

**НАЦИОНАЛЕН ОСИГУРИТЕЛЕН ИНСТИТУТ**

---

**СТАТИСТИЧЕСКИ БЮЛЕТИН**

**ПЕНСИИ**

**КЪМ 31.III.2023 г.**



**СОФИЯ - 2023 г.**

**НАЦИОНАЛЕН ОСИГУРИТЕЛЕН ИНСТИТУТ**

Екземпляр N.....

**СТАТИСТИЧЕСКИ БЮЛЕТИН**

**ПЕНСИИ**

**КЪМ 31.III.2023 г.**

София - 2023 г.

## СЪДЪРЖАНИЕ

Проведени допълнителни мероприятия за I - то тримесечие на 2023 г.	5
А) ПЕНСИИ, ИЗПЛАЩАНИ ОТ ДЪРЖАВНОТО ОБЩЕСТВЕНО ОСИГУРЯВАНЕ	7
1. Брой на пенсионерите по вид на водещата пенсия към 31.III.2023 г.	8
2. Брой на пенсиите към 31.III.2023 г.	9
3. Брой на пенсиите и на получаваните повече от една пенсия от един пенсионер към 31.III.2022 г. и към 31.III.2023 г.	10
4. Брой на новоотпуснатите пенсии към 31.III.2023 г.	11
5. Брой на изменените пенсии към 31.III.2023 г.	12
6. Брой на прекратените пенсии към 31.III.2023 г.	13
7. Брой на личните пенсии за осигурителен стаж и възраст, разпределени по категории труд към 31.III.2023 г.	14
8. Брой на личните пенсии за инвалидност по видове пенсии и процент на намалена работоспособност към 31.III.2023 г.	15
9. Брой на личните пенсии за инвалидност по видове пенсии към 31 март на съответната година	16
10. Разходи за пенсии към 31.III.2023 г.	17
11. Разходи за пенсии по фондове към 31.III.2023 г.	18
12. Разход по видове пенсии към 31.III.2023 г.	19
13. Среден брой пенсионери, среден брой пенсии и среден размер на пенсията на един пенсионер за първото тримесечие на 2023 г.	20
14. Среден размер на пенсията на един пенсионер по пол и вид на пенсията за първото тримесечие на 2023 г.	21
15. Брой пенсионери, брой пенсии и среден размер на пенсията на един пенсионер по месеци и тримесечия за 2023 г.	22
16. Средни основни месечни размери на пенсиите към 31.III.2023 г.	23
17. Средни основни месечни размери на изменените и прекратените пенсии към 31.III.2023 г.	24
18. Брой на пенсионерите с минимален размер на първата пенсия към 31.III.2023 г., разпределени по вид на водещата пенсия и процент на намалена работоспособност	25
19. Брой на пенсионерите, разпределени по групи основни месечни размери на пенсиите им, без тези получавани като втори,трети и четвърти към 31.III.2023 г.	27
20. Брой на пенсионерите, разпределени по групи месечни размери на пенсиите им към 31.III.2023 г.	29
21. Брой на пенсионерите за осигурителен стаж и възраст, разпределени по групи месечни размери на пенсиите им към 31.III.2023 г.	32
22. Брой на пенсионерите и на пенсиите по ТП на НОИ към 31.III.2023 г.	33
23. Брой на пенсиите по ТП на НОИ към 31.III.2023 г.	34
24. Разход за пенсии по ТП на НОИ към 31.III.2023 г.	35
25. Среден месечен размер на изплатените пенсии по ТП на НОИ за първото тримесечие на 2023 г.	37
26. Брой на добавките към пенсиите към 31.III.2023 г., разпределени по вид на пенсията и вид на добавките	38
27. Брой на добавките към пенсиите към 31.III.2023 г., разпределени по ТП на НОИ и по вид на добавките	40

28. Среден индивидуален коефициент на личните първи пенсии за осигурителен стаж и възраст, разпределени по категории труд и пол на пенсионерите към 31.III.2023 г.	41
29. Среден индивидуален коефициент на личните първи пенсии за инвалидност поради общо заболяване, разпределени по процент на намалена работоспособност и пол на пенсионерите към 31.III.2023 г.	41
30. Среден индивидуален коефициент на личните първи пенсии за инвалидност поради трудова злополука и професионална болест, разпределени по процент на намалена работоспособност и пол на пенсионерите към 31.III.2023 г.	42
31. Разпределение на личните първи пенсии за осигурителен стаж и възраст по размер на индивидуалния коефициент, пол и среден осигурителен стаж на пенсионерите към 31.III.2023 г.	43
32. Разпределение на личните първи пенсии за инвалидност поради общо заболяване по размер на индивидуалния коефициент, пол и среден осигурителен стаж на пенсионерите към 31.III.2023 г.	45
33. Разпределение на личните първи пенсии за инвалидност поради трудова злополука и професионална болест по размер на индивидуалния коефициент и пол на пенсионерите към 31.III.2023 г.	47
34. Среден осигурителен доход по месеци, от който се изчисляват индивидуалните коефициенти на лицата при пенсиониране	48
35. Средномесечен осигурителен доход за изчисляване размера на новоотпуснатите пенсии	50

Б) ПЕНСИИ, ИЗПЛАЩАНИ ОТ УЧИТЕЛСКИЯ ПЕНСИОНЕН ФОНД	52
---	----

1. Брой на пенсионерите от УПФ, пенсионирани по чл. 69в, ал.2, ал.3 и ал.4 от КСО към 31.III.2023 г.	53
2. Брой на новотпуснатите, изменените и прекратените лични пенсии от УПФ, чл. 69в, ал.2 и ал.4 от КСО за периода от 1.I.2023 г. до 31.III.2023 г.	53
3. Брой пенсионери, среден брой месеци до навършване на възрастта по чл. 68, ал.1 от КСО и среден основен месечен размер на пенсията на учителите, пенсионирани по чл.69в, ал.2 от КСО към 31.III.2023 г.	53
4. Брой пенсионери, среден осигурителен стаж в месеци, среден основен месечен размер на пенсията и среден размер на добавката на учителите, пенсионирани по чл.69в, ал.3 от КСО към 31.III.2023 г.	54
5. Брой пенсионери, среден брой месеци до навършване на възрастта по чл. 68, ал.3 от КСО и среден основен месечен размер на пенсията на учителите, пенсионирани по чл. 69в, ал. 4 от КСО към 31.III.2023 г.	54
6. Брой на пенсионерите от УПФ, пенсионирани по чл. 69в, ал.2 и ал.4 от КСО, разпределени по групи основни месечни размери на пенсиите им към 31.III.2023 г.	55
7. Брой на пенсионерите от УПФ, пенсионирани по чл. 69в, ал.2 и ал.4 от КСО, разпределени по групи месечни размери на пенсиите им към 31.III.2023 г.	55
8. Брой на добавките на пенсиите на учителите, пенсионирани по чл. 69в, ал.2 от КСО към 31.III.2023 г.	56
9. Брой на учителите, пенсионирани по чл. 69в, ал.2 и ал.4 от КСО, разпределени по ТП на НОИ към 31.III.2023 г.	56
10. Разход за пенсиите от УПФ към 31.III.2023 г.	57
11. Брой, разход и среден месечен размер на изплатените пенсии от УПФ за I - то тримесечие на 2023 г.	57
12. Разход за пенсиите от УПФ по ТП на НОИ към 31.III.2023 г.	57

**ПРОВЕДЕНИ ДОПЪЛНИТЕЛНИ МЕРОПРИЯТИЯ  
ПРЕЗ I - то ТРИМЕСЕЧИЕ НА 2023 г.**

1. Със заповед № 1016-40-100 от 02.02.2023 г., на основание чл.37, ал. 5, т.2 от КСО и във връзка с прилагането на чл. 9 от Закона за политическа и гражданска реабилитация на репресирани лица /ЗПГРРЛ/, управителят на НОИ определи средната пенсия за осигурителен стаж и възраст за 2022 г. в размер на 686,48 лв.

към съдържание

## Използвани съкращения

ДВ	Държавен вестник
ДОО	Държавно обществено осигуряване
ЗБДОО	Закон за бюджета на държавното обществено осигуряване
ЗВВ	Закон за военноинвалидите и военнопострадалите
ЗП	Закон за пенсиите (отменен)
ЗПГРРЛ	Закон за политическа и гражданска реабилитация на репресирани лица
ЗПЗСК	Закон за пенсиониране на земеделските стопани кооператори (отменен)
ЗУНТОПБГ	Закон за уреждане на някои трудови и осигурителни права на български граждани
КСО	Кодекс за социално осигуряване
НОИ	Национален осигурителен институт
ОСВ	Осигурителен стаж и възраст
СВОК	Съвет за взаимно осигуряване на кооператори в трудово-производителните кооперации (отменен)
СОД	Среден осигурителен доход
ТП на НОИ	Териториално поделение на НОИ
ЦУ на НОИ	Централно управление на НОИ
УПФ	Учителски пенсионен фонд

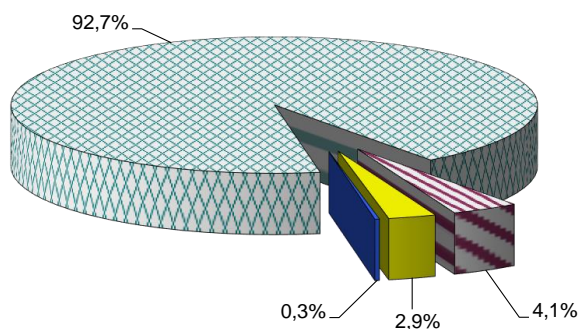
**А) ПЕНСИИ, ИЗПЛАЩАНИ ОТ**  
**ДЪРЖАВНОТО ОБЩЕСТВЕНО ОСИГУРЯВАНЕ**

към съдържание

## 1.Брой на пенсионерите по вид на водещата пенсия към 31.ІІІ.2023 г.

Вид на пенсиите	Общо		Лични		Наследствени	
	брой	В % към 31.ІІІ.2022 г.	брой	В % към 31.ІІІ.2022 г.	брой	В % към 31.ІІІ.2022 г.
<b>Общо ( I + II + III + IV )</b>	<b>2 028 913</b>	<b>99,5%</b>	<b>1 919 959</b>	<b>99,4%</b>	<b>108 954</b>	<b>100,2%</b>
<b>I. Фонд "Пенсии"</b>	<b>1 880 218</b>	<b>99,6%</b>	<b>1 777 071</b>	<b>99,5%</b>	<b>103 147</b>	<b>100,8%</b>
1.Инвалидност поради общо заболяване	435 268	100,3%	357 705	99,9%	77 563	102,3%
2.Осигурителен стаж и възраст	1 441 672	99,4%	1 416 141	99,4%	25 531	96,5%
3.Осигурителен стаж и възраст ЗПЗСК	66	60,6%	49	56,3%	17	77,3%
4.Инвалидност поради общо заболяване ЗПЗСК	220	85,3%	197	84,9%	23	88,5%
5.Инвалидност поради общо заболяване СВОК	508	92,5%	501	92,9%	7	70,0%
6.Осигурителен стаж и възраст СВОК	2 464	86,9%	2 461	86,8%	3	100,0%
7.Частни занаятчии, търговци и др. СВОК	20	62,5%	17	58,6%	3	100,0%
<b>II. Фонд "Пенсии за лицата по чл. 69"</b>	<b>83 791</b>	<b>97,6%</b>	<b>80 136</b>	<b>97,8%</b>	<b>3 655</b>	<b>93,6%</b>
1.Инвалидност поради общо заболяване	40	95,2%	38	95,0%	2	100,0%
2.Осигурителен стаж и възраст	83 751	97,6%	80 098	97,8%	3 653	93,6%
<b>III. Фонд "Пенсии, несвързани с трудова дейност"</b>	<b>59 238</b>	<b>100,8%</b>	<b>58 463</b>	<b>101,0%</b>	<b>775</b>	<b>83,8%</b>
1.Старост (поборнически) ЗП	1	100,0%			1	100,0%
2.Военна инвалидност	1 831	94,0%	1 580	94,8%	251	89,3%
3.Народни по чл.28 от ЗП	1	100,0%			1	100,0%
4.Народни по чл.30а от ЗП	2	100,0%			2	100,0%
5.Особени заслуги	6	75,0%	6	85,7%		
6.Гражданска инвалидност	101	95,3%	100	95,2%	1	100,0%
7.Старост на частни земеделски стопани	36	80,0%	34	81,0%	2	66,7%
8.С отделен указ -ЗП	1	100,0%	1	100,0%		
9.Социални пенсии за инвалидност	50 382	100,6%	50 382	100,6%		
10. Персонални пенсии	1 726	86,4%	1 209	88,8%	517	81,4%
11.Социални пенсии за старост	5 151	111,7%	5 151	111,7%		
<b>IV. Фонд "Трудова злополука и професионална болест"</b>	<b>5 666</b>	<b>94,2%</b>	<b>4 289</b>	<b>94,8%</b>	<b>1 377</b>	<b>92,4%</b>
<b>А. Пенсии за трудова дейност</b>	<b>5 660</b>	<b>94,2%</b>	<b>4 283</b>	<b>94,8%</b>	<b>1 377</b>	<b>92,4%</b>
1.Инвалидност поради трудова злополука и професионална болест	5 588	94,3%	4 225	94,9%	1 363	92,5%
2.Инвалидност поради трудова злополука и професионална болест ЗПЗСК	47	88,7%	40	90,9%	7	77,8%
3.Инвалидност поради трудова злополука и професионална болест СВОК	25	89,3%	18	90,0%	7	87,5%
<b>Б. Пенсии за лицата по чл. 69</b>	<b>6</b>	<b>85,7%</b>	<b>6</b>	<b>85,7%</b>		
1.Инвалидност поради трудова злополука и професионална болест	6	85,7%	6	85,7%		

ПРОЦЕНТ НА ПЕНСИОНЕРИТЕ ПО ФОНДОВЕ



■ Фонд "Пенсии"

■ Фонд "Пенсии за лицата по чл. 69 от КСО"

■ Фонд "Пенсии, несв. с тр. дейност"

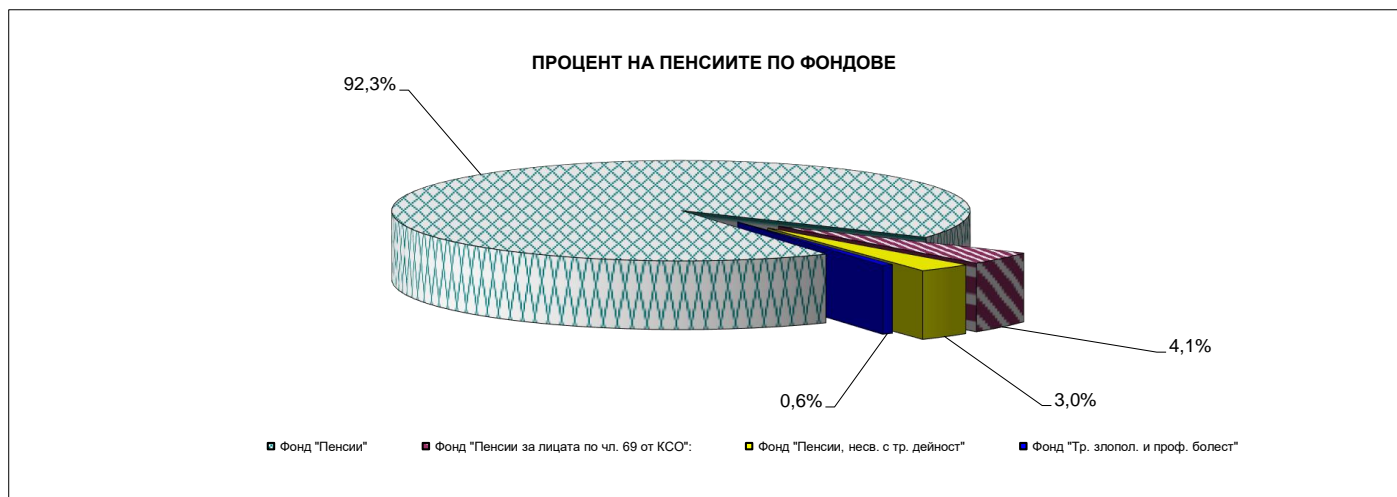
■ Фонд "Тр. злопол. и проф. болест"

към съдържание



## 2. Брой на пенсиите към 31.III.2023 г.

Вид на пенсиите	Общо		Лични		Наследствени	
	брой	В % КЪМ 31.III.2022 г.	брой	В % КЪМ 31.III.2022 г.	брой	В % КЪМ 31.III.2022 г.
<b>Общо ( I + II + III + IV )</b>	<b>2 041 024</b>	<b>99,4%</b>	<b>1 924 612</b>	<b>99,4%</b>	<b>116 412</b>	<b>99,8%</b>
<b>I. Фонд "Пенсии"</b>	<b>1 883 370</b>	<b>99,5%</b>	<b>1 778 333</b>	<b>99,5%</b>	<b>105 037</b>	<b>100,6%</b>
1.Инвалидност поради общо заболяване	436 687	100,3%	357 738	99,9%	78 949	102,1%
2.Осигурителен стаж и възраст	1 443 372	99,3%	1 417 365	99,4%	26 007	96,4%
3.Осигурителен стаж и възраст ЗПЗСК	88	63,8%	49	56,3%	39	76,5%
4.Инвалидност поради общо заболяване ЗПЗСК	223	85,1%	197	84,9%	26	86,7%
5.Инвалидност поради общо заболяване СВОК	509	92,5%	501	92,9%	8	72,7%
6.Осигурителен стаж и възраст СВОК	2 471	86,9%	2 466	86,8%	5	100,0%
7.Частни занаятчи, търговци и др. СВОК	20	62,5%	17	58,6%	3	100,0%
<b>II. Фонд "Пенсии за лицата по чл. 69"</b>	<b>83 806</b>	<b>97,6%</b>	<b>80 140</b>	<b>97,8%</b>	<b>3 666</b>	<b>93,6%</b>
1.Инвалидност поради общо заболяване	40	95,2%	38	95,0%	2	100,0%
2.Осигурителен стаж и възраст	83 766	97,6%	80 102	97,8%	3 664	93,6%
<b>III. Фонд "Пенсии, несвързани с трудова дейност"</b>	<b>61 080</b>	<b>100,6%</b>	<b>58 857</b>	<b>101,0%</b>	<b>2 223</b>	<b>90,4%</b>
1.Старост (поборнически) - ЗП	1	100,0%			1	100,0%
2.Военна инвалидност	3 590	94,5%	1 913	95,2%	1 677	93,7%
3.Народни по чл.28 от ЗП	1	100,0%			1	100,0%
4.Народни по чл.30а от ЗП	2	100,0%			2	100,0%
5.Особени заслуги	6	75,0%	6	85,7%		
6.Гражданска инвалидност	184	95,3%	161	95,8%	23	92,0%
7.Старост на частни земеделски стопани	36	80,0%	34	81,0%	2	66,7%
8.С отделен указ -ЗП	1	100,0%	1	100,0%		
9.Социални пенсии за инвалидност	50 382	100,6%	50 382	100,6%		
10. Персонални пенсии	1 726	86,4%	1 209	88,8%	517	81,4%
11.Социални пенсии за старост	5 151	111,7%	5 151	111,7%		
<b>IV. Фонд "Трудова злополука и професионална болест"</b>	<b>12 768</b>	<b>93,2%</b>	<b>7 282</b>	<b>93,5%</b>	<b>5 486</b>	<b>92,7%</b>
<b>A. Пенсии за трудова дейност</b>	<b>12 756</b>	<b>93,2%</b>	<b>7 275</b>	<b>93,5%</b>	<b>5 481</b>	<b>92,7%</b>
1.Инвалидност поради трудова злополука и професионална болест	12 600	93,2%	7 180	93,6%	5 420	92,7%
2.Инвалидност поради трудова злополука и професионална болест ЗПЗСК	103	88,8%	62	86,1%	41	93,2%
3.Инвалидност поради трудова злополука и професионална болест СВОК	53	88,3%	33	86,8%	20	90,9%
<b>Б. Пенсии за лицата по чл. 69</b>	<b>12</b>	<b>92,3%</b>	<b>7</b>	<b>87,5%</b>	<b>5</b>	<b>100,0%</b>
1.Инвалидност поради трудова злополука и професионална болест	12	92,3%	7	87,5%	5	100,0%



**3. Брой на пенсиите и на получаваните повече от една пенсия  
от един пенсионер към 31.ІІІ.2022 г. и към 31.ІІІ.2023 г.**

Вид на пенсиите	към 31.ІІІ.2022 г.			към 31.ІІІ.2023 г.		
	Общо брой	в т.ч. получавани повече от една пенсия		Общо брой	в т.ч. получавани повече от една пенсия	
		брой	%		брой	%
<b>Общо ( I + II + III+IV )</b>	<b>2 052 410</b>	<b>13 034</b>	<b>0,6%</b>	<b>2 041 024</b>	<b>12 111</b>	<b>0,6%</b>
<b>I. Фонд "Пенсии"</b>	<b>1 892 097</b>	<b>3 388</b>	<b>0,2%</b>	<b>1 883 370</b>	<b>3 152</b>	<b>0,2%</b>
1.Инвалидност поради общо заболяване	435 449	1 515	0,3%	436 687	1 419	0,3%
2.Осигурителен стаж и възраст	1 452 821	1 831	0,1%	1 443 372	1 700	0,1%
3.Осигурителен стаж и възраст ЗПЗСК	138	29	21,0%	88	22	25,0%
4.Инвалидност поради общо заболяване ЗПЗСК	262	4	1,5%	223	3	1,3%
5.Инвалидност поради общо заболяване СВОК	550	1	0,2%	509	1	0,2%
6.Осигурителен стаж и възраст СВОК	2 845	8	0,3%	2 471	7	0,3%
7.Частни занаятчии, търговци и др. СВОК	32			20		
<b>II. Фонд "Пенсии за лицата по чл. 69"</b>	<b>85 874</b>	<b>17</b>	<b>0,02%</b>	<b>83 806</b>	<b>15</b>	<b>0,02%</b>
1.Инвалидност поради общо заболяване	42			40		
2.Осигурителен стаж и възраст	85 832	17	0,02%	83 766	15	0,02%
<b>III. Фонд "Пенсии, несвързани с трудова дейност"</b>	<b>60 735</b>	<b>1 939</b>	<b>3,2%</b>	<b>61 080</b>	<b>1 842</b>	<b>3,0%</b>
1.Старост (поборнически) - ЗП	1			1		
2.Военна инвалидност	3 799	1 851	48,7%	3 590	1 759	49,0%
3.Народни по чл.28 от ЗП	1			1		
4.Народни по чл.30а от ЗП	2			2		
5.Особени заслуги	8			6		
6.Гражданска инвалидност	193	87	45,1%	184	83	45,1%
7.Старост на частни земеделски стопани	45			36		
8.С отделен указ -ЗП	1			1		
9.Социални пенсии за инвалидност	50 076	1		50 382		
10. Персонални пенсии	1 997			1 726		
11.Социални пенсии за старост	4 612			5 151		
<b>IV. Фонд "Трудова злополука и професионална болест"</b>	<b>13 704</b>	<b>7 690</b>	<b>56,1%</b>	<b>12 768</b>	<b>7 102</b>	<b>55,6%</b>
<b>A. Пенсии за трудова дейност</b>	<b>13 691</b>	<b>7 684</b>	<b>56,1%</b>	<b>12 756</b>	<b>7 096</b>	<b>55,6%</b>
1.Инвалидност поради трудова злополука и професионална болест	13 515	7 589	56,2%	12 600	7 012	55,7%
2.Инвалидност поради трудова злополука и професионална болест ЗПЗСК	116	63	54,3%	103	56	54,4%
3.Инвалидност поради трудова злополука и професионална болест СВОК	60	32	53,3%	53	28	52,8%
<b>Б. Пенсии за лицата по чл. 69</b>	<b>13</b>	<b>6</b>	<b>46,2%</b>	<b>12</b>	<b>6</b>	<b>50,0%</b>
1.Инвалидност поради трудова злополука и професионална болест	13	6	46,2%	12	6	50,0%
	%	%		%	%	
Общо	100,0%	100,0%		100,0%	100,0%	
а\ Фонд "Пенсии"	92,2%	26,0%		92,3%	26,0%	
б\ Фонд "Пенсии за лицата по чл. 69 от КСО"	4,2%	0,1%		4,1%	0,1%	
в\ Фонд "Пенсии, несвързани с трудова дейност"	3,0%	14,9%		3,0%	15,2%	
г\ Фонд "Трудова злополука и професионална болест"	0,7%	59,0%		0,6%	58,6%	

към съдържание

**4.Брой на новоотпуснатите пенсии  
към 31.III.2023 г.**

Вид на пенсиите	I-то тримесечие на 2023 г.	от 1.I.2023 г. до 31.III.2023 г.		
		Общо	лични	наследствени
<b>Общо ( I + II + III +IV )</b>	<b>24 608</b>	<b>24 608</b>	<b>21 269</b>	<b>3 339</b>
<b>I. Фонд "Пенсии"</b>	<b>22 985</b>	<b>22 985</b>	<b>19 758</b>	<b>3 227</b>
1.Инвалидност поради общо заболяване	9 469	9 469	6 760	2 709
2.Осигурителен стаж и възраст	13 516	13 516	12 998	518
3.Осигурителен стаж и възраст ЗПЗСК				
4.Инвалидност поради общо заболяване ЗПЗСК				
5.Инвалидност поради общо заболяване СВОК				
6.Осигурителен стаж и възраст СВОК				
7.Частни занаятчии, търговци и др. СВОК				
<b>II. Фонд "Пенсии за лицата по чл. 69"</b>	<b>380</b>	<b>380</b>	<b>289</b>	<b>91</b>
1.Инвалидност поради общо заболяване				
2.Осигурителен стаж и възраст	380	380	289	91
<b>III. Фонд "Пенсии, несвързани с трудова дейност"</b>	<b>1 208</b>	<b>1 208</b>	<b>1 202</b>	<b>6</b>
1.Старост (поборнически) - ЗП				
2.Военна инвалидност	6	6	1	5
3.Народни по чл.28 от ЗП				
4.Народни по чл.30а от ЗП				
5.Особени заслуги				
6.Гражданска инвалидност				
7.Старост на частни земеделски стопани				
8.С отделен указ -ЗП				
9.Социални пенсии за инвалидност	942	942	942	
10. Персонални пенсии	2	2	1	1
11.Социални пенсии за старост	258	258	258	
<b>IV. Фонд "Трудова злополука и професионална болест"</b>	<b>35</b>	<b>35</b>	<b>20</b>	<b>15</b>
<b>А. Пенсии за трудова дейност</b>	<b>35</b>	<b>35</b>	<b>20</b>	<b>15</b>
1.Инвалидност поради трудова злополука и професионална болест	35	35	20	15
2.Инвалидност поради трудова злополука и професионална болест ЗПЗСК				
3.Инвалидност поради трудова злополука и професионална болест СВОК				
<b>Б. Пенсии за лицата по чл. 69</b>				
1.Инвалидност поради трудова злополука и професионална болест				
	%	%	%	%
Общо	100,0%	100,0%	100,0%	100,0%
а\ Фонд "Пенсии"	93,4%	93,4%	92,9%	96,6%
б\ Фонд "Пенсии за лицата по чл.69 от КСО"	1,5%	1,5%	1,4%	2,7%
в\ Фонд "Пенсии, несвързани с трудова дейност"	4,9%	4,9%	5,7%	0,2%
г\ Фонд "Трудова злополука и професионална болест"	0,1%	0,1%	0,1%	0,4%

**Забележка:** Данните се отнасят за пенсиите с издадени разпореждания за отпускане в разглеждания период, без значение на началната дата на отпускане на пенсията. Поради тази причина, броят на новоотпуснатите пенсии за периода не съвпада с броя на пенсиите, отпуснати с начална дата от същия период.

Броят на новоотпуснатите пенсии не включва преминалите от една област в друга и пенсиите, които са променили вида си.

към съдържание

**5. Брой на изменените пенсии  
към 31.III.2023 г.**

Вид на пенсиите	I-то тримесечие на 2023 г.	от 1.I.2023 г. до 31.III.2023 г.		
		общо	лични	наследствени
<b>Общо ( I + II + III +IV )</b>	<b>39 380</b>	<b>39 380</b>	<b>37 393</b>	<b>1 987</b>
<b>I. Фонд "Пенсии"</b>	<b>36 748</b>	<b>36 748</b>	<b>34 800</b>	<b>1 948</b>
1.Инвалидност поради общо заболяване	14 384	14 384	12 506	1 878
2.Осигурителен стаж и възраст	22 351	22 351	22 281	70
3.Осигурителен стаж и възраст ЗПЗСК				
4.Инвалидност поради общо заболяване ЗПЗСК	1	1	1	
5.Инвалидност поради общо заболяване СВОК	3	3	3	
6.Осигурителен стаж и възраст СВОК	9	9	9	
7.Частни занаятчии, търговци и др. СВОК				
<b>II. Фонд "Пенсии за лицата по чл. 69"</b>	<b>2 132</b>	<b>2 132</b>	<b>2 118</b>	<b>14</b>
1.Инвалидност поради общо заболяване				
2.Осигурителен стаж и възраст	2 132	2 132	2 118	14
<b>III. Фонд "Пенсии, несвързани с трудова дейност"</b>	<b>415</b>	<b>415</b>	<b>414</b>	<b>1</b>
1.Старост (поборнически) - ЗП				
2.Военна инвалидност	9	9	9	
3.Народни по чл.28 от ЗП				
4.Народни по чл.30а от ЗП				
5.Особени заслуги				
6.Гражданска инвалидност				
7.Старост на частни земеделски стопани				
8.С отделен указ -ЗП				
9.Социални пенсии за инвалидност	398	398	398	
10. Персонални пенсии	2	2	1	1
11.Социални пенсии за старост	6	6	6	
<b>IV. Фонд "Трудова злополука и професионална болест"</b>	<b>85</b>	<b>85</b>	<b>61</b>	<b>24</b>
<b>A. Пенсии за трудова дейност</b>	<b>85</b>	<b>85</b>	<b>61</b>	<b>24</b>
1.Инвалидност поради трудова злополука и професионална болест	85	85	61	24
2.Инвалидност поради трудова злополука и професионална болест ЗПЗСК				
3.Инвалидност поради трудова злополука и професионална болест СВОК				
<b>Б. Пенсии за лицата по чл. 69</b>				
1.Инвалидност поради трудова злополука и професионална болест				
Общо	%	%	%	%
а\ Фонд "Пенсии"	100,0%	100,0%	100,0%	100,0%
б\ Фонд "Пенсии за лицата по чл.69 от КСО"	93,3%	93,3%	93,1%	98,0%
в\ Фонд "Пенсии, несвързани с трудова дейност"	5,4%	5,4%	5,7%	0,7%
г\ Фонд "Трудова злополука и професионална болест"	1,1%	1,1%	1,1%	0,05%
	0,2%	0,2%	0,2%	1,2%

към съдържание

**6. Брой на прекратените пенсии  
към 31.III.2023 г.**

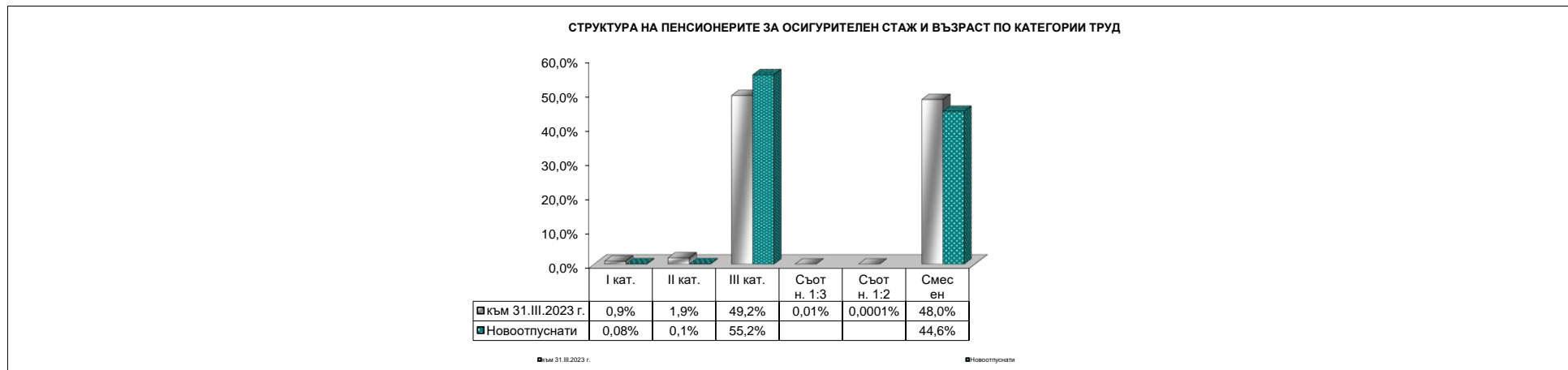
Вид на пенсиите	I-то тримесечие на 2023 г.	от 1.I.2023 г. до 31.III.2023 г.		
		общо	лични	наследствени
<b>Общо ( I + II + III +IV )</b>	<b>28 768</b>	<b>28 768</b>	<b>26 956</b>	<b>1 812</b>
<b>I. Фонд "Пенсии"</b>	<b>26 387</b>	<b>26 387</b>	<b>24 706</b>	<b>1 681</b>
1.Инвалидност поради общо заболяване	8 482	8 482	7 199	1 283
2.Осигурителен стаж и възраст	17 777	17 777	17 380	397
3.Осигурителен стаж и възраст ЗПЗСК	5	5	5	
4.Инвалидност поради общо заболяване ЗПЗСК	15	15	14	1
5.Инвалидност поради общо заболяване СВОК	12	12	12	
6.Осигурителен стаж и възраст СВОК	94	94	94	
7.Частни занаятчии, търговци и др. СВОК	2	2	2	
<b>II. Фонд "Пенсии за лицата по чл. 69"</b>	<b>684</b>	<b>684</b>	<b>617</b>	<b>67</b>
1.Инвалидност поради общо заболяване				
2.Осигурителен стаж и възраст	684	684	617	67
<b>III. Фонд "Пенсии, несвързани с трудова дейност"</b>	<b>1 568</b>	<b>1 568</b>	<b>1 544</b>	<b>24</b>
1.Старост (поборнически) - ЗП				
2.Военна инвалидност	32	32	30	2
3.Народни по чл.28 от ЗП				
4.Народни по чл.30а от ЗП				
5.Особени заслуги				
6.Гражданска инвалидност				
7.Старост на частни земеделски стопани	5	5	4	1
8.С отделен указ - ЗП				
9.Социални пенсии за инвалидност	1 323	1 323	1 323	
10. Персонални пенсии	61	61	40	21
11.Социални пенсии за старост	147	147	147	
<b>IV. Фонд "Трудова злополука и професионална болест"</b>	<b>129</b>	<b>129</b>	<b>89</b>	<b>40</b>
<b>A. Пенсии за трудова дейност</b>	<b>128</b>	<b>128</b>	<b>88</b>	<b>40</b>
1.Инвалидност поради трудова злополука и професионална болест	126	126	87	39
2.Инвалидност поради трудова злополука и професионална болест ЗПЗСК	2	2	1	1
3.Инвалидност поради трудова злополука и професионална болест СВОК				
<b>Б. Пенсии за лицата по чл. 69</b>	<b>1</b>	<b>1</b>	<b>1</b>	
1.Инвалидност поради трудова злополука и професионална болест	1	1	1	
	%	%	%	%
Общо	100,0%	100,0%	100,0%	100,0%
а\ Фонд "Пенсии"	91,7%	91,7%	91,7%	92,8%
б\ Фонд "Пенсии за лицата по чл.69 от КСО"	2,4%	2,4%	2,3%	3,7%
в\ Фонд "Пенсии, несвързани с трудова дейност"	5,5%	5,5%	5,7%	1,3%
г\ Фонд "Трудова злополука и професионална болест"	0,4%	0,4%	0,3%	2,2%

към съдържание

**7. Брой на личните пенсии за осигурителен стаж и възраст,  
разпределени по категории труд  
към 31.III.2023 г.**

Категория труд	Общо		Осигурителен стаж и възраст												Осигурителен стаж и възраст по чл. 69			
			общо		по чл.68, ал. 1 и 2		по чл.68, ал. 3		по чл.68а		по чл.69а		по чл.69б				ОСВ - СВОК	
	брой	%	брой	%	брой	%	брой	%	брой	%	брой	%	брой	%	брой	%	брой	%
<b>Първи, втори, трети и четвърти пенсии</b>	<b>1 499 933</b>	<b>100,0%</b>	<b>1 419 831</b>	<b>100,0%</b>	<b>1 083 327</b>	<b>100,0%</b>	<b>153 227</b>	<b>100,0%</b>	<b>36 811</b>	<b>100,0%</b>	<b>211</b>	<b>100,0%</b>	<b>143 789</b>	<b>100,0%</b>	<b>2 466</b>	<b>100,0%</b>	<b>80 102</b>	<b>100,0%</b>
1. I-ва категория труд (чл.104, ал.4)	13 290	0,9%	8 942	0,6%	8 882	0,8%	24	0,02%					30	0,02%	6	0,2%	4 348	5,4%
2. II-ра категория труд (чл.104, ал.9)	28 186	1,9%	28 171	2,0%	27 341	2,5%	464	0,3%					200	0,1%	166	6,7%	15	0,02%
3. III-та категория труд	737 965	49,2%	737 951	52,0%	642 984	59,4%	71 823	46,9%	21 149	57,5%	1	0,5%	6	0,004%	1988	80,6%	14	0,02%
4. Осиг.стаж превърнат в съотн. 1:3 (чл.104, ал.5 и ал.7)	128	0,01%	116	0,01%	105	0,01%	2	0,001%					9	0,01%			12	0,01%
5. Осиг.стаж превърнат в съотн. 1:2 (чл.104, ал.6 и ал.8)	2	0,0001%															2	0,002%
6. Смесен осиг.стаж	720 362	48,0%	644 651	45,4%	404 015	37,3%	80 914	52,8%	15 662	42,5%	210	99,5%	143 544	99,8%	306	12,4%	75 711	94,5%
<b>Новоотпуснати от 1.I.2023 г. до 31.III.2023 г.</b>																		
<b>Първи пенсии</b>	<b>13 287</b>	<b>100,0%</b>	<b>12 998</b>	<b>100,0%</b>	<b>6 407</b>	<b>100,0%</b>	<b>3 175</b>	<b>100,0%</b>	<b>1 823</b>	<b>100,0%</b>	<b>4</b>	<b>100,0%</b>	<b>1 589</b>	<b>100,0%</b>			<b>289</b>	<b>100,0%</b>
1. I-ва категория труд	10	0,08%	5	0,04%	1	0,02%							4	0,25%			5	1,7%
2. II-ра категория труд	12	0,1%	12	0,1%	2	0,03%	4	0,1%					6	0,4%				
3. III-та категория труд	7 341	55,2%	7 341	56,5%	4 452	69,5%	1 638	51,6%	1 251	68,6%								
4. Осиг.стаж превърнат в съотн. 1:3																		
5. Осиг.стаж превърнат в съотн. 1:2																		
6. Смесен осиг.стаж	5 924	44,6%	5 640	43,4%	1 952	30,5%	1 533	48,3%	572	31,4%	4	100,0%	1 579	99,4%			284	98,3%

**Забележка:** На пенсионерите с новоотпуснати пенсии по чл.68а от КСО не им достигат средно 10,8 месеца до навършване на възрастта по чл. 68 от КСО.



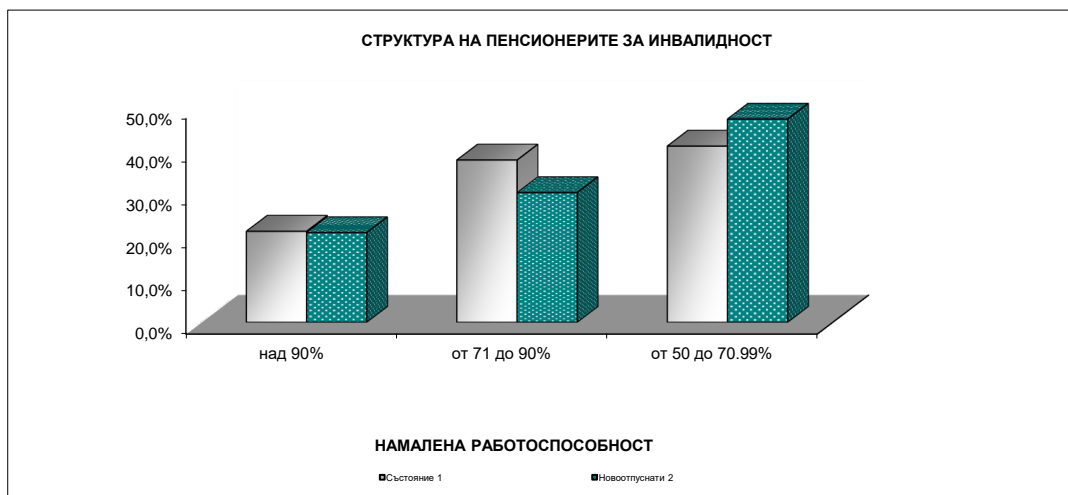
**8. Брой на личните пенсии за инвалидност  
по видове пенсии и процент на намалена работоспособност към 31.III.2023 г.**

Вид на пенсиите	Общо	НАМАЛЕНА РАБОТОСПОСОБНОСТ			непосо- чена група инвал.
		над 90%	от 71 до 90%	от 50 до 70.99%	
<b>Състояние<sup>1</sup> към 31.III.2023 г.</b>					
<b>Общо ( I + II + III + IV )</b>	<b>418 212</b>	<b>88 447</b>	<b>157 626</b>	<b>171 181</b>	<b>958</b>
общо в %	100,0%	21,1%	37,7%	40,9%	0,2%
<b>I. Фонд "Пенсии"</b>	<b>358 436</b>	<b>65 306</b>	<b>128 013</b>	<b>164 241</b>	<b>876</b>
Инвалидност поради общо заболяване, в т.ч. ЗПЗСК	358 436	65 306	128 013	164 241	876
общо в %	100,0%	18,2%	35,7%	45,8%	0,2%
<b>II. Фонд "Пенсии за лицата по чл. 69"</b>	<b>38</b>	<b>16</b>	<b>11</b>	<b>11</b>	
Инвалидност поради общо заболяване	38	16	11	11	
общо в %	100,0%	42,1%	28,9%	28,9%	
<b>III. Фонд "Пенсии, несвързани с трудова дейност"</b>	<b>52 456</b>	<b>22 614</b>	<b>28 631</b>	<b>1 132</b>	<b>79</b>
Военна инвалидност	1 913	255	639	1 016	3
Гражданска инвалидност	161	19	26	116	
Социални пенсии за инвалидност	50 382	22 340	27 966		76
общо в %	100,0%	43,1%	54,6%	2,2%	0,15%
<b>IV. Фонд "Трудова злополука и професионална болест"</b>	<b>7 282</b>	<b>511</b>	<b>971</b>	<b>5 797</b>	<b>3</b>
Инвалидност поради трудова злополука и професионална болест	7 282	511	971	5 797	3
общо в %	100,0%	7,0%	13,3%	79,6%	0,04%
<b>Новоотпуснати<sup>2</sup> от 1.I.2023 г. до 31.III.2023 г.</b>					
<b>Брой пенсии - общо ( I + II + III + IV )</b>	<b>7 723</b>	<b>1 609</b>	<b>2 326</b>	<b>3 645</b>	<b>143</b>
всичко в %	100,0%	20,8%	30,1%	47,2%	1,9%
<b>I. Фонд "Пенсии"</b>	<b>6 760</b>	<b>1 198</b>	<b>1 806</b>	<b>3 630</b>	<b>126</b>
Инвалидност поради общо заболяване	6 760	1 198	1 806	3 630	126
общо в %	100,0%	17,7%	26,7%	53,7%	1,9%
<b>II. Фонд "Пенсии за лицата по чл. 69"</b>					
Инвалидност поради общо заболяване					
общо в %					
<b>III. Фонд "Пенсии, несвързани с трудова дейност"</b>	<b>943</b>	<b>409</b>	<b>519</b>		<b>15</b>
Военна инвалидност	1		1		
Гражданска инвалидност					
Социални пенсии за инвалидност	942	409	518		15
общо в %	100,0%	43,4%	55,0%		1,6%
<b>IV. Фонд "Трудова злополука и професионална болест"</b>	<b>20</b>	<b>2</b>	<b>1</b>	<b>15</b>	<b>2</b>
Инвалидност поради трудова злополука и професионална болест	20	2	1	15	2
общо в %	100,0%	10,0%	5,0%	75,0%	10,0%

**Забележка:**

<sup>1</sup> В състоянието се наблюдават всички лични пенсии за инвалидност.

<sup>2</sup> За новоотпуснатите се наблюдават само първите пенсии.



**9. Брой на личните пенсии за инвалидност  
по видове пенсии към 31 март на съответната година**

Вид на пенсиите	Общо		Изменение
	към 31.ІІІ.2023 г.	към 31.ІІІ.2022 г.	31.ІІІ.2023 г. в % към 31.ІІІ.2022 г.
<b>Състояние<sup>1</sup></b>			
<b>Общо ( I + II + III + IV )</b>	<b>418 212</b>	<b>418 981</b>	<b>99,8%</b>
<b>I. Фонд "Пенсии"</b>	<b>358 436</b>	<b>358 902</b>	<b>99,9%</b>
Инвалидност поради общо заболяване в т. ч. ЗПЗСК	358 436	358 902	99,9%
<b>II. Фонд "Пенсии за лицата по чл. 69"</b>	<b>38</b>	<b>40</b>	<b>95,0%</b>
Инвалидност поради общо заболяване	38	40	95,0%
<b>III. Фонд "Пенсии, несвързани с трудова дейност"</b>	<b>52 456</b>	<b>52 253</b>	<b>100,4%</b>
Военна инвалидност	1 913	2 009	95,2%
Гражданска инвалидност	161	168	95,8%
Социални пенсии за инвалидност	50 382	50 076	100,6%
<b>IV. Фонд "Трудова злополука и професионална болест"</b>	<b>7 282</b>	<b>7 786</b>	<b>93,5%</b>
Инвалидност поради трудова злополука и професионална болест	7 282	7 786	93,5%
<b>Новоотпуснати<sup>2</sup></b>	<b>I - III. 2023 г.</b>	<b>I - III. 2022 г.</b>	<b>I - III. 2023 г. в % I - III. 2022 г.</b>
<b>Общо ( I + II + III + IV )</b>	<b>7 723</b>	<b>6 279</b>	<b>123,0%</b>
<b>I. Фонд "Пенсии"</b>	<b>6 760</b>	<b>5 504</b>	<b>122,8%</b>
Инвалидност поради общо заболяване	6 760	5 504	122,8%
<b>II. Фонд "Пенсии за лицата по чл. 69"</b>			
Инвалидност поради общо заболяване			
<b>III. Фонд "Пенсии, несвързани с трудова дейност"</b>	<b>943</b>	<b>756</b>	<b>124,7%</b>
Военна инвалидност	1	1	100,0%
Гражданска инвалидност			
Социални пенсии за инвалидност	942	755	124,8%
<b>IV. Фонд "Трудова злополука и професионална болест"</b>	<b>20</b>	<b>19</b>	<b>105,3%</b>
Инвалидност поради трудова злополука и професионална болест	20	19	105,3%

**Забележка:**

<sup>1</sup> В състоянието се наблюдават всички лични пенсии за инвалидност.

<sup>2</sup> За новоотпуснатите се наблюдават само първите пенсии.

към съдържание



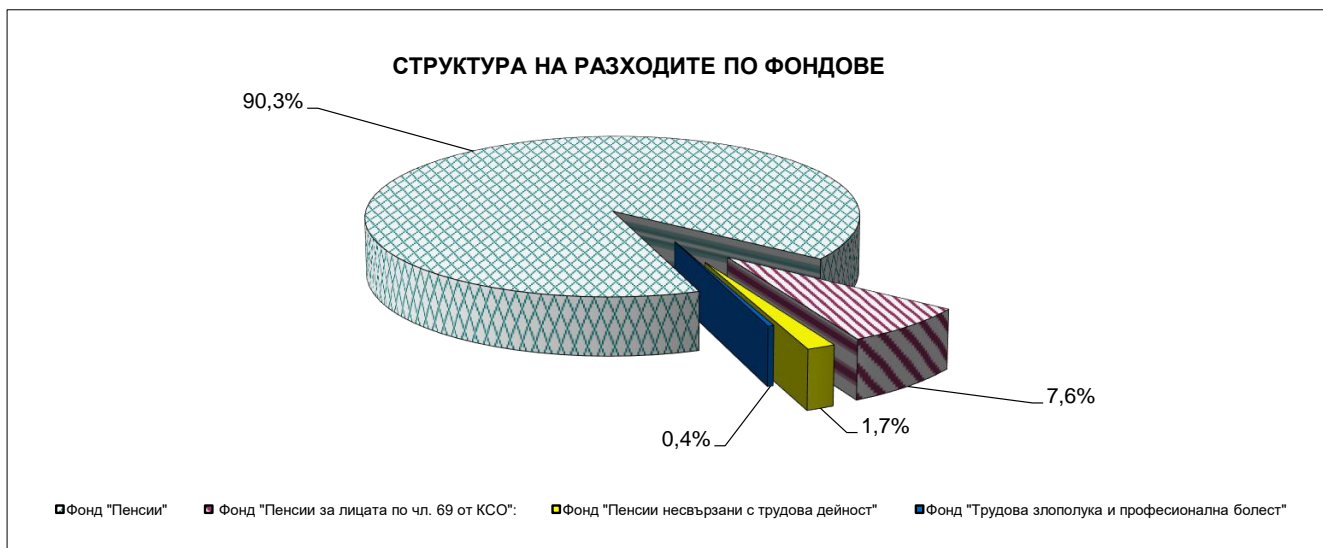
**10. Разходи за пенсии  
към 31.III.2023 г.**

	<b>Разход лева</b>	<b>31.III.2023 г. в % към 31.III.2022 г.</b>
<b>Разход за пенсии и пенсионни права</b>	<b>4 479 440 857</b>	<b>130,5%</b>
<b>Пенсии ( 1+ 2 )</b>	<b>4 478 111 453</b>	<b>130,5%</b>
<b>1. Пенсии за сметка на ДОО</b>	<b>4 400 980 116</b>	<b>130,2%</b>
Пенсии за трудова дейност и добавките към тях	4 055 143 527	131,5%
Пенсии за лицата по чл. 69 от КСО и добавките към тях	341 245 632	144,7%
Допълнителни суми към пенсиите за минал период (2018 г. - 2022 г.)	4 590 957	
<b>2. Пенсии за сметка на държавния бюджет</b>	<b>77 131 337</b>	<b>147,2%</b>
Социални пенсии, пенсии за особени заслуги и др.	74 121 029	148,5%
Добавки към пенсиите на участниците във войните	104 981	83,6%
Добавки към пенсиите по чл. 9 от ЗПГРРЛ	2 901 622	123,2%
Добавка към пенсиите по чл. 4 от ЗУНТОПБГ	3 705	143,9%
<b>3. Трансфер за прехвърляне на пенсионни права</b>	<b>1 329 404</b>	
<b>Процент на разходите - общо</b>	<b>100,0%</b>	
<b>Пенсии за сметка на ДОО</b>	<b>98,2%</b>	
Пенсии за трудова дейност	90,6%	
Пенсии за лицата по чл. 69 от КСО	7,6%	
<b>Пенсии за сметка на държавния бюджет</b>	<b>1,7%</b>	
Социални пенсии, пенсии за особени заслуги и др.	1,7%	
Добавки към пенсиите на участниците във войните	0,002%	
Добавки към пенсиите по чл. 9 от ЗПГРРЛ	0,1%	
Добавка към пенсиите по чл. 4 от ЗУНТОПБГ	0,0001%	
<b>Трансфер за прехвърляне на пенсионни права</b>	<b>0,03%</b>	

към съдържание

## 11. Разходи за пенсии по фондове към 31.III.2023 г.

	Разход лева	31.III.2023 г. в % към 31.III.2022 г.
<b>Разход за пенсии и пенсионни права</b>	<b>4 479 440 857</b>	<b>130,5%</b>
<b>I. Фонд "Пенсии" (вкл. трансфер за прехвърляне на пенсионни права)</b>	<b>4 044 548 556</b>	<b>129,2%</b>
Пенсии за трудова дейност	4 038 628 195	131,5%
Допълнителни суми към пенсиите за минал период (2018 г. - 2022 г.)	4 590 957	
Трансфер за прехвърляне на пенсионни права	1 329 404	
<b>II. Фонд "Пенсии за лицата по чл. 69"</b>	<b>341 209 877</b>	<b>144,7%</b>
Пенсии за лицата по чл. 69	341 209 877	144,7%
<b>III. Фонд "Пенсии, несвързани с трудова дейност"</b>	<b>77 131 337</b>	<b>147,2%</b>
Социални пенсии, пенсии за особени заслуги и др.	74 121 029	148,5%
Добавки към пенсиите на участниците във войните	104 981	83,6%
Добавки към пенсиите по чл. 9 от ЗПГРРЛ	2 901 622	123,2%
Добавка към пенсиите по чл. 4 от ЗУНТОПБГ	3 705	143,9%
<b>IV. Фонд "Трудова злополука и професионална болест"</b>	<b>16 551 087</b>	<b>126,1%</b>
Пенсии за трудова дейност	16 515 332	126,1%
Пенсии за лицата по чл. 69	35 755	129,4%



към съдържание

**12. Разход по видове пенсии  
към 31.III.2023 г.**

Вид на пенсиите	Разход за пенсии и добавки	31.III.2023 г. в % към 31.III.2022 г.
<b>Разход за пенсии</b>	<b>4 478 111 453</b>	<b>130,5%</b>
<b>I. Фонд "Пенсии" (вкл. А)</b>	<b>4 043 219 152</b>	<b>129,1%</b>
1.Инвалидност поради общо заболяване	786 517 823	126,5%
2.Осигурителен стаж и възраст	3 246 539 001	132,8%
3.Осигурителен стаж и възраст ЗПЗСК	134 816	80,4%
4.Инвалидност поради общо заболяване ЗПЗСК	476 572	105,3%
5.Инвалидност поради общо заболяване СВОК	881 751	120,0%
6.Осигурителен стаж и възраст СВОК	4 039 481	114,1%
7.Частни занаятчии, търговци и др. СВОК	38 751	82,5%
А. Допълнителни суми към пенсиите за минал период (2018 г. - 2022 г.)	4 590 957	
<b>II. Фонд "Пенсии за лицата по чл. 69"</b>	<b>341 209 877</b>	<b>144,7%</b>
1.Инвалидност поради общо заболяване	90 792	138,2%
2.Осигурителен стаж и възраст	341 119 085	144,7%
<b>III. Фонд "Пенсии, несвързани с трудова дейност" (вкл. А, Б и В)</b>	<b>77 131 337</b>	<b>147,2%</b>
1.Старост (поборнически) - ЗП	1 226	145,3%
2.Военна инвалидност	3 706 499	125,8%
3.Народни по чл.28 от ЗП	1 247	127,4%
4.Народни по чл.30а от ЗП	2 495	119,1%
5.Особени заслуги	12 600	81,6%
6.Гражданска инвалидност	147 979	131,5%
7.Старост на частни земеделски стопани	61 879	102,6%
8.С отделен указ -ЗП	1 632	144,6%
9.Социални пенсии за инвалидност	64 993 396	150,1%
10. Персонални пенсии	1 132 543	124,1%
11.Социални пенсии за старост	4 059 533	159,0%
А. Добавки към пенсиите на участниците във войните	104 981	83,6%
Б. Добавки към пенсиите по чл. 9 от ЗПГРРЛ	2 901 622	123,2%
В. Добавка към пенсиите по чл. 4 от ЗУНТОПБГ	3 705	143,9%
<b>IV. Фонд "Трудова злополука и професионална болест"</b>	<b>16 551 087</b>	<b>126,1%</b>
<b>А. Пенсии за трудова дейност</b>	<b>16 515 332</b>	<b>126,1%</b>
1.Инвалидност поради трудова злополука и проф. болест	16 319 213	126,2%
2.Инвалидност поради трудова злополука и проф. болест ЗПЗСК	124 414	110,8%
3.Инвалидност поради трудова злополука и проф. болест СВОК	71 705	127,2%
<b>Б. Пенсии за лицата по чл. 69</b>	<b>35 755</b>	<b>129,4%</b>
1.Инвалидност поради трудова злополука и проф. болест	35 755	129,4%

към съдържание

**13. Среден брой пенсионери, среден брой пенсии и среден размер на пенсията на един пенсионер за първото тримесечие на 2023 г.**

<b>Вид на пенсиите</b>	<b>Среден брой пенсионери за първото трим. на 2023 г.</b>	<b>Среден брой пенсии за първото трим. на 2023 г.</b>	<b>Среден размер на пенсията на един пенсионер за първото трим. на 2023 г.</b>
<b>Общо ( I + II + III + IV)</b>	<b>2 029 564</b>	<b>2 041 755</b>	<b>735,48</b>
<b>I. Фонд "Пенсии"</b>	<b>1 880 737</b>	<b>1 883 907</b>	<b>720,85</b>
1.Инвалидност поради общо заболяване	434 832	436 257	532,38
2.Осигурителен стаж и възраст	1 442 579	1 444 289	777,79
3.Осигурителен стаж и възраст ЗПЗСК	68	92	596,95
4.Инвалидност поради общо заболяване ЗПЗСК	224	227	618,10
5.Инвалидност поради общо заболяване СВОК	515	516	622,82
6.Осигурителен стаж и възраст СВОК	2 498	2 505	676,10
7.Частни занаятчии, търговци и др. СВОК	21	21	563,04
<b>II. Фонд "Пенсии за лицата по чл. 69"</b>	<b>83 931</b>	<b>83 946</b>	<b>1312,61</b>
1.Инвалидност общо заболяване	40	40	662,06
2.Осигурителен стаж и възраст	83 891	83 906	1312,92
<b>III. Фонд "Пенсии, несвързани с трудова дейност"</b>	<b>59 202</b>	<b>61 054</b>	<b>390,61</b>
1.Старост (поборнически) - ЗП	1	1	355,30
2.Военна инвалидност	1 840	3 609	369,68
3.Народни по чл.28 от ЗП	1	1	355,30
4.Народни по чл.30а от ЗП	2	2	355,41
5.Особени заслуги	6	6	710,08
6.Гражданска инвалидност	101	184	358,68
7.Старост на частни земеделски стопани	38	38	597,98
8.С отделен указ -ЗП	1	1	413,42
9.Социални пенсии за инвалидност	50 330	50 330	410,37
10. Персонални пенсии	1 744	1 744	230,11
11.Социални пенсии за старост	5 138	5 138	257,86
<b>IV. Фонд "Трудова злополука и професионална болест"</b>	<b>5 694</b>	<b>12 848</b>	<b>647,49</b>
<b>A. Пенсии за трудова дейност</b>	<b>5 688</b>	<b>12 836</b>	<b>647,48</b>
1.Инвалидност поради трудова злополука и професионална болест	5 615	12 679	647,08
2.Инвалидност поради трудова злополука и професионална болест ЗПЗСК	48	104	617,22
3.Инвалидност поради трудова злополука и професионална болест СВОК	25	53	793,47
<b>Б. Пенсии за лицата по чл. 69</b>	<b>6</b>	<b>12</b>	<b>656,97</b>
1.Инвалидност поради трудова злополука и професионална болест	6	12	656,97

Забележка: Средните размери са изчислени от разхода за пенсии, като е включен разходът за добавката към пенсиите на участниците и пострадалите от войните и добавките по чл.9 от ЗПГРРЛ. Средствата са разпределени според вида на водещата пенсия.

към съдържание

**14. Среден размер на пенсията на един пенсионер  
по пол и вид на пенсията  
за първото тримесечие на 2023 г.**

Вид на пенсиите	Среден размер на пенсията на един пенсионер		
	Общо	лева	
		мъже	жени
<b>Общо ( I + II + III + IV )</b>	<b>735,48</b>	<b>831,99</b>	<b>669,78</b>
<b>I. Фонд "Пенсии"</b>	<b>720,85</b>	<b>799,25</b>	<b>673,68</b>
1.Инвалидност поради общо заболяване	532,38	548,71	520,94
2.Осигурителен стаж и възраст	777,79	884,47	716,39
3.Осигурителен стаж и възраст ЗПЗСК	596,95	449,05	613,92
4.Инвалидност поради общо заболяване ЗПЗСК	618,10	533,76	628,88
5.Инвалидност поради общо заболяване СВОК	622,82	588,34	631,44
6.Осигурителен стаж и възраст СВОК	676,10	814,96	662,29
7.Частни занаятчии, търговци и др. СВОК	563,04	528,72	624,83
<b>II. Фонд "Пенсии за лицата по чл. 69"</b>	<b>1312,61</b>	<b>1336,55</b>	<b>1021,11</b>
1.Инвалидност общо заболяване	662,06	675,08	544,85
2.Осигурителен стаж и възраст	1312,92	1336,86	1021,41
<b>III. Фонд "Пенсии, несвързани с трудова дейност"</b>	<b>390,61</b>	<b>387,01</b>	<b>395,77</b>
1.Старост (поборнически) - ЗП	355,30		355,30
2.Военна инвалидност	369,68	369,50	372,89
3.Народни по чл.28 от ЗП	355,30		355,30
4.Народни по чл.30а от ЗП	355,41	355,29	355,53
5.Особени заслуги	710,08	710,08	710,08
6.Гражданска инвалидност	358,68	351,93	384,39
7.Старост на частни земеделски стопани	597,98	586,31	599,35
8.С отделен указ -ЗП	413,42		413,42
9.Социални пенсии за инвалидност	410,37	405,62	417,03
10. Персонални пенсии	230,11	226,33	233,55
11.Социални пенсии за старост	257,86	254,92	261,68
<b>IV. Фонд "Трудова злополука и професионална болест"</b>	<b>647,49</b>	<b>654,59</b>	<b>638,36</b>
<b>A. Пенсии за трудова дейност</b>	<b>647,48</b>	<b>654,58</b>	<b>638,36</b>
1.Инвалидност поради трудова злополука и професионална болест	647,08	654,84	637,01
2.Инвалидност поради трудова злополука и професионална болест - ЗПЗСК	617,22	574,78	647,53
3.Инвалидност поради трудова злополука и професионална болест - СВОК	793,47	759,37	806,73
<b>Б. Пенсии за лицата по чл. 69</b>	<b>656,97</b>	<b>656,97</b>	
1.Инвалидност поради трудова злополука и професионална болест	656,97	656,97	

**15. Брой пенсионери, брой пенсии и среден размер на пенсията на един пенсионер по месеци и тримесечия за 2023 г.**

	<b>Брой пенсионери</b>	<b>Брой пенсии</b>	<b>Среден размер на пенсията на един пенсионер лева</b>
януари	2 031 135	2 043 410	732,52
февруари	2 028 649	2 040 836	735,17
март	2 028 913	2 041 024	738,75
<b>I трим. - средно</b>	<b>2 029 564</b>	<b>2 041 755</b>	<b>735,48</b>

към съдържание

**16. Средни основни месечни размери на пенсиите  
към 31.III.2023 г.**

<b>Вид на пенсиите</b>	<b>Общо лева</b>	<b>Лични лева</b>	<b>Наследствени лева</b>
<b>Общо ( I + II + III + IV )</b>	<b>666,79</b>	<b>678,91</b>	<b>453,34</b>
<b>I. Фонд "Пенсии"</b>	<b>650,37</b>	<b>662,33</b>	<b>444,43</b>
1.Инвалидност поради общо заболяване	493,30	518,35	377,75
2.Осигурителен стаж и възраст	698,13	699,05	647,20
3.Осигурителен стаж и възраст ЗПЗСК	429,19	467,00	320,21
4.Инвалидност поради общо заболяване ЗПЗСК	460,65	473,76	348,36
5.Инвалидност поради общо заболяване СВОК	498,17	499,93	372,12
6.Осигурителен стаж и възраст СВОК	511,23	511,43	350,25
7.Частни занаятчии, търговци и др. СВОК	436,65	451,89	350,25
<b>II. Фонд "Пенсии за лицата по чл. 69"</b>	<b>1281,00</b>	<b>1305,47</b>	<b>744,43</b>
1.Инвалидност поради общо заболяване	593,73	606,55	350,25
2.Осигурителен стаж и възраст	1281,32	1305,80	744,65
<b>III. Фонд "Пенсии, несвързани с трудова дейност"</b>	<b>331,82</b>	<b>332,71</b>	<b>265,09</b>
1.Старост (поборнически) - ЗП	350,25		350,25
2.Военна инвалидност	339,23	337,38	350,87
3.Народни по чл.28 от ЗП	350,25		350,25
4.Народни по чл.30а от ЗП	350,25		350,25
5.Особени заслуги	700,00	700,00	
6.Гражданска инвалидност	316,77	316,43	350,25
7.Старост на частни земеделски стопани	460,51	467,00	350,25
8.С отделен указ ЗП	222,30	222,30	
9.Социални пенсии за инвалидност	343,87	343,87	
10. Персонални пенсии	222,30	222,30	222,30
11.Социални пенсии за старост	247,00	247,00	
<b>IV. Фонд "Трудова злополука и професионална болест"</b>	<b>535,34</b>	<b>561,29</b>	<b>454,50</b>
<b>А. Пенсии за трудова дейност</b>	<b>535,31</b>	<b>561,29</b>	<b>454,50</b>
1.Инвалидност поради трудова злополука и професионална болест	535,71	562,07	453,99
2.Инвалидност поради трудова злополука и професионална болест - ЗПЗСК	470,04	489,78	357,24
3.Инвалидност поради трудова злополука и професионална болест - СВОК	569,17	537,96	649,41
<b>Б. Пенсии за лицата по чл. 69</b>	<b>560,42</b>	<b>560,42</b>	
1.Инвалидност поради трудова злополука и професионална болест	560,42	560,42	

към съдържание

**17. Средни основни месечни размери на  
изменените и прекратени пенсии  
към 31.III.2023 г.**

Вид на пенсиите	изменени		прекратени
	нов размер лева	стар размер лева	лева
<b>Общо ( I + II + III +IV )</b>	<b>791,77</b>	<b>681,44</b>	<b>594,30</b>
<b>I. Фонд "Пенсии"</b>	<b>757,87</b>	<b>647,43</b>	<b>596,47</b>
1.Инвалидност поради общо заболяване	551,74	509,05	487,28
2.Осигурителен стаж и възраст	890,68	736,58	649,16
3.Осигурителен стаж и възраст ЗПЗСК			467,00
4.Инвалидност поради общо заболяване ЗПЗСК	537,05	490,35	487,24
5.Инвалидност поради общо заболяване СВОК	537,05	490,35	493,42
6.Осигурителен стаж и възраст СВОК	463,18	463,18	525,52
7.Частни занаятчии, търговци и др. СВОК			431,98
<b>II. Фонд "Пенсии за лицата по чл. 69"</b>	<b>1 468,11</b>	<b>1 338,06</b>	<b>1 146,71</b>
1.Инвалидност поради общо заболяване			
2.Осигурителен стаж и възраст	1 468,11	1 338,06	1 146,71
<b>III. Фонд "Пенсии, несвързани с трудова дейност"</b>	<b>346,43</b>	<b>330,24</b>	<b>321,78</b>
1.Старост (поборнически) - ЗП			
2.Военна инвалидност	369,49	316,98	349,82
3.Народни по чл.28 от ЗП			
4.Народни по чл.30а от ЗП			
5.Особени заслуги			
6.Гражданска инвалидност			
7.Старост на частни земеделски стопани			443,65
8.С отделен указ - ЗП			
9.Социални пенсии за инвалидност	348,03	332,33	333,53
10. Персонални пенсии	222,30	222,30	222,30
11.Социални пенсии за старост	247,00	247,00	247,00
<b>IV. Фонд "Трудова злополука и професионална болест"</b>	<b>659,52</b>	<b>630,12</b>	<b>534,39</b>
<b>A. Пенсии за трудова дейност</b>	<b>659,52</b>	<b>630,12</b>	<b>534,92</b>
1.Инвалидност поради трудова злополука и професионална болест	659,52	630,12	536,85
2.Инвалидност поради трудова злополука и професионална болест - ЗПЗСК			413,19
3.Инвалидност поради трудова злополука и професионална болест - СВОК			
<b>Б. Пенсии за лицата по чл. 69</b>			<b>467,00</b>
1.Инвалидност поради трудова злополука и професионална болест			467,00



**18. Брой на пенсионерите с минимален размер на първата пенсия към 31.III.2023 г.,  
разпределени по вид на водещата пенсия  
и процент на намалена работоспособност**

Вид на пенсиите	Лични пенсии		Наследствени пенсии		общ брой пенсионери с минимални	общ брой пенсионери	% на пенсионерите с мин. размери от общия брой
	мин. размер лева	брой	мин. размер лева	брой			
<b>Общо ( I + II + III + IV )</b>		<b>853 190</b>		<b>74 808</b>	<b>927 998</b>	<b>2 028 913</b>	<b>45,7%</b>
<b>I. Фонд "Пенсии"</b>		<b>791 758</b>		<b>72 956</b>	<b>864 714</b>	<b>1 880 218</b>	<b>46,0%</b>
<b>1.Инвалидност поради общо заболяване</b>		<b>270 220</b>		<b>64 788</b>	<b>335 008</b>	<b>435 268</b>	<b>77,0%</b>
Без група инвалидност		875	350,25	64 196	65 071		
над 90%	247,00	52 766	350,25	265	53 031		
от 71 до 90%	537,05	101 398	350,25	196	101 594		
от 50 до 70.99%	490,35	115 181	350,25	131	115 312		
<b>2.Осигурителен стаж и възраст</b>		<b>519 054</b>		<b>8 132</b>	<b>527 186</b>	<b>1 441 672</b>	<b>36,6%</b>
по чл.68, ал.1 и 2 от КСО	467,00	417 208	350,25	6 345	423 553		
по чл.68, ал. 3 от КСО	396,95	101 846	350,25	1 787	103 633		
<b>3.Осигурителен стаж и възраст - ЗПЗСК</b>	<b>467,00</b>	<b>49</b>	<b>350,25</b>	<b>8</b>	<b>57</b>	<b>66</b>	<b>86,4%</b>
<b>4.Инвалидност поради общо заболяване - ЗПЗСК</b>		<b>197</b>		<b>21</b>	<b>218</b>	<b>220</b>	<b>99,1%</b>
Без група инвалидност			350,25	15	15		
над 90%	537,05	56	350,25	2	58		
от 71 до 90%	490,35	78	350,25	2	80		
от 50 до 70.99%	396,95	63	350,25	2	65		
<b>5.Инвалидност поради общо заболяване - СВОК</b>		<b>479</b>		<b>1</b>	<b>480</b>	<b>508</b>	<b>94,5%</b>
Без група инвалидност							
над 90%	537,05	188	350,25	1	189		
от 71 до 90%	490,35	222			222		
от 50 до 70.99%	396,95	69			69		
<b>6.Осигурителен стаж и възраст - СВОК</b>		<b>1 742</b>		<b>3</b>	<b>1 745</b>	<b>2 464</b>	<b>70,8%</b>
по чл.68, ал.1 и 2 от КСО	467,00	1 718	350,25	2	1 720		
по чл.68, ал. 3 от КСО	396,95	24	350,25	1	25		
<b>7.Частни занаятчии, търговци и др. - СВОК</b>		<b>17</b>		<b>3</b>	<b>20</b>	<b>20</b>	<b>100,0%</b>
по чл.68, ал.1 и 2 от КСО	467,00	8	350,25	2	10		
по чл.68, ал. 3 от КСО	396,95	4	350,25	1	5		
над 90%	537,05	2			2		
от 71 до 90%	490,35	1			1		
от 50 до 70.99%	396,95	2			2		

(Продължение )

Вид на пенсиите	Лични пенсии		Наследствени пенсии		общ брой пенсионери с минимални	общ брой пенсионери	% на пенсионерите с мин. размери от общия брой
	мин. размер лева	брой	мин. размер лева	брой			
<b>II. Фонд "Пенсии за лицата по чл. 69"</b>		<b>251</b>		<b>308</b>	<b>559</b>	<b>83 791</b>	<b>0,7%</b>
<b>1.Инвалидност поради общо заболяване</b>		<b>10</b>		<b>2</b>	<b>12</b>	<b>40</b>	<b>30,0%</b>
Без група инвалидност							
над 90%	537,05	4	350,25	1	5		
от 71 до 90%	490,35	3			3		
от 50 до 70.99%	396,95	3	350,25	1	4		
<b>2.Осигурителен стаж и възраст</b>	<b>467,00</b>	<b>241</b>	<b>350,25</b>	<b>306</b>	<b>547</b>	<b>83 751</b>	<b>0,7%</b>
<b>III. Фонд "Пенсии, несвързани с трудова дейност"</b>		<b>58 211</b>		<b>768</b>	<b>58 979</b>	<b>59 238</b>	<b>99,6%</b>
<b>1.Старост (поборнически) - ЗП</b>			<b>350,25</b>	<b>1</b>	<b>1</b>	<b>1</b>	<b>100,0%</b>
<b>2.Военна инвалидност</b>		<b>1 442</b>		<b>248</b>	<b>1 690</b>	<b>1 831</b>	<b>92,3%</b>
редници и сержанти		1 442		248	1 690		
Без група инвалидност	247,00	3	350,25	233	236		
над 90%	370,50	210	350,25	3	213		
от 71 до 90%	345,80	549	350,25	8	557		
от 50 до 70.99%	284,05	680	350,25	4	684		
офицери							
Без група инвалидност							
над 90%							
от 71 до 90%							
от 50 до 70.99%							
<b>3.Народни по чл. 28 от ЗП</b>						<b>1</b>	
<b>4.Народни по чл. 30а от ЗП</b>						<b>2</b>	

<b>5.Особени заслуги</b>						<b>6</b>	
<b>6.Гражданска инвалидност</b>		<b>95</b>				<b>95</b>	<b>101</b> <b>94,1%</b>
Без група инвалидност							
над 90%	370,50	14			14		
от 71 до 90%	345,80	15			15		
от 50 до 70.99%	284,05	66			66		
<b>7.Старост на частни земеделски стопани</b>		<b>34</b>			<b>2</b>	<b>36</b>	<b>36</b> <b>100,0%</b>
по чл.68, ал.1 и 2 от КСО	467,00	34	350,25		2	36	
по чл.68, ал. 3 от КСО							
<b>8.С отделен указ</b>	<b>222,30</b>	<b>1</b>				<b>1</b>	<b>1</b> <b>100,0%</b>
<b>9.Социални пенсии за инвалидност</b>		<b>50 279</b>				<b>50 279</b>	<b>50 382</b> <b>99,8%</b>
Без група инвалидност	247,00	74			74		
100% с определена чужда помощ	395,20	12 074			12 074		
над 90%	345,80	10 165			10 165		
от 71 до 90%	321,10	27 966			27 966		
<b>10. Персонални пенсии</b>	<b>222,30</b>	<b>1 209</b>	<b>222,30</b>	<b>517</b>		<b>1 726</b>	<b>1 726</b> <b>100,0%</b>
<b>11.Социални пенсии за старост</b>	<b>247,00</b>	<b>5 151</b>				<b>5 151</b>	<b>5 151</b> <b>100,0%</b>

(Продължение и край)

Вид на пенсиите	Лични пенсии		Наследствени пенсии		общ брой пенсионери с минимални	общ брой пенсионери	% на пенсионерите с мин. размери от общия брой
	мин. размер лева	брой	мин. размер лева	брой			
<b>IV. Фонд "Трудова злополука и професионална болест"</b>		<b>2 970</b>		<b>776</b>	<b>3 746</b>	<b>5 666</b>	<b>66,1%</b>
<b>А. Пенсии за трудова дейност</b>		<b>2 967</b>		<b>776</b>	<b>3 743</b>	<b>5 660</b>	<b>66,1%</b>
<b>1.Инвалидност поради трудова злополука и професионална болест</b>		<b>2 912</b>		<b>774</b>	<b>3686</b>	<b>5 588</b>	<b>66,0%</b>
Без група инвалидност	247,00	3	350,25	740	743		
над 90%	583,75	315	350,25	11	326		
от 71 до 90%	537,05	568	350,25	13	581		
от 50 до 70.99%	467,00	2 026	350,25	10	2036		
<b>2.Инвалидност поради трудова злополука и професионална болест ЗПЗСК</b>		<b>39</b>			<b>39</b>	<b>47</b>	<b>83,0%</b>
Без група инвалидност							
над 90%	583,75	2			2		
от 71 до 90%	537,05	8			8		
от 50 до 70.99%	467,00	29			29		
<b>3.Инвалидност поради трудова злополука и професионална болест СВОК</b>		<b>16</b>		<b>2</b>	<b>18</b>	<b>25</b>	<b>72,0%</b>
Без група инвалидност			350,25	2	2		
над 90%	583,75	2			2		
от 71 до 90%	537,05	4			4		
от 50 до 70.99%	467,00	10			10		
<b>Б.Пенсии за лицата по чл. 69</b>		<b>3</b>			<b>3</b>	<b>6</b>	<b>50,0%</b>
<b>1.Инвалидност поради трудова злополука и професионална болест</b>		<b>3</b>			<b>3</b>	<b>6</b>	<b>50,0%</b>
Без група инвалидност							
над 90%	583,75	1			1		
от 71 до 90%	537,05	1			1		
от 50 до 70.99%	467,00	1			1		

**Забележка:** Процентът на пенсионерите с минимални пенсии за гражданска/военна инвалидност от общия брой е под 100%, т.к. има лица, чийто размер на пенсията за гражданска/военна инвалидност се определя както при пенсията за трудова злополука или професионална болест, ако това е по-благоприятно за тях (чл.86, ал.2 и чл.88, ал.2 от КСО).

към съдържание

**19. Брой на пенсионерите, разпределени по групи  
основни месечни размери на пенсиите им, без  
тези получаващи като втори, трети и четвърти  
към 31.III.2023 г.**

№	Групи основни месечни размери на пенсиите	Брой пенсионери ( I + II + III + IV )						I. Фонд "Пенсии"						II. Фонд "Пенсии за лицата по чл. 69"					
		Общо		Лични		Наследствени		Общо		Лични		Наследствени		Общо		Лични		Наследствени	
		брой	%	брой	%	брой	%	брой	%	брой	%	брой	%	брой	%	брой	%	брой	%
	<b>Общо</b>	<b>2 028 913</b>	<b>100,0%</b>	<b>1 919 959</b>	<b>100,0%</b>	<b>108 954</b>	<b>100,0%</b>	<b>1 880 218</b>	<b>100,0%</b>	<b>1 777 071</b>	<b>100,0%</b>	<b>103 147</b>	<b>100,0%</b>	<b>83 791</b>	<b>100,0%</b>	<b>80 136</b>	<b>100,0%</b>	<b>3 655</b>	<b>100,0%</b>
1	до 222.30 лв.	2 527	0,1%	1 937	0,1%	590	0,5%	800	0,04%	727	0,04%	73	0,1%						
2	от 222.31 до 350.25 лв.	121 905	6,0%	46 975	2,4%	74 930	68,8%	75 877	4,0%	2 293	0,1%	73 584	71,3%	310	0,4%			310	8,5%
3	от 350.26 до 396.95 лв.	234 166	11,5%	230 112	12,0%	4 054	3,7%	221 415	11,8%	217 716	12,3%	3 699	3,6%	247	0,3%	3	0,004%	244	6,7%
4	от 396.96 до 467.00 лв.	457 370	22,5%	451 278	23,5%	6 092	5,6%	454 515	24,2%	448 871	25,3%	5 644	5,5%	595	0,7%	243	0,3%	352	9,6%
5	от 467.01 до 600.00 лв.	470 572	23,2%	463 676	24,2%	6 896	6,3%	466 644	24,8%	460 458	25,9%	6 186	6,0%	2 278	2,7%	1 714	2,1%	564	15,4%
6	от 600.01 до 700.00 лв.	171 197	8,4%	167 603	8,7%	3 594	3,3%	166 832	8,9%	163 768	9,2%	3 064	3,0%	3 968	4,7%	3 553	4,4%	415	11,4%
7	от 700.01 до 800.00 лв.	124 766	6,1%	121 769	6,3%	2 997	2,8%	119 327	6,3%	116 792	6,6%	2 535	2,5%	5 200	6,2%	4 798	6,0%	402	11,0%
8	от 800.01 до 900.00 лв.	93 583	4,6%	90 990	4,7%	2 593	2,4%	87 357	4,6%	85 166	4,8%	2 191	2,1%	6 086	7,3%	5 715	7,1%	371	10,2%
9	от 900.01 до 1000.00 лв.	71 909	3,5%	69 828	3,6%	2 081	1,9%	64 080	3,4%	62 323	3,5%	1 757	1,7%	7 747	9,2%	7 440	9,3%	307	8,4%
10	от 1000.01 до 1200.00 лв.	100 366	4,9%	97 611	5,1%	2 755	2,5%	83 273	4,4%	80 906	4,6%	2 367	2,3%	16 984	20,3%	16 609	20,7%	375	10,3%
11	от 1200.01 до 1400.00 лв.	61 256	3,0%	59 937	3,1%	1 319	1,2%	48 346	2,6%	47 191	2,7%	1 155	1,1%	12 861	15,3%	12 701	15,8%	160	4,4%
12	от 1400.01 до 1600.00 лв.	40 008	2,0%	39 471	2,1%	537	0,5%	31 263	1,7%	30 795	1,7%	468	0,5%	8 728	10,4%	8 661	10,8%	67	1,8%
13	от 1600.01 до 2000.00 лв.	47 165	2,3%	46 826	2,4%	339	0,3%	36 446	1,9%	36 156	2,0%	290	0,3%	10 713	12,8%	10 664	13,3%	49	1,3%
14	от 2000.01 до 2500.00 лв.	23 936	1,2%	23 834	1,2%	102	0,1%	18 039	1,0%	17 966	1,0%	73	0,1%	5 893	7,0%	5 866	7,3%	27	0,7%
15	от 2500.01 до 3000.00 лв.	5 976	0,3%	5 934	0,3%	42	0,04%	4 352	0,2%	4 318	0,2%	34	0,03%	1 623	1,9%	1 616	2,0%	7	0,2%
16	от 3000.01 до 3400.00 лв.	2 208	0,1%	2 175	0,1%	33	0,03%	1 649	0,1%	1 622	0,1%	27	0,03%	558	0,7%	553	0,7%	5	0,1%
17	над 3400.00 лв.	3	0,0001%	3	0,0002%			3	0,0002%	3	0,0002%								
	на 3400.00 лв.	988	0,05%	966	0,1%	22	0,02%	690	0,04%	673	0,04%	17	0,02%	297	0,02%	293	0,4%	4	0,1%
	до 467.00 лв. вкл.	815 968	40,2%	730 302	38,0%	85 666	78,6%	752 607	40,0%	669 607	37,7%	83 000	80,5%	1 152	0,1%	246	0,3%	906	24,8%

(Продължение и край)

№	Групи основни месечни размери на пенсиите	III. Фонд "Пенсии, несвързани с трудова дейност"						IV. Фонд "Трудова злополука и професионална болест"					
		Общо		Лични		Наследствени		Общо		Лични		Наследствени	
		брой	%	брой	%	брой	%	брой	%	брой	%	брой	%
	<b>Всичко</b>	<b>59 238</b>	<b>100,0%</b>	<b>58 463</b>	<b>100,0%</b>	<b>775</b>	<b>100,0%</b>	<b>5 666</b>	<b>100,0%</b>	<b>4 289</b>	<b>100,0%</b>	<b>1 377</b>	<b>100,0%</b>
1	до 222.30 лв.	1 727	2,9%	1 210	2,1%	517	66,7%						
2	от 222.31 до 350.25 лв.	44 936	75,9%	44 679	76,4%	257	33,2%	782	13,8%	3	0,07%	779	56,6%
3	от 350.26 до 396.95 лв.	12 393	20,9%	12 393	21,2%			111	2,0%			111	8,1%
4	от 396.96 до 467.00 лв.	98	0,2%	98	0,2%			2 162	38,2%	2 066	48,2%	96	7,0%
5	от 467.01 до 600.00 лв.	73	0,1%	72	0,1%	1	0,1%	1 577	27,8%	1 432	33,4%	145	10,5%
6	от 600.01 до 700.00 лв.	9	0,02%	9	0,02%			388	6,8%	273	6,4%	115	8,4%
7	от 700.01 до 800.00 лв.							239	4,2%	179	4,2%	60	4,4%
8	от 800.01 до 900.00 лв.	2	0,003%	2	0,003%			138	2,4%	107	2,5%	31	2,3%
9	от 900.01 до 1000.00 лв.							82	1,4%	65	1,5%	17	1,2%
10	от 1000.01 до 1200.00 лв.							109	1,9%	96	2,2%	13	0,9%
11	от 1200.01 до 1400.00 лв.							49	0,9%	45	1,0%	4	0,3%
12	от 1400.01 до 1600.00 лв.							17	0,3%	15	0,3%	2	0,1%
13	от 1600.01 до 2000.00 лв.							6	0,1%	6	0,1%		
14	от 2000.01 до 2500.00 лв.							4	0,07%	2	0,05%	2	0,1%
15	от 2500.01 до 3000.00 лв.							1	0,02%			1	0,1%
16	от 3000.01 до 3400.00 лв.							1	0,02%			1	0,1%
17	над 3400.00 лв.												
	на 3400.00 лв.							1	0,02%			1	0,1%
	до 467.00 лв. вкл.	59 154	99,9%	58 380	99,9%	774	99,9%	3 055	53,9%	2 069	48,2%	986	71,6%

към съдържание

**20. Брой на пенсионерите, разпределени по групи  
месечни размери на пенсиите им,  
към 31.III.2023 г.**

№	Групи месечни размери на пенсиите	Брой пенсионери ( I + II + III + IV )						I. Фонд "Пенсии"						II. Фонд "Пенсии за лицата по чл. 69"					
		Общо		Лични		Наследствени		Общо		Лични		Наследствени		Общо		Лични		Наследствени	
		брой	%	брой	%	брой	%	брой	%	брой	%	брой	%	брой	%	брой	%	брой	%
	<b>Общо</b>	<b>2 028 913</b>	<b>100,0%</b>	<b>1 919 959</b>	<b>100,0%</b>	<b>108 954</b>	<b>100,0%</b>	<b>1 880 218</b>	<b>100,0%</b>	<b>1 777 071</b>	<b>100,0%</b>	<b>103 147</b>	<b>100,0%</b>	<b>83 791</b>	<b>100,0%</b>	<b>80 136</b>	<b>100,0%</b>	<b>3 655</b>	<b>100,0%</b>
1	до 222.30 лв.	7 098	0,3%	5 844	0,3%	1 254	1,2%	5 434	0,3%	4 694	0,3%	740	0,7%						
2	от 222.31 до 350.25 лв.	119 187	5,9%	46 126	2,4%	73 061	67,1%	77 874	4,1%	6 074	0,3%	71 800	69,6%	303	0,4%			303	8,3%
3	от 350.26 до 396.95 лв.	174 757	8,6%	170 889	8,9%	3 868	3,6%	174 095	9,3%	170 546	9,6%	3 549	3,4%	239	0,3%	3	0,004%	236	6,5%
4	от 396.96 до 467.00 лв.	221 525	10,9%	215 584	11,2%	5 941	5,5%	219 004	11,6%	213 488	12,0%	5 516	5,3%	565	0,7%	224	0,3%	341	9,3%
5	от 467.01 до 600.00 лв.	416 038	20,5%	408 350	21,3%	7 688	7,1%	397 023	21,1%	390 066	21,9%	6 957	6,7%	1 943	2,3%	1 380	1,7%	563	15,4%
6	от 600.01 до 700.00 лв.	333 465	16,4%	329 811	17,2%	3 654	3,4%	329 303	17,5%	326 124	18,4%	3 179	3,1%	3 471	4,1%	3 058	3,8%	413	11,3%
7	от 700.01 до 800.00 лв.	201 335	9,9%	198 212	10,3%	3 123	2,9%	195 643	10,4%	192 977	10,9%	2 666	2,6%	4 886	5,8%	4 491	5,6%	395	10,8%
8	от 800.01 до 900.00 лв.	132 439	6,5%	129 746	6,8%	2 693	2,5%	126 035	6,7%	123 784	7,0%	2 251	2,2%	5 965	7,1%	5 592	7,0%	373	10,2%
9	от 900.01 до 1000.00 лв.	92 940	4,6%	90 786	4,7%	2 154	2,0%	84 859	4,5%	83 063	4,7%	1 796	1,7%	7 773	9,3%	7 459	9,3%	314	8,6%
10	от 1000.01 до 1200.00 лв.	122 872	6,1%	119 958	6,2%	2 914	2,7%	105 487	5,6%	103 024	5,8%	2 463	2,4%	17 072	20,4%	16 682	20,8%	390	10,7%
11	от 1200.01 до 1400.00 лв.	73 470	3,6%	72 029	3,8%	1 441	1,3%	60 202	3,2%	58 958	3,3%	1 244	1,2%	13 151	15,7%	12 982	16,2%	169	4,6%
12	от 1400.01 до 1600.00 лв.	45 873	2,3%	45 284	2,4%	589	0,5%	36 837	2,0%	36 321	2,0%	516	0,5%	8 985	10,7%	8 919	11,1%	66	1,8%
13	от 1600.01 до 2000.00 лв.	52 278	2,6%	51 894	2,7%	384	0,4%	41 186	2,2%	40 861	2,3%	325	0,3%	11 056	13,2%	11 003	13,7%	53	1,5%
14	от 2000.01 до 2500.00 лв.	26 351	1,3%	26 238	1,4%	113	0,1%	20 256	1,1%	20 172	1,1%	84	0,1%	6 083	7,3%	6 056	7,6%	27	0,7%
15	от 2500.01 до 3000.00 лв.	6 760	0,3%	6 717	0,3%	43	0,04%	5 049	0,3%	5 015	0,3%	34	0,03%	1 708	2,0%	1 701	2,1%	7	0,2%
16	от 3000.01 до 3400.00 лв.	2 184	0,1%	2 150	0,1%	34	0,03%	1 631	0,1%	1 604	0,1%	27	0,03%	550	0,7%	545	0,7%	5	0,1%
17	над 3400.00 лв.	341	0,02%	341	0,02%			300	0,02%	300	0,02%			41	0,05%	41	0,05%		
	на 3400.00 лв.	760	0,04%	738	0,04%	22	0,02%	491	0,03%	474	0,03%	17	0,02%	268	0,3%	264	0,3%	4	0,1%
	до 467.00 лв. вкл.	522 567	25,8%	438 443	22,8%	84 124	77,2%	476 407	25,3%	394 802	22,2%	81 605	79,1%	1 107	1,3%	227	0,3%	880	24,1%

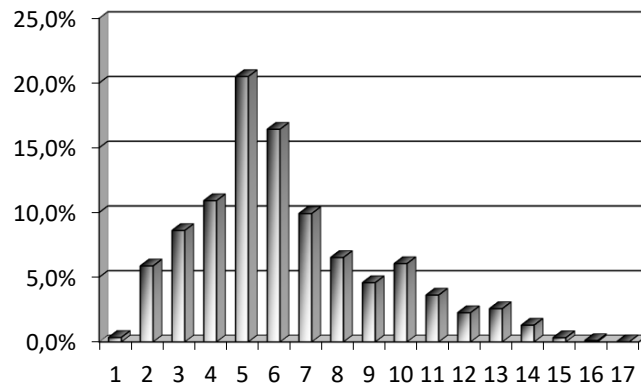
**Забележка:** В месечния размер на пенсиите е включен основният размер на водещата пенсия, сумата за изплащане на останалите пенсии и добавките към пенсиите (вкл. и добавката по чл.84 от КСО).

(Продължение и край)

№	Групи месечни размери на пенсиите	III. Фонд "Пенсии, несвързани с трудова дейност"						IV. Фонд "Трудова злополука и професионална болест"					
		Общо		Лични		Наследствени		Общо		Лични		Наследствени	
		брой	%	брой	%	брой	%	брой	%	брой	%	брой	%
	<b>Всичко</b>	<b>59 238</b>	<b>100,0%</b>	<b>58 463</b>	<b>100,0%</b>	<b>775</b>	<b>100,0%</b>	<b>5 666</b>	<b>100,0%</b>	<b>4 289</b>	<b>100,0%</b>	<b>1 377</b>	<b>100,0%</b>
1	до 222.30 лв.	1 664	2,8%	1 150	2,0%	514	66,3%						
2	от 222.31 до 350.25 лв.	40 282	68,0%	40 049	68,5%	233	30,1%	728	12,8%	3	0,07%	725	52,7%
3	от 350.26 до 396.95 лв.	341	0,6%	340	0,6%	1	0,1%	82	1,4%			82	6,0%
4	от 396.96 до 467.00 лв.	486	0,8%	479	0,8%	7	0,9%	1 470	25,9%	1 393	32,5%	77	5,6%
5	от 467.01 до 600.00 лв.	16 160	27,3%	16 143	27,6%	17	2,2%	912	16,1%	761	17,7%	151	11,0%
6	от 600.01 до 700.00 лв.	100	0,2%	98	0,2%	2	0,3%	591	10,4%	531	12,4%	60	4,4%
7	от 700.01 до 800.00 лв.	159	0,3%	158	0,3%	1	0,1%	647	11,4%	586	13,7%	61	4,4%
8	от 800.01 до 900.00 лв.	26	0,04%	26	0,04%			413	7,3%	344	8,0%	69	5,0%
9	от 900.01 до 1000.00 лв.	9	0,02%	9	0,02%			299	5,3%	255	5,9%	44	3,2%
10	от 1000.01 до 1200.00 лв.	9	0,02%	9	0,02%			304	5,4%	243	5,7%	61	4,4%
11	от 1200.01 до 1400.00 лв.	2	0,003%	2	0,003%			115	2,0%	87	2,0%	28	2,0%
12	от 1400.01 до 1600.00 лв.							51	0,9%	44	1,0%	7	0,5%
13	от 1600.01 до 2000.00 лв.							36	0,6%	30	0,7%	6	0,4%
14	от 2000.01 до 2500.00 лв.							12	0,2%	10	0,2%	2	0,1%
15	от 2500.01 до 3000.00 лв.							3	0,1%	1	0,02%	2	0,1%
16	от 3000.01 до 3400.00 лв.							3	0,05%	1	0,02%	2	0,1%
17	над 3400.00 лв.												
	на 3400.00 лв.							1	0,02%			1	0,1%
	до 467.00 лв. вкл.	42 773	72,2%	42 018	71,9%	755	97,4%	2 280	40,2%	1 396	32,5%	884	64,2%

към съдържание

## ПРОЦЕНТ НА ПЕНСИОНЕРИТЕ, РАЗПРЕДЕЛЕНИ ПО ГРУПИ МЕСЕЧНИ РАЗМЕРИ

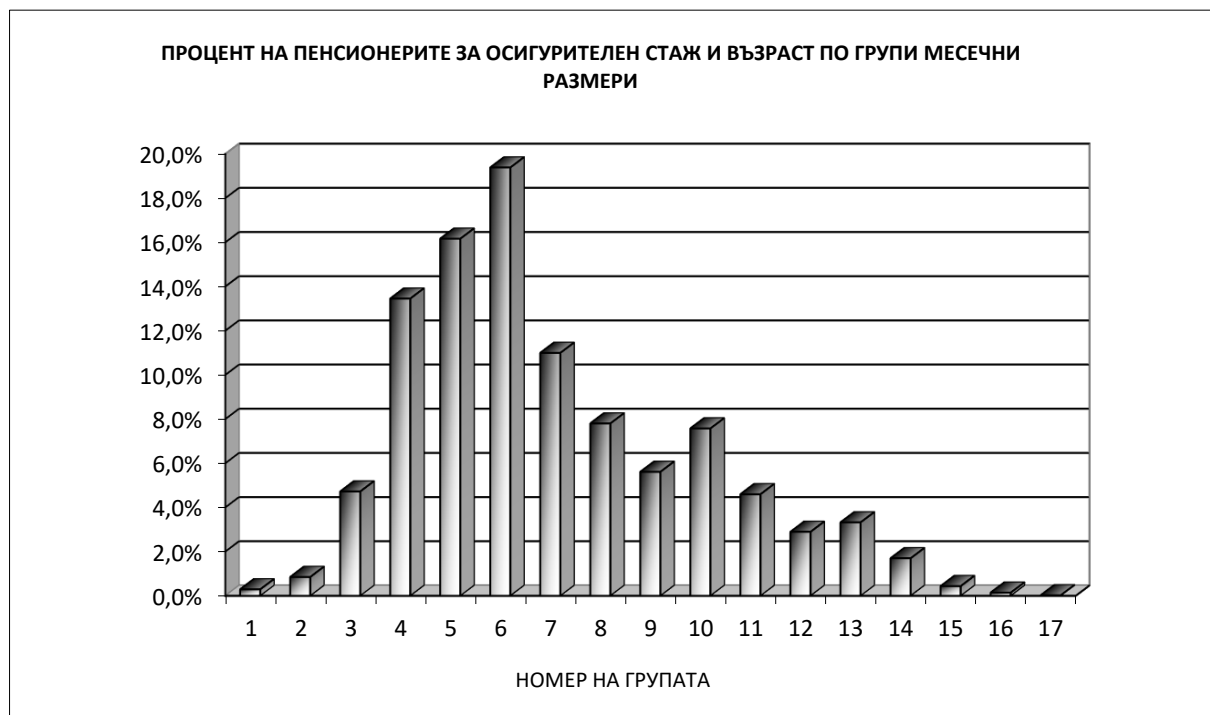


НОМЕР НА ГРУПАТА

**21. Брой на пенсионерите за осигурителен стаж и възраст,  
разпределени по групи месечни размери на пенсиите им  
към 31.III.2023 г.**

№	Групи месечни размери на пенсиите	Общо		Лични		Наследствени	
		брой	%	брой	%	брой	%
	<b>Общо</b>	<b>1 527 887</b>	<b>100,0%</b>	<b>1 498 700</b>	<b>100,0%</b>	<b>29 187</b>	<b>100,0%</b>
1	до 222.30 лв.	4 470	0,3%	4 143	0,3%	327	1,1%
2	от 222.31 до 350.25 лв.	13 010	0,9%	4 956	0,3%	8 054	27,6%
3	от 350.26 до 396.95 лв.	72 172	4,7%	70 757	4,7%	1 415	4,8%
4	от 396.96 до 467.00 лв.	205 600	13,5%	203 409	13,6%	2 191	7,5%
5	от 467.01 до 600.00 лв.	247 026	16,2%	243 555	16,3%	3 471	11,9%
6	от 600.01 до 700.00 лв.	296 296	19,4%	293 978	19,6%	2 318	7,9%
7	от 700.01 до 800.00 лв.	168 039	11,0%	165 760	11,1%	2 279	7,8%
8	от 800.01 до 900.00 лв.	119 222	7,8%	117 023	7,8%	2 199	7,5%
9	от 900.01 до 1000.00 лв.	85 762	5,6%	83 883	5,6%	1 879	6,4%
10	от 1000.01 до 1200.00 лв.	115 774	7,6%	113 154	7,6%	2 620	9,0%
11	от 1200.01 до 1400.00 лв.	70 245	4,6%	68 897	4,6%	1 348	4,6%
12	от 1400.01 до 1600.00 лв.	44 271	2,9%	43 711	2,9%	560	1,9%
13	от 1600.01 до 2000.00 лв.	50 802	3,3%	50 445	3,4%	357	1,2%
14	от 2000.01 до 2500.00 лв.	25 984	1,7%	25 881	1,7%	103	0,4%
15	от 2500.01 до 3000.00 лв.	6 711	0,4%	6 673	0,4%	38	0,1%
16	от 3000.01 до 3400.00 лв.	2 165	0,1%	2 137	0,1%	28	0,1%
17	над 3400.00 лв.	338	0,02%	338	0,02%		
	до 467.00 лв. вкл.	295 252	19,3%	283 265	18,9%	11 987	41,1%

**Забележка:** В месечния размер на пенсиите е включен основният размер на водещата пенсия, сумата за изплащане на останалите пенсии и добавките към пенсиите (вкл. и добавката по чл.84 от КСО).





**22. Брой на пенсионерите и на пенсиите по ТП на НОИ  
към 31.III.2023 г.**

<b>ТП на НОИ</b>	<b>Брой на пенсионерите</b>	<b>Брой на пенсиите</b>	<b>% на пенсионерите от пенсиите</b>
<b>Общо</b>	<b>2 028 913</b>	<b>2 041 024</b>	<b>99,4%</b>
1.Благоевград	81 583	82 026	99,5%
2.Бургас	104 964	105 511	99,5%
3.Варна	116 857	117 466	99,5%
4.Велико Търново	69 945	70 284	99,5%
5.Видин	29 985	30 141	99,5%
6.Враца	55 305	55 640	99,4%
7.Габрово	39 417	39 710	99,3%
8.Кърджали	59 585	59 827	99,6%
9.Кюстендил	43 107	43 431	99,3%
10.Ловеч	41 464	41 701	99,4%
11.Монтана	40 389	40 666	99,3%
12.Пазарджик	70 826	71 315	99,3%
13.Перник	40 019	40 531	98,7%
14.Плевен	79 927	80 382	99,4%
15.Пловдив	181 697	182 975	99,3%
16.Разград	37 488	37 697	99,4%
17.Русе	64 792	65 219	99,3%
18.Силистра	36 435	36 620	99,5%
19.Сливен	49 413	49 765	99,3%
20.Смолян	36 211	36 695	98,7%
21.София-град	324 439	325 909	99,5%
22.София	66 881	67 394	99,2%
23.Стара Загора	92 730	93 328	99,4%
24.Добрич	49 722	49 964	99,5%
25.Търговище	31 735	31 908	99,5%
26.Хасково	69 822	70 165	99,5%
27.Шумен	50 489	50 743	99,5%
28.Ямбол	36 575	36 811	99,4%
29. Европейски регламенти и международни договори	27 111	27 200	99,7%

към съдържание

## 23. Брой на пенсиите по ТП на НОИ към 31.ІІІ.2023 г.

ТП на НОИ	Брой пенсии - Общо ( I + II + III + IV ) 31.ІІІ.2023 г. в % към 31.ІІІ.2022 г.		I. Фонд "Пенсии"		II. Фонд "Пенсии за лицата по чл. 69"		III. Фонд "Пенсии, несвързани с трудова дейност"		IV. Фонд "Трудова злополука и професионална болест"	
	Брой		Общ брой	Процент от общия брой	Общ брой	Процент от общия брой	Общ брой	Процент от общия брой	Общ брой	Процент от общия брой
<b>Общо</b>	<b>2 041 024</b>	<b>99,4%</b>	<b>1 883 370</b>	<b>92,3%</b>	<b>83 806</b>	<b>4,1%</b>	<b>61 080</b>	<b>3,0%</b>	<b>12 768</b>	<b>0,6%</b>
1.Благоевград	82 026	101,0%	76 857	93,7%	2 274	2,8%	2 430	3,0%	465	0,6%
2.Бургас	105 511	99,7%	97 174	92,1%	4 899	4,6%	2 871	2,7%	567	0,5%
3.Варна	117 466	99,4%	108 135	92,1%	5 329	4,5%	3 290	2,8%	712	0,6%
4.Велико Търново	70 284	99,4%	64 817	92,2%	2 911	4,1%	2 194	3,1%	362	0,5%
5.Видин	30 141	98,5%	27 993	92,9%	854	2,8%	1 140	3,8%	154	0,5%
6.Враца	55 640	99,5%	51 350	92,3%	1 519	2,7%	2 396	4,3%	375	0,7%
7.Габрово	39 710	99,2%	37 583	94,6%	771	1,9%	1 042	2,6%	314	0,8%
8.Кърджали	59 827	102,1%	56 357	94,2%	890	1,5%	2 276	3,8%	304	0,5%
9.Кюстендил	43 431	98,9%	40 569	93,4%	1 390	3,2%	1 170	2,7%	302	0,7%
10.Ловеч	41 701	98,7%	38 397	92,1%	1 564	3,8%	1 450	3,5%	290	0,7%
11.Монтана	40 666	98,5%	37 751	92,8%	1 248	3,1%	1 373	3,4%	294	0,7%
12.Пазарджик	71 315	100,4%	66 623	93,4%	1 515	2,1%	2 658	3,7%	519	0,7%
13.Перник	40 531	98,9%	37 942	93,6%	1 169	2,9%	889	2,2%	531	1,3%
14.Плевен	80 382	98,9%	73 689	91,7%	3 690	4,6%	2 516	3,1%	487	0,6%
15.Пловдив	182 975	99,7%	168 208	91,9%	8 255	4,5%	5 210	2,8%	1 302	0,7%
16.Разград	37 697	99,7%	35 002	92,9%	617	1,6%	1 836	4,9%	242	0,6%
17.Русе	65 219	98,5%	61 019	93,6%	1 754	2,7%	2 007	3,1%	439	0,7%
18.Силистра	36 620	99,0%	34 119	93,2%	586	1,6%	1 740	4,8%	175	0,5%
19.Сливен	49 765	98,8%	44 562	89,5%	2 757	5,5%	2 103	4,2%	343	0,7%
20.Смолян	36 695	100,3%	34 601	94,3%	879	2,4%	710	1,9%	505	1,4%
21.София-град	325 909	99,4%	295 039	90,5%	22 297	6,8%	7 150	2,2%	1 423	0,4%
22.София	67 394	99,7%	61 748	91,6%	3 322	4,9%	1 799	2,7%	525	0,8%
23.Стара Загора	93 328	99,0%	86 429	92,6%	4 008	4,3%	2 307	2,5%	584	0,6%
24.Добрич	49 964	99,4%	45 953	92,0%	1 706	3,4%	2 006	4,0%	299	0,6%
25.Търговище	31 908	99,1%	29 602	92,8%	739	2,3%	1 377	4,3%	190	0,6%
26.Хасково	70 165	99,2%	64 922	92,5%	2 722	3,9%	2 131	3,0%	390	0,6%
27.Шумен	50 743	98,6%	46 914	92,5%	1 655	3,3%	1 863	3,7%	311	0,6%
28.Ямбол	36 811	98,5%	33 215	90,2%	2 370	6,4%	1 001	2,7%	225	0,6%
29. Европейски регламенти и международни договори	27 200	99,2%	26 800	98,5%	116	0,4%	145	0,5%	139	0,5%

към съдържание

## 24. Разход за пенсии по ТП на НОИ към 31.III.2023 г.

ТП на НОИ	РАЗХОД ЗА ПЕНСИИ	I. ФОНД "ПЕНСИИ"				II. ФОНД "ПЕНСИИ ЗА ЛИЦАТА ПО чл. 69"	
	Общо ( I + II + III + IV )	Общо		Пенсии за трудова дейност	Допълнителна сума към пенсиите за минал период (2018 - 2022 г.)	Разход в лева	Процент от общия разход
	Общ разход в лева	Разход в лева	Процент от общия разход				
<b>Общо</b>	<b>4 478 111 453</b>	<b>4 043 219 152</b>	<b>90,3%</b>	<b>4 038 628 195</b>	<b>4 590 957</b>	<b>341 209 877</b>	<b>7,6%</b>
1.Благоевград	64 338 694	60 697 269	94,3%	60 618 545	78 724	1 239 401	1,9%
2.Бургас	65 841 974	61 742 502	93,8%	61 688 577	53 925	1 736 203	2,6%
3.Варна	82 677 295	76 555 444	92,6%	76 470 363	85 081	3 523 960	4,3%
4.Велико Търново	41 834 397	39 251 690	93,8%	39 200 364	51 326	1 133 735	2,7%
5.Видин	20 821 549	19 531 336	93,8%	19 505 019	26 317	325 670	1,6%
6.Враца	28 948 500	27 063 459	93,5%	27 033 936	29 523	492 053	1,7%
7.Габрово	21 307 955	20 255 913	95,1%	20 241 829	14 084	309 603	1,5%
8.Кърджали	35 091 172	33 209 382	94,6%	33 130 759	78 623	278 994	0,8%
9.Кюстендил	29 917 419	28 335 305	94,7%	28 319 157	16 148	583 433	2,0%
10.Ловеч	22 142 598	20 788 150	93,9%	20 769 616	18 534	437 062	2,0%
11.Монтана	24 261 448	22 676 668	93,5%	22 638 947	37 721	471 187	1,9%
12.Пазарджик	47 656 915	45 011 219	94,4%	44 937 702	73 517	595 535	1,2%
13.Перник	27 067 931	25 571 382	94,5%	25 535 986	35 396	579 000	2,1%
14.Плевен	52 669 867	49 120 714	93,3%	49 077 193	43 521	1 723 317	3,3%
15.Пловдив	132 676 044	122 827 704	92,6%	122 711 437	116 267	5 385 525	4,1%
16.Разград	21 510 969	19 993 858	92,9%	19 959 299	34 559	200 382	0,9%
17.Русе	33 987 710	32 064 291	94,3%	32 024 296	39 995	564 003	1,7%
18.Силистра	22 366 152	21 058 703	94,2%	21 038 463	20 240	118 065	0,5%
19.Сливен	32 002 314	29 382 437	91,8%	29 358 238	24 199	774 587	2,4%
20.Смолян	29 191 322	27 807 957	95,3%	27 795 054	12 903	261 142	0,9%
21.София-град	137 415 927	123 168 193	89,6%	123 026 241	141 952	9 857 173	7,2%
22.София	43 776 840	40 650 214	92,9%	40 615 113	35 101	1 515 407	3,5%
23.Стара Загора	44 942 991	42 243 928	94,0%	42 206 202	37 726	1 079 662	2,4%
24.Добрич	32 109 853	30 009 888	93,5%	29 978 854	31 034	595 776	1,9%
25.Търговище	21 427 118	20 205 853	94,3%	20 182 593	23 260	224 261	1,0%
26.Хасково	48 563 951	45 861 712	94,4%	45 815 363	46 349	1 216 305	2,5%
27.Шумен	28 184 757	26 336 020	93,4%	26 302 581	33 439	647 971	2,3%
28.Ямбол	24 415 085	22 599 950	92,6%	22 586 995	12 955	920 749	3,8%
29. ЦУ на НОИ	3 260 962 705	2 909 198 010	89,2%	2 905 859 473	3 338 537	304 419 716	9,3%

**Забележка:** Разходите за пенсии, изплатени от Централно управление на НОИ ( 29 ЦУ на НОИ ) включват пенсиите, изплащани по международен договор, по който Р. България е страна или по европейските регламенти за координация на системите за социална сигурност, както и разходите за пенсии, платени по банков път в цялата страна (в сила от 1 октомври 2013 г.). Разходите за пенсии, изплатени от ТП на НОИ са разходите, изплатени чрез пощенските станции.

(продължение и край)

ТП на НОИ	III. ФОНД "ПЕНСИИ, НЕСВЪРЗАНИ С ТРУДОВА ДЕЙНОСТ"						IV. ФОНД "ТРУДОВА ЗЛОПОЛУКА И ПРОФЕСИОНАЛНА БОЛЕСТ"			
	Общо		Социални пенсии, пенсии за особени заслуги и др.	Добавка по чл.9 от ЗПГРРЛ	Добавка за ветерани от войните	Добавка по чл.4 от ЗУНТОПБГ	Общо		Пенсии за трудова дейност	Пенсии на лицата по чл. 69 от КСО
	Разход в лева	Процент от общия разход					Разход в лева	Процент от общия разход		
<b>Общо</b>	<b>77 131 337</b>	<b>1,7%</b>	<b>74 121 029</b>	<b>2 901 622</b>	<b>104 981</b>	<b>3 705</b>	<b>16 551 087</b>	<b>0,4%</b>	<b>16 515 332</b>	<b>35 755</b>
1.Благоевград	2 126 862	3,3%	1 943 184	182 443	1 235		275 162	0,4%	275 162	
2.Бургас	2 066 233	3,1%	2 025 235	40 257	741		297 036	0,5%	297 036	
3.Варна	2 167 276	2,6%	2 129 908	32 057	5 311		430 615	0,5%	430 615	
4.Велико Търново	1 304 445	3,1%	1 266 674	37 524	247		144 527	0,3%	144 527	
5.Видин	894 606	4,3%	843 922	49 943	741		69 937	0,3%	69 473	464
6.Враца	1 234 188	4,3%	1 224 488	8 959	741		158 800	0,5%	158 568	232
7.Габрово	611 880	2,9%	594 668	15 730	1 482		130 559	0,6%	130 559	
8.Кърджали	1 449 905	4,1%	1 354 185	94 979	741		152 891	0,4%	152 891	
9.Кюстендил	860 505	2,9%	845 213	13 316	1 976		138 176	0,5%	137 620	556
10.Ловеч	788 802	3,6%	773 171	15 384	247		128 584	0,6%	128 584	
11.Монтана	979 756	4,0%	964 433	15 323			133 837	0,6%	133 837	
12.Пазарджик	1 777 352	3,7%	1 747 753	28 117	1 482		272 809	0,6%	272 809	
13.Перник	665 617	2,5%	645 353	18 782	1 482		251 932	0,9%	251 932	
14.Плевен	1 592 743	3,0%	1 564 671	26 466	1 606		233 093	0,4%	230 913	2 180
15.Пловдив	3 716 198	2,8%	3 624 883	86 128	5 187		746 617	0,6%	746 617	
16.Разград	1 194 481	5,6%	1 180 024	14 457			122 248	0,6%	122 248	
17.Русе	1 188 486	3,5%	1 161 076	25 893	1 517		170 930	0,5%	170 466	464
18.Силистра	1 108 767	5,0%	1 104 895	3 872			80 617	0,4%	80 617	
19.Сливен	1 683 098	5,3%	1 663 676	18 434	988		162 192	0,5%	162 192	
20.Смолян	832 812	2,9%	586 450	245 621	741		289 411	1,0%	289 226	185
21.София-град	3 835 364	2,8%	3 701 633	117 707	16 024		555 197	0,4%	554 965	232
22.София	1 326 833	3,0%	1 310 234	15 858	741		284 386	0,6%	283 225	1 161
23.Стара Загора	1 441 107	3,2%	1 398 109	39 540	3 458		178 294	0,4%	178 294	
24.Добрич	1 362 606	4,2%	1 355 110	6 755	741		141 583	0,4%	141 583	
25.Търговище	878 501	4,1%	862 189	15 694	618		118 503	0,6%	117 856	647
26.Хасково	1 304 595	2,7%	1 247 388	56 466	741		181 339	0,4%	181 339	
27.Шумен	1 058 478	3,8%	1 039 858	17 879	741		142 288	0,5%	141 804	484
28.Ямбол	778 448	3,2%	753 445	23 521	1 482		115 938	0,5%	115 401	537
29. ЦУ на НОИ	36 901 393	1,1%	35 209 201	1 634 517	53 970	3 705	10 443 586	0,3%	10 414 973	28 613

към съдържание

**25. Среден месечен размер на изплатените пенсии  
по ТП на НОИ за първото тримесечие на 2023 г.**

ТП на НОИ	Среден размер на пенсионер	I трим. на 2023 г. в % към I трим. на 2022 г.
<b>Общо</b>	<b>735,48</b>	<b>117,1%</b>
1.Благоевград	667,81	115,4%
2.Бургас	817,22	118,2%
3.Варна	778,10	117,6%
4.Велико Търново	692,18	115,7%
5.Видин	651,69	115,6%
6.Враца	734,73	118,0%
7.Габрово	699,20	115,9%
8.Кърджали	592,85	113,8%
9.Кюстендил	771,01	118,5%
10.Ловеч	665,02	115,2%
11.Монтана	658,42	115,4%
12.Пазарджик	677,99	117,2%
13.Перник	808,47	118,5%
14.Плевен	686,91	116,7%
15.Пловдив	715,82	116,8%
16.Разград	607,54	115,2%
17.Русе	688,22	116,0%
18.Силистра	611,23	114,3%
19.Сливен	693,20	117,4%
20.Смолян	713,57	117,1%
21.София-град	896,44	119,1%
22.София	759,29	117,6%
23.Стара Загора	778,57	117,7%
24.Добрич	655,10	115,1%
25.Търговище	617,95	114,5%
26.Хасково	710,85	116,8%
27.Шумен	646,00	115,3%
28.Ямбол	712,94	117,2%
29. Европейски регламенти и международни договори	474,13	113,0%

**Забележка:** Средните размери са изчислени от разхода за пенсии, включващ разхода за всички добавки към пенсиите, както и разходите за пенсии, платени по банков път, разпределени по ТП на НОИ.

към съдържание

**26. Брой на добавките към пенсиите,  
разпределени по вида на пенсията и вид на добавките  
към 31.III.2023 г.**

<b>Вид на пенсиите</b>	<b>Добавка за чужда помощ</b>	<b>Добавка за ветерани</b>	<b>Добавки за старост (ЗП)</b>	<b>Добавки по чл.46 ал.4 (ЗП)</b>	<b>Добавки по чл.84 от КСО по вид на водещата пенсия</b>	<b>Добавки по чл.9 ЗПГРРЛ</b>
<b>Общо ( I + II + III + IV )</b>	<b>65 180</b>	<b>145</b>	<b>1 258</b>	<b>15 809</b>	<b>684 255</b>	<b>6 524</b>
<b>I. Фонд "Пенсии"</b>	<b>47 793</b>	<b>122</b>	<b>1 194</b>	<b>15 793</b>	<b>672 441</b>	<b>6 473</b>
1.Инвалидност поради общо заболяване	24 539	3	59	2	66 875	507
2.Осигурителен стаж и възраст	22 958	119	1 078	15 791	602 675	5 948
3.Осигурителен стаж и възраст - ЗПЗСК	7		40		46	
4.Инвалидност поради общо заболяване - ЗПЗСК	42		1		149	
5.Инвалидност поради общо заболяване - СВОК	123		1		248	
6.Осигурителен стаж и възраст - СВОК	120		14		2 435	16
7.Частни занаятчии, търговци и др. - СВОК	4		1		13	2
<b>II. Фонд "Пенсии за лицата по чл. 69"</b>	<b>912</b>	<b>21</b>	<b>38</b>	<b>4</b>	<b>9 126</b>	<b>12</b>
1.Инвалидност поради общо заболяване	12				1	
2.Осигурителен стаж и възраст	900	21	38	4	9 125	12
<b>III. Фонд "Пенсии, несвързани с трудова дейност"</b>	<b>16 008</b>	<b>1</b>	<b>21</b>		<b>1 684</b>	<b>23</b>
1.Старост (поборнически) - ЗП						
2.Военна инвалидност	142	1			74	2
3.Народни по чл.28 от ЗП						
4.Народни по чл.30а от ЗП				1		
5.Особени заслуги						
6.Гражданска инвалидност	13				9	
7.Старост на частни земеделски стопани	3				39	
8.С отделен указ -ЗП	1					
9.Социални пенсии за инвалидност	15 813		11		1 183	13
10. Персонални пенсии	6				59	
11.Социални пенсии за старост	30		9		320	8

(Продължение и край)

Вид на пенсиите	Добавка за чужда помощ	Добавка за ветерани	Добавки за старост (ЗП)	Добавки по чл.46 ал.4 (ЗП)	Добавки по чл.84 от КСО по вид на водещата пенсия	Добавки по чл.9 ЗПГРРЛ
<b>IV. Фонд "Трудова злополука и професионална болест"</b>	<b>467</b>	<b>1</b>	<b>5</b>	<b>12</b>	<b>1 004</b>	<b>16</b>
<b>А. Пенсии за трудова дейност</b>	465	1	5	12	1 004	16
1.Инвалидност поради трудова злополука и професионална болест	456	1	5	12	980	15
2.Инвалидност поради трудова злополука и професионална болест ЗПЗСК	5				16	
3.Инвалидност поради трудова злополука и професионална болест СВОК	4				8	1
<b>Б.Пенсии за лицата по чл. 69 от КСО</b>	2					
1.Инвалидност поради трудова злополука и професионална болест	2					
	%	%	%	%	%	%
Общо	100,0%	100,0%	100,0%	100,0%	100,0%	100,0%
а\ Фонд "Пенсии"	73,3%	84,1%	94,9%	99,9%	98,3%	99,2%
б\ Фонд "Пенсии за лицата по чл.69"	1,4%	14,5%	3,0%	0,03%	1,3%	0,2%
в\ Фонд "Пенсии, несвързани с трудова дейност"	24,6%	0,7%	1,7%		0,2%	0,4%
г\ Фонд "Трудова злополука и професионална болест"	0,7%	0,7%	0,4%	0,08%	0,1%	0,2%

към съдържание

**27. Брой на добавките към пенсиите,  
разпределени по ТП на НОИ и по вид на добавките  
към 31.III.2023 г.**

ТП на НОИ	Добавка за чужда помощ	Добавка за ветерани	Добавки за старост (ЗП)	Добавки по чл.46 ал.4 (ЗП)	Добавки по чл.84 от КСО	Добавки по чл.9 ЗПГРРЛ
<b>Общо</b>	<b>65 180</b>	<b>145</b>	<b>1 258</b>	<b>15 809</b>	<b>684 255</b>	<b>6 524</b>
1.Благоевград	2 183	3	45	1 813	26 858	808
2.Бургас	2 144	5	60	1 316	32 564	204
3.Варна	2 921	9	63	90	36 997	121
4.Велико Търново	2 022	4	37	80	24 308	168
5.Видин	1 144	3	16	150	11 056	293
6.Враца	3 247	1	26	394	19 469	47
7.Габрово	1 799	2	27	152	14 561	71
8.Кърджали	1 594	1	45	699	15 368	556
9.Кюстендил	1 949	6	24	1 628	15 437	83
10.Ловеч	1 654	4	24	29	15 496	78
11.Монтана	1 717	1	25	257	15 967	81
12.Пазарджик	2 296	2	32	674	24 999	123
13.Перник	1 674	2	18	1 106	13 816	78
14.Плевен	3 889	2	51	89	29 318	79
15.Пловдив	6 026	13	110	979	65 447	332
16.Разград	1 246	1	9	72	12 639	94
17.Русе	1 373	4	29	124	22 915	116
18.Силистра	2 142		12	27	13 789	45
19.Сливен	1 446	2	18	507	17 563	96
20.Смолян	943	2	18	1 936	11 726	1 056
21.София-град	10 224	54	358	785	98 823	943
22.София	2 653	1	35	574	24 855	68
23.Стара Загора	2 304	7	47	361	32 444	227
24.Добрич	1 185	1	28	59	17 656	44
25.Търговище	817	4	16	70	10 729	136
26.Хасково	1 444	5	45	1 205	22 940	254
27.Шумен	2 040	2	23	88	17 627	87
28.Ямбол	948	3	16	308	13 422	109
29. Европейски регламенти и международни договори	156	1	1	237	5 466	127

**Забележка:**

- От 1.VII.2022 г. добавката за чужда помощ по чл. 103 от КСО се изплаща в размер 185,25 лв.  
От 1.VII.2022 г. добавката за ветераните и войните по чл.5 от ЗВВ се изплаща в размер 247,00 лв.  
От 1.VII.2022 г. добавката за инвалидите от войните по указ 1611 се изплаща в размер 123,50 лв.  
От 1.VII.1999 г. на пенсионерите по чл.46, ал.4 от отменения ЗП се изплаща добавка в размер 33,30 лв.  
От 1.I.2000 г. добавки по чл.46, ал.4 от отменения ЗП вече не се отпускат.  
От 1.VII.1995 г. на пенсионерите навършили 75 годишна възраст се изплаща добавка в размер на 0,15 лв.  
От 1.VII.1995 г. на пенсионерите навършили 80 годишна възраст се изплаща добавка в размер на 0,23 лв.  
От 1.I.2000 г. добавки за старост от отменения ЗП вече не се отпускат.  
От 1.IX.2011 г. на пенсионерите, които са вдовици/вдовци се изплаща добавка към пенсията в размер на 26,5 %  
от пенсията на починалия съпруг.  
От 17.II.2004 г. се отпускат добавки по чл.9 от ЗПГРРЛ. От 1.I.2023 г. добавките по чл.9 от ЗПГРРЛ се изчисляват  
от средния размер на пенсията за осигурителен стаж и възраст за 2022 г.  
Със заповед № 1016-40-100 от 02.02.2023 г. управителят на НОИ определи средната пенсия за осигурителен стаж  
и възраст за 2022 г. в размер на 686,48 лв..



**28. Среден индивидуален коефициент на личните първи пенсии  
за осигурителен стаж и възраст, разпределени  
по категории труд и пол на пенсионерите  
към 31.III.2023 г.**

<b>Среден индивидуален коефициент</b>			
<b>Категория труд</b>	<b>общо</b>	<b>мъже</b>	<b>жени</b>
<b>Състояние</b>			
<b>към 31.III.2023 г.</b>			
<b>общо</b>	<b>1,281</b>	<b>1,507</b>	<b>1,125</b>
I-ва категория труд	1,772	1,883	1,601
II-ра категория труд	1,401	1,592	1,281
III-та категория труд	1,189	1,448	1,132
Осиг.стаж превърнат в съотн. 1:3	2,456	2,519	1,591
Осиг.стаж превърнат в съотн. 1:2	2,567	2,567	
Смесен осиг.стаж	1,358	1,515	1,091
<b>Новоотпуснати</b>			
<b>от 1.I. до 31.III.2023 г.</b>			
<b>общо</b>	<b>1,010</b>	<b>1,068</b>	<b>0,923</b>
I-ва категория труд	2,064		2,064
II-ра категория труд	1,471	1,009	1,564
III-та категория труд	1,020	1,133	0,951
Осиг.стаж превърнат в съотн. 1:3			
Осиг.стаж превърнат в съотн. 1:2			
Смесен осиг.стаж	1,001	1,044	0,858

**Забележка:** Разглежданата съвкупност на пенсионерите за осигурителен стаж и възраст включва пенсионерите по чл.68, чл.68а, чл.69а, чл.69б и чл.69 от КСО.

**29. Среден индивидуален коефициент на личните първи пенсии  
за инвалидност поради общо заболяване, разпределени по процент  
на намалена работоспособност и пол на пенсионерите  
към 31.III.2023 г.**

<b>Среден индивидуален коефициент</b>			
<b>Намалена работоспособност</b>	<b>общо</b>	<b>мъже</b>	<b>жени</b>
<b>Състояние</b>			
<b>към 31.III.2023 г.</b>			
<b>общо</b>	<b>0,856</b>	<b>0,943</b>	<b>0,787</b>
над 90%	0,885	0,963	0,816
от 71 до 90%	0,873	0,962	0,806
от 50 до 70.99%	0,829	0,918	0,759
<b>Новоотпуснати</b>			
<b>от 1.I. до 31.III.2023 г.</b>			
<b>общо</b>	<b>0,797</b>	<b>0,901</b>	<b>0,693</b>
над 90%	0,909	0,980	0,781
от 71 до 90%	0,752	0,863	0,664
от 50 до 70.99%	0,786	0,887	0,690

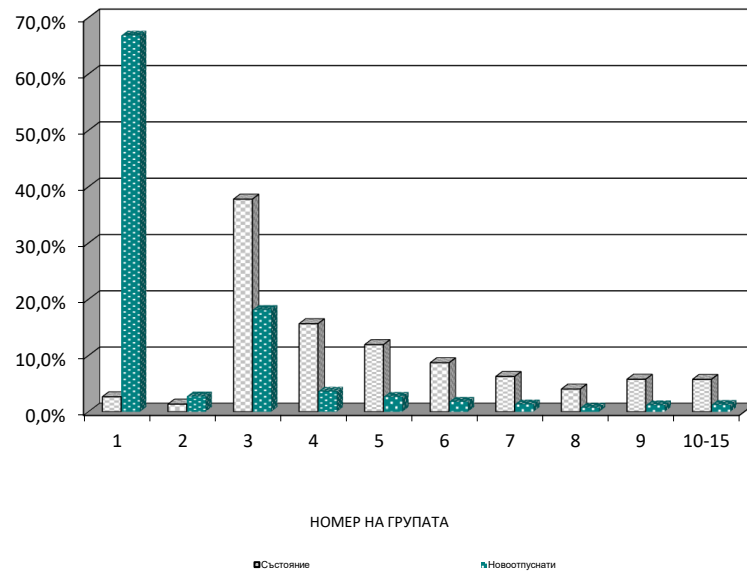
**30. Среден индивидуален коефициент на личните първи пенсии  
за инвалидност поради трудова злополука и професионална болест,  
разпределени по процент на намалена работоспособност  
и пол на пенсионерите  
към 31.III.2023 г.**

<b>Среден индивидуален коефициент</b>			
<b>Намалена работоспособност</b>	<b>общо</b>	<b>мъже</b>	<b>жени</b>
<b>Състояние към 31.III.2023 г.</b>			
<b>общо</b>	<b>1,081</b>	<b>1,157</b>	<b>0,905</b>
над 90%	1,119	1,206	0,824
от 71 до 90%	1,089	1,175	0,910
от 50 до 70.99%	1,073	1,143	0,913
<b>Новоотпуснати от 1.I. до 31.III.2023 г.</b>			
<b>общо</b>	<b>1,113</b>	<b>1,113</b>	
над 90%			
от 71 до 90%	1,245	1,245	
от 50 до 70.99%	1,070	1,087	

към съдържание

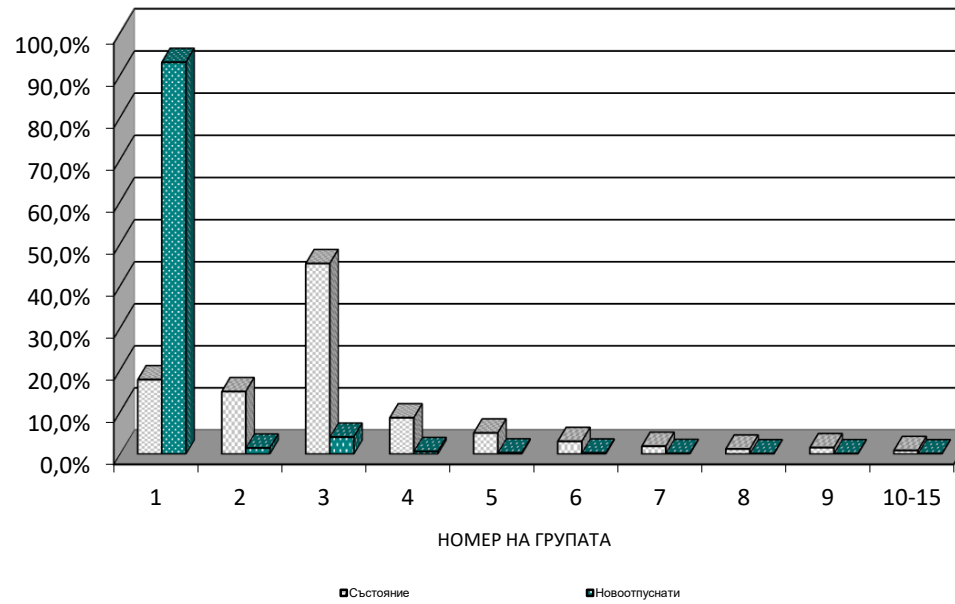


ПРОЦЕНТ НА ПЕНСИОНЕРИТЕ ЗА ОСИГУРИТЕЛЕН СТАЖ И ВЪЗРАСТ, РАЗПРЕДЕЛЕНИ ПО ГРУПИ НА ИНДИВИДУАЛНИЯ КОЕФИЦИЕНТ

[КЪМ СЪДЪРЖАНИЕ](#)



ПРОЦЕНТ НА ПЕНСИОНЕРИТЕ ЗА ИНВАЛИДНОСТ ПОРАДИ ОБЩО ЗАБОЛЯВАНЕ, РАЗПРЕДЕЛЕНИ ПО ГРУПИ НА ИНДИВИДУАЛНИЯ КОЕФИЦИЕНТ



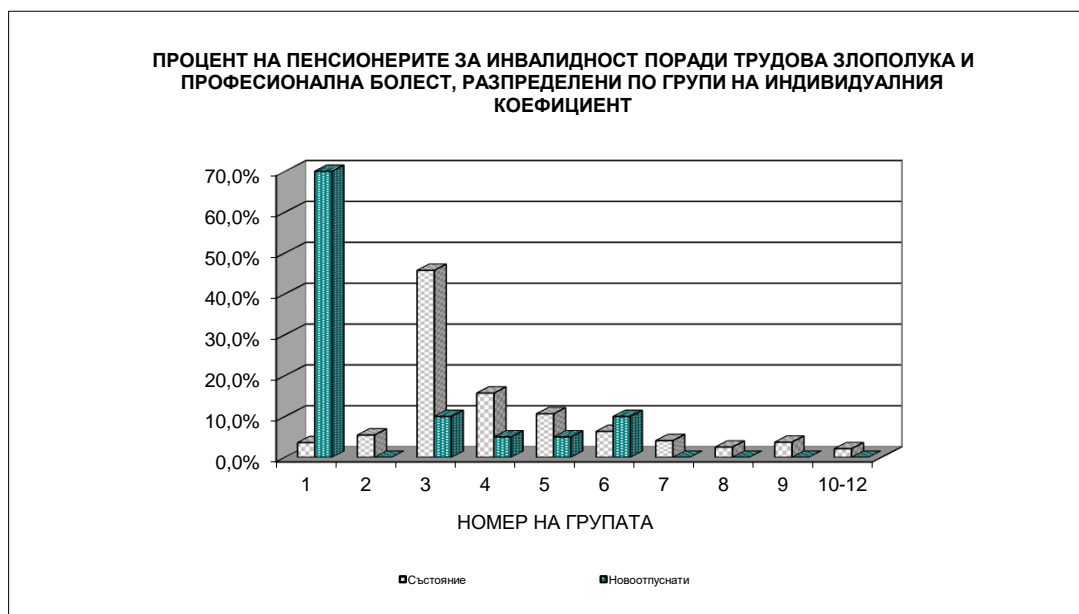
[към съдържание](#)

**33. Разпределение на личните първи пенсии  
за инвалидност поради трудова злополука и професионална болест  
по размер на индивидуалния коефициент и пол на пенсионерите  
към 31.III.2023 г.**

№	Групи на индивидуалния коефициент	общо	мъже	жени
		<b>4 249</b>	<b>2 986</b>	<b>1 263</b>
1	Без инд. коеф.	153	121	32
2	до 0,500	232	147	85
3	от 0,501 до 1,000	1 944	1 189	755
4	от 1,001 до 1,200	668	478	190
5	от 1,201 до 1,400	453	337	116
6	от 1,401 до 1,600	270	231	39
7	от 1,601 до 1,800	174	156	18
8	от 1,801 до 2,000	107	96	11
9	от 2,001 до 2,500	158	145	13
10	от 2,501 до 3,000	62	60	2
11	от 3,001 до 4,000	24	23	1
12	от 4,001 до 6,000	4	3	1

№	от 1.I. до 31.III.2023 г.	общо	мъже	жени
		<b>20</b>	<b>18</b>	<b>2</b>
1	Без инд. коеф.	14	12	2
2	до 0,500			
3	от 0,501 до 1,000	2	2	
4	от 1,001 до 1,200	1	1	
5	от 1,201 до 1,400	1	1	
6	от 1,401 до 1,600	2	2	
7	от 1,601 до 1,800			
8	от 1,801 до 2,000			
9	от 2,001 до 2,500			
10	от 2,501 до 3,000			
11	от 3,001 до 4,000			
12	от 4,001 до 6,000			



**34. Среден осигурителен доход по месеци, от който се изчисляват индивидуалните коефициенти на лицата при пенсиониране**

Среден осигурителен доход						
месец	лева					
	1998 г.	1999 г.	2000 г.	2001 г.	2002 г.	2003 г.
<b>Средномесечно</b>	<b>164 790</b>	<b>180,05</b>	<b>217,11</b>	<b>242,96</b>	<b>259,75</b>	<b>280,76</b>
Януари	152 017	177 303	192,10	230,68	248,45	276,08
Февруари	150 119	175 802	195,53	221,10	245,76	273,19
Март	157 686	176 152	209,46	233,01	249,00	273,89
Април	162 211	174 496	208,52	243,28	258,77	283,40
Май	160 687	178 629	215,74	253,53	262,41	280,47
Юни	161 619	178 851	208,23	251,61	254,14	271,37
Юли	164 605	183,92	215,66	248,07	259,44	277,69
Август	164 840	181,88	218,11	248,63	258,68	269,61
Септември	171 604	185,75	224,27	245,20	260,68	275,14
Октомври	177 458	183,23	226,35	248,92	259,07	272,16
Ноември	180 828	183,97	248,50	259,59	271,61	282,09
Декември	183 587	186,99	252,52	265,24	285,13	328,52

Среден осигурителен доход						
месец	лева					
	2004 г.	2005 г.	2006 г.	2007 г.	2008 г.	2009 г.
<b>Средномесечно</b>	<b>308,80</b>	<b>331,62</b>	<b>354,50</b>	<b>398,17</b>	<b>500,56</b>	<b>554,78</b>
Януари	290,23	319,29	339,83	369,74	460,81	536,51
Февруари	288,60	316,50	338,47	370,98	466,25	534,58
Март	306,58	326,28	345,52	379,43	480,55	549,59
Април	302,89	330,95	353,71	385,25	489,46	555,67
Май	306,90	336,43	355,97	382,22	488,42	556,82
Юни	302,95	324,16	348,38	380,62	489,41	552,90
Юли	307,78	331,5	351,36	397,13	492,42	548,94
Август	307,92	327,76	345,24	397,96	493,38	545,71
Септември	309,14	332,84	352,54	406,24	509,75	558,69
Октомври	306,81	328,31	351,39	398,76	510,61	555,50
Ноември	315,96	340,39	361,38	429,00	538,60	565,77
Декември	356,40	370,11	404,35	473,53	584,02	597,26

Среден осигурителен доход						
месец	лева					
	2010 г.	2011 г.	2012 г.	2013 г.	2014 г.	2015 г.
<b>Средномесечно</b>	<b>570,33</b>	<b>594,15</b>	<b>618,06</b>	<b>648,73</b>	<b>683,34</b>	<b>726,40</b>
Януари	558,83	579,57	601,80	634,55	664,17	706,55
Февруари	558,85	574,60	595,51	628,85	659,26	701,06
Март	567,60	589,06	610,36	644,26	678,89	721,40
Април	568,12	598,05	620,10	646,14	687,91	727,52
Май	568,71	592,28	615,84	651,65	681,99	723,54
Юни	562,38	583,56	609,30	642,24	671,28	714,05
Юли	562,53	587,98	613,80	643,49	676,38	715,57
Август	559,52	582,68	608,17	636,96	671,51	714,91
Септември	568,39	595,92	621,38	647,28	683,34	724,60
Октомври	569,73	596,51	626,95	652,72	689,62	733,36
Ноември	586,11	612,72	630,61	661,26	700,16	749,74
Декември	612,90	636,48	661,75	694,83	735,46	783,76

Среден осигурителен доход						
месец	лева					
	2016 г.	2017 г.	2018 г.	2019 г.	2020 г.	2021 г.
<b>Средномесечно</b>	<b>770,07</b>	<b>821,51</b>	<b>889,90</b>	<b>986,52</b>	<b>1069,50</b>	<b>1169,25</b>
Януари	753,10	795,09	863,18	951,57	1 037,56	1 157,77
Февруари	743,25	791,26	860,14	952,98	1 041,73	1 149,49
Март	764,07	811,13	879,67	976,24	1 021,10	1 150,92
Април	772,76	825,92	893,27	991,12	1 057,09	1 157,26
Май	768,85	814,36	884,18	980,76	1 064,24	1 179,80
Юни	755,73	803,13	875,00	968,71	1 050,19	1 138,18
Юли	763,04	811,75	878,70	974,05	1 058,71	1 148,90
Август	755,00	804,44	873,75	972,20	1 060,50	1 143,90
Септември	768,18	826,37	897,33	989,33	1 081,73	1 165,95
Октомври	780,75	834,57	901,26	1 002,75	1 095,37	1 180,40
Ноември	793,92	851,25	917,00	1 015,82	1 099,10	1 191,79
Декември	821,65	888,10	954,90	1 063,32	1 171,17	1 266,44



месец	Среден осигурителен доход					
	лева					
	2022 г.	2023 г.	2024 г.	2025 г.	2026 г.	2027 г.
<b>Средномесечно</b>	<b>1298,45</b>					
Януари	1 186,57	1 385,10				
Февруари	1 180,82	1 380,99				
Март	1 217,91	1 410,67				
Април	1 306,77					
Май	1 299,07					
Юни	1 276,13					
Юли	1 292,87					
Август	1 297,11					
Септември	1 335,40					
Октомври	1 357,76					
Ноември	1 376,93					
Декември	1 445,64					

към съдържание

**35. Средномесечен осигурителен доход  
за изчисляване размера на новоотпуснатите пенсии**

<b>Средномесечен осигурителен доход за страната, обявен от НОИ</b>					
<b>период</b>	<b>лв.</b>	<b>период</b>	<b>лв.</b>	<b>период</b>	<b>лв.</b>
01.01.2003 г. - 31.12.2003 г.	280,76	01.07.2004 г. - 30.06.2005 г.	320,05	01.01.2006 г. - 31.12.2006 г.	354,50
01.02.2003 г. - 31.01.2004 г.	281,86	01.08.2004 г. - 31.07.2005 г.	322,00	01.02.2006 г. - 31.01.2007 г.	357,06
01.03.2003 г. - 29.02.2004 г.	282,94	01.09.2004 г. - 31.08.2005 г.	323,65	01.03.2006 г. - 28.02.2007 г.	359,67
01.04.2003 г. - 31.03.2004 г.	285,56	01.10.2004 г. - 30.09.2005 г.	325,03	01.04.2006 г. - 31.03.2007 г.	362,57
01.05.2003 г. - 30.04.2004 г.	287,35	01.11.2004 г. - 31.10.2005 г.	326,83	01.05.2006 г. - 30.04.2007 г.	365,33
01.06.2003 г. - 31.05.2004 г.	289,70	01.12.2004 г. - 30.11.2005 г.	329,03	01.06.2006 г. - 31.05.2007 г.	367,64
01.07.2003 г. - 30.06.2004 г.	292,31	01.01.2005 г. - 31.12.2005 г.	331,62	01.07.2006 г. - 30.06.2007 г.	370,36
01.08.2003 г. - 31.07.2004 г.	294,84	01.02.2005 г. - 31.01.2006 г.	334,11	01.08.2006 г. - 31.07.2007 г.	373,42
01.09.2003 г. - 31.08.2004 г.	297,87	01.03.2005 г. - 28.02.2006 г.	335,84	01.09.2006 г. - 31.08.2007 г.	377,65
01.10.2003 г. - 30.09.2004 г.	300,67	01.04.2005 г. - 31.03.2006 г.	337,41	01.10.2006 г. - 30.09.2007 г.	382,90
01.11.2003 г. - 31.10.2004 г.	303,58	01.05.2005 г. - 30.04.2006 г.	339,32	01.11.2006 г. - 31.10.2007 г.	385,98
01.12.2003 г. - 31.11.2004 г.	306,45	01.06.2005 г. - 31.05.2006 г.	340,95	01.12.2006 г. - 30.11.2007 г.	392,09
01.01.2004 г. - 31.12.2004 г.	308,80	01.07.2005 г. - 30.06.2006 г.	343,00	01.01.2007 г. - 31.12.2007 г.	398,17
01.02.2004 г. - 31.01.2005 г.	310,97	01.08.2005 г. - 31.07.2006 г.	343,62	01.02.2007 г. - 31.01.2008 г.	405,62
01.03.2004 г. - 28.02.2005 г.	313,00	01.09.2005 г. - 31.08.2006 г.	345,02	01.03.2007 г. - 29.02.2008 г.	413,46
01.04.2004 г. - 31.03.2005 г.	314,55	01.10.2005 г. - 30.09.2006 г.	347,72	01.04.2007 г. - 31.03.2008 г.	421,79
01.05.2004 г. - 30.04.2005 г.	316,83	01.11.2005 г. - 31.10.2006 г.	348,77	01.05.2007 г. - 30.04.2008 г.	430,46
01.06.2004 г. - 31.05.2005 г.	319,21	01.12.2005 г. - 30.11.2006 г.	351,32	01.06.2007 г. - 31.05.2008 г.	439,44

<b>Средномесечен осигурителен доход за страната, обявен от НОИ</b>					
<b>период</b>	<b>лв.</b>	<b>период</b>	<b>лв.</b>	<b>период</b>	<b>лв.</b>
01.07.2007 г. - 30.06.2008 г.	448,60	01.01.2009 г. - 31.12.2009 г.	554,78	01.07.2010 г. - 30.06.2011 г.	581,31
01.08.2007 г. - 31.07.2008 г.	455,83	01.02.2009 г. - 31.01.2010 г.	556,64	01.08.2010 г. - 31.07.2011 г.	582,71
01.09.2007 г. - 31.08.2008 г.	463,78	01.03.2009 г. - 28.02.2010 г.	558,68	01.09.2010 г. - 31.08.2011 г.	584,66
01.10.2007 г. - 30.09.2008 г.	473,18	01.04.2009 г. - 31.03.2010 г.	560,17	01.10.2010 г. - 30.09.2011 г.	587,71
01.11.2007 г. - 31.10.2008 г.	482,48	01.05.2009 г. - 30.04.2010 г.	561,20	01.11.2010 г. - 31.10.2011 г.	589,94
01.12.2007 г. - 30.11.2008 г.	491,58	01.06.2009 г. - 31.05.2010 г.	562,19	01.12.2010 г. - 30.11.2011 г.	592,17
01.01.2008 г. - 31.12.2008 г.	500,56	01.07.2009 г. - 30.06.2010 г.	563,00	01.01.2011 г. - 31.12.2011 г.	594,15
01.02.2008 г. - 31.01.2009 г.	506,57	01.08.2009 г. - 31.07.2010 г.	563,37	01.02.2011 г. - 31.01.2012 г.	595,94
01.03.2008 г. - 28.02.2009 г.	512,07	01.09.2009 г. - 31.08.2010 г.	564,53	01.03.2011 г. - 29.02.2012 г.	597,63
01.04.2008 г. - 31.03.2009 г.	517,60	01.10.2009 г. - 30.09.2010 г.	566,12	01.04.2011 г. - 31.03.2012 г.	599,36
01.05.2008 г. - 30.04.2009 г.	522,97	01.11.2009 г. - 31.10.2010 г.	567,29	01.05.2011 г. - 30.04.2012 г.	601,17
01.06.2008 г. - 31.05.2009 г.	528,57	01.12.2009 г. - 30.11.2010 г.	569,00	01.06.2011 г. - 31.05.2012 г.	603,13
01.07.2008 г. - 30.06.2009 г.	533,90	01.01.2010 г. - 31.12.2010 г.	570,33	01.07.2011 г. - 30.06.2012 г.	605,34
01.08.2008 г. - 31.07.2009 г.	537,95	01.02.2010 г. - 31.01.2011 г.	572,02	01.08.2011 г. - 31.07.2012 г.	606,87
01.09.2008 г. - 31.08.2009 г.	542,46	01.03.2010 г. - 28.02.2011 г.	573,30	01.09.2011 г. - 31.08.2012 г.	609,71
01.10.2008 г. - 30.09.2009 г.	547,50	01.04.2010 г. - 31.03.2011 г.	575,07	01.10.2011 г. - 30.09.2012 г.	611,90
01.11.2008 г. - 31.10.2009 г.	551,43	01.05.2010 г. - 30.04.2011 г.	577,54	01.11.2011 г. - 31.10.2012 г.	614,46
01.12.2008 г. - 30.11.2009 г.	553,76	01.06.2010 г. - 31.05.2011 г.	579,51	01.12.2011 г. - 30.11.2012 г.	615,96

<b>Средномесечен осигурителен доход за страната, обявен от НОИ</b>					
<b>период</b>	<b>лв.</b>	<b>период</b>	<b>лв.</b>	<b>период</b>	<b>лв.</b>
01.01.2012 г. - 31.12.2012 г.	618,06	01.01.2013 г. - 31.12.2013 г.	648,73	01.01.2014 г. - 31.12.2014 г.	683,34
01.02.2012 г. - 31.01.2013 г.	620,71	01.02.2013 г. - 31.01.2014 г.	651,12	01.02.2014 г. - 31.01.2015 г.	686,78
01.03.2012 г. - 28.02.2013 г.	623,40	01.03.2013 г. - 28.02.2014 г.	653,57	01.03.2014 г. - 28.02.2015 г.	690,18
01.04.2012 г. - 31.03.2013 г.	626,18	01.04.2013 г. - 31.03.2014 г.	656,39	01.04.2014 г. - 31.03.2015 г.	693,65
01.05.2012 г. - 30.04.2013 г.	628,35	01.05.2013 г. - 30.04.2014 г.	659,83	01.05.2014 г. - 30.04.2015 г.	696,93
01.06.2012 г. - 31.05.2013 г.	631,35	01.06.2013 г. - 31.05.2014 г.	662,36	01.06.2014 г. - 31.05.2015 г.	700,39
01.07.2012 г. - 30.06.2013 г.	634,17	01.07.2013 г. - 30.06.2014 г.	664,84	01.07.2014 г. - 30.06.2015 г.	704,04
01.08.2012 г. - 31.07.2013 г.	636,69	01.08.2013 г. - 31.07.2014 г.	667,65	01.08.2014 г. - 31.07.2015 г.	707,39
01.09.2012 г. - 31.08.2013 г.	639,11	01.09.2013 г. - 31.08.2014 г.	670,58	01.09.2014 г. - 31.08.2015 г.	711,07
01.10.2012 г. - 30.09.2013 г.	641,29	01.10.2013 г. - 30.09.2014 г.	673,65	01.10.2014 г. - 30.09.2015 г.	714,57
01.11.2012 г. - 31.10.2013 г.	643,44	01.11.2013 г. - 31.10.2014 г.	676,75	01.11.2014 г. - 31.10.2015 г.	718,23
01.12.2012 г. - 30.11.2013 г.	645,98	01.12.2013 г. - 30.11.2014 г.	679,98	01.12.2014 г. - 30.11.2015 г.	722,35

**Средномесечен осигурителен доход за страната, обявен от НОИ**

период	лв.	период	лв.	период	лв.
01.01.2015 г. - 31.12.2015 г.	726,40	01.01.2016 г. - 31.12.2016 г.	770,07	01.01.2017 г. - 31.12.2017 г.	821,51
01.02.2015 г. - 31.01.2016 г.	730,15	01.02.2016 г. - 31.01.2017 г.	773,45	01.02.2017 г. - 31.01.2018 г.	827,00
01.03.2015 г. - 29.02.2016 г.	733,59	01.03.2016 г. - 28.02.2017 г.	777,36	01.03.2017 г. - 28.02.2018 г.	832,60
01.04.2015 г. - 31.03.2016 г.	737,08	01.04.2016 г. - 31.03.2017 г.	781,25	01.04.2017 г. - 31.03.2018 г.	838,24
01.05.2015 г. - 30.04.2016 г.	740,85	01.05.2016 г. - 30.04.2017 г.	785,68	01.05.2017 г. - 30.04.2018 г.	843,84
01.06.2015 г. - 31.05.2016 г.	744,62	01.06.2016 г. - 31.05.2017 г.	789,50	01.06.2017 г. - 31.05.2018 г.	849,72
01.07.2015 г. - 30.06.2016 г.	748,17	01.07.2016 г. - 30.06.2017 г.	793,55	01.07.2017 г. - 30.06.2018 г.	855,83
01.08.2015 г. - 31.07.2016 г.	752,22	01.08.2016 г. - 31.07.2017 г.	797,70	01.08.2017 г. - 31.07.2018 г.	861,52
01.09.2015 г. - 31.08.2016 г.	755,60	01.09.2016 г. - 31.08.2017 г.	801,86	01.09.2017 г. - 31.08.2018 г.	867,37
01.10.2015 г. - 30.09.2016 г.	759,28	01.10.2016 г. - 30.09.2017 г.	806,77	01.10.2017 г. - 30.09.2018 г.	873,37
01.11.2015 г. - 31.10.2016 г.	763,23	01.11.2016 г. - 31.10.2017 г.	811,27	01.11.2017 г. - 31.10.2018 г.	878,95
01.12.2015 г. - 30.11.2016 г.	766,89	01.12.2016 г. - 30.11.2017 г.	815,96	01.12.2017 г. - 30.11.2018 г.	884,37

**Средномесечен осигурителен доход за страната, обявен от НОИ**

период	лв.	период	лв.	период	лв.
01.01.2018 г. - 31.12.2018 г.	889,90	01.01.2019 г. - 31.12.2019 г.	986,52	01.01.2020 г. - 31.12.2020 г.	1 069,50
01.02.2018 г. - 31.01.2019 г.	897,13	01.02.2019 г. - 31.01.2020 г.	993,54	01.02.2020 г. - 31.01.2021 г.	1 079,28
01.03.2018 г. - 28.02.2019 г.	904,73	01.03.2019 г. - 29.02.2020 г.	1 000,79	01.03.2020 г. - 28.02.2021 г.	1 088,23
01.04.2018 г. - 31.03.2019 г.	912,69	01.04.2019 г. - 31.03.2020 г.	1 004,47	01.04.2020 г. - 31.03.2021 г.	1 099,27
01.05.2018 г. - 30.04.2019 г.	920,83	01.05.2019 г. - 30.04.2020 г.	1 009,60	01.05.2020 г. - 30.04.2021 г.	1 107,52
01.06.2018 г. - 31.05.2019 г.	928,94	01.06.2019 г. - 31.05.2020 г.	1 016,32	01.06.2020 г. - 31.05.2021 г.	1 117,14
01.07.2018 г. - 30.06.2019 г.	936,91	01.07.2019 г. - 30.06.2020 г.	1 023,24	01.07.2020 г. - 30.06.2021 г.	1 124,56
01.08.2018 г. - 31.07.2019 г.	945,00	01.08.2019 г. - 31.07.2020 г.	1 030,45	01.08.2020 г. - 31.07.2021 г.	1 132,19
01.09.2018 г. - 31.08.2019 г.	953,27	01.09.2019 г. - 31.08.2020 г.	1 038,00	01.09.2020 г. - 31.08.2021 г.	1 139,18
01.10.2018 г. - 30.09.2019 г.	961,02	01.10.2019 г. - 30.09.2020 г.	1 045,93	01.10.2020 г. - 30.09.2021 г.	1 146,35
01.11.2018 г. - 31.10.2019 г.	969,47	01.11.2019 г. - 31.10.2020 г.	1 053,81	01.11.2020 г. - 31.10.2021 г.	1 153,52
01.12.2018 г. - 30.11.2019 г.	977,60	01.12.2019 г. - 30.11.2020 г.	1 060,85	01.12.2020 г. - 30.11.2021 г.	1 161,23

**Средномесечен осигурителен доход за страната, обявен от НОИ**

период	лв.	период	лв.	период	лв.
01.01.2021 г. - 31.12.2021 г.	1 169,25	01.01.2022 г. - 31.12.2022 г.	1 298,45		
01.02.2021 г. - 31.01.2022 г.	1 171,56	01.02.2022 г. - 31.01.2023 г.	1 314,57		
01.03.2021 г. - 28.02.2022 г.	1 174,07	01.03.2022 г. - 28.02.2023 г.	1 330,91		
01.04.2021 г. - 31.03.2022 г.	1 179,57	01.04.2022 г. - 31.03.2023 г.	1 346,78		
01.05.2021 г. - 30.04.2022 г.	1 191,96				
01.06.2021 г. - 31.05.2022 г.	1 201,96				
01.07.2021 г. - 30.06.2022 г.	1 213,75				
01.08.2021 г. - 31.07.2022 г.	1 226,00				
01.09.2021 г. - 31.08.2022 г.	1 238,96				
01.10.2021 г. - 30.09.2022 г.	1 253,37				
01.11.2021 г. - 31.10.2022 г.	1 268,23				
01.12.2021 г. - 30.11.2022 г.	1 283,57				

към съдържание

**Б) ПЕНСИИ, ИЗПЛАЩАНИ ОТ УЧИТЕЛСКИЯ**  
**ПЕНСИОНЕН ФОНД**

**1. Брой на пенсионерите от УПФ,  
пенсионирани по чл.69в, ал.2, ал.3 и ал.4 от КСО  
към 31.III.2023 г.**

Показатели	Брой към 31.III.2023 г.	в % към 31.III.2022 г.
1.По чл.69в, ал.2 от КСО	1 666	97,1%
2.По чл.69в, ал.3 от КСО	33 666	105,3%
3.По чл.69в, ал.4 от КСО	170	95,5%
<b>Общо</b>	<b>35 502</b>	<b>104,8%</b>

**2. Брой на новоотпуснатите, изменените и прекратени  
лични пенсии от УПФ, чл.69в, ал.2 и ал.4 от КСО  
за периода 1.I.2023 г. - 31.III.2023 г.**

Показатели	I-то тримесечие на 2023 г.	1.I.2023 г. - 31.III.2023 г. брой
1.Новотпуснати	151	151
2.Изменени	244	244
3.Прекратени	2	2

**3. Брой пенсионери, среден брой месеци до навършване на  
възрастта по чл.68, ал.1 от КСО  
и среден основен месечен размер на пенсията на учителите,  
пенсионирани по чл.69в, ал.2 от КСО  
към 31.III.2023 г.**

Показатели	Брой пенсионери	Среден брой месеци	Среден основен месечен размер
Мъже	246	34,9	920,73
Жени	1 420	38,3	834,56
<b>Общо</b>	<b>1 666</b>	<b>37,8</b>	<b>847,28</b>

**4. Брой пенсионери, среден осигурителен стаж в месеци,  
среден основен месечен размер на пенсията и среден  
размер на добавката на учителите, пенсионирани по чл.69в, ал.3 от КСО  
към 31.III.2023 г.**

<b>Показатели</b>	<b>Брой пенсионери</b>	<b>Среден осигурителен стаж *</b>	<b>Среден основен размер на пенсията</b>	<b>Среден месечен размер на добавката</b>
Мъже	3 139	50,2	879,84	143,52
Жени	30 527	58,5	781,95	148,91
<b>Общо</b>	<b>33 666</b>	<b>57,7</b>	<b>791,08</b>	<b>148,40</b>

\* Среден осигурителен стаж в месеци, за които има осигурителна вноска в УПФ след придобиване право на пенсия по чл.69в, ал.1 от КСО.

**5. Брой пенсионери, среден брой месеци  
до навършване на възрастта по чл.68, ал.3 от КСО  
и среден основен месечен размер на пенсията на учителите,  
пенсионирани по чл.69в, ал.4 от КСО  
към 31.III.2023 г.**

<b>Показатели</b>	<b>Брой пенсионери</b>	<b>Среден брой месеци</b>	<b>Среден месечен основен размер</b>
Мъже	5	28,4	828,66
Жени	165	55,3	707,50
<b>Общо</b>	<b>170</b>	<b>54,5</b>	<b>711,06</b>

към съдържание

**6. Брой на пенсионерите от УПФ,  
пенсионирани по чл.69в, ал.2 и ал.4 от КСО,  
разпределени по групи основни месечни размери на пенсиите им  
към 31.III.2023 г.**

№	Групи основни месечни размери на пенсиите	Брой пенсионери	%
1	до 222.30 лв.		
2	от 222.31 до 350.25 лв.	1	0,1%
3	от 350.26 до 396.95 лв.		
4	от 396.96 до 467.00 лв.	92	5,0%
5	от 467.01 до 600.00 лв.	61	3,3%
6	от 600.01 до 700.00 лв.	194	10,6%
7	от 700.01 до 800.00 лв.	373	20,3%
8	от 800.01 до 900.00 лв.	500	27,2%
9	от 900.01 до 1000.00 лв.	355	19,3%
10	от 1000.01 до 1200.00 лв.	228	12,4%
11	от 1200.01 до 1400.00 лв.	27	1,5%
12	от 1400.01 до 1600.00 лв.	4	0,2%
13	от 1600.01 до 2000.00 лв.	1	0,1%
14	от 2000.01 до 2500.00 лв.		
15	от 2500.01 до 3000.00 лв.		
16	от 3000.01 до 3400.00 лв.		
17	над 3400.00 лв.		
	до 467.00 лв. вкл.	93	5,1%

**7. Брой на пенсионерите от УПФ,  
пенсионирани по чл.69в, ал.2 и ал.4 от КСО,  
разпределени по групи месечни размери на пенсиите им  
към 31.III.2023 г.**

№	Групи месечни размери на пенсиите	Брой пенсионери	%
1	до 222.30 лв.		
2	от 222.31 до 350.25 лв.	1	0,1%
3	от 350.26 до 396.95 лв.		
4	от 396.96 до 467.00 лв.	85	4,6%
5	от 467.01 до 600.00 лв.	54	2,94%
6	от 600.01 до 700.00 лв.	178	9,7%
7	от 700.01 до 800.00 лв.	341	18,6%
8	от 800.01 до 900.00 лв.	485	26,4%
9	от 900.01 до 1000.00 лв.	370	20,2%
10	от 1000.01 до 1200.00 лв.	255	13,9%
11	от 1200.01 до 1400.00 лв.	50	2,7%
12	от 1400.01 до 1600.00 лв.	15	0,8%
13	от 1600.01 до 2000.00 лв.	2	0,1%
14	от 2000.01 до 2500.00 лв.		
15	от 2500.01 до 3000.00 лв.		
16	от 3000.01 до 3400.00 лв.		
17	над 3400.00 лв.		
	до 467.00 лв. вкл.	86	4,7%

**8. Брой на добавките към пенсиите  
на учителите, пенсионирани  
по чл.69в, ал.2 от КСО към 31.III.2023 г.**

<b>Вид на добавката</b>	<b>Брой</b>
<b>Общо</b>	<b>208</b>
1. Добавка за чужда помощ	8
2. Добавка по чл. 84 от КСО	200

**9. Брой на учителите, пенсионирани по чл.69в, ал.2 и ал.4 от КСО,  
разпределени по ТП на НОИ към 31.III.2023 г.**

<b>ТП на НОИ</b>	<b>Брой</b>	<b>%</b>
<b>Общо</b>	<b>1 836</b>	<b>100,0%</b>
1.Благоевград	66	3,6%
2.Бургас	113	6,2%
3.Варна	119	6,5%
4.Велико Търново	62	3,4%
5.Видин	23	1,3%
6.Враца	56	3,1%
7.Габрово	19	1,0%
8.Кърджали	29	1,6%
9.Кюстендил	36	2,0%
10.Ловеч	47	2,6%
11.Монтана	33	1,8%
12.Пазарджик	70	3,8%
13.Перник	22	1,2%
14.Плевен	98	5,3%
15.Пловдив	108	5,9%
16.Разград	42	2,3%
17.Русе	73	4,0%
18.Силистра	58	3,2%
19.Сливен	40	2,2%
20.Смолян	51	2,8%
21.София-град	251	13,7%
22.София	58	3,2%
23.Стара Загора	87	4,7%
24.Добрич	57	3,1%
25.Търговище	70	3,8%
26.Хасково	54	2,9%
27.Шумен	58	3,2%
28.Ямбол	36	2,0%
29. Европейски регламенти и международни договори		

към съдържание



**10. Разход за пенсии от УПФ  
към 31.III.2023 г.**

Показатели	Отчетен разход
<b>Общо</b>	<b>20 374 541</b>
1. Пенсии от УПФ по чл.69в, ал.2 и ал.4 от КСО	4 988 730
2. Добавка по чл.69в, ал.3 от КСО	15 380 685
3. Добавка за чужда помощ	5 126

**11. Брой, разход и среден месечен размер на изплатените пенсии  
от УПФ за I - то тримесечие на 2023 г.**

Показатели	Среден брой за I - то трим. на 2023 г.	Разход за I - то трим. на 2023 г. лева	Среден месечен размер на пенсии и добавки за I - то трим. по касов отчет - лева
1. Пенсии от УПФ по чл.69в, ал.2 и ал.4 от КСО	1 781	4 993 856	934,65
2. Добавка по чл.69в, ал.3 от КСО	33 510	15 380 685	153,00

**12. Разход за пенсии от УПФ  
по ТП на НОИ към 31.III.2023 г.**

ТП на НОИ	Разход в лв.
<b>Общо</b>	<b>20 374 541</b>
1.Благоевград	108 098
2.Бургас	108 271
3.Варна	163 300
4.Велико Търново	69 140
5.Видин	35 993
6.Враца	43 416
7.Габрово	23 944
8.Кърджали	47 863
9.Кюстендил	35 746
10.Ловеч	38 534
11.Монтана	40 543
12.Пазарджик	76 905
13.Перник	29 333
14.Плевен	76 240
15.Пловдив	232 861
16.Разград	38 647
17.Русе	52 024
18.Силистра	31 014
19.Сливен	60 934
20.Смолян	40 300
21.София-град	234 762
22.София	62 873
23.Стара Загора	60 299
24.Добрич	67 671
25.Търговище	41 189
26.Хасково	73 305
27.Шумен	42 613
28.Ямбол	37 408
29. ЦУ на НОИ	18 401 315

**Забележка:** Разходите за пенсии, изплатени от Централно управление на НОИ (29 ЦУ на НОИ) включват пенсиите изплащани по международен договор, по който Р. България е страна или по европейските регламенти за координация на системите за социална сигурност, както и разходите за пенсии, изплатени по банков път в цялата страна. Разходите за пенсии, изплатени от ТП на НОИ са разходите, изплатени чрез пощенските станции.

---

---

НАЦИОНАЛЕН ОСИГУРИТЕЛЕН ИНСТИТУТ  
ОТДЕЛ "СТАТИСТИКА, АКТЮЕРСКИ АНАЛИЗИ И ПРОГНОЗИ"

---

---

Статистическият бюлетин е изготвен от отдел "Статистика, актюерски анализи и прогнози"  
към Дирекция "Анализ, планиране и прогнозиране".

Ползвана е информация от Дирекция "Информационни системи за дългосрочни и краткосрочни плащания",  
Дирекция "Европейски регламенти и международни договори" и  
Дирекция "Финансово-счетоводна дейност"