

# НАЦИОНАЛЕН ОСИГУРИТЕЛЕН ИНСТИТУТ

## СТАТИСТИЧЕСКИ БЮЛЕТИН

### ЗА РЕГИСТРИРАНИТЕ БЕЗРАБОТНИ ЛИЦА С ПРАВО НА ПАРИЧНО ОБЕЗЩЕТЕНИЕ ПРЕЗ 2022 г.

#### Съдържание

1. Среден брой и структура на осигурените лица за фонд "Безработица" и регистрираните безработни лица през 2022 г.
2. Среден брой регистрирани безработни лица, разпределени по пол и ТП на НОИ, през 2022 г.
3. Среден брой регистрирани безработни лица с право на обезщетение, разпределени по степен на образование и ТП на НОИ, през 2022 г.
4. Среден брой регистрирани безработни лица с право на обезщетение, разпределени по групи възраст и ТП на НОИ, през 2022 г.
5. Средни размери на паричните обезщетения за безработица, разпределени по групи възраст и пол, през 2022 г.
6. Среден брой регистрирани безработни лица с право на обезщетение, разпределени по размер на ПОБ и по пол, през 2022 г.
7. Средни размери на паричните обезщетения за безработица, разпределени по ТП на НОИ и пол, през 2022 г.
8. Среден брой безработни лица и средни размери на паричните обезщетения за безработица по европейски регламенти, разпределени по ТП на НОИ и пол, през 2022 г.
9. Брой регистрирани безработни лица с право на ПОБ, разпределени по месеци и продължителност на осигурителния им стаж, през 2022 г.
10. Среден брой регистрирани безработни лица с право на обезщетение, разпределени по образователни области, през 2022 г.
11. Новорегистрирани безработни лица с право на обезщетение, разпределени по пол през месеците на 2022 г.
12. Брой регистрирани безработни лица с право на ПОБ с край на обезщетението през съответния месец на 2022 г.

Настоящият бюлетин включва статистическа информация за регистрираните безработни лица с право на парично обезщетение за безработица по реда на Раздел III и Раздел IV от глава четвърта „Обезщетения“ на Кодекса за социално осигуряване (КСО) и Наредбата за отпускане и изплащане на паричните обезщетения за безработица (НОИПОБ).

Информацията в бюлетина е месечна и годишна. Месечната информация се отнася за безработните лица, които през съответния месец са имали право на парично обезщетение за безработица, като от съвкупността са изключени тези, чието обезщетение е с изтекъл срок или е било прекратено към момента на подготовка на бюлетина. Годишната информация се отнася за средномесечния брой регистрирани безработни лица с право на обезщетение.

Информацията е представена по различни признаци, сред които област на страната, пол, възраст, степен на образование, размер на паричното обезщетение, продължителност на осигурителния стаж. Представени са данни за новорегистрираните лица с право на обезщетение и лицата, срокът на чиито обезщетения е изтекъл. От обхвата на бюлетина са изключени лицата с право на обезщетения по реда на Закона за отбраната и въоръжените сили на Република България.

Основният източник на данните, използвани при подготовката на бюлетина, е информационната система на Националния осигурителен институт за изплащаните обезщетения, поддържана на основание чл. 33, ал. 5, т. 10 от Кодекса за социално осигуряване. Данните в отделните бюлетини отразяват състоянието на информационната система към момента на подготовката им, като, при настъпване на евентуални промени в информационната система, бюлетините не се актуализират. Източник на информацията за броя на регистрираните безработни лица е Агенцията по заетостта.

В бюлетина е представена информация за лицата с право на парично обезщетение за безработица през съответния месец (респективно – средномесечно за годината), като са изключени лицата, чиито обезщетения са с изтекъл срок или са прекратени. От такава гледна точка, не е задължително да има пълно съответствие между съвкупността на лицата с право на парично обезщетение за безработица през месеца и съвкупността на лицата, на които са изплатени парични обезщетения през същия месец. Възможни са разлики например поради обстоятелството, че паричните обезщетения за безработица се изплащат ежемесечно през месеца, следващ този, за който се дължат (чл. 54в от Кодекса за социално осигуряване).

През 2022 г., право на парично обезщетение за безработица имат лицата, за които са внесени или дължими осигурителни вноски във фонд „Безработица“ най-малко 12 месеца през последните 18 месеца преди прекратяване на осигуряването и които: (1) са регистрирани като безработни в Агенцията по заетостта; (2) не са придобили право на пенсия за осигурителен стаж и възраст в Република България или пенсия за старост в друга държава или не получават пенсия за осигурителен стаж и възраст в намален размер по чл. 68а или професионална пенсия по чл. 168; (3) не упражняват трудова дейност, за която подлежат на задължително осигуряване по КСО или законодателството на друга държава, с изключение на лицата по чл. 114а, ал. 1 от Кодекса на труда.

Дневното парично обезщетение за безработица е в размер 60 на сто от средnodневното възнаграждение или средnodневния осигурителен доход, върху който са внесени или дължими вноски за фонд “Безработица” за последните 24 календарни месеца, предхождащи месеца на прекратяване на осигуряването, и не може да бъде по-малко от минималния и по-голямо от максималния дневен размер на обезщетението за безработица, определен със Закона за бюджета на държавното обществено осигуряване за всяка календарна година. Минималният дневен размер на обезщетението за безработица до 31 март 2022 г. е 12,00 лв., от 1 април то става 18,00 лв. Максималният дневен размер на обезщетението за безработица за 2022 г. е 74,29 лв. до 31 март и 85,71 лв. след тази дата.

Паричните обезщетения се изплащат за период, зависещ от продължителността на осигурителния стаж. За осигурителен стаж на лицата се зачита времето след 31 декември 2001 г., през което те са осигурени за безработица. Срокът за изплащане се определя както следва:

<b>Осигурителен стаж с осигуряване за безработица за времето след 31.12.2001 г. (години)</b>	<b>Срок на изплащане на обезщетението (месеци)</b>
до 3 години	4
от 3 години и 1 ден до 7 години	6
от 7 години и 1 ден до 11 години	8
от 11 години и 1 ден до 15 години	10
над 15	12

Безработните лица, чиито правоотношения са прекратени по тяхно желание или с тяхно съгласие, или поради виновното им поведение, получават минималния дневен размер на обезщетението за безработица съгласно закона за бюджета на държавното обществено осигуряване за срок 4 месеца (чл. 54б, ал. 3 от КСО). Минималният размер за срок от 4 месеца получават и тези от безработните лица, придобили право на обезщетение преди изтичане на три години от предходно упражняване на правото на обезщетение (чл. 54б, ал. 4 от КСО).

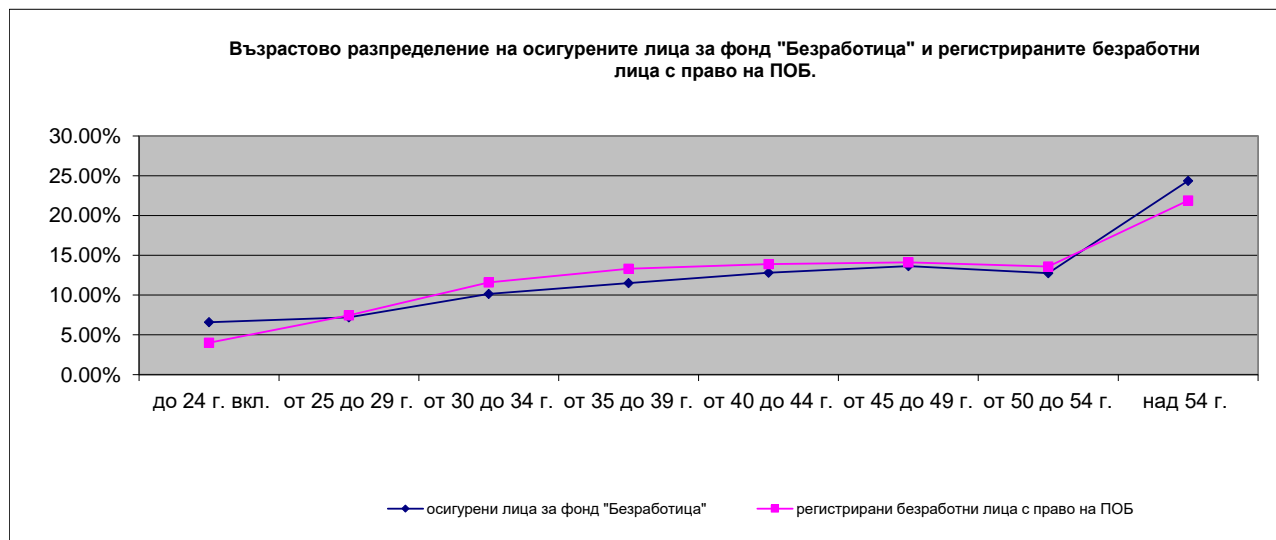
Допълнителна информация относно реда за отпускане, изплащане, спиране, възобновяване и прекратяване изплащането на паричните обезщетения за безработица, за определяне на техния размер и сроковете на изплащането им, е достъпна на интернет страницата на Националния осигурителен институт:

<http://www.noi.bg/benefits/benefits/101-unemployment/625-pokso>

**1. Среден брой и структура на осигурените лица за фонд "Безработица" и регистрираните безработни лица през 2022 г.**

Показатели	Осигурени лица за фонд "Безработица"		Регистрирани безработни лица *		Регистрирани безработни лица с право на парично обезщетение за безработица (ПОБ)	
	брой	%	брой	%	брой	%
<b>Брой лица</b>	2 552 475	100%	147 805	100.00%	56 911	100.00%
в т. ч.:						
<b>По пол</b>						
Мъже	1 250 298	48.98%	64 913	43.92%	24 638	43.29%
Жени	1 277 400	50.05%	82 892	56.08%	32 183	56.55%
Граждани на други държави	24 777	0.97%			90	0.16%
<b>По възраст</b>						
до 24 г. вкл.	168 083	6.59%	7 050	4.77%	2 282	4.01%
от 25 до 29 г.	184 165	7.22%	9 490	6.42%	4 237	7.44%
от 30 до 34 г.	258 770	10.14%	14 823	10.03%	6 597	11.59%
от 35 до 39 г.	293 996	11.52%	17 259	11.68%	7 568	13.30%
от 40 до 44 г.	327 021	12.81%	17 945	12.14%	7 902	13.88%
от 45 до 49 г.	347 942	13.63%	19 141	12.95%	8 038	14.12%
от 50 до 54 г.	325 655	12.76%	20 202	13.67%	7 741	13.60%
над 54 г.	621 998	24.37%	41 895	28.34%	12 456	21.89%
Граждани на други държави	24 845	0.97%			90	0.16%

\* Източник на данните за регистрираните безработни лица е Агенция по Заетостта

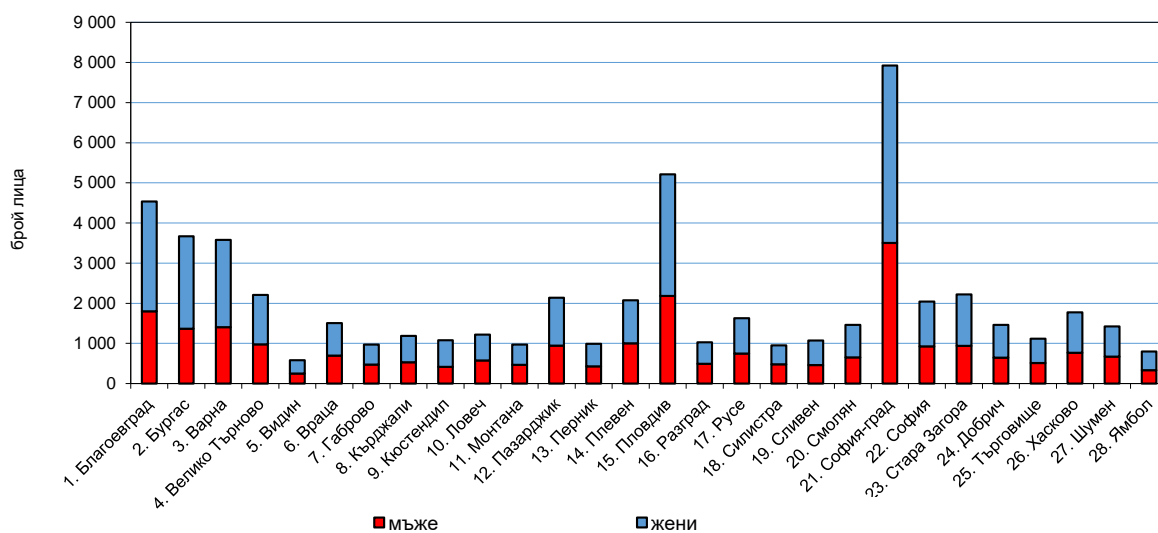


**2. Среден брой регистрирани безработни лица, разпределени по пол и ТП на НОИ, през 2022 г.**

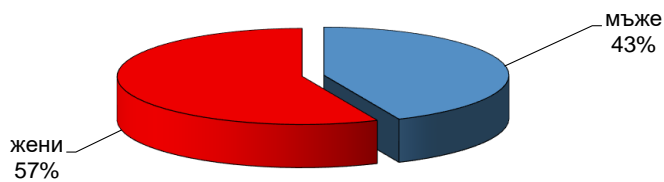
ТП на НОИ	Регистрирани безработни лица с право на ПОБ		
	Общ брой	В т. ч.	
		мъже	жени
<b>I. Български граждани</b>	<b>56 821</b>	<b>24 638</b>	<b>32 183</b>
1. Благоевград	4 535	1 798	2 737
2. Бургас	3 669	1 364	2 305
3. Варна	3 580	1 405	2 175
4. Велико Търново	2 210	977	1 233
5. Видин	581	251	330
6. Враца	1 504	699	805
7. Габрово	969	471	498
8. Кърджали	1 190	530	660
9. Кюстендил	1 078	417	661
10. Ловеч	1 217	574	643
11. Монтана	973	465	508
12. Пазарджик	2 136	944	1 192
13. Перник	993	426	567
14. Плевен	2 077	1 002	1 075
15. Пловдив	5 213	2 180	3 033
16. Разград	1 028	495	533
17. Русе	1 631	747	884
18. Силистра	950	479	471
19. Сливен	1 073	461	612
20. Смолян	1 459	655	804
21. София-град	7 922	3 506	4 416
22. София	2 042	925	1 117
23. Стара Загора	2 219	940	1 279
24. Добрич	1 461	646	815
25. Търговище	1 116	511	605
26. Хасково	1 774	765	1 009
27. Шумен	1 422	669	753
28. Ямбол	799	336	463
<b>II. Граждани на други държави</b>	<b>90</b>		
<b>Общо за страната ( I + II)</b>	<b>56 911</b>	<b>24 638</b>	<b>32 183</b>

месец	Общ брой	Български граждани		Граждани на други държави
		В т. ч.		
		мъже	жени	
януари	62 179	27 118	34 969	92
февруари	59 892	26 254	33 555	83
март	56 410	24 690	31 639	81
април	53 858	23 565	30 221	72
май	51 801	22 753	28 981	67
юни	51 717	22 610	29 023	84
юли	53 084	22 971	30 017	96
август	54 426	23 292	31 039	95
септември	55 417	23 751	31 565	101
октомври	59 151	25 222	33 832	97
ноември	61 661	26 210	35 344	107
декември	63 327	27 214	36 005	108
<b>средномесечно</b>	<b>56 911</b>	<b>24 638</b>	<b>32 183</b>	<b>90</b>

Регистрирани безработни лица с право на обезщетение, разпределени по ТП на НОИ, през 2022 г.



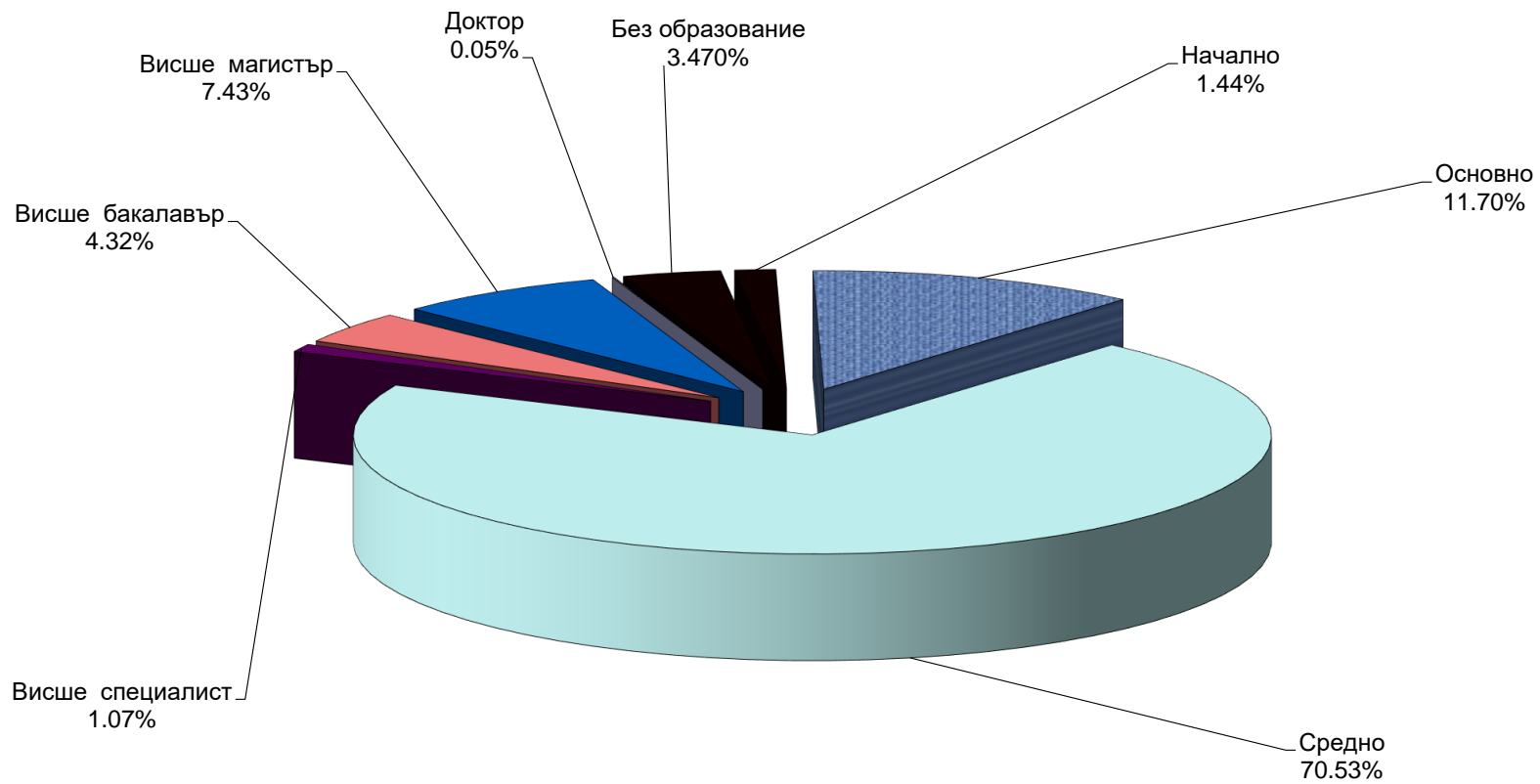
Регистрирани безработни лица с право на ПОБ, разпределени по пол, през 2022 г.



3. Среден брой регистрирани безработни лица с право на обезщетение, разпределени по степен на образование и ТП на НОИ, през 2022 г.

ТП на НОИ	Общ брой	ОБРАЗОВАНИЕ							
		Без образование	Начално	Основно	Средно	Висше специалист	Висше бакалавър	Висше магистър	Доктор
1. Благоевград	4 535	16	46	928	3 135	35	166	209	
2. Бургас	3 669	22	68	696	2 434	44	154	251	
3. Варна	3 580	12	45	279	2 551	48	263	380	2
4. Велико Търново	2 210	4	6	100	1 833	21	74	171	1
5. Видин	581	1	4	54	446	11	26	39	
6. Враца	1 504	27	25	167	1 148	15	48	73	1
7. Габрово	969	1	2	63	760	12	51	79	1
8. Кърджали	1 190	6	5	290	788	12	44	45	
9. Кюстендил	1 078	2	4	88	884	17	27	56	
10. Ловеч	1 217	5	7	105	1 013	6	19	62	
11. Монтана	973	9	19	85	783	11	20	46	
12. Пазарджик	2 136	27	97	362	1 476	20	73	81	
13. Перник	993	2	10	87	795	9	34	55	1
14. Плевен	2 077	7	25	203	1 660	22	54	106	
15. Пловдив	5 213	1276	79	431	2 695	54	237	438	3
16. Разград	1 028	2	12	263	662	12	32	44	1
17. Русе	1 631	2	22	195	1 181	20	79	131	1
18. Силистра	950	4	6	164	675	11	45	45	
19. Сливен	1 073	23	74	273	586	15	42	59	1
20. Смолян	1 459	2	13	241	1 090	16	45	52	
21. София-град	8 012	62	23	134	6 013	82	511	1174	13
22. София	2 042	18	41	188	1 618	15	63	99	
23. Стара Загора	2 219	300	37	190	1 412	28	95	157	
24. Добрич	1 461	70	16	238	966	23	60	86	2
25. Търговище	1 116	4	13	290	708	11	40	50	
26. Хасково	1 774	41	55	206	1 261	22	80	108	1
27. Шумен	1 422	11	18	266	972	7	57	91	
28. Ямбол	799	19	45	73	592	8	20	42	
<b>Общо за страната</b>	<b>56 911</b>	<b>1 975</b>	<b>817</b>	<b>6 659</b>	<b>40 137</b>	<b>607</b>	<b>2 459</b>	<b>4 229</b>	<b>28</b>

Регистрирани безработни лица с право на ПОБ, разпределени по образование, през 2022 г.

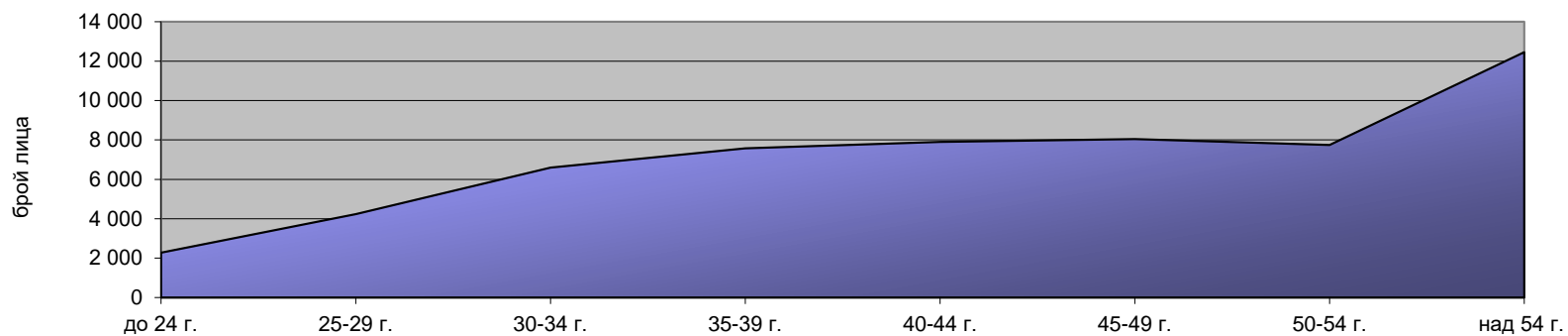




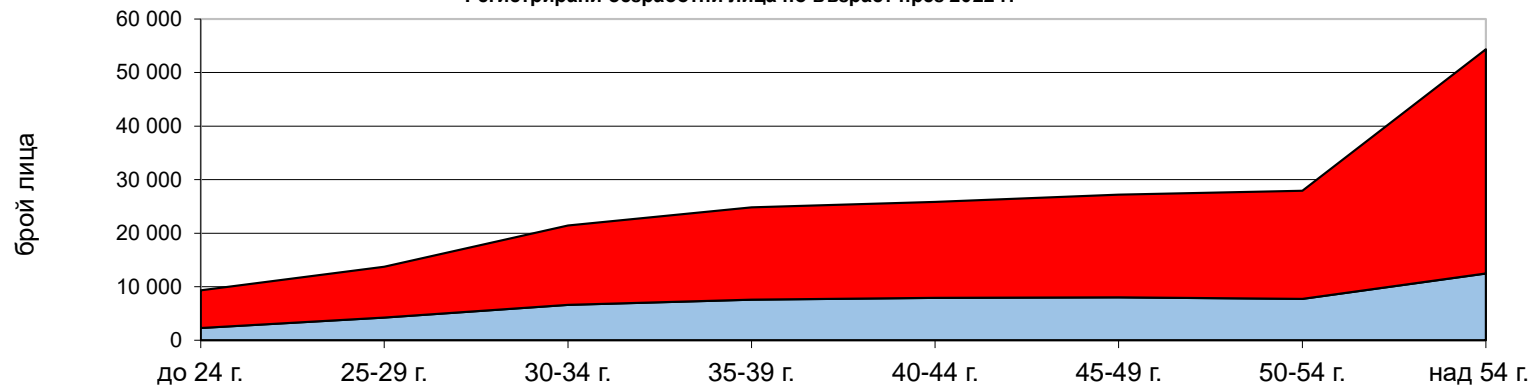
4. Среден брой регистрирани безработни лица с право на обезщетение, разпределени по групи възраст и ТП на НОИ, през 2022 г.

ТП на НОИ	Общ брой								
		до 24 г. вкл.	от 25 г. до 29 г. вкл.	от 30 г. до 34 г. вкл.	от 35 г. до 39 г. вкл.	от 40 г. до 44 г. вкл.	от 45 г. до 49 г. вкл.	от 50 г. до 54 г. вкл.	над 54 г.
<b>I. Български граждани</b>	<b>56 821</b>	<b>2 282</b>	<b>4 237</b>	<b>6 597</b>	<b>7 568</b>	<b>7 902</b>	<b>8 038</b>	<b>7 741</b>	<b>12 456</b>
1. Благоевград	4 535	138	339	543	667	619	598	628	1 003
2. Бургас	3 669	142	284	434	514	519	555	489	732
3. Варна	3 580	180	288	469	534	523	500	427	659
4. Велико Търново	2 210	94	154	236	275	297	325	309	520
5. Видин	581	24	41	45	64	84	85	87	151
6. Враца	1 504	67	122	160	171	189	207	233	355
7. Габрово	969	34	64	95	125	133	154	129	235
8. Кърджали	1 190	43	79	133	144	177	165	156	293
9. Кюстендил	1 078	37	82	122	149	154	148	151	235
10. Ловеч	1 217	65	94	147	139	146	173	177	276
11. Монтана	973	33	65	103	113	111	132	146	270
12. Пазарджик	2 136	90	164	237	280	271	279	294	521
13. Перник	993	49	73	107	138	143	133	129	221
14. Плевен	2 077	77	143	205	214	253	285	330	570
15. Пловдив	5 213	247	428	672	709	696	679	657	1 125
16. Разград	1 028	44	75	107	116	131	130	168	257
17. Русе	1 631	53	117	210	198	211	216	236	390
18. Силистра	950	31	68	97	112	103	137	156	246
19. Сливен	1 073	57	88	119	132	136	141	145	255
20. Смолян	1 459	41	75	140	208	186	182	215	412
21. София-град	7 922	287	591	1 021	1 245	1 371	1 280	921	1 206
22. София	2 042	104	167	238	258	279	279	299	418
23. Стара Загора	2 219	98	175	258	295	328	305	289	471
24. Добрич	1 461	53	92	141	146	166	226	235	402
25. Търговище	1 116	38	68	104	130	148	170	186	272
26. Хасково	1 774	64	140	202	234	239	261	235	399
27. Шумен	1 422	65	107	167	158	195	195	198	337
28. Ямбол	799	27	54	85	100	94	98	116	225
<b>II. Граждани на други държави</b>	<b>90</b>								
<b>Общо за страната ( I + II)</b>	<b>56 911</b>	<b>2 282</b>	<b>4 237</b>	<b>6 597</b>	<b>7 568</b>	<b>7 902</b>	<b>8 038</b>	<b>7 741</b>	<b>12 456</b>

Регистрирани безработни лица с право на ПОБ, разпределени по групи възраст, през 2022 г.



Регистрирани безработни лица по възраст през 2022 г.

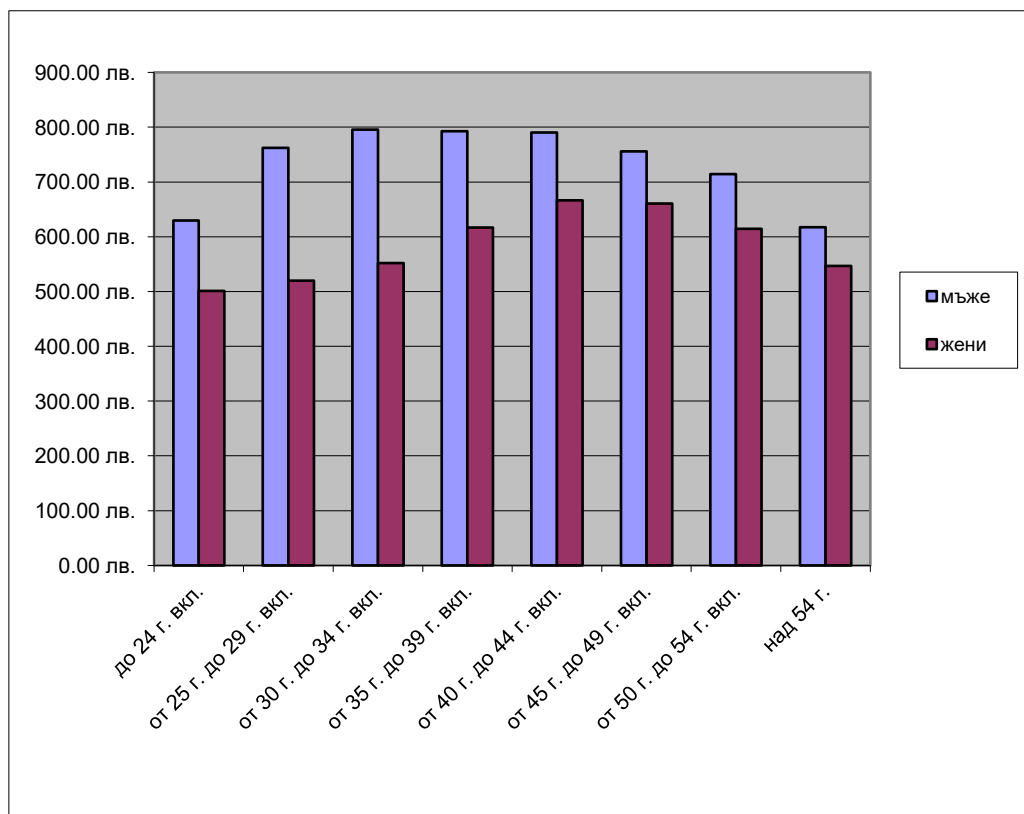


■ регистрирани безработни лица с право на ПОБ

■ регистрирани безработни лица

**5. Средни размери на паричните обезщетения за безработица, разпределени по групи възраст и пол, през 2022 г.**

възраст	Средно парично обезщетение за безработица-общо	в т.ч.	
		мъже	жени
<b>I. Български граждани</b>	651.96 лв.	725.46 лв.	595.69 лв.
до 24 г. вкл.	561.37 лв.	629.41 лв.	500.87 лв.
от 25 г. до 29 г. вкл.	619.87 лв.	762.03 лв.	520.01 лв.
от 30 г. до 34 г. вкл.	649.45 лв.	795.66 лв.	552.01 лв.
от 35 г. до 39 г. вкл.	689.65 лв.	792.86 лв.	616.86 лв.
от 40 г. до 44 г. вкл.	719.95 лв.	790.48 лв.	666.61 лв.
от 45 г. до 49 г. вкл.	700.97 лв.	755.73 лв.	660.43 лв.
от 50 г. до 54 г. вкл.	656.36 лв.	714.51 лв.	614.18 лв.
над 54 г.	580.52 лв.	617.44 лв.	546.53 лв.
<b>II. Граждани на други държави</b>	888.25 лв.		
<b>Общо ( I + II)</b>	652.33 лв.	725.46 лв.	595.69 лв.



6. Среден брой регистрирани безработни лица с право на обезщетение, разпределени по размер на ПОБ и по пол, през 2022 г.

За периода януари-март 2022 г.

дневен размер на ПОБ	общо	%	Български граждани в т.ч.				Граждани на други държави	%
			мъже	%	жени	%		
до минималния дневен размер вкл.	10 938	18.38%	4 405	16.93%	6 516	19.52%	17	20.0%
- по чл. 54б, ал. 1	426	0.72%	167	0.64%	259	0.78%	0	0.0%
- по чл. 54б, ал. 3	7 954	13.37%	3 306	12.70%	4 634	13.88%	14	16.5%
- по чл. 54б, ал. 4	2 558	4.30%	932	3.58%	1 623	4.86%	3	3.5%
от 12.01 лв. до 18 лв.	10 990	18.47%	3 672	14.11%	7 301	21.87%	17	20.0%
от 18.01 лв. до 25 лв.	15 868	26.67%	6 490	24.94%	9 365	28.05%	13	15.3%
от 25.01 лв. до 35 лв.	6 697	11.26%	2 981	11.46%	3 713	11.12%	3	3.5%
от 35.01 лв. до 45 лв.	4 046	6.80%	2 269	8.72%	1 775	5.32%	2	2.4%
от 45.01 лв. до 55 лв.	2 436	4.09%	1 455	5.59%	976	2.92%	5	5.9%
от 55.01 лв. до 65 лв.	1 687	2.84%	1 024	3.94%	659	1.97%	4	4.7%
от 65.01 лв. до 74.29 лв.	5 084	8.55%	2 782	10.69%	2 283	6.84%	19	22.4%
над 74.29 лв.	1 749	2.94%	944	3.63%	800	2.40%	5	5.9%
<b>общо</b>	<b>59 495</b>	<b>100.00%</b>	<b>26 022</b>	<b>100.00%</b>	<b>33 388</b>	<b>100.00%</b>	<b>85</b>	<b>100.0%</b>

За периода април-декември 2022 г.

дневен размер на ПОБ	общо	%	Български граждани в т.ч.				Граждани на други държави	%
			мъже	%	жени	%		
до минималния дневен размер вкл.	18 702	33.37%	6 801	28.13%	11 871	37.35%	30	33.0%
- по чл. 54б, ал. 1	3 695	6.59%	891	3.69%	2 801	8.81%	3	3.3%
- по чл. 54б, ал. 3	12 143	21.66%	4 916	20.33%	7 204	22.67%	23	25.3%
- по чл. 54б, ал. 4	2 864	5.11%	994	4.11%	1 866	5.87%	4	4.4%
от 18.01 лв. до 25 лв.	15 547	27.74%	5 977	24.72%	9 555	30.07%	15	16.5%
от 25.01 лв. до 35 лв.	6 220	11.10%	2 652	10.97%	3 567	11.22%	1	1.1%
от 35.01 лв. до 45 лв.	3 938	7.03%	2 095	8.67%	1 839	5.79%	4	4.4%
от 45.01 лв. до 55 лв.	2 584	4.61%	1 492	6.17%	1 085	3.41%	7	7.7%
от 55.01 лв. до 65 лв.	1 849	3.30%	1 139	4.71%	706	2.22%	4	4.4%
от 65.01 лв. до 75 лв.	1 522	2.72%	902	3.73%	614	1.93%	6	6.6%
от 75.01 лв. до 85.70 лв.	2 310	4.12%	1 294	5.35%	1 002	3.15%	14	15.4%
на 85.71 лв.	3 377	6.03%	1 825	7.55%	1 542	4.85%	10	11.0%
<b>общо</b>	<b>56 049</b>	<b>100%</b>	<b>24 177</b>	<b>100%</b>	<b>31 781</b>	<b>100%</b>	<b>91</b>	<b>100%</b>

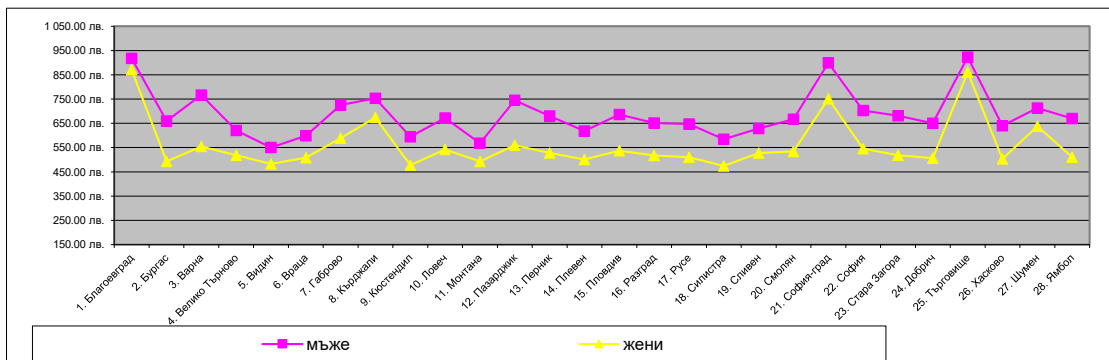
**Забележка:**

Минималният дневен размер на обезщетението за безработица до 31 март 2022 г. е 12,00 лв., от 1 април то става 18,00 лв.

Максималният дневен размер на обезщетението за безработица за 2022 г. е 74,29 лв. до 31 март и 85,71 лв. след тази дата.

7. Средни размери на паричните обезщетения за безработица, разпределени по ТП на НОИ и пол, през 2022 г.

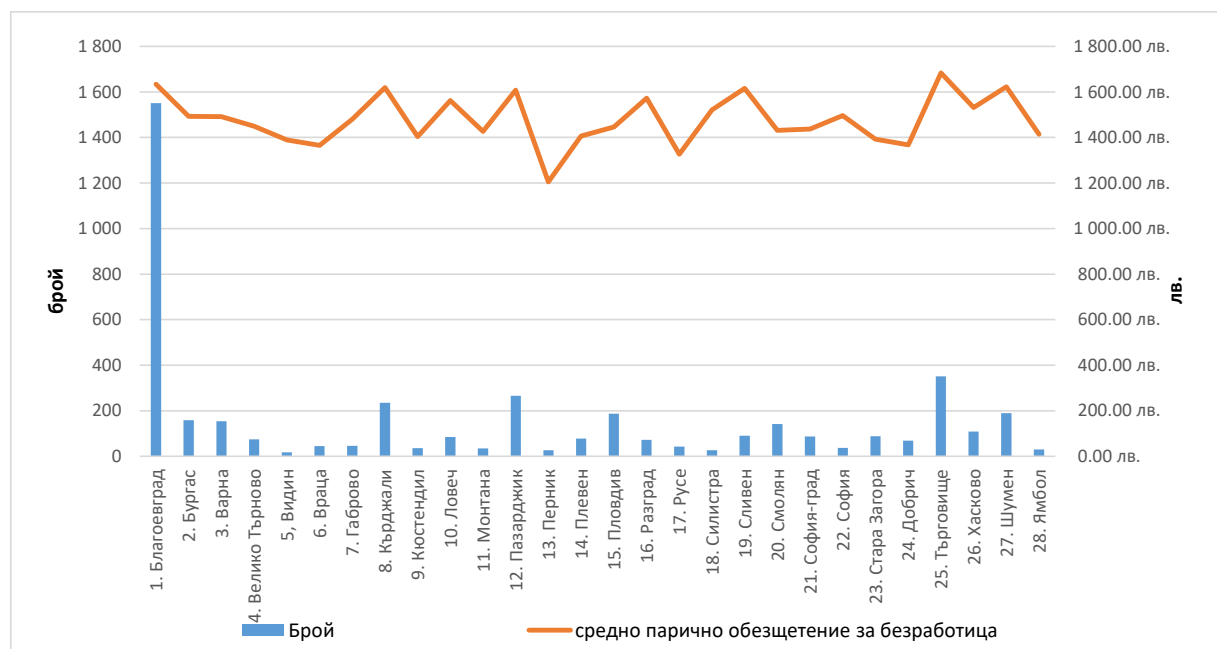
ТП на НОИ	Средно парично обезщетение за безработица-общо	Български граждани в т.ч.		Граждани на други държави
		мъже	жени	
1. Благоевград	888.97 лв.	917.54 лв.	870.20 лв.	913.29 лв.
2. Бургас	555.81 лв.	659.63 лв.	493.24 лв.	886.39 лв.
3. Варна	638.10 лв.	765.99 лв.	554.96 лв.	781.48 лв.
4. Велико Търново	563.67 лв.	620.49 лв.	518.81 лв.	413.93 лв.
5. Видин	512.22 лв.	550.22 лв.	482.70 лв.	615.09 лв.
6. Враца	550.09 лв.	598.71 лв.	507.97 лв.	468.08 лв.
7. Габрово	655.37 лв.	725.74 лв.	588.80 лв.	623.91 лв.
8. Кърджали	709.20 лв.	752.62 лв.	674.39 лв.	
9. Кюстендил	522.35 лв.	594.32 лв.	477.04 лв.	397.43 лв.
10. Ловеч	603.50 лв.	672.10 лв.	542.48 лв.	411.56 лв.
11. Монтана	529.02 лв.	567.97 лв.	492.95 лв.	1 164.50 лв.
12. Пазарджик	641.48 лв.	745.05 лв.	559.53 лв.	579.46 лв.
13. Перник	593.29 лв.	680.58 лв.	527.76 лв.	
14. Плевен	557.44 лв.	617.84 лв.	500.91 лв.	642.02 лв.
15. Пловдив	599.47 лв.	686.09 лв.	536.87 лв.	740.35 лв.
16. Разград	582.22 лв.	651.73 лв.	517.67 лв.	393.08 лв.
17. Русе	573.19 лв.	647.37 лв.	510.45 лв.	596.40 лв.
18. Силистра	529.70 лв.	584.06 лв.	474.22 лв.	947.41 лв.
19. Сливен	570.95 лв.	628.31 лв.	528.04 лв.	429.46 лв.
20. Смолян	593.12 лв.	666.40 лв.	533.53 лв.	430.36 лв.
21. София-град	818.40 лв.	899.29 лв.	751.46 лв.	1 115.55 лв.
22. София	616.39 лв.	702.94 лв.	544.99 лв.	361.67 лв.
23. Стара Загора	587.45 лв.	680.62 лв.	518.72 лв.	746.25 лв.
24. Добрич	569.73 лв.	650.25 лв.	505.71 лв.	638.97 лв.
25. Търговище	889.50 лв.	922.84 лв.	861.13 лв.	1 757.06 лв.
26. Хасково	562.03 лв.	640.41 лв.	503.03 лв.	367.92 лв.
27. Шумен	673.42 лв.	713.04 лв.	638.21 лв.	691.91 лв.
28. Ямбол	577.64 лв.	669.97 лв.	510.50 лв.	595.88 лв.
<b>Общо за страната</b>	<b>652.33 лв.</b>	<b>725.46 лв.</b>	<b>595.69 лв.</b>	<b>888.25 лв.</b>



месец	Средно парично обезщетение за безработица-общо	Български граждани в т.ч.		Граждани на други държави
		мъже	жени	
януари	562.76 лв.	626.00 лв.	513.39 лв.	693.27 лв.
февруари	573.65 лв.	634.47 лв.	525.65 лв.	737.76 лв.
март	684.91 лв.	752.30 лв.	631.77 лв.	901.50 лв.
април	596.10 лв.	653.41 лв.	550.88 лв.	819.81 лв.
май	596.48 лв.	656.80 лв.	548.59 лв.	826.19 лв.
юни	700.07 лв.	776.57 лв.	639.68 лв.	972.97 лв.
юли	673.77 лв.	751.46 лв.	613.17 лв.	1 029.41 лв.
август	748.71 лв.	837.55 лв.	681.01 лв.	1 088.78 лв.
септември	657.52 лв.	737.22 лв.	596.64 лв.	941.38 лв.
октомври	689.32 лв.	775.24 лв.	624.64 лв.	909.07 лв.
ноември	725.82 лв.	817.05 лв.	657.61 лв.	914.20 лв.
декември	628.79 лв.	702.89 лв.	572.32 лв.	782.30 лв.
<b>средномесечно</b>	<b>652.33 лв.</b>	<b>725.46 лв.</b>	<b>595.69 лв.</b>	<b>888.25 лв.</b>

8. Среден брой безработни лица и средни размери на паричните обезщетения за безработица по европейски регламенти, разпределени по ТП на НОИ и пол, през 2022 г.

ТП на НОИ	ОБЩО		В т. ч.			
	Брой	средно парично обезщетение за безработица	мъже		жени	
			Брой	средно парично обезщетение за безработица	Брой	средно парично обезщетение за безработица
<b>I. Български граждани</b>	4 322	1 566.23 лв.	2 097	1 564.39 лв.	2 225	1 567.96 лв.
1. Благоевград	1 551	1 633.80 лв.	576	1 654.40 лв.	975	1 621.64 лв.
2. Бургас	158	1 492.23 лв.	97	1 548.96 лв.	61	1 402.02 лв.
3. Варна	154	1 491.98 лв.	95	1 512.81 лв.	59	1 458.45 лв.
4. Велико Търново	74	1 448.98 лв.	43	1 438.19 лв.	31	1 463.94 лв.
5. Видин	17	1 388.84 лв.	9	1 490.12 лв.	8	1 274.90 лв.
6. Враца	45	1 365.23 лв.	23	1 301.89 лв.	22	1 431.45 лв.
7. Габрово	46	1 480.57 лв.	29	1 524.95 лв.	17	1 404.85 лв.
8. Кърджали	235	1 618.69 лв.	104	1 590.77 лв.	131	1 640.84 лв.
9. Кюстендил	36	1 404.37 лв.	17	1 433.17 лв.	19	1 378.60 лв.
10. Ловеч	84	1 561.92 лв.	49	1 517.68 лв.	35	1 623.85 лв.
11. Монтана	35	1 426.99 лв.	22	1 536.03 лв.	13	1 242.47 лв.
12. Пазарджик	265	1 608.02 лв.	157	1 637.02 лв.	108	1 565.86 лв.
13. Перник	26	1 204.96 лв.	18	1 343.37 лв.	8	893.53 лв.
14. Плевен	78	1 405.74 лв.	49	1 449.40 лв.	29	1 331.96 лв.
15. Пловдив	187	1 446.51 лв.	113	1 470.40 лв.	74	1 410.04 лв.
16. Разград	72	1 571.96 лв.	41	1 539.58 лв.	31	1 614.78 лв.
17. Русе	42	1 325.92 лв.	31	1 343.32 лв.	11	1 276.90 лв.
18. Силистра	26	1 521.48 лв.	12	1 524.70 лв.	14	1 518.73 лв.
19. Сливен	90	1 615.05 лв.	47	1 623.80 лв.	43	1 605.48 лв.
20. Смолян	142	1 431.28 лв.	71	1 468.65 лв.	71	1 393.91 лв.
21. София-град	87	1 436.53 лв.	52	1 426.64 лв.	35	1 451.22 лв.
22. София	37	1 495.90 лв.	25	1 530.26 лв.	12	1 424.33 лв.
23. Стара Загора	88	1 392.17 лв.	54	1 404.04 лв.	34	1 373.32 лв.
24. Добрич	69	1 367.54 лв.	41	1 330.75 лв.	28	1 421.40 лв.
25. Търговище	351	1 683.37 лв.	155	1 674.59 лв.	196	1 690.30 лв.
26. Хасково	108	1 531.27 лв.	62	1 515.01 лв.	46	1 553.19 лв.
27. Шумен	189	1 622.86 лв.	87	1 621.57 лв.	102	1 623.97 лв.
28. Ямбол	30	1 414.30 лв.	18	1 490.69 лв.	12	1 299.72 лв.
<b>II. Граждани на други държави</b>	2	1 108.88 лв.				
<b>Общо за страната ( I + II )</b>	4 324	1 566.02 лв.	2 097	1 564.39 лв.	2 225	1 567.96 лв.



**9. Брой регистрирани безработни лица с право на ПОБ, разпределени по месеци и продължителност на осигурителния им стаж, през 2022 г.**

месец	Общ брой	Осигурителен стаж				
		до 3 години	от 3 до 7 години	от 7 до 11 години	от 11 до 15 години	над 15 години
януари	62 179	4 576	11 112	12 444	14 433	19 614
февруари	59 892	4 048	10 529	11 980	13 924	19 411
март	56 410	3 750	9 809	11 139	12 888	18 824
април	53 858	3 565	9 069	10 785	12 160	18 279
май	51 801	3 353	8 666	10 232	11 638	17 912
юни	51 717	3 602	8 727	10 015	11 393	17 980
юли	53 084	3 868	9 078	10 188	11 607	18 343
август	54 426	4 013	9 452	10 459	11 616	18 886
септември	55 417	4 370	9 718	10 615	11 708	19 006
октомври	59 151	4 560	10 699	11 617	12 508	19 767
ноември	61 671	4 737	11 385	12 259	12 864	20 426
декември	63 327	4 821	11 572	12 619	13 218	21 097
<b>средномесечно</b>	<b>56 911</b>	<b>4 105</b>	<b>9 985</b>	<b>11 196</b>	<b>12 496</b>	<b>19 129</b>

Забележка: От 1 януари 2018 г. се променят изискванията за продължителност на осигурителния стаж с осигуряване за безработица за времето след 31 декември 2001 г. (чл. 54в, ал. 1)

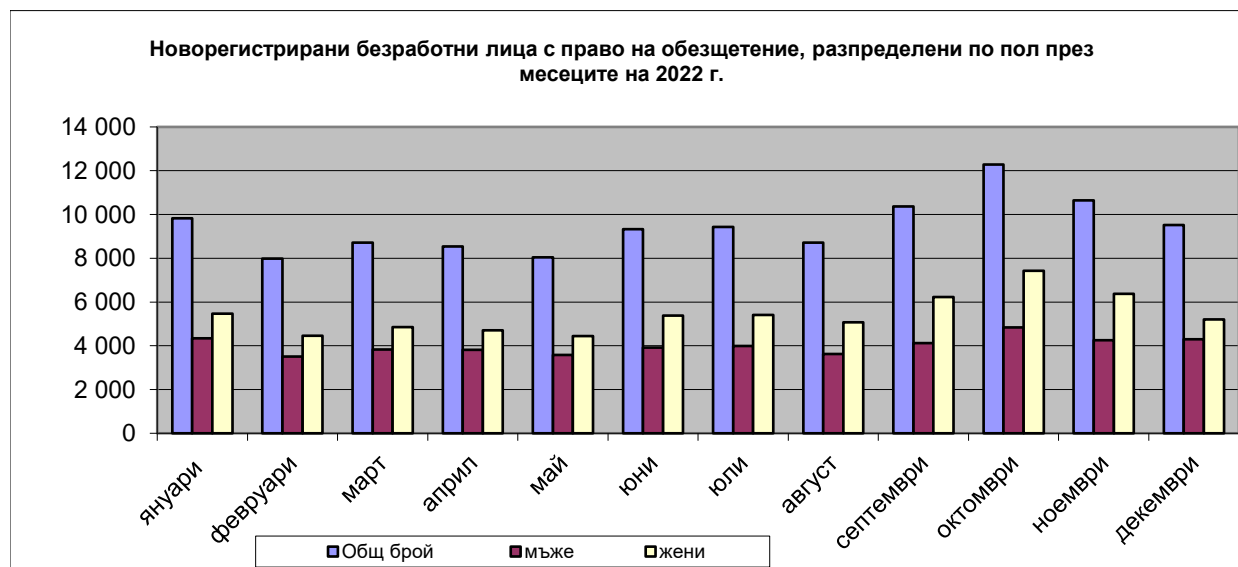
**10. Среден брой регистрирани безработни лица с право на обезщетение, разпределени по образователни области, през 2022 г.**

Образователна област	състояние	новоотпуснати	Новоотпуснати спрямо състоянието
Педагогически науки	576	96	16.7%
Хуманитарни науки	952	152	16.0%
Социални, стопански и правни науки	3023	470	15.5%
Природни науки, математика и информатика	368	60	16.3%
Технически науки	1281	183	14.3%
Аграрни науки и ветеринарна медицина	201	31	15.4%
Здравеопазване и спорт	233	38	16.3%
Изкуства	121	22	18.2%
Сигурност и отбрана	38	8	21.1%
Изкуства	165	25	15.2%
Стопанско управление и администрация	931	136	14.6%
Физически науки	54	8	14.8%
Информатика	120	22	18.3%
Техника	3092	460	14.9%
Производство и преработка	4161	612	14.7%
Архитектура и строителство	496	76	15.3%
Селско, горско и рибно стопанство	781	112	14.3%
Ветеринарна медицина	61	9	14.8%
Здравеопазване	103	17	16.5%
Социални науки	102	15	14.7%
Услуги за личността	1042	161	15.5%
Транспорт	205	34	16.6%
Опазване на околната среда	20	4	20.0%
Обществена сигурност и безопасност	13	2	15.4%
Без професионално образование	38772	6695	17.3%
<b>Общо за страната</b>	<b>56 911</b>	<b>9 448</b>	<b>16.6%</b>



**11. Новорегистрирани безработни лица с право на обезщетение, разпределени по пол през месеците на 2022 г.**

месец	Общ брой	Български граждани		Граждани на други държави
		В т. ч.		
		мъже	жени	
януари	9 829	4 339	5 470	20
февруари	7 987	3 513	4 464	10
март	8 713	3 835	4 858	20
април	8 538	3 812	4 713	13
май	8 037	3 576	4 450	11
юни	9 333	3 920	5 379	34
юли	9 426	3 988	5 411	27
август	8 718	3 626	5 068	24
септември	10 359	4 115	6 222	22
октомври	12 284	4 834	7 423	27
ноември	10 644	4 246	6 372	26
декември	9 511	4 292	5 200	19
<b>средномесечно</b>	<b>9 448</b>	<b>4 008</b>	<b>5 419</b>	<b>21</b>



**12. Брой регистрирани безработни лица с право на ПОБ с край на обезщетението през съответния месец на 2022 г.**

месец	Общ брой	Български граждани		Граждани на други държави
		в т. ч.		
		мъже	жени	
януари	11 451	4 839	6 601	11
февруари	11 379	4 712	6 647	20
март	11 444	4 916	6 507	21
април	10 101	4 363	5 716	22
май	10 901	4 715	6 162	24
юни	9 807	4 237	5 555	15
юли	10 277	4 628	5 632	17
август	9 264	4 135	5 115	14
септември	10 165	4 374	5 774	17
октомври	10 606	4 499	6 083	24
ноември	10 601	4 499	6 083	19
декември	10 131	4 253	5 855	23
<b>средномесечно</b>	<b>10 511</b>	<b>4 514</b>	<b>5 978</b>	<b>19</b>

