

НАЦИОНАЛЕН ОСИГУРИТЕЛЕН ИНСТИТУТ

СТАТИСТИЧЕСКИ БЮЛЕТИН

ЗА РЕГИСТРИРАНИТЕ БЕЗРАБОТНИ ЛИЦА С ПРАВО НА ПАРИЧНО ОБЕЗЩЕТЕНИЕ ПРЕЗ 2020 г.

Съдържание

1. Среден брой и структура на осигурените лица за фонд "Безработица" и регистрираните безработни лица през 2020 г.
2. Среден брой регистрирани безработни лица, разпределени по пол и области, през 2020 г.
3. Среден брой регистрирани безработни лица с право на обезщетение, разпределени по степен на образование и области, през 2020 г.
4. Среден брой регистрирани безработни лица с право на обезщетение, разпределени по групи възраст и области, през 2020 г.
5. Среден брой регистрирани безработни лица с право на обезщетение, разпределени по размер на ПОБ и по пол, през 2020 г.
6. Регистрирани безработни лица с право на обезщетение, разпределени по групи възраст и средни размери на паричните обезщетения, през 2020 г.
7. Средни размери на паричните обезщетения за безработица, разпределени по области и пол, през 2020 г.
8. Среден брой безработни лица и средни размери на паричните обезщетения за безработица по европейски регламенти, разпределени по области и пол, през 2020 г.
9. Брой регистрирани безработни лица с право на ПОБ, разпределени по продължителност на осигурителния им стаж и по година на отпускане, през 2020 г.
10. Среден брой регистрирани безработни лица с право на обезщетение, разпределени по образователни области, през 2020 г.
11. Новорегистрирани безработни лица с право на обезщетение, разпределени по пол през месеците на 2020 г.
12. Брой регистрирани безработни лица с право на ПОБ с край на обезщетението през месеците на 2020 г.

Настоящият бюлетин включва статистическа информация за регистрираните безработни лица с право на парично обезщетение за безработица по реда на Раздел III и Раздел IV от глава четвърта „Обезщетения“ на Кодекса за социално осигуряване (КСО) и Наредбата за отпускане и изплащане на паричните обезщетения за безработица (НОИПОБ).

Информацията в бюлетина е месечна и годишна. Месечната информация се отнася за безработните лица, които през съответния месец са имали право на парично обезщетение за безработица, като от съвкупността са изключени тези, чието обезщетение е с изтекъл срок или е било прекратено към момента на подготовка на бюлетина. Годишната информация се отнася за средномесечния брой регистрирани безработни лица с право на обезщетение.

Информацията е представена по различни признаци, сред които област на страната, пол, възраст, степен на образование, размер на паричното обезщетение, продължителност на осигурителния стаж. Представени са данни за новорегистрираните лица с право на обезщетение и лицата, срокът на чието обезщетение е изтекъл. От обхвата на бюлетина са изключени лицата с право на обезщетения по реда на Закона за отбраната и въоръжените сили на Република България.

Основният източник на данните, използвани при подготовката на бюлетина, е информационната система на Националния осигурителен институт за изплащаните обезщетения, поддържана на основание чл. 33, ал. 5, т. 10 от Кодекса за социално осигуряване. Данните в отделните бюлетини отразяват състоянието на информационната система към момента на подготовката им, като, при настъпване на евентуални промени в информационната система, бюлетините не се актуализират. Източник на информацията за броя на регистрираните безработни лица е Агенцията по заетостта.

В бюлетина е представена информация за лицата с право на парично обезщетение за безработица през съответния месец (респективно – средномесечно за годината), като са изключени лицата, чиито обезщетения са с изтекъл срок или са прекратени. От такава гледна точка, не е задължително да има пълно съответствие между съвкупността на лицата с право на парично обезщетение за безработица през месеца и съвкупността на лицата, на които са изплатени парични обезщетения през същия месец. Възможни са разлики например поради обстоятелството, че паричните обезщетения за безработица се изплащат ежемесечно през месеца, следващ този, за който се дължат (чл. 54в от Кодекса за социално осигуряване).

През 2020 г., право на парично обезщетение за безработица имат лицата, за които са внесени или дължими осигурителни вноски във фонд „Безработица“ най-малко 12 месеца през последните 18 месеца преди прекратяване на осигуряването и които: (1) са регистрирани като безработни в Агенцията по заетостта; (2) не са придобили право на пенсия за осигурителен стаж и възраст в Република България или пенсия за старост в друга държава или не получават пенсия за осигурителен стаж и възраст в намален размер по чл. 68а или професионална пенсия по чл. 168; (3) не упражняват трудова дейност, за която подлежат на задължително осигуряване по КСО или законодателството на друга държава, с изключение на лицата по чл. 114а, ал. 1 от Кодекса на труда.

Дневното парично обезщетение за безработица е в размер 60 на сто от среднодневното възнаграждение или среднодневния осигурителен доход, върху който са внесени или дължими вноски за фонд “Безработица” за последните 24 календарни месеца, предхождащи месеца на прекратяване на осигуряването, и не може да бъде по-малко от минималния и по-голямо от максималния дневен размер на обезщетението за безработица, определен със Закона за бюджета на държавното обществено осигуряване за всяка календарна година. Минималният дневен размер на обезщетението за безработица от 1 януари до 30 септември 2020 г. е 9,00 лв., а от 1 октомври до 31 декември 2020 г. – 12,00 лв. Максималният дневен размер на обезщетението за безработица за 2020 г. е 74,29 лв.

Паричните обезщетения се изплащат за период, зависещ от продължителността на осигурителния стаж. За осигурителен стаж на лицата се зачита времето след 31 декември 2001 г., през което те са осигурени за безработица. Срокът за изплащане се определя както следва:

Осигурителен стаж с осигуряване за безработица за времето след 31.12.2001 г. (години)	Срок на изплащане на обезщетението (месеци)
до 3 години	4
от 3 години и 1 ден до 7 години	6
от 7 години и 1 ден до 11 години	8
от 11 години и 1 ден до 15 години	10
над 15	12

Безработните лица, чиито правоотношения са прекратени по тяхно желание или с тяхно съгласие, или поради виновното им поведение, получават минималния дневен размер на обезщетението за безработица съгласно закона за бюджета на държавното обществено осигуряване за срок 4 месеца (чл. 54б, ал. 3 от КСО). Минималният размер за срок от 4 месеца получават и тези от безработните лица, придобили право на обезщетение преди изтичане на три години от предходно упражняване на правото на обезщетение (чл. 54б, ал. 4 от КСО). С § 2 от преходните и заключителни разпоредби на Закона за изменение на Закона за бюджета на ДОО за 2020 г. (обн., ДВ, бр. 84 от 2020 г.) се регламентира нов срок на паричните обезщетения за безработица по чл. 54б, ал. 4, отпуснати с начална дата от 01.10.2020 г. до 31.12.2020 г. – 7 месеца. Разпоредбата се прилага и за всички обезщетения, отпуснати на посоченото основание, чийто срок не е изтекъл към 01.10.2020 г.

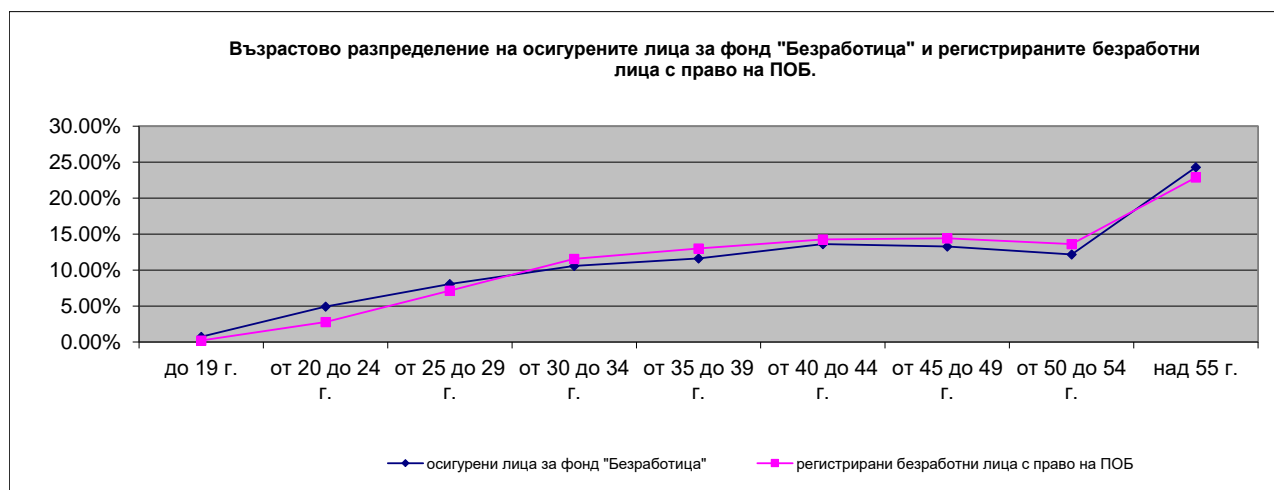
Допълнителна информация относно реда за отпускане, изплащане, спиране, възобновяване и прекратяване изплащането на паричните обезщетения за безработица, за определяне на техния размер и сроковете на изплащането им, е достъпна на интернет страницата на Националния осигурителен институт:

<http://www.noi.bg/benefits/benefits/101-unemployment/625-pokso>

1. Среден брой и структура на осигурените лица за фонд "Безработица" и регистрираните безработни лица през 2020 г.

Показатели	Осигурени лица за фонд "Безработица"		Регистрирани безработни лица *		Регистрирани безработни лица с право на парично обезщетение за безработица (ПОБ)	
	брой	%	брой	%	брой	%
Брой лица в т. ч.:	2 446 464	100%	233 160	100.00%	104 029	100.00%
По пол						
Мъже	1 234 336	50.45%	100 583	43.14%	43 088	41.42%
Жени	1 195 273	48.86%	132 577	56.86%	60 814	58.46%
Граждани на други държави	16 855	0.69%			127	0.12%
По възраст						
до 19 г.	18 018	0.74%	1 830	0.78%	222	0.21%
от 20 до 24 г.	120 815	4.94%	10 217	4.38%	2 898	2.79%
от 25 до 29 г.	197 357	8.07%	17 765	7.62%	7 424	7.14%
от 30 до 34 г.	258 506	10.57%	25 657	11.00%	12 033	11.57%
от 35 до 39 г.	284 091	11.61%	27 683	11.87%	13 538	13.01%
от 40 до 44 г.	333 253	13.62%	29 686	12.73%	14 834	14.26%
от 45 до 49 г.	325 099	13.29%	29 932	12.84%	14 988	14.41%
от 50 до 54 г.	297 817	12.17%	30 681	13.16%	14 170	13.62%
над 55 г.	594 653	24.31%	59 709	25.61%	23 795	22.87%
Граждани на други държави	16 855	0.69%			127	0.12%

* Източник на данните за регистрираните безработни лица е Агенция по Заетостта

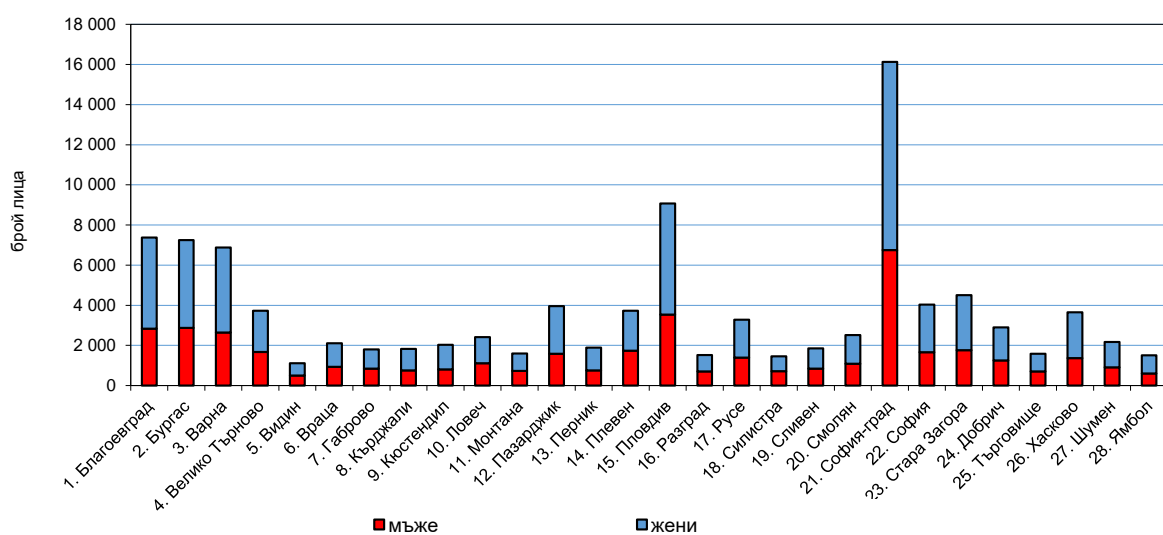


2.Среден брой регистрирани безработни лица, разпределени по пол и области, през 2020 г.

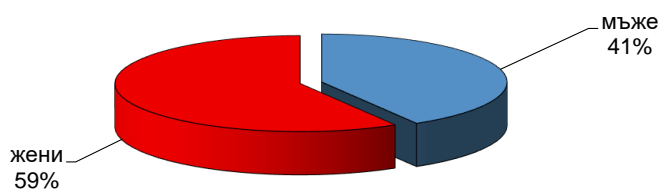
Област	Регистрирани безработни лица с право на ПОБ		
	Общ брой	В т. ч.	
		мъже	жени
I. Български граждани			
1. Благоевград	7 370	2 829	4 541
2. Бургас	7 252	2 874	4 378
3. Варна	6 885	2 645	4 240
4. Велико Търново	3 734	1 670	2 064
5. Видин	1 112	503	609
6. Враца	2 105	930	1 175
7. Габрово	1 803	840	963
8. Кърджали	1 826	760	1 066
9. Кюстендил	2 032	803	1 229
10. Ловеч	2 410	1 118	1 292
11. Монтана	1 598	729	869
12. Пазарджик	3 957	1 586	2 371
13. Перник	1 894	758	1 136
14. Плевен	3 733	1 743	1 990
15. Пловдив	9 071	3 542	5 529
16. Разград	1 527	703	824
17. Русе	3 280	1 388	1 892
18. Силистра	1 457	714	743
19. Сливен	1 849	850	999
20. Смолян	2 518	1 092	1 426
21. София-град	16 131	6 745	9 386
22. София	4 034	1 665	2 369
23. Стара Загора	4 507	1 760	2 747
24. Добрич	2 899	1 253	1 646
25. Търговище	1 584	703	881
26. Хасково	3 657	1 372	2 285
27. Шумен	2 174	912	1 262
28. Ямбол	1 503	601	902
II.Граждани на други държави	127		
Общо за страната (I + II)	104 029	43 088	60 814

Област	Регистрирани безработни лица с право на ПОБ			Граждани на други държави
	Общ брой	В т. ч.		
		мъже	жени	
януари	84 195	35 422	48 773	93
февруари	75 011	31 921	43 090	78
март	97 244	40 052	57 192	97
април	133 501	53 013	80 488	150
май	135 267	55 075	80 192	169
юни	115 653	47 634	68 019	152
юли	105 992	44 077	61 915	141
август	97 888	41 082	56 806	139
септември	99 510	41 702	57 808	129
октомври	99 060	41 371	57 689	124
ноември	100 446	41 982	58 464	124
декември	103 060	43 730	59 330	123
средномесечно	104 029	43 088	60 814	127

Регистрирани безработни лица с право на обезщетение, разпределени по пол и области, през 2020 г.



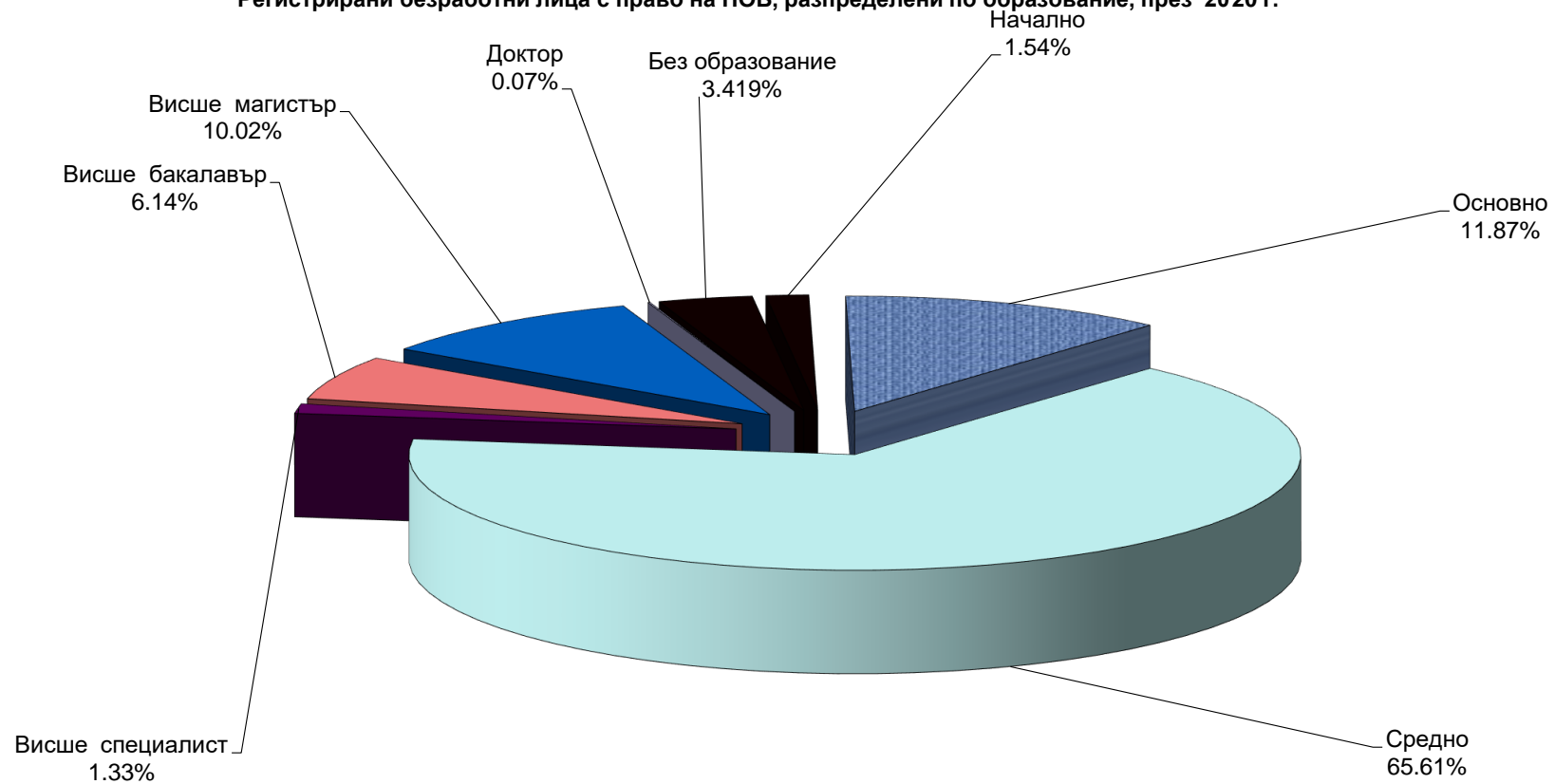
Регистрирани безработни лица с право на ПОБ, разпределени по пол, през 2020 г.



3.Среден брой регистрирани безработни лица с право на обезщетение, разпределени по степен на образование и области, през 2020 г.

Област	Общ брой	ОБРАЗОВАНИЕ							
		Без образование	Начално	Основно	Средно	Висше специалист	Висше бакалавър	Висше магистър	Доктор
I. Български граждани	103 902	3 552	1 600	12 333	68 172	1 385	6 383	10 407	70
1. Благоевград	7 370	24	60	1267	5 135	77	363	441	3
2. Бургас	7 252	43	82	1207	4 679	109	451	679	2
3. Варна	6 885	25	99	591	4 361	143	677	987	2
4. Велико Търново	3 734	4	19	280	2 750	44	196	437	4
5. Видин	1 112	0	5	126	832	18	47	83	1
6. Враца	2 105	10	65	311	1 460	25	87	145	2
7. Габрово	1 803	4	3	126	1 348	20	103	197	2
8. Кърджали	1 826	21	22	487	1 110	16	93	77	
9. Кюстендил	2 032	8	18	176	1 590	27	88	123	2
10. Ловеч	2 410	6	11	246	1 916	22	58	150	1
11. Монтана	1 598	13	21	208	1 199	22	48	87	
12. Пазарджик	3 957	74	211	692	2 578	48	145	209	
13. Перник	1 894	26	19	169	1 428	19	82	150	1
14. Плевен	3 733	13	35	377	2 866	46	146	249	1
15. Пловдив	9 071	1123	146	886	5 113	134	628	1034	7
16. Разград	1 527	7	31	412	913	14	64	86	
17. Русе	3 280	9	26	377	2 291	38	184	353	2
18. Силистра	1 457	6	19	248	1 000	28	70	86	
19. Сливен	1 849	80	242	388	891	22	97	128	1
20. Смолян	2 518	4	36	438	1 800	40	87	113	
21. София-град	16 131	640	47	419	9 885	227	1702	3177	34
22. София	4 034	49	61	393	3 024	38	208	260	1
23. Стара Загора	4 507	616	91	485	2 668	59	220	367	1
24. Добрич	2 899	79	37	554	1 840	55	133	201	
25. Търговище	1 584	5	24	369	1 024	15	66	81	
26. Хасково	3 657	593	40	452	2 073	43	194	261	1
27. Шумен	2 174	10	51	497	1 339	15	103	157	2
28. Ямбол	1 503	60	79	152	1 059	21	43	89	
II.Граждани на други държави	127								
Общо за страната (I + II)	104 029	3 552	1 600	12 333	68 172	1 385	6 383	10 407	70

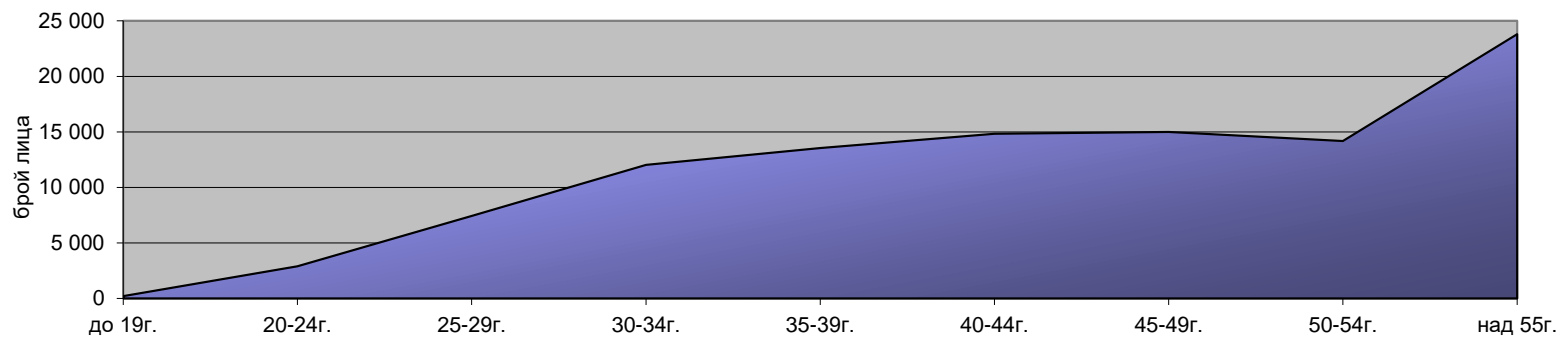
Регистрирани безработни лица с право на ПОБ, разпределени по образование, през 2020 г.



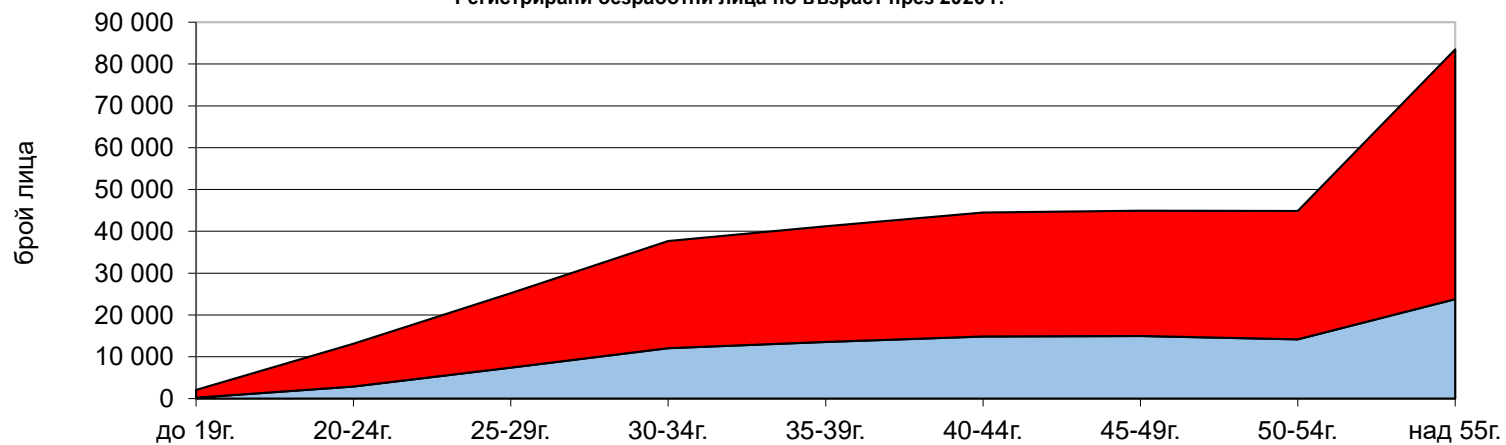
4.Среден брой регистрирани безработни лица с право на обезщетение, разпределени по групи възраст и области, през 2020 г.

Област	Общ брой	групи възраст								
		до 19г. вкл.	от 20г. до 24г. вкл.	от 25г. до 29г. вкл.	от 30г. до 34г. вкл.	от 35г. до 39г. вкл.	от 40г. до 44г. вкл.	от 45г. до 49г. вкл.	от 50г. до 54г. вкл.	над 54 г.
I. Български граждани	103 902									
1. Благоевград	7 370	13	164	498	880	970	976	1 045	1 074	1 750
2. Бургас	7 252	13	183	521	892	995	1 077	1 106	947	1 518
3. Варна	6 885	15	189	528	856	1 010	1 037	1 029	868	1 353
4. Велико Търново	3 734	13	127	278	437	497	494	508	468	912
5. Видин	1 112	2	27	63	103	119	151	168	165	314
6. Враца	2 105	4	76	174	237	250	266	287	306	505
7. Габрово	1 803	4	61	113	181	213	253	269	266	443
8. Кърджали	1 826	6	38	128	190	238	254	230	254	488
9. Кюстендил	2 032	4	53	139	234	246	273	292	303	488
10. Ловеч	2 410	5	64	158	207	232	313	340	371	720
11. Монтана	1 598	3	45	119	165	183	185	213	222	463
12. Пазарджик	3 957	9	116	266	433	476	500	517	592	1 048
13. Перник	1 894	7	57	144	224	243	248	258	278	435
14. Плевен	3 733	6	117	240	387	422	476	549	537	999
15. Пловдив	9 071	21	274	719	1 128	1 192	1 328	1 239	1 203	1 967
16. Разград	1 527	3	45	113	148	146	198	208	237	429
17. Русе	3 280	5	72	190	355	421	429	468	473	867
18. Силистра	1 457	4	33	100	136	146	180	221	217	420
19. Сливен	1 849	6	67	169	212	228	254	236	225	452
20. Смолян	2 518	3	44	138	231	311	345	320	372	754
21. София-град	16 131	24	425	1 160	2 192	2 485	2 878	2 514	1 896	2 557
22. София	4 034	9	158	322	460	530	553	588	566	848
23. Стара Загора	4 507	12	151	333	529	573	621	687	609	992
24. Добрич	2 899	6	58	179	280	312	350	430	465	819
25. Търговище	1 584	4	44	115	150	156	197	240	235	443
26. Хасково	3 657	11	100	249	372	488	528	529	493	887
27. Шумен	2 174	5	63	157	235	263	278	301	336	536
28. Ямбол	1 503	5	47	111	179	193	192	196	192	388
II.Граждани на други държави	127									
Общо за страната (I + II)	104 029	222	2 898	7 424	12 033	13 538	14 834	14 988	14 170	23 795

Регистрирани безработни лица с право на ПОБ, разпределени по групи възраст, през 2020 г.



Регистрирани безработни лица по възраст през 2020 г.



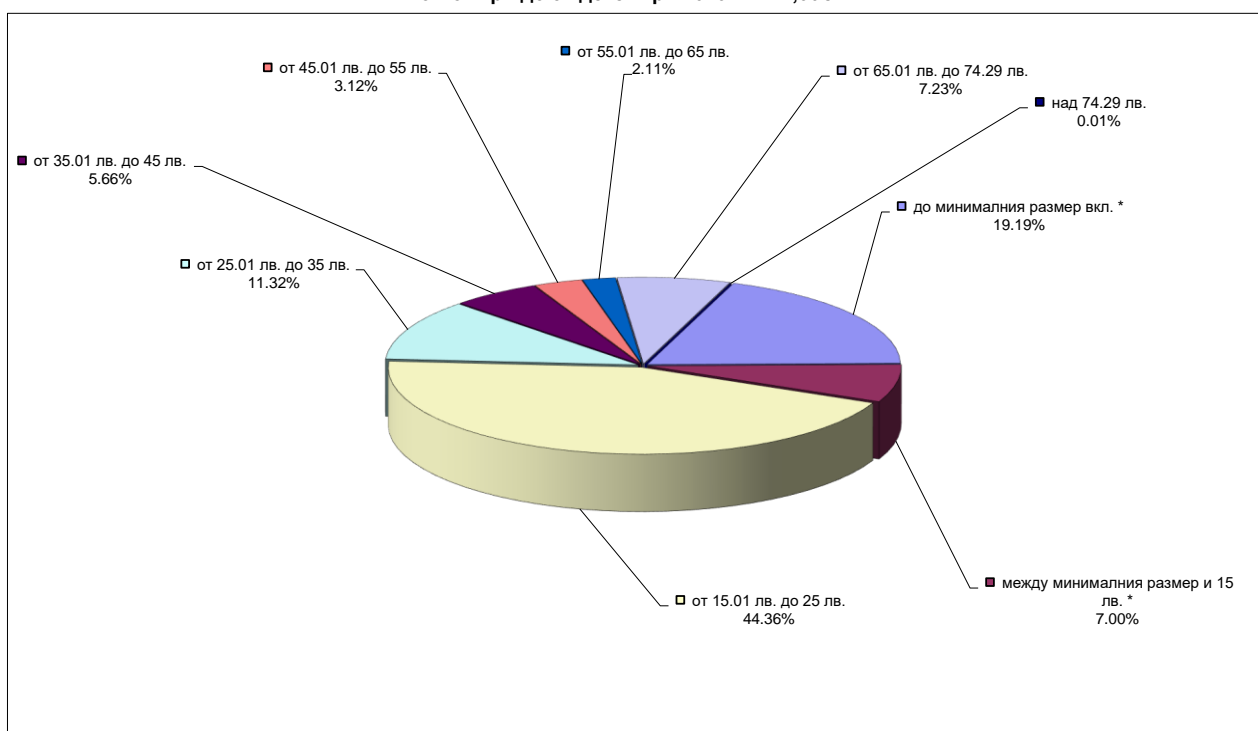
■ регистрирани безработни лица с право на ПОБ

■ регистрирани безработни лица

5. Среден брой регистрирани безработни лица с право на обезщетение, разпределени по размер на ПОБ и по пол, през 2020 г.

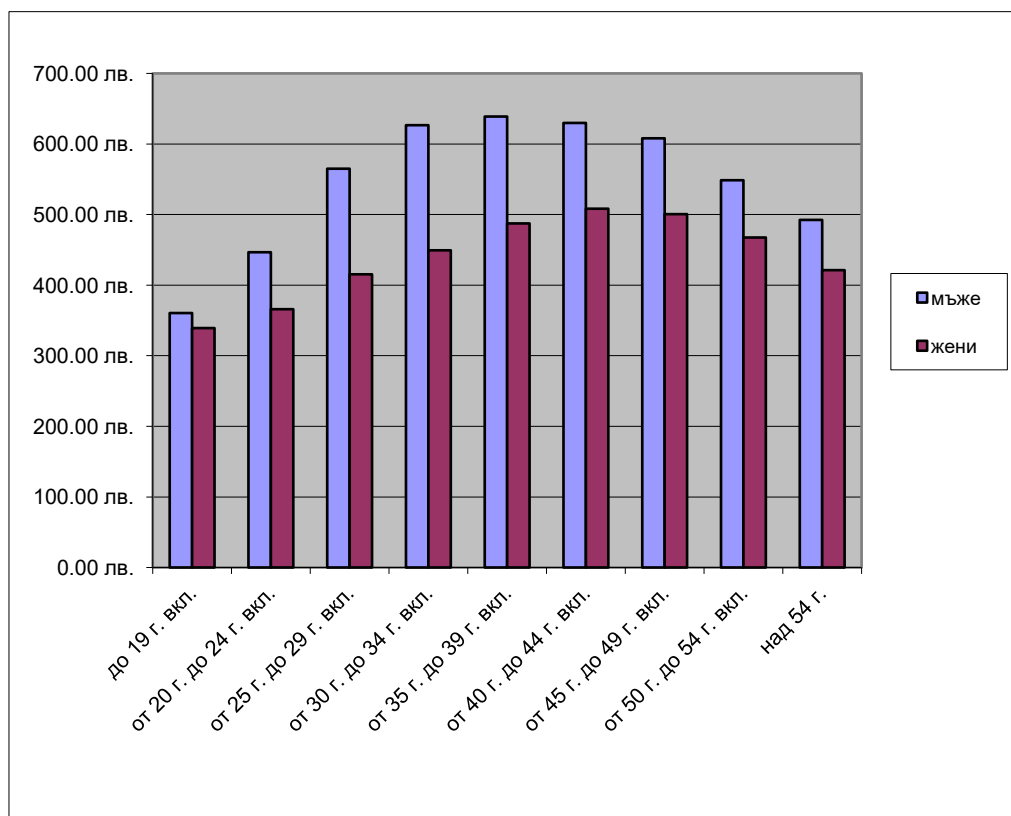
дневен размер на ПОБ	общо	%	в т.ч.				Граждани на други държави	%
			мъже	%	жени	%		
до минималния размер вкл. *	19 962	19.19%	7 290	16.92%	12 651	20.80%	21	16.5%
между минималния размер и 15 лв. *	7 283	7.00%	2 400	5.57%	4 878	8.02%	5	3.9%
от 15.01 лв. до 25 лв.	46 149	44.36%	17 125	39.74%	28 985	47.66%	39	30.7%
от 25.01 лв. до 35 лв.	11 779	11.32%	5 596	12.99%	6 174	10.15%	9	7.1%
от 35.01 лв. до 45 лв.	5 890	5.66%	3 292	7.64%	2 593	4.26%	5	3.9%
от 45.01 лв. до 55 лв.	3 247	3.12%	1 920	4.46%	1 321	2.17%	6	4.7%
от 55.01 лв. до 65 лв.	2 196	2.11%	1 274	2.96%	912	1.50%	10	7.9%
от 65.01 лв. до 74.29 лв.	7 517	7.23%	4 188	9.72%	3 297	5.42%	32	25.2%
над 74.29 лв.	6	0.01%	3	0.01%	3	0.00%	0	0.0%
общо	104 029	100%	43 088	100%	60 814	100%	127	100%

*Минималният дневен размер на обезщетението за безработица от 1 януари до 30 септември 2020 г. е 9,00 лв., а от 1 октомври до 31 декември 2020 г. – 12,00 лв.



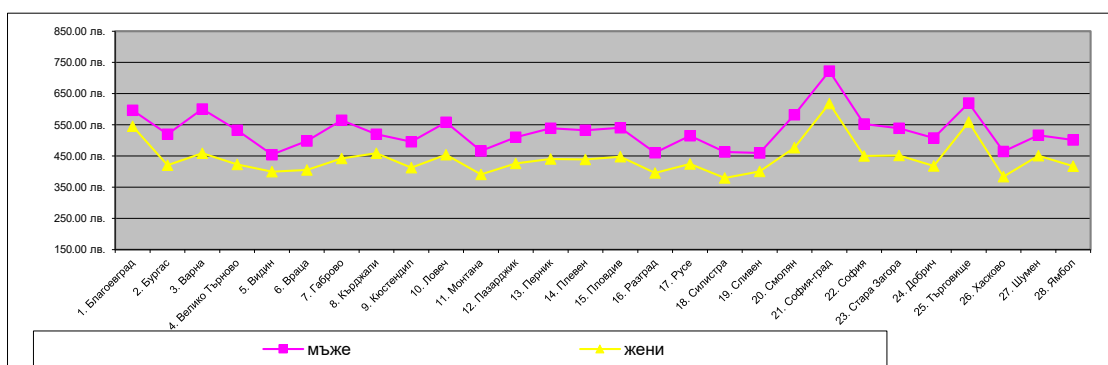
6. Средни размери на паричните обезщетения за безработица, разпределени по групи възраст и пол, през 2020 г.

възраст	Средно парично обезщетение за безработица-общо	В т.ч.	
		мъже	жени
I. Български граждани	507.95 лв.	572.42 лв.	462.28 лв.
до 19 г. вкл.	349.03 лв.	360.71 лв.	339.38 лв.
от 20 г. до 24 г. вкл.	402.79 лв.	446.58 лв.	366.00 лв.
от 25 г. до 29 г. вкл.	478.72 лв.	565.02 лв.	415.26 лв.
от 30 г. до 34 г. вкл.	522.79 лв.	626.48 лв.	449.47 лв.
от 35 г. до 39 г. вкл.	548.72 лв.	639.07 лв.	487.41 лв.
от 40 г. до 44 г. вкл.	557.44 лв.	629.65 лв.	508.28 лв.
от 45 г. до 49 г. вкл.	543.35 лв.	608.20 лв.	500.43 лв.
от 50 г. до 54 г. вкл.	498.75 лв.	548.65 лв.	467.60 лв.
над 54 г.	452.95 лв.	492.33 лв.	421.11 лв.
II. Граждани на други държави	763.37 лв.		
Общо (I + II)	508.26 лв.		



7. Средни размери на паричните обезщетения за безработица, разпределени по области и пол, през 2020 г.

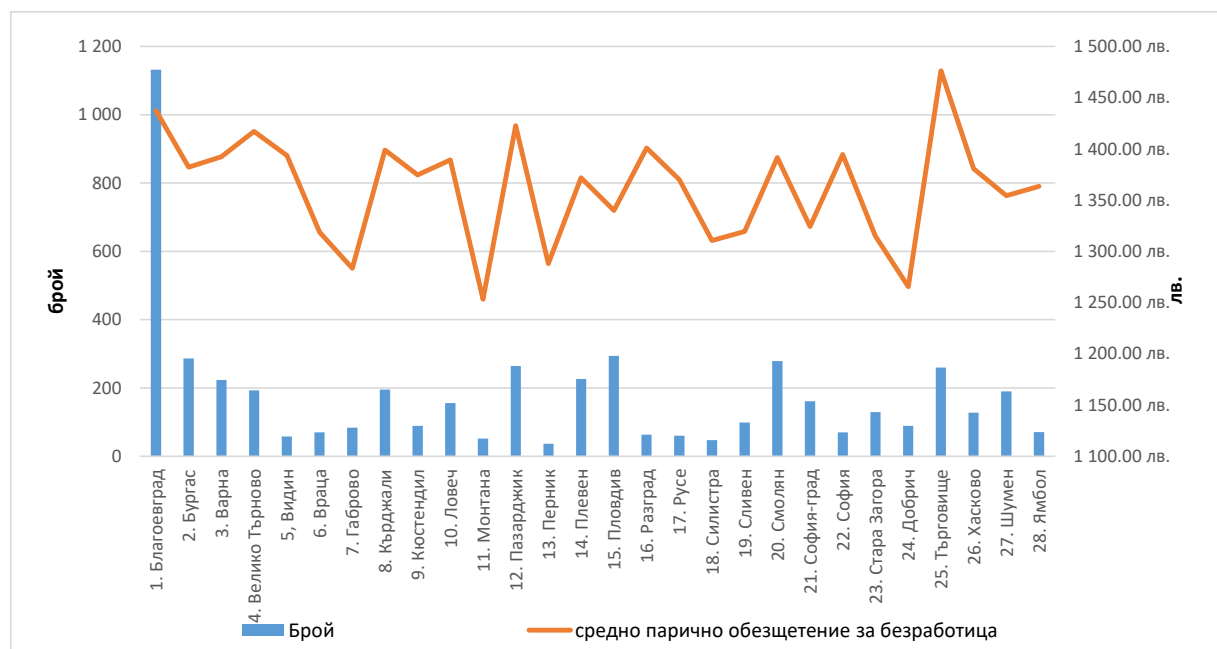
Област	Средно парично обезщетение за безработица-общо	в т.ч.		Граждани на други държави
		мъже	жени	
1. Благоевград	563.89 лв.	596.68 лв.	545.70 лв.	520.35 лв.
2. Бургас	458.00 лв.	519.55 лв.	420.76 лв.	623.24 лв.
3. Варна	510.52 лв.	600.46 лв.	459.36 лв.	694.98 лв.
4. Велико Търново	470.86 лв.	532.90 лв.	423.15 лв.	718.39 лв.
5. Видин	422.84 лв.	454.65 лв.	399.97 лв.	290.15 лв.
6. Враца	445.22 лв.	498.27 лв.	405.80 лв.	260.93 лв.
7. Габрово	498.53 лв.	564.97 лв.	442.04 лв.	563.13 лв.
8. Кърджали	483.68 лв.	520.18 лв.	458.89 лв.	329.55 лв.
9. Кюстендил	443.15 лв.	495.96 лв.	412.67 лв.	476.77 лв.
10. Ловеч	501.48 лв.	558.37 лв.	454.03 лв.	330.19 лв.
11. Монтана	424.04 лв.	466.10 лв.	390.98 лв.	415.87 лв.
12. Пазарджик	458.06 лв.	510.18 лв.	426.01 лв.	489.21 лв.
13. Перник	478.29 лв.	539.33 лв.	440.85 лв.	302.32 лв.
14. Плевен	482.14 лв.	532.46 лв.	439.26 лв.	364.39 лв.
15. Пловдив	482.35 лв.	541.06 лв.	448.05 лв.	775.31 лв.
16. Разград	424.93 лв.	460.30 лв.	395.87 лв.	0.00 лв.
17. Русе	461.51 лв.	514.94 лв.	424.28 лв.	586.73 лв.
18. Силистра	420.21 лв.	463.16 лв.	379.70 лв.	298.61 лв.
19. Сливен	426.60 лв.	459.54 лв.	400.78 лв.	287.89 лв.
20. Смолян	521.16 лв.	582.56 лв.	476.77 лв.	1 118.80 лв.
21. София-град	662.10 лв.	722.48 лв.	618.62 лв.	1 067.59 лв.
22. София	490.98 лв.	552.73 лв.	450.09 лв.	941.81 лв.
23. Стара Загора	484.10 лв.	538.75 лв.	452.19 лв.	399.80 лв.
24. Добрич	455.29 лв.	508.15 лв.	417.97 лв.	615.88 лв.
25. Търговище	585.03 лв.	620.15 лв.	558.72 лв.	366.21 лв.
26. Хасково	412.32 лв.	464.93 лв.	383.63 лв.	486.20 лв.
27. Шумен	476.37 лв.	516.27 лв.	450.94 лв.	319.87 лв.
28. Ямбол	448.69 лв.	501.73 лв.	417.60 лв.	418.64 лв.
Общо за страната	508.26 лв.	572.42 лв.	462.28 лв.	763.37 лв.



месец	Средно парично обезщетение за безработица-общо	в т.ч.		Граждани на други държави
		мъже	жени	
януари	571.69 лв.	659.36 лв.	507.36 лв.	919.91 лв.
февруари	525.08 лв.	598.77 лв.	469.87 лв.	924.61 лв.
март	509.66 лв.	579.36 лв.	460.44 лв.	748.04 лв.
април	446.09 лв.	501.04 лв.	409.58 лв.	615.86 лв.
май	412.52 лв.	460.67 лв.	379.09 лв.	584.46 лв.
юни	514.40 лв.	573.89 лв.	472.32 лв.	704.38 лв.
юли	557.31 лв.	623.38 лв.	509.67 лв.	825.02 лв.
август	522.40 лв.	583.44 лв.	477.63 лв.	782.46 лв.
септември	510.09 лв.	570.31 лв.	466.02 лв.	790.44 лв.
октомври	560.57 лв.	628.69 лв.	511.02 лв.	881.74 лв.
ноември	529.93 лв.	596.19 лв.	481.76 лв.	809.85 лв.
декември	505.12 лв.	566.28 лв.	459.50 лв.	766.61 лв.
средномесечно	508.26 лв.	572.42 лв.	462.28 лв.	763.37 лв.

8. Среден брой безработни лица и средни размери на паричните обезщетения за безработица по европейски регламенти, разпределени по области и пол, през 2020 г.

Област	ОБЩО		В т. ч.			
	Брой	средно парично обезщетение за безработица	мъже		жени	
			Брой	средно парично обезщетение за безработица	Брой	средно парично обезщетение за безработица
I. Български граждани	5 005	1 388.59 лв.	2 509	1 384.88 лв.	2 496	1 392.32 лв.
1. Благоевград	1 132	1 437.15 лв.	433	1 435.93 лв.	699	1 437.90 лв.
2. Бургас	286	1 382.21 лв.	161	1 401.12 лв.	125	1 357.85 лв.
3. Варна	223	1 392.25 лв.	144	1 405.37 лв.	79	1 368.34 лв.
4. Велико Търново	193	1 416.97 лв.	118	1 439.91 лв.	75	1 380.88 лв.
5. Видин	58	1 393.63 лв.	34	1 380.95 лв.	24	1 411.61 лв.
6. Враца	70	1 318.57 лв.	38	1 323.65 лв.	32	1 312.53 лв.
7. Габрово	84	1 283.56 лв.	49	1 351.44 лв.	35	1 188.53 лв.
8. Кърджали	195	1 398.87 лв.	86	1 364.98 лв.	109	1 425.61 лв.
9. Кюстендил	89	1 374.58 лв.	44	1 378.02 лв.	45	1 371.21 лв.
10. Ловеч	156	1 389.17 лв.	81	1 397.50 лв.	75	1 380.17 лв.
11. Монтана	52	1 253.22 лв.	31	1 316.63 лв.	21	1 159.62 лв.
12. Пазарджик	264	1 422.68 лв.	139	1 443.50 лв.	125	1 399.53 лв.
13. Перник	37	1 288.06 лв.	18	1 297.99 лв.	19	1 278.66 лв.
14. Плевен	226	1 371.81 лв.	128	1 367.68 лв.	98	1 377.20 лв.
15. Пловдив	294	1 339.88 лв.	151	1 344.83 лв.	143	1 334.66 лв.
16. Разград	63	1 400.97 лв.	36	1 372.43 лв.	27	1 439.01 лв.
17. Русе	60	1 370.09 лв.	34	1 346.98 лв.	26	1 400.32 лв.
18. Силистра	47	1 310.60 лв.	28	1 289.30 лв.	19	1 342.00 лв.
19. Сливен	99	1 319.41 лв.	52	1 277.38 лв.	47	1 365.91 лв.
20. Смолян	279	1 391.52 лв.	152	1 387.90 лв.	127	1 395.86 лв.
21. София-град	161	1 324.19 лв.	85	1 333.78 лв.	76	1 313.45 лв.
22. София	70	1 394.49 лв.	37	1 369.40 лв.	33	1 422.63 лв.
23. Стара Загора	129	1 314.87 лв.	69	1 354.82 лв.	60	1 268.92 лв.
24. Добрич	89	1 265.46 лв.	56	1 245.37 лв.	33	1 299.56 лв.
25. Търговище	260	1 476.18 лв.	114	1 444.58 лв.	146	1 500.85 лв.
26. Хасково	128	1 380.71 лв.	68	1 370.69 лв.	60	1 392.07 лв.
27. Шумен	190	1 354.32 лв.	87	1 316.86 лв.	103	1 385.96 лв.
28. Ямбол	71	1 363.46 лв.	36	1 360.66 лв.	35	1 366.34 лв.
II. Граждани на други държави	4	1 407.84 лв.				
Общо за страната (I + II)	5 009	1 388.61 лв.	2 509	1 384.88 лв.	2 496	1 392.32 лв.



9. Брой регистрирани безработни лица с право на ПОБ, разпределени по продължителност на осигурителния им стаж и по година на отпускане, през 2020 г.

ОТПУСНАТИ ПРЕДИ 2017 г.								
	Общ брой	Осигурителен стаж						
		до 3 години	от 3 до 5 години	от 5 до 10 години	от 10 до 15 години	от 15 до 20 години	от 20 до 25 години	над 25 години
Общо за страната	25	0	0	1	2	4	6	12

ОТПУСНАТИ ПРЕЗ 2017 г.						
	Общ брой	Осигурителен стаж				
		до 3 години	от 3 до 6 години	от 6 до 9 години	от 9 до 12 години	над 12 години
Общо за страната	136	1	4	14	39	78

ОТПУСНАТИ след 2017 г.						
	Общ брой	Осигурителен стаж				
		до 3 години	от 3 до 7 години	от 7 до 11 години	от 11 до 15 години	над 15 години
Общо за страната	103 868	8 522	19 093	22 138	26 931	27 184

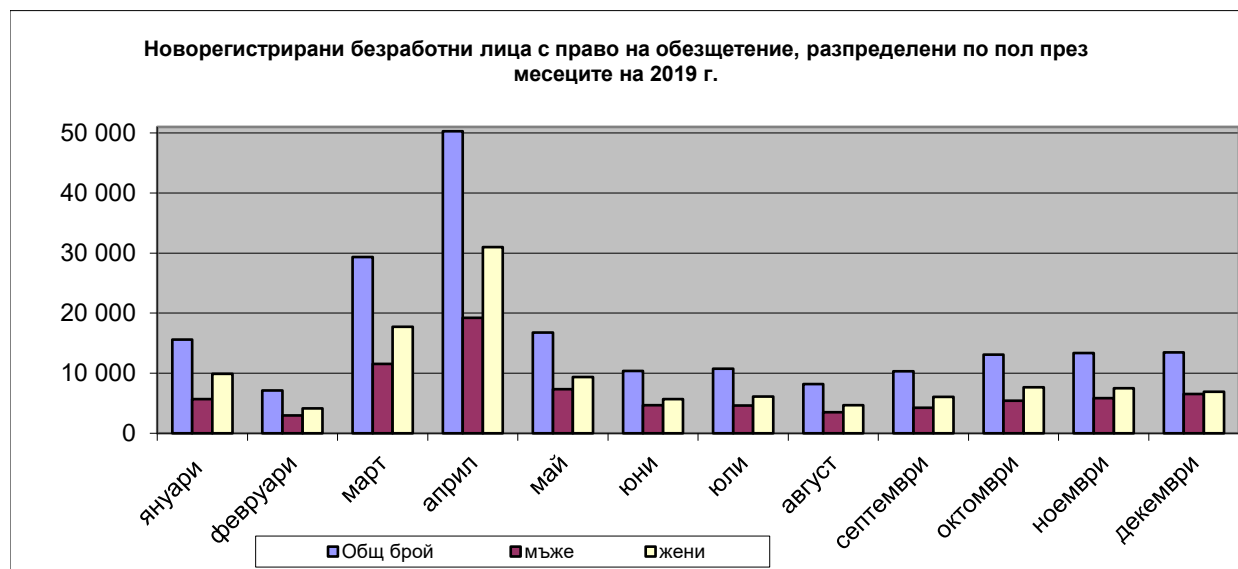
Забележка: От 1 януари 2018 г. се променят изискванията за продължителност на осигурителния стаж с осигуряване за безработица за времето след 31 декември 2001 г. (чл. 54в, ал. 1)

10. Среден брой регистрирани безработни лица с право на обезщетение, разпределени по образователни области, през 2020 г.

Образователна област	състояние	новоотпуснати	Новоотпуснати спрямо състоянието
Педагогически науки	1300	182	14.0%
Хуманитарни науки	2264	307	13.6%
Социални, стопански и правни науки	7094	826	11.6%
Природни науки, математика и информатика	877	116	13.2%
Технически науки	3220	371	11.5%
Аграрни науки и ветеринарна медицина	450	54	12.0%
Здравеопазване и спорт	629	75	11.9%
Изкуства	466	65	13.9%
Сигурност и отбрана	117	14	12.0%
Изкуства	337	55	16.3%
Стопанско управление и администрация	2677	383	14.3%
Физически науки	112	17	15.2%
Информатика	386	63	16.3%
Техника	6500	916	14.1%
Производство и преработка	8118	1203	14.8%
Архитектура и строителство	1151	169	14.7%
Селско, горско и рибно стопанство	1455	208	14.3%
Ветеринарна медицина	107	16	15.0%
Здравеопазване	263	40	15.2%
Социални науки	271	44	16.2%
Услуги за личността	2307	353	15.3%
Транспорт	532	80	15.0%
Опазване на околната среда	68	10	14.7%
Обществена сигурност и безопасност	45	6	13.3%
Без професионално образование	63283	10983	17.4%
Общо за страната	104 029	16 556	15.9%

11. Новорегистрирани безработни лица с право на обезщетение, разпределени по пол през месеците на 2020 г.

месец	Новорегистрирани безработни лица с право на ПОБ			Граждани на други държави
	Общ брой	В Т. Ч.		
		мъже	жени	
януари	15 622	5 691	9 917	14
февруари	7 129	2 993	4 125	11
март	29 322	11 552	17 735	35
април	50 270	19 203	31 004	63
май	16 755	7 345	9 376	34
юни	10 362	4 669	5 663	30
юли	10 752	4 636	6 100	16
август	8 199	3 485	4 699	15
септември	10 340	4 235	6 088	17
октомври	13 107	5 435	7 641	31
ноември	13 366	5 850	7 490	26
декември	13 446	6 537	6 896	13
средномесечно	16 556	6 803	9 728	25



12. Брой регистрирани безработни лица с право на ПОБ с край на обезщетението през месеците на 2020 г.

месец	Регистрирани безработни лица с право на ПОБ с край на обезщетението през съответния месец			Граждани на други държави
	Общ брой	в т. ч.		
		мъже	жени	
януари	11 824	4 989	6 809	26
февруари	14 845	5 913	8 911	21
март	12 973	5 779	7 169	25
април	15 009	6 157	8 843	9
май	13 388	5 879	7 490	19
юни	13 664	5 614	8 033	17
юли	27 435	11 031	16 356	48
август	14 977	6 262	8 688	27
септември	17 567	7 759	9 768	40
октомври	17 272	7 584	9 648	40
ноември	16 953	7 450	9 476	27
декември	16 396	7 145	9 219	32
средномесечно	16 025	6 797	9 201	28

