

# НАЦИОНАЛЕН ОСИГУРИТЕЛЕН ИНСТИТУТ

## СТАТИСТИЧЕСКИ БЮЛЕТИН

### ЗА РЕГИСТРИРАНИТЕ БЕЗРАБОТНИ ЛИЦА С ПРАВО НА ПАРИЧНО ОБЕЗЩЕТЕНИЕ ПРЕЗ МЕСЕЦ ДЕКЕМВРИ 2022 г.

#### Съдържание

1. Брой и структура на осигурените лица за фонд "Безработица" и регистрираните безработни лица през месец декември 2022 г.
2. Регистрирани безработни лица с право на ПОБ, разпределени по пол и области, през месец декември 2022 г.
3. Регистрирани безработни лица с право на обезщетение, разпределени по степен на образование и области, през месец декември 2022 г.
4. Регистрирани безработни лица с право на обезщетение, разпределени по групи възраст и области, през месец декември 2022 г.
5. Регистрирани безработни лица с право на обезщетение, разпределени по групи възраст и средни размери на паричните обезщетения, през месец декември 2022 г.
6. Регистрирани безработни лица с право на обезщетение, разпределени по дневен размер на ПОБ и по пол, през месец декември 2022 г.
7. Средни размери на паричните обезщетения за безработица, разпределени по области и пол, през месец декември 2022 г.
8. Брой безработни лица и средни размери на паричните обезщетения за безработица по европейски регламенти, разпределени по области и пол, през месец декември 2022 г.
9. Брой регистрирани безработни лица с право на ПОБ, разпределени по продължителност на осигурителния им стаж и области, през месец декември 2022 г.
10. Регистрирани безработни лица с право на обезщетение, разпределени по образователни области, през месец декември 2022 г.
11. Новорегистрирани безработни лица с право на обезщетение, разпределени по пол и области, през месец декември 2022 г.
12. Брой регистрирани безработни лица с право на ПОБ с край на обезщетението през месец декември 2022 г., разпределени по пол и области.

Настоящият бюлетин включва статистическа информация за регистрираните безработни лица с право на парично обезщетение за безработица по реда на Раздел III и Раздел IV от глава четвърта „Обезщетения“ на Кодекса за социално осигуряване (КСО) и Наредбата за отпускане и изплащане на паричните обезщетения за безработица (НОИПОБ).

Информацията в бюлетина е месечна и годишна. Месечната информация се отнася за безработните лица, които през съответния месец са имали право на парично обезщетение за безработица, като от съвкупността са изключени тези, чието обезщетение е с изтекъл срок или е било прекратено към момента на подготовка на бюлетина. Годишната информация се отнася за средномесечния брой регистрирани безработни лица с право на обезщетение.

Информацията е представена по различни признаци, сред които област на страната, пол, възраст, степен на образование, размер на паричното обезщетение, продължителност на осигурителния стаж. Представени са данни за новорегистрираните лица с право на обезщетение и лицата, срокът на чиито обезщетения е изтекъл. От обхвата на бюлетина са изключени лицата с право на обезщетения по реда на Закона за отбраната и въоръжените сили на Република България.

Основният източник на данните, използвани при подготовката на бюлетина, е информационната система на Националния осигурителен институт за изплащаните обезщетения, поддържана на основание чл. 33, ал. 5, т. 10 от Кодекса за социално осигуряване. Данните в отделните бюлетини отразяват състоянието на информационната система към момента на подготовката им, като, при настъпване на евентуални промени в информационната система, бюлетините не се актуализират. Източник на информацията за броя на регистрираните безработни лица е Агенцията по заетостта.

В бюлетина е представена информация за лицата с право на парично обезщетение за безработица през съответния месец (респективно – средномесечно за годината), като са изключени лицата, чиито обезщетения са с изтекъл срок или са прекратени. От такава гледна точка, не е задължително да има пълно съответствие между съвкупността на лицата с право на парично обезщетение за безработица през месеца и съвкупността на лицата, на които са изплатени парични обезщетения през същия месец. Възможни са разлики например поради обстоятелството, че паричните обезщетения за безработица се изплащат ежемесечно през месеца, следващ този, за който се дължат (чл. 54в от Кодекса за социално осигуряване).

През 2022 г., право на парично обезщетение за безработица имат лицата, за които са внесени или дължими осигурителни вноски във фонд „Безработица“ най-малко 12 месеца през последните 18 месеца преди прекратяване на осигуряването и които: (1) са регистрирани като безработни в Агенцията по заетостта; (2) не са придобили право на пенсия за осигурителен стаж и възраст в Република България или пенсия за старост в друга държава или не получават пенсия за осигурителен стаж и възраст в намален размер по чл. 68а или професионална пенсия по чл. 168; (3) не упражняват трудова дейност, за която подлежат на задължително осигуряване по КСО или законодателството на друга държава, с изключение на лицата по чл. 114а, ал. 1 от Кодекса на труда.

Дневното парично обезщетение за безработица е в размер 60 на сто от среднодневното възнаграждение или среднодневния осигурителен доход, върху който са внесени или дължими вноски за фонд “Безработица” за последните 24 календарни месеца, предхождащи месеца на прекратяване на осигуряването, и не може да бъде по-малко от минималния и по-голямо от максималния дневен размер на обезщетението за безработица, определен със Закона за бюджета на държавното обществено осигуряване за всяка календарна година. Минималният дневен размер на обезщетението за безработица до 31 март 2022 г. е 12,00 лв., от 1 април то става 18,00 лв. Максималният дневен размер на обезщетението за безработица за 2022 г. е 74,29 лв. до 31 март и 85,71 лв. след тази дата.

Паричните обезщетения се изплащат за период, зависещ от продължителността на осигурителния стаж. За осигурителен стаж на лицата се зачита времето след 31 декември 2001 г., през което те са осигурени за безработица. Срокът за изплащане се определя както следва:

<b>Осигурителен стаж с осигуряване за безработица за времето след 31.12.2001 г. (години)</b>	<b>Срок на изплащане на обезщетението (месеци)</b>
до 3 години	4
от 3 години и 1 ден до 7 години	6
от 7 години и 1 ден до 11 години	8
от 11 години и 1 ден до 15 години	10
над 15	12

Безработните лица, чиито правоотношения са прекратени по тяхно желание или с тяхно съгласие, или поради виновното им поведение, получават минималния дневен размер на обезщетението за безработица съгласно закона за бюджета на държавното обществено осигуряване за срок 4 месеца (чл. 54б, ал. 3 от КСО). Минималният размер за срок от 4 месеца получават и тези от безработните лица, придобили право на обезщетение преди изтичане на три години от предходно упражняване на правото на обезщетение (чл. 54б, ал. 4 от КСО).

Допълнителна информация относно реда за отпускане, изплащане, спиране, възобновяване и прекратяване изплащането на паричните обезщетения за безработица, за определяне на техния размер и сроковете на изплащането им, е достъпна на интернет страницата на Националния осигурителен институт:

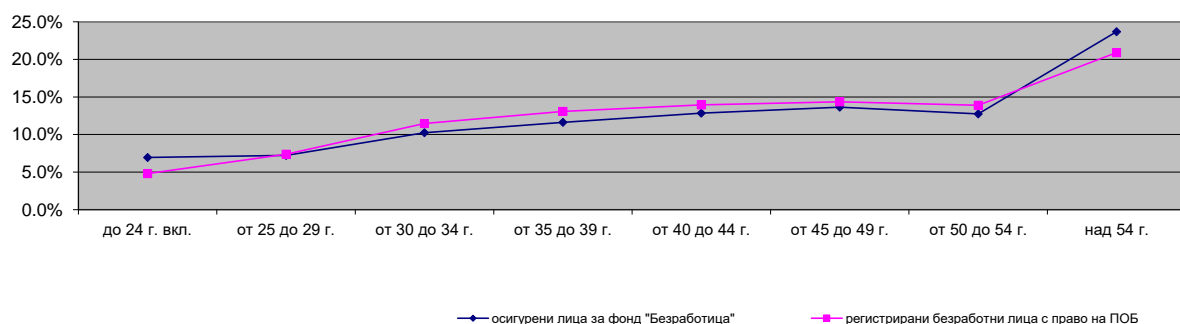
<http://www.noi.bg/benefits/benefits/101-unemployment/625-pokso>

1. Брой и структура на осигурените лица за фонд "Безработица" и регистрираните безработни лица през месец декември 2022 г.

Показатели	Осигурени лица за фонд "Безработица"		Регистрирани безработни лица *		Регистрирани безработни лица с право на парично обезщетение за безработица (ПОБ)				
	брой	% от общия брой	брой	% от общия брой	брой	% от общия брой	изменение спрямо XII.2021 г.	изменение спрямо XI.2022 г.	% спрямо всички регистрирани лица
<b>Брой лица</b> в т. ч.:	2 539 004	100.0%	153 944	100.0%	63 327	100.0%	2.3%	2.7%	41.1%
<b>По пол</b>									
Мъже	1 260 038	49.6%	67 493	43.8%	27 214	43.0%	1.6%	3.8%	40.3%
Жени	1 253 002	49.4%	86 451	56.2%	36 005	56.9%	2.8%	1.9%	41.6%
Граждани на други държави	25 964	1.0%			108	0.2%	21.3%	0.9%	
<b>По възраст</b>									
до 24 г. вкл.	176 494	7.0%	7 995	5.2%	3 043	4.8%	50.8%	1.9%	38.1%
от 25 до 29 г.	183 753	7.2%	9 993	6.5%	4 675	7.4%	11.0%	0.5%	46.8%
от 30 до 34 г.	259 940	10.2%	14 888	9.7%	7 258	11.5%	5.6%	1.7%	48.8%
от 35 до 39 г.	294 962	11.6%	17 670	11.5%	8 287	13.1%	3.3%	2.4%	46.9%
от 40 до 44 г.	326 138	12.8%	18 780	12.2%	8 831	13.9%	3.8%	3.2%	47.0%
от 45 до 49 г.	346 333	13.6%	20 219	13.1%	9 084	14.3%	1.2%	4.2%	44.9%
от 50 до 54 г.	323 779	12.8%	21 333	13.9%	8 804	13.9%	2.4%	3.5%	41.3%
над 54 г.	601 412	23.7%	43 066	28.0%	13 237	20.9%	-9.4%	2.7%	30.7%
Граждани на други държави	26 193	1.0%			108	0.2%	21.3%	0.9%	
<b>По образование</b>									
Висше			20 710	13.5%					
Средно специално и професионално			13 524	8.8%					
Средно общо			55 925	36.3%					
Основно и по-ниско			63 785	41.4%					

\* Източник на данните за регистрираните безработни лица е Агенцията по заетостта

Възрастово разпределение на осигурените лица за фонд "Безработица" и регистрираните безработни лица с право на ПОБ.

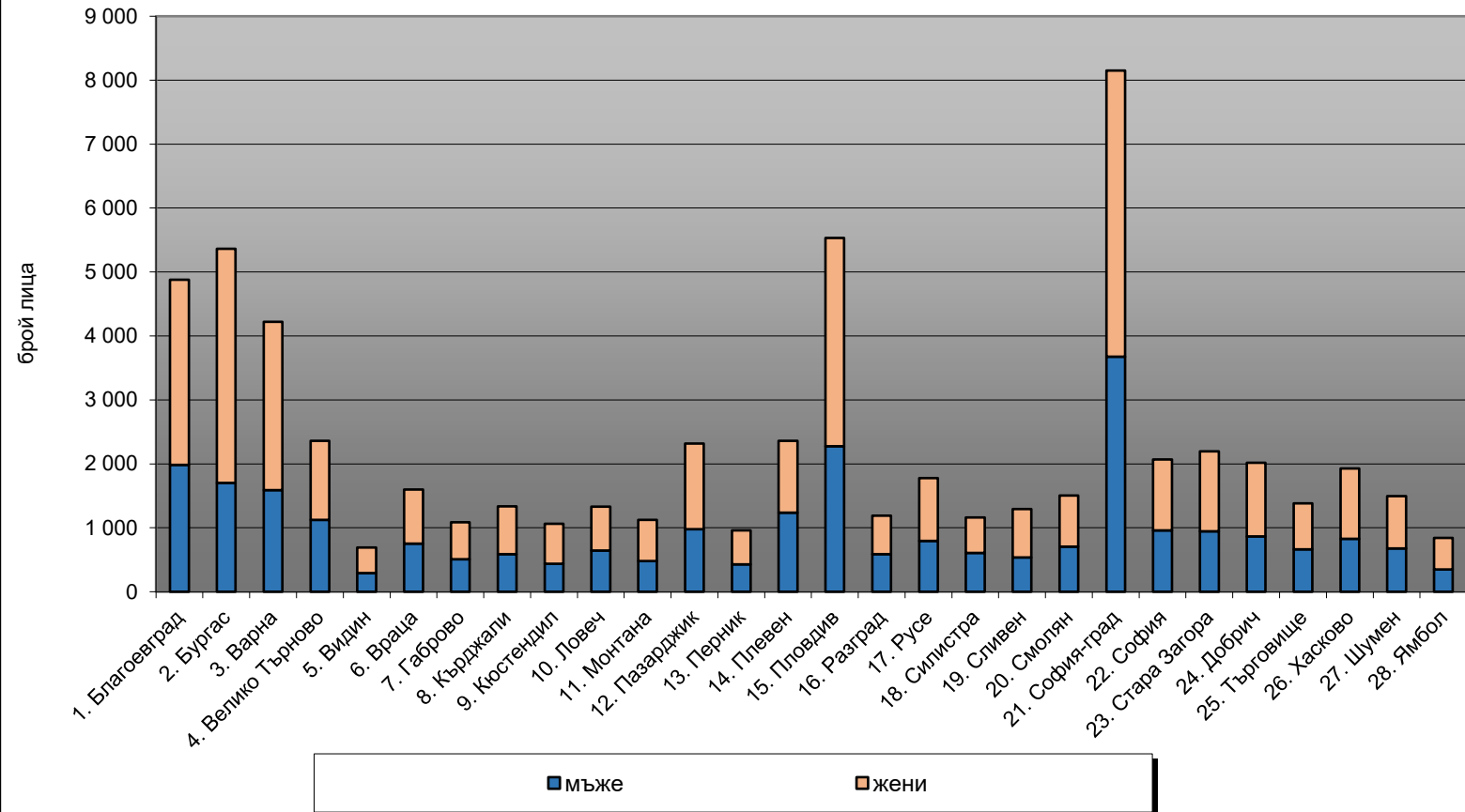


2. Регистрирани безработни лица с право на ПОБ, разпределени по пол и области, през месец декември 2022 г.

ТП на НОИ	Регистрирани безработни лица с право на ПОБ					Регистрирани безработни лица *	Равнище на безработица (%)*
	Общ брой	в т. ч.		изменение на общия брой спрямо			
		мъже	жени	XII.2021 г.	XI.2022 г.		
<b>I. Български граждани</b>	<b>63 219</b>	<b>27 214</b>	<b>36 005</b>	<b>2.3%</b>	<b>2.7%</b>	<b>153 944</b>	<b>4.7</b>
1. Благоевград	4 880	1 985	2 895	6.6%	-0.2%	12 275	8.1
2. Бургас	5 365	1 703	3 662	18.5%	3.3%	8 232	4.4
3. Варна	4 221	1 589	2 632	5.7%	3.3%	7 217	3.2
4. Велико Търново	2 358	1 125	1 233	-14.4%	5.6%	4 945	4.6
5. Видин	691	292	399	10.0%	6.0%	4 054	10.7
6. Враца	1 598	751	847	-0.8%	1.8%	6 611	8.8
7. Габрово	1 084	509	575	22.5%	-0.6%	1 763	3.3
8. Кърджали	1 337	589	748	2.6%	5.0%	4 735	7.8
9. Кюстендил	1 064	439	625	-9.3%	0.9%	3 211	5.6
10. Ловеч	1 332	642	690	12.4%	1.1%	3 972	7.1
11. Монтана	1 122	479	643	4.5%	12.7%	5 813	9.7
12. Пазарджик	2 317	978	1 339	-2.3%	3.6%	7 535	6.5
13. Перник	960	429	531	-12.2%	-1.0%	2 042	3.4
14. Плевен	2 358	1 236	1 122	1.2%	5.8%	6 805	6.3
15. Пловдив	5 531	2 277	3 254	3.3%	0.8%	11 038	3.6
16. Разград	1 191	588	603	5.8%	5.6%	4 103	7.9
17. Русе	1 779	793	986	5.8%	9.1%	4 663	4.5
18. Силистра	1 160	608	552	-4.1%	7.4%	4 015	8.8
19. Сливен	1 292	536	756	15.3%	0.1%	4 963	6.4
20. Смолян	1 505	707	798	0.4%	-2.3%	4 436	7.6
21. София-град	8 148	3 674	4 474	4.2%	1.7%	10 340	1.6
22. София	2 068	958	1 110	-2.8%	-0.2%	4 568	4.2
23. Стара Загора	2 193	945	1 248	-12.1%	-0.4%	5 058	3.4
24. Добрич	2 015	866	1 149	-1.3%	7.4%	3 378	4.2
25. Търговище	1 384	662	722	1.4%	10.4%	3 895	7.9
26. Хасково	1 927	828	1 099	-3.0%	3.4%	5 547	5.3
27. Шумен	1 496	677	819	-2.5%	-0.1%	6 306	8.3
28. Ямбол	843	349	494	-10.2%	1.4%	2 424	4.3
<b>II. Граждани на други държави</b>	<b>108</b>			<b>21.3%</b>	<b>0.9%</b>		
<b>Общо за страната ( I + II)</b>	<b>63 327</b>	<b>27 214</b>	<b>36 005</b>	<b>2.3%</b>	<b>2.7%</b>	<b>153 944</b>	<b>4.7</b>

\* Източник на данните за регистрираните безработни лица и равнището на безработица е Агенцията по заетостта

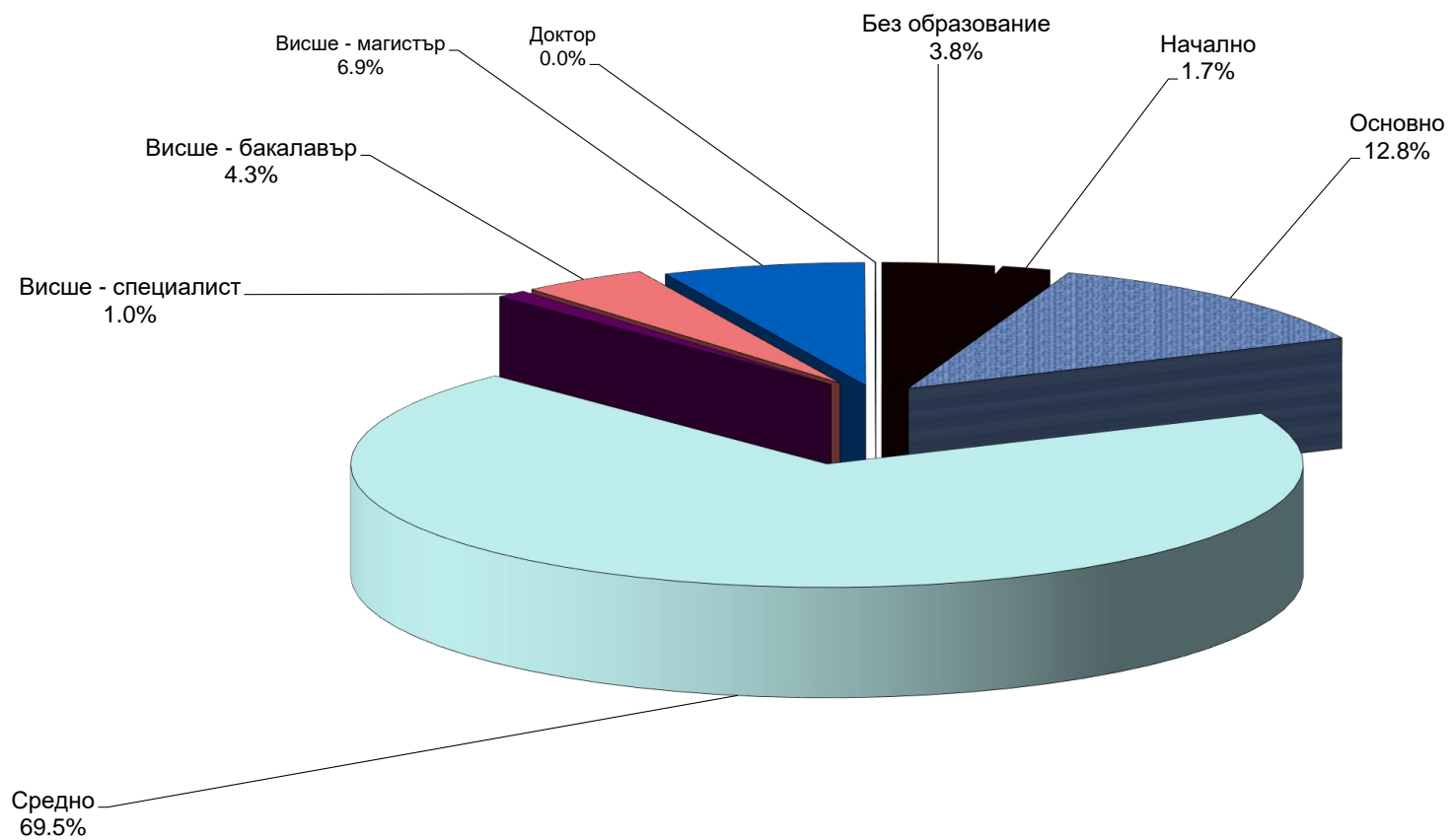
Регистрирани безработни лица с право на обезщетение, разпределени по пол и области, през месец декември 2022 г.



3. Регистрирани безработни лица с право на обезщетение, разпределени по степен на образование и области, през месец декември 2022 г.

ТП на НОИ	Общ брой	ОБРАЗОВАНИЕ							
		Без образование	Начално	Основно	Средно	Висше - специалист	Висше - бакалавър	Висше - магистър	Доктор
1. Благоевград	4 883	16	44	951	3431	43	192	206	
2. Бургас	5 376	36	133	1292	3344	62	201	308	
3. Варна	4 234	15	81	351	3032	61	300	394	
4. Велико Търново	2 361	5	8	113	1956	29	77	171	2
5. Видин	695	2	6	43	575	7	26	36	
6. Враца	1 600	85	28	144	1184	15	51	93	
7. Габрово	1 084	0	4	66	865	13	63	72	1
8. Кърджали	1 337	7	6	348	882	14	43	37	
9. Кюстендил	1 064	3	8	86	876	13	25	53	
10. Ловеч	1 333	2	7	116	1116	9	16	67	
11. Монтана	1 122	9	26	103	914	10	16	44	
12. Пазарджик	2 321	24	117	441	1564	23	66	86	
13. Перник	960	1	11	83	771	8	30	56	
14. Плевен	2 358	12	26	258	1887	24	53	98	
15. Пловдив	5 535	1548	95	478	2632	54	255	471	2
16. Разград	1 191	3	19	339	728	11	40	50	1
17. Русе	1 780	2	38	219	1271	17	86	147	
18. Силистра	1 160	3	10	226	812	15	43	51	
19. Сливен	1 293	24	105	358	680	13	45	68	
20. Смолян	1 506	1	17	264	1113	17	49	45	
21. София-град	8 193	78	25	124	6076	98	572	1203	17
22. София	2 070	20	47	188	1642	12	64	97	
23. Стара Загора	2 195	332	41	183	1366	27	101	145	
24. Добрич	2 016	102	20	362	1311	25	88	108	
25. Търговище	1 385	6	15	349	918	16	44	37	
26. Хасково	1 932	56	42	217	1407	19	99	92	
27. Шумен	1 497	9	27	306	1010	2	60	83	
28. Ямбол	846	17	41	92	623	7	21	45	
<b>Общо за страната</b>	<b>63 327</b>	<b>2 418</b>	<b>1 047</b>	<b>8 100</b>	<b>43 986</b>	<b>664</b>	<b>2 726</b>	<b>4 363</b>	<b>23</b>

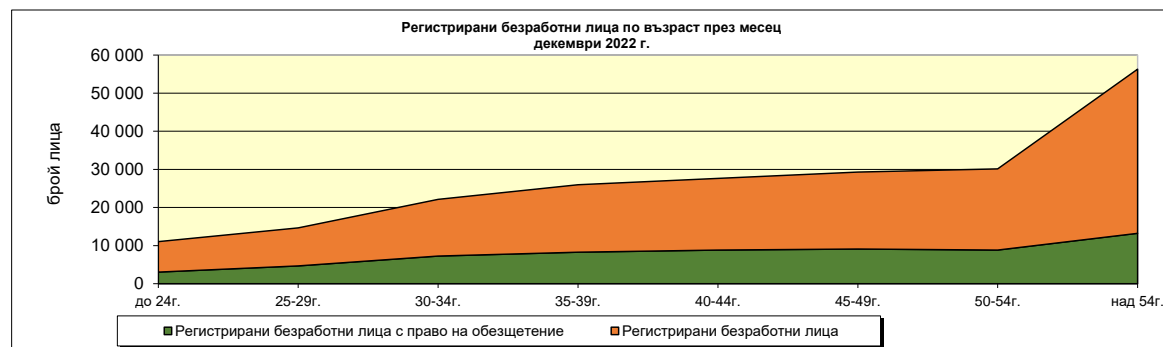
Регистрирани безработни лица с право на ПОБ, разпределени по образование, през месец декември 2022 г.





4. Регистрирани безработни лица с право на обезщетение, разпределени по групи възраст и области, през месец декември 2022 г.

ТП на НОИ	Общ брой	групи възраст							
		до 24 г. вкл.	от 25 г. до 29 г. вкл.	от 30 г. до 34 г. вкл.	от 35 г. до 39 г. вкл.	от 40 г. до 44 г. вкл.	от 45 г. до 49 г. вкл.	от 50 г. до 54 г. вкл.	над 54 г.
<b>I. Български граждани</b>	63 219	3 043	4 675	7 258	8 287	8 831	9 084	8 804	13 237
1. Благоевград	4 880	179	367	604	713	693	638	682	1004
2. Бургас	5 365	231	376	604	724	742	894	754	1040
3. Варна	4 221	252	367	540	594	608	579	529	752
4. Велико Търново	2 358	127	152	230	289	318	387	346	509
5. Видин	691	33	58	56	85	103	82	103	171
6. Враца	1 598	92	122	177	187	172	244	253	351
7. Габрово	1 084	42	82	115	139	157	159	133	257
8. Кърджали	1 337	49	87	135	169	201	185	194	317
9. Кюстендил	1 064	54	85	119	152	160	145	153	196
10. Ловеч	1 332	77	103	152	142	155	186	195	322
11. Монтана	1 122	43	83	121	123	138	161	176	277
12. Пазарджик	2 317	117	171	252	298	270	276	368	565
13. Перник	960	55	65	118	129	141	146	108	198
14. Плевен	2 358	93	146	225	242	293	318	399	642
15. Пловдив	5 531	320	461	674	761	759	714	694	1148
16. Разград	1 191	54	80	132	115	167	154	195	294
17. Русе	1 779	77	124	229	205	235	247	259	403
18. Силистра	1 160	45	79	117	123	139	163	221	273
19. Сливен	1 292	69	104	139	151	165	188	171	305
20. Смолян	1 505	50	84	137	204	192	198	223	417
21. София-град	8 148	349	621	1095	1272	1406	1342	930	1133
22. София	2 068	125	161	235	258	295	289	284	421
23. Стара Загора	2 193	139	172	257	294	307	317	280	427
24. Добрич	2 015	92	122	182	217	238	304	332	528
25. Търговище	1 384	66	95	128	165	200	197	219	314
26. Хасково	1 927	74	155	216	267	251	277	279	408
27. Шумен	1 496	91	103	172	162	216	194	214	344
28. Ямбол	843	48	50	97	107	110	100	110	221
II. Граждани на други държави	108								
<b>Общо за страната ( I + II )</b>	<b>63 327</b>	<b>3 043</b>	<b>4 675</b>	<b>7 258</b>	<b>8 287</b>	<b>8 831</b>	<b>9 084</b>	<b>8 804</b>	<b>13 237</b>

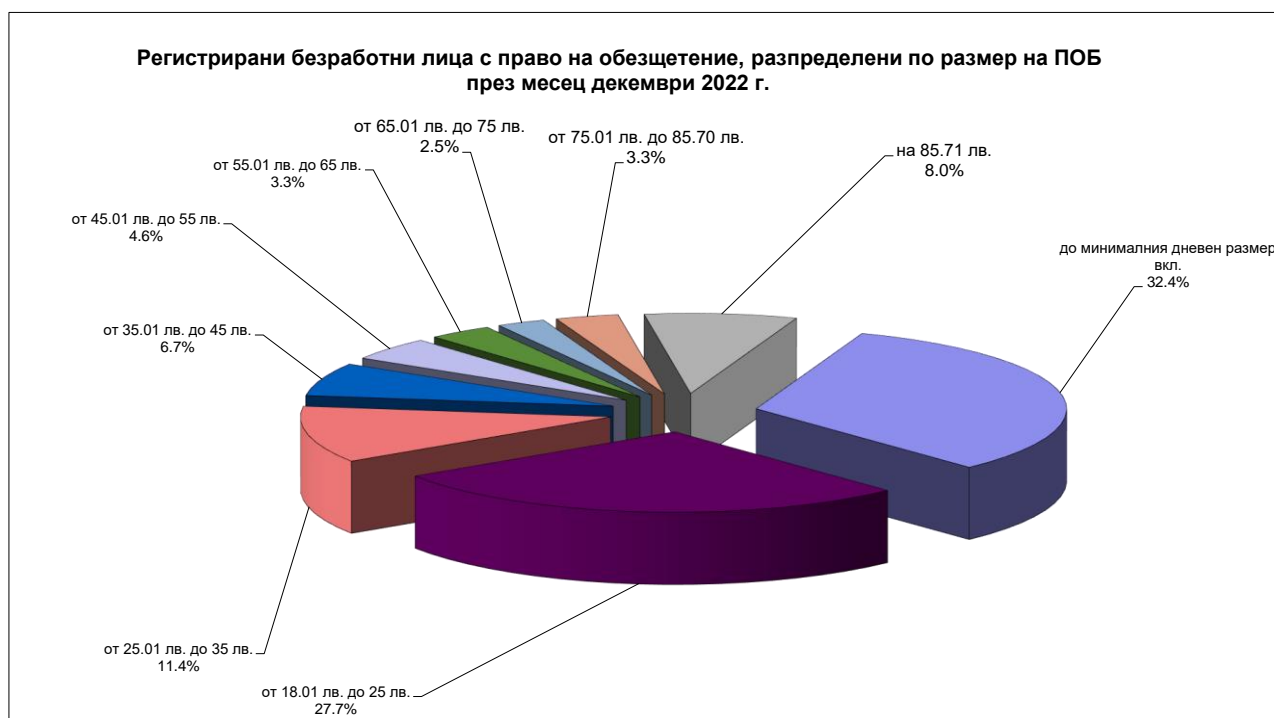


**5. Регистрирани безработни лица с право на обезщетение, разпределени по групи възраст и средни размери на паричните обезщетения, през месец декември 2022 г.**

възраст	Общо		В т. ч.			
	Брой	Средно парично обезщетение	мъже		жени	
			Брой	Средно парично обезщетение	Брой	Средно парично обезщетение
<b>I. Български граждани</b>	63 219	628.52 лв.	27 214	702.89 лв.	36 005	572.32 лв.
до 24 г. вкл.	3 043	544.63 лв.	1 484	610.69 лв.	1 559	481.75 лв.
от 25 г. до 29 г. вкл.	4 675	611.07 лв.	1 958	749.85 лв.	2 717	511.06 лв.
от 30 г. до 34 г. вкл.	7 258	640.94 лв.	2 957	779.01 лв.	4 301	546.02 лв.
от 35 г. до 39 г. вкл.	8 287	669.59 лв.	3 439	766.03 лв.	4 848	601.18 лв.
от 40 г. до 44 г. вкл.	8 831	696.18 лв.	3 755	772.52 лв.	5 076	639.71 лв.
от 45 г. до 49 г. вкл.	9 084	668.61 лв.	3 785	729.38 лв.	5 299	625.21 лв.
от 50 г. до 54 г. вкл.	8 804	622.94 лв.	3 634	677.80 лв.	5 170	584.37 лв.
над 54 г.	13 237	552.53 лв.	6 202	595.18 лв.	7 035	514.93 лв.
<b>II. Граждани на други държави</b>	108	782.30 лв.				
<b>Общо ( I + II)</b>	63 327	628.79 лв.	27 214	702.89 лв.	36 005	572.32 лв.

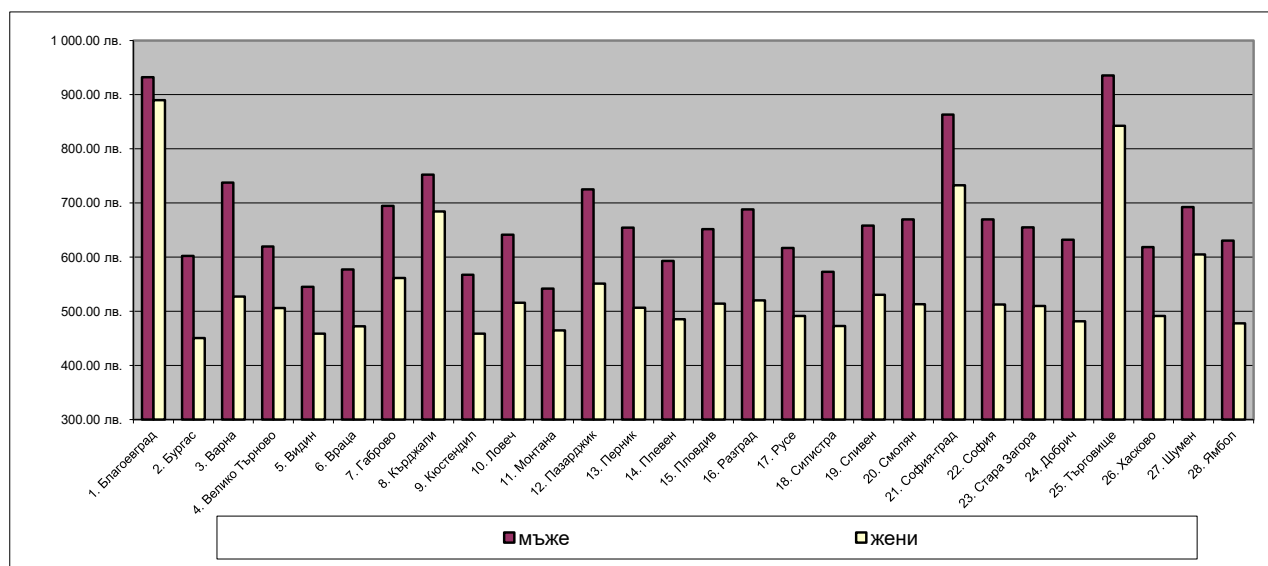
6. Регистрирани безработни лица с право на обезщетение, разпределени по дневен размер на ПОБ и по пол, през месец декември 2022 г.

дневен размер на ПОБ	общо	% от общия брой	Български граждани	в т.ч.				Граждани на други държави	% от общия брой
				мъже	% от общия брой	жени	% от общия брой		
<b>до минималния дневен размер вкл.</b>	<b>20 540</b>	<b>32.4%</b>	<b>20 505</b>	<b>7 497</b>	<b>27.5%</b>	<b>13 008</b>	<b>36.1%</b>	<b>35</b>	<b>32.4%</b>
- по чл. 54б, ал. 1	2 713	4.3%	2 710	655	2.4%	2 055	5.7%	3	2.8%
- по чл. 54б, ал. 3	13 354	21.1%	13 327	5 305	19.5%	8 022	22.3%	27	25.0%
- по чл. 54б, ал. 4	4 473	7.1%	4 468	1 537	5.6%	2 931	8.1%	5	4.6%
от 18.01 лв. до 25 лв.	17 563	27.7%	17 541	6 568	24.1%	10 973	30.5%	22	20.4%
от 25.01 лв. до 35 лв.	7 212	11.4%	7 208	2 950	10.8%	4 258	11.8%	4	3.7%
от 35.01 лв. до 45 лв.	4 231	6.7%	4 224	2 313	8.5%	1 911	5.3%	7	6.5%
от 45.01 лв. до 55 лв.	2 943	4.6%	2 936	1 748	6.4%	1 188	3.3%	7	6.5%
от 55.01 лв. до 65 лв.	2 115	3.3%	2 112	1 347	4.9%	765	2.1%	3	2.8%
от 65.01 лв. до 75 лв.	1 602	2.5%	1 598	971	3.6%	627	1.7%	4	3.7%
от 75.01 лв. до 85.70 лв.	2 082	3.3%	2 068	1 188	4.4%	880	2.4%	14	13.0%
на 85.71 лв.	5 039	8.0%	5 027	2 632	9.7%	2 395	6.7%	12	11.1%
общо	63 327	100.0%	63 219	27 214	100%	36 005	100%	108	100%



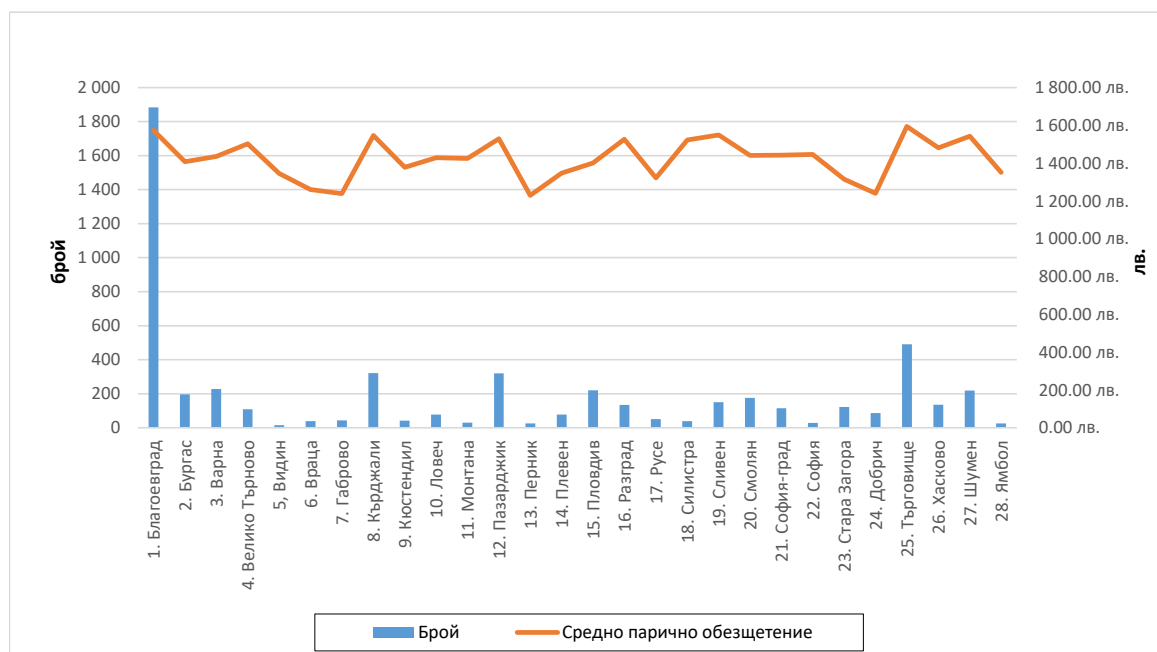
**7. Средни размери на паричните обезщетения за безработица, разпределени по области и пол, през месец декември 2022 г.**

ТП на НОИ	Средно парично обезщетение за безработица-общо	Български граждани в т.ч.		Граждани на други държави
		мъже	жени	
1. Благоевград	906.95 лв.	932.20 лв.	890.11 лв.	457.84 лв.
2. Бургас	499.04 лв.	602.44 лв.	450.41 лв.	682.45 лв.
3. Варна	606.71 лв.	737.50 лв.	527.28 лв.	701.60 лв.
4. Велико Търново	559.73 лв.	619.43 лв.	505.74 лв.	361.19 лв.
5. Видин	496.07 лв.	545.03 лв.	458.88 лв.	631.37 лв.
6. Враца	521.87 лв.	577.10 лв.	472.00 лв.	900.98 лв.
7. Габрово	623.83 лв.	694.50 лв.	561.27 лв.	
8. Кърджали	714.37 лв.	752.33 лв.	684.47 лв.	
9. Кюстендил	503.53 лв.	567.52 лв.	458.59 лв.	
10. Ловеч	576.12 лв.	641.22 лв.	515.74 лв.	444.79 лв.
11. Монтана	497.49 лв.	541.78 лв.	464.50 лв.	
12. Пазарджик	624.57 лв.	725.22 лв.	551.07 лв.	623.11 лв.
13. Перник	572.57 лв.	654.18 лв.	506.65 лв.	
14. Плевен	541.73 лв.	592.97 лв.	485.28 лв.	
15. Пловдив	570.73 лв.	651.40 лв.	514.17 лв.	666.09 лв.
16. Разград	603.14 лв.	688.08 лв.	520.32 лв.	
17. Русе	547.27 лв.	616.93 лв.	491.39 лв.	395.77 лв.
18. Силистра	525.26 лв.	573.01 лв.	472.67 лв.	
19. Сливен	583.17 лв.	657.94 лв.	530.47 лв.	342.00 лв.
20. Смолян	586.77 лв.	669.57 лв.	513.03 лв.	885.21 лв.
21. София-град	792.86 лв.	863.37 лв.	732.67 лв.	1 019.21 лв.
22. София	585.00 лв.	669.57 лв.	512.30 лв.	423.99 лв.
23. Стара Загора	572.04 лв.	654.69 лв.	509.82 лв.	342.00 лв.
24. Добрич	545.88 лв.	631.86 лв.	481.26 лв.	342.00 лв.
25. Търговище	887.65 лв.	935.47 лв.	842.78 лв.	1 628.49 лв.
26. Хасково	545.40 лв.	618.35 лв.	491.35 лв.	346.26 лв.
27. Шумен	645.32 лв.	692.44 лв.	605.17 лв.	1 628.49 лв.
28. Ямбол	540.23 лв.	630.29 лв.	477.60 лв.	375.06 лв.
<b>Общо за страната</b>	<b>628.79 лв.</b>	<b>702.89 лв.</b>	<b>572.32 лв.</b>	<b>782.30 лв.</b>



8. Брой безработни лица и средни размери на паричните обезщетения за безработица по европейски регламенти, разпределени по области и пол, през месец декември 2022 г.

ТП на НОИ	ОБЩО		В Т. Ч.			
	Брой	Средно парично обезщетение	мъже		жени	
			Брой	Средно парично обезщетение	Брой	Средно парично обезщетение
<b>I. Български граждани</b>	<b>5 400</b>	<b>1 508.14 лв.</b>	<b>2624</b>	<b>1 501.45 лв.</b>	<b>2776</b>	<b>1 514.47 лв.</b>
1. Благоевград	1 883	1 573.99 лв.	721	1 581.15 лв.	1162	1 569.55 лв.
2. Бургас	196	1 407.45 лв.	104	1 415.17 лв.	92	1 398.73 лв.
3. Варна	227	1 435.56 лв.	133	1 463.39 лв.	94	1 396.19 лв.
4. Велико Търново	108	1 502.35 лв.	62	1 474.20 лв.	46	1 540.30 лв.
5. Видин	15	1 346.19 лв.	10	1 403.55 лв.	5	1 231.47 лв.
6. Враца	39	1 260.80 лв.	20	1 312.18 лв.	19	1 206.71 лв.
7. Габрово	44	1 239.24 лв.	25	1 351.64 лв.	19	1 091.34 лв.
8. Кърджали	322	1 546.55 лв.	146	1 523.47 лв.	176	1 565.69 лв.
9. Кюстендил	42	1 378.78 лв.	23	1 377.02 лв.	19	1 380.92 лв.
10. Ловеч	78	1 429.69 лв.	45	1 408.88 лв.	33	1 458.06 лв.
11. Монтана	30	1 425.34 лв.	16	1 623.36 лв.	14	1 199.02 лв.
12. Пазарджик	320	1 529.00 лв.	173	1 542.33 лв.	147	1 513.31 лв.
13. Перник	25	1 229.76 лв.	17	1 243.18 лв.	8	1 201.23 лв.
14. Плевен	77	1 347.91 лв.	43	1 343.98 лв.	34	1 352.87 лв.
15. Пловдив	220	1 401.60 лв.	131	1 412.02 лв.	89	1 386.27 лв.
16. Разград	134	1 527.09 лв.	86	1 505.70 лв.	48	1 565.43 лв.
17. Русе	50	1 321.57 лв.	36	1 243.92 лв.	14	1 521.24 лв.
18. Силистра	39	1 522.65 лв.	16	1 511.62 лв.	23	1 530.32 лв.
19. Сливен	151	1 550.14 лв.	86	1 535.39 лв.	65	1 569.65 лв.
20. Смолян	176	1 441.23 лв.	99	1 465.07 лв.	77	1 410.57 лв.
21. София-град	114	1 442.21 лв.	62	1 499.74 лв.	52	1 373.62 лв.
22. София	29	1 446.68 лв.	19	1 469.40 лв.	10	1 403.51 лв.
23. Стара Загора	122	1 315.33 лв.	70	1 324.70 лв.	52	1 302.72 лв.
24. Добрич	87	1 241.06 лв.	55	1 239.43 лв.	32	1 243.87 лв.
25. Търговище	491	1 594.45 лв.	236	1 580.76 лв.	255	1 607.12 лв.
26. Хасково	136	1 480.90 лв.	77	1 462.09 лв.	59	1 505.45 лв.
27. Шумен	219	1 542.93 лв.	98	1 564.29 лв.	121	1 525.64 лв.
28. Ямбол	26	1 351.08 лв.	15	1 469.27 лв.	11	1 189.90 лв.
<b>II. Граждани на други държави</b>	<b>1</b>					
<b>Общо за страната ( I + II)</b>	<b>5 401</b>	<b>1 507.87 лв.</b>	<b>2 624</b>	<b>1 501.45 лв.</b>	<b>2 776</b>	<b>1 514.47 лв.</b>



**9. Брой регистрирани безработни лица с право на ПОБ, разпределени по продължителност на осигурителния им стаж и области, през месец декември 2022 г.**

ТП на НОИ	Общ брой	Осигурителен стаж				
		до 3 години	от 3 до 7 години	от 7 до 11 години	от 11 до 15 години	над 15 години
1. Благоевград	4 883	249	775	993	1 092	1 774
2. Бургас	5 376	380	1 216	1 417	1 143	1 220
3. Варна	4 234	352	894	883	872	1 233
4. Велико Търново	2 361	181	351	408	529	892
5. Видин	695	97	165	131	129	173
6. Враца	1 600	178	346	328	288	460
7. Габрово	1 084	60	152	156	208	508
8. Кърджали	1 337	153	260	285	282	357
9. Кюстендил	1 064	109	207	200	211	337
10. Ловеч	1 333	108	255	230	258	482
11. Монтана	1 122	109	224	219	230	340
12. Пазарджик	2 321	201	498	504	465	653
13. Перник	960	81	166	160	209	344
14. Плевен	2 358	193	421	431	496	817
15. Пловдив	5 535	406	961	1 061	1 176	1 931
16. Разград	1 191	123	257	237	226	348
17. Русе	1 780	124	275	333	377	671
18. Силистра	1 160	103	228	236	257	336
19. Сливен	1 293	177	301	271	222	322
20. Смолян	1 506	74	235	344	366	487
21. София-град	8 193	421	1 147	1 405	1 635	3 585
22. София	2 070	162	357	355	410	786
23. Стара Загора	2 195	172	401	405	450	767
24. Добрич	2 016	133	363	425	495	600
25. Търговище	1 385	110	239	284	301	451
26. Хасково	1 932	161	373	420	422	556
27. Шумен	1 497	134	346	301	303	413
28. Ямбол	846	70	159	197	166	254
<b>Общо за страната</b>	<b>63 327</b>	<b>4 821</b>	<b>11 572</b>	<b>12 619</b>	<b>13 218</b>	<b>21 097</b>

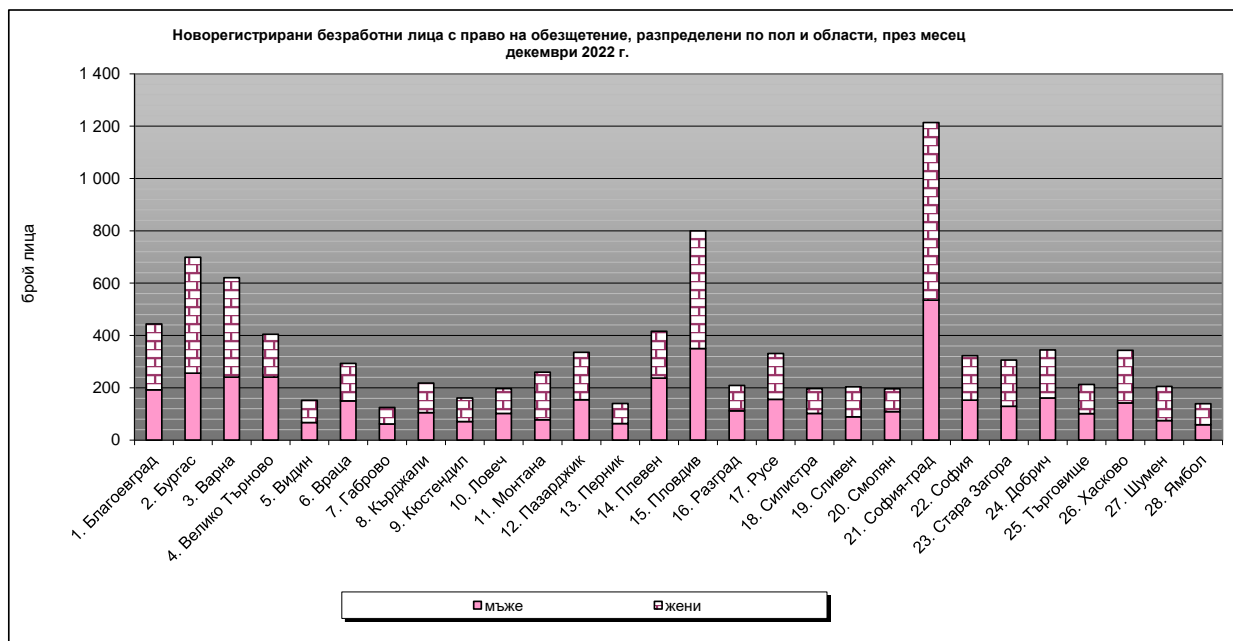
Забележка: От 1 януари 2018 г. се променят изискванията за продължителност на осигурителния стаж с осигуряване за безработица за времето след 31 декември 2001 г. (чл. 54в, ал. 1)

**10. Регистрирани безработни лица с право на обезщетение, разпределени по образователни области, през месец декември 2022 г.**

<b>Образователна област</b>	<b>състояние</b>	<b>новоотпуснати</b>	<b>Новоотпуснати спрямо състоянието</b>
Педагогически науки	613	81	13.2%
Хуманитарни науки	999	136	13.6%
Социални, стопански и правни науки	3311	405	12.2%
Природни науки, математика и информатика	413	77	18.6%
Технически науки	1318	161	12.2%
Аграрни науки и ветеринарна медицина	213	26	12.2%
Здравеопазване и спорт	234	33	14.1%
Изкуства	110	18	16.4%
Сигурност и отбрана	49	6	12.2%
Изкуства	178	25	14.0%
Стопанско управление и администрация	914	112	12.3%
Физически науки	50	9	18.0%
Информатика	130	32	24.6%
Техника	3327	501	15.1%
Производство и преработка	4622	692	15.0%
Архитектура и строителство	518	97	18.7%
Селско, горско и рибно стопанство	1000	174	17.4%
Ветеринарна медицина	58	14	24.1%
Здравеопазване	109	13	11.9%
Социални науки	94	10	10.6%
Услуги за личността	1206	141	11.7%
Транспорт	253	40	15.8%
Опазване на околната среда	13	3	23.1%
Обществена сигурност и безопасност	16	2	12.5%
Без професионално образование	43579	6 703	15.4%
<b>Общо за страната</b>	<b>63 327</b>	<b>9 511</b>	<b>15.0%</b>

11. Новорегистрирани безработни лица с право на обезщетение, разпределени по пол и области, през месец декември 2022 г.

ТП на НОИ	Новорегистрирани безработни лица с право на ПОБ					
	Общ брой	спрямо състоянието	в т. ч.			
			мъже	спрямо състоянието	жени	спрямо състоянието
<b>I. Български граждани</b>	<b>9 492</b>	<b>15.0%</b>	<b>4 292</b>	<b>15.8%</b>	<b>5 200</b>	<b>14.4%</b>
1. Благоевград	444	9.1%	192	9.7%	252	8.7%
2. Бургас	699	13.0%	256	15.0%	443	12.1%
3. Варна	621	14.7%	241	15.2%	380	14.4%
4. Велико Търново	405	17.2%	241	21.4%	164	13.3%
5. Видин	152	22.0%	67	22.9%	85	21.3%
6. Враца	293	18.3%	150	20.0%	143	16.9%
7. Габрово	125	11.5%	62	12.2%	63	11.0%
8. Кърджали	218	16.3%	105	17.8%	113	15.1%
9. Кюстендил	161	15.1%	71	16.2%	90	14.4%
10. Ловеч	197	14.8%	102	15.9%	95	13.8%
11. Монтана	260	23.2%	78	16.3%	182	28.3%
12. Пазарджик	336	14.5%	154	15.7%	182	13.6%
13. Перник	140	14.6%	63	14.7%	77	14.5%
14. Плевен	416	17.6%	237	19.2%	179	16.0%
15. Пловдив	800	14.5%	350	15.4%	450	13.8%
16. Разград	209	17.5%	112	19.0%	97	16.1%
17. Русе	331	18.6%	156	19.7%	175	17.7%
18. Силистра	197	17.0%	102	16.8%	95	17.2%
19. Сливен	204	15.8%	89	16.6%	115	15.2%
20. Смолян	196	13.0%	109	15.4%	87	10.9%
21. София-град	1 214	14.9%	535	14.6%	679	15.2%
22. София	323	15.6%	153	16.0%	170	15.3%
23. Стара Загора	306	14.0%	129	13.7%	177	14.2%
24. Добрич	345	17.1%	161	18.6%	184	16.0%
25. Търговище	213	15.4%	101	15.3%	112	15.5%
26. Хасково	343	17.8%	142	17.1%	201	18.3%
27. Шумен	205	13.7%	75	11.1%	130	15.9%
28. Ямбол	139	16.5%	59	16.9%	80	16.2%
<b>II. Граждани на други държави</b>	<b>19</b>	<b>17.6%</b>				
<b>Общо за страната ( I + II)</b>	<b>9 511</b>	<b>15.0%</b>	<b>4 292</b>	<b>15.8%</b>	<b>5 200</b>	<b>14.4%</b>





12. Брой регистрирани безработни лица с право на ПОБ с край на обезщетението през месец декември 2022 г., разпределени по пол и области.

ТП на НОИ	Общ брой	В т.ч.	
		мъже	жени
<b>I. Български граждани</b>	<b>10 108</b>	<b>4 253</b>	<b>5 855</b>
1. Благоевград	668	288	380
2. Бургас	640	239	401
3. Варна	686	260	426
4. Велико Търново	365	150	215
5. Видин	158	65	93
6. Враца	321	138	183
7. Габрово	156	72	84
8. Кърджали	223	93	130
9. Кюстендил	175	62	113
10. Ловеч	203	92	111
11. Монтана	176	89	87
12. Пазарджик	374	174	200
13. Перник	195	86	109
14. Плевен	360	159	201
15. Пловдив	991	396	595
16. Разград	163	68	95
17. Русе	303	135	168
18. Силистра	152	72	80
19. Сливен	263	109	154
20. Смолян	229	103	126
21. София-град	1 365	603	762
22. София	363	159	204
23. Стара Загора	386	160	226
24. Добрич	260	108	152
25. Търговище	154	59	95
26. Хасково	320	126	194
27. Шумен	299	125	174
28. Ямбол	160	63	97
<b>II. Граждани на други държави</b>	<b>23</b>		
<b>Общо за страната ( I + II)</b>	<b>10 131</b>	<b>4 253</b>	<b>5 855</b>

