

# НАЦИОНАЛЕН ОСИГУРИТЕЛЕН ИНСТИТУТ

## СТАТИСТИЧЕСКИ БЮЛЕТИН

### ЗА РЕГИСТРИРАНИТЕ БЕЗРАБОТНИ ЛИЦА С ПРАВО НА ПАРИЧНО ОБЕЗЩЕТЕНИЕ ПРЕЗ МЕСЕЦ ДЕКЕМВРИ 2021 г.

#### Съдържание

1. Брой и структура на осигурените лица за фонд "Безработица" и регистрираните безработни лица през месец декември 2021 г.
2. Регистрирани безработни лица с право на ПОБ, разпределени по пол и области, през месец декември 2021 г.
3. Регистрирани безработни лица с право на обезщетение, разпределени по степен на образование и области, през месец декември 2021 г.
4. Регистрирани безработни лица с право на обезщетение, разпределени по групи възраст и области, през месец декември 2021 г.
5. Регистрирани безработни лица с право на обезщетение, разпределени по групи възраст и средни размери на паричните обезщетения, през месец декември 2021 г.
6. Регистрирани безработни лица с право на обезщетение, разпределени по дневен размер на ПОБ и по пол, през месец декември 2021 г.
7. Средни размери на паричните обезщетения за безработица, разпределени по области и пол, през месец декември 2021 г.
8. Брой безработни лица и средни размери на паричните обезщетения за безработица по европейски регламенти, разпределени по области и пол, през месец декември 2021 г.
9. Брой регистрирани безработни лица с право на ПОБ, разпределени по продължителност на осигурителния им стаж и области, през месец декември 2021 г.
10. Регистрирани безработни лица с право на обезщетение, разпределени по образователни области, през месец декември 2021 г.
11. Новорегистрирани безработни лица с право на обезщетение, разпределени по пол и области, през месец декември 2021 г.
12. Брой регистрирани безработни лица с право на ПОБ с край на обезщетението през месец декември 2021 г., разпределени по пол и области.

Настоящият бюлетин включва статистическа информация за регистрираните безработни лица с право на парично обезщетение за безработица по реда на Раздел III и Раздел IV от глава четвърта „Обезщетения“ на Кодекса за социално осигуряване (КСО) и Наредбата за отпускане и изплащане на паричните обезщетения за безработица (НОИПОБ).

Информацията в бюлетина е месечна и годишна. Месечната информация се отнася за безработните лица, които през съответния месец са имали право на парично обезщетение за безработица, като от съвкупността са изключени тези, чието обезщетение е с изтекъл срок или е било прекратено към момента на подготовка на бюлетина. Годишната информация се отнася за средномесечния брой регистрирани безработни лица с право на обезщетение.

Информацията е представена по различни признаци, сред които област на страната, пол, възраст, степен на образование, размер на паричното обезщетение, продължителност на осигурителния стаж. Представени са данни за новорегистрираните лица с право на обезщетение и лицата, срокът на чиито обезщетения е изтекъл. От обхвата на бюлетина са изключени лицата с право на обезщетения по реда на Закона за отбраната и въоръжените сили на Република България.

Основният източник на данните, използвани при подготовката на бюлетина, е информационната система на Националния осигурителен институт за изплащаните обезщетения, поддържана на основание чл. 33, ал. 5, т. 10 от Кодекса за социално осигуряване. Данните в отделните бюлетини отразяват състоянието на информационната система към момента на подготовката им, като, при настъпване на евентуални промени в информационната система, бюлетините не се актуализират. Източник на информацията за броя на регистрираните безработни лица е Агенцията по заетостта.

В бюлетина е представена информация за лицата с право на парично обезщетение за безработица през съответния месец (респективно – средномесечно за годината), като са изключени лицата, чиито обезщетения са с изтекъл срок или са прекратени. От такава гледна точка, не е задължително да има пълно съответствие между съвкупността на лицата с право на парично обезщетение за безработица през месеца и съвкупността на лицата, на които са изплатени парични обезщетения през същия месец. Възможни са разлики например поради обстоятелството, че паричните обезщетения за безработица се изплащат ежемесечно през месеца, следващ този, за който се дължат (чл. 54в от Кодекса за социално осигуряване).

През 2021 г., право на парично обезщетение за безработица имат лицата, за които са внесени или дължими осигурителни вноски във фонд „Безработица“ най-малко 12 месеца през последните 18 месеца преди прекратяване на осигуряването и които: (1) са регистрирани като безработни в Агенцията по заетостта; (2) не са придобили право на пенсия за осигурителен стаж и възраст в Република България или пенсия за старост в друга държава или не получават пенсия за осигурителен стаж и възраст в намален размер по чл. 68а или професионална пенсия по чл. 168; (3) не упражняват трудова дейност, за която подлежат на задължително осигуряване по КСО или законодателството на друга държава, с изключение на лицата по чл. 114а, ал. 1 от Кодекса на труда.

Дневното парично обезщетение за безработица е в размер 60 на сто от среднодневното възнаграждение или среднодневния осигурителен доход, върху който са внесени или дължими вноски за фонд “Безработица” за последните 24 календарни месеца, предхождащи месеца на прекратяване на осигуряването, и не може да бъде по-малко от минималния и по-голямо от максималния дневен размер на обезщетението за безработица, определен със Закона за бюджета на държавното обществено осигуряване за всяка календарна година. Минималният дневен размер на обезщетението за безработица за 2021 г. е 12,00 лв. Максималният дневен размер на обезщетението за безработица за 2021 г. е 74,29 лв.

Паричните обезщетения се изплащат за период, зависещ от продължителността на осигурителния стаж. За осигурителен стаж на лицата се зачита времето след 31 декември 2001 г., през което те са осигурени за безработица. Срокът за изплащане се определя както следва:

<b>Осигурителен стаж с осигуряване за безработица за времето след 31.12.2001 г. (години)</b>	<b>Срок на изплащане на обезщетението (месеци)</b>
до 3 години	4
от 3 години и 1 ден до 7 години	6
от 7 години и 1 ден до 11 години	8
от 11 години и 1 ден до 15 години	10
над 15	12

Безработните лица, чиито правоотношения са прекратени по тяхно желание или с тяхно съгласие, или поради виновното им поведение, получават минималния дневен размер на обезщетението за безработица съгласно закона за бюджета на държавното обществено осигуряване за срок 4 месеца (чл. 54б, ал. 3 от КСО). Минималният размер за срок от 4 месеца получават и тези от безработните лица, придобили право на обезщетение преди изтичане на три години от предходно упражняване на правото на обезщетение (чл. 54б, ал. 4 от КСО). С § 2 от преходните и заключителни разпоредби на Закона за изменение на Закона за бюджета на ДОО за 2020 г. (обн., ДВ, бр. 84 от 2020 г.) се регламентира нов срок на паричните обезщетения за безработица по чл. 54б, ал. 4, отпуснати с начална дата от 01.10.2020 г. до 31.12.2020 г. – 7 месеца. Разпоредбата се прилага и за всички обезщетения, отпуснати на посоченото основание, чийто срок не е изтекъл към 01.10.2020 г. За обезщетенията, отпуснати след 31 декември 2020 г., срокът е 4-месечен.

Допълнителна информация относно реда за отпускане, изплащане, спиране, възобновяване и прекратяване изплащането на паричните обезщетения за безработица, за определяне на техния размер и сроковете на изплащането им, е достъпна на интернет страницата на Националния осигурителен институт:

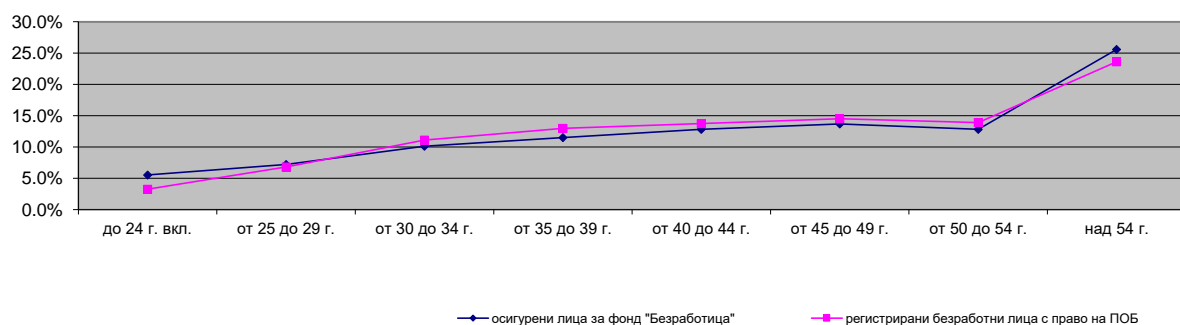
<http://www.noi.bg/benefits/benefits/101-unemployment/625-pokso>

1. Брой и структура на осигурените лица за фонд "Безработица" и регистрираните безработни лица през месец декември 2021 г.

Показатели	Осигурени лица за фонд "Безработица"		Регистрирани безработни лица *		Регистрирани безработни лица с право на парично обезщетение за безработица (ПОБ)				
	брой	%	брой	%	брой	%	изменение спрямо XII.2020 г.	изменение спрямо XI.2021 г.	% спрямо всички регистрирани лица
<b>Брой лица</b>	2 499 794	100.0%	157 283	100.0%	61 901	100.0%	-40.01%	2.09%	39.4%
<b>в т. ч.:</b>									
<b>По пол</b>									
Мъже	1 250 818	50.0%	69 025	43.9%	26 783	43.3%	-38.8%	3.8%	38.8%
Жени	1 230 566	49.2%	88 258	56.1%	35 029	56.6%	-41.0%	0.8%	39.7%
Граждани на други държави	18 410	0.7%			89	0.1%	-27.6%	15.6%	
<b>По възраст</b>									
до 24 г. вкл.	138 294	5.5%	6 992	4.4%	2 018	3.3%	-32.3%	4.6%	28.9%
от 25 до 29 г.	179 938	7.2%	10 049	6.4%	4 211	6.8%	-33.9%	2.1%	41.9%
от 30 до 34 г.	253 104	10.1%	16 229	10.3%	6 871	11.1%	-38.3%	4.5%	42.3%
от 35 до 39 г.	287 722	11.5%	18 614	11.8%	8 023	13.0%	-40.4%	2.7%	43.1%
от 40 до 44 г.	320 644	12.8%	19 409	12.3%	8 507	13.7%	-42.6%	1.9%	43.8%
от 45 до 49 г.	342 019	13.7%	20 544	13.1%	8 975	14.5%	-42.0%	1.8%	43.7%
от 50 до 54 г.	320 486	12.8%	21 725	13.8%	8 599	13.9%	-41.4%	2.3%	39.6%
над 54 г.	639 177	25.6%	43 721	27.8%	14 608	23.6%	-39.5%	0.4%	33.4%
Граждани на други държави	18 410	0.7%			89	0.1%	-27.6%	15.6%	
<b>По образование</b>									
Висше			20 604	13.1%					
Средно специално и професионално			13 933	8.9%					
Средно общо			56 464	35.9%					
Основно и по-ниско			66 282	42.1%					

\* Източник на данните за регистрираните безработни лица е Агенция по Заетостта

Възрастово разпределение на осигурените лица за фонд "Безработица" и регистрираните безработни лица с право на ПОБ.

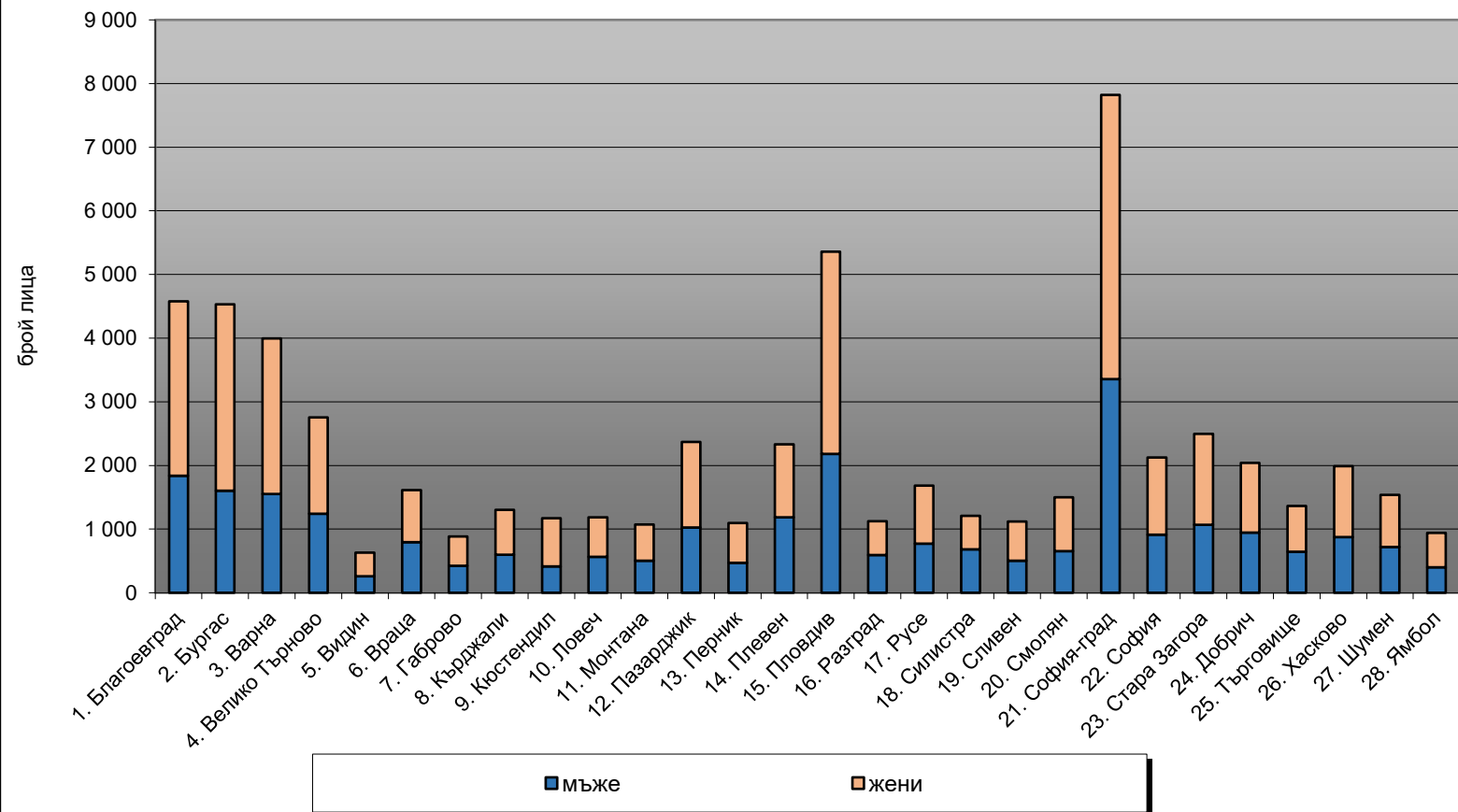


2. Регистрирани безработни лица с право на ПОБ, разпределени по пол и области, през месец декември 2021 г.

ТП на НОИ	Регистрирани безработни лица с право на ПОБ					Регистрирани безработни лица *	Равнище на безработица (%)*
	Общ брой	в т. ч.		изменение на общия брой спрямо			
		мъже	жени	XI.2020 г.	X.2021 г.		
<b>I. Български граждани</b>	<b>61 812</b>	<b>26 783</b>	<b>35 029</b>	<b>-40.02%</b>	<b>2.08%</b>	<b>157 283</b>	<b>4.80</b>
1. Благоевград	4 576	1 839	2 737	-30.3%	7.0%	12 293	8.12
2. Бургас	4 529	1 604	2 925	-44.2%	2.5%	7 564	4.01
3. Варна	3 994	1 550	2 444	-46.3%	1.1%	7 112	3.19
4. Велико Търново	2 756	1 243	1 513	-28.6%	3.3%	5 331	4.92
5. Видин	628	261	367	-38.6%	-1.1%	4 268	11.28
6. Враца	1 611	797	814	-21.5%	2.9%	6 994	9.34
7. Габрово	885	425	460	-46.2%	2.2%	1 710	3.16
8. Кърджали	1 303	599	704	-27.7%	0.1%	4 535	7.47
9. Кюстендил	1 173	412	761	-39.3%	-2.1%	3 575	6.28
10. Ловеч	1 185	563	622	-42.6%	0.1%	4 143	7.42
11. Монтана	1 074	501	573	-31.2%	4.6%	5 818	9.69
12. Пазарджик	2 371	1 026	1 345	-35.3%	2.5%	7 654	6.64
13. Перник	1 094	472	622	-41.7%	-3.7%	2 370	3.90
14. Плевен	2 331	1 186	1 145	-39.4%	-0.2%	7 340	6.82
15. Пловдив	5 356	2 183	3 173	-39.8%	0.7%	11 962	3.95
16. Разград	1 126	591	535	-36.3%	11.6%	4 095	7.85
17. Русе	1 681	770	911	-46.8%	3.1%	4 878	4.74
18. Силистра	1 209	680	529	-28.7%	4.4%	3 930	8.63
19. Сливен	1 121	501	620	-36.0%	-0.9%	5 285	6.77
20. Смолян	1 499	652	847	-39.2%	-1.7%	4 382	7.50
21. София-град	7 822	3 358	4 464	-51.4%	0.4%	10 207	1.53
22. София	2 127	914	1 213	-41.9%	-0.4%	4 859	4.45
23. Стара Загора	2 494	1 068	1 426	-41.1%	0.0%	5 754	3.90
24. Добрич	2 041	947	1 094	-40.5%	7.8%	3 431	4.30
25. Търговище	1 365	644	721	-14.0%	8.2%	3 686	7.50
26. Хасково	1 987	875	1 112	-40.2%	3.2%	5 583	5.34
27. Шумен	1 535	721	814	-29.3%	1.3%	6 068	7.97
28. Ямбол	939	401	538	-32.8%	4.9%	2 456	4.40
<b>II. Граждани на други държави</b>	<b>89</b>			<b>-27.6%</b>	<b>15.6%</b>		
<b>Общо за страната ( I + II)</b>	<b>61 901</b>	<b>26 783</b>	<b>35 029</b>	<b>-40.01%</b>	<b>2.09%</b>	<b>157 283</b>	<b>4.80</b>

\* Източник на данните за регистрираните безработни лица е Агенция по Заетостта

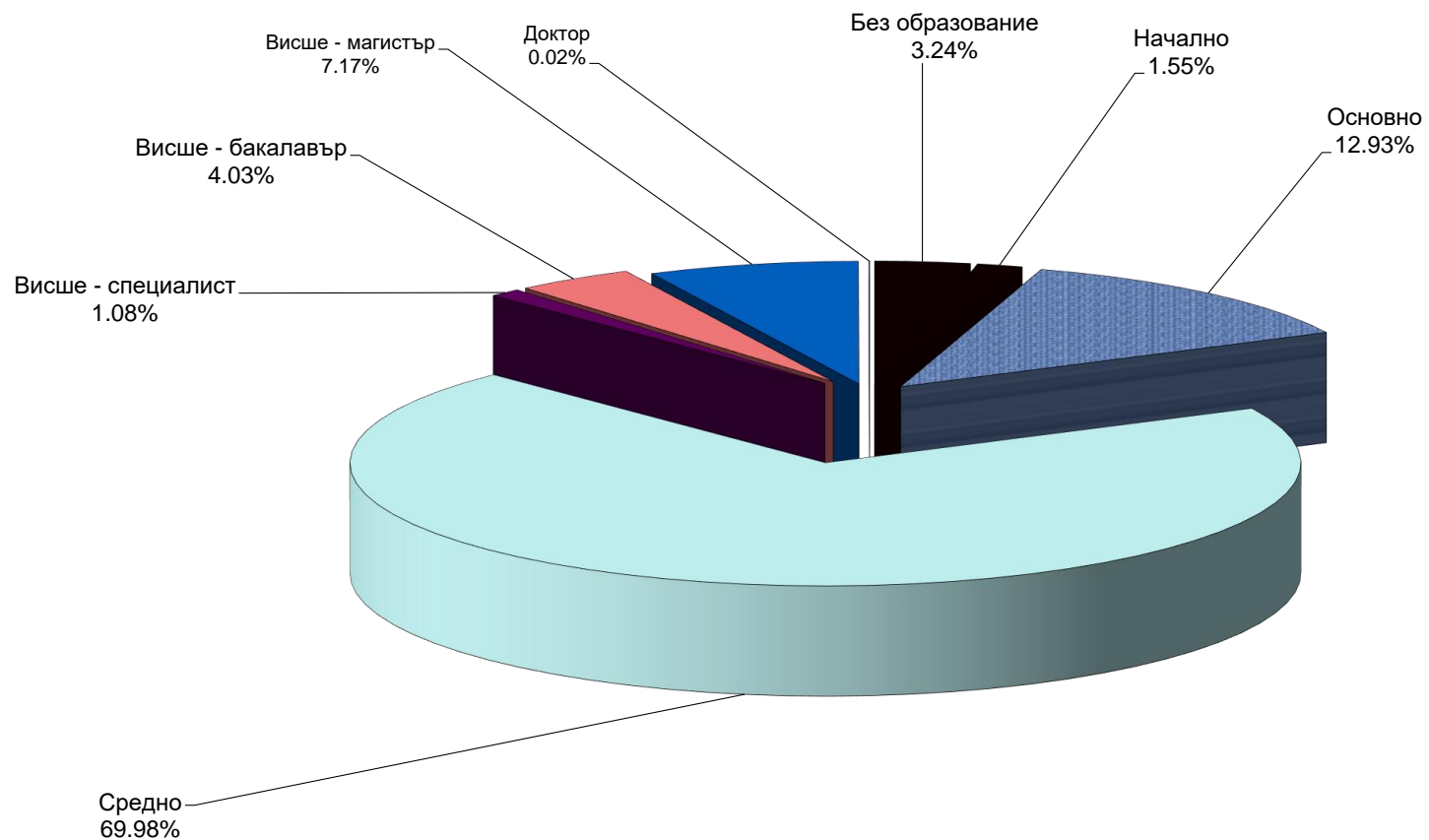
Регистрирани безработни лица с право на обезщетение, разпределени по пол и области, през месец декември 2021 г.



3. Регистрирани безработни лица с право на обезщетение, разпределени по степен на образование и области, през месец декември 2021 г.

ТП на НОИ	Общ брой	ОБРАЗОВАНИЕ							
		Без образование	Начално	Основно	Средно	Висше - специалист	Висше - бакалавър	Висше - магистър	Доктор
1. Благоевград	4 579	14	50	942	3183	42	143	205	
2. Бургас	4 537	39	62	897	3014	53	183	289	
3. Варна	4 003	25	70	352	2806	58	285	405	2
4. Велико Търново	2 758	4	9	182	2255	26	86	196	
5. Видин	630	0	1	63	474	12	24	56	
6. Враца	1 612	8	56	249	1158	19	43	79	
7. Габрово	887	0	1	54	707	12	41	72	
8. Кърджали	1 303	3	8	340	844	14	39	55	
9. Кюстендил	1 176	1	9	105	971	13	25	52	
10. Ловеч	1 186	4	6	120	983	6	18	49	
11. Монтана	1 074	14	24	109	847	12	18	50	
12. Пазарджик	2 372	68	80	436	1612	18	70	88	
13. Перник	1 094	5	17	92	881	7	38	53	1
14. Плевен	2 333	3	28	243	1873	23	40	123	
15. Пловдив	5 365	1161	93	491	2881	61	257	419	2
16. Разград	1 127	1	20	341	682	13	36	33	1
17. Русе	1 684	2	27	188	1242	20	65	139	1
18. Силистра	1 209	7	10	218	876	11	43	44	
19. Сливен	1 121	30	106	253	599	21	48	63	1
20. Смолян	1 499	3	14	261	1108	20	44	49	
21. София-град	7 851	53	19	159	5767	77	562	1207	7
22. София	2 129	36	44	220	1657	18	55	99	
23. Стара Загора	2 498	340	61	234	1544	33	99	187	
24. Добрич	2 044	92	33	387	1341	26	57	108	
25. Търговище	1 365	7	17	398	833	16	40	54	
26. Хасково	1 988	44	27	223	1461	21	81	131	
27. Шумен	1 537	11	16	335	1034	9	43	89	
28. Ямбол	940	31	49	110	684	6	13	47	
<b>Общо за страната</b>	<b>61 901</b>	<b>2 006</b>	<b>957</b>	<b>8 002</b>	<b>43 317</b>	<b>667</b>	<b>2 496</b>	<b>4 441</b>	<b>15</b>

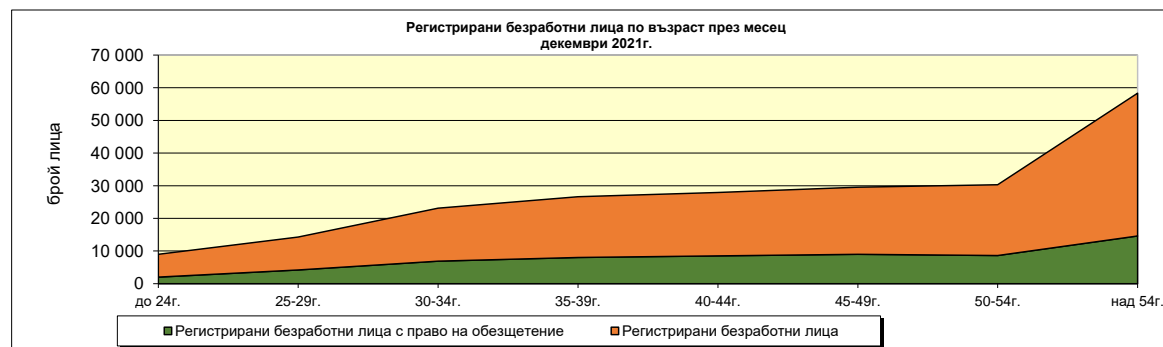
Регистрирани безработни лица с право на ПОБ, разпределени по образование, през месец декември 2021г.





4. Регистрирани безработни лица с право на обезщетение, разпределени по групи възраст и области, през месец декември 2021 г.

ТП на НОИ	Общ брой	групи възраст							над 54 г.
		до 24 г. вкл.	от 25 г. до 29 г. вкл.	от 30 г. до 34 г. вкл.	от 35 г. до 39 г. вкл.	от 40 г. до 44 г. вкл.	от 45 г. до 49 г. вкл.	от 50 г. до 54 г. вкл.	
<b>I. Български граждани</b>	61 812	2 018	4 211	6 871	8 023	8 507	8 975	8 599	14 608
1. Благоевград	4 576	133	315	491	632	629	618	644	1114
2. Бургас	4 529	146	302	541	630	659	698	596	957
3. Варна	3 994	148	267	530	578	539	570	524	838
4. Велико Търново	2 756	101	185	265	333	327	412	407	726
5. Видин	628	28	40	47	62	83	108	94	166
6. Враца	1 611	57	113	179	169	199	239	235	420
7. Габрово	885	26	50	88	102	122	148	132	217
8. Кърджали	1 303	40	72	134	142	180	201	168	366
9. Кюстендил	1 173	34	81	130	143	148	163	185	289
10. Ловеч	1 185	50	91	135	125	149	168	178	289
11. Монтана	1 074	29	74	106	126	113	135	154	337
12. Пазарджик	2 371	78	185	238	311	304	316	330	609
13. Перник	1 094	54	74	122	132	160	142	168	242
14. Плевен	2 331	72	160	221	215	294	322	381	666
15. Пловдив	5 356	196	417	657	736	774	706	666	1204
16. Разград	1 126	34	84	94	129	161	159	175	290
17. Русе	1 681	61	108	175	194	211	248	258	426
18. Силистра	1 209	32	65	114	126	138	190	206	338
19. Сливен	1 121	50	79	133	152	163	146	144	254
20. Смолян	1 499	31	81	132	207	170	193	232	453
21. София-град	7 822	186	516	1009	1227	1359	1249	928	1348
22. София	2 127	87	187	238	256	295	287	333	444
23. Стара Загора	2 494	87	187	282	371	374	375	302	516
24. Добрич	2 041	56	113	187	218	223	309	343	592
25. Търговище	1 365	34	74	126	157	178	230	219	347
26. Хасково	1 987	78	128	232	240	251	285	259	514
27. Шумен	1 535	58	104	158	190	200	239	217	369
28. Ямбол	939	32	59	107	120	104	119	121	277
II. Граждани на други държави	89								
<b>Общо за страната ( I + II)</b>	<b>61 901</b>	<b>2 018</b>	<b>4 211</b>	<b>6 871</b>	<b>8 023</b>	<b>8 507</b>	<b>8 975</b>	<b>8 599</b>	<b>14 608</b>



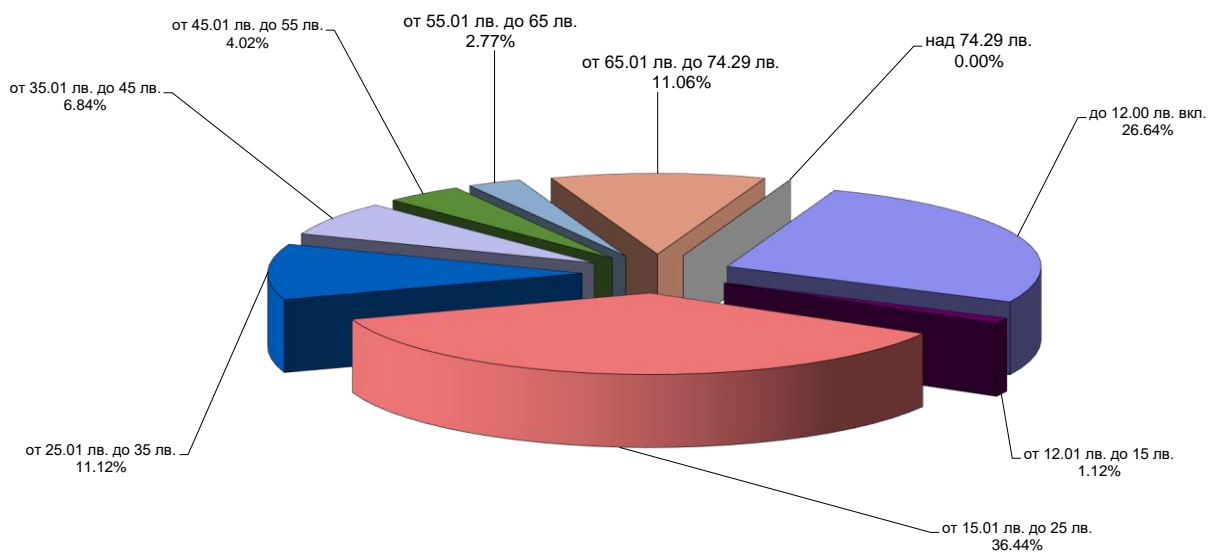
**5. Регистрирани безработни лица с право на обезщетение, разпределени по групи възраст и средни размери на паричните обезщетения, през месец декември 2021 г.**

възраст	Общо		В т. ч.			
			мъже		жени	
	Брой	Средно парично обезщетение	Брой	Средно парично обезщетение	Брой	Средно парично обезщетение
<b>I. Български граждани</b>	61 812	562.10 лв.	26 783	627.15 лв.	35 029	512.36 лв.
до 24 г. вкл.	2 018	433.54 лв.	926	482.99 лв.	1 092	391.59 лв.
от 25 г. до 29 г. вкл.	4 211	516.51 лв.	1 764	639.14 лв.	2 447	428.10 лв.
от 30 г. до 34 г. вкл.	6 871	557.45 лв.	2 786	692.07 лв.	4 085	465.64 лв.
от 35 г. до 39 г. вкл.	8 023	603.09 лв.	3 253	702.62 лв.	4 770	535.22 лв.
от 40 г. до 44 г. вкл.	8 507	632.27 лв.	3 611	693.05 лв.	4 896	587.45 лв.
от 45 г. до 49 г. вкл.	8 975	609.30 лв.	3 893	659.12 лв.	5 082	571.13 лв.
от 50 г. до 54 г. вкл.	8 599	567.20 лв.	3 640	621.59 лв.	4 959	527.28 лв.
над 54 г.	14 608	499.80 лв.	6 910	532.19 лв.	7 698	470.73 лв.
<b>II. Граждани на други държави</b>	89	679.83 лв.				
<b>Общо ( I + II)</b>	61 901	562.27 лв.	26 783	627.15 лв.	35 029	512.36 лв.

6. Регистрирани безработни лица с право на обезщетение, разпределени по дневен размер на ПОБ и по пол, през месец декември 2021 г.

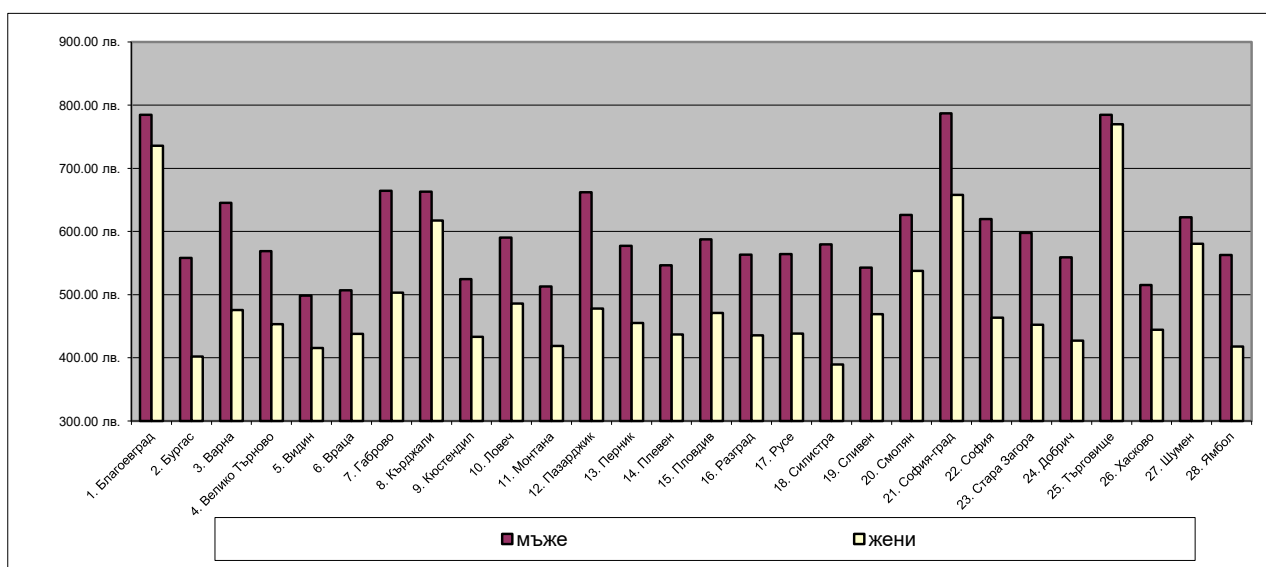
дневен размер на ПОБ	общо	%	Български граждани	в т.ч.				Граждани на други държави	%
				мъже	%	жени	%		
до 12.00 лв. вкл.	16 490	26.6%	16 461	6 460	24.1%	10 001	28.6%	29	32.6%
- по чл. 54б, ал. 1	617	1.0%	617	238	0.9%	379	1.1%	0	0.0%
- по чл. 54б, ал. 3	12 022	19.4%	11 996	4 899	18.3%	7 097	20.3%	26	29.2%
- по чл. 54б, ал. 4	3 851	6.2%	3 848	1 323	4.9%	2 525	7.2%	3	3.4%
от 12.01 лв. до 15 лв.	694	1.1%	693	193	0.7%	500	1.4%	1	1.1%
от 15.01 лв. до 25 лв.	22 556	36.4%	22 533	8 385	31.3%	14 148	40.4%	23	25.8%
от 25.01 лв. до 35 лв.	6 881	11.1%	6 876	3 080	11.5%	3 796	10.8%	5	5.6%
от 35.01 лв. до 45 лв.	4 232	6.8%	4 230	2 389	8.9%	1 841	5.3%	2	2.2%
от 45.01 лв. до 55 лв.	2 486	4.0%	2 482	1 493	5.6%	989	2.8%	4	4.5%
от 55.01 лв. до 65 лв.	1 713	2.8%	1 711	1 054	3.9%	657	1.9%	2	2.2%
65.01 лв. до 74.29 лв.	6 849	11.1%	6 826	3 729	13.9%	3 097	8.8%	23	25.8%
над 74.29 лв.	0	0.0%	0	0	0.0%	0	0.0%	0	0.0%
общо	61 901	100.0%	61 812	26 783	100%	35 029	100%	89	100%

Регистрирани безработни лица с право на обезщетение, разпределени по размер на ПОБ през месец декември 2021г.



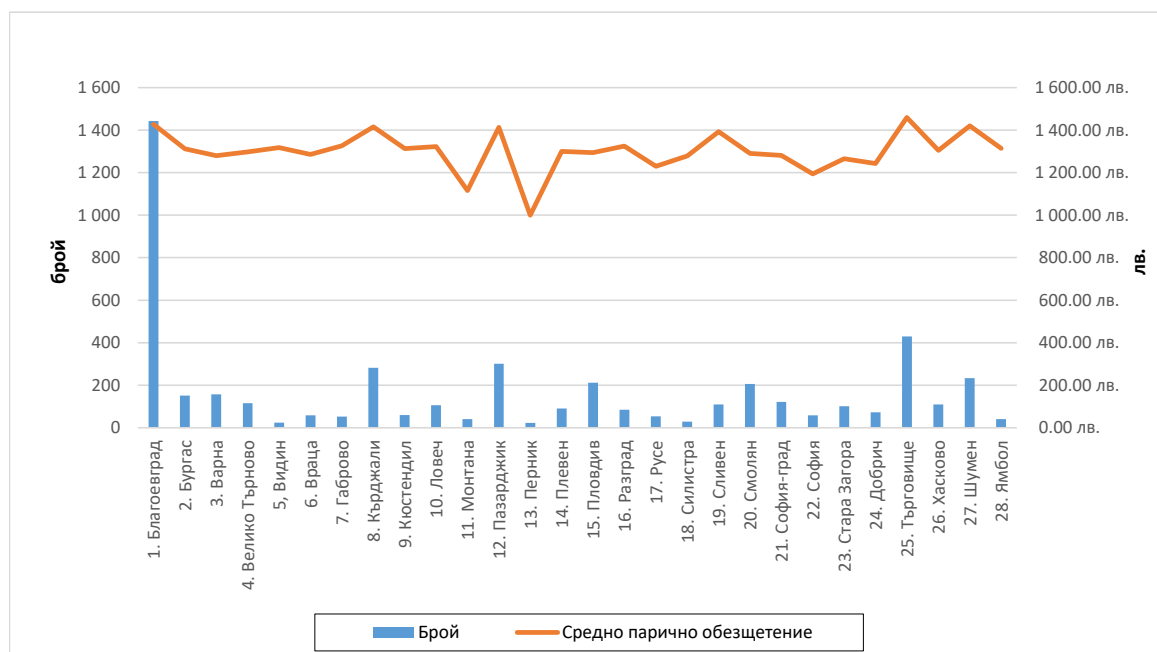
7. Средни размери на паричните обезщетения за безработица, разпределени по области и пол, през месец декември 2021 г.

ТП на НОИ	Средно парично обезщетение за безработица-общо	Български граждани в т.ч.		Граждани на други държави
		мъже	жени	
1. Благоевград	755.55 лв.	784.68 лв.	735.63 лв.	1 070.53 лв.
2. Бургас	458.21 лв.	557.93 лв.	402.09 лв.	984.00 лв.
3. Варна	541.58 лв.	645.36 лв.	475.81 лв.	527.40 лв.
4. Велико Търново	505.42 лв.	568.74 лв.	453.50 лв.	434.60 лв.
5. Видин	450.59 лв.	498.50 лв.	415.56 лв.	625.90 лв.
6. Враца	471.92 лв.	506.77 лв.	437.97 лв.	330.60 лв.
7. Габрово	580.94 лв.	664.26 лв.	503.11 лв.	775.90 лв.
8. Кърджали	638.44 лв.	663.03 лв.	617.52 лв.	
9. Кюстендил	465.35 лв.	524.76 лв.	433.46 лв.	397.67 лв.
10. Ловеч	535.05 лв.	590.08 лв.	485.71 лв.	240.00 лв.
11. Монтана	462.72 лв.	512.97 лв.	418.79 лв.	
12. Пазарджик	557.45 лв.	662.00 лв.	477.83 лв.	369.40 лв.
13. Перник	507.84 лв.	577.27 лв.	455.14 лв.	
14. Плевен	492.93 лв.	546.54 лв.	436.75 лв.	862.90 лв.
15. Пловдив	518.67 лв.	587.70 лв.	471.03 лв.	571.16 лв.
16. Разград	502.39 лв.	563.25 лв.	435.39 лв.	380.40 лв.
17. Русе	496.20 лв.	564.19 лв.	438.16 лв.	672.40 лв.
18. Силистра	496.42 лв.	579.82 лв.	389.22 лв.	
19. Сливен	502.00 лв.	542.77 лв.	469.05 лв.	
20. Смолян	576.14 лв.	626.00 лв.	537.76 лв.	
21. София-град	713.42 лв.	787.23 лв.	657.74 лв.	737.81 лв.
22. София	530.91 лв.	619.80 лв.	463.38 лв.	862.90 лв.
23. Стара Загора	514.41 лв.	597.54 лв.	452.50 лв.	387.70 лв.
24. Добрич	488.72 лв.	559.19 лв.	427.04 лв.	741.47 лв.
25. Търговище	776.76 лв.	784.56 лв.	769.79 лв.	
26. Хасково	475.36 лв.	515.10 лв.	444.29 лв.	240.00 лв.
27. Шумен	600.14 лв.	622.67 лв.	580.45 лв.	490.70 лв.
28. Ямбол	480.91 лв.	563.00 лв.	417.85 лв.	1 485.80 лв.
<b>Общо за страната</b>	<b>562.27 лв.</b>	<b>627.15 лв.</b>	<b>512.36 лв.</b>	<b>679.83 лв.</b>



8. Брой безработни лица и средни размери на паричните обезщетения за безработица по европейски регламенти, разпределени по области и пол, през месец декември 2021 г.

ТП на НОИ	ОБЩО		В Т. Ч.			
	Брой	Средно парично обезщетение	мъже		жени	
			Брой	Средно парично обезщетение	Брой	Средно парично обезщетение
<b>I. Български граждани</b>	<b>4 765</b>	<b>1 367.97 лв.</b>	<b>2293</b>	<b>1 361.35 лв.</b>	<b>2472</b>	<b>1 374.11 лв.</b>
1. Благоевград	1 443	1 426.70 лв.	547	1 440.76 лв.	896	1 418.11 лв.
2. Бургас	151	1 312.23 лв.	93	1 378.83 лв.	58	1 205.45 лв.
3. Варна	157	1 279.88 лв.	101	1 302.05 лв.	56	1 239.89 лв.
4. Велико Търново	116	1 298.02 лв.	70	1 305.99 лв.	46	1 285.90 лв.
5. Видин	24	1 317.64 лв.	12	1 388.97 лв.	12	1 246.32 лв.
6. Враца	59	1 285.28 лв.	36	1 256.88 лв.	23	1 329.72 лв.
7. Габрово	53	1 326.18 лв.	39	1 332.33 лв.	14	1 309.04 лв.
8. Кърджали	282	1 415.87 лв.	126	1 399.09 лв.	156	1 429.42 лв.
9. Кюстендил	60	1 312.90 лв.	20	1 316.87 лв.	40	1 310.92 лв.
10. Ловеч	106	1 322.78 лв.	57	1 250.33 лв.	49	1 407.07 лв.
11. Монтана	40	1 115.75 лв.	29	1 103.79 лв.	11	1 147.27 лв.
12. Пазарджик	301	1 413.21 лв.	180	1 450.87 лв.	121	1 357.19 лв.
13. Перник	23	999.78 лв.	14	1 084.34 лв.	9	868.24 лв.
14. Плевен	90	1 299.95 лв.	49	1 327.25 лв.	41	1 267.32 лв.
15. Пловдив	212	1 294.06 лв.	120	1 317.58 лв.	92	1 263.38 лв.
16. Разград	84	1 325.45 лв.	47	1 299.45 лв.	37	1 358.48 лв.
17. Русе	54	1 230.41 лв.	40	1 194.85 лв.	14	1 332.03 лв.
18. Силистра	29	1 278.68 лв.	17	1 305.32 лв.	12	1 240.95 лв.
19. Сливен	109	1 392.49 лв.	49	1 447.61 лв.	60	1 347.47 лв.
20. Смолян	206	1 289.93 лв.	94	1 264.32 лв.	112	1 311.43 лв.
21. София-град	121	1 281.58 лв.	69	1 251.40 лв.	52	1 321.62 лв.
22. София	59	1 194.47 лв.	30	1 168.19 лв.	29	1 221.66 лв.
23. Стара Загора	101	1 265.37 лв.	62	1 294.55 лв.	39	1 218.99 лв.
24. Добрич	73	1 242.39 лв.	35	1 168.69 лв.	38	1 310.26 лв.
25. Търговище	429	1 459.42 лв.	177	1 456.42 лв.	252	1 461.53 лв.
26. Хасково	110	1 304.89 лв.	56	1 227.43 лв.	54	1 385.21 лв.
27. Шумен	233	1 420.64 лв.	101	1 411.77 лв.	132	1 427.43 лв.
28. Ямбол	40	1 314.71 лв.	23	1 328.11 лв.	17	1 296.56 лв.
<b>II. Граждани на други държави</b>	<b>5</b>	<b>1 264.00 лв.</b>				
<b>Общо за страната ( I + II )</b>	<b>4 770</b>	<b>1 367.86 лв.</b>	<b>2 293</b>	<b>1 361.35 лв.</b>	<b>2 472</b>	<b>1 374.11 лв.</b>



**9. Брой регистрирани безработни лица с право на ПОБ, разпределени по продължителност на осигурителния им стаж и области, през месец декември 2021 г.**

ТП на НОИ	Общ брой	Осигурителен стаж				
		до 3 години	от 3 до 7 години	от 7 до 11 години	от 11 до 15 години	над 15 години
1. Благоевград	4 579	262	804	848	1 103	1 562
2. Бургас	4 537	320	918	1 077	1 099	1 123
3. Варна	4 003	290	761	871	906	1 175
4. Велико Търново	2 758	212	430	532	683	901
5. Видин	630	72	127	130	130	171
6. Враца	1 612	156	353	331	346	426
7. Габрово	887	47	122	159	196	363
8. Кърджали	1 303	142	278	303	266	314
9. Кюстендил	1 176	101	218	195	219	443
10. Ловеч	1 186	110	189	239	276	372
11. Монтана	1 074	114	247	209	220	284
12. Пазарджик	2 372	203	551	484	546	588
13. Перник	1 094	79	198	195	262	360
14. Плевен	2 333	192	436	424	555	726
15. Пловдив	5 365	390	946	1 079	1 245	1 705
16. Разград	1 127	117	225	225	270	290
17. Русе	1 684	97	285	296	357	649
18. Силистра	1 209	116	240	254	289	310
19. Сливен	1 121	152	270	218	212	269
20. Смолян	1 499	61	238	359	435	406
21. София-град	7 851	353	1 067	1 373	1 882	3 176
22. София	2 129	197	343	379	464	746
23. Стара Загора	2 498	190	445	535	550	778
24. Добрич	2 044	134	330	398	540	642
25. Търговище	1 365	104	234	279	325	423
26. Хасково	1 988	185	457	412	409	525
27. Шумен	1 537	130	335	326	348	398
28. Ямбол	940	80	183	194	218	265
<b>Общо за страната</b>	<b>61 901</b>	<b>4 606</b>	<b>11 230</b>	<b>12 324</b>	<b>14 351</b>	<b>19 390</b>

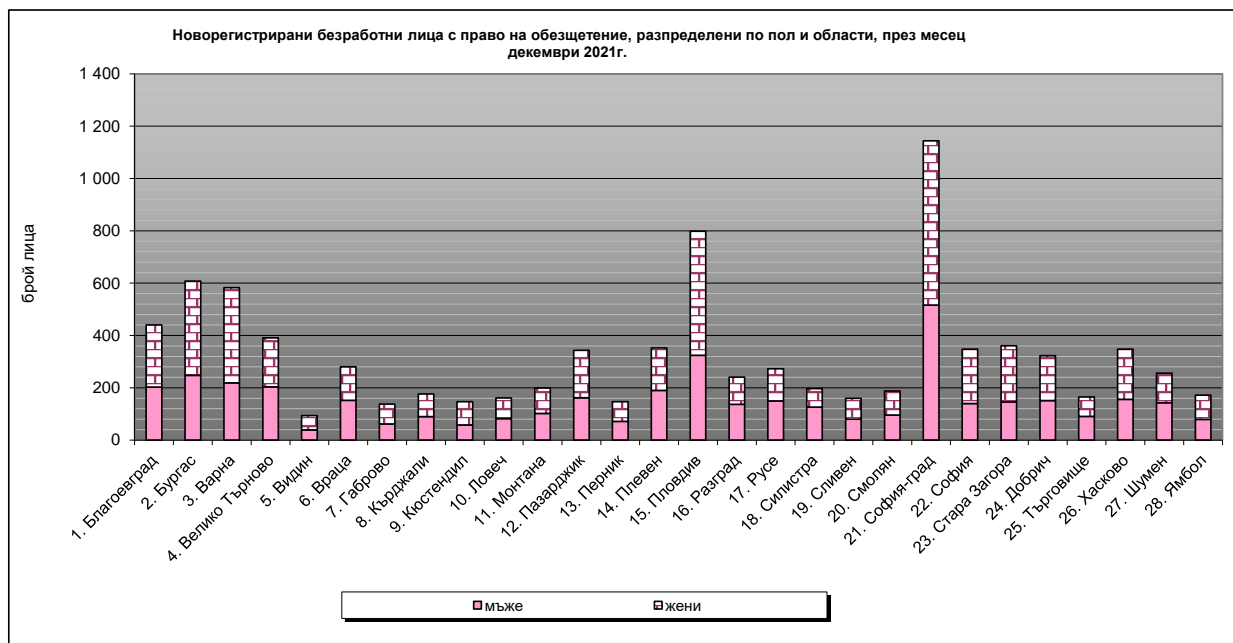
Забележка: От 1 януари 2018 г. се променят изискванията за продължителност на осигурителния стаж с осигуряване за безработица за времето след 31 декември 2001 г. (чл. 54в, ал. 1)

**10. Регистрирани безработни лица с право на обезщетение, разпределени по образователни области, през месец декември 2021 г.**

<b>Образователна област</b>	<b>състояние</b>	<b>новоотпуснати</b>	<b>Новоотпуснати спрямо състоянието</b>
Педагогически науки	564	81	14.4%
Хуманитарни науки	970	130	13.4%
Социални, стопански и правни науки	3113	429	13.8%
Природни науки, математика и информатика	375	41	10.9%
Технически науки	1378	176	12.8%
Аграрни науки и ветеринарна медицина	205	39	19.0%
Здравеопазване и спорт	270	23	8.5%
Изкуства	115	20	17.4%
Сигурност и отбрана	31	4	12.9%
Изкуства	167	23	13.8%
Стопанско управление и администрация	1065	128	12.0%
Физически науки	68	11	16.2%
Информатика	128	10	7.8%
Техника	3417	477	14.0%
Производство и преработка	4718	615	13.0%
Архитектура и строителство	582	95	16.3%
Селско, горско и рибно стопанство	994	142	14.3%
Ветеринарна медицина	65	8	12.3%
Здравеопазване	112	12	10.7%
Социални науки	107	18	16.8%
Услуги за личността	1301	182	14.0%
Транспорт	232	35	15.1%
Опазване на околната среда	24	4	16.7%
Обществена сигурност и безопасност	24	3	12.5%
Без професионално образование	41876	6 346	15.2%
<b>Общо за страната</b>	<b>61 901</b>	<b>9 052</b>	<b>14.6%</b>

11. Новорегистрирани безработни лица с право на обезщетение, разпределени по пол и области, през месец декември 2021 г.

ТП на НОИ	Новорегистрирани безработни лица с право на ПОБ					
	Общ брой	спрямо състоянието	в т. ч.			
			мъже	спрямо състоянието	жени	спрямо състоянието
<b>I. Български граждани</b>	<b>9 033</b>	<b>14.6%</b>	<b>4 217</b>	<b>15.7%</b>	<b>4 816</b>	<b>13.7%</b>
1. Благоевград	440	9.6%	203	11.0%	237	8.7%
2. Бургас	608	13.4%	248	15.5%	360	12.3%
3. Варна	583	14.6%	219	14.1%	364	14.9%
4. Велико Търново	391	14.2%	204	16.4%	187	12.4%
5. Видин	94	15.0%	39	14.9%	55	15.0%
6. Враца	280	17.4%	152	19.1%	128	15.7%
7. Габрово	138	15.6%	62	14.6%	76	16.5%
8. Кърджали	176	13.5%	90	15.0%	86	12.2%
9. Кюстендил	147	12.5%	58	14.1%	89	11.7%
10. Ловеч	161	13.6%	82	14.6%	79	12.7%
11. Монтана	199	18.5%	102	20.4%	97	16.9%
12. Пазарджик	343	14.5%	162	15.8%	181	13.5%
13. Перник	147	13.4%	72	15.3%	75	12.1%
14. Плевен	352	15.1%	190	16.0%	162	14.1%
15. Пловдив	798	14.9%	324	14.8%	474	14.9%
16. Разград	241	21.4%	137	23.2%	104	19.4%
17. Русе	273	16.2%	149	19.4%	124	13.6%
18. Силистра	197	16.3%	126	18.5%	71	13.4%
19. Сливен	160	14.3%	80	16.0%	80	12.9%
20. Смолян	188	12.5%	96	14.7%	92	10.9%
21. София-град	1 144	14.6%	516	15.4%	628	14.1%
22. София	348	16.4%	140	15.3%	208	17.1%
23. Стара Загора	361	14.5%	146	13.7%	215	15.1%
24. Добрич	323	15.8%	151	15.9%	172	15.7%
25. Търговище	165	12.1%	91	14.1%	74	10.3%
26. Хасково	348	17.5%	156	17.8%	192	17.3%
27. Шумен	256	16.7%	143	19.8%	113	13.9%
28. Ямбол	172	18.3%	79	19.7%	93	17.3%
<b>II. Граждани на други държави</b>	<b>19</b>	<b>21.3%</b>				
<b>Общо за страната ( I + II)</b>	<b>9 052</b>	<b>14.6%</b>	<b>4 217</b>	<b>15.7%</b>	<b>4 816</b>	<b>13.7%</b>





12. Брой регистрирани безработни лица с право на ПОБ с край на обезщетението през месец декември 2021 г., разпределени по пол и области.

ТП на НОИ	Общ брой	В т.ч.	
		мъже	жени
<b>I. Български граждани</b>	<b>11 141</b>	<b>4 783</b>	<b>6 358</b>
1. Благоевград	737	324	413
2. Бургас	731	278	453
3. Варна	695	262	433
4. Велико Търново	390	172	218
5. Видин	116	51	65
6. Враца	299	142	157
7. Габрово	164	71	93
8. Кърджали	233	101	132
9. Кюстендил	237	94	143
10. Ловеч	205	94	111
11. Монтана	187	84	103
12. Пазарджик	422	165	257
13. Перник	203	86	117
14. Плевен	424	168	256
15. Пловдив	1 033	449	584
16. Разград	201	86	115
17. Русе	333	129	204
18. Силистра	200	96	104
19. Сливен	251	115	136
20. Смолян	281	120	161
21. София-град	1 446	671	775
22. София	424	158	266
23. Стара Загора	484	203	281
24. Добрич	339	173	166
25. Търговище	208	98	110
26. Хасково	368	165	203
27. Шумен	309	131	178
28. Ямбол	221	97	124
<b>II. Граждани на други държави</b>	<b>15</b>		
<b>Общо за страната ( I + II)</b>	<b>11 156</b>	<b>4 783</b>	<b>6 358</b>

