

# НАЦИОНАЛЕН ОСИГУРИТЕЛЕН ИНСТИТУТ

## СТАТИСТИЧЕСКИ БЮЛЕТИН

### ЗА РЕГИСТРИРАНИТЕ БЕЗРАБОТНИ ЛИЦА С ПРАВО НА ПАРИЧНО ОБЕЗЩЕТЕНИЕ ПРЕЗ МЕСЕЦ ОКТОМВРИ 2022 г.

#### Съдържание

1. Брой и структура на осигурените лица за фонд "Безработица" и регистрираните безработни лица през месец октомври 2022 г.
2. Регистрирани безработни лица с право на ПОБ, разпределени по пол и области, през месец октомври 2022 г.
3. Регистрирани безработни лица с право на обезщетение, разпределени по степен на образование и области, през месец октомври 2022 г.
4. Регистрирани безработни лица с право на обезщетение, разпределени по групи възраст и области, през месец октомври 2022 г.
5. Регистрирани безработни лица с право на обезщетение, разпределени по групи възраст и средни размери на паричните обезщетения, през месец октомври 2022 г.
6. Регистрирани безработни лица с право на обезщетение, разпределени по дневен размер на ПОБ и по пол, през месец октомври 2022 г.
7. Средни размери на паричните обезщетения за безработица, разпределени по области и пол, през месец октомври 2022 г.
8. Брой безработни лица и средни размери на паричните обезщетения за безработица по европейски регламенти, разпределени по области и пол, през месец октомври 2022 г.
9. Брой регистрирани безработни лица с право на ПОБ, разпределени по продължителност на осигурителния им стаж и области, през месец октомври 2022 г.
10. Регистрирани безработни лица с право на обезщетение, разпределени по образователни области, през месец октомври 2022 г.
11. Новорегистрирани безработни лица с право на обезщетение, разпределени по пол и области, през месец октомври 2022 г.
12. Брой регистрирани безработни лица с право на ПОБ с край на обезщетението през месец октомври 2022 г., разпределени по пол и области.

Настоящият бюлетин включва статистическа информация за регистрираните безработни лица с право на парично обезщетение за безработица по реда на Раздел III и Раздел IV от глава четвърта „Обезщетения“ на Кодекса за социално осигуряване (КСО) и Наредбата за отпускане и изплащане на паричните обезщетения за безработица (НОИПОБ).

Информацията в бюлетина е месечна и годишна. Месечната информация се отнася за безработните лица, които през съответния месец са имали право на парично обезщетение за безработица, като от съвкупността са изключени тези, чието обезщетение е с изтекъл срок или е било прекратено към момента на подготовка на бюлетина. Годишната информация се отнася за средномесечния брой регистрирани безработни лица с право на обезщетение.

Информацията е представена по различни признаци, сред които област на страната, пол, възраст, степен на образование, размер на паричното обезщетение, продължителност на осигурителния стаж. Представени са данни за новорегистрираните лица с право на обезщетение и лицата, срокът на чиито обезщетения е изтекъл. От обхвата на бюлетина са изключени лицата с право на обезщетения по реда на Закона за отбраната и въоръжените сили на Република България.

Основният източник на данните, използвани при подготовката на бюлетина, е информационната система на Националния осигурителен институт за изплащаните обезщетения, поддържана на основание чл. 33, ал. 5, т. 10 от Кодекса за социално осигуряване. Данните в отделните бюлетини отразяват състоянието на информационната система към момента на подготовката им, като, при настъпване на евентуални промени в информационната система, бюлетините не се актуализират. Източник на информацията за броя на регистрираните безработни лица е Агенцията по заетостта.

В бюлетина е представена информация за лицата с право на парично обезщетение за безработица през съответния месец (респективно – средномесечно за годината), като са изключени лицата, чиито обезщетения са с изтекъл срок или са прекратени. От такава гледна точка, не е задължително да има пълно съответствие между съвкупността на лицата с право на парично обезщетение за безработица през месеца и съвкупността на лицата, на които са изплатени парични обезщетения през същия месец. Възможни са разлики например поради обстоятелството, че паричните обезщетения за безработица се изплащат ежемесечно през месеца, следващ този, за който се дължат (чл. 54в от Кодекса за социално осигуряване).

През 2022 г., право на парично обезщетение за безработица имат лицата, за които са внесени или дължими осигурителни вноски във фонд „Безработица“ най-малко 12 месеца през последните 18 месеца преди прекратяване на осигуряването и които: (1) са регистрирани като безработни в Агенцията по заетостта; (2) не са придобили право на пенсия за осигурителен стаж и възраст в Република България или пенсия за старост в друга държава или не получават пенсия за осигурителен стаж и възраст в намален размер по чл. 68а или професионална пенсия по чл. 168; (3) не упражняват трудова дейност, за която подлежат на задължително осигуряване по КСО или законодателството на друга държава, с изключение на лицата по чл. 114а, ал. 1 от Кодекса на труда.

Дневното парично обезщетение за безработица е в размер 60 на сто от среднодневното възнаграждение или среднодневния осигурителен доход, върху който са внесени или дължими вноски за фонд “Безработица” за последните 24 календарни месеца, предхождащи месеца на прекратяване на осигуряването, и не може да бъде по-малко от минималния и по-голямо от максималния дневен размер на обезщетението за безработица, определен със Закона за бюджета на държавното обществено осигуряване за всяка календарна година. Минималният дневен размер на обезщетението за безработица до 31 март 2022 г. е 12,00 лв., от 1 април то става 18,00 лв. Максималният дневен размер на обезщетението за безработица за 2022 г. е 74,29 лв. до 31 март и 85,71 лв. след тази дата.

Паричните обезщетения се изплащат за период, зависещ от продължителността на осигурителния стаж. За осигурителен стаж на лицата се зачита времето след 31 декември 2001 г., през което те са осигурени за безработица. Срокът за изплащане се определя както следва:

<b>Осигурителен стаж с осигуряване за безработица за времето след 31.12.2001 г. (години)</b>	<b>Срок на изплащане на обезщетението (месеци)</b>
до 3 години	4
от 3 години и 1 ден до 7 години	6
от 7 години и 1 ден до 11 години	8
от 11 години и 1 ден до 15 години	10
над 15	12

Безработните лица, чиито правоотношения са прекратени по тяхно желание или с тяхно съгласие, или поради виновното им поведение, получават минималния дневен размер на обезщетението за безработица съгласно закона за бюджета на държавното обществено осигуряване за срок 4 месеца (чл. 54б, ал. 3 от КСО). Минималният размер за срок от 4 месеца получават и тези от безработните лица, придобили право на обезщетение преди изтичане на три години от предходно упражняване на правото на обезщетение (чл. 54б, ал. 4 от КСО).

Допълнителна информация относно реда за отпускане, изплащане, спиране, възобновяване и прекратяване изплащането на паричните обезщетения за безработица, за определяне на техния размер и сроковете на изплащането им, е достъпна на интернет страницата на Националния осигурителен институт:

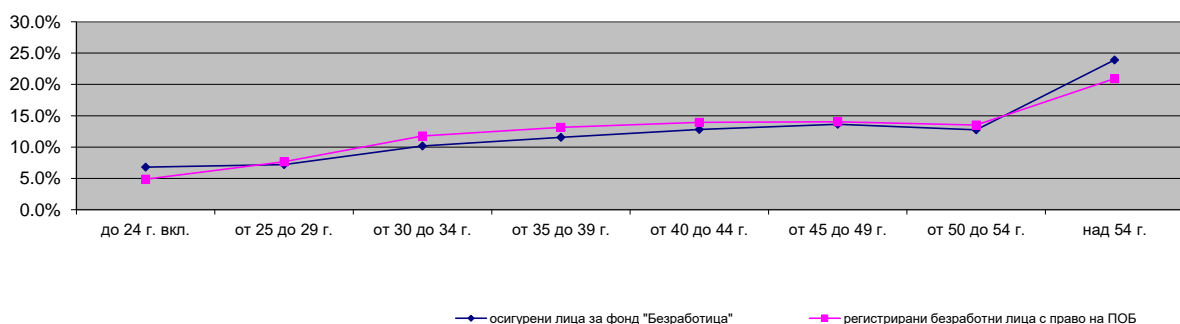
<http://www.noi.bg/benefits/benefits/101-unemployment/625-pokso>

1. Брой и структура на осигурените лица за фонд "Безработица" и регистрираните безработни лица през месец октомври 2022 г.

Показатели	Осигурени лица за фонд "Безработица"		Регистрирани безработни лица *		Регистрирани безработни лица с право на парично обезщетение за безработица (ПОБ)				
	брой	% от общия брой	брой	% от общия брой	брой	% от общия брой	изменение спрямо X.2021 г.	изменение спрямо IX.2022 г.	% спрямо всички регистрирани лица
<b>Брой лица</b> в т. ч.:	2 560 162	100.0%	141 987	100.0%	59 151	100.0%	1.5%	6.7%	41.7%
<b>По пол</b>									
Мъже	1 240 431	48.5%	61 926	43.6%	25 222	42.6%	2.6%	6.2%	40.7%
Жени	1 293 767	50.5%	80 061	56.4%	33 832	57.2%	0.6%	7.2%	42.3%
Граждани на други държави	25 964	1.0%			97	0.2%	38.6%	-4.0%	
<b>По възраст</b>									
до 24 г. вкл.	173 922	6.8%	7 151	5.0%	2 879	4.9%	67.2%	7.9%	40.3%
от 25 до 29 г.	184 272	7.2%	9 260	6.5%	4 533	7.7%	16.8%	2.4%	49.0%
от 30 до 34 г.	260 373	10.2%	14 377	10.1%	6 955	11.8%	10.7%	5.3%	48.4%
от 35 до 39 г.	295 387	11.5%	16 809	11.8%	7 771	13.1%	2.8%	4.7%	46.2%
от 40 до 44 г.	328 005	12.8%	17 451	12.3%	8 248	13.9%	2.8%	6.5%	47.3%
от 45 до 49 г.	348 873	13.6%	18 449	13.0%	8 295	14.0%	-1.1%	7.0%	45.0%
от 50 до 54 г.	326 616	12.8%	19 207	13.5%	7 994	13.5%	-1.0%	10.1%	41.6%
над 54 г.	612 171	23.9%	39 283	27.7%	12 379	20.9%	-13.4%	8.2%	31.5%
Граждани на други държави	30 543	1.2%			97	0.2%	38.6%	-4.0%	
<b>По образование</b>									
Висше			20 309	14.3%					
Средно специално и професионално			12 540	8.8%					
Средно общо			50 915	35.9%					
Основно и по-ниско			58 223	41.0%					

\* Източник на данните за регистрираните безработни лица е Агенцията по заетостта

Възрастово разпределение на осигурените лица за фонд "Безработица" и регистрираните безработни лица с право на ПОБ.

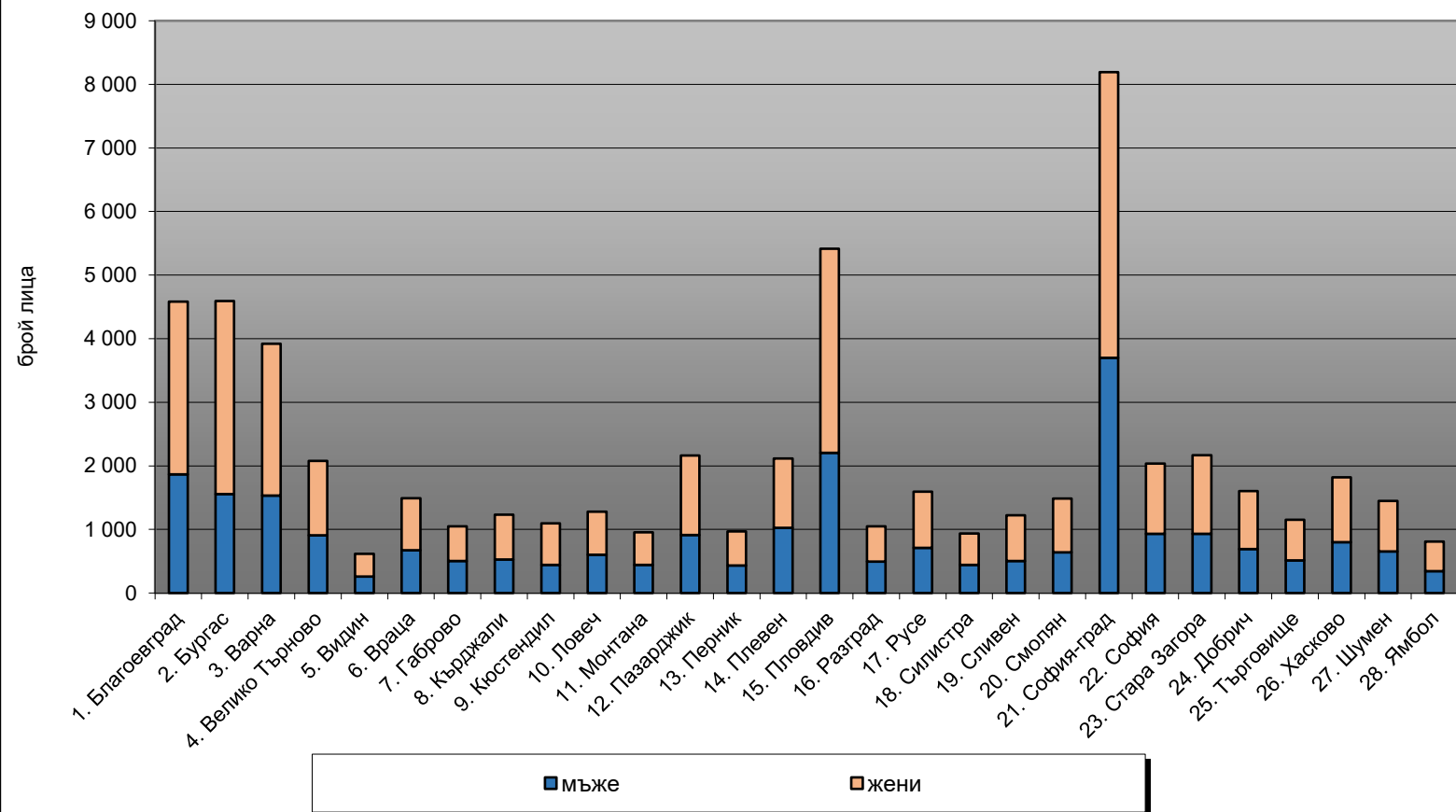


2. Регистрирани безработни лица с право на ПОБ, разпределени по пол и области, през месец октомври 2022 г.

ТП на НОИ	Регистрирани безработни лица с право на ПОБ					Регистрирани безработни лица *	Равнище на безработица (%)*
	Общ брой	в т. ч.		изменение на общия брой спрямо			
		мъже	жени	X.2021 г.	IX.2022 г.		
<b>I. Български граждани</b>	<b>59 054</b>	<b>25 222</b>	<b>33 832</b>	<b>1.4%</b>	<b>6.8%</b>	<b>141 987</b>	<b>4.3</b>
1. Благоевград	4 583	1 864	2 719	9.3%	2.9%	11 624	7.7
2. Бургас	4 590	1 554	3 036	11.7%	38.4%	7 110	3.8
3. Варна	3 922	1 532	2 390	1.3%	12.2%	6 328	2.8
4. Велико Търново	2 077	908	1 169	-5.5%	4.5%	4 345	4.0
5. Видин	614	260	354	2.8%	3.5%	3 497	9.2
6. Враца	1 488	674	814	-2.4%	0.7%	6 009	8.0
7. Габрово	1 047	503	544	23.8%	6.5%	1 692	3.1
8. Кърджали	1 230	527	703	-5.9%	4.9%	4 504	7.4
9. Кюстендил	1 097	440	657	-6.0%	2.6%	3 128	5.5
10. Ловеч	1 281	600	681	12.0%	3.3%	3 694	6.6
11. Монтана	953	440	513	-3.4%	7.6%	5 056	8.4
12. Пазарджик	2 163	914	1 249	-1.5%	4.0%	6 849	5.9
13. Перник	969	433	536	-14.9%	0.3%	1 922	3.2
14. Плевен	2 116	1 024	1 092	-5.9%	5.5%	6 141	5.7
15. Пловдив	5 415	2 207	3 208	4.2%	3.7%	10 926	3.6
16. Разград	1 048	492	556	10.9%	9.6%	3 543	6.8
17. Русе	1 592	709	883	-1.1%	4.4%	4 384	4.3
18. Силистра	935	444	491	-6.2%	10.7%	3 428	7.5
19. Сливен	1 224	501	723	9.4%	7.0%	4 537	5.8
20. Смолян	1 485	639	846	4.0%	4.1%	3 983	6.8
21. София-град	8 194	3 697	4 497	4.2%	0.1%	10 531	1.6
22. София	2 034	932	1 102	-1.8%	3.6%	4 590	4.2
23. Стара Загора	2 166	930	1 236	-10.6%	3.2%	4 995	3.4
24. Добрич	1 601	690	911	-5.6%	24.7%	2 822	3.5
25. Търговище	1 152	513	639	-1.8%	14.3%	3 259	6.6
26. Хасково	1 821	799	1 022	-1.7%	2.6%	5 145	4.9
27. Шумен	1 448	652	796	-0.5%	4.9%	5 738	7.5
28. Ямбол	809	344	465	-5.8%	4.7%	2 207	4.0
<b>II. Граждани на други държави</b>	<b>97</b>			<b>38.6%</b>	<b>-4.0%</b>		
<b>Общо за страната ( I + II)</b>	<b>59 151</b>	<b>25 222</b>	<b>33 832</b>	<b>1.5%</b>	<b>6.7%</b>	<b>141 987</b>	<b>4.3</b>

\* Източник на данните за регистрираните безработни лица и равнището на безработица е Агенцията по заетостта

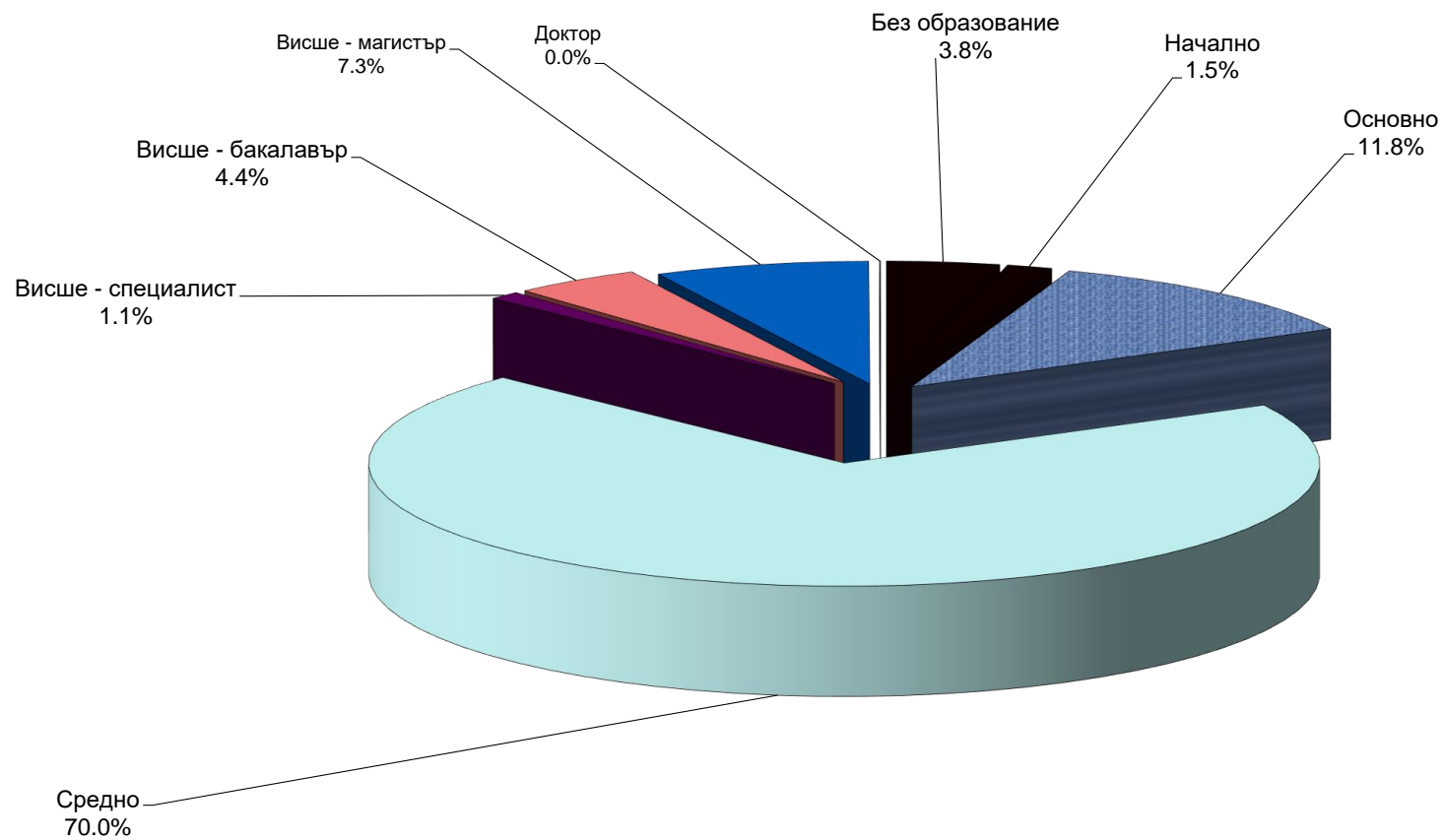
Регистрирани безработни лица с право на обезщетение, разпределени по пол и области, през месец октомври 2022 г.



3. Регистрирани безработни лица с право на обезщетение, разпределени по степен на образование и области, през месец октомври 2022 г.

ТП на НОИ	Общ брой	ОБРАЗОВАНИЕ							
		Без образование	Начално	Основно	Средно	Висше - специалист	Висше - бакалавър	Висше - магистър	Доктор
1. Благоевград	4 586	13	41	880	3227	30	185	210	
2. Бургас	4 599	24	105	1002	2949	52	188	279	
3. Варна	3 934	15	62	300	2844	52	276	384	1
4. Велико Търново	2 078	4	7	83	1717	24	70	171	2
5. Видин	616	1	8	46	494	10	23	34	
6. Враца	1 489	58	20	136	1133	12	52	78	
7. Габрово	1 047	1	3	69	814	16	59	84	1
8. Кърджали	1 230	6	3	295	828	15	42	41	
9. Кюстендил	1 097	2	6	77	918	16	23	55	
10. Ловеч	1 282	3	4	119	1062	6	21	67	
11. Монтана	954	8	18	88	768	9	22	41	
12. Пазарджик	2 166	19	116	396	1455	25	71	84	
13. Перник	969	3	12	85	775	8	26	59	1
14. Плевен	2 118	8	24	223	1677	20	65	101	
15. Пловдив	5 420	1511	92	448	2599	53	252	462	3
16. Разград	1 048	2	18	261	669	16	26	55	1
17. Русе	1 593	1	23	194	1143	22	83	127	
18. Силистра	936	3	3	152	669	16	40	53	
19. Сливен	1 225	28	87	357	637	14	39	63	
20. Смолян	1 486	2	11	241	1119	12	51	50	
21. София-град	8 239	81	25	131	6168	93	509	1217	15
22. София	2 035	22	36	177	1621	13	66	100	
23. Стара Загора	2 166	284	33	162	1416	28	96	147	
24. Добрич	1 602	80	20	234	1088	20	74	86	
25. Търговище	1 152	5	12	278	740	13	54	50	
26. Хасково	1 825	51	58	211	1308	23	82	92	
27. Шумен	1 448	14	25	280	977	3	61	88	
28. Ямбол	811	20	42	69	609	8	20	43	
<b>Общо за страната</b>	<b>59 151</b>	<b>2 269</b>	<b>914</b>	<b>6 994</b>	<b>41 424</b>	<b>629</b>	<b>2 576</b>	<b>4 321</b>	<b>24</b>

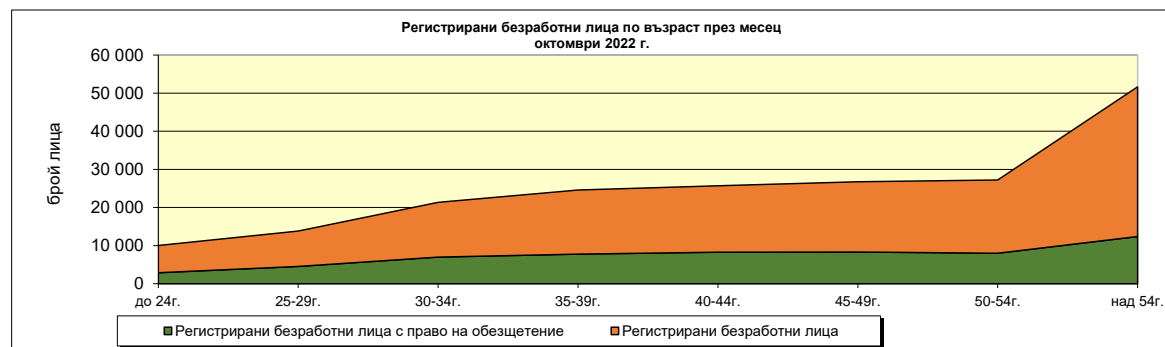
Регистрирани безработни лица с право на ПОБ, разпределени по образование, през месец октомври 2022 г.





4. Регистрирани безработни лица с право на обезщетение, разпределени по групи възраст и области, през месец октомври 2022 г.

ТП на НОИ	Общ брой	групи възраст							
		до 24 г. вкл.	от 25 г. до 29 г. вкл.	от 30 г. до 34 г. вкл.	от 35 г. до 39 г. вкл.	от 40 г. до 44 г. вкл.	от 45 г. до 49 г. вкл.	от 50 г. до 54 г. вкл.	над 54 г.
<b>I. Български граждани</b>	59 054	2 879	4 533	6 955	7 771	8 248	8 295	7 994	12 379
1. Благоевград	4 583	170	346	564	644	643	623	633	960
2. Бургас	4 590	209	344	537	643	631	708	627	891
3. Варна	3 922	255	373	495	559	562	520	465	693
4. Велико Търново	2 077	106	147	220	268	295	317	276	448
5. Видин	614	32	45	52	65	85	81	91	163
6. Враца	1 488	92	122	158	172	172	210	224	338
7. Габрово	1 047	43	77	112	132	143	162	130	248
8. Кърджали	1 230	50	87	137	142	191	162	162	299
9. Кюстендил	1 097	50	83	120	144	161	157	157	225
10. Ловеч	1 281	67	102	158	148	149	177	185	295
11. Монтана	953	36	63	102	114	109	129	148	252
12. Пазарджик	2 163	96	174	253	284	279	277	307	493
13. Перник	969	61	74	114	143	143	136	109	189
14. Плевен	2 116	86	147	211	234	265	283	333	557
15. Пловдив	5 415	318	450	714	724	709	689	671	1140
16. Разград	1 048	58	72	126	111	134	110	168	269
17. Русе	1 592	61	114	217	189	211	200	234	366
18. Силистра	935	32	71	99	97	107	128	158	243
19. Сливен	1 224	70	91	134	154	152	157	174	292
20. Смолян	1 485	51	75	138	206	212	173	233	397
21. София-град	8 194	365	656	1080	1252	1397	1327	948	1169
22. София	2 034	126	150	234	258	277	281	292	416
23. Стара Загора	2 166	122	174	241	293	324	306	275	431
24. Добрич	1 601	88	106	154	161	173	251	255	413
25. Търговище	1 152	51	80	124	132	156	160	188	261
26. Хасково	1 821	70	141	189	247	252	281	240	401
27. Шумен	1 448	79	112	180	154	219	188	196	320
28. Ямбол	809	35	57	92	101	97	102	115	210
II. Граждани на други държави	97								
<b>Общо за страната ( I + II)</b>	<b>59 151</b>	<b>2 879</b>	<b>4 533</b>	<b>6 955</b>	<b>7 771</b>	<b>8 248</b>	<b>8 295</b>	<b>7 994</b>	<b>12 379</b>

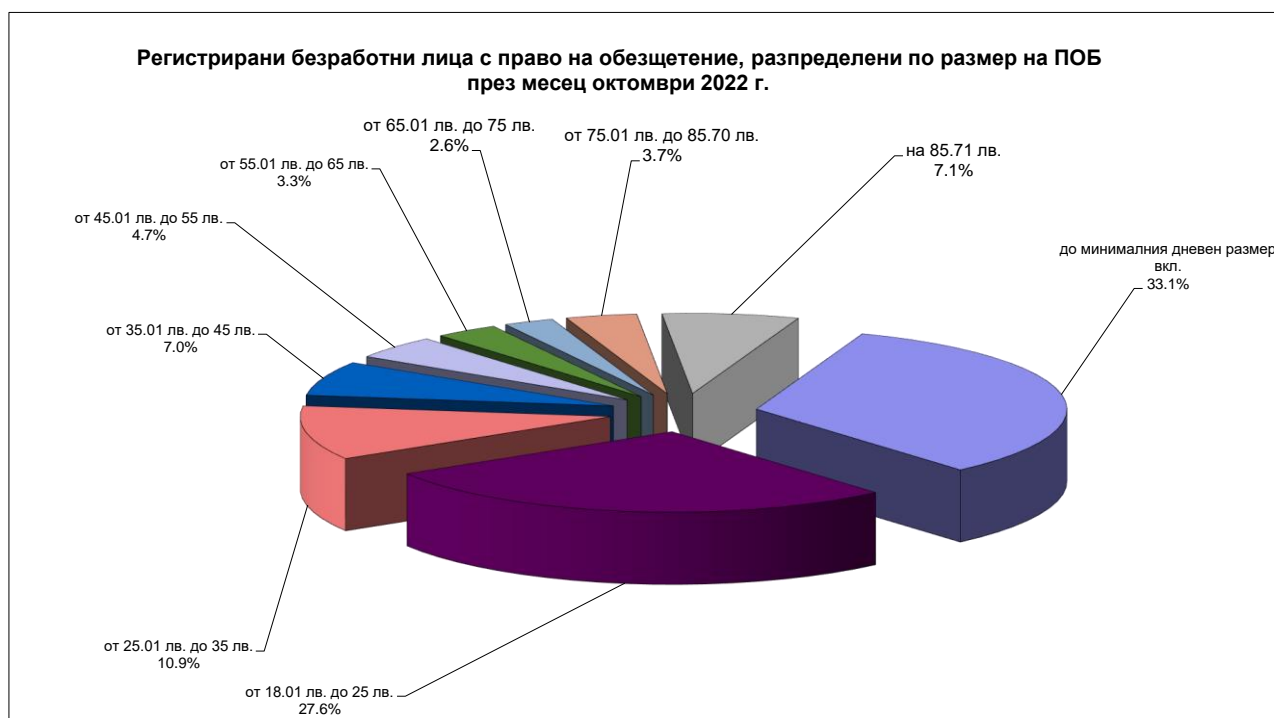


**5. Регистрирани безработни лица с право на обезщетение, разпределени по групи възраст и средни размери на паричните обезщетения, през месец октомври 2022 г.**

възраст	Общо		В т. ч.			
			мъже		жени	
	Брой	Средно парично обезщетение	Брой	Средно парично обезщетение	Брой	Средно парично обезщетение
<b>I. Български граждани</b>	59 054	688.96 лв.	25 222	775.24 лв.	33 832	624.64 лв.
до 24 г. вкл.	2 879	606.74 лв.	1 393	671.69 лв.	1 486	545.84 лв.
от 25 г. до 29 г. вкл.	4 533	675.82 лв.	1 899	841.81 лв.	2 634	556.14 лв.
от 30 г. до 34 г. вкл.	6 955	694.59 лв.	2 812	848.34 лв.	4 143	590.24 лв.
от 35 г. до 39 г. вкл.	7 771	721.65 лв.	3 218	833.66 лв.	4 553	642.48 лв.
от 40 г. до 44 г. вкл.	8 248	752.45 лв.	3 461	843.05 лв.	4 787	686.95 лв.
от 45 г. до 49 г. вкл.	8 295	738.52 лв.	3 401	807.31 лв.	4 894	690.71 лв.
от 50 г. до 54 г. вкл.	7 994	691.84 лв.	3 287	757.74 лв.	4 707	645.82 лв.
над 54 г.	12 379	611.86 лв.	5 751	660.14 лв.	6 628	569.97 лв.
<b>II. Граждани на други държави</b>	97	909.07 лв.				
<b>Общо ( I + II)</b>	59 151	689.32 лв.	25 222	775.24 лв.	33 832	624.64 лв.

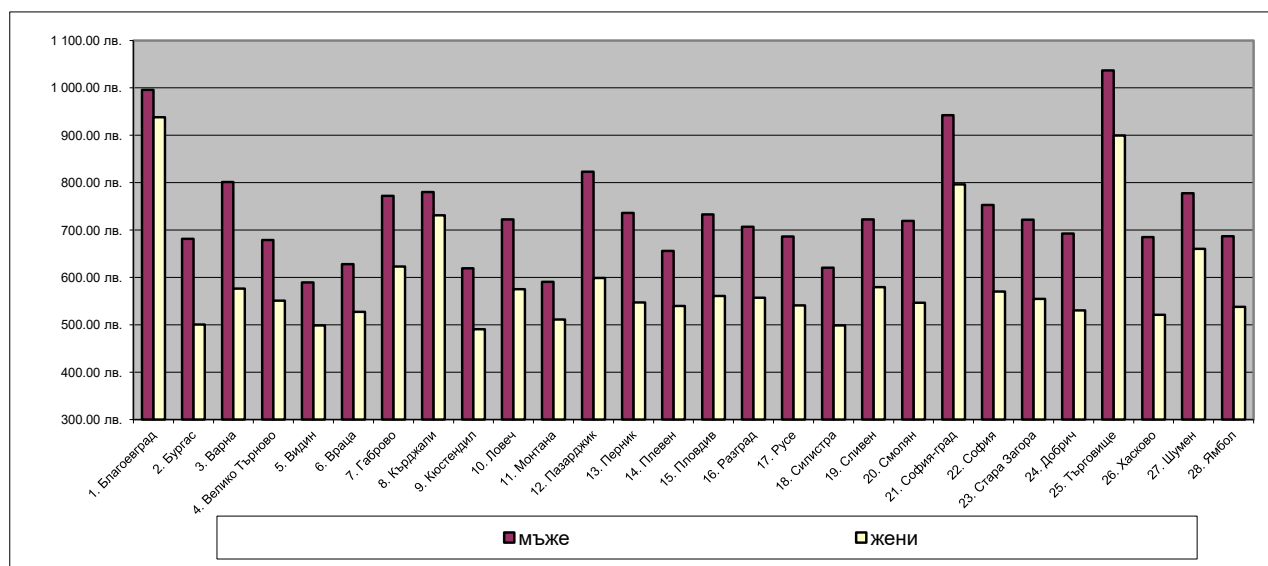
6. Регистрирани безработни лица с право на обезщетение, разпределени по дневен размер на ПОБ и по пол, през месец октомври 2022 г.

дневен размер на ПОБ	общо	% от общия брой	Български граждани	в т.ч.				Граждани на други държави	% от общия брой
				мъже	% от общия брой	жени	% от общия брой		
<b>до минималния дневен размер вкл.</b>	<b>19 561</b>	<b>33.1%</b>	<b>19 533</b>	<b>6 930</b>	<b>27.5%</b>	<b>12 603</b>	<b>37.3%</b>	<b>28</b>	<b>28.9%</b>
- по чл. 54б, ал. 1	3 016	5.1%	3 014	691	2.7%	2 323	6.9%	2	2.1%
- по чл. 54б, ал. 3	13 052	22.1%	13 028	5 108	20.3%	7 920	23.4%	24	24.7%
- по чл. 54б, ал. 4	3 493	5.9%	3 491	1 131	4.5%	2 360	7.0%	2	2.1%
от 18.01 лв. до 25 лв.	16 340	27.6%	16 319	6 065	24.0%	10 254	30.3%	21	21.6%
от 25.01 лв. до 35 лв.	6 435	10.9%	6 433	2 725	10.8%	3 708	11.0%	2	2.1%
от 35.01 лв. до 45 лв.	4 120	7.0%	4 113	2 212	8.8%	1 901	5.6%	7	7.2%
от 45.01 лв. до 55 лв.	2 771	4.7%	2 765	1 638	6.5%	1 127	3.3%	6	6.2%
от 55.01 лв. до 65 лв.	1 957	3.3%	1 954	1 220	4.8%	734	2.2%	3	3.1%
от 65.01 лв. до 75 лв.	1 550	2.6%	1 547	947	3.8%	600	1.8%	3	3.1%
от 75.01 лв. до 85.70 лв.	2 198	3.7%	2 183	1 242	4.9%	941	2.8%	15	15.5%
на 85.71 лв.	4 219	7.1%	4 207	2 243	8.9%	1 964	5.8%	12	12.4%
общо	59 151	100.0%	59 054	25 222	100%	33 832	100%	97	100%



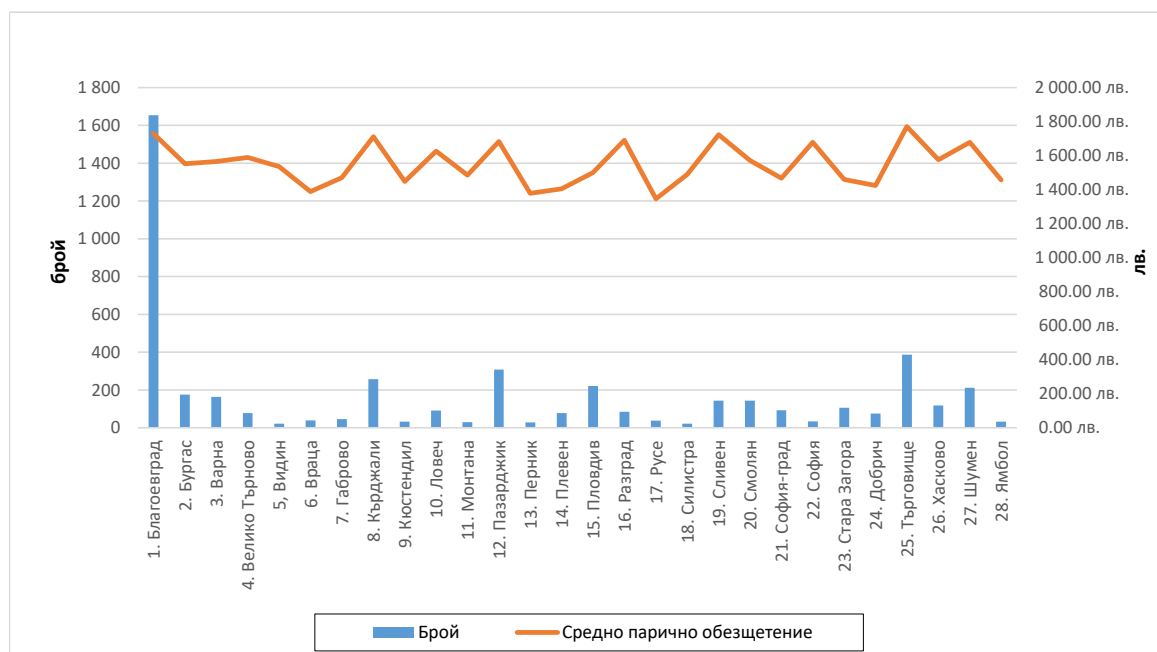
7. Средни размери на паричните обезщетения за безработица, разпределени по области и пол, през месец октомври 2022 г.

ТП на НОИ	Средно парично обезщетение за безработица-общо	Български граждани в т.ч.		Граждани на други държави
		мъже	жени	
1. Благоевград	961.44 лв.	996.05 лв.	938.15 лв.	560.42 лв.
2. Бургас	562.19 лв.	681.35 лв.	500.55 лв.	781.69 лв.
3. Варна	664.19 лв.	801.20 лв.	576.48 лв.	642.58 лв.
4. Велико Търново	606.73 лв.	679.11 лв.	550.70 лв.	378.00 лв.
5. Видин	538.67 лв.	589.51 лв.	498.63 лв.	1 017.66 лв.
6. Враца	572.98 лв.	628.16 лв.	527.53 лв.	378.00 лв.
7. Габрово	694.53 лв.	771.97 лв.	622.93 лв.	
8. Кърджали	752.31 лв.	780.32 лв.	731.31 лв.	
9. Кюстендил	542.13 лв.	619.37 лв.	490.41 лв.	
10. Ловеч	643.83 лв.	722.11 лв.	575.08 лв.	491.61 лв.
11. Монтана	548.47 лв.	590.96 лв.	510.86 лв.	1 150.80 лв.
12. Пазарджик	693.41 лв.	823.36 лв.	598.48 лв.	620.34 лв.
13. Перник	631.68 лв.	735.95 лв.	547.44 лв.	
14. Плевен	596.18 лв.	656.23 лв.	539.50 лв.	800.10 лв.
15. Пловдив	631.12 лв.	732.96 лв.	561.01 лв.	664.57 лв.
16. Разград	627.31 лв.	706.94 лв.	556.85 лв.	
17. Русе	605.88 лв.	686.66 лв.	541.22 лв.	437.43 лв.
18. Силистра	557.05 лв.	620.45 лв.	498.95 лв.	932.61 лв.
19. Сливен	637.75 лв.	722.22 лв.	579.58 лв.	378.00 лв.
20. Смолян	620.61 лв.	719.21 лв.	546.42 лв.	378.00 лв.
21. София-град	864.56 лв.	942.71 лв.	796.67 лв.	1 227.96 лв.
22. София	653.74 лв.	752.74 лв.	570.25 лв.	398.37 лв.
23. Стара Загора	626.55 лв.	722.07 лв.	554.69 лв.	
24. Добрич	600.06 лв.	692.48 лв.	530.29 лв.	378.00 лв.
25. Търговище	960.50 лв.	1 036.70 лв.	899.33 лв.	
26. Хасково	592.70 лв.	685.35 лв.	521.08 лв.	383.88 лв.
27. Шумен	713.28 лв.	778.04 лв.	660.23 лв.	
28. Ямбол	600.81 лв.	687.30 лв.	537.61 лв.	419.27 лв.
<b>Общо за страната</b>	<b>689.32 лв.</b>	<b>775.24 лв.</b>	<b>624.64 лв.</b>	<b>909.07 лв.</b>



8. Брой безработни лица и средни размери на паричните обезщетения за безработица по европейски регламенти, разпределени по области и пол, през месец октомври 2022 г.

ТП на НОИ	ОБЩО		В Т. Ч.			
	Брой	Средно парично обезщетение	мъже		жени	
			Брой	Средно парично обезщетение	Брой	Средно парично обезщетение
<b>I. Български граждани</b>	<b>4 708</b>	<b>1 649.75 лв.</b>	<b>2305</b>	<b>1 645.25 лв.</b>	<b>2403</b>	<b>1 654.07 лв.</b>
1. Благоевград	1 654	1 728.37 лв.	638	1 743.13 лв.	1016	1 719.10 лв.
2. Бургас	176	1 552.79 лв.	102	1 607.14 лв.	74	1 477.89 лв.
3. Варна	163	1 566.10 лв.	97	1 578.05 лв.	66	1 548.53 лв.
4. Велико Търново	78	1 589.48 лв.	45	1 579.79 лв.	33	1 602.70 лв.
5. Видин	22	1 536.48 лв.	14	1 553.39 лв.	8	1 506.91 лв.
6. Враца	39	1 388.83 лв.	18	1 313.61 лв.	21	1 453.30 лв.
7. Габрово	45	1 470.34 лв.	26	1 635.51 лв.	19	1 244.31 лв.
8. Кърджали	257	1 711.14 лв.	106	1 682.31 лв.	151	1 731.38 лв.
9. Кюстендил	32	1 447.69 лв.	16	1 511.04 лв.	16	1 384.35 лв.
10. Ловеч	91	1 626.44 лв.	53	1 597.03 лв.	38	1 667.46 лв.
11. Монтана	29	1 485.26 лв.	15	1 672.94 лв.	14	1 284.18 лв.
12. Пазарджик	308	1 683.25 лв.	173	1 710.75 лв.	135	1 648.00 лв.
13. Перник	28	1 377.70 лв.	21	1 484.56 лв.	7	1 057.11 лв.
14. Плевен	78	1 405.15 лв.	46	1 410.92 лв.	32	1 396.85 лв.
15. Пловдив	221	1 500.70 лв.	134	1 521.46 лв.	87	1 468.73 лв.
16. Разград	85	1 690.85 лв.	49	1 659.86 лв.	36	1 733.03 лв.
17. Русе	38	1 346.27 лв.	28	1 330.16 лв.	10	1 391.36 лв.
18. Силистра	21	1 490.39 лв.	9	1 415.03 лв.	12	1 546.91 лв.
19. Сливен	144	1 723.31 лв.	79	1 724.31 лв.	65	1 722.09 лв.
20. Смолян	143	1 571.17 лв.	76	1 590.40 лв.	67	1 549.36 лв.
21. София-град	93	1 468.02 лв.	53	1 454.16 лв.	40	1 486.37 лв.
22. София	34	1 678.69 лв.	24	1 645.19 лв.	10	1 759.09 лв.
23. Стара Загора	106	1 460.32 лв.	59	1 473.59 лв.	47	1 443.67 лв.
24. Добрич	75	1 424.81 лв.	45	1 381.72 лв.	30	1 489.43 лв.
25. Търговище	387	1 770.85 лв.	186	1 752.45 лв.	201	1 787.88 лв.
26. Хасково	118	1 575.44 лв.	72	1 601.42 лв.	46	1 534.79 лв.
27. Шумен	211	1 678.04 лв.	105	1 666.64 лв.	106	1 689.33 лв.
28. Ямбол	32	1 457.77 лв.	16	1 606.09 лв.	16	1 309.46 лв.
<b>II. Граждани на други държави</b>	<b>0</b>					
<b>Общо за страната ( I + II)</b>	<b>4 708</b>	<b>1 649.75 лв.</b>	<b>2 305</b>	<b>1 645.25 лв.</b>	<b>2 403</b>	<b>1 654.07 лв.</b>



**9. Брой регистрирани безработни лица с право на ПОБ, разпределени по продължителност на осигурителния им стаж и области, през месец октомври 2022 г.**

ТП на НОИ	Общ брой	Осигурителен стаж				
		до 3 години	от 3 до 7 години	от 7 до 11 години	от 11 до 15 години	над 15 години
1. Благоевград	4 586	247	758	924	1 004	1 653
2. Бургас	4 599	322	997	1 165	1 034	1 081
3. Варна	3 934	361	788	822	805	1 158
4. Велико Търново	2 078	149	319	369	442	799
5. Видин	616	104	134	117	109	152
6. Враца	1 489	161	309	278	295	446
7. Габрово	1 047	61	153	150	216	467
8. Кърджали	1 230	124	251	244	264	347
9. Кюстендил	1 097	90	209	209	214	375
10. Ловеч	1 282	94	234	251	255	448
11. Монтана	954	96	193	198	200	267
12. Пазарджик	2 166	172	452	460	465	617
13. Перник	969	79	150	177	216	347
14. Плевен	2 118	201	367	380	448	722
15. Пловдив	5 420	416	942	1 038	1 173	1 851
16. Разград	1 048	112	203	211	206	316
17. Русе	1 593	104	270	310	343	566
18. Силистра	936	92	199	184	192	269
19. Сливен	1 225	166	307	238	208	306
20. Смолян	1 486	75	210	336	372	493
21. София-град	8 239	449	1 161	1 378	1 735	3 516
22. София	2 035	151	331	356	416	781
23. Стара Загора	2 166	153	414	389	452	758
24. Добрич	1 602	125	271	335	381	490
25. Търговище	1 152	91	211	241	236	373
26. Хасково	1 825	159	365	393	374	534
27. Шумен	1 448	143	338	295	291	381
28. Ямбол	811	63	163	169	162	254
<b>Общо за страната</b>	<b>59 151</b>	<b>4 560</b>	<b>10 699</b>	<b>11 617</b>	<b>12 508</b>	<b>19 767</b>

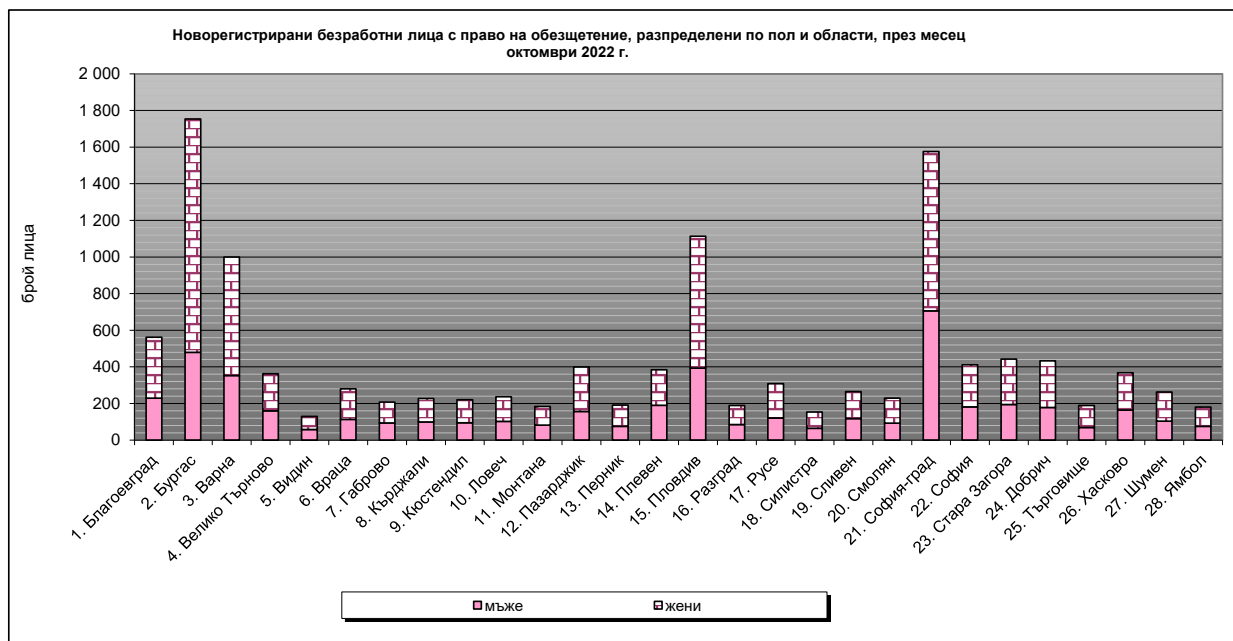
Забележка: От 1 януари 2018 г. се променят изискванията за продължителност на осигурителния стаж с осигуряване за безработица за времето след 31 декември 2001 г. (чл. 54в, ал. 1)

**10. Регистрирани безработни лица с право на обезщетение, разпределени по образователни области, през месец октомври 2022 г.**

<b>Образователна област</b>	<b>състояние</b>	<b>новоотпуснати</b>	<b>Новоотпуснати спрямо състоянието</b>
Педагогически науки	588	106	18.0%
Хуманитарни науки	994	171	17.2%
Социални, стопански и правни науки	3178	580	18.3%
Природни науки, математика и информатика	396	72	18.2%
Технически науки	1305	225	17.2%
Аграрни науки и ветеринарна медицина	207	48	23.2%
Здравеопазване и спорт	228	50	21.9%
Изкуства	112	21	18.8%
Сигурност и отбрана	45	11	24.4%
Изкуства	160	29	18.1%
Стопанско управление и администрация	911	169	18.6%
Физически науки	45	9	20.0%
Информатика	112	26	23.2%
Техника	3110	575	18.5%
Производство и преработка	4207	761	18.1%
Архитектура и строителство	462	97	21.0%
Селско, горско и рибно стопанство	788	137	17.4%
Ветеринарна медицина	54	10	18.5%
Здравеопазване	107	19	17.8%
Социални науки	106	18	17.0%
Услуги за личността	1116	290	26.0%
Транспорт	209	45	21.5%
Опазване на околната среда	19	2	10.5%
Обществена сигурност и безопасност	12	4	33.3%
Без професионално образование	40680	8 809	21.7%
<b>Общо за страната</b>	<b>59 151</b>	<b>12 284</b>	<b>20.8%</b>

11. Новорегистрирани безработни лица с право на обезщетение, разпределени по пол и области, през месец октомври 2022 г.

ТП на НОИ	Новорегистрирани безработни лица с право на ПОБ					
	Общ брой	спрямо състоянието	в т. ч.			
			мъже	спрямо състоянието	жени	спрямо състоянието
<b>I. Български граждани</b>	<b>12 257</b>	<b>20.7%</b>	<b>4 834</b>	<b>19.2%</b>	<b>7 423</b>	<b>21.9%</b>
1. Благоевград	562	12.3%	229	12.3%	333	12.2%
2. Бургас	1 754	38.2%	479	30.8%	1 275	42.0%
3. Варна	1 000	25.5%	353	23.0%	647	27.1%
4. Велико Търново	362	17.4%	160	17.6%	202	17.3%
5. Видин	129	21.0%	58	22.3%	71	20.1%
6. Враца	280	18.8%	113	16.8%	167	20.5%
7. Габрово	207	19.8%	94	18.7%	113	20.8%
8. Кърджали	227	18.5%	99	18.8%	128	18.2%
9. Кюстендил	221	20.1%	95	21.6%	126	19.2%
10. Ловеч	237	18.5%	102	17.0%	135	19.8%
11. Монтана	184	19.3%	82	18.6%	102	19.9%
12. Пазарджик	399	18.4%	157	17.2%	242	19.4%
13. Перник	191	19.7%	75	17.3%	116	21.6%
14. Плевен	384	18.1%	190	18.6%	194	17.8%
15. Пловдив	1 113	20.6%	394	17.9%	719	22.4%
16. Разград	189	18.0%	85	17.3%	104	18.7%
17. Русе	308	19.3%	121	17.1%	187	21.2%
18. Силистра	153	16.4%	65	14.6%	88	17.9%
19. Сливен	265	21.7%	118	23.6%	147	20.3%
20. Смолян	229	15.4%	93	14.6%	136	16.1%
21. София-град	1 576	19.2%	706	19.1%	870	19.3%
22. София	411	20.2%	182	19.5%	229	20.8%
23. Стара Загора	443	20.5%	194	20.9%	249	20.1%
24. Добрич	433	27.0%	178	25.8%	255	28.0%
25. Търговище	189	16.4%	69	13.5%	120	18.8%
26. Хасково	368	20.2%	164	20.5%	204	20.0%
27. Шумен	263	18.2%	104	16.0%	159	20.0%
28. Ямбол	180	22.2%	75	21.8%	105	22.6%
<b>II. Граждани на други държави</b>	<b>27</b>	<b>27.8%</b>				
<b>Общо за страната ( I + II)</b>	<b>12 284</b>	<b>20.8%</b>	<b>4 834</b>	<b>19.2%</b>	<b>7 423</b>	<b>21.9%</b>





12. Брой регистрирани безработни лица с право на ПОБ с край на обезщетението през месец октомври 2022 г., разпределени по пол и области.

ТП на НОИ	Общ брой	В т.ч.	
		мъже	жени
<b>I. Български граждани</b>	<b>10 582</b>	<b>4 499</b>	<b>6 083</b>
1. Благоевград	743	279	464
2. Бургас	564	226	338
3. Варна	618	253	365
4. Велико Търново	426	166	260
5. Видин	119	57	62
6. Враца	300	154	146
7. Габрово	147	73	74
8. Кърджали	230	94	136
9. Кюстендил	234	86	148
10. Ловеч	217	98	119
11. Монтана	189	75	114
12. Пазарджик	397	168	229
13. Перник	183	74	109
14. Плевен	398	169	229
15. Пловдив	1 057	437	620
16. Разград	162	81	81
17. Русе	312	147	165
18. Силистра	167	79	88
19. Сливен	246	96	150
20. Смолян	248	115	133
21. София-град	1 539	649	890
22. София	391	173	218
23. Стара Загора	444	170	274
24. Добрич	233	121	112
25. Търговище	215	84	131
26. Хасково	337	153	184
27. Шумен	297	142	155
28. Ямбол	169	80	89
<b>II. Граждани на други държави</b>	<b>24</b>		
<b>Общо за страната ( I + II)</b>	<b>10 606</b>	<b>4 499</b>	<b>6 083</b>

