

# НАЦИОНАЛЕН ОСИГУРИТЕЛЕН ИНСТИТУТ

## СТАТИСТИЧЕСКИ БЮЛЕТИН

### ЗА РЕГИСТРИРАНИТЕ БЕЗРАБОТНИ ЛИЦА С ПРАВО НА ПАРИЧНО ОБЕЗЩЕТЕНИЕ ПРЕЗ МЕСЕЦ СЕПТЕМВРИ 2021 г.

#### Съдържание

1. Брой и структура на осигурените лица за фонд "Безработица" и регистрираните безработни лица през месец септември 2021 г.
2. Регистрирани безработни лица с право на ПОБ, разпределени по пол и области, през месец септември 2021 г.
3. Регистрирани безработни лица с право на обезщетение, разпределени по степен на образование и области, през месец септември 2021 г.
4. Регистрирани безработни лица с право на обезщетение, разпределени по групи възраст и области, през месец септември 2021 г.
5. Регистрирани безработни лица с право на обезщетение, разпределени по групи възраст и средни размери на паричните обезщетения, през месец септември 2021 г.
6. Регистрирани безработни лица с право на обезщетение, разпределени по дневен размер на ПОБ и по пол, през месец септември 2021 г.
7. Средни размери на паричните обезщетения за безработица, разпределени по области и пол, през месец септември 2021 г.
8. Брой безработни лица и средни размери на паричните обезщетения за безработица по европейски регламенти, разпределени по области и пол, през месец септември 2021 г.
9. Брой регистрирани безработни лица с право на ПОБ, разпределени по продължителност на осигурителния им стаж и области, през месец септември 2021 г.
10. Регистрирани безработни лица с право на обезщетение, разпределени по образователни области, през месец септември 2021 г.
11. Новорегистрирани безработни лица с право на обезщетение, разпределени по пол и области, през месец септември 2021 г.
12. Брой регистрирани безработни лица с право на ПОБ с край на обезщетението през месец септември 2021 г., разпределени по пол и области.

Настоящият бюлетин включва статистическа информация за регистрираните безработни лица с право на парично обезщетение за безработица по реда на Раздел III и Раздел IV от глава четвърта „Обезщетения“ на Кодекса за социално осигуряване (КСО) и Наредбата за отпускане и изплащане на паричните обезщетения за безработица (НОИПОБ).

Информацията в бюлетина е месечна и годишна. Месечната информация се отнася за безработните лица, които през съответния месец са имали право на парично обезщетение за безработица, като от съвкупността са изключени тези, чието обезщетение е с изтекъл срок или е било прекратено към момента на подготовка на бюлетина. Годишната информация се отнася за средномесечния брой регистрирани безработни лица с право на обезщетение.

Информацията е представена по различни признаци, сред които област на страната, пол, възраст, степен на образование, размер на паричното обезщетение, продължителност на осигурителния стаж. Представени са данни за новорегистрираните лица с право на обезщетение и лицата, срокът на чиито обезщетения е изтекъл. От обхвата на бюлетина са изключени лицата с право на обезщетения по реда на Закона за отбраната и въоръжените сили на Република България.

Основният източник на данните, използвани при подготовката на бюлетина, е информационната система на Националния осигурителен институт за изплащаните обезщетения, поддържана на основание чл. 33, ал. 5, т. 10 от Кодекса за социално осигуряване. Данните в отделните бюлетини отразяват състоянието на информационната система към момента на подготовката им, като, при настъпване на евентуални промени в информационната система, бюлетините не се актуализират. Източник на информацията за броя на регистрираните безработни лица е Агенцията по заетостта.

В бюлетина е представена информация за лицата с право на парично обезщетение за безработица през съответния месец (респективно – средномесечно за годината), като са изключени лицата, чиито обезщетения са с изтекъл срок или са прекратени. От такава гледна точка, не е задължително да има пълно съответствие между съвкупността на лицата с право на парично обезщетение за безработица през месеца и съвкупността на лицата, на които са изплатени парични обезщетения през същия месец. Възможни са разлики например поради обстоятелството, че паричните обезщетения за безработица се изплащат ежемесечно през месеца, следващ този, за който се дължат (чл. 54в от Кодекса за социално осигуряване).

През 2021 г., право на парично обезщетение за безработица имат лицата, за които са внесени или дължими осигурителни вноски във фонд „Безработица“ най-малко 12 месеца през последните 18 месеца преди прекратяване на осигуряването и които: (1) са регистрирани като безработни в Агенцията по заетостта; (2) не са придобили право на пенсия за осигурителен стаж и възраст в Република България или пенсия за старост в друга държава или не получават пенсия за осигурителен стаж и възраст в намален размер по чл. 68а или професионална пенсия по чл. 168; (3) не упражняват трудова дейност, за която подлежат на задължително осигуряване по КСО или законодателството на друга държава, с изключение на лицата по чл. 114а, ал. 1 от Кодекса на труда.

Дневното парично обезщетение за безработица е в размер 60 на сто от среднодневното възнаграждение или среднодневния осигурителен доход, върху който са внесени или дължими вноски за фонд “Безработица” за последните 24 календарни месеца, предхождащи месеца на прекратяване на осигуряването, и не може да бъде по-малко от минималния и по-голямо от максималния дневен размер на обезщетението за безработица, определен със Закона за бюджета на държавното обществено осигуряване за всяка календарна година. Минималният дневен размер на обезщетението за безработица за 2021 г. е 12,00 лв. Максималният дневен размер на обезщетението за безработица за 2021 г. е 74,29 лв.

Паричните обезщетения се изплащат за период, зависещ от продължителността на осигурителния стаж. За осигурителен стаж на лицата се зачита времето след 31 декември 2001 г., през което те са осигурени за безработица. Срокът за изплащане се определя както следва:

| <b>Осигурителен стаж с осигуряване за безработица за времето след 31.12.2001 г. (години)</b> | <b>Срок на изплащане на обезщетението (месеци)</b> |
|--|--|
| до 3 години  | 4  |
| от 3 години и 1 ден до 7 години  | 6  |
| от 7 години и 1 ден до 11 години   | 8  |
| от 11 години и 1 ден до 15 години  | 10   |
| над 15   | 12   |

Безработните лица, чиито правоотношения са прекратени по тяхно желание или с тяхно съгласие, или поради виновното им поведение, получават минималния дневен размер на обезщетението за безработица съгласно закона за бюджета на държавното обществено осигуряване за срок 4 месеца (чл. 54б, ал. 3 от КСО). Минималният размер за срок от 4 месеца получават и тези от безработните лица, придобили право на обезщетение преди изтичане на три години от предходно упражняване на правото на обезщетение (чл. 54б, ал. 4 от КСО). С § 2 от преходните и заключителни разпоредби на Закона за изменение на Закона за бюджета на ДОО за 2020 г. (обн., ДВ, бр. 84 от 2020 г.) се регламентира нов срок на паричните обезщетения за безработица по чл. 54б, ал. 4, отпуснати с начална дата от 01.10.2020 г. до 31.12.2020 г. – 7 месеца. Разпоредбата се прилага и за всички обезщетения, отпуснати на посоченото основание, чийто срок не е изтекъл към 01.10.2020 г. За обезщетенията, отпуснати след 31 декември 2020 г., срокът е 4-месечен.

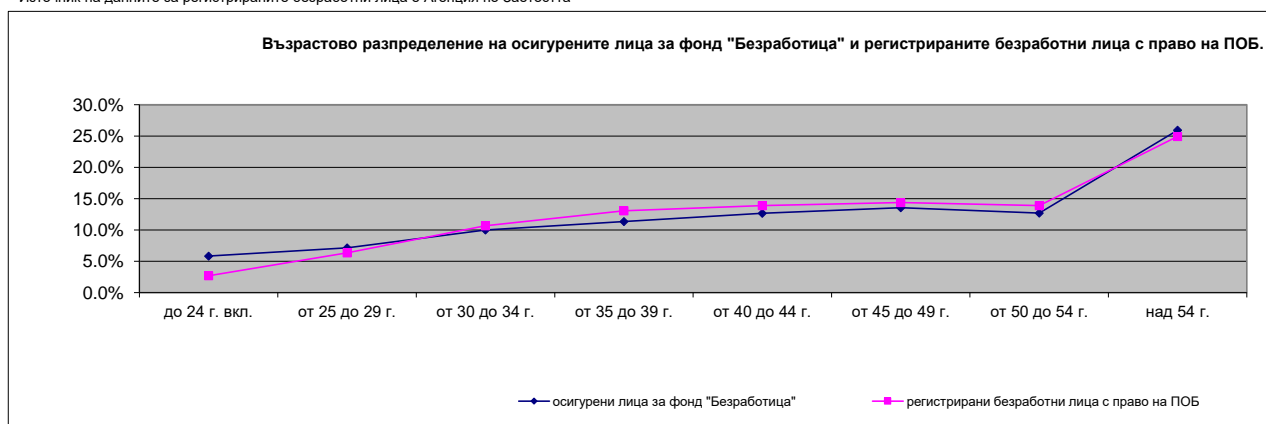
Допълнителна информация относно реда за отпускане, изплащане, спиране, възобновяване и прекратяване изплащането на паричните обезщетения за безработица, за определяне на техния размер и сроковете на изплащането им, е достъпна на интернет страницата на Националния осигурителен институт:

<http://www.noi.bg/benefits/benefits/101-unemployment/625-pokso>

1. Брой и структура на осигурените лица за фонд "Безработица" и регистрираните безработни лица през месец септември 2021 г.

| Показатели                       | Осигурени лица за фонд "Безработица" |        | Регистрирани безработни лица * |        | Регистрирани безработни лица с право на парично обезщетение за безработица (ПОБ) |        |                             |                               |                                   |
|----------------------------------|--------------------------------------|--------|--------------------------------|--------|--|--------|-----------------------------|-------------------------------|-----------------------------------|
|                                  | брой                                 | %      | брой                           | %      | брой   | %      | изменение спрямо IX.2020 г. | изменение спрямо VIII.2021 г. | % спрямо всички регистрирани лица |
| <b>Брой лица</b>                 | 2 570 531                            | 100.0% | 154 936                        | 100.0% | 55 690   | 100.0% | -44.11%                     | -0.69%                        | 35.9%                             |
| <b>в т. ч.:</b>                  |                                      |        |                                |        |  |        |                             |                               |                                   |
| <b>По пол</b>                    |                                      |        |                                |        |  |        |                             |                               |                                   |
| Мъже                             | 1 245 704                            | 48.5%  | 67 665                         | 43.7%  | 23 332   | 41.9%  | -44.1%                      | -0.5%                         | 34.5%                             |
| Жени                             | 1 303 100                            | 50.7%  | 87 271                         | 56.3%  | 32 290   | 58.0%  | -44.1%                      | -0.8%                         | 37.0%                             |
| Граждани на други държави        | 21 727                               | 0.8%   |                                |        | 68   | 0.1%   | -47.3%                      | 4.6%                          |                                   |
| <b>По възраст</b>                |                                      |        |                                |        |  |        |                             |                               |                                   |
| до 24 г. вкл.                    | 150 005                              | 5.8%   | 7 115                          | 4.6%   | 1 497  | 2.7%   | -38.2%                      | 11.8%                         | 21.0%                             |
| от 25 до 29 г.                   | 183 431                              | 7.1%   | 9 875                          | 6.4%   | 3 540  | 6.4%   | -47.7%                      | 2.4%                          | 35.8%                             |
| от 30 до 34 г.                   | 257 316                              | 10.0%  | 15 944                         | 10.3%  | 5 946  | 10.7%  | -49.5%                      | 0.2%                          | 37.3%                             |
| от 35 до 39 г.                   | 291 625                              | 11.3%  | 18 062                         | 11.7%  | 7 273  | 13.1%  | -45.1%                      | -1.0%                         | 40.3%                             |
| от 40 до 44 г.                   | 325 637                              | 12.7%  | 19 098                         | 12.3%  | 7 742  | 13.9%  | -47.1%                      | -1.2%                         | 40.5%                             |
| от 45 до 49 г.                   | 348 135                              | 13.5%  | 19 713                         | 12.7%  | 8 010  | 14.4%  | -45.1%                      | -1.5%                         | 40.6%                             |
| от 50 до 54 г.                   | 326 707                              | 12.7%  | 20 927                         | 13.5%  | 7 728  | 13.9%  | -43.2%                      | -0.8%                         | 36.9%                             |
| над 54 г.                        | 666 471                              | 25.9%  | 44 202                         | 28.5%  | 13 886   | 24.9%  | -38.2%                      | -2.1%                         | 31.4%                             |
| Граждани на други държави        | 21 204                               | 0.8%   |                                |        | 68   | 0.1%   | -47.3%                      | 4.6%                          |                                   |
| <b>По образование</b>            |                                      |        |                                |        |  |        |                             |                               |                                   |
| Висше                            |                                      |        | 19 976                         | 12.9%  |  |        |                             |                               |                                   |
| Средно специално и професионално |                                      |        | 13 439                         | 8.7%   |  |        |                             |                               |                                   |
| Средно общо                      |                                      |        | 53 407                         | 34.5%  |  |        |                             |                               |                                   |
| Основно и по-ниско               |                                      |        | 68 114                         | 44.0%  |  |        |                             |                               |                                   |

\* Източник на данните за регистрираните безработни лица е Агенция по Заетостта

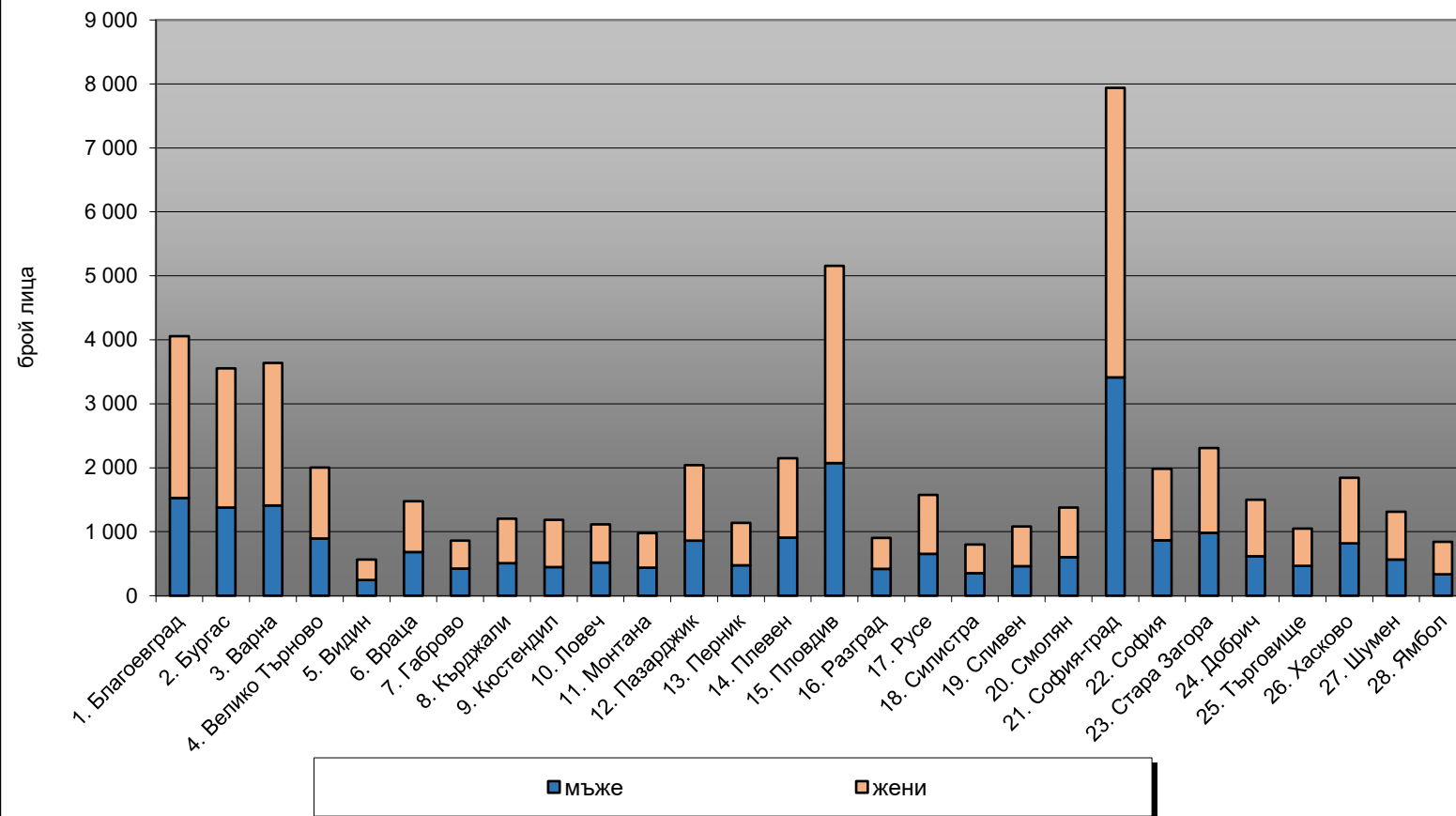


2. Регистрирани безработни лица с право на ПОБ, разпределени по пол и области, през месец септември 2021 г.

| ТП на НОИ                            | Регистрирани безработни лица с право на ПОБ |               |               |                                |               | Регистрирани безработни лица * | Равнище на безработица (%)* |
|--------------------------------------|---|---------------|---------------|--------------------------------|---------------|--------------------------------|-----------------------------|
|                                      | Общ брой                                    | в т. ч.       |               | изменение на общия брой спрямо |               |                                |                             |
|                                      |   | мъже          | жени          | IX.2020 г.                     | VIII.2021 г.  |                                |                             |
| <b>I. Български граждани</b>         | <b>55 622</b>                               | <b>23 332</b> | <b>32 290</b> | <b>-44.10%</b>                 | <b>-0.70%</b> | <b>154 936</b>                 | <b>4.70</b>                 |
| 1. Благоевград                       | 4 056                                       | 1 527         | 2 529         | -41.8%                         | -2.0%         | 12 141                         | 8.02                        |
| 2. Бургас                            | 3 552                                       | 1 378         | 2 174         | -45.4%                         | 8.4%          | 6 165                          | 3.27                        |
| 3. Варна                             | 3 636                                       | 1 411         | 2 225         | -43.5%                         | 1.8%          | 6 418                          | 2.88                        |
| 4. Велико Търново                    | 2 001                                       | 893           | 1 108         | -41.8%                         | 1.0%          | 4 622                          | 4.26                        |
| 5. Видин                             | 566   | 246           | 320           | -39.6%                         | 0.9%          | 4 209                          | 11.13                       |
| 6. Враца                             | 1 476                                       | 682           | 794           | -20.4%                         | -4.6%         | 7 286                          | 9.73                        |
| 7. Габрово                           | 862   | 423           | 439           | -50.7%                         | 2.9%          | 1 663                          | 3.07                        |
| 8. Кърджали                          | 1 205                                       | 506           | 699           | -23.9%                         | -2.7%         | 4 609                          | 7.59                        |
| 9. Кюстендил                         | 1 186                                       | 446           | 740           | -41.7%                         | -1.6%         | 3 976                          | 6.99                        |
| 10. Ловеч                            | 1 116                                       | 518           | 598           | -49.1%                         | 0.4%          | 4 017                          | 7.19                        |
| 11. Монтана                          | 977   | 436           | 541           | -30.5%                         | -1.7%         | 5 983                          | 9.96                        |
| 12. Пазарджик                        | 2 038                                       | 861           | 1 177         | -46.3%                         | -0.1%         | 7 370                          | 6.39                        |
| 13. Перник                           | 1 136                                       | 475           | 661           | -40.7%                         | -5.1%         | 2 413                          | 3.97                        |
| 14. Плевен                           | 2 148                                       | 909           | 1 239         | -37.7%                         | -3.9%         | 7 356                          | 6.83                        |
| 15. Пловдив                          | 5 157                                       | 2 073         | 3 084         | -42.3%                         | -1.0%         | 12 194                         | 4.03                        |
| 16. Разград                          | 901   | 418           | 483           | -25.2%                         | -7.4%         | 4 042                          | 7.75                        |
| 17. Русе                             | 1 574                                       | 655           | 919           | -50.7%                         | -3.1%         | 4 861                          | 4.72                        |
| 18. Силистра                         | 799   | 354           | 445           | -33.5%                         | 0.6%          | 3 825                          | 8.40                        |
| 19. Сливен                           | 1 080                                       | 459           | 621           | -37.1%                         | -0.6%         | 5 540                          | 7.09                        |
| 20. Смолян                           | 1 379                                       | 600           | 779           | -38.1%                         | -0.2%         | 4 328                          | 7.41                        |
| 21. София-град                       | 7 938                                       | 3 412         | 4 526         | -55.3%                         | -3.6%         | 10 606                         | 1.59                        |
| 22. София                            | 1 984                                       | 863           | 1 121         | -51.3%                         | -3.9%         | 5 365                          | 4.91                        |
| 23. Стара Загора                     | 2 309                                       | 984           | 1 325         | -49.2%                         | -0.2%         | 5 805                          | 3.93                        |
| 24. Добрич                           | 1 502                                       | 618           | 884           | -40.8%                         | 4.5%          | 2 727                          | 3.41                        |
| 25. Търговище                        | 1 047                                       | 468           | 579           | -17.2%                         | 1.9%          | 3 601                          | 7.32                        |
| 26. Хасково                          | 1 843                                       | 819           | 1 024         | -45.8%                         | 2.8%          | 5 375                          | 5.15                        |
| 27. Шумен                            | 1 314                                       | 563           | 751           | -29.4%                         | -0.8%         | 6 063                          | 7.96                        |
| 28. Ямбол                            | 840   | 335           | 505           | -37.6%                         | 2.3%          | 2 376                          | 4.26                        |
| <b>II. Граждани на други държави</b> | <b>68</b>                                   |               |               | <b>-47.3%</b>                  | <b>4.6%</b>   |                                |                             |
| <b>Общо за страната ( I + II)</b>    | <b>55 690</b>                               | <b>23 332</b> | <b>32 290</b> | <b>-44.11%</b>                 | <b>-0.69%</b> | <b>154 936</b>                 | <b>4.70</b>                 |

\* Източник на данните за регистрираните безработни лица е Агенция по Заетостта

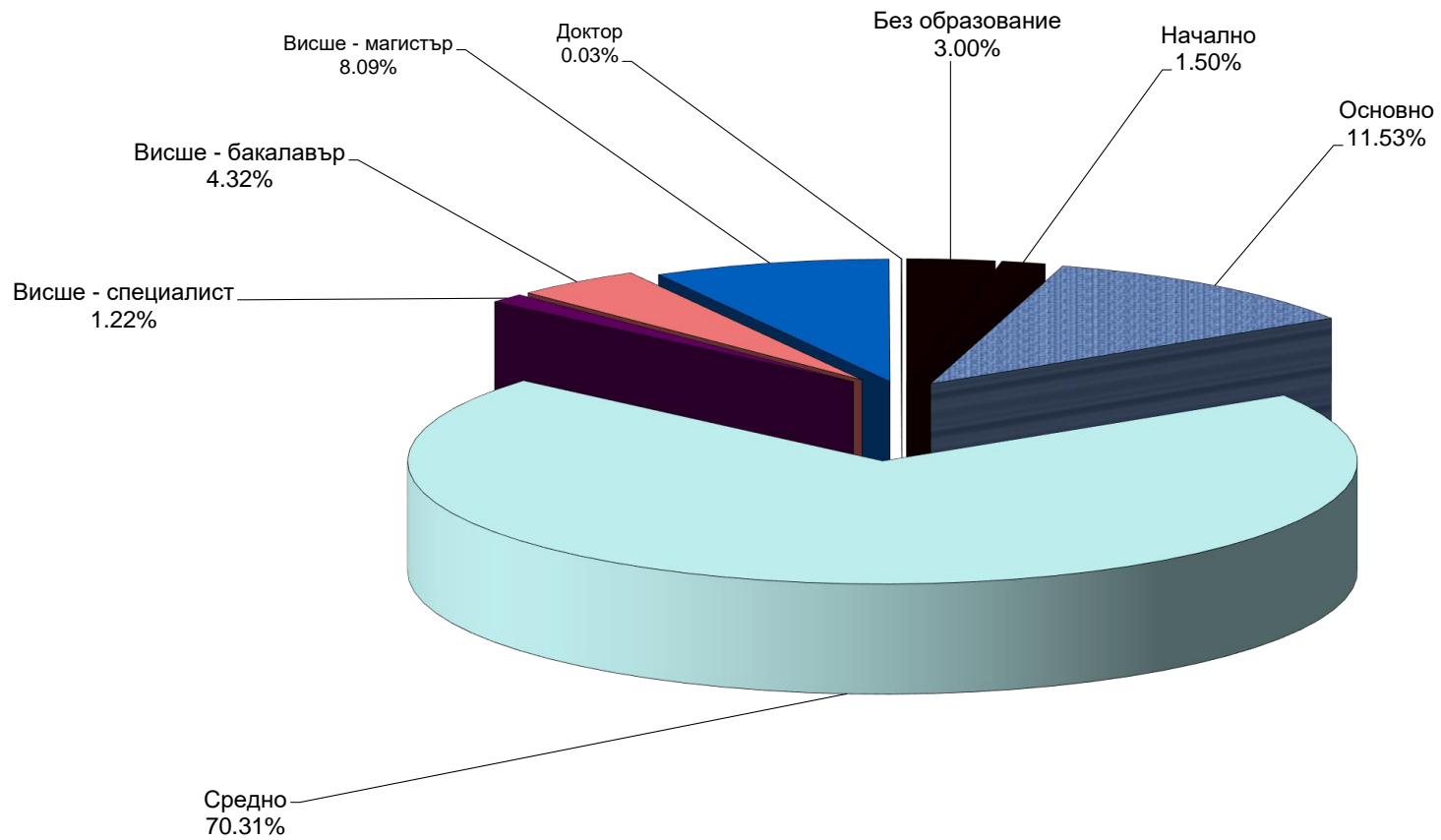
Регистрирани безработни лица с право на обезщетение, разпределени по пол и области, през месец септември 2021 г.



3. Регистрирани безработни лица с право на обезщетение, разпределени по степен на образование и области, през месец септември 2021 г.

| ТП на НОИ               | Общ брой      | ОБРАЗОВАНИЕ     |            |              |               |                    |                   |                  |           |
|-------------------------|---------------|-----------------|------------|--------------|---------------|--------------------|-------------------|------------------|-----------|
|                         |               | Без образование | Начално    | Основно      | Средно        | Висше - специалист | Висше - бакалавър | Висше - магистър | Доктор    |
| 1. Благоевград          | 4 059         | 18              | 56         | 663          | 2921          | 39                 | 153               | 209              |           |
| 2. Бургас               | 3 557         | 32              | 42         | 554          | 2433          | 50                 | 153               | 293              |           |
| 3. Варна                | 3 640         | 14              | 44         | 290          | 2556          | 49                 | 267               | 418              | 2         |
| 4. Велико Търново       | 2 002         | 2               | 4          | 125          | 1575          | 35                 | 73                | 187              | 1         |
| 5. Видин                | 568           | 0               | 3          | 61           | 417           | 14                 | 25                | 48               |           |
| 6. Враца                | 1 477         | 3               | 48         | 200          | 1093          | 16                 | 34                | 83               |           |
| 7. Габрово              | 863           | 0               | 1          | 47           | 681           | 12                 | 42                | 80               |           |
| 8. Кърджали             | 1 206         | 6               | 9          | 330          | 773           | 10                 | 26                | 52               |           |
| 9. Кюстендил            | 1 186         | 5               | 10         | 123          | 943           | 8                  | 33                | 64               |           |
| 10. Ловеч               | 1 116         | 3               | 3          | 109          | 916           | 6                  | 23                | 56               |           |
| 11. Монтана             | 977           | 5               | 15         | 94           | 784           | 12                 | 19                | 48               |           |
| 12. Пазарджик           | 2 039         | 62              | 73         | 351          | 1371          | 21                 | 66                | 95               |           |
| 13. Перник              | 1 136         | 4               | 12         | 98           | 923           | 11                 | 33                | 55               |           |
| 14. Плевен              | 2 149         | 9               | 24         | 221          | 1718          | 22                 | 36                | 119              |           |
| 15. Пловдив             | 5 163         | 930             | 108        | 489          | 2915          | 71                 | 232               | 415              | 3         |
| 16. Разград             | 902           | 0               | 10         | 242          | 577           | 9                  | 28                | 35               | 1         |
| 17. Русе                | 1 575         | 1               | 21         | 157          | 1161          | 27                 | 70                | 137              | 1         |
| 18. Силистра            | 799           | 1               | 7          | 113          | 582           | 15                 | 34                | 47               |           |
| 19. Сливен              | 1 082         | 15              | 106        | 281          | 535           | 14                 | 59                | 71               | 1         |
| 20. Смолян              | 1 379         | 2               | 14         | 218          | 1029          | 17                 | 47                | 52               |           |
| 21. София-град          | 7 961         | 45              | 15         | 138          | 5867          | 91                 | 536               | 1259             | 10        |
| 22. София               | 1 989         | 37              | 34         | 183          | 1551          | 16                 | 64                | 104              |           |
| 23. Стара Загора        | 2 311         | 343             | 47         | 215          | 1386          | 31                 | 107               | 182              |           |
| 24. Добрич              | 1 504         | 55              | 21         | 288          | 987           | 20                 | 51                | 82               |           |
| 25. Търговище           | 1 048         | 2               | 9          | 239          | 684           | 20                 | 41                | 53               |           |
| 26. Хасково             | 1 845         | 37              | 24         | 216          | 1333          | 21                 | 88                | 126              |           |
| 27. Шумен               | 1 315         | 4               | 26         | 267          | 876           | 9                  | 52                | 81               |           |
| 28. Ямбол               | 842           | 34              | 48         | 110          | 570           | 14                 | 14                | 52               |           |
| <b>Общо за страната</b> | <b>55 690</b> | <b>1 669</b>    | <b>834</b> | <b>6 422</b> | <b>39 157</b> | <b>680</b>         | <b>2 406</b>      | <b>4 503</b>     | <b>19</b> |

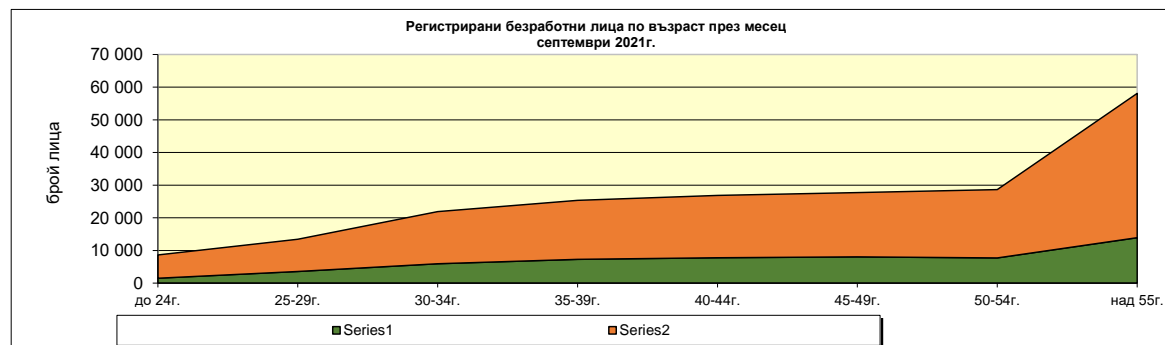
Регистрирани безработни лица с право на ПОБ, разпределени по образование, през месец септември 2021г.





4. Регистрирани безработни лица с право на обезщетение, разпределени по групи възраст и области, през месец септември 2021 г.

| ТП на НОИ                         | Общ брой      | групи възраст |                        |                        |                        |                        |                        |                        |               |
|-----------------------------------|---------------|---------------|------------------------|------------------------|------------------------|------------------------|------------------------|------------------------|---------------|
|                                   |               | до 24 г. вкл. | от 25 г. до 29 г. вкл. | от 30 г. до 34 г. вкл. | от 35 г. до 39 г. вкл. | от 40 г. до 44 г. вкл. | от 45 г. до 49 г. вкл. | от 50 г. до 54 г. вкл. | над 54 г.     |
| <b>I. Български граждани</b>      | <b>55 622</b> | <b>1 497</b>  | <b>3 540</b>           | <b>5 946</b>           | <b>7 273</b>           | <b>7 742</b>           | <b>8 010</b>           | <b>7 728</b>           | <b>13 886</b> |
| 1. Благоевград                    | 4 056         | 99            | 251                    | 396                    | 541                    | 514                    | 588                    | 572                    | 1095          |
| 2. Бургас                         | 3 552         | 75            | 246                    | 424                    | 528                    | 542                    | 520                    | 456                    | 761           |
| 3. Варна                          | 3 636         | 84            | 220                    | 451                    | 533                    | 504                    | 525                    | 492                    | 827           |
| 4. Велико Търново                 | 2 001         | 52            | 120                    | 205                    | 264                    | 239                    | 302                    | 272                    | 547           |
| 5. Видин                          | 566           | 18            | 38                     | 57                     | 59                     | 69                     | 78                     | 89                     | 158           |
| 6. Враца                          | 1 476         | 55            | 102                    | 166                    | 151                    | 189                    | 194                    | 209                    | 410           |
| 7. Габрово                        | 862           | 24            | 43                     | 84                     | 104                    | 120                    | 123                    | 128                    | 236           |
| 8. Кърджали                       | 1 205         | 33            | 72                     | 102                    | 121                    | 156                    | 172                    | 150                    | 399           |
| 9. Кюстендил                      | 1 186         | 28            | 68                     | 109                    | 157                    | 164                    | 157                    | 192                    | 311           |
| 10. Ловеч                         | 1 116         | 35            | 93                     | 99                     | 104                    | 146                    | 181                    | 173                    | 285           |
| 11. Монтана                       | 977           | 30            | 59                     | 79                     | 112                    | 108                    | 122                    | 152                    | 315           |
| 12. Пазарджик                     | 2 038         | 62            | 136                    | 237                    | 257                    | 242                    | 277                    | 287                    | 540           |
| 13. Перник                        | 1 136         | 39            | 84                     | 111                    | 155                    | 159                    | 153                    | 176                    | 259           |
| 14. Плевен                        | 2 148         | 59            | 133                    | 186                    | 228                    | 258                    | 317                    | 360                    | 607           |
| 15. Пловдив                       | 5 157         | 162           | 353                    | 589                    | 678                    | 753                    | 661                    | 694                    | 1267          |
| 16. Разград                       | 901           | 34            | 63                     | 75                     | 100                    | 103                    | 130                    | 136                    | 260           |
| 17. Русе                          | 1 574         | 39            | 98                     | 151                    | 196                    | 196                    | 251                    | 212                    | 431           |
| 18. Силистра                      | 799           | 21            | 61                     | 81                     | 82                     | 85                     | 97                     | 123                    | 249           |
| 19. Сливен                        | 1 080         | 41            | 79                     | 131                    | 136                    | 145                    | 138                    | 127                    | 283           |
| 20. Смолян                        | 1 379         | 26            | 70                     | 117                    | 185                    | 150                    | 174                    | 208                    | 449           |
| 21. София-град                    | 7 938         | 183           | 454                    | 946                    | 1252                   | 1421                   | 1283                   | 977                    | 1422          |
| 22. София                         | 1 984         | 55            | 149                    | 208                    | 248                    | 303                    | 268                    | 286                    | 467           |
| 23. Стара Загора                  | 2 309         | 65            | 161                    | 251                    | 340                    | 333                    | 326                    | 327                    | 506           |
| 24. Добрич                        | 1 502         | 30            | 79                     | 143                    | 178                    | 181                    | 218                    | 241                    | 432           |
| 25. Търговище                     | 1 047         | 22            | 68                     | 99                     | 108                    | 137                    | 165                    | 152                    | 296           |
| 26. Хасково                       | 1 843         | 59            | 108                    | 203                    | 210                    | 274                    | 277                    | 230                    | 482           |
| 27. Шумен                         | 1 314         | 45            | 97                     | 147                    | 145                    | 158                    | 196                    | 182                    | 344           |
| 28. Ямбол                         | 840           | 22            | 35                     | 99                     | 101                    | 93                     | 117                    | 125                    | 248           |
| II. Граждани на други държави     | 68            |               |                        |                        |                        |                        |                        |                        |               |
| <b>Общо за страната ( I + II)</b> | <b>55 690</b> | <b>1 497</b>  | <b>3 540</b>           | <b>5 946</b>           | <b>7 273</b>           | <b>7 742</b>           | <b>8 010</b>           | <b>7 728</b>           | <b>13 886</b> |



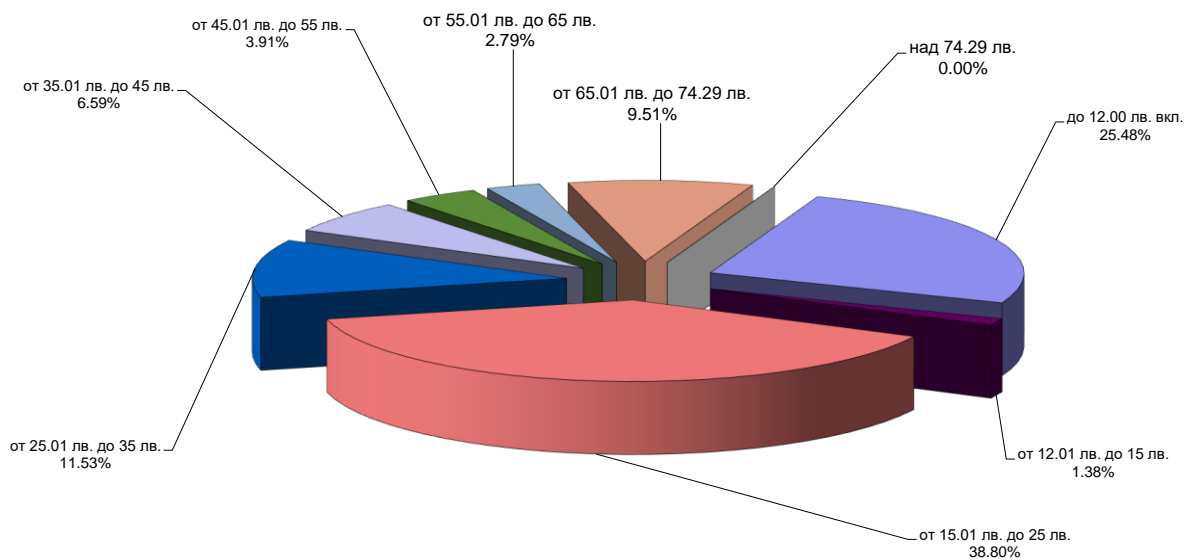
**5. Регистрирани безработни лица с право на обезщетение, разпределени по групи възраст и средни размери на паричните обезщетения, през месец септември 2021 г.**

| възраст                              | Общо   |                            | В т. ч. |                            |        |                            |
|--------------------------------------|--------|----------------------------|---------|----------------------------|--------|----------------------------|
|                                      |        |                            | мъже    |                            | жени   |                            |
|                                      | Брой   | Средно парично обезщетение | Брой    | Средно парично обезщетение | Брой   | Средно парично обезщетение |
| <b>I. Български граждани</b>         | 55 622 | 543.11 лв.                 | 23 332  | 608.12 лв.                 | 32 290 | 496.13 лв.                 |
| до 24 г. вкл.                        | 1 497  | 409.84 лв.                 | 658     | 468.09 лв.                 | 839    | 364.16 лв.                 |
| от 25 г. до 29 г. вкл.               | 3 540  | 483.88 лв.                 | 1 341   | 608.67 лв.                 | 2 199  | 407.79 лв.                 |
| от 30 г. до 34 г. вкл.               | 5 946  | 525.63 лв.                 | 2 339   | 656.82 лв.                 | 3 607  | 440.56 лв.                 |
| от 35 г. до 39 г. вкл.               | 7 273  | 583.23 лв.                 | 2 872   | 696.40 лв.                 | 4 401  | 509.38 лв.                 |
| от 40 г. до 44 г. вкл.               | 7 742  | 608.48 лв.                 | 3 233   | 673.52 лв.                 | 4 509  | 561.85 лв.                 |
| от 45 г. до 49 г. вкл.               | 8 010  | 595.31 лв.                 | 3 353   | 650.16 лв.                 | 4 657  | 555.82 лв.                 |
| от 50 г. до 54 г. вкл.               | 7 728  | 549.72 лв.                 | 3 146   | 594.09 лв.                 | 4 582  | 519.25 лв.                 |
| над 54 г.                            | 13 886 | 488.80 лв.                 | 6 390   | 516.67 лв.                 | 7 496  | 465.05 лв.                 |
| <b>II. Граждани на други държави</b> | 68     | 789.13 лв.                 |         |                            |        |                            |
| <b>Общо ( I + II)</b>                | 55 690 | 543.41 лв.                 | 23 332  | 608.12 лв.                 | 32 290 | 496.13 лв.                 |

6. Регистрирани безработни лица с право на обезщетение, разпределени по дневен размер на ПОБ и по пол, през месец септември 2021 г.

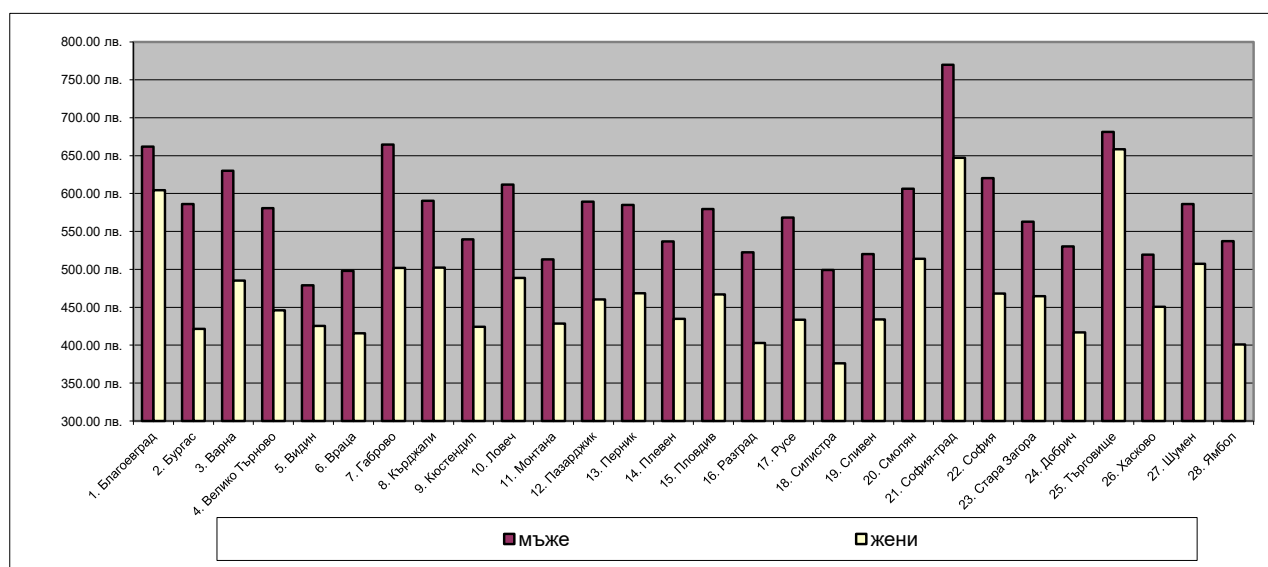
| дневен размер на ПОБ   | общо   | %      | Български граждани | в т.ч. |       |        |       | Граждани на други държави | %     |
|------------------------|--------|--------|--------------------|--------|-------|--------|-------|---------------------------|-------|
|                        |        |        |                    | мъже   | %     | жени   | %     |                           |       |
| до 12.00 лв. вкл.      | 14 192 | 25.5%  | 14 175             | 5 570  | 23.9% | 8 605  | 26.6% | 17                        | 25.0% |
| - по чл. 54б, ал. 1    | 621    | 1.1%   | 621                | 223    | 1.0%  | 398    | 1.2%  | 0                         | 0.0%  |
| - по чл. 54б, ал. 3    | 11 343 | 20.4%  | 11 327             | 4 625  | 19.8% | 6 702  | 20.8% | 16                        | 23.5% |
| - по чл. 54б, ал. 4    | 2 228  | 4.0%   | 2 227              | 722    | 3.1%  | 1 505  | 4.7%  | 1                         | 1.5%  |
| от 12.01 лв. до 15 лв. | 768    | 1.4%   | 766                | 204    | 0.9%  | 562    | 1.7%  | 2                         | 2.9%  |
| от 15.01 лв. до 25 лв. | 21 609 | 38.8%  | 21 595             | 7 769  | 33.3% | 13 826 | 42.8% | 14                        | 20.6% |
| от 25.01 лв. до 35 лв. | 6 423  | 11.5%  | 6 418              | 2 715  | 11.6% | 3 703  | 11.5% | 5                         | 7.4%  |
| от 35.01 лв. до 45 лв. | 3 670  | 6.6%   | 3 668              | 1 947  | 8.3%  | 1 721  | 5.3%  | 2                         | 2.9%  |
| от 45.01 лв. до 55 лв. | 2 175  | 3.9%   | 2 172              | 1 248  | 5.3%  | 924    | 2.9%  | 3                         | 4.4%  |
| от 55.01 лв. до 65 лв. | 1 556  | 2.8%   | 1 553              | 906    | 3.9%  | 647    | 2.0%  | 3                         | 4.4%  |
| 65.01 лв. до 74.29 лв. | 5 297  | 9.5%   | 5 275              | 2 973  | 12.7% | 2 302  | 7.1%  | 22                        | 32.4% |
| над 74.29 лв.          | 0      | 0.0%   | 0                  | 0      | 0.0%  | 0      | 0.0%  | 0                         | 0.0%  |
| общо                   | 55 690 | 100.0% | 55 622             | 23 332 | 100%  | 32 290 | 100%  | 68                        | 100%  |

Регистрирани безработни лица с право на обезщетение, разпределени по размер на ПОБ през месец септември 2021г.



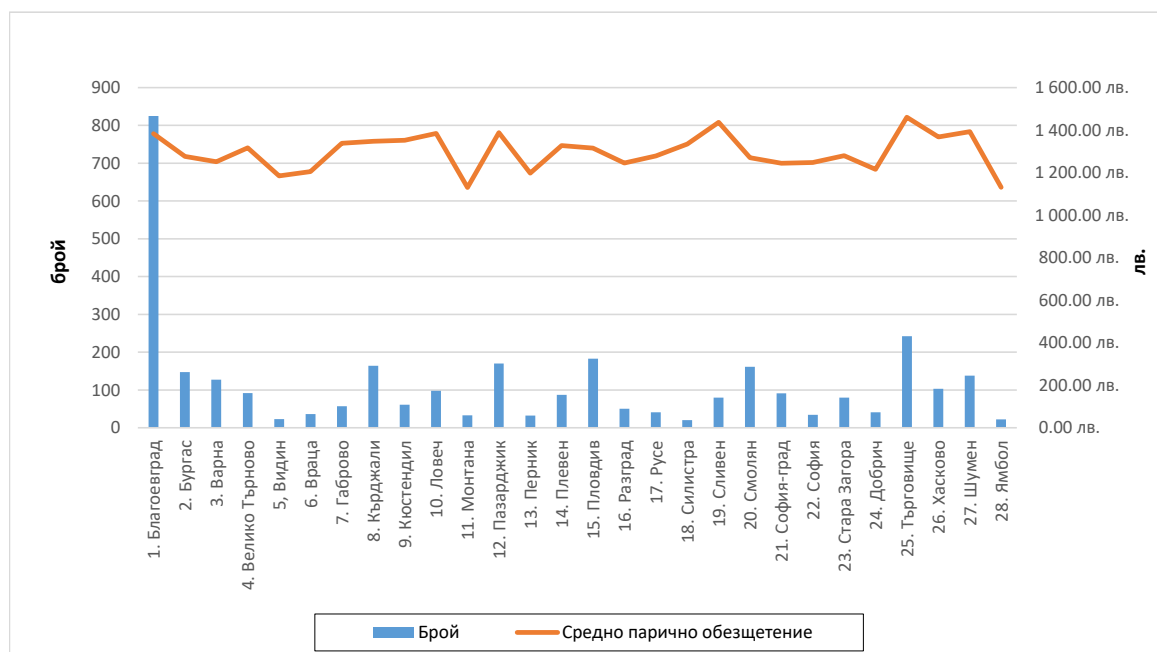
7. Средни размери на паричните обезщетения за безработица, разпределени по области и пол, през месец септември 2021 г.

| ТП на НОИ               | Средно парично обезщетение за безработица-общо | Български граждани в т.ч. |                   | Граждани на други държави |
|-------------------------|--|---------------------------|-------------------|---------------------------|
|                         |  | мъже                      | жени              |                           |
| 1. Благоевград          | 626.58 лв.                                     | 661.95 лв.                | 604.63 лв.        | 1 125.80 лв.              |
| 2. Бургас               | 485.69 лв.                                     | 586.03 лв.                | 421.47 лв.        | 752.40 лв.                |
| 3. Варна                | 541.89 лв.                                     | 630.28 лв.                | 485.15 лв.        | 919.80 лв.                |
| 4. Велико Търново       | 506.00 лв.                                     | 580.71 лв.                | 446.01 лв.        | 267.00 лв.                |
| 5. Видин                | 449.17 лв.                                     | 478.82 лв.                | 425.27 лв.        | 625.90 лв.                |
| 6. Враца                | 453.84 лв.                                     | 498.21 лв.                | 415.68 лв.        | 491.40 лв.                |
| 7. Габрово              | 582.39 лв.                                     | 664.52 лв.                | 501.99 лв.        | 1 138.20 лв.              |
| 8. Кърджали             | 539.00 лв.                                     | 590.30 лв.                | 502.30 лв.        | 240.00 лв.                |
| 9. Кюстендил            | 467.74 лв.                                     | 539.65 лв.                | 424.40 лв.        |                           |
| 10. Ловеч               | 545.82 лв.                                     | 611.68 лв.                | 488.77 лв.        |                           |
| 11. Монтана             | 466.37 лв.                                     | 513.13 лв.                | 428.68 лв.        |                           |
| 12. Пазарджик           | 514.76 лв.                                     | 589.47 лв.                | 460.24 лв.        | 364.60 лв.                |
| 13. Перник              | 517.31 лв.                                     | 585.06 лв.                | 468.63 лв.        |                           |
| 14. Плевен              | 477.83 лв.                                     | 536.92 лв.                | 434.67 лв.        | 240.00 лв.                |
| 15. Пловдив             | 512.53 лв.                                     | 579.60 лв.                | 467.10 лв.        | 688.50 лв.                |
| 16. Разград             | 458.08 лв.                                     | 522.35 лв.                | 402.91 лв.        | 240.00 лв.                |
| 17. Русе                | 490.27 лв.                                     | 568.47 лв.                | 433.53 лв.        | 1 419.40 лв.              |
| 18. Силистра            | 430.66 лв.                                     | 499.39 лв.                | 375.98 лв.        |                           |
| 19. Сливен              | 470.44 лв.                                     | 520.24 лв.                | 434.02 лв.        | 350.20 лв.                |
| 20. Смолян              | 554.16 лв.                                     | 606.42 лв.                | 513.90 лв.        |                           |
| 21. София-град          | 700.94 лв.                                     | 769.99 лв.                | 647.22 лв.        | 1 026.48 лв.              |
| 22. София               | 535.01 лв.                                     | 620.51 лв.                | 468.29 лв.        | 738.32 лв.                |
| 23. Стара Загора        | 506.35 лв.                                     | 562.99 лв.                | 464.51 лв.        | 352.90 лв.                |
| 24. Добрич              | 463.35 лв.                                     | 530.11 лв.                | 416.87 лв.        | 378.90 лв.                |
| 25. Търговище           | 669.41 лв.                                     | 681.44 лв.                | 658.27 лв.        | 1 485.80 лв.              |
| 26. Хасково             | 481.02 лв.                                     | 519.47 лв.                | 450.74 лв.        | 240.00 лв.                |
| 27. Шумен               | 541.33 лв.                                     | 586.14 лв.                | 507.47 лв.        | 741.40 лв.                |
| 28. Ямбол               | 455.17 лв.                                     | 537.23 лв.                | 400.79 лв.        | 443.50 лв.                |
| <b>Общо за страната</b> | <b>543.41 лв.</b>                              | <b>608.12 лв.</b>         | <b>496.13 лв.</b> | <b>789.13 лв.</b>         |



8. Брой безработни лица и средни размери на паричните обезщетения за безработица по европейски регламенти, разпределени по области и пол, през месец септември 2021 г.

| ТП на НОИ                            | ОБЩО         |                            | В Т. Ч.      |                            |              |                            |
|--------------------------------------|--------------|----------------------------|--------------|----------------------------|--------------|----------------------------|
|                                      | Брой         | Средно парично обезщетение | мъже         |                            | жени         |                            |
|                                      |              |                            | Брой         | Средно парично обезщетение | Брой         | Средно парично обезщетение |
| <b>I. Български граждани</b>         | <b>3 238</b> | <b>1 341.41 лв.</b>        | <b>1568</b>  | <b>1 343.51 лв.</b>        | <b>1670</b>  | <b>1 339.44 лв.</b>        |
| 1. Благоевград                       | 825          | 1 383.60 лв.               | 290          | 1 412.40 лв.               | 535          | 1 367.99 лв.               |
| 2. Бургас                            | 147          | 1 276.79 лв.               | 93           | 1 300.16 лв.               | 54           | 1 236.54 лв.               |
| 3. Варна                             | 127          | 1 251.24 лв.               | 79           | 1 287.81 лв.               | 48           | 1 191.05 лв.               |
| 4. Велико Търново                    | 92           | 1 316.57 лв.               | 60           | 1 317.44 лв.               | 32           | 1 314.95 лв.               |
| 5. Видин                             | 23           | 1 185.17 лв.               | 11           | 1 160.09 лв.               | 12           | 1 208.17 лв.               |
| 6. Враца                             | 36           | 1 204.30 лв.               | 23           | 1 193.83 лв.               | 13           | 1 222.82 лв.               |
| 7. Габрово                           | 57           | 1 338.08 лв.               | 37           | 1 350.68 лв.               | 20           | 1 314.77 лв.               |
| 8. Кърджали                          | 164          | 1 348.07 лв.               | 70           | 1 368.07 лв.               | 94           | 1 333.18 лв.               |
| 9. Кюстендил                         | 61           | 1 352.40 лв.               | 25           | 1 339.30 лв.               | 36           | 1 361.49 лв.               |
| 10. Ловеч                            | 98           | 1 384.84 лв.               | 55           | 1 383.29 лв.               | 43           | 1 386.82 лв.               |
| 11. Монтана                          | 33           | 1 130.18 лв.               | 22           | 1 162.04 лв.               | 11           | 1 066.47 лв.               |
| 12. Пазарджик                        | 170          | 1 388.12 лв.               | 90           | 1 453.25 лв.               | 80           | 1 314.85 лв.               |
| 13. Перник                           | 32           | 1 197.46 лв.               | 21           | 1 309.83 лв.               | 11           | 982.93 лв.                 |
| 14. Плевен                           | 87           | 1 327.06 лв.               | 48           | 1 321.06 лв.               | 39           | 1 334.44 лв.               |
| 15. Пловдив                          | 183          | 1 315.57 лв.               | 101          | 1 301.04 лв.               | 82           | 1 333.48 лв.               |
| 16. Разград                          | 50           | 1 245.27 лв.               | 34           | 1 213.64 лв.               | 16           | 1 312.50 лв.               |
| 17. Русе                             | 41           | 1 279.00 лв.               | 28           | 1 264.07 лв.               | 13           | 1 311.15 лв.               |
| 18. Силистра                         | 20           | 1 334.13 лв.               | 13           | 1 295.78 лв.               | 7            | 1 405.34 лв.               |
| 19. Сливен                           | 80           | 1 436.54 лв.               | 36           | 1 460.58 лв.               | 44           | 1 416.88 лв.               |
| 20. Смолян                           | 161          | 1 270.74 лв.               | 72           | 1 311.84 лв.               | 89           | 1 327.49 лв.               |
| 21. София-град                       | 91           | 1 244.07 лв.               | 55           | 1 192.94 лв.               | 36           | 1 322.19 лв.               |
| 22. София                            | 34           | 1 247.68 лв.               | 14           | 1 273.27 лв.               | 20           | 1 229.76 лв.               |
| 23. Стара Загора                     | 80           | 1 280.19 лв.               | 44           | 1 282.98 лв.               | 36           | 1 276.77 лв.               |
| 24. Добрич                           | 41           | 1 216.18 лв.               | 23           | 1 270.89 лв.               | 18           | 1 146.27 лв.               |
| 25. Търговище                        | 242          | 1 460.53 лв.               | 96           | 1 456.15 лв.               | 146          | 1 463.41 лв.               |
| 26. Хасково                          | 103          | 1 367.96 лв.               | 60           | 1 356.75 лв.               | 43           | 1 383.60 лв.               |
| 27. Шумен                            | 138          | 1 393.25 лв.               | 55           | 1 376.03 лв.               | 83           | 1 404.66 лв.               |
| 28. Ямбол                            | 22           | 1 131.43 лв.               | 13           | 1 122.23 лв.               | 9            | 1 144.71 лв.               |
| <b>II. Граждани на други държави</b> | <b>1</b>     | <b>1 485.80 лв.</b>        |              |                            |              |                            |
| <b>Общо за страната ( I + II)</b>    | <b>3 239</b> | <b>1 341.45 лв.</b>        | <b>1 568</b> | <b>1 343.51 лв.</b>        | <b>1 670</b> | <b>1 339.44 лв.</b>        |



**9. Брой регистрирани безработни лица с право на ПОБ, разпределени по продължителност на осигурителния им стаж и области, през месец септември 2021 г.**

| ТП на НОИ               | Общ брой      | Осигурителен стаж |                  |                   |                    |               |
|-------------------------|---------------|-------------------|------------------|-------------------|--------------------|---------------|
|                         |               | до 3 години       | от 3 до 7 години | от 7 до 11 години | от 11 до 15 години | над 15 години |
| 1. Благоевград          | 4 059         | 204               | 643              | 713               | 985                | 1 514         |
| 2. Бургас               | 3 557         | 210               | 622              | 811               | 918                | 996           |
| 3. Варна                | 3 640         | 225               | 579              | 754               | 899                | 1 183         |
| 4. Велико Търново       | 2 002         | 124               | 319              | 368               | 496                | 695           |
| 5. Видин                | 568           | 56                | 119              | 124               | 117                | 152           |
| 6. Враца                | 1 477         | 171               | 324              | 294               | 327                | 361           |
| 7. Габрово              | 863           | 47                | 116              | 147               | 207                | 346           |
| 8. Кърджали             | 1 206         | 158               | 269              | 258               | 241                | 280           |
| 9. Кюстендил            | 1 186         | 74                | 193              | 220               | 261                | 438           |
| 10. Ловеч               | 1 116         | 98                | 183              | 206               | 271                | 358           |
| 11. Монтана             | 977           | 81                | 208              | 178               | 222                | 288           |
| 12. Пазарджик           | 2 039         | 171               | 431              | 405               | 481                | 551           |
| 13. Перник              | 1 136         | 83                | 170              | 203               | 285                | 395           |
| 14. Плевен              | 2 149         | 183               | 410              | 399               | 456                | 701           |
| 15. Пловдив             | 5 163         | 345               | 889              | 1 028             | 1 222              | 1 679         |
| 16. Разград             | 902           | 92                | 171              | 177               | 213                | 249           |
| 17. Русе                | 1 575         | 70                | 246              | 279               | 359                | 621           |
| 18. Силистра            | 799           | 85                | 166              | 164               | 187                | 197           |
| 19. Сливен              | 1 082         | 125               | 261              | 203               | 221                | 272           |
| 20. Смолян              | 1 379         | 57                | 203              | 334               | 417                | 368           |
| 21. София-град          | 7 961         | 346               | 1 001            | 1 410             | 1 980              | 3 224         |
| 22. София               | 1 989         | 134               | 300              | 372               | 460                | 723           |
| 23. Стара Загора        | 2 311         | 157               | 426              | 466               | 510                | 752           |
| 24. Добрич              | 1 504         | 61                | 233              | 287               | 426                | 497           |
| 25. Търговище           | 1 048         | 74                | 192              | 210               | 221                | 351           |
| 26. Хасково             | 1 845         | 176               | 348              | 384               | 408                | 529           |
| 27. Шумен               | 1 315         | 107               | 299              | 277               | 270                | 362           |
| 28. Ямбол               | 842           | 62                | 166              | 189               | 177                | 248           |
| <b>Общо за страната</b> | <b>55 690</b> | <b>3 776</b>      | <b>9 487</b>     | <b>10 860</b>     | <b>13 237</b>      | <b>18 330</b> |

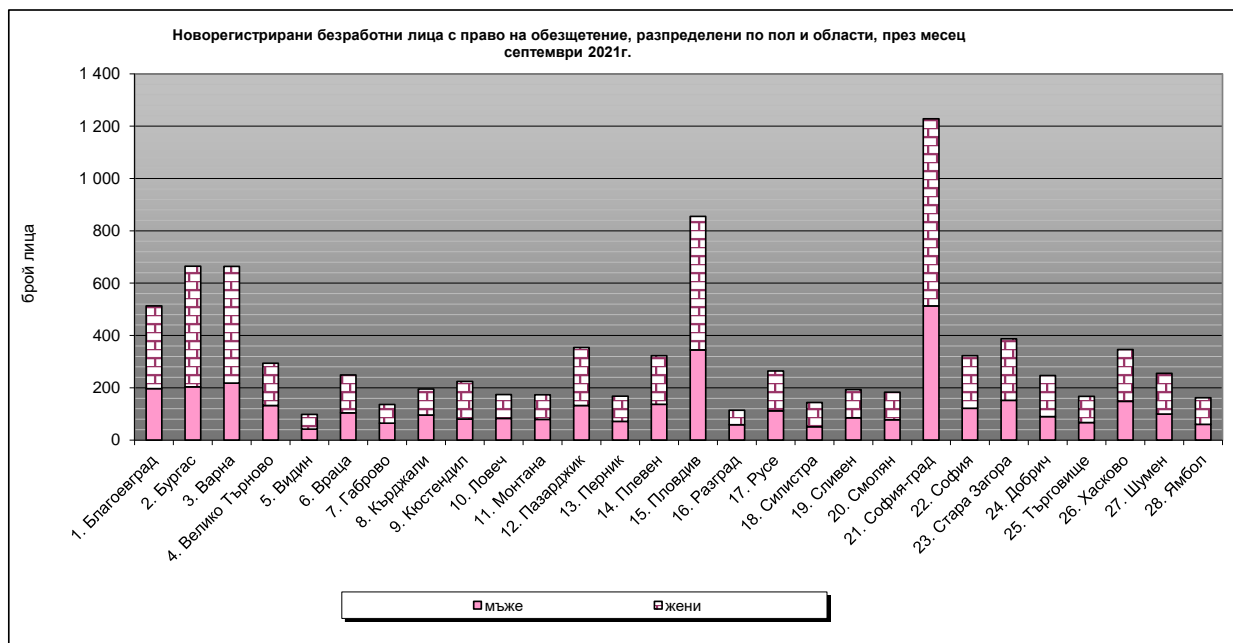
Забележка: От 1 януари 2018 г. се променят изискванията за продължителност на осигурителния стаж с осигуряване за безработица за времето след 31 декември 2001 г. (чл. 54в, ал. 1)

**10. Регистрирани безработни лица с право на обезщетение, разпределени по образователни области, през месец септември 2021 г.**

| <b>Образователна област</b>              | <b>състояние</b> | <b>новоотпуснати</b> | <b>Новоотпуснати спрямо състоянието</b> |
|--|------------------|----------------------|---|
| Педагогически науки                      | 607              | 139                  | 22.9%                                   |
| Хуманитарни науки                        | 968              | 164                  | 16.9%                                   |
| Социални, стопански и правни науки       | 3057             | 522                  | 17.1%                                   |
| Природни науки, математика и информатика | 355              | 66                   | 18.6%                                   |
| Технически науки                         | 1406             | 198                  | 14.1%                                   |
| Аграрни науки и ветеринарна медицина     | 181              | 22                   | 12.2%                                   |
| Здравеопазване и спорт                   | 248              | 48                   | 19.4%                                   |
| Изкуства                                 | 111              | 18                   | 16.2%                                   |
| Сигурност и отбрана                      | 33               | 8                    | 24.2%                                   |
| Изкуства                                 | 173              | 24                   | 13.9%                                   |
| Стопанско управление и администрация     | 1062             | 146                  | 13.7%                                   |
| Физически науки                          | 52               | 11                   | 21.2%                                   |
| Информатика                              | 117              | 15                   | 12.8%                                   |
| Техника                                  | 3102             | 436                  | 14.1%                                   |
| Производство и преработка                | 4137             | 554                  | 13.4%                                   |
| Архитектура и строителство               | 481              | 71                   | 14.8%                                   |
| Селско, горско и рибно стопанство        | 748              | 91                   | 12.2%                                   |
| Ветеринарна медицина                     | 62               | 7                    | 11.3%                                   |
| Здравеопазване                           | 133              | 22                   | 16.5%                                   |
| Социални науки                           | 101              | 15                   | 14.9%                                   |
| Услуги за личността                      | 1107             | 166                  | 15.0%                                   |
| Транспорт                                | 217              | 34                   | 15.7%                                   |
| Опазване на околната среда               | 20               | 2                    | 10.0%                                   |
| Обществена сигурност и безопасност       | 23               | 5                    | 21.7%                                   |
| Без професионално образование            | 37189            | 6 334                | 17.0%                                   |
| <b>Общо за страната</b>                  | <b>55 690</b>    | <b>9 118</b>         | <b>16.4%</b>                            |

11. Новорегистрирани безработни лица с право на обезщетение, разпределени по пол и области, през месец септември 2021 г.

| ТП на НОИ                            | Новорегистрирани безработни лица с право на ПОБ |                    |              |                    |              |                    |
|--------------------------------------|---|--------------------|--------------|--------------------|--------------|--------------------|
|                                      | Общ брой  | спрямо състоянието | в т. ч.      |                    |              |                    |
|                                      |   |                    | мъже         | спрямо състоянието | жени         | спрямо състоянието |
| <b>I. Български граждани</b>         | <b>9 098</b>                                    | <b>16.3%</b>       | <b>3 624</b> | <b>15.5%</b>       | <b>5 474</b> | <b>17.0%</b>       |
| 1. Благоевград                       | 513   | 12.6%              | 197          | 12.9%              | 316          | 12.5%              |
| 2. Бургас                            | 665   | 18.7%              | 204          | 14.8%              | 461          | 21.2%              |
| 3. Варна                             | 664   | 18.3%              | 218          | 15.5%              | 446          | 20.0%              |
| 4. Велико Търново                    | 294   | 14.7%              | 132          | 14.8%              | 162          | 14.6%              |
| 5. Видин                             | 98  | 17.3%              | 42           | 17.1%              | 56           | 17.5%              |
| 6. Враца                             | 249   | 16.9%              | 104          | 15.2%              | 145          | 18.3%              |
| 7. Габрово                           | 136   | 15.8%              | 65           | 15.4%              | 71           | 16.2%              |
| 8. Кърджали                          | 195   | 16.2%              | 96           | 19.0%              | 99           | 14.2%              |
| 9. Кюстендил                         | 224   | 18.9%              | 81           | 18.2%              | 143          | 19.3%              |
| 10. Ловеч                            | 174   | 15.6%              | 83           | 16.0%              | 91           | 15.2%              |
| 11. Монтана                          | 173   | 17.7%              | 79           | 18.1%              | 94           | 17.4%              |
| 12. Пазарджик                        | 354   | 17.4%              | 132          | 15.3%              | 222          | 18.9%              |
| 13. Перник                           | 168   | 14.8%              | 72           | 15.2%              | 96           | 14.5%              |
| 14. Плевен                           | 323   | 15.0%              | 137          | 15.1%              | 186          | 15.0%              |
| 15. Пловдив                          | 855   | 16.6%              | 345          | 16.6%              | 510          | 16.5%              |
| 16. Разград                          | 114   | 12.7%              | 59           | 14.1%              | 55           | 11.4%              |
| 17. Русе                             | 264   | 16.8%              | 112          | 17.1%              | 152          | 16.5%              |
| 18. Силистра                         | 144   | 18.0%              | 51           | 14.4%              | 93           | 20.9%              |
| 19. Сливен                           | 193   | 17.9%              | 85           | 18.5%              | 108          | 17.4%              |
| 20. Смолян                           | 183   | 13.3%              | 78           | 13.0%              | 105          | 13.5%              |
| 21. София-град                       | 1 228   | 15.5%              | 513          | 15.0%              | 715          | 15.8%              |
| 22. София                            | 323   | 16.3%              | 122          | 14.1%              | 201          | 17.9%              |
| 23. Стара Загора                     | 387   | 16.8%              | 152          | 15.4%              | 235          | 17.7%              |
| 24. Добрич                           | 247   | 16.4%              | 90           | 14.6%              | 157          | 17.8%              |
| 25. Търговище                        | 167   | 16.0%              | 67           | 14.3%              | 100          | 17.3%              |
| 26. Хасково                          | 346   | 18.8%              | 148          | 18.1%              | 198          | 19.3%              |
| 27. Шумен                            | 255   | 19.4%              | 100          | 17.8%              | 155          | 20.6%              |
| 28. Ямбол                            | 162   | 19.3%              | 60           | 17.9%              | 102          | 20.2%              |
| <b>II. Граждани на други държави</b> | <b>20</b>                                       | <b>29.4%</b>       |              |                    |              |                    |
| <b>Общо за страната ( I + II)</b>    | <b>9 118</b>                                    | <b>16.4%</b>       | <b>3 624</b> | <b>15.5%</b>       | <b>5 474</b> | <b>17.0%</b>       |





12. Брой регистрирани безработни лица с право на ПОБ с край на обезщетението през месец септември 2021 г., разпределени по пол и области.

| ТП на НОИ                            | Общ брой      | В т.ч.       |              |
|--------------------------------------|---------------|--------------|--------------|
|                                      |               | мъже         | жени         |
| <b>I. Български граждани</b>         | <b>11 726</b> | <b>5 125</b> | <b>6 601</b> |
| 1. Благоевград                       | 790           | 329          | 461          |
| 2. Бургас                            | 714           | 312          | 402          |
| 3. Варна                             | 799           | 333          | 466          |
| 4. Велико Търново                    | 454           | 214          | 240          |
| 5. Видин                             | 117           | 56           | 61           |
| 6. Враца                             | 324           | 155          | 169          |
| 7. Габрово                           | 147           | 74           | 73           |
| 8. Кърджали                          | 251           | 93           | 158          |
| 9. Кюстендил                         | 249           | 93           | 156          |
| 10. Ловеч                            | 214           | 91           | 123          |
| 11. Монтана                          | 221           | 106          | 115          |
| 12. Пазарджик                        | 455           | 179          | 276          |
| 13. Перник                           | 240           | 95           | 145          |
| 14. Плевен                           | 441           | 191          | 250          |
| 15. Пловдив                          | 1 066         | 430          | 636          |
| 16. Разград                          | 212           | 106          | 106          |
| 17. Русе                             | 378           | 162          | 216          |
| 18. Силистра                         | 192           | 109          | 83           |
| 19. Сливен                           | 234           | 111          | 123          |
| 20. Смолян                           | 261           | 125          | 136          |
| 21. София-град                       | 1 589         | 697          | 892          |
| 22. София                            | 412           | 167          | 245          |
| 23. Стара Загора                     | 465           | 223          | 242          |
| 24. Добрич                           | 407           | 182          | 225          |
| 25. Търговище                        | 222           | 111          | 111          |
| 26. Хасково                          | 377           | 166          | 211          |
| 27. Шумен                            | 304           | 133          | 171          |
| 28. Ямбол                            | 191           | 82           | 109          |
| <b>II. Граждани на други държави</b> | <b>18</b>     |              |              |
| <b>Общо за страната ( I + II)</b>    | <b>11 744</b> | <b>5 125</b> | <b>6 601</b> |

