

# НАЦИОНАЛЕН ОСИГУРИТЕЛЕН ИНСТИТУТ

## СТАТИСТИЧЕСКИ БЮЛЕТИН

### ЗА РЕГИСТРИРАНИТЕ БЕЗРАБОТНИ ЛИЦА С ПРАВО НА ПАРИЧНО ОБЕЗЩЕТЕНИЕ ПРЕЗ МЕСЕЦ АВГУСТ 2022 г.

#### Съдържание

1. Брой и структура на осигурените лица за фонд "Безработица" и регистрираните безработни лица през месец август 2022 г.
2. Регистрирани безработни лица с право на ПОБ, разпределени по пол и области, през месец август 2022 г.
3. Регистрирани безработни лица с право на обезщетение, разпределени по степен на образование и области, през месец август 2022 г.
4. Регистрирани безработни лица с право на обезщетение, разпределени по групи възраст и области, през месец август 2022 г.
5. Регистрирани безработни лица с право на обезщетение, разпределени по групи възраст и средни размери на паричните обезщетения, през месец август 2022 г.
6. Регистрирани безработни лица с право на обезщетение, разпределени по дневен размер на ПОБ и по пол, през месец август 2022 г.
7. Средни размери на паричните обезщетения за безработица, разпределени по области и пол, през месец август 2022 г.
8. Брой безработни лица и средни размери на паричните обезщетения за безработица по европейски регламенти, разпределени по области и пол, през месец август 2022 г.
9. Брой регистрирани безработни лица с право на ПОБ, разпределени по продължителност на осигурителния им стаж и области, през месец август 2022 г.
10. Регистрирани безработни лица с право на обезщетение, разпределени по образователни области, през месец август 2022 г.
11. Новорегистрирани безработни лица с право на обезщетение, разпределени по пол и области, през месец август 2022 г.
12. Брой регистрирани безработни лица с право на ПОБ с край на обезщетението през месец август 2022 г., разпределени по пол и области.

Настоящият бюлетин включва статистическа информация за регистрираните безработни лица с право на парично обезщетение за безработица по реда на Раздел III и Раздел IV от глава четвърта „Обезщетения“ на Кодекса за социално осигуряване (КСО) и Наредбата за отпускане и изплащане на паричните обезщетения за безработица (НОИПОБ).

Информацията в бюлетина е месечна и годишна. Месечната информация се отнася за безработните лица, които през съответния месец са имали право на парично обезщетение за безработица, като от съвкупността са изключени тези, чието обезщетение е с изтекъл срок или е било прекратено към момента на подготовка на бюлетина. Годишната информация се отнася за средномесечния брой регистрирани безработни лица с право на обезщетение.

Информацията е представена по различни признаци, сред които област на страната, пол, възраст, степен на образование, размер на паричното обезщетение, продължителност на осигурителния стаж. Представени са данни за новорегистрираните лица с право на обезщетение и лицата, срокът на чиито обезщетения е изтекъл. От обхвата на бюлетина са изключени лицата с право на обезщетения по реда на Закона за отбраната и въоръжените сили на Република България.

Основният източник на данните, използвани при подготовката на бюлетина, е информационната система на Националния осигурителен институт за изплащаните обезщетения, поддържана на основание чл. 33, ал. 5, т. 10 от Кодекса за социално осигуряване. Данните в отделните бюлетини отразяват състоянието на информационната система към момента на подготовката им, като, при настъпване на евентуални промени в информационната система, бюлетините не се актуализират. Източник на информацията за броя на регистрираните безработни лица е Агенцията по заетостта.

В бюлетина е представена информация за лицата с право на парично обезщетение за безработица през съответния месец (респективно – средномесечно за годината), като са изключени лицата, чиито обезщетения са с изтекъл срок или са прекратени. От такава гледна точка, не е задължително да има пълно съответствие между съвкупността на лицата с право на парично обезщетение за безработица през месеца и съвкупността на лицата, на които са изплатени парични обезщетения през същия месец. Възможни са разлики например поради обстоятелството, че паричните обезщетения за безработица се изплащат ежемесечно през месеца, следващ този, за който се дължат (чл. 54в от Кодекса за социално осигуряване).

През 2022 г., право на парично обезщетение за безработица имат лицата, за които са внесени или дължими осигурителни вноски във фонд „Безработица“ най-малко 12 месеца през последните 18 месеца преди прекратяване на осигуряването и които: (1) са регистрирани като безработни в Агенцията по заетостта; (2) не са придобили право на пенсия за осигурителен стаж и възраст в Република България или пенсия за старост в друга държава или не получават пенсия за осигурителен стаж и възраст в намален размер по чл. 68а или професионална пенсия по чл. 168; (3) не упражняват трудова дейност, за която подлежат на задължително осигуряване по КСО или законодателството на друга държава, с изключение на лицата по чл. 114а, ал. 1 от Кодекса на труда.

Дневното парично обезщетение за безработица е в размер 60 на сто от средnodневното възнаграждение или средnodневния осигурителен доход, върху който са внесени или дължими вноски за фонд “Безработица” за последните 24 календарни месеца, предхождащи месеца на прекратяване на осигуряването, и не може да бъде по-малко от минималния и по-голямо от максималния дневен размер на обезщетението за безработица, определен със Закона за бюджета на държавното обществено осигуряване за всяка календарна година. Минималният дневен размер на обезщетението за безработица до 31 март 2022 г. е 12,00 лв., от 1 април то става 18,00 лв. Максималният дневен размер на обезщетението за безработица за 2022 г. е 74,29 лв. до 31 март и 85,71 лв. след тази дата.

Паричните обезщетения се изплащат за период, зависещ от продължителността на осигурителния стаж. За осигурителен стаж на лицата се зачита времето след 31 декември 2001 г., през което те са осигурени за безработица. Срокът за изплащане се определя както следва:

<b>Осигурителен стаж с осигуряване за безработица за времето след 31.12.2001 г. (години)</b>	<b>Срок на изплащане на обезщетението (месеци)</b>
до 3 години	4
от 3 години и 1 ден до 7 години	6
от 7 години и 1 ден до 11 години	8
от 11 години и 1 ден до 15 години	10
над 15	12

Безработните лица, чиито правоотношения са прекратени по тяхно желание или с тяхно съгласие, или поради виновното им поведение, получават минималния дневен размер на обезщетението за безработица съгласно закона за бюджета на държавното обществено осигуряване за срок 4 месеца (чл. 54б, ал. 3 от КСО). Минималният размер за срок от 4 месеца получават и тези от безработните лица, придобили право на обезщетение преди изтичане на три години от предходно упражняване на правото на обезщетение (чл. 54б, ал. 4 от КСО).

Допълнителна информация относно реда за отпускане, изплащане, спиране, възобновяване и прекратяване изплащането на паричните обезщетения за безработица, за определяне на техния размер и сроковете на изплащането им, е достъпна на интернет страницата на Националния осигурителен институт:

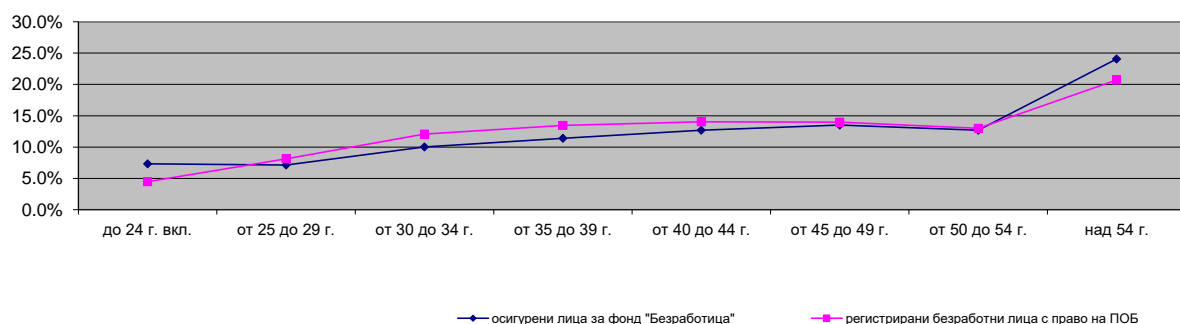
<http://www.noi.bg/benefits/benefits/101-unemployment/625-pokso>

1. Брой и структура на осигурените лица за фонд "Безработица" и регистрираните безработни лица през месец август 2022 г.

Показатели	Осигурени лица за фонд "Безработица"		Регистрирани безработни лица *		Регистрирани безработни лица с право на парично обезщетение за безработица (ПОБ)				
	брой	% от общия брой	брой	% от общия брой	брой	% от общия брой	изменение спрямо VIII.2021 г.	изменение спрямо VII.2022 г.	% спрямо всички регистрирани лица
<b>Брой лица</b> в т. ч.:	2 587 745	100.0%	139 782	100.0%	54 426	100.0%	-2.9%	2.5%	38.9%
<b>По пол</b>									
Мъже	1 280 109	49.5%	61 395	43.9%	23 292	42.8%	-0.7%	1.4%	37.9%
Жени	1 275 806	49.3%	78 387	56.1%	31 039	57.0%	-4.7%	3.4%	39.6%
Граждани на други държави	31 830	1.2%			95	0.2%	46.2%	-1.0%	
<b>По възраст</b>									
до 24 г. вкл.	189 777	7.3%	6 944	5.0%	2 433	4.5%	81.7%	9.3%	35.0%
от 25 до 29 г.	184 523	7.1%	9 330	6.7%	4 426	8.1%	28.0%	3.8%	47.4%
от 30 до 34 г.	259 490	10.0%	14 215	10.2%	6 575	12.1%	10.8%	2.5%	46.3%
от 35 до 39 г.	294 969	11.4%	16 563	11.8%	7 315	13.4%	-0.4%	2.0%	44.2%
от 40 до 44 г.	327 992	12.7%	17 033	12.2%	7 644	14.0%	-2.4%	3.7%	44.9%
от 45 до 49 г.	349 466	13.5%	17 855	12.8%	7 597	14.0%	-6.5%	4.3%	42.5%
от 50 до 54 г.	327 961	12.7%	18 591	13.3%	7 073	13.0%	-9.3%	1.5%	38.0%
над 54 г.	622 611	24.1%	39 251	28.1%	11 268	20.7%	-20.6%	-0.1%	28.7%
Граждани на други държави	30 956	1.2%			95	0.2%	46.2%	-1.0%	
<b>По образование</b>									
Висше			20 749	14.8%					
Средно специално и професионално			12 055	8.6%					
Средно общо			48 495	34.7%					
Основно и по-ниско			58 483	41.8%					

\* Източник на данните за регистрираните безработни лица е Агенцията по заетостта

Възрастово разпределение на осигурените лица за фонд "Безработица" и регистрираните безработни лица с право на ПОБ.

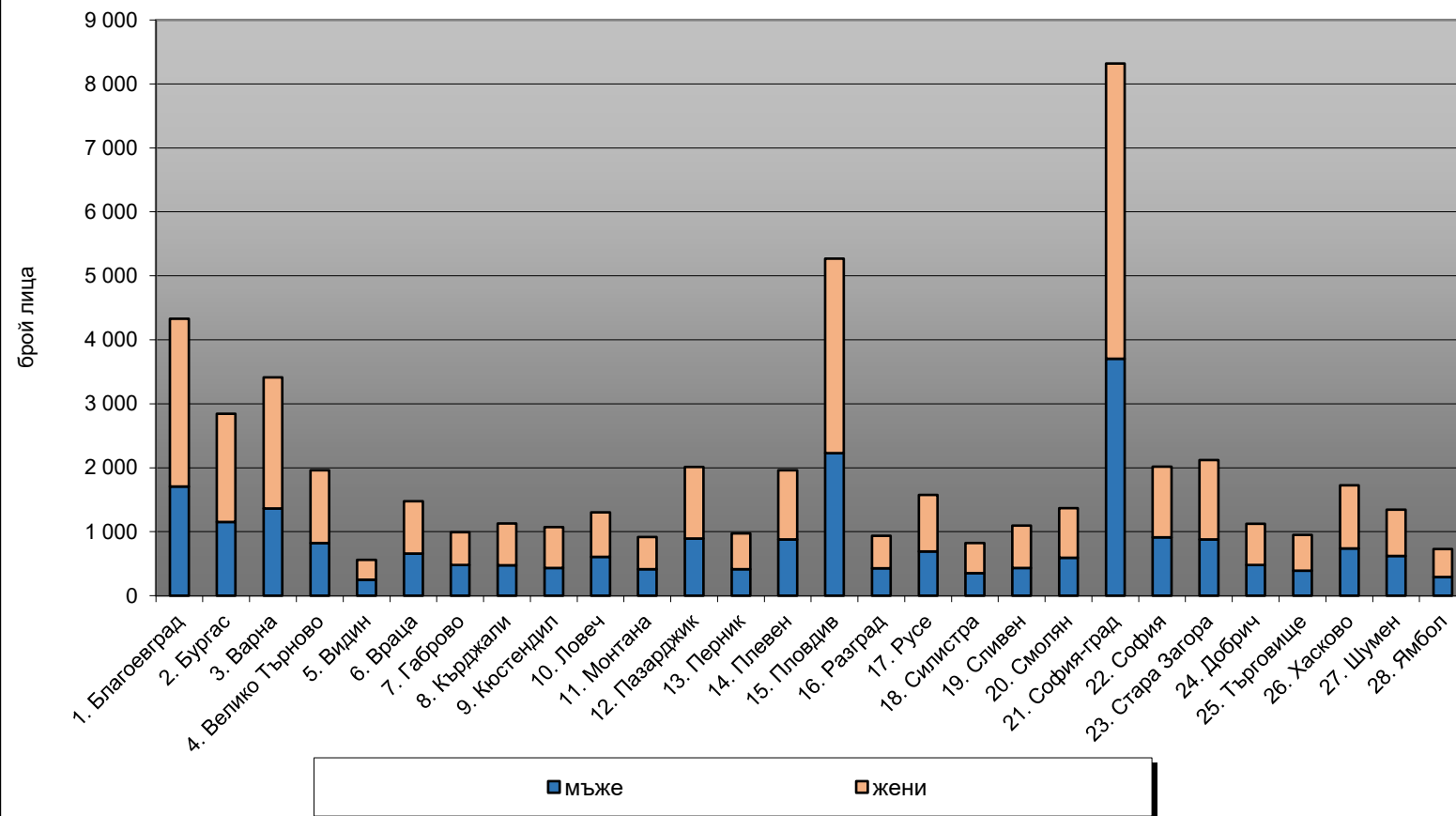


2. Регистрирани безработни лица с право на ПОБ, разпределени по пол и области, през месец август 2022 г.

ТП на НОИ	Регистрирани безработни лица с право на ПОБ					Регистрирани безработни лица *	Равнище на безработица (%)*
	Общ брой	в т. ч.		изменение на общия брой спрямо			
		мъже	жени	VIII.2021 г.	VII.2022 г.		
<b>I. Български граждани</b>	<b>54 331</b>	<b>23 292</b>	<b>31 039</b>	<b>-3.0%</b>	<b>2.5%</b>	<b>139 782</b>	<b>4.3</b>
1. Благоевград	4 328	1 705	2 623	4.5%	3.1%	10 804	7.1
2. Бургас	2 842	1 153	1 689	-13.2%	10.3%	4 925	2.6
3. Варна	3 412	1 363	2 049	-4.4%	7.5%	5 537	2.5
4. Велико Търново	1 958	822	1 136	-1.2%	-0.7%	4 524	4.2
5. Видин	562	249	313	0.2%	12.0%	3 574	9.5
6. Враца	1 476	657	819	-4.6%	1.2%	6 308	8.4
7. Габрово	993	482	511	18.5%	4.1%	1 700	3.1
8. Кърджали	1 130	477	653	-8.7%	3.5%	4 364	7.2
9. Кюстендил	1 072	431	641	-11.0%	0.1%	3 200	5.6
10. Ловеч	1 302	605	697	17.1%	5.9%	3 811	6.8
11. Монтана	917	416	501	-7.7%	1.4%	5 219	8.7
12. Пазарджик	2 012	895	1 117	-1.4%	0.5%	6 696	5.8
13. Перник	971	414	557	-18.9%	0.6%	2 094	3.4
14. Плевен	1 961	879	1 082	-12.3%	-0.8%	6 432	6.0
15. Пловдив	5 271	2 228	3 043	1.2%	0.6%	11 618	3.8
16. Разград	937	426	511	-3.7%	2.3%	3 584	6.9
17. Русе	1 573	692	881	-3.2%	1.4%	4 438	4.3
18. Силистра	821	353	468	3.4%	1.2%	3 350	7.4
19. Сливен	1 094	433	661	0.6%	8.2%	4 673	6.0
20. Смолян	1 369	593	776	-0.9%	1.3%	3 797	6.5
21. София-град	8 318	3 705	4 613	1.1%	1.1%	10 767	1.6
22. София	2 016	912	1 104	-2.3%	1.4%	4 968	4.6
23. Стара Загора	2 122	879	1 243	-8.3%	-0.4%	5 375	3.6
24. Добрич	1 125	482	643	-21.7%	13.5%	2 181	2.7
25. Търговище	949	389	560	-7.6%	0.4%	2 939	6.0
26. Хасково	1 727	739	988	-3.6%	3.0%	5 149	4.9
27. Шумен	1 345	622	723	1.5%	-0.9%	5 629	7.4
28. Ямбол	728	291	437	-11.3%	1.3%	2 126	3.8
<b>II. Граждани на други държави</b>	<b>95</b>			<b>46.2%</b>	<b>-1.0%</b>		
<b>Общо за страната ( I + II)</b>	<b>54 426</b>	<b>23 292</b>	<b>31 039</b>	<b>-2.9%</b>	<b>2.5%</b>	<b>139 782</b>	<b>4.3</b>

\* Източник на данните за регистрираните безработни лица и равнището на безработица е Агенцията по заетостта

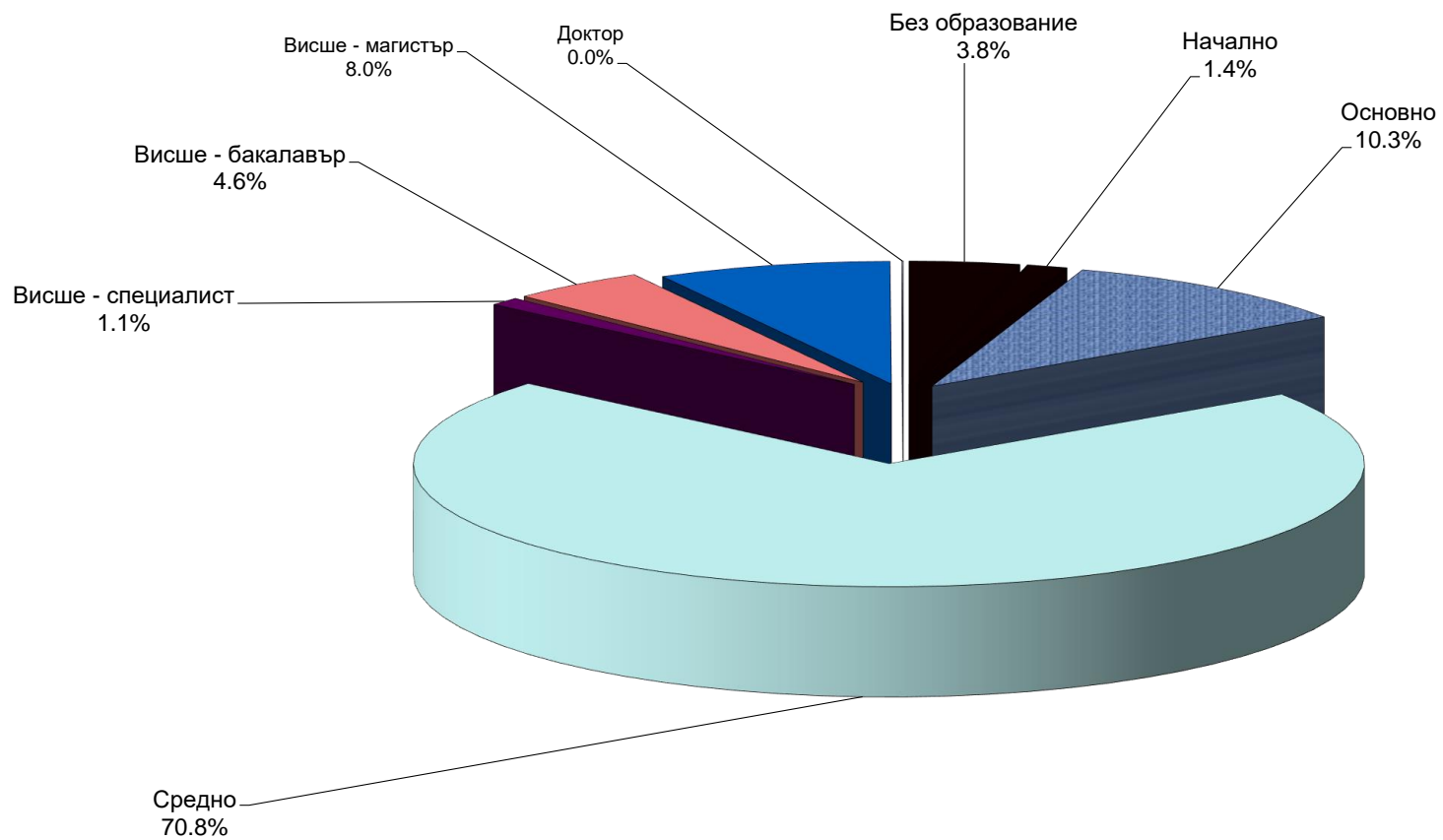
Регистрирани безработни лица с право на обезщетение, разпределени по пол и области, през месец август 2022 г.



3. Регистрирани безработни лица с право на обезщетение, разпределени по степен на образование и области, през месец август 2022 г.

ТП на НОИ	Общ брой	ОБРАЗОВАНИЕ							
		Без образование	Начално	Основно	Средно	Висше - специалист	Висше - бакалавър	Висше - магистър	Доктор
1. Благоевград	4 328	19	40	827	3034	32	168	208	
2. Бургас	2 848	11	53	428	1949	33	135	239	
3. Варна	3 421	6	28	222	2455	46	270	393	1
4. Велико Търново	1 958	3	4	63	1618	17	74	178	1
5. Видин	562	0	6	53	435	8	26	34	
6. Враца	1 476	23	14	158	1155	14	51	61	
7. Габрово	995	1	3	65	775	13	53	85	
8. Кърджали	1 130	6	6	253	767	11	50	37	
9. Кюстендил	1 072	3	2	93	870	19	29	56	
10. Ловеч	1 302	3	6	106	1087	9	21	70	
11. Монтана	918	7	16	76	740	11	20	48	
12. Пазарджик	2 014	11	106	300	1407	23	79	88	
13. Перник	971	0	8	79	780	8	35	60	1
14. Плевен	1 964	3	26	183	1563	19	66	104	
15. Пловдив	5 279	1452	71	390	2592	56	256	458	4
16. Разград	937	1	10	213	622	12	27	52	
17. Русе	1 574	3	15	158	1159	21	84	134	
18. Силистра	822	6	4	123	575	12	49	53	
19. Сливен	1 095	20	75	300	567	14	50	69	
20. Смолян	1 369	3	11	225	1016	10	44	60	
21. София-град	8 372	77	21	151	6296	83	501	1224	19
22. София	2 018	14	26	166	1633	14	71	94	
23. Стара Загора	2 123	256	28	162	1388	25	105	159	
24. Добрич	1 127	53	12	141	763	20	62	76	
25. Търговище	949	3	10	221	613	9	42	51	
26. Хасково	1 727	35	83	187	1213	25	76	108	
27. Шумен	1 346	10	22	224	929	9	62	90	
28. Ямбол	729	15	45	56	540	9	21	43	
<b>Общо за страната</b>	<b>54 426</b>	<b>2 044</b>	<b>751</b>	<b>5 623</b>	<b>38 541</b>	<b>582</b>	<b>2 527</b>	<b>4 332</b>	<b>26</b>

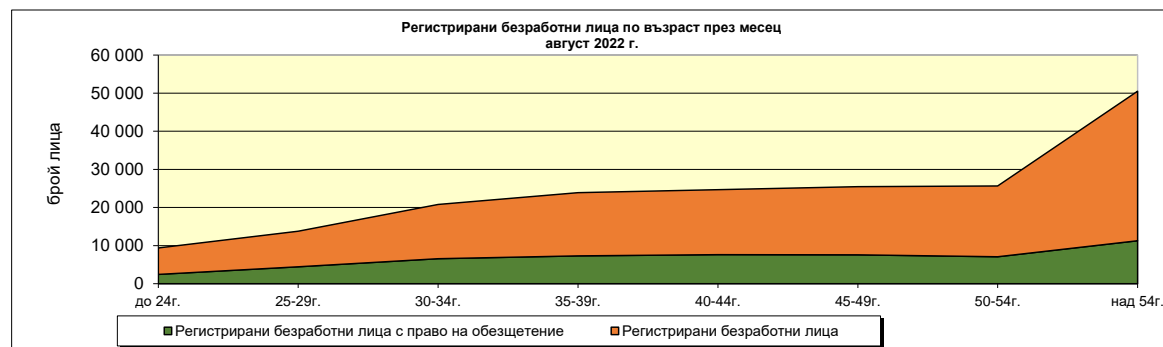
Регистрирани безработни лица с право на ПОБ, разпределени по образование, през месец август 2022 г.





4. Регистрирани безработни лица с право на обезщетение, разпределени по групи възраст и области, през месец август 2022 г.

ТП на НОИ	Общ брой	групи възраст							над 54 г.
		до 24 г. вкл.	от 25 г. до 29 г. вкл.	от 30 г. до 34 г. вкл.	от 35 г. до 39 г. вкл.	от 40 г. до 44 г. вкл.	от 45 г. до 49 г. вкл.	от 50 г. до 54 г. вкл.	
<b>I. Български граждани</b>	54 331	2 433	4 426	6 575	7 315	7 644	7 597	7 073	11 268
1. Благоевград	4 328	135	369	525	640	593	570	574	922
2. Бургас	2 842	117	243	351	412	395	391	368	565
3. Варна	3 412	190	309	439	531	515	465	370	593
4. Велико Търново	1 958	96	147	210	261	288	303	229	424
5. Видин	562	23	43	48	62	86	83	80	137
6. Враца	1 476	79	139	166	175	187	194	216	320
7. Габрово	993	35	69	106	137	138	155	122	231
8. Кърджали	1 130	45	81	140	143	177	143	139	262
9. Кюстендил	1 072	38	81	132	154	161	137	143	226
10. Ловеч	1 302	78	100	153	154	164	195	186	272
11. Монтана	917	29	72	102	113	103	118	136	244
12. Пазарджик	2 012	99	168	241	278	247	259	252	468
13. Перник	971	50	67	106	140	156	137	118	197
14. Плевен	1 961	75	141	222	218	223	283	294	505
15. Пловдив	5 271	266	469	728	704	691	679	658	1076
16. Разград	937	52	85	107	103	107	113	152	218
17. Русе	1 573	56	114	213	200	208	202	220	360
18. Силистра	821	23	68	88	102	91	123	116	210
19. Сливен	1 094	69	86	135	120	140	149	138	257
20. Смолян	1 369	50	63	146	193	187	168	194	368
21. София-град	8 318	380	678	1069	1265	1424	1327	957	1218
22. София	2 016	109	172	253	244	261	281	293	403
23. Стара Загора	2 122	88	184	244	283	316	282	284	441
24. Добрич	1 125	56	85	124	107	125	165	167	296
25. Търговище	949	42	66	94	102	124	135	159	227
26. Хасково	1 727	72	153	188	238	256	262	225	333
27. Шумен	1 345	61	117	173	147	195	186	173	293
28. Ямбол	728	20	57	72	89	86	92	110	202
II. Граждани на други държави	95								
<b>Общо за страната ( I + II)</b>	<b>54 426</b>	<b>2 433</b>	<b>4 426</b>	<b>6 575</b>	<b>7 315</b>	<b>7 644</b>	<b>7 597</b>	<b>7 073</b>	<b>11 268</b>

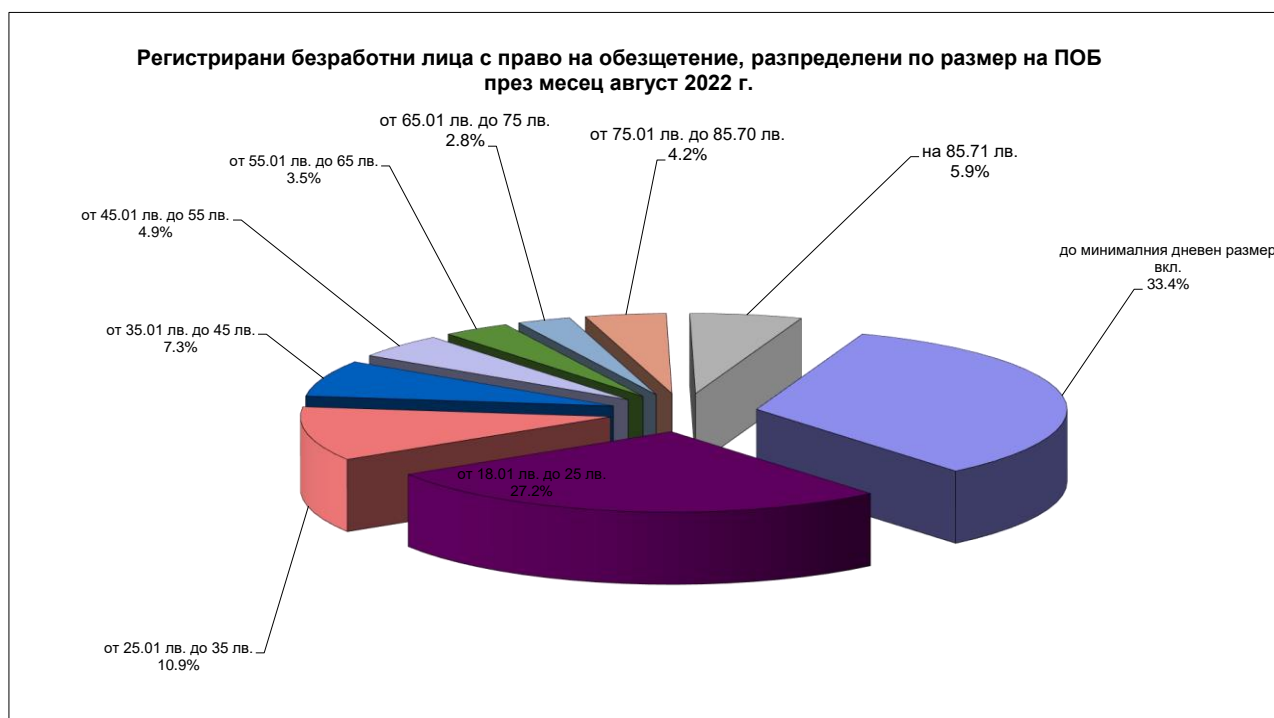


**5. Регистрирани безработни лица с право на обезщетение, разпределени по групи възраст и средни размери на паричните обезщетения, през месец август 2022 г.**

възраст	Общо		В т. ч.			
			мъже		жени	
	Брой	Средно парично обезщетение	Брой	Средно парично обезщетение	Брой	Средно парично обезщетение
<b>I. Български граждани</b>	54 331	748.12 лв.	23 292	837.55 лв.	31 039	681.01 лв.
до 24 г. вкл.	2 433	670.23 лв.	1 142	747.73 лв.	1 291	601.68 лв.
от 25 г. до 29 г. вкл.	4 426	722.92 лв.	1 814	895.87 лв.	2 612	602.81 лв.
от 30 г. до 34 г. вкл.	6 575	739.85 лв.	2 536	916.06 лв.	4 039	629.22 лв.
от 35 г. до 39 г. вкл.	7 315	786.82 лв.	3 003	903.91 лв.	4 312	705.27 лв.
от 40 г. до 44 г. вкл.	7 644	819.27 лв.	3 206	911.29 лв.	4 438	752.79 лв.
от 45 г. до 49 г. вкл.	7 597	796.13 лв.	3 166	860.41 лв.	4 431	750.21 лв.
от 50 г. до 54 г. вкл.	7 073	757.38 лв.	2 982	826.98 лв.	4 091	706.65 лв.
над 54 г.	11 268	668.08 лв.	5 443	712.81 лв.	5 825	626.28 лв.
<b>II. Граждани на други държави</b>	95	1 088.78 лв.				
<b>Общо ( I + II)</b>	54 426	748.71 лв.	23 292	837.55 лв.	31 039	681.01 лв.

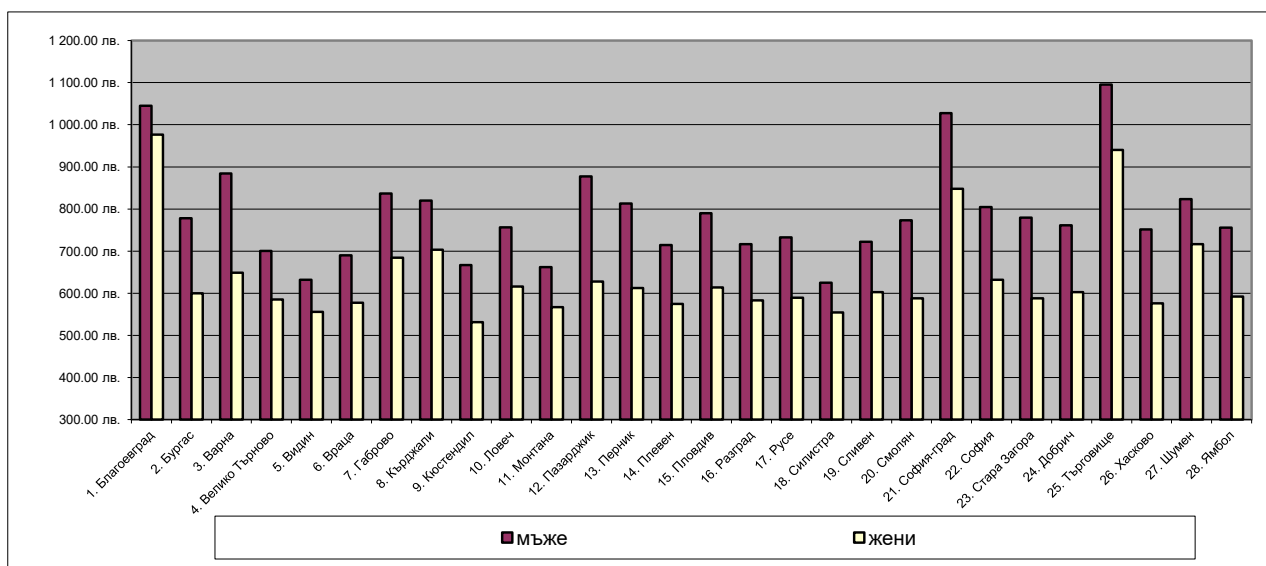
6. Регистрирани безработни лица с право на обезщетение, разпределени по дневен размер на ПОБ и по пол, през месец август 2022 г.

дневен размер на ПОБ	общо	% от общия брой	Български граждани	в т.ч.				Граждани на други държави	% от общия брой
				мъже	% от общия брой	жени	% от общия брой		
<b>до минималния дневен размер вкл.</b>	<b>18 172</b>	<b>33.4%</b>	<b>18 142</b>	<b>6 501</b>	<b>27.9%</b>	<b>11 641</b>	<b>37.5%</b>	<b>30</b>	<b>31.6%</b>
- по чл. 54б, ал. 1	3 453	6.3%	3 450	781	3.4%	2 669	8.6%	3	3.2%
- по чл. 54б, ал. 3	12 357	22.7%	12 336	4 869	20.9%	7 467	24.1%	21	22.1%
- по чл. 54б, ал. 4	2 362	4.3%	2 356	851	3.7%	1 505	4.8%	6	6.3%
от 18.01 лв. до 25 лв.	14 779	27.2%	14 767	5 646	24.2%	9 121	29.4%	12	12.6%
от 25.01 лв. до 35 лв.	5 916	10.9%	5 916	2 487	10.7%	3 429	11.0%	0	0.0%
от 35.01 лв. до 45 лв.	3 975	7.3%	3 970	2 048	8.8%	1 922	6.2%	5	5.3%
от 45.01 лв. до 55 лв.	2 663	4.9%	2 654	1 501	6.4%	1 153	3.7%	9	9.5%
от 55.01 лв. до 65 лв.	1 911	3.5%	1 908	1 169	5.0%	739	2.4%	3	3.2%
от 65.01 лв. до 75 лв.	1 526	2.8%	1 519	920	3.9%	599	1.9%	7	7.4%
от 75.01 лв. до 85.70 лв.	2 299	4.2%	2 281	1 314	5.6%	967	3.1%	18	18.9%
на 85.71 лв.	3 185	5.9%	3 174	1 706	7.3%	1 468	4.7%	11	11.6%
общо	54 426	100.0%	54 331	23 292	100%	31 039	100%	95	100%



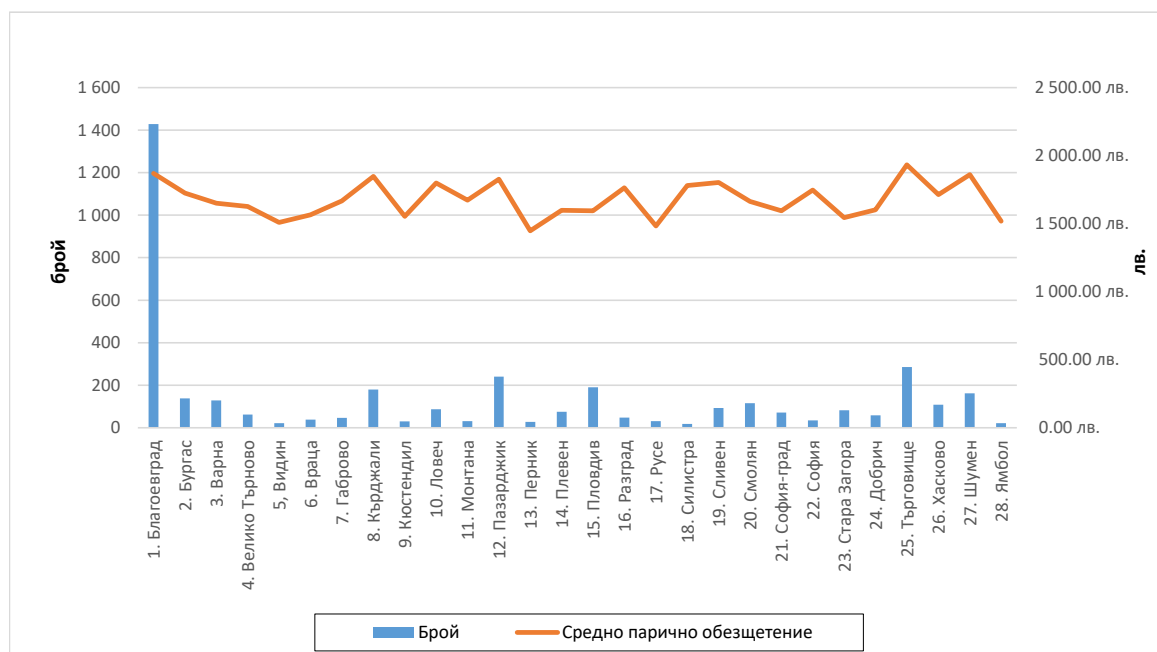
**7. Средни размери на паричните обезщетения за безработица, разпределени по области и пол, през месец август 2022 г.**

ТП на НОИ	Средно парично обезщетение за безработица-общо	Български граждани в т.ч.		Граждани на други държави
		мъже	жени	
1. Благоевград	1 003.50 лв.	1 045.39 лв.	976.28 лв.	
2. Бургас	673.31 лв.	778.18 лв.	599.56 лв.	1 279.26 лв.
3. Варна	743.09 лв.	884.33 лв.	648.83 лв.	812.05 лв.
4. Велико Търново	633.61 лв.	700.55 лв.	585.18 лв.	
5. Видин	589.18 лв.	631.67 лв.	555.38 лв.	
6. Враца	627.35 лв.	689.83 лв.	577.22 лв.	
7. Габрово	757.65 лв.	836.62 лв.	684.51 лв.	414.00 лв.
8. Кърджали	752.38 лв.	820.09 лв.	702.91 лв.	
9. Кюстендил	585.88 лв.	666.67 лв.	531.56 лв.	
10. Ловеч	681.07 лв.	756.38 лв.	615.70 лв.	
11. Монтана	610.80 лв.	661.98 лв.	567.01 лв.	1 260.40 лв.
12. Пазарджик	738.70 лв.	877.37 лв.	627.75 лв.	654.93 лв.
13. Перник	697.78 лв.	812.95 лв.	612.18 лв.	
14. Плевен	637.39 лв.	714.75 лв.	574.30 лв.	726.57 лв.
15. Пловдив	688.68 лв.	790.17 лв.	613.76 лв.	921.32 лв.
16. Разград	643.53 лв.	716.24 лв.	582.92 лв.	
17. Русе	652.29 лв.	732.59 лв.	589.42 лв.	479.09 лв.
18. Силистра	585.09 лв.	624.91 лв.	554.12 лв.	1 021.43 лв.
19. Сливен	649.55 лв.	721.86 лв.	602.53 лв.	414.00 лв.
20. Смолян	667.90 лв.	772.90 лв.	587.67 лв.	
21. София-град	930.35 лв.	1 027.88 лв.	847.76 лв.	1 293.70 лв.
22. София	709.92 лв.	804.82 лв.	632.03 лв.	425.16 лв.
23. Стара Загора	667.46 лв.	779.37 лв.	587.93 лв.	1 169.09 лв.
24. Добрич	669.92 лв.	761.02 лв.	602.43 лв.	414.00 лв.
25. Търговище	1 004.08 лв.	1 095.68 лв.	940.44 лв.	
26. Хасково	651.16 лв.	751.58 лв.	576.05 лв.	
27. Шумен	765.62 лв.	823.46 лв.	716.28 лв.	464.83 лв.
28. Ямбол	656.99 лв.	755.67 лв.	591.83 лв.	414.92 лв.
<b>Общо за страната</b>	<b>748.71 лв.</b>	<b>837.55 лв.</b>	<b>681.01 лв.</b>	<b>1 088.78 лв.</b>



8. Брой безработни лица и средни размери на паричните обезщетения за безработица по европейски регламенти, разпределени по области и пол, през месец август 2022 г.

ТП на НОИ	ОБЩО		В Т. Ч.			
	Брой	Средно парично обезщетение	мъже		жени	
			Брой	Средно парично обезщетение	Брой	Средно парично обезщетение
<b>I. Български граждани</b>	<b>3 853</b>	<b>1 782.34 лв.</b>	<b>1885</b>	<b>1 777.14 лв.</b>	<b>1968</b>	<b>1 787.32 лв.</b>
1. Благоевград	1 428	1 869.00 лв.	533	1 884.29 лв.	895	1 859.90 лв.
2. Бургас	138	1 725.45 лв.	84	1 767.64 лв.	54	1 659.81 лв.
3. Варна	129	1 650.57 лв.	76	1 712.01 лв.	53	1 562.47 лв.
4. Велико Търново	62	1 625.37 лв.	40	1 618.46 лв.	22	1 637.91 лв.
5. Видин	21	1 509.56 лв.	11	1 613.16 лв.	10	1 395.59 лв.
6. Враца	38	1 564.12 лв.	17	1 377.65 лв.	21	1 715.08 лв.
7. Габрово	47	1 667.61 лв.	28	1 707.97 лв.	19	1 608.12 лв.
8. Кърджали	180	1 846.62 лв.	79	1 821.80 лв.	101	1 866.03 лв.
9. Кюстендил	30	1 553.22 лв.	17	1 575.24 лв.	13	1 524.42 лв.
10. Ловеч	87	1 798.91 лв.	52	1 763.93 лв.	35	1 850.89 лв.
11. Монтана	31	1 673.49 лв.	17	1 879.71 лв.	14	1 423.09 лв.
12. Пазарджик	240	1 826.82 лв.	151	1 884.26 лв.	89	1 729.36 лв.
13. Перник	27	1 447.50 лв.	19	1 692.29 лв.	8	866.12 лв.
14. Плевен	75	1 597.75 лв.	48	1 637.60 лв.	27	1 526.88 лв.
15. Пловдив	190	1 594.09 лв.	119	1 577.97 лв.	71	1 621.09 лв.
16. Разград	48	1 764.19 лв.	24	1 715.34 лв.	24	1 813.03 лв.
17. Русе	31	1 482.21 лв.	21	1 583.90 лв.	10	1 268.66 лв.
18. Силистра	18	1 780.24 лв.	8	1 735.61 лв.	10	1 815.94 лв.
19. Сливен	93	1 802.37 лв.	44	1 837.06 лв.	49	1 771.23 лв.
20. Смолян	116	1 663.40 лв.	59	1 746.96 лв.	57	1 576.90 лв.
21. София-град	71	1 594.49 лв.	44	1 558.24 лв.	27	1 653.56 лв.
22. София	35	1 747.69 лв.	24	1 766.29 лв.	11	1 707.10 лв.
23. Стара Загора	82	1 544.62 лв.	52	1 550.43 лв.	30	1 534.56 лв.
24. Добрич	58	1 601.44 лв.	36	1 565.42 лв.	22	1 660.38 лв.
25. Търговище	286	1 932.43 лв.	126	1 908.43 лв.	160	1 951.34 лв.
26. Хасково	108	1 712.99 лв.	64	1 718.35 лв.	44	1 705.20 лв.
27. Шумен	162	1 859.57 лв.	79	1 837.63 лв.	83	1 880.46 лв.
28. Ямбол	22	1 518.33 лв.	13	1 543.69 лв.	9	1 481.71 лв.
<b>II. Граждани на други държави</b>	<b>1</b>	<b>1 196.23 лв.</b>				
<b>Общо за страната ( I + II )</b>	<b>3 854</b>	<b>1 782.19 лв.</b>	<b>1 885</b>	<b>1 777.14 лв.</b>	<b>1 968</b>	<b>1 787.32 лв.</b>



**9. Брой регистрирани безработни лица с право на ПОБ, разпределени по продължителност на осигурителния им стаж и области, през месец август 2022 г.**

ТП на НОИ	Общ брой	Осигурителен стаж				
		до 3 години	от 3 до 7 години	от 7 до 11 години	от 11 до 15 години	над 15 години
1. Благоевград	4 328	249	722	816	906	1 635
2. Бургас	2 848	176	507	602	667	896
3. Варна	3 421	251	594	710	783	1 083
4. Велико Търново	1 958	149	295	373	414	727
5. Видин	562	80	131	103	103	145
6. Враца	1 476	150	314	280	289	443
7. Габрово	995	50	143	146	202	454
8. Кърджали	1 130	129	226	224	234	317
9. Кюстендил	1 072	84	183	217	209	379
10. Ловеч	1 302	103	227	252	268	452
11. Монтана	918	85	178	193	197	265
12. Пазарджик	2 014	168	417	386	479	564
13. Перник	971	57	144	190	220	360
14. Плевен	1 964	208	352	364	393	647
15. Пловдив	5 279	374	892	1 037	1 118	1 858
16. Разград	937	100	184	187	196	270
17. Русе	1 574	105	237	292	358	582
18. Силистра	822	81	185	164	165	227
19. Сливен	1 095	142	303	201	189	260
20. Смолян	1 369	72	184	317	333	463
21. София-град	8 372	457	1 193	1 453	1 759	3 510
22. София	2 018	122	335	364	449	748
23. Стара Загора	2 123	137	379	402	431	774
24. Добрич	1 127	80	189	228	266	364
25. Търговище	949	65	150	184	197	353
26. Хасково	1 727	158	378	356	357	478
27. Шумен	1 346	131	269	275	273	398
28. Ямбол	729	50	141	143	161	234
<b>Общо за страната</b>	<b>54 426</b>	<b>4 013</b>	<b>9 452</b>	<b>10 459</b>	<b>11 616</b>	<b>18 886</b>

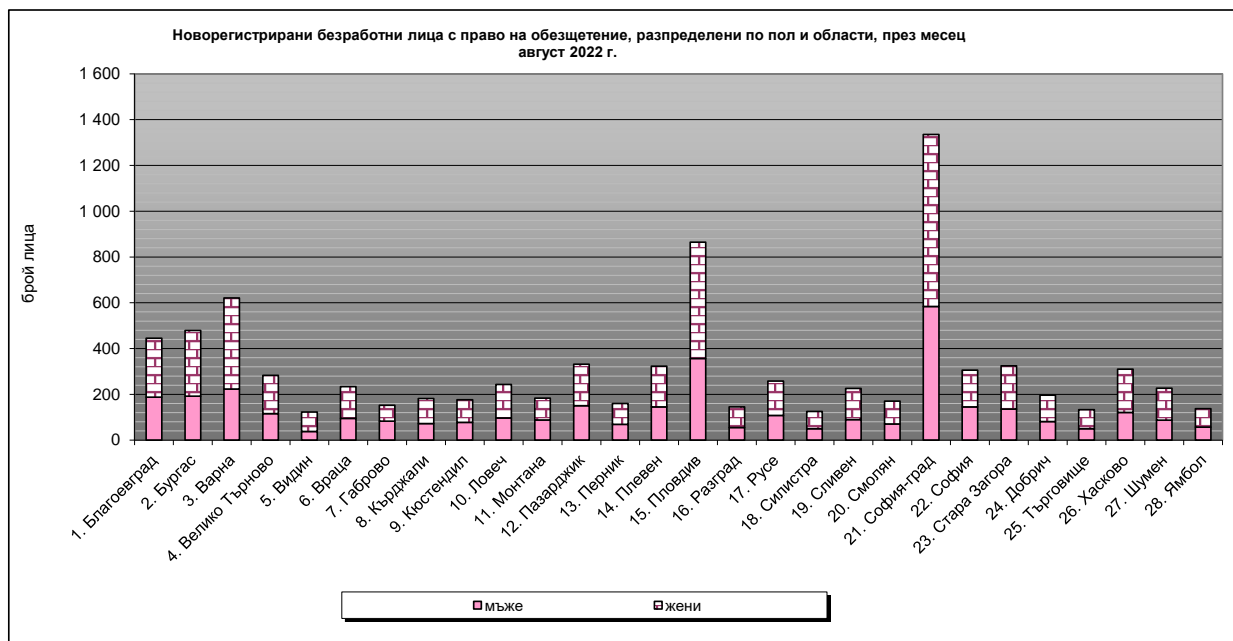
Забележка: От 1 януари 2018 г. се променят изискванията за продължителност на осигурителния стаж с осигуряване за безработица за времето след 31 декември 2001 г. (чл. 54в, ал. 1)

**10. Регистрирани безработни лица с право на обезщетение, разпределени по образователни области, през месец август 2022 г.**

<b>Образователна област</b>	<b>състояние</b>	<b>новоотпуснати</b>	<b>Новоотпуснати спрямо състоянието</b>
Педагогически науки	690	109	15.8%
Хуманитарни науки	993	167	16.8%
Социални, стопански и правни науки	3022	454	15.0%
Природни науки, математика и информатика	381	60	15.7%
Технически науки	1312	175	13.3%
Аграрни науки и ветеринарна медицина	199	20	10.1%
Здравеопазване и спорт	220	35	15.9%
Изкуства	116	19	16.4%
Сигурност и отбрана	42	14	33.3%
Изкуства	158	18	11.4%
Стопанско управление и администрация	917	141	15.4%
Физически науки	46	8	17.4%
Информатика	122	13	10.7%
Техника	2869	407	14.2%
Производство и преработка	3781	501	13.3%
Архитектура и строителство	431	71	16.5%
Селско, горско и рибно стопанство	608	80	13.2%
Ветеринарна медицина	56	8	14.3%
Здравеопазване	94	16	17.0%
Социални науки	105	15	14.3%
Услуги за личността	929	137	14.7%
Транспорт	182	20	11.0%
Опазване на околната среда	25	5	20.0%
Обществена сигурност и безопасност	10	3	30.0%
Без професионално образование	37118	6 222	16.8%
<b>Общо за страната</b>	<b>54 426</b>	<b>8 718</b>	<b>16.0%</b>

11. Новорегистрирани безработни лица с право на обезщетение, разпределени по пол и области, през месец август 2022 г.

ТП на НОИ	Новорегистрирани безработни лица с право на ПОБ					
	Общ брой	спрямо състоянието	в т. ч.			
			мъже	спрямо състоянието	жени	спрямо състоянието
<b>I. Български граждани</b>	<b>8 694</b>	<b>16.0%</b>	<b>3 626</b>	<b>15.6%</b>	<b>5 068</b>	<b>16.3%</b>
1. Благоевград	445	10.3%	188	11.0%	257	9.8%
2. Бургас	479	16.9%	192	16.7%	287	17.0%
3. Варна	621	18.2%	223	16.4%	398	19.4%
4. Велико Търново	283	14.5%	116	14.1%	167	14.7%
5. Видин	123	21.9%	38	15.3%	85	27.2%
6. Враца	234	15.9%	95	14.5%	139	17.0%
7. Габрово	152	15.3%	83	17.2%	69	13.5%
8. Кърджали	182	16.1%	72	15.1%	110	16.8%
9. Кюстендил	176	16.4%	78	18.1%	98	15.3%
10. Ловеч	243	18.7%	97	16.0%	146	20.9%
11. Монтана	183	20.0%	88	21.2%	95	19.0%
12. Пазарджик	332	16.5%	150	16.8%	182	16.3%
13. Перник	160	16.5%	69	16.7%	91	16.3%
14. Плевен	323	16.5%	145	16.5%	178	16.5%
15. Пловдив	865	16.4%	357	16.0%	508	16.7%
16. Разград	145	15.5%	55	12.9%	90	17.6%
17. Русе	258	16.4%	108	15.6%	150	17.0%
18. Силистра	125	15.2%	50	14.2%	75	16.0%
19. Сливен	226	20.7%	90	20.8%	136	20.6%
20. Смолян	170	12.4%	71	12.0%	99	12.8%
21. София-град	1 335	16.0%	584	15.8%	751	16.3%
22. София	306	15.2%	145	15.9%	161	14.6%
23. Стара Загора	325	15.3%	136	15.5%	189	15.2%
24. Добрич	196	17.4%	81	16.8%	115	17.9%
25. Търговище	133	14.0%	50	12.9%	83	14.8%
26. Хасково	310	18.0%	121	16.4%	189	19.1%
27. Шумен	227	16.9%	87	14.0%	140	19.4%
28. Ямбол	137	18.8%	57	19.6%	80	18.3%
<b>II. Граждани на други държави</b>	<b>24</b>	<b>25.3%</b>				
<b>Общо за страната ( I + II)</b>	<b>8 718</b>	<b>16.0%</b>	<b>3 626</b>	<b>15.6%</b>	<b>5 068</b>	<b>16.3%</b>





12. Брой регистрирани безработни лица с право на ПОБ с край на обезщетението през месец август 2022 г., разпределени по пол и области.

ТП на НОИ	Общ брой	В т.ч.	
		мъже	жени
<b>I. Български граждани</b>	<b>9 250</b>	<b>4 135</b>	<b>5 115</b>
1. Благоевград	691	295	396
2. Бургас	528	237	291
3. Варна	579	222	357
4. Велико Търново	359	161	198
5. Видин	90	34	56
6. Враца	262	126	136
7. Габрово	134	67	67
8. Кърджали	175	79	96
9. Кюстендил	163	51	112
10. Ловеч	186	77	109
11. Монтана	158	81	77
12. Пазарджик	358	162	196
13. Перник	184	74	110
14. Плевен	350	157	193
15. Пловдив	899	388	511
16. Разград	164	89	75
17. Русе	283	134	149
18. Силистра	172	99	73
19. Сливен	188	85	103
20. Смолян	242	112	130
21. София-град	1 195	524	671
22. София	344	148	196
23. Стара Загора	406	166	240
24. Добрич	244	138	106
25. Търговище	182	100	82
26. Хасково	292	130	162
27. Шумен	266	138	128
28. Ямбол	156	61	95
<b>II. Граждани на други държави</b>	<b>14</b>		
<b>Общо за страната ( I + II)</b>	<b>9 264</b>	<b>4 135</b>	<b>5 115</b>

