

НАЦИОНАЛЕН ОСИГУРИТЕЛЕН ИНСТИТУТ

СТАТИСТИЧЕСКИ БЮЛЕТИН

ЗА РЕГИСТРИРАНИТЕ БЕЗРАБОТНИ ЛИЦА С ПРАВО НА ПАРИЧНО ОБЕЗЩЕТЕНИЕ ПРЕЗ МЕСЕЦ ЮЛИ 2022 г.

Съдържание

1. Брой и структура на осигурените лица за фонд "Безработица" и регистрираните безработни лица през месец юли 2022 г.
2. Регистрирани безработни лица с право на ПОБ, разпределени по пол и области, през месец юли 2022 г.
3. Регистрирани безработни лица с право на обезщетение, разпределени по степен на образование и области, през месец юли 2022 г.
4. Регистрирани безработни лица с право на обезщетение, разпределени по групи възраст и области, през месец юли 2022 г.
5. Регистрирани безработни лица с право на обезщетение, разпределени по групи възраст и средни размери на паричните обезщетения, през месец юли 2022 г.
6. Регистрирани безработни лица с право на обезщетение, разпределени по дневен размер на ПОБ и по пол, през месец юли 2022 г.
7. Средни размери на паричните обезщетения за безработица, разпределени по области и пол, през месец юли 2022 г.
8. Брой безработни лица и средни размери на паричните обезщетения за безработица по европейски регламенти, разпределени по области и пол, през месец юли 2022 г.
9. Брой регистрирани безработни лица с право на ПОБ, разпределени по продължителност на осигурителния им стаж и области, през месец юли 2022 г.
10. Регистрирани безработни лица с право на обезщетение, разпределени по образователни области, през месец юли 2022 г.
11. Новорегистрирани безработни лица с право на обезщетение, разпределени по пол и области, през месец юли 2022 г.
12. Брой регистрирани безработни лица с право на ПОБ с край на обезщетението през месец юли 2022 г., разпределени по пол и области.

Настоящият бюлетин включва статистическа информация за регистрираните безработни лица с право на парично обезщетение за безработица по реда на Раздел III и Раздел IV от глава четвърта „Обезщетения“ на Кодекса за социално осигуряване (КСО) и Наредбата за отпускане и изплащане на паричните обезщетения за безработица (НОИПОБ).

Информацията в бюлетина е месечна и годишна. Месечната информация се отнася за безработните лица, които през съответния месец са имали право на парично обезщетение за безработица, като от съвкупността са изключени тези, чието обезщетение е с изтекъл срок или е било прекратено към момента на подготовка на бюлетина. Годишната информация се отнася за средномесечния брой регистрирани безработни лица с право на обезщетение.

Информацията е представена по различни признаци, сред които област на страната, пол, възраст, степен на образование, размер на паричното обезщетение, продължителност на осигурителния стаж. Представени са данни за новорегистрираните лица с право на обезщетение и лицата, срокът на чиито обезщетения е изтекъл. От обхвата на бюлетина са изключени лицата с право на обезщетения по реда на Закона за отбраната и въоръжените сили на Република България.

Основният източник на данните, използвани при подготовката на бюлетина, е информационната система на Националния осигурителен институт за изплащаните обезщетения, поддържана на основание чл. 33, ал. 5, т. 10 от Кодекса за социално осигуряване. Данните в отделните бюлетини отразяват състоянието на информационната система към момента на подготовката им, като, при настъпване на евентуални промени в информационната система, бюлетините не се актуализират. Източник на информацията за броя на регистрираните безработни лица е Агенцията по заетостта.

В бюлетина е представена информация за лицата с право на парично обезщетение за безработица през съответния месец (респективно – средномесечно за годината), като са изключени лицата, чиито обезщетения са с изтекъл срок или са прекратени. От такава гледна точка, не е задължително да има пълно съответствие между съвкупността на лицата с право на парично обезщетение за безработица през месеца и съвкупността на лицата, на които са изплатени парични обезщетения през същия месец. Възможни са разлики например поради обстоятелството, че паричните обезщетения за безработица се изплащат ежемесечно през месеца, следващ този, за който се дължат (чл. 54в от Кодекса за социално осигуряване).

През 2022 г., право на парично обезщетение за безработица имат лицата, за които са внесени или дължими осигурителни вноски във фонд „Безработица“ най-малко 12 месеца през последните 18 месеца преди прекратяване на осигуряването и които: (1) са регистрирани като безработни в Агенцията по заетостта; (2) не са придобили право на пенсия за осигурителен стаж и възраст в Република България или пенсия за старост в друга държава или не получават пенсия за осигурителен стаж и възраст в намален размер по чл. 68а или професионална пенсия по чл. 168; (3) не упражняват трудова дейност, за която подлежат на задължително осигуряване по КСО или законодателството на друга държава, с изключение на лицата по чл. 114а, ал. 1 от Кодекса на труда.

Дневното парично обезщетение за безработица е в размер 60 на сто от средnodневното възнаграждение или средnodневния осигурителен доход, върху който са внесени или дължими вноски за фонд “Безработица” за последните 24 календарни месеца, предхождащи месеца на прекратяване на осигуряването, и не може да бъде по-малко от минималния и по-голямо от максималния дневен размер на обезщетението за безработица, определен със Закона за бюджета на държавното обществено осигуряване за всяка календарна година. Минималният дневен размер на обезщетението за безработица до 31 март 2022 г. е 12,00 лв., от 1 април то става 18,00 лв. Максималният дневен размер на обезщетението за безработица за 2022 г. е 74,29 лв. до 31 март и 85,71 лв. след тази дата.

Паричните обезщетения се изплащат за период, зависещ от продължителността на осигурителния стаж. За осигурителен стаж на лицата се зачита времето след 31 декември 2001 г., през което те са осигурени за безработица. Срокът за изплащане се определя както следва:

Осигурителен стаж с осигуряване за безработица за времето след 31.12.2001 г. (години)	Срок на изплащане на обезщетението (месеци)
до 3 години	4
от 3 години и 1 ден до 7 години	6
от 7 години и 1 ден до 11 години	8
от 11 години и 1 ден до 15 години	10
над 15	12

Безработните лица, чиито правоотношения са прекратени по тяхно желание или с тяхно съгласие, или поради виновното им поведение, получават минималния дневен размер на обезщетението за безработица съгласно закона за бюджета на държавното обществено осигуряване за срок 4 месеца (чл. 54б, ал. 3 от КСО). Минималният размер за срок от 4 месеца получават и тези от безработните лица, придобили право на обезщетение преди изтичане на три години от предходно упражняване на правото на обезщетение (чл. 54б, ал. 4 от КСО).

Допълнителна информация относно реда за отпускане, изплащане, спиране, възобновяване и прекратяване изплащането на паричните обезщетения за безработица, за определяне на техния размер и сроковете на изплащането им, е достъпна на интернет страницата на Националния осигурителен институт:

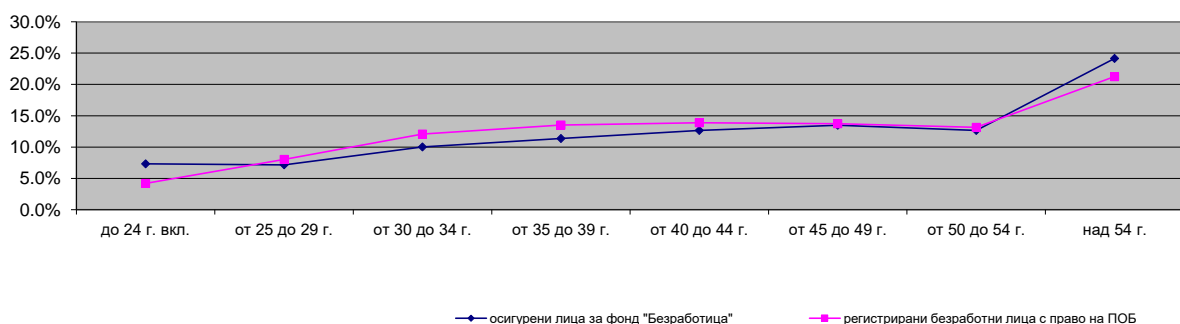
<http://www.noi.bg/benefits/benefits/101-unemployment/625-pokso>

1. Брой и структура на осигурените лица за фонд "Безработица" и регистрираните безработни лица през месец юли 2022 г.

Показатели	Осигурени лица за фонд "Безработица"		Регистрирани безработни лица *		Регистрирани безработни лица с право на парично обезщетение за безработица (ПОБ)				
	брой	% от общия брой	брой	% от общия брой	брой	% от общия брой	изменение спрямо VII.2021 г.	изменение спрямо VI.2022 г.	% спрямо всички регистрирани лица
Брой лица в т. ч.:	2 594 113	100.0%	139 215	100.0%	53 084	100.0%	-6.7%	2.6%	38.1%
По пол									
Мъже	1 252 643	48.3%	61 265	44.0%	22 971	43.3%	-4.6%	1.6%	37.5%
Жени	1 314 030	50.7%	77 950	56.0%	30 017	56.5%	-8.3%	3.4%	38.5%
Граждани на други държави	27 440	1.1%			96	0.2%	43.3%	14.3%	
По възраст									
до 24 г. вкл.	190 285	7.3%	6 920	5.0%	2 227	4.2%	73.6%	13.0%	32.2%
от 25 до 29 г.	185 548	7.2%	9 207	6.6%	4 266	8.0%	28.1%	5.6%	46.3%
от 30 до 34 г.	259 966	10.0%	14 136	10.2%	6 413	12.1%	6.2%	5.5%	45.4%
от 35 до 39 г.	295 037	11.4%	16 431	11.8%	7 171	13.5%	-4.2%	2.8%	43.6%
от 40 до 44 г.	328 355	12.7%	16 826	12.1%	7 374	13.9%	-7.3%	2.6%	43.8%
от 45 до 49 г.	349 711	13.5%	17 790	12.8%	7 284	13.7%	-10.9%	1.1%	40.9%
от 50 до 54 г.	327 932	12.6%	18 626	13.4%	6 971	13.1%	-12.1%	1.1%	37.4%
над 54 г.	626 323	24.1%	39 279	28.2%	11 282	21.3%	-22.9%	0.0%	28.7%
Граждани на други държави	30 956	1.2%			96	0.2%	43.3%	14.3%	
По образование									
Висше			20 251	14.5%					
Средно специално и професионално			12 056	8.7%					
Средно общо			48 164	34.6%					
Основно и по-ниско			58 744	42.2%					

* Източник на данните за регистрираните безработни лица е Агенцията по заетостта

Възрастово разпределение на осигурените лица за фонд "Безработица" и регистрираните безработни лица с право на ПОБ.

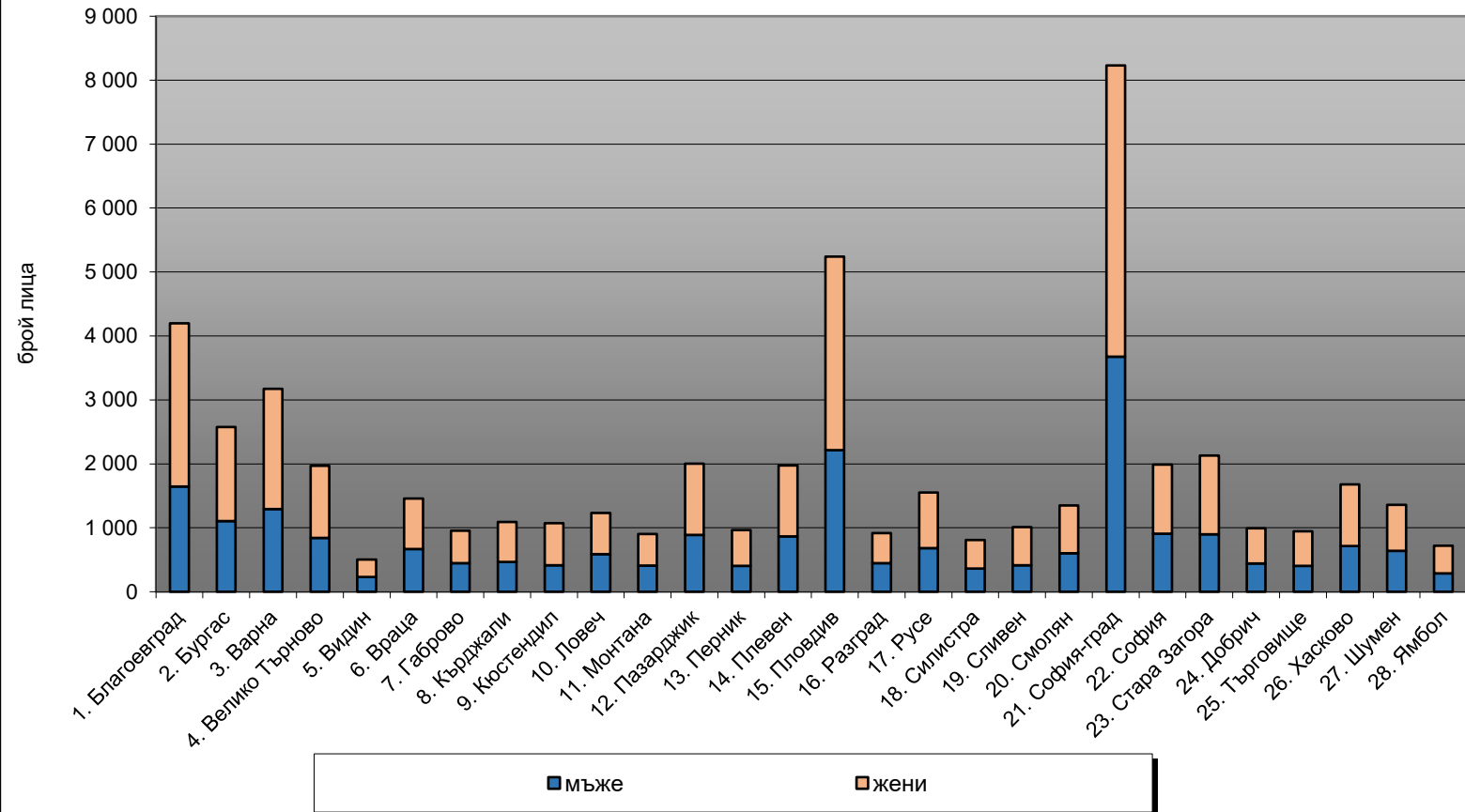


2. Регистрирани безработни лица с право на ПОБ, разпределени по пол и области, през месец юли 2022 г.

ТП на НОИ	Регистрирани безработни лица с право на ПОБ					Регистрирани безработни лица *	Равнище на безработица (%)*
	Общ брой	в т. ч.		изменение на общия брой спрямо			
		мъже	жени	VII.2021 г.	VI.2022 г.		
I. Български граждани	52 988	22 971	30 017	-6.8%	2.6%	139 215	4.2
1. Благоевград	4 197	1 646	2 551	-2.2%	-1.5%	10 885	7.2
2. Бургас	2 577	1 105	1 472	-14.8%	0.6%	5 089	2.7
3. Варна	3 174	1 295	1 879	-9.8%	5.1%	5 532	2.5
4. Велико Търново	1 971	844	1 127	-0.1%	2.8%	4 524	4.2
5. Видин	502	232	270	-14.9%	-1.4%	3 523	9.3
6. Враца	1 459	666	793	-6.8%	1.7%	6 287	8.4
7. Габрово	954	448	506	11.2%	4.3%	1 663	3.1
8. Кърджали	1 092	468	624	-10.4%	1.9%	4 264	7.0
9. Кюстендил	1 071	415	656	-15.5%	5.3%	3 164	5.6
10. Ловеч	1 230	587	643	8.0%	7.2%	3 694	6.6
11. Монтана	904	409	495	-14.6%	2.3%	5 196	8.7
12. Пазарджик	2 001	889	1 112	-3.3%	3.4%	6 607	5.7
13. Перник	965	406	559	-23.4%	0.0%	2 060	3.4
14. Плевен	1 976	865	1 111	-12.2%	3.8%	6 467	6.0
15. Пловдив	5 239	2 215	3 024	-1.0%	3.0%	11 459	3.8
16. Разград	916	449	467	-14.2%	4.7%	3 604	6.9
17. Русе	1 552	683	869	-10.3%	-1.8%	4 437	4.3
18. Силистра	811	364	447	2.9%	4.1%	3 320	7.3
19. Сливен	1 011	412	599	-7.5%	9.1%	4 638	5.9
20. Смолян	1 351	602	749	-6.8%	-0.7%	3 776	6.5
21. София-град	8 228	3 676	4 552	-4.1%	4.4%	10 571	1.6
22. София	1 988	908	1 080	-5.2%	-0.8%	4 949	4.5
23. Стара Загора	2 131	898	1 233	-8.3%	2.3%	5 440	3.7
24. Добрич	991	440	551	-29.1%	7.5%	2 282	2.9
25. Търговище	945	406	539	-9.2%	4.4%	2 944	6.0
26. Хасково	1 676	716	960	-6.2%	0.7%	5 079	4.9
27. Шумен	1 357	640	717	4.9%	3.3%	5 634	7.4
28. Ямбол	719	287	432	-11.1%	2.1%	2 127	3.8
II. Граждани на други държави	96			43.3%	14.3%		
Общо за страната (I + II)	53 084	22 971	30 017	-6.7%	2.6%	139 215	4.2

* Източник на данните за регистрираните безработни лица и равнището на безработица е Агенцията по заетостта

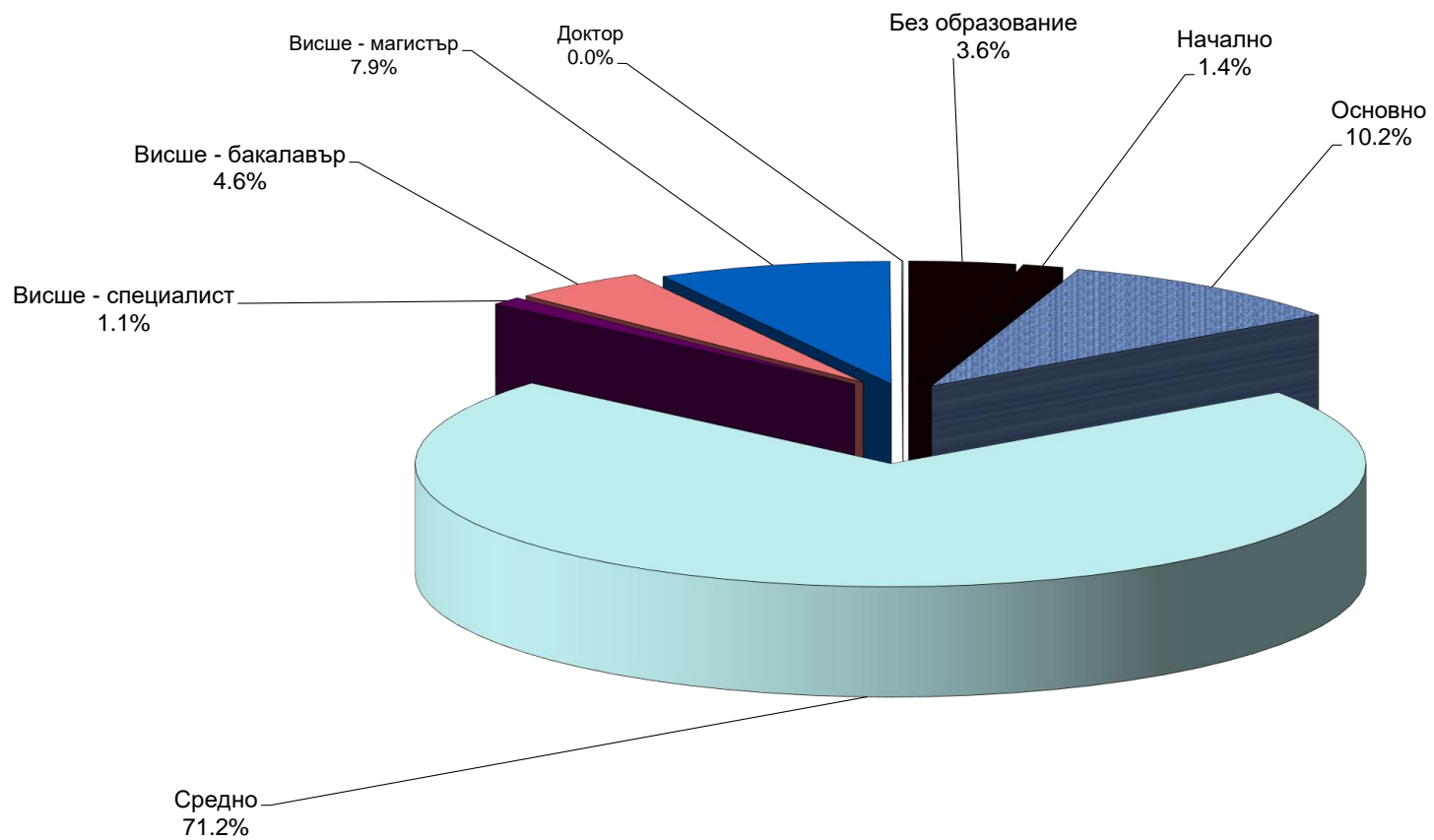
Регистрирани безработни лица с право на обезщетение, разпределени по пол и области, през месец юли 2022 г.



3. Регистрирани безработни лица с право на обезщетение, разпределени по степен на образование и области, през месец юли 2022 г.

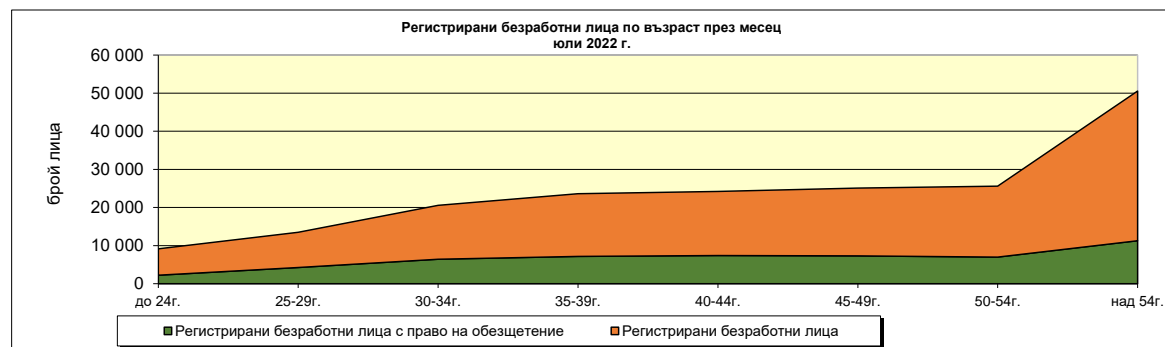
ТП на НОИ	Общ брой	ОБРАЗОВАНИЕ							
		Без образование	Начално	Основно	Средно	Висше - специалист	Висше - бакалавър	Висше - магистър	Доктор
1. Благоевград	4 197	18	41	807	2933	25	167	206	
2. Бургас	2 584	11	52	390	1776	34	115	206	
3. Варна	3 182	5	24	208	2282	41	256	364	2
4. Велико Търново	1 971	4	4	62	1634	18	74	174	1
5. Видин	502	1	4	50	377	8	26	36	
6. Враца	1 459	7	15	167	1146	12	48	64	
7. Габрово	955	1	1	56	746	14	51	86	
8. Кърджали	1 092	5	5	246	749	8	43	36	
9. Кюстендил	1 071	2	2	99	869	19	29	51	
10. Ловеч	1 231	4	8	103	1018	7	21	70	
11. Монтана	905	7	16	68	734	10	21	49	
12. Пазарджик	2 004	10	102	286	1415	23	84	84	
13. Перник	965	1	8	76	782	9	34	54	1
14. Плевен	1 980	4	24	165	1601	19	61	106	
15. Пловдив	5 246	1359	74	395	2661	56	245	451	5
16. Разград	916	2	8	204	616	11	28	47	
17. Русе	1 553	2	14	166	1139	20	77	135	
18. Силистра	811	4	4	119	575	10	49	50	
19. Сливен	1 013	20	60	255	556	12	49	61	
20. Смолян	1 352	3	12	221	1000	17	40	59	
21. София-град	8 282	77	23	146	6254	88	489	1189	16
22. София	1 989	16	32	164	1591	12	68	106	
23. Стара Загора	2 132	268	29	166	1382	25	101	161	
24. Добрич	993	41	7	130	666	22	55	72	
25. Търговище	945	2	14	210	622	8	37	52	
26. Хасково	1 677	29	84	182	1181	23	75	103	
27. Шумен	1 358	8	14	204	961	11	62	98	
28. Ямбол	719	15	50	51	524	7	28	44	
Общо за страната	53 084	1 926	731	5 396	37 790	569	2 433	4 214	25

Регистрирани безработни лица с право на ПОБ, разпределени по образование, през месец юли 2022 г.



4. Регистрирани безработни лица с право на обезщетение, разпределени по групи възраст и области, през месец юли 2022 г.

ТП на НОИ	Общ брой	групи възраст							
		до 24 г. вкл.	от 25 г. до 29 г. вкл.	от 30 г. до 34 г. вкл.	от 35 г. до 39 г. вкл.	от 40 г. до 44 г. вкл.	от 45 г. до 49 г. вкл.	от 50 г. до 54 г. вкл.	над 54 г.
I. Български граждани	52 988	2 227	4 266	6 413	7 171	7 374	7 284	6 971	11 282
1. Благоевград	4 197	121	329	514	635	549	552	576	921
2. Бургас	2 577	101	220	320	380	366	363	315	512
3. Варна	3 174	149	261	422	512	491	424	344	571
4. Велико Търново	1 971	86	147	222	263	278	297	239	439
5. Видин	502	19	35	37	50	75	77	81	128
6. Враца	1 459	65	144	155	167	195	189	217	327
7. Габрово	954	26	63	105	133	123	154	124	226
8. Кърджали	1 092	39	86	133	142	167	135	137	253
9. Кюстендил	1 071	40	87	131	147	169	134	137	226
10. Ловеч	1 230	72	97	152	147	148	185	177	252
11. Монтана	904	33	64	99	113	115	120	131	229
12. Пазарджик	2 001	92	152	233	279	250	257	258	480
13. Перник	965	43	71	113	132	144	130	119	213
14. Плевен	1 976	75	145	205	208	229	281	304	529
15. Пловдив	5 239	269	464	711	713	669	647	658	1108
16. Разград	916	46	78	103	110	105	105	146	223
17. Русе	1 552	45	117	209	203	201	193	219	365
18. Силистра	811	25	65	95	100	81	116	110	219
19. Сливен	1 011	58	87	135	120	124	125	129	233
20. Смолян	1 351	39	64	137	185	179	166	200	381
21. София-град	8 228	370	680	1063	1248	1377	1299	948	1243
22. София	1 988	96	180	246	243	269	262	288	404
23. Стара Загора	2 131	81	175	260	273	311	278	297	466
24. Добрич	991	43	87	111	98	114	136	137	265
25. Търговище	945	30	55	81	115	121	147	164	232
26. Хасково	1 676	73	146	179	231	235	250	218	344
27. Шумен	1 357	69	111	172	140	197	180	180	308
28. Ямбол	719	22	56	70	84	92	82	118	195
II. Граждани на други държави	96								
Общо за страната (I + II)	53 084	2 227	4 266	6 413	7 171	7 374	7 284	6 971	11 282

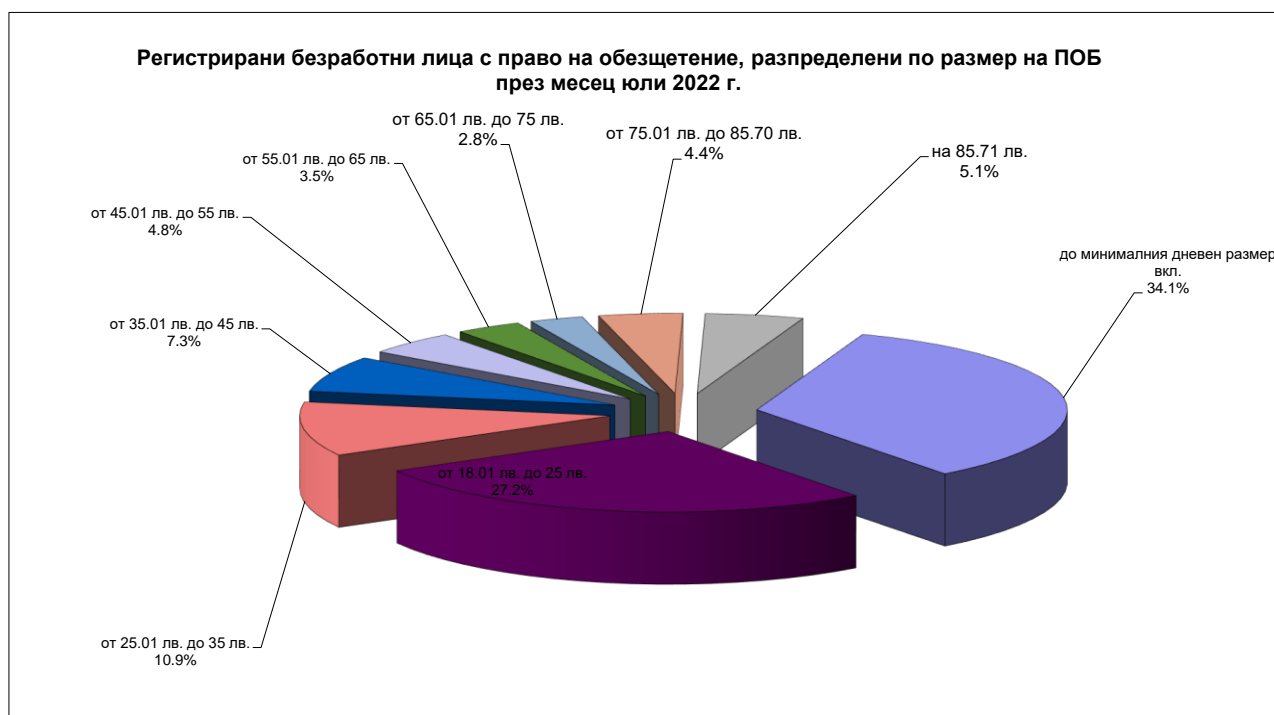


5. Регистрирани безработни лица с право на обезщетение, разпределени по групи възраст и средни размери на паричните обезщетения, през месец юли 2022 г.

възраст	Общо		В т. ч.			
			мъже		жени	
	Брой	Средно парично обезщетение	Брой	Средно парично обезщетение	Брой	Средно парично обезщетение
I. Български граждани	52 988	673.12 лв.	22 971	751.46 лв.	30 017	613.17 лв.
до 24 г. вкл.	2 227	607.48 лв.	1 051	687.68 лв.	1 176	535.80 лв.
от 25 г. до 29 г. вкл.	4 266	650.55 лв.	1 786	797.42 лв.	2 480	544.79 лв.
от 30 г. до 34 г. вкл.	6 413	663.06 лв.	2 511	819.91 лв.	3 902	562.13 лв.
от 35 г. до 39 г. вкл.	7 171	704.51 лв.	2 947	809.99 лв.	4 224	630.92 лв.
от 40 г. до 44 г. вкл.	7 374	732.25 лв.	3 160	807.15 лв.	4 214	676.09 лв.
от 45 г. до 49 г. вкл.	7 284	722.48 лв.	3 077	776.30 лв.	4 207	683.12 лв.
от 50 г. до 54 г. вкл.	6 971	683.08 лв.	2 965	744.20 лв.	4 006	637.83 лв.
над 54 г.	11 282	603.72 лв.	5 474	643.63 лв.	5 808	566.10 лв.
II. Граждани на други държави	96	1 029.41 лв.				
Общо (I + II)	53 084	673.77 лв.	22 971	751.46 лв.	30 017	613.17 лв.

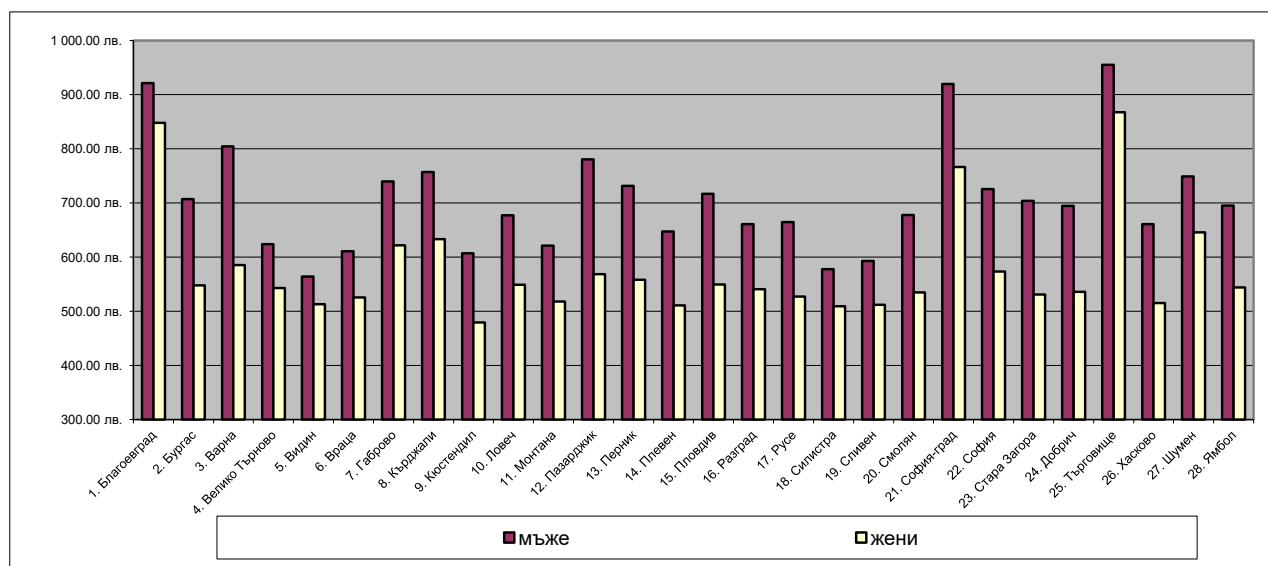
6. Регистрирани безработни лица с право на обезщетение, разпределени по дневен размер на ПОБ и по пол, през месец юли 2022 г.

дневен размер на ПОБ	общо	% от общия брой	Български граждани	в т.ч.				Граждани на други държави	% от общия брой
				мъже	% от общия брой	жени	% от общия брой		
до минималния дневен размер вкл.	18 108	34.1%	18 080	6 605	28.8%	11 475	38.2%	28	29.2%
- по чл. 54б, ал. 1	3 767	7.1%	3 764	875	3.8%	2 889	9.6%	3	3.1%
- по чл. 54б, ал. 3	12 010	22.6%	11 988	4 885	21.3%	7 103	23.7%	22	22.9%
- по чл. 54б, ал. 4	2 331	4.4%	2 328	845	3.7%	1 483	4.9%	3	3.1%
от 18.01 лв. до 25 лв.	14 444	27.2%	14 432	5 608	24.4%	8 824	29.4%	12	12.5%
от 25.01 лв. до 35 лв.	5 780	10.9%	5 780	2 492	10.8%	3 288	11.0%	0	0.0%
от 35.01 лв. до 45 лв.	3 850	7.3%	3 846	2 021	8.8%	1 825	6.1%	4	4.2%
от 45.01 лв. до 55 лв.	2 531	4.8%	2 522	1 417	6.2%	1 105	3.7%	9	9.4%
от 55.01 лв. до 65 лв.	1 832	3.5%	1 828	1 111	4.8%	717	2.4%	4	4.2%
от 65.01 лв. до 75 лв.	1 481	2.8%	1 472	878	3.8%	594	2.0%	9	9.4%
от 75.01 лв. до 85.70 лв.	2 330	4.4%	2 310	1 325	5.8%	985	3.3%	20	20.8%
на 85.71 лв.	2 728	5.1%	2 718	1 514	6.6%	1 204	4.0%	10	10.4%
общо	53 084	100.0%	52 988	22 971	100%	30 017	100%	96	100%



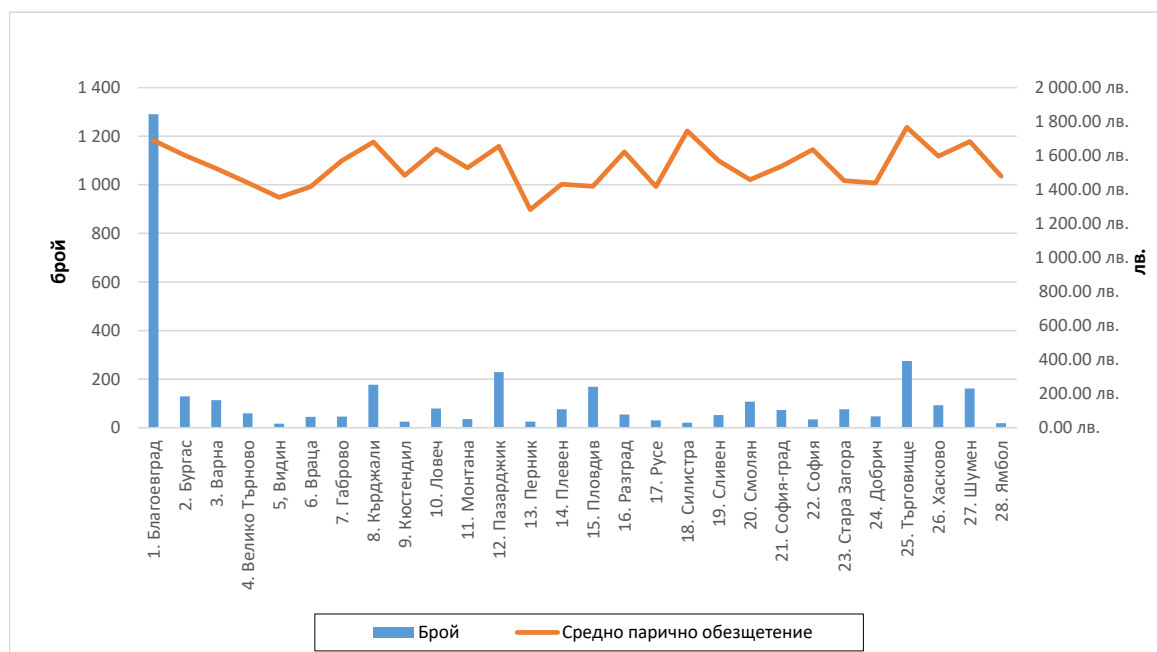
7. Средни размери на паричните обезщетения за безработица, разпределени по области и пол, през месец юли 2022 г.

ТП на НОИ	Средно парично обезщетение за безработица-общо	Български граждани в т.ч.		Граждани на други държави
		мъже	жени	
1. Благоевград	876.74 лв.	921.45 лв.	847.90 лв.	
2. Бургас	616.94 лв.	706.90 лв.	547.75 лв.	967.83 лв.
3. Варна	675.53 лв.	804.33 лв.	585.17 лв.	1 048.48 лв.
4. Велико Търново	577.50 лв.	623.75 лв.	542.85 лв.	
5. Видин	536.76 лв.	564.22 лв.	513.18 лв.	
6. Враца	564.35 лв.	610.88 лв.	525.28 лв.	
7. Габрово	676.92 лв.	739.59 лв.	622.04 лв.	378.00 лв.
8. Кърджали	686.14 лв.	756.97 лв.	633.01 лв.	
9. Кюстендил	528.93 лв.	607.18 лв.	479.42 лв.	
10. Ловеч	610.14 лв.	677.36 лв.	549.14 лв.	378.00 лв.
11. Монтана	565.33 лв.	621.49 лв.	517.75 лв.	1 150.80 лв.
12. Пазарджик	662.77 лв.	780.49 лв.	568.34 лв.	783.51 лв.
13. Перник	631.33 лв.	731.87 лв.	558.31 лв.	
14. Плевен	570.62 лв.	647.21 лв.	510.87 лв.	606.22 лв.
15. Пловдив	621.08 лв.	717.03 лв.	549.57 лв.	1 151.91 лв.
16. Разград	599.60 лв.	660.87 лв.	540.68 лв.	
17. Русе	587.62 лв.	664.51 лв.	527.37 лв.	428.40 лв.
18. Силистра	540.01 лв.	577.91 лв.	509.15 лв.	
19. Сливен	544.68 лв.	592.95 лв.	511.81 лв.	442.79 лв.
20. Смолян	598.30 лв.	677.85 лв.	534.66 лв.	378.00 лв.
21. София-град	837.00 лв.	919.56 лв.	766.16 лв.	1 188.86 лв.
22. София	642.85 лв.	725.43 лв.	573.64 лв.	398.37 лв.
23. Стара Загора	604.10 лв.	703.89 лв.	531.06 лв.	1 067.43 лв.
24. Добрич	605.80 лв.	694.58 лв.	535.72 лв.	378.00 лв.
25. Търговище	905.14 лв.	954.90 лв.	867.66 лв.	
26. Хасково	577.42 лв.	660.78 лв.	515.45 лв.	378.00 лв.
27. Шумен	694.14 лв.	749.03 лв.	645.53 лв.	424.41 лв.
28. Ямбол	604.23 лв.	695.28 лв.	543.75 лв.	
Общо за страната	673.77 лв.	751.46 лв.	613.17 лв.	1 029.41 лв.



8. Брой безработни лица и средни размери на паричните обезщетения за безработица по европейски регламенти, разпределени по области и пол, през месец юли 2022 г.

ТП на НОИ	ОБЩО		В Т. Ч.			
	Брой	Средно парично обезщетение	мъже		жени	
			Брой	Средно парично обезщетение	Брой	Средно парично обезщетение
I. Български граждани	3 559	1 620.46 лв.	1772	1 622.04 лв.	1787	1 618.89 лв.
1. Благоевград	1 291	1 689.19 лв.	487	1 713.56 лв.	804	1 674.43 лв.
2. Бургас	129	1 601.23 лв.	84	1 644.42 лв.	45	1 520.62 лв.
3. Варна	114	1 524.40 лв.	71	1 573.09 лв.	43	1 444.01 лв.
4. Велико Търново	59	1 440.02 лв.	34	1 351.42 лв.	25	1 560.52 лв.
5. Видин	17	1 354.92 лв.	9	1 559.65 лв.	8	1 124.60 лв.
6. Враца	45	1 416.46 лв.	20	1 340.38 лв.	25	1 477.33 лв.
7. Габрово	46	1 570.03 лв.	28	1 631.44 лв.	18	1 474.52 лв.
8. Кърджали	177	1 679.56 лв.	83	1 652.93 лв.	94	1 703.08 лв.
9. Кюстендил	25	1 484.18 лв.	15	1 500.07 лв.	10	1 460.34 лв.
10. Ловеч	79	1 638.78 лв.	47	1 616.08 лв.	32	1 672.12 лв.
11. Монтана	36	1 528.15 лв.	23	1 655.09 лв.	13	1 303.55 лв.
12. Пазарджик	229	1 654.42 лв.	143	1 702.72 лв.	86	1 574.11 лв.
13. Перник	25	1 282.65 лв.	17	1 457.88 лв.	8	910.27 лв.
14. Плевен	76	1 432.33 лв.	49	1 521.81 лв.	27	1 269.95 лв.
15. Пловдив	169	1 419.49 лв.	109	1 452.80 лв.	60	1 358.96 лв.
16. Разград	54	1 621.61 лв.	29	1 589.32 лв.	25	1 659.07 лв.
17. Русе	30	1 418.34 лв.	21	1 510.09 лв.	9	1 204.26 лв.
18. Силистра	21	1 745.97 лв.	9	1 719.46 лв.	12	1 765.86 лв.
19. Сливен	52	1 570.60 лв.	25	1 577.90 лв.	27	1 563.85 лв.
20. Смолян	107	1 459.03 лв.	53	1 492.40 лв.	54	1 426.28 лв.
21. София-град	73	1 537.44 лв.	48	1 514.74 лв.	25	1 581.02 лв.
22. София	34	1 634.95 лв.	24	1 669.68 лв.	10	1 551.61 лв.
23. Стара Загора	76	1 451.95 лв.	52	1 473.69 лв.	24	1 404.85 лв.
24. Добрич	47	1 438.65 лв.	29	1 380.74 лв.	18	1 531.95 лв.
25. Търговище	275	1 766.47 лв.	115	1 757.60 лв.	160	1 772.85 лв.
26. Хасково	93	1 596.79 лв.	58	1 561.20 лв.	35	1 655.76 лв.
27. Шумен	161	1 682.53 лв.	80	1 667.92 лв.	81	1 696.97 лв.
28. Ямбол	19	1 478.90 лв.	10	1 515.74 лв.	9	1 437.96 лв.
II. Граждани на други държави	1	1 092.21 лв.				
Общо за страната (I + II)	3 560	1 620.31 лв.	1 772	1 622.04 лв.	1 787	1 618.89 лв.



9. Брой регистрирани безработни лица с право на ПОБ, разпределени по продължителност на осигурителния им стаж и области, през месец юли 2022 г.

ТП на НОИ	Общ брой	Осигурителен стаж				
		до 3 години	от 3 до 7 години	от 7 до 11 години	от 11 до 15 години	над 15 години
1. Благоевград	4 197	253	652	770	964	1 558
2. Бургас	2 584	141	473	555	598	817
3. Варна	3 182	219	540	662	745	1 016
4. Велико Търново	1 971	137	308	380	425	721
5. Видин	502	62	117	96	93	134
6. Враца	1 459	154	308	284	284	429
7. Габрово	955	40	128	142	203	442
8. Кърджали	1 092	119	225	216	238	294
9. Кюстендил	1 071	84	177	212	217	381
10. Ловеч	1 231	104	216	237	258	416
11. Монтана	905	95	157	191	195	267
12. Пазарджик	2 004	172	396	374	482	580
13. Перник	965	49	162	189	230	335
14. Плевен	1 980	207	360	354	410	649
15. Пловдив	5 246	374	875	1 037	1 140	1 820
16. Разград	916	100	158	185	203	270
17. Русе	1 553	99	230	293	349	582
18. Силистра	811	72	186	161	164	228
19. Сливен	1 013	116	286	192	184	235
20. Смолян	1 352	69	178	305	336	464
21. София-град	8 282	470	1 190	1 444	1 779	3 399
22. София	1 989	118	329	361	450	731
23. Стара Загора	2 132	137	368	410	433	784
24. Добрич	993	72	173	198	229	321
25. Търговище	945	60	137	180	224	344
26. Хасково	1 677	160	348	350	350	469
27. Шумен	1 358	134	264	264	271	425
28. Ямбол	719	51	137	146	153	232
Общо за страната	53 084	3 868	9 078	10 188	11 607	18 343

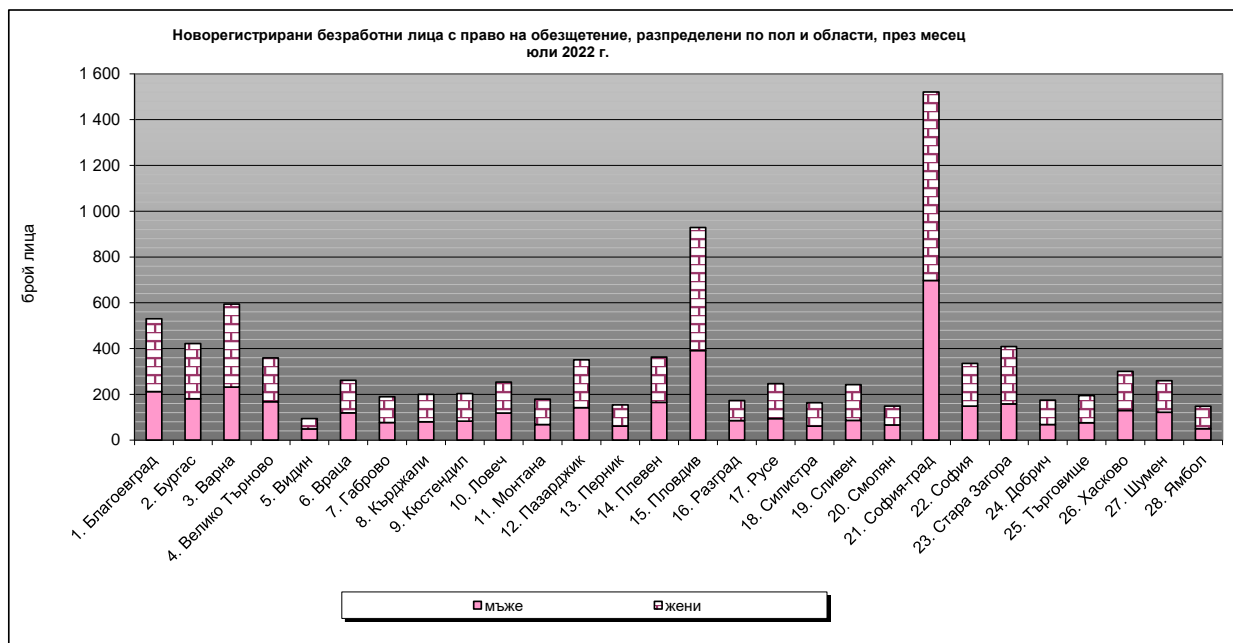
Забележка: От 1 януари 2018 г. се променят изискванията за продължителност на осигурителния стаж с осигуряване за безработица за времето след 31 декември 2001 г. (чл. 54в, ал. 1)

10. Регистрирани безработни лица с право на обезщетение, разпределени по образователни области, през месец юли 2022 г.

Образователна област	състояние	новоотпуснати	Новоотпуснати спрямо състоянието
Педагогически науки	654	181	27.7%
Хуманитарни науки	953	184	19.3%
Социални, стопански и правни науки	2934	471	16.1%
Природни науки, математика и информатика	362	71	19.6%
Технически науки	1258	227	18.0%
Аграрни науки и ветеринарна медицина	210	41	19.5%
Здравеопазване и спорт	220	43	19.5%
Изкуства	120	18	15.0%
Сигурност и отбрана	32	4	12.5%
Изкуства	175	27	15.4%
Стопанско управление и администрация	882	128	14.5%
Физически науки	48	3	6.3%
Информатика	121	19	15.7%
Техника	2840	415	14.6%
Производство и преработка	3768	590	15.7%
Архитектура и строителство	444	73	16.4%
Селско, горско и рибно стопанство	615	91	14.8%
Ветеринарна медицина	57	11	19.3%
Здравеопазване	86	8	9.3%
Социални науки	104	25	24.0%
Услуги за личността	893	163	18.3%
Транспорт	192	38	19.8%
Опазване на околната среда	19	2	10.5%
Обществена сигурност и безопасност	11	1	9.1%
Без професионално образование	36086	6 592	18.3%
Общо за страната	53 084	9 426	17.8%

11. Новорегистрирани безработни лица с право на обезщетение, разпределени по пол и области, през месец юли 2022 г.

ТП на НОИ	Новорегистрирани безработни лица с право на ПОБ					
	Общ брой	спрямо състоянието	в т. ч.			
			мъже	спрямо състоянието	жени	спрямо състоянието
I. Български граждани	9 399	17.7%	3 988	17.4%	5 411	18.0%
1. Благоевград	530	12.6%	212	12.9%	318	12.5%
2. Бургас	422	16.4%	181	16.4%	241	16.4%
3. Варна	594	18.7%	232	17.9%	362	19.3%
4. Велико Търново	359	18.2%	168	19.9%	191	16.9%
5. Видин	94	18.7%	49	21.1%	45	16.7%
6. Враца	261	17.9%	119	17.9%	142	17.9%
7. Габрово	189	19.8%	77	17.2%	112	22.1%
8. Кърджали	200	18.3%	80	17.1%	120	19.2%
9. Кюстендил	203	19.0%	83	20.0%	120	18.3%
10. Ловеч	254	20.7%	118	20.1%	136	21.2%
11. Монтана	179	19.8%	68	16.6%	111	22.4%
12. Пазарджик	351	17.5%	142	16.0%	209	18.8%
13. Перник	154	16.0%	61	15.0%	93	16.6%
14. Плевен	363	18.4%	165	19.1%	198	17.8%
15. Пловдив	929	17.7%	391	17.7%	538	17.8%
16. Разград	173	18.9%	85	18.9%	88	18.8%
17. Русе	247	15.9%	94	13.8%	153	17.6%
18. Силистра	163	20.1%	61	16.8%	102	22.8%
19. Сливен	242	23.9%	86	20.9%	156	26.0%
20. Смолян	149	11.0%	66	11.0%	83	11.1%
21. София-град	1 521	18.5%	697	19.0%	824	18.1%
22. София	335	16.9%	149	16.4%	186	17.2%
23. Стара Загора	409	19.2%	158	17.6%	251	20.4%
24. Добрич	175	17.7%	68	15.5%	107	19.4%
25. Търговище	195	20.6%	76	18.7%	119	22.1%
26. Хасково	300	17.9%	130	18.2%	170	17.7%
27. Шумен	260	19.2%	122	19.1%	138	19.2%
28. Ямбол	148	20.6%	50	17.4%	98	22.7%
II. Граждани на други държави	27	28.1%				
Общо за страната (I + II)	9 426	17.8%	3 988	17.4%	5 411	18.0%



12. Брой регистрирани безработни лица с право на ПОБ с край на обезщетението през месец юли 2022 г., разпределени по пол и области.

ТП на НОИ	Общ брой	В т.ч.	
		мъже	жени
I. Български граждани	10 260	4 628	5 632
1. Благоевград	862	338	524
2. Бургас	630	261	369
3. Варна	634	249	385
4. Велико Търново	393	195	198
5. Видин	120	60	60
6. Враца	273	130	143
7. Габрово	163	84	79
8. Кърджали	214	114	100
9. Кюстендил	190	83	107
10. Ловеч	213	106	107
11. Монтана	208	106	102
12. Пазарджик	381	165	216
13. Перник	166	69	97
14. Плевен	365	190	175
15. Пловдив	958	410	548
16. Разград	168	80	88
17. Русе	274	138	136
18. Силистра	202	108	94
19. Сливен	191	82	109
20. Смолян	222	110	112
21. София-град	1 435	653	782
22. София	345	151	194
23. Стара Загора	439	187	252
24. Добрич	237	109	128
25. Търговище	210	103	107
26. Хасково	342	146	196
27. Шумен	257	126	131
28. Ямбол	168	75	93
II. Граждани на други държави	17		
Общо за страната (I + II)	10 277	4 628	5 632

