

# НАЦИОНАЛЕН ОСИГУРИТЕЛЕН ИНСТИТУТ

## СТАТИСТИЧЕСКИ БЮЛЕТИН

### ЗА РЕГИСТРИРАНИТЕ БЕЗРАБОТНИ ЛИЦА С ПРАВО НА ПАРИЧНО ОБЕЗЩЕТЕНИЕ ПРЕЗ МЕСЕЦ МАЙ 2021 г.

#### Съдържание

1. Брой и структура на осигурените лица за фонд "Безработица" и регистрираните безработни лица през месец май 2021г.
2. Регистрирани безработни лица с право на ПОБ, разпределени по пол и области, през месец май 2021г.
3. Регистрирани безработни лица с право на обезщетение, разпределени по степен на образование и области, през месец май 2021г.
4. Регистрирани безработни лица с право на обезщетение, разпределени по групи възраст и области, през месец май 2021г.
5. Регистрирани безработни лица с право на обезщетение, разпределени по групи възраст и средни размери на паричните обезщетения, през месец май 2021г.
6. Регистрирани безработни лица с право на обезщетение, разпределени по дневен размер на ПОБ и по пол, през месец май 2021г.
7. Средни размери на паричните обезщетения за безработица, разпределени по области и пол, през месец май 2021г.
8. Брой безработни лица и средни размери на паричните обезщетения за безработица по европейски регламенти, разпределени по области и пол, през месец май 2021г.
9. Брой регистрирани безработни лица с право на ПОБ, разпределени по продължителност на осигурителния им стаж и области, през месец май 2021г.
10. Регистрирани безработни лица с право на обезщетение, разпределени по образователни области, през месец май 2021г.
11. Новорегистрирани безработни лица с право на обезщетение, разпределени по пол и области, през месец май 2021г.
12. Брой регистрирани безработни лица с право на ПОБ с край на обезщетението през месец май 2021г., разпределени по пол и области.

Настоящият бюлетин включва статистическа информация за регистрираните безработни лица с право на парично обезщетение за безработица по реда на Раздел III и Раздел IV от глава четвърта „Обезщетения“ на Кодекса за социално осигуряване (КСО) и Наредбата за отпускане и изплащане на паричните обезщетения за безработица (НОИПОБ).

Информацията в бюлетина е месечна и годишна. Месечната информация се отнася за безработните лица, които през съответния месец са имали право на парично обезщетение за безработица, като от съвкупността са изключени тези, чието обезщетение е с изтекъл срок или е било прекратено към момента на подготовка на бюлетина. Годишната информация се отнася за средномесечния брой регистрирани безработни лица с право на обезщетение.

Информацията е представена по различни признаци, сред които област на страната, пол, възраст, степен на образование, размер на паричното обезщетение, продължителност на осигурителния стаж. Представени са данни за новорегистрираните лица с право на обезщетение и лицата, срокът на чиито обезщетения е изтекъл. От обхвата на бюлетина са изключени лицата с право на обезщетения по реда на Закона за отбраната и въоръжените сили на Република България.

Основният източник на данните, използвани при подготовката на бюлетина, е информационната система на Националния осигурителен институт за изплащаните обезщетения, поддържана на основание чл. 33, ал. 5, т. 10 от Кодекса за социално осигуряване. Данните в отделните бюлетини отразяват състоянието на информационната система към момента на подготовката им, като, при настъпване на евентуални промени в информационната система, бюлетините не се актуализират. Източник на информацията за броя на регистрираните безработни лица е Агенцията по заетостта.

В бюлетина е представена информация за лицата с право на парично обезщетение за безработица през съответния месец (респективно – средномесечно за годината), като са изключени лицата, чиито обезщетения са с изтекъл срок или са прекратени. От такава гледна точка, не е задължително да има пълно съответствие между съвкупността на лицата с право на парично обезщетение за безработица през месеца и съвкупността на лицата, на които са изплатени парични обезщетения през същия месец. Възможни са разлики например поради обстоятелството, че паричните обезщетения за безработица се изплащат ежемесечно през месеца, следващ този, за който се дължат (чл. 54в от Кодекса за социално осигуряване).

През 2021 г., право на парично обезщетение за безработица имат лицата, за които са внесени или дължими осигурителни вноски във фонд „Безработица“ най-малко 12 месеца през последните 18 месеца преди прекратяване на осигуряването и които: (1) са регистрирани като безработни в Агенцията по заетостта; (2) не са придобили право на пенсия за осигурителен стаж и възраст в Република България или пенсия за старост в друга държава или не получават пенсия за осигурителен стаж и възраст в намален размер по чл. 68а или професионална пенсия по чл. 168; (3) не упражняват трудова дейност, за която подлежат на задължително осигуряване по КСО или законодателството на друга държава, с изключение на лицата по чл. 114а, ал. 1 от Кодекса на труда.

Дневното парично обезщетение за безработица е в размер 60 на сто от среднодневното възнаграждение или среднодневния осигурителен доход, върху който са внесени или дължими вноски за фонд “Безработица” за последните 24 календарни месеца, предхождащи месеца на прекратяване на осигуряването, и не може да бъде по-малко от минималния и по-голямо от максималния дневен размер на обезщетението за безработица, определен със Закона за бюджета на държавното обществено осигуряване за всяка календарна година. Минималният дневен размер на обезщетението за безработица за 2021 г. е 12,00 лв. Максималният дневен размер на обезщетението за безработица за 2021 г. е 74,29 лв.

Паричните обезщетения се изплащат за период, зависещ от продължителността на осигурителния стаж. За осигурителен стаж на лицата се зачита времето след 31 декември 2001 г., през което те са осигурени за безработица. Срокът за изплащане се определя както следва:

<b>Осигурителен стаж с осигуряване за безработица за времето след 31.12.2001 г. (години)</b>	<b>Срок на изплащане на обезщетението (месеци)</b>
до 3 години	4
от 3 години и 1 ден до 7 години	6
от 7 години и 1 ден до 11 години	8
от 11 години и 1 ден до 15 години	10
над 15	12

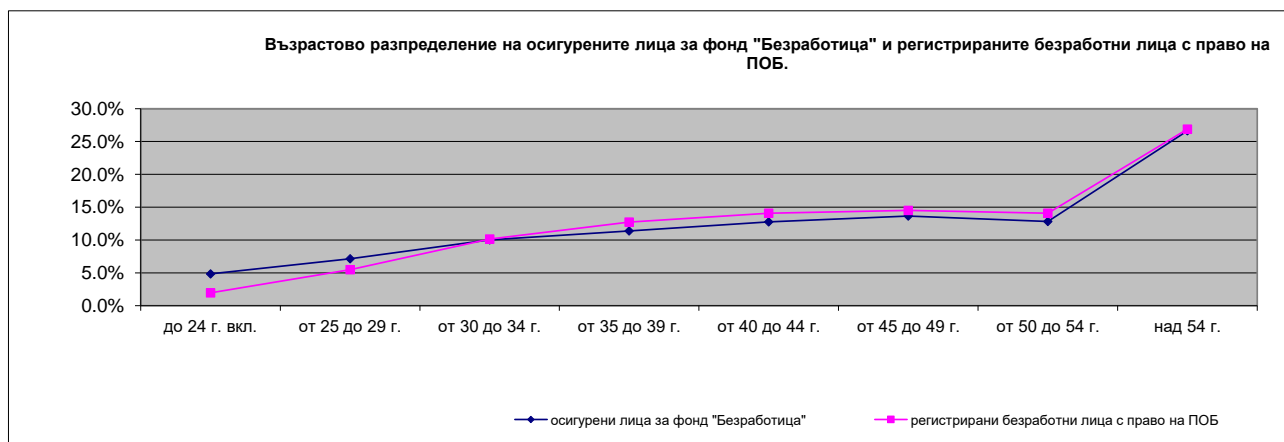
Безработните лица, чиито правоотношения са прекратени по тяхно желание или с тяхно съгласие, или поради виновното им поведение, получават минималния дневен размер на обезщетението за безработица съгласно закона за бюджета на държавното обществено осигуряване за срок 4 месеца (чл. 54б, ал. 3 от КСО). Минималният размер за срок от 4 месеца получават и тези от безработните лица, придобили право на обезщетение преди изтичане на три години от предходно упражняване на правото на обезщетение (чл. 54б, ал. 4 от КСО). С § 2 от преходните и заключителни разпоредби на Закона за изменение на Закона за бюджета на ДОО за 2020 г. (обн., ДВ, бр. 84 от 2020 г.) се регламентира нов срок на паричните обезщетения за безработица по чл. 54б, ал. 4, отпуснати с начална дата от 01.10.2020 г. до 31.12.2020 г. – 7 месеца. Разпоредбата се прилага и за всички обезщетения, отпуснати на посоченото основание, чийто срок не е изтекъл към 01.10.2020 г. За обезщетенията, отпуснати след 31 декември 2020 г., срокът е 4-месечен.

Допълнителна информация относно реда за отпускане, изплащане, спиране, възобновяване и прекратяване изплащането на паричните обезщетения за безработица, за определяне на техния размер и сроковете на изплащането им, е достъпна на интернет страницата на Националния осигурителен институт:

<http://www.noi.bg/benefits/benefits/101-unemployment/625-pokso>

1. Брой и структура на осигурените лица за фонд "Безработица" и регистрираните безработни лица през месец май 2021г.

Показатели	Осигурени лица за фонд "Безработица"		Регистрирани безработни лица *		Регистрирани безработни лица с право на парично обезщетение за безработица (ПОБ)				
	брой	%	брой	%	брой	%	изменение спрямо V.2020 г.	изменение спрямо IV.2021 г.	% спрямо всички регистрирани лица
<b>Брой лица</b> в т. ч.:	2 493 414	100.0%	186 047	100.0%	65 609	100.0%	-51.56%	-12.99%	35.3%
<b>По пол</b>									
Мъже	1 252 930	50.2%	81 644	43.9%	28 226	43.0%	-48.7%	-12.7%	34.6%
Жени	1 223 291	49.1%	104 403	56.1%	37 296	56.8%	-53.5%	-13.2%	35.7%
Граждани на други държави	17 193	0.7%			87	0.1%	-48.5%	0.0%	
<b>По възраст</b>									
до 24 г. вкл.	120 865	4.8%	8 376	4.5%	1 281	2.0%	-76.5%	-7.8%	15.3%
от 25 до 29 г.	178 400	7.2%	12 102	6.5%	3 600	5.5%	-67.8%	-13.7%	29.7%
от 30 до 34 г.	250 065	10.0%	19 236	10.3%	6 657	10.1%	-59.1%	-11.0%	34.6%
от 35 до 39 г.	284 042	11.4%	21 936	11.8%	8 354	12.7%	-52.2%	-11.0%	38.1%
от 40 до 44 г.	318 529	12.8%	23 091	12.4%	9 231	14.1%	-51.4%	-12.4%	40.0%
от 45 до 49 г.	340 714	13.7%	23 935	12.9%	9 515	14.5%	-50.7%	-13.2%	39.8%
от 50 до 54 г.	319 609	12.8%	25 349	13.6%	9 244	14.1%	-48.3%	-15.1%	36.5%
над 54 г.	663 997	26.6%	52 022	28.0%	17 640	26.9%	-38.6%	-14.0%	33.9%
Граждани на други държави	17 193	0.7%			87	0.1%	-48.5%	0.0%	
<b>По образование</b>									
Висше			23 940	12.9%					
Средно специално и професионално			16 617	8.9%					
Средно общо			65 256	35.1%					
Основно и по-ниско			80 234	43.1%					

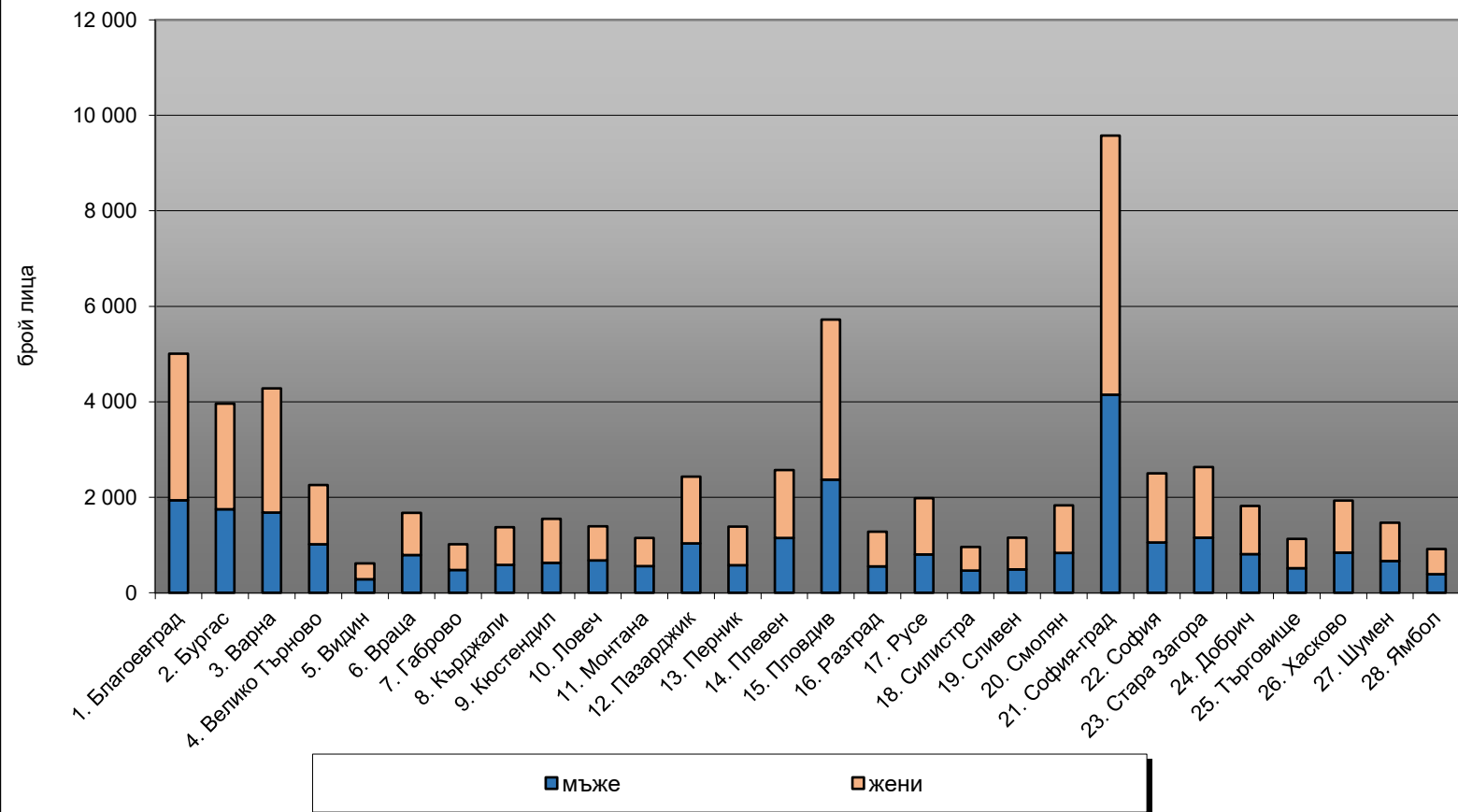


2. Регистрирани безработни лица с право на ПОБ, разпределени по пол и области, през месец май 2021г.

ТП на НОИ	Регистрирани безработни лица с право на ПОБ					Регистрирани безработни лица *	Равнище на безработица (%)*
	Общ брой	в т. ч.		изменение на общия брой спрямо			
		мъже	жени	V.2020 г.	IV.2021 г.		
<b>I. Български граждани</b>	<b>65 522</b>	<b>28 226</b>	<b>37 296</b>	<b>-51.56%</b>	<b>-13.00%</b>	<b>186 047</b>	<b>5.70</b>
1. Благоевград	5 005	1 936	3 069	-50.2%	-11.0%	14 081	9.30
2. Бургас	3 961	1 751	2 210	-55.7%	-22.6%	8 865	4.70
3. Варна	4 278	1 681	2 597	-54.5%	-16.2%	8 969	4.03
4. Велико Търново	2 254	1 016	1 238	-52.6%	-12.9%	5 702	5.26
5. Видин	612	285	327	-56.5%	-17.3%	4 850	12.82
6. Враца	1 676	792	884	-36.5%	-7.4%	7 924	10.58
7. Габрово	1 013	477	536	-58.1%	-13.9%	2 242	4.14
8. Кърджали	1 370	586	784	-38.6%	-13.0%	5 023	8.27
9. Кюстендил	1 547	628	919	-39.2%	-8.6%	4 792	8.42
10. Ловеч	1 389	680	709	-56.3%	-11.4%	4 768	8.53
11. Монтана	1 148	559	589	-42.9%	-8.8%	6 779	11.29
12. Пазарджик	2 431	1 033	1 398	-54.3%	-12.7%	8 371	7.26
13. Перник	1 383	575	808	-43.7%	-9.8%	2 954	4.86
14. Плевен	2 568	1 146	1 422	-43.4%	-9.4%	8 687	8.07
15. Пловдив	5 724	2 368	3 356	-52.4%	-10.6%	14 307	4.73
16. Разград	1 279	551	728	-28.5%	-12.0%	4 828	9.26
17. Русе	1 980	801	1 179	-56.5%	-11.0%	5 699	5.54
18. Силистра	957	462	495	-42.8%	-12.1%	4 338	9.53
19. Сливен	1 154	490	664	-51.5%	-15.1%	7 028	9.00
20. Смолян	1 828	832	996	-43.2%	-14.1%	5 182	8.87
21. София-град	9 574	4 147	5 427	-55.0%	-12.5%	13 152	1.98
22. София	2 500	1 055	1 445	-53.0%	-11.3%	6 489	5.94
23. Стара Загора	2 630	1 153	1 477	-56.3%	-12.1%	6 745	4.57
24. Добрич	1 818	811	1 007	-48.7%	-19.2%	3 963	4.96
25. Търговище	1 131	516	615	-42.3%	-13.9%	4 070	8.28
26. Хасково	1 930	843	1 087	-61.0%	-12.2%	5 942	5.69
27. Шумен	1 464	663	801	-43.8%	-14.6%	7 361	9.67
28. Ямбол	918	389	529	-54.4%	-10.7%	2 936	5.26
<b>II. Граждани на други държави</b>	<b>87</b>			<b>-48.5%</b>	<b>0.0%</b>		
<b>Общо за страната ( I + II)</b>	<b>65 609</b>	<b>28 226</b>	<b>37 296</b>	<b>-51.56%</b>	<b>-12.99%</b>	<b>186 047</b>	<b>5.70</b>

\* Източник на данните за регистрираните безработни лица е Агенция по Заетостта

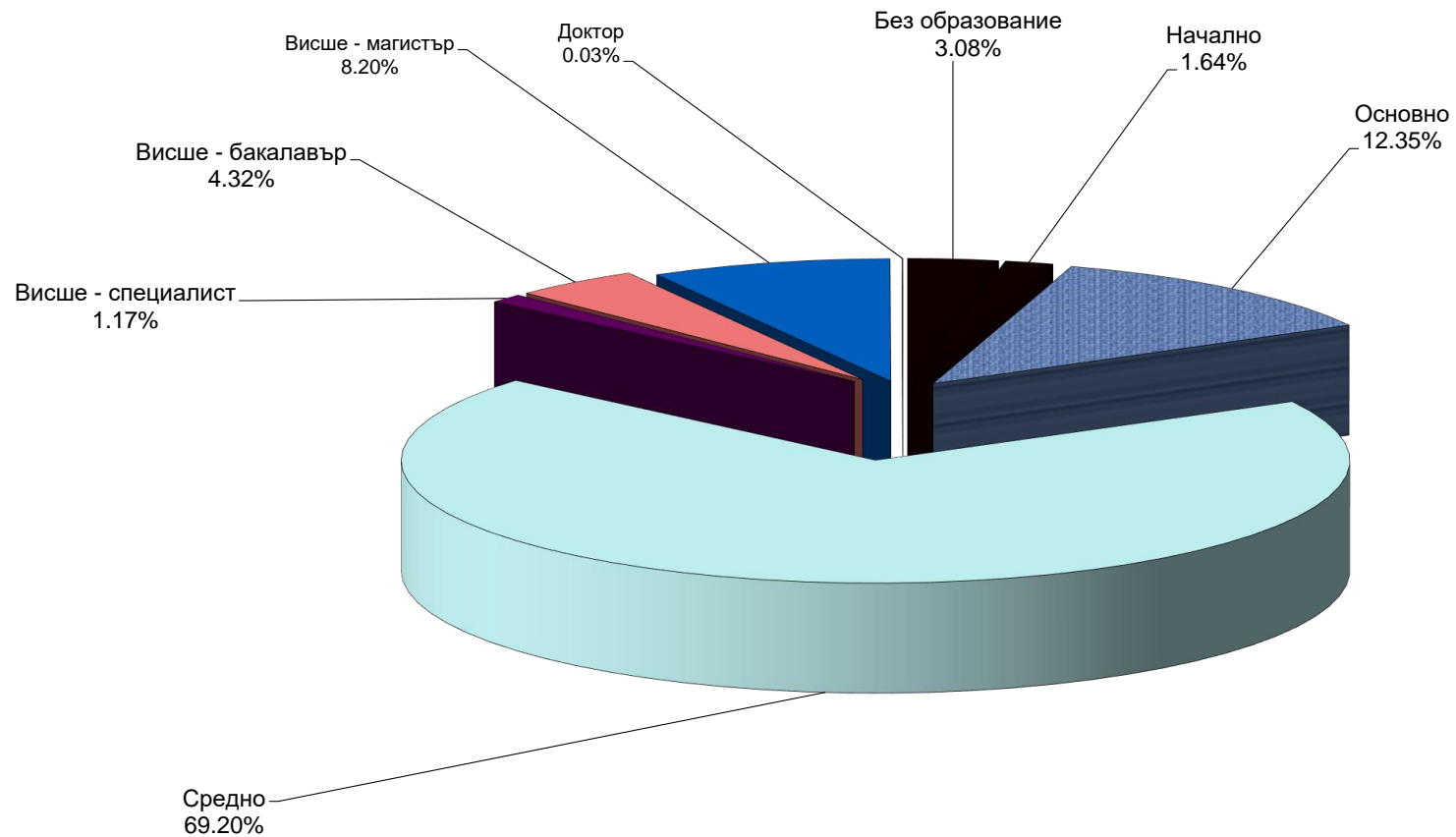
Регистрирани безработни лица с право на обезщетение, разпределени по пол и области, през месец май 2021г.



3. Регистрирани безработни лица с право на обезщетение, разпределени по степен на образование и области, през месец май 2021г.

ТП на НОИ	Общ брой	ОБРАЗОВАНИЕ							
		Без образование	Начално	Основно	Средно	Висше - специалист	Висше - бакалавър	Висше - магистър	Доктор
1. Благоевград	5 011	21	73	961	3518	40	167	230	1
2. Бургас	3 967	26	59	620	2704	50	203	305	
3. Варна	4 284	11	42	348	2921	63	355	544	
4. Велико Търново	2 257	0	4	157	1788	31	69	208	
5. Видин	612	1	2	77	444	16	28	44	
6. Враца	1 676	4	46	301	1183	16	43	83	
7. Габрово	1 013	4	4	62	794	10	41	98	
8. Кърджали	1 370	9	15	429	825	5	46	41	
9. Кюстендил	1 547	3	13	178	1233	13	32	75	
10. Ловеч	1 389	5	4	134	1145	8	24	69	
11. Монтана	1 148	7	18	118	905	16	23	61	
12. Пазарджик	2 433	36	156	421	1608	24	70	118	
13. Перник	1 384	5	13	131	1113	14	42	66	
14. Плевен	2 572	16	15	274	2029	25	49	164	
15. Пловдив	5 733	931	138	581	3227	70	271	513	2
16. Разград	1 280	2	19	413	737	14	38	57	
17. Русе	1 981	3	20	210	1475	20	77	176	
18. Силистра	958	5	14	183	637	14	42	63	
19. Сливен	1 156	22	122	283	610	18	35	65	1
20. Смолян	1 828	6	30	305	1348	32	43	64	
21. София-град	9 610	144	23	187	6869	125	661	1587	14
22. София	2 502	46	54	222	1942	17	89	132	
23. Стара Загора	2 632	498	49	273	1475	38	108	191	
24. Добрич	1 818	71	33	337	1194	25	66	92	
25. Търговище	1 133	2	11	265	739	17	39	60	
26. Хасково	1 931	102	22	198	1356	21	99	133	
27. Шумен	1 465	5	29	334	946	12	60	79	
28. Ямбол	919	36	48	103	635	16	17	64	
<b>Общо за страната</b>	<b>65 609</b>	<b>2 021</b>	<b>1 076</b>	<b>8 105</b>	<b>45 400</b>	<b>770</b>	<b>2 837</b>	<b>5 382</b>	<b>18</b>

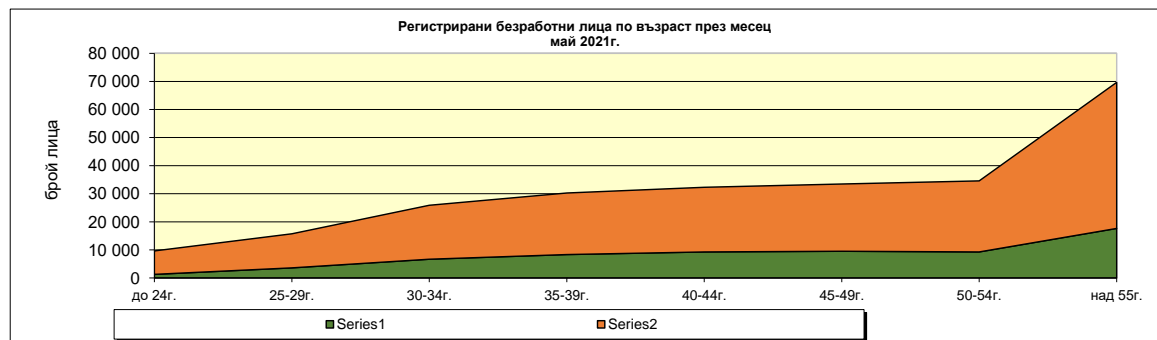
Регистрирани безработни лица с право на ПОБ, разпределени по образование, през месец май 2021г.





4. Регистрирани безработни лица с право на обезщетение, разпределени по групи възраст и области, през месец май 2021г.

ТП на НОИ	Общ брой								
	до 24г. вкл.	от 25г. до 29г. вкл.	от 30г. до 34г. вкл.	от 35г. до 39г. вкл.	от 40г. до 44г. вкл.	от 45г. до 49г. вкл.	от 50г. до 54г. вкл.	над 54 г.	
<b>I. Български граждани</b>	65 522	1 281	3 600	6 657	8 354	9 231	9 515	9 244	17 640
1. Благоевград	5 005	67	242	506	701	720	646	700	1423
2. Бургас	3 961	67	243	448	574	611	588	503	927
3. Варна	4 278	68	219	503	640	577	718	589	964
4. Велико Търново	2 254	52	146	225	268	311	316	302	634
5. Видин	612	12	31	67	68	68	80	89	197
6. Враца	1 676	40	112	173	207	198	217	241	488
7. Габрово	1 013	21	53	93	117	148	143	161	277
8. Кърджали	1 370	20	65	113	159	183	176	191	463
9. Кюстендил	1 547	31	89	135	156	228	198	267	443
10. Ловеч	1 389	27	64	134	160	165	192	214	433
11. Монтана	1 148	28	55	96	140	117	151	171	390
12. Пазарджик	2 431	60	142	242	288	298	333	350	718
13. Перник	1 383	36	76	119	181	168	199	208	396
14. Плевен	2 568	51	148	214	264	289	361	428	813
15. Пловдив	5 724	124	341	621	757	873	772	749	1487
16. Разград	1 279	25	76	105	132	136	167	207	431
17. Русе	1 980	33	98	179	252	247	292	280	599
18. Силистра	957	19	55	96	88	105	111	155	328
19. Сливен	1 154	30	76	129	118	160	152	143	346
20. Смолян	1 828	19	71	156	191	213	234	279	665
21. София-град	9 574	161	474	1049	1409	1712	1678	1269	1822
22. София	2 500	73	169	245	286	363	362	382	620
23. Стара Загора	2 630	71	177	283	349	379	368	353	650
24. Добрич	1 818	29	97	172	182	216	261	273	588
25. Търговище	1 131	20	38	103	121	145	182	179	343
26. Хасково	1 930	51	118	209	248	289	267	230	518
27. Шумен	1 464	25	82	152	183	194	206	204	418
28. Ямбол	918	21	43	90	115	118	145	127	259
II. Граждани на други държави	87								
<b>Общо за страната ( I + II)</b>	<b>65 609</b>	<b>1 281</b>	<b>3 600</b>	<b>6 657</b>	<b>8 354</b>	<b>9 231</b>	<b>9 515</b>	<b>9 244</b>	<b>17 640</b>



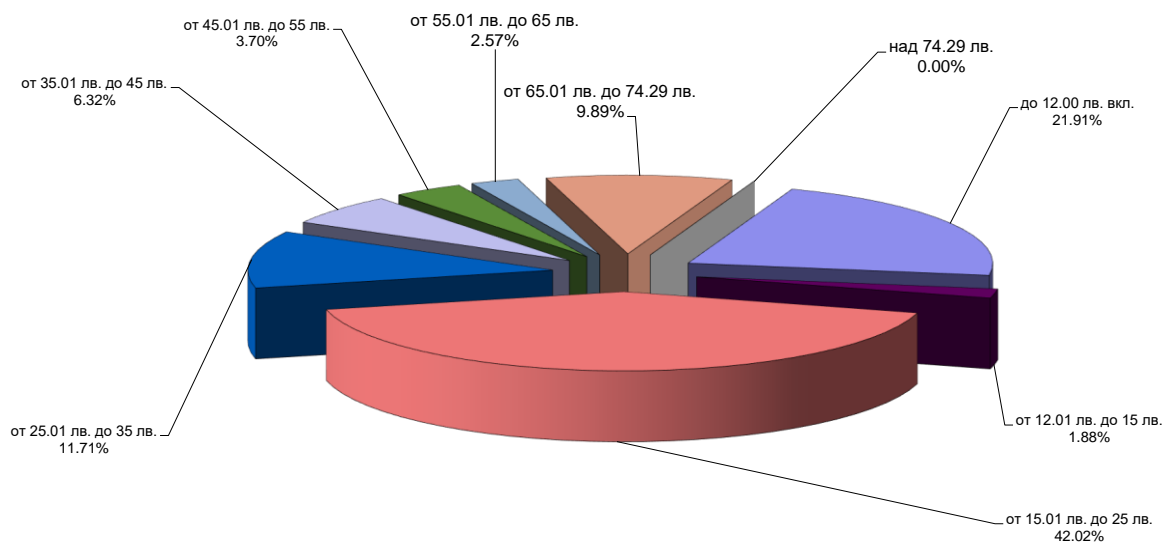
**5. Регистрирани безработни лица с право на обезщетение, разпределени по групи възраст и средни размери на паричните обезщетения, през месец май 2021г.**

възраст	Общо		В т. ч.			
	Брой	Средно парично обезщетение	мъже		жени	
			Брой	Средно парично обезщетение	Брой	Средно парично обезщетение
<b>I. Български граждани</b>	65 522	463.55 лв.	28 226	511.13 лв.	37 296	427.54 лв.
до 24г. вкл.	1 281	329.27 лв.	596	358.94 лв.	685	303.46 лв.
от 25г. до 29г. вкл.	3 600	401.20 лв.	1 450	493.82 лв.	2 150	338.73 лв.
от 30г. до 34г. вкл.	6 657	455.96 лв.	2 672	562.36 лв.	3 985	384.62 лв.
от 35г. до 39г. вкл.	8 354	507.83 лв.	3 463	593.54 лв.	4 891	447.15 лв.
от 40г. до 44г. вкл.	9 231	523.20 лв.	3 963	572.87 лв.	5 268	485.83 лв.
от 45г. до 49г. вкл.	9 515	511.73 лв.	4 064	557.02 лв.	5 451	477.96 лв.
от 50г. до 54г. вкл.	9 244	472.13 лв.	3 821	504.22 лв.	5 423	449.52 лв.
над 54 г.	17 640	406.23 лв.	8 197	424.36 лв.	9 443	390.49 лв.
<b>II. Граждани на други държави</b>	87	672.34 лв.				
<b>Общо ( I + II)</b>	65 609	463.83 лв.	28 226	511.13 лв.	37 296	427.54 лв.

6. Регистрирани безработни лица с право на обезщетение, разпределени по дневен размер на ПОБ и по пол, през месец май 2021г.

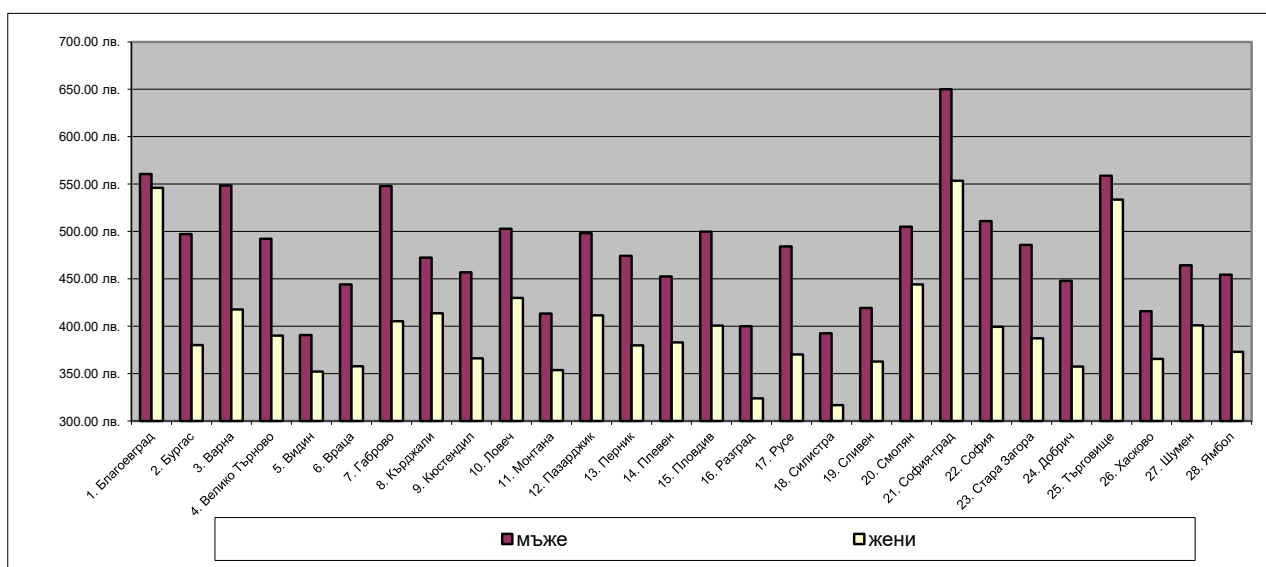
дневен размер на ПОБ	общо	%	Български граждани	в т.ч.				Граждани на други държави	%
				мъже	%	жени	%		
до 12.00 лв. вкл.	14 376	21.9%	14 352	5 885	20.8%	8 467	22.7%	24	27.6%
- по чл. 54б, ал. 1	958	1.5%	958	365	1.3%	593	1.6%	0	0.0%
- по чл. 54б, ал. 3	10 214	15.6%	10 191	4 331	15.3%	5 860	15.7%	23	26.4%
- по чл. 54б, ал. 4	3 204	4.9%	3 203	1 189	4.2%	2 014	5.4%	1	1.1%
от 12.01 лв. до 15 лв.	1 231	1.9%	1 227	336	1.2%	891	2.4%	4	4.6%
от 15.01 лв. до 25 лв.	27 567	42.0%	27 554	10 382	36.8%	17 172	46.0%	13	14.9%
от 25.01 лв. до 35 лв.	7 682	11.7%	7 677	3 446	12.2%	4 231	11.3%	5	5.7%
от 35.01 лв. до 45 лв.	4 146	6.3%	4 143	2 247	8.0%	1 896	5.1%	3	3.4%
от 45.01 лв. до 55 лв.	2 429	3.7%	2 424	1 420	5.0%	1 004	2.7%	5	5.7%
от 55.01 лв. до 65 лв.	1 689	2.6%	1 681	999	3.5%	682	1.8%	8	9.2%
65.01 лв. до 74.29 лв.	6 489	9.9%	6 464	3 511	12.4%	2 953	7.9%	25	28.7%
над 74.29 лв.	0	0.0%	0	0	0.0%	0	0.0%	0	0.0%
общо	65 609	100.0%	65 522	28 226	100%	37 296	100%	87	100%

Регистрирани безработни лица с право на обезщетение, разпределени по размер на ПОБ през месец май 2021г.



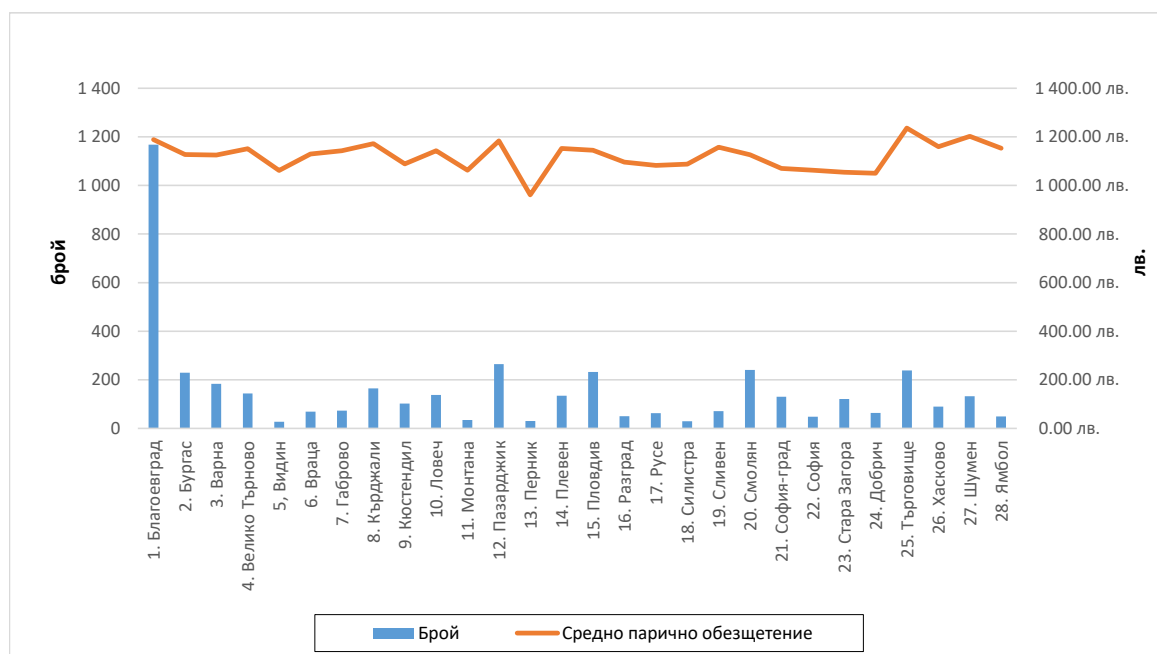
7. Средни размери на паричните обезщетения за безработица, разпределени по области и пол, през месец май 2021г.

ТП на НОИ	Средно парично обезщетение за безработица-общо	Български граждани в т.ч.		Граждани на други държави
		мъже	жени	
1. Благоевград	551.98 лв.	560.81 лв.	546.20 лв.	663.96 лв.
2. Бургас	431.90 лв.	497.25 лв.	380.01 лв.	470.50 лв.
3. Варна	469.15 лв.	548.52 лв.	417.86 лв.	431.55 лв.
4. Велико Търново	436.60 лв.	492.39 лв.	390.20 лв.	693.03 лв.
5. Видин	370.04 лв.	390.67 лв.	352.06 лв.	
6. Враца	398.63 лв.	444.23 лв.	357.78 лв.	
7. Габрово	472.47 лв.	548.03 лв.	405.23 лв.	
8. Кърджали	438.80 лв.	472.27 лв.	413.79 лв.	
9. Кюстендил	402.93 лв.	456.95 лв.	366.01 лв.	
10. Ловеч	465.50 лв.	502.76 лв.	429.76 лв.	
11. Монтана	382.67 лв.	413.33 лв.	353.58 лв.	
12. Пазарджик	448.76 лв.	498.33 лв.	411.65 лв.	786.42 лв.
13. Перник	419.01 лв.	474.35 лв.	379.78 лв.	297.16 лв.
14. Плевен	413.81 лв.	452.41 лв.	382.79 лв.	383.31 лв.
15. Пловдив	441.57 лв.	499.81 лв.	400.57 лв.	407.51 лв.
16. Разград	356.55 лв.	400.00 лв.	323.88 лв.	204.00 лв.
17. Русе	416.11 лв.	484.17 лв.	370.05 лв.	204.00 лв.
18. Силистра	353.25 лв.	392.51 лв.	316.87 лв.	224.06 лв.
19. Сливен	386.58 лв.	419.36 лв.	362.81 лв.	248.29 лв.
20. Смолян	471.85 лв.	505.06 лв.	444.11 лв.	
21. София-град	596.64 лв.	650.29 лв.	553.36 лв.	938.96 лв.
22. София	446.69 лв.	510.91 лв.	399.32 лв.	793.22 лв.
23. Стара Загора	430.28 лв.	485.79 лв.	387.16 лв.	277.44 лв.
24. Добрич	397.77 лв.	447.86 лв.	357.43 лв.	
25. Търговище	545.81 лв.	558.65 лв.	533.68 лв.	958.46 лв.
26. Хасково	387.36 лв.	415.73 лв.	365.53 лв.	204.00 лв.
27. Шумен	429.46 лв.	464.31 лв.	400.89 лв.	204.00 лв.
28. Ямбол	407.59 лв.	454.32 лв.	372.96 лв.	549.95 лв.
<b>Общо за страната</b>	<b>463.83 лв.</b>	<b>511.13 лв.</b>	<b>427.54 лв.</b>	<b>672.34 лв.</b>



8. Брой безработни лица и средни размери на паричните обезщетения за безработица по европейски регламенти, разпределени по области и пол, през месец май 2021г.

ТП на НОИ	ОБЩО		В Т. Ч.			
	Брой	Средно парично обезщетение	мъже		жени	
			Брой	Средно парично обезщетение	Брой	Средно парично обезщетение
<b>I. Български граждани</b>	<b>4 321</b>	<b>1 151.89 лв.</b>	<b>2084</b>	<b>1 147.56 лв.</b>	<b>2237</b>	<b>1 155.93 лв.</b>
1. Благоевград	1 168	1 188.13 лв.	407	1 194.04 лв.	761	1 184.96 лв.
2. Бургас	229	1 127.54 лв.	140	1 123.77 лв.	89	1 133.48 лв.
3. Варна	183	1 125.61 лв.	110	1 149.86 лв.	73	1 089.06 лв.
4. Велико Търново	144	1 151.16 лв.	82	1 188.29 лв.	62	1 102.04 лв.
5. Видин	27	1 061.96 лв.	17	1 042.40 лв.	10	1 095.21 лв.
6. Враца	69	1 129.40 лв.	40	1 103.72 лв.	29	1 164.82 лв.
7. Габрово	73	1 142.69 лв.	48	1 170.07 лв.	25	1 090.11 лв.
8. Кърджали	165	1 171.54 лв.	75	1 154.97 лв.	90	1 185.36 лв.
9. Кюстендил	102	1 088.99 лв.	50	1 076.30 лв.	52	1 101.19 лв.
10. Ловеч	138	1 143.28 лв.	70	1 136.59 лв.	68	1 150.17 лв.
11. Монтана	35	1 062.32 лв.	25	1 084.10 лв.	10	1 007.86 лв.
12. Пазарджик	265	1 182.97 лв.	137	1 184.50 лв.	128	1 181.34 лв.
13. Перник	30	961.25 лв.	20	1 023.48 лв.	10	836.81 лв.
14. Плевен	134	1 151.83 лв.	70	1 126.85 лв.	64	1 179.15 лв.
15. Пловдив	232	1 145.14 лв.	130	1 141.62 лв.	102	1 149.64 лв.
16. Разград	50	1 096.38 лв.	31	1 115.93 лв.	19	1 064.48 лв.
17. Русе	63	1 082.71 лв.	36	1 120.64 лв.	27	1 032.14 лв.
18. Силистра	29	1 087.46 лв.	18	1 053.16 лв.	11	1 143.59 лв.
19. Сливен	71	1 156.88 лв.	37	1 145.84 лв.	34	1 168.91 лв.
20. Смолян	241	1 126.45 лв.	101	1 103.47 лв.	140	1 143.03 лв.
21. София-град	130	1 069.52 лв.	72	1 053.73 лв.	58	1 089.12 лв.
22. София	48	1 062.16 лв.	25	970.12 лв.	23	1 162.22 лв.
23. Стара Загора	121	1 054.21 лв.	70	1 082.58 лв.	51	1 015.25 лв.
24. Добрич	64	1 049.89 лв.	39	1 098.41 лв.	25	974.20 лв.
25. Търговище	239	1 236.06 лв.	101	1 217.97 лв.	138	1 249.31 лв.
26. Хасково	90	1 159.70 лв.	46	1 208.38 лв.	44	1 108.80 лв.
27. Шумен	132	1 202.10 лв.	63	1 200.05 лв.	69	1 203.97 лв.
28. Ямбол	49	1 153.43 лв.	24	1 184.65 лв.	25	1 123.46 лв.
<b>II. Граждани на други държави</b>	<b>3</b>	<b>510.28 лв.</b>				
<b>Общо за страната ( I + II)</b>	<b>4 324</b>	<b>1 151.45 лв.</b>	<b>2 084</b>	<b>1 147.56 лв.</b>	<b>2 237</b>	<b>1 155.93 лв.</b>



**9. Брой регистрирани безработни лица с право на ПОБ, разпределени по продължителност на осигурителния им стаж и области, през месец май 2021г.**

ТП на НОИ	Общ брой	Осигурителен стаж				
		до 3 години	от 3 до 7 години	от 7 до 11 години	от 11 до 15 години	над 15 години
1. Благоевград	5 011	263	734	1 004	1 255	1 755
2. Бургас	3 967	218	676	922	1 078	1 073
3. Варна	4 284	190	676	918	1 122	1 378
4. Велико Търново	2 257	149	389	448	553	718
5. Видин	612	55	148	144	123	142
6. Враца	1 676	173	392	330	395	386
7. Габрово	1 013	51	147	170	228	417
8. Кърджали	1 370	167	291	278	299	335
9. Кюстендил	1 547	109	234	301	317	586
10. Ловеч	1 389	70	191	300	342	486
11. Монтана	1 148	130	246	253	245	274
12. Пазарджик	2 433	167	455	551	606	654
13. Перник	1 384	87	221	246	346	484
14. Плевен	2 572	203	463	512	535	859
15. Пловдив	5 733	338	967	1 139	1 352	1 937
16. Разград	1 280	153	269	271	271	316
17. Русе	1 981	92	305	337	494	753
18. Силистра	958	138	208	184	216	212
19. Сливен	1 156	107	273	217	242	317
20. Смолян	1 828	82	352	425	515	454
21. София-град	9 610	366	1 169	1 631	2 430	4 014
22. София	2 502	151	379	487	577	908
23. Стара Загора	2 632	203	464	495	575	895
24. Добрич	1 818	80	321	365	463	589
25. Търговище	1 133	52	196	243	261	381
26. Хасково	1 931	162	333	424	466	546
27. Шумен	1 465	141	338	305	317	364
28. Ямбол	919	64	175	215	219	246
<b>Общо за страната</b>	<b>65 609</b>	<b>4 161</b>	<b>11 012</b>	<b>13 115</b>	<b>15 842</b>	<b>21 479</b>

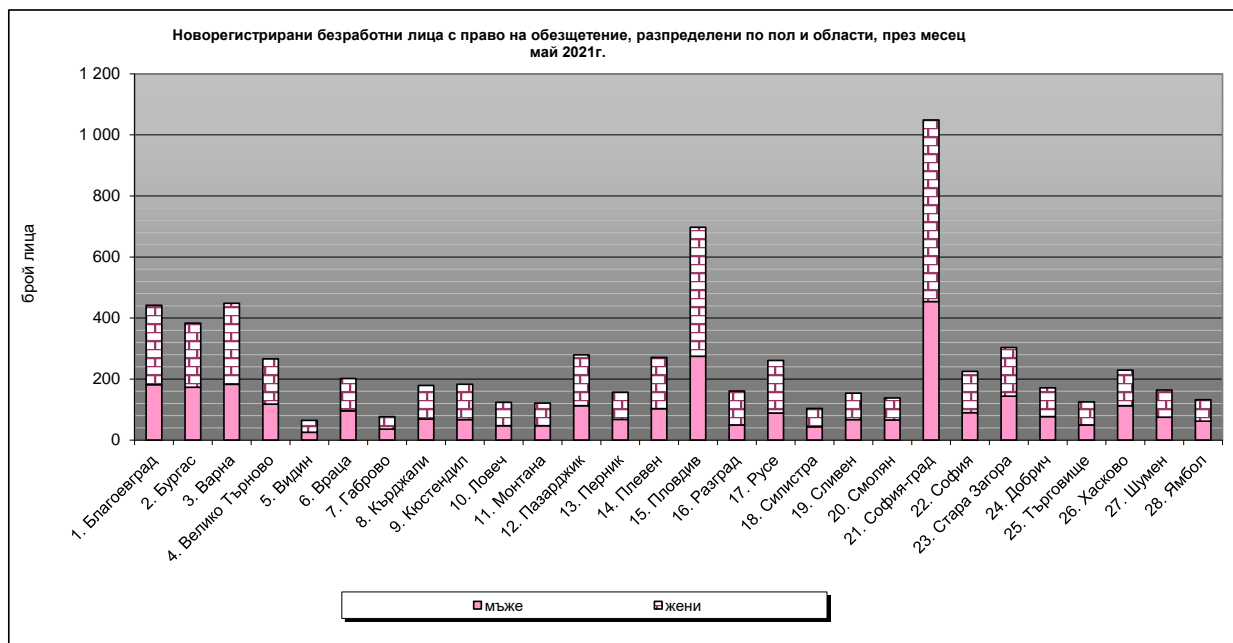
Забележка: От 1 януари 2018 г. се променят изискванията за продължителност на осигурителния стаж с осигуряване за безработица за времето след 31 декември 2001 г. (чл. 54в, ал. 1)

**10. Регистрирани безработни лица с право на обезщетение, разпределени по образователни области, през месец май 2021г.**

<b>Образователна област</b>	<b>състояние</b>	<b>новоотпуснати</b>	<b>Новоотпуснати спрямо състоянието</b>
Педагогически науки	677	59	8.7%
Хуманитарни науки	1173	126	10.7%
Социални, стопански и правни науки	3449	366	10.6%
Природни науки, математика и информатика	456	51	11.2%
Технически науки	1666	177	10.6%
Аграрни науки и ветеринарна медицина	222	22	9.9%
Здравеопазване и спорт	260	33	12.7%
Изкуства	158	25	15.8%
Сигурност и отбрана	45	2	4.4%
Изкуства	228	24	10.5%
Стопанско управление и администрация	1366	104	7.6%
Физически науки	62	4	6.5%
Информатика	155	16	10.3%
Техника	3867	358	9.3%
Производство и преработка	5190	477	9.2%
Архитектура и строителство	647	68	10.5%
Селско, горско и рибно стопанство	905	95	10.5%
Ветеринарна медицина	71	8	11.3%
Здравеопазване	146	18	12.3%
Социални науки	128	9	7.0%
Услуги за личността	1265	115	9.1%
Транспорт	271	21	7.7%
Опазване на околната среда	28	5	17.9%
Обществена сигурност и безопасност	26	3	11.5%
Без професионално образование	43148	4 940	11.4%
<b>Общо за страната</b>	<b>65 609</b>	<b>7 126</b>	<b>10.9%</b>

11. Новорегистрирани безработни лица с право на обезщетение, разпределени по пол и области, през месец май 2021г.

ТП на НОИ	Новорегистрирани безработни лица с право на ПОБ					
	Общ брой	спрямо състоянието	в т. ч.			
			мъже	спрямо състоянието	жени	спрямо състоянието
<b>I. Български граждани</b>	<b>7 110</b>	<b>10.8%</b>	<b>2 984</b>	<b>10.6%</b>	<b>4 126</b>	<b>11.1%</b>
1. Благоевград	442	8.8%	182	9.4%	260	8.5%
2. Бургас	383	9.7%	173	9.9%	210	9.5%
3. Варна	448	10.5%	183	10.9%	265	10.2%
4. Велико Търново	266	11.8%	118	11.6%	148	12.0%
5. Видин	65	10.6%	26	9.1%	39	11.9%
6. Враца	202	12.1%	96	12.1%	106	12.0%
7. Габрово	77	7.6%	36	7.5%	41	7.6%
8. Кърджали	179	13.1%	69	11.8%	110	14.0%
9. Кюстендил	183	11.8%	67	10.7%	116	12.6%
10. Ловеч	124	8.9%	47	6.9%	77	10.9%
11. Монтана	121	10.5%	47	8.4%	74	12.6%
12. Пазарджик	279	11.5%	113	10.9%	166	11.9%
13. Перник	157	11.4%	68	11.8%	89	11.0%
14. Плевен	271	10.6%	103	9.0%	168	11.8%
15. Пловдив	697	12.2%	275	11.6%	422	12.6%
16. Разград	161	12.6%	50	9.1%	111	15.2%
17. Русе	261	13.2%	89	11.1%	172	14.6%
18. Силистра	104	10.9%	44	9.5%	60	12.1%
19. Сливен	154	13.3%	67	13.7%	87	13.1%
20. Смолян	138	7.5%	66	7.9%	72	7.2%
21. София-град	1 049	11.0%	454	10.9%	595	11.0%
22. София	225	9.0%	90	8.5%	135	9.3%
23. Стара Загора	303	11.5%	144	12.5%	159	10.8%
24. Добрич	171	9.4%	77	9.5%	94	9.3%
25. Търговище	125	11.1%	50	9.7%	75	12.2%
26. Хасково	229	11.9%	113	13.4%	116	10.7%
27. Шумен	164	11.2%	75	11.3%	89	11.1%
28. Ямбол	132	14.4%	62	15.9%	70	13.2%
<b>II. Граждани на други държави</b>	<b>16</b>	<b>18.4%</b>				
<b>Общо за страната ( I + II)</b>	<b>7 126</b>	<b>10.9%</b>	<b>2 984</b>	<b>10.6%</b>	<b>4 126</b>	<b>11.1%</b>





12. Брой регистрирани безработни лица с право на ПОБ с край на обезщетението през месец май 2021г., разпределени по пол и области.

ТП на НОИ	Общ брой	В т.ч.	
		мъже	жени
<b>I. Български граждани</b>	<b>18 932</b>	<b>8 230</b>	<b>10 702</b>
1. Благоевград	1 155	489	666
2. Бургас	1 516	577	939
3. Варна	1 281	528	753
4. Велико Търново	659	322	337
5. Видин	218	104	114
6. Враца	432	203	229
7. Габрово	301	135	166
8. Кърджали	364	185	179
9. Кюстендил	410	192	218
10. Ловеч	359	171	188
11. Монтана	272	142	130
12. Пазарджик	724	321	403
13. Перник	342	141	201
14. Плевен	649	338	311
15. Пловдив	1 717	680	1 037
16. Разград	360	156	204
17. Русе	582	234	348
18. Силистра	336	163	173
19. Сливен	357	172	185
20. Смолян	484	208	276
21. София-град	2 889	1 268	1 621
22. София	676	264	412
23. Стара Загора	802	318	484
24. Добрич	533	251	282
25. Търговище	300	132	168
26. Хасково	520	216	304
27. Шумен	398	184	214
28. Ямбол	296	136	160
<b>II. Граждани на други държави</b>	<b>22</b>		
<b>Общо за страната ( I + II)</b>	<b>18 954</b>	<b>8 230</b>	<b>10 702</b>

