

НАЦИОНАЛЕН ОСИГУРИТЕЛЕН ИНСТИТУТ

СТАТИСТИЧЕСКИ БЮЛЕТИН

ЗА РЕГИСТРИРАНИТЕ БЕЗРАБОТНИ ЛИЦА С ПРАВО НА ПАРИЧНО ОБЕЗЩЕТЕНИЕ ПРЕЗ МЕСЕЦ ФЕВРУАРИ 2021 г.

Съдържание

1. Брой и структура на осигурените лица за фонд "Безработица" и регистрираните безработни лица през месец февруари 2021г.
2. Регистрирани безработни лица с право на ПОБ, разпределени по пол и области, през месец февруари 2021г.
3. Регистрирани безработни лица с право на обезщетение, разпределени по степен на образование и области, през месец февруари 2021г.
4. Регистрирани безработни лица с право на обезщетение, разпределени по групи възраст и области, през месец февруари 2021г.
5. Регистрирани безработни лица с право на обезщетение, разпределени по групи възраст и средни размери на паричните обезщетения, през месец февруари 2021г.
6. Регистрирани безработни лица с право на обезщетение, разпределени по дневен размер на ПОБ и по пол, през месец февруари 2021г.
7. Средни размери на паричните обезщетения за безработица, разпределени по области и пол, през месец февруари 2021г.
8. Брой безработни лица и средни размери на паричните обезщетения за безработица по европейски регламенти, разпределени по области и пол, през месец февруари 2021г.
9. Брой регистрирани безработни лица с право на ПОБ, разпределени по продължителност на осигурителния им стаж и по година на отпускане, през месец февруари 2021г.
10. Регистрирани безработни лица с право на обезщетение, разпределени по образователни области, през месец февруари 2021г.
11. Новорегистрирани безработни лица с право на обезщетение, разпределени по пол и области, през месец февруари 2021г.
12. Брой регистрирани безработни лица с право на ПОБ с край на обезщетението през месец февруари 2021г., разпределени по пол и области.

Настоящият бюлетин включва статистическа информация за регистрираните безработни лица с право на парично обезщетение за безработица по реда на Раздел III и Раздел IV от глава четвърта „Обезщетения“ на Кодекса за социално осигуряване (КСО) и Наредбата за отпускане и изплащане на паричните обезщетения за безработица (НОИПОБ).

Информацията в бюлетина е месечна и годишна. Месечната информация се отнася за безработните лица, които през съответния месец са имали право на парично обезщетение за безработица, като от съвкупността са изключени тези, чието обезщетение е с изтекъл срок или е било прекратено към момента на подготовка на бюлетина. Годишната информация се отнася за средномесечния брой регистрирани безработни лица с право на обезщетение.

Информацията е представена по различни признаци, сред които област на страната, пол, възраст, степен на образование, размер на паричното обезщетение, продължителност на осигурителния стаж. Представени са данни за новорегистрираните лица с право на обезщетение и лицата, срокът на чиито обезщетения е изтекъл. От обхвата на бюлетина са изключени лицата с право на обезщетения по реда на Закона за отбраната и въоръжените сили на Република България.

Основният източник на данните, използвани при подготовката на бюлетина, е информационната система на Националния осигурителен институт за изплащаните обезщетения, поддържана на основание чл. 33, ал. 5, т. 10 от Кодекса за социално осигуряване. Данните в отделните бюлетини отразяват състоянието на информационната система към момента на подготовката им, като, при настъпване на евентуални промени в информационната система, бюлетините не се актуализират. Източник на информацията за броя на регистрираните безработни лица е Агенцията по заетостта.

В бюлетина е представена информация за лицата с право на парично обезщетение за безработица през съответния месец (респективно – средномесечно за годината), като са изключени лицата, чиито обезщетения са с изтекъл срок или са прекратени. От такава гледна точка, не е задължително да има пълно съответствие между съвкупността на лицата с право на парично обезщетение за безработица през месеца и съвкупността на лицата, на които са изплатени парични обезщетения през същия месец. Възможни са разлики например поради обстоятелството, че паричните обезщетения за безработица се изплащат ежемесечно през месеца, следващ този, за който се дължат (чл. 54в от Кодекса за социално осигуряване).

През 2021 г., право на парично обезщетение за безработица имат лицата, за които са внесени или дължими осигурителни вноски във фонд „Безработица“ най-малко 12 месеца през последните 18 месеца преди прекратяване на осигуряването и които: (1) са регистрирани като безработни в Агенцията по заетостта; (2) не са придобили право на пенсия за осигурителен стаж и възраст в Република България или пенсия за старост в друга държава или не получават пенсия за осигурителен стаж и възраст в намален размер по чл. 68а или професионална пенсия по чл. 168; (3) не упражняват трудова дейност, за която подлежат на задължително осигуряване по КСО или законодателството на друга държава, с изключение на лицата по чл. 114а, ал. 1 от Кодекса на труда.

Дневното парично обезщетение за безработица е в размер 60 на сто от среднодневното възнаграждение или среднодневния осигурителен доход, върху който са внесени или дължими вноски за фонд “Безработица” за последните 24 календарни месеца, предхождащи месеца на прекратяване на осигуряването, и не може да бъде по-малко от минималния и по-голямо от максималния дневен размер на обезщетението за безработица, определен със Закона за бюджета на държавното обществено осигуряване за всяка календарна година. Минималният дневен размер на обезщетението за безработица за 2021 г. е 12,00 лв. Максималният дневен размер на обезщетението за безработица за 2021 г. е 74,29 лв.

Паричните обезщетения се изплащат за период, зависещ от продължителността на осигурителния стаж. За осигурителен стаж на лицата се зачита времето след 31 декември 2001 г., през което те са осигурени за безработица. Срокът за изплащане се определя както следва:

Осигурителен стаж с осигуряване за безработица за времето след 31.12.2001 г. (години)	Срок на изплащане на обезщетението (месеци)
до 3 години	4
от 3 години и 1 ден до 7 години	6
от 7 години и 1 ден до 11 години	8
от 11 години и 1 ден до 15 години	10
над 15	12

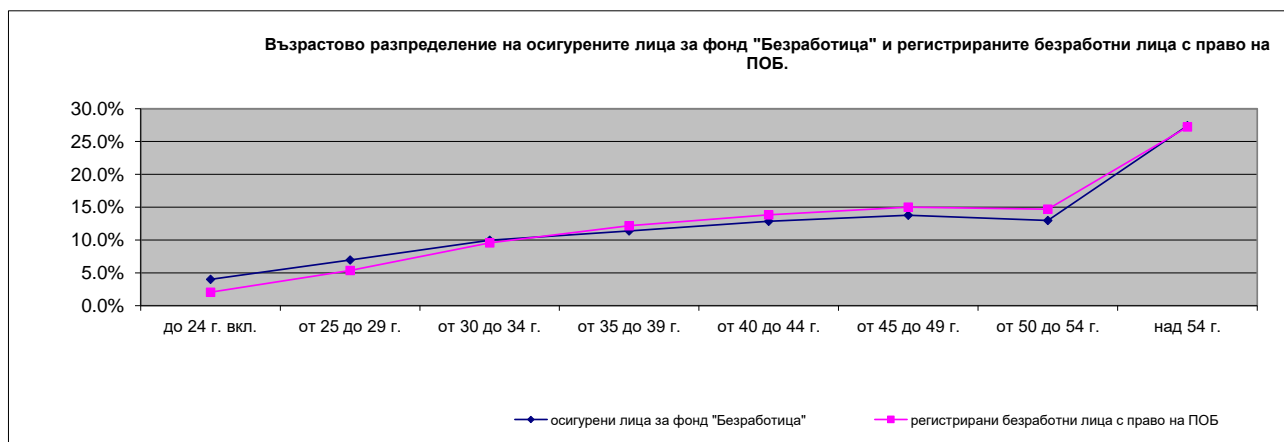
Безработните лица, чиито правоотношения са прекратени по тяхно желание или с тяхно съгласие, или поради виновното им поведение, получават минималния дневен размер на обезщетението за безработица съгласно закона за бюджета на държавното обществено осигуряване за срок 4 месеца (чл. 54б, ал. 3 от КСО). Минималният размер за срок от 4 месеца получават и тези от безработните лица, придобили право на обезщетение преди изтичане на три години от предходно упражняване на правото на обезщетение (чл. 54б, ал. 4 от КСО). С § 2 от преходните и заключителни разпоредби на Закона за изменение на Закона за бюджета на ДОО за 2020 г. (обн., ДВ, бр. 84 от 2020 г.) се регламентира нов срок на паричните обезщетения за безработица по чл. 54б, ал. 4, отпуснати с начална дата от 01.10.2020 г. до 31.12.2020 г. – 7 месеца. Разпоредбата се прилага и за всички обезщетения, отпуснати на посоченото основание, чийто срок не е изтекъл към 01.10.2020 г. За обезщетенията, отпуснати след 31 декември 2020 г., срокът е 4-месечен.

Допълнителна информация относно реда за отпускане, изплащане, спиране, възобновяване и прекратяване изплащането на паричните обезщетения за безработица, за определяне на техния размер и сроковете на изплащането им, е достъпна на интернет страницата на Националния осигурителен институт:

<http://www.noi.bg/benefits/benefits/101-unemployment/625-pokso>

1. Брой и структура на осигурените лица за фонд "Безработица" и регистрираните безработни лица през месец февруари 2021г.

Показатели	Осигурени лица за фонд "Безработица"		Регистрирани безработни лица *		Регистрирани безработни лица с право на парично обезщетение за безработица (ПОБ)				
	брой	%	брой	%	брой	%	изменение спрямо II.2020 г.	изменение спрямо I.2021 г.	% спрямо всички регистрирани лица
Брой лица в т. ч.:	2 376 939	100.0%	225 281	100.0%	96 493	100.0%	28.50%	-8.96%	42.8%
По пол									
Мъже	1 203 645	50.6%	98 299	43.6%	41 653	43.2%	30.5%	-8.1%	42.4%
Жени	1 156 905	48.7%	126 982	56.4%	54 739	56.7%	27.0%	-9.6%	43.1%
Граждани на други държави	16 389	0.7%			101	0.1%		-11.4%	
По възраст									
до 24 г. вкл.	95 320	4.0%	10 483	4.7%	1 980	2.1%	46.4%	-11.8%	18.9%
от 25 до 29 г.	165 186	6.9%	15 303	6.8%	5 186	5.4%	12.8%	-11.8%	33.9%
от 30 до 34 г.	236 916	10.0%	23 699	10.5%	9 220	9.6%	11.6%	-10.7%	38.9%
от 35 до 39 г.	270 718	11.4%	26 917	11.9%	11 738	12.2%	22.8%	-12.0%	43.6%
от 40 до 44 г.	305 370	12.8%	28 720	12.7%	13 342	13.8%	28.4%	-9.9%	46.5%
от 45 до 49 г.	327 524	13.8%	29 945	13.3%	14 485	15.0%	38.1%	-9.3%	48.4%
от 50 до 54 г.	308 220	13.0%	30 987	13.8%	14 187	14.7%	34.6%	-8.4%	45.8%
над 54 г.	651 296	27.4%	59 227	26.3%	26 254	27.2%	32.4%	-5.7%	44.3%
Граждани на други държави	16 389	0.7%			101	0.1%	29.5%	-11.4%	
По образование									
Висше			31 093	13.8%					
Средно специално и професионално			21 713	9.6%					
Средно общо			83 867	37.2%					
Основно и по-ниско			88 608	39.3%					

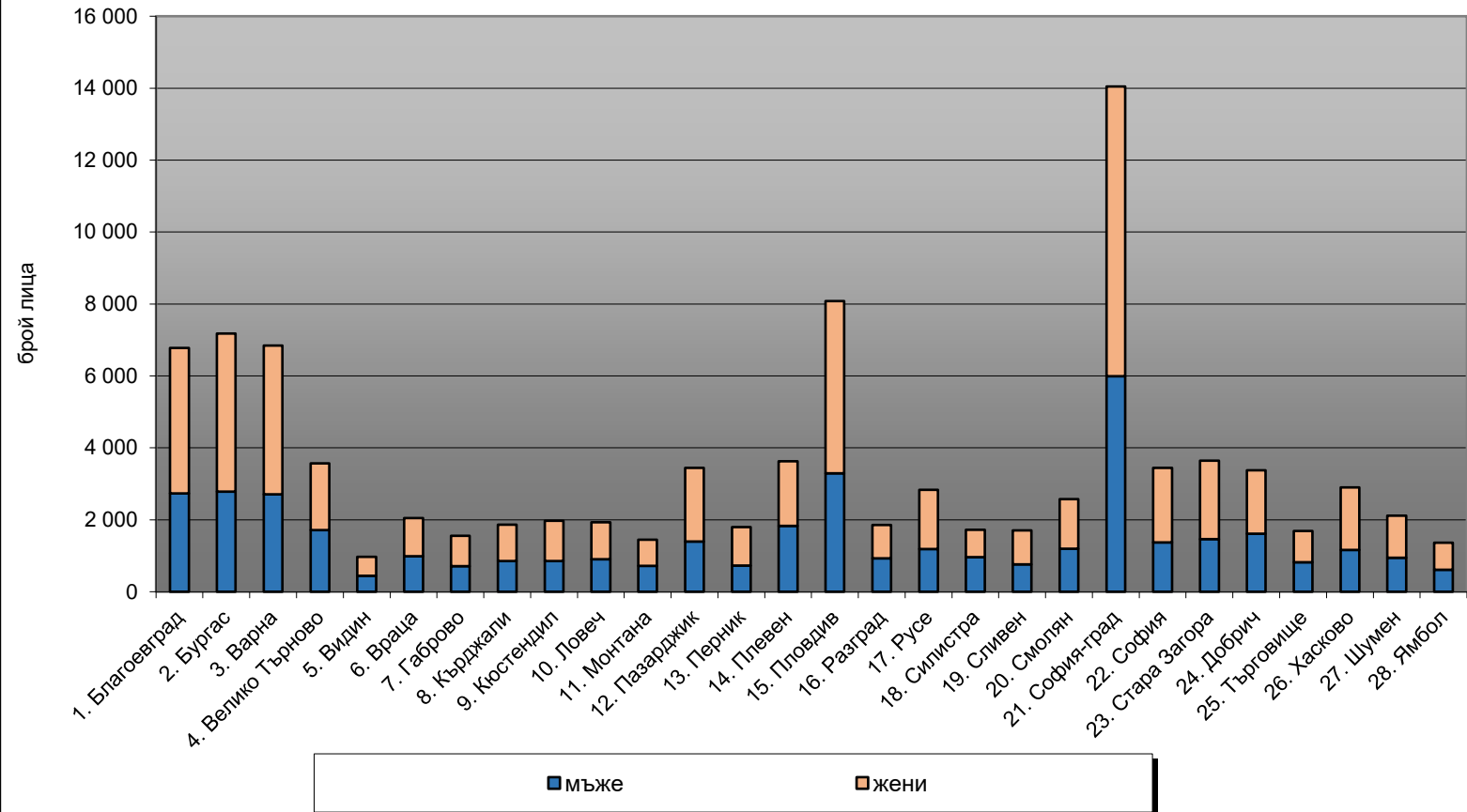


2. Регистрирани безработни лица с право на ПОБ, разпределени по пол и области, през месец февруари 2021г.

ТП на НОИ	Регистрирани безработни лица с право на ПОБ					Регистрирани безработни лица *	Равнище на безработица (%)*
	Общ брой	в т. ч.		изменение на общия брой спрямо			
		мъже	жени	II.2020 г.	I.2021 г.		
I. Български граждани	96 392	41 653	54 739	28.50%	-8.96%	225 281	6.90
1. Благоевград	6 781	2 731	4 050	30.1%	-9.2%	16 287	10.76
2. Бургас	7 182	2 784	4 398	26.1%	-11.5%	12 975	6.89
3. Варна	6 847	2 705	4 142	41.4%	-9.6%	12 454	5.59
4. Велико Търново	3 568	1 713	1 855	24.0%	-11.6%	7 281	6.71
5. Видин	966	446	520	-3.5%	-10.5%	5 304	14.02
6. Враца	2 051	988	1 063	17.9%	-5.1%	8 621	11.51
7. Габрово	1 559	710	849	28.4%	-7.8%	2 879	5.31
8. Кърджали	1 867	857	1 010	13.8%	-4.6%	5 686	9.36
9. Кюстендил	1 975	849	1 126	35.0%	-5.9%	5 163	9.07
10. Ловеч	1 933	905	1 028	-3.5%	-10.5%	5 530	9.90
11. Монтана	1 449	720	729	8.9%	-7.3%	7 281	12.13
12. Пазарджик	3 442	1 397	2 045	22.5%	-10.0%	10 193	8.84
13. Перник	1 799	729	1 070	51.8%	-5.6%	3 417	5.62
14. Плевен	3 626	1 830	1 796	18.1%	-8.2%	10 105	9.39
15. Пловдив	8 078	3 294	4 784	25.7%	-8.9%	17 209	5.69
16. Разград	1 856	925	931	30.3%	-3.7%	5 451	10.45
17. Русе	2 836	1 190	1 646	13.2%	-10.9%	6 856	6.66
18. Силистра	1 724	959	765	25.1%	-4.7%	5 075	11.15
19. Сливен	1 706	760	946	18.9%	-6.2%	8 077	10.34
20. Смолян	2 575	1 192	1 383	24.1%	-5.2%	6 178	10.57
21. София-град	14 048	5 991	8 057	64.4%	-9.7%	18 656	2.80
22. София	3 445	1 369	2 076	36.4%	-7.2%	7 170	6.57
23. Стара Загора	3 644	1 461	2 183	33.3%	-12.4%	7 694	5.21
24. Добрич	3 375	1 615	1 760	28.0%	-7.5%	5 811	7.28
25. Търговище	1 686	816	870	2.0%	-7.8%	5 033	10.24
26. Хасково	2 897	1 166	1 731	18.2%	-11.6%	6 818	6.53
27. Шумен	2 118	941	1 177	4.0%	-9.6%	8 462	11.11
28. Ямбол	1 359	610	749	24.1%	-6.3%	3 615	6.48
II. Граждани на други държави	101				-11.4%		
Общо за страната (I + II)	96 493	41 653	54 739	28.50%	-8.96%	225 281	6.90

* Източник на данните за регистрираните безработни лица е Агенция по Заетостта

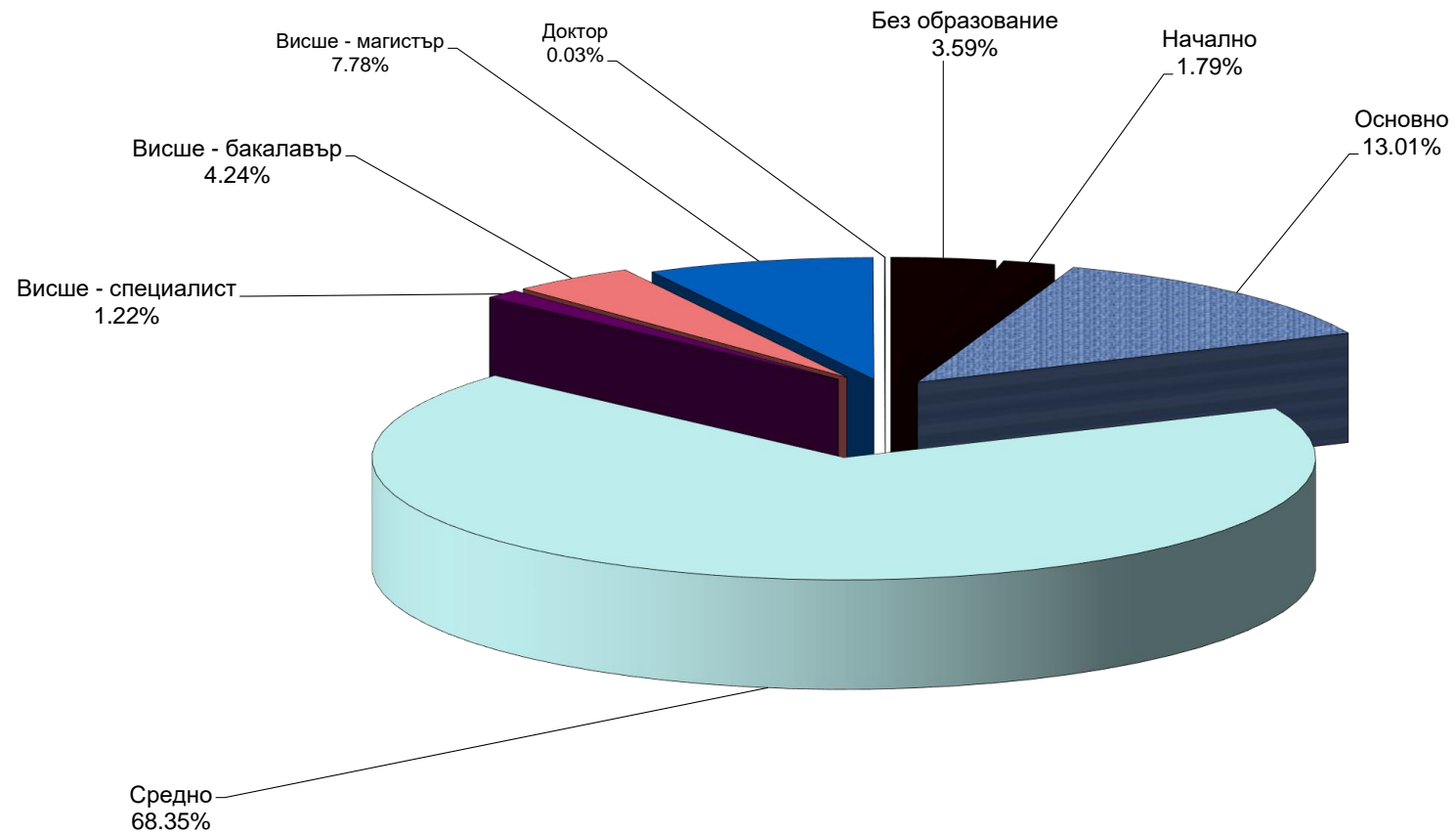
Регистрирани безработни лица с право на обезщетение, разпределени по пол и области, през месец февруари 2021г.



3. Регистрирани безработни лица с право на обезщетение, разпределени по степен на образование и области, през месец февруари 2021г.

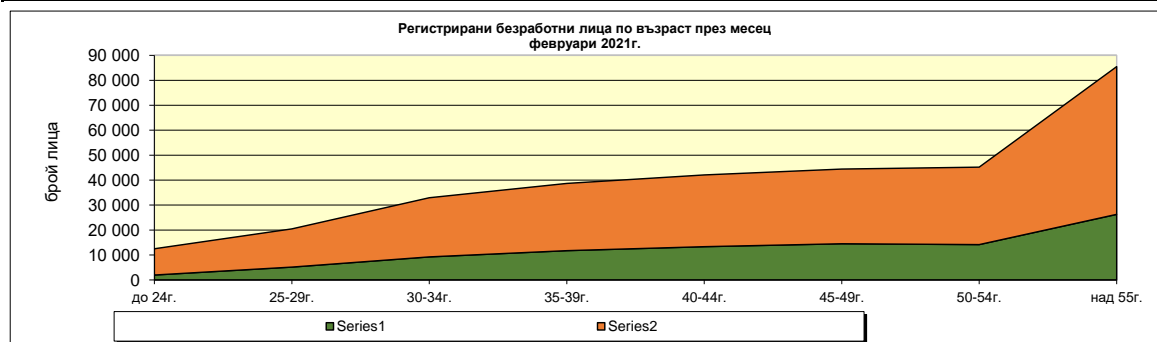
ТП на НОИ	Общ брой	ОБРАЗОВАНИЕ							
		Без образование	Начално	Основно	Средно	Висше - специалист	Висше - бакалавър	Висше - магистър	Доктор
1. Благоевград	6 786	23	88	1383	4717	61	217	296	1
2. Бургас	7 191	51	74	1272	4867	83	340	504	
3. Варна	6 848	31	105	594	4652	140	530	795	1
4. Велико Търново	3 569	4	15	318	2785	42	113	292	
5. Видин	966	0	2	125	724	15	35	65	
6. Враца	2 052	6	87	385	1404	27	50	92	1
7. Габрово	1 560	3	4	104	1225	10	72	141	1
8. Кърджали	1 868	14	16	543	1173	13	52	57	
9. Кюстендил	1 976	8	28	192	1579	21	41	107	
10. Ловеч	1 934	5	15	195	1572	8	41	98	
11. Монтана	1 450	23	18	165	1135	18	27	64	
12. Пазарджик	3 442	47	291	616	2217	33	83	155	
13. Перник	1 800	17	21	174	1438	17	52	81	
14. Плевен	3 631	17	35	393	2897	35	74	180	
15. Пловдив	8 089	1474	166	829	4422	108	364	722	4
16. Разград	1 857	5	33	612	1072	17	57	61	
17. Русе	2 839	9	23	308	2137	26	116	220	
18. Силистра	1 725	6	22	334	1219	17	57	70	
19. Сливен	1 708	50	272	399	825	25	47	90	
20. Смолян	2 576	8	40	496	1858	39	58	77	
21. София-град	14 084	364	32	290	9824	194	1079	2282	19
22. София	3 448	64	65	324	2644	35	127	188	1
23. Стара Загора	3 647	664	73	383	2072	50	126	277	2
24. Добрич	3 377	124	39	662	2239	55	101	157	
25. Търговище	1 690	5	22	431	1102	18	41	71	
26. Хасково	2 901	327	24	357	1868	31	114	180	
27. Шумен	2 120	7	49	510	1356	18	62	118	
28. Ямбол	1 359	104	67	158	929	18	17	66	
Общо за страната	96 493	3 460	1 726	12 552	65 952	1 174	4 093	7 506	30

Регистрирани безработни лица с право на ПОБ, разпределени по образование, през месец февруари 2021г.



4. Регистрирани безработни лица с право на обезщетение, разпределени по групи възраст и области, през месец февруари 2021г.

ТП на НОИ	Общ брой	Възрастни групи							
		до 24г. вкл.	от 25г. до 29г. вкл.	от 30г. до 34г. вкл.	от 35г. до 39г. вкл.	от 40г. до 44г. вкл.	от 45г. до 49г. вкл.	от 50г. до 54г. вкл.	над 54 г.
I. Български граждани	96 392	1 980	5 186	9 220	11 738	13 342	14 485	14 187	26 254
1. Благоевград	6 781	106	369	704	882	949	871	999	1901
2. Бургас	7 182	125	406	783	972	1039	1112	1020	1725
3. Варна	6 847	152	386	737	976	1008	1101	961	1526
4. Велико Търново	3 568	85	216	346	408	441	497	519	1056
5. Видин	966	24	41	77	104	108	145	146	321
6. Враца	2 051	49	136	218	233	231	294	304	586
7. Габрово	1 559	42	89	141	168	208	229	234	448
8. Кърджали	1 867	33	123	168	236	257	248	240	562
9. Кюстендил	1 975	41	111	174	196	266	270	326	591
10. Ловеч	1 933	34	116	167	207	233	274	298	604
11. Монтана	1 449	31	65	133	152	169	181	219	499
12. Пазарджик	3 442	81	172	319	387	416	481	549	1037
13. Перник	1 799	53	99	176	227	218	271	271	484
14. Плевен	3 626	69	194	298	355	409	498	615	1188
15. Пловдив	8 078	199	443	764	1016	1199	1151	1129	2177
16. Разград	1 856	42	85	158	167	191	232	313	668
17. Русе	2 836	58	131	228	334	356	416	448	865
18. Силистра	1 724	29	83	141	150	184	251	288	598
19. Сливен	1 706	48	111	187	176	218	251	189	526
20. Смолян	2 575	40	105	212	260	329	325	367	937
21. София-град	14 048	243	696	1400	2018	2525	2506	1937	2723
22. София	3 445	89	199	304	424	483	557	530	859
23. Стара Загора	3 644	79	209	339	434	500	585	530	968
24. Добрич	3 375	58	160	284	333	383	530	575	1052
25. Търговище	1 686	34	93	149	175	214	272	251	498
26. Хасково	2 897	60	152	263	324	395	451	415	837
27. Шумен	2 118	48	127	208	252	252	291	327	613
28. Ямбол	1 359	28	69	142	172	161	195	187	405
II. Граждани на други държави	101								
Общо за страната (I + II)	96 493	1 980	5 186	9 220	11 738	13 342	14 485	14 187	26 254



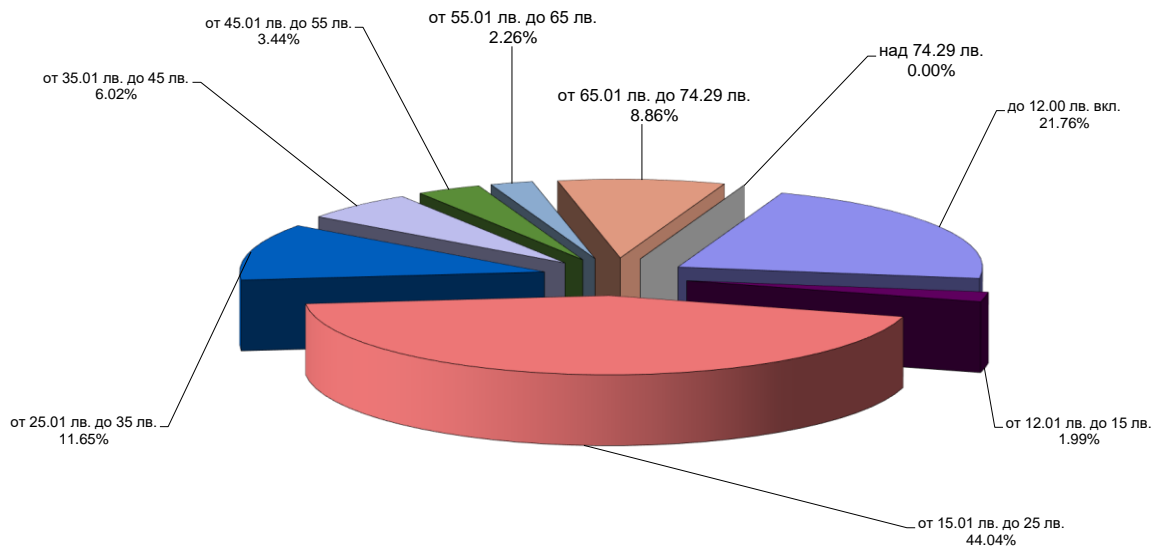
5. Регистрирани безработни лица с право на обезщетение, разпределени по групи възраст и средни размери на паричните обезщетения, през месец февруари 2021г.

възраст	Общо		В т. ч.			
			мъже		жени	
	Брой	Средно парично обезщетение	Брой	Средно парично обезщетение	Брой	Средно парично обезщетение
I. Български граждани	96 392	526.60 лв.	41 653	584.72 лв.	54 739	482.37 лв.
до 24г. вкл.	1 980	408.41 лв.	905	454.21 лв.	1 075	369.85 лв.
от 25г. до 29г. вкл.	5 186	507.92 лв.	2 190	605.56 лв.	2 996	436.56 лв.
от 30г. до 34г. вкл.	9 220	543.20 лв.	3 890	658.19 лв.	5 330	459.28 лв.
от 35г. до 39г. вкл.	11 738	579.97 лв.	4 958	678.12 лв.	6 780	508.20 лв.
от 40г. до 44г. вкл.	13 342	590.57 лв.	5 661	653.08 лв.	7 681	544.51 лв.
от 45г. до 49г. вкл.	14 485	562.34 лв.	6 155	619.91 лв.	8 330	519.80 лв.
от 50г. до 54г. вкл.	14 187	523.15 лв.	5 791	569.65 лв.	8 396	491.07 лв.
над 54 г.	26 254	459.15 лв.	12 103	486.19 лв.	14 151	436.02 лв.
II. Граждани на други държави	101	807.62 лв.				
Общо (I + II)	96 493	526.89 лв.	41 653	584.72 лв.	54 739	482.37 лв.

6. Регистрирани безработни лица с право на обезщетение, разпределени по дневен размер на ПОБ и по пол, през месец февруари 2021г.

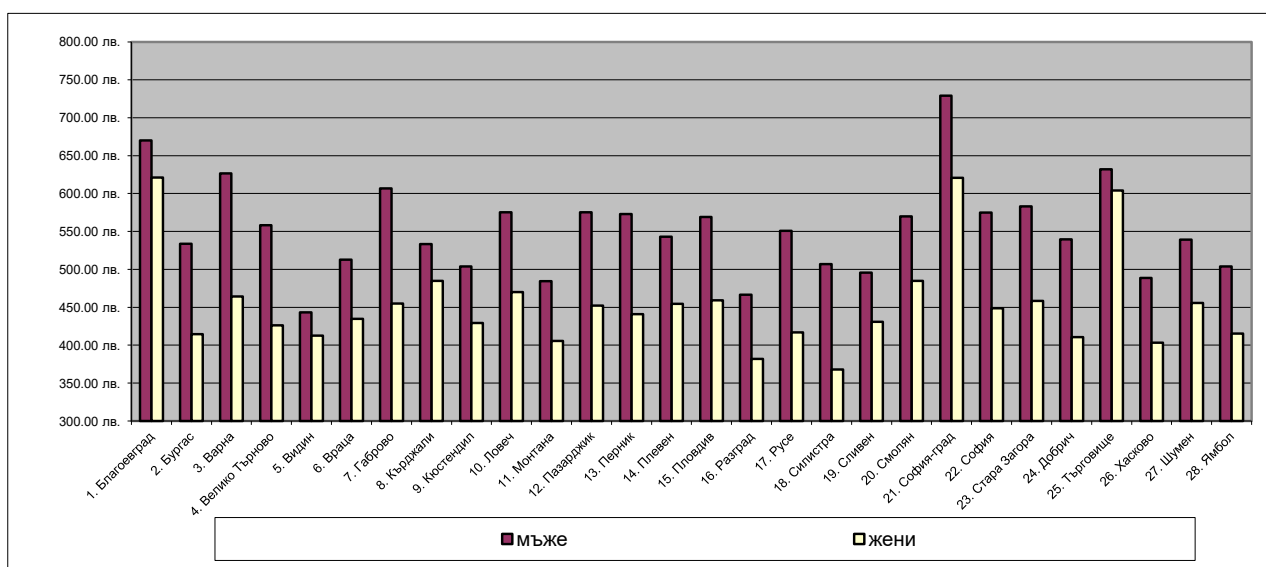
дневен размер на ПОБ	общо	%	Български граждани	в т.ч.				Граждани на други държави	%
				мъже	%	жени	%		
до 12.00 лв. вкл.	20 995	21.8%	20 975	8 440	20.3%	12 535	22.9%	20	19.8%
- по чл. 54б, ал. 1	1 440	1.5%	1 440	530	1.3%	910	1.7%	0	0.0%
- по чл. 54б, ал. 3	12 917	13.4%	12 899	5 498	13.2%	7 401	13.5%	18	17.8%
- по чл. 54б, ал. 4	6 638	6.9%	6 636	2 412	5.8%	4 224	7.7%	2	2.0%
от 12.01 лв. до 15 лв.	1 920	2.0%	1 918	500	1.2%	1 418	2.6%	2	2.0%
от 15.01 лв. до 25 лв.	42 492	44.0%	42 464	16 157	38.8%	26 307	48.1%	28	27.7%
от 25.01 лв. до 35 лв.	11 238	11.6%	11 236	5 218	12.5%	6 018	11.0%	2	2.0%
от 35.01 лв. до 45 лв.	5 809	6.0%	5 804	3 248	7.8%	2 556	4.7%	5	5.0%
от 45.01 лв. до 55 лв.	3 315	3.4%	3 312	2 044	4.9%	1 268	2.3%	3	3.0%
от 55.01 лв. до 65 лв.	2 176	2.3%	2 167	1 339	3.2%	828	1.5%	9	8.9%
65.01 лв. до 74.29 лв.	8 548	8.9%	8 516	4 707	11.3%	3 809	7.0%	32	31.7%
над 74.29 лв.	0	0.0%	0	0	0.0%	0	0.0%	0	0.0%
общо	96 493	100.0%	96 392	41 653	100%	54 739	100%	101	100%

Регистрирани безработни лица с право на обезщетение, разпределени по размер на ПОБ през месец февруари 2021г.



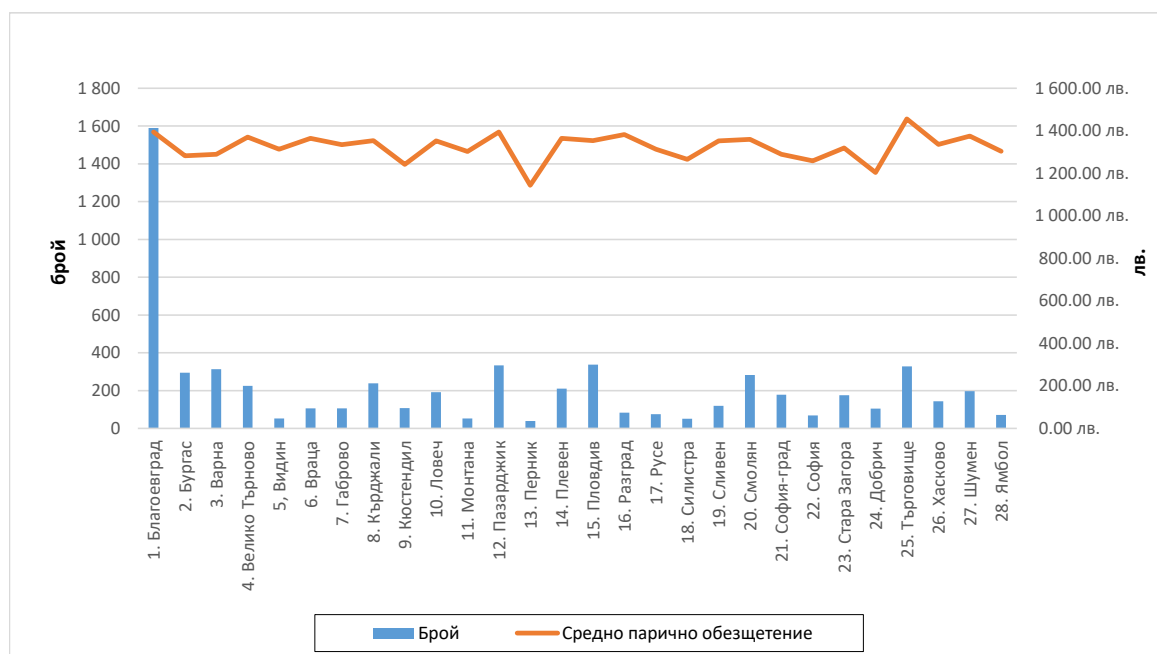
7. Средни размери на паричните обезщетения за безработица, разпределени по области и пол, през месец февруари 2021г.

ТП на НОИ	Средно парично обезщетение за безработица-общо	Български граждани в т.ч.		Граждани на други държави
		мъже	жени	
1. Благоевград	640.97 лв.	670.06 лв.	621.05 лв.	889.36 лв.
2. Бургас	460.69 лв.	533.60 лв.	414.59 лв.	435.67 лв.
3. Варна	528.46 лв.	626.71 лв.	464.35 лв.	324.40 лв.
4. Велико Търново	489.92 лв.	558.27 лв.	426.27 лв.	1 485.80 лв.
5. Видин	426.77 лв.	443.44 лв.	412.47 лв.	
6. Враца	472.14 лв.	512.63 лв.	434.64 лв.	330.60 лв.
7. Габрово	524.01 лв.	606.94 лв.	454.87 лв.	341.40 лв.
8. Кърджали	507.10 лв.	533.55 лв.	484.73 лв.	437.00 лв.
9. Кюстендил	461.86 лв.	504.00 лв.	429.17 лв.	1 485.80 лв.
10. Ловеч	519.36 лв.	575.38 лв.	470.24 лв.	313.00 лв.
11. Монтана	444.72 лв.	484.53 лв.	405.42 лв.	429.20 лв.
12. Пазарджик	502.10 лв.	575.35 лв.	452.06 лв.	
13. Перник	494.51 лв.	573.19 лв.	441.04 лв.	349.60 лв.
14. Плевен	499.10 лв.	543.17 лв.	454.41 лв.	426.92 лв.
15. Пловдив	504.08 лв.	569.23 лв.	459.12 лв.	545.60 лв.
16. Разград	423.88 лв.	466.50 лв.	381.74 лв.	240.00 лв.
17. Русе	473.33 лв.	551.02 лв.	416.69 лв.	738.20 лв.
18. Силистра	445.27 лв.	506.94 лв.	368.08 лв.	357.20 лв.
19. Сливен	459.39 лв.	495.60 лв.	430.67 лв.	286.70 лв.
20. Смолян	524.15 лв.	569.81 лв.	484.99 лв.	251.60 лв.
21. София-град	668.45 лв.	729.10 лв.	620.76 лв.	1 248.13 лв.
22. София	499.24 лв.	574.89 лв.	448.61 лв.	1 011.33 лв.
23. Стара Загора	508.41 лв.	582.97 лв.	458.55 лв.	479.40 лв.
24. Добрич	472.30 лв.	539.62 лв.	410.79 лв.	240.00 лв.
25. Търговище	617.84 лв.	632.00 лв.	604.10 лв.	717.05 лв.
26. Хасково	437.85 лв.	488.88 лв.	403.15 лв.	578.55 лв.
27. Шумен	492.58 лв.	539.02 лв.	455.55 лв.	432.40 лв.
28. Ямбол	455.09 лв.	503.89 лв.	415.34 лв.	
Общо за страната	526.89 лв.	584.72 лв.	482.37 лв.	807.62 лв.



8. Брой безработни лица и средни размери на паричните обезщетения за безработица по европейски регламенти, разпределени по области и пол, през месец февруари 2021г.

ТП на НОИ	ОБЩО		В т. ч.			
	Брой	Средно парично обезщетение	мъже		жени	
			Брой	Средно парично обезщетение	Брой	Средно парично обезщетение
I. Български граждани	6 077	1 354.49 лв.	3058	1 351.28 лв.	3019	1 357.75 лв.
1. Благоевград	1 590	1 394.02 лв.	625	1 398.31 лв.	965	1 391.24 лв.
2. Бургас	295	1 282.18 лв.	156	1 306.05 лв.	139	1 255.40 лв.
3. Варна	313	1 289.37 лв.	201	1 317.56 лв.	112	1 238.79 лв.
4. Велико Търново	225	1 370.86 лв.	134	1 407.77 лв.	91	1 316.52 лв.
5. Видин	53	1 313.34 лв.	26	1 220.90 лв.	27	1 402.36 лв.
6. Враца	106	1 364.79 лв.	53	1 350.14 лв.	53	1 379.43 лв.
7. Габрово	106	1 335.10 лв.	67	1 371.64 лв.	39	1 272.32 лв.
8. Кърджали	239	1 354.07 лв.	113	1 329.22 лв.	126	1 376.35 лв.
9. Кюстендил	107	1 241.27 лв.	51	1 176.75 лв.	56	1 300.04 лв.
10. Ловеч	192	1 352.41 лв.	103	1 336.62 лв.	89	1 370.69 лв.
11. Монтана	52	1 302.17 лв.	35	1 326.18 лв.	17	1 252.74 лв.
12. Пазарджик	334	1 394.22 лв.	186	1 406.44 лв.	148	1 378.87 лв.
13. Перник	39	1 143.69 лв.	24	1 202.43 лв.	15	1 049.72 лв.
14. Плевен	210	1 364.84 лв.	117	1 361.36 лв.	93	1 369.23 лв.
15. Пловдив	338	1 353.91 лв.	192	1 347.70 лв.	146	1 362.08 лв.
16. Разград	83	1 382.41 лв.	50	1 373.30 лв.	33	1 396.22 лв.
17. Русе	75	1 313.54 лв.	45	1 346.96 лв.	30	1 263.43 лв.
18. Силистра	51	1 265.73 лв.	35	1 210.21 лв.	16	1 387.18 лв.
19. Сливен	119	1 352.30 лв.	60	1 359.05 лв.	59	1 345.43 лв.
20. Смолян	283	1 359.24 лв.	138	1 361.05 лв.	145	1 357.52 лв.
21. София-град	178	1 289.16 лв.	94	1 244.48 лв.	84	1 339.17 лв.
22. София	69	1 258.81 лв.	37	1 179.85 лв.	32	1 350.11 лв.
23. Стара Загора	176	1 319.20 лв.	106	1 320.33 лв.	70	1 317.49 лв.
24. Добрич	104	1 204.14 лв.	62	1 215.41 лв.	42	1 187.50 лв.
25. Търговище	328	1 455.74 лв.	142	1 451.28 лв.	186	1 459.14 лв.
26. Хасково	144	1 335.75 лв.	78	1 349.27 лв.	66	1 319.78 лв.
27. Шумен	197	1 374.99 лв.	86	1 406.07 лв.	111	1 350.91 лв.
28. Ямбол	71	1 303.61 лв.	42	1 282.63 лв.	29	1 333.99 лв.
II. Граждани на други държави	6	899.57 лв.				
Общо за страната (I + II)	6 083	1 354.05 лв.	3 058	1 351.28 лв.	3 019	1 357.75 лв.



10. Регистрирани безработни лица с право на обезщетение, разпределени по образователни области, през месец февруари 2021г.

Образователна област	състояние	новоотпуснати	Новоотпуснати спрямо състоянието
Педагогически науки	889	82	9.2%
Хуманитарни науки	1718	151	8.8%
Социални, стопански и правни науки	4703	425	9.0%
Природни науки, математика и информатика	575	63	11.0%
Технически науки	2350	198	8.4%
Аграрни науки и ветеринарна медицина	301	19	6.3%
Здравеопазване и спорт	380	26	6.8%
Изкуства	251	22	8.8%
Сигурност и отбрана	76	8	10.5%
Изкуства	293	25	8.5%
Стопанско управление и администрация	2209	180	8.1%
Физически науки	82	7	8.5%
Информатика	238	22	9.2%
Техника	5832	476	8.2%
Производство и преработка	7924	676	8.5%
Архитектура и строителство	1053	79	7.5%
Селско, горско и рибно стопанство	1544	123	8.0%
Ветеринарна медицина	96	10	10.4%
Здравеопазване	207	18	8.7%
Социални науки	209	16	7.7%
Услуги за личността	2038	140	6.9%
Транспорт	466	42	9.0%
Опазване на околната среда	43	2	4.7%
Обществена сигурност и безопасност	37	2	5.4%
Без професионално образование	62979	6 724	10.7%
Общо за страната	96 493	9 536	9.9%

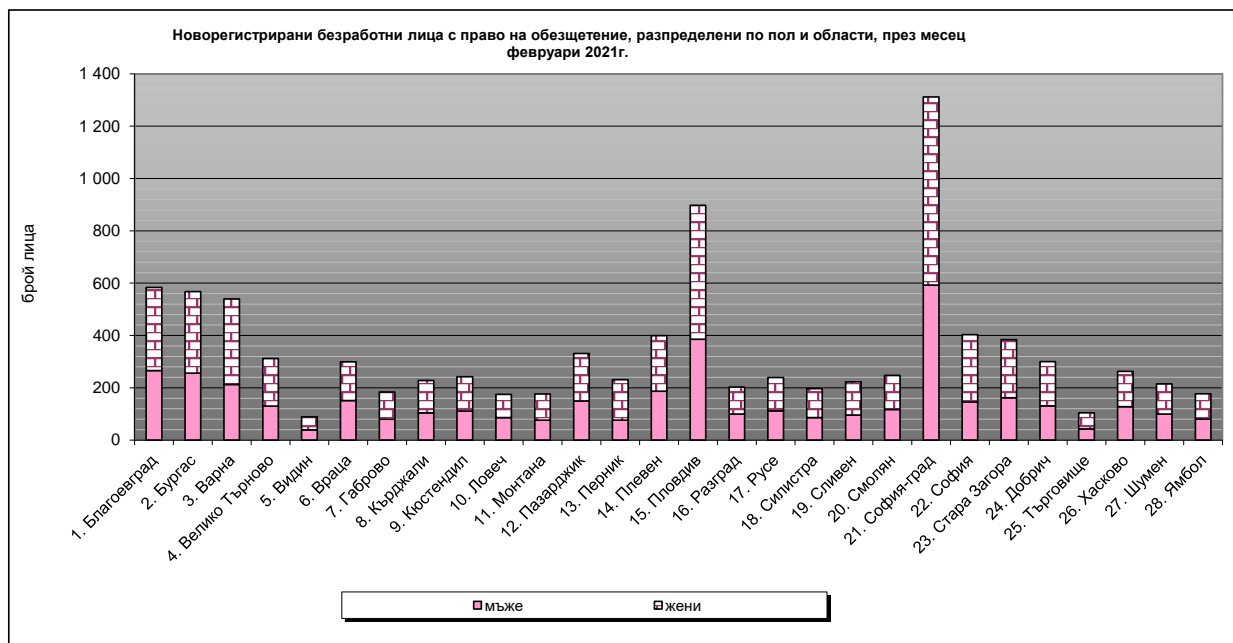
9. Брой регистрирани безработни лица с право на ПОБ, разпределени по продължителност на осигурителния им стаж и по година на отпускане, през месец февруари 2021г.

ОТПУСНАТИ ПРЕЗ 2017 г.						
	Общ брой	Осигурителен стаж				
		до 3 години	от 3 до 6 години	от 6 до 9 години	от 9 до 12 години	над 12 години
Общо за страната	55	0	4	1	6	44
ОТПУСНАТИ след 2017 г.						
	Общ брой	Осигурителен стаж				
		до 3 години	от 3 до 7 години	от 7 до 11 години	от 11 до 15 години	над 15 години
Общо за страната	96 438	7 082	16 063	18 084	23 959	31 250

Забележка: От 1 януари 2018 г. се променят изискванията за продължителност на осигурителния стаж с осигуряване за безработица за времето след 31 декември 2001 г. (чл. 54в, ал. 1)

11. Новорегистрирани безработни лица с право на обезщетение, разпределени по пол и области, през месец февруари 2021г.

ТП на НОИ	Новорегистрирани безработни лица с право на ПОБ					
	Общ брой	спрямо състоянието	в т. ч.			
			мъже	спрямо състоянието	жени	спрямо състоянието
I. Български граждани	9 524	9.9%	4 205	10.1%	5 319	9.7%
1. Благоевград	584	8.6%	266	9.7%	318	7.9%
2. Бургас	568	7.9%	256	9.2%	312	7.1%
3. Варна	540	7.9%	213	7.9%	327	7.9%
4. Велико Търново	312	8.7%	130	7.6%	182	9.8%
5. Видин	89	9.2%	39	8.7%	50	9.6%
6. Враца	299	14.6%	151	15.3%	148	13.9%
7. Габрово	184	11.8%	80	11.3%	104	12.2%
8. Кърджали	228	12.2%	104	12.1%	124	12.3%
9. Кюстендил	242	12.3%	111	13.1%	131	11.6%
10. Ловеч	175	9.1%	86	9.5%	89	8.7%
11. Монтана	176	12.1%	76	10.6%	100	13.7%
12. Пазарджик	331	9.6%	149	10.7%	182	8.9%
13. Перник	231	12.8%	76	10.4%	155	14.5%
14. Плевен	399	11.0%	187	10.2%	212	11.8%
15. Пловдив	898	11.1%	386	11.7%	512	10.7%
16. Разград	203	10.9%	100	10.8%	103	11.1%
17. Русе	239	8.4%	112	9.4%	127	7.7%
18. Силистра	197	11.4%	86	9.0%	111	14.5%
19. Сливен	223	13.1%	96	12.6%	127	13.4%
20. Смолян	248	9.6%	117	9.8%	131	9.5%
21. София-град	1 312	9.3%	593	9.9%	719	8.9%
22. София	403	11.7%	146	10.7%	257	12.4%
23. Стара Загора	384	10.5%	162	11.1%	222	10.2%
24. Добрич	300	8.9%	131	8.1%	169	9.6%
25. Търговище	104	6.2%	43	5.3%	61	7.0%
26. Хасково	263	9.1%	128	11.0%	135	7.8%
27. Шумен	215	10.2%	100	10.6%	115	9.8%
28. Ямбол	177	13.0%	81	13.3%	96	12.8%
II. Граждани на други държави	12	11.9%				
Общо за страната (I + II)	9 536	9.9%	4 205	10.1%	5 319	9.7%



12. Брой регистрирани безработни лица с право на ПОБ с край на обезщетението през месец февруари 2021г., разпределени по пол и области.

ТП на НОИ	Общ брой	В т.ч.	
		мъже	жени
I. Български граждани	19 380	7 977	11 403
1. Благоевград	1 201	488	713
2. Бургас	1 374	562	812
3. Варна	1 403	499	904
4. Велико Търново	647	288	359
5. Видин	206	99	107
6. Враца	428	188	240
7. Габрово	315	140	175
8. Кърджали	348	155	193
9. Кюстендил	376	149	227
10. Ловеч	376	172	204
11. Монтана	310	152	158
12. Пазарджик	787	295	492
13. Перник	362	139	223
14. Плевен	665	290	375
15. Пловдив	1 812	729	1 083
16. Разград	271	114	157
17. Русе	594	269	325
18. Силистра	223	102	121
19. Сливен	346	171	175
20. Смолян	436	207	229
21. София-град	3 216	1 306	1 910
22. София	703	277	426
23. Стара Загора	903	337	566
24. Добрич	483	213	270
25. Търговище	247	113	134
26. Хасково	640	224	416
27. Шумен	399	174	225
28. Ямбол	309	125	184
II. Граждани на други държави	25		
Общо за страната (I + II)	19 405	7 977	11 403

