

НАЦИОНАЛЕН ОСИГУРИТЕЛЕН ИНСТИТУТ

СТАТИСТИЧЕСКИ БЮЛЕТИН

ЗА РЕГИСТРИРАНИТЕ БЕЗРАБОТНИ ЛИЦА С ПРАВО НА ПАРИЧНО ОБЕЗЩЕТЕНИЕ ПРЕЗ МЕСЕЦ ЯНУАРИ 2023 г.

Съдържание

1. Брой и структура на осигурените лица за фонд "Безработица" и регистрираните безработни лица през месец януари 2023 г.
2. Регистрирани безработни лица с право на ПОБ, разпределени по пол и области, през месец януари 2023 г.
3. Регистрирани безработни лица с право на обезщетение, разпределени по степен на образование и области, през месец януари 2023 г.
4. Регистрирани безработни лица с право на обезщетение, разпределени по групи възраст и области, през месец януари 2023 г.
5. Регистрирани безработни лица с право на обезщетение, разпределени по групи възраст и средни размери на паричните обезщетения, през месец януари 2023 г.
6. Регистрирани безработни лица с право на обезщетение, разпределени по дневен размер на ПОБ и по пол, през месец януари 2023 г.
7. Средни размери на паричните обезщетения за безработица, разпределени по области и пол, през месец януари 2023 г.
8. Брой безработни лица и средни размери на паричните обезщетения за безработица по европейски регламенти, разпределени по области и пол, през месец януари 2023 г.
9. Брой регистрирани безработни лица с право на ПОБ, разпределени по продължителност на осигурителния им стаж и области, през месец януари 2023 г.
10. Регистрирани безработни лица с право на обезщетение, разпределени по образователни области, през месец януари 2023 г.
11. Новорегистрирани безработни лица с право на обезщетение, разпределени по пол и области, през месец януари 2023 г.
12. Брой регистрирани безработни лица с право на ПОБ с край на обезщетението през месец януари 2023 г., разпределени по пол и области.

Настоящият бюлетин включва статистическа информация за регистрираните безработни лица с право на парично обезщетение за безработица по реда на Раздел III и Раздел IV от глава четвърта „Обезщетения“ на Кодекса за социално осигуряване (КСО) и Наредбата за отпускане и изплащане на паричните обезщетения за безработица (НОИПОБ).

Информацията в бюлетина е месечна и годишна. Месечната информация се отнася за безработните лица, които през съответния месец са имали право на парично обезщетение за безработица, като от съвкупността са изключени тези, чието обезщетение е с изтекъл срок или е било прекратено към момента на подготовка на бюлетина. Годишната информация се отнася за средномесечния брой регистрирани безработни лица с право на обезщетение.

Информацията е представена по различни признаци, сред които област на страната, пол, възраст, степен на образование, размер на паричното обезщетение, продължителност на осигурителния стаж. Представени са данни за новорегистрираните лица с право на обезщетение и лицата, срокът на чиито обезщетения е изтекъл. От обхвата на бюлетина са изключени лицата с право на обезщетения по реда на Закона за отбраната и въоръжените сили на Република България.

Основният източник на данните, използвани при подготовката на бюлетина, е информационната система на Националния осигурителен институт за изплащаните обезщетения, поддържана на основание чл. 33, ал. 5, т. 10 от Кодекса за социално осигуряване. Данните в отделните бюлетини отразяват състоянието на информационната система към момента на подготовката им, като, при настъпване на евентуални промени в информационната система, бюлетините не се актуализират. Източник на информацията за броя на регистрираните безработни лица е Агенцията по заетостта.

В бюлетина е представена информация за лицата с право на парично обезщетение за безработица през съответния месец (респективно – средномесечно за годината), като са изключени лицата, чиито обезщетения са с изтекъл срок или са прекратени. От такава гледна точка, не е задължително да има пълно съответствие между съвкупността на лицата с право на парично обезщетение за безработица през месеца и съвкупността на лицата, на които са изплатени парични обезщетения през същия месец. Възможни са разлики например поради обстоятелството, че паричните обезщетения за безработица се изплащат ежемесечно през месеца, следващ този, за който се дължат (чл. 54в от Кодекса за социално осигуряване).

През 2023 г., право на парично обезщетение за безработица имат лицата, за които са внесени или дължими осигурителни вноски във фонд „Безработица“ най-малко 12 месеца през последните 18 месеца преди прекратяване на осигуряването и които: (1) са регистрирани като безработни в Агенцията по заетостта; (2) не са придобили право на пенсия за осигурителен стаж и възраст в Република България или пенсия за старост в друга държава или не получават пенсия за осигурителен стаж и възраст в намален размер по чл. 68а или професионална пенсия по чл. 168; (3) не упражняват трудова дейност, за която подлежат на задължително осигуряване по КСО или законодателството на друга държава, с изключение на лицата по чл. 114а, ал. 1 от Кодекса на труда.

Дневното парично обезщетение за безработица е в размер 60 на сто от среднодневното възнаграждение или среднодневния осигурителен доход, върху който са внесени или дължими вноски за фонд “Безработица” за последните 24 календарни месеца, предхождащи месеца на прекратяване на осигуряването, и не може да бъде по-малко от минималния и по-голямо от максималния дневен размер на обезщетението за безработица, определен със Закона за бюджета на държавното обществено осигуряване за всяка календарна година. Минималният дневен размер на обезщетението за безработица за 2023 г. е 18,00 лв. Максималният дневен размер на обезщетението за безработица за 2023 г. е 85,71 лв.

Паричните обезщетения се изплащат за период, зависещ от продължителността на осигурителния стаж. За осигурителен стаж на лицата се зачита времето след 31 декември 2001 г., през което те са осигурени за безработица. Срокът за изплащане се определя както следва:

Осигурителен стаж с осигуряване за безработица за времето след 31.12.2001 г. (години)	Срок на изплащане на обезщетението (месеци)
до 3 години	4
от 3 години и 1 ден до 7 години	6
от 7 години и 1 ден до 11 години	8
от 11 години и 1 ден до 15 години	10
над 15	12

Безработните лица, чиито правоотношения са прекратени по тяхно желание или с тяхно съгласие, или поради виновното им поведение, получават минималния дневен размер на обезщетението за безработица съгласно закона за бюджета на държавното обществено осигуряване за срок 4 месеца (чл. 54б, ал. 3 от КСО). Минималният размер за срок от 4 месеца получават и тези от безработните лица, придобили право на обезщетение преди изтичане на три години от предходно упражняване на правото на обезщетение (чл. 54б, ал. 4 от КСО).

Допълнителна информация относно реда за отпускане, изплащане, спиране, възобновяване и прекратяване изплащането на паричните обезщетения за безработица, за определяне на техния размер и сроковете на изплащането им, е достъпна на интернет страницата на Националния осигурителен институт:

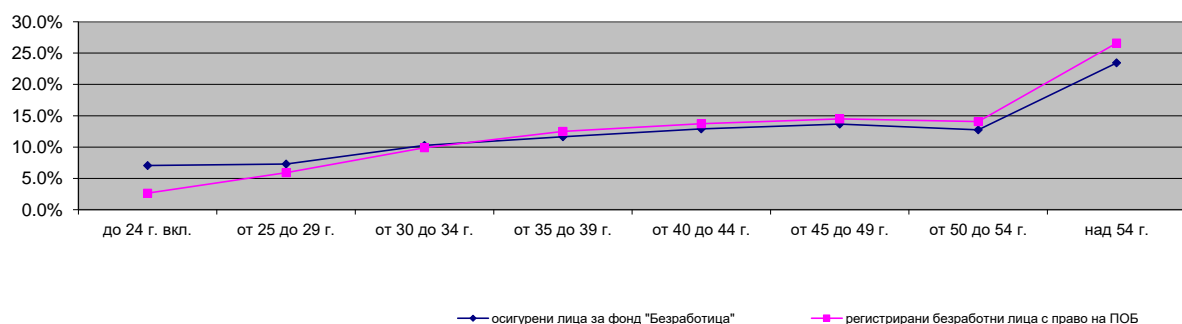
<https://nssi.bg/fizicheski-lica/po-bg-zakonodatelstvo/pri-bezrobotitsa/>

1. Брой и структура на осигурените лица за фонд "Безработица" и регистрираните безработни лица през месец януари 2023 г.

Показатели	Осигурени лица за фонд "Безработица"		Регистрирани безработни лица *		Регистрирани безработни лица с право на парично обезщетение за безработица (ПОБ)				
	брой	% от общия брой	брой	% от общия брой	брой	% от общия брой	изменение спрямо I.2022 г.	изменение спрямо XII.2022 г.	% спрямо всички регистрирани лица
Брой лица в т. ч.:	2 530 244	100.0%	157 980	100.0%	63 282	100.0%	1.8%	-0.1%	40.1%
По пол									
Мъже	1 220 236	48.2%	69 504	44.0%	27 452	43.4%	1.2%	0.9%	39.5%
Жени	1 283 398	50.7%	88 476	56.0%	35 719	56.4%	2.1%	-0.8%	40.4%
Граждани на други държави	26 610	1.1%			111	0.2%	20.7%	2.8%	
По възраст									
до 24 г. вкл.	178 488	7.1%	8 177	5.2%	1 672	2.6%	-18.9%	-45.1%	20.4%
от 25 до 29 г.	184 244	7.3%	9 924	6.3%	3 731	5.9%	-10.5%	-20.2%	37.6%
от 30 до 34 г.	259 717	10.3%	15 111	9.6%	6 258	9.9%	-9.1%	-13.8%	41.4%
от 35 до 39 г.	294 658	11.6%	17 887	11.3%	7 920	12.5%	-2.0%	-4.4%	44.3%
от 40 до 44 г.	326 108	12.9%	19 121	12.1%	8 683	13.7%	2.5%	-1.7%	45.4%
от 45 до 49 г.	345 531	13.7%	20 660	13.1%	9 182	14.5%	2.7%	1.1%	44.4%
от 50 до 54 г.	322 414	12.7%	21 916	13.9%	8 895	14.1%	2.4%	1.0%	40.6%
над 54 г.	592 891	23.4%	45 184	28.6%	16 830	26.6%	13.8%	27.1%	37.2%
Граждани на други държави	26 193	1.0%			111	0.2%	20.7%	2.8%	
По образование									
Висше			20 774	13.1%					
Средно специално и професионално			13 875	8.8%					
Средно общо			57 219	36.2%					
Основно и по-ниско			66 112	41.8%					

* Източник на данните за регистрираните безработни лица е Агенцията по заетостта

Възрастово разпределение на осигурените лица за фонд "Безработица" и регистрираните безработни лица с право на ПОБ.

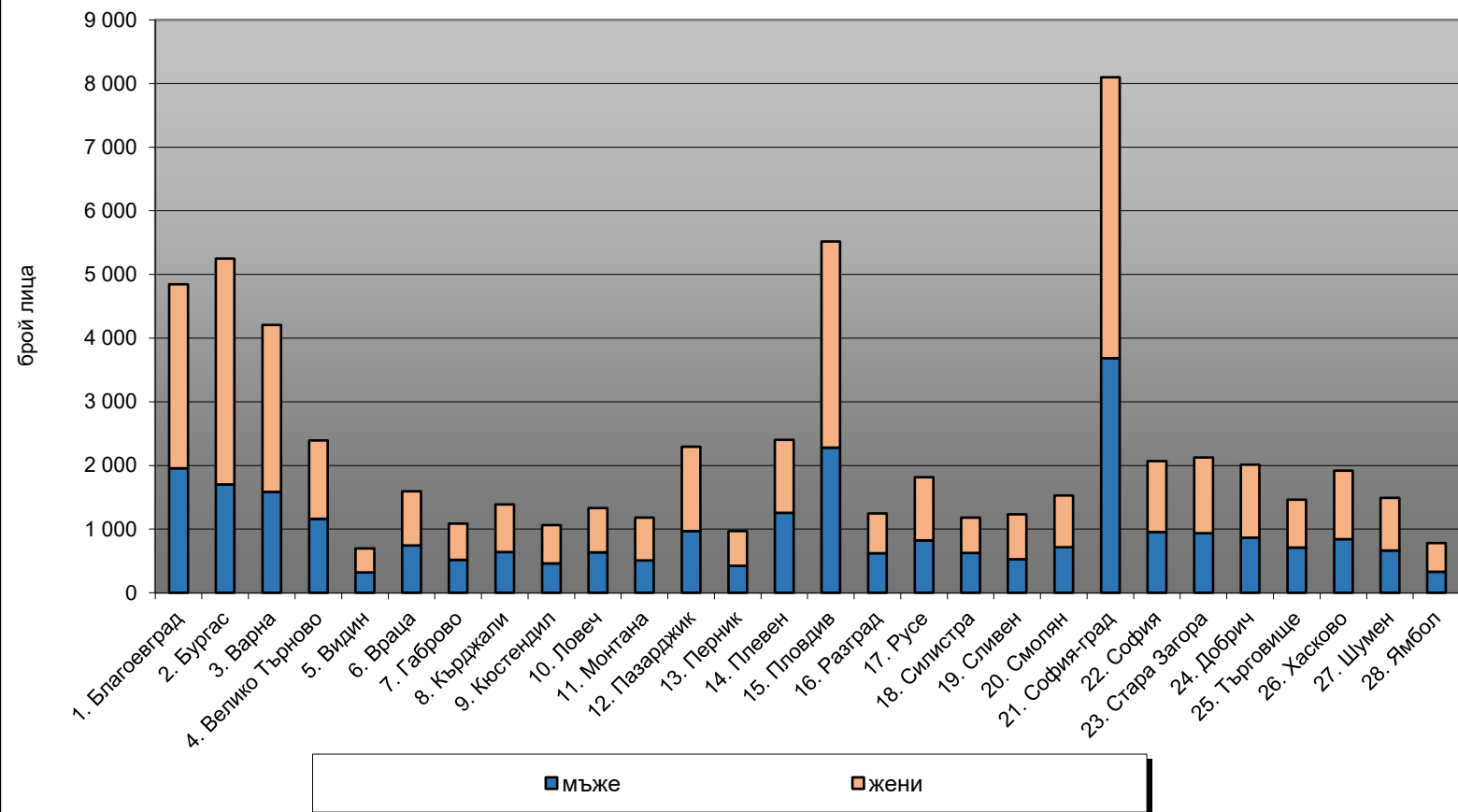


2. Регистрирани безработни лица с право на ПОБ, разпределени по пол и области, през месец януари 2023 г.

ТП на НОИ	Регистрирани безработни лица с право на ПОБ					Регистрирани безработни лица *	Равнище на безработица (%)*
	Общ брой	в т. ч.		изменение на общия брой спрямо			
		мъже	жени	I.2022 г.	ХII.2022 г.		
I. Български граждани	63 171	27 452	35 719	1.7%	-0.1%	157 980	5.6
1. Благоевград	4 847	1 956	2 891	4.5%	-0.7%	12 529	10.2
2. Бургас	5 249	1 702	3 547	18.2%	-2.2%	8 554	5.3
3. Варна	4 208	1 582	2 626	4.5%	-0.3%	7 562	3.8
4. Велико Търново	2 392	1 163	1 229	-15.8%	1.4%	5 092	5.9
5. Видин	694	319	375	14.1%	0.4%	4 043	14.8
6. Враца	1 595	743	852	0.7%	-0.2%	6 660	10.9
7. Габрово	1 088	516	572	17.7%	0.4%	1 796	4.3
8. Кърджали	1 389	640	749	7.0%	3.9%	4 922	10.4
9. Кюстендил	1 064	459	605	-7.9%	0.0%	3 302	7.7
10. Ловеч	1 329	634	695	10.4%	-0.2%	4 099	9.6
11. Монтана	1 178	506	672	8.7%	5.0%	5 951	12.6
12. Пазарджик	2 293	970	1 323	-3.2%	-1.0%	7 778	8.1
13. Перник	968	422	546	-14.4%	0.8%	2 099	4.2
14. Плевен	2 402	1 257	1 145	1.9%	1.9%	6 956	7.8
15. Пловдив	5 520	2 279	3 241	3.3%	-0.2%	11 397	4.1
16. Разград	1 245	622	623	4.5%	4.5%	4 254	10.4
17. Русе	1 813	822	991	1.7%	1.9%	4 791	5.8
18. Силистра	1 180	627	553	-6.1%	1.7%	4 110	11.6
19. Сливен	1 232	526	706	15.6%	-4.6%	5 153	8.3
20. Смолян	1 529	717	812	-2.4%	1.6%	4 493	10.8
21. София-град	8 099	3 685	4 414	4.9%	-0.6%	10 286	1.6
22. София	2 069	956	1 113	-3.9%	0.0%	4 771	4.8
23. Стара Загора	2 126	937	1 189	-15.1%	-3.1%	5 221	4.1
24. Добрич	2 013	867	1 146	-1.0%	-0.1%	3 616	6.0
25. Търговище	1 462	710	752	6.9%	5.6%	3 981	10.4
26. Хасково	1 916	840	1 076	-1.0%	-0.6%	5 686	6.8
27. Шумен	1 490	665	825	-5.1%	-0.4%	6 406	10.1
28. Ямбол	781	330	451	-16.5%	-7.4%	2 472	5.7
II. Граждани на други държави	111			20.7%	2.8%		
Общо за страната (I + II)	63 282	27 452	35 719	1.8%	-0.1%	157 980	5.6

* Източник на данните за регистрираните безработни лица и равнището на безработица е Агенцията по заетостта

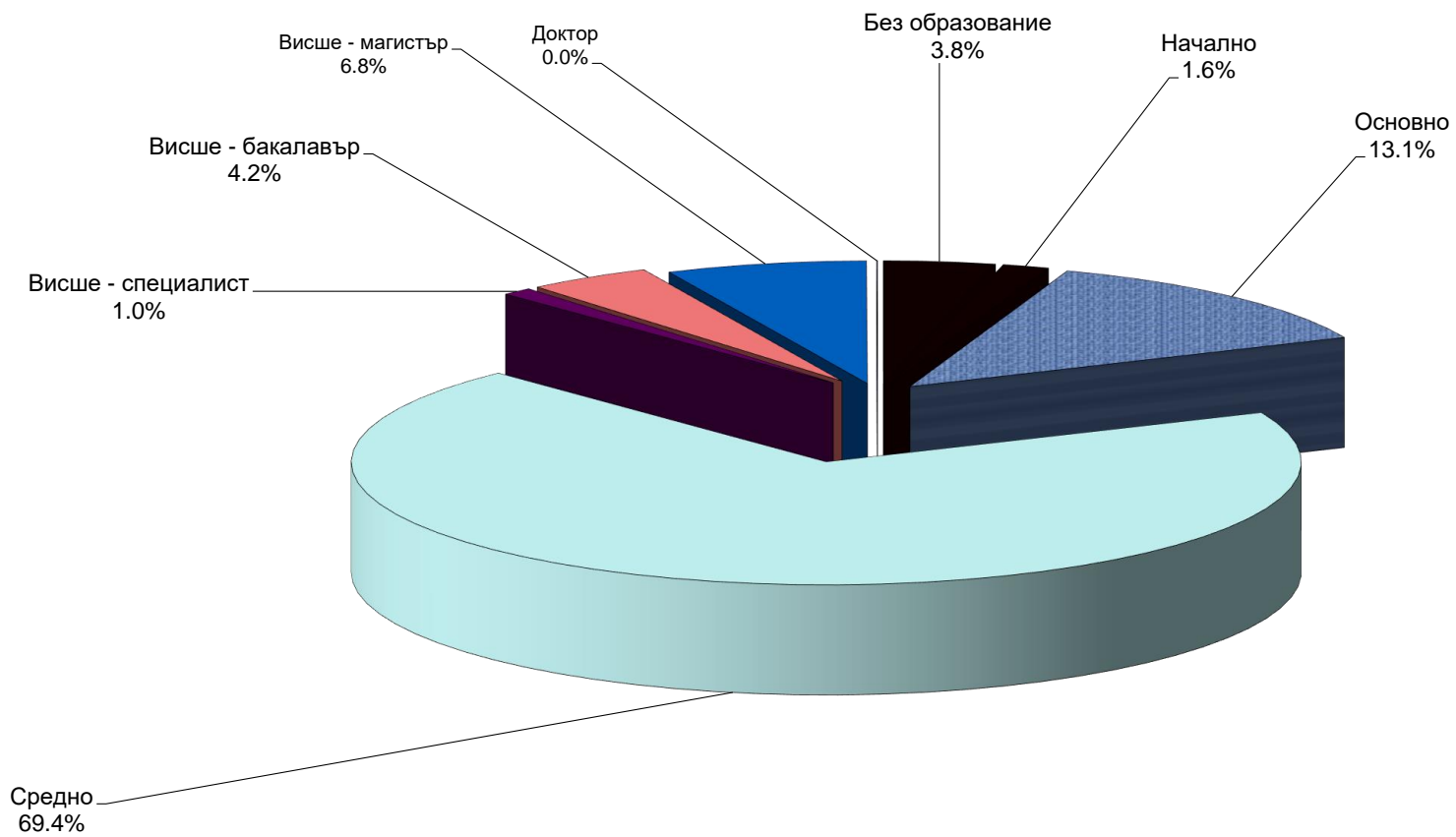
Регистрирани безработни лица с право на обезщетение, разпределени по пол и области, през месец януари 2023 г.



3. Регистрирани безработни лица с право на обезщетение, разпределени по степен на образование и области, през месец януари 2023 г.

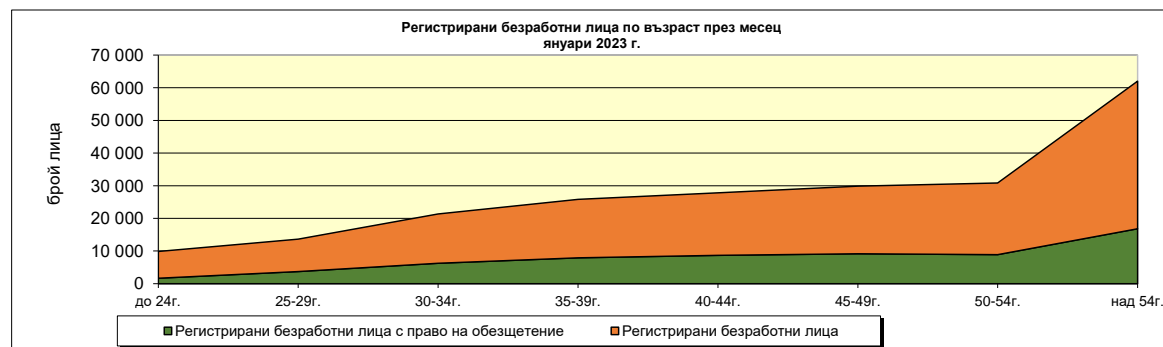
ТП на НОИ	Общ брой	ОБРАЗОВАНИЕ							
		Без образование	Начално	Основно	Средно	Висше - специалист	Висше - бакалавър	Висше - магистър	Доктор
1. Благоевград	4 850	19	41	968	3389	46	182	205	
2. Бургас	5 259	29	118	1249	3295	59	197	312	
3. Варна	4 220	17	81	356	2991	58	310	407	
4. Велико Търново	2 394	4	8	114	1986	22	77	182	1
5. Видин	697	1	5	44	585	6	22	34	
6. Враца	1 597	90	30	148	1173	15	50	91	
7. Габрово	1 088	0	4	59	881	13	58	73	
8. Кърджали	1 389	10	9	385	900	14	39	32	
9. Кюстендил	1 064	4	8	90	873	12	25	52	
10. Ловеч	1 330	3	7	134	1095	9	20	62	
11. Монтана	1 179	10	27	108	968	9	14	43	
12. Пазарджик	2 296	21	115	437	1536	24	69	94	
13. Перник	968	1	6	86	788	6	30	51	
14. Плевен	2 403	10	25	273	1919	24	53	99	
15. Пловдив	5 524	1523	94	491	2663	55	251	445	2
16. Разград	1 245	3	16	350	777	11	38	49	1
17. Русе	1 814	3	46	231	1303	15	81	134	1
18. Силистра	1 180	3	13	240	810	15	48	51	
19. Сливен	1 232	25	87	359	632	12	54	63	
20. Смолян	1 530	3	20	283	1106	17	46	55	
21. София-град	8 150	81	24	130	6045	97	567	1188	18
22. София	2 072	13	41	185	1653	15	70	95	
23. Стара Загора	2 128	346	40	179	1291	27	102	143	
24. Добрич	2 015	103	18	360	1316	27	82	109	
25. Търговище	1 463	6	15	396	954	15	41	36	
26. Хасково	1 922	55	34	202	1425	22	88	96	
27. Шумен	1 490	7	30	323	999	3	51	77	
28. Ямбол	783	16	38	79	579	6	17	48	
Общо за страната	63 282	2 406	1 000	8 259	43 932	654	2 682	4 326	23

Регистрирани безработни лица с право на ПОБ, разпределени по образование, през месец януари 2023 г..



4. Регистрирани безработни лица с право на обезщетение, разпределени по групи възраст и области, през месец януари 2023 г.

ТП на НОИ	Общ брой	групи възраст							
		до 24 г. вкл.	от 25 г. до 29 г. вкл.	от 30 г. до 34 г. вкл.	от 35 г. до 39 г. вкл.	от 40 г. до 44 г. вкл.	от 45 г. до 49 г. вкл.	от 50 г. до 54 г. вкл.	над 54 г.
I. Български граждани	63 171	1 672	3 731	6 258	7 920	8 683	9 182	8 895	16 830
1. Благоевград	4 847	101	231	520	675	744	625	670	1281
2. Бургас	5 249	109	311	490	674	759	836	794	1276
3. Варна	4 208	126	302	484	535	633	616	541	971
4. Велико Търново	2 392	81	141	196	264	287	376	364	683
5. Видин	694	17	47	68	72	90	88	109	203
6. Враца	1 595	53	115	162	165	197	194	246	463
7. Габрово	1 088	27	64	94	120	151	167	132	333
8. Кърджали	1 389	31	56	117	168	199	206	187	425
9. Кюстендил	1 064	34	69	103	149	160	147	138	264
10. Ловеч	1 329	42	87	124	140	150	169	196	421
11. Монтана	1 178	23	64	113	116	140	166	178	378
12. Пазарджик	2 293	69	106	223	289	286	284	324	712
13. Перник	968	39	62	85	122	144	143	133	240
14. Плевен	2 402	53	114	206	248	274	309	382	816
15. Пловдив	5 520	167	371	592	731	753	772	691	1443
16. Разград	1 245	34	72	105	134	157	161	213	369
17. Русе	1 813	36	100	197	209	234	259	263	515
18. Силистра	1 180	25	56	112	116	130	177	187	377
19. Сливен	1 232	46	74	137	137	140	177	177	344
20. Смолян	1 529	35	61	105	183	211	195	221	518
21. София-град	8 099	181	511	895	1253	1319	1385	1062	1493
22. София	2 069	69	141	196	263	278	283	302	537
23. Стара Загора	2 126	82	138	230	285	279	332	262	518
24. Добрич	2 013	41	110	157	194	248	279	306	678
25. Търговище	1 462	35	75	125	157	196	234	237	403
26. Хасково	1 916	50	119	189	256	236	263	264	539
27. Шумен	1 490	46	88	141	179	190	222	222	402
28. Ямбол	781	20	46	92	86	98	117	94	228
II. Граждани на други държави	111								
Общо за страната (I + II)	63 282	1 672	3 731	6 258	7 920	8 683	9 182	8 895	16 830

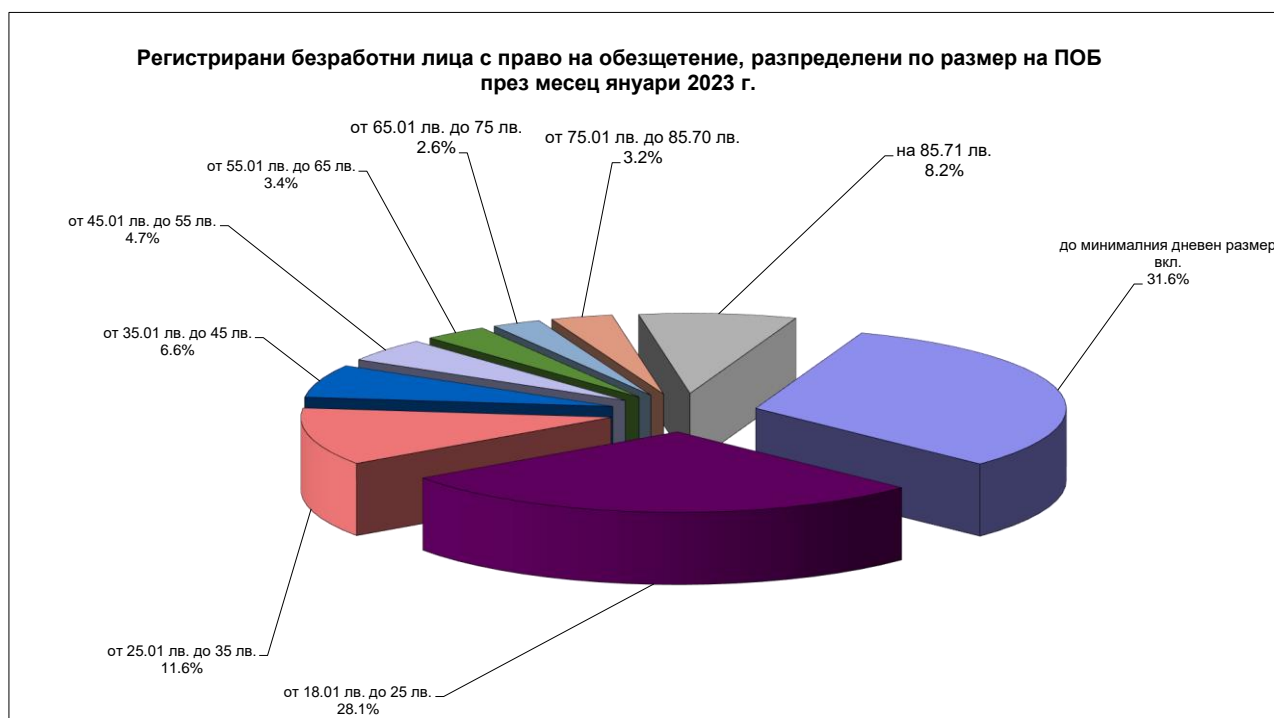


5. Регистрирани безработни лица с право на обезщетение, разпределени по групи възраст и средни размери на паричните обезщетения, през месец януари 2023 г.

възраст	Общо		В т. ч.			
			мъже		жени	
	Брой	Средно парично обезщетение	Брой	Средно парично обезщетение	Брой	Средно парично обезщетение
I. Български граждани	63 171	699.25 лв.	27 452	779.33 лв.	35 719	637.71 лв.
до 24 г. вкл.	1 672	564.92 лв.	844	626.73 лв.	828	501.91 лв.
от 25 г. до 29 г. вкл.	3 731	647.86 лв.	1 599	768.70 лв.	2 132	557.23 лв.
от 30 г. до 34 г. вкл.	6 258	703.88 лв.	2 593	863.86 лв.	3 665	590.69 лв.
от 35 г. до 39 г. вкл.	7 920	743.06 лв.	3 303	867.22 лв.	4 617	654.23 лв.
от 40 г. до 44 г. вкл.	8 683	759.46 лв.	3 700	847.72 лв.	4 983	693.93 лв.
от 45 г. до 49 г. вкл.	9 182	765.71 лв.	3 922	831.70 лв.	5 260	716.51 лв.
от 50 г. до 54 г. вкл.	8 895	715.66 лв.	3 761	782.22 лв.	5 134	666.91 лв.
над 54 г.	16 830	625.66 лв.	7 730	671.58 лв.	9 100	586.66 лв.
II. Граждани на други държави	111	890.26 лв.				
Общо (I + II)	63 282	699.59 лв.	27 452	779.33 лв.	35 719	637.71 лв.

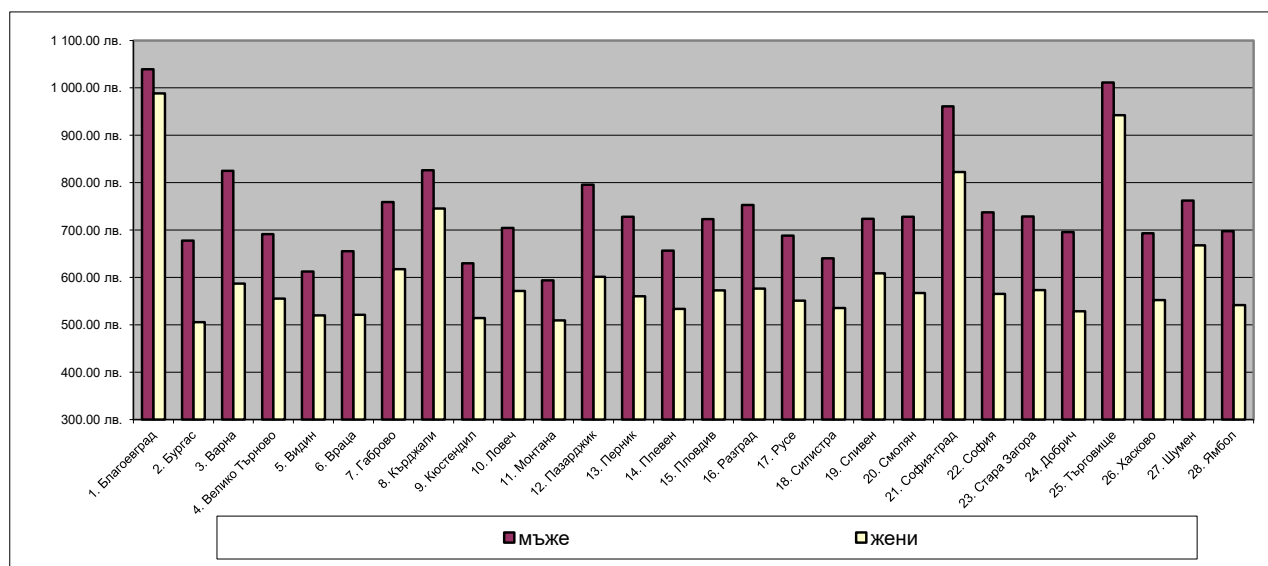
6. Регистрирани безработни лица с право на обезщетение, разпределени по дневен размер на ПОБ и по пол, през месец януари 2023 г.

дневен размер на ПОБ	общо	% от общия брой	Български граждани	в т.ч.				Граждани на други държави	% от общия брой
				мъже	% от общия брой	жени	% от общия брой		
до минималния дневен размер вкл.	20 016	31.6%	19 982	7 544	27.5%	12 438	34.8%	34	30.6%
- по чл. 54б, ал. 1	2 593	4.1%	2 591	657	2.4%	1 934	5.4%	2	1.8%
- по чл. 54б, ал. 3	13 036	20.6%	13 009	5 382	19.6%	7 627	21.4%	27	24.3%
- по чл. 54б, ал. 4	4 387	6.9%	4 382	1 505	5.5%	2 877	8.1%	5	4.5%
от 18.01 лв. до 25 лв.	17 781	28.1%	17 760	6 623	24.1%	11 137	31.2%	21	18.9%
от 25.01 лв. до 35 лв.	7 312	11.6%	7 306	2 977	10.8%	4 329	12.1%	6	5.4%
от 35.01 лв. до 45 лв.	4 206	6.6%	4 201	2 292	8.3%	1 909	5.3%	5	4.5%
от 45.01 лв. до 55 лв.	2 983	4.7%	2 976	1 786	6.5%	1 190	3.3%	7	6.3%
от 55.01 лв. до 65 лв.	2 122	3.4%	2 116	1 344	4.9%	772	2.2%	6	5.4%
от 65.01 лв. до 75 лв.	1 622	2.6%	1 616	983	3.6%	633	1.8%	6	5.4%
от 75.01 лв. до 85.70 лв.	2 042	3.2%	2 028	1 181	4.3%	847	2.4%	14	12.6%
на 85.71 лв.	5 198	8.2%	5 186	2 722	9.9%	2 464	6.9%	12	10.8%
общо	63 282	100.0%	63 171	27 452	100%	35 719	100%	111	100%



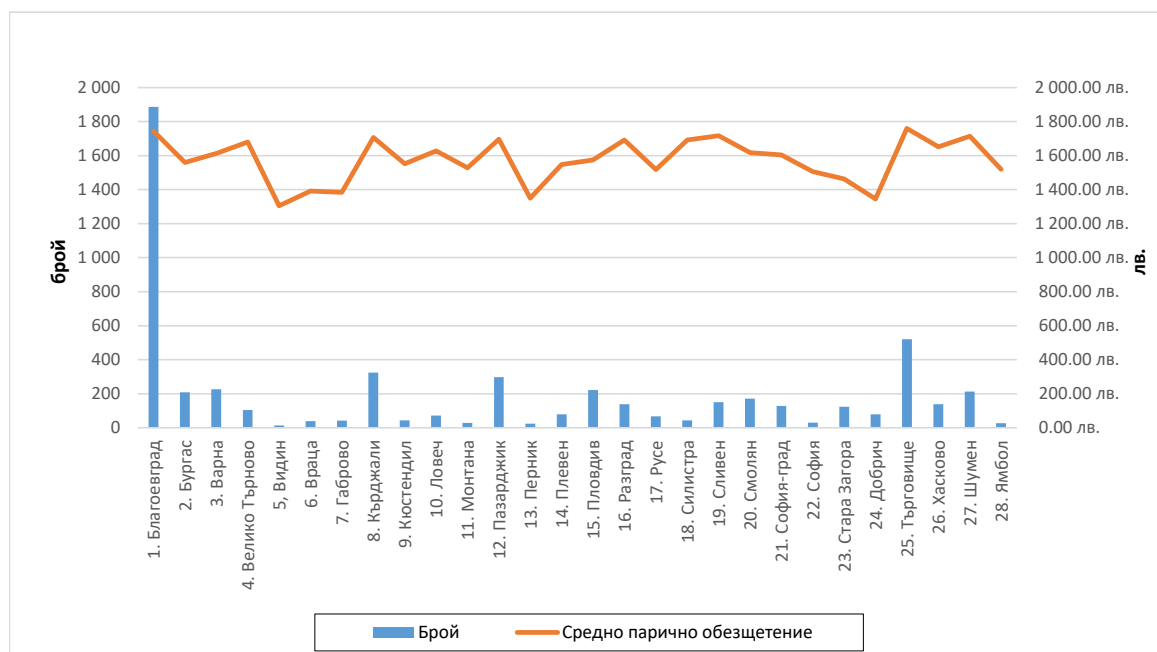
7. Средни размери на паричните обезщетения за безработица, разпределени по области и пол, през месец януари 2023 г.

ТП на НОИ	Средно парично обезщетение за безработица-общо	Български граждани в т.ч.		Граждани на други държави
		мъже	жени	
1. Благоевград	1 008.61 лв.	1 039.34 лв.	988.35 лв.	506.03 лв.
2. Бургас	561.70 лв.	677.54 лв.	505.62 лв.	733.49 лв.
3. Варна	676.62 лв.	824.79 лв.	586.93 лв.	769.18 лв.
4. Велико Търново	621.28 лв.	691.53 лв.	555.15 лв.	409.82 лв.
5. Видин	563.40 лв.	612.45 лв.	519.74 лв.	804.44 лв.
6. Враца	584.22 лв.	655.41 лв.	521.18 лв.	995.82 лв.
7. Габрово	684.68 лв.	759.23 лв.	617.42 лв.	
8. Кърджали	782.56 лв.	826.23 лв.	745.24 лв.	
9. Кюстендил	564.38 лв.	630.07 лв.	514.54 лв.	
10. Ловеч	634.85 лв.	704.70 лв.	571.33 лв.	491.61 лв.
11. Монтана	545.56 лв.	593.98 лв.	509.35 лв.	378.00 лв.
12. Пазарджик	683.45 лв.	795.92 лв.	601.08 лв.	645.61 лв.
13. Перник	633.52 лв.	728.25 лв.	560.31 лв.	
14. Плевен	597.79 лв.	656.46 лв.	533.57 лв.	378.00 лв.
15. Пловдив	634.80 лв.	722.97 лв.	572.39 лв.	970.62 лв.
16. Разград	664.82 лв.	753.16 лв.	576.61 лв.	
17. Русе	613.07 лв.	688.37 лв.	550.79 лв.	437.43 лв.
18. Силистра	591.36 лв.	640.65 лв.	535.48 лв.	
19. Сливен	657.92 лв.	723.82 лв.	608.82 лв.	
20. Смолян	642.76 лв.	728.22 лв.	566.89 лв.	978.39 лв.
21. София-град	886.99 лв.	960.87 лв.	822.29 лв.	1 148.77 лв.
22. София	644.51 лв.	737.27 лв.	565.17 лв.	524.37 лв.
23. Стара Загора	641.50 лв.	728.54 лв.	573.36 лв.	378.00 лв.
24. Добрич	600.56 лв.	695.48 лв.	528.72 лв.	618.45 лв.
25. Търговище	976.37 лв.	1 011.20 лв.	942.39 лв.	1 799.91 лв.
26. Хасково	613.30 лв.	693.28 лв.	552.16 лв.	381.92 лв.
27. Шумен	710.03 лв.	762.13 лв.	668.03 лв.	
28. Ямбол	607.02 лв.	697.67 лв.	541.65 лв.	391.97 лв.
Общо за страната	699.59 лв.	779.33 лв.	637.71 лв.	890.26 лв.



8. Брой безработни лица и средни размери на паричните обезщетения за безработица по европейски регламенти, разпределени по области и пол, през месец януари 2023 г.

ТП на НОИ	ОБЩО		В Т. Ч.			
	Брой	Средно парично обезщетение	мъже		жени	
			Брой	Средно парично обезщетение	Брой	Средно парично обезщетение
I. Български граждани	5 436	1 674.48 лв.	2646	1 666.00 лв.	2790	1 682.53 лв.
1. Благоевград	1 886	1 744.71 лв.	721	1 753.82 лв.	1165	1 739.07 лв.
2. Бургас	209	1 559.10 лв.	111	1 540.53 лв.	98	1 580.14 лв.
3. Варна	226	1 612.52 лв.	134	1 627.38 лв.	92	1 590.87 лв.
4. Велико Търново	104	1 680.01 лв.	61	1 668.76 лв.	43	1 695.96 лв.
5. Видин	14	1 305.18 лв.	8	1 502.31 лв.	6	1 042.34 лв.
6. Враца	39	1 392.00 лв.	22	1 462.54 лв.	17	1 300.72 лв.
7. Габрово	42	1 384.17 лв.	24	1 487.44 лв.	18	1 246.48 лв.
8. Кърджали	324	1 706.59 лв.	155	1 677.89 лв.	169	1 732.92 лв.
9. Кюстендил	43	1 551.50 лв.	22	1 549.66 лв.	21	1 553.44 лв.
10. Ловеч	71	1 628.03 лв.	38	1 604.61 лв.	33	1 654.99 лв.
11. Монтана	28	1 529.02 лв.	14	1 732.80 лв.	14	1 325.24 лв.
12. Пазарджик	298	1 696.74 лв.	160	1 711.87 лв.	138	1 679.19 лв.
13. Перник	24	1 350.13 лв.	16	1 361.36 лв.	8	1 327.67 лв.
14. Плевен	79	1 547.59 лв.	48	1 574.69 лв.	31	1 505.63 лв.
15. Пловдив	221	1 574.94 лв.	134	1 575.58 лв.	87	1 573.96 лв.
16. Разград	139	1 692.50 лв.	88	1 668.76 лв.	51	1 733.46 лв.
17. Русе	67	1 517.60 лв.	46	1 463.07 лв.	21	1 637.06 лв.
18. Силистра	43	1 691.56 лв.	17	1 648.39 лв.	26	1 719.79 лв.
19. Сливен	150	1 716.60 лв.	84	1 683.68 лв.	66	1 758.51 лв.
20. Смолян	171	1 618.04 лв.	99	1 641.56 лв.	72	1 585.69 лв.
21. София-град	128	1 604.28 лв.	73	1 657.00 лв.	55	1 534.30 лв.
22. София	30	1 506.37 лв.	20	1 546.71 лв.	10	1 425.69 лв.
23. Стара Загора	123	1 463.32 лв.	69	1 485.94 лв.	54	1 434.42 лв.
24. Добрич	79	1 345.64 лв.	53	1 381.43 лв.	26	1 272.68 лв.
25. Търговище	520	1 759.98 лв.	247	1 741.86 лв.	273	1 776.37 лв.
26. Хасково	138	1 651.96 лв.	79	1 632.41 лв.	59	1 678.15 лв.
27. Шумен	213	1 713.68 лв.	87	1 754.41 лв.	126	1 685.55 лв.
28. Ямбол	27	1 518.86 лв.	16	1 599.75 лв.	11	1 401.20 лв.
II. Граждани на други държави	1	1 799.91 лв.				
Общо за страната (I + II)	5 437	1 674.51 лв.	2 646	1 666.00 лв.	2 790	1 682.53 лв.



9. Брой регистрирани безработни лица с право на ПОБ, разпределени по продължителност на осигурителния им стаж и области, през месец януари 2023 г.

ТП на НОИ	Общ брой	Осигурителен стаж				
		до 3 години	от 3 до 7 години	от 7 до 11 години	от 11 до 15 години	над 15 години
1. Благоевград	4 850	248	724	997	1 096	1 785
2. Бургас	5 259	350	1 157	1 417	1 115	1 220
3. Варна	4 220	331	866	890	886	1 247
4. Велико Търново	2 394	186	374	413	549	872
5. Видин	697	79	173	149	126	170
6. Враца	1 597	173	352	330	275	467
7. Габрово	1 088	62	138	156	221	511
8. Кърджали	1 389	170	275	297	296	351
9. Кюстендил	1 064	111	196	212	210	335
10. Ловеч	1 330	108	248	226	263	485
11. Монтана	1 179	121	240	222	239	357
12. Пазарджик	2 296	182	471	520	474	649
13. Перник	968	72	165	164	206	361
14. Плевен	2 403	188	440	442	499	834
15. Пловдив	5 524	379	936	1 061	1 193	1 955
16. Разград	1 245	132	258	251	247	357
17. Русе	1 814	109	285	328	387	705
18. Силистра	1 180	98	224	246	254	358
19. Сливен	1 232	164	278	252	214	324
20. Смолян	1 530	70	239	356	374	491
21. София-град	8 150	416	1 146	1 428	1 633	3 527
22. София	2 072	138	354	369	412	799
23. Стара Загора	2 128	165	398	375	430	760
24. Добрич	2 015	115	358	422	493	627
25. Търговище	1 463	111	239	318	320	475
26. Хасково	1 922	162	378	409	417	556
27. Шумен	1 490	158	332	294	306	400
28. Ямбол	783	57	144	186	162	234
Общо за страната	63 282	4 655	11 388	12 730	13 297	21 212

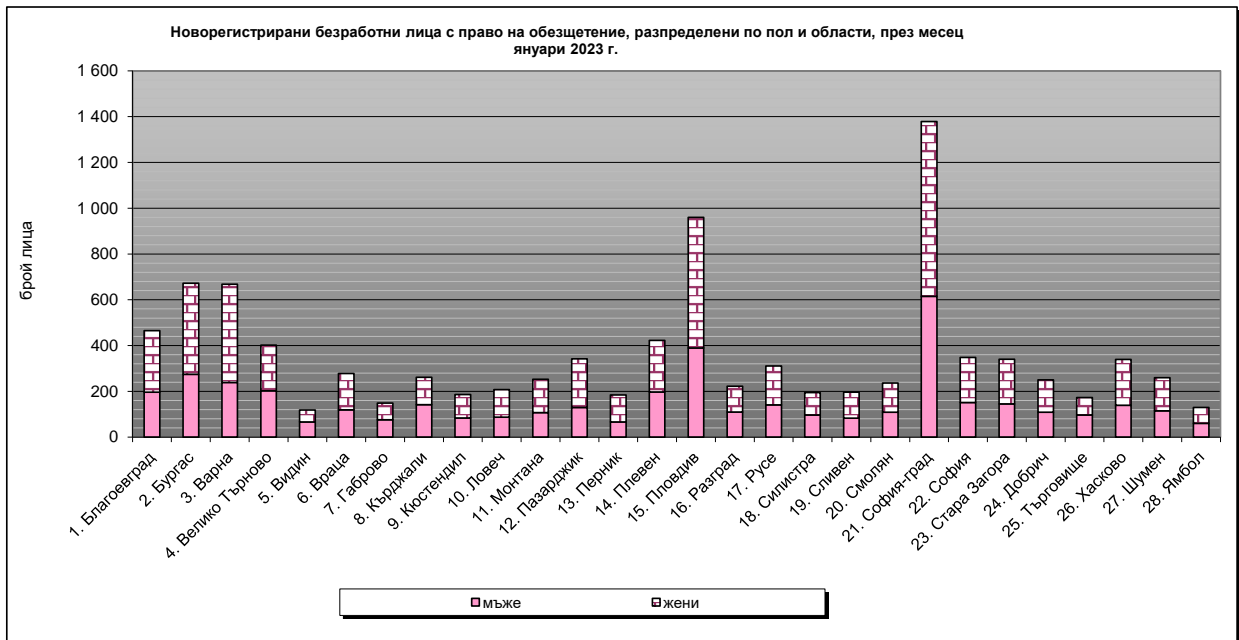
Забележка: От 1 януари 2018 г. се променят изискванията за продължителност на осигурителния стаж с осигуряване за безработица за времето след 31 декември 2001 г. (чл. 54в, ал. 1)

10. Регистрирани безработни лица с право на обезщетение, разпределени по образователни области, през месец януари 2023 г.

Образователна област	състояние	новоотпуснати	Новоотпуснати спрямо състоянието
Педагогически науки	606	93	15.3%
Хуманитарни науки	1001	150	15.0%
Социални, стопански и правни науки	3253	449	13.8%
Природни науки, математика и информатика	390	55	14.1%
Технически науки	1312	192	14.6%
Аграрни науки и ветеринарна медицина	214	42	19.6%
Здравеопазване и спорт	235	25	10.6%
Изкуства	111	23	20.7%
Сигурност и отбрана	51	8	15.7%
Изкуства	176	21	11.9%
Стопанско управление и администрация	954	165	17.3%
Физически науки	55	9	16.4%
Информатика	136	30	22.1%
Техника	3404	493	14.5%
Производство и преработка	4671	668	14.3%
Архитектура и строителство	537	86	16.0%
Селско, горско и рибно стопанство	1001	126	12.6%
Ветеринарна медицина	66	11	16.7%
Здравеопазване	100	12	12.0%
Социални науки	101	17	16.8%
Услуги за личността	1211	177	14.6%
Транспорт	249	36	14.5%
Опазване на околната среда	15	4	26.7%
Обществена сигурност и безопасност	16	1	6.3%
Без професионално образование	43417	7 077	16.3%
Общо за страната	63 282	9 970	15.8%

11. Новорегистрирани безработни лица с право на обезщетение, разпределени по пол и области, през месец януари 2023 г.

ТП на НОИ	Новорегистрирани безработни лица с право на ПОБ					
	Общ брой	спрямо състоянието	в т. ч.			
			мъже	спрямо състоянието	жени	спрямо състоянието
I. Български граждани	9 948	15.7%	4 346	15.8%	5 602	15.7%
1. Благоевград	465	9.6%	196	10.0%	269	9.3%
2. Бургас	672	12.8%	274	16.1%	398	11.2%
3. Варна	668	15.9%	239	15.1%	429	16.3%
4. Велико Търново	402	16.8%	202	17.4%	200	16.3%
5. Видин	118	17.0%	66	20.7%	52	13.9%
6. Враца	278	17.4%	119	16.0%	159	18.7%
7. Габрово	149	13.7%	76	14.7%	73	12.8%
8. Кърджали	261	18.8%	142	22.2%	119	15.9%
9. Кюстендил	186	17.5%	84	18.3%	102	16.9%
10. Ловеч	208	15.7%	87	13.7%	121	17.4%
11. Монтана	253	21.5%	107	21.1%	146	21.7%
12. Пазарджик	342	14.9%	130	13.4%	212	16.0%
13. Перник	184	19.0%	66	15.6%	118	21.6%
14. Плевен	423	17.6%	197	15.7%	226	19.7%
15. Пловдив	960	17.4%	390	17.1%	570	17.6%
16. Разград	222	17.8%	110	17.7%	112	18.0%
17. Русе	311	17.2%	141	17.2%	170	17.2%
18. Силистра	195	16.5%	97	15.5%	98	17.7%
19. Сливен	196	15.9%	83	15.8%	113	16.0%
20. Смолян	236	15.4%	109	15.2%	127	15.6%
21. София-град	1 379	17.0%	615	16.7%	764	17.3%
22. София	348	16.8%	151	15.8%	197	17.7%
23. Стара Загора	340	16.0%	145	15.5%	195	16.4%
24. Добрич	250	12.4%	109	12.6%	141	12.3%
25. Търговище	173	11.8%	97	13.7%	76	10.1%
26. Хасково	339	17.7%	139	16.5%	200	18.6%
27. Шумен	260	17.4%	115	17.3%	145	17.6%
28. Ямбол	130	16.6%	60	18.2%	70	15.5%
II. Граждани на други държави	22	19.8%				
Общо за страната (I + II)	9 970	15.8%	4 346	15.8%	5 602	15.7%



12. Брой регистрирани безработни лица с право на ПОБ с край на обезщетението през месец януари 2023 г., разпределени по пол и области.

ТП на НОИ	Общ брой	В т.ч.	
		мъже	жени
I. Български граждани	11 359	4 787	6 572
1. Благоевград	695	296	399
2. Бургас	1 035	333	702
3. Варна	768	310	458
4. Велико Търново	377	163	214
5. Видин	121	49	72
6. Враца	296	120	176
7. Габрово	169	79	90
8. Кърджали	212	87	125
9. Кюстендил	216	88	128
10. Ловеч	228	107	121
11. Монтана	206	101	105
12. Пазарджик	389	151	238
13. Перник	205	73	132
14. Плевен	419	212	207
15. Пловдив	1 015	420	595
16. Разград	199	92	107
17. Русе	305	136	169
18. Силистра	198	91	107
19. Сливен	251	105	146
20. Смолян	257	120	137
21. София-град	1 543	690	853
22. София	371	166	205
23. Стара Загора	460	182	278
24. Добрич	325	131	194
25. Търговище	196	92	104
26. Хасково	378	156	222
27. Шумен	302	141	161
28. Ямбол	223	96	127
II. Граждани на други държави	21		
Общо за страната (I + II)	11 380	4 787	6 572

