

# НАЦИОНАЛЕН ОСИГУРИТЕЛЕН ИНСТИТУТ

## СТАТИСТИЧЕСКИ БЮЛЕТИН

### ЗА РЕГИСТРИРАНИТЕ БЕЗРАБОТНИ ЛИЦА С ПРАВО НА ПАРИЧНО ОБЕЗЩЕТЕНИЕ ПРЕЗ МЕСЕЦ ЯНУАРИ 2022 г.

#### Съдържание

1. Брой и структура на осигурените лица за фонд "Безработица" и регистрираните безработни лица през месец януари 2022 г.
2. Регистрирани безработни лица с право на ПОБ, разпределени по пол и области, през месец януари 2022 г.
3. Регистрирани безработни лица с право на обезщетение, разпределени по степен на образование и области, през месец януари 2022 г.
4. Регистрирани безработни лица с право на обезщетение, разпределени по групи възраст и области, през месец януари 2022 г.
5. Регистрирани безработни лица с право на обезщетение, разпределени по групи възраст и средни размери на паричните обезщетения, през месец януари 2022 г.
6. Регистрирани безработни лица с право на обезщетение, разпределени по дневен размер на ПОБ и по пол, през месец януари 2022 г.
7. Средни размери на паричните обезщетения за безработица, разпределени по области и пол, през месец януари 2022 г.
8. Брой безработни лица и средни размери на паричните обезщетения за безработица по европейски регламенти, разпределени по области и пол, през месец януари 2022 г.
9. Брой регистрирани безработни лица с право на ПОБ, разпределени по продължителност на осигурителния им стаж и области, през месец януари 2022 г.
10. Регистрирани безработни лица с право на обезщетение, разпределени по образователни области, през месец януари 2022 г.
11. Новорегистрирани безработни лица с право на обезщетение, разпределени по пол и области, през месец януари 2022 г.
12. Брой регистрирани безработни лица с право на ПОБ с край на обезщетението през месец януари 2022 г., разпределени по пол и области.

Настоящият бюлетин включва статистическа информация за регистрираните безработни лица с право на парично обезщетение за безработица по реда на Раздел III и Раздел IV от глава четвърта „Обезщетения“ на Кодекса за социално осигуряване (КСО) и Наредбата за отпускане и изплащане на паричните обезщетения за безработица (НОИПОБ).

Информацията в бюлетина е месечна и годишна. Месечната информация се отнася за безработните лица, които през съответния месец са имали право на парично обезщетение за безработица, като от съвкупността са изключени тези, чието обезщетение е с изтекъл срок или е било прекратено към момента на подготовка на бюлетина. Годишната информация се отнася за средномесечния брой регистрирани безработни лица с право на обезщетение.

Информацията е представена по различни признаци, сред които област на страната, пол, възраст, степен на образование, размер на паричното обезщетение, продължителност на осигурителния стаж. Представени са данни за новорегистрираните лица с право на обезщетение и лицата, срокът на чиито обезщетения е изтекъл. От обхвата на бюлетина са изключени лицата с право на обезщетения по реда на Закона за отбраната и въоръжените сили на Република България.

Основният източник на данните, използвани при подготовката на бюлетина, е информационната система на Националния осигурителен институт за изплащаните обезщетения, поддържана на основание чл. 33, ал. 5, т. 10 от Кодекса за социално осигуряване. Данните в отделните бюлетини отразяват състоянието на информационната система към момента на подготовката им, като, при настъпване на евентуални промени в информационната система, бюлетините не се актуализират. Източник на информацията за броя на регистрираните безработни лица е Агенцията по заетостта.

В бюлетина е представена информация за лицата с право на парично обезщетение за безработица през съответния месец (респективно – средномесечно за годината), като са изключени лицата, чиито обезщетения са с изтекъл срок или са прекратени. От такава гледна точка, не е задължително да има пълно съответствие между съвкупността на лицата с право на парично обезщетение за безработица през месеца и съвкупността на лицата, на които са изплатени парични обезщетения през същия месец. Възможни са разлики например поради обстоятелството, че паричните обезщетения за безработица се изплащат ежемесечно през месеца, следващ този, за който се дължат (чл. 54в от Кодекса за социално осигуряване).

През 2022 г., право на парично обезщетение за безработица имат лицата, за които са внесени или дължими осигурителни вноски във фонд „Безработица“ най-малко 12 месеца през последните 18 месеца преди прекратяване на осигуряването и които: (1) са регистрирани като безработни в Агенцията по заетостта; (2) не са придобили право на пенсия за осигурителен стаж и възраст в Република България или пенсия за старост в друга държава или не получават пенсия за осигурителен стаж и възраст в намален размер по чл. 68а или професионална пенсия по чл. 168; (3) не упражняват трудова дейност, за която подлежат на задължително осигуряване по КСО или законодателството на друга държава, с изключение на лицата по чл. 114а, ал. 1 от Кодекса на труда.

Дневното парично обезщетение за безработица е в размер 60 на сто от средnodневното възнаграждение или средnodневния осигурителен доход, върху който са внесени или дължими вноски за фонд “Безработица” за последните 24 календарни месеца, предхождащи месеца на прекратяване на осигуряването, и не може да бъде по-малко от минималния и по-голямо от максималния дневен размер на обезщетението за безработица, определен със Закона за бюджета на държавното обществено осигуряване за всяка календарна година. Минималният дневен размер на обезщетението за безработица до 31 март 2022 г. е 12,00 лв., от 1 април то става 18,00 лв. Максималният дневен размер на обезщетението за безработица за 2022 г. е 74,29 лв. до 31 март и 85,71 лв. след тази дата.

Паричните обезщетения се изплащат за период, зависещ от продължителността на осигурителния стаж. За осигурителен стаж на лицата се зачита времето след 31 декември 2001 г., през което те са осигурени за безработица. Срокът за изплащане се определя както следва:

<b>Осигурителен стаж с осигуряване за безработица за времето след 31.12.2001 г. (години)</b>	<b>Срок на изплащане на обезщетението (месеци)</b>
до 3 години	4
от 3 години и 1 ден до 7 години	6
от 7 години и 1 ден до 11 години	8
от 11 години и 1 ден до 15 години	10
над 15	12

Безработните лица, чиито правоотношения са прекратени по тяхно желание или с тяхно съгласие, или поради виновното им поведение, получават минималния дневен размер на обезщетението за безработица съгласно закона за бюджета на държавното обществено осигуряване за срок 4 месеца (чл. 54б, ал. 3 от КСО). Минималният размер за срок от 4 месеца получават и тези от безработните лица, придобили право на обезщетение преди изтичане на три години от предходно упражняване на правото на обезщетение (чл. 54б, ал. 4 от КСО).

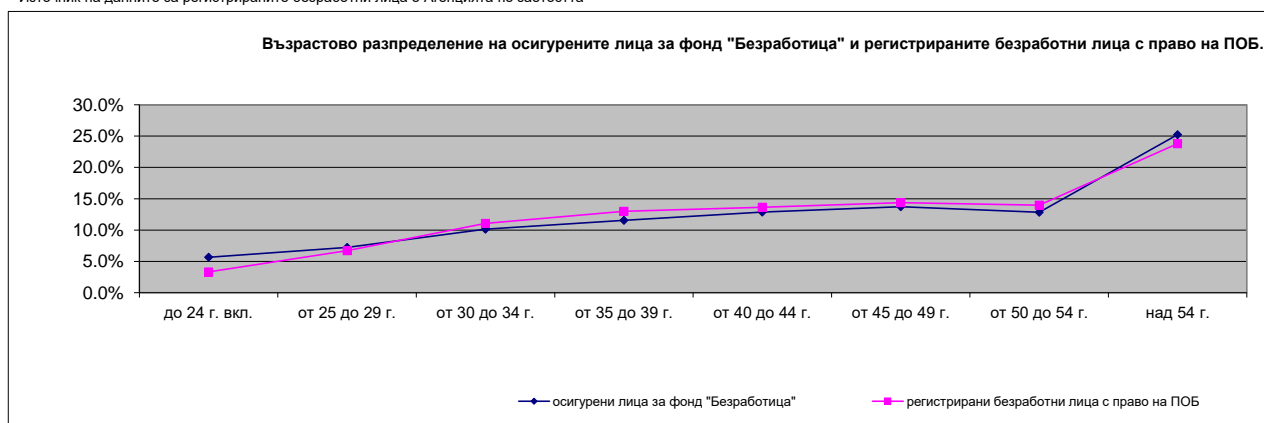
Допълнителна информация относно реда за отпускане, изплащане, спиране, възобновяване и прекратяване изплащането на паричните обезщетения за безработица, за определяне на техния размер и сроковете на изплащането им, е достъпна на интернет страницата на Националния осигурителен институт:

<http://www.noi.bg/benefits/benefits/101-unemployment/625-pokso>

1. Брой и структура на осигурените лица за фонд "Безработица" и регистрираните безработни лица през месец януари 2022 г.

Показатели	Осигурени лица за фонд "Безработица"		Регистрирани безработни лица *		Регистрирани безработни лица с право на парично обезщетение за безработица (ПОБ)				
	брой	% от общия брой	брой	% от общия брой	брой	% от общия брой	изменение спрямо I.2021 г.	изменение спрямо XII.2021 г.	% спрямо всички регистрирани лица
<b>Брой лица</b> в т. ч.:	2 482 477	100.0%	162 322	100.0%	62 179	100.0%	-41.3%	0.4%	38.3%
<b>По пол</b>									
Мъже	1 203 133	48.5%	71 347	44.0%	27 118	43.6%	-40.2%	1.3%	38.0%
Жени	1 260 773	50.8%	90 975	56.0%	34 969	56.2%	-42.2%	-0.2%	38.4%
Граждани на други държави	18 571	0.7%			92	0.1%	-19.3%	3.4%	
<b>По възраст</b>									
до 24 г. вкл.	140 294	5.7%	7 217	4.4%	2 061	3.3%	-8.2%	2.1%	28.6%
от 25 до 29 г.	179 537	7.2%	10 187	6.3%	4 170	6.7%	-29.1%	-1.0%	40.9%
от 30 до 34 г.	252 112	10.2%	16 492	10.2%	6 887	11.1%	-33.3%	0.2%	41.8%
от 35 до 39 г.	286 538	11.5%	18 896	11.6%	8 079	13.0%	-39.4%	0.7%	42.8%
от 40 до 44 г.	319 788	12.9%	19 749	12.2%	8 475	13.6%	-42.8%	-0.4%	42.9%
от 45 до 49 г.	340 531	13.7%	21 259	13.1%	8 938	14.4%	-44.0%	-0.4%	42.0%
от 50 до 54 г.	318 626	12.8%	22 516	13.9%	8 684	14.0%	-43.9%	1.0%	38.6%
над 54 г.	626 480	25.2%	46 006	28.3%	14 793	23.8%	-46.8%	1.3%	32.2%
Граждани на други държави	18 571	0.7%			92	0.1%	-19.3%	3.4%	
<b>По образование</b>									
Висше			20 691	12.7%					
Средно специално и професионално			14 063	8.7%					
Средно общо			58 255	35.9%					
Основно и по-ниско			69 313	42.7%					

\* Източник на данните за регистрираните безработни лица е Агенцията по заетостта

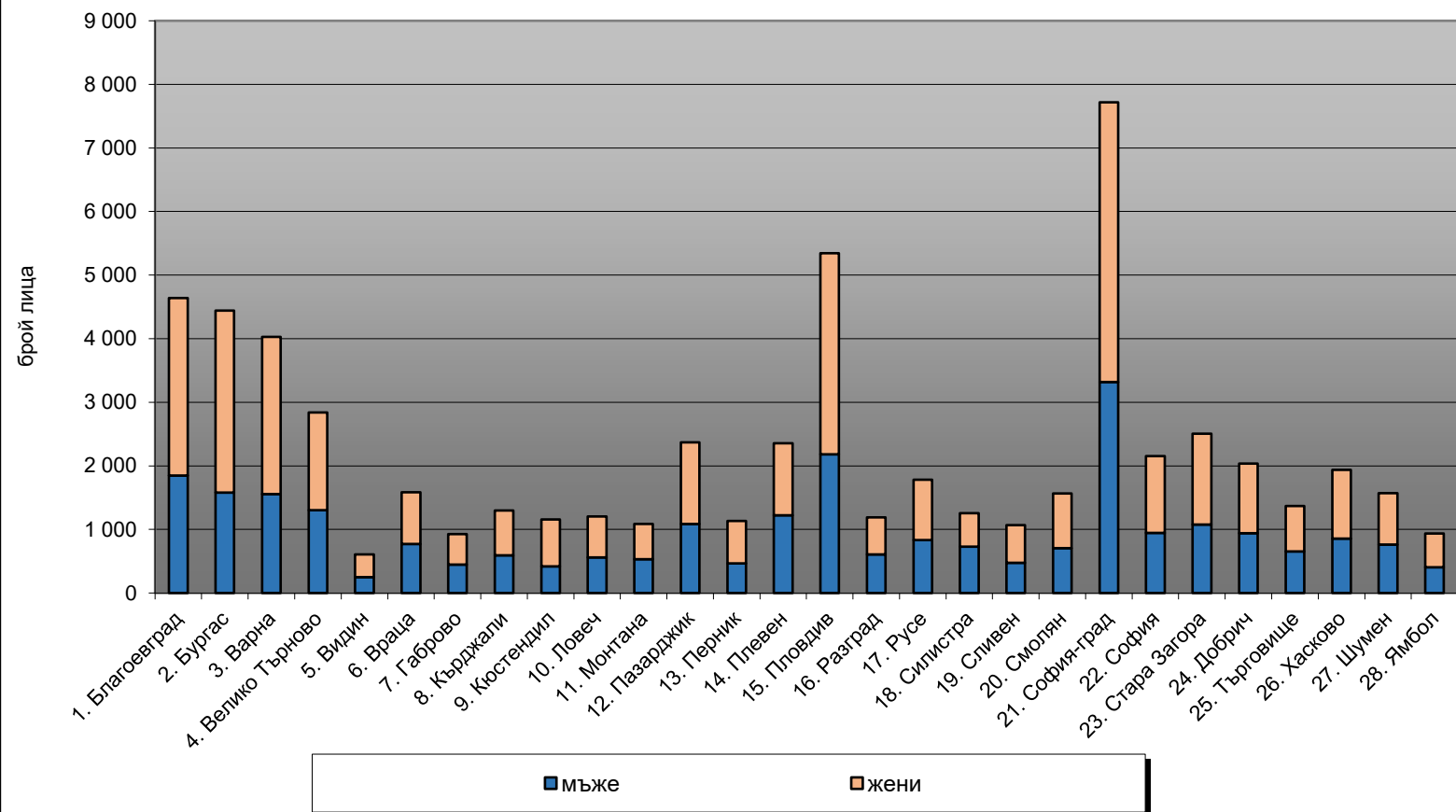


2. Регистрирани безработни лица с право на ПОБ, разпределени по пол и области, през месец януари 2022 г.

ТП на НОИ	Регистрирани безработни лица с право на ПОБ					Регистрирани безработни лица *	Равнище на безработица (%)*
	Общ брой	в т. ч.		изменение на общия брой спрямо			
		мъже	жени	I.2021 г.	ХII.2021 г.		
<b>I. Български граждани</b>	<b>62 087</b>	<b>27 118</b>	<b>34 969</b>	<b>-41.4%</b>	<b>0.4%</b>	<b>162 322</b>	<b>4.9</b>
1. Благоевград	4 639	1 846	2 793	-37.9%	1.4%	12 353	8.2
2. Бургас	4 442	1 580	2 862	-45.3%	-1.9%	7 867	4.2
3. Варна	4 028	1 555	2 473	-46.8%	0.9%	7 463	3.4
4. Велико Търново	2 840	1 302	1 538	-29.6%	3.0%	5 658	5.2
5. Видин	608	251	357	-43.7%	-3.2%	4 400	11.6
6. Враца	1 584	773	811	-26.7%	-1.7%	7 203	9.6
7. Габрово	924	447	477	-45.3%	4.4%	1 740	3.2
8. Кърджали	1 298	594	704	-33.7%	-0.4%	4 644	7.6
9. Кюстендил	1 155	418	737	-45.0%	-1.5%	3 689	6.5
10. Ловеч	1 204	561	643	-44.2%	1.6%	4 218	7.5
11. Монтана	1 084	530	554	-30.6%	0.9%	6 050	10.1
12. Пазарджик	2 370	1 087	1 283	-38.0%	0.0%	7 682	6.7
13. Перник	1 131	465	666	-40.6%	3.4%	2 531	4.2
14. Плевен	2 357	1 221	1 136	-40.3%	1.1%	7 676	7.1
15. Пловдив	5 342	2 179	3 163	-39.8%	-0.3%	12 181	4.0
16. Разград	1 191	605	586	-38.2%	5.8%	4 311	8.3
17. Русе	1 782	830	952	-44.0%	6.0%	5 105	5.0
18. Силистра	1 257	729	528	-30.5%	4.0%	4 232	9.3
19. Сливен	1 066	476	590	-41.4%	-4.9%	5 516	7.1
20. Смолян	1 567	704	863	-42.3%	4.5%	4 558	7.8
21. София-град	7 719	3 320	4 399	-50.4%	-1.3%	10 198	1.5
22. София	2 154	946	1 208	-42.0%	1.3%	5 162	4.7
23. Стара Загора	2 504	1 078	1 426	-39.8%	0.4%	5 852	4.0
24. Добрич	2 034	942	1 092	-44.3%	-0.3%	3 700	4.6
25. Търговище	1 367	656	711	-25.2%	0.1%	3 799	7.7
26. Хасково	1 935	857	1 078	-41.0%	-2.6%	5 635	5.4
27. Шумен	1 570	760	810	-33.0%	2.3%	6 276	8.2
28. Ямбол	935	406	529	-35.6%	-0.4%	2 623	4.7
<b>II. Граждани на други държави</b>	<b>92</b>			<b>-19.3%</b>	<b>3.4%</b>		
<b>Общо за страната ( I + II)</b>	<b>62 179</b>	<b>27 118</b>	<b>34 969</b>	<b>-41.3%</b>	<b>0.4%</b>	<b>162 322</b>	<b>4.9</b>

\* Източник на данните за регистрираните безработни лица и равнището на безработица е Агенцията по заетостта

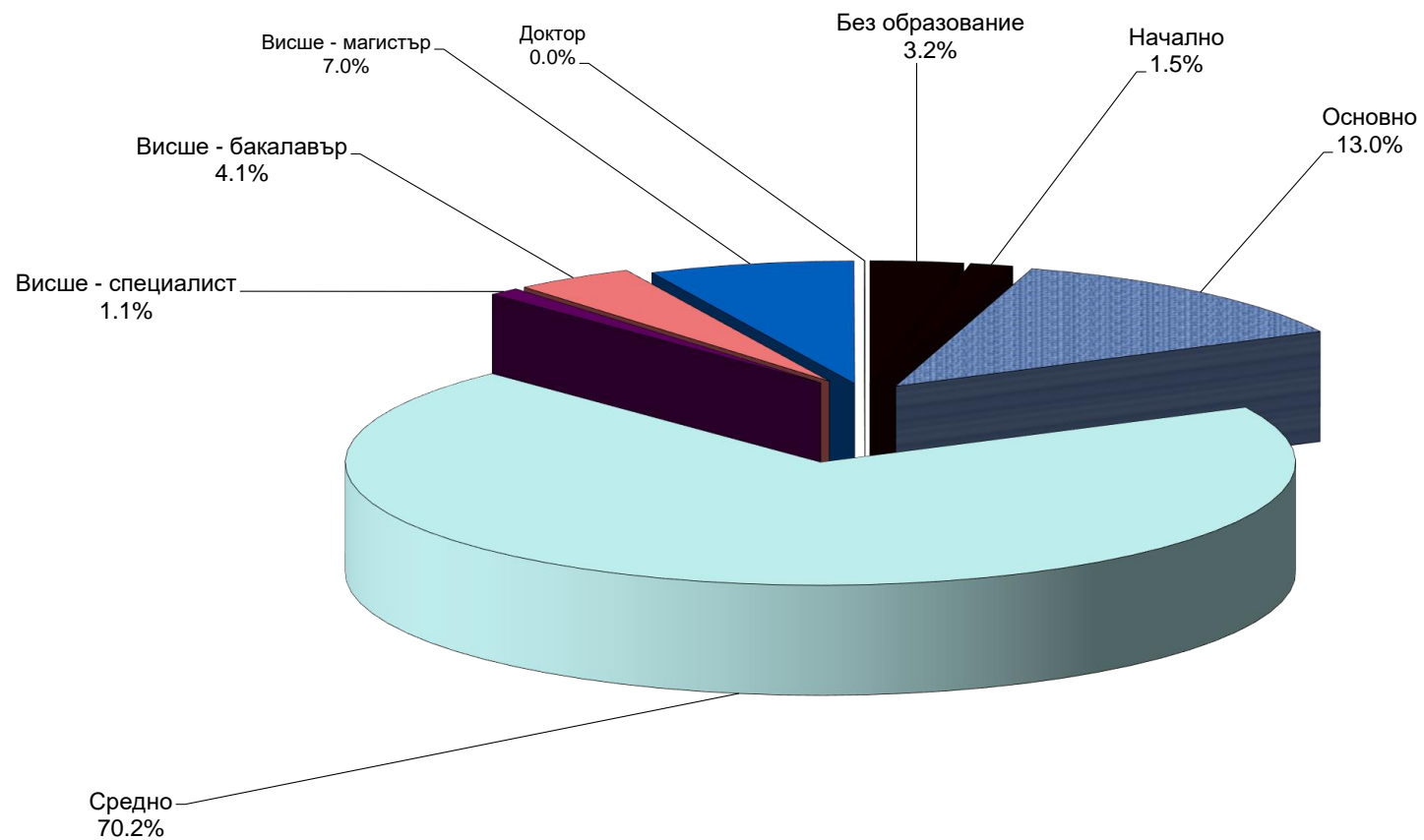
Регистрирани безработни лица с право на обезщетение, разпределени по пол и области, през месец януари 2022 г.



3. Регистрирани безработни лица с право на обезщетение, разпределени по степен на образование и области, през месец януари 2022 г.

ТП на НОИ	Общ брой	ОБРАЗОВАНИЕ							
		Без образование	Начално	Основно	Средно	Висше - специалист	Висше - бакалавър	Висше - магистър	Доктор
1. Благоевград	4 641	16	53	983	3198	49	142	200	
2. Бургас	4 448	36	57	855	2983	53	183	281	
3. Варна	4 038	24	70	356	2842	54	291	398	3
4. Велико Търново	2 842	5	9	191	2337	20	87	193	
5. Видин	611	0	1	64	459	16	23	48	
6. Враца	1 585	6	55	239	1151	19	43	72	
7. Габрово	926	0	1	56	737	11	45	76	
8. Кърджали	1 298	5	7	340	829	16	45	56	
9. Кюстендил	1 158	1	3	100	952	14	26	62	
10. Ловеч	1 204	6	7	114	1001	4	19	53	
11. Монтана	1 084	13	26	104	856	13	21	51	
12. Пазарджик	2 371	60	73	424	1640	17	72	85	
13. Перник	1 131	4	16	102	899	10	42	57	1
14. Плевен	2 358	4	26	251	1883	23	42	129	
15. Пловдив	5 351	1144	88	489	2911	56	249	412	2
16. Разград	1 192	1	19	357	723	15	36	40	1
17. Русе	1 785	2	25	219	1310	20	72	136	1
18. Силистра	1 257	7	11	239	901	10	51	38	
19. Сливен	1 066	28	84	235	597	17	45	59	1
20. Смолян	1 567	2	16	268	1167	21	50	43	
21. София-град	7 752	56	21	145	5710	68	571	1175	6
22. София	2 156	27	47	223	1685	19	59	96	
23. Стара Загора	2 508	339	56	245	1571	35	91	171	
24. Добрич	2 038	94	27	387	1345	29	47	108	1
25. Търговище	1 367	6	17	418	817	15	38	56	
26. Хасково	1 936	42	29	229	1405	20	83	127	1
27. Шумен	1 572	13	17	334	1057	9	46	96	
28. Ямбол	937	32	46	116	682	5	17	39	
<b>Общо за страната</b>	<b>62 179</b>	<b>1 973</b>	<b>907</b>	<b>8 083</b>	<b>43 648</b>	<b>658</b>	<b>2 536</b>	<b>4 357</b>	<b>17</b>

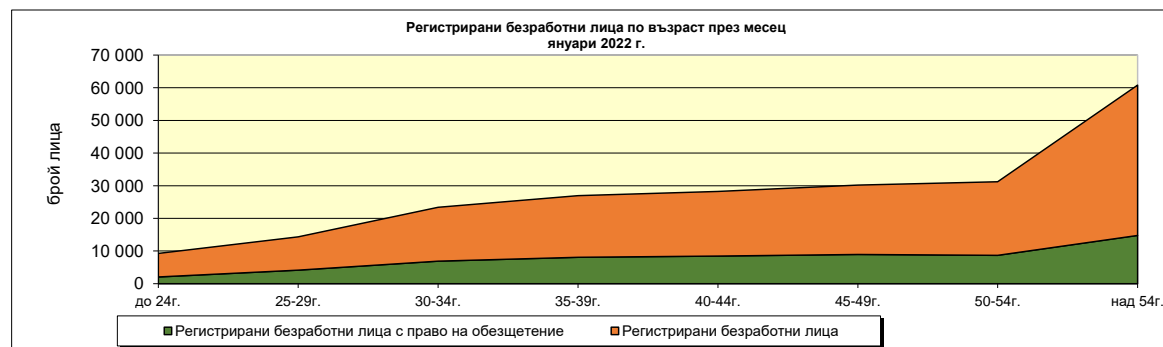
Регистрирани безработни лица с право на ПОБ, разпределени по образование, през месец януари 2022 г.





4. Регистрирани безработни лица с право на обезщетение, разпределени по групи възраст и области, през месец януари 2022 г.

ТП на НОИ	Общ брой	групи възраст							
		до 24 г. вкл.	от 25 г. до 29 г. вкл.	от 30 г. до 34 г. вкл.	от 35 г. до 39 г. вкл.	от 40 г. до 44 г. вкл.	от 45 г. до 49 г. вкл.	от 50 г. до 54 г. вкл.	над 54 г.
<b>I. Български граждани</b>	62 087	2 061	4 170	6 887	8 079	8 475	8 938	8 684	14 793
1. Благоевград	4 639	131	313	495	646	634	619	666	1135
2. Бургас	4 442	153	296	524	611	655	678	586	939
3. Варна	4 028	164	279	522	594	562	579	507	821
4. Велико Търново	2 840	114	192	282	339	333	417	438	725
5. Видин	608	24	32	46	65	82	95	88	176
6. Враца	1 584	56	127	165	164	192	224	241	415
7. Габрово	924	30	52	86	104	120	155	134	243
8. Кърджали	1 298	38	74	138	146	180	202	168	352
9. Кюстендил	1 155	29	83	133	157	141	158	175	279
10. Ловеч	1 204	57	88	135	135	149	170	180	290
11. Монтана	1 084	37	70	104	127	111	147	160	328
12. Пазарджик	2 370	83	182	236	296	320	315	325	613
13. Перник	1 131	50	73	112	137	165	144	177	273
14. Плевен	2 357	75	152	224	199	291	335	388	693
15. Пловдив	5 342	189	393	668	745	746	698	661	1242
16. Разград	1 191	42	76	103	136	169	158	203	304
17. Русе	1 782	63	110	201	210	214	255	278	451
18. Силистра	1 257	37	66	115	140	135	199	217	348
19. Сливен	1 066	50	83	116	137	143	140	143	254
20. Смолян	1 567	30	86	143	228	182	202	228	468
21. София-град	7 719	190	505	1007	1242	1322	1241	891	1321
22. София	2 154	88	176	239	271	295	286	339	460
23. Стара Загора	2 504	101	182	293	352	368	350	312	546
24. Добрич	2 034	48	105	184	207	238	315	349	588
25. Търговище	1 367	37	71	126	148	180	225	235	345
26. Хасково	1 935	68	138	229	233	239	287	248	493
27. Шумен	1 570	47	107	161	191	199	232	222	411
28. Ямбол	935	30	59	100	119	110	112	125	280
II. Граждани на други държави	92								
<b>Общо за страната ( I + II)</b>	<b>62 179</b>	<b>2 061</b>	<b>4 170</b>	<b>6 887</b>	<b>8 079</b>	<b>8 475</b>	<b>8 938</b>	<b>8 684</b>	<b>14 793</b>

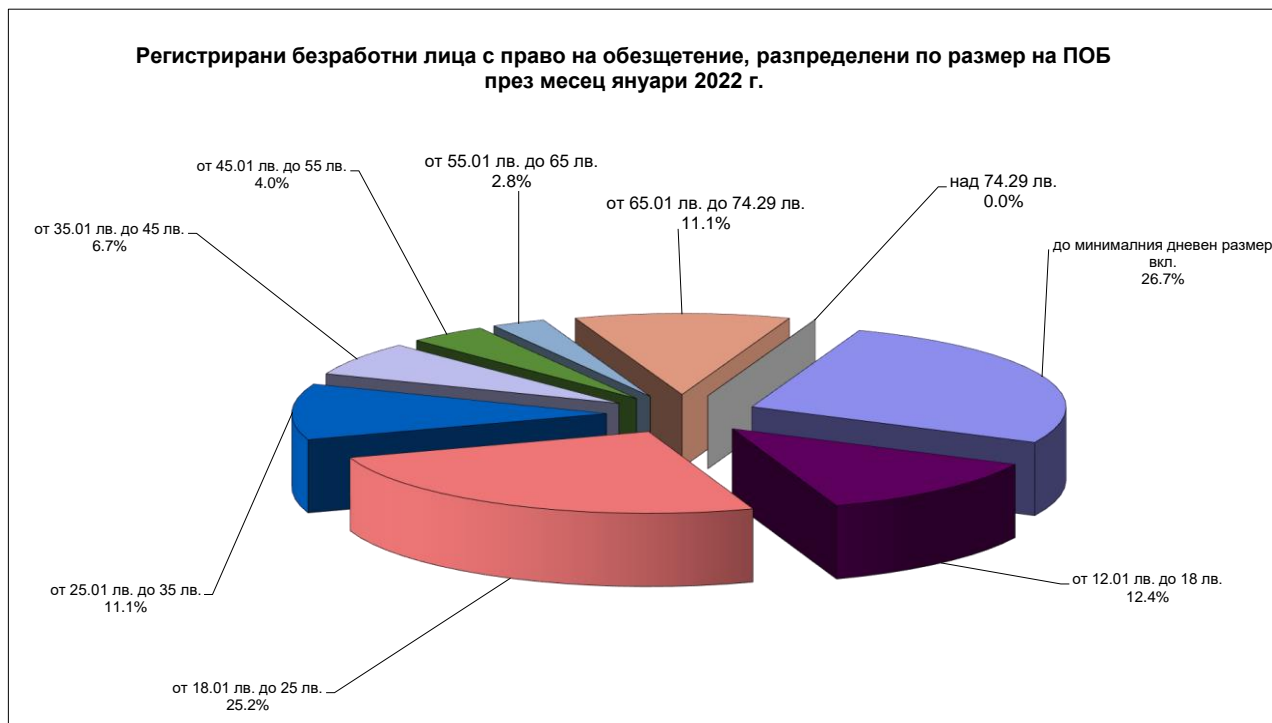


**5. Регистрирани безработни лица с право на обезщетение, разпределени по групи възраст и средни размери на паричните обезщетения, през месец януари 2022 г.**

възраст	Общо		В т. ч.			
			мъже		жени	
	Брой	Средно парично обезщетение	Брой	Средно парично обезщетение	Брой	Средно парично обезщетение
<b>I. Български граждани</b>	62 087	562.57 лв.	27 118	626.00 лв.	34 969	513.39 лв.
до 24 г. вкл.	2 061	434.57 лв.	914	495.51 лв.	1 147	386.01 лв.
от 25 г. до 29 г. вкл.	4 170	508.07 лв.	1 719	622.25 лв.	2 451	428.00 лв.
от 30 г. до 34 г. вкл.	6 887	556.92 лв.	2 816	690.17 лв.	4 071	464.75 лв.
от 35 г. до 39 г. вкл.	8 079	602.92 лв.	3 314	702.57 лв.	4 765	533.62 лв.
от 40 г. до 44 г. вкл.	8 475	631.49 лв.	3 688	689.99 лв.	4 787	586.42 лв.
от 45 г. до 49 г. вкл.	8 938	610.64 лв.	3 927	656.04 лв.	5 011	575.05 лв.
от 50 г. до 54 г. вкл.	8 684	568.02 лв.	3 669	620.16 лв.	5 015	529.87 лв.
над 54 г.	14 793	504.64 лв.	7 071	535.29 лв.	7 722	476.57 лв.
<b>II. Граждани на други държави</b>	92	693.27 лв.				
<b>Общо ( I + II)</b>	62 179	562.76 лв.	27 118	626.00 лв.	34 969	513.39 лв.

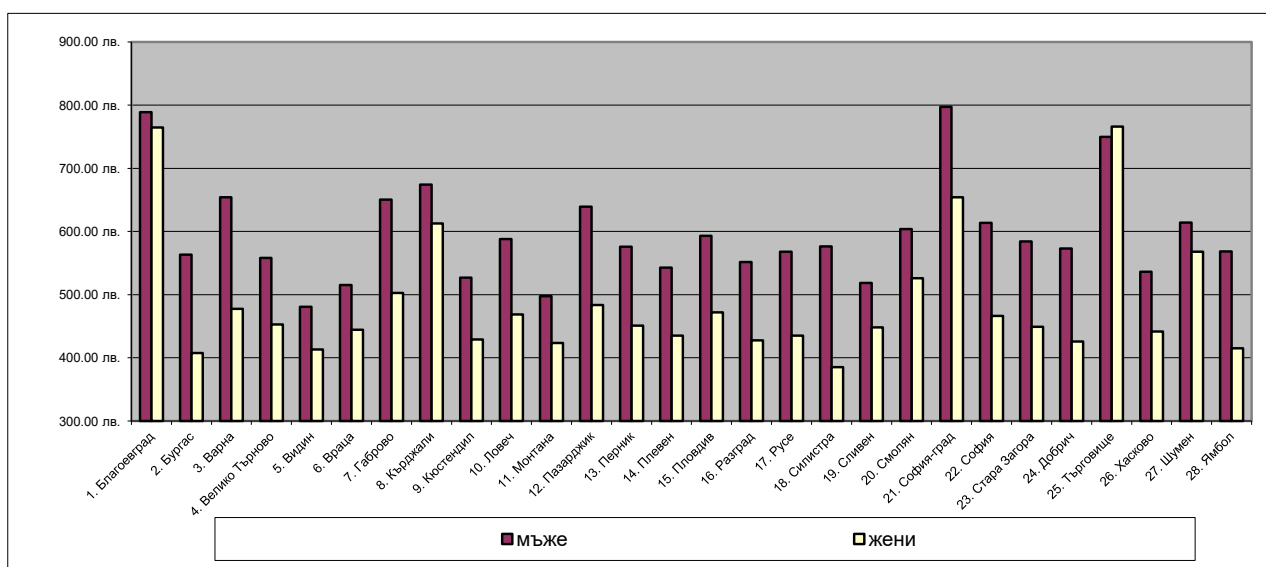
6. Регистрирани безработни лица с право на обезщетение, разпределени по дневен размер на ПОБ и по пол, през месец януари 2022 г.

дневен размер на ПОБ	общо	% от общия брой	Български граждани	в т.ч.				Граждани на други държави	% от общия брой
				мъже	% от общия брой	жени	% от общия брой		
до минималния дневен размер вкл.	16 573	26.7%	16 544	6 587	24.3%	9 957	28.5%	29	31.5%
- по чл. 54б, ал. 1	635	1.0%	635	245	0.9%	390	1.1%	0	0.0%
- по чл. 54б, ал. 3	11 961	19.2%	11 937	4 916	18.1%	7 021	20.1%	24	26.1%
- по чл. 54б, ал. 4	3 977	6.4%	3 972	1 426	5.3%	2 546	7.3%	5	5.4%
от 12.01 лв. до 18 лв.	7 728	12.4%	7 718	2 256	8.3%	5 462	15.6%	10	10.9%
от 18.01 лв. до 25 лв.	15 660	25.2%	15 646	6 448	23.8%	9 198	26.3%	14	15.2%
от 25.01 лв. до 35 лв.	6 906	11.1%	6 902	3 108	11.5%	3 794	10.8%	4	4.3%
от 35.01 лв. до 45 лв.	4 189	6.7%	4 186	2 375	8.8%	1 811	5.2%	3	3.3%
от 45.01 лв. до 55 лв.	2 513	4.0%	2 508	1 528	5.6%	980	2.8%	5	5.4%
от 55.01 лв. до 65 лв.	1 721	2.8%	1 717	1 059	3.9%	658	1.9%	4	4.3%
65.01 лв. до 74.29 лв.	6 889	11.1%	6 866	3 757	13.9%	3 109	8.9%	23	25.0%
над 74.29 лв.	0	0.0%	0	0	0.0%	0	0.0%	0	0.0%
общо	62 179	100.0%	62 087	27 118	100%	34 969	100%	92	100%



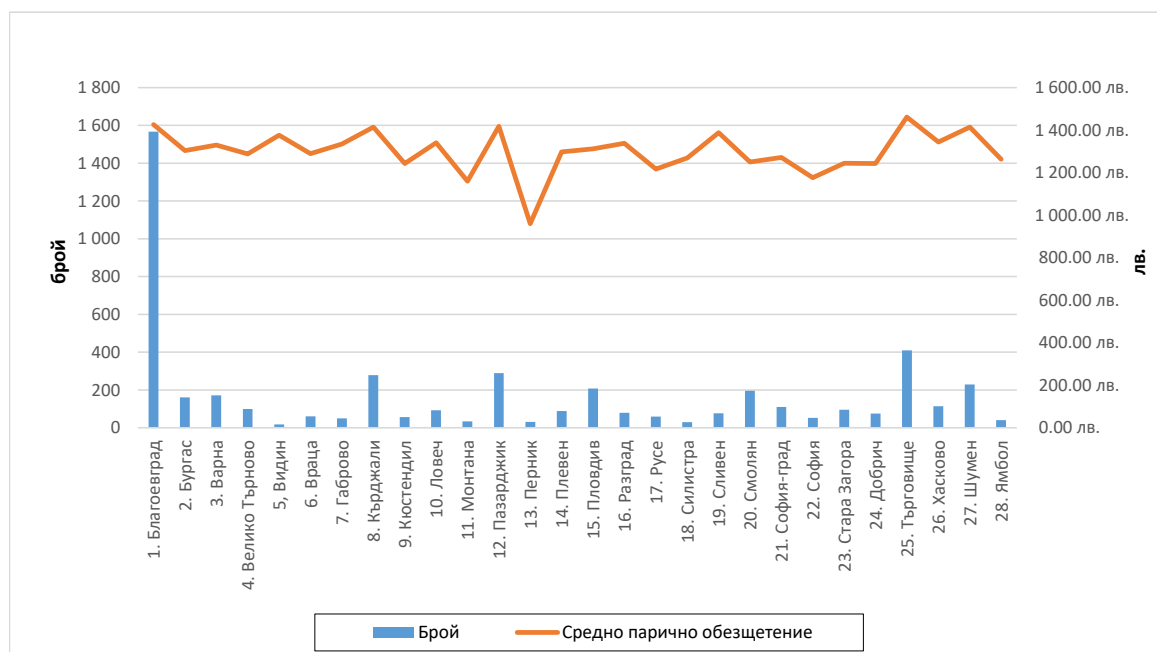
7. Средни размери на паричните обезщетения за безработица, разпределени по области и пол, през месец януари 2022 г.

ТП на НОИ	Средно парично обезщетение за безработица-общо	Български граждани в т.ч.		Граждани на други държави
		мъже	жени	
1. Благоевград	774.66 лв.	788.95 лв.	764.70 лв.	1 485.80 лв.
2. Бургас	463.67 лв.	563.26 лв.	407.56 лв.	1 006.43 лв.
3. Варна	546.06 лв.	654.20 лв.	477.67 лв.	640.90 лв.
4. Велико Търново	500.94 лв.	558.12 лв.	452.61 лв.	434.60 лв.
5. Видин	441.33 лв.	480.96 лв.	413.00 лв.	497.27 лв.
6. Враца	479.03 лв.	515.37 лв.	444.58 лв.	330.60 лв.
7. Габрово	574.72 лв.	650.63 лв.	502.74 лв.	775.90 лв.
8. Кърджали	641.04 лв.	674.39 лв.	612.90 лв.	
9. Кюстендил	464.29 лв.	526.78 лв.	429.12 лв.	397.67 лв.
10. Ловеч	524.26 лв.	587.86 лв.	468.76 лв.	
11. Монтана	459.71 лв.	497.51 лв.	423.55 лв.	
12. Пазарджик	554.93 лв.	639.06 лв.	483.80 лв.	369.40 лв.
13. Перник	502.29 лв.	575.87 лв.	450.92 лв.	
14. Плевен	491.18 лв.	542.66 лв.	434.98 лв.	1 485.80 лв.
15. Пловдив	521.20 лв.	593.11 лв.	471.70 лв.	502.73 лв.
16. Разград	490.63 лв.	551.71 лв.	427.76 лв.	380.40 лв.
17. Русе	497.44 лв.	568.14 лв.	435.26 лв.	672.40 лв.
18. Силистра	496.18 лв.	576.51 лв.	385.26 лв.	
19. Сливен	479.46 лв.	518.43 лв.	448.02 лв.	
20. Смолян	560.96 лв.	603.90 лв.	525.93 лв.	
21. София-град	716.24 лв.	797.47 лв.	654.28 лв.	805.33 лв.
22. София	530.72 лв.	613.46 лв.	466.40 лв.	240.00 лв.
23. Стара Загора	507.20 лв.	584.29 лв.	449.27 лв.	387.70 лв.
24. Добрич	494.23 лв.	572.96 лв.	425.74 лв.	648.45 лв.
25. Търговище	758.20 лв.	749.81 лв.	765.95 лв.	
26. Хасково	483.40 лв.	536.09 лв.	441.17 лв.	240.00 лв.
27. Шумен	590.21 лв.	614.02 лв.	568.12 лв.	490.70 лв.
28. Ямбол	482.38 лв.	568.50 лв.	414.84 лв.	862.90 лв.
<b>Общо за страната</b>	<b>562.76 лв.</b>	<b>626.00 лв.</b>	<b>513.39 лв.</b>	<b>693.27 лв.</b>



8. Брой безработни лица и средни размери на паричните обезщетения за безработица по европейски регламенти, разпределени по области и пол, през месец януари 2022 г.

ТП на НОИ	ОБЩО		В Т. Ч.			
	Брой	Средно парично обезщетение	мъже		жени	
			Брой	Средно парично обезщетение	Брой	Средно парично обезщетение
<b>I. Български граждани</b>	<b>4 769</b>	<b>1 368.98 лв.</b>	<b>2276</b>	<b>1 361.86 лв.</b>	<b>2493</b>	<b>1 375.49 лв.</b>
1. Благоевград	1 567	1 426.36 лв.	572	1 441.23 лв.	995	1 417.82 лв.
2. Бургас	161	1 303.41 лв.	103	1 366.79 лв.	58	1 190.85 лв.
3. Варна	171	1 329.92 лв.	109	1 340.10 лв.	62	1 312.02 лв.
4. Велико Търново	99	1 288.21 лв.	59	1 297.43 лв.	40	1 274.60 лв.
5. Видин	17	1 376.59 лв.	7	1 485.80 лв.	10	1 300.14 лв.
6. Враца	61	1 289.67 лв.	35	1 244.74 лв.	26	1 350.15 лв.
7. Габрово	50	1 334.76 лв.	35	1 353.51 лв.	15	1 291.01 лв.
8. Кърджали	278	1 414.02 лв.	125	1 394.94 лв.	153	1 429.60 лв.
9. Кюстендил	56	1 242.72 лв.	20	1 237.01 лв.	36	1 245.89 лв.
10. Ловеч	93	1 340.50 лв.	53	1 267.44 лв.	40	1 437.31 лв.
11. Монтана	34	1 159.19 лв.	24	1 184.72 лв.	10	1 097.92 лв.
12. Пазарджик	289	1 417.86 лв.	176	1 442.13 лв.	113	1 380.05 лв.
13. Перник	31	959.86 лв.	18	1 126.40 лв.	13	729.28 лв.
14. Плевен	88	1 298.21 лв.	50	1 311.81 лв.	38	1 280.32 лв.
15. Пловдив	208	1 311.37 лв.	116	1 338.18 лв.	92	1 277.56 лв.
16. Разград	79	1 338.35 лв.	42	1 307.89 лв.	37	1 372.93 лв.
17. Русе	59	1 217.22 лв.	43	1 214.27 лв.	16	1 225.15 лв.
18. Силистра	30	1 269.08 лв.	17	1 341.69 лв.	13	1 174.12 лв.
19. Сливен	77	1 387.84 лв.	33	1 428.85 лв.	44	1 357.08 лв.
20. Смолян	196	1 249.65 лв.	89	1 219.89 лв.	107	1 274.40 лв.
21. София-град	110	1 271.90 лв.	64	1 247.35 лв.	46	1 306.07 лв.
22. София	52	1 176.19 лв.	28	1 152.56 лв.	24	1 203.77 лв.
23. Стара Загора	95	1 243.72 лв.	59	1 249.91 лв.	36	1 233.58 лв.
24. Добрич	75	1 242.72 лв.	39	1 178.43 лв.	36	1 312.38 лв.
25. Търговище	410	1 461.47 лв.	166	1 453.78 лв.	244	1 466.70 лв.
26. Хасково	114	1 343.95 лв.	63	1 264.65 лв.	51	1 441.92 лв.
27. Шумен	229	1 414.39 лв.	106	1 401.40 лв.	123	1 425.59 лв.
28. Ямбол	40	1 263.09 лв.	25	1 352.64 лв.	15	1 113.83 лв.
<b>II. Граждани на други държави</b>	<b>6</b>	<b>1 093.33 лв.</b>				
<b>Общо за страната ( I + II )</b>	<b>4 775</b>	<b>1 368.64 лв.</b>	<b>2 276</b>	<b>1 361.86 лв.</b>	<b>2 493</b>	<b>1 375.49 лв.</b>



**9. Брой регистрирани безработни лица с право на ПОБ, разпределени по продължителност на осигурителния им стаж и области, през месец януари 2022 г.**

ТП на НОИ	Общ брой	Осигурителен стаж				
		до 3 години	от 3 до 7 години	от 7 до 11 години	от 11 до 15 години	над 15 години
1. Благоевград	4 641	261	782	869	1 123	1 606
2. Бургас	4 448	300	904	1 043	1 097	1 104
3. Варна	4 038	296	781	865	923	1 173
4. Велико Търново	2 842	231	456	536	706	913
5. Видин	611	65	133	124	128	161
6. Враца	1 585	158	336	337	333	421
7. Габрово	926	48	124	165	202	387
8. Кърджали	1 298	135	275	281	282	325
9. Кюстендил	1 158	86	210	200	239	423
10. Ловеч	1 204	111	189	242	287	375
11. Монтана	1 084	116	241	214	218	295
12. Пазарджик	2 371	198	525	496	535	617
13. Перник	1 131	72	195	219	277	368
14. Плевен	2 358	209	448	422	554	725
15. Пловдив	5 351	365	913	1 107	1 249	1 717
16. Разград	1 192	128	237	241	280	306
17. Русе	1 785	117	298	312	384	674
18. Силистра	1 257	121	244	276	294	322
19. Сливен	1 066	148	249	205	204	260
20. Смолян	1 567	58	248	382	458	421
21. София-град	7 752	344	1 076	1 361	1 836	3 135
22. София	2 156	193	321	402	477	763
23. Стара Загора	2 508	184	441	536	540	807
24. Добрич	2 038	140	310	384	530	674
25. Търговище	1 367	102	227	285	325	428
26. Хасково	1 936	169	450	411	385	521
27. Шумен	1 572	132	318	346	349	427
28. Ямбол	937	89	181	183	218	266
<b>Общо за страната</b>	<b>62 179</b>	<b>4 576</b>	<b>11 112</b>	<b>12 444</b>	<b>14 433</b>	<b>19 614</b>

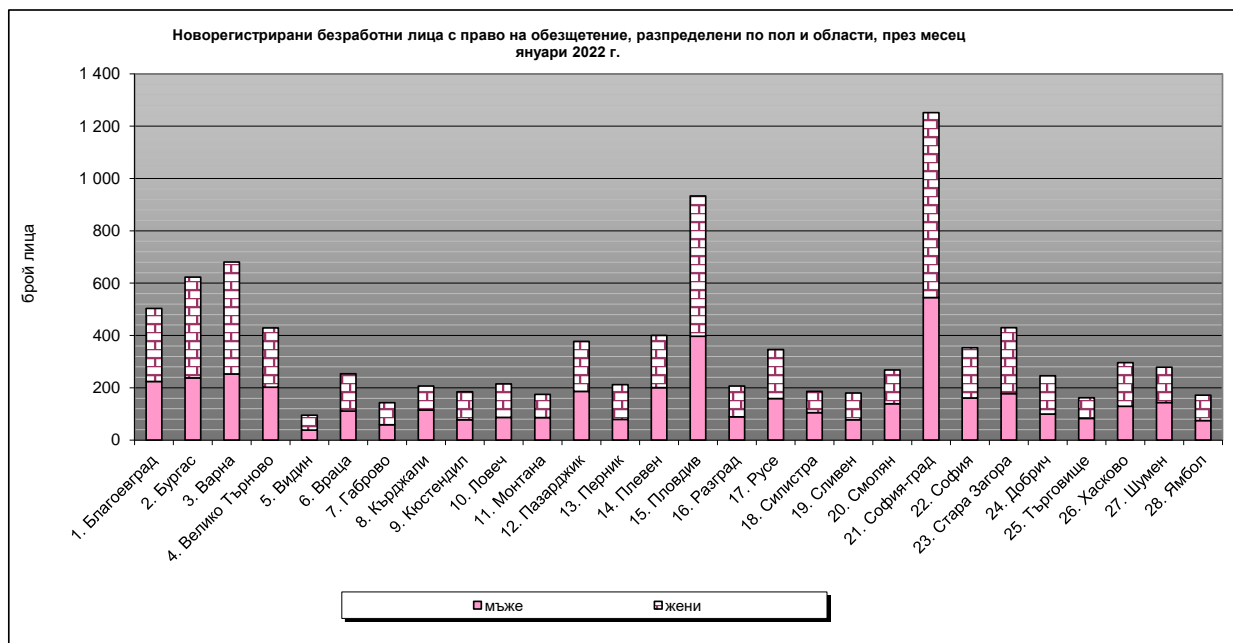
Забележка: От 1 януари 2018 г. се променят изискванията за продължителност на осигурителния стаж с осигуряване за безработица за времето след 31 декември 2001 г. (чл. 54в, ал. 1)

**10. Регистрирани безработни лица с право на обезщетение, разпределени по образователни области, през месец януари 2022 г.**

<b>Образователна област</b>	<b>състояние</b>	<b>новоотпуснати</b>	<b>Новоотпуснати спрямо състоянието</b>
Педагогически науки	540	74	13.7%
Хуманитарни науки	985	163	16.5%
Социални, стопански и правни науки	3070	451	14.7%
Природни науки, математика и информатика	374	52	13.9%
Технически науки	1380	197	14.3%
Аграрни науки и ветеринарна медицина	207	26	12.6%
Здравеопазване и спорт	269	37	13.8%
Изкуства	113	24	21.2%
Сигурност и отбрана	29	4	13.8%
Изкуства	180	32	17.8%
Стопанско управление и администрация	1061	146	13.8%
Физически науки	70	8	11.4%
Информатика	133	16	12.0%
Техника	3511	524	14.9%
Производство и преработка	4813	706	14.7%
Архитектура и строителство	593	101	17.0%
Селско, горско и рибно стопанство	1021	138	13.5%
Ветеринарна медицина	72	13	18.1%
Здравеопазване	99	22	22.2%
Социални науки	110	14	12.7%
Услуги за личността	1292	173	13.4%
Транспорт	231	32	13.9%
Опазване на околната среда	24	5	20.8%
Обществена сигурност и безопасност	19	1	5.3%
Без професионално образование	41983	6 870	16.4%
<b>Общо за страната</b>	<b>62 179</b>	<b>9 829</b>	<b>15.8%</b>

11. Новорегистрирани безработни лица с право на обезщетение, разпределени по пол и области, през месец януари 2022 г.

ТП на НОИ	Новорегистрирани безработни лица с право на ПОБ					
	Общ брой	спрямо състоянието	в т. ч.			
			мъже	спрямо състоянието	жени	спрямо състоянието
<b>I. Български граждани</b>	<b>9 809</b>	<b>15.8%</b>	<b>4 339</b>	<b>16.0%</b>	<b>5 470</b>	<b>15.6%</b>
1. Благоевград	503	10.8%	224	12.1%	279	10.0%
2. Бургас	623	14.0%	238	15.1%	385	13.5%
3. Варна	681	16.9%	253	16.3%	428	17.3%
4. Велико Търново	429	15.1%	202	15.5%	227	14.8%
5. Видин	95	15.6%	38	15.1%	57	16.0%
6. Враца	254	16.0%	111	14.4%	143	17.6%
7. Габрово	143	15.5%	59	13.2%	84	17.6%
8. Кърджали	207	15.9%	115	19.4%	92	13.1%
9. Кюстендил	185	16.0%	78	18.7%	107	14.5%
10. Ловеч	215	17.9%	87	15.5%	128	19.9%
11. Монтана	175	16.1%	86	16.2%	89	16.1%
12. Пазарджик	377	15.9%	186	17.1%	191	14.9%
13. Перник	212	18.7%	79	17.0%	133	20.0%
14. Плевен	400	17.0%	201	16.5%	199	17.5%
15. Пловдив	933	17.5%	397	18.2%	536	16.9%
16. Разград	207	17.4%	89	14.7%	118	20.1%
17. Русе	346	19.4%	159	19.2%	187	19.6%
18. Силистра	186	14.8%	105	14.4%	81	15.3%
19. Сливен	180	16.9%	78	16.4%	102	17.3%
20. Смолян	268	17.1%	139	19.7%	129	14.9%
21. София-град	1 252	16.2%	545	16.4%	707	16.1%
22. София	353	16.4%	161	17.0%	192	15.9%
23. Стара Загора	430	17.2%	178	16.5%	252	17.7%
24. Добрич	246	12.1%	100	10.6%	146	13.4%
25. Търговище	162	11.9%	83	12.7%	79	11.1%
26. Хасково	296	15.3%	129	15.1%	167	15.5%
27. Шумен	279	17.8%	144	18.9%	135	16.7%
28. Ямбол	172	18.4%	75	18.5%	97	18.3%
<b>II. Граждани на други държави</b>	<b>20</b>	<b>21.7%</b>				
<b>Общо за страната ( I + II)</b>	<b>9 829</b>	<b>15.8%</b>	<b>4 339</b>	<b>16.0%</b>	<b>5 470</b>	<b>15.6%</b>





12. Брой регистрирани безработни лица с право на ПОБ с край на обезщетението през месец януари 2022 г., разпределени по пол и области.

ТП на НОИ	Общ брой	В т.ч.	
		мъже	жени
<b>I. Български граждани</b>	<b>11 440</b>	<b>4 839</b>	<b>6 601</b>
1. Благоевград	727	299	428
2. Бургас	886	316	570
3. Варна	813	331	482
4. Велико Търново	405	179	226
5. Видин	131	51	80
6. Враца	350	146	204
7. Габрово	153	71	82
8. Кърджали	253	130	123
9. Кюстендил	231	92	139
10. Ловеч	220	102	118
11. Монтана	202	89	113
12. Пазарджик	431	174	257
13. Перник	240	98	142
14. Плевен	436	192	244
15. Пловдив	1 052	448	604
16. Разград	172	85	87
17. Русе	311	134	177
18. Силистра	170	76	94
19. Сливен	270	110	160
20. Смолян	281	132	149
21. София-град	1 447	596	851
22. София	358	147	211
23. Стара Загора	468	211	257
24. Добрич	362	152	210
25. Търговище	199	92	107
26. Хасково	388	181	207
27. Шумен	277	118	159
28. Ямбол	207	87	120
<b>II. Граждани на други държави</b>	<b>11</b>		
<b>Общо за страната ( I + II)</b>	<b>11 451</b>	<b>4 839</b>	<b>6 601</b>

