

НАЦИОНАЛЕН ОСИГУРИТЕЛЕН ИНСТИТУТ

СТАТИСТИЧЕСКИ БЮЛЕТИН

ПЕНСИИ

КЪМ 31.XII.2023 г.



СОФИЯ - 2024 г.

СЪДЪРЖАНИЕ

А) ПЕНСИИ, ИЗПЛАЩАНИ ОТ ДЪРЖАВНОТО ОБЩЕСТВЕНО ОСИГУРЯВАНЕ

Таблица № Наименование на таблица

- [1.](#) Брой на пенсионерите по вид на водещата пенсия към 31.XII.2023 г.
- [2.](#) Брой на пенсиите към 31.XII.2023 г.
Брой на пенсиите и на получаваните повече от една пенсия от един пенсионер към
- [3.](#) 31.XII.2022 г. и към 31.XII.2023 г.
- [4.](#) Брой на новоотпуснатите пенсии към 31.XII.2023 г.
- [5.](#) Брой на изменените пенсии към 31.XII.2023 г.
- [6.](#) Брой на прекратените пенсии към 31.XII.2023 г.
Брой на личните пенсии за осигурителен стаж и възраст, разпределени по категории
- [7.](#) труд към 31.XII.2023 г.
Брой на личните пенсии за инвалидност по видове пенсии и процент на намалена
- [8.](#) работоспособност към 31.XII.2023 г.
Брой на личните пенсии за инвалидност по видове пенсии към 31 декември на
- [9.](#) съответната година
- [10.](#) Разходи за пенсии към 31.XII.2023 г.
- [11.](#) Разходи за пенсии по фондове към 31.XII.2023 г.
- [12.](#) Разход по видове пенсии към 31.XII.2023 г.
Среден брой пенсионери, среден брой пенсии и среден размер на пенсията на един
- [13.](#) пенсионер за 2023 г.
- [14.](#) Среден размер на пенсията на един пенсионер по пол и вид на пенсията за 2023 г.
Брой пенсионери, брой пенсии и среден размер на пенсията на един пенсионер по
- [15.](#) месеци и тримесечия за 2023 г.
- [16.](#) Средни основни месечни размери на пенсиите към 31.XII.2023 г.
Средни основни месечни размери на изменените и прекратените пенсии към 31.XII.2023
- [17.](#) г.
Брой на пенсионерите с минимален размер на първата пенсия към 31.XII.2023 г.,
- [18.](#) разпределени по вид на водещата пенсия и процент на намалена работоспособност
Брой на пенсионерите, разпределени по групи основни месечни размери на пенсиите
- [19.](#) им, без тези получавани като втори, трети и четвърти към 31.XII.2023 г.
Брой на пенсионерите, разпределени по групи месечни размери на пенсиите им към
- [20.](#) 31.XII.2023 г.
Брой на пенсионерите за осигурителен стаж и възраст, разпределени по групи месечни
- [21.](#) размери на пенсиите им към 31.XII.2023 г.
- [22.](#) Брой на пенсионерите и на пенсиите по ТП на НОИ към 31.XII.2023 г.
- [23.](#) Брой на пенсиите по ТП на НОИ към 31.XII.2023 г.
- [24.](#) Разход за пенсии по ТП на НОИ към 31.XII.2023 г.
- [25.](#) Среден месечен размер на изплатените пенсии по ТП на НОИ за 2023 г.
Брой на добавките към пенсиите към 31.XII.2023 г., разпределени по вид на пенсията и
- [26.](#) вид на добавките
Брой на добавките към пенсиите към 31.XII.2023 г., разпределени по ТП на НОИ и по
- [27.](#) вид на добавките

[28.](#) Среден индивидуален коефициент на личните първи пенсии за осигурителен стаж и възраст, разпределени по категории труд и пол на пенсионерите към 31.XII.2023 г.

[29.](#) Среден индивидуален коефициент на личните първи пенсии за инвалидност поради общо заболяване, разпределени по процент на намалена работоспособност и пол на пенсионерите към 31.XII.2023 г.

[30.](#) Среден индивидуален коефициент на личните първи пенсии за инвалидност поради трудова злополука и професионална болест, разпределени по процент на намалена работоспособност и пол на пенсионерите към 31.XII.2023 г.

[31.](#) Разпределение на личните първи пенсии за осигурителен стаж и възраст по размер на индивидуалния коефициент, пол и среден осигурителен стаж на пенсионерите към 31.XII.2023 г.

[32.](#) Разпределение на личните първи пенсии за инвалидност поради общо заболяване по размер на индивидуалния коефициент, пол и среден осигурителен стаж на пенсионерите към 31.XII.2023 г.

[33.](#) Разпределение на личните първи пенсии за инвалидност поради трудова злополука и професионална болест по размер на индивидуалния коефициент и пол на пенсионерите към 31.XII.2023 г.

[34.](#) Среден осигурителен доход по месеци, от който се изчисляват индивидуалните коефициенти на лицата при пенсиониране

[35.](#) Средномесечен осигурителен доход за изчисляване размера на новоотпуснатите пенсии

Б) ПЕНСИИ, ИЗПЛАЩАНИ ОТ УЧИТЕЛСКИЯ ПЕНСИОНЕН ФОНД

Таблица № Наименование на таблица

[1.](#) Брой на пенсионерите от УПФ, пенсионирани по чл. 69в, ал.2, ал.3 и ал.4 от КСО към 31.XII.2023 г.

[2.](#) Брой на новоотпуснатите, изменените и прекратените лични пенсии от УПФ, чл. 69в, ал.2 и ал.4 от КСО за периода от 1.I.2023 г. до 31.XII.2023 г.

[3.](#) Брой пенсионери, среден брой месеци до навършване на възрастта по чл. 68, ал.1 от КСО и среден основен месечен размер на пенсията на учителите, пенсионирани по чл.69в, ал.2 от КСО към 31.XII.2023 г.

[4.](#) Брой пенсионери, среден осигурителен стаж в месеци, среден основен месечен размер на пенсията и среден размер на добавката на учителите, пенсионирани по чл.69в, ал.3 от КСО към 31.XII.2023 г.

[5.](#) Брой пенсионери, среден брой месеци до навършване на възрастта по чл. 68, ал.3 от КСО и среден основен месечен размер на пенсията на учителите, пенсионирани по чл. 69в, ал. 4 от КСО към 31.XII.2023 г.

[6.](#) Брой на пенсионерите от УПФ, пенсионирани по чл. 69в, ал.2 и ал.4 от КСО, разпределени по групи основни месечни размери на пенсиите им към 31.XII.2023 г.

[7.](#) Брой на пенсионерите от УПФ, пенсионирани по чл. 69в, ал.2 и ал.4 от КСО, разпределени по групи месечни размери на пенсиите им към 31.XII.2023 г.

[8.](#) Брой на добавките на пенсиите на учителите, пенсионирани по чл. 69в, ал.2 от КСО към 31.XII.2023 г.

[9.](#) Брой на учителите, пенсионирани по чл. 69в, ал.2 и ал.4 от КСО, разпределени по ТП на НОИ към 31.XII.2023 г.

[10.](#) Разход за пенсиите от УПФ към 31.XII.2023 г.

[11.](#) Брой, разход и среден месечен размер на изплатените пенсии от УПФ за IV - то тримесечие на 2023 г.

[12.](#) Разход за пенсиите от УПФ по ТП на НОИ към 31.XII.2023 г.

Използвани съкращения

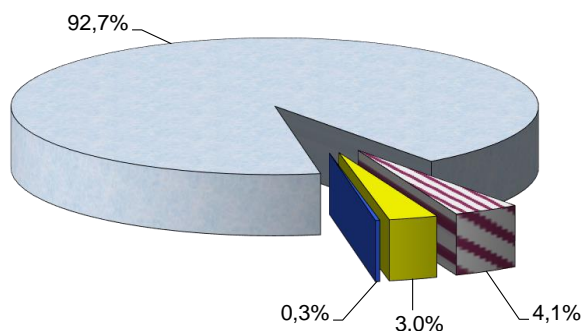
ДВ	Държавен вестник
ДОО	Държавно обществено осигуряване
ЗБДОО	Закон за бюджета на държавното обществено осигуряване
ЗВВ	Закон за военноинвалидите и военнопострадалите
ЗП	Закон за пенсиите (отменен)
ЗПГРРЛ	Закона за политическа и гражданска реабилитация на репресирани лица
ЗПЗСК	Закона за пенсиониране на земеделските стопани кооператори (отменен)
ЗУНТОПБГ	Закон за уреждане на някои трудови и осигурителни права на български граждани
КСО	Кодекс за социално осигуряване
МС	Министерски съвет
НОИ	Национален осигурителен институт
ОСВ	Осигурителен стаж и възраст
СВОК	Съвет за взаимно осигуряване на кооператори в трудово-производителните кооперации (отменен)
СОД	Среден осигурителен доход
ТП на НОИ	Териториално поделение на НОИ
УПФ	Учителски пенсионен фонд
ЦУ на НОИ	Централно управление на НОИ

**А) ПЕНСИИ, ИЗПЛАЩАНИ ОТ ДЪРЖАВНОТО
ОБЩЕСТВЕНО ОСИГУРЯВАНЕ**

1.Брой на пенсионерите по вид на водещата пенсия към 31.XII.2023 г.

Вид на пенсиите	Общо		Лични		Наследствени	
	брой	в % към 31.XII.2022 г.	брой	в % към 31.XII.2022 г.	брой	в % към 31.XII.2022 г.
Общо (I + II + III + IV)	2 037 336	100,3%	1 929 890	100,4%	107 446	98,8%
I. Фонд "Пенсии"	1 888 261	100,4%	1 786 340	100,5%	101 921	99,1%
1.Инвалидност поради общо заболяване	446 012	102,5%	368 858	103,0%	77 154	100,3%
2.Осигурителен стаж и възраст	1 439 227	99,8%	1 414 509	99,8%	24 718	95,8%
3.Осигурителен стаж и възраст ЗПЗСК	54	76,1%	39	72,2%	15	88,2%
4.Инвалидност поради общо заболяване ЗПЗСК	198	84,3%	179	84,8%	19	79,2%
5.Инвалидност поради общо заболяване СВОК	487	93,5%	479	93,2%	8	114,3%
6.Осигурителен стаж и възраст СВОК	2 264	88,5%	2 260	88,5%	4	133,3%
7.Частни занаятчи, търговци и др. СВОК	19	86,4%	16	84,2%	3	100,0%
II. Фонд "Пенсии за лицата по чл. 69"	82 803	98,4%	79 251	98,5%	3 552	96,0%
1.Инвалидност поради общо заболяване	37	92,5%	36	94,7%	1	50,0%
2.Осигурителен стаж и възраст	82 766	98,4%	79 215	98,5%	3 551	96,1%
III. Фонд "Пенсии, несвързани с трудова дейност"	60 817	102,3%	60 143	102,6%	674	84,6%
1.Старост (поборнически) ЗП	1	100,0%			1	100,0%
2.Военна инвалидност	1 764	94,8%	1 529	95,1%	235	93,3%
3.Народни по чл.28 от ЗП	1	100,0%			1	100,0%
4.Народни по чл.30а от ЗП	1	50,0%			1	50,0%
5.Особени заслуги	5	71,4%	5	71,4%		
6.Гражданска инвалидност	97	96,0%	96	96,0%	1	100,0%
7.Старост на частни земеделски стопани	34	82,9%	32	84,2%	2	66,7%
8.С отделен указ -ЗП	1	100,0%	1	100,0%		
9.Социални пенсии за инвалидност	51 846	102,5%	51 846	102,5%		
10. Персонални пенсии	1 509	84,9%	1 076	86,7%	433	80,6%
11.Социални пенсии за старост	5 558	110,1%	5 558	110,1%		
IV. Фонд "Трудова злополука и професионална болест"	5 455	94,7%	4 156	95,3%	1 299	92,7%
A. Пенсии за трудова дейност	5 449	94,7%	4 150	95,4%	1 299	92,7%
1.Инвалидност поради трудова злополука и професионална болест	5 383	94,8%	4 096	95,4%	1 287	92,9%
2.Инвалидност поради трудова злополука и професионална болест ЗПЗСК	43	86,0%	37	90,2%	6	66,7%
3.Инвалидност поради трудова злополука и професионална болест СВОК	23	92,0%	17	94,4%	6	85,7%
B. Пенсии за лицата по чл. 69	6	85,7%	6	85,7%		
1.Инвалидност поради трудова злополука и професионална болест	6	85,7%	6	85,7%		

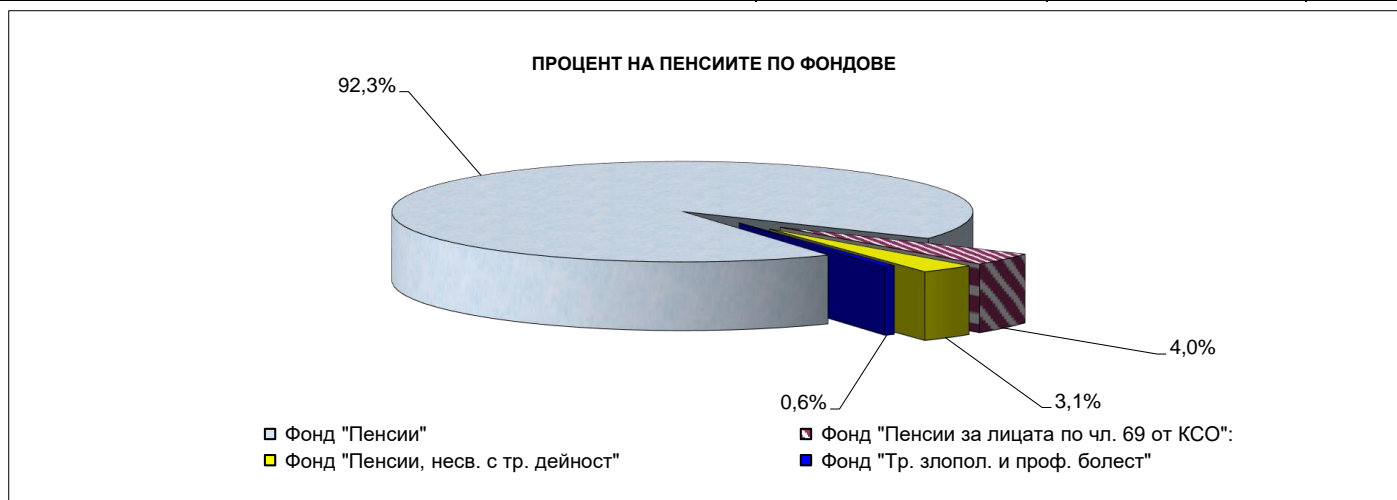
ПРОЦЕНТ НА ПЕНСИОНЕРИТЕ ПО ФОНДОВЕ



■ Фонд "Пенсии"
 ■ Фонд "Пенсии за лицата по чл. 69 от КСО":
 ■ Фонд "Пенсии, несв. с тр. дейност"
 ■ Фонд "Тр. злопол. и проф. болест"

2. Брой на пенсиите към 31.XII.2023 г.

Вид на пенсиите	Общо		Лични		Наследствени	
	брой	в % към 31.XII.2022 г.	брой	в % към 31.XII.2022 г.	брой	в % към 31.XII.2022 г.
Общо (I + II + III + IV)	2 048 976	100,3%	1 934 359	100,4%	114 617	98,5%
I. Фонд "Пенсии"	1 891 307	100,4%	1 787 562	100,5%	103 745	99,1%
1.Инвалидност поради общо заболяване	447 390	102,5%	368 895	103,0%	78 495	100,2%
2.Осигурителен стаж и възраст	1 440 864	99,8%	1 415 689	99,8%	25 175	95,7%
3.Осигурителен стаж и възраст ЗПЗСК	75	78,9%	39	72,2%	36	87,8%
4.Инвалидност поради общо заболяване ЗПЗСК	201	84,5%	179	84,8%	22	81,5%
5.Инвалидност поради общо заболяване СВОК	488	93,5%	479	93,2%	9	112,5%
6.Осигурителен стаж и възраст СВОК	2 270	88,5%	2 265	88,4%	5	100,0%
7.Частни занаятчии, търговци и др. СВОК	19	86,4%	16	84,2%	3	100,0%
II. Фонд "Пенсии за лицата по чл. 69"	82 817	98,4%	79 254	98,5%	3 563	96,1%
1.Инвалидност поради общо заболяване	37	92,5%	36	94,7%	1	50,0%
2.Осигурителен стаж и възраст	82 780	98,4%	79 218	98,5%	3 562	96,1%
III. Фонд "Пенсии, несвързани с трудова дейност"	62 613	102,1%	60 543	102,6%	2 070	91,3%
1.Старост (поборнически) - ЗП	1	100,0%			1	100,0%
2.Военна инвалидност	3 481	95,5%	1 870	96,1%	1 611	94,8%
3.Народни по чл.28 от ЗП	1	100,0%			1	100,0%
4.Народни по чл.30а от ЗП	1	50,0%			1	50,0%
5.Особени заслуги	5	71,4%	5	71,4%		
6.Гражданска инвалидност	176	95,1%	155	95,7%	21	91,3%
7.Старост на частни земеделски стопани	34	82,9%	32	84,2%	2	66,7%
8.С отделен указ - ЗП	1	100,0%	1	100,0%		
9.Социални пенсии за инвалидност	51 846	102,5%	51 846	102,5%		
10. Персонални пенсии	1 509	84,9%	1 076	86,7%	433	80,6%
11.Социални пенсии за старост	5 558	110,1%	5 558	110,1%		
IV. Фонд "Трудова злополука и професионална болест"	12 239	94,0%	7 000	94,5%	5 239	93,4%
A. Пенсии за трудова дейност	12 227	94,0%	6 993	94,5%	5 234	93,4%
1.Инвалидност поради трудова злополука и професионална болест	12 082	94,1%	6 907	94,6%	5 175	93,4%
2.Инвалидност поради трудова злополука и професионална болест ЗПЗСК	96	90,6%	57	89,1%	39	92,9%
3.Инвалидност поради трудова злополука и професионална болест СВОК	49	89,1%	29	85,3%	20	95,2%
B. Пенсии за лицата по чл. 69	12	92,3%	7	87,5%	5	100,0%
1.Инвалидност поради трудова злополука и професионална болест	12	92,3%	7	87,5%	5	100,0%



3. Брой на пенсиите и на получаваните повече от една пенсия от един пенсионер към 31.XII.2022 г. и към 31.XII.2023 г.

Вид на пенсиите	към 31.XII.2022 г.			към 31.XII.2023 г.		
	Общо брой	в т.ч. получавани повече от една пенсия		Общо брой	в т.ч. получавани повече от една пенсия	
		брой	%		брой	%
Общо (I + II + III+IV)	2 042 661	12 343	0,6%	2 048 976	11 640	0,6%
I. Фонд "Пенсии"	1 884 177	3 204	0,2%	1 891 307	3 046	0,2%
1.Инвалидност поради общо заболяване	436 355	1 429	0,3%	447 390	1 378	0,3%
2.Осигурителен стаж и възраст	1 444 379	1 739	0,1%	1 440 864	1 637	0,1%
3.Осигурителен стаж и възраст ЗПЗСК	95	24	25,3%	75	21	28,0%
4.Инвалидност поради общо заболяване ЗПЗСК	238	3	1,3%	201	3	1,5%
5.Инвалидност поради общо заболяване СВОК	522	1	0,2%	488	1	0,2%
6.Осигурителен стаж и възраст СВОК	2 566	8	0,3%	2 270	6	0,3%
7.Частни занаятчии, търговци и др. СВОК	22			19		
II. Фонд "Пенсии за лицата по чл. 69"	84 170	14	0,02%	82 817	14	0,02%
1.Инвалидност поради общо заболяване	40			37		
2.Осигурителен стаж и възраст	84 130	14	0,02%	82 780	14	0,02%
III. Фонд "Пенсии, несвързани с трудова дейност"	61 299	1 870	3,1%	62 613	1 796	2,9%
1.Старост (поборнически) - ЗП	1			1		
2.Военна инвалидност	3 646	1 786	49,0%	3 481	1 717	49,3%
3.Народни по чл.28 от ЗП	1			1		
4.Народни по чл.30а от ЗП	2			1		
5.Особени заслуги	7			5		
6.Гражданска инвалидност	185	84	45,4%	176	79	44,9%
7.Старост на частни земеделски стопани	41			34		
8.С отделен указ - ЗП	1			1		
9.Социални пенсии за инвалидност	50 587			51 846		
10. Персонални пенсии	1 778			1 509		
11.Социални пенсии за старост	5 050			5 558		
IV. Фонд "Трудова злополука и професионална болест"	13 015	7 255	55,7%	12 239	6 784	55,4%
A. Пенсии за трудова дейност	13 002	7 249	55,8%	12 227	6 778	55,4%
1.Инвалидност поради трудова злополука и професионална болест	12 841	7 163	55,8%	12 082	6 699	55,4%
2.Инвалидност поради трудова злополука и професионална болест ЗПЗСК	106	56	52,8%	96	53	55,2%
3.Инвалидност поради трудова злополука и професионална болест СВОК	55	30	54,5%	49	26	53,1%
B. Пенсии за лицата по чл. 69	13	6	46,2%	12	6	50,0%
1.Инвалидност поради трудова злополука и професионална болест	13	6	46,2%	12	6	50,0%
Общо	%	%		%	%	
а\ Фонд "Пенсии"	100,0%	100,0%		100,0%	100,0%	
а\ Фонд "Пенсии за лицата по чл. 69 от КСО"	92,2%	26,0%		92,3%	26,2%	
б\ Фонд "Пенсии, несвързани с трудова дейност"	4,1%	0,1%		4,0%	0,1%	
в\ Фонд "Пенсии, несвързани с трудова дейност"	3,0%	15,2%		3,1%	15,4%	
в\ Фонд "Трудова злополука и професионална болест"	0,6%	58,8%		0,6%	58,3%	

4. Брой на новоотпуснатите пенсии към 31.XII.2023 г.

Вид на пенсиите	IV-то тримесечие на 2023 г.	от 1.I.2023 г. до 31.XII.2023 г.		
		Общо	лични	наследствени
Общо (I + II + III +IV)	25 985	100 213	87 369	12 844
I. Фонд "Пенсии"	24 210	93 339	80 941	12 398
1.Инвалидност поради общо заболяване	10 140	40 922	30 520	10 402
2.Осигурителен стаж и възраст	14 069	52 414	50 421	1 993
3.Осигурителен стаж и възраст ЗПЗСК				
4.Инвалидност поради общо заболяване ЗПЗСК				
5.Инвалидност поради общо заболяване СВОК	1	2		2
6.Осигурителен стаж и възраст СВОК		1		1
7.Частни занаятчии, търговци и др. СВОК				
II. Фонд "Пенсии за лицата по чл. 69"	459	1 551	1 178	373
1.Инвалидност поради общо заболяване				
2.Осигурителен стаж и възраст	459	1 551	1 178	373
III. Фонд "Пенсии, несвързани с трудова дейност"	1 285	5 196	5 183	13
1.Старост (поборнически) - ЗП				
2.Военна инвалидност		15	4	11
3.Народни по чл.28 от ЗП				
4.Народни по чл.30а от ЗП				
5.Особени заслуги				
6.Гражданска инвалидност				
7.Старост на частни земеделски стопани				
8.С отделен указ - ЗП				
9.Социални пенсии за инвалидност	971	4 072	4 072	
10. Персонални пенсии	4	7	5	2
11.Социални пенсии за старост	310	1 102	1 102	
IV. Фонд "Трудова злополука и професионална болест"	31	127	67	60
A. Пенсии за трудова дейност	31	127	67	60
1.Инвалидност поради трудова злополука и професионална болест	31	127	67	60
2.Инвалидност поради трудова злополука и професионална болест ЗПЗСК				
3.Инвалидност поради трудова злополука и професионална болест СВОК				
B. Пенсии за лицата по чл. 69				
1.Инвалидност поради трудова злополука и професионална болест				
Общо	%	%	%	%
а\ Фонд "Пенсии"	100,0%	100,0%	100,0%	100,0%
б\ Фонд "Пенсии за лицата по чл.69 от КСО"	93,2%	93,1%	92,6%	96,5%
в\ Фонд "Пенсии, несвързани с трудова дейност"	1,8%	1,5%	1,3%	2,9%
г\ Фонд "Трудова злополука и професионална болест"	4,9%	5,2%	5,9%	0,1%
д\ Фонд "Трудова злополука и професионална болест"	0,1%	0,1%	0,1%	0,5%

Забележка:

Данните се отнасят за пенсиите с издадени разпореждания за отпускане в разглеждания период, без значение на началната дата на отпускане на пенсията. Поради тази причина, броят на новоотпуснатите пенсии за периода не съвпада с броя на пенсиите, отпуснати с начална дата от същия период.

Броят на новоотпуснатите пенсии не включва преминалите от една област в друга и пенсиите, които са променили вида си.

5. Брой на изменените пенсии към 31.XII.2023 г.

Вид на пенсиите	IV-то тримесечие на 2023 г.	от 1.I.2023 г. до 31.XII.2023 г.		
		Общо	лични	наследствени
Общо (I + II + III +IV)	47 081	501 689	494 575	7 114
I. Фонд "Пенсии"	43 578	461 970	454 976	6 994
1.Инвалидност поради общо заболяване	20 140	163 007	156 316	6 691
2.Осигурителен стаж и възраст	23 428	298 854	298 551	303
3.Осигурителен стаж и възраст ЗПЗСК				
4.Инвалидност поради общо заболяване ЗПЗСК	1	5	5	
5.Инвалидност поради общо заболяване СВОК	4	49	49	
6.Осигурителен стаж и възраст СВОК	5	55	55	
7.Частни занаятчии, търговци и др. СВОК				
II. Фонд "Пенсии за лицата по чл. 69"	2 422	35 636	35 588	48
1.Инвалидност поради общо заболяване	2	17	17	
2.Осигурителен стаж и възраст	2 420	35 619	35 571	48
III. Фонд "Пенсии, несвързани с трудова дейност"	987	3 004	3 001	3
1.Старост (поборнически) - ЗП	1	1		1
2.Военна инвалидност	23	72	71	1
3.Народни по чл.28 от ЗП				
4.Народни по чл.30а от ЗП				
5.Особени заслуги				
6.Гражданска инвалидност		1	1	
7.Старост на частни земеделски стопани		1	1	
8.С отделен указ - ЗП				
9.Социални пенсии за инвалидност	954	2 900	2 900	
10. Персонални пенсии	3	6	5	1
11.Социални пенсии за старост	6	23	23	
IV. Фонд "Трудова злополука и професионална болест"	94	1 079	1 010	69
A. Пенсии за трудова дейност	94	1 078	1 009	69
1.Инвалидност поради трудова злополука и професионална болест	94	1 078	1 009	69
2.Инвалидност поради трудова злополука и професионална болест ЗПЗСК				
3.Инвалидност поради трудова злополука и професионална болест СВОК				
B. Пенсии за лицата по чл. 69		1	1	
1.Инвалидност поради трудова злополука и професионална болест		1	1	
Общо	%	%	%	%
а\ Фонд "Пенсии"	100,0%	100,0%	100,0%	100,0%
б\ Фонд "Пенсии за лицата по чл.69 от КСО"	92,6%	92,1%	92,0%	98,3%
в\ Фонд "Пенсии, несвързани с трудова дейност"	5,1%	7,1%	7,2%	0,7%
г\ Фонд "Трудова злополука и професионална болест"	2,1%	0,6%	0,6%	0,04%
	0,2%	0,2%	0,2%	1,0%

6. Брой на прекратените пенсии към 31.XII.2023 г.

Вид на пенсиите	IV-то тримесечие на 2023 г.	от 1.I.2023 г. до 31.XII.2023 г.		
		Общо	лични	наследствени
Общо (I + II + III +IV)	24 927	105 450	96 522	8 928
I. Фонд "Пенсии"	23 191	97 756	89 363	8 393
1.Инвалидност поради общо заболяване	6 867	29 390	22 608	6 782
2.Осигурителен стаж и възраст	16 246	67 980	66 375	1 605
3.Осигурителен стаж и възраст ЗПЗСК	3	17	15	2
4.Инвалидност поради общо заболяване ЗПЗСК	4	36	32	4
5.Инвалидност поради общо заболяване СВОК	7	35	35	
6.Осигурителен стаж и възраст СВОК	64	295	295	
7.Частни занаятчии, търговци и др. СВОК		3	3	
II. Фонд "Пенсии за лицата по чл. 69"	690	2 728	2 448	280
1.Инвалидност поради общо заболяване		1		1
2.Осигурителен стаж и възраст	690	2 727	2 448	279
III. Фонд "Пенсии, несвързани с трудова дейност"	937	4 559	4 439	120
1.Старост (поборнически) - ЗП				
2.Военна инвалидност	23	99	87	12
3.Народни по чл.28 от ЗП				
4.Народни по чл.30а от ЗП	1	1		1
5.Особени заслуги				
6.Гражданска инвалидност		5	5	
7.Старост на частни земеделски стопани		7	6	1
8.С отделен указ - ЗП				
9.Социални пенсии за инвалидност	699	3 599	3 599	
10. Персонални пенсии	102	326	220	106
11.Социални пенсии за старост	112	522	522	
IV. Фонд "Трудова злополука и професионална болест"	109	407	272	135
A. Пенсии за трудова дейност	109	406	271	135
1.Инвалидност поради трудова злополука и професионална болест	107	400	267	133
2.Инвалидност поради трудова злополука и професионална болест ЗПЗСК	2	5	3	2
3.Инвалидност поради трудова злополука и професионална болест СВОК		1	1	
B. Пенсии за лицата по чл. 69		1	1	
1.Инвалидност поради трудова злополука и професионална болест		1	1	
Общо	%	%	%	%
а\ Фонд "Пенсии"	100,0%	100,0%	100,0%	100,0%
б\ Фонд "Пенсии за лицата по чл.69 от КСО"	93,0%	92,7%	92,6%	94,0%
в\ Фонд "Пенсии, несвързани с трудова дейност"	2,8%	2,6%	2,5%	3,1%
г\ Фонд "Трудова злополука и професионална болест"	3,8%	4,3%	4,6%	1,3%
	0,4%	0,4%	0,3%	1,5%

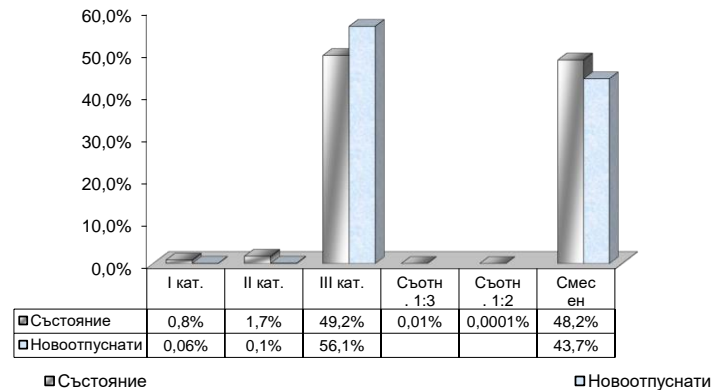
7. Брой на личните пенсии за осигурителен стаж и възраст, разпределени по категории труд към 31.XII.2023 г.

Категория труд	Общо		Осигурителен стаж и възраст										Осигурителен стаж и възраст - чл. 69					
			общо		по чл.68, ал. 1 и 2		по чл.68, ал. 3		по чл.68а		по чл.69а				по чл.69б		ОСВ - СВОК	
Състояние към 31.XII.2023 г.	брой	%	брой	%	брой	%	брой	%	брой	%	брой	%	брой	%	брой	%	брой	%
Първи, втори, трети и четвърти пенсии	1 497 172	100,0%	1 417 954	100,0%	1 066 415	100,0%	161 384	100,0%	42 111	100,0%	218	100,0%	145 561	100,0%	2 265	100,0%	79 218	100,0%
1. I-ва категория труд (чл.104, ал.4)	12 432	0,8%	8 397	0,6%	8 339	0,8%	24	0,01%					29	0,02%	5	0,2%	4 035	5,1%
2. II-ра категория труд (чл.104, ал.9)	26 031	1,7%	26 017	1,8%	25 198	2,4%	472	0,3%					194	0,1%	153	6,8%	14	0,02%
3. III-та категория труд	737 321	49,2%	737 308	52,0%	635 403	59,6%	75 886	47,0%	24 197	57,5%	1	0,5%	5	0,003%	1816	80,2%	13	0,02%
4. Осигурителен стаж превърнат в съотношение 1:3 (чл.104, ал.5 и ал.7)	110	0,01%	99	0,01%	89	0,01%	2	0,001%					8	0,01%			11	0,01%
5. Осигурителен стаж превърнат в съотношение 1:2 (чл.104, ал.6 и ал.8)	2	0,0001%															2	0,003%
6. Смесен осигурителен стаж	721 276	48,2%	646 133	45,6%	397 386	37,3%	85 000	52,7%	17 914	42,5%	217	99,5%	145 325	99,8%	291	12,8%	75 143	94,9%
Новоотпуснати от 1.I.2023 г. до 31.XII.2023 г.																		
Първи пенсии	51 599	100,0%	50 421	100,0%	24 610	100,0%	13 247	100,0%	6 837	100,0%	13	100,0%	5 714	100,0%			1 178	100,0%
1. I-ва категория труд	32	0,06%	21	0,04%	8	0,03%	3	0,02%					10	0,2%			11	0,9%
2. II-ра категория труд	52	0,1%	52	0,1%	7	0,03%	23	0,2%					22	0,4%				
3. III-та категория труд	28 965	56,1%	28 965	57,4%	17 243	70,1%	7 111	53,7%	4 610	67,4%			1	0,02%				
4. Осигурителен стаж превърнат в съотношение 1:3																		
5. Осигурителен стаж превърнат в съотношение 1:2																		
6. Смесен осигурителен стаж	22 550	43,7%	21 383	42,4%	7 352	29,9%	6 110	46,1%	2 227	32,6%	13	100,0%	5 681	99,4%			1 167	99,1%

Забележка:

На пенсионерите с новоотпуснати пенсии по чл.68а от КСО не им достигат средно 10,9 месеца до навършване на възрастта по чл. 68 от КСО.

СТРУКТУРА НА ПЕНСИОНЕРИТЕ ЗА ОСИГУРИТЕЛЕН СТАЖ И ВЪЗРАСТ ПО КАТЕГОРИИ ТРУД



[Към съдържанието](#)

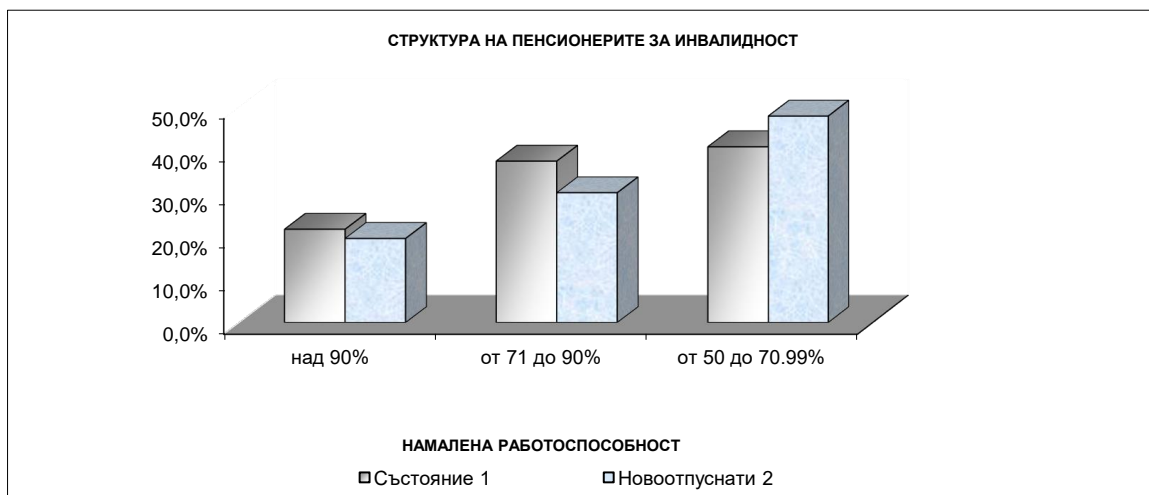
8. Брой на личните пенсии за инвалидност
по видове пенсии и процент на намалена работоспособност към 31.XII.2023 г.

Вид на пенсиите	НАМАЛЕНА РАБОТОСПОСОБНОСТ				непосо- чена група инвалидност
	Общо	над 90%	от 71 до 90%	от 50 до 70.99%	
Състояние ¹ към 31.XII.2023 г.					
Общо (I + II + III + IV)	430 460	93 075	161 017	175 344	1 024
общо в %	100,0%	21,6%	37,4%	40,7%	0,2%
I. Фонд "Пенсии"	369 553	69 072	130 873	168 666	942
Инвалидност поради общо заболяване, в т.ч. ЗПЗСК	369 553	69 072	130 873	168 666	942
общо в %	100,0%	18,7%	35,4%	45,6%	0,3%
II. Фонд "Пенсии за лицата по чл. 69"	36	16	13	7	
Инвалидност поради общо заболяване	36	16	13	7	
общо в %	100,0%	44,4%	36,1%	19,4%	
III. Фонд "Пенсии, несвързани с трудова дейност"	53 871	23 496	29 201	1 100	74
Военна инвалидност	1 870	250	627	989	4
Гражданска инвалидност	155	17	27	111	
Социални пенсии за инвалидност	51 846	23 229	28 547		70
общо в %	100,0%	43,6%	54,2%	2,0%	0,14%
IV. Фонд "Трудова злополука и професионална болест"	7 000	491	930	5 571	8
Инвалидност поради трудова злополука и професионална	7 000	491	930	5 571	8
общо в %	100,0%	7,0%	13,3%	79,6%	0,11%
Новоотпуснати ² от 1.I.2023 г. до 31.XII.2023 г.					
Брой пенсии - общо (I + II + III + IV)	34 663	6 754	10 427	16 587	895
всичко в %	100,0%	19,5%	30,1%	47,9%	2,6%
I. Фонд "Пенсии"	30 520	5 150	8 001	16 533	836
Инвалидност поради общо заболяване	30 520	5 150	8 001	16 533	836
общо в %	100,0%	16,9%	26,2%	54,2%	2,7%
II. Фонд "Пенсии за лицата по чл. 69"					
Инвалидност поради общо заболяване					
общо в %					
III. Фонд "Пенсии, несвързани с трудова дейност"	4 076	1 598	2 421	2	55
Военна инвалидност	4		2	2	
Гражданска инвалидност					
Социални пенсии за инвалидност	4 072	1 598	2 419		55
общо в %	100,0%	39,2%	59,4%	0,05%	1,3%
IV. Фонд "Трудова злополука и професионална болест"	67	6	5	52	4
Инвалидност поради трудова злополука и професионална	67	6	5	52	4
общо в %	100,0%	9,0%	7,5%	77,6%	6,0%

Забележка:

¹ В състоянието се наблюдават всички лични пенсии за инвалидност.

² За новоотпуснатите се наблюдават само първите пенсии.



[Към съдържанието](#)

9. Брой на личните пенсии за инвалидност
по видове пенсии към 31 декември на съответната година

Вид на пенсиите	Общо		Изменение
	към 31.XII.2023 г.	към 31.XII.2022 г.	31.XII.2023 г. в % към 31.XII.2022 г.
Състояние ¹			
Общо (I + II + III + IV)	430 460	418 881	102,8%
I. Фонд "Пенсии"	369 553	358 742	103,0%
Инвалидност поради общо заболяване в т. ч. ЗПЗСК	369 553	358 742	103,0%
II. Фонд "Пенсии за лицата по чл. 69"	36	38	94,7%
Инвалидност поради общо заболяване	36	38	94,7%
III. Фонд "Пенсии, несвързани с трудова дейност"	53 871	52 695	102,2%
Военна инвалидност	1 870	1 946	96,1%
Гражданска инвалидност	155	162	95,7%
Социални пенсии за инвалидност	51 846	50 587	102,5%
IV. Фонд "Трудова злополука и професионална болест"	7 000	7 406	94,5%
Инвалидност поради трудова злополука и професионална болест	7 000	7 406	94,5%
Новоотпуснати ²	I - XII.2023 г.	I - XII.2022 г.	I - XII.2023 г. в % I - XII.2022 г.
Общо (I + II + III + IV)	34 663	27 507	126,0%
I. Фонд "Пенсии"	30 520	24 149	126,4%
Инвалидност поради общо заболяване	30 520	24 149	126,4%
II. Фонд "Пенсии за лицата по чл. 69"			
Инвалидност поради общо заболяване			
III. Фонд "Пенсии, несвързани с трудова дейност"	4 076	3 282	124,2%
Военна инвалидност	4	1	400,0%
Гражданска инвалидност			
Социални пенсии за инвалидност	4 072	3 281	124,1%
IV. Фонд "Трудова злополука и професионална болест"	67	76	88,2%
Инвалидност поради трудова злополука и професионална болест	67	76	88,2%

Забележка:

¹ В състоянието се наблюдават всички лични пенсии за инвалидност.

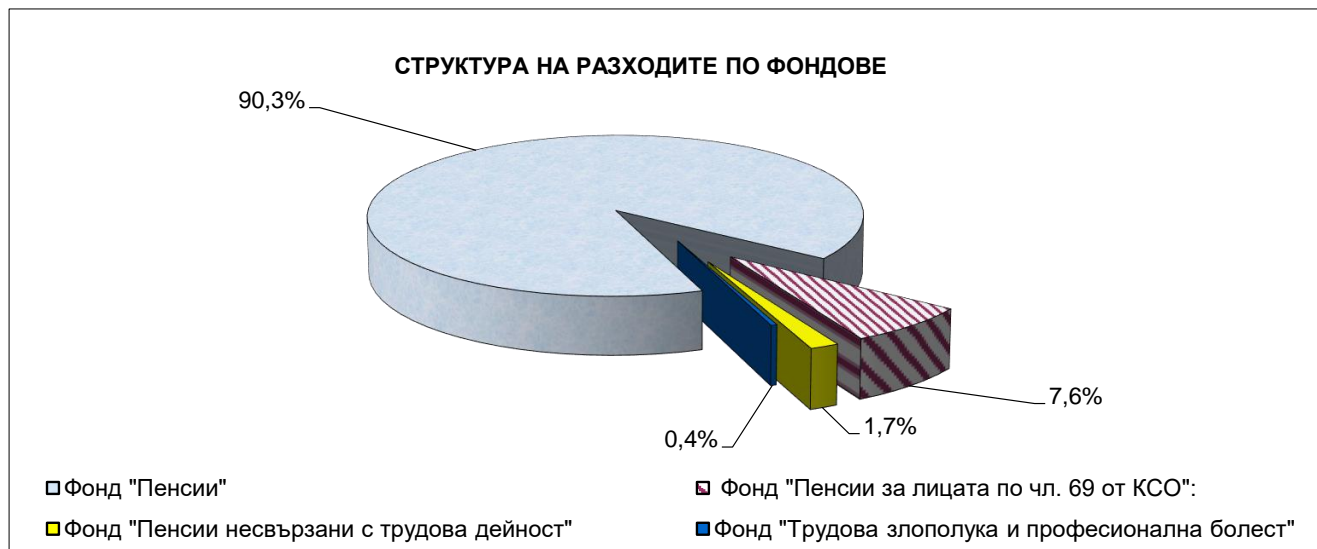
² За новоотпуснатите се наблюдават само първите пенсии.

10. Разходи за пенсии
към 31.XII.2023 г.

	Разход лева	31.XII.2023 г. в % към 31.XII.2022 г.
Разход за пенсии и пенсионни права	19 123 241 010	122,3%
Пенсии (1+ 2)	19 121 115 170	122,3%
1. Пенсии за сметка на ДОО	18 787 945 845	122,2%
Пенсии за трудова дейност и добавките към тях	17 261 154 578	123,9%
Пенсии за лицата по чл. 69 от КСО и добавките към тях	1 446 892 364	132,5%
Допълнителни суми към пенсиите за минал период (2018 г. - 2022 г.)	8 321 241	
Допълнителна сума към пенсиите за IV.2023 г.	71 577 662	
2. Пенсии за сметка на държавния бюджет	333 169 325	130,3%
Социални пенсии, пенсии за особени заслуги и др.	321 350 695	130,6%
Добавки към пенсиите на участниците във войните	380 328	77,1%
Добавки към пенсиите по чл.9 от ЗПГРРЛ	11 419 925	124,4%
Добавка към пенсиите по чл. 4 от ЗУНТОПБГ	18 377	145,7%
3. Трансфер за прехвърляне на пенсионни права	2 125 840	
Процент на разходите - общо	100,0%	
Пенсии за сметка на ДОО	98,2%	
Пенсии за трудова дейност	90,7%	
Пенсии за лицата по чл. 69 от КСО	7,6%	
Пенсии за сметка на държавния бюджет	1,7%	
Социални пенсии, пенсии за особени заслуги и др.	1,7%	
Добавки към пенсиите на участниците във войните	0,002%	
Добавки към пенсиите по чл.9 от ЗПГРРЛ	0,1%	
Добавка към пенсиите по чл. 4 от ЗУНТОПБГ	0,0001%	
Трансфер за прехвърляне на пенсионни права	0,01%	

11. Разходи за пенсии по фондове
към 31.XII.2023 г.

	Разход лева	31.XII.2023 г. в % към 31.XII.2022 г.
Разход за пенсии и пенсионни права	19 123 241 010	122,3%
I. Фонд "Пенсии" (вкл. трансфер за прехвърляне на пенсионни права)	17 274 544 921	121,4%
Пенсии за трудова дейност	17 192 520 178	123,9%
Допълнителни суми към пенсиите за минал период (2018 г. - 2022 г.)	8 321 241	
Допълнителна сума към пенсиите за април 2023 г.	71 577 662	
Трансфер за прехвърляне на пенсионни права	2 125 840	
II. Фонд "Пенсии за лицата по чл. 69"	1 446 744 801	132,5%
Пенсии за лицата по чл. 69	1 446 744 801	132,5%
III. Фонд "Пенсии, несвързани с трудова дейност"	333 169 325	130,3%
Социални пенсии, пенсии за особени заслуги и др.	321 350 695	130,6%
Добавки към пенсиите на участниците във войните	380 328	77,1%
Добавки към пенсиите по чл.9 от ЗПГРРЛ	11 419 925	124,4%
Добавка към пенсиите по чл. 4 от ЗУНТОПБГ	18 377	145,7%
IV. Фонд "Трудова злополука и професионална болест"	68 781 963	118,4%
Пенсии за трудова дейност	68 634 400	118,4%
Пенсии за лицата по чл. 69	147 563	116,7%



[Към съдържанието](#)12. Разход по видове пенсии
към 31.XII.2023 г.

Вид на пенсиите	Разход за пенсии и добавки	31.XII.2023 г. в % към 31.XII.2022 г.
Разход за пенсии	19 121 115 170	122,3%
I. Фонд "Пенсии" (вкл. А и Б)	17 272 419 081	121,4%
1.Инвалидност поради общо заболяване	3 392 789 431	123,0%
2.Осигурителен стаж и възраст	13 777 189 775	124,2%
3.Осигурителен стаж и възраст ЗПЗСК	514 025	86,5%
4.Инвалидност поради общо заболяване ЗПЗСК	1 878 909	98,8%
5.Инвалидност поради общо заболяване СВОК	3 644 789	109,6%
6.Осигурителен стаж и възраст СВОК	16 347 483	108,4%
7.Частни занаятчии, търговци и др. СВОК	155 766	84,2%
А. Допълнителни суми към пенсиите за минал период (2018 г. - 2022 г.)	8 321 241	
Б. Допълнителна сума към пенсиите за април 2023 г.	71 577 662	
II. Фонд "Пенсии за лицата по чл. 69"	1 446 744 801	132,5%
1.Инвалидност поради общо заболяване	363 718	123,9%
2.Осигурителен стаж и възраст	1 446 381 083	132,5%
III. Фонд "Пенсии, несвързани с трудова дейност" (вкл. А, Б и В)	333 169 325	130,3%
1.Старост (поборнически) - ЗП	4 855	128,5%
2.Военна инвалидност	15 581 747	117,1%
3.Народни по чл.28 от ЗП	5 289	111,9%
4.Народни по чл.30а от ЗП	8 227	89,9%
5.Особени заслуги	49 000	77,8%
6.Гражданска инвалидност	612 909	116,9%
7.Старост на частни земеделски стопани	245 040	45,6%
8.С отделен указ -ЗП	6 983	132,5%
9.Социални пенсии за инвалидност	282 496 608	131,8%
10. Персонални пенсии	4 514 507	108,5%
11.Социални пенсии за старост	17 825 530	136,8%
А. Добавки към пенсиите на участниците във войните	380 328	77,1%
Б. Добавки към пенсиите по чл.9 от ЗПГРРЛ	11 419 925	124,4%
В. Добавка към пенсиите по чл. 4 от ЗУНТОПБГ	18 377	145,7%
IV. Фонд "Трудова злополука и професионална болест"	68 781 963	118,4%
А. Пенсии за трудова дейност	68 634 400	118,4%
1.Инвалидност поради трудова злополука и професионална болест	67 834 203	118,6%
2.Инвалидност поради трудова злополука и професионална болест ЗПЗСК	505 095	105,5%
3.Инвалидност поради трудова злополука и професионална болест СВОК	295 102	116,9%
Б. Пенсии за лицата по чл. 69	147 563	116,7%
1.Инвалидност поради трудова злополука и проф. болест	147 563	116,7%

[Към съдържанието](#)

13. Среден брой пенсионери, среден брой пенсии и среден размер на пенсията на един пенсионер за 2023 г.

Вид на пенсиите	Среден брой пенсионери за 2023 г.	Среден брой пенсии за 2023 г.	Среден размер на пенсията на един пенсионер за 2023 г.
Общо (I + II + III + IV)	2 031 191	2 043 117	784,48
I. Фонд "Пенсии"	1 882 317	1 885 426	769,03
1.Инвалидност поради общо заболяване	439 701	441 102	569,88
2.Осигурителен стаж и възраст	1 439 438	1 441 114	830,01
3.Осигурителен стаж и възраст ЗПЗСК	62	83	623,50
4.Инвалидност поради общо заболяване ЗПЗСК	210	213	659,80
5.Инвалидност поради общо заболяване СВОК	500	501	664,96
6.Осигурителен стаж и възраст СВОК	2 386	2 393	721,23
7.Частни занаятчии, търговци и др. СВОК	20	20	592,23
II. Фонд "Пенсии за лицата по чл. 69"	83 388	83 402	1400,06
1.Инвалидност общо заболяване	38	38	718,74
2.Осигурителен стаж и възраст	83 350	83 364	1400,37
III. Фонд "Пенсии, несвързани с трудова дейност"	59 899	61 721	421,74
1.Старост (поборнически) - ЗП	1	1	399,91
2.Военна инвалидност	1 809	3 551	398,81
3.Народни по чл.28 от ЗП	1	1	382,31
4.Народни по чл.30а от ЗП	2	2	332,67
5.Особени заслуги	6	6	690,24
6.Гражданска инвалидност	99	179	381,75
7.Старост на частни земеделски стопани	35	35	648,77
8.С отделен указ -ЗП	1	1	443,91
9.Социални пенсии за инвалидност	51 011	51 011	442,81
10. Персонални пенсии	1 649	1 649	249,31
11.Социални пенсии за старост	5 285	5 285	279,01
IV. Фонд "Трудова злополука и професионална болест"	5 587	12 568	690,02
A.Пенсии за трудова дейност	5 581	12 556	690,03
1.Инвалидност поради трудова злополука и професионална болест	5 511	12 405	689,64
2.Инвалидност поради трудова злополука и професионална болест ЗПЗСК	46	100	653,82
3.Инвалидност поради трудова злополука и професионална болест СВОК	24	51	849,33
Б.Пенсии за лицата по чл. 69	6	12	677,30
1.Инвалидност поради трудова злополука и професионална болест	6	12	677,30

Забележка:

Средните размери са изчислени от разхода за пенсии, като е включен разходът за добавката към пенсиите на участниците и пострадалите от войните и добавките по чл.9 от ЗПГРПЛ. Средствата са разпределени според вида на водещата пенсия.

14. Среден размер на пенсията на един пенсионер
по пол и вид на пенсията
за 2023 г.

Вид на пенсиите	Среден размер на пенсията на един пенсионер лева		
	Общо	мъже	жени
Общо (I + II + III + IV)	784,48	885,93	715,38
I. Фонд "Пенсии"	769,03	850,98	719,68
1.Инвалидност поради общо заболяване	569,88	587,67	557,37
2.Осигурителен стаж и възраст	830,01	942,06	765,58
3.Осигурителен стаж и възраст ЗПЗСК	623,50	444,55	646,28
4.Инвалидност поради общо заболяване ЗПЗСК	659,80	582,04	673,27
5.Инвалидност поради общо заболяване СВОК	664,96	625,44	674,84
6.Осигурителен стаж и възраст СВОК	721,23	868,98	706,82
7.Частни занаятчии, търговци и др. СВОК	592,23	603,33	587,47
II. Фонд "Пенсии за лицата по чл. 69"	1 400,06	1 425,54	1 089,71
1.Инвалидност общо заболяване	718,74	717,89	546,53
2.Осигурителен стаж и възраст	1 400,37	1 425,87	1 090,05
III. Фонд "Пенсии, несвързани с трудова дейност"	421,74	418,17	426,88
1.Старост (поборнически) - ЗП	399,91		399,91
2.Военна инвалидност	398,81	398,65	400,07
3.Народни по чл.28 от ЗП	382,31		382,31
4.Народни по чл.30а от ЗП	332,67	281,95	383,39
5.Особени заслуги	690,24	670,52	709,96
6.Гражданска инвалидност	381,75	375,89	423,68
7.Старост на частни земеделски стопани	648,77	627,07	651,57
8.С отделен указ -ЗП	443,91		443,91
9.Социални пенсии за инвалидност	442,81	437,98	449,62
10. Персонални пенсии	249,31	245,18	253,10
11.Социални пенсии за старост	279,01	275,84	283,07
IV. Фонд "Трудова злополука и професионална болест"	690,02	697,35	680,45
A. Пенсии за трудова дейност	690,03	697,39	680,45
1.Инвалидност поради трудова злополука и професионална болест	689,64	697,83	678,89
2.Инвалидност поради трудова злополука и професионална болест - ЗПЗСК	653,82	610,87	686,86
3.Инвалидност поради трудова злополука и професионална болест - СВОК	849,33	746,47	891,69
Б. Пенсии за лицата по чл. 69	677,30	677,30	
1.Инвалидност поради трудова злополука и професионална болест	677,30	677,30	

15. Брой пенсионери, брой пенсии и среден размер на пенсията на един пенсионер по месеци и тримесечия за 2023 г.

	Брой пенсионери	Брой пенсии	Среден размер на пенсията на един пенсионер лева
януари	2 031 135	2 043 410	732,52
февруари	2 028 649	2 040 836	735,17
март	2 028 913	2 041 024	738,75
I трим. - средно	2 029 564	2 041 755	735,48
април	2 027 149	2 039 205	775,89
май	2 028 691	2 040 698	736,31
юни	2 029 300	2 041 261	734,72
II трим. - средно	2 028 378	2 040 387	748,97
I - во полугодие - средно	2 028 975	2 041 073	742,22
юли	2 030 249	2 042 167	825,44
август	2 030 877	2 042 701	825,87
септември	2 032 359	2 044 127	827,14
III трим. - средно	2 031 161	2 042 998	826,15
деветмесечие - средно	2 029 702	2 041 714	770,22
октомври	2 034 261	2 045 974	824,98
ноември	2 035 361	2 047 033	826,69
декември	2 037 336	2 048 976	829,75
IV трим. - средно	2 035 653	2 047 327	827,14
средногодишно	2 031 191	2 043 117	784,48

16. Средни основни месечни размери на пенсиите
към 31.XII.2023 г.

Вид на пенсиите	Общо	Лични лева	Наследствени
Общо (I + II + III + IV)	749,67	763,20	506,71
I. Фонд "Пенсии"	731,64	745,05	496,65
1.Инвалидност поради общо заболяване	555,32	583,00	423,03
2.Осигурителен стаж и възраст	786,63	787,68	726,66
3.Осигурителен стаж и възраст ЗПЗСК	478,48	523,04	362,62
4.Инвалидност поради общо заболяване ЗПЗСК	517,25	530,78	389,72
5.Инвалидност поради общо заболяване СВОК	557,75	560,14	415,01
6.Осигурителен стаж и възраст СВОК	571,06	571,38	392,28
7.Частни занаятчии, търговци и др. СВОК	487,25	505,06	392,28
II. Фонд "Пенсии за лицата по чл. 69"	1 448,08	1 475,67	832,40
1.Инвалидност поради общо заболяване	686,70	694,88	392,28
2.Осигурителен стаж и възраст	1 448,42	1 476,03	832,52
III. Фонд "Пенсии, несвързани с трудова дейност"	372,00	372,80	300,48
1.Старост (поборнически) - ЗП	392,28		392,28
2.Военна инвалидност	381,04	379,20	393,02
3.Народни по чл.28 от ЗП	392,28		392,28
4.Народни по чл.30а от ЗП	392,28		392,28
5.Особени заслуги	700,00	700,00	
6.Гражданска инвалидност	352,90	352,49	392,28
7.Старост на частни земеделски стопани	515,35	523,04	392,28
8.С отделен указ -ЗП	248,98	248,98	
9.Социални пенсии за инвалидност	385,41	385,41	
10. Персонални пенсии	248,98	248,98	248,98
11.Социални пенсии за старост	276,64	276,64	
IV. Фонд "Трудова злополука и професионална болест"	602,66	630,84	512,52
A. Пенсии за трудова дейност	602,64	630,85	512,52
1.Инвалидност поради трудова злополука и професионална болест	603,07	631,74	511,81
2.Инвалидност поради трудова злополука и професионална болест - ЗПЗСК	524,69	544,96	399,70
3.Инвалидност поради трудова злополука и професионална болест - СВОК	647,83	602,58	776,04
Б. Пенсии за лицата по чл. 69	627,67	627,67	
1.Инвалидност поради трудова злополука и професионална болест	627,67	627,67	

17. Средни основни месечни размери на
изменените и прекратени пенсии
към 31.XII.2023 г.

Вид на пенсиите	изменени		прекратени
	нов размер лева	стар размер лева	лева
Общо (I + II + III +IV)	804,37	763,70	632,77
I. Фонд "Пенсии"	758,95	718,56	631,52
1.Инвалидност поради общо заболяване	576,12	554,08	505,39
2.Осигурителен стаж и възраст	858,76	808,35	686,58
3.Осигурителен стаж и възраст ЗПЗСК			467,21
4.Инвалидност поради общо заболяване ЗПЗСК	565,26	515,19	485,00
5.Инвалидност поради общо заболяване СВОК	517,86	503,24	526,02
6.Осигурителен стаж и възраст СВОК	528,08	526,09	550,19
7.Частни занаятчии, търговци и др. СВОК			443,65
II. Фонд "Пенсии за лицата по чл. 69"	1 436,48	1 388,67	1 194,27
1.Инвалидност поради общо заболяване	597,09	580,71	350,25
2.Осигурителен стаж и възраст	1 436,88	1 389,06	1 194,58
III. Фонд "Пенсии, несвързани с трудова дейност"	365,56	353,37	331,43
1.Старост (поборнически) - ЗП	392,28	392,28	
2.Военна инвалидност	389,15	368,77	362,32
3.Народни по чл.28 от ЗП			
4.Народни по чл.30а от ЗП			392,28
5.Особени заслуги			
6.Гражданска инвалидност	345,80	284,05	376,46
7.Старост на частни земеделски стопани	523,04	523,04	450,32
8.С отделен указ - ЗП			
9.Социални пенсии за инвалидност	366,04	353,94	349,17
10. Персонални пенсии	240,09	240,09	239,24
11.Социални пенсии за старост	257,31	257,31	258,64
IV. Фонд "Трудова злополука и професионална болест"	595,97	588,37	546,12
A. Пенсии за трудова дейност	596,04	588,43	546,31
1.Инвалидност поради трудова злополука и професионална болест	596,04	588,43	546,97
2.Инвалидност поради трудова злополука и професионална болест - ЗПЗСК			482,83
3.Инвалидност поради трудова злополука и професионална болест - СВОК			601,50
Б. Пенсии за лицата по чл. 69	523,04	523,04	467,00
1.Инвалидност поради трудова злополука и професионална болест	523,04	523,04	467,00

18. Брой на пенсионерите с минимален размер на първата пенсия към 31.XII.2023 г.,
разпределени по вид на водещата пенсия
и процент на намалена работоспособност

Вид на пенсиите	Лични пенсии		Наследствени пенсии		общ брой пенсионери с минимални размери	общ брой пенсионери	% на пенсионерите с минимални размери от общия брой
	минимален размер лева	брой	минимален размер лева	брой			
Общо (I + II + III + IV)		856 365		74 171	930 536	2 037 336	45,7%
I. Фонд "Пенсии"		793 225		72 506	865 731	1 888 261	45,8%
1.Инвалидност поради общо заболяване		278 089		64 527	342 616	446 012	76,8%
Без група инвалидност	276,64	942	392,28	63 953	64 895		
над 90%	601,50	55 967	392,28	259	56 226		
от 71 до 90%	549,19	103 511	392,28	184	103 695		
от 50 до 70.99%	444,58	117 669	392,28	131	117 800		
2.Осигурителен стаж и възраст		512 823		7 946	520 769	1 439 227	36,2%
по чл.68, ал.1 и 2 от КСО	523,04	405 049	392,28	6 046	411 095		
по чл.68, ал. 3 от КСО	444,58	107 774	392,28	1 900	109 674		
3.Осигурителен стаж и възраст - ЗПЗСК	523,04	39	392,28	8	47	54	87,0%
4.Инвалидност поради общо заболяване - ЗПЗСК		179		17	196	198	99,0%
Без група инвалидност			392,28	11	11		
над 90%	601,50	51	392,28	2	53		
от 71 до 90%	549,19	71	392,28	2	73		
от 50 до 70.99%	444,58	57	392,28	2	59		
5.Инвалидност поради общо заболяване - СВОК		460		1	461	487	94,7%
Без група инвалидност							
над 90%	601,50	183	392,28	1	184		
от 71 до 90%	549,19	212			212		
от 50 до 70.99%	444,58	65			65		
6.Осигурителен стаж и възраст - СВОК		1 619		4	1 623	2 264	71,7%
по чл.68, ал.1 и 2 от КСО	523,04	1 598	392,28	3	1 601		
по чл.68, ал. 3 от КСО	444,58	21	392,28	1	22		
7.Частни занаятчии, търговци и др. - СВОК		16		3	19	19	100,0%
по чл.68, ал.1 и 2 от КСО	523,04	7	392,28	2	9		
по чл.68, ал. 3 от КСО	444,58	4	392,28	1	5		
над 90%	601,50	2			2		
от 71 до 90%	549,19	1			1		
от 50 до 70.99%	444,58	2			2		

(Продължение)

Вид на пенсиите	Лични пенсии		Наследствени пенсии		общ брой пенсионери с минимални размери	брой	% на пенсионерите с минимални размери от общия брой
	минимален размер	брой	минимален размер	брой			
	лева		лева				
II. Фонд "Пенсии за лицата по чл. 69"		284		287	571	82 803	0,7%
1.Инвалидност поради общо заболяване		10		1	11	37	29,7%
Без група инвалидност							
над 90%	601,50	4	392,28	1	5		
от 71 до 90%	549,19	5			5		
от 50 до 70.99%	444,58	1			1		
2.Осигурителен стаж и възраст	523,04	274	392,28	286	560	82 766	0,7%
III. Фонд "Пенсии, несвързани с трудова дейност"		59 995		668	60 663	60 817	99,7%
1.Старост (поборнически) - ЗП			392,28	1	1	1	100,0%
2.Военна инвалидност		1 391		232	1 623	1 764	92,0%
редници и сержанти		1 391		232	1 623		
Без група инвалидност	276,64	4	392,28	217	221		
над 90%	414,96	204	392,28	3	207		
от 71 до 90%	387,30	536	392,28	9	545		
от 50 до 70.99%	318,14	647	392,28	3	650		
офицери							
Без група инвалидност							
над 90%							
от 71 до 90%							
от 50 до 70.99%							
3.Народни по чл. 28 от ЗП						1	
4.Народни по чл. 30а от ЗП						1	
5.Особени заслуги						5	
6.Гражданска инвалидност		92			92	97	94,8%
Без група инвалидност							
над 90%	414,96	12			12		
от 71 до 90%	387,30	16			16		
от 50 до 70.99%	318,14	64			64		
7.Старост на частни земеделски стопани		32		2	34	34	100,0%
по чл.68, ал.1 и 2 от КСО	523,04	32	392,28	2	34		
по чл.68, ал. 3 от КСО							
8.С отделен указ	248,98	1			1	1	100,0%
9.Социални пенсии за инвалидност		51 845			51 845	51 846	100,0%
Без група инвалидност	276,64	70			70		
100% с определена чужда помощ	442,62	12 646			12 646		
над 90%	387,30	10 582			10 582		
от 71 до 90%	359,63	28 547			28 547		
10. Персонални пенсии	248,98	1 076	248,98	433	1 509	1 509	100,0%
11.Социални пенсии за старост	276,64	5 558			5 558	5 558	100,0%

(Продължение и край)

Вид на пенсиите	Лични пенсии		Наследствени пенсии		общ брой пенсионери с минимални размери	брой	% на пенсионерите с минимални размери от общия брой
	минимален размер	брой	минимален размер	брой			
	лева		лева				
IV. Фонд "Трудова злополука и професионална болест"		2 861		710	3 571	5 455	65,5%
A. Пенсии за трудова дейност		2 858		710	3 568	5 449	65,5%
1.Инвалидност поради трудова злополука и професионална болест		2 807		708	3515	5 383	65,3%
Без група инвалидност над 90%	276,64	8	392,28	674	682		
от 71 до 90%	653,80	296	392,28	11	307		
от 50 до 70.99%	601,50	536	392,28	13	549		
от 50 до 70.99%	523,04	1 967	392,28	10	1977		
2.Инвалидност поради трудова злополука и професионална болест ЗПЗСК		36			36	43	83,7%
Без група инвалидност над 90%	653,80	1			1		
от 71 до 90%	601,50	7			7		
от 50 до 70.99%	523,04	28			28		
3.Инвалидност поради трудова злополука и професионална болест СВОК		15		2	17	23	73,9%
Без група инвалидност над 90%	653,80	2	392,28	2	2		
от 71 до 90%	601,50	3			3		
от 50 до 70.99%	523,04	10			10		
Б.Пенсии за лицата по чл. 69		3			3	6	50,0%
1.Инвалидност поради трудова злополука и професионална болест		3			3	6	50,0%
Без група инвалидност над 90%	653,80	1			1		
от 71 до 90%	601,50	1			1		
от 50 до 70.99%	523,04	1			1		

Забележка:

Процентът на пенсионерите с минимални пенсии за гражданска/военна инвалидност от общия брой е под 100%, т.к. има лица, чийто размер на пенсията за гражданска/военна инвалидност се определя както при пенсията за трудова злополука или професионална болест, ако това е по-благоприятно за тях (чл.86, ал.2 и чл.88, ал.2 от КСО).

[Към съдържанието](#)

19. Брой на пенсионерите, разпределени по групи основни месечни размери на пенсиите им, без тези получавани като втори, трети и четвърти към 31.XII.2023 г.

№	Групи основни месечни размери на пенсиите	Брой пенсионери (I + II + III + IV)						I. Фонд "Пенсии"						II. Фонд "Пенсии за лицата по чл. 69"					
		Общо		Лични		Наследствени		Общо		Лични		Наследствени		Общо		Лични		Наследствени	
		брой	%	брой	%	брой	%	брой	%	брой	%	брой	%	брой	%	брой	%	брой	%
	Общо	2 037 336	100,0%	1 929 890	100,0%	107 446	100,0%	1 888 261	100,0%	1 786 340	100,0%	101 921	100,0%	82 803	100,0%	79 251	100,0%	3 552	100,0%
1	до 248.98 лв.	2 341	0,1%	1 837	0,1%	504	0,5%	831	0,04%	760	0,04%	71	0,1%					289	8,1%
2	от 248.99 до 392.28 лв.	122 841	6,0%	48 467	2,5%	74 374	69,2%	75 567	4,0%	2 435	0,1%	73 132	71,8%	289	0,3%			289	8,1%
3	от 392.29 до 444.58 лв.	243 013	11,9%	238 985	12,4%	4 028	3,7%	229 814	12,2%	226 120	12,7%	3 694	3,6%	238	0,3%	1	0,001%	237	6,7%
4	от 444.59 до 523.04 лв.	445 960	21,9%	440 093	22,8%	5 867	5,5%	443 125	23,5%	437 717	24,5%	5 408	5,3%	632	0,8%	275	0,3%	357	10,1%
5	от 523.05 до 600.00 лв.	272 747	13,4%	268 753	13,9%	3 994	3,7%	271 673	14,4%	268 072	15,0%	3 601	3,5%	747	0,9%	441	0,6%	306	8,6%
6	от 600.01 до 700.00 лв.	248 519	12,2%	244 867	12,7%	3 652	3,4%	244 982	13,0%	241 790	13,5%	3 192	3,1%	2 152	2,6%	1 795	2,3%	357	10,1%
7	от 700.01 до 800.00 лв.	142 639	7,0%	139 603	7,2%	3 036	2,8%	138 627	7,3%	136 060	7,6%	2 567	2,5%	3 718	4,5%	3 332	4,2%	386	10,9%
8	от 800.01 до 900.00 лв.	108 366	5,3%	105 854	5,5%	2 512	2,3%	103 731	5,5%	101 603	5,7%	2 128	2,1%	4 429	5,3%	4 095	5,2%	334	9,4%
9	от 900.01 до 1000.00 лв.	84 774	4,2%	82 556	4,3%	2 218	2,1%	79 514	4,2%	77 627	4,3%	1 887	1,9%	5 125	6,2%	4 823	6,1%	302	8,5%
10	от 1000.01 до 1200.00 лв.	120 765	5,9%	117 402	6,1%	3 363	3,1%	106 921	5,7%	104 050	5,8%	2 871	2,8%	13 709	16,6%	13 239	16,7%	470	13,2%
11	от 1200.01 до 1400.00 лв.	78 211	3,8%	76 259	4,0%	1 952	1,8%	63 816	3,4%	62 112	3,5%	1 704	1,7%	14 328	17,3%	14 085	17,8%	243	6,8%
12	от 1400.01 до 1600.00 лв.	51 141	2,5%	50 149	2,6%	992	0,9%	40 240	2,1%	39 374	2,2%	866	0,8%	10 868	13,1%	10 745	13,6%	123	3,5%
13	от 1600.01 до 2000.00 лв.	60 651	3,0%	60 000	3,1%	651	0,6%	47 300	2,5%	46 748	2,6%	552	0,5%	13 329	16,1%	13 232	16,7%	97	2,7%
14	от 2000.01 до 2500.00 лв.	37 124	1,8%	36 945	1,9%	179	0,2%	28 592	1,5%	28 441	1,6%	151	0,1%	8 527	10,3%	8 500	10,7%	27	0,8%
15	от 2500.01 до 3000.00 лв.	13 078	0,6%	13 004	0,7%	74	0,07%	9 723	0,5%	9 668	0,5%	55	0,05%	3 353	4,0%	3 335	4,2%	18	0,5%
16	от 3000.01 до 3400.00 лв.	5 162	0,3%	5 112	0,3%	50	0,05%	3 801	0,2%	3 759	0,2%	42	0,04%	1 359	1,6%	1 353	1,7%	6	0,2%
17	над 3400.00 лв.	4	0,0002%	4	0,0002%			4	0,0002%	4	0,0002%								
	на 3400.00 лв.	2 080	0,10%	2 047	0,1%	33	0,03%	1 539	0,08%	1 512	0,08%	27	0,03%	540	0,03%	535	0,7%	5	0,1%
	до 523.04 лв. вкл.	814 155	40,0%	729 382	37,8%	84 773	78,9%	749 337	39,7%	667 032	37,3%	82 305	80,8%	1 159	0,1%	276	0,3%	883	24,9%

(Продължение и край)

№	Групи основни месечни размери на пенсиите	III. Фонд "Пенсии, несвързани с трудова дейност"						IV. Фонд "Трудова злополука и професионална болест"					
		Общо		Лични		Наследствени		Общо		Лични		Наследствени	
		брой	%	брой	%	брой	%	брой	%	брой	%	брой	%
	Общо	60 817	100,0%	60 143	100,0%	674	100,0%	5 455	100,0%	4 156	100,0%	1 299	100,0%
1	до 248.98 лв.	1 510	2,5%	1 077	1,8%	433	64,2%						
2	от 248.99 до 392.28 лв.	46 264	76,1%	46 024	76,5%	240	35,6%	721	13,2%	8	0,19%	713	54,9%
3	от 392.29 до 444.58 лв.	12 864	21,2%	12 864	21,4%			97	1,8%			97	7,5%
4	от 444.59 до 523.04 лв.	94	0,2%	94	0,2%			2 109	38,7%	2 007	48,3%	102	7,9%
5	от 523.05 до 600.00 лв.	2	0,003%	1	0,002%	1	0,1%	325	6,0%	239	5,8%	86	6,6%
6	от 600.01 до 700.00 лв.	78	0,1%	78	0,1%			1 307	24,0%	1 204	29,0%	103	7,9%
7	от 700.01 до 800.00 лв.	2	0,003%	2	0,003%			292	5,4%	209	5,0%	83	6,4%
8	от 800.01 до 900.00 лв.	1	0,002%	1	0,002%			205	3,8%	155	3,7%	50	3,8%
9	от 900.01 до 1000.00 лв.	2	0,003%	2	0,003%			133	2,4%	104	2,5%	29	2,2%
10	от 1000.01 до 1200.00 лв.							135	2,5%	113	2,7%	22	1,7%
11	от 1200.01 до 1400.00 лв.							67	1,2%	62	1,5%	5	0,4%
12	от 1400.01 до 1600.00 лв.							33	0,6%	30	0,7%	3	0,2%
13	от 1600.01 до 2000.00 лв.							22	0,4%	20	0,5%	2	0,2%
14	от 2000.01 до 2500.00 лв.							5	0,09%	4	0,1%	1	0,1%
15	от 2500.01 до 3000.00 лв.							2	0,04%	1	0,02%	1	0,1%
16	от 3000.01 до 3400.00 лв.							2	0,04%			2	0,2%
17	над 3400.00 лв.												
	на 3400.00 лв.							1	0,02%			1	0,1%
	до 523.04 лв. вкл.	60 732	99,9%	60 059	99,9%	673	99,9%	2 927	53,7%	2 015	48,5%	912	70,2%

[Към съдържанието](#)

20. Брой на пенсионерите, разпределени по групи месечни размери на пенсиите им,
към 31.XII.2023 г.

№	Групи месечни размери на пенсиите	Брой пенсионери (I + II + III + IV)						I. Фонд "Пенсии"						II. Фонд "Пенсии за лицата по чл. 69"					
		Общо		Лични		Наследствени		Общо		Лични		Наследствени		Общо		Лични		Наследствени	
		брой	%	брой	%	брой	%	брой	%	брой	%	брой	%	брой	%	брой	%	брой	%
	Общо	2 037 336	100,0%	1 929 890	100,0%	107 446	100,0%	1 888 261	100,0%	1 786 340	100,0%	101 921	100,0%	82 803	99,9%	79 251	99,9%	3 552	100,0%
1	до 248.98 лв.	7 276	0,4%	6 080	0,3%	1 196	1,1%	5 827	0,3%	5 062	0,3%	765	0,8%						
2	от 248.99 до 392.28 лв.	119 262	5,9%	46 801	2,4%	72 461	67,4%	78 119	4,1%	6 815	0,4%	71 304	70,0%	282	0,3%			282	7,9%
3	от 392.29 до 444.58 лв.	181 235	8,9%	177 389	9,2%	3 846	3,6%	180 616	9,6%	177 070	9,9%	3 546	3,5%	230	0,3%	1	0,001%	229	6,4%
4	от 444.59 до 523.04 лв.	215 625	10,6%	209 887	10,9%	5 738	5,3%	213 106	11,3%	207 798	11,6%	5 308	5,2%	605	0,7%	260	0,3%	345	9,7%
5	от 523.05 до 600.00 лв.	207 603	10,2%	203 060	10,5%	4 543	4,2%	201 368	10,7%	197 250	11,0%	4 118	4,0%	642	0,8%	337	0,4%	305	8,6%
6	от 600.01 до 700.00 лв.	327 071	16,1%	323 148	16,7%	3 923	3,7%	311 679	16,5%	308 187	17,3%	3 492	3,4%	1 815	2,2%	1 456	1,8%	359	10,1%
7	от 700.01 до 800.00 лв.	245 263	12,0%	242 148	12,5%	3 115	2,9%	241 320	12,8%	238 642	13,4%	2 678	2,6%	3 297	4,0%	2 914	3,7%	383	10,8%
8	от 800.01 до 900.00 лв.	175 633	8,6%	173 028	9,0%	2 605	2,4%	170 836	9,0%	168 611	9,4%	2 225	2,2%	4 168	5,0%	3 834	4,8%	334	9,4%
9	от 900.01 до 1000.00 лв.	119 327	5,9%	117 015	6,1%	2 312	2,2%	113 942	6,0%	112 001	6,3%	1 941	1,9%	4 998	6,0%	4 694	5,9%	304	8,6%
10	от 1000.01 до 1200.00 лв.	153 668	7,5%	150 177	7,8%	3 491	3,2%	139 496	7,4%	136 561	7,6%	2 935	2,9%	13 721	16,6%	13 246	16,7%	475	13,4%
11	от 1200.01 до 1400.00 лв.	94 532	4,6%	92 439	4,8%	2 093	1,9%	79 881	4,2%	78 080	4,4%	1 801	1,8%	14 459	17,5%	14 204	17,9%	255	7,2%
12	от 1400.01 до 1600.00 лв.	60 774	3,0%	59 709	3,1%	1 065	1,0%	49 582	2,6%	48 665	2,7%	917	0,9%	11 108	13,4%	10 978	13,9%	130	3,7%
13	от 1600.01 до 2000.00 лв.	68 822	3,4%	68 092	3,5%	730	0,7%	55 041	2,9%	54 415	3,0%	626	0,6%	13 713	16,6%	13 617	17,2%	96	2,7%
14	от 2000.01 до 2500.00 лв.	40 814	2,0%	40 612	2,1%	202	0,2%	31 976	1,7%	31 809	1,8%	167	0,2%	8 818	10,6%	8 787	11,1%	31	0,9%
15	от 2500.01 до 3000.00 лв.	14 512	0,7%	14 438	0,7%	74	0,07%	11 013	0,6%	10 958	0,6%	55	0,05%	3 493	4,2%	3 475	4,4%	18	0,5%
16	от 3000.01 до 3400.00 лв.	5 142	0,3%	5 091	0,3%	51	0,05%	3 767	0,2%	3 725	0,2%	42	0,04%	1 370	1,7%	1 364	1,7%	6	0,2%
17	над 3400.00 лв.	777	0,04%	776	0,04%	1	0,001%	692	0,04%	691	0,04%	1	0,001%	84	0,1%	84	0,1%		
	на 3400.00 лв.	1 606	0,08%	1 573	0,08%	33	0,03%	1 115	0,06%	1 089	0,06%	26	0,03%	488	0,6%	483	0,6%	5	0,1%
	до 523.04 лв. вкл.	523 398	25,7%	440 157	22,8%	83 241	77,5%	477 668	25,3%	396 745	22,2%	80 923	79,4%	1 117	1,3%	261	0,3%	856	24,1%

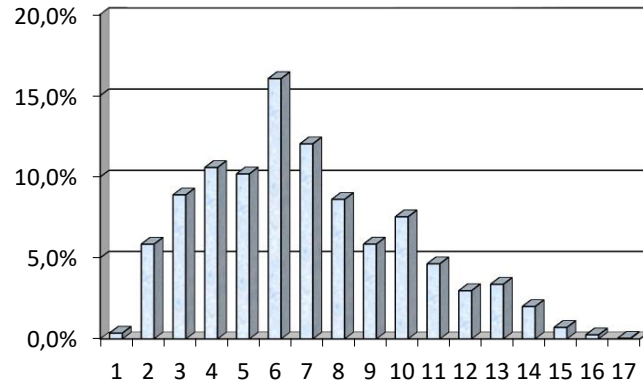
Забележка:

В месечния размер на пенсиите е включен основният размер на водещата пенсия, сумата за изплащане на останалите пенсии и добавките към пенсиите (вкл. и добавката по чл.84 от КСО).

(Продължение и край)

№	Групи месечни размери на пенсиите	III. Фонд "Пенсии, несвързани с трудова дейност"						IV. Фонд "Трудова злополука и професионална болест"					
		Общо		Лични		Наследствени		Общо		Лични		Наследствени	
		брой	%	брой	%	брой	%	брой	%	брой	%	брой	%
	Общо	60 817	100,0%	60 143	100,0%	674	100,0%	5 455	100,0%	4 156	100,0%	1 299	100,0%
1	до 248.98 лв.	1 449	2,4%	1 018	1,7%	431	63,9%						
2	от 248.99 до 392.28 лв.	40 193	66,1%	39 978	66,5%	215	31,9%	668	12,2%	8	0,2%	660	50,8%
3	от 392.29 до 444.58 лв.	319	0,5%	318	0,5%	1	0,1%	70	1,3%			70	5,4%
4	от 444.59 до 523.04 лв.	471	0,8%	465	0,8%	6	0,9%	1 443	26,5%	1 364	32,8%	79	6,1%
5	от 523.05 до 600.00 лв.	5 323	8,8%	5 311	8,8%	12	1,8%	270	4,9%	162	3,9%	108	8,3%
6	от 600.01 до 700.00 лв.	12 791	21,0%	12 783	21,3%	8	1,2%	786	14,4%	722	17,4%	64	4,9%
7	от 700.01 до 800.00 лв.	111	0,2%	110	0,2%	1	0,1%	535	9,8%	482	11,6%	53	4,1%
8	от 800.01 до 900.00 лв.	117	0,2%	117	0,2%			512	9,4%	466	11,2%	46	3,5%
9	от 900.01 до 1000.00 лв.	23	0,04%	23	0,04%			364	6,7%	297	7,1%	67	5,2%
10	от 1000.01 до 1200.00 лв.	14	0,02%	14	0,02%			437	8,0%	356	8,6%	81	6,2%
11	от 1200.01 до 1400.00 лв.	4	0,007%	4	0,007%			188	3,4%	151	3,6%	37	2,8%
12	от 1400.01 до 1600.00 лв.	2	0,003%	2	0,003%			82	1,5%	64	1,5%	18	1,4%
13	от 1600.01 до 2000.00 лв.							68	1,2%	60	1,4%	8	0,6%
14	от 2000.01 до 2500.00 лв.							20	0,4%	16	0,4%	4	0,3%
15	от 2500.01 до 3000.00 лв.							6	0,1%	5	0,1%	1	0,1%
16	от 3000.01 до 3400.00 лв.							5	0,09%	2	0,05%	3	0,2%
17	над 3400.00 лв.							1	0,02%	1	0,02%		
	на 3400.00 лв.							3	0,05%	1	0,02%	2	0,2%
	до 523.04 лв. вкл.	42 432	69,8%	41 779	69,5%	653	96,9%	2 181	40,0%	1 372	33,0%	809	62,3%

ПРОЦЕНТ НА ПЕНСИОНЕРИТЕ, РАЗПРЕДЕЛЕНИ ПО ГРУПИ МЕСЕЧНИ РАЗМЕРИ



НОМЕР НА ГРУПАТА

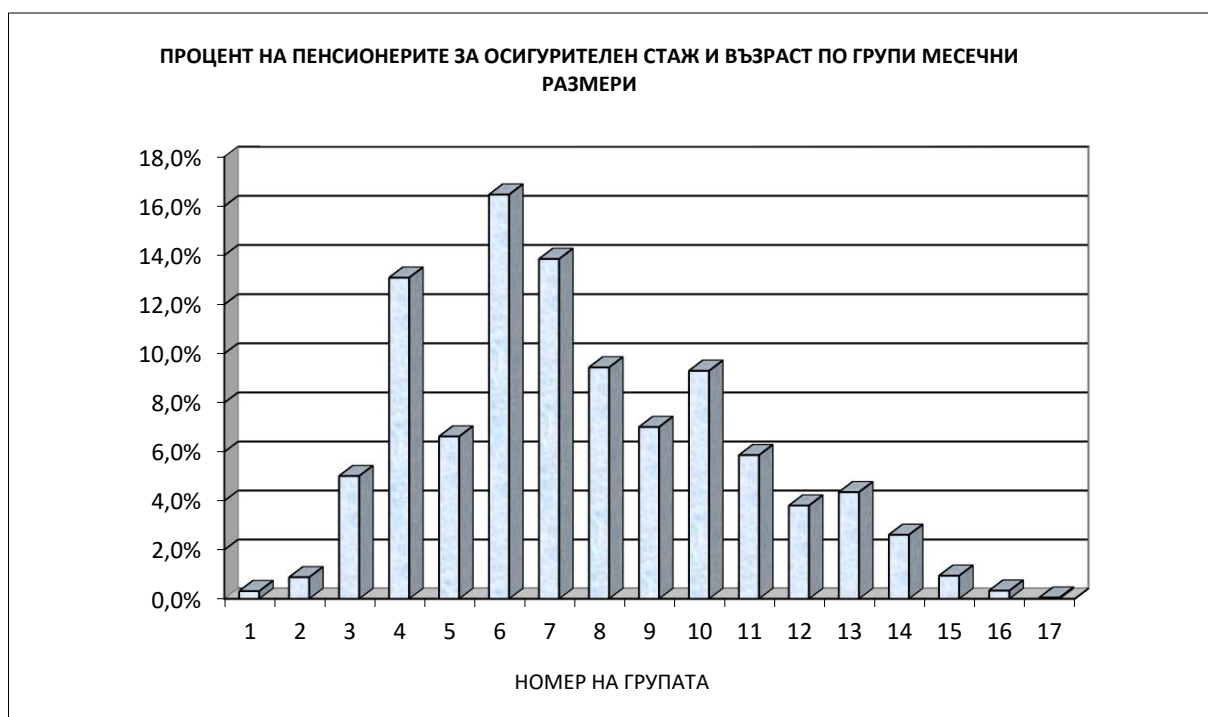
[Към съдържанието](#)

21. Брой на пенсионерите за осигурителен стаж и възраст,
разпределени по групи месечни размери на пенсиите им
към 31.XII.2023 г.

№	Групи месечни размери на пенсиите	Общо		Лични		Наследствени	
		брой	%	брой	%	брой	%
	Общо	1 524 257	100,0%	1 495 984	100,0%	28 273	100,0%
1	до 248.98 лв.	4 782	0,3%	4 459	0,3%	323	1,1%
2	от 248.99 до 392.28 лв.	13 437	0,9%	5 585	0,4%	7 852	27,8%
3	от 392.29 до 444.58 лв.	76 464	5,0%	75 074	5,0%	1 390	4,9%
4	от 444.59 до 523.04 лв.	199 551	13,1%	197 452	13,2%	2 099	7,4%
5	от 523.05 до 600.00 лв.	101 048	6,6%	99 163	6,6%	1 885	6,7%
6	от 600.01 до 700.00 лв.	251 090	16,5%	249 095	16,7%	1 995	7,1%
7	от 700.01 до 800.00 лв.	211 161	13,9%	209 133	14,0%	2 028	7,2%
8	от 800.01 до 900.00 лв.	143 911	9,4%	142 008	9,5%	1 903	6,7%
9	от 900.01 до 1000.00 лв.	106 918	7,0%	105 057	7,0%	1 861	6,6%
10	от 1000.01 до 1200.00 лв.	141 786	9,3%	138 775	9,3%	3 011	10,6%
11	от 1200.01 до 1400.00 лв.	89 483	5,9%	87 551	5,9%	1 932	6,8%
12	от 1400.01 до 1600.00 лв.	58 095	3,8%	57 095	3,8%	1 000	3,5%
13	от 1600.01 до 2000.00 лв.	66 408	4,4%	65 714	4,4%	694	2,5%
14	от 2000.01 до 2500.00 лв.	39 864	2,6%	39 677	2,7%	187	0,7%
15	от 2500.01 до 3000.00 лв.	14 387	0,9%	14 317	1,0%	70	0,2%
16	от 3000.01 до 3400.00 лв.	5 102	0,3%	5 060	0,3%	42	0,1%
17	над 3400.00 лв.	770	0,05%	769	0,05%	1	0,004%
	до 523.04 лв. вкл.	294 234	19,3%	282 570	18,9%	11 664	41,3%

Забележка:

В месечния размер на пенсиите е включен основният размер на водещата пенсия, сумата за изплащане на останалите пенсии и добавките към пенсиите (вкл. и добавката по чл.84 от КСО).



22. Брой на пенсионерите и на пенсиите по ТП на НОИ
към 31.XII.2023 г.

ТП на НОИ	Брой на пенсионерите	Брой на пенсиите	% на пенсионерите от пенсиите
Общо	2 037 336	2 048 976	99,4%
1.Благоевград	82 402	82 835	99,5%
2.Бургас	105 276	105 808	99,5%
3.Варна	117 155	117 753	99,5%
4.Велико Търново	69 824	70 157	99,5%
5.Видин	30 046	30 201	99,5%
6.Враца	55 627	55 940	99,4%
7.Габрово	39 417	39 692	99,3%
8.Кърджали	60 988	61 221	99,6%
9.Кюстендил	43 013	43 329	99,3%
10.Ловеч	41 412	41 633	99,5%
11.Монтана	40 545	40 812	99,3%
12.Пазарджик	71 397	71 859	99,4%
13.Перник	40 109	40 610	98,8%
14.Плевен	80 144	80 580	99,5%
15.Пловдив	182 093	183 345	99,3%
16.Разград	37 775	37 977	99,5%
17.Русе	64 608	65 015	99,4%
18.Силистра	36 616	36 791	99,5%
19.Сливен	49 609	49 949	99,3%
20.Смолян	36 444	36 908	98,7%
21.София-град	325 939	327 340	99,6%
22.София	67 187	67 662	99,3%
23.Стара Загора	93 047	93 610	99,4%
24.Добрич	49 687	49 918	99,5%
25.Търговище	32 210	32 375	99,5%
26.Хасково	70 359	70 683	99,5%
27.Шумен	50 316	50 564	99,5%
28.Ямбол	36 636	36 863	99,4%
29. Европейски регламенти и международни договори	27 455	27 546	99,7%

23. Брой на пенсиите по ТП на НОИ към 31.XII.2023 г.

ТП на НОИ	Брой пенсии - Общо (I + II + III + IV)		I. Фонд "Пенсии"								
	Брой	31.XII.2023 г. в % към 31.XII.2022 г.	Брой	Процент от общия брой	Инвал. общо забол.	Осиг. стаж и възраст	Осиг. стаж и възраст ЗПЗСК	Инвал. общо заб. ЗПЗСК	Инвал. общо заб. СВОК	Осиг. стаж и възраст СВОК	Частни зан. и търг. СВОК
Общо	2 048 976	100,3%	1 891 307	92,3%	447 390	1 440 864	75	201	488	2 270	19
1.Благоевград	82 835	101,3%	77 650	93,7%	16 480	61 064	1	6	20	78	1
2.Бургас	105 808	100,3%	97 490	92,1%	17 546	79 865	7	13	14	44	1
3.Варна	117 753	100,1%	108 431	92,1%	25 192	82 910	1	9	58	260	1
4.Велико Търново	70 157	99,7%	64 695	92,2%	12 495	52 064	2	1	18	115	
5.Видин	30 201	99,8%	27 988	92,7%	6 227	21 679	1	3	5	72	1
6.Враца	55 940	100,5%	51 673	92,4%	15 784	35 765	1	13	5	105	
7.Габрово	39 692	99,6%	37 547	94,6%	9 270	28 203		1	10	62	1
8.Кърджали	61 221	103,0%	57 702	94,3%	18 391	39 295	6	6	3	1	
9.Кюстендил	43 329	99,5%	40 452	93,4%	8 010	32 430	2	1	3	6	
10.Ловеч	41 633	99,5%	38 306	92,0%	8 944	29 126		2	18	216	
11.Монтана	40 812	99,8%	37 847	92,7%	9 753	27 924	1	3	31	135	
12.Пазарджик	71 859	101,2%	67 123	93,4%	17 596	49 441	1	9	5	71	
13.Перник	40 610	100,0%	38 034	93,7%	8 651	29 357	3	2	1	20	
14.Плевен	80 580	99,9%	73 863	91,7%	18 267	55 529	5	6	13	40	3
15.Пловдив	183 345	100,2%	168 667	92,0%	39 391	129 050	9	23	72	118	4
16.Разград	37 977	100,8%	35 238	92,8%	12 250	22 917	3	16	19	33	
17.Русе	65 015	99,2%	60 803	93,5%	11 763	48 930	2	10	7	91	
18.Силистра	36 791	100,0%	34 272	93,2%	14 535	19 635	2	5	46	49	
19.Сливен	49 949	100,1%	44 770	89,6%	9 207	35 486	1	5	14	57	
20.Смолян	36 908	100,7%	34 834	94,4%	6 448	28 364	5	3	2	11	1
21.София-град	327 340	100,5%	296 685	90,6%	76 486	219 873	1	2	59	264	
22.София	67 662	100,1%	62 013	91,7%	15 690	46 233	1	2	10	77	
23.Стара Загора	93 610	100,3%	86 702	92,6%	14 967	71 682	5	4	1	42	1
24.Добрич	49 918	99,9%	45 908	92,0%	10 434	35 246	1	6	24	196	1
25.Търговище	32 375	101,4%	30 009	92,7%	7 530	22 468	4	7			
26.Хасково	70 683	100,6%	65 406	92,5%	13 733	51 655		12	3	3	
27.Шумен	50 564	99,4%	46 804	92,6%	12 609	34 097	3	21	13	57	4

Забележка:

29 ТП на НОИ включва пенсиите, изплащани по международен договор, по който Р. България е страна или по европейските регламенти за координация на системите за социална сигурност.

(Продължение)

II. Фонд "Пенсии за лицата по чл. 69 от КСО"					III. Фонд "Пенсии, несвързани с трудова дейност"								
ТП на НОИ	Брой	Процент от общия брой	Инвал. общо забол.	Осиг. стаж и възраст	Общ брой	Процент от общия брой	Старост-поборн. ЗП	Военна инвал.	Народни отм. чл. 28 ЗП	Народни чл 30а ЗП	Особени заслуги	Гражд. инвал.	Старост на частни земедел. стопани - ЗОО
Общо	82 817	4,0%	37	82 780	62 613	3,1%	1	3 481	1	1	5	176	34
1.Благоевград	2 264	2,7%		2 264	2 470	3,0%	1	161				6	
2.Бургас	4 839	4,6%	1	4 838	2 932	2,8%		196			1	11	26
3.Варна	5 253	4,5%	6	5 247	3 381	2,9%		153				5	
4.Велико Търново	2 852	4,1%	1	2 851	2 250	3,2%		132				9	
5.Видин	857	2,8%		857	1 205	4,0%		41					1
6.Враца	1 504	2,7%	2	1 502	2 404	4,3%		103				5	
7.Габрово	765	1,9%	1	764	1 088	2,7%		58				5	
8.Кърджали	892	1,5%		892	2 336	3,8%		125				1	1
9.Кюстендил	1 389	3,2%	1	1 388	1 204	2,8%		88				3	
10.Ловеч	1 553	3,7%	2	1 551	1 498	3,6%		67				5	
11.Монтана	1 244	3,0%	2	1 242	1 437	3,5%		79				9	
12.Пазарджик	1 502	2,1%		1 502	2 738	3,8%		183				4	
13.Перник	1 155	2,8%	1	1 154	909	2,2%		71				1	
14.Плевен	3 653	4,5%		3 653	2 592	3,2%		147				10	
15.Пловдив	8 129	4,4%	3	8 126	5 295	2,9%		305				19	5
16.Разград	613	1,6%		613	1 895	5,0%		107				3	
17.Русе	1 736	2,7%	1	1 735	2 060	3,2%		113				6	
18.Силистра	593	1,6%	1	592	1 756	4,8%		71					
19.Сливен	2 711	5,4%	2	2 709	2 135	4,3%		117	1			5	
20.Смолян	893	2,4%		893	710	1,9%		89			1	4	
21.София-град	21 944	6,7%	3	21 941	7 358	2,2%		352		1	3	22	
22.София	3 309	4,9%	1	3 308	1 851	2,7%		128				12	1
23.Стара Загора	3 957	4,2%	4	3 953	2 392	2,6%		158				9	
24.Добрич	1 689	3,4%		1 689	2 035	4,1%		75				10	
25.Търговище	736	2,3%		736	1 450	4,5%		71				2	
26.Хасково	2 697	3,8%	1	2 696	2 208	3,1%		98				1	
27.Шумен	1 626	3,2%	3	1 623	1 830	3,6%		102				5	

(Продължение и край)

III. Фонд "Пенсии, несвързани с трудова дейност"					IV. Фонд "Трудова злополука и професионална болест"						
ТП на НОИ	С отделен указ	Социални пенсии за инвал.	Персонални пенсии	Социални пенсии за старост	ОБЩО		Пенсии за труд. дейност			Пенсии за лицата по чл. 69 от КСО	
					Общ брой	Процент от общия брой	Инвал. трудова злопол.	Инвал. тр.злопол. ЗПЗСК	Инвал. тр.злопол. СВОК		Брой
Общо	1	51 846	1 509	5 558	12 239	0,6%	12 227	12 082	96	49	12
1.Благоевград		2 102	53	147	451	0,5%	451	440	10	1	
2.Бургас		2 285	85	328	547	0,5%	547	543	3	1	
3.Варна		2 843	81	299	688	0,6%	687	674	5	8	1
4.Велико Търново		1 837	28	244	360	0,5%	360	357		3	
5.Видин		1 036	31	96	151	0,5%	151	149	2		
6.Враца		2 099	57	140	359	0,6%	359	355	2	2	
7.Габрово		941	11	73	292	0,7%	291	291			1
8.Кърджали		2 095	16	98	291	0,5%	291	290		1	
9.Кюстендил		1 029	21	63	284	0,7%	283	281	2		1
10.Ловеч		1 222	44	160	276	0,7%	276	274	1	1	
11.Монтана		1 134	47	168	284	0,7%	284	279	3	2	
12.Пазарджик		2 215	84	252	496	0,7%	496	491	3	2	
13.Перник		770	23	44	512	1,3%	512	511	1		
14.Плевен		2 056	98	281	472	0,6%	472	470	1	1	
15.Пловдив		4 346	102	518	1 254	0,7%	1 251	1 231	15	5	3
16.Разград	1	1 598	50	136	231	0,6%	231	225	6		
17.Русе		1 722	36	183	416	0,6%	416	409	5	2	
18.Силистра		1 511	44	130	170	0,5%	170	165	2	3	
19.Сливен		1 671	121	220	333	0,7%	332	325	7		1
20.Смолян		579	13	24	471	1,3%	470	466	2	2	1
21.София-град		6 162	101	717	1 353	0,4%	1 351	1 345	1	5	2
22.София		1 558	38	114	489	0,7%	489	485	3	1	
23.Стара Загора		1 942	73	210	559	0,6%	559	557	1	1	
24.Добрич		1 667	52	231	286	0,6%	286	276	6	4	
25.Търговище		1 163	35	179	180	0,6%	180	179	1		
26.Хасково		1 811	69	229	372	0,5%	372	370	2		
27.Шумен		1 505	48	170	304	0,6%	304	300	4		

24. Разход за пенсии по териториални поделения на НОИ към 31.XII.2023 г.

ТП на НОИ	Общо (I + II + III + IV) разход в лв.	I. Фонд "Пенсии"								
		Разход	Процент от общия разход	Инвалидност общо заболяване	Осиг.стаж и възраст	Старост - ЗПСК	Инвалидност общо заболяване -ЗПСК	Инв. общо заболяване - СВОК	Излужено време и старост - СВОК	Частни занаятчи и търг. - СВОК
Общо	19 121 115 170	17 272 419 081	90,3%	2 879 799 169	12 898 860 313	387 861	1 222 010	3 192 252	15 397 223	107 406
1.Благоевград	270 336 339	254 911 355	94,3%	36 179 019	188 997 241	4 455	28 810	64 749	306 076	
2.Бургас	275 067 815	257 816 376	93,7%	33 825 332	192 771 606	31 569	54 947	58 282	176 909	6 831
3.Варна	344 042 836	318 262 200	92,5%	49 468 107	230 410 597		29 404	219 945	1 225 587	5 940
4.Велико Търново	174 790 389	163 909 777	93,8%	21 211 353	121 388 809	9 674	6 237	41 434	393 782	
5.Видин	87 433 913	81 897 890	93,7%	13 081 043	57 725 751	4 455	18 118	18 712	332 238	5 940
6.Враца	121 596 819	113 507 654	93,3%	22 829 913	73 398 232	5 940	58 842		322 961	
7.Габрово	88 904 220	84 388 735	94,9%	12 749 283	59 522 001			19 306	229 898	5 940
8.Кърджали	148 349 785	140 442 647	94,7%	28 567 765	96 299 722	5 940	15 515	13 069		
9.Кюстендил	124 969 532	118 221 637	94,6%	14 851 864	87 042 427	7 170	6 237	11 286	23 761	
10.Ловеч	92 457 194	86 726 211	93,8%	13 550 358	60 379 476	467	7 905	44 849	753 902	
11.Монтана	101 371 799	94 582 685	93,3%	19 163 145	61 631 590		18 335	76 488	446 532	
12.Пазарджик	199 242 800	187 936 796	94,3%	34 869 962	129 038 682	13 298	45 943	48 367	251 427	
13.Перник	113 632 611	107 498 429	94,6%	15 620 447	77 541 665	8 910			60 483	
14.Плевен	220 960 432	206 070 520	93,3%	33 757 261	143 317 770	17 538	22 618	41 858	127 483	
15.Пловдив	555 712 122	514 421 378	92,6%	85 627 526	364 014 162	40 225	93 249	271 527	533 576	5 049
16.Разград	90 253 609	83 872 907	92,9%	20 607 944	52 554 267	11 880	63 529	58 381	125 429	
17.Русе	141 746 308	133 601 654	94,3%	18 528 742	97 917 247	6 033	29 129	18 689	339 539	
18.Силистра	94 205 108	88 591 214	94,0%	28 648 724	47 443 817	5 940	19 306	110 954	156 387	
19.Сливен	135 116 468	124 212 231	91,9%	20 408 446	88 249 378	5 940	16 930	44 011	233 326	
20.Смолян	122 907 438	117 141 943	95,3%	14 953 999	88 511 655	16 081	16 903	6 831	37 228	5 049
21.София-град	571 567 205	512 061 890	89,6%	106 957 948	342 645 658	4 455	6 237	168 784	966 356	
22.София	183 046 274	169 809 289	92,8%	30 533 151	116 222 360	5 940	6 237	23 649	253 409	
23.Стара Загора	188 178 726	176 636 279	93,9%	24 413 696	129 155 395	19 306	22 626	3 874	112 227	
24.Добрич	134 676 641	125 766 370	93,4%	19 393 528	90 123 231	8 030	31 278	78 204	618 191	
25.Търговище	89 823 628	84 718 917	94,3%	14 847 855	59 633 919	4 894	29 404	490		
26.Хасково	202 691 272	191 349 511	94,4%	26 803 448	141 871 862	2 802	37 733	18 118	9 788	
27.Шумен	117 259 449	109 490 965	93,4%	20 443 426	74 587 912	4 838	74 573	31 773	179 270	16 039
28.Ямбол	102 582 075	94 836 981	92,4%	12 871 164	69 619 613	14 129	13 069	49 304	164 829	397
29. ЦУ на НОИ	14 028 192 361	12 529 734 638	89,3%	2 085 034 720	9 556 844 268	127 952	448 896	1 649 318	7 016 629	56 221

Забележка:

Разходите за пенсии, изплатени от Централно управление на НОИ (29 ЦУ на НОИ), включват пенсиите по международни спогодби и споразумения (Турция), по Европейски регламенти, както и разходите за пенсии платени по банков път (в сила от 1 октомври 2013 г.) в цялата страна. Разходите за пенсии, изплатени от ТП на НОИ са разходите, изплатени чрез пощенските станции.

(Продължение)

ТП на НОИ	I. Фонд "Пенсии"						
	Добавка за старост	Добавка по чл. 84 КСО	Добавка за чужда помощ по чл. 103 от КСО	Добавка по чл. 46 ал. 4 от отм. ЗП	Допълнителни суми пенсии за 2023 г., вкл. за минал период	Допълнителни суми пенсии за 2022 г., вкл. за минал период	Допълнителна сума към пенсиите за април 2023 г.
Общо	1 739	1 260 671 730	126 746 033	6 134 442	79 898 903	8 321 241	71 577 662
1.Благоевград	48	23 871 695	3 268 832	312 837	1 877 593	128 925	1 748 668
2.Бургас	61	26 601 571	2 558 047	219 009	1 512 212	85 443	1 426 769
3.Варна	69	31 169 959	3 960 437	13 520	1 758 635	125 302	1 633 333
4.Велико Търново	27	16 901 400	2 824 693	12 987	1 119 381	106 149	1 013 232
5.Видин	12	8 084 649	2 002 840	18 973	605 159	47 861	557 298
6.Враца	21	10 765 402	5 325 491	46 953	753 899	42 537	711 362
7.Габрово	23	8 645 809	2 748 202	26 030	442 243	20 376	421 867
8.Кърджали	34	11 831 249	2 269 380	114 544	1 325 429	199 541	1 125 888
9.Кюстендил	26	11 972 782	3 485 032	191 471	629 581	27 663	601 918
10.Ловеч	16	8 629 733	2 750 804	3 613	605 088	23 971	581 117
11.Монтана	20	9 713 830	2 771 092	43 706	717 947	52 119	665 828
12.Пазарджик	35	18 959 537	3 182 834	113 980	1 412 731	105 481	1 307 250
13.Перник	13	10 813 957	2 728 924	159 796	564 234	96 938	467 297
14.Плевен	55	20 074 812	7 339 229	10 490	1 361 406	69 053	1 292 353
15.Пловдив	108	52 037 535	8 515 469	167 910	3 115 042	194 383	2 920 659
16.Разград	8	8 005 574	1 716 524	13 620	715 751	49 001	666 750
17.Русе	20	14 189 857	1 654 177	13 154	905 067	67 004	838 063
18.Силистра	14	8 341 541	3 157 329	3 630	703 572	39 548	664 024
19.Сливен	19	12 454 431	1 830 722	74 126	894 902	40 552	854 350
20.Смолян	25	10 983 896	1 527 148	299 065	784 063	23 597	760 466
21.София-град	192	47 663 018	11 200 002	90 099	2 359 141	214 770	2 144 371
22.София	39	17 701 522	3 991 682	91 317	979 983	52 447	927 536
23.Стара Загора	35	18 905 432	2 949 876	47 386	1 006 426	67 728	938 698
24.Добрич	22	13 159 157	1 425 563	7 726	921 440	71 734	849 707
25.Търговище	10	8 240 871	1 244 221	12 621	704 632	32 714	671 918
26.Хасково	48	18 993 896	2 225 318	192 671	1 193 827	67 391	1 126 437
27.Шумен	12	10 603 596	2 732 222	14 186	803 118	49 198	753 921
28.Ямбол	16	10 187 273	1 269 684	57 004	590 499	25 109	565 390
29. ЦУ на НОИ	711	791 167 746	34 090 259	3 762 018	49 535 900	6 194 708	43 341 192

(Продължение)

ТП на НОИ	II. "Фонд пенсии за лицата по чл. 69 от КСО"							
	Разход	Процент от общия разход	Инвалидност общо заболяване	Осиг. стаж и възраст	Добавка за старост	Добавка по чл. 84 КСО	Добавка за чужда помощ по чл. 103 от КСО	Добавка по чл. 46 ал. 4 от отм. ЗП
Общо	1 446 744 801	7,6%	298 048	1 372 466 941	64	71 552 665	2 425 751	1 332
1.Благоевград	5 145 806	1,9%		4 421 246		680 587	43 540	433
2.Бургас	7 275 428	2,6%		6 235 669	2	999 926	39 831	
3.Варна	14 553 724	4,2%	11 683	12 568 596	7	1 901 542	71 896	
4.Велико Търново	4 707 936	2,7%		4 060 515		600 767	46 654	
5.Видин	1 358 141	1,6%		1 298 786		44 209	15 146	
6.Враца	2 020 161	1,7%	13 290	1 747 634		203 894	55 343	
7.Габрово	1 293 867	1,5%		1 128 140		149 965	15 762	
8.Кърджали	1 145 163	0,8%		1 048 646		89 249	7 268	
9.Кюстендил	2 443 934	2,0%	11 251	2 148 910		233 786	49 987	
10.Ловеч	1 814 511	2,0%	5 628	1 500 236	1	260 861	47 785	
11.Монтана	1 954 695	1,9%	12 875	1 715 654		192 095	34 071	
12.Пазарджик	2 412 873	1,2%		2 009 493		380 394	22 986	
13.Перник	2 349 448	2,1%		2 006 054		297 256	46 138	
14.Плевен	7 153 303	3,2%		6 286 049		694 352	172 902	
15.Пловдив	22 203 094	4,0%		19 098 462	5	2 940 502	164 125	
16.Разград	870 927	1,0%		807 855		46 623	16 449	
17.Русе	2 283 098	1,6%		1 943 916		317 020	22 162	
18.Силистра	486 739	0,5%	10 551	393 422		75 675	7 091	
19.Сливен	3 271 127	2,4%		2 744 965		476 476	49 686	
20.Смолян	1 097 798	0,9%		919 815		164 260	13 723	
21.София-град	40 468 863	7,1%		35 063 318	20	5 020 810	384 715	
22.София	6 294 676	3,4%		5 799 178		372 824	122 674	
23.Стара Загора	4 436 353	2,4%		3 824 889		565 337	46 127	
24.Добрич	2 494 315	1,9%		2 123 502		353 414	17 399	
25.Търговище	924 074	1,0%		811 260		106 856	5 958	
26.Хасково	4 993 436	2,5%		4 315 130		646 895	31 411	
27.Шумен	2 678 992	2,3%	5 569	2 321 930		310 627	40 866	
28.Ямбол	3 830 717	3,7%		3 360 650		433 780	36 287	
29. ЦУ на НОИ	1 294 781 602	9,2%	227 201	1 240 763 021	29	52 992 683	797 769	899

(Продължение)

ТП на НОИ	III. Фонд "Пенсии, несвързани с трудова дейност"											
	Разход	Процент от общия разход	Социални пенсии, пенсии за особени заслуги и др.	Старост - поборн. ЗП	Военна инвалидност	Народни чл. 28 ЗП	Народни чл. 30 а ЗП	Особени заслуги	Гражданска инвалидност	Старост на частни земеделски стопани	С отделен указ	Социални за инвалидност
Общо	333 169 325	1,7%	321 350 695	4 630	14 321 981	4 455	6 557	49 000	562 015	205 100	2 828	230 445 806
1.Благоевград	9 131 444	3,4%	8 417 036	4 455	352 058				5 420			5 557 462
2.Бургас	8 775 289	3,2%	8 622 571		336 308				8 433	154 777		5 406 291
3.Варна	9 461 209	2,8%	9 322 586		310 155				9 594			6 269 780
4.Велико Търново	5 560 034	3,2%	5 415 465		207 745				9 454			3 550 552
5.Видин	3 889 634	4,4%	3 690 979		66 143				525	5 940		2 596 782
6.Враца	5 428 687	4,5%	5 389 848		158 304				7 473			3 412 910
7.Габрово	2 686 589	3,0%	2 618 240		81 535				6 626			1 733 035
8.Кърджали	6 139 307	4,1%	5 757 192		231 628					5 940		4 100 361
9.Кюстендил	3 760 600	3,0%	3 704 371		115 347							2 439 824
10.Ловеч	3 400 155	3,7%	3 317 565		103 649				7 789			2 003 342
11.Монтана	4 260 565	4,2%	4 202 605		109 897				1 807			2 640 916
12.Пазарджик	7 779 582	3,9%	7 665 885		326 295				4 713			4 856 102
13.Перник	2 761 328	2,4%	2 681 198		104 696							1 801 829
14.Плевен	6 807 470	3,1%	6 706 500		202 661				10 632			4 070 431
15.Пловдив	15 972 462	2,9%	15 624 839		637 707				11 310	26 096		9 890 133
16.Разград	5 037 111	5,6%	4 980 379	175	162 044							3 450 197
17.Русе	5 179 802	3,7%	5 072 715		204 520				2 228			3 255 127
18.Силистра	4 795 185	5,1%	4 778 462		100 348							3 039 434
19.Сливен	6 955 017	5,1%	6 882 066		211 852	4 455			1 807	467		4 532 585
20.Смолян	3 468 796	2,8%	2 498 372		190 071				9 553			1 528 834
21.София-град	16 810 559	2,9%	16 298 252		487 749				29 742			10 891 576
22.София	5 805 742	3,2%	5 741 361		220 422				11 717	5 940		3 735 603
23.Стара Загора	6 380 109	3,4%	6 215 658		286 945				8 429			3 892 142
24.Добрич	5 824 417	4,3%	5 796 574		131 868				12 551			3 874 677
25.Търговище	3 704 673	4,1%	3 636 625		128 880							2 454 897
26.Хасково	5 590 778	2,8%	5 372 029		190 830				4 455			3 398 730
27.Шумен	4 503 170	3,8%	4 433 813		132 578				10 133			2 812 749
28.Ямбол	3 434 847	3,3%	3 342 117		122 137				2 228			2 176 934
29. ЦУ на НОИ	159 864 764	1,1%	153 165 392		8 407 609		6 557	49 000	385 396	5 940	2 828	121 072 571

(Продължение)

ТП на НОИ	III. Фонд "Пенсии, несвързани с трудова дейност"							
	Персонални	Социални за старост	Добавка за старост	Добавка по чл. 84 от КСО	Добавка за чужда помощ по чл. 103 от КСО	Добавка по чл.9 от ЗПГРРЛ	Добавка за ветерани от войните	Добавки по чл.4 от Закона за уреждане на някои трудови и осиг. права на бълг. граждани
Общо	4 500 859	17 072 236	35	12 676 857	41 498 336	11 419 925	380 328	18 377
1.Благоевград	144 853	353 877		189 074	1 809 837	710 772	3 636	
2.Бургас	220 509	678 653		195 890	1 621 710	149 576	3 142	
3.Варна	196 854	600 108	2	300 992	1 635 101	118 581	20 042	
4.Велико Търново	57 480	547 562		159 866	882 806	144 322	247	
5.Видин	84 041	213 195		83 679	640 674	195 513	3 142	
6.Враца	143 083	290 541		140 972	1 236 565	35 697	3 142	
7.Габрово	21 350	170 078		104 981	500 635	62 342	6 007	
8.Кърджали	34 543	185 402		116 313	1 083 005	378 973	3 142	
9.Кюстендил	55 751	130 763		124 038	838 648	51 388	4 841	
10.Ловеч	115 165	316 925		108 198	662 497	82 343	247	
11.Монтана	132 905	348 472		122 226	846 382	57 960		
12.Пазарджик	222 158	572 633		244 209	1 439 775	107 413	6 284	
13.Перник	59 950	108 542	2	101 435	504 744	74 676	5 454	
14.Плевен	253 066	610 949	2	265 048	1 293 711	98 100	2 870	
15.Пловдив	255 113	1 109 049	8	725 367	2 970 056	327 290	20 333	
16.Разград	109 885	258 034		99 461	900 583	56 732		
17.Русе	80 966	352 125		148 357	1 029 392	102 151	4 936	
18.Силистра	114 623	307 806		151 956	1 064 295	16 723		
19.Сливен	341 325	496 114		154 359	1 139 102	70 669	2 282	
20.Смолян	28 277	71 970	2	97 223	572 442	968 665	1 759	
21.София-град	189 763	886 492		559 542	3 253 388	451 062	61 245	
22.София	90 938	262 067		207 057	1 207 617	61 516	2 865	
23.Стара Загора	179 781	396 486		176 176	1 275 699	151 390	13 061	
24.Добрич	145 991	518 784		129 352	983 351	27 102	741	
25.Търговище	78 488	343 988	2	75 336	555 034	66 230	1 818	
26.Хасково	177 555	487 429		151 648	961 382	215 607	3 142	
27.Шумен	121 409	277 984	3	131 437	947 520	67 598	1 759	
28.Ямбол	136 372	181 213		117 520	605 713	87 276	5 454	
29. ЦУ на НОИ	708 665	5 994 995	14	7 495 145	9 036 672	6 482 258	198 737	18 377

(Продължение)

ТП на НОИ	IV. Фонд "Трудова злополука и професионална болест"									
	Разход в лв.	Процент от общия разход	Пенсии за тр. дейност Общо	Инвалидност трудова злополука	Инвалидност трудова злополука - ЗПСК	Инвалидност трудова злополука - СВОК	Добавка за старост	Добавка по чл. 84 КСО	Добавка за чужда помощ по чл. 103 от КСО	Добавка по чл. 46 ал. 4 от отн. ЗП
Общо	68 781 963	0,4%	68 634 400	58 323 293	406 970	252 066	8	8 506 728	1 141 505	3 830
1.Благоевград	1 147 734	0,4%	1 147 734	911 283	46 779	6 118		144 357	38 797	400
2.Бургас	1 200 722	0,4%	1 200 722	976 639	8 168	2 228		180 147	33 540	
3.Варна	1 765 703	0,5%	1 765 703	1 405 277	11 138	19 323		275 264	54 701	
4.Велико Търново	612 642	0,4%	612 642	493 359		11 880		93 820	13 583	
5.Видин	288 248	0,3%	286 280	235 747	8 902			27 806	13 825	
6.Враца	640 317	0,5%	639 333	504 874	4 455			96 486	33 518	
7.Габрово	535 029	0,6%	535 029	430 010				90 606	14 413	
8.Кърджали	622 668	0,4%	622 668	506 045				91 689	24 934	
9.Кюстендил	543 361	0,4%	541 005	445 609	4 476			68 889	22 031	
10.Ловеч	516 317	0,6%	516 317	415 958		2 970		79 476	17 913	
11.Монтана	573 854	0,6%	573 854	455 443	2 228	5 940		89 185	21 058	
12.Пазарджик	1 113 549	0,6%	1 113 549	944 460	4 455	5 940		131 050	27 644	
13.Перник	1 023 406	0,9%	1 023 406	866 577	5 940		2	111 275	39 612	
14.Плевен	929 139	0,4%	922 700	743 518	2 811			152 443	23 928	
15.Пловдив	3 115 188	0,6%	3 115 188	2 532 215	50 679	10 395	2	429 638	92 259	
16.Разград	472 664	0,5%	472 664	403 615	16 633			43 287	9 129	
17.Русе	681 754	0,5%	680 981	516 622	20 574			139 508	4 277	
18.Силистра	331 970	0,4%	331 970	273 504		5 630		38 851	13 985	
19.Сливен	678 093	0,5%	678 093	570 347	14 539			82 462	10 745	
20.Смолян	1 198 901	1,0%	1 196 915	999 373	5 198			163 842	28 402	100
21.София-град	2 225 893	0,4%	2 223 405	1 835 201	2 228	5 198	2	297 037	82 940	799
22.София	1 136 567	0,6%	1 131 648	913 036	6 487			173 574	38 551	
23.Стара Загора	725 985	0,4%	725 985	590 423				115 392	20 170	
24.Добрич	591 539	0,4%	591 456	485 892	10 512	3 222		73 764	18 066	
25.Търговище	475 964	0,5%	473 219	389 813	2 412			69 653	11 341	
26.Хасково	757 547	0,4%	757 547	628 728			2	111 678	17 139	
27.Шумен	586 322	0,5%	584 272	489 319	11 129			58 170	25 654	
28.Ямбол	479 530	0,5%	477 253	371 653	5 940	5 940		67 998	25 722	
29. ЦУ на НОИ	43 811 357	0,3%	43 692 862	37 988 753	161 287	167 282		5 009 381	363 628	2 531

(Продължение и край)

ТП на НОИ	IV. Фонд "Трудова злополука и професионална болест"					
	Пенсии на лицата по чл.69 от КСО	Инвалидност трудова злополука	Добавка за старост	Добавка по чл. 84 КСО	Добавка за чужда помощ по чл. 103 от КСО	Добавка по чл. 46 ал. 4 от отм. ЗП
Общо	Общо					
Общо	147 563	57 667		85 103	4 713	80
1.Благоевград						
2.Бургас						
3.Варна						
4.Велико Търново						
5.Видин	1 968			1 968		
6.Враца	984			984		
7.Габрово						
8.Кърджали						
9.Кюстендил	2 356				2 356	
10.Ловеч						
11.Монтана						
12.Пазарджик						
13.Перник						
14.Плевен	6 439	467		5 972		
15.Пловдив						
16.Разград						
17.Русе	773			773		
18.Силистра						
19.Сливен						
20.Смолян	1 986				1 986	
21.София-град	2 488	2 488				
22.София	4 919			4 919		
23.Стара Загора						
24.Добрич	83	83				
25.Търговище	2 745			2 745		
26.Хасково						
27.Шумен	2 050			2 050		
28.Ямбол	2 277	2 277				
29. ЦУ на НОИ	118 495	52 352		65 692	371	80

25. Среден месечен размер на изплатените пенсии
по ТП на НОИ за 2023 г.

ТП на НОИ	Среден размер на пенсионер	2023 г. в % 2022 г.
Общо	784,48	116,3%
1.Благоевград	710,55	114,5%
2.Бургас	872,17	117,6%
3.Варна	830,16	116,7%
4.Велико Търново	737,83	115,1%
5.Видин	694,75	115,2%
6.Враца	786,25	117,1%
7.Габрово	748,23	115,6%
8.Кърджали	633,34	112,9%
9.Кюстендил	821,49	117,5%
10.Ловеч	709,38	115,1%
11.Монтана	704,20	115,1%
12.Пазарджик	712,45	114,8%
13.Перник	861,01	117,2%
14.Плевен	733,69	116,0%
15.Пловдив	762,52	115,8%
16.Разград	646,55	114,2%
17.Русе	735,65	115,6%
18.Силистра	653,52	113,7%
19.Сливен	738,52	116,4%
20.Смолян	761,25	116,0%
21.София-град	957,24	118,2%
22.София	814,48	117,2%
23.Стара Загора	830,51	117,0%
24.Добрич	699,13	114,8%
25.Търговище	658,64	114,3%
26.Хасково	757,10	116,1%
27.Шумен	688,27	114,9%
28.Ямбол	762,91	116,6%
29. Европейски регламенти и международни договори	504,91	112,0%

Забележка:

Средните размери са изчислени от разхода за пенсии, включващ разхода за всички добавки към пенсията, както и разходите за пенсии, платени по банков път, разпределени по ТП на НОИ.

[Към съдържанието](#)

26. Брой на добавките към пенсиите,
разпределени по вида на пенсията и вид на добавките
към 31.XII.2023 г.

Вид на пенсиите	Добавка за чужда помощ	Добавка за ветерани	Добавки за старост (ЗП)	Добавки по чл.46 ал.4 (ЗП)	Добавки по чл.84 от КСО по вид на водещата пенсия	Добавки по чл.9 ЗПГРРЛ
Общо (I + II + III + IV)	70 541	102	879	14 860	678 064	6 255
I. Фонд "Пенсии"	51 178	84	829	14 848	666 509	6 206
1.Инвалидност поради общо заболяване	26 561	2	40	2	66 939	484
2.Осигурителен стаж и възраст	24 331	82	746	14 846	596 874	5 706
3.Осигурителен стаж и възраст - ЗПЗСК	6		30		33	
4.Инвалидност поради общо заболяване - ЗПЗСК	41		1		138	
5.Инвалидност поради общо заболяване - СВОК	124		1		245	
6.Осигурителен стаж и възраст - СВОК	111		10		2 267	14
7.Частни занаятчии, търговци и др. - СВОК	4		1		13	2
II. Фонд "Пенсии за лицата по чл. 69"	960	16	31	3	9 013	12
1.Инвалидност поради общо заболяване	12				1	
2.Осигурителен стаж и възраст	948	16	31	3	9 012	12
III. Фонд "Пенсии, несвързани с трудова дейност"	17 951	1	15		1 606	21
1.Старост (поборнически) - ЗП	1					
2.Военна инвалидност	175	1			74	2
3.Народни по чл.28 от ЗП						
4.Народни по чл.30а от ЗП				1		
5.Особени заслуги						
6.Гражданска инвалидност	11				9	
7.Старост на частни земеделски стопани	4				37	
8.С отделен указ -ЗП	1					
9.Социални пенсии за инвалидност	17 713		8		1 120	13
10. Персонални пенсии	7				57	
11.Социални пенсии за старост	39		6		309	6

(Продължение и край)

Вид на пенсиите	Добавка за чужда помощ	Добавка за ветерани	Добавки за старост (ЗП)	Добавки по чл.46 ал.4 (ЗП)	Добавки по чл.84 от КСО по вид на водещата пенсия	Добавки по чл.9 ЗПГРРЛ
IV. Фонд "Трудова злополука и професионална болест"	452	1	4	9	936	16
А. Пенсии за трудова дейност	450	1	4	9	936	16
1.Инвалидност поради трудова злополука и професионална болест	442	1	4	9	913	15
2.Инвалидност поради трудова злополука и професионална болест ЗПЗСК	4				16	
3.Инвалидност поради трудова злополука и професионална болест СВОК	4				7	1
Б.Пенсии за лицата по чл. 69 от КСО	2					
1.Инвалидност поради трудова злополука и професионална болест	2					
	%	%	%	%	%	%
Общо	100,0%	100,0%	100,0%	100,0%	100,0%	100,0%
а\ Фонд "Пенсии"	72,6%	82,4%	94,3%	99,9%	98,3%	99,2%
б\ Фонд "Пенсии за лицата по чл.69"	1,4%	15,7%	3,5%	0,02%	1,3%	0,2%
в\ Фонд "Пенсии, несвързани с трудова дейност"	25,4%	1,0%	1,7%		0,2%	0,3%
г\ Фонд "Трудова злополука и професионална болест"	0,6%	1,0%	0,5%	0,06%	0,1%	0,3%

27. Брой на добавките към пенсиите,
разпределени по ТП на НОИ и по вид на добавките
към 31.XII.2023 г.

ТП на НОИ	Добавка за чужда помощ	Добавка за ветерани	Добавки за старост (ЗП)	Добавки по чл.46 ал.4 (ЗП)	Добавки по чл.84 от КСО	Добавки по чл.9 ЗПГРРЛ
Общо	70 541	102	879	14 860	678 064	6 255
1.Благоевград	2 396	2	28	1 713	26 791	781
2.Бургас	2 296	5	48	1 231	32 462	189
3.Варна	3 166	7	48	85	36 698	115
4.Велико Търново	2 091	3	23	74	24 085	156
5.Видин	1 329	3	14	136	10 900	272
6.Враца	3 640	1	17	372	19 240	43
7.Габрово	1 952	2	22	143	14 303	68
8.Кърджали	1 838	1	36	665	15 503	555
9.Кюстендил	2 128	4	16	1 540	15 225	79
10.Ловеч	1 837	1	10	29	15 287	75
11.Монтана	1 974	1	19	239	15 714	79
12.Пазарджик	2 442	2	24	634	24 818	117
13.Перник	1 799	1	13	1 034	13 682	75
14.Плевен	4 306		30	83	28 907	72
15.Пловдив	6 384	9	87	920	64 645	306
16.Разград	1 416	1	6	70	12 542	89
17.Русе	1 550	3	24	114	22 552	106
18.Силистра	2 276		9	25	13 610	46
19.Сливен	1 615		13	479	17 426	90
20.Смолян	996		14	1 828	11 748	1 033
21.София-град	10 594	37	239	741	97 989	898
22.София	2 854		27	541	24 578	67
23.Стара Загора	2 422	6	24	334	32 181	216
24.Добрич	1 317		19	57	17 547	38
25.Търговище	963	4	7	62	10 623	140
26.Хасково	1 690	5	30	1 135	22 742	247
27.Шумен	2 086	1	11	84	17 431	84
28.Ямбол	1 027	2	12	281	13 255	96
29. Европейски регламенти и международни договори	157	1	9	211	5 580	123

Забележка:

От 1.VII.2023 г. добавката за чужда помощ се изплаща в размер 207,48 лв.

От 1.VII.2023 г. добавката за ветераните и воините по чл.5 от ЗВВ се изплаща в размер 276,64 лв.

От 1.VII.2023 г. добавката за инвалидите от войните по указ 1611 се изплаща в размер 138,32 лв.

От 1.VII.1999 г. на пенсионерите по чл.46, ал.4 от отменения ЗП се изплаща добавка в размер 33,30 лв.

От 1.I.2000 г. добавки по чл.46, ал.4 от отменения ЗП вече не се отпускат.

От 1.VII.1995 г. на пенсионерите навършили 75 годишна възраст се изплаща добавка в размер на 0,15 лв.

От 1.VII.1995 г. на пенсионерите навършили 80 годишна възраст се изплаща добавка в размер на 0,23 лв.

От 1.I.2000 г. добавки за старост от отменения ЗП вече не се отпускат.

От 1.IX.2011 г. на пенсионерите, които са вдовици/вдовци се изплаща добавка към пенсията в размер на 26,5 % от пенсията на починалия съпруг.

От 17.II.2004 г. се отпускат добавки по чл.9 от ЗПГРРЛ. От 1.I.2023 г. добавките по чл.9 от ЗПГРРЛ се изчисляват от средния размер на пенсията за осигурителен стаж и възраст за 2022 г.

Със заповед № 1016-40-100 от 02.02.2023 г. управителят на НОИ определи средната пенсия за осигурителен стаж и възраст за 2022 г. в размер на 686,48 лв..

[Към съдържанието](#)

28. Среден индивидуален коефициент на личните първи пенсии
за осигурителен стаж и възраст, разпределени
по категории труд и пол на пенсионерите
към 31.XII.2023 г.

Категория труд	Среден индивидуален коефициент		
	общо	мъже	жени
Състояние към 31.XII.2023 г.			
общо	1,276	1,497	1,125
I-ва категория труд	1,776	1,891	1,605
II-ра категория труд	1,398	1,596	1,283
III-та категория труд	1,188	1,438	1,133
Осиг.стаж превърнат в съотн. 1:3	2,464	2,532	1,557
Осиг.стаж превърнат в съотн. 1:2	2,567	2,567	
Смесен осиг.стаж	1,351	1,505	1,088
Новоотпуснати от 1.I. до 31.XII.2023 г.			
общо	1,012	1,066	0,921
I-ва категория труд	1,617	1,169	2,064
II-ра категория труд	1,134	0,743	1,183
III-та категория труд	1,012	1,119	0,937
Осиг.стаж превърнат в съотн. 1:3			
Осиг.стаж превърнат в съотн. 1:2			
Смесен осиг.стаж	1,011	1,045	0,883

Забележка: Разглежданата съвкупност на пенсионерите за осигурителен стаж и възраст включва пенсионерите по чл.68, чл.68а, чл.69а, чл.69б и чл.69 от КСО.

29. Среден индивидуален коефициент на личните първи пенсии
за инвалидност поради общо заболяване, разпределени по процент
на намалена работоспособност и пол на пенсионерите
към 31.XII.2023 г.

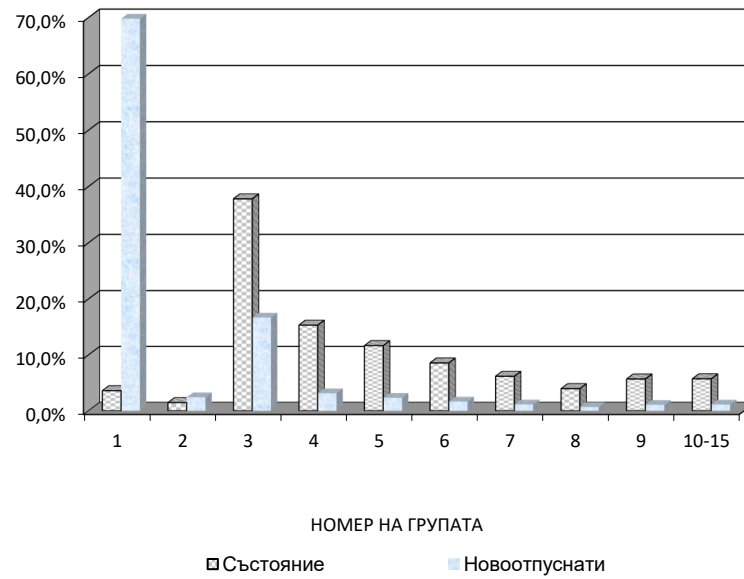
Намалена работоспособност	Среден индивидуален коефициент		
	общо	мъже	жени
Състояние към 31.XII.2023 г.			
общо	0,851	0,937	0,783
над 90%	0,877	0,953	0,809
от 71 до 90%	0,867	0,954	0,801
от 50 до 70.99%	0,825	0,914	0,756
Новоотпуснати от 1.I. до 31.XII.2023 г.			
общо	0,793	0,854	0,724
над 90%	0,802	0,838	0,740
от 71 до 90%	0,791	0,850	0,724
от 50 до 70.99%	0,792	0,861	0,720

[Към съдържанието](#)

30. Среден индивидуален коефициент на личните първи пенсии за инвалидност поради трудова злополука и професионална болест, разпределени по процент на намалена работоспособност и пол на пенсионерите към 31.XII.2023 г.

Намалена работоспособност	Среден индивидуален коефициент		
	общо	мъже	жени
Състояние към 31.XII.2023 г.			
общо	1,081	1,155	0,906
над 90%	1,124	1,211	0,815
от 71 до 90%	1,090	1,169	0,916
от 50 до 70.99%	1,072	1,141	0,914
Новоотпуснати от 1.I. до 31.XII.2023 г.			
общо	0,925	0,987	0,631
над 90%	1,243	1,243	
от 71 до 90%	1,114	1,114	
от 50 до 70.99%	0,875	0,940	0,631

ПРОЦЕНТ НА ПЕНСИОНЕРИТЕ ЗА ОСИГУРИТЕЛЕН СТАЖ И ВЪЗРАСТ, РАЗПРЕДЕЛЕНИ ПО ГРУПИ НА ИНДИВИДУАЛНИЯ КОЕФИЦИЕНТ



ПРОЦЕНТ НА ПЕНСИОНЕРИТЕ ЗА ИНВАЛИДНОСТ ПОРАДИ ОБЩО ЗАБОЛЯВАНЕ, РАЗПРЕДЕЛЕНИ ПО ГРУПИ НА ИНДИВИДУАЛНИЯ КОЕФИЦИЕНТ

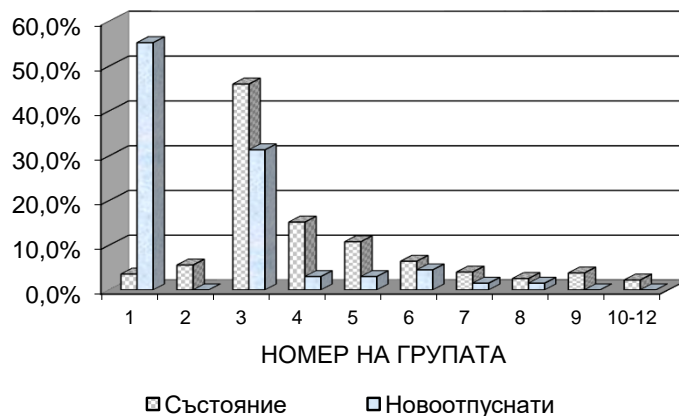


[Към съдържанието](#)

**33. Разпределение на личните първи пенсии
за инвалидност поради трудова злополука и професионална болест
по размер на индивидуалния коефициент и пол на пенсионерите
към 31.XII.2023 г.**

№	Групи на индивидуалния коефициент	общо	мъже	жени
	общо	4 119	2 909	1 210
1	Без инд. коеф.	146	116	30
2	до 0,500	229	145	84
3	от 0,501 до 1,000	1 895	1 169	726
4	от 1,001 до 1,200	625	452	173
5	от 1,201 до 1,400	444	334	110
6	от 1,401 до 1,600	264	226	38
7	от 1,601 до 1,800	164	146	18
8	от 1,801 до 2,000	105	94	11
9	от 2,001 до 2,500	156	142	14
10	от 2,501 до 3,000	62	58	4
11	от 3,001 до 4,000	24	23	1
12	от 4,001 до 6,000	5	4	1
Новоотпуснати				
№	от 1.I. до 31.XII.2023 г.			
	общо	67	55	12
1	Без инд. коеф.	37	30	7
2	до 0,500			
3	от 0,501 до 1,000	21	16	5
4	от 1,001 до 1,200	2	2	
5	от 1,201 до 1,400	2	2	
6	от 1,401 до 1,600	3	3	
7	от 1,601 до 1,800	1	1	
8	от 1,801 до 2,000			
9	от 2,001 до 2,500	1	1	
10	от 2,501 до 3,000			
11	от 3,001 до 4,000			
12	от 4,001 до 6,000			

ПРОЦЕНТ НА ПЕНСИОНЕРИТЕ ЗА ИНВАЛИДНОСТ ПОРАДИ ТРУДОВА ЗЛОПОЛУКА И ПРОФЕСИОНАЛНА БОЛЕСТ, РАЗПРЕДЕЛЕНИ ПО ГРУПИ НА ИНДИВИДУАЛНИЯ КОЕФИЦИЕНТ



Към съдържанието

34. Среден осигурителен доход по месеци, от който се изчисляват индивидуалните коефициенти на лицата при пенсиониране

месец	Среден осигурителен доход					
	лева					
	1998 г.	1999 г.	2000 г.	2001 г.	2002 г.	2003 г.
Средномесечно	164 790	180,05	217,11	242,96	259,75	280,76
Януари	152 017	177 303	192,10	230,68	248,45	276,08
Февруари	150 119	175 802	195,53	221,10	245,76	273,19
Март	157 686	176 152	209,46	233,01	249,00	273,89
Април	162 211	174 496	208,52	243,28	258,77	283,40
Май	160 687	178 629	215,74	253,53	262,41	280,47
Юни	161 619	178 851	208,23	251,61	254,14	271,37
Юли	164 605	183,92	215,66	248,07	259,44	277,69
Август	164 840	181,88	218,11	248,63	258,68	269,61
Септември	171 604	185,75	224,27	245,20	260,68	275,14
Октомври	177 458	183,23	226,35	248,92	259,07	272,16
Ноември	180 828	183,97	248,50	259,59	271,61	282,09
Декември	183 587	186,99	252,52	265,24	285,13	328,52

месец	Среден осигурителен доход					
	лева					
	2004 г.	2005 г.	2006 г.	2007 г.	2008 г.	2009 г.
Средномесечно	308,80	331,62	354,50	398,17	500,56	554,78
Януари	290,23	319,29	339,83	369,74	460,81	536,51
Февруари	288,60	316,50	338,47	370,98	466,25	534,58
Март	306,58	326,28	345,52	379,43	480,55	549,59
Април	302,89	330,95	353,71	385,25	489,46	555,67
Май	306,90	336,43	355,97	382,22	488,42	556,82
Юни	302,95	324,16	348,38	380,62	489,41	552,90
Юли	307,78	331,50	351,36	397,13	492,42	548,94
Август	307,92	327,76	345,24	397,96	493,38	545,71
Септември	309,14	332,84	352,54	406,24	509,75	558,69
Октомври	306,81	328,31	351,39	398,76	510,61	555,50
Ноември	315,96	340,39	361,38	429,00	538,60	565,77
Декември	356,40	370,11	404,35	473,53	584,02	597,26

месец	Среден осигурителен доход					
	лева					
	2010 г.	2011 г.	2012 г.	2013 г.	2014 г.	2015 г.
Средномесечно	570,33	594,15	618,06	648,73	683,34	726,40
Януари	558,83	579,57	601,80	634,55	664,17	706,55
Февруари	558,85	574,60	595,51	628,85	659,26	701,06
Март	567,60	589,06	610,36	644,26	678,89	721,40
Април	568,12	598,05	620,10	646,14	687,91	727,52
Май	568,71	592,28	615,84	651,65	681,99	723,54
Юни	562,38	583,56	609,30	642,24	671,28	714,05
Юли	562,53	587,98	613,80	643,49	676,38	715,57
Август	559,52	582,68	608,17	636,96	671,51	714,91
Септември	568,39	595,92	621,38	647,28	683,34	724,60
Октомври	569,73	596,51	626,95	652,72	689,62	733,36
Ноември	586,11	612,72	630,61	661,26	700,16	749,74
Декември	612,90	636,48	661,75	694,83	735,46	783,76

месец	Среден осигурителен доход					
	лева					
	2016 г.	2017 г.	2018 г.	2019 г.	2020 г.	2021 г.
Средномесечно	770,07	821,51	889,90	986,52	1069,50	1169,25
Януари	753,10	795,09	863,18	951,57	1 037,56	1 157,77
Февруари	743,25	791,26	860,14	952,98	1 041,73	1 149,49
Март	764,07	811,13	879,67	976,24	1 021,10	1 150,92
Април	772,76	825,92	893,27	991,12	1 057,09	1 157,26
Май	768,85	814,36	884,18	980,76	1 064,24	1 179,80
Юни	755,73	803,13	875,00	968,71	1 050,19	1 138,18
Юли	763,04	811,75	878,70	974,05	1 058,71	1 148,90
Август	755,00	804,44	873,75	972,20	1 060,50	1 143,90
Септември	768,18	826,37	897,33	989,33	1 081,73	1 165,95
Октомври	780,75	834,57	901,26	1 002,75	1 095,37	1 180,40
Ноември	793,92	851,25	917,00	1 015,82	1 099,10	1 191,79
Декември	821,65	888,10	954,90	1 063,32	1 171,17	1 266,44

месец	Среден осигурителен доход					
	лева					
	2022 г.	2023 г.	2024 г.	2025 г.	2026 г.	2027 г.
Средномесечно	1 298,45	1 445,55				
Януари	1 186,57	1 385,10				
Февруари	1 180,82	1 380,99				
Март	1 217,91	1 410,67				
Април	1 306,77	1 435,78				
Май	1 299,07	1 427,64				
Юни	1 276,13	1 399,82				
Юли	1 292,87	1 416,53				
Август	1 297,11	1 431,68				
Септември	1 335,40	1 475,29				
Октомври	1 357,76	1 490,79				
Ноември	1 376,93	1 516,41				
Декември	1 445,64	1 575,02				

35. Средномесечен осигурителен доход
за изчисляване размера на новоотпуснатите пенсии

Средномесечен осигурителен доход за страната, обявен от НОИ					
период	лева	период	лева	период	лева
01.01.2003 г. - 31.12.2003 г.	280,76	01.07.2004 г. - 30.06.2005 г.	320,05	01.01.2006 г. - 31.12.2006 г.	354,50
01.02.2003 г. - 31.01.2004 г.	281,86	01.08.2004 г. - 31.07.2005 г.	322,00	01.02.2006 г. - 31.01.2007 г.	357,06
01.03.2003 г. - 29.02.2004 г.	282,94	01.09.2004 г. - 31.08.2005 г.	323,65	01.03.2006 г. - 28.02.2007 г.	359,67
01.04.2003 г. - 31.03.2004 г.	285,56	01.10.2004 г. - 30.09.2005 г.	325,03	01.04.2006 г. - 31.03.2007 г.	362,57
01.05.2003 г. - 30.04.2004 г.	287,35	01.11.2004 г. - 31.10.2005 г.	326,83	01.05.2006 г. - 30.04.2007 г.	365,33
01.06.2003 г. - 31.05.2004 г.	289,70	01.12.2004 г. - 30.11.2005 г.	329,03	01.06.2006 г. - 31.05.2007 г.	367,64
01.07.2003 г. - 30.06.2004 г.	292,31	01.01.2005 г. - 31.12.2005 г.	331,62	01.07.2006 г. - 30.06.2007 г.	370,36
01.08.2003 г. - 31.07.2004 г.	294,84	01.02.2005 г. - 31.01.2006 г.	334,11	01.08.2006 г. - 31.07.2007 г.	373,42
01.09.2003 г. - 31.08.2004 г.	297,87	01.03.2005 г. - 28.02.2006 г.	335,84	01.09.2006 г. - 31.08.2007 г.	377,65
01.10.2003 г. - 30.09.2004 г.	300,67	01.04.2005 г. - 31.03.2006 г.	337,41	01.10.2006 г. - 30.09.2007 г.	382,90
01.11.2003 г. - 31.10.2004 г.	303,58	01.05.2005 г. - 30.04.2006 г.	339,32	01.11.2006 г. - 31.10.2007 г.	385,98
01.12.2003 г. - 31.11.2004 г.	306,45	01.06.2005 г. - 31.05.2006 г.	340,95	01.12.2006 г. - 30.11.2007 г.	392,09
01.01.2004 г. - 31.12.2004 г.	308,80	01.07.2005 г. - 30.06.2006 г.	343,00	01.01.2007 г. - 31.12.2007 г.	398,17
01.02.2004 г. - 31.01.2005 г.	310,97	01.08.2005 г. - 31.07.2006 г.	343,62	01.02.2007 г. - 31.01.2008 г.	405,62
01.03.2004 г. - 28.02.2005 г.	313,00	01.09.2005 г. - 31.08.2006 г.	345,02	01.03.2007 г. - 29.02.2008 г.	413,46
01.04.2004 г. - 31.03.2005 г.	314,55	01.10.2005 г. - 30.09.2006 г.	347,72	01.04.2007 г. - 31.03.2008 г.	421,79
01.05.2004 г. - 30.04.2005 г.	316,83	01.11.2005 г. - 31.10.2006 г.	348,77	01.05.2007 г. - 30.04.2008 г.	430,46
01.06.2004 г. - 31.05.2005 г.	319,21	01.12.2005 г. - 30.11.2006 г.	351,32	01.06.2007 г. - 31.05.2008 г.	439,44

Средномесечен осигурителен доход за страната, обявен от НОИ					
период	лева	период	лева	период	лева
01.07.2007 г. - 30.06.2008 г.	448,60	01.01.2009 г. - 31.12.2009 г.	554,78	01.07.2010 г. - 30.06.2011 г.	581,31
01.08.2007 г. - 31.07.2008 г.	455,83	01.02.2009 г. - 31.01.2010 г.	556,64	01.08.2010 г. - 31.07.2011 г.	582,71
01.09.2007 г. - 31.08.2008 г.	463,78	01.03.2009 г. - 28.02.2010 г.	558,68	01.09.2010 г. - 31.08.2011 г.	584,66
01.10.2007 г. - 30.09.2008 г.	473,18	01.04.2009 г. - 31.03.2010 г.	560,17	01.10.2010 г. - 30.09.2011 г.	587,71
01.11.2007 г. - 31.10.2008 г.	482,48	01.05.2009 г. - 30.04.2010 г.	561,20	01.11.2010 г. - 31.10.2011 г.	589,94
01.12.2007 г. - 30.11.2008 г.	491,58	01.06.2009 г. - 31.05.2010 г.	562,19	01.12.2010 г. - 30.11.2011 г.	592,17
01.01.2008 г. - 31.12.2008 г.	500,56	01.07.2009 г. - 30.06.2010 г.	563,00	01.01.2011 г. - 31.12.2011 г.	594,15
01.02.2008 г. - 31.01.2009 г.	506,57	01.08.2009 г. - 31.07.2010 г.	563,37	01.02.2011 г. - 31.01.2012 г.	595,94
01.03.2008 г. - 28.02.2009 г.	512,07	01.09.2009 г. - 31.08.2010 г.	564,53	01.03.2011 г. - 29.02.2012 г.	597,63
01.04.2008 г. - 31.03.2009 г.	517,60	01.10.2009 г. - 30.09.2010 г.	566,12	01.04.2011 г. - 31.03.2012 г.	599,36
01.05.2008 г. - 30.04.2009 г.	522,97	01.11.2009 г. - 31.10.2010 г.	567,29	01.05.2011 г. - 30.04.2012 г.	601,17
01.06.2008 г. - 31.05.2009 г.	528,57	01.12.2009 г. - 30.11.2010 г.	569,00	01.06.2011 г. - 31.05.2012 г.	603,13
01.07.2008 г. - 30.06.2009 г.	533,90	01.01.2010 г. - 31.12.2010 г.	570,33	01.07.2011 г. - 30.06.2012 г.	605,34
01.08.2008 г. - 31.07.2009 г.	537,95	01.02.2010 г. - 31.01.2011 г.	572,02	01.08.2011 г. - 31.07.2012 г.	606,87
01.09.2008 г. - 31.08.2009 г.	542,46	01.03.2010 г. - 28.02.2011 г.	573,30	01.09.2011 г. - 31.08.2012 г.	609,71
01.10.2008 г. - 30.09.2009 г.	547,50	01.04.2010 г. - 31.03.2011 г.	575,07	01.10.2011 г. - 30.09.2012 г.	611,90
01.11.2008 г. - 31.10.2009 г.	551,43	01.05.2010 г. - 30.04.2011 г.	577,54	01.11.2011 г. - 31.10.2012 г.	614,46
01.12.2008 г. - 30.11.2009 г.	553,76	01.06.2010 г. - 31.05.2011 г.	579,51	01.12.2011 г. - 30.11.2012 г.	615,96

Средномесечен осигурителен доход за страната, обявен от НОИ					
период	лева	период	лева	период	лева
01.01.2012 г. - 31.12.2012 г.	618,06	01.01.2013 г. - 31.12.2013 г.	648,73	01.01.2014 г. - 31.12.2014 г.	683,34
01.02.2012 г. - 31.01.2013 г.	620,71	01.02.2013 г. - 31.01.2014 г.	651,12	01.02.2014 г. - 31.01.2015 г.	686,78
01.03.2012 г. - 28.02.2013 г.	623,40	01.03.2013 г. - 28.02.2014 г.	653,57	01.03.2014 г. - 28.02.2015 г.	690,18
01.04.2012 г. - 31.03.2013 г.	626,18	01.04.2013 г. - 31.03.2014 г.	656,39	01.04.2014 г. - 31.03.2015 г.	693,65
01.05.2012 г. - 30.04.2013 г.	628,35	01.05.2013 г. - 30.04.2014 г.	659,83	01.05.2014 г. - 30.04.2015 г.	696,93
01.06.2012 г. - 31.05.2013 г.	631,35	01.06.2013 г. - 31.05.2014 г.	662,36	01.06.2014 г. - 31.05.2015 г.	700,39
01.07.2012 г. - 30.06.2013 г.	634,17	01.07.2013 г. - 30.06.2014 г.	664,84	01.07.2014 г. - 30.06.2015 г.	704,04
01.08.2012 г. - 31.07.2013 г.	636,69	01.08.2013 г. - 31.07.2014 г.	667,65	01.08.2014 г. - 31.07.2015 г.	707,39
01.09.2012 г. - 31.08.2013 г.	639,11	01.09.2013 г. - 31.08.2014 г.	670,58	01.09.2014 г. - 31.08.2015 г.	711,07
01.10.2012 г. - 30.09.2013 г.	641,29	01.10.2013 г. - 30.09.2014 г.	673,65	01.10.2014 г. - 30.09.2015 г.	714,57
01.11.2012 г. - 31.10.2013 г.	643,44	01.11.2013 г. - 31.10.2014 г.	676,75	01.11.2014 г. - 31.10.2015 г.	718,23
01.12.2012 г. - 30.11.2013 г.	645,98	01.12.2013 г. - 30.11.2014 г.	679,98	01.12.2014 г. - 30.11.2015 г.	722,35

(Продължение и край)

Средномесечен осигурителен доход за страната, обявен от НОИ					
период	лева	период	лева	период	лева
01.01.2015 г. - 31.12.2015 г.	726,40	01.01.2016 г. - 31.12.2016 г.	770,07	01.01.2017 г. - 31.12.2017 г.	821,51
01.02.2015 г. - 31.01.2016 г.	730,15	01.02.2016 г. - 31.01.2017 г.	773,45	01.02.2017 г. - 31.01.2018 г.	827,00
01.03.2015 г. - 29.02.2016 г.	733,59	01.03.2016 г. - 28.02.2017 г.	777,36	01.03.2017 г. - 28.02.2018 г.	832,60
01.04.2015 г. - 31.03.2016 г.	737,08	01.04.2016 г. - 31.03.2017 г.	781,25	01.04.2017 г. - 31.03.2018 г.	838,24
01.05.2015 г. - 30.04.2016 г.	740,85	01.05.2016 г. - 30.04.2017 г.	785,68	01.05.2017 г. - 30.04.2018 г.	843,84
01.06.2015 г. - 31.05.2016 г.	744,62	01.06.2016 г. - 31.05.2017 г.	789,50	01.06.2017 г. - 31.05.2018 г.	849,72
01.07.2015 г. - 30.06.2016 г.	748,17	01.07.2016 г. - 30.06.2017 г.	793,55	01.07.2017 г. - 30.06.2018 г.	855,83
01.08.2015 г. - 31.07.2016 г.	752,22	01.08.2016 г. - 31.07.2017 г.	797,70	01.08.2017 г. - 31.07.2018 г.	861,52
01.09.2015 г. - 31.08.2016 г.	755,60	01.09.2016 г. - 31.08.2017 г.	801,86	01.09.2017 г. - 31.08.2018 г.	867,37
01.10.2015 г. - 30.09.2016 г.	759,28	01.10.2016 г. - 30.09.2017 г.	806,77	01.10.2017 г. - 30.09.2018 г.	873,37
01.11.2015 г. - 31.10.2016 г.	763,23	01.11.2016 г. - 31.10.2017 г.	811,27	01.11.2017 г. - 31.10.2018 г.	878,95
01.12.2015 г. - 30.11.2016 г.	766,89	01.12.2016 г. - 30.11.2017 г.	815,96	01.12.2017 г. - 30.11.2018 г.	884,37

Средномесечен осигурителен доход за страната, обявен от НОИ					
период	лева	период	лева	период	лева
01.01.2018 г. - 31.12.2018 г.	889,90	01.01.2019 г. - 31.12.2019 г.	986,52	01.01.2020 г. - 31.12.2020 г.	1 069,50
01.02.2018 г. - 31.01.2019 г.	897,13	01.02.2019 г. - 31.01.2020 г.	993,54	01.02.2020 г. - 31.01.2021 г.	1 079,28
01.03.2018 г. - 28.02.2019 г.	904,73	01.03.2019 г. - 29.02.2020 г.	1 000,79	01.03.2020 г. - 28.02.2021 г.	1 088,23
01.04.2018 г. - 31.03.2019 г.	912,69	01.04.2019 г. - 31.03.2020 г.	1 004,47	01.04.2020 г. - 31.03.2021 г.	1 099,27
01.05.2018 г. - 30.04.2019 г.	920,83	01.05.2019 г. - 30.04.2020 г.	1 009,60	01.05.2020 г. - 30.04.2021 г.	1 107,52
01.06.2018 г. - 31.05.2019 г.	928,94	01.06.2019 г. - 31.05.2020 г.	1 016,32	01.06.2020 г. - 31.05.2021 г.	1 117,14
01.07.2018 г. - 30.06.2019 г.	936,91	01.07.2019 г. - 30.06.2020 г.	1 023,24	01.07.2020 г. - 30.06.2021 г.	1 124,56
01.08.2018 г. - 31.07.2019 г.	945,00	01.08.2019 г. - 31.07.2020 г.	1 030,45	01.08.2020 г. - 31.07.2021 г.	1 132,19
01.09.2018 г. - 31.08.2019 г.	953,27	01.09.2019 г. - 31.08.2020 г.	1 038,00	01.09.2020 г. - 31.08.2021 г.	1 139,18
01.10.2018 г. - 30.09.2019 г.	961,02	01.10.2019 г. - 30.09.2020 г.	1 045,93	01.10.2020 г. - 30.09.2021 г.	1 146,35
01.11.2018 г. - 31.10.2019 г.	969,47	01.11.2019 г. - 31.10.2020 г.	1 053,81	01.11.2020 г. - 31.10.2021 г.	1 153,52
01.12.2018 г. - 30.11.2019 г.	977,60	01.12.2019 г. - 30.11.2020 г.	1 060,85	01.12.2020 г. - 30.11.2021 г.	1 161,23

Средномесечен осигурителен доход за страната, обявен от НОИ					
период	лева	период	лева	период	лева
01.01.2021 г. - 31.12.2021 г.	1 169,25	01.01.2022 г. - 31.12.2022 г.	1 298,45	01.01.2023 г. - 31.12.2023 г.	1 445,55
01.02.2021 г. - 31.01.2022 г.	1 171,56	01.02.2022 г. - 31.01.2023 г.	1 314,57		
01.03.2021 г. - 28.02.2022 г.	1 174,07	01.03.2022 г. - 28.02.2023 г.	1 330,91		
01.04.2021 г. - 31.03.2022 г.	1 179,57	01.04.2022 г. - 31.03.2023 г.	1 346,78		
01.05.2021 г. - 30.04.2022 г.	1 191,96	01.05.2022 г. - 30.04.2023 г.	1 357,48		
01.06.2021 г. - 31.05.2022 г.	1 201,96	01.06.2022 г. - 31.05.2023 г.	1 368,22		
01.07.2021 г. - 30.06.2022 г.	1 213,75	01.07.2022 г. - 30.06.2023 г.	1 378,73		
01.08.2021 г. - 31.07.2022 г.	1 226,00	01.08.2022 г. - 31.07.2023 г.	1 389,13		
01.09.2021 г. - 31.08.2022 г.	1 238,96	01.09.2022 г. - 31.08.2023 г.	1 400,41		
01.10.2021 г. - 30.09.2022 г.	1 253,37	01.10.2022 г. - 30.09.2023 г.	1 412,20		
01.11.2021 г. - 31.10.2022 г.	1 268,23	01.11.2022 г. - 31.10.2023 г.	1 423,27		
01.12.2021 г. - 30.11.2022 г.	1 283,57	01.12.2022 г. - 30.11.2023 г.	1 434,78		

Б) ПЕНСИИ, ИЗПЛАЩАНИ ОТ УЧИТЕЛСКИЯ
ПЕНСИОНЕН ФОНД

[Към съдържанието](#)

1. Брой на пенсионерите от УПФ,
пенсионирани по чл.69в, ал.2, ал.3 и ал.4 от КСО
към 31.XII.2023 г.

Показатели	Брой към 31.XII.2023 г.	в % към 31.XII.2022 г.
1. По чл.69в, ал.2 от КСО	1 544	99,4%
2. По чл.69в, ал.3 от КСО	34 507	104,0%
3. По чл.69в, ал.4 от КСО	158	96,9%
Общо	36 209	103,7%

2. Брой на новоотпуснатите, изменените и прекратени
лични пенсии от УПФ, чл.69в, ал.2 и ал.4 от КСО
за периода 1.I.2023 г. - 31.XII.2023 г.

Показатели	IV-то тримесечие на 2023 г.	1.I.2023 г. - 31.XII.2023 г. брой
1. Новотпуснати	164	543
2. Изменени	366	2028
3. Прекратени	10	22

3. Брой пенсионери, среден брой месеци до навършване на
възрастта по чл.68, ал.1 от КСО
и среден основен месечен размер на пенсията на учителите,
пенсионирани по чл.69в, ал.2 от КСО
към 31.XII.2023 г.

Показатели	Брой пенсионери	Среден брой месеци	Среден основен месечен размер
Мъже	228	35,6	1029,19
Жени	1 316	38,4	937,53
Общо	1 544	38,0	951,06

[Към съдържанието](#)

4. Брой пенсионери, среден осигурителен стаж в месеци, среден основен месечен размер на пенсията и среден размер на добавката на учителите, пенсионирани по чл.69в, ал.3 от КСО към 31.XII.2023 г.

Показатели	Брой пенсионери	Среден осигурителен стаж *	Среден основен размер на пенсията	Среден месечен размер на добавката
Мъже	3 162	50,3	1005,88	164,54
Жени	31 345	59,0	891,33	171,48
Общо	34 507	58,2	901,83	170,85

* Среден осигурителен стаж в месеци, за които има осигурителна вноска в УчПФ след придобиване право на пенсия по чл.69в, ал.1 от КСО.

5. Брой пенсионери, среден брой месеци до навършване на възрастта по чл.68, ал.3 от КСО и среден основен месечен размер на пенсията на учителите, пенсионирани по чл.69в, ал.4 от КСО към 31.XII.2023 г.

Показатели	Брой пенсионери	Среден брой месеци	Среден месечен основен размер
Мъже	6	19,3	1007,50
Жени	152	55,2	802,16
Общо	158	53,9	809,96

[Към съдържанието](#)

6. Брой на пенсионерите от УПФ,
пенсионирани по чл.69в, ал.2 и ал.4 от КСО,
разпределени по групи основни месечни размери на пенсиите им
към 31.XII.2023 г.

№	Групи основни месечни размери на пенсиите	Брой пенсионери	%
	Общо	1 702	100%
1	до 248.98 лв.		
2	от 248.99 до 392.28 лв.		
3	от 392.29 до 444.58 лв.		
4	от 444.59 до 523.04 лв.	116	6,8%
5	от 523.05 до 600.00 лв.	9	0,5%
6	от 600.01 до 700.00 лв.	68	4,0%
7	от 700.01 до 800.00 лв.	176	10,3%
8	от 800.01 до 900.00 лв.	299	17,6%
9	от 900.01 до 1000.00 лв.	405	23,8%
10	от 1000.01 до 1200.00 лв.	493	29,0%
11	от 1200.01 до 1400.00 лв.	112	6,6%
12	от 1400.01 до 1600.00 лв.	19	1,1%
13	от 1600.01 до 2000.00 лв.	5	0,3%
14	от 2000.01 до 2500.00 лв.		
15	от 2500.01 до 3000.00 лв.		
16	от 3000.01 до 3400.00 лв.		
17	над 3400.00 лв.		
	до 523.04 лв. вкл.	116	6,8%

7. Брой на пенсионерите от УПФ,
пенсионирани по чл.69в, ал.2 и ал.4 от КСО,
разпределени по групи месечни размери на пенсиите им
към 31.XII.2023 г.

№	Групи месечни размери на пенсиите	Брой пенсионери	%
	Общо	1 702	100%
1	до 248.98 лв.		
2	от 248.99 до 392.28 лв.		
3	от 392.29 до 444.58 лв.		
4	от 444.59 до 523.04 лв.	110	6,5%
5	от 523.05 до 600.00 лв.	10	0,6%
6	от 600.01 до 700.00 лв.	65	3,8%
7	от 700.01 до 800.00 лв.	158	9,3%
8	от 800.01 до 900.00 лв.	275	16,2%
9	от 900.01 до 1000.00 лв.	382	22,4%
10	от 1000.01 до 1200.00 лв.	511	30,0%
11	от 1200.01 до 1400.00 лв.	140	8,2%
12	от 1400.01 до 1600.00 лв.	34	2,0%
13	от 1600.01 до 2000.00 лв.	17	1,0%
14	от 2000.01 до 2500.00 лв.		
15	от 2500.01 до 3000.00 лв.		
16	от 3000.01 до 3400.00 лв.		
17	над 3400.00 лв.		
	до 523.04 лв. вкл.	110	6,5%

[Към съдържанието](#)

8. Брой на добавките към пенсиите
на учителите, пенсионирани
по чл.69в, ал.2 от КСО към 31.XII.2023 г.

Вид на добавката	Брой
Общо	192
1. Добавка за чужда помощ	9
2. Добавка по чл. 84 от КСО	183

9. Брой на учителите, пенсионирани по чл.69в, ал.2 и ал.4 от КСО,
разпределени по ТП на НОИ към 31.XII.2023 г.

ТП на НОИ	Брой	%
Общо	1 702	100,0%
1.Благоевград	52	3,1%
2.Бургас	102	6,0%
3.Варна	113	6,6%
4.Велико Търново	68	4,0%
5.Видин	22	1,3%
6.Враца	53	3,1%
7.Габрово	19	1,1%
8.Кърджали	28	1,6%
9.Кюстендил	34	2,0%
10.Ловеч	48	2,8%
11.Монтана	31	1,8%
12.Пазарджик	58	3,4%
13.Перник	19	1,1%
14.Плевен	82	4,8%
15.Пловдив	101	5,9%
16.Разград	32	1,9%
17.Русе	58	3,4%
18.Силистра	47	2,8%
19.Сливен	42	2,5%
20.Смолян	43	2,5%
21.София-град	251	14,7%
22.София	56	3,3%
23.Стара Загора	85	5,0%
24.Добрич	52	3,1%
25.Търговище	66	3,9%
26.Хасково	51	3,0%
27.Шумен	50	2,9%
28.Ямбол	38	2,2%
29. Европейски регламенти и международни договори	1	0,1%

[Към съдържанието](#)

10. Разход за пенсии от УПФ
към 31.XII.2023 г.

Показатели	Отчетен разход
Общо	87 242 615
1. Пенсии от УПФ по чл.69в, ал.2 и ал.4 от КСО	20 362 013
2. Добавка по чл.69в, ал.3 от КСО	66 852 293
3. Добавка за чужда помощ	28 308

11. Брой, разход и среден месечен размер на изплатените пенсии
от УПФ за IV - то тримесечие на 2023 г.

Показатели	Среден брой за IV - то тримесечие на 2023 г.	Разход за IV - то тримесечие на 2023 г. лева	Среден месечен размер на пенсии и добавки за IV - то тримесечие по касов отчет лева
1. Пенсии от УПФ по чл.69в, ал.2 и ал.4 от КСО	1 689	5 374 219	1 060,63
2. Добавка по чл.69в, ал.3 от КСО	34 361	18 094 807	175,54

12. Разход за пенсии от УПФ
по ТП на НОИ към 31.XII.2023 г.

ТП на НОИ	Разход в лева
Общо	87 242 615
1.Благоевград	434 262
2.Бургас	462 185
3.Варна	691 929
4.Велико Търново	291 818
5.Видин	140 658
6.Враца	178 939
7.Габрово	95 612
8.Кърджали	199 866
9.Кюстендил	147 575
10.Ловеч	155 892
11.Монтана	175 425
12.Пазарджик	314 007
13.Перник	124 364
14.Плевен	316 786
15.Пловдив	951 067
16.Разград	161 994
17.Русе	236 371
18.Силистра	108 866
19.Сливен	260 685
20.Смолян	158 017
21.София-град	957 533
22.София	267 668
23.Стара Загора	247 538
24.Добрич	289 254
25.Търговище	172 468
26.Хасково	319 239
27.Шумен	181 744
28.Ямбол	163 115
29. ЦУ на НОИ	79 037 738

Забележка:

Разходите за пенсии, изплатени от Централно управление на НОИ (29 ЦУ на НОИ) включват пенсиите изплащани по международен договор, по който Р. България е страна или по европейските регламенти за координация на системите за социална сигурност, както и разходите за пенсии, изплатени по банков път в цялата страна. Разходите за пенсии, изплатени от ТП на НОИ са разходите, изплатени чрез пощенските станции.

НАЦИОНАЛЕН ОСИГУРИТЕЛЕН ИНСТИТУТ
ОТДЕЛ "СТАТИСТИКА, АКТЮЕРСКИ АНАЛИЗИ И ПРОГНОЗИ"

Статистическият бюлетин е изготвен от отдел "Статистика, актюерски анализи и прогнози"
към Дирекция "Анализ, планиране и прогнозиране".
Ползвана е информация от Дирекция "Информационни системи за дългосрочни и краткосрочни плащания",
Дирекция "Европейски регламенти и международни договори" и
Дирекция "Финансово-счетоводна дейност"