

**НАЦИОНАЛЕН ОСИГУРИТЕЛЕН ИНСТИТУТ**

---

**СТАТИСТИЧЕСКИ БЮЛЕТИН**

**ПЕНСИИ**

**КЪМ 31.XII.2022 г.**



**СОФИЯ - 2023 г.**

**НАЦИОНАЛЕН ОСИГУРИТЕЛЕН ИНСТИТУТ**

Екземпляр N.....

**СТАТИСТИЧЕСКИ БЮЛЕТИН**

**ПЕНСИИ**

**КЪМ 31.XII.2022 г.**

София - 2023 г.

## СЪДЪРЖАНИЕ

Проведени допълнителни мероприятия за IV - то тримесечие на 2022 г.	5
А) ПЕНСИИ, ИЗПЛАЩАНИ ОТ ДЪРЖАВНОТО ОБЩЕСТВЕНО ОСИГУРЯВАНЕ	6
1. Брой на пенсионерите по вид на водещата пенсия към 31.XII.2022 г.	7
2. Брой на пенсиите към 31.XII.2022 г.	8
3. Брой на пенсиите и на получаваните повече от една пенсия от един пенсионер към 31.XII.2021 г. и към 31.XII.2022 г.	9
4. Брой на новоотпуснатите пенсии към 31.XII.2022 г.	10
5. Брой на изменените пенсии към 31.XII.2022 г.	11
6. Брой на прекратените пенсии към 31.XII.2022 г.	12
7. Брой на личните пенсии за осигурителен стаж и възраст, разпределени по категории труд към 31.XII.2022 г.	13
8. Брой на личните пенсии за инвалидност по видове пенсии и процент на намалена работоспособност към 31.XII.2022 г.	14
9. Брой на личните пенсии за инвалидност по видове пенсии към 31 декември на съответната година	15
10. Разходи за пенсии към 31.XII.2022 г.	16
11. Разходи за пенсии по фондове към 31.XII.2022 г.	17
12. Разход по видове пенсии към 31.XII.2022 г.	18
13. Среден брой пенсионери, среден брой пенсии и среден размер на пенсията на един пенсионер за 2022 г.	19
14. Среден размер на пенсията на един пенсионер по пол и вид на пенсията за 2022 г.	20
15. Брой пенсионери, брой пенсии и среден размер на пенсията на един пенсионер по месеци и тримесечия за 2022 г.	21
16. Средни основни месечни размери на пенсиите към 31.XII.2022 г.	22
17. Брой, средни размери и средно увеличение на пенсиите от 1 октомври 2022 г.	23
18. Средни основни месечни размери на изменените и прекратените пенсии към 31.XII.2022 г.	24
19. Брой на пенсионерите с минимален размер на първата пенсия към 31.XII.2022 г., разпределени по вид на водещата пенсия и процент на намалена работоспособност	25
20. Брой на пенсионерите, разпределени по групи основни месечни размери на пенсиите им, без тези получавани като втори, трети и четвърти към 31.XII.2022 г.	28
21. Брой на пенсионерите, разпределени по групи месечни размери на пенсиите им към 31.XII.2022 г.	30
22. Брой на пенсионерите за осигурителен стаж и възраст, разпределени по групи месечни размери на пенсиите им към 31.XII.2022 г.	33
23. Брой на пенсионерите и на пенсиите по ТП на НОИ към 31.XII.2022 г.	34
24. Брой на пенсиите по ТП на НОИ към 31.XII.2022 г.	35
25. Разход за пенсии по ТП на НОИ към 31.XII.2022 г.	38
26. Среден месечен размер на изплатените пенсии по ТП на НОИ за 2022 г.	46
27. Брой на добавките към пенсиите към 31.XII.2022 г., разпределени по вид на пенсията и вид на добавките	47
28. Брой на добавките към пенсиите към 31.XII.2022 г., разпределени по ТП на НОИ и по вид на добавките	49

29. Среден индивидуален коефициент на личните първи пенсии за осигурителен стаж и възраст, разпределени по категории труд и пол на пенсионерите към 31.XII.2022 г.	50
30. Среден индивидуален коефициент на личните първи пенсии за инвалидност поради общо заболяване, разпределени по процент на намалена работоспособност и пол на пенсионерите към 31.XII.2022 г.	50
31. Среден индивидуален коефициент на личните първи пенсии за инвалидност поради трудова злополука и професионална болест, разпределени по процент на намалена работоспособност и пол на пенсионерите към 31.XII.2022 г.	51
32. Разпределение на личните първи пенсии за осигурителен стаж и възраст по размер на индивидуалния коефициент, пол и среден осигурителен стаж на пенсионерите към 31.XII.2022 г.	52
33. Разпределение на личните първи пенсии за инвалидност поради общо заболяване по размер на индивидуалния коефициент, пол и среден осигурителен стаж на пенсионерите към 31.XII.2022 г.	54
34. Разпределение на личните първи пенсии за инвалидност поради трудова злополука и професионална болест по размер на индивидуалния коефициент и пол на пенсионерите към 31.XII.2022 г.	56
35. Среден осигурителен доход по месеци, от който се изчисляват индивидуалните коефициенти на лицата при пенсиониране	57
36. Средномесечен осигурителен доход за изчисляване размера на новоотпуснатите пенсии	59

Б) ПЕНСИИ, ИЗПЛАЩАНИ ОТ УЧИТЕЛСКИЯ ПЕНСИОНЕН ФОНД	61
---	----

1. Брой на пенсионерите от УПФ, пенсионирани по чл. 69в, ал.2, ал.3 и ал.4 от КСО към 31.XII.2022 г.	62
2. Брой на новотпуснатите, изменените и прекратените лични пенсии от УПФ, чл. 69в, ал.2 и ал.4 от КСО за периода от 1.I.2022 г. до 31.XII.2022 г.	62
3. Брой пенсионери, среден брой месеци до навършване на възрастта по чл. 68, ал.1 от КСО и среден основен месечен размер на пенсията на учителите, пенсионирани по чл.69в, ал.2 от КСО към 31.XII.2022 г.	62
4. Брой пенсионери, среден осигурителен стаж в месеци, среден основен месечен размер на пенсията и среден размер на добавката на учителите, пенсионирани по чл.69в, ал.3 от КСО към 31.XII.2022 г.	63
5. Брой пенсионери, среден брой месеци до навършване на възрастта по чл. 68, ал.3 от КСО и среден основен месечен размер на пенсията на учителите, пенсионирани по чл. 69в, ал. 4 от КСО към 31.XII.2022 г.	63
6. Брой на пенсионерите от УПФ, пенсионирани по чл. 69в, ал.2 и ал.4 от КСО, разпределни по групи основни месечни размери на пенсиите им към 31.XII.2022 г.	64
7. Брой на пенсионерите от УПФ, пенсионирани по чл. 69в, ал.2 и ал.4 от КСО, разпределни по групи месечни размери на пенсиите им към 31.XII.2022 г.	64
8. Брой на добавките на пенсиите на учителите, пенсионирани по чл. 69в, ал.2 от КСО към 31.XII.2022 г.	65
9. Брой на учителите, пенсионирани по чл. 69в, ал.2 и ал.4 от КСО, разпределени по ТП на НОИ към 31.XII.2022 г.	65
10. Разход за пенсиите от УПФ към 31.XII.2022 г.	66
11. Брой, разход и среден месечен размер на изплатените пенсии от УПФ за IV - то тримесечие на 2022 г.	66
12. Разход за пенсиите от УПФ по ТП на НОИ към 31.XII.2022 г.	66

**ПРОВЕДЕНИ ДОПЪЛНИТЕЛНИ МЕРОПРИЯТИЯ  
ПРЕЗ IV - то ТРИМЕСЕЧИЕ НА 2022 г.**

1. В преходните и заключителните разпоредби на Кодекса за социално осигуряване (ПЗР на КСО) е създадена нова разпоредба, с която е регламентирано преизчисляването на пенсиите за трудова дейност от 1 октомври 2022 г.

§ 7з. (1) Пенсиите за трудова дейност, отпуснати с начална дата до 31 декември 2021 г. включително, се преизчисляват от 1 октомври 2022 г. при съответното прилагане на чл. 70, 75 и 79, като:

1. средномесечният осигурителен доход за страната, с който е отпусната пенсията, се умножи с индивидуалния коефициент на лицето към 30 септември 2022 г. и с продължителността на осигурителния стаж на лицето, зачетен към 30 септември 2022 г., умножен със съответния процент за годините и месеците осигурителен стаж, който е определен съобразно действащото законодателство към датата на отпускане на пенсията. За пенсиите, отпуснати с начална дата до 31 декември 2007 г. включително, се взема предвид средномесечният осигурителен доход за страната за 2007 г. - 398,17 лв. За пенсиите за инвалидност поради трудова злополука и професионална болест се вземат предвид коефициентите по чл. 79, определени в действащото законодателство към датата на отпускане на пенсията.

2. определеният по реда на т. 1 размер на пенсията се увеличава за всяка календарна година, следваща годината на отпускане на пенсията, с процент, който е равен на по-високия от процента на нарастване на осигурителния доход или процента на нарастване на индекса на потребителските цени през предходната календарна година. За пенсиите, отпуснати с начална дата до 31 декември 2007 г. включително, размерът се увеличава с процентите по изречение първо за всяка календарна година след тази дата.

(2) Когато преизчисленият по ал. 1 размер на пенсията и размерът и към 30 септември 2022 г. не са равни, пенсията се определя в по-високия размер.

2. Максималният размер на получаваните една или повече пенсии, без добавките към тях, се увеличава от 2 000,00 лв. на 3 400,00 лв. от 01.10.2022 г.

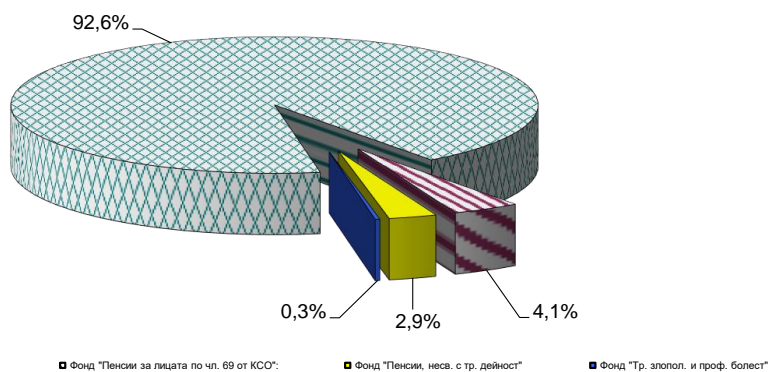
3. С постановление № 367 от 16 ноември 2022 г. се одобрява допълнителен трансфер в размер на 142,4 млн. лв. по бюджета на държавното обществено осигуряване за 2022 г. за еднократно изплащане на допълнителна сума в размер на 70 лв. на всеки пенсионер през м. декември 2022 г. Допълнителната сума се изплаща на пенсионерите независимо от размера на получаваната пенсия.

**А) ПЕНСИИ, ИЗПЛАЩАНИ ОТ**  
**ДЪРЖАВНОТО ОБЩЕСТВЕНО ОСИГУРЯВАНЕ**

## 1. Брой на пенсионерите по вид на водещата пенсия към 31.XII.2022 г.

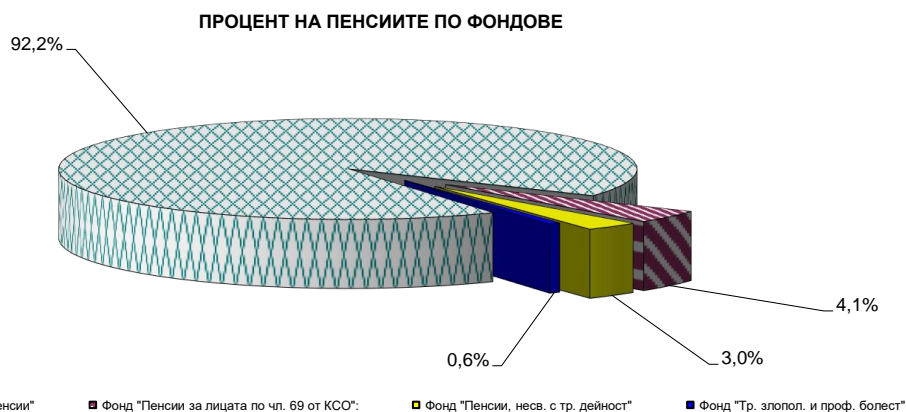
Вид на пенсиите	Общо		Лични		Наследствени	
	брой	В % към 31.XII.2021 г.	брой	В % към 31.XII.2021 г.	брой	В % към 31.XII.2021 г.
<b>Общо ( I + II + III + IV )</b>	<b>2 030 318</b>	<b>98,7%</b>	<b>1 921 612</b>	<b>98,6%</b>	<b>108 706</b>	<b>101,2%</b>
<b>I. Фонд "Пенсии"</b>	<b>1 880 973</b>	<b>98,8%</b>	<b>1 778 164</b>	<b>98,6%</b>	<b>102 809</b>	<b>101,8%</b>
1.Инвалидност поради общо заболяване	434 926	100,0%	357 982	99,2%	76 944	103,6%
2.Осигурителен стаж и възраст	1 442 640	98,5%	1 416 829	98,5%	25 811	97,0%
3.Осигурителен стаж и възраст ЗПЗСК	71	54,2%	54	50,5%	17	70,8%
4.Инвалидност поради общо заболяване ЗПЗСК	235	84,8%	211	84,4%	24	88,9%
5.Инвалидност поради общо заболяване СВОК	521	92,4%	514	92,6%	7	77,8%
6.Осигурителен стаж и възраст СВОК	2 558	86,0%	2 555	86,0%	3	100,0%
7.Частни занаятчии, търговци и др. СВОК	22	57,9%	19	54,3%	3	100,0%
<b>II. Фонд "Пенсии за лицата по чл. 69"</b>	<b>84 156</b>	<b>96,8%</b>	<b>80 457</b>	<b>96,9%</b>	<b>3 699</b>	<b>94,2%</b>
1.Инвалидност поради общо заболяване	40	95,2%	38	95,0%	2	100,0%
2.Осигурителен стаж и възраст	84 116	96,8%	80 419	96,9%	3 697	94,2%
<b>III. Фонд "Пенсии, несвързани с трудова дейност"</b>	<b>59 429</b>	<b>100,9%</b>	<b>58 632</b>	<b>101,1%</b>	<b>797</b>	<b>83,5%</b>
1.Старост (поборнически) ЗП	1	100,0%			1	100,0%
2.Военна инвалидност	1 860	93,0%	1 608	94,0%	252	87,2%
3.Народни по чл.28 от ЗП	1	100,0%			1	100,0%
4.Народни по чл.30а от ЗП	2	100,0%			2	100,0%
5.Особени заслуги	7	87,5%	7	100,0%		
6.Гражданска инвалидност	101	90,2%	100	90,1%	1	100,0%
7.Старост на частни земеделски стопани ЗОО	41	85,4%	38	84,4%	3	100,0%
8.С отделен указ -ЗП	1	100,0%	1	100,0%		
9.Социални пенсии за инвалидност	50 587	101,0%	50 587	101,0%		
10. Персонални пенсии	1 778	86,5%	1 241	88,6%	537	81,9%
11.Социални пенсии за старост	5 050	109,6%	5 050	109,6%		
<b>IV. Фонд "Трудова злополука и професионална болест"</b>	<b>5 760</b>	<b>94,1%</b>	<b>4 359</b>	<b>95,9%</b>	<b>1 401</b>	<b>88,7%</b>
<b>А. Пенсии за трудова дейност</b>	<b>5 753</b>	<b>94,1%</b>	<b>4 352</b>	<b>95,9%</b>	<b>1 401</b>	<b>88,7%</b>
1.Инвалидност поради трудова злополука и професионална болест	5 678	94,1%	4 293	96,0%	1 385	88,7%
2.Инвалидност поради трудова злополука и професионална болест ЗПЗСК	50	89,3%	41	87,2%	9	100,0%
3.Инвалидност поради трудова злополука и професионална болест СВОК	25	89,3%	18	94,7%	7	77,8%
<b>Б. Пенсии за лицата по чл. 69</b>	<b>7</b>	<b>100,0%</b>	<b>7</b>	<b>100,0%</b>		
1.Инвалидност поради трудова злополука и професионална болест	7	100,0%	7	100,0%		

ПРОЦЕНТ НА ПЕНСИОНЕРИТЕ ПО ФОНДОВЕ



## 2. Брой на пенсиите към 31.XII.2022 г.

Вид на пенсиите	Общо		Лични		Наследствени	
	брой	В % към 31.XII.2021 г.	брой	В % към 31.XII.2021 г.	брой	В % към 31.XII.2021 г.
<b>Общо ( I + II + III + IV )</b>	<b>2 042 661</b>	<b>98,7%</b>	<b>1 926 354</b>	<b>98,6%</b>	<b>116 307</b>	<b>100,7%</b>
<b>I. Фонд "Пенсии"</b>	<b>1 884 177</b>	<b>98,8%</b>	<b>1 779 455</b>	<b>98,6%</b>	<b>104 722</b>	<b>101,7%</b>
1.Инвалидност поради общо заболяване	436 355	99,9%	358 017	99,2%	78 338	103,4%
2.Осигурителен стаж и възраст	1 444 379	98,4%	1 418 079	98,5%	26 300	97,0%
3.Осигурителен стаж и възраст ЗПЗСК	95	59,4%	54	50,5%	41	77,4%
4.Инвалидност поради общо заболяване ЗПЗСК	238	84,7%	211	84,4%	27	87,1%
5.Инвалидност поради общо заболяване СВОК	522	92,4%	514	92,6%	8	80,0%
6.Осигурителен стаж и възраст СВОК	2 566	86,0%	2 561	86,0%	5	100,0%
7.Частни занаятчии, търговци и др. СВОК	22	57,9%	19	54,3%	3	100,0%
<b>II. Фонд "Пенсии за лицата по чл. 69"</b>	<b>84 170</b>	<b>96,8%</b>	<b>80 461</b>	<b>96,9%</b>	<b>3 709</b>	<b>94,2%</b>
1.Инвалидност поради общо заболяване	40	95,2%	38	95,0%	2	100,0%
2.Осигурителен стаж и възраст	84 130	96,8%	80 423	96,9%	3 707	94,2%
<b>III. Фонд "Пенсии, несвързани с трудова дейност"</b>	<b>61 299</b>	<b>100,6%</b>	<b>59 032</b>	<b>101,1%</b>	<b>2 267</b>	<b>88,9%</b>
1.Старост (поборнически) - ЗП	1	100,0%			1	100,0%
2.Военна инвалидност	3 646	93,1%	1 946	94,6%	1 700	91,5%
3.Народни по чл.28 от ЗП	1	100,0%			1	100,0%
4.Народни по чл.30а от ЗП	2	100,0%			2	100,0%
5.Особени заслуги	7	87,5%	7	100,0%		
6.Гражданска инвалидност	185	91,1%	162	93,1%	23	79,3%
7.Старост на частни земеделски стопани -ЗОО	41	85,4%	38	84,4%	3	100,0%
8.С отделен указ -ЗП	1	100,0%	1	100,0%		
9.Социални пенсии за инвалидност	50 587	101,0%	50 587	101,0%		
10. Персонални пенсии	1 778	86,5%	1 241	88,6%	537	81,9%
11.Социални пенсии за старост	5 050	109,6%	5 050	109,6%		
<b>IV. Фонд "Трудова злополука и професионална болест"</b>	<b>13 015</b>	<b>92,4%</b>	<b>7 406</b>	<b>92,3%</b>	<b>5 609</b>	<b>92,5%</b>
<b>А. Пенсии за трудова дейност</b>	<b>13 002</b>	<b>92,4%</b>	<b>7 398</b>	<b>92,3%</b>	<b>5 604</b>	<b>92,5%</b>
1.Инвалидност поради трудова злополука и професионална болест	12 841	92,5%	7 300	92,4%	5 541	92,5%
2.Инвалидност поради трудова злополука и професионална болест ЗПЗСК	106	86,9%	64	83,1%	42	93,3%
3.Инвалидност поради трудова злополука и професионална болест СВОК	55	91,7%	34	89,5%	21	95,5%
<b>Б. Пенсии за лицата по чл. 69</b>	<b>13</b>	<b>100,0%</b>	<b>8</b>	<b>100,0%</b>	<b>5</b>	<b>100,0%</b>
1.Инвалидност поради трудова злополука и професионална болест	13	100,0%	8	100,0%	5	100,0%





**3. Брой на пенсиите и на получаваните повече от една пенсия  
от един пенсионер към 31.XII.2021 г. и към 31.XII.2022 г.**

Вид на пенсиите	към 31.XII.2021 г.			към 31.XII.2022 г.		
	Общо брой	в т.ч. получавани повече от една пенсия		Общо брой	в т.ч. получавани повече от една пенсия	
		брой	%		брой	%
<b>Общо ( I + II + III+IV )</b>	<b>2 069 731</b>	<b>13 442</b>	<b>0,6%</b>	<b>2 042 661</b>	<b>12 343</b>	<b>0,6%</b>
<b>I. Фонд "Пенсии"</b>	<b>1 907 769</b>	<b>3 459</b>	<b>0,2%</b>	<b>1 884 177</b>	<b>3 204</b>	<b>0,2%</b>
1.Инвалидност поради общо заболяване	436 605	1 544	0,4%	436 355	1 429	0,3%
2.Осигурителен стаж и възраст	1 467 138	1 872	0,1%	1 444 379	1 739	0,1%
3.Осигурителен стаж и възраст ЗПЗСК	160	29	18,1%	95	24	25,3%
4.Инвалидност поради общо заболяване ЗПЗСК	281	4	1,4%	238	3	1,3%
5.Инвалидност поради общо заболяване СВОК	565	1	0,2%	522	1	0,2%
6.Осигурителен стаж и възраст СВОК	2 982	9	0,3%	2 566	8	0,3%
7.Частни занаятчии, търговци и др. СВОК	38			22		
<b>II. Фонд "Пенсии за лицата по чл. 69"</b>	<b>86 944</b>	<b>15</b>	<b>0,02%</b>	<b>84 170</b>	<b>14</b>	<b>0,02%</b>
1.Инвалидност поради общо заболяване	42			40		
2.Осигурителен стаж и възраст	86 902	15	0,02%	84 130	14	0,02%
<b>III. Фонд "Пенсии, несвързани с трудова дейност"</b>	<b>60 935</b>	<b>2 007</b>	<b>3,3%</b>	<b>61 299</b>	<b>1 870</b>	<b>3,1%</b>
1.Старост (поборнически) - ЗП	1			1		
2.Военна инвалидност	3 915	1 916	48,9%	3 646	1 786	49,0%
3.Народни по чл.28 от ЗП	1			1		
4.Народни по чл.30а от ЗП	2			2		
5.Особени заслуги	8			7		
6.Гражданска инвалидност	203	91	44,8%	185	84	45,4%
7.Старост на частни земеделски стопани -ЗОО	48			41		
8.С отделен указ -ЗП	1			1		
9.Социални пенсии за инвалидност	50 091			50 587		
10. Персонални пенсии	2 056			1 778		
11.Социални пенсии за старост	4 609			5 050		
<b>IV. Фонд "Трудова злополука и професионална болест"</b>	<b>14 083</b>	<b>7 961</b>	<b>56,5%</b>	<b>13 015</b>	<b>7 255</b>	<b>55,7%</b>
<b>A. Пенсии за трудова дейност</b>	<b>14 070</b>	<b>7 955</b>	<b>56,5%</b>	<b>13 002</b>	<b>7 249</b>	<b>55,8%</b>
1.Инвалидност поради трудова злополука и професионална болест	13 888	7 857	56,6%	12 841	7 163	55,8%
2.Инвалидност поради трудова злополука и професионална болест ЗПЗСК	122	66	54,1%	106	56	52,8%
3.Инвалидност поради трудова злополука и професионална болест СВОК	60	32	53,3%	55	30	54,5%
<b>Б. Пенсии за лицата по чл. 69</b>	<b>13</b>	<b>6</b>	<b>46,2%</b>	<b>13</b>	<b>6</b>	<b>46,2%</b>
1.Инвалидност поради трудова злополука и професионална болест	13	6	46,2%	13	6	46,2%
	%	%		%	%	
Общо	100,0%	100,0%		100,0%	100,0%	
а\ Фонд "Пенсии"	92,2%	25,7%		92,2%	26,0%	
а\ Фонд "Пенсии за лицата по чл. 69 от КСО"	4,2%	0,1%		4,1%	0,1%	
б\ Фонд "Пенсии, несв. с трудова дейност"	2,9%	14,9%		3,0%	15,2%	
в\ Фонд "Трудова злополука и проф. болест"	0,7%	59,2%		0,6%	58,8%	

към съдържание

**4.Брой на новоотпуснатите пенсии  
към 31.XII.2022 г.**

Вид на пенсиите	IV-то тримесечие на 2022 г.	от 1.I.2022 г. до 31.XII.2022 г.		
		Общо	лични	наследствени
<b>Общо ( I + II + III +IV )</b>	<b>24 180</b>	<b>97 590</b>	<b>81 431</b>	<b>16 159</b>
<b>I. Фонд "Пенсии"</b>	<b>22 662</b>	<b>91 821</b>	<b>76 197</b>	<b>15 624</b>
1.Инвалидност поради общо заболяване	8 499	36 952	24 149	12 803
2.Осигурителен стаж и възраст	14 163	54 868	52 048	2 820
3.Осигурителен стаж и възраст ЗПЗСК				
4.Инвалидност поради общо заболяване ЗПЗСК				
5.Инвалидност поради общо заболяване СВОК		1		1
6.Осигурителен стаж и възраст СВОК				
7.Частни занаятчий, търговци и др. СВОК				
<b>II. Фонд "Пенсии за лицата по чл. 69"</b>	<b>388</b>	<b>1 272</b>	<b>836</b>	<b>436</b>
1.Инвалидност поради общо заболяване				
2.Осигурителен стаж и възраст	388	1 272	836	436
<b>III. Фонд "Пенсии, несвързани с трудова дейност"</b>	<b>1 094</b>	<b>4 340</b>	<b>4 322</b>	<b>18</b>
1.Старост (поборнически) - ЗП				
2.Военна инвалидност	3	16	1	15
3.Народни по чл.28 от ЗП				
4.Народни по чл.30а от ЗП				
5.Особени заслуги				
6.Гражданска инвалидност				
7.Старост на частни земеделски стопани -ЗОО				
8.С отделен указ -ЗП				
9.Социални пенсии за инвалидност	798	3 281	3 281	
10. Персонални пенсии	2	9	6	3
11.Социални пенсии за старост	291	1 034	1 034	
<b>IV. Фонд "Трудова злополука и професионална болест"</b>	<b>36</b>	<b>157</b>	<b>76</b>	<b>81</b>
<b>А. Пенсии за трудова дейност</b>	<b>36</b>	<b>157</b>	<b>76</b>	<b>81</b>
1.Инвалидност поради трудова злополука и професионална болест	36	156	76	80
2.Инвалидност поради трудова злополука и професионална болест ЗПЗСК				
3.Инвалидност поради трудова злополука и професионална болест СВОК		1		1
<b>Б. Пенсии за лицата по чл. 69</b>				
1.Инвалидност поради трудова злополука и професионална болест				
	%	%	%	%
Общо	100,0%	100,0%	100,0%	100,0%
а\ Фонд "Пенсии"	93,7%	94,1%	93,6%	96,7%
б\ Фонд "Пенсии за лицата по чл.69 от КСО"	1,6%	1,3%	1,0%	2,7%
в\ Фонд "Пенсии, несв. с трудова дейност"	4,5%	4,4%	5,3%	0,1%
г\ Фонд "Трудова злополука и проф. болест"	0,1%	0,2%	0,1%	0,5%

**Забележка:** Данните се отнасят за пенсиите с издадени разпореждания за отпускане в разглеждания период, без значение на началната дата на отпускане на пенсията. Поради тази причина, броят на новоотпуснатите пенсии за периода не съвпада с броя на пенсиите, отпуснати с начална дата от същия период.

Броят на новоотпуснатите пенсии не включва преминалите от една област в друга и пенсиите, които са променили вида си.

към съдържание

**5. Брой на изменените пенсии  
към 31.XII.2022 г.**

Вид на пенсиите	IV-то тримесечие на 2022 г.	от 1.I.2022 г. до 31.XII.2022 г.		
		общо	лични	наследствени
<b>Общо ( I + II + III +IV )</b>	<b>737 345</b>	<b>1 321 693</b>	<b>1 274 118</b>	<b>47 575</b>
<b>I. Фонд "Пенсии"</b>	<b>652 652</b>	<b>1 148 312</b>	<b>1 104 843</b>	<b>43 469</b>
1.Инвалидност поради общо заболяване	59 422	272 372	243 805	28 567
2.Осигурителен стаж и възраст	592 425	875 010	860 122	14 888
3.Осигурителен стаж и възраст ЗПЗСК		11		11
4.Инвалидност поради общо заболяване ЗПЗСК	1	6	4	2
5.Инвалидност поради общо заболяване СВОК	28	73	72	1
6.Осигурителен стаж и възраст СВОК	776	840	840	
7.Частни занаятчии, търговци и др. СВОК				
<b>II. Фонд "Пенсии за лицата по чл. 69"</b>	<b>82 592</b>	<b>118 830</b>	<b>115 495</b>	<b>3 335</b>
1.Инвалидност поради общо заболяване	29	49	49	
2.Осигурителен стаж и възраст	82 563	118 781	115 446	3 335
<b>III. Фонд "Пенсии, несвързани с трудова дейност"</b>	<b>345</b>	<b>51 173</b>	<b>51 167</b>	<b>6</b>
1.Старост (поборнически) - ЗП				
2.Военна инвалидност	21	58	55	3
3.Народни по чл.28 от ЗП				
4.Народни по чл.30а от ЗП				
5.Особени заслуги				
6.Гражданска инвалидност		1	1	
7.Старост на частни земеделски стопани -ЗОО		1	1	
8.С отделен указ -ЗП				
9.Социални пенсии за инвалидност	321	51 094	51 094	
10. Персонални пенсии		4	1	3
11.Социални пенсии за старост	3	15	15	
<b>IV. Фонд "Трудова злополука и професионална болест"</b>	<b>1 756</b>	<b>3 378</b>	<b>2 613</b>	<b>765</b>
<b>A. Пенсии за трудова дейност</b>	<b>1 753</b>	<b>3 373</b>	<b>2 608</b>	<b>765</b>
1.Инвалидност поради трудова злополука и професионална болест	1 746	3 365	2 605	760
2.Инвалидност поради трудова злополука и професионална болест ЗПЗСК	1	2	1	1
3.Инвалидност поради трудова злополука и професионална болест СВОК	6	6	2	4
<b>Б. Пенсии за лицата по чл. 69</b>	<b>3</b>	<b>5</b>	<b>5</b>	
1.Инвалидност поради трудова злополука и професионална болест	3	5	5	
	%	%	%	%
Общо	100,0%	100,0%	100,0%	100,0%
а\ Фонд "Пенсии"	88,5%	86,9%	86,7%	91,4%
б\ Фонд "Пенсии за лицата по чл.69 от КСО"	11,2%	9,0%	9,1%	7,0%
в\ Фонд "Пенсии, несв. с трудова дейност"	0,0%	3,9%	4,0%	0,01%
г\ Фонд "Трудова злополука и проф. болест"	0,2%	0,3%	0,2%	1,6%

към съдържание

**6. Брой на прекратените пенсии  
към 31.XII.2022 г.**

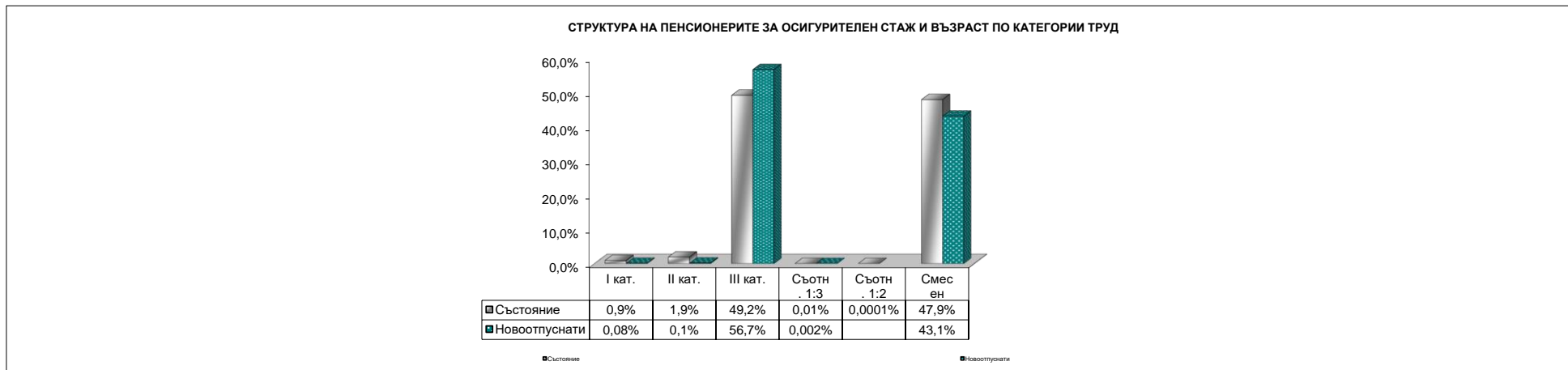
Вид на пенсиите	IV-то тримесечие на 2022 г.	от 1.I.2022 г. до 31.XII.2022 г.		
		общо	лични	наследствени
<b>Общо ( I + II + III +IV )</b>	<b>30 185</b>	<b>131 536</b>	<b>122 222</b>	<b>9 314</b>
<b>I. Фонд "Пенсии"</b>	<b>28 101</b>	<b>123 324</b>	<b>114 658</b>	<b>8 666</b>
1.Инвалидност поради общо заболяване	8 497	31 179	24 380	6 799
2.Осигурителен стаж и възраст	19 470	91 567	89 713	1 854
3.Осигурителен стаж и възраст ЗПЗСК	12	60	53	7
4.Инвалидност поради общо заболяване ЗПЗСК	7	42	39	3
5.Инвалидност поради общо заболяване СВОК	16	43	40	3
6.Осигурителен стаж и възраст СВОК	92	417	417	
7.Частни занаятчии, търговци и др. СВОК	7	16	16	
<b>II. Фонд "Пенсии за лицата по чл. 69"</b>	<b>821</b>	<b>3 799</b>	<b>3 432</b>	<b>367</b>
1.Инвалидност поради общо заболяване	1	2	2	-
2.Осигурителен стаж и възраст	820	3 797	3 430	367
<b>III. Фонд "Пенсии, несвързани с трудова дейност"</b>	<b>1 159</b>	<b>3 968</b>	<b>3 817</b>	<b>151</b>
1.Старост (поборнически) - ЗП				
2.Военна инвалидност	38	120	91	29
3.Народни по чл.28 от ЗП				
4.Народни по чл.30а от ЗП				
5.Особени заслуги				
6.Гражданска инвалидност	1	7	7	
7.Старост на частни земеделски стопани -ЗОО	2	7	7	
8.С отделен указ -ЗП				
9.Социални пенсии за инвалидност	902	2 905	2 905	
10. Персонални пенсии	96	349	227	122
11.Социални пенсии за старост	120	580	580	
<b>IV. Фонд "Трудова злополука и професионална болест"</b>	<b>104</b>	<b>445</b>	<b>315</b>	<b>130</b>
<b>А. Пенсии за трудова дейност</b>	<b>104</b>	<b>445</b>	<b>315</b>	<b>130</b>
1.Инвалидност поради трудова злополука и професионална болест	103	435	307	128
2.Инвалидност поради трудова злополука и професионална болест ЗПЗСК		6	6	
3.Инвалидност поради трудова злополука и професионална болест СВОК	1	4	2	2
<b>Б. Пенсии за лицата по чл. 69</b>				
1.Инвалидност поради трудова злополука и професионална болест				
Общо	%	%	%	%
а\ Фонд "Пенсии"	100,0%	100,0%	100,0%	100,0%
б\ Фонд "Пенсии за лицата по чл.69 от КСО"	93,1%	93,8%	93,8%	93,0%
в\ Фонд "Пенсии, несв. с трудова дейност"	2,7%	2,9%	2,8%	3,9%
г\ Фонд "Пенсии, несв. с трудова дейност"	3,8%	3,0%	3,1%	1,6%
д\ Фонд "Трудова злополука и проф. болест"	0,3%	0,3%	0,3%	1,4%

към съдържание

**7. Брой на личните пенсии за осигурителен стаж и възраст,  
разпределени по категории труд  
към 31.XII.2022 г.**

Категория труд	Общо		Осигурителен стаж и възраст												Осигурителен стаж и възраст - чл. 69			
			общо		по чл.68, ал. 1 и 2		по чл.68, ал. 3		по чл.68а		по чл.69а		по чл.69б				ОСВ - СВOK	
			брой	%	брой	%	брой	%	брой	%	брой	%	брой	%			брой	%
<b>Състояние към 31.XII.2022 г.</b>	<b>брой</b>	<b>%</b>	<b>брой</b>	<b>%</b>	<b>брой</b>	<b>%</b>	<b>брой</b>	<b>%</b>	<b>брой</b>	<b>%</b>	<b>брой</b>	<b>%</b>	<b>брой</b>	<b>%</b>	<b>брой</b>	<b>%</b>	<b>брой</b>	<b>%</b>
<b>Първи, втори, трети и четвърти пенсии</b>	<b>1 501 063</b>	<b>100,0%</b>	<b>1 420 640</b>	<b>100,0%</b>	<b>1 089 390</b>	<b>100,0%</b>	<b>150 674</b>	<b>100,0%</b>	<b>34 816</b>	<b>100,0%</b>	<b>207</b>	<b>100,0%</b>	<b>142 992</b>	<b>100,0%</b>	<b>2 561</b>	<b>100,0%</b>	<b>80 423</b>	<b>100,0%</b>
1. I-ва категория труд (чл.104, ал.4)	13 566	0,9%	9 144	0,6%	9 084	0,8%	27	0,02%					27	0,02%	6	0,2%	4 422	5,5%
2. II-ра категория труд (чл.104, ал.9)	28 958	1,9%	28 942	2,0%	28 115	2,6%	458	0,3%					198	0,1%	171	6,7%	16	0,02%
3. III-та категория труд	738 704	49,2%	738 690	52,0%	645 953	59,3%	70 709	46,9%	19 955	57,3%	1	0,5%	5	0,003%	2067	80,7%	14	0,02%
4. Осиг.стаж превърнат в съотн. 1:3 (чл.104, ал.5 и ал.7)	131	0,01%	119	0,01%	108	0,01%	2	0,001%					9	0,01%			12	0,01%
5. Осиг.стаж превърнат в съотн. 1:2 (чл.104, ал.6 и ал.8)	2	0,0001%															2	0,002%
6. Смесен осиг.стаж	719 702	47,9%	643 745	45,3%	406 130	37,3%	79 478	52,7%	14 861	42,7%	206	99,5%	142 753	99,8%	317	12,4%	75 957	94,4%
<b>Новоотпуснати от 1.I.2022 г. до 31.XII.2022 г.</b>																		
<b>Първи пенсии</b>	<b>52 884</b>	<b>100,0%</b>	<b>52 048</b>	<b>100,0%</b>	<b>26 524</b>	<b>100,0%</b>	<b>12 043</b>	<b>100,0%</b>	<b>7 232</b>	<b>100,0%</b>	<b>12</b>	<b>100,0%</b>	<b>6 237</b>	<b>100,0%</b>			<b>836</b>	<b>100,0%</b>
1. I-ва категория труд	40	0,08%	32	0,06%	21	0,08%	5	0,04%					6	0,10%			8	1,0%
2. II-ра категория труд	77	0,1%	77	0,1%	8	0,03%	36	0,3%					33	0,5%				
3. III-та категория труд	29 988	56,7%	29 988	57,6%	18 576	70,0%	6 543	54,3%	4 869	67,3%								
4. Осиг.стаж превърнат в съотн. 1:3	1	0,002%	1	0,002%	1	0,004%												
5. Осиг.стаж превърнат в съотн. 1:2																		
6. Смесен осиг.стаж	22 778	43,1%	21 950	42,2%	7 918	29,9%	5 459	45,3%	2 363	32,7%	12	100,0%	6 198	99,4%			828	99,0%

Забележка: На пенсионерите с новоотпуснати пенсии по чл.68а от КСО не им достигат средно 10,4 месеца до навършване на възрастта по чл. 68 от КСО.



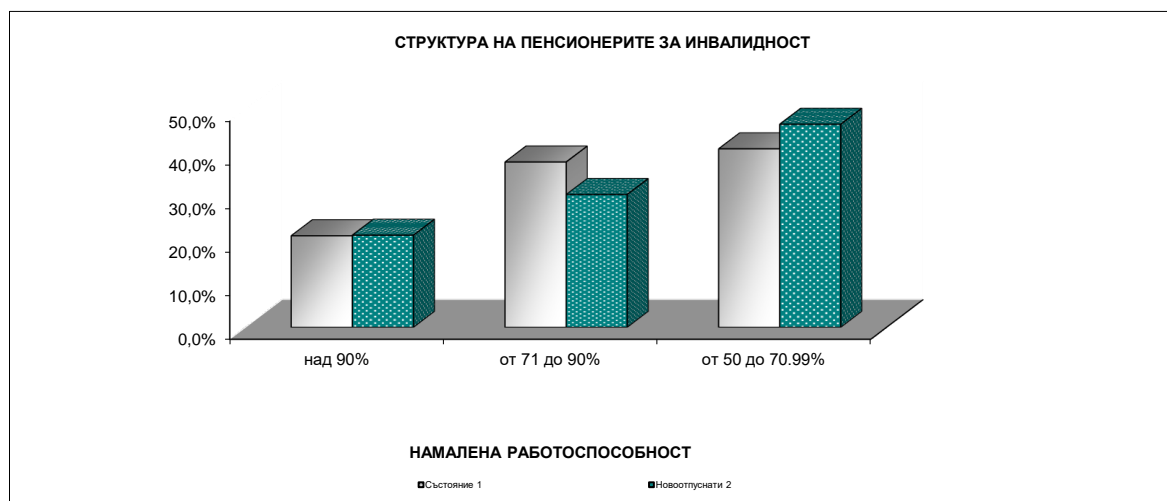
**8. Брой на личните пенсии за инвалидност  
по видове пенсии и процент на намалена работоспособност към 31.XII.2022 г.**

Вид на пенсиите	НАМАЛЕНА РАБОТОСПОСОБНОСТ				непосо- чена група инвал.
	Общо	над 90%	от 71 до 90%	от 50 до 70.99%	
<b>Състояние <sup>1</sup> към 31.XII.2022 г.</b>					
<b>Общо ( I + II + III + IV )</b>	<b>418 881</b>	<b>87 896</b>	<b>158 683</b>	<b>171 344</b>	<b>958</b>
общо в %	100,0%	21,0%	37,9%	40,9%	0,2%
<b>I. Фонд "Пенсии"</b>	<b>358 742</b>	<b>64 890</b>	<b>128 681</b>	<b>164 283</b>	<b>888</b>
Инвалидност поради общо заболяване, в т.ч. ЗПЗСК	358 742	64 890	128 681	164 283	888
общо в %	100,0%	18,1%	35,9%	45,8%	0,2%
<b>II. Фонд "Пенсии за лицата по чл. 69"</b>	<b>38</b>	<b>16</b>	<b>11</b>	<b>11</b>	
Инвалидност поради общо заболяване	38	16	11	11	
общо в %	100,0%	42,1%	28,9%	28,9%	
<b>III. Фонд "Пенсии, несвързани с трудова дейност"</b>	<b>52 695</b>	<b>22 471</b>	<b>29 003</b>	<b>1 154</b>	<b>67</b>
Военна инвалидност	1 946	259	648	1 037	2
Гражданска инвалидност	162	19	26	117	
Социални пенсии за инвалидност	50 587	22 193	28 329		65
общо в %	100,0%	42,6%	55,0%	2,2%	0,13%
<b>IV. Фонд "Трудова злополука и професионална болест"</b>	<b>7 406</b>	<b>519</b>	<b>988</b>	<b>5 896</b>	<b>3</b>
Инвалидност поради трудова злополука и професионална болест	7 406	519	988	5 896	3
общо в %	100,0%	7,0%	13,3%	79,6%	0,04%
<b>Новоотпуснати <sup>2</sup> от 1.I.2022 г. до 31.XII.2022 г.</b>					
<b>Брой пенсии - общо ( I + II + III + IV )</b>	<b>27 507</b>	<b>5 808</b>	<b>8 375</b>	<b>12 800</b>	<b>524</b>
всичко в %	100,0%	21,1%	30,4%	46,5%	1,9%
<b>I. Фонд "Пенсии"</b>	<b>24 149</b>	<b>4 449</b>	<b>6 475</b>	<b>12 744</b>	<b>481</b>
Инвалидност поради общо заболяване	24 149	4 449	6 475	12 744	481
общо в %	100,0%	18,4%	26,8%	52,8%	2,0%
<b>II. Фонд "Пенсии за лицата по чл. 69"</b>					
Инвалидност поради общо заболяване					
общо в %					
<b>III. Фонд "Пенсии, несвързани с трудова дейност"</b>	<b>3 282</b>	<b>1 353</b>	<b>1 889</b>		<b>40</b>
Военна инвалидност	1		1		
Гражданска инвалидност					
Социални пенсии за инвалидност	3 281	1 353	1 888		40
общо в %	100,0%	41,2%	57,6%		1,2%
<b>IV. Фонд "Трудова злополука и професионална болест"</b>	<b>76</b>	<b>6</b>	<b>11</b>	<b>56</b>	<b>3</b>
Инвалидност поради трудова злополука и професионална болест	76	6	11	56	3
общо в %	100,0%	7,9%	14,5%	73,7%	3,9%

## Забележка:

<sup>1</sup> В състоянието се наблюдават всички лични пенсии за инвалидност.

<sup>2</sup> За новоотпуснатите се наблюдават само първите пенсии.



**9. Брой на личните пенсии за инвалидност  
по видове пенсии към 31 декември на съответната година**

Вид на пенсиите	Общо		Изменение
	към 31.XII.2022 г.	към 31.XII.2021 г.	31.XII.2022 г. в % към 31.XII.2021 г.
<b>Състояние<sup>1</sup></b>			
<b>Общо ( I + II + III + IV )</b>	<b>418 881</b>	<b>422 005</b>	<b>99,3%</b>
<b>I. Фонд "Пенсии"</b>	<b>358 742</b>	<b>361 622</b>	<b>99,2%</b>
Инвалидност поради общо заболяване в т. ч. ЗПЗСК	358 742	361 622	99,2%
<b>II. Фонд "Пенсии за лицата по чл. 69"</b>	<b>38</b>	<b>40</b>	<b>95,0%</b>
Инвалидност поради общо заболяване	38	40	95,0%
<b>III. Фонд "Пенсии, несвързани с трудова дейност"</b>	<b>52 695</b>	<b>52 323</b>	<b>100,7%</b>
Военна инвалидност	1 946	2 058	94,6%
Гражданска инвалидност	162	174	93,1%
Социални пенсии за инвалидност	50 587	50 091	101,0%
<b>IV. Фонд "Трудова злополука и професионална болест"</b>	<b>7 406</b>	<b>8 020</b>	<b>92,3%</b>
Инвалидност поради трудова злополука и професионална болест	7 406	8 020	92,3%
<b>Новоотпуснати<sup>2</sup></b>	<b>I - XII. 2022 г.</b>	<b>I - XII. 2021 г.</b>	<b>I - XII. 2022 г. в % I - XII. 2021 г.</b>
<b>Общо ( I + II + III + IV )</b>	<b>27 507</b>	<b>23 619</b>	<b>116,5%</b>
<b>I. Фонд "Пенсии"</b>	<b>24 149</b>	<b>20 754</b>	<b>116,4%</b>
Инвалидност поради общо заболяване	24 149	20 754	116,4%
<b>II. Фонд "Пенсии за лицата по чл. 69"</b>			
Инвалидност поради общо заболяване			
<b>III. Фонд "Пенсии, несвързани с трудова дейност"</b>	<b>3 282</b>	<b>2 799</b>	<b>117,3%</b>
Военна инвалидност	1	2	50,0%
Гражданска инвалидност			
Социални пенсии за инвалидност	3 281	2 797	117,3%
<b>IV. Фонд "Трудова злополука и професионална болест"</b>	<b>76</b>	<b>66</b>	<b>115,2%</b>
Инвалидност поради трудова злополука и професионална болест	76	66	115,2%

**Забележка:**

<sup>1</sup> В състоянието се наблюдават всички лични пенсии за инвалидност.

<sup>2</sup> За новоотпуснатите се наблюдават само първите пенсии.

към съдържание

**10. Разходи за пенсии  
към 31.XII.2022 г.**

	<b>Разход лева</b>	<b>31.XII.2022 г. в % към 31.XII.2021 г.</b>
<b>Разход за пенсии и пенсионни права</b>	<b>15 634 714 578</b>	<b>109,7%</b>
<b>Пенсии ( 1+ 2 )</b>	<b>15 634 714 578</b>	<b>109,7%</b>
<b>1. Пенсии за сметка на ДОО</b>	<b>15 379 051 392</b>	<b>109,2%</b>
Пенсии за трудова дейност и добавките към тях	13 934 788 447	130,8%
Пенсии за лицата по чл. 69 от КСО и добавките към тях	1 092 165 986	123,7%
Допълнителни суми към пенсиите за минал период (2017 г. - 2021 г.)	15 601 866	
Допълнителни суми към пенсиите по ПМС 479/30.12.2021 г. <sup>1</sup>	-6 116 748	
Допълнителна сума към пенсиите по ПМС 474/30.12.2021 г. <sup>2</sup>	-42 998 699	
Индивидуални компенсаторни суми <sup>3</sup>	101 854 242	
Великденска еднократна сума към пенсиите 2022 г.	143 465 389	
Еднократна допълнителна сума към пенсиите 2022/12	140 290 909	
<b>2. Пенсии за сметка на държавния бюджет</b>	<b>255 663 186</b>	<b>149,3%</b>
Социални пенсии, пенсии за особени заслуги и др.	245 976 587	152,2%
Добавки към пенсиите на участниците във войните	493 451	74,1%
Добавки към пенсиите по чл.9 от ЗПГРРЛ	9 180 539	102,9%
Добавка към пенсиите по чл. 4 от ЗУНТОПБГ	12 609	138,9%
<b>3. Трансфер за прехвърляне на пенсионни права</b>		
<b>Процент на разходите - общо</b>	<b>100,0%</b>	
<b>Пенсии за сметка на ДОО</b>	<b>98,4%</b>	
Пенсии за трудова дейност	91,4%	
Пенсии за лицата по чл. 69 от КСО	7,0%	
<b>Пенсии за сметка на държавния бюджет</b>	<b>1,6%</b>	
Социални пенсии, пенсии за особени заслуги и др.	1,6%	
Добавки към пенсиите на участниците във войните	0,003%	
Добавки към пенсиите по чл.9 от ЗПГРРЛ	0,1%	
Добавка към пенсиите по чл. 4 от ЗУНТОПБГ	0,0001%	
<b>Трансфер за прехвърляне на пенсионни права</b>		

**Забележка:**

<sup>1</sup> В края на 2021 г. по сметка за чужди средства на НОИ са прехвърлени средства в размер на 750 млн.лв., предоставени за изплащане към пенсиите през 2022 г. на 60 лв. „ковид добавка“ към пенсиите на всички пенсионери за месеците от януари до юни на 2022 г., съгласно ПМС 479/30.12.2021 г. Към 31 декември 2022 г., изразходваните средства по ПМС 479/30.12.2021 г. са 743,9 млн. лв. Посочената в таблицата отрицателна сума представлява размера на възстановените по бюджета на държавното обществено осигуряване средства от сметката за чужди средства, останали след извършване на плащанията към пенсионерите.

<sup>2</sup> В края на 2021 г. по сметка за чужди средства на НОИ са прехвърлени средства в размер на 100 млн.лв., предоставени за изплащане към пенсиите през 2022 г. на еднократна добавка от 75 лв. за ваксиниралите се пенсионери, съгласно ПМС 474/30.12.2021 г. Към 31 декември 2022 г. изразходваните средства по ПМС 474/30.12.2021 г. са 57,0 млн. лв. Посочената в таблицата отрицателна сума представлява размера на възстановените по бюджета на държавното обществено осигуряване средства от сметката за чужди средства, останали след извършване на плащанията към пенсионерите.

<sup>3</sup> Индивидуалните компенсаторни суми представляват разликата между дохода от пенсия през декември 2021 г. и дохода от пенсия от януари 2022 г.

към съдържание



## 11. Разходи за пенсии по фондове към 31.XII.2022 г.

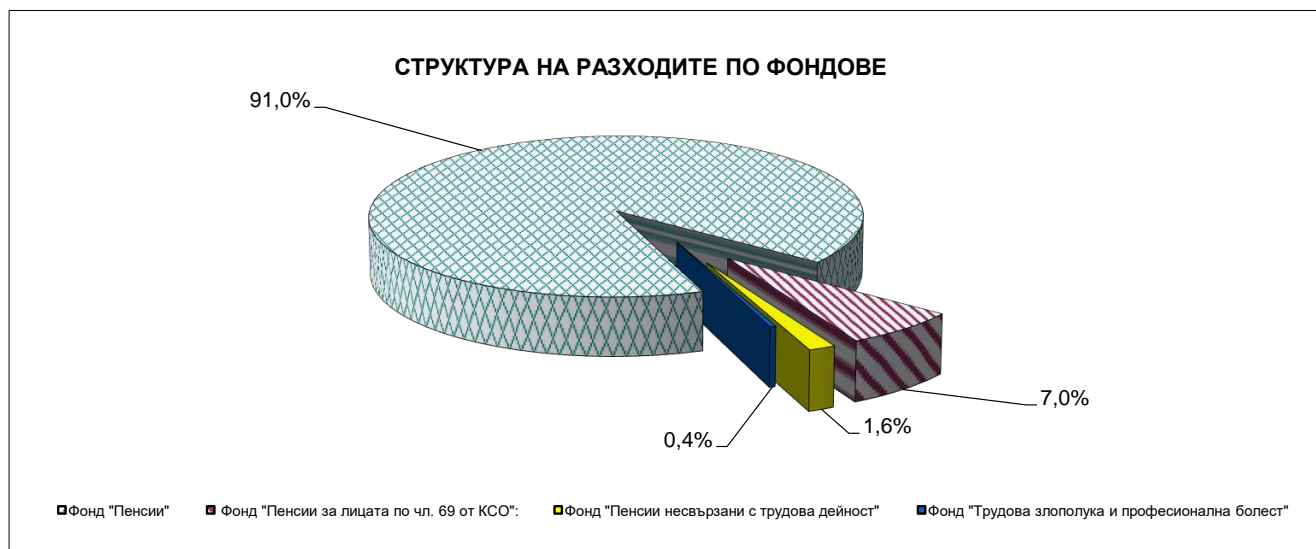
	Разход лева	31.XII.2022 г. в % към 31.XII.2021 г.
<b>Разход за пенсии и пенсионни права</b>	<b>15 634 714 578</b>	<b>109,7%</b>
<b>I. Фонд "Пенсии" (вкл. трансфер за прехвърляне на пенсионни права)</b>	<b>14 228 941 332</b>	<b>108,2%</b>
Пенсии за трудова дейност	13 876 844 373	130,8%
Допълнителни суми към пенсиите за минал период (2017 г. - 2021 г.)	15 601 866	
Допълнителни суми към пенсиите по ПМС 479/30.12.2021 г. <sup>1</sup>	-6 116 748	
Допълнителна сума към пенсиите по ПМС 474/30.12.2021 г. <sup>2</sup>	-42 998 699	
Индивидуални компенсаторни суми <sup>3</sup>	101 854 242	
Великденска еднократна сума към пенсиите 2022 г.	143 465 389	
Еднократна допълнителна сума към пенсиите 2022/12	140 290 909	
Трансфер за прехвърляне на пенсионни права		
<b>II. Фонд "Пенсии за лицата по чл. 69"</b>	<b>1 092 039 566</b>	<b>123,7%</b>
Пенсии за лицата по чл. 69	1 092 039 566	123,7%
<b>III. Фонд "Пенсии, несвързани с трудова дейност"</b>	<b>255 663 186</b>	<b>149,3%</b>
Социални пенсии, пенсии за особени заслуги и др.	245 976 587	152,2%
Добавки към пенсиите на участниците във войните	493 451	74,1%
Добавки към пенсиите по чл.9 от ЗПГРРЛ	9 180 539	102,9%
Добавка към пенсиите по чл. 4 от ЗУНТОПБГ	12 609	138,9%
<b>IV. Фонд "Трудова злополука и професионална болест"</b>	<b>58 070 494</b>	<b>129,3%</b>
Пенсии за трудова дейност	57 944 074	129,3%
Пенсии за лицата по чл. 69	126 420	136,3%

### Забележка:

<sup>1</sup> В края на 2021 г. по сметка за чужди средства на НОИ са прехвърлени средства в размер на 750 млн.лв., предоставени за изплащане към пенсиите през 2022 г. на 60 лв. „ковид добавка“ към пенсиите на всички пенсионери за месеците от януари до юни на 2022 г., съгласно ПМС 479/30.12.2021 г. Към 31 декември 2022 г., изразходваните средства по ПМС 479/30.12.2021 г. са 743,9 млн. лв. Посочената в таблицата отрицателна сума представлява размера на възстановените по бюджета на държавното обществено осигуряване средства от сметката за чужди средства, останали след извършване на плащанията към пенсионерите.

<sup>2</sup> В края на 2021 г. по сметка за чужди средства на НОИ са прехвърлени средства в размер на 100 млн.лв., предоставени за изплащане към пенсиите през 2022 г. на еднократна добавка от 75 лв. за ваксиниралите се пенсионери, съгласно ПМС 474/30.12.2021 г. Към 31 декември 2022 г. изразходваните средства по ПМС 474/30.12.2021 г. са 57,0 млн. лв. Посочената в таблицата отрицателна сума представлява размера на възстановените по бюджета на държавното обществено осигуряване средства от сметката за чужди средства, останали след извършване на плащанията към пенсионерите.

<sup>3</sup> Индивидуалните компенсаторни суми представляват разликата между дохода от пенсия през декември 2021 г. и дохода от пенсия от януари 2022 г.



**12. Разход по видове пенсии  
към 31.XII.2022 г.**

Вид на пенсиите	Разход за пенсии и добавки	31.XII.2022 г. в % към 31.XII.2021 г.
<b>Разход за пенсии</b>	<b>15 634 714 578</b>	<b>109,7%</b>
<b>I. Фонд "Пенсии" (вкл. А, Б, В, Г, Д и Е)</b>	<b>14 228 941 332</b>	<b>108,2%</b>
1.Инвалидност поради общо заболяване	2 758 543 812	135,4%
2.Осигурителен стаж и възраст	11 097 212 591	129,8%
3.Осигурителен стаж и възраст ЗПЗСК	594 376	77,7%
4.Инвалидност поради общо заболяване ЗПЗСК	1 902 351	115,9%
5.Инвалидност поради общо заболяване СВОК	3 325 941	131,7%
6.Осигурителен стаж и възраст СВОК	15 080 321	116,6%
7.Частни занаятчии, търговци и др. СВОК	184 981	100,5%
A. Допълнителни суми към пенсиите за минал период (2017 г. - 2021 г.)	15 601 866	
Б. Допълнителни суми към пенсиите по ПМС 479/30.12.2021 г. <sup>1</sup>	-6 116 748	
В. Допълнителна сума към пенсиите по ПМС 474/30.12.2021 г. <sup>2</sup>	-42 998 699	
Г. Индивидуални компенсаторни суми <sup>3</sup>	101 854 242	
Д. Великденска еднократна сума към пенсиите 2022	143 465 389	
Е. Еднократна допълнителна сума към пенсиите 2022/12	140 290 909	
<b>II. Фонд "Пенсии за лицата по чл. 69"</b>	<b>1 092 039 566</b>	<b>123,7%</b>
1.Инвалидност поради общо заболяване	293 548	120,0%
2.Осигурителен стаж и възраст	1 091 746 018	123,7%
<b>III. Фонд "Пенсии, несвързани с трудова дейност" (вкл. А, Б и В)</b>	<b>255 663 186</b>	<b>149,3%</b>
1.Старост (поборнически) - ЗП	3 778	132,6%
2.Военна инвалидност	13 301 562	130,4%
3.Народни по чл.28 от ЗП	4 725	131,4%
4.Народни по чл.30а от ЗП	9 155	135,2%
5.Особени заслуги	63 003	98,6%
6.Гражданска инвалидност	524 090	130,2%
7.Старост на частни земеделски стопани -ЗОО	536 870	251,0%
8.С отделен указ -ЗП	5 269	138,3%
9.Социални пенсии за инвалидност	214 335 324	154,2%
10. Персонални пенсии	4 162 218	122,6%
11.Социални пенсии за старост	13 030 593	156,0%
A. Добавки към пенсиите на участниците във войните	493 451	74,1%
Б. Добавки към пенсиите по чл.9 от ЗПГРРЛ	9 180 539	102,9%
В. Добавка към пенсиите по чл. 4 от ЗУНТОПБГ	12 609	138,9%
<b>IV. Фонд "Трудова злополука и професионална болест"</b>	<b>58 070 494</b>	<b>129,3%</b>
<b>A. Пенсии за трудова дейност</b>	<b>57 944 074</b>	<b>129,3%</b>
1.Инвалидност поради трудова злополука и проф. болест	57 213 074	129,4%
2.Инвалидност поради трудова злополука и проф. болест ЗПЗСК	478 598	120,1%
3.Инвалидност поради трудова злополука и проф. болест СВОК	252 402	134,3%
<b>Б. Пенсии за лицата по чл. 69</b>	<b>126 420</b>	<b>136,3%</b>
1.Инвалидност поради трудова злополука и проф. болест	126 420	136,3%

**Забележка:**

<sup>1</sup> В края на 2021 г. по сметка за чужди средства на НОИ са прехвърлени средства в размер на 750 млн.лв., предоставени за изплащане към пенсиите през 2022 г. на 60 лв. „ковид добавка“ към пенсиите на всички пенсионери за месеците от януари до юни на 2022 г., съгласно ПМС 479/30.12.2021 г. Към 31 декември 2022 г., изразходваните средства по ПМС 479/30.12.2021 г. са 743,9 млн. лв. Посочената в таблицата отрицателна сума представлява размера на възстановените по бюджета на държавното обществено осигуряване средства от сметката за чужди средства, останали след извършване на плащанията към пенсионерите.

<sup>2</sup> В края на 2021 г. по сметка за чужди средства на НОИ са прехвърлени средства в размер на 100 млн.лв., предоставени за изплащане към пенсиите през 2022 г. на еднократна добавка от 75 лв. за ваксиниралите се пенсионери, съгласно ПМС 474/30.12.2021 г. Към 31 декември 2022 г. изразходваните средства по ПМС 474/30.12.2021 г. са 57,0 млн. лв. Посочената в таблицата отрицателна сума представлява размера на възстановените по бюджета на държавното обществено осигуряване средства от сметката за чужди средства, останали след извършване на плащанията към пенсионерите.

<sup>3</sup> Индивидуалните компенсаторни суми представляват разликата между дохода от пенсия през декември 2021 г. и дохода от пенсия от януари 2022 г.

към съдържание

### 13. Среден брой пенсионери, среден брой пенсии и среден размер на пенсията на един пенсионер за 2022 г.

Вид на пенсиите	Среден брой пенсионери за 2022 г.	Среден брой пенсии за 2022 г.	Среден размер на пенсията на един пенсионер за 2022 г.
<b>Общо ( I + II + III + IV)</b>	<b>2 036 543</b>	<b>2 049 318</b>	<b>674,54</b>
<b>I. Фонд "Пенсии"</b>	<b>1 886 270</b>	<b>1 889 599</b>	<b>665,39</b>
1.Инвалидност поради общо заболяване	435 047	436 537	519,02
2.Осигурителен стаж и възраст	1 447 580	1 449 379	709,51
3.Осигурителен стаж и възраст ЗПЗСК	93	120	572,74
4.Инвалидност поради общо заболяване ЗПЗСК	249	253	593,61
5.Инвалидност поради общо заболяване СВОК	541	542	592,76
6.Осигурителен стаж и възраст СВОК	2 730	2 738	620,55
7.Частни занаятчии, търговци и др. СВОК	30	30	542,00
<b>II. Фонд "Пенсии за лицата по чл. 69"</b>	<b>85 185</b>	<b>85 202</b>	<b>1092,36</b>
1.Инвалидност общо заболяване	41	41	608,95
2.Осигурителен стаж и възраст	85 144	85 161	1092,59
<b>III. Фонд "Пенсии, несвързани с трудова дейност"</b>	<b>59 171</b>	<b>61 080</b>	<b>371,98</b>
1.Старост (поборнически) - ЗП	1	1	364,95
2.Военна инвалидност	1 925	3 748	362,79
3.Народни по чл.28 от ЗП	1	1	364,95
4.Народни по чл.30а от ЗП	2	2	365,07
5.Особени заслуги	8	8	724,07
6.Гражданска инвалидност	105	191	348,86
7.Старост на частни земеделски стопани -ЗОО	44	44	576,33
8.С отделен указ -ЗП	1	1	395,46
9.Социални пенсии за инвалидност	50 390	50 390	387,38
10. Персонални пенсии	1 916	1 916	239,48
11.Социални пенсии за старост	4 778	4 778	264,45
<b>IV. Фонд "Трудова злополука и професионална болест"</b>	<b>5 917</b>	<b>13 437</b>	<b>602,45</b>
<b>A. Пенсии за трудова дейност</b>	<b>5 910</b>	<b>13 424</b>	<b>602,50</b>
1.Инвалидност поради трудова злополука и професионална болест	5 832	13 253	602,33
2.Инвалидност поради трудова злополука и професионална болест ЗПЗСК	51	113	594,95
3.Инвалидност поради трудова злополука и професионална болест СВОК	27	58	653,78
<b>Б. Пенсии за лицата по чл. 69</b>	<b>7</b>	<b>13</b>	<b>566,46</b>
1.Инвалидност поради трудова злополука и професионална болест	7	13	566,46

Забележка: Средните размери са изчислени от разхода за пенсии, като е включен разходът за добавката към пенсиите на участниците и пострадалите от войните и добавките по чл.9 от ЗПГРРЛ. Средствата са разпределени според вида на водещата пенсия.

В средните размери са включени всички допълнителни суми, изплащани през 2022 г. в т.ч. сумите по ПМС 474/30.12.2021 г. и ПМС 479/30.12.2021 г., "великденската" и "коледната" добавки от 70 лв., както и индивидуалните компесаторни разлики, които представляват доплащанията до размера през м. декември 2021 г. получени от пенсионерите, чиито размери от януари 2022 г. са се оказали по-ниски от декемврийския.

**14. Среден размер на пенсията на един пенсионер  
по пол и вид на пенсията  
за 2022 г.**

Вид на пенсиите	Среден размер на пенсията на един пенсионер		
	Общо	лева	
		мъже	жени
<b>Общо ( I + II + III + IV )</b>	<b>674,54</b>	<b>752,78</b>	<b>621,00</b>
<b>I. Фонд "Пенсии"</b>	<b>665,39</b>	<b>730,88</b>	<b>625,80</b>
1.Инвалидност поради общо заболяване	519,02	534,76	508,00
2.Осигурителен стаж и възраст	709,51	797,19	658,69
3.Осигурителен стаж и възраст ЗПЗСК	572,74	459,91	583,36
4.Инвалидност поради общо заболяване ЗПЗСК	593,61	527,25	604,46
5.Инвалидност поради общо заболяване СВОК	592,76	560,11	601,09
6.Осигурителен стаж и възраст СВОК	620,55	701,50	612,03
7.Частни занаятчии, търговци и др. СВОК	542,00	497,12	561,23
<b>II. Фонд "Пенсии за лицата по чл. 69"</b>	<b>1092,36</b>	<b>1111,74</b>	<b>857,86</b>
1.Инвалидност общо заболяване	608,95	637,07	508,07
2.Осигурителен стаж и възраст	1092,59	1111,95	858,07
<b>III. Фонд "Пенсии, несвързани с трудова дейност"</b>	<b>371,98</b>	<b>368,49</b>	<b>376,95</b>
1.Старост (поборнически) - ЗП	364,95		364,95
2.Военна инвалидност	362,79	360,49	381,96
3.Народни по чл.28 от ЗП	364,95		364,95
4.Народни по чл.30а от ЗП	365,07	364,94	365,20
5.Особени заслуги	724,07	762,10	701,25
6.Гражданска инвалидност	348,86	341,99	376,35
7.Старост на частни земеделски стопани -ЗОО	576,33	616,88	572,28
8.С отделен указ -ЗП	395,46		395,46
9.Социални пенсии за инвалидност	387,38	382,77	393,81
10. Персонални пенсии	239,48	235,51	243,02
11.Социални пенсии за старост	264,45	260,85	269,06
<b>IV. Фонд "Трудова злополука и професионална болест"</b>	<b>602,45</b>	<b>609,93</b>	<b>592,90</b>
<b>A. Пенсии за трудова дейност</b>	<b>602,50</b>	<b>609,99</b>	<b>592,95</b>
1.Инвалидност поради трудова злополука и професионална болест	602,33	610,15	592,24
2.Инвалидност поради трудова злополука и професионална болест - ЗПЗСК	594,95	551,70	622,85
3.Инвалидност поради трудова злополука и професионална болест - СВОК	653,78	701,03	637,24
<b>Б. Пенсии за лицата по чл. 69</b>	<b>566,46</b>	<b>583,61</b>	<b>463,57</b>
1.Инвалидност поради трудова злополука и професионална болест	566,46	583,61	463,57

**15. Брой пенсионери, брой пенсии и среден размер на пенсията на един пенсионер по месеци и тримесечия за 2022 г.**

	Брой пенсионери	Брой пенсии	Среден размер на пенсията на един пенсионер лева
януари	2 051 699	2 065 039	625,94
февруари	2 045 232	2 058 406	625,45
март	2 039 376	2 052 410	633,14
<b>I трим. - средно</b>	<b>2 045 436</b>	<b>2 058 619</b>	<b>628,17</b>
април	2 035 088	2 048 019	690,54
май	2 035 703	2 048 570	611,62
юни	2 034 590	2 047 401	614,77
<b>II трим. - средно</b>	<b>2 035 127</b>	<b>2 047 997</b>	<b>638,97</b>
<b>I - во полугодие - средно</b>	<b>2 040 283</b>	<b>2 053 308</b>	<b>633,56</b>
юли	2 034 796	2 047 534	676,63
август	2 032 975	2 045 585	679,20
септември	2 033 582	2 046 132	673,31
<b>III трим. - средно</b>	<b>2 033 785</b>	<b>2 046 420</b>	<b>676,38</b>
<b>деветмесечие - средно</b>	<b>2 038 116</b>	<b>2 051 010</b>	<b>647,80</b>
октомври	2 032 883	2 045 378	729,62
ноември	2 032 277	2 044 670	731,25
декември	2 030 318	2 042 661	804,17
<b>IV трим. - средно</b>	<b>2 031 827</b>	<b>2 044 239</b>	<b>754,99</b>
<b>средногодишно</b>	<b>2 036 543</b>	<b>2 049 318</b>	<b>674,54</b>

**Забележка:** В средните размери са включени всички допълнителни суми, изплащани през 2022 г. в т.ч. сумите по ПМС 474/30.12.2021 г. и ПМС 479/30.12.2021 г., "великденската" и "коледната" добавки от 70 лв., както и индивидуалните компенсаторни разлики, които представляват доплащанията до размера през м. декември 2021 г. получени от пенсионерите, чиито размери от януари 2022 г. са се оказали по-ниски от декемврийския.

към съдържание

**16. Средни основни месечни размери на пенсиите  
към 31.XII.2022 г.**

Вид на пенсиите	Общо	Лични лева	Наследст.
<b>Общо ( I + II + III + IV )</b>	<b>665,60</b>	<b>677,57</b>	<b>454,13</b>
<b>I. Фонд "Пенсии"</b>	<b>649,13</b>	<b>660,93</b>	<b>445,10</b>
1.Инвалидност поради общо заболяване	493,29	518,13	377,70
2.Осигурителен стаж и възраст	696,46	697,38	646,22
3.Осигурителен стаж и възраст ЗПЗСК	431,85	467,00	320,21
4.Инвалидност поради общо заболяване ЗПЗСК	462,15	475,08	348,44
5.Инвалидност поради общо заболяване СВОК	498,85	500,58	372,12
6.Осигурителен стаж и възраст СВОК	511,76	511,95	350,25
7.Частни занаятчии, търговци и др. СВОК	436,22	449,79	350,25
<b>II. Фонд "Пенсии за лицата по чл. 69"</b>	<b>1278,39</b>	<b>1302,87</b>	<b>745,82</b>
1.Инвалидност поради общо заболяване	593,73	606,55	350,25
2.Осигурителен стаж и възраст	1278,71	1303,20	746,03
<b>III. Фонд "Пенсии, несвързани с трудова дейност"</b>	<b>331,71</b>	<b>332,63</b>	<b>264,23</b>
1.Старост (поборнически) - ЗП	350,25		350,25
2.Военна инвалидност	339,13	337,29	350,86
3.Народни по чл.28 от ЗП	350,25		350,25
4.Народни по чл.30а от ЗП	350,25		350,25
5.Особени заслуги	700,00	700,00	
6.Гражданска инвалидност	316,77	316,43	350,25
7.Старост на частни земеделски стопани -ЗОО	458,46	467,00	350,25
8.С отделен указ -ЗП	222,30	222,30	
9.Социални пенсии за инвалидност	343,61	343,61	
10. Персонални пенсии	222,30	222,30	222,30
11.Социални пенсии за старост	247,00	247,00	
<b>IV. Фонд "Трудова злополука и професионална болест"</b>	<b>535,14</b>	<b>560,89</b>	<b>455,03</b>
<b>А. Пенсии за трудова дейност</b>	<b>535,13</b>	<b>560,91</b>	<b>455,03</b>
1.Инвалидност поради трудова злополука и професионална болест	535,59	561,69	454,68
2.Инвалидност поради трудова злополука и професионална болест - ЗПЗСК	465,55	489,22	357,71
3.Инвалидност поради трудова злополука и професионална болест - СВОК	569,17	537,96	649,41
<b>Б. Пенсии за лицата по чл. 69</b>	<b>547,08</b>	<b>547,08</b>	
1.Инвалидност поради трудова злополука и професионална болест	547,08	547,08	

**17. Брой, средни размери и средно увеличение на пенсиите  
от 1 октомври 2022 г.**

Година на отпускане на пенсията	Общ брой пенсионери с пенсии за трудова дейност	Пенсионери с увеличение само в основния размер на пенсията					Пенсионери с увеличение в изплатения размер на пенсиите, вкл. на добавките към тях					% с увеличение от общия брой
		Брой с увеличение	Стар размер (лв.)	Нов размер (лв.)	Увеличение (лв.)	Увеличение (%)	Брой с увеличение	Стар размер (лв.)	Нов размер (лв.)	Увеличение (лв.)	Увеличение (%)	
до 2007 вкл.	807 943	424 373	711,16	860,75	149,60	21,0	557 830	747,82	884,06	136,23	18,2	69,0%
2008	49 486	29 499	728,27	909,12	180,86	24,8	32 242	756,49	932,90	176,41	23,3	65,2%
2009	61 960	33 883	795,22	944,91	149,69	18,8	37 491	814,01	960,13	146,12	18,0	60,5%
2010	88 425	42 461	839,24	934,96	95,72	11,4	48 862	849,66	945,83	96,17	11,3	55,3%
2011	75 318	35 808	824,20	913,61	89,41	10,8	40 239	839,40	930,70	91,30	10,9	53,4%
2012	57 920	23 685	848,64	938,03	89,39	10,5	26 865	853,02	942,18	89,17	10,5	46,4%
2013	59 433	21 952	884,54	966,05	81,51	9,2	25 102	880,79	962,13	81,34	9,2	42,2%
2014	90 396	31 601	956,00	1 032,87	76,87	8,0	36 814	937,69	1 014,24	76,55	8,2	40,7%
2015	95 438	28 787	1 111,01	1 188,07	77,06	6,9	34 239	1 067,26	1 143,20	75,94	7,1	35,9%
2016	85 263	11 841	1 299,39	1 362,21	62,83	4,8	17 386	1 138,62	1 198,14	59,52	5,2	20,4%
2017	84 596	3 839	1 593,09	1 680,75	87,65	5,5	9 450	1 129,49	1 191,51	62,02	5,5	11,2%
2018	94 555	1 378	1 920,45	2 160,41	239,96	12,5	6 931	1 050,41	1 132,28	81,87	7,8	7,3%
2019	89 887	2 525	1 998,74	2 352,47	353,73	17,7	6 988	1 297,13	1 451,46	154,33	11,9	7,8%
2020	90 447	2 091	1 998,62	2 336,27	337,66	16,9	6 087	1 269,14	1 411,13	142,00	11,2	6,7%
2021	98 945	2 161	1 997,27	2 340,14	342,87	17,2	5 842	1 303,91	1 456,11	152,20	11,7	5,9%
2022	44 961	514	2 000,00	2 308,33	308,33	15,4	1 881	1 152,22	1 269,47	117,25	10,2	4,2%
<b>ОБЩО:</b>	<b>1 974 973</b>	<b>696 398</b>	<b>798,11</b>	<b>932,54</b>	<b>134,44</b>	<b>16,8</b>	<b>894 249</b>	<b>813,84</b>	<b>937,55</b>	<b>123,71</b>	<b>15,2</b>	<b>45,3%</b>

**Забележка:** Увеличението в основния размер на пенсиите, отпускати през 2022 г. се дължи на по-високия максимален размер на получаваните една или повече пенсии (от 2000 лв. на 3400 лв.) от 1 октомври.

към съдържание

**18. Средни основни месечни размери на  
изменените и прекратени пенсии  
към 31.XII.2022 г.**

Вид на пенсиите	изменени		прекратени
	нов размер лева	стар размер лева	лева
<b>Общо ( I + II + III +IV )</b>	<b>760,60</b>	<b>675,81</b>	<b>496,30</b>
<b>I. Фонд "Пенсии"</b>	<b>739,29</b>	<b>660,14</b>	<b>494,30</b>
1.Инвалидност поради общо заболяване	477,23	454,60	423,19
2.Осигурителен стаж и възраст	821,03	724,27	519,01
3.Осигурителен стаж и възраст ЗПЗСК	293,50	353,50	372,41
4.Инвалидност поради общо заболяване ЗПЗСК	441,17	447,22	387,10
5.Инвалидност поради общо заболяване СВОК	480,31	448,62	439,76
6.Осигурителен стаж и възраст СВОК	604,05	525,19	423,30
7.Частни занаятчии, търговци и др. СВОК			406,03
<b>II. Фонд "Пенсии за лицата по чл. 69"</b>	<b>1 197,43</b>	<b>1 027,96</b>	<b>820,18</b>
1.Инвалидност поради общо заболяване	585,52	529,19	976,08
2.Осигурителен стаж и възраст	1 197,68	1 028,17	820,10
<b>III. Фонд "Пенсии, несвързани с трудова дейност"</b>	<b>237,89</b>	<b>221,43</b>	<b>255,96</b>
1.Старост (поборнически) - ЗП			
2.Военна инвалидност	362,34	332,54	294,92
3.Народни по чл.28 от ЗП			
4.Народни по чл.30а от ЗП			
5.Особени заслуги			
6.Гражданска инвалидност	425,50	462,50	232,01
7.Старост на частни земеделски стопани -ЗОО	467,00	467,00	411,57
8.С отделен указ - ЗП			
9.Социални пенсии за инвалидност	237,75	221,30	273,99
10. Персонални пенсии	182,86	182,86	191,25
11.Социални пенсии за старост	211,07	211,07	194,97
<b>IV. Фонд "Трудова злополука и професионална болест"</b>	<b>556,88</b>	<b>499,30</b>	<b>428,70</b>
<b>А. Пенсии за трудова дейност</b>	<b>556,93</b>	<b>499,34</b>	<b>428,70</b>
1.Инвалидност поради трудова злополука и професионална болест	556,94	499,39	429,31
2.Инвалидност поради трудова злополука и професионална болест - ЗПЗСК	468,01	448,25	375,08
3.Инвалидност поради трудова злополука и професионална болест - СВОК	584,52	491,33	442,04
<b>Б. Пенсии за лицата по чл. 69</b>	<b>522,35</b>	<b>471,88</b>	
1.Инвалидност поради трудова злополука и професионална болест	522,35	471,88	



**19. Брой на пенсионерите с минимален размер на първата пенсия към 31.XII.2022 г.,  
разпределени по вид на водещата пенсия  
и процент на намалена работоспособност**

Вид на пенсиите	Лични пенсии		Наследствени пенсии		общ брой пенсионери с минимални размери		% на пенсионерите с мин. размери от общия брой
	мин. размер лева	брой	мин. размер лева	брой	общ брой пенсионери		
<b>Общо ( I + II + III + IV )</b>		<b>857 295</b>		<b>74 487</b>	<b>931 782</b>	<b>2 030 318</b>	<b>45,9%</b>
<b>I. Фонд "Пенсии"</b>		<b>795 535</b>		<b>72 612</b>	<b>868 147</b>	<b>1 880 973</b>	<b>46,2%</b>
<b>1.Инвалидност поради общо заболяване</b>		<b>270 348</b>		<b>64 332</b>	<b>334 680</b>	<b>434 926</b>	<b>77,0%</b>
Без група инвалидност над 90%	247,00	885	350,25	63 733	64 618		
от 71 до 90%	537,05	52 399	350,25	270	52 669		
от 50 до 70.99%	490,35	101 893	350,25	195	102 088		
	396,95	115 171	350,25	134	115 305		
<b>2.Осигурителен стаж и възраст</b>		<b>522 612</b>		<b>8 238</b>	<b>530 850</b>	<b>1 442 640</b>	<b>36,8%</b>
по чл.68, ал.1 и 2 от КСО	467,00	422 344	350,25	6 458	428 802		
по чл.68, ал. 3 от КСО	396,95	100 268	350,25	1 780	102 048		
<b>3.Осигурителен стаж и възраст - ЗПЗСК</b>	<b>467,00</b>	<b>54</b>	<b>350,25</b>	<b>8</b>	<b>62</b>	<b>71</b>	<b>87,3%</b>
<b>4.Инвалидност поради общо заболяване - ЗПЗСК</b>		<b>211</b>		<b>22</b>	<b>233</b>	<b>235</b>	<b>99,1%</b>
Без група инвалидност над 90%	537,05	63	350,25	16	16		
от 71 до 90%	490,35	82	350,25	2	65		
от 50 до 70.99%	396,95	66	350,25	2	84		
				2	68		
<b>5.Инвалидност поради общо заболяване - СВОК</b>		<b>491</b>		<b>6</b>	<b>497</b>	<b>521</b>	<b>95,4%</b>
Без група инвалидност над 90%	247,00	1	350,25	5	6		
от 71 до 90%	537,05	191	350,25	1	192		
от 50 до 70.99%	490,35	230			230		
	396,95	69			69		
<b>6.Осигурителен стаж и възраст - СВОК</b>		<b>1 800</b>		<b>3</b>	<b>1 803</b>	<b>2 558</b>	<b>70,5%</b>
по чл.68, ал.1 и 2 от КСО	467,00	1 775	350,25	2	1 777		
по чл.68, ал. 3 от КСО	396,95	25	350,25	1	26		
<b>7.Частни занаятчии, търговци и др. - СВОК</b>		<b>19</b>		<b>3</b>	<b>22</b>	<b>22</b>	<b>100,0%</b>
по чл.68, ал.1 и 2 от КСО	467,00	9	350,25	2	11		
по чл.68, ал. 3 от КСО	396,95	5	350,25	1	6		
над 90%	537,05	2			2		
от 71 до 90%	490,35	1			1		
от 50 до 70.99%	396,95	2			2		

(Продължение )

Вид на пенсиите	Лични пенсии		Наследствени пенсии		общ брой пенсионери с минимални размери	общ брой	% на пенсионерите с мин. размери от общия брой
	мин. размер лева	брой	мин. размер лева	брой			
<b>II. Фонд "Пенсии за лицата по чл. 69"</b>		<b>258</b>		<b>304</b>	<b>562</b>	<b>84 156</b>	<b>0,7%</b>
<b>1.Инвалидност поради общо заболяване</b>		<b>10</b>		<b>2</b>	<b>12</b>	<b>40</b>	<b>30,0%</b>
Без група инвалидност над 90%	537,05	4	350,25	1	5		
от 71 до 90%	490,35	3			3		
от 50 до 70.99%	396,95	3	350,25	1	4		
<b>2.Осигурителен стаж и възраст</b>	<b>467,00</b>	<b>248</b>	<b>350,25</b>	<b>302</b>	<b>550</b>	<b>84 116</b>	<b>0,7%</b>
<b>III. Фонд "Пенсии, несвързани с трудова дейност"</b>		<b>58 478</b>		<b>790</b>	<b>59 268</b>	<b>59 429</b>	<b>99,7%</b>
<b>1.Старост (поборнически) - ЗП</b>			<b>350,25</b>	<b>1</b>	<b>1</b>	<b>1</b>	<b>100,0%</b>
<b>2.Военна инвалидност</b>		<b>1 467</b>		<b>249</b>	<b>1 716</b>	<b>1 860</b>	<b>92,3%</b>
редници и сержанти		1 467		249	1 716		
Без група инвалидност над 90%	247,00	2	350,25	234	236		
от 71 до 90%	370,50	214	350,25	3	217		
от 50 до 70.99%	345,80	555	350,25	8	563		
офицери	284,05	696	350,25	4	700		
Без група инвалидност над 90%							
от 71 до 90%							
от 50 до 70.99%							
<b>3.Народни по чл. 28 от ЗП</b>						<b>1</b>	
<b>4.Народни по чл. 30а от ЗП</b>						<b>2</b>	
<b>5.Особени заслуги</b>						<b>7</b>	
<b>6.Гражданска инвалидност</b>		<b>95</b>			<b>95</b>	<b>101</b>	<b>94,1%</b>
Без група инвалидност над 90%	370,50	14			14		
от 71 до 90%	345,80	15			15		
от 50 до 70.99%	284,05	66			66		
<b>7.Старост на частни земеделски стопани -ЗОО</b>		<b>38</b>		<b>3</b>	<b>41</b>	<b>41</b>	<b>100,0%</b>
по чл.68, ал.1 и 2 от КСО	467,00	38	350,25	3	41		
по чл.68, ал. 3 от КСО							
<b>8.С отделен указ</b>	<b>222,30</b>	<b>1</b>			<b>1</b>	<b>1</b>	<b>100,0%</b>
<b>9.Социални пенсии за инвалидност</b>		<b>50 586</b>			<b>50 586</b>	<b>50 587</b>	<b>100,0%</b>
Без група инвалидност	247,00	65			65		
100% с определена чужда помощ над 90%	395,20	12 055			12 055		
от 71 до 90%	345,80	10 137			10 137		
от 50 до 70.99%	321,10	28 329			28 329		
<b>10. Персонални пенсии</b>	<b>222,30</b>	<b>1 241</b>	<b>222,30</b>	<b>537</b>	<b>1 778</b>	<b>1 778</b>	<b>100,0%</b>
<b>11.Социални пенсии за старост</b>	<b>247,00</b>	<b>5 050</b>			<b>5 050</b>	<b>5 050</b>	<b>100,0%</b>

(Продължение и край)

Вид на пенсиите	Лични пенсии		Наследствени пенсии		общ брой пенсионери с минимални размери	общ брой	% на пенсионерите с мин. размери от общия брой
	мин. размер лева	брой	мин. размер лева	брой			
<b>IV. Фонд "Трудова злополука и професионална болест"</b>		<b>3 024</b>		<b>781</b>	<b>3 805</b>	<b>5 760</b>	<b>66,1%</b>
<b>А. Пенсии за трудова дейност</b>		<b>3 020</b>		<b>781</b>	<b>3 801</b>	<b>5 753</b>	<b>66,1%</b>
<b>1.Инвалидност поради трудова злополука и професионална болест</b>		<b>2 964</b>		<b>779</b>	<b>3743</b>	<b>5 678</b>	<b>65,9%</b>
Без група инвалидност	247,00	3	350,25	745	748		
над 90%	583,75	321	350,25	11	332		
от 71 до 90%	537,05	579	350,25	13	592		
от 50 до 70.99%	467,00	2 061	350,25	10	2071		
<b>2.Инвалидност поради трудова злополука и професионална болест ЗПЗСК</b>		<b>40</b>			<b>40</b>	<b>50</b>	<b>80,0%</b>
Без група инвалидност							
над 90%	583,75	2			2		
от 71 до 90%	537,05	8			8		
от 50 до 70.99%	467,00	30			30		
<b>3.Инвалидност поради трудова злополука и професионална болест СВОК</b>		<b>16</b>		<b>2</b>	<b>18</b>	<b>25</b>	<b>72,0%</b>
Без група инвалидност			350,25	2	2		
над 90%	583,75	2			2		
от 71 до 90%	537,05	4			4		
от 50 до 70.99%	467,00	10			10		
<b>Б.Пенсии за лицата по чл. 69</b>		<b>4</b>			<b>4</b>	<b>7</b>	<b>57,1%</b>
<b>1.Инвалидност поради трудова злополука и професионална болест</b>		<b>4</b>			<b>4</b>	<b>7</b>	<b>57,1%</b>
Без група инвалидност							
над 90%	583,75	1			1		
от 71 до 90%	537,05	1			1		
от 50 до 70.99%	467,00	2			2		

**Забележка:** Процентът на пенсионерите с минимални пенсии за гражданска/военна инвалидност от общия брой е под 100%, т.к. има лица, чийто размер на пенсията за гражданска/военна инвалидност се определя както при пенсията за трудова злополука или професионална болест, ако това е по-благоприятно за тях (чл.86, ал.2 и чл.88, ал.2 от КСО).

към съдържание

**20. Брой на пенсионерите, разпределени по групи  
основни месечни размери на пенсиите им, без  
тези получавани като втори, трети и четвърти  
към 31.XII.2022 г.**

№	Групи основни месечни размери на пенсиите	Брой пенсионери ( I + II + III + IV )						I. Фонд "Пенсии"						II. Фонд "Пенсии за лицата по чл. 69"					
		Общо		Лични		Наследствени		Общо		Лични		Наследствени		Общо		Лични		Наследствени	
		брой	%	брой	%	брой	%	брой	%	брой	%	брой	%	брой	%	брой	%	брой	%
	<b>Общо</b>	<b>2 030 318</b>	<b>100,0%</b>	<b>1 921 612</b>	<b>100,0%</b>	<b>108 706</b>	<b>100,0%</b>	<b>1 880 973</b>	<b>100,0%</b>	<b>1 778 164</b>	<b>100,0%</b>	<b>102 809</b>	<b>100,0%</b>	<b>84 156</b>	<b>100,0%</b>	<b>80 457</b>	<b>100,0%</b>	<b>3 699</b>	<b>100,0%</b>
1	до 222.30 лв.	2 572	0,1%	1 966	0,1%	606	0,6%	793	0,04%	724	0,04%	69	0,1%						
2	от 222.31 до 350.25 лв.	121 793	6,0%	47 211	2,5%	74 582	68,6%	75 525	4,0%	2 292	0,1%	73 233	71,2%	306	0,4%			306	8,3%
3	от 350.26 до 396.95 лв.	232 390	11,4%	228 418	11,9%	3 972	3,7%	219 748	11,7%	216 130	12,2%	3 618	3,5%	238	0,3%	3	0,004%	235	6,4%
4	от 396.96 до 467.00 лв.	462 208	22,8%	456 098	23,7%	6 110	5,6%	459 289	24,4%	453 642	25,5%	5 647	5,5%	614	0,7%	250	0,3%	364	9,8%
5	от 467.01 до 600.00 лв.	471 237	23,2%	464 333	24,2%	6 904	6,4%	467 243	24,8%	461 052	25,9%	6 191	6,0%	2 316	2,8%	1 751	2,2%	565	15,3%
6	от 600.01 до 700.00 лв.	171 446	8,4%	167 826	8,7%	3 620	3,3%	167 009	8,9%	163 932	9,2%	3 077	3,0%	4 028	4,8%	3 605	4,5%	423	11,4%
7	от 700.01 до 800.00 лв.	124 781	6,1%	121 733	6,3%	3 048	2,8%	119 281	6,3%	116 701	6,6%	2 580	2,5%	5 265	6,3%	4 855	6,0%	410	11,1%
8	от 800.01 до 900.00 лв.	93 332	4,6%	90 720	4,7%	2 612	2,4%	87 032	4,6%	84 830	4,8%	2 202	2,1%	6 158	7,3%	5 779	7,2%	379	10,2%
9	от 900.01 до 1000.00 лв.	71 570	3,5%	69 461	3,6%	2 109	1,9%	63 650	3,4%	61 877	3,5%	1 773	1,7%	7 832	9,3%	7 516	9,3%	316	8,5%
10	от 1000.01 до 1200.00 лв.	99 751	4,9%	96 987	5,0%	2 764	2,5%	82 555	4,4%	80 190	4,5%	2 365	2,3%	17 085	20,3%	16 699	20,8%	386	10,4%
11	от 1200.01 до 1400.00 лв.	60 902	3,0%	59 575	3,1%	1 327	1,2%	48 005	2,6%	46 842	2,6%	1 163	1,1%	12 850	15,3%	12 690	15,8%	160	4,3%
12	от 1400.01 до 1600.00 лв.	39 768	2,0%	39 231	2,0%	537	0,5%	31 038	1,7%	30 570	1,7%	468	0,5%	8 713	10,4%	8 646	10,7%	67	1,8%
13	от 1600.01 до 2000.00 лв.	46 833	2,3%	46 489	2,4%	344	0,3%	36 134	1,9%	35 840	2,0%	294	0,3%	10 693	12,7%	10 643	13,2%	50	1,4%
14	от 2000.01 до 2500.00 лв.	23 641	1,2%	23 542	1,2%	99	0,1%	17 745	0,9%	17 675	1,0%	70	0,1%	5 892	7,0%	5 865	7,3%	27	0,7%
15	от 2500.01 до 3000.00 лв.	5 893	0,3%	5 853	0,3%	40	0,04%	4 282	0,2%	4 249	0,2%	33	0,03%	1 610	1,9%	1 604	2,0%	6	0,2%
16	от 3000.01 до 3400.00 лв.	2 198	0,1%	2 166	0,1%	32	0,03%	1 641	0,1%	1 615	0,1%	26	0,03%	556	0,7%	551	0,7%	5	0,1%
17	над 3400.00 лв.	3	0,0001%	3	0,0002%			3	0,0002%	3	0,0002%								
	на 3400.00 лв.	990	0,05%	969	0,1%	21	0,02%	690	0,04%	674	0,04%	16	0,02%	299	0,02%	295	0,4%	4	0,1%
	до 467.00 лв. вкл.	818 963	40,3%	733 693	38,2%	85 270	78,4%	755 355	40,2%	672 788	37,8%	82 567	80,3%	1 158	0,1%	253	0,3%	905	24,5%

(Продължение и край)

№	Групи основни месечни размери на пенсиите	III. Фонд "Пенсии, несвързани с трудова дейност"						IV. Фонд "Трудова злополука и професионална болест"					
		Общо		Лични		Наследствени		Общо		Лични		Наследствени	
		брой	%	брой	%	брой	%	брой	%	брой	%	брой	%
	<b>Всичко</b>	<b>59 429</b>	<b>100,0%</b>	<b>58 632</b>	<b>100,0%</b>	<b>797</b>	<b>100,0%</b>	<b>5 760</b>	<b>100,0%</b>	<b>4 359</b>	<b>100,0%</b>	<b>1 401</b>	<b>100,0%</b>
1	до 222.30 лв.	1 779	3,0%	1 242	2,1%	537	67,4%						
2	от 222.31 до 350.25 лв.	45 175	76,0%	44 916	76,6%	259	32,5%	787	13,7%	3	0,07%	784	56,0%
3	от 350.26 до 396.95 лв.	12 285	20,7%	12 285	21,0%			119	2,1%			119	8,5%
4	от 396.96 до 467.00 лв.	103	0,2%	103	0,2%			2 202	38,2%	2 103	48,2%	99	7,1%
5	от 467.01 до 600.00 лв.	75	0,1%	74	0,1%	1	0,1%	1 603	27,8%	1 456	33,4%	147	10,5%
6	от 600.01 до 700.00 лв.	10	0,02%	10	0,02%			399	6,9%	279	6,4%	120	8,6%
7	от 700.01 до 800.00 лв.							235	4,1%	177	4,1%	58	4,1%
8	от 800.01 до 900.00 лв.	2	0,003%	2	0,003%			140	2,4%	109	2,5%	31	2,2%
9	от 900.01 до 1000.00 лв.							88	1,5%	68	1,6%	20	1,4%
10	от 1000.01 до 1200.00 лв.							111	1,9%	98	2,2%	13	0,9%
11	от 1200.01 до 1400.00 лв.							47	0,8%	43	1,0%	4	0,3%
12	от 1400.01 до 1600.00 лв.							17	0,3%	15	0,3%	2	0,1%
13	от 1600.01 до 2000.00 лв.							6	0,1%	6	0,1%		
14	от 2000.01 до 2500.00 лв.							4	0,07%	2	0,05%	2	0,1%
15	от 2500.01 до 3000.00 лв.							1	0,02%			1	0,1%
16	от 3000.01 до 3400.00 лв.							1	0,02%			1	0,1%
17	над 3400.00 лв.												
	на 3400.00 лв.							1	0,02%			1	0,1%
	до 467.00 лв. вкл.	59 342	99,9%	58 546	99,9%	796	99,9%	3 108	54,0%	2 106	48,3%	1 002	71,5%

към съдържание

**21. Брой на пенсионерите, разпределени по групи  
месечни размери на пенсиите им,  
към 31.XII.2022 г.**

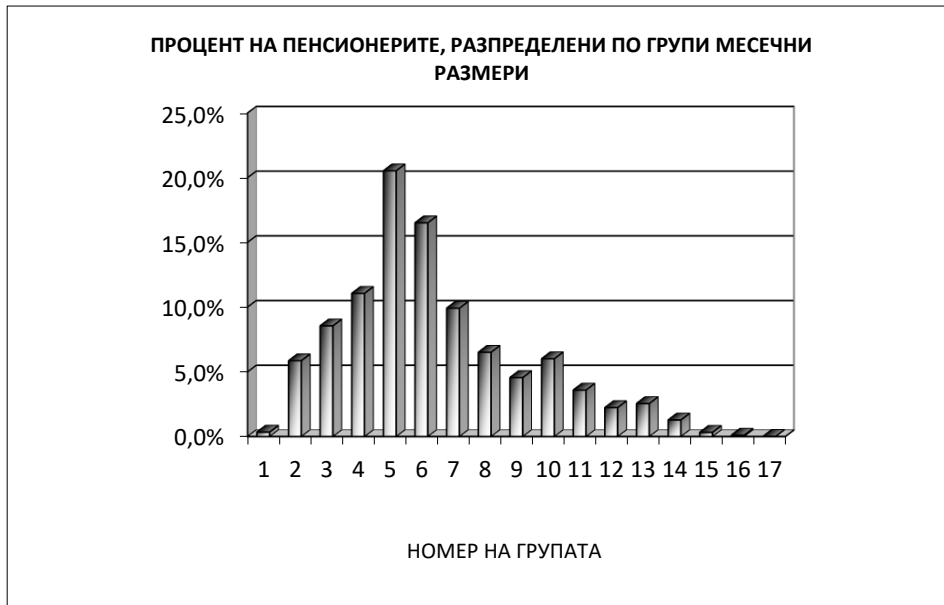
№	Групи месечни размери на пенсиите	Брой пенсионери ( I + II + III + IV )						I. Фонд "Пенсии"						II. Фонд "Пенсии за лицата по чл. 69"					
		Общо		Лични		Наследствени		Общо		Лични		Наследствени		Общо		Лични		Наследствени	
		брой	%	брой	%	брой	%	брой	%	брой	%	брой	%	брой	%	брой	%	брой	%
	<b>Общо</b>	<b>2 030 318</b>	<b>100,0%</b>	<b>1 921 612</b>	<b>100,0%</b>	<b>108 706</b>	<b>100,0%</b>	<b>1 880 973</b>	<b>100,0%</b>	<b>1 778 164</b>	<b>100,0%</b>	<b>102 809</b>	<b>100,0%</b>	<b>84 156</b>	<b>100,0%</b>	<b>80 457</b>	<b>100,0%</b>	<b>3 699</b>	<b>100,0%</b>
1	до 222.30 лв.	7 023	0,3%	5 773	0,3%	1 250	1,1%	5 306	0,3%	4 591	0,3%	715	0,7%						
2	от 222.31 до 350.25 лв.	118 917	5,9%	46 184	2,4%	72 733	66,9%	77 317	4,1%	5 846	0,3%	71 471	69,5%	299	0,4%			299	8,1%
3	от 350.26 до 396.95 лв.	173 678	8,6%	169 881	8,8%	3 797	3,5%	173 014	9,2%	169 534	9,5%	3 480	3,4%	230	0,3%	3	0,004%	227	6,1%
4	от 396.96 до 467.00 лв.	224 660	11,1%	218 685	11,4%	5 975	5,5%	222 087	11,8%	216 553	12,2%	5 534	5,4%	585	0,7%	230	0,3%	355	9,6%
5	от 467.01 до 600.00 лв.	416 913	20,5%	409 224	21,3%	7 689	7,1%	398 010	21,2%	391 062	22,0%	6 948	6,8%	1 971	2,3%	1 407	1,7%	564	15,2%
6	от 600.01 до 700.00 лв.	335 325	16,5%	331 663	17,3%	3 662	3,4%	331 111	17,6%	327 928	18,4%	3 183	3,1%	3 522	4,2%	3 103	3,9%	419	11,3%
7	от 700.01 до 800.00 лв.	201 466	9,9%	198 302	10,3%	3 164	2,9%	195 697	10,4%	192 993	10,9%	2 704	2,6%	4 958	5,9%	4 556	5,7%	402	10,9%
8	от 800.01 до 900.00 лв.	132 198	6,5%	129 485	6,7%	2 713	2,5%	125 708	6,7%	123 448	6,9%	2 260	2,2%	6 039	7,2%	5 656	7,0%	383	10,4%
9	от 900.01 до 1000.00 лв.	92 573	4,6%	90 389	4,7%	2 184	2,0%	84 387	4,5%	82 573	4,6%	1 814	1,8%	7 865	9,3%	7 543	9,4%	322	8,7%
10	от 1000.01 до 1200.00 лв.	122 149	6,0%	119 229	6,2%	2 920	2,7%	104 639	5,6%	102 183	5,7%	2 456	2,4%	17 188	20,4%	16 788	20,9%	400	10,8%
11	от 1200.01 до 1400.00 лв.	72 902	3,6%	71 448	3,7%	1 454	1,3%	59 660	3,2%	58 404	3,3%	1 256	1,2%	13 125	15,6%	12 955	16,1%	170	4,6%
12	от 1400.01 до 1600.00 лв.	45 484	2,2%	44 890	2,3%	594	0,5%	36 465	1,9%	35 944	2,0%	521	0,5%	8 971	10,7%	8 905	11,1%	66	1,8%
13	от 1600.01 до 2000.00 лв.	51 833	2,6%	51 446	2,7%	387	0,4%	40 750	2,2%	40 423	2,3%	327	0,3%	11 046	13,1%	10 992	13,7%	54	1,5%
14	от 2000.01 до 2500.00 лв.	26 014	1,3%	25 904	1,3%	110	0,1%	19 930	1,1%	19 849	1,1%	81	0,1%	6 072	7,2%	6 045	7,5%	27	0,7%
15	от 2500.01 до 3000.00 лв.	6 670	0,3%	6 629	0,3%	41	0,04%	4 970	0,3%	4 937	0,3%	33	0,03%	1 697	2,0%	1 691	2,1%	6	0,2%
16	от 3000.01 до 3400.00 лв.	2 177	0,1%	2 144	0,1%	33	0,03%	1 625	0,1%	1 599	0,1%	26	0,03%	549	0,7%	544	0,7%	5	0,1%
17	над 3400.00 лв.	336	0,02%	336	0,02%			297	0,02%	297	0,02%			39	0,05%	39	0,05%		
	на 3400.00 лв.	762	0,04%	741	0,04%	21	0,02%	489	0,03%	473	0,03%	16	0,02%	272	0,3%	268	0,3%	4	0,1%
	до 467.00 лв. вкл.	524 278	25,8%	440 523	22,9%	83 755	77,0%	477 724	25,4%	396 524	22,3%	81 200	79,0%	1 114	1,3%	233	0,3%	881	23,8%

**Забележка:** В месечния размер на пенсиите е включен основният размер на водещата пенсия, сумата за изплащане на останалите пенсии и добавките към пенсиите (вкл. и добавката по чл.84 от КСО).

(Продължение и край)

№	Групи месечни размери на пенсиите	III. Фонд "Пенсии, несвързани с трудова дейност"						IV. Фонд "Трудова злополука и професионална болест"					
		Общо		Лични		Наследствени		Общо		Лични		Наследствени	
		брой	%	брой	%	брой	%	брой	%	брой	%	брой	%
	<b>Всичко</b>	<b>59 429</b>	<b>100,0%</b>	<b>58 632</b>	<b>100,0%</b>	<b>797</b>	<b>100,0%</b>	<b>5 760</b>	<b>100,0%</b>	<b>4 359</b>	<b>100,0%</b>	<b>1 401</b>	<b>100,0%</b>
1	до 222.30 лв.	1 717	2,9%	1 182	2,0%	535	67,1%						
2	от 222.31 до 350.25 лв.	40 570	68,3%	40 335	68,8%	235	29,5%	731	12,7%	3	0,07%	728	52,0%
3	от 350.26 до 396.95 лв.	345	0,6%	344	0,6%	1	0,1%	89	1,5%			89	6,4%
4	от 396.96 до 467.00 лв.	490	0,8%	484	0,8%	6	0,8%	1 498	26,0%	1 418	32,5%	80	5,7%
5	от 467.01 до 600.00 лв.	15 997	26,9%	15 980	27,3%	17	2,1%	935	16,2%	775	17,8%	160	11,4%
6	от 600.01 до 700.00 лв.	103	0,2%	101	0,2%	2	0,3%	589	10,2%	531	12,2%	58	4,1%
7	от 700.01 до 800.00 лв.	159	0,3%	158	0,3%	1	0,1%	652	11,3%	595	13,6%	57	4,1%
8	от 800.01 до 900.00 лв.	27	0,05%	27	0,05%			424	7,4%	354	8,1%	70	5,0%
9	от 900.01 до 1000.00 лв.	10	0,02%	10	0,02%			311	5,4%	263	6,0%	48	3,4%
10	от 1000.01 до 1200.00 лв.	9	0,02%	9	0,02%			313	5,4%	249	5,7%	64	4,6%
11	от 1200.01 до 1400.00 лв.	2	0,003%	2	0,003%			115	2,0%	87	2,0%	28	2,0%
12	от 1400.01 до 1600.00 лв.							48	0,8%	41	0,9%	7	0,5%
13	от 1600.01 до 2000.00 лв.							37	0,6%	31	0,7%	6	0,4%
14	от 2000.01 до 2500.00 лв.							12	0,2%	10	0,2%	2	0,1%
15	от 2500.01 до 3000.00 лв.							3	0,1%	1	0,02%	2	0,1%
16	от 3000.01 до 3400.00 лв.							3	0,05%	1	0,02%	2	0,1%
17	над 3400.00 лв.												
	на 3400.00 лв.							1	0,02%			1	0,1%
	до 467.00 лв. вкл.	43 122	72,6%	42 345	72,2%	777	97,5%	2 318	40,2%	1 421	32,6%	897	64,0%

към съдържание

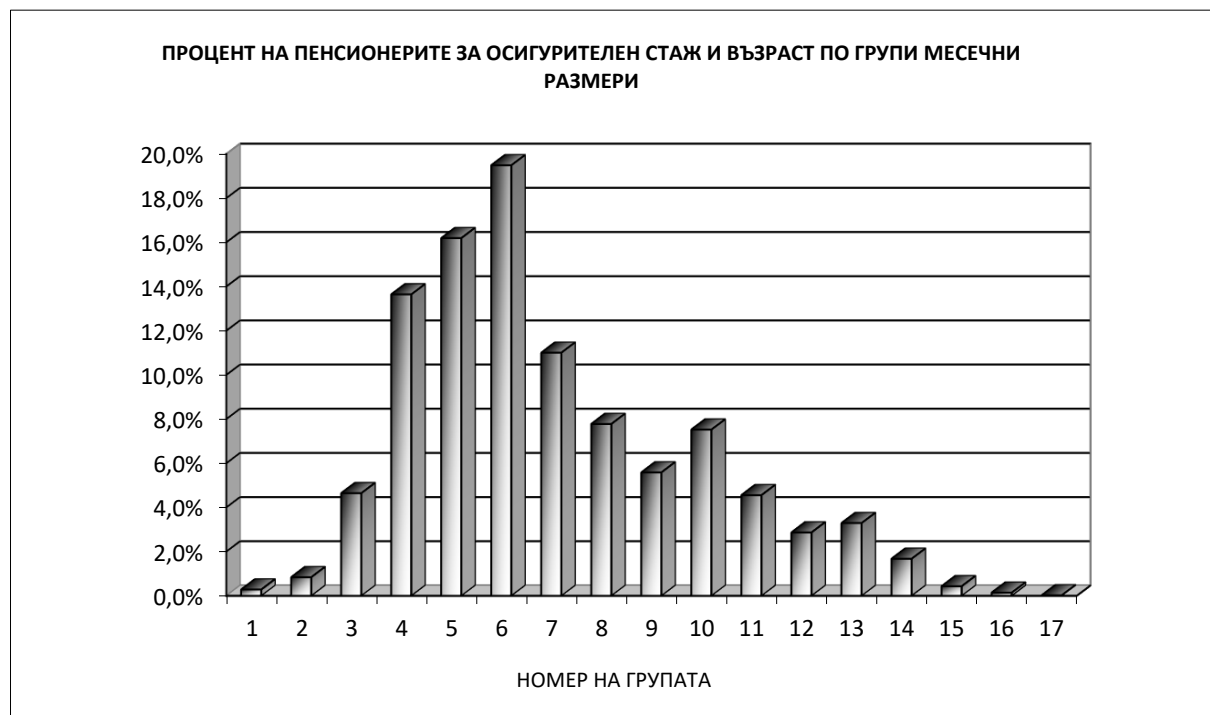




**22. Брой на пенсионерите за осигурителен стаж и възраст,  
разпределени по групи месечни размери на пенсиите им  
към 31.XII.2022 г.**

№	Групи месечни размери на пенсиите	Общо		Лични		Наследствени	
		брой	%	брой	%	брой	%
	<b>Общо</b>	<b>1 529 314</b>	<b>100,0%</b>	<b>1 499 803</b>	<b>100,0%</b>	<b>29 511</b>	<b>100,0%</b>
1	до 222.30 лв.	4 377	0,3%	4 051	0,3%	326	1,1%
2	от 222.31 до 350.25 лв.	12 874	0,8%	4 728	0,3%	8 146	27,6%
3	от 350.26 до 396.95 лв.	71 071	4,6%	69 674	4,6%	1 397	4,7%
4	от 396.96 до 467.00 лв.	208 713	13,6%	206 485	13,8%	2 228	7,5%
5	от 467.01 до 600.00 лв.	247 657	16,2%	244 136	16,3%	3 521	11,9%
6	от 600.01 до 700.00 лв.	298 096	19,5%	295 741	19,7%	2 355	8,0%
7	от 700.01 до 800.00 лв.	168 308	11,0%	165 974	11,1%	2 334	7,9%
8	от 800.01 до 900.00 лв.	118 986	7,8%	116 759	7,8%	2 227	7,5%
9	от 900.01 до 1000.00 лв.	85 431	5,6%	83 527	5,6%	1 904	6,5%
10	от 1000.01 до 1200.00 лв.	115 095	7,5%	112 469	7,5%	2 626	8,9%
11	от 1200.01 до 1400.00 лв.	69 685	4,6%	68 325	4,6%	1 360	4,6%
12	от 1400.01 до 1600.00 лв.	43 884	2,9%	43 319	2,9%	565	1,9%
13	от 1600.01 до 2000.00 лв.	50 373	3,3%	50 013	3,3%	360	1,2%
14	от 2000.01 до 2500.00 лв.	25 653	1,7%	25 554	1,7%	99	0,3%
15	от 2500.01 до 3000.00 лв.	6 620	0,4%	6 584	0,4%	36	0,1%
16	от 3000.01 до 3400.00 лв.	2 158	0,1%	2 131	0,1%	27	0,1%
17	над 3400.00 лв.	333	0,02%	333	0,02%		
	до 467.00 лв. вкл.	297 035	19,4%	284 938	19,0%	12 097	41,0%

**Забележка:** В месечния размер на пенсиите е включен основният размер на водещата пенсия, сумата за изплащане на останалите пенсии и добавките към пенсиите (вкл. и добавката по чл.84 от КСО).



**23. Брой на пенсионерите и на пенсиите по ТП на НОИ  
към 31.XII.2022 г.**

<b>ТП на НОИ</b>	<b>Брой на пенсионерите</b>	<b>Брой на пенсиите</b>	<b>% на пенсионерите от пенсиите</b>
<b>Общо</b>	<b>2 030 318</b>	<b>2 042 661</b>	<b>99,4%</b>
1.Благоевград	81 285	81 736	99,4%
2.Бургас	104 934	105 491	99,5%
3.Варна	116 986	117 599	99,5%
4.Велико Търново	70 025	70 370	99,5%
5.Видин	30 092	30 252	99,5%
6.Враца	55 316	55 662	99,4%
7.Габрово	39 538	39 838	99,2%
8.Кърджали	59 186	59 431	99,6%
9.Кюстендил	43 189	43 526	99,2%
10.Ловеч	41 584	41 828	99,4%
11.Монтана	40 612	40 894	99,3%
12.Пазарджик	70 524	71 022	99,3%
13.Перник	40 086	40 602	98,7%
14.Плевен	80 235	80 701	99,4%
15.Пловдив	181 739	183 033	99,3%
16.Разград	37 478	37 687	99,4%
17.Русе	65 073	65 513	99,3%
18.Силистра	36 582	36 774	99,5%
19.Сливен	49 560	49 917	99,3%
20.Смолян	36 170	36 660	98,7%
21.София-град	324 078	325 578	99,5%
22.София	67 089	67 614	99,2%
23.Стара Загора	92 738	93 346	99,3%
24.Добрич	49 717	49 963	99,5%
25.Търговище	31 760	31 936	99,4%
26.Хасково	69 920	70 266	99,5%
27.Шумен	50 605	50 864	99,5%
28.Ямбол	36 784	37 026	99,3%
29. Европейски регламенти и международни договори	27 433	27 532	99,6%

към съдържание

## 24. Брой на пенсиите по ТП на НОИ към 31.XII.2022 г.

ТП на НОИ	Брой пенсии - Общо ( I + II + III + IV )		I. Фонд "Пенсии"								
	Брой	31.XII.2022 г.	Брой	Процент от общия брой	Инвал. общо забол.	Осиг. стаж и възраст	Осиг. стаж и възраст ЗПЗСК	Инвал. общо заб. ЗПЗСК	Инвал. общо заб. СВОК	Осиг. стаж и възраст СВОК	Частни зан. и търг. СВОК
		в % към 31.XII.2021 г.									
<b>Общо</b>	<b>2 042 661</b>	<b>98,7%</b>	<b>1 884 177</b>	<b>92,2%</b>	<b>436 355</b>	<b>1 444 379</b>	<b>95</b>	<b>238</b>	<b>522</b>	<b>2 566</b>	<b>22</b>
1.Благоевград	81 736	100,0%	76 572	93,7%	15 939	60 518	1	7	20	86	1
2.Бургас	105 491	99,1%	97 130	92,1%	17 094	79 947	8	13	16	51	1
3.Варна	117 599	98,7%	108 198	92,0%	24 887	82 939	1	10	62	298	1
4.Велико Търново	70 370	98,7%	64 871	92,2%	12 253	52 469	2	2	18	127	
5.Видин	30 252	97,9%	28 106	92,9%	5 957	22 056	1	4	5	82	1
6.Враца	55 662	98,6%	51 373	92,3%	15 057	36 180	2	13	5	116	
7.Габрово	39 838	98,4%	37 714	94,7%	9 017	28 611		1	11	73	1
8.Кърджали	59 431	101,5%	55 980	94,2%	17 414	38 549	6	7	3	1	
9.Кюстендил	43 526	98,1%	40 647	93,4%	7 805	32 828	4	1	3	6	
10.Ловеч	41 828	98,1%	38 482	92,0%	8 673	29 542	1	3	20	243	
11.Монтана	40 894	98,1%	37 955	92,8%	9 452	28 307	1	5	34	156	
12.Пазарджик	71 022	99,1%	66 313	93,4%	17 157	49 061	2	10	5	78	
13.Перник	40 602	98,0%	38 013	93,6%	8 335	29 651	3	2	2	20	
14.Плевен	80 701	98,2%	73 930	91,6%	17 911	55 938	6	11	15	46	3
15.Пловдив	183 033	98,9%	168 161	91,9%	38 842	129 066	13	25	77	134	4
16.Разград	37 687	98,7%	34 979	92,8%	11 823	23 076	3	21	20	36	
17.Русе	65 513	97,7%	61 274	93,5%	11 732	49 415	2	12	8	105	
18.Силистра	36 774	98,3%	34 254	93,1%	14 394	19 745	2	5	50	58	
19.Сливен	49 917	98,1%	44 680	89,5%	8 919	35 672	1	5	14	68	1
20.Смолян	36 660	99,4%	34 548	94,2%	6 311	28 212	6	3	2	13	1
21.София-град	325 578	98,7%	294 548	90,5%	74 513	219 664	1	2	61	306	1
22.София	67 614	98,8%	61 933	91,6%	15 283	46 556	1	2	10	81	
23.Стара Загора	93 346	98,2%	86 426	92,6%	14 541	71 823	5	6	2	48	1
24.Добрич	49 963	98,7%	45 975	92,0%	10 269	35 458	4	7	26	210	1
25.Търговище	31 936	98,5%	29 644	92,8%	7 160	22 469	6	7	2		
26.Хасково	70 266	98,3%	64 982	92,5%	13 081	51 880	1	14	3	3	
27.Шумен	50 864	98,0%	47 006	92,4%	12 734	34 160	4	26	14	64	4
28.Ямбол	37 026	98,2%	33 369	90,1%	6 404	26 886	4	5	14	55	1
29.Европейски регламенти и международни договори	27 532	99,9%	27 114	98,5%	3 398	23 701	4	9		2	

**Забележка:** 29 ТП на НОИ включва пенсиите, изплащани по международен договор, по който Р. България е страна или по европейските регламенти за координация на системите за социална сигурност.

(Продължение)

II. Фонд "Пенсии за лицата по чл. 69 от КСО"					III. Фонд "Пенсии, несвързани с трудова дейност"								
ТП на НОИ	Брой	Процент от общия брой	Инвал. общо забол.	Осиг. стаж и възраст	Общ брой	Процент от общия брой	Старост-поборн. ЗП	Военна инвал.	Народни отм. чл. 28 ЗП	Народни чл 30а ЗП	Особени заслуги	Гражд. инвал.	Старост на частни земедел. стопани - ЗОО
<b>Общо</b>	<b>84 170</b>	<b>4,1%</b>	<b>40</b>	<b>84 130</b>	<b>61 299</b>	<b>3,0%</b>	<b>1</b>	<b>3 646</b>	<b>1</b>	<b>2</b>	<b>7</b>	<b>185</b>	<b>41</b>
1.Благоевград	2 287	2,8%		2 287	<b>2 404</b>	2,9%	1	168				6	
2.Бургас	4 903	4,6%	1	4 902	<b>2 882</b>	2,7%		203			1	13	31
3.Варна	5 360	4,6%	7	5 353	<b>3 319</b>	2,8%		157				6	
4.Велико Търново	2 925	4,2%	2	2 923	<b>2 210</b>	3,1%		138				9	
5.Видин	852	2,8%		852	<b>1 136</b>	3,8%		44				1	1
6.Враца	1 523	2,7%	2	1 521	<b>2 379</b>	4,3%		111				6	
7.Габрово	772	1,9%	1	771	<b>1 033</b>	2,6%		62				5	
8.Кърджали	892	1,5%		892	<b>2 248</b>	3,8%		128				1	1
9.Кюстендил	1 394	3,2%	1	1 393	<b>1 177</b>	2,7%		92				3	
10.Ловеч	1 574	3,8%	2	1 572	<b>1 478</b>	3,5%		69				5	
11.Монтана	1 254	3,1%	2	1 252	<b>1 385</b>	3,4%		84				9	
12.Пазарджик	1 512	2,1%		1 512	<b>2 668</b>	3,8%		192				5	
13.Перник	1 165	2,9%	1	1 164	<b>889</b>	2,2%		73				1	
14.Плевен	3 699	4,6%		3 699	<b>2 578</b>	3,2%		155				10	
15.Пловдив	8 309	4,5%	3	8 306	<b>5 245</b>	2,9%		316				19	6
16.Разград	620	1,6%		620	<b>1 838</b>	4,9%		108				3	
17.Русе	1 752	2,7%	1	1 751	<b>2 039</b>	3,1%		120				6	
18.Силистра	586	1,6%	1	585	<b>1 755</b>	4,8%		82					
19.Сливен	2 772	5,6%	2	2 770	<b>2 117</b>	4,2%		125	1			6	1
20.Смолян	885	2,4%		885	<b>714</b>	1,9%		92			1	4	
21.София-град	22 448	6,9%	3	22 445	<b>7 125</b>	2,2%		363		2	4	22	
22.София	3 320	4,9%	1	3 319	<b>1 816</b>	2,7%		136			1	12	1
23.Стара Загора	4 018	4,3%	4	4 014	<b>2 309</b>	2,5%		166				10	
24.Добрич	1 705	3,4%	1	1 704	<b>1 978</b>	4,0%		81				10	
25.Търговище	741	2,3%		741	<b>1 361</b>	4,3%		73				2	
26.Хасково	2 738	3,9%	1	2 737	<b>2 146</b>	3,1%		106				1	
27.Шумен	1 666	3,3%	3	1 663	<b>1 873</b>	3,7%		106				5	
28.Ямбол	2 379	6,4%	1	2 378	<b>1 047</b>	2,8%		59				3	
29.Европейски регламенти и международни договори	119	0,4%		119	<b>150</b>	0,5%		37				2	

(Продължение и край)

III. Фонд "Пенсии, несвързани с трудова дейност"					IV. Фонд "Трудова злополука и професионална болест"						
ТП на НОИ	С отделен указ	Социални пенсии за инвал.	Персонални пенсии	Социални пенсии за старост	ОБЩО		Пенсии за труд. дейност				Пенсии за лицата по чл. 69 от КСО
					Общ брой	Процент от общия брой	Брой	Инвал. трудова злопол.	Инвал. тр.злопол. ЗПЗСК	Инвал. тр.злопол. СВОК	
Общо	1	50 587	1 778	5 050	13 015	0,6%	13 002	12 841	106	55	13
1.Благоевград		2 027	61	141	473	0,6%	473	461	10	2	
2.Бургас		2 253	97	284	576	0,5%	576	572	3	1	
3.Варна		2 813	89	254	722	0,6%	721	708	5	8	1
4.Велико Търново		1 813	34	216	364	0,5%	364	359	1	4	
5.Видин		975	37	78	158	0,5%	158	156	2		
6.Враца		2 065	68	129	387	0,7%	387	383	2	2	
7.Габрово		892	14	60	319	0,8%	318	318			1
8.Кърджали		2 000	20	98	311	0,5%	311	309	1	1	
9.Кюстендил		998	25	59	308	0,7%	307	305	2		1
10.Ловеч		1 206	53	145	294	0,7%	294	290	1	3	
11.Монтана		1 082	55	155	300	0,7%	300	295	3	2	
12.Пазарджик		2 148	94	229	529	0,7%	529	524	3	2	
13.Перник		745	28	42	535	1,3%	535	534	1		
14.Плевен		2 041	115	257	494	0,6%	493	489	3	1	1
15.Пловдив		4 308	118	478	1 318	0,7%	1 315	1 294	16	5	3
16.Разград	1	1 547	57	122	250	0,7%	250	243	7		
17.Русе		1 710	47	156	448	0,7%	448	440	6	2	
18.Силистра		1 488	58	127	179	0,5%	179	173	3	3	
19.Сливен		1 646	145	193	348	0,7%	347	340	7		1
20.Смолян		579	14	24	513	1,4%	512	508	2	2	1
21.София-град		5 949	111	674	1 457	0,4%	1 455	1 447	2	6	2
22.София		1 513	46	107	545	0,8%	545	541	3	1	
23.Стара Загора		1 869	85	179	593	0,6%	593	591	1	1	
24.Добрич		1 608	62	217	305	0,6%	305	294	6	5	
25.Търговище		1 070	48	168	190	0,6%	190	189	1		
26.Хасково		1 746	83	210	400	0,6%	400	398	2		
27.Шумен		1 537	57	168	319	0,6%	319	314	5		
28.Ямбол		848	57	80	231	0,6%	229	223	2	4	2
29.Европейски регламенти и международни договори		111			149	0,5%	149	143	6		

към съдържание

## 25. Разход за пенсии по териториални поделения на НОИ към 31.XII.2022 г.

ТП на НОИ	Общо ( I + II + III + IV ) разход в лв.	I. Фонд "Пенсии"								
		Разход	Процент от общия разход	Инвалидност общо заболяване	Осиг.стаж и възраст	Старост - ЗПСК	Инвалидност общо заболяване - ЗПСК	Инв. общо заболяване - СВОК	Излужено време и старост - СВОК	Частни занаятчии и търг. - СВОК
<b>Общо</b>	<b>15 634 714 578</b>	<b>14 228 941 332</b>	<b>91,0%</b>	<b>2 340 471 901</b>	<b>10 435 810 392</b>	<b>446 822</b>	<b>1 235 625</b>	<b>2 958 676</b>	<b>14 281 994</b>	<b>139 919</b>
1.Благоевград	247 732 434	235 750 431	95,2%	30 720 813	161 359 070	3 778	35 026	54 912	293 263	
2.Бургас	251 676 587	237 908 397	94,5%	28 889 221	165 087 970	34 997	46 600	40 960	162 838	5 793
3.Варна	314 303 048	294 041 254	93,6%	42 490 187	197 632 126		23 260	193 288	1 201 459	8 208
4.Велико Търново	162 585 069	154 026 335	94,7%	18 316 124	105 729 039	7 917	11 147	35 517	369 355	
5.Видин	81 152 212	76 854 563	94,7%	10 818 084	50 540 032	3 778	20 622	15 869	312 252	5 038
6.Враца	112 515 180	106 182 119	94,4%	19 131 359	64 662 098	7 801	50 952	3 866	328 292	
7.Габрово	82 071 814	78 583 007	95,7%	11 080 465	51 595 679	386	-5	17 555	213 662	5 038
8.Кърджали	137 600 420	131 327 190	95,4%	24 842 168	82 600 172	9 800	20 340	11 083		
9.Кюстендил	114 371 326	109 137 226	95,4%	12 879 077	74 761 724	8 673	5 290	9 572	28 238	
10.Ловеч	86 472 262	82 010 170	94,8%	11 685 069	53 078 416	9 430	11 587	41 524	713 373	
11.Монтана	94 715 896	89 513 791	94,5%	16 144 178	54 618 042	1 874	25 202	73 287	451 126	
12.Пазарджик	184 305 195	175 308 610	95,1%	30 042 952	111 106 266	15 253	47 104	19 847	256 438	
13.Перник	101 316 874	96 560 053	95,3%	13 197 157	65 071 153	7 557			54 811	
14.Плевен	203 483 261	191 978 592	94,3%	28 335 184	124 860 278	27 320	35 345	42 209	129 515	4 088
15.Пловдив	511 791 022	479 123 372	93,6%	73 358 137	313 768 045	53 885	99 503	257 679	497 426	4 282
16.Разград	84 245 342	79 259 870	94,1%	17 606 631	45 931 144	7 840	76 849	50 189	114 320	170
17.Русе	131 815 223	125 336 467	95,1%	15 677 057	85 148 144	7 659	35 167	17 380	316 119	
18.Силистра	87 832 939	83 520 065	95,1%	25 020 534	41 263 094	5 038	16 812	101 927	148 073	
19.Сливен	123 594 952	114 835 237	92,9%	16 972 641	75 440 465	6 164	14 358	42 277	218 266	5 038
20.Смолян	111 293 615	106 547 539	95,7%	12 842 895	74 466 545	19 484	13 854	5 793	43 134	4 282
21.София-град	525 521 603	478 166 028	91,0%	92 500 599	297 526 851	4 077	3 269	161 601	942 459	7 044
22.София	169 036 259	158 634 350	93,8%	25 832 749	101 539 915	5 038	5 290	20 595	242 710	
23.Стара Загора	171 526 438	162 705 355	94,9%	20 353 080	110 904 218	23 496	27 976	6 165	111 244	
24.Добрич	124 565 463	117 682 323	94,5%	16 766 453	77 828 469	12 488	31 597	158 931	459 040	
25.Търговище	84 175 179	80 200 982	95,3%	12 744 189	52 089 526	5 424	24 937	5 290		1 126
26.Хасково	187 056 855	178 141 128	95,2%	22 776 088	122 579 458	5 794	39 075	15 365	12 218	
27.Шумен	110 514 126	104 179 705	94,3%	18 013 712	65 275 983	7 557	82 486	29 584	170 360	13 602
28.Ямбол	94 329 873	88 265 414	93,6%	11 093 563	59 797 100	21 121	12 040	45 964	167 783	4 282
29. ЦУ на НОИ	10 943 114 110	9 813 161 758	89,7%	1 660 341 535	7 549 549 370	123 193	419 942	1 480 447	6 324 220	71 928

**Забележка:** Разходите за пенсии, изплатени от Централно управление на НОИ ( 29 ЦУ на НОИ), включват пенсиите по международни спогодби и споразумения (Турция), по Европейски регламенти, както и разходите за пенсии платени по банков път (в сила от 1 октомври 2013 г.) в цялата страна. Разходите за пенсии, изплатени от ТП на НОИ са разходите, изплатени чрез пощенските станции.

В края на 2021 г. по сметка за чужди средства на НОИ са прехвърлени средства в размер на 850 млн.лв., предоставени за изплащане към пенсиите през 2022 г. на: еднократна добавка от 75 лв. за ваксиниралите се пенсионери, съгласно ПМС 474/30.12.2021 г. ( 100,0 млн. лв.) и на 60 лв. „ковид добавка“ към пенсиите на всички пенсионери за месеците от януари до юни на 2022 г., съгласно ПМС 479/30.12.2021 г. ( 750,0 млн. лв.). Посочените в таблицата отрицателни суми представляват размера на възстановените по бюджета на държавното обществено осигуряване средства от сметката за чужди средства, останали след извършване на плащанията към пенсионерите.

(Продължение )

ТП на НОИ	I. Фонд "Пенсии"							
	Добавка за старост	Добавка по чл. 84 КСО	Добавка за чужда помощ по чл. 103 от КСО	Добавка по чл. 46 ал. 4 от отм. ЗП	ЕДС и ВЕС към пенсиите за 2022 г., вкл. за минал период	Еднократни допълнителни суми към пенсиите за минал период (2017 г. - 2021 г.)	Еднократна допълнителна сума към пенсиите по ПМС 479/30.12.20221 г.	Допълнителна сума към пенсиите по ПМС 474/30.12.2021 г.
<b>Общо</b>	<b>3 079</b>	<b>979 688 493</b>	<b>95 097 803</b>	<b>6 709 670</b>	<b>352 096 958</b>	<b>15 601 866</b>	<b>-6 116 748</b>	<b>-42 998 699</b>
1.Благоевград	88	19 416 935	2 301 821	340 976	21 223 749	283 077	13 482 101	680 035
2.Бургас	79	21 356 820	1 904 177	247 125	20 131 817	196 797	12 668 821	774 038
3.Варна	113	24 895 172	3 044 795	15 129	24 537 517	276 837	15 504 236	1 053 938
4.Велико Търново	48	13 763 535	2 035 065	13 986	13 744 602	232 608	8 671 644	459 525
5.Видин	23	6 680 625	1 459 965	21 112	6 977 163	91 051	4 445 370	196 538
6.Враца	37	9 014 990	3 620 564	49 759	9 312 401	101 013	5 957 510	292 200
7.Габрово	39	7 070 035	1 964 896	26 557	6 608 700	55 342	4 167 450	241 435
8.Кърджали	54	9 815 436	1 531 460	126 287	12 370 390	283 055	7 817 818	538 500
9.Кюстендил	43	9 799 348	2 521 354	207 259	8 916 648	61 063	5 610 074	333 900
10.Ловеч	37	7 219 358	1 857 850	3 996	7 389 530	79 803	4 704 988	276 525
11.Монтана	26	8 152 774	1 967 533	51 682	8 028 067	78 743	5 204 445	197 700
12.Пазарджик	62	15 466 148	2 273 650	125 794	15 955 096	270 725	10 135 980	504 731
13.Перник	26	8 438 299	2 034 841	184 532	7 571 677	150 299	4 656 523	223 845
14.Плевен	109	16 463 042	5 039 816	11 655	17 030 031	142 575	10 813 392	670 690
15.Пловдив	167	42 264 926	6 456 707	188 728	42 173 887	481 419	26 571 319	1 772 549
16.Разград	16	6 723 272	1 139 004	13 869	7 596 566	104 389	4 841 691	300 675
17.Русе	39	11 607 842	1 283 026	13 836	11 230 198	139 814	7 093 369	435 405
18.Силистра	21	6 966 030	2 296 552	3 097	7 698 887	101 339	4 938 538	294 000
19.Сливен	34	10 016 198	1 274 348	79 110	10 766 338	117 658	6 735 378	386 760
20.Смолян	42	8 610 326	1 114 724	326 967	9 099 493	64 899	5 790 795	233 475
21.София-град	323	38 813 137	8 457 728	103 258	39 645 682	528 578	24 959 246	1 679 643
22.София	64	14 537 672	2 934 465	103 702	13 412 150	116 482	8 550 005	402 151
23.Стара Загора	66	15 255 016	2 201 909	54 285	13 767 900	137 952	8 712 719	475 650
24.Добрич	43	10 658 376	1 002 566	8 159	10 756 201	137 516	6 822 876	393 809
25.Търговище	23	6 916 357	856 116	14 719	7 543 275	62 582	4 863 010	256 475
26.Хасково	81	15 481 330	1 541 946	215 812	15 473 961	181 129	9 748 571	571 725
27.Шумен	30	8 826 929	2 230 978	17 427	9 511 057	104 306	6 055 499	383 846
28.Ямбол	26	8 261 960	985 972	65 779	7 809 824	58 565	4 923 620	283 875
29. ЦУ на НОИ	1 320	597 196 605	27 763 975	4 075 073	-34 185 850	10 962 249	-250 563 736	-57 312 336

ТП на НОИ	I. Фонд "Пенсии"		
	Индивидуална компесаторна сума към пенсиите за 2022 г.	Великденска еднократна сума към пенсиите за 2022 г.	Еднократна допълнителна сума към за 2022 г.
<b>Общо</b>	<b>101 854 242</b>	<b>143 465 389</b>	<b>140 290 909</b>
1.Благоевград	1 709 896	2 602 190	2 466 450
2.Бургас	1 797 136	2 401 632	2 293 392
3.Варна	1 969 399	2 932 256	2 800 852
4.Велико Търново	1 149 562	1 659 040	1 572 223
5.Видин	583 968	848 132	812 105
6.Враца	764 232	1 138 766	1 058 680
7.Габрово	585 333	799 849	759 290
8.Кърджали	807 038	1 501 510	1 422 470
9.Кюстендил	820 555	1 074 376	1 016 680
10.Ловеч	571 074	903 280	853 860
11.Монтана	612 869	998 340	935 970
12.Пазарджик	1 266 017	1 941 333	1 836 310
13.Перник	796 432	889 457	855 120
14.Плевен	1 371 602	2 070 781	1 960 992
15.Пловдив	3 494 227	5 054 122	4 800 250
16.Разград	540 714	931 508	877 590
17.Русе	924 111	1 358 319	1 279 180
18.Силистра	512 384	948 296	904 330
19.Сливен	1 003 404	1 288 968	1 234 170
20.Смолян	812 073	1 119 621	1 078 630
21.София-град	3 501 558	4 596 309	4 380 349
22.София	1 154 493	1 648 599	1 540 420
23.Стара Загора	1 218 932	1 658 497	1 564 150
24.Добрич	875 232	1 284 618	1 242 150
25.Търговище	541 243	935 795	884 170
26.Хасково	1 354 335	1 857 246	1 760 955
27.Шумен	718 691	1 157 234	1 091 481
28.Ямбол	705 529	942 865	895 370
29. ЦУ на НОИ	69 692 204	96 922 449	96 113 320



(Продължение )

ТП на НОИ	II."Фонд пенсии за лицата по чл. 69 от КСО"							
	Разход	Процент от общия разход	Инвалидност общо заболяване	Осиг. стаж и възраст	Добавка за старост	Добавка по чл. 84 КСО	Добавка за чужда помощ по чл. 103 от КСО	Добавка по чл. 46 ал. 4 от отм. ЗП
<b>Общо</b>	<b>1 092 039 566</b>	<b>7,0%</b>	<b>243 852</b>	<b>1 040 894 847</b>	<b>90</b>	<b>49 044 787</b>	<b>1 853 792</b>	<b>2 198</b>
1.Благоевград	4 003 272	1,6%		3 475 621		499 065	27 787	799
2.Бургас	5 709 149	2,3%		4 934 500	2	738 092	36 555	
3.Варна	11 406 140	3,6%	9 175	9 931 771	10	1 406 300	58 884	
4.Велико Търново	3 667 554	2,3%		3 187 705		446 521	33 328	
5.Видин	1 042 647	1,3%		1 001 230		31 676	9 741	
6.Враца	1 650 945	1,5%	10 768	1 453 713		146 176	40 288	
7.Габрово	983 964	1,2%		858 275		118 819	6 870	
8.Кърджали	925 637	0,7%		853 273	1	68 113	4 250	
9.Кюстендил	1 869 966	1,6%	8 281	1 668 998	1	161 290	31 396	
10.Ловеч	1 398 500	1,6%	2 685	1 164 321	2	198 472	33 020	
11.Монтана	1 539 831	1,6%	7 104	1 368 050		139 059	25 618	
12.Пазарджик	1 971 039	1,1%		1 675 776		276 363	18 900	
13.Перник	1 793 104	1,8%		1 550 510		205 451	37 143	
14.Плевен	5 496 123	2,7%		4 892 949		495 471	107 703	
15.Пловдив	17 468 686	3,4%		15 203 566	7	2 140 921	124 192	
16.Разград	674 439	0,8%		631 185		31 888	11 366	
17.Русе	1 825 699	1,4%	1 315	1 585 963		220 615	17 806	
18.Силистра	390 665	0,4%	3 165	321 313		57 422	8 765	
19.Сливен	2 542 240	2,1%		2 165 962		345 013	31 265	
20.Смолян	873 141	0,8%		750 196		112 733	10 012	200
21.София-град	32 365 796	6,2%		28 295 429	25	3 796 149	274 193	
22.София	4 945 906	2,9%		4 583 432	1	269 936	92 537	
23.Стара Загора	3 440 692	2,0%		2 992 250		415 133	33 309	
24.Добрич	1 946 787	1,6%		1 678 563		250 749	17 475	
25.Търговище	715 563	0,9%		633 095		77 346	5 122	
26.Хасково	3 938 060	2,1%		3 465 055		451 434	21 571	
27.Шумен	2 131 583	1,9%	5 690	1 864 922		227 068	33 903	
28.Ямбол	2 976 327	3,2%		2 646 088		302 105	28 134	
29. ЦУ на НОИ	972 346 111	8,9%	195 669	936 061 136	41	35 415 407	672 659	1 199

(Продължение )

ТП на НОИ	III. Фонд "Пенсии, несвързани с трудова дейност"											
	Разход	Процент от общия разход	Социални пенсии, пенсии за особени заслуги и др.	Старост - поборн. ЗП	Военна инвалидност	Народни чл. 28 ЗП	Народни чл. 30 а ЗП	Особени заслуги	Гражданска инвалидност	Старост на частни земеделски стопани	С отделен указ	Социални за инвалидност
<b>Общо</b>	<b>255 663 186</b>	<b>1,7%</b>	<b>245 976 587</b>	<b>3 778</b>	<b>12 271 937</b>	<b>4 062</b>	<b>7 557</b>	<b>63 003</b>	<b>481 072</b>	<b>495 740</b>	<b>2 027</b>	<b>173 137 765</b>
1.Благоевград	6 990 729	2,8%	6 396 164	3 778	323 117				4 885			4 189 459
2.Бургас	6 984 737	2,8%	6 851 870		285 477				9 155	158 575		4 292 577
3.Варна	7 295 568	2,3%	7 166 102		259 274				10 597			4 806 234
4.Велико Търново	4 347 275	2,7%	4 222 361		189 994				8 141			2 766 448
5.Видин	2 992 071	3,7%	2 832 825		56 829				1 889	5 038		1 994 348
6.Враца	4 086 293	3,6%	4 051 331		147 704				6 322			2 521 918
7.Габрово	2 040 714	2,5%	1 979 390		72 643				5 115			1 296 424
8.Кърджали	4 787 338	3,5%	4 490 658		195 204					288 816		2 958 740
9.Кюстендил	2 899 798	2,5%	2 836 352		97 550							1 850 378
10.Ловеч	2 600 327	3,0%	2 546 282		94 326				5 515			1 531 633
11.Монтана	3 159 160	3,3%	3 107 498		104 077				2 741			1 888 637
12.Пазарджик	6 058 944	3,3%	5 960 226		287 992				3 760	2 236		3 739 979
13.Перник	2 183 563	2,2%	2 118 032		96 506							1 401 909
14.Плевен	5 177 840	2,5%	5 083 177		181 261				8 595		-229	3 044 216
15.Пловдив	12 520 248	2,4%	12 219 027		536 895				10 976	25 575		7 670 636
16.Разград	3 861 279	4,6%	3 814 820		145 920							2 611 039
17.Русе	4 016 768	3,0%	3 919 186		172 752				1 889			2 546 035
18.Силистра	3 616 282	4,1%	3 603 474		100 031							2 271 165
19.Сливен	5 659 953	4,6%	5 590 594		207 616	3 778			1 441	5 038		3 645 200
20.Смолян	2 832 209	2,5%	2 044 408		165 209				7 921			1 244 416
21.София-град	12 937 953	2,5%	12 473 276		450 436			2 450	22 668			8 264 603
22.София	4 406 910	2,6%	4 352 151		203 173	284			12 003	5 424		2 779 448
23.Стара Загора	4 747 735	2,8%	4 601 239		252 027				7 091			2 834 632
24.Добрич	4 405 413	3,5%	4 382 078		118 498			1 753	8 769			2 921 915
25.Търговище	2 840 885	3,4%	2 785 324		123 104							1 831 239
26.Хасково	4 326 271	2,3%	4 138 919		180 649				3 778			2 581 828
27.Шумен	3 674 325	3,3%	3 611 237		122 474				8 084			2 291 821
28.Ямбол	2 643 804	2,8%	2 561 216		113 633				1 889			1 637 758
29. ЦУ на НОИ	121 568 794	1,1%	116 237 370		6 987 566		7 557	58 800	327 848	5 038	2 256	89 723 130

(Продължение )

ТП на НОИ	III. Фонд "Пенсии, несвързани с трудова дейност"							
	Персонални	Социални за старост	Добавка за старост	Добавка по чл. 84 от КСО	Добавка за чужда помощ по чл. 103 от КСО	Добавка по чл.9 от ЗПГРРЛ	Добавка за ветерани от войните	Добавки по чл.4 от Закона за уреждане на някои трудови и осиг. права на бълг. граждани
<b>Общо</b>	<b>4 154 480</b>	<b>12 411 485</b>	<b>52</b>	<b>12 948 891</b>	<b>29 994 738</b>	<b>9 180 539</b>	<b>493 451</b>	<b>12 609</b>
1.Благоевград	127 753	265 501		188 347	1 293 324	586 663	7 902	
2.Бургас	200 266	499 722	2	204 169	1 201 927	130 360	2 507	
3.Варна	172 070	442 246	2	321 800	1 153 879	100 083	29 383	
4.Велико Търново	59 903	391 110		165 125	641 640	121 630	3 284	
5.Видин	81 975	157 798		88 442	446 506	155 365	3 881	
6.Враца	133 581	222 931		153 126	865 749	32 280	2 682	
7.Габрово	19 559	115 287		113 766	356 596	56 310	5 014	
8.Кърджали	36 877	145 014		117 215	748 792	294 173	2 507	
9.Кюстендил	49 965	104 103		135 999	598 357	51 858	11 588	
10.Ловеч	114 511	226 253		113 779	460 265	50 513	3 532	
11.Монтана	113 941	271 624		131 967	594 511	51 662		
12.Пазарджик	198 815	402 585		246 616	1 078 243	91 692	7 026	
13.Перник	58 212	76 747	2	109 909	374 747	56 424	9 107	
14.Плевен	222 042	444 804	3	279 514	902 971	83 760	10 903	
15.Пловдив	242 667	831 633	9	754 412	2 146 224	278 963	22 258	
16.Разград	106 067	189 841		101 534	660 419	46 459		
17.Русе	79 408	244 795		155 569	718 738	88 543	9 039	
18.Силистра	112 246	232 585		156 019	731 428	12 808		
19.Сливен	319 173	364 415		154 198	889 735	63 996	5 363	
20.Смолян	26 440	52 835	2	104 605	442 980	785 294	2 507	
21.София-град	202 466	655 924	5	616 760	2 257 964	394 523	70 154	
22.София	90 447	175 768	1	224 232	861 371	50 214	4 545	
23.Стара Загора	165 716	275 834		184 844	881 095	132 762	13 734	
24.Добрич	127 453	392 831		132 433	678 426	19 886	3 449	
25.Търговище	80 296	284 148	2	75 428	391 107	53 054	2 507	
26.Хасково	173 419	362 833		158 651	677 761	184 845	2 507	
27.Шумен	118 604	222 879	5	137 009	710 361	59 212	3 876	
28.Ямбол	122 198	128 013		125 303	432 422	77 574	5 014	
29. ЦУ на НОИ	598 410	4 231 426	19	7 498 120	6 797 200	5 069 633	249 182	12 609

(Продължение)

ТП на НОИ	IV. Фонд "Трудова злополука и професионална болест"									
	Разход в лв.	Процент от общия разход	Пенсии за тр. дейност Общо	Инвалидност трудова злополука	Инвалидност трудова злополука - ЗПСК	Инвалидност трудова злополука - СВОК	Добавка за старост	Добавка по чл. 84 КСО	Добавка за чужда помощ по чл. 103 от КСО	Добавка по чл. 46 ал. 4 от отм. ЗП
<b>Общо</b>	<b>58 070 494</b>	<b>0,4%</b>	<b>57 944 074</b>	<b>49 468 665</b>	<b>382 945</b>	<b>218 349</b>	<b>14</b>	<b>6 960 649</b>	<b>908 656</b>	<b>4 796</b>
1.Благоевград	988 002	0,4%	988 002	806 753	33 667	4 480		114 700	28 002	400
2.Бургас	1 074 304	0,4%	1 074 304	884 770	6 927	1 889		149 657	31 061	
3.Варна	1 560 086	0,5%	1 560 086	1 249 724	9 446	17 319		241 591	42 006	
4.Велико Търново	543 905	0,3%	543 905	438 865	2 470	10 076		81 011	11 483	
5.Видин	262 931	0,3%	261 262	216 643	10 923			25 253	8 443	
6.Враца	595 823	0,5%	594 989	475 095	3 778		1	86 382	29 733	
7.Габрово	464 129	0,6%	464 129	368 887				81 222	14 020	
8.Кърджали	560 255	0,4%	560 255	462 000				85 866	12 389	
9.Кюстендил	464 336	0,4%	462 459	376 307	3 509			63 947	18 696	
10.Ловеч	463 265	0,5%	463 265	380 801	1 126	2 519		66 870	11 949	
11.Монтана	503 114	0,5%	502 473	400 153	2 002	5 038		79 141	16 139	
12.Пазарджик	966 602	0,5%	966 602	818 761	3 778	5 038		115 212	23 813	
13.Перник	780 154	0,8%	780 154	649 024	7 206		2	94 110	29 812	
14.Плевен	830 706	0,4%	818 690	666 609	5 164			131 590	15 327	
15.Пловдив	2 678 716	0,5%	2 678 716	2 188 148	49 371	9 383	2	360 911	70 901	
16.Разград	449 754	0,5%	449 754	388 340	14 106			37 069	10 239	
17.Русе	636 289	0,5%	634 620	491 641	18 892			118 690	5 397	
18.Силистра	305 927	0,3%	305 927	257 184		4 510		37 233	7 000	
19.Сливен	557 522	0,5%	557 482	471 606	8 094			67 192	10 590	
20.Смолян	1 040 726	0,9%	1 040 712	880 231	4 408			133 343	22 330	400
21.София-град	2 051 826	0,4%	2 051 826	1 711 531	3 007	9 955	4	258 045	68 485	799
22.София	1 049 093	0,6%	1 045 294	861 671	5 668		2	146 333	31 620	
23.Стара Загора	632 656	0,4%	632 656	516 216				99 537	16 903	
24.Добрич	530 940	0,4%	530 940	438 646	8 871	5 793		64 281	13 349	
25.Търговище	417 749	0,5%	414 473	340 545	3 833			61 659	8 436	
26.Хасково	651 396	0,3%	651 396	550 120			2	90 591	10 683	
27.Шумен	528 513	0,5%	526 045	446 125	10 760			48 686	20 474	
28.Ямбол	444 328	0,5%	442 427	352 658	5 038	5 039		55 821	23 871	
29. ЦУ на НОИ	36 037 447	0,3%	35 941 231	31 379 611	160 901	137 310	1	3 964 706	295 505	3 197

(Продължение и край )

ТП на НОИ	IV. Фонд "Трудова злополука и професионална болест"					
	Пенсии на лицата по чл.69 от КСО Общо	Инвалидност трудова злополука	Добавка за старост	Добавка по чл. 84 КСО	Добавка за чужда помощ по чл. 103 от КСО	Добавка по чл. 46 ал. 4 от отм. ЗП
<b>Общо</b>	<b>126 420</b>	<b>51 656</b>		<b>70 923</b>	<b>3 761</b>	<b>80</b>
1.Благоевград						
2.Бургас						
3.Варна						
4.Велико Търново						
5.Видин	1 669			1 669		
6.Враца	834			834		
7.Габрово						
8.Кърджали						
9.Кюстендил	1 877				1 877	
10.Ловеч						
11.Монтана	641			641		
12.Пазарджик						
13.Перник						
14.Плевен	12 016	5 038		6 978		
15.Пловдив						
16.Разград						
17.Русе	1 669			1 669		
18.Силистра						
19.Сливен	40					40
20.Смолян	14	14				
21.София-град						
22.София	3 799			3 799		
23.Стара Загора						
24.Добрич						
25.Търговище	3 276			3 276		
26.Хасково						
27.Шумен	2 468			2 468		
28.Ямбол	1 901	1 901				
29. ЦУ на НОИ	96 216	44 703		49 589	1 884	40

към съдържание

**26. Среден месечен размер на изплатените пенсии  
по ТП на НОИ за 2022 г.**

ТП на НОИ	Среден размер на пенсионер	2022 г. в % 2021 г.
<b>Общо</b>	<b>674,54</b>	<b>125,7%</b>
1.Благоевград	620,30	126,7%
2.Бургас	741,50	123,6%
3.Варна	711,56	125,1%
4.Велико Търново	641,28	126,8%
5.Видин	603,08	126,9%
6.Враца	671,49	126,8%
7.Габрово	647,16	126,9%
8.Кърджали	561,14	127,3%
9.Кюстендил	699,24	124,2%
10.Ловеч	616,33	127,1%
11.Монтана	611,68	127,1%
12.Пазарджик	620,57	127,2%
13.Перник	734,74	124,3%
14.Плевен	632,75	126,7%
15.Пловдив	658,29	125,4%
16.Разград	566,14	128,5%
17.Русе	636,14	125,8%
18.Силистра	574,77	128,5%
19.Сливен	634,48	126,1%
20.Смолян	656,16	125,2%
21.София-град	809,54	124,5%
22.София	695,06	125,8%
23.Стара Загора	709,55	125,2%
24.Добрич	609,11	126,2%
25.Търговище	576,22	127,7%
26.Хасково	652,36	125,2%
27.Шумен	599,08	126,6%
28.Ямбол	654,18	125,7%
29. Европейски регламенти и международни договори	450,64	128,2%

**Забележка:** Средните размери са изчислени от разхода за пенсии, включващ разхода за всички добавки към пенсиите, както и разходите за пенсии, платени по банков път, разпределени по ТП на НОИ.

В средните размери са включени всички допълнителни суми, изплащани през 2022 г. в т.ч. сумите по ПМС 474/30.12.2021 г. и ПМС 479/30.12.2021 г., "великденската" и "коледната" добавки от 70 лв., както и индивидуалните компесаторни разлики, които представляват доплащанията до размера през м. декември 2021 г. получени от пенсионерите, чиито размери от януари 2022 г. са се оказали по-ниски от декемврийския.

към съдържание

**27. Брой на добавките към пенсиите,  
разпределени по вида на пенсията и вид на добавките  
към 31.XII.2022 г.**

<b>Вид на пенсиите</b>	<b>Добавка за чужда помощ</b>	<b>Добавка за ветерани</b>	<b>Добавки за старост (ЗП)</b>	<b>Добавки по чл.46 ал.4 (ЗП)</b>	<b>Добавки по чл.84 от КСО по вид на водещата пенсия</b>	<b>Добавки по чл.9 ЗПГРРЛ</b>
<b>Общо ( I + II + III + IV )</b>	<b>64 620</b>	<b>163</b>	<b>1 391</b>	<b>16 156</b>	<b>685 699</b>	<b>6 627</b>
<b>I. Фонд "Пенсии"</b>	<b>47 395</b>	<b>138</b>	<b>1 323</b>	<b>16 139</b>	<b>673 823</b>	<b>6 576</b>
1.Инвалидност поради общо заболяване	24 378	3	67	2	66 987	516
2.Осигурителен стаж и възраст	22 707	135	1 196	16 137	603 850	6 040
3.Осигурителен стаж и възраст - ЗПЗСК	8		43		51	
4.Инвалидност поради общо заболяване - ЗПЗСК	49		1		156	
5.Инвалидност поради общо заболяване - СВОК	126		1		249	
6.Осигурителен стаж и възраст - СВОК	123		14		2 515	18
7.Частни занаятчии, търговци и др. - СВОК	4		1		15	2
<b>II. Фонд "Пенсии за лицата по чл. 69"</b>	<b>913</b>	<b>23</b>	<b>40</b>	<b>5</b>	<b>9 144</b>	<b>12</b>
1.Инвалидност поради общо заболяване	12				1	
2.Осигурителен стаж и възраст	901	23	40	5	9 143	12
<b>III. Фонд "Пенсии, несвързани с трудовата дейност"</b>	<b>15 837</b>	<b>1</b>	<b>22</b>		<b>1 717</b>	<b>23</b>
1.Старост (поборнически) - ЗП						
2.Военна инвалидност	146	1			73	2
3.Народни по чл.28 от ЗП						
4.Народни по чл.30а от ЗП				1		
5.Особени заслуги					2	
6.Гражданска инвалидност	13				9	
7.Старост на частни земеделски стопани - ЗОО	4				42	
8.С отделен указ -ЗП	1					
9.Социални пенсии за инвалидност	15 643		11		1 200	13
10. Персонални пенсии	4				60	
11.Социални пенсии за старост	26		10		331	8

(Продължение и край)

Вид на пенсиите	Добавка за чужда помощ	Добавка за ветерани	Добавки за старост (ЗП)	Добавки по чл.46 ал.4 (ЗП)	Добавки по чл.84 от КСО по вид на водещата пенсия	Добавки по чл.9 ЗПГРРЛ
<b>IV. Фонд "Трудова злополука и професионална болест"</b>	<b>475</b>	<b>1</b>	<b>6</b>	<b>12</b>	<b>1 015</b>	<b>16</b>
<b>А. Пенсии за трудова дейност</b>	473	1	6	12	1 015	16
1.Инвалидност поради трудова злополука и професионална болест	464	1	6	12	991	15
2.Инвалидност поради трудова злополука и професионална болест ЗПЗСК	5				16	
3.Инвалидност поради трудова злополука и професионална болест СВОК	4				8	1
<b>Б.Пенсии за лицата по чл. 69 от КСО</b>	2					
1.Инвалидност поради трудова злополука и професионална болест	2					
	%	%	%	%	%	%
Общо	100,0%	100,0%	100,0%	100,0%	100,0%	100,0%
а\ Фонд "Пенсии"	73,3%	84,7%	95,1%	99,9%	98,3%	99,2%
б\ Фонд "Пенсии за лицата по чл.69"	1,4%	14,1%	2,9%	0,03%	1,3%	0,2%
в\ Фонд "Пенсии, несвързани с трудова дейност"	24,5%	0,6%	1,6%		0,3%	0,3%
г\ Фонд "Трудова злополука и професионална болест"	0,7%	0,6%	0,4%	0,07%	0,1%	0,2%

към съдържание



**28. Брой на добавките към пенсиите,  
разпределени по ТП на НОИ и по вид на добавките  
към 31.XII.2022 г.**

ТП на НОИ	Добавка за чужда помощ	Добавка за ветерани	Добавки за старост (ЗП)	Добавки по чл.46 ал.4 (ЗП)	Добавки по чл.84 от КСО	Добавки по чл.9 ЗПГРРЛ
<b>Общо</b>	<b>64 620</b>	<b>163</b>	<b>1 391</b>	<b>16 156</b>	<b>685 699</b>	<b>6 627</b>
1.Благоевград	2 133	3	46	1 842	26 796	820
2.Бургас	2 119	5	63	1 346	32 619	205
3.Варна	2 935	10	70	92	37 003	123
4.Велико Търново	1 999	5	42	82	24 360	170
5.Видин	1 140	4	21	154	11 171	299
6.Враца	3 182	1	26	398	19 559	48
7.Габрово	1 770	2	30	155	14 648	74
8.Кърджали	1 536	1	46	716	15 327	551
9.Кюстендил	1 914	6	25	1 665	15 482	87
10.Ловеч	1 595	5	28	30	15 604	81
11.Монтана	1 708	1	27	266	16 070	82
12.Пазарджик	2 239	2	35	688	24 908	126
13.Перник	1 663	2	21	1 146	13 852	78
14.Плевен	3 841	4	57	90	29 419	83
15.Пловдив	6 067	15	125	995	65 562	338
16.Разград	1 216	1	11	72	12 649	94
17.Русе	1 384	5	35	125	23 058	120
18.Силистра	2 123		14	27	13 862	44
19.Сливен	1 413	3	20	517	17 558	96
20.Смолян	932	2	21	1 970	11 680	1 079
21.София-град	10 200	60	391	800	98 933	961
22.София	2 640	1	43	592	25 013	68
23.Стара Загора	2 281	9	52	365	32 542	230
24.Добрич	1 169	1	30	60	17 670	46
25.Търговище	811	4	18	70	10 735	142
26.Хасково	1 436	5	49	1 238	22 943	259
27.Шумен	2 051	2	28	94	17 708	88
28.Ямбол	962	3	16	319	13 496	109
29. Европейски регламенти и международни договори	161	1	1	242	5 472	126

**Забележка:**

От 1.VII.2022 г. добавката за чужда помощ се изплаща в размер 185,25 лв.

От 1.VII.2022 г. добавката за ветераните и воините по чл.5 от ЗВВ се изплаща в размер 247,00 лв.

От 1.VII.2022 г. добавката за инвалидите от войните по указ 1611 се изплаща в размер 123,50 лв.

От 1.VII.1999 г. на пенсионерите по чл.46, ал.4 от отменения ЗП се изплаща добавка в размер 33,30 лв.

От 1.I.2000 г. добавки по чл.46, ал.4 от отменения ЗП вече не се отпускат.

От 1.VII.1995 г. на пенсионерите навършили 75 годишна възраст се изплаща добавка в размер на 0,15 лв.

От 1.VII.1995 г. на пенсионерите навършили 80 годишна възраст се изплаща добавка в размер на 0,23 лв.

От 1.I.2000 г. добавки за старост от отменения ЗП вече не се отпускат.

От 1.IX.2011 г. на пенсионерите, които са вдовици/вдовци се изплаща добавка към пенсията в размер на 26,5 % от пенсията на починалия съпруг.

От 17.II.2004 г. се отпускат добавки по чл.9 от ЗПГРРЛ. От 1.I.2022 г. добавките по чл.9 от ЗПГРРЛ са изчислени от средния размер на пенсията за осигурителен стаж и възраст за 2021 г. без добавките от 50 лв. за месеците от януари до септември и 120 лв. за месеците от октомври до декември, който е 518,41 лв.

към съдържание

**29. Среден индивидуален коефициент на личните първи пенсии  
за осигурителен стаж и възраст, разпределени  
по категории труд и пол на пенсионерите  
към 31.XII.2022 г.**

<b>Среден индивидуален коефициент</b>			
<b>Категория труд</b>	<b>общо</b>	<b>мъже</b>	<b>жени</b>
<b>Състояние</b>			
<b>към 31.XII.2022 г.</b>			
<b>общо</b>	<b>1,282</b>	<b>1,511</b>	<b>1,126</b>
I-ва категория труд	1,771	1,882	1,597
II-ра категория труд	1,401	1,590	1,281
III-та категория труд	1,189	1,451	1,132
Осиг.стаж превърнат в съотн. 1:3	2,440	2,501	1,591
Осиг.стаж превърнат в съотн. 1:2	2,567	2,567	
Смесен осиг.стаж	1,361	1,519	1,092
<b>Новоотпуснати</b>			
<b>от 1.I. до 31.XII.2022 г.</b>			
<b>общо</b>	<b>1,053</b>	<b>1,171</b>	<b>0,950</b>
I-ва категория труд			
II-ра категория труд	0,960		0,960
III-та категория труд	1,055	1,259	0,980
Осиг.стаж превърнат в съотн. 1:3			
Осиг.стаж превърнат в съотн. 1:2			
Смесен осиг.стаж	1,053	1,139	0,895

**Забележка:** Разглежданата съвкупност на пенсионерите за осигурителен стаж и възраст включва пенсионерите по чл.68, чл.68а, чл.69а, чл.69б и чл.69 от КСО.

**30. Среден индивидуален коефициент на личните първи пенсии  
за инвалидност поради общо заболяване, разпределени по процент  
на намалена работоспособност и пол на пенсионерите  
към 31.XII.2022 г.**

<b>Среден индивидуален коефициент</b>			
<b>Намалена работоспособност</b>	<b>общо</b>	<b>мъже</b>	<b>жени</b>
<b>Състояние</b>			
<b>към 31.XII.2022 г.</b>			
<b>общо</b>	<b>0,857</b>	<b>0,944</b>	<b>0,788</b>
над 90%	0,887	0,966	0,818
от 71 до 90%	0,874	0,963	0,807
от 50 до 70.99%	0,830	0,919	0,759
<b>Новоотпуснати</b>			
<b>от 1.I. до 31.XII.2022 г.</b>			
<b>общо</b>	<b>0,768</b>	<b>0,833</b>	<b>0,693</b>
над 90%	0,813	0,876	0,738
от 71 до 90%	0,769	0,826	0,702
от 50 до 70.99%	0,752	0,821	0,674

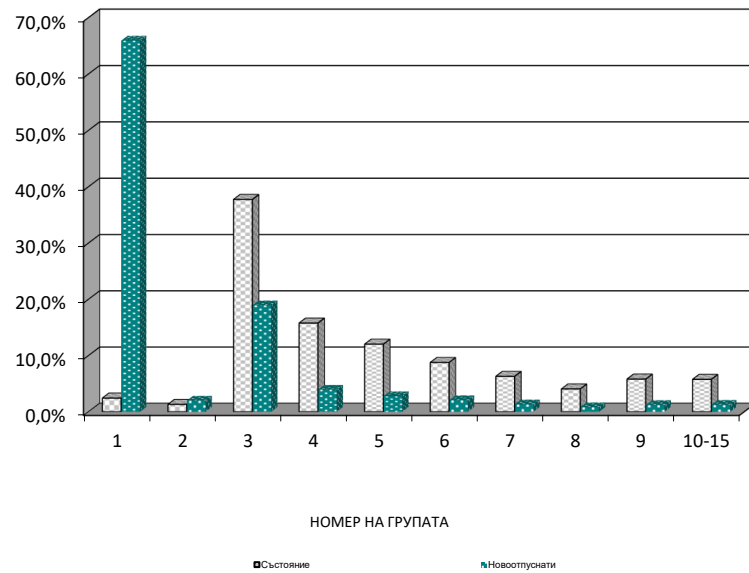
**31. Среден индивидуален коефициент на личните първи пенсии  
за инвалидност поради трудова злополука и професионална болест,  
разпределени по процент на намалена работоспособност  
и пол на пенсионерите  
към 31.XII.2022 г.**

Среден индивидуален коефициент			
Намалена работоспособност	общо	мъже	жени
<b>Състояние към 31.XII.2022 г.</b>			
<b>общо</b>	<b>1,082</b>	<b>1,158</b>	<b>0,905</b>
над 90%	1,117	1,205	0,822
от 71 до 90%	1,091	1,177	0,911
от 50 до 70.99%	1,074	1,145	0,913
<b>Новоотпуснати от 1.I. до 31.XII.2022 г.</b>			
<b>общо</b>	<b>1,048</b>	<b>1,099</b>	<b>0,776</b>
над 90%	0,709	0,709	
от 71 до 90%	0,885	0,788	1,176
от 50 до 70.99%	1,132	1,223	0,676

към съдържание

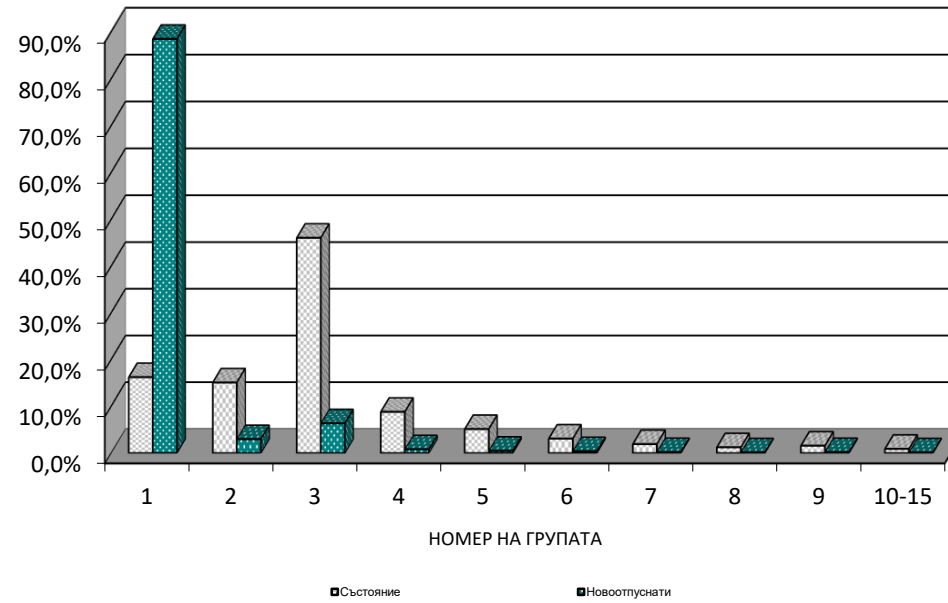


ПРОЦЕНТ НА ПЕНСИОНЕРИТЕ ЗА ОСИГУРИТЕЛЕН СТАЖ И ВЪЗРАСТ, РАЗПРЕДЕЛЕНИ ПО ГРУПИ НА ИНДИВИДУАЛНИЯ КОЕФИЦИЕНТ

[КЪМ СЪДЪРЖАНИЕ](#)



ПРОЦЕНТ НА ПЕНСИОНЕРИТЕ ЗА ИНВАЛИДНОСТ ПОРАДИ ОБЩО ЗАБОЛЯВАНЕ, РАЗПРЕДЕЛЕНИ ПО ГРУПИ НА ИНДИВИДУАЛНИЯ КОЕФИЦИЕНТ



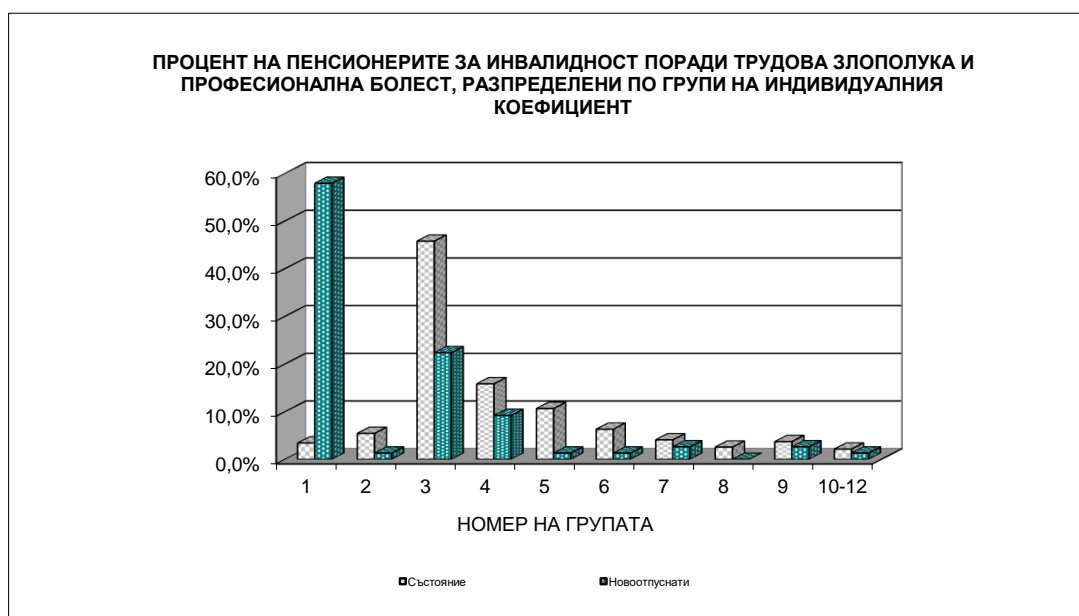
[към съдържание](#)

**34. Разпределение на личните първи пенсии  
за инвалидност поради трудова злополука и професионална болест  
по размер на индивидуалния коефициент и пол на пенсионерите  
към 31.XII.2022 г.**

№	Групи на индивидуалния коефициент	общо	мъже	жени
		общо	3 025	1 293
1	Без инд. коеф.	148	115	33
2	до 0,500	235	150	85
3	от 0,501 до 1,000	1 976	1 201	775
4	от 1,001 до 1,200	684	490	194
5	от 1,201 до 1,400	460	342	118
6	от 1,401 до 1,600	273	234	39
7	от 1,601 до 1,800	177	159	18
8	от 1,801 до 2,000	111	98	13
9	от 2,001 до 2,500	161	147	14
10	от 2,501 до 3,000	64	62	2
11	от 3,001 до 4,000	25	24	1
12	от 4,001 до 6,000	4	3	1

№	от 1.I. до 31.XII.2022 г.	общо	61	15
1	Без инд. коеф.	44	34	10
2	до 0,500	1	1	
3	от 0,501 до 1,000	17	13	4
4	от 1,001 до 1,200	7	6	1
5	от 1,201 до 1,400	1	1	
6	от 1,401 до 1,600	1	1	
7	от 1,601 до 1,800	2	2	
8	от 1,801 до 2,000			
9	от 2,001 до 2,500	2	2	
10	от 2,501 до 3,000	1	1	
11	от 3,001 до 4,000			
12	от 4,001 до 6,000			





**35. Среден осигурителен доход по месеци, от който се  
изчисляват индивидуалните коефициенти на лицата при пенсиониране**

месец	Среден осигурителен доход					
	лева					
	1998 г.	1999 г.	2000 г.	2001 г.	2002 г.	2003 г.
<b>Средномесечно</b>	<b>164 790</b>	<b>180,05</b>	<b>217,11</b>	<b>242,96</b>	<b>259,75</b>	<b>280,76</b>
Януари	152 017	177 303	192,10	230,68	248,45	276,08
Февруари	150 119	175 802	195,53	221,10	245,76	273,19
Март	157 686	176 152	209,46	233,01	249,00	273,89
Април	162 211	174 496	208,52	243,28	258,77	283,40
Май	160 687	178 629	215,74	253,53	262,41	280,47
Юни	161 619	178 851	208,23	251,61	254,14	271,37
Юли	164 605	183,92	215,66	248,07	259,44	277,69
Август	164 840	181,88	218,11	248,63	258,68	269,61
Септември	171 604	185,75	224,27	245,20	260,68	275,14
Октомври	177 458	183,23	226,35	248,92	259,07	272,16
Ноември	180 828	183,97	248,50	259,59	271,61	282,09
Декември	183 587	186,99	252,52	265,24	285,13	328,52

месец	Среден осигурителен доход					
	лева					
	2004 г.	2005 г.	2006 г.	2007 г.	2008 г.	2009 г.
<b>Средномесечно</b>	<b>308,80</b>	<b>331,62</b>	<b>354,50</b>	<b>398,17</b>	<b>500,56</b>	<b>554,78</b>
Януари	290,23	319,29	339,83	369,74	460,81	536,51
Февруари	288,60	316,50	338,47	370,98	466,25	534,58
Март	306,58	326,28	345,52	379,43	480,55	549,59
Април	302,89	330,95	353,71	385,25	489,46	555,67
Май	306,90	336,43	355,97	382,22	488,42	556,82
Юни	302,95	324,16	348,38	380,62	489,41	552,90
Юли	307,78	331,5	351,36	397,13	492,42	548,94
Август	307,92	327,76	345,24	397,96	493,38	545,71
Септември	309,14	332,84	352,54	406,24	509,75	558,69
Октомври	306,81	328,31	351,39	398,76	510,61	555,50
Ноември	315,96	340,39	361,38	429,00	538,60	565,77
Декември	356,40	370,11	404,35	473,53	584,02	597,26

месец	Среден осигурителен доход					
	лева					
	2010 г.	2011 г.	2012 г.	2013 г.	2014 г.	2015 г.
<b>Средномесечно</b>	<b>570,33</b>	<b>594,15</b>	<b>618,06</b>	<b>648,73</b>	<b>683,34</b>	<b>726,40</b>
Януари	558,83	579,57	601,80	634,55	664,17	706,55
Февруари	558,85	574,60	595,51	628,85	659,26	701,06
Март	567,60	589,06	610,36	644,26	678,89	721,40
Април	568,12	598,05	620,10	646,14	687,91	727,52
Май	568,71	592,28	615,84	651,65	681,99	723,54
Юни	562,38	583,56	609,30	642,24	671,28	714,05
Юли	562,53	587,98	613,80	643,49	676,38	715,57
Август	559,52	582,68	608,17	636,96	671,51	714,91
Септември	568,39	595,92	621,38	647,28	683,34	724,60
Октомври	569,73	596,51	626,95	652,72	689,62	733,36
Ноември	586,11	612,72	630,61	661,26	700,16	749,74
Декември	612,90	636,48	661,75	694,83	735,46	783,76

месец	Среден осигурителен доход					
	лева					
	2016 г.	2017 г.	2018 г.	2019 г.	2020 г.	2021 г.
<b>Средномесечно</b>	<b>770,07</b>	<b>821,51</b>	<b>889,90</b>	<b>986,52</b>	<b>1069,50</b>	<b>1169,25</b>
Януари	753,10	795,09	863,18	951,57	1 037,56	1 157,77
Февруари	743,25	791,26	860,14	952,98	1 041,73	1 149,49
Март	764,07	811,13	879,67	976,24	1 021,10	1 150,92
Април	772,76	825,92	893,27	991,12	1 057,09	1 157,26
Май	768,85	814,36	884,18	980,76	1 064,24	1 179,80
Юни	755,73	803,13	875,00	968,71	1 050,19	1 138,18
Юли	763,04	811,75	878,70	974,05	1 058,71	1 148,90
Август	755,00	804,44	873,75	972,20	1 060,50	1 143,90
Септември	768,18	826,37	897,33	989,33	1 081,73	1 165,95
Октомври	780,75	834,57	901,26	1 002,75	1 095,37	1 180,40
Ноември	793,92	851,25	917,00	1 015,82	1 099,10	1 191,79
Декември	821,65	888,10	954,90	1 063,32	1 171,17	1 266,44

месец	Среден осигурителен доход					
	лева					
	2022 г.	2023 г.	2024 г.	2025 г.	2026 г.	2027 г.
<b>Средномесечно</b>	<b>1298,45</b>					
Януари	1 186,57					
Февруари	1 180,82					
Март	1 217,91					
Април	1 306,77					
Май	1 299,07					
Юни	1 276,13					
Юли	1 292,87					
Август	1 297,11					
Септември	1 335,40					
Октомври	1 357,76					
Ноември	1 376,93					
Декември	1 445,64					

към съдържание

**36. Средномесечен осигурителен доход  
за изчисляване размера на новоотпуснатите пенсии**

**Средномесечен осигурителен доход за страната, обявен от НОИ**

период	лв.	период	лв.	период	лв.
01.01.2003 г. - 31.12.2003 г.	280,76	01.07.2004 г. - 30.06.2005 г.	320,05	01.01.2006 г. - 31.12.2006 г.	354,50
01.02.2003 г. - 31.01.2004 г.	281,86	01.08.2004 г. - 31.07.2005 г.	322,00	01.02.2006 г. - 31.01.2007 г.	357,06
01.03.2003 г. - 29.02.2004 г.	282,94	01.09.2004 г. - 31.08.2005 г.	323,65	01.03.2006 г. - 28.02.2007 г.	359,67
01.04.2003 г. - 31.03.2004 г.	285,56	01.10.2004 г. - 30.09.2005 г.	325,03	01.04.2006 г. - 31.03.2007 г.	362,57
01.05.2003 г. - 30.04.2004 г.	287,35	01.11.2004 г. - 31.10.2005 г.	326,83	01.05.2006 г. - 30.04.2007 г.	365,33
01.06.2003 г. - 31.05.2004 г.	289,70	01.12.2004 г. - 30.11.2005 г.	329,03	01.06.2006 г. - 31.05.2007 г.	367,64
01.07.2003 г. - 30.06.2004 г.	292,31	01.01.2005 г. - 31.12.2005 г.	331,62	01.07.2006 г. - 30.06.2007 г.	370,36
01.08.2003 г. - 31.07.2004 г.	294,84	01.02.2005 г. - 31.01.2006 г.	334,11	01.08.2006 г. - 31.07.2007 г.	373,42
01.09.2003 г. - 31.08.2004 г.	297,87	01.03.2005 г. - 28.02.2006 г.	335,84	01.09.2006 г. - 31.08.2007 г.	377,65
01.10.2003 г. - 30.09.2004 г.	300,67	01.04.2005 г. - 31.03.2006 г.	337,41	01.10.2006 г. - 30.09.2007 г.	382,90
01.11.2003 г. - 31.10.2004 г.	303,58	01.05.2005 г. - 30.04.2006 г.	339,32	01.11.2006 г. - 31.10.2007 г.	385,98
01.12.2003 г. - 31.11.2004 г.	306,45	01.06.2005 г. - 31.05.2006 г.	340,95	01.12.2006 г. - 30.11.2007 г.	392,09
01.01.2004 г. - 31.12.2004 г.	308,80	01.07.2005 г. - 30.06.2006 г.	343,00	01.01.2007 г. - 31.12.2007 г.	398,17
01.02.2004 г. - 31.01.2005 г.	310,97	01.08.2005 г. - 31.07.2006 г.	343,62	01.02.2007 г. - 31.01.2008 г.	405,62
01.03.2004 г. - 28.02.2005 г.	313,00	01.09.2005 г. - 31.08.2006 г.	345,02	01.03.2007 г. - 29.02.2008 г.	413,46
01.04.2004 г. - 31.03.2005 г.	314,55	01.10.2005 г. - 30.09.2006 г.	347,72	01.04.2007 г. - 31.03.2008 г.	421,79
01.05.2004 г. - 30.04.2005 г.	316,83	01.11.2005 г. - 31.10.2006 г.	348,77	01.05.2007 г. - 30.04.2008 г.	430,46
01.06.2004 г. - 31.05.2005 г.	319,21	01.12.2005 г. - 30.11.2006 г.	351,32	01.06.2007 г. - 31.05.2008 г.	439,44

**Средномесечен осигурителен доход за страната, обявен от НОИ**

период	лв.	период	лв.	период	лв.
01.07.2007 г. - 30.06.2008 г.	448,60	01.01.2009 г. - 31.12.2009 г.	554,78	01.07.2010 г. - 30.06.2011 г.	581,31
01.08.2007 г. - 31.07.2008 г.	455,83	01.02.2009 г. - 31.01.2010 г.	556,64	01.08.2010 г. - 31.07.2011 г.	582,71
01.09.2007 г. - 31.08.2008 г.	463,78	01.03.2009 г. - 28.02.2010 г.	558,68	01.09.2010 г. - 31.08.2011 г.	584,66
01.10.2007 г. - 30.09.2008 г.	473,18	01.04.2009 г. - 31.03.2010 г.	560,17	01.10.2010 г. - 30.09.2011 г.	587,71
01.11.2007 г. - 31.10.2008 г.	482,48	01.05.2009 г. - 30.04.2010 г.	561,20	01.11.2010 г. - 31.10.2011 г.	589,94
01.12.2007 г. - 30.11.2008 г.	491,58	01.06.2009 г. - 31.05.2010 г.	562,19	01.12.2010 г. - 30.11.2011 г.	592,17
01.01.2008 г. - 31.12.2008 г.	500,56	01.07.2009 г. - 30.06.2010 г.	563,00	01.01.2011 г. - 31.12.2011 г.	594,15
01.02.2008 г. - 31.01.2009 г.	506,57	01.08.2009 г. - 31.07.2010 г.	563,37	01.02.2011 г. - 31.01.2012 г.	595,94
01.03.2008 г. - 28.02.2009 г.	512,07	01.09.2009 г. - 31.08.2010 г.	564,53	01.03.2011 г. - 29.02.2012 г.	597,63
01.04.2008 г. - 31.03.2009 г.	517,60	01.10.2009 г. - 30.09.2010 г.	566,12	01.04.2011 г. - 31.03.2012 г.	599,36
01.05.2008 г. - 30.04.2009 г.	522,97	01.11.2009 г. - 31.10.2010 г.	567,29	01.05.2011 г. - 30.04.2012 г.	601,17
01.06.2008 г. - 31.05.2009 г.	528,57	01.12.2009 г. - 30.11.2010 г.	569,00	01.06.2011 г. - 31.05.2012 г.	603,13
01.07.2008 г. - 30.06.2009 г.	533,90	01.01.2010 г. - 31.12.2010 г.	570,33	01.07.2011 г. - 30.06.2012 г.	605,34
01.08.2008 г. - 31.07.2009 г.	537,95	01.02.2010 г. - 31.01.2011 г.	572,02	01.08.2011 г. - 31.07.2012 г.	606,87
01.09.2008 г. - 31.08.2009 г.	542,46	01.03.2010 г. - 28.02.2011 г.	573,30	01.09.2011 г. - 31.08.2012 г.	609,71
01.10.2008 г. - 30.09.2009 г.	547,50	01.04.2010 г. - 31.03.2011 г.	575,07	01.10.2011 г. - 30.09.2012 г.	611,90
01.11.2008 г. - 31.10.2009 г.	551,43	01.05.2010 г. - 30.04.2011 г.	577,54	01.11.2011 г. - 31.10.2012 г.	614,46
01.12.2008 г. - 30.11.2009 г.	553,76	01.06.2010 г. - 31.05.2011 г.	579,51	01.12.2011 г. - 30.11.2012 г.	615,96

**Средномесечен осигурителен доход за страната, обявен от НОИ**

период	лв.	период	лв.	период	лв.
01.01.2012 г. - 31.12.2012 г.	618,06	01.01.2013 г. - 31.12.2013 г.	648,73	01.01.2014 г. - 31.12.2014 г.	683,34
01.02.2012 г. - 31.01.2013 г.	620,71	01.02.2013 г. - 31.01.2014 г.	651,12	01.02.2014 г. - 31.01.2015 г.	686,78
01.03.2012 г. - 28.02.2013 г.	623,40	01.03.2013 г. - 28.02.2014 г.	653,57	01.03.2014 г. - 28.02.2015 г.	690,18
01.04.2012 г. - 31.03.2013 г.	626,18	01.04.2013 г. - 31.03.2014 г.	656,39	01.04.2014 г. - 31.03.2015 г.	693,65
01.05.2012 г. - 30.04.2013 г.	628,35	01.05.2013 г. - 30.04.2014 г.	659,83	01.05.2014 г. - 30.04.2015 г.	696,93
01.06.2012 г. - 31.05.2013 г.	631,35	01.06.2013 г. - 31.05.2014 г.	662,36	01.06.2014 г. - 31.05.2015 г.	700,39
01.07.2012 г. - 30.06.2013 г.	634,17	01.07.2013 г. - 30.06.2014 г.	664,84	01.07.2014 г. - 30.06.2015 г.	704,04
01.08.2012 г. - 31.07.2013 г.	636,69	01.08.2013 г. - 31.07.2014 г.	667,65	01.08.2014 г. - 31.07.2015 г.	707,39
01.09.2012 г. - 31.08.2013 г.	639,11	01.09.2013 г. - 31.08.2014 г.	670,58	01.09.2014 г. - 31.08.2015 г.	711,07
01.10.2012 г. - 30.09.2013 г.	641,29	01.10.2013 г. - 30.09.2014 г.	673,65	01.10.2014 г. - 30.09.2015 г.	714,57
01.11.2012 г. - 31.10.2013 г.	643,44	01.11.2013 г. - 31.10.2014 г.	676,75	01.11.2014 г. - 31.10.2015 г.	718,23
01.12.2012 г. - 30.11.2013 г.	645,98	01.12.2013 г. - 30.11.2014 г.	679,98	01.12.2014 г. - 30.11.2015 г.	722,35

**Средномесечен осигурителен доход за страната, обявен от НОИ**

период	лв.	период	лв.	период	лв.
01.01.2015 г. - 31.12.2015 г.	726,40	01.01.2016 г. - 31.12.2016 г.	770,07	01.01.2017 г. - 31.12.2017 г.	821,51
01.02.2015 г. - 31.01.2016 г.	730,15	01.02.2016 г. - 31.01.2017 г.	773,45	01.02.2017 г. - 31.01.2018 г.	827,00
01.03.2015 г. - 29.02.2016 г.	733,59	01.03.2016 г. - 28.02.2017 г.	777,36	01.03.2017 г. - 28.02.2018 г.	832,60
01.04.2015 г. - 31.03.2016 г.	737,08	01.04.2016 г. - 31.03.2017 г.	781,25	01.04.2017 г. - 31.03.2018 г.	838,24
01.05.2015 г. - 30.04.2016 г.	740,85	01.05.2016 г. - 30.04.2017 г.	785,68	01.05.2017 г. - 30.04.2018 г.	843,84
01.06.2015 г. - 31.05.2016 г.	744,62	01.06.2016 г. - 31.05.2017 г.	789,50	01.06.2017 г. - 31.05.2018 г.	849,72
01.07.2015 г. - 30.06.2016 г.	748,17	01.07.2016 г. - 30.06.2017 г.	793,55	01.07.2017 г. - 30.06.2018 г.	855,83
01.08.2015 г. - 31.07.2016 г.	752,22	01.08.2016 г. - 31.07.2017 г.	797,70	01.08.2017 г. - 31.07.2018 г.	861,52
01.09.2015 г. - 31.08.2016 г.	755,60	01.09.2016 г. - 31.08.2017 г.	801,86	01.09.2017 г. - 31.08.2018 г.	867,37
01.10.2015 г. - 30.09.2016 г.	759,28	01.10.2016 г. - 30.09.2017 г.	806,77	01.10.2017 г. - 30.09.2018 г.	873,37
01.11.2015 г. - 31.10.2016 г.	763,23	01.11.2016 г. - 31.10.2017 г.	811,27	01.11.2017 г. - 31.10.2018 г.	878,95
01.12.2015 г. - 30.11.2016 г.	766,89	01.12.2016 г. - 30.11.2017 г.	815,96	01.12.2017 г. - 30.11.2018 г.	884,37

**Средномесечен осигурителен доход за страната, обявен от НОИ**

период	лв.	период	лв.	период	лв.
01.01.2018 г. - 31.12.2018 г.	889,90	01.01.2019 г. - 31.12.2019 г.	986,52	01.01.2020 г. - 31.12.2020 г.	1 069,50
01.02.2018 г. - 31.01.2019 г.	897,13	01.02.2019 г. - 31.01.2020 г.	993,54	01.02.2020 г. - 31.01.2021 г.	1 079,28
01.03.2018 г. - 28.02.2019 г.	904,73	01.03.2019 г. - 29.02.2020 г.	1 000,79	01.03.2020 г. - 28.02.2021 г.	1 088,23
01.04.2018 г. - 31.03.2019 г.	912,69	01.04.2019 г. - 31.03.2020 г.	1 004,47	01.04.2020 г. - 31.03.2021 г.	1 099,27
01.05.2018 г. - 30.04.2019 г.	920,83	01.05.2019 г. - 30.04.2020 г.	1 009,60	01.05.2020 г. - 30.04.2021 г.	1 107,52
01.06.2018 г. - 31.05.2019 г.	928,94	01.06.2019 г. - 31.05.2020 г.	1 016,32	01.06.2020 г. - 31.05.2021 г.	1 117,14
01.07.2018 г. - 30.06.2019 г.	936,91	01.07.2019 г. - 30.06.2020 г.	1 023,24	01.07.2020 г. - 30.06.2021 г.	1 124,56
01.08.2018 г. - 31.07.2019 г.	945,00	01.08.2019 г. - 31.07.2020 г.	1 030,45	01.08.2020 г. - 31.07.2021 г.	1 132,19
01.09.2018 г. - 31.08.2019 г.	953,27	01.09.2019 г. - 31.08.2020 г.	1 038,00	01.09.2020 г. - 31.08.2021 г.	1 139,18
01.10.2018 г. - 30.09.2019 г.	961,02	01.10.2019 г. - 30.09.2020 г.	1 045,93	01.10.2020 г. - 30.09.2021 г.	1 146,35
01.11.2018 г. - 31.10.2019 г.	969,47	01.11.2019 г. - 31.10.2020 г.	1 053,81	01.11.2020 г. - 31.10.2021 г.	1 153,52
01.12.2018 г. - 30.11.2019 г.	977,60	01.12.2019 г. - 30.11.2020 г.	1 060,85	01.12.2020 г. - 30.11.2021 г.	1 161,23

**Средномесечен осигурителен доход за страната, обявен от НОИ**

период	лв.	период	лв.	период	лв.
01.01.2021 г. - 31.12.2021 г.	1 169,25	01.01.2022 г. - 31.12.2022 г.	1 298,45		
01.02.2021 г. - 31.01.2022 г.	1 171,56				
01.03.2021 г. - 28.02.2022 г.	1 174,07				
01.04.2021 г. - 31.03.2022 г.	1 179,57				
01.05.2021 г. - 30.04.2022 г.	1 191,96				
01.06.2021 г. - 31.05.2022 г.	1 201,96				
01.07.2021 г. - 30.06.2022 г.	1 213,75				
01.08.2021 г. - 31.07.2022 г.	1 226,00				
01.09.2021 г. - 31.08.2022 г.	1 238,96				
01.10.2021 г. - 30.09.2022 г.	1 253,37				
01.11.2021 г. - 31.10.2022 г.	1 268,23				
01.12.2021 г. - 30.11.2022 г.	1 283,57				

към съдържание

**Б) ПЕНСИИ, ИЗПЛАЩАНИ ОТ УЧИТЕЛСКИЯ**

**ПЕНСИОНЕН ФОНД**

**1. Брой на пенсионерите от УПФ,  
пенсионирани по чл.69в, ал.2, ал.3 и ал.4 от КСО  
към 31.XII.2022 г.**

Показатели	Брой към 31.XII.2022 г.	в % към 31.XII.2021 г.
1.По чл.69в, ал.2 от КСО	1 554	95,2%
2.По чл.69в, ал.3 от КСО	33 194	104,8%
3.По чл.69в, ал.4 от КСО	163	92,1%
<b>Общо</b>	<b>34 911</b>	<b>104,3%</b>

**2. Брой на новоотпуснатите, изменените и прекратени  
лични пенсии от УПФ, чл.69в, ал.2 и ал.4 от КСО  
за периода 1.I.2022 г. - 31.XII.2022 г.**

Показатели	IV-то тримесечие на 2022 г.	1.I.2022 г. - 31.XII.2022 г. брой
1.Новотпуснати	172	548
2.Изменени	390	2268
3.Прекратени	6	19

**3. Брой пенсионери, среден брой месеци до навършване на  
възрастта по чл.68, ал.1 от КСО  
и среден основен месечен размер на пенсията на учителите,  
пенсионирани по чл.69в, ал.2 от КСО  
към 31.XII.2022 г.**

Показатели	Брой пенсионери	Среден брой месеци	Среден основен месечен размер
Мъже	223	35,7	908,09
Жени	1 331	38,3	825,01
<b>Общо</b>	<b>1 554</b>	<b>37,9</b>	<b>836,93</b>

**4. Брой пенсионери, среден осигурителен стаж в месеци,  
среден основен месечен размер на пенсията и среден  
размер на добавката на учителите, пенсионирани по чл.69в, ал.3 от КСО  
към 31.XII.2022 г.**

<b>Показатели</b>	<b>Брой пенсионери</b>	<b>Среден осигурителен стаж *</b>	<b>Среден основен размер на пенсията</b>
Мъже	3 103	50,2	870,13
Жени	30 091	58,6	776,12
<b>Общо</b>	<b>33 194</b>	<b>57,8</b>	<b>784,91</b>

\* Среден осигурителен стаж в месеци, за които има осигурителна вноска в УчПФ след придобиване право на пенсия по чл.69в, ал.1 от КСО.

**5. Брой пенсионери, среден брой месеци  
до навършване на възрастта по чл.68, ал.3 от КСО  
и среден основен месечен размер на пенсията на учителите,  
пенсионирани по чл.69в, ал.4 от КСО  
към 31.XII.2022 г.**

<b>Показатели</b>	<b>Брой пенсионери</b>	<b>Среден брой месеци</b>	<b>Среден месечен основен размер</b>
Мъже	7	27,6	864,46
Жени	156	56,0	701,73
<b>Общо</b>	<b>163</b>	<b>54,8</b>	<b>708,72</b>

**6. Брой на пенсионерите от УПФ,  
пенсионирани по чл.69в, ал.2 и ал.4 от КСО,  
разпределени по групи основни месечни размери на пенсиите им  
към 31.XII.2022 г.**

№	Групи основни месечни размери на пенсиите	Брой пенсионери	%
1	до 222.30 лв.		
2	от 222.31 до 350.25 лв.	1	0,1%
3	от 350.26 до 396.95 лв.		
4	от 396.96 до 467.00 лв.	109	6,3%
5	от 467.01 до 600.00 лв.	56	3,3%
6	от 600.01 до 700.00 лв.	190	11,1%
7	от 700.01 до 800.00 лв.	343	20,0%
8	от 800.01 до 900.00 лв.	469	27,3%
9	от 900.01 до 1000.00 лв.	328	19,1%
10	от 1000.01 до 1200.00 лв.	197	11,5%
11	от 1200.01 до 1400.00 лв.	20	1,2%
12	от 1400.01 до 1600.00 лв.	3	0,2%
13	от 1600.01 до 2000.00 лв.	1	0,1%
14	от 2000.01 до 2500.00 лв.		
15	от 2500.01 до 3000.00 лв.		
16	от 3000.01 до 3400.00 лв.		
17	над 3400.00 лв.		
	до 467.00 лв. вкл.	110	6,4%

**7. Брой на пенсионерите от УПФ,  
пенсионирани по чл.69в, ал.2 и ал.4 от КСО,  
разпределени по групи месечни размери на пенсиите им  
към 31.XII.2022 г.**

№	Групи месечни размери на пенсиите	Брой пенсионери	%
1	до 222.30 лв.		
2	от 222.31 до 350.25 лв.	1	0,1%
3	от 350.26 до 396.95 лв.		
4	от 396.96 до 467.00 лв.	100	5,8%
5	от 467.01 до 600.00 лв.	51	2,97%
6	от 600.01 до 700.00 лв.	177	10,3%
7	от 700.01 до 800.00 лв.	314	18,3%
8	от 800.01 до 900.00 лв.	452	26,3%
9	от 900.01 до 1000.00 лв.	345	20,1%
10	от 1000.01 до 1200.00 лв.	222	12,9%
11	от 1200.01 до 1400.00 лв.	42	2,4%
12	от 1400.01 до 1600.00 лв.	11	0,6%
13	от 1600.01 до 2000.00 лв.	2	0,1%
14	от 2000.01 до 2500.00 лв.		
15	от 2500.01 до 3000.00 лв.		
16	от 3000.01 до 3400.00 лв.		
17	над 3400.00 лв.		
	до 467.00 лв. вкл.	101	5,9%



**8. Брой на добавките към пенсиите  
на учителите, пенсионирани  
по чл.69в, ал.2 от КСО към 31.XII.2022 г.**

<b>Вид на добавката</b>	<b>Брой</b>
<b>Общо</b>	<b>189</b>
1. Добавка за чужда помощ	6
2. Добавка по чл. 84 от КСО	183

**9. Брой на учителите, пенсионирани по чл.69в, ал.2 и ал.4 от КСО,  
разпределени по ТП на НОИ към 31.XII.2022 г.**

<b>ТП на НОИ</b>	<b>Брой</b>	<b>%</b>
<b>Общо</b>	<b>1 717</b>	<b>100,0%</b>
1.Благоевград	59	3,4%
2.Бургас	105	6,1%
3.Варна	113	6,6%
4.Велико Търново	55	3,2%
5.Видин	23	1,3%
6.Враца	52	3,0%
7.Габрово	21	1,2%
8.Кърджали	26	1,5%
9.Кюстендил	34	2,0%
10.Ловеч	44	2,6%
11.Монтана	31	1,8%
12.Пазарджик	62	3,6%
13.Перник	23	1,3%
14.Плевен	91	5,3%
15.Пловдив	106	6,2%
16.Разград	42	2,4%
17.Русе	65	3,8%
18.Силистра	53	3,1%
19.Сливен	36	2,1%
20.Смолян	50	2,9%
21.София-град	238	13,9%
22.София	52	3,0%
23.Стара Загора	83	4,8%
24.Добрич	54	3,1%
25.Търговище	66	3,8%
26.Хасково	47	2,7%
27.Шумен	56	3,3%
28.Ямбол	30	1,7%
29. Европейски регламенти и международни договори		

към съдържание

**10. Разход за пенсии от УПФ  
към 31.XII.2022 г.**

Показатели	Отчетен разход
<b>Общо</b>	<b>69 681 668</b>
1. Пенсии от УПФ по чл.69в, ал.2 и ал.4 от КСО	17 877 539
2. Добавка по чл.69в, ал.3 от КСО	51 792 578
3. Добавка за чужда помощ	11 551

**11. Брой, разход и среден месечен размер на изплатените пенсии  
от УПФ за IV - то тримесечие на 2022 г.**

Показатели	Среден брой за IV - то трим. на 2022 г.	Разход за IV - то трим. на 2022 г. лева	Среден месечен размер на пенсии и добавки за IV - то трим. по касов отчет - лева
1. Пенсии от УПФ по чл.69в, ал.2 и ал.4 от КСО	1 712	4 759 281	926,65
2. Добавка по чл.69в, ал.3 от КСО	32 973	15 189 015	153,55

**12. Разход за пенсии от УПФ  
по ТП на НОИ към 31.XII.2022 г.**

ТП на НОИ	Разход в лв.
<b>Общо</b>	<b>69 681 668</b>
1.Благоевград	349 647
2.Бургас	377 632
3.Варна	547 315
4.Велико Търново	233 950
5.Видин	142 697
6.Враца	141 815
7.Габрово	88 384
8.Кърджали	170 100
9.Кюстендил	115 411
10.Ловеч	129 340
11.Монтана	146 452
12.Пазарджик	254 458
13.Перник	99 120
14.Плевен	270 226
15.Пловдив	786 140
16.Разград	131 139
17.Русе	180 972
18.Силистра	110 462
19.Сливен	219 281
20.Смолян	145 844
21.София-град	788 464
22.София	210 138
23.Стара Загора	200 336
24.Добрич	234 630
25.Търговище	139 957
26.Хасково	245 691
27.Шумен	143 308
28.Ямбол	128 011
29. ЦУ на НОИ	62 950 748

**Забележка:** Разходите за пенсии, изплатени от Централно управление на НОИ (29 ЦУ на НОИ) включват пенсиите изплащани по международен договор, по който Р. България е страна или по европейските регламенти за координация на системите за социална сигурност, както и разходите за пенсии, изплатени по банков път в цялата страна. Разходите за пенсии, изплатени от ТП на НОИ са разходите, изплатени чрез пощенските станции.

---

---

НАЦИОНАЛЕН ОСИГУРИТЕЛЕН ИНСТИТУТ  
ОТДЕЛ "СТАТИСТИКА, АКТЮЕРСКИ АНАЛИЗИ И ПРОГНОЗИ"

---

---

Статистическият бюлетин е изготвен от отдел "Статистика, актюерски анализи и прогнози"  
към Дирекция "Анализ, планиране и прогнозиране".  
Ползвана е информация от Дирекция "Информационни системи за дългосрочни и краткосрочни плащания",  
Дирекция "Европейски регламенти и международни договори" и  
Дирекция "Финансово-счетоводна дейност"