

НАЦИОНАЛЕН ОСИГУРИТЕЛЕН ИНСТИТУТ

СТАТИСТИЧЕСКИ БЮЛЕТИН

ПЕНСИИ

КЪМ 31.XII.2021 г.



СОФИЯ - 2022 г.

НАЦИОНАЛЕН ОСИГУРИТЕЛЕН ИНСТИТУТ

Екземпляр N.....

СТАТИСТИЧЕСКИ БЮЛЕТИН

ПЕНСИИ

КЪМ 31.XII.2021 г.

София - 2022 г.

СЪДЪРЖАНИЕ

Проведени допълнителни мероприятия за IV - то тримесечие на 2021 г.	5
А) ПЕНСИИ, ИЗПЛАЩАНИ ОТ ДЪРЖАВНОТО ОБЩЕСТВЕНО ОСИГУРЯВАНЕ	6
1. Брой на пенсионерите по вид на водещата пенсия към 31.XII.2021 г.	7
2. Брой на пенсиите към 31.XII.2021 г.	8
3. Брой на пенсиите и на получаваните повече от една пенсия от един пенсионер към 31.XII.2020 г. и към 31.XII.2021 г.	9
4. Брой на новоотпуснатите пенсии към 31.XII.2021 г.	10
5. Брой на изменените пенсии към 31.XII.2021 г.	11
6. Брой на прекратените пенсии към 31.XII.2021 г.	12
7. Брой на личните пенсии за осигурителен стаж и възраст, разпределени по категории труд към 31.XII.2021 г.	13
8. Брой на личните пенсии за инвалидност по видове пенсии и процент на намалена работоспособност към 31.XII.2021 г.	14
9. Брой на личните пенсии за инвалидност по видове пенсии към 31 декември на съответната година	15
10. Разходи за пенсии към 31.XII.2021 г.	16
11. Разходи за пенсии по фондове към 31.XII.2021 г.	17
12. Разход по видове пенсии към 31.XII.2021 г.	18
13. Среден брой пенсионери, среден брой пенсии и среден размер на пенсията на един пенсионер за 2021 г.	19
14. Среден размер на пенсията на един пенсионер по пол и вид на пенсията за 2021 г.	20
15. Брой пенсионери, брой пенсии и среден размер на пенсията на един пенсионер по месеци и тримесечия за 2021 г.	21
16. Средни основни месечни размери на пенсиите към 31.XII.2021 г.	22
17. Средни основни месечни размери на изменените и прекратените пенсии към 31.XII.2021 г.	23
18. Брой на пенсионерите с минимален размер на първата пенсия към 31.XII.2021 г., разпределени по вид на водещата пенсия и процент на намалена работоспособност	24
19. Брой на пенсионерите, разпределени по групи основни месечни размери на пенсиите им, без тези получавани като втори,трети и четвърти към 31.XII.2021 г.	27
20. Брой на пенсионерите, разпределени по групи месечни размери на пенсиите им към 31.XII.2021 г.	29
21. Брой на пенсионерите за осигурителен стаж и възраст, разпределени по групи месечни размери на пенсиите им към 31.XII.2021 г.	32
22. Брой на пенсионерите и на пенсиите по ТП на НОИ към 31.XII.2021 г.	33
23. Брой на пенсиите по ТП на НОИ към 31.XII.2021 г.	34
24. Разход за пенсии по ТП на НОИ към 31.XII.2021 г.	37
25. Среден месечен размер на изплатените пенсии по ТП на НОИ за 2021 г.	45
26. Брой на добавките към пенсиите към 31.XII.2021 г., разпределени по вид на пенсията и вид на добавките	46
27. Брой на добавките към пенсиите към 31.XII.2021 г. разпределени по ТП на НОИ и по вид на добавките	48

28. Среден индивидуален коефициент на личните първи пенсии за осигурителен стаж и възраст, разпределени по категории труд и пол на пенсионерите към 31.XII.2021 г.	49
29. Среден индивидуален коефициент на личните първи пенсии за инвалидност поради общо заболяване, разпределени по процент на намалена работоспособност и пол на пенсионерите към 31.XII.2021 г.	49
30. Среден индивидуален коефициент на личните първи пенсии за инвалидност поради трудова злополука и професионална болест, разпределени по процент на намалена работоспособност и пол на пенсионерите към 31.XII.2021 г.	50
31. Разпределение на личните първи пенсии за осигурителен стаж и възраст по размер на индивидуалния коефициент, пол и среден осигурителен стаж на пенсионерите към 31.XII.2021 г.	51
32. Разпределение на личните първи пенсии за инвалидност поради общо заболяване по размер на индивидуалния коефициент, пол и среден осигурителен стаж на пенсионерите към 31.XII.2021 г.	53
33. Разпределение на личните първи пенсии за инвалидност поради трудова злополука и професионална болест по размер на индивидуалния коефициент и пол на пенсионерите към 31.XII.2021 г.	55
34. Среден осигурителен доход по месеци, от който се изчисляват индивидуалните коефициенти на лицата при пенсиониране	56
35. Средномесечен осигурителен доход за изчисляване размера на новоотпуснатите пенсии	57
Б) ПЕНСИИ, ИЗПЛАЩАНИ ОТ УЧИТЕЛСКИЯ ПЕНСИОНЕН ФОНД	59
1. Брой на пенсионерите от УПФ, пенсионирани по чл. 69в, ал.2, ал.3 и ал.4 от КСО към 31.XII.2021 г.	60
2. Брой на новотпуснатите, изменените и прекратените лични пенсии от УПФ, чл. 69в, ал.2 и ал.4 от КСО за периода от 1.I.2021 г. до 31.XII.2021 г.	60
3. Брой пенсионери, среден брой месеци до навършване на възрастта по чл. 68, ал.1 от КСО и среден основен месечен размер на пенсията на учителите, пенсионирани по чл.69в, ал.2 от КСО към 31.XII.2021 г.	60
4. Брой пенсионери, среден осигурителен стаж в месеци, среден основен месечен размер на пенсията и среден размер на добавката на учителите, пенсионирани по чл.69в, ал.3 от КСО към 31.XII.2021 г.	61
5. Брой пенсионери, среден брой месеци до навършване на възрастта по чл. 68, ал.3 от КСО и среден основен месечен размер на пенсията на учителите, пенсионирани по чл. 69в, ал. 4 от КСО към 31.XII.2021 г.	61
6. Брой на пенсионерите от УПФ, пенсионирани по чл. 69в, ал.2 и ал.4 от КСО, разпределени по групи основни месечни размери на пенсиите им към 31.XII.2021 г.	62
7. Брой на пенсионерите от УПФ, пенсионирани по чл. 69в, ал.2 и ал.4 от КСО, разпределени по групи месечни размери на пенсиите им към 31.XII.2021 г.	62
8. Брой на добавките на пенсиите на учителите, пенсионирани по чл. 69в, ал.2 от КСО към 31.XII.2021 г.	63
9. Брой на учителите, пенсионирани по чл. 69в, ал.2 и ал.4 от КСО, разпределени по ТП на НОИ към 31.XII.2021 г.	63
10. Разход за пенсиите от УПФ към 31.XII.2021 г.	64
11. Брой, разход и среден месечен размер на изплатените пенсии от УПФ за IV - то тримесечие на 2021 г.	64
12. Разход за пенсиите от УПФ по ТП на НОИ към 31.XII.2021 г.	64

**ПРОВЕДЕНИ ДОПЪЛНИТЕЛНИ МЕРОПРИЯТИЯ
ПРЕЗ IV - то ТРИМЕСЕЧИЕ НА 2021 г.**

1. Съгласно чл. 10 от ЗБДОО за 2021 г. (изм. - ДВ, бр. 77 от 2021 г., в сила от 21.12.2021 г.) се определя минимален размер на пенсията за осигурителен стаж и възраст по чл. 68, ал. 1 от КСО:

- от 1 януари до 24 декември - 300 лв.;
- от 25 декември - 370 лв.

2. Съгласно § 7, ал. 2 от ЗБДОО за 2021 г. (изм. - ДВ, бр. 77 от 2021 г., в сила от 21.12.2021 г.) максималният размер на получаваните една или повече пенсии без добавките към тях се определя, както следва:

- от 1 януари до 24 декември - 1440 лв.;
- от 25 декември - 1500 лв.

3. Съгласно чл. 70 от КСО (изм. и доп. - ДВ, бр. 77 от 2021 г., в сила от 25.12.2021 г.) размерът на пенсията за осигурителен стаж и възраст се определя, като доходът, от който се изчислява пенсията, се умножи с процент:

а) 1,35 за всяка година осигурителен стаж без превръщане и съответната пропорционална част от този процент за месеците осигурителен стаж без превръщане;

б) 1,2 за всяка година осигурителен стаж и съответната пропорционална част от този процент за месеците осигурителен стаж - за осигурителния стаж, представляващ разликата между общия осигурителен стаж, зачетен на лицето, и стажа по т.1

4. С ПМС № 451 от 22 декември 2021 г. се определя нов размер на социалната пенсия за старост - 170 лв. месечно от 25 декември 2021 г.

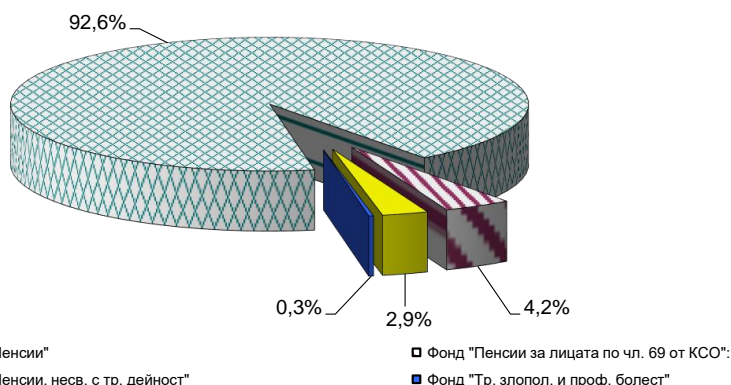
5. Съгласно § 6, ал. 2 от ПЗР на ЗБДОО за 2021 г. (ДВ, бр. 77 от 2021 г., в сила от 1.09.2021 г.) към пенсията или сбора от пенсиите, заедно с добавките и компенсациите към тях на всеки пенсионер за месеците октомври, ноември и декември 2021 г. се изплаща допълнителна сума в размер на 120 лв. Допълнителната сума е над ограничението по § 7, ал. 2.

А) ПЕНСИИ, ИЗПЛАЩАНИ ОТ
ДЪРЖАВНОТО ОБЩЕСТВЕНО ОСИГУРЯВАНЕ

1.Брой на пенсионерите по вид на водещата пенсия към 31.XII.2021 г.

Вид на пенсиите	Общо		Лични		Наследствени	
	брой	В % към 31.XII.2020 г.	брой	В % към 31.XII.2020 г.	брой	В % към 31.XII.2020 г.
Общо (I + II + III + IV)	2 056 289	97,3%	1 948 852	97,1%	107 437	101,0%
I. Фонд "Пенсии"	1 904 310	97,4%	1 803 332	97,1%	100 978	101,7%
1.Инвалидност поради общо заболяване	435 061	98,4%	360 762	97,5%	74 299	103,0%
2.Осигурителен стаж и възраст	1 465 266	97,1%	1 438 653	97,1%	26 613	98,2%
3.Осигурителен стаж и възраст - ЗПЗСК	131	62,7%	107	60,1%	24	77,4%
4.Инвалидност поради общо заболяване - ЗПЗСК	277	83,4%	250	82,2%	27	96,4%
5.Инвалидност поради общо заболяване - СВОК	564	92,2%	555	91,7%	9	128,6%
6.Осигурителен стаж и възраст - СВОК	2 973	83,7%	2 970	83,7%	3	100,0%
7.Частни занаятчии, търговци и др. - СВОК	38	73,1%	35	71,4%	3	100,0%
II. Фонд "Пенсии за лицата по чл. 69"	86 929	95,8%	83 003	95,8%	3 926	95,5%
1.Инвалидност поради общо заболяване	42	87,5%	40	90,9%	2	50,0%
2.Осигурителен стаж и възраст	86 887	95,8%	82 963	95,8%	3 924	95,6%
III. Фонд "Пенсии, несвързани с трудова дейност"	58 928	99,2%	57 974	99,5%	954	84,7%
1.Старост (поборнически) - ЗП	1	100,0%			1	100,0%
2.Военна инвалидност	1 999	92,6%	1 710	93,4%	289	88,1%
3.Народни - отм.чл.28 - ЗП	1	100,0%			1	100,0%
4.Народни - чл.30а - ЗП	2	100,0%			2	100,0%
5.Особени заслуги	8	88,9%	7	87,5%	1	100,0%
6.Гражданска инвалидност	112	91,8%	111	91,7%	1	100,0%
7.Старост на частни земеделски стопани -ЗОО	48	80,0%	45	78,9%	3	100,0%
8.С отделен указ -ЗП	1	100,0%	1	100,0%		
9.Социални пенсии за инвалидност	50 091	99,3%	50 091	99,3%		
10. Персонални пенсии	2 056	87,8%	1 400	90,1%	656	83,1%
11.Социални пенсии за старост	4 609	108,7%	4 609	108,7%		
IV. Фонд "Трудова злополука и професионална болест"	6 122	91,9%	4 543	94,9%	1 579	84,2%
A. Пенсии за трудова дейност	6 115	91,9%	4 536	94,9%	1 579	84,3%
1.Инвалидност поради трудова злополука и професионална болест	6 031	92,0%	4 470	95,0%	1 561	84,2%
2.Инвалидност поради трудова злополука и професионална болест ЗПЗСК	56	86,2%	47	85,5%	9	90,0%
3.Инвалидност поради трудова злополука и професионална болест СВОК	28	90,3%	19	95,0%	9	81,8%
B. Пенсии за лицата по чл. 69	7	87,5%	7	100,0%		
1.Инвалидност поради трудова злополука и професионална болест	7	87,5%	7	100,0%		

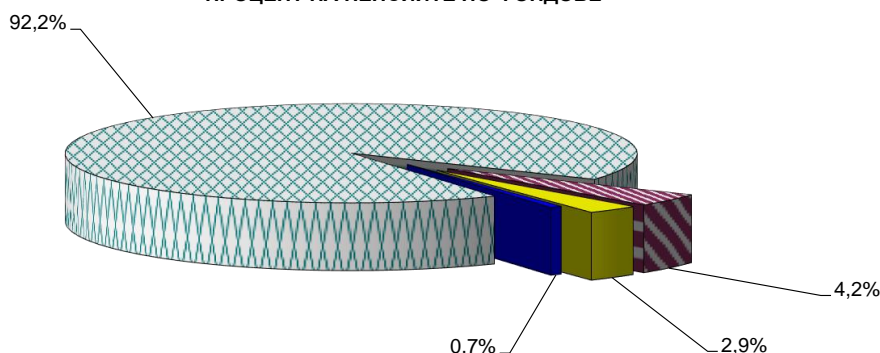
ПРОЦЕНТ НА ПЕНСИОНЕРИТЕ ПО ФОНДОВЕ



2. Брой на пенсиите към 31.XII.2021 г.

Вид на пенсиите	Общо		Лични		Наследствени	
	брой	в % към 31.XII.2020 г.	брой	в % към 31.XII.2020 г.	брой	в % към 31.XII.2020 г.
Общо (I + II + III + IV)	2 069 731	97,3%	1 954 178	97,1%	115 553	100,3%
I. Фонд "Пенсии"	1 907 769	97,3%	1 804 766	97,1%	103 003	101,5%
1.Инвалидност поради общо заболяване	436 605	98,4%	360 817	97,5%	75 788	102,7%
2.Осигурителен стаж и възраст	1 467 138	97,1%	1 440 025	97,1%	27 113	98,2%
3.Осигурителен стаж и възраст - ЗПЗСК	160	64,8%	107	59,8%	53	77,9%
4.Инвалидност поради общо заболяване - ЗПЗСК	281	82,9%	250	82,2%	31	88,6%
5.Инвалидност поради общо заболяване - СВОК	565	92,0%	555	91,7%	10	111,1%
6.Осигурителен стаж и възраст - СВОК	2 982	83,7%	2 977	83,7%	5	100,0%
7.Частни занаятчии, търговци и др. - СВОК	38	73,1%	35	71,4%	3	100,0%
II. Фонд "Пенсии за лицата по чл. 69"	86 944	95,8%	83 007	95,8%	3 937	95,5%
1.Инвалидност поради общо заболяване	42	87,5%	40	90,9%	2	50,0%
2.Осигурителен стаж и възраст	86 902	95,8%	82 967	95,8%	3 935	95,6%
III. Фонд "Пенсии, несвързани с трудова дейност"	60 935	99,0%	58 385	99,5%	2 550	88,1%
1.Старост (поборнически) - ЗП	1	100,0%			1	100,0%
2.Военна инвалидност	3 915	92,6%	2 058	95,0%	1 857	90,0%
3.Народни - отм.чл.28 - ЗП	1	100,0%			1	100,0%
4.Народни - чл.30а - ЗП	2	100,0%			2	100,0%
5.Особени заслуги	8	88,9%	7	87,5%	1	100,0%
6.Гражданска инвалидност	203	93,1%	174	94,1%	29	87,9%
7.Старост на частни земеделски стопани -ЗОО	48	80,0%	45	78,9%	3	100,0%
8.С отделен указ -ЗП	1	100,0%	1	100,0%		
9.Социални пенсии за инвалидност	50 091	99,3%	50 091	99,3%		
10. Персонални пенсии	2 056	87,8%	1 400	90,1%	656	83,1%
11.Социални пенсии за старост	4 609	108,7%	4 609	108,7%		
IV. Фонд "Трудова злополука и професионална болест"	14 083	91,1%	8 020	91,8%	6 063	90,2%
А. Пенсии за трудова дейност	14 070	91,1%	8 012	91,8%	6 058	90,2%
1.Инвалидност поради трудова злополука и професионална болест	13 888	91,2%	7 897	91,9%	5 991	90,3%
2.Инвалидност поради трудова злополука и професионална болест ЗПЗСК	122	80,8%	77	82,8%	45	77,6%
3.Инвалидност поради трудова злополука и професионална болест СВОК	60	92,3%	38	88,4%	22	100,0%
Б.Пенсии за лицата по чл. 69	13	76,5%	8	80,0%	5	71,4%
1.Инвалидност поради трудова злополука и професионална болест	13	76,5%	8	80,0%	5	71,4%

ПРОЦЕНТ НА ПЕНСИИТЕ ПО ФОНДОВЕ



■ Фонд "Пенсии" ■ Фонд "Пенсии за лицата по чл. 69 от КСО": ■ Фонд "Пенсии, несл. с тр. дейност" ■ Фонд "Тр. злопол. и проф. болест"

**3. Брой на пенсиите и на получаваните повече от една пенсия
от един пенсионер към 31.XII.2020 г. и към 31.XII.2021 г.**

Вид на пенсиите	към 31.XII.2020 г.			към 31.XII.2021 г.		
	Общо брой	в т.ч. получавани		Общо брой	в т.ч. получавани	
		повече от една пенсия брой	%		повече от една пенсия брой	%
Общо (I + II + III+IV)	2 127 775	14 859	0,7%	2 069 731	13 442	0,6%
I. Фонд "Пенсии"	1 959 937	3 872	0,2%	1 907 769	3 459	0,2%
1.Инвалидност поради общо заболяване	443 922	1 718	0,4%	436 605	1 544	0,4%
2.Осигурителен стаж и възраст	1 511 200	2 096	0,1%	1 467 138	1 872	0,1%
3.Осигурителен стаж и възраст - ЗПЗСК	247	38	15,4%	160	29	18,1%
4.Инвалидност поради общо заболяване - ЗПЗСК	339	7	2,1%	281	4	1,4%
5.Инвалидност поради общо заболяване - СВОК	614	2	0,3%	565	1	0,2%
6.Осигурителен стаж и възраст - СВОК	3 563	11	0,3%	2 982	9	0,3%
7.Частни занаятчии, търговци и др. - СВОК	52			38		
II. Фонд "Пенсии за лицата по чл. 69"	90 802	18	0,02%	86 944	15	0,02%
1.Инвалидност поради общо заболяване	48			42		
2.Осигурителен стаж и възраст	90 754	18	0,02%	86 902	15	0,02%
III. Фонд "Пенсии, несвързани с трудова дейност"	61 574	2 167	3,5%	60 935	2 007	3,3%
1.Старост (поборнически) - ЗП	1			1		
2.Военна инвалидност	4 229	2 070	48,9%	3 915	1 916	48,9%
3.Народни - отм.чл.28 - ЗП	1			1		
4.Народни - чл.30а - ЗП	2			2		
5.Особени заслуги	9			8		
6.Гражданска инвалидност	218	96	44,0%	203	91	44,8%
7.Старост на частни земеделски стопани -ЗОО	60			48		
8.С отделен указ -ЗП	1			1		
9.Социални пенсии за инвалидност	50 469	1	0,002%	50 091		
10. Персонални пенсии	2 343			2 056		
11.Социални пенсии за старост	4 241			4 609		
IV. Фонд "Трудова злополука и професионална болест"	15 462	8 802	56,9%	14 083	7 961	56,5%
А. Пенсии за трудова дейност	15 445	8 793	56,9%	14 070	7 955	56,5%
1.Инвалидност поради трудова злополука и професионална болест	15 229	8 673	57,0%	13 888	7 857	56,6%
2.Инвалидност поради трудова злополука и професионална болест ЗПЗСК	151	86	57,0%	122	66	54,1%
3.Инвалидност поради трудова злополука и професионална болест СВОК	65	34	52,3%	60	32	53,3%
Б. Пенсии за лицата по чл. 69	17	9	52,9%	13	6	46,2%
1.Инвалидност поради трудова злополука и професионална болест	17	9	52,9%	13	6	46,2%
	%	%		%	%	
Общо	100,0%	100,0%		100,0%	100,0%	
а) Фонд "Пенсии"	92,1%	26,1%		92,2%	25,7%	
а) Фонд "Пенсии за лицата по чл. 69 от КСО"	4,3%	0,1%		4,2%	0,1%	
б) Фонд "Пенсии, несв. с трудова дейност"	2,9%	14,6%		2,9%	14,9%	
в) Фонд "Трудова злополука и проф. болест"	0,7%	59,2%		0,7%	59,2%	

**4.Брой на новоотпуснатите пенсии
към 31.XII.2021 г.**

Вид на пенсиите	IV-то тримесечие на 2021 г.	от 1.I.2021 г. до 31.XII.2021 г.		
		Общо	лични	наследствени
Общо (I + II + III +IV)	21 409	88 264	72 936	15 328
I. Фонд "Пенсии"	20 209	83 312	68 537	14 775
1.Инвалидност поради общо заболяване	7 284	32 648	20 754	11 894
2.Осигурителен стаж и възраст	12 924	50 661	47 783	2 878
3.Осигурителен стаж и възраст - ЗПЗСК				
4.Инвалидност поради общо заболяване - ЗПЗСК				
5.Инвалидност поради общо заболяване - СВОК	1	2		2
6.Осигурителен стаж и възраст - СВОК		1		1
7.Частни занаятчии, търговци и др. - СВОК				
II. Фонд "Пенсии за лицата по чл. 69"	277	1 034	575	459
1.Инвалидност поради общо заболяване				
2.Осигурителен стаж и възраст	277	1 034	575	459
III. Фонд "Пенсии, несвързани с трудова дейност"	888	3 781	3 758	23
1.Старост (поборнически) - ЗП				
2.Военна инвалидност	5	18	2	16
3.Народни - отм.чл.28 - ЗП				
4.Народни - чл.30а - ЗП				
5.Особени заслуги				
6.Гражданска инвалидност				
7.Старост на частни земеделски стопани -ЗОО				
8.С отделен указ -ЗП				
9.Социални пенсии за инвалидност	603	2 797	2 797	
10. Персонални пенсии	10	18	11	7
11.Социални пенсии за старост	270	948	948	
IV. Фонд "Трудова злополука и професионална болест"	35	137	66	71
А. Пенсии за трудова дейност	35	137	66	71
1.Инвалидност поради трудова злополука и професионална болест	35	137	66	71
2.Инвалидност поради трудова злополука и професионална болест ЗПЗСК				
3.Инвалидност поради трудова злополука и професионална болест СВОК				
Б.Пенсии за лицата по чл. 69				
1.Инвалидност поради труд. злополука и проф. болест				
	%	%	%	%
Общо	100,0%	100,0%	100,0%	100,0%
а\ Фонд "Пенсии"	94,4%	94,4%	94,0%	96,4%
б\ Фонд "Пенсии за лицата по чл.69 от КСО"	1,3%	1,2%	0,8%	3,0%
в\ Фонд "Пенсии, несв. с трудова дейност"	4,1%	4,3%	5,1%	0,2%
г\ Фонд "Трудова злополука и проф. болест"	0,2%	0,1%	0,1%	0,4%

Забележка: Данните се отнасят за пенсиите с издадени разпореждания за отпускане в разглеждания период, без значение на началната дата на отпускане на пенсията. Поради тази причина, броят на новоотпуснатите пенсии за периода е по-голям от броя на пенсиите, отпуснати с начална дата от същия период.

Броят на новоотпуснатите пенсии не включва преминалите от една област в друга и променилите си вида на пенсията.

към съдържание

**5. Брой на изменените пенсии
към 31.XII.2021 г.**

Вид на пенсиите	IV-то тримесечие на 2021 г.	от 1.I.2021 г. до 31.XII.2021 г.		
		Общо	лични	наследствени
Общо (I + II + III +IV)	171 415	592 095	583 296	8 799
I. Фонд "Пенсии"	116 988	499 227	490 566	8 661
1.Инвалидност поради общо заболяване	85 569	217 863	209 521	8 342
2.Осигурителен стаж и възраст	31 403	281 247	280 928	319
3.Осигурителен стаж и възраст - ЗПЗСК		2	2	
4.Инвалидност поради общо заболяване - ЗПЗСК	2	5	5	
5.Инвалидност поради общо заболяване - СВОК	4	51	51	
6.Осигурителен стаж и възраст - СВОК	10	59	59	
7.Частни занаятчии, търговци и др. - СВОК				
II. Фонд "Пенсии за лицата по чл. 69"	3 912	40 229	40 143	86
1.Инвалидност поради общо заболяване	2	16	16	
2.Осигурителен стаж и възраст	3 910	40 213	40 127	86
III. Фонд "Пенсии, несвързани с трудова дейност"	50 083	51 208	51 207	1
1.Старост (поборнически) - ЗП				
2.Военна инвалидност	13	49	49	
3.Народни - отм.чл.28 - ЗП				
4.Народни - чл.30а - ЗП				
5.Особени заслуги				
6.Гражданска инвалидност	1	1	1	
7.Старост на частни земеделски стопани -ЗОО		1	1	
8.С отделен указ -ЗП				
9.Социални пенсии за инвалидност	50 064	51 142	51 142	
10. Персонални пенсии		3	2	1
11.Социални пенсии за старост	5	12	12	
IV. Фонд "Трудова злополука и професионална болест"	432	1 431	1 380	51
А. Пенсии за трудова дейност	432	1 431	1 380	51
1.Инвалидност поради трудова злополука и професионална болест	432	1 431	1 380	51
2.Инвалидност поради трудова злополука и професионална болест ЗПЗСК				
3.Инвалидност поради трудова злополука и професионална болест СВОК				
Б. Пенсии за лицата по чл. 69				
1.Инвалидност поради трудова злополука и професионална болест				
	%	%	%	%
Общо	100,0%	100,0%	100,0%	100,0%
а\ Фонд "Пенсии"	68,2%	84,3%	84,1%	98,4%
б\ Фонд "Пенсии за лицата по чл.69 от КСО"	2,3%	6,8%	6,9%	1,0%
в\ Фонд "Пенсии, несв. с трудова дейност"	29,2%	8,6%	8,8%	0,01%
г\ Фонд "Трудова злополука и проф. болест"	0,3%	0,3%	0,2%	0,6%

към съдържание

**6. Брой на прекратените пенсии
към 31.XII.2021 г.**

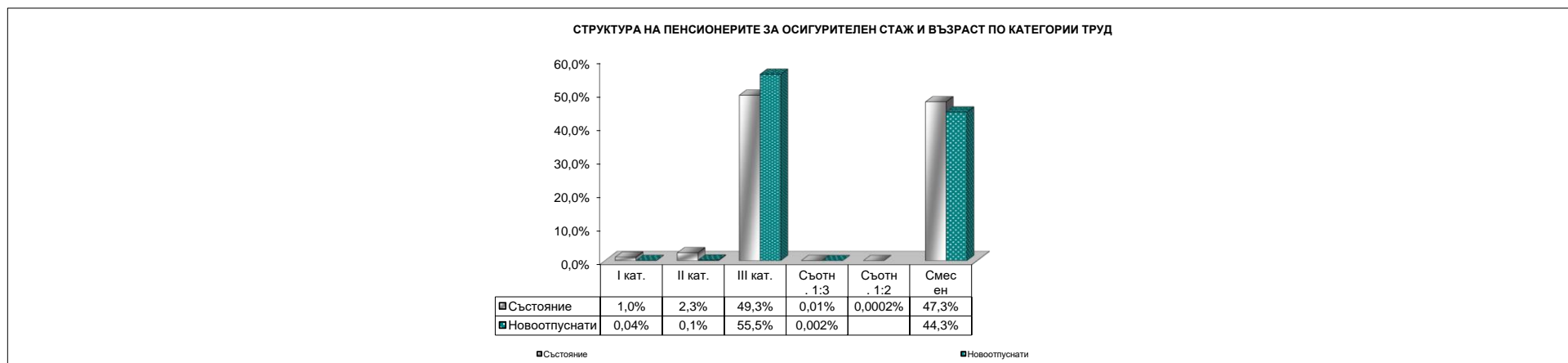
Вид на пенсиите	IV-то тримесечие на 2021 г.	от 1.I.2021 г. до 31.XII.2021 г.		
		Общо	лични	наследствени
Общо (I + II + III +IV)	39 728	152 716	143 383	9 333
I. Фонд "Пенсии"	37 314	143 322	134 742	8 580
1.Инвалидност поради общо заболяване	8 642	33 867	27 365	6 502
2.Осигурителен стаж и възраст	28 508	108 676	106 609	2 067
3.Осигурителен стаж и възраст - ЗПЗСК	16	81	72	9
4.Инвалидност поради общо заболяване - ЗПЗСК	13	55	54	1
5.Инвалидност поради общо заболяване - СВОК	15	49	49	
6.Осигурителен стаж и възраст - СВОК	119	580	579	1
7.Частни занаятчии, търговци и др. - СВОК	1	14	14	
II. Фонд "Пенсии за лицата по чл. 69"	1 232	4 692	4 281	411
1.Инвалидност поради общо заболяване	3	4	3	1
2.Осигурителен стаж и възраст	1 229	4 688	4 278	410
III. Фонд "Пенсии, несвързани с трудова дейност"	1 036	4 188	4 015	173
1.Старост (поборнически) - ЗП				
2.Военна инвалидност	35	126	92	34
3.Народни - отм.чл.28 - ЗП				
4.Народни - чл.30а - ЗП				
5.Особени заслуги		1	1	
6.Гражданска инвалидност	1	5	5	
7.Старост на частни земеделски стопани -ЗОО	2	12	12	
8.С отделен указ -ЗП				
9.Социални пенсии за инвалидност	759	3 099	3 099	
10. Персонални пенсии	91	372	233	139
11.Социални пенсии за старост	148	573	573	
IV. Фонд "Трудова злополука и професионална болест"	146	514	345	169
А. Пенсии за трудова дейност	145	513	345	168
1.Инвалидност поради трудова злополука и професионална болест	142	502	335	167
2.Инвалидност поради трудова злополука и професионална болест ЗПЗСК	2	10	9	1
3.Инвалидност поради трудова злополука и професионална болест СВОК	1	1	1	
Б.Пенсии за лицата по чл. 69	1	1		1
1.Инвалидност поради трудова злополука и професионална болест	1	1		1
	%	%	%	%
Общо	100,0%	100,0%	100,0%	100,0%
а\ Фонд "Пенсии"	93,9%	93,8%	94,0%	91,9%
б\ Фонд "Пенсии за лицата по чл.69 от КСО"	3,1%	3,1%	3,0%	4,4%
в\ Фонд "Пенсии, несв. с трудова дейност"	2,6%	2,7%	2,8%	1,9%
г\ Фонд "Трудова злополука и проф. болест"	0,4%	0,4%	0,2%	1,8%

към съдържание

**7. Брой на личните пенсии за осигурителен стаж и възраст,
разпределени по категории труд към 31.XII.2021 г.**

Категория труд	Общо		Осигурителен стаж и възраст												Осигурителен стаж и възраст - чл. 69			
			Общо		по чл.68, ал. 1 и 2		по чл.68, ал. 3		по чл.68а		по чл.69а		по чл.69б				ОСВ - СВОК	
			брой	%	брой	%	брой	%	брой	%	брой	%	брой	%			брой	%
Състояние към 31.XII.2021 г.	брой	%	брой	%	брой	%	брой	%	брой	%	брой	%	брой	%	брой	%	брой	%
Първи, втори, трети и четвърти пенсии - общо	1 525 969	100,0%	1 443 002	100,0%	1 129 688	100,0%	142 536	100,0%	26 927	100,0%	195	100,0%	140 679	100,0%	2 977	100,0%	82 967	100,0%
1. I-ва категория труд (чл.104, ал.4)	15 824	1,0%	10 682	0,7%	10 617	0,9%	26	0,02%					28	0,02%	11	0,4%	5 142	6,2%
2. II-ра категория труд (чл.104, ал.9)	35 692	2,3%	35 675	2,5%	34 838	3,1%	443	0,3%					189	0,1%	205	6,9%	17	0,02%
3. III-та категория труд	752 075	49,3%	751 987	52,1%	667 664	59,1%	66 656	46,8%	15 248	56,6%	1	0,5%	5	0,004%	2413	81,1%	88	0,1%
4. Осиг.стаж превърнат в съотн. 1:3 (чл.104, ал.5 и ал.7)	151	0,01%	137	0,01%	126	0,01%	2	0,001%					9	0,01%			14	0,02%
5. Осиг.стаж превърнат в съотн. 1:2 (чл.104, ал.6 и ал.8)	3	0,0002%															3	0,004%
6. Смесен осиг.стаж	722 224	47,3%	644 521	44,7%	416 443	36,9%	75 409	52,9%	11 679	43,4%	194	99,5%	140 448	99,8%	348	11,7%	77 703	93,7%
Новоотпуснати от 1.I.2021 г. до 31.XII.2021 г.																		
Първи пенсии - общо	48 358	100,0%	47 783	100,0%	24 512	100,0%	11 294	100,0%	5 894	100,0%	14	100,0%	6 069	100,0%			575	100,0%
1. I-ва категория труд	20	0,04%	16	0,03%	5	0,02%	4	0,04%					7	0,1%			4	0,7%
2. II-ра категория труд	72	0,1%	72	0,2%	8	0,03%	41	0,4%					23	0,4%				
3. III-та категория труд	26 854	55,5%	26 854	56,2%	16 949	69,1%	6 135	54,3%	3 770	64,0%								
4. Осиг.стаж превърнат в съотн. 1:3	1	0,002%	1	0,002%									1	0,02%				
5. Осиг.стаж превърнат в съотн. 1:2																		
6. Смесен осиг.стаж	21 411	44,3%	20 840	43,6%	7 550	30,8%	5 114	45,3%	2 124	36,0%	14	100,0%	6 038	99,5%			571	99,3%

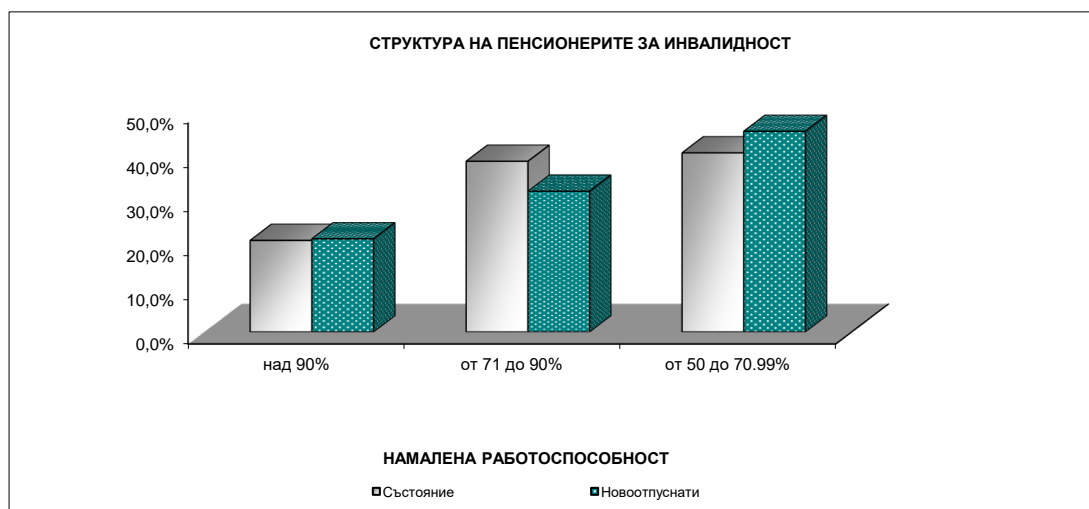
Забележка: За 2021 г. пенсионерите с отпуснати при условията на чл.68а от КСО пенсии са с недостигаща средно 10,5 месеца възраст.



**8. Брой на личните пенсии за инвалидност
по видове пенсии и процент на намалена работоспособност към 31.XII.2021 г.**

Вид на пенсиите	НАМАЛЕНА РАБОТОСПОСОБНОСТ				непосо- чена група инвал.
	Общо	над 90%	от 71 до 90%	от 50 до 70.99%	
Състояние към 31.XII.2021 г.					
Общо (I + II + III + IV)	422 005	87 367	162 942	170 934	762
всичко в %	100,0%	20,7%	38,6%	40,5%	0,2%
I. Фонд "Пенсии"	361 622	65 027	132 609	163 273	713
Инвалидност поради общо заболяване	361 622	65 027	132 609	163 273	713
общо в %	100,0%	18,0%	36,7%	45,2%	0,2%
II. Фонд "Пенсии за лицата по чл. 69"	40	17	12	11	
Инвалидност поради общо заболяване	40	17	12	11	
общо в %	100,0%	42,5%	30,0%	27,5%	
III. Фонд "Пенсии, несвързани с трудова дейност"	52 323	21 795	29 251	1 232	45
Военна инвалидност	2 058	265	685	1 106	2
Гражданска инвалидност	174	20	27	126	1
Социални пенсии за инвалидност	50 091	21 510	28 539		42
общо в %	100,0%	41,7%	55,9%	2,4%	0,09%
IV. Фонд "Трудова злополука и професионална болест"	8 020	528	1 070	6 418	4
Инвалидност поради трудова злополука и професионална болест	8 020	528	1 070	6 418	4
общо в %	100,0%	6,6%	13,3%	80,0%	0,05%
Новоотпуснати от 1.I.2021 г. до 31.XII.2021 г.					
Брой пенсии - общо (I + II + III + IV)	23 619	4 973	7 520	10 716	409
всичко в %	100,0%	21,1%	31,8%	45,4%	1,7%
I. Фонд "Пенсии"	20 754	3 845	5 851	10 668	390
Инвалидност поради общо заболяване	20 754	3 845	5 851	10 668	390
общо в %	100,0%	18,5%	28,2%	51,4%	1,9%
II. Фонд "Пенсии за лицата по чл. 69"					
Инвалидност поради общо заболяване					
общо в %					
III. Фонд "Пенсии, несвързани с трудова дейност"	2 799	1 121	1 658		19
Военна инвалидност	2		1	1	
Гражданска инвалидност					
Социални пенсии за инвалидност	2 797	1 121	1 657		19
общо в %	100,0%	40,1%	59,2%		0,7%
IV. Фонд "Трудова злополука и професионална болест"	66	7	11	48	
Инвалидност поради трудова злополука и професионална болест	66	7	11	48	
общо в %	100,0%	10,6%	16,7%	72,7%	

Забележка: В състоянието се наблюдават всички лични пенсии за инвалидност.
За новоотпуснатите се наблюдават само първите пенсии.



**9. Брой на личните пенсии за инвалидност
по видове пенсии към 31 декември на съответната година**

Вид на пенсиите	Общо брой към 31.XII.2021 г.	Общо брой към 31.XII.2020 г.	31.XII.2021г. в % към 31.XII.2020 г.
Състояние			
Общо (I + II + III + IV)	422 005	432 674	97,5%
I. Фонд "Пенсии"	361 622	371 069	97,5%
Инвалидност поради общо заболяване	361 622	371 069	97,5%
II. Фонд "Пенсии за лицата по чл. 69"	40	44	90,9%
Инвалидност поради общо заболяване	40	44	90,9%
III. Фонд "Пенсии, несвързани с трудова дейност"	52 323	52 820	99,1%
Военна инвалидност	2 058	2 166	95,0%
Гражданска инвалидност	174	185	94,1%
Социални пенсии за инвалидност	50 091	50 469	99,3%
IV. Фонд "Трудова злополука и професионална болест"	8 020	8 741	91,8%
Инвалидност поради трудова злополука и професионална болест	8 020	8 741	91,8%
Новоотпуснати пенсии	Общо I - XII. 2021 г.	Общо I - XII. 2020 г.	I - XII. 2021 г. в % I - XII. 2020 г.
Брой пенсии - общо (I + II + III + IV)	23 619	24 664	95,8%
I. Фонд "Пенсии"	20 754	21 634	95,9%
Инвалидност поради общо заболяване	20 754	21 634	95,9%
II. Фонд "Пенсии за лицата по чл. 69"			
1.Инвалидност поради общо заболяване			
III. Фонд "Пенсии, несвързани с трудова дейност"	2 799	2 971	94,2%
Военна инвалидност	2	6	33,3%
Гражданска инвалидност			
Социални пенсии за инвалидност	2 797	2 965	94,3%
IV. Фонд "Трудова злополука и професионална болест"	66	59	111,9%
Инвалидност поради трудова злополука и професионална болест	66	59	111,9%

Забележка: В състоянието се наблюдават всички лични пенсии за инвалидност.
За новоотпуснатите се наблюдават само първите пенсии.

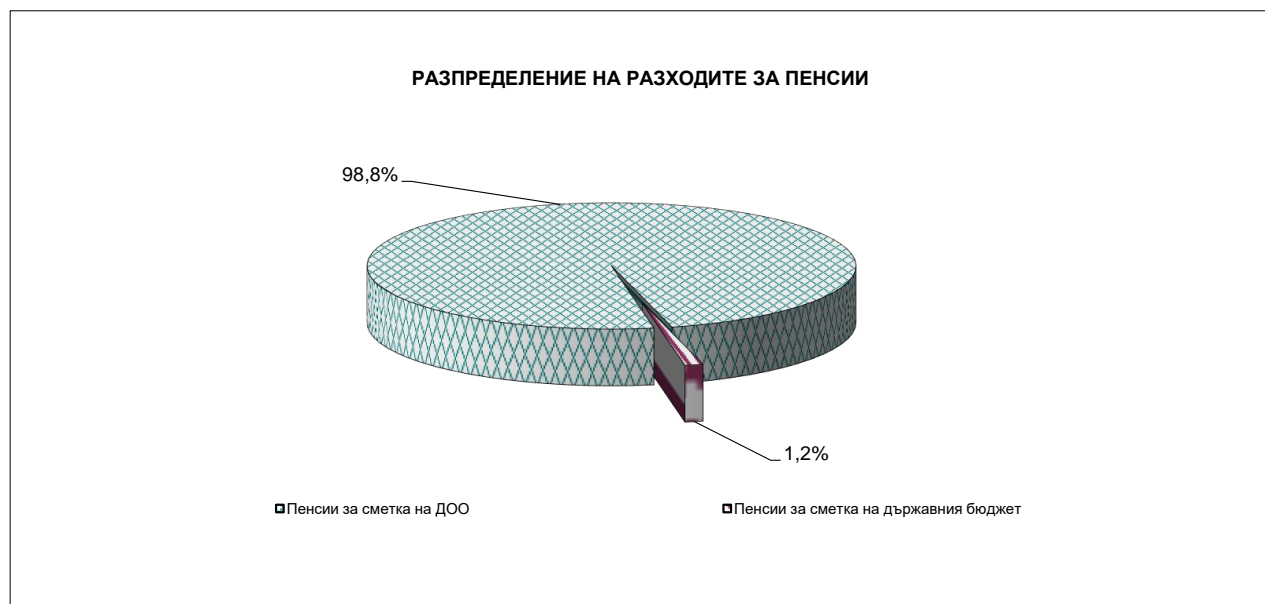
към съдържание

10. Разходи за пенсии към 31.XII.2021 г.

	Разход лева	31.XII.2021 г. в % към 31.XII.2020 г.
Разход за пенсии и пенсионни права	14 249 396 467	127,9%
ПЕНСИИ (1 + 2)	14 249 161 821	127,9%
1. Пенсии за сметка на ДОО	14 077 912 760	128,2%
в т.ч.:		
Пенсии за трудова дейност и добавките към тях	10 650 239 892	111,4%
Пенсии за лицата по чл. 69 от КСО и добавките към тях	882 699 732	105,5%
Еднократни допълнителни суми към пенсиите за минал период (2016 г. - 2020 г.)	6 006 261	
Еднократна допълнителна сума към пенсиите за м. I - III.2021 г.	318 071 927	
Еднократна допълнителна сума към пенсиите за м. IV.2021 г.	105 524 074	
Еднократна допълнителна сума към пенсиите за м. V.2021 г.	105 133 024	
Еднократна допълнителна сума към пенсиите за м. VI.2021 г.	105 003 009	
Еднократна допълнителна сума към пенсиите за м. VII.2021 г.	104 762 347	
Еднократна допълнителна сума към пенсиите за м. VIII.2021 г.	106 352 361	
Еднократна допълнителна сума към пенсиите за м. IX.2021 г.	102 520 736	
Еднократна допълнителна сума към пенсиите за м. X - XII.2021 г.	741 599 397	
Еднократна допълнителна сума към пенсиите за м. I - VI.2022 г.	750 000 000	
Еднократна допълнителна сума към пенсиите за 2022 г.	100 000 000	
2. Пенсии за сметка на държавния бюджет	171 249 061	106,8%
в т.ч.:		
Социални пенсии, пенсии за особени заслуги и др.	161 651 874	107,4%
Добавки към пенсиите на участниците във войните	665 627	64,1%
Добавки към пенсиите по чл.9 от ЗПГРРЛ	8 922 481	101,4%
Добавка по чл. 4 от ЗУНТОПБГ	9 079	143,7%
3. Трансфер за прехвърляне на пенсионни права	234 646	20,9%
Процент на разходите - общо	100,0%	
Пенсии за сметка на ДОО	98,8%	
в т.ч.: Пенсии за трудова дейност	92,6%	
Пенсии за лицата по чл. 69 от КСО	6,2%	
Пенсии за сметка на държавния бюджет	1,2%	
в т.ч.: Социални пенсии, пенсии за особени заслуги и др.	1,1%	
Добавки към пенсиите на участниците и пострадалите от войните, както и на наследниците, получаващи наследствена пенсия за загиналите в ОВ	0,005%	
Добавка по чл. 9 от ЗПГРРЛ	0,1%	
Добавка по чл. 4 от ЗУНТОПБГ	0,0001%	
Трансфер за прехвърляне на пенсионни права	0,002%	

Забележка: Пенсиите за трудова дейност обхващат пенсиите за осигурителен стаж и възраст, пенсии за инвалидност поради общо заболяване и пенсии за инвалидност поради трудова злополука и професионална болест, в това число лични и наследствени.

В края на 2021 г. по сметка за чужди средства на НОИ са прехвърлени средства в размер на 850 млн.лв., предоставени за изплащане към пенсиите през 2022 г. на еднократна добавка от 75 лв. за ваксиниралите се пенсионери, съгласно ПМС 474/30.12.2021 г. (100,0 млн. лв.) и на 60 лв. „ковид добавка“ към пенсиите на всички пенсионери за месеците от януари до юни на 2022 г., съгласно ПМС 479/30.12.2021 г. (750,0 млн. лв.).

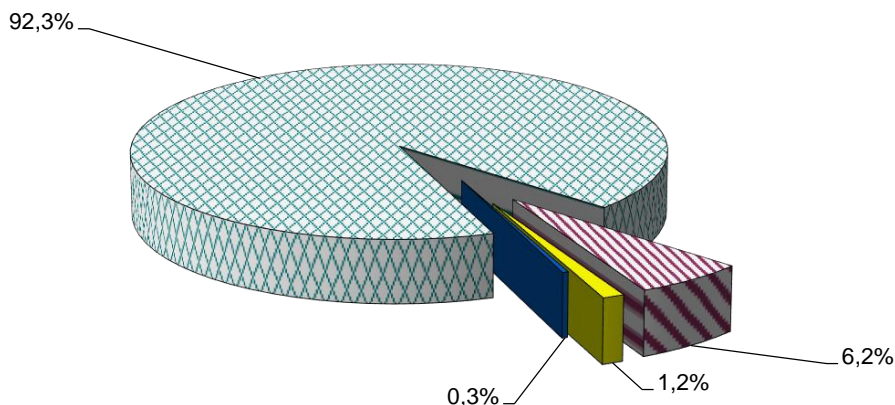


11. Разходи за пенсии по фондове към 31.XII.2021 г.

	Разход лева	31.XII.2021 г. в % към 31.XII.2020 г.
Разход за пенсии и пенсионни права	14 249 396 467	127,9%
I. Фонд "Пенсии" (вкл. трансфер за прехвърляне на пенсионни права)	13 150 631 989	130,2%
Пенсии за трудова дейност	10 605 424 207	111,4%
Еднократни допълнителни суми към пенсиите за минал период (2016 г. - 2020 г.)	6 006 261	
Еднократна допълнителна сума към пенсиите за м. I - III.2021 г.	318 071 927	
Еднократна допълнителна сума към пенсиите за м. IV.2021 г.	105 524 074	
Еднократна допълнителна сума към пенсиите за м. V.2021 г.	105 133 024	
Еднократна допълнителна сума към пенсиите за м. VI.2021 г.	105 003 009	
Еднократна допълнителна сума към пенсиите за м. VII.2021 г.	104 762 347	
Еднократна допълнителна сума към пенсиите за м. VIII.2021 г.	106 352 361	
Еднократна допълнителна сума към пенсиите за м. IX.2021 г.	102 520 736	
Еднократна допълнителна сума към пенсиите за м. X - XII.2021 г.	741 599 397	
Еднократна допълнителна сума към пенсиите за м. I - VI.2022 г.	750 000 000	
Еднократна допълнителна сума към пенсиите за 2022 г.	100 000 000	
Трансфер за прехвърляне на пенсионни права	234 646	20,9%
II. Фонд "Пенсии за лицата по чл. 69"	882 607 004	105,5%
Пенсии за лицата по чл. 69	882 607 004	105,5%
III. Фонд "Пенсии, несвързани с трудова дейност"	171 249 061	106,8%
Социални пенсии, пенсии за особени заслуги и др.	161 651 874	107,4%
Добавки към пенсиите на участниците във войните	665 627	64,1%
Добавка по чл.9 от ЗПГРРЛ	8 922 481	101,4%
Добавка по чл. 4 от ЗУНТОПБГ	9 079	143,7%
IV. Фонд "Трудова злополука и професионална болест"	44 908 413	110,5%
Пенсии за трудова дейност	44 815 685	110,5%
Пенсии за лицата по чл. 69	92 728	104,1%

Забележка: В края на 2021 г. по сметка за чужди средства на НОИ са прехвърлени средства в размер на 850 млн.лв., предоставени за изплащане към пенсиите през 2022 г. на еднократна добавка от 75 лв. за ваксиниралите се пенсионери, съгласно ПМС 474/30.12.2021 г. (100,0 млн. лв.) и на 60 лв. „ковид добавка“ към пенсиите на всички пенсионери за месеците от януари до юни на 2022 г., съгласно ПМС 479/30.12.2021 г. (750,0 млн. лв.).

СТРУКТУРА НА РАЗХОДИТЕ ПО ФОНДОВЕ



■ Фонд "Пенсии" ■ Фонд "Пенсии за лицата по чл. 69 от КСО": ■ Фонд "Пенсии несвързани с трудова дейност" ■ Фонд "Трудова злополука и професионална болест"

**12. Разход по видове пенсии
към 31.XII.2021 г.**

Вид на пенсиите	Разход за пенсии и добавки	31.XII.2021 г. в % към 31.XII.2020 г.
Разход за пенсии	14 249 161 821	127,9%
I. Фонд "Пенсии" (вкл. А, Б, В, Г, Д, Е, Ж, З, И, К и Л)	13 150 397 343	130,2%
1.Инвалидност поради общо заболяване	2 037 240 000	117,1%
2.Осигурителен стаж и възраст	8 550 133 722	110,2%
3.Осигурителен стаж и възраст - ЗПЗСК	765 375	90,2%
4.Инвалидност поради общо заболяване - ЗПЗСК	1 641 720	104,4%
5.Инвалидност поради общо заболяване - СВОК	2 526 259	115,8%
6.Осигурителен стаж и възраст - СВОК	12 932 988	102,9%
7.Частни занаятчии, търговци и др. - СВОК	184 143	102,2%
А. Еднократни допълнителни суми към пенсиите за минал период (2016 г. - 2020 г.)	6 006 261	
Б. Еднократна допълнителна сума към пенсиите за м.І - ІІІ.2021 г.	318 071 927	
В. Еднократна допълнителна сума към пенсиите за м.ІV.2021 г.	105 524 074	
Г. Еднократна допълнителна сума към пенсиите за м.V.2021 г.	105 133 024	
Д. Еднократна допълнителна сума към пенсиите за м.VI.2021 г.	105 003 009	
Е. Еднократна допълнителна сума към пенсиите за м.VII.2021 г.	104 762 347	
Ж. Еднократна допълнителна сума към пенсиите за м.VIII.2021 г.	106 352 361	
З. Еднократна допълнителна сума към пенсиите за м.IX.2021 г.	102 520 736	
И. Еднократна допълнителна сума към пенсиите за м.X - XII.2021 г.	741 599 397	
К. Еднократна допълнителна сума към пенсиите за м.І - VI.2022 г.	750 000 000	
Л. Еднократна допълнителна сума към пенсиите за 2022 г.	100 000 000	
II. Фонд "Пенсии за лицата по чл. 69"	882 607 004	105,5%
1.Инвалидност поради общо заболяване	244 674	101,2%
2.Осигурителен стаж и възраст	882 362 330	105,5%
III. Фонд "Пенсии, несвързани с трудова дейност" (вкл. А, Б и В)	171 249 061	106,8%
1.Старост (поборнически) - ЗП	2 849	134,9%
2.Военна инвалидност	10 200 215	108,9%
3.Народни - от м.чл.28 - ЗП	3 595	104,2%
4.Народни - чл.30а - ЗП	6 769	114,2%
5.Особени заслуги	63 900	88,3%
6.Гражданска инвалидност	402 616	98,7%
7.Старост на частни земеделски стопани - ЗОО	213 856	100,8%
8.С отделен указ - ЗП	3 811	98,9%
9.Социални пенсии за инвалидност	139 006 731	107,4%
10. Персонални пенсии	3 394 542	93,8%
11.Социални пенсии за старост	8 352 990	114,4%
А. Участниците във войните	665 627	64,1%
Б. Добавка по чл. 9 от ЗПГРРЛ	8 922 481	101,4%
В. Добавка по чл. 4 от ЗУНТОПБГ	9 079	143,7%
IV. Фонд "Трудова злополука и професионална болест"	44 908 413	110,5%
А. Пенсии за трудова дейност	44 815 685	110,5%
1.Инвалидност поради трудова злополука и проф. болест	44 229 242	110,5%
2.Инвалидност поради трудова злополука и проф. болест ЗПЗСК	398 451	107,5%
3.Инвалидност поради трудова злополука и проф. болест СВОК	187 992	116,2%
Б.Пенсии за лицата по чл. 69	92 728	104,1%
1.Инвалидност поради трудова злополука и проф. болест	92 728	104,1%

13. Среден брой пенсионери, среден брой пенсии и среден размер на пенсията на един пенсионер за 2021 г.

Вид на пенсиите	Среден брой пенсионери за 2021 г.	Среден брой пенсии за 2021 г.	Среден размер на пенсията на един пенсионер за 2021 г.
Общо (I + II + III + IV)	2 080 454	2 094 528	536,71
I. Фонд "Пенсии"	1 926 413	1 930 014	528,54
1.Инвалидност общо заболяване	438 476	440 099	399,21
2.Осигурителен стаж и възраст	1 483 627	1 485 557	566,92
3.Осигурителен стаж и възраст-ЗПЗСК	162	194	453,86
4.Инвалидност общо заболяване-ЗПЗСК	301	306	446,32
5.Инвалидност общо заболяване - СВОК	589	590	442,66
6.Осигурителен стаж и възраст-СВОК	3 214	3 224	483,01
7.Частни занаятчии и търговци - СВОК	44	44	421,44
II. Фонд "Пенсии за лицата по чл. 69"	88 590	88 608	895,02
1.Инвалидност общо заболяване	45	45	497,96
2.Осигурителен стаж и възраст	88 545	88 563	895,22
III. Фонд "Пенсии, несвързани с трудова дейност"	59 137	61 210	273,85
1.Старост-поборнически - ЗП	1	1	281,41
2.Военна инвалидност	2 076	4 056	292,18
3.Народни-чл.28 - ЗП	1	1	281,41
4.Народни-чл.30а - ЗП	2	2	281,53
5.Особени заслуги	8	8	806,45
6.Гражданска инвалидност	115	208	289,05
7.Частни земеделски стопани - ЗОО	52	52	442,57
8.Отделен указ - ЗП	1	1	316,39
9.Социални пенсии за инвалидност	50 276	50 276	280,09
10. Персонални пенсии	2 200	2 200	206,82
11.Социални пенсии за старост	4 405	4 405	224,06
IV. Фонд "Трудова злополука и професионална болест"	6 314	14 696	462,90
А.Пенсии за трудова дейност	6 306	14 682	462,93
1.Трудова злополука и проф. болест	6 217	14 484	463,02
2.Трудова злополука и проф. болест - ЗПЗСК	60	134	451,48
3.Трудова злополука и проф. болест - СВОК	29	64	467,67
Б.Пенсии за лицата по чл. 69	8	14	442,34
1.Трудова злополука и проф. болест	8	14	442,34

Забележка: Средните размери са изчислени от разхода за пенсии, като е включен разходът за добавката към пенсиите на участниците и пострадалите от войните и добавките по чл.9 от ЗПГРРЛ. В средните размери са включени и добавките от 50 лв. и 120 лв., изплащани към пенсиите за месеците от януари до декември 2021 г. Средствата са разпределени според вида на водещата пенсия.

към съдържание

**14. Среден размер на пенсията на един пенсионер
по пол и вид на пенсията
за 2021 г.**

Вид на пенсиите	Среден размер на пенсията на един пенсионер		
	лева		
	Общо	мъже	жени
Общо (I + II + III + IV)	536,71	609,69	486,07
I. Фонд "Пенсии"	528,54	590,97	490,26
1.Инвалидност общо заболяване	399,21	413,31	389,30
2.Осигурителен стаж и възраст	566,92	649,44	518,20
3.Осигурителен стаж и възраст-ЗПЗСК	453,86	348,96	460,76
4.Инвалидност общо заболяване-ЗПЗСК	446,32	388,62	455,68
5.Инвалидност общо заболяване - СВОК	442,66	418,33	449,21
6.Осигурителен стаж и възраст-СВОК	483,01	561,63	473,89
7.Частни занаятчий и търговци - СВОК	421,44	390,66	437,36
II. Фонд "Пенсии за лицата по чл. 69"	895,02	911,21	696,92
1.Инвалидност общо заболяване	497,96	508,07	417,06
2.Осигурителен стаж и възраст	895,22	911,41	697,13
III. Фонд "Пенсии, несвързани с трудова дейност"	273,85	271,04	277,78
1.Старост-поборнически - ЗП	281,41		281,41
2.Военна инвалидност	292,18	288,35	320,31
3.Народни-чл.28 - ЗП	281,41		281,41
4.Народни-чл.30а - ЗП	281,53	281,39	281,67
5.Особени заслуги	806,45	877,74	763,67
6.Гражданска инвалидност	289,05	281,30	307,81
7.Частни земеделски стопани - ЗОО	442,57	421,99	445,25
8.Отделен указ - ЗП	316,39		316,39
9.Социални пенсии за инвалидност	280,09	276,22	285,39
10.Персонални пенсии	206,82	202,45	210,72
11.Социални пенсии за старост	224,06	220,23	228,99
IV. Фонд "Трудова злополука и професионална болест"	462,90	466,15	458,75
А.Пенсии за трудова дейност	462,93	466,21	458,75
1.Трудова злополука и проф. болест	463,02	466,54	458,66
2.Трудова злополука и проф. болест - ЗПЗСК	451,48	407,84	478,61
3.Трудова злополука и проф. болест - СВОК	467,67	524,25	425,84
Б.Пенсии за лицата по чл. 69	442,34	433,86	467,77
1.Трудова злополука и проф. болест	442,34	433,86	467,77

15. Брой пенсионери, брой пенсии и среден размер на пенсията на един пенсионер по месеци и тримесечия за 2021 г.

	Брой пенсионери	Брой пенсии	Среден размер на пенсията на един пенсионер лева
януари	2 104 745	2 119 456	508,91
февруари	2 096 656	2 111 179	509,61
март	2 095 989	2 110 449	509,64
I трим. - средно	2 099 131	2 113 695	509,39
април	2 091 588	2 105 950	511,13
май	2 084 002	2 098 207	509,28
юни	2 077 964	2 092 046	510,58
II трим. - средно	2 084 517	2 098 733	510,33
I - во полугодие - средно	2 091 825	2 106 216	509,86
юли	2 076 522	2 090 521	527,61
август	2 074 007	2 087 915	526,80
септември	2 072 306	2 086 121	526,38
III трим. - средно	2 074 278	2 088 185	526,93
деветмесечие - средно	2 085 974	2 100 206	515,52
октомври	2 070 012	2 083 749	599,40
ноември	2 065 380	2 078 997	601,69
декември	2 056 289	2 069 731	601,81
IV трим. - средно	2 063 895	2 077 492	600,96
средногодишно	2 080 454	2 094 528	536,71

Забележка: В средните размери е включена добавката от 50 лв. за месеците от януари до септември 2021 г. и добавката от 120 лв. за месеците от октомври до декември 2021 г. Без тази добавка размерите са съответно:

м. януари	459,39 лв.
м. февруари	459,59 лв.
м. март	459,47 лв.
м. април	461,54 лв.
м. май	459,67 лв.
м. юни	460,92 лв.
м. юли	477,99 лв.
м. август	476,36 лв.
м. септември	475,94 лв.
м. октомври	480,39 лв.
м. ноември	481,94 лв.
м. декември	481,24 лв.

16. Средни основни месечни размери на пенсиите към 31.XII.2021 г.

Вид на пенсиите	Общо лева	Лични лева	Наследст. лева
Общо (I + II + III + IV)	437,23	445,26	291,47
I. Фонд "Пенсии"	428,01	435,95	286,20
1.Инвалидност поради общо заболяване	322,96	339,49	242,71
2.Осигурителен стаж и възраст	459,49	460,45	407,81
3.Осигурителен стаж и възраст - ЗПЗСК	278,24	300,00	181,25
4.Инвалидност поради общо заболяване - ЗПЗСК	297,75	306,24	219,17
5.Инвалидност поради общо заболяване - СВОК	319,89	321,29	233,83
6.Осигурителен стаж и възраст - СВОК	322,98	323,08	225,00
7.Частни занаятчии, търговци и др. - СВОК	287,37	292,71	225,00
II. Фонд "Пенсии за лицата по чл. 69"	815,90	832,50	464,89
1.Инвалидност поради общо заболяване	387,18	395,29	225,00
2.Осигурителен стаж и възраст	816,10	832,71	465,01
III. Фонд "Пенсии, несвързани с трудова дейност"	187,46	187,87	162,39
1.Старост (поборнически) - ЗП	225,00		225,00
2.Военна инвалидност	207,29	204,27	225,19
3.Народни - отм.чл.28 - ЗП	225,00		225,00
4.Народни - чл.30а - ЗП	225,00		225,00
5.Особени заслуги	643,13	700,00	245,00
6.Гражданска инвалидност	191,37	191,06	225,00
7.Старост на частни земеделски стопани -ЗОО	295,31	300,00	225,00
8.С отделен указ -ЗП	133,84	133,84	
9.Социални пенсии за инвалидност	192,24	192,24	
10.Персонални пенсии	133,84	133,84	133,84
11.Социални пенсии за старост	148,71	148,71	
IV. Фонд "Трудова злополука и професионална болест"	332,62	352,61	275,12
А. Пенсии за трудова дейност	332,62	352,64	275,12
1.Инвалидност поради трудова злополука и професионална болест	333,04	353,11	275,56
2.Инвалидност поради трудова злополука и професионална болест - ЗПЗСК	298,94	313,90	220,83
3.Инвалидност поради трудова злополука и професионална болест - СВОК	310,81	337,68	254,08
Б.Пенсии за лицата по чл. 69	333,85	333,85	
1.Инвалидност поради трудова злополука и професионална болест	333,85	333,85	

**17. Средни основни месечни размери на
изменените и прекратени пенсии към 31.XII.2021 г.**

Вид на пенсиите	изменени		прекратени
	нов размер лева	стар размер лева	лева
Общо (I + II + III +IV)	484,39	456,54	388,37
I. Фонд "Пенсии"	481,21	452,24	385,36
1.Инвалидност поради общо заболяване	360,35	345,44	309,37
2.Осигурителен стаж и възраст	574,90	535,03	409,56
3.Осигурителен стаж и възраст - ЗПЗСК	300,00	300,00	280,56
4.Инвалидност поради общо заболяване - ЗПЗСК	322,00	284,00	298,14
5.Инвалидност поради общо заболяване - СВОК	307,25	298,96	324,11
6.Осигурителен стаж и възраст - СВОК	329,75	329,38	319,71
7.Частни занаятчии, търговци и др. - СВОК			273,93
II. Фонд "Пенсии за лицата по чл. 69"	900,35	878,04	688,81
1.Инвалидност поради общо заболяване	374,78	366,35	378,12
2.Осигурителен стаж и възраст	900,56	878,24	689,07
III. Фонд "Пенсии, несвързани с трудова дейност"	191,71	169,85	162,66
1.Старост (поборнически) - ЗП			
2.Военна инвалидност	208,11	198,18	211,51
3.Народни - отм.чл.28 - ЗП			
4.Народни - чл.30а - ЗП			
5.Особени заслуги			700,00
6.Гражданска инвалидност	148,71	171,02	211,76
7.Старост на частни земеделски стопани - ЗОО	250,00	250,00	291,67
8.С отделен указ - ЗП			
9.Социални пенсии за инвалидност	191,71	169,83	167,06
10. Персонални пенсии	127,47	127,47	131,39
11.Социални пенсии за старост	146,35	146,35	144,37
IV. Фонд "Трудова злополука и професионална болест"	373,51	366,74	325,17
А. Пенсии за трудова дейност	373,51	366,74	325,01
1.Инвалидност поради трудова злополука и професионална болест	373,51	366,74	325,57
2.Инвалидност поради трудова злополука и професионална болест - ЗПЗСК			299,00
3.Инвалидност поради трудова злополука и професионална болест - СВОК			300,00
Б.Пенсии за лицата по чл. 69			410,69
1.Инвалидност поради трудова злополука и професионална болест			410,69

**18. Брой на пенсионерите с минимален размер на първата пенсия към 31.XII.2021 г.,
разпределени по вид на водещата пенсия
и процент на намалена работоспособност**

Вид на пенсиите	Лични пенсии		Наследствени пенсии		общ брой пенсионери с минимални размери		% на пенсионерите с мин. размери от общия брой
	мин. размер лева	брой	мин. размер лева	брой	общ брой пенсионери		
Общо (I + II + III + IV)		858 445		73 560	932 005	2 056 289	45,3%
I. Фонд "Пенсии"		796 895		71 263	868 158	1 904 310	45,6%
1.Инвалидност поради общо заболяване		268 459		62 895	331 354	435 061	76,2%
- Без група инвалидност		148,71	713	225,00	62 254	62 967	
- над 90%	345,00	51 876	225,00	289	52 165		
- от 71 до 90%	315,00	102 931	225,00	206	103 137		
- от 50 до 70.99%	255,00	112 939	225,00	146	113 085		
2.Осигурителен стаж и възраст		525 257		8 327	533 584	1 465 266	36,4%
- по чл.68, ал.1,2 от КСО	300,00	435 141	225,00	6 823	441 964		
- по чл.68, ал. 3 от КСО	255,00	90 116	225,00	1 504	91 620		
3.Осигурителен стаж и възраст - ЗПЗСК	300,00	107	225,00	10	117	131	89,3%
4.Инвалидност поради общо заболяване - ЗПЗСК		250		24	274	277	98,9%
- Без група инвалидност			225,00	18	18		
- над 90%	345,00	75	225,00	2	77		
- от 71 до 90%	315,00	101	225,00	2	103		
- от 50 до 70.99%	255,00	74	225,00	2	76		
5.Инвалидност поради общо заболяване - СВОК		531		1	532	564	94,3%
- Без група инвалидност					-		
- над 90%	345,00	202	225,00	1	203		
- от 71 до 90%	315,00	251			251		
- от 50 до 70.99%	255,00	78			78		
6.Осигурителен стаж и възраст - СВОК		2 256		3	2 259	2 973	76,0%
- по чл.68, ал.1,2 от КСО	300,00	2 221	225,00	2	2 223		
- по чл.68, ал. 3 от КСО	255,00	35	225,00	1	36		
7.Частни занаятчии, търговци и др. - СВОК		35		3	38	38	100,0%
- по чл.68, ал.1,2 от КСО	300,00	18	225,00	2	20		
- по чл.68, ал. 3 от КСО	255,00	9	225,00	1	10		
- над 90%	345,00	5			5		
- от 71 до 90%	315,00	1			1		
- от 50 до 70.99%	255,00	2			2		

(Продължение)

Вид на пенсиите	Лични пенсии		Наследствени пенсии		общ брой пенсионери с минимални размери	общ брой	% на пенсионерите с мин. размери от общия брой
	мин. размер лева	брой	мин. размер лева	брой			
II. Фонд "Пенсии за лицата по чл. 69"		328		429	757	86 929	0,9%
1.Инвалидност поради общо заболяване		10		2	12	42	28,6%
- Без група инвалидност							
- над 90%	345,00	4	225,00	1	5		
- от 71 до 90%	315,00	3			3		
- от 50 до 70.99%	255,00	3	225,00	1	4		
2.Осигурителен стаж и възраст	300,00	318	225,00	427	745	86 887	0,9%
III. Фонд "Пенсии, несвързани с трудова дейност"		57 814		946	58 760	58 928	99,7%
1.Старост (поборнически) - ЗП			225,00	1	1	1	100,0%
2.Военна инвалидност		1 564		285	1 849	1 999	92,5%
- редници и сержанти:		1 564		285	1 849		
- Без група инвалидност	148,71	2	225,00	269	271		
- над 90%	223,07	220	225,00	4	224		
- от 71 до 90%	208,19	585	225,00	8	593		
- от 50 до 70.99%	171,02	757	225,00	4	761		
- офицери:							
- Без група инвалидност							
- над 90%							
- от 71 до 90%							
- от 50 до 70.99%							
3.Народни - отм.чл.28 - ЗП						1	
4.Народни - чл.30а - ЗП						2	
5.Особени заслуги						8	
6.Гражданска инвалидност		105		1	106	112	94,6%
- Без група инвалидност	148,71	1	225,00	1	2		
- над 90%	223,07	14			14		
- от 71 до 90%	208,19	16			16		
- от 50 до 70.99%	171,02	74			74		
7.Старост на частни земеделски стопани -300		45		3	48	48	100,0%
- по чл.68, ал.1,2 от КСО	300,00	45	225,00	3	48		
- по чл.68, ал. 3 от КСО							
8.С отделен указ	133,84	1			1	1	100,0%
9.Социални пенсии за инвалидност		50 090			50 090	50 091	100,0%
- Без група инвалидност	148,71	42			42		
- над 90%	200,76	21 509			21 509		
- от 71 до 90%	185,89	28 539			28 539		
10. Персонални пенсии	133,84	1 400	133,84	656	2 056	2 056	100,0%
11.Социални пенсии за старост	148,71	4 609			4 609	4 609	100,0%

(Продължение и край)

Вид на пенсиите	Лични пенсии		Наследствени пенсии		общ брой пенсионери с минимални размери	общ брой	% на пенсионерите с мин. размери от общия брой
	мин. размер лева	брой	мин. размер лева	брой			
IV. Фонд "Трудова злополука и професионална болест"		3 408		922	4 330	6 122	70,7%
А. Пенсии за трудова дейност		3 403		922	4 325	6 115	70,7%
1.Инвалидност поради трудова злополука и професионална болест		3 340		909	4249	6 031	70,5%
- Без група инвалидност	148,71	4	225,00	864	868		
- над 90%	375,00	345	225,00	15	360		
- от 71 до 90%	345,00	650	225,00	18	668		
- от 50 до 70.99%	300,00	2 341	225,00	12	2353		
2.Инвалидност поради трудова злополука и професионална болест ЗПЗСК		46		8	54	56	96,4%
- Без група инвалидност			225,00	7	7		
- над 90%	375,00	2			2		
- от 71 до 90%	345,00	10	225,00	1	11		
- от 50 до 70.99%	300,00	34			34		
3.Инвалидност поради трудова злополука и професионална болест СВОК		17		5	22	28	78,6%
- Без група инвалидност			225,00	5	5		
- над 90%	375,00	2			2		
- от 71 до 90%	345,00	4			4		
- от 50 до 70.99%	300,00	11			11		
Б.Пенсии за лицата по чл. 69		5			5	7	71,4%
1.Инвалидност поради трудова злополука и професионална болест		5			5	7	71,4%
- Без група инвалидност							
- над 90%	375,00	1			1		
- от 71 до 90%	345,00	1			1		
- от 50 до 70.99%	300,00	3			3		

Забележка: Процентът на пенсионерите с минимални пенсии за гражданска/военна инвалидност от общия брой е под 100%, т.к. има лица, чийто размер на пенсията за гражданска/военна инвалидност се определя както при пенсията за трудова злополука или професионална болест, ако това е по-благоприятно за тях (чл.86, ал.2 и чл.88, ал.2 от КСО).

към съдържание

**19. Брой на пенсионерите, разпределени по групи
основни месечни размери на пенсиите им, без
тези получавани като втори, трети и четвърти към 31.XII.2021 г.**

№	Групи основни месечни размери на пенсиите	Брой пенсионери (I + II + III + IV)						I. Фонд "Пенсии"						II. Фонд "Пенсии за лицата по чл. 69"					
		Общо		Лични		Наследствени		Общо		Лични		Наследствени		Общо		Лични		Наследствени	
		брой	%	брой	%	брой	%	брой	%	брой	%	брой	%	брой	%	брой	%	брой	%
	Всичко	2 056 289	100,0%	1 948 852	100,0%	107 437	100,0%	1 904 310	100,0%	1 803 332	100,0%	100 978	100,0%	86 929	100,0%	83 003	100,0%	3 926	100,0%
1	до 133.84 лв.	3 154	0,2%	2 350	0,1%	804	0,7%	1 097	0,1%	949	0,1%	148	0,1%						
2	от 133.85 до 225.00 лв.	131 780	6,4%	58 290	3,0%	73 490	68,4%	73 734	3,9%	1 916	0,1%	71 818	71,1%	434	0,5%			434	11,1%
3	от 225.01 до 255.00 лв.	207 991	10,1%	203 615	10,4%	4 376	4,1%	207 661	10,9%	203 611	11,3%	4 050	4,0%	247	0,3%	3	0,004%	244	6,2%
4	от 255.01 до 300.00 лв.	475 804	23,1%	470 842	24,2%	4 962	4,6%	472 521	24,8%	468 021	26,0%	4 500	4,5%	660	0,8%	321	0,4%	339	8,6%
5	от 300.01 до 350.00 лв.	345 370	16,8%	341 235	17,5%	4 135	3,8%	342 686	18,0%	339 023	18,8%	3 663	3,6%	1 497	1,7%	1 217	1,5%	280	7,1%
6	от 350.01 до 400.00 лв.	156 177	7,6%	152 787	7,8%	3 390	3,2%	152 390	8,0%	149 460	8,3%	2 930	2,9%	3 062	3,5%	2 707	3,3%	355	9,0%
7	от 400.01 до 500.00 лв.	226 123	11,0%	220 482	11,3%	5 641	5,3%	216 855	11,4%	212 073	11,8%	4 782	4,7%	8 890	10,2%	8 119	9,8%	771	19,6%
8	от 500.01 до 600.00 лв.	148 960	7,2%	144 518	7,4%	4 442	4,1%	138 558	7,3%	134 834	7,5%	3 724	3,7%	10 220	11,8%	9 532	11,5%	688	17,5%
9	от 600.01 до 700.00 лв.	101 792	5,0%	98 963	5,1%	2 829	2,6%	90 911	4,8%	88 476	4,9%	2 435	2,4%	10 783	12,4%	10 399	12,5%	384	9,8%
10	от 700.01 до 800.00 лв.	69 926	3,4%	68 283	3,5%	1 643	1,5%	59 240	3,1%	57 791	3,2%	1 449	1,4%	10 636	12,2%	10 447	12,6%	189	4,8%
11	от 800.01 до 900.00 лв.	49 374	2,4%	48 553	2,5%	821	0,8%	39 781	2,1%	39 071	2,2%	710	0,7%	9 564	11,0%	9 455	11,4%	109	2,8%
12	от 900.01 до 1000.00 лв.	35 294	1,7%	34 903	1,8%	391	0,4%	27 626	1,5%	27 281	1,5%	345	0,3%	7 655	8,8%	7 609	9,2%	46	1,2%
13	от 1000.01 до 1100.00 лв.	26 738	1,3%	26 530	1,4%	208	0,2%	20 686	1,1%	20 515	1,1%	171	0,2%	6 047	7,0%	6 010	7,2%	37	0,9%
14	от 1100.01 до 1200.00 лв.	20 077	1,0%	19 963	1,0%	114	0,1%	15 681	0,8%	15 579	0,9%	102	0,1%	4 393	5,1%	4 381	5,3%	12	0,3%
15	от 1200.01 до 1440.00 лв.	57 697	2,8%	57 506	3,0%	191	0,2%	44 851	2,4%	44 700	2,5%	151	0,1%	12 841	14,8%	12 803	15,4%	38	1,0%
16	над 1440.00 лв.	32	0,002%	32	0,002%			32	0,002%	32	0,002%								
	на 1440.00 лв.	26 833	1,3%	26 747	1,4%	86	0,1%	21 090	1,1%	21 017	1,2%	73	0,1%	5 742	0,3%	5 730	6,9%	12	0,3%
	до 300.00 лв. вкл.	818 729	39,8%	735 097	37,7%	83 632	77,8%	755 013	39,6%	674 497	37,4%	80 516	79,7%	1 341	0,07%	324	0,4%	1 017	25,9%

(Продължение и край)

№	Групи основни месечни размери на пенсиите	III. Фонд "Пенсии, несвързани с трудова дейност"						IV. Фонд "Трудова злополука и професионална болест"					
		Общо		Лични		Наследствени		Общо		Лични		Наследствени	
		брой	%	брой	%	брой	%	брой	%	брой	%	брой	%
	Всичко	58 928	100,0%	57 974	100,0%	954	100,0%	6 122	100,0%	4 543	100,0%	1 579	100,0%
1	до 133.84 лв.	2 057	3,5%	1 401	2,4%	656	68,8%						
2	от 133.85 до 225.00 лв.	56 665	96,2%	56 370	97,2%	295	30,9%	947	15,5%	4	0,1%	943	59,7%
3	от 225.01 до 255.00 лв.	3	0,005%	1	0,002%	2	0,2%	80	1,3%			80	5,1%
4	от 255.01 до 300.00 лв.	112	0,2%	111	0,2%	1	0,1%	2 511	41,0%	2 389	52,6%	122	7,7%
5	от 300.01 до 350.00 лв.	51	0,1%	51	0,1%			1 136	18,6%	944	20,8%	192	12,2%
6	от 350.01 до 400.00 лв.	29	0,05%	29	0,05%			696	11,4%	591	13,0%	105	6,6%
7	от 400.01 до 500.00 лв.	3	0,01%	3	0,01%			375	6,1%	287	6,3%	88	5,6%
8	от 500.01 до 600.00 лв.							182	3,0%	152	3,3%	30	1,9%
9	от 600.01 до 700.00 лв.	8	0,01%	8	0,01%			90	1,5%	80	1,8%	10	0,6%
10	от 700.01 до 800.00 лв.							50	0,8%	45	1,0%	5	0,3%
11	от 800.01 до 900.00 лв.							29	0,5%	27	0,6%	2	0,1%
12	от 900.01 до 1000.00 лв.							13	0,2%	13	0,3%		
13	от 1000.01 до 1100.00 лв.							5	0,08%	5	0,1%		
14	от 1100.01 до 1200.00 лв.							3	0,05%	3	0,07%		
15	от 1200.01 до 1440.00 лв.							5	0,1%	3	0,07%	2	0,1%
16	над 1440.00 лв.												
	на 1440.00 лв.							1	0,02%			1	0,1%
	до 300.00 лв. вкл.	58 837	99,8%	57 883	99,8%	954	100,0%	3 538	57,8%	2 393	52,7%	1 145	72,5%

към съдържание

**20. Брой на пенсионерите, разпределени по групи
месечни размери на пенсиите им,
към 31.XII.2021 г.**

№	Групи месечни размери на пенсиите	Брой пенсионери (I + II + III + IV)						I. Фонд "Пенсии"						II. Фонд "Пенсии за лицата по чл. 69"					
		Общо		Лични		Наследствени		Общо		Лични		Наследствени		Общо		Лични		Наследствени	
		брой	%	брой	%	брой	%	брой	%	брой	%	брой	%	брой	%	брой	%	брой	%
	Всичко	2 056 289	100,0%	1 948 852	100,0%	107 437	100,0%	1 904 310	100,0%	1 803 332	100,0%	100 978	100,0%	86 929	100,0%	83 003	100,0%	3 926	100,0%
1	до 133.84 лв.	6 654	0,3%	5 410	0,3%	1 244	1,2%	4 674	0,2%	4 085	0,2%	589	0,6%						
2	от 133.85 до 225.00 лв.	116 382	5,7%	44 680	2,3%	71 702	66,7%	74 923	3,9%	4 761	0,3%	70 162	69,5%	424	0,5%	1	0,001%	423	10,8%
3	от 225.01 до 255.00 лв.	165 883	8,1%	161 655	8,3%	4 228	3,9%	165 289	8,7%	161 367	8,9%	3 922	3,9%	244	0,3%	3	0,004%	241	6,1%
4	от 255.01 до 300.00 лв.	224 216	10,9%	219 369	11,3%	4 847	4,5%	221 152	11,6%	216 729	12,0%	4 423	4,4%	607	0,7%	278	0,3%	329	8,4%
5	от 300.01 до 350.00 лв.	272 643	13,3%	267 845	13,7%	4 798	4,5%	255 375	13,4%	250 987	13,9%	4 388	4,3%	1 266	1,5%	988	1,2%	278	7,1%
6	от 350.01 до 400.00 лв.	251 514	12,2%	248 106	12,7%	3 408	3,2%	248 320	13,0%	245 334	13,6%	2 986	3,0%	2 619	3,0%	2 269	2,7%	350	8,9%
7	от 400.01 до 500.00 лв.	398 116	19,4%	392 203	20,1%	5 913	5,5%	388 453	20,4%	383 481	21,3%	4 972	4,9%	8 342	9,6%	7 581	9,1%	761	19,4%
8	от 500.01 до 600.00 лв.	203 950	9,9%	199 306	10,2%	4 644	4,3%	193 063	10,1%	189 221	10,5%	3 842	3,8%	10 181	11,7%	9 488	11,4%	693	17,7%
9	от 600.01 до 700.00 лв.	122 669	6,0%	119 696	6,1%	2 973	2,8%	111 410	5,9%	108 891	6,0%	2 519	2,5%	10 930	12,6%	10 535	12,7%	395	10,1%
10	от 700.01 до 800.00 лв.	81 659	4,0%	79 898	4,1%	1 761	1,6%	70 698	3,7%	69 166	3,8%	1 532	1,5%	10 810	12,4%	10 606	12,8%	204	5,2%
11	от 800.01 до 900.00 лв.	56 931	2,8%	56 017	2,9%	914	0,9%	47 181	2,5%	46 393	2,6%	788	0,8%	9 688	11,1%	9 574	11,5%	114	2,9%
12	от 900.01 до 1000.00 лв.	40 759	2,0%	40 325	2,1%	434	0,4%	32 876	1,7%	32 491	1,8%	385	0,4%	7 846	9,0%	7 800	9,4%	46	1,2%
13	от 1000.01 до 1100.00 лв.	30 089	1,5%	29 849	1,5%	240	0,2%	23 879	1,3%	23 683	1,3%	196	0,2%	6 192	7,1%	6 152	7,4%	40	1,0%
14	от 1100.01 до 1200.00 лв.	22 149	1,1%	22 023	1,1%	126	0,1%	17 575	0,9%	17 465	1,0%	110	0,1%	4 565	5,3%	4 551	5,5%	14	0,4%
15	от 1200.01 до 1440.00 лв.	57 038	2,8%	56 837	2,9%	201	0,2%	44 341	2,3%	44 181	2,4%	160	0,2%	12 683	14,6%	12 645	15,2%	38	1,0%
16	над 1440.00 лв.	5 637	0,3%	5 633	0,3%	4	0,004%	5 101	0,3%	5 097	0,3%	4	0,004%	532	0,6%	532	0,6%		
	на 1440.00 лв.	23 463	1,1%	23 379	1,2%	84	0,1%	18 045	0,9%	17 974	1,0%	71	0,1%	5 415	6,2%	5 403	6,5%	12	0,3%
	до 300.00 лв. вкл.	513 135	25,0%	431 114	22,1%	82 021	76,3%	466 038	24,5%	386 942	21,5%	79 096	78,3%	1 275	1,5%	282	0,3%	993	25,3%

Забележка: В месечния размер на пенсиите е включен основният размер на водещата пенсия, сумата за изплащане на останалите пенсии и добавките към пенсиите (вкл. и добавката по чл.84 от КСО).
Добавката от 120 лв., изплащана за всеки от месеците от октомври до декември, не е включена в месечния размер.

(Продължение и край)

№	Групи месечни размери на пенсиите	III. Фонд "Пенсии, несвързани с трудова дейност"						IV. Фонд "Трудова злополука и професионална болест"					
		Общо		Лични		Наследствени		Общо		Лични		Наследствени	
		брой	%	брой	%	брой	%	брой	%	брой	%	брой	%
	Всичко	58 928	100,0%	57 974	100,0%	954	100,0%	6 122	100,0%	4 543	100,0%	1 579	100,0%
1	до 133.84 лв.	1 980	3,4%	1 325	2,3%	655	68,7%						
2	от 133.85 до 225.00 лв.	40 178	68,2%	39 914	68,8%	264	27,7%	857	14,0%	4	0,1%	853	54,0%
3	от 225.01 до 255.00 лв.	289	0,5%	285	0,5%	4	0,4%	61	1,0%			61	3,9%
4	от 255.01 до 300.00 лв.	755	1,3%	748	1,3%	7	0,7%	1 702	27,8%	1 614	35,5%	88	5,6%
5	от 300.01 до 350.00 лв.	15 331	26,0%	15 318	26,4%	13	1,4%	671	11,0%	552	12,2%	119	7,5%
6	от 350.01 до 400.00 лв.	163	0,3%	156	0,3%	7	0,7%	412	6,7%	347	7,6%	65	4,1%
7	от 400.01 до 500.00 лв.	193	0,3%	189	0,3%	4	0,4%	1 128	18,4%	952	21,0%	176	11,1%
8	от 500.01 до 600.00 лв.	18	0,03%	18	0,03%			688	11,2%	579	12,7%	109	6,9%
9	от 600.01 до 700.00 лв.	16	0,03%	16	0,03%			313	5,1%	254	5,6%	59	3,7%
10	от 700.01 до 800.00 лв.	3	0,01%	3	0,01%			148	2,4%	123	2,7%	25	1,6%
11	от 800.01 до 900.00 лв.	2	0,003%	2	0,003%			60	1,0%	48	1,1%	12	0,8%
12	от 900.01 до 1000.00 лв.							37	0,6%	34	0,7%	3	0,2%
13	от 1000.01 до 1100.00 лв.							18	0,3%	14	0,3%	4	0,3%
14	от 1100.01 до 1200.00 лв.							9	0,1%	7	0,2%	2	0,1%
15	от 1200.01 до 1440.00 лв.							14	0,2%	11	0,2%	3	0,2%
16	над 1440.00 лв.							4	0,1%	4	0,1%		
	на 1440.00 лв.							3	0,05%	2	0,04%	1	0,06%
	до 300.00 лв. вкл.	43 202	73,3%	42 272	72,9%	930	97,5%	2 620	42,8%	1 618	35,6%	1 002	63,5%

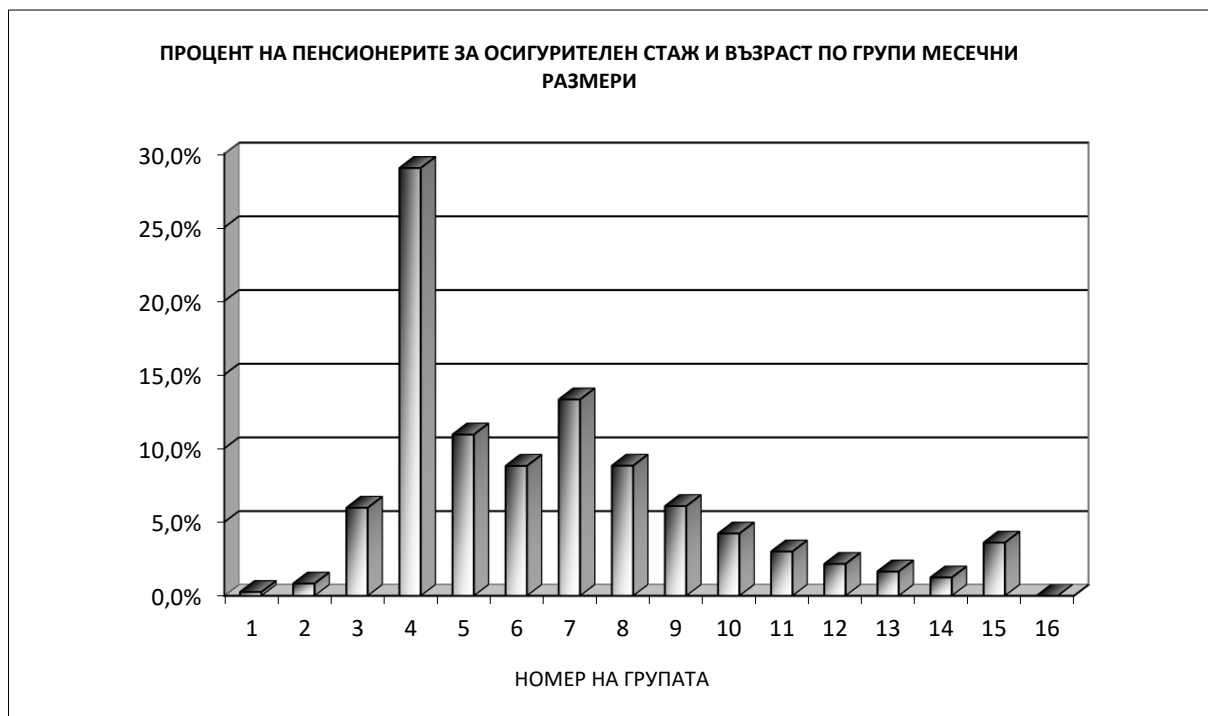
към съдържание



**21. Брой на пенсионерите за осигурителен стаж и възраст,
разпределени по групи месечни размери на пенсиите им
към 31.XII.2021 г.**

№	Групи месечни размери на пенсиите	Общо		Лични		Наследствени	
		брой	%	брой	%	брой	%
	Всичко	1 555 126	100,0%	1 524 586	100,0%	30 540	100,0%
1	до 133.84 лв.	4 014	0,3%	3 716	0,2%	298	1,0%
2	от 133.85 до 225.00 лв.	12 944	0,8%	4 402	0,3%	8 542	28,0%
3	от 225.01 до 255.00 лв.	92 887	6,0%	91 249	6,0%	1 638	5,4%
4	от 255.01 до 300.00 лв.	451 439	29,0%	449 328	29,5%	2 111	6,9%
5	от 300.01 до 350.00 лв.	170 174	10,9%	168 100	11,0%	2 074	6,8%
6	от 350.01 до 400.00 лв.	137 123	8,8%	135 039	8,9%	2 084	6,8%
7	от 400.01 до 500.00 лв.	207 212	13,3%	202 968	13,3%	4 244	13,9%
8	от 500.01 до 600.00 лв.	137 327	8,8%	133 547	8,8%	3 780	12,4%
9	от 600.01 до 700.00 лв.	94 698	6,1%	92 121	6,0%	2 577	8,4%
10	от 700.01 до 800.00 лв.	65 726	4,2%	64 201	4,2%	1 525	5,0%
11	от 800.01 до 900.00 лв.	46 761	3,0%	45 970	3,0%	791	2,6%
12	от 900.01 до 1000.00 лв.	33 647	2,2%	33 264	2,2%	383	1,3%
13	от 1000.01 до 1100.00 лв.	25 653	1,6%	25 445	1,7%	208	0,7%
14	от 1100.01 до 1200.00 лв.	19 328	1,2%	19 219	1,3%	109	0,4%
15	от 1200.01 до 1440.00 лв.	56 154	3,6%	55 978	3,7%	176	0,6%
16	над 1440.00 лв.	39	0,003%	39	0,003%		
	до 300.00 лв. вкл.	561 284	36,1%	548 695	36,0%	12 589	41,2%

Забележка: В месечния размер на пенсиите е включен основният размер на водещата пенсия, сумата за изплащане на останалите пенсии и добавките за старост. Добавката от 120 лв., изплащана за всеки от месеците от октомври до декември, не е включена в месечния размер.



22. Брой на пенсионерите и на пенсиите по ТП на НОИ към 31.XII.2021 г.

ТП на НОИ	Брой на пенсионерите	Брой на пенсиите	% на пенсионерите от пенсиите
Общо	2 056 289	2 069 731	99,4%
1.Благоевград	81 294	81 771	99,4%
2.Бургас	105 832	106 439	99,4%
3.Варна	118 452	119 115	99,4%
4.Велико Търново	70 952	71 327	99,5%
5.Видин	30 734	30 910	99,4%
6.Враца	56 078	56 462	99,3%
7.Габрово	40 145	40 473	99,2%
8.Кърджали	58 281	58 545	99,5%
9.Кюстендил	44 029	44 385	99,2%
10.Ловеч	42 377	42 642	99,4%
11.Монтана	41 379	41 702	99,2%
12.Пазарджик	71 112	71 659	99,2%
13.Перник	40 899	41 445	98,7%
14.Плевен	81 645	82 162	99,4%
15.Пловдив	183 727	185 108	99,3%
16.Разград	37 970	38 197	99,4%
17.Русе	66 558	67 058	99,3%
18.Силистра	37 191	37 398	99,4%
19.Сливен	50 518	50 905	99,2%
20.Смолян	36 367	36 891	98,6%
21.София-град	328 274	329 929	99,5%
22.София	67 825	68 411	99,1%
23.Стара Загора	94 443	95 096	99,3%
24.Добрич	50 377	50 631	99,5%
25.Търговище	32 237	32 433	99,4%
26.Хасково	71 085	71 479	99,4%
27.Шумен	51 621	51 904	99,5%
28.Ямбол	37 427	37 693	99,3%
29. Международни спогодби	27 460	27 561	99,6%

Забележка: Пенсиите по международни спогодби (29 ТП на НОИ) включват пенсиите, изплащани по международен договор, по който Р. България е страна или по европейските регламенти за координация на системите за социална сигурност.

към съдържание

23. Брой на пенсиите по ТП на НОИ към 31.XII.2021 г.

ТП на НОИ	Брой пенсии - Общо (I + II + III + IV)		I. Фонд "Пенсии"								
	Брой	31.XII.2021 г.	Брой	Процент от общия брой	Инвал. общо забол.	Осиг. стаж и възраст	Осиг. стаж и възраст ЗПЗСК	Инвал. общо заб. ЗПЗСК	Инвал. общо заб. СВОК	Осиг. стаж и възраст СВОК	Частни зан. и търг. СВОК
		в % към 31.XII.2020 г.									
Общо	2 069 731	97,3%	1 907 769	92,2%	436 605	1 467 138	160	281	565	2 982	38
1.Благовевград	81 771	98,3%	76 542	93,6%	15 701	60 710	1	8	19	102	1
2.Бургас	106 439	98,1%	97 897	92,0%	16 808	80 989	11	13	16	59	1
3.Варна	119 115	97,6%	109 533	92,0%	24 952	84 143	2	10	66	358	2
4.Велико Търново	71 327	96,4%	65 736	92,2%	12 105	53 457	3	3	18	150	
5.Видин	30 910	95,4%	28 718	92,9%	5 841	22 768	2	4	7	95	1
6.Враца	56 462	96,7%	52 177	92,4%	14 855	37 156	7	14	6	138	1
7.Габрово	40 473	96,6%	38 357	94,8%	8 957	29 301	1	1	12	84	1
8.Кърджали	58 545	100,9%	55 136	94,2%	16 385	38 732	8	7	3	1	
9.Кюстендил	44 385	96,6%	41 482	93,5%	7 745	33 719	5	2	3	8	
10.Ловеч	42 642	96,6%	39 248	92,0%	8 654	30 287	3	3	22	279	
11.Монтана	41 702	95,7%	38 717	92,8%	9 434	29 048	5	6	40	184	
12.Пазарджик	71 659	97,3%	66 897	93,4%	17 056	49 730	4	10	6	91	
13.Перник	41 445	96,1%	38 791	93,6%	8 300	30 462	4	2	2	21	
14.Плевен	82 162	96,7%	75 271	91,6%	17 903	57 270	12	13	15	53	5
15.Пловдив	185 108	97,4%	169 883	91,8%	38 905	130 672	23	33	85	158	7
16.Разград	38 197	97,4%	35 444	92,8%	11 711	23 636	3	29	22	43	
17.Русе	67 058	96,9%	62 755	93,6%	11 947	50 662	5	16	9	116	
18.Силистра	37 398	96,1%	34 879	93,3%	14 537	20 218	4	6	53	61	
19.Сливен	50 905	96,8%	45 558	89,5%	9 053	36 405	3	5	16	74	2
20.Смолян	36 891	98,1%	34 701	94,1%	6 408	28 265	8	3	2	14	1
21.София-град	329 929	97,5%	297 636	90,2%	75 995	221 194	2	2	66	370	7
22.София	68 411	96,7%	62 598	91,5%	15 246	47 236	1	2	12	101	
23.Стара Загора	95 096	96,7%	88 016	92,6%	14 814	73 127	9	9	2	54	1
24.Добрич	50 631	97,9%	46 633	92,1%	10 201	36 161	5	8	27	230	1
25.Търговище	32 433	96,9%	30 086	92,8%	7 197	22 872	7	7	2		1
26.Хасково	71 479	97,2%	66 120	92,5%	13 025	53 068	3	18	3	3	
27.Шумен	51 904	97,3%	47 890	92,3%	13 073	34 689	4	31	15	73	5
28.Ямбол	37 693	96,9%	33 945	90,1%	6 469	27 385	8	6	16	60	1
29. Международни спогодби	27 561	98,8%	27 123	98,4%	3 328	23 776	7	10		2	

Забележка: Пенсиите по международни спогодби (29 ТП на НОИ) включват пенсиите, изплащани по международен договор, по който Р. България е страна или по европейските регламенти за координация на системите за социална сигурност.

(Продължение)

II. Фонд "Пенсии за лицата по чл. 69 от КСО"					III. Фонд "Пенсии, несвързани с трудова дейност"								
ТП на НОИ	Брой	Процент от общия брой	Инвал. общо забол.	Осиг. стаж и възраст	Общ брой	Процент от общия брой	Старост-поборн. ЗП	Военна инвал.	Народни отм. чл. 28 ЗП	Народни чл 30а ЗП	Особени заслуги	Гражд. инвал.	Старост на частни земедел. стопани - ЗОО
Общо	86 944	4,2%	42	86 902	60 935	2,9%	1	3 915	1	2	8	203	48
1.Благоевград	2 350	2,9%		2 350	2 378	2,9%	1	183				7	
2.Бургас	5 045	4,7%	1	5 044	2 867	2,7%		212			1	14	34
3.Варна	5 542	4,7%	7	5 535	3 260	2,7%		163				8	
4.Велико Търново	3 017	4,2%	2	3 015	2 180	3,1%		150				10	
5.Видин	865	2,8%		865	1 159	3,7%		49				1	1
6.Враца	1 559	2,8%	2	1 557	2 313	4,1%		121				7	
7.Габрово	792	2,0%	1	791	977	2,4%		68				5	
8.Кърджали	904	1,5%		904	2 173	3,7%		134				1	1
9.Кюстендил	1 429	3,2%	1	1 428	1 140	2,6%		95				3	
10.Ловеч	1 610	3,8%	2	1 608	1 467	3,4%		75				6	
11.Монтана	1 271	3,0%	2	1 269	1 381	3,3%		97				10	
12.Пазарджик	1 566	2,2%		1 566	2 629	3,7%		201				7	1
13.Перник	1 193	2,9%	1	1 192	886	2,1%		76				1	
14.Плевен	3 807	4,6%		3 807	2 539	3,1%		163				11	
15.Пловдив	8 594	4,6%	3	8 591	5 215	2,8%		333				20	8
16.Разград	648	1,7%		648	1 845	4,8%		113				3	
17.Русе	1 812	2,7%	2	1 810	1 994	3,0%		130				6	
18.Силистра	596	1,6%	1	595	1 731	4,6%		83				1	
19.Сливен	2 856	5,6%	2	2 854	2 111	4,1%		133	1			6	1
20.Смолян	902	2,4%		902	727	2,0%		100			1	4	
21.София-град	23 393	7,1%	3	23 390	7 296	2,2%		400		2	5	24	
22.София	3 396	5,0%	1	3 395	1 819	2,7%		147			1	13	2
23.Стара Загора	4 149	4,4%	4	4 145	2 295	2,4%		177				10	
24.Добрич	1 750	3,5%	1	1 749	1 928	3,8%		91				10	
25.Търговище	758	2,3%		758	1 383	4,3%		81				2	
26.Хасково	2 836	4,0%	1	2 835	2 090	2,9%		121				1	
27.Шумен	1 735	3,3%	4	1 731	1 944	3,7%		114				6	
28.Ямбол	2 450	6,5%	1	2 449	1 050	2,8%		68				4	
29. Международни спогодби	119	0,4%		119	158	0,6%		37				2	

(Продължение и край)

III. Фонд "Пенсии, несвързани с трудова дейност"					IV. Фонд "Трудова злополука и професионална болест"						
ТП на НОИ	С отделен указ за инвал.	Социални пенсии за инвал.	Персонални пенсии за старост	Социални пенсии за старост	ОБЩО		Пенсии за труд. дейност			Пенсии за лицата по чл. 69 от КСО	
					Общ брой	Процент от общия брой	Брой	Инвал. трудова злопол.	Инвал. тр.злопол. ЗПЗСК		Инвал. тр.злопол. СВОК
Общо	1	50 091	2 056	4 609	14 083	0,7%	14 070	13 888	122	60	13
1.Благоевград		1 969	72	146	501	0,6%	501	487	12	2	
2.Бургас		2 241	111	254	630	0,6%	630	626	3	1	
3.Варна		2 757	102	230	780	0,7%	779	766	5	8	1
4.Велико Търново		1 788	43	189	394	0,6%	394	387	3	4	
5.Видин		997	40	71	168	0,5%	168	165	3		
6.Враца		1 979	76	130	413	0,7%	413	409	2	2	
7.Габрово		836	16	52	347	0,9%	346	346			1
8.Кърджали		1 923	28	86	332	0,6%	332	330	1	1	
9.Кюстендил		964	29	49	334	0,8%	333	330	2	1	1
10.Ловеч		1 185	64	137	317	0,7%	317	311	3	3	
11.Монтана		1 072	64	138	333	0,8%	333	329	3	1	
12.Пазарджик		2 114	107	199	567	0,8%	567	562	3	2	
13.Перник		739	33	37	575	1,4%	575	573	2		
14.Плевен		2 000	133	232	545	0,7%	544	538	5	1	1
15.Пловдив		4 289	131	434	1 416	0,8%	1 413	1 391	16	6	3
16.Разград	1	1 544	64	120	260	0,7%	260	252	8		
17.Русе		1 663	55	140	497	0,7%	497	488	7	2	
18.Силистра		1 464	67	116	192	0,5%	192	185	4	3	
19.Сливен		1 618	171	181	380	0,7%	379	370	9		1
20.Смолян		585	17	20	561	1,5%	560	556	2	2	1
21.София-град		6 111	139	615	1 604	0,5%	1 602	1 591	2	9	2
22.София		1 509	51	96	598	0,9%	598	594	3	1	
23.Стара Загора		1 862	90	156	636	0,7%	636	634	1	1	
24.Добрич		1 557	72	198	320	0,6%	320	309	6	5	
25.Търговище		1 072	56	172	206	0,6%	206	204	2		
26.Хасково		1 691	97	180	433	0,6%	433	431	2		
27.Шумен		1 605	66	153	335	0,6%	335	329	5	1	
28.Ямбол		838	62	78	248	0,7%	246	239	3	4	2
29. Международни спогодби		119			161	0,6%	161	156	5		

към съдържание

24. Разход за пенсии по териториални поделения на НОИ към 31.XII.2021 г.

ТП на НОИ	Общо (I + II + III + IV) разход в лв.	I. Фонд "Пенсии"								
		Разход	Процент от общия разход	Инвалидност общо заболяване	Осиг.стаж и възраст	Старост - ЗПСК	Инвалидност общо заболяване - ЗПСК	Инв. общо заболяване - СВОК	Излужено време и старост - СВОК	Частни занаятчии и търг. - СВОК
Общо	14 249 161 821	13 150 397 343	92,3%	1 726 949 808	8 042 292 364	577 576	1 070 425	2 251 770	12 275 122	146 860
1.Благоевград	209 268 042	200 394 866	95,8%	23 699 167	128 026 644	5 550	29 385	38 610	242 566	
2.Бургас	217 529 159	206 865 963	95,1%	22 084 749	135 693 324	37 025	38 528	30 900	147 421	4 140
3.Варна	271 503 238	255 517 889	94,1%	32 506 503	162 919 884	10 200	26 970	155 760	1 094 784	7 200
4.Велико Търново	139 369 259	133 005 094	95,4%	13 802 782	85 829 566	8 100	8 760	28 650	328 233	
5.Видин	69 356 376	66 067 245	95,3%	7 973 023	40 994 343	10 800	15 120	16 659	267 387	3 600
6.Враца	96 993 384	92 411 162	95,3%	14 384 213	53 704 414	9 600	38 790	8 280	299 631	
7.Габрово	70 255 984	67 791 512	96,5%	8 523 524	42 124 915	5 400		17 370	195 256	5 055
8.Кърджали	115 116 629	110 773 331	96,2%	18 870 673	65 042 216	10 800	16 020	7 799		
9.Кюстендил	97 890 971	94 036 998	96,1%	9 765 517	61 264 602	9 000	6 585	6 840	21 728	
10.Ловеч	73 771 405	70 432 441	95,5%	8 839 812	42 881 151	11 250	11 430	34 020	589 017	2 100
11.Монтана	81 537 677	77 694 896	95,3%	12 269 711	44 672 498	10 275	19 170	62 125	405 608	1 020
12.Пазарджик	156 639 725	150 068 465	95,8%	23 100 548	88 979 149	13 500	37 470	17 436	225 028	
13.Перник	86 900 661	83 327 845	95,9%	9 523 750	54 315 336	7 200			41 237	
14.Плевен	173 077 589	164 364 901	95,0%	21 614 334	100 811 069	31 100	32 955	36 000	127 998	3 600
15.Пловдив	439 753 477	414 116 886	94,2%	56 746 586	255 273 876	75 400	96 903	207 651	404 850	11 010
16.Разград	70 865 985	67 366 092	95,1%	13 162 473	36 699 073	3 600	71 595	44 470	107 639	1 870
17.Русе	114 083 321	109 320 311	95,8%	12 221 137	69 515 856	16 100	34 785	12 420	277 364	
18.Силистра	74 071 987	71 133 772	96,0%	19 206 067	33 049 875	3 600	15 525	73 709	121 877	
19.Сливен	103 426 441	97 215 038	94,0%	12 567 284	59 980 823	7 200	12 300	34 740	197 725	3 600
20.Смолян	92 951 347	89 251 641	96,0%	9 800 993	58 232 242	23 775	10 935	4 140	33 818	3 060
21.София-град	465 642 827	425 544 070	91,4%	72 677 816	253 313 396	6 000	3 848	132 013	863 848	11 790
22.София	145 935 171	137 978 544	94,5%	19 770 792	83 720 028	3 900	7 800	19 230	217 330	
23.Стара Загора	147 946 896	141 309 780	95,5%	15 650 491	90 906 655	27 750	24 480	7 410	90 965	1 500
24.Добрич	106 259 258	101 251 283	95,3%	12 884 568	62 659 762	7 830	23 469	53 947	450 586	
25.Търговище	71 887 069	69 072 421	96,1%	9 717 036	41 779 246	9 000	21 270	3 780		3 600
26.Хасково	161 949 959	155 214 944	95,8%	17 639 469	100 638 448	12 900	32 580	10 980	7 676	
27.Шумен	95 525 221	90 660 807	94,9%	14 401 096	52 860 627	6 300	69 495	20 310	162 278	9 720
28.Ямбол	80 979 684	76 374 710	94,3%	8 618 395	48 843 599	22 200	14 130	39 150	137 079	4 590
29. ЦУ на НОИ	10 218 673 079	9 331 834 436	91,3%	1 204 927 299	5 687 559 747	172 221	350 127	1 127 371	5 216 193	69 405

Забележка: Разходите за пенсии, изплатени от Централно управление на НОИ (29 ЦУ на НОИ), включват пенсиите по международни спогодби и споразумения (Турция), по Европейски регламенти, както и разходите за пенсии по банков път (в сила от 1 октомври 2013 г.) в цялата страна. Разходите за пенсии, изплатени от ТП на НОИ са разходите, изплатени чрез пощенските станции.

В края на 2021 г. по сметка за чужди средства на НОИ са прехвърлени средства в размер на 850 млн.лв., предоставени за изплащане към пенсиите през 2022 г. на еднократна добавка от 75 лв. за ваксиниралите се пенсионери, съгласно ПМС 474/30.12.2021 г. (100,0 млн. лв.) и на 60 лв. „ковид добавка“ към пенсиите на всички пенсионери за месеците от януари до юни на 2022 г., съгласно ПМС 479/30.12.2021 г. (750,0 млн. лв.).

(Продължение)

ТП на НОИ	I. Фонд "Пенсии"							
	Добавка за старост	Добавка по чл. 84 КСО	Добавка за чужда помощ по чл. 103 от КСО	Добавка по чл. 46 ал. 4 от отм. 3П	ЕДС и ВЕС към пенсиите за 2021 г., вкл. за минал период	Еднократни допълнителни суми към пенсиите за минал период (2016 г. - 2020 г.)	Еднократна допълнителна сума към пенсиите за м. I-III.2021 г.	Еднократна допълнителна сума към пенсиите за м. IV.2021 г.
Общо	5 342	742 173 855	70 132 064	7 549 021	2 544 973 136	6 006 261	318 071 927	105 524 074
1.Благоевград	172	14 764 157	1 646 217	382 040	31 560 358	151 845	6 024 237	1 987 969
2.Бургас	137	17 362 930	1 335 520	264 225	29 867 064	94 528	5 781 756	1 899 322
3.Варна	198	19 765 322	2 192 817	16 833	36 821 418	117 320	7 099 519	2 334 419
4.Велико Търново	95	10 967 359	1 483 601	16 916	20 531 032	72 035	3 945 472	1 298 704
5.Видин	48	5 247 050	984 054	23 793	10 531 368	27 710	2 025 967	667 963
6.Враца	76	7 285 838	2 449 939	57 398	14 172 983	37 082	2 742 041	900 450
7.Габрово	66	5 704 660	1 277 447	30 803	9 907 016	20 508	1 906 433	629 046
8.Кърджали	85	7 467 867	1 030 659	146 971	18 180 241	130 902	3 459 741	1 141 187
9.Кюстендил	88	7 765 556	1 680 820	235 042	13 281 220	21 535	2 546 967	837 517
10.Ловеч	66	5 727 085	1 188 510	4 829	11 143 171	28 579	2 144 822	707 194
11.Монтана	58	6 515 882	1 322 735	60 365	12 355 449	37 589	2 386 529	784 700
12.Пазарджик	109	12 127 839	1 557 191	143 745	23 866 450	93 023	4 592 108	1 512 552
13.Перник	58	6 718 830	1 472 982	219 142	11 029 310	46 382	2 119 704	696 612
14.Плевен	160	13 029 702	3 167 986	13 487	25 496 510	56 504	4 908 537	1 609 646
15.Пловдив	299	33 389 793	4 765 909	220 241	62 924 368	251 688	12 107 419	3 982 860
16.Разград	30	5 222 975	700 403	15 385	11 336 579	34 179	2 172 685	716 793
17.Русе	91	9 332 199	1 001 816	17 754	16 890 789	66 445	3 256 513	1 071 937
18.Силистра	34	5 438 647	1 607 267	2 231	11 614 940	30 687	2 236 644	735 190
19.Сливен	62	7 853 656	815 017	87 901	15 654 730	36 561	2 979 213	983 762
20.Смолян	73	6 529 224	796 568	360 017	13 456 796	25 735	2 555 896	844 083
21.София-град	612	32 391 680	5 933 330	125 891	60 083 846	232 610	11 734 010	3 846 300
22.София	99	11 698 915	2 085 127	109 712	20 345 611	42 872	3 936 043	1 290 765
23.Стара Загора	121	12 325 208	1 569 850	65 379	20 639 971	56 350	3 966 092	1 307 850
24.Добрич	69	8 370 634	692 908	9 257	16 098 253	60 985	3 090 626	1 017 164
25.Търговище	46	5 435 921	599 705	17 616	11 485 201	21 180	2 199 712	727 261
26.Хасково	142	12 365 449	1 110 480	252 725	23 144 095	72 494	4 461 623	1 466 567
27.Шумен	56	6 988 475	1 684 730	19 836	14 437 884	38 406	2 796 345	918 546
28.Ямбол	56	6 582 780	723 701	77 711	11 311 319	22 143	2 232 183	734 367
29. ЦУ на НОИ	2 136	437 798 222	23 254 775	4 551 776	1 966 805 164	4 078 384	206 663 090	68 873 348

(Продължение)

ТП на НОИ	I. Фонд "Пенсии"							
	Еднократна допълнителна сума към пенсиите за м. V.2021 г.	Еднократна допълнителна сума към пенсиите за м. VI.2021 г.	Еднократна допълнителна сума към пенсиите за м. VII.2021 г.	Еднократна допълнителна сума към пенсиите за м. VIII.2021 г.	Еднократна допълнителна сума към пенсиите за м. IX.2021 г.	Еднократна допълнителна сума към пенсиите за м. X-XII.2021 г.	Еднократна допълнителна сума към пенсиите за м. I-VI.2022 г.	Еднократна допълнителна сума към пенсиите за 2022 г.
Общо	105 133 024	105 003 009	104 762 347	106 352 361	102 520 736	741 599 397	750 000 000	100 000 000
1.Благоевград	1 975 579	1 966 415	1 953 358	1 943 392	1 931 583	13 625 980		
2.Бургас	1 883 332	1 872 794	1 860 247	3 661 916	27 733	12 785 436		
3.Варна	2 312 208	2 296 808	2 281 462	2 267 592	2 252 700	15 859 390		
4.Велико Търново	1 288 505	1 280 933	1 274 008	1 266 782	1 257 906	8 846 687		
5.Видин	663 479	659 092	654 217	649 900	646 050	4 536 990		
6.Враца	891 879	886 500	880 400	873 158	865 443	6 096 030		
7.Габрово	624 663	620 188	615 387	612 610	607 291	4 270 890		
8.Кърджали	1 132 289	1 127 749	1 122 475	1 117 200	1 109 387	7 839 311		
9.Кюстендил	831 883	827 375	822 746	819 763	815 950	5 757 484		
10.Ловеч	701 416	697 025	692 258	688 142	682 975	4 800 760		
11.Монтана	777 692	772 050	765 983	761 752	756 550	5 312 604		
12.Пазарджик	1 500 050	1 491 071	1 481 642	1 472 349	1 458 575	10 265 080		
13.Перник	690 442	686 492	682 559	678 733	674 596	4 753 790		
14.Плевен	1 595 887	1 587 663	1 576 122	1 570 383	1 560 838	11 030 930		
15.Пловдив	3 949 428	3 928 794	3 902 833	3 879 387	3 848 928	27 073 031		
16.Разград	711 732	709 239	705 013	700 286	696 196	4 890 456		
17.Русе	1 060 862	1 055 012	1 048 157	1 041 533	1 034 610	7 255 720		
18.Силистра	728 321	724 420	719 375	715 225	710 408	5 014 670		
19.Сливен	977 324	972 883	969 646	966 925	962 913	6 805 503		
20.Смолян	839 196	836 217	832 892	830 067	826 450	5 866 260		
21.София-град	3 798 666	3 769 223	3 734 077	3 700 738	3 668 154	25 600 068		
22.София	1 278 844	1 271 683	1 262 146	1 253 279	1 245 579	8 764 400		
23.Стара Загора	1 296 164	1 288 479	1 280 916	1 274 467	1 263 263	8 906 390		
24.Добрич	1 008 741	1 002 537	996 467	991 648	985 175	6 944 910		
25.Търговище	722 657	718 353	714 531	710 867	705 746	4 964 894		
26.Хасково	1 453 725	1 445 640	1 435 660	1 427 442	1 415 240	9 965 704		
27.Шумен	908 262	903 027	897 617	891 800	882 562	6 201 319		
28.Ямбол	728 258	724 567	720 942	716 217	712 642	4 720 000		
29. ЦУ на НОИ	68 801 540	68 880 780	68 879 211	68 868 808	68 915 293	492 844 710	750 000 000	100 000 000

(Продължение)

ТП на НОИ	II."Фонд пенсии за лицата по чл. 69 от КСО"							
	Разход	Процент от общия разход	Инвалидност общо заболяване	Осиг. стаж и възраст	Добавка за старост	Добавка по чл. 84 КСО	Добавка за чужда помощ по чл. 103 от КСО	Добавка по чл. 46 ал. 4 от отм. ЗП
Общо	882 607 004	6,2%	207 718	844 282 911	167	36 732 306	1 381 504	2 398
1.Благоевград	3 358 996	1,6%		2 949 113		390 621	18 463	799
2.Бургас	5 061 534	2,3%		4 406 004	4	624 122	31 404	
3.Варна	9 829 937	3,6%	9 990	8 625 995	12	1 156 366	37 574	
4.Велико Търново	3 024 834	2,2%		2 636 906		367 291	20 637	
5.Видин	917 265	1,3%		882 901		27 938	6 426	
6.Враца	1 405 848	1,4%	7 675	1 256 123		114 774	27 276	
7.Габрово	773 914	1,1%		672 042		96 221	5 651	
8.Кърджали	766 264	0,7%	1 298	707 751	2	56 013	1 200	
9.Кюстендил	1 534 492	1,6%	6 268	1 396 572	5	108 215	23 432	
10.Ловеч	1 182 099	1,6%		986 824	2	174 233	21 040	
11.Монтана	1 291 966	1,6%	6 561	1 154 838	1	114 095	16 471	
12.Пазарджик	1 714 429	1,1%		1 482 898		214 687	16 844	
13.Перник	1 446 527	1,7%		1 268 792		154 016	23 719	
14.Плевен	4 484 353	2,6%		4 014 558		415 237	54 558	
15.Пловдив	14 920 594	3,4%		13 071 261	8	1 758 650	90 675	
16.Разград	573 054	0,8%		541 703		21 885	9 466	
17.Русе	1 556 497	1,4%	7 702	1 352 893		179 948	15 954	
18.Силистра	316 019	0,4%		266 582		41 167	8 270	
19.Сливен	2 087 230	2,0%		1 785 432	1	281 674	20 123	
20.Смолян	742 404	0,8%	106	658 954		77 049	5 895	400
21.София-град	29 281 494	6,3%		25 863 951	51	3 212 564	204 928	
22.София	4 069 300	2,8%		3 785 884	2	224 698	58 716	
23.Стара Загора	2 932 650	2,0%	3 105	2 578 120	1	329 608	21 816	
24.Добрич	1 681 102	1,6%		1 459 699		208 986	12 417	
25.Търговище	582 351	0,8%		513 132		66 606	2 613	
26.Хасково	3 304 408	2,0%		2 905 094	2	386 590	12 722	
27.Шумен	1 908 082	2,0%	3 793	1 687 076		192 145	25 068	
28.Ямбол	2 470 949	3,1%		2 224 442		225 810	20 697	
29. ЦУ на НОИ	779 388 412	7,6%	161 220	753 147 371	76	25 511 097	567 449	1 199

(Продължение)

ТП на НОИ	III. Фонд "Пенсии, несвързани с трудова дейност"											
	Разход	Процент от общия разход	Социални пенсии, пенсии за особени заслуги и др.	Старост - поборн. ЗП	Военна инвалидност	Народни чл. 28 ЗП	Народни чл. 30 а ЗП	Особени заслуги	Гражданска инвалидност	Старост на частни земеделски стопани	С отделен указ	Социални за инвалидност
Общо	171 249 061	1,3%	161 651 874	2 849	9 439 576	2 700	5 400	63 140	369 646	182 647	1 568	106 251 490
1.Благоевград	4 694 706	2,2%	4 091 394	2 700	260 368				4 355			2 497 215
2.Бургас	4 729 044	2,2%	4 589 210		221 272				7 785	127 800		2 724 526
3.Варна	4 913 835	1,8%	4 773 139		196 301				9 889			3 017 334
4.Велико Търново	2 899 213	2,1%	2 764 272		152 514				7 434			1 697 431
5.Видин	2 135 762	3,1%	1 975 482		48 611				1 350	3 600		1 335 863
6.Враца	2 684 812	2,8%	2 642 216		125 678				4 378			1 527 449
7.Габрово	1 300 956	1,9%	1 244 578		60 414				3 676			740 109
8.Кърджали	3 140 813	2,7%	2 854 596		154 385					3 600		1 983 757
9.Кюстендил	1 924 451	2,0%	1 844 107		76 911							1 113 093
10.Ловеч	1 791 654	2,4%	1 734 974		74 489				5 603			970 828
11.Монтана	2 134 941	2,6%	2 083 600		94 644				2 003			1 195 098
12.Пазарджик	4 091 989	2,6%	3 992 240		223 808				5 201	3 600		2 352 654
13.Перник	1 458 772	1,7%	1 394 571		78 611							854 631
14.Плевен	3 515 792	2,0%	3 421 797		147 049				7 755			1 912 243
15.Пловдив	8 578 209	2,0%	8 256 642		404 822				9 302	25 450		4 841 531
16.Разград	2 574 164	3,6%	2 528 919		111 928							1 627 098
17.Русе	2 685 042	2,4%	2 584 939		133 125				2 840			1 564 372
18.Силистра	2 390 119	3,2%	2 376 775		98 387							1 403 188
19.Сливен	3 668 029	3,5%	3 598 824		145 082	2 700			1 002	3 600		2 182 009
20.Смолян	2 144 884	2,3%	1 381 510		129 732				5 603			777 854
21.София-град	9 052 203	1,9%	8 530 352		363 280		2 475	2 940	16 871			5 348 165
22.София	3 023 854	2,1%	2 960 329		160 503				10 943	8 400		1 735 374
23.Стара Загора	3 202 237	2,2%	3 043 807		187 221				4 965			1 797 670
24.Добрич	2 888 889	2,7%	2 862 484		94 198				8 673			1 827 851
25.Търговище	1 916 515	2,7%	1 866 398		104 228							1 140 718
26.Хасково	2 926 690	1,8%	2 738 820		139 215				2 700	600		1 616 901
27.Шумен	2 525 444	2,6%	2 460 074		100 677				7 450			1 478 491
28.Ямбол	1 771 948	2,2%	1 685 878		89 642				1 775			980 473
29. ЦУ на НОИ	80 484 094	0,8%	75 369 947	149	5 262 481		2 925	60 200	238 093	5 997	1 568	54 007 564

(Продължение)

ТП на НОИ	III. Фонд "Пенсии, несвързани с трудова дейност"							
	Персонални	Социални за старост	Добавка за старост	Добавка по чл. 84 от КСО	Добавка за чужда помощ по чл. 103 от КСО	Добавка по чл.9 от ЗПГРРЛ	Добавка за ветерани от войните	Добавки по чл.4 от Закона за уреждане на някои трудови и осиг. права на бълг. граждани
Общо	3 388 956	7 878 964	88	13 439 982	20 624 868	8 922 481	665 627	9 079
1.Благоевград	98 225	189 373		189 232	849 926	584 227	19 085	
2.Бургас	162 458	320 180	3	208 314	816 872	128 912	10 922	
3.Варна	141 862	276 043	3	350 127	781 580	99 978	40 718	
4.Велико Търново	57 629	255 050	2	171 332	422 880	122 655	12 286	
5.Видин	60 826	102 947		97 051	325 234	150 869	9 411	
6.Враца	108 243	157 992		165 179	553 297	37 816	4 780	
7.Габрово	18 389	70 627		125 621	225 742	52 469	3 909	
8.Кърджали	36 039	89 992		111 408	475 415	284 475	1 742	
9.Кюстендил	42 358	64 510	2	147 883	399 350	64 135	16 209	
10.Ловеч	98 910	153 630		125 650	305 864	50 477	6 203	
11.Монтана	93 608	162 525		144 074	391 648	49 925	1 416	
12.Пазарджик	163 244	261 116	2	255 887	726 728	92 377	7 372	
13.Перник	52 449	44 704	2	122 730	241 444	52 238	11 963	
14.Плевен	185 861	271 699	4	303 305	593 881	81 277	12 718	
15.Пловдив	197 475	521 324	12	801 287	1 455 439	284 701	36 866	
16.Разград	89 333	135 970	2	107 035	457 553	45 245		
17.Русе	62 905	158 372		169 765	493 560	86 999	13 104	
18.Силистра	91 927	147 408		164 126	471 739	11 064	2 280	
19.Сливен	274 598	239 740		160 935	589 158	61 218	7 987	
20.Смолян	21 397	30 563	2	106 774	309 585	758 912	4 462	
21.София-град	177 991	429 867	9	697 272	1 491 482	431 258	90 593	
22.София	83 043	131 312	3	245 945	584 806	52 832	10 693	
23.Стара Загора	121 336	172 732	2	198 016	561 865	139 409	19 021	
24.Добрич	102 957	246 732	4	135 518	446 551	21 051	5 354	
25.Търговище	68 727	207 372	2	77 917	267 434	48 374	1 743	
26.Хасково	141 811	211 317	2	170 842	455 432	185 561	2 309	
27.Шумен	96 620	147 803	6	145 923	483 104	58 281	7 089	
28.Ямбол	94 812	87 856		135 080	296 240	78 858	7 212	
29. ЦУ на НОИ	443 923	2 590 208	26	7 605 754	5 151 059	4 806 888	298 180	9 079

(Продължение)

ТП на НОИ	IV. Фонд "Трудова злополука и професионална болест"									
	Разход в лв.	Процент от общия разход	Пенсии за тр. дейност Общо	Инвалидност трудова злополука	Инвалидност трудова злополука - ЗПСК	Инвалидност трудова злополука - СВОК	Добавка за старост	Добавка по чл. 84 КСО	Добавка за чужда помощ по чл. 103 от КСО	Добавка по чл. 46 ал. 4 от отм. ЗП
Общо	44 908 413	0,3%	44 815 685	38 591 542	321 365	165 879	23	5 083 228	649 876	3 772
1.Благоевград	819 474	0,4%	819 474	677 544	30 900	3 550		87 446	20 034	
2.Бургас	872 618	0,4%	872 618	726 594	4 838	1 350		116 444	23 392	
3.Варна	1 241 577	0,5%	1 241 577	1 015 000	6 750	14 364		181 096	24 367	
4.Велико Търново	440 118	0,3%	440 118	356 783	4 838	7 200		61 620	9 677	
5.Видин	236 104	0,3%	234 911	202 169	8 775			17 870	6 097	
6.Враца	491 562	0,5%	490 866	398 021	2 475		3	71 572	18 795	
7.Габрово	389 602	0,6%	389 602	316 689				64 490	8 423	
8.Кърджали	436 221	0,4%	436 115	357 764				70 512	7 839	
9.Кюстендил	395 030	0,4%	393 723	324 379	3 038			54 771	11 535	
10.Ловеч	365 211	0,5%	365 211	302 276	5 700	1 800		47 484	7 951	
11.Монтана	415 874	0,5%	414 163	339 403	1 238	4 800		59 895	8 827	
12.Пазарджик	764 842	0,5%	764 842	655 922	2 475	3 600	2	83 585	19 258	
13.Перник	667 517	0,8%	667 517	574 715	5 400		2	67 293	20 107	
14.Плевен	712 543	0,4%	703 522	584 440	8 663			100 939	9 480	
15.Пловдив	2 137 788	0,5%	2 137 788	1 780 779	34 605	9 000	6	258 625	54 773	
16.Разград	352 675	0,5%	352 675	307 132	10 080			31 543	3 920	
17.Русе	521 471	0,5%	520 278	410 042	14 048			90 962	5 226	
18.Силистра	232 077	0,3%	232 077	195 812		3 165		29 180	3 920	
19.Сливен	456 144	0,4%	456 144	379 235	10 538			59 196	7 175	
20.Смолян	812 418	0,9%	812 418	704 039	3 038			91 430	13 511	400
21.София-град	1 765 060	0,4%	1 760 868	1 498 899	3 488	10 950	4	195 363	50 965	1 199
22.София	863 473	0,6%	861 684	726 473	3 825		2	108 392	22 984	8
23.Стара Загора	502 229	0,3%	501 497	407 534				81 663	12 300	
24.Добрич	437 984	0,4%	437 586	369 530	9 300	4 140		47 112	7 504	
25.Търговище	315 782	0,4%	313 199	261 239	2 813			45 339	3 808	
26.Хасково	503 917	0,3%	503 917	435 371			2	64 184	4 360	
27.Шумен	430 888	0,5%	427 552	365 791	5 738			38 513	17 510	
28.Ямбол	362 077	0,4%	359 932	289 418	3 600	1 800		46 823	18 291	
29. ЦУ на НОИ	26 966 137	0,3%	26 903 811	23 628 549	135 202	100 160	2	2 809 886	227 847	2 165

(Продължение и край)

ТП на НОИ	IV. Фонд "Трудова злополука и професионална болест"				
	Пенсии на лицата по чл.69 от КСО Общо	Инвалидност трудова злополука	Добавка за старост	Добавка по чл. 84 КСО	Добавка за чужда помощ по чл. 103 от КСО
Общо	92 728	41 965		48 043	2 720
1.Благоевград					
2.Бургас					
3.Варна					
4.Велико Търново					
5.Видин	1 193			1 193	
6.Враца	696			696	
7.Габрово					
8.Кърджали	106				106
9.Кюстендил	1 307				1 307
10.Ловеч					
11.Монтана	1 711			1 711	
12.Пазарджик					
13.Перник					
14.Плевен	9 021	3 600		5 421	
15.Пловдив					
16.Разград					
17.Русе	1 193			1 193	
18.Силистра					
19.Сливен					
20.Смолян					
21.София-град	4 192	4 192			
22.София	1 789			1 789	
23.Стара Загора	732			732	
24.Добрич	398			398	
25.Търговище	2 583			2 583	
26.Хасково					
27.Шумен	3 336			3 336	
28.Ямбол	2 145	1 350		795	
29. ЦУ на НОИ	62 326	32 823		28 196	1 307

**25. Среден месечен размер на изплатените пенсии
по ТП на НОИ за 2021 г.**

ТП на НОИ	Среден размер на пенсионер	2021 г. в % 2020 г.
Общо	536,71	122,8%
1.Благоевград	489,66	124,1%
2.Бургас	599,81	121,1%
3.Варна	568,61	122,4%
4.Велико Търново	505,91	122,9%
5.Видин	475,11	123,9%
6.Враца	529,47	123,9%
7.Габрово	509,78	122,4%
8.Кърджали	440,78	125,5%
9.Кюстендил	562,89	121,6%
10.Ловеч	484,73	123,9%
11.Монтана	481,09	124,3%
12.Пазарджик	487,73	124,9%
13.Перник	591,15	120,3%
14.Плевен	499,22	123,5%
15.Пловдив	524,90	123,1%
16.Разград	440,56	125,8%
17.Русе	505,48	122,4%
18.Силистра	447,31	125,8%
19.Сливен	503,01	122,4%
20.Смолян	524,02	123,3%
21.София-град	650,19	121,5%
22.София	552,37	122,8%
23.Стара Загора	566,69	121,8%
24.Добрич	482,78	123,9%
25.Търговище	451,28	125,2%
26.Хасково	521,16	122,0%
27.Шумен	473,02	124,2%
28.Ямбол	520,62	122,5%
29. Международни спогодби	351,43	127,3%

Забележка: Средните размери са изчислени от разхода за пенсии, включващ разхода за всички добавки към пенсиите, както и разходите за пенсии, платени по банков път, разпределени по ТП на НОИ.

към съдържание

**26. Брой на добавките към пенсиите към 31.XII.2021 г.,
разпределени по вида на пенсията и вид на добавките**

Вид на пенсиите	Добавка за чужда помощ	Добавка за ветерани	Добавки за старост (ЗП)	Добавки по чл.46 ал.4 (ЗП)	Добавки по чл.84 от КСО по вид на водещата пенсия	Добавки по чл.9 ЗПГРРЛ
Общо (I + II + III + IV)	66 382	293	2 471	18 070	697 410	7 129
I. Фонд "Пенсии"	49 462	252	2 351	18 055	685 097	7 070
1.Инвалидност поради общо заболяване	24 827	5	124	2	67 750	563
2.Осигурителен стаж и възраст	24 279	246	2 106	18 053	613 946	6 487
3.Осигурителен стаж и възраст - ЗПЗСК	13		93		103	
4.Инвалидност поради общо заболяване - ЗПЗСК	55		3		191	
5.Инвалидност поради общо заболяване - СВОК	133		1		257	
6.Осигурителен стаж и възраст - СВОК	149	1	23		2 823	18
7.Частни занаятчии, търговци и др. - СВОК	6		1		27	2
II. Фонд "Пенсии за лицата по чл. 69"	959	38	70	6	9 332	14
1.Инвалидност поради общо заболяване	13				1	
2.Осигурителен стаж и възраст	946	38	70	6	9 331	14
III. Фонд "Пенсии, несвързани с трудова дейност"	15 478	2	39		1 900	29
1.Старост (поборнически) - ЗП						
2.Военна инвалидност	154	2			88	2
3.Народни - отм.чл.28 - ЗП						
4.Народни - чл.30а - ЗП				1		
5.Особени заслуги					2	
6.Гражданска инвалидност	13				9	
7.Старост на частни земеделски стопани -300	3				48	
8.С отделен указ -ЗП	1					
9.Социални пенсии за инвалидност	15 284		18		1 322	16
10. Персонални пенсии	2		1		78	1
11.Социални пенсии за старост	21		19		353	10

(Продължение и край)

Вид на пенсиите	Добавка за чужда помощ	Добавка за ветерани	Добавки за старост (ЗП)	Добавки по чл.46 ал.4 (ЗП)	Добавки по чл.84 от КСО по вид на водещата пенсия	Добавки по чл.9 ЗПГРРЛ
IV. Фонд "Трудова злополука и професионална болест"	483	1	11	9	1 081	16
А. Пенсии за трудова дейност	481	1	11	9	1 081	16
1.Инвалидност поради трудова злополука и професионална болест	472	1	10	9	1 053	15
2.Инвалидност поради трудова злополука и професионална болест ЗПЗСК	5				20	
3.Инвалидност поради трудова злополука и професионална болест СВОК	4		1		8	1
Б.Пенсии за лицата по чл. 69 от КСО	2					
1.Инвалидност поради трудова злополука и професионална болест	2					
	%	%	%	%	%	%
Общо	100,0%	100,0%	100,0%	100,0%	100,0%	100,0%
а\ Фонд "Пенсии"	74,5%	86,0%	95,1%	99,9%	98,2%	99,2%
б\ Фонд "Пенсии за лицата по чл.69"	1,4%	13,0%	2,8%	0,03%	1,3%	0,2%
в\ Фонд "Пенсии, несвързани с трудова дейност"	23,3%	0,7%	1,6%		0,3%	0,4%
г\ Фонд "Трудова злополука и професионална болест"	0,7%	0,3%	0,4%	0,05%	0,2%	0,2%

към съдържание

**27. Брой на добавките към пенсиите към 31.XII.2021 г.,
разпределени по ТП на НОИ и по вид на добавките**

ТП на НОИ	Добавка за чужда помощ	Добавка за ветерани	Добавки за старост (ЗП)	Добавки по чл.46 ал.4 (ЗП)	Добавки по чл.84 от КСО	Добавки по чл.9 ЗПГРРЛ
Общо	66 382	293	2 471	18 070	697 410	7 129
1.Благоевград	2 136	9	90	2 045	26 709	882
2.Бургас	2 228	10	99	1 503	33 016	224
3.Варна	3 078	22	127	102	37 542	129
4.Велико Търново	2 038	11	79	96	24 675	176
5.Видин	1 154	8	33	177	11 382	317
6.Враца	3 235	3	52	440	20 059	54
7.Габрово	1 753	4	56	167	15 114	78
8.Кърджали	1 461	1	67	795	15 224	569
9.Кюстендил	1 910	14	56	1 842	15 684	98
10.Ловеч	1 508	7	53	36	15 894	88
11.Монтана	1 706	2	42	316	16 542	88
12.Пазарджик	2 239	3	67	766	25 233	135
13.Перник	1 726	6	39	1 323	14 158	80
14.Плевен	3 624	8	102	99	30 185	93
15.Пловдив	6 487	23	228	1 120	66 802	369
16.Разград	1 197	1	21	81	12 726	98
17.Русе	1 528	7	64	148	23 825	127
18.Силистра	2 172		24	32	14 201	44
19.Сливен	1 398	6	44	561	17 934	105
20.Смолян	941	3	37	2 172	11 593	1 152
21.София-град	10 897	103	665	900	100 424	1 050
22.София	2 711	4	65	665	25 597	75
23.Стара Загора	2 425	16	93	431	33 359	268
24.Добрич	1 130	3	52	65	17 844	47
25.Търговище	789	4	30	79	10 941	147
26.Хасково	1 455	5	101	1 383	23 434	287
27.Шумен	2 293	6	47	102	18 024	95
28.Ямбол	995	3	37	362	13 897	120
29. Международни спогодби	168	1	1	262	5 392	134

Забележка:

От 1.VII.2021 г. добавката за чужда помощ се изплаща в размер 111,53 лв., от 25.XII.2021 г. същата е 127,50 лв.
От 1.VII.2021 г. добавката за ветераните и войните по чл.5 от ЗВВ се изплаща в размер 148,71 лв., от 25.XII.2021 г. същата е 170,00 лв.
От 1.VII.2021 г. добавката за инвалидите от войните по указ 1611 се изплаща в размер 74,38 лв., от 25.XII.2021 г. същата е 85,00 лв.
От 1.VII.1999 г. на пенсионерите по чл.46, ал.4 от отменения ЗП се изплаща добавка в размер 33,30 лв.
От 1.I.2000 г. добавки по чл.46, ал.4 от отменения ЗП вече не се отпускат.
От 1.VII.1995 г. на пенсионерите навършили 75 годишна възраст се изплаща добавка в размер на 0,15 лв.
От 1.VII.1995 г. на пенсионерите навършили 80 годишна възраст се изплаща добавка в размер на 0,23 лв.
От 1.I.2000 г. добавки за старост от отменения ЗП вече не се отпускат.
От 1.IX.2011 г. на пенсионерите, които са вдовици/вдовци се изплаща добавка към пенсията в размер на 26,5 % от пенсията на починалия съпруг.
От 17.II.2004 г. се отпускат добавки по чл.9 от ЗПГРРЛ. От 1.I.2021 г. добавките по чл.9 от ЗПГРРЛ са изчислени от средния размер на пенсията за осигурителен стаж и възраст за 2020 г. без великденска добавка и добавките от 50 лв. за месеците от август до декември, който е 460,93 лв.

към съдържание

**28. Среден индивидуален коефициент на личните първи пенсии
за осигурителен стаж и възраст, разпределени по категории
труд и пол на пенсионерите към 31.XII.2021 г.**

Среден индивидуален коефициент			
Категория труд	общо	мъже	жени
Състояние към 31.XII.2021 г.			
общо	1,288	1,524	1,126
I-ва категория труд	1,771	1,879	1,588
II-ра категория труд	1,416	1,594	1,278
III-та категория труд	1,190	1,462	1,129
Осиг.стаж превърнат в съотн. 1:3	2,432	2,483	1,591
Осиг.стаж превърнат в съотн. 1:2	2,466	2,466	
Смесен осиг.стаж	1,372	1,532	1,096
Новоотпуснати от 1.I. до 31.XII.2021 г.			
общо	1,075	1,177	0,975
I-ва категория труд			
II-ра категория труд	1,188	0,907	1,248
III-та категория труд	1,075	1,250	1,009
Осиг.стаж превърнат в съотн. 1:3	2,103	2,103	
Осиг.стаж превърнат в съотн. 1:2			
Смесен осиг.стаж	1,074	1,151	0,898

Забележка: Разглежданата съвкупност на пенсионерите за осигурителен стаж и възраст включва пенсионерите по чл.68, чл.68а, чл.69а, чл.69б и чл.69 от КСО.

**29. Среден индивидуален коефициент на личните първи пенсии
за инвалидност поради общо заболяване, разпределени по процент на
намалена работоспособност и пол на пенсионерите към 31.XII.2021 г.**

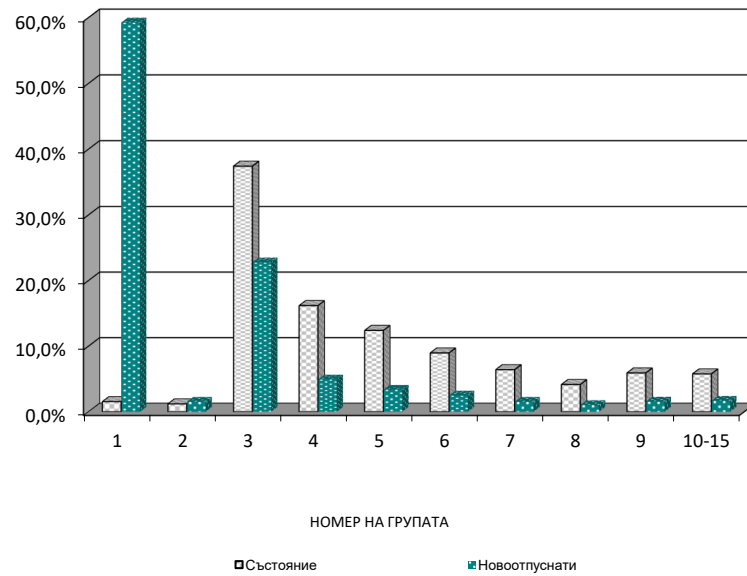
Среден индивидуален коефициент			
Намалена работоспособност	общо	мъже	жени
Състояние към 31.XII.2021 г.			
общо	0,867	0,956	0,796
над 90%	0,898	0,979	0,827
от 71 до 90%	0,883	0,974	0,813
от 50 до 70.99%	0,841	0,932	0,768
Новоотпуснати от 1.I. до 31.XII.2021 г.			
общо	0,759	0,806	0,709
над 90%	0,782	0,829	0,729
от 71 до 90%	0,791	0,817	0,766
от 50 до 70.99%	0,735	0,794	0,670

**30. Среден индивидуален коефициент на личните първи пенсии
за инвалидност поради трудова злополука и професионална болест,
разпределени по процент на намалена работоспособност и пол
на пенсионерите към 31.XII.2021 г.**

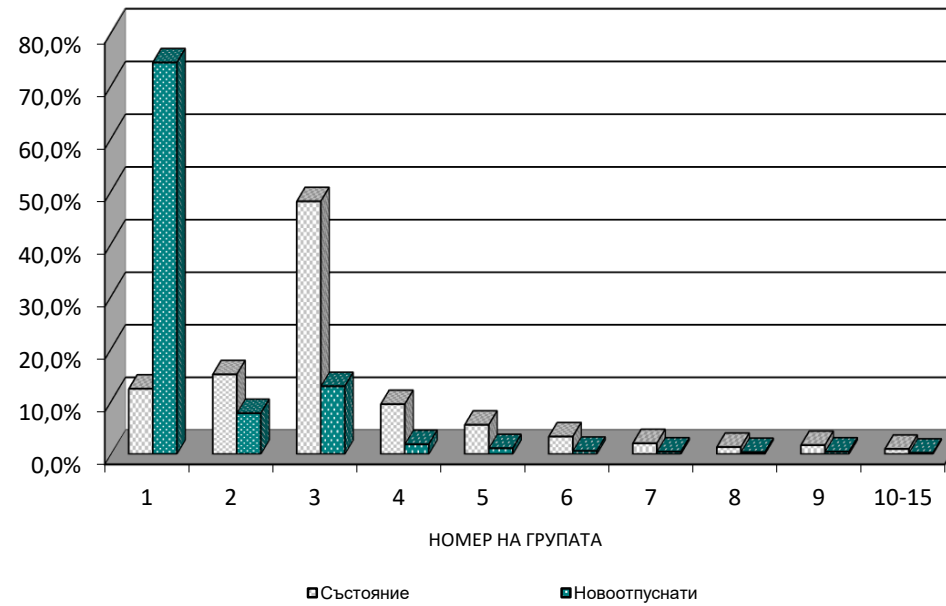
Среден индивидуален коефициент			
Намалена работоспособност	общо	мъже	жени
Състояние към 31.XII.2021 г.			
общо	1,081	1,157	0,905
над 90%	1,111	1,199	0,825
от 71 до 90%	1,096	1,195	0,893
от 50 до 70.99%	1,072	1,140	0,917
Новоотпуснати от 1.I. до 31.XII.2021 г.			
общо	0,872	0,918	0,622
над 90%	0,529	0,529	
от 71 до 90%	2,173	2,173	
от 50 до 70.99%	0,744	0,774	0,622

към съдържание

ПРОЦЕНТ НА ПЕНСИОНЕРИТЕ ЗА ОСИГУРИТЕЛЕН СТАЖ И ВЪЗРАСТ, РАЗПРЕДЕЛЕНИ ПО ГРУПИ НА ИНДИВИДУАЛНИЯ КОЕФИЦИЕНТ

[КЪМ СЪДЪРЖАНИЕ](#)

ПРОЦЕНТ НА ПЕНСИОНЕРИТЕ ЗА ИНВАЛИДНОСТ ПОРАДИ ОБЩО ЗАБОЛЯВАНЕ, РАЗПРЕДЕЛЕНИ ПО ГРУПИ НА ИНДИВИДУАЛНИЯ КОЕФИЦИЕНТ

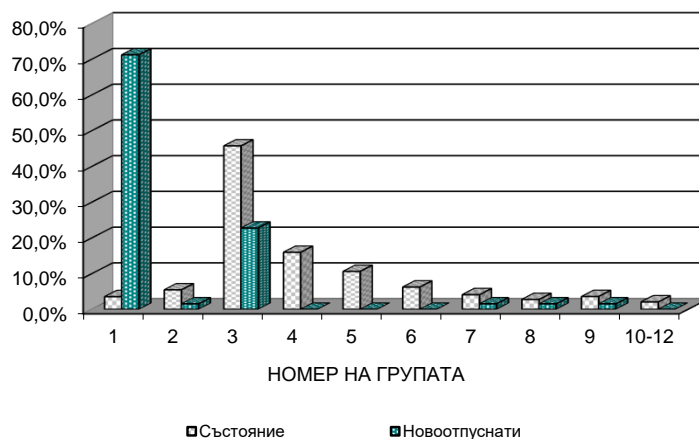


[към съдържание](#)

**33. Разпределение на личните първи пенсии
за инвалидност поради трудова злополука и професионална болест
по размер на индивидуалния коефициент и пол
на пенсионерите към 31.XII.2021 г.**

Групи на				
№	индивидуалния	общо	мъже	жени
	коефициент	брой	брой	брой
Състояние				
към 31.XII.2021 г.				
	общо	4 496	3 150	1 346
1	Без инд. коеф.	159	124	35
2	до 0,500	245	152	93
3	от 0,501 до 1,000	2 056	1 254	802
4	от 1,001 до 1,200	717	510	207
5	от 1,201 до 1,400	477	360	117
6	от 1,401 до 1,600	280	240	40
7	от 1,601 до 1,800	184	163	21
8	от 1,801 до 2,000	124	109	15
9	от 2,001 до 2,500	161	149	12
10	от 2,501 до 3,000	66	64	2
11	от 3,001 до 4,000	23	22	1
12	от 4,001 до 6,000	4	3	1
Новоотпуснати				
№ от 1.I. до 31.XII.2021 г.				
	общо	66	53	13
1	Без инд. коеф.	47	37	10
2	до 0,500	1	1	
3	от 0,501 до 1,000	15	12	3
4	от 1,001 до 1,200			
5	от 1,201 до 1,400			
6	от 1,401 до 1,600			
7	от 1,601 до 1,800	1	1	
8	от 1,801 до 2,000	1	1	
9	от 2,001 до 2,500	1	1	
10	от 2,501 до 3,000			
11	от 3,001 до 4,000			
12	от 4,001 до 6,000			

**ПРОЦЕНТ НА ПЕНСИОНЕРИТЕ ЗА ИНВАЛИДНОСТ ПОРАДИ ТРУДОВА ЗЛОПОЛУКА И
ПРОФЕСИОНАЛНА БОЛЕСТ, РАЗПРЕДЕЛЕНИ ПО ГРУПИ НА ИНДИВИДУАЛНИЯ
КОЕФИЦИЕНТ**



34. Среден осигурителен доход по месеци, от който се изчисляват индивидуалните коефициенти на лицата при пенсиониране

месец	Среден осигурителен доход					
	лева					
	1998 г.	1999 г.	2000 г.	2001 г.	2002 г.	2003 г.
Средномесечно	164 790	180,05	217,11	242,96	259,75	280,76
Януари	152 017	177 303	192,10	230,68	248,45	276,08
Февруари	150 119	175 802	195,53	221,10	245,76	273,19
Март	157 686	176 152	209,46	233,01	249,00	273,89
Април	162 211	174 496	208,52	243,28	258,77	283,40
Май	160 687	178 629	215,74	253,53	262,41	280,47
Юни	161 619	178 851	208,23	251,61	254,14	271,37
Юли	164 605	183,92	215,66	248,07	259,44	277,69
Август	164 840	181,88	218,11	248,63	258,68	269,61
Септември	171 604	185,75	224,27	245,20	260,68	275,14
Октомври	177 458	183,23	226,35	248,92	259,07	272,16
Ноември	180 828	183,97	248,50	259,59	271,61	282,09
Декември	183 587	186,99	252,52	265,24	285,13	328,52

месец	Среден осигурителен доход					
	лева					
	2004 г.	2005 г.	2006 г.	2007 г.	2008 г.	2009 г.
Средномесечно	308,80	331,62	354,50	398,17	500,56	554,78
Януари	290,23	319,29	339,83	369,74	460,81	536,51
Февруари	288,60	316,50	338,47	370,98	466,25	534,58
Март	306,58	326,28	345,52	379,43	480,55	549,59
Април	302,89	330,95	353,71	385,25	489,46	555,67
Май	306,90	336,43	355,97	382,22	488,42	556,82
Юни	302,95	324,16	348,38	380,62	489,41	552,90
Юли	307,78	331,5	351,36	397,13	492,42	548,94
Август	307,92	327,76	345,24	397,96	493,38	545,71
Септември	309,14	332,84	352,54	406,24	509,75	558,69
Октомври	306,81	328,31	351,39	398,76	510,61	555,50
Ноември	315,96	340,39	361,38	429,00	538,60	565,77
Декември	356,40	370,11	404,35	473,53	584,02	597,26

месец	Среден осигурителен доход					
	лева					
	2010 г.	2011 г.	2012 г.	2013 г.	2014 г.	2015 г.
Средномесечно	570,33	594,15	618,06	648,73	683,34	726,40
Януари	558,83	579,57	601,80	634,55	664,17	706,55
Февруари	558,85	574,60	595,51	628,85	659,26	701,06
Март	567,60	589,06	610,36	644,26	678,89	721,40
Април	568,12	598,05	620,10	646,14	687,91	727,52
Май	568,71	592,28	615,84	651,65	681,99	723,54
Юни	562,38	583,56	609,30	642,24	671,28	714,05
Юли	562,53	587,98	613,80	643,49	676,38	715,57
Август	559,52	582,68	608,17	636,96	671,51	714,91
Септември	568,39	595,92	621,38	647,28	683,34	724,60
Октомври	569,73	596,51	626,95	652,72	689,62	733,36
Ноември	586,11	612,72	630,61	661,26	700,16	749,74
Декември	612,90	636,48	661,75	694,83	735,46	783,76

месец	Среден осигурителен доход					
	лева					
	2016 г.	2017 г.	2018 г.	2019 г.	2020 г.	2021 г.
Средномесечно	770,07	821,51	889,90	986,52	1069,50	1169,25
Януари	753,10	795,09	863,18	951,57	1 037,56	1 157,77
Февруари	743,25	791,26	860,14	952,98	1 041,73	1 149,49
Март	764,07	811,13	879,67	976,24	1 021,10	1 150,92
Април	772,76	825,92	893,27	991,12	1 057,09	1 157,26
Май	768,85	814,36	884,18	980,76	1 064,24	1 179,80
Юни	755,73	803,13	875,00	968,71	1 050,19	1 138,18
Юли	763,04	811,75	878,70	974,05	1 058,71	1 148,90
Август	755,00	804,44	873,75	972,20	1 060,50	1 143,90
Септември	768,18	826,37	897,33	989,33	1 081,73	1 165,95
Октомври	780,75	834,57	901,26	1 002,75	1 095,37	1 180,40
Ноември	793,92	851,25	917,00	1 015,82	1 099,10	1 191,79
Декември	821,65	888,10	954,90	1 063,32	1 171,17	1 266,44

**35. Средномесечен осигурителен доход
за изчисляване размера на новоотпуснатите пенсии**

Средномесечен осигурителен доход за страната, обявен от НОИ

период	лв.	период	лв.	период	лв.
01.01.2003 г. - 31.12.2003 г.	280,76	01.07.2004 г. - 30.06.2005 г.	320,05	01.01.2006 г. - 31.12.2006 г.	354,50
01.02.2003 г. - 31.01.2004 г.	281,86	01.08.2004 г. - 31.07.2005 г.	322,00	01.02.2006 г. - 31.01.2007 г.	357,06
01.03.2003 г. - 29.02.2004 г.	282,94	01.09.2004 г. - 31.08.2005 г.	323,65	01.03.2006 г. - 28.02.2007 г.	359,67
01.04.2003 г. - 31.03.2004 г.	285,56	01.10.2004 г. - 30.09.2005 г.	325,03	01.04.2006 г. - 31.03.2007 г.	362,57
01.05.2003 г. - 30.04.2004 г.	287,35	01.11.2004 г. - 31.10.2005 г.	326,83	01.05.2006 г. - 30.04.2007 г.	365,33
01.06.2003 г. - 31.05.2004 г.	289,70	01.12.2004 г. - 30.11.2005 г.	329,03	01.06.2006 г. - 31.05.2007 г.	367,64
01.07.2003 г. - 30.06.2004 г.	292,31	01.01.2005 г. - 31.12.2005 г.	331,62	01.07.2006 г. - 30.06.2007 г.	370,36
01.08.2003 г. - 31.07.2004 г.	294,84	01.02.2005 г. - 31.01.2006 г.	334,11	01.08.2006 г. - 31.07.2007 г.	373,42
01.09.2003 г. - 31.08.2004 г.	297,87	01.03.2005 г. - 28.02.2006 г.	335,84	01.09.2006 г. - 31.08.2007 г.	377,65
01.10.2003 г. - 30.09.2004 г.	300,67	01.04.2005 г. - 31.03.2006 г.	337,41	01.10.2006 г. - 30.09.2007 г.	382,90
01.11.2003 г. - 31.10.2004 г.	303,58	01.05.2005 г. - 30.04.2006 г.	339,32	01.11.2006 г. - 31.10.2007 г.	385,98
01.12.2003 г. - 31.11.2004 г.	306,45	01.06.2005 г. - 31.05.2006 г.	340,95	01.12.2006 г. - 30.11.2007 г.	392,09
01.01.2004 г. - 31.12.2004 г.	308,80	01.07.2005 г. - 30.06.2006 г.	343,00	01.01.2007 г. - 31.12.2007 г.	398,17
01.02.2004 г. - 31.01.2005 г.	310,97	01.08.2005 г. - 31.07.2006 г.	343,62	01.02.2007 г. - 31.01.2008 г.	405,62
01.03.2004 г. - 28.02.2005 г.	313,00	01.09.2005 г. - 31.08.2006 г.	345,02	01.03.2007 г. - 29.02.2008 г.	413,46
01.04.2004 г. - 31.03.2005 г.	314,55	01.10.2005 г. - 30.09.2006 г.	347,72	01.04.2007 г. - 31.03.2008 г.	421,79
01.05.2004 г. - 30.04.2005 г.	316,83	01.11.2005 г. - 31.10.2006 г.	348,77	01.05.2007 г. - 30.04.2008 г.	430,46
01.06.2004 г. - 31.05.2005 г.	319,21	01.12.2005 г. - 30.11.2006 г.	351,32	01.06.2007 г. - 31.05.2008 г.	439,44

Средномесечен осигурителен доход за страната, обявен от НОИ

период	лв.	период	лв.	период	лв.
01.07.2007 г. - 30.06.2008 г.	448,60	01.01.2009 г. - 31.12.2009 г.	554,78	01.07.2010 г. - 30.06.2011 г.	581,31
01.08.2007 г. - 31.07.2008 г.	455,83	01.02.2009 г. - 31.01.2010 г.	556,64	01.08.2010 г. - 31.07.2011 г.	582,71
01.09.2007 г. - 31.08.2008 г.	463,78	01.03.2009 г. - 28.02.2010 г.	558,68	01.09.2010 г. - 31.08.2011 г.	584,66
01.10.2007 г. - 30.09.2008 г.	473,18	01.04.2009 г. - 31.03.2010 г.	560,17	01.10.2010 г. - 30.09.2011 г.	587,71
01.11.2007 г. - 31.10.2008 г.	482,48	01.05.2009 г. - 30.04.2010 г.	561,20	01.11.2010 г. - 31.10.2011 г.	589,94
01.12.2007 г. - 30.11.2008 г.	491,58	01.06.2009 г. - 31.05.2010 г.	562,19	01.12.2010 г. - 30.11.2011 г.	592,17
01.01.2008 г. - 31.12.2008 г.	500,56	01.07.2009 г. - 30.06.2010 г.	563,00	01.01.2011 г. - 31.12.2011 г.	594,15
01.02.2008 г. - 31.01.2009 г.	506,57	01.08.2009 г. - 31.07.2010 г.	563,37	01.02.2011 г. - 31.01.2012 г.	595,94
01.03.2008 г. - 28.02.2009 г.	512,07	01.09.2009 г. - 31.08.2010 г.	564,53	01.03.2011 г. - 29.02.2012 г.	597,63
01.04.2008 г. - 31.03.2009 г.	517,60	01.10.2009 г. - 30.09.2010 г.	566,12	01.04.2011 г. - 31.03.2012 г.	599,36
01.05.2008 г. - 30.04.2009 г.	522,97	01.11.2009 г. - 31.10.2010 г.	567,29	01.05.2011 г. - 30.04.2012 г.	601,17
01.06.2008 г. - 31.05.2009 г.	528,57	01.12.2009 г. - 30.11.2010 г.	569,00	01.06.2011 г. - 31.05.2012 г.	603,13
01.07.2008 г. - 30.06.2009 г.	533,90	01.01.2010 г. - 31.12.2010 г.	570,33	01.07.2011 г. - 30.06.2012 г.	605,34
01.08.2008 г. - 31.07.2009 г.	537,95	01.02.2010 г. - 31.01.2011 г.	572,02	01.08.2011 г. - 31.07.2012 г.	606,87
01.09.2008 г. - 31.08.2009 г.	542,46	01.03.2010 г. - 28.02.2011 г.	573,30	01.09.2011 г. - 31.08.2012 г.	609,71
01.10.2008 г. - 30.09.2009 г.	547,50	01.04.2010 г. - 31.03.2011 г.	575,07	01.10.2011 г. - 30.09.2012 г.	611,90
01.11.2008 г. - 31.10.2009 г.	551,43	01.05.2010 г. - 30.04.2011 г.	577,54	01.11.2011 г. - 31.10.2012 г.	614,46
01.12.2008 г. - 30.11.2009 г.	553,76	01.06.2010 г. - 31.05.2011 г.	579,51	01.12.2011 г. - 30.11.2012 г.	615,96

Средномесечен осигурителен доход за страната, обявен от НОИ

период	лв.	период	лв.	период	лв.
01.01.2012 г. - 31.12.2012 г.	618,06	01.01.2013 г. - 31.12.2013 г.	648,73	01.01.2014 г. - 31.12.2014 г.	683,34
01.02.2012 г. - 31.01.2013 г.	620,71	01.02.2013 г. - 31.01.2014 г.	651,12	01.02.2014 г. - 31.01.2015 г.	686,78
01.03.2012 г. - 28.02.2013 г.	623,40	01.03.2013 г. - 28.02.2014 г.	653,57	01.03.2014 г. - 28.02.2015 г.	690,18
01.04.2012 г. - 31.03.2013 г.	626,18	01.04.2013 г. - 31.03.2014 г.	656,39	01.04.2014 г. - 31.03.2015 г.	693,65
01.05.2012 г. - 30.04.2013 г.	628,35	01.05.2013 г. - 30.04.2014 г.	659,83	01.05.2014 г. - 30.04.2015 г.	696,93
01.06.2012 г. - 31.05.2013 г.	631,35	01.06.2013 г. - 31.05.2014 г.	662,36	01.06.2014 г. - 31.05.2015 г.	700,39
01.07.2012 г. - 30.06.2013 г.	634,17	01.07.2013 г. - 30.06.2014 г.	664,84	01.07.2014 г. - 30.06.2015 г.	704,04
01.08.2012 г. - 31.07.2013 г.	636,69	01.08.2013 г. - 31.07.2014 г.	667,65	01.08.2014 г. - 31.07.2015 г.	707,39
01.09.2012 г. - 31.08.2013 г.	639,11	01.09.2013 г. - 31.08.2014 г.	670,58	01.09.2014 г. - 31.08.2015 г.	711,07
01.10.2012 г. - 30.09.2013 г.	641,29	01.10.2013 г. - 30.09.2014 г.	673,65	01.10.2014 г. - 30.09.2015 г.	714,57
01.11.2012 г. - 31.10.2013 г.	643,44	01.11.2013 г. - 31.10.2014 г.	676,75	01.11.2014 г. - 31.10.2015 г.	718,23
01.12.2012 г. - 30.11.2013 г.	645,98	01.12.2013 г. - 30.11.2014 г.	679,98	01.12.2014 г. - 30.11.2015 г.	722,35

Средномесечен осигурителен доход за страната, обявен от НОИ

период	лв.	период	лв.	период	лв.
01.01.2015 г. - 31.12.2015 г.	726,40	01.01.2016 г. - 31.12.2016 г.	770,07	01.01.2017 г. - 31.12.2017 г.	821,51
01.02.2015 г. - 31.01.2016 г.	730,15	01.02.2016 г. - 31.01.2017 г.	773,45	01.02.2017 г. - 31.01.2018 г.	827,00
01.03.2015 г. - 29.02.2016 г.	733,59	01.03.2016 г. - 28.02.2017 г.	777,36	01.03.2017 г. - 28.02.2018 г.	832,60
01.04.2015 г. - 31.03.2016 г.	737,08	01.04.2016 г. - 31.03.2017 г.	781,25	01.04.2017 г. - 31.03.2018 г.	838,24
01.05.2015 г. - 30.04.2016 г.	740,85	01.05.2016 г. - 30.04.2017 г.	785,68	01.05.2017 г. - 30.04.2018 г.	843,84
01.06.2015 г. - 31.05.2016 г.	744,62	01.06.2016 г. - 31.05.2017 г.	789,50	01.06.2017 г. - 31.05.2018 г.	849,72
01.07.2015 г. - 30.06.2016 г.	748,17	01.07.2016 г. - 30.06.2017 г.	793,55	01.07.2017 г. - 30.06.2018 г.	855,83
01.08.2015 г. - 31.07.2016 г.	752,22	01.08.2016 г. - 31.07.2017 г.	797,70	01.08.2017 г. - 31.07.2018 г.	861,52
01.09.2015 г. - 31.08.2016 г.	755,60	01.09.2016 г. - 31.08.2017 г.	801,86	01.09.2017 г. - 31.08.2018 г.	867,37
01.10.2015 г. - 30.09.2016 г.	759,28	01.10.2016 г. - 30.09.2017 г.	806,77	01.10.2017 г. - 30.09.2018 г.	873,37
01.11.2015 г. - 31.10.2016 г.	763,23	01.11.2016 г. - 31.10.2017 г.	811,27	01.11.2017 г. - 31.10.2018 г.	878,95
01.12.2015 г. - 30.11.2016 г.	766,89	01.12.2016 г. - 30.11.2017 г.	815,96	01.12.2017 г. - 30.11.2018 г.	884,37

Средномесечен осигурителен доход за страната, обявен от НОИ

период	лв.	период	лв.	период	лв.
01.01.2018 г. - 31.12.2018 г.	889,90	01.01.2019 г. - 31.12.2019 г.	986,52	01.01.2020 г. - 31.12.2020 г.	1 069,50
01.02.2018 г. - 31.01.2019 г.	897,13	01.02.2019 г. - 31.01.2020 г.	993,54	01.02.2020 г. - 31.01.2021 г.	1 079,28
01.03.2018 г. - 28.02.2019 г.	904,73	01.03.2019 г. - 29.02.2020 г.	1 000,79	01.03.2020 г. - 28.02.2021 г.	1 088,23
01.04.2018 г. - 31.03.2019 г.	912,69	01.04.2019 г. - 31.03.2020 г.	1 004,47	01.04.2020 г. - 31.03.2021 г.	1 099,27
01.05.2018 г. - 30.04.2019 г.	920,83	01.05.2019 г. - 30.04.2020 г.	1 009,60	01.05.2020 г. - 30.04.2021 г.	1 107,52
01.06.2018 г. - 31.05.2019 г.	928,94	01.06.2019 г. - 31.05.2020 г.	1 016,32	01.06.2020 г. - 31.05.2021 г.	1 117,14
01.07.2018 г. - 30.06.2019 г.	936,91	01.07.2019 г. - 30.06.2020 г.	1 023,24	01.07.2020 г. - 30.06.2021 г.	1 124,56
01.08.2018 г. - 31.07.2019 г.	945,00	01.08.2019 г. - 31.07.2020 г.	1 030,45	01.08.2020 г. - 31.07.2021 г.	1 132,19
01.09.2018 г. - 31.08.2019 г.	953,27	01.09.2019 г. - 31.08.2020 г.	1 038,00	01.09.2020 г. - 31.08.2021 г.	1 139,18
01.10.2018 г. - 30.09.2019 г.	961,02	01.10.2019 г. - 30.09.2020 г.	1 045,93	01.10.2020 г. - 30.09.2021 г.	1 146,35
01.11.2018 г. - 31.10.2019 г.	969,47	01.11.2019 г. - 31.10.2020 г.	1 053,81	01.11.2020 г. - 31.10.2021 г.	1 153,52
01.12.2018 г. - 30.11.2019 г.	977,60	01.12.2019 г. - 30.11.2020 г.	1 060,85	01.12.2020 г. - 30.11.2021 г.	1 161,23

Средномесечен осигурителен доход за страната, обявен от НОИ

период	лв.	период	лв.	период	лв.
01.01.2021 г. - 31.12.2021 г.	1 169,25				

към съдържание

Б) ПЕНСИИ, ИЗПЛАЩАНИ ОТ УЧИТЕЛСКИЯ
ПЕНСИОНЕН ФОНД

**1. Брой на пенсионерите от УПФ,
пенсионирани по чл.69в, ал.2, ал.3 и ал.4 от КСО
към 31.XII.2021 г.**

Показатели	Брой към 31.XII.2021 г.	в % към 31.XII.2020 г.
1.По чл.69в, ал.2 от КСО	1 632	91,1%
2.По чл.69в, ал.3 от КСО	31 669	103,9%
3.По чл.69в, ал.4 от КСО	177	87,6%
Общо	33 478	103,1%

**2. Брой на новоотпуснатите, изменените и прекратени
лични пенсии от УПФ, чл.69в, ал.2 и ал.4 от КСО
за периода 1.I.2021 г. - 31.XII.2021 г.**

Показатели	IV-то тримесечие на 2021 г.	1.I.2021 г. - 31.XII.2021 г. брой
1.Новотпуснати	167	511
2.Изменени	765	2684
3.Прекратени	11	30

**3. Брой пенсионери, среден брой месеци до навършване на
възрастта по чл.68, ал.1 от КСО
и среден основен месечен размер на пенсията на учителите,
пенсионирани по чл.69в, ал.2 от КСО към 31.XII.2021 г.**

Показатели	Брой пенсионери	Среден брой месеци	Среден основен месечен размер
Мъже	221	35,3	682,66
Жени	1 411	38,5	571,28
Общо	1 632	38,1	586,37

към съдържание

**4. Брой пенсионери, среден осигурителен стаж в месеци,
среден основен месечен размер на пенсията и среден
размер на добавката на учителите, пенсионирани по чл.69в, ал.3
от КСО към 31.XII.2021 г.**

Показатели	Брой пенсионери	Среден осигурителен стаж *	Среден основен размер на пенсията	Среден месечен размер на добавката
Мъже	3 077	50,2	595,60	99,39
Жени	28 592	58,2	540,88	105,61
Общо	31 669	57,5	546,20	105,01

* Среден осигурителен стаж в месеци, за които има осигурителна вноска в УчПФ след придобиване право на пенсия по чл.69в, ал.1 от КСО.

**5. Брой пенсионери, среден брой месеци
до навършване на възрастта по чл.68, ал.3 от КСО
и среден основен месечен размер на пенсията на учителите,
пенсионирани по чл.69в, ал.4 от КСО към 31.XII.2021 г.**

Показатели	Брой пенсионери	Среден брой месеци	Среден месечен основен размер
Мъже	9	26,9	662,93
Жени	168	58,0	487,14
Общо	177	56,5	496,08

**6. Брой на пенсионерите от УПФ, пенсионирани
по чл.69в, ал.2 и ал.4 от КСО, разпределени по групи основни
месечни размери на пенсиите им към 31.XII.2021 г.**

№	Групи основни месечни размери на пенсиите	Брой пенсионери	%
1	до 133,84 лв.		
2	от 133,85 до 225,00 лв.		
3	от 225,01 до 255,00 лв.		
4	от 255,01 до 300,00 лв.	125	6,9%
5	от 300,01 до 350,00 лв.	22	1,2%
6	от 350,01 до 400,00 лв.	56	3,1%
7	от 400,01 до 500,00 лв.	294	16,3%
8	от 500,01 до 600,00 лв.	509	28,1%
9	от 600,01 до 700,00 лв.	476	26,3%
10	от 700,01 до 800,00 лв.	232	12,8%
11	от 800,01 до 900,00 лв.	68	3,8%
12	от 900,01 до 1000,00 лв.	19	1,1%
13	от 1000,01 до 1100,00 лв.	7	0,4%
14	от 1100,01 до 1200,00 лв.		
15	от 1200,01 до 1440,00 лв.	1	0,06%
16	над 1440,00 лв.		
до 300,00 лв. вкл.		125	6,9%

**7. Брой на пенсионерите от УПФ, пенсионирани
по чл.69в, ал.2 и ал.4 от КСО, разпределени по групи
месечни размери на пенсиите им към 31.XII.2021 г.**

№	Групи месечни размери на пенсиите	Брой пенсионери	%
1	до 133,84 лв.		
2	от 133,85 до 225,00 лв.		
3	от 225,01 до 255,00 лв.		
4	от 255,01 до 300,00 лв.	114	6,3%
5	от 300,01 до 350,00 лв.	21	1,16%
6	от 350,01 до 400,00 лв.	53	2,9%
7	от 400,01 до 500,00 лв.	270	14,9%
8	от 500,01 до 600,00 лв.	486	26,9%
9	от 600,01 до 700,00 лв.	491	27,1%
10	от 700,01 до 800,00 лв.	254	14,0%
11	от 800,01 до 900,00 лв.	80	4,4%
12	от 900,01 до 1000,00 лв.	27	1,5%
13	от 1000,01 до 1100,00 лв.	8	0,4%
14	от 1100,01 до 1200,00 лв.	4	
15	от 1200,01 до 1440,00 лв.	1	0,06%
16	над 1440,00 лв.		
на 1440,00 лв.			
до 300,00 лв. вкл.		114	6,3%

**8. Брой на добавките към пенсиите
на учителите, пенсионирани
по чл.69в, ал.2 от КСО към 31.XII.2021 г.**

Вид на добавката	Брой
Общо	192
1. Добавка за чужда помощ	6
2. Добавка по чл. 84 от КСО	186

**9. Брой на учителите, пенсионирани по чл.69в, ал.2 и ал.4 от КСО,
разпределени по ТП на НОИ към 31.XII.2021 г.**

ТП на НОИ	Брой	%
Общо	1 809	100,0%
1.Благоевград	60	3,3%
2.Бургас	124	6,9%
3.Варна	127	7,0%
4.Велико Търново	50	2,8%
5.Видин	25	1,4%
6.Враца	55	3,0%
7.Габрово	24	1,3%
8.Кърджали	28	1,5%
9.Кюстендил	33	1,8%
10.Ловеч	37	2,0%
11.Монтана	39	2,2%
12.Пазарджик	70	3,9%
13.Перник	18	1,0%
14.Плевен	103	5,7%
15.Пловдив	111	6,1%
16.Разград	51	2,8%
17.Русе	65	3,6%
18.Силистра	58	3,2%
19.Сливен	46	2,5%
20.Смолян	52	2,9%
21.София-град	254	14,0%
22.София	42	2,3%
23.Стара Загора	83	4,6%
24.Добрич	48	2,7%
25.Търговище	69	3,8%
26.Хасково	36	2,0%
27.Шумен	74	4,1%
28.Ямбол	26	1,4%
29. Международни спогодби	1	0,1%

**10. Разход за пенсии от УПФ
към 31.XII.2021 г.**

Показатели	Отчетен разход
Общо	52 854 789
1. Пенсии от УПФ по чл.69в, ал.2 и ал.4 от КСО	13 836 557
2. Добавка по чл.69в, ал.3 от КСО	39 008 412
3. Добавка за чужда помощ	9 820

**11. Брой, разход и среден месечен размер на изплатените пенсии
от УПФ за IV - то тримесечие на 2021 г.**

Показатели	Среден брой за IV - то трим. на 2021 г.	Разход за IV - то трим. на 2021 г.- лева	Среден месечен размер на пенсии и добавки за IV - то трим. по касов отчет - лева
1. Пенсии от УПФ по чл.69в, ал.2 и ал.4 от КСО	1 812	3 483 549	640,83
2. Добавка по чл.69в, ал.3 от КСО	31 550	10 332 320	109,16

**12. Разход за пенсии от УПФ
по ТП на НОИ към 31.XII.2021 г.**

ТП на НОИ	Разход в лв.
Общо	52 854 789
1.Благоевград	289 977
2.Бургас	325 576
3.Варна	440 835
4.Велико Търново	199 589
5.Видин	111 766
6.Враца	123 531
7.Габрово	64 559
8.Кърджали	151 063
9.Кюстендил	95 346
10.Ловеч	117 115
11.Монтана	119 657
12.Пазарджик	201 109
13.Перник	90 813
14.Плевен	220 389
15.Пловдив	658 995
16.Разград	101 923
17.Русе	142 859
18.Силистра	88 039
19.Сливен	188 207
20.Смолян	119 058
21.София-град	656 750
22.София	190 714
23.Стара Загора	168 710
24.Добрич	194 208
25.Търговище	125 751
26.Хасково	205 033
27.Шумен	118 032
28.Ямбол	99 408
29. ЦУ на НОИ	47 245 777

Забележка: Разходите за пенсии, изплатени от Централно управление на НОИ (29 ЦУ на НОИ) включват пенсиите изплащани по международен договор, по който Р. България е страна или по европейските регламенти за координация на системите за социална сигурност, както и разходите за пенсии, изплатени по банков път в цялата страна. Разходите за пенсии, изплатени от ТП на НОИ са разходите, изплатени чрез пощенските станции.

НАЦИОНАЛЕН ОСИГУРИТЕЛЕН ИНСТИТУТ
ОТДЕЛ "СТАТИСТИКА, АКТЮЕРСКИ АНАЛИЗИ И ПРОГНОЗИ"

Статистическият бюлетин е изготвен от отдел "Статистика, актюерски анализи и прогнози"
към Дирекция "Анализ, планиране и прогнозиране".
Ползвана е информация от Дирекция "Информационни системи за дългосрочни и краткосрочни плащания",
Дирекция "Европейски регламенти и международни договори" и
Дирекция "Финансово-счетоводна дейност"