

НАЦИОНАЛЕН ОСИГУРИТЕЛЕН ИНСТИТУТ

СТАТИСТИЧЕСКИ БЮЛЕТИН

ПЕНСИИ

КЪМ 31.XII. 2020 г.



СОФИЯ - 2021 г.

НАЦИОНАЛЕН ОСИГУРИТЕЛЕН ИНСТИТУТ

Екземпляр N.....

СТАТИСТИЧЕСКИ БЮЛЕТИН

ПЕНСИИ

КЪМ 31.XII.2020 г.

София - 2021 г.

СЪДЪРЖАНИЕ

Проведени допълнителни мероприятия за IV - то тримесечие на 2020 г.	5
А) ПЕНСИИ, ИЗПЛАЩАНИ ОТ ДЪРЖАВНОТО ОБЩЕСТВЕНО ОСИГУРЯВАНЕ	6
1. Брой на пенсионерите по вид на водещата пенсия към 31.XII.2020 г.	7
2. Брой на пенсиите към 31.XII.2020 г.	8
3. Брой на пенсиите и на получаваните повече от една пенсия от един пенсионер към 31.XII.2019 г. и към 31.XII.2020 г.	9
4. Брой на новоотпуснатите пенсии към 31.XII.2020 г.	10
5. Брой на изменените пенсии към 31.XII.2020 г.	11
6. Брой на прекратените пенсии към 31.XII.2020 г.	12
7. Брой на личните пенсии за осигурителен стаж и възраст, разпределени по категории труд към 31.XII.2020 г.	13
8. Брой на личните пенсии за инвалидност по видове пенсии и процент на намалена работоспособност към 31.XII.2020 г.	14
9. Брой на личните пенсии за инвалидност по видове пенсии към 31 декември на съответната година	15
10. Разходи за пенсии към 31.XII.2020 г.	16
11. Разходи за пенсии по фондове към 31.XII.2020 г.	17
12. Разход по видове пенсии към 31.XII.2020 г.	18
13. Среден брой пенсионери, среден брой пенсии и среден размер на един пенсионер за 2020 г.	19
14. Среден размер на един пенсионер по пол и вид на пенсията за 2020 г.	20
15. Брой пенсионери, брой пенсии и среден размер на пенсионер по месеци и тримесечия за 2020 г.	21
16. Средни основни месечни размери на пенсиите към 31.XII.2020 г.	22
17. Средни основни месечни размери на изменените и прекратените пенсии към 31.XII.2020 г.	23
18. Брой на пенсионерите с минимален размер на първата пенсия към 31.XII.2020 г., разпределени по вид на водещата пенсия и процент на намалена работоспособност	24
19. Брой на пенсионерите, разпределени по групи основни месечни размери на пенсиите им, без тези получавани като втори,трети и четвърти към 31.XII.2020 г.	27
20. Брой на пенсионерите, разпределени по групи месечни размери на пенсиите им към 31.XII.2020 г.	29
21. Брой на пенсионерите за осигурителен стаж и възраст, разпределени по групи месечни размери на пенсиите им към 31.XII.2020 г.	32
22. Брой на пенсионерите и на пенсиите по ТП на НОИ към 31.XII.2020 г.	33
23. Брой на пенсиите по ТП на НОИ към 31.XII.2020 г.	34
24. Разход за пенсии по ТП на НОИ към 31.XII.2020 г.	37
25. Среден месечен размер на изплатените пенсии по ТП на НОИ за 2020 г.	44
26. Брой на добавките към пенсиите към 31.XII.2020 г., разпределени по вид на пенсията и вид на добавките	45
27. Брой на добавките към пенсиите към 31.XII.2020 г. разпределени по ТП на НОИ и по вид на добавките	47

28. Среден индивидуален коефициент на личните първи пенсии за осигурителен стаж и възраст, разпределени по категории труд и пол на пенсионерите към 31.XII.2020 г.	48
29. Среден индивидуален коефициент на личните първи пенсии за инвалидност поради общо заболяване, разпределени по процент на намалена работоспособност и пол на пенсионерите към 31.XII.2020 г.	48
30. Среден индивидуален коефициент на личните първи пенсии за инвалидност поради трудова злополука и професионална болест, разпределени по процент на намалена работоспособност и пол на пенсионерите към 31.XII.2020 г.	49
31. Разпределение на личните първи пенсии за осигурителен стаж и възраст по размер на индивидуалния коефициент, пол и среден осигурителен стаж на пенсионерите към 31.XII.2020 г.	50
32. Разпределение на личните първи пенсии за инвалидност поради общо заболяване по размер на индивидуалния коефициент, пол и среден осигурителен стаж на пенсионерите към 31.XII.2020 г.	52
33. Разпределение на личните първи пенсии за инвалидност поради трудова злополука и професионална болест по размер на индивидуалния коефициент и пол на пенсионерите към 31.XII.2020 г.	54
34. Среден осигурителен доход по месеци, от който се изчисляват индивидуалните коефициенти на лицата при пенсиониране	55
35. Среден осигурителен доход за изчисляване размера на новоотпуснатите пенсии	56

Б) ПЕНСИИ, ИЗПЛАЩАНИ ОТ УЧИТЕЛСКИЯ ПЕНСИОНЕН ФОНД 58

1. Брой на пенсионерите от УПФ, пенсионирани по чл. 69 в, ал. 2, ал. 3 и ал. 4 от КСО към 31.XII.2020 г.	59
2. Брой на новоотпуснатите, изменените и прекратените лични пенсии от УПФ, чл. 69 в ал. 2 и ал. 4 от КСО за периода от 1.I.2020 г. до 31.XII.2020 г.	59
3. Брой пенсионери, среден брой месеци до навършване на възрастта по чл. 68 от КСО и среден основен месечен размер на пенсията на учителите, пенсионирани по чл.69 в ал. 2 от КСО към 31.XII.2020 г.	59
4. Брой пенсионери, среден трудов стаж в месеци, среден основен месечен размер на пенсията и среден размер на добавката на учителите, пенсионирани по чл.69в ал.3 от КСО към 31.XII.2020 г.	60
5. Брой пенсионери среден брой месеци, недостигащи за пенсиониране на мъжете и жените на възраст по чл. 68 от КСО и среден основен месечен размер на пенсията на учителите, пенсионирани по чл. 69 в ал. 4 от КСО към 31.XII.2020 г.	60
6. Брой на пенсионерите от УПФ, пенсионирани по чл. 69 в ал. 2 и ал. 4 от КСО, разпределни по групи основни месечни размери на пенсиите им към 31.XII.2020 г.	61
7. Брой на пенсионерите от УПФ, пенсионирани по чл. 69 в ал. 2 и ал. 4 от КСО, разпределни по групи месечни размери на пенсиите им към 31.XII.2020 г.	61
8. Брой на добавките на пенсиите на учителите, пенсионирани по чл. 69 в ал. 2 от КСО към 31.XII.2020 г.	62
9. Брой на учителите, пенсионирани по чл. 69 в ал. 2 и ал. 4 от КСО, разпределени по ТП на НОИ към 31.XII.2020 г.	62
10. Разход за пенсиите от УПФ към 31.XII.2020 г.	63
11. Брой, разход и среден месечен размер на изплатените пенсии от УПФ за IV - то тримесечие на 2020 г.	63
12. Разход за пенсиите от УПФ по ТП на НОИ към 31.XII.2020 г.	63

**ПРОВЕДЕНИ ДОПЪЛНИТЕЛНИ МЕРОПРИЯТИЯ
ПРЕЗ IV - то ТРИМЕСЕЧИЕ НА 2020 г.**

1. С ПМС № 258 / 17.09.2020 г. (Обн., ДВ, бр. 83 от 25.09.2020 г.) се одобрява допълнителен трансфер в размер на 106,0 млн. лв. по бюджета на ДОО за 2020 г. за еднократно изплащане на допълнителна сума към пенсиите за месец октомври 2020 г.

Допълнителната сума е в размер 50,00 лв. и се изплаща към пенсията или сбора от пенсиите заедно с добавките и компенсациите към тях на всеки пенсионер. Допълнителната сума се изплаща над ограничението по § 6 от ПЗР на КСО.

2. С ПМС № 285 / 22.10.2020 г. (Обн., ДВ, бр. 92 от 27.10.2020 г.) се одобрява допълнителен трансфер в размер на 106,0 млн. лв. по бюджета на ДОО за 2020 г. за еднократно изплащане на допълнителна сума към пенсиите за месец ноември 2020 г.

Допълнителната сума е в размер 50,00 лв. и се изплаща към пенсията или сбора от пенсиите заедно с добавките и компенсациите към тях на всеки пенсионер. Допълнителната сума се изплаща над ограничението по § 6 от ПЗР на КСО.

3. С ПМС № 312 / 20.11.2020 г. (Обн., ДВ, бр. 100 от 24.11.2020 г.) се одобрява допълнителен трансфер в размер на 106,0 млн. лв. по бюджета на ДОО за 2020 г. за еднократно изплащане на допълнителна сума към пенсиите за месец декември 2020 г.

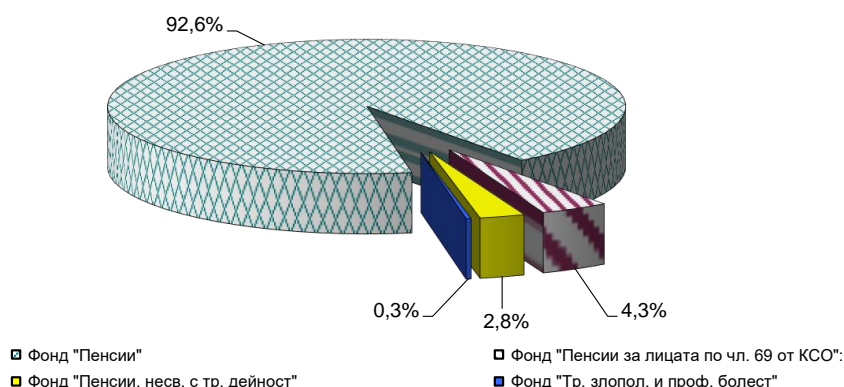
Допълнителната сума е в размер 50,00 лв. и се изплаща към пенсията или сбора от пенсиите заедно с добавките и компенсациите към тях на всеки пенсионер. Допълнителната сума се изплаща над ограничението по § 6 от ПЗР на КСО.

А) ПЕНСИИ, ИЗПЛАЩАНИ ОТ
ДЪРЖАВНОТО ОБЩЕСТВЕНО ОСИГУРЯВАНЕ

1.Брой на пенсионерите по вид на водещата пенсия към 31.XII.2020 г.

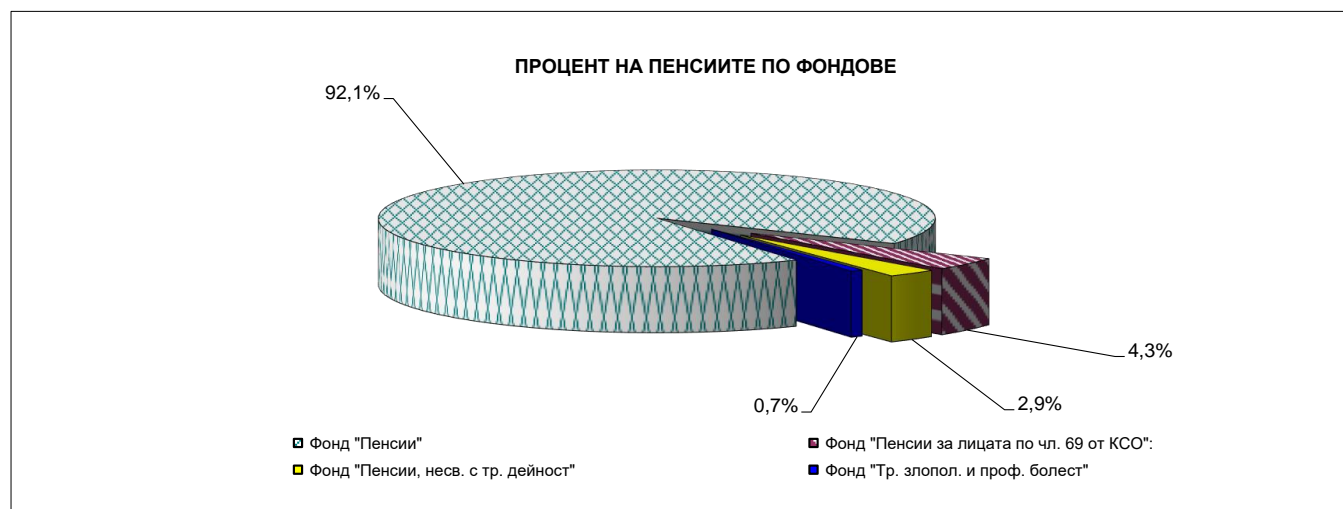
Вид на пенсиите	Общо		Лични		Наследствени	
	брой	В % към 31.XII.2019 г.	брой	В % към 31.XII.2019 г.	брой	В % към 31.XII.2019 г.
Брой пенсионери - общо (I + II + III +IV)	2 112 916	98,9%	2 006 496	98,9%	106 420	99,1%
I. Фонд "Пенсии":	1 956 065	99,0%	1 856 755	99,0%	99 310	99,6%
1.Инвалидност поради общо заболяване	442 204	98,7%	370 067	98,4%	72 137	100,3%
2.Осигурителен стаж и възраст	1 509 104	99,1%	1 482 003	99,1%	27 101	97,7%
3.Осигурителен стаж и възраст - ЗПЗСК	209	62,0%	178	58,7%	31	91,2%
4.Инвалидност поради общо заболяване - ЗПЗСК	332	83,4%	304	82,6%	28	93,3%
5.Инвалидност поради общо заболяване - СВОК	612	93,6%	605	93,5%	7	100,0%
6.Осигурителен стаж и възраст - СВОК	3 552	90,6%	3 549	90,6%	3	100,0%
7.Частни занаятчии, търговци и др. - СВОК	52	89,7%	49	89,1%	3	100,0%
II. Фонд "Пенсии за лицата по чл. 69 ":	90 784	97,5%	86 675	97,5%	4 109	97,4%
1.Инвалидност поради общо заболяване	48	87,3%	44	91,7%	4	57,1%
2.Осигурителен стаж и възраст	90 736	97,5%	86 631	97,5%	4 105	97,5%
III. Фонд "Пенсии, несвързани с трудова дейност":	59 407	99,8%	58 281	100,1%	1 126	87,1%
1.Старост (поборнически) - ЗП	1	100,0%			1	100,0%
2.Военна инвалидност	2 159	94,8%	1 831	95,5%	328	91,4%
3.Народни - отм.чл.28 - ЗП	1	100,0%			1	100,0%
4.Народни - чл.30а - ЗП	2	100,0%			2	100,0%
5.Особени заслуги	9	90,0%	8	88,9%	1	100,0%
6.Гражданска инвалидност	122	91,7%	121	91,7%	1	100,0%
7.Старост на частни земеделски стопани -ЗОО	60	78,9%	57	78,1%	3	100,0%
8.С отделен указ -ЗП	1	100,0%	1	100,0%		
9.Социални пенсии за инвалидност	50 468	100,0%	50 468	100,0%		
10. Персонални пенсии	2 343	87,7%	1 554	89,0%	789	85,3%
11.Социални пенсии за старост	4 241	108,6%	4 241	108,6%		
IV. Фонд "Трудова злополука и професионална болест":	6 660	93,0%	4 785	94,5%	1 875	89,5%
А. Пенсии за трудова дейност	6 652	93,0%	4 778	94,5%	1 874	89,5%
1.Инвалидност поради трудова злополука и професионална болест	6 556	93,1%	4 703	94,6%	1 853	89,4%
2.Инвалидност поради трудова злополука и професионална болест ЗПЗСК	65	91,5%	55	90,2%	10	100,0%
3.Инвалидност поради трудова злополука и професионална болест СВОК	31	93,9%	20	87,0%	11	110,0%
Б.Пенсии за лицата по чл. 69 :	8	80,0%	7	87,5%	1	50,0%
1.Инвалидност поради трудова злополука и професионална болест	8	80,0%	7	87,5%	1	50,0%

ПРОЦЕНТ НА ПЕНСИОНЕРИТЕ ПО ФОНДОВЕ



2. Брой на пенсиите към 31.XII.2020 г.

Вид на пенсиите	Общо		Лични		Наследствени	
	брой	в % към 31.XII.2019 г.	брой	в % към 31.XII.2019 г.	брой	в % към 31.XII.2019 г.
Брой пенсии - общо (I + II + III+IV)	2 127 775	98,9%	2 012 551	98,9%	115 224	98,7%
I. Фонд "Пенсии":	1 959 937	99,0%	1 858 448	99,0%	101 489	99,4%
1.Инвалидност поради общо заболяване	443 922	98,7%	370 160	98,4%	73 762	100,1%
2.Осигурителен стаж и възраст	1 511 200	99,1%	1 483 593	99,1%	27 607	97,6%
3.Осигурителен стаж и възраст - ЗПЗСК	247	65,3%	179	58,7%	68	93,2%
4.Инвалидност поради общо заболяване - ЗПЗСК	339	83,5%	304	82,6%	35	92,1%
5.Инвалидност поради общо заболяване - СВОК	614	93,6%	605	93,5%	9	100,0%
6.Осигурителен стаж и възраст - СВОК	3 563	90,6%	3 558	90,6%	5	100,0%
7.Частни занаятчии, търговци и др. - СВОК	52	89,7%	49	89,1%	3	100,0%
II. Фонд "Пенсии за лицата по чл. 69 ":	90 802	97,5%	86 681	97,5%	4 121	97,4%
1.Инвалидност поради общо заболяване	48	87,3%	44	91,7%	4	57,1%
2.Осигурителен стаж и възраст	90 754	97,5%	86 637	97,5%	4 117	97,4%
III. Фонд "Пенсии, несвързани с трудова дейност":	61 574	99,6%	58 681	100,0%	2 893	91,1%
1.Старост (поборнически) - ЗП	1	100,0%			1	100,0%
2.Военна инвалидност	4 229	94,7%	2 166	95,8%	2 063	93,5%
3.Народни - отм.чл.28 - ЗП	1	100,0%			1	100,0%
4.Народни - чл.30а - ЗП	2	100,0%			2	100,0%
5.Особени заслуги	9	90,0%	8	88,9%	1	100,0%
6.Гражданска инвалидност	218	92,0%	185	92,5%	33	89,2%
7.Старост на частни земеделски стопани -ЗОО	60	78,9%	57	78,1%	3	100,0%
8.С отделен указ -ЗП	1	100,0%	1	100,0%		
9.Социални пенсии за инвалидност	50 469	100,0%	50 469	100,0%		
10. Персонални пенсии	2 343	87,7%	1 554	89,0%	789	85,3%
11.Социални пенсии за старост	4 241	108,6%	4 241	108,6%		
IV. Фонд "Трудова злополука и професионална болест":	15 462	93,6%	8 741	93,8%	6 721	93,3%
A. Пенсии за трудова дейност	15 445	93,6%	8 731	93,9%	6 714	93,3%
1.Инвалидност поради трудова злополука и професионална болест	15 229	93,6%	8 595	93,9%	6 634	93,3%
2.Инвалидност поради трудова злополука и професионална болест ЗПЗСК	151	91,0%	93	91,2%	58	90,6%
3.Инвалидност поради трудова злополука и професионална болест СВОК	65	95,6%	43	89,6%	22	110,0%
Б.Пенсии за лицата по чл. 69 :	17	77,3%	10	76,9%	7	77,8%
професионална болест	17	77,3%	10	76,9%	7	77,8%



**3. Брой на пенсиите и на получаваните повече от една пенсия
от един пенсионер към 31.XII.2019 г. и към 31.XII.2020 г.**

Вид на пенсиите	към 31.XII.2019 г.			към 31.XII.2020 г.		
	Общо: брой	в т.ч. получавани		Общо: брой	в т.ч. получавани	
		повече от една пенсия брой	%		повече от една пенсия брой	%
Брой пенсии - общо (I + II + III+IV)	2 151 765	15 929	0,7%	2 127 775	14 859	0,7%
I. Фонд "Пенсии":	1 980 238	4 244	0,2%	1 959 937	3 872	0,2%
1.Инвалидност поради общо заболяване	449 832	1 868	0,4%	443 922	1 718	0,4%
2.Осигурителен стаж и възраст	1 524 974	2 313	0,2%	1 511 200	2 096	0,1%
3.Осигурителен стаж и възраст - ЗПЗСК	378	41	10,8%	247	38	15,4%
4.Инвалидност поради общо заболяване - ЗПЗСК	406	8	2,0%	339	7	2,1%
5.Инвалидност поради общо заболяване - СВОК	656	2	0,3%	614	2	0,3%
6.Осигурителен стаж и възраст - СВОК	3 934	12	0,3%	3 563	11	0,3%
7.Частни занаятчии, търговци и др. - СВОК	58			52		
II. Фонд "Пенсии за лицата по чл. 69 ":	93 173	19	0,02%	90 802	18	0,02%
1.Инвалидност поради общо заболяване	55			48		
2.Осигурителен стаж и възраст	93 118	19	0,02%	90 754	18	0,02%
III. Фонд "Пенсии, несвързани с трудова дейност":	61 833	2 304	3,7%	61 574	2 167	3,5%
1.Старост (поборнически) - ЗП	1			1		
2.Военна инвалидност	4 468	2 191	49,0%	4 229	2 070	48,9%
3.Народни - отм.чл.28 - ЗП	1			1		
4.Народни - чл.30а - ЗП	2			2		
5.Особени заслуги	10			9		
6.Гражданска инвалидност	237	104	43,9%	218	96	44,0%
7.Старост на частни земеделски стопани -ЗОО	76			60		
8.С отделен указ -ЗП	1			1		
9.Социални пенсии за инвалидност	50 460	9	0,02%	50 469	1	0,002%
10. Персонални пенсии	2 671			2 343		
11.Социални пенсии за старост	3 906			4 241		
IV. Фонд "Трудова злополука и професионална болест":	16 521	9 362	56,7%	15 462	8 802	56,9%
А. Пенсии за трудова дейност	16 499	9 350	56,7%	15 445	8 793	56,9%
1.Инвалидност поради трудова злополука и професионална болест	16 265	9 220	56,7%	15 229	8 673	57,0%
2.Инвалидност поради трудова злополука и професионална болест ЗПЗСК	166	95	57,2%	151	86	57,0%
3.Инвалидност поради трудова злополука и професионална болест СВОК	68	35	51,5%	65	34	52,3%
Б.Пенсии за лицата по чл. 69 :	22	12	54,5%	17	9	52,9%
1.Инвалидност поради трудова злополука и професионална болест	22	12	54,5%	17	9	52,9%
	%	%		%	%	
Общо:	100,0%	100,0%		100,0%	100,0%	
а\ Фонд "Пенсии"	92,0%	26,6%		92,1%	26,1%	
а\ Фонд "Пенсии за лицата по чл. 69 от КСО"	4,3%	0,1%		4,3%	0,1%	
б\ Фонд "Пенсии, несв. с трудова дейност"	2,9%	14,5%		2,9%	14,6%	
в\ Фонд "Трудова злополука и проф. болест"	0,8%	58,8%		0,7%	59,2%	

**4.Брой на новоотпуснатите пенсии
към 31.XII.2020 г.**

Вид на пенсиите	IV-то тримесечие на 2020 г.	от 1.I.2020 г. до 31.XII.2020 г.		
		Общо	лични	наследствени
Брой пенсии - общо (I + II + III +IV)	22 216	84 973	72 884	12 089
I. Фонд "Пенсии":	20 964	80 183	68 547	11 636
1.Инвалидност поради общо заболяване	7 662	31 190	21 634	9 556
2.Осигурителен стаж и възраст	13 302	48 993	46 913	2 080
3.Осигурителен стаж и възраст - ЗПЗСК				
4.Инвалидност поради общо заболяване - ЗПЗСК				
5.Инвалидност поради общо заболяване - СВОК				
6.Осигурителен стаж и възраст - СВОК				
7.Частни занаятчии, търговци и др. - СВОК				
II. Фонд "Пенсии за лицата по чл. 69 ":	268	900	549	351
1.Инвалидност поради общо заболяване				
2.Осигурителен стаж и възраст	268	900	549	351
III. Фонд "Пенсии, несвързани с трудова дейност":	947	3 748	3 729	19
1.Старост (поборнически) - ЗП				
2.Военна инвалидност	4	23	6	17
3.Народни - отм.чл.28 - ЗП				
4.Народни - чл.30а - ЗП				
5.Особени заслуги				
6.Гражданска инвалидност				
7.Старост на частни земеделски стопани -ЗОО				
8.С отделен указ -ЗП				
9.Социални пенсии за инвалидност	695	2 965	2 965	
10. Персонални пенсии	6	9	7	2
11.Социални пенсии за старост	242	751	751	
IV. Фонд "Трудова злополука и професионална болест":	37	142	59	83
A. Пенсии за трудова дейност	37	142	59	83
1.Инвалидност поради трудова злополука и професионална болест	36	140	59	81
2.Инвалидност поради трудова злополука и професионална болест ЗПЗСК				
3.Инвалидност поради трудова злополука и професионална болест СВОК	1	2		2
Б.Пенсии за лицата по чл. 69 :				
1.Инвалидност поради труд. злополука и проф. болест				
	%	%	%	%
Общо:	100,0%	100,0%	100,0%	100,0%
а\ Фонд "Пенсии"	94,4%	94,4%	94,0%	96,3%
б\ Фонд "Пенсии за лицата по чл.69 от КСО"	1,2%	1,1%	0,8%	2,9%
в\ Фонд "Пенсии, несв. с трудова дейност"	4,3%	4,4%	5,1%	0,2%
г\ Фонд "Трудова злополука и проф. болест"	0,1%	0,1%	0,1%	0,6%

Забележка: Данните се отнасят за пенсиите, за които са издадени разпореждания за отпускане в разглеждания период, без значение на началната дата на отпускане на пенсията. Поради тази причина, броят на новоотпуснатите пенсии за периода е по-голям от броя на пенсиите, отпуснати с начална дата от същия период.

Броят на новоотпуснатите пенсии не включва преминалите от една област в друга и променилите си вида на пенсията.

**5. Брой на изменените пенсии
към 31.XII.2020 г.**

Вид на пенсиите	IV-то тримесечие на 2020 г.	от 1.I.2020 г. до 31.XII.2020 г.		
		Общо	лични	наследствени
Брой пенсии - общо (I + II + III +IV)	53 322	515 872	511 967	3 905
I. Фонд "Пенсии":	48 480	470 024	466 206	3 818
1.Инвалидност поради общо заболяване	16 772	156 741	153 143	3 598
2.Осигурителен стаж и възраст	31 693	313 132	312 912	220
3.Осигурителен стаж и възраст - ЗПЗСК		1	1	
4.Инвалидност поради общо заболяване - ЗПЗСК	3	7	7	
5.Инвалидност поради общо заболяване - СВОК	4	71	71	
6.Осигурителен стаж и възраст - СВОК	8	72	72	
7.Частни занаятчии, търговци и др. - СВОК				
II. Фонд "Пенсии за лицата по чл. 69 ":	4 407	43 138	43 086	52
1.Инвалидност поради общо заболяване	1	20	20	
2.Осигурителен стаж и възраст	4 406	43 118	43 066	52
III. Фонд "Пенсии, несвързани с трудова дейност":	339	1 513	1 513	-
1.Старост (поборнически) - ЗП				
2.Военна инвалидност	9	58	58	
3.Народни - отм.чл.28 - ЗП				
4.Народни - чл.30а - ЗП				
5.Особени заслуги				
6.Гражданска инвалидност		2	2	
7.Старост на частни земеделски стопани -ЗОО				
8.С отделен указ -ЗП				
9.Социални пенсии за инвалидност	323	1 438	1 438	
10. Персонални пенсии	2	2	2	
11.Социални пенсии за старост	5	13	13	
IV. Фонд "Трудова злополука и професионална болест":	96	1 197	1 162	35
А. Пенсии за трудова дейност	95	1 195	1 160	35
1.Инвалидност поради трудова злополука и професионална болест	94	1 194	1 159	35
2.Инвалидност поради трудова злополука и професионална болест ЗПЗСК	1	1	1	
3.Инвалидност поради трудова злополука и професионална болест СВОК				
Б.Пенсии за лицата по чл. 69 :	1	2	2	-
1.Инвалидност поради трудова злополука и професионална болест	1	2	2	
	%	%	%	%
Общо:	100,0%	100,0%	100,0%	100,0%
а\ Фонд "Пенсии"	90,9%	91,1%	91,1%	97,8%
б\ Фонд "Пенсии за лицата по чл.69 от КСО"	8,3%	8,4%	8,4%	1,3%
в\ Фонд "Пенсии, несв. с трудова дейност"	0,6%	0,3%	0,3%	0,0%
г\ Фонд "Трудова злополука и проф. болест"	0,2%	0,2%	0,2%	0,9%

към съдържание

**6. Брой на прекратените пенсии
към 31.XII.2020 г.**

Вид на пенсиите	IV-то тримесечие на 2020 г.	от 1.I.2020 г. до 31.XII.2020 г.					
		Общо		лични		наследствени	
		в т.ч. прекратени поради смърт		в т.ч. прекратени поради смърт		в т.ч. прекратени поради смърт	
Брой пенсии - общо (I + II + III +IV)	29 651	116 752	98 903	108 238	96 386	8 514	2 517
I. Фонд "Пенсии":	27 782	108 945	93 439	101 082	91 258	7 863	2 181
1.Инвалидност поради общо заболяване	7 510	31 348	17 117	25 132	16241	6 216	876
2.Осигурителен стаж и възраст	20 137	76 990	75 727	75 347	74425	1 643	1302
3.Осигурителен стаж и възраст - ЗПЗСК	26	126	126	125	125	1	1
4.Инвалидност поради общо заболяване - ЗПЗСК	17	65	65	63	63	2	2
5.Инвалидност поради общо заболяване - СВОК	12	41	36	40	36	1	
6.Осигурителен стаж и възраст - СВОК	79	369	362	369	362		
7.Частни занаятчии, търговци и др. - СВОК	1	6	6	6	6		
II. Фонд "Пенсии за лицата по чл. 69 ":	862	3 183	3 077	2 858	2 841	325	236
1.Инвалидност поради общо заболяване	-	7	3	4	3	3	
2.Осигурителен стаж и възраст	862	3 176	3 074	2 854	2838	322	236
III. Фонд "Пенсии, несвързани с трудова дейност":	890	4 125	2 030	3 971	2 021	154	9
1.Старост (поборнически) - ЗП							
2.Военна инвалидност	21	109	72	91	65	18	7
3.Народни - отм.чл.28 - ЗП							
4.Народни - чл.30а - ЗП							
5.Особени заслуги		1	1	1	1		
6.Гражданска инвалидност	3	7	5	7	5		
7.Старост на частни земеделски стопани -ЗОО	5	16	16	16	16		
8.С отделен указ -ЗП							
9.Социални пенсии за инвалидност	650	3 199	1 531	3 199	1 531		
10. Персонални пенсии	110	383	34	247	32	136	2
11.Социални пенсии за старост	101	410	371	410	371		
IV. Фонд "Трудова злополука и професионална болест":	117	499	357	327	266	172	91
А. Пенсии за трудова дейност	116	498	356	326	265	172	91
1.Инвалидност поради трудова злополука и професионална болест	114	489	347	317	256	172	91
2.Инвалидност поради трудова злополука и професионална болест ЗПЗСК	1	6	6	6	6		
3.Инвалидност поради трудова злополука и професионална болест СВОК	1	3	3	3	3		
Б.Пенсии за лицата по чл. 69 :	1	1	1	1	1		
1.Инвалидност поради трудова злополука и професионална болест	1	1	1	1	1		
	%	%	%	%	%	%	%
Общо:	100,0%	100,0%	100,0%	100,0%	100,0%	100,0%	100,0%
а) Фонд "Пенсии"	93,7%	93,3%	94,5%	93,4%	94,7%	92,4%	86,7%
б) Фонд "Пенсии за лицата по чл.69 от КСО"	2,9%	2,7%	3,1%	2,6%	2,9%	3,8%	9,4%
в) Фонд "Пенсии, несв. с трудова дейност"	3,0%	3,5%	2,1%	3,7%	2,1%	1,8%	0,4%
г) Фонд "Трудова злополука и проф. болест"	0,4%	0,5%	0,3%	0,3%	0,3%	2,0%	3,5%

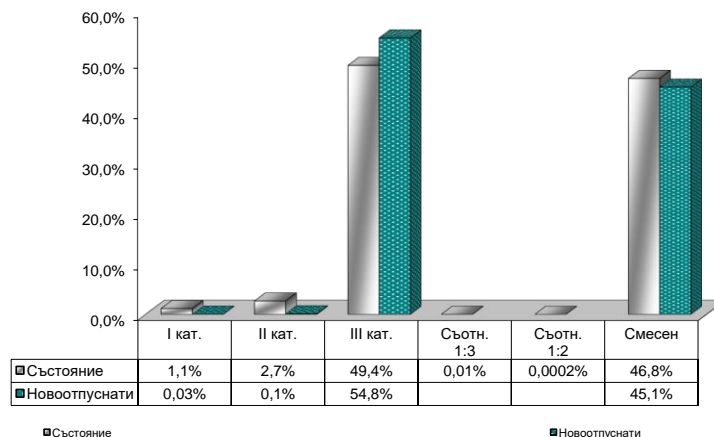
Забележка: Броят на починалите пенсионери през 2020 г. е 112 340. Той е по-голям от посочения брой на пенсиите прекратени поради смърт, поради факта, че между момента на смъртта и прекратяването на пенсията има технологично време.

**7. Брой на личните пенсии за осигурителен стаж и възраст,
разпределени по категории труд към 31.XII.2020 г.**

Категория труд	Общо		Осигурителен стаж и възраст												Осигурителен стаж и възраст - чл. 69			
	брой	%	Общо		по чл.68, ал. 1 и 2		по чл.68, ал. 3		по чл.68а		по чл.69а		по чл.69б		ОСВ - СВОК		брой	%
брой			%	брой	%	брой	%	брой	%	брой	%	брой	%	брой	%			
Първи, втори, трети и четвърти пенсии - всичко:	1 573 788	100,0%	1 487 151	100,0%	1 187 063	100,0%	136 313	100,0%	20 727	100,0%	182	100,0%	139 308	100,0%	3 558	100,0%	86 637	100,0%
1. I-ва категория труд (чл.104, ал.4)	18 011	1,1%	12 117	0,8%	12 048	1,0%	29	0,02%					27	0,02%	13	0,4%	5 894	6,8%
2. II-ра категория труд (чл.104, ал.9)	42 089	2,7%	42 067	2,8%	41 200	3,5%	431	0,3%					190	0,1%	246	6,9%	22	0,03%
3. III-та категория труд	777 038	49,4%	776 936	52,2%	698 590	58,9%	63 764	46,8%	11 679	56,3%	1	0,5%	6	0,004%	2896	81,4%	102	0,1%
4. Осиг.стаж превърнат в съотн. 1:3 (чл.104, ал.5 и ал.7)	171	0,01%	156	0,01%	146	0,01%	2	0,001%					8	0,01%			15	0,02%
5. Осиг.стаж превърнат в съотн. 1:2 (чл.104, ал.6 и ал.8)	3	0,0002%															3	0,003%
6. Смесен осиг.стаж	736 476	46,8%	655 875	44,1%	435 079	36,7%	72 087	52,9%	9 048	43,7%	181	99,5%	139 077	99,8%	403	11,3%	80 601	93,0%
Новоотпуснати от 1.I.2020 г. до 31.XII.2020 г.																		
Първи пенсии - всичко:	47 462	100,0%	46 913	100,0%	25 062	100,0%	10 109	100,0%	5 317	100,0%	11	100,0%	6 414	99,9%			549	100,0%
1. I-ва категория труд	15	0,03%	13	0,03%	4	0,02%	3	0,03%					6				2	0,4%
2. II-ра категория труд	53	0,1%	53	0,1%	7	0,03%	31	0,3%					15	0,2%				
3. III-та категория труд	26 006	54,8%	26 006	55,4%	17 286	69,0%	5 382	53,2%	3 338	62,8%								
4. Осиг.стаж превърнат в съотн. 1:3																		
5. Осиг.стаж превърнат в съотн. 1:2																		
6. Смесен осиг.стаж	21 388	45,1%	20 841	44,4%	7 765	31,0%	4 693	46,4%	1 979	37,2%	11	100,0%	6 393	99,7%			547	99,6%

Забележка: За 2020 г. пенсионерите с отпуснати при условията на чл.68а от КСО пенсии са с недостигаща средно 10,3 месеца възраст.

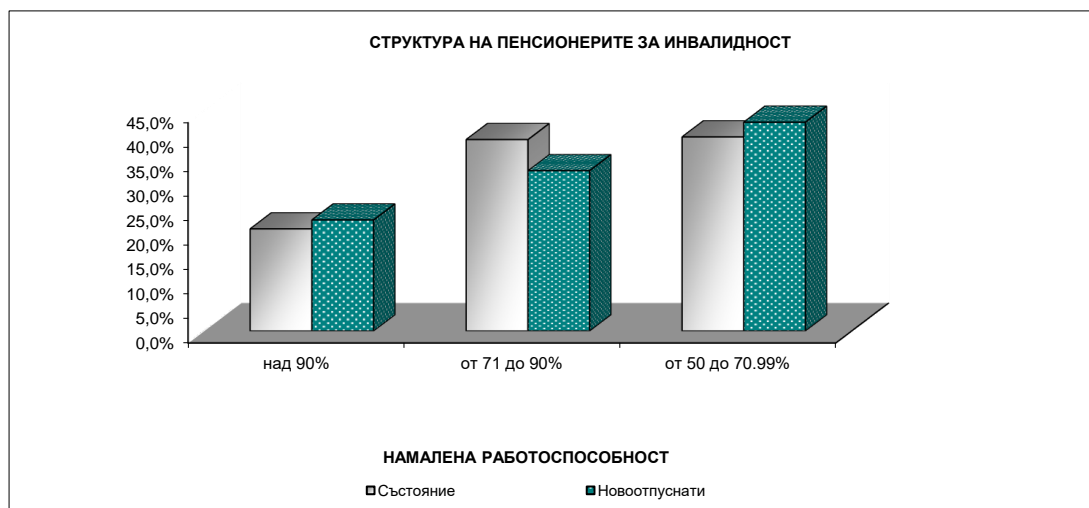
СТРУКТУРА НА ПЕНСИОНЕРИТЕ ЗА ОСИГУРИТЕЛЕН СТАЖ И ВЪЗРАСТ ПО КАТЕГОРИИ ТРУД



**8. Брой на личните пенсии за инвалидност
по видове пенсии и процент на намалена работоспособност към 31.XII.2020 г.**

Вид на пенсиите	НАМАЛЕНА РАБОТОСПОСОБНОСТ				непосо- чена група инвал.
	Общо	над 90%	от 71 до 90%	от 50 до 70.99%	
Състояние към 31.XII.2020 г.					
Брой пенсии - общо (I + II + III + IV)	432 674	90 300	169 243	171 600	1 531
всичко в %:	100,0%	20,9%	39,1%	39,7%	0,3%
I. Фонд "Пенсии":	371 069	68 066	138 298	163 272	1 433
1.Инвалидност поради общо заболяване, в т. ч. ЗПЗСК	371 069	68 066	138 298	163 272	1 433
общо в %:	100,0%	18,3%	37,3%	44,0%	0,4%
II. Фонд "Пенсии за лицата по чл. 69 ":	44	17	16	11	
1.Инвалидност поради общо заболяване,	44	17	16	11	
общо в %:	100,0%	38,6%	36,4%	25,0%	
III. Фонд "Пенсии, несвързани с трудова дейност":	52 820	21 646	29 777	1 303	94
1.Военна инвалидност	2 166	274	720	1 168	4
2.Гражданска инвалидност	185	22	28	135	
3.Социални за инвалидност	50 469	21 350	29 029		90
общо в %:	100,0%	41,0%	56,4%	2,5%	0,18%
IV. Фонд "Трудова злополука и професионална болест":	8 741	571	1 152	7 014	4
1.Инвалидност поради трудова злополука и професионална болест	8 741	571	1 152	7 014	4
общо в %:	100,0%	6,5%	13,2%	80,2%	0,05%
Новоотпуснати от 1.I.2020 г. до 31.XII.2020 г.					
Брой пенсии - общо (I + II + III + IV)	24 664	5 596	8 079	10 522	467
всичко в %:	100,0%	22,7%	32,8%	42,7%	1,9%
I. Фонд "Пенсии":	21 634	4 385	6 353	10 473	423
1.Инвалидност поради общо заболяване	21 634	4 385	6 353	10 473	423
общо в %:	100,0%	20,3%	29,4%	48,4%	2,0%
II. Фонд "Пенсии за лицата по чл. 69 ":					
1.Инвалидност поради общо общо в %:					
III. Фонд "Пенсии, несвързани с трудова дейност":	2 971	1 205	1 721	4	41
1.Военна инвалидност	6		2	4	
2.Гражданска инвалидност					
3.Социални пенсии за инвалидност	2 965	1 205	1 719		41
общо в %:	100,0%	40,6%	57,9%	0,1%	1,4%
IV. Фонд "Трудова злополука и професионална болест":	59	6	5	45	3
1.Инвалидност поради трудова злополука и професионална болест	59	6	5	45	3
общо в %:	100,0%	10,2%	8,5%	76,3%	5,1%

Забележка: В състоянието се наблюдават всички лични пенсии за инвалидност. Броят на пенсионерите, които получават поне една инвалидна пенсия е 432 673. За новоотпуснатите се наблюдават само първите пенсии.



**9. Брой на личните пенсии за инвалидност
по видове пенсии към 31 декември на съответната година**

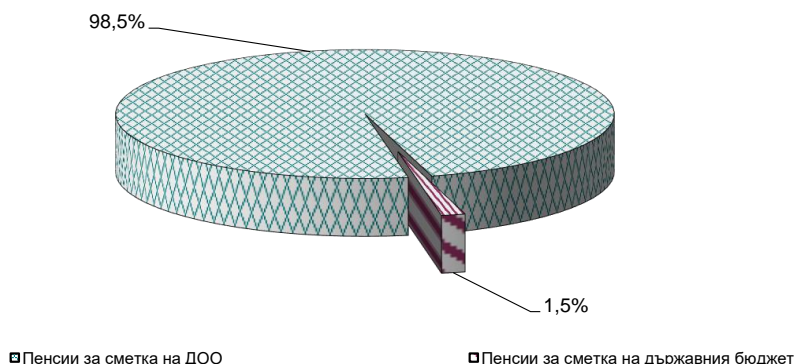
Вид на пенсиите	Общо брой към 31.XII.2020 г.	Общо брой към 31.XII.2019 г.	31.XII.2020г. в % към 31.XII.2019 г.
Състояние			
Брой пенсии - общо (I + II + III + IV)	432 674	439 463	98,5%
I. Фонд "Пенсии":	371 069	377 178	98,4%
1.Инвалидност поради общо заболяване, в т. ч. ЗПЗСК	371 069	377 178	98,4%
II. Фонд "Пенсии за лицата по чл. 69 ":	44	48	91,7%
1.Инвалидност поради общо заболяване	44	48	91,7%
III. Фонд "Пенсии, несвързани с трудова дейност":	52 820	52 922	99,8%
1.Военна инвалидност	2 166	2 262	95,8%
2.Гражданска инвалидност	185	200	92,5%
3.Социални за инвалидност	50 469	50 460	100,0%
IV. Фонд "Трудова злополука и професионална болест":	8 741	9 315	93,8%
1.Инвалидност поради трудова злополука и професионална болест	8 741	9 315	93,8%
Новоотпуснати пенсии			
	Общо I - XII. 2020 г.	Общо I - XII. 2019 г.	I - XII. 2020 г. в % I - XII. 2019 г.
Брой пенсии - общо (I + II + III + IV)	24 664	25 643	96,2%
I. Фонд "Пенсии":	21 634	22 472	96,3%
1.Инвалидност поради общо заболяване	21 634	22 472	96,3%
II. Фонд "Пенсии за лицата по чл. 69 ":			
1.Инвалидност поради общо заболяване общо в %:			
III. Фонд "Пенсии, несвързани с трудова дейност":	2 971	3 099	95,9%
1.Военна инвалидност	6	6	100,0%
2.Гражданска инвалидност			
3.Социални пенсии за инвалидност	2 965	3 093	95,9%
IV. Фонд "Трудова злополука и професионална болест":	59	72	81,9%
1.Инвалидност поради трудова злополука и професионална болест	59	72	81,9%

към съдържание

**10. Разходи за пенсии
към 31.XII.2020 г.**

	Разход лева	31.XII.2020 г. в % към 31.XII.2019 г.
Разход за пенсии и пенсионни права	11 138 451 357	113,0%
ПЕНСИИ (1+ 2):	11 137 327 973	112,9%
1. Пенсии за сметка на ДОО	10 977 032 139	113,1%
в т.ч.: - пенсии за трудова дейност, наследствени пенсии и добавките към тях (пенсии за осигурителен стаж и възраст, пенсии за инвалидност поради общо заболяване и пенсии за инвалидност поради трудова злополука и професионална болест)	9 557 149 285	108,4%
- пенсии за лицата по чл. 69 от КСО и добавките към тях	836 612 600	107,0%
- еднократни допълнителни суми към пенсиите за минал период (2015 г. - 2019 г.)	1 830 518	
- великденска еднократна сума към пенсиите за м.IV 2020 г.	50 863 637	
- еднократна допълнителна сума към пенсиите за м.VIII.2020 г.	106 829 832	
- еднократна допълнителна сума към пенсиите за м.IX.2020 г.	106 658 455	
- еднократна допълнителна сума към пенсиите за м.X.2020 г.	106 427 586	
- еднократна допълнителна сума към пенсиите за м.XI.2020 г.	105 899 360	
- еднократна допълнителна сума към пенсиите за м.XII.2020 г.	104 760 866	
2. Пенсии за сметка на държавния бюджет	160 295 834	104,5%
в т.ч.: - социални пенсии, пенсии за особени заслуги и др.	150 456 621	105,1%
- добавки към пенсиите на участниците във войните	1 037 813	71,1%
- добавки към пенсиите по чл.9 от ЗПГРРЛ	8 795 080	100,4%
- добавка по чл. 4 от ЗУНТОПБГ	6 320	106,2%
3. Трансфер за прехвърляне на пенсионни права	1 123 384	178,1%
Процент на разходите - общо:	100,0%	
Пенсии за сметка на ДОО	98,5%	
в т.ч.: - пенсии за трудова дейност	91,0%	
- пенсии за лицата по чл. 69 от КСО	7,5%	
Пенсии за сметка на държавния бюджет	1,5%	
в т.ч.: - социални пенсии, пенсии за особени заслуги и др.	1,4%	
- добавки към пенсиите на участниците и пострадалите от войните, както и на наследниците, получаващи наследствена пенсия за загиналите в Отечествената война	0,01%	
- добавка по чл. 9 ОТ ЗПГРРЛ	0,1%	
- добавка по чл. 4 от ЗУНТОПБГ	0,0001%	
Трансфер за прехвърляне на пенсионни права	0,010%	

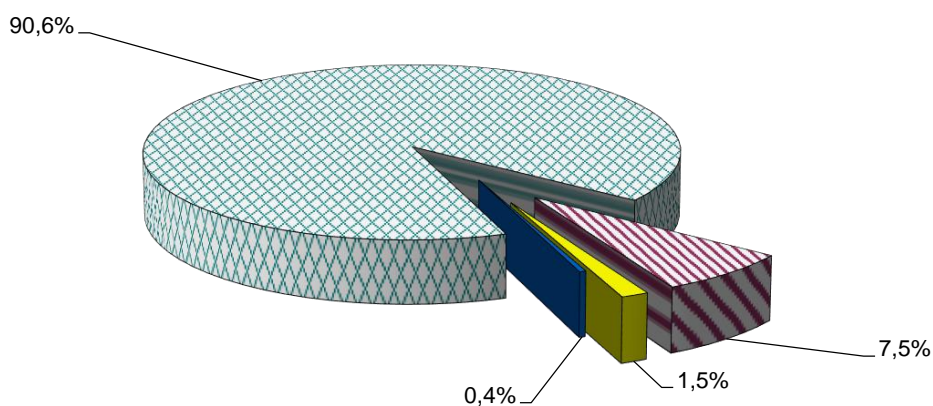
РАЗПРЕДЕЛЕНИЕ НА РАЗХОДИТЕ ЗА ПЕНСИИ



11. Разходи за пенсии по фондове към 31.XII.2020 г.

	Разход лева	31.XII.2020 г. в % към 31.XII.2019 г.
Разход за пенсии и пенсионни права	11 138 451 357	113,0%
I. Фонд "Пенсии" (вкл. трансфер за прехвърляне на пенсионни права)	10 100 996 735	113,7%
Пенсии за трудова дейност	9 516 603 097	108,4%
Еднократни допълнителни суми към пенсиите за минал период (2015 г. - 2019 г.)	1 830 518	
Великденска еднократна сума към пенсиите за м. IV.2020 г.	50 863 637	
Еднократна допълнителна сума към пенсиите за м. VIII.2020 г.	106 829 832	
Еднократна допълнителна сума към пенсиите за м. IX.2020 г.	106 658 455	
Еднократна допълнителна сума към пенсиите за м. X.2020 г.	106 427 586	
Еднократна допълнителна сума към пенсиите за м. XI.2020 г.	105 899 360	
Еднократна допълнителна сума към пенсиите за м. XII.2020 г.	104 760 866	
Трансфер за прехвърляне на пенсионни права	1 123 384	178,1%
II. Фонд "Пенсии за лицата по чл. 69 ":	836 523 504	107,0%
Пенсии за лицата по чл. 69	836 523 504	107,0%
III. Фонд "Пенсии, несвързани с трудова дейност"	160 295 834	104,5%
Социални пенсии, пенсии за особени заслуги и др.	150 456 621	105,1%
Добавки към пенсиите на участниците във войните	1 037 813	71,1%
Добавка по чл.9 от ЗПГРРЛ	8 795 080	100,4%
Добавка по чл. 4 от ЗУНТОПБГ	6 320	106,2%
IV. Фонд "Трудова злополука и професионална болест"	40 635 284	102,7%
Пенсии за трудова дейност	40 546 188	102,7%
Пенсии за лицата по чл. 69	89 096	103,1%

СТРУКТУРА НА РАЗХОДИТЕ ПО ФОНДОВЕ



□ Фонд "Пенсии"

■ Фонд "Пенсии несвързани с трудова дейност"

□ Фонд "Пенсии за лицата по чл. 69 от КСО"

■ Фонд "Трудова злополука и професионална болест"

към съдържание

**12. Разход по видове пенсии
към 31.XII.2020 г.**

Вид на пенсиите	Разход за пенсии и добавки	31.XII.2020 г. в % към 31.XII.2019 г.
Разход за пенсии	11 137 327 973	112,9%
I. Фонд "Пенсии" (вкл. А, Б, В, Г, Д, Е и Ж) :	10 099 873 351	113,7%
1.Инвалидност поради общо заболяване	1 739 672 610	107,5%
2.Осигурителен стаж и възраст	7 759 578 191	108,6%
3.Осигурителен стаж и възраст - ЗПЗСК	848 425	64,6%
4.Инвалидност поради общо заболяване - ЗПЗСК	1 571 895	91,5%
5.Инвалидност поради общо заболяване - СВОК	2 181 985	102,4%
6.Осигурителен стаж и възраст - СВОК	12 569 841	97,7%
7.Частни занаятчии, търговци и др. - СВОК	180 150	99,1%
А. Еднократни допълнителни суми към пенсиите за минал период (2015 г. - 2019 г.)	1 830 518	
Б. ВЕС 2020 г.	50 863 637	
В. ЕДС 2020/8	106 829 832	
Г. ЕДС 2020/9	106 658 455	
Д. ЕДС 2020/10	106 427 586	
Е. ЕДС 2020/11	105 899 360	
Ж. ЕДС 2020/12	104 760 866	
II. Фонд "Пенсии за лицата по чл. 69 ":	836 523 504	107,0%
1.Инвалидност поради общо заболяване	241 748	96,7%
2.Осигурителен стаж и възраст	836 281 756	107,0%
III. Фонд "Пенсии, несвързани с трудова дейност" (вкл. А, Б и В):	160 295 834	104,5%
1.Старост (поборнически) - ЗП	2 112	109,9%
2.Военна инвалидност	9 366 057	102,9%
3.Народни - отм.чл.28 - ЗП	3 449	86,5%
4.Народни - чл.30а - ЗП	5 925	92,2%
5.Особени заслуги	72 398	91,0%
6.Гражданска инвалидност	407 914	100,9%
7.Старост на частни земеделски стопани -ЗОО	212 227	89,1%
8.С отделен указ -ЗП	3 852	99,4%
9.Социални пенсии за инвалидност	129 463 787	105,2%
10. Персонални пенсии	3 617 196	93,0%
11.Социални пенсии за старост	7 301 704	114,4%
А. Участниците във войните	1 037 813	71,1%
Б. Добавка по чл. 9 от ЗПГРРЛ	8 795 080	100,4%
В. Добавка по чл. 4 от ЗУНТОПБГ	6 320	106,2%
IV. Фонд "Трудова злополука и професионална болест" :	40 635 284	102,7%
А. Пенсии за трудова дейност:	40 546 188	102,7%
1.Инвалидност поради трудова злополука и проф. болест	40 013 853	102,7%
2.Инвалидност поради трудова злополука и проф. болест ЗПЗСК	370 621	99,2%
3.Инвалидност поради трудова злополука и проф. болест СВОК	161 714	105,5%
Б.Пенсии за лицата по чл. 69 :	89 096	103,1%
1.Инвалидност поради трудова злополука и проф. болест	89 096	103,1%

към съдържание

13. Среден брой пенсионери, среден брой пенсии и среден размер на пенсията на един пенсионер за 2020 г.

	Среден брой пенсионери за 2020 г.	Среден брой пенсии за 2020 г.	Среден размер на пенсията на един пенсионер за 2020 г.
Брой пенсии - общо (I + II + III + IV)	2 123 017	2 138 389	437,17
I. Фонд "Пенсии":	1 964 815	1 968 865	428,62
1.Инвалидност общо заболяване	444 595	446 387	304,28
2.Осигурителен стаж и възраст	1 515 198	1 517 396	465,33
3.Осигурителен стаж и възраст-ЗПЗСК	261	300	322,10
4.Инвалидност общо заболяване-ЗПЗСК	362	370	327,83
5.Инвалидност общо заболяване - СВОК	632	634	334,40
6.Осигурителен стаж и възраст-СВОК	3 713	3 724	372,64
7.Частни занаятчии и търговци - СВОК	54	54	307,34
II. Фонд "Пенсии за лицата по чл. 69 ":	91 910	91 929	778,04
1.Инвалидност общо заболяване	51	51	386,42
2.Осигурителен стаж и възраст	91 859	91 878	778,26
III. Фонд "Пенсии, несвързани с трудова дейност":	59 390	61 627	201,56
1.Старост-поборнически - ЗП	1	1	192,38
2.Военна инвалидност	2 212	4 348	216,73
3.Народни-чл.28 - ЗП	1	1	192,38
4.Народни-чл.30а - ЗП	2	2	192,50
5.Особени заслуги	9	9	711,37
6.Гражданска инвалидност	129	228	217,48
7.Частни земеделски стопани - ЗОО	67	67	316,73
8.Отделен указ - ЗП	1	1	246,27
9.Социални пенсии за инвалидност	50 406	50 408	207,10
10. Персонални пенсии	2 511	2 511	140,34
11.Социални пенсии за старост	4 051	4 051	158,75
IV. Фонд "Трудова злополука и професионална болест":	6 902	15 968	358,26
А.Пенсии за трудова дейност	6 893	15 949	358,19
1.Трудова злополука и проф. болест	6 792	15 723	358,41
2.Трудова злополука и проф. болест - ЗПЗСК	68	159	339,99
3.Трудова злополука и проф. болест - СВОК	33	67	349,87
Б.Пенсии за лицата по чл. 69 :	9	19	411,15
1.Трудова злополука и проф. болест	9	19	411,15

Забележка: Средните размери са изчислени от разхода за пенсии, като е включен разходът за добавката към пенсиите на участниците и пострадалите от войните и добавките по чл.9 от ЗПГРПЛ. Средствата са разпределени според вида на водещата пенсия.

към съдържание

**14. Среден размер на пенсията на един пенсионер
по пол и вид на пенсията
за 2020 г.**

	Среден размер на пенсията на един пенсионер		
	лева		
	Общо	мъже	жени
Общо (I + II + III + IV)	437,17	508,23	387,10
I. Фонд "Пенсии":	428,62	490,75	389,91
1.Инвалидност общо заболяване	304,28	319,78	293,30
2.Осигурителен стаж и възраст	465,33	546,23	416,65
3.Осигурителен стаж и възраст-ЗПЗСК	322,10	253,72	326,41
4.Инвалидност общо заболяване-ЗПЗСК	327,83	288,39	333,08
5.Инвалидност общо заболяване - СВОК	334,40	320,86	338,08
6.Осигурителен стаж и възраст-СВОК	372,64	461,90	361,56
7.Частни занаятчии и търговци - СВОК	307,34	291,57	315,22
II. Фонд "Пенсии за лицата по чл. 69 ":	778,04	791,92	605,45
1.Инвалидност общо заболяване	386,42	409,13	302,13
2.Осигурителен стаж и възраст	778,26	792,11	605,77
III. Фонд "Пенсии, несвързани с трудова дейност":	201,56	199,61	204,27
1.Старост-поборнически - ЗП	192,38		192,38
2.Военна инвалидност	216,73	217,89	208,70
3.Народни-чл.28 - ЗП	192,38		192,38
4.Народни-чл.30а - ЗП	192,50	192,37	192,63
5.Особени заслуги	711,37	746,26	683,45
6.Гражданска инвалидност	217,48	210,72	243,01
7.Частни земеделски стопани - ЗОО	316,73	303,44	319,06
8.Отделен указ - ЗП	246,27		246,27
9.Социални пенсии за инвалидност	207,10	204,15	211,09
10. Персонални пенсии	140,34	137,23	143,12
11.Социални пенсии за старост	158,75	155,90	162,35
IV. Фонд "Трудова злополука и професионална болест":	358,26	361,18	354,75
А.Пенсии за трудова дейност	358,19	361,13	354,78
1.Трудова злополука и проф. болест	358,41	361,29	355,02
2.Трудова злополука и проф. болест - ЗПЗСК	339,99	313,36	355,47
3.Трудова злополука и проф. болест - СВОК	349,87	428,44	320,41
Б.Пенсии за лицата по чл. 69 :	411,15	390,68	321,85
1.Трудова злополука и проф. болест	411,15	390,68	321,85

15. Брой пенсионери, брой пенсии и среден размер на пенсията на един пенсионер по месеци и тримесечия за 2020 г.

	Брой пенсионери	Брой пенсии	Среден размер на пенсията на един пенсионер лева
януари	2 136 212	2 152 055	394,65
февруари	2 133 087	2 148 861	396,61
март	2 130 956	2 146 661	396,69
I трим. - средно	2 133 419	2 149 193	395,98
април	2 128 015	2 143 662	421,04
май	2 124 983	2 140 524	398,42
юни	2 121 134	2 136 553	397,51
II трим. - средно	2 124 710	2 140 247	405,67
I - во полугодие - средно	2 129 067	2 144 721	400,82
юли	2 120 748	2 136 125	434,22
август	2 118 862	2 134 077	479,58
септември	2 117 262	2 132 374	481,55
III трим. - средно	2 118 956	2 134 192	465,10
деветмесечие - средно	2 125 697	2 141 209	422,18
октомври	2 116 030	2 131 047	483,36
ноември	2 115 992	2 130 952	482,00
декември	2 112 916	2 127 775	481,72
IV трим. - средно	2 114 980	2 129 923	482,36
средногодишно	2 123 017	2 138 389	437,17

Забележка: В средните размери за месеците април, август, септември, октомври, ноември и декември са включени великденската добавка, както и добавката от 50 лв. към пенсиите за м. август, септември, октомври, ноември и декември. Без тези добавки размерите са съответно:

м. април	397,79 лв.
м. август	429,96 лв.
м. септември	431,91 лв.
м. октомври	433,65 лв.
м. ноември	432,36 лв.
м. декември	432,14 лв.

16. Средни основни месечни размери на пенсиите към 31.XII.2020 г.

Вид на пенсиите	Всичко лева	Лични лева	Наследст. лева
Брой пенсии - общо (I + II + III + IV)	393,24	400,27	260,67
I. Фонд "Пенсии":	384,10	391,01	254,92
1.Инвалидност поради общо заболяване	278,92	292,81	207,71
2.Осигурителен стаж и възраст	415,26	415,89	380,81
3.Осигурителен стаж и възраст - ЗПЗСК	235,94	250,00	155,24
4.Инвалидност поради общо заболяване - ЗПЗСК	248,02	254,03	182,81
5.Инвалидност поради общо заболяване - СВОК	269,37	270,15	202,14
6.Осигурителен стаж и възраст - СВОК	283,08	283,16	191,32
7.Частни занаятчии, търговци и др. - СВОК	237,26	240,31	187,50
II. Фонд "Пенсии за лицата по чл. 69 ":	750,10	764,95	436,87
1.Инвалидност поради общо заболяване	353,54	362,19	258,40
2.Осигурителен стаж и възраст	750,31	765,15	437,05
III. Фонд "Пенсии, несвързани с трудова дейност":	160,21	160,49	145,63
1.Старост (поборнически) - ЗП	187,50		187,50
2.Военна инвалидност	190,36	190,79	187,98
3.Народни - отм.чл.28 - ЗП	187,50		187,50
4.Народни - чл.30а - ЗП	187,50		187,50
5.Особени заслуги	649,44	700,00	245,00
6.Гражданска инвалидност	181,81	181,76	187,50
7.Старост на частни земеделски стопани -ЗОО	246,88	250,00	187,50
8.С отделен указ -ЗП	127,47	127,47	
9.Социални пенсии за инвалидност	161,76	161,76	
10. Персонални пенсии	127,47	127,47	127,47
11.Социални пенсии за старост	141,63	141,63	
IV. Фонд "Трудова злополука и професионална болест":	291,04	307,82	248,23
А. Пенсии за трудова дейност	291,03	307,84	248,16
1.Инвалидност поради трудова злополука и професионална болест	291,55	308,46	248,64
2.Инвалидност поради трудова злополука и професионална болест ЗПЗСК	251,04	263,16	184,38
3.Инвалидност поради трудова злополука и професионална болест СВОК	264,05	285,70	224,68
Б.Пенсии за лицата по чл. 69 :	303,34	290,80	391,13
1.Инвалидност поради трудова злополука и професионална болест	303,34	290,80	391,13

**17. Средни основни месечни размери на
изменените и прекратени пенсии към 31.XII.2020 г.**

Вид на пенсиите	изменени		прекратени
	нов размер лева	стар размер лева	лева
Общо (I + II + III +IV)	464,25	434,05	330,30
I. Фонд "Пенсии":	434,50	403,33	328,67
1.Инвалидност поради общо заболяване	302,32	287,53	256,37
2.Осигурителен стаж и възраст	500,75	461,36	358,74
3.Осигурителен стаж и възраст - ЗПЗСК	219,43	219,43	230,16
4.Инвалидност поради общо заболяване - ЗПЗСК	277,45	246,62	232,19
5.Инвалидност поради общо заболяване - СВОК	249,98	248,19	245,79
6.Осигурителен стаж и възраст - СВОК	271,51	270,44	259,78
7.Частни занаятчии, търговци и др. - СВОК			207,30
II. Фонд "Пенсии за лицата по чл. 69 ":	803,08	781,98	627,68
1.Инвалидност поради общо заболяване	319,60	314,28	249,85
2.Осигурителен стаж и възраст	803,31	782,20	628,51
III. Фонд "Пенсии, несвързани с трудова дейност":	159,40	155,43	151,31
1.Старост (поборнически) - ЗП			
2.Военна инвалидност	188,56	175,21	186,44
3.Народни - отм.чл.28 - ЗП			
4.Народни - чл.30а - ЗП			
5.Особени заслуги			700,00
6.Гражданска инвалидност	175,88	169,25	181,89
7.Старост на частни земеделски стопани -ЗОО			232,80
8.С отделен указ -ЗП			
9.Социални пенсии за инвалидност	158,44	154,82	154,56
10. Персонални пенсии	127,47	127,47	124,30
11.Социални пенсии за старост	136,84	136,84	136,79
IV. Фонд "Трудова злополука и професионална болест":	318,74	308,83	268,72
А. Пенсии за трудова дейност	318,86	308,95	268,63
1.Инвалидност поради трудова злополука и професионална болест	318,85	308,93	269,07
2.Инвалидност поради трудова злополука и професионална болест ЗПЗСК	336,51	336,51	235,87
3.Инвалидност поради трудова злополука и професионална болест СВОК			263,28
Б.Пенсии за лицата по чл. 69 :	244,53	235,78	312,50
1.Инвалидност поради трудова злополука и професионална болест	244,53	235,78	312,50

**18. Брой на пенсионерите с минимален размер на първата пенсия към 31.XII.2020 г.,
разпределени по вид на водещата пенсия
и процент на намалена работоспособност**

Вид на пенсиите	Лични пенсии		Наследствени пенсии		общ брой пенсионери с минимални размери	общ брой пенсионери	% на пенсионерите с мин. размери от общия брой
	мин. размер лева	брой	мин. размер лева	брой			
Пенсии - общо (I + II + III +IV)		737 653		66 975	804 628	2 112 916	38,1%
I. Фонд "Пенсии":		676 274		64 764	741 038	1 956 065	37,9%
1.Инвалидност поради общо заболяване		254 052		57 867	311 919	442 204	70,5%
- Без група инвалидност	141,63	1 433	187,50	57 240	58 673		
- над 90%	287,50	49 724	187,50	288	50 012		
- от 71 до 90%	262,50	98 847	187,50	208	99 055		
- от 50 до 70.99%	212,50	104 048	187,50	131	104 179		
2.Осигурителен стаж и възраст		418 906		6 852	425 758	1 509 104	28,2%
-по чл.68, ал.1,2 от КСО	250,00	345 187	187,50	5 640	350 827		
-по чл.68, ал. 3 от КСО	212,50	73 719	187,50	1 212	74 931		
3.Осигурителен стаж и възраст - ЗПЗСК	250,00	178	187,50	15	193	209	92,3%
4.Инвалидност поради общо заболяване - ЗПЗСК		304		25	329	332	99,1%
- Без група инвалидност			187,50	19	19		
- над 90%	287,50	87	187,50	2	89		
- от 71 до 90%	262,50	122	187,50	2	124		
- от 50 до 70.99%	212,50	95	187,50	2	97		
5.Инвалидност поради общо заболяване - СВОК		567		1	568	612	92,8%
- Без група инвалидност							
- над 90%	287,50	213	187,50	1	214		
- от 71 до 90%	262,50	275			275		
- от 50 до 70.99%	212,50	79			79		
6.Осигурителен стаж и възраст - СВОК		2 218		1	2 219	3 552	62,5%
-по чл.68, ал.1,2 от КСО	250,00	2 171			2 171		
-по чл.68, ал. 3 от КСО	212,50	47	187,50	1	48		
7.Частни занаятчии, търговци и др. - СВОК		49		3	52	52	100,0%
-по чл.68, ал.1,2 от КСО	250,00	25	187,50	2	27		
-по чл.68, ал. 3 от КСО	212,50	14	187,50	1	15		
- над 90%	287,50	5			5		
- от 71 до 90%	262,50	1			1		
- от 50 до 70.99%	212,50	4			4		

(Продължение)

Вид на пенсиите	Лични пенсии		Наследствени пенсии		общ брой пенсионери с минимални размери	общ брой	% на пенсионерите с мин. размери от общия брой
	мин. размер лева	брой	мин. размер лева	брой			
II. Фонд "Пенсии за лицата по чл. 69 ":		101		228	329	90 784	0,4%
1.Инвалидност поради общо заболяване		8		2	10	48	20,8%
- Без група инвалидност							
- над 90%	287,50	4	187,50	1	5		
- от 71 до 90%	262,50	2			2		
- от 50 до 70.99%	212,50	2	187,50	1	3		
2.Осигурителен стаж и възраст	250,00	93	187,50	226	319	90 736	0,4%
III. Фонд "Пенсии, несвързани с трудова дейност":		58 117		1 109	59 226	59 407	99,7%
1.Старост (поборнически) - ЗП			187,50	1	1	1	100,0%
2.Военна инвалидност*		1 682		316	1 998	2 159	92,5%
- редници и сержанти:		1 682		316	1 998		
- Без група инвалидност	141,63	4	187,50	299	303		
- над 90%	212,45	231	187,50	4	235		
- от 71 до 90%	198,28	622	187,50	8	630		
- от 50 до 70.99%	162,87	825	187,50	5	830		
- офицери:							
- Без група инвалидност							
- над 90%							
- от 71 до 90%							
- от 50 до 70.99%							
3.Народни - отм.чл.28 - ЗП						1	
4.Народни - чл.30а - ЗП						2	
5.Особени заслуги						9	
6.Гражданска инвалидност*		114			114	122	93,4%
- Без група инвалидност							
- над 90%	212,45	17			17		
- от 71 до 90%	198,28	20			20		
- от 50 до 70.99%	162,87	77			77		
7.Старост на частни земеделски стопани -300		57		3	60	60	100,0%
-по чл.68, ал.1,2 от КСО	250,00	57	187,50	3	60		
-по чл.68, ал. 3 от КСО							
8.С отделен указ	127,47	1			1	1	100,0%
9.Социални пенсии за инвалидност		50 468			50 468	50 468	100,0%
- Без група инвалидност	141,63	90			90		
- над 90%	169,96	21 350			21 350		
- от 71 до 90%	155,79	29 028			29 028		
10. Персонални пенсии	127,47	1 554	127,47	789	2 343	2 343	100,0%
11.Социални пенсии за старост	141,63	4 241			4 241	4 241	100,0%

(Продължение и край)

Вид на пенсиите	Лични пенсии		Наследствени пенсии		общ брой пенсионери с минимални размери	общ брой	% на пенсионерите с мин. размери от общия брой
	мин. размер лева	брой	мин. размер лева	брой			
IV. Фонд "Трудова злополука и професионална болест":		3 161		874	4 035	6 660	60,6%
A. Пенсии за трудова дейност		3 157		874	4 031	6 652	60,6%
1.Инвалидност поради трудова злополука и професионална болест		3 085		859	3944	6 556	60,2%
- Без група инвалидност	141,63	4	187,50	817	821		
- над 90%	312,50	324	187,50	13	337		
- от 71 до 90%	287,50	579	187,50	17	596		
- от 50 до 70.99%	250,00	2 178	187,50	12	2190		
2.Инвалидност поради трудова злополука и професионална болест ЗПЗСК		54		9	63	65	96,9%
- Без група инвалидност			187,50	7	7		
- над 90%	312,50	3	187,50	1	4		
- от 71 до 90%	287,50	12	187,50	1	13		
- от 50 до 70.99%	250,00	39			39		
3.Инвалидност поради трудова злополука и професионална болест СВОК		18		6	24	31	77,4%
- Без група инвалидност			187,50	6	6		
- над 90%	312,50	2			2		
- от 71 до 90%	287,50	4			4		
- от 50 до 70.99%	250,00	12			12		
Б.Пенсии за лицата по чл. 69 :		4			4	8	50,0%
1.Инвалидност поради трудова злополука и професионална болест		4			4	8	50,0%
- Без група инвалидност							
- над 90%	312,50	1			1		
- от 71 до 90%	287,50	1			1		
- от 50 до 70.99%	250,00	2			2		

Забележка:

* Процентът на пенсионерите с минимални пенсии за гражданска/ военна инвалидност от общия брой е под 100%, т.к. има лица, чийто размер на пенсията за гражданска/военна инвалидност се определя както при пенсията за трудова злополука или професионална болест, ако това е по-благоприятно за тях (чл.86, ал.2 и чл.88, ал.2 от КСО).

към съдържание

**19. Брой на пенсионерите, разпределени по групи
основни месечни размери на пенсиите им, без
тези получавани като втори, трети и четвърти към 31.XII.2020 г.**

N	Групи основни месечни размери на пенсиите	Брой пенсионери - общо (I + II + III + IV)						I. Фонд "Пенсии"						II. Фонд "Пенсии за лицата по чл. 69"					
		Общо		Лични пенсии		Наследствени пенсии		Общо		Лични пенсии		Наследствени пенсии		Общо		Лични пенсии		Наследствени пенсии	
		брой	%	брой	%	брой	%	брой	%	брой	%	брой	%	брой	%	брой	%	брой	%
	всичко	2 112 916	100,0%	2 006 496	100,0%	106 420	100,0%	1 956 065	100,0%	1 856 755	100,0%	99 310	100,0%	90 784	100,0%	86 675	100,0%	4 109	100,0%
1	до 127,47 лв.	3 530	0,2%	2 500	0,1%	1 030	1,0%	1 182	0,1%	945	0,1%	237	0,2%					229	5,6%
2	от 127,48 до 187,50 лв.	124 397	5,9%	57 782	2,9%	66 615	62,6%	67 332	3,4%	2 162	0,1%	65 170	65,6%	229	0,3%				
3	от 187,51 до 212,50 лв.	184 341	8,7%	179 228	8,9%	5 113	4,8%	183 109	9,4%	178 336	9,6%	4 773	4,8%	221	0,2%	2	0,002%	219	5,3%
4	от 212,51 до 250,00 лв.	387 425	18,3%	381 933	19,0%	5 492	5,2%	384 504	19,7%	379 482	20,4%	5 022	5,1%	403	0,4%	94	0,1%	309	7,5%
5	от 250,01 до 300,00 лв.	379 734	18,0%	374 299	18,7%	5 435	5,1%	377 521	19,3%	372 764	20,1%	4 757	4,8%	853	0,9%	478	0,6%	375	9,1%
6	от 300,01 до 350,00 лв.	200 759	9,5%	196 829	9,8%	3 930	3,7%	197 520	10,1%	194 081	10,5%	3 439	3,5%	2 279	2,5%	1 969	2,3%	310	7,5%
7	от 350,01 до 400,00 лв.	154 750	7,3%	151 339	7,5%	3 411	3,2%	150 268	7,7%	147 367	7,9%	2 901	2,9%	4 135	4,6%	3 735	4,3%	400	9,7%
8	от 400,01 до 500,00 лв.	220 408	10,4%	214 489	10,7%	5 919	5,6%	209 306	10,7%	204 361	11,0%	4 945	5,0%	10 740	11,8%	9 844	11,4%	896	21,8%
9	от 500,01 до 600,00 лв.	141 571	6,7%	137 059	6,8%	4 512	4,2%	129 459	6,6%	125 707	6,8%	3 752	3,8%	11 949	13,2%	11 213	12,9%	736	17,9%
10	от 600,01 до 700,00 лв.	93 197	4,4%	90 713	4,5%	2 484	2,3%	81 105	4,1%	78 941	4,3%	2 164	2,2%	12 007	13,2%	11 693	13,5%	314	7,6%
11	от 700,01 до 800,00 лв.	62 665	3,0%	61 394	3,1%	1 271	1,2%	51 225	2,6%	50 112	2,7%	1 113	1,1%	11 408	12,6%	11 254	13,0%	154	3,7%
12	от 800,01 до 900,00 лв.	43 428	2,1%	42 835	2,1%	593	0,6%	33 981	1,7%	33 460	1,8%	521	0,5%	9 419	10,4%	9 349	10,8%	70	1,7%
13	от 900,01 до 1000,00 лв.	31 595	1,5%	31 346	1,6%	249	0,2%	24 136	1,2%	23 928	1,3%	208	0,2%	7 453	8,2%	7 412	8,6%	41	1,0%
14	от 1000,01 до 1100,00 лв.	24 003	1,1%	23 848	1,2%	155	0,1%	18 507	0,9%	18 372	1,0%	135	0,1%	5 491	6,0%	5 471	6,3%	20	0,5%
15	от 1100,01 до 1200,00 лв.	61 072	2,9%	60 861	3,0%	211	0,2%	46 869	2,4%	46 696	2,5%	173	0,2%	14 197	15,6%	14 161	16,3%	36	0,9%
16	над 1200,00 лв.	41	0,002%	41	0,002%			41	0,002%	41	0,002%								
	на 1200,00 лв.	43 263	2,0%	43 127	2,1%	136	0,1%	33 340	1,7%	33 226	1,8%	114	0,1%	9 919	0,5%	9 899	11,4%	20	0,5%
	до 250,00 лв. вкл.	699 693	33,1%	621 443	31,0%	78 250	73,5%	636 127	32,5%	560 925	30,2%	75 202	75,7%	853	0,04%	96	0,1%	757	18,4%

(Продължение и край)

N	Групи основни месечни размери на пенсиите	III. Фонд "Пенсии, несвързани с трудова дейност"						IV. Фонд "Трудова злополука и професионална болест"					
		Общо		Лични пенсии		Наследствени пенсии		Общо		Лични пенсии		Наследствени пенсии	
		брой	%	брой	%	брой	%	брой	%	брой	%	брой	%
	всичко	59 407	100,0%	58 281	100,0%	1 126	100,0%	6 660	100,0%	4 785	100,0%	1 875	100,0%
1	до 127,47 лв.	2 346	3,9%	1 555	2,7%	791	70,2%	2	0,03%			2	0,1%
2	от 127,48 до 187,50 лв.	55 944	94,2%	55 616	95,4%	328	29,1%	892	13,4%	4	0,1%	888	47,4%
3	от 187,51 до 212,50 лв.	892	1,5%	890	1,5%	2	0,2%	119	1,8%			119	6,3%
4	от 212,51 до 250,00 лв.	127	0,2%	125	0,2%	2	0,2%	2 391	35,9%	2 232	46,6%	159	8,5%
5	от 250,01 до 300,00 лв.	51	0,1%	49	0,1%	2	0,2%	1 309	19,7%	1 008	21,1%	301	16,1%
6	от 300,01 до 350,00 лв.	32	0,1%	31	0,1%	1	0,1%	928	13,9%	748	15,6%	180	9,6%
7	от 350,01 до 400,00 лв.	4	0,01%	4	0,01%			343	5,2%	233	4,9%	110	5,9%
8	от 400,01 до 500,00 лв.	2	0,003%	2	0,003%			360	5,4%	282	5,9%	78	4,2%
9	от 500,01 до 600,00 лв.	1	0,002%	1	0,002%			162	2,4%	138	2,9%	24	1,3%
10	от 600,01 до 700,00 лв.	8	0,01%	8	0,01%			77	1,2%	71	1,5%	6	0,3%
11	от 700,01 до 800,00 лв.							32	0,5%	28	0,6%	4	0,2%
12	от 800,01 до 900,00 лв.							28	0,4%	26	0,5%	2	0,1%
13	от 900,01 до 1000,00 лв.							6	0,1%	6	0,1%		
14	от 1000,01 до 1100,00 лв.							5	0,1%	5	0,1%		
15	от 1100,01 до 1200,00 лв.							6	0,1%	4	0,1%	2	0,1%
16	над 1200,00 лв.												
	на 1200,00 лв.							4	0,1%	2	0,04%	2	0,1%
	до 250,00 лв. вкл.	59 309	99,8%	58 186	99,8%	1 123	99,7%	3 404	51,1%	2 236	46,7%	1 168	62,3%

към съдържание

**20. Брой на пенсионерите, разпределени по групи
месечни размери на пенсиите им,
към 31.XII.2020 г.**

N	Групи месечни размери на пенсиите	Брой пенсионери - общо (I + II + III + IV)						I. Фонд "Пенсии"						II. Фонд "Пенсии за лицата по чл. 69"					
		Общо		Лични пенсии		Наследствени пенсии		Общо		Лични пенсии		Наследствени пенсии		Общо		Лични пенсии		Наследствени пенсии	
		брой	%	брой	%	брой	%	брой	%	брой	%	брой	%	брой	%	брой	%	брой	%
	Всичко:	2 112 916	100,0%	2 006 496	100,0%	106 420	100,0%	1 956 065	100,0%	1 856 755	100,0%	99 310	100,0%	90 784	100,0%	86 675	100,0%	4 109	100,0%
1	до 127,47 лв.	6 871	0,3%	5 509	0,3%	1 362	1,3%	4 625	0,2%	4 052	0,2%	573	0,6%						
2	от 127,48 до 187,50 лв.	108 132	5,1%	43 098	2,1%	65 034	61,1%	67 666	3,5%	3 954	0,2%	63 712	64,2%	225	0,2%	1	0,001%	224	5,5%
3	от 187,51 до 212,50 лв.	147 769	7,0%	142 760	7,1%	5 009	4,7%	146 433	7,5%	141 745	7,6%	4 688	4,7%	214	0,2%	2	0,002%	212	5,2%
4	от 212,51 до 250,00 лв.	181 245	8,6%	175 920	8,8%	5 325	5,0%	178 406	9,1%	173 486	9,3%	4 920	5,0%	387	0,4%	87	0,1%	300	7,3%
5	от 250,01 до 300,00 лв.	289 486	13,7%	283 598	14,1%	5 888	5,5%	272 693	13,9%	267 357	14,4%	5 336	5,4%	750	0,8%	382	0,4%	368	9,0%
6	от 300,01 до 350,00 лв.	284 377	13,5%	280 480	14,0%	3 897	3,7%	281 477	14,4%	277 991	15,0%	3 486	3,5%	1 968	2,2%	1 665	1,9%	303	7,4%
7	от 350,01 до 400,00 лв.	252 937	12,0%	249 358	12,4%	3 579	3,4%	248 425	12,7%	245 391	13,2%	3 034	3,1%	3 649	4,0%	3 253	3,8%	396	9,6%
8	от 400,01 до 500,00 лв.	304 869	14,4%	298 693	14,9%	6 176	5,8%	293 312	15,0%	288 267	15,5%	5 045	5,1%	10 336	11,4%	9 448	10,9%	888	21,6%
9	от 500,01 до 600,00 лв.	176 857	8,4%	172 132	8,6%	4 725	4,4%	164 298	8,4%	160 443	8,6%	3 855	3,9%	12 044	13,3%	11 296	13,0%	748	18,2%
10	от 600,01 до 700,00 лв.	109 700	5,2%	107 034	5,3%	2 666	2,5%	97 281	5,0%	94 993	5,1%	2 288	2,3%	12 196	13,4%	11 871	13,7%	325	7,9%
11	от 700,01 до 800,00 лв.	72 741	3,4%	71 330	3,6%	1 411	1,3%	61 089	3,1%	59 874	3,2%	1 215	1,2%	11 552	12,7%	11 380	13,1%	172	4,2%
12	от 800,01 до 900,00 лв.	49 994	2,4%	49 343	2,5%	651	0,6%	40 368	2,1%	39 796	2,1%	572	0,6%	9 573	10,5%	9 503	11,0%	70	1,7%
13	от 900,01 до 1000,00 лв.	35 546	1,7%	35 249	1,8%	297	0,3%	27 859	1,4%	27 608	1,5%	251	0,3%	7 666	8,4%	7 623	8,8%	43	1,0%
14	от 1000,01 до 1100,00 лв.	26 222	1,2%	26 053	1,3%	169	0,2%	20 604	1,1%	20 459	1,1%	145	0,1%	5 605	6,2%	5 583	6,4%	22	0,5%
15	от 1100,01 до 1200,00 лв.	56 611	2,7%	56 388	2,8%	223	0,2%	42 819	2,2%	42 636	2,3%	183	0,2%	13 777	15,2%	13 739	15,9%	38	0,9%
16	над 1200,00 лв.	9 559	0,5%	9 551	0,5%	8	0,01%	8 710	0,4%	8 703	0,5%	7	0,01%	842	0,9%	842	1,0%		
	на 1200,00 лв.	37 269	1,8%	37 128	1,9%	141	0,1%	27 916	1,4%	27 797	1,5%	119	0,1%	9 344	10,3%	9 324	10,8%	20	0,5%
	до 250,00 лв. вкл.	444 017	21,0%	367 287	18,3%	76 730	72,1%	397 130	20,3%	323 237	17,4%	73 893	74,4%	826	0,9%	90	0,1%	736	17,9%

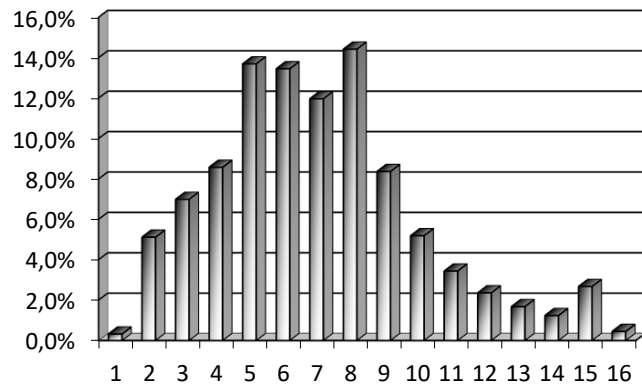
Забележка: В месечния размер на пенсиите е включен основният размер на водещата пенсия, сумата за изплащане на останалите пенсии и добавките към пенсиите (вкл. и добавката по чл.84 от КСО).

(Продължение и край)

N	Групи месечни размери на пенсиите	III. Фонд "Пенсии, несвързани с трудова дейност"						IV. Фонд "Трудова злополука и професионална болест"					
		Общо		Лични пенсии		Наследствени пенсии		Общо		Лични пенсии		Наследствени пенсии	
		брой	%	брой	%	брой	%	брой	%	брой	%	брой	%
	Всичко:	59 407	100,0%	58 281	100,0%	1 126	100,0%	6 660	100,0%	4 785	100,0%	1 875	100,0%
1	до 127,47 лв.	2 246	3,8%	1 457	2,5%	789	70,1%						
2	от 127,48 до 187,50 лв.	39 427	66,4%	39 139	67,2%	288	25,6%	814	12,2%	4	0,1%	810	43,2%
3	от 187,51 до 212,50 лв.	1 015	1,7%	1 013	1,7%	2	0,2%	107	1,6%			107	5,7%
4	от 212,51 до 250,00 лв.	836	1,4%	827	1,4%	9	0,8%	1 616	24,3%	1 520	31,8%	96	5,1%
5	от 250,01 до 300,00 лв.	15 258	25,7%	15 236	26,1%	22	2,0%	785	11,8%	623	13,0%	162	8,6%
6	от 300,01 до 350,00 лв.	329	0,6%	322	0,6%	7	0,6%	603	9,1%	502	10,5%	101	5,4%
7	от 350,01 до 400,00 лв.	195	0,3%	190	0,3%	5	0,4%	668	10,0%	524	11,0%	144	7,7%
8	от 400,01 до 500,00 лв.	75	0,1%	73	0,1%	2	0,2%	1 146	17,2%	905	18,9%	241	12,9%
9	от 500,01 до 600,00 лв.	14	0,02%	13	0,02%	1	0,1%	501	7,5%	380	7,9%	121	6,5%
10	от 600,01 до 700,00 лв.	9	0,02%	9	0,02%			214	3,2%	161	3,4%	53	2,8%
11	от 700,01 до 800,00 лв.	2	0,003%	1	0,002%	1	0,1%	98	1,5%	75	1,6%	23	1,2%
12	от 800,01 до 900,00 лв.	1	0,002%	1	0,002%			52	0,8%	43	0,9%	9	0,5%
13	от 900,01 до 1000,00 лв.							21	0,3%	18	0,4%	3	0,2%
14	от 1000,01 до 1100,00 лв.							13	0,2%	11	0,2%	2	0,1%
15	от 1100,01 до 1200,00 лв.							15	0,2%	13	0,3%	2	0,1%
16	над 1200,00 лв.							7	0,1%	6	0,1%	1	0,1%
	на 1200,00 лв.							9	0,1%	7	0,1%	2	0,11%
	до 250,00 лв. вкл.	43 524	73,3%	42 436	72,8%	1 088	96,6%	2 537	38,1%	1 524	31,8%	1 013	54,0%

към съдържание

**ПРОЦЕНТ НА ПЕНСИОНЕРИТЕ, РАЗПРЕДЕЛЕНИ ПО ГРУПИ МЕСЕЧНИ
РАЗМЕРИ**

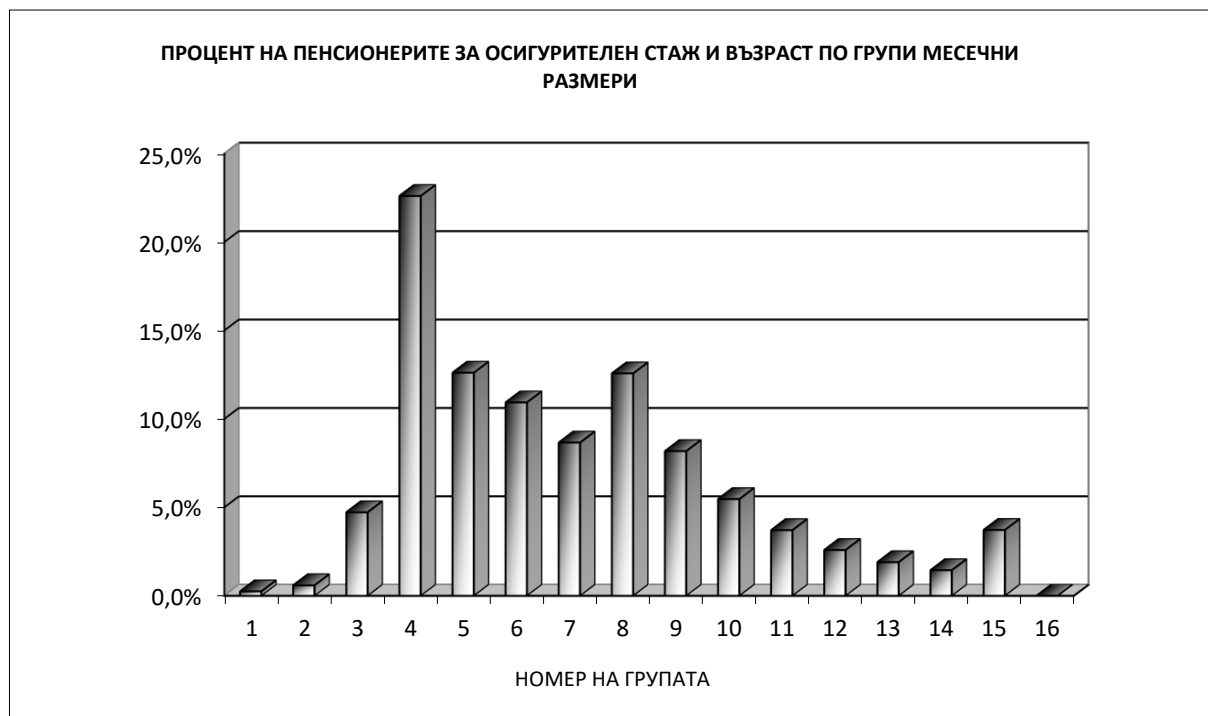


НОМЕР НА ГРУПАТА

**21. Брой на пенсионерите за осигурителен стаж и възраст,
разпределени по групи месечни размери на пенсиите им
към 31.XII.2020 г.**

N	Групи месечни размери на пенсиите	Общо		Лични Пенсии		Наследствени Пенсии	
		брой	%	брой	%	брой	%
	Всичко:	1 603 392	100,0%	1 572 183	100,0%	31 209	100,0%
1	до 127,47 лв.	3 980	0,2%	3 681	0,2%	299	1,0%
2	от 127,48 до 187,50 лв.	9 529	0,6%	2 671	0,2%	6 858	22,0%
3	от 187,51 до 212,50 лв.	75 728	4,7%	74 142	4,7%	1 586	5,1%
4	от 212,51 до 250,00 лв.	362 505	22,6%	360 412	22,9%	2 093	6,7%
5	от 250,01 до 300,00 лв.	202 264	12,6%	199 888	12,7%	2 376	7,6%
6	от 300,01 до 350,00 лв.	175 340	10,9%	173 168	11,0%	2 172	7,0%
7	от 350,01 до 400,00 лв.	138 961	8,7%	136 688	8,7%	2 273	7,3%
8	от 400,01 до 500,00 лв.	201 636	12,6%	196 857	12,5%	4 779	15,3%
9	от 500,01 до 600,00 лв.	131 188	8,2%	127 149	8,1%	4 039	12,9%
10	от 600,01 до 700,00 лв.	87 708	5,5%	85 385	5,4%	2 323	7,4%
11	от 700,01 до 800,00 лв.	59 537	3,7%	58 314	3,7%	1 223	3,9%
12	от 800,01 до 900,00 лв.	41 527	2,6%	40 942	2,6%	585	1,9%
13	от 900,01 до 1000,00 лв.	30 477	1,9%	30 215	1,9%	262	0,8%
14	от 1000,01 до 1100,00 лв.	23 237	1,4%	23 095	1,5%	142	0,5%
15	от 1100,01 до 1200,00 лв.	59 714	3,7%	59 515	3,8%	199	0,6%
16	над 1200,00 лв.	61	0,004%	61	0,004%		
	до 250,00 лв. вкл.	451 742	28,2%	440 906	28,0%	10 836	34,7%

Забележка: В месечния размер на пенсиите е включен основният размер на водещата пенсия, сумата за изплащане на останалите пенсии и добавките за старост.



22. Брой на пенсионерите и на пенсиите по ТП на НОИ към 31.XII.2020 г.

ТП на НОИ	Брой на пенсионерите	Брой на пенсиите	% на пенсионерите от пенсиите
Общо:	2 112 916	2 127 775	99,3%
1.Благоевград	82 661	83 173	99,4%
2.Бургас	107 841	108 494	99,4%
3.Варна	121 327	122 065	99,4%
4.Велико Търново	73 560	73 968	99,4%
5.Видин	32 181	32 384	99,4%
6.Враца	57 984	58 419	99,3%
7.Габрово	41 546	41 910	99,1%
8.Кърджали	57 719	58 000	99,5%
9.Кюстендил	45 559	45 954	99,1%
10.Ловеч	43 871	44 154	99,4%
11.Монтана	43 232	43 597	99,2%
12.Пазарджик	73 048	73 648	99,2%
13.Перник	42 485	43 107	98,6%
14.Плевен	84 394	84 966	99,3%
15.Пловдив	188 524	190 050	99,2%
16.Разград	38 975	39 228	99,4%
17.Русе	68 653	69 198	99,2%
18.Силистра	38 709	38 928	99,4%
19.Сливен	52 163	52 589	99,2%
20.Смолян	37 047	37 620	98,5%
21.София-град	336 522	338 371	99,5%
22.София	70 062	70 724	99,1%
23.Стара Загора	97 569	98 310	99,2%
24.Добрич	51 463	51 738	99,5%
25.Търговище	33 262	33 478	99,4%
26.Хасково	73 110	73 544	99,4%
27.Шумен	53 024	53 337	99,4%
28.Ямбол	38 621	38 915	99,2%
29. Международни спогодби	27 804	27 906	99,6%

Забележка: Пенсиите по международни спогодби (29 ТП на НОИ) включват пенсиите, изплащани по международен договор, по който Р. България е страна или по европейските регламенти за координация на системите за социална сигурност.

към съдържание

23. Брой на пенсиите по ТП на НОИ към 31.XII.2020 г.

ТП на НОИ	Брой пенсии - Общо (I + II + III + IV)		I. Фонд "Пенсии"								
	Брой	31.XII.2020 г. в % към 31.XII.2019 г.	Брой	Процент от общия брой	Инвал. общо забол.	Осиг. стаж и възраст	Осиг. стаж и възраст ЗПЗСК	Инвал. общо заб. ЗПЗСК	Инвал. общо заб. СВОК	Осиг. стаж и възраст СВОК	Частни зан. и търг. СВОК
1.Благоевград	83 173	99,1%	77 796	93,5%	15 630	62 013	3	12	20	117	1
2.Бургас	108 494	100,0%	99 692	91,9%	16 531	83 042	15	17	18	68	1
3.Варна	122 065	98,9%	112 133	91,9%	25 299	86 316	7	15	72	422	2
4.Велико Търново	73 968	98,8%	68 173	92,2%	12 275	55 689	4	4	21	180	
5.Видин	32 384	97,4%	30 092	92,9%	6 008	23 952	8	5	8	110	1
6.Враца	58 419	98,4%	54 020	92,5%	15 033	38 795	10	15	8	158	1
7.Габрово	41 910	98,5%	39 748	94,8%	9 247	30 384	3	3	13	95	3
8.Кърджали	58 000	101,9%	54 576	94,1%	15 600	38 953	11	8	3	1	
9.Кюстендил	45 954	98,2%	42 937	93,4%	7 863	35 056	5	2	3	8	
10.Ловеч	44 154	98,4%	40 670	92,1%	8 910	31 401	5	5	20	328	1
11.Монтана	43 597	98,1%	40 497	92,9%	9 754	30 448	7	6	48	233	1
12.Пазарджик	73 648	98,4%	68 673	93,2%	17 246	51 296	4	12	6	109	
13.Перник	43 107	98,7%	40 360	93,6%	8 460	31 868	6	2	2	22	
14.Плевен	84 966	98,6%	77 818	91,6%	18 329	59 369	18	13	16	68	5
15.Пловдив	190 050	98,8%	174 140	91,6%	39 806	133 962	35	40	92	194	11
16.Разград	39 228	98,8%	36 421	92,8%	11 882	24 422	3	35	24	54	1
17.Русе	69 198	98,4%	64 733	93,5%	12 284	52 267	14	18	10	140	
18.Силистра	38 928	98,0%	36 348	93,4%	15 240	20 970	5	6	56	71	
19.Сливен	52 589	98,8%	47 063	89,5%	9 343	37 596	3	6	18	95	2
20.Смолян	37 620	99,2%	35 323	93,9%	6 577	28 710	12	5	2	16	1
21.София-град	338 371	99,0%	304 672	90,0%	77 495	226 630	2	3	71	462	9
22.София	70 724	98,4%	64 656	91,4%	15 544	48 970	3	7	12	120	
23.Стара Загора	98 310	98,9%	90 928	92,5%	15 346	75 483	14	10	3	70	2
24.Добрич	51 738	98,9%	47 693	92,2%	10 340	37 048	7	9	29	259	1
25.Търговище	33 478	98,6%	31 074	92,8%	7 334	23 721	8	7	3		1
26.Хасково	73 544	99,0%	68 013	92,5%	13 245	54 735	7	20	3	3	
27.Шумен	53 337	99,3%	49 186	92,2%	13 335	35 701	8	32	15	89	6
28.Ямбол	38 915	98,0%	35 042	90,0%	6 638	28 299	8	8	18	69	2
29. Международни спогодби	27 906	99,4%	27 460	98,4%	3 328	24 104	12	14		2	

Забележка: Пенсиите по международни спогодби (29 ТП на НОИ) включват пенсиите, изплащани по международен договор, по който Р. България е страна или по европейските регламенти за координация на системите за социална сигурност.

(Продължение)

II. Фонд "Пенсии за лицата по чл. 69 от КСО"					III. Фонд "Пенсии, несвързани с трудова дейност"								
ТП на НОИ	Брой	Процент от общия брой	Инвал. общо забол.	Осиг. стаж и възраст	Общ брой	Процент от общия брой	Старост-поборн. ЗП	Военна инвал.	Народни отм. чл. 28 ЗП	Народни чл 30а ЗП	Особени заслуги	Гражд. инвал.	Старост на частни земедел. стопани - ЗОО
ОБЩО :	90 802	4,3%	48	90 754	61 574	2,9%	1	4 229	1	2	9	218	60
1.Благоевград	2 442	2,9%		2 442	2 394	2,9%	1	205				8	
2.Бургас	5 243	4,8%	1	5 242	2 865	2,6%		224			1	14	41
3.Варна	5 792	4,7%	9	5 783	3 293	2,7%		178				8	
4.Велико Търново	3 175	4,3%	2	3 173	2 202	3,0%		166				11	
5.Видин	900	2,8%		900	1 196	3,7%		55				1	1
6.Враца	1 625	2,8%	2	1 623	2 309	4,0%		128				7	
7.Габрово	819	2,0%	1	818	971	2,3%		76				6	
8.Кърджали	915	1,6%		915	2 160	3,7%		140				1	1
9.Кюстендил	1 495	3,3%	1	1 494	1 150	2,5%		101				4	
10.Ловеч	1 661	3,8%	2	1 659	1 484	3,4%		81				6	
11.Монтана	1 319	3,0%	2	1 317	1 407	3,2%		105				9	
12.Пазарджик	1 632	2,2%		1 632	2 724	3,7%		212				7	1
13.Перник	1 221	2,8%	1	1 220	880	2,0%		82				2	
14.Плевен	3 972	4,7%		3 972	2 583	3,0%		178				13	
15.Пловдив	9 012	4,7%	4	9 008	5 327	2,8%		352				20	10
16.Разград	665	1,7%		665	1 863	4,7%		122				3	
17.Русе	1 908	2,8%	2	1 906	2 017	2,9%		147				7	
18.Силистра	615	1,6%	1	614	1 760	4,5%		84				1	
19.Сливен	2 968	5,6%	2	2 966	2 142	4,1%		143	1			7	1
20.Смолян	933	2,5%		933	746	2,0%		103			1	4	
21.София-град	24 610	7,3%	3	24 607	7 289	2,2%		441		2	6	25	
22.София	3 532	5,0%	1	3 531	1 872	2,6%		161			1	15	3
23.Стара Загора	4 310	4,4%	5	4 305	2 360	2,4%		199				10	
24.Добрич	1 826	3,5%	2	1 824	1 882	3,6%		96				11	
25.Търговище	785	2,3%		785	1 392	4,2%		86				2	
26.Хасково	2 963	4,0%	2	2 961	2 099	2,9%		130				1	1
27.Шумен	1 820	3,4%	4	1 816	1 970	3,7%		119				7	
28.Ямбол	2 536	6,5%	1	2 535	1 071	2,8%		78				6	
29. Международни спогодби	108	0,4%		108	166	0,6%		37				2	1

(Продължение и край)

III. Фонд "Пенсии, несвързани с трудова дейност"					IV. Фонд "Трудова злополука и професионална болест"						
ТП на НОИ	С отделен указ		Социални пенсии	Социални пенсии	ОБЩО Общ брой	Процент от общия брой	Пенсии за труд. дейност				Пенсии за лицата по чл. 69 от КСО Брой
	за инвал.	пенсии	пенсии	за старост			Инвал. трудова злопол.	Инвал. тр.злопол. ЗПЗСК	Инвал. тр.злопол. СВОК	Брой	
ОБЩО :	1	50 469	2 343	4 241	15 462	0,7%	15 445	15 229	151	65	17
1.Благоевград		1 963	82	135	541	0,7%	541	523	16	2	
2.Бургас		2 230	118	237	694	0,6%	694	690	3	1	
3.Варна		2 785	115	207	847	0,7%	845	832	5	8	2
4.Велико Търново		1 804	52	169	418	0,6%	418	411	3	4	
5.Видин		1 019	44	76	196	0,6%	196	192	4		
6.Враца		1 962	93	119	465	0,8%	465	460	3	2	
7.Габрово		828	16	45	372	0,9%	371	371			1
8.Кърджали		1 902	35	81	349	0,6%	349	347	1	1	
9.Кюстендил		961	35	49	372	0,8%	371	367	3	1	1
10.Ловеч		1 186	74	137	339	0,8%	339	330	5	4	
11.Монтана		1 100	68	125	374	0,9%	374	369	3	2	
12.Пазарджик		2 179	127	198	619	0,8%	619	613	4	2	
13.Перник		732	31	33	646	1,5%	646	644	2		
14.Плевен		2 041	142	209	593	0,7%	592	584	7	1	1
15.Пловдив		4 409	151	385	1 571	0,8%	1 568	1 544	19	5	3
16.Разград	1	1 558	72	107	279	0,7%	279	270	9		
17.Русе		1 674	59	130	540	0,8%	539	528	9	2	1
18.Силистра		1 494	75	106	205	0,5%	205	197	5	3	
19.Сливен		1 617	201	172	416	0,8%	415	404	11		1
20.Смолян		600	20	18	618	1,6%	617	613	2	2	1
21.София-град		6 120	163	532	1 800	0,5%	1 796	1 780	3	13	4
22.София		1 525	73	94	664	0,9%	664	659	4	1	
23.Стара Загора		1 886	102	163	712	0,7%	712	710	1	1	
24.Добрич		1 520	81	174	337	0,7%	337	326	6	5	
25.Търговище		1 083	62	159	227	0,7%	227	223	4		
26.Хасково		1 702	108	157	469	0,6%	469	466	3		
27.Шумен		1 619	77	148	361	0,7%	361	354	6	1	
28.Ямбол		844	67	76	266	0,7%	264	257	3	4	2
29. Международни спогодби		126			172	0,6%	172	165	7		

към съдържание

24. Разход за пенсии по териториални поделения на НОИ към 31.XII.2020 г.

ТП на НОИ	Общо (I + II + III + IV) разход в лв.	I. Фонд "Пенсии"								
		Разход в лв.	Процент от общия разход	Инвалидност общо заболяване	Осиг.стаж и възраст	Старост - ЗПСК	Инвалидност общо заболяване - ЗПСК	Инв. общо заболяване - СВОК	Излужено време и старост - СВОК	Частни занаятчии и търг. - СВОК
Общо:	11 137 327 973	10 099 873 351	90,7%	1 460 193 322	7 301 924 124	625 336	1 000 969	1 914 915	11 930 207	143 412
1.Благоевград	174 784 531	166 275 815	95,1%	19 835 912	119 533 437	8 858	29 973	30 493	231 848	
2.Бургас	189 829 680	179 233 041	94,4%	18 739 080	131 694 468	38 249	37 827	30 393	144 381	3 239
3.Варна	236 616 577	220 777 713	93,3%	27 995 353	157 558 718	11 266	33 545	132 721	1 093 682	5 633
4.Велико Търново	119 186 680	112 906 747	94,7%	11 716 155	81 584 201	11 302	8 814	28 226	309 401	
5.Видин	58 759 660	55 575 113	94,6%	6 925 786	38 672 212	19 767	11 830	14 777	254 163	2 817
6.Враца	83 559 024	79 219 034	94,8%	12 303 416	52 223 731	19 660	30 250	6 478	295 691	
7.Габрово	60 837 690	58 533 338	96,2%	7 433 583	40 742 126	10 641	2 810	16 583	187 301	7 808
8.Кърджали	92 930 118	88 811 583	95,6%	15 610 748	58 953 734	16 683	15 622	6 014	100	
9.Кюстендил	84 802 376	80 978 791	95,5%	8 434 127	58 793 535	7 480	6 284	5 352	17 885	
10.Ловеч	62 243 342	58 977 869	94,8%	7 612 073	40 338 107	12 427	10 200	28 767	594 217	2 817
11.Монтана	69 128 718	65 438 558	94,7%	10 620 888	42 416 849	16 512	14 998	50 387	410 848	2 394
12.Пазарджик	132 180 571	125 795 246	95,2%	19 868 477	84 184 609	12 756	32 784	14 699	227 146	
13.Перник	76 728 529	73 305 461	95,5%	8 092 472	53 345 144	11 333		1 514	40 084	1 969
14.Плевен	147 912 174	139 371 049	94,2%	18 639 782	96 231 538	36 185	24 997	30 390	125 402	3 694
15.Пловдив	379 325 588	353 686 984	93,2%	49 488 448	244 646 540	87 651	87 755	174 940	376 596	15 301
16.Разград	58 433 067	55 141 102	94,4%	11 194 646	34 188 455	3 036	70 528	36 653	111 315	2 394
17.Русе	98 365 182	93 686 662	95,2%	10 628 287	66 737 254	20 344	34 957	9 717	285 157	
18.Силистра	61 220 714	58 486 407	95,5%	16 808 549	30 787 171	6 291	11 192	67 408	107 685	
19.Сливен	86 809 544	80 818 989	93,1%	10 504 558	56 339 305	7 765	11 178	34 590	195 164	2 817
20.Смолян	76 966 347	73 331 524	95,3%	8 351 878	53 198 459	28 098	12 685	3 239	35 130	2 394
21.София-град	425 128 013	383 354 669	90,2%	64 952 083	257 759 940	6 029	3 451	113 835	941 743	9 324
22.София	127 547 442	119 657 777	93,8%	17 261 612	81 508 690	10 705	16 319	17 744	219 002	
23.Стара Загора	129 096 668	122 579 335	95,0%	13 395 839	88 393 546	36 435	21 806	7 511	95 187	2 817
24.Добрич	89 818 533	85 036 589	94,7%	10 996 821	59 287 389	15 485	21 657	42 699	416 467	933
25.Търговище	59 304 433	56 603 865	95,4%	8 225 606	38 618 907	12 938	16 840	2 957	2 772	2 817
26.Хасково	140 090 851	133 432 258	95,2%	15 203 438	96 933 711	15 058	31 142	8 591	6 668	
27.Шумен	81 666 371	76 852 226	94,1%	12 673 986	50 516 025	11 144	56 999	18 589	172 259	10 421
28.Ямбол	70 294 999	65 761 877	93,6%	7 420 160	46 826 902	17 604	16 704	36 715	137 293	4 788
29. ЦУ на НОИ	7 663 760 551	6 836 243 729	89,2%	1 009 259 559	5 039 909 421	113 634	327 822	942 933	4 895 620	59 035

Забележка: Разходите за пенсии, изплатени от Централно управление на НОИ (29 ЦУ на НОИ) включват пенсиите по международни спогодби и споразумения (Турция), по Европейски регламенти, както и разходите за пенсии по банков път (в сила от 1 октомври 2013 г.) в цялата страна. Разходите за пенсии, изплатени от ТП на НОИ са разходите, изплатени чрез пощенските станции.

(Продължение)

ТП на НОИ	I. Фонд "Пенсии"								
	Добавка за старост	Добавка по чл. 84 КСО	Добавка за чужда помощ по чл. 103 от КСО	Добавка по чл. 46 ал. 4 от отм. ЗП	ЕДС и ВЕС към пенсиите за 2019 г., вкл. за минал период	ВЕС към пенсиите за м.април 2020 г.	ЕДС към пенсиите за м.август 2020 г.	ЕДС към пенсиите за м.септември 2020 г.	ЕДС към пенсиите за м.октомври 2020 г.
Общо:	8 908	659 127 899	71 266 906	8 467 099	1 830 518	50 863 637	106 829 832	106 658 455	106 427 586
1.Благоевград	279	13 218 927	1 460 097	417 987	43 040	1 301 730	2 068 271	2 054 013	2 039 513
2.Бургас	221	16 021 272	1 215 184	334 360	34 184	1 087 900	2 006 092	1 993 483	1 978 839
3.Варна	332	18 505 018	2 022 501	20 935	34 267	1 293 094	2 455 012	2 438 517	2 422 754
4.Велико Търново	151	10 341 385	1 344 470	20 513	22 109	803 458	1 364 429	1 355 833	1 347 400
5.Видин	101	4 833 440	903 357	26 743	11 207	441 717	700 912	698 542	695 400
6.Враца	137	6 873 797	2 126 825	63 326	12 847	577 301	954 750	947 892	940 758
7.Габрово	115	5 376 605	1 114 552	33 733	6 580	352 110	659 775	656 508	652 354
8.Кърджали	142	6 473 113	938 219	154 587	53 445	800 001	1 176 473	1 170 753	1 161 236
9.Кюстендил	137	7 162 636	1 441 549	264 424	8 197	479 720	883 979	879 700	874 894
10.Ловеч	123	5 273 310	971 704	5 261	10 360	465 596	741 417	737 392	733 205
11.Монтана	109	6 057 784	1 162 975	67 033	14 743	530 187	828 890	822 829	818 608
12.Пазарджик	187	11 027 698	1 431 491	160 439	31 712	1 006 419	1 588 096	1 577 175	1 563 883
13.Перник	118	6 295 576	1 304 439	255 733	13 660	336 020	732 100	728 483	724 408
14.Плевен	255	12 082 476	2 761 813	14 474	16 473	1 016 661	1 702 042	1 692 058	1 683 450
15.Пловдив	632	30 853 595	4 709 466	249 628	75 547	2 354 430	4 187 206	4 160 771	4 129 367
16.Разград	59	4 662 206	643 696	17 183	13 160	511 183	748 663	745 183	741 600
17.Русе	159	8 778 664	933 820	21 800	21 727	668 853	1 130 094	1 121 742	1 114 075
18.Силистра	67	4 878 868	1 465 821	2 797	12 247	521 007	773 750	770 908	767 269
19.Сливен	98	7 228 968	711 003	100 022	12 933	623 100	1 021 196	1 017 454	1 015 175
20.Смолян	119	5 702 468	741 657	397 116	8 513	528 627	875 017	870 183	866 608
21.София-град	1 033	31 816 877	5 516 992	149 684	75 715	1 910 504	4 119 336	4 085 134	4 045 113
22.София	170	11 009 595	1 972 604	137 807	13 600	748 640	1 369 271	1 361 683	1 353 367
23.Стара Загора	228	11 659 790	1 352 609	78 388	20 880	742 153	1 377 842	1 369 463	1 360 070
24.Добрич	113	7 742 165	597 517	11 022	21 992	656 247	1 062 340	1 054 267	1 047 913
25.Търговище	86	4 886 824	545 789	19 814	8 502	509 697	761 163	757 825	753 642
26.Хасково	206	11 456 444	1 002 435	285 503	28 375	874 480	1 542 189	1 532 114	1 523 417
27.Шумен	87	6 471 129	1 484 159	22 927	18 917	612 826	975 950	968 997	960 269
28.Ямбол	93	6 235 432	714 553	91 758	6 900	433 267	775 283	771 388	766 550
29. ЦУ на НОИ	3 351	376 201 837	28 675 609	5 042 102	1 178 686	28 676 709	68 248 294	68 318 165	68 346 449

(Продължение)

ТП на НОИ	I. Фонд "Пенсии"		II. "Фонд пенсии за лицата по чл. 69 от КСО"							
	ЕДС към пенсии за м.ноември 2020 г.	ЕДС към пенсии за м.декември 2020 г.	Разход в лв.	Процент от общия разход	Инвалидност общо заболяване	Осиг. стаж и възраст	Добавка за старост	Добавка по чл. 84 КСО	Добавка за чужда помощ по чл. 103 от КСО	Добавка по чл. 46 ал. 4 от отм. ЗП
Общо:	105 899 360	104 760 866	836 523 504	7,5%	205 228	802 499 898	270	32 349 867	1 465 311	2 930
1.Благоевград	2 018 287	1 983 150	3 401 891	1,9%		3 019 450		363 933	17 709	799
2.Бургас	1 956 494	1 917 375	5 334 423	2,8%		4 707 515	10	601 868	25 030	
3.Варна	2 401 932	2 352 433	10 116 785	4,3%	11 755	8 962 031	15	1 110 789	32 195	
4.Велико Търново	1 336 225	1 312 675	3 167 169	2,7%		2 805 906		343 121	18 142	
5.Видин	687 992	674 350	929 290	1,6%		889 787		31 955	7 548	
6.Враца	930 725	911 450	1 428 717	1,7%	6 835	1 298 419		100 847	22 616	
7.Габрово	645 654	634 500	756 199	1,2%		658 490		91 658	6 051	
8.Кърджали	1 148 863	1 131 850	736 033	0,8%		687 040	2	47 856	1 135	
9.Кюстендил	867 042	851 850	1 618 070	1,9%	5 924	1 496 071	5	96 537	19 533	
10.Ловеч	727 093	713 800	1 265 794	2,0%		1 078 280	3	170 940	16 571	
11.Монтана	809 508	793 016	1 294 360	1,9%	5 749	1 173 347	3	108 656	6 605	
12.Пазарджик	1 547 925	1 519 750	1 757 602	1,3%		1 542 697	2	196 430	18 473	
13.Перник	717 008	705 400	1 455 866	1,9%		1 297 635		132 381	25 700	150
14.Плевен	1 669 159	1 640 200	4 515 282	3,1%		4 073 795	3	402 403	39 081	
15.Пловдив	4 087 861	4 001 250	15 384 893	4,1%	4 159	13 581 361	14	1 711 651	87 708	
16.Разград	732 692	718 450	586 625	1,0%		553 374		22 818	10 433	
17.Русе	1 102 812	1 077 200	1 679 925	1,7%	7 278	1 492 347		165 358	14 942	
18.Силистра	760 277	745 100	299 768	0,5%		253 337		38 386	8 045	
19.Сливен	1 005 113	988 550	2 155 374	2,5%	43	1 877 905	2	259 134	18 290	
20.Смолян	860 833	848 500	749 904	1,0%		674 528		68 696	6 280	400
21.София-град	3 985 175	3 862 701	31 541 178	7,4%	2 985	28 165 204	74	3 183 910	189 005	
22.София	1 339 968	1 317 000	4 189 806	3,3%		3 935 804	2	196 409	57 591	
23.Стара Загора	1 345 571	1 319 200	3 010 721	2,3%	3 306	2 659 531	4	326 026	21 854	
24.Добрич	1 039 579	1 021 983	1 731 881	1,9%		1 520 572		200 283	11 026	
25.Търговище	745 019	732 667	619 619	1,0%		550 582		66 143	2 894	
26.Хасково	1 507 804	1 480 683	3 356 479	2,4%		2 970 070	3	374 949	11 457	
27.Шумен	948 992	928 550	1 976 152	2,4%	3 566	1 760 561		191 205	20 820	
28.Ямбол	760 637	745 850	2 539 041	3,6%		2 308 847		210 609	19 585	
29. ЦУ на НОИ	68 213 120	67 831 383	728 924 657	9,5%	153 628	706 505 412	128	21 534 916	728 992	1 581

(Продължение)

ТП на НОИ	III. Фонд "Пенсии, несвързани с трудова дейност"											
	Разход в лв.	Процент от общия разход	Социални пенсии, пенсии за особени заслуги и др.	Старост - поборн. ЗП	Военна инвалидност	Народни чл. 28 ЗП	Народни чл. 30 а ЗП	Особени заслуги	Гражданска инвалидност	Старост на частни земеделски стопани	С отделен указ	Социални за инвалидност
Общо:	160 295 834	1,5%	150 456 621	2 112	8 626 519	2 112	4 225	70 840	372 389	180 710	1 482	97 078 049
1.Благоевград	4 374 466	2,5%	3 766 492	1 210	241 773				3 896			2 283 544
2.Бургас	4 463 139	2,4%	4 299 724		213 681				9 232	115 941		2 562 549
3.Варна	4 595 617	1,9%	4 435 814		185 850				8 760			2 767 974
4.Велико Търново	2 723 222	2,3%	2 577 499		143 609				9 087			1 584 172
5.Видин	2 032 580	3,5%	1 866 462		47 940				1 056	2 817		1 251 722
6.Враца	2 439 697	2,9%	2 393 681		117 304				7 882			1 384 913
7.Габрово	1 195 544	2,0%	1 133 327		57 904				3 279			665 606
8.Кърджали	2 969 505	3,2%	2 691 915		140 606					4 133		1 880 164
9.Кюстендил	1 819 654	2,1%	1 725 767		73 043							1 042 028
10.Ловеч	1 664 203	2,7%	1 594 546		62 157				4 710			894 297
11.Монтана	2 014 648	2,9%	1 951 386		97 969				1 893			1 100 583
12.Пазарджик	3 920 142	3,0%	3 811 934		209 224				4 582	2 817		2 242 288
13.Перник	1 327 259	1,7%	1 258 587		73 129							758 317
14.Плевен	3 378 339	2,3%	3 275 775		146 607				9 695			1 812 464
15.Пловдив	8 240 409	2,2%	7 866 534		368 834				12 693	25 758		4 617 593
16.Разград	2 406 402	4,1%	2 353 883		94 998					2 317		1 516 763
17.Русе	2 519 109	2,6%	2 406 011		121 329				2 949			1 462 276
18.Силистра	2 220 546	3,6%	2 202 863		69 156							1 324 369
19.Сливен	3 387 948	3,9%	3 316 469		133 977	2 112			1 276	4 633		1 974 758
20.Смолян	2 065 702	2,7%	1 316 595		114 667				4 710			749 178
21.София-град	8 525 721	2,0%	7 921 930		365 896			2 113	3 640	17 937	1 813	4 935 595
22.София	2 909 724	2,3%	2 838 507		157 367				12 536	8 450		1 632 123
23.Стара Загора	3 038 784	2,4%	2 869 790		168 267				4 472	2 067		1 677 394
24.Добрич	2 669 116	3,0%	2 641 838		95 853				8 519			1 675 198
25.Търговище	1 797 477	3,0%	1 751 598		91 973							1 076 613
26.Хасково	2 814 503	2,0%	2 616 988		128 414				2 112	2 817		1 550 689
27.Шумен	2 438 527	3,0%	2 366 201		91 040				8 255			1 421 128
28.Ямбол	1 656 005	2,4%	1 561 770		84 704				3 526			887 941
29. ЦУ на НОИ	74 687 846	1,0%	69 642 735	902	4 729 248		2 112	67 200	229 332	7 147	1 482	48 345 810

(Продължение)

ТП на НОИ	III. Фонд "Пенсии, несвързани с трудова дейност"							
	Персонални	Социални за старост	Добавка за старост	Добавка по чл. 84 от КСО	Добавка за чужда помощ по чл. 103 от КСО	Добавка по чл.9 от ЗПГРРЛ	Добавка за ветерани от войните	Добавки по чл.4 от Закона за уреждане на някои трудови и осиг. права на бълг. граждани
Общо:	3 612 011	6 817 381	137	14 391 646	19 297 008	8 795 080	1 037 813	6 320
1.Благоевград	105 822	163 159		207 287	759 801	585 104	22 870	
2.Бургас	168 108	278 435	4	231 136	720 638	139 837	23 578	
3.Варна	156 845	232 148	6	386 721	697 510	109 222	50 581	
4.Велико Търново	62 851	209 824	4	187 579	380 373	123 579	22 144	
5.Видин	65 208	95 383		108 157	294 179	154 382	11 736	
6.Враца	121 752	133 190		186 853	441 787	36 325	9 691	
7.Габрово	18 369	55 565		138 942	193 662	53 110	9 107	
8.Кърджали	43 738	75 672		131 299	416 303	275 944	1 646	
9.Кюстендил	46 047	55 416	2	163 772	345 459	73 239	20 648	
10.Ловеч	105 321	132 017	2	137 470	258 572	54 664	14 993	
11.Монтана	98 449	153 015		163 356	336 121	54 267	8 995	
12.Пазарджик	182 053	238 701	5	279 341	652 923	95 580	12 628	
13.Перник	42 011	39 577	3	134 444	211 106	52 905	15 767	
14.Плевен	201 361	237 978	4	340 849	526 817	80 157	22 407	
15.Пловдив	215 460	430 064	13	879 494	1 316 625	306 788	67 087	
16.Разград	94 715	118 159	4	120 068	406 859	49 651	2 868	
17.Русе	69 906	130 360	1	184 866	434 324	93 627	19 471	
18.Силистра	98 906	124 949		180 727	404 756	11 948	5 735	
19.Сливен	293 264	211 077		166 747	528 625	60 664	10 815	
20.Смолян	22 965	27 997	2	111 509	285 567	741 858	7 249	
21.София-град	188 366	353 022	13	802 823	1 250 712	461 292	142 499	
22.София	103 933	119 673	6	275 005	529 414	54 498	16 719	
23.Стара Загора	128 048	174 494	3	221 589	493 456	138 663	30 331	
24.Добрич	108 836	224 729	8	146 450	382 245	21 516	5 762	
25.Търговище	72 584	187 532	2	85 583	237 311	42 869	3 010	
26.Хасково	147 842	175 092	4	190 156	419 862	191 249	6 266	
27.Шумен	105 972	137 917	6	164 259	437 624	59 448	12 878	
28.Ямбол	95 961	78 517		150 329	260 792	79 768	14 467	
29. ЦУ на НОИ	447 318	2 223 719	45	7 914 835	5 673 585	4 592 926	445 865	6 320

(Продължение)

ТП на НОИ	IV. Фонд "Трудова злополука и професионална болест"									
	Разход в лв.	Процент от общия разход	Пенсии за тр. дейност Общо	Инвалидност трудова злополука	Инвалидност трудова злополука - ЗПСК	Инвалидност трудова злополука - СВОК	Добавка за старост	Добавка по чл. 84 КСО	Добавка за чужда помощ по чл. 103 от КСО	Добавка по чл. 46 ал. 4 от отм. ЗП
Общо:	40 635 284	0,4%	40 546 188	35 109 336	299 530	144 450	48	4 324 954	663 449	4 421
1.Благоевград	732 359	0,4%	732 359	609 936	28 301	4 337		77 755	12 030	
2.Бургас	799 077	0,4%	799 077	676 103	4 739	1 056	1	96 454	20 724	
3.Варна	1 126 462	0,5%	1 126 462	930 032	5 281	12 022	1	156 948	22 178	
4.Велико Търново	389 542	0,3%	389 075	309 860	4 970	5 633		57 142	11 470	
5.Видин	222 677	0,4%	221 744	192 354	7 394			16 566	5 430	
6.Враца	471 576	0,6%	471 297	383 006	3 396		4	66 593	18 298	
7.Габрово	352 609	0,6%	348 689	284 230			1	58 034	6 424	
8.Кърджали	412 997	0,4%	412 997	340 825				64 266	7 906	
9.Кюстендил	385 861	0,5%	384 839	323 102	2 817			48 452	10 468	
10.Ловеч	335 476	0,5%	335 476	277 223	6 511	1 408		40 974	9 360	
11.Монтана	381 152	0,6%	379 535	319 129	1 056	4 225		48 640	6 485	
12.Пазарджик	707 581	0,5%	707 581	609 347	3 156	2 817	3	73 797	18 461	
13.Перник	639 943	0,8%	639 943	561 355	4 225		5	54 351	20 007	
14.Плевен	647 504	0,4%	644 471	537 848	7 394			88 449	10 780	
15.Пловдив	2 013 302	0,5%	2 013 302	1 699 601	30 936	7 041	9	221 849	53 866	
16.Разград	298 938	0,5%	298 938	265 170	7 886			23 300	2 582	
17.Русе	479 486	0,5%	476 803	376 141	14 153		2	80 566	5 941	
18.Силистра	213 993	0,3%	213 993	182 147	-	2 682	2	26 693	2 469	
19.Сливен	447 233	0,5%	447 233	376 964	14 341			47 285	8 643	
20.Смолян	819 217	1,1%	819 217	726 057	2 415		2	76 994	13 183	566
21.София-град	1 706 445	0,4%	1 701 899	1 461 057	3 519	9 711	3	174 064	52 446	1 099
22.София	790 135	0,6%	788 735	672 294	3 169	2 317	2	92 123	18 480	350
23.Стара Загора	467 828	0,4%	466 273	382 899	869			68 933	13 572	
24.Добрич	380 947	0,4%	380 014	322 511	7 746	3 239		40 454	6 064	
25.Търговище	283 472	0,5%	281 225	235 978	3 169			37 130	4 948	
26.Хасково	487 611	0,3%	487 611	422 846	411		4	59 836	4 514	
27.Шумен	399 466	0,5%	396 830	340 633	4 225			34 341	17 631	
28.Ямбол	338 076	0,5%	335 341	272 520	2 817	1 408		42 062	16 534	
29. ЦУ на НОИ	23 904 319	0,3%	23 845 229	21 018 168	124 634	86 554	9	2 350 903	262 555	2 406

(Продължение и край)

ТП на НОИ	IV. Фонд "Трудова злополука и професионална болест"				
	Пенсии на лицата по чл.69 от КСО Общо	Инвалидност трудова злополука	Добавка за старост	Добавка по чл. 84 КСО	Добавка за чужда помощ по чл. 103 от КСО
Общо:	89 096	44 760	2	40 842	3 492
1.Благоевград					
2.Бургас					
3.Варна					
4.Велико Търново	467			467	
5.Видин	933			933	
6.Враца	279			279	
7.Габрово	3 920	2 896	2		1 022
8.Кърджали					
9.Кюстендил	1 022				1 022
10.Ловеч					
11.Монтана	1 617			1 617	
12.Пазарджик					
13.Перник					
14.Плевен	3 033			3 033	
15.Пловдив					
16.Разград					
17.Русе	2 683	1 722		961	
18.Силистра					
19.Сливен					
20.Смолян					
21.София-град	4 546	4 546			
22.София	1 400			1 400	
23.Стара Загора	1 555			1 555	
24.Добрич	933			933	
25.Търговище	2 247			2 247	
26.Хасково					
27.Шумен	2 636			2 636	
28.Ямбол	2 735	1 639		1 096	
29. ЦУ на НОИ	59 090	33 957		23 685	1 448

към съдържание

**25. Среден месечен размер на изплатените пенсии
по ТП на НОИ за 2020 г.**

ТП на НОИ	Среден размер на пенсионер	2020 г. в % 2019 г.
Общо:	437,17	114,1%
1.Благоевград	394,54	114,0%
2.Бургас	495,09	114,1%
3.Варна	464,46	114,6%
4.Велико Търново	411,67	113,7%
5.Видин	383,39	113,7%
6.Враца	427,31	114,4%
7.Габрово	416,51	113,6%
8.Кърджали	351,23	113,5%
9.Кюстендил	462,88	113,2%
10.Ловеч	391,35	113,7%
11.Монтана	387,12	113,7%
12.Пазарджик	390,59	114,3%
13.Перник	491,21	113,3%
14.Плевен	404,17	113,9%
15.Пловдив	426,49	114,2%
16.Разград	350,23	114,3%
17.Русе	412,82	114,3%
18.Силистра	355,55	114,0%
19.Сливен	411,10	113,7%
20.Смолян	425,00	113,8%
21.София-град	535,20	114,9%
22.София	449,77	114,5%
23.Стара Загора	465,25	114,2%
24.Добрич	389,66	113,7%
25.Търговище	360,57	113,7%
26.Хасково	427,06	113,2%
27.Шумен	380,90	113,7%
28.Ямбол	424,96	113,5%
29. Международни спогодби	276,05	113,3%

Забележка: Средните размери са изчислени от разхода за пенсии, включващ разхода за всички добавки към пенсиите, както и разходите за пенсии по банков път, разпределени по ТП на НОИ.

към съдържание

**26. Брой на добавките към пенсиите към 31.XII.2020 г.,
разпределени по вида на пенсията и вид на добавките**

Вид на пенсиите	Добавка за чужда помощ	Добавка за ветерани	Добавки за старост (ЗП)	Добавки по чл.46 ал.4(ЗП)	Добавки по чл.84 от КСО по вид на водещата пенсия	Добавки по чл.9 ЗПГРРЛ
Брой - общо (I + II + III + IV)	71 358	531	4 249	20 529	716 503	7 731
I. Фонд "Пенсии":	54 289	469	4 049	20 512	703 574	7 660
1.Инвалидност поради общо заболяване	26 518	12	219	3	69 164	618
2.Осигурителен стаж и възраст	27 333	455	3 625	20 509	630 467	7017
3.Осигурителен стаж и възраст - ЗПЗСК	21		158		167	
4.Инвалидност поради общо заболяване - ЗПЗСК	64		6		221	
5.Инвалидност поради общо заболяване - СВОК	142		1		261	1
6.Осигурителен стаж и възраст - СВОК	205	2	38		3 253	22
7.Частни занаятчии, търговци и др. - СВОК	6		2		41	2
II. Фонд "Пенсии за лицата по чл. 69":	1 092	57	122	7	9 629	15
1.Инвалидност поради общо заболяване	14				1	
2.Осигурителен стаж и възраст	1 078	57	122	7	9 628	15
III. Фонд "Пенсии, несвързани с трудова дейност":	15 455	4	58		2 141	35
1.Старост (поборнически) - ЗП						
2.Военна инвалидност	166	4	2		103	3
3.Народни - отм.чл.28 - ЗП						
4.Народни - чл.30а - ЗП			1			
5.Особени заслуги					2	
6.Гражданска инвалидност	16				13	
7.Старост на частни земеделски стопани -300	3		1		56	1
8.С отделен указ -ЗП	1					
9.Социални пенсии за инвалидност	15 247		28		1 476	17
10. Персонални пенсии	4		1		97	2
11.Социални пенсии за старост	18		25		394	12

(Продължение и край)

Вид на пенсиите	Добавка за чужда помощ	Добавка за ветерани	Добавки за старост (ЗП)	Добавки по чл.46 ал.4(ЗП)	Добавки по чл.84 от КСО по вид на водещата пенсия	Добавки по чл.9 ЗПГРРЛ
IV. Фонд "Трудова злополука и професионална болест":	522	1	20	10	1 159	21
А. Пенсии за трудова дейност	520	1	20	10	1 159	21
1.Инвалидност поради трудова злополука и професионална болест	507	1	19	10	1 129	20
2.Инвалидност поради трудова злополука и професионална болест ЗПЗСК	9				23	
3.Инвалидност поради трудова злополука и професионална болест СВОК	4		1		7	1
Б.Пенсии за лицата по чл. 69 от КСО:	2					
1.Инвалидност поради трудова злополука и професионална болест	2					
	%	%	%	%	%	%
Общо:	100,0%	100,0%	100,0%	100,0%	100,0%	100,0%
а\ Фонд "Пенсии"	76,1%	88,3%	95,3%	99,9%	98,2%	99,1%
б\ Фонд "Пенсии за лицата по чл.69"	1,5%	10,7%	2,9%	0,03%	1,3%	0,2%
в\ Фонд "Пенсии, несвързани с трудова дейност"	21,7%	0,8%	1,4%		0,3%	0,5%
г\ Фонд "Трудова злополука и професионална болест"	0,7%	0,2%	0,4%	0,05%	0,2%	0,2%

към съдържание

**27. Брой на добавките към пенсиите към 31.XII.2020 г.,
разпределени по ТП на НОИ и по вид на добавките**

ТП на НОИ	Добавка за чужда помощ	Добавка за ветерани	Добавки за старост (ЗП)	Добавки по чл.46 ал.4(ЗП)	Добавки по чл.84 от КСО	Добавки по чл.9 ЗПГРРЛ
Общо:	71 358	531	4 249	20 529	716 503	7 731
1.Благоевград	2 226	17	156	2 290	26 955	949
2.Бургас	2 320	20	173	1 715	33 504	249
3.Варна	3 292	34	214	116	38 426	146
4.Велико Търново	2 214	19	118	122	25 663	188
5.Видин	1 225	10	61	198	11 899	353
6.Враца	3 370	8	98	488	20 866	68
7.Габрово	1 873	6	98	189	15 645	80
8.Кърджали	1 413	1	89	894	15 174	587
9.Кюстендил	1 959	20	88	2 084	16 201	117
10.Ловеч	1 571	17	103	44	16 571	96
11.Монтана	1 802	5	81	361	17 274	97
12.Пазарджик	2 407	7	118	861	25 879	150
13.Перник	1 930	14	89	1 572	14 697	84
14.Плевен	3 844	14	173	118	31 293	104
15.Пловдив	7 274	44	417	1 271	68 798	421
16.Разград	1 228	2	43	90	12 959	106
17.Русе	1 707	19	132	168	24 446	141
18.Силистра	2 392	4	44	36	14 762	47
19.Сливен	1 460	8	66	649	18 436	104
20.Смолян	1 001	6	60	2 385	11 570	1 222
21.София-град	12 100	173	1 099	1 054	103 189	1 168
22.София	2 962	12	112	782	26 409	86
23.Стара Загора	2 586	29	169	506	34 262	298
24.Добрич	1 131	4	86	75	18 116	50
25.Търговище	826	5	60	89	11 168	142
26.Хасково	1 564	11	159	1 553	24 011	312
27.Шумен	2 388	10	78	121	18 517	104
28.Ямбол	1 126	10	64	415	14 398	131
29. Международни спогодби	167	2	1	283	5 415	131

Забележка:

От 1.VII.2020 г. добавката за чужда помощ се изплаща в размер 106,22 лв.

От 1.VII.2020 г. добавката за ветераните и воините по чл.5 от ЗВВ се изплаща в размер 141,63 лв.

От 1.VII.2020 г. добавката за инвалидите от войните по указ 1611 се изплаща в размер 70,82 лв.

От 1.VII.1999 г. на пенсионерите по чл. 46 ал. 4 от отменения ЗП се изплаща добавка в размер 33,30 лв.

От 1.I.2000 г. добавки по чл.46 ал. 4 от отменения ЗП вече не се отпускат.

От 1.VII.1995 г. на пенсионерите навършили 75 годишна възраст се изплаща добавка в размер на 0,15 лв.

От 1.VII.1995 г. на пенсионерите навършили 80 годишна възраст се изплаща добавка в размер на 0,23 лв.

От 1.I.2000 г. добавки за старост от отменения ЗП вече не се отпускат.

От 1.IX.2011 г. на пенсионерите, които са вдовици/вдовци се изплаща добавка към пенсията в размер на 26,5 % от пенсията на починалия съпруг.

От 17.II.2004 г. се отпускат добавки по чл.9 от ЗПГРРЛ. От 1. I. 2020 г. добавките по чл. 9 от ЗПГРРЛ са изчислени от средния размер на пенсията за осигурителен стаж и възраст за 2019 г. без коледна и великденска добавка, който е 419,41 лв.

към съдържание

**28. Среден индивидуален коефициент на личните първи пенсии
за осигурителен стаж и възраст, разпределени по категории
труд и пол на пенсионерите към 31.XII.2020 г.**

Среден индивидуален коефициент			
Категория труд	Общо	мъже	жени
Състояние към 31.XII.2020г.			
общо :	1,295	1,535	1,126
I-ва категория труд	1,767	1,868	1,581
II-ра категория труд	1,423	1,592	1,274
III-та категория труд	1,190	1,469	1,126
Осиг.стаж превърнат в съотн. 1:3	2,469	2,515	1,591
Осиг.стаж превърнат в съотн. 1:2	2,466	2,466	
Смесен осиг.стаж	1,384	1,544	1,102
Непоказан			
Новоотпуснати от 1.I. до 31.XII.2020 г.			
общо :	1,105	1,198	1,017
I-ва категория труд	2,763	2,763	
II-ра категория труд	1,603	1,842	1,365
III-та категория труд	1,108	1,260	1,054
Осиг.стаж превърнат в съотн. 1:3			
Осиг.стаж превърнат в съотн. 1:2			
Смесен осиг.стаж	1,102	1,176	0,942

Забележка: Разглежданата съвкупност на пенсионерите за осигурителен стаж и възраст включва пенсионерите по чл.68, чл. 68а, чл. 69а, чл. 69б и чл.69 от КСО.

**29. Среден индивидуален коефициент на личните първи пенсии
за инвалидност поради общо заболяване, разпределени по процент на
намалена работоспособност и пол на пенсионерите към 31.XII.2020 г.**

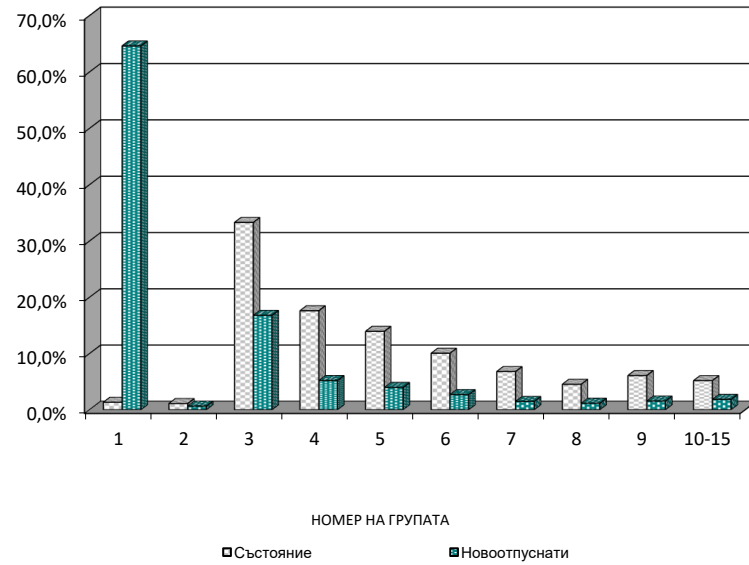
Среден индивидуален коефициент			
Намалена работоспособност	общо	мъже	жени
Състояние към 31.XII.2020г.			
общо :	0,883	0,975	0,807
над 90%	0,914	0,998	0,840
от 71 до 90%	0,897	0,994	0,823
от 50 до 70.99%	0,856	0,949	0,780
Новоотпуснати от 1.I. до 31.XII.2020 г.			
общо :	0,756	0,818	0,687
над 90%	0,779	0,822	0,736
от 71 до 90%	0,777	0,836	0,709
от 50 до 70.99%	0,734	0,806	0,653

**30. Среден индивидуален коефициент на личните първи пенсии
за инвалидност поради трудова злополука и професионална болест,
разпределени по процент на намалена работоспособност и пол
на пенсионерите към 31.XII.2020 г.**

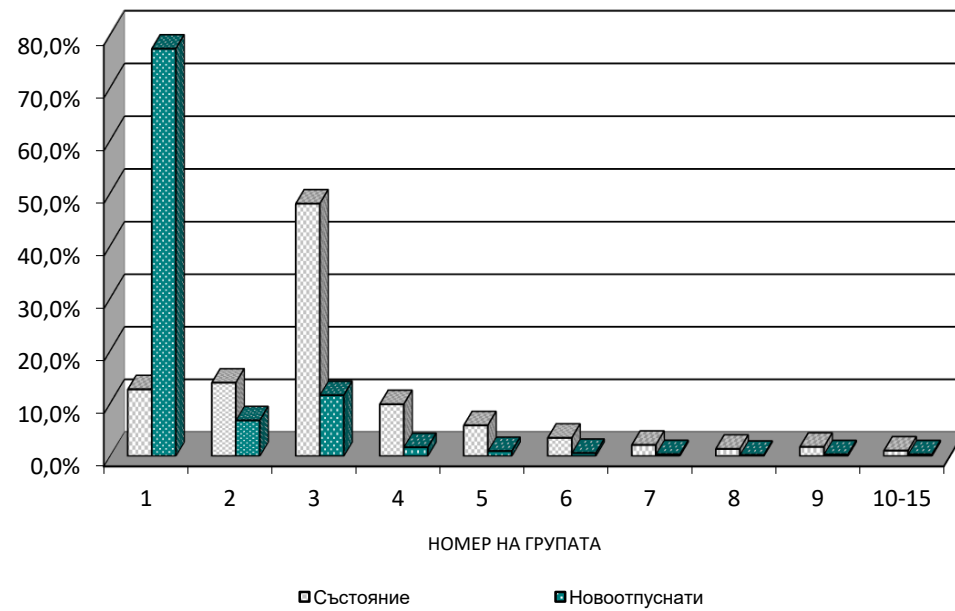
Среден индивидуален коефициент			
Намалена работоспособност	общо	мъже	жени
Състояние към 31.XII.2020г.			
общо :	1,089	1,168	0,911
над 90%	1,131	1,223	0,840
от 71 до 90%	1,107	1,210	0,890
от 50 до 70.99%	1,078	1,148	0,925
Новоотпуснати от 1.I. до 31.XII.2020 г.			
общо :	1,176	1,211	1,020
над 90%	1,047	1,047	
от 71 до 90%	0,864	0,864	
от 50 до 70.99%	1,247	1,316	1,020

към съдържание

ПРОЦЕНТ НА ПЕНСИОНЕРИТЕ ЗА ОСИГУРИТЕЛЕН СТАЖ И ВЪЗРАСТ, РАЗПРЕДЕЛЕНИ ПО ГРУПИ НА ИНДИВИДУАЛНИЯ КОЕФИЦИЕНТ

[КЪМ СЪДЪРЖАНИЕ](#)

ПРОЦЕНТ НА ПЕНСИОНЕРИТЕ ЗА ИНВАЛИДНОСТ ПОРАДИ ОБЩО ЗАБОЛЯВАНЕ, РАЗПРЕДЕЛЕНИ ПО ГРУПИ НА ИНДИВИДУАЛНИЯ КОЕФИЦИЕНТ

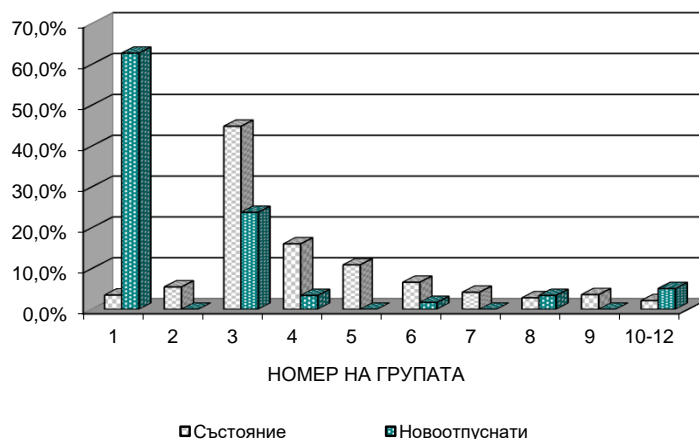


[към съдържание](#)

**33. Разпределение на личните първи пенсии
за инвалидност поради трудова злополука и професионална болест
по размер на индивидуалния коефициент и пол
на пенсионерите към 31.XII.2020 г.**

Групи на индивидуалния N коефициент	Общо брой	мъже брой	жени брой
Състояние към 31.XII.2020 г.			
общо :			
	4 730	3 300	1 430
1 Без инд. коеф.	165	128	37
2 до 0,500	259	159	100
3 от 0,501 до 1,000	2 120	1 281	839
4 от 1,001 до 1,200	758	534	224
5 от 1,201 до 1,400	515	392	123
6 от 1,401 до 1,600	313	263	50
7 от 1,601 до 1,800	197	175	22
8 от 1,801 до 2,000	133	115	18
9 от 2,001 до 2,500	170	157	13
10 от 2,501 до 3,000	69	67	2
11 от 3,001 до 4,000	25	24	1
12 от 4,001 до 6,000	6	5	1
Новоотпуснати			
N от 1.I. до 31.XII.2020 г.			
общо :			
	59	46	13
1 Без инд. коеф.	37	28	9
2 до 0,500			
3 от 0,501 до 1,000	14	11	3
4 от 1,001 до 1,200	2	2	
5 от 1,201 до 1,400			
6 от 1,401 до 1,600	1	1	
7 от 1,601 до 1,800			
8 от 1,801 до 2,000	2	1	1
9 от 2,001 до 2,500			
10 от 2,501 до 3,000	3	3	
11 от 3,001 до 4,000			
12 от 4,001 до 6,000			

**ПРОЦЕНТ НА ПЕНСИОНЕРИТЕ ЗА ИНВАЛИДНОСТ ПОРАДИ ТРУДОВА ЗЛОПУЛУКА И
ПРОФЕСИОНАЛНА БОЛЕСТ, РАЗПРЕДЕЛЕНИ ПО ГРУПИ НА ИНДИВИДУАЛНИЯ
КОЕФИЦИЕНТ**



34. Среден осигурителен доход по месеци, от който се изчисляват индивидуалните коефициенти на лицата при пенсиониране

месец	Среден осигурителен доход					
	лева					
	1998 г.	1999 г.	2000 г.	2001 г.	2002 г.	2003 г.
Средномесечно	164 790	180,05	217,11	242,96	259,75	280,76
Януари	152 017	177 303	192,10	230,68	248,45	276,08
Февруари	150 119	175 802	195,53	221,10	245,76	273,19
Март	157 686	176 152	209,46	233,01	249,00	273,89
Април	162 211	174 496	208,52	243,28	258,77	283,40
Май	160 687	178 629	215,74	253,53	262,41	280,47
Юни	161 619	178 851	208,23	251,61	254,14	271,37
Юли	164 605	183,92	215,66	248,07	259,44	277,69
Август	164 840	181,88	218,11	248,63	258,68	269,61
Септември	171 604	185,75	224,27	245,20	260,68	275,14
Октомври	177 458	183,23	226,35	248,92	259,07	272,16
Ноември	180 828	183,97	248,50	259,59	271,61	282,09
Декември	183 587	186,99	252,52	265,24	285,13	328,52

месец	Среден осигурителен доход					
	лева					
	2004 г.	2005 г.	2006 г.	2007г.	2008г.	2009г.
Средномесечно	308,80	331,62	354,50	398,17	500,56	554,78
Януари	290,23	319,29	339,83	369,74	460,81	536,51
Февруари	288,60	316,50	338,47	370,98	466,25	534,58
Март	306,58	326,28	345,52	379,43	480,55	549,59
Април	302,89	330,95	353,71	385,25	489,46	555,67
Май	306,90	336,43	355,97	382,22	488,42	556,82
Юни	302,95	324,16	348,38	380,62	489,41	552,90
Юли	307,78	331,5	351,36	397,13	492,42	548,94
Август	307,92	327,76	345,24	397,96	493,38	545,71
Септември	309,14	332,84	352,54	406,24	509,75	558,69
Октомври	306,81	328,31	351,39	398,76	510,61	555,50
Ноември	315,96	340,39	361,38	429,00	538,60	565,77
Декември	356,40	370,11	404,35	473,53	584,02	597,26

месец	Среден осигурителен доход					
	лева					
	2010 г.	2011 г.	2012 г.	2013 г.	2014 г.	2015 г.
Средномесечно	570,33	594,15	618,06	648,73	683,34	726,40
Януари	558,83	579,57	601,80	634,55	664,17	706,55
Февруари	558,85	574,60	595,51	628,85	659,26	701,06
Март	567,60	589,06	610,36	644,26	678,89	721,40
Април	568,12	598,05	620,10	646,14	687,91	727,52
Май	568,71	592,28	615,84	651,65	681,99	723,54
Юни	562,38	583,56	609,30	642,24	671,28	714,05
Юли	562,53	587,98	613,80	643,49	676,38	715,57
Август	559,52	582,68	608,17	636,96	671,51	714,91
Септември	568,39	595,92	621,38	647,28	683,34	724,60
Октомври	569,73	596,51	626,95	652,72	689,62	733,36
Ноември	586,11	612,72	630,61	661,26	700,16	749,74
Декември	612,90	636,48	661,75	694,83	735,46	783,76

месец	Среден осигурителен доход				
	лева				
	2016 г.	2017 г.	2018 г.	2019 г.	2020 г.
Средномесечно	770,07	821,51	889,90	986,52	1069,50
Януари	753,10	795,09	863,18	951,57	1 037,56
Февруари	743,25	791,26	860,14	952,98	1 041,73
Март	764,07	811,13	879,67	976,24	1 021,10
Април	772,76	825,92	893,27	991,12	1 057,09
Май	768,85	814,36	884,18	980,76	1 064,24
Юни	755,73	803,13	875,00	968,71	1 050,19
Юли	763,04	811,75	878,70	974,05	1 058,71
Август	755,00	804,44	873,75	972,20	1 060,50
Септември	768,18	826,37	897,33	989,33	1 081,73
Октомври	780,75	834,57	901,26	1 002,75	1 095,37
Ноември	793,92	851,25	917,00	1 015,82	1 099,10
Декември	821,65	888,10	954,90	1 063,32	1 171,17

**35. Средномесечен осигурителен доход
за изчисляване размера на новоотпуснатите пенсии**

Средномесечен осигурителен доход за страната, обявен от НОИ

период	лв.	период	лв.	период	лв.
01.01.2003 г. - 31.12.2003 г.	280,76	01.07.2004 г. - 30.06.2005 г.	320,05	01.01.2006 г. - 31.12.2006 г.	354,50
01.02.2003 г. - 31.01.2004 г.	281,86	01.08.2004 г. - 31.07.2005 г.	322,00	01.02.2006 г. - 31.01.2007 г.	357,06
01.03.2003 г. - 29.02.2004 г.	282,94	01.09.2004 г. - 31.08.2005 г.	323,65	01.03.2006 г. - 28.02.2007 г.	359,67
01.04.2003 г. - 31.03.2004 г.	285,56	01.10.2004 г. - 30.09.2005 г.	325,03	01.04.2006 г. - 31.03.2007 г.	362,57
01.05.2003 г. - 30.04.2004 г.	287,35	01.11.2004 г. - 31.10.2005 г.	326,83	01.05.2006 г. - 30.04.2007 г.	365,33
01.06.2003 г. - 31.05.2004 г.	289,70	01.12.2004 г. - 30.11.2005 г.	329,03	01.06.2006 г. - 31.05.2007 г.	367,64
01.07.2003 г. - 30.06.2004 г.	292,31	01.01.2005 г. - 31.12.2005 г.	331,62	01.07.2006 г. - 30.06.2007 г.	370,36
01.08.2003 г. - 31.07.2004 г.	294,84	01.02.2005 г. - 31.01.2006 г.	334,11	01.08.2006 г. - 31.07.2007 г.	373,42
01.09.2003 г. - 31.08.2004 г.	297,87	01.03.2005 г. - 28.02.2006 г.	335,84	01.09.2006 г. - 31.08.2007 г.	377,65
01.10.2003 г. - 30.09.2004 г.	300,67	01.04.2005 г. - 31.03.2006 г.	337,41	01.10.2006 г. - 30.09.2007 г.	382,90
01.11.2003 г. - 31.10.2004 г.	303,58	01.05.2005 г. - 30.04.2006 г.	339,32	01.11.2006 г. - 31.10.2007 г.	385,98
01.12.2003 г. - 31.11.2004 г.	306,45	01.06.2005 г. - 31.05.2006 г.	340,95	01.12.2006 г. - 30.11.2007 г.	392,09
01.01.2004 г. - 31.12.2004 г.	308,80	01.07.2005 г. - 30.06.2006 г.	343,00	01.01.2007 г. - 31.12.2007 г.	398,17
01.02.2004 г. - 31.01.2005 г.	310,97	01.08.2005 г. - 31.07.2006 г.	343,62	01.02.2007 г. - 31.01.2008 г.	405,62
01.03.2004 г. - 28.02.2005 г.	313,00	01.09.2005 г. - 31.08.2006 г.	345,02	01.03.2007 г. - 29.02.2008 г.	413,46
01.04.2004 г. - 31.03.2005 г.	314,55	01.10.2005 г. - 30.09.2006 г.	347,72	01.04.2007 г. - 31.03.2008 г.	421,79
01.05.2004 г. - 30.04.2005 г.	316,83	01.11.2005 г. - 31.10.2006 г.	348,77	01.05.2007 г. - 30.04.2008 г.	430,46
01.06.2004 г. - 31.05.2005 г.	319,21	01.12.2005 г. - 30.11.2006 г.	351,32	01.06.2007 г. - 31.05.2008 г.	439,44

Средномесечен осигурителен доход за страната, обявен от НОИ

период	лв.	период	лв.	период	лв.
01.07.2007 г. - 30.06.2008 г.	448,60	01.01.2009 г. - 31.12.2009 г.	554,78	01.07.2010 г. - 30.06.2011 г.	581,31
01.08.2007 г. - 31.07.2008 г.	455,83	01.02.2009 г. - 31.01.2010 г.	556,64	01.08.2010 г. - 31.07.2011 г.	582,71
01.09.2007 г. - 31.08.2008 г.	463,78	01.03.2009 г. - 28.02.2010 г.	558,68	01.09.2010 г. - 31.08.2011 г.	584,66
01.10.2007 г. - 30.09.2008 г.	473,18	01.04.2009 г. - 31.03.2010 г.	560,17	01.10.2010 г. - 30.09.2011 г.	587,71
01.11.2007 г. - 31.10.2008 г.	482,48	01.05.2009 г. - 30.04.2010 г.	561,20	01.11.2010 г. - 31.10.2011 г.	589,94
01.12.2007 г. - 30.11.2008 г.	491,58	01.06.2009 г. - 31.05.2010 г.	562,19	01.12.2010 г. - 30.11.2011 г.	592,17
01.01.2008 г. - 31.12.2008 г.	500,56	01.07.2009 г. - 30.06.2010 г.	563,00	01.01.2011 г. - 31.12.2011 г.	594,15
01.02.2008 г. - 31.01.2009 г.	506,57	01.08.2009 г. - 31.07.2010 г.	563,37	01.02.2011 г. - 31.01.2012 г.	595,94
01.03.2008 г. - 28.02.2009 г.	512,07	01.09.2009 г. - 31.08.2010 г.	564,53	01.03.2011 г. - 29.02.2012 г.	597,63
01.04.2008 г. - 31.03.2009 г.	517,60	01.10.2009 г. - 30.09.2010 г.	566,12	01.04.2011 г. - 31.03.2012 г.	599,36
01.05.2008 г. - 30.04.2009 г.	522,97	01.11.2009 г. - 31.10.2010 г.	567,29	01.05.2011 г. - 30.04.2012 г.	601,17
01.06.2008 г. - 31.05.2009 г.	528,57	01.12.2009 г. - 30.11.2010 г.	569,00	01.06.2011 г. - 31.05.2012 г.	603,13
01.07.2008 г. - 30.06.2009 г.	533,90	01.01.2010 г. - 31.12.2010 г.	570,33	01.07.2011 г. - 30.06.2012 г.	605,34
01.08.2008 г. - 31.07.2009 г.	537,95	01.02.2010 г. - 31.01.2011 г.	572,02	01.08.2011 г. - 31.07.2012 г.	606,87
01.09.2008 г. - 31.08.2009 г.	542,46	01.03.2010 г. - 28.02.2011 г.	573,30	01.09.2011 г. - 31.08.2012 г.	609,71
01.10.2008 г. - 30.09.2009 г.	547,50	01.04.2010 г. - 31.03.2011 г.	575,07	01.10.2011 г. - 30.09.2012 г.	611,90
01.11.2008 г. - 31.10.2009 г.	551,43	01.05.2010 г. - 30.04.2011 г.	577,54	01.11.2011 г. - 31.10.2012 г.	614,46
01.12.2008 г. - 30.11.2009 г.	553,76	01.06.2010 г. - 31.05.2011 г.	579,51	01.12.2011 г. - 30.11.2012 г.	615,96

Средномесечен осигурителен доход за страната, обявен от НОИ

период	лв.	период	лв.	период	лв.
01.01.2012 г. - 31.12.2012 г.	618,06	01.01.2013 г. - 31.12.2013 г.	648,73	01.01.2014 г. - 31.12.2014 г.	683,34
01.02.2012 г. - 31.01.2013 г.	620,71	01.02.2013 г. - 31.01.2014 г.	651,12	01.02.2014 г. - 31.01.2015 г.	686,78
01.03.2012 г. - 28.02.2013 г.	623,40	01.03.2013 г. - 28.02.2014 г.	653,57	01.03.2014 г. - 28.02.2015 г.	690,18
01.04.2012 г. - 31.03.2013 г.	626,18	01.04.2013 г. - 31.03.2014 г.	656,39	01.04.2014 г. - 31.03.2015 г.	693,65
01.05.2012 г. - 30.04.2013 г.	628,35	01.05.2013 г. - 30.04.2014 г.	659,83	01.05.2014 г. - 30.04.2015 г.	696,93
01.06.2012 г. - 31.05.2013 г.	631,35	01.06.2013 г. - 31.05.2014 г.	662,36	01.06.2014 г. - 31.05.2015 г.	700,39
01.07.2012 г. - 30.06.2013 г.	634,17	01.07.2013 г. - 30.06.2014 г.	664,84	01.07.2014 г. - 30.06.2015 г.	704,04
01.08.2012 г. - 31.07.2013 г.	636,69	01.08.2013 г. - 31.07.2014 г.	667,65	01.08.2014 г. - 31.07.2015 г.	707,39
01.09.2012 г. - 31.08.2013 г.	639,11	01.09.2013 г. - 31.08.2014 г.	670,58	01.09.2014 г. - 31.08.2015 г.	711,07
01.10.2012 г. - 30.09.2013 г.	641,29	01.10.2013 г. - 30.09.2014 г.	673,65	01.10.2014 г. - 30.09.2015 г.	714,57
01.11.2012 г. - 31.10.2013 г.	643,44	01.11.2013 г. - 31.10.2014 г.	676,75	01.11.2014 г. - 31.10.2015 г.	718,23
01.12.2012 г. - 30.11.2013 г.	645,98	01.12.2013 г. - 30.11.2014 г.	679,98	01.12.2014 г. - 30.11.2015 г.	722,35

Средномесечен осигурителен доход за страната, обявен от НОИ

период	лв.	период	лв.	период	лв.
01.01.2015 г. - 31.12.2015 г.	726,40	01.01.2016 г. - 31.12.2016 г.	770,07	01.01.2017 г. - 31.12.2017 г.	821,51
01.02.2015 г. - 31.01.2016 г.	730,15	01.02.2016 г. - 31.01.2017 г.	773,45	01.02.2017 г. - 31.01.2018 г.	827,00
01.03.2015 г. - 29.02.2016 г.	733,59	01.03.2016 г. - 28.02.2017 г.	777,36	01.03.2017 г. - 28.02.2018 г.	832,60
01.04.2015 г. - 31.03.2016 г.	737,08	01.04.2016 г. - 31.03.2017 г.	781,25	01.04.2017 г. - 31.03.2018 г.	838,24
01.05.2015 г. - 30.04.2016 г.	740,85	01.05.2016 г. - 30.04.2017 г.	785,68	01.05.2017 г. - 30.04.2018 г.	843,84
01.06.2015 г. - 31.05.2016 г.	744,62	01.06.2016 г. - 31.05.2017 г.	789,50	01.06.2017 г. - 31.05.2018 г.	849,72
01.07.2015 г. - 30.06.2016 г.	748,17	01.07.2016 г. - 30.06.2017 г.	793,55	01.07.2017 г. - 30.06.2018 г.	855,83
01.08.2015 г. - 31.07.2016 г.	752,22	01.08.2016 г. - 31.07.2017 г.	797,70	01.08.2017 г. - 31.07.2018 г.	861,52
01.09.2015 г. - 31.08.2016 г.	755,60	01.09.2016 г. - 31.08.2017 г.	801,86	01.09.2017 г. - 31.08.2018 г.	867,37
01.10.2015 г. - 30.09.2016 г.	759,28	01.10.2016 г. - 30.09.2017 г.	806,77	01.10.2017 г. - 30.09.2018 г.	873,37
01.11.2015 г. - 31.10.2016 г.	763,23	01.11.2016 г. - 31.10.2017 г.	811,27	01.11.2017 г. - 31.10.2018 г.	878,95
01.12.2015 г. - 30.11.2016 г.	766,89	01.12.2016 г. - 30.11.2017 г.	815,96	01.12.2017 г. - 30.11.2018 г.	884,37

Средномесечен осигурителен доход за страната, обявен от НОИ

период	лв.	период	лв.	период	лв.
01.01.2018 г. - 31.12.2018 г.	889,90	01.01.2019 г. - 31.12.2019 г.	986,52	01.01.2020 г. - 31.12.2020 г.	1 069,50
01.02.2018 г. - 31.01.2019 г.	897,13	01.02.2019 г. - 31.01.2020 г.	993,54		
01.03.2018 г. - 28.02.2019 г.	904,73	01.03.2019 г. - 29.02.2020 г.	1 000,79		
01.04.2018 г. - 31.03.2019 г.	912,69	01.04.2019 г. - 31.03.2020 г.	1 004,47		
01.05.2018 г. - 30.04.2019 г.	920,83	01.05.2019 г. - 30.04.2020 г.	1 009,60		
01.06.2018 г. - 31.05.2019 г.	928,94	01.06.2019 г. - 31.05.2020 г.	1 016,32		
01.07.2018 г. - 30.06.2019 г.	936,91	01.07.2019 г. - 30.06.2020 г.	1 023,24		
01.08.2018 г. - 31.07.2019 г.	945,00	01.08.2019 г. - 31.07.2020 г.	1 030,45		
01.09.2018 г. - 31.08.2019 г.	953,27	01.09.2019 г. - 31.08.2020 г.	1 038,00		
01.10.2018 г. - 30.09.2019 г.	961,02	01.10.2019 г. - 30.09.2020 г.	1 045,93		
01.11.2018 г. - 31.10.2019 г.	969,47	01.11.2019 г. - 31.10.2020 г.	1 053,81		
01.12.2018 г. - 30.11.2019 г.	977,60	01.12.2019 г. - 30.11.2020 г.	1 060,85		

към съдържание

Б) ПЕНСИИ, ИЗПЛАЩАНИ ОТ УЧИТЕЛСКИЯ

ПЕНСИОНЕН ФОНД

**1. Брой на пенсионерите от УПФ,
пенсионирани по чл.69в, ал.2, ал. 3 и ал. 4 от КСО
към 31.XII.2020 г.**

Показатели	Брой към 31.XII.2020 г.	В % към 31.XII.2019 г.
1.По чл.69в ал.2 от КСО	1 792	91,7%
2.По чл.69в ал.3 от КСО	30 467	105,9%
3.По чл.69в ал.4 от КСО	202	102,0%
Общо:	32 461	104,9%

**2. Брой на новоотпуснатите, изменените и прекратени
лични пенсии от УПФ, чл.69в, ал.2 и ал.4 от КСО
за периода 1.I.2020 г. - 31.XII.2020 г.**

Показатели	IV-то тримесечие от 1.I.2020 г. до 31.XII.2020 г.	
	на 2020 г.	брой
1.Новотпуснати	190	568
2.Изменени	420	2432
3.Прекратени	10	22

**3. Брой пенсионери, среден брой месеци до навършване на
възрастта по чл.68, ал.1 от КСО
и среден основен месечен размер на пенсията на учителите,
пенсионирани по чл.69в, ал.2 от КСО към 31.XII.2020 г.**

Показатели	Брой пенсионери	Среден брой месеци	Среден основен месечен размер
Мъже	227	35,3	607,50
Жени	1 565	38,3	494,84
Общо	1 792	37,9	509,11

към съдържание

**4. Брой пенсионери, среден осигурителен стаж в месеци,
среден основен месечен размер на пенсията и среден
размер на добавката на учителите, пенсионирани по чл.69в, ал.3
от КСО към 31.XII.2020 г.**

Показатели	Брой пенсионери	Среден осигурителен стаж *	Среден основен размер на пенсията	Среден месечен размер на добавката
Мъже	3 082	50,5	542,93	91,53
Жени	27 385	57,9	490,77	95,87
Общо	30 467	57,1	496,04	95,43

* Среден осигурителен стаж в месеци, за които има осигурителна вноска в УчПФ след придобиване право на пенсия по чл.69в, ал.1 от КСО

**5. Брой пенсионери, среден брой месеци
до навършване на възрастта по чл.68, ал.3 от КСО
и среден основен месечен размер на пенсията на учителите,
пенсионирани по чл.69в, ал.4 от КСО към 31.XII.2020 г.**

Показатели	Брой пенсионери	Среден брой месеци	Среден месечен основен размер
Мъже	5	28,2	649,99
Жени	197	60,7	425,88
Общо	202	59,9	431,43

**6. Брой на пенсионерите от У П Ф, пенсионирани
по чл.69в, ал.2 и ал.4 от КСО, разпределени по групи основни
месечни размери на пенсиите им към 31.XII.2020 г.**

Групи основни месечни размери на пенсиите		Брой пенсионери	%
Общо:		1 994	100%
1	до 127,47 лв.		
2	от 127,48 до 187,50 лв.		
3	от 187,51 до 212,50 лв.		
4	от 212,51 до 250,00 лв.	132	6,6%
5	от 250,01 до 300,00 лв.	32	1,6%
6	от 300,01 до 350,00 лв.	65	3,3%
7	от 350,01 до 400,00 лв.	190	9,5%
8	от 400,01 до 500,00 лв.	583	29,2%
9	от 500,01 до 600,00 лв.	554	27,8%
10	от 600,01 до 700,00 лв.	313	15,7%
11	от 700,01 до 800,00 лв.	86	4,3%
12	от 800,01 до 900,00 лв.	29	1,5%
13	от 900,01 до 1000,00 лв.	10	0,5%
14	от 1000,01 до 1100,00 лв.		
15	от 1100,01 до 1200,00 лв.		
16	над 1200,00 лв.		
до 250,00 лв. вкл.		132	6,6%

**7. Брой на пенсионерите от У П Ф, пенсионирани
по чл.69в, ал.2 и ал.4 от КСО, разпределени по групи
месечни размери на пенсиите им към 31.XII.2020 г.**

Групи месечни размери на пенсиите		Брой пенсионери	%
Общо:		1 994	100%
1	до 127,47 лв.		
2	от 127,48 до 187,50 лв.		
3	от 187,51 до 212,50 лв.		
4	от 212,51 до 250,00 лв.	126	6,3%
5	от 250,01 до 300,00 лв.	28	1,40%
6	от 300,01 до 350,00 лв.	58	2,9%
7	от 350,01 до 400,00 лв.	171	8,6%
8	от 400,01 до 500,00 лв.	557	27,9%
9	от 500,01 до 600,00 лв.	552	27,7%
10	от 600,01 до 700,00 лв.	338	17,0%
11	от 700,01 до 800,00 лв.	111	5,6%
12	от 800,01 до 900,00 лв.	36	1,8%
13	от 900,01 до 1000,00 лв.	17	0,9%
14	от 1000,01 до 1100,00 лв.		
15	от 1100,01 до 1200,00 лв.		
16	над 1200,00 лв.		
на 1200,00 лв.			
до 250,00 лв. вкл.		126	6,3%

**8. Брой на добавките към пенсиите
на учителите, пенсионирани
по чл.69в, ал.2 от КСО към 31.XII.2020 г.**

Вид на добавката	Брой
Общо:	220
1. Добавка за чужда помощ	9
2. Добавка по чл. 84 от КСО	211

**9. Брой на учителите, пенсионирани по чл.69в, ал.2 и ал.4 от КСО,
разпределени по ТП на НОИ към 31.XII.2020 г.**

ТП на НОИ	Брой	%
Общо:	1 994	100,0%
1.Благоевград	68	3,4%
2.Бургас	140	7,0%
3.Варна	133	6,7%
4.Велико Търново	62	3,1%
5.Видин	28	1,4%
6.Враца	67	3,4%
7.Габрово	27	1,4%
8.Кърджали	31	1,6%
9.Кюстендил	27	1,4%
10.Ловеч	40	2,0%
11.Монтана	44	2,2%
12.Пазарджик	77	3,9%
13.Перник	22	1,1%
14.Плевен	101	5,1%
15.Пловдив	118	5,9%
16.Разград	51	2,6%
17.Русе	62	3,1%
18.Силистра	56	2,8%
19.Сливен	48	2,4%
20.Смолян	73	3,7%
21.София-град	297	14,9%
22.София	56	2,8%
23.Стара Загора	89	4,5%
24.Добрич	65	3,3%
25.Търговище	81	4,1%
26.Хасково	31	1,6%
27.Шумен	70	3,5%
28.Ямбол	29	1,5%
29. Международни спогодби	1	0,1%

**10. Разход за пенсии от У П Ф
към 31.XII.2020 г.**

Показатели	Отчетен разход
Общо:	46 637 351
1. Пенсии от УПФ по чл.69в ал.2 и ал.4 от КСО	13 078 910
2. Добавка по чл.69в ал.3 от КСО	33 548 136
3. Добавка за чужда помощ	10 305

**11. Брой, разход и среден месечен размер на изплатените пенсии
от У П Ф за IV - то тримесечие на 2020 г.**

Показатели	Среден брой за IV - то трим. на 2020 г.	Разход за IV - то трим. на 2020 г.- лева	Среден месечен размер на пенсии и добавки за IV - то трим. по касов отчет - лева
1. Пенсии от УПФ по чл.69в ал.2 и ал.4 от КСО	1 995	3 324 428	555,46
2. Добавка по чл.69в ал.3 от КСО	30 272	9 053 118	99,69

**12. Разход за пенсии от У П Ф
по ТП на НОИ към 31.XII.2020 г.**

ТП на НОИ	Разход в лв.
Общо:	46 637 351
1.Благоевград	277 147
2.Бургас	299 655
3.Варна	417 697
4.Велико Търново	193 950
5.Видин	108 421
6.Враца	132 143
7.Габрово	67 791
8.Кърджали	153 213
9.Кюстендил	84 082
10.Ловеч	120 676
11.Монтана	117 943
12.Пазарджик	206 653
13.Перник	94 085
14.Плевен	211 495
15.Пловдив	657 861
16.Разград	97 938
17.Русе	140 684
18.Силистра	67 698
19.Сливен	178 921
20.Смолян	129 671
21.София-град	650 848
22.София	190 866
23.Стара Загора	164 590
24.Добрич	183 786
25.Търговище	131 568
26.Хасково	204 132
27.Шумен	132 371
28.Ямбол	90 783
29. ЦУ на НОИ	41 130 683

Забележка: Разходите за пенсии, изплатени от Централно управление на НОИ (29 ЦУ на НОИ) включват пенсиите изплащани по международен договор, по който Р. България е страна или по европейските регламенти за координация на системите за социална сигурност, както и разходите за пенсии, изплатени по банков път в цялата страна. Разходите за пенсии, изплатени от ТП на НОИ са разходите, изплатени чрез пощенските станции.

НАЦИОНАЛЕН ОСИГУРИТЕЛЕН ИНСТИТУТ
ОТДЕЛ "СТАТИСТИКА, АКТЮЕРСКИ АНАЛИЗИ И ПРОГНОЗИ"

Статистическият бюлетин е изготвен от отдел "Статистика, актюерски анализи и прогнози"
към Дирекция "Анализ, планиране и прогнозиране".
Ползвана е информация от Дирекция "Информационни системи за дългосрочни и краткосрочни плащания",
Дирекция "Европейски регламенти и международни договори" и
Дирекция "Финансово-счетоводна дейност"