

НАЦИОНАЛЕН ОСИГУРИТЕЛЕН ИНСТИТУТ

---

СТАТИСТИЧЕСКИ БЮЛЕТИН

ПЕНСИИ

КЪМ 31.XII.2019 г.



СОФИЯ - 2020 г.

**НАЦИОНАЛЕН ОСИГУРИТЕЛЕН ИНСТИТУТ**

Екземпляр N.....

**СТАТИСТИЧЕСКИ БЮЛЕТИН**

**ПЕНСИИ**

**КЪМ 31.XII.2019 г.**

Състояние и движение на броя и разходите за пенсии

към 31.XII.2019 г.

София - 2020 г.

## СЪДЪРЖАНИЕ

Проведени допълнителни мероприятия за IV - то тримесечие на 2019 г.	5
	6
А) ПЕНСИИ, ИЗПЛАЩАНИ ОТ ДЪРЖАВНОТО ОБЩЕСТВЕНО ОСИГУРЯВАНЕ	
1. Брой на пенсионерите по вид на водещата пенсия към 31.XII.2019 г.	7
2. Брой на пенсиите към 31.XII.2019 г.	8
3. Брой на пенсиите и на получаваните повече от една пенсия от един пенсионер към 31.XII.2018 г. и към 31.XII.2019 г.	9
4. Брой на новоотпуснатите пенсии към 31.XII.2019 г.	10
5. Брой на изменените пенсии към 31.XII.2019 г.	11
6. Брой на прекратените пенсии към 31.XII.2019 г.	12
7. Брой на личните пенсии за осигурителен стаж и възраст, разпределени по категории труд към 31.XII.2019 г.	13
8. Брой на личните пенсии за инвалидност по видове пенсии и процент на намалена работоспособност към 31.XII.2019 г.	15
9. Брой на личните пенсии за инвалидност по видове пенсии към 31 декември на съответната година	16
10. Разходи за пенсии към 31.XII.2019 г.	17
11. Разходи за пенсии по фондове към 31.XII.2019 г.	18
12. Разход по видове пенсии към 31.XII.2019 г.	19
13. Среден брой пенсионери, среден брой пенсии и среден размер на един пенсионер за 2019 г.	20
14. Среден размер на един пенсионер по пол и вид на пенсията за 2019 г.	21
15. Брой пенсионери, брой пенсии и среден размер на пенсионер по месеци и тримесечия за 2019 г.	22
16. Средни основни месечни размери на пенсиите към 31.XII.2019 г.	23
17. Средни основни месечни размери на изменените и прекратените пенсии към 31.XII.2019 г.	24
18. Брой на пенсионерите с минимален размер на първата пенсия към 31.XII.2019 г., разпределени по вид на водещата пенсия и процент на намалена работоспособност	25
19. Брой на пенсионерите, разпределени по групи основни месечни размери на пенсиите им, без тези получавани като втори, трети и четвърти към 31.XII.2019 г.	28
20. Брой на пенсионерите, разпределени по групи месечни размери на пенсиите им към 31.XII.2019 г.	30
21. Брой на пенсионерите за осигурителен стаж и възраст, разпределени по групи месечни размери на пенсиите им към 31.XII.2019 г.	33
22. Брой на пенсионерите и на пенсиите по ТП на НОИ към 31.XII.2019 г.	34
23. Брой на пенсиите по ТП на НОИ към 31.XII.2019 г.	35
24. Разход за пенсии по ТП на НОИ към 31.XII.2019 г.	38
25. Среден месечен размер на изплатените пенсии по ТП на НОИ за 2019 г.	45
26. Брой на добавките към пенсиите към 31.XII.2019 г., разпределени по вид на пенсията и вид на добавките	46
27. Брой на добавките към пенсиите към 31.XII.2019 г. разпределени по ТП на НОИ и по вид на добавките	48

28. Среден индивидуален коефициент на личните първи пенсии за осигурителен стаж и възраст, разпределени по категории труд и пол на пенсионерите към 31.XII.2019 г.	49
29. Среден индивидуален коефициент на личните първи пенсии за инвалидност поради общо заболяване, разпределени по процент на намалена работоспособност и пол на пенсионерите към 31.XII.2019 г.	49
30. Среден индивидуален коефициент на личните първи пенсии за инвалидност поради трудова злополука и професионална болест, разпределени по процент на намалена работоспособност и пол на пенсионерите към 31.XII.2019 г.	50
31. Разпределение на личните първи пенсии за осигурителен стаж и възраст по размер на индивидуалния коефициент, пол и среден трудов стаж на пенсионерите към 31.XII.2019 г.	51
32. Разпределение на личните първи пенсии за инвалидност поради общо заболяване по размер на индивидуалния коефициент, пол и среден трудов стаж на пенсионерите към 31.XII.2019 г.	53
33. Разпределение на личните първи пенсии за инвалидност поради трудова злополука и професионална болест по размер на индивидуалния коефициент и пол на пенсионерите към 31.XII.2019 г.	55
34. Среден осигурителен доход по месеци, от който се изчисляват индивидуалните коефициенти на лицата при пенсиониране	56
35. Среден осигурителен доход за изчисляване размера на новоотпуснатите пенсии	57

## Б) ПЕНСИИ, ИЗПЛАЩАНИ ОТ УЧИТЕЛСКИЯ ПЕНСИОНЕН ФОНД 59

1. Брой на пенсионерите от УПФ, пенсионирани по чл. 69 в, ал. 2, ал. 3 и ал. 4 от КСО към 31.XII.2019 г.	60
2. Брой на новотпуснатите, изменените и прекратените лични пенсии от УПФ, чл. 69 в ал. 2 и ал. 4 от КСО за периода от 1.I.2019 г. до 31.XII.2019 г.	60
3. Брой пенсионери, среден брой месеци, недостигащи за пенсиониране на мъжете и жените на възраст по чл. 68 от КСО и среден основен месечен размер на пенсията на учителите, пенсионирани по чл.69 в ал. 2 от КСО към 31.XII.2019 г.	60
4. Брой пенсионери, среден трудов стаж в месеци, среден основен месечен размер на пенсията и среден размер на добавката на учителите, пенсионирани по чл.68в ал.3 от КСО към 31.XII.2019 г.	61
5. Брой пенсионери среден брой месеци, недостигащи за пенсиониране на мъжете и жените на възраст по чл. 68 от КСО и среден основен месечен размер на пенсията на учителите, пенсионирани по чл. 69 в ал. 4 от КСО към 31.XII.2019 г.	61
6. Брой на пенсионерите от УПФ, пенсионирани по чл. 69 в ал. 2 и ал. 4 от КСО, разпределни по групи основни месечни размери на пенсиите им към 31.XII.2019 г.	62
7. Брой на пенсионерите от УПФ, пенсионирани по чл. 69 в ал. 2 и ал. 4 от КСО, разпределни по групи месечни размери на пенсиите им към 31.XII.2019 г.	62
8. Брой на добавките на пенсиите на учителите, пенсионирани по чл. 69 в ал. 2 от КСО към 31.XII.2019 г.	63
9. Брой на учителите, пенсионирани по чл. 69 в ал. 2 и ал. 4 от КСО, разпределени по ТП на НОИ към 31.XII.2019 г.	63
10. Разход за пенсиите от УПФ към 31.XII.2019 г.	64
11. Брой, разход и среден месечен размер на изплатените пенсии от УПФ за IV - то тримесечие на 2019 г.	64
12. Разход за пенсии от УПФ по ТП на НОИ към 31.XII.2019 г.	64

**ПРОВЕДЕНИ ДОПЪЛНИТЕЛНИ МЕРОПРИЯТИЯ  
ПРЕЗ IV - то ТРИМЕСЕЧИЕ НА 2019 г.**

В чл.1 ал.1 от ПМС № 292 / 20.11.2019 г. е одобрен допълнителен трансфер в размер на 51,0 млн. лв. по бюджета на ДОО за 2019 г. за еднократно изплащане на допълнителна сума към пенсиите за м. декември 2019г.

Тези средства се осигуряват за сметка на реструктуриране на разходите и/или трансферите по централния бюджет за 2019 г.

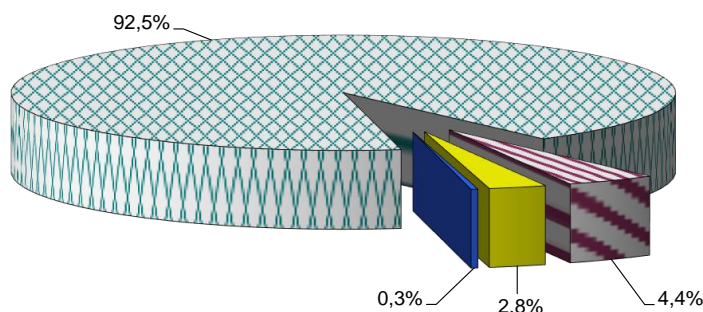
Съгласно чл.1 ал.2 допълнителната сума е 40 лв. и се изплаща на пенсионери, на които пенсията или сборът от пенсиите заедно с добавките и компенсациите към тях за м. декември 2019 г. е в размер до 363,00 лв. включително.

**А) ПЕНСИИ, ИЗПЛАЩАНИ ОТ**  
**ДЪРЖАВНОТО ОБЩЕСТВЕНО ОСИГУРЯВАНЕ**

## 1. Брой на пенсионерите по вид на водещата пенсия към 31.XII.2019 г.

Вид на пенсиите	Общо		Лични		Наследствени	
	брой	в % към 31.XII.2018 г.	брой	в % към 31.XII.2018 г.	брой	в % към 31.XII.2018 г.
<b>Брой пенсионери - общо ( I + II + III +IV)</b>	<b>2 135 836</b>	<b>99,0%</b>	<b>2 028 484</b>	<b>99,0%</b>	<b>107 352</b>	<b>99,2%</b>
<b>I. Фонд "Пенсии":</b>	<b>1 975 994</b>	<b>99,0%</b>	<b>1 876 248</b>	<b>99,0%</b>	<b>99 746</b>	<b>99,6%</b>
1.Инвалидност поради общо заболяване	447 964	98,4%	376 041	98,0%	71 923	100,5%
2.Осигурителен стаж и възраст	1 522 661	99,3%	1 494 915	99,3%	27 746	97,4%
3.Осигурителен стаж и възраст - ЗПЗСК	337	64,9%	303	63,7%	34	79,1%
4.Инвалидност поради общо заболяване - ЗПЗСК	398	84,7%	368	84,8%	30	83,3%
5.Инвалидност поради общо заболяване - СВОК	654	93,0%	647	92,8%	7	116,7%
6.Осигурителен стаж и възраст - СВОК	3 922	89,6%	3 919	89,6%	3	100,0%
7.Частни занаятчии, търговци и др. - СВОК	58	95,1%	55	94,8%	3	100,0%
<b>II. Фонд "Пенсии за лицата по чл. 69 ":</b>	<b>93 154</b>	<b>97,9%</b>	<b>88 936</b>	<b>98,0%</b>	<b>4 218</b>	<b>96,3%</b>
1.Инвалидност поради общо заболяване	55	85,9%	48	85,7%	7	87,5%
2.Осигурителен стаж и възраст	93 099	97,9%	88 888	98,0%	4 211	96,3%
<b>III. Фонд "Пенсии, несвързани с трудова дейност":</b>	<b>59 529</b>	<b>98,9%</b>	<b>58 236</b>	<b>99,2%</b>	<b>1 293</b>	<b>85,9%</b>
1.Старост (поборнически) - ЗП	1	100,0%			1	100,0%
2.Военна инвалидност	2 277	94,7%	1 918	94,7%	359	94,7%
3.Народни - отм.чл.28 - ЗП	1	50,0%			1	50,0%
4.Народни - чл.30а - ЗП	2	66,7%			2	100,0%
5.Особени заслуги	10	100,0%	9	100,0%	1	100,0%
6.Гражданска инвалидност	133	97,1%	132	97,8%	1	50,0%
7.Старост на частни земеделски стопани -ЗОО	76	86,4%	73	85,9%	3	100,0%
8.С отделен указ -ЗП	1	100,0%	1	100,0%		
9.Социални пенсии за инвалидност	50 451	99,0%	50 451	99,0%		
10. Персонални пенсии	2 671	88,0%	1 746	91,0%	925	82,9%
11.Социални пенсии за старост	3 906	108,9%	3 906	108,9%		
<b>IV. Фонд "Трудова злополука и професионална болест":</b>	<b>7 159</b>	<b>94,2%</b>	<b>5 064</b>	<b>94,2%</b>	<b>2 095</b>	<b>94,4%</b>
<b>А. Пенсии за трудова дейност</b>	<b>7 149</b>	<b>94,2%</b>	<b>5 056</b>	<b>94,2%</b>	<b>2 093</b>	<b>94,4%</b>
1.Инвалидност поради трудова злополука и професионална болест	7 045	94,2%	4 972	94,2%	2 073	94,3%
2.Инвалидност поради трудова злополука и професионална болест ЗПЗСК	71	89,9%	61	89,7%	10	90,9%
3.Инвалидност поради трудова злополука и професионална болест СВОК	33	100,0%	23	92,0%	10	125,0%
<b>Б.Пенсии за лицата по чл. 69 :</b>	<b>10</b>	<b>100,0%</b>	<b>8</b>	<b>100,0%</b>	<b>2</b>	<b>100,0%</b>
1.Инвалидност поради трудова злополука и професионална болест	10	100,0%	8	100,0%	2	100,0%

ПРОЦЕНТ НА ПЕНСИОНЕРИТЕ ПО ФОНДОВЕ



■ Фонд "Пенсии"

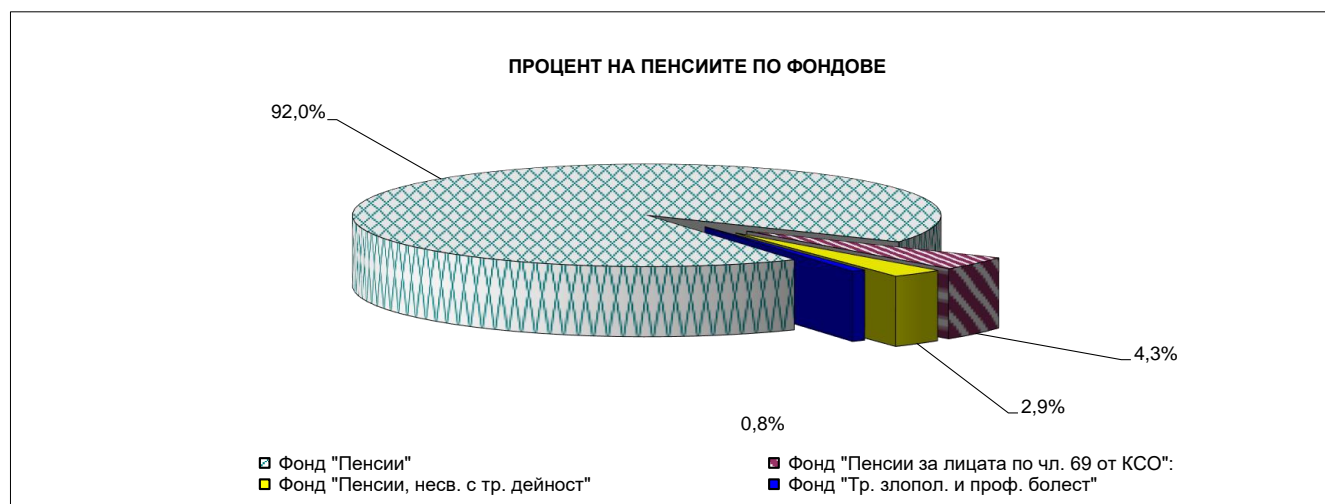
■ Фонд "Пенсии, несв. с тр. дейност"

■ Фонд "Пенсии за лицата по чл. 69 от КСО"

■ Фонд "Тр. злопол. и проф. болест"

## 2. Брой на пенсиите към 31.XII.2019 г.

Вид на пенсиите	Общо		Лични		Наследствени	
	брой	В % към 31.XII.2018 г.	брой	В % към 31.XII.2018 г.	брой	В % към 31.XII.2018 г.
<b>Брой пенсии - общо ( I + II + III+IV )</b>	<b>2 151 765</b>	<b>85,6%</b>	<b>2 035 071</b>	<b>85,0%</b>	<b>116 694</b>	<b>98,7%</b>
<b>I. Фонд "Пенсии":</b>	<b>1 980 238</b>	<b>99,0%</b>	<b>1 878 158</b>	<b>99,0%</b>	<b>102 080</b>	<b>99,5%</b>
1.Инвалидност поради общо заболяване	449 832	98,3%	376 163	98,0%	73 669	100,3%
2.Осигурителен стаж и възраст	1 524 974	99,3%	1 496 691	99,3%	28 283	97,4%
3.Осигурителен стаж и възраст - ЗПЗСК	378	67,1%	305	63,8%	73	85,9%
4.Инвалидност поради общо заболяване - ЗПЗСК	406	84,8%	368	84,8%	38	84,4%
5.Инвалидност поради общо заболяване - СВОК	656	92,8%	647	92,7%	9	100,0%
6.Осигурителен стаж и възраст - СВОК	3 934	89,6%	3 929	89,5%	5	100,0%
7.Частни занаятчии, търговци и др. - СВОК	58	95,1%	55	94,8%	3	100,0%
<b>II. Фонд "Пенсии за лицата по чл. 69 ":</b>	<b>93 173</b>	<b>97,9%</b>	<b>88 941</b>	<b>98,0%</b>	<b>4 232</b>	<b>96,4%</b>
1.Инвалидност поради общо заболяване	55	85,9%	48	85,7%	7	87,5%
2.Осигурителен стаж и възраст	93 118	97,9%	88 893	98,0%	4 225	96,4%
<b>III. Фонд "Пенсии, несвързани с трудова дейност":</b>	<b>61 833</b>	<b>15,5%</b>	<b>58 657</b>	<b>14,8%</b>	<b>3 176</b>	<b>90,0%</b>
1.Старост (поборнически) - ЗП	1	100,0%			1	100,0%
2.Военна инвалидност	4 468	94,1%	2 262	94,8%	2 206	93,4%
3.Народни - отм.чл.28 - ЗП	1	50,0%			1	50,0%
4.Народни - чл.30а - ЗП	2	66,7%			2	100,0%
5.Особени заслуги	10	100,0%	9	100,0%	1	100,0%
6.Гражданска инвалидност	237	94,4%	200	95,7%	37	88,1%
7.Старост на частни земеделски стопани -ЗОО	76	86,4%	73	85,9%	3	100,0%
8.С отделен указ -ЗП	1	100,0%	1	100,0%		
9.Социални пенсии за инвалидност	50 460	13,0%	50 460	13,0%		
10. Персонални пенсии	2 671	88,0%	1 746	91,0%	925	82,9%
11.Социални пенсии за старост	3 906	108,9%	3 906	108,9%		
<b>IV. Фонд "Трудова злополука и професионална болест":</b>	<b>16 521</b>	<b>93,6%</b>	<b>9 315</b>	<b>93,7%</b>	<b>7 206</b>	<b>93,6%</b>
<b>А. Пенсии за трудова дейност</b>	<b>16 499</b>	<b>93,6%</b>	<b>9 302</b>	<b>93,7%</b>	<b>7 197</b>	<b>93,6%</b>
1.Инвалидност поради трудова злополука и професионална болест	16 265	93,7%	9 152	93,8%	7 113	93,6%
2.Инвалидност поради трудова злополука и професионална болест ЗПЗСК	166	84,7%	102	84,3%	64	85,3%
3.Инвалидност поради трудова злополука и професионална болест СВОК	68	103,0%	48	96,0%	20	125,0%
<b>Б.Пенсии за лицата по чл. 69 :</b>	<b>22</b>	<b>100,0%</b>	<b>13</b>	<b>100,0%</b>	<b>9</b>	<b>100,0%</b>
професионална болест	22	100,0%	13	100,0%	9	100,0%





### 3. Брой на пенсиите и на получаваните повече от една пенсия от един пенсионер към 31.XII.2018 г. и към 31.XII.2019 г.

Вид на пенсиите	към 31.XII.2018 г.			към 31.XII.2019 г.		
	Общо: брой	в т.ч. получавани повече от една пенсия		Общо: брой	в т.ч. получавани повече от една пенсия	
Брой пенсии - общо ( I + II + III+IV )	2 512 340	354 293	14,1%	2 151 765	15 929	0,7%
<b>I. Фонд "Пенсии":</b>	<b>1 999 613</b>	<b>4 557</b>	<b>0,2%</b>	<b>1 980 238</b>	<b>4 244</b>	<b>0,2%</b>
1.Инвалидност поради общо заболяване	457 432	2 013	0,4%	449 832	1 868	0,4%
2.Осигурителен стаж и възраст	1 535 978	2 472	0,2%	1 524 974	2 313	0,2%
3.Осигурителен стаж и възраст - ЗПЗСК	563	44	7,8%	378	41	10,8%
4.Инвалидност поради общо заболяване - ЗПЗСК	479	9	1,9%	406	8	2,0%
5.Инвалидност поради общо заболяване - СВОК	707	4	0,6%	656	2	0,3%
6.Осигурителен стаж и възраст - СВОК	4 393	15	0,3%	3 934	12	0,3%
7.Частни занаятчии, търговци и др. - СВОК	61			58		
<b>II. Фонд "Пенсии за лицата по чл. 69 ":</b>	<b>95 194</b>	<b>17</b>	<b>0,02%</b>	<b>93 173</b>	<b>19</b>	<b>0,02%</b>
1.Инвалидност поради общо заболяване	64			55		
2.Осигурителен стаж и възраст	95 130	17	0,02%	93 118	19	0,02%
<b>III. Фонд "Пенсии, несвързани с трудова дейност":</b>	<b>399 891</b>	<b>339 674</b>	<b>84,9%</b>	<b>61 833</b>	<b>2 304</b>	<b>3,7%</b>
1.Старост (поборнически) - ЗП	1			1		
2.Военна инвалидност	4 749	2 344	49,4%	4 468	2 191	49,0%
3.Народни - отм.чл.28 - ЗП	2			1		
4.Народни - чл.30а - ЗП	3			2		
5.Особени заслуги	10			10		
6.Гражданска инвалидност	251	114	45,4%	237	104	43,9%
7.Старост на частни земеделски стопани -ЗОО	88			76		
8.С отделен указ -ЗП	1			1		
9.Социални пенсии за инвалидност	388 164	337 216	86,9%	50 460	9	0,02%
10. Персонални пенсии	3 035			2 671		
11.Социални пенсии за старост	3 587			3 906		
<b>IV. Фонд "Трудова злополука и професионална болест":</b>	<b>17 642</b>	<b>10 045</b>	<b>56,9%</b>	<b>16 521</b>	<b>9 362</b>	<b>56,7%</b>
<b>А. Пенсии за трудова дейност</b>	<b>17 620</b>	<b>10 033</b>	<b>56,9%</b>	<b>16 499</b>	<b>9 350</b>	<b>56,7%</b>
1.Инвалидност поради трудова злополука и професионална болест	17 358	9 883	56,9%	16 265	9 220	56,7%
2.Инвалидност поради трудова злополука и професионална болест ЗПЗСК	196	117	59,7%	166	95	57,2%
3.Инвалидност поради трудова злополука и професионална болест СВОК	66	33	50,0%	68	35	51,5%
<b>Б.Пенсии за лицата по чл. 69 :</b>	<b>22</b>	<b>12</b>	<b>54,5%</b>	<b>22</b>	<b>12</b>	<b>54,5%</b>
1.Инвалидност поради трудова злополука и професионална болест	22	12	54,5%	22	12	54,5%
	%	%		%	%	
Общо:	100,0%	100,0%		100,0%	100,0%	
а\ Фонд "Пенсии"	79,6%	1,3%		92,0%	26,6%	
а\ Фонд "Пенсии за лицата по чл. 69 от КСО"	3,8%	0,005%		4,3%	0,1%	
б\ Фонд "Пенсии, несв. с трудова дейност"	15,9%	95,9%		2,9%	14,5%	
в\ Фонд "Трудова злополука и проф. болест"	0,7%	2,8%		0,8%	58,8%	

**Забележка:** Съгласно § 7, ал.1 от Преходните и заключителни разпоредби на Закона за хората с увреждания, от 1 януари 2019 г. социалните пенсии за инвалидност в размер 25 на сто, изплащани съгласно § 22т от преходните и заключителните разпоредби на Кодекса за социално осигуряване, се прекратяват служебно от Националния осигурителен институт на основание чл.96, ал.1, т. 4 от Кодекса за социално осигуряване. Към 31 декември 2019 г. са останали 9 пенсии за инвалидност в размер 25 на сто, които не са прекратени, поради изтекъл срок на ТЕЛК.

#### 4.Брой на новоотпуснатите пенсии към 31.XII.2019 г.

Вид на пенсиите	IV-то тримесечие на 2019 г.	от 1.I.2019 г. до 31.XII.2019 г.		
		Общо	лични	наследствени
<b>Брой пенсии - общо ( I + II + III +IV )</b>	<b>21 402</b>	<b>89 864</b>	<b>76 919</b>	<b>12 945</b>
<b>I. Фонд "Пенсии":</b>	<b>20 209</b>	<b>84 619</b>	<b>72 131</b>	<b>12 488</b>
1.Инвалидност поради общо заболяване	7 039	32 732	22 472	10 260
2.Осигурителен стаж и възраст	13 168	51 884	49 659	2 225
3.Осигурителен стаж и възраст - ЗПЗСК				
4.Инвалидност поради общо заболяване - ЗПЗСК				
5.Инвалидност поради общо заболяване - СВОК	1	2		2
6.Осигурителен стаж и възраст - СВОК				
7.Частни занаятчии, търговци и др. - СВОК	1	1		1
<b>II. Фонд "Пенсии за лицата по чл. 69 ":</b>	<b>284</b>	<b>1 216</b>	<b>869</b>	<b>347</b>
1.Инвалидност поради общо заболяване				
2.Осигурителен стаж и възраст	284	1 216	869	347
<b>III. Фонд "Пенсии, несвързани с трудова дейнос</b>	<b>871</b>	<b>3 879</b>	<b>3 847</b>	<b>32</b>
1.Старост (поборнически) - ЗП				
2.Военна инвалидност	7	28	6	22
3.Народни - отм.чл.28 - ЗП				
4.Народни - чл.30а - ЗП				
5.Особени заслуги				
6.Гражданска инвалидност				
7.Старост на частни земеделски стопани -300				
8.С отделен указ -ЗП				
9.Социални пенсии за инвалидност	654	3 093	3 093	
10. Персонални пенсии	9	49	39	10
11.Социални пенсии за старост	201	709	709	
<b>IV. Фонд "Трудова злополука и професионална болест":</b>	<b>38</b>	<b>150</b>	<b>72</b>	<b>78</b>
<b>А. Пенсии за трудова дейност</b>	<b>38</b>	<b>150</b>	<b>72</b>	<b>78</b>
1.Инвалидност поради трудова злополука и професионална болест	38	147	72	75
2.Инвалидност поради трудова злополука и професионална болест ЗПЗСК				
3.Инвалидност поради трудова злополука и професионална болест СВОК		3		3
<b>Б.Пенсии за лицата по чл. 69 :</b>				
1.Инвалидност поради труд. злополука и проф. болест				
Общо:	%	%	%	%
а\ Фонд "Пенсии"	100,0%	100,0%	100,0%	100,0%
б\ Фонд "Пенсии за лицата по чл.69 от КСО"	94,4%	94,2%	93,8%	96,5%
в\ Фонд "Пенсии, несв. с трудова дейност"	1,3%	1,4%	1,1%	2,7%
г\ Фонд "Трудова злополука и проф. болест"	4,1%	4,3%	5,0%	0,2%
	0,2%	0,1%	0,1%	0,6%

**Забележка:** Данните се отнасят за пенсиите, за които са издадени разпореждания за отпускане в разглеждания период, без значение на началната дата на отпускане на пенсията. Поради тази причина, броят на новоотпуснатите пенсии за периода е по-голям от броя на пенсиите, отпуснати с начална дата от същия период.

Броят на новоотпуснатите пенсии не включва преминалите от една област в друга и променилите си вида на пенсията.

**5. Брой на изменените пенсии  
към 31.XII.2019 г.**

Вид на пенсиите	IV-то тримесечие на 2019 г.	от 1.I.2019 г. до 31.XII.2019 г.		
		Общо	лични	наследствени
<b>Брой пенсии - общо ( I + II + III +IV )</b>	<b>63 614</b>	<b>278 044</b>	<b>273 664</b>	<b>4 380</b>
<b>I. Фонд "Пенсии":</b>	<b>56 740</b>	<b>244 044</b>	<b>239 776</b>	<b>4 268</b>
1.Инвалидност поради общо заболяване	15 786	68 280	64 220	4 060
2.Осигурителен стаж и възраст	40 941	175 706	175 498	208
3.Осигурителен стаж и възраст - ЗПЗСК	2	4	4	
4.Инвалидност поради общо заболяване - ЗПЗСК		1	1	
5.Инвалидност поради общо заболяване - СВОК	4	22	22	
6.Осигурителен стаж и възраст - СВОК	7	31	31	
7.Частни занаятчии, търговци и др. - СВОК				
<b>II. Фонд "Пенсии за лицата по чл. 69 ":</b>	<b>6 448</b>	<b>32 010</b>	<b>31 931</b>	<b>79</b>
1.Инвалидност поради общо заболяване		6	6	-
2.Осигурителен стаж и възраст	6 448	32 004	31 925	79
<b>III. Фонд "Пенсии, несвързани с трудова дейност":</b>	<b>308</b>	<b>1 529</b>	<b>1 528</b>	<b>1</b>
1.Старост (поборнически) - ЗП				
2.Военна инвалидност	9	73	72	1
3.Народни - отм.чл.28 - ЗП				
4.Народни - чл.30а - ЗП				
5.Особени заслуги				
6.Гражданска инвалидност		1	1	
7.Старост на частни земеделски стопани -ЗОО				
8.С отделен указ -ЗП				
9.Социални пенсии за инвалидност	299	1 450	1 450	
10. Персонални пенсии		2	2	
11.Социални пенсии за старост		3	3	
<b>IV. Фонд "Трудова злополука и професионална болест":</b>	<b>118</b>	<b>461</b>	<b>429</b>	<b>32</b>
<b>А. Пенсии за трудова дейност</b>	<b>118</b>	<b>461</b>	<b>429</b>	<b>32</b>
1.Инвалидност поради трудова злополука и професионална болест	118	460	428	32
2.Инвалидност поради трудова злополука и професионална болест ЗПЗСК				
3.Инвалидност поради трудова злополука и професионална болест СВОК		1	1	
<b>Б.Пенсии за лицата по чл. 69 :</b>				
1.Инвалидност поради трудова злополука и професионална болест				
		%	%	%
Общо:	100,0%	100,0%	100,0%	100,0%
а\ Фонд "Пенсии"	89,2%	87,8%	87,6%	97,4%
б\ Фонд "Пенсии за лицата по чл.69 от КСО"	10,1%	11,5%	11,7%	1,8%
в\ Фонд "Пенсии, несв. с трудова дейност"	0,5%	0,5%	0,6%	0,0%
г\ Фонд "Трудова злополука и проф. болест"	0,2%	0,2%	0,1%	0,8%

към съдържание

**6. Брой на прекратените пенсии  
към 31.XII.2019 г.**

Вид на пенсиите	IV-то тримесечие на 2019 г.	от 1.I.2019 г. до 31.XII.2019 г.		
		Общо	лични	наследствени
<b>Брой пенсии - общо ( I + II + III +IV )</b>	<b>27 285</b>	<b>119 291</b>	<b>110 005</b>	<b>9 286</b>
<b>I. Фонд "Пенсии":</b>	<b>25 367</b>	<b>110 952</b>	<b>102 440</b>	<b>8 512</b>
1.Инвалидност поради общо заболяване	7 809	32 710	26 016	6 694
2.Осигурителен стаж и възраст	17 403	77 485	75 680	1 805
3.Осигурителен стаж и възраст - ЗПЗСК	30	181	173	8
4.Инвалидност поради общо заболяване - ЗПЗСК	15	70	66	4
5.Инвалидност поради общо заболяване - СВОК	10	46	46	
6.Осигурителен стаж и възраст - СВОК	100	457	456	1
7.Частни занаятчии, търговци и др. - СВОК		3	3	
<b>II. Фонд "Пенсии за лицата по чл. 69 ":</b>	<b>770</b>	<b>3 156</b>	<b>2 792</b>	<b>364</b>
1.Инвалидност поради общо заболяване	2	8	7	1
2.Осигурителен стаж и възраст	768	3 148	2 785	363
<b>III. Фонд "Пенсии, несвързани с трудова дейност":</b>	<b>1 015</b>	<b>4 654</b>	<b>4 444</b>	<b>210</b>
1.Старост (поборнически) - ЗП				
2.Военна инвалидност	28	132	107	25
3.Народни - отм.чл.28 - ЗП		1		1
4.Народни - чл.30а - ЗП		1	1	
5.Особени заслуги				
6.Гражданска инвалидност	1	3	2	1
7.Старост на частни земеделски стопани -ЗОО	4	12	12	
8.С отделен указ -ЗП				
9.Социални пенсии за инвалидност	787	3 665	3 665	
10. Персонални пенсии	125	463	280	183
11.Социални пенсии за старост	70	377	377	
<b>IV. Фонд "Трудова злополука и професионална болест":</b>	<b>133</b>	<b>529</b>	<b>329</b>	<b>200</b>
<b>А. Пенсии за трудова дейност</b>	<b>133</b>	<b>529</b>	<b>329</b>	<b>200</b>
1.Инвалидност поради трудова злополука и професионална болест	133	521	322	199
2.Инвалидност поради трудова злополука и професионална болест ЗПЗСК		7	6	1
3.Инвалидност поради трудова злополука и професионална болест СВОК		1	1	
<b>Б.Пенсии за лицата по чл. 69 :</b>				
1.Инвалидност поради трудова злополука и професионална болест				
Общо:	%	%	%	%
а\ Фонд "Пенсии"	100,0%	100,0%	100,0%	100,0%
б\ Фонд "Пенсии за лицата по чл.69 от КСО"	93,0%	93,0%	93,1%	91,7%
в\ Фонд "Пенсии, несв. с трудова дейност"	2,8%	2,6%	2,5%	3,9%
г\ Фонд "Пенсии, несв. с трудова дейност"	3,7%	3,9%	4,0%	2,3%
д\ Фонд "Трудова злополука и проф. болест"	0,5%	0,5%	0,4%	2,1%

към съдържание

**7. Брой на личните пенсии за осигурителен стаж и възраст,  
разпределени по категории труд към 31.XII.2019 г.**

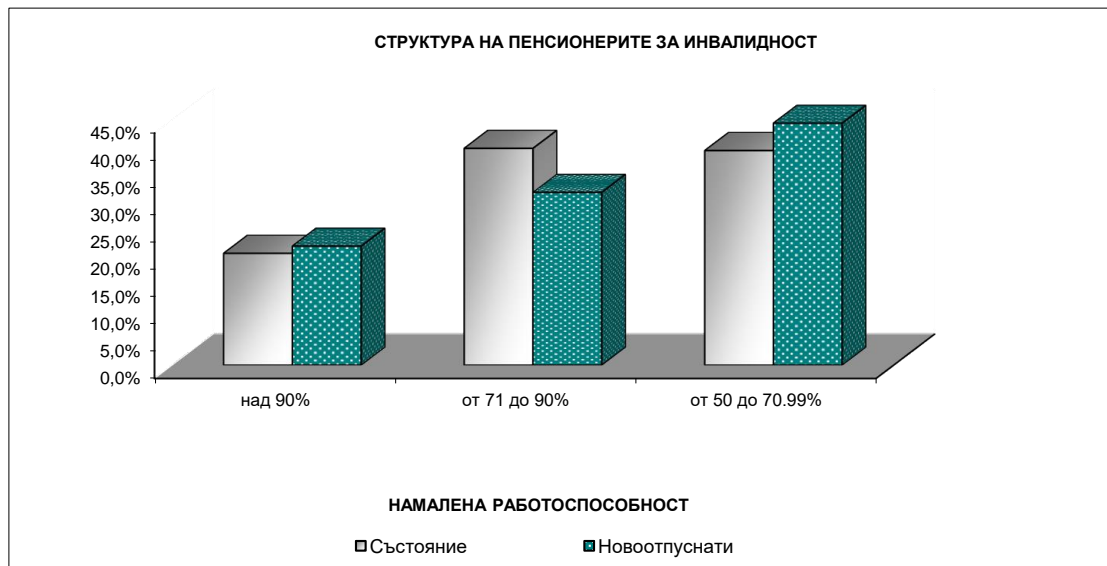
Категория труд	Общо		Осигурителен стаж и възраст												Осигурителен стаж и възраст - чл. 69			
	брой	%	Общо		по чл.68, ал. 1 и 2		по чл.68, ал. 3		по чл.68а		по чл.69а		по чл.69б		ОСВ - СВОК		брой	%
			брой	%	брой	%	брой	%	брой	%	брой	%	брой	%	брой	%		
<b>Състояние към 31.XII.2019 г.</b>																		
<b>Първи, втори, трети и четвърти пенсии - всичко:</b>	<b>1 589 513</b>	<b>100,0%</b>	<b>1 500 620</b>	<b>100,0%</b>	<b>1 218 034</b>	<b>100,0%</b>	<b>128 174</b>	<b>100,0%</b>	<b>14 901</b>	<b>100,0%</b>	<b>172</b>	<b>100,0%</b>	<b>135 410</b>	<b>100,0%</b>	<b>3 929</b>	<b>100,0%</b>	<b>88 893</b>	<b>100,0%</b>
1. I-ва категория труд (чл.104, ал.4)	19 991	1,3%	13 303	0,9%	13 228	1,1%	31	0,02%					27	0,02%	17	0,4%	6 688	7,5%
2. II-ра категория труд (чл.104, ал.9)	46 849	2,9%	46 825	3,1%	45 923	3,8%	417	0,3%					215	0,2%	270	6,9%	24	0,03%
3. III-та категория труд Осиг.стаж превърнат в съотн. 1:3	787 065	49,5%	786 952	52,4%	715 212	58,7%	60 165	46,9%	8 356	56,1%			6	0,004%	3213	81,8%	113	0,1%
4. (чл.104, ал.5 и ал.7) Осиг.стаж превърнат в съотн. 1:2	195	0,01%	176	0,01%	166	0,014%	2	0,002%					8	0,01%			19	0,02%
5. (чл.104, ал.6 и ал.8)	4	0,0003%															4	0,004%
6. Смесен осиг.стаж	735 409	46,3%	653 364	43,5%	443 505	36,4%	67 559	52,7%	6 545	43,9%	172	100,0%	135 154	99,8%	429	10,9%	82 045	92,3%
<b>Новоотпуснати от 1.I.2019 г. до 31.XII.2019 г.</b>																		
<b>Първи пенсии - всичко:</b>	<b>50 528</b>	<b>100,0%</b>	<b>49 659</b>	<b>100,0%</b>	<b>26 176</b>	<b>100,0%</b>	<b>10 985</b>	<b>100,0%</b>	<b>5 317</b>	<b>100,0%</b>	<b>21</b>	<b>100,0%</b>	<b>7 160</b>	<b>100,0%</b>			<b>869</b>	<b>100,0%</b>
1. I-ва категория труд	17	0,03%	12	0,02%	6	0,02%	2	0,02%					4	0,1%			5	0,6%
2. II-ра категория труд	88	0,2%	88	0,2%	12	0,05%	43	0,4%					33	0,5%				
3. III-та категория труд	27 642	54,7%	27 642	55,7%	18 273	69,8%	5 969	54,3%	3 400	63,9%								
4. Осиг.стаж превърнат в съотн. 1:3	1	0,002%															1	0,1%
5. Осиг.стаж превърнат в съотн. 1:2																		
6. Смесен осиг.стаж	22 780	45,1%	21 917	44,1%	7 885	30,1%	4 971	45,3%	1 917	36,1%	21	100,0%	7 123	99,5%			863	99,3%

**Забележка:** За 2019 г. пенсионерите с пенсии, отпуснати при условията на чл.68а от КСО, са се пенсионирали средно 9,8 месеца преди достигане на възрастта по чл. 68, ал.1.



**8. Брой на личните пенсии за инвалидност  
по видове пенсии и процент на намалена работоспособност към 31.XII.2019 г.**

Вид на пенсиите	НАМАЛЕНА РАБОТОСПОСОБНОСТ				непосо- чена група инвал.
	Общо	над 90%	от 71 до 90%	от 50 до 70.99%	
<b>Състояние към 31.XII.2019 г.</b>					
<b>Брой пенсии - общо ( I + II + III + IV )</b>	<b>439 463</b>	<b>90 115</b>	<b>174 714</b>	<b>172 915</b>	<b>1 719</b>
всичко в %:	100,0%	20,5%	39,8%	39,3%	0,4%
<b>I. Фонд "Пенсии":</b>	<b>377 178</b>	<b>68 359</b>	<b>143 158</b>	<b>164 044</b>	<b>1 617</b>
1.Инвалидност поради общо заболяване, в т. ч. ЗПЗСК	377 178	68 359	143 158	164 044	1 617
общо в %:	100,0%	18,1%	38,0%	43,5%	0,4%
<b>II. Фонд "Пенсии за лицата по чл. 69 ":</b>	<b>48</b>	<b>17</b>	<b>19</b>	<b>11</b>	<b>1</b>
1.Инвалидност поради общо заболяване,	48	17	19	11	1
общо в %:	100,0%	35,4%	39,6%	22,9%	2,1%
<b>III. Фонд "Пенсии, несвързани с трудова дейност":</b>	<b>52 922</b>	<b>21 149</b>	<b>30 299</b>	<b>1 384</b>	<b>90</b>
1.Военна инвалидност	2 262	280	739	1 238	5
2.Гражданска инвалидност	200	21	33	146	
3.Социални за инвалидност	50 460	20 848	29 527		85
общо в %:	100,0%	40,0%	57,3%	2,6%	0,17%
<b>IV. Фонд "Трудова злополука и професионална болест":</b>	<b>9 315</b>	<b>590</b>	<b>1 238</b>	<b>7 476</b>	<b>11</b>
1.Инвалидност поради трудова злополука и професионална болест	9 315	590	1 238	7 476	11
общо в %:	100,0%	6,3%	13,3%	80,3%	0,1%
<b>Новоотпуснати от 1.I.2019 г. до 31.XII.2019 г.</b>					
<b>Брой пенсии - общо ( I + II + III + IV )</b>	<b>25 643</b>	<b>5 594</b>	<b>8 124</b>	<b>11 375</b>	<b>550</b>
всичко в %:	100,0%	21,8%	31,7%	44,4%	2,1%
<b>I. Фонд "Пенсии":</b>	<b>22 472</b>	<b>4 307</b>	<b>6 339</b>	<b>11 323</b>	<b>503</b>
1.Инвалидност поради общо заболяване	22 472	4 307	6 339	11 323	503
общо в %:	100,0%	19,2%	28,2%	50,4%	2,2%
<b>II. Фонд "Пенсии за лицата по чл. 69 ":</b>					
1.Инвалидност поради общо общо в %:					
<b>III. Фонд "Пенсии, несвързани с трудова дейност":</b>	<b>3 099</b>	<b>1 279</b>	<b>1 775</b>	<b>3</b>	<b>42</b>
1.Военна инвалидност	6		2	3	1
2.Гражданска инвалидност					
3.Социални пенсии за инвалидност	3 093	1 279	1 773		41
общо в %:	100,0%	41,3%	57,3%	0,1%	1,4%
<b>IV. Фонд "Трудова злополука и професионална болест":</b>	<b>72</b>	<b>8</b>	<b>10</b>	<b>49</b>	<b>5</b>
1.Инвалидност поради трудова злополука и професионална болест	72	8	10	49	5
общо в %:	100,0%	11,1%	13,9%	68,1%	6,9%



към съдържание

**9. Брой на личните пенсии за инвалидност  
по видове пенсии към 31 декември на съответната година**

Вид на пенсиите	Общо към 31.XII.2019 г.	Общо към 31.XII.2018 г.	%
<b>Състояние</b>			
<b>Брой пенсии - общо ( I + II + III + IV )</b>	<b>439 463</b>	<b>785 908</b>	<b>55,9%</b>
<b>I. Фонд "Пенсии":</b>	<b>377 178</b>	<b>385 151</b>	<b>97,9%</b>
1.Инвалидност поради общо заболяване, в т. ч. ЗПЗСК	377 178	385 151	97,9%
<b>II. Фонд "Пенсии за лицата по чл. 69 ":</b>	<b>48</b>	<b>56</b>	<b>85,7%</b>
1.Инвалидност поради общо заболяване	48	56	85,7%
<b>III. Фонд "Пенсии, несвързани с трудова дейност":</b>	<b>52 922</b>	<b>390 760</b>	<b>13,5%</b>
1.Военна инвалидност	2 262	2 387	94,8%
2.Гражданска инвалидност	200	209	95,7%
3.Социални за инвалидност	50 460	388 164	13,0%
<b>IV. Фонд "Трудова злополука и професионална болест":</b>	<b>9 315</b>	<b>9 941</b>	<b>93,7%</b>
1.Инвалидност поради трудова злополука и професионална болест	9 315	9 941	93,7%
<b>Новоотпуснати пенсии</b>			
	Общо I - XII. 2019 г.	Общо I - XII.2018 г.	%
<b>Брой пенсии - общо ( I + II + III + IV )</b>	<b>25 643</b>	<b>29 509</b>	<b>86,9%</b>
<b>I. Фонд "Пенсии":</b>	<b>22 472</b>	<b>25 905</b>	<b>86,7%</b>
1.Инвалидност поради общо заболяване	22 472	25 905	86,7%
<b>II. Фонд "Пенсии за лицата по чл. 69 ":</b>			
1.Инвалидност поради общо заболяване общо в %:			
<b>III. Фонд "Пенсии, несвързани с трудова дейност":</b>	<b>3 099</b>	<b>3 507</b>	<b>88,4%</b>
1.Военна инвалидност	6	3	200,0%
2.Гражданска инвалидност			
3.Социални пенсии за инвалидност	3 093	3 504	88,3%
<b>IV. Фонд "Трудова злополука и професионална болест":</b>	<b>72</b>	<b>97</b>	<b>74,2%</b>
1.Инвалидност поради трудова злополука и професионална болест	72	97	74,2%

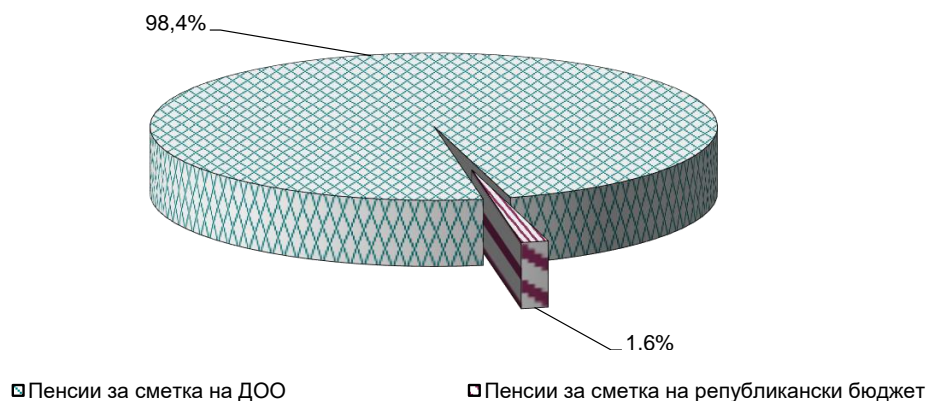
към съдържание



**10. Разходи за пенсии  
към 31.XII.2019 г.**

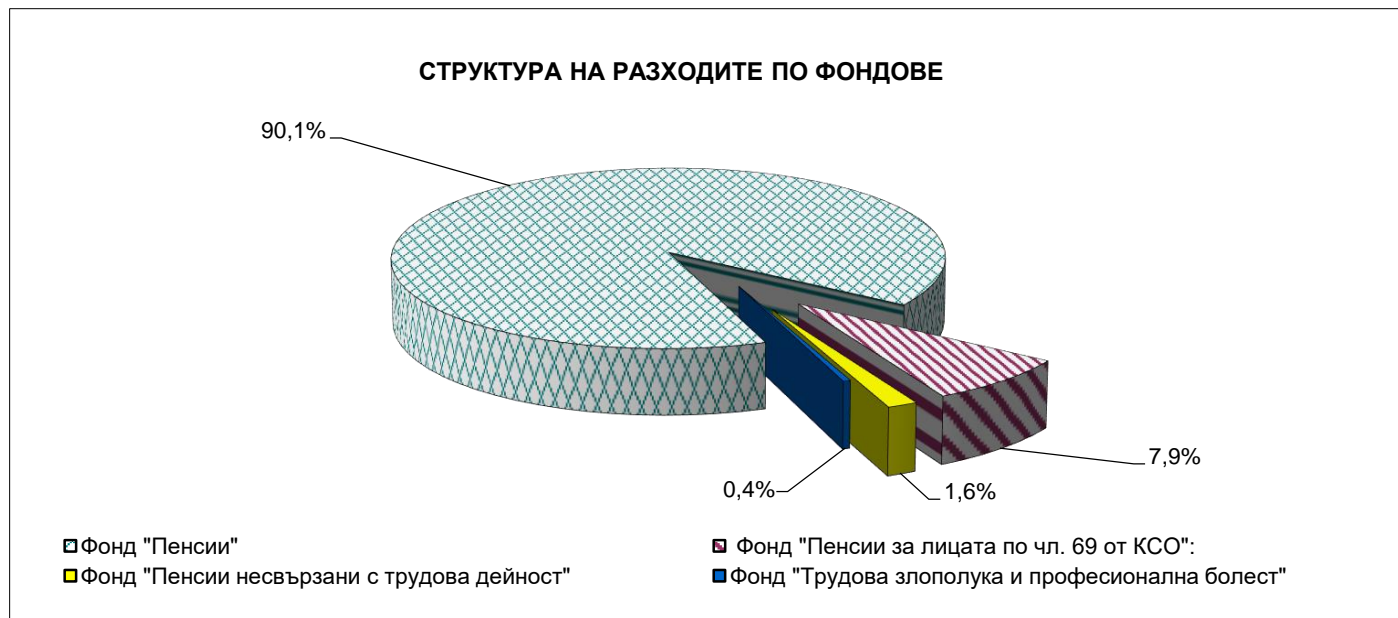
	<b>Разход лева</b>	<b>31.XII.2019 г. в % към 31.XII.2018 г.</b>
<b>Разход за пенсии и пенсионни права</b>	<b>9 861 157 841</b>	<b>104,3%</b>
<b>ПЕНСИИ ( 1+ 2 ):</b>	<b>9 860 527 057</b>	<b>104,3%</b>
<b>1. Пенсии за сметка на ДОО</b>	<b>9 707 185 556</b>	<b>105,8%</b>
в т.ч.: - пенсии за трудова дейност, наследствени пенсии и добавките към тях (пенсии за осигурителен стаж и възраст, пенсии за инвалидност поради общо заболяване и пенсии за инвалидност поради трудова злополука и професионална болест)	8 820 223 319	105,9%
- пенсии за лицата по чл. 69 от КСО и добавките към тях	781 725 411	105,8%
- еднократни суми към пенсиите за 2018 г. вкл. за минал период	1 901 792	
- великденска еднократна сума към пенсиите за м. IV.2019 г.	53 147 063	
- еднократна допълнителна сума към пенсиите за м. XII.2019 г.	50 187 971	
<b>2. Пенсии за сметка на държавния бюджет</b>	<b>153 341 501</b>	<b>54,3%</b>
в т.ч.: - социални пенсии, пенсии за особени заслуги и др.	143 118 295	52,7%
- добавки към пенсиите на участниците във войните	1 460 093	69,7%
- добавки към пенсиите по чл.9 от ЗПГРРЛ	8 757 164	100,0%
- добавка по чл. 4 от ЗУНТОПБГ	5 949	134,0%
<b>3. Трансфер за прехвърляне на пенсионни права</b>	<b>630 784</b>	<b>101,8%</b>
<b>Процент на разходите - общо:</b>	<b>100,0%</b>	
<b>Пенсии за сметка на ДОО</b>	<b>98,4%</b>	
в т.ч.: - пенсии за трудова дейност	90,5%	
- пенсии за лицата по чл. 69 от КСО	7,9%	
<b>Пенсии за сметка на републиканския бюджет</b>	<b>1,6%</b>	
в т.ч.: - социални пенсии, пенсии за особени заслуги и др.	1,5%	
- добавки към пенсиите на участниците и пострадалите от войните, както и на наследниците, получаващи наследствена пенсия за загиналите в Отечествената война	0,01%	
- добавка по чл. 9 ОТ ЗПГРРЛ	0,1%	
- добавка по чл. 4 от ЗУНТОПБГ	0,00006%	
<b>Трансфер за прехвърляне на пенсионни права</b>	<b>0,006%</b>	

**РАЗПРЕДЕЛЕНИЕ НА РАЗХОДИТЕ ЗА ПЕНСИИ**



## 11. Разходи за пенсии по фондове към 31.XII.2019 г.

	Разход лева	31.XII.2019 г. в % към 31.XII.2018 г.
<b>Разход за пенсии и пенсионни права</b>	<b>9 861 157 841</b>	<b>104,3%</b>
<b>I. Фонд "Пенсии" (вкл. трансфер за прехвърляне на пенсионни права)</b>	<b>8 886 602 222</b>	<b>105,8%</b>
Пенсии за трудова дейност	8 780 734 612	105,9%
Еднократни суми към пенсиите за 2018 г. вкл. за минал период	1 901 792	
Великденска еднократна сума към пенсиите за м. IV.2019 г.	53 147 063	
Еднократна допълнителна сума към пенсиите за м. XII.2019 г.	50 187 971	
Трансфер за прехвърляне на пенсионни права	630 784	101,8%
<b>II. Фонд "Пенсии за лицата по чл. 69 ":</b>	<b>781 639 013</b>	<b>105,8%</b>
Пенсии за лицата по чл. 69	781 639 013	105,8%
<b>III. Фонд "Пенсии, несвързани с трудова дейност"</b>	<b>153 341 501</b>	<b>54,3%</b>
Социални пенсии, пенсии за особени заслуги и др.	143 118 295	52,7%
Добавки към пенсиите на участниците във войните	1 460 093	69,7%
Добавка по чл.9 от ЗПГРРЛ	8 757 164	100,0%
Добавка по чл. 4 от ЗУНТОПБГ	5 949	134,0%
<b>IV. Фонд "Трудова злополука и професионална болест"</b>	<b>39 575 105</b>	<b>99,6%</b>
Пенсии за трудова дейност	39 488 707	99,5%
Пенсии за лицата по чл. 69	86 398	107,0%



към съдържание

**12. Разход по видове пенсии  
към 31.XII.2019 г.**

Вид на пенсиите	Разход за пенсии и добавки	31.XII.2019 г. в % към 31.XII.2018 г.
<b>Разход за пенсии</b>	<b>9 860 527 057</b>	<b>104,3%</b>
<b>I. Фонд "Пенсии" (вкл. А, Б, В) :</b>	<b>8 885 971 438</b>	<b>105,8%</b>
1.Инвалидност поради общо заболяване	1 618 065 985	103,3%
2.Осигурителен стаж и възраст	7 144 459 680	106,5%
3.Осигурителен стаж и възраст - ЗПЗСК	1 312 400	68,6%
4.Инвалидност поради общо заболяване - ЗПЗСК	1 717 339	89,0%
5.Инвалидност поради общо заболяване - СВОК	2 131 836	97,6%
6.Осигурителен стаж и възраст - СВОК	12 865 593	94,6%
7.Частни занаятчий, търговци и др. - СВОК	181 779	92,5%
А. Еднократни суми към пенсиите за 2018 г. вкл. за минал период	1 901 792	
Б. Великденска еднократна сума (ВЕС) за м. IV.2019 г.	53 147 063	
В. Еднократна допълнителна сума (ЕДС) за м. XII.2019 г.	50 187 971	
<b>II. Фонд "Пенсии за лицата по чл. 69 ":</b>	<b>781 639 013</b>	<b>105,8%</b>
1.Инвалидност поради общо заболяване	249 888	96,8%
2.Осигурителен стаж и възраст	781 389 125	105,8%
<b>III. Фонд "Пенсии, несвързани с трудова дейност" (вкл. А, Б и В):</b>	<b>153 341 501</b>	<b>54,3%</b>
1.Старост (поборнически) - ЗП	1 922	104,8%
2.Военна инвалидност	9 097 926	99,3%
3.Народни - отм.чл.28 - ЗП	3 988	64,4%
4.Народни - чл.30а - ЗП	6 427	77,9%
5.Особени заслуги	79 532	90,3%
6.Гражданска инвалидност	404 229	100,7%
7.Старост на частни земеделски стопани -ЗОО	238 226	84,9%
8.С отделен указ -ЗП	3 875	91,6%
9.Социални пенсии за инвалидност	123 009 953	48,9%
10. Персонални пенсии	3 890 990	97,0%
11.Социални пенсии за старост	6 381 227	111,2%
А. Участници във войните	1 460 093	69,7%
Б. Добавка по чл. 9 от ЗПГРРЛ	8 757 164	100,0%
В. Добавка по чл. 4 от ЗУНТОПБГ	5 949	134,0%
<b>IV. Фонд "Трудова злополука и професионална болест" :</b>	<b>39 575 105</b>	<b>99,6%</b>
<b>А. Пенсии за трудова дейност:</b>	<b>39 488 707</b>	<b>99,5%</b>
1.Инвалидност поради трудова злополука и проф. болест	38 961 664	99,6%
2.Инвалидност поради трудова злополука и проф. болест ЗПЗСК	373 773	89,9%
3.Инвалидност поради трудова злополука и проф. болест СВОК	153 270	108,6%
<b>Б.Пенсии за лицата по чл. 69 :</b>	<b>86 398</b>	<b>107,0%</b>
1.Инвалидност поради трудова злополука и проф. болест	86 398	107,0%

към съдържание

**13. Среден брой пенсионери, среден брой пенсии и среден размер на пенсията на един пенсионер за 2019 г.**

Вид на пенсиите	Среден брой пенсионери за 2019 г.	Среден брой пенсии за 2019 г.	Среден размер на пенсията на един пенсионер за 2019 г.
<b>Брой пенсии - общо ( I + II + III + IV)</b>	<b>2 145 271</b>	<b>2 162 013</b>	<b>383,03</b>
<b>I. Фонд "Пенсии":</b>	<b>1 984 079</b>	<b>1 988 472</b>	<b>375,39</b>
1.Инвалидност общо заболяване	451 793	453 729	268,85
2.Осигурителен стаж и възраст	1 526 592	1 528 980	407,13
3.Осигурителен стаж и възраст-ЗПЗСК	410	452	289,30
4.Инвалидност общо заболяване-ЗПЗСК	429	438	287,78
5.Инвалидност общо заболяване - СВОК	675	679	293,13
6.Осигурителен стаж и възраст-СВОК	4 121	4 135	328,94
7.Частни занаятчии и търговци - СВОК	59	59	271,60
<b>II. Фонд "Пенсии за лицата по чл. 69 ":</b>	<b>94 053</b>	<b>94 071</b>	<b>677,69</b>
1.Инвалидност общо заболяване	58	58	342,86
2.Осигурителен стаж и възраст	93 995	94 013	677,90
<b>III. Фонд "Пенсии, несвързани с трудова дейност":</b>	<b>59 786</b>	<b>62 469</b>	<b>181,34</b>
1.Старост-поборнически - ЗП	1	1	168,80
2.Военна инвалидност	2 333	4 587	193,56
3.Народни-чл.28 - ЗП	1	1	181,95
4.Народни-чл.30а - ЗП	2	2	214,70
5.Особени заслуги	10	10	678,57
6.Гражданска инвалидност	135	242	194,76
7.Частни земеделски стопани - ЗОО	81	81	273,78
8.Отделен указ - ЗП	1	1	222,43
9.Социални пенсии за инвалидност	50 659	50 981	186,25
10. Персонални пенсии	2 866	2 866	126,82
11.Социални пенсии за старост	3 697	3 697	144,67
<b>IV. Фонд "Трудова злополука и професионална болест":</b>	<b>7 353</b>	<b>17 001</b>	<b>316,89</b>
<b>А.Пенсии за трудова дейност</b>	<b>7 343</b>	<b>16 979</b>	<b>316,85</b>
1.Трудова злополука и проф. болест	7 236	16 734	317,02
2.Трудова злополука и проф. болест - ЗПЗСК	73	177	301,22
3.Трудова злополука и проф. болест - СВОК	34	68	313,00
<b>Б.Пенсии за лицата по чл. 69 :</b>	<b>10</b>	<b>22</b>	<b>349,20</b>
1.Трудова злополука и проф. болест	10	22	349,20

**Забележка:** Средните размери са изчислени от разхода за пенсии, като е включен разходът за добавката към пенсиите на участниците и пострадалите от войните и добавките по чл.9 от ЗПГРРЛ. Средствата са разпределени според вида на водещата пенсия.

към съдържание

**14. Среден размер на пенсията на един пенсионер  
по пол и вид на пенсията  
за 2019 г.**

Вид на пенсиите	Среден размер на пенсията на един пенсионер		
	Общо	лева	
		мъже	жени
<b>Общо ( I + II + III + IV )</b>	<b>383,03</b>	<b>446,83</b>	<b>337,66</b>
<b>I. Фонд "Пенсии":</b>	<b>375,39</b>	<b>431,57</b>	<b>340,07</b>
1.Инвалидност общо заболяване	268,85	283,05	258,69
2.Осигурителен стаж и възраст	407,13	480,17	362,79
3.Осигурителен стаж и възраст-ЗПЗСК	289,30	225,36	291,39
4.Инвалидност общо заболяване-ЗПЗСК	287,78	256,72	292,83
5.Инвалидност общо заболяване - СВОК	293,13	284,71	295,49
6.Осигурителен стаж и възраст-СВОК	328,94	409,93	318,49
7.Частни занаятчии и търговци - СВОК	271,60	241,95	279,64
<b>II. Фонд "Пенсии за лицата по чл. 69 ":</b>	<b>677,69</b>	<b>689,54</b>	<b>528,33</b>
1.Инвалидност общо заболяване	342,86	355,05	237,07
2.Осигурителен стаж и възраст	677,90	689,73	528,71
<b>III. Фонд "Пенсии, несвързани с трудова дейност":</b>	<b>181,34</b>	<b>179,45</b>	<b>183,94</b>
1.Старост-поборнически - ЗП	168,80		168,80
2.Военна инвалидност	193,56	195,16	182,42
3.Народни-чл.28 - ЗП	181,95		181,95
4.Народни-чл.30а - ЗП	214,70	168,70	260,70
5.Особени заслуги	678,57	709,31	658,08
6.Гражданска инвалидност	194,76	187,18	216,00
7.Частни земеделски стопани - ЗОО	273,78	267,51	275,09
8.Отделен указ - ЗП	222,43		222,43
9.Социални пенсии за инвалидност	186,25	183,39	190,11
10. Персонални пенсии	126,82	123,80	129,51
11.Социални пенсии за старост	144,67	141,43	148,62
<b>IV. Фонд "Трудова злополука и професионална болест":</b>	<b>316,89</b>	<b>318,68</b>	<b>314,82</b>
<b>А.Пенсии за трудова дейност</b>	<b>316,85</b>	<b>318,62</b>	<b>314,79</b>
1.Трудова злополука и проф. болест	317,02	318,83	314,91
2.Трудова злополука и проф. болест - ЗПЗСК	301,22	268,17	320,61
3.Трудова злополука и проф. болест - СВОК	313,00	370,42	285,53
<b>Б.Пенсии за лицата по чл. 69 :</b>	<b>349,20</b>	<b>352,40</b>	<b>341,74</b>
1.Трудова злополука и проф. болест	349,20	352,40	341,74

към съдържание

**15. Брой пенсионери, брой пенсии и среден размер на пенсията на един пенсионер по месеци и тримесечия за 2019 г.**

Месец	Брой пенсионери	Брой пенсии	Среден размер на пенсията на един пенсионер лева
януари	2 158 454	2 177 746	364,09
февруари	2 156 101	2 173 834	363,25
март	2 153 264	2 170 388	364,84
<b>I трим. - средно</b>	<b>2 155 940</b>	<b>2 173 990</b>	<b>364,06</b>
април	2 148 884	2 165 687	390,40
май	2 148 521	2 165 168	365,51
юни	2 145 031	2 161 510	363,54
<b>II трим. - средно</b>	<b>2 147 477</b>	<b>2 164 123</b>	<b>373,16</b>
<b>I - во полугодие - средно</b>	<b>2 151 712</b>	<b>2 169 058</b>	<b>368,60</b>
юли	2 143 518	2 159 928	393,53
август	2 140 649	2 156 890	391,47
септември	2 139 129	2 155 275	391,24
<b>III трим. - средно</b>	<b>2 141 098</b>	<b>2 157 364</b>	<b>392,08</b>
<b>деветмесечие - средно</b>	<b>2 148 172</b>	<b>2 165 160</b>	<b>376,40</b>
октомври	2 137 393	2 153 468	393,61
ноември	2 136 487	2 152 495	395,19
декември	2 135 836	2 151 765	420,33
<b>IV трим. - средно</b>	<b>2 136 573</b>	<b>2 152 576</b>	<b>403,04</b>
<b>средномесечно</b>	<b>2 145 271</b>	<b>2 162 013</b>	<b>383,03</b>

**Забележка:** Средните размери са изчислени от разхода заедно с великденската и коледната добавка. Без нея те са:

м. април	366,28 лв.
II трим. - средно	365,11 лв.
I - во полугодие - средно	364,58 лв.
деветмесечие - средно	373,72 лв.
м. декември	396,83 лв.
IV трим. - средно	395,21 лв.
средномесечно	379,07 лв.

към съдържание

## 16. Средни основни месечни размери на пенсиите към 31.XII.2019 г.

Вид на пенсиите	Всичко лева	Лични лева	Наследст. лева
<b>Брой пенсии - общо ( I + II + III + IV )</b>	<b>358,71</b>	<b>365,14</b>	<b>237,19</b>
<b>I. Фонд "Пенсии":</b>	<b>349,31</b>	<b>355,57</b>	<b>231,55</b>
1.Инвалидност поради общо заболяване	250,38	262,89	184,95
2.Осигурителен стаж и възраст	378,78	379,27	352,58
3.Осигурителен стаж и възраст - ЗПЗСК	211,29	219,43	138,76
4.Инвалидност поради общо заболяване - ЗПЗСК	217,39	222,11	159,45
5.Инвалидност поради общо заболяване - СВОК	237,24	237,86	179,88
6.Осигурителен стаж и възраст - СВОК	255,89	255,96	175,59
7.Частни занаятчии, търговци и др. - СВОК	207,70	210,06	164,57
<b>II. Фонд "Пенсии за лицата по чл. 69 ":</b>	<b>698,80</b>	<b>712,61</b>	<b>407,68</b>
1.Инвалидност поради общо заболяване	315,08	330,42	209,94
2.Осигурителен стаж и възраст	699,03	712,82	408,01
<b>III. Фонд "Пенсии, несвързани с трудова дейност":</b>	<b>149,93</b>	<b>150,32</b>	<b>132,57</b>
1.Старост (поборнически) - ЗП	164,57		164,57
2.Военна инвалидност	175,33	177,21	165,29
3.Народни - отм.чл.28 - ЗП	164,57		164,57
4.Народни - чл.30а - ЗП	164,57		164,57
5.Особени заслуги	654,50	700,00	245,00
6.Гражданска инвалидност	169,01	169,04	164,57
7.Старост на частни земеделски стопани -ЗОО	217,26	219,43	164,57
8.С отделен указ -ЗП	119,47	119,47	
9.Социални пенсии за инвалидност	151,47	151,47	
10. Персонални пенсии	119,47	119,47	119,47
11.Социални пенсии за старост	132,74	132,74	
<b>IV. Фонд "Трудова злополука и професионална болест":</b>	<b>262,32</b>	<b>276,88</b>	<b>227,10</b>
<b>А. Пенсии за трудова дейност</b>	<b>262,31</b>	<b>276,91</b>	<b>227,04</b>
1.Инвалидност поради трудова злополука и професионална болест	262,84	277,59	227,47
2.Инвалидност поради трудова злополука и професионална болест ЗПЗСК	221,01	230,71	161,83
3.Инвалидност поради трудова злополука и професионална болест СВОК	237,08	252,15	202,43
<b>Б.Пенсии за лицата по чл. 69 :</b>	<b>270,20</b>	<b>264,00</b>	<b>294,99</b>
1.Инвалидност поради трудова злополука и професионална болест	270,20	264,00	294,99

към съдържание

**17. Средни основни месечни размери на  
изменените и прекратени пенсии към 31.XII.2019 г.**

Вид на пенсиите	изменени		прекратени
	нов размер лева	стар размер лева	лева
<b>Общо ( I + II + III +IV )</b>	<b>464,25</b>	<b>413,36</b>	<b>300,10</b>
<b>I. Фонд "Пенсии":</b>	<b>429,27</b>	<b>374,94</b>	<b>299,14</b>
1.Инвалидност поради общо заболяване	290,55	266,02	236,27
2.Осигурителен стаж и възраст	483,24	417,32	326,29
3.Осигурителен стаж и възраст - ЗПЗСК	213,52	213,52	208,99
4.Инвалидност поради общо заболяване - ЗПЗСК	238,74	176,46	211,38
5.Инвалидност поради общо заболяване - СВОК	234,39	234,96	233,05
6.Осигурителен стаж и възраст - СВОК	255,88	254,33	252,84
7.Частни занаятчии, търговци и др. - СВОК			189,49
<b>II. Фонд "Пенсии за лицата по чл. 69 ":</b>	<b>748,18</b>	<b>720,59</b>	<b>576,80</b>
1.Инвалидност поради общо заболяване	272,14	290,64	280,53
2.Осигурителен стаж и възраст	748,27	720,67	577,55
<b>III. Фонд "Пенсии, несвързани с трудова дейност":</b>	<b>149,17</b>	<b>147,25</b>	<b>141,64</b>
1.Старост (поборнически) - ЗП			
2.Военна инвалидност	170,48	165,77	170,23
3.Народни - отм.чл.28 - ЗП			155,70
4.Народни - чл.30а - ЗП			125,58
5.Особени заслуги			
6.Гражданска инвалидност	175,81	144,42	164,94
7.Старост на частни земеделски стопани -ЗОО			212,53
8.С отделен указ -ЗП			
9.Социални пенсии за инвалидност	148,18	146,41	144,90
10. Персонални пенсии	113,02	113,02	116,63
11.Социални пенсии за старост	125,58	125,58	128,24
<b>IV. Фонд "Трудова злополука и професионална болест":</b>	<b>313,91</b>	<b>300,16</b>	<b>245,20</b>
<b>А. Пенсии за трудова дейност</b>	<b>313,91</b>	<b>300,16</b>	<b>245,20</b>
1.Инвалидност поради трудова злополука и професионална болест	313,81	300,10	245,79
2.Инвалидност поради трудова злополука и професионална болест ЗПЗСК			206,32
3.Инвалидност поради трудова злополука и професионална болест СВОК	357,20	329,19	207,60
<b>Б.Пенсии за лицата по чл. 69 :</b>			
1.Инвалидност поради трудова злополука и професионална болест			

към съдържание



**18. Брой на пенсионерите с минимален размер на първата пенсия  
разпределени по вид на водещата пенсия  
и процент на намалена работоспособност  
към 31.XII.2019 г.**

Вид на пенсиите	Лични пенсии		Наследствени пенсии		общ брой пенсионери с		% на пенсионерите с мин. размери от общия брой
	мин. размер лева	брой	мин. размер лева	брой	минимал-ни размери	общ брой пенсионери	
<b>Пенсии - общо ( I + II + III +IV )</b>		<b>688 265</b>		<b>64 695</b>	<b>752 960</b>	<b>2 135 836</b>	<b>35,3%</b>
<b>I. Фонд "Пенсии":</b>		<b>626 937</b>		<b>62 389</b>	<b>689 326</b>	<b>1 975 994</b>	<b>34,9%</b>
<b>1.Инвалидност поради общо заболяване</b>		<b>245 516</b>		<b>56 021</b>	<b>301 537</b>	<b>447 964</b>	<b>67,3%</b>
- Без група инвалидност	132,74	1 617	164,57	55 388	57 005		
- над 90%	252,34	47 099	164,57	293	47 392		
- от 71 до 90%	230,40	96 843	164,57	215	97 058		
- от 50 до 70.99%	186,52	99 957	164,57	125	100 082		
<b>2.Осигурителен стаж и възраст</b>		<b>377 921</b>		<b>6 319</b>	<b>384 240</b>	<b>1 522 661</b>	<b>25,2%</b>
-по чл.68, ал.1,2 от КСО	219,43	311 733	164,57	5 252	316 985		
-по чл.68, ал. 3 от КСО	186,52	66 188	164,57	1 067	67 255		
<b>3.Осигурителен стаж и възраст - ЗПЗСК</b>	<b>219,43</b>	<b>303</b>	<b>164,57</b>	<b>18</b>	<b>321</b>	<b>337</b>	<b>95,3%</b>
<b>4.Инвалидност поради общо заболяване - ЗПЗСК</b>		<b>368</b>		<b>26</b>	<b>394</b>	<b>398</b>	<b>99,0%</b>
- Без група инвалидност			164,57	20	20		
- над 90%	252,34	103	164,57	2	105		
- от 71 до 90%	230,40	144	164,57	2	146		
- от 50 до 70.99%	186,52	121	164,57	2	123		
<b>5.Инвалидност поради общо заболяване - СВОК</b>		<b>598</b>		<b>1</b>	<b>599</b>	<b>654</b>	<b>91,6%</b>
- Без група инвалидност							
- над 90%	252,34	221	164,57	1	222		
- от 71 до 90%	230,40	292			292		
- от 50 до 70.99%	186,52	85			85		
<b>6.Осигурителен стаж и възраст - СВОК</b>		<b>2 176</b>		<b>1</b>	<b>2 177</b>	<b>3 922</b>	<b>55,5%</b>
-по чл.68, ал.1,2 от КСО	219,43	2 120			2 120		
-по чл.68, ал. 3 от КСО	186,52	56	164,57	1	57		
<b>7.Частни занаятчии, търговци и др. - СВОК</b>		<b>55</b>		<b>3</b>	<b>58</b>	<b>58</b>	<b>100,0%</b>
-по чл.68, ал.1,2 от КСО	219,43	28	164,57	2	30		
-по чл.68, ал. 3 от КСО	186,52	17	164,57	1	18		
- над 90%	252,34	5			5		
- от 71 до 90%	230,40	1			1		
- от 50 до 70.99%	186,52	4			4		

(Продължение)

Вид на пенсиите	Лични пенсии		Наследствени пенсии		общ брой пенсионери с минимал-ни размери	общ брой пенсионери	% на пенсионерите с мин. размери от общия брой
	мин. размер лева	брой	мин. размер лева	брой			
	<b>II. Фонд "Пенсии за лицата по чл. 69 ":</b>		<b>132</b>	<b>163</b>	<b>295</b>	<b>93 154</b>	<b>0,3%</b>
<b>1.Инвалидност поради общо заболяване</b>		<b>8</b>		<b>5</b>	<b>13</b>	<b>55</b>	<b>23,6%</b>
- Без група инвалидност	132,74	1	155,70	3	4		
- над 90%	252,34	3	164,57	1	4		
- от 71 до 90%	230,40	2			2		
- от 50 до 70.99%	186,52	2	164,57	1	3		
<b>2.Осигурителен стаж и възраст</b>	<b>219,43</b>	<b>124</b>	<b>164,57</b>	<b>158</b>	<b>282</b>	<b>93 099</b>	<b>0,3%</b>
<b>III. Фонд "Пенсии, несвързани с трудова дейност":</b>		<b>58 061</b>		<b>1 276</b>	<b>59 337</b>	<b>59 529</b>	<b>99,7%</b>
<b>1.Старост (поборнически) - ЗП</b>			<b>164,57</b>	<b>1</b>	<b>1</b>	<b>1</b>	<b>100,0%</b>
<b>2.Военна инвалидност*</b>		<b>1 759</b>		<b>347</b>	<b>2 106</b>	<b>2 277</b>	<b>92,5%</b>
- редници и сержанти:		1 759		347	2 106		
- Без група инвалидност	132,74	5	164,57	330	335		
- над 90%	199,11	240	164,57	4	244		
- от 71 до 90%	185,84	635	164,57	8	643		
- от 50 до 70.99%	152,65	879	164,57	5	884		
- офицери:							
- Без група инвалидност							
- над 90%							
- от 71 до 90%							
- от 50 до 70.99%							
<b>3.Народни - отм.чл.28 - ЗП</b>						<b>1</b>	
<b>4.Народни - чл.30а - ЗП</b>						<b>2</b>	
<b>5.Особени заслуги</b>						<b>10</b>	
<b>6.Гражданска инвалидност*</b>		<b>125</b>			<b>125</b>	<b>133</b>	<b>94,0%</b>
- Без група инвалидност							
- над 90%	199,11	17			17		
- от 71 до 90%	185,84	24			24		
- от 50 до 70.99%	152,65	84			84		
<b>7.Старост на частни земеделски стопани -300</b>		<b>73</b>		<b>3</b>	<b>76</b>	<b>76</b>	<b>100,0%</b>
-по чл.68, ал.1,2 от КСО	219,43	73	164,57	3	76		
-по чл.68, ал. 3 от КСО							
<b>8.С отделен указ</b>	<b>119,47</b>	<b>1</b>			<b>1</b>	<b>1</b>	<b>100,0%</b>
<b>9.Социални пенсии за инвалидност</b>		<b>50 451</b>			<b>50 451</b>	<b>50 451</b>	<b>100,0%</b>
- Без група инвалидност	132,74	85			85		
- над 90%	159,29	20 845			20 845		
- от 71 до 90%	146,01	29 521			29 521		
<b>10. Персонални пенсии</b>	<b>119,47</b>	<b>1 746</b>	119,47	<b>925</b>	<b>2 671</b>	<b>2 671</b>	<b>100,0%</b>
<b>11.Социални пенсии за старост</b>	<b>132,74</b>	<b>3 906</b>			<b>3 906</b>	<b>3 906</b>	<b>100,0%</b>

Вид на пенсиите	(Продължение и край)						
	Лични пенсии		Наследствени пенсии		общ брой пенсионери с минимални размери	% на пенсионерите с мин. размери от общия брой пенсионери	
	мин. размер лева	брой	мин. размер лева	брой			
<b>IV. Фонд "Трудова злополука и професионална болест":</b>		<b>3 135</b>		<b>867</b>	<b>4 002</b>	<b>7 159</b>	<b>55,9%</b>
<b>А. Пенсии за трудова дейност</b>		<b>3 131</b>		<b>867</b>	<b>3 998</b>	<b>7 149</b>	<b>55,9%</b>
<b>1.Инвалидност поради трудова злополука и професионална болест</b>		<b>3 051</b>		<b>852</b>	<b>3 903</b>	<b>7 045</b>	<b>55,4%</b>
- Без група инвалидност	132,74	11	164,57	810	821		
- над 90%	274,29	306	164,57	13	319		
- от 71 до 90%	252,34	568	164,57	16	584		
- от 50 до 70.99%	219,43	2 166	164,57	13	2 179		
<b>2.Инвалидност поради трудова злополука и професионална болест ЗПЗСК</b>		<b>60</b>		<b>9</b>	<b>69</b>	<b>71</b>	<b>97,2%</b>
- Без група инвалидност			164,57	7	7		
- над 90%	274,29	3	164,57	1	4		
- от 71 до 90%	252,34	13	164,57	1	14		
- от 50 до 70.99%	219,43	44			44		
<b>3.Инвалидност поради трудова злополука и професионална болест СВОК</b>		<b>20</b>		<b>6</b>	<b>26</b>	<b>33</b>	<b>78,8%</b>
- Без група инвалидност			164,57	6	6		
- над 90%	274,29	2			2		
- от 71 до 90%	252,34	6			6		
- от 50 до 70.99%	219,43	12			12		
<b>Б.Пенсии за лицата по чл. 69 :</b>		<b>4</b>			<b>4</b>	<b>10</b>	<b>40,0%</b>
<b>1.Инвалидност поради трудова злополука и професионална болест</b>		<b>4</b>			<b>4</b>	<b>10</b>	<b>40,0%</b>
- Без група инвалидност							
- над 90%	274,29	1			1		
- от 71 до 90%	252,34	1			1		
- от 50 до 70.99%	219,43	2			2		

**Забележка:**

\* Процентът на пенсионерите с минимални пенсии за гражданска/ военна инвалидност от общия брой е под 100%, т.к. има лица, чийто размер на пенсията за гражданска/военна инвалидност се определя както при пенсията за трудова злополука или професионална болест, ако това е по-благоприятно за тях (чл.86, ал.2 и чл.88, ал.2 от КСО).

към съдържание

**19. Брой на пенсионерите, разпределени по групи основни месечни размери на пенсиите им, без тези получаващи като втори, трети и четвърти към 31.XII.2019 г.**

N	Групи основни месечни размери на пенсиите	Брой пенсионери - общо ( I + II + III + IV )						I. Фонд "Пенсии"						II. Фонд "Пенсии за лицата по чл. 69"					
		Общо		Лични пенсии		Наследствени пенсии		Общо		Лични пенсии		Наследствени пенсии		Общо		Лични пенсии		Наследствени пенсии	
		брой	%	брой	%	брой	%	брой	%	брой	%	брой	%	брой	%	брой	%	брой	%
	<b>всичко</b>	<b>2 135 836</b>	<b>100,0%</b>	<b>2 028 484</b>	<b>100,0%</b>	<b>107 352</b>	<b>100,0%</b>	<b>1 975 994</b>	<b>100,0%</b>	<b>1 876 248</b>	<b>100,0%</b>	<b>99 746</b>	<b>100,0%</b>	<b>93 154</b>	<b>100,0%</b>	<b>88 936</b>	<b>100,0%</b>	<b>4 218</b>	<b>100,0%</b>
1	до 119,47 лв.	3 863	0,2%	2 697	0,1%	1 166	1,1%	1 187	0,1%	950	0,05%	237	0,2%						
2	от 119,48 до 164,57 лв.	121 704	5,7%	57 498	2,8%	64 206	59,8%	64 961	3,3%	2 160	0,12%	62 801	63,0%	165	0,2%	1	0,001%	164	3,9%
3	от 164,58 до 186,52 лв.	172 726	8,1%	167 384	8,3%	5 342	5,0%	171 746	8,7%	166 723	8,9%	5 023	5,0%	200	0,2%	2	0,002%	198	4,7%
4	от 186,53 до 219,43 лв.	353 841	16,6%	347 794	17,1%	6 047	5,6%	350 611	17,7%	345 040	18,4%	5 571	5,6%	403	0,4%	125	0,1%	278	6,6%
5	от 219,44 до 250,00 лв.	256 963	12,0%	252 727	12,5%	4 236	3,9%	256 008	13,0%	252 325	13,4%	3 683	3,7%	355	0,4%	77	0,087%	278	6,6%
6	от 250,01 до 300,00 лв.	297 828	13,9%	292 785	14,4%	5 043	4,7%	294 611	14,9%	290 200	15,5%	4 411	4,4%	1 425	1,5%	1 069	1,20%	356	8,4%
7	от 300,01 до 400,00 лв.	337 710	15,8%	330 260	16,3%	7 450	6,9%	327 650	16,6%	321 297	17,1%	6 353	6,4%	9 200	9,9%	8 368	9,4%	832	19,7%
8	от 400,01 до 500,00 лв.	204 682	9,6%	198 533	9,8%	6 149	5,7%	191 523	9,7%	186 471	9,9%	5 052	5,1%	12 845	13,8%	11 806	13,3%	1 039	24,6%
9	от 500,01 до 600,00 лв.	126 956	5,9%	122 917	6,1%	4 039	3,8%	113 191	5,7%	109 781	5,9%	3 410	3,4%	13 625	14,6%	13 012	14,6%	613	14,5%
10	от 600,01 до 700,00 лв.	80 193	3,8%	78 224	3,9%	1 969	1,8%	66 968	3,4%	65 229	3,5%	1 739	1,7%	13 157	14,1%	12 932	14,5%	225	5,3%
11	от 700,01 до 800,00 лв.	53 087	2,5%	52 200	2,6%	887	0,8%	41 742	2,1%	40 978	2,2%	764	0,8%	11 315	12,1%	11 194	12,6%	121	2,9%
12	от 800,01 до 900,00 лв.	36 723	1,7%	36 337	1,8%	386	0,4%	27 941	1,4%	27 597	1,5%	344	0,3%	8 772	9,4%	8 730	9,8%	42	1,0%
13	от 900,01 до 1000,00 лв.	27 195	1,3%	27 010	1,3%	185	0,2%	20 578	1,0%	20 427	1,1%	151	0,2%	6 612	7,1%	6 578	7,4%	34	0,8%
14	от 1000,01 до 1100,00 лв.	19 917	0,9%	19 823	1,0%	94	0,1%	15 109	0,8%	15 029	0,8%	80	0,1%	4 804	5,2%	4 790	5,4%	14	0,3%
15	от 1100,01 до 1200,00 лв.	42 413	2,0%	42 260	2,1%	153	0,1%	32 133	1,6%	32 006	1,7%	127	0,1%	10 276	11,0%	10 252	11,5%	24	0,6%
16	над 1200,00 лв.	35	0,002%	35	0,002%			35	0,002%	35	0,002%								
	на 1200,00 лв.	28 210	1,3%	28 106	1,4%	104	0,1%	21 454	1,1%	21 368	1,1%	86	0,1%	6 754	0,3%	6 737	7,6%	17	0,4%
	до 219,43 лв. вкл.	652 134	30,5%	575 373	28,4%	76 761	71,5%	588 505	29,8%	514 873	27,4%	73 632	73,8%	768	0,04%	128	0,1%	640	15,2%

(Продължение и край)

N	Групи основни месечни размери на пенсияте	III. Фонд "Пенсии, несвързани с трудова дейност"						IV. Фонд "Трудова злополука и професионална болест"					
		Общо		Лични пенсии		Наследствени пенсии		Общо		Лични пенсии		Наследствени пенсии	
		брой	%	брой	%	брой	%	брой	%	брой	%	брой	%
	<b>всичко</b>	<b>59 529</b>	<b>100,0%</b>	<b>58 236</b>	<b>100,0%</b>	<b>1 293</b>	<b>100,0%</b>	<b>7 159</b>	<b>100,0%</b>	<b>5 064</b>	<b>100,0%</b>	<b>2 095</b>	<b>100,0%</b>
1	до 119,47 лв.	2 674	4,5%	1 747	3,0%	927	71,7%	2	0,03%			2	0,1%
2	от 119,48 до 164,57 лв.	55 685	93,5%	55 326	95,0%	359	27,8%	893	12,5%	11	0,2%	882	42,1%
3	от 164,58 до 186,52 лв.	661	1,1%	659	1,1%	2	0,2%	119	1,7%			119	5,7%
4	от 186,53 до 219,43 лв.	406	0,7%	405	0,7%	1	0,1%	2 421	33,8%	2 224	43,9%	197	9,4%
5	от 219,44 до 250,00 лв.	5	0,01%	3	0,01%	2	0,2%	595	8,3%	322	6,4%	273	13,0%
6	от 250,01 до 300,00 лв.	79	0,13%	78	0,13%	1	0,08%	1 713	23,9%	1 438	28,4%	275	13,1%
7	от 300,01 до 400,00 лв.	8	0,013%	7	0,01%	1	0,08%	852	11,9%	588	11,6%	264	12,6%
8	от 400,01 до 500,00 лв.	1	0,002%	1	0,002%			313	4,4%	255	5,0%	58	2,8%
9	от 500,01 до 600,00 лв.	1	0,002%	1	0,002%			139	1,9%	123	2,4%	16	0,8%
10	от 600,01 до 700,00 лв.	9	0,02%	9	0,02%			59	0,8%	54	1,1%	5	0,2%
11	от 700,01 до 800,00 лв.							30	0,4%	28	0,6%	2	0,1%
12	от 800,01 до 900,00 лв.							10	0,1%	10	0,2%		
13	от 900,01 до 1000,00 лв.							5	0,1%	5	0,1%		
14	от 1000,01 до 1100,00 лв.							4	0,1%	4	0,1%		
15	от 1100,01 до 1200,00 лв.							4	0,1%	2	0,04%	2	0,1%
16	над 1200,00 лв.												
	на 1200,00 лв.							2	0,03%	1	0,02%	1	0,05%
	до 219,43 лв. вкл.	59 426	99,8%	58 137	99,8%	1 289	99,7%	3 435	48,0%	2 235	44,1%	1 200	57,3%

към съдържание

**20. Брой на пенсионерите, разпределени по групи  
месечни размери на пенсиите им,  
към 31.XII.2019 г.**

N	Групи месечни размери на пенсиите	Брой пенсионери - общо ( I + II + III + IV )						I. Фонд "Пенсии"						II. Фонд "Пенсии за лицата по чл. 69"					
		Общо		Лични пенсии		Наследствени пенсии		Общо		Лични пенсии		Наследствени пенсии		Общо		Лични пенсии		Наследствени пенсии	
		брой	%	брой	%	брой	%	брой	%	брой	%	брой	%	брой	%	брой	%	брой	%
	<b>Всичко:</b>	<b>2 135 836</b>	<b>100,0%</b>	<b>2 028 484</b>	<b>100,0%</b>	<b>107 352</b>	<b>100,0%</b>	<b>1 975 994</b>	<b>100,0%</b>	<b>1 876 248</b>	<b>100,0%</b>	<b>99 746</b>	<b>100,0%</b>	<b>93 154</b>	<b>100,0%</b>	<b>88 936</b>	<b>100,0%</b>	<b>4 218</b>	<b>100,0%</b>
1	до 119,47 лв.	6 982	0,3%	5 524	0,3%	1 458	1,4%	4 431	0,2%	3 898	0,2%	533	0,5%						
2	от 119,48 до 164,57 лв.	104 975	4,9%	42 301	2,1%	62 674	58,4%	64 827	3,3%	3 441	0,2%	61 386	61,5%	158	0,2%	1	0,001%	157	3,7%
3	от 164,58 до 186,52 лв.	138 805	6,5%	133 576	6,6%	5 229	4,9%	137 582	7,0%	132 654	7,1%	4 928	4,9%	199	0,2%	3	0,003%	196	4,6%
4	от 186,53 до 219,43 лв.	166 020	7,8%	160 192	7,9%	5 828	5,4%	163 085	8,3%	157 668	8,4%	5 417	5,4%	392	0,4%	121	0,1%	271	6,4%
5	от 219,44 до 250,00 лв.	182 178	8,5%	178 080	8,8%	4 098	3,8%	181 063	9,2%	177 371	9,5%	3 692	3,7%	342	0,4%	70	0,1%	272	6,4%
6	от 250,01 до 300,00 лв.	318 850	14,9%	313 362	15,4%	5 488	5,1%	301 469	15,3%	296 471	15,8%	4 998	5,0%	1 222	1,3%	877	1,0%	345	8,2%
7	от 300,01 до 400,00 лв.	498 328	23,3%	490 521	24,2%	7 807	7,3%	488 018	24,7%	481 427	25,7%	6 591	6,6%	8 309	8,9%	7 491	8,4%	818	19,4%
8	от 400,01 до 500,00 лв.	270 863	12,7%	264 435	13,0%	6 428	6,0%	257 317	13,0%	252 154	13,4%	5 163	5,2%	12 625	13,6%	11 589	13,0%	1 036	24,6%
9	от 500,01 до 600,00 лв.	154 540	7,2%	150 262	7,4%	4 278	4,0%	140 308	7,1%	136 784	7,3%	3 524	3,5%	13 820	14,8%	13 187	14,8%	633	15,0%
10	от 600,01 до 700,00 лв.	94 421	4,4%	92 281	4,5%	2 140	2,0%	80 922	4,1%	79 056	4,2%	1 866	1,9%	13 338	14,3%	13 098	14,7%	240	5,7%
11	от 700,01 до 800,00 лв.	61 074	2,9%	60 077	3,0%	997	0,9%	49 546	2,5%	48 692	2,6%	854	0,9%	11 451	12,3%	11 323	12,7%	128	3,0%
12	от 800,01 до 900,00 лв.	41 477	1,9%	41 026	2,0%	451	0,4%	32 442	1,6%	32 041	1,7%	401	0,4%	9 003	9,7%	8 957	10,1%	46	1,1%
13	от 900,01 до 1000,00 лв.	29 760	1,4%	29 551	1,5%	209	0,2%	23 001	1,2%	22 831	1,2%	170	0,2%	6 740	7,2%	6 705	7,5%	35	0,8%
14	от 1000,01 до 1100,00 лв.	21 556	1,0%	21 454	1,1%	102	0,1%	16 551	0,8%	16 466	0,9%	85	0,1%	4 999	5,4%	4 982	5,6%	17	0,4%
15	от 1100,01 до 1200,00 лв.	39 423	1,8%	39 263	1,9%	160	0,1%	29 478	1,5%	29 344	1,6%	134	0,1%	9 932	10,7%	9 908	11,1%	24	0,6%
16	над 1200,00 лв.	6 584	0,3%	6 579	0,3%	5	0,005%	5 954	0,3%	5 950	0,3%	4	0,004%	624	0,7%	624	0,7%		
	на 1200,00 лв.	24 089	1,1%	23 984	1,2%	105	0,1%	17 724	0,9%	17 637	0,9%	87	0,1%	6 360	6,8%	6 343	7,1%	17	0,4%
	до 219,43 лв. вкл.	416 782	19,5%	341 593	16,8%	75 189	70,0%	369 925	18,7%	297 661	15,9%	72 264	72,4%	749	0,8%	125	0,1%	624	14,8%

**Забележка:** В месечния размер на пенсиите е включен основният размер на водещата пенсия, сумата за изплащане на останалите пенсии и добавките към пенсиите (вкл. и добавката по чл.84 от КСО).

(Продължение и край)

N	Групи месечни размери на пенсиите	III. Фонд "Пенсии, несвързани с трудова дейност"						IV. Фонд "Трудова злополука и професионална болест"					
		Общо		Лични пенсии		Наследствени пенсии		Общо		Лични пенсии		Наследствени пенсии	
		брой	%	брой	%	брой	%	брой	%	брой	%	брой	%
	<b>Всичко:</b>	<b>59 529</b>	<b>100,0%</b>	<b>58 236</b>	<b>100,0%</b>	<b>1 293</b>	<b>100,0%</b>	<b>7 159</b>	<b>100,0%</b>	<b>5 064</b>	<b>100,0%</b>	<b>2 095</b>	<b>100,0%</b>
1	до 119,47 лв.	2 551	4,3%	1 626	2,8%	925	71,5%						
2	от 119,48 до 164,57 лв.	39 166	65,8%	38 848	66,7%	318	24,6%	824	11,5%	11	0,2%	813	38,8%
3	от 164,58 до 186,52 лв.	921	1,5%	919	1,6%	2	0,2%	103	1,4%			103	4,9%
4	от 186,53 до 219,43 лв.	886	1,5%	878	1,5%	8	0,6%	1 657	23,1%	1 525	30,1%	132	6,3%
5	от 219,44 до 250,00 лв.	440	0,7%	424	0,7%	16	1,2%	333	4,7%	215	4,2%	118	5,6%
6	от 250,01 до 300,00 лв.	15 156	25,5%	15 143	26,0%	13	1,0%	1 003	14,0%	871	17,2%	132	6,3%
7	от 300,01 до 400,00 лв.	341	0,6%	333	0,6%	8	0,6%	1 660	23,2%	1 270	25,1%	390	18,6%
8	от 400,01 до 500,00 лв.	46	0,1%	44	0,1%	2	0,2%	875	12,2%	648	12,8%	227	10,8%
9	от 500,01 до 600,00 лв.	11	0,02%	11	0,02%			401	5,6%	280	5,5%	121	5,8%
10	от 600,01 до 700,00 лв.	7	0,01%	7	0,01%			154	2,2%	120	2,4%	34	1,6%
11	от 700,01 до 800,00 лв.	3	0,01%	2	0,00%	1	0,1%	74	1,0%	60	1,2%	14	0,7%
12	от 800,01 до 900,00 лв.	1	0,002%	1	0,002%			31	0,4%	27	0,5%	4	0,2%
13	от 900,01 до 1000,00 лв.							19	0,3%	15	0,3%	4	0,2%
14	от 1000,01 до 1100,00 лв.							6	0,1%	6	0,1%		
15	от 1100,01 до 1200,00 лв.							13	0,2%	11	0,2%	2	0,1%
16	над 1200,00 лв.							6	0,1%	5	0,1%	1	0,05%
	на 1200,00 лв.							5	0,1%	4	0,1%	1	0,05%
	до 219,43 лв. вкл.	43 524	73,1%	42 271	72,6%	1 253	96,9%	2 584	36,1%	1 536	30,3%	1 048	50,0%

към съдържание

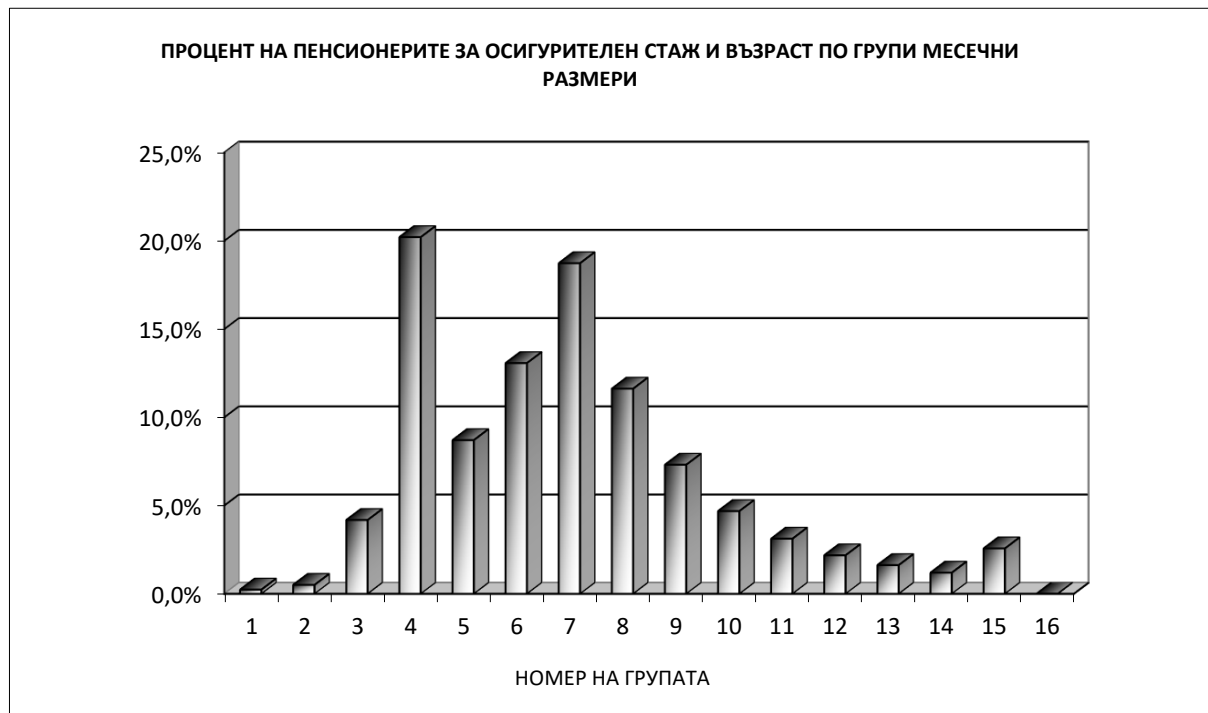




**21. Брой на пенсионерите за осигурителен стаж и възраст,  
разпределени по групи месечни размери на пенсиите им  
към 31.XII.2019 г.**

N	Групи месечни размери на пенсиите	Общо		Лични Пенсии		Наследствени Пенсии	
		брой	%	брой	%	брой	%
	<b>Всичко:</b>	<b>1 619 682</b>	<b>100,0%</b>	<b>1 587 722</b>	<b>100,0%</b>	<b>31 960</b>	<b>100,0%</b>
1	до 119,47 лв.	3 822	0,2%	3 550	0,2%	272	0,9%
2	от 119,48 до 164,57 лв.	8 204	0,5%	1 937	0,1%	6 267	19,6%
3	от 164,58 до 186,52 лв.	67 746	4,2%	66 187	4,2%	1 559	4,9%
4	от 186,53 до 219,43 лв.	327 436	20,2%	325 376	20,5%	2 060	6,4%
5	от 219,44 до 250,00 лв.	141 072	8,7%	139 276	8,8%	1 796	5,6%
6	от 250,01 до 300,00 лв.	211 793	13,1%	209 368	13,2%	2 425	7,6%
7	от 300,01 до 400,00 лв.	303 446	18,7%	298 428	18,8%	5 018	15,7%
8	от 400,01 до 500,00 лв.	188 294	11,6%	183 007	11,5%	5 287	16,5%
9	от 500,01 до 600,00 лв.	118 481	7,3%	114 754	7,2%	3 727	11,7%
10	от 600,01 до 700,00 лв.	75 933	4,7%	74 065	4,7%	1 868	5,8%
11	от 700,01 до 800,00 лв.	50 620	3,1%	49 744	3,1%	876	2,7%
12	от 800,01 до 900,00 лв.	35 375	2,2%	34 981	2,2%	394	1,2%
13	от 900,01 до 1000,00 лв.	26 323	1,6%	26 144	1,6%	179	0,6%
14	от 1000,01 до 1100,00 лв.	19 403	1,2%	19 315	1,2%	88	0,3%
15	от 1100,01 до 1200,00 лв.	41 673	2,6%	41 529	2,6%	144	0,5%
16	над 1200,00 лв.	61	0,004%	61	0,004%		
	до 219,43 лв. вкл.	407 208	25,1%	397 050	25,0%	10 158	31,8%

**Забележка:** В месечния размер на пенсиите е включен основният размер на водещата пенсия, сумата за изплащане на останалите пенсии и добавките за старост.



към съдържание

## 22. Брой на пенсионерите и на пенсиите по ТП на НОИ към 31.XII.2019 г.

ТП на НОИ	Брой на пенсионерите	Брой на пенсиите	% на пенсионерите от пенсиите
<b>Общо:</b>	<b>2 135 836</b>	<b>2 151 765</b>	<b>99,3%</b>
1.Благоевград	83 354	83 913	99,3%
2.Бургас	107 839	108 542	99,4%
3.Варна	122 688	123 458	99,4%
4.Велико Търново	74 420	74 852	99,4%
5.Видин	33 022	33 243	99,3%
6.Враца	58 874	59 344	99,2%
7.Габрово	42 185	42 568	99,1%
8.Кърджали	56 635	56 917	99,5%
9.Кюстендил	46 346	46 774	99,1%
10.Ловеч	44 561	44 878	99,3%
11.Монтана	44 062	44 449	99,1%
12.Пазарджик	74 226	74 864	99,1%
13.Перник	42 992	43 658	98,5%
14.Плевен	85 582	86 200	99,3%
15.Пловдив	190 673	192 299	99,2%
16.Разград	39 436	39 703	99,3%
17.Русе	69 715	70 297	99,2%
18.Силистра	39 477	39 711	99,4%
19.Сливен	52 775	53 231	99,1%
20.Смолян	37 287	37 927	98,3%
21.София-град	339 638	341 633	99,4%
22.София	71 148	71 864	99,0%
23.Стара Загора	98 607	99 397	99,2%
24.Добрич	52 007	52 301	99,4%
25.Търговище	33 732	33 957	99,3%
26.Хасково	73 793	74 261	99,4%
27.Шумен	53 401	53 732	99,4%
28.Ямбол	39 401	39 718	99,2%
29. Международни спогодби	27 960	28 074	99,6%

**Забележка:** Пенсиите по международни спогодби (29 ТП на НОИ) включват пенсиите, изплащани по международен договор, по който Р. България е страна или по европейските регламенти за координация на системите за социална сигурност.

към съдържание

## 23. Брой на пенсиите по ТП на НОИ към 31.XII.2019 г.

ТП на НОИ	Брой пенсии - Общо ( I + II + III + IV )		I. Фонд "Пенсии"								
	Брой	31.XII.2019 г.	Брой	Процент от общия брой	Инвал. общо забол.	Осиг. стаж и възраст	Осиг. стаж и възраст ЗПЗСК	Инвал. общо заб. ЗПЗСК	Инвал. общо заб. СВОК	Осиг. стаж и възраст СВОК	Частни зан. и търг. СВОК
		в % към 31.XII.2018 г.									
<b>Общо:</b>	<b>2 151 765</b>	<b>85,6%</b>	<b>1 980 238</b>	<b>92,0%</b>	<b>449 832</b>	<b>1 524 974</b>	<b>378</b>	<b>406</b>	<b>656</b>	<b>3 934</b>	<b>58</b>
1.Благоевград	83 913	91,3%	78 430	93,5%	15 800	62 461	5	14	20	129	1
2.Бургас	108 542	92,5%	99 609	91,8%	16 273	83 194	22	24	19	76	1
3.Варна	123 458	86,1%	113 319	91,8%	25 854	86 891	8	18	77	469	2
4.Велико Търново	74 852	88,8%	68 924	92,1%	12 306	56 386	8	5	23	195	1
5.Видин	33 243	87,1%	30 931	93,0%	6 168	24 617	10	5	9	121	1
6.Враца	59 344	81,4%	54 930	92,6%	15 255	39 460	18	15	8	173	1
7.Габрово	42 568	81,4%	40 388	94,9%	9 453	30 805	5	4	14	104	3
8.Кърджали	56 917	93,1%	53 567	94,1%	14 658	38 881	12	11	4	1	
9.Кюстендил	46 774	84,9%	43 684	93,4%	8 052	35 611	7	3	3	8	
10.Ловеч	44 878	85,1%	41 313	92,1%	8 976	31 935	10	8	24	359	1
11.Монтана	44 449	82,6%	41 290	92,9%	9 952	31 016	12	9	50	250	1
12.Пазарджик	74 864	87,7%	69 739	93,2%	17 524	52 068	11	12	6	118	
13.Перник	43 658	81,0%	40 835	93,5%	8 592	32 203	10	2	3	24	1
14.Плевен	86 200	83,6%	78 887	91,5%	18 596	60 148	28	16	18	74	7
15.Пловдив	192 299	83,4%	176 037	91,5%	40 285	135 327	52	47	98	217	11
16.Разград	39 703	85,9%	36 853	92,8%	11 981	24 736	7	40	24	64	1
17.Русе	70 297	87,5%	65 684	93,4%	12 602	52 882	17	22	10	151	
18.Силистра	39 711	74,5%	37 054	93,3%	15 659	21 245	9	7	56	78	
19.Сливен	53 231	89,8%	47 552	89,3%	9 436	37 974	6	8	21	105	2
20.Смолян	37 927	90,7%	35 522	93,7%	6 758	28 721	14	8	2	18	1
21.София-град	341 633	81,1%	306 993	89,9%	79 631	226 740	4	3	77	529	9
22.София	71 864	82,7%	65 634	91,3%	15 860	49 618	5	8	12	131	
23.Стара Загора	99 397	88,4%	91 843	92,4%	15 618	76 107	21	15	3	76	3
24.Добрич	52 301	89,6%	48 203	92,2%	10 417	37 447	11	11	33	282	2
25.Търговище	33 957	90,6%	31 506	92,8%	7 354	24 127	12	8	3	1	1
26.Хасково	74 261	90,6%	68 646	92,4%	13 287	55 320	12	21	3	3	
27.Шумен	53 732	86,4%	49 534	92,2%	13 377	35 990	13	36	16	96	6
28.Ямбол	39 718	86,6%	35 726	89,9%	6 864	28 739	10	11	20	80	2
29. Международни спогодби	28 074	97,3%	27 605	98,3%	3 244	24 325	19	15		2	

**Забележка:** Пенсиите по международни спогодби (29 ТП на НОИ) включват пенсиите, изплащани по международен договор, по който Р. България е страна или по европейските регламенти за координация на системите за социална сигурност.

II. Фонд "Пенсии за лицата по чл. 69 от КСО"					III. Фонд "Пенсии, несвързани с трудова дейност"								
ТП на НОИ	Брой	Процент от общия брой	Инвал. общо забол.	Осиг. стаж и възраст	Общ брой	Процент от общия брой	Старост-поборн. ЗП	Военна инвал.	Народни отм. чл. 28 ЗП	Народни чл 30а ЗП	Особени заслуги	Гражд. инвал.	Старост на частни земедел. стопани - ЗОО
<b>ОБЩО :</b>	<b>93 173</b>	<b>4,3%</b>	<b>55</b>	<b>93 118</b>	<b>61 833</b>	<b>2,9%</b>	<b>1</b>	<b>4 468</b>	<b>1</b>	<b>2</b>	<b>10</b>	<b>237</b>	<b>76</b>
1.Благоевград	2 480	3,0%		2 480	<b>2 429</b>	2,9%	1	223				8	
2.Бургас	5 334	4,9%	1	5 333	<b>2 861</b>	2,6%		236			1	16	50
3.Варна	5 923	4,8%	9	5 914	<b>3 331</b>	2,7%		184				9	
4.Велико Търново	3 268	4,4%	2	3 266	<b>2 204</b>	2,9%		172				12	
5.Видин	921	2,8%		921	<b>1 180</b>	3,5%		63				1	1
6.Враца	1 660	2,8%	2	1 658	<b>2 262</b>	3,8%		136				9	
7.Габрово	829	1,9%	1	828	<b>951</b>	2,2%		77				6	
8.Кърджали	934	1,6%		934	<b>2 056</b>	3,6%		138				1	2
9.Кюстендил	1 531	3,3%	1	1 530	<b>1 152</b>	2,5%		106				4	
10.Ловеч	1 707	3,8%	2	1 705	<b>1 501</b>	3,3%		90				8	
11.Монтана	1 329	3,0%	3	1 326	<b>1 432</b>	3,2%		105				9	
12.Пазарджик	1 679	2,2%		1 679	<b>2 784</b>	3,7%		222				7	2
13.Перник	1 232	2,8%	1	1 231	<b>894</b>	2,0%		88				2	
14.Плевен	4 074	4,7%		4 074	<b>2 608</b>	3,0%		194				13	
15.Пловдив	9 238	4,8%	7	9 231	<b>5 350</b>	2,8%		381				23	11
16.Разград	684	1,7%		684	<b>1 876</b>	4,7%		125				3	1
17.Русе	1 959	2,8%	2	1 957	<b>2 072</b>	2,9%		149				7	
18.Силистра	631	1,6%	1	630	<b>1 803</b>	4,5%		86				1	
19.Сливен	3 066	5,8%	3	3 063	<b>2 160</b>	4,1%		145	1			8	2
20.Смолян	937	2,5%		937	<b>772</b>	2,0%		107			1	4	
21.София-град	25 438	7,4%	4	25 434	<b>7 285</b>	2,1%		468		2	7	29	1
22.София	3 591	5,0%	1	3 590	<b>1 918</b>	2,7%		175			1	16	3
23.Стара Загора	4 436	4,5%	5	4 431	<b>2 362</b>	2,4%		210				11	1
24.Добрич	1 879	3,6%	2	1 877	<b>1 858</b>	3,6%		107				11	
25.Търговище	807	2,4%		807	<b>1 399</b>	4,1%		89				2	
26.Хасково	3 017	4,1%	2	3 015	<b>2 104</b>	2,8%		144				1	1
27.Шумен	1 875	3,5%	5	1 870	<b>1 947</b>	3,6%		124				8	
28.Ямбол	2 606	6,6%	1	2 605	<b>1 097</b>	2,8%		81				6	
29. Международни спогодби	108	0,4%		108	<b>185</b>	0,7%		43				2	1

III. Фонд "Пенсии, несвързани с трудова дейност"				IV. Фонд "Трудова злополука и професионална болест"							
ТП на НОИ	С отделен указ	Социални пенсии за инвал.	Персонални пенсии	Социални пенсии за старост	ОБЩО		Пенсии за труд. дейност			Пенсии за лицата по чл. 69 от КСО	
					Общ брой	Процент от общия брой	Инвал. трудова злопол.	Инвал. тр.злопол. ЗПЗСК	Инвал. тр.злопол. СВОК		Брой
<b>ОБЩО :</b>	<b>1</b>	<b>50 460</b>	<b>2 671</b>	<b>3 906</b>	<b>16 521</b>	<b>0,8%</b>	<b>16 499</b>	<b>16 265</b>	<b>166</b>	<b>68</b>	<b>22</b>
1.Благоевград		1 976	98	123	574	0,7%	574	554	18	2	
2.Бургас		2 207	136	215	738	0,7%	738	732	5	1	
3.Варна		2 825	133	180	885	0,7%	883	870	5	8	2
4.Велико Търново		1 799	62	159	456	0,6%	456	446	5	5	
5.Видин		998	51	66	211	0,6%	211	206	5		
6.Враца		1 920	98	99	492	0,8%	492	487	3	2	
7.Габрово		814	17	37	400	0,9%	398	398			2
8.Кърджали		1 794	43	78	360	0,6%	360	358	1	1	
9.Кюстендил		968	35	39	407	0,9%	406	401	3	2	1
10.Ловеч		1 197	84	122	357	0,8%	357	347	6	4	
11.Монтана		1 119	78	121	398	0,9%	398	393	3	2	
12.Пазарджик		2 214	141	198	662	0,9%	662	654	6	2	
13.Перник		733	40	31	697	1,6%	697	695	2		
14.Плевен		2 046	159	196	631	0,7%	630	622	7	1	1
15.Пловдив		4 405	177	353	1 674	0,9%	1 670	1 644	20	6	4
16.Разград	1	1 563	82	101	290	0,7%	290	280	10		
17.Русе		1 724	71	121	582	0,8%	580	569	9	2	2
18.Силистра		1 524	92	100	223	0,6%	223	214	6	3	
19.Сливен		1 616	231	157	453	0,9%	452	441	11		1
20.Смолян		616	26	18	696	1,8%	695	691	2	2	1
21.София-град		6 113	178	487	1 917	0,6%	1 912	1 897	3	12	5
22.София		1 545	84	94	721	1,0%	721	715	4	2	
23.Стара Загора		1 874	110	156	756	0,8%	756	753	2	1	
24.Добрич		1 493	90	157	361	0,7%	361	350	6	5	
25.Търговище		1 083	71	154	245	0,7%	245	241	4		
26.Хасково		1 710	118	130	494	0,7%	493	490	3		1
27.Шумен		1 585	89	141	376	0,7%	376	369	6	1	
28.Ямбол		861	77	72	289	0,7%	287	279	4	4	2
29. Международни спогодби		138		1	176	0,6%	176	169	7		

към съдържание

## 24. Разход за пенсии по териториални поделения на НОИ към 31.XII.2019 г.

ТП на НОИ	Общо ( I + II + III + IV ) разход в лв.	I. Фонд "Пенсии"								
		Разход в лв.	Процент от общия разход	Инвалидност общо заболяване	Осигурителен стаж и възраст	Старост - ЗПЗСК	Инвалидност общо заболяване - ЗПЗСК	Инв. общо заболяване - СВОК	Осигурителен стаж и възраст - СВОК	Частни занаятчий и търг. - СВОК
<b>Общо:</b>	<b>9 860 527 057</b>	<b>8 885 971 438</b>	<b>90,1%</b>	<b>1 353 136 995</b>	<b>6 718 446 969</b>	<b>1 021 138</b>	<b>1 091 288</b>	<b>1 866 858</b>	<b>12 257 100</b>	<b>143 502</b>
1.Благоевград	159 687 397	151 551 291	94,9%	18 931 999	115 539 250	11 754	29 859	30 343	242 114	
2.Бургас	177 680 519	167 203 345	94,1%	17 905 414	129 919 229	50 998	42 924	29 081	160 602	2 946
3.Варна	221 741 326	206 177 565	93,0%	26 948 433	155 631 430	16 767	38 006	134 741	1 141 156	5 124
4.Велико Търново	110 918 675	104 887 677	94,6%	11 300 791	80 490 748	20 438	13 920	25 719	321 495	
5.Видин	54 395 085	51 345 052	94,4%	6 624 992	38 136 896	20 895	10 979	19 123	261 793	2 562
6.Враца	77 960 197	73 896 242	94,8%	12 601 834	51 469 231	32 176	26 373	4 938	318 320	
7.Габрово	56 444 309	54 256 690	96,1%	7 254 398	40 010 668	12 591	5 381	16 654	195 860	4 740
8.Кърджали	84 226 082	80 230 205	95,3%	14 702 717	56 907 695	17 277	16 598	5 381		
9.Кюстендил	78 629 876	74 897 768	95,3%	8 104 213	57 536 963	14 922	7 524	4 868	17 575	
10.Ловеч	57 573 192	54 451 650	94,6%	7 294 946	39 737 476	15 978	15 107	28 451	627 277	2 562
11.Монтана	64 126 773	60 614 501	94,5%	10 171 181	41 976 040	35 189	13 882	48 811	434 710	2 178
12.Пазарджик	121 625 629	115 483 849	95,0%	18 933 724	82 254 604	28 558	32 436	12 510	239 901	
13.Перник	71 897 306	68 554 017	95,3%	7 732 138	52 652 984	19 700		2 946	36 606	2 178
14.Плевен	137 308 193	128 998 943	93,9%	18 058 147	94 893 886	53 682	28 760	29 645	129 696	5 124
15.Пловдив	353 776 044	328 546 976	92,9%	47 474 375	241 145 165	115 734	93 610	172 011	399 269	16 373
16.Разград	53 552 823	50 448 945	94,2%	10 631 961	33 540 007	12 277	74 200	37 731	121 864	2 178
17.Русе	91 420 131	86 930 513	95,1%	10 134 550	65 869 295	31 470	38 953	8 999	285 159	
18.Силистра	55 949 467	53 402 432	95,4%	16 145 151	30 181 780	16 387	12 059	62 655	114 035	
19.Сливен	79 551 178	73 811 596	92,8%	9 935 769	54 781 183	14 193	12 427	36 255	197 193	2 562
20.Смолян	69 910 987	66 348 511	94,9%	7 989 252	50 868 289	35 776	18 320	3 424	41 427	2 178
21.София-град	410 873 834	368 146 268	89,6%	64 390 912	261 582 472	8 188	3 616	112 843	1 086 862	7 748
22.София	119 837 626	112 212 285	93,6%	16 771 958	81 256 537	16 831	23 241	19 673	223 817	
23.Стара Загора	121 213 273	114 828 224	94,7%	12 771 734	87 874 124	47 006	33 042	9 451	106 187	2 562
24.Добрич	83 666 174	79 035 305	94,5%	10 713 698	58 452 873	21 040	27 967	43 146	419 882	2 178
25.Търговище	54 386 157	51 740 890	95,1%	7 839 295	37 702 476	23 357	15 079	2 690	6 468	2 562
26.Хасково	130 894 067	124 423 199	95,1%	14 596 124	95 792 232	22 274	31 795	7 805	6 396	
27.Шумен	75 635 493	71 075 737	94,0%	12 337 029	49 938 624	21 269	53 439	18 343	183 364	9 480
28.Ямбол	66 370 151	61 910 175	93,3%	7 309 421	46 626 729	20 468	21 896	35 512	150 954	4 709
29. ЦУ на НОИ	6 619 275 093	5 850 561 587	88,4%	917 530 839	4 485 678 083	263 943	349 895	903 109	4 787 118	63 558

**Забележка:** Разходите за пенсии, изплатени от Централно управление на НОИ ( 29 ЦУ на НОИ ) включват пенсиите, изплащани по международен договор, по който Р. България е страна или по европейските регламенти за координация на системите за социална сигурност, както и разходите за пенсии по банков път в цялата страна ( в сила от 1 октомври 2013 г.). Разходите за пенсии, изплатени от ТП на НОИ са разходите, изплатени чрез пощенските станции.

ТП на НОИ	I. Фонд "Пенсии"				
	Добавка за старост	Добавка по чл. 84 КСО	Добавка за чужда помощ по чл. 103 от КСО	Добавка по чл. 46 ал. 4 от отм. ЗП	Еднократни суми към пенсиите за минал период (преди 2019 г.)
<b>Общо:</b>	<b>13 212</b>	<b>613 684 094</b>	<b>69 897 145</b>	<b>9 176 310</b>	<b>1 901 792</b>
1.Благоевград	394	12 604 949	1 001 418	441 198	42 463
2.Бургас	347	15 561 174	865 348	372 963	38 087
3.Варна	507	17 884 365	1 617 779	22 228	36 576
4.Велико Търново	262	10 063 898	931 496	23 410	22 567
5.Видин	151	4 724 751	576 761	30 886	13 130
6.Враца	218	6 749 480	1 411 449	70 376	13 507
7.Габрово	171	5 178 864	801 962	34 288	8 053
8.Кърджали	202	6 070 233	597 567	216 011	67 116
9.Кюстендил	220	6 885 652	1 029 311	288 928	10 252
10.Ловеч	201	5 161 912	580 802	6 227	10 074
11.Монтана	192	5 965 798	782 134	70 862	17 497
12.Пазарджик	298	10 637 125	1 066 090	175 913	30 373
13.Перник	173	6 091 182	1 017 943	282 184	17 136
14.Плевен	389	11 762 249	1 875 788	16 550	20 430
15.Пловдив	951	29 944 333	3 952 155	266 616	79 643
16.Разград	98	4 516 919	430 251	18 615	10 664
17.Русе	239	8 491 781	638 973	25 691	22 260
18.Силистра	114	4 664 436	1 114 991	2 831	9 150
19.Сливен	151	6 915 016	513 531	107 925	14 381
20.Смолян	176	5 349 693	521 952	422 211	8 853
21.София-град	1 541	31 952 510	4 716 564	168 098	105 142
22.София	291	10 720 890	1 430 627	152 414	15 050
23.Стара Загора	349	11 418 191	902 371	87 224	25 633
24.Добрич	178	7 519 439	429 614	12 221	30 659
25.Търговище	133	4 689 515	369 619	22 400	10 343
26.Хасково	308	11 094 034	713 467	313 569	34 228
27.Шумен	126	6 253 463	950 541	24 242	18 750
28.Ямбол	134	6 156 283	560 411	102 631	10 877
29. ЦУ на НОИ	4 698	338 655 959	38 496 230	5 397 598	1 158 898

(Продължение)

ТП на НОИ	II."Фонд пенсии за лицата по чл. 69 от КСО"									
	Великденска еднократна сума към пенсиите за м.IV.2019 г.	Еднократна допълнителна сума към пенсиите за м. XII.2019 г.	Разход в лв.	Процент от общия разход	Инвалидност общо заболяване	Осигурителен стаж и възраст	Добавка за старост	Добавка по чл. 84 КСО	Добавка за чужда помощ по чл. 103 от КСО	Добавка по чл. 46 ал. 4 от отм. 3П
<b>Общо:</b>	<b>53 147 064</b>	<b>50 187 971</b>	<b>781 639 013</b>	<b>7,9%</b>	<b>215 797</b>	<b>750 719 122</b>	<b>406</b>	<b>29 248 545</b>	<b>1 451 479</b>	<b>3 664</b>
1.Благоевград	1 380 990	1 294 560	<b>3 363 441</b>	<b>2,1%</b>		3 014 521		338 785	9 336	799
2.Бургас	1 172 112	1 082 120	<b>5 480 870</b>	<b>3,1%</b>		4 882 191	14	585 767	12 898	
3.Варна	1 404 920	1 295 533	<b>10 155 890</b>	<b>4,6%</b>	11 135	9 031 295	19	1 087 837	25 604	
4.Велико Търново	869 853	803 080	<b>3 101 864</b>	<b>2,8%</b>		2 772 232	2	319 598	10 032	
5.Видин	478 020	444 113	<b>899 032</b>	<b>1,7%</b>		866 696		29 679	2 657	
6.Враца	620 220	578 120	<b>1 431 913</b>	<b>1,8%</b>	6 372	1 319 903	1	93 711	11 926	
7.Габрово	379 640	353 420	<b>720 231</b>	<b>1,3%</b>		639 131	1	78 475	2 624	
8.Кърджали	839 138	790 270	<b>798 818</b>	<b>0,9%</b>		756 982	2	40 472	1 362	
9.Кюстендил	514 220	483 120	<b>1 615 490</b>	<b>2,1%</b>	5 577	1 512 766	5	84 989	12 153	
10.Ловеч	503 917	466 720	<b>1 243 616</b>	<b>2,2%</b>		1 066 280	4	167 116	10 216	
11.Монтана	571 127	524 900	<b>1 271 788</b>	<b>2,0%</b>	5 346	1 152 761	4	110 979	2 698	
12.Пазарджик	1 071 797	1 000 520	<b>1 723 274</b>	<b>1,4%</b>		1 529 708	5	180 726	12 835	
13.Перник	362 007	336 840	<b>1 436 969</b>	<b>2,0%</b>		1 298 868	1	125 666	12 034	400
14.Плевен	1 098 277	1 026 320	<b>4 532 224</b>	<b>3,3%</b>		4 118 681	4	384 424	29 115	
15.Пловдив	2 543 581	2 343 160	<b>15 417 862</b>	<b>4,4%</b>	6 551	13 692 733	20	1 647 259	71 299	
16.Разград	541 633	510 547	<b>584 983</b>	<b>1,1%</b>		553 248		26 089	5 646	
17.Русе	718 183	664 960	<b>1 714 190</b>	<b>1,9%</b>	6 852	1 545 432		152 176	9 730	
18.Силистра	558 043	520 800	<b>290 014</b>	<b>0,5%</b>		248 799		34 492	6 723	
19.Сливен	659 500	621 510	<b>2 099 846</b>	<b>2,6%</b>		1 846 584	2	242 563	10 697	
20.Смолян	557 000	529 960	<b>726 276</b>	<b>1,0%</b>		662 530		60 989	2 357	400
21.София-град	2 115 772	1 894 000	<b>32 834 326</b>	<b>8,0%</b>	4 834	29 567 998	125	3 101 574	159 795	
22.София	822 396	758 560	<b>4 084 569</b>	<b>3,4%</b>		3 876 267	2	176 224	32 076	0
23.Стара Загора	807 830	742 520	<b>3 068 980</b>	<b>2,5%</b>	3 077	2 743 335	4	307 935	14 629	
24.Добрич	709 090	653 320	<b>1 725 979</b>	<b>2,1%</b>		1 528 024		191 728	6 227	
25.Търговище	544 893	512 060	<b>626 380</b>	<b>1,2%</b>		561 655		64 359	366	
26.Хасково	941 327	869 640	<b>3 355 871</b>	<b>2,6%</b>	7	3 008 868	5	345 430	1 561	
27.Шумен	658 787	608 280	<b>1 981 137</b>	<b>2,6%</b>	15 865	1 759 879		188 603	16 790	
28.Ямбол	472 270	437 880	<b>2 555 700</b>	<b>3,9%</b>		2 351 695		194 041	9 964	
29. ЦУ на НОИ	29 230 521	28 041 138	<b>672 797 480</b>	<b>10,2%</b>	150 181	652 810 060	186	18 886 859	948 129	2 065



(Продължение )

ТП на НОИ	III. Фонд "Пенсии, несвързани с трудова дейност"												
	Разход в лв.	Процент от общия разход	Социални пенсии, пенсии за особени заслуги и др.	Старост - поборн. ЗП	Военна инвалидност	Народни чл. 28 ЗП	Народни чл. 30а ЗП	Особени заслуги	Гражданска инвалидност	Старост на частни земеделски стопани	С отделен указ	Социални за инвалидност	
<b>Общо:</b>	<b>153 341 501</b>	<b>1,6%</b>	<b>143 118 295</b>	<b>1 922</b>	<b>8 367 318</b>	<b>2 078</b>	<b>4 346</b>	<b>77 840</b>	<b>370 388</b>	<b>203 864</b>	<b>1 395</b>	<b>91 315 270</b>	
1.Благоевград	4 045 721	2,5%	3 422 085	1 922	225 350				3 635			2 194 844	
2.Бургас	4 187 333	2,4%	4 015 181		209 961				10 532	126 970		2 441 073	
3.Варна	4 290 840	1,9%	4 111 970		186 714				8 158			2 636 724	
4.Велико Търново	2 525 616	2,3%	2 364 687		142 984				8 982			1 480 039	
5.Видин	1 924 448	3,5%	1 745 030		49 167				961	2 562		1 193 969	
6.Враца	2 170 948	2,8%	2 117 896		110 539				9 973			1 270 788	
7.Габрово	1 105 313	2,0%	1 041 470		56 733				2 170			625 190	
8.Кърджали	2 778 721	3,3%	2 497 949		142 262					7 348		1 795 825	
9.Кюстендил	1 725 256	2,2%	1 611 840		72 817							999 318	
10.Ловеч	1 551 736	2,7%	1 472 689		66 087				5 443			866 397	
11.Монтана	1 864 232	2,9%	1 785 978		100 371				1 782	208		1 026 168	
12.Пазарджик	3 722 198	3,1%	3 597 820		206 981				4 247	5 332		2 169 069	
13.Перник	1 274 960	1,8%	1 202 512		74 341							733 368	
14.Плевен	3 145 352	2,3%	3 021 249		158 459				9 146			1 722 583	
15.Пловдив	7 781 528	2,2%	7 344 833		379 467				15 720	25 829		4 392 332	
16.Разград	2 218 511	4,1%	2 172 493		98 189					2 562		1 435 155	
17.Русе	2 277 734	2,5%	2 160 522		117 575				2 743			1 378 754	
18.Силистра	2 049 484	3,7%	2 026 896		70 316							1 276 556	
19.Сливен	3 192 763	4,0%	3 116 261		129 898	1 922			1 852	5 124		1 877 238	
20.Смолян	1 978 563	2,8%	1 227 431		108 791				4 345			729 179	
21.София-град	8 145 470	2,0%	7 464 620		361 314		1 922	10 640	20 379	2 562		4 742 737	
22.София	2 752 408	2,3%	2 674 914		150 162				12 940	7 687		1 578 764	
23.Стара Загора	2 830 108	2,3%	2 645 245		172 294				4 177	2 562		1 588 451	
24.Добрич	2 524 656	3,0%	2 492 067		103 453				8 021			1 620 400	
25.Търговище	1 732 743	3,2%	1 685 214		91 621							1 063 035	
26.Хасково	2 611 006	2,0%	2 404 983		128 123				1 922	2 562		1 499 782	
27.Шумен	2 187 841	2,9%	2 109 039		95 096				7 735			1 295 731	
28.Ямбол	1 568 395	2,4%	1 465 605		86 089	156			3 286			846 735	
29. ЦУ на НОИ	73 177 617	1,1%	68 119 816		4 472 164			2 424	67 200	222 239	12 556	1 395	44 835 066

(Продължение )

ТП на НОИ	III. Фонд "Пенсии, несвързани с трудова дейност"							
	Персонални	Социални за старост	Добавка за старост	Добавка по чл. 84 от КСО	Добавка за чужда помощ по чл. 103 от КСО	Добавка по чл.9 от ЗПГРРЛ	Добавка за ветерани от войните	Добавки по чл.4 от Закона за уреждане на някои трудови и осиг. права на бълг. граждани
<b>Общо:</b>	<b>3 886 678</b>	<b>5 878 367</b>	<b>16 751</b>	<b>15 104 683</b>	<b>17 887 395</b>	<b>8 757 163</b>	<b>1 460 094</b>	<b>5 949</b>
1.Благоевград	118 419	131 901		220 547	525 467	590 264	33 372	
2.Бургас	174 506	239 180	6	253 959	558 994	140 945	31 207	
3.Варна	165 315	172 631	8	419 001	523 419	110 619	68 251	
4.Велико Търново	74 954	198 801	16 555	181 714	260 658	128 820	32 109	
5.Видин	67 288	79 442		116 575	235 066	162 796	16 622	
6.Враца	125 369	107 902		207 910	285 415	36 217	16 835	
7.Габрово	18 674	43 057	3	151 049	144 594	49 930	13 913	
8.Кърджали	54 368	63 519		136 846	297 781	277 170	3 602	
9.Кюстендил	45 088	43 461	3	176 029	275 124	77 534	35 882	
10.Ловеч	111 757	112 526	4	149 463	161 012	58 200	20 847	
11.Монтана	101 982	142 197	2	185 487	227 781	60 110	18 144	
12.Пазарджик	197 249	222 678	8	299 920	492 336	104 755	19 623	
13.Перник	48 892	35 672	4	148 178	162 057	52 704	19 744	
14.Плевен	205 020	218 233	4	370 049	337 755	83 931	40 172	
15.Пловдив	231 327	372 451	18	960 281	967 408	327 142	109 553	
16.Разград	104 015	106 944	5	129 983	295 640	41 501	4 517	
17.Русе	78 381	99 982	5	200 511	282 571	93 547	23 665	
18.Силистра	108 759	109 697		191 476	270 092	13 288	9 300	
19.Сливен	318 818	184 053		174 300	423 056	65 690	10 812	
20.Смолян	27 534	29 380	3	117 163	211 036	739 159	11 973	
21.София-град	213 068	301 895	21	894 109	915 973	477 460	203 390	
22.София	115 676	110 421	8	300 624	398 632	57 395	20 099	
23.Стара Загора	136 838	154 786	5	240 827	345 305	142 188	42 675	
24.Добрич	115 966	194 947	9	156 153	293 118	25 185	7 404	
25.Търговище	76 342	183 322	5	90 671	180 218	41 860	5 669	
26.Хасково	155 618	134 326	8	207 383	275 259	191 020	15 003	
27.Шумен	118 594	116 104	7	180 494	295 278	62 969	15 833	
28.Ямбол	101 219	68 374		162 918	196 828	85 400	17 390	
29. ЦУ на НОИ	475 642	1 900 485	60	8 081 063	8 049 522	4 459 364	592 488	5 949

(Продължение )

ТП на НОИ	IV. Фонд "Трудова злополука и професионална болест"									
	Разход в лв.	Процент от общия разход	Пенсии за тр. дейност Общо	Инвалидност трудова злополука	Инвалидност трудова злополука - ЗПЗСК	Инвалидност трудова злополука - СВОК	Добавка за старост	Добавка по чл. 84 КСО	Добавка за чужда помощ по чл. 103 от КСО	Добавка по чл. 46 ал. 4 от отм. ЗП
<b>Общо:</b>	<b>39 575 105</b>	<b>0,4%</b>	<b>39 488 706</b>	<b>34 284 086</b>	<b>301 032</b>	<b>137 353</b>	<b>75</b>	<b>4 089 274</b>	<b>671 890</b>	<b>4 996</b>
1.Благоевград	726 944	0,5%	726 944	610 530	28 402	4 039	1	75 834	8 138	
2.Бургас	808 971	0,5%	808 971	697 129	5 946	961	2	91 836	13 097	
3.Варна	1 117 031	0,5%	1 117 031	925 356	4 804	12 119	2	159 834	14 916	
4.Велико Търново	403 518	0,4%	403 094	322 263	6 563	5 124		58 283	10 861	
5.Видин	226 553	0,4%	225 704	196 607	6 726			17 821	4 550	
6.Враца	461 094	0,6%	461 094	378 859	3 203		5	69 905	9 122	
7.Габрово	362 075	0,6%	357 707	296 307			2	55 585	5 813	
8.Кърджали	418 338	0,5%	418 338	342 136				68 950	7 252	
9.Кюстендил	391 362	0,5%	391 163	332 260	2 562			47 805	8 536	
10.Ловеч	326 190	0,6%	326 190	273 323	8 309	1 281		39 192	4 085	
11.Монтана	376 252	0,6%	374 730	315 921	1 803	3 843		47 560	5 603	
12.Пазарджик	696 308	0,6%	696 308	604 899	7 046	2 562	6	69 346	12 416	33
13.Перник	631 360	0,9%	631 360	557 189	3 843		7	52 671	17 650	
14.Плевен	631 674	0,5%	628 984	533 020	6 726			81 641	7 597	
15.Пловдив	2 029 678	0,6%	2 029 211	1 738 692	28 546	6 405	10	213 786	41 772	
16.Разград	300 384	0,6%	300 384	270 713	8 523			19 985	1 163	
17.Русе	497 694	0,5%	494 229	393 965	12 875		2	83 412	3 975	
18.Силистра	207 537	0,4%	207 537	174 792	1 465	2 480	2	26 379	2 419	
19.Сливен	446 973	0,6%	446 973	382 369	12 234			44 421	7 949	
20.Смолян	857 637	1,2%	857 637	766 676	2 242		2	77 760	10 391	566
21.София-град	1 747 770	0,4%	1 743 490	1 512 326	3 203	9 807	7	175 383	41 565	1 199
22.София	788 364	0,7%	787 091	670 367	2 883	2 562	3	97 790	13 086	400
23.Стара Загора	485 961	0,4%	484 359	407 968	961			67 292	8 138	
24.Добрич	380 234	0,5%	379 241	322 902	8 811	2 946		41 094	3 488	
25.Търговище	286 144	0,5%	284 402	240 396	3 944			36 692	3 370	
26.Хасково	503 991	0,4%	503 991	441 950	3 009		5	55 539	3 488	
27.Шумен	390 778	0,5%	388 296	343 286	3 843			34 093	7 007	67
28.Ямбол	335 881	0,5%	332 541	277 092	2 562	658		39 697	12 532	
29. ЦУ на НОИ	22 738 409	0,3%	22 681 706	19 954 793	119 998	82 566	19	2 139 688	381 911	2 731

(Продължение и край )

ТП на НОИ	IV. Фонд "Трудова злополука и професионална болест"				
	Пенсии на лицата по чл.69 от КСО	Инвалидност трудова злополука	Добавка за старост	Добавка по чл. 84 КСО	Добавка за чужда помощ по чл. 103 от КСО
	Общо				
<b>Общо:</b>	<b>86 399</b>	<b>46 840</b>	<b>2</b>	<b>36 069</b>	<b>3 488</b>
1.Благоевград					
2.Бургас					
3.Варна					
4.Велико Търново	424			424	
5.Видин	849			849	
6.Враца					
7.Габрово	4 368	3 203	2		1 163
8.Кърджали					
9.Кюстендил	199				199
10.Ловеч					
11.Монтана	1 522			1 522	
12.Пазарджик					
13.Перник					
14.Плевен	2 690			2 690	
15.Пловдив	467	467			
16.Разград					
17.Русе	3 465	2 562		903	
18.Силистра					
19.Сливен					
20.Смолян					
21.София-град	4 280	4 280			
22.София	1 273			1 273	
23.Стара Загора	1 602			1 602	
24.Добрич	993			993	
25.Търговище	1 742			1 742	
26.Хасково					
27.Шумен	2 482			2 482	
28.Ямбол	3 340	2 308		1 032	
29. ЦУ на НОИ	56 703	34 020		20 557	2 126

към съдържание

**25. Среден месечен размер на изплатените пенсии  
по ТП на НОИ за 2019 г.**

<b>ТП на НОИ</b>	<b>Среден размер на пенсионер</b>	<b>31.XII.2019 г. в % 31.XII.2018 г.</b>
<b>Общо:</b>	<b>383,03</b>	<b>105,1%</b>
1.Благоевград	346,09	105,2%
2.Бургас	434,02	106,3%
3.Варна	405,20	105,6%
4.Велико Търново	362,17	105,3%
5.Видин	337,22	104,5%
6.Враца	373,45	105,1%
7.Габрово	366,67	104,3%
8.Кърджали	309,36	104,5%
9.Кюстендил	408,99	105,0%
10.Ловеч	344,25	104,8%
11.Монтана	340,35	104,2%
12.Пазарджик	341,73	104,8%
13.Перник	433,49	104,4%
14.Плевен	354,91	104,4%
15.Пловдив	373,43	104,8%
16.Разград	306,55	103,8%
17.Русе	361,06	105,1%
18.Силистра	311,99	101,9%
19.Сливен	361,72	105,0%
20.Смолян	373,60	105,3%
21.София-град	465,84	105,9%
22.София	392,97	105,1%
23.Стара Загора	407,57	105,8%
24.Добрич	342,56	104,8%
25.Търговище	317,05	104,7%
26.Хасково	377,37	104,8%
27.Шумен	335,05	104,3%
28.Ямбол	374,44	105,0%
29. Международни спогодби	243,55	103,5%

**Забележка:** Средните размери са изчислени от разхода за пенсии, включващ разхода за всички добавки към пенсиите, както и разходите за пенсии, изплатени по банков път, разпределени по ТП на НОИ.

към съдържание

**26. Брой на добавките към пенсиите към 31.XII.2019 г.,  
разпределени по вида на пенсията и вид на добавките**

<b>Вид на пенсиите</b>	<b>Добавка за чужда помощ</b>	<b>Добавка за ветерани</b>	<b>Добавки за старост (ЗП)</b>	<b>Добавки по чл.46 ал.4(ЗП)</b>	<b>Добавки по чл.84 по вид на водещата пенсия</b>	<b>Добавки по чл.9 ЗПГРРЛ</b>
<b>Брой - общо ( I + II + III + IV )</b>	<b>73 634</b>	<b>815</b>	<b>6 393</b>	<b>22 233</b>	<b>729 337</b>	<b>8 149</b>
<b>I. Фонд "Пенсии":</b>	<b>56 673</b>	<b>717</b>	<b>6 087</b>	<b>22 213</b>	<b>715 868</b>	<b>8 077</b>
1.Инвалидност поради общо заболяване	27 308	19	317	3	70 472	655
2.Осигурителен стаж и възраст	28 896	694	5 421	22 210	641 019	7391
3.Осигурителен стаж и възраст - ЗПЗСК	37	1	271		287	3
4.Инвалидност поради общо заболяване - ЗПЗСК	75		10		259	
5.Инвалидност поради общо заболяване - СВОК	148		4		268	1
6.Осигурителен стаж и възраст - СВОК	202	3	60		3 517	25
7.Частни занаятчии, търговци и др. - СВОК	7		4		46	2
<b>II. Фонд "Пенсии за лицата по чл. 69":</b>	<b>1 159</b>	<b>90</b>	<b>186</b>	<b>8</b>	<b>9 853</b>	<b>16</b>
1.Инвалидност поради общо заболяване	15				1	
2.Осигурителен стаж и възраст	1 144	90	186	8	9 852	16
<b>III. Фонд "Пенсии, несвързани с трудова дейност":</b>	<b>15 240</b>	<b>5</b>	<b>86</b>		<b>2 357</b>	<b>35</b>
1.Старост (поборнически) - ЗП						
2.Военна инвалидност	173	5	3		108	3
3.Народни - отм.чл.28 - ЗП						
4.Народни - чл.30а - ЗП				1		
5.Особени заслуги				1	2	
6.Гражданска инвалидност	18				14	
7.Старост на частни земеделски стопани -ЗОО	3		4		70	
8.С отделен указ -ЗП	1					
9.Социални пенсии за инвалидност	15 033		37		1 599	17
10. Персонални пенсии	3		1		124	3
11.Социални пенсии за старост	9		39		440	12

Вид на пенсиите	Добавка за чужда помощ	Добавка за ветерани	Добавки за старост (ЗП)	Добавки по чл.46 ал.4(ЗП)	Добавки по чл.84 от КСО на водещата пенсия	Добавки по чл.9 ЗПГРРЛ
<b>IV. Фонд "Трудова злополука и професионална болест":</b>	<b>562</b>	<b>3</b>	<b>34</b>	<b>12</b>	<b>1 259</b>	<b>21</b>
<b>А. Пенсии за трудова дейност</b>	559	2	33	12	1 258	21
1.Инвалидност поради трудова злополука и професионална болест	547	2	31	12	1 224	20
2.Инвалидност поради трудова злополука и професионална болест ЗПЗСК	8		1		26	
3.Инвалидност поради трудова злополука и професионална болест СВОК	4		1		8	1
<b>Б.Пенсии за лицата по чл. 69 от КСО:</b>	3	1	1		1	
1.Инвалидност поради трудова злополука и професионална болест	3	1	1		1	
	%	%	%	%	%	%
Общо:	100,0%	100,0%	100,0%	100,0%	100,0%	100,0%
а\ Фонд "Пенсии"	77,0%	88,0%	95,2%	99,9%	98,2%	99,1%
б\ Фонд "Пенсии за лицата по чл.69"	1,6%	11,0%	2,9%	0,04%	1,4%	0,2%
в\ Фонд "Пенсии, несвързани с трудова дейност"	20,7%	0,6%	1,3%		0,3%	0,4%
г\ Фонд "Трудова злополука и професионална болест"	0,7%	0,3%	0,6%	0,1%	0,2%	0,3%

към съдържание

**27. Брой на добавките към пенсиите към 31.XII.2019 г.,  
разпределени по ТП на НОИ и по вид на добавките**

ТП на НОИ	Добавка за чужда помощ	Добавка за ветерани	Добавки за старост (ЗП)	Добавки по чл.46 ал.4(ЗП)	Добавки по чл.84 по вид на водещата пенсия	Добавки по чл.9 ЗПГРРЛ
<b>Общо:</b>	<b>73 634</b>	<b>815</b>	<b>6 393</b>	<b>22 233</b>	<b>729 337</b>	<b>8 149</b>
1.Благоевград	2 233	22	224	2 469	27 262	997
2.Бургас	2 361	34	271	1 848	33 961	264
3.Варна	3 444	48	305	125	39 009	152
4.Велико Търново	2 208	28	194	133	26 035	206
5.Видин	1 202	15	99	222	12 303	370
6.Враца	3 449	15	157	520	21 402	73
7.Габрово	1 925	13	143	203	15 998	81
8.Кърджали	1 262	2	131	959	15 037	600
9.Кюстендил	1 962	29	139	2 261	16 486	126
10.Ловеч	1 558	24	158	49	16 986	104
11.Монтана	1 805	15	127	398	17 857	106
12.Пазарджик	2 490	10	182	913	26 321	160
13.Перник	2 044	18	130	1 723	14 959	87
14.Плевен	3 843	27	257	132	32 140	112
15.Пловдив	7 749	78	640	1 368	70 150	454
16.Разград	1 251	6	71	103	13 179	102
17.Русе	1 808	23	187	190	24 877	153
18.Силистра	2 476	8	73	41	15 063	51
19.Сливен	1 478	10	105	695	18 729	114
20.Смолян	1 040	10	94	2 569	11 540	1 274
21.София-град	12 939	249	1 601	1 132	104 814	1 241
22.София	3 057	20	193	862	27 088	93
23.Стара Загора	2 680	46	255	556	34 915	317
24.Добрич	1 147	9	135	79	18 309	56
25.Търговище	819	8	91	99	11 382	147
26.Хасково	1 559	17	225	1 676	24 421	324
27.Шумен	2 424	14	107	137	18 874	111
28.Ямбол	1 245	14	92	462	14 831	142
29. Международни спогодби	176	3	7	309	5 409	132

**Забележка:**

От 1.VII.2019 г. добавката за чужда помощ се изплаща в размер 99,56 лв.

От 1.VII.2019 г. добавката за ветераните от войните по чл.5 от ЗВВ се изплаща в размер 132,74 лв.

От 1.VII.2019 г. добавката за инвалидите от войните по указ 1611 се изплаща в размер 66,37 лв.

От 1.VII.1999 г. на пенсионерите по чл. 46 ал. 4 от отменения ЗП се изплаща добавка в размер 33,30 лв.

От 1.I.2000 г. добавки по чл.46 ал. 4 от отменения ЗП вече не се отпускат.

От 1.VII.1995 г. на пенсионерите навършили 75 годишна възраст се изплаща добавка в размер на 0,15 лв.

От 1.VII.1995 г. на пенсионерите навършили 80 годишна възраст се изплаща добавка в размер на 0,23 лв.

От 1.I.2000 г. добавки за старост от отменения ЗП вече не се отпускат.

От 1.IX.2011 г. на пенсионерите, които са вдовици/вдовци се изплаща добавка към пенсията в размер на 26,5 % от пенсията на починалия съпруг.

От 17.II.2004 г. се отпускат добавки по чл.9 от ЗПГРРЛ. От 1. I. 2019 г. добавките по чл. 9 от ЗПГРРЛ са изчислени от средния размер на пенсията за осигурителен стаж и възраст за 2018 г. без коледна и великденска добавка, който е 395,47 лв.

към съдържание



**28. Среден индивидуален коефициент на личните първи пенсии  
за осигурителен стаж и възраст, разпределени по категории  
труд и пол на пенсионерите към 31.XII.2019 г.**

Категория труд	Среден индивидуален коефициент		
	Общо	мъже	жени
<b>Състояние към 31.XII.2019 г.</b>			
<b>общо :</b>	<b>1,296</b>	<b>1,541</b>	<b>1,122</b>
I-ва категория труд	1,764	1,860	1,577
II-ра категория труд	1,425	1,585	1,272
III-та категория труд	1,184	1,468	1,118
Осиг.стаж превърнат в съотн. 1:3	2,484	2,549	1,403
Осиг.стаж превърнат в съотн. 1:2	2,599	2,599	
Смесен осиг.стаж	1,394	1,553	1,106
Непоказан			
<b>Новоотпуснати от 1.I. до 31.XII.2019 г.</b>			
<b>общо :</b>	<b>1,103</b>	<b>1,201</b>	<b>1,004</b>
I-ва категория труд	1,929		1,929
II-ра категория труд	1,330	1,202	1,421
III-та категория труд	1,092	1,239	1,037
Осиг.стаж превърнат в съотн. 1:3			
Осиг.стаж превърнат в съотн. 1:2			
Смесен осиг.стаж	1,110	1,188	0,936

**Забележка:** Разглежданата съвкупност на пенсионерите за осигурителен стаж и възраст включва пенсионерите по чл.68, чл. 68а, чл. 69а, чл. 69б и чл.69 от КСО.

**29. Среден индивидуален коефициент на личните първи пенсии  
за инвалидност поради общо заболяване, разпределени по процент на  
намалена работоспособност и пол на пенсионерите към 31.XII.2019 г.**

Намалена работоспособност	Среден индивидуален коефициент		
	общо	мъже	жени
<b>Състояние към 31.XII.2019 г.</b>			
<b>общо :</b>	<b>0,896</b>	<b>0,993</b>	<b>0,818</b>
над 90%	0,928	1,020	0,849
от 71 до 90%	0,909	1,010	0,832
от 50 до 70.99%	0,871	0,965	0,793
<b>Новоотпуснати от 1.I. до 31.XII.2019 г.</b>			
<b>общо :</b>	<b>0,789</b>	<b>0,861</b>	<b>0,707</b>
над 90%	0,805	0,856	0,750
от 71 до 90%	0,803	0,883	0,710
от 50 до 70.99%	0,775	0,850	0,688

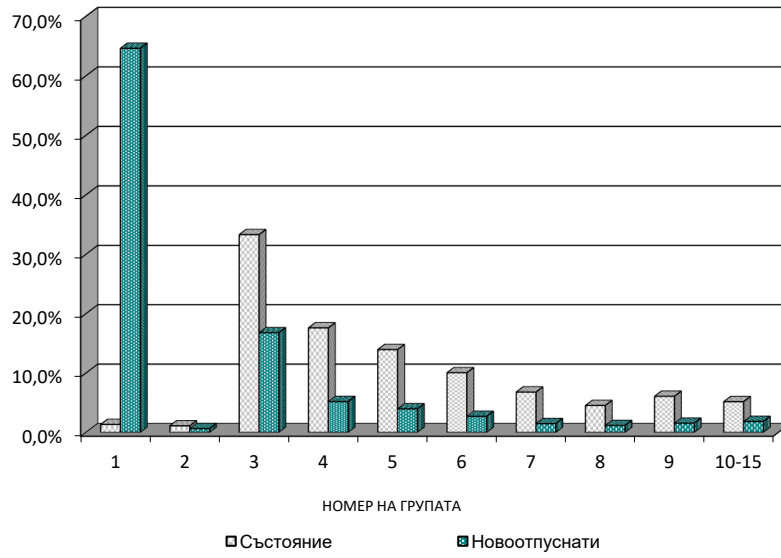
**30. Среден индивидуален коефициент на личните първи пенсии  
за инвалидност поради трудова злополука и професионална болест,  
разпределени по процент на намалена работоспособност и пол  
на пенсионерите към 31.XII.2019 г.**

Намалена работоспособност	Среден индивидуален коефициент		
	общо	мъже	жени
<b>Състояние към 31.XII.2019 г.</b>			
<b>общо :</b>	<b>1,101</b>	<b>1,181</b>	<b>0,917</b>
над 90%	1,148	1,246	0,856
от 71 до 90%	1,122	1,228	0,900
от 50 до 70.99%	1,089	1,159	0,928
<b>Новоотпуснати от 1.I. до 31.XII.2019 г.</b>			
<b>общо :</b>	<b>0,952</b>	<b>1,009</b>	<b>0,816</b>
над 90%	1,011	1,335	0,849
от 71 до 90%	0,688	0,688	
от 50 до 70.99%	0,982	1,044	0,794

към съдържание

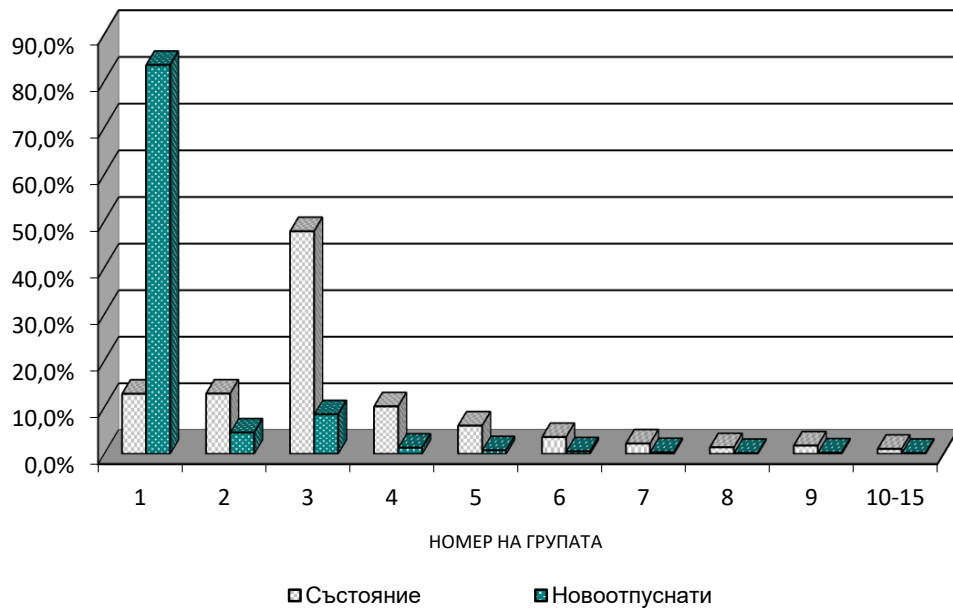


ПРОЦЕНТ НА ПЕНСИОНЕРИТЕ ЗА ОСИГУРИТЕЛЕН СТАЖ И ВЪЗРАСТ, РАЗПРЕДЕЛЕНИ ПО ГРУПИ НА ИНДИВИДУАЛНИЯ КОЕФИЦИЕНТ



към съдържание



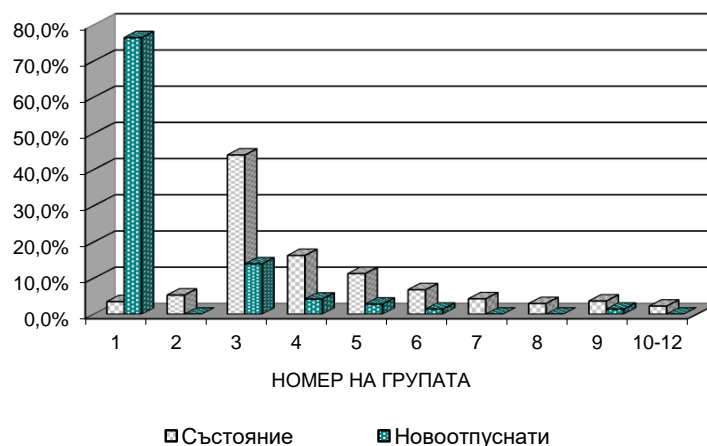
**ПРОЦЕНТ НА ПЕНСИОНЕРИТЕ ЗА ИНВАЛИДНОСТ ПОРАДИ ОБЩО ЗАБОЛЯВАНЕ, РАЗПРЕДЕЛЕНИ ПО ГРУПИ НА ИНДИВИДУАЛНИЯ КОЕФИЦИЕНТ**

към съдържание

**33. Разпределение на личните първи пенсии  
за инвалидност поради трудова злополука и професионална болест  
по размер на индивидуалния коефициент и пол  
на пенсионерите към 31.XII.2019 г.**

N	Групи на индивидуалния коефициент	Общо брой	мъже брой	жени брой
<b>Състояние към 31.XII.2019 г.</b>				
<b>общо :</b>		<b>5 003</b>	<b>3 500</b>	<b>1 503</b>
1	Без инд. коеф.	174	138	36
2	до 0,500	264	162	102
3	от 0,501 до 1,000	2 200	1 322	878
4	от 1,001 до 1,200	812	567	245
5	от 1,201 до 1,400	561	430	131
6	от 1,401 до 1,600	338	290	48
7	от 1,601 до 1,800	213	189	24
8	от 1,801 до 2,000	147	127	20
9	от 2,001 до 2,500	182	170	12
10	от 2,501 до 3,000	77	73	4
11	от 3,001 до 4,000	27	25	2
12	от 4,001 до 6,000	8	7	1
<b>Новоотпуснати</b>				
<b>N от 1.I. до 31.XII.2019 г.</b>				
<b>общо :</b>		<b>72</b>	<b>54</b>	<b>18</b>
1	Без инд. коеф.	55	42	13
2	до 0,500			
3	от 0,501 до 1,000	10	7	3
4	от 1,001 до 1,200	3	1	2
5	от 1,201 до 1,400	2	2	
6	от 1,401 до 1,600	1	1	
7	от 1,601 до 1,800			
8	от 1,801 до 2,000			
9	от 2,001 до 2,500	1	1	
10	от 2,501 до 3,000			
11	от 3,001 до 4,000			
12	от 4,001 до 6,000			

**ПРОЦЕНТ НА ПЕНСИОНЕРИТЕ ЗА ИНВАЛИДНОСТ ПОРАДИ ТРУДОВА ЗЛОПУЛУКА И  
ПРОФЕСИОНАЛНА БОЛЕСТ, РАЗПРЕДЕЛЕНИ ПО ГРУПИ НА ИНДИВИДУАЛНИЯ  
КОЕФИЦИЕНТ**



**34. Среден осигурителен доход по месеци, от който се изчисляват индивидуалните коефициенти на лицата при пенсиониране**

месец	Среден осигурителен доход					
	лева					
	1998 г.	1999 г.	2000 г.	2001 г.	2002 г.	2003 г.
<b>Средномесечно</b>	<b>164 790</b>	<b>180,05</b>	<b>217,11</b>	<b>242,96</b>	<b>259,75</b>	<b>280,76</b>
Януари	152 017	177 303	192,10	230,68	248,45	276,08
Февруари	150 119	175 802	195,53	221,10	245,76	273,19
Март	157 686	176 152	209,46	233,01	249,00	273,89
Април	162 211	174 496	208,52	243,28	258,77	283,40
Май	160 687	178 629	215,74	253,53	262,41	280,47
Юни	161 619	178 851	208,23	251,61	254,14	271,37
Юли	164 605	183,92	215,66	248,07	259,44	277,69
Август	164 840	181,88	218,11	248,63	258,68	269,61
Септември	171 604	185,75	224,27	245,20	260,68	275,14
Октомври	177 458	183,23	226,35	248,92	259,07	272,16
Ноември	180 828	183,97	248,50	259,59	271,61	282,09
Декември	183 587	186,99	252,52	265,24	285,13	328,52

месец	Среден осигурителен доход					
	лева					
	2004 г.	2005 г.	2006 г.	2007г.	2008г.	2009г.
<b>Средномесечно</b>	<b>308,80</b>	<b>331,62</b>	<b>354,50</b>	<b>398,17</b>	<b>500,56</b>	<b>554,78</b>
Януари	290,23	319,29	339,83	369,74	460,81	536,51
Февруари	288,60	316,50	338,47	370,98	466,25	534,58
Март	306,58	326,28	345,52	379,43	480,55	549,59
Април	302,89	330,95	353,71	385,25	489,46	555,67
Май	306,90	336,43	355,97	382,22	488,42	556,82
Юни	302,95	324,16	348,38	380,62	489,41	552,90
Юли	307,78	331,5	351,36	397,13	492,42	548,94
Август	307,92	327,76	345,24	397,96	493,38	545,71
Септември	309,14	332,84	352,54	406,24	509,75	558,69
Октомври	306,81	328,31	351,39	398,76	510,61	555,50
Ноември	315,96	340,39	361,38	429,00	538,60	565,77
Декември	356,40	370,11	404,35	473,53	584,02	597,26

месец	Среден осигурителен доход					
	лева					
	2010 г.	2011 г.	2012 г.	2013 г.	2014 г.	2015 г.
<b>Средномесечно</b>	<b>570,33</b>	<b>594,15</b>	<b>618,06</b>	<b>648,73</b>	<b>683,34</b>	<b>726,40</b>
Януари	558,83	579,57	601,80	634,55	664,17	706,55
Февруари	558,85	574,60	595,51	628,85	659,26	701,06
Март	567,60	589,06	610,36	644,26	678,89	721,40
Април	568,12	598,05	620,10	646,14	687,91	727,52
Май	568,71	592,28	615,84	651,65	681,99	723,54
Юни	562,38	583,56	609,30	642,24	671,28	714,05
Юли	562,53	587,98	613,80	643,49	676,38	715,57
Август	559,52	582,68	608,17	636,96	671,51	714,91
Септември	568,39	595,92	621,38	647,28	683,34	724,60
Октомври	569,73	596,51	626,95	652,72	689,62	733,36
Ноември	586,11	612,72	630,61	661,26	700,16	749,74
Декември	612,90	636,48	661,75	694,83	735,46	783,76

месец	Среден осигурителен доход			
	лева			
	2016 г.	2017 г.	2018 г.	2019 г.
<b>Средномесечно</b>	<b>770,07</b>	<b>821,51</b>	<b>889,90</b>	<b>986,52</b>
Януари	753,10	795,09	863,18	951,57
Февруари	743,25	791,26	860,14	952,98
Март	764,07	811,13	879,67	976,24
Април	772,76	825,92	893,27	991,12
Май	768,85	814,36	884,18	980,76
Юни	755,73	803,13	875,00	968,71
Юли	763,04	811,75	878,70	974,05
Август	755,00	804,44	873,75	972,20
Септември	768,18	826,37	897,33	989,33
Октомври	780,75	834,57	901,26	1 002,75
Ноември	793,92	851,25	917,00	1 015,82
Декември	821,65	888,10	954,90	1 063,32



**35. Средномесечен осигурителен доход  
за изчисляване размера на новоотпуснатите пенсии**

<b>Средномесечен осигурителен доход за страната, обявен от НОИ</b>					
<b>период</b>	<b>лв.</b>	<b>период</b>	<b>лв.</b>	<b>период</b>	<b>лв.</b>
01.01.2003 г. - 31.12.2003 г.	280,76	01.07.2004 г.-30.06.2005 г.	320,05	01.01.2006 г. - 31.12.2006 г.	354,50
01.02.2003 г. - 31.01.2004 г.	281,86	01.08.2004 г.-31.07.2005 г.	322,00	01.02.2006 г. - 31.01.2007 г.	357,06
01.03.2003 г. - 29.02.2004 г.	282,94	01.09.2004 г.-31.08.2005 г.	323,65	01.03.2006 г. - 28.02.2007 г.	359,67
01.04.2003 г. - 31.03.2004 г.	285,56	01.10.2004 г.-30.09.2005 г.	325,03	01.04.2006 г. - 31.03.2007 г.	362,57
01.05.2003 г. - 30.04.2004 г.	287,35	01.11.2004 г.-31.10.2005 г.	326,83	01.05.2006 г. - 30.04.2007 г.	365,33
01.06.2003 г. - 31.05.2004 г.	289,70	01.12.2004 г.-30.11.2005 г.	329,03	01.06.2006 г. - 31.05.2007 г.	367,64
01.07.2003 г. - 30.06.2004 г.	292,31	01.01.2005 г.-31.12.2005 г.	331,62	01.07.2006 г. - 30.06.2007 г.	370,36
01.08.2003 г. - 31.07.2004 г.	294,84	01.02.2005 г.-31.01.2006 г.	334,11	01.08.2006 г. - 31.07.2007 г.	373,42
01.09.2003 г. - 31.08.2004 г.	297,87	01.03.2005 г.-28.02.2006 г.	335,84	01.09.2006 г. - 31.08.2007 г.	377,65
01.10.2003 г. - 30.09.2004 г.	300,67	01.04.2005 г.-31.03.2006 г.	337,41	01.10.2006 г. - 30.09.2007 г.	382,90
01.11.2003 г. - 31.10.2004 г.	303,58	01.05.2005 г.-30.04.2006 г.	339,32	01.11.2006 г. - 31.10.2007 г.	385,98
01.12.2003 г. - 31.11.2004 г.	306,45	01.06.2005 г.-31.05.2006 г.	340,95	01.12.2006 г. - 30.11.2007 г.	392,09
01.01.2004 г. - 31.12.2004 г.	308,80	01.07.2005 г.-30.06.2006 г.	343,00	01.01.2007 г. - 31.12.2007 г.	398,17
01.02.2004 г. - 31.01.2005 г.	310,97	01.08.2005 г.-31.07.2006 г.	343,62	01.02.2007 г. - 31.01.2008 г.	405,62
01.03.2004 г. - 28.02.2005 г.	313,00	01.09.2005 г.-31.08.2006 г.	345,02	01.03.2007 г. - 29.02.2008 г.	413,46
01.04.2004 г. - 31.03.2005 г.	314,55	01.10.2005 г.-30.09.2006 г.	347,72	01.04.2007 г. - 31.03.2008 г.	421,79
01.05.2004 г. - 30.04.2005 г.	316,83	01.11.2005 г.-31.10.2006 г.	348,77	01.05.2007 г. - 30.04.2008 г.	430,46
01.06.2004 г. - 31.05.2005 г.	319,21	01.12.2005 г.-30.11.2006 г.	351,32	01.06.2007 г. - 31.05.2008 г.	439,44

<b>Средномесечен осигурителен доход за страната, обявен от НОИ</b>					
<b>период</b>	<b>лв.</b>	<b>период</b>	<b>лв.</b>	<b>период</b>	<b>лв.</b>
01.07.2007 г. - 30.06.2008 г.	448,60	01.01.2009 г. - 31.12.2009 г.	554,78	01.07.2010 г. - 30.06.2011 г.	581,31
01.08.2007 г. - 31.07.2008 г.	455,83	01.02.2009 г. - 31.01.2010 г.	556,64	01.08.2010 г. - 31.07.2011 г.	582,71
01.09.2007 г. - 31.08.2008 г.	463,78	01.03.2009 г. - 28.02.2010 г.	558,68	01.09.2010 г. - 31.08.2011 г.	584,66
01.10.2007 г. - 30.09.2008 г.	473,18	01.04.2009 г. - 31.03.2010 г.	560,17	01.10.2010 г. - 30.09.2011 г.	587,71
01.11.2007 г. - 31.10.2008 г.	482,48	01.05.2009 г. - 30.04.2010 г.	561,20	01.11.2010 г. - 31.10.2011 г.	589,94
01.12.2007 г. - 30.11.2008 г.	491,58	01.06.2009 г. - 31.05.2010 г.	562,19	01.12.2010 г. - 30.11.2011 г.	592,17
01.01.2008 г. - 31.12.2008 г.	500,56	01.07.2009 г. - 30.06.2010 г.	563,00	01.01.2011 г. - 31.12.2011 г.	594,15
01.02.2008 г. - 31.01.2009 г.	506,57	01.08.2009 г. - 31.07.2010 г.	563,37	01.02.2011 г. - 31.01.2012 г.	595,94
01.03.2008 г. - 28.02.2009 г.	512,07	01.09.2009 г. - 31.08.2010 г.	564,53	01.03.2011 г. - 29.02.2012 г.	597,63
01.04.2008 г. - 31.03.2009 г.	517,60	01.10.2009 г. - 30.09.2010 г.	566,12	01.04.2011 г. - 31.03.2012 г.	599,36
01.05.2008 г. - 30.04.2009 г.	522,97	01.11.2009 г. - 31.10.2010 г.	567,29	01.05.2011 г. - 30.04.2012 г.	601,17
01.06.2008 г. - 31.05.2009 г.	528,57	01.12.2009 г. - 30.11.2010 г.	569,00	01.06.2011 г. - 31.05.2012 г.	603,13
01.07.2008 г. - 30.06.2009 г.	533,90	01.01.2010 г. - 31.12.2010 г.	570,33	01.07.2011 г. - 30.06.2012 г.	605,34
01.08.2008 г. - 31.07.2009 г.	537,95	01.02.2010 г. - 31.01.2011 г.	572,02	01.08.2011 г. - 31.07.2012 г.	606,87
01.09.2008 г. - 31.08.2009 г.	542,46	01.03.2010 г. - 28.02.2011 г.	573,30	01.09.2011 г. - 31.08.2012 г.	609,71
01.10.2008 г. - 30.09.2009 г.	547,50	01.04.2010 г. - 31.03.2011 г.	575,07	01.10.2011 г. - 30.09.2012 г.	611,90
01.11.2008 г. - 31.10.2009 г.	551,43	01.05.2010 г. - 30.04.2011 г.	577,54	01.11.2011 г. - 31.10.2012 г.	614,46
01.12.2008 г. - 30.11.2009 г.	553,76	01.06.2010 г. - 31.05.2011 г.	579,51	01.12.2011 г. - 30.11.2012 г.	615,96

**Средномесечен осигурителен доход за страната, обявен от НОИ**

период	лв.	период	лв.	период	лв.
01.01.2012 г. - 31.12.2012 г.	618,06	01.02.2013 г. - 31.01.2014 г.	651,12	01.02.2014 г. - 31.01.2015 г.	686,78
01.02.2012 г. - 31.01.2013 г.	620,71	01.03.2013 г. - 28.02.2014 г.	653,57	01.03.2014 г. - 28.02.2015 г.	690,18
01.03.2012 г. - 28.02.2013 г.	623,40	01.04.2013 г. - 31.03.2014 г.	656,39	01.04.2014 г. - 31.03.2015 г.	693,65
01.04.2012 г. - 31.03.2013 г.	626,18	01.05.2013 г. - 30.04.2014 г.	659,83	01.05.2014 г. - 30.04.2015 г.	696,93
01.05.2012 г. - 30.04.2013 г.	628,35	01.06.2013 г. - 31.05.2014 г.	662,36	01.06.2014 г. - 31.05.2015 г.	700,39
01.06.2012 г. - 31.05.2013 г.	631,35	01.07.2013 г. - 30.06.2014 г.	664,84	01.07.2014 г. - 30.06.2015 г.	704,04
01.07.2012 г. - 30.06.2013 г.	634,17	01.08.2013 г. - 31.07.2014 г.	667,65	01.08.2014 г. - 31.07.2015 г.	707,39
01.08.2012 г. - 31.07.2013 г.	636,69	01.09.2013 г. - 31.08.2014 г.	670,58	01.09.2014 г. - 31.08.2015 г.	711,07
01.09.2012 г. - 31.08.2013 г.	639,11	01.10.2013 г. - 30.09.2014 г.	673,65	01.10.2014 г. - 30.09.2015 г.	714,57
01.11.2012 г. - 31.10.2013 г.	553,76	01.11.2013 г. - 31.10.2014 г.	676,75	01.11.2014 г. - 31.10.2015 г.	718,23
01.12.2012 г. - 30.11.2013 г.	641,29	01.12.2013 г. - 30.11.2014 г.	679,98	01.12.2014 г. - 30.11.2015 г.	722,35
01.01.2013 г. - 31.12.2013 г.	648,73	01.01.2014 г. - 31.12.2014 г.	683,34	01.01.2015 г. - 31.12.2015 г.	726,40

**Средномесечен осигурителен доход за страната, обявен от НОИ**

период	лв.	период	лв.	период	лв.
01.02.2015 г. - 31.01.2016 г.	730,15	01.02.2016 г. - 31.01.2017 г.	773,45	01.02.2017 г. - 31.01.2018 г.	827,00
01.03.2015 г. - 29.02.2016 г.	733,59	01.03.2016 г. - 28.02.2017 г.	777,36	01.03.2017 г. - 28.02.2018 г.	832,60
01.04.2015 г. - 31.03.2016 г.	737,08	01.04.2016 г. - 31.03.2017 г.	781,25	01.04.2017 г. - 31.03.2018 г.	838,24
01.05.2015 г. - 30.04.2016 г.	740,85	01.05.2016 г. - 30.04.2017 г.	785,68	01.05.2017 г. - 30.04.2018 г.	843,84
01.06.2015 г. - 31.05.2016 г.	744,62	01.06.2016 г. - 31.05.2017 г.	789,50	01.06.2017 г. - 31.05.2018 г.	849,72
01.07.2015 г. - 30.06.2016 г.	748,17	01.07.2016 г. - 30.06.2017 г.	793,55	01.07.2017 г. - 30.06.2018 г.	855,83
01.08.2015 г. - 31.07.2016 г.	752,22	01.08.2016 г. - 31.07.2017 г.	797,70	01.08.2017 г. - 31.07.2018 г.	861,52
01.09.2015 г. - 31.08.2016 г.	755,60	01.09.2016 г. - 31.08.2017 г.	801,86	01.09.2017 г. - 31.08.2018 г.	867,37
01.10.2015 г. - 30.09.2016 г.	759,28	01.10.2016 г. - 30.09.2017 г.	806,77	01.10.2017 г. - 30.09.2018 г.	873,37
01.11.2015 г. - 31.10.2016 г.	763,23	01.11.2016 г. - 31.10.2017 г.	811,27	01.11.2017 г. - 31.10.2018 г.	878,95
01.12.2015 г. - 30.11.2016 г.	766,89	01.12.2016 г. - 30.11.2017 г.	815,96	01.12.2017 г. - 30.11.2018 г.	884,37
01.01.2016 г. - 31.12.2016 г.	770,07	01.01.2017 г. - 31.12.2017 г.	821,51	01.01.2018 г. - 31.12.2018 г.	889,90

**Средномесечен осигурителен доход за страната, обявен от НОИ**

период	лв.	период	лв.	период	лв.
01.02.2018 г. - 31.01.2019 г.	897,13				
01.03.2018 г. - 28.02.2019 г.	904,73				
01.04.2018 г. - 31.03.2019 г.	912,69				
01.05.2018 г. - 30.04.2019 г.	920,83				
01.06.2018 г. - 31.05.2019 г.	928,94				
01.07.2018 г. - 30.06.2019 г.	936,91				
01.08.2018 г. - 31.07.2019 г.	945,00				
01.09.2018 г. - 31.08.2019 г.	953,27				
01.10.2018 г. - 30.09.2019 г.	961,02				
01.11.2018 г. - 31.10.2019 г.	969,47				
01.12.2018 г. - 30.11.2019 г.	977,60				
01.01.2019 г. - 31.12.2019 г.	986,52				

към съдържание

**Б) ПЕНСИИ, ИЗПЛАЩАНИ ОТ УЧИТЕЛСКИЯ**  
**ПЕНСИОНЕН ФОНД**

**1. Брой на пенсионерите от УПФ,  
пенсионирани по чл.69в ал.2, ал. 3 и ал. 4 от КСО  
към 31.XII.2019 г.**

<b>Показатели</b>	<b>Брой към 31.XII.2019 г.</b>	<b>в % към 31.XII.2018 г.</b>
1.По чл.69в ал.2 от КСО	1 954	97,7%
2.По чл.69в ал.3 от КСО	28 778	106,2%
3.По чл.69в ал.4 от КСО	198	98,0%
<b>Общо:</b>	<b>30 930</b>	<b>105,6%</b>

**2. Брой на новоотпуснатите, изменените и прекратени  
лични пенсии от УПФ, чл.69в ал.2 и ал.4 от КСО  
за периода 1.I.2019 г. - 31.XII.2019 г.**

<b>Показатели</b>	<b>IV-то тримесечие на 2019 г.</b>	<b>от 1.I.2019 г. до 31.XII.2019 г. брой</b>
1.Новотпуснати	213	617
2.Изменени	495	1780
3.Прекратени	4	21

**3. Брой пенсионери, среден брой месеци до навършване на  
възрастта по чл.68 от КСО  
и среден основен месечен размер на пенсията на учителите,  
пенсионирани по чл.69в ал.2 от КСО към 31.XII.2019 г.**

<b>Показатели</b>	<b>Брой пенсионери</b>	<b>Среден брой месеци</b>	<b>Среден основен месечен размер</b>
Мъже	233	35,2	512,68
Жени	1 721	38,6	442,75
<b>Общо</b>	<b>1 954</b>	<b>38,2</b>	<b>451,09</b>

към съдържание

**4. Брой пенсионери, среден осигурителен стаж в месеци,  
среден основен месечен размер на пенсията и среден  
размер на добавката на учителите, пенсионирани по чл.68в ал.3  
от КСО към 31.XII.2019 г.**

<b>Показатели</b>	<b>Брой пенсионери</b>	<b>Среден осигурителен стаж *</b>	<b>Среден основен размер на пенсията</b>	<b>Среден месечен размер на добавката</b>
Мъже	3 034	50,3	491,75	82,61
Жени	25 744	57,0	438,43	84,41
<b>Общо</b>	<b>28 778</b>	<b>56,3</b>	<b>444,05</b>	<b>84,22</b>

\* Среден осигурителен стаж в месеци, за които има осигурителна вноска в УчПФ след придобиване право на пенсия по чл.69в, ал.1 от КСО

**5. Брой пенсионери, среден брой месеци  
до навършване на възрастта по чл.68, ал.3 от КСО  
и среден основен месечен размер на пенсията на учителите,  
пенсионирани по чл.68в ал.4 от КСО към 31.XII.2019 г.**

<b>Показатели</b>	<b>Брой пенсионери</b>	<b>Среден брой месеци</b>	<b>Среден месечен основен размер</b>
Мъже	1	30,0	554,32
Жени	197	61,3	365,86
<b>Общо</b>	<b>198</b>	<b>61,2</b>	<b>366,82</b>

към съдържание

**6. Брой на пенсионерите от У П Ф, пенсионирани  
по чл.69в ал.2 и ал.4 от КСО, разпределени по групи основни  
месечни размери на пенсиите им към 31.XII.2019 г.**

<b>Групи основни месечни размери на пенсиите</b>		<b>Брой пенсионери</b>	<b>%</b>
<b>Общо:</b>		<b>2 152</b>	<b>100%</b>
1	до 119,47 лв.		
2	от 119,48 до 164,57 лв.		
3	от 164,58 до 186,52 лв.		
4	от 186,53 до 219,43 лв.	150	7,0%
5	от 219,44 до 250,00 лв.	15	0,7%
6	от 250,01 до 300,00 лв.	66	3,1%
7	от 300,01 до 400,00 лв.	491	22,8%
8	от 400,01 до 500,00 лв.	782	36,3%
9	от 500,01 до 600,00 лв.	489	22,7%
10	от 600,01 до 700,00 лв.	120	5,6%
11	от 700,01 до 800,00 лв.	26	1,2%
12	от 800,01 до 900,00 лв.	11	0,5%
13	от 900,01 до 1000,00 лв.	2	0,1%
14	от 1000,01 до 1100,00 лв.		
15	от 1100,01 до 1200,00 лв.		
16	над 1200,00 лв.		
до 219,43 лв. вкл.		150	7,0%

**7. Брой на пенсионерите от У П Ф, пенсионирани  
по чл.68в ал.2 и ал.4 от КСО, разпределени по групи  
месечни размери на пенсиите им към 31.XII.2019 г.**

<b>Групи месечни размери на пенсиите</b>		<b>Брой пенсионери</b>	<b>%</b>
<b>Общо:</b>		<b>2 152</b>	<b>100%</b>
1	до 119,47 лв.	1	
2	от 119,48 до 164,57 лв.	1	0,05%
3	от 164,58 до 186,52 лв.		
4	от 186,53 до 219,43 лв.	137	6,4%
5	от 219,44 до 250,00 лв.	15	0,7%
6	от 250,01 до 300,00 лв.	59	2,7%
7	от 300,01 до 400,00 лв.	456	21,2%
8	от 400,01 до 500,00 лв.	765	35,5%
9	от 500,01 до 600,00 лв.	510	23,7%
10	от 600,01 до 700,00 лв.	153	7,1%
11	от 700,01 до 800,00 лв.	37	1,7%
12	от 800,01 до 900,00 лв.	16	0,7%
13	от 900,01 до 1000,00 лв.	2	0,1%
14	от 1000,01 до 1100,00 лв.		
15	от 1100,01 до 1200,00 лв.		
16	над 1200,00 лв.		
на 1200,00 лв.			
до 219,43 лв. вкл.		139	6,5%

**8. Брой на добавките към пенсиите  
на учителите, пенсионирани  
по чл.69в ал.2 от КСО към 31.XII.2019 г.**

<b>Вид на добавката</b>	<b>Брой</b>
<b>Общо:</b>	<b>246</b>
1. Добавка за чужда помощ	3
2. Добавка по чл. 84 от КСО	243

**9. Брой на учителите, пенсионирани по чл.69в ал.2 и ал.4 от КСО,  
разпределени по ТП на НОИ към 31.XII.2019 г.**

<b>ТП на НОИ</b>	<b>Брой</b>	<b>%</b>
<b>Общо:</b>	<b>2 152</b>	<b>100,0%</b>
1.Благоевград	71	3,3%
2.Бургас	152	7,1%
3.Варна	146	6,8%
4.Велико Търново	77	3,6%
5.Видин	22	1,0%
6.Враца	67	3,1%
7.Габрово	27	1,3%
8.Кърджали	43	2,0%
9.Кюстендил	26	1,2%
10.Ловеч	53	2,5%
11.Монтана	52	2,4%
12.Пазарджик	85	3,9%
13.Перник	21	1,0%
14.Плевен	104	4,8%
15.Пловдив	136	6,3%
16.Разград	53	2,5%
17.Русе	73	3,4%
18.Силистра	52	2,4%
19.Сливен	51	2,4%
20.Смолян	91	4,2%
21.София-град	300	13,9%
22.София	68	3,2%
23.Стара Загора	94	4,4%
24.Добрич	75	3,5%
25.Търговище	78	3,6%
26.Хасково	37	1,7%
27.Шумен	66	3,1%
28.Ямбол	30	1,4%
29. Международни спогодби	2	0,1%

към съдържание

**10. Разход за пенсии от У П Ф  
към 31.XII.2019 г.**

Показатели	Отчетен разход - лева
<b>Общо:</b>	<b>40 234 279</b>
1. Пенсии от УПФ по чл.69в ал.2 и ал.4 от КСО	12 195 126
2. Добавка по чл.69в ал.3 от КСО	28 034 958
3. Добавка за чужда помощ	4 195

**11. Брой, разход и среден месечен размер на изплатените пенсии  
от У П Ф за IV - то тримесечие на 2019 г.**

Показатели	Среден брой за IV -то трим. на 2019 г.	Разход за IV - то трим. на 2019 г.- лева	Среден месечен размер на пенсии и добавки за IV -то трим. по касов отчет - лева
1. Пенсии от УПФ по чл.69в ал.2 и ал.4 от КСО	2 132	3 261 871	509,99
2. Добавка по чл.69в ал.3 от КСО	28 576	7 615 929	88,84

**12. Разход за пенсии от У П Ф  
по ТП на НОИ към 31.XII.2019 г.**

ТП на НОИ	Разход в лв.
<b>Общо:</b>	<b>40 234 279</b>
1.Благоевград	283 195
2.Бургас	316 947
3.Варна	385 085
4.Велико Търново	193 189
5.Видин	91 356
6.Враца	125 144
7.Габрово	56 776
8.Кърджали	152 129
9.Кюстендил	75 467
10.Ловеч	112 423
11.Монтана	117 721
12.Пазарджик	187 678
13.Перник	94 807
14.Плевен	207 165
15.Пловдив	643 309
16.Разград	91 514
17.Русе	143 146
18.Силистра	58 662
19.Сливен	155 870
20.Смолян	146 213
21.София-град	605 530
22.София	191 459
23.Стара Загора	146 592
24.Добрич	186 128
25.Търговище	123 599
26.Хасково	199 871
27.Шумен	134 446
28.Ямбол	90 199
29. ЦУ на НОИ	34 918 659

**Забележка:** Разходите за пенсии, изплатени от Централно управление на НОИ ( 29. ЦУ на НОИ) включват пенсиите изплащани по международен договор, по който Р. България е страна или по европейските регламенти за координация на системите за социална сигурност, както и разходите за пенсии по банков път в цялата страна. Разходите за пенсии, изплатени от ТП на НОИ са разходте, изплатени чрез пощенските станции.



---

---

НАЦИОНАЛЕН ОСИГУРИТЕЛЕН ИНСТИТУТ  
ОТДЕЛ "СТАТИСТИКА, АКТЮЕРСКИ АНАЛИЗИ И ПРОГНОЗИ"

---

---

Статистическият бюлетин е изготвен от отдел "Статистика, актюерски анализи и прогнози"  
към Дирекция "Анализ, планиране и прогнозиране".  
Ползвана е информация от Дирекция "Информационни системи за дългосрочни и краткосрочни плащания",  
Дирекция "Европейски регламенти и международни договори" и  
Дирекция "Финансово-счетоводна дейност"