

НАЦИОНАЛЕН ОСИГУРИТЕЛЕН ИНСТИТУТ

СТАТИСТИЧЕСКИ БЮЛЕТИН

ПЕНСИИ

КЪМ 31.XII. 2018 г.



СОФИЯ - 2019 г.

НАЦИОНАЛЕН ОСИГУРИТЕЛЕН ИНСТИТУТ

Екземпляр N.....

СТАТИСТИЧЕСКИ БЮЛЕТИН

ПЕНСИИ

КЪМ 31.XII.2018 г.

Състояние и движение на броя и разходите за пенсии

към 31.XII.2018 г.

София - 2019 г.

СЪДЪРЖАНИЕ

Проведени допълнителни мероприятия за IV - то тримесечие на 2018 г.	5
А) ПЕНСИИ, ИЗПЛАЩАНИ ОТ ДЪРЖАВНОТО ОБЩЕСТВЕНО ОСИГУРЯВАНЕ	6
1. Брой на пенсионерите по вид на водещата пенсия към 31.XII.2018 г.	7
2. Брой на пенсиите към 31.XII.2018 г.	8
3. Брой на пенсиите и на получаваните повече от една пенсия от един пенсионер към 31.XII.2017 г. и към 31.XII.2018 г.	9
4. Брой на новоотпуснатите пенсии към 31.XII.2018 г.	10
5. Брой на изменените пенсии към 31.XII.2018 г.	11
6. Брой на прекратените пенсии към 31.XII.2018 г.	12
7. Брой на личните пенсии за осигурителен стаж и възраст, разпределени по категории труд към 31.XII.2018 г.	13
8. Брой на личните пенсии за инвалидност по видове пенсии и процент на намалена работоспособност към 31.XII.2018 г.	15
9. Разходи за пенсии към 31.XII.2018 г.	16
10. Разходи за пенсии по фондове към 31.XII.2018 г.	17
11. Разход по видове пенсии към 31.XII.2018 г.	18
12. Среден брой пенсионери, среден брой пенсии и среден размер на един пенсионер за 2018 г.	19
13. Среден размер на един пенсионер по пол и вид на пенсията за 2018 г.	20
14. Брой пенсионери, брой пенсии и среден размер на пенсионер по месеци и тримесечия за 2018 г.	21
15. Средни основни месечни размери на пенсиите към 31.XII.2018 г.	22
16. Средни основни месечни размери на изменените и прекратените пенсии към 31.XII.2018 г.	23
17. Брой на пенсионерите с минимален размер на първата пенсия към 31.XII.2018 г., разпределени по вид на водещата пенсия и процент на намалена работоспособност	24
18. Брой на пенсионерите, разпределени по групи основни месечни размери на пенсиите им, без тези получавани като втори,трети и четвърти към 31.XII.2018 г.	27
19. Брой на пенсионерите, разпределени по групи месечни размери на пенсиите им към 31.XII.2018 г.	29
20. Брой на пенсионерите за осигурителен стаж и възраст, разпределени по групи месечни размери на пенсиите им към 31.XII.2018 г.	32
21. Брой на пенсионерите и на пенсиите по ТП на НОИ към 31.XII.2018 г.	33
22. Брой на пенсиите по ТП на НОИ към 31.XII.2018 г.	34
23. Разход за пенсии по ТП на НОИ към 31.XII.2018 г.	37
24. Среден месечен размер на изплатените пенсии по ТП на НОИ за деветмесечието на 2018 г.	44
25. Брой на добавките към пенсиите към 31.XII.2018 г., разпределени по вид на пенсията и вид на добавките	45
26. Брой на добавките към пенсиите към 31.XII.2018 г. разпределени по ТП на НОИ и по вид на добавките	47

27. Среден индивидуален коефициент на личните първи пенсии за осигурителен стаж и възраст, разпределени по категории труд и пол на пенсионерите към 31.XII.2018 г.	48
28. Среден индивидуален коефициент на личните първи пенсии за инвалидност поради общо заболяване, разпределени по процент на намалена работоспособност и пол на пенсионерите към 31.XII.2018 г.	48
29. Среден индивидуален коефициент на личните първи пенсии за инвалидност поради трудова злополука и професионална болест, разпределени по процент на намалена работоспособност и пол на пенсионерите към 31.XII.2018 г.	49
30. Разпределение на личните първи пенсии за осигурителен стаж и възраст по размер на индивидуалния коефициент, пол и среден трудов стаж на пенсионерите към 31.XII.2018г.	50
31. Разпределение на личните първи пенсии за инвалидност поради общо заболяване по размер на индивидуалния коефициент, пол и среден трудов стаж на пенсионерите към 31.XII.2018 г.	52
32. Разпределение на личните първи пенсии за инвалидност поради трудова злополука и професионална болест по размер на индивидуалния коефициент и пол на пенсионерите към 31.XII.2018 г.	54
33. Среден осигурителен доход по месеци, от който се изчисляват индивидуалните коефициенти на лицата при пенсиониране	55
34. Среден осигурителен доход за изчисляване размера на новоотпуснатите пенсии	56
Б) ПЕНСИИ, ИЗПЛАЩАНИ ОТ УЧИТЕЛСКИЯ ПЕНСИОНЕН ФОНД	57
1. Брой на пенсионерите от УПФ, пенсионирани по чл. 69 в, ал. 2, ал. 3 и ал. 4 от КСО към 31.XII.2018 г.	58
2. Брой на новоотпуснатите, изменените и прекратените лични пенсии от УПФ, чл. 69 в ал. 2 и ал. 4 от КСО за периода от 1.I.2018 г. до 31.XII.2018 г.	58
3. Брой пенсионери, среден брой месеци, недостигащи за пенсиониране на мъжете и жените на възраст по чл. 68 от КСО и среден основен месечен размер на пенсията на учителите, пенсионирани по чл.69 в ал. 2 от КСО към 31.XII.2018 г.	58
4. Брой пенсионери, среден трудов стаж в месеци положен след 1.I.1997 г., среден основен месечен размер на пенсията и среден размер на добавката на учителите, пенсионирани по чл. 69 в ал. 3 от КСО към 31.XII.2018 г.	59
5. Брой пенсионери среден брой месеци, недостигащи за пенсиониране на мъжете и жените на възраст по чл. 68 от КСО и среден основен месечен размер на пенсията на учителите, пенсионирани по чл. 69 в ал. 4 от КСО към 31.XII.2018 г.	59
6. Брой на пенсионерите от УПФ, пенсионирани по чл. 69 в ал. 2 и ал. 4 от КСО, разпределени по групи основни месечни размери на пенсиите им към 31.XII.2018 г.	60
7. Брой на пенсионерите от УПФ, пенсионирани по чл. 69 в ал. 2 и ал. 4 от КСО, разпределени по групи месечни размери на пенсиите им към 31.XII.2018 г.	60
8. Брой на добавките на пенсиите на учителите, пенсионирани по чл. 69 в ал. 2 от КСО към 31.XII.2018 г.	61
9. Брой на учителите, пенсионирани по чл. 69 в ал. 2 и ал. 4 от КСО, разпределени по ТП на НОИ към 31.XII.2018г.	61
10. Разход за пенсиите от УПФ към 31.XII.2018 г.	62
11. Брой, разход и среден месечен размер на изплатените пенсии от УПФ за IV - то тримесечие на 2018 г.	62
12. Разход за пенсиите от УПФ по ТП на НОИ към 31.XII.2018 г.	62

**ПРОВЕДЕНИ ДОПЪЛНИТЕЛНИ МЕРОПРИЯТИЯ
ПРЕЗ IV- то ТРИМЕСЕЧИЕ НА 2018 г.**

В чл.1 ал.1 от ПМС № 246 / 15.11.2018 г. е одобрен допълнителен трансфер в размер на 51,6 млн. лв. по бюджета на ДОО за 2018 г. за еднократно изплащане на допълнителна сума към пенсиите за м.декември 2018 г.

Тези средства се осигуряват за сметка на преструктуриране на разходите и/или трансферите по централния бюджет за 2018 г.

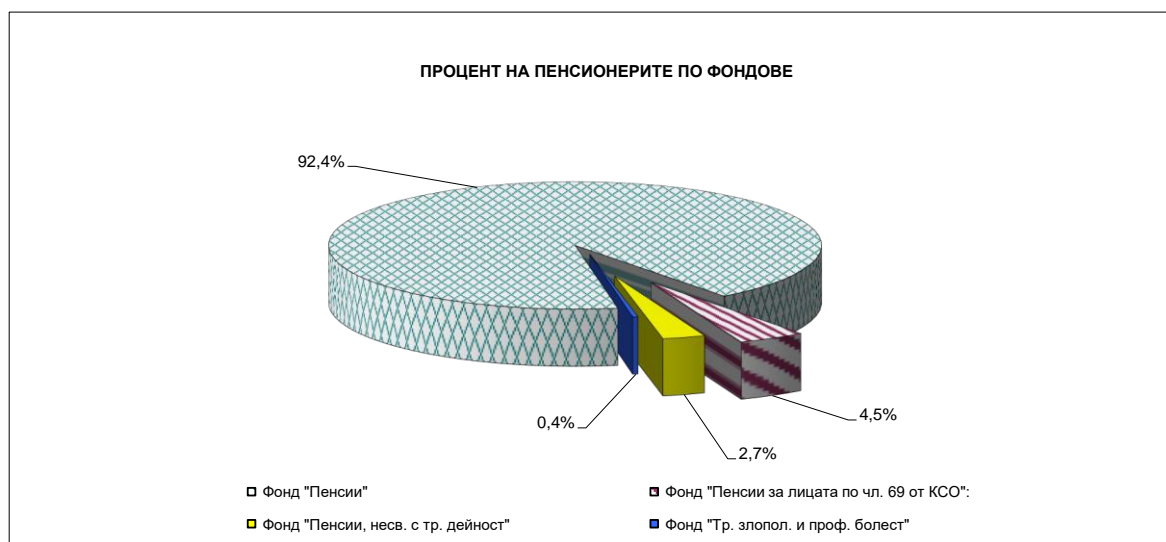
Съгласно чл.1 ал.2 допълнителната сума е 40 лв.и се изплаща на пенсионери, на които пенсията или сборът от пенсиите заедно с добавките и компенсациите към тях за м. декември 2018 г. е в размер до 348,00 лв. включително.

към съдържание

А) ПЕНСИИ, ИЗПЛАЩАНИ ОТ
ДЪРЖАВНОТО ОБЩЕСТВЕНО ОСИГУРЯВАНЕ

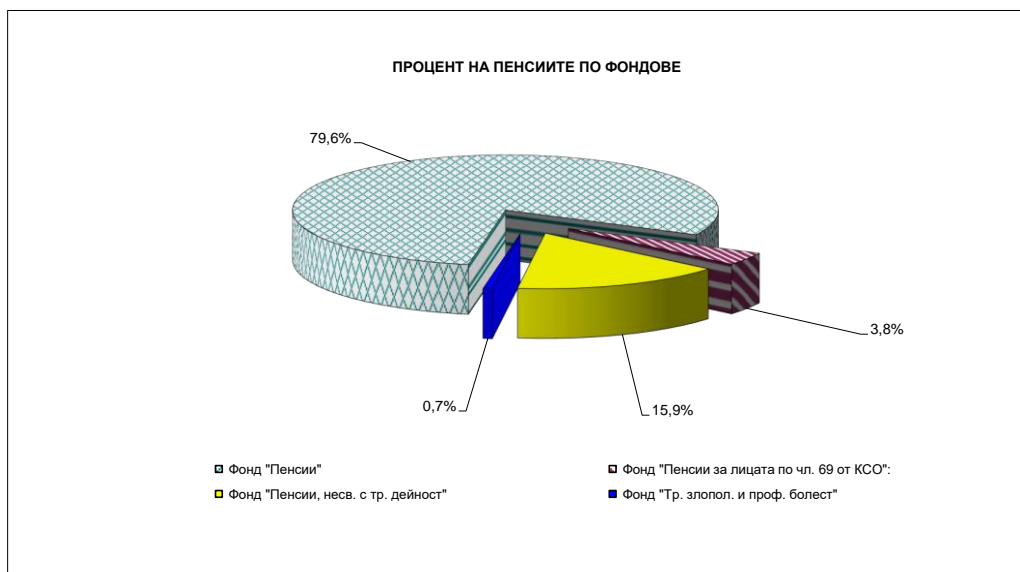
1.Брой на пенсионерите по вид на водещата пенсия към 31.XII.2018 г.

Вид на пенсиите	Общо		Лични		Наследствени	
	брой	в % към 31.XII.2017 г.	брой	в % към 31.XII.2017 г.	брой	в % към 31.XII.2017 г.
Брой пенсионери - общо (I + II + III +IV)	2 158 047	99,5%	2 049 828	99,5%	108 219	98,6%
I. Фонд "Пенсии":	1 995 056	99,5%	1 894 943	99,6%	100 113	99,0%
1.Инвалидност поради общо заболяване	455 419	100,0%	383 886	100,0%	71 533	99,9%
2.Осигурителен стаж и възраст	1 533 506	99,5%	1 505 017	99,5%	28 489	96,7%
3.Осигурителен стаж и възраст - ЗПЗСК	519	64,2%	476	63,0%	43	82,7%
4.Инвалидност поради общо заболяване - ЗПЗСК	470	86,1%	434	85,6%	36	92,3%
5.Инвалидност поради общо заболяване - СВОК	703	94,0%	697	94,4%	6	60,0%
6.Осигурителен стаж и възраст - СВОК	4 378	91,2%	4 375	91,2%	3	100,0%
7.Частни занаятчии, търговци и др. - СВОК	61	83,6%	58	85,3%	3	60,0%
II. Фонд "Пенсии за лицата по чл. 69 ":	95 177	97,9%	90 797	98,0%	4 380	95,9%
1.Инвалидност поради общо заболяване	64	91,4%	56	93,3%	8	80,0%
2.Осигурителен стаж и възраст	95 113	97,9%	90 741	98,0%	4 372	96,0%
III. Фонд "Пенсии, несвързани с трудова дейност":	60 217	100,9%	58 711	101,2%	1 506	90,3%
1.Старост (поборнически) - ЗП	1	100,0%			1	100,0%
2.Военна инвалидност	2 405	95,0%	2 026	94,9%	379	95,5%
3.Народни - отм.чл.28 - ЗП	2	66,7%			2	66,7%
4.Народни - чл.30а - ЗП	3	75,0%	1	50,0%	2	100,0%
5.Особени заслуги	10	83,3%	9	90,0%	1	50,0%
6.Гражданска инвалидност	137	97,2%	135	97,8%	2	66,7%
7.Старост на частни земеделски стопани -ЗОО	88	76,5%	85	75,9%	3	100,0%
8.С отделен указ -ЗП	1	100,0%	1	100,0%		
9.Социални пенсии за инвалидност	50 948	101,0%	50 948	101,0%		
10. Персонални пенсии	3 035	99,3%	1 919	106,7%	1 116	88,8%
11.Социални пенсии за старост	3 587	106,6%	3 587	106,6%		
IV. Фонд "Трудова злополука и професионална болест":	7 597	94,5%	5 377	95,2%	2 220	93,0%
А. Пенсии за трудова дейност	7 587	94,5%	5 369	95,1%	2 218	93,1%
1.Инвалидност поради трудова злополука и професионална болест	7 475	94,6%	5 276	95,2%	2 199	93,1%
2.Инвалидност поради трудова злополука и професионална болест ЗПЗСК	79	88,8%	68	88,3%	11	91,7%
3.Инвалидност поради трудова злополука и професионална болест СВОК	33	100,0%	25	96,2%	8	114,3%
Б.Пенсии за лицата по чл. 69 :	10	83,3%	8	100,0%	2	50,0%
1.Инвалидност поради трудова злополука и професионална болест	10	83,3%	8	100,0%	2	50,0%



2. Брой на пенсиите към 31.XII.2018 г.

Вид на пенсиите	Общо		Лични		Наследствени	
	брой	в % към 31.XII.2017 г.	брой	в % към 31.XII.2017 г.	брой	в % към 31.XII.2017 г.
Брой пенсии - общо (I + II + III+IV)	2 512 340	98,2%	2 394 106	98,2%	118 234	98,1%
I. Фонд "Пенсии":	1 999 613	99,5%	1 897 001	99,6%	102 612	98,8%
1.Инвалидност поради общо заболяване	457 432	99,9%	384 019	100,0%	73 413	99,7%
2.Осигурителен стаж и възраст	1 535 978	99,4%	1 506 926	99,5%	29 052	96,6%
3.Осигурителен стаж и възраст - ЗПЗСК	563	65,2%	478	62,9%	85	81,7%
4.Инвалидност поради общо заболяване - ЗПЗСК	479	86,2%	434	85,6%	45	91,8%
5.Инвалидност поради общо заболяване - СВОК	707	94,0%	698	94,5%	9	69,2%
6.Осигурителен стаж и възраст - СВОК	4 393	91,2%	4 388	91,2%	5	100,0%
7.Частни занаятчии, търговци и др. - СВОК	61	83,6%	58	85,3%	3	60,0%
II. Фонд "Пенсии за лицата по чл. 69 ":	95 194	97,9%	90 802	98,0%	4 392	96,0%
1.Инвалидност поради общо заболяване	64	91,4%	56	93,3%	8	80,0%
2.Осигурителен стаж и възраст	95 130	97,9%	90 746	98,0%	4 384	96,0%
III. Фонд "Пенсии, несвързани с трудова дейност":	399 891	92,5%	396 362	92,5%	3 529	92,4%
1.Старост (поборнически) - ЗП	1	100,0%			1	100,0%
2.Военна инвалидност	4 749	94,8%	2 387	94,9%	2 362	94,6%
3.Народни - от м.чл.28 - ЗП	2	66,7%			2	66,7%
4.Народни - чл.30а - ЗП	3	75,0%	1	50,0%	2	100,0%
5.Особени заслуги	10	83,3%	9	90,0%	1	50,0%
6.Гражданска инвалидност	251	93,7%	209	96,8%	42	80,8%
7.Старост на частни земеделски стопани -ЗОО	88	76,5%	85	75,9%	3	100,0%
8.С отделен указ -ЗП	1	100,0%	1	100,0%		
9.Социални пенсии за инвалидност	388 164	92,3%	388 164	92,3%		
10. Персонални пенсии	3 035	99,3%	1 919	106,6%	1 116	88,8%
11.Социални пенсии за старост	3 587	106,6%	3 587	106,6%		
IV. Фонд "Трудова злополука и професионална болест":	17 642	93,9%	9 941	94,7%	7 701	92,9%
A. Пенсии за трудова дейност	17 620	93,9%	9 928	94,8%	7 692	92,9%
1.Инвалидност поради трудова злополука и професионална болест	17 358	94,0%	9 757	94,8%	7 601	93,0%
2.Инвалидност поради трудова злополука и професионална болест ЗПЗСК	196	86,3%	121	89,0%	75	82,4%
3.Инвалидност поради трудова злополука и професионална болест СВОК	66	94,3%	50	90,9%	16	106,7%
Б.Пенсии за лицата по чл. 69 :	22	84,6%	13	86,7%	9	81,8%
професионална болест	22	84,6%	13	86,7%	9	81,8%



**3. Брой на пенсиите и на получаваните повече от една пенсия
от един пенсионер към 31.XII.2017 г. и към 31.XII.2018 г.**

Вид на пенсиите	към 31.XII.2017 г.			към 31.XII.2018 г.		
	Общо: брой	в т.ч. получавани повече от една пенсия		Общо: брой	в т.ч. получавани повече от една пенсия	
		брой	%		брой	брой
Брой пенсии - общо (I + II + III+IV)	2 557 729	388 492	15,2%	2 512 340	354 293	14,1%
I. Фонд "Пенсии":	2 009 300	4 953	0,2%	1 999 613	4 557	0,2%
1.Инвалидност поради общо заболяване	457 757	2 191	0,5%	457 432	2 013	0,4%
2.Осигурителен стаж и възраст	1 544 481	2 677	0,2%	1 535 978	2 472	0,2%
3.Осигурителен стаж и възраст - ЗПЗСК	864	56	6,5%	563	44	7,8%
4.Инвалидност поради общо заболяване - ЗПЗСК	556	10	1,8%	479	9	1,9%
5.Инвалидност поради общо заболяване - СВОК	752	4	0,5%	707	4	0,6%
6.Осигурителен стаж и възраст - СВОК	4 817	15	0,3%	4 393	15	0,3%
7.Частни занаятчии, търговци и др. - СВОК	73			61		
II. Фонд "Пенсии за лицата по чл. 69 ":	97 214	17	0,02%	95 194	17	0,02%
1.Инвалидност поради общо заболяване	70			64		
2.Осигурителен стаж и възраст	97 144	17	0,02%	95 130	17	0,02%
III. Фонд "Пенсии, несвързани с трудова дейност":	432 433	372 777	86,2%	399 891	339 674	84,9%
1.Старост (поборнически) - ЗП	1			1		
2.Военна инвалидност	5 012	2 481	49,5%	4 749	2 344	49,4%
3.Народни - отм.чл.28 - ЗП	3			2		
4.Народни - чл.30а - ЗП	4			3		
5.Особени заслуги	12			10		
6.Гражданска инвалидност	268	127	47,4%	251	114	45,4%
7.Старост на частни земеделски стопани -ЗОО	115			88		
8.С отделен указ -ЗП	1			1		
9.Социални пенсии за инвалидност	420 596	370 168	88,0%	388 164	337 216	86,9%
10. Персонални пенсии	3 057	1		3 035		
11.Социални пенсии за старост	3 364			3 587		
IV. Фонд "Трудова злополука и професионална болест":	18 782	10 745	57,2%	17 642	10 045	56,9%
А. Пенсии за трудова дейност	18 756	10 731	57,2%	17 620	10 033	56,9%
1.Инвалидност поради трудова злополука и професионална болест	18 459	10 556	57,2%	17 358	9 883	56,9%
2.Инвалидност поради трудова злополука и професионална болест ЗПЗСК	227	138	60,8%	196	117	59,7%
3.Инвалидност поради трудова злополука и професионална болест СВОК	70	37	52,9%	66	33	50,0%
Б.Пенсии за лицата по чл. 69 :	26	14	53,8%	22	12	54,5%
1.Инвалидност поради трудова злополука и професионална болест	26	14	53,8%	22	12	54,5%
	%	%		%	%	
Общо:	100,0%	100,0%		100,0%	100,0%	
а\ Фонд "Пенсии"	78,6%	1,3%		79,6%	1,3%	
а\ Фонд "Пенсии за лицата по чл. 69 от КСО"	3,8%	0,004%		3,8%	0,005%	
б\ Фонд "Пенсии, несв. с трудова дейност"	16,9%	96,0%		15,9%	95,9%	
в\ Фонд "Трудова злополука и проф. болест"	0,7%	2,8%		0,7%	2,8%	

към съдържание

4.Брой на новоотпуснатите пенсии към 31.XII.2018 г.

Вид на пенсиите	IV-то тримесечие на 2018 г.	от 1.I.2018 г. до 31.XII.2018 г.		
		Общо	лични	наследствени
Брой пенсии - общо (I + II + III +IV)	22 738	95 534	82 247	13 287
I. Фонд "Пенсии":	21 522	89 697	76 934	12 763
1.Инвалидност поради общо заболяване	7 493	36 485	25 905	10 580
2.Осигурителен стаж и възраст	14 029	53 212	51 029	2 183
3.Осигурителен стаж и възраст - ЗПЗСК				
4.Инвалидност поради общо заболяване - ЗПЗСК				
5.Инвалидност поради общо заболяване - СВОК				
6.Осигурителен стаж и възраст - СВОК				
7.Частни занаятчии, търговци и др. - СВОК				
II. Фонд "Пенсии за лицата по чл. 69 ":	272	1 168	811	357
1.Инвалидност поради общо заболяване				
2.Осигурителен стаж и възраст	272	1 168	811	357
III. Фонд "Пенсии, несвързани с трудова дейност":	895	4 475	4 405	70
1.Старост (поборнически) - ЗП				
2.Военна инвалидност	9	29	3	26
3.Народни - отм.чл.28 - ЗП				
4.Народни - чл.30а - ЗП				
5.Особени заслуги				
6.Гражданска инвалидност				
7.Старост на частни земеделски стопани -300				
8.С отделен указ -ЗП				
9.Социални пенсии за инвалидност	654	3 504	3 504	
10. Персонални пенсии	73	315	271	44
11.Социални пенсии за старост	159	627	627	
IV. Фонд "Трудова злополука и професионална болест":	49	194	97	97
А. Пенсии за трудова дейност	49	194	97	97
1.Инвалидност поради трудова злополука и професионална болест	49	192	97	95
2.Инвалидност поради трудова злополука и професионална болест ЗПЗСК				
3.Инвалидност поради трудова злополука и професионална болест СВОК		2		2
Б.Пенсии за лицата по чл. 69 :				
1.Инвалидност поради труд. злополука и проф. болест				
Общо:	%	%	%	%
а\ Фонд "Пенсии"	100,0%	100,0%	100,0%	100,0%
б\ Фонд "Пенсии за лицата по чл.69 от КСО"	94,7%	93,9%	93,5%	96,1%
в\ Фонд "Пенсии, несв. с трудова дейност"	1,2%	1,2%	1,0%	2,7%
г\ Фонд "Пенсии, несв. с трудова дейност"	3,9%	4,7%	5,4%	0,5%
д\ Фонд "Трудова злополука и проф. болест"	0,2%	0,2%	0,1%	0,7%

Забележка: Броят на новоотпуснатите пенсии не включва преминалите от една област в друга и променилите си вида на пенсията.

**5. Брой на изменените пенсии
към 31.XII.2018 г.**

Вид на пенсиите	IV-то тримесечие на 2018 г.	от 1.I.2018 г. до 31.XII.2018 г.		
		Общо	лични	наследствени
Брой пенсии - общо (I + II + III +IV)	57 797	274 144	270 015	4 129
I. Фонд "Пенсии":	51 832	240 748	236 759	3 989
1.Инвалидност поради общо заболяване	15 441	69 714	65 975	3 739
2.Осигурителен стаж и възраст	36 381	170 968	170 719	249
3.Осигурителен стаж и възраст - ЗПЗСК		4	4	
4.Инвалидност поради общо заболяване - ЗПЗСК		4	4	
5.Инвалидност поради общо заболяване - СВОК	5	22	21	1
6.Осигурителен стаж и възраст - СВОК	5	35	35	
7.Частни занаятчии, търговци и др. - СВОК		1	1	
II. Фонд "Пенсии за лицата по чл. 69 ":	5 560	31 720	31 635	85
1.Инвалидност поради общо заболяване	4	8	8	-
2.Осигурителен стаж и възраст	5 556	31 712	31 627	85
III. Фонд "Пенсии, несвързани с трудова дейност":	291	1 158	1 156	2
1.Старост (поборнически) - ЗП				
2.Военна инвалидност	14	48	46	2
3.Народни - отм.чл.28 - ЗП				
4.Народни - чл.30а - ЗП				
5.Особени заслуги				
6.Гражданска инвалидност		2	2	
7.Старост на частни земеделски стопани -300				
8.С отделен указ -ЗП				
9.Социални пенсии за инвалидност	275	1 101	1 101	
10. Персонални пенсии				
11.Социални пенсии за старост	2	7	7	
IV. Фонд "Трудова злополука и професионална болест":	114	518	465	53
А. Пенсии за трудова дейност	114	517	464	53
1.Инвалидност поради трудова злополука и професионална болест	114	517	464	53
2.Инвалидност поради трудова злополука и професионална болест ЗПЗСК				
3.Инвалидност поради трудова злополука и професионална болест СВОК				
Б.Пенсии за лицата по чл. 69 :		1	1	
1.Инвалидност поради трудова злополука и професионална болест		1	1	
	%	%	%	%
Общо:	100,0%	100,0%	100,0%	100,0%
а\ Фонд "Пенсии"	89,7%	87,8%	87,7%	96,6%
б\ Фонд "Пенсии за лицата по чл.69 от КСО"	9,6%	11,6%	11,7%	2,1%
в\ Фонд "Пенсии, несв. с трудова дейност"	0,5%	0,4%	0,4%	0,0%
г\ Фонд "Трудова злополука и проф. болест"	0,2%	0,2%	0,2%	1,3%

към съдържание

**6. Брой на прекратените пенсии
към 31.XII.2018 г.**

Вид на пенсиите	IV-то тримесечие на 2018 г.	от 1.I.2018 г. до 31.XII.2018 г.		
		Общо	лични	наследствени
Брой пенсии - общо (I + II + III +IV)	27 693	114 861	105 028	9 833
I. Фонд "Пенсии":	25 872	107 260	98 188	9 072
1.Инвалидност поради общо заболяване	7 636	29 815	22 578	7 237
2.Осигурителен стаж и възраст	18 053	76 605	74 785	1 820
3.Осигурителен стаж и възраст - ЗПЗСК	51	289	280	9
4.Инвалидност поради общо заболяване - ЗПЗСК	17	76	73	3
5.Инвалидност поради общо заболяване - СВОК	9	41	39	2
6.Осигурителен стаж и възраст - СВОК	101	423	423	
7.Частни занаятчии, търговци и др. - СВОК	5	11	10	1
II. Фонд "Пенсии за лицата по чл. 69 ":	733	3 032	2 700	332
1.Инвалидност поради общо заболяване		3	2	1
2.Осигурителен стаж и възраст	733	3 029	2 698	331
III. Фонд "Пенсии, несвързани с трудова дейност":	961	4 033	3 826	207
1.Старост (поборнически) - ЗП				
2.Военна инвалидност	23	123	95	28
3.Народни - отм.чл.28 - ЗП		1		1
4.Народни - чл.30а - ЗП				
5.Особени заслуги	1	2	1	1
6.Гражданска инвалидност		4	3	1
7.Старост на частни земеделски стопани -ЗОО	5	27	27	
8.С отделен указ -ЗП				
9.Социални пенсии за инвалидност	762	3 106	3 106	
10. Персонални пенсии	85	395	219	176
11.Социални пенсии за старост	85	375	375	
IV. Фонд "Трудова злополука и професионална болест":	127	536	314	222
А. Пенсии за трудова дейност	127	534	314	220
1.Инвалидност поради трудова злополука и професионална болест	126	524	305	219
2.Инвалидност поради трудова злополука и професионална болест ЗПЗСК	1	9	8	1
3.Инвалидност поради трудова злополука и професионална болест СВОК		1	1	
Б.Пенсии за лицата по чл. 69 :		2		2
1.Инвалидност поради трудова злополука и професионална болест		2		2
	%	%	%	%
Общо:	100,0%	100,0%	100,0%	100,1%
а\ Фонд "Пенсии"	93,4%	93,4%	93,5%	92,3%
б\ Фонд "Пенсии за лицата по чл.69 от КСО"	2,6%	2,6%	2,6%	3,4%
в\ Фонд "Пенсии, несв. с трудова дейност"	3,5%	3,5%	3,6%	2,1%
г\ Фонд "Трудова злополука и проф. болест"	0,5%	0,5%	0,3%	2,3%

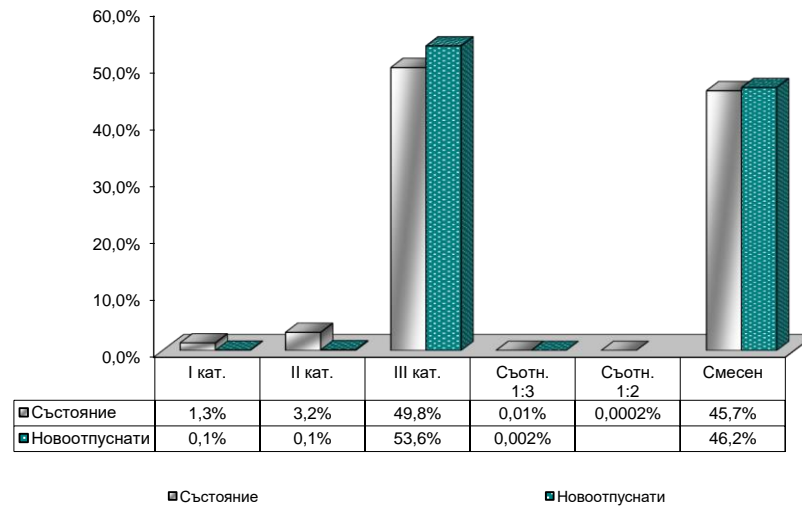
към съдържание

**7. Брой на пенсионерите с лични пенсии за осигурителен стаж и възраст,
разпределени по категории труд към 31.XII.2018 г.**

Категория труд	Общо		Осигурителен стаж и възраст										Осигурителен стаж и възраст - чл. 69		
	Състояние към 31.XII.2018 г.	брой	%	Общо		по чл.68		по чл.68а		по чл.69б		ОСВ - СВОК		брой	%
				брой	%	брой	%	брой	%	брой	%	брой	%		
Първи, втори, трети и четвърти пенсии - всичко:	1 602 060	100,0%	1 511 314	100,0%	1 367 599	100,0%	8 922	100,0%	130 405	100,0%	4 388	100,0%	90 746	100,0%	
1. I-ва категория труд (чл.104, ал.4)	21 545	1,3%	14 273	0,9%	14 231	1,0%			24	0,02%	18	0,4%	7 272	8,0%	
2. II-ра категория труд (чл.104, ал.9)	51 279	3,2%	51 253	3,4%	50 747	3,7%			203	0,2%	303	6,9%	26	0,03%	
3. III-та категория труд	797 143	49,8%	797 014	52,7%	788 438	57,7%	4 973	55,7%	6	0,005%	3597	82,0%	129	0,1%	
4. Осиг.стаж превърнат в съотн. 1:3 (чл.104, ал.5 и ал.7)	212	0,01%	191	0,01%	183	0,013%			8	0,01%			21	0,02%	
5. Осиг.стаж превърнат в съотн. 1:2 (чл.104, ал.6 и ал.8)	4	0,0002%											4	0,004%	
6. Смесен осиг.стаж	731 877	45,7%	648 583	42,9%	514 000	37,6%	3 949	44,3%	130 164	99,8%	470	10,7%	83 294	91,8%	
Новоотпуснати от 1.I.2018 г. до 31.XII.2018 г.															
Първи пенсии - всичко:	51 840	100,0%	51 029	100,0%	39 689	100,0%	3 612	100,0%	7 728	100,0%			811	100,0%	
1. I-ва категория труд	30	0,1%	23	0,05%	19	0,05%			4	0,1%			7	0,9%	
2. II-ра категория труд	67	0,1%	67	0,1%	45	0,1%			22	0,3%					
3. III-та категория труд	27 767	53,6%	27 767	54,4%	25 552	64,4%	2 215	61,3%							
4. Осиг.стаж превърнат в съотн. 1:3	1	0,002%	1	0,002%					1	0,01%					
5. Осиг.стаж превърнат в съотн. 1:2															
6. Смесен осиг.стаж	23 975	46,2%	23 171	45,4%	14 073	35,5%	1 397	38,7%	7 701	99,7%			804	99,1%	

Забележка: През 2018 г. пенсионерите с отпуснати при условията на чл.68а от КСО пенсии са с недостигаща средно 10,66 месеца възраст.

СТРУКТУРА НА ПЕНСИОНЕРИТЕ ЗА ОСИГУРИТЕЛЕН СТАЖ И ВЪЗРАСТ ПО КАТЕГОРИИ ТРУД

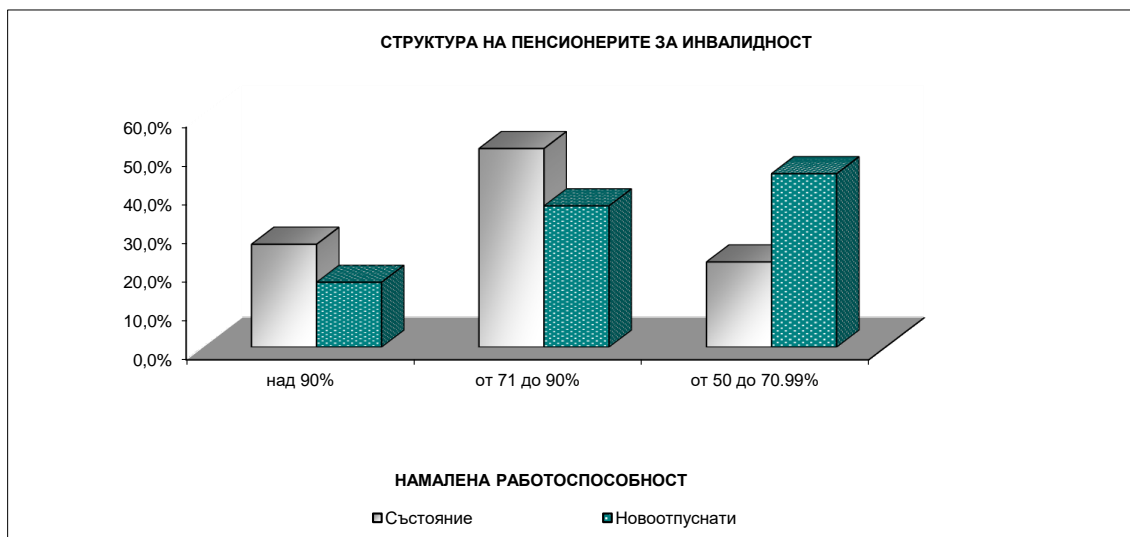


към съдържание

**8. Брой на личните пенсии за инвалидност
по видове пенсии и процент на намалена работоспособност към 31.XII.2018 г.**

Вид на пенсиите	НАМАЛЕНА РАБОТОСПОСОБНОСТ				непосо- чена група инвал.
	Общо	над 90%	от 71 до 90%	от 50 до 70.99%	
Състояние към 31.XII.2018 г.					
Брой пенсии - общо (I + II + III + IV)	785 908	208 667	402 678	172 743	1 820
всичко в %:	100,0%	26,6%	51,2%	22,0%	0,2%
I. Фонд "Пенсии":	385 151	70 212	149 956	163 265	1 718
1.Инвалидност поради общо заболяване, в т. ч. ЗПЗСК	385 151	70 212	149 956	163 265	1 718
общо в %:	100,0%	18,2%	38,9%	42,4%	0,4%
II. Фонд "Пенсии за лицата по чл. 69 ":	56	22	19	14	1
1.Инвалидност поради общо заболяване,	56	22	19	14	1
общо в %:	100,0%	39,3%	33,9%	25,0%	1,8%
III. Фонд "Пенсии, несвързани с трудова дейност":	390 760	137 812	251 373	1 480	95
1.Военна инвалидност	2 387	294	766	1 325	2
2.Гражданска инвалидност	209	21	33	155	
3.Социални за инвалидност	388 164	137 497	250 574		93
общо в %:	100,0%	35,3%	64,3%	0,4%	0,02%
IV. Фонд "Трудова злополука и професионална болест":	9 941	621	1 330	7 984	6
1.Инвалидност поради трудова злополука и професионална болест	9 941	621	1 330	7 984	6
общо в %:	100,0%	6,2%	13,4%	80,3%	0,1%
Новоотпуснати от 1.I.2018 г. до 31.XII.2018 г.					
Брой пенсии - общо (I + II + III + IV)	29 509	4 941	10 757	13 209	602
всичко в %:	100,0%	16,7%	36,5%	44,8%	2,0%
I. Фонд "Пенсии":	25 905	3 853	8 356	13 132	564
1.Инвалидност поради общо заболяване	25 905	3 853	8 356	13 132	564
общо в %:	100,0%	14,9%	32,3%	50,7%	2,2%
II. Фонд "Пенсии за лицата по чл. 69 ":					
1.Инвалидност поради общо общо в %:					
III. Фонд "Пенсии, несвързани с трудова дейност":	3 507	1 081	2 387	2	37
1.Военна инвалидност	3		1	2	
2.Гражданска инвалидност					
3.Социални пенсии за инвалидност	3 504	1 081	2 386		37
общо в %:	100,0%	30,8%	68,1%	0,1%	1,1%
IV. Фонд "Трудова злополука и професионална болест":	97	7	14	75	1
1.Инвалидност поради трудова злополука и професионална болест	97	7	14	75	1
общо в %:	100,0%	7,2%	14,4%	77,3%	1,0%

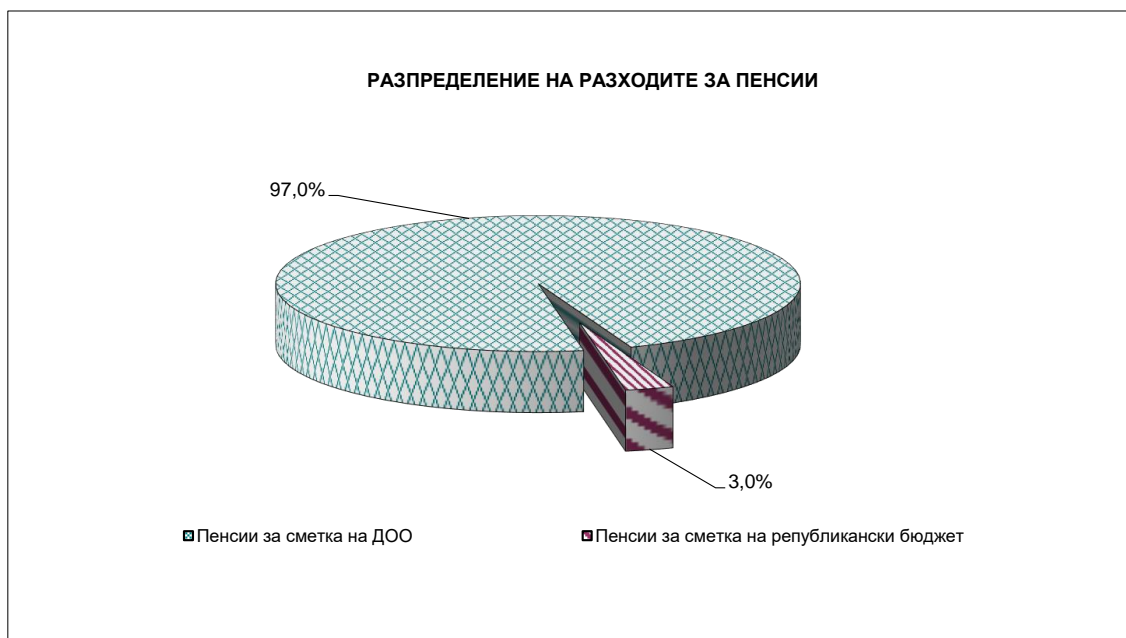
Забележка: В състоянието се наблюдават всички лични пенсии за инвалидност. Броят на пенсионерите, които получават поне една инвалидна пенсия е 626 376. За новоотпуснатите се наблюдават само първите пенсии.



към съдържание

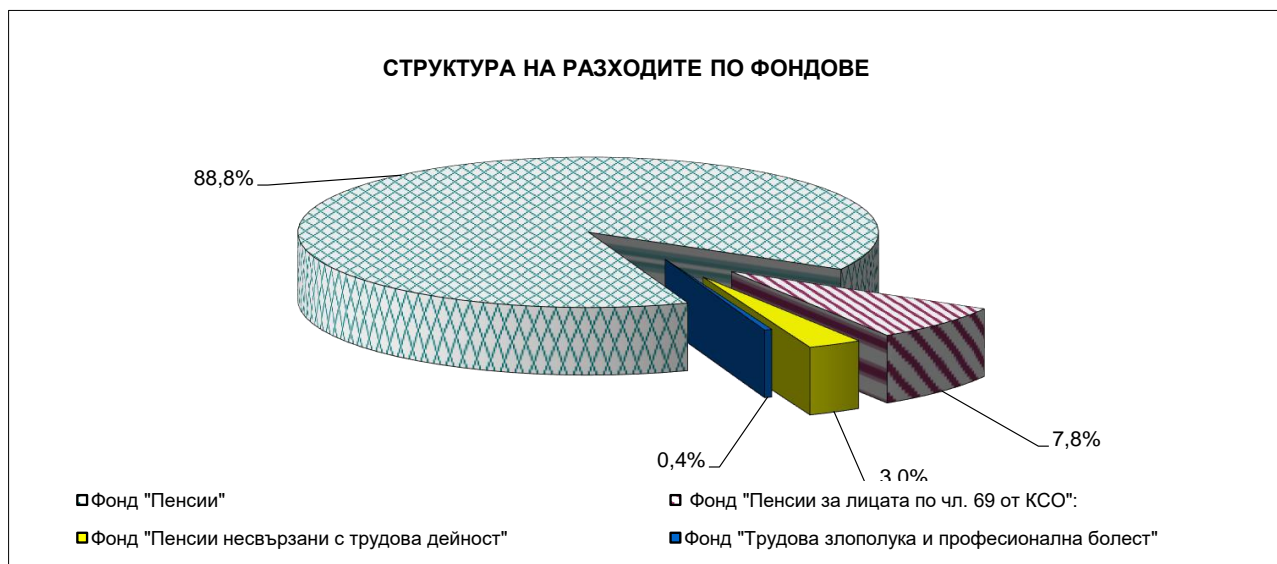
**9. Разходи за пенсии
към 31.XII.2018 г.**

	Разход лева	31.XII.2018 г. в % към 31.XII.2017 г.
Разход за пенсии и пенсионни права	9 456 510 192	105,0%
ПЕНСИИ (1+ 2):	9 455 890 527	105,0%
1. Пенсии за сметка на ДОО	9 173 574 897	105,3%
в т.ч.: - пенсии за трудова дейност, наследствени пенсии и добавките към тях (пенсии за осигурителен стаж и възраст, пенсии за инвалидност поради общо заболяване и пенсии за инвалидност поради трудова злополука и професионална болест)	8 332 532 461	105,6%
- пенсии за лицата по чл. 69 от КСО и добавките към тях	738 976 050	102,1%
- еднократна допълнителна сума към пенсиите за м.XII.2013 г.	-1 255	
- великденска еднократна сума към пенсиите за м.IV 2014 г.	1 535	
- еднократна допълнителна сума към пенсиите за м.XII.2014 г.	3 330	
- великденска еднократна сума към пенсиите за м.IV 2015 г.	7 305	
- еднократна допълнителна сума към пенсиите за м.XII.2015 г.	31 187	
- великденска еднократна сума към пенсиите за м.IV 2016 г.	39 884	
- еднократна допълнителна сума към пенсиите за м.XII.2016 г.	68 918	
- великденска еднократна сума към пенсиите за м.IV 2017 г.	111 889	
- еднократна допълнителна сума към пенсиите за м.XII.2017 г.	1 479 998	
- великденска еднократна сума към пенсиите за м.IV 2018 г.	49 495 320	
- еднократна допълнителна сума към пенсиите за м.XII.2018 г.	50 828 275	
2. Пенсии за сметка на държавния бюджет	282 315 630	96,8%
в т.ч.: - социални пенсии, пенсии за особени заслуги и др.	271 461 959	97,0%
- добавки към пенсиите на участниците във войните	2 094 064	72,4%
- добавки към пенсиите по чл.9 от ЗПГРРЛ	8 755 169	98,7%
- добавка по чл. 4 от ЗУНТОПБГ	4 438	109,1%
3. Трансфер за прехвърляне на пенсионни права	619 665	59,6%
Процент на разходите - общо:	100,0%	
Пенсии за сметка на ДОО	97,0%	
в т.ч.: - пенсии за трудова дейност	89,2%	
- пенсии за лицата по чл. 69 от КСО	7,8%	
Пенсии за сметка на републиканския бюджет	3,0%	
в т.ч.: - социални пенсии, пенсии за особени заслуги и др.	2,9%	
- добавки към пенсиите на участниците и пострадалите от войните, както и на наследниците, получаващи наследствена пенсия за загиналите в Отечествената война	0,02%	
- добавка по чл. 9 ОТ ЗПГРРЛ	0,1%	
- добавка по чл. 4 от ЗУНТОПБГ	0,00005%	
Трансфер за прехвърляне на пенсионни права	0,007%	



**10. Разходи за пенсии по фондове
към 31.XII.2018 г.**

	Разход лева	31.XII.2018 г. в % към 31.XII.2017 г.
Разход за пенсии и пенсионни права	9 456 510 192	105,0%
I. Фонд "Пенсии" (вкл. трансфер за прехвърляне на пенсионни права)	8 395 547 178	105,6%
Пенсии за трудова дейност	8 292 861 127	105,6%
Еднократна допълнителна сума към пенсиите за м. XII.2013 г.	-1 255	
Великденска еднократна сума към пенсиите за м. IV.2014 г.	1 535	
Еднократна допълнителна сума към пенсиите за м. XII.2014 г.	3 330	
Великденска еднократна сума към пенсиите за м. IV.2015 г.	7 305	
Еднократна допълнителна сума към пенсиите за м. XII.2015 г.	31 187	
Великденска еднократна сума към пенсиите за м. IV.2016 г.	39 884	
Еднократна допълнителна сума към пенсиите за м. XII.2016 г.	68 918	
Великденска еднократна сума към пенсиите за м. IV.2017 г.	111 889	
Еднократна допълнителна сума към пенсиите за м. XII.2017 г.	1 479 998	
Великденска еднократна сума към пенсиите за м. IV.2018 г.	49 495 320	
Еднократна допълнителна сума към пенсиите за м. XII.2018 г.	50 828 275	
Трансфер за прехвърляне на пенсионни права	619 665	59,6%
II. Фонд "Пенсии за лицата по чл. 69 ":	738 895 280	102,1%
Пенсии за лицата по чл. 69	738 895 280	102,1%
III. Фонд "Пенсии, несвързани с трудова дейност"	282 315 630	96,8%
Социални пенсии, пенсии за особени заслуги и др.	271 461 959	97,0%
Добавки към пенсиите на участниците във войните	2 094 064	72,4%
Добавка по чл.9 от ЗПГРРЛ	8 755 169	98,7%
Добавка по чл. 4 от ЗУНТОПБГ	4 438	
IV. Фонд "Трудова злополука и професионална болест"	39 752 104	101,9%
Пенсии за трудова дейност	39 671 334	101,9%
Пенсии за лицата по чл. 69	80 770	105,5%



към съдържание

**11. Разход по видове пенсии
към 31.XII.2018 г.**

Вид на пенсиите	Разход за пенсии и добавки	31.XII.2018 г. в % към 31.XII.2017 г.
Разход за пенсии	9 455 890 527	105,0%
I. Фонд "Пенсии" (вкл. А, Б, В, Г, Д, Е, Ж, З, И, К и Л) :	8 394 927 513	105,6%
1.Инвалидност поради общо заболяване	1 565 877 936	108,2%
2.Осигурителен стаж и възраст	6 707 162 110	105,1%
3.Осигурителен стаж и възраст - ЗПЗСК	1 913 349	75,7%
4.Инвалидност поради общо заболяване - ЗПЗСК	1 929 829	98,7%
5.Инвалидност поради общо заболяване - СВОК	2 183 466	104,7%
6.Осигурителен стаж и възраст - СВОК	13 597 895	98,6%
7.Частни занаятчий, търговци и др. - СВОК	196 542	102,1%
А. Еднократна допълнителна сума за м. XII.2013 г.	-1 255	
Б. ВЕС 2014 г.	1 535	
В. Еднократна допълнителна сума за м. XII.2014 г.	3 330	
Г. ВЕС 2015 г.	7 305	
Д. Еднократна допълнителна сума за м. XII.2015 г.	31 187	
Е. ВЕС 2016 г.	39 884	
Ж. Еднократна допълнителна сума за м. XII.2016 г.	68 918	
З. ВЕС 2017 г.	111 889	
И. Еднократна допълнителна сума за м. XII.2017 г.	1 479 998	
К. ВЕС 2018 г.	49 495 320	
Л. Еднократна допълнителна сума за м. XII.2018 г.	50 828 275	
II. Фонд "Пенсии за лицата по чл. 69 ":	738 895 280	102,1%
1.Инвалидност поради общо заболяване	258 058	94,1%
2.Осигурителен стаж и възраст	738 637 222	102,1%
III. Фонд "Пенсии, несвързани с трудова дейност" (вкл. А, Б и В):	282 315 630	96,8%
1.Старост (поборнически) - ЗП	1 834	116,0%
2.Военна инвалидност	9 160 030	103,3%
3.Народни - отм.чл.28 - ЗП	6 191	75,5%
4.Народни - чл.30а - ЗП	8 248	84,5%
5.Особени заслуги	88 113	91,9%
6.Гражданска инвалидност	401 285	96,8%
7.Старост на частни земеделски стопани -ЗОО	280 680	94,5%
8.С отделен указ -ЗП	4 231	98,1%
9.Социални пенсии за инвалидност	251 762 269	96,5%
10. Персонални пенсии	4 012 776	97,4%
11.Социални пенсии за старост	5 736 302	108,6%
А. Участниците във войните	2 094 064	72,4%
Б. Добавка по чл. 9 от ЗПГРРЛ	8 755 169	98,7%
В. Добавка по чл. 4 от ЗУНТОПБГ	4 438	
IV. Фонд "Трудова злополука и професионална болест" :	39 752 104	101,9%
А. Пенсии за трудова дейност:	39 671 334	101,9%
1.Инвалидност поради трудова злополука и проф. болест	39 114 498	101,8%
2.Инвалидност поради трудова злополука и проф. болест ЗПЗСК	415 722	105,2%
3.Инвалидност поради трудова злополука и проф. болест СВОК	141 114	113,0%
Б.Пенсии за лицата по чл. 69 :	80 770	105,5%
1.Инвалидност поради трудова злополука и проф. болест	80 770	105,5%

12. Среден брой пенсионери, среден брой пенсии и среден размер на един пенсионер за 2018 г.

	Среден брой пенсионери за 2018 г.	Среден брой пенсии за 2018 г.	Среден размер на пенсионер за 2018 г.
Брой пенсии - общо (I + II + III + IV)	2 162 890	2 532 369	364,32
I. Фонд "Пенсии":	1 998 946	2 003 672	357,50
1.Инвалидност общо заболяване	456 463	458 560	267,79
2.Осигурителен стаж и възраст	1 535 996	1 538 547	384,36
3.Осигурителен стаж и възраст-ЗПЗСК	634	684	283,45
4.Инвалидност общо заболяване-ЗПЗСК	501	510	289,96
5.Инвалидност общо заболяване - СВОК	724	728	300,77
6.Осигурителен стаж и възраст-СВОК	4 560	4 575	320,02
7.Частни занаятчии и търговци - СВОК	68	68	262,37
II. Фонд "Пенсии за лицата по чл. 69 ":	96 107	96 124	629,66
1.Инвалидност общо заболяване	66	66	337,89
2.Осигурителен стаж и възраст	96 041	96 058	629,86
III. Фонд "Пенсии, несвързани с трудова дейност":	60 058	414 439	173,77
1.Старост-поборнически - ЗП	1	1	161,22
2.Военна инвалидност	2 459	4 855	196,77
3.Народни-чл.28 - ЗП	2	2	173,89
4.Народни-чл.30а - ЗП	3	3	192,02
5.Особени заслуги	11	11	676,97
6.Гражданска инвалидност	138	257	195,73
7.Частни земеделски стопани - ЗОО	100	100	267,43
8.Отделен указ - ЗП	1	1	246,62
9.Социални пенсии за инвалидност	50 830	402 695	177,76
10. Персонални пенсии	3 048	3 049	121,72
11.Социални пенсии за старост	3 465	3 465	139,48
IV. Фонд "Трудова злополука и професионална болест":	7 779	18 134	309,50
А.Пенсии за трудова дейност	7 768	18 110	309,47
1.Трудова злополука и проф. болест	7 653	17 833	309,64
2.Трудова злополука и проф. болест - ЗПЗСК	82	209	294,59
3.Трудова злополука и проф. болест - СВОК	33	68	307,79
Б.Пенсии за лицата по чл. 69 :	11	24	330,90
1.Трудова злополука и проф. болест	11	24	330,90

Забележка: Средните размери са изчислени от разхода за пенсии, като е включен разхода за добавката към пенсиите на участниците и пострадалите от войните и добавката по чл. 9 от ЗПГРРЛ. Средствата са разпределени според вида на водещата пенсия.

**13. Среден размер на един пенсионер
по пол и вид на пенсията
за 2018 г.**

	Среден размер на пенсионер		
	лева		
	Общо	мъже	жени
Общо (I + II + III + IV)	364,32	424,06	321,49
I. Фонд "Пенсии":	357,50	410,72	323,78
1.Инвалидност общо заболяване	267,79	281,77	257,69
2.Осигурителен стаж и възраст	384,36	453,09	342,30
3.Осигурителен стаж и възраст-ЗПЗСК	283,45	219,60	285,10
4.Инвалидност общо заболяване-ЗПЗСК	289,96	264,03	293,97
5.Инвалидност общо заболяване - СВОК	300,77	293,95	302,72
6.Осигурителен стаж и възраст-СВОК	320,02	396,88	309,23
7.Частни занаятчии и търговци - СВОК	262,37	229,54	279,14
II. Фонд "Пенсии за лицата по чл. 69 ":	629,66	640,40	495,01
1.Инвалидност общо заболяване	337,89	355,96	236,67
2.Осигурителен стаж и възраст	629,86	640,58	495,38
III. Фонд "Пенсии, несвързани с трудова дейност":	173,77	172,11	176,02
1.Старост-поборнически - ЗП	161,22		161,22
2.Военна инвалидност	196,77	199,79	175,43
3.Народни-чл.28 - ЗП	173,89		173,89
4.Народни-чл.30а - ЗП	192,02	160,13	207,97
5.Особени заслуги	676,97	708,70	658,83
6.Гражданска инвалидност	195,73	187,79	218,04
7.Частни земеделски стопани - ЗОО	267,43	252,05	270,80
8.Отделен указ - ЗП	246,62		246,62
9.Социални пенсии за инвалидност	177,76	174,77	181,75
10. Персонални пенсии	121,72	118,51	124,50
11.Социални пенсии за старост	139,48	135,44	144,16
IV. Фонд "Трудова злополука и професионална болест":	309,50	312,09	306,54
А.Пенсии за трудова дейност	309,47	312,03	306,55
1.Трудова злополука и проф. болест	309,64	312,22	306,74
2.Трудова злополука и проф. болест - ЗПЗСК	294,59	267,55	305,04
3.Трудова злополука и проф. болест - СВОК	307,79	367,17	278,10
Б.Пенсии за лицата по чл. 69 :	330,90	349,08	299,07
1.Трудова злополука и проф. болест	330,90	349,08	299,07

към съдържание

**14. Брой пенсионери, брой пенсии и среден размер
на пенсионер по месеци и тримесечия за 2018 г.**

	Брой пенсионери	Брой пенсии	Среден размер на пенсионер лева
януари	2 171 267	2 556 956	354,31
февруари	2 170 056	2 551 888	353,06
март	2 167 341	2 546 158	353,66
I трим. - средно	2 169 553	2 551 666	353,68
април	2 163 951	2 539 742	376,62
май	2 162 758	2 535 932	352,92
юни	2 161 534	2 532 212	353,29
II трим. - средно	2 162 746	2 535 963	360,95
I - во полугодие - средно	2 166 153	2 543 815	357,31
юли	2 161 159	2 529 687	368,25
август	2 160 470	2 525 641	367,07
септември	2 160 292	2 522 816	366,52
III трим. - средно	2 160 640	2 526 048	367,28
деветмесечие	2 164 316	2 537 893	360,63
октомври	2 159 233	2 519 254	367,32
ноември	2 158 575	2 515 782	367,14
декември	2 158 047	2 512 340	391,88
IV трим. - средно	2 158 619	2 515 793	375,44
средногодишно	2 162 890	2 532 369	364,32

Забележка: Средните размери са изчислени от разхода заедно с великденската и коледната добавка. Без тях те са:

м. април	354,37 лв.
II трим. - средно	353,53 лв.
I - во полугодие - средно	353,60 лв.
деветмесечие	358,15 лв.
м. декември	368,32 лв.
IV трим. - средно	367,60 лв.
средногодишно	360,51 лв.

към съдържание

15. Средни основни месечни размери на пенсиите към 31.XII.2018 г.

Вид на пенсиите	Всичко лева	Лични лева	Наследст. лева
Брой пенсии - общо (I + II + III + IV)	329,67	335,24	224,10
I. Фонд "Пенсии":	321,53	326,96	218,78
1.Инвалидност поради общо заболяване	237,02	248,68	174,45
2.Осигурителен стаж и възраст	346,98	347,29	330,31
3.Осигурителен стаж и възраст - ЗПЗСК	201,50	207,60	133,97
4.Инвалидност поради общо заболяване - ЗПЗСК	205,61	210,09	151,66
5.Инвалидност поради общо заболяване - СВОК	224,72	225,17	172,60
6.Осигурителен стаж и възраст - СВОК	242,45	242,50	166,12
7.Частни занаятчии, търговци и др. - СВОК	196,20	198,29	155,70
II. Фонд "Пенсии за лицата по чл. 69 ":	625,75	637,37	384,96
1.Инвалидност поради общо заболяване	295,51	309,95	194,46
2.Осигурителен стаж и възраст	625,97	637,57	385,31
III. Фонд "Пенсии, несвързани с трудова дейност":	141,70	142,15	124,25
1.Старост (поборнически) - ЗП	155,70		155,70
2.Военна инвалидност	165,75	167,54	156,15
3.Народни - отм.чл.28 - ЗП	155,70		155,70
4.Народни - чл.30а - ЗП	145,66	125,58	155,70
5.Особени заслуги	654,50	700,00	245,00
6.Гражданска инвалидност	159,52	159,58	155,70
7.Старост на частни земеделски стопани -300	205,83	207,60	155,70
8.С отделен указ -ЗП	113,02	113,02	
9.Социални пенсии за инвалидност	143,15	143,15	
10. Персонални пенсии	113,02	113,02	113,02
11.Социални пенсии за старост	125,58	125,58	
IV. Фонд "Трудова злополука и професионална болест":	247,78	261,47	214,61
А. Пенсии за трудова дейност	247,77	261,49	214,55
1.Инвалидност поради трудова злополука и професионална болест	248,27	262,15	214,94
2.Инвалидност поради трудова злополука и професионална болест ЗПЗСК	208,68	217,64	153,34
3.Инвалидност поради трудова злополука и професионална болест СВОК	229,08	240,94	192,00
Б.Пенсии за лицата по чл. 69 :	255,62	249,76	279,08
1.Инвалидност поради трудова злополука и професионална болест	255,62	249,76	279,08

**16. Средни основни месечни размери на
изменените и прекратени пенсии към 31.XII.2018 г.**

Вид на пенсиите	изменени		прекратени
	нов размер лева	стар размер лева	лева
Общо (I + II + III +IV)	420,10	375,68	285,61
I. Фонд "Пенсии":	388,60	341,40	284,14
1.Инвалидност поради общо заболяване	278,51	252,44	221,73
2.Осигурителен стаж и възраст	433,54	377,71	309,12
3.Осигурителен стаж и възраст - ЗПЗСК	201,90	201,90	200,16
4.Инвалидност поради общо заболяване - ЗПЗСК	210,00	180,00	203,29
5.Инвалидност поради общо заболяване - СВОК	230,43	232,66	209,75
6.Осигурителен стаж и възраст - СВОК	265,81	264,05	242,30
7.Частни занаятчии, търговци и др. - СВОК	176,46	176,46	191,73
II. Фонд "Пенсии за лицата по чл. 69 ":	671,23	645,91	545,61
1.Инвалидност поради общо заболяване	263,43	283,80	236,23
2.Осигурителен стаж и възраст	671,33	646,00	545,91
III. Фонд "Пенсии, несвързани с трудова дейност":	143,29	141,04	136,46
1.Старост (поборнически) - ЗП			
2.Военна инвалидност	172,69	156,17	161,62
3.Народни - отм.чл.28 - ЗП			150,00
4.Народни - чл.30а - ЗП			
5.Особени заслуги			472,50
6.Гражданска инвалидност	132,70	132,36	290,38
7.Старост на частни земеделски стопани -ЗОО			203,10
8.С отделен указ -ЗП			
9.Социални пенсии за инвалидност	142,16	140,52	139,34
10. Персонални пенсии			111,18
11.Социални пенсии за старост	122,95	122,95	122,70
IV. Фонд "Трудова злополука и професионална болест":	303,80	286,97	230,69
А. Пенсии за трудова дейност	303,94	287,29	230,75
1.Инвалидност поради трудова злополука и професионална болест	303,94	287,29	231,17
2.Инвалидност поради трудова злополука и професионална болест ЗПЗСК			209,33
3.Инвалидност поради трудова злополука и професионална болест СВОК			200,00
Б.Пенсии за лицата по чл. 69 :	230,00	120,98	215,76
1.Инвалидност поради трудова злополука и професионална болест	230,00	120,98	215,76

**17. Брой на пенсионерите с минимален размер на първата пенсия към 31.XII.2018 г.,
разпределени по вид на водещата пенсия
и процент на намалена работоспособност**

Вид на пенсиите	Лични пенсии		Наследствени пенсии		общ брой пенсионери с минимални размери		% на пенсионерите с мин. размери от общия брой
	мин. размер	брой	мин. размер	брой	брой	общ брой пенсионери	
	лева		лева				
Пенсии - общо (I + II + III +IV)		714 300		64 882	779 182	2 158 047	36,1%
I. Фонд "Пенсии":		652 313		62 311	714 624	1 995 056	35,8%
1.Инвалидност поради общо заболяване		249 133		55 775	304 908	455 419	67,0%
- Без група инвалидност	125,58	1 718	155,70	55 110	56 828		
- над 90%	238,74	48 111	155,70	303	48 414		
- от 71 до 90%	217,98	100 425	155,70	233	100 658		
- от 50 до 70.99%	176,46	98 879	155,70	129	99 008		
2.Осигурителен стаж и възраст		399 131		6 474	405 605	1 533 506	26,4%
-по чл.68, ал.1,2 от КСО	207,60	334 799	155,70	5 476	340 275		
-по чл.68, ал. 3 от КСО	176,46	64 332	155,70	998	65 330		
3.Осигурителен стаж и възраст - ЗПЗСК	207,60	476	155,70	25	501	519	96,5%
4.Инвалидност поради общо заболяване - ЗПЗСК		434		32	466	470	99,1%
- Без група инвалидност			155,70	26	26		
- над 90%	238,74	121	155,70	2	123		
- от 71 до 90%	217,98	170	155,70	2	172		
- от 50 до 70.99%	176,46	143	155,70	2	145		
5.Инвалидност поради общо заболяване - СВОК		644		1	645	703	91,7%
- Без група инвалидност							
- над 90%	238,74	246	155,70	1	247		
- от 71 до 90%	217,98	307			307		
- от 50 до 70.99%	176,46	91			91		
6.Осигурителен стаж и възраст - СВОК		2 437		1	2 438	4 378	55,7%
-по чл.68, ал.1,2 от КСО	207,60	2 371			2 371		
-по чл.68, ал. 3 от КСО	176,46	66	155,70	1	67		
7.Частни занаятчии, търговци и др. - СВОК		58		3	61	61	100,0%
-по чл.68, ал.1,2 от КСО	207,60	28	155,70	2	30		
-по чл.68, ал. 3 от КСО	176,46	19	155,70	1	20		
- над 90%	238,74	5			5		
- от 71 до 90%	217,98	2			2		
- от 50 до 70.99%	176,46	4			4		

(Продължение)

Вид на пенсиите	Лични пенсии		Наследствени пенсии		общ брой пенсионери с минимални размери	общ брой	% на пенсионерите с мин. размери от общия брой
	мин. размер лева	брой	мин. размер лева	брой			
II. Фонд "Пенсии за лицата по чл. 69 ":		125		163	288	95 177	0,3%
1.Инвалидност поради общо заболяване		9		5	14	64	21,9%
- Без група инвалидност	125,58	1	155,70	3	4		
- над 90%	238,74	4	155,70	1	5		
- от 71 до 90%	217,98	2			2		
- от 50 до 70.99%	176,46	2	155,70	1	3		
2.Осигурителен стаж и възраст	207,60	116	155,70	158	274	95 113	0,3%
III. Фонд "Пенсии, несвързани с трудова дейност":		58 524		1 490	60 014	60 217	99,7%
1.Старост (поборнически) - ЗП			155,70	1	1	1	100,0%
2.Военна инвалидност*		1 857		368	2 225	2 405	92,5%
- редници и сержанти:		1 857		368	2 225		
- Без група инвалидност	125,58	2	155,70	349	351		
- над 90%	188,37	250	155,70	5	255		
- от 71 до 90%	175,81	660	155,70	9	669		
- от 50 до 70.99%	144,42	945	155,70	5	950		
- офицери:							
- Без група инвалидност							
- над 90%							
- от 71 до 90%							
- от 50 до 70.99%							
3.Народни - отм.чл.28 - ЗП						2	
4.Народни - чл.30а - ЗП	125,58	1	155,70	2	3	3	100,0%
5.Особени заслуги						10	
6.Гражданска инвалидност*		128			128	137	93,4%
- Без група инвалидност							
- над 90%	188,37	17			17		
- от 71 до 90%	175,81	24			24		
- от 50 до 70.99%	144,42	87			87		
7.Старост на частни земеделски стопани -300		85		3	88	88	100,0%
-по чл.68, ал.1,2 от КСО	207,60	85	155,70	3	88		
-по чл.68, ал. 3 от КСО							
8.С отделен указ	113,02	1			1	1	100,0%
9.Социални пенсии за инвалидност		50 946			50 946	50 948	100,0%
- Без група инвалидност	125,58	93			93		
- над 90%	150,70	20 410			20 410		
- от 71 до 90%	138,14	30 443			30 443		
10. Персонални пенсии	113,02	1 919	113,02	1 116	3 035	3 035	100,0%
11.Социални пенсии за старост	125,58	3 587			3 587	3 587	100,0%

(Продължение и край)

Вид на пенсиите	Лични пенсии		Наследствени пенсии		общ брой пенсионери с минимални размери	общ брой	% на пенсионерите с мин. размери от общия брой
	мин. размер лева	брой	мин. размер лева	брой			
IV. Фонд "Трудова злополука и професионална болест":		3 338		918	4 256	7 597	56,0%
А. Пенсии за трудова дейност		3 334		918	4 252	7 587	56,0%
1.Инвалидност поради трудова злополука и професионална болест		3 246		903	4149	7475	55,5%
- Без група инвалидност	125,58	6	155,70	858	864		
- над 90%	259,50	326	155,70	15	341		
- от 71 до 90%	238,74	610	155,70	17	627		
- от 50 до 70.99%	207,60	2 304	155,70	13	2317		
2.Инвалидност поради трудова злополука и професионална болест ЗПЗСК		67		10	77	79	97,5%
- Без група инвалидност			155,70	7	7		
- над 90%	259,50	3		1	4		
- от 71 до 90%	238,74	14	155,70	2	16		
- от 50 до 70.99%	207,60	50			50		
3.Инвалидност поради трудова злополука и професионална болест СВОК		21		5	26	33	78,8%
- Без група инвалидност			155,70	5	5		
- над 90%	259,50	2			2		
- от 71 до 90%	238,74	6			6		
- от 50 до 70.99%	207,60	13			13		
Б.Пенсии за лицата по чл. 69 :		4			4	10	40,0%
1.Инвалидност поради трудова злополука и професионална болест		4			4	10	40,0%
- Без група инвалидност							
- над 90%	259,50	1			1		
- от 71 до 90%	238,74	1			1		
- от 50 до 70.99%	207,60	2			2		

Забележка:

* Процентът на пенсионерите с минимални пенсии за гражданска/ военна инвалидност от общия брой е под 100%, т.к. има лица, чийто размер на пенсията за гражданска/военна инвалидност се определя както при пенсията за трудова злополука или професионална болест, ако това е по-благоприятно за тях (чл.86, ал.2 и чл.88, ал.2 от КСО).

**18. Брой на пенсионерите, разпределени по групи
основни месечни размери на пенсиите им, без
тези получавани като втори, трети и четвърти към 31.XII.2018 г.**

N	Групи основни месечни размери на пенсиите	Брой пенсионери - общо (I + II + III + IV)						I. Фонд "Пенсии"						II. Фонд "Пенсии за лицата по чл. 69"					
		Общо		Лични пенсии		Наследствени пенсии		Общо		Лични пенсии		Наследствени пенсии		Общо		Лични пенсии		Наследствени пенсии	
		брой	%	брой	%	брой	%	брой	%	брой	%	брой	%	брой	%	брой	%	брой	%
	всичко	2 158 047	100,0%	2 049 828	100,0%	108 219	100,0%	1 995 056	100,0%	1 894 943	100,0%	100 113	100,0%	95 177	100,0%	90 797	100,0%	4 380	100,0%
1	до 113,02 лв.	4 233	0,2%	2 862	0,1%	1 371	1,3%	1 192	0,1%	942	0,05%	250	0,2%						
2	от 113,03 до 155,70 лв.	121 925	5,6%	57 691	2,8%	64 234	59,4%	64 867	3,3%	2 113	0,11%	62 754	62,7%	165	0,2%	1	0,001%	164	3,7%
3	от 155,71 до 176,46 лв.	169 913	7,9%	164 490	8,0%	5 423	5,0%	168 921	8,5%	163 804	8,6%	5 117	5,1%	193	0,2%	2	0,002%	191	4,4%
4	от 176,47 до 207,60 лв.	376 103	17,4%	370 054	18,1%	6 049	5,6%	372 691	18,7%	367 136	19,4%	5 555	5,5%	403	0,4%	118	0,1%	285	6,5%
5	от 207,61 до 250,00 лв.	390 284	18,1%	384 380	18,8%	5 904	5,5%	388 071	19,5%	382 944	20,2%	5 127	5,1%	604	0,6%	223	0,246%	381	8,7%
6	от 250,01 до 300,00 лв.	250 075	11,6%	245 191	12,0%	4 884	4,5%	246 556	12,4%	242 315	12,8%	4 241	4,2%	2 309	2,4%	1 955	2,15%	354	8,1%
7	от 300,01 до 350,00 лв.	184 285	8,5%	180 106	8,8%	4 179	3,9%	178 732	9,0%	175 146	9,2%	3 586	3,6%	5 065	5,3%	4 618	5,1%	447	10,2%
8	от 350,01 до 400,00 лв.	141 449	6,6%	137 698	6,7%	3 751	3,5%	134 429	6,7%	131 343	6,9%	3 086	3,1%	6 741	7,1%	6 148	6,8%	593	13,5%
9	от 400,01 до 450,00 лв.	106 880	5,0%	103 486	5,0%	3 394	3,1%	99 453	5,0%	96 674	5,1%	2 779	2,8%	7 267	7,6%	6 677	7,4%	590	13,5%
10	от 450,01 до 500,00 лв.	82 666	3,8%	79 857	3,9%	2 809	2,6%	75 008	3,8%	72 743	3,8%	2 265	2,3%	7 549	7,9%	7 025	7,7%	524	12,0%
11	от 500,01 до 550,00 лв.	63 947	3,0%	61 901	3,0%	2 046	1,9%	56 229	2,8%	54 503	2,9%	1 726	1,7%	7 645	8,0%	7 330	8,1%	315	7,2%
12	от 550,01 до 600,00 лв.	49 329	2,3%	47 922	2,3%	1 407	1,3%	41 990	2,1%	40 783	2,2%	1 207	1,2%	7 295	7,7%	7 099	7,8%	196	4,5%
13	от 600,01 до 700,00 лв.	70 161	3,3%	68 602	3,3%	1 559	1,4%	56 278	2,8%	54 896	2,9%	1 382	1,4%	13 831	14,5%	13 658	15,0%	173	3,9%
14	от 700,01 до 800,00 лв.	45 894	2,1%	45 234	2,2%	660	0,6%	35 085	1,8%	34 511	1,8%	574	0,6%	10 779	11,3%	10 695	11,8%	84	1,9%
15	от 800,01 до 910,00 лв.	100 860	4,7%	100 311	4,9%	549	0,5%	75 511	3,8%	75 047	4,0%	464	0,5%	25 331	26,6%	25 248	27,8%	83	1,9%
16	над 910,00 лв.	43	0,002%	43	0,002%			43	0,002%	43	0,002%								
	на 910,00 лв.	65 880	3,1%	65 602	3,2%	278	0,3%	49 353	2,5%	49 122	2,6%	231	0,2%	16 516	0,8%	16 471	18,1%	45	1,0%
	до 207,60 лв. вкл.	672 174	31,1%	595 097	29,0%	77 077	71,2%	607 671	30,5%	533 995	28,2%	73 676	73,6%	761	0,04%	121	0,1%	640	14,6%

(Продължение и край)

N	Групи основни месечни размери на пенсиите	III. Фонд "Пенсии, несвързани с трудова дейност"						IV. Фонд "Трудова злополука и професионална болест"					
		Общо		Лични пенсии		Наследствени пенсии		Общо		Лични пенсии		Наследствени пенсии	
		брой	%	брой	%	брой	%	брой	%	брой	%	брой	%
	всичко	60 217	100,0%	58 711	100,0%	1 506	100,0%	7 597	100,0%	5 377	100,0%	2 220	100,0%
1	до 113,02 лв.	3 039	5,0%	1 920	3,3%	1 119	74,3%	2	0,03%			2	0,1%
2	от 113,03 до 155,70 лв.	55 952	92,9%	55 571	94,7%	381	25,3%	941	12,4%	6	0,1%	935	42,1%
3	от 155,71 до 176,46 лв.	685	1,1%	684	1,2%	1	0,1%	114	1,5%			114	5,1%
4	от 176,47 до 207,60 лв.	432	0,7%	431	0,7%	1	0,1%	2 577	33,9%	2 369	44,1%	208	9,4%
5	от 207,61 до 250,00 лв.	60	0,10%	57	0,10%	3	0,2%	1 549	20,4%	1 156	21,5%	393	17,7%
6	от 250,01 до 300,00 лв.	33	0,05%	32	0,05%	1	0,07%	1 177	15,5%	889	16,5%	288	13,0%
7	от 300,01 до 350,00 лв.	3	0,005%	3	0,01%			485	6,4%	339	6,3%	146	6,6%
8	от 350,01 до 400,00 лв.	3	0,005%	3	0,01%			276	3,6%	204	3,8%	72	3,2%
9	от 400,01 до 450,00 лв.							160	2,1%	135	2,5%	25	1,1%
10	от 450,01 до 500,00 лв.							109	1,4%	89	1,7%	20	0,9%
11	от 500,01 до 550,00 лв.	1	0,002%	1	0,002%			72	0,9%	67	1,2%	5	0,2%
12	от 550,01 до 600,00 лв.							44	0,6%	40	0,7%	4	0,2%
13	от 600,01 до 700,00 лв.	9	0,01%	9	0,02%			43	0,6%	39	0,7%	4	0,2%
14	от 700,01 до 800,00 лв.							30	0,4%	28	0,5%	2	0,1%
15	от 800,01 до 910,00 лв.							18	0,2%	16	0,3%	2	0,09%
16	над 910,00 лв.												
	на 910,00 лв.							11	0,1%	9	0,2%	2	0,09%
	до 207,60 лв. вкл.	60 108	99,8%	58 606	99,8%	1 502	99,7%	3 634	47,8%	2 375	44,2%	1 259	56,7%

към съдържание

**19. Брой на пенсионерите, разпределени по групи
месечни размери на пенсиите им,
към 31.XII.2018 г.**

N	Групи месечни размери на пенсиите	Брой пенсионери - общо (I + II + III + IV)						I. Фонд "Пенсии"						II. Фонд "Пенсии за лицата по чл. 69"					
		Общо		Лични пенсии		Наследствени пенсии		Общо		Лични пенсии		Наследствени пенсии		Общо		Лични пенсии		Наследствени пенсии	
		брой	%	брой	%	брой	%	брой	%	брой	%	брой	%	брой	%	брой	%	брой	%
	Всичко:	2 158 047	100,0%	2 049 828	100,0%	108 219	100,0%	1 995 056	100,0%	1 894 943	100,0%	100 113	100,0%	95 177	100,0%	90 797	100,0%	4 380	100,0%
1	до 113,02 лв.	7 029	0,3%	5 414	0,3%	1 615	1,5%	4 141	0,2%	3 642	0,2%	499	0,5%						
2	от 113,03 до 155,70 лв.	104 392	4,8%	42 261	2,1%	62 131	57,4%	64 052	3,2%	3 226	0,2%	60 826	60,8%	153	0,2%	1	0,001%	152	3,5%
3	от 155,71 до 176,46 лв.	135 323	6,3%	130 067	6,3%	5 256	4,9%	134 511	6,7%	129 543	6,8%	4 968	5,0%	191	0,2%	2	0,002%	189	4,3%
4	от 176,47 до 207,60 лв.	164 815	7,6%	158 547	7,7%	6 268	5,8%	161 387	8,1%	155 581	8,2%	5 806	5,8%	395	0,4%	115	0,1%	280	6,4%
5	от 207,61 до 250,00 лв.	274 835	12,7%	269 046	13,1%	5 789	5,3%	258 358	12,9%	253 116	13,4%	5 242	5,2%	523	0,5%	162	0,178%	361	8,2%
6	от 250,01 до 300,00 лв.	326 191	15,1%	321 005	15,7%	5 186	4,8%	322 990	16,2%	318 313	16,8%	4 677	4,7%	1 850	1,9%	1 508	1,66%	342	7,8%
7	от 300,01 до 350,00 лв.	282 341	13,1%	278 015	13,6%	4 326	4,0%	276 820	13,9%	273 147	14,4%	3 673	3,7%	4 309	4,5%	3 908	4,3%	401	9,2%
8	от 350,01 до 400,00 лв.	212 821	9,9%	208 861	10,2%	3 960	3,7%	205 609	10,3%	202 400	10,7%	3 209	3,2%	6 230	6,5%	5 668	6,2%	562	12,8%
9	от 400,01 до 450,00 лв.	149 398	6,9%	145 824	7,1%	3 574	3,3%	141 686	7,1%	138 819	7,3%	2 867	2,9%	7 188	7,6%	6 606	7,3%	582	13,3%
10	от 450,01 до 500,00 лв.	109 489	5,1%	106 437	5,2%	3 052	2,8%	101 420	5,1%	99 023	5,2%	2 397	2,4%	7 670	8,1%	7 125	7,8%	545	12,4%
11	от 500,01 до 550,00 лв.	81 451	3,8%	79 208	3,9%	2 243	2,1%	73 370	3,7%	71 534	3,8%	1 836	1,8%	7 857	8,3%	7 510	8,3%	347	7,9%
12	от 550,01 до 600,00 лв.	61 238	2,8%	59 668	2,9%	1 570	1,5%	53 653	2,7%	52 343	2,8%	1 310	1,3%	7 436	7,8%	7 214	7,9%	222	5,1%
13	от 600,01 до 700,00 лв.	84 403	3,9%	82 583	4,0%	1 820	1,7%	70 135	3,5%	68 553	3,6%	1 582	1,6%	14 109	14,8%	13 900	15,3%	209	4,8%
14	от 700,01 до 800,00 лв.	53 078	2,5%	52 300	2,6%	778	0,7%	41 956	2,1%	41 288	2,2%	668	0,7%	11 055	11,6%	10 958	12,1%	97	2,2%
15	от 800,01 до 910,00 лв.	94 716	4,4%	94 100	4,6%	616	0,6%	70 028	3,5%	69 504	3,7%	524	0,5%	24 636	25,9%	24 550	27,0%	86	2,0%
16	над 910,00 лв.	16 527	0,8%	16 492	0,8%	35	0,03%	14 940	0,7%	14 911	0,8%	29	0,03%	1 575	1,7%	1 570	1,7%	5	0,1%
	на 910,00 лв.	55 626	2,6%	55 345	2,7%	281	0,3%	40 072	2,0%	39 839	2,1%	233	0,2%	15 535	16,3%	15 490	17,1%	45	1,0%
	до 207,60 лв. вкл.	411 559	19,1%	336 289	16,4%	75 270	69,6%	364 091	18,2%	291 992	15,4%	72 099	72,0%	739	0,8%	118	0,1%	621	14,2%

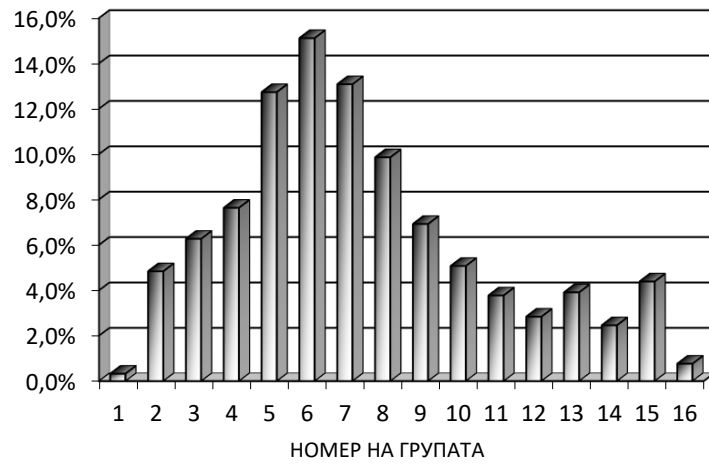
Забележка: В месечния размер на пенсиите е включен основния размер на водещата пенсия, сумата за изплащане на останалите пенсии и добавките към пенсиите (вкл. и добавката по чл.84 от КСО).

(Продължение и край)

N	Групи месечни размери на пенсиите	III. Фонд "Пенсии, несвързани с трудова дейност"						IV. Фонд "Трудова злополука и професионална болест"					
		Общо		Лични пенсии		Наследствени пенсии		Общо		Лични пенсии		Наследствени пенсии	
		брой	%	брой	%	брой	%	брой	%	брой	%	брой	%
	Всичко:	60 217	100,0%	58 711	100,0%	1 506	100,0%	7 597	100,0%	5 377	100,0%	2 220	100,0%
1	до 113,02 лв.	2 888	4,8%	1 772	3,0%	1 116	74,1%						
2	от 113,03 до 155,70 лв.	39 356	65,4%	39 028	66,5%	328	21,8%	831	10,9%	6	0,1%	825	37,2%
3	от 155,71 до 176,46 лв.	524	0,9%	522	0,9%	2	0,1%	97	1,3%			97	4,4%
4	от 176,47 до 207,60 лв.	1 351	2,2%	1 335	2,3%	16	1,1%	1 682	22,1%	1 516	28,2%	166	7,5%
5	от 207,61 до 250,00 лв.	15 269	25,4%	15 245	26,0%	24	1,6%	685	9,0%	523	9,7%	162	7,3%
6	от 250,01 до 300,00 лв.	310	0,5%	301	0,5%	9	0,6%	1 041	13,7%	883	16,4%	158	7,1%
7	от 300,01 до 350,00 лв.	380	0,6%	372	0,6%	8	0,5%	832	11,0%	588	10,9%	244	11,0%
8	от 350,01 до 400,00 лв.	88	0,1%	87	0,1%	1	0,1%	894	11,8%	706	13,1%	188	8,5%
9	от 400,01 до 450,00 лв.	23	0,04%	22	0,04%	1	0,1%	501	6,6%	377	7,0%	124	5,6%
10	от 450,01 до 500,00 лв.	10	0,02%	10	0,02%			389	5,1%	279	5,2%	110	5,0%
11	от 500,01 до 550,00 лв.	6	0,01%	6	0,01%			218	2,9%	158	2,9%	60	2,7%
12	от 550,01 до 600,00 лв.	1	0,002%	1	0,002%			148	1,9%	110	2,0%	38	1,7%
13	от 600,01 до 700,00 лв.	9	0,01%	8	0,01%	1	0,1%	150	2,0%	122	2,3%	28	1,3%
14	от 700,01 до 800,00 лв.	1	0,002%	1	0,002%			66	0,9%	53	1,0%	13	0,6%
15	от 800,01 до 910,00 лв.	1	0,002%	1	0,002%			51	0,7%	45	0,8%	6	0,3%
16	над 910,00 лв.							12	0,2%	11	0,2%	1	0,05%
	на 910,00 лв.							19	0,3%	16	0,3%	3	0,1%
	до 207,60 лв. вкл.	44 119	73,3%	42 657	72,7%	1 462	97,1%	2 610	34,4%	1 522	28,3%	1 088	49,0%

към съдържание

ПРОЦЕНТ НА ПЕНСИОНЕРИТЕ, РАЗПРЕДЕЛЕНИ ПО ГРУПИ МЕСЕЧНИ
РАЗМЕРИ



**20. Брой на пенсионерите за осигурителен стаж и възраст,
разпределени по групи месечни размери на пенсиите им
към 31.XII.2018 г.**

N	Групи месечни размери на пенсиите	Общо		Лични Пенсии		Наследствени Пенсии	
		брой	%	брой	%	брой	%
	Всичко:	1 632 997	100,0%	1 600 133	100,0%	32 864	100,0%
1	до 113,02 лв.	3 595	0,2%	3 338	0,2%	257	0,8%
2	от 113,03 до 155,70 лв.	7 747	0,5%	1 609	0,10%	6 138	18,7%
3	от 155,71 до 176,46 лв.	63 411	3,9%	61 880	3,9%	1 531	4,7%
4	от 176,47 до 207,60 лв.	303 143	18,6%	300 846	18,8%	2 297	7,0%
5	от 207,61 до 250,00 лв.	237 900	14,6%	235 367	14,7%	2 533	7,7%
6	от 250,01 до 300,00 лв.	218 893	13,4%	216 332	13,5%	2 561	7,8%
7	от 300,01 до 350,00 лв.	168 311	10,3%	165 527	10,3%	2 784	8,5%
8	от 350,01 до 400,00 лв.	131 451	8,0%	128 433	8,0%	3 018	9,2%
9	от 400,01 до 450,00 лв.	100 691	6,2%	97 726	6,1%	2 965	9,0%
10	от 450,01 до 500,00 лв.	78 238	4,8%	75 623	4,7%	2 615	8,0%
11	от 500,01 до 550,00 лв.	61 005	3,7%	59 039	3,7%	1 966	6,0%
12	от 550,01 до 600,00 лв.	47 386	2,9%	45 998	2,9%	1 388	4,2%
13	от 600,01 до 700,00 лв.	67 650	4,1%	66 071	4,1%	1 579	4,8%
14	от 700,01 до 800,00 лв.	44 452	2,7%	43 769	2,7%	683	2,1%
15	от 800,01 до 910,00 лв.	98 982	6,1%	98 434	6,2%	548	1,7%
16	над 910,00 лв.	142	0,01%	141	0,01%	1	0,003%
	до 207,60 лв. вкл.	377 896	23,1%	367 673	23,0%	10 223	31,1%

Забележка: В месечния размер на пенсиите е включен основния размер на водещата пенсия, сумата за изплащане на останалите пенсии и добавките за старост.



21. Брой на пенсионерите и на пенсиите по ТП на НОИ към 31.XII.2018 г.

ТП на НОИ	Брой на пенсионерите	Брой на пенсиите	% на пенсионерите от пенсиите
Общо:	2 158 047	2 512 340	85,9%
1.Благоевград	84 003	91 873	91,4%
2.Бургас	108 666	117 365	92,6%
3.Варна	124 023	143 430	86,5%
4.Велико Търново	75 092	84 322	89,1%
5.Видин	33 660	38 188	88,1%
6.Враца	60 114	72 889	82,5%
7.Габрово	42 837	52 316	81,9%
8.Кърджали	55 165	61 134	90,2%
9.Кюстендил	47 216	55 091	85,7%
10.Ловеч	45 601	52 718	86,5%
11.Монтана	44 977	53 813	83,6%
12.Пазарджик	75 212	85 401	88,1%
13.Перник	43 658	53 869	81,0%
14.Плевен	86 905	103 115	84,3%
15.Пловдив	193 086	230 506	83,8%
16.Разград	39 660	46 202	85,8%
17.Русе	70 816	80 333	88,2%
18.Силистра	40 414	53 275	75,9%
19.Сливен	53 435	59 245	90,2%
20.Смолян	37 403	41 794	89,5%
21.София-град	341 625	421 324	81,1%
22.София	72 517	86 934	83,4%
23.Стара Загора	99 500	112 481	88,5%
24.Добрич	52 365	58 369	89,7%
25.Търговище	34 050	37 491	90,8%
26.Хасково	74 253	81 952	90,6%
27.Шумен	53 762	62 220	86,4%
28.Ямбол	40 007	45 846	87,3%
29. Международни спогодби	28 025	28 844	97,2%

Забележка: Пенсиите по международни спогодби (29 ТП на НОИ) включват пенсиите, изплащани по споразумението с РТурция и пенсиите по европейските регламенти и международни договори, по които Република България е страна.

22.Брой на пенсиите по ТП на НОИ към 31.XII.2018 г.

ТП на НОИ	Брой пенсии - Общо (I + II + III)		I. Фонд "Пенсии"								
	Брой	31.XII.2018 г.	Брой	Процент от общия брой	Инвал. общо забол.	Осиг. стаж и възраст	Осиг. стаж и възраст ЗПЗСК	Инвал. общо заб. ЗПЗСК	Инвал. общо заб. СВОК	Осиг. стаж и възраст СВОК	Частни зан. и търг. СВОК
		в % към 31.XII.2017 г.									
Общо:	2 512 340	98,2%	1 999 613	79,6%	457 432	1 535 978	563	479	707	4 393	61
1.Благоевград	91 873	99,7%	78 999	86,0%	16 128	62 679	11	17	22	141	1
2.Бургас	117 365	99,3%	100 308	85,5%	16 297	83 840	34	27	20	89	1
3.Варна	143 430	97,9%	114 485	79,8%	26 592	87 247	13	22	82	526	3
4.Велико Търново	84 322	98,1%	69 489	82,4%	12 266	56 964	12	7	23	216	1
5.Видин	38 188	97,5%	31 560	82,6%	6 155	25 243	12	7	10	132	1
6.Враца	72 889	97,1%	56 107	77,0%	15 634	40 224	24	17	8	199	1
7.Габрово	52 316	97,2%	41 016	78,4%	9 630	31 245	6	4	15	113	3
8.Кърджали	61 134	101,3%	52 146	85,3%	13 709	38 407	14	11	4	1	
9.Кюстендил	55 091	97,7%	44 486	80,8%	8 303	36 153	11	6	3	10	
10.Ловеч	52 718	97,6%	42 285	80,2%	9 187	32 651	15	9	25	397	1
11.Монтана	53 813	96,6%	42 153	78,3%	10 122	31 658	25	11	51	285	1
12.Пазарджик	85 401	98,4%	70 647	82,7%	17 774	52 700	16	17	6	134	
13.Перник	53 869	97,7%	41 460	77,0%	8 770	32 643	16	2	3	25	1
14.Плевен	103 115	97,6%	80 074	77,7%	18 832	61 077	41	18	19	80	7
15.Пловдив	230 506	97,9%	178 120	77,3%	41 405	136 226	74	54	108	242	11
16.Разград	46 202	99,1%	36 995	80,1%	12 077	24 756	15	43	28	75	1
17.Русе	80 333	97,7%	66 741	83,1%	13 038	53 482	24	26	11	160	
18.Силистра	53 275	97,9%	37 921	71,2%	16 132	21 617	12	14	62	84	
19.Сливен	59 245	98,4%	48 143	81,3%	9 654	38 331	11	8	22	115	2
20.Смолян	41 794	99,5%	35 595	85,2%	6 899	28 639	24	8	3	21	1
21.София-град	421 324	98,2%	308 198	73,1%	81 889	225 592	7	4	83	614	9
22.София	86 934	97,4%	66 911	77,0%	16 307	50 421	13	12	15	143	
23.Стара Загора	112 481	98,1%	92 647	82,4%	15 991	76 509	29	21	5	89	3
24.Добрич	58 369	98,4%	48 534	83,2%	10 385	37 780	14	14	35	304	2
25.Търговище	37 491	99,5%	31 786	84,8%	7 225	24 525	20	10	3	2	1
26.Хасково	81 952	98,9%	69 036	84,2%	13 241	55 748	17	23	3	4	
27.Шумен	62 220	98,6%	49 812	80,1%	13 468	36 161	18	37	18	103	7
28.Ямбол	45 846	97,6%	36 293	79,2%	7 113	29 042	14	14	20	87	3
29. Международни спогодби	28 844	100,5%	27 666	95,9%	3 209	24 418	21	16		2	

Забележка: Пенсиите по международни спогодби (29 ТП на НОИ) включват пенсиите, изплащани по международни спогодби и споразумения (Турция), както и по Европейски регламенти.

II. Фонд "Пенсии за лицата по чл. 69 от КСО"					III. Фонд "Пенсии, несвързани с трудова дейност"								
ТП на НОИ	Брой	Процент от общия брой	Инвал. общо забол.	Осиг. стаж и възраст	Общ брой	Процент от общия брой	Старост-поборн. ЗП	Военна инвал.	Народни отч. чл. 28 ЗП	Народни чл 30а ЗП	Особени заслуги	Гражд. инвал.	Старост на частни земед. стопани - ЗОО
ОБЩО :	95 194	3,8%	64	95 130	399 891	15,9%	1	4 749	2	3	10	251	88
1.Благоевград	2 520	2,7%		2 520	9 751	10,6%	1	234		1		8	
2.Бургас	5 449	4,6%	1	5 448	10 799	9,2%		249			1	16	56
3.Варна	6 050	4,2%	11	6 039	21 969	15,3%		196				9	
4.Велико Търново	3 343	4,0%	2	3 341	11 009	13,1%		182				12	
5.Видин	932	2,4%		932	5 465	14,3%		71				1	1
6.Враца	1 682	2,3%	2	1 680	14 572	20,0%		148				11	
7.Габрово	852	1,6%	1	851	10 010	19,1%		82				6	
8.Кърджали	935	1,5%		935	7 672	12,5%		145				1	3
9.Кюстендил	1 559	2,8%	1	1 558	8 615	15,6%		115				4	1
10.Ловеч	1 718	3,3%	2	1 716	8 331	15,8%		98				9	
11.Монтана	1 365	2,5%	3	1 362	9 870	18,3%		112				9	1
12.Пазарджик	1 704	2,0%		1 704	12 353	14,5%		238				7	3
13.Перник	1 251	2,3%	1	1 250	10 396	19,3%		90				3	
14.Плевен	4 163	4,0%	1	4 162	18 216	17,7%		212				13	
15.Пловдив	9 469	4,1%	9	9 460	41 140	17,8%		404				24	12
16.Разград	705	1,5%		705	8 190	17,7%		131				3	1
17.Русе	2 011	2,5%	3	2 008	10 939	13,6%		163				7	
18.Силистра	640	1,2%	1	639	14 477	27,2%		91				1	
19.Сливен	3 113	5,3%	3	3 110	7 502	12,7%		150	1			8	2
20.Смолян	937	2,2%		937	4 515	10,8%		117			1	4	
21.София-град	26 091	6,2%	6	26 085	84 971	20,2%		495		2	7	33	1
22.София	3 634	4,2%	1	3 633	15 613	18,0%		182			1	18	3
23.Стара Загора	4 548	4,0%	5	4 543	14 491	12,9%		227				12	1
24.Добрич	1 921	3,3%	2	1 919	7 539	12,9%		114				11	
25.Търговище	822	2,2%		822	4 620	12,3%		94				3	
26.Хасково	3 083	3,8%	3	3 080	9 307	11,4%		148				1	2
27.Шумен	1 934	3,1%	5	1 929	10 080	16,2%		131				9	
28.Ямбол	2 656	5,8%	1	2 655	6 592	14,4%		85	1			6	
29. Международни спогодби	107	0,4%		107	887	3,1%		45				2	1

III. Фонд "Пенсии, несвързани с трудова дейност"					IV. Фонд "Трудова злополука и професионална болест"						
ТП на НОИ	С отделен Социални Персонални Социални				ОБЩО	Процент	Пенсии за труд. дейност			Пенсии за	
	указ	пенсии	пенсии	пенсии			Инвал.	Инвал.	Инвал.		лицата по чл.
	за инвал.			за старост	Общ	от общия	трудова	тр.злопол.	тр.злопол.	69 от КСО	
ОБЩО :	1	388 164	3 035	3 587	17 642	0,7%	17 620	17 358	196	66	22
1.Благоевград		9 281	114	112	603	0,7%	603	581	21	1	
2.Бургас		10 131	153	193	809	0,7%	809	801	7	1	
3.Варна		21 456	149	159	926	0,6%	924	910	5	9	2
4.Велико Търново		10 568	78	169	481	0,6%	481	470	6	5	
5.Видин		5 275	59	58	231	0,6%	231	226	5		
6.Враца		14 209	111	93	528	0,7%	528	522	4	2	
7.Габрово		9 872	19	31	438	0,8%	436	436			2
8.Кърджали		7 398	56	69	381	0,6%	381	380	1		
9.Кюстендил		8 428	35	32	431	0,8%	430	425	3	2	1
10.Ловеч		8 017	91	116	384	0,7%	384	372	8	4	
11.Монтана		9 543	91	114	425	0,8%	425	419	4	2	
12.Пазарджик		11 750	158	197	697	0,8%	697	689	6	2	
13.Перник		10 233	43	27	762	1,4%	762	759	3		
14.Плевен		17 628	177	186	662	0,6%	661	651	9	1	1
15.Пловдив		40 197	190	313	1 777	0,8%	1 773	1 746	21	6	4
16.Разград	1	7 859	89	106	312	0,7%	312	299	13		
17.Русе		10 588	83	98	642	0,8%	640	629	10	1	2
18.Силистра		14 186	104	95	237	0,4%	237	228	6	3	
19.Сливен		6 942	250	149	487	0,8%	486	472	14		1
20.Смолян		4 343	30	20	747	1,8%	746	742	2	2	1
21.София-град		83 802	212	419	2 064	0,5%	2 059	2 043	3	13	5
22.София		15 219	102	88	776	0,9%	776	769	5	2	
23.Стара Загора		13 992	122	137	795	0,7%	795	792	2	1	
24.Добрич		7 150	114	150	375	0,6%	375	361	9	5	
25.Търговище		4 295	79	149	263	0,7%	263	258	5		
26.Хасково		8 900	134	122	526	0,6%	525	518	7		1
27.Шумен		9 710	103	127	394	0,6%	394	387	6	1	
28.Ямбол		6 354	89	57	305	0,7%	303	296	4	3	2
29. Международни спогодби		838		1	184	0,6%	184	177	7		

23. Разход за пенсии по териториални поделения на НОИ към 31.XII.2018 г.

ТП на НОИ	Общо (I + II + III + IV) разход в лв.	I. Фонд "Пенсии"								
		Разход в лв.	Процент от общия разход	Инвалидност общо заболяване	Осиг.стаж и възраст	Старост - ЗПСК	Инвалидност общо заболяване - ЗПСК	Инв. общо заболяване - СВОК	Излужено време и старост - СВОК	Частни занаятчии и търг. - СВОК
Общо:	9 455 890 527	8 394 927 513	88,8%	1 307 734 187	6 302 499 011	1 512 923	1 209 553	1 912 542	12 984 335	154 625
1.Благоевград	160 070 013	150 437 974	94,0%	19 497 979	114 164 026	24 523	36 702	31 318	259 903	
2.Бургас	180 197 274	168 253 018	93,4%	17 895 254	131 066 811	74 458	49 029	32 189	168 159	2 812
3.Варна	227 855 400	208 422 821	91,5%	27 732 065	157 073 508	28 282	45 473	135 879	1 223 887	4 891
4.Велико Търново	112 979 111	105 603 382	93,5%	11 226 434	81 255 910	29 917	15 407	22 182	343 185	
5.Видин	55 636 015	51 786 130	93,1%	6 589 122	38 567 183	27 452	16 838	18 693	288 952	2 446
6.Враца	81 150 644	75 238 177	92,7%	11 971 133	53 344 987	42 952	29 469	2 812	338 591	
7.Габрово	57 851 459	54 358 382	94,0%	7 345 862	40 125 690	12 578	5 136	15 896	210 434	6 895
8.Кърджали	84 038 076	78 936 171	93,9%	14 058 102	56 437 512	28 279	17 984	5 136		
9.Кюстендил	79 944 383	74 816 772	93,6%	8 193 380	57 493 100	22 976	12 316	4 647	19 600	
10.Ловеч	59 435 062	55 391 267	93,2%	7 578 383	40 322 869	26 688	16 508	29 848	686 518	2 446
11.Монтана	66 600 544	61 640 349	92,6%	10 282 117	42 752 232	61 522	17 205	48 591	476 140	2 279
12.Пазарджик	123 951 249	115 953 453	93,5%	19 128 988	82 559 180	39 488	39 855	12 422	275 454	
13.Перник	73 737 076	68 815 048	93,3%	7 699 914	52 997 359	30 628		2 812	36 557	2 079
14.Плевен	141 897 415	130 583 817	92,0%	18 403 725	96 129 768	81 387	34 101	26 168	134 925	4 891
15.Пловдив	364 002 381	330 673 833	90,8%	48 282 243	242 523 366	158 314	103 567	182 604	435 633	16 508
16.Разград	54 572 886	50 511 848	92,6%	10 740 889	33 516 086	21 226	80 072	37 556	131 869	2 079
17.Русе	93 556 907	87 846 045	93,9%	10 317 760	66 642 250	39 976	39 310	12 984	305 758	
18.Силистра	58 432 783	53 866 814	92,2%	16 398 766	30 456 456	25 418	19 239	65 651	122 718	
19.Сливен	80 471 918	73 907 416	91,8%	9 266 703	54 895 135	23 250	13 234	33 185	211 489	2 446
20.Смолян	69 694 312	65 291 196	93,7%	8 156 354	49 868 460	51 123	17 486	5 625	41 205	2 079
21.София-град	432 202 121	377 603 715	87,4%	65 749 000	268 810 839	15 131	6 037	122 557	1 201 987	12 869
22.София	124 254 287	113 943 640	91,7%	17 165 242	82 623 916	34 336	21 945	22 920	232 391	
23.Стара Загора	124 927 132	116 884 855	93,6%	12 936 054	89 671 533	64 498	39 584	10 935	121 170	2 446
24.Добрич	85 289 088	79 719 272	93,5%	10 900 322	58 910 946	28 917	29 104	50 690	446 598	2 079
25.Търговище	55 159 224	51 892 822	94,1%	7 768 500	37 947 564	36 914	18 125	2 568	9 360	2 446
26.Хасково	133 030 917	125 065 081	94,0%	14 566 228	96 491 201	33 733	32 221	7 377	8 352	1 823
27.Шумен	78 384 453	72 426 319	92,4%	12 784 929	50 756 938	31 903	54 022	19 803	198 055	10 883
28.Ямбол	68 417 878	62 890 656	91,9%	7 407 458	47 460 027	33 606	26 299	37 505	162 871	6 236
29. ЦУ на НОИ	6 128 150 519	5 332 167 240	87,0%	867 691 281	4 047 634 159	383 448	373 285	911 989	4 892 574	63 992

Забележка: Разходите за пенсии, изплатени от Централно управление на НОИ (29 ЦУ на НОИ) включват пенсиите по международни спогодби и споразумения (Турция), по Европейски регламенти, както и разходите за пенсии по банков път (в сила от 1 октомври 2013 г.) в цялата страна. Разходите за пенсии, изплатени от ТП на НОИ са разходите, изплатени чрез пощенските станции.

ТП на НОИ	I. Фонд "Пенсии"				
	Добавка за старост	Добавка по чл. 84 КСО	Добавка за чужда помощ по чл. 103 от КСО	Добавка по чл. 46 ал. 4 от отм. ЗП	ЕДС и ВЕС към пенсиите за 2018 г., вкл. за минал период
Общо:	19 989	582 943 784	71 299 661	10 590 517	102 066 386
1.Благоевград	1 076	12 225 657	958 443	466 876	2 771 471
2.Бургас	540	15 319 204	883 956	417 903	2 342 703
3.Варна	760	17 691 177	1 687 784	24 409	2 774 706
4.Велико Търново	420	10 069 194	884 499	25 841	1 730 393
5.Видин	220	4 731 385	559 033	34 099	950 707
6.Враца	334	6 820 491	1 376 518	73 909	1 236 981
7.Габрово	259	5 089 263	786 295	38 484	721 590
8.Кърджали	296	5 975 605	507 903	195 620	1 709 734
9.Кюстендил	357	6 728 831	1 014 651	314 469	1 012 445
10.Ловеч	311	5 132 558	578 774	5 961	1 010 403
11.Монтана	334	5 984 915	811 916	77 201	1 125 897
12.Пазарджик	419	10 490 804	1 078 837	191 092	2 136 914
13.Перник	267	6 008 120	1 032 642	310 559	694 111
14.Плевен	587	11 785 831	1 799 203	19 477	2 163 754
15.Пловдив	1 442	29 507 341	4 209 748	291 014	4 962 053
16.Разград	143	4 466 600	401 838	19 547	1 093 943
17.Русе	365	8 372 225	658 677	29 892	1 426 848
18.Силистра	167	4 582 100	1 107 835	3 147	1 085 317
19.Сливен	236	6 773 762	513 282	864 259	1 310 435
20.Смолян	254	5 097 985	489 517	454 145	1 106 963
21.София-град	2 271	32 385 276	5 073 703	184 854	4 039 191
22.София	459	10 613 533	1 444 583	171 628	1 612 687
23.Стара Загора	524	11 406 117	936 420	97 541	1 598 033
24.Добрич	279	7 487 174	428 793	12 421	1 421 949
25.Търговище	203	4 637 579	346 783	23 526	1 099 254
26.Хасково	470	11 006 497	694 349	340 864	1 881 966
27.Шумен	216	6 269 548	952 365	26 174	1 321 483
28.Ямбол	206	6 118 733	596 138	112 837	928 740
29. ЦУ на НОИ	6 574	310 166 279	39 485 176	5 762 768	54 795 715

(Продължение)

ТП на НОИ	II."Фонд пенсии за лицата по чл. 69 от КСО"							
	Разход в лв.	Процент от общия разход	Инвалидност общо заболяване	Осиг. стаж и възраст	Добавка за старост	Добавка по чл. 84 КСО	Добавка за чужда помощ по чл. 103 от КСО	Добавка по чл. 46 ал. 4 от отм. ЗП
Общо:	738 895 280	7,8%	226 713	710 367 917	576	26 811 369	1 484 276	4 429
1.Благоевград	3 411 815	2,1%		3 074 488	1	326 427	10 100	799
2.Бургас	5 598 499	3,1%		5 020 345	14	562 731	15 409	
3.Варна	10 377 021	4,6%	11 254	9 272 498	27	1 067 316	25 926	
4.Велико Търново	3 095 870	2,7%		2 790 461	3	295 078	10 328	
5.Видин	923 154	1,7%		889 083		31 852	2 219	
6.Враца	1 403 250	1,7%	6 081	1 296 501	2	91 212	9 454	
7.Габрово	735 428	1,3%		661 857	2	69 970	3 599	
8.Кърджали	800 357	1,0%		755 462	4	43 781	1 110	
9.Кюстендил	1 606 972	2,0%	5 322	1 509 931	5	82 277	9 437	
10.Ловеч	1 210 497	2,0%		1 036 937	5	166 334	7 221	
11.Монтана	1 297 450	1,9%	5 102	1 187 516	4	102 558	2 270	
12.Пазарджик	1 777 411	1,4%		1 590 914	9	176 502	9 986	
13.Перник	1 480 138	2,0%		1 344 322	2	120 914	14 500	400
14.Плевен	4 626 025	3,3%		4 227 857	4	367 603	30 561	
15.Пловдив	15 797 119	4,3%	7 790	14 115 539	42	1 597 556	76 192	
16.Разград	586 650	1,1%		552 994		29 218	4 438	
17.Русе	1 676 190	1,8%	6 541	1 513 653		145 490	10 506	
18.Силистра	277 209	0,5%		232 993		37 374	6 842	
19.Сливен	2 105 112	2,6%		1 854 862	6	238 630	11 614	
20.Смолян	743 618	1,1%		680 682		61 426	1 110	400
21.София-град	34 194 555	7,9%	6 073	30 924 421	180	3 095 517	168 364	
22.София	4 222 940	3,4%	90	4 015 404	2	174 335	32 743	366
23.Стара Загора	3 179 557	2,5%	2 937	2 867 090	4	296 241	13 285	
24.Добрич	1 734 470	2,0%		1 548 738		181 659	4 073	
25.Търговище	649 060	1,2%		583 303		65 017	740	
26.Хасково	3 401 497	2,6%	2 224	3 066 787	6	330 208	2 272	
27.Шумен	2 060 016	2,6%	18 237	1 838 433		183 939	19 407	
28.Ямбол	2 566 950	3,8%		2 383 788		177 291	5 871	
29. ЦУ на НОИ	627 356 450	10,2%	155 062	609 531 058	254	16 692 913	974 699	2 464

(Продължение)

ТП на НОИ	III. Фонд "Пенсии, несвързани с трудова дейност"											
	Разход в лв.	Процент от общия разход	Социални пенсии, пенсии за особени заслуги и др.	Старост - поборн. ЗП	Военна инвалидност	Народни чл. 28 ЗП	Народни чл. 30 а ЗП	Особени заслуги	Гражданска инвалидност	Старост на частни земеделски стопани	С отделен указ	Социални за инвалидност
Общо:	282 315 630	3,1%	271 461 959	1 834	8 419 077	3 818	5 511	86 275	368 390	238 070	1 331	220 739 167
1.Благоевград	5 476 761	3,4%	4 828 002	1 834	221 021				3 469			3 628 126
2.Бургас	5 496 546	3,1%	5 311 351		221 081				11 252	145 468		3 771 419
3.Варна	7 896 338	3,5%	7 675 180		185 631				9 279	200		6 233 061
4.Велико Търново	3 856 611	3,4%	3 681 672		144 328				8 573	1 000		2 819 730
5.Видин	2 686 404	4,8%	2 494 503		53 383				917	2 446		1 955 915
6.Враца	4 014 240	4,9%	3 952 320		115 436				10 997			3 085 557
7.Габрово	2 382 205	4,1%	2 308 575		56 098				2 071			1 895 752
8.Кърджали	3 857 202	4,6%	3 574 197		145 309					7 437		2 883 696
9.Кюстендил	3 105 470	3,9%	2 962 605		77 351							2 360 830
10.Ловеч	2 500 664	4,2%	2 408 802		64 604				7 009			1 826 980
11.Монтана	3 256 117	4,9%	3 157 385		101 023				1 701	4 476		2 409 351
12.Пазарджик	5 496 845	4,4%	5 356 332		216 897				4 053	7 337		3 925 716
13.Перник	2 790 225	3,8%	2 704 704		69 850				926			2 237 657
14.Плевен	6 031 875	4,3%	5 881 760		183 403				9 414			4 567 928
15.Пловдив	15 458 187	4,2%	14 947 281		398 744				16 346	27 302		12 047 204
16.Разград	3 163 001	5,8%	3 114 725		98 970					2 446		2 395 514
17.Русе	3 509 358	3,8%	3 374 523		128 121				2 618			2 626 253
18.Силистра	4 072 541	7,0%	4 047 428		73 907							3 324 820
19.Сливен	3 998 208	5,0%	3 910 611		131 079	1 834			1 768	4 891		2 710 452
20.Смолян	2 740 764	3,9%	1 978 733		115 727				4 903			1 489 618
21.София-град	18 552 568	4,3%	17 772 143		375 051		2 197	12 775	21 469	2 443		15 049 400
22.София	5 257 187	4,2%	5 165 355		158 876				12 586	8 337		4 080 133
23.Стара Загора	4 359 567	3,5%	4 146 998		166 637	150			3 987	2 446		3 153 353
24.Добрич	3 441 993	4,0%	3 400 961		108 875				6 616			2 553 414
25.Търговище	2 318 155	4,2%	2 264 423		92 745					200		1 652 332
26.Хасково	4 033 903	3,0%	3 804 272		138 296				1 834	2 446		2 885 404
27.Шумен	3 495 525	4,5%	3 413 635		94 103				8 917			2 638 365
28.Ямбол	2 620 561	3,8%	2 508 674		92 660	1 834			3 136			1 908 895
29. ЦУ на НОИ	146 446 609	2,4%	141 314 809		4 389 871		3 314	73 500	214 549	19 195	1 331	118 622 292

(Продължение)

ТП на НОИ	III. Фонд "Пенсии, несвързани с трудова дейност"							
	Персонални	Социални за старост	Добавка за старост	Добавка по чл. 84 от КСО	Добавка за чужда помощ по чл. 103 от КСО	Добавка по чл.9 от ЗПГРРЛ	Добавка за ветерани от войните	Добавки по чл.4 от Закона за уреждане на някои трудови и осиг. права на бълг. граждани
Общо:	4 010 456	5 215 389	323	15 415 565	16 956 753	8 755 169	2 094 064	4 438
1.Благоевград	128 076	120 459	2	228 058	496 957	595 466	53 293	
2.Бургас	182 014	208 583	18	269 556	501 960	143 330	41 865	
3.Варна	168 731	152 465	13	439 288	486 512	123 822	97 336	
4.Велико Търново	75 918	195 127	11	210 726	226 259	127 766	47 173	
5.Видин	71 330	65 088	1	122 609	222 814	167 286	24 615	
6.Враца	134 782	95 879	3	224 103	285 563	38 264	23 656	
7.Габрово	22 376	35 647	5	157 521	139 105	50 876	22 754	
8.Кърджали	60 251	56 785	2	142 332	278 385	278 567	4 438	
9.Кюстендил	44 455	40 998	7	186 385	252 579	81 452	61 413	
10.Ловеч	102 676	105 472	4	160 463	141 594	59 910	31 952	
11.Монтана	99 700	123 031	5	197 083	221 015	65 283	33 449	
12.Пазарджик	204 308	219 569	16	316 983	461 453	110 222	30 291	
13.Перник	53 518	29 988	9	160 264	152 492	56 984	28 537	
14.Плевен	207 227	203 408	9	394 622	315 749	87 371	62 744	
15.Пловдив	236 726	324 080	28	1 002 901	893 950	342 425	168 481	
16.Разград	103 855	103 384	6	136 056	274 494	43 112	5 164	
17.Русе	82 517	74 795	8	211 404	248 807	95 939	38 896	
18.Силистра	110 716	99 518	2	199 651	238 814	12 230	12 883	
19.Сливен	310 396	175 809	3	179 402	394 977	72 580	15 017	
20.Смолян	31 342	30 537	6	120 707	185 893	743 997	18 034	
21.София-град	226 716	263 869	29	965 124	853 070	496 157	284 268	
22.София	134 066	96 508	8	311 793	363 048	62 274	29 558	
23.Стара Загора	127 199	135 335	6	256 434	301 451	147 403	65 166	
24.Добрич	122 986	172 433	9	164 970	271 658	27 903	13 129	
25.Търговище	78 945	176 840	8	95 867	167 486	45 246	8 486	
26.Хасково	161 624	130 204	13	219 125	265 326	201 825	27 806	
27.Шумен	128 989	97 491	14	188 633	257 123	61 179	20 711	
28.Ямбол	99 896	52 773	2	172 823	176 655	85 328	26 559	
29. ЦУ на НОИ	499 121	1 629 314	76	7 980 682	7 881 564	4 330 972	796 390	4 438

(Продължение)

ТП на НОИ	IV. Фонд "Трудова злополука и професионална болест"									
	Разход в лв.	Процент от общия разход	Пенсии за тр. дейност Общо	Инвалидност трудова злополука	Инвалидност трудова злополука - ЗПСК	Инвалидност трудова злополука - СВОК	Добавка за старост	Добавка по чл. 84 КСО	Добавка за чужда помощ по чл. 103 от КСО	Добавка по чл. 46 ал. 4 от отм. ЗП
Общо:	39 752 104	0,4%	39 671 334	34 499 080	339 350	127 703	107	4 012 747	686 420	5 927
1.Благоевград	743 463	0,5%	743 463	626 631	29 836	1 625	2	75 400	9 969	
2.Бургас	849 211	0,5%	849 211	742 379	7 553	917	2	86 249	12 111	
3.Варна	1 159 220	0,5%	1 157 701	961 109	6 986	16 005	2	159 464	14 135	
4.Велико Търново	423 248	0,4%	422 843	337 382	9 483	4 891	3	61 098	9 986	
5.Видин	240 327	0,4%	239 517	210 674	6 420			17 622	4 801	
6.Враца	494 977	0,6%	494 977	406 933	4 015		8	71 499	12 522	
7.Габрово	375 444	0,6%	371 275	307 160	4 758		2	52 980	6 375	
8.Кърджали	444 346	0,5%	444 346	368 863				69 075	6 375	33
9.Кюстендил	415 169	0,5%	415 169	352 662	2 446			51 655	8 406	
10.Ловеч	332 634	0,6%	332 634	274 661	11 201	1 223		42 220	3 329	
11.Монтана	406 628	0,6%	405 175	341 927	3 126	3 668	2	51 092	5 360	
12.Пазарджик	723 540	0,6%	723 540	628 952	6 925	2 446	7	73 015	11 829	366
13.Перник	651 665	0,9%	651 665	576 326	5 906		8	55 363	14 062	
14.Плевен	655 698	0,5%	651 359	559 498	7 303		1	79 110	5 447	
15.Пловдив	2 073 242	0,6%	2 072 853	1 772 524	28 469	5 514	13	222 613	43 720	
16.Разград	311 387	0,6%	311 387	275 281	10 888	150		22 461	2 607	
17.Русе	525 314	0,6%	522 006	419 960	12 927		2	84 316	4 801	
18.Силистра	216 219	0,4%	216 219	179 648	2 446	1 993	2	28 895	3 235	
19.Сливен	461 182	0,6%	461 182	397 546	12 595			44 293	6 748	
20.Смолян	918 734	1,3%	918 734	827 575	2 140	365	4	78 702	9 149	799
21.София-град	1 851 283	0,4%	1 847 199	1 599 854	3 057	10 265	9	191 001	42 114	899
22.София	830 520	0,7%	829 305	701 581	5 197	2 446	6	106 169	13 573	333
23.Стара Загора	503 153	0,4%	501 624	426 450	917			66 490	7 767	
24.Добрич	393 353	0,5%	391 693	333 723	13 484	2 812		37 629	4 045	
25.Търговище	299 187	0,5%	298 006	255 766	4 049			33 847	4 344	
26.Хасково	530 436	0,4%	530 436	468 374	4 280		5	54 448	3 329	
27.Шумен	402 593	0,5%	400 865	351 664	7 606			34 558	6 637	400
28.Ямбол	339 711	0,5%	336 524	283 566	2 446			40 254	10 258	
29. ЦУ на НОИ	22 180 220	0,4%	22 130 426	19 510 411	122 891	73 383	29	2 021 229	399 386	3 097

(Продължение и край)

ТП на НОИ	IV. Фонд "Трудова злополука и професионална болест"				
	Пенсии на лицата по чл.69 от КСО Общо	Инвалидност трудова злополука	Добавка за старост	Добавка по чл. 84 КСО	Добавка за чужда помощ по чл. 103 от КСО
Общо:	80 770	47 677	2	29 762	3 329
1.Благоевград					
2.Бургас					
3.Варна	1 519	1 047		472	
4.Велико Търново	405			405	
5.Видин	810			810	
6.Враца					
7.Габрово	4 169	3 057	2		1 110
8.Кърджали					
9.Кюстендил					
10.Ловеч					
11.Монтана	1 453			1 453	
12.Пазарджик					
13.Перник					
14.Плевен	4 339	2 238		2 101	
15.Пловдив	389	389			
16.Разград					
17.Русе	3 308	2 446		862	
18.Силистра					
19.Сливен					
20.Смолян					
21.София-град	4 084	4 084			
22.София	1 215			1 215	
23.Стара Загора	1 529			1 529	
24.Добрич	1 660			1 660	
25.Търговище	1 181			1 181	
26.Хасково				0	
27.Шумен	1 728			1 728	
28.Ямбол	3 187	2 202		985	
29. ЦУ на НОИ	49 794	32 214		15 361	2 219

**24. Среден месечен размер на изплатените пенсии
по ТП на НОИ за 2018 г.**

ТП на НОИ	Среден размер на пенсионер	31.XII.2018 г. в % 31.XII.2017 г.
Общо:	364,32	105,5%
1.Благоевград	328,94	105,6%
2.Бургас	408,26	104,8%
3.Варна	383,85	105,3%
4.Велико Търново	343,84	105,7%
5.Видин	322,57	105,9%
6.Враца	355,20	105,7%
7.Габрово	351,44	105,1%
8.Кърджали	296,15	107,5%
9.Кюстендил	389,51	104,9%
10.Ловеч	328,54	106,1%
11.Монтана	326,59	106,2%
12.Пазарджик	326,02	106,1%
13.Перник	415,24	104,1%
14.Плевен	339,96	105,9%
15.Пловдив	356,27	105,7%
16.Разград	295,21	107,0%
17.Русе	343,47	105,8%
18.Силистра	306,17	107,1%
19.Сливен	344,58	105,4%
20.Смолян	354,95	105,7%
21.София-град	439,98	104,6%
22.София	373,75	105,7%
23.Стара Загора	385,16	105,4%
24.Добрич	326,89	105,9%
25.Търговище	302,73	106,1%
26.Хасково	359,95	104,7%
27.Шумен	321,16	106,1%
28.Ямбол	356,58	105,7%
29. Международни спогодби	235,34	108,7%

Забележка: Средните размери са изчислени от разхода за пенсии, включващ разхода за всички добавки към пенсиите, както и разходите за пенсии по банков път, разпределени по ТП на НОИ.

**25. Брой на добавките към пенсиите към 31.XII.2018 г.,
разпределени по вида на пенсията и вид на добавките**

Вид на пенсиите	Добавка за чужда помощ	Добавка за ветерани	Добавки за старост (ЗП)	Добавки по чл.46 ал.4(ЗП)	Добавки по чл.84 по вид на водещата пенсия	Добавки по чл.9 ЗПГРРЛ
Брой - общо (I + II + III + IV)	77 513	1 209	9 398	23 937	739 595	8 497
I. Фонд "Пенсии":	60 550	1 068	8 936	23 911	725 583	8 419
1.Инвалидност поради общо заболяване	28 545	31	473	4	71 253	696
2.Осигурителен стаж и възраст	31 459	1 032	7 913	23 907	649 444	7684
3.Осигурителен стаж и възраст - ЗПЗСК	57	2	440		449	5
4.Инвалидност поради общо заболяване - ЗПЗСК	91		15		305	
5.Инвалидност поради общо заболяване - СВОК	163		5		277	2
6.Осигурителен стаж и възраст - СВОК	228	3	85		3 808	30
7.Частни занаятчий, търговци и др. - СВОК	7		5		47	2
II. Фонд "Пенсии за лицата по чл. 69":	1 255	130	275	11	10 039	18
1.Инвалидност поради общо заболяване	16				1	
2.Осигурителен стаж и възраст	1 239	130	275	11	10 038	18
III. Фонд "Пенсии, несвързани с трудова дейност":	15 111	6	138		2 604	36
1.Старост (поборнически) - ЗП						
2.Военна инвалидност	181	5	3		121	3
3.Народни - отм.чл.28 - ЗП						
4.Народни - чл.30а - ЗП				1	1	
5.Особени заслуги				1	2	
6.Гражданска инвалидност	18			1	12	
7.Старост на частни земеделски стопани -ЗОО	5			6	78	
8.С отделен указ -ЗП	1					
9.Социални пенсии за инвалидност	14 896		62		1 741	17
10. Персонални пенсии	1		4		154	3
11.Социални пенсии за старост	9	1	60		495	13

Вид на пенсиите	Добавка за чужда помощ	Добавка за ветерани	Добавки за старост (ЗП)	Добавки по чл.46 ал.4(ЗП)	Добавки по чл.84 от КСО на водещата пенсия	Добавки по чл.9 ЗПГРРЛ
IV. Фонд "Трудова злополука и професионална болест":	597	5	49	15	1 369	24
А. Пенсии за трудова дейност	594	4	48	15	1 368	24
1.Инвалидност поради трудова злополука и професионална болест	582	4	44	15	1 332	23
2.Инвалидност поради трудова злополука и професионална болест ЗПЗСК	8		3		29	
3.Инвалидност поради трудова злополука и професионална болест СВОК	4		1		7	1
Б.Пенсии за лицата по чл. 69 от КСО:	3	1	1		1	
1.Инвалидност поради трудова злополука и професионална болест	3	1	1		1	
	%	%	%	%	%	%
Общо:	100,0%	100,0%	100,0%	100,0%	100,0%	100,0%
а\ Фонд "Пенсии"	78,1%	88,3%	95,1%	99,9%	98,0%	99,1%
б\ Фонд "Пенсии за лицата по чл.69"	1,6%	10,8%	2,9%	0,05%	1,4%	0,2%
в\ Фонд "Пенсии, несвързани с трудова дейност"	19,5%	0,5%	1,5%		0,4%	0,4%
г\ Фонд "Трудова злополука и професионална болест"	0,8%	0,4%	0,5%	0,1%	0,2%	0,3%

**26. Брой на добавките към пенсиите към 31.XII.2018 г.,
разпределени по ТП на НОИ и по вид на добавките**

ТП на НОИ	Добавка за чужда помощ	Добавка за ветерани	Добавки за старост (ЗП)	Добавки по чл.46 ал.4(ЗП)	Добавки по чл.84 по вид на водещата пенсия	Добавки по чл.9 ЗПГРРЛ
Общо:	77 513	1 209	9 398	23 937	739 595	8 497
1.Благоевград	2 284	37	323	2 604	27 397	1 034
2.Бургас	2 406	48	398	2 030	34 386	278
3.Варна	3 616	70	459	132	39 341	167
4.Велико Търново	2 260	41	297	142	26 453	218
5.Видин	1 258	20	137	240	12 668	386
6.Враца	3 600	24	234	568	22 000	77
7.Габрово	1 991	23	223	222	16 335	83
8.Кърджали	1 191	3	183	1 017	14 902	596
9.Кюстендил	2 072	52	212	2 448	16 773	135
10.Ловеч	1 655	33	239	56	17 328	108
11.Монтана	1 924	25	214	438	18 315	114
12.Пазарджик	2 643	22	274	981	26 748	171
13.Перник	2 227	26	192	1 863	15 153	98
14.Плевен	3 977	50	391	145	32 929	122
15.Пловдив	8 419	129	935	1 465	71 324	479
16.Разград	1 298	6	107	108	13 279	107
17.Русе	1 964	32	277	213	25 232	162
18.Силистра	2 609	8	111	44	15 252	52
19.Сливен	1 517	17	163	761	18 851	123
20.Смолян	1 082	13	143	2 733	11 521	1 313
21.София-град	13 838	335	2 236	1 203	106 081	1 289
22.София	3 278	30	297	925	27 707	100
23.Стара Загора	2 792	69	395	609	35 344	335
24.Добрич	1 202	13	189	83	18 540	60
25.Търговище	810	11	141	105	11 571	149
26.Хасково	1 594	27	325	1 819	24 784	341
27.Шумен	2 496	20	159	147	18 961	111
28.Ямбол	1 318	20	136	506	15 172	152
29. Международни спогодби	192	5	8	330	5 248	137

Забележка:

- От 1.VII.2018 г. добавката за чужда помощ се изплаща в размер 94,19 лв.
От 1.VII.2018 г. добавката за ветераните и воините по чл.5 от ЗВВ се изплаща в размер 125,58 лв.
От 1.VII.2018 г. добавката за инвалидите от войните по указ 1611 се изплаща в размер 62,79 лв.
От 1.VII.1999 г. на пенсионерите по чл. 46 ал. 4 от отменения ЗП се изплаща добавка в размер 33,30 лв.
От 1.I.2000 г. добавки по чл.46 ал. 4 от отменения ЗП вече не се отпускат.
От 1.VII.1995 г. на пенсионерите навършили 75 годишна възраст се изплаща добавка в размер на 0,15 лв.
От 1.VII.1995 г. на пенсионерите навършили 80 годишна възраст се изплаща добавка в размер на 0,23 лв.
От 1.I.2000 г. добавки за старост от отменения ЗП вече не се отпускат.
От 1.IX.2011 г. на пенсионерите, които са вдовици/вдовци се изплаща добавка към пенсията в размер на 26,5 %
от пенсията на починалия съпруг.
От 17.II.2004 г. се отпускат добавки по чл.9 от ЗПГРРЛ. От 1. I. 2018 г. добавките по чл. 9 от ЗПГРРЛ са изчислени
от средния размер на пенсията за осигурителен стаж и възраст за 2017 г. без коледна и великденска добавка, който е 376,06 лв.

**27. Среден индивидуален коефициент на личните първи пенсии
за осигурителен стаж и възраст, разпределени по категории
труд и пол на пенсионерите към 31.XII.2018 г.**

Категория труд	Среден индивидуален коефициент		
	Общо	мъже	жени
Състояние към 31.XII.2018 г.			
общо :	1,300	1,551	1,120
I-ва категория труд	1,766	1,860	1,574
II-ра категория труд	1,428	1,582	1,269
III-та категория труд	1,181	1,470	1,112
Осиг.стаж превърнат в съотн. 1:3	2,482	2,548	1,385
Осиг.стаж превърнат в съотн. 1:2	2,599	2,599	
Смесен осиг.стаж	1,405	1,565	1,112
Непоказан			
Новоотпуснати от 1.I. до 31.XII.2018 г.			
общо :	1,093	1,199	0,996
I-ва категория труд	1,785	2,108	1,462
II-ра категория труд	1,322	1,434	1,278
III-та категория труд	1,080	1,243	1,021
Осиг.стаж превърнат в съотн. 1:3			
Осиг.стаж превърнат в съотн. 1:2			
Смесен осиг.стаж	1,104	1,184	0,946

Забележка: Разглежданата съвкупност на пенсионерите за осигурителен стаж и възраст включва пенсионерите по чл.68, чл. 68а, чл. 69б и чл.69 от КСО.

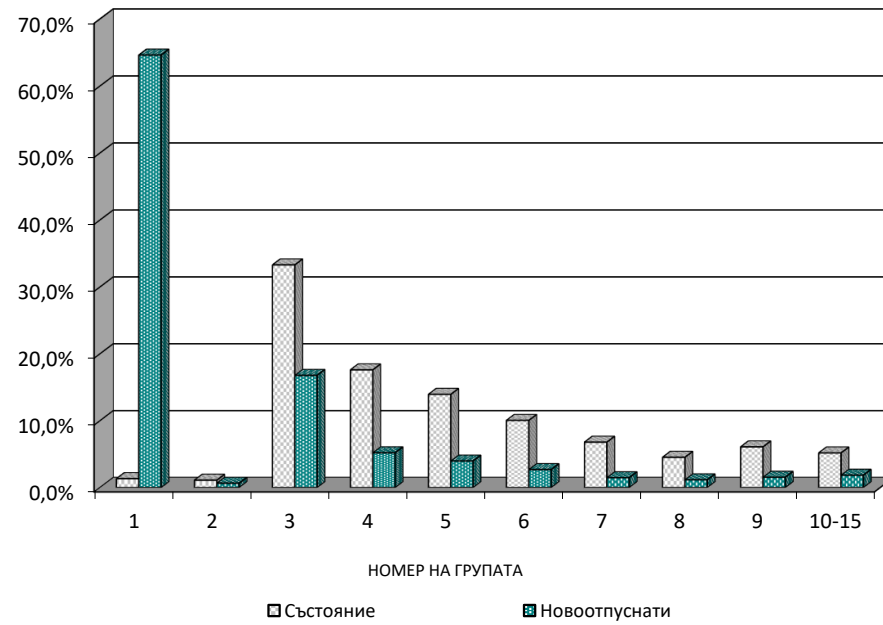
**28. Среден индивидуален коефициент на личните първи пенсии
за инвалидност поради общо заболяване, разпределени по процент на
намалена работоспособност и пол на пенсионерите към 31.XII.2018 г.**

Намалена работоспособност	Среден индивидуален коефициент		
	общо	мъже	жени
Състояние към 31.XII.2018 г.			
общо :	0,910	1,008	0,829
над 90%	0,942	1,036	0,860
от 71 до 90%	0,923	1,026	0,842
от 50 до 70.99%	0,882	0,979	0,802
Новоотпуснати от 1.I. до 31.XII.2018 г.			
общо :	0,839	0,917	0,753
над 90%	0,898	0,931	0,842
от 71 до 90%	0,835	0,929	0,743
от 50 до 70.99%	0,826	0,906	0,741

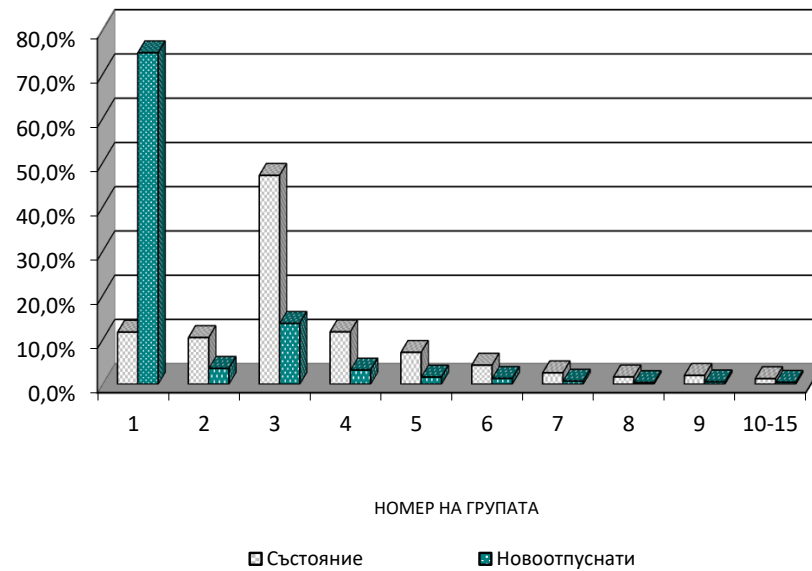
**29. Среден индивидуален коефициент на личните първи пенсии
за инвалидност поради трудова злополука и професионална болест,
разпределени по процент на намалена работоспособност и пол
на пенсионерите към 31.XII.2018 г.**

Намалена работоспособност	Среден индивидуален коефициент		
	общо	мъже	жени
Състояние към 31.XII.2018 г.			
общо :	1,107	1,188	0,921
над 90%	1,146	1,240	0,856
от 71 до 90%	1,123	1,232	0,897
от 50 до 70.99%	1,098	1,169	0,936
Новоотпуснати от 1.I. до 31.XII.2018 г.			
общо :	0,944	1,003	0,868
над 90%			
от 71 до 90%	0,902	1,401	0,735
от 50 до 70.99%	0,953	0,970	0,925

ПРОЦЕНТ НА ПЕНСИОНЕРИТЕ ЗА ОСИГУРИТЕЛЕН СТАЖ И ВЪЗРАСТ, РАЗПРЕДЕЛЕНИ ПО ГРУПИ НА ИНДИВИДУАЛНИЯ КОЕФИЦИЕНТ



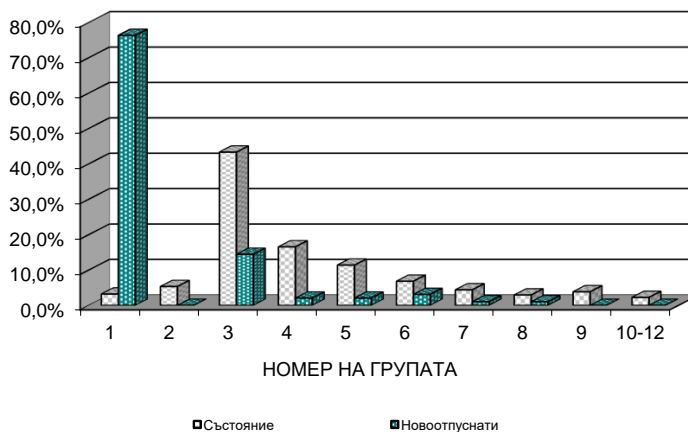
ПРОЦЕНТ НА ПЕНСИОНЕРИТЕ ЗА ИНВАЛИДНОСТ ПОРАДИ ОБЩО ЗАБОЛЯВАНЕ, РАЗПРЕДЕЛЕНИ ПО ГРУПИ НА ИНДИВИДУАЛНИЯ КОЕФИЦИЕНТ



**32. Разпределение на личните първи пенсии
за инвалидност поради трудова злополука и професионална болест
по размер на индивидуалния коефициент и пол
на пенсионерите към 31.XII.2018 г.**

N	Групи на индивидуалния коефициент	Общо брой	мъже брой	жени брой
общо :		5 309	3 715	1 594
1	Без инд. коеф.	170	133	37
2	до 0,500	283	176	107
3	от 0,501 до 1,000	2 299	1 376	923
4	от 1,001 до 1,200	878	612	266
5	от 1,201 до 1,400	604	466	138
6	от 1,401 до 1,600	362	305	57
7	от 1,601 до 1,800	233	208	25
8	от 1,801 до 2,000	156	137	19
9	от 2,001 до 2,500	204	190	14
10	от 2,501 до 3,000	83	78	5
11	от 3,001 до 4,000	28	26	2
12	от 4,001 до 6,000	9	8	1
Новоотпуснати				
N от 1.I. до 31.XII.2018 г.		97	69	28
общо :		97	69	28
1	Без инд. коеф.	74	56	18
2	до 0,500			
3	от 0,501 до 1,000	14	8	6
4	от 1,001 до 1,200	2		2
5	от 1,201 до 1,400	2	1	1
6	от 1,401 до 1,600	3	2	1
7	от 1,601 до 1,800	1	1	
8	от 1,801 до 2,000	1	1	
9	от 2,001 до 2,500			
10	от 2,501 до 3,000			
11	от 3,001 до 4,000			
12	от 4,001 до 6,000			

ПРОЦЕНТ НА ПЕНСИОНЕРИТЕ ЗА ИНВАЛИДНОСТ ПОРАДИ ТРУДОВА ЗЛОПОЛУКА И ПРОФЕСИОНАЛНА БОЛЕСТ, РАЗПРЕДЕЛЕНИ ПО ГРУПИ НА ИНДИВИДУАЛНИЯ КОЕФИЦИЕНТ



33. Среден осигурителен доход по месеци, от който се изчисляват индивидуалните коефициенти на лицата при пенсиониране

месец	Среден осигурителен доход					
	лева					
	1998 г.	1999 г.	2000 г.	2001 г.	2002 г.	2003 г.
Средногодишно	164 790	180,05	217,11	242,96	259,75	280,76
Януари	152 017	177 303	192,10	230,68	248,45	276,08
Февруари	150 119	175 802	195,53	221,10	245,76	273,19
Март	157 686	176 152	209,46	233,01	249,00	273,89
Април	162 211	174 496	208,52	243,28	258,77	283,40
Май	160 687	178 629	215,74	253,53	262,41	280,47
Юни	161 619	178 851	208,23	251,61	254,14	271,37
Юли	164 605	183,92	215,66	248,07	259,44	277,69
Август	164 840	181,88	218,11	248,63	258,68	269,61
Септември	171 604	185,75	224,27	245,20	260,68	275,14
Октомври	177 458	183,23	226,35	248,92	259,07	272,16
Ноември	180 828	183,97	248,50	259,59	271,61	282,09
Декември	183 587	186,99	252,52	265,24	285,13	328,52

месец	Среден осигурителен доход					
	лева					
	2004 г.	2005 г.	2006 г.	2007г.	2008г.	2009г.
Средногодишно	308,80	331,62	354,50	398,17	500,56	554,78
Януари	290,23	319,29	339,83	369,74	460,81	536,51
Февруари	288,60	316,50	338,47	370,98	466,25	534,58
Март	306,58	326,28	345,52	379,43	480,55	549,59
Април	302,89	330,95	353,71	385,25	489,46	555,67
Май	306,90	336,43	355,97	382,22	488,42	556,82
Юни	302,95	324,16	348,38	380,62	489,41	552,90
Юли	307,78	331,5	351,36	397,13	492,42	548,94
Август	307,92	327,76	345,24	397,96	493,38	545,71
Септември	309,14	332,84	352,54	406,24	509,75	558,69
Октомври	306,81	328,31	351,39	398,76	510,61	555,50
Ноември	315,96	340,39	361,38	429,00	538,60	565,77
Декември	356,40	370,11	404,35	473,53	584,02	597,26

месец	Среден осигурителен доход					
	лева					
	2010 г.	2011 г.	2012 г.	2013 г.	2014 г.	2015 г.
Средногодишно	570,33	594,15	618,06	648,73	683,34	726,40
Януари	558,83	579,57	601,80	634,55	664,17	706,55
Февруари	558,85	574,60	595,51	628,85	659,26	701,06
Март	567,60	589,06	610,36	644,26	678,89	721,40
Април	568,12	598,05	620,10	646,14	687,91	727,52
Май	568,71	592,28	615,84	651,65	681,99	723,54
Юни	562,38	583,56	609,30	642,24	671,28	714,05
Юли	562,53	587,98	613,80	643,49	676,38	715,57
Август	559,52	582,68	608,17	636,96	671,51	714,91
Септември	568,39	595,92	621,38	647,28	683,34	724,60
Октомври	569,73	596,51	626,95	652,72	689,62	733,36
Ноември	586,11	612,72	630,61	661,26	700,16	749,74
Декември	612,90	636,48	661,75	694,83	735,46	783,76

месец	Среден осигурителен доход		
	лева		
	2016 г.	2017 г.	2018 г.
Средногодишно	770,07	821,51	889,90
Януари	753,10	795,09	863,18
Февруари	743,25	791,26	860,14
Март	764,07	811,13	879,67
Април	772,76	825,92	893,27
Май	768,85	814,36	884,18
Юни	755,73	803,13	875,00
Юли	763,04	811,75	878,70
Август	755,00	804,44	873,75
Септември	768,18	826,37	897,33
Октомври	780,75	834,57	901,26
Ноември	793,92	851,25	917,00
Декември	821,65	888,10	954,90

**34. Средномесечен осигурителен доход
за изчисляване размера на новоотпуснатите пенсии**

Средномесечен осигурителен доход за страната, обявен от НОИ					
период	лв.	период	лв.	период	лв.
01.01.2003 г. - 31.12.2003 г.	280,76	01.07.2004 г.-30.06.2005 г.	320,05	01.01.2006 г. - 31.12.2006 г.	354,50
01.02.2003 г. - 31.01.2004 г.	281,86	01.08.2004 г.-31.07.2005 г.	322,00	01.02.2006 г. - 31.01.2007 г.	357,06
01.03.2003 г. - 29.02.2004 г.	282,94	01.09.2004 г.-31.08.2005 г.	323,65	01.03.2006 г. - 28.02.2007 г.	359,67
01.04.2003 г. - 31.03.2004 г.	285,56	01.10.2004 г.-30.09.2005 г.	325,03	01.04.2006 г. - 31.03.2007 г.	362,57
01.05.2003 г. - 30.04.2004 г.	287,35	01.11.2004 г.-31.10.2005 г.	326,83	01.05.2006 г. - 30.04.2007 г.	365,33
01.06.2003 г. - 31.05.2004 г.	289,70	01.12.2004 г.-30.11.2005 г.	329,03	01.06.2006 г. - 31.05.2007 г.	367,64
01.07.2003 г. - 30.06.2004 г.	292,31	01.01.2005 г.-31.12.2005 г.	331,62	01.07.2006 г. - 30.06.2007 г.	370,36
01.08.2003 г. - 31.07.2004 г.	294,84	01.02.2005 г.-31.01.2006 г.	334,11	01.08.2006 г. - 31.07.2007 г.	373,42
01.09.2003 г. - 31.08.2004 г.	297,87	01.03.2005 г.-28.02.2006 г.	335,84	01.09.2006 г. - 31.08.2007 г.	377,65
01.10.2003 г. - 30.09.2004 г.	300,67	01.04.2005 г.-31.03.2006 г.	337,41	01.10.2006 г. - 30.09.2007 г.	382,90
01.11.2003 г. - 31.10.2004 г.	303,58	01.05.2005 г.-30.04.2006 г.	339,32	01.11.2006 г. - 31.10.2007 г.	385,98
01.12.2003 г. - 31.11.2004 г.	306,45	01.06.2005 г.-31.05.2006 г.	340,95	01.12.2006 г. - 30.11.2007 г.	392,09
01.01.2004 г. - 31.12.2004 г.	308,80	01.07.2005 г.-30.06.2006 г.	343,00	01.01.2007 г. - 31.12.2007 г.	398,17
01.02.2004 г. - 31.01.2005 г.	310,97	01.08.2005 г.-31.07.2006 г.	343,62	01.02.2007 г. - 31.01.2008 г.	405,62
01.03.2004 г. - 28.02.2005 г.	313,00	01.09.2005 г.-31.08.2006 г.	345,02	01.03.2007 г. - 29.02.2008 г.	413,46
01.04.2004 г. - 31.03.2005 г.	314,55	01.10.2005 г.-30.09.2006 г.	347,72	01.04.2007 г. - 31.03.2008 г.	421,79
01.05.2004 г. - 30.04.2005 г.	316,83	01.11.2005 г.-31.10.2006 г.	348,77	01.05.2007 г. - 30.04.2008 г.	430,46
01.06.2004 г. - 31.05.2005 г.	319,21	01.12.2005 г.-30.11.2006 г.	351,32	01.06.2007 г. - 31.05.2008 г.	439,44

Средномесечен осигурителен доход за страната, обявен от НОИ					
период	лв.	период	лв.	период	лв.
01.07.2007 г. - 30.06.2008 г.	448,60	01.01.2009 г. - 31.12.2009 г.	554,78	01.07.2010 г. - 30.06.2011 г.	581,31
01.08.2007 г. - 31.07.2008 г.	455,83	01.02.2009 г. - 31.01.2010 г.	556,64	01.08.2010 г. - 31.07.2011 г.	582,71
01.09.2007 г. - 31.08.2008 г.	463,78	01.03.2009 г. - 28.02.2010 г.	558,68	01.09.2010 г. - 31.08.2011 г.	584,66
01.10.2007 г. - 30.09.2008 г.	473,18	01.04.2009 г. - 31.03.2010 г.	560,17	01.10.2010 г. - 30.09.2011 г.	587,71
01.11.2007 г. - 31.10.2008 г.	482,48	01.05.2009 г. - 30.04.2010 г.	561,20	01.11.2010 г. - 31.10.2011 г.	589,94
01.12.2007 г. - 30.11.2008 г.	491,58	01.06.2009 г. - 31.05.2010 г.	562,19	01.12.2010 г. - 30.11.2011 г.	592,17
01.01.2008 г. - 31.12.2008 г.	500,56	01.07.2009 г. - 30.06.2010 г.	563,00	01.01.2011 г. - 31.12.2011 г.	594,15
01.02.2008 г. - 31.01.2009 г.	506,57	01.08.2009 г. - 31.07.2010 г.	563,37	01.02.2011 г. - 31.01.2012 г.	595,94
01.03.2008 г. - 28.02.2009 г.	512,07	01.09.2009 г. - 31.08.2010 г.	564,53	01.03.2011 г. - 29.02.2012 г.	597,63
01.04.2008 г. - 31.03.2009 г.	517,60	01.10.2009 г. - 30.09.2010 г.	566,12	01.04.2011 г. - 31.03.2012 г.	599,36
01.05.2008 г. - 30.04.2009 г.	522,97	01.11.2009 г. - 31.10.2010 г.	567,29	01.05.2011 г. - 30.04.2012 г.	601,17
01.06.2008 г. - 31.05.2009 г.	528,57	01.12.2009 г. - 30.11.2010 г.	569,00	01.06.2011 г. - 31.05.2012 г.	603,13
01.07.2008 г. - 30.06.2009 г.	533,90	01.01.2010 г. - 31.12.2010 г.	570,33	01.07.2011 г. - 30.06.2012 г.	605,34
01.08.2008 г. - 31.07.2009 г.	537,95	01.02.2010 г. - 31.01.2011 г.	572,02	01.08.2011 г. - 31.07.2012 г.	606,87
01.09.2008 г. - 31.08.2009 г.	542,46	01.03.2010 г. - 28.02.2011 г.	573,30	01.09.2011 г. - 31.08.2012 г.	609,71
01.10.2008 г. - 30.09.2009 г.	547,50	01.04.2010 г. - 31.03.2011 г.	575,07	01.10.2011 г. - 30.09.2012 г.	611,90
01.11.2008 г. - 31.10.2009 г.	551,43	01.05.2010 г. - 30.04.2011 г.	577,54	01.11.2011 г. - 31.10.2012 г.	614,46
01.12.2008 г. - 30.11.2009 г.	553,76	01.06.2010 г. - 31.05.2011 г.	579,51	01.12.2011 г. - 30.11.2012 г.	615,96

Средномесечен осигурителен доход за страната, обявен от НОИ					
период	лв.	период	лв.	период	лв.
01.01.2012 г. - 31.12.2012 г.	618,06	01.02.2013 г. - 31.01.2014 г.	651,12	01.02.2014 г. - 31.01.2015 г.	686,78
01.02.2012 г. - 31.01.2013 г.	620,71	01.03.2013 г. - 28.02.2014 г.	653,57	01.03.2014 г. - 28.02.2015 г.	690,18
01.03.2012 г. - 28.02.2013 г.	623,40	01.04.2013 г. - 31.03.2014 г.	656,39	01.04.2014 г. - 31.03.2015 г.	693,65
01.04.2012 г. - 31.03.2013 г.	626,18	01.05.2013 г. - 30.04.2014 г.	659,83	01.05.2014 г. - 30.04.2015 г.	696,93
01.05.2012 г. - 30.04.2013 г.	628,35	01.06.2013 г. - 31.05.2014 г.	662,36	01.06.2014 г. - 31.05.2015 г.	700,39
01.06.2012 г. - 31.05.2013 г.	631,35	01.07.2013 г. - 30.06.2014 г.	664,84	01.07.2014 г. - 30.06.2015 г.	704,04
01.07.2012 г. - 30.06.2013 г.	634,17	01.08.2013 г. - 31.07.2014 г.	667,65	01.08.2014 г. - 31.07.2015 г.	707,39
01.08.2012 г. - 31.07.2013 г.	636,69	01.09.2013 г. - 31.08.2014 г.	670,58	01.09.2014 г. - 31.08.2015 г.	711,07
01.09.2012 г. - 31.08.2013 г.	639,11	01.10.2013 г. - 30.09.2014 г.	673,65	01.10.2014 г. - 30.09.2015 г.	714,57
01.11.2012 г. - 31.10.2013 г.	553,76	01.11.2013 г. - 31.10.2014 г.	676,75	01.11.2014 г. - 31.10.2015 г.	718,23
01.12.2012 г. - 30.11.2013 г.	641,29	01.12.2013 г. - 30.11.2014 г.	679,98	01.12.2014 г. - 30.11.2015 г.	722,35
01.01.2013 г. - 31.12.2013 г.	648,73	01.01.2014 г. - 31.12.2014 г.	683,34	01.01.2015 г. - 31.12.2015 г.	726,40

Средномесечен осигурителен доход за страната, обявен от НОИ					
период	лв.	период	лв.	период	лв.
01.02.2015 г. - 31.01.2016 г.	730,15	01.02.2016 г. - 31.01.2017 г.	773,45	01.02.2017 г. - 31.01.2018 г.	827,00
01.03.2015 г. - 29.02.2016 г.	733,59	01.03.2016 г. - 28.02.2017 г.	777,36	01.03.2017 г. - 28.02.2018 г.	832,60
01.04.2015 г. - 31.03.2016 г.	737,08	01.04.2016 г. - 31.03.2017 г.	781,25	01.04.2017 г. - 31.03.2018 г.	838,24
01.05.2015 г. - 30.04.2016 г.	740,85	01.05.2016 г. - 30.04.2017 г.	785,68	01.05.2017 г. - 30.04.2018 г.	843,84
01.06.2015 г. - 31.05.2016 г.	744,62	01.06.2016 г. - 31.05.2017 г.	789,50	01.06.2017 г. - 31.05.2018 г.	849,72
01.07.2015 г. - 30.06.2016 г.	748,17	01.07.2016 г. - 30.06.2017 г.	793,55	01.07.2017 г. - 30.06.2018 г.	855,83
01.08.2015 г. - 31.07.2016 г.	752,22	01.08.2016 г. - 31.07.2017 г.	797,70	01.08.2017 г. - 31.07.2018 г.	861,52
01.09.2015 г. - 31.08.2016 г.	755,60	01.09.2016 г. - 31.08.2017 г.	801,86	01.09.2017 г. - 31.08.2018 г.	867,37
01.10.2015 г. - 30.09.2016 г.	759,28	01.10.2016 г. - 30.09.2017 г.	806,77	01.10.2017 г. - 30.09.2018 г.	873,37
01.11.2015 г. - 31.10.2016 г.	763,23	01.11.2016 г. - 31.10.2017 г.	811,27	01.11.2017 г. - 31.10.2018 г.	878,95
01.12.2015 г. - 30.11.2016 г.	766,89	01.12.2016 г. - 30.11.2017 г.	815,96	01.12.2017 г. - 30.11.2018 г.	884,37
01.01.2016 г. - 31.12.2016 г.	770,07	01.01.2017 г. - 31.12.2017 г.	821,51	01.01.2018 г. - 31.12.2018 г.	889,90

Б) ПЕНСИИ, ИЗПЛАЩАНИ ОТ УЧИТЕЛСКИЯ
ПЕНСИОНЕН ФОНД

**1. Брой на пенсионерите от УПФ,
пенсионирани по чл.69в ал.2, ал. 3 и ал. 4 от КСО
към 31.XII.2018 г.**

Показатели	Брой към	
	31.XII.2018 г.	в % към 31.XII.2017 г.
1.По чл.69в ал.2 от КСО	1 999	97,9%
2.По чл.69в ал.3 от КСО	27 099	107,9%
3.По чл.69в ал.4 от КСО	202	113,5%
Общо:	29 300	107,2%

**2. Брой на новоотпуснатите, изменените и прекратени
лични пенсии от УПФ, чл.69в ал.2 и ал.4 от КСО
за периода 1.I.2018 г. - 31.XII.2018 г.**

Показатели	IV-то тримесечие от 1.I.2018 г. до 31.XII.2018 г.	
	на 2018 г.	брой
1.Новотпуснати	175	646
2.Изменени	557	1976
3.Прекратени	3	14

**3. Брой пенсионери, среден брой месеци, недостигащи
за пенсиониране на мъжете и жените на възраст по чл.68 от КСО
и среден основен месечен размер на пенсията на учителите,
пенсионирани по чл.69в ал.2 от КСО към 31.XII.2018 г.**

Показатели	Брой пенсионери	Среден	
		брой месеци	основен месечен размер
Мъже	246	35,0	451,84
Жени	1 753	38,0	400,35
Общо	1 999	37,6	406,69

към съдържание

4. Брой пенсионери, среден трудов стаж в месеци, положен след 1.I.1997г., среден основен месечен размер на пенсията и среден размер на добавката на учителите, пенсионирани по чл.68в ал.3 от КСО към 31.XII.2018 г.

Показатели	Брой пенсионери	Среден трудов стаж след 1.I.1997г.	Среден основен размер на пенсията	Среден месечен размер на добавката
Мъже	2 992	50,2	449,13	75,63
Жени	24 107	56,8	396,55	76,25
Общо	27 099	56,0	402,35	76,18

5. Брой пенсионери, среден брой месеци, недостигащи за пенсиониране на мъжете и жените при условията на чл.68 от КСО и среден основен месечен размер на пенсията на учителите, пенсионирани по чл.68в ал.4 от КСО към 31.XII.2018 г.

Показатели	Брой пенсионери	Среден брой месеци	Среден месечен основен размер
Мъже	1	13,0	207,60
Жени	201	61,3	330,03
Общо	202	61,7	329,42

**6. Брой на пенсионерите от У П Ф, пенсионирани
по чл.69в ал.2 и ал.4 от КСО, разпределени по групи основни
месечни размери на пенсиите им към 31.XII.2018 г.**

Групи основни месечни размери на пенсиите		Брой пенсионери	%
Общо:		2 201	100%
1	до 113,02 лв.		
2	от 113,03 до 155,70 лв.		
3	от 155,71 до 176,46 лв.		
4	от 176,47 до 207,60 лв.	122	5,5%
5	от 207,61 до 250,00 лв.	44	2,00%
6	от 250,01 до 300,00 лв.	140	6,4%
7	от 300,01 до 350,00 лв.	316	14,4%
8	от 350,01 до 400,00 лв.	453	20,6%
9	от 400,01 до 450,00 лв.	484	22,0%
10	от 450,01 до 500,00 лв.	378	17,2%
11	от 500,01 до 550,00 лв.	166	7,5%
12	от 550,01 до 600,00 лв.	63	2,9%
13	от 600,01 до 700,00 лв.	23	1,0%
14	от 700,01 до 800,00 лв.	11	0,5%
15	от 800,01 до 910,00 лв.	1	0,05%
16	над 910,00 лв.		
	до 207,60 лв. вкл.	122	5,5%

**7. Брой на пенсионерите от У П Ф, пенсионирани
по чл.68в ал.2 и ал.4 от КСО, разпределени по групи
месечни размери на пенсиите им към 31.XII.2018 г.**

Групи месечни размери на пенсиите		Брой пенсионери	%
Общо:		2 201	100%
1	до 113,02 лв.	1	0,05%
2	от 113,03 до 155,70 лв.		
3	от 155,71 до 176,46 лв.		
4	от 176,47 до 207,60 лв.	113	5,1%
5	от 207,61 до 250,00 лв.	35	1,59%
6	от 250,01 до 300,00 лв.	128	5,8%
7	от 300,01 до 350,00 лв.	291	13,2%
8	от 350,01 до 400,00 лв.	429	19,5%
9	от 400,01 до 450,00 лв.	473	21,5%
10	от 450,01 до 500,00 лв.	393	17,9%
11	от 500,01 до 550,00 лв.	187	8,5%
12	от 550,01 до 600,00 лв.	79	3,6%
13	от 600,01 до 700,00 лв.	54	2,5%
14	от 700,01 до 800,00 лв.	16	0,7%
15	от 800,01 до 910,00 лв.	2	0,09%
16	над 910,00 лв.		
	на 910,00 лв.	1	0,05%
	до 207,60 лв. вкл.	114	5,2%

**8. Брой на добавките към пенсиите
на учителите, пенсионирани
по чл.69в ал.2 от КСО към 31.XII.2018 г.**

Вид на добавката	Брой
Общо:	259
1. Добавка за чужда помощ	2
2. Добавка по чл. 84 от КСО	257

**9. Брой на учителите, пенсионирани по чл.69в ал.2 и ал.4 от КСО,
разпределени по ТП на НОИ към 31.XII.2018 г.**

ТП на НОИ	Брой	%
Общо:	2 201	100,0%
1.Благоевград	76	3,5%
2.Бургас	143	6,5%
3.Варна	148	6,7%
4.Велико Търново	77	3,5%
5.Видин	23	1,0%
6.Враца	61	2,8%
7.Габрово	33	1,5%
8.Кърджали	50	2,3%
9.Кюстендил	25	1,1%
10.Ловеч	53	2,4%
11.Монтана	50	2,3%
12.Пазарджик	89	4,0%
13.Перник	22	1,0%
14.Плевен	96	4,4%
15.Пловдив	147	6,7%
16.Разград	52	2,4%
17.Русе	82	3,7%
18.Силистра	52	2,4%
19.Сливен	54	2,5%
20.Смолян	119	5,4%
21.София-град	278	12,6%
22.София	75	3,4%
23.Стара Загора	98	4,5%
24.Добрич	88	4,0%
25.Търговище	78	3,5%
26.Хасково	44	2,0%
27.Шумен	56	2,5%
28.Ямбол	30	1,4%
29. Международни спогодби	2	0,1%

**10. Разход за пенсии от У П Ф
към 31.XII.2018 г.**

Показатели	Отчетен разход
Общо:	35 351 834
1. Пенсии от УПФ по чл.69в ал.2 и ал.4 от КСО	11 502 959
2. Добавка по чл.69в ал.3 от КСО	23 846 369
3. Добавка за чужда помощ	2 507

**11. Брой, разход и среден месечен размер на изплатените пенсии
от У П Ф за IV - то тримесечие на 2018 г.**

Показатели	Среден брой за IV - то трим. на 2018 г.	Разход за IV - то трим. на 2018 г.- лева	Среден месечен размер на пенсии и добавки за IV - то трим. по касов отчет - лева
1. Пенсии от УПФ по чл.69в ал.2 и ал.4 от КСО	2 207	2 902 998	438,45
2. Добавка по чл.69в ал.3 от КСО	26 879	6 414 121	79,54

**12. Разход за пенсии от У П Ф
по ТП на НОИ към 31.XII.2018 г.**

ТП на НОИ	Разход в лв.
Общо:	35 351 834
1.Благоевград	282 321
2.Бургас	306 535
3.Варна	387 482
4.Велико Търново	187 081
5.Видин	91 963
6.Враца	130 841
7.Габрово	60 089
8.Кърджали	148 910
9.Кюстендил	83 004
10.Ловеч	105 758
11.Монтана	107 323
12.Пазарджик	182 887
13.Перник	88 742
14.Плевен	202 313
15.Пловдив	590 793
16.Разград	96 091
17.Русе	147 878
18.Силистра	57 415
19.Сливен	138 916
20.Смолян	170 331
21.София-град	565 768
22.София	188 523
23.Стара Загора	136 522
24.Добрич	191 709
25.Търговище	122 774
26.Хасково	206 747
27.Шумен	140 182
28.Ямбол	93 222
29. ЦУ на НОИ	30 139 714

Забележка: Разходите за пенсии, изплатени от Централно управление на НОИ (29 ЦУ на НОИ) включват пенсиите по международни спогодби и споразумения (Турция), по Европейски регламенти, както и разходите за пенсии по банков път в цялата страна. Разходите за пенсии, изплатени от ТП на НОИ са разходите, изплатени чрез пощенските станции.

НАЦИОНАЛЕН ОСИГУРИТЕЛЕН ИНСТИТУТ
ОТДЕЛ "СТАТИСТИКА, АКТЮЕРСКИ АНАЛИЗИ И ПРОГНОЗИ"

Статистическият бюлетин е изготвен от отдел "Статистика, актюерски анализи и прогнози"
към Дирекция "Анализ, планиране и прогнозиране".
Ползвана е информация от Дирекция "Информационни системи за дългосрочни и краткосрочни плащания",
Дирекция "Европейски регламенти и международни спогодби" и
отдел "Счетоводство на пенсиите"