

НАЦИОНАЛЕН ОСИГУРИТЕЛЕН ИНСТИТУТ

СТАТИСТИЧЕСКИ БЮЛЕТИН

ПЕНСИИ

КЪМ 31.XII. 2017 г.



СОФИЯ - 2018 г.

НАЦИОНАЛЕН ОСИГУРИТЕЛЕН ИНСТИТУТ

Екземпляр N.....

СТАТИСТИЧЕСКИ БЮЛЕТИН

ПЕНСИИ

КЪМ 31.XII.2017 г.

Състояние и движение на броя и разходите за пенсии

към 31.XII.2017 г.

София - 2018 г.

СЪДЪРЖАНИЕ

Проведени допълнителни мероприятия за IV - то тримесечие на 2017 г.	5
А) ПЕНСИИ, ИЗПЛАЩАНИ ОТ ДЪРЖАВНОТО ОБЩЕСТВЕНО ОСИГУРЯВАНЕ	6
1. Брой на пенсионерите по вид на водещата пенсия към 31.XII.2017 г.	7
2. Брой на пенсиите към 31.XII.2017 г.	8
3. Брой на пенсиите и на получаваните повече от една пенсия от един пенсионер към 31.XII.2016г. и към 31.XII.2017 г.	9
4. Брой на новоотпуснатите пенсии към 31.XII.2017 г.	10
5. Брой на изменените пенсии към 31.XII.2017 г.	11
6. Брой на прекратените пенсии към 31.XII.2017 г.	12
7. Брой на личните пенсии за осигурителен стаж и възраст, разпределени по категории труд към 31.XII.2017 г.	13
8. Брой на личните пенсии за инвалидност по видове пенсии и процент на намалена работоспособност към 31.XII.2017 г.	15
9. Разходи за пенсии към 31.XII.2017 г.	16
10. Разходи за пенсии по фондове към 31.XII.2017 г.	17
11. Разход по видове пенсии към 31.XII.2017 г.	18
12. Среден брой пенсионери, среден брой пенсии и среден размер на един пенсионер за 2017 г.	19
13. Среден размер на един пенсионер по пол и вид на пенсията за 2017 г.	20
14. Брой пенсионери, брой пенсии и среден размер на пенсионер по месеци и тримесечия за 2017г.	21
15. Средни основни месечни размери на пенсиите към 31.XII.2017 г.	22
16. Средни основни месечни размери на изменените и прекратените пенсии към 31.XII.2017г.	23
17. Брой на пенсионерите с минимален размер на първата пенсия към 31.XII.2017 г., разпределени по вид на водещата пенсия и процент на намалена работоспособност	24
18. Брой, средни размери и средно увеличение на пенсиите, съгласно чл.10 от ЗБДОО/2017г. (мин размер на ОСВ 200 лв.) от 1 октомври 2017 г.	27
19. Брой на пенсионерите, разпределени по групи основни месечни размери на пенсиите им, без тези получавани като втори,трети и четвърти към 31.XII.2017 г.	29
20. Брой на пенсионерите, разпределени по групи месечни размери на пенсиите им към 31.XII.2017 г.	31
21. Брой на пенсионерите за осигурителен стаж и възраст, разпределени по групи месечни размери на пенсиите им към 31.XII.2017 г.	34
22. Брой на пенсионерите и на пенсиите по ТП на НОИ към 31.XII.2017 г.	35
23. Брой на пенсиите по ТП на НОИ към 31.XII.2017 г.	36
24. Разход за пенсии по ТП на НОИ към 31.XII.2017 г.	39
25. Среден месечен размер на изплатените пенсии по ТП на НОИ за 2017 г.	46
26. Брой на добавките към пенсиите към 31.XII.2017 г., разпределени по вид на пенсията и вид на добавките	47
27. Брой на добавките към пенсиите към 31.XII.2017 г. разпределени по ТП на НОИ и по вид на добавките	49
28. Среден индивидуален коефициент на личните първи пенсии за осигурителен стаж и възраст, разпределени по категории труд и пол на пенсионерите към 31.XII.2017 г.	50
29. Среден индивидуален коефициент на личните първи пенсии за инвалидност поради общо заболяване, разпределени по процент на намалена работоспособност и пол на пенсионерите към 31.XII.2017 г.	50
30. Среден индивидуален коефициент на личните първи пенсии за инвалидност поради трудова злополука и професионална болест, разпределени по процент на намалена работоспособност и пол на пенсионерите към 31.XII.2017 г.	51
31. Разпределение на личните първи пенсии за осигурителен стаж и възраст по размер на индивидуалния коефициент, пол и среден трудов стаж на пенсионерите към 31.XII.2017 г.	52
32. Разпределение на личните първи пенсии за инвалидност поради общо заболяване по размер на индивидуалния коефициент, пол и среден трудов стаж на пенсионерите към 31.XII.2017 г.	54

33. Разпределение на личните първи пенсии за инвалидност поради трудова злополука и професионална болест по размер на индивидуалния коефициент и пол на пенсионерите към 31.XII.2017г.	56
34. Среден осигурителен доход по месеци, от който се изчисляват индивидуалните коефициенти на лицата при пенсиониране	57
35. Среден осигурителен доход за изчисляване размера на новоотпуснатите пенсии	58

Б) ПЕНСИИ, ИЗПЛАЩАНИ ОТ УЧИТЕЛСКИЯ ПЕНСИОНЕН ФОНД	59
---	----

1. Брой на пенсионерите от УПФ, пенсионирани по чл. 69 в, ал. 2, ал. 3 и ал. 4 от КСО към 31.XII.2017г.	60
2. Брой на новоотпуснатите, изменените и прекратените лични пенсии от УПФ, чл. 69 в ал. 2 и ал. 4 от КСО за периода от 1.I.2017 г. до 31.XII.2017 г.	60
3. Брой пенсионери, среден брой месеци, недостигащи за пенсиониране на мъжете и жените на възраст по чл. 68 от КСО и среден основен месечен размер на пенсията на учителите, пенсионирани по чл.69 в ал. 2 от КСО към 31.XII.2017 г.	60
4. Брой пенсионери, среден трудов стаж в месеци положен след 1.I.1997 г., среден основен месечен размер на пенсията и среден размер на добавката на учителите, пенсионерани по чл. 69 в ал. 3 от КСО към 31.XII.2017 г.	61
5. Брой пенсионери среден брой месеци, недостигащи за пенсиониране на мъжете и жените на възраст по чл. 68 от КСО и среден основен месечен размер на пенсията на учителите, пенсионирани по чл. 69 в ал. 4 от КСО към 31.XII.2017 г.	61
6. Брой на пенсионерите от УПФ, пенсионирани по чл. 69 в ал. 2 и ал. 4 от КСО, разпределни по групи основни месечни размери на пенсиите им към 31.XII.2017 г.	62
7. Брой на пенсионерите от УПФ, пенсионирани по чл. 69 в ал. 2 и ал. 4 от КСО, разпределни по групи месечни размери на пенсиите им към 31.XII.2017 г.	62
8. Брой на добавките на пенсиите на учителите, пенсионирани по чл. 69 в ал. 2 от КСО към 31.XII.2017г.	63
9. Брой на учителите, пенсионирани по чл. 69 в ал. 2 и ал. 4 от КСО, разпределени по ТП на НОИ към 31.XII.2017 г.	63
10. Разход за пенсиите от УПФ към 31.XII.2017 г.	64
11. Брой, разход и среден месечен размер на изплатените пенсии от УПФ за IV - то тримесечие на 2017г.	64
12. Разход за пенсиите от УПФ по ТП на НОИ към 31.XII.2017 г.	64

**ПРОВЕДЕНИ ДОПЪЛНИТЕЛНИ МЕРОПРИЯТИЯ
ПРЕЗ IV- то ТРИМЕСЕЧИЕ НА 2017 г.**

1. На основание §1 от Закона за изменение на ЗБДОО (ДВ, бр.98 от 2016г.), чл.10 от Закона за бюджета на държавното обществено осигуряване се изменя така:

"Чл.10. Определя се следния минимален размер на пенсията за осигурителен стаж и възраст по чл.68, ал.1 от КСО за 2017 г.:

1. от 1 януари до 30 юни - 161,38.лв.
2. от 1 юли до 30 септември - 180 лв.
3. от 1 октомври до 31 декември - 200 лв."

2. В чл.1 ал.1 от ПМС № 253 / 16.11.2017 г. е одобрен допълнителен трансфер в размер на 49,3 млн. лв. по бюджета на ДОО за 2017 г. за еднократно изплащане на допълнителна сума към пенсиите за м.декември 2017 г.

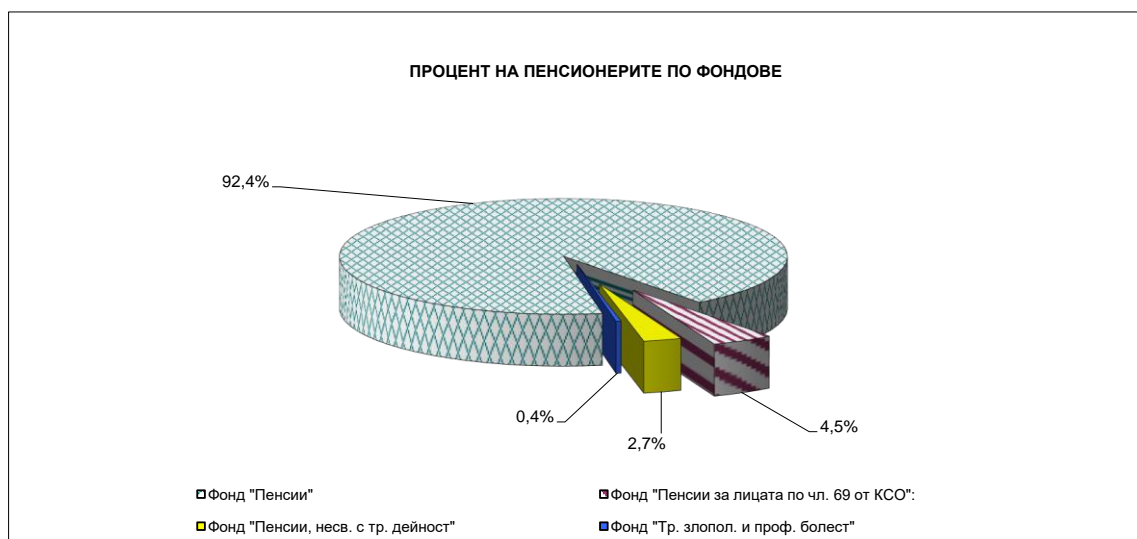
Тези средства се осигуряват за сметка на преструктуриране на разходите и/или трансферите по централния бюджет за 2017 г.

Съгласно чл.1 ал.2 допълнителната сума е 40 лв.и се изплаща на пенсионери, на които пенсията или сборът от пенсиите заедно с добавките и компенсациите към тях за м. декември 2017 г. е в размер до 321,00 лв. включително.

А) ПЕНСИИ, ИЗПЛАЩАНИ ОТ
ДЪРЖАВНОТО ОБЩЕСТВЕНО ОСИГУРЯВАНЕ

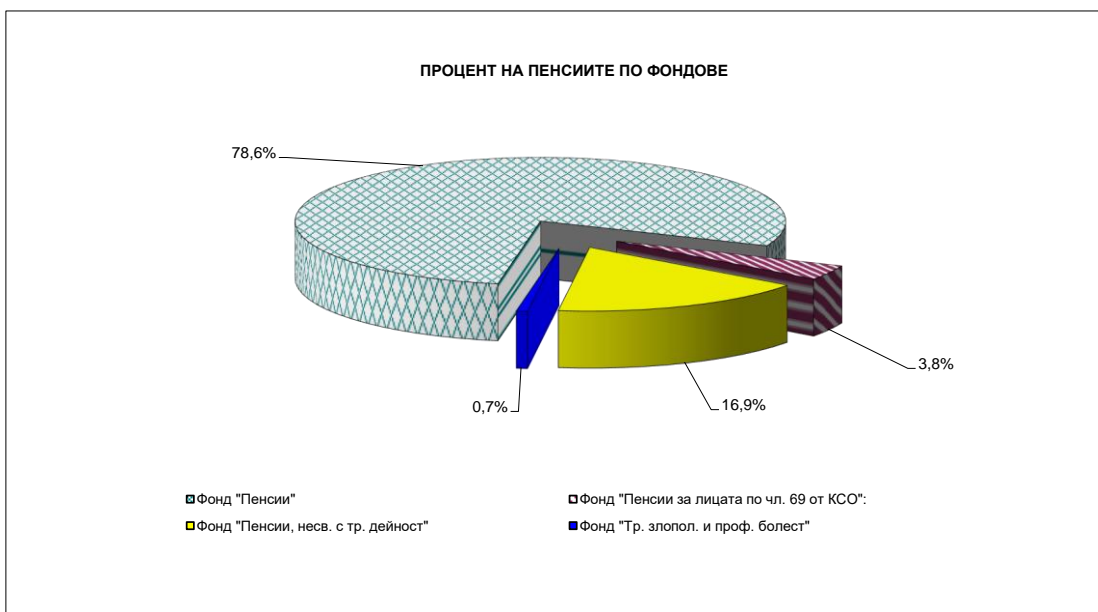
1.Брой на пенсионерите по вид на водещата пенсия към 31.XII.2017 г.

Вид на пенсиите	Общо		Лични		Наследствени	
	брой	в % към 31.XII.2016 г.	брой	в % към 31.XII.2016 г.	брой	в % към 31.XII.2016 г.
Брой пенсионери - общо (I + II + III +IV)	2 169 237	99,4%	2 059 464	99,5%	109 773	98,0%
I. Фонд "Пенсии":	2 004 347	99,4%	1 903 194	99,5%	101 153	98,7%
1.Инвалидност поради общо заболяване	455 566	100,1%	383 981	100,2%	71 585	99,7%
2.Осигурителен стаж и възраст	1 541 804	99,3%	1 512 345	99,4%	29 459	96,5%
3.Осигурителен стаж и възраст - ЗПЗСК	808	64,3%	756	63,2%	52	86,7%
4.Инвалидност поради общо заболяване - ЗПЗСК	546	85,6%	507	85,1%	39	92,9%
5.Инвалидност поради общо заболяване - СВОК	748	91,9%	738	91,7%	10	111,1%
6.Осигурителен стаж и възраст - СВОК	4 802	91,0%	4 799	91,0%	3	75,0%
7.Частни занаятчии, търговци и др. - СВОК	73	85,9%	68	85,0%	5	100,0%
II. Фонд "Пенсии за лицата по чл. 69 ":	97 197	99,2%	92 631	99,3%	4 566	96,1%
1.Инвалидност поради общо заболяване	70	92,1%	60	98,4%	10	66,7%
2.Осигурителен стаж и възраст	97 127	99,2%	92 571	99,3%	4 556	96,2%
III. Фонд "Пенсии, несвързани с трудова дейност":	59 656	101,2%	57 988	101,4%	1 668	93,5%
1.Старост (поборнически) - ЗП	1	100,0%			1	100,0%
2.Военна инвалидност	2 531	95,4%	2 134	95,6%	397	94,5%
3.Народни - отм.чл.28 - ЗП	3	75,0%			3	75,0%
4.Народни - чл.30а - ЗП	4	80,0%	2	66,7%	2	100,0%
5.Особени заслуги	12	92,3%	10	90,9%	2	100,0%
6.Гражданска инвалидност	141	91,0%	138	91,4%	3	75,0%
7.Старост на частни земеделски стопани -300	115	84,6%	112	84,2%	3	100,0%
8.С отделен указ -ЗП	1	100,0%	1	100,0%		
9.Социални пенсии за инвалидност	50 428	101,3%	50 428	101,3%		
10. Персонални пенсии	3 056	102,5%	1 799	110,1%	1 257	93,2%
11.Социални пенсии за старост	3 364	104,6%	3 364	104,6%		
IV. Фонд "Трудова злополука и професионална болест":	8 037	90,7%	5 651	96,3%	2 386	79,8%
А. Пенсии за трудова дейност	8 025	90,7%	5 643	96,3%	2 382	79,8%
1.Инвалидност поради трудова злополука и професионална болест	7 903	90,7%	5 540	96,4%	2 363	79,6%
2.Инвалидност поради трудова злополука и професионална болест ЗПЗСК	89	88,1%	77	86,5%	12	100,0%
3.Инвалидност поради трудова злополука и професионална болест СВОК	33	106,5%	26	104,0%	7	116,7%
Б.Пенсии за лицата по чл. 69 :	12	92,3%	8	100,0%	4	80,0%
1.Инвалидност поради трудова злополука и професионална болест	12	92,3%	8	100,0%	4	80,0%



2. Брой на пенсиите към 31.XII.2017 г.

Вид на пенсиите	Общо		Лични		Наследствени	
	брой	В % към 31.XII.2016 г.	брой	В % към 31.XII.2016 г.	брой	В % към 31.XII.2016 г.
Брой пенсии - общо (I + II + III+IV)	2 557 729	98,1%	2 437 163	98,1%	120 566	97,9%
I. Фонд "Пенсии":	2 009 300	99,4%	1 905 418	99,5%	103 882	98,6%
1.Инвалидност поради общо заболяване	457 757	100,0%	384 126	100,1%	73 631	99,5%
2.Осигурителен стаж и възраст	1 544 481	99,3%	1 514 406	99,4%	30 075	96,3%
3.Осигурителен стаж и възраст - ЗПЗСК	864	65,5%	760	63,2%	104	88,9%
4.Инвалидност поради общо заболяване - ЗПЗСК	556	84,8%	507	84,5%	49	87,5%
5.Инвалидност поради общо заболяване - СВОК	752	91,6%	739	91,6%	13	92,9%
6.Осигурителен стаж и възраст - СВОК	4 817	90,9%	4 812	90,9%	5	71,4%
7.Частни занаятчии, търговци и др. - СВОК	73	85,9%	68	85,0%	5	100,0%
II. Фонд "Пенсии за лицата по чл. 69 ":	97 214	99,2%	92 637	99,3%	4 577	96,1%
1.Инвалидност поради общо заболяване	70	92,1%	60	98,4%	10	66,7%
2.Осигурителен стаж и възраст	97 144	99,2%	92 577	99,3%	4 567	96,2%
III. Фонд "Пенсии, несвързани с трудова дейност":	432 433	92,3%	428 615	92,3%	3 818	93,2%
1.Старост (поборнически) - ЗП	1	100,0%			1	100,0%
2.Военна инвалидност	5 012	94,3%	2 514	95,4%	2 498	93,1%
3.Народни - отм.чл.28 - ЗП	3	75,0%			3	75,0%
4.Народни - чл.30а - ЗП	4	80,0%	2	66,7%	2	100,0%
5.Особени заслуги	12	92,3%	10	90,9%	2	100,0%
6.Гражданска инвалидност	268	95,0%	216	95,2%	52	94,5%
7.Старост на частни земеделски стопани -ЗОО	115	83,9%	112	83,6%	3	100,0%
8.С отделен указ -ЗП	1	100,0%	1	100,0%		
9.Социални пенсии за инвалидност	420 596	92,1%	420 596	92,1%		
10. Персонални пенсии	3 057	102,5%	1 800	110,1%	1 257	93,2%
11.Социални пенсии за старост	3 364	104,6%	3 364	104,6%		
IV. Фонд "Трудова злополука и професионална болест":	18 782	93,5%	10 493	94,1%	8 289	92,8%
А. Пенсии за трудова дейност	18 756	93,5%	10 478	94,1%	8 278	92,8%
1.Инвалидност поради трудова злополука и професионална болест	18 459	93,6%	10 287	94,2%	8 172	92,8%
2.Инвалидност поради трудова злополука и професионална болест ЗПЗСК	227	88,7%	136	87,2%	91	91,0%
3.Инвалидност поради трудова злополука и професионална болест СВОК	70	97,2%	55	93,2%	15	115,4%
Б.Пенсии за лицата по чл. 69 :	26	92,9%	15	88,2%	11	100,0%
1.Инвалидност поради трудова злополука и професионална болест	26	92,9%	15	88,2%	11	100,0%



**3. Брой на пенсиите и на получаваните повече от една пенсия
от един пенсионер към 31.XII.2016 г. и към 31.XII.2017 г.**

Вид на пенсиите	към 31.XII.2016 г.			към 31.XII.2017 г.		
	Общо: брой	в т.ч. получавани повече от една пенсия		Общо: брой	в т.ч. получавани повече от една пенсия	
		брой	%		брой	брой
Брой пенсии - общо (I + II + III+IV)	2 608 029	426 673	16,4%	2 557 729	388 492	15,2%
I. Фонд "Пенсии":	2 021 299	5 783	0,3%	2 009 300	4 953	0,2%
1.Инвалидност поради общо заболяване	457 584	2 460	0,5%	457 757	2 191	0,5%
2.Осигурителен стаж и възраст	1 555 535	3 214	0,2%	1 544 481	2 677	0,2%
3.Осигурителен стаж и възраст - ЗПЗСК	1 319	63	4,8%	864	56	6,5%
4.Инвалидност поради общо заболяване - ЗПЗСК	656	18	2,7%	556	10	1,8%
5.Инвалидност поради общо заболяване - СВОК	821	7	0,9%	752	4	0,5%
6.Осигурителен стаж и възраст - СВОК	5 299	21	0,4%	4 817	15	0,3%
7.Частни занаятчии, търговци и др. - СВОК	85			73		
II. Фонд "Пенсии за лицата по чл. 69 ":	98 038	14	0,01%	97 214	17	0,02%
1.Инвалидност поради общо заболяване	76	0	0,0%	70		
2.Осигурителен стаж и възраст	97 962	14	0,01%	97 144	17	0,02%
III. Фонд "Пенсии, несвързани с трудова дейност":	468 608	409 649	87,4%	432 433	372 777	86,2%
1.Старост (поборнически) - ЗП	1			1		
2.Военна инвалидност	5 317	2 665	50,1%	5 012	2 481	49,5%
3.Народни - отм.чл.28 - ЗП	4			3		
4.Народни - чл.30а - ЗП	5			4		
5.Особени заслуги	13			12		
6.Гражданска инвалидност	282	127	45,0%	268	127	47,4%
7.Старост на частни земеделски стопани -ЗОО	137	1	0,7%	115		
8.С отделен указ -ЗП	1			1		
9.Социални пенсии за инвалидност	456 648	406 855	89,1%	420 596	370 168	88,0%
10. Персонални пенсии	2 983	1		3 057	1	0,03%
11.Социални пенсии за старост	3 217			3 364		
IV. Фонд "Трудова злополука и професионална болест":	20 084	11 227	55,9%	18 782	10 745	57,2%
А. Пенсии за трудова дейност	20 056	11 212	55,9%	18 756	10 731	57,2%
1.Инвалидност поради трудова злополука и професионална болест	19 728	11 016	55,8%	18 459	10 556	57,2%
2.Инвалидност поради трудова злополука и професионална болест ЗПЗСК	256	155	60,5%	227	138	60,8%
3.Инвалидност поради трудова злополука и професионална болест СВОК	72	41	56,9%	70	37	52,9%
Б.Пенсии за лицата по чл. 69 :	28	15	53,6%	26	14	53,8%
1.Инвалидност поради трудова злополука и професионална болест	28	15	53,6%	26	14	53,8%
Общо:	100,0%	100,0%		100,0%	100,0%	
а\ Фонд "Пенсии"	77,5%	1,4%		78,6%	1,3%	
а\ Фонд "Пенсии за лицата по чл. 69 от КСО"	3,8%	0,003%		3,8%	0,004%	
б\ Фонд "Пенсии, несв. с трудова дейност"	18,0%	96,0%		16,9%	96,0%	
в\ Фонд "Трудова злополука и проф. болест"	0,7%	2,6%		0,7%	2,7%	

към съдържание

**4.Брой на новоотпуснатите пенсии
към 31.XII.2017 г.**

Вид на пенсиите	IV-то тримесечие на 2017 г.	от 1.I.2017 г. до 31.XII.2017 г.		
		Общо	лични	наследствени
Брой пенсии - общо (I + II + III +IV)	23 010	97 637	83 541	14 096
I. Фонд "Пенсии":	21 609	90 963	77 465	13 498
1.Инвалидност поради общо заболяване	7 526	36 763	25 638	11 125
2.Осигурителен стаж и възраст	14 083	54 196	51 827	2 369
3.Осигурителен стаж и възраст - ЗПЗСК				
4.Инвалидност поради общо заболяване - ЗПЗСК		2		2
5.Инвалидност поради общо заболяване - СВОК		2		2
6.Осигурителен стаж и възраст - СВОК				
7.Частни занаятчии, търговци и др. - СВОК				
II. Фонд "Пенсии за лицата по чл. 69 ":	431	2 229	1 861	368
1.Инвалидност поради общо заболяване				
2.Осигурителен стаж и възраст	431	2 229	1 861	368
III. Фонд "Пенсии, несвързани с трудова дейност":	918	4 249	4 131	118
1.Старост (поборнически) - ЗП				
2.Военна инвалидност	7	35	4	31
3.Народни - отм.чл.28 - ЗП				
4.Народни - чл.30а - ЗП				
5.Особени заслуги				
6.Гражданска инвалидност				
7.Старост на частни земеделски стопани -300				
8.С отделен указ -ЗП				
9.Социални пенсии за инвалидност	615	3 219	3 219	
10. Персонални пенсии	132	438	351	87
11.Социални пенсии за старост	164	557	557	
IV. Фонд "Трудова злополука и професионална болест":	52	196	84	112
А. Пенсии за трудова дейност	52	196	84	112
1.Инвалидност поради трудова злополука и професионална болест	51	194	84	110
2.Инвалидност поради трудова злополука и професионална болест ЗПЗСК				
3.Инвалидност поради трудова злополука и професионална болест СВОК	1	2		2
Б.Пенсии за лицата по чл. 69 :				
1.Инвалидност поради труд. злополука и проф. болест				
	%	%	%	%
Общо:	100,0%	100,0%	100,0%	100,0%
а\ Фонд "Пенсии"	93,9%	93,2%	92,7%	95,8%
б\ Фонд "Пенсии за лицата по чл.69 от КСО"	1,9%	2,3%	2,2%	2,6%
в\ Фонд "Пенсии, несв. с трудова дейност"	4,0%	4,4%	4,9%	0,8%
г\ Фонд "Трудова злополука и проф. болест"	0,2%	0,1%	0,2%	0,8%

Забележка: Броят на новоотпуснатите пенсии не включва преминалите от една област в друга и променилите си вида на пенсията.

**5. Брой на изменените пенсии
към 31.XII.2017 г.**

Вид на пенсиите	IV-то тримесечие на 2017 г.	от 1.I.2017 г. до 31.XII.2017 г.		
		Общо	лични	наследствени
Брой пенсии - общо (I + II + III +IV)	50 571	261 994	257 561	4 433
I. Фонд "Пенсии":	45 113	227 989	223 728	4 261
1.Инвалидност поради общо заболяване	13 823	69 524	65 575	3 949
2.Осигурителен стаж и възраст	31 283	158 392	158 080	312
3.Осигурителен стаж и възраст - ЗПЗСК		3	3	
4.Инвалидност поради общо заболяване - ЗПЗСК		4	4	
5.Инвалидност поради общо заболяване - СВОК	2	20	20	
6.Осигурителен стаж и възраст - СВОК	5	46	46	
7.Частни занаятчии, търговци и др. - СВОК				
II. Фонд "Пенсии за лицата по чл. 69 ":	5 181	32 424	32 318	106
1.Инвалидност поради общо заболяване	4	7	7	
2.Осигурителен стаж и възраст	5 177	32 417	32 311	106
III. Фонд "Пенсии, несвързани с трудова дейност":	177	1 051	1 049	2
1.Старост (поборнически) - ЗП				
2.Военна инвалидност	8	49	47	2
3.Народни - отм.чл.28 - ЗП				
4.Народни - чл.30а - ЗП				
5.Особени заслуги				
6.Гражданска инвалидност				
7.Старост на частни земеделски стопани -ЗОО				
8.С отделен указ -ЗП				
9.Социални пенсии за инвалидност	169	997	997	
10. Персонални пенсии		1	1	
11.Социални пенсии за старост		4	4	
IV. Фонд "Трудова злополука и професионална болест":	100	530	466	64
А. Пенсии за трудова дейност	100	529	465	64
1.Инвалидност поради трудова злополука и професионална болест	100	528	464	64
2.Инвалидност поради трудова злополука и професионална болест ЗПЗСК		1	1	
3.Инвалидност поради трудова злополука и професионална болест СВОК				
Б.Пенсии за лицата по чл. 69 :		1	1	
1.Инвалидност поради трудова злополука и професионална болест		1	1	
	%	%	%	%
Общо:	100,0%	100,0%	100,0%	100,0%
а\ Фонд "Пенсии"	89,2%	87,0%	86,9%	96,1%
б\ Фонд "Пенсии за лицата по чл.69 от КСО"	10,2%	12,4%	12,5%	2,4%
в\ Фонд "Пенсии, несв. с трудова дейност"	0,4%	0,4%	0,4%	0,05%
г\ Фонд "Трудова злополука и проф. болест"	0,2%	0,2%	0,2%	1,5%

**6. Брой на прекратените пенсии
към 31.XII.2017 г.**

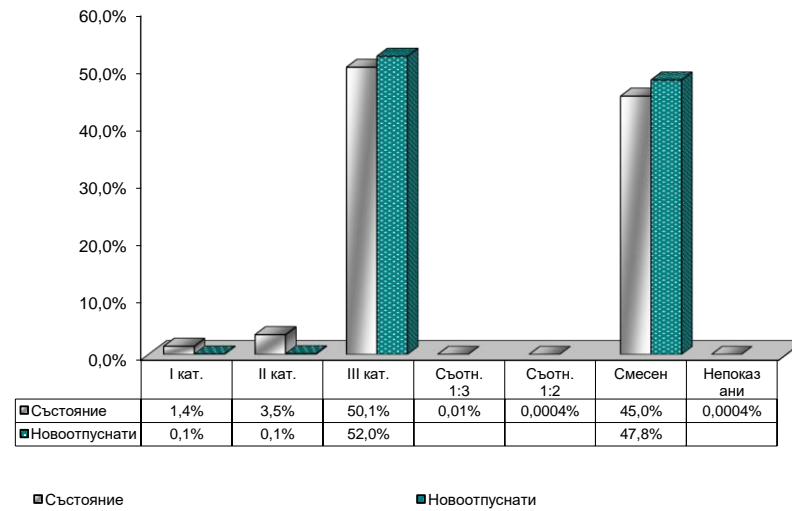
Вид на пенсиите	IV-то тримесечие на 2017 г.	от 1.I.2017 г. до 31.XII.2017 г.		
		Общо	лични	наследствени
Брой пенсии - общо (I + II + III +IV)	25 754	118 397	107 935	10 462
I. Фонд "Пенсии":	24 052	110 689	101 115	9 574
1.Инвалидност поради общо заболяване	7 015	30 031	22 496	7 535
2.Осигурителен стаж и възраст	16 837	79 567	77 537	2 030
3.Осигурителен стаж и възраст - ЗПЗСК	79	445	440	5
4.Инвалидност поради общо заболяване - ЗПЗСК	16	93	92	1
5.Инвалидност поради общо заболяване - СВОК	14	63	61	2
6.Осигурителен стаж и възраст - СВОК	90	479	478	1
7.Частни занаятчии, търговци и др. - СВОК	1	11	11	
II. Фонд "Пенсии за лицата по чл. 69 ":	676	2 985	2 575	410
1.Инвалидност поради общо заболяване	1	4	1	3
2.Осигурителен стаж и възраст	675	2 981	2 574	407
III. Фонд "Пенсии, несвързани с трудова дейност":	888	4 103	3 892	211
1.Старост (поборнически) - ЗП				
2.Военна инвалидност	31	125	97	28
3.Народни - отм.чл.28 - ЗП		1		1
4.Народни - чл.30а - ЗП		1	1	
5.Особени заслуги		1	1	
6.Гражданска инвалидност	1	2	2	
7.Старост на частни земеделски стопани -ЗОО	2	21	21	
8.С отделен указ -ЗП				
9.Социални пенсии за инвалидност	674	3 147	3 147	
10. Персонални пенсии	105	418	236	182
11.Социални пенсии за старост	75	387	387	
IV. Фонд "Трудова злополука и професионална болест":	138	620	353	267
А. Пенсии за трудова дейност	138	620	353	267
1.Инвалидност поради трудова злополука и професионална болест	137	605	338	267
2.Инвалидност поради трудова злополука и професионална болест ЗПЗСК	1	13	13	
3.Инвалидност поради трудова злополука и професионална болест СВОК		2	2	
Б. Пенсии за лицата по чл. 69 :				
1.Инвалидност поради трудова злополука и професионална болест				
	%	%	%	%
Общо:	100,0%	100,0%	100,0%	100,0%
а\ Фонд "Пенсии"	93,4%	93,5%	93,7%	91,5%
б\ Фонд "Пенсии за лицата по чл.69 от КСО"	2,6%	2,5%	2,4%	3,9%
в\ Фонд "Пенсии, несв. с трудова дейност"	3,5%	3,5%	3,6%	2,0%
г\ Фонд "Трудова злополука и проф. болест"	0,5%	0,5%	0,3%	2,6%

**7. Брой на пенсионерите с лични пенсии за осигурителен стаж и възраст,
разпределени по категории труд към 31.XII.2017 г.**

Категория труд	Общо		Осигурителен стаж и възраст										Осигурителен стаж и възраст - чл. 69		
	брой	%	Общо		по чл.68		по чл.68а		по чл.69б		ОСВ - СВОК		брой	%	
			брой	%	брой	%	брой	%	брой	%	брой	%			
Състояние към 31.XII.2017 г.															
Първи, втори, трети и четвърти пенсии - всичко:	1 611 795	100,0%	1 519 218	100,0%	1 385 469	100,0%	4 973	100,0%	123 964	100,0%	4 812	100,0%	92 577	100,0%	
1. I-ва категория труд (чл.104, ал.4)	23 091	1,4%	15 242	1,0%	15 202	1,1%			20	0,02%	20	0,4%	7 849	8,5%	
2. II-ра категория труд (чл.104, ал.9)	55 795	3,5%	55 764	3,7%	55 246	4,0%			198	0,2%	320	6,7%	31	0,03%	
3. III-та категория труд	806 850	50,1%	806 709	53,1%	799 941	57,7%	2 798	56,3%	6	0,005%	3964	82,4%	141	0,2%	
4. Осиг.стаж превърнат в съотн. 1:3 (чл.104, ал.5 и ал.7)	233	0,01%	211	0,01%	202	0,01%			9	0,01%			22	0,02%	
5. Осиг.стаж превърнат в съотн. 1:2 (чл.104, ал.6 и ал.8)	6	0,0004%											6	0,01%	
6. Смесен осиг.стаж	725 814	45,0%	641 286	42,2%	514 872	37,2%	2 175	43,7%	123 731	99,8%	508	10,6%	84 528	91,3%	
7. Непоказани	6	0,0004%	6	0,0004%	6	0,0004%									
Новоотпуснати от 1.I.2017 г. до 31.XII.2017 г.															
Първи пенсии - всичко:	53 688	100,0%	51 827	100,0%	41 727	100,0%	2 612	100,0%	7 488	100,0%			1 861	100,0%	
1. I-ва категория труд	33	0,1%	12	0,02%	9	0,02%			3	0,04%			21	1,1%	
2. II-ра категория труд	63	0,1%	63	0,1%	42	0,1%			21	0,3%					
3. III-та категория труд	27 905	52,0%	27 905	53,8%	26 325	63,1%	1 580	60,5%							
4. Осиг.стаж превърнат в съотн. 1:3															
5. Осиг.стаж превърнат в съотн. 1:2															
6. Смесен осиг.стаж	25 687	47,8%	23 847	46,0%	15 351	36,8%	1 032	39,5%	7 464	99,7%			1 840	98,9%	
7. Непоказани															

Забележка: През 2017 г. пенсионерите с отпуснати при условията на чл.68а от КСО пенсии са с недостигаща средно 10 месеца възраст.

СТРУКТУРА НА ПЕНСИОНЕРИТЕ ЗА ОСИГУРИТЕЛЕН СТАЖ И ВЪЗРАСТ ПО КАТЕГОРИИ ТРУД

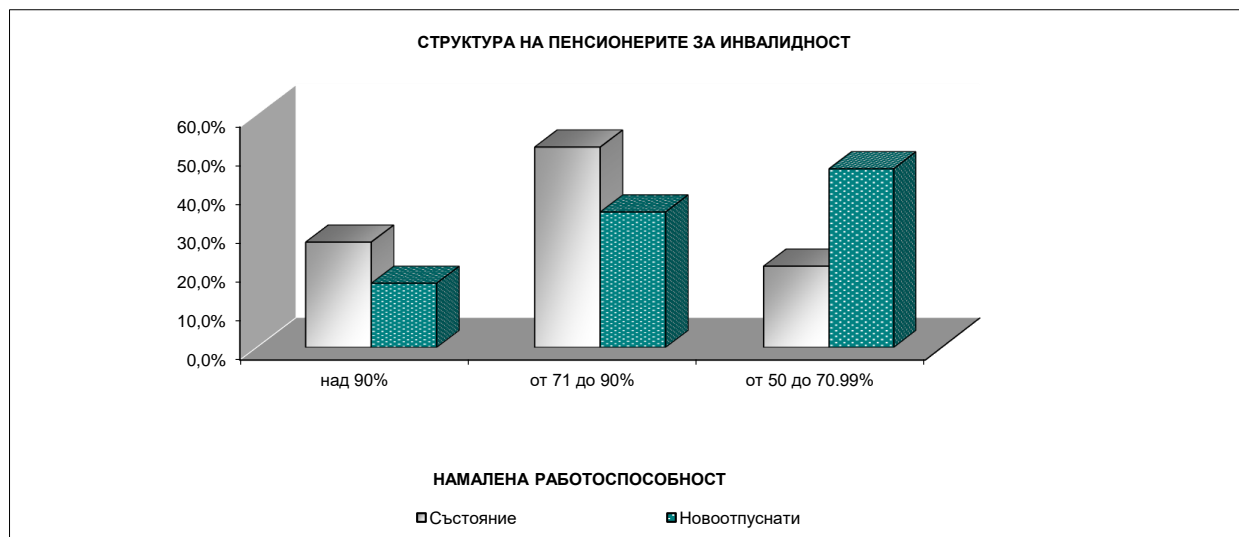


КЪМ СЪДЪРЖАНИЕ

**8. Брой на личните пенсии за инвалидност
по видове пенсии и процент на намалена работоспособност към 31.XII.2017 г.**

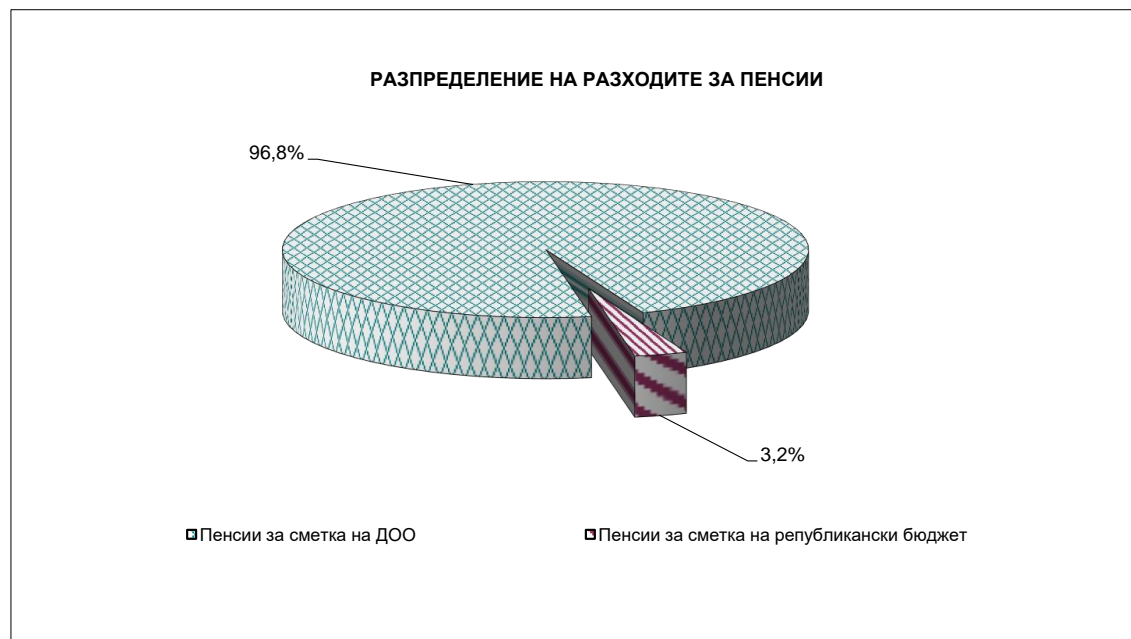
Вид на пенсиите	НАМАЛЕНА РАБОТОСПОСОБНОСТ				% на загубена трудо- способ.	непосо- чена група инвал.
	Общо	над 90%	от 71 до 90%	от 50 до 70.99%		
Състояние към 31.XII.2017 г.						
Брой пенсии - общо (I + II + III + IV)	819 251	222 718	422 697	171 902	2	1 932
всичко в %:	100,0%	27,2%	51,6%	21,0%	0,0002%	0,2%
I. Фонд "Пенсии":	385 372	71 491	150 191	161 870		1 820
1.Инвалидност поради общо заболяване, в т. ч. ЗПЗСК	385 372	71 491	150 191	161 870		1 820
общо в %:	100,0%	18,6%	39,0%	42,0%		0,5%
II. Фонд "Пенсии за лицата по чл. 69 ":	60	23	22	15		
1.Инвалидност поради общо заболяване,	60	23	22	15		
общо в %:	100,0%	38,3%	36,7%	25,0%		
III. Фонд "Пенсии, несвързани с трудова дейност":	423 326	150 553	271 099	1 575	2	97
1.Военна инвалидност	2 514	301	792	1 415	2	4
2.Гражданска инвалидност	216	22	34	160		
3.Социални за инвалидност	420 596	150 230	270 273			93
общо в %:	100,0%	35,6%	64,0%	0,4%	0,0005%	0,02%
IV. Фонд "Трудова злополука и професионална болест":	10 493	651	1 385	8 442		15
1.Инвалидност поради трудова злополука и професионална болест	10 493	651	1 385	8 442		15
общо в %:	100,0%	6,2%	13,2%	80,5%		0,14%
Новоотпуснати от 1.I.2017 г. до 31.XII.2017 г.						
Брой пенсии - общо (I + II + III + IV)	28 945	4 796	10 114	13 323		712
всичко в %:	100,0%	16,6%	34,9%	46,0%		2,5%
I. Фонд "Пенсии":	25 638	3 773	7 936	13 257		672
1.Инвалидност поради общо заболяване	25 638	3 773	7 936	13 257		672
общо в %:	100,0%	14,7%	31,0%	51,7%		2,6%
II. Фонд "Пенсии за лицата по чл. 69 ":						
1.Инвалидност поради общо общо в %:						
III. Фонд "Пенсии, несвързани с трудова дейност":	3 223	1 018	2 163	4		38
1.Военна инвалидност	4			4		
2.Гражданска инвалидност						
3.Социални пенсии за инвалидност	3 219	1 018	2 163			38
общо в %:	100,0%	31,6%	67,1%	0,1%		1,2%
IV. Фонд "Трудова злополука и професионална болест":	84	5	15	62		2
1.Инвалидност поради трудова злополука и професионална болест	84	5	15	62		2
общо в %:	100,0%	6,0%	17,9%	73,8%		2,4%

Забележка: В състоянието се наблюдават всички лични пенсии за инвалидност. Броят на пенсионерите, които получават поне една инвалидна пенсия е 645 908. За новоотпуснатите се наблюдават само първите пенсии.



**9. Разходи за пенсии
към 31.XII.2017 г.**

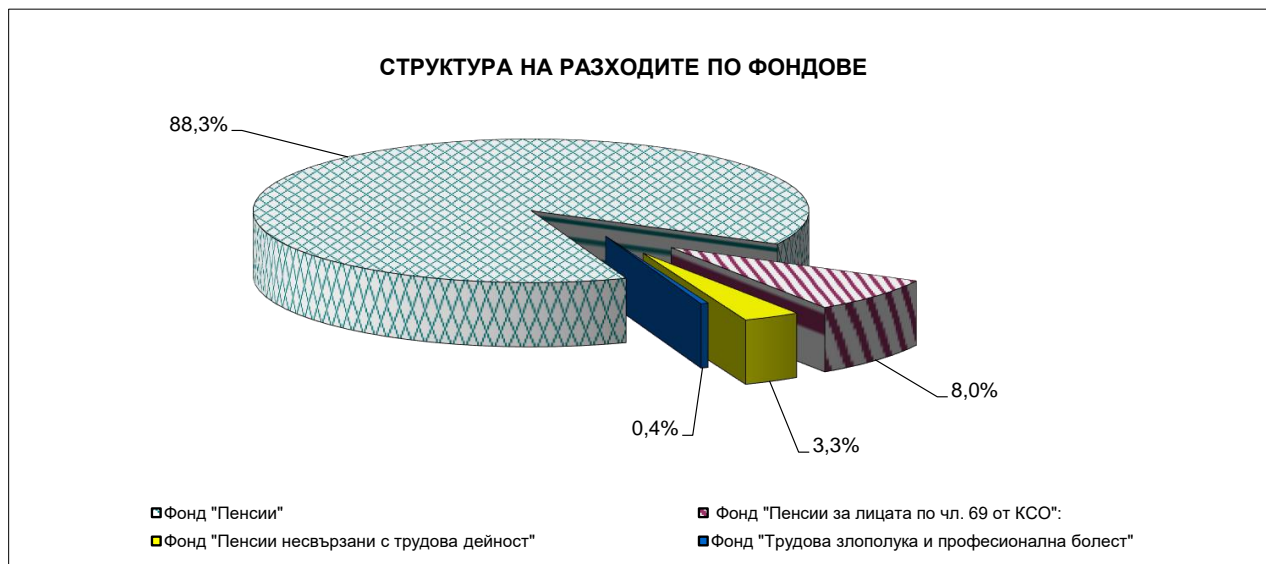
	Разход лева	31.XII.2017 г. в % към 31.XII.2016 г.
Разход за пенсии и пенсионни права	9 008 228 056	103,5%
ПЕНСИИ (1+ 2):	9 007 188 254	103,5%
1. Пенсии за сметка на ДОО	8 715 420 829	103,7%
в т.ч.: пенсии за трудова дейност	7 888 744 634	104,0%
пенсии за лицата по чл. 69	724 037 584	101,3%
еднократна допълнителна сума към пенсиите за м.XII.2013 г.	3 825	
великденска еднократна сума към пенсиите за м.IV 2014 г.	6 562	
еднократна допълнителна сума към пенсиите за м.XII.2014 г.	18 727	
великденска еднократна сума към пенсиите за м.IV 2015 г.	32 670	
еднократна допълнителна сума към пенсиите за м.XII.2015 г.	77 171	
великденска еднократна сума към пенсиите за м.IV 2016 г.	132 293	
еднократна допълнителна сума към пенсиите за м.XII.2016 г.	1 704 198	
великденска еднократна сума към пенсиите за м.IV 2017 г.	52 028 239	
еднократна допълнителна сума към пенсиите за м.XII.2017 г.	48 634 926	
2. Пенсии за сметка на републиканския бюджет	291 767 425	96,0%
в т.ч.: социални пенсии, пенсии за особени заслуги и др.	279 997 035	96,3%
добавки към пенсиите на участниците във войните	2 894 034	71,2%
добавки към пенсиите по чл.9 от ЗПГРРЛ	8 872 288	99,3%
добавка по чл. 4 от ЗУНТОПБГ	4 068	96,9%
3. Трансфер за прехвърляне на пенсионни права	1 039 802	85,3%
Процент на разходите - общо:	100,0%	
Пенсии за сметка на ДОО	96,8%	
в т.ч.: пенсии за трудова дейност	88,7%	
пенсии за лицата по чл. 69 от КСО	8,0%	
Пенсии за сметка на републиканския бюджет	3,2%	
в т.ч.: социални пенсии, пенсии за особени заслуги и др.	3,1%	
добавки към пенсиите на участниците и пострадалите от войните, както и на наследниците, получаващи наследствена пенсия за загиналите в Отечествената война	0,03%	
добавка по чл. 9 ОТ ЗПГРРЛ	0,1%	
добавка по чл. 4 от ЗУНТОПБГ	0,001%	
Трансфер за прехвърляне на пенсионни права	0,01%	



към съдържание

**10. Разходи за пенсии по фондове
към 31.XII.2017 г.**

	Разход лева	31.XII.2017 г. в % към 31.XII.2016 г.
Разход за пенсии и пенсионни права	9 008 228 056	103,5%
I. Фонд "Пенсии" (вкл. трансфер за прехвърляне на пенсионни права)	7 953 492 145	104,0%
Пенсии за трудова дейност	7 849 813 732	104,0%
Еднократна допълнителна сума към пенсиите за м. XII.2013 г.	3 825	
Великденска еднократна сума към пенсиите за м. IV.2014 г.	6 562	
Еднократна допълнителна сума към пенсиите за м. XII.2014 г.	18 727	
Великденска еднократна сума към пенсиите за м. IV.2015 г.	32 670	
Еднократна допълнителна сума към пенсиите за м. XII.2015 г.	77 171	
Великденска еднократна сума към пенсиите за м. IV.2016 г.	132 293	
Еднократна допълнителна сума към пенсиите за м. XII.2016 г.	1 704 198	
Великденска еднократна сума към пенсиите за м. IV.2017 г.	52 028 239	
Еднократна допълнителна сума към пенсиите за м. XII.2017 г.	48 634 926	
Трансфер за прехвърляне на пенсионни права	1 039 802	85,3%
II. Фонд "Пенсии за лицата по чл. 69 ":	723 961 002	101,3%
Пенсии за лицата по чл. 69	723 961 002	101,3%
III. Фонд "Пенсии, несвързани с трудова дейност"	291 767 425	96,0%
Социални пенсии, пенсии за особени заслуги и др.	279 997 035	96,3%
Добавки към пенсиите на участниците във войните	2 894 034	71,2%
Добавка по чл.9 от ЗПГРРЛ	8 872 288	99,3%
Добавка по чл. 4 от ЗУНТОПБГ	4 068	
IV. Фонд "Трудова злополука и професионална болест"	39 007 484	99,1%
Пенсии за трудова дейност	38 930 902	99,1%
Пенсии за лицата по чл. 69	76 582	100,0%



към съдържание

**11. Разход по видове пенсии
към 31.XII.2017 г.**

Вид на пенсиите	Разход за пенсии и добавки	31.XII.2017 г. в % към 31.XII.2016 г.
Разход за пенсии	9 007 188 254	103,5%
I. Фонд "Пенсии" (вкл. А, Б, В, Г, Д, Е, Ж, З и И):	7 952 452 343	104,0%
1.Инвалидност поради общо заболяване	1 447 055 315	105,2%
2.Осигурителен стаж и възраст	6 382 202 672	103,8%
3.Осигурителен стаж и възраст - ЗПЗСК	2 526 073	73,8%
4.Инвалидност поради общо заболяване - ЗПЗСК	1 955 800	92,8%
5.Инвалидност поради общо заболяване - СВОК	2 085 988	101,8%
6.Осигурителен стаж и възраст - СВОК	13 795 460	95,7%
7.Частни занаятчии, търговци и др. - СВОК	192 424	93,1%
А. Еднократна допълнителна сума за м. XII.2013 г.	3 825	
Б. ВЕС 2014 г.	6 562	
В. Еднократна допълнителна сума за м. XII.2014 г.	18 727	
Г. ВЕС 2015 г.	32 670	
Д. Еднократна допълнителна сума за м. XII.2015 г.	77 171	
Е. ВЕС 2016 г.	132 293	
Ж. Еднократна допълнителна сума за м. XII.2016 г.	1 704 198	
З. ВЕС 2017 г.	52 028 239	
И. Еднократна допълнителна сума за м. XII.2017 г.	48 634 926	
II. Фонд "Пенсии за лицата по чл. 69 ":	723 961 002	101,3%
1.Инвалидност поради общо заболяване	274 346	95,5%
2.Осигурителен стаж и възраст	723 686 656	101,3%
III. Фонд "Пенсии, несвързани с трудова дейност" (вкл. А, Б и В):	291 767 425	96,0%
1.Старост (поборнически) - ЗП	1 581	110,2%
2.Военна инвалидност	8 869 329	100,2%
3.Народни - отм.чл.28 - ЗП	8 200	78,6%
4.Народни - чл.30а - ЗП	9 764	71,8%
5.Особени заслуги	95 839	82,8%
6.Гражданска инвалидност	414 741	97,7%
7.Старост на частни земеделски стопани -ЗОО	297 128	91,4%
8.С отделен указ -ЗП	4 311	81,9%
9.Социални пенсии за инвалидност	260 891 880	95,8%
10. Персонални пенсии	4 121 774	110,6%
11.Социални пенсии за старост	5 282 488	103,5%
А. Участниците във войните	2 894 034	71,2%
Б. Добавка по чл. 9 от ЗПГРРЛ	8 872 288	99,3%
В. Добавка по чл. 4 от ЗУНТОПБГ	4 068	
IV. Фонд "Трудова злополука и професионална болест" :	39 007 484	99,1%
А. Пенсии за трудова дейност:	38 930 902	99,1%
1.Инвалидност поради трудова злополука и проф. болест	38 410 895	99,2%
2.Инвалидност поради трудова злополука и проф. болест ЗПЗСК	395 088	96,7%
3.Инвалидност поради трудова злополука и проф. болест СВОК	124 919	104,3%
Б.Пенсии за лицата по чл. 69 :	76 582	100,0%
1.Инвалидност поради трудова злополука и проф. болест	76 582	100,0%

12. Среден брой пенсионери, среден брой пенсии и среден размер на един пенсионер за 2017 г.

	Среден брой пенсионери за 2017 г.	Среден брой пенсии за 2017 г.	Среден размер на пенсионер за 2017 г.
Брой пенсии - общо (I + II + III + IV)	2 172 753	2 577 223	345,46
I. Фонд "Пенсии":	2 007 288	2 012 650	338,17
1.Инвалидност общо заболяване	456 383	458 711	248,43
2.Осигурителен стаж и възраст	1 543 493	1 546 427	364,96
3.Осигурителен стаж и възраст-ЗПЗСК	988	1 048	250,36
4.Инвалидност общо заболяване-ЗПЗСК	581	595	258,99
5.Инвалидност общо заболяване - СВОК	778	784	269,97
6.Осигурителен стаж и възраст-СВОК	4 988	5 008	298,45
7.Частни занаятчии и търговци - СВОК	77	77	234,20
II. Фонд "Пенсии за лицата по чл. 69 ":	97 628	97 643	607,36
1.Инвалидност общо заболяване	73	73	324,12
2.Осигурителен стаж и възраст	97 555	97 570	607,57
III. Фонд "Пенсии, несвързани с трудова дейност":	59 397	447 602	169,36
1.Старост-поборнически - ЗП	1	1	140,28
2.Военна инвалидност	2 586	5 135	186,98
3.Народни-чл.28 - ЗП	4	4	121,40
4.Народни-чл.30а - ЗП	5	5	147,32
5.Особени заслуги	12	12	663,87
6.Гражданска инвалидност	148	273	195,38
7.Частни земеделски стопани - ЗОО	122	122	233,77
8.Отделен указ - ЗП	1	1	241,06
9.Социални пенсии за инвалидност	50 234	435 764	173,26
10. Персонални пенсии	3 037	3 038	118,83
11.Социални пенсии за старост	3 247	3 247	136,85
IV. Фонд "Трудова злополука и професионална болест":	8 440	19 328	288,43
А.Пенсии за трудова дейност	8 427	19 301	288,40
1.Трудова злополука и проф. болест	8 302	18 990	288,77
2.Трудова злополука и проф. болест - ЗПЗСК	94	240	261,01
3.Трудова злополука и проф. болест - СВОК	31	71	273,00
Б.Пенсии за лицата по чл. 69 :	13	27	308,44
1.Трудова злополука и проф. болест	13	27	308,44

Забележка: Средните размери са изчислени от разхода, включващ разхода за великденска добавка, коледната добавка, добавката към пенсиите на участниците и пострадалите от войните, добавката по чл. 9 от ЗПГРРЛ. Средствата са разпределени според вида на водещата пенсия.

**13. Среден размер на един пенсионер
по пол и вид на пенсията
за 2017 г.**

	Среден размер на пенсионер		
	лева		
	Общо	мъже	жени
Общо (I + II + III + IV)	345,46	410,58	298,48
I. Фонд "Пенсии":	338,17	397,18	300,52
1.Инвалидност общо заболяване	248,43	264,84	236,62
2.Осигурителен стаж и възраст	364,96	440,07	318,50
3.Осигурителен стаж и възраст-ЗПЗСК	250,36	205,78	251,42
4.Инвалидност общо заболяване-ЗПЗСК	258,99	234,42	263,15
5.Инвалидност общо заболяване - СВОК	269,97	267,79	270,60
6.Осигурителен стаж и възраст-СВОК	298,45	386,06	285,55
7.Частни занаятчии и търговци - СВОК	234,20	206,81	246,60
II. Фонд "Пенсии за лицата по чл. 69 ":	607,36	618,10	473,57
1.Инвалидност общо заболяване	324,12	345,70	224,50
2.Осигурителен стаж и възраст	607,57	618,28	474,02
III. Фонд "Пенсии, несвързани с трудова дейност":	169,36	167,87	171,36
1.Старост-поборнически - ЗП	140,28		140,28
2.Военна инвалидност	186,98	191,71	153,71
3.Народни-чл.28 - ЗП	121,40	140,38	115,07
4.Народни-чл.30а - ЗП	147,32	141,23	148,84
5.Особени заслуги	663,87	769,32	611,14
6.Гражданска инвалидност	195,38	189,70	215,98
7.Частни земеделски стопани - ЗОО	233,77	212,47	236,33
8.Отделен указ - ЗП	241,06		241,06
9.Социални пенсии за инвалидност	173,26	170,40	177,03
10. Персонални пенсии	118,83	115,72	121,47
11.Социални пенсии за старост	136,85	132,26	142,01
IV. Фонд "Трудова злополука и професионална болест":	288,43	293,44	283,24
А.Пенсии за трудова дейност	288,40	293,39	283,24
1.Трудова злополука и проф. болест	288,77	293,75	283,57
2.Трудова злополука и проф. болест - ЗПЗСК	261,01	241,58	272,02
3.Трудова злополука и проф. болест - СВОК	273,00	310,99	254,91
Б.Пенсии за лицата по чл. 69 :	308,44	325,71	288,29
1.Трудова злополука и проф. болест	308,44	325,71	288,29

**14. Брой пенсионери, брой пенсии и среден размер
на пенсионер по месеци и тримесечия за 2017 г.**

	Брой пенсионери	Брой пенсии	Среден размер на пенсионер лева
януари	2 182 447	2 605 924	332,57
февруари	2 178 452	2 597 020	335,23
март	2 175 703	2 590 339	334,62
I трим. - средно	2 178 867	2 597 760	334,14
април	2 173 694	2 585 126	358,46
май	2 172 671	2 580 772	334,39
юни	2 172 185	2 577 287	332,08
II трим. - средно	2 172 847	2 581 058	341,65
I - во полугодие - средно	2 175 861	2 589 416	337,89
юли	2 171 652	2 574 804	345,75
август	2 169 390	2 568 448	345,62
септември	2 169 145	2 565 421	344,29
III трим. - средно	2 170 063	2 569 560	345,22
деветмесечие	2 173 925	2 582 793	340,33
октомври	2 168 941	2 563 246	353,76
ноември	2 169 489	2 560 524	351,37
декември	2 169 237	2 557 729	377,54
IV трим. - средно	2 169 223	2 560 500	360,89
средногодишно	2 172 753	2 577 223	345,46

Забележка: Средните размери са изчислени от разхода заедно с великденската и коледната добавка. Без тях те са:

м. април	335,17 лв.
II трим. - средно	333,88 лв.
I - во полугодие - средно	334,01 лв.
деветмесечие	337,74 лв.
м. декември	355,12 лв.
IV трим. - средно	353,42 лв.
средногодишно	341,65 лв.

15. Средни основни месечни размери на пенсиите към 31.XII.2017 г.

Вид на пенсиите	Всичко лева	Лични лева	Наследст. лева
Брой пенсии - общо (I + II + III + IV)	315,04	320,34	215,69
I. Фонд "Пенсии":	306,84	311,95	210,67
1.Инвалидност поради общо заболяване	228,01	239,26	167,69
2.Осигурителен стаж и възраст	330,51	330,80	315,36
3.Осигурителен стаж и възраст - ЗПЗСК	195,42	200,00	128,85
4.Инвалидност поради общо заболяване - ЗПЗСК	198,17	202,15	146,41
5.Инвалидност поради общо заболяване - СВОК	215,83	216,48	167,30
6.Осигурителен стаж и възраст - СВОК	234,01	234,05	160,02
7.Частни занаятчии, търговци и др. - СВОК	188,22	191,03	150,00
II. Фонд "Пенсии за лицата по чл. 69 ":	600,08	611,55	367,40
1.Инвалидност поради общо заболяване	281,14	298,02	179,87
2.Осигурителен стаж и възраст	600,31	611,75	367,81
III. Фонд "Пенсии, несвързани с трудова дейност":	136,65	137,16	119,19
1.Старост (поборнически) - ЗП	150,00		150,00
2.Военна инвалидност	159,39	161,09	150,27
3.Народни - отм.чл.28 - ЗП	150,00		150,00
4.Народни - чл.30а - ЗП	135,49	120,98	150,00
5.Особени заслуги	624,17	700,00	245,00
6.Гражданска инвалидност	157,51	157,67	150,00
7.Старост на частни земеделски стопани -ЗОО	198,70	200,00	150,00
8.С отделен указ -ЗП	108,88	108,88	
9.Социални пенсии за инвалидност	137,93	137,93	
10. Персонални пенсии	108,88	108,88	108,88
11.Социални пенсии за старост	120,98	120,98	
IV. Фонд "Трудова злополука и професионална болест":	237,47	250,76	206,01
А. Пенсии за трудова дейност	237,48	250,79	205,95
1.Инвалидност поради трудова злополука и професионална болест	237,97	251,45	206,35
2.Инвалидност поради трудова злополука и професионална болест ЗПЗСК	201,60	209,97	147,92
3.Инвалидност поради трудова злополука и професионална болест СВОК	218,40	230,87	172,08
Б.Пенсии за лицата по чл. 69 :	231,46	226,04	242,30
1.Инвалидност поради трудова злополука и професионална болест	231,46	226,04	242,30

**16. Средни основни месечни размери на
изменените и прекратени пенсии към 31.XII.2017 г.**

Вид на пенсиите	изменени		прекратени
	нов размер лева	стар размер лева	лева
Общо (I + II + III +IV)	399,97	355,14	265,30
I. Фонд "Пенсии":	366,50	320,39	263,75
1.Инвалидност поради общо заболяване	257,72	231,68	200,56
2.Осигурителен стаж и възраст	414,32	359,37	288,58
3.Осигурителен стаж и възраст - ЗПЗСК	161,38	161,38	169,69
4.Инвалидност поради общо заболяване - ЗПЗСК	181,56	165,42	173,39
5.Инвалидност поради общо заболяване - СВОК	202,02	198,25	189,27
6.Осигурителен стаж и възраст - СВОК	255,46	252,89	217,63
7.Частни занаятчии, търговци и др. - СВОК			159,45
II. Фонд "Пенсии за лицата по чл. 69 ":	645,68	607,95	517,31
1.Инвалидност поради общо заболяване	253,20	249,75	296,75
2.Осигурителен стаж и възраст	645,76	608,03	517,61
III. Фонд "Пенсии, несвързани с трудова дейност":	139,01	137,34	131,77
1.Старост (поборнически) - ЗП			
2.Военна инвалидност	171,56	169,19	151,73
3.Народни - отм.чл.28 - ЗП			121,04
4.Народни - чл.30а - ЗП			118,14
5.Особени заслуги			700,00
6.Гражданска инвалидност			173,29
7.Старост на частни земеделски стопани -ЗОО			166,77
8.С отделен указ -ЗП			
9.Социални пенсии за инвалидност	137,53	135,88	135,28
10. Персонални пенсии	106,33	106,33	107,87
11.Социални пенсии за старост	118,85	118,85	119,11
IV. Фонд "Трудова злополука и професионална болест":	284,00	267,44	213,43
А. Пенсии за трудова дейност	284,31	267,55	213,43
1.Инвалидност поради трудова злополука и професионална болест	284,47	267,68	214,46
2.Инвалидност поради трудова злополука и професионална болест ЗПЗСК	201,73	201,73	171,94
3.Инвалидност поради трудова злополука и професионална болест СВОК			170,69
Б.Пенсии за лицата по чл. 69 :	120,98	207,00	
1.Инвалидност поради трудова злополука и професионална болест	120,98	207,00	

**17. Брой на пенсионерите с минимален размер на първата пенсия към 31.XII.2017 г.,
разпределени по вид на водещата пенсия
и процент на намалена работоспособност**

Вид на пенсиите	Лични пенсии		Наследствени пенсии		общ брой пенсионери с минимални размери	общ брой пенсионери	% на пенсионерите с мин. размери от общия брой
	мин. размер	брой	мин. размер	брой			
	лева		лева				
Пенсии - общо (I + II + III +IV)		733 579		64 099	797 678	2 169 237	36,8%
I. Фонд "Пенсии":		672 042		62 548	734 590	2 004 347	36,6%
1.Инвалидност поради общо заболяване		248 395		55 798	304 193	455 566	66,8%
- Без група инвалидност	120,98	1 819	150,00	55 002	56 821		
- над 90%	230,00	48 866	150,00	339	49 205		
- от 71 до 90%	210,00	100 109	150,00	293	100 402		
- от 50 до 70.99%	170,00	97 601	150,00	164	97 765		
2.Осигурителен стаж и възраст		418 956		6 672	425 628	1 541 804	27,6%
-по чл.68, ал.1,2 от КСО	200,00	357 056	150,00	5 693	362 749		
-по чл.68, ал. 3 от КСО	170,00	61 900	150,00	979	62 879		
3.Осигурителен стаж и възраст - ЗПЗСК	200,00	756	150,00	30	786	808	97,3%
4.Инвалидност поради общо заболяване - ЗПЗСК		507		35	542	546	99,3%
- Без група инвалидност			150,00	29	29		
- над 90%	230,00	147	150,00	2	149		
- от 71 до 90%	210,00	187	150,00	2	189		
- от 50 до 70.99%	170,00	173	150,00	2	175		
5.Инвалидност поради общо заболяване - СВОК		681		7	688	748	92,0%
- Без група инвалидност	120,98	1	150,00	6	7		
- над 90%	230,00	261	150,00	1	262		
- от 71 до 90%	210,00	318			318		
- от 50 до 70.99%	170,00	101			101		
6.Осигурителен стаж и възраст - СВОК		2 679		1	2 680	4 802	55,8%
-по чл.68, ал.1,2 от КСО	200,00	2 594			2 594		
-по чл.68, ал. 3 от КСО	170,00	85	150,00	1	86		
7.Частни занаятчий, търговци и др. - СВОК		68		5	73	73	100,0%
-по чл.68, ал.1,2 от КСО	200,00	35	150,00	4	39		
-по чл.68, ал. 3 от КСО	170,00	22	150,00	1	23		
- над 90%	230,00	5			5		
- от 71 до 90%	210,00	2			2		
- от 50 до 70.99%	170,00	4			4		

(Продължение)

Вид на пенсиите	Лични пенсии		Наследствени пенсии		общ брой пенсионери с минимални размери	общ брой	% на пенсионерите с мин. размери от общия брой
	мин. размер лева	брой	мин. размер лева	брой			
II. Фонд "Пенсии за лицата по чл. 69 ":		227		180	407	97 197	0,4%
1.Инвалидност поради общо заболяване		9		2	11	70	15,7%
- Без група инвалидност							
- над 90%	230,00	3	150,00	1	4		
- от 71 до 90%	210,00	4			4		
- от 50 до 70.99%	170,00	2	150,00	1	3		
2.Осигурителен стаж и възраст	200,00	218	150,00	178	396	97 127	0,4%
III. Фонд "Пенсии, несвързани с трудова дейност":		57 788		391	58 179	59 656	97,5%
1.Старост (поборнически) - ЗП			150,00	1	1	1	100,0%
2.Военна инвалидност		1 959		385	2 344	2 531	92,6%
- редници и сержанти:		1 959		385	2 344		
- Без група инвалидност	120,98	4	150,00	365	369		
- над 90%	181,47	258	150,00	5	263		
- от 71 до 90%	169,37	691	150,00	9	700		
- от 50 до 70.99%	139,13	1 006	150,00	6	1 012		
- офицери:							
- Без група инвалидност							
- над 90%							
- от 71 до 90%							
- от 50 до 70.99%							
3.Народни - отм.чл.28 - ЗП						3	
4.Народни - чл.30а - ЗП	120,98	2	150,00	2	4	4	100,0%
5.Особени заслуги						12	
6.Гражданска инвалидност		130			130	141	92,2%
- Без група инвалидност					-		
- над 90%	181,47	18			18		
- от 71 до 90%	169,37	24			24		
- от 50 до 70.99%	139,13	88			88		
7.Старост на частни земеделски стопани -ЗОО		112		3	115	115	100,0%
-по чл.68, ал.1,2 от КСО	200,00	112	150,00	3	115		
-по чл.68, ал. 3 от КСО							
8.С отделен указ	108,88	1			1	1	100,0%
9.Социални пенсии за инвалидност		50 421			50 421	50 428	100,0%
- Без група инвалидност	120,98	93			93		
- над 90%	145,18	20 292			20 292		
- от 71 до 90%	133,08	30 036			30 036		
10. Персонални пенсии	108,88	1 799			1 799	3 056	58,9%
11.Социални пенсии за старост	120,98	3 364			3 364	3 364	100,0%

(Продължение и край)

Вид на пенсиите	Лични пенсии		Наследствени пенсии		общ брой пенсионери с минимални размери	общ брой	% на пенсионерите с мин. размери от общия брой
	мин. размер лева	брой	мин. размер лева	брой			
IV. Фонд "Трудова злополука и професионална болест":		3 522		980	4 502	8 037	56,0%
А. Пенсии за трудова дейност		3 518		980	4 498	8 025	56,0%
1.Инвалидност поради трудова злополука и професионална болест		3 420		964	4384	7903	55,5%
- Без група инвалидност	120,98	14	150,00	915	929		
- над 90%	250,00	344	150,00	16	360		
- от 71 до 90%	230,00	650	150,00	18	668		
- от 50 до 70.99%	200,00	2 412	150,00	15	2427		
2.Инвалидност поради трудова злополука и професионална болест ЗПЗСК		76		11	87	89	97,8%
- Без група инвалидност			150,00	8	8		
- над 90%	250,00	4		1	5		
- от 71 до 90%	230,00	16	150,00	2	18		
- от 50 до 70.99%	200,00	56			56		
3.Инвалидност поради трудова злополука и професионална болест СВОК		22		5	27	33	81,8%
- Без група инвалидност			150,00	5	5		
- над 90%	250,00	2			2		
- от 71 до 90%	230,00	6			6		
- от 50 до 70.99%	200,00	14			14		
Б.Пенсии за лицата по чл. 69 :		4			4	12	33,3%
1.Инвалидност поради трудова злополука и професионална болест		4			4	12	33,3%
- Без група инвалидност	120,98	1					
- над 90%	250,00	1					
- от 71 до 90%					0		
- от 50 до 70.99%	200,00	2			2		

**18. Брой, средни размери и средно увеличение на пенсиите,
съгласно чл.10 от ЗБДОО/2017 г.
(минимална пенсия за ОСВ 200 лв.)
от 1 октомври 2017 г.**

Вид на пенсиите	Брой пенсионери	СРЕДЕН ОСНОВЕН РАЗМЕР - лева			
		стар размер	нов размер	увеличение лева	%
ПЕНСИИ - общо (I + II + III + IV)	724 488	175,16	192,71	17,55	10,0%
I. Фонд "Пенсии":	718 730	175,16	192,71	17,55	10,0%
1. Инвалидност поради общо заболяване	300 247	171,29	189,37	18,08	10,6%
2. Осигурителен стаж и възраст	413 643	177,90	195,04	17,14	9,6%
3. Осигурителен стаж и възраст - ЗПЗСК	821	176,00	195,55	19,55	11,1%
4. Инвалидност поради общо заболяване - ЗПЗСК	535	178,91	198,79	19,88	11,1%
5. Инвалидност поради общо заболяване - СВОК	701	190,24	211,00	20,76	10,9%
6. Осигурителен стаж и възраст - СВОК	2 709	181,10	199,03	17,93	9,9%
7. Частни занаятчии, търговци и др. - СВОК	74	169,18	187,97	18,79	11,1%
II. Фонд "Пенсии за лицата по чл. 69 ":	456	163,75	179,41	15,66	9,6%
1. Инвалидност поради общо заболяване	15	167,11	180,67	13,56	8,1%
2. Осигурителен стаж и възраст	441	163,63	179,37	15,74	9,6%
III. Фонд "Пенсии, несвързани с трудова дейност"	691	157,38	174,52	17,14	10,9%
1. Старост (поборнически)	1	135,00	150,00	15,00	11,1%
2. Военна инвалидност	556	152,82	169,44	16,62	10,9%
3. Народни - отм. чл. 28 - ЗП	3	135,00	150,00	15,00	11,1%
4. Народни - отм. чл. 30а - ЗП	2	135,00	150,00	15,00	11,1%
5. Особени заслуги					
6. Гражданска инвалидност	14	171,71	187,86	16,15	9,4%
7. Старост, частни земеделски стопани - ЗОО	115	178,83	198,70	19,87	11,1%
8. С отделен указ - ЗП					
9. Социални пенсии					
10. Персонални пенсии					
11. Социални пенсии за старост					
IV. Фонд "Тр. Злополука и професионална болест:	4 611	178,91	196,96	18,05	10,1%
А. Пенсии за трудова дейност	4 607	178,90	196,95	18,05	10,1%
1. Инвалидност поради трудова злополука и професионална болест	4 499	178,87	196,88	18,01	10,1%
2. Инвалидност поради трудова злополука и професионална болест - ЗПЗСК	83	180,49	200,54	20,05	11,1%
3. Инвалидност поради трудова злополука и професионална болест - СВОК	25	179,45	198,80	19,35	10,8%
Б. Пенсии на лицата по чл. 69 от КСО:	4	189,48	205,00	15,52	8,2%
1. Инвалидност поради трудова злополука и професионална болест	4	189,48	205,00	15,52	8,2%

(Продължение и край)

Вид на пенсиите	Брой пенсионери	СРЕДЕН ИЗПЛАТЕН РАЗМЕР - лева				Сума на увеличение
		стар размер	нов размер	увеличение лева	%	
ПЕНСИИ - общо (I + II + III + IV)	824 535	239,87	256,54	16,67	6,9%	13 745 814
I. Фонд "Пенсии":	812 598	238,13	254,86	16,73	7,0%	13 591 592
1. Инвалидност поради общо заболяване	305 946	202,75	220,92	18,17	9,0%	5 559 363
2. Осигурителен стаж и възраст	501 488	259,48	275,30	15,82	6,1%	7 932 819
3. Осигурителен стаж и възраст - ЗПЗСК	821	250,73	273,50	22,77	9,1%	18 694
4. Инвалидност поради общо заболяване - ЗПЗСК	535	257,73	279,54	21,81	8,5%	11 667
5. Инвалидност поради общо заболяване - СВОК	707	261,67	283,12	21,45	8,2%	15 165
6. Осигурителен стаж и възраст - СВОК	3 027	265,05	282,37	17,32	6,5%	52 414
7. Частни занаятчии, търговци и др. - СВОК	74	229,45	249,32	19,87	8,7%	1 470
II. Фонд "Пенсии за лицата по чл. 69 ":	4 477	557,50	563,94	6,44	1,2%	28 812
1. Инвалидност поради общо заболяване	15	200,09	213,64	13,55	6,8%	203
2. Осигурителен стаж и възраст	4 462	558,71	565,12	6,41	1,1%	28 608
III. Фонд "Пенсии, несвързани с трудова дейност"	1 977	198,51	208,66	10,15	5,1%	24 271
1. Старост (поборнически) - 33	1	135,00	150,00	15,00	11,1%	15
2. Военна инвалидност- 34	640	189,72	206,35	16,63	8,8%	10 647
3. Народни - отм. чл. 28 - ЗП -35	3	135,00	150,00	15,00	11,1%	45
4. Народни - отм. чл. 30а - ЗП-36	2	135,12	150,12	15,00	11,1%	30
5. Особени заслуги-37						307,65
6. Гражданска инвалидност- 38	22	242,21	256,19	13,98	5,8%	2626,05
7. Старост, частни земеделски стопани - 300 - 42	115	230,28	253,11	22,83	9,9%	4206,57
8. С отделен указ - ЗП- 43						
9. Социални пенсии - 44	777	215,23	220,64	5,41	2,5%	4206,57
10. Персонални пенсии-45	84	160,36	165,58	5,22	3,3%	438,71
11. Социални пенсии за старост46	333	173,34	178,59	5,25	3,0%	1748,86
IV. Фонд "Тр. Злополука и професионална болест:	5 483	253,32	271,76	18,44	7,3%	101 140
А. Пенсии за трудова дейност	5 475	253,22	271,67	18,45	7,3%	101 024
1. Инвалидност поради трудова злополука и професионална болест	5 367	253,07	271,40	18,33	7,2%	98 356
2. Инвалидност поради трудова злополука и професионална болест - ЗПЗСК	83	262,93	288,14	25,21	9,6%	2 092
3. Инвалидност поради трудова злополука и професионална болест - СВОК	25	251,85	274,89	23,04	9,1%	576
Б. Пенсии на лицата по чл. 69 от КСО:	8	320,58	335,09	14,51	4,5%	116
1. Инвалидност поради трудова злополука и професионална болест	8	320,58	335,09	14,51	4,5%	116

към съдържание

**19. Брой на пенсионерите, разпределени по групи
основни месечни размери на пенсиите им, без
тези получавани като втори, трети и четвърти към 31.XII.2017 г.**

N	Групи основни месечни размери на пенсиите	Брой пенсионери - общо (I + II + III +IV)						I. Фонд "Пенсии"						II. Фонд "Пенсии за лицата по чл. 69"					
		Общо		Лични пенсии		Наследствени пенсии		Общо		Лични пенсии		Наследствени пенсии		Общо		Лични пенсии		Наследствени пенсии	
		брой	%	брой	%	брой	%	брой	%	брой	%	брой	%	брой	%	брой	%	брой	%
	всичко	2 169 237	100,0%	2 059 464	100,0%	109 773	100,0%	2 004 347	100,0%	1 903 194	100,0%	101 153	100,0%	97 197	100,0%	92 631	100,0%	4 566	100,0%
1	До 108,88 лв.	4 272	0,2%	2 735	0,1%	1 537	1,4%	1 209	0,06%	935	0,05%	274	0,3%						
2	от 108,89 до 150,00 лв.	121 715	5,6%	57 098	2,8%	64 617	58,9%	65 220	3,3%	2 190	0,12%	63 030	62,3%	186	0,19%			186	4,1%
3	от 150,01 до 170,00 лв.	166 423	7,7%	160 860	7,8%	5 563	5,1%	165 371	8,3%	160 143	8,4%	5 228	5,2%	204	0,2%	2	0,002%	202	4,4%
4	от 170,01 до 200,00 лв.	397 777	18,3%	391 593	19,0%	6 184	5,6%	394 069	19,7%	388 418	20,4%	5 651	5,6%	530	0,5%	220	0,2%	310	6,8%
5	от 200,01 до 250,00 лв.	446 925	20,6%	439 740	21,4%	7 185	6,5%	443 730	22,1%	437 505	23,0%	6 225	6,2%	899	0,9%	443	0,478%	456	10,0%
6	от 250,01 до 300,00 лв.	246 565	11,4%	241 605	11,7%	4 960	4,5%	242 581	12,1%	238 281	12,5%	4 300	4,3%	3 146	3,2%	2 760	2,98%	386	8,5%
7	от 300,01 до 350,00 лв.	179 372	8,3%	174 979	8,5%	4 393	4,0%	172 622	8,6%	168 908	8,9%	3 714	3,7%	6 294	6,5%	5 756	6,2%	538	11,8%
8	от 350,01 до 400,00 лв.	135 348	6,2%	131 322	6,4%	4 026	3,7%	127 382	6,4%	124 123	6,5%	3 259	3,2%	7 703	7,9%	6 999	7,6%	704	15,4%
9	от 400,01 до 450,00 лв.	101 655	4,7%	98 180	4,8%	3 475	3,2%	93 351	4,7%	90 525	4,8%	2 826	2,8%	8 155	8,4%	7 532	8,1%	623	13,6%
10	от 450,01 до 500,00 лв.	76 157	3,5%	73 529	3,6%	2 628	2,4%	67 797	3,4%	65 653	3,4%	2 144	2,1%	8 263	8,5%	7 789	8,4%	474	10,4%
11	от 500,01 до 550,00 лв.	58 281	2,7%	56 473	2,7%	1 808	1,6%	50 074	2,5%	48 526	2,5%	1 548	1,5%	8 138	8,4%	7 885	8,5%	253	5,5%
12	от 550,01 до 600,00 лв.	44 788	2,1%	43 590	2,1%	1 198	1,1%	36 789	1,8%	35 740	1,9%	1 049	1,0%	7 956	8,2%	7 810	8,4%	146	3,2%
13	от 600,01 до 700,00 лв.	63 093	2,9%	61 812	3,0%	1 281	1,2%	49 419	2,5%	48 303	2,5%	1 116	1,1%	13 629	14,0%	13 466	14,5%	163	3,6%
14	от 700,01 до 800,00 лв.	41 671	1,9%	41 181	2,0%	490	0,4%	31 368	1,6%	30 935	1,6%	433	0,4%	10 282	10,6%	10 227	11,0%	55	1,2%
15	от 800,01 до 910,00 лв.	85 133	3,9%	84 705	4,1%	428	0,4%	63 304	3,2%	62 948	3,3%	356	0,4%	21 811	22,4%	21 741	23,5%	70	1,5%
16	над 910,00 лв.	62	0,003%	62	0,003%			61	0,003%	61	0,003%			1		1	0,001%		
	на 910,00 лв.	53 757	2,5%	53 542	2,6%	215	0,2%	40 019	2,0%	39 839	2,1%	180	0,2%	13 728	0,7%	13 695	14,8%	33	0,7%
	до 200,00 лв. вкл.	690 187	31,8%	612 286	29,7%	77 901	71,0%	625 869	31,2%	551 686	29,0%	74 183	73,3%	920	0,05%	222	0,2%	698	15,3%

(Продължение и край)

N	Групи основни месечни размери на пенсиите	III. Фонд "Пенсии, несвързани с трудова дейност"						IV. Фонд "Трудова злополука и професионална болест"					
		Общо		Лични пенсии		Наследствени пенсии		Общо		Лични пенсии		Наследствени пенсии	
		брой	%	брой	%	брой	%	брой	%	брой	%	брой	%
	всичко	59 656	100,0%	57 988	100,0%	1 668	100,0%	8 037	100,0%	5 651	100,0%	2 386	100,0%
1	До 108,88 лв.	3 061	5,1%	1 800	3,1%	1 261	75,6%	2	0,02%			2	0,1%
2	от 108,89 до 150,00 лв.	55 293	92,7%	54 893	94,7%	400	24,0%	1 016	12,6%	15	0,3%	1 001	42,0%
3	от 150,01 до 170,00 лв.	716	1,2%	715	1,2%	1	0,1%	132	1,6%			132	5,5%
4	от 170,01 до 200,00 лв.	472	0,8%	471	0,8%	1	0,1%	2 706	33,7%	2 484	44,0%	222	9,3%
5	от 200,01 до 250,00 лв.	89	0,15%	85	0,15%	4	0,24%	2 207	27,5%	1 707	30,2%	500	21,0%
6	от 250,01 до 300,00 лв.	7	0,0%	6	0,0%	1	0,06%	831	10,3%	558	9,9%	273	11,4%
7	от 300,01 до 350,00 лв.	3	0,01%	3	0,01%			453	5,6%	312	5,5%	141	5,9%
8	от 350,01 до 400,00 лв.	3	0,01%	3	0,01%			260	3,2%	197	3,5%	63	2,6%
9	от 400,01 до 450,00 лв.							149	1,9%	123	2,2%	26	1,1%
10	от 450,01 до 500,00 лв.							97	1,2%	87	1,5%	10	0,4%
11	от 500,01 до 550,00 лв.	1	0,002%	1	0,002%			68	0,8%	61	1,1%	7	0,3%
12	от 550,01 до 600,00 лв.							43	0,5%	40	0,7%	3	0,1%
13	от 600,01 до 700,00 лв.	11	0,018%	11	0,019%			34	0,4%	32	0,6%	2	0,1%
14	от 700,01 до 800,00 лв.							21	0,3%	19	0,3%	2	0,1%
15	от 800,01 до 910,00 лв.							18	0,2%	16	0,3%	2	0,08%
16	над 910,00 лв.												
	на 910,00 лв.							10	0,1%	8	0,1%	2	0,08%
	до 200,00 лв. вкл.	59 542	99,8%	57 879	99,8%	1 663	99,7%	3 856	48,0%	2 499	44,2%	1 357	56,9%

към съдържание

**20. Брой на пенсионерите, разпределени по групи
месечни размери на пенсиите им,
към 31.XII.2017 г.**

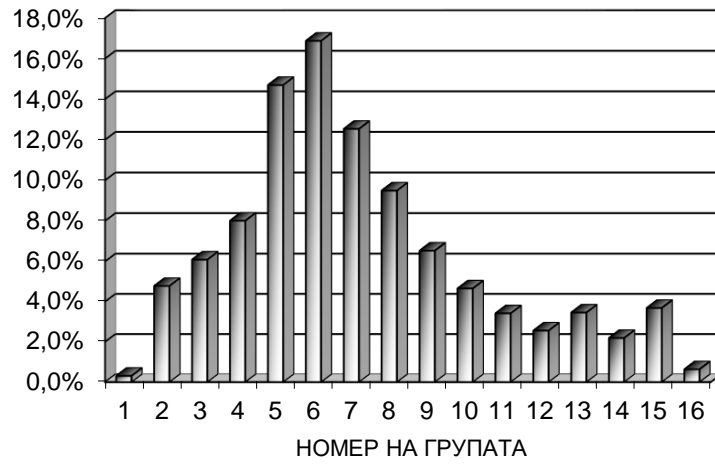
N	Групи месечни размери на пенсиите	Брой пенсионери - общо (I + II + III)						I. Фонд "Пенсии"						II. Фонд "Пенсии за лицата по чл. 69"					
		Общо		Лични пенсии		Наследствени пенсии		Общо		Лични пенсии		Наследствени пенсии		Общо		Лични пенсии		Наследствени пенсии	
		брой	%	брой	%	брой	%	брой	%	брой	%	брой	%	брой	%	брой	%	брой	%
	Всичко:	2 169 237	100,0%	2 059 464	100,0%	109 773	100,0%	2 004 347	100,0%	1 903 194	100,0%	101 153	100,0%	97 197	100,0%	92 631	100,0%	4 566	100,0%
1	До 108,88 лв.	6 818	0,3%	5 071	0,2%	1 747	1,6%	3 928	0,2%	3 438	0,2%	490	0,5%						
2	от 108,89 до 150,00 лв.	103 785	4,8%	41 484	2,0%	62 301	56,8%	64 065	3,2%	3 156	0,2%	60 909	60,2%	174	0,18%			174	3,8%
3	от 150,01 до 170,00 лв.	132 215	6,1%	126 813	6,2%	5 402	4,9%	131 393	6,6%	126 307	6,6%	5 086	5,0%	203	0,2%	2	0,002%	201	4,4%
4	от 170,01 до 200,00 лв.	173 818	8,0%	167 368	8,1%	6 450	5,9%	170 504	8,5%	164 549	8,6%	5 955	5,9%	519	0,5%	217	0,2%	302	6,6%
5	от 200,01 до 250,00 лв.	318 902	14,7%	311 909	15,1%	6 993	6,4%	301 657	15,1%	295 316	15,5%	6 341	6,3%	753	0,8%	322	0,348%	431	9,4%
6	от 250,01 до 300,00 лв.	366 160	16,9%	360 794	17,5%	5 366	4,9%	361 930	18,1%	357 135	18,8%	4 795	4,7%	2 543	2,6%	2 172	2,34%	371	8,1%
7	от 300,01 до 350,00 лв.	272 046	12,5%	267 432	13,0%	4 614	4,2%	265 398	13,2%	261 556	13,7%	3 842	3,8%	5 456	5,6%	4 987	5,4%	469	10,3%
8	от 350,01 до 400,00 лв.	206 053	9,5%	201 775	9,8%	4 278	3,9%	197 783	9,9%	194 376	10,2%	3 407	3,4%	7 277	7,5%	6 601	7,1%	676	14,8%
9	от 400,01 до 450,00 лв.	141 810	6,5%	138 142	6,7%	3 668	3,3%	133 127	6,6%	130 211	6,8%	2 916	2,9%	8 160	8,4%	7 529	8,1%	631	13,8%
10	от 450,01 до 500,00 лв.	101 102	4,7%	98 170	4,8%	2 932	2,7%	92 253	4,6%	89 930	4,7%	2 323	2,3%	8 481	8,7%	7 986	8,6%	495	10,8%
11	от 500,01 до 550,00 лв.	74 223	3,4%	72 203	3,5%	2 020	1,8%	65 627	3,3%	63 962	3,4%	1 665	1,6%	8 380	8,6%	8 070	8,7%	310	6,8%
12	от 550,01 до 600,00 лв.	55 630	2,6%	54 253	2,6%	1 377	1,3%	47 352	2,4%	46 180	2,4%	1 172	1,2%	8 160	8,4%	7 984	8,6%	176	3,9%
13	от 600,01 до 700,00 лв.	75 098	3,5%	73 581	3,6%	1 517	1,4%	61 075	3,0%	59 771	3,1%	1 304	1,3%	13 889	14,3%	13 700	14,8%	189	4,1%
14	от 700,01 до 800,00 лв.	47 632	2,2%	47 029	2,3%	603	0,5%	37 060	1,8%	36 532	1,9%	528	0,5%	10 510	10,8%	10 446	11,3%	64	1,4%
15	от 800,01 до 910,00 лв.	80 065	3,7%	79 590	3,9%	475	0,4%	58 688	2,9%	58 293	3,1%	395	0,4%	21 330	21,9%	21 257	22,9%	73	1,6%
16	над 910,00 лв.	13 880	0,6%	13 850	0,7%	30	0,03%	12 507	0,6%	12 482	0,7%	25	0,02%	1 362	1,4%	1 358	1,5%	4	0,1%
	на 910,00 лв.	45 139	2,1%	44 914	2,2%	225	0,2%	32 172	1,6%	31 982	1,7%	190	0,2%	12 950	13,3%	12 917	13,9%	33	0,7%
	до 200,00 лв. вкл.	416 636	19,2%	340 736	16,5%	75 900	69,1%	369 890	18,5%	297 450	15,6%	72 440	71,6%	896	0,9%	219	0,2%	677	14,8%

Забележка: В месечния размер на пенсиите е включен основния размер на водещата пенсия, сумата за изплащане на останалите пенсии и добавките към пенсиите (вкл. и добавката по чл.84 от КСО).

(Продължение и край)

N	Групи месечни размери на пенсиите	III. Фонд "Пенсии, несвързани с трудова дейност"						IV. Фонд "Трудова злополука и професионална болест"					
		Общо		Лични пенсии		Наследствени пенсии		Общо		Лични пенсии		Наследствени пенсии	
		брой	%	брой	%	брой	%	брой	%	брой	%	брой	%
	Всичко:	59 656	100,0%	57 988	100,0%	1 668	100,0%	8 037	100,0%	5 651	100,0%	2 386	100,0%
1	До 108,88 лв.	2 890	4,8%	1 633	2,8%	1 257	75,4%						
2	от 108,89 до 150,00 лв.	38 661	64,8%	38 313	66,1%	348	20,9%	885	11,0%	15	0,3%	870	36,5%
3	от 150,01 до 170,00 лв.	506	0,8%	504	0,9%	2	0,1%	113	1,4%			113	4,7%
4	от 170,01 до 200,00 лв.	1 044	1,8%	1 028	1,8%	16	1,0%	1 751	21,8%	1 574	27,9%	177	7,4%
5	от 200,01 до 250,00 лв.	15 663	26,3%	15 641	27,0%	22	1,32%	829	10,3%	630	11,1%	199	8,3%
6	от 250,01 до 300,00 лв.	440	0,7%	427	0,7%	13	0,8%	1 247	15,5%	1 060	18,8%	187	7,8%
7	от 300,01 до 350,00 лв.	334	0,6%	326	0,6%	8	0,5%	858	10,7%	563	10,0%	295	12,4%
8	от 350,01 до 400,00 лв.	69	0,1%	68	0,1%	1	0,1%	924	11,5%	730	12,9%	194	8,1%
9	от 400,01 до 450,00 лв.	22	0,0%	22	0,0%			501	6,2%	380	6,7%	121	5,1%
10	от 450,01 до 500,00 лв.	6	0,01%	6	0,01%			362	4,5%	248	4,4%	114	4,8%
11	от 500,01 до 550,00 лв.	6	0,01%	6	0,01%			210	2,6%	165	2,9%	45	1,9%
12	от 550,01 до 600,00 лв.	2	0,003%	2	0,003%			116	1,4%	87	1,5%	29	1,2%
13	от 600,01 до 700,00 лв.	9	0,02%	8	0,01%	1	0,1%	125	1,6%	102	1,8%	23	1,0%
14	от 700,01 до 800,00 лв.	2	0,003%	2	0,003%			60	0,7%	49	0,9%	11	0,5%
15	от 800,01 до 910,00 лв.	2	0,003%	2	0,003%			45	0,6%	38	0,7%	7	0,3%
16	над 910,00 лв.							11	0,1%	10	0,2%	1	0,04%
	на 910,00 лв.							17	0,2%	15	0,3%	2	0,08%
	до 200,00 лв. вкл.	43 101	72,2%	41 478	71,5%	1 623	97,3%	2 749	34,2%	1 589	28,1%	1 160	48,6%

към съдържание

**ПРОЦЕНТ НА ПЕНСИОНЕРИТЕ, РАЗПРЕДЕЛЕНИ ПО ГРУПИ
МЕСЕЧНИ РАЗМЕРИ**

**21. Брой на пенсионерите за осигурителен стаж и възраст,
разпределени по групи месечни размери на пенсиите им
към 31.XII.2017 г.**

N	Групи месечни размери на пенсиите	Общо		Лични Пенсии		Наследствени Пенсии	
		брой	%	брой	%	брой	%
	Всичко:	1 643 733	100,0%	1 609 715	100,0%	34 018	100,0%
1	До 108,88 лв.	3 389	0,2%	3 141	0,2%	248	0,7%
2	от 108,89 до 150,00 лв.	7 718	0,5%	1 412	0,09%	6 306	18,5%
3	от 150,01 до 170,00 лв.	60 310	3,7%	58 703	3,6%	1 607	4,7%
4	от 170,01 до 200,00 лв.	315 826	19,2%	313 422	19,5%	2 404	7,1%
5	от 200,01 до 250,00 лв.	291 583	17,7%	288 421	17,9%	3 162	9,3%
6	от 250,01 до 300,00 лв.	219 241	13,3%	216 376	13,4%	2 865	8,4%
7	от 300,01 до 350,00 лв.	164 984	10,0%	161 853	10,1%	3 131	9,2%
8	от 350,01 до 400,00 лв.	126 471	7,7%	123 100	7,6%	3 371	9,9%
9	от 400,01 до 450,00 лв.	96 352	5,9%	93 231	5,8%	3 121	9,2%
10	от 450,01 до 500,00 лв.	72 794	4,4%	70 248	4,4%	2 546	7,5%
11	от 500,01 до 550,00 лв.	56 038	3,4%	54 236	3,4%	1 802	5,3%
12	от 550,01 до 600,00 лв.	43 336	2,6%	42 135	2,6%	1 201	3,5%
13	от 600,01 до 700,00 лв.	61 037	3,7%	59 724	3,7%	1 313	3,9%
14	от 700,01 до 800,00 лв.	40 562	2,5%	40 050	2,5%	512	1,5%
15	от 800,01 до 910,00 лв.	83 936	5,1%	83 508	5,2%	428	1,3%
16	над 910,00 лв.	156	0,01%	155	0,01%	1	0,003%
	до 200,00 лв. вкл.	387 243	23,6%	376 678	23,4%	10 565	31,1%

Забележка: В месечния размер на пенсиите е включен основния размер на водещата пенсия, сумата за изплащане на останалите пенсии и добавките за старост.



22. Брой на пенсионерите и на пенсиите по ТП на НОИ към 31.XII.2017 г.

ТП на НОИ	Брой на пенсионерите	Брой на пенсиите	% на пенсионерите от пенсиите
Общо:	2 169 237	2 557 729	84,8%
1.Благоевград	83 598	92 189	90,7%
2.Бургас	108 659	118 216	91,9%
3.Варна	125 139	146 530	85,4%
4.Велико Търново	75 754	85 924	88,2%
5.Видин	34 159	39 163	87,2%
6.Враца	61 015	75 094	81,3%
7.Габрово	43 425	53 827	80,7%
8.Кърджали	53 901	60 352	89,3%
9.Кюстендил	47 753	56 399	84,7%
10.Ловеч	46 182	54 012	85,5%
11.Монтана	45 914	55 717	82,4%
12.Пазарджик	75 645	86 814	87,1%
13.Перник	44 112	55 163	80,0%
14.Плевен	87 811	105 668	83,1%
15.Пловдив	194 405	235 568	82,5%
16.Разград	39 508	46 609	84,8%
17.Русе	71 686	82 183	87,2%
18.Силистра	40 616	54 444	74,6%
19.Сливен	53 738	60 205	89,3%
20.Смолян	37 231	42 003	88,6%
21.София-град	342 168	429 046	79,8%
22.София	73 403	89 279	82,2%
23.Стара Загора	100 297	114 691	87,4%
24.Добрич	52 718	59 298	88,9%
25.Търговище	33 957	37 698	90,1%
26.Хасково	74 348	82 843	89,7%
27.Шумен	53 826	63 116	85,3%
28.Ямбол	40 443	46 976	86,1%
29. Международни спогодби	27 826	28 702	96,9%

Забележка: Пенсиите по международни спогодби (29 ТП на НОИ) включват пенсиите, изплащани по международни спогодби и споразумения (Турция), както и по Европейски регламенти.

23.Брой на пенсиите по ТП на НОИ към 31.XII.2017 г.

ТП на НОИ	Брой пенсии - Общо (I + II + III)		I. Фонд "Пенсии"								
	Брой	31.XII.2017 г.	Брой	Процент от общия брой	Инвал. общо забол.	Осиг. стаж и възраст	Осиг. стаж и възраст ЗПЗСК	Инвал. общо заб. ЗПЗСК	Инвал. общо заб. СВОК	Осиг. стаж и възраст СВОК	Частни зан. и търг. СВОК
		в % към 31.XII.2016 г.									
Общо:	2 557 729	98,1%	2 009 300	78,6%	457 757	1 544 481	864	556	752	4 817	73
1.Благоевград	92 189	99,4%	78 561	85,2%	15 913	62 430	22	19	24	152	1
2.Бургас	118 216	98,8%	100 194	84,8%	16 094	83 899	51	30	21	98	1
3.Варна	146 530	98,4%	115 442	78,8%	26 874	87 853	23	26	88	574	4
4.Велико Търново	85 924	97,8%	70 120	81,6%	12 107	57 719	19	8	28	238	1
5.Видин	39 163	97,0%	32 074	81,9%	6 064	25 819	22	9	10	149	1
6.Враца	75 094	97,4%	56 964	75,9%	15 690	40 992	32	19	9	221	1
7.Габрово	53 827	96,9%	41 605	77,3%	9 681	31 759	8	5	16	131	5
8.Кърджали	60 352	100,8%	50 873	84,3%	13 193	37 642	20	13	4	1	
9.Кюстендил	56 399	97,6%	45 016	79,8%	8 297	36 679	17	7	4	12	
10.Ловеч	54 012	97,2%	42 859	79,4%	9 202	33 177	25	10	25	419	1
11.Монтана	55 717	96,8%	43 087	77,3%	10 317	32 348	40	14	52	314	2
12.Пазарджик	86 814	98,3%	71 041	81,8%	17 906	52 931	26	25	6	147	
13.Перник	55 163	97,6%	41 889	75,9%	8 835	32 999	21	2	3	28	1
14.Плевен	105 668	97,6%	80 983	76,6%	18 828	61 958	62	23	19	85	8
15.Пловдив	235 568	97,3%	179 180	76,1%	42 073	136 541	111	62	115	267	11
16.Разград	46 609	98,7%	36 857	79,1%	11 896	24 773	22	51	32	82	1
17.Русе	82 183	98,0%	67 557	82,2%	13 096	54 220	31	27	13	170	
18.Силистра	54 444	97,9%	38 172	70,1%	16 119	21 862	19	17	62	93	
19.Сливен	60 205	98,2%	48 423	80,4%	9 625	38 619	17	8	22	130	2
20.Смолян	42 003	98,9%	35 395	84,3%	6 914	28 415	32	8	3	22	1
21.София-град	429 046	98,1%	308 259	71,8%	82 435	224 996	13	8	91	701	15
22.София	89 279	97,3%	67 682	75,8%	16 436	51 046	24	13	16	147	
23.Стара Загора	114 691	97,9%	93 380	81,4%	16 258	76 952	43	23	5	96	3
24.Добрич	59 298	98,4%	48 892	82,5%	10 262	38 228	26	17	36	321	2
25.Търговище	37 698	99,0%	31 714	84,1%	6 912	24 759	25	12	3	2	1
26.Хасково	82 843	98,5%	69 104	83,4%	13 081	55 962	28	25	3	4	1
27.Шумен	63 116	98,7%	49 824	78,9%	13 400	36 214	28	41	20	114	7
28.Ямбол	46 976	97,6%	36 689	78,1%	7 117	29 410	23	17	22	97	3
29. Международни спогодби	28 702	99,8%	27 464	95,7%	3 132	24 279	34	17		2	

Забележка: Пенсиите по международни спогодби (29 ТП на НОИ) включват пенсиите, изплащани по международни спогодби и споразумения (Турция), както и по Европейски регламенти.

II. Фонд "Пенсии за лицата по чл. 69 от КСО"					III. Фонд "Пенсии, несвързани с трудова дейност"								
ТП на НОИ	Брой	Процент от общия брой	Инвал. общо забол.	Осиг. стаж и възраст	Общ брой	Процент от общия брой	Старост-поборн. ЗП	Военна инвал.	Народни отм. чл. 28 ЗП	Народни чл 30а ЗП	Особени заслуги	Гражд. инвал.	Старост на частни земед. стопани - ЗОО
ОБЩО :	97 214	3,8%	70	97 144	432 433	16,9%	1	5 012	3	4	12	268	115
1.Благоевград	2 572	2,8%		2 572	10 430	11,3%	1	239		1		8	
2.Бургас	5 549	4,7%	1	5 548	11 617	9,8%		262			1	18	72
3.Варна	6 179	4,2%	13	6 166	23 928	16,3%		207				10	2
4.Велико Търново	3 426	4,0%	2	3 424	11 879	13,8%		197				13	1
5.Видин	949	2,4%		949	5 893	15,0%		73				1	1
6.Враца	1 707	2,3%	2	1 705	15 851	21,1%		163				11	
7.Габрово	876	1,6%	1	875	10 884	20,2%		85				6	
8.Кърджали	942	1,6%		942	8 139	13,5%		145				1	4
9.Кюстендил	1 583	2,8%	1	1 582	9 348	16,6%		124				4	
10.Ловеч	1 760	3,3%	3	1 757	8 986	16,6%		104				11	
11.Монтана	1 393	2,5%	3	1 390	10 768	19,3%		125				9	3
12.Пазарджик	1 723	2,0%		1 723	13 312	15,3%		248				8	3
13.Перник	1 272	2,3%	1	1 271	11 195	20,3%		92				4	
14.Плевен	4 265	4,0%	2	4 263	19 705	18,6%		221				14	
15.Пловдив	9 660	4,1%	9	9 651	44 847	19,0%		430				25	15
16.Разград	724	1,6%		724	8 695	18,7%		136				3	1
17.Русе	2 065	2,5%	3	2 062	11 870	14,4%		174				8	
18.Силистра	640	1,2%	1	639	15 382	28,3%		100				1	
19.Сливен	3 178	5,3%	3	3 175	8 094	13,4%		155	1			8	2
20.Смолян	932	2,2%		932	4 865	11,6%		129			1	6	
21.София-град	26 668	6,2%	6	26 662	91 915	21,4%		529		3		9	37
22.София	3 711	4,2%	1	3 710	17 029	19,1%		195			1	18	5
23.Стара Загора	4 685	4,1%	5	4 680	15 778	13,8%		235	1			12	1
24.Добрич	1 958	3,3%	2	1 956	8 055	13,6%		122				10	
25.Търговище	841	2,2%		841	4 862	12,9%		95				3	1
26.Хасково	3 146	3,8%	4	3 142	10 033	12,1%		155				1	2
27.Шумен	1 990	3,2%	6	1 984	10 893	17,3%		137				10	
28.Ямбол	2 720	5,8%	1	2 719	7 238	15,4%		90	1			6	
29. Международни спогодби	100	0,3%		100	942	3,3%		45				2	1

III. Фонд "Пенсии, несвързани с трудова дейност"					IV. Фонд "Трудова злополука и професионална болест"						
ТП на НОИ	С отделен Социални Персонални Социални				ОБЩО		Пенсии за труд. дейност				Пенсии за лицата по чл. 69 от КСО
	указ	пенсии за инвал.	пенсии	пенсии за старост	Общ брой	Процент от общия брой	Брой	Инвал. трудова злопол.	Инвал. тр.злопол. ЗПЗСК	Инвал. тр.злопол. СВОК	
ОБЩО :	1	420 596	3 057	3 364	18 782	0,7%	18 756	18 459	227	70	26
1.Благоевград		9 968	114	99	626	0,7%	626	604	21	1	
2.Бургас		10 928	158	178	856	0,7%	856	847	8	1	
3.Варна		23 415	140	154	981	0,7%	978	961	6	11	3
4.Велико Търново		11 417	90	161	499	0,6%	499	486	8	5	
5.Видин		5 700	61	57	247	0,6%	247	242	5		
6.Враца		15 480	113	84	572	0,8%	572	563	7	2	
7.Габрово		10 745	16	32	462	0,9%	460	460			2
8.Кърджали		7 855	57	77	398	0,7%	398	397	1		
9.Кюстендил		9 141	44	35	452	0,8%	450	445	3	2	2
10.Ловеч		8 673	85	113	407	0,8%	407	393	10	4	
11.Монтана		10 445	86	100	469	0,8%	469	462	5	2	
12.Пазарджик		12 697	165	191	738	0,9%	738	727	9	2	
13.Перник		11 025	50	24	807	1,5%	807	804	3		
14.Плевен		19 143	158	169	715	0,7%	714	700	13	1	1
15.Пловдив		43 894	195	288	1 881	0,8%	1 876	1 848	23	5	5
16.Разград	1	8 369	85	100	333	0,7%	333	319	13	1	
17.Русе		11 507	86	95	691	0,8%	689	676	12	1	2
18.Силистра		15 086	97	98	250	0,5%	250	240	6	4	
19.Сливен		7 545	240	143	510	0,8%	509	494	15		1
20.Смолян		4 668	34	27	811	1,9%	810	807	2	1	1
21.София-град		90 748	222	366	2 204	0,5%	2 199	2 180	3	16	5
22.София		16 620	110	80	857	1,0%	857	851	4	2	
23.Стара Загора		15 305	105	119	848	0,7%	848	845	2	1	
24.Добрич		7 657	126	140	393	0,7%	392	375	12	5	1
25.Търговище		4 525	86	152	281	0,7%	281	275	6		
26.Хасково		9 622	142	111	560	0,7%	559	551	8		1
27.Шумен		10 517	115	114	409	0,6%	409	401	8		
28.Ямбол		7 007	77	57	329	0,7%	327	318	6	3	2
29. Международни спогодби		894			196	0,7%	196	188	8		

24. Разход за пенсии по териториални поделения на НОИ към 31.XII.2017 г.

ТП на НОИ	Общо (I + II + III + IV) разход в лв.	I. Фонд "Пенсии"								
		Разход в лв.	Процент от общия разход	Инвалидност общо заболяване	Осиг.стаж и възраст	Старост - ЗПСК	Инвалидност общо заболяване - ЗПСК	Инв. общо заболяване - СВОК	Излужено време и старост - СВОК	Частни занаятчи и търг. - СВОК
Общо:	9 007 188 254	7 952 452 343	88,3%	1 199 893 652	5 997 051 047	2 029 463	1 217 475	1 809 719	13 173 111	150 995
1.Благоевград	156 336 927	146 388 028	93,6%	18 442 072	111 564 204	41 624	36 389	27 493	252 486	
2.Бургас	179 767 267	167 421 596	93,1%	16 609 559	132 668 062	103 418	50 888	30 362	174 537	2 747
3.Варна	229 407 702	208 881 956	91,1%	27 517 090	157 618 862	43 234	42 579	131 562	1 251 564	4 217
4.Велико Търново	112 680 018	105 163 336	93,3%	10 486 548	81 556 982	50 744	17 745	18 880	334 587	2 117
5.Видин	55 186 094	51 195 689	92,8%	6 154 273	38 364 442	42 526	15 422	16 548	290 991	2 108
6.Враца	81 304 496	75 090 667	92,4%	11 355 856	53 694 602	57 273	32 256	6 316	337 952	
7.Габрово	58 216 688	54 550 233	93,7%	7 064 175	40 522 058	16 819	6 913	13 724	240 089	7 801
8.Кърджали	80 499 702	75 221 160	93,4%	12 748 699	54 296 597	34 772	19 512	4 427		
9.Кюстендил	79 698 023	74 347 573	93,3%	7 619 380	57 700 078	27 521	14 420	4 006	19 080	
10.Ловеч	59 206 314	55 009 709	92,9%	7 199 917	40 297 818	40 237	14 602	28 212	716 009	2 108
11.Монтана	66 812 792	61 648 466	92,3%	9 750 578	43 132 807	71 148	21 562	44 680	484 266	3 900
12.Пазарджик	122 912 597	114 631 845	93,3%	18 137 310	82 200 589	53 192	41 698	11 991	282 472	
13.Перник	74 549 580	69 365 808	93,0%	7 285 830	53 921 184	35 064		2 425	39 945	1 792
14.Плевен	141 855 710	130 101 960	91,7%	17 553 627	96 424 070	116 921	42 411	25 070	124 412	4 217
15.Пловдив	362 150 857	327 335 453	90,4%	45 840 593	241 792 920	209 643	100 480	174 248	447 100	14 231
16.Разград	52 862 004	48 722 958	92,2%	9 759 396	32 761 075	27 185	77 798	34 775	133 031	1 792
17.Русе	93 893 251	87 903 555	93,6%	9 719 952	67 185 182	47 460	35 059	14 037	322 153	
18.Силистра	56 871 065	52 166 335	91,7%	15 177 798	30 078 305	33 178	20 242	57 193	118 108	646
19.Сливен	79 551 838	72 912 504	91,7%	9 249 081	54 681 788	35 348	13 469	30 032	230 067	2 108
20.Смолян	67 602 408	63 026 653	93,2%	7 618 332	48 321 151	60 308	15 244	4 849	43 255	1 792
21.София-град	443 040 563	384 851 902	86,9%	63 680 294	276 783 418	21 627	9 626	123 809	1 313 437	16 891
22.София	125 251 431	114 446 550	91,4%	16 659 656	83 574 640	49 801	16 932	20 338	232 562	
23.Стара Загора	126 605 281	118 048 418	93,2%	12 268 200	91 331 930	73 599	34 009	10 409	122 773	2 108
24.Добрич	85 247 174	79 466 499	93,2%	10 416 680	59 137 547	46 884	32 776	52 379	450 617	1 792
25.Търговище	53 597 121	50 274 372	93,8%	6 991 350	37 211 687	45 832	17 033	2 214	9 079	2 108
26.Хасково	132 875 422	124 571 755	93,8%	13 394 909	97 210 779	49 955	29 053	6 430	7 573	2 245
27.Шумен	77 724 086	71 431 932	91,9%	12 033 269	50 469 657	46 396	52 184	21 852	208 168	9 382
28.Ямбол	68 762 496	63 045 959	91,7%	6 884 228	48 060 400	38 693	29 784	49 654	158 642	5 376
29. ЦУ на НОИ	5 682 719 347	4 905 229 472	86,3%	782 275 000	3 734 488 213	509 061	377 389	841 804	4 828 156	59 517

Забележка: Разходите за пенсии, изплатени от Централно управление на НОИ (29 ЦУ на НОИ) включват пенсиите по международни спогодби и споразумения (Турция), по Европейски регламенти, както и разходите за пенсии по банков път (в сила от 1 октомври 2013 г.) в цялата страна. Разходите за пенсии, изплатени от ТП на НОИ са разходите, изплатени чрез пощенските станции.

ТП на НОИ	I. Фонд "Пенсии"				
	Добавка за старост	Добавка по чл. 84 КСО	Добавка за чужда помощ по чл. 103 от КСО	Добавка по чл. 46 ал. 4 от отм. ЗП	ЕДС и ВЕС към пенсиите за 2017 г., вкл. за минал период
Общо:	27 497	550 549 328	73 367 713	10 543 732	102 638 611
1.Благоевград	775	11 660 343	1 004 792	494 178	2 863 672
2.Бургас	779	13 931 814	938 231	459 490	2 451 709
3.Барна	1 114	17 439 043	1 862 363	25 930	2 944 398
4.Велико Търново	637	9 919 366	940 650	28 851	1 806 229
5.Видин	359	4 683 529	589 243	39 011	997 237
6.Враца	492	6 777 501	1 437 009	78 455	1 312 955
7.Габрово	383	5 045 604	836 323	41 281	755 063
8.Кърджали	413	5 615 907	538 359	198 182	1 764 292
9.Кюстендил	537	6 533 916	1 024 049	340 690	1 063 896
10.Повеч	445	5 030 303	615 663	6 727	1 057 668
11.Монтана	482	5 961 256	889 509	85 581	1 202 697
12.Пазарджик	600	10 297 505	1 138 695	203 987	2 263 806
13.Перник	401	5 858 469	1 145 681	345 944	729 073
14.Плевен	877	11 689 462	1 802 442	22 344	2 296 107
15.Пловдив	2 063	28 669 848	4 581 732	318 889	5 183 706
16.Разград	201	4 331 630	430 334	20 879	1 144 862
17.Русе	529	8 327 634	713 969	34 116	1 503 464
18.Силистра	230	4 428 056	1 115 056	3 630	1 133 893
19.Сливен	351	6 642 881	553 201	123 296	1 350 882
20.Смолян	356	4 798 715	529 613	482 828	1 150 210
21.София-град	3 230	32 786 887	5 624 526	204 040	4 284 117
22.София	691	10 435 309	1 555 738	195 504	1 705 379
23.Стара Загора	752	11 409 513	999 339	107 426	1 688 360
24.Добрич	432	7 364 216	445 167	14 352	1 503 657
25.Търговище	295	4 484 804	347 686	25 275	1 137 009
26.Хасково	699	10 819 650	729 464	368 775	1 952 223
27.Шумен	359	6 188 764	981 549	28 039	1 392 313
28.Ямбол	297	6 082 359	641 490	123 443	971 593
29. ЦУ на НОИ	8 718	283 335 044	39 355 840	6 122 589	53 028 141

(Продължение)

ТП на НОИ	II. "Фонд пенсии за лицата по чл. 69 от КСО"							
	Разход в лв.	Процент от общия разход	Инвалидност общо заболяване	Осиг. стаж и възраст	Добавка за старост	Добавка по чл. 84 КСО	Добавка за чужда помощ по чл. 103 от КСО	Добавка по чл. 46 ал. 4 от отм. ЗП
Общо:	723 961 002	8,0%	242 378	697 092 946	752	25 058 905	1 561 225	4 796
1.Благоевград	3 558 680	2,3%		3 232 588	5	316 145	9 143	799
2.Бургас	5 799 073	3,2%		5 219 372	14	564 549	15 138	
3.Варна	10 907 012	4,8%	17 070	9 807 679	35	1 048 922	33 306	
4.Велико Търново	3 203 264	2,8%		2 905 607	6	290 032	7 619	
5.Видин	963 807	1,7%		927 962		33 721	2 124	
6.Враца	1 476 004	1,8%	5 899	1 363 838	3	94 798	11 466	
7.Габрово	774 578	1,3%		704 955	3	62 824	6 796	
8.Кърджали	829 820	1,0%		785 851	4	43 421	544	
9.Кюстендил	1 634 718	2,1%	5 162	1 532 979	6	87 292	9 279	
10.Ловеч	1 288 558	2,2%	860	1 126 897	6	154 338	6 457	
11.Монтана	1 343 074	2,0%	4 874	1 233 671	6	100 002	4 521	
12.Пазарджик	1 816 176	1,5%		1 631 419	11	174 664	10 082	
13.Перник	1 544 848	2,1%		1 411 384	2	114 476	18 586	400
14.Плевен	4 718 388	3,3%	1 263	4 337 492	4	351 481	28 148	
15.Пловдив	16 312 770	4,5%	7 152	14 641 456	54	1 574 214	89 894	
16.Разград	595 636	1,1%		559 972		29 490	6 174	
17.Русе	1 741 443	1,9%	6 419	1 586 576	2	135 461	12 985	
18.Силистра	278 681	0,5%		237 825		36 461	4 395	
19.Сливен	2 122 790	2,7%		1 881 694	7	231 069	10 020	
20.Смолян	755 992	1,1%		690 554		63 962	1 076	400
21.София-град	36 371 391	8,2%	5 232	32 999 555	235	3 170 247	196 122	
22.София	4 368 865	3,5%		4 156 173	4	176 425	35 863	400
23.Стара Загора	3 439 040	2,7%	1 910	3 125 706	4	298 870	12 550	
24.Добрич	1 824 057	2,1%	2 505	1 644 738		173 557	3 257	
25.Търговище	682 441	1,3%		612 917		69 524		
26.Хасково	3 504 132	2,6%	2 357	3 177 725	11	319 747	4 292	
27.Шумен	2 230 896	2,9%	13 055	2 011 583		183 717	22 541	
28.Ямбол	2 597 332	3,8%		2 421 376		166 560	9 396	
29. ЦУ на НОИ	607 277 536	10,7%	168 620	591 123 402	330	14 992 936	989 451	2 797

(Продължение)

ТП на НОИ	III. Фонд "Пенсии, несвързани с трудова дейност"											
	Разход в лв.	Процент от общия разход	Социални пенсии, пенсии за особени заслуги и др.	Старост - поборн. ЗП	Военна инвалидност	Народни чл. 28 ЗП	Народни чл. 30 а ЗП	Особени заслуги	Гражданска инвалидност	Старост на частни земеделски стопани	С отделен указ	Социални за инвалидност
Общо:	291 767 425	3,3%	279 997 035	1 581	8 126 452	5 348	6 623	92 680	379 797	251 736	1 291	230 587 514
1.Благоевград	5 683 086	3,6%	4 983 190	1 581	214 999				3 266			3 796 812
2.Бургас	5 679 711	3,2%	5 461 637		218 562				11 622	153 019		3 933 055
3.Варна	8 438 864	3,7%	8 167 748		184 341				12 954	2 108		6 702 389
4.Велико Търново	3 887 095	3,4%	3 684 869		136 047				8 215	2 108		2 632 979
5.Видин	2 779 123	5,0%	2 567 922		53 308				851	2 108		2 034 354
6.Враца	4 251 252	5,2%	4 174 930		115 479				12 329			3 313 437
7.Габрово	2 527 983	4,3%	2 436 639		56 541				2 009			2 023 818
8.Кърджали	3 996 478	5,0%	3 703 399		149 092					6 325		3 004 093
9.Кюстендил	3 290 290	4,1%	3 122 755		85 476				204			2 512 547
10.Ловеч	2 588 954	4,4%	2 480 040		66 216	605			7 789			1 894 310
11.Монтана	3 397 272	5,1%	3 286 308		101 435				1 650	4 217		2 576 298
12.Пазарджик	5 742 124	4,7%	5 574 394		214 366				3 733	6 325		4 158 961
13.Перник	2 979 062	4,0%	2 874 719		65 118				1 858			2 420 823
14.Плевен	6 365 801	4,5%	6 178 826		177 791				9 581			4 918 215
15.Пловдив	16 418 050	4,5%	15 829 797		395 837		591		16 216	27 408		12 960 488
16.Разград	3 233 114	6,1%	3 179 604		97 967					2 108		2 480 354
17.Русе	3 709 295	4,0%	3 553 313		127 550				2 441			2 792 847
18.Силистра	4 218 900	7,4%	4 189 000		75 026							3 487 151
19.Сливен	4 034 694	5,1%	3 935 710		117 544	1 581			3 286	4 217		2 783 723
20.Смолян	2 855 485	4,2%	2 072 509		113 504				5 339	968		1 575 383
21.София-град	19 913 704	4,5%	18 974 641		368 983			3 016	17 560	23 842	2 108	16 261 687
22.София	5 572 532	4,4%	5 455 383		163 362				11 548	8 998		4 386 835
23.Стара Загора	4 588 380	3,6%	4 346 264		160 861	1 581			3 788	2 108		3 386 450
24.Добрич	3 568 483	4,2%	3 515 897		102 911				4 264			2 692 390
25.Търговище	2 344 163	4,4%	2 283 833		85 190					2 108		1 672 507
26.Хасково	4 259 026	3,2%	4 008 482		132 295				1 581	2 108		3 092 035
27.Шумен	3 664 832	4,7%	3 574 728		91 587				8 380			2 808 626
28.Ямбол	2 768 440	4,0%	2 640 645		89 658	1 581			2 943	323		2 046 518
29. ЦУ на НОИ	149 011 232	2,6%	143 739 853		4 165 406		3 016	75 120	220 108	23 072	1 291	122 238 429

(Продължение)

ТП на НОИ	III. Фонд "Пенсии, несвързани с трудова дейност"							
	Персонални	Социални за старост	Добавка за старост	Добавка по чл. 84 от КСО	Добавка за чужда помощ по чл. 103 от КСО	Добавка по чл.9 от ЗПГРРЛ	Добавка за ветерани от войните	Добавки по чл.4 от Закона за уреждане на някои трудови и осиг. права на бълг. граждани
Общо:	4 119 685	4 736 356	534	15 263 798	16 423 640	8 872 288	2 894 034	4 068
1.Благоевград	132 400	110 163	5	225 301	498 663	613 094	86 802	
2.Бургас	181 775	194 621	25	277 839	491 119	154 844	63 230	
3.Варна	156 395	147 492	26	451 349	510 694	135 508	135 608	
4.Велико Търново	311 379	167 119	12	216 500	210 510	134 578	67 648	
5.Видин	64 321	67 582	5	126 453	218 940	175 266	35 935	
6.Враца	129 240	89 753	6	227 489	287 197	43 133	33 189	
7.Габрово	17 863	34 526	7	162 529	139 346	53 715	37 629	
8.Кърджали	63 018	65 969	2	143 498	271 402	283 903	9 176	
9.Кюстендил	47 967	42 367	14	187 193	246 987	84 628	82 907	
10.Ловеч	96 545	105 689	4	168 967	139 915	64 961	43 953	
11.Монтана	88 454	105 958	7	201 428	206 861	62 648	48 316	
12.Пазарджик	205 075	205 446	23	327 529	452 936	116 987	50 743	
13.Перник	54 310	23 716	71	164 308	144 515	60 748	43 595	
14.Плевен	172 581	181 588	10	406 831	312 229	98 069	88 906	
15.Пловдив	220 760	286 565	43	1 007 763	914 126	357 866	230 387	
16.Разград	96 571	98 387	5	137 963	266 249	43 360	10 150	
17.Русе	86 910	77 339	13	219 142	247 071	98 762	57 220	
18.Силистра	87 603	98 580	4	202 526	238 110	11 552	18 348	
19.Сливен	300 430	156 590	4	183 253	385 082	76 165	22 819	
20.Смолян	33 112	33 505	11	123 586	187 101	753 008	29 968	
21.София-град	238 942	230 035	50	1 000 508	827 910	530 700	408 363	
22.София	133 188	85 911	11	318 678	346 852	64 808	52 341	
23.Стара Загора	110 502	123 170	10	265 266	292 528	152 277	89 839	
24.Добрич	128 310	149 285	10	170 308	268 419	28 972	23 614	
25.Търговище	84 142	173 882	12	101 029	164 963	46 117	14 213	
26.Хасково	161 852	128 276	13	223 309	267 013	207 536	43 008	
27.Шумен	131 340	83 895	15	197 530	253 355	65 267	24 837	
28.Ямбол	90 863	52 655	4	179 052	177 048	89 886	37 909	
29. ЦУ на НОИ	493 837	1 416 292	112	7 646 671	7 456 499	4 263 930	1 003 381	4 068

(Продължение)

ТП на НОИ	IV. Фонд "Трудова злополука и професионална болест"									
	Разход в лв.	Процент от общия разход	Пенсии за тр. дейност Общо	Инвалидност трудова злополука	Инвалидност трудова злополука - ЗПСК	Инвалидност трудова злополука - СВОК	Добавка за старост	Добавка по чл. 84 КСО	Добавка за чужда помощ по чл. 103 от КСО	Добавка по чл. 46 ал. 4 от отм. ЗП
Общо:	39 007 484	0,4%	38 930 902	33 991 378	328 104	114 386	164	3 758 494	732 381	5 995
1.Благоевград	707 133	0,5%	707 133	598 027	27 139	651	2	70 553	10 761	
2.Бургас	866 887	0,5%	866 887	763 114	7 176	803	4	81 712	14 078	
3.Барна	1 179 870	0,5%	1 177 387	986 463	8 170	16 129	4	149 412	17 209	
4.Велико Търново	426 323	0,4%	425 974	344 267	9 276	4 217	3	58 437	9 774	
5.Видин	247 475	0,4%	246 937	217 630	5 655			18 006	5 646	
6.Враца	486 573	0,6%	486 573	403 382	4 100		8	64 565	14 518	
7.Габрово	363 894	0,6%	360 153	306 161		161	2	47 687	6 142	
8.Кърджали	452 244	0,6%	452 244	378 113	25		3	66 352	7 351	400
9.Кюстендил	425 442	0,5%	425 442	358 303	2 108		3	55 113	9 915	
10.Повеч	319 093	0,5%	319 093	263 300	10 014	1 054		40 965	3 760	
11.Монтана	423 980	0,6%	422 571	358 299	2 824	3 162	6	50 232	8 048	
12.Пазарджик	722 452	0,6%	722 452	624 389	8 004	2 108	8	74 212	13 531	200
13.Перник	659 862	0,9%	659 862	585 532	5 271		10	53 631	15 418	
14.Плевен	669 561	0,5%	665 779	573 575	9 794		2	75 534	6 874	
15.Пловдив	2 084 584	0,6%	2 084 584	1 791 437	25 435	3 811	20	214 913	48 968	
16.Разград	310 296	0,6%	310 296	272 280	13 073	791	1	20 923	3 228	
17.Русе	538 958	0,6%	535 850	433 757	15 383		5	80 881	5 824	
18.Силистра	207 149	0,4%	207 149	170 775	3 036	1 054	2	28 256	4 026	
19.Сливен	481 850	0,6%	481 850	415 831	13 289		3	44 933	7 794	
20.Смолян	964 278	1,4%	964 278	871 311	1 887		4	78 146	11 731	1 199
21.София-град	1 903 566	0,4%	1 899 219	1 642 369	4 007	12 828	13	190 743	48 460	799
22.София	863 484	0,7%	862 327	733 862	4 480	2 108	8	104 044	17 825	
23.Стара Загора	529 443	0,4%	528 561	449 883	791			68 390	9 497	
24.Добрич	388 135	0,5%	386 702	334 390	12 801	1 557		35 533	2 421	
25.Търговище	296 145	0,6%	295 000	255 599	4 217			30 702	4 482	
26.Хасково	540 509	0,4%	540 509	478 588	3 690		6	54 421	3 804	
27.Шумен	396 426	0,5%	395 070	345 950	6 706			34 935	7 079	400
28.Ямбол	350 765	0,5%	347 963	290 249	4 701	1 414		40 838	10 761	
29. ЦУ на НОИ	21 201 107	0,4%	21 153 057	18 744 542	115 052	62 538	47	1 824 425	403 456	2 997

(Продължение и край)

ТП на НОИ	IV. Фонд "Трудова злополука и професионална болест"				
	Пенсии на лицата по чл.69 от КСО Общо	Инвалидност трудова злополука	Добавка за старост	Добавка по чл. 84 КСО	Добавка за чужда помощ по чл. 103 от КСО
Общо:	76 582	49 691	2	23 661	3 228
1.Благоевград					
2.Бургас					
3.Варна	2 483	2 483			
4.Велико Търново	349			349	
5.Видин	538			538	
6.Враца					
7.Габрово	3 741	2 663	2		1 076
8.Кърджали					
9.Кюстендил					
10.Ловеч					
11.Монтана	1 409			1 409	
12.Пазарджик					
13.Перник					
14.Плевен	3 782	2 108		1 674	
15.Пловдив					
16.Разград					
17.Русе	3 108	2 272		836	
18.Силистра					
19.Сливен					
20.Смолян					
21.София-град	4 347	4 347			
22.София	1 157			1 157	
23.Стара Загора	882			882	
24.Добрич	1 433			1 433	
25.Търговище	1 145			1 145	
26.Хасково					
27.Шумен	1 356			1 356	
28.Ямбол	2 802	2 004		798	
29. ЦУ на НОИ	48 050	33 814		12 084	2 152

към съдържание

**25. Среден месечен размер на изплатените пенсии
по ТП на НОИ за 2017 г.**

ТП на НОИ	Среден размер на пенсионер	31.XII.2017 г. в % към 31.XII.2016 г.
Общо:	345,46	103,8%
1.Благоевград	311,60	104,1%
2.Бургас	389,46	103,5%
3.Варна	364,39	103,9%
4.Велико Търново	325,31	104,1%
5.Видин	304,69	104,3%
6.Враца	335,92	104,1%
7.Габрово	334,35	103,8%
8.Кърджали	275,50	104,9%
9.Кюстендил	371,19	103,2%
10.Ловеч	309,63	103,9%
11.Монтана	307,40	104,1%
12.Пазарджик	307,39	104,4%
13.Перник	398,73	103,3%
14.Плевен	320,97	104,2%
15.Пловдив	337,00	103,9%
16.Разград	275,88	104,5%
17.Русе	324,60	104,0%
18.Силистра	285,78	104,5%
19.Сливен	326,78	103,5%
20.Смолян	335,78	104,3%
21.София-град	420,68	103,6%
22.София	353,56	104,2%
23.Стара Загора	365,27	103,6%
24.Добрич	308,58	104,6%
25.Търговище	285,21	104,2%
26.Хасково	343,65	102,7%
27.Шумен	302,61	104,0%
28.Ямбол	337,27	103,6%
29. Международни спогодби	216,49	105,3%

Забележка: Средните размери са изчислени от разхода за пенсии, включващ разхода за всички добавки към пенсиите, както и разходите за пенсии по банков път, разпределени по ТП на НОИ.

**26. Брой на добавките към пенсиите към 31.XII.2017 г.,
разпределени по вида на пенсията и вид на добавките**

Вид на пенсиите	Добавка за чужда помощ	Добавка за ветерани	Добавки за старост (ЗП)	Добавки по чл.46 ал.4(ЗП)	Добавки по чл.84 ОТ КСО по вид на I пенсия	Добавки по чл.9 ЗПГРРЛ
Брой - общо (I + II + III + IV)	81 012	1 756	13 463	25 772	739 557	8 853
I. Фонд "Пенсии":	64 012	1 576	12 813	25 744	725 136	8 768
1.Инвалидност поради общо заболяване	29 473	40	695	5	70 561	727
2.Осигурителен стаж и възраст	33 912	1 527	11 255	25 739	649 190	7995
3.Осигурителен стаж и възраст - ЗПЗСК	86	3	704		699	6
4.Инвалидност поради общо заболяване - ЗПЗСК	108		22		351	
5.Инвалидност поради общо заболяване - СВОК	174		7		272	2
6.Осигурителен стаж и възраст - СВОК	251	6	124		4 010	35
7.Частни занаятчии, търговци и др. - СВОК	8		6		53	3
II. Фонд "Пенсии за лицата по чл. 69":	1 340	166	368	12	10 111	18
1.Инвалидност поради общо заболяване	17				1	
2.Осигурителен стаж и възраст	1 323	166	368	12	10 110	18
III. Фонд "Пенсии, несвързани с трудова дейност":	15 012	7	215		2 880	41
1.Старост (поборнически) - ЗП						
2.Военна инвалидност	187	5	4		124	3
3.Народни - отм.чл.28 - ЗП						
4.Народни - чл.30а - ЗП				1	1	
5.Особени заслуги				3	2	
6.Гражданска инвалидност	20		1		14	
7.Старост на частни земеделски стопани -ЗОО	8		15		98	1
8.С отделен указ -ЗП	1					
9.Социални пенсии за инвалидност	14 792	1	91		1 909	19
10. Персонални пенсии	1		7		172	5
11.Социални пенсии за старост	3	1	93		560	13

Вид на пенсиите	Добавка за чужда помощ	Добавка за ветерани	Добавки за старост (ЗП)	Добавки по чл.46 ал.4(ЗП)	Добавки по чл.84 ОТ КСО по вид на I пенсия	Добавки по чл.9 ЗПГРРЛ
IV. Фонд "Трудова злополука и професионална болест":	648	7	67	16	1 430	26
А. Пенсии за трудова дейност	645	6	66	16	1 429	26
1.Инвалидност поради трудова злополука и професионална болест	632	6	61	16	1 389	25
2.Инвалидност поради трудова злополука и професионална болест ЗПЗСК	9		4		32	
3.Инвалидност поради трудова злополука и професионална болест СВОК	4		1		8	1
Б.Пенсии за лицата по чл. 69 от КСО:	3	1	1		1	
1.Инвалидност поради трудова злополука и професионална болест	3	1	1		1	
	%	%	%	%	%	%
Общо:	100%	100%	100%	100%	100%	100%
а\ Фонд "Пенсии"	79,0%	89,7%	95,2%	99,9%	98,1%	99,0%
б\ Фонд "Пенсии за лицата по чл.69"	1,7%	9,5%	2,7%	0,05%	1,4%	0,2%
в\ Фонд "Пенсии, несвързани с трудова дейност"	18,5%	0,4%	1,6%		0,4%	0,5%
г\ Фонд "Трудова злополука и професионална болест"	0,8%	0,4%	0,5%	0,1%	0,1%	0,3%

**27. Брой на добавките към пенсиите към 31.XII.2017 г.,
разпределени по ТП на НОИ и по вид на добавките**

ТП на НОИ	Добавка за чужда помощ	Добавка за ветерани	Добавки за старост (ЗП)	Добавки по чл.46 ал.4(ЗП)	Добавки по чл.84 от КСО по вид на I пенсия	Добавки по чл.9 ЗПГРРЛ
Общо:	81 012	1 756	13 463	25 772	739 557	8 853
1.Благоевград	2 366	62	459	2 772	27 150	1 079
2.Бургас	2 465	63	563	2 211	34 150	292
3.Варна	3 860	108	696	140	39 350	178
4.Велико Търново	2 271	55	449	162	26 703	229
5.Видин	1 290	38	228	259	12 896	404
6.Враца	3 688	33	340	609	22 271	84
7.Габрово	2 059	31	311	238	16 407	88
8.Кърджали	1 211	4	258	1 096	14 526	610
9.Кюстендил	2 053	73	326	2 607	16 764	146
10.Ловеч	1 698	50	342	59	17 448	117
11.Монтана	2 067	40	325	474	18 602	117
12.Пазарджик	2 757	38	388	1 041	26 781	184
13.Перник	2 385	38	268	2 038	15 122	107
14.Плевен	3 968	71	568	162	33 202	133
15.Пловдив	9 063	181	1 330	1 580	70 870	499
16.Разград	1 341	8	154	117	13 172	109
17.Русе	2 121	54	403	233	25 441	176
18.Силистра	2 611	13	153	51	15 200	55
19.Сливен	1 577	22	246	810	18 839	129
20.Смолян	1 130	23	199	2 897	11 330	1 360
21.София-град	14 889	473	3 050	1 310	105 730	1 338
22.София	3 422	42	437	1 013	27 690	110
23.Стара Загора	2 869	97	562	671	35 619	351
24.Добрич	1 237	21	281	94	18 555	64
25.Търговище	801	16	211	114	11 625	138
26.Хасково	1 652	42	466	1 947	24 836	347
27.Шумен	2 554	21	245	160	18 979	112
28.Ямбол	1 424	33	195	550	15 287	160
29. Международни спогодби	183	6	10	357	5 012	137

Забележка:

- От 1.VII.2017 г. добавката за чужда помощ се изплаща в размер 90,74 лв.
От 1.VII.2017 г. добавката за ветераните и воините по чл.5 от ЗВВ се изплаща в размер 120,98 лв.
От 1.VII.2017 г. добавката за инвалидите от войните по указ 1611 се изплаща в размер 60,49 лв.
От 1.VII.1999г. на пенсионерите по чл. 46 ал. 4 от отменения ЗП се изплаща добавка в размер 33,30 лв.
От 1.I.2000 г. добавки по чл.46 ал. 4 от отменения ЗП вече не се отпускат.
От 1.VII.1995г. на пенсионерите навършили 75 годишна възраст се изплаща добавка в размер на 0,15 лв.
От 1.VII.1995г. на пенсионерите навършили 80 годишна възраст се изплаща добавка в размер на 0,23 лв.
От 1.I.2000 г. добавки за старост от отменения ЗП вече не се отпускат.
От 1.IX.2011 г. на пенсионерите, които са вдовици/вдовци се изплаща добавка към пенсията в размер на 26,5 %.
от пенсията на починалия съпруг.
От 17.II.2004 г. се отпускат добавки по чл.9 от ЗПГРРЛ. От 1. I. 2017 г. добавките по чл. 9 от ЗПГРРЛ са изчислени от средния размер на пенсията за осигурителен стаж и възраст за 2016 г. без коледна и великденска добавка, който е 361,96 лв.

**28. Среден индивидуален коефициент на личните първи пенсии
за осигурителен стаж и възраст, разпределени по категории
труд и пол на пенсионерите към 31.XII.2017 г.**

Категория труд	Среден индивидуален коефициент		
	Общо	мъже	жени
Състояние към 31.XII.2017 г.			
общо :	1,305	1,561	1,120
I-ва категория труд	1,764	1,856	1,569
II-ра категория труд	1,432	1,580	1,268
III-та категория труд	1,179	1,473	1,108
Осиг.стаж превърнат в съотн. 1:3	2,462	2,538	1,419
Осиг.стаж превърнат в съотн. 1:2	2,628	2,628	
Смесен осиг.стаж	1,419	1,578	1,122
Непоказан	1,261	1,181	1,288
Новоотпуснати от 1.I. до 31.XII.2017 г.			
общо :	1,174	1,269	1,089
I-ва категория труд	1,806	2,352	0,715
II-ра категория труд	1,271	1,380	1,184
III-та категория труд	1,132	1,307	1,076
Осиг.стаж превърнат в съотн. 1:3			
Осиг.стаж превърнат в съотн. 1:2			
Смесен осиг.стаж	1,209	1,256	1,114

Забележка: Разглежданата съвкупност на пенсионерите за осигурителен стаж и възраст включва пенсионерите по чл.68, чл. 68а, чл. 69б и чл.69 от КСО.

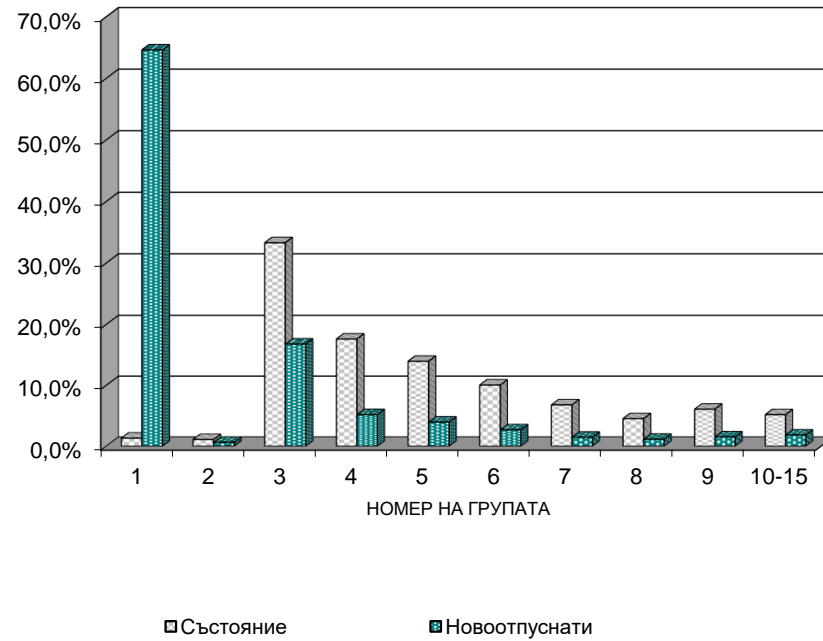
**29. Среден индивидуален коефициент на личните първи пенсии
за инвалидност поради общо заболяване, разпределени по процент на
намалена работоспособност и пол на пенсионерите към 31.XII.2017 г.**

Намалена работоспособност	Среден индивидуален коефициент		
	общо	мъже	жени
Състояние към 31.XII.2017 г.			
общо :	0,920	1,021	0,837
над 90%	0,952	1,052	0,865
от 71 до 90%	0,933	1,037	0,851
от 50 до 70.99%	0,893	0,992	0,811
Новоотпуснати от 1.I. до 31.XII.2017 г.			
общо :	0,872	0,941	0,795
над 90%	0,892	0,931	0,840
от 71 до 90%	0,898	0,964	0,827
от 50 до 70.99%	0,852	0,930	0,765

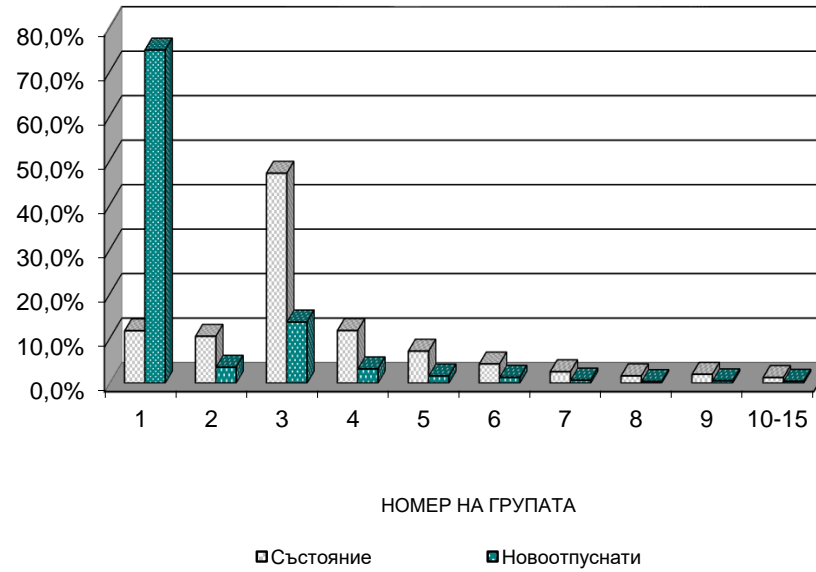
**30. Среден индивидуален коефициент на личните първи пенсии
за инвалидност поради трудова злополука и професионална болест,
разпределени по процент на намалена работоспособност и пол
на пенсионерите към 31.XII.2017 г.**

Намалена работоспособност	Среден индивидуален коефициент		
	общо	мъже	жени
Състояние към 31.XII.2017 г.			
общо :	1,113	1,196	0,922
над 90%	1,148	1,241	0,855
от 71 до 90%	1,124	1,235	0,903
от 50 до 70.99%	1,105	1,179	0,935
Новоотпуснати от 1.I. до 31.XII.2017 г.			
общо :	0,901	0,916	0,856
над 90%	0,855	0,855	
от 71 до 90%	1,090	1,165	0,640
от 50 до 70.99%	0,840	0,817	0,892

ПРОЦЕНТ НА ПЕНСИОНЕРИТЕ ЗА ОСИГУРИТЕЛЕН СТАЖ И ВЪЗРАСТ, РАЗПРЕДЕЛЕНИ ПО ГРУПИ НА ИНДИВИДУАЛНИЯ КОЕФИЦИЕНТ



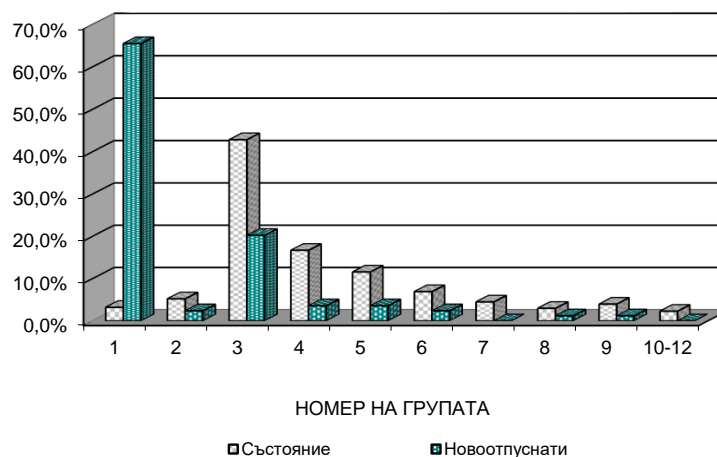
ПРОЦЕНТ НА ПЕНСИОНЕРИТЕ ЗА ИНВАЛИДНОСТ ПОРАДИ ОБЩО ЗАБОЛЯВАНЕ, РАЗПРЕДЕЛЕНИ ПО ГРУПИ НА ИНДИВИДУАЛНИЯ КОЕФИЦИЕНТ



**33. Разпределение на личните първи пенсии
за инвалидност поради трудова злополука и професионална болест
по размер на индивидуалния коефициент и пол
на пенсионерите към 31.XII.2017 г.**

N	Групи на индивидуалния коефициент	Общо брой	мъже брой	жени брой
общо :		5 574	3 901	1 673
1	Без инд. коеф.	178	140	38
2	до 0,500	290	179	111
3	от 0,501 до 1,000	2 387	1 414	973
4	от 1,001 до 1,200	930	650	280
5	от 1,201 до 1,400	644	502	142
6	от 1,401 до 1,600	385	326	59
7	от 1,601 до 1,800	249	223	26
8	от 1,801 до 2,000	165	144	21
9	от 2,001 до 2,500	220	205	15
10	от 2,501 до 3,000	87	82	5
11	от 3,001 до 4,000	30	28	2
12	от 4,001 до 6,000	9	8	1
Новоотпуснати				
от 1.I. до 31.XII.2017 г.		84	64	20
1	Без инд. коеф.	55	42	13
2	до 0,500	2	2	
3	от 0,501 до 1,000	17	12	5
4	от 1,001 до 1,200	3	2	1
5	от 1,201 до 1,400	3	3	
6	от 1,401 до 1,600	2	1	1
7	от 1,601 до 1,800			
8	от 1,801 до 2,000	1	1	
9	от 2,001 до 2,500	1	1	
10	от 2,501 до 3,000			
11	от 3,001 до 4,000			
12	от 4,001 до 6,000			

ПРОЦЕНТ НА ПЕНСИОНЕРИТЕ ЗА ИНВАЛИДНОСТ ПОРАДИ ТРУДОВА ЗЛОПОЛУКА И ПРОФЕСИОНАЛНА БОЛЕСТ, РАЗПРЕДЕЛЕНИ ПО ГРУПИ НА ИНДИВИДУАЛНИЯ КОЕФИЦИЕНТ



34. Среден осигурителен доход по месеци, от който се изчисляват индивидуалните коефициенти на лицата при пенсиониране

месец	Среден осигурителен доход					
	лева					
	1998 г.	1999 г.	2000 г.	2001 г.	2002 г.	2003 г.
Средногодишно	164 790	180,05	217,11	242,96	259,75	280,76
Януари	152 017	177 303	192,10	230,68	248,45	276,08
Февруари	150 119	175 802	195,53	221,10	245,76	273,19
Март	157 686	176 152	209,46	233,01	249,00	273,89
Април	162 211	174 496	208,52	243,28	258,77	283,40
Май	160 687	178 629	215,74	253,53	262,41	280,47
Юни	161 619	178 851	208,23	251,61	254,14	271,37
Юли	164 605	183,92	215,66	248,07	259,44	277,69
Август	164 840	181,88	218,11	248,63	258,68	269,61
Септември	171 604	185,75	224,27	245,20	260,68	275,14
Октомври	177 458	183,23	226,35	248,92	259,07	272,16
Ноември	180 828	183,97	248,50	259,59	271,61	282,09
Декември	183 587	186,99	252,52	265,24	285,13	328,52

месец	Среден осигурителен доход					
	лева					
	2004 г.	2005 г.	2006 г.	2007г.	2008г.	2009г.
Средногодишно	308,80	331,62	354,50	398,17	500,56	554,78
Януари	290,23	319,29	339,83	369,74	460,81	536,51
Февруари	288,60	316,50	338,47	370,98	466,25	534,58
Март	306,58	326,28	345,52	379,43	480,55	549,59
Април	302,89	330,95	353,71	385,25	489,46	555,67
Май	306,90	336,43	355,97	382,22	488,42	556,82
Юни	302,95	324,16	348,38	380,62	489,41	552,90
Юли	307,78	331,5	351,36	397,13	492,42	548,94
Август	307,92	327,76	345,24	397,96	493,38	545,71
Септември	309,14	332,84	352,54	406,24	509,75	558,69
Октомври	306,81	328,31	351,39	398,76	510,61	555,50
Ноември	315,96	340,39	361,38	429,00	538,60	565,77
Декември	356,40	370,11	404,35	473,53	584,02	597,26

месец	Среден осигурителен доход					
	лева					
	2010 г.	2011 г.	2012 г.	2013 г.	2014 г.	2015 г.
Средногодишно	570,33	594,15	618,06	648,73	683,34	726,40
Януари	558,83	579,57	601,80	634,55	664,17	706,55
Февруари	558,85	574,60	595,51	628,85	659,26	701,06
Март	567,60	589,06	610,36	644,26	678,89	721,40
Април	568,12	598,05	620,10	646,14	687,91	727,52
Май	568,71	592,28	615,84	651,65	681,99	723,54
Юни	562,38	583,56	609,30	642,24	671,28	714,05
Юли	562,53	587,98	613,80	643,49	676,38	715,57
Август	559,52	582,68	608,17	636,96	671,51	714,91
Септември	568,39	595,92	621,38	647,28	683,34	724,60
Октомври	569,73	596,51	626,95	652,72	689,62	733,36
Ноември	586,11	612,72	630,61	661,26	700,16	749,74
Декември	612,90	636,48	661,75	694,83	735,46	783,76

месец	Среден осигурителен доход	
	лева	
	2016 г.	2017 г.
Средногодишно	770,07	821,51
Януари	753,10	795,09
Февруари	743,25	791,26
Март	764,07	811,13
Април	772,76	825,92
Май	768,85	814,36
Юни	755,73	803,13
Юли	763,04	811,75
Август	755,00	804,44
Септември	768,18	826,37
Октомври	780,75	834,57
Ноември	793,92	851,25
Декември	821,65	888,10

**35. Средномесечен осигурителен доход
за изчисляване размера на новоотпуснатите пенсии**

Средномесечен осигурителен доход за страната, обявен от НОИ					
период	лв.	период	лв.	период	лв.
01.01.2003 г. - 31.12.2003 г.	280,76	01.07.2004 г.-30.06.2005 г.	320,05	01.01.2006 г. - 31.12.2006 г.	354,50
01.02.2003 г. - 31.01.2004 г.	281,86	01.08.2004 г.-31.07.2005 г.	322,00	01.02.2006 г. - 31.01.2007 г.	357,06
01.03.2003 г. - 29.02.2004 г.	282,94	01.09.2004 г.-31.08.2005 г.	323,65	01.03.2006 г. - 28.02.2007 г.	359,67
01.04.2003 г. - 31.03.2004 г.	285,56	01.10.2004 г.-30.09.2005 г.	325,03	01.04.2006 г. - 31.03.2007 г.	362,57
01.05.2003 г. - 30.04.2004 г.	287,35	01.11.2004 г.-31.10.2005 г.	326,83	01.05.2006 г. - 30.04.2007 г.	365,33
01.06.2003 г. - 31.05.2004 г.	289,70	01.12.2004 г.-30.11.2005 г.	329,03	01.06.2006 г. - 31.05.2007 г.	367,64
01.07.2003 г. - 30.06.2004 г.	292,31	01.01.2005 г.-31.12.2005 г.	331,62	01.07.2006 г. - 30.06.2007 г.	370,36
01.08.2003 г. - 31.07.2004 г.	294,84	01.02.2005 г.-31.01.2006 г.	334,11	01.08.2006 г. - 31.07.2007 г.	373,42
01.09.2003 г. - 31.08.2004 г.	297,87	01.03.2005 г.-28.02.2006 г.	335,84	01.09.2006 г. - 31.08.2007 г.	377,65
01.10.2003 г. - 30.09.2004 г.	300,67	01.04.2005 г.-31.03.2006 г.	337,41	01.10.2006 г. - 30.09.2007 г.	382,90
01.11.2003 г. - 31.10.2004 г.	303,58	01.05.2005 г.-30.04.2006 г.	339,32	01.11.2006 г. - 31.10.2007 г.	385,98
01.12.2003 г. - 31.11.2004 г.	306,45	01.06.2005 г.-31.05.2006 г.	340,95	01.12.2006 г. - 30.11.2007 г.	392,09
01.01.2004 г. - 31.12.2004 г.	308,80	01.07.2005 г.-30.06.2006 г.	343,00	01.01.2007 г. - 31.12.2007 г.	398,17
01.02.2004 г. - 31.01.2005 г.	310,97	01.08.2005 г.-31.07.2006 г.	343,62	01.02.2007 г. - 31.01.2008 г.	405,62
01.03.2004 г. - 28.02.2005 г.	313,00	01.09.2005 г.-31.08.2006 г.	345,02	01.03.2007 г. - 29.02.2008 г.	413,46
01.04.2004 г. - 31.03.2005 г.	314,55	01.10.2005 г.-30.09.2006 г.	347,72	01.04.2007 г. - 31.03.2008 г.	421,79
01.05.2004 г. - 30.04.2005 г.	316,83	01.11.2005 г.-31.10.2006 г.	348,77	01.05.2007 г. - 30.04.2008 г.	430,46
01.06.2004 г. - 31.05.2005 г.	319,21	01.12.2005 г.-30.11.2006 г.	351,32	01.06.2007 г. - 31.05.2008 г.	439,44

Средномесечен осигурителен доход за страната, обявен от НОИ					
период	лв.	период	лв.	период	лв.
01.07.2007 г. - 30.06.2008 г.	448,60	01.01.2009 г. - 31.12.2009 г.	554,78	01.07.2010 г. - 30.06.2011 г.	581,31
01.08.2007 г. - 31.07.2008 г.	455,83	01.02.2009 г. - 31.01.2010 г.	556,64	01.08.2010 г. - 31.07.2011 г.	582,71
01.09.2007 г. - 31.08.2008 г.	463,78	01.03.2009 г. - 28.02.2010 г.	558,68	01.09.2010 г. - 31.08.2011 г.	584,66
01.10.2007 г. - 30.09.2008 г.	473,18	01.04.2009 г. - 31.03.2010 г.	560,17	01.10.2010 г. - 30.09.2011 г.	587,71
01.11.2007 г. - 31.10.2008 г.	482,48	01.05.2009 г. - 30.04.2010 г.	561,20	01.11.2010 г. - 31.10.2011 г.	589,94
01.12.2007 г. - 30.11.2008 г.	491,58	01.06.2009 г. - 31.05.2010 г.	562,19	01.12.2010 г. - 30.11.2011 г.	592,17
01.01.2008 г. - 31.12.2008 г.	500,56	01.07.2009 г. - 30.06.2010 г.	563,00	01.01.2011 г. - 31.12.2011 г.	594,15
01.02.2008 г. - 31.01.2009 г.	506,57	01.08.2009 г. - 31.07.2010 г.	563,37	01.02.2011 г. - 31.01.2012 г.	595,94
01.03.2008 г. - 28.02.2009 г.	512,07	01.09.2009 г. - 31.08.2010 г.	564,53	01.03.2011 г. - 29.02.2012 г.	597,63
01.04.2008 г. - 31.03.2009 г.	517,60	01.10.2009 г. - 30.09.2010 г.	566,12	01.04.2011 г. - 31.03.2012 г.	599,36
01.05.2008 г. - 30.04.2009 г.	522,97	01.11.2009 г. - 31.10.2010 г.	567,29	01.05.2011 г. - 30.04.2012 г.	601,17
01.06.2008 г. - 31.05.2009 г.	528,57	01.12.2009 г. - 30.11.2010 г.	569,00	01.06.2011 г. - 31.05.2012 г.	603,13
01.07.2008 г. - 30.06.2009 г.	533,90	01.01.2010 г. - 31.12.2010 г.	570,33	01.07.2011 г. - 30.06.2012 г.	605,34
01.08.2008 г. - 31.07.2009 г.	537,95	01.02.2010 г. - 31.01.2011 г.	572,02	01.08.2011 г. - 31.07.2012 г.	606,87
01.09.2008 г. - 31.08.2009 г.	542,46	01.03.2010 г. - 28.02.2011 г.	573,30	01.09.2011 г. - 31.08.2012 г.	609,71
01.10.2008 г. - 30.09.2009 г.	547,50	01.04.2010 г. - 31.03.2011 г.	575,07	01.10.2011 г. - 30.09.2012 г.	611,90
01.11.2008 г. - 31.10.2009 г.	551,43	01.05.2010 г. - 30.04.2011 г.	577,54	01.11.2011 г. - 31.10.2012 г.	614,46
01.12.2008 г. - 30.11.2009 г.	553,76	01.06.2010 г. - 31.05.2011 г.	579,51	01.12.2011 г. - 30.11.2012 г.	615,96

Средномесечен осигурителен доход за страната, обявен от НОИ					
период	лв.	период	лв.	период	лв.
01.01.2012 г. - 31.12.2012 г.	618,06	01.02.2013 г. - 31.01.2014 г.	651,12	01.02.2014 г. - 31.01.2015 г.	686,78
01.02.2012 г. - 31.01.2013 г.	620,71	01.03.2013 г. - 28.02.2014 г.	653,57	01.03.2014 г. - 28.02.2015 г.	690,18
01.03.2012 г. - 28.02.2013 г.	623,40	01.04.2013 г. - 31.03.2014 г.	656,39	01.04.2014 г. - 31.03.2015 г.	693,65
01.04.2012 г. - 31.03.2013 г.	626,18	01.05.2013 г. - 30.04.2014 г.	659,83	01.05.2014 г. - 30.04.2015 г.	696,93
01.05.2012 г. - 30.04.2013 г.	628,35	01.06.2013 г. - 31.05.2014 г.	662,36	01.06.2014 г. - 31.05.2015 г.	700,39
01.06.2012 г. - 31.05.2013 г.	631,35	01.07.2013 г. - 30.06.2014 г.	664,84	01.07.2014 г. - 30.06.2015 г.	704,04
01.07.2012 г. - 30.06.2013 г.	634,17	01.08.2013 г. - 31.07.2014 г.	667,65	01.08.2014 г. - 31.07.2015 г.	707,39
01.08.2012 г. - 31.07.2013 г.	636,69	01.09.2013 г. - 31.08.2014 г.	670,58	01.09.2014 г. - 31.08.2015 г.	711,07
01.09.2012 г. - 31.08.2013 г.	639,11	01.10.2013 г. - 30.09.2014 г.	673,65	01.10.2014 г. - 30.09.2015 г.	714,57
01.11.2012 г. - 31.10.2013 г.	641,29	01.11.2013 г. - 31.10.2014 г.	676,75	01.11.2014 г. - 31.10.2015 г.	718,23
01.12.2012 г. - 30.11.2013 г.	641,29	01.12.2013 г. - 30.11.2014 г.	679,98	01.12.2014 г. - 30.11.2015 г.	722,35
01.01.2013 г. - 31.12.2013 г.	648,73	01.01.2014 г. - 31.12.2014 г.	683,34	01.01.2015 г. - 31.12.2015 г.	726,40

Средномесечен осигурителен доход за страната, обявен от НОИ					
период	лв.	период	лв.	период	лв.
01.02.2015 г. - 31.01.2016 г.	730,15	01.02.2016 г. - 31.01.2017 г.	773,45		
01.03.2015 г. - 29.02.2016 г.	733,59	01.03.2016 г. - 28.02.2017 г.	777,36		
01.04.2015 г. - 31.03.2016 г.	737,08	01.04.2016 г. - 31.03.2017 г.	781,25		
01.05.2015 г. - 30.04.2016 г.	740,85	01.05.2016 г. - 30.04.2017 г.	785,68		
01.06.2015 г. - 31.05.2016 г.	744,62	01.06.2016 г. - 31.05.2017 г.	789,50		
01.07.2015 г. - 30.06.2016 г.	748,17	01.07.2016 г. - 30.06.2017 г.	793,55		
01.08.2015 г. - 31.07.2016 г.	752,22	01.08.2016 г. - 31.07.2017 г.	797,70		
01.09.2015 г. - 31.08.2016 г.	755,60	01.09.2016 г. - 31.08.2017 г.	801,86		
01.10.2015 г. - 30.09.2016 г.	759,28	01.10.2016 г. - 30.09.2017 г.	806,77		
01.11.2015 г. - 31.10.2016 г.	763,23	01.11.2016 г. - 31.10.2017 г.	811,27		
01.12.2015 г. - 30.11.2016 г.	766,89	01.12.2016 г. - 30.11.2017 г.	815,96		
01.01.2016 г. - 31.12.2016 г.	770,07	01.01.2017 г. - 31.12.2017 г.	821,51		

Б) ПЕНСИИ, ИЗПЛАЩАНИ ОТ УЧИТЕЛСКИЯ
ПЕНСИОНЕН ФОНД

**1. Брой на пенсионерите от УПФ,
пенсионирани по чл.69в ал.2, ал. 3 и ал. 4 от КСО
към 31.XII.2017 г.**

Показатели	Брой към	
	31.XII.2017 г.	в % към 31.XII.2016 г.
1.По чл.69в ал.2 от КСО	2 042	104,7%
2.По чл.69в ал.3 от КСО	25 109	109,7%
3.По чл.69в ал.4 от КСО	178	112,7%
Общо:	27 329	109,4%

**2. Брой на новоотпуснатите, изменените и прекратени
лични пенсии от УПФ, чл.69в ал.2 и ал.4 от КСО
за периода 1.I.2017 г. - 31.XII.2017 г.**

Показатели	IV-то тримесечие на 2017 г.	
	от 1.I.2017 г. до 31.XII.2017 г. брой	
1.Новотпуснати	224	847
2.Изменени	525	2230
3.Прекратени	3	24

**3. Брой пенсионери, среден брой месеци, недостигащи
за пенсиониране на мъжете и жените на възраст по чл.68 от КСО
и среден основен месечен размер на пенсията на учителите,
пенсионирани по чл.69в ал.2 от КСО към 31.XII.2017 г.**

Показатели	Брой пенсионери	Среден	
		брой месеци	основен месечен размер
Мъже	255	33,3	425,13
Жени	1 787	34,6	364,99
Общо	2 042	34,5	372,50

към съдържание

4. Брой пенсионери, среден трудов стаж в месеци, положен след 1.I.1997г., среден основен месечен размер на пенсията и среден размер на добавката на учителите, пенсионирани по чл.68в ал.3 от КСО към 31.XII.2017 г.

Показатели	Брой пенсионери	Среден трудов стаж след 1.I.1997г.	Среден основен размер на пенсията	Среден месечен размер на добавката
Мъже	2 887	50,3	418,39	70,89
Жени	22 222	56,9	366,07	70,84
Общо	25 109	56,1	372,09	70,85

5. Брой пенсионери, среден брой месеци, недостигащи за пенсиониране на мъжете и жените при условията на чл.68 от КСО и среден основен месечен размер на пенсията на учителите, пенсионирани по чл.68в ал.4 от КСО към 31.XII.2017 г.

Показатели	Брой пенсионери	Среден брой месеци	Среден месечен основен размер
Мъже	1	18,0	368,73
Жени	177	65,2	302,86
Общо	178	65,0	303,23

6. Брой на пенсионерите от У П Ф, пенсионирани по чл.69в ал.2 и ал.4 от КСО, разпределени по групи основни месечни размери на пенсиите им към 31.XII.2017 г.

Групи основни месечни размери на пенсиите		Брой пенсионери	%
Общо:		2 220	100%
1	До 108,88 лв.		
2	от 108,89 до 150,00 лв.		
3	от 150,01 до 170,00 лв.		
4	от 170,01 до 200,00 лв.	151	6,8%
5	от 200,01 до 250,00 лв.	84	3,78%
6	от 250,01 до 300,00 лв.	212	9,5%
7	от 300,01 до 350,00 лв.	449	20,2%
8	от 350,01 до 400,00 лв.	553	24,9%
9	от 400,01 до 450,00 лв.	457	20,6%
10	от 450,01 до 500,00 лв.	198	8,9%
11	от 500,01 до 550,00 лв.	79	3,6%
12	от 550,01 до 600,00 лв.	20	0,9%
13	от 600,01 до 700,00 лв.	12	0,5%
14	от 700,01 до 800,00 лв.	3	0,1%
15	от 800,01 до 910,00 лв.	2	0,1%
16	над 910,00 лв.		
до 200,00 лв. вкл		151	6,8%

7. Брой на пенсионерите от У П Ф, пенсионирани по чл.68в ал.2 и ал.4 от КСО, разпределени по групи месечни размери на пенсиите им към 31.XII.2017 г.

Групи месечни размери на пенсиите		Брой пенсионери	%
Общо:		2 220	100%
1	До 108,88 лв.		
2	от 108,89 до 150,00 лв.		
3	от 150,01 до 170,00 лв.		
4	от 170,01 до 200,00 лв.	144	6,5%
5	от 200,01 до 250,00 лв.	68	3,06%
6	от 250,01 до 300,00 лв.	200	9,0%
7	от 300,01 до 350,00 лв.	419	18,9%
8	от 350,01 до 400,00 лв.	520	23,4%
9	от 400,01 до 450,00 лв.	465	20,9%
10	от 450,01 до 500,00 лв.	231	10,4%
11	от 500,01 до 550,00 лв.	103	4,6%
12	от 550,01 до 600,00 лв.	40	1,8%
13	от 600,01 до 700,00 лв.	23	1,0%
14	от 700,01 до 800,00 лв.	5	0,2%
15	от 800,01 до 910,00 лв.	2	0,1%
16	над 910,00 лв.		
до 200,00 лв. вкл		144	6,5%

**8. Брой на добавките към пенсиите
на учителите, пенсионирани
по чл.69в ал.2 от КСО към 31.XII.2017 г.**

Вид на добавката	Брой
Общо:	258
1. Добавка за чужда помощ	4
2. Месечни добавка по чл.9, ал.1 ЗПГРРЛ	
3. Добавка по чл. 84 от КСО	254

**9. Брой на учителите, пенсионирани по чл.69в ал.2 и ал.4 от КСО,
разпределени по ТП на НОИ към 31.XII.2017 г.**

ТП на НОИ	Брой	%
Общо:	2 220	100,0%
1.Благоевград	73	3,3%
2.Бургас	114	5,1%
3.Варна	151	6,8%
4.Велико Търново	65	2,9%
5.Видин	25	1,1%
6.Враца	64	2,9%
7.Габрово	37	1,7%
8.Кърджали	61	2,7%
9.Кюстендил	33	1,5%
10.Ловеч	59	2,7%
11.Монтана	48	2,2%
12.Пазарджик	88	4,0%
13.Перник	21	0,9%
14.Плевен	83	3,7%
15.Пловдив	148	6,7%
16.Разград	60	2,7%
17.Русе	79	3,6%
18.Силистра	66	3,0%
19.Сливен	56	2,5%
20.Смолян	108	4,9%
21.София-град	285	12,8%
22.София	83	3,7%
23.Стара Загора	89	4,0%
24.Добрич	96	4,3%
25.Търговище	74	3,3%
26.Хасково	48	2,2%
27.Шумен	68	3,1%
28.Ямбол	35	1,6%
29. Международни спогодби	3	0,1%

**10. Разход за пенсии от У П Ф
към 31.XII.2017 г.**

Показатели	Отчетен разход
Общо:	31 969 176
1. Пенсии от УПФ по чл.69в ал.2 и ал.4 от КСО	10 997 674
2. Добавка по чл.69в ал.3 от КСО	20 966 681
3. Добавка за чужда помощ	4 821

**11. Брой, разход и среден месечен размер на изплатените пенсии
от У П Ф за IV -ро тримесечие на 2017 г.**

Показатели	Среден брой за IV - то трим.	Разход за IV - то трим.- лева	Среден месечен размер на пенсии и добавки за IV - то трим. по касов отчет - лева
1. Пенсии от УПФ по чл.69в ал.2 и ал.4 от КСО	2 206	2 740 331	414,07
2. Добавка по чл.69в ал.3 от КСО	24 899	5 589 275	74,83

**12. Разход за пенсии от У П Ф
по ТП на НОИ към 31.XII.2017 г.**

ТП на НОИ	Разход в лв.
Общо:	31 969 176
1.Благоевград	295 786
2.Бургас	313 386
3.Варна	391 622
4.Велико Търново	194 026
5.Видин	96 305
6.Враца	125 048
7.Габрово	62 263
8.Кърджали	159 789
9.Кюстендил	89 532
10.Ловеч	110 883
11.Монтана	115 242
12.Пазарджик	195 487
13.Перник	77 374
14.Плевен	217 483
15.Пловдив	603 900
16.Разград	91 149
17.Русе	143 250
18.Силистра	57 061
19.Сливен	132 978
20.Смолян	191 471
21.София-град	550 695
22.София	213 139
23.Стара Загора	143 113
24.Добрич	211 770
25.Търговище	115 139
26.Хасково	232 095
27.Шумен	131 544
28.Ямбол	95 523
29. ЦУ на НОИ	26 612 123

Забележка: Разходите за пенсии, изплатени от Централно управление на НОИ (29 ЦУ на НОИ) включват пенсиите по международни спогодби и споразумения (Турция), по Европейски регламенти, както и разходите за пенсии по банков път в цялата страна. Разходите за пенсии, изплатени от ТП на НОИ са разходте, изплатени чрез пощенските станции.

НАЦИОНАЛЕН ОСИГУРИТЕЛЕН ИНСТИТУТ
ОТДЕЛ "СТАТИСТИКА, АКТЮЕРСКИ АНАЛИЗИ И ПРОГНОЗИ"

Статистическият бюлетин е изготвен от отдел "Статистика, актюерски анализи и прогнози"
към Дирекция "Анализ, планиране и прогнозиране".
Ползвана е информация от Дирекция "Информационни системи и моделиране на бизнес процеси",
Дирекция "Европейски регламенти и международни спогодби" и
отдел "Счетоводство на пенсиите"