

НАЦИОНАЛЕН ОСИГУРИТЕЛЕН ИНСТИТУТ

СТАТИСТИЧЕСКИ БЮЛЕТИН

ПЕНСИИ

КЪМ 30.IX.2023 г.



СОФИЯ - 2023 г.

СЪДЪРЖАНИЕ

Проведени допълнителни мероприятия за III - то тримесечие на 2023 г.

А) ПЕНСИИ, ИЗПЛАЩАНИ ОТ ДЪРЖАВНОТО ОБЩЕСТВЕНО ОСИГУРЯВАНЕ

Таблица № Наименование на таблица

- [1.](#) Брой на пенсионерите по вид на водещата пенсия към 30.IX.2023 г.
- [2.](#) Брой на пенсиите към 30.IX.2023 г.
Брой на пенсиите и на получаваните повече от една пенсия от един пенсионер към
- [3.](#) 30.IX.2022 г. и към 30.IX.2023 г.
- [4.](#) Брой на новоотпуснатите пенсии към 30.IX.2023 г.
- [5.](#) Брой на изменените пенсии към 30.IX.2023 г.
- [6.](#) Брой на прекратените пенсии към 30.IX.2023 г.
Брой на личните пенсии за осигурителен стаж и възраст, разпределени по категории
- [7.](#) труд към 30.IX.2023 г.
- [8.](#) Брой на личните пенсии за инвалидност по видове пенсии и процент на намалена работоспособност към 30.IX.2023 г.
Брой на личните пенсии за инвалидност по видове пенсии към 30 септември на
- [9.](#) съответната година
- [10.](#) Разходи за пенсии към 30.IX.2023 г.
- [11.](#) Разходи за пенсии по фондове към 30.IX.2023 г.
- [12.](#) Разход по видове пенсии към 30.IX.2023 г.
Среден брой пенсионери, среден брой пенсии и среден размер на пенсията на един
- [13.](#) пенсионер за деветмесечието на 2023 г.
- [14.](#) Среден размер на пенсията на един пенсионер по пол и вид на пенсията за деветмесечието на 2023 г.
Брой пенсионери, брой пенсии и среден размер на пенсията на един пенсионер по
- [15.](#) месеци и тримесечия за 2023 г.
- [16.](#) Средни основни месечни размери на пенсиите към 30.IX.2023 г.
- [17.](#) Брой, средни размери и средно увеличение на пенсиите от 1 юли 2023 г.
Средни основни месечни размери на изменените и прекратените пенсии към 30.IX.2023
- [18.](#) г.
- [19.](#) Брой на пенсионерите с минимален размер на първата пенсия към 30.IX.2023 г., разпределени по вид на водещата пенсия и процент на намалена работоспособност
Брой на пенсионерите, разпределени по групи основни месечни размери на пенсиите
- [20.](#) им, без тези получавани като втори,трети и четвърти към 30.IX.2023 г.
- [21.](#) Брой на пенсионерите, разпределени по групи месечни размери на пенсиите им към 30.IX.2023 г.
- [22.](#) Брой на пенсионерите за осигурителен стаж и възраст, разпределени по групи месечни размери на пенсиите им към 30.IX.2023 г.
- [23.](#) Брой на пенсионерите и на пенсиите по ТП на НОИ към 30.IX.2023 г.
- [24.](#) Брой на пенсиите по ТП на НОИ към 30.IX.2023 г.
- [25.](#) Разход за пенсии по ТП на НОИ към 30.IX.2023 г.
Среден месечен размер на изплатените пенсии по ТП на НОИ за деветмесечието на
- [26.](#) 2023 г.
- [27.](#) Брой на добавките към пенсиите към 30.IX.2023 г., разпределени по вид на пенсията и вид на добавките
- [28.](#) Брой на добавките към пенсиите към 30.IX.2023 г., разпределени по ТП на НОИ и по вид на добавките

[29.](#) Среден индивидуален коефициент на личните първи пенсии за осигурителен стаж и възраст, разпределени по категории труд и пол на пенсионерите към 30.IX.2023 г.

[30.](#) Среден индивидуален коефициент на личните първи пенсии за инвалидност поради общо заболяване, разпределени по процент на намалена работоспособност и пол на пенсионерите към 30.IX.2023 г.

[31.](#) Среден индивидуален коефициент на личните първи пенсии за инвалидност поради трудова злополука и професионална болест, разпределени по процент на намалена работоспособност и пол на пенсионерите към 30.IX.2023 г.

[32.](#) Разпределение на личните първи пенсии за осигурителен стаж и възраст по размер на индивидуалния коефициент, пол и среден осигурителен стаж на пенсионерите към 30.IX.2023 г.

[33.](#) Разпределение на личните първи пенсии за инвалидност поради общо заболяване по размер на индивидуалния коефициент, пол и среден осигурителен стаж на пенсионерите към 30.IX.2023 г.

[34.](#) Разпределение на личните първи пенсии за инвалидност поради трудова злополука и професионална болест по размер на индивидуалния коефициент и пол на пенсионерите към 30.IX.2023 г.

[35.](#) Среден осигурителен доход по месеци, от който се изчисляват индивидуалните коефициенти на лицата при пенсиониране

[36.](#) Средномесечен осигурителен доход за изчисляване размера на новоотпуснатите пенсии

Б) ПЕНСИИ, ИЗПЛАЩАНИ ОТ УЧИТЕЛСКИЯ ПЕНСИОНЕН ФОНД

Таблица № Наименование на таблица

[1.](#) Брой на пенсионерите от УПФ, пенсионирани по чл. 69в, ал.2, ал.3 и ал.4 от КСО към 30.IX.2023 г.

[2.](#) Брой на новоотпуснатите, изменените и прекратените лични пенсии от УПФ, чл. 69в, ал.2 и ал.4 от КСО за периода от 1.I.2023 г. до 30.IX.2023 г.

[3.](#) Брой пенсионери, среден брой месеци до навършване на възрастта по чл. 68, ал.1 от КСО и среден основен месечен размер на пенсията на учителите, пенсионирани по чл.69в, ал.2 от КСО към 30.IX.2023 г.

[4.](#) Брой пенсионери, среден осигурителен стаж в месеци, среден основен месечен размер на пенсията и среден размер на добавката на учителите, пенсионирани по чл.69в, ал.3 от КСО към 30.IX.2023 г.

[5.](#) Брой пенсионери, среден брой месеци до навършване на възрастта по чл. 68, ал.3 от КСО и среден основен месечен размер на пенсията на учителите, пенсионирани по чл. 69в, ал. 4 от КСО към 30.IX.2023 г.

[6.](#) Брой на пенсионерите от УПФ, пенсионирани по чл. 69в, ал.2 и ал.4 от КСО, разпределени по групи основни месечни размери на пенсиите им към 30.IX.2023 г.

[7.](#) Брой на пенсионерите от УПФ, пенсионирани по чл. 69в, ал.2 и ал.4 от КСО, разпределени по групи месечни размери на пенсиите им към 30.IX.2023 г.

[8.](#) Брой на добавките на пенсиите на учителите, пенсионирани по чл. 69в, ал.2 от КСО към 30.IX.2023 г.

[9.](#) Брой на учителите, пенсионирани по чл. 69в, ал.2 и ал.4 от КСО, разпределени по ТП на НОИ към 30.IX.2023 г.

[10.](#) Разход за пенсиите от УПФ към 30.IX.2023 г.

[11.](#) Брой, разход и среден месечен размер на изплатените пенсии от УПФ за III - то тримесечие на 2023 г.

[12.](#) Разход за пенсиите от УПФ по ТП на НОИ към 30.IX.2023 г.

Проведени допълнителни мероприятия през III - то тримесечие на 2023 г.

1. На основание чл. 10 от ЗБДОО за 2023 г. (Обн., ДВ, бр. 66 от 01.08.2023 г., в сила от 01.01.2023 г.) минималният размер на пенсията за осигурителен стаж и възраст по чл. 68, ал. 1 от КСО се увеличава от 467,00 лв. на 523,04 лв. от 1.07.2023 г.
2. На основание Постановление на МС № 94 от 27.06.2023 г. социалната пенсия за старост се определя в размер на 276,64 лв. месечно от 01.07.2023 г.
3. Съгласно решения на Надворния съвет на НОИ от 5 юни 2023 г. и на основание чл. 100, ал. 1 от КСО, Надзорният съвет реши пенсиите, отпуснати до 31 декември 2022 г., да се осъвременят от 1 юли 2023 г. с 12,0 на сто.

Използвани съкращения

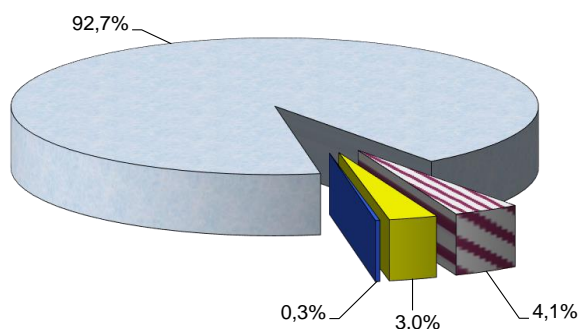
ДВ	Държавен вестник
ДОО	Държавно обществено осигуряване
ЗБДОО	Закон за бюджета на държавното обществено осигуряване
ЗВВ	Закон за военноинвалидите и военнопострадалите
ЗП	Закон за пенсиите (отменен)
ЗПГРРЛ	Закона за политическа и гражданска реабилитация на репресирани лица
ЗПЗСК	Закона за пенсиониране на земеделските стопани кооператори (отменен)
ЗУНТОПБГ	Закон за уреждане на някои трудови и осигурителни права на български граждани
КСО	Кодекс за социално осигуряване
МС	Министерски съвет
НОИ	Национален осигурителен институт
ОСВ	Осигурителен стаж и възраст
СВОК	Съвет за взаимно осигуряване на кооператори в трудово-производителните кооперации (отменен)
СОД	Среден осигурителен доход
ТП на НОИ	Териториално поделение на НОИ
УПФ	Учителски пенсионен фонд
ЦУ на НОИ	Централно управление на НОИ

А) ПЕНСИИ, ИЗПЛАЩАНИ ОТ ДЪРЖАВНОТО
ОБЩЕСТВЕНО ОСИГУРЯВАНЕ

1.Брой на пенсионерите по вид на водещата пенсия към 30.IX.2023 г.

Вид на пенсиите	Общо		Лични		Наследствени	
	брой	в % към 30.IX.2022 г.	брой	в % към 30.IX.2022 г.	брой	в % към 30.IX.2022 г.
Общо (I + II + III + IV)	2 032 359	99,9%	1 925 292	100,0%	107 067	98,9%
I. Фонд "Пенсии"	1 883 456	100,0%	1 781 990	100,0%	101 466	99,2%
1.Инвалидност поради общо заболяване	442 238	101,5%	365 873	101,7%	76 365	100,4%
2.Осигурителен стаж и възраст	1 438 117	99,6%	1 413 067	99,6%	25 050	95,9%
3.Осигурителен стаж и възраст ЗПЗСК	57	68,7%	42	64,6%	15	83,3%
4.Инвалидност поради общо заболяване ЗПЗСК	203	83,5%	182	83,5%	21	84,0%
5.Инвалидност поради общо заболяване СВОК	494	92,0%	486	92,0%	8	88,9%
6.Осигурителен стаж и възраст СВОК	2 328	87,8%	2 324	87,8%	4	133,3%
7.Частни занаятчии, търговци и др. СВОК	19	65,5%	16	61,5%	3	100,0%
II. Фонд "Пенсии за лицата по чл. 69"	83 069	98,2%	79 490	98,3%	3 579	95,3%
1.Инвалидност поради общо заболяване	37	90,2%	36	92,3%	1	50,0%
2.Осигурителен стаж и възраст	83 032	98,2%	79 454	98,3%	3 578	95,3%
III. Фонд "Пенсии, несвързани с трудова дейност"	60 299	101,4%	59 595	101,6%	704	83,3%
1.Старост (поборнически) ЗП	1	100,0%			1	100,0%
2.Военна инвалидност	1 792	94,0%	1 553	94,9%	239	88,5%
3.Народни по чл.28 от ЗП	1	100,0%			1	100,0%
4.Народни по чл.30а от ЗП	2	100,0%			2	100,0%
5.Особени заслуги	6	75,0%	6	85,7%		
6.Гражданска инвалидност	97	92,4%	96	92,3%	1	100,0%
7.Старост на частни земеделски стопани	34	79,1%	32	80,0%	2	66,7%
8.С отделен указ -ЗП	1	100,0%	1	100,0%		
9.Социални пенсии за инвалидност	51 413	101,4%	51 413	101,4%		
10. Персонални пенсии	1 576	85,5%	1 118	87,5%	458	80,9%
11.Социални пенсии за старост	5 376	110,2%	5 376	110,2%		
IV. Фонд "Трудова злополука и професионална болест"	5 535	94,7%	4 217	95,2%	1 318	93,3%
A. Пенсии за трудова дейност	5 529	94,8%	4 211	95,2%	1 318	93,3%
1.Инвалидност поради трудова злополука и професионална болест	5 460	94,8%	4 155	95,2%	1 305	93,4%
2.Инвалидност поради трудова злополука и професионална болест ЗПЗСК	46	92,0%	39	95,1%	7	77,8%
3.Инвалидност поради трудова злополука и професионална болест СВОК	23	92,0%	17	94,4%	6	85,7%
B. Пенсии за лицата по чл. 69	6	85,7%	6	85,7%		
1.Инвалидност поради трудова злополука и професионална болест	6	85,7%	6	85,7%		

ПРОЦЕНТ НА ПЕНСИОНЕРИТЕ ПО ФОНДОВЕ



■ Фонд "Пенсии"

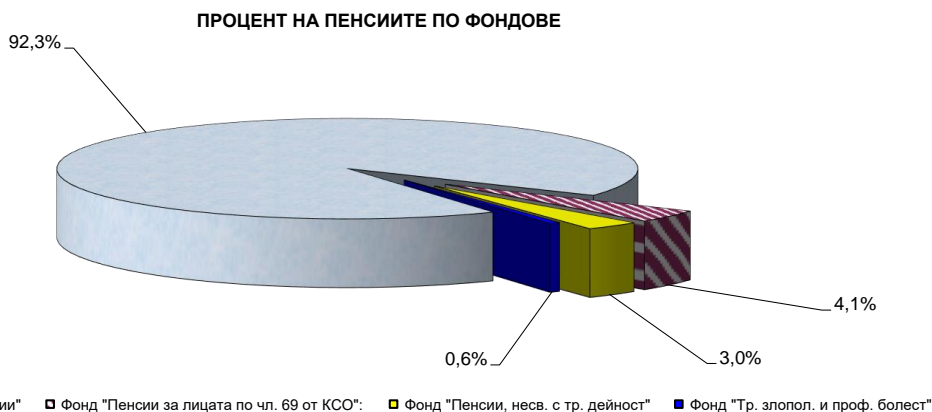
■ Фонд "Пенсии, несв. с тр. дейност"

■ Фонд "Пенсии за лицата по чл. 69 от КСО"

■ Фонд "Тр. злопол. и проф. болест"

2. Брой на пенсиите към 30.IX.2023 г.

Вид на пенсиите	Общо		Лични		Наследствени	
	брой	в % към 30.IX.2022 г.	брой	в % към 30.IX.2022 г.	брой	в % към 30.IX.2022 г.
Общо (I + II + III + IV)	2 044 127	99,9%	1 929 814	100,0%	114 313	98,6%
I. Фонд "Пенсии"	1 886 515	100,0%	1 783 222	100,0%	103 293	99,1%
1.Инвалидност поради общо заболяване	443 608	101,5%	365 907	101,7%	77 701	100,3%
2.Осигурителен стаж и възраст	1 439 775	99,6%	1 414 260	99,6%	25 515	95,9%
3.Осигурителен стаж и възраст ЗПЗСК	78	72,9%	42	64,6%	36	85,7%
4.Инвалидност поради общо заболяване ЗПЗСК	206	83,7%	182	83,5%	24	85,7%
5.Инвалидност поради общо заболяване СВОК	495	92,0%	486	92,0%	9	90,0%
6.Осигурителен стаж и възраст СВОК	2 334	87,8%	2 329	87,8%	5	100,0%
7.Частни занаятчии, търговци и др. СВОК	19	65,5%	16	61,5%	3	100,0%
II. Фонд "Пенсии за лицата по чл. 69"	83 083	98,2%	79 493	98,3%	3 590	95,3%
1.Инвалидност поради общо заболяване	37	90,2%	36	92,3%	1	50,0%
2.Осигурителен стаж и възраст	83 046	98,2%	79 457	98,3%	3 589	95,3%
III. Фонд "Пенсии, несвързани с трудова дейност"	62 108	101,2%	59 989	101,6%	2 119	91,3%
1.Старост (поборнически) - ЗП	1	100,0%			1	100,0%
2.Военна инвалидност	3 521	95,2%	1 887	95,5%	1 634	94,7%
3.Народни по чл.28 от ЗП	1	100,0%			1	100,0%
4.Народни по чл.30а от ЗП	2	100,0%			2	100,0%
5.Особени заслуги	6	75,0%	6	85,7%		
6.Гражданска инвалидност	177	93,7%	156	94,0%	21	91,3%
7.Старост на частни земеделски стопани	34	79,1%	32	80,0%	2	66,7%
8.С отделен указ - ЗП	1	100,0%	1	100,0%		
9.Социални пенсии за инвалидност	51 413	101,4%	51 413	101,4%		
10. Персонални пенсии	1 576	85,5%	1 118	87,5%	458	80,9%
11.Социални пенсии за старост	5 376	110,2%	5 376	110,2%		
IV. Фонд "Трудова злополука и професионална болест"	12 421	93,8%	7 110	94,3%	5 311	93,3%
A. Пенсии за трудова дейност	12 409	93,8%	7 103	94,3%	5 306	93,3%
1.Инвалидност поради трудова злополука и професионална болест	12 259	93,9%	7 013	94,3%	5 246	93,3%
2.Инвалидност поради трудова злополука и професионална болест ЗПЗСК	100	89,3%	60	89,6%	40	88,9%
3.Инвалидност поради трудова злополука и професионална болест СВОК	50	89,3%	30	88,2%	20	90,9%
B. Пенсии за лицата по чл. 69	12	92,3%	7	87,5%	5	100,0%
1.Инвалидност поради трудова злополука и професионална болест	12	92,3%	7	87,5%	5	100,0%



Към съдържанието

3. Брой на пенсиите и на получаваните повече от една пенсия от един пенсионер към 30.IX.2022 г. и към 30.IX.2023 г.

Вид на пенсиите	към 30.IX.2022 г.			към 30.IX.2023 г.		
	Общо брой	в т.ч. получавани повече от една пенсия		Общо брой	в т.ч. получавани повече от една пенсия	
		брой	%		брой	%
Общо (I + II + III+IV)	2 046 132	12 550	0,6%	2 044 127	11 768	0,6%
I. Фонд "Пенсии"	1 886 888	3 262	0,2%	1 886 515	3 059	0,2%
1.Инвалидност поради общо заболяване	437 161	1 457	0,3%	443 608	1 370	0,3%
2.Осигурителен стаж и възраст	1 446 149	1 769	0,1%	1 439 775	1 658	0,1%
3.Осигурителен стаж и възраст ЗПЗСК	107	24	22,4%	78	21	26,9%
4.Инвалидност поради общо заболяване ЗПЗСК	246	3	1,2%	206	3	1,5%
5.Инвалидност поради общо заболяване СВОК	538	1	0,2%	495	1	0,2%
6.Осигурителен стаж и възраст СВОК	2 658	8	0,3%	2 334	6	0,3%
7.Частни занаятчии, търговци и др. СВОК	29			19		
II. Фонд "Пенсии за лицата по чл. 69"	84 639	16	0,02%	83 083	14	0,02%
1.Инвалидност поради общо заболяване	41			37		
2.Осигурителен стаж и възраст	84 598	16	0,02%	83 046	14	0,02%
III. Фонд "Пенсии, несвързани с трудова дейност"	61 368	1 877	3,1%	62 108	1 809	2,9%
1.Старост (поборнически) - ЗП	1			1		
2.Военна инвалидност	3 700	1 793	48,5%	3 521	1 729	49,1%
3.Народни по чл.28 от ЗП	1			1		
4.Народни по чл.30а от ЗП	2			2		
5.Особени заслуги	8			6		
6.Гражданска инвалидност	189	84	44,4%	177	80	45,2%
7.Старост на частни земеделски стопани	43			34		
8.С отделен указ - ЗП	1			1		
9.Социални пенсии за инвалидност	50 700	0		51 413		
10. Персонални пенсии	1 844			1 576		
11.Социални пенсии за старост	4 879			5 376		
IV. Фонд "Трудова злополука и професионална болест"	13 237	7 395	55,9%	12 421	6 886	55,4%
A. Пенсии за трудова дейност	13 224	7 389	55,9%	12 409	6 880	55,4%
1.Инвалидност поради трудова злополука и професионална болест	13 056	7 296	55,9%	12 259	6 799	55,5%
2.Инвалидност поради трудова злополука и професионална болест ЗПЗСК	112	62	55,4%	100	54	54,0%
3.Инвалидност поради трудова злополука и професионална болест СВОК	56	31	55,4%	50	27	54,0%
B. Пенсии за лицата по чл. 69	13	6	46,2%	12	6	50,0%
1.Инвалидност поради трудова злополука и професионална болест	13	6	46,2%	12	6	50,0%
Общо	%	%		%	%	
а\ Фонд "Пенсии"	100,0%	100,0%		100,0%	100,0%	
а\ Фонд "Пенсии за лицата по чл. 69 от КСО"	92,2%	26,0%		92,3%	26,0%	
б\ Фонд "Пенсии, несвързани с трудова дейност"	4,1%	0,1%		4,1%	0,1%	
в\ Фонд "Пенсии, несвързани с трудова дейност"	3,0%	15,0%		3,0%	15,4%	
в\ Фонд "Трудова злополука и професионална болест"	0,6%	58,9%		0,6%	58,5%	

4. Брой на новоотпуснатите пенсии към 30.IX.2023 г.

Вид на пенсиите	III-то тримесечие на 2023 г.	от 1.I.2023 г. до 30.IX.2023 г.		
		Общо	лични	наследствени
Общо (I + II + III +IV)	26 807	74 228	64 760	9 468
I. Фонд "Пенсии"	24 989	69 129	59 981	9 148
1.Инвалидност поради общо заболяване	11 180	30 782	23 158	7624
2.Осигурителен стаж и възраст	13 808	38 345	36 823	1522
3.Осигурителен стаж и възраст ЗПЗСК				
4.Инвалидност поради общо заболяване ЗПЗСК				
5.Инвалидност поради общо заболяване СВОК		1		1
6.Осигурителен стаж и възраст СВОК	1	1		1
7.Частни занаятчии, търговци и др. СВОК				
II. Фонд "Пенсии за лицата по чл. 69"	384	1 092	826	266
1.Инвалидност поради общо заболяване				
2.Осигурителен стаж и възраст	384	1 092	826	266
III. Фонд "Пенсии, несвързани с трудова дейност"	1 408	3 911	3 899	12
1.Старост (поборнически) - ЗП				
2.Военна инвалидност	6	15	4	11
3.Народни по чл.28 от ЗП				
4.Народни по чл.30а от ЗП				
5.Особени заслуги				
6.Гражданска инвалидност				
7.Старост на частни земеделски стопани				
8.С отделен указ - ЗП				
9.Социални пенсии за инвалидност	1 108	3 101	3101	
10. Персонални пенсии		3	2	1
11.Социални пенсии за старост	294	792	792	
IV. Фонд "Трудова злополука и професионална болест"	26	96	54	42
A. Пенсии за трудова дейност	26	96	54	42
1.Инвалидност поради трудова злополука и професионална болест	26	96	54	42
2.Инвалидност поради трудова злополука и професионална болест ЗПЗСК				
3.Инвалидност поради трудова злополука и професионална болест СВОК				
B. Пенсии за лицата по чл. 69				
1.Инвалидност поради трудова злополука и професионална болест				
Общо	%	%	%	%
а\ Фонд "Пенсии"	100,0%	100,0%	100,0%	100,0%
б\ Фонд "Пенсии за лицата по чл.69 от КСО"	93,2%	93,1%	92,6%	96,6%
в\ Фонд "Пенсии, несвързани с трудова дейност"	1,4%	1,5%	1,3%	2,8%
г\ Фонд "Трудова злополука и професионална болест"	5,3%	5,3%	6,0%	0,1%
д\ Фонд "Трудова злополука и професионална болест"	0,1%	0,1%	0,1%	0,4%

Забележка:

Данните се отнасят за пенсиите с издадени разпореждания за отпускане в разглеждания период, без значение на началната дата на отпускане на пенсията. Поради тази причина, броят на новоотпуснатите пенсии за периода не съвпада с броя на пенсиите, отпуснати с начална дата от същия период.

Броят на новоотпуснатите пенсии не включва преминалите от една област в друга и пенсиите, които са променили вида си.

5. Брой на изменените пенсии към 30.IX.2023 г.

Вид на пенсиите	III-то тримесечие на 2023 г.	от 1.I.2023 г. до 30.IX.2023 г.		
		Общо	лични	наследствени
Общо (I + II + III +IV)	67 201	454 608	449 539	5 069
I. Фонд "Пенсии"	62 760	418 392	413 404	4 988
1.Инвалидност поради общо заболяване	30 876	142 867	138 096	4 771
2.Осигурителен стаж и възраст	31 877	275 426	275 209	217
3.Осигурителен стаж и възраст ЗПЗСК				
4.Инвалидност поради общо заболяване ЗПЗСК	2	4	4	
5.Инвалидност поради общо заболяване СВОК	2	45	45	
6.Осигурителен стаж и възраст СВОК	3	50	50	
7.Частни занаятчии, търговци и др. СВОК				
II. Фонд "Пенсии за лицата по чл. 69"	3 282	33 214	33 185	29
1.Инвалидност поради общо заболяване	5	15	15	
2.Осигурителен стаж и възраст	3 277	33 199	33 170	29
III. Фонд "Пенсии, несвързани с трудова дейност"	1 017	2 017	2 015	2
1.Старост (поборнически) - ЗП				
2.Военна инвалидност	27	49	48	1
3.Народни по чл.28 от ЗП				
4.Народни по чл.30а от ЗП				
5.Особени заслуги				
6.Гражданска инвалидност	1	1	1	
7.Старост на частни земеделски стопани	1	1	1	
8.С отделен указ - ЗП				
9.Социални пенсии за инвалидност	982	1 946	1 946	
10. Персонални пенсии	1	3	2	1
11.Социални пенсии за старост	5	17	17	
IV. Фонд "Трудова злополука и професионална болест"	142	985	935	50
A. Пенсии за трудова дейност	141	984	934	50
1.Инвалидност поради трудова злополука и професионална болест	141	984	934	50
2.Инвалидност поради трудова злополука и професионална болест ЗПЗСК				
3.Инвалидност поради трудова злополука и професионална болест СВОК				
B. Пенсии за лицата по чл. 69	1	1	1	
1.Инвалидност поради трудова злополука и професионална болест	1	1	1	
Общо	%	%	%	%
a\ Фонд "Пенсии"	100,0%	100,0%	100,0%	100,0%
б\ Фонд "Пенсии за лицата по чл.69 от КСО"	93,4%	92,0%	92,0%	98,4%
в\ Фонд "Пенсии, несвързани с трудова дейност"	4,9%	7,3%	7,4%	0,6%
г\ Фонд "Трудова злополука и професионална болест"	1,5%	0,4%	0,4%	0,0%
	0,2%	0,2%	0,2%	1,0%

6. Брой на прекратените пенсии към 30.IX.2023 г.

Вид на пенсиите	III-то тримесечие на 2023 г.	от 1.I.2023 г. до 30.IX.2023 г.		
		Общо	лични	наследствени
Общо (I + II + III +IV)	26 322	80 523	74 059	6 464
I. Фонд "Пенсии"	24 483	74 565	68 487	6 078
1.Инвалидност поради общо заболяване	8 015	22 523	17 639	4 884
2.Осигурителен стаж и възраст	16 387	51 734	50 545	1 189
3.Осигурителен стаж и възраст ЗПЗСК	5	14	12	2
4.Инвалидност поради общо заболяване ЗПЗСК	7	32	29	3
5.Инвалидност поради общо заболяване СВОК	6	28	28	
6.Осигурителен стаж и възраст СВОК	63	231	231	
7.Частни занаятчии, търговци и др. СВОК		3	3	
II. Фонд "Пенсии за лицата по чл. 69"	681	2 038	1 836	202
1.Инвалидност поради общо заболяване	1	1		1
2.Осигурителен стаж и възраст	680	2 037	1 836	201
III. Фонд "Пенсии, несвързани с трудова дейност"	1 071	3 622	3 533	89
1.Старост (поборнически) - ЗП				
2.Военна инвалидност	29	76	68	8
3.Народни по чл.28 от ЗП				
4.Народни по чл.30а от ЗП				
5.Особени заслуги				
6.Гражданска инвалидност	2	5	5	
7.Старост на частни земеделски стопани	1	7	6	1
8.С отделен указ - ЗП				
9.Социални пенсии за инвалидност	803	2 900	2 900	
10. Персонални пенсии	116	224	144	80
11.Социални пенсии за старост	120	410	410	
IV. Фонд "Трудова злополука и професионална болест"	87	298	203	95
A. Пенсии за трудова дейност	87	297	202	95
1.Инвалидност поради трудова злополука и професионална болест	86	293	199	94
2.Инвалидност поради трудова злополука и професионална болест ЗПЗСК		3	2	1
3.Инвалидност поради трудова злополука и професионална болест СВОК	1	1	1	
B. Пенсии за лицата по чл. 69		1	1	
1.Инвалидност поради трудова злополука и професионална болест		1	1	
Общо	%	%	%	%
а\ Фонд "Пенсии"	100,0%	100,0%	100,0%	100,0%
б\ Фонд "Пенсии за лицата по чл.69 от КСО"	93,0%	92,6%	92,5%	94,0%
в\ Фонд "Пенсии, несвързани с трудова дейност"	2,6%	2,5%	2,5%	3,1%
г\ Фонд "Трудова злополука и професионална болест"	4,1%	4,5%	4,8%	1,4%
	0,3%	0,4%	0,3%	1,5%

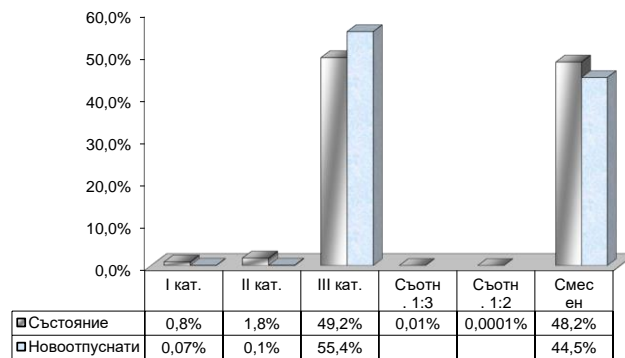
7. Брой на личните пенсии за осигурителен стаж и възраст, разпределени по категории труд към 30.IX.2023 г.

Категория труд	Общо		Осигурителен стаж и възраст										Осигурителен стаж и възраст - чл. 69					
			общо		по чл.68, ал. 1 и 2		по чл.68, ал. 3		по чл.68а		по чл.69а				по чл.69б		ОСВ - СВОК	
Състояние към 30.IX.2023 г.	брой	%	брой	%	брой	%	брой	%	брой	%	брой	%	брой	%	брой	%	брой	%
Първи, втори, трети и четвърти пенсии	1 496 046	100,0%	1 416 589	100,0%	1 070 839	100,0%	158 264	100,0%	40 017	100,0%	214	100,0%	144 926	100,0%	2 329	100,0%	79 457	100,0%
1. I-ва категория труд (чл.104, ал.4)	12 704	0,8%	8 571	0,6%	8 513	0,8%	26	0,02%					27	0,02%	5	0,2%	4 133	5,2%
2. II-ра категория труд (чл.104, ал.9)	26 708	1,8%	26 694	1,9%	25 879	2,4%	471	0,3%					185	0,1%	159	6,8%	14	0,02%
3. III-та категория труд	736 106	49,2%	736 093	52,0%	636 966	59,5%	74 294	46,9%	22 958	57,4%	1	0,5%	6	0,004%	1868	80,2%	13	0,02%
4. Осигурителен стаж превърнат в съотношение 1:3 (чл.104, ал.5 и ал.7)	116	0,01%	104	0,01%	93	0,01%	2	0,001%					9	0,01%			12	0,02%
5. Осигурителен стаж превърнат в съотношение 1:2 (чл.104, ал.6 и ал.8)	2	0,0001%															2	0,003%
6. Смесен осигурителен стаж	720 410	48,2%	645 127	45,5%	399 388	37,3%	83 471	52,7%	17 059	42,6%	213	99,5%	144 699	99,8%	297	12,8%	75 283	94,7%
Новоотпуснати от 1.I.2023 г. до 30.IX.2023 г.																		
Първи пенсии	37 649	100,0%	36 823	100,0%	17 945	100,0%	9 685	100,0%	4 894	100,0%	9	100,0%	4 290	100,0%			826	100,0%
1. I-ва категория труд	26	0,07%	16	0,04%	5	0,03%	3	0,03%					8	0,19%			10	1,2%
2. II-ра категория труд	39	0,1%	39	0,1%	5	0,03%	19	0,2%					15	0,3%				
3. III-та категория труд	20 842	55,4%	20 842	56,6%	12 489	69,6%	5 061	52,3%	3 291	67,2%			1	0,02%				
4. Осигурителен стаж превърнат в съотношение 1:3																		
5. Осигурителен стаж превърнат в съотношение 1:2																		
6. Смесен осигурителен стаж	16 742	44,5%	15 926	43,3%	5 446	30,3%	4 602	47,5%	1 603	32,8%	9	100,0%	4 266	99,4%			816	98,8%

Забележка:

На пенсионерите с новоотпуснати пенсии по чл.68а от КСО не им достигат средно 10,8 месеца до навършване на възрастта по чл. 68 от КСО.

СТРУКТУРА НА ПЕНСИОНЕРИТЕ ЗА ОСИГУРИТЕЛЕН СТАЖ И ВЪЗРАСТ ПО КАТЕГОРИИ ТРУД



■ Състояние

■ Новоотпуснати

[Към съдържанието](#)

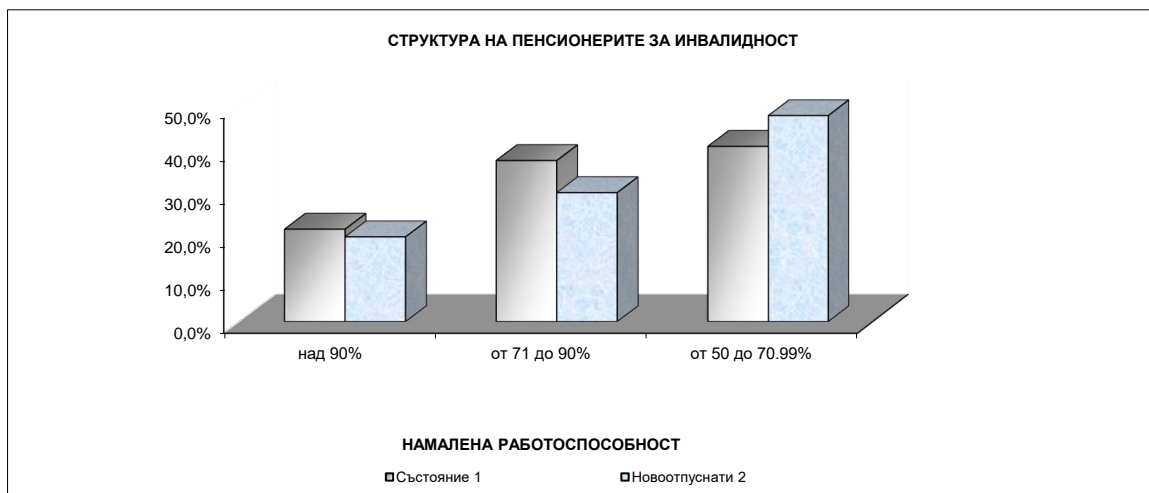
8. Брой на личните пенсии за инвалидност
по видове пенсии и процент на намалена работоспособност към 30.IX.2023 г.

Вид на пенсиите	НАМАЛЕНА РАБОТОСПОСОБНОСТ				непосо- чена група инвалидност
	Общо	над 90%	от 71 до 90%	от 50 до 70.99%	
Състояние ¹ към 30.IX.2023 г.					
Общо (I + II + III + IV)	427 177	91 857	160 053	174 173	1 094
общо в %	100,0%	21,5%	37,5%	40,8%	0,3%
I. Фонд "Пенсии"	366 575	68 059	130 109	167 404	1 003
Инвалидност поради общо заболяване, в т.ч. ЗПЗСК	366 575	68 059	130 109	167 404	1 003
общо в %	100,0%	18,6%	35,5%	45,7%	0,3%
II. Фонд "Пенсии за лицата по чл. 69"	36	16	12	8	
Инвалидност поради общо заболяване	36	16	12	8	
общо в %	100,0%	44,4%	33,3%	22,2%	
III. Фонд "Пенсии, несвързани с трудова дейност"	53 456	23 283	28 982	1 108	83
Военна инвалидност	1 887	251	634	996	6
Гражданска инвалидност	156	17	27	112	
Социални пенсии за инвалидност	51 413	23 015	28 321		77
общо в %	100,0%	43,6%	54,2%	2,1%	0,16%
IV. Фонд "Трудова злополука и професионална болест"	7 110	499	950	5 653	8
Инвалидност поради трудова злополука и професионална	7 110	499	950	5 653	8
общо в %	100,0%	7,0%	13,4%	79,5%	0,11%
Новоотпуснати ² от 1.I.2023 г. до 30.IX.2023 г.					
Брой пенсии - общо (I + II + III + IV)	26 317	5 189	7 895	12 610	623
всичко в %	100,0%	19,7%	30,0%	47,9%	2,4%
I. Фонд "Пенсии"	23 158	3 920	6 089	12 567	582
Инвалидност поради общо заболяване	23 158	3 920	6 089	12 567	582
общо в %	100,0%	16,9%	26,3%	54,3%	2,5%
II. Фонд "Пенсии за лицата по чл. 69"					
Инвалидност поради общо заболяване					
общо в %					
III. Фонд "Пенсии, несвързани с трудова дейност"	3 105	1 264	1 801	2	38
Военна инвалидност	4		2	2	
Гражданска инвалидност					
Социални пенсии за инвалидност	3 101	1 264	1 799		38
общо в %	100,0%	40,7%	58,0%	0,1%	1,2%
IV. Фонд "Трудова злополука и професионална болест"	54	5	5	41	3
Инвалидност поради трудова злополука и професионална	54	5	5	41	3
общо в %	100,0%	9,3%	9,3%	75,9%	5,6%

Забележка:

¹ В състоянието се наблюдават всички лични пенсии за инвалидност.

² За новоотпуснатите се наблюдават само първите пенсии.



[Към съдържанието](#)

9. Брой на личните пенсии за инвалидност
по видове пенсии към 30 септември на съответната година

Вид на пенсиите	Общо		Изменение	
	Състояние ¹	към 30.IX.2023 г.	към 30.IX.2022 г.	30.IX.2023 г. в % към 30.IX.2022 г.
Общо (I + II + III + IV)		427 177	420 836	101,5%
I. Фонд "Пенсии"		366 575	360 413	101,7%
Инвалидност поради общо заболяване в т. ч. ЗПЗСК		366 575	360 413	101,7%
II. Фонд "Пенсии за лицата по чл. 69"		36	39	92,3%
Инвалидност поради общо заболяване		36	39	92,3%
III. Фонд "Пенсии, несвързани с трудова дейност"		53 456	52 841	101,2%
Военна инвалидност		1 887	1 975	95,5%
Гражданска инвалидност		156	166	94,0%
Социални пенсии за инвалидност		51 413	50 700	101,4%
IV. Фонд "Трудова злополука и професионална болест"		7 110	7 543	94,3%
Инвалидност поради трудова злополука и професионална болест		7 110	7 543	94,3%
Новоотпуснати ²		I - IX.2023 г.	I - IX.2022 г.	I - IX.2023 г. в % I - IX.2022 г.
Общо (I + II + III + IV)		26 317	21 243	123,9%
I. Фонд "Пенсии"		23 158	18 695	123,9%
Инвалидност поради общо заболяване		23 158	18 695	123,9%
II. Фонд "Пенсии за лицата по чл. 69"				
Инвалидност поради общо заболяване				
III. Фонд "Пенсии, несвързани с трудова дейност"		3 105	2 484	125,0%
Военна инвалидност		4	1	400,0%
Гражданска инвалидност				
Социални пенсии за инвалидност		3 101	2 483	124,9%
IV. Фонд "Трудова злополука и професионална болест"		54	64	84,4%
Инвалидност поради трудова злополука и професионална болест		54	64	84,4%

Забележка:

¹ В състоянието се наблюдават всички лични пенсии за инвалидност.

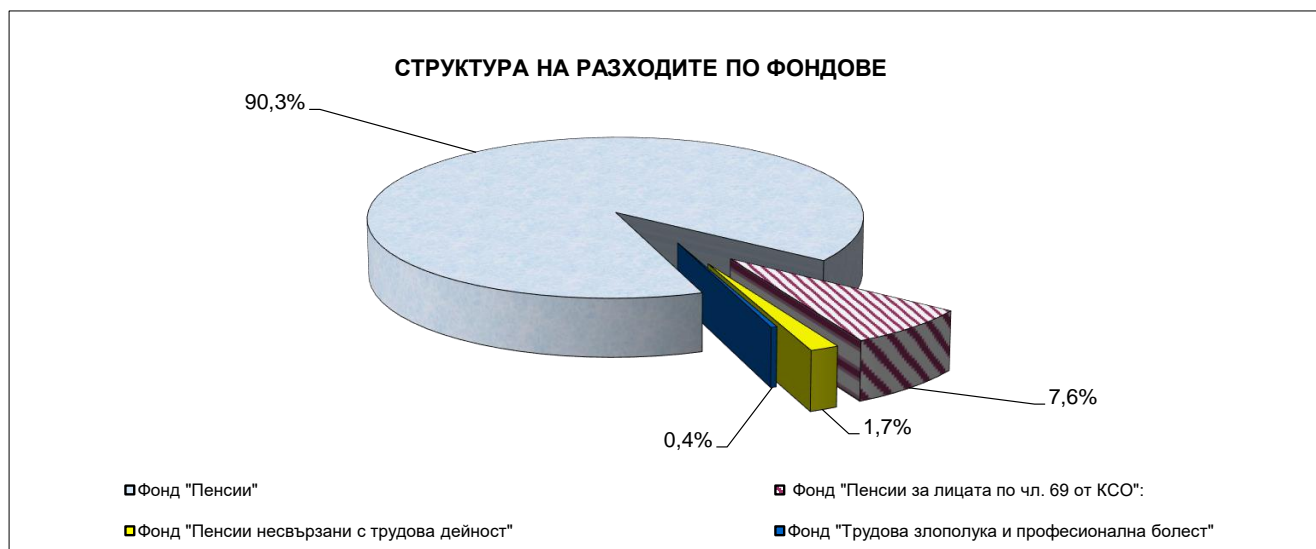
² За новоотпуснатите се наблюдават само първите пенсии.

10. Разходи за пенсии
към 30.IX.2023 г.

	Разход лева	30.IX.2023 г. в % към 30.IX.2022 г.
Разход за пенсии и пенсионни права	14 071 636 831	127,0%
Пенсии (1+ 2)	14 069 800 022	126,9%
1. Пенсии за сметка на ДОО	13 825 367 537	126,8%
Пенсии за трудова дейност и добавките към тях	12 681 399 969	128,2%
Пенсии за лицата по чл. 69 от КСО и добавките към тях	1 065 082 613	141,9%
Допълнителни суми към пенсиите за минал период (2018 г. - 2022 г.)	7 584 654	
Допълнителна сума към пенсиите за IV.2023 г.	71 300 301	
2. Пенсии за сметка на държавния бюджет	244 432 485	135,2%
Социални пенсии, пенсии за особени заслуги и др.	235 477 535	135,8%
Добавки към пенсиите на участниците във войните	294 470	79,7%
Добавки към пенсиите по чл.9 от ЗПГРРЛ	8 646 253	124,7%
Добавка към пенсиите по чл. 4 от ЗУНТОПБГ	14 227	159,8%
3. Трансфер за прехвърляне на пенсионни права	1 836 809	
Процент на разходите - общо	100,0%	
Пенсии за сметка на ДОО	98,2%	
Пенсии за трудова дейност	90,7%	
Пенсии за лицата по чл. 69 от КСО	7,6%	
Пенсии за сметка на държавния бюджет	1,7%	
Социални пенсии, пенсии за особени заслуги и др.	1,7%	
Добавки към пенсиите на участниците във войните	0,002%	
Добавки към пенсиите по чл.9 от ЗПГРРЛ	0,1%	
Добавка към пенсиите по чл. 4 от ЗУНТОПБГ	0,0001%	
Трансфер за прехвърляне на пенсионни права	0,01%	

11. Разходи за пенсии по фондове
към 30.IX.2023 г.

	Разход лева	30.IX.2023 г. в % към 30.IX.2022 г.
Разход за пенсии и пенсионни права	14 071 636 831	127,0%
I. Фонд "Пенсии" (вкл. трансфер за прехвърляне на пенсионни права)	12 711 333 381	125,7%
Пенсии за трудова дейност	12 630 611 617	128,2%
Допълнителни суми към пенсиите за минал период (2018 г. - 2022 г.)	7 584 654	
Допълнителна сума към пенсиите за IV.2023 г.	71 300 301	
Трансфер за прехвърляне на пенсионни права	1 836 809	
II. Фонд "Пенсии за лицата по чл. 69"	1 064 972 103	141,9%
Пенсии за лицата по чл. 69	1 064 972 103	141,9%
III. Фонд "Пенсии, несвързани с трудова дейност"	244 432 485	135,2%
Социални пенсии, пенсии за особени заслуги и др.	235 477 535	135,8%
Добавки към пенсиите на участниците във войните	294 470	79,7%
Добавки към пенсиите по чл.9 от ЗПГРРЛ	8 646 253	124,7%
Добавка към пенсиите по чл. 4 от ЗУНТОПБГ	14 227	159,8%
IV. Фонд "Трудова злополука и професионална болест"	50 898 862	122,9%
Пенсии за трудова дейност	50 788 352	122,9%
Пенсии за лицата по чл. 69	110 510	124,4%



[Към съдържанието](#)12. Разход по видове пенсии
към 30.IX.2023 г.

Вид на пенсиите	Разход за пенсии и добавки	30.IX.2023 г. в % към 30.IX.2022 г.
Разход за пенсии	14 069 800 022	126,9%
I. Фонд "Пенсии" (вкл. А и Б)	12 709 496 572	125,7%
1.Инвалидност поради общо заболяване	2 485 518 825	125,2%
2.Осигурителен стаж и възраст	10 128 263 937	129,0%
3.Осигурителен стаж и възраст ЗПЗСК	385 170	85,5%
4.Инвалидност поради общо заболяване ЗПЗСК	1 410 705	100,8%
5.Инвалидност поради общо заболяване СВОК	2 690 232	110,2%
6.Осигурителен стаж и възраст СВОК	12 227 112	112,3%
7.Частни занаятчии, търговци и др. СВОК	115 636	82,3%
А. Допълнителни суми към пенсиите за минал период (2018 г. - 2022 г.)	7 584 654	
Б. Допълнителна сума към пенсиите за IV. 2023 г.	71 300 301	
II. Фонд "Пенсии за лицата по чл. 69"	1 064 972 103	141,9%
1.Инвалидност поради общо заболяване	270 323	129,8%
2.Осигурителен стаж и възраст	1 064 701 780	141,9%
III. Фонд "Пенсии, несвързани с трудова дейност" (вкл. А, Б и В)	244 432 485	135,2%
1.Старост (поборнически) - ЗП	3 453	126,6%
2.Военна инвалидност	11 526 649	120,5%
3.Народни по чл.28 от ЗП	3 892	121,9%
4.Народни по чл.30а от ЗП	7 786	116,9%
5.Особени заслуги	37 800	78,7%
6.Гражданска инвалидност	454 455	121,6%
7.Старост на частни земеделски стопани	182 429	38,7%
8.С отделен указ -ЗП	5 132	140,9%
9.Социални пенсии за инвалидност	206 974 154	137,1%
10. Персонални пенсии	3 355 067	113,0%
11.Социални пенсии за старост	12 926 718	143,6%
А. Добавки към пенсиите на участниците във войните	294 470	79,7%
Б. Добавки към пенсиите по чл.9 от ЗПГРРЛ	8 646 253	124,7%
В. Добавка към пенсиите по чл. 4 от ЗУНТОПБГ	14 227	159,8%
IV. Фонд "Трудова злополука и професионална болест"	50 898 862	122,9%
А. Пенсии за трудова дейност	50 788 352	122,9%
1.Инвалидност поради трудова злополука и професионална болест	50 191 899	123,1%
2.Инвалидност поради трудова злополука и професионална болест ЗПЗСК	377 906	108,6%
3.Инвалидност поради трудова злополука и професионална болест СВОК	218 547	121,5%
Б. Пенсии за лицата по чл. 69	110 510	124,4%
1.Инвалидност поради трудова злополука и проф. болест	110 510	124,4%

[Към съдържанието](#)

13. Среден брой пенсионери, среден брой пенсии и среден размер на пенсията на един пенсионер за деветмесечието на 2023 г.

Вид на пенсиите	Среден брой пенсионери за деветмесечието на 2023 г.	Среден брой пенсии за деветмесечието на 2023 г.	Среден размер на пенсията на един пенсионер за деветмесечието на 2023 г.
Общо (I + II + III + IV)	2 029 702	2 041 714	770,22
I. Фонд "Пенсии"	1 880 885	1 884 017	755,04
1.Инвалидност поради общо заболяване	438 002	439 413	559,94
2.Осигурителен стаж и възраст	1 439 663	1 441 350	814,53
3.Осигурителен стаж и възраст ЗПЗСК	63	86	624,06
4.Инвалидност поради общо заболяване ЗПЗСК	214	217	647,06
5.Инвалидност поради общо заболяване СВОК	504	505	652,92
6.Осигурителен стаж и възраст СВОК	2 419	2 426	709,29
7.Частни занаятчии, търговци и др. СВОК	20	20	588,10
II. Фонд "Пенсии за лицата по чл. 69"	83 552	83 565	1371,93
1.Инвалидност общо заболяване	39	39	690,49
2.Осигурителен стаж и възраст	83 513	83 526	1372,24
III. Фонд "Пенсии, несвързани с трудова дейност"	59 641	61 471	414,75
1.Старост (поборнически) - ЗП	1	1	377,06
2.Военна инвалидност	1 821	3 570	392,35
3.Народни по чл.28 от ЗП	1	1	377,06
4.Народни по чл.30а от ЗП	2	2	377,17
5.Особени заслуги	6	6	709,88
6.Гражданска инвалидност	99	180	379,24
7.Старост на частни земеделски стопани	36	36	627,14
8.С отделен указ -ЗП	1	1	437,49
9.Социални пенсии за инвалидност	50 769	50 769	435,31
10. Персонални пенсии	1 690	1 690	246,70
11.Социални пенсии за старост	5 215	5 215	275,72
IV. Фонд "Трудова злополука и професионална болест"	5 624	12 661	677,85
A.Пенсии за трудова дейност	5 618	12 649	677,86
1.Инвалидност поради трудова злополука и професионална болест	5 547	12 495	677,48
2.Инвалидност поради трудова злополука и професионална болест ЗПЗСК	47	102	638,13
3.Инвалидност поради трудова злополука и професионална болест СВОК	24	52	844,85
Б.Пенсии за лицата по чл. 69	6	12	667,36
1.Инвалидност поради трудова злополука и професионална болест	6	12	667,36

Забележка:

Средните размери са изчислени от разхода за пенсии, като е включен разходът за добавката към пенсиите на участниците и пострадалите от войните и добавките по чл.9 от ЗПГРПЛ. Средствата са разпределени според вида на водещата пенсия.

14. Среден размер на пенсията на един пенсионер
по пол и вид на пенсията
за деветмесечието на 2023 г.

Вид на пенсиите	Среден размер на пенсията на един пенсионер лева		
	Общо	мъже	жени
Общо (I + II + III + IV)	770,22	870,36	702,01
I. Фонд "Пенсии"	755,04	836,08	706,25
1.Инвалидност поради общо заболяване	559,94	577,32	547,73
2.Осигурителен стаж и възраст	814,53	925,11	750,92
3.Осигурителен стаж и възраст ЗПЗСК	624,06	460,76	644,11
4.Инвалидност поради общо заболяване ЗПЗСК	647,06	571,95	659,78
5.Инвалидност поради общо заболяване СВОК	652,92	614,24	662,64
6.Осигурителен стаж и възраст СВОК	709,29	857,75	694,73
7.Частни занаятчии, търговци и др. СВОК	588,10	572,99	595,07
II. Фонд "Пенсии за лицата по чл. 69"	1 371,93	1 396,97	1 067,22
1.Инвалидност общо заболяване	690,49	707,59	540,87
2.Осигурителен стаж и възраст	1 372,24	1 397,28	1 067,55
III. Фонд "Пенсии, несвързани с трудова дейност"	414,75	411,12	419,96
1.Старост (поборнически) - ЗП	377,06		377,06
2.Военна инвалидност	392,35	391,96	395,49
3.Народни по чл.28 от ЗП	377,06		377,06
4.Народни по чл.30а от ЗП	377,17	377,05	377,29
5.Особени заслуги	709,88	709,88	709,88
6.Гражданска инвалидност	379,24	369,04	419,54
7.Старост на частни земеделски стопани	627,14	617,11	628,39
8.С отделен указ -ЗП	437,49		437,49
9.Социални пенсии за инвалидност	435,31	430,46	442,13
10. Персонални пенсии	246,70	242,74	250,33
11.Социални пенсии за старост	275,72	272,51	279,84
IV. Фонд "Трудова злополука и професионална болест"	677,85	684,98	668,59
A. Пенсии за трудова дейност	677,86	685,01	668,59
1.Инвалидност поради трудова злополука и професионална болест	677,48	685,48	667,01
2.Инвалидност поради трудова злополука и професионална болест - ЗПЗСК	638,13	590,34	674,90
3.Инвалидност поради трудова злополука и професионална болест - СВОК	844,85	761,20	879,29
Б. Пенсии за лицата по чл. 69	667,36	667,36	
1.Инвалидност поради трудова злополука и професионална болест	667,36	667,36	

15. Брой пенсионери, брой пенсии и среден размер на пенсията на един пенсионер по месеци и тримесечия за 2023 г.

	Брой пенсионери	Брой пенсии	Среден размер на пенсията на един пенсионер лева
януари	2 031 135	2 043 410	732,52
февруари	2 028 649	2 040 836	735,17
март	2 028 913	2 041 024	738,75
I трим. - средно	2 029 564	2 041 755	735,48
април	2 027 149	2 039 205	775,89
май	2 028 691	2 040 698	736,31
юни	2 029 300	2 041 261	734,72
II трим. - средно	2 028 378	2 040 387	748,97
I - во полугодие - средно	2 028 975	2 041 073	742,22
юли	2 030 249	2 042 167	825,44
август	2 030 877	2 042 701	825,87
септември	2 032 359	2 044 127	827,14
III трим. - средно	2 031 161	2 042 998	826,15
деветмесечие - средно	2 029 702	2 041 714	770,22

16. Средни основни месечни размери на пенсиите
към 30.IX.2023 г.

Вид на пенсиите	Общо	Лични лева	Наследствени
Общо (I + II + III + IV)	749,09	762,52	507,56
I. Фонд "Пенсии"	730,87	744,15	497,52
1.Инвалидност поради общо заболяване	554,60	582,09	422,87
2.Осигурителен стаж и възраст	785,43	786,50	725,29
3.Осигурителен стаж и възраст ЗПЗСК	480,82	523,04	362,62
4.Инвалидност поради общо заболяване ЗПЗСК	514,43	528,79	389,96
5.Инвалидност поради общо заболяване СВОК	557,95	560,30	415,01
6.Осигурителен стаж и възраст СВОК	572,44	572,75	392,28
7.Частни занаятчии, търговци и др. СВОК	487,25	505,06	392,28
II. Фонд "Пенсии за лицата по чл. 69"	1 445,84	1 473,46	832,39
1.Инвалидност поради общо заболяване	685,52	693,67	392,28
2.Осигурителен стаж и възраст	1 446,18	1 473,82	832,52
III. Фонд "Пенсии, несвързани с трудова дейност"	372,03	372,89	299,30
1.Старост (поборнически) - ЗП	392,28		392,28
2.Военна инвалидност	380,36	378,41	393,00
3.Народни по чл.28 от ЗП	392,28		392,28
4.Народни по чл.30а от ЗП	392,28		392,28
5.Особени заслуги	700,00	700,00	
6.Гражданска инвалидност	352,90	352,49	392,28
7.Старост на частни земеделски стопани	515,35	523,04	392,28
8.С отделен указ -ЗП	248,98	248,98	
9.Социални пенсии за инвалидност	385,39	385,39	
10. Персонални пенсии	248,98	248,98	248,98
11.Социални пенсии за старост	276,64	276,64	
IV. Фонд "Трудова злополука и професионална болест"	601,68	630,45	509,66
A. Пенсии за трудова дейност	601,66	630,45	509,66
1.Инвалидност поради трудова злополука и професионална болест	602,12	631,36	509,02
2.Инвалидност поради трудова злополука и професионална болест - ЗПЗСК	523,67	545,85	400,10
3.Инвалидност поради трудова злополука и професионална болест - СВОК	647,83	602,58	776,04
Б. Пенсии за лицата по чл. 69	627,67	627,67	
1.Инвалидност поради трудова злополука и професионална болест	627,67	627,67	

[Към съдържанието](#)

17. Брой, средни размери и средно увеличение на пенсиите от 1 юли 2023 г.

Вид на пенсиите	Брой пенсионери	СРЕДЕН ОСНОВЕН РАЗМЕР на първа пенсия - лева				Брой без увеличение
		стар размер	нов размер	увеличение лева	%	
Общо (I + II + III + IV)	2 023 742	666,84	746,76	79,92	12,0%	6 029
I. Фонд "Пенсии"	1 875 327	650,69	728,68	77,99	12,0%	5 595
1. Инвалидност поради общо заболяване	439 021	493,60	552,81	59,21	12,0%	1 340
2. Осигурителен стаж и възраст	1 433 149	699,14	782,92	83,78	12,0%	4 255
3. Осигурителен стаж и възраст - ЗПЗСК	61	426,09	477,22	51,13	12,0%	
4. Инвалидност поради общо заболяване - ЗПЗСК	207	459,46	514,59	55,13	12,0%	
5. Инвалидност поради общо заболяване - СВОК	496	498,39	558,19	59,81	12,0%	
6. Осигурителен стаж и възраст - СВОК	2 374	511,25	572,60	61,35	12,0%	
7. Частни занаятчии, търговци и др. - СВОК	19	435,05	487,25	52,20	12,0%	
II. Фонд "Пенсии за лицата по чл. 69"	82 917	1 282,92	1 436,37	153,46	12,0%	423
1. Инвалидност поради общо заболяване	37	610,19	683,41	73,22	12,0%	
2. Осигурителен стаж и възраст	82 880	1 283,22	1 436,71	153,49	12,0%	423
III. Фонд "Пенсии, несвързани с трудова дейност"	59 918	331,94	371,77	39,83	12,0%	6
1. Старост (поборнически)	1	350,25	392,28	42,03	12,0%	
2. Военна инвалидност	1 804	339,19	379,89	40,71	12,0%	
3. Народни - отм. чл. 28 - ЗП	1	350,25	392,28	42,03	12,0%	
4. Народни - отм. чл. 30а - ЗП	2	350,25	392,28	42,03	12,0%	
5. Особени заслуги						6
6. Гражданска инвалидност	98	315,65	353,53	37,88	12,0%	
7. Старост, частни земеделски стопани - ЗОО	34	460,13	515,35	55,22	12,0%	
8. С отделен указ - ЗП	1	222,30	248,98	26,68	12,0%	
9. Социални пенсии за инвалидност	51 028	344,01	385,29	41,28	12,0%	
10. Персонални пенсии	1 679	222,30	248,98	26,68	12,0%	
11. Социални пенсии за старост	5 270	247,00	276,64	29,64	12,0%	
IV. Фонд "Трудова злополука и професионална болест"	5 580	535,42	599,66	64,24	12,0%	5
A. Пенсии за трудова дейност	5 574	535,39	599,63	64,24	12,0%	5
1. Инвалидност поради трудова злополука и професионална болест	5 504	535,78	600,07	64,29	12,0%	5
2. Инвалидност поради трудова злополука и професионална болест - ЗПЗСК	46	467,56	523,67	56,11	12,0%	
3. Инвалидност поради трудова злополука и професионална болест - СВОК	24	576,69	645,90	69,20	12,0%	
Б. Пенсии на лицата по чл. 69 от КСО	6	560,42	627,67	67,25	12,0%	
1. Инвалидност поради трудова злополука и професионална болест	6	560,42	627,67	67,25	12,0%	

(Продължение и край)

Вид на пенсиите	Брой пенсионери	СРЕДЕН ИЗПЛАТЕН РАЗМЕР - лева				Брой без увеличение	Сума на увеличението (лв.)
		стар размер	нов размер	увеличение лева	%		
Общо (I + II + III + IV)	2 024 452	729,80	816,72	86,92	11,9%	5 443	175 965 205,24
I. Фонд "Пенсии"	1 876 007	715,32	800,53	85,22	11,9%	5 038	159 868 919,79
1. Инвалидност поради общо заболяване	439 098	527,77	590,77	63,00	11,9%	1 287	27 664 153,00
2. Осигурителен стаж и възраст	1 433 752	772,89	864,92	92,04	11,9%	3 751	131 957 731,72
3. Осигурителен стаж и възраст - ЗПЗСК	61	579,15	648,58	69,43	12,0%		4 235,08
4. Инвалидност поради общо заболяване - ЗПЗСК	207	607,74	680,59	72,85	12,0%		15 080,66
5. Инвалидност поради общо заболяване - СВОК	496	616,53	690,43	73,90	12,0%		36 653,26
6. Осигурителен стаж и възраст - СВОК	2 374	668,73	748,68	79,95	12,0%		189 807,24
7. Частни занаятчии, търговци и др. - СВОК	19	560,95	627,20	66,25	11,8%		1 258,83
II. Фонд "Пенсии за лицата по чл. 69"	82 948	1 311,83	1 467,28	155,45	11,8%	393	12 893 875,02
1. Инвалидност поради общо заболяване	37	668,89	749,16	80,27	12,0%		2 969,87
2. Осигурителен стаж и възраст	82 911	1 312,12	1 467,60	155,48	11,8%	393	12 890 905,15
III. Фонд "Пенсии, несвързани с трудова дейност"	59 918	385,97	432,29	46,32	12,0%	6	2 775 396,90
1. Старост (поборнически)	1	350,25	392,28	42,03	12,0%		42,03
2. Военна инвалидност	1 804	365,00	408,82	43,83	12,0%		79 064,57
3. Народни - отм. чл. 28 - ЗП	1	350,25	392,28	42,03	12,0%		42,03
4. Народни - отм. чл. 30а - ЗП	2	350,37	392,40	42,03	12,0%		84,06
5. Особени заслуги						6	
6. Гражданска инвалидност	98	351,71	393,90	42,19	12,0%		4 134,63
7. Старост, частни земеделски стопани - ЗОО	34	592,38	663,36	70,98	12,0%		2 413,26
8. С отделен указ - ЗП	1	407,55	456,46	48,91	12,0%		48,91
9. Социални пенсии за инвалидност	51 028	405,41	454,08	48,67	12,0%		2 483 349,79
10. Персонални пенсии	1 679	226,79	254,01	27,22	12,0%		45 697,39
11. Социални пенсии за старост	5 270	254,09	284,55	30,46	12,0%		160 520,23
IV. Фонд "Трудова злополука и професионална болест"	5 579	639,77	716,31	76,54	12,0%	6	427 013,53
A. Пенсии за трудова дейност	5 573	639,79	716,33	76,54	12,0%	6	426 565,56
1. Инвалидност поради трудова злополука и професионална болест	5 503	639,41	715,92	76,50	12,0%	6	421 003,77
2. Инвалидност поради трудова злополука и професионална болест - ЗПЗСК	46	601,95	674,18	72,23	12,0%		3 322,72
3. Инвалидност поради трудова злополука и професионална болест - СВОК	24	799,54	892,83	93,29	11,7%		2 239,07
Б. Пенсии на лицата по чл. 69 от КСО	6	622,17	696,83	74,66	12,0%		447,97
1. Инвалидност поради трудова злополука и професионална болест	6	622,17	696,83	74,66	12,0%		447,97

18. Средни основни месечни размери на
изменените и прекратени пенсии
към 30.IX.2023 г.

Вид на пенсиите	изменени		прекратени
	нов размер лева	стар размер лева	лева
Общо (I + II + III +IV)	798,10	764,01	618,97
I. Фонд "Пенсии"	751,64	717,94	618,60
1.Инвалидност поради общо заболяване	569,41	550,93	498,61
2.Осигурителен стаж и възраст	846,25	804,64	671,43
3.Осигурителен стаж и възраст ЗПЗСК			455,25
4.Инвалидност поради общо заболяване ЗПЗСК	569,28	532,85	491,69
5.Инвалидност поради общо заболяване СВОК	512,75	499,16	510,88
6.Осигурителен стаж и възраст СВОК	528,41	526,22	530,55
7.Частни занаятчии, търговци и др. СВОК			443,65
II. Фонд "Пенсии за лицата по чл. 69"	1 415,95	1 374,99	1 163,50
1.Инвалидност поради общо заболяване	588,18	572,53	350,25
2.Осигурителен стаж и възраст	1 416,32	1 375,36	1 163,90
III. Фонд "Пенсии, несвързани с трудова дейност"	361,25	347,40	326,55
1.Старост (поборнически) - ЗП			
2.Военна инвалидност	381,52	366,00	356,81
3.Народни по чл.28 от ЗП			
4.Народни по чл.30а от ЗП			
5.Особени заслуги			
6.Гражданска инвалидност	345,80	284,05	376,46
7.Старост на частни земеделски стопани	523,04	523,04	450,32
8.С отделен указ - ЗП			
9.Социални пенсии за инвалидност	361,83	347,90	342,75
10. Персонални пенсии	231,19	231,19	234,81
11.Социални пенсии за старост	250,49	250,49	253,72
IV. Фонд "Трудова злополука и професионална болест"	592,30	584,11	540,71
A. Пенсии за трудова дейност	592,37	584,18	540,95
1.Инвалидност поради трудова злополука и професионална болест	592,37	584,18	541,47
2.Инвалидност поради трудова злополука и професионална болест - ЗПЗСК			470,04
3.Инвалидност поради трудова злополука и професионална болест - СВОК			601,50
Б. Пенсии за лицата по чл. 69	523,04	523,04	467,00
1.Инвалидност поради трудова злополука и професионална болест	523,04	523,04	467,00

19. Брой на пенсионерите с минимален размер на първата пенсия към 30.IX.2023 г.,
разпределени по вид на водещата пенсия
и процент на намалена работоспособност

Вид на пенсиите	Лични пенсии		Наследствени пенсии		общ брой пенсионери с минимални размери	общ брой пенсионери	% на пенсионерите с минимални размери от общия брой
	минимален размер лева	брой	минимален размер лева	брой			
Общо (I + II + III + IV)		855 038		73 673	928 711	2 032 359	45,7%
I. Фонд "Пенсии"		792 567		71 949	864 516	1 883 456	45,9%
1.Инвалидност поради общо заболяване		276 245		63 876	340 121	442 238	76,9%
Без група инвалидност							
над 90%	276,64	1 003	392,28	63 297	64 300		
от 71 до 90%	601,50	55 127	392,28	261	55 388		
от 50 до 70.99%	549,19	103 055	392,28	187	103 242		
от 50 до 70.99%	444,58	117 060	392,28	131	117 191		
2.Осигурителен стаж и възраст		513 962		8 038	522 000	1 438 117	36,3%
по чл.68, ал.1 и 2 от КСО	523,04	408 435	392,28	6 165	414 600		
по чл.68, ал. 3 от КСО	444,58	105 527	392,28	1 873	107 400		
3.Осигурителен стаж и възраст - ЗПЗСК	523,04	42	392,28	8	50	57	87,7%
4.Инвалидност поради общо заболяване - ЗПЗСК		182		19	201	203	99,0%
Без група инвалидност			392,28	13	13		
над 90%	601,50	51	392,28	2	53		
от 71 до 90%	549,19	70	392,28	2	72		
от 50 до 70.99%	444,58	61	392,28	2	63		
5.Инвалидност поради общо заболяване - СВОК		467		1	468	494	94,7%
Без група инвалидност							
над 90%	601,50	186	392,28	1	187		
от 71 до 90%	549,19	216			216		
от 50 до 70.99%	444,58	65			65		
6.Осигурителен стаж и възраст - СВОК		1 653		4	1 657	2 328	71,2%
по чл.68, ал.1 и 2 от КСО	523,04	1 631	392,28	3	1 634		
по чл.68, ал. 3 от КСО	444,58	22	392,28	1	23		
7.Частни занаятчии, търговци и др. - СВОК		16		3	19	19	100,0%
по чл.68, ал.1 и 2 от КСО	523,04	7	392,28	2	9		
по чл.68, ал. 3 от КСО	444,58	4	392,28	1	5		
над 90%	601,50	2			2		
от 71 до 90%	549,19	1			1		
от 50 до 70.99%	444,58	2			2		

(Продължение)

Вид на пенсиите	Лични пенсии		Наследствени пенсии		общ брой пенсионери с минимални размери	брой	% на пенсионерите с минимални размери от общия брой
	минимален размер	брой	минимален размер	брой			
	лева		лева				
II. Фонд "Пенсии за лицата по чл. 69"		251		292	543	83 069	0,7%
1.Инвалидност поради общо заболяване		9		1	10	37	27,0%
Без група инвалидност							
над 90%	601,50	4	392,28	1	5		
от 71 до 90%	549,19	4			4		
от 50 до 70.99%	444,58	1			1		
2.Осигурителен стаж и възраст	523,04	242	392,28	291	533	83 032	0,6%
III. Фонд "Пенсии, несвързани с трудова дейност"		59 318		697	60 015	60 299	99,5%
1.Старост (поборнически) - ЗП			392,28	1	1	1	100,0%
2.Военна инвалидност		1 416		236	1 652	1 792	92,2%
редници и сержанти		1 416		236	1 652		
Без група инвалидност	276,64	6	392,28	221	227		
над 90%	414,96	207	392,28	3	210		
от 71 до 90%	387,30	544	392,28	9	553		
от 50 до 70.99%	318,14	659	392,28	3	662		
офицери							
Без група инвалидност							
над 90%							
от 71 до 90%							
от 50 до 70.99%							
3.Народни по чл. 28 от ЗП						1	
4.Народни по чл. 30а от ЗП						2	
5.Особени заслуги						6	
6.Гражданска инвалидност		92			92	97	94,8%
Без група инвалидност							
над 90%	414,96	12			12		
от 71 до 90%	387,30	16			16		
от 50 до 70.99%	318,14	64			64		
7.Старост на частни земеделски стопани		32		2	34	34	100,0%
по чл.68, ал.1 и 2 от КСО	523,04	32	392,28	2	34		
по чл.68, ал. 3 от КСО							
8.С отделен указ	248,98	1			1	1	100,0%
9.Социални пенсии за инвалидност		51 283			51 283	51 413	99,7%
Без група инвалидност	276,64	76			76		
100% с определена чужда помощ	442,62	12 438			12 438		
над 90%	387,30	10 450			10 450		
от 71 до 90%	359,63	28 319			28 319		
10. Персонални пенсии	248,98	1 118	248,98	458	1 576	1 576	100,0%
11.Социални пенсии за старост	276,64	5 376			5 376	5 376	100,0%

(Продължение и край)

Вид на пенсиите	Лични пенсии		Наследствени пенсии		общ брой пенсионери с минимални размери	брой	% на пенсионерите с минимални размери от общия брой
	минимален размер	брой	минимален размер	брой			
	лева		лева				
IV. Фонд "Трудова злополука и професионална болест"		2 902		735	3 637	5 535	65,7%
A. Пенсии за трудова дейност		2 899		735	3 634	5 529	65,7%
1.Инвалидност поради трудова злополука и професионална болест		2 846		733	3 579	5 460	65,5%
Без група инвалидност над 90%	276,64	8	392,28	700	708		
от 71 до 90%	653,80	305	392,28	10	315		
от 50 до 70.99%	601,50	550	392,28	13	563		
от 50 до 70.99%	523,04	1 983	392,28	10	1993		
2.Инвалидност поради трудова злополука и професионална болест ЗПЗСК		38			38	46	82,6%
Без група инвалидност над 90%	653,80	1			1		
от 71 до 90%	601,50	8			8		
от 50 до 70.99%	523,04	29			29		
3.Инвалидност поради трудова злополука и професионална болест СВОК		15		2	17	23	73,9%
Без група инвалидност над 90%	653,80	2	392,28	2	2		
от 71 до 90%	601,50	3			3		
от 50 до 70.99%	523,04	10			10		
Б.Пенсии за лицата по чл. 69		3			3	6	50,0%
1.Инвалидност поради трудова злополука и професионална болест		3			3	6	50,0%
Без група инвалидност над 90%	653,80	1			1		
от 71 до 90%	601,50	1			1		
от 50 до 70.99%	523,04	1			1		

Забележка:

Процентът на пенсионерите с минимални пенсии за гражданска/военна инвалидност от общия брой е под 100%, т.к. има лица, чийто размер на пенсията за гражданска/военна инвалидност се определя както при пенсията за трудова злополука или професионална болест, ако това е по-благоприятно за тях (чл.86, ал.2 и чл.88, ал.2 от КСО).

[Към съдържанието](#)

20. Брой на пенсионерите, разпределени по групи основни месечни размери на пенсиите им, без тези получавани като втори, трети и четвърти към 30.IX.2023 г.

№	Групи основни месечни размери на пенсиите	Брой пенсионери (I + II + III + IV)						I. Фонд "Пенсии"						II. Фонд "Пенсии за лицата по чл. 69"					
		Общо		Лични		Наследствени		Общо		Лични		Наследствени		Общо		Лични		Наследствени	
		брой	%	брой	%	брой	%	брой	%	брой	%	брой	%	брой	%	брой	%	брой	%
	Общо	2 032 359	100,0%	1 925 292	100,0%	107 067	100,0%	1 883 456	100,0%	1 781 990	100,0%	101 466	100,0%	83 069	100,0%	79 490	100,0%	3 579	100,0%
1	до 248.98 лв.	2 406	0,1%	1 875	0,1%	531	0,5%	829	0,04%	756	0,04%	73	0,1%					294	8,2%
2	от 248.99 до 392.28 лв.	121 846	6,0%	47 983	2,5%	73 863	69,0%	75 028	4,0%	2 444	0,1%	72 584	71,5%	294	0,4%			294	8,2%
3	от 392.29 до 444.58 лв.	240 047	11,8%	236 041	12,3%	4 006	3,7%	226 937	12,0%	223 272	12,5%	3 665	3,6%	243	0,3%	1	0,001%	242	6,8%
4	от 444.59 до 523.04 лв.	448 871	22,1%	442 947	23,0%	5 924	5,5%	446 054	23,7%	440 582	24,7%	5 472	5,4%	600	0,7%	244	0,3%	356	9,9%
5	от 523.05 до 600.00 лв.	272 297	13,4%	268 309	13,9%	3 988	3,7%	271 217	14,4%	267 615	15,0%	3 602	3,5%	748	0,9%	448	0,6%	300	8,4%
6	от 600.01 до 700.00 лв.	247 718	12,2%	244 065	12,7%	3 653	3,4%	244 117	13,0%	240 919	13,5%	3 198	3,2%	2 192	2,6%	1 835	2,3%	357	10,0%
7	от 700.01 до 800.00 лв.	142 631	7,0%	139 598	7,3%	3 033	2,8%	138 570	7,4%	136 007	7,6%	2 563	2,5%	3 766	4,5%	3 381	4,3%	385	10,8%
8	от 800.01 до 900.00 лв.	108 315	5,3%	105 789	5,5%	2 526	2,4%	103 609	5,5%	101 474	5,7%	2 135	2,1%	4 495	5,4%	4 154	5,2%	341	9,5%
9	от 900.01 до 1000.00 лв.	84 406	4,2%	82 154	4,3%	2 252	2,1%	79 086	4,2%	77 180	4,3%	1 906	1,9%	5 184	6,2%	4 868	6,1%	316	8,8%
10	от 1000.01 до 1200.00 лв.	120 183	5,9%	116 811	6,1%	3 372	3,1%	106 225	5,6%	103 348	5,8%	2 877	2,8%	13 824	16,6%	13 350	16,8%	474	13,2%
11	от 1200.01 до 1400.00 лв.	77 715	3,8%	75 747	3,9%	1 968	1,8%	63 305	3,4%	61 586	3,5%	1 719	1,7%	14 343	17,3%	14 099	17,7%	244	6,8%
12	от 1400.01 до 1600.00 лв.	50 778	2,5%	49 779	2,6%	999	0,9%	39 901	2,1%	39 029	2,2%	872	0,9%	10 843	13,1%	10 719	13,5%	124	3,5%
13	от 1600.01 до 2000.00 лв.	60 274	3,0%	59 624	3,1%	650	0,6%	46 931	2,5%	46 378	2,6%	553	0,5%	13 321	16,0%	13 226	16,6%	95	2,7%
14	от 2000.01 до 2500.00 лв.	36 771	1,8%	36 591	1,9%	180	0,2%	28 255	1,5%	28 103	1,6%	152	0,1%	8 511	10,2%	8 484	10,7%	27	0,8%
15	от 2500.01 до 3000.00 лв.	12 934	0,6%	12 860	0,7%	74	0,07%	9 588	0,5%	9 533	0,5%	55	0,05%	3 344	4,0%	3 326	4,2%	18	0,5%
16	от 3000.01 до 3400.00 лв.	5 163	0,3%	5 115	0,3%	48	0,04%	3 800	0,2%	3 760	0,2%	40	0,04%	1 361	1,6%	1 355	1,7%	6	0,2%
17	над 3400.00 лв.	4	0,0002%	4	0,0002%			4	0,0002%	4	0,0002%								
	на 3400.00 лв.	2 087	0,10%	2 057	0,1%	30	0,03%	1 544	0,08%	1 520	0,09%	24	0,02%	542	0,03%	537	0,7%	5	0,1%
	до 523.04 лв. вкл.	813 170	40,0%	728 846	37,9%	84 324	78,8%	748 848	39,8%	667 054	37,4%	81 794	80,6%	1 137	0,1%	245	0,3%	892	24,9%

(Продължение и край)

№	Групи основни месечни размери на пенсиите	III. Фонд "Пенсии, несвързани с трудова дейност"						IV. Фонд "Трудова злополука и професионална болест"					
		Общо		Лични		Наследствени		Общо		Лични		Наследствени	
		брой	%	брой	%	брой	%	брой	%	брой	%	брой	%
	Общо	60 299	100,0%	59 595	100,0%	704	100,0%	5 535	100,0%	4 217	100,0%	1 318	99,8%
1	до 248.98 лв.	1 577	2,6%	1 119	1,9%	458	65,1%						
2	от 248.99 до 392.28 лв.	45 776	75,9%	45 531	76,4%	245	34,8%	748	13,5%	8	0,19%	740	56,1%
3	от 392.29 до 444.58 лв.	12 768	21,2%	12 768	21,4%			99	1,8%			99	7,5%
4	от 444.59 до 523.04 лв.	93	0,2%	93	0,2%			2 124	38,4%	2 028	48,1%	96	7,3%
5	от 523.05 до 600.00 лв.	2	0,003%	1	0,002%	1	0,1%	330	6,0%	245	5,8%	85	6,4%
6	от 600.01 до 700.00 лв.	78	0,1%	78	0,13%			1 331	24,0%	1 233	29,2%	98	7,4%
7	от 700.01 до 800.00 лв.	2	0,003%	2	0,003%			293	5,3%	208	4,9%	85	6,4%
8	от 800.01 до 900.00 лв.	1	0,002%	1	0,002%			210	3,8%	160	3,8%	50	3,8%
9	от 900.01 до 1000.00 лв.	2	0,003%	2	0,003%			134	2,4%	104	2,5%	30	2,3%
10	от 1000.01 до 1200.00 лв.							134	2,4%	113	2,7%	21	1,6%
11	от 1200.01 до 1400.00 лв.							67	1,2%	62	1,5%	5	0,4%
12	от 1400.01 до 1600.00 лв.							34	0,6%	31	0,7%	3	0,2%
13	от 1600.01 до 2000.00 лв.							22	0,4%	20	0,5%	2	
14	от 2000.01 до 2500.00 лв.							5	0,09%	4	0,09%	1	0,1%
15	от 2500.01 до 3000.00 лв.							2	0,04%	1	0,02%	1	0,1%
16	от 3000.01 до 3400.00 лв.							2	0,04%			2	0,2%
17	над 3400.00 лв.												
	на 3400.00 лв.							1	0,02%			1	0,1%
	до 523.04 лв. вкл.	60 214	99,9%	59 511	99,9%	703	99,9%	2 971	53,7%	2 036	48,3%	935	70,9%

[Към съдържанието](#)

21. Брой на пенсионерите, разпределени по групи месечни размери на пенсиите им,
към 30.IX.2023 г.

№	Групи месечни размери на пенсиите	Брой пенсионери (I + II + III + IV)						I. Фонд "Пенсии"						II. Фонд "Пенсии за лицата по чл. 69"					
		Общо		Лични		Наследствени		Общо		Лични		Наследствени		Общо		Лични		Наследствени	
		брой	%	брой	%	брой	%	брой	%	брой	%	брой	%	брой	%	брой	%	брой	%
	Общо	2 032 359	100,0%	1 925 292	100,0%	107 067	100,0%	1 883 456	100,0%	1 781 990	100,0%	101 466	100,0%	83 069	99,9%	79 490	99,9%	3 579	100,0%
1	до 248.98 лв.	7 155	0,4%	5 954	0,3%	1 201	1,1%	5 637	0,3%	4 892	0,3%	745	0,7%						
2	от 248.99 до 392.28 лв.	118 860	5,8%	46 876	2,4%	71 984	67,2%	77 445	4,1%	6 653	0,4%	70 792	69,8%	287	0,3%			287	8,0%
3	от 392.29 до 444.58 лв.	179 142	8,8%	175 312	9,1%	3 830	3,6%	178 509	9,5%	174 986	9,8%	3 523	3,5%	236	0,3%	1	0,001%	235	6,6%
4	от 444.59 до 523.04 лв.	216 968	10,7%	211 179	11,0%	5 789	5,4%	214 478	11,4%	209 115	11,7%	5 363	5,3%	568	0,7%	223	0,3%	345	9,6%
5	от 523.05 до 600.00 лв.	206 697	10,2%	202 165	10,5%	4 532	4,2%	201 182	10,7%	197 070	11,1%	4 112	4,1%	644	0,8%	344	0,4%	300	8,4%
6	от 600.01 до 700.00 лв.	326 881	16,1%	322 959	16,8%	3 922	3,7%	311 551	16,5%	308 057	17,3%	3 494	3,4%	1 858	2,2%	1 498	1,9%	360	10,1%
7	от 700.01 до 800.00 лв.	245 582	12,1%	242 474	12,6%	3 108	2,9%	241 589	12,8%	238 914	13,4%	2 675	2,6%	3 341	4,0%	2 963	3,7%	378	10,6%
8	от 800.01 до 900.00 лв.	175 583	8,6%	172 955	9,0%	2 628	2,5%	170 709	9,1%	168 469	9,5%	2 240	2,2%	4 234	5,1%	3 894	4,9%	340	9,5%
9	от 900.01 до 1000.00 лв.	119 064	5,9%	116 727	6,1%	2 337	2,2%	113 597	6,0%	111 645	6,3%	1 952	1,9%	5 075	6,1%	4 757	6,0%	318	8,9%
10	от 1000.01 до 1200.00 лв.	153 119	7,5%	149 621	7,8%	3 498	3,3%	138 834	7,4%	135 894	7,6%	2 940	2,9%	13 827	16,6%	13 346	16,8%	481	13,4%
11	от 1200.01 до 1400.00 лв.	94 025	4,6%	91 914	4,8%	2 111	2,0%	79 344	4,2%	77 528	4,4%	1 816	1,8%	14 481	17,4%	14 225	17,9%	256	7,2%
12	от 1400.01 до 1600.00 лв.	60 300	3,0%	59 228	3,1%	1 072	1,0%	49 139	2,6%	48 215	2,7%	924	0,9%	11 075	13,3%	10 945	13,8%	130	3,6%
13	от 1600.01 до 2000.00 лв.	68 308	3,4%	67 582	3,5%	726	0,7%	54 540	2,9%	53 916	3,0%	624	0,6%	13 701	16,5%	13 607	17,1%	94	2,6%
14	от 2000.01 до 2500.00 лв.	40 419	2,0%	40 214	2,1%	205	0,2%	31 598	1,7%	31 428	1,8%	170	0,2%	8 802	10,6%	8 771	11,0%	31	0,9%
15	от 2500.01 до 3000.00 лв.	14 350	0,7%	14 275	0,7%	75	0,07%	10 858	0,6%	10 802	0,6%	56	0,06%	3 486	4,2%	3 468	4,4%	18	0,5%
16	от 3000.01 до 3400.00 лв.	5 134	0,3%	5 086	0,3%	48	0,04%	3 760	0,2%	3 721	0,2%	39	0,04%	1 369	1,6%	1 363	1,7%	6	0,2%
17	над 3400.00 лв.	772	0,04%	771	0,04%	1	0,001%	686	0,04%	685	0,04%	1	0,001%	85	0,1%	85	0,11%		
	на 3400.00 лв.	1 613	0,08%	1 583	0,08%	30	0,03%	1 120	0,06%	1 097	0,06%	23	0,02%	490	0,6%	485	0,6%	5	0,1%
	до 523.04 лв. вкл.	522 125	25,7%	439 321	22,8%	82 804	77,3%	476 069	25,3%	395 646	22,2%	80 423	79,3%	1 091	1,3%	224	0,3%	867	24,2%

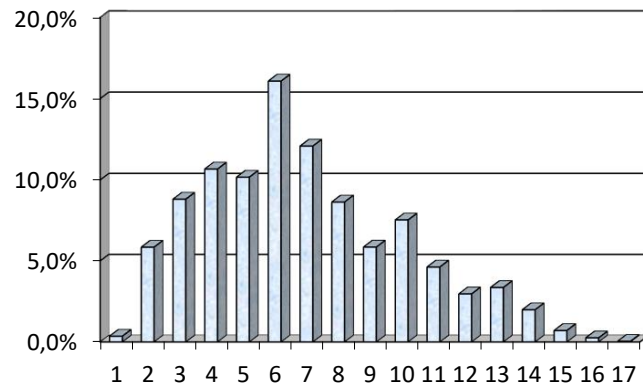
Забележка:

В месечния размер на пенсиите е включен основният размер на водещата пенсия, сумата за изплащане на останалите пенсии и добавките към пенсиите (вкл. и добавката по чл.84 от КСО).

(Продължение и край)

№	Групи месечни размери на пенсиите	III. Фонд "Пенсии, несвързани с трудова дейност"						IV. Фонд "Трудова злополука и професионална болест"					
		Общо		Лични		Наследствени		Общо		Лични		Наследствени	
		брой	%	брой	%	брой	%	брой	%	брой	%	брой	%
	Общо	60 299	100,0%	59 595	100,0%	704	100,0%	5 535	100,0%	4 217	100,0%	1 318	100,0%
1	до 248.98 лв.	1 518	2,5%	1 062	1,8%	456	64,8%						
2	от 248.99 до 392.28 лв.	40 436	67,1%	40 215	67,5%	221	31,4%	692	12,5%	8	0,2%	684	51,9%
3	от 392.29 до 444.58 лв.	326	0,5%	325	0,5%	1	0,1%	71	1,3%			71	5,4%
4	от 444.59 до 523.04 лв.	470	0,8%	464	0,8%	6	0,9%	1 452	26,2%	1 377	32,7%	75	5,7%
5	от 523.05 до 600.00 лв.	4 596	7,6%	4 585	7,7%	11	1,6%	275	5,0%	166	3,9%	109	8,3%
6	от 600.01 до 700.00 лв.	12 678	21,0%	12 670	21,3%	8	1,1%	794	14,3%	734	17,4%	60	4,6%
7	от 700.01 до 800.00 лв.	111	0,2%	110	0,2%	1	0,1%	541	9,8%	487	11,5%	54	4,1%
8	от 800.01 до 900.00 лв.	122	0,2%	122	0,2%			518	9,4%	470	11,1%	48	3,6%
9	от 900.01 до 1000.00 лв.	23	0,04%	23	0,04%			369	6,7%	302	7,2%	67	5,1%
10	от 1000.01 до 1200.00 лв.	13	0,02%	13	0,02%			445	8,0%	368	8,7%	77	5,8%
11	от 1200.01 до 1400.00 лв.	4	0,007%	4	0,007%			196	3,5%	157	3,7%	39	3,0%
12	от 1400.01 до 1600.00 лв.	2	0,003%	2	0,003%			84	1,5%	66	1,6%	18	1,4%
13	от 1600.01 до 2000.00 лв.							67	1,2%	59	1,4%	8	0,6%
14	от 2000.01 до 2500.00 лв.							19	0,3%	15	0,4%	4	0,3%
15	от 2500.01 до 3000.00 лв.							6	0,1%	5	0,1%	1	0,1%
16	от 3000.01 до 3400.00 лв.							5	0,09%	2	0,05%	3	0,2%
17	над 3400.00 лв.							1	0,02%	1	0,02%		
	на 3400.00 лв.							3	0,05%	1	0,02%	2	0,2%
	до 523.04 лв. вкл.	42 750	70,9%	42 066	70,6%	684	97,2%	2 215	40,0%	1 385	32,8%	830	63,0%

ПРОЦЕНТ НА ПЕНСИОНЕРИТЕ, РАЗПРЕДЕЛЕНИ ПО ГРУПИ МЕСЕЧНИ РАЗМЕРИ



НОМЕР НА ГРУПАТА

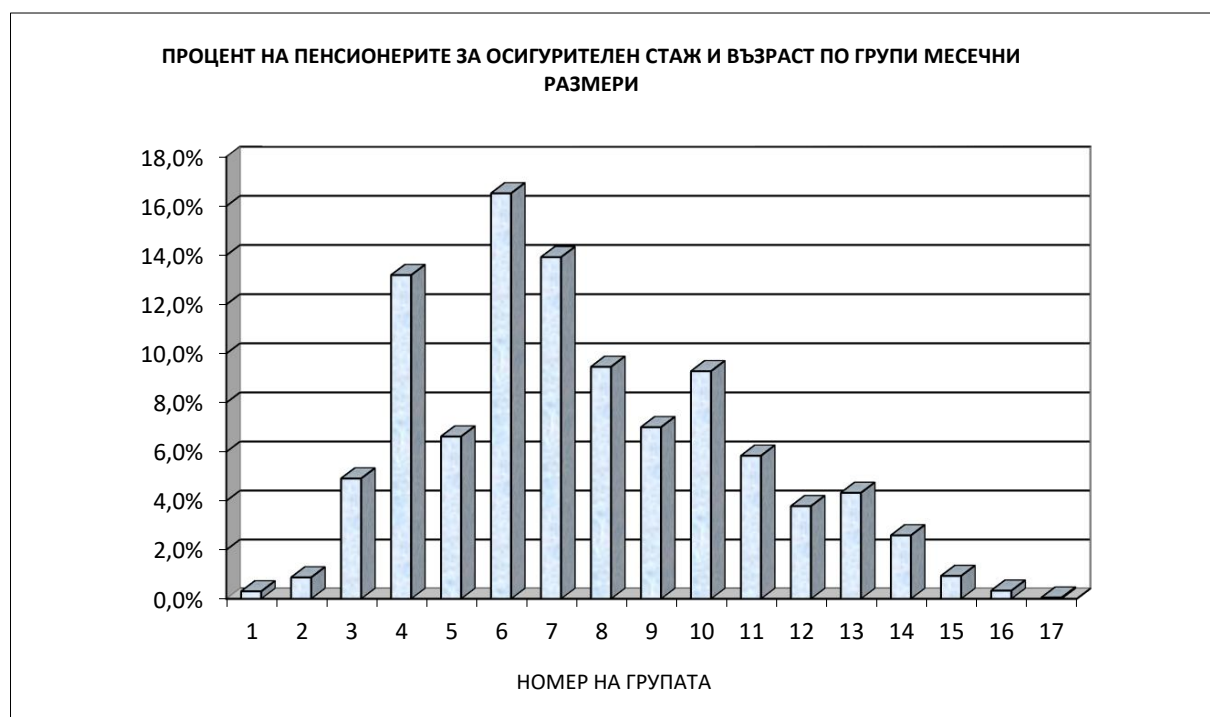
[Към съдържанието](#)

22. Брой на пенсионерите за осигурителен стаж и възраст,
разпределени по групи месечни размери на пенсиите им
към 30.IX.2023 г.

№	Групи месечни размери на пенсиите	Общо		Лични		Наследствени	
		брой	%	брой	%	брой	%
	Общо	1 523 477	100,0%	1 494 845	100,0%	28 632	100,0%
1	до 248.98 лв.	4 643	0,3%	4 321	0,3%	322	1,1%
2	от 248.99 до 392.28 лв.	13 326	0,9%	5 372	0,4%	7 954	27,8%
3	от 392.29 до 444.58 лв.	74 902	4,9%	73 493	4,9%	1 409	4,9%
4	от 444.59 до 523.04 лв.	201 040	13,2%	198 901	13,3%	2 139	7,5%
5	от 523.05 до 600.00 лв.	100 969	6,6%	99 061	6,6%	1 908	6,7%
6	от 600.01 до 700.00 лв.	251 767	16,5%	249 742	16,7%	2 025	7,1%
7	от 700.01 до 800.00 лв.	212 159	13,9%	210 107	14,1%	2 052	7,2%
8	от 800.01 до 900.00 лв.	144 188	9,5%	142 240	9,5%	1 948	6,8%
9	от 900.01 до 1000.00 лв.	106 751	7,0%	104 854	7,0%	1 897	6,6%
10	от 1000.01 до 1200.00 лв.	141 456	9,3%	138 419	9,3%	3 037	10,6%
11	от 1200.01 до 1400.00 лв.	89 050	5,8%	87 106	5,8%	1 944	6,8%
12	от 1400.01 до 1600.00 лв.	57 681	3,8%	56 674	3,8%	1 007	3,5%
13	от 1600.01 до 2000.00 лв.	65 957	4,3%	65 267	4,4%	690	2,4%
14	от 2000.01 до 2500.00 лв.	39 500	2,6%	39 311	2,6%	189	0,7%
15	от 2500.01 до 3000.00 лв.	14 230	0,9%	14 159	0,9%	71	0,2%
16	от 3000.01 до 3400.00 лв.	5 093	0,3%	5 054	0,3%	39	0,1%
17	над 3400.00 лв.	765	0,05%	764	0,05%	1	
	до 523.04 лв. вкл.	293 911	19,3%	282 087	18,9%	11 824	41,3%

Забележка:

В месечния размер на пенсиите е включен основният размер на водещата пенсия, сумата за изплащане на останалите пенсии и добавките към пенсиите (вкл. и добавката по чл.84 от КСО).



23. Брой на пенсионерите и на пенсиите по ТП на НОИ
към 30.IX.2023 г.

ТП на НОИ	Брой на пенсионерите	Брой на пенсиите	% на пенсионерите от пенсиите
Общо	2 032 359	2 044 127	99,4%
1.Благоевград	82 077	82 513	99,5%
2.Бургас	104 906	105 444	99,5%
3.Варна	117 062	117 665	99,5%
4.Велико Търново	69 827	70 162	99,5%
5.Видин	30 067	30 223	99,5%
6.Враца	55 359	55 676	99,4%
7.Габрово	39 417	39 698	99,3%
8.Кърджали	60 624	60 861	99,6%
9.Кюстендил	42 970	43 282	99,3%
10.Ловеч	41 385	41 614	99,4%
11.Монтана	40 428	40 697	99,3%
12.Пазарджик	71 081	71 552	99,3%
13.Перник	40 084	40 594	98,7%
14.Плевен	80 048	80 487	99,5%
15.Пловдив	181 704	182 955	99,3%
16.Разград	37 729	37 934	99,5%
17.Русе	64 702	65 111	99,4%
18.Силистра	36 654	36 833	99,5%
19.Сливен	49 462	49 806	99,3%
20.Смолян	36 289	36 762	98,7%
21.София-град	325 010	326 422	99,6%
22.София	66 846	67 332	99,3%
23.Стара Загора	92 794	93 367	99,4%
24.Добрич	49 666	49 898	99,5%
25.Търговище	32 043	32 213	99,5%
26.Хасково	70 213	70 542	99,5%
27.Шумен	50 320	50 570	99,5%
28.Ямбол	36 626	36 858	99,4%
29. Европейски регламенти и международни договори	26 966	27 056	99,7%

[Към съдържанието](#)

24. Брой на пенсиите по ТП на НОИ към 30.IX.2023 г.

ТП на НОИ	Брой пенсии - Общо (I + II + III + IV)		I. Фонд "Пенсии"		II. Фонд "Пенсии за лицата по чл. 69"		III. Фонд "Пенсии, несвързани с трудова дейност"		IV. Фонд "Трудова злополука и професионална болест"	
	Брой	30.IX.2023 г. в % към	Общ брой	Процент от общия брой	Общ брой	Процент от общия брой	Общ брой	Процент от общия брой	Общ брой	Процент от общия брой
		30.IX.2022 г.								
Общо	2 044 127	99,9%	1 886 515	92,3%	83 083	4,1%	62 108	3,0%	12 421	0,6%
1.Благоевград	82 513	101,3%	77 314	93,7%	2 270	2,8%	2 473	3,0%	456	0,6%
2.Бургас	105 444	99,9%	97 120	92,1%	4 874	4,6%	2 896	2,7%	554	0,5%
3.Варна	117 665	100,0%	108 333	92,1%	5 280	4,5%	3 357	2,9%	695	0,6%
4.Велико Търново	70 162	99,6%	64 721	92,2%	2 862	4,1%	2 217	3,2%	362	0,5%
5.Видин	30 223	99,7%	28 038	92,8%	857	2,8%	1 176	3,9%	152	0,5%
6.Враца	55 676	100,0%	51 435	92,4%	1 496	2,7%	2 385	4,3%	360	0,6%
7.Габрово	39 698	99,5%	37 555	94,6%	768	1,9%	1 074	2,7%	301	0,8%
8.Кърджали	60 861	102,9%	57 374	94,3%	887	1,5%	2 302	3,8%	298	0,5%
9.Кюстендил	43 282	99,2%	40 413	93,4%	1 387	3,2%	1 194	2,8%	288	0,7%
10.Ловеч	41 614	99,2%	38 302	92,0%	1 553	3,7%	1 479	3,6%	280	0,7%
11.Монтана	40 697	99,2%	37 755	92,8%	1 236	3,0%	1 421	3,5%	285	0,7%
12.Пазарджик	71 552	100,7%	66 849	93,4%	1 505	2,1%	2 690	3,8%	508	0,7%
13.Перник	40 594	99,6%	38 005	93,6%	1 156	2,8%	910	2,2%	523	1,3%
14.Плевен	80 487	99,5%	73 771	91,7%	3 668	4,6%	2 575	3,2%	473	0,6%
15.Пловдив	182 955	99,8%	168 273	92,0%	8 151	4,5%	5 266	2,9%	1 265	0,7%
16.Разград	37 934	100,3%	35 199	92,8%	616	1,6%	1 881	5,0%	238	0,6%
17.Русе	65 111	99,0%	60 886	93,5%	1 740	2,7%	2 063	3,2%	422	0,6%
18.Силистра	36 833	100,0%	34 307	93,1%	591	1,6%	1 762	4,8%	173	0,5%
19.Сливен	49 806	99,5%	44 603	89,6%	2 725	5,5%	2 141	4,3%	337	0,7%
20.Смолян	36 762	100,4%	34 678	94,3%	885	2,4%	712	1,9%	487	1,3%
21.София-град	326 422	99,8%	295 683	90,6%	22 062	6,8%	7 306	2,2%	1 371	0,4%
22.София	67 332	99,5%	61 696	91,6%	3 307	4,9%	1 830	2,7%	499	0,7%
23.Стара Загора	93 367	99,9%	86 471	92,6%	3 968	4,2%	2 359	2,5%	569	0,6%
24.Добрич	49 898	99,7%	45 896	92,0%	1 698	3,4%	2 013	4,0%	291	0,6%
25.Търговище	32 213	100,7%	29 865	92,7%	737	2,3%	1 427	4,4%	184	0,6%
26.Хасково	70 542	100,3%	65 285	92,5%	2 704	3,8%	2 176	3,1%	377	0,5%
27.Шумен	50 570	99,1%	46 790	92,5%	1 637	3,2%	1 834	3,6%	309	0,6%
28.Ямбол	36 858	99,3%	33 236	90,2%	2 350	6,4%	1 050	2,8%	222	0,6%
29. Европейски регламенти и международни договори	27 056	98,3%	26 662	98,5%	113	0,4%	139	0,5%	142	0,5%

[Към съдържанието](#)

25. Разход за пенсии по ТП на НОИ към 30.IX.2023 г.

ТП на НОИ	Разход за пенсии	I. Фонд "Пенсии"					II. Фонд "Пенсии за лицата по чл. 69"	
	Общо (I + II + III + IV)	Общо		Пенсии за трудова дейност	Допълнителна сума към пенсиите за минал период (2018 - 2022 г.)	ВЕС 2023 г.	Разход в лева	Процент от общия разход
	Общ разход в лева	Разход в лева	Процент от общия разход					
Общо	14 069 800 022	12 709 496 572	90,3%	12 630 611 617	7 584 654	71 300 301	1 064 972 103	7,6%
1.Благоевград	200 328 603	188 976 945	94,3%	187 115 254	118 035	1 743 656	3 810 713	1,9%
2.Бургас	204 193 563	191 474 612	93,8%	189 972 720	78 670	1 423 222	5 388 347	2,6%
3.Варна	255 506 374	236 466 594	92,5%	234 719 640	119 676	1 627 278	10 824 340	4,2%
4.Велико Търново	129 773 881	121 741 740	93,8%	120 634 567	96 951	1 010 222	3 496 068	2,7%
5.Видин	64 864 179	60 824 240	93,8%	60 223 591	44 611	556 038	1 003 675	1,5%
6.Враца	90 203 411	84 246 742	93,4%	83 496 113	40 877	709 752	1 498 647	1,7%
7.Габрово	65 955 895	62 650 509	95,0%	62 209 544	19 448	421 517	955 734	1,4%
8.Кърджали	110 230 182	104 409 486	94,7%	103 107 437	177 631	1 124 418	842 947	0,8%
9.Кюстендил	92 795 974	87 838 056	94,7%	87 210 857	26 109	601 090	1 817 548	2,0%
10.Ловеч	68 771 536	64 522 519	93,8%	63 918 159	23 663	580 697	1 349 937	2,0%
11.Монтана	75 388 816	70 362 860	93,3%	69 647 081	50 686	665 093	1 446 643	1,9%
12.Пазарджик	147 941 109	139 562 426	94,3%	138 160 919	97 302	1 304 205	1 807 931	1,2%
13.Перник	84 385 379	79 817 146	94,6%	79 256 948	93 531	466 667	1 754 091	2,1%
14.Плевен	164 055 649	153 050 662	93,3%	151 694 157	66 882	1 289 623	5 297 611	3,2%
15.Пловдив	412 326 046	381 833 470	92,6%	378 736 697	185 179	2 911 594	16 490 137	4,0%
16.Разград	66 958 975	62 250 102	93,0%	61 539 392	45 080	665 630	639 073	1,0%
17.Русе	105 249 488	99 248 763	94,3%	98 348 146	65 004	835 613	1 708 466	1,6%
18.Силистра	69 998 978	65 860 504	94,1%	65 160 099	38 345	662 060	360 743	0,5%
19.Сливен	100 123 385	92 006 043	91,9%	91 116 062	37 311	852 670	2 417 143	2,4%
20.Смолян	91 084 884	86 794 331	95,3%	86 011 618	22 947	759 766	815 163	0,9%
21.София-град	424 281 408	380 184 586	89,6%	377 839 675	207 295	2 137 616	30 145 918	7,1%
22.София	135 647 158	125 917 936	92,8%	124 944 189	49 361	924 386	4 655 151	3,4%
23.Стара Загора	139 727 538	131 222 532	93,9%	130 224 898	62 594	935 040	3 306 813	2,4%
24.Добрич	100 019 398	93 454 430	93,4%	92 554 297	53 226	846 907	1 849 125	1,8%
25.Търговище	66 689 800	62 928 015	94,4%	62 226 903	29 684	671 428	685 581	1,0%
26.Хасково	150 568 548	142 206 767	94,4%	141 018 654	63 286	1 124 827	3 714 922	2,5%
27.Шумен	87 079 169	81 326 378	93,4%	80 532 056	41 801	752 521	1 993 880	2,3%
28.Ямбол	76 213 567	70 483 490	92,5%	69 893 891	24 909	564 690	2 844 622	3,7%
29. ЦУ на НОИ	10 289 437 128	9 187 834 687	89,3%	9 139 098 053	5 604 560	43 132 074	952 051 134	9,3%

Забележка:

Разходите за пенсии, изплатени от Централно управление на НОИ (29 ЦУ на НОИ) включват пенсиите, изплащани по международен договор, по който Р. България е страна или по европейските регламенти за координация на системите за социална сигурност, както и разходите за пенсии, платени по банков път в цялата страна (в сила от 1 октомври 2013 г.). Разходите за пенсии, изплатени от ТП на НОИ са разходите, изплатени чрез пощенските станции.

(продължение и край)

ТП на НОИ	III. Фонд "Пенсии, несвързани с трудова дейност"						IV. Фонд "Трудова злополука и професионална болест"			
	Общо		Социални пенсии, пенсии за особени заслуги и др.	Добавка по чл.9 от ЗПГРРЛ	Добавка за ветерани от войните	Добавка по чл.4 от ЗУНТОПБГ	Общо		Пенсии за трудова дейност	Пенсии на лицата по чл. 69 от КСО
	Разход в лева	Процент от общия разход					Разход в лева	Процент от общия разход		
Общо	244 432 485	1,7%	235 477 535	8 646 253	294 470	14 227	50 898 862	0,4%	50 788 352	110 510
1.Благоевград	6 690 354	3,3%	6 149 164	538 384	2 806		850 591	0,4%	850 591	
2.Бургас	6 433 404	3,2%	6 315 985	115 107	2 312		897 200	0,4%	897 200	
3.Варна	6 903 050	2,7%	6 796 173	90 847	16 030		1 312 390	0,5%	1 312 390	
4.Велико Търново	4 084 820	3,1%	3 974 185	110 388	247		451 253	0,3%	451 253	
5.Видин	2 824 227	4,4%	2 673 948	147 967	2 312		212 037	0,3%	210 589	1 448
6.Враца	3 979 644	4,4%	3 950 456	26 876	2 312		478 378	0,5%	477 654	724
7.Габрово	1 951 344	3,0%	1 899 659	47 061	4 624		398 308	0,6%	398 308	
8.Кърджали	4 514 268	4,1%	4 223 823	288 133	2 312		463 481	0,4%	463 481	
9.Кюстендил	2 733 015	2,9%	2 689 949	38 778	4 288		407 355	0,4%	405 621	1 734
10.Ловеч	2 509 755	3,6%	2 442 288	67 220	247		389 325	0,6%	389 325	
11.Монтана	3 154 067	4,2%	3 109 678	44 389			425 246	0,6%	425 246	
12.Пазарджик	5 734 247	3,9%	5 647 638	81 985	4 624		836 505	0,6%	836 505	
13.Перник	2 049 722	2,4%	1 988 752	56 346	4 624		764 420	0,9%	764 420	
14.Плевен	5 017 945	3,1%	4 940 212	74 863	2 870		689 431	0,4%	684 032	5 399
15.Пловдив	11 694 343	2,8%	11 427 710	250 726	15 907		2 308 096	0,6%	2 308 096	
16.Разград	3 712 747	5,5%	3 669 649	43 098			357 053	0,5%	357 053	
17.Русе	3 778 319	3,6%	3 697 696	76 517	4 106		513 940	0,5%	513 167	773
18.Силистра	3 532 709	5,0%	3 520 167	12 542			245 022	0,4%	245 022	
19.Сливен	5 197 482	5,2%	5 141 378	53 822	2 282		502 717	0,5%	502 717	
20.Смолян	2 575 551	2,8%	1 843 286	730 506	1 759		899 839	1,0%	898 476	1 363
21.София-град	12 287 217	2,9%	11 896 187	344 171	46 859		1 663 687	0,4%	1 661 978	1 709
22.София	4 231 215	3,1%	4 182 607	46 296	2 312		842 856	0,6%	839 236	3 620
23.Стара Загора	4 653 343	3,3%	4 529 178	114 423	9 742		544 850	0,4%	544 850	
24.Добрич	4 272 408	4,3%	4 251 402	20 265	741		443 435	0,4%	443 352	83
25.Търговище	2 721 901	4,1%	2 670 538	49 960	1 403		354 303	0,5%	352 283	2 020
26.Хасково	4 088 031	2,7%	3 922 443	163 276	2 312		558 828	0,4%	558 828	
27.Шумен	3 322 755	3,8%	3 269 310	51 686	1 759		436 156	0,5%	434 647	1 509
28.Ямбол	2 525 145	3,3%	2 453 339	67 182	4 624		360 310	0,5%	358 634	1 676
29. ЦУ на НОИ	117 259 457	1,1%	112 200 735	4 893 439	151 056	14 227	32 291 850	0,3%	32 203 398	88 452

26. Среден месечен размер на изплатените пенсии
по ТП на НОИ за деветмесечието на 2023 г.

ТП на НОИ	Среден размер на пенсионер	деветмесечието на 2023 г. в % към деветмесечието на 2022 г.
Общо	770,22	118,9%
1.Благоевград	697,51	116,8%
2.Бургас	856,20	120,9%
3.Варна	815,40	119,5%
4.Велико Търново	724,56	117,4%
5.Видин	683,07	117,5%
6.Враца	770,93	119,8%
7.Габрово	734,04	117,8%
8.Кърджали	623,12	114,5%
9.Кюстендил	806,71	120,7%
10.Ловеч	696,63	117,1%
11.Монтана	691,53	117,2%
12.Пазарджик	700,04	117,0%
13.Перник	847,01	120,7%
14.Плевен	720,63	118,4%
15.Пловдив	748,31	118,2%
16.Разград	635,07	115,7%
17.Русе	722,27	117,9%
18.Силистра	642,26	115,4%
19.Сливен	724,94	119,0%
20.Смолян	747,42	118,8%
21.София-град	939,57	121,5%
22.София	798,12	119,7%
23.Стара Загора	814,78	119,8%
24.Добрич	686,46	116,7%
25.Търговище	646,68	116,1%
26.Хасково	744,35	119,0%
27.Шумен	676,11	116,8%
28.Ямбол	748,66	119,3%
29. Европейски регламенти и международни договори	495,39	113,2%

Забележка:

Средните размери са изчислени от разхода за пенсии, включващ разхода за всички добавки към пенсията, както и разходите за пенсии, платени по банков път, разпределени по ТП на НОИ.

[Към съдържанието](#)

27. Брой на добавките към пенсиите,
разпределени по вида на пенсията и вид на добавките
към 30.IX.2023 г.

Вид на пенсиите	Добавка за чужда помощ	Добавка за ветерани	Добавки за старост (ЗП)	Добавки по чл.46 ал.4 (ЗП)	Добавки по чл.84 от КСО по вид на водещата пенсия	Добавки по чл.9 ЗПГРРЛ
Общо (I + II + III + IV)	68 687	114	979	15 155	679 515	6 352
I. Фонд "Пенсии"	50 173	93	924	15 143	667 882	6 302
1.Инвалидност поради общо заболяване	25 786	2	41	2	66 888	487
2.Осигурителен стаж и възраст	24 100	91	837	15 141	598 239	5 798
3.Осигурителен стаж и възраст - ЗПЗСК	6		33		37	
4.Инвалидност поради общо заболяване - ЗПЗСК	41		1		139	
5.Инвалидност поради общо заболяване - СВОК	124		1		248	
6.Осигурителен стаж и възраст - СВОК	112		10		2 318	15
7.Частни занаятчии, търговци и др. - СВОК	4		1		13	2
II. Фонд "Пенсии за лицата по чл. 69"	940	19	35	3	9 057	12
1.Инвалидност поради общо заболяване	12				1	
2.Осигурителен стаж и възраст	928	19	35	3	9 056	12
III. Фонд "Пенсии, несвързани с трудова дейност"	17 110	1	16		1 613	22
1.Старост (поборнически) - ЗП						
2.Военна инвалидност	158	1			73	2
3.Народни по чл.28 от ЗП						
4.Народни по чл.30а от ЗП			1			
5.Особени заслуги						
6.Гражданска инвалидност	11				9	
7.Старост на частни земеделски стопани	4				37	
8.С отделен указ -ЗП	1					
9.Социални пенсии за инвалидност	16 898		9		1 129	13
10. Персонални пенсии	4				57	
11.Социални пенсии за старост	34		6		308	7

(Продължение и край)

Вид на пенсиите	Добавка за чужда помощ	Добавка за ветерани	Добавки за старост (ЗП)	Добавки по чл.46 ал.4 (ЗП)	Добавки по чл.84 от КСО по вид на водещата пенсия	Добавки по чл.9 ЗПГРРЛ
IV. Фонд "Трудова злополука и професионална болест"	464	1	4	9	963	16
А. Пенсии за трудова дейност	462	1	4	9	963	16
1.Инвалидност поради трудова злополука и професионална болест	454	1	4	9	940	15
2.Инвалидност поради трудова злополука и професионална болест ЗПЗСК	4				16	
3.Инвалидност поради трудова злополука и професионална болест СВОК	4				7	1
Б.Пенсии за лицата по чл. 69 от КСО	2					
1.Инвалидност поради трудова злополука и професионална болест	2					
	%	%	%	%	%	%
Общо	100,0%	100,0%	100,0%	100,0%	100,0%	100,0%
а\ Фонд "Пенсии"	73,0%	81,6%	94,4%	99,9%	98,3%	99,2%
б\ Фонд "Пенсии за лицата по чл.69"	1,4%	16,7%	3,6%	0,02%	1,3%	0,2%
в\ Фонд "Пенсии, несвързани с трудова дейност"	24,9%	0,9%	1,6%		0,2%	0,3%
г\ Фонд "Трудова злополука и професионална болест"	0,7%	0,9%	0,4%	0,06%	0,1%	0,3%

28. Брой на добавките към пенсиите,
разпределени по ТП на НОИ и по вид на добавките
към 30.IX.2023 г.

ТП на НОИ	Добавка за чужда помощ	Добавка за ветерани	Добавки за старост (ЗП)	Добавки по чл.46 ал.4 (ЗП)	Добавки по чл.84 от КСО	Добавки по чл.9 ЗПГРРЛ
Общо	68 687	114	979	15 155	679 515	6 352
1.Благоевград	2 320	2	30	1 748	26 810	790
2.Бургас	2 227	5	50	1 261	32 422	192
3.Варна	3 011	8	53	86	36 726	116
4.Велико Търново	2 081	3	26	76	24 152	161
5.Видин	1 268	3	14	142	10 939	278
6.Враца	3 545	1	19	378	19 355	44
7.Габрово	1 935	2	24	143	14 394	69
8.Кърджали	1 746	1	42	678	15 450	558
9.Кюстендил	2 065	4	19	1 568	15 262	81
10.Ловеч	1 803	2	16	29	15 342	76
11.Монтана	1 896	1	21	243	15 811	78
12.Пазарджик	2 380	2	27	647	24 867	120
13.Перник	1 794	2	16	1 056	13 711	77
14.Плевен	4 231		35	84	29 000	74
15.Пловдив	6 249	11	93	940	64 903	316
16.Разград	1 352	1	7	71	12 535	91
17.Русе	1 463	3	27	117	22 703	111
18.Силистра	2 241		10	25	13 690	46
19.Сливен	1 548	1	14	485	17 401	92
20.Смолян	977		14	1 858	11 756	1 039
21.София-град	10 413	41	272	758	98 190	913
22.София	2 778	1	29	551	24 649	67
23.Стара Загора	2 357	6	27	339	32 191	224
24.Добрич	1 274		21	58	17 607	41
25.Търговище	915	4	12	63	10 631	141
26.Хасково	1 594	5	34	1 158	22 788	250
27.Шумен	2 065	1	13	85	17 475	85
28.Ямбол	1 008	3	13	291	13 285	98
29. Европейски регламенти и международни договори	151	1	1	217	5 470	124

Забележка:

От 1.VII.2023 г. добавката за чужда помощ се изплаща в размер 207,48 лв.

От 1.VII.2023 г. добавката за ветераните и воините по чл.5 от ЗВВ се изплаща в размер 276,64 лв.

От 1.VII.2023 г. добавката за инвалидите от войните по указ 1611 се изплаща в размер 138,32 лв.

От 1.VII.1999 г. на пенсионерите по чл.46, ал.4 от отменения ЗП се изплаща добавка в размер 33,30 лв.

От 1.I.2000 г. добавки по чл.46, ал.4 от отменения ЗП вече не се отпускат.

От 1.VII.1995 г. на пенсионерите навършили 75 годишна възраст се изплаща добавка в размер на 0,15 лв.

От 1.VII.1995 г. на пенсионерите навършили 80 годишна възраст се изплаща добавка в размер на 0,23 лв.

От 1.I.2000 г. добавки за старост от отменения ЗП вече не се отпускат.

От 1.IX.2011 г. на пенсионерите, които са вдовици/вдовци се изплаща добавка към пенсията в размер на 26,5 % от пенсията на починалия съпруг.

От 17.II.2004 г. се отпускат добавки по чл.9 от ЗПГРРЛ. От 1.I.2023 г. добавките по чл.9 от ЗПГРРЛ се изчисляват от средния размер на пенсията за осигурителен стаж и възраст за 2022 г.

Със заповед № 1016-40-100 от 02.02.2023 г. управителят на НОИ определи средната пенсия за осигурителен стаж и възраст за 2022 г. в размер на 686,48 лв..

[Към съдържанието](#)

29. Среден индивидуален коефициент на личните първи пенсии
за осигурителен стаж и възраст, разпределени
по категории труд и пол на пенсионерите
към 30.IX.2023 г.

Категория труд	Среден индивидуален коефициент		
	общо	мъже	жени
Състояние към 30.IX.2023 г.			
общо	1,278	1,501	1,125
I-ва категория труд	1,775	1,889	1,603
II-ра категория труд	1,399	1,595	1,282
III-та категория труд	1,189	1,443	1,133
Осиг.стаж превърнат в съотн. 1:3	2,465	2,530	1,557
Осиг.стаж превърнат в съотн. 1:2	2,567	2,567	
Смесен осиг.стаж	1,354	1,509	1,089
Новоотпуснати от 1.I. до 30.IX.2023 г.			
общо	1,013	1,069	0,917
I-ва категория труд	1,617	1,169	2,064
II-ра категория труд	1,111	0,743	1,164
III-та категория труд	1,013	1,129	0,932
Осиг.стаж превърнат в съотн. 1:3			
Осиг.стаж превърнат в съотн. 1:2			
Смесен осиг.стаж	1,012	1,046	0,883

Забележка: Разглежданата съвкупност на пенсионерите за осигурителен стаж и възраст включва пенсионерите по чл.68, чл.68а, чл.69а, чл.69б и чл.69 от КСО.

30. Среден индивидуален коефициент на личните първи пенсии
за инвалидност поради общо заболяване, разпределени по процент
на намалена работоспособност и пол на пенсионерите
към 30.IX.2023 г.

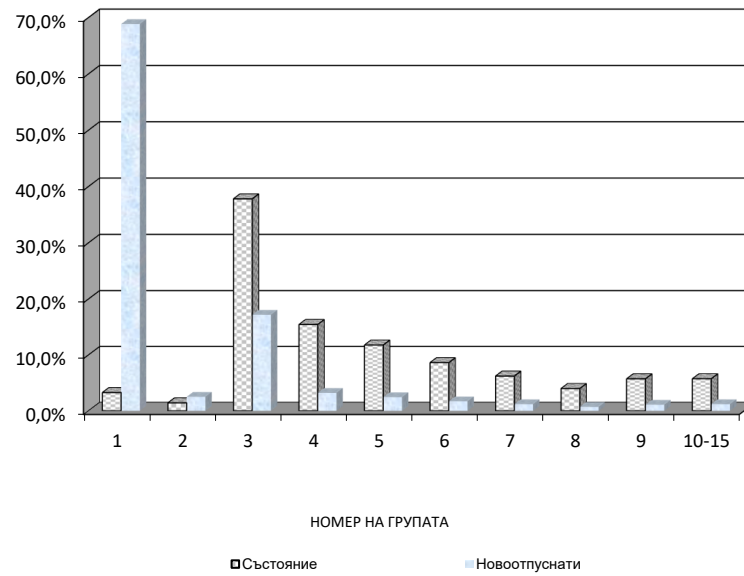
Намалена работоспособност	Среден индивидуален коефициент		
	общо	мъже	жени
Състояние към 30.IX.2023 г.			
общо	0,852	0,938	0,784
над 90%	0,880	0,956	0,811
от 71 до 90%	0,869	0,957	0,802
от 50 до 70.99%	0,826	0,915	0,757
Новоотпуснати от 1.I. до 30.IX.2023 г.			
общо	0,791	0,856	0,716
над 90%	0,788	0,820	0,733
от 71 до 90%	0,810	0,894	0,719
от 50 до 70.99%	0,781	0,851	0,710

[Към съдържанието](#)

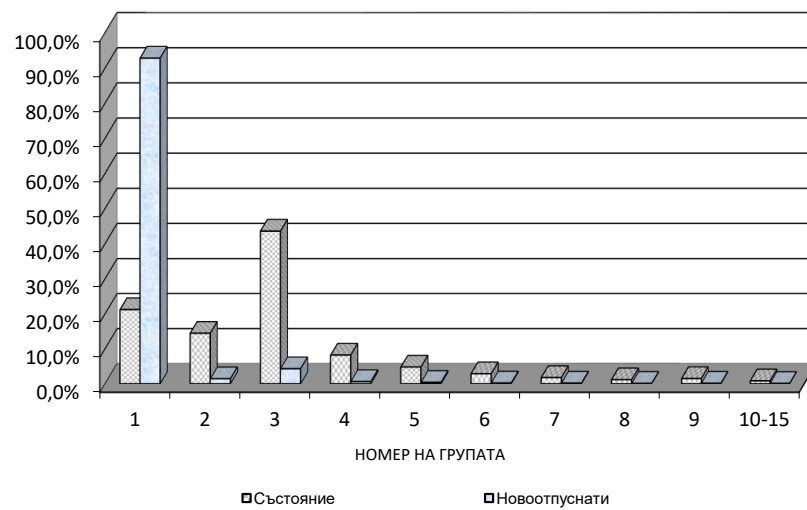
31. Среден индивидуален коефициент на личните първи пенсии за инвалидност поради трудова злополука и професионална болест, разпределени по процент на намалена работоспособност и пол на пенсионерите към 30.IX.2023 г.

Намалена работоспособност	Среден индивидуален коефициент		
	общо	мъже	жени
Състояние към 30.IX.2023 г.			
общо	1,082	1,156	0,908
над 90%	1,121	1,203	0,826
от 71 до 90%	1,088	1,171	0,910
от 50 до 70.99%	1,074	1,144	0,916
Новоотпуснати от 1.I. до 30.IX.2023 г.			
общо	0,999	1,041	0,584
над 90%	1,707	1,707	
от 71 до 90%	1,114	1,114	
от 50 до 70.99%	0,941	0,986	0,584

ПРОЦЕНТ НА ПЕНСИОНЕРИТЕ ЗА ОСИГУРИТЕЛЕН СТАЖ И ВЪЗРАСТ, РАЗПРЕДЕЛЕНИ ПО ГРУПИ НА ИНДИВИДУАЛНИЯ КОЕФИЦИЕНТ



ПРОЦЕНТ НА ПЕНСИОНЕРИТЕ ЗА ИНВАЛИДНОСТ ПОРАДИ ОБЩО ЗАБОЛЯВАНЕ, РАЗПРЕДЕЛЕНИ ПО ГРУПИ НА ИНДИВИДУАЛНИЯ КОЕФИЦИЕНТ



[Към съдържанието](#)

**34. Разпределение на личните първи пенсии
за инвалидност поради трудова злополука и професионална болест
по размер на индивидуалния коефициент и пол на пенсионерите
към 30.IX.2023 г.**

№	Групи на индивидуалния коефициент	общо	мъже	жени
	общо	4 178	2 944	1 234
1	Без инд. коеф.	152	121	31
2	до 0,500	231	147	84
3	от 0,501 до 1,000	1 918	1 178	740
4	от 1,001 до 1,200	642	463	179
5	от 1,201 до 1,400	446	334	112
6	от 1,401 до 1,600	267	228	39
7	от 1,601 до 1,800	167	149	18
8	от 1,801 до 2,000	105	94	11
9	от 2,001 до 2,500	158	144	14
10	от 2,501 до 3,000	63	59	4
11	от 3,001 до 4,000	24	23	1
12	от 4,001 до 6,000	5	4	1
Новоотпуснати				
№	от 1.I. до 30.IX.2023 г.			
	общо	54	46	8
1	Без инд. коеф.	31	25	6
2	до 0,500			
3	от 0,501 до 1,000	14	12	2
4	от 1,001 до 1,200	2	2	
5	от 1,201 до 1,400	2	2	
6	от 1,401 до 1,600	3	3	
7	от 1,601 до 1,800	1	1	
8	от 1,801 до 2,000			
9	от 2,001 до 2,500	1	1	
10	от 2,501 до 3,000			
11	от 3,001 до 4,000			
12	от 4,001 до 6,000			

**ПРОЦЕНТ НА ПЕНСИОНЕРИТЕ ЗА ИНВАЛИДНОСТ ПОРАДИ ТРУДОВА ЗЛОПОЛУКА И
ПРОФЕСИОНАЛНА БОЛЕСТ, РАЗПРЕДЕЛЕНИ ПО ГРУПИ НА ИНДИВИДУАЛНИЯ
КОЕФИЦИЕНТ**



[Към съдържанието](#)

35. Среден осигурителен доход по месеци, от който се изчисляват индивидуалните коефициенти на лицата при пенсиониране

месец	Среден осигурителен доход					
	лева					
	1998 г.	1999 г.	2000 г.	2001 г.	2002 г.	2003 г.
Средномесечно	164 790	180,05	217,11	242,96	259,75	280,76
Януари	152 017	177 303	192,10	230,68	248,45	276,08
Февруари	150 119	175 802	195,53	221,10	245,76	273,19
Март	157 686	176 152	209,46	233,01	249,00	273,89
Април	162 211	174 496	208,52	243,28	258,77	283,40
Май	160 687	178 629	215,74	253,53	262,41	280,47
Юни	161 619	178 851	208,23	251,61	254,14	271,37
Юли	164 605	183,92	215,66	248,07	259,44	277,69
Август	164 840	181,88	218,11	248,63	258,68	269,61
Септември	171 604	185,75	224,27	245,20	260,68	275,14
Октомври	177 458	183,23	226,35	248,92	259,07	272,16
Ноември	180 828	183,97	248,50	259,59	271,61	282,09
Декември	183 587	186,99	252,52	265,24	285,13	328,52

месец	Среден осигурителен доход					
	лева					
	2004 г.	2005 г.	2006 г.	2007 г.	2008 г.	2009 г.
Средномесечно	308,80	331,62	354,50	398,17	500,56	554,78
Януари	290,23	319,29	339,83	369,74	460,81	536,51
Февруари	288,60	316,50	338,47	370,98	466,25	534,58
Март	306,58	326,28	345,52	379,43	480,55	549,59
Април	302,89	330,95	353,71	385,25	489,46	555,67
Май	306,90	336,43	355,97	382,22	488,42	556,82
Юни	302,95	324,16	348,38	380,62	489,41	552,90
Юли	307,78	331,50	351,36	397,13	492,42	548,94
Август	307,92	327,76	345,24	397,96	493,38	545,71
Септември	309,14	332,84	352,54	406,24	509,75	558,69
Октомври	306,81	328,31	351,39	398,76	510,61	555,50
Ноември	315,96	340,39	361,38	429,00	538,60	565,77
Декември	356,40	370,11	404,35	473,53	584,02	597,26

месец	Среден осигурителен доход					
	лева					
	2010 г.	2011 г.	2012 г.	2013 г.	2014 г.	2015 г.
Средномесечно	570,33	594,15	618,06	648,73	683,34	726,40
Януари	558,83	579,57	601,80	634,55	664,17	706,55
Февруари	558,85	574,60	595,51	628,85	659,26	701,06
Март	567,60	589,06	610,36	644,26	678,89	721,40
Април	568,12	598,05	620,10	646,14	687,91	727,52
Май	568,71	592,28	615,84	651,65	681,99	723,54
Юни	562,38	583,56	609,30	642,24	671,28	714,05
Юли	562,53	587,98	613,80	643,49	676,38	715,57
Август	559,52	582,68	608,17	636,96	671,51	714,91
Септември	568,39	595,92	621,38	647,28	683,34	724,60
Октомври	569,73	596,51	626,95	652,72	689,62	733,36
Ноември	586,11	612,72	630,61	661,26	700,16	749,74
Декември	612,90	636,48	661,75	694,83	735,46	783,76

месец	Среден осигурителен доход					
	лева					
	2016 г.	2017 г.	2018 г.	2019 г.	2020 г.	2021 г.
Средномесечно	770,07	821,51	889,90	986,52	1069,50	1169,25
Януари	753,10	795,09	863,18	951,57	1 037,56	1 157,77
Февруари	743,25	791,26	860,14	952,98	1 041,73	1 149,49
Март	764,07	811,13	879,67	976,24	1 021,10	1 150,92
Април	772,76	825,92	893,27	991,12	1 057,09	1 157,26
Май	768,85	814,36	884,18	980,76	1 064,24	1 179,80
Юни	755,73	803,13	875,00	968,71	1 050,19	1 138,18
Юли	763,04	811,75	878,70	974,05	1 058,71	1 148,90
Август	755,00	804,44	873,75	972,20	1 060,50	1 143,90
Септември	768,18	826,37	897,33	989,33	1 081,73	1 165,95
Октомври	780,75	834,57	901,26	1 002,75	1 095,37	1 180,40
Ноември	793,92	851,25	917,00	1 015,82	1 099,10	1 191,79
Декември	821,65	888,10	954,90	1 063,32	1 171,17	1 266,44

месец	Среден осигурителен доход					
	лева					
	2022 г.	2023 г.	2024 г.	2025 г.	2026 г.	2027 г.
Средномесечно	1 298,45					
Януари	1 186,57	1 385,10				
Февруари	1 180,82	1 380,99				
Март	1 217,91	1 410,67				
Април	1 306,77	1 435,78				
Май	1 299,07	1 427,64				
Юни	1 276,13	1 399,82				
Юли	1 292,87	1 416,53				
Август	1 297,11	1 431,68				
Септември	1 335,40	1 475,29				
Октомври	1 357,76					
Ноември	1 376,93					
Декември	1 445,64					

36. Средномесечен осигурителен доход
за изчисляване размера на новоотпуснатите пенсии

Средномесечен осигурителен доход за страната, обявен от НОИ					
период	лева	период	лева	период	лева
01.01.2003 г. - 31.12.2003 г.	280,76	01.07.2004 г. - 30.06.2005 г.	320,05	01.01.2006 г. - 31.12.2006 г.	354,50
01.02.2003 г. - 31.01.2004 г.	281,86	01.08.2004 г. - 31.07.2005 г.	322,00	01.02.2006 г. - 31.01.2007 г.	357,06
01.03.2003 г. - 29.02.2004 г.	282,94	01.09.2004 г. - 31.08.2005 г.	323,65	01.03.2006 г. - 28.02.2007 г.	359,67
01.04.2003 г. - 31.03.2004 г.	285,56	01.10.2004 г. - 30.09.2005 г.	325,03	01.04.2006 г. - 31.03.2007 г.	362,57
01.05.2003 г. - 30.04.2004 г.	287,35	01.11.2004 г. - 31.10.2005 г.	326,83	01.05.2006 г. - 30.04.2007 г.	365,33
01.06.2003 г. - 31.05.2004 г.	289,70	01.12.2004 г. - 30.11.2005 г.	329,03	01.06.2006 г. - 31.05.2007 г.	367,64
01.07.2003 г. - 30.06.2004 г.	292,31	01.01.2005 г. - 31.12.2005 г.	331,62	01.07.2006 г. - 30.06.2007 г.	370,36
01.08.2003 г. - 31.07.2004 г.	294,84	01.02.2005 г. - 31.01.2006 г.	334,11	01.08.2006 г. - 31.07.2007 г.	373,42
01.09.2003 г. - 31.08.2004 г.	297,87	01.03.2005 г. - 28.02.2006 г.	335,84	01.09.2006 г. - 31.08.2007 г.	377,65
01.10.2003 г. - 30.09.2004 г.	300,67	01.04.2005 г. - 31.03.2006 г.	337,41	01.10.2006 г. - 30.09.2007 г.	382,90
01.11.2003 г. - 31.10.2004 г.	303,58	01.05.2005 г. - 30.04.2006 г.	339,32	01.11.2006 г. - 31.10.2007 г.	385,98
01.12.2003 г. - 31.11.2004 г.	306,45	01.06.2005 г. - 31.05.2006 г.	340,95	01.12.2006 г. - 30.11.2007 г.	392,09
01.01.2004 г. - 31.12.2004 г.	308,80	01.07.2005 г. - 30.06.2006 г.	343,00	01.01.2007 г. - 31.12.2007 г.	398,17
01.02.2004 г. - 31.01.2005 г.	310,97	01.08.2005 г. - 31.07.2006 г.	343,62	01.02.2007 г. - 31.01.2008 г.	405,62
01.03.2004 г. - 28.02.2005 г.	313,00	01.09.2005 г. - 31.08.2006 г.	345,02	01.03.2007 г. - 29.02.2008 г.	413,46
01.04.2004 г. - 31.03.2005 г.	314,55	01.10.2005 г. - 30.09.2006 г.	347,72	01.04.2007 г. - 31.03.2008 г.	421,79
01.05.2004 г. - 30.04.2005 г.	316,83	01.11.2005 г. - 31.10.2006 г.	348,77	01.05.2007 г. - 30.04.2008 г.	430,46
01.06.2004 г. - 31.05.2005 г.	319,21	01.12.2005 г. - 30.11.2006 г.	351,32	01.06.2007 г. - 31.05.2008 г.	439,44

Средномесечен осигурителен доход за страната, обявен от НОИ					
период	лева	период	лева	период	лева
01.07.2007 г. - 30.06.2008 г.	448,60	01.01.2009 г. - 31.12.2009 г.	554,78	01.07.2010 г. - 30.06.2011 г.	581,31
01.08.2007 г. - 31.07.2008 г.	455,83	01.02.2009 г. - 31.01.2010 г.	556,64	01.08.2010 г. - 31.07.2011 г.	582,71
01.09.2007 г. - 31.08.2008 г.	463,78	01.03.2009 г. - 28.02.2010 г.	558,68	01.09.2010 г. - 31.08.2011 г.	584,66
01.10.2007 г. - 30.09.2008 г.	473,18	01.04.2009 г. - 31.03.2010 г.	560,17	01.10.2010 г. - 30.09.2011 г.	587,71
01.11.2007 г. - 31.10.2008 г.	482,48	01.05.2009 г. - 30.04.2010 г.	561,20	01.11.2010 г. - 31.10.2011 г.	589,94
01.12.2007 г. - 30.11.2008 г.	491,58	01.06.2009 г. - 31.05.2010 г.	562,19	01.12.2010 г. - 30.11.2011 г.	592,17
01.01.2008 г. - 31.12.2008 г.	500,56	01.07.2009 г. - 30.06.2010 г.	563,00	01.01.2011 г. - 31.12.2011 г.	594,15
01.02.2008 г. - 31.01.2009 г.	506,57	01.08.2009 г. - 31.07.2010 г.	563,37	01.02.2011 г. - 31.01.2012 г.	595,94
01.03.2008 г. - 28.02.2009 г.	512,07	01.09.2009 г. - 31.08.2010 г.	564,53	01.03.2011 г. - 29.02.2012 г.	597,63
01.04.2008 г. - 31.03.2009 г.	517,60	01.10.2009 г. - 30.09.2010 г.	566,12	01.04.2011 г. - 31.03.2012 г.	599,36
01.05.2008 г. - 30.04.2009 г.	522,97	01.11.2009 г. - 31.10.2010 г.	567,29	01.05.2011 г. - 30.04.2012 г.	601,17
01.06.2008 г. - 31.05.2009 г.	528,57	01.12.2009 г. - 30.11.2010 г.	569,00	01.06.2011 г. - 31.05.2012 г.	603,13
01.07.2008 г. - 30.06.2009 г.	533,90	01.01.2010 г. - 31.12.2010 г.	570,33	01.07.2011 г. - 30.06.2012 г.	605,34
01.08.2008 г. - 31.07.2009 г.	537,95	01.02.2010 г. - 31.01.2011 г.	572,02	01.08.2011 г. - 31.07.2012 г.	606,87
01.09.2008 г. - 31.08.2009 г.	542,46	01.03.2010 г. - 28.02.2011 г.	573,30	01.09.2011 г. - 31.08.2012 г.	609,71
01.10.2008 г. - 30.09.2009 г.	547,50	01.04.2010 г. - 31.03.2011 г.	575,07	01.10.2011 г. - 30.09.2012 г.	611,90
01.11.2008 г. - 31.10.2009 г.	551,43	01.05.2010 г. - 30.04.2011 г.	577,54	01.11.2011 г. - 31.10.2012 г.	614,46
01.12.2008 г. - 30.11.2009 г.	553,76	01.06.2010 г. - 31.05.2011 г.	579,51	01.12.2011 г. - 30.11.2012 г.	615,96

Средномесечен осигурителен доход за страната, обявен от НОИ					
период	лева	период	лева	период	лева
01.01.2012 г. - 31.12.2012 г.	618,06	01.01.2013 г. - 31.12.2013 г.	648,73	01.01.2014 г. - 31.12.2014 г.	683,34
01.02.2012 г. - 31.01.2013 г.	620,71	01.02.2013 г. - 31.01.2014 г.	651,12	01.02.2014 г. - 31.01.2015 г.	686,78
01.03.2012 г. - 28.02.2013 г.	623,40	01.03.2013 г. - 28.02.2014 г.	653,57	01.03.2014 г. - 28.02.2015 г.	690,18
01.04.2012 г. - 31.03.2013 г.	626,18	01.04.2013 г. - 31.03.2014 г.	656,39	01.04.2014 г. - 31.03.2015 г.	693,65
01.05.2012 г. - 30.04.2013 г.	628,35	01.05.2013 г. - 30.04.2014 г.	659,83	01.05.2014 г. - 30.04.2015 г.	696,93
01.06.2012 г. - 31.05.2013 г.	631,35	01.06.2013 г. - 31.05.2014 г.	662,36	01.06.2014 г. - 31.05.2015 г.	700,39
01.07.2012 г. - 30.06.2013 г.	634,17	01.07.2013 г. - 30.06.2014 г.	664,84	01.07.2014 г. - 30.06.2015 г.	704,04
01.08.2012 г. - 31.07.2013 г.	636,69	01.08.2013 г. - 31.07.2014 г.	667,65	01.08.2014 г. - 31.07.2015 г.	707,39
01.09.2012 г. - 31.08.2013 г.	639,11	01.09.2013 г. - 31.08.2014 г.	670,58	01.09.2014 г. - 31.08.2015 г.	711,07
01.10.2012 г. - 30.09.2013 г.	641,29	01.10.2013 г. - 30.09.2014 г.	673,65	01.10.2014 г. - 30.09.2015 г.	714,57
01.11.2012 г. - 31.10.2013 г.	643,44	01.11.2013 г. - 31.10.2014 г.	676,75	01.11.2014 г. - 31.10.2015 г.	718,23
01.12.2012 г. - 30.11.2013 г.	645,98	01.12.2013 г. - 30.11.2014 г.	679,98	01.12.2014 г. - 30.11.2015 г.	722,35

(Продължение и край)

Средномесечен осигурителен доход за страната, обявен от НОИ					
период	лева	период	лева	период	лева
01.01.2015 г. - 31.12.2015 г.	726,40	01.01.2016 г. - 31.12.2016 г.	770,07	01.01.2017 г. - 31.12.2017 г.	821,51
01.02.2015 г. - 31.01.2016 г.	730,15	01.02.2016 г. - 31.01.2017 г.	773,45	01.02.2017 г. - 31.01.2018 г.	827,00
01.03.2015 г. - 29.02.2016 г.	733,59	01.03.2016 г. - 28.02.2017 г.	777,36	01.03.2017 г. - 28.02.2018 г.	832,60
01.04.2015 г. - 31.03.2016 г.	737,08	01.04.2016 г. - 31.03.2017 г.	781,25	01.04.2017 г. - 31.03.2018 г.	838,24
01.05.2015 г. - 30.04.2016 г.	740,85	01.05.2016 г. - 30.04.2017 г.	785,68	01.05.2017 г. - 30.04.2018 г.	843,84
01.06.2015 г. - 31.05.2016 г.	744,62	01.06.2016 г. - 31.05.2017 г.	789,50	01.06.2017 г. - 31.05.2018 г.	849,72
01.07.2015 г. - 30.06.2016 г.	748,17	01.07.2016 г. - 30.06.2017 г.	793,55	01.07.2017 г. - 30.06.2018 г.	855,83
01.08.2015 г. - 31.07.2016 г.	752,22	01.08.2016 г. - 31.07.2017 г.	797,70	01.08.2017 г. - 31.07.2018 г.	861,52
01.09.2015 г. - 31.08.2016 г.	755,60	01.09.2016 г. - 31.08.2017 г.	801,86	01.09.2017 г. - 31.08.2018 г.	867,37
01.10.2015 г. - 30.09.2016 г.	759,28	01.10.2016 г. - 30.09.2017 г.	806,77	01.10.2017 г. - 30.09.2018 г.	873,37
01.11.2015 г. - 31.10.2016 г.	763,23	01.11.2016 г. - 31.10.2017 г.	811,27	01.11.2017 г. - 31.10.2018 г.	878,95
01.12.2015 г. - 30.11.2016 г.	766,89	01.12.2016 г. - 30.11.2017 г.	815,96	01.12.2017 г. - 30.11.2018 г.	884,37

Средномесечен осигурителен доход за страната, обявен от НОИ					
период	лева	период	лева	период	лева
01.01.2018 г. - 31.12.2018 г.	889,90	01.01.2019 г. - 31.12.2019 г.	986,52	01.01.2020 г. - 31.12.2020 г.	1 069,50
01.02.2018 г. - 31.01.2019 г.	897,13	01.02.2019 г. - 31.01.2020 г.	993,54	01.02.2020 г. - 31.01.2021 г.	1 079,28
01.03.2018 г. - 28.02.2019 г.	904,73	01.03.2019 г. - 29.02.2020 г.	1 000,79	01.03.2020 г. - 28.02.2021 г.	1 088,23
01.04.2018 г. - 31.03.2019 г.	912,69	01.04.2019 г. - 31.03.2020 г.	1 004,47	01.04.2020 г. - 31.03.2021 г.	1 099,27
01.05.2018 г. - 30.04.2019 г.	920,83	01.05.2019 г. - 30.04.2020 г.	1 009,60	01.05.2020 г. - 30.04.2021 г.	1 107,52
01.06.2018 г. - 31.05.2019 г.	928,94	01.06.2019 г. - 31.05.2020 г.	1 016,32	01.06.2020 г. - 31.05.2021 г.	1 117,14
01.07.2018 г. - 30.06.2019 г.	936,91	01.07.2019 г. - 30.06.2020 г.	1 023,24	01.07.2020 г. - 30.06.2021 г.	1 124,56
01.08.2018 г. - 31.07.2019 г.	945,00	01.08.2019 г. - 31.07.2020 г.	1 030,45	01.08.2020 г. - 31.07.2021 г.	1 132,19
01.09.2018 г. - 31.08.2019 г.	953,27	01.09.2019 г. - 31.08.2020 г.	1 038,00	01.09.2020 г. - 31.08.2021 г.	1 139,18
01.10.2018 г. - 30.09.2019 г.	961,02	01.10.2019 г. - 30.09.2020 г.	1 045,93	01.10.2020 г. - 30.09.2021 г.	1 146,35
01.11.2018 г. - 31.10.2019 г.	969,47	01.11.2019 г. - 31.10.2020 г.	1 053,81	01.11.2020 г. - 31.10.2021 г.	1 153,52
01.12.2018 г. - 30.11.2019 г.	977,60	01.12.2019 г. - 30.11.2020 г.	1 060,85	01.12.2020 г. - 30.11.2021 г.	1 161,23

Средномесечен осигурителен доход за страната, обявен от НОИ					
период	лева	период	лева	период	лева
01.01.2021 г. - 31.12.2021 г.	1 169,25	01.01.2022 г. - 31.12.2022 г.	1 298,45		
01.02.2021 г. - 31.01.2022 г.	1 171,56	01.02.2022 г. - 31.01.2023 г.	1 314,57		
01.03.2021 г. - 28.02.2022 г.	1 174,07	01.03.2022 г. - 28.02.2023 г.	1 330,91		
01.04.2021 г. - 31.03.2022 г.	1 179,57	01.04.2022 г. - 31.03.2023 г.	1 346,78		
01.05.2021 г. - 30.04.2022 г.	1 191,96	01.05.2022 г. - 30.04.2023 г.	1 357,48		
01.06.2021 г. - 31.05.2022 г.	1 201,96	01.06.2022 г. - 31.05.2023 г.	1 368,22		
01.07.2021 г. - 30.06.2022 г.	1 213,75	01.07.2022 г. - 30.06.2023 г.	1 378,73		
01.08.2021 г. - 31.07.2022 г.	1 226,00	01.08.2022 г. - 31.07.2023 г.	1 389,13		
01.09.2021 г. - 31.08.2022 г.	1 238,96	01.09.2022 г. - 31.08.2023 г.	1 400,41		
01.10.2021 г. - 30.09.2022 г.	1 253,37	01.10.2022 г. - 30.09.2023 г.	1 412,20		
01.11.2021 г. - 31.10.2022 г.	1 268,23				
01.12.2021 г. - 30.11.2022 г.	1 283,57				

Б) ПЕНСИИ, ИЗПЛАЩАНИ ОТ УЧИТЕЛСКИЯ
ПЕНСИОНЕН ФОНД

[Към съдържанието](#)

1. Брой на пенсионерите от УПФ,
пенсионирани по чл.69в, ал.2, ал.3 и ал.4 от КСО
към 30.IX.2023 г.

Показатели	Брой към 30.IX.2023 г.	в % към 30.IX.2022 г.
1.По чл.69в, ал.2 от КСО	1 536	99,4%
2.По чл.69в, ал.3 от КСО	34 115	104,5%
3.По чл.69в, ал.4 от КСО	167	99,4%
Общо	35 818	104,3%

2. Брой на новоотпуснатите, изменените и прекратени
лични пенсии от УПФ, чл.69в, ал.2 и ал.4 от КСО
за периода 1.I.2023 г. - 30.IX.2023 г.

Показатели	III-то тримесечие на 2023 г.	1.I.2023 г. - 30.IX.2023 г. брой
1.Новотпуснати	130	379
2.Изменени	388	1662
3.Прекратени	4	12

3. Брой пенсионери, среден брой месеци до навършване на
възрастта по чл.68, ал.1 от КСО
и среден основен месечен размер на пенсията на учителите,
пенсионирани по чл.69в, ал.2 от КСО
към 30.IX.2023 г.

Показатели	Брой пенсионери	Среден брой месеци	Среден основен месечен размер
Мъже	226	35,1	1043,06
Жени	1 310	38,4	940,83
Общо	1 536	38,0	955,87

[Към съдържанието](#)

4. Брой пенсионери, среден осигурителен стаж в месеци, среден основен месечен размер на пенсията и среден размер на добавката на учителите, пенсионирани по чл.69в, ал.3 от КСО към 30.IX.2023 г.

Показатели	Брой пенсионери	Среден осигурителен стаж *	Среден основен размер на пенсията	Среден месечен размер на добавката
Мъже	3 135	50,5	998,89	163,98
Жени	30 980	59,1	886,26	170,80
Общо	34 115	58,3	896,61	170,17

* Среден осигурителен стаж в месеци, за които има осигурителна вноска в УчПФ след придобиване право на пенсия по чл.69в, ал.1 от КСО.

5. Брой пенсионери, среден брой месеци до навършване на възрастта по чл.68, ал.3 от КСО и среден основен месечен размер на пенсията на учителите, пенсионирани по чл.69в, ал.4 от КСО към 30.IX.2023 г.

Показатели	Брой пенсионери	Среден брой месеци	Среден месечен основен размер
Мъже	5	20,0	1008,26
Жени	162	54,4	798,34
Общо	167	53,3	804,62

[Към съдържанието](#)

6. Брой на пенсионерите от УПФ,
пенсионирани по чл.69в, ал.2 и ал.4 от КСО,
разпределени по групи основни месечни размери на пенсиите им
към 30.IX.2023 г.

№	Групи основни месечни размери на пенсиите	Брой пенсионери	%
	Общо	1 703	100%
1	до 248.98 лв.		
2	от 248.99 до 392.28 лв.		
3	от 392.29 до 444.58 лв.		
4	от 444.59 до 523.04 лв.	94	5,5%
5	от 523.05 до 600.00 лв.	9	0,5%
6	от 600.01 до 700.00 лв.	78	4,6%
7	от 700.01 до 800.00 лв.	179	10,5%
8	от 800.01 до 900.00 лв.	304	17,9%
9	от 900.01 до 1000.00 лв.	417	24,5%
10	от 1000.01 до 1200.00 лв.	487	28,6%
11	от 1200.01 до 1400.00 лв.	110	6,5%
12	от 1400.01 до 1600.00 лв.	20	1,2%
13	от 1600.01 до 2000.00 лв.	5	0,3%
14	от 2000.01 до 2500.00 лв.		
15	от 2500.01 до 3000.00 лв.		
16	от 3000.01 до 3400.00 лв.		
17	над 3400.00 лв.		
	до 523.04 лв. вкл.	94	5,5%

7. Брой на пенсионерите от УПФ,
пенсионирани по чл.69в, ал.2 и ал.4 от КСО,
разпределени по групи месечни размери на пенсиите им
към 30.IX.2023 г.

№	Групи месечни размери на пенсиите	Брой пенсионери	%
	Общо	1 703	100%
1	до 248.98 лв.		
2	от 248.99 до 392.28 лв.		
3	от 392.29 до 444.58 лв.		
4	от 444.59 до 523.04 лв.	86	5,0%
5	от 523.05 до 600.00 лв.	9	0,5%
6	от 600.01 до 700.00 лв.	76	4,5%
7	от 700.01 до 800.00 лв.	159	9,3%
8	от 800.01 до 900.00 лв.	281	16,5%
9	от 900.01 до 1000.00 лв.	394	23,1%
10	от 1000.01 до 1200.00 лв.	502	29,5%
11	от 1200.01 до 1400.00 лв.	145	8,5%
12	от 1400.01 до 1600.00 лв.	34	2,0%
13	от 1600.01 до 2000.00 лв.	17	1,0%
14	от 2000.01 до 2500.00 лв.		
15	от 2500.01 до 3000.00 лв.		
16	от 3000.01 до 3400.00 лв.		
17	над 3400.00 лв.		
	до 523.04 лв. вкл.	86	5,0%

[Към съдържанието](#)

8. Брой на добавките към пенсиите
на учителите, пенсионирани
по чл.69в, ал.2 от КСО към 30.IX.2023 г.

Вид на добавката	Брой
Общо	207
1. Добавка за чужда помощ	11
2. Добавка по чл. 84 от КСО	196

9. Брой на учителите, пенсионирани по чл.69в, ал.2 и ал.4 от КСО,
разпределени по ТП на НОИ към 30.IX.2023 г.

ТП на НОИ	Брой	%
Общо	1 703	100,0%
1.Благоевград	53	3,1%
2.Бургас	98	5,8%
3.Варна	113	6,6%
4.Велико Търново	68	4,0%
5.Видин	23	1,4%
6.Враца	49	2,9%
7.Габрово	18	1,1%
8.Кърджали	27	1,6%
9.Кюстендил	33	1,9%
10.Ловеч	49	2,9%
11.Монтана	34	2,0%
12.Пазарджик	67	3,9%
13.Перник	20	1,2%
14.Плевен	87	5,1%
15.Пловдив	97	5,7%
16.Разград	34	2,0%
17.Русе	66	3,9%
18.Силистра	46	2,7%
19.Сливен	37	2,2%
20.Смолян	41	2,4%
21.София-град	255	15,0%
22.София	55	3,2%
23.Стара Загора	84	4,9%
24.Добрич	49	2,9%
25.Търговище	63	3,7%
26.Хасково	54	3,2%
27.Шумен	51	3,0%
28.Ямбол	32	1,9%
29. Европейски регламенти и международни договори		

[Към съдържанието](#)

10. Разход за пенсии от УПФ
към 30.IX.2023 г.

Показатели	Отчетен разход
Общо	63 773 588
1. Пенсии от УПФ по чл.69в, ал.2 и ал.4 от КСО	14 995 383
2. Добавка по чл.69в, ал.3 от КСО	48 757 486
3. Добавка за чужда помощ	20 719

11. Брой, разход и среден месечен размер на изплатените пенсии
от УПФ за III - то тримесечие на 2023 г.

Показатели	Среден брой за III - то тримесечие на 2023 г.	Разход за III - то тримесечие на 2023 г. лева	Среден месечен размер на пенсии и добавки за III - то тримесечие по касов отчет лева
1. Пенсии от УПФ по чл.69в, ал.2 и ал.4 от КСО	1 705	5 194 422	1 015,53
2. Добавка по чл.69в, ал.3 от КСО	34 015	17 725 404	173,70

12. Разход за пенсии от УПФ
по ТП на НОИ към 30.IX.2023 г.

ТП на НОИ	Разход в лева
Общо	63 773 588
1. Благоевград	323 666
2. Бургас	337 999
3. Варна	514 279
4. Велико Търново	213 900
5. Видин	105 558
6. Враца	131 181
7. Габрово	70 963
8. Кърджали	147 471
9. Кюстендил	111 320
10. Ловеч	117 625
11. Монтана	127 075
12. Пазарджик	234 516
13. Перник	91 203
14. Плевен	233 932
15. Пловдив	701 381
16. Разград	121 270
17. Русе	173 127
18. Силистра	83 703
19. Сливен	191 813
20. Смолян	118 905
21. София-град	716 884
22. София	197 199
23. Стара Загора	183 223
24. Добрич	210 407
25. Търговище	128 516
26. Хасково	235 922
27. Шумен	135 529
28. Ямбол	119 186
29. ЦУ на НОИ	57 695 835

Забележка:

Разходите за пенсии, изплатени от Централно управление на НОИ (29 ЦУ на НОИ) включват пенсиите изплащани по международен договор, по който Р. България е страна или по европейските регламенти за координация на системите за социална сигурност, както и разходите за пенсии, изплатени по банков път в цялата страна. Разходите за пенсии, изплатени от ТП на НОИ са разходите, изплатени чрез пощенските станции.

НАЦИОНАЛЕН ОСИГУРИТЕЛЕН ИНСТИТУТ
ОТДЕЛ "СТАТИСТИКА, АКТЮЕРСКИ АНАЛИЗИ И ПРОГНОЗИ"

Статистическият бюлетин е изготвен от отдел "Статистика, актюерски анализи и прогнози"
към Дирекция "Анализ, планиране и прогнозиране".
Ползвана е информация от Дирекция "Информационни системи за дългосрочни и краткосрочни плащания",
Дирекция "Европейски регламенти и международни договори" и
Дирекция "Финансово-счетоводна дейност"