

НАЦИОНАЛЕН ОСИГУРИТЕЛЕН ИНСТИТУТ

СТАТИСТИЧЕСКИ БЮЛЕТИН

ПЕНСИИ

КЪМ 30.IX.2022 г.



СОФИЯ - 2022 г.

НАЦИОНАЛЕН ОСИГУРИТЕЛЕН ИНСТИТУТ

Екземпляр N.....

СТАТИСТИЧЕСКИ БЮЛЕТИН

ПЕНСИИ

КЪМ 30.IX.2022 г.

София - 2022 г.

СЪДЪРЖАНИЕ

Проведени допълнителни мероприятия за III - то тримесечие на 2022 г.	5
А) ПЕНСИИ, ИЗПЛАЩАНИ ОТ ДЪРЖАВНОТО ОБЩЕСТВЕНО ОСИГУРЯВАНЕ	6
1. Брой на пенсионерите по вид на водещата пенсия към 30.IX.2022 г.	7
2. Брой на пенсиите към 30.IX.2022 г.	8
3. Брой на пенсиите и на получаваните повече от една пенсия от един пенсионер към 30.IX.2021 г. и към 30.IX.2022 г.	9
4. Брой на новоотпуснатите пенсии към 30.IX.2022 г.	10
5. Брой на изменените пенсии към 30.IX.2022 г.	11
6. Брой на прекратените пенсии към 30.IX.2022 г.	12
7. Брой на личните пенсии за осигурителен стаж и възраст, разпределени по категории труд към 30.IX.2022 г.	13
8. Брой на личните пенсии за инвалидност по видове пенсии и процент на намалена работоспособност към 30.IX.2022 г.	14
9. Брой на личните пенсии за инвалидност по видове пенсии към 30 септември на съответната година	15
10. Разходи за пенсии към 30.IX.2022 г.	16
11. Разходи за пенсии по фондове към 30.IX.2022 г.	17
12. Разход по видове пенсии към 30.IX.2022 г.	18
13. Среден брой пенсионери, среден брой пенсии и среден размер на пенсията на един пенсионер за деветмесечието на 2022 г.	19
14. Среден размер на пенсията на един пенсионер по пол и вид на пенсията за деветмесечието на 2022 г.	20
15. Брой пенсионери, брой пенсии и среден размер на пенсията на един пенсионер по месеци и тримесечия за 2022 г.	21
16. Средни основни месечни размери на пенсиите към 30.IX.2022 г.	22
17. Брой, средни размери и средно увеличение на пенсиите от 1 юли 2022 г.	23
18. Средни основни месечни размери на изменените и прекратените пенсии към 30.IX.2022 г.	25
19. Брой на пенсионерите с минимален размер на първата пенсия към 30.IX.2022 г., разпределени по вид на водещата пенсия и процент на намалена работоспособност	26
20. Брой на пенсионерите, разпределени по групи основни месечни размери на пенсиите им, без тези получавани като втори,трети и четвърти към 30.IX.2022 г.	29
21. Брой на пенсионерите, разпределени по групи месечни размери на пенсиите им към 30.IX.2022 г.	31
22. Брой на пенсионерите за осигурителен стаж и възраст, разпределени по групи месечни размери на пенсиите им към 30.IX.2022 г.	34
23. Брой на пенсионерите и на пенсиите по ТП на НОИ към 30.IX.2022 г.	35
24. Брой на пенсиите по ТП на НОИ към 30.IX.2022 г.	36
25. Разход за пенсии по ТП на НОИ към 30.IX.2022 г.	37
26. Среден месечен размер на изплатените пенсии по ТП на НОИ за деветмесечието на 2022 г.	39
27. Брой на добавките към пенсиите към 30.IX.2022 г., разпределени по вид на пенсията и вид на добавките	40
28. Брой на добавките към пенсиите към 30.IX.2022 г., разпределени по ТП на НОИ и по вид на добавките	42

29. Среден индивидуален коефициент на личните първи пенсии за осигурителен стаж и възраст, разпределени по категории труд и пол на пенсионерите към 30.IX.2022 г.	43
30. Среден индивидуален коефициент на личните първи пенсии за инвалидност поради общо заболяване, разпределени по процент на намалена работоспособност и пол на пенсионерите към 30.IX.2022 г.	43
31. Среден индивидуален коефициент на личните първи пенсии за инвалидност поради трудова злополука и професионална болест, разпределени по процент на намалена работоспособност и пол на пенсионерите към 30.IX.2022 г.	44
32. Разпределение на личните първи пенсии за осигурителен стаж и възраст по размер на индивидуалния коефициент, пол и среден осигурителен стаж на пенсионерите към 30.IX.2022 г.	45
33. Разпределение на личните първи пенсии за инвалидност поради общо заболяване по размер на индивидуалния коефициент, пол и среден осигурителен стаж на пенсионерите към 30.IX.2022 г.	47
34. Разпределение на личните първи пенсии за инвалидност поради трудова злополука и професионална болест по размер на индивидуалния коефициент и пол на пенсионерите към 30.IX.2022 г.	49
35. Среден осигурителен доход по месеци, от който се изчисляват индивидуалните коефициенти на лицата при пенсиониране	50
36. Средномесечен осигурителен доход за изчисляване размера на новоотпуснатите пенсии	52

Б) ПЕНСИИ, ИЗПЛАЩАНИ ОТ УЧИТЕЛСКИЯ ПЕНСИОНЕН ФОНД	54
---	----

1. Брой на пенсионерите от УПФ, пенсионирани по чл. 69в, ал.2, ал.3 и ал.4 от КСО към 30.IX.2022 г.	55
2. Брой на новотпуснатите, изменените и прекратените лични пенсии от УПФ, чл. 69в, ал.2 и ал.4 от КСО за периода от 1.I.2022 г. до 30.IX.2022 г.	55
3. Брой пенсионери, среден брой месеци до навършване на възрастта по чл. 68, ал.1 от КСО и среден основен месечен размер на пенсията на учителите, пенсионирани по чл.69в, ал.2 от КСО към 30.IX.2022 г.	55
4. Брой пенсионери, среден осигурителен стаж в месеци, среден основен месечен размер на пенсията и среден размер на добавката на учителите, пенсионирани по чл.69в, ал.3 от КСО към 30.IX.2022 г.	56
5. Брой пенсионери, среден брой месеци до навършване на възрастта по чл. 68, ал.3 от КСО и среден основен месечен размер на пенсията на учителите, пенсионирани по чл. 69в, ал. 4 от КСО към 30.IX.2022 г.	56
6. Брой на пенсионерите от УПФ, пенсионирани по чл. 69в, ал.2 и ал.4 от КСО, разпределени по групи основни месечни размери на пенсиите им към 30.IX.2022 г.	57
7. Брой на пенсионерите от УПФ, пенсионирани по чл. 69в, ал.2 и ал.4 от КСО, разпределени по групи месечни размери на пенсиите им към 30.IX.2022 г.	57
8. Брой на добавките на пенсиите на учителите, пенсионирани по чл. 69в, ал.2 от КСО към 30.IX.2022 г.	58
9. Брой на учителите, пенсионирани по чл. 69в, ал.2 и ал.4 от КСО, разпределени по ТП на НОИ към 30.IX.2022 г.	58
10. Разход за пенсиите от УПФ към 30.IX.2022 г.	59
11. Брой, разход и среден месечен размер на изплатените пенсии от УПФ за III - то тримесечие на 2022 г.	59
12. Разход за пенсиите от УПФ по ТП на НОИ към 30.IX.2022 г.	59

**ПРОВЕДЕНИ ДОПЪЛНИТЕЛНИ МЕРОПРИЯТИЯ
ПРЕЗ III - то ТРИМЕСЕЧИЕ НА 2022 г.**

1. С § 11 от Закона за изменение на Закона за бюджета на държавното обществено осигуряване за 2022 г. (обн. ДВ, бр. 51 от 2022 г.) в ПЗР на КСО се създава §7ж, съгласно който:

През 2022 г. пенсиите не се осъвременяват по реда на чл.100 от КСО (§7ж, ал.1 от ПЗР на КСО).

Размерът, определен по реда на КСО към 30.06.2022 г., на пенсиите, свързани с трудова дейност, отпуснати с начална дата до 31.12.2021 г., се увеличава от 1 юли 2022 г. с 10 на сто. След увеличението, в размера на пенсията се включват: (1) сумата от 60 лв., изплащана в периода 1.01.2022 г. - 30.06.2022 г. на основание ПМС № 479 от 30.12.2021 г. и (2) индивидуалната компенсаторна сума, представляваща разликата между дохода от декември 2021 г. и дохода през януари 2022 г., ако има такава (§7ж, ал.2 от ПЗР на КСО).

В размера на пенсиите, свързани с трудова дейност, отпуснати с начална дата от 1.01.2022 г. до 30.06.2022 г. вкл., от 1 юли 2022 г. се включва сумата от 60 лв. (§7ж, ал.4 от ПЗР на КСО).

При отпускане на пенсия, свързана с трудова дейност, с начална дата след 30.06.2022 г., след изчисляването на размера ѝ по КСО се включва сума в размер на 60 лв. (§7ж, ал.18 от ПЗР на КСО).

2. Минималният размер на пенсията за осигурителен стаж и възраст по чл. 68, ал. 1 от КСО се увеличава от 370,00 лв. на 467,00 лв. от 1.07.2022 г.

3. Максималният размер на получаваните една или повече пенсии, без добавките към тях, се увеличава от 1 500,00 лв. на 2 000,00 лв. от 01.07.2022 г.

4. Размерът на социалната пенсия за старост се увеличава от 170,00 лв. до 247,00 лв. от 1 юли 2022 г. (ПМС № 147 от 1 юли 2022 г.)

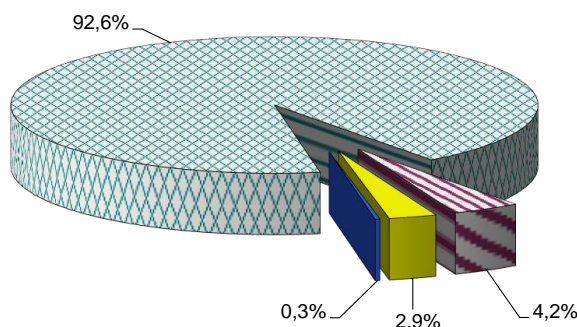
към съдържание

А) ПЕНСИИ, ИЗПЛАЩАНИ ОТ
ДЪРЖАВНОТО ОБЩЕСТВЕНО ОСИГУРЯВАНЕ

1. Брой на пенсионерите по вид на водещата пенсия към 30.IX.2022 г.

Вид на пенсиите	Общо		Лични		Наследствени	
	брой	В % към 30.IX.2021 г.	брой	В % към 30.IX.2021 г.	брой	В % към 30.IX.2021 г.
Общо (I + II + III + IV)	2 033 582	98,1%	1 925 327	98,0%	108 255	101,2%
I. Фонд "Пенсии"	1 883 626	98,2%	1 781 386	98,0%	102 240	101,9%
1.Инвалидност поради общо заболяване	435 704	99,6%	359 630	98,8%	76 074	103,5%
2.Осигурителен стаж и възраст	1 444 380	97,8%	1 418 272	97,8%	26 108	97,3%
3.Осигурителен стаж и възраст ЗПЗСК	83	56,5%	65	54,2%	18	66,7%
4.Инвалидност поради общо заболяване ЗПЗСК	243	83,8%	218	83,2%	25	89,3%
5.Инвалидност поради общо заболяване СВОК	537	92,9%	528	92,6%	9	112,5%
6.Осигурителен стаж и възраст СВОК	2 650	85,7%	2 647	85,7%	3	75,0%
7.Частни занаятчии, търговци и др. СВОК	29	74,4%	26	72,2%	3	100,0%
II. Фонд "Пенсии за лицата по чл. 69"	84 623	96,2%	80 866	96,3%	3 757	94,3%
1.Инвалидност поради общо заболяване	41	89,1%	39	90,7%	2	66,7%
2.Осигурителен стаж и възраст	84 582	96,2%	80 827	96,3%	3 755	94,3%
III. Фонд "Пенсии, несвързани с трудова дейност"	59 491	100,7%	58 646	100,9%	845	86,6%
1.Старост (поборнически) ЗП	1	100,0%			1	100,0%
2.Военна инвалидност	1 907	93,5%	1 637	93,9%	270	91,5%
3.Народни по чл.28 от ЗП	1	100,0%			1	100,0%
4.Народни по чл.30а от ЗП	2	100,0%			2	100,0%
5.Особени заслуги	8	100,0%	7	100,0%	1	100,0%
6.Гражданска инвалидност	105	92,1%	104	92,0%	1	100,0%
7.Старост на частни земеделски стопани ЗОО	43	86,0%	40	85,1%	3	100,0%
8.С отделен указ -ЗП	1	100,0%	1	100,0%		
9.Социални пенсии за инвалидност	50 700	100,8%	50 700	100,8%		
10. Персонални пенсии	1 844	87,5%	1 278	89,1%	566	84,2%
11.Социални пенсии за старост	4 879	108,6%	4 879	108,6%		
IV. Фонд "Трудова злополука и професионална болест"	5 842	93,5%	4 429	95,6%	1 413	87,4%
A. Пенсии за трудова дейност	5 835	93,5%	4 422	95,6%	1 413	87,5%
1.Инвалидност поради трудова злополука и професионална болест	5 760	93,6%	4 363	95,7%	1 397	87,5%
2.Инвалидност поради трудова злополука и професионална болест ЗПЗСК	50	86,2%	41	83,7%	9	100,0%
3.Инвалидност поради трудова злополука и професионална болест СВОК	25	86,2%	18	90,0%	7	77,8%
Б. Пенсии за лицата по чл. 69	7	87,5%	7	100,0%		
1.Инвалидност поради трудова злополука и професионална болест	7	87,5%	7	100,0%		

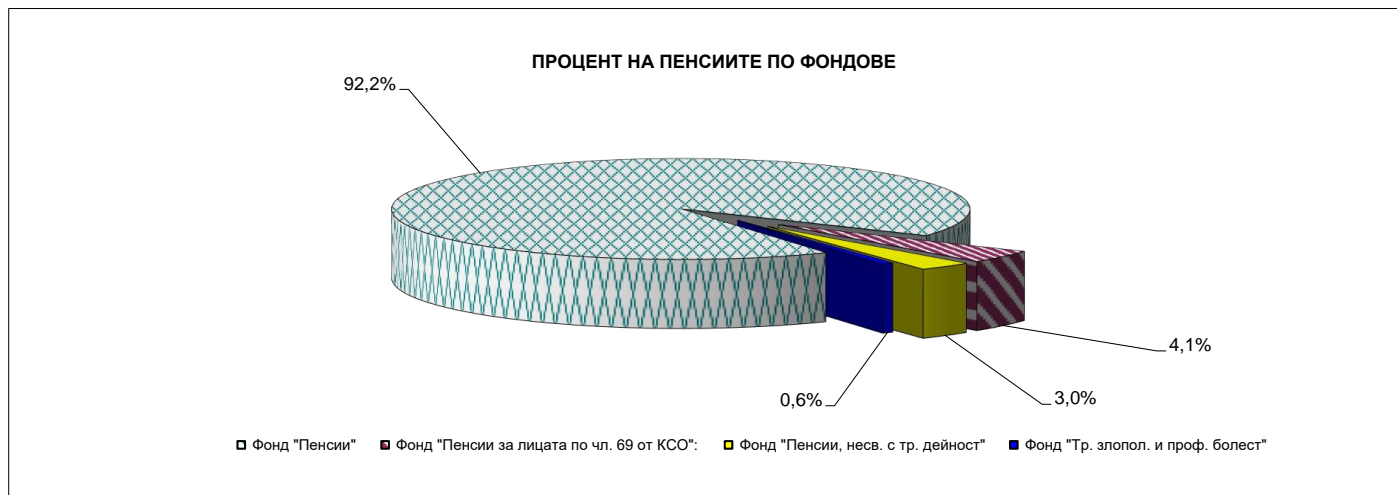
ПРОЦЕНТ НА ПЕНСИОНЕРИТЕ ПО ФОНДОВЕ



■ Фонд "Пенсии" ■ Фонд "Пенсии за лицата по чл. 69 от КСО": ■ Фонд "Пенсии, несв. с тр. дейност" ■ Фонд "Тр. злопол. и проф. болест"

2. Брой на пенсиите към 30.IX.2022 г.

Вид на пенсиите	Общо		Лични		Наследствени	
	брой	В % към 30.IX.2021 г.	брой	В % към 30.IX.2021 г.	брой	В % към 30.IX.2021 г.
Общо (I + II + III + IV)	2 046 132	98,1%	1 930 162	97,9%	115 970	100,6%
I. Фонд "Пенсии"	1 886 888	98,1%	1 782 701	97,9%	104 187	101,7%
1.Инвалидност поради общо заболяване	437 161	99,6%	359 667	98,8%	77 494	103,3%
2.Осигурителен стаж и възраст	1 446 149	97,8%	1 419 544	97,8%	26 605	97,4%
3.Осигурителен стаж и възраст ЗПЗСК	107	59,8%	65	54,2%	42	71,2%
4.Инвалидност поради общо заболяване ЗПЗСК	246	83,7%	218	83,2%	28	87,5%
5.Инвалидност поради общо заболяване СВОК	538	92,9%	528	92,6%	10	111,1%
6.Осигурителен стаж и възраст СВОК	2 658	85,7%	2 653	85,7%	5	83,3%
7.Частни занаятчии, търговци и др. СВОК	29	74,4%	26	72,2%	3	100,0%
II. Фонд "Пенсии за лицата по чл. 69"	84 639	96,2%	80 872	96,3%	3 767	94,2%
1.Инвалидност поради общо заболяване	41	89,1%	39	90,7%	2	66,7%
2.Осигурителен стаж и възраст	84 598	96,2%	80 833	96,3%	3 765	94,3%
III. Фонд "Пенсии, несвързани с трудова дейност"	61 368	100,4%	59 046	100,9%	2 322	89,0%
1.Старост (поборнически) - ЗП	1	100,0%			1	100,0%
2.Военна инвалидност	3 700	92,6%	1 975	94,3%	1 725	90,8%
3.Народни по чл.28 от ЗП	1	100,0%			1	100,0%
4.Народни по чл.30а от ЗП	2	100,0%			2	100,0%
5.Особени заслуги	8	100,0%	7	100,0%	1	100,0%
6.Гражданска инвалидност	189	91,7%	166	94,3%	23	76,7%
7.Старост на частни земеделски стопани -ЗОО	43	86,0%	40	85,1%	3	100,0%
8.С отделен указ -ЗП	1	100,0%	1	100,0%		
9.Социални пенсии за инвалидност	50 700	100,8%	50 700	100,8%		
10. Персонални пенсии	1 844	87,5%	1 278	89,1%	566	84,2%
11.Социални пенсии за старост	4 879	108,6%	4 879	108,6%		
IV. Фонд "Трудова злополука и професионална болест"	13 237	91,6%	7 543	91,9%	5 694	91,1%
А. Пенсии за трудова дейност	13 224	91,6%	7 535	91,9%	5 689	91,1%
1.Инвалидност поради трудова злополука и професионална болест	13 056	91,6%	7 434	92,1%	5 622	91,1%
2.Инвалидност поради трудова злополука и професионална болест ЗПЗСК	112	86,8%	67	83,8%	45	91,8%
3.Инвалидност поради трудова злополука и професионална болест СВОК	56	87,5%	34	81,0%	22	100,0%
Б. Пенсии за лицата по чл. 69	13	92,9%	8	100,0%	5	83,3%
1.Инвалидност поради трудова злополука и професионална болест	13	92,9%	8	100,0%	5	83,3%



**3. Брой на пенсиите и на получаваните повече от една пенсия
от един пенсионер към 30.IX.2021 г. и към 30.IX.2022 г.**

Вид на пенсиите	към 30.IX.2021 г.			към 30.IX.2022 г.		
	Общо брой	в т.ч. получавани повече от една пенсия		Общо брой	в т.ч. получавани повече от една пенсия	
		брой	%		брой	%
Общо (I + II + III+IV)	2 086 121	13 815	0,7%	2 046 132	12 550	0,6%
I. Фонд "Пенсии"	1 922 577	3 545	0,2%	1 886 888	3 262	0,2%
1.Инвалидност поради общо заболяване	439 121	1 576	0,4%	437 161	1 457	0,3%
2.Осигурителен стаж и възраст	1 479 264	1 923	0,1%	1 446 149	1 769	0,1%
3.Осигурителен стаж и възраст ЗПЗСК	179	32	17,9%	107	24	22,4%
4.Инвалидност поради общо заболяване ЗПЗСК	294	4	1,4%	246	3	1,2%
5.Инвалидност поради общо заболяване СВОК	579	1	0,2%	538	1	0,2%
6.Осигурителен стаж и възраст СВОК	3 101	9	0,3%	2 658	8	0,3%
7.Частни занаятчии, търговци и др. СВОК	39			29		
II. Фонд "Пенсии за лицата по чл. 69"	87 945	17	0,02%	84 639	16	0,02%
1.Инвалидност поради общо заболяване	46			41		
2.Осигурителен стаж и възраст	87 899	17	0,02%	84 598	16	0,02%
III. Фонд "Пенсии, несвързани с трудова дейност"	61 145	2 048	3,3%	61 368	1 877	3,1%
1.Старост (поборнически) - ЗП	1			1		
2.Военна инвалидност	3 995	1 956	49,0%	3 700	1 793	48,5%
3.Народни по чл.28 от ЗП	1			1		
4.Народни по чл.30а от ЗП	2			2		
5.Особени заслуги	8			8		
6.Гражданска инвалидност	206	92	44,7%	189	84	44,4%
7.Старост на частни земеделски стопани -ЗОО	50			43		
8.С отделен указ -ЗП	1			1		
9.Социални пенсии за инвалидност	50 282			50 700		
10. Персонални пенсии	2 107			1 844		
11.Социални пенсии за старост	4 492			4 879		
IV. Фонд "Трудова злополука и професионална болест"	14 454	8 205	56,8%	13 237	7 395	55,9%
А. Пенсии за трудова дейност	14 440	8 199	56,8%	13 224	7 389	55,9%
1.Инвалидност поради трудова злополука и професионална болест	14 247	8 093	56,8%	13 056	7 296	55,9%
2.Инвалидност поради трудова злополука и професионална болест ЗПЗСК	129	71	55,0%	112	62	55,4%
3.Инвалидност поради трудова злополука и професионална болест СВОК	64	35	54,7%	56	31	55,4%
Б. Пенсии за лицата по чл. 69	14	6	42,9%	13	6	46,2%
1.Инвалидност поради трудова злополука и професионална болест	14	6	42,9%	13	6	46,2%
	%	%		%	%	
Общо	100,0%	100,0%		100,0%	100,0%	
а\ Фонд "Пенсии"	92,2%	25,7%		92,2%	26,0%	
а\ Фонд "Пенсии за лицата по чл. 69 от КСО"	4,2%	0,1%		4,1%	0,1%	
б\ Фонд "Пенсии, несв. с трудова дейност"	2,9%	14,8%		3,0%	15,0%	
в\ Фонд "Трудова злополука и проф. болест"	0,7%	59,4%		0,6%	58,9%	

**4.Брой на новоотпуснатите пенсии
към 30.IX.2022 г.**

Вид на пенсиите	III-то тримесечие на 2022 г.	от 1.I.2022 г. до 30.XI.2022 г.		
		Общо	лични	наследствени
Общо (I + II + III +IV)	25 575	73 410	61 034	12 376
I. Фонд "Пенсии"	23 998	69 159	57 197	11 962
1.Инвалидност поради общо заболяване	9 668	28 453	18 695	9 758
2.Осигурителен стаж и възраст	14 330	40 705	38 502	2 203
3.Осигурителен стаж и възраст ЗПЗСК				
4.Инвалидност поради общо заболяване ЗПЗСК				
5.Инвалидност поради общо заболяване СВОК		1		1
6.Осигурителен стаж и възраст СВОК				
7.Частни занаятчии, търговци и др. СВОК				
II. Фонд "Пенсии за лицата по чл. 69"	326	884	542	342
1.Инвалидност поради общо заболяване				
2.Осигурителен стаж и възраст	326	884	542	342
III. Фонд "Пенсии, несвързани с трудова дейност"	1 210	3 246	3 231	15
1.Старост (поборнически) - ЗП				
2.Военна инвалидност	4	13	1	12
3.Народни по чл.28 от ЗП				
4.Народни по чл.30а от ЗП				
5.Особени заслуги				
6.Гражданска инвалидност				
7.Старост на частни земеделски стопани -300				
8.С отделен указ -ЗП				
9.Социални пенсии за инвалидност	925	2 483	2 483	
10. Персонални пенсии	2	7	4	3
11.Социални пенсии за старост	279	743	743	
IV. Фонд "Трудова злополука и професионална болест"	41	121	64	57
А. Пенсии за трудова дейност	41	121	64	57
1.Инвалидност поради трудова злополука и професионална болест	41	120	64	56
2.Инвалидност поради трудова злополука и професионална болест ЗПЗСК				
3.Инвалидност поради трудова злополука и професионална болест СВОК		1		1
Б. Пенсии за лицата по чл. 69				
1.Инвалидност поради трудова злополука и професионална болест				
	%	%	%	%
Общо	100,0%	100,0%	100,0%	100,0%
а\ Фонд "Пенсии"	93,8%	94,2%	93,7%	96,7%
б\ Фонд "Пенсии за лицата по чл.69 от КСО"	1,3%	1,2%	0,9%	2,8%
в\ Фонд "Пенсии, несв. с трудова дейност"	4,7%	4,4%	5,3%	0,1%
г\ Фонд "Трудова злополука и проф. болест"	0,2%	0,2%	0,1%	0,5%

Забележка: Данните се отнасят за пенсиите с издадени разпореждания за отпускане в разглеждания период, без значение на началната дата на отпускане на пенсията. Поради тази причина, броят на новоотпуснатите пенсии за периода не съвпада с броя на пенсиите, отпуснати с начална дата от същия период.

Броят на новоотпуснатите пенсии не включва преминалите от една област в друга и променилите си вида на пенсията.

**5. Брой на изменените пенсии
към 30.IX.2022 г.**

Вид на пенсиите	III-то тримесечие на 2022 г.	от 1.I.2022 г. до 30.IX.2022 г.		
		общо	лични	наследствени
Общо (I + II + III +IV)	70 904	584 348	561 186	23 162
I. Фонд "Пенсии"	66 520	495 660	472 872	22 788
1.Инвалидност поради общо заболяване	30 374	212 950	190 790	22 160
2.Осигурителен стаж и възраст	36 119	282 585	281 970	615
3.Осигурителен стаж и възраст ЗПЗСК	11	11		11
4.Инвалидност поради общо заболяване ЗПЗСК	4	5	3	2
5.Инвалидност поради общо заболяване СВОК	8	45	45	
6.Осигурителен стаж и възраст СВОК	4	64	64	
7.Частни занаятчии, търговци и др. СВОК				
II. Фонд "Пенсии за лицата по чл. 69"	3 733	36 238	36 080	158
1.Инвалидност поради общо заболяване	5	20	20	
2.Осигурителен стаж и възраст	3 728	36 218	36 060	158
III. Фонд "Пенсии, несвързани с трудова дейност"	454	50 828	50 825	3
1.Старост (поборнически) - ЗП				
2.Военна инвалидност	19	37	37	
3.Народни по чл.28 от ЗП				
4.Народни по чл.30а от ЗП				
5.Особени заслуги				
6.Гражданска инвалидност		1	1	
7.Старост на частни земеделски стопани -ЗОО	1	1	1	
8.С отделен указ -ЗП				
9.Социални пенсии за инвалидност	426	50 773	50 773	
10. Персонални пенсии	2	4	1	3
11.Социални пенсии за старост	6	12	12	
IV. Фонд "Трудова злополука и професионална болест"	197	1 622	1 409	213
A. Пенсии за трудова дейност	196	1 620	1 407	213
1.Инвалидност поради трудова злополука и професионална болест	195	1 619	1 407	212
2.Инвалидност поради трудова злополука и професионална болест ЗПЗСК	1	1		1
3.Инвалидност поради трудова злополука и професионална болест СВОК				
Б. Пенсии за лицата по чл. 69	1	2	2	
1.Инвалидност поради трудова злополука и професионална болест	1	2	2	
	%	%	%	%
Общо	100,0%	100,0%	100,0%	100,0%
а\ Фонд "Пенсии"	93,8%	84,8%	84,3%	98,4%
б\ Фонд "Пенсии за лицата по чл.69 от КСО"	5,3%	6,2%	6,4%	0,7%
в\ Фонд "Пенсии, несв. с трудова дейност"	0,6%	8,7%	9,1%	0,01%
г\ Фонд "Трудова злополука и проф. болест"	0,3%	0,3%	0,3%	0,9%

към съдържание

**6. Брой на прекратените пенсии
към 30.IX.2022 г.**

Вид на пенсиите	III-то тримесечие на 2022 г.	от 1.I.2022 г. до 30.IX.2022 г.		
		общо	лични	наследствени
Общо (I + II + III +IV)	28 216	101 351	94 631	6 720
I. Фонд "Пенсии"	26 483	95 223	88 977	6 246
1.Инвалидност поради общо заболяване	7 674	22 682	17 849	4 833
2.Осигурителен стаж и възраст	18 698	72 097	70 694	1 403
3.Осигурителен стаж и възраст ЗПЗСК	9	48	42	6
4.Инвалидност поради общо заболяване ЗПЗСК	9	35	32	3
5.Инвалидност поради общо заболяване СВОК	6	27	26	1
6.Осигурителен стаж и възраст СВОК	85	325	325	
7.Частни занаятчии, търговци и др. СВОК	2	9	9	
II. Фонд "Пенсии за лицата по чл. 69"	803	2 978	2 707	271
1.Инвалидност поради общо заболяване		1	1	
2.Осигурителен стаж и възраст	803	2 977	2 706	271
III. Фонд "Пенсии, несвързани с трудова дейност"	832	2 809	2 699	110
1.Старост (поборнически) - ЗП				
2.Военна инвалидност	23	82	65	17
3.Народни по чл.28 от ЗП				
4.Народни по чл.30а от ЗП				
5.Особени заслуги				
6.Гражданска инвалидност		6	6	
7.Старост на частни земеделски стопани -ЗОО	1	5	5	
8.С отделен указ -ЗП				
9.Социални пенсии за инвалидност	593	2 003	2 003	
10. Персонални пенсии	109	253	160	93
11.Социални пенсии за старост	106	460	460	
IV. Фонд "Трудова злополука и професионална болест"	98	341	248	93
А. Пенсии за трудова дейност	98	341	248	93
1.Инвалидност поради трудова злополука и професионална болест	95	332	240	92
2.Инвалидност поради трудова злополука и професионална болест ЗПЗСК	1	6	6	
3.Инвалидност поради трудова злополука и професионална болест СВОК	2	3	2	1
Б. Пенсии за лицата по чл. 69				
1.Инвалидност поради трудова злополука и професионална болест				
Общо	%	%	%	%
а\ Фонд "Пенсии"	100,0%	100,0%	100,0%	100,0%
б\ Фонд "Пенсии за лицата по чл.69 от КСО"	93,9%	94,0%	94,0%	92,9%
в\ Фонд "Пенсии, несв. с трудова дейност"	2,8%	2,9%	2,9%	4,0%
г\ Фонд "Трудова злополука и проф. болест"	2,9%	2,8%	2,9%	1,6%
д\ Фонд "Трудова злополука и проф. болест"	0,3%	0,3%	0,3%	1,4%

към съдържание

**7. Брой на личните пенсии за осигурителен стаж и възраст,
разпределени по категории труд
към 30.IX.2022 г.**

Категория труд	Общо		Осигурителен стаж и възраст												Осигурителен стаж и възраст - чл. 69			
			общо		по чл.68, ал. 1 и 2		по чл.68, ал. 3		по чл.68а		по чл.69а		по чл.69б				ОСВ - СВOK	
			брой	%	брой	%	брой	%	брой	%	брой	%	брой	%			брой	%
Състояние към 30.IX.2022 г.																		
Първи, втори, трети и четвърти пенсии	1 503 030	100,0%	1 422 197	100,0%	1 096 249	100,0%	148 038	100,0%	32 789	100,0%	207	100,0%	142 261	100,0%	2 653	100,0%	80 833	100,0%
1. I-ва категория труд (чл.104, ал.4)	13 885	0,9%	9 356	0,7%	9 302	0,8%	24	0,02%					23	0,02%	7	0,3%	4 529	5,6%
2. II-ра категория труд (чл.104, ал.9)	29 872	2,0%	29 856	2,1%	29 031	2,6%	462	0,3%					186	0,1%	177	6,7%	16	0,02%
3. III-та категория труд	739 534	49,2%	739 519	52,0%	649 121	59,2%	69 465	46,9%	18 782	57,3%	1	0,5%	5	0,004%	2145	80,9%	15	0,02%
4. Осиг.стаж превърнат в съотн. 1:3 (чл.104, ал.5 и ал.7)	134	0,01%	122	0,01%	111	0,01%	2	0,001%					9	0,01%			12	0,01%
5. Осиг.стаж превърнат в съотн. 1:2 (чл.104, ал.6 и ал.8)	3	0,0002%															3	0,004%
6. Смесен осиг.стаж	719 602	47,9%	643 344	45,2%	408 684	37,3%	78 085	52,7%	14 007	42,7%	206	99,5%	142 038	99,8%	324	12,2%	76 258	94,3%
Новоотпуснати от 1.I.2022 г. до 30.IX.2022 г.																		
Първи пенсии	39 044	100,0%	38 502	100,0%	19 683	100,0%	8 761	100,0%	5 365	100,0%	11	100,0%	4 682	100,0%			542	100,0%
1. I-ва категория труд	26	0,07%	21	0,05%	17	0,09%	3	0,03%					1	0,02%			5	0,9%
2. II-ра категория труд	59	0,2%	59	0,2%	5	0,03%	33	0,4%					21	0,4%				
3. III-та категория труд	22 042	56,5%	22 042	57,2%	13 662	69,4%	4 761	54,3%	3 619	67,5%								
4. Осиг.стаж превърнат в съотн. 1:3	1	0,003%	1	0,003%	1	0,01%												
5. Осиг.стаж превърнат в съотн. 1:2																		
6. Смесен осиг.стаж	16 916	43,3%	16 379	42,5%	5 998	30,5%	3 964	45,2%	1 746	32,5%	11	100,0%	4 660	99,5%			537	99,1%

Забележка: На пенсионерите с новоотпуснати пенсии по чл.68а от КСО не им достигат средно 10,3 месеца до навършване на възрастта по чл. 68 от КСО.



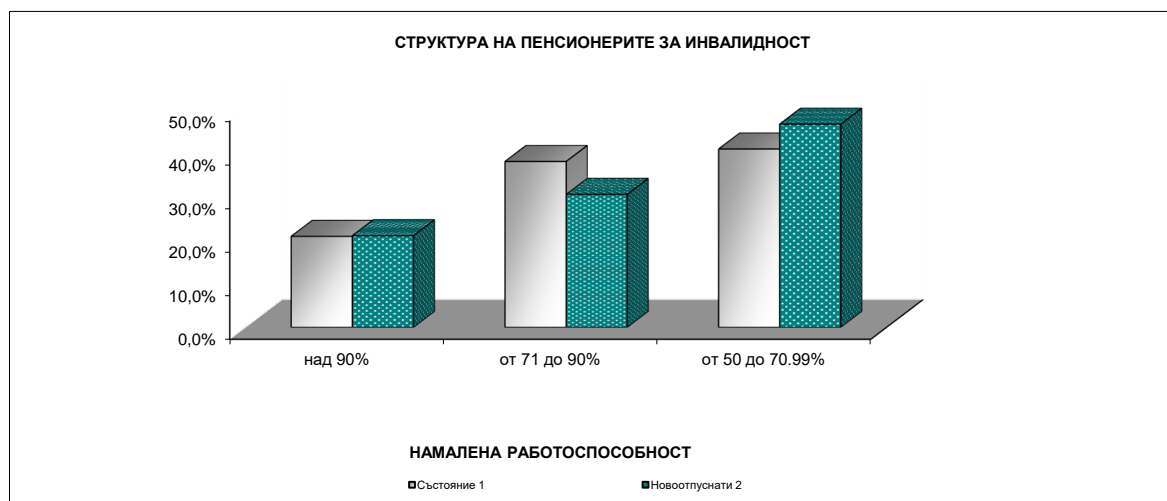
**8. Брой на личните пенсии за инвалидност
по видове пенсии и процент на намалена работоспособност към 30.IX.2022 г.**

Вид на пенсиите	Общо	НАМАЛЕНА РАБОТСПОСОБНОСТ			непосо- чена група инвал.
		над 90%	от 71 до 90%	от 50 до 70.99%	
Състояние ¹ към 30.IX.2022 г.					
Общо (I + II + III + IV)	420 836	87 785	159 990	171 961	1 100
общо в %	100,0%	20,9%	38,0%	40,9%	0,3%
I. Фонд "Пенсии"	360 413	64 918	129 722	164 748	1 025
Инвалидност поради общо заболяване, в т.ч. ЗПЗСК	360 413	64 918	129 722	164 748	1 025
общо в %	100,0%	18,0%	36,0%	45,7%	0,3%
II. Фонд "Пенсии за лицата по чл. 69"	39	16	12	11	
Инвалидност поради общо заболяване	39	16	12	11	
общо в %	100,0%	41,0%	30,8%	28,2%	
III. Фонд "Пенсии, несвързани с трудова дейност"	52 841	22 335	29 255	1 179	72
Военна инвалидност	1 975	256	659	1 058	2
Гражданска инвалидност	166	19	26	121	
Социални пенсии за инвалидност	50 700	22 060	28 570		70
общо в %	100,0%	42,3%	55,4%	2,2%	0,14%
IV. Фонд "Трудова злополука и професионална болест"	7 543	516	1 001	6 023	3
Инвалидност поради трудова злополука и професионална болест	7 543	516	1 001	6 023	3
общо в %	100,0%	6,8%	13,3%	79,8%	0,04%
Новоотпуснати ² от 1.I.2022 г. до 30.IX.2022 г.					
Брой пенсии - общо (I + II + III + IV)	21 243	4 462	6 474	9 891	416
всичко в %	100,0%	21,0%	30,5%	46,6%	2,0%
I. Фонд "Пенсии"	18 695	3 432	5 040	9 842	381
Инвалидност поради общо заболяване	18 695	3 432	5 040	9 842	381
общо в %	100,0%	18,4%	27,0%	52,6%	2,0%
II. Фонд "Пенсии за лицата по чл. 69"					
Инвалидност поради общо заболяване					
общо в %					
III. Фонд "Пенсии, несвързани с трудова дейност"	2 484	1 027	1 424		33
Военна инвалидност	1		1		
Гражданска инвалидност					
Социални пенсии за инвалидност	2 483	1 027	1 423		33
общо в %	100,0%	41,3%	57,3%		1,3%
IV. Фонд "Трудова злополука и професионална болест"	64	3	10	49	2
Инвалидност поради трудова злополука и професионална болест	64	3	10	49	2
общо в %	100,0%	4,7%	15,6%	76,6%	3,1%

Забележка:

¹ В състоянието се наблюдават всички лични пенсии за инвалидност.

² За новоотпуснатите се наблюдават само първите пенсии.



**9. Брой на личните пенсии за инвалидност
по видове пенсии към 30 септември на съответната година**

Вид на пенсиите	Общо		Изменение
	към 30.IX.2022 г.	към 30.IX.2021 г.	30.IX.2022 г. в % към 30.IX.2021 г.
Състояние¹			
Общо (I + II + III + IV)	420 836	425 759	98,8%
I. Фонд "Пенсии"	360 413	364 958	98,8%
Инвалидност поради общо заболяване в т. ч. ЗПЗСК	360 413	364 958	98,8%
II. Фонд "Пенсии за лицата по чл. 69"	39	43	90,7%
Инвалидност поради общо заболяване	39	43	90,7%
III. Фонд "Пенсии, несвързани с трудова дейност"	52 841	52 553	100,5%
Военна инвалидност	1 975	2 095	94,3%
Гражданска инвалидност	166	176	94,3%
Социални пенсии за инвалидност	50 700	50 282	100,8%
IV. Фонд "Трудова злополука и професионална болест"	7 543	8 205	91,9%
Инвалидност поради трудова злополука и професионална болест	7 543	8 205	91,9%
Новоотпуснати²	I - IX. 2022 г.	I - IX. 2021 г.	I - IX. 2022 г. в % I - IX. 2021 г.
Общо (I + II + III + IV)	21 243	18 543	114,6%
I. Фонд "Пенсии"	18 695	16 296	114,7%
Инвалидност поради общо заболяване	18 695	16 296	114,7%
II. Фонд "Пенсии за лицата по чл. 69"			
Инвалидност поради общо заболяване			
III. Фонд "Пенсии, несвързани с трудова дейност"	2 484	2 195	113,2%
Военна инвалидност	1	1	100,0%
Гражданска инвалидност			
Социални пенсии за инвалидност	2 483	2 194	113,2%
IV. Фонд "Трудова злополука и професионална болест"	64	52	123,1%
Инвалидност поради трудова злополука и професионална болест	64	52	123,1%

Забележка:

¹ В състоянието се наблюдават всички лични пенсии за инвалидност.

² За новоотпуснатите се наблюдават само първите пенсии.

към съдържание

**10. Разходи за пенсии
към 30.IX.2022 г.**

	Разход лева	30.IX.2022 г. в % към 30.IX.2021 г.
Разход за пенсии и пенсионни права	11 083 562 254	114,5%
Пенсии (1+ 2)	11 083 562 254	114,5%
1. Пенсии за сметка на ДОО	10 902 809 991	114,1%
Пенсии за трудова дейност и добавките към тях	9 893 101 205	124,5%
Пенсии за лицата по чл. 69 от КСО и добавките към тях	750 391 566	114,0%
Допълнителни суми към пенсиите за минал период (2017 г. - 2021 г.)	14 634 056	
Допълнителни суми към пенсиите по ПМС 479/30.12.2021 г. ¹	-3 000	
Допълнителна сума към пенсиите по ПМС 474/30.12.2021 г. ²	-225	
Индивидуални компенсаторни суми ³	101 524 706	
Великденска еднократна сума към пенсиите 2022 г.	143 161 683	
2. Пенсии за сметка на държавния бюджет	180 752 263	144,5%
Социални пенсии, пенсии за особени заслуги и др.	173 441 991	147,3%
Добавки към пенсиите на участниците във войните	369 420	69,6%
Добавки към пенсиите по чл.9 от ЗПГРРЛ	6 931 948	102,3%
Добавка към пенсиите по чл. 4 от ЗУНТОПБГ	8 904	131,8%
3. Трансфер за прехвърляне на пенсионни права		
Процент на разходите - общо	100,0%	
Пенсии за сметка на ДОО	98,4%	
Пенсии за трудова дейност	91,6%	
Пенсии за лицата по чл. 69 от КСО	6,8%	
Пенсии за сметка на държавния бюджет	1,6%	
Социални пенсии, пенсии за особени заслуги и др.	1,6%	
Добавки към пенсиите на участниците във войните	0,003%	
Добавки към пенсиите по чл.9 от ЗПГРРЛ	0,1%	
Добавка към пенсиите по чл. 4 от ЗУНТОПБГ	0,0001%	
Трансфер за прехвърляне на пенсионни права		

Забележка:

¹ В края на 2021 г. по сметка за чужди средства на НОИ са прехвърлени средства в размер на 750 млн.лв., предоставени за изплащане към пенсиите през 2022 г. на 60 лв. „ковид добавка“ към пенсиите на всички пенсионери за месеците от януари до юни на 2022 г., съгласно ПМС 479/30.12.2021 г. Към 30 септември 2022 г., изразходваните средства по ПМС 479/30.12.2021 г. са 742,2 млн. лв. и са отчетени като възстановен разход по бюджета на държавното обществено осигуряване от сметката за чужди средства. Посочената в таблицата отрицателна сума представлява остатък по бюджета на държавното обществено осигуряване след възстановяване на средствата от сметката за чужди средства и извършване на плащане към пенсионерите.

² В края на 2021 г. по сметка за чужди средства на НОИ са прехвърлени средства в размер на 100 млн.лв., предоставени за изплащане към пенсиите през 2022 г. на еднократна добавка от 75 лв. за ваксиниралите се пенсионери, съгласно ПМС 474/30.12.2021 г. Към 30 септември 2022 г. изразходваните средства по ПМС 474/30.12.2021 г. са 56,9 млн. лв. и са отчетени като възстановен разход по бюджета на държавното обществено осигуряване от сметката за чужди средства. Посочената в таблицата отрицателна сума представлява остатък по бюджета на държавното обществено осигуряване след възстановяване на средствата от сметката за чужди средства и извършване на плащане към пенсионерите.

³ Индивидуалните компенсаторни суми представляват разликата между дохода от пенсия през декември 2021 г. и дохода от пенсия от януари 2022 г.

към съдържание

11. Разходи за пенсии по фондове към 30.IX.2022 г.

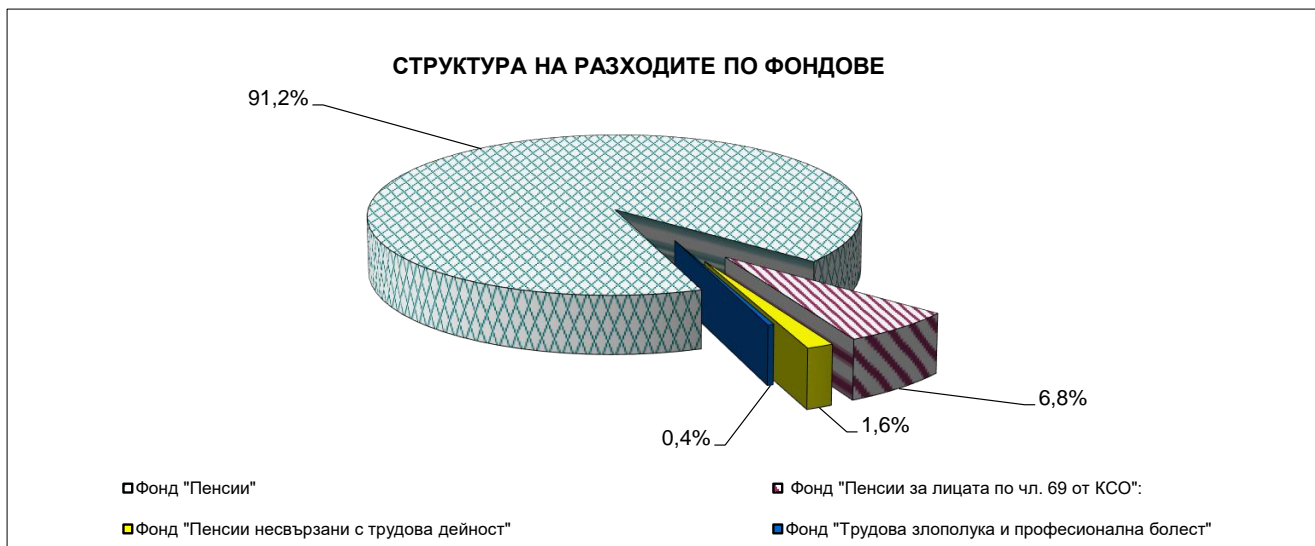
	Разход лева	30.IX.2022 г. в % към 30.IX.2021 г.
Разход за пенсии и пенсионни права	11 083 562 254	114,5%
I. Фонд "Пенсии" (вкл. трансфер за прехвърляне на пенсионни права)	10 111 104 493	114,1%
Пенсии за трудова дейност	9 851 787 273	124,5%
Допълнителни суми към пенсиите за минал период (2017 г. - 2021 г.)	14 634 056	
Допълнителни суми към пенсиите по ПМС 479/30.12.2021 г. ¹	-3 000	
Допълнителна сума към пенсиите по ПМС 474/30.12.2021 г. ²	-225	
Индивидуални компенсаторни суми ³	101 524 706	
Великденска еднократна сума към пенсиите 2022 г.	143 161 683	
Трансфер за прехвърляне на пенсионни права		
II. Фонд "Пенсии за лицата по чл. 69"	750 302 701	114,0%
Пенсии за лицата по чл. 69	750 302 701	114,0%
III. Фонд "Пенсии, несвързани с трудова дейност"	180 752 263	144,5%
Социални пенсии, пенсии за особени заслуги и др.	173 441 991	147,3%
Добавки към пенсиите на участниците във войните	369 420	69,6%
Добавки към пенсиите по чл.9 от ЗПГРРЛ	6 931 948	102,3%
Добавка към пенсиите по чл. 4 от ЗУНТОПБГ	8 904	131,8%
IV. Фонд "Трудова злополука и професионална болест"	41 402 797	122,3%
Пенсии за трудова дейност	41 313 932	122,3%
Пенсии за лицата по чл. 69	88 865	127,0%

Забележка:

¹ В края на 2021 г. по сметка за чужди средства на НОИ са прехвърлени средства в размер на 750 млн.лв., предоставени за изплащане към пенсиите през 2022 г. на 60 лв. „ковид добавка“ към пенсиите на всички пенсионери за месеците от януари до юни на 2022 г., съгласно ПМС 479/30.12.2021 г. Към 30 септември 2022 г., изразходваните средства по ПМС 479/30.12.2021 г. са 742,2 млн. лв. и са отчетени като възстановен разход по бюджета на държавното обществено осигуряване от сметката за чужди средства. Посочената в таблицата отрицателна сума представлява остатък по бюджета на държавното обществено осигуряване след възстановяване на средствата от сметката за чужди средства и извършване на плащане към пенсионерите.

² В края на 2021 г. по сметка за чужди средства на НОИ са прехвърлени средства в размер на 100 млн.лв., предоставени за изплащане към пенсиите през 2022 г. на еднократна добавка от 75 лв. за ваксиниралите се пенсионери, съгласно ПМС 474/30.12.2021 г. Към 30 септември 2022 г. изразходваните средства по ПМС 474/30.12.2021 г. са 56,9 млн. лв. и са отчетени като възстановен разход по бюджета на държавното обществено осигуряване от сметката за чужди средства. Посочената в таблицата отрицателна сума представлява остатък по бюджета на държавното обществено осигуряване след възстановяване на средствата от сметката за чужди средства и извършване на плащане към пенсионерите.

³ Индивидуалните компенсаторни суми представляват разликата между дохода от пенсия през декември 2021 г. и дохода от пенсия от януари 2022 г.



**12. Разход по видове пенсии
към 30.IX.2022 г.**

Вид на пенсиите	Разход за пенсии и добавки	30.IX.2022 г. в % към 30.IX.2021 г.
Разход за пенсии	11 083 562 254	114,5%
I. Фонд "Пенсии" (вкл. А, Б, В, Г и Д)	10 111 104 493	114,1%
1.Инвалидност поради общо заболяване	1 985 234 937	130,6%
2.Осигурителен стаж и възраст	7 851 229 482	123,1%
3.Осигурителен стаж и възраст ЗПЗСК	450 657	74,5%
4.Инвалидност поради общо заболяване ЗПЗСК	1 399 957	111,5%
5.Инвалидност поради общо заболяване СВОК	2 441 592	127,9%
6.Осигурителен стаж и възраст СВОК	10 890 179	110,3%
7.Частни занаятчии, търговци и др. СВОК	140 469	98,6%
А. Допълнителни суми към пенсиите за минал период (2017 г. - 2021 г.)	14 634 056	
Б. Допълнителни суми към пенсиите по ПМС 479/30.12.2021 г. ¹	-3 000	
В. Допълнителна сума към пенсиите по ПМС 474/30.12.2021 г. ²	-225	
Г. Индивидуални компенсаторни суми ³	101 524 706	
Д. Великденска еднократна сума към пенсиите 2022	143 161 683	
II. Фонд "Пенсии за лицата по чл. 69"	750 302 701	114,0%
1.Инвалидност поради общо заболяване	208 242	111,9%
2.Осигурителен стаж и възраст	750 094 459	114,0%
III. Фонд "Пенсии, несвързани с трудова дейност" (вкл. А, Б и В)	180 752 263	144,5%
1.Старост (поборнически) - ЗП	2 728	134,7%
2.Военна инвалидност	9 564 881	124,4%
3.Народни по чл.28 от ЗП	3 194	114,0%
4.Народни по чл.30а от ЗП	6 659	131,5%
5.Особени заслуги	48 058	99,2%
6.Гражданска инвалидност	373 853	123,6%
7.Старост на частни земеделски стопани -ЗОО	471 095	289,9%
8.С отделен указ -ЗП	3 643	128,5%
9.Социални пенсии за инвалидност	150 997 169	149,7%
10. Персонални пенсии	2 968 194	116,4%
11.Социални пенсии за старост	9 002 517	146,7%
А. Добавки към пенсиите на участниците във войните	369 420	69,6%
Б. Добавки към пенсиите по чл.9 от ЗПГРРЛ	6 931 948	102,3%
В. Добавка към пенсиите по чл. 4 от ЗУНТОПБГ	8 904	131,8%
IV. Фонд "Трудова злополука и професионална болест"	41 402 797	122,3%
А. Пенсии за трудова дейност	41 313 932	122,3%
1.Инвалидност поради трудова злополука и проф. болест	40 786 219	122,3%
2.Инвалидност поради трудова злополука и проф. болест ЗПЗСК	347 877	114,2%
3.Инвалидност поради трудова злополука и проф. болест СВОК	179 836	126,5%
Б. Пенсии за лицата по чл. 69	88 865	127,0%
1.Инвалидност поради трудова злополука и проф. болест	88 865	127,0%

Забележка:

¹ В края на 2021 г. по сметка за чужди средства на НОИ са прехвърлени средства в размер на 750 млн.лв., предоставени за изплащане към пенсиите през 2022 г. на 60 лв. „ковид добавка“ към пенсиите на всички пенсионери за месеци от януари до юни на 2022 г., съгласно ПМС 479/30.12.2021 г. Към 30 септември 2022 г., изразходваните средства по ПМС 479/30.12.2021 г. са 742,2 млн. лв. и са отчетени като възстановен разход по бюджета на държавното обществено осигуряване от сметката за чужди средства. Посочената в таблицата отрицателна сума представлява остатък по бюджета на държавното обществено осигуряване след възстановяване на средствата от сметката за чужди средства и извършване на плащане към пенсионерите.

² В края на 2021 г. по сметка за чужди средства на НОИ са прехвърлени средства в размер на 100 млн.лв., предоставени за изплащане към пенсиите през 2022 г. на еднократна добавка от 75 лв. за ваксиниралите се пенсионери, съгласно ПМС 474/30.12.2021 г. Към 30 септември 2022 г. изразходваните средства по ПМС 474/30.12.2021 г. са 56,9 млн. лв. и са отчетени като възстановен разход по бюджета на държавното обществено осигуряване от сметката за чужди средства. Посочената в таблицата отрицателна сума представлява остатък по бюджета на държавното обществено осигуряване след възстановяване на средствата от сметката за чужди средства и извършване на плащане към пенсионерите.

³ Индивидуалните компенсаторни суми представляват разликата между дохода от пенсия през декември 2021 г. и дохода от пенсия от януари 2022 г.

13. Среден брой пенсионери, среден брой пенсии и среден размер на пенсията на един пенсионер за деветмесечието на 2022 г.

Вид на пенсиите	Среден брой пенсионери за деветмесечието на 2022 г.	Среден брой пенсии за деветмесечието на 2022 г.	Среден размер на пенсията на един пенсионер за деветмесечието на 2022 г.
Общо (I + II + III + IV)	2 038 116	2 051 010	591,06
I. Фонд "Пенсии"	1 887 633	1 890 999	583,78
1.Инвалидност поради общо заболяване	434 924	436 436	452,04
2.Осигурителен стаж и възраст	1 449 003	1 450 818	623,45
3.Осигурителен стаж и възраст ЗПЗСК	99	126	501,95
4.Инвалидност поради общо заболяване ЗПЗСК	253	256	521,32
5.Инвалидност поради общо заболяване СВОК	546	547	520,29
6.Осигурителен стаж и възраст СВОК	2 776	2 784	539,82
7.Частни занаятчии, търговци и др. СВОК	32	32	471,88
II. Фонд "Пенсии за лицата по чл. 69"	85 478	85 495	954,23
1.Инвалидност общо заболяване	41	41	526,34
2.Осигурителен стаж и възраст	85 437	85 454	954,43
III. Фонд "Пенсии, несвързани с трудова дейност"	59 044	60 965	304,93
1.Старост (поборнически) - ЗП	1	1	306,76
2.Военна инвалидност	1 940	3 775	299,45
3.Народни по чл.28 от ЗП	1	1	306,76
4.Народни по чл.30а от ЗП	2	2	306,88
5.Особени заслуги	8	8	678,92
6.Гражданска инвалидност	106	192	284,43
7.Старост на частни земеделски стопани -ЗОО	45	45	504,37
8.С отделен указ -ЗП	1	1	328,10
9.Социални пенсии за инвалидност	50 281	50 281	318,95
10. Персонални пенсии	1 955	1 955	181,79
11.Социални пенсии за старост	4 704	4 704	206,37
IV. Фонд "Трудова злополука и професионална болест"	5 961	13 551	524,51
A.Пенсии за трудова дейност	5 954	13 538	524,55
1.Инвалидност поради трудова злополука и професионална болест	5 874	13 365	524,52
2.Инвалидност поради трудова злополука и професионална болест ЗПЗСК	52	114	519,86
3.Инвалидност поради трудова злополука и професионална болест СВОК	28	59	539,68
Б.Пенсии за лицата по чл. 69	7	13	489,83
1.Инвалидност поради трудова злополука и професионална болест	7	13	489,83

Забележка: Средните размери са изчислени от разхода за пенсии, като е включен разходът за добавката към пенсиите на участниците и пострадалите от войните и добавките по чл.9 от ЗПГРПЛ. Средствата са разпределени според вида на водещата пенсия.

В средните размери не са включени сумите, изплащани през 2022 г., но отчетени като разход през 2021 г., съгласно ПМС 474/30.12.2021 г. и ПМС 479/30.12.2021 г., и "великденската" добавка от 70 лв.

**14. Среден размер на пенсията на един пенсионер
по пол и вид на пенсията
за деветмесечието на 2022 г.**

Вид на пенсиите	Среден размер на пенсията на един пенсионер		
	Общо	лева мъже	жени
Общо (I + II + III + IV)	591,06	655,73	546,76
I. Фонд "Пенсии"	583,78	638,54	550,64
1.Инвалидност поради общо заболяване	452,04	465,64	442,52
2.Осигурителен стаж и възраст	623,45	696,79	580,88
3.Осигурителен стаж и възраст ЗПЗСК	501,95	408,33	510,27
4.Инвалидност поради общо заболяване ЗПЗСК	521,32	471,03	529,43
5.Инвалидност поради общо заболяване СВОК	520,29	490,08	528,07
6.Осигурителен стаж и възраст СВОК	539,82	594,67	533,98
7.Частни занаятчии, търговци и др. СВОК	471,88	451,70	480,14
II. Фонд "Пенсии за лицата по чл. 69"	954,23	970,80	753,77
1.Инвалидност общо заболяване	526,34	535,34	443,08
2.Осигурителен стаж и възраст	954,43	971,00	753,95
III. Фонд "Пенсии, несвързани с трудова дейност"	304,93	302,02	309,06
1.Старост (поборнически) - ЗП	306,76		306,76
2.Военна инвалидност	299,45	296,58	321,23
3.Народни по чл.28 от ЗП	306,76		306,76
4.Народни по чл.30а от ЗП	306,88	306,76	307,00
5.Особени заслуги	678,92	712,02	659,06
6.Гражданска инвалидност	284,43	278,73	307,50
7.Старост на частни земеделски стопани -ЗОО	504,37	546,03	500,20
8.С отделен указ -ЗП	328,10		328,10
9.Социални пенсии за инвалидност	318,95	315,12	324,28
10. Персонални пенсии	181,79	178,59	184,64
11.Социални пенсии за старост	206,37	203,38	210,21
IV. Фонд "Трудова злополука и професионална болест"	524,51	531,27	515,90
A. Пенсии за трудова дейност	524,55	531,32	515,94
1.Инвалидност поради трудова злополука и професионална болест	524,52	531,42	515,63
2.Инвалидност поради трудова злополука и професионална болест - ЗПЗСК	519,86	485,20	541,52
3.Инвалидност поради трудова злополука и професионална болест - СВОК	539,68	611,96	515,59
Б. Пенсии за лицата по чл. 69	489,83	503,30	409,00
1.Инвалидност поради трудова злополука и професионална болест	489,83	503,30	409,00

15. Брой пенсионери, брой пенсии и среден размер на пенсията на един пенсионер по месеци и тримесечия за 2022 г.

	Брой пенсионери	Брой пенсии	Среден размер на пенсията на един пенсионер лева
януари	2 051 699	2 065 039	560,10
февруари	2 045 232	2 058 406	546,25
март	2 039 376	2 052 410	547,00
I трим. - средно	2 045 436	2 058 619	551,13
април	2 035 088	2 048 019	551,77
май	2 035 703	2 048 570	543,44
юни	2 034 590	2 047 401	545,93
II трим. - средно	2 035 127	2 047 997	547,05
I - во полугодие - средно	2 040 283	2 053 308	549,09
юли	2 034 796	2 047 534	674,74
август	2 032 975	2 045 585	678,25
септември	2 033 582	2 046 132	672,82
III трим. - средно	2 033 785	2 046 420	675,27
деветмесечие - средно	2 038 116	2 051 010	591,06

Забележка: В средните размери не са включени сумите, изплащани през 2022 г., но отчетени като разход през 2021 г., съгласно ПМС 474/30.12.2021 г. и ПМС 479/30.12.2021 г., както и "великденската" добавка от 70 лв.

**16. Средни основни месечни размери на пенсиите
към 30.IX.2022 г.**

Вид на пенсиите	Общо	Лични лева	Наследст.
Общо (I + II + III + IV)	618,39	629,05	428,85
I. Фонд "Пенсии"	608,41	619,05	423,06
1.Инвалидност поради общо заболяване	486,54	510,09	375,22
2.Осигурителен стаж и възраст	645,48	647,01	562,64
3.Осигурителен стаж и възраст ЗПЗСК	435,53	467,00	321,88
4.Инвалидност поради общо заболяване ЗПЗСК	462,50	475,57	348,51
5.Инвалидност поради общо заболяване СВОК	494,40	496,71	358,89
6.Осигурителен стаж и възраст СВОК	486,46	486,61	350,25
7.Частни занаятчии, търговци и др. СВОК	441,23	451,73	350,25
II. Фонд "Пенсии за лицата по чл. 69"	1049,93	1069,43	630,15
1.Инвалидност поради общо заболяване	545,41	555,42	350,25
2.Осигурителен стаж и възраст	1050,17	1069,68	630,30
III. Фонд "Пенсии, несвързани с трудова дейност"	331,68	332,65	264,51
1.Старост (поборнически) - ЗП	350,25		350,25
2.Военна инвалидност	339,02	337,12	350,54
3.Народни по чл.28 от ЗП	350,25		350,25
4.Народни по чл.30а от ЗП	350,25		350,25
5.Особени заслуги	643,13	700,00	245,00
6.Гражданска инвалидност	315,52	315,19	350,25
7.Старост на частни земеделски стопани -ЗОО	458,85	467,00	350,25
8.С отделен указ -ЗП	222,30	222,30	
9.Социални пенсии за инвалидност	343,41	343,41	
10. Персонални пенсии	222,30	222,30	222,30
11.Социални пенсии за старост	247,00	247,00	
IV. Фонд "Трудова злополука и професионална болест"	503,02	532,42	410,88
А. Пенсии за трудова дейност	503,01	532,45	410,88
1.Инвалидност поради трудова злополука и професионална болест	503,44	532,94	411,29
2.Инвалидност поради трудова злополука и професионална болест - ЗПЗСК	463,56	486,79	357,71
3.Инвалидност поради трудова злополука и професионална болест - СВОК	484,06	517,44	398,22
Б. Пенсии за лицата по чл. 69	511,03	511,03	
1.Инвалидност поради трудова злополука и професионална болест	511,03	511,03	

17. Брой, средни размери и средно увеличение на пенсиите от 1 юли 2022 г.

Вид на пенсиите	Брой пенсионери	СРЕДЕН ОСНОВЕН РАЗМЕР на първа пенсия - лева			
		стар размер	нов размер	лева	увеличение %
Общо (I + II + III + IV)	2 034 796	498,48	617,45	118,97	23,9%
I. Фонд "Пенсии"	1 884 640	490,45	607,37	116,92	23,8%
1. Инвалидност поради общо заболяване	436 161	386,92	485,94	99,02	25,6%
2. Осигурителен стаж и възраст	1 444 866	521,97	644,33	122,36	23,4%
3. Осигурителен стаж и възраст - ЗПЗСК	89	337,78	441,17	103,39	30,6%
4. Инвалидност поради общо заболяване - ЗПЗСК	246	366,16	463,13	96,97	26,5%
5. Инвалидност поради общо заболяване - СВОК	542	391,36	494,03	102,67	26,2%
6. Осигурителен стаж и възраст - СВОК	2 706	385,50	486,30	100,80	26,1%
7. Частни занаятчии, търговци и др. - СВОК	30	350,27	442,09	91,82	26,2%
II. Фонд "Пенсии за лицата по чл. 69"	85 066	870,94	1 047,74	176,80	20,3%
1. Инвалидност поради общо заболяване	41	433,05	545,26	112,21	25,9%
2. Осигурителен стаж и възраст	85 025	871,16	1 047,98	176,82	20,3%
III. Фонд "Пенсии, несвързани с трудова дейност"	59 182	228,59	331,59	103,00	45,1%
1. Старост (поборнически)	1	277,50	350,25	72,75	26,2%
2. Военна инвалидност	1 930	242,47	338,79	96,32	39,7%
3. Народни - отм. чл. 28 - ЗП	1	277,50	350,25	72,75	26,2%
4. Народни - отм. чл. 30а - ЗП	2	277,50	350,25	72,75	26,2%
5. Особени заслуги	8	643,13	643,13		
6. Гражданска инвалидност	104	220,24	315,82	95,58	43,4%
7. Старост, частни земеделски стопани - ЗОО	44	363,69	459,04	95,35	26,2%
8. С отделен указ - ЗП	1	153,00	222,30	69,30	45,3%
9. Социални пенсии за инвалидност	50 401	236,32	343,36	107,04	45,3%
10. Персонални пенсии	1 936	153,00	222,30	69,30	45,3%
11. Социални пенсии за старост	4 754	170,00	247,00	77,00	45,3%
IV. Фонд "Тр. Злополука и професионална болест"	5 908	400,15	502,22	102,07	25,5%
А. Пенсии за трудова дейност	5 901	400,14	502,21	102,07	25,5%
1. Инвалидност поради трудова злополука и професионална болест	5 823	400,55	502,65	102,10	25,5%
2. Инвалидност поради трудова злополука и професионална болест - ЗПЗСК	50	365,33	464,76	99,43	27,2%
3. Инвалидност поради трудова злополука и професионална болест - СВОК	28	377,36	478,06	100,70	26,7%
Б. Пенсии на лицата по чл. 69 от КСО	7	404,36	511,03	106,67	26,4%
1. Инвалидност поради трудова злополука и професионална болест	7	404,36	511,03	106,67	26,4%

(Продължение и край)

Вид на пенсиите	Брой пенсионери	СРЕДЕН ИЗПЛАТЕН РАЗМЕР - лева				увеличение %	Сума на увеличението (лв.)
		стар размер	нов размер	лева			
Общо (I + II + III + IV)	2 034 796	540,87	668,19	127,32	23,5%	259 067 141,08	
I. Фонд "Пенсии"	1 884 640	534,32	659,55	125,23	23,4%	236 008 074,74	
1. Инвалидност поради общо заболяване	436 161	409,93	515,26	105,33	25,7%	45 937 743,76	
2. Осигурителен стаж и възраст	1 444 866	571,99	703,24	131,25	22,9%	189 628 169,35	
3. Осигурителен стаж и възраст - ЗПЗСК	89	453,95	588,38	134,43	29,6%	11 964,32	
4. Инвалидност поради общо заболяване - ЗПЗСК	246	471,49	597,73	126,24	26,8%	31 054,35	
5. Инвалидност поради общо заболяване - СВОК	542	470,36	596,10	125,74	26,7%	68 150,86	
6. Осигурителен стаж и възраст - СВОК	2 706	492,85	613,93	121,08	24,6%	327 629,66	
7. Частни занаятчии, търговци и др. - СВОК	30	429,55	541,63	112,08	26,1%	3 362,44	
II. Фонд "Пенсии за лицата по чл. 69"	85 066	882,33	1 062,26	179,93	20,4%	15 305 924,81	
1. Инвалидност поради общо заболяване	41	469,22	598,94	129,72	27,6%	5 318,35	
2. Осигурителен стаж и възраст	85 025	882,53	1 062,48	179,95	20,4%	15 300 606,46	
III. Фонд "Пенсии, несвързани с трудова дейност"	59 182	264,90	383,82	118,92	44,9%	7 037 928,09	
1. Старост (поборнически)	1	277,50	350,25	72,75	26,2%	72,75	
2. Военна инвалидност	1 930	260,63	363,54	102,91	39,5%	198 617,65	
3. Народни - отм. чл. 28 - ЗП	1	277,50	350,25	72,75	26,2%	72,75	
4. Народни - отм. чл. 30а - ЗП	2	277,62	350,37	72,75	26,2%	145,50	
5. Особени заслуги	8	666,70	668,97	2,27	0,3%	18,12	
6. Гражданска инвалидност	104	246,42	351,43	105,01	42,6%	10 920,75	
7. Старост, частни земеделски стопани - ЗОО	44	459,39	582,00	122,61	26,7%	5 394,96	
8. С отделен указ - ЗП	1	280,50	407,55	127,05	45,3%	127,05	
9. Социални пенсии за инвалидност	50 401	277,43	402,66	125,23	45,1%	6 311 830,70	
10. Персонални пенсии	1 936	156,23	226,42	70,19	44,9%	135 886,44	
11. Социални пенсии за старост	4 754	175,92	254,77	78,85	44,8%	374 841,42	
IV. Фонд "Тр. Злополука и професионална болест"	5 908	476,60	597,66	121,06	25,4%	715 213,44	
А. Пенсии за трудова дейност	5 901	476,64	597,70	121,05	25,4%	714 351,26	
1. Инвалидност поради трудова злополука и професионална болест	5 823	476,65	597,63	120,98	25,4%	704 476,29	
2. Инвалидност поради трудова злополука и професионална болест - ЗПЗСК	50	465,61	591,06	125,45	26,9%	6 272,47	
3. Инвалидност поради трудова злополука и професионална болест - СВОК	28	495,21	623,87	128,66	26,0%	3 602,50	
Б. Пенсии на лицата по чл. 69 от КСО	7	440,79	563,95	123,16	27,9%	862,18	
1. Инвалидност поради трудова злополука и професионална болест	7	440,79	563,95	123,16	27,9%	862,18	

Забележка: Сумата на увеличението включва средствата за осъвременяване на пенсиите по §7 ж от ПЗР на КСО, средствата за увеличаване на минималния размер на пенсиите за осигурителен стаж и възраст от 370 лв. на 467 лв., средствата за увеличаване на максималния размер на пенсиите от 1500 лв. на 2000 лв. и средствата за увеличение на социалната пенсия за старост от 170 лв. на 247 лв.

към съдържание

**18. Средни основни месечни размери на
изменените и прекратени пенсии
към 30.IX.2022 г.**

Вид на пенсиите	изменени		прекратени
	нов размер лева	стар размер лева	лева
Общо (I + II + III +IV)	556,79	532,22	468,61
I. Фонд "Пенсии"	558,05	448,47	466,59
1.Инвалидност поради общо заболяване	421,93	409,71	400,85
2.Осигурителен стаж и възраст	660,70	625,10	487,72
3.Осигурителен стаж и възраст ЗПЗСК	293,50	353,50	351,20
4.Инвалидност поради общо заболяване ЗПЗСК	421,99	438,59	365,12
5.Инвалидност поради общо заболяване СВОК	402,38	396,89	416,70
6.Осигурителен стаж и възраст СВОК	405,17	404,00	400,96
7.Частни занаятчии, търговци и др. СВОК			366,39
II. Фонд "Пенсии за лицата по чл. 69"	993,43	969,94	764,76
1.Инвалидност поради общо заболяване	462,44	458,52	657,49
2.Осигурителен стаж и възраст	993,72	970,22	764,79
III. Фонд "Пенсии, несвързани с трудова дейност"	237,07	220,64	230,66
1.Старост (поборнически) - ЗП			
2.Военна инвалидност	301,04	275,66	271,95
3.Народни по чл.28 от ЗП			
4.Народни по чл.30а от ЗП			
5.Особени заслуги			
6.Гражданска инвалидност	425,50	462,50	223,34
7.Старост на частни земеделски стопани -ЗОО	467,00	467,00	389,40
8.С отделен указ - ЗП			
9.Социални пенсии за инвалидност	237,03	220,60	246,37
10. Персонални пенсии	182,86	182,86	179,47
11.Социални пенсии за старост	202,08	202,08	181,40
IV. Фонд "Трудова злополука и професионална болест"	434,44	427,63	408,49
А. Пенсии за трудова дейност	434,46	427,65	408,49
1.Инвалидност поради трудова злополука и професионална болест	434,51	427,66	409,14
2.Инвалидност поради трудова злополука и професионална болест - ЗПЗСК	351,88	411,88	375,08
3.Инвалидност поради трудова злополука и професионална болест - СВОК			403,83
Б. Пенсии за лицата по чл. 69	418,50	418,50	
1.Инвалидност поради трудова злополука и професионална болест	418,50	418,50	

**19. Брой на пенсионерите с минимален размер на първата пенсия към 30.IX.2022 г.,
разпределени по вид на водещата пенсия
и процент на намалена работоспособност**

Вид на пенсиите	Лични пенсии		Наследствени пенсии		общ брой пенсионери с минимални размери		% на пенсионерите с мин. размери от общия брой
	мин. размер лева	брой	мин. размер лева	брой	общ брой пенсионери		
Общо (I + II + III + IV)		941 885		75 116	1 017 001	2 033 582	50,0%
I. Фонд "Пенсии"		878 961		72 907	951 868	1 883 626	50,5%
1.Инвалидност поради общо заболяване		277 530		64 071	341 601	435 704	78,4%
Без група инвалидност над 90%	247,00	1 023	350,25	63 442	64 465		
от 71 до 90%	537,05	54 383	350,25	287	54 670		
от 50 до 70.99%	490,35	105 347	350,25	198	105 545		
	396,95	116 777	350,25	144	116 921		
2.Осигурителен стаж и възраст		598 405		8 790	607 195	1 444 380	42,0%
по чл.68, ал.1 и 2 от КСО	467,00	499 561	350,25	7 061	506 622		
по чл.68, ал. 3 от КСО	396,95	98 844	350,25	1 729	100 573		
3.Осигурителен стаж и възраст - ЗПЗСК	467,00	65	350,25	9	74	83	89,2%
4.Инвалидност поради общо заболяване - ЗПЗСК		218		23	241	243	99,2%
Без група инвалидност над 90%	537,05	65	350,25	17	17		
от 71 до 90%	490,35	86	350,25	2	67		
от 50 до 70.99%	396,95	67	350,25	2	88		
					69		
5.Инвалидност поради общо заболяване - СВОК		513		8	521	537	97,0%
Без група инвалидност над 90%	247,00	1	350,25	7	8		
от 71 до 90%	537,05	199	350,25	1	200		
от 50 до 70.99%	490,35	239			239		
	396,95	74			74		
6.Осигурителен стаж и възраст - СВОК		2 204		3	2 207	2 650	83,3%
по чл.68, ал.1 и 2 от КСО	467,00	2 176	350,25	2	2 178		
по чл.68, ал. 3 от КСО	396,95	28	350,25	1	29		
7.Частни занаятчии, търговци и др. - СВОК		26		3	29	29	100,0%
по чл.68, ал.1 и 2 от КСО	467,00	13	350,25	2	15		
по чл.68, ал. 3 от КСО	396,95	7	350,25	1	8		
над 90%	537,05	3			3		
от 71 до 90%	490,35	1			1		
от 50 до 70.99%	396,95	2			2		

(Продължение)

Вид на пенсиите	Лични пенсии		Наследствени пенсии		общ брой пенсионери с минимални размери	общ брой	% на пенсионерите с мин. размери от общия брой
	мин. размер лева	брой	мин. размер лева	брой			
II. Фонд "Пенсии за лицата по чл. 69"		948		495	1 443	84 623	1,7%
1. Инвалидност поради общо заболяване		18		2	20	41	48,8%
Без група инвалидност							
над 90%	537,05	7	350,25	1	8		
от 71 до 90%	490,35	7			7		
от 50 до 70.99%	396,95	4	350,25	1	5		
2. Осигурителен стаж и възраст	467,00	930	350,25	493	1423	84 582	1,7%
III. Фонд "Пенсии, несвързани с трудова дейност"		58 488		837	59 325	59 491	99,7%
1. Старост (поборнически) - ЗП			350,25	1	1	1	100,0%
2. Военна инвалидност		1 491		267	1 758	1 907	92,2%
редници и сержанти		1 491		267	1 758		
Без група инвалидност	247,00	2	350,25	252	254		
над 90%	370,50	214	350,25	3	217		
от 71 до 90%	345,80	566	350,25	8	574		
от 50 до 70.99%	284,05	709	350,25	4	713		
офицери							
Без група инвалидност							
над 90%							
от 71 до 90%							
от 50 до 70.99%							
3. Народни по чл. 28 от ЗП						1	
4. Народни по чл. 30а от ЗП						2	
5. Особени заслуги						8	
6. Гражданска инвалидност		99			99	105	94,3%
Без група инвалидност							
над 90%	370,50	14			14		
от 71 до 90%	345,80	15			15		
от 50 до 70.99%	284,05	70			70		
7. Старост на частни земеделски стопани -ЗОО		40		3	43	43	100,0%
по чл.68, ал.1 и 2 от КСО	467,00	40	350,25	3	43		
по чл.68, ал. 3 от КСО							
8. С отделен указ	222,30	1			1	1	100,0%
9. Социални пенсии за инвалидност		50 700			50 700	50 700	100,0%
Без група инвалидност	247,00	70			70		
100% с определена чужда помощ	395,20	11 976			11 976		
над 90%	345,80	10 084			10 084		
от 71 до 90%	321,10	28 570			28 570		
10. Персонални пенсии	222,30	1 278	222,30	566	1 844	1 844	100,0%
11. Социални пенсии за старост	247,00	4 879			4 879	4 879	100,0%

(Продължение и край)

Вид на пенсиите	Лични пенсии		Наследствени пенсии		общ брой пенсионери с минимални размери	общ брой	% на пенсионерите с мин. размери от общия брой
	мин. размер лева	брой	мин. размер лева	брой			
IV. Фонд "Трудова злополука и професионална болест"		3 488		877	4 365	5 842	74,7%
А. Пенсии за трудова дейност		3 482		877	4 359	5 835	74,7%
1.Инвалидност поради трудова злополука и професионална болест		3 426		874	4300	5 760	74,7%
Без група инвалидност над 90%	247,00	3	350,25	831	834		
от 71 до 90%	583,75	368	350,25	15	383		
от 50 до 70.99%	537,05	678	350,25	16	694		
	467,00	2 377	350,25	12	2389		
2.Инвалидност поради трудова злополука и професионална болест ЗПЗСК		40			40	50	80,0%
Без група инвалидност над 90%	583,75	2			0		
от 71 до 90%	537,05	8			2		
от 50 до 70.99%	467,00	30			8		
					30		
3.Инвалидност поради трудова злополука и професионална болест СВОК		16		3	19	25	76,0%
Без група инвалидност над 90%	583,75	2	350,25	3	3		
от 71 до 90%	537,05	4			2		
от 50 до 70.99%	467,00	10			4		
					10		
Б.Пенсии за лицата по чл. 69		6			6	7	85,7%
1.Инвалидност поради трудова злополука и професионална болест		6			6	7	85,7%
Без група инвалидност над 90%	583,75	2			2		
от 71 до 90%	537,05	1			1		
от 50 до 70.99%	467,00	3			3		

Забележка: Процентът на пенсионерите с минимални пенсии за гражданска/военна инвалидност от общия брой е под 100%, т.к. има лица, чийто размер на пенсията за гражданска/военна инвалидност се определя както при пенсията за трудова злополука или професионална болест, ако това е по-благоприятно за тях (чл.86, ал.2 и чл.88, ал.2 от КСО).

към съдържание

**20. Брой на пенсионерите, разпределени по групи
основни месечни размери на пенсиите им, без
тези получаващи като втори, трети и четвърти
към 30.IX.2022 г.**

№	Групи основни месечни размери на пенсиите	Брой пенсионери (I + II + III + IV)						I. Фонд "Пенсии"						II. Фонд "Пенсии за лицата по чл. 69"					
		Общо		Лични		Наследствени		Общо		Лични		Наследствени		Общо		Лични		Наследствени	
		брой	%	брой	%	брой	%	брой	%	брой	%	брой	%	брой	%	брой	%	брой	%
	Общо	2 033 582	100,0%	1 925 327	100,0%	108 255	100,0%	1 883 626	100,0%	1 781 386	100,0%	102 240	100,0%	84 623	100,0%	80 866	100,0%	3 757	100,0%
1	до 222.30 лв.	2 638	0,1%	2 000	0,1%	638	0,6%	793	0,04%	721	0,04%	72	0,1%					500	13,3%
2	от 222.31 до 350.25 лв.	122 609	6,0%	47 383	2,5%	75 226	69,5%	75 983	4,0%	2 414	0,1%	73 569	72,0%						
3	от 350.26 до 396.95 лв.	231 904	11,4%	228 526	11,9%	3 378	3,1%	219 419	11,6%	216 317	12,1%	3 102	3,0%	187	0,2%	4	0,005%	183	4,9%
4	от 396.96 до 467.00 лв.	540 492	26,6%	533 919	27,7%	6 573	6,1%	536 513	28,5%	530 457	29,8%	6 056	5,9%	1 325	1,6%	932	1,2%	393	10,5%
5	от 467.01 до 500.00 лв.	175 359	8,6%	172 915	9,0%	2 444	2,3%	174 450	9,3%	172 273	9,7%	2 177	2,1%	705	0,8%	531	0,7%	174	4,6%
6	от 500.01 до 600.00 лв.	307 297	15,1%	301 403	15,7%	5 894	5,4%	300 043	15,9%	294 917	16,6%	5 126	5,0%	5 673	6,7%	5 043	6,2%	630	16,8%
7	от 600.01 до 700.00 лв.	174 649	8,6%	169 972	8,8%	4 677	4,3%	166 512	8,8%	162 513	9,1%	3 999	3,9%	7 870	9,3%	7 231	8,9%	639	17,0%
8	от 700.01 до 800.00 лв.	121 468	6,0%	117 782	6,1%	3 686	3,4%	112 573	6,0%	109 443	6,1%	3 130	3,1%	8 748	10,3%	8 218	10,2%	530	14,1%
9	от 800.01 до 900.00 лв.	87 017	4,3%	84 704	4,4%	2 313	2,1%	77 763	4,1%	75 738	4,3%	2 025	2,0%	9 175	10,8%	8 897	11,0%	278	7,4%
10	от 900.01 до 1000.00 лв.	63 142	3,1%	61 630	3,2%	1 512	1,4%	53 957	2,9%	52 621	3,0%	1 336	1,3%	9 129	10,8%	8 959	11,1%	170	4,5%
11	от 1000.01 до 1200.00 лв.	82 948	4,1%	81 670	4,2%	1 278	1,2%	67 055	3,6%	65 943	3,7%	1 112	1,1%	15 842	18,7%	15 680	19,4%	162	4,3%
12	от 1200.01 до 1400.00 лв.	48 515	2,4%	48 151	2,5%	364	0,3%	38 234	2,0%	37 923	2,1%	311	0,3%	10 264	12,1%	10 211	12,6%	53	1,4%
13	от 1400.01 до 1600.00 лв.	29 820	1,5%	29 690	1,5%	130	0,1%	23 609	1,3%	23 503	1,3%	106	0,1%	6 208	7,3%	6 184	7,6%	24	0,6%
14	от 1600.01 до 1800.00 лв.	18 909	0,9%	18 840	1,0%	69	0,1%	14 858	0,8%	14 802	0,8%	56	0,1%	4 047	4,8%	4 035	5,0%	12	0,3%
15	от 1800.01 до 2000.00 лв.	26 794	1,3%	26 721	1,4%	73	0,1%	21 843	1,2%	21 780	1,2%	63	0,1%	4 950	5,8%	4 941	6,1%	9	0,2%
16	над 2000.00 лв.	21	0,001%	21	0,001%			21	0,001%	21	0,001%								
	на 2000.00 лв.	15 298	0,8%	15 255	0,8%	43	0,04%	12 566	0,7%	12 529	0,7%	37	0,04%	2 732	0,1%	2 726	3,4%	6	0,2%
	до 467.00 лв. вкл.	897 643	44,1%	811 828	42,2%	85 815	79,3%	832 708	44,2%	749 909	42,1%	82 799	81,0%	2 012	0,1%	936	1,2%	1 076	28,6%

(Продължение и край)

№	Групи основни месечни размери на пенсиите	III. Фонд "Пенсии, несвързани с трудова дейност"						IV. Фонд "Трудова злополука и професионална болест"					
		Общо		Лични		Наследствени		Общо		Лични		Наследствени	
		брой	%	брой	%	брой	%	брой	%	брой	%	брой	%
	Всичко	59 491	100,0%	58 646	100,0%	845	100,0%	5 842	100,0%	4 429	100,0%	1 413	100,0%
1	до 222.30 лв.	1 845	3,1%	1 279	2,2%	566	67,0%						
2	от 222.31 до 350.25 лв.	45 244	76,1%	44 966	76,7%	278	32,9%	882	15,1%	3	0,07%	879	62,2%
3	от 350.26 до 396.95 лв.	12 205	20,5%	12 205	20,8%			93	1,6%			93	6,6%
4	от 396.96 до 467.00 лв.	111	0,2%	110	0,2%	1	0,1%	2 543	43,5%	2 420	54,6%	123	8,7%
5	от 467.01 до 500.00 лв.							204	3,5%	111	2,5%	93	6,6%
6	от 500.01 до 600.00 лв.	75	0,1%	75	0,1%			1 506	25,8%	1 368	30,9%	138	9,8%
7	от 600.01 до 700.00 лв.	10	0,02%	10	0,02%			257	4,4%	218	4,9%	39	2,8%
8	от 700.01 до 800.00 лв.							147	2,5%	121	2,7%	26	1,8%
9	от 800.01 до 900.00 лв.	1	0,002%	1	0,002%			78	1,3%	68	1,5%	10	0,7%
10	от 900.01 до 1000.00 лв.							56	1,0%	50	1,1%	6	0,4%
11	от 1000.01 до 1200.00 лв.							51	0,9%	47	1,1%	4	0,3%
12	от 1200.01 до 1400.00 лв.							17	0,3%	17	0,4%		
13	от 1400.01 до 1600.00 лв.							3	0,1%	3	0,1%		
14	от 1600.01 до 1800.00 лв.							4	0,1%	3	0,1%	1	0,1%
15	от 1800.01 до 2000.00 лв.							1	0,02%			1	0,1%
16	над 2000.00 лв.												
	на 2000.00 лв.												
	до 467.00 лв. вкл.	59 405	99,9%	58 560	99,9%	845	100,0%	3 518	60,2%	2 423	54,7%	1 095	77,5%

**21. Брой на пенсионерите, разпределени по групи
месечни размери на пенсиите им,
към 30.IX.2022 г.**

№	Групи месечни размери на пенсиите	Брой пенсионери (I + II + III + IV)						I. Фонд "Пенсии"						II. Фонд "Пенсии за лицата по чл. 69"					
		Общо		Лични		Наследствени		Общо		Лични		Наследствени		Общо		Лични		Наследствени	
		брой	%	брой	%	брой	%	брой	%	брой	%	брой	%	брой	%	брой	%	брой	%
	Общо	2 033 582	100,0%	1 925 327	100,0%	108 255	100,0%	1 883 626	100,0%	1 781 386	100,0%	102 240	100,0%	84 623	100,0%	80 866	100,0%	3 757	100,0%
1	до 222.30 лв.	6 936	0,3%	5 682	0,3%	1 254	1,2%	5 157	0,3%	4 467	0,3%	690	0,7%						
2	от 222.31 до 350.25 лв.	119 440	5,9%	46 165	2,4%	73 275	67,7%	77 508	4,1%	5 779	0,3%	71 729	70,2%	487	0,6%			487	13,0%
3	от 350.26 до 396.95 лв.	173 453	8,5%	170 259	8,8%	3 194	3,0%	172 860	9,2%	169 900	9,5%	2 960	2,9%	182	0,2%	4	0,005%	178	4,7%
4	от 396.96 до 467.00 лв.	252 762	12,4%	246 354	12,8%	6 408	5,9%	249 375	13,2%	243 450	13,7%	5 925	5,8%	1 101	1,3%	720	0,9%	381	10,1%
5	от 467.01 до 500.00 лв.	128 919	6,3%	126 584	6,6%	2 335	2,2%	128 011	6,8%	125 880	7,1%	2 131	2,1%	562	0,7%	394	0,5%	168	4,5%
6	от 500.01 до 600.00 лв.	361 645	17,8%	354 929	18,4%	6 716	6,2%	340 463	18,1%	334 516	18,8%	5 947	5,8%	4 746	5,6%	4 122	5,1%	624	16,6%
7	от 600.01 до 700.00 лв.	374 810	18,4%	370 013	19,2%	4 797	4,4%	366 657	19,5%	362 556	20,4%	4 101	4,0%	7 446	8,8%	6 814	8,4%	632	16,8%
8	от 700.01 до 800.00 лв.	188 031	9,2%	184 038	9,6%	3 993	3,7%	178 329	9,5%	174 986	9,8%	3 343	3,3%	8 778	10,4%	8 241	10,2%	537	14,3%
9	от 800.01 до 900.00 лв.	115 117	5,7%	112 653	5,9%	2 464	2,3%	105 308	5,6%	103 187	5,8%	2 121	2,1%	9 349	11,0%	9 061	11,2%	288	7,7%
10	от 900.01 до 1000.00 лв.	76 018	3,7%	74 363	3,9%	1 655	1,5%	66 397	3,5%	64 957	3,6%	1 440	1,4%	9 354	11,1%	9 171	11,3%	183	4,9%
11	от 1000.01 до 1200.00 лв.	96 900	4,8%	95 452	5,0%	1 448	1,3%	80 527	4,3%	79 274	4,5%	1 253	1,2%	16 194	19,1%	16 019	19,8%	175	4,7%
12	от 1200.01 до 1400.00 лв.	56 161	2,8%	55 743	2,9%	418	0,4%	45 465	2,4%	45 111	2,5%	354	0,3%	10 638	12,6%	10 581	13,1%	57	1,5%
13	от 1400.01 до 1600.00 лв.	33 265	1,6%	33 115	1,7%	150	0,1%	26 775	1,4%	26 653	1,5%	122	0,1%	6 472	7,6%	6 446	8,0%	26	0,7%
14	от 1600.01 до 1800.00 лв.	20 853	1,0%	20 779	1,1%	74	0,1%	16 699	0,9%	16 639	0,9%	60	0,1%	4 144	4,9%	4 132	5,1%	12	0,3%
15	от 1800.01 до 2000.00 лв.	26 208	1,3%	26 135	1,4%	73	0,1%	21 301	1,1%	21 238	1,2%	63	0,1%	4 902	5,8%	4 893	6,1%	9	0,2%
16	над 2000.00 лв.	3 064	0,2%	3 063	0,2%	1	0,001%	2 794	0,1%	2 793	0,2%	1	0,001%	268	0,3%	268	0,3%		
	на 2000.00 лв.	13 536	0,7%	13 494	0,7%	42	0,04%	10 958	0,6%	10 922	0,6%	36	0,04%	2 577	3,0%	2 571	3,2%	6	0,2%
	до 467.00 лв. вкл.	552 591	27,2%	468 460	24,3%	84 131	77,7%	504 900	26,8%	423 596	23,8%	81 304	79,5%	1 770	2,1%	724	0,9%	1 046	27,8%

Забележка: В месечния размер на пенсиите е включен основният размер на водещата пенсия, сумата за изплащане на останалите пенсии и добавките към пенсиите (вкл. и добавката по чл.84 от КСО).

(Продължение и край)

№	Групи месечни размери на пенсиите	III. Фонд "Пенсии, несвързани с трудова дейност"						IV. Фонд "Трудова злополука и професионална болест"					
		Общо		Лични		Наследствени		Общо		Лични		Наследствени	
		брой	%	брой	%	брой	%	брой	%	брой	%	брой	%
	Всичко	59 491	100,0%	58 646	100,0%	845	100,0%	5 842	100,0%	4 429	100,0%	1 413	100,0%
1	до 222.30 лв.	1 779	3,0%	1 215	2,1%	564	66,7%						
2	от 222.31 до 350.25 лв.	40 635	68,3%	40 383	68,9%	252	29,8%	810	13,9%	3	0,07%	807	57,1%
3	от 350.26 до 396.95 лв.	356	0,6%	355	0,6%	1	0,1%	55	0,9%			55	3,9%
4	от 396.96 до 467.00 лв.	576	1,0%	568	1,0%	8	0,9%	1 710	29,3%	1 616	36,5%	94	6,7%
5	от 467.01 до 500.00 лв.	253	0,4%	251	0,4%	2	0,2%	93	1,6%	59	1,3%	34	2,4%
6	от 500.01 до 600.00 лв.	15 601	26,2%	15 584	26,6%	17	2,0%	835	14,3%	707	16,0%	128	9,1%
7	от 600.01 до 700.00 лв.	103	0,2%	103	0,2%			604	10,3%	540	12,2%	64	4,5%
8	от 700.01 до 800.00 лв.	153	0,3%	152	0,3%	1	0,1%	771	13,2%	659	14,9%	112	7,9%
9	от 800.01 до 900.00 лв.	19	0,03%	19	0,03%			441	7,5%	386	8,7%	55	3,9%
10	от 900.01 до 1000.00 лв.	7	0,01%	7	0,01%			260	4,5%	228	5,1%	32	2,3%
11	от 1000.01 до 1200.00 лв.	8	0,01%	8	0,01%			171	2,9%	151	3,4%	20	1,4%
12	от 1200.01 до 1400.00 лв.	1	0,002%	1	0,002%			57	1,0%	50	1,1%	7	0,5%
13	от 1400.01 до 1600.00 лв.							18	0,3%	16	0,4%	2	0,1%
14	от 1600.01 до 1800.00 лв.							10	0,2%	8	0,2%	2	0,1%
15	от 1800.01 до 2000.00 лв.							5	0,1%	4	0,1%	1	0,1%
16	над 2000.00 лв.							2	0,03%	2	0,05%		
	на 2000.00 лв.							1	0,02%	1	0,02%		
	до 467.00 лв. вкл.	43 346	72,9%	42 521	72,5%	825	97,6%	2 575	44,1%	1 619	36,6%	956	67,7%

към съдържание



**22. Брой на пенсионерите за осигурителен стаж и възраст,
разпределени по групи месечни размери на пенсиите им
към 30.IX.2022 г.**

№	Групи месечни размери на пенсиите	Общо		Лични		Наследствени	
		брой	%	брой	%	брой	%
	Общо	1 531 612	100,0%	1 501 746	100,0%	29 866	100,0%
1	до 222.30 лв.	4 358	0,3%	4 032	0,3%	326	1,1%
2	от 222.31 до 350.25 лв.	14 338	0,9%	5 283	0,4%	9 055	30,3%
3	от 350.26 до 396.95 лв.	101 902	6,7%	100 676	6,7%	1 226	4,1%
4	от 396.96 до 467.00 лв.	515 525	33,7%	512 931	34,2%	2 594	8,7%
5	от 467.01 до 500.00 лв.	62 385	4,1%	61 233	4,1%	1 152	3,9%
6	от 500.01 до 600.00 лв.	223 583	14,6%	219 905	14,6%	3 678	12,3%
7	от 600.01 до 700.00 лв.	159 697	10,4%	156 169	10,4%	3 528	11,8%
8	от 700.01 до 800.00 лв.	112 357	7,3%	109 263	7,3%	3 094	10,4%
9	от 800.01 до 900.00 лв.	81 040	5,3%	78 991	5,3%	2 049	6,9%
10	от 900.01 до 1000.00 лв.	59 096	3,9%	57 710	3,8%	1 386	4,6%
11	от 1000.01 до 1200.00 лв.	78 261	5,1%	77 077	5,1%	1 184	4,0%
12	от 1200.01 до 1400.00 лв.	46 205	3,0%	45 864	3,1%	341	1,1%
13	от 1400.01 до 1600.00 лв.	28 576	1,9%	28 454	1,9%	122	0,4%
14	от 1600.01 до 1800.00 лв.	18 216	1,2%	18 149	1,2%	67	0,2%
15	от 1800.01 до 2000.00 лв.	26 048	1,7%	25 984	1,7%	64	0,2%
16	над 2000.00 лв.	25	0,002%	25	0,002%		
	до 467.00 лв. вкл.	636 123	41,5%	622 922	41,5%	13 201	44,2%

Забележка: В месечния размер на пенсиите е включен основният размер на водещата пенсия, сумата за изплащане на останалите пенсии и добавките за старост.



**23. Брой на пенсионерите и на пенсиите по ТП на НОИ
към 30.IX.2022 г.**

ТП на НОИ	Брой на пенсионерите	Брой на пенсиите	% на пенсионерите от пенсиите
Общо	2 033 582	2 046 132	99,4%
1.Благоевград	80 958	81 416	99,4%
2.Бургас	104 950	105 521	99,5%
3.Варна	117 065	117 686	99,5%
4.Велико Търново	70 063	70 414	99,5%
5.Видин	30 162	30 324	99,5%
6.Враца	55 337	55 688	99,4%
7.Габрово	39 578	39 885	99,2%
8.Кърджали	58 874	59 122	99,6%
9.Кюстендил	43 293	43 630	99,2%
10.Ловеч	41 697	41 939	99,4%
11.Монтана	40 717	41 007	99,3%
12.Пазарджик	70 568	71 071	99,3%
13.Перник	40 240	40 760	98,7%
14.Плевен	80 422	80 893	99,4%
15.Пловдив	181 992	183 302	99,3%
16.Разград	37 604	37 819	99,4%
17.Русе	65 317	65 767	99,3%
18.Силистра	36 630	36 825	99,5%
19.Сливен	49 685	50 050	99,3%
20.Смолян	36 111	36 606	98,6%
21.София-град	325 708	327 237	99,5%
22.София	67 109	67 644	99,2%
23.Стара Загора	92 887	93 507	99,3%
24.Добрич	49 804	50 054	99,5%
25.Търговище	31 821	32 004	99,4%
26.Хасково	69 955	70 314	99,5%
27.Шумен	50 766	51 028	99,5%
28.Ямбол	36 854	37 102	99,3%
29. Европейски регламенти и международни договори	27 415	27 517	99,6%

към съдържание

24. Брой на пенсиите по ТП на НОИ към 30.IX.2022 г.

ТП на НОИ	Брой пенсии - Общо (I + II + III + IV) 30.IX.2022 г. в % към 30.IX.2021 г.		I. Фонд "Пенсии"		II. Фонд "Пенсии за лицата по чл. 69"		III. Фонд "Пенсии, несвързани с трудова дейност"		IV. Фонд "Трудова злополука и професионална болест"	
	Брой		Общ брой	Процент от общия брой	Общ брой	Процент от общия брой	Общ брой	Процент от общия брой	Общ брой	Процент от общия брой
Общо	2 046 132	98,1%	1 886 888	92,2%	84 639	4,1%	61 368	3,0%	13 237	0,6%
1.Благоевград	81 416	98,9%	76 232	93,6%	2 298	2,8%	2 402	3,0%	484	0,6%
2.Бургас	105 521	98,8%	97 147	92,1%	4 922	4,7%	2 864	2,7%	588	0,6%
3.Варна	117 686	98,1%	108 246	92,0%	5 389	4,6%	3 316	2,8%	735	0,6%
4.Велико Търново	70 414	97,4%	64 890	92,2%	2 949	4,2%	2 201	3,1%	374	0,5%
5.Видин	30 324	96,7%	28 182	92,9%	851	2,8%	1 130	3,7%	161	0,5%
6.Враца	55 688	97,8%	51 415	92,3%	1 526	2,7%	2 359	4,2%	388	0,7%
7.Габрово	39 885	97,4%	37 762	94,7%	777	1,9%	1 018	2,6%	328	0,8%
8.Кърджали	59 122	100,9%	55 688	94,2%	886	1,5%	2 231	3,8%	317	0,5%
9.Кюстендил	43 630	97,5%	40 763	93,4%	1 395	3,2%	1 160	2,7%	312	0,7%
10.Ловеч	41 939	97,5%	38 605	92,1%	1 574	3,8%	1 464	3,5%	296	0,7%
11.Монтана	41 007	96,9%	38 056	92,8%	1 254	3,1%	1 392	3,4%	305	0,7%
12.Пазарджик	71 071	98,4%	66 363	93,4%	1 526	2,1%	2 646	3,7%	536	0,8%
13.Перник	40 760	97,2%	38 145	93,6%	1 178	2,9%	891	2,2%	546	1,3%
14.Плевен	80 893	97,8%	74 108	91,6%	3 710	4,6%	2 572	3,2%	503	0,6%
15.Пловдив	183 302	98,2%	168 375	91,9%	8 373	4,6%	5 226	2,9%	1 328	0,7%
16.Разград	37 819	97,9%	35 109	92,8%	627	1,7%	1 828	4,8%	255	0,7%
17.Русе	65 767	97,0%	61 517	93,5%	1 758	2,7%	2 039	3,1%	453	0,7%
18.Силистра	36 825	97,4%	34 306	93,2%	587	1,6%	1 750	4,8%	182	0,5%
19.Сливен	50 050	97,4%	44 768	89,4%	2 799	5,6%	2 131	4,3%	352	0,7%
20.Смолян	36 606	98,9%	34 491	94,2%	883	2,4%	713	1,9%	519	1,4%
21.София-град	327 237	98,6%	295 793	90,4%	22 615	6,9%	7 336	2,2%	1 493	0,5%
22.София	67 644	97,9%	61 957	91,6%	3 331	4,9%	1 802	2,7%	554	0,8%
23.Стара Загора	93 507	97,4%	86 553	92,6%	4 039	4,3%	2 314	2,5%	601	0,6%
24.Добрич	50 054	98,3%	46 065	92,0%	1 716	3,4%	1 964	3,9%	309	0,6%
25.Търговище	32 004	97,6%	29 679	92,7%	743	2,3%	1 382	4,3%	200	0,6%
26.Хасково	70 314	97,6%	65 033	92,5%	2 747	3,9%	2 126	3,0%	408	0,6%
27.Шумен	51 028	97,6%	47 115	92,3%	1 684	3,3%	1 908	3,7%	321	0,6%
28.Ямбол	37 102	97,6%	33 440	90,1%	2 381	6,4%	1 047	2,8%	234	0,6%
29. Европейски регламенти и международни договори	27 517	99,7%	27 085	98,4%	121	0,4%	156	0,6%	155	0,6%

към съдържание

25. Разход за пенсии по ТП на НОИ към 30.IX.2022 г.

ТП на НОИ	РАЗХОД ЗА ПЕНСИИ		I. ФОНД "ПЕНСИИ"							II. ФОНД "ПЕНСИИ ЗА ЛИЦАТА ПО ЧЛ. 69"		
	Общо (I + II + III + IV)		Общо		Пенсии за трудова дейност	Допълнителна сума към пенсиите за минал период (2017 - 2021 г.)	Допълнителна сума към пенсиите по ПМС 479/30.12.2021 г.	Допълнителна сума по ПМС 474/30.12.2021 г.	Индивидуални компенсаторни суми	Великденска еднократна сума към пенсиите 2022 г.	Разход в лева	Процент от общия разход
	Общ разход в лева	Разход в лева	Процент от общия разход									
Общо	11 083 562 254	10 111 104 493	91,2%	9 851 787 273	14 634 056	-3 000	-225	101 524 706	143 161 683	750 302 701	6,8%	
1.Благоевград	180 478 138	172 073 833	95,3%	153 374 526	267 835	13 448 899	677 485	1 708 393	2 596 695	2 753 389	1,5%	
2.Бургас	182 345 595	172 710 555	94,7%	154 892 285	192 831	12 656 921	773 063	1 796 049	2 399 406	3 922 486	2,2%	
3.Варна	227 730 622	213 671 884	93,8%	191 982 664	265 781	15 478 131	1 052 438	1 966 342	2 926 528	7 782 251	3,4%	
4.Велико Търново	118 653 736	112 699 155	95,0%	100 581 402	211 032	8 647 074	458 700	1 146 608	1 654 339	2 503 463	2,1%	
5.Видин	59 188 897	56 170 639	94,9%	50 028 507	81 491	4 435 050	196 238	583 041	846 312	718 621	1,2%	
6.Враца	82 133 143	77 693 174	94,6%	69 449 509	99 753	5 950 930	291 600	763 479	1 137 903	1 137 121	1,4%	
7.Габрово	59 569 252	57 121 423	95,9%	51 279 361	52 942	4 163 820	240 985	585 026	799 289	672 288	1,1%	
8.Кърджали	100 878 159	96 468 028	95,6%	85 591 225	248 210	7 789 855	537 450	805 098	1 496 190	632 840	0,6%	
9.Кюстендил	82 889 813	79 242 162	95,6%	71 353 464	56 703	5 605 254	333 450	819 930	1 073 361	1 269 829	1,5%	
10.Ловеч	63 192 788	60 062 013	95,0%	53 536 118	77 013	4 699 848	276 075	570 589	902 370	947 099	1,5%	
11.Монтана	69 372 621	65 688 396	94,7%	58 604 839	78 221	5 198 145	197 550	612 841	996 800	1 062 146	1,5%	
12.Пазарджик	134 406 991	128 083 792	95,3%	114 030 126	255 419	10 098 483	503 756	1 261 710	1 934 298	1 360 837	1,0%	
13.Перник	72 751 001	69 415 531	95,4%	62 745 663	122 293	4 642 633	223 170	795 091	886 681	1 212 680	1,7%	
14.Плевен	148 382 356	140 364 613	94,6%	125 320 356	135 466	10 800 452	670 090	1 370 198	2 068 051	3 745 759	2,5%	
15.Пловдив	372 404 974	349 656 705	93,9%	312 340 510	467 472	26 539 169	1 770 149	3 492 020	5 047 385	11 966 724	3,2%	
16.Разград	61 791 837	58 275 995	94,3%	51 581 087	95 696	4 829 761	300 300	539 883	929 268	459 434	0,7%	
17.Русе	96 142 956	91 586 703	95,3%	81 661 698	134 659	7 077 639	433 830	923 522	1 355 355	1 248 929	1,3%	
18.Силистра	64 378 106	61 339 843	95,3%	54 561 613	98 585	4 929 478	292 200	511 491	946 476	270 344	0,4%	
19.Сливен	89 842 676	83 746 740	93,2%	74 235 814	110 030	6 725 023	386 385	1 002 223	1 287 265	1 741 485	1,9%	
20.Смолян	80 725 166	77 335 250	95,8%	69 322 048	62 706	5 786 615	233 250	811 570	1 119 061	603 720	0,7%	
21.София-град	380 315 624	347 450 049	91,4%	312 262 071	506 567	24 920 956	1 678 179	3 496 269	4 586 007	22 164 663	5,8%	
22.София	122 876 743	115 620 925	94,1%	103 765 658	112 222	8 540 175	401 965	1 154 149	1 646 756	3 398 689	2,8%	
23.Стара Загора	124 518 700	118 357 244	95,1%	106 173 241	134 937	8 700 459	475 350	1 217 694	1 655 563	2 348 300	1,9%	
24.Добрич	90 922 281	86 101 572	94,7%	76 608 509	131 443	6 811 485	393 434	874 244	1 282 457	1 331 575	1,5%	
25.Търговище	61 800 320	58 990 344	95,5%	52 338 373	61 117	4 858 628	256 475	540 598	935 153	488 636	0,8%	
26.Хасково	135 835 636	129 660 796	95,5%	115 968 799	178 291	9 734 956	570 750	1 352 784	1 855 216	2 693 588	2,0%	
27.Шумен	80 936 803	76 459 609	94,5%	68 065 410	96 452	6 042 199	383 085	717 236	1 155 227	1 468 773	1,8%	
28.Ямбол	68 581 509	64 348 679	93,8%	57 438 315	58 669	4 920 330	283 650	705 503	942 212	2 039 727	3,0%	
29. ЦУ на НОИ	7 670 515 811	6 890 708 841	89,8%	6 972 694 082	10 240 220	-244 035 368	-14 291 277	69 401 125	96 700 059	668 357 305	8,7%	

Забележка: Разходите за пенсии, изплатени от Централно управление на НОИ (29 ЦУ на НОИ) включват пенсиите, изплащани по международен договор, по който Р. България е страна или по европейските регламенти за координация на системите за социална сигурност, както и разходите за пенсии, платени по банков път в цялата страна (в сила от 1 октомври 2013 г.). Разходите за пенсии, изплатени от ТП на НОИ са разходите, изплатени чрез пощенските станции.

(продължение и край)

ТП на НОИ	III. ФОНД "ПЕНСИИ, НЕСВЪРЗАНИ С ТРУДОВА ДЕЙНОСТ"						IV. ФОНД "ТРУДОВА ЗЛОПОЛУКА И ПРОФЕСИОНАЛНА БОЛЕСТ"			
	Общо						Общо			
	Разход в лева	Процент от общия разход	Социални пенсии, пенсии за особени заслуги и др.	Добавка по чл.9 от ЗПГРРЛ	Добавка за ветерани от войните	Добавка по чл.4 от ЗУНТОПБГ	Разход в лева	Процент от общия разход	Пенсии за трудова дейност	Пенсии на лицата по чл. 69 от КСО
Общо	180 752 263	1,6%	173 441 991	6 931 948	369 420	8 904	41 402 797	0,4%	41 313 932	88 865
1.Благоевград	4 938 244	2,7%	4 486 837	444 987	6 420		712 672	0,4%	712 672	
2.Бургас	4 946 372	2,7%	4 845 464	99 142	1 766		766 182	0,4%	766 182	
3.Варна	5 152 805	2,3%	5 055 465	74 132	23 208		1 123 682	0,5%	1 123 682	
4.Велико Търново	3 056 267	2,6%	2 960 617	93 107	2 543		394 851	0,3%	394 851	
5.Видин	2 108 376	3,6%	1 988 336	116 900	3 140		191 261	0,3%	190 056	1 205
6.Враца	2 875 679	3,5%	2 849 011	24 727	1 941		427 169	0,5%	426 567	602
7.Габрово	1 443 666	2,4%	1 396 868	43 266	3 532		331 875	0,6%	331 875	
8.Кърджали	3 373 748	3,3%	3 150 178	221 804	1 766		403 543	0,4%	403 543	
9.Кюстендил	2 044 341	2,5%	1 994 015	40 961	9 365		333 481	0,4%	332 160	1 321
10.Ловеч	1 849 593	2,9%	1 808 373	38 429	2 791		334 083	0,5%	334 083	
11.Монтана	2 255 685	3,3%	2 216 247	39 438			366 394	0,5%	365 753	641
12.Пазарджик	4 271 318	3,2%	4 197 502	68 519	5 297		691 044	0,5%	691 044	
13.Перник	1 519 022	2,1%	1 469 528	42 240	7 254		603 768	0,8%	603 768	
14.Плевен	3 666 694	2,5%	3 594 051	64 210	8 433		605 290	0,4%	596 388	8 902
15.Пловдив	8 870 697	2,4%	8 642 514	211 606	16 577		1 910 848	0,5%	1 910 848	
16.Разград	2 733 973	4,4%	2 698 847	35 126			322 435	0,5%	322 435	
17.Русе	2 846 107	3,0%	2 772 036	67 008	7 063		461 217	0,5%	460 012	1 205
18.Силистра	2 546 851	4,0%	2 537 200	9 651			221 068	0,3%	221 068	
19.Сливен	3 959 513	4,4%	3 906 323	49 309	3 881		394 938	0,4%	394 938	
20.Смолян	2 038 429	2,5%	1 442 224	594 439	1 766		747 767	0,9%	747 767	
21.София-град	9 224 053	2,4%	8 870 434	300 878	52 741		1 476 859	0,4%	1 476 859	
22.София	3 102 769	2,5%	3 060 726	38 239	3 804		754 360	0,6%	751 722	2 638
23.Стара Загора	3 363 160	2,7%	3 252 831	100 300	10 029		449 996	0,4%	449 996	
24.Добрич	3 107 335	3,4%	3 089 842	14 785	2 708		381 799	0,4%	381 799	
25.Търговище	2 017 824	3,3%	1 975 572	40 486	1 766		303 516	0,5%	301 042	2 474
26.Хасково	3 019 674	2,2%	2 877 335	140 573	1 766		461 578	0,3%	461 578	
27.Шумен	2 626 184	3,2%	2 577 829	45 220	3 135		382 237	0,5%	380 252	1 985
28.Ямбол	1 870 773	2,7%	1 807 479	59 762	3 532		322 330	0,5%	320 966	1 364
29. ЦУ на НОИ	85 923 111	1,1%	81 918 307	3 812 704	183 196	8 904	25 526 554	0,3%	25 460 026	66 528

към съдържание

**26. Среден месечен размер на изплатените пенсии
по ТП на НОИ за деветмесечието на 2022 г.**

ТП на НОИ	Среден размер на пенсионер	деветмесечие 2022 г. в % деветмесечие 2021 г.
Общо	591,06	114,7%
1.Благоевград	544,97	115,8%
2.Бургас	646,26	112,2%
3.Варна	622,61	114,0%
4.Велико Търново	563,14	115,8%
5.Видин	530,48	116,1%
6.Враца	587,25	115,5%
7.Габрово	568,53	116,2%
8.Кърджали	496,58	116,5%
9.Кюстендил	609,84	112,8%
10.Ловеч	542,77	116,5%
11.Монтана	538,56	116,4%
12.Пазарджик	545,80	116,6%
13.Перник	640,32	112,8%
14.Плевен	555,38	115,9%
15.Пловдив	577,68	114,5%
16.Разград	500,93	118,1%
17.Русе	559,08	115,0%
18.Силистра	507,88	117,9%
19.Сливен	556,04	115,1%
20.Смолян	574,12	114,1%
21.София-град	705,84	113,2%
22.София	608,58	114,8%
23.Стара Загора	620,56	114,1%
24.Добрич	536,68	115,6%
25.Търговище	508,22	117,2%
26.Хасково	570,70	113,9%
27.Шумен	527,96	116,0%
28.Ямбол	572,58	114,4%
29. Европейски регламенти и международни договори	399,40	117,9%

Забележка: Средните размери са изчислени от разхода за пенсии, включващ разхода за всички добавки към пенсиите, както и разходите за пенсии, платени по банков път, разпределени по ТП на НОИ.

В средния размер не са включени сумите, изплащани през 2022 г., но отчетени като разход през 2021 г., съгласно ПМС 474/30.12.2021 г. и ПМС 479/30.12.2021 г., както и "великденската" добавка от 70 лв.

към съдържание

**27. Брой на добавките към пенсиите,
разпределени по вида на пенсията и вид на добавките
към 30.IX.2022 г.**

Вид на пенсиите	Добавка за чужда помощ	Добавка за ветерани	Добавки за старост (ЗП)	Добавки по чл.46 ал.4 (ЗП)	Добавки по чл.84 от КСО по вид на водещата пенсия	Добавки по чл.9 ЗПГРРЛ
Общо (I + II + III + IV)	64 947	184	1 596	16 533	688 476	6 728
I. Фонд "Пенсии"	47 808	154	1 519	16 516	676 473	6 675
1.Инвалидност поради общо заболяване	24 439	3	74	2	67 322	529
2.Осигурителен стаж и възраст	23 050	151	1 374	16 514	606 068	6 125
3.Осигурителен стаж и възраст - ЗПЗСК	8		53		60	
4.Инвалидност поради общо заболяване - ЗПЗСК	50		1		163	
5.Инвалидност поради общо заболяване - СВОК	126		1		253	
6.Осигурителен стаж и възраст - СВОК	131		15		2 587	19
7.Частни занаятчии, търговци и др. - СВОК	4		1		20	2
II. Фонд "Пенсии за лицата по чл. 69"	922	28	45	5	9 217	12
1.Инвалидност поради общо заболяване	12				1	
2.Осигурителен стаж и възраст	910	28	45	5	9 216	12
III. Фонд "Пенсии, несвързани с трудовата дейност"	15 738	1	26		1 757	24
1.Старост (поборнически) - ЗП						
2.Военна инвалидност	147	1			75	2
3.Народни по чл.28 от ЗП						
4.Народни по чл.30а от ЗП				1		
5.Особени заслуги					2	
6.Гражданска инвалидност	13				10	
7.Старост на частни земеделски стопани - ЗОО	4				44	
8.С отделен указ -ЗП	1					
9.Социални пенсии за инвалидност	15 541		12		1 226	13
10. Персонални пенсии	4				64	1
11.Социални пенсии за старост	28		13		336	8

(Продължение и край)

Вид на пенсиите	Добавка за чужда помощ	Добавка за ветерани	Добавки за старост (ЗП)	Добавки по чл.46 ал.4 (ЗП)	Добавки по чл.84 от КСО по вид на водещата пенсия	Добавки по чл.9 ЗПГРРЛ
IV. Фонд "Трудова злополука и професионална болест"	479	1	6	12	1 029	17
А. Пенсии за трудова дейност	477	1	6	12	1 029	17
1.Инвалидност поради трудова злополука и професионална болест	468	1	6	12	1 006	16
2.Инвалидност поради трудова злополука и професионална болест ЗПЗСК	5				15	
3.Инвалидност поради трудова злополука и професионална болест СВОК	4				8	1
Б.Пенсии за лицата по чл. 69 от КСО	2					
1.Инвалидност поради трудова злополука и професионална болест	2					
	%	%	%	%	%	%
Общо	100,0%	100,0%	100,0%	100,0%	100,0%	100,0%
а\ Фонд "Пенсии"	73,6%	83,7%	95,2%	99,9%	98,3%	99,2%
б\ Фонд "Пенсии за лицата по чл.69"	1,4%	15,2%	2,8%	0,03%	1,3%	0,2%
в\ Фонд "Пенсии, несвързани с трудова дейност"	24,2%	0,5%	1,6%		0,3%	0,4%
г\ Фонд "Трудова злополука и професионална болест"	0,7%	0,5%	0,4%	0,07%	0,1%	0,3%

към съдържание

**28. Брой на добавките към пенсиите,
разпределени по ТП на НОИ и по вид на добавките
към 30.IX.2022 г.**

ТП на НОИ	Добавка за чужда помощ	Добавка за ветерани	Добавки за старост (ЗП)	Добавки по чл.46 ал.4 (ЗП)	Добавки по чл.84 от КСО	Добавки по чл.9 ЗПГРРЛ
Общо	64 947	184	1 596	16 533	688 476	6 728
1.Благоевград	2 112	4	56	1 887	26 779	826
2.Бургас	2 123	6	69	1 381	32 621	212
3.Варна	2 964	12	80	94	37 087	125
4.Велико Търново	1 991	5	48	83	24 429	172
5.Видин	1 126	4	23	158	11 201	299
6.Враца	3 161	1	31	403	19 684	48
7.Габрово	1 761	3	35	155	14 750	74
8.Кърджали	1 507	1	49	732	15 236	554
9.Кюстендил	1 909	8	31	1 702	15 585	90
10.Ловеч	1 583	5	35	31	15 747	82
11.Монтана	1 724	1	27	278	16 151	85
12.Пазарджик	2 240	3	45	697	25 039	130
13.Перник	1 703	3	25	1 179	13 941	78
14.Плевен	3 759	5	68	90	29 616	85
15.Пловдив	6 169	16	141	1 034	65 817	345
16.Разград	1 224	1	12	74	12 654	95
17.Русе	1 407	6	41	129	23 168	121
18.Силистра	2 127		15	27	13 954	45
19.Сливен	1 431	3	27	522	17 651	101
20.Смолян	923	2	23	2 014	11 608	1 091
21.София-град	10 413	66	444	818	99 541	984
22.София	2 648	2	49	602	25 162	68
23.Стара Загора	2 326	11	62	380	32 735	238
24.Добрич	1 151	1	35	61	17 682	45
25.Търговище	802	4	19	73	10 796	142
26.Хасково	1 438	5	57	1 258	23 088	266
27.Шумен	2 104	2	31	95	17 731	91
28.Ямбол	954	3	17	330	13 589	110
29. Европейски регламенти и международни договори	167	1	1	246	5 434	126

Забележка:

От 1.VII.2022 г. добавката за чужда помощ се изплаща в размер 185,25 лв.

От 1.VII.2022 г. добавката за ветераните и воините по чл.5 от ЗВВ се изплаща в размер 247,00 лв.

От 1.VII.2022 г. добавката за инвалидите от войните по указ 1611 се изплаща в размер 123,50 лв.

От 1.VII.1999 г. на пенсионерите по чл.46, ал.4 от отменения ЗП се изплаща добавка в размер 33,30 лв.

От 1.I.2000 г. добавки по чл.46, ал.4 от отменения ЗП вече не се отпускат.

От 1.VII.1995 г. на пенсионерите навършили 75 годишна възраст се изплаща добавка в размер на 0,15 лв.

От 1.VII.1995 г. на пенсионерите навършили 80 годишна възраст се изплаща добавка в размер на 0,23 лв.

От 1.I.2000 г. добавки за старост от отменения ЗП вече не се отпускат.

От 1.IX.2011 г. на пенсионерите, които са вдовици/вдовци се изплаща добавка към пенсията в размер на 26,5 % от пенсията на починалия съпруг.

От 17.II.2004 г. се отпускат добавки по чл.9 от ЗПГРРЛ. От 1.I.2022 г. добавките по чл.9 от ЗПГРРЛ са изчислени от средния размер на пенсията за осигурителен стаж и възраст за 2021 г. без добавките от 50 лв. за месеците от януари до септември и 120 лв. за месеците от октомври до декември, който е 518,41 лв.

към съдържание

**29. Среден индивидуален коефициент на личните първи пенсии
за осигурителен стаж и възраст, разпределени
по категории труд и пол на пенсионерите
към 30.IX.2022 г.**

Среден индивидуален коефициент			
Категория труд	общо	мъже	жени
Състояние към 30.IX.2022 г.			
общо	1,284	1,515	1,126
I-ва категория труд	1,771	1,881	1,597
II-ра категория труд	1,401	1,588	1,279
III-та категория труд	1,190	1,455	1,132
Осиг.стаж превърнат в съотн. 1:3	2,440	2,499	1,591
Осиг.стаж превърнат в съотн. 1:2	2,466	2,466	
Смесен осиг.стаж	1,365	1,523	1,093
Новоотпуснати от 1.I. до 30.IX.2022 г.			
общо	1,048	1,120	0,960
I-ва категория труд			
II-ра категория труд	1,121	1,283	1,095
III-та категория труд	1,065	1,216	0,987
Осиг.стаж превърнат в съотн. 1:3			
Осиг.стаж превърнат в съотн. 1:2			
Смесен осиг.стаж	1,033	1,082	0,900

Забележка: Разглежданата съвкупност на пенсионерите за осигурителен стаж и възраст включва пенсионерите по чл.68, чл.68а, чл.69а, чл.69б и чл.69 от КСО.

**30. Среден индивидуален коефициент на личните първи пенсии
за инвалидност поради общо заболяване, разпределени по процент
на намалена работоспособност и пол на пенсионерите
към 30.IX.2022 г.**

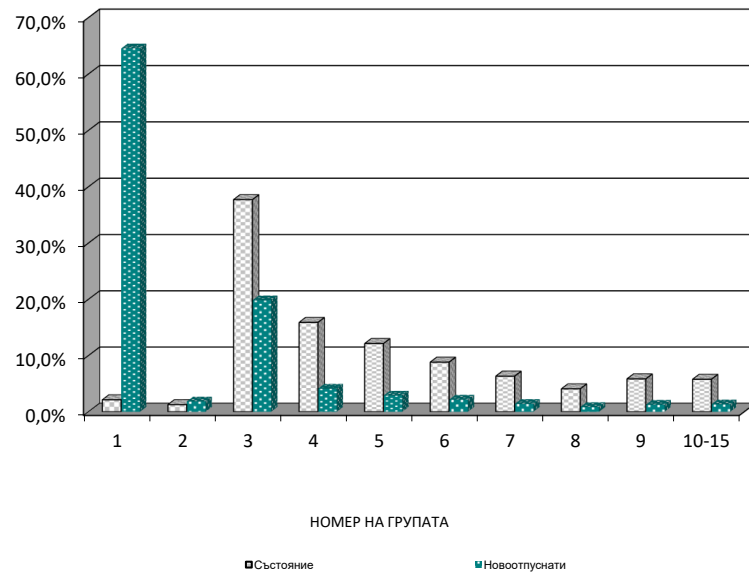
Среден индивидуален коефициент			
Намалена работоспособност	общо	мъже	жени
Състояние към 30.IX.2022 г.			
общо	0,859	0,946	0,790
над 90%	0,889	0,969	0,820
от 71 до 90%	0,876	0,966	0,809
от 50 до 70.99%	0,833	0,921	0,761
Новоотпуснати от 1.I. до 30.IX.2022 г.			
общо	0,770	0,837	0,695
над 90%	0,818	0,876	0,748
от 71 до 90%	0,779	0,834	0,711
от 50 до 70.99%	0,750	0,825	0,670

**31. Среден индивидуален коефициент на личните първи пенсии
за инвалидност поради трудова злополука и професионална болест,
разпределени по процент на намалена работоспособност
и пол на пенсионерите
към 30.IX.2022 г.**

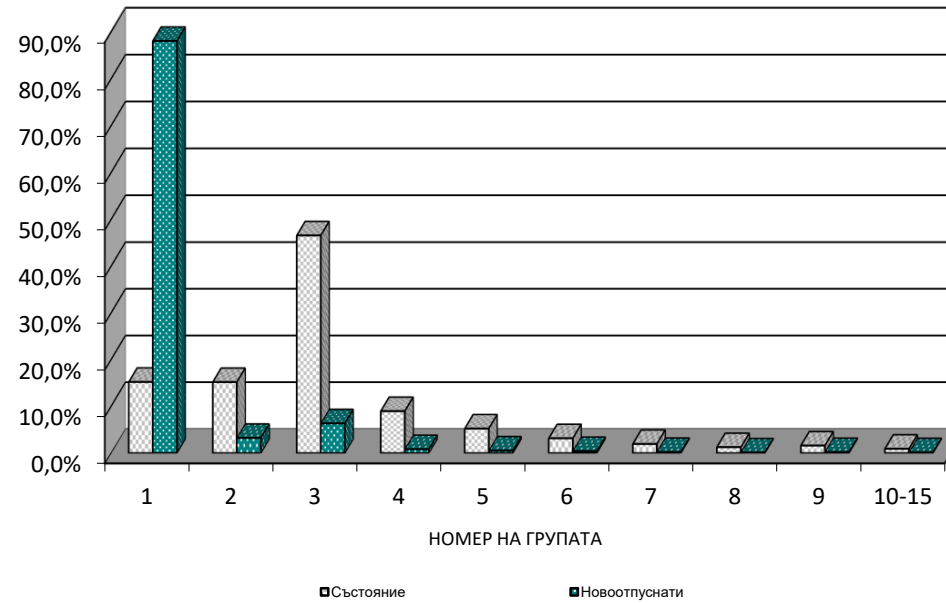
Среден индивидуален коефициент			
Намалена работоспособност	общо	мъже	жени
Състояние към 30.IX.2022 г.			
общо	1,083	1,159	0,908
над 90%	1,117	1,205	0,824
от 71 до 90%	1,094	1,180	0,915
от 50 до 70.99%	1,075	1,146	0,916
Новоотпуснати от 1.I. до 30.IX.2022 г.			
общо	1,057	1,121	0,776
над 90%	0,573	0,573	
от 71 до 90%	0,885	0,788	1,176
от 50 до 70.99%	1,136	1,245	0,676

към съдържание

ПРОЦЕНТ НА ПЕНСИОНЕРИТЕ ЗА ОСИГУРИТЕЛЕН СТАЖ И ВЪЗРАСТ, РАЗПРЕДЕЛЕНИ ПО ГРУПИ НА ИНДИВИДУАЛНИЯ КОЕФИЦИЕНТ

[КЪМ СЪДЪРЖАНИЕ](#)

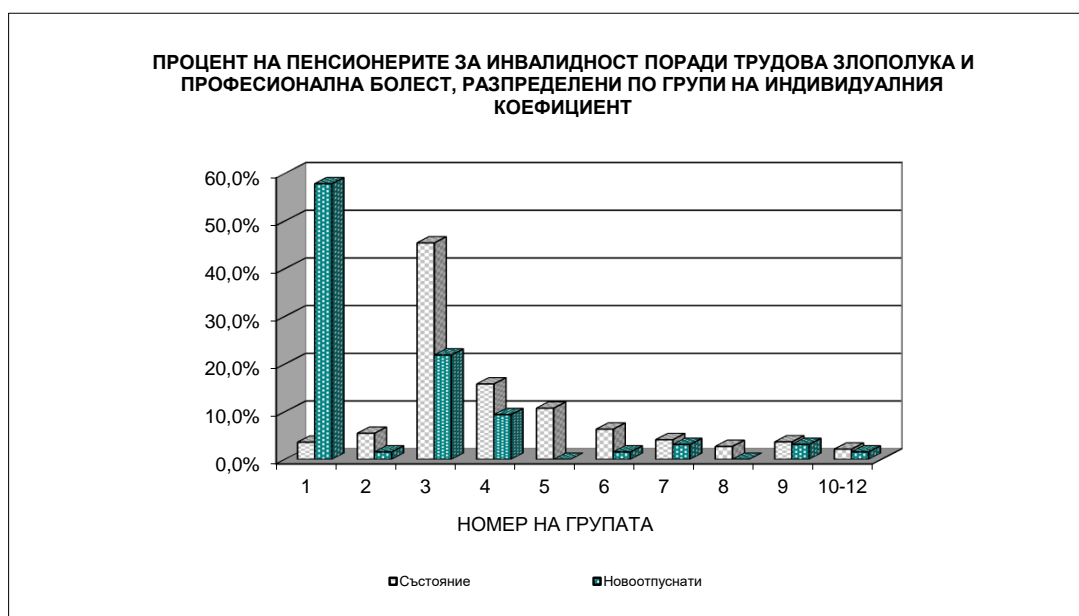
ПРОЦЕНТ НА ПЕНСИОНЕРИТЕ ЗА ИНВАЛИДНОСТ ПОРАДИ ОБЩО ЗАБОЛЯВАНЕ, РАЗПРЕДЕЛЕНИ ПО ГРУПИ НА ИНДИВИДУАЛНИЯ КОЕФИЦИЕНТ



[към съдържание](#)

**34. Разпределение на личните първи пенсии
за инвалидност поради трудова злополука и професионална болест
по размер на индивидуалния коефициент и пол на пенсионерите
към 30.IX.2022 г.**

№	Групи на индивидуалния коефициент	Състояние към 30.IX.2022 г.		
		общо	мъже	жени
	Състояние	4 388	3 070	1 318
1	Без инд. коэф.	158	124	34
2	до 0,500	240	152	88
3	от 0,501 до 1,000	1 992	1 209	783
4	от 1,001 до 1,200	694	494	200
5	от 1,201 до 1,400	471	350	121
6	от 1,401 до 1,600	278	238	40
7	от 1,601 до 1,800	181	162	19
8	от 1,801 до 2,000	119	104	15
9	от 2,001 до 2,500	161	147	14
10	от 2,501 до 3,000	66	64	2
11	от 3,001 до 4,000	24	23	1
12	от 4,001 до 6,000	4	3	1
	Новоотпуснати	64	50	14
1	Без инд. коэф.	37	28	9
2	до 0,500	1	1	
3	от 0,501 до 1,000	14	10	4
4	от 1,001 до 1,200	6	5	1
5	от 1,201 до 1,400			
6	от 1,401 до 1,600	1	1	
7	от 1,601 до 1,800	2	2	
8	от 1,801 до 2,000			
9	от 2,001 до 2,500	2	2	
10	от 2,501 до 3,000	1	1	
11	от 3,001 до 4,000			
12	от 4,001 до 6,000			



**35. Среден осигурителен доход по месеци, от който се
изчисляват индивидуалните коефициенти на лицата при пенсиониране**

месец	Среден осигурителен доход					
	лева					
	1998 г.	1999 г.	2000 г.	2001 г.	2002 г.	2003 г.
Средномесечно	164 790	180,05	217,11	242,96	259,75	280,76
Януари	152 017	177 303	192,10	230,68	248,45	276,08
Февруари	150 119	175 802	195,53	221,10	245,76	273,19
Март	157 686	176 152	209,46	233,01	249,00	273,89
Април	162 211	174 496	208,52	243,28	258,77	283,40
Май	160 687	178 629	215,74	253,53	262,41	280,47
Юни	161 619	178 851	208,23	251,61	254,14	271,37
Юли	164 605	183,92	215,66	248,07	259,44	277,69
Август	164 840	181,88	218,11	248,63	258,68	269,61
Септември	171 604	185,75	224,27	245,20	260,68	275,14
Октомври	177 458	183,23	226,35	248,92	259,07	272,16
Ноември	180 828	183,97	248,50	259,59	271,61	282,09
Декември	183 587	186,99	252,52	265,24	285,13	328,52

месец	Среден осигурителен доход					
	лева					
	2004 г.	2005 г.	2006 г.	2007 г.	2008 г.	2009 г.
Средномесечно	308,80	331,62	354,50	398,17	500,56	554,78
Януари	290,23	319,29	339,83	369,74	460,81	536,51
Февруари	288,60	316,50	338,47	370,98	466,25	534,58
Март	306,58	326,28	345,52	379,43	480,55	549,59
Април	302,89	330,95	353,71	385,25	489,46	555,67
Май	306,90	336,43	355,97	382,22	488,42	556,82
Юни	302,95	324,16	348,38	380,62	489,41	552,90
Юли	307,78	331,5	351,36	397,13	492,42	548,94
Август	307,92	327,76	345,24	397,96	493,38	545,71
Септември	309,14	332,84	352,54	406,24	509,75	558,69
Октомври	306,81	328,31	351,39	398,76	510,61	555,50
Ноември	315,96	340,39	361,38	429,00	538,60	565,77
Декември	356,40	370,11	404,35	473,53	584,02	597,26

месец	Среден осигурителен доход					
	лева					
	2010 г.	2011 г.	2012 г.	2013 г.	2014 г.	2015 г.
Средномесечно	570,33	594,15	618,06	648,73	683,34	726,40
Януари	558,83	579,57	601,80	634,55	664,17	706,55
Февруари	558,85	574,60	595,51	628,85	659,26	701,06
Март	567,60	589,06	610,36	644,26	678,89	721,40
Април	568,12	598,05	620,10	646,14	687,91	727,52
Май	568,71	592,28	615,84	651,65	681,99	723,54
Юни	562,38	583,56	609,30	642,24	671,28	714,05
Юли	562,53	587,98	613,80	643,49	676,38	715,57
Август	559,52	582,68	608,17	636,96	671,51	714,91
Септември	568,39	595,92	621,38	647,28	683,34	724,60
Октомври	569,73	596,51	626,95	652,72	689,62	733,36
Ноември	586,11	612,72	630,61	661,26	700,16	749,74
Декември	612,90	636,48	661,75	694,83	735,46	783,76

месец	Среден осигурителен доход					
	лева					
	2016 г.	2017 г.	2018 г.	2019 г.	2020 г.	2021 г.
Средномесечно	770,07	821,51	889,90	986,52	1069,50	1169,25
Януари	753,10	795,09	863,18	951,57	1 037,56	1 157,77
Февруари	743,25	791,26	860,14	952,98	1 041,73	1 149,49
Март	764,07	811,13	879,67	976,24	1 021,10	1 150,92
Април	772,76	825,92	893,27	991,12	1 057,09	1 157,26
Май	768,85	814,36	884,18	980,76	1 064,24	1 179,80
Юни	755,73	803,13	875,00	968,71	1 050,19	1 138,18
Юли	763,04	811,75	878,70	974,05	1 058,71	1 148,90
Август	755,00	804,44	873,75	972,20	1 060,50	1 143,90
Септември	768,18	826,37	897,33	989,33	1 081,73	1 165,95
Октомври	780,75	834,57	901,26	1 002,75	1 095,37	1 180,40
Ноември	793,92	851,25	917,00	1 015,82	1 099,10	1 191,79
Декември	821,65	888,10	954,90	1 063,32	1 171,17	1 266,44

месец	Среден осигурителен доход					
	лева					
	2022 г.	2023 г.	2024 г.	2025 г.	2026 г.	2027 г.
Средномесечно						
Януари	1 186,57					
Февруари	1 180,82					
Март	1 217,91					
Април	1 306,77					
Май	1 299,07					
Юни	1 276,13					
Юли	1 292,87					
Август	1 297,11					
Септември	1 335,40					
Октомври						
Ноември						
Декември						

към съдържание

**36. Средномесечен осигурителен доход
за изчисляване размера на новоотпуснатите пенсии**

Средномесечен осигурителен доход за страната, обявен от НОИ

период	лв.	период	лв.	период	лв.
01.01.2003 г. - 31.12.2003 г.	280,76	01.07.2004 г. - 30.06.2005 г.	320,05	01.01.2006 г. - 31.12.2006 г.	354,50
01.02.2003 г. - 31.01.2004 г.	281,86	01.08.2004 г. - 31.07.2005 г.	322,00	01.02.2006 г. - 31.01.2007 г.	357,06
01.03.2003 г. - 29.02.2004 г.	282,94	01.09.2004 г. - 31.08.2005 г.	323,65	01.03.2006 г. - 28.02.2007 г.	359,67
01.04.2003 г. - 31.03.2004 г.	285,56	01.10.2004 г. - 30.09.2005 г.	325,03	01.04.2006 г. - 31.03.2007 г.	362,57
01.05.2003 г. - 30.04.2004 г.	287,35	01.11.2004 г. - 31.10.2005 г.	326,83	01.05.2006 г. - 30.04.2007 г.	365,33
01.06.2003 г. - 31.05.2004 г.	289,70	01.12.2004 г. - 30.11.2005 г.	329,03	01.06.2006 г. - 31.05.2007 г.	367,64
01.07.2003 г. - 30.06.2004 г.	292,31	01.01.2005 г. - 31.12.2005 г.	331,62	01.07.2006 г. - 30.06.2007 г.	370,36
01.08.2003 г. - 31.07.2004 г.	294,84	01.02.2005 г. - 31.01.2006 г.	334,11	01.08.2006 г. - 31.07.2007 г.	373,42
01.09.2003 г. - 31.08.2004 г.	297,87	01.03.2005 г. - 28.02.2006 г.	335,84	01.09.2006 г. - 31.08.2007 г.	377,65
01.10.2003 г. - 30.09.2004 г.	300,67	01.04.2005 г. - 31.03.2006 г.	337,41	01.10.2006 г. - 30.09.2007 г.	382,90
01.11.2003 г. - 31.10.2004 г.	303,58	01.05.2005 г. - 30.04.2006 г.	339,32	01.11.2006 г. - 31.10.2007 г.	385,98
01.12.2003 г. - 31.11.2004 г.	306,45	01.06.2005 г. - 31.05.2006 г.	340,95	01.12.2006 г. - 30.11.2007 г.	392,09
01.01.2004 г. - 31.12.2004 г.	308,80	01.07.2005 г. - 30.06.2006 г.	343,00	01.01.2007 г. - 31.12.2007 г.	398,17
01.02.2004 г. - 31.01.2005 г.	310,97	01.08.2005 г. - 31.07.2006 г.	343,62	01.02.2007 г. - 31.01.2008 г.	405,62
01.03.2004 г. - 28.02.2005 г.	313,00	01.09.2005 г. - 31.08.2006 г.	345,02	01.03.2007 г. - 29.02.2008 г.	413,46
01.04.2004 г. - 31.03.2005 г.	314,55	01.10.2005 г. - 30.09.2006 г.	347,72	01.04.2007 г. - 31.03.2008 г.	421,79
01.05.2004 г. - 30.04.2005 г.	316,83	01.11.2005 г. - 31.10.2006 г.	348,77	01.05.2007 г. - 30.04.2008 г.	430,46
01.06.2004 г. - 31.05.2005 г.	319,21	01.12.2005 г. - 30.11.2006 г.	351,32	01.06.2007 г. - 31.05.2008 г.	439,44

Средномесечен осигурителен доход за страната, обявен от НОИ

период	лв.	период	лв.	период	лв.
01.07.2007 г. - 30.06.2008 г.	448,60	01.01.2009 г. - 31.12.2009 г.	554,78	01.07.2010 г. - 30.06.2011 г.	581,31
01.08.2007 г. - 31.07.2008 г.	455,83	01.02.2009 г. - 31.01.2010 г.	556,64	01.08.2010 г. - 31.07.2011 г.	582,71
01.09.2007 г. - 31.08.2008 г.	463,78	01.03.2009 г. - 28.02.2010 г.	558,68	01.09.2010 г. - 31.08.2011 г.	584,66
01.10.2007 г. - 30.09.2008 г.	473,18	01.04.2009 г. - 31.03.2010 г.	560,17	01.10.2010 г. - 30.09.2011 г.	587,71
01.11.2007 г. - 31.10.2008 г.	482,48	01.05.2009 г. - 30.04.2010 г.	561,20	01.11.2010 г. - 31.10.2011 г.	589,94
01.12.2007 г. - 30.11.2008 г.	491,58	01.06.2009 г. - 31.05.2010 г.	562,19	01.12.2010 г. - 30.11.2011 г.	592,17
01.01.2008 г. - 31.12.2008 г.	500,56	01.07.2009 г. - 30.06.2010 г.	563,00	01.01.2011 г. - 31.12.2011 г.	594,15
01.02.2008 г. - 31.01.2009 г.	506,57	01.08.2009 г. - 31.07.2010 г.	563,37	01.02.2011 г. - 31.01.2012 г.	595,94
01.03.2008 г. - 28.02.2009 г.	512,07	01.09.2009 г. - 31.08.2010 г.	564,53	01.03.2011 г. - 29.02.2012 г.	597,63
01.04.2008 г. - 31.03.2009 г.	517,60	01.10.2009 г. - 30.09.2010 г.	566,12	01.04.2011 г. - 31.03.2012 г.	599,36
01.05.2008 г. - 30.04.2009 г.	522,97	01.11.2009 г. - 31.10.2010 г.	567,29	01.05.2011 г. - 30.04.2012 г.	601,17
01.06.2008 г. - 31.05.2009 г.	528,57	01.12.2009 г. - 30.11.2010 г.	569,00	01.06.2011 г. - 31.05.2012 г.	603,13
01.07.2008 г. - 30.06.2009 г.	533,90	01.01.2010 г. - 31.12.2010 г.	570,33	01.07.2011 г. - 30.06.2012 г.	605,34
01.08.2008 г. - 31.07.2009 г.	537,95	01.02.2010 г. - 31.01.2011 г.	572,02	01.08.2011 г. - 31.07.2012 г.	606,87
01.09.2008 г. - 31.08.2009 г.	542,46	01.03.2010 г. - 28.02.2011 г.	573,30	01.09.2011 г. - 31.08.2012 г.	609,71
01.10.2008 г. - 30.09.2009 г.	547,50	01.04.2010 г. - 31.03.2011 г.	575,07	01.10.2011 г. - 30.09.2012 г.	611,90
01.11.2008 г. - 31.10.2009 г.	551,43	01.05.2010 г. - 30.04.2011 г.	577,54	01.11.2011 г. - 31.10.2012 г.	614,46
01.12.2008 г. - 30.11.2009 г.	553,76	01.06.2010 г. - 31.05.2011 г.	579,51	01.12.2011 г. - 30.11.2012 г.	615,96

Средномесечен осигурителен доход за страната, обявен от НОИ

период	лв.	период	лв.	период	лв.
01.01.2012 г. - 31.12.2012 г.	618,06	01.01.2013 г. - 31.12.2013 г.	648,73	01.01.2014 г. - 31.12.2014 г.	683,34
01.02.2012 г. - 31.01.2013 г.	620,71	01.02.2013 г. - 31.01.2014 г.	651,12	01.02.2014 г. - 31.01.2015 г.	686,78
01.03.2012 г. - 28.02.2013 г.	623,40	01.03.2013 г. - 28.02.2014 г.	653,57	01.03.2014 г. - 28.02.2015 г.	690,18
01.04.2012 г. - 31.03.2013 г.	626,18	01.04.2013 г. - 31.03.2014 г.	656,39	01.04.2014 г. - 31.03.2015 г.	693,65
01.05.2012 г. - 30.04.2013 г.	628,35	01.05.2013 г. - 30.04.2014 г.	659,83	01.05.2014 г. - 30.04.2015 г.	696,93
01.06.2012 г. - 31.05.2013 г.	631,35	01.06.2013 г. - 31.05.2014 г.	662,36	01.06.2014 г. - 31.05.2015 г.	700,39
01.07.2012 г. - 30.06.2013 г.	634,17	01.07.2013 г. - 30.06.2014 г.	664,84	01.07.2014 г. - 30.06.2015 г.	704,04
01.08.2012 г. - 31.07.2013 г.	636,69	01.08.2013 г. - 31.07.2014 г.	667,65	01.08.2014 г. - 31.07.2015 г.	707,39
01.09.2012 г. - 31.08.2013 г.	639,11	01.09.2013 г. - 31.08.2014 г.	670,58	01.09.2014 г. - 31.08.2015 г.	711,07
01.10.2012 г. - 30.09.2013 г.	641,29	01.10.2013 г. - 30.09.2014 г.	673,65	01.10.2014 г. - 30.09.2015 г.	714,57
01.11.2012 г. - 31.10.2013 г.	643,44	01.11.2013 г. - 31.10.2014 г.	676,75	01.11.2014 г. - 31.10.2015 г.	718,23
01.12.2012 г. - 30.11.2013 г.	645,98	01.12.2013 г. - 30.11.2014 г.	679,98	01.12.2014 г. - 30.11.2015 г.	722,35

Средномесечен осигурителен доход за страната, обявен от НОИ

период	лв.	период	лв.	период	лв.
01.01.2015 г. - 31.12.2015 г.	726,40	01.01.2016 г. - 31.12.2016 г.	770,07	01.01.2017 г. - 31.12.2017 г.	821,51
01.02.2015 г. - 31.01.2016 г.	730,15	01.02.2016 г. - 31.01.2017 г.	773,45	01.02.2017 г. - 31.01.2018 г.	827,00
01.03.2015 г. - 29.02.2016 г.	733,59	01.03.2016 г. - 28.02.2017 г.	777,36	01.03.2017 г. - 28.02.2018 г.	832,60
01.04.2015 г. - 31.03.2016 г.	737,08	01.04.2016 г. - 31.03.2017 г.	781,25	01.04.2017 г. - 31.03.2018 г.	838,24
01.05.2015 г. - 30.04.2016 г.	740,85	01.05.2016 г. - 30.04.2017 г.	785,68	01.05.2017 г. - 30.04.2018 г.	843,84
01.06.2015 г. - 31.05.2016 г.	744,62	01.06.2016 г. - 31.05.2017 г.	789,50	01.06.2017 г. - 31.05.2018 г.	849,72
01.07.2015 г. - 30.06.2016 г.	748,17	01.07.2016 г. - 30.06.2017 г.	793,55	01.07.2017 г. - 30.06.2018 г.	855,83
01.08.2015 г. - 31.07.2016 г.	752,22	01.08.2016 г. - 31.07.2017 г.	797,70	01.08.2017 г. - 31.07.2018 г.	861,52
01.09.2015 г. - 31.08.2016 г.	755,60	01.09.2016 г. - 31.08.2017 г.	801,86	01.09.2017 г. - 31.08.2018 г.	867,37
01.10.2015 г. - 30.09.2016 г.	759,28	01.10.2016 г. - 30.09.2017 г.	806,77	01.10.2017 г. - 30.09.2018 г.	873,37
01.11.2015 г. - 31.10.2016 г.	763,23	01.11.2016 г. - 31.10.2017 г.	811,27	01.11.2017 г. - 31.10.2018 г.	878,95
01.12.2015 г. - 30.11.2016 г.	766,89	01.12.2016 г. - 30.11.2017 г.	815,96	01.12.2017 г. - 30.11.2018 г.	884,37

Средномесечен осигурителен доход за страната, обявен от НОИ

период	лв.	период	лв.	период	лв.
01.01.2018 г. - 31.12.2018 г.	889,90	01.01.2019 г. - 31.12.2019 г.	986,52	01.01.2020 г. - 31.12.2020 г.	1 069,50
01.02.2018 г. - 31.01.2019 г.	897,13	01.02.2019 г. - 31.01.2020 г.	993,54	01.02.2020 г. - 31.01.2021 г.	1 079,28
01.03.2018 г. - 28.02.2019 г.	904,73	01.03.2019 г. - 29.02.2020 г.	1 000,79	01.03.2020 г. - 28.02.2021 г.	1 088,23
01.04.2018 г. - 31.03.2019 г.	912,69	01.04.2019 г. - 31.03.2020 г.	1 004,47	01.04.2020 г. - 31.03.2021 г.	1 099,27
01.05.2018 г. - 30.04.2019 г.	920,83	01.05.2019 г. - 30.04.2020 г.	1 009,60	01.05.2020 г. - 30.04.2021 г.	1 107,52
01.06.2018 г. - 31.05.2019 г.	928,94	01.06.2019 г. - 31.05.2020 г.	1 016,32	01.06.2020 г. - 31.05.2021 г.	1 117,14
01.07.2018 г. - 30.06.2019 г.	936,91	01.07.2019 г. - 30.06.2020 г.	1 023,24	01.07.2020 г. - 30.06.2021 г.	1 124,56
01.08.2018 г. - 31.07.2019 г.	945,00	01.08.2019 г. - 31.07.2020 г.	1 030,45	01.08.2020 г. - 31.07.2021 г.	1 132,19
01.09.2018 г. - 31.08.2019 г.	953,27	01.09.2019 г. - 31.08.2020 г.	1 038,00	01.09.2020 г. - 31.08.2021 г.	1 139,18
01.10.2018 г. - 30.09.2019 г.	961,02	01.10.2019 г. - 30.09.2020 г.	1 045,93	01.10.2020 г. - 30.09.2021 г.	1 146,35
01.11.2018 г. - 31.10.2019 г.	969,47	01.11.2019 г. - 31.10.2020 г.	1 053,81	01.11.2020 г. - 31.10.2021 г.	1 153,52
01.12.2018 г. - 30.11.2019 г.	977,60	01.12.2019 г. - 30.11.2020 г.	1 060,85	01.12.2020 г. - 30.11.2021 г.	1 161,23

Средномесечен осигурителен доход за страната, обявен от НОИ

период	лв.	период	лв.	период	лв.
01.01.2021 г. - 31.12.2021 г.	1 169,25				
01.02.2021 г. - 31.01.2022 г.	1 171,56				
01.03.2021 г. - 28.02.2022 г.	1 174,07				
01.04.2021 г. - 31.03.2022 г.	1 179,57				
01.05.2021 г. - 30.04.2022 г.	1 191,96				
01.06.2021 г. - 31.05.2022 г.	1 201,96				
01.07.2021 г. - 30.06.2022 г.	1 213,75				
01.08.2021 г. - 31.07.2022 г.	1 226,00				
01.09.2021 г. - 31.08.2022 г.	1 238,96				
01.10.2021 г. - 30.09.2022 г.	1 253,37				

към съдържание

Б) ПЕНСИИ, ИЗПЛАЩАНИ ОТ УЧИТЕЛСКИЯ
ПЕНСИОНЕН ФОНД

**1. Брой на пенсионерите от УПФ,
пенсионирани по чл.69в, ал.2, ал.3 и ал.4 от КСО
към 30.IX.2022 г.**

Показатели	Брой към 30.IX.2022 г.	в % към 30.IX.2021 г.
1.По чл.69в, ал.2 от КСО	1 545	94,0%
2.По чл.69в, ал.3 от КСО	32 641	104,4%
3.По чл.69в, ал.4 от КСО	168	88,9%
Общо	34 354	103,8%

**2. Брой на новоотпуснатите, изменените и прекратени
лични пенсии от УПФ, чл.69в, ал.2 и ал.4 от КСО
за периода 1.I.2022 г. - 30.IX.2022 г.**

Показатели	III-то тримесечие на 2022 г.	1.I.2022 г. - 30.IX.2022 г. брой
1.Новотпуснати	142	376
2.Изменени	401	1878
3.Прекратени	5	13

**3. Брой пенсионери, среден брой месеци до навършване на
възрастта по чл.68, ал.1 от КСО
и среден основен месечен размер на пенсията на учителите,
пенсионирани по чл.69в, ал.2 от КСО
към 30.IX.2022 г.**

Показатели	Брой пенсионери	Среден брой месеци	Среден основен месечен размер
Мъже	211	35,9	921,80
Жени	1 334	38,4	821,78
Общо	1 545	38,0	835,44

към съдържание

**4. Брой пенсионери, среден осигурителен стаж в месеци,
среден основен месечен размер на пенсията и среден
размер на добавката на учителите, пенсионирани по чл.69в, ал.3 от КСО
към 30.IX.2022 г.**

Показатели	Брой пенсионери	Среден осигурителен стаж *	Среден основен размер на пенсията	Среден месечен размер на добавката
Мъже	3 080	50,4	807,62	123,96
Жени	29 561	58,7	743,28	132,24
Общо	32 641	57,9	749,35	131,46

* Среден осигурителен стаж в месеци, за които има осигурителна вноска в УчПФ след придобиване право на пенсия по чл.69в, ал.1 от КСО.

**5. Брой пенсионери, среден брой месеци
до навършване на възрастта по чл.68, ал.3 от КСО
и среден основен месечен размер на пенсията на учителите,
пенсионирани по чл.69в, ал.4 от КСО
към 30.IX.2022 г.**

Показатели	Брой пенсионери	Среден брой месеци	Среден месечен основен размер
Мъже	8	24,6	883,33
Жени	160	56,7	698,72
Общо	168	55,2	707,51

**6. Брой на пенсионерите от УПФ,
пенсионирани по чл.69в, ал.2 и ал.4 от КСО,
разпределени по групи основни месечни размери на пенсиите им
към 30.IX.2022 г.**

№	Групи основни месечни размери на пенсиите	Брой пенсионери	%
1	до 222.30 лв.		
2	от 222.31 до 350.25 лв.	1	0,1%
3	от 350.26 до 396.95 лв.		
4	от 396.96 до 467.00 лв.	97	5,7%
5	от 467.01 до 500.00 лв.	2	0,1%
6	от 500.01 до 600.00 лв.	70	4,1%
7	от 600.01 до 700.00 лв.	191	11,2%
8	от 700.01 до 800.00 лв.	368	21,5%
9	от 800.01 до 900.00 лв.	450	26,3%
10	от 900.01 до 1000.00 лв.	319	18,6%
11	от 1000.01 до 1200.00 лв.	187	10,9%
12	от 1200.01 до 1400.00 лв.	23	1,3%
13	от 1400.01 до 1600.00 лв.	3	0,2%
14	от 1600.01 до 1800.00 лв.	2	0,1%
15	от 1800.01 до 2000.00 лв.		
16	над 2000.00 лв.		
	до 467.00 лв. вкл.	98	5,7%

**7. Брой на пенсионерите от УПФ,
пенсионирани по чл.69в, ал.2 и ал.4 от КСО,
разпределени по групи месечни размери на пенсиите им
към 30.IX.2022 г.**

№	Групи месечни размери на пенсиите	Брой пенсионери	%
1	до 222.30 лв.		
2	от 222.31 до 350.25 лв.	1	0,1%
3	от 350.26 до 396.95 лв.		
4	от 396.96 до 467.00 лв.	92	5,4%
5	от 467.01 до 500.00 лв.	1	0,06%
6	от 500.01 до 600.00 лв.	63	3,7%
7	от 600.01 до 700.00 лв.	177	10,3%
8	от 700.01 до 800.00 лв.	340	19,8%
9	от 800.01 до 900.00 лв.	439	25,6%
10	от 900.01 до 1000.00 лв.	335	19,6%
11	от 1000.01 до 1200.00 лв.	218	12,7%
12	от 1200.01 до 1400.00 лв.	35	2,0%
13	от 1400.01 до 1600.00 лв.	10	0,6%
14	от 1600.01 до 1800.00 лв.	2	0,1%
15	от 1800.01 до 2000.00 лв.		
16	над 2000.00 лв.		
	на 2000,00 лв.		
	до 467.00 лв. вкл.	93	5,4%

**8. Брой на добавките към пенсиите
на учителите, пенсионирани
по чл.69в, ал.2 от КСО към 30.IX.2022 г.**

Вид на добавката	Брой
Общо	179
1. Добавка за чужда помощ	4
2. Добавка по чл. 84 от КСО	175

**9. Брой на учителите, пенсионирани по чл.69в, ал.2 и ал.4 от КСО,
разпределени по ТП на НОИ към 30.IX.2022 г.**

ТП на НОИ	Брой	%
Общо	1 713	100,0%
1.Благоевград	56	3,3%
2.Бургас	114	6,7%
3.Варна	115	6,7%
4.Велико Търново	53	3,1%
5.Видин	24	1,4%
6.Враца	50	2,9%
7.Габрово	22	1,3%
8.Кърджали	26	1,5%
9.Кюстендил	32	1,9%
10.Ловеч	39	2,3%
11.Монтана	33	1,9%
12.Пазарджик	65	3,8%
13.Перник	18	1,1%
14.Плевен	89	5,2%
15.Пловдив	105	6,1%
16.Разград	47	2,7%
17.Русе	57	3,3%
18.Силистра	50	2,9%
19.Сливен	39	2,3%
20.Смолян	49	2,9%
21.София-град	235	13,7%
22.София	48	2,8%
23.Стара Загора	90	5,3%
24.Добрич	55	3,2%
25.Търговище	66	3,9%
26.Хасково	45	2,6%
27.Шумен	58	3,4%
28.Ямбол	30	1,8%
29. Европейски регламенти и международни договори	3	0,2%

**10. Разход за пенсии от УПФ
към 30.IX.2022 г.**

Показатели	Отчетен разход
Общо	49 733 372
1. Пенсии от УПФ по чл.69в, ал.2 и ал.4 от КСО	13 122 422
2. Добавка по чл.69в, ал.3 от КСО	36 603 563
3. Добавка за чужда помощ	7 387

**11. Брой, разход и среден месечен размер на изплатените пенсии
от УПФ за III - то тримесечие на 2022 г.**

Показатели	Среден брой за III - то трим. на 2022 г.	Разход за III - то трим. на 2022 г. лева	Среден месечен размер на пенсии и добавки за III - то трим. по касов отчет - лева
1. Пенсии от УПФ по чл.69в, ал.2 и ал.4 от КСО	1 733	4 645 198	893,48
2. Добавка по чл.69в, ал.3 от КСО	32 526	13 203 924	135,32

**12. Разход за пенсии от УПФ
по ТП на НОИ към 30.IX.2022 г.**

ТП на НОИ	Разход в лв.
Общо	49 733 372
1.Благовевград	248 272
2.Бургас	263 752
3.Варна	380 856
4.Велико Търново	163 812
5.Видин	103 693
6.Враца	98 677
7.Габрово	60 471
8.Кърджали	119 792
9.Кюстендил	79 931
10.Ловеч	91 601
11.Монтана	104 021
12.Пазарджик	179 329
13.Перник	68 684
14.Плевен	192 371
15.Пловдив	547 888
16.Разград	92 216
17.Русе	122 430
18.Силистра	83 279
19.Сливен	154 856
20.Смолян	104 715
21.София-град	548 431
22.София	148 306
23.Стара Загора	137 637
24.Добрич	164 741
25.Търговище	97 973
26.Хасково	170 649
27.Шумен	100 687
28.Ямбол	89 518
29. ЦУ на НОИ	45 014 784

Забележка: Разходите за пенсии, изплатени от Централно управление на НОИ (29 ЦУ на НОИ) включват пенсиите изплащани по международен договор, по който Р. България е страна или по европейските регламенти за координация на системите за социална сигурност, както и разходите за пенсии, изплатени по банков път в цялата страна. Разходите за пенсии, изплатени от ТП на НОИ са разходите, изплатени чрез пощенските станции.

НАЦИОНАЛЕН ОСИГУРИТЕЛЕН ИНСТИТУТ
ОТДЕЛ "СТАТИСТИКА, АКТЮЕРСКИ АНАЛИЗИ И ПРОГНОЗИ"

Статистическият бюлетин е изготвен от отдел "Статистика, актюерски анализи и прогнози"
към Дирекция "Анализ, планиране и прогнозиране".
Ползвана е информация от Дирекция "Информационни системи за дългосрочни и краткосрочни плащания",
Дирекция "Европейски регламенти и международни договори" и
Дирекция "Финансово-счетоводна дейност"