

НАЦИОНАЛЕН ОСИГУРИТЕЛЕН ИНСТИТУТ

---

СТАТИСТИЧЕСКИ БЮЛЕТИН

ПЕНСИИ

КЪМ 30.IX. 2021 г.



СОФИЯ - 2021 г.

**НАЦИОНАЛЕН ОСИГУРИТЕЛЕН ИНСТИТУТ**

Екземпляр N.....

**СТАТИСТИЧЕСКИ БЮЛЕТИН**

**ПЕНСИИ**

**КЪМ 30.IX.2021 г.**

София - 2021 г.

## СЪДЪРЖАНИЕ

Проведени допълнителни мероприятия за III - то тримесечие на 2021 г.	5
А) ПЕНСИИ, ИЗПЛАЩАНИ ОТ ДЪРЖАВНОТО ОБЩЕСТВЕНО ОСИГУРЯВАНЕ	6
1. Брой на пенсионерите по вид на водещата пенсия към 30.IX.2021 г.	7
2. Брой на пенсиите към 30.IX.2021 г.	8
3. Брой на пенсиите и на получаваните повече от една пенсия от един пенсионер към 30.IX.2020 г. и към 30.IX.2021 г.	9
4. Брой на новоотпуснатите пенсии към 30.IX.2021 г.	10
5. Брой на изменените пенсии към 30.IX.2021 г.	11
6. Брой на прекратените пенсии към 30.IX.2021 г.	12
7. Брой на личните пенсии за осигурителен стаж и възраст, разпределени по категории труд към 30.IX.2021 г.	13
8. Брой на личните пенсии за инвалидност по видове пенсии и процент на намалена работоспособност към 30.IX.2021 г.	14
9. Брой на личните пенсии за инвалидност по видове пенсии към 30 септември на съответната година	15
10. Разходи за пенсии към 30.IX.2021 г.	16
11. Разходи за пенсии по фондове към 30.IX.2021 г.	17
12. Разход по видове пенсии към 30.IX.2021 г.	18
13. Среден брой пенсионери, среден брой пенсии и среден размер на пенсията на един пенсионер за деветмесечието на 2021 г.	19
14. Среден размер на пенсията на един пенсионер по пол и вид на пенсията за деветмесечието на 2021 г.	20
15. Брой пенсионери, брой пенсии и среден размер на пенсията на един пенсионер по месеци и тримесечия за 2021 г.	21
16. Средни основни месечни размери на пенсиите към 30.IX.2021 г.	22
17. Брой, средни размери и средно увеличение на пенсиите от 1 юли 2021 г., след осъвременяване с 5,0 на сто	23
18. Средни основни месечни размери на изменените и прекратените пенсии към 30.IX.2021 г.	25
19. Брой на пенсионерите с минимален размер на първата пенсия към 30.IX.2021 г., разпределени по вид на водещата пенсия и процент на намалена работоспособност	26
20. Брой на пенсионерите, разпределени по групи основни месечни размери на пенсиите им, без тези получавани като втори,трети и четвърти към 30.IX.2021 г.	29
21. Брой на пенсионерите, разпределени по групи месечни размери на пенсиите им към 30.IX.2021 г.	31
22. Брой на пенсионерите за осигурителен стаж и възраст, разпределени по групи месечни размери на пенсиите им към 30.IX.2021 г.	34
23. Брой на пенсионерите и на пенсиите по ТП на НОИ към 30.IX.2021 г.	35
24. Брой на пенсиите по ТП на НОИ към 30.IX.2021 г.	36
25. Разход за пенсии по ТП на НОИ към 30.IX.2021 г.	37
26. Среден месечен размер на изплатените пенсии по ТП на НОИ за деветмесечието на 2021 г.	39
27. Брой на добавките към пенсиите към 30.IX.2021 г., разпределени по вид на пенсията и вид на добавките	40
28. Брой на добавките към пенсиите към 30.IX.2021 г. разпределени по ТП на НОИ и по вид на добавките	42

29. Среден индивидуален коефициент на личните първи пенсии за осигурителен стаж и възраст, разпределени по категории труд и пол на пенсионерите към 30.IX.2021 г.	43
30. Среден индивидуален коефициент на личните първи пенсии за инвалидност поради общо заболяване, разпределени по процент на намалена работоспособност и пол на пенсионерите към 30.IX.2021 г.	43
31. Среден индивидуален коефициент на личните първи пенсии за инвалидност поради трудова злополука и професионална болест, разпределени по процент на намалена работоспособност и пол на пенсионерите към 30.IX.2021 г.	44
32. Разпределение на личните първи пенсии за осигурителен стаж и възраст по размер на индивидуалния коефициент, пол и среден осигурителен стаж на пенсионерите към 30.IX.2021 г.	45
33. Разпределение на личните първи пенсии за инвалидност поради общо заболяване по размер на индивидуалния коефициент, пол и среден осигурителен стаж на пенсионерите към 30.IX.2021 г.	47
34. Разпределение на личните първи пенсии за инвалидност поради трудова злополука и професионална болест по размер на индивидуалния коефициент и пол на пенсионерите към 30.IX.2021 г.	49
35. Среден осигурителен доход по месеци, от който се изчисляват индивидуалните коефициенти на лицата при пенсиониране	50
36. Средномесечен осигурителен доход за изчисляване размера на новоотпуснатите пенсии	51

Б) ПЕНСИИ, ИЗПЛАЩАНИ ОТ УЧИТЕЛСКИЯ ПЕНСИОНЕН ФОНД	53
---	----

1. Брой на пенсионерите от УПФ, пенсионирани по чл. 69в, ал.2, ал.3 и ал.4 от КСО към 30.IX.2021 г.	54
2. Брой на новотпуснатите, изменените и прекратените лични пенсии от УПФ, чл. 69в, ал.2 и ал.4 от КСО за периода от 1.I.2021 г. до 30.IX.2021 г.	54
3. Брой пенсионери, среден брой месеци до навършване на възрастта по чл. 68, ал.1 от КСО и среден основен месечен размер на пенсията на учителите, пенсионирани по чл.69в, ал.2 от КСО към 30.IX.2021 г.	54
4. Брой пенсионери, среден осигурителен стаж в месеци, среден основен месечен размер на пенсията и среден размер на добавката на учителите, пенсионирани по чл.69в, ал.3 от КСО към 30.IX.2021 г.	55
5. Брой пенсионери, среден брой месеци до навършване на възрастта по чл. 68, ал.3 от КСО и среден основен месечен размер на пенсията на учителите, пенсионирани по чл. 69в, ал. 4 от КСО към 30.IX.2021 г.	55
6. Брой на пенсионерите от УПФ, пенсионирани по чл. 69в, ал.2 и ал.4 от КСО, разпределени по групи основни месечни размери на пенсиите им към 30.IX.2021 г.	56
7. Брой на пенсионерите от УПФ, пенсионирани по чл. 69в, ал.2 и ал.4 от КСО, разпределени по групи месечни размери на пенсиите им към 30.IX.2021 г.	56
8. Брой на добавките на пенсиите на учителите, пенсионирани по чл. 69в, ал.2 от КСО към 30.IX.2021 г.	57
9. Брой на учителите, пенсионирани по чл. 69в, ал.2 и ал.4 от КСО, разпределени по ТП на НОИ към 30.IX.2021 г.	57
10. Разход за пенсиите от УПФ към 30.IX.2021 г.	58
11. Брой, разход и среден месечен размер на изплатените пенсии от УПФ за III - то тримесечие на 2021 г.	58
12. Разход за пенсиите от УПФ по ТП на НОИ към 30.IX.2021 г.	58

**ПРОВЕДЕНИ ДОПЪЛНИТЕЛНИ МЕРОПРИЯТИЯ  
ПРЕЗ III - то ТРИМЕСЕЧИЕ НА 2021 г.**

1. С ПМС № 204 / 23.06.2021 г. се одобрява допълнителен трансфер в размер на 104,0 млн. лв. по бюджета на ДОО за 2021 г. за еднократно изплащане на допълнителна сума към пенсиите за месец юли 2021 г.

Допълнителната сума е в размер 50,00 лв. и се изплаща към пенсията или сбора от пенсиите заедно с добавките и компенсациите към тях на всеки пенсионер. Допълнителната сума се изплаща над ограничението по §7, ал.2 от ПЗР на ЗБДОО за 2021 г.

2. С ПМС № 242 / 22.07.2021 г. се одобрява допълнителен трансфер в размер на 104,4 млн. лв. по бюджета на ДОО за 2021 г. за еднократно изплащане на допълнителна сума към пенсиите за месец август 2021 г.

Допълнителната сума е в размер 50,00 лв. и се изплаща към пенсията или сбора от пенсиите заедно с добавките и компенсациите към тях на всеки пенсионер. Допълнителната сума се изплаща над ограничението по §7, ал.2 от ПЗР на ЗБДОО за 2021 г.

3. Съгласно § 6 от ПЗР на ЗБДОО за 2021 г. (обн. ДВ бр. 103 от 2020 г., изм. и доп. ДВ бр.77 от 2021 г.) към пенсията или сбора от пенсиите, заедно с добавките и компенсациите към тях на всеки пенсионер, за месеците януари, февруари, март и септември 2021 г. се изплаща допълнителна сума в размер на 50 лв.

Допълнителната сума се изплаща над ограничението по §7, ал.2 от ПЗР на ЗБДОО за 2021 г.

4. На основание чл. 100, ал. 1 от КСО Надзорният съвет на НОИ реши пенсиите, отпуснати до 31 декември 2020 г. , се осъвременяват от 1 юли 2021 г. с 5,0 на сто (Протокол № 5 / 3.06.2021 г. на НС на НОИ, т.2).

5. Съгласно ПМС № 200 от 23.06.2021 г. социалната пенсия за старост е определена в размер 148,71 лв., считано от 01.07.2021 г.

6. Съгласно изменение на §7д по ПЗР на КСО (Обн. ДВ, бр. 77 от 2021 г.) пенсиите, отпуснати с начална дата до 31 август 2021 г. включително, с индивидуален коефициент, намален по реда на чл. 70 или на отменената ал. 3 на чл. 127, се преизчисляват служебно, считано от 1 септември 2021 г., в срока по чл. 98, ал. 1. При преизчисляването индивидуалният коефициент се определя съгласно нормативните разпоредби, по които е изчислен, като относно намалението му се прилагат чл. 70, ал. 10, т. 1 - 3, ал. 11 и 19, ако това е благоприятно за пенсионера.

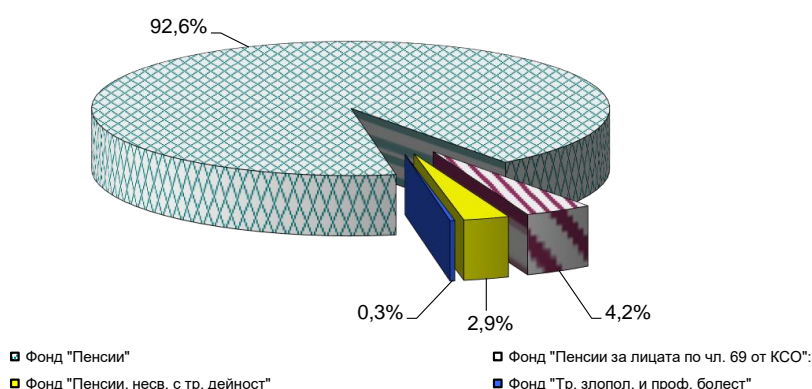
7. Считано от 16 септември 2021 г., процентите по чл. 90а от КСО относно определянето на размера на социалната пенсия за инвалидност се увеличават от 120 на 135 за лицата с трайно намалена работоспособност/вид и степен на увреждане над 90 на сто и от 110 на 125 за лицата с трайно намалена работоспособност/вид и степен на увреждане от 71 до 90 на сто (ДВ, бр. 77 от 2021 г.). В резултат на промяната социалната пенсия за инвалидност за първата група лица се определя в размер 200,76 лв. (при 178,45 лв. до изменението), а за втората група лица – в размер 185,89 лв. (при 163,58 лв. до изменението).

**А) ПЕНСИИ, ИЗПЛАЩАНИ ОТ**  
**ДЪРЖАВНОТО ОБЩЕСТВЕНО ОСИГУРЯВАНЕ**

## 1.Брой на пенсионерите по вид на водещата пенсия към 30.IX.2021 г.

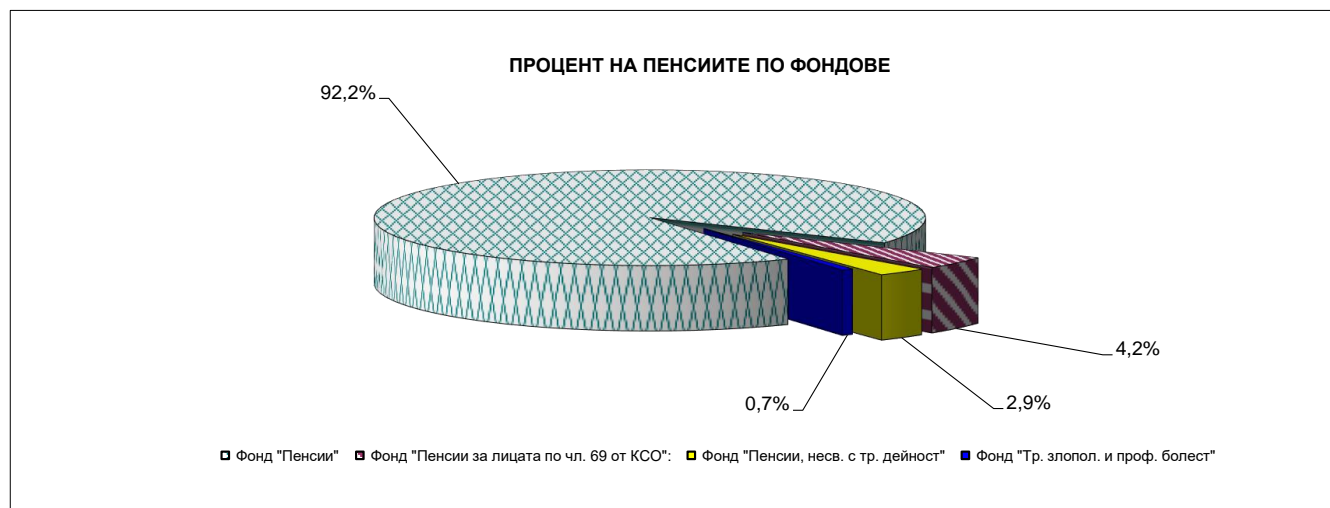
Вид на пенсиите	Общо		Лични		Наследствени	
	брой	В % към 30.IX.2020 г.	брой	В % към 30.IX.2020 г.	брой	В % към 30.IX.2020 г.
<b>Общо ( I + II + III + IV )</b>	<b>2 072 306</b>	<b>97,9%</b>	<b>1 965 362</b>	<b>97,7%</b>	<b>106 944</b>	<b>101,3%</b>
<b>I. Фонд "Пенсии"</b>	<b>1 919 032</b>	<b>97,9%</b>	<b>1 818 665</b>	<b>97,7%</b>	<b>100 367</b>	<b>102,0%</b>
1.Инвалидност поради общо заболяване	437 545	98,8%	364 068	97,9%	73 477	103,3%
2.Осигурителен стаж и възраст	1 477 341	97,7%	1 450 521	97,7%	26 820	98,5%
3.Осигурителен стаж и възраст - ЗПЗСК	147	62,6%	120	58,8%	27	87,1%
4.Инвалидност поради общо заболяване - ЗПЗСК	290	83,1%	262	81,6%	28	100,0%
5.Инвалидност поради общо заболяване - СВОК	578	92,8%	570	92,5%	8	114,3%
6.Осигурителен стаж и възраст - СВОК	3 092	85,2%	3 088	85,1%	4	133,3%
7.Частни занаятчии, търговци и др. - СВОК	39	73,6%	36	72,0%	3	100,0%
<b>II. Фонд "Пенсии за лицата по чл. 69"</b>	<b>87 928</b>	<b>96,2%</b>	<b>83 943</b>	<b>96,2%</b>	<b>3 985</b>	<b>96,9%</b>
1.Инвалидност поради общо заболяване	46	95,8%	43	97,7%	3	75,0%
2.Осигурителен стаж и възраст	87 882	96,2%	83 900	96,2%	3 982	96,9%
<b>III. Фонд "Пенсии, несвързани с трудова дейност"</b>	<b>59 097</b>	<b>99,7%</b>	<b>58 121</b>	<b>100,0%</b>	<b>976</b>	<b>82,6%</b>
1.Старост (поборнически) - ЗП	1	100,0%			1	100,0%
2.Военна инвалидност	2 039	93,3%	1 744	94,4%	295	87,0%
3.Народни - отм.чл.28 - ЗП	1	100,0%			1	100,0%
4.Народни - чл.30а - ЗП	2	100,0%			2	100,0%
5.Особени заслуги	8	88,9%	7	87,5%	1	100,0%
6.Гражданска инвалидност	114	90,5%	113	90,4%	1	100,0%
7.Старост на частни земеделски стопани -ЗОО	50	76,9%	47	75,8%	3	100,0%
8.С отделен указ -ЗП	1	100,0%	1	100,0%		
9.Социални пенсии за инвалидност	50 282	99,8%	50 282	99,8%		
10. Персонални пенсии	2 107	86,8%	1 435	90,0%	672	80,7%
11.Социални пенсии за старост	4 492	109,6%	4 492	109,6%		
<b>IV. Фонд "Трудова злополука и професионална болест"</b>	<b>6 249</b>	<b>92,4%</b>	<b>4 633</b>	<b>95,3%</b>	<b>1 616</b>	<b>85,2%</b>
<b>А. Пенсии за трудова дейност</b>	<b>6 241</b>	<b>92,4%</b>	<b>4 626</b>	<b>95,3%</b>	<b>1 615</b>	<b>85,2%</b>
1.Инвалидност поради трудова злополука и професионална болест	6 154	92,5%	4 557	95,4%	1 597	85,1%
2.Инвалидност поради трудова злополука и професионална болест ЗПЗСК	58	87,9%	49	87,5%	9	90,0%
3.Инвалидност поради трудова злополука и професионална болест СВОК	29	93,5%	20	95,2%	9	90,0%
<b>Б.Пенсии за лицата по чл. 69</b>	<b>8</b>	<b>88,9%</b>	<b>7</b>	<b>87,5%</b>	<b>1</b>	<b>100,0%</b>
1.Инвалидност поради трудова злополука и професионална болест	8	88,9%	7	87,5%	1	100,0%

ПРОЦЕНТ НА ПЕНСИОНЕРИТЕ ПО ФОНДОВЕ



## 2. Брой на пенсиите към 30.IX.2021 г.

Вид на пенсиите	Общо		Лични		Наследствени	
	брой	В % към 30.IX.2020 г.	брой	В % към 30.IX.2020 г.	брой	В % към 30.IX.2020 г.
<b>Общо ( I + II + III + IV )</b>	<b>2 086 121</b>	<b>97,8%</b>	<b>1 970 841</b>	<b>97,7%</b>	<b>115 281</b>	<b>100,6%</b>
<b>I. Фонд "Пенсии"</b>	<b>1 922 577</b>	<b>97,9%</b>	<b>1 820 152</b>	<b>97,7%</b>	<b>102 425</b>	<b>101,8%</b>
1.Инвалидност поради общо заболяване	439 121	98,8%	364 126	97,9%	74 995	103,1%
2.Осигурителен стаж и възраст	1 479 264	97,7%	1 451 943	97,7%	27 321	98,5%
3.Осигурителен стаж и възраст - ЗПЗСК	179	65,1%	120	58,3%	59	85,5%
4.Инвалидност поради общо заболяване - ЗПЗСК	294	82,4%	262	81,6%	32	88,9%
5.Инвалидност поради общо заболяване - СВОК	579	92,6%	570	92,5%	9	100,0%
6.Осигурителен стаж и възраст - СВОК	3 101	85,1%	3 095	85,1%	6	120,0%
7.Частни занаятчии, търговци и др. - СВОК	39	73,6%	36	72,0%	3	100,0%
<b>II. Фонд "Пенсии за лицата по чл. 69"</b>	<b>87 945</b>	<b>96,2%</b>	<b>83 948</b>	<b>96,2%</b>	<b>3 997</b>	<b>96,9%</b>
1.Инвалидност поради общо заболяване	46	95,8%	43	97,7%	3	75,0%
2.Осигурителен стаж и възраст	87 899	96,2%	83 905	96,2%	3 994	96,9%
<b>III. Фонд "Пенсии, несвързани с трудова дейност"</b>	<b>61 145</b>	<b>99,4%</b>	<b>58 536</b>	<b>100,0%</b>	<b>2 610</b>	<b>87,6%</b>
1.Старост (поборнически) - ЗП	1	100,0%			1	100,0%
2.Военна инвалидност	3 995	92,9%	2 096	95,6%	1 900	90,2%
3.Народни - отм.чл.28 - ЗП	1	100,0%			1	100,0%
4.Народни - чл.30а - ЗП	2	100,0%			2	100,0%
5.Особени заслуги	8	88,9%	7	87,5%	1	100,0%
6.Гражданска инвалидност	206	92,0%	176	92,1%	30	90,9%
7.Старост на частни земеделски стопани -ЗОО	50	76,9%	47	75,8%	3	100,0%
8.С отделен указ -ЗП	1	100,0%	1	100,0%		
9.Социални пенсии за инвалидност	50 282	99,8%	50 282	99,8%		
10. Персонални пенсии	2 107	86,8%	1 435	90,0%	672	80,7%
11.Социални пенсии за старост	4 492	109,6%	4 492	109,6%		
<b>IV. Фонд "Трудова злополука и професионална болест"</b>	<b>14 454</b>	<b>92,0%</b>	<b>8 205</b>	<b>92,3%</b>	<b>6 249</b>	<b>91,5%</b>
<b>А. Пенсии за трудова дейност</b>	<b>14 440</b>	<b>92,0%</b>	<b>8 197</b>	<b>92,4%</b>	<b>6 243</b>	<b>91,5%</b>
1.Инвалидност поради трудова злополука и професионална болест	14 247	92,1%	8 075	92,4%	6 172	91,6%
2.Инвалидност поради трудова злополука и професионална болест ЗПЗСК	129	83,2%	80	84,2%	49	81,7%
3.Инвалидност поради трудова злополука и професионална болест СВОК	64	98,5%	42	95,5%	22	104,8%
<b>Б.Пенсии за лицата по чл. 69 професионална болест</b>	<b>14</b>	<b>77,8%</b>	<b>8</b>	<b>72,7%</b>	<b>6</b>	<b>85,7%</b>
професионална болест	14	77,8%	8	72,7%	6	85,7%





**3. Брой на пенсиите и на получаваните повече от една пенсия  
от един пенсионер към 30.IX.2020 г. и към 30.IX.2021 г.**

Вид на пенсиите	към 30.IX.2020 г.			към 30.IX.2021 г.		
	Общо брой	в т.ч. получавани		Общо брой	в т.ч. получавани	
		повече от една пенсия брой	%		повече от една пенсия брой	%
<b>Общо ( I + II + III+IV )</b>	<b>2 132 374</b>	<b>15 112</b>	<b>0,7%</b>	<b>2 086 121</b>	<b>13 815</b>	<b>0,7%</b>
<b>I. Фонд "Пенсии"</b>	<b>1 963 761</b>	<b>3 928</b>	<b>0,2%</b>	<b>1 922 577</b>	<b>3 545</b>	<b>0,2%</b>
1.Инвалидност поради общо заболяване	444 651	1 734	0,4%	439 121	1 576	0,4%
2.Осигурителен стаж и възраст	1 514 158	2 133	0,1%	1 479 264	1 923	0,1%
3.Осигурителен стаж и възраст - ЗПЗСК	275	40	14,5%	179	32	17,9%
4.Инвалидност поради общо заболяване - ЗПЗСК	357	8	2,2%	294	4	1,4%
5.Инвалидност поради общо заболяване - СВОК	625	2	0,3%	579	1	0,2%
6.Осигурителен стаж и възраст - СВОК	3 642	11	0,3%	3 101	9	0,3%
7.Частни занаятчии, търговци и др. - СВОК	53			39		
<b>II. Фонд "Пенсии за лицата по чл. 69"</b>	<b>91 410</b>	<b>19</b>	<b>0,02%</b>	<b>87 945</b>	<b>17</b>	<b>0,02%</b>
1.Инвалидност поради общо заболяване	48			46		
2.Осигурителен стаж и възраст	91 362	19	0,02%	87 899	17	0,02%
<b>III. Фонд "Пенсии, несвързани с трудова дейност"</b>	<b>61 491</b>	<b>2 214</b>	<b>3,6%</b>	<b>61 145</b>	<b>2 048</b>	<b>3,3%</b>
1.Старост (поборнически) - ЗП	1			1		
2.Военна инвалидност	4 300	2 114	49,2%	3 995	1 956	49,0%
3.Народни - отм.чл.28 - ЗП	1			1		
4.Народни - чл.30а - ЗП	2			2		
5.Особени заслуги	9			8		
6.Гражданска инвалидност	224	98	43,8%	206	92	44,7%
7.Старост на частни земеделски стопани -ЗОО	65			50		
8.С отделен указ -ЗП	1			1		
9.Социални пенсии за инвалидност	50 362	2	0,004%	50 282		
10. Персонални пенсии	2 427			2 107		
11.Социални пенсии за старост	4 099			4 492		
<b>IV. Фонд "Трудова злополука и професионална болест"</b>	<b>15 712</b>	<b>8 951</b>	<b>57,0%</b>	<b>14 454</b>	<b>8 205</b>	<b>56,8%</b>
<b>А. Пенсии за трудова дейност</b>	<b>15 694</b>	<b>8 942</b>	<b>57,0%</b>	<b>14 440</b>	<b>8 199</b>	<b>56,8%</b>
1.Инвалидност поради трудова злополука и професионална болест	15 474	8 819	57,0%	14 247	8 093	56,8%
2.Инвалидност поради трудова злополука и професионална болест ЗПЗСК	155	89	57,4%	129	71	55,0%
3.Инвалидност поради трудова злополука и професионална болест СВОК	65	34	52,3%	64	35	54,7%
<b>Б.Пенсии за лицата по чл. 69</b>	<b>18</b>	<b>9</b>	<b>50,0%</b>	<b>14</b>	<b>6</b>	<b>42,9%</b>
1.Инвалидност поради трудова злополука и професионална болест	18	9	50,0%	14	6	42,9%
	%	%		%	%	
Общо	100,0%	100,0%		100,0%	100,0%	
а\ Фонд "Пенсии"	92,1%	26,0%		92,2%	25,7%	
а\ Фонд "Пенсии за лицата по чл. 69 от КСО"	4,3%	0,1%		4,2%	0,1%	
б\ Фонд "Пенсии, несв. с трудова дейност"	2,9%	14,7%		2,9%	14,8%	
в\ Фонд "Трудова злополука и проф. болест"	0,7%	59,2%		0,7%	59,4%	

**4.Брой на новоотпуснатите пенсии  
към 30.IX.2021 г.**

Вид на пенсиите	III-то тримесечие на 2021 г.	от 1.I.2021 г. до 30.IX.2021 г.		
		Общо	лични	наследствени
<b>Общо ( I + II + III +IV )</b>	<b>23 132</b>	<b>66 855</b>	<b>55 137</b>	<b>11 718</b>
<b>I. Фонд "Пенсии"</b>	<b>21 807</b>	<b>63 103</b>	<b>51 797</b>	<b>11 306</b>
1.Инвалидност поради общо заболяване	8 617	25 364	16 296	9 068
2.Осигурителен стаж и възраст	13 189	37 737	35 501	2 236
3.Осигурителен стаж и възраст - ЗПЗСК				
4.Инвалидност поради общо заболяване - ЗПЗСК				
5.Инвалидност поради общо заболяване - СВОК	1	1		1
6.Осигурителен стаж и възраст - СВОК		1		1
7.Частни занаятчии, търговци и др. - СВОК				
<b>II. Фонд "Пенсии за лицата по чл. 69"</b>	<b>247</b>	<b>757</b>	<b>409</b>	<b>348</b>
1.Инвалидност поради общо заболяване				
2.Осигурителен стаж и възраст	247	757	409	348
<b>III. Фонд "Пенсии, несвързани с трудова дейност"</b>	<b>1 041</b>	<b>2 893</b>	<b>2 879</b>	<b>14</b>
1.Старост (поборнически) - ЗП				
2.Военна инвалидност	5	13	1	12
3.Народни - отм.чл.28 - ЗП				
4.Народни - чл.30а - ЗП				
5.Особени заслуги				
6.Гражданска инвалидност				
7.Старост на частни земеделски стопани -ЗОО				
8.С отделен указ -ЗП				
9.Социални пенсии за инвалидност	779	2 194	2 194	
10. Персонални пенсии	1	8	6	2
11.Социални пенсии за старост	256	678	678	
<b>IV. Фонд "Трудова злополука и професионална болест"</b>	<b>37</b>	<b>102</b>	<b>52</b>	<b>50</b>
<b>А. Пенсии за трудова дейност</b>	<b>37</b>	<b>102</b>	<b>52</b>	<b>50</b>
1.Инвалидност поради трудова злополука и професионална болест	37	102	52	50
2.Инвалидност поради трудова злополука и професионална болест ЗПЗСК				
3.Инвалидност поради трудова злополука и професионална болест СВОК				
<b>Б.Пенсии за лицата по чл. 69</b>				
1.Инвалидност поради труд. злополука и проф. болест				
	%	%	%	%
Общо	100,0%	100,0%	100,0%	100,0%
а\ Фонд "Пенсии"	94,3%	94,4%	93,9%	96,5%
б\ Фонд "Пенсии за лицата по чл.69 от КСО"	1,1%	1,1%	0,7%	3,0%
в\ Фонд "Пенсии, несв. с трудова дейност"	4,5%	4,3%	5,2%	0,1%
г\ Фонд "Трудова злополука и проф. болест"	0,1%	0,2%	0,2%	0,4%

**Забележка:** Данните се отнасят за пенсиите, за които са издадени разпореждания за отпускане в разглеждания период, без значение на началната дата на отпускане на пенсията. Поради тази причина, броят на новоотпуснатите пенсии за периода е по-голям от броя на пенсиите, отпуснати с начална дата от същия период.

Броят на новоотпуснатите пенсии не включва преминалите от една област в друга и променилите си вида на пенсията.

към съдържание

**5. Брой на изменените пенсии  
към 30.IX.2021 г.**

Вид на пенсиите	III-то тримесечие на 2021 г.	от 1.I.2021 г. до 30.IX.2021 г.		
		Общо	лични	наследствени
<b>Общо ( I + II + III +IV )</b>	<b>65 446</b>	<b>420 680</b>	<b>417 140</b>	<b>3 540</b>
<b>I. Фонд "Пенсии"</b>	<b>61 139</b>	<b>382 239</b>	<b>378 760</b>	<b>3 479</b>
1.Инвалидност поради общо заболяване	27 579	132 294	128 973	3 321
2.Осигурителен стаж и възраст	33 546	249 844	249 686	158
3.Осигурителен стаж и възраст - ЗПЗСК		2	2	
4.Инвалидност поради общо заболяване - ЗПЗСК		3	3	
5.Инвалидност поради общо заболяване - СВОК	10	47	47	
6.Осигурителен стаж и възраст - СВОК	4	49	49	
7.Частни занаятчии, търговци и др. - СВОК				
<b>II. Фонд "Пенсии за лицата по чл. 69"</b>	<b>3 759</b>	<b>36 317</b>	<b>36 277</b>	<b>40</b>
1.Инвалидност поради общо заболяване	2	14	14	
2.Осигурителен стаж и възраст	3 757	36 303	36 263	40
<b>III. Фонд "Пенсии, несвързани с трудова дейност"</b>	<b>403</b>	<b>1 125</b>	<b>1 124</b>	<b>1</b>
1.Старост (поборнически) - ЗП				
2.Военна инвалидност	11	36	36	
3.Народни - отм.чл.28 - ЗП				
4.Народни - чл.30а - ЗП				
5.Особени заслуги				
6.Гражданска инвалидност				
7.Старост на частни земеделски стопани -300		1	1	
8.С отделен указ -ЗП				
9.Социални пенсии за инвалидност	386	1 078	1 078	
10. Персонални пенсии	1	3	2	1
11.Социални пенсии за старост	5	7	7	
<b>IV. Фонд "Трудова злополука и професионална болест"</b>	<b>145</b>	<b>999</b>	<b>979</b>	<b>20</b>
<b>А. Пенсии за трудова дейност</b>	<b>145</b>	<b>999</b>	<b>979</b>	<b>20</b>
1.Инвалидност поради трудова злополука и професионална болест	145	999	979	20
2.Инвалидност поради трудова злополука и професионална болест ЗПЗСК				
3.Инвалидност поради трудова злополука и професионална болест СВОК				
<b>Б.Пенсии за лицата по чл. 69</b>				
1.Инвалидност поради трудова злополука и професионална болест				
	%	%	%	%
Общо	100,0%	100,0%	100,0%	100,0%
а\ Фонд "Пенсии"	93,4%	90,9%	90,8%	98,3%
б\ Фонд "Пенсии за лицата по чл.69 от КСО"	5,7%	8,6%	8,7%	1,1%
в\ Фонд "Пенсии, несв. с трудова дейност"	0,6%	0,3%	0,3%	0,03%
г\ Фонд "Трудова злополука и проф. болест"	0,3%	0,2%	0,2%	0,6%

към съдържание

**6. Брой на прекратените пенсии  
към 30.IX.2021 г.**

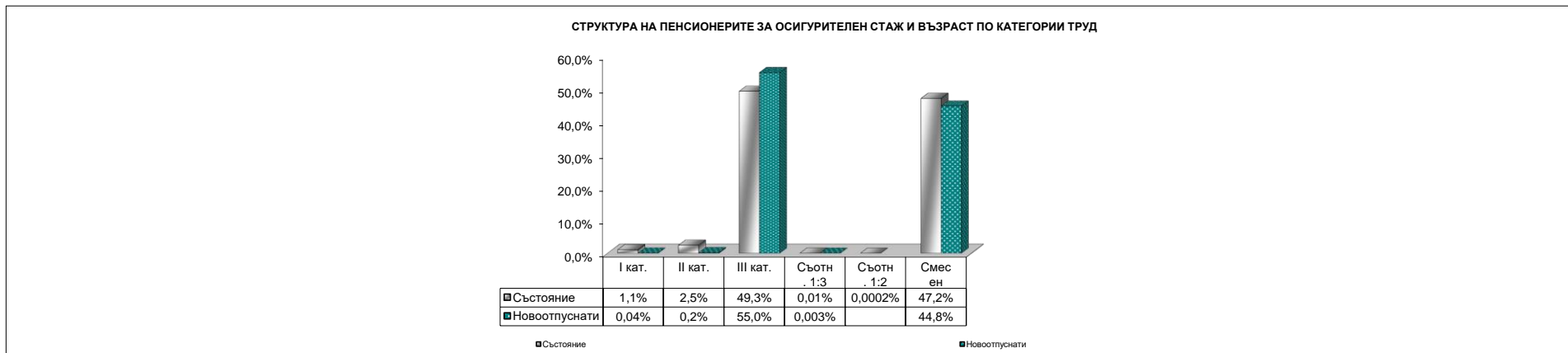
Вид на пенсиите	III-то тримесечие на 2021 г.	от 1.I.2021 г. до 30.IX.2021 г.		
		Общо	лични	наследствени
<b>Общо ( I + II + III +IV )</b>	<b>30 537</b>	<b>112 988</b>	<b>106 192</b>	<b>6 796</b>
<b>I. Фонд "Пенсии"</b>	<b>28 579</b>	<b>106 008</b>	<b>99 764</b>	<b>6 244</b>
1.Инвалидност поради общо заболяване	8 234	25 225	20 518	4 707
2.Осигурителен стаж и възраст	20 185	80 168	78 637	1 531
3.Осигурителен стаж и възраст - ЗПЗСК	19	65	59	6
4.Инвалидност поради общо заболяване - ЗПЗСК	9	42	42	
5.Инвалидност поради общо заболяване - СВОК	11	34	34	
6.Осигурителен стаж и възраст - СВОК	115	461	461	
7.Частни занаятчии, търговци и др. - СВОК	6	13	13	
<b>II. Фонд "Пенсии за лицата по чл. 69"</b>	<b>818</b>	<b>3 460</b>	<b>3 171</b>	<b>289</b>
1.Инвалидност поради общо заболяване		1	1	
2.Осигурителен стаж и възраст	818	3 459	3 170	289
<b>III. Фонд "Пенсии, несвързани с трудова дейност"</b>	<b>1 031</b>	<b>3 152</b>	<b>3 008</b>	<b>144</b>
1.Старост (поборнически) - ЗП				
2.Военна инвалидност	35	91	65	26
3.Народни - отм.чл.28 - ЗП				
4.Народни - чл.30а - ЗП				
5.Особени заслуги		1	1	
6.Гражданска инвалидност		4	4	
7.Старост на частни земеделски стопани -ЗОО	1	10	10	
8.С отделен указ -ЗП				
9.Социални пенсии за инвалидност	723	2 340	2 340	
10. Персонални пенсии	158	281	163	118
11.Социални пенсии за старост	114	425	425	
<b>IV. Фонд "Трудова злополука и професионална болест"</b>	<b>109</b>	<b>368</b>	<b>249</b>	<b>119</b>
<b>А. Пенсии за трудова дейност</b>	<b>109</b>	<b>368</b>	<b>249</b>	<b>119</b>
1.Инвалидност поради трудова злополука и професионална болест	108	360	242	118
2.Инвалидност поради трудова злополука и професионална болест ЗПЗСК	1	8	7	1
3.Инвалидност поради трудова злополука и професионална болест СВОК				
<b>Б.Пенсии за лицата по чл. 69</b>				
1.Инвалидност поради трудова злополука и професионална болест				
Общо	%	%	%	%
а\ Фонд "Пенсии"	100,0%	100,0%	100,0%	100,0%
б\ Фонд "Пенсии за лицата по чл.69 от КСО"	93,6%	93,8%	93,9%	91,9%
в\ Фонд "Пенсии, несв. с трудова дейност"	2,7%	3,1%	3,0%	4,3%
г\ Фонд "Трудова злополука и проф. болест"	3,4%	2,8%	2,8%	2,1%
	0,3%	0,3%	0,3%	1,7%

към съдържание

**7. Брой на личните пенсии за осигурителен стаж и възраст,  
разпределени по категории труд към 30.IX.2021 г.**

Категория труд	Общо		Осигурителен стаж и възраст														Осигурителен стаж и възраст - чл. 69	
			Общо		по чл.68, ал. 1 и 2		по чл.68, ал. 3		по чл.68а		по чл.69а		по чл.69б		ОСВ - СВОК			
			брой	%	брой	%	брой	%	брой	%	брой	%	брой	%	брой	%		
<b>Първи, втори, трети и четвърти пенсии - общо</b>	<b>1 538 943</b>	<b>100,0%</b>	<b>1 455 038</b>	<b>100,0%</b>	<b>1 145 091</b>	<b>100,0%</b>	<b>141 006</b>	<b>100,0%</b>	<b>25 164</b>	<b>100,0%</b>	<b>194</b>	<b>100,0%</b>	<b>140 488</b>	<b>100,0%</b>	<b>3 095</b>	<b>100,0%</b>	<b>83 905</b>	<b>100,0%</b>
1. I-ва категория труд (чл.104, ал.4)	16 412	1,1%	11 080	0,8%	11 017	1,0%	28	0,02%					24	0,02%	11	0,4%	5 332	6,4%
2. II-ра категория труд (чл.104, ал.9)	37 725	2,5%	37 705	2,6%	36 856	3,2%	442	0,3%					186	0,1%	221	7,1%	20	0,02%
3. III-та категория труд	758 739	49,3%	758 645	52,1%	676 076	59,0%	65 875	46,7%	14 182	56,4%	1	0,5%	6	0,004%	2505	80,9%	94	0,1%
4. Осиг.стаж превърнат в съотн. 1:3 (чл.104, ал.5 и ал.7)	154	0,01%	140	0,01%	129	0,01%	2	0,001%					9	0,01%			14	0,02%
5. Осиг.стаж превърнат в съотн. 1:2 (чл.104, ал.6 и ал.8)	3	0,0002%															3	0,004%
6. Смесен осиг.стаж	725 910	47,2%	647 468	44,5%	421 013	36,8%	74 659	52,9%	10 982	43,6%	193	99,5%	140 263	99,8%	358	11,6%	78 442	93,5%
<b>Новоотпуснати от 1.I.2021 г. до 30.IX.2021 г.</b>																		
<b>Първи пенсии - общо</b>	<b>35 910</b>	<b>100,0%</b>	<b>35 501</b>	<b>100,0%</b>	<b>18 288</b>	<b>100,0%</b>	<b>8 463</b>	<b>100,0%</b>	<b>4 216</b>	<b>100,0%</b>	<b>13</b>	<b>100,0%</b>	<b>4 521</b>	<b>100,0%</b>			<b>409</b>	<b>100,0%</b>
1. I-ва категория труд	15	0,04%	11	0,03%	5	0,03%	4	0,05%					2	0,04%			4	1,0%
2. II-ра категория труд	57	0,2%	57	0,2%	7	0,04%	32	0,4%					18	0,4%				
3. III-та категория труд	19 755	55,0%	19 755	55,6%	12 539	68,6%	4 553	53,8%	2 663	63,2%								
4. Осиг.стаж превърнат в съотн. 1:3	1	0,003%	1	0,003%									1	0,02%				
5. Осиг.стаж превърнат в съотн. 1:2																		
6. Смесен осиг.стаж	16 082	44,8%	15 677	44,2%	5 737	31,4%	3 874	45,8%	1 553	36,8%	13	100,0%	4 500	99,5%			405	99,0%

**Забележка:** За деветмесечието на 2021 г. пенсионерите с отпуснати при условията на чл.68а от КСО пенсии са с недостигаща средно 10,4 месеца възраст.

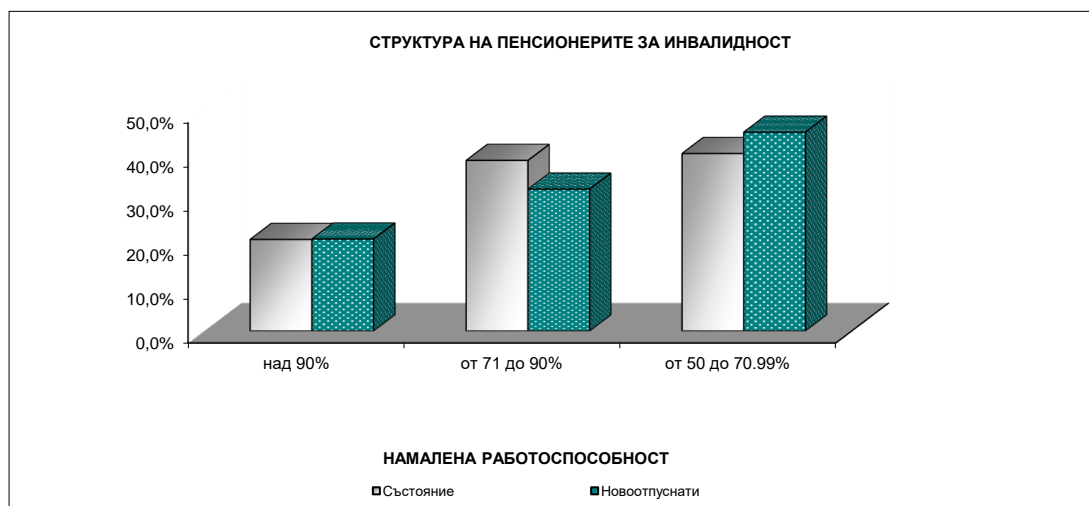


към съдържание

**8. Брой на личните пенсии за инвалидност  
по видове пенсии и процент на намалена работоспособност към 30.IX.2021 г.**

Вид на пенсиите	НАМАЛЕНА РАБОТОСПОСОБНОСТ				непосо- чена група инвал.
	Общо	над 90%	от 71 до 90%	от 50 до 70.99%	
<b>Състояние към 30.IX.2021 г.</b>					
<b>Общо ( I + II + III + IV )</b>	<b>425 759</b>	<b>88 497</b>	<b>164 909</b>	<b>171 579</b>	<b>774</b>
всичко в %	100,0%	20,8%	38,7%	40,3%	0,2%
<b>I. Фонд "Пенсии"</b>	<b>364 958</b>	<b>66 120</b>	<b>134 387</b>	<b>163 738</b>	<b>713</b>
1.Инвалидност поради общо заболяване, в т. ч. ЗПЗСК	364 958	66 120	134 387	163 738	713
общо в %:	100,0%	18,1%	36,8%	44,9%	0,2%
<b>II. Фонд "Пенсии за лицата по чл. 69"</b>	<b>43</b>	<b>18</b>	<b>14</b>	<b>11</b>	
1.Инвалидност поради общо заболяване,	43	18	14	11	
общо в %:	100,0%	41,9%	32,6%	25,6%	
<b>III. Фонд "Пенсии, несвързани с трудова дейност"</b>	<b>52 553</b>	<b>21 821</b>	<b>29 419</b>	<b>1 256</b>	<b>57</b>
1.Военна инвалидност	2 095	269	696	1 127	3
2.Гражданска инвалидност	176	20	27	129	
3.Социални за инвалидност	50 282	21 532	28 696		54
общо в %:	100,0%	41,5%	56,0%	2,4%	0,11%
<b>IV. Фонд "Трудова злополука и професионална болест"</b>	<b>8 205</b>	<b>538</b>	<b>1 089</b>	<b>6 574</b>	<b>4</b>
1.Инвалидност поради трудова злополука и професионална болест	8 205	538	1 089	6 574	4
общо в %:	100,0%	6,6%	13,3%	80,1%	0,05%
<b>Новоотпуснати от 1.I.2021 г. до 30.IX.2021 г.</b>					
<b>Брой пенсии - общо ( I + II + III + IV )</b>	<b>18 543</b>	<b>3 870</b>	<b>5 972</b>	<b>8 368</b>	<b>333</b>
всичко в %	100,0%	20,9%	32,2%	45,1%	1,8%
<b>I. Фонд "Пенсии"</b>	<b>16 296</b>	<b>3 002</b>	<b>4 648</b>	<b>8 329</b>	<b>317</b>
1.Инвалидност поради общо заболяване	16 296	3 002	4 648	8 329	317
общо в %:	100,0%	18,4%	28,5%	51,1%	1,9%
<b>II. Фонд "Пенсии за лицата по чл. 69"</b>					
1.Инвалидност поради общо общо в %:					
<b>III. Фонд "Пенсии, несвързани с трудова дейност"</b>	<b>2 195</b>	<b>862</b>	<b>1 317</b>		<b>16</b>
1.Военна инвалидност	1		1		
2.Гражданска инвалидност					
3.Социални пенсии за инвалидност	2 194	862	1 316		16
общо в %:	100,0%	39,3%	60,0%		0,7%
<b>IV. Фонд "Трудова злополука и професионална болест"</b>	<b>52</b>	<b>6</b>	<b>7</b>	<b>39</b>	
1.Инвалидност поради трудова злополука и професионална болест	52	6	7	39	
общо в %:	100,0%	11,5%	13,5%	75,0%	

**Забележка:** В състоянието се наблюдават всички лични пенсии за инвалидност.  
За новоотпуснатите се наблюдават само първите пенсии.



**9. Брой на личните пенсии за инвалидност  
по видове пенсии към 30 септември на съответната година**

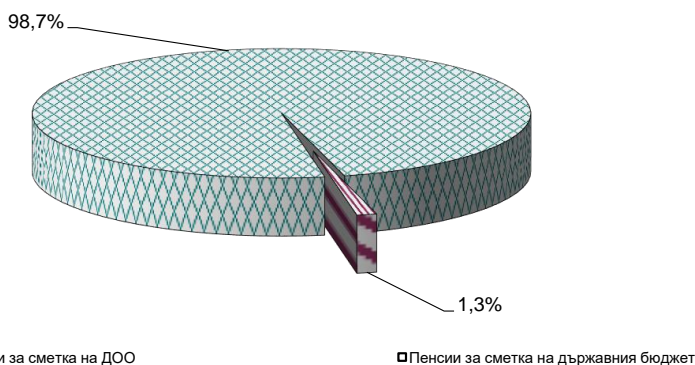
Вид на пенсиите	Общо брой към 30.IX.2021 г.	Общо брой към 30.IX.2020 г.	30.IX.2021г. в % към 30.IX.2020 г.
<b>Състояние</b>			
<b>Общо ( I + II + III + IV )</b>	<b>425 759</b>	<b>434 500</b>	<b>98,0%</b>
<b>I. Фонд "Пенсии"</b>	<b>364 958</b>	<b>372 825</b>	<b>97,9%</b>
1.Инвалидност поради общо заболяване, в т. ч. ЗПЗСК	364 958	372 825	97,9%
<b>II. Фонд "Пенсии за лицата по чл. 69"</b>	<b>43</b>	<b>44</b>	<b>97,7%</b>
1.Инвалидност поради общо заболяване	43	44	97,7%
<b>III. Фонд "Пенсии, несвързани с трудова дейност"</b>	<b>52 553</b>	<b>52 746</b>	<b>99,6%</b>
1.Военна инвалидност	2 095	2 193	95,5%
2.Гражданска инвалидност	176	191	92,1%
3.Социални за инвалидност	50 282	50 362	99,8%
<b>IV. Фонд "Трудова злополука и професионална болест"</b>	<b>8 205</b>	<b>8 885</b>	<b>92,3%</b>
1.Инвалидност поради трудова злополука и професионална болест	8 205	8 885	92,3%
<b>Новоотпуснати пенсии</b>			
	<b>Общо I - IX. 2021 г.</b>	<b>Общо I - IX. 2020 г.</b>	<b>I - IX. 2021 г. в % I - IX. 2020 г.</b>
<b>Брой пенсии - общо ( I + II + III + IV )</b>	<b>18 543</b>	<b>19 094</b>	<b>97,1%</b>
<b>I. Фонд "Пенсии"</b>	<b>16 296</b>	<b>16 777</b>	<b>97,1%</b>
1.Инвалидност поради общо заболяване	16 296	16 777	97,1%
<b>II. Фонд "Пенсии за лицата по чл. 69"</b>			
1.Инвалидност поради общо заболяване общо в %:			
<b>III. Фонд "Пенсии, несвързани с трудова дейност"</b>	<b>2 195</b>	<b>2 275</b>	<b>96,5%</b>
1.Военна инвалидност	1	5	20,0%
2.Гражданска инвалидност			
3.Социални пенсии за инвалидност	2 194	2 270	96,7%
<b>IV. Фонд "Трудова злополука и професионална болест"</b>	<b>52</b>	<b>42</b>	<b>123,8%</b>
1.Инвалидност поради трудова злополука и професионална болест	52	42	123,8%

към съдържание

**10. Разходи за пенсии  
към 30.IX.2021 г.**

	Разход лева	30.IX.2021 г. в % към 30.IX.2020 г.
<b>Разход за пенсии и пенсионни права</b>	<b>9 678 422 140</b>	<b>119,8%</b>
<b>ПЕНСИИ ( 1+ 2 )</b>	<b>9 678 187 494</b>	<b>119,8%</b>
<b>1. Пенсии за сметка на ДОО</b>	<b>9 553 110 413</b>	<b>120,1%</b>
в т.ч.: - пенсии за трудова дейност, наследствени пенсии и добавките към тях (пенсии за осигурителен стаж и възраст, пенсии за инвалидност поради общо заболяване и пенсии за инвалидност поради трудова злополука и професионална болест)	7 945 714 685	112,4%
- пенсии за лицата по чл. 69 от КСО и добавките към тях	658 483 571	105,7%
- еднократни допълнителни суми към пенсиите за минал период (2016 г. - 2020 г.)	5 740 773	
- еднократна допълнителна сума към пенсиите за м.І.-ІІІ.2021 г.	317 720 088	
- еднократна допълнителна сума към пенсиите за м.ІV.2021 г.	105 356 113	
- еднократна допълнителна сума към пенсиите за м.V.2021 г.	104 900 303	
- еднократна допълнителна сума към пенсиите за м.VІ.2021 г.	104 618 740	
- еднократна допълнителна сума към пенсиите за м.VІІ.2021 г.	104 133 680	
- еднократна допълнителна сума към пенсиите за м.VІІІ.2021 г.	105 459 730	
- еднократна допълнителна сума към пенсиите за м.IX.2021 г.	100 982 730	
<b>2. Пенсии за сметка на държавния бюджет</b>	<b>125 077 081</b>	<b>104,9%</b>
в т.ч.: - социални пенсии, пенсии за особени заслуги и др.	117 765 892	105,4%
- добавки към пенсиите на участниците във войните	530 790	65,6%
- добавки към пенсиите по чл.9 от ЗПГРРЛ	6 773 642	102,0%
- добавка по чл. 4 от ЗУНТОПБГ	6 757	146,3%
<b>3. Трансфер за прехвърляне на пенсионни права</b>	<b>234 646</b>	<b>51,1%</b>
<b>Процент на разходите - общо</b>	<b>100,0%</b>	
<b>Пенсии за сметка на ДОО</b>	<b>98,7%</b>	
в т.ч.: - пенсии за трудова дейност	91,9%	
- пенсии за лицата по чл. 69 от КСО	6,8%	
<b>Пенсии за сметка на държавния бюджет</b>	<b>1,3%</b>	
в т.ч.: - социални пенсии, пенсии за особени заслуги и др.	1,2%	
- добавки към пенсиите на участниците и пострадалите от войните, както и на наследниците, получаващи наследствена пенсия за загиналите в Отечествената война	0,01%	
- добавка по чл. 9 ОТ ЗПГРРЛ	0,1%	
- добавка по чл. 4 от ЗУНТОПБГ	0,0001%	
<b>Трансфер за прехвърляне на пенсионни права</b>	<b>0,002%</b>	

**РАЗПРЕДЕЛЕНИЕ НА РАЗХОДИТЕ ЗА ПЕНСИИ**

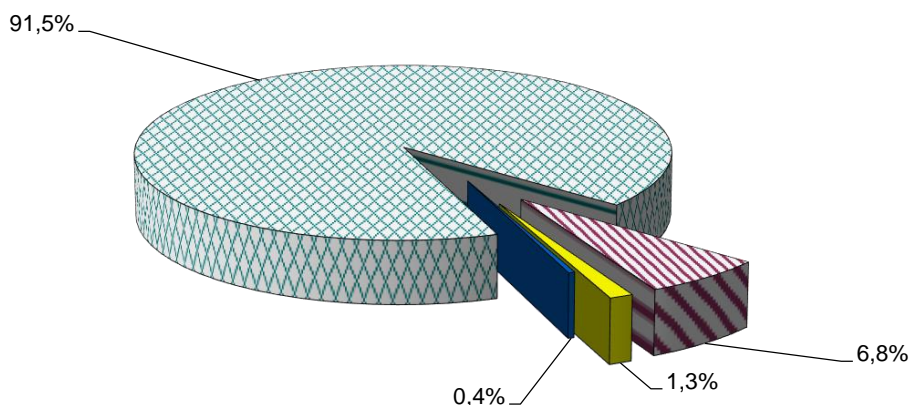




## 11. Разходи за пенсии по фондове към 30.IX.2021 г.

	Разход лева	30.IX.2021 г. в % към 30.IX.2020 г.
<b>Разход за пенсии и пенсионни права</b>	<b>9 678 422 140</b>	<b>119,8%</b>
<b>I. Фонд "Пенсии" (вкл. трансфер за прехвърляне на пенсионни права)</b>	<b>8 861 070 598</b>	<b>121,3%</b>
Пенсии за трудова дейност	7 911 923 795	112,4%
Еднократни допълнителни суми към пенсиите за минал период (2016 г. - 2020 г.)	5 740 773	
Еднократна допълнителна сума към пенсиите за м. I.- III.2021 г.	317 720 088	
Еднократна допълнителна сума към пенсиите за м. IV.2021 г.	105 356 113	
Еднократна допълнителна сума към пенсиите за м. V.2021 г.	104 900 303	
Еднократна допълнителна сума към пенсиите за м. VI.2021 г.	104 618 740	
Еднократна допълнителна сума към пенсиите за м. VII.2021 г.	104 133 680	
Еднократна допълнителна сума към пенсиите за м. VIII.2021 г.	105 459 730	
Еднократна допълнителна сума към пенсиите за м. IX.2021 г.	100 982 730	
Трансфер за прехвърляне на пенсионни права	234 646	51,1%
<b>II. Фонд "Пенсии за лицата по чл. 69"</b>	<b>658 413 608</b>	<b>105,7%</b>
Пенсии за лицата по чл. 69	658 413 608	105,7%
<b>III. Фонд "Пенсии, несвързани с трудова дейност"</b>	<b>125 077 081</b>	<b>104,9%</b>
Социални пенсии, пенсии за особени заслуги и др.	117 765 892	105,4%
Добавки към пенсиите на участниците във войните	530 790	65,6%
Добавка по чл.9 от ЗПГРРЛ	6 773 642	102,0%
Добавка по чл. 4 от ЗУНТОПБГ	6 757	146,3%
<b>IV. Фонд "Трудова злополука и професионална болест"</b>	<b>33 860 853</b>	<b>111,9%</b>
Пенсии за трудова дейност	33 790 890	111,9%
Пенсии за лицата по чл. 69	69 963	105,7%

### СТРУКТУРА НА РАЗХОДИТЕ ПО ФОНДОВЕ



■ Фонд "Пенсии" 
 ■ Фонд "Пенсии за лицата по чл. 69 от КСО" 
 ■ Фонд "Пенсии несвързани с трудова дейност" 
 ■ Фонд "Трудова злополука и професионална болест"

към съдържание

**12. Разход по видове пенсии  
към 30.IX.2021 г.**

Вид на пенсиите	Разход за пенсии и добавки	30.IX.2021 г. в % към 30.IX.2020 г.
<b>Разход за пенсии</b>	<b>9 678 187 494</b>	<b>119,8%</b>
<b>I. Фонд "Пенсии" (вкл. А, Б, В, Г, Д, Е, Ж и З)</b>	<b>8 860 835 952</b>	<b>121,3%</b>
1.Инвалидност поради общо заболяване	1 520 248 864	118,3%
2.Осигурителен стаж и възраст	6 377 892 560	111,0%
3.Осигурителен стаж и възраст - ЗПЗСК	605 146	91,2%
4.Инвалидност поради общо заболяване - ЗПЗСК	1 255 772	106,3%
5.Инвалидност поради общо заболяване - СВОК	1 908 749	118,2%
6.Осигурителен стаж и възраст - СВОК	9 870 188	105,2%
7.Частни занаятчии, търговци и др. - СВОК	142 516	106,4%
А. Еднократни допълнителни суми към пенсиите за минал период (2016 г. - 2020 г.)	5 740 773	
Б. Еднократна допълнителна сума към пенсиите 2021/I-III	317 720 088	
В. Еднократна допълнителна сума към пенсиите 2021/IV	105 356 113	
Г. Еднократна допълнителна сума към пенсиите 2021/V	104 900 303	
Д. Еднократна допълнителна сума към пенсиите 2021/VI	104 618 740	
Е. Еднократна допълнителна сума към пенсиите 2021/VII	104 133 680	
Ж. Еднократна допълнителна сума към пенсиите 2021/VIII	105 459 730	
З. Еднократна допълнителна сума към пенсиите 2021/IX	100 982 730	
<b>II. Фонд "Пенсии за лицата по чл. 69"</b>	<b>658 413 608</b>	<b>105,7%</b>
1.Инвалидност поради общо заболяване	186 052	102,8%
2.Осигурителен стаж и възраст	658 227 556	105,7%
<b>III. Фонд "Пенсии, несвързани с трудова дейност" (вкл. А, Б и В)</b>	<b>125 077 081</b>	<b>104,9%</b>
1.Старост (поборнически) - ЗП	2 025	82,7%
2.Военна инвалидност	7 687 747	110,5%
3.Народни - отм.чл.28 - ЗП	2 802	109,9%
4.Народни - чл.30а - ЗП	5 065	115,4%
5.Особени заслуги	48 465	89,0%
6.Гражданска инвалидност	302 591	99,0%
7.Старост на частни земеделски стопани -ЗОО	162 512	101,7%
8.С отделен указ -ЗП	2 834	97,1%
9.Социални пенсии за инвалидност	100 862 918	104,9%
10. Персонални пенсии	2 550 468	93,8%
11.Социални пенсии за старост	6 138 465	114,8%
А. Участниците във войните	530 790	65,6%
Б. Добавка по чл. 9 от ЗПГРРЛ	6 773 642	102,0%
В. Добавка по чл. 4 от ЗУНТОПБГ	6 757	146,3%
<b>IV. Фонд "Трудова злополука и професионална болест"</b>	<b>33 860 853</b>	<b>111,9%</b>
<b>А. Пенсии за трудова дейност</b>	<b>33 790 890</b>	<b>111,9%</b>
1.Инвалидност поради трудова злополука и проф. болест	33 344 188	111,9%
2.Инвалидност поради трудова злополука и проф. болест ЗПЗСК	304 583	110,2%
3.Инвалидност поради трудова злополука и проф. болест СВОК	142 119	119,1%
<b>Б. Пенсии за лицата по чл. 69</b>	<b>69 963</b>	<b>105,7%</b>
1.Инвалидност поради трудова злополука и проф. болест	69 963	105,7%

**13. Среден брой пенсионери, среден брой пенсии и среден размер на пенсията на един пенсионер за деветмесечието на 2021 г.**

<b>Вид на пенсиите</b>	<b>Среден брой пенсионери за деветмесечието на 2021 г.</b>	<b>Среден брой пенсии за деветмесечието на 2021 г.</b>	<b>Среден размер на пенсията на един пенсионер за деветмесечието на 2021 г.</b>
<b>Общо ( I + II + III + IV)</b>	<b>2 085 974</b>	<b>2 100 206</b>	<b>515,52</b>
<b>I. Фонд "Пенсии"</b>	<b>1 931 432</b>	<b>1 935 069</b>	<b>507,25</b>
1.Инвалидност общо заболяване	439 250	440 894	377,00
2.Осигурителен стаж и възраст	1 487 785	1 489 727	545,87
3.Осигурителен стаж и възраст-ЗПЗСК	170	204	441,78
4.Инвалидност общо заболяване-ЗПЗСК	307	313	425,61
5.Инвалидност общо заболяване - СВОК	595	596	419,82
6.Осигурителен стаж и възраст-СВОК	3 279	3 289	464,88
7.Частни занаятчии и търговци - СВОК	46	46	403,08
<b>II. Фонд "Пенсии за лицата по чл. 69"</b>	<b>89 005</b>	<b>89 023</b>	<b>874,49</b>
1.Инвалидност общо заболяване	46	46	477,66
2.Осигурителен стаж и възраст	88 959	88 977	874,69
<b>III. Фонд "Пенсии, несвързани с трудова дейност"</b>	<b>59 176</b>	<b>61 264</b>	<b>253,09</b>
1.Старост-поборнически - ЗП	1	1	259,00
2.Военна инвалидност	2 097	4 092	274,83
3.Народни-чл.28 - ЗП	1	1	259,00
4.Народни-чл.30а - ЗП	2	2	259,12
5.Особени заслуги	8	8	809,93
6.Гражданска инвалидност	116	209	273,43
7.Частни земеделски стопани - ЗОО	53	53	423,12
8.Отделен указ - ЗП	1	1	298,73
9.Социални пенсии за инвалидност	50 306	50 306	258,75
10. Персонални пенсии	2 246	2 246	190,91
11.Социални пенсии за старост	4 345	4 345	205,49
<b>IV. Фонд "Трудова злополука и професионална болест"</b>	<b>6 361</b>	<b>14 850</b>	<b>443,12</b>
<b>А.Пенсии за трудова дейност</b>	<b>6 353</b>	<b>14 835</b>	<b>443,14</b>
1.Трудова злополука и проф. болест	6 262	14 633	443,29
2.Трудова злополука и проф. болест - ЗПЗСК	61	137	431,61
3.Трудова злополука и проф. болест - СВОК	30	65	434,93
<b>Б.Пенсии за лицата по чл. 69</b>	<b>8</b>	<b>15</b>	<b>427,17</b>
1.Трудова злополука и проф. болест	8	15	427,17

**Забележка:** Средните размери са изчислени от разхода за пенсии, като е включен разходът за добавката към пенсиите на участниците и пострадалите от войните и добавките по чл.9 от ЗПГРРЛ. В средните размери е включена и добавката от 50 лв., изплащана към пенсиите за месеците от януари до септември 2021 г. Средствата са разпределени според вида на водещата пенсия.

**14. Среден размер на пенсията на един пенсионер  
по пол и вид на пенсията  
за деветмесечието на 2021 г.**

Вид на пенсиите	Среден размер на пенсията на един пенсионер		
	лева		
	Общо	мъже	жени
<b>Общо ( I + II + III + IV )</b>	<b>515,52</b>	<b>585,18</b>	<b>467,11</b>
<b>I. Фонд "Пенсии"</b>	<b>507,25</b>	<b>566,75</b>	<b>470,70</b>
1.Инвалидност общо заболяване	377,00	389,99	367,86
2.Осигурителен стаж и възраст	545,87	624,82	499,16
3.Осигурителен стаж и възраст-ЗПЗСК	441,78	339,34	448,18
4.Инвалидност общо заболяване-ЗПЗСК	425,61	375,61	433,53
5.Инвалидност общо заболяване - СВОК	419,82	397,51	425,81
6.Осигурителен стаж и възраст-СВОК	464,88	539,85	456,12
7.Частни занаятчий и търговци - СВОК	403,08	373,91	418,64
<b>II. Фонд "Пенсии за лицата по чл. 69"</b>	<b>874,49</b>	<b>890,35</b>	<b>680,27</b>
1.Инвалидност общо заболяване	477,66	484,35	422,80
2.Осигурителен стаж и възраст	874,69	890,55	680,46
<b>III. Фонд "Пенсии, несвързани с трудова дейност"</b>	<b>253,09</b>	<b>250,45</b>	<b>256,78</b>
1.Старост-поборнически - ЗП	259,00		259,00
2.Военна инвалидност	274,83	270,99	302,67
3.Народни-чл.28 - ЗП	259,00		259,00
4.Народни-чл.30а - ЗП	259,12	258,99	259,25
5.Особени заслуги	809,93	890,83	761,39
6.Гражданска инвалидност	273,43	268,06	295,14
7.Частни земеделски стопани - ЗОО	423,12	422,18	423,24
8.Отделен указ - ЗП	298,73		298,73
9.Социални пенсии за инвалидност	258,75	255,06	263,81
10.Персонални пенсии	190,91	186,71	194,66
11.Социални пенсии за старост	205,49	201,87	210,14
<b>IV. Фонд "Трудова злополука и професионална болест"</b>	<b>443,12</b>	<b>446,28</b>	<b>439,25</b>
<b>А.Пенсии за трудова дейност</b>	<b>443,14</b>	<b>446,33</b>	<b>439,23</b>
1.Трудова злополука и проф. болест	443,29	446,55	439,25
2.Трудова злополука и проф. болест - ЗПЗСК	431,61	403,70	448,50
3.Трудова злополука и проф. болест - СВОК	434,93	509,89	407,67
<b>Б.Пенсии за лицата по чл. 69</b>	<b>427,17</b>	<b>412,70</b>	<b>470,58</b>
1.Трудова злополука и проф. болест	427,17	412,70	470,58

**15. Брой пенсионери, брой пенсии и среден размер на пенсията  
на един пенсионер по месеци и тримесечия за 2021 г.**

	Брой пенсионери	Брой пенсии	Среден размер на пенсията на един пенсионер лева
януари	2 104 745	2 119 456	508,91
февруари	2 096 656	2 111 179	509,61
март	2 095 989	2 110 449	509,64
<b>I трим. - средно</b>	<b>2 099 131</b>	<b>2 113 695</b>	<b>509,39</b>
април	2 091 588	2 105 950	511,13
май	2 084 002	2 098 207	509,28
юни	2 077 964	2 092 046	510,58
<b>II трим. - средно</b>	<b>2 084 517</b>	<b>2 098 733</b>	<b>510,33</b>
<b>I - во полугодие - средно</b>	<b>2 091 825</b>	<b>2 106 216</b>	<b>509,86</b>
юли	2 076 522	2 090 521	527,61
август	2 074 007	2 087 915	526,80
септември	2 072 306	2 086 121	526,38
<b>III трим. - средно</b>	<b>2 074 278</b>	<b>2 088 185</b>	<b>526,93</b>
<b>деветмесечие - средно</b>	<b>2 085 974</b>	<b>2 100 206</b>	<b>515,52</b>

**Забележка:** В средните размери за месеците от януари до септември е включена добавката от 50 лв. Без тази добавка размерите са съответно:

м. януари	459,39 лв.
м. февруари	459,59 лв.
м. март	459,47 лв.
м. април	461,54 лв.
м. май	459,67 лв.
м. юни	460,92 лв.
м. юли	477,99 лв.
м. август	476,36 лв.
м. септември	475,94 лв.

## 16. Средни основни месечни размери на пенсиите към 30.IX.2021 г.

Вид на пенсиите	Общо лева	Лични лева	Наследст. лева
<b>Общо ( I + II + III + IV )</b>	<b>434,17</b>	<b>441,92</b>	<b>291,77</b>
<b>I. Фонд "Пенсии"</b>	<b>425,35</b>	<b>433,02</b>	<b>286,39</b>
1.Инвалидност поради общо заболяване	319,39	335,00	242,07
2.Осигурителен стаж и възраст	457,03	457,93	408,03
3.Осигурителен стаж и възраст - ЗПЗСК	278,06	300,00	180,56
4.Инвалидност поради общо заболяване - ЗПЗСК	298,32	306,76	219,38
5.Инвалидност поради общо заболяване - СВОК	319,98	321,18	234,93
6.Осигурителен стаж и възраст - СВОК	323,34	323,45	236,82
7.Частни занаятчии, търговци и др. - СВОК	287,69	292,92	225,00
<b>II. Фонд "Пенсии за лицата по чл. 69"</b>	<b>812,60</b>	<b>829,06</b>	<b>465,74</b>
1.Инвалидност поради общо заболяване	388,12	393,23	314,88
2.Осигурителен стаж и възраст	812,82	829,29	465,86
<b>III. Фонд "Пенсии, несвързани с трудова дейност"</b>	<b>168,53</b>	<b>168,63</b>	<b>162,31</b>
1.Старост (поборнически) - ЗП	225,00		225,00
2.Военна инвалидност	207,09	204,02	225,18
3.Народни - отм.чл.28 - ЗП	225,00		225,00
4.Народни - чл.30а - ЗП	225,00		225,00
5.Особени заслуги	643,13	700,00	245,00
6.Гражданска инвалидност	191,53	191,24	225,00
7.Старост на частни земеделски стопани -ЗОО	295,50	300,00	225,00
8.С отделен указ -ЗП	133,84	133,84	
9.Социални пенсии за инвалидност	169,93	169,93	
10.Персонални пенсии	133,84	133,84	133,84
11.Социални пенсии за старост	148,71	148,71	
<b>IV. Фонд "Трудова злополука и професионална болест"</b>	<b>331,80</b>	<b>351,47</b>	<b>275,39</b>
<b>А. Пенсии за трудова дейност</b>	<b>331,78</b>	<b>351,50</b>	<b>275,30</b>
1.Инвалидност поради трудова злополука и професионална болест	332,19	351,98	275,73
2.Инвалидност поради трудова злополука и професионална болест ЗПЗСК	298,98	313,33	220,83
3.Инвалидност поради трудова злополука и професионална болест СВОК	310,44	335,80	254,08
<b>Б.Пенсии за лицата по чл. 69</b>	<b>343,46</b>	<b>333,85</b>	<b>410,69</b>
1.Инвалидност поради трудова злополука и професионална болест	343,46	333,85	410,69

**17. Брой, средни размери и средно увеличение на пенсиите от 1 юли 2021 г., след осъвременяване с 5,0 на сто**

Вид на пенсиите	Брой пенсионери	СРЕДЕН ОСНОВЕН РАЗМЕР на първа пенсия - лева			
		стар размер	нов размер	лева	увеличение %
<b>Общо ( I + II + III + IV )</b>	<b>2 076 522</b>	<b>419,52</b>	<b>433,25</b>	<b>13,73</b>	<b>3,3%</b>
<b>I. Фонд "Пенсии"</b>	<b>1 922 712</b>	<b>411,40</b>	<b>424,37</b>	<b>12,97</b>	<b>3,2%</b>
1. Инвалидност поради общо заболяване	438 954	314,51	319,09	4,58	1,5%
2. Осигурителен стаж и възраст	1 479 495	440,42	455,91	15,49	3,5%
3. Осигурителен стаж и възраст - ЗПЗСК	160	280,31	280,31		
4. Инвалидност поради общо заболяване - ЗПЗСК	297	297,70	297,70		
5. Инвалидност поради общо заболяване - СВОК	585	319,32	320,08	0,76	0,2%
6. Осигурителен стаж и възраст - СВОК	3 177	318,84	323,17	4,33	1,4%
7. Частни занаятчии, търговци и др. - СВОК	44	286,02	286,02		
<b>II. Фонд "Пенсии за лицата по чл. 69"</b>	<b>88 375</b>	<b>776,16</b>	<b>811,01</b>	<b>34,85</b>	<b>4,5%</b>
1. Инвалидност поради общо заболяване	46	374,29	388,02	13,73	3,7%
2. Осигурителен стаж и възраст	88 329	776,37	811,23	34,86	4,5%
<b>III. Фонд "Пенсии, несвързани с трудова дейност"</b>	<b>59 151</b>	<b>160,57</b>	<b>168,51</b>	<b>7,94</b>	<b>4,9%</b>
1. Старост (поборнически)	1	225,00	225,00		
2. Военна инвалидност	2 090	199,18	207,23	8,05	4,0%
3. Народни - отм. чл. 28 - ЗП	1	225,00	225,00		
4. Народни - отм. чл. 30а - ЗП	2	225,00	225,00		
5. Особени заслуги	8	643,13	643,13		
6. Гражданска инвалидност	115	183,14	191,35	8,21	4,5%
7. Старост, частни земеделски стопани - ЗОО	51	295,59	295,59		
8. С отделен указ - ЗП	1	127,47	133,84	6,37	5,0%
9. Социални пенсии за инвалидност	50 273	161,82	169,90	8,08	5,0%
10. Персонални пенсии	2 234	127,47	133,84	6,37	5,0%
11. Социални пенсии за старост	4 375	141,63	148,71	7,08	5,0%
<b>IV. Фонд "Тр. Злополука и професионална болест"</b>	<b>6 284</b>	<b>326,05</b>	<b>331,54</b>	<b>5,49</b>	<b>1,7%</b>
<b>А. Пенсии за трудова дейност</b>	<b>6 276</b>	<b>326,03</b>	<b>331,53</b>	<b>5,50</b>	<b>1,7%</b>
1. Инвалидност поради трудова злополука и професионална болест	6 188	326,38	331,94	5,56	1,7%
2. Инвалидност поради трудова злополука и професионална болест - ЗПЗСК	59	298,71	299,00	0,29	0,1%
3. Инвалидност поради трудова злополука и професионална болест - СВОК	29	306,95	310,44	3,49	1,1%
<b>Б. Пенсии на лицата по чл. 69 от КСО</b>	<b>8</b>	<b>336,75</b>	<b>343,46</b>	<b>6,71</b>	<b>2,0%</b>
1. Инвалидност поради трудова злополука и професионална болест	8	336,75	343,46	6,71	2,0%

Забележка: Максималният размер на получаваните една или повече пенсии без добавките и минималният размер на пенсията за осигурителен стаж и възраст бяха увеличени от 1 януари 2021 г., поради което процентът на увеличение е по-нисък.

(Продължение и край)

Вид на пенсиите	Брой пенсионери	СРЕДЕН ИЗПЛАТЕН РАЗМЕР - лева				Сума на увеличението (лв.)	
		стар размер	нов размер	увеличение лева	%		
<b>Общо ( I + II + III + IV )</b>	<b>2 076 522</b>	<b>455,52</b>	<b>470,46</b>	<b>14,94</b>	<b>3,3%</b>	<b>31 019 416,86</b>	
<b>I. Фонд "Пенсии"</b>	<b>1 922 712</b>	<b>448,71</b>	<b>462,92</b>	<b>14,21</b>	<b>3,2%</b>	<b>27 321 256,07</b>	
1. Инвалидност поради общо заболяване	438 954	333,98	339,21	5,23	1,6%	2 293 703,83	
2. Осигурителен стаж и възраст	1 479 495	482,89	499,79	16,90	3,5%	25 001 236,46	
3. Осигурителен стаж и възраст - ЗПЗСК	160	372,55	373,96	1,41	0,4%	224,87	
4. Инвалидност поради общо заболяване - ЗПЗСК	297	383,76	386,17	2,41	0,6%	714,81	
5. Инвалидност поради общо заболяване - СВОК	585	384,40	387,47	3,07	0,8%	1 797,23	
6. Осигурителен стаж и възраст - СВОК	3 177	406,80	414,19	7,39	1,8%	23 487,06	
7. Частни занаятчии, търговци и др. - СВОК	44	358,79	360,88	2,09	0,6%	91,81	
<b>II. Фонд "Пенсии за лицата по чл. 69"</b>	<b>88 375</b>	<b>785,47</b>	<b>820,58</b>	<b>35,10</b>	<b>4,5%</b>	<b>3 102 235,64</b>	
1. Инвалидност поради общо заболяване	46	405,03	420,35	15,32	3,8%	704,88	
2. Осигурителен стаж и възраст	88 329	785,67	820,78	35,11	4,5%	3 101 530,76	
<b>III. Фонд "Пенсии, несвързани с трудова дейност"</b>	<b>59 151</b>	<b>190,92</b>	<b>200,26</b>	<b>9,34</b>	<b>4,9%</b>	<b>552 584,65</b>	
1. Старост (поборнически)	1	225,00	225,00				
2. Военна инвалидност	2 090	216,39	224,11	7,71	3,6%	16 120,64	
3. Народни - отм. чл. 28 - ЗП	1	225,00	225,00				
4. Народни - отм. чл. 30а - ЗП	2	225,12	225,12				
5. Особени заслуги	8	663,80	664,78	0,99	0,1%	7,90	
6. Гражданска инвалидност	115	201,43	210,33	8,90	4,4%	1 023,77	
7. Старост, частни земеделски стопани - ЗОО	51	374,76	375,63	0,87	0,2%	44,16	
8. С отделен указ - ЗП	1	233,69	245,37	11,68	5,0%	11,68	
9. Социални пенсии за инвалидност	50 273	196,02	205,76	9,74	5,0%	489 621,77	
10. Персонални пенсии	2 234	130,45	136,87	6,42	4,9%	14 341,03	
11. Социални пенсии за старост	4 375	147,77	154,95	7,18	4,9%	31 413,70	
<b>IV. Фонд "Тр. Злополука и професионална болест"</b>	<b>6 284</b>	<b>389,32</b>	<b>396,21</b>	<b>6,90</b>	<b>1,8%</b>	<b>43 340,50</b>	
<b>А. Пенсии за трудова дейност</b>	<b>6 276</b>	<b>389,33</b>	<b>396,22</b>	<b>6,90</b>	<b>1,8%</b>	<b>43 276,18</b>	
1. Инвалидност поради трудова злополука и професионална болест	6 188	389,25	396,20	6,95	1,8%	43 017,23	
2. Инвалидност поради трудова злополука и професионална болест - ЗПЗСК	59	391,19	392,93	1,75	0,4%	102,99	
3. Инвалидност поради трудова злополука и професионална болест - СВОК	29	402,04	407,42	5,38	1,3%	155,96	
<b>Б. Пенсии на лицата по чл. 69 от КСО</b>	<b>8</b>	<b>382,05</b>	<b>390,09</b>	<b>8,04</b>	<b>2,1%</b>	<b>64,32</b>	
1. Инвалидност поради трудова злополука и професионална болест	8	382,05	390,09	8,04	2,1%	64,32	

към съдържание



**18. Средни основни месечни размери на  
изменените и прекратени пенсии към 30.IX.2021 г.**

Вид на пенсиите	изменени		прекратени
	нов размер лева	стар размер лева	лева
<b>Общо ( I + II + III +IV )</b>	<b>521,63</b>	<b>497,84</b>	<b>385,18</b>
<b>I. Фонд "Пенсии"</b>	<b>489,27</b>	<b>464,91</b>	<b>382,42</b>
1.Инвалидност поради общо заболяване	353,78	344,14	307,05
2.Осигурителен стаж и възраст	561,08	528,92	406,68
3.Осигурителен стаж и възраст - ЗПЗСК	300,00	300,00	281,54
4.Инвалидност поради общо заболяване - ЗПЗСК	306,67	263,33	292,92
5.Инвалидност поради общо заболяване - СВОК	302,13	295,65	323,72
6.Осигурителен стаж и възраст - СВОК	329,43	328,99	316,55
7.Частни занаятчии, търговци и др. - СВОК			271,92
<b>II. Фонд "Пенсии за лицата по чл. 69"</b>	<b>877,34</b>	<b>858,43</b>	<b>682,36</b>
1.Инвалидност поради общо заболяване	369,50	359,94	357,85
2.Осигурителен стаж и възраст	877,54	858,62	682,46
<b>III. Фонд "Пенсии, несвързани с трудова дейност"</b>	<b>167,61</b>	<b>163,32</b>	<b>159,63</b>
1.Старост (поборнически) - ЗП			
2.Военна инвалидност	205,24	194,48	214,19
3.Народни - отм.чл.28 - ЗП			
4.Народни - чл.30а - ЗП			
5.Особени заслуги			700,00
6.Гражданска инвалидност			221,94
7.Старост на частни земеделски стопани -ЗОО	250,00	250,00	290,00
8.С отделен указ -ЗП			
9.Социални пенсии за инвалидност	166,54	162,42	163,14
10. Персонални пенсии	127,47	127,47	130,60
11.Социални пенсии за старост	144,66	144,66	142,86
<b>IV. Фонд "Трудова злополука и професионална болест"</b>	<b>369,32</b>	<b>364,77</b>	<b>318,75</b>
<b>А. Пенсии за трудова дейност</b>	<b>369,32</b>	<b>364,77</b>	<b>318,75</b>
1.Инвалидност поради трудова злополука и професионална болест	369,32	364,77	319,20
2.Инвалидност поради трудова злополука и професионална болест ЗПЗСК			298,75
3.Инвалидност поради трудова злополука и професионална болест СВОК			
<b>Б.Пенсии за лицата по чл. 69</b>			
1.Инвалидност поради трудова злополука и професионална болест			

**19. Брой на пенсионерите с минимален размер на първата пенсия към 30.IX.2021 г.,  
разпределени по вид на водещата пенсия  
и процент на намалена работоспособност**

Вид на пенсиите	Лични пенсии		Наследствени пенсии		общ брой пенсионери с минимални размери		% на пенсионерите с мин. размери от общия брой
	мин. размер лева	брой	мин. размер лева	брой	общ брой пенсионери		
<b>Общо ( I + II + III + IV )</b>		<b>876 330</b>		<b>73 174</b>	<b>949 504</b>	<b>2 072 306</b>	<b>45,8%</b>
<b>I. Фонд "Пенсии"</b>		<b>814 581</b>		<b>70 835</b>	<b>885 416</b>	<b>1 919 032</b>	<b>46,1%</b>
<b>1.Инвалидност поради общо заболяване</b>		<b>275 505</b>		<b>62 410</b>	<b>337 915</b>	<b>437 545</b>	<b>77,2%</b>
- Без група инвалидност							
- над 90%	148,71	713	225,00	61 759	62 472		
- от 71 до 90%	345,00	53 433	225,00	295	53 728		
- от 50 до 70.99%	315,00	105 442	225,00	210	105 652		
	255,00	115 917	225,00	146	116 063		
<b>2.Осигурителен стаж и възраст</b>		<b>535 772</b>		<b>8 382</b>	<b>544 154</b>	<b>1 477 341</b>	<b>36,8%</b>
-по чл.68, ал.1,2 от КСО	300,00	445 874	225,00	6 938	452 812		
-по чл.68, ал. 3 от КСО	255,00	89 898	225,00	1 444	91 342		
<b>3.Осигурителен стаж и възраст - ЗПЗСК</b>	<b>300,00</b>	<b>120</b>	<b>225,00</b>	<b>11</b>	<b>131</b>	<b>147</b>	<b>89,1%</b>
<b>4.Инвалидност поради общо заболяване - ЗПЗСК</b>		<b>262</b>		<b>25</b>	<b>287</b>	<b>290</b>	<b>99,0%</b>
- Без група инвалидност			225,00	19	19		
- над 90%	345,00	78	225,00	2	80		
- от 71 до 90%	315,00	109	225,00	2	111		
- от 50 до 70.99%	255,00	75	225,00	2	77		
<b>5.Инвалидност поради общо заболяване - СВОК</b>		<b>546</b>		<b>1</b>	<b>547</b>	<b>578</b>	<b>94,6%</b>
- Без група инвалидност					-		
- над 90%	345,00	209	225,00	1	210		
- от 71 до 90%	315,00	257			257		
- от 50 до 70.99%	255,00	80			80		
<b>6.Осигурителен стаж и възраст - СВОК</b>		<b>2 340</b>		<b>3</b>	<b>2 343</b>	<b>3 092</b>	<b>75,8%</b>
-по чл.68, ал.1,2 от КСО	300,00	2 301	225,00	2	2 303		
-по чл.68, ал. 3 от КСО	255,00	39	225,00	1	40		
<b>7.Частни занаятчи, търговци и др. - СВОК</b>		<b>36</b>		<b>3</b>	<b>39</b>	<b>39</b>	<b>100,0%</b>
-по чл.68, ал.1,2 от КСО	300,00	19	225,00	2	21		
-по чл.68, ал. 3 от КСО	255,00	9	225,00	1	10		
- над 90%	345,00	5			5		
- от 71 до 90%	315,00	1			1		
- от 50 до 70.99%	255,00	2			2		

(Продължение )

Вид на пенсиите	Лични пенсии		Наследствени пенсии		общ брой пенсионери с минимални размери	общ брой	% на пенсионерите с мин. размери от общия брой
	мин. размер лева	брой	мин. размер лева	брой			
<b>II. Фонд "Пенсии за лицата по чл. 69"</b>		<b>306</b>		<b>434</b>	<b>740</b>	<b>87 928</b>	<b>0,8%</b>
<b>1.Инвалидност поради общо заболяване</b>		<b>12</b>		<b>2</b>	<b>14</b>	<b>46</b>	<b>30,4%</b>
- Без група инвалидност							
- над 90%	345,00	5	225,00	1	6		
- от 71 до 90%	315,00	4			4		
- от 50 до 70.99%	255,00	3	225,00	1	4		
<b>2.Осигурителен стаж и възраст</b>	<b>300,00</b>	<b>294</b>	<b>225,00</b>	<b>432</b>	<b>726</b>	<b>87 882</b>	<b>0,8%</b>
<b>III. Фонд "Пенсии, несвързани с трудова дейност"</b>		<b>57 961</b>		<b>966</b>	<b>58 927</b>	<b>59 097</b>	<b>99,7%</b>
<b>1.Старост (поборнически) - ЗП</b>			<b>225,00</b>	<b>1</b>	<b>1</b>	<b>1</b>	<b>100,0%</b>
<b>2.Военна инвалидност*</b>		<b>1 597</b>		<b>290</b>	<b>1 887</b>	<b>2 039</b>	<b>92,5%</b>
- редници и сержанти:		1 597		290	1 887		
- Без група инвалидност	148,71	3	225,00	274	277		
- над 90%	223,07	224	225,00	4	228		
- от 71 до 90%	208,19	593	225,00	8	601		
- от 50 до 70.99%	171,02	777	225,00	4	781		
- офицери:							
- Без група инвалидност							
- над 90%							
- от 71 до 90%							
- от 50 до 70.99%							
<b>3.Народни - отм.чл.28 - ЗП</b>						<b>1</b>	
<b>4.Народни - чл.30а - ЗП</b>						<b>2</b>	
<b>5.Особени заслуги</b>						<b>8</b>	
<b>6.Гражданска инвалидност*</b>		<b>107</b>			<b>107</b>	<b>114</b>	<b>93,9%</b>
- Без група инвалидност							
- над 90%	223,07	14			14		
- от 71 до 90%	208,19	17			17		
- от 50 до 70.99%	171,02	76			76		
<b>7.Старост на частни земеделски стопани -300</b>		<b>47</b>		<b>3</b>	<b>50</b>	<b>50</b>	<b>100,0%</b>
-по чл.68, ал.1,2 от КСО	300,00	47	225,00	3	50		
-по чл.68, ал. 3 от КСО							
<b>8.С отделен указ</b>	<b>133,84</b>	<b>1</b>			<b>1</b>	<b>1</b>	<b>100,0%</b>
<b>9.Социални пенсии за инвалидност</b>		<b>50 282</b>			<b>50 282</b>	<b>50 282</b>	<b>100,0%</b>
- Без група инвалидност	148,71	54			54		
- над 90%	178,45	21 532			21 532		
- от 71 до 90%	163,58	28 696			28 696		
<b>10. Персонални пенсии</b>	<b>133,84</b>	<b>1 435</b>	<b>133,84</b>	<b>672</b>	<b>2 107</b>	<b>2 107</b>	<b>100,0%</b>
<b>11.Социални пенсии за старост</b>	<b>148,71</b>	<b>4 492</b>			<b>4 492</b>	<b>4 492</b>	<b>100,0%</b>

(Продължение и край)

Вид на пенсиите	Лични пенсии		Наследствени пенсии		общ брой пенсионери с минимални размери	общ брой	% на пенсионерите с мин. размери от общия брой
	мин. размер лева	брой	мин. размер лева	брой			
<b>IV. Фонд "Трудова злополука и професионална болест"</b>		<b>3 482</b>		<b>939</b>	<b>4 421</b>	<b>6 249</b>	<b>70,7%</b>
<b>A. Пенсии за трудова дейност</b>		<b>3 477</b>		<b>939</b>	<b>4 416</b>	<b>6 241</b>	<b>70,8%</b>
<b>1.Инвалидност поради трудова злополука и професионална болест</b>		<b>3 411</b>		<b>926</b>	<b>4337</b>	<b>6 154</b>	<b>70,5%</b>
- Без група инвалидност	148,71	4	225,00	881	885		
- над 90%	375,00	352	225,00	15	367		
- от 71 до 90%	345,00	661	225,00	18	679		
- от 50 до 70.99%	300,00	2 394	225,00	12	2406		
<b>2.Инвалидност поради трудова злополука и професионална болест ЗПЗСК</b>		<b>48</b>		<b>8</b>	<b>56</b>	<b>58</b>	<b>96,6%</b>
- Без група инвалидност			225,00	7	7		
- над 90%	375,00	2			2		
- от 71 до 90%	345,00	10	225,00	1	11		
- от 50 до 70.99%	300,00	36			36		
<b>3.Инвалидност поради трудова злополука и професионална болест СВОК</b>		<b>18</b>		<b>5</b>	<b>23</b>	<b>29</b>	<b>79,3%</b>
- Без група инвалидност			225,00	5	5		
- над 90%	375,00	2			2		
- от 71 до 90%	345,00	4			4		
- от 50 до 70.99%	300,00	12			12		
<b>Б.Пенсии за лицата по чл. 69</b>		<b>5</b>			<b>5</b>	<b>8</b>	<b>62,5%</b>
<b>1.Инвалидност поради трудова злополука и професионална болест</b>		<b>5</b>			<b>5</b>	<b>8</b>	<b>62,5%</b>
- Без група инвалидност							
- над 90%	375,00	1			1		
- от 71 до 90%	345,00	1			1		
- от 50 до 70.99%	300,00	3			3		

**Забележка:**

\* Процентът на пенсионерите с минимални пенсии за гражданска/военна инвалидност от общия брой е под 100%, т.к. има лица, чийто размер на пенсията за гражданска/военна инвалидност се определя както при пенсията за трудова злополука или професионална болест, ако това е по-благоприятно за тях (чл.86, ал.2 и чл.88, ал.2 от КСО).

към съдържание

**20. Брой на пенсионерите, разпределени по групи  
основни месечни размери на пенсиите им, без  
тези получавани като втори, трети и четвърти към 30.IX.2021 г.**

N	Групи основни месечни размери на пенсиите	Брой пенсионери ( I + II + III + IV )						I. Фонд "Пенсии"						II. Фонд "Пенсии за лицата по чл. 69"					
		Общо		Лични		Наследствени		Общо		Лични		Наследствени		Общо		Лични		Наследствени	
		брой	%	брой	%	брой	%	брой	%	брой	%	брой	%	брой	%	брой	%	брой	%
	<b>Всичко</b>	<b>2 072 306</b>	<b>100,0%</b>	<b>1 965 362</b>	<b>100,0%</b>	<b>106 944</b>	<b>100,0%</b>	<b>1 919 032</b>	<b>100,0%</b>	<b>1 818 665</b>	<b>100,0%</b>	<b>100 367</b>	<b>100,0%</b>	<b>87 928</b>	<b>100,0%</b>	<b>83 943</b>	<b>100,0%</b>	<b>3 985</b>	<b>100,0%</b>
1	до 133.84 лв.	3 203	0,2%	2 383	0,1%	820	0,8%	1 095	0,1%	947	0,1%	148	0,1%						
2	от 133.85 до 225.00 лв.	131 455	6,3%	58 360	3,0%	73 095	68,3%	73 272	3,8%	1 877	0,1%	71 395	71,1%	439	0,5%			439	11,0%
3	от 225.01 до 255.00 лв.	210 718	10,2%	206 382	10,5%	4 336	4,1%	210 380	11,0%	206 378	11,3%	4 002	4,0%	248	0,3%	3	0,004%	245	6,1%
4	от 255.01 до 300.00 лв.	486 109	23,5%	481 187	24,5%	4 922	4,6%	482 795	25,2%	478 333	26,3%	4 462	4,4%	635	0,7%	297	0,4%	338	8,5%
5	от 300.01 до 350.00 лв.	351 342	17,0%	347 300	17,7%	4 042	3,8%	348 587	18,2%	345 020	19,0%	3 567	3,6%	1 543	1,8%	1 262	1,5%	281	7,1%
6	от 350.01 до 400.00 лв.	156 952	7,6%	153 583	7,8%	3 369	3,2%	153 086	8,0%	150 172	8,3%	2 914	2,9%	3 119	3,5%	2 774	3,3%	345	8,7%
7	от 400.01 до 500.00 лв.	226 738	10,9%	221 112	11,3%	5 626	5,3%	217 265	11,3%	212 529	11,7%	4 736	4,7%	9 090	10,3%	8 294	9,9%	796	20,0%
8	от 500.01 до 600.00 лв.	148 944	7,2%	144 412	7,3%	4 532	4,2%	138 303	7,2%	134 517	7,4%	3 786	3,8%	10 454	11,9%	9 741	11,6%	713	17,9%
9	от 600.01 до 700.00 лв.	101 294	4,9%	98 421	5,0%	2 873	2,7%	90 221	4,7%	87 752	4,8%	2 469	2,5%	10 979	12,5%	10 584	12,6%	395	9,9%
10	от 700.01 до 800.00 лв.	69 206	3,3%	67 585	3,4%	1 621	1,5%	58 365	3,0%	56 935	3,1%	1 430	1,4%	10 790	12,3%	10 603	12,6%	187	4,7%
11	от 800.01 до 900.00 лв.	48 822	2,4%	48 013	2,4%	809	0,8%	39 160	2,0%	38 465	2,1%	695	0,7%	9 634	11,0%	9 522	11,3%	112	2,8%
12	от 900.01 до 1000.00 лв.	34 911	1,7%	34 516	1,8%	395	0,4%	27 162	1,4%	26 813	1,5%	349	0,3%	7 738	8,8%	7 692	9,2%	46	1,2%
13	от 1000.01 до 1100.00 лв.	26 575	1,3%	26 370	1,3%	205	0,2%	20 487	1,1%	20 321	1,1%	166	0,2%	6 083	6,9%	6 044	7,2%	39	1,0%
14	от 1100.01 до 1200.00 лв.	20 094	1,0%	19 980	1,0%	114	0,1%	15 588	0,8%	15 486	0,9%	102	0,1%	4 504	5,1%	4 492	5,4%	12	0,3%
15	от 1200.01 до 1440.00 лв.	55 913	2,7%	55 728	2,8%	185	0,2%	43 236	2,3%	43 090	2,4%	146	0,1%	12 672	14,4%	12 635	15,1%	37	0,9%
16	над 1440.00 лв.	30	0,001%	30	0,002%			30	0,002%	30	0,002%								
	на 1440.00 лв.	25 048	1,2%	24 964	1,3%	84	0,1%	19 643	1,0%	19 572	1,1%	71	0,1%	5 403	0,3%	5 391	6,4%	12	0,3%
	до 300.00 лв. вкл.	831 485	40,1%	748 312	38,1%	83 173	77,8%	767 542	40,0%	687 535	37,8%	80 007	79,7%	1 322	0,07%	300	0,4%	1 022	25,6%

(Продължение и край)

N	Групи основни месечни размери на пенсиите	III. Фонд "Пенсии, несвързани с трудова дейност"						IV. Фонд "Трудова злополука и професионална болест"					
		Общо		Лични		Наследствени		Общо		Лични		Наследствени	
		брой	%	брой	%	брой	%	брой	%	брой	%	брой	%
	<b>Всичко</b>	<b>59 097</b>	<b>100,0%</b>	<b>58 121</b>	<b>100,0%</b>	<b>976</b>	<b>100,0%</b>	<b>6 249</b>	<b>100,0%</b>	<b>4 633</b>	<b>100,0%</b>	<b>1 616</b>	<b>100,0%</b>
1	до 133.84 лв.	2 108	3,6%	1 436	2,5%	672	68,9%						
2	от 133.85 до 225.00 лв.	56 780	96,1%	56 479	97,2%	301	30,8%	964	15,4%	4	0,1%	960	59,4%
3	от 225.01 до 255.00 лв.	3	0,005%	1	0,002%	2	0,2%	87	1,4%			87	5,4%
4	от 255.01 до 300.00 лв.	113	0,2%	112	0,2%	1	0,1%	2 566	41,1%	2 445	52,8%	121	7,5%
5	от 300.01 до 350.00 лв.	53	0,1%	53	0,1%			1 159	18,5%	965	20,8%	194	12,0%
6	от 350.01 до 400.00 лв.	29	0,05%	29	0,05%			718	11,5%	608	13,1%	110	6,8%
7	от 400.01 до 500.00 лв.	3	0,01%	3	0,01%			380	6,1%	286	6,2%	94	5,8%
8	от 500.01 до 600.00 лв.							187	3,0%	154	3,3%	33	2,0%
9	от 600.01 до 700.00 лв.	8	0,01%	8	0,01%			86	1,4%	77	1,7%	9	0,6%
10	от 700.01 до 800.00 лв.							51	0,8%	47	1,0%	4	0,2%
11	от 800.01 до 900.00 лв.							28	0,4%	26	0,6%	2	0,1%
12	от 900.01 до 1000.00 лв.							11	0,2%	11	0,2%		
13	от 1000.01 до 1100.00 лв.							5	0,08%	5	0,1%		
14	от 1100.01 до 1200.00 лв.							2	0,03%	2	0,04%		
15	от 1200.01 до 1440.00 лв.							5	0,1%	3	0,06%	2	0,1%
16	над 1440.00 лв.												
	на 1440.00 лв.							2	0,03%	1		1	0,1%
	до 300.00 лв. вкл.	59 004	99,8%	58 028	99,8%	976	100,0%	3 617	57,9%	2 449	52,9%	1 168	72,3%

към съдържание

**21. Брой на пенсионерите, разпределени по групи  
месечни размери на пенсиите им,  
към 30.IX.2021 г.**

N	Групи месечни размери на пенсиите	Брой пенсионери ( I + II + III + IV )						I. Фонд "Пенсии"						II. Фонд "Пенсии за лицата по чл. 69"					
		Общо		Лични		Наследствени		Общо		Лични		Наследствени		Общо		Лични		Наследствени	
		брой	%	брой	%	брой	%	брой	%	брой	%	брой	%	брой	%	брой	%	брой	%
	<b>Всичко</b>	<b>2 072 306</b>	<b>100,0%</b>	<b>1 965 362</b>	<b>100,0%</b>	<b>106 944</b>	<b>100,0%</b>	<b>1 919 032</b>	<b>100,0%</b>	<b>1 818 665</b>	<b>100,0%</b>	<b>100 367</b>	<b>100,0%</b>	<b>87 928</b>	<b>100,0%</b>	<b>83 943</b>	<b>100,0%</b>	<b>3 985</b>	<b>100,0%</b>
1	до 133.84 лв.	6 619	0,3%	5 369	0,3%	1 250	1,2%	4 593	0,2%	4 014	0,2%	579	0,6%						
2	от 133.85 до 225.00 лв.	115 998	5,6%	44 704	2,3%	71 294	66,7%	74 396	3,9%	4 666	0,3%	69 730	69,5%	428	0,5%			428	10,7%
3	от 225.01 до 255.00 лв.	168 782	8,1%	164 602	8,4%	4 180	3,9%	168 113	8,8%	164 244	9,0%	3 869	3,9%	243	0,3%	3	0,004%	240	6,0%
4	от 255.01 до 300.00 лв.	244 399	11,8%	239 594	12,2%	4 805	4,5%	226 325	11,8%	221 944	12,2%	4 381	4,4%	582	0,7%	254	0,3%	328	8,2%
5	от 300.01 до 350.00 лв.	261 906	12,6%	257 192	13,1%	4 714	4,4%	259 629	13,5%	255 325	14,0%	4 304	4,3%	1 303	1,5%	1 024	1,2%	279	7,0%
6	от 350.01 до 400.00 лв.	255 030	12,3%	251 637	12,8%	3 393	3,2%	251 692	13,1%	248 712	13,7%	2 980	3,0%	2 665	3,0%	2 328	2,8%	337	8,5%
7	от 400.01 до 500.00 лв.	402 110	19,4%	396 214	20,2%	5 896	5,5%	392 321	20,4%	387 399	21,3%	4 922	4,9%	8 557	9,7%	7 768	9,3%	789	19,8%
8	от 500.01 до 600.00 лв.	204 553	9,9%	199 818	10,2%	4 735	4,4%	193 432	10,1%	189 531	10,4%	3 901	3,9%	10 402	11,8%	9 681	11,5%	721	18,1%
9	от 600.01 до 700.00 лв.	122 407	5,9%	119 387	6,1%	3 020	2,8%	110 933	5,8%	108 379	6,0%	2 554	2,5%	11 141	12,7%	10 737	12,8%	404	10,1%
10	от 700.01 до 800.00 лв.	81 106	3,9%	79 358	4,0%	1 748	1,6%	69 998	3,6%	68 478	3,8%	1 520	1,5%	10 954	12,5%	10 752	12,8%	202	5,1%
11	от 800.01 до 900.00 лв.	56 433	2,7%	55 526	2,8%	907	0,8%	46 599	2,4%	45 822	2,5%	777	0,8%	9 769	11,1%	9 653	11,5%	116	2,9%
12	от 900.01 до 1000.00 лв.	40 257	1,9%	39 814	2,0%	443	0,4%	32 293	1,7%	31 901	1,8%	392	0,4%	7 930	9,0%	7 883	9,4%	47	1,2%
13	от 1000.01 до 1100.00 лв.	29 804	1,4%	29 571	1,5%	233	0,2%	23 546	1,2%	23 359	1,3%	187	0,2%	6 241	7,1%	6 198	7,4%	43	1,1%
14	от 1100.01 до 1200.00 лв.	22 115	1,1%	21 989	1,1%	126	0,1%	17 439	0,9%	17 328	1,0%	111	0,1%	4 667	5,3%	4 653	5,5%	14	0,4%
15	от 1200.01 до 1440.00 лв.	55 262	2,7%	55 066	2,8%	196	0,2%	42 727	2,2%	42 571	2,3%	156	0,2%	12 521	14,2%	12 484	14,9%	37	0,9%
16	над 1440.00 лв.	5 525	0,3%	5 521	0,3%	4	0,004%	4 996	0,3%	4 992	0,3%	4	0,004%	525	0,6%	525	0,6%		
	на 1440.00 лв.	21 748	1,0%	21 666	1,1%	82	0,1%	16 665	0,9%	16 596	0,9%	69	0,1%	5 080	5,8%	5 068	6,0%	12	0,3%
	до 300.00 лв. вкл.	535 798	25,9%	454 269	23,1%	81 529	76,2%	473 427	24,7%	394 868	21,7%	78 559	78,3%	1 253	1,4%	257	0,3%	996	25,0%

**Забележка:** В месечния размер на пенсиите е включен основният размер на водещата пенсия, сумата за изплащане на останалите пенсии и добавките към пенсиите (вкл. и добавката по чл.84 от КСО).  
Добавката от 50 лв., изплащана за всеки от месеците от януари до септември, не е включена в месечния размер.

(Продължение и край)

N	Групи месечни размери на пенсиите	III. Фонд "Пенсии, несвързани с трудова дейност"						IV. Фонд "Трудова злополука и професионална болест"					
		Общо		Лични		Наследствени		Общо		Лични		Наследствени	
		брой	%	брой	%	брой	%	брой	%	брой	%	брой	%
	<b>Всичко</b>	<b>59 097</b>	<b>100,0%</b>	<b>58 121</b>	<b>100,0%</b>	<b>976</b>	<b>100,0%</b>	<b>6 249</b>	<b>100,0%</b>	<b>4 633</b>	<b>100,0%</b>	<b>1 616</b>	<b>100,0%</b>
1	до 133.84 лв.	2 026	3,4%	1 355	2,3%	671	68,8%						
2	от 133.85 до 225.00 лв.	40 300	68,2%	40 034	68,9%	266	27,3%	874	14,0%	4	0,1%	870	53,8%
3	от 225.01 до 255.00 лв.	359	0,6%	355	0,6%	4	0,4%	67	1,1%			67	4,1%
4	от 255.01 до 300.00 лв.	15 752	26,7%	15 743	27,1%	9	0,9%	1 740	27,8%	1 653	35,7%	87	5,4%
5	от 300.01 до 350.00 лв.	295	0,5%	281	0,5%	14	1,4%	679	10,9%	562	12,1%	117	7,2%
6	от 350.01 до 400.00 лв.	249	0,4%	242	0,4%	7	0,7%	424	6,8%	355	7,7%	69	4,3%
7	от 400.01 до 500.00 лв.	78	0,1%	73	0,1%	5	0,5%	1 154	18,5%	974	21,0%	180	11,1%
8	от 500.01 до 600.00 лв.	18	0,03%	18	0,03%			701	11,2%	588	12,7%	113	7,0%
9	от 600.01 до 700.00 лв.	15	0,03%	15	0,03%			318	5,1%	256	5,5%	62	3,8%
10	от 700.01 до 800.00 лв.	3	0,01%	3	0,01%			151	2,4%	125	2,7%	26	1,6%
11	от 800.01 до 900.00 лв.	2	0,003%	2	0,003%			63	1,0%	49	1,1%	14	0,9%
12	от 900.01 до 1000.00 лв.							34	0,5%	30	0,6%	4	0,2%
13	от 1000.01 до 1100.00 лв.							17	0,3%	14	0,3%	3	0,2%
14	от 1100.01 до 1200.00 лв.							9	0,1%	8	0,2%	1	0,1%
15	от 1200.01 до 1440.00 лв.							14	0,2%	11	0,2%	3	0,2%
16	над 1440.00 лв.							4	0,1%	4	0,1%		
	на 1440.00 лв.							3	0,05%	2	0,04%	1	0,06%
	до 300.00 лв. вкл.	58 437	98,9%	57 487	98,9%	950	97,3%	2 681	42,9%	1 657	35,8%	1 024	63,4%

към съдържание



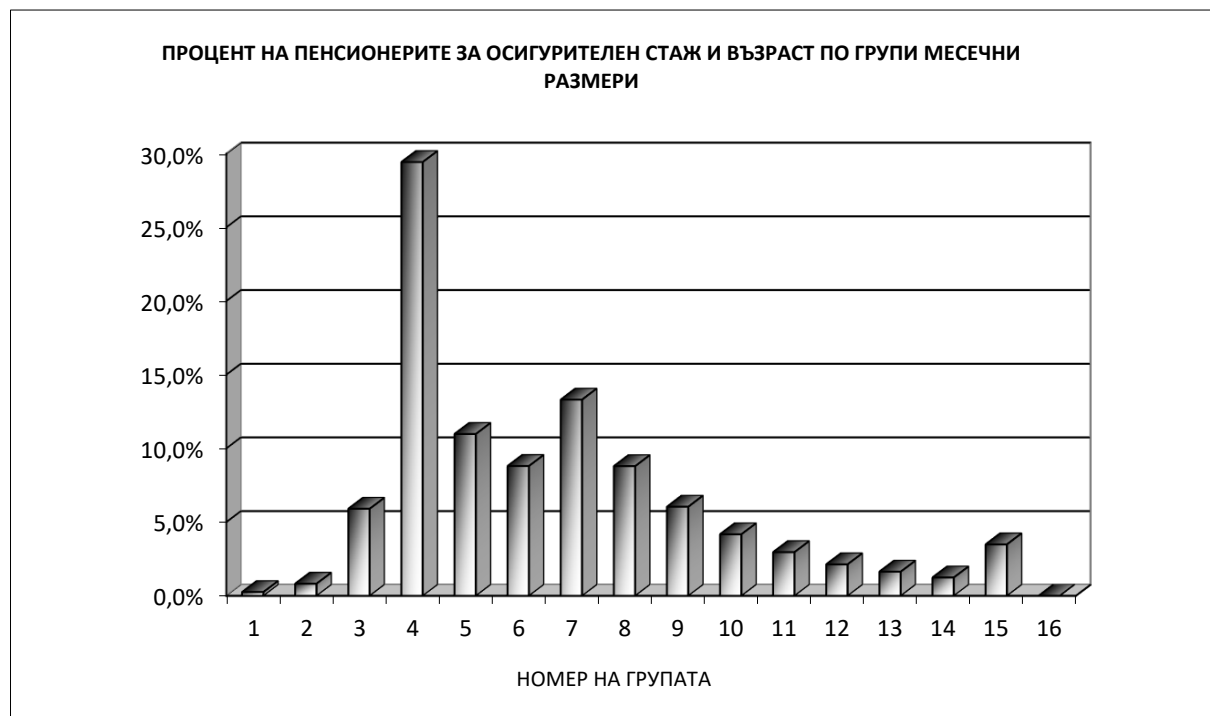


**22. Брой на пенсионерите за осигурителен стаж и възраст,  
разпределени по групи месечни размери на пенсиите им  
към 30.IX.2021 г.**

N	Групи месечни размери на пенсиите	Общо		Лични		Наследствени	
		брой	%	брой	%	брой	%
	<b>Всичко</b>	<b>1 568 315</b>	<b>100,0%</b>	<b>1 537 509</b>	<b>100,0%</b>	<b>30 806</b>	<b>100,0%</b>
1	до 133.84 лв.	3 947	0,3%	3 654	0,2%	293	1,0%
2	от 133.85 до 225.00 лв.	12 878	0,8%	4 276	0,3%	8 602	27,9%
3	от 225.01 до 255.00 лв.	92 612	5,9%	91 001	5,9%	1 611	5,2%
4	от 255.01 до 300.00 лв.	461 616	29,4%	459 493	29,9%	2 123	6,9%
5	от 300.01 до 350.00 лв.	172 227	11,0%	170 142	11,1%	2 085	6,8%
6	от 350.01 до 400.00 лв.	138 152	8,8%	136 074	8,9%	2 078	6,7%
7	от 400.01 до 500.00 лв.	208 768	13,3%	204 460	13,3%	4 308	14,0%
8	от 500.01 до 600.00 лв.	137 995	8,8%	134 103	8,7%	3 892	12,6%
9	от 600.01 до 700.00 лв.	94 789	6,0%	92 166	6,0%	2 623	8,5%
10	от 700.01 до 800.00 лв.	65 488	4,2%	63 956	4,2%	1 532	5,0%
11	от 800.01 до 900.00 лв.	46 478	3,0%	45 691	3,0%	787	2,6%
12	от 900.01 до 1000.00 лв.	33 496	2,1%	33 109	2,2%	387	1,3%
13	от 1000.01 до 1100.00 лв.	25 641	1,6%	25 437	1,7%	204	0,7%
14	от 1100.01 до 1200.00 лв.	19 476	1,2%	19 367	1,3%	109	0,4%
15	от 1200.01 до 1440.00 лв.	54 713	3,5%	54 541	3,5%	172	0,6%
16	над 1440.00 лв.	39	0,002%	39	0,003%		
	до 300.00 лв. вкл.	571 053	36,4%	558 424	36,3%	12 629	41,0%

**Забележка:** В месечния размер на пенсиите е включен основният размер на водещата пенсия, сумата за изплащане на останалите пенсии и добавките за старост.

Добавката от 50 лв., изплащана за всеки от месеците от януари до септември, не е включена в месечния размер.



## 23. Брой на пенсионерите и на пенсиите по ТП на НОИ към 30.IX.2021 г.

ТП на НОИ	Брой на пенсионерите	Брой на пенсиите	% на пенсионерите от пенсиите
<b>Общо</b>	<b>2 072 306</b>	<b>2 086 121</b>	<b>99,3%</b>
1.Благоевград	81 793	82 282	99,4%
2.Бургас	106 206	106 825	99,4%
3.Варна	119 252	119 929	99,4%
4.Велико Търново	71 890	72 276	99,5%
5.Видин	31 181	31 367	99,4%
6.Враца	56 518	56 915	99,3%
7.Габрово	40 590	40 930	99,2%
8.Кърджали	58 321	58 590	99,5%
9.Кюстендил	44 393	44 760	99,2%
10.Ловеч	42 762	43 033	99,4%
11.Монтана	41 999	42 332	99,2%
12.Пазарджик	71 646	72 205	99,2%
13.Перник	41 377	41 943	98,7%
14.Плевен	82 149	82 679	99,4%
15.Пловдив	185 199	186 618	99,2%
16.Разград	38 397	38 634	99,4%
17.Русе	67 321	67 827	99,3%
18.Силистра	37 615	37 827	99,4%
19.Сливен	50 991	51 387	99,2%
20.Смолян	36 488	37 023	98,6%
21.София-град	330 274	331 982	99,5%
22.София	68 466	69 074	99,1%
23.Стара Загора	95 313	95 984	99,3%
24.Добрич	50 683	50 944	99,5%
25.Търговище	32 593	32 796	99,4%
26.Хасково	71 645	72 048	99,4%
27.Шумен	51 994	52 286	99,4%
28.Ямбол	37 756	38 031	99,3%
29. Международни спогодби	27 494	27 594	99,6%

**Забележка:** Пенсиите по международни спогодби (29 ТП на НОИ) включват пенсиите, изплащани по международен договор, по който Р. България е страна или по европейските регламенти за координация на системите за социална сигурност.

към съдържание

## 24.Брой на пенсиите по ТП на НОИ към 30.IX.2021 г.

ТП на НОИ	Брой пенсии - Общо ( I + II + III + IV ) 30.IX.2021 г. в % към 30.IX.2020 г.		I. Фонд "Пенсии"		II. Фонд "Пенсии за лицата по чл. 69"		III. Фонд "Пенсии, несвързани с трудова дейност"		IV. Фонд "Трудова злополука и професионална болест"	
	Брой		Общ брой	Процент от общия брой	Общ брой	Процент от общия брой	Общ брой	Процент от общия брой	Общ брой	Процент от общия брой
<b>Общо</b>	<b>2 086 121</b>	<b>97,8%</b>	<b>1 922 577</b>	<b>92,2%</b>	<b>87 945</b>	<b>4,2%</b>	<b>61 145</b>	<b>2,9%</b>	<b>14 454</b>	<b>0,7%</b>
1.Благоевград	82 282	98,7%	77 012	93,6%	2 359	2,9%	2 396	2,9%	515	0,6%
2.Бургас	106 825	98,7%	98 220	91,9%	5 091	4,8%	2 866	2,7%	648	0,6%
3.Варна	119 929	98,1%	110 243	91,9%	5 605	4,7%	3 285	2,7%	796	0,7%
4.Велико Търново	72 276	97,4%	66 635	92,2%	3 049	4,2%	2 189	3,0%	403	0,6%
5.Видин	31 367	96,3%	29 166	93,0%	873	2,8%	1 151	3,7%	177	0,6%
6.Враца	56 915	97,0%	52 607	92,4%	1 575	2,8%	2 308	4,1%	425	0,7%
7.Габрово	40 930	97,4%	38 807	94,8%	796	1,9%	969	2,4%	358	0,9%
8.Кърджали	58 590	101,4%	55 162	94,1%	905	1,5%	2 186	3,7%	337	0,6%
9.Кюстендил	44 760	97,1%	41 828	93,4%	1 442	3,2%	1 144	2,6%	346	0,8%
10.Ловеч	43 033	97,2%	39 604	92,0%	1 621	3,8%	1 485	3,5%	323	0,8%
11.Монтана	42 332	96,3%	39 296	92,8%	1 287	3,0%	1 401	3,3%	348	0,8%
12.Пазарджик	72 205	97,6%	67 378	93,3%	1 581	2,2%	2 667	3,7%	579	0,8%
13.Перник	41 943	97,0%	39 265	93,6%	1 199	2,9%	887	2,1%	592	1,4%
14.Плевен	82 679	97,0%	75 755	91,6%	3 846	4,7%	2 520	3,0%	558	0,7%
15.Пловдив	186 618	97,9%	171 212	91,7%	8 725	4,7%	5 234	2,8%	1 447	0,8%
16.Разград	38 634	98,1%	35 866	92,8%	653	1,7%	1 850	4,8%	265	0,7%
17.Русе	67 827	97,6%	63 464	93,6%	1 843	2,7%	2 015	3,0%	505	0,7%
18.Силистра	37 827	96,8%	35 298	93,3%	599	1,6%	1 738	4,6%	192	0,5%
19.Сливен	51 387	97,8%	45 988	89,5%	2 894	5,6%	2 115	4,1%	390	0,8%
20.Смолян	37 023	98,1%	34 805	94,0%	910	2,5%	734	2,0%	574	1,6%
21.София-град	331 982	98,0%	299 254	90,1%	23 742	7,2%	7 322	2,2%	1 664	0,5%
22.София	69 074	97,5%	63 206	91,5%	3 418	4,9%	1 834	2,7%	616	0,9%
23.Стара Загора	95 984	97,5%	88 851	92,6%	4 189	4,4%	2 289	2,4%	655	0,7%
24.Добрич	50 944	98,1%	46 933	92,1%	1 768	3,5%	1 914	3,8%	329	0,6%
25.Търговище	32 796	97,4%	30 421	92,8%	764	2,3%	1 395	4,3%	216	0,7%
26.Хасково	72 048	97,9%	66 644	92,5%	2 872	4,0%	2 095	2,9%	437	0,6%
27.Шумен	52 286	97,9%	48 240	92,3%	1 758	3,4%	1 945	3,7%	343	0,7%
28.Ямбол	38 031	97,2%	34 257	90,1%	2 468	6,5%	1 052	2,8%	254	0,7%
29. Международни спогодби	27 594	99,1%	27 160	98,4%	113	0,4%	159	0,6%	162	0,6%

**Забележка:** Пенсиите по международни спогодби (29 ТП на НОИ) включват пенсиите, изплащани по международен договор, по който Р. България е страна или по европейските регламенти за координация на системите за социална сигурност.

към съдържание

## 25. Разход за пенсии по ТП на НОИ към 30.IX.2021 г.

ТП на НОИ	РАЗХОД ЗА ПЕНСИИ		I. ФОНД "ПЕНСИИ"										II. ФОНД "ПЕНСИИ ЗА ЛИЦАТА ПО чл. 69"		
	Общо ( I + II + III + IV )		Общо		Пенсии за тр. дейност	Еднократна допълнителна сума към пенсиите за (2016 - 2020 г.)	Еднократна допълнителна сума към пенсиите за м.I-III.2021 г.	Еднократна допълнителна сума към пенсиите за м.IV.2021 г.	Еднократна допълнителна сума към пенсиите за м.V.2021 г.	Еднократна допълнителна сума към пенсиите за м.VI.2021 г.	Еднократна допълнителна сума към пенсиите за м.VII.2021 г.	Еднократна допълнителна сума към пенсиите за м.VIII.2021 г.	Еднократна допълнителна сума към пенсиите за м.IX.2021 г.	Разход в лева	Процент от общия разход
	Общ разход в лева		Разход в лева	Процент от общия разход											
<b>Общо</b>	<b>9 678 187 494</b>	<b>8 860 835 952</b>	<b>91,6%</b>	<b>7 911 923 795</b>	<b>5 740 773</b>	<b>317 720 088</b>	<b>105 356 113</b>	<b>104 900 303</b>	<b>104 618 740</b>	<b>104 133 680</b>	<b>105 459 730</b>	<b>100 982 730</b>	<b>658 413 608</b>	<b>6,8%</b>	
1.Благоевград	151 501 436	144 917 076	95,7%	127 076 200	147 305	6 019 899	1 984 419	1 969 879	1 956 790	1 939 475	1 925 558	1 897 550	2 520 009	1,7%	
2.Бургас	158 129 762	150 207 016	95,0%	133 195 366	92 412	5 779 681	1 898 222	1 880 603	1 867 775	1 850 022	3 646 187	-3 250	3 817 758	2,4%	
3.Варна	197 632 904	185 707 782	94,0%	164 826 346	114 889	7 095 779	2 331 919	2 308 675	2 290 783	2 272 116	2 252 542	2 214 733	7 386 046	3,7%	
4.Велико Търново	101 173 322	96 451 799	95,3%	84 816 771	66 954	3 941 872	1 297 054	1 285 962	1 277 350	1 268 075	1 258 195	1 239 567	2 269 580	2,2%	
5.Видин	50 281 029	47 833 462	95,1%	41 862 067	26 690	2 025 042	667 463	662 279	657 142	650 967	645 063	636 750	694 060	1,4%	
6.Враца	70 523 662	67 129 855	95,2%	59 077 882	36 769	2 740 966	899 833	891 037	884 350	877 067	867 500	854 450	1 060 825	1,5%	
7.Габрово	51 059 233	49 234 019	96,4%	43 614 465	19 961	1 905 658	628 558	623 950	618 800	613 050	609 322	600 253	576 643	1,1%	
8.Кърджали	83 395 607	80 183 194	96,1%	69 887 633	120 787	3 455 891	1 139 637	1 130 239	1 124 992	1 117 775	1 110 361	1 095 880	566 169	0,7%	
9.Кюстендил	71 157 615	68 283 913	96,0%	60 780 035	20 436	2 546 017	837 033	831 433	826 225	820 396	815 938	806 400	1 159 808	1,6%	
10.Ловеч	53 480 853	50 995 608	95,4%	44 677 529	27 939	2 143 522	706 119	699 816	694 675	688 542	683 567	673 900	892 821	1,7%	
11.Монтана	59 259 139	56 405 512	95,2%	49 384 293	36 875	2 385 429	784 150	776 867	770 400	763 233	757 782	746 483	966 494	1,6%	
12.Пазарджик	113 415 335	108 537 351	95,7%	95 021 983	86 732	4 584 768	1 508 293	1 493 825	1 482 000	1 469 525	1 456 475	1 433 750	1 293 822	1,1%	
13.Перник	63 366 278	60 709 102	95,8%	54 461 949	42 019	2 117 579	695 829	689 442	684 458	679 013	673 263	665 550	1 082 432	1,7%	
14.Плевен	125 546 025	119 070 195	94,8%	104 647 398	54 567	4 906 600	1 608 421	1 594 158	1 584 313	1 570 772	1 561 217	1 542 750	3 363 119	2,7%	
15.Пловдив	319 632 876	300 488 843	94,0%	264 789 789	249 878	12 103 177	3 979 248	3 942 519	3 915 257	3 880 946	3 847 329	3 780 700	11 236 574	3,5%	
16.Разград	51 300 922	48 723 489	95,0%	42 295 727	34 090	2 172 121	716 378	710 941	707 619	702 813	695 750	688 050	426 745	0,8%	
17.Русе	82 955 514	79 411 592	95,7%	69 808 211	65 452	3 254 946	1 071 190	1 059 808	1 053 010	1 044 607	1 035 517	1 018 850	1 173 394	1,4%	
18.Силистра	53 691 020	51 518 571	96,0%	44 937 441	30 687	2 235 650	734 304	726 985	722 258	716 521	711 275	703 450	236 754	0,4%	
19.Сливен	74 698 923	70 105 345	93,9%	61 285 325	36 342	2 978 746	983 379	976 524	970 833	965 346	960 250	948 600	1 571 645	2,1%	
20.Смолян	67 259 835	64 491 542	95,9%	56 922 465	25 635	2 555 379	843 425	838 246	834 717	829 975	824 925	816 775	559 297	0,8%	
21.София-град	340 155 379	309 992 291	91,1%	275 727 604	228 040	11 728 552	3 842 700	3 792 974	3 757 143	3 709 063	3 656 553	3 549 662	22 166 463	6,5%	
22.София	106 152 088	100 234 684	94,4%	88 687 689	41 981	3 934 043	1 289 732	1 277 494	1 269 333	1 258 042	1 245 821	1 230 550	3 054 894	2,9%	
23.Стара Загора	107 511 448	102 580 664	95,4%	90 888 158	55 836	3 964 496	1 306 625	1 294 326	1 285 367	1 275 566	1 266 292	1 244 000	2 208 040	2,1%	
24.Добрич	76 968 484	73 271 289	95,2%	64 159 009	58 665	3 088 121	1 015 704	1 006 631	998 827	991 267	983 515	969 550	1 268 020	1,6%	
25.Търговище	52 029 016	49 951 250	96,0%	43 449 086	20 776	2 198 795	726 811	721 707	717 053	712 481	707 292	697 250	438 379	0,8%	
26.Хасково	117 782 823	112 761 545	95,7%	99 633 189	70 981	4 459 436	1 465 417	1 451 625	1 441 290	1 428 800	1 417 575	1 393 233	2 492 268	2,1%	
27.Шумен	69 406 265	65 789 639	94,8%	57 580 576	36 969	2 794 870	917 767	907 000	900 275	893 792	886 392	872 000	1 444 454	2,1%	
28.Ямбол	58 854 103	55 420 204	94,2%	48 844 862	21 893	2 231 608	734 092	727 858	723 667	718 975	713 000	704 250	1 860 339	3,2%	
29. ЦУ на НОИ	6 749 866 599	6 090 429 121	90,2%	5 469 584 747	3 869 215	206 371 447	68 742 390	68 627 500	68 602 039	68 425 462	68 245 278	67 961 043	580 626 756	8,6%	

**Забележка:** Разходите за пенсии, изплатени от Централно управление на НОИ ( 29 ЦУ на НОИ ) включват пенсиите, изплащани по международен договор, по който Р. България е страна или по европейските регламенти за координация на системите за социална сигурност, както и разходите за пенсии, платени по банков път в цялата страна (в сила от 1 октомври 2013 г.). Разходите за пенсии, изплатени от ТП на НОИ са разходите, изплатени чрез пощенските станции.

(продължение и край)

ТП на НОИ	III. ФОНД "ПЕНСИИ, НЕСВЪРЗАНИ С ТРУДОВА ДЕЙНОСТ"						IV. ФОНД "ТРУДОВА ЗЛОПОЛУКА И ПРОФЕСИОНАЛНА БОЛЕСТ"			
	Общо						Общо			
	Разход в лева	Процент от общия разход	Социални пенсии, пенсии за особени заслуги и др.	Добавка по чл.9 от ЗПГРРЛ	Добавка за ветерани от войните	Добавка по чл.4 от ЗУНТОПБГ	Разход в лева	Процент от общия разход	Пенсии за тр. дейност	Пенсии на лицата по чл. 69 от КСО
<b>Общо</b>	<b>125 077 081</b>	<b>1,3%</b>	<b>117 765 892</b>	<b>6 773 642</b>	<b>530 790</b>	<b>6 757</b>	<b>33 860 853</b>	<b>0,3%</b>	<b>33 790 890</b>	<b>69 963</b>
1.Благоевград	3 437 931	2,3%	2 978 479	443 639	15 813		626 420	0,4%	626 420	
2.Бургас	3 447 421	2,2%	3 339 464	98 638	9 319		657 567	0,4%	657 567	
3.Варна	3 599 841	1,8%	3 490 896	77 000	31 945		939 235	0,5%	939 235	
4.Велико Търново	2 117 727	2,1%	2 014 550	93 344	9 833		334 216	0,3%	334 216	
5.Видин	1 571 958	3,1%	1 449 726	114 903	7 329		181 549	0,4%	180 655	894
6.Враца	1 959 377	2,8%	1 926 854	28 635	3 888		373 605	0,5%	373 108	497
7.Габрово	951 135	1,9%	908 786	39 332	3 017		297 436	0,6%	297 436	
8.Кърджали	2 314 231	2,8%	2 094 901	218 034	1 296		332 013	0,4%	331 907	106
9.Кюстендил	1 411 975	2,0%	1 349 360	49 975	12 640		301 919	0,4%	300 947	972
10.Ловеч	1 313 395	2,5%	1 269 455	38 778	5 162		279 029	0,5%	279 029	
11.Монтана	1 570 307	2,6%	1 531 055	37 836	1 416		316 826	0,5%	315 553	1 273
12.Пазарджик	3 004 936	2,6%	2 928 342	70 561	6 033		579 226	0,5%	579 226	
13.Перник	1 066 420	1,7%	1 017 228	39 608	9 584		508 324	0,8%	508 324	
14.Плевен	2 567 677	2,0%	2 496 588	60 899	10 190		545 034	0,4%	538 275	6 759
15.Пловдив	6 290 418	2,0%	6 041 878	218 663	29 877		1 617 041	0,5%	1 617 041	
16.Разград	1 881 768	3,7%	1 846 475	35 293			268 920	0,5%	268 920	
17.Русе	1 974 371	2,4%	1 897 065	66 358	10 948		396 157	0,5%	395 263	894
18.Силистра	1 761 267	3,3%	1 750 316	8 671	2 280		174 428	0,3%	174 428	
19.Сливен	2 675 493	3,6%	2 623 071	46 219	6 203		346 440	0,5%	346 440	
20.Смолян	1 595 673	2,4%	1 016 783	574 875	4 015		613 323	0,9%	613 323	
21.София-град	6 642 220	2,0%	6 237 777	331 992	72 451		1 354 405	0,4%	1 350 827	3 578
22.София	2 211 538	2,1%	2 162 500	40 129	8 909		650 972	0,6%	649 630	1 342
23.Стара Загора	2 341 994	2,2%	2 221 057	105 783	15 154		380 750	0,4%	380 018	732
24.Добрич	2 097 643	2,7%	2 077 152	16 253	4 238		331 532	0,4%	331 134	398
25.Търговище	1 400 723	2,7%	1 362 903	36 524	1 296		238 664	0,5%	236 735	1 929
26.Хасково	2 146 889	1,8%	2 003 255	141 772	1 862		382 121	0,3%	382 121	
27.Шумен	1 847 874	2,7%	1 798 224	43 900	5 750		324 298	0,5%	322 120	2 178
28.Ямбол	1 299 690	2,2%	1 233 509	60 010	6 171		273 870	0,5%	272 062	1 808
29. ЦУ на НОИ	58 575 189	0,9%	54 698 243	3 636 018	234 171	6 757	20 235 533	0,3%	20 188 930	46 603

към съдържание

**26. Среден месечен размер на изплатените пенсии  
по ТП на НОИ за деветмесечието на 2021 г.**

<b>ТП на НОИ</b>	<b>Среден размер на пенсионер</b>	<b>деветмесечие 2021 г. в % деветмесечие 2020 г.</b>
<b>Общо</b>	<b>515,52</b>	<b>122,1%</b>
1.Благоевград	470,64	123,6%
2.Бургас	575,96	120,4%
3.Варна	546,28	121,8%
4.Велико Търново	486,18	122,3%
5.Видин	456,75	123,3%
6.Враца	508,41	123,1%
7.Габрово	489,37	121,7%
8.Кърджали	426,15	125,6%
9.Кюстендил	540,85	120,8%
10.Ловеч	465,79	123,4%
11.Монтана	462,61	123,8%
12.Пазарджик	467,91	124,3%
13.Перник	567,74	119,5%
14.Плевен	479,15	122,8%
15.Пловдив	504,47	122,6%
16.Разград	424,33	125,7%
17.Русе	486,24	122,1%
18.Силистра	430,59	125,6%
19.Сливен	482,96	121,7%
20.Смолян	503,24	122,7%
21.София-град	623,32	120,5%
22.София	530,31	122,2%
23.Стара Загора	543,71	121,0%
24.Добрич	464,09	123,4%
25.Търговище	433,68	124,7%
26.Хасково	500,98	121,4%
27.Шумен	455,03	123,8%
28.Ямбол	500,50	122,0%
29. Международни спогодби	338,89	127,2%

**Забележка:** Средните размери са изчислени от разхода за пенсии, включващ разхода за всички добавки към пенсиите, както и разходите за пенсии, платени по банков път, разпределени по ТП на НОИ.

към съдържание

**27. Брой на добавките към пенсиите към 30.IX.2021 г.,  
разпределени по вида на пенсията и вид на добавките**

<b>Вид на пенсиите</b>	<b>Добавка за чужда помощ</b>	<b>Добавка за ветерани</b>	<b>Добавки за старост (ЗП)</b>	<b>Добавки по чл.46 ал.4 (ЗП)</b>	<b>Добавки по чл.84 от КСО по вид на водещата пенсия</b>	<b>Добавки по чл.9 ЗПГРРЛ</b>
<b>Общо ( I + II + III + IV )</b>	<b>67 954</b>	<b>350</b>	<b>2 837</b>	<b>18 680</b>	<b>705 351</b>	<b>7 321</b>
<b>I. Фонд "Пенсии"</b>	<b>50 962</b>	<b>300</b>	<b>2 698</b>	<b>18 665</b>	<b>692 830</b>	<b>7 255</b>
1.Инвалидност поради общо заболяване	25 403	5	142	2	68 570	575
2.Осигурителен стаж и възраст	25 191	293	2 415	18 663	620 744	6 660
3.Осигурителен стаж и възраст - ЗПЗСК	16		105		113	
4.Инвалидност поради общо заболяване - ЗПЗСК	55		4		202	
5.Инвалидност поради общо заболяване - СВОК	137		1		258	
6.Осигурителен стаж и възраст - СВОК	154	2	29		2 915	18
7.Частни занаятчии, търговци и др. - СВОК	6		2		28	2
<b>II. Фонд "Пенсии за лицата по чл. 69"</b>	<b>992</b>	<b>46</b>	<b>85</b>	<b>6</b>	<b>9 449</b>	<b>16</b>
1.Инвалидност поради общо заболяване	13				1	
2.Осигурителен стаж и възраст	979	46	85	6	9 448	16
<b>III. Фонд "Пенсии, несвързани с трудовата дейност"</b>	<b>15 513</b>	<b>3</b>	<b>43</b>		<b>1 973</b>	<b>33</b>
1.Старост (поборнически) - ЗП						
2.Военна инвалидност	156	3	1		88	2
3.Народни - отм.чл.28 - ЗП						
4.Народни - чл.30а - ЗП			1			
5.Особени заслуги					2	
6.Гражданска инвалидност	13				10	
7.Старост на частни земеделски стопани -ЗОО	3				50	1
8.С отделен указ -ЗП	1					
9.Социални пенсии за инвалидност	15 317		20		1 366	17
10. Персонални пенсии	3		1		83	1
11.Социални пенсии за старост	20		20		374	12



(Продължение и край)

Вид на пенсиите	Добавка за чужда помощ	Добавка за ветерани	Добавки за старост (ЗП)	Добавки по чл.46 ал.4 (ЗП)	Добавки по чл.84 от КСО по вид на водещата пенсия	Добавки по чл.9 ЗПГРРЛ
<b>IV. Фонд "Трудова злополука и професионална болест"</b>	<b>487</b>	<b>1</b>	<b>11</b>	<b>9</b>	<b>1 099</b>	<b>17</b>
<b>А. Пенсии за трудова дейност</b>	485	1	11	9	1 099	17
1.Инвалидност поради трудова злополука и професионална болест	476	1	10	9	1 071	16
2.Инвалидност поради трудова злополука и професионална болест ЗПЗСК	5				20	
3.Инвалидност поради трудова злополука и професионална болест СВОК	4		1		8	1
<b>Б.Пенсии за лицата по чл. 69 от КСО</b>	2					
1.Инвалидност поради трудова злополука и професионална болест	2					
	%	%	%	%	%	%
Общо	100,0%	100,0%	100,0%	100,0%	100,0%	100,0%
а\ Фонд "Пенсии"	75,0%	85,7%	95,1%	99,9%	98,2%	99,1%
б\ Фонд "Пенсии за лицата по чл.69"	1,5%	13,1%	3,0%	0,03%	1,3%	0,2%
в\ Фонд "Пенсии, несвързани с трудова дейност"	22,8%	0,9%	1,5%		0,3%	0,5%
г\ Фонд "Трудова злополука и професионална болест"	0,7%	0,3%	0,4%	0,05%	0,2%	0,2%

към съдържание

**28. Брой на добавките към пенсиите към 30.IX.2021 г.,  
разпределени по ТП на НОИ и по вид на добавките**

ТП на НОИ	Добавка за чужда помощ	Добавка за ветерани	Добавки за старост (ЗП)	Добавки по чл.46 ал.4 (ЗП)	Добавки по чл.84 от КСО	Добавки по чл.9 ЗПГРРЛ
<b>Общо</b>	<b>67 954</b>	<b>350</b>	<b>2 837</b>	<b>18 680</b>	<b>705 351</b>	<b>7 321</b>
1.Благоевград	2 176	13	<b>107</b>	2 108	26 904	900
2.Бургас	2 255	11	114	1 553	33 230	230
3.Варна	3 121	28	148	106	37 887	135
4.Велико Търново	2 105	12	88	105	25 093	186
5.Видин	1 160	9	40	183	11 573	335
6.Враца	3 254	4	60	449	20 330	56
7.Габрово	1 798	5	64	176	15 316	79
8.Кърджали	1 471	1	70	822	15 257	577
9.Кюстендил	1 930	15	64	1 902	15 957	107
10.Ловеч	1 541	8	60	36	16 137	90
11.Монтана	1 756	3	51	328	16 873	89
12.Пазарджик	2 295	4	77	788	25 544	141
13.Перник	1 809	9	44	1 373	14 376	80
14.Плевен	3 634	8	118	103	30 567	95
15.Пловдив	6 709	28	261	1 156	67 617	382
16.Разград	1 210	1	24	83	12 864	103
17.Русе	1 584	11	84	154	24 080	128
18.Силистра	2 250		27	34	14 414	46
19.Сливен	1 432	7	51	590	18 185	105
20.Смолян	972	5	43	2 228	11 639	1 176
21.София-град	11 269	120	755	939	101 505	1 082
22.София	2 746	6	72	690	25 938	77
23.Стара Загора	2 475	16	101	449	33 694	275
24.Добрич	1 150	3	59	67	18 024	49
25.Търговище	819	4	36	86	11 097	150
26.Хасково	1 505	7	120	1 421	23 672	295
27.Шумен	2 324	7	56	109	18 166	96
28.Ямбол	1 035	4	42	375	14 053	125
29. Международни спогодби	169	1	1	267	5 359	132

**Забележка:**

От 1.VII.2021 г. добавката за чужда помощ се изплаща в размер 111,53 лв.

От 1.VII.2021 г. добавката за ветераните и воините по чл.5 от ЗВВ се изплаща в размер 148,71 лв.

От 1.VII.2021 г. добавката за инвалидите от войните по указ 1611 се изплаща в размер 74,38 лв.

От 1.VII.1999 г. на пенсионерите по чл.46, ал.4 от отменения ЗП се изплаща добавка в размер 33,30 лв.

От 1.I.2000 г. добавки по чл.46, ал.4 от отменения ЗП вече не се отпускат.

От 1.VII.1995 г. на пенсионерите навършили 75 годишна възраст се изплаща добавка в размер на 0,15 лв.

От 1.VII.1995 г. на пенсионерите навършили 80 годишна възраст се изплаща добавка в размер на 0,23 лв.

От 1.I.2000 г. добавки за старост от отменения ЗП вече не се отпускат.

От 1.IX.2011 г. на пенсионерите, които са вдовици/вдовци се изплаща добавка към пенсията в размер на 26,5 % от пенсията на починалия съпруг.

От 17.II.2004 г. се отпускат добавки по чл.9 от ЗПГРРЛ. От 1.I.2021 г. добавките по чл.9 от ЗПГРРЛ са изчислени от средния размер на пенсията за осигурителен стаж и възраст за 2020 г. без великденска добавка и добавките от 50 лв. за месеците от август до декември, който е 460,93 лв.

към съдържание

**29. Среден индивидуален коефициент на личните първи пенсии  
за осигурителен стаж и възраст, разпределени по категории  
труд и пол на пенсионерите към 30.IX.2021 г.**

<b>Среден индивидуален коефициент</b>			
<b>Категория труд</b>	<b>общо</b>	<b>мъже</b>	<b>жени</b>
<b>Състояние към 30.IX.2021 г.</b>			
<b>общо</b>	<b>1,290</b>	<b>1,527</b>	<b>1,126</b>
I-ва категория труд	1,768	1,874	1,583
II-ра категория труд	1,421	1,598	1,276
III-та категория труд	1,190	1,463	1,128
Осиг.стаж превърнат в съотн. 1:3	2,440	2,489	1,591
Осиг.стаж превърнат в съотн. 1:2	2,466	2,466	
Смесен осиг.стаж	1,375	1,535	1,098
<b>Новоотпуснати от 1.I. до 30.IX.2021 г.</b>			
<b>общо</b>	<b>1,070</b>	<b>1,175</b>	<b>0,968</b>
I-ва категория труд			
II-ра категория труд	1,221	0,907	1,300
III-та категория труд	1,066	1,249	0,997
Осиг.стаж превърнат в съотн. 1:3	2,103	2,103	
Осиг.стаж превърнат в съотн. 1:2			
Смесен осиг.стаж	1,074	1,149	0,900

**Забележка:** Разглежданата съвкупност на пенсионерите за осигурителен стаж и възраст включва пенсионерите по чл.68, чл.68а, чл.69а, чл.69б и чл.69 от КСО.

**30. Среден индивидуален коефициент на личните първи пенсии  
за инвалидност поради общо заболяване, разпределени по процент на  
намалена работоспособност и пол на пенсионерите към 30.IX.2021 г.**

<b>Среден индивидуален коефициент</b>			
<b>Намалена работоспособност</b>	<b>общо</b>	<b>мъже</b>	<b>жени</b>
<b>Състояние към 30.IX.2021 г.</b>			
<b>общо</b>	<b>0,871</b>	<b>0,961</b>	<b>0,799</b>
над 90%	0,902	0,984	0,831
от 71 до 90%	0,886	0,979	0,815
от 50 до 70.99%	0,845	0,936	0,771
<b>Новоотпуснати от 1.I. до 30.IX.2021 г.</b>			
<b>общо</b>	<b>0,761</b>	<b>0,811</b>	<b>0,708</b>
над 90%	0,790	0,836	0,739
от 71 до 90%	0,791	0,824	0,758
от 50 до 70.99%	0,736	0,796	0,669

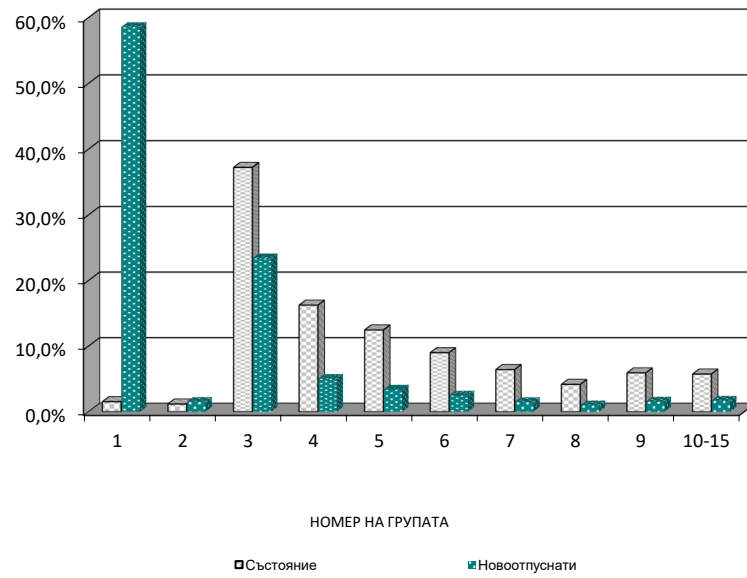
**31. Среден индивидуален коефициент на личните първи пенсии  
за инвалидност поради трудова злополука и професионална болест,  
разпределени по процент на намалена работоспособност и пол  
на пенсионерите към 30.IX.2021 г.**

Среден индивидуален коефициент			
Намалена работоспособност	общо	мъже	жени
<b>Състояние към 30.IX.2021 г.</b>			
<b>общо</b>	<b>1,082</b>	<b>1,158</b>	<b>0,909</b>
над 90%	1,118	1,207	0,830
от 71 до 90%	1,099	1,198	0,897
от 50 до 70.99%	1,072	1,140	0,922
<b>Новоотпуснати от 1.I. до 30.IX.2021 г.</b>			
<b>общо</b>	<b>0,864</b>	<b>0,909</b>	<b>0,638</b>
над 90%	0,620	0,620	
от 71 до 90%	1,953	1,953	
от 50 до 70.99%	0,779	0,814	0,638

към съдържание

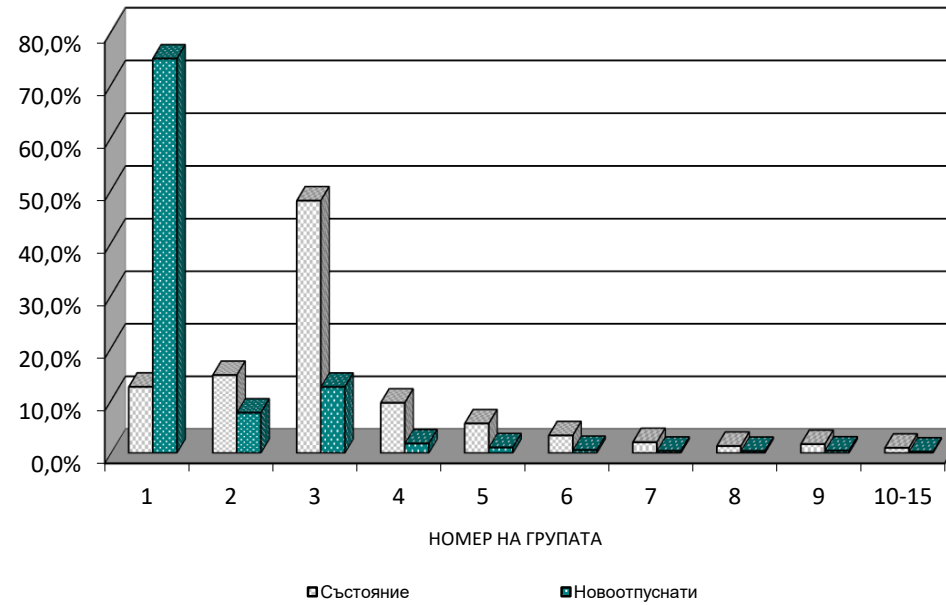


ПРОЦЕНТ НА ПЕНСИОНЕРИТЕ ЗА ОСИГУРИТЕЛЕН СТАЖ И ВЪЗРАСТ, РАЗПРЕДЕЛЕНИ ПО ГРУПИ НА ИНДИВИДУАЛНИЯ КОЕФИЦИЕНТ

[КЪМ СЪДЪРЖАНИЕ](#)



ПРОЦЕНТ НА ПЕНСИОНЕРИТЕ ЗА ИНВАЛИДНОСТ ПОРАДИ ОБЩО ЗАБОЛЯВАНЕ, РАЗПРЕДЕЛЕНИ ПО ГРУПИ НА ИНДИВИДУАЛНИЯ КОЕФИЦИЕНТ



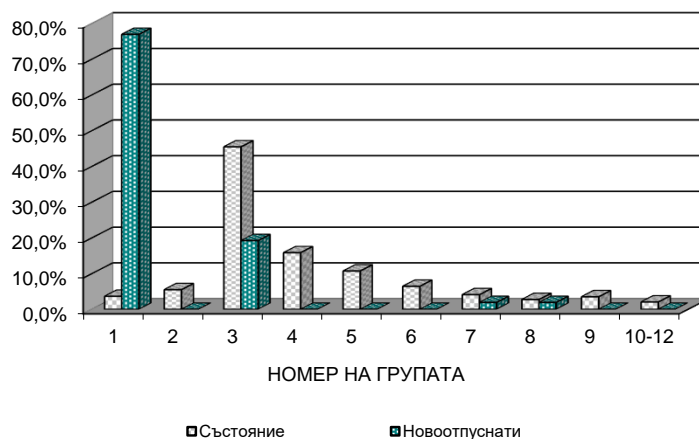
[към съдържание](#)



**34. Разпределение на личните първи пенсии  
за инвалидност поради трудова злополука и професионална болест  
по размер на индивидуалния коефициент и пол  
на пенсионерите към 30.IX.2021 г.**

N	Групи на индивидуалния коефициент	общо брой	мъже брой	жени брой
	<b>общо</b>	<b>4 584</b>	<b>3 201</b>	<b>1 383</b>
1	Без инд. коеф.	167	131	36
2	до 0,500	252	157	95
3	от 0,501 до 1,000	2 084	1 266	818
4	от 1,001 до 1,200	726	514	212
5	от 1,201 до 1,400	491	368	123
6	от 1,401 до 1,600	295	250	45
7	от 1,601 до 1,800	188	167	21
8	от 1,801 до 2,000	126	110	16
9	от 2,001 до 2,500	161	148	13
10	от 2,501 до 3,000	65	63	2
11	от 3,001 до 4,000	24	23	1
12	от 4,001 до 6,000	5	4	1
<b>Новоотпуснати</b>				
N	от 1.I. до 30.IX.2021 г.	<b>общо</b>	<b>41</b>	<b>11</b>
1	Без инд. коеф.	40	31	9
2	до 0,500			
3	от 0,501 до 1,000	10	8	2
4	от 1,001 до 1,200			
5	от 1,201 до 1,400			
6	от 1,401 до 1,600			
7	от 1,601 до 1,800	1	1	
8	от 1,801 до 2,000	1	1	
9	от 2,001 до 2,500			
10	от 2,501 до 3,000			
11	от 3,001 до 4,000			
12	от 4,001 до 6,000			

**ПРОЦЕНТ НА ПЕНСИОНЕРИТЕ ЗА ИНВАЛИДНОСТ ПОРАДИ ТРУДОВА ЗЛОПОЛУКА И ПРОФЕСИОНАЛНА БОЛЕСТ, РАЗПРЕДЕЛЕНИ ПО ГРУПИ НА ИНДИВИДУАЛНИЯ КОЕФИЦИЕНТ**



**35. Среден осигурителен доход по месеци, от който се изчисляват индивидуалните коефициенти на лицата при пенсиониране**

месец	Среден осигурителен доход					
	лева					
	1998 г.	1999 г.	2000 г.	2001 г.	2002 г.	2003 г.
<b>Средномесечно</b>	<b>164 790</b>	<b>180,05</b>	<b>217,11</b>	<b>242,96</b>	<b>259,75</b>	<b>280,76</b>
Януари	152 017	177 303	192,10	230,68	248,45	276,08
Февруари	150 119	175 802	195,53	221,10	245,76	273,19
Март	157 686	176 152	209,46	233,01	249,00	273,89
Април	162 211	174 496	208,52	243,28	258,77	283,40
Май	160 687	178 629	215,74	253,53	262,41	280,47
Юни	161 619	178 851	208,23	251,61	254,14	271,37
Юли	164 605	183,92	215,66	248,07	259,44	277,69
Август	164 840	181,88	218,11	248,63	258,68	269,61
Септември	171 604	185,75	224,27	245,20	260,68	275,14
Октомври	177 458	183,23	226,35	248,92	259,07	272,16
Ноември	180 828	183,97	248,50	259,59	271,61	282,09
Декември	183 587	186,99	252,52	265,24	285,13	328,52

месец	Среден осигурителен доход					
	лева					
	2004 г.	2005 г.	2006 г.	2007 г.	2008 г.	2009 г.
<b>Средномесечно</b>	<b>308,80</b>	<b>331,62</b>	<b>354,50</b>	<b>398,17</b>	<b>500,56</b>	<b>554,78</b>
Януари	290,23	319,29	339,83	369,74	460,81	536,51
Февруари	288,60	316,50	338,47	370,98	466,25	534,58
Март	306,58	326,28	345,52	379,43	480,55	549,59
Април	302,89	330,95	353,71	385,25	489,46	555,67
Май	306,90	336,43	355,97	382,22	488,42	556,82
Юни	302,95	324,16	348,38	380,62	489,41	552,90
Юли	307,78	331,5	351,36	397,13	492,42	548,94
Август	307,92	327,76	345,24	397,96	493,38	545,71
Септември	309,14	332,84	352,54	406,24	509,75	558,69
Октомври	306,81	328,31	351,39	398,76	510,61	555,50
Ноември	315,96	340,39	361,38	429,00	538,60	565,77
Декември	356,40	370,11	404,35	473,53	584,02	597,26

месец	Среден осигурителен доход					
	лева					
	2010 г.	2011 г.	2012 г.	2013 г.	2014 г.	2015 г.
<b>Средномесечно</b>	<b>570,33</b>	<b>594,15</b>	<b>618,06</b>	<b>648,73</b>	<b>683,34</b>	<b>726,40</b>
Януари	558,83	579,57	601,80	634,55	664,17	706,55
Февруари	558,85	574,60	595,51	628,85	659,26	701,06
Март	567,60	589,06	610,36	644,26	678,89	721,40
Април	568,12	598,05	620,10	646,14	687,91	727,52
Май	568,71	592,28	615,84	651,65	681,99	723,54
Юни	562,38	583,56	609,30	642,24	671,28	714,05
Юли	562,53	587,98	613,80	643,49	676,38	715,57
Август	559,52	582,68	608,17	636,96	671,51	714,91
Септември	568,39	595,92	621,38	647,28	683,34	724,60
Октомври	569,73	596,51	626,95	652,72	689,62	733,36
Ноември	586,11	612,72	630,61	661,26	700,16	749,74
Декември	612,90	636,48	661,75	694,83	735,46	783,76

месец	Среден осигурителен доход					
	лева					
	2016 г.	2017 г.	2018 г.	2019 г.	2020 г.	2021 г.
<b>Средномесечно</b>	<b>770,07</b>	<b>821,51</b>	<b>889,90</b>	<b>986,52</b>	<b>1069,50</b>	
Януари	753,10	795,09	863,18	951,57	1 037,56	1 157,77
Февруари	743,25	791,26	860,14	952,98	1 041,73	1 149,49
Март	764,07	811,13	879,67	976,24	1 021,10	1 150,92
Април	772,76	825,92	893,27	991,12	1 057,09	1 157,26
Май	768,85	814,36	884,18	980,76	1 064,24	1 179,80
Юни	755,73	803,13	875,00	968,71	1 050,19	1 138,18
Юли	763,04	811,75	878,70	974,05	1 058,71	1 148,90
Август	755,00	804,44	873,75	972,20	1 060,50	1 143,90
Септември	768,18	826,37	897,33	989,33	1 081,73	1 165,95
Октомври	780,75	834,57	901,26	1 002,75	1 095,37	
Ноември	793,92	851,25	917,00	1 015,82	1 099,10	
Декември	821,65	888,10	954,90	1 063,32	1 171,17	

**36. Средномесечен осигурителен доход  
за изчисляване размера на новоотпуснатите пенсии**

**Средномесечен осигурителен доход за страната, обявен от НОИ**

период	лв.	период	лв.	период	лв.
01.01.2003 г. - 31.12.2003 г.	280,76	01.07.2004 г. - 30.06.2005 г.	320,05	01.01.2006 г. - 31.12.2006 г.	354,50
01.02.2003 г. - 31.01.2004 г.	281,86	01.08.2004 г. - 31.07.2005 г.	322,00	01.02.2006 г. - 31.01.2007 г.	357,06
01.03.2003 г. - 29.02.2004 г.	282,94	01.09.2004 г. - 31.08.2005 г.	323,65	01.03.2006 г. - 28.02.2007 г.	359,67
01.04.2003 г. - 31.03.2004 г.	285,56	01.10.2004 г. - 30.09.2005 г.	325,03	01.04.2006 г. - 31.03.2007 г.	362,57
01.05.2003 г. - 30.04.2004 г.	287,35	01.11.2004 г. - 31.10.2005 г.	326,83	01.05.2006 г. - 30.04.2007 г.	365,33
01.06.2003 г. - 31.05.2004 г.	289,70	01.12.2004 г. - 30.11.2005 г.	329,03	01.06.2006 г. - 31.05.2007 г.	367,64
01.07.2003 г. - 30.06.2004 г.	292,31	01.01.2005 г. - 31.12.2005 г.	331,62	01.07.2006 г. - 30.06.2007 г.	370,36
01.08.2003 г. - 31.07.2004 г.	294,84	01.02.2005 г. - 31.01.2006 г.	334,11	01.08.2006 г. - 31.07.2007 г.	373,42
01.09.2003 г. - 31.08.2004 г.	297,87	01.03.2005 г. - 28.02.2006 г.	335,84	01.09.2006 г. - 31.08.2007 г.	377,65
01.10.2003 г. - 30.09.2004 г.	300,67	01.04.2005 г. - 31.03.2006 г.	337,41	01.10.2006 г. - 30.09.2007 г.	382,90
01.11.2003 г. - 31.10.2004 г.	303,58	01.05.2005 г. - 30.04.2006 г.	339,32	01.11.2006 г. - 31.10.2007 г.	385,98
01.12.2003 г. - 31.11.2004 г.	306,45	01.06.2005 г. - 31.05.2006 г.	340,95	01.12.2006 г. - 30.11.2007 г.	392,09
01.01.2004 г. - 31.12.2004 г.	308,80	01.07.2005 г. - 30.06.2006 г.	343,00	01.01.2007 г. - 31.12.2007 г.	398,17
01.02.2004 г. - 31.01.2005 г.	310,97	01.08.2005 г. - 31.07.2006 г.	343,62	01.02.2007 г. - 31.01.2008 г.	405,62
01.03.2004 г. - 28.02.2005 г.	313,00	01.09.2005 г. - 31.08.2006 г.	345,02	01.03.2007 г. - 29.02.2008 г.	413,46
01.04.2004 г. - 31.03.2005 г.	314,55	01.10.2005 г. - 30.09.2006 г.	347,72	01.04.2007 г. - 31.03.2008 г.	421,79
01.05.2004 г. - 30.04.2005 г.	316,83	01.11.2005 г. - 31.10.2006 г.	348,77	01.05.2007 г. - 30.04.2008 г.	430,46
01.06.2004 г. - 31.05.2005 г.	319,21	01.12.2005 г. - 30.11.2006 г.	351,32	01.06.2007 г. - 31.05.2008 г.	439,44

**Средномесечен осигурителен доход за страната, обявен от НОИ**

период	лв.	период	лв.	период	лв.
01.07.2007 г. - 30.06.2008 г.	448,60	01.01.2009 г. - 31.12.2009 г.	554,78	01.07.2010 г. - 30.06.2011 г.	581,31
01.08.2007 г. - 31.07.2008 г.	455,83	01.02.2009 г. - 31.01.2010 г.	556,64	01.08.2010 г. - 31.07.2011 г.	582,71
01.09.2007 г. - 31.08.2008 г.	463,78	01.03.2009 г. - 28.02.2010 г.	558,68	01.09.2010 г. - 31.08.2011 г.	584,66
01.10.2007 г. - 30.09.2008 г.	473,18	01.04.2009 г. - 31.03.2010 г.	560,17	01.10.2010 г. - 30.09.2011 г.	587,71
01.11.2007 г. - 31.10.2008 г.	482,48	01.05.2009 г. - 30.04.2010 г.	561,20	01.11.2010 г. - 31.10.2011 г.	589,94
01.12.2007 г. - 30.11.2008 г.	491,58	01.06.2009 г. - 31.05.2010 г.	562,19	01.12.2010 г. - 30.11.2011 г.	592,17
01.01.2008 г. - 31.12.2008 г.	500,56	01.07.2009 г. - 30.06.2010 г.	563,00	01.01.2011 г. - 31.12.2011 г.	594,15
01.02.2008 г. - 31.01.2009 г.	506,57	01.08.2009 г. - 31.07.2010 г.	563,37	01.02.2011 г. - 31.01.2012 г.	595,94
01.03.2008 г. - 28.02.2009 г.	512,07	01.09.2009 г. - 31.08.2010 г.	564,53	01.03.2011 г. - 29.02.2012 г.	597,63
01.04.2008 г. - 31.03.2009 г.	517,60	01.10.2009 г. - 30.09.2010 г.	566,12	01.04.2011 г. - 31.03.2012 г.	599,36
01.05.2008 г. - 30.04.2009 г.	522,97	01.11.2009 г. - 31.10.2010 г.	567,29	01.05.2011 г. - 30.04.2012 г.	601,17
01.06.2008 г. - 31.05.2009 г.	528,57	01.12.2009 г. - 30.11.2010 г.	569,00	01.06.2011 г. - 31.05.2012 г.	603,13
01.07.2008 г. - 30.06.2009 г.	533,90	01.01.2010 г. - 31.12.2010 г.	570,33	01.07.2011 г. - 30.06.2012 г.	605,34
01.08.2008 г. - 31.07.2009 г.	537,95	01.02.2010 г. - 31.01.2011 г.	572,02	01.08.2011 г. - 31.07.2012 г.	606,87
01.09.2008 г. - 31.08.2009 г.	542,46	01.03.2010 г. - 28.02.2011 г.	573,30	01.09.2011 г. - 31.08.2012 г.	609,71
01.10.2008 г. - 30.09.2009 г.	547,50	01.04.2010 г. - 31.03.2011 г.	575,07	01.10.2011 г. - 30.09.2012 г.	611,90
01.11.2008 г. - 31.10.2009 г.	551,43	01.05.2010 г. - 30.04.2011 г.	577,54	01.11.2011 г. - 31.10.2012 г.	614,46
01.12.2008 г. - 30.11.2009 г.	553,76	01.06.2010 г. - 31.05.2011 г.	579,51	01.12.2011 г. - 30.11.2012 г.	615,96

**Средномесечен осигурителен доход за страната, обявен от НОИ**

период	лв.	период	лв.	период	лв.
01.01.2012 г. - 31.12.2012 г.	618,06	01.01.2013 г. - 31.12.2013 г.	648,73	01.01.2014 г. - 31.12.2014 г.	683,34
01.02.2012 г. - 31.01.2013 г.	620,71	01.02.2013 г. - 31.01.2014 г.	651,12	01.02.2014 г. - 31.01.2015 г.	686,78
01.03.2012 г. - 28.02.2013 г.	623,40	01.03.2013 г. - 28.02.2014 г.	653,57	01.03.2014 г. - 28.02.2015 г.	690,18
01.04.2012 г. - 31.03.2013 г.	626,18	01.04.2013 г. - 31.03.2014 г.	656,39	01.04.2014 г. - 31.03.2015 г.	693,65
01.05.2012 г. - 30.04.2013 г.	628,35	01.05.2013 г. - 30.04.2014 г.	659,83	01.05.2014 г. - 30.04.2015 г.	696,93
01.06.2012 г. - 31.05.2013 г.	631,35	01.06.2013 г. - 31.05.2014 г.	662,36	01.06.2014 г. - 31.05.2015 г.	700,39
01.07.2012 г. - 30.06.2013 г.	634,17	01.07.2013 г. - 30.06.2014 г.	664,84	01.07.2014 г. - 30.06.2015 г.	704,04
01.08.2012 г. - 31.07.2013 г.	636,69	01.08.2013 г. - 31.07.2014 г.	667,65	01.08.2014 г. - 31.07.2015 г.	707,39
01.09.2012 г. - 31.08.2013 г.	639,11	01.09.2013 г. - 31.08.2014 г.	670,58	01.09.2014 г. - 31.08.2015 г.	711,07
01.10.2012 г. - 30.09.2013 г.	641,29	01.10.2013 г. - 30.09.2014 г.	673,65	01.10.2014 г. - 30.09.2015 г.	714,57
01.11.2012 г. - 31.10.2013 г.	643,44	01.11.2013 г. - 31.10.2014 г.	676,75	01.11.2014 г. - 31.10.2015 г.	718,23
01.12.2012 г. - 30.11.2013 г.	645,98	01.12.2013 г. - 30.11.2014 г.	679,98	01.12.2014 г. - 30.11.2015 г.	722,35

**Средномесечен осигурителен доход за страната, обявен от НОИ**

период	лв.	период	лв.	период	лв.
01.01.2015 г. - 31.12.2015 г.	726,40	01.01.2016 г. - 31.12.2016 г.	770,07	01.01.2017 г. - 31.12.2017 г.	821,51
01.02.2015 г. - 31.01.2016 г.	730,15	01.02.2016 г. - 31.01.2017 г.	773,45	01.02.2017 г. - 31.01.2018 г.	827,00
01.03.2015 г. - 29.02.2016 г.	733,59	01.03.2016 г. - 28.02.2017 г.	777,36	01.03.2017 г. - 28.02.2018 г.	832,60
01.04.2015 г. - 31.03.2016 г.	737,08	01.04.2016 г. - 31.03.2017 г.	781,25	01.04.2017 г. - 31.03.2018 г.	838,24
01.05.2015 г. - 30.04.2016 г.	740,85	01.05.2016 г. - 30.04.2017 г.	785,68	01.05.2017 г. - 30.04.2018 г.	843,84
01.06.2015 г. - 31.05.2016 г.	744,62	01.06.2016 г. - 31.05.2017 г.	789,50	01.06.2017 г. - 31.05.2018 г.	849,72
01.07.2015 г. - 30.06.2016 г.	748,17	01.07.2016 г. - 30.06.2017 г.	793,55	01.07.2017 г. - 30.06.2018 г.	855,83
01.08.2015 г. - 31.07.2016 г.	752,22	01.08.2016 г. - 31.07.2017 г.	797,70	01.08.2017 г. - 31.07.2018 г.	861,52
01.09.2015 г. - 31.08.2016 г.	755,60	01.09.2016 г. - 31.08.2017 г.	801,86	01.09.2017 г. - 31.08.2018 г.	867,37
01.10.2015 г. - 30.09.2016 г.	759,28	01.10.2016 г. - 30.09.2017 г.	806,77	01.10.2017 г. - 30.09.2018 г.	873,37
01.11.2015 г. - 31.10.2016 г.	763,23	01.11.2016 г. - 31.10.2017 г.	811,27	01.11.2017 г. - 31.10.2018 г.	878,95
01.12.2015 г. - 30.11.2016 г.	766,89	01.12.2016 г. - 30.11.2017 г.	815,96	01.12.2017 г. - 30.11.2018 г.	884,37

**Средномесечен осигурителен доход за страната, обявен от НОИ**

период	лв.	период	лв.	период	лв.
01.01.2018 г. - 31.12.2018 г.	889,90	01.01.2019 г. - 31.12.2019 г.	986,52	01.01.2020 г. - 31.12.2020 г.	1 069,50
01.02.2018 г. - 31.01.2019 г.	897,13	01.02.2019 г. - 31.01.2020 г.	993,54	01.02.2020 г. - 31.01.2021 г.	1 079,28
01.03.2018 г. - 28.02.2019 г.	904,73	01.03.2019 г. - 29.02.2020 г.	1 000,79	01.03.2020 г. - 28.02.2021 г.	1 088,23
01.04.2018 г. - 31.03.2019 г.	912,69	01.04.2019 г. - 31.03.2020 г.	1 004,47	01.04.2020 г. - 31.03.2021 г.	1 099,27
01.05.2018 г. - 30.04.2019 г.	920,83	01.05.2019 г. - 30.04.2020 г.	1 009,60	01.05.2020 г. - 30.04.2021 г.	1 107,52
01.06.2018 г. - 31.05.2019 г.	928,94	01.06.2019 г. - 31.05.2020 г.	1 016,32	01.06.2020 г. - 31.05.2021 г.	1 117,14
01.07.2018 г. - 30.06.2019 г.	936,91	01.07.2019 г. - 30.06.2020 г.	1 023,24	01.07.2020 г. - 30.06.2021 г.	1 124,56
01.08.2018 г. - 31.07.2019 г.	945,00	01.08.2019 г. - 31.07.2020 г.	1 030,45	01.08.2020 г. - 31.07.2021 г.	1 132,19
01.09.2018 г. - 31.08.2019 г.	953,27	01.09.2019 г. - 31.08.2020 г.	1 038,00	01.09.2020 г. - 31.08.2021 г.	1 139,18
01.10.2018 г. - 30.09.2019 г.	961,02	01.10.2019 г. - 30.09.2020 г.	1 045,93	01.10.2020 г. - 30.09.2021 г.	1 146,35
01.11.2018 г. - 31.10.2019 г.	969,47	01.11.2019 г. - 31.10.2020 г.	1 053,81		
01.12.2018 г. - 30.11.2019 г.	977,60	01.12.2019 г. - 30.11.2020 г.	1 060,85		

към съдържание

**Б) ПЕНСИИ, ИЗПЛАЩАНИ ОТ УЧИТЕЛСКИЯ**

**ПЕНСИОНЕН ФОНД**

**1. Брой на пенсионерите от УПФ,  
пенсионирани по чл.69в, ал.2, ал.3 и ал.4 от КСО  
към 30.IX.2021 г.**

Показатели	Брой към 30.IX.2021 г.	в % към 30.IX.2020 г.
1.По чл.69в, ал.2 от КСО	1 644	91,7%
2.По чл.69в, ал.3 от КСО	31 279	104,7%
3.По чл.69в, ал.4 от КСО	189	93,6%
<b>Общо</b>	<b>33 112</b>	<b>103,9%</b>

**2. Брой на новоотпуснатите, изменените и прекратени  
лични пенсии от УПФ, чл.69в, ал.2 и ал.4 от КСО  
за периода 1.I.2021 г. - 30.IX.2021 г.**

Показатели	III-то тримесечие на 2021 г.	1.I.2021 г. - 30.IX.2021 г. брой
1.Новотпуснати	112	344
2.Изменени	848	1919
3.Прекратени	6	19

**3. Брой пенсионери, среден брой месеци до навършване на  
възрастта по чл.68, ал.1 от КСО  
и среден основен месечен размер на пенсията на учителите,  
пенсионирани по чл.69в, ал.2 от КСО към 30.IX.2021 г.**

Показатели	Брой пенсионери	Среден брой месеци	Среден основен месечен размер
Мъже	223	35,1	679,89
Жени	1 421	38,4	558,14
<b>Общо</b>	<b>1 644</b>	<b>37,9</b>	<b>574,66</b>

към съдържание

**4. Брой пенсионери, среден осигурителен стаж в месеци,  
среден основен месечен размер на пенсията и среден  
размер на добавката на учителите, пенсионирани по чл.69в, ал.3  
от КСО към 30.IX.2021 г.**

<b>Показатели</b>	<b>Брой пенсионери</b>	<b>Среден осигурителен стаж *</b>	<b>Среден основен размер на пенсията</b>	<b>Среден месечен размер на добавката</b>
Мъже	3 068	50,4	589,38	98,81
Жени	28 211	58,3	534,21	104,50
<b>Общо</b>	<b>31 279</b>	<b>57,5</b>	<b>539,62</b>	<b>103,94</b>

\* Среден осигурителен стаж в месеци, за които има осигурителна вноска в УчПФ след придобиване право на пенсия по чл.69в, ал.1 от КСО.

**5. Брой пенсионери, среден брой месеци  
до навършване на възрастта по чл.68, ал.3 от КСО  
и среден основен месечен размер на пенсията на учителите,  
пенсионирани по чл.69в, ал.4 от КСО към 30.IX.2021 г.**

<b>Показатели</b>	<b>Брой пенсионери</b>	<b>Среден брой месеци</b>	<b>Среден месечен основен размер</b>
Мъже	11	28,8	676,68
Жени	178	59,3	475,54
<b>Общо</b>	<b>189</b>	<b>57,5</b>	<b>487,25</b>

**6. Брой на пенсионерите от УПФ, пенсионирани  
по чл.69в, ал.2 и ал.4 от КСО, разпределени по групи основни  
месечни размери на пенсиите им към 30.IX.2021 г.**

Групи основни месечни размери на пенсиите		Брой пенсионери	%
Общо		1 833	100%
1	до 133,84 лв.		
2	от 133,85 до 225,00 лв.		
3	от 225,01 до 255,00 лв.		
4	от 255,01 до 300,00 лв.	90	4,9%
5	от 300,01 до 350,00 лв.	34	1,9%
6	от 350,01 до 400,00 лв.	89	4,9%
7	от 400,01 до 500,00 лв.	390	21,3%
8	от 500,01 до 600,00 лв.	496	27,1%
9	от 600,01 до 700,00 лв.	439	23,9%
10	от 700,01 до 800,00 лв.	205	11,2%
11	от 800,01 до 900,00 лв.	65	3,5%
12	от 900,01 до 1000,00 лв.	19	1,0%
13	от 1000,01 до 1100,00 лв.	5	0,3%
14	от 1100,01 до 1200,00 лв.		
15	от 1200,01 до 1440,00 лв.	1	0,05%
16	над 1440,00 лв.		
до 300,00 лв. вкл.		90	4,9%

**7. Брой на пенсионерите от УПФ, пенсионирани  
по чл.69в, ал.2 и ал.4 от КСО, разпределени по групи  
месечни размери на пенсиите им към 30.IX.2021 г.**

Групи месечни размери на пенсиите		Брой пенсионери	%
Общо		1 833	100%
1	до 133,84 лв.		
2	от 133,85 до 225,00 лв.		
3	от 225,01 до 255,00 лв.		
4	от 255,01 до 300,00 лв.	86	4,7%
5	от 300,01 до 350,00 лв.	28	1,53%
6	от 350,01 до 400,00 лв.	83	4,5%
7	от 400,01 до 500,00 лв.	354	19,3%
8	от 500,01 до 600,00 лв.	480	26,2%
9	от 600,01 до 700,00 лв.	462	25,2%
10	от 700,01 до 800,00 лв.	224	12,2%
11	от 800,01 до 900,00 лв.	80	4,4%
12	от 900,01 до 1000,00 лв.	28	1,5%
13	от 1000,01 до 1100,00 лв.	7	0,4%
14	от 1100,01 до 1200,00 лв.		
15	от 1200,01 до 1440,00 лв.	1	0,05%
16	над 1440,00 лв.		
на 1440,00 лв.			
до 300,00 лв. вкл.		86	4,7%



**8. Брой на добавките към пенсиите  
на учителите, пенсионирани  
по чл.69в, ал.2 от КСО към 30.IX.2021 г.**

<b>Вид на добавката</b>	<b>Брой</b>
<b>Общо</b>	<b>201</b>
1. Добавка за чужда помощ	7
2. Добавка по чл. 84 от КСО	194

**9. Брой на учителите, пенсионирани по чл.69в, ал.2 и ал.4 от КСО,  
разпределени по ТП на НОИ към 30.IX.2021 г.**

<b>ТП на НОИ</b>	<b>Брой</b>	<b>%</b>
<b>Общо</b>	<b>1 833</b>	<b>100,0%</b>
1.Благоевград	67	3,7%
2.Бургас	128	7,0%
3.Варна	124	6,8%
4.Велико Търново	54	2,9%
5.Видин	24	1,3%
6.Враца	54	2,9%
7.Габрово	24	1,3%
8.Кърджали	29	1,6%
9.Кюстендил	32	1,7%
10.Ловеч	39	2,1%
11.Монтана	41	2,2%
12.Пазарджик	70	3,8%
13.Перник	14	0,8%
14.Плевен	91	5,0%
15.Пловдив	115	6,3%
16.Разград	52	2,8%
17.Русе	64	3,5%
18.Силистра	56	3,1%
19.Сливен	45	2,5%
20.Смолян	57	3,1%
21.София-град	260	14,2%
22.София	50	2,7%
23.Стара Загора	84	4,6%
24.Добрич	56	3,1%
25.Търговище	69	3,8%
26.Хасково	35	1,9%
27.Шумен	68	3,7%
28.Ямбол	28	1,5%
29. Международни спогодби	3	0,2%

**10. Разход за пенсии от УПФ  
към 30.IX.2021 г.**

Показатели	Отчетен разход
<b>Общо</b>	<b>39 038 920</b>
1. Пенсии от УПФ по чл.69в, ал.2 и ал.4 от КСО	10 355 695
2. Добавка по чл.69в, ал.3 от КСО	28 676 092
3. Добавка за чужда помощ	7 133

**11. Брой, разход и среден месечен размер на изплатените пенсии  
от УПФ за III - то тримесечие на 2021 г.**

Показатели	Среден брой за III - то трим. на 2021 г.	Разход за III - то трим. на 2021 г.- лева	Среден месечен размер на пенсии и добавки за III - то трим. по касов отчет - лева
1. Пенсии от УПФ по чл.69в, ал.2 и ал.4 от КСО	1 854	3 426 576	616,07
2. Добавка по чл.69в, ал.3 от КСО	31 184	10 008 847	106,99

**12. Разход за пенсии от УПФ  
по ТП на НОИ към 30.IX.2021 г.**

ТП на НОИ	Разход в лв.
<b>Общо</b>	<b>39 038 920</b>
1.Благоевград	216 304
2.Бургас	247 528
3.Варна	328 225
4.Велико Търново	149 075
5.Видин	82 664
6.Враца	93 031
7.Габрово	48 963
8.Кърджали	113 855
9.Кюстендил	71 330
10.Ловеч	89 222
11.Монтана	89 308
12.Пазарджик	149 749
13.Перник	66 992
14.Плевен	163 528
15.Пловдив	487 653
16.Разград	75 494
17.Русе	106 974
18.Силистра	63 240
19.Сливен	141 556
20.Смолян	91 181
21.София-град	492 743
22.София	143 480
23.Стара Загора	126 794
24.Добрич	145 884
25.Търговище	94 593
26.Хасково	155 780
27.Шумен	88 577
28.Ямбол	73 356
29. ЦУ на НОИ	34 841 841

**Забележка:** Разходите за пенсии, изплатени от Централно управление на НОИ (29 ЦУ на НОИ) включват пенсиите изплащани по международен договор, по който Р. България е страна или по европейските регламенти за координация на системите за социална сигурност, както и разходите за пенсии, изплатени по банков път в цялата страна. Разходите за пенсии, изплатени от ТП на НОИ са разходите, изплатени чрез пощенските станции.

---

---

НАЦИОНАЛЕН ОСИГУРИТЕЛЕН ИНСТИТУТ  
ОТДЕЛ "СТАТИСТИКА, АКТЮЕРСКИ АНАЛИЗИ И ПРОГНОЗИ"

---

---

Статистическият бюлетин е изготвен от отдел "Статистика, актюерски анализи и прогнози"  
към Дирекция "Анализ, планиране и прогнозиране".  
Ползвана е информация от Дирекция "Информационни системи за дългосрочни и краткосрочни плащания",  
Дирекция "Европейски регламенти и международни договори" и  
Дирекция "Финансово-счетоводна дейност"