

НАЦИОНАЛЕН ОСИГУРИТЕЛЕН ИНСТИТУТ

СТАТИСТИЧЕСКИ БЮЛЕТИН

ПЕНСИИ

КЪМ 30.IX.2019 г.



СОФИЯ - 2019 г.

НАЦИОНАЛЕН ОСИГУРИТЕЛЕН ИНСТИТУТ

Екземпляр N.....

СТАТИСТИЧЕСКИ БЮЛЕТИН

ПЕНСИИ

КЪМ 30.IX.2019 г.

Състояние и движение на броя и разходите за пенсии

към 30.IX.2019 г.

София - 2019 г.

СЪДЪРЖАНИЕ

Проведени допълнителни мероприятия за III - то тримесечие на 2019 г.	5
А) ПЕНСИИ, ИЗПЛАЩАНИ ОТ ДЪРЖАВНОТО ОБЩЕСТВЕНО ОСИГУРЯВАНЕ	6
1. Брой на пенсионерите по вид на водещата пенсия към 30.IX.2019 г.	7
2. Брой на пенсиите към 30.IX.2019 г.	8
3. Брой на пенсиите и на получаваните повече от една пенсия от един пенсионер към 30.IX.2018 г. и към 30.IX.2019 г.	9
4. Брой на новоотпуснатите пенсии към 30.IX.2019 г.	10
5. Брой на изменените пенсии към 30.IX.2019 г.	11
6. Брой на прекратените пенсии към 30.IX.2019 г.	12
7. Брой на личните пенсии за осигурителен стаж и възраст, разпределени по категории труд към 30.IX.2019 г.	13
8. Брой на личните пенсии за инвалидност по видове пенсии и процент на намалена работоспособност към 30.IX.2019 г.	15
9. Брой на личните пенсии за инвалидност по видове пенсии към 30 септември на съответната година	16
10. Разходи за пенсии към 30.IX.2019 г.	17
11. Разходи за пенсии по фондове към 30.IX.2019 г.	18
12. Разход по видове пенсии към 30.IX.2019 г.	19
13. Среден брой пенсионери, среден брой пенсии и среден размер на един пенсионер за деветмесечието на 2019 г.	20
14. Среден размер на един пенсионер по пол и вид на пенсията за деветмесечието на 2019 г.	21
15. Брой пенсионери, брой пенсии и среден размер на пенсионер по месеци и тримесечия за 2019 г.	22
16. Средни основни месечни размери на пенсиите към 30.IX.2019 г.	23
17. Брой, средни размери и средно увеличение на пенсиите, съгласно § 7б, ал.2 и § 7в от ПЗР на КСО от 1 юли 2019 г.	24
18. Средни основни месечни размери на изменените и прекратените пенсии към 30.IX.2019 г.	26
19. Брой на пенсионерите с минимален размер на първата пенсия към 30.IX.2019 г., разпределени по вид на водещата пенсия и процент на намалена работоспособност	27
20. Брой на пенсионерите, разпределени по групи основни месечни размери на пенсиите им, без тези получавани като втори,трети и четвърти към 30.IX.2019 г.	30
21. Брой на пенсионерите, разпределени по групи месечни размери на пенсиите им към 30.IX.2019 г.	32
22. Брой на пенсионерите за осигурителен стаж и възраст, разпределени по групи месечни размери на пенсиите им към 30.IX.2019 г.	35
23. Брой на пенсионерите и на пенсиите по ТП на НОИ към 30.IX.2019 г.	36
24. Брой на пенсиите по ТП на НОИ към 30.IX.2019 г.	37
25. Разход за пенсии по ТП на НОИ към 30.IX.2019 г.	38
26. Среден месечен размер на изплатените пенсии по ТП на НОИ за деветмесечието на 2019 г.	40
27. Брой на добавките към пенсиите към 30.IX.2019 г., разпределени по вид на пенсията и вид на добавките	41
28. Брой на добавките към пенсиите към 30.IX.2019 г. разпределени по ТП на НОИ и по вид на добавките	43

29. Среден индивидуален коефициент на личните първи пенсии за осигурителен стаж и възраст, разпределени по категории труд и пол на пенсионерите към 30.IX.2019 г.	44
30. Среден индивидуален коефициент на личните първи пенсии за инвалидност поради общо заболяване, разпределени по процент на намалена работоспособност и пол на пенсионерите към 30.IX.2019 г.	44
31. Среден индивидуален коефициент на личните първи пенсии за инвалидност поради трудова злополука и професионална болест, разпределени по процент на намалена работоспособност и пол на пенсионерите към 30.IX.2019 г.	45
32. Разпределение на личните първи пенсии за осигурителен стаж и възраст по размер на индивидуалния коефициент, пол и среден трудов стаж на пенсионерите към 30.IX.2019 г.	46
33. Разпределение на личните първи пенсии за инвалидност поради общо заболяване по размер на индивидуалния коефициент, пол и среден трудов стаж на пенсионерите към 30.IX.2019 г.	48
34. Разпределение на личните първи пенсии за инвалидност поради трудова злополука и професионална болест по размер на индивидуалния коефициент и пол на пенсионерите към 30.VI.2019 г.	50
35. Среден осигурителен доход по месеци, от който се изчисляват индивидуалните коефициенти на лицата при пенсиониране	51
36. Среден осигурителен доход за изчисляване размера на новоотпуснатите пенсии	52

Б) ПЕНСИИ, ИЗПЛАЩАНИ ОТ УЧИТЕЛСКИЯ ПЕНСИОНЕН ФОНД 54

1. Брой на пенсионерите от УПФ, пенсионирани по чл. 69 в, ал. 2, ал. 3 и ал. 4 от КСО към 30.IX.2019 г.	55
2. Брой на новотпуснатите, изменените и прекратените лични пенсии от УПФ, чл. 69 в ал. 2 и ал. 4 от КСО за периода от 1.I.2019 г. до 30.IX.2019 г.	55
3. Брой пенсионери, среден брой месеци, недостигащи за пенсиониране на мъжете и жените на възраст по чл. 68 от КСО и среден основен месечен размер на пенсията на учителите, пенсионирани по чл.69 в ал. 2 от КСО към 30.IX.2019 г.	55
4. Брой пенсионери, среден трудов стаж в месеци, среден основен месечен размер на пенсията и среден размер на добавката на учителите, пенсионирани по чл.68в ал.3 от КСО към 30.IX.2019 г.	56
5. Брой пенсионери среден брой месеци, недостигащи за пенсиониране на мъжете и жените на възраст по чл. 68 от КСО и среден основен месечен размер на пенсията на учителите, пенсионирани по чл. 69 в ал. 4 от КСО към 30.IX.2019 г.	56
6. Брой на пенсионерите от УПФ, пенсионирани по чл. 69 в ал. 2 и ал. 4 от КСО, разпределни по групи основни месечни размери на пенсиите им към 30.IX.2019 г.	57
7. Брой на пенсионерите от УПФ, пенсионирани по чл. 69 в ал. 2 и ал. 4 от КСО, разпределни по групи месечни размери на пенсиите им към 30.IX.2019 г.	57
8. Брой на добавките на пенсиите на учителите, пенсионирани по чл. 69 в ал. 2 от КСО към 30.IX.2019 г.	58
9. Брой на учителите, пенсионирани по чл. 69 в ал. 2 и ал. 4 от КСО, разпределени по ТП на НОИ към 30.IX.2019 г.	58
10. Разход за пенсиите от УПФ към 30.IX.2019 г.	59
11. Брой, разход и среден месечен размер на изплатените пенсии от УПФ за III - то тримесечие на 2019 г.	59
12. Разход за пенсиите от УПФ по ТП на НОИ към 30.IX.2019 г.	59

**ПРОВЕДЕНИ ДОПЪЛНИТЕЛНИ МЕРОПРИЯТИЯ
ПРЕЗ III - то ТРИМЕСЕЧИЕ НА 2019 г.**

1. С чл.10 от ЗБДОО за 2019 г. (ДВ бр.102 от 11 декември 2018 г.), се определя минималния размер на пенсията за осигурителен стаж и възраст по чл. 68, ал. 1 от КСО от 1 юли до 31 декември 2019 г. - 219,43 лв.

2. На основание създадените нови § 7б и §7в от ПЗР на КСО, пенсиите отпуснати с начална дата до 31 декември 2018 г., бяха преизчислени от 1 юли 2019 г. с процент 1,2 за всяка година осигурителен стаж, а размерите им бяха увеличени с процент 5,7.

3. На основание Постановление на Министерски съвет №136 от 06.06.2019 г. размерът на социалната пенсия за старост от 1 юли 2019 г. е 132,74 лв. месечно.

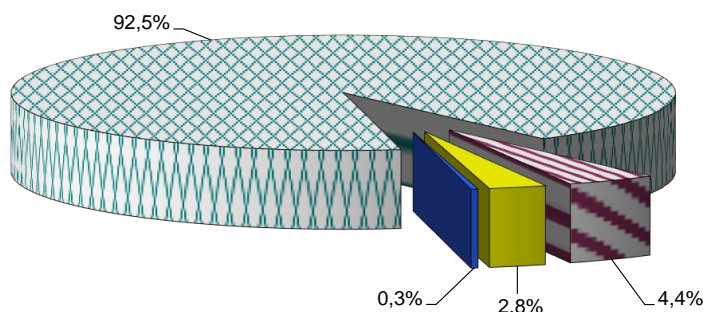
4. На основание § 6, ал. 1 от ПЗР на КСО, от 1 юли 2019 г. максималният размер на получаваните една или повече пенсии, без добавките към тях е 1200 лв. (40 на сто от 3000 лв.).

А) ПЕНСИИ, ИЗПЛАЩАНИ ОТ
ДЪРЖАВНОТО ОБЩЕСТВЕНО ОСИГУРЯВАНЕ

1.Брой на пенсионерите по вид на водещата пенсия към 30.IX.2019 г.

Вид на пенсиите	Общо		Лични		Наследствени	
	брой	в % към 30.IX.2018 г.	брой	в % към 30.IX.2018 г.	брой	в % към 30.IX.2018 г.
Брой пенсионери - общо (I + II + III +IV)	2 139 129	99,0%	2 032 327	99,0%	106 802	99,5%
I. Фонд "Пенсии":	1 978 624	99,1%	1 879 517	99,1%	99 107	99,9%
1.Инвалидност поради общо заболяване	450 165	98,6%	379 061	98,2%	71 104	100,9%
2.Осигурителен стаж и възраст	1 522 935	99,3%	1 495 009	99,3%	27 926	97,5%
3.Осигурителен стаж и възраст - ЗПЗСК	367	64,4%	333	63,2%	34	79,1%
4.Инвалидност поради общо заболяване - ЗПЗСК	414	85,0%	382	84,9%	32	86,5%
5.Инвалидност поради общо заболяване - СВОК	664	93,1%	658	93,1%	6	100,0%
6.Осигурителен стаж и възраст - СВОК	4 021	89,8%	4 018	89,8%	3	100,0%
7.Частни занаятчии, търговци и др. - СВОК	58	87,9%	56	90,3%	2	50,0%
II. Фонд "Пенсии за лицата по чл. 69 ":	93 636	97,9%	89 403	98,0%	4 233	96,4%
1.Инвалидност поради общо заболяване	57	89,1%	50	89,3%	7	87,5%
2.Осигурителен стаж и възраст	93 579	97,9%	89 353	98,0%	4 226	96,4%
III. Фонд "Пенсии, несвързани с трудова дейност":	59 614	98,9%	58 267	99,2%	1 347	88,0%
1.Старост (поборнически) - ЗП	1	100,0%			1	100,0%
2.Военна инвалидност	2 301	95,1%	1 941	94,8%	360	96,8%
3.Народни - отм.чл.28 - ЗП	1	50,0%			1	50,0%
4.Народни - чл.30а - ЗП	2	66,7%			2	100,0%
5.Особени заслуги	10	90,9%	9	90,0%	1	100,0%
6.Гражданска инвалидност	135	98,5%	134	99,3%	1	50,0%
7.Старост на частни земеделски стопани -ЗОО	80	86,0%	77	85,6%	3	100,0%
8.С отделен указ -ЗП	1	100,0%	1	100,0%		
9.Социални пенсии за инвалидност	50 548	98,9%	50 548	98,9%		
10. Персонални пенсии	2 763	91,6%	1 785	95,6%	978	85,3%
11.Социални пенсии за старост	3 772	107,1%	3 772	107,1%		
IV. Фонд "Трудова злополука и професионална болест":	7 255	94,4%	5 140	94,1%	2 115	95,0%
А. Пенсии за трудова дейност	7 245	94,4%	5 132	94,1%	2 113	95,0%
1.Инвалидност поради трудова злополука и професионална болест	7 139	94,4%	5 047	94,2%	2 092	94,8%
2.Инвалидност поради трудова злополука и професионална болест ЗПЗСК	71	88,8%	61	88,4%	10	90,9%
3.Инвалидност поради трудова злополука и професионална болест СВОК	35	109,4%	24	96,0%	11	157,1%
Б.Пенсии за лицата по чл. 69 :	10	100,0%	8	100,0%	2	100,0%
1.Инвалидност поради трудова злополука и професионална болест	10	100,0%	8	100,0%	2	100,0%

ПРОЦЕНТ НА ПЕНСИОНЕРИТЕ ПО ФОНДОВЕ



■ Фонд "Пенсии"

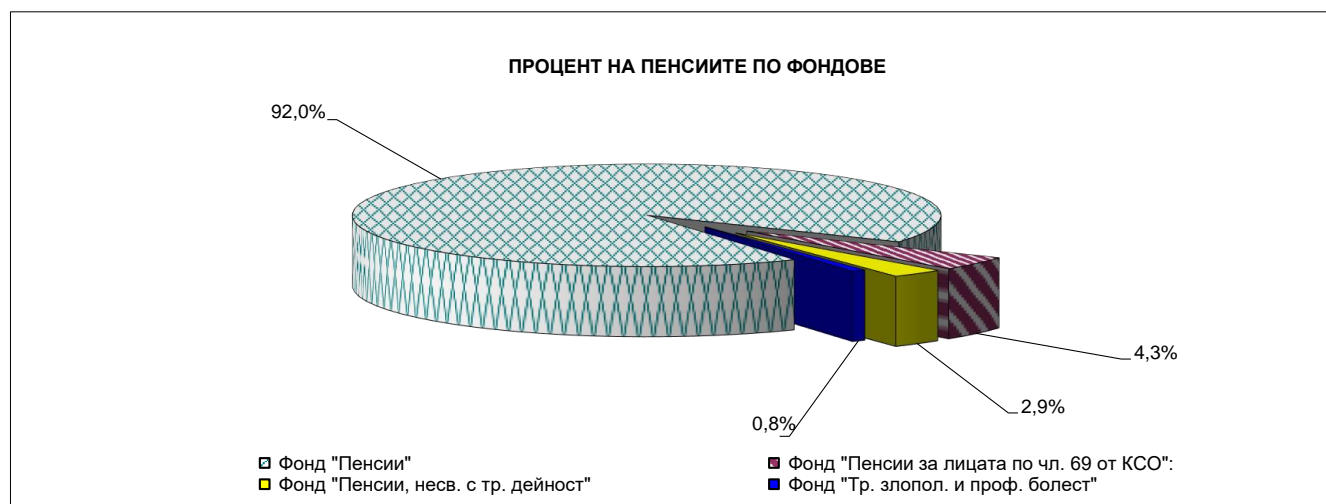
■ Фонд "Пенсии, несв. с тр. дейност"

■ Фонд "Пенсии за лицата по чл. 69 от КСО"

■ Фонд "Тр. злопол. и проф. болест"

2. Брой на пенсиите към 30.IX.2019 г.

Вид на пенсиите	Общо		Лични		Наследствени	
	брой	В % към 30.IX.2018 г.	брой	В % към 30.IX.2018 г.	брой	В % към 30.IX.2018 г.
Брой пенсии - общо (I + II + III+IV)	2 155 275	85,4%	2 039 025	84,8%	116 250	98,9%
I. Фонд "Пенсии":	1 982 932	99,1%	1 881 467	99,0%	101 465	99,7%
1.Инвалидност поради общо заболяване	452 052	98,6%	379 186	98,2%	72 866	100,7%
2.Осигурителен стаж и възраст	1 525 289	99,3%	1 496 820	99,3%	28 469	97,5%
3.Осигурителен стаж и възраст - ЗПЗСК	408	66,1%	335	63,2%	73	83,9%
4.Инвалидност поради общо заболяване - ЗПЗСК	423	85,3%	382	84,9%	41	89,1%
5.Инвалидност поради общо заболяване - СВОК	668	93,2%	659	93,1%	9	100,0%
6.Осигурителен стаж и възраст - СВОК	4 034	89,8%	4 029	89,8%	5	100,0%
7.Частни занаятчии, търговци и др. - СВОК	58	87,9%	56	90,3%	2	50,0%
II. Фонд "Пенсии за лицата по чл. 69 ":	93 654	97,9%	89 408	98,0%	4 246	96,5%
1.Инвалидност поради общо заболяване	57	89,1%	50	89,3%	7	87,5%
2.Осигурителен стаж и възраст	93 597	97,9%	89 358	98,0%	4 239	96,5%
III. Фонд "Пенсии, несвързани с трудова дейност":	61 951	15,2%	58 696	14,5%	3 255	91,3%
1.Старост (поборнически) - ЗП	1	100,0%			1	100,0%
2.Военна инвалидност	4 519	94,5%	2 288	94,7%	2 231	94,3%
3.Народни - отм.чл.28 - ЗП	1	50,0%			1	50,0%
4.Народни - чл.30а - ЗП	2	66,7%			2	100,0%
5.Особени заслуги	10	90,9%	9	90,0%	1	100,0%
6.Гражданска инвалидност	239	94,1%	201	95,7%	38	86,4%
7.Старост на частни земеделски стопани -ЗОО	80	86,0%	77	85,6%	3	100,0%
8.С отделен указ -ЗП	1	100,0%	1	100,0%		
9.Социални пенсии за инвалидност	50 563	12,8%	50 563	12,8%		
10. Персонални пенсии	2 763	91,6%	1 785	95,6%	978	85,3%
11.Социални пенсии за старост	3 772	107,1%	3 772	107,1%		
IV. Фонд "Трудова злополука и професионална болест":	16 738	93,6%	9 454	93,8%	7 284	93,3%
А. Пенсии за трудова дейност	16 716	93,6%	9 441	93,8%	7 275	93,3%
1.Инвалидност поради трудова злополука и професионална болест	16 477	93,7%	9 287	93,9%	7 190	93,3%
2.Инвалидност поради трудова злополука и професионална болест ЗПЗСК	170	83,3%	106	84,8%	64	81,0%
3.Инвалидност поради трудова злополука и професионална болест СВОК	69	104,5%	48	94,1%	21	140,0%
Б.Пенсии за лицата по чл. 69 : професионална болест	22	95,7%	13	92,9%	9	100,0%
професионална болест	22	95,7%	13	92,9%	9	100,0%



3. Брой на пенсиите и на получаваните повече от една пенсия от един пенсионер към 30.IX.2018 г. и към 30.IX.2019 г.

Вид на пенсиите	към 30.IX.2018 г.			към 30.IX.2019 г.		
	Общо: брой	В т.ч. получавани повече от една пенсия брой	%	Общо: брой	В т.ч. получавани повече от една пенсия брой	%
Брой пенсии - общо (I + II + III+IV)	2 522 816	362 524	14,4%	2 155 275	16 146	0,7%
I. Фонд "Пенсии":	2 001 272	4 618	0,2%	1 982 932	4 308	0,2%
1.Инвалидност поради общо заболяване	458 655	2 038	0,4%	452 052	1 887	0,4%
2.Осигурителен стаж и възраст	1 536 227	2 505	0,2%	1 525 289	2 354	0,2%
3.Осигурителен стаж и възраст - ЗПЗСК	617	47	7,6%	408	41	10,0%
4.Инвалидност поради общо заболяване - ЗПЗСК	496	9	1,8%	423	9	2,1%
5.Инвалидност поради общо заболяване - СВОК	717	4	0,6%	668	4	0,6%
6.Осигурителен стаж и възраст - СВОК	4 494	15	0,3%	4 034	13	0,3%
7.Частни занаятчии, търговци и др. - СВОК	66			58		
II. Фонд "Пенсии за лицата по чл. 69 ":	95 674	16	0,02%	93 654	18	0,02%
1.Инвалидност поради общо заболяване	64			57		
2.Осигурителен стаж и възраст	95 610	16	0,02%	93 597	18	0,02%
III. Фонд "Пенсии, несвързани с трудова дейност":	407 986	347 693	85,2%	61 951	2 337	3,8%
1.Старост (поборнически) - ЗП	1			1		
2.Военна инвалидност	4 782	2 362	49,4%	4 519	2 218	49,1%
3.Народни - отм.чл.28 - ЗП	2			1		
4.Народни - чл.30а - ЗП	3			2		
5.Особени заслуги	11			10		
6.Гражданска инвалидност	254	117	46,1%	239	104	43,5%
7.Старост на частни земеделски стопани -ЗОО	93			80		
8.С отделен указ -ЗП	1			1		
9.Социални пенсии за инвалидност	396 303	345 214	87,1%	50 563	15	0,03%
10. Персонални пенсии	3 015			2 763		
11.Социални пенсии за старост	3 521			3 772		
IV. Фонд "Трудова злополука и професионална болест":	17 884	10 197	57,0%	16 738	9 483	56,7%
А. Пенсии за трудова дейност	17 861	10 184	57,0%	16 716	9 471	56,7%
1.Инвалидност поради трудова злополука и професионална болест	17 591	10 026	57,0%	16 477	9 338	56,7%
2.Инвалидност поради трудова злополука и професионална болест ЗПЗСК	204	124	60,8%	170	99	58,2%
3.Инвалидност поради трудова злополука и професионална болест СВОК	66	34	51,5%	69	34	49,3%
Б.Пенсии за лицата по чл. 69 :	23	13	56,5%	22	12	54,5%
1.Инвалидност поради трудова злополука и професионална болест	23	13	56,5%	22	12	54,5%
	%	%		%	%	
Общо:	100,0%	100,0%		100,0%	100,0%	
а\ Фонд "Пенсии"	79,3%	1,3%		92,0%	26,7%	
а\ Фонд "Пенсии за лицата по чл. 69 от КСО"	3,8%	0,004%		4,3%	0,1%	
б\ Фонд "Пенсии, несв. с трудова дейност"	16,2%	95,9%		2,9%	14,5%	
в\ Фонд "Трудова злополука и проф. болест"	0,7%	2,8%		0,8%	58,7%	

Забележка: Съгласно § 7, ал.1 от Преходните и заключителни разпоредби на Закона за хората с увреждания, от 1 януари 2019 г. социалните пенсии за инвалидност в размер 25 на сто, изплащани съгласно § 22т от преходните и заключителните разпоредби на Кодекса за социално осигуряване, се прекратяват служебно от Националния осигурителен институт на основание чл.96, ал.1, т. 4 от Кодекса за социално осигуряване. Към 30 септември 2019 г. са останали 15 пенсии за инвалидност в размер 25 на сто, които не са прекратени, поради изтекъл срок на ТЕЛК.

4.Брой на новоотпуснатите пенсии към 30.IX.2019 г.

Вид на пенсиите	III-то тримесечие на 2019 г.	от 1.I.2019 г. до 30.IX.2019 г.		
		Общо	лични	наследствени
Брой пенсии - общо (I + II + III +IV)	22 188	68 462	58 891	9 571
I. Фонд "Пенсии":	20 826	64 410	55 176	9 234
1.Инвалидност поради общо заболяване	8 351	25 693	18 142	7 551
2.Осигурителен стаж и възраст	12 475	38 716	37 034	1 682
3.Осигурителен стаж и възраст - ЗПЗСК				
4.Инвалидност поради общо заболяване - ЗПЗСК				
5.Инвалидност поради общо заболяване - СВОК		1		1
6.Осигурителен стаж и възраст - СВОК				
7.Частни занаятчии, търговци и др. - СВОК				
II. Фонд "Пенсии за лицата по чл. 69 ":	312	932	675	257
1.Инвалидност поради общо заболяване				
2.Осигурителен стаж и възраст	312	932	675	257
III. Фонд "Пенсии, несвързани с трудова дейност":	1 008	3 008	2 984	24
1.Старост (поборнически) - ЗП				
2.Военна инвалидност	7	21	5	16
3.Народни - отм.чл.28 - ЗП				
4.Народни - чл.30а - ЗП				
5.Особени заслуги				
6.Гражданска инвалидност				
7.Старост на частни земеделски стопани -ЗОО				
8.С отделен указ -ЗП				
9.Социални пенсии за инвалидност	773	2 439	2 439	
10. Персонални пенсии	3	40	32	8
11.Социални пенсии за старост	225	508	508	
IV. Фонд "Трудова злополука и професионална болест":	42	112	56	56
А. Пенсии за трудова дейност	42	112	56	56
1.Инвалидност поради трудова злополука и професионална болест	40	109	56	53
2.Инвалидност поради трудова злополука и професионална болест ЗПЗСК				
3.Инвалидност поради трудова злополука и професионална болест СВОК	2	3		3
Б.Пенсии за лицата по чл. 69 :				
1.Инвалидност поради труд. злополука и проф. болест				
	%	%	%	%
Общо:	100,0%	100,0%	100,0%	100,0%
а\ Фонд "Пенсии"	93,9%	94,1%	93,7%	96,5%
б\ Фонд "Пенсии за лицата по чл.69 от КСО"	1,4%	1,4%	1,1%	2,7%
в\ Фонд "Пенсии, несв. с трудова дейност"	4,5%	4,4%	5,1%	0,3%
г\ Фонд "Трудова злополука и проф. болест"	0,2%	0,1%	0,1%	0,5%

Забележка: Данните се отнасят за пенсиите, за които са издадени разпореждания за отпускане в разглеждания период, без значение на началната дата на отпускане на пенсията. Поради тази причина, броят на новоотпуснатите пенсии за периода е по-голям от броя на пенсиите, отпуснати с начална дата от същия период.

Броят на новоотпуснатите пенсии не включва преминалите от една област в друга и променилите си вида на пенсията.

**5. Брой на изменените пенсии
към 30.IX.2019 г.**

Вид на пенсиите	III-то тримесечие на 2019 г.	от 1.I.2019 г. до 30.IX.2019 г.		
		Общо	лични	наследствени
Брой пенсии - общо (I + II + III +IV)	71 667	214 430	211 218	3 212
I. Фонд "Пенсии":	62 339	187 304	184 165	3 139
1.Инвалидност поради общо заболяване	18 785	52 494	49 500	2 994
2.Осигурителен стаж и възраст	43 537	134 765	134 620	145
3.Осигурителен стаж и възраст - ЗПЗСК		2	2	
4.Инвалидност поради общо заболяване - ЗПЗСК		1	1	
5.Инвалидност поради общо заболяване - СВОК	7	18	18	
6.Осигурителен стаж и възраст - СВОК	10	24	24	
7.Частни занаятчии, търговци и др. - СВОК				
II. Фонд "Пенсии за лицата по чл. 69 ":	8 831	25 562	25 511	51
1.Инвалидност поради общо заболяване	2	6	6	
2.Осигурителен стаж и възраст	8 829	25 556	25 505	51
III. Фонд "Пенсии, несвързани с трудова дейност":	384	1 221	1 220	1
1.Старост (поборнически) - ЗП				
2.Военна инвалидност	22	64	63	1
3.Народни - отм.чл.28 - ЗП				
4.Народни - чл.30а - ЗП				
5.Особени заслуги				
6.Гражданска инвалидност		1	1	
7.Старост на частни земеделски стопани -ЗОО				
8.С отделен указ -ЗП				
9.Социални пенсии за инвалидност	360	1 151	1 151	
10. Персонални пенсии		2	2	
11.Социални пенсии за старост	2	3	3	
IV. Фонд "Трудова злополука и професионална болест":	113	343	322	21
А. Пенсии за трудова дейност	113	343	322	21
1.Инвалидност поради трудова злополука и професионална болест	112	342	321	21
2.Инвалидност поради трудова злополука и професионална болест ЗПЗСК				
3.Инвалидност поради трудова злополука и професионална болест СВОК	1	1	1	
Б.Пенсии за лицата по чл. 69 :				
1.Инвалидност поради трудова злополука и професионална болест				
		%	%	%
Общо:	100,0%	100,0%	100,0%	100,0%
а\ Фонд "Пенсии"	87,0%	87,3%	87,2%	97,7%
б\ Фонд "Пенсии за лицата по чл.69 от КСО"	12,3%	11,9%	12,1%	1,6%
в\ Фонд "Пенсии, несв. с трудова дейност"	0,5%	0,6%	0,6%	0,03%
г\ Фонд "Трудова злополука и проф. болест"	0,2%	0,2%	0,1%	0,7%

**6. Брой на прекратените пенсии
към 30.IX.2019 г.**

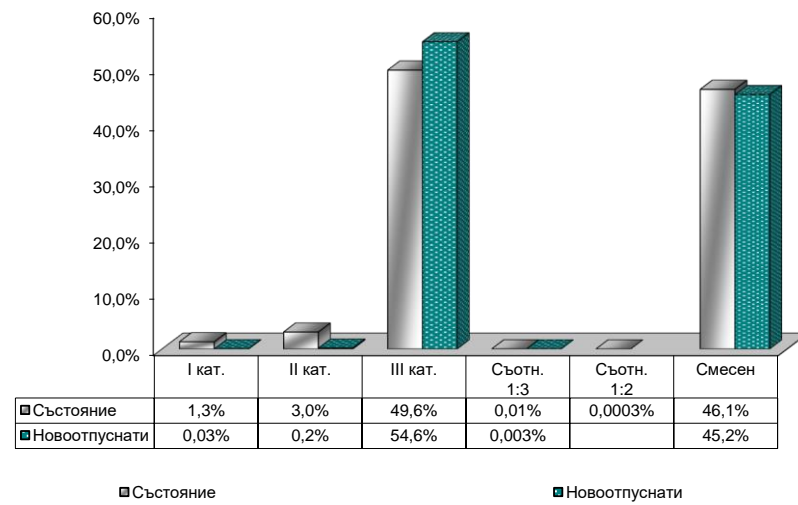
Вид на пенсиите	III-то тримесечие на 2019 г.	от 1.I.2019 г. до 30.IX.2019 г.		
		Общо	лични	наследствени
Брой пенсии - общо (I + II + III +IV)	29 539	92 006	85 174	6 832
I. Фонд "Пенсии":	27 460	85 585	79 328	6 257
1.Инвалидност поради общо заболяване	9 119	24 901	20 053	4 848
2.Осигурителен стаж и възраст	18 164	60 082	58 685	1 397
3.Осигурителен стаж и възраст - ЗПЗСК	41	151	143	8
4.Инвалидност поради общо заболяване - ЗПЗСК	10	55	52	3
5.Инвалидност поради общо заболяване - СВОК	9	36	36	
6.Осигурителен стаж и възраст - СВОК	115	357	357	
7.Частни занаятчии, търговци и др. - СВОК	2	3	2	1
II. Фонд "Пенсии за лицата по чл. 69 ":	740	2 386	2 110	276
1.Инвалидност поради общо заболяване	1	6	5	1
2.Осигурителен стаж и възраст	739	2 380	2 105	275
III. Фонд "Пенсии, несвързани с трудова дейност":	1 194	3 639	3 488	151
1.Старост (поборнически) - ЗП				
2.Военна инвалидност	34	104	83	21
3.Народни - отм.чл.28 - ЗП		1		1
4.Народни - чл.30а - ЗП		1	1	
5.Особени заслуги				
6.Гражданска инвалидност	1	2	1	1
7.Старост на частни земеделски стопани -ЗОО	1	8	8	
8.С отделен указ -ЗП				
9.Социални пенсии за инвалидност	918	2 878	2 878	
10. Персонални пенсии	151	338	210	128
11.Социални пенсии за старост	89	307	307	
IV. Фонд "Трудова злополука и професионална болест":	145	396	248	148
А. Пенсии за трудова дейност	145	396	248	148
1.Инвалидност поради трудова злополука и професионална болест	143	388	241	147
2.Инвалидност поради трудова злополука и професионална болест ЗПЗСК	1	7	6	1
3.Инвалидност поради трудова злополука и професионална болест СВОК	1	1	1	
Б.Пенсии за лицата по чл. 69 :				
1.Инвалидност поради трудова злополука и професионална болест				
Общо:	%	%	%	%
а\ Фонд "Пенсии"	100,0%	100,0%	100,0%	100,0%
б\ Фонд "Пенсии за лицата по чл.69 от КСО"	93,0%	93,0%	93,1%	91,6%
в\ Фонд "Пенсии, несв. с трудова дейност"	2,5%	2,6%	2,5%	4,0%
г\ Фонд "Пенсии, несв. с трудова дейност"	4,0%	4,0%	4,1%	2,2%
г\ Фонд "Трудова злополука и проф. болест"	0,5%	0,4%	0,3%	2,2%

**7. Брой на пенсионерите с лични пенсии за осигурителен стаж и възраст,
разпределени по категории труд към 30.IX.2019 г.**

Категория труд	Общо		Осигурителен стаж и възраст												Осигурителен стаж и възраст - чл. 69			
	брой	%	Общо		по чл.68, ал. 1 и 2		по чл.68, ал. 3		по чл.68а		по чл.69а		по чл.69б		ОСВ - СВОК		брой	%
			брой	%	брой	%	брой	%	брой	%	брой	%	брой	%	брой	%		
Състояние към 30.IX.2019 г.																		
Първи, втори, трети и четвърти пенсии - всичко:	1 590 207	100,0%	1 500 849	100,0%	1 223 805	100,0%	125 055	100,0%	13 661	100,0%	165	100,0%	134 134	100,0%	4 029	100,0%	89 358	100,0%
1. I-ва категория труд (чл.104, ал.4)	20 344	1,3%	13 515	0,9%	13 441	1,1%	30	0,02%			1	0,6%	25	0,02%	18	0,4%	6 829	7,6%
2. II-ра категория труд (чл.104, ал.9)	47 878	3,0%	47 854	3,2%	46 959	3,8%	403	0,3%					213	0,2%	279	6,9%	24	0,03%
3. III-та категория труд	788 055	49,6%	787 937	52,5%	718 294	58,7%	58 686	46,9%	7 660	56,1%			6	0,004%	3291	81,7%	118	0,1%
4. Осиг.стаж превърнат в съотн. 1:3 (чл.104)	198	0,01%	179	0,01%	169	0,014%	2	0,002%					8	0,01%			19	0,02%
5. Осиг.стаж превърнат в съотн. 1:2 (чл.104)	4	0,0003%															4	0,004%
6. Смесен осиг.стаж	733 728	46,1%	651 364	43,4%	444 942	36,4%	65 934	52,7%	6 001	43,9%	164	99,4%	133 882	99,8%	441	10,9%	82 364	92,2%
Новоотпуснати от 1.I.2019 г. до 30.IX.2019 г.																		
Първи пенсии - всичко:	37 709	100,0%	37 034	100,0%	19 592	100,0%	7 800	100,0%	4 202	100,0%	13	100,0%	5 427	100,0%			675	100,0%
1. I-ва категория труд	12	0,03%	9	0,02%	6	0,03%	1	0,01%					2				3	0,4%
2. II-ра категория труд	58	0,2%	58	0,2%	10	0,05%	26	0,3%					22	0,4%				
3. III-та категория труд	20 587	54,6%	20 587	55,6%	13 647	69,7%	4 246	54,4%	2 694	64,1%								
4. Осиг.стаж превърнат в съотн. 1:3	1	0,003%															1	0,1%
5. Осиг.стаж превърнат в съотн. 1:2																		
6. Смесен осиг.стаж	17 051	45,2%	16 380	44,2%	5 929	30,3%	3 527	45,2%	1 508	35,9%	13	100,0%	5 403	99,6%			671	99,4%

Забележка: За деветмесечието на 2019 г., пенсионерите с отпуснати при условията на чл.68а от КСО пенсии са с недостигаща средно 9,6 месеца възраст.

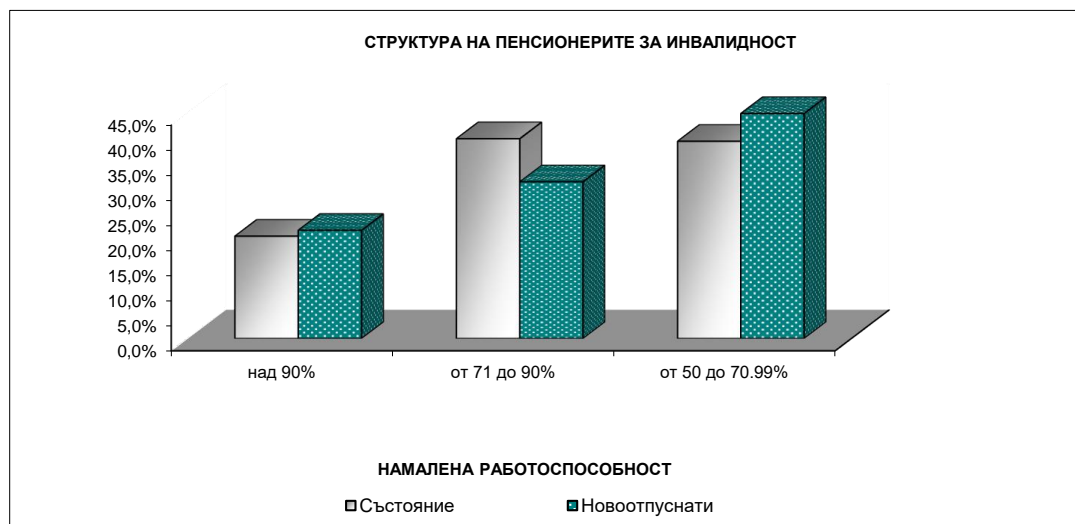
СТРУКТУРА НА ПЕНСИОНЕРИТЕ ЗА ОСИГУРИТЕЛЕН СТАЖ И ВЪЗРАСТ ПО КАТЕГОРИИ ТРУД



КЪМ СЪДЪРЖАНИЕ

**8. Брой на личните пенсии за инвалидност
по видове пенсии и процент на намалена работоспособност към 30.IX.2019 г.**

Вид на пенсиите	НАМАЛЕНА РАБОТОСПОСОБНОСТ				непосо- чена група инвал.
	Общо	над 90%	от 71 до 90%	от 50 до 70.99%	
Състояние към 30.IX.2019 г.					
Брой пенсии - общо (I + II + III + IV)	442 783	90 330	176 386	174 148	1 918
всичко в %:	100,0%	20,4%	39,8%	39,3%	0,4%
I. Фонд "Пенсии":	380 227	68 698	144 586	165 148	1 795
1.Инвалидност поради общо заболяване, в т. ч. ЗПЗСК	380 227	68 698	144 586	165 148	1 795
общо в %:	100,0%	18,1%	38,0%	43,4%	0,5%
II. Фонд "Пенсии за лицата по чл. 69 ":	50	19	19	11	1
1.Инвалидност поради общо заболяване, общо в %:	50	19	19	11	1
	98,0%	38,0%	38,0%	22,0%	
III. Фонд "Пенсии, несвързани с трудова дейност":	53 052	21 018	30 519	1 403	112
1.Военна инвалидност	2 288	281	742	1 257	8
2.Гражданска инвалидност	201	21	34	146	
3.Социални за инвалидност	50 563	20 716	29 743		104
общо в %:	100,0%	39,6%	57,5%	2,6%	0,21%
IV. Фонд "Трудова злополука и професионална болест":	9 454	595	1 262	7 586	11
1.Инвалидност поради трудова злополука и професионална болест	9 454	595	1 262	7 586	11
общо в %:	100,0%	6,3%	13,3%	80,2%	0,1%
Новоотпуснати от 1.I.2019 г. до 30.IX.2019 г.					
Брой пенсии - общо (I + II + III + IV)	20 642	4 452	6 450	9 259	481
всичко в %:	100,0%	21,6%	31,2%	44,9%	2,3%
I. Фонд "Пенсии":	18 142	3 462	5 028	9 215	437
1.Инвалидност поради общо заболяване	18 142	3 462	5 028	9 215	437
общо в %:	100,0%	19,1%	27,7%	50,8%	2,4%
II. Фонд "Пенсии за лицата по чл. 69 ":					
1.Инвалидност поради общо общо в %:					
III. Фонд "Пенсии, несвързани с трудова	2 444	986	1 416	3	39
1.Военна инвалидност	5		1	3	1
2.Гражданска инвалидност					
3.Социални пенсии за инвалидност	2 439	986	1 415		38
общо в %:	100,0%	40,3%	57,9%	0,1%	1,6%
IV. Фонд "Трудова злополука и професионална болест":	56	4	6	41	5
1.Инвалидност поради трудова злополука и професионална болест	56	4	6	41	5
общо в %:	100,0%	7,1%	10,7%	73,2%	8,9%



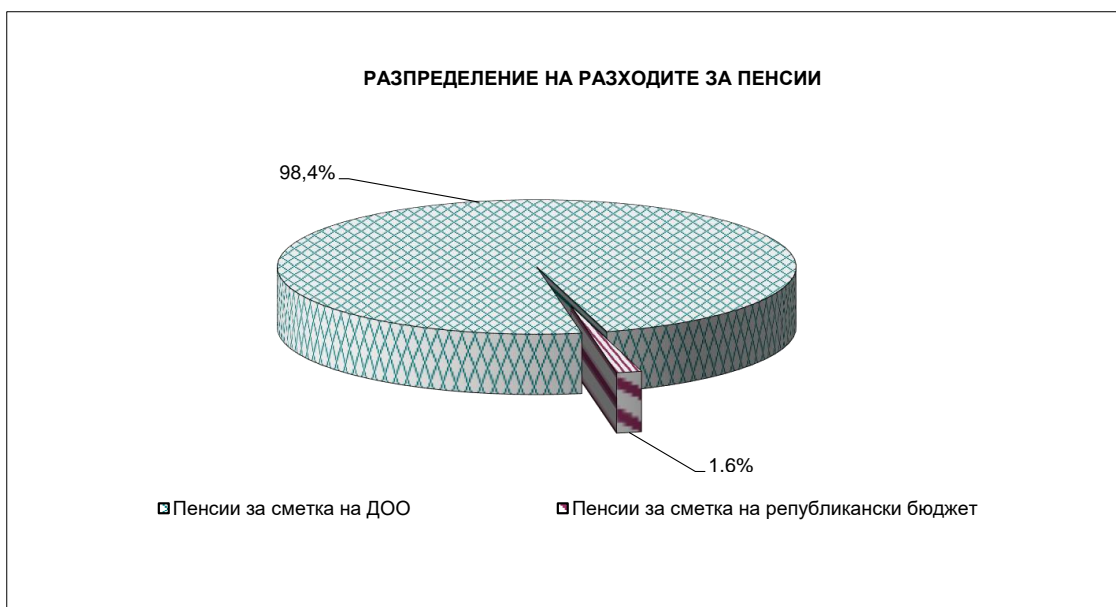
**9. Брой на личните пенсии за инвалидност
по видове пенсии към 30 септември на съответната година**

Вид на пенсиите	Общо към 30.IX.2019 г.	Общо към 30.IX. 2018 г.	%
Състояние			
Брой пенсии - общо (I + II + III + IV)	442 783	796 496	55,6%
I. Фонд "Пенсии":	380 227	387 433	98,1%
1.Инвалидност поради общо заболяване, в т. ч. ЗПЗСК	380 227	387 433	98,1%
II. Фонд "Пенсии за лицата по чл. 69 ":	50	56	89,3%
1.Инвалидност поради общо заболяване	50	56	89,3%
III. Фонд "Пенсии, несвързани с трудова дейност":	53 052	398 929	13,3%
1.Военна инвалидност	2 288	2 416	94,7%
2.Гражданска инвалидност	201	210	95,7%
3.Социални за инвалидност	50 563	396 303	12,8%
IV. Фонд "Трудова злополука и професионална болест":	9 454	10 078	93,8%
1.Инвалидност поради трудова злополука и професионална болест	9 454	10 078	93,8%
	Общо	Общо	%
Новоотпуснати пенсии	I - IX. 2019 г.	I - IX. 2018 г.	
Брой пенсии - общо (I + II + III + IV)	20 642	24 211	85,3%
I. Фонд "Пенсии":	18 142	21 279	85,3%
1.Инвалидност поради общо заболяване	18 142	21 279	85,3%
II. Фонд "Пенсии за лицата по чл. 69 ":			
1.Инвалидност поради общо заболяване общо в %:			
III. Фонд "Пенсии, несвързани с трудова дейност":	2 444	2 852	85,7%
1.Военна инвалидност	5	2	250,0%
2.Гражданска инвалидност			
3.Социални пенсии за инвалидност	2 439	2 850	85,6%
IV. Фонд "Трудова злополука и професионална болест":	56	80	70,0%
1.Инвалидност поради трудова злополука и професионална болест	56	80	70,0%

към съдържание

**10. Разходи за пенсии
към 30.IX.2019 г.**

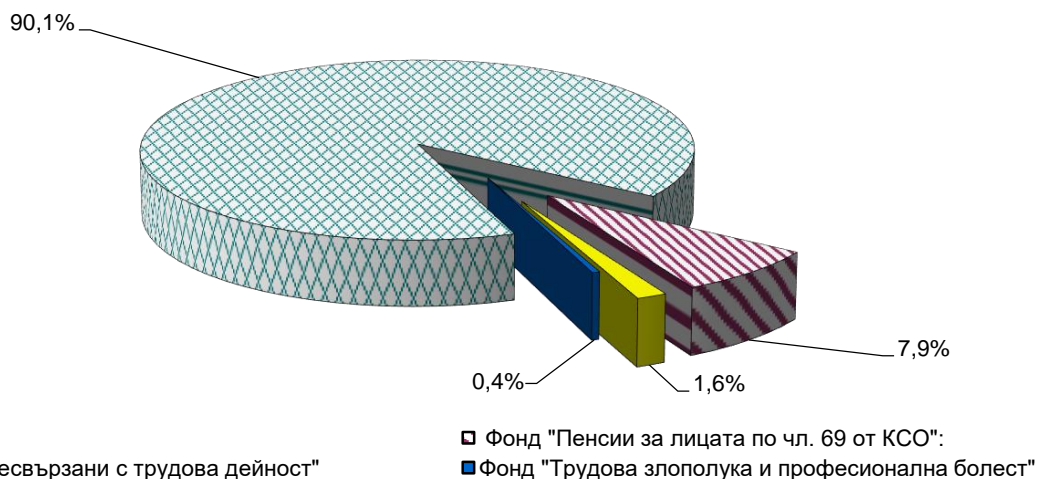
	Разход лева	30.IX.2019 г. в % към 30.IX.2018 г.
Разход за пенсии и пенсионни права	7 277 580 788	103,6%
ПЕНСИИ (1+ 2):	7 277 150 236	103,6%
1. Пенсии за сметка на ДОО	7 162 964 753	105,2%
в т.ч.: - пенсии за трудова дейност, наследствени пенсии и добавките към тях (пенсии за осигурителен стаж и възраст, пенсии за инвалидност поради общо заболяване и пенсии за инвалидност поради трудова злополука и професионална болест)	6 530 972 286	105,2%
- пенсии за лицата по чл. 69 от КСО и добавките към тях	577 113 484	104,5%
- великденска еднократна сума към пенсиите за м.IV 2014 г.	140	
- еднократна допълнителна сума към пенсиите за м.XII.2014 г.	760	
- великденска еднократна сума към пенсиите за м.IV 2015 г.	2 105	
- еднократна допълнителна сума към пенсиите за м.XII.2015 г.	7 880	
- великденска еднократна сума към пенсиите за м.IV 2016 г.	14 067	
- еднократна допълнителна сума към пенсиите за м.XII.2016 г.	26 967	
- великденска еднократна сума към пенсиите за м.IV 2017 г.	35 373	
- еднократна допълнителна сума към пенсиите за м.XII.2017 г.	63 543	
- великденска еднократна сума към пенсиите за м.IV 2018 г.	96 017	
- еднократна допълнителна сума към пенсиите за м.XII.2018 г.	1 572 089	
- великденска еднократна сума към пенсиите за м.IV 2019 г.	53 060 042	
2. Пенсии за сметка на държавния бюджет	114 185 483	53,7%
в т.ч.: - социални пенсии, пенсии за особени заслуги и др.	106 441 641	52,1%
- добавки към пенсиите на участниците във войните	1 137 189	69,7%
- добавки към пенсиите по чл.9 от ЗПГРРЛ	6 602 298	99,9%
- добавка по чл. 4 от ЗУНТОПБГ	4 355	131,7%
3. Трансфер за прехвърляне на пенсионни права	430 552	82,2%
Процент на разходите - общо:	100,0%	
Пенсии за сметка на ДОО	98,4%	
в т.ч.: - пенсии за трудова дейност	90,5%	
- пенсии за лицата по чл. 69 от КСО	7,9%	
Пенсии за сметка на републиканския бюджет	1,6%	
в т.ч.: - социални пенсии, пенсии за особени заслуги и др.	1,5%	
- добавки към пенсиите на участниците и пострадалите от войните, както и на наследниците, получаващи наследствена пенсия за загиналите в Отечествената война	0,02%	
- добавка по чл. 9 ОТ ЗПГРРЛ	0,1%	
- добавка по чл. 4 от ЗУНТОПБГ	0,00006%	
Трансфер за прехвърляне на пенсионни права	0,006%	



11. Разходи за пенсии по фондове към 30.IX.2019 г.

	Разход лева	30.IX.2019 г. в % към 30.IX.2018 г.
Разход за пенсии и пенсионни права	7 277 580 788	103,6%
I. Фонд "Пенсии" (вкл. трансфер за прехвърляне на пенсионни права)	6 556 836 629	105,2%
Пенсии за трудова дейност	6 501 527 094	105,2%
Великденска еднократна сума към пенсиите за м. IV.2014 г.	140	
Еднократна допълнителна сума към пенсиите за м. XII.2014 г.	760	
Великденска еднократна сума към пенсиите за м. IV.2015 г.	2 105	
Еднократна допълнителна сума към пенсиите за м. XII.2015 г.	7 880	
Великденска еднократна сума към пенсиите за м. IV.2016 г.	14 067	
Еднократна допълнителна сума към пенсиите за м. XII.2016 г.	26 967	
Великденска еднократна сума към пенсиите за м. IV.2017 г.	35 373	
Еднократна допълнителна сума към пенсиите за м. XII.2017 г.	63 543	
Великденска еднократна сума към пенсиите за м. IV.2018 г.	96 017	
Еднократна допълнителна сума към пенсиите за м. XII.2018 г.	1 572 089	
Великденска еднократна сума към пенсиите за м. IV.2019 г.	53 060 042	
Трансфер за прехвърляне на пенсионни права	430 552	82,2%
II. Фонд "Пенсии за лицата по чл. 69 ":	577 050 467	104,5%
Пенсии за лицата по чл. 69	577 050 467	104,5%
III. Фонд "Пенсии, несвързани с трудова дейност"	114 185 483	53,7%
Социални пенсии, пенсии за особени заслуги и др.	106 441 641	52,1%
Добавки към пенсиите на участниците във войните	1 137 189	69,7%
Добавка по чл.9 от ЗПГРРЛ	6 602 298	99,9%
Добавка по чл. 4 от ЗУНТОПБГ	4 355	131,7%
IV. Фонд "Трудова злополука и професионална болест"	29 508 209	99,0%
Пенсии за трудова дейност	29 445 192	99,0%
Пенсии за лицата по чл. 69	63 017	104,6%

СТРУКТУРА НА РАЗХОДИТЕ ПО ФОНДОВЕ



към съдържание

**12. Разход по видове пенсии
към 30.IX.2019 г.**

Вид на пенсиите	Разход за пенсии и добавки	30.IX.2019 г. в % към 30.IX.2018 г.
Разход за пенсии	7 277 150 236	103,6%
I. Фонд "Пенсии" (вкл. А, Б, В, Г, Д, Е, Ж, З, И, К и Л) :	6 556 406 077	105,2%
1.Инвалидност поради общо заболяване	1 203 954 251	102,9%
2.Осигурителен стаж и възраст	5 283 824 607	105,8%
3.Осигурителен стаж и възраст - ЗПЗСК	1 030 842	69,1%
4.Инвалидност поради общо заболяване - ЗПЗСК	1 301 070	88,7%
5.Инвалидност поради общо заболяване - СВОК	1 597 423	97,4%
6.Осигурителен стаж и възраст - СВОК	9 682 998	94,5%
7.Частни занаятчии, търговци и др. - СВОК	135 903	90,7%
А. ВЕС 2014 г.	140	
Б. Еднократна допълнителна сума за м. XII.2014 г.	760	
В. ВЕС 2015 г.	2 105	
Г. Еднократна допълнителна сума за м. XII.2015 г.	7 880	
Д. ВЕС 2016 г.	14 067	
Е. Еднократна допълнителна сума за м. XII.2016 г.	26 967	
Ж. ВЕС 2017 г.	35 373	
З. Еднократна допълнителна сума за м. XII.2017 г.	63 543	
И. ВЕС 2018 г.	96 017	
К. Еднократна допълнителна сума за м. XII.2018 г.	1 572 089	
Л. ВЕС 2019 г.	53 060 042	
II. Фонд "Пенсии за лицата по чл. 69 ":	577 050 467	104,5%
1.Инвалидност поради общо заболяване	188 996	97,2%
2.Осигурителен стаж и възраст	576 861 471	104,5%
III. Фонд "Пенсии, несвързани с трудова дейност" (вкл. А, Б и В):	114 185 483	53,7%
1.Старост (поборнически) - ЗП	1 428	104,5%
2.Военна инвалидност	6 795 724	98,9%
3.Народни - отм.чл.28 - ЗП	3 072	66,0%
4.Народни - чл.30а - ЗП	5 017	80,1%
5.Особени заслуги	60 207	89,3%
6.Гражданска инвалидност	302 075	100,2%
7.Старост на частни земеделски стопани -ЗОО	179 975	83,2%
8.С отделен указ -ЗП	2 886	90,0%
9.Социални пенсии за инвалидност	91 500 480	48,2%
10. Персонални пенсии	2 920 047	98,3%
11.Социални пенсии за старост	4 670 730	110,0%
А. Участниците във войните	1 137 189	69,7%
Б. Добавка по чл. 9 от ЗПГРРЛ	6 602 298	99,9%
В. Добавка по чл. 4 от ЗУНТОПБГ	4 355	131,7%
IV. Фонд "Трудова злополука и професионална болест" :	29 508 209	99,0%
А. Пенсии за трудова дейност:	29 445 192	99,0%
1.Инвалидност поради трудова злополука и проф. болест	29 051 317	99,1%
2.Инвалидност поради трудова злополука и проф. болест ЗПЗСК	280 653	88,6%
3.Инвалидност поради трудова злополука и проф. болест СВОК	113 222	107,9%
Б.Пенсии за лицата по чл. 69 :	63 017	104,6%
1.Инвалидност поради трудова злополука и проф. болест	63 017	104,6%

13. Среден брой пенсионери, среден брой пенсии и среден размер на пенсията на един пенсионер за деветмесечието на 2019 г.

	Среден брой пенсионери за деветмесечието	Среден брой пенсионери за деветмесечието	Среден размер на пенсията на един пенсионер за деветмесечието
Брой пенсии - общо (I + II + III + IV)	2 148 172	2 165 160	376,40
I. Фонд "Пенсии":	1 986 588	1 991 025	368,94
1.Инвалидност общо заболяване	452 880	454 838	264,31
2.Осигурителен стаж и възраст	1 527 924	1 530 334	400,17
3.Осигурителен стаж и възраст-ЗПЗСК	431	473	285,31
4.Инвалидност общо заболяване-ЗПЗСК	437	446	283,42
5.Инвалидност общо заболяване - СВОК	680	684	288,56
6.Осигурителен стаж и възраст-СВОК	4 176	4 190	323,99
7.Частни занаятчии и търговци - СВОК	60	60	264,47
II. Фонд "Пенсии за лицата по чл. 69 ":	94 303	94 321	664,86
1.Инвалидност общо заболяване	59	59	336,69
2.Осигурителен стаж и възраст	94 244	94 262	665,07
III. Фонд "Пенсии, несвързани с трудова дейност":	59 870	62 677	177,39
1.Старост-поборнически - ЗП	1	1	164,92
2.Военна инвалидност	2 349	4 622	189,67
3.Народни-чл.28 - ЗП	1	1	182,45
4.Народни-чл.30а - ЗП	3	3	150,72
5.Особени заслуги	10	10	677,60
6.Гражданска инвалидност	136	244	190,13
7.Частни земеделски стопани - ЗОО	82	82	269,95
8.Отделен указ - ЗП	1	1	218,01
9.Социални пенсии за инвалидност	50 721	51 147	182,24
10. Персонални пенсии	2 922	2 922	123,64
11.Социални пенсии за старост	3 644	3 644	141,06
IV. Фонд "Трудова злополука и професионална болест":	7 411	17 137	312,14
А.Пенсии за трудова дейност	7 401	17 115	312,10
1.Трудова злополука и проф. болест	7 293	16 867	312,28
2.Трудова злополука и проф. болест - ЗПЗСК	74	180	295,33
3.Трудова злополука и проф. болест - СВОК	34	68	308,93
Б.Пенсии за лицата по чл. 69 :	10	22	344,36
1.Трудова злополука и проф. болест	10	22	344,36

Забележка: Средните размери са изчислени от разхода за пенсии, като е включен разходът за добавката към пенсиите на участниците и пострадалите от войните и добавките по чл.9 от ЗПГРРЛ. Средствата са разпределени според вида на водещата пенсия.

към съдържание

**14. Среден размер на пенсията на един пенсионер
по пол и вид на пенсията
за деветмесечието на 2019 г.**

	Среден размер на пенсията на един пенсионер лева		
	Общо	мъже	жени
Общо (I + II + III + IV)	376,40	438,61	332,11
I. Фонд "Пенсии":	368,94	423,78	334,42
1.Инвалидност общо заболяване	264,31	278,22	254,33
2.Осигурителен стаж и възраст	400,17	471,51	356,80
3.Осигурителен стаж и възраст-ЗПЗСК	285,31	222,25	287,27
4.Инвалидност общо заболяване-ЗПЗСК	283,42	253,93	288,22
5.Инвалидност общо заболяване - СВОК	288,56	279,98	290,98
6.Осигурителен стаж и възраст-СВОК	323,99	403,28	313,67
7.Частни занаятчии и търговци - СВОК	264,47	240,09	276,66
II. Фонд "Пенсии за лицата по чл. 69 ":	664,86	676,37	519,67
1.Инвалидност общо заболяване	336,69	354,52	237,65
2.Осигурителен стаж и възраст	665,07	676,56	520,04
III. Фонд "Пенсии, несвързани с трудова дейност":	177,39	175,52	179,96
1.Старост-поборнически - ЗП	164,92		164,92
2.Военна инвалидност	189,67	191,22	178,86
3.Народни-чл.28 - ЗП	182,45		182,45
4.Народни-чл.30а - ЗП	150,72	165,42	143,37
5.Особени заслуги	677,60	708,44	657,04
6.Гражданска инвалидност	190,13	183,68	213,93
7.Частни земеделски стопани - ЗОО	269,95	258,80	272,41
8.Отделен указ - ЗП	218,01		218,01
9.Социални пенсии за инвалидност	182,24	179,40	186,07
10. Персонални пенсии	123,64	120,70	126,25
11.Социални пенсии за старост	141,06	137,75	145,07
IV. Фонд "Трудова злополука и професионална болест":	312,14	313,93	310,15
А.Пенсии за трудова дейност	312,10	313,88	310,13
1.Трудова злополука и проф. болест	312,28	314,05	310,30
2.Трудова злополука и проф. болест - ЗПЗСК	295,33	281,31	303,01
3.Трудова злополука и проф. болест - СВОК	308,93	321,54	302,18
Б.Пенсии за лицата по чл. 69 :	344,36	347,51	337,00
1.Трудова злополука и проф. болест	344,36	347,51	337,00

15. Брой пенсионери, брой пенсии и среден размер на пенсията на един пенсионер по месеци и тримесечия за 2019 г.

	Брой пенсионери	Брой пенсии	Среден размер на пенсията на един пенсионер лева
януари	2 158 454	2 177 746	364,09
февруари	2 156 101	2 173 834	363,25
март	2 153 264	2 170 388	364,84
I трим. - средно	2 155 940	2 173 990	364,06
април	2 148 884	2 165 687	390,40
май	2 148 521	2 165 168	365,51
юни	2 145 031	2 161 510	363,54
II трим. - средно	2 147 477	2 164 123	373,16
I - во полугодие - средно	2 151 712	2 169 058	368,60
юли	2 143 518	2 159 928	393,53
август	2 140 649	2 156 890	391,47
септември	2 139 129	2 155 275	391,24
III трим. - средно	2 141 098	2 157 364	392,08
деветмесечие - средно	2 148 172	2 165 160	376,40

Забележка: Средните размери са изчислени от разхода заедно с великденската добавка. Без нея те са:

м. април	366,28 лв.
II трим. - средно	365,11 лв.
I - во полугодие - средно	364,58 лв.
деветмесечие - средно	373,72 лв.

към съдържание

16. Средни основни месечни размери на пенсиите към 30.IX.2019 г.

Вид на пенсиите	Всичко лева	Лични лева	Наследст. лева
Брой пенсии - общо (I + II + III + IV)	357,19	363,48	237,58
I. Фонд "Пенсии":	347,75	353,86	231,93
1.Инвалидност поради общо заболяване	250,45	262,77	184,79
2.Осигурителен стаж и възраст	376,87	377,33	352,19
3.Осигурителен стаж и възраст - ЗПЗСК	211,96	219,43	138,76
4.Инвалидност поради общо заболяване - ЗПЗСК	216,94	221,73	159,77
5.Инвалидност поради общо заболяване - СВОК	237,47	237,97	182,43
6.Осигурителен стаж и възраст - СВОК	255,82	255,88	175,59
7.Частни занаятчии, търговци и др. - СВОК	208,84	210,42	164,57
II. Фонд "Пенсии за лицата по чл. 69 ":	696,12	709,75	408,28
1.Инвалидност поради общо заболяване	319,09	334,37	209,94
2.Осигурителен стаж и възраст	696,35	709,96	408,61
III. Фонд "Пенсии, несвързани с трудова дейност":	149,89	150,31	132,08
1.Старост (поборнически) - ЗП	164,57		164,57
2.Военна инвалидност	175,27	177,12	165,28
3.Народни - отм.чл.28 - ЗП	164,57		164,57
4.Народни - чл.30а - ЗП	164,57		164,57
5.Особени заслуги	654,50	700,00	245,00
6.Гражданска инвалидност	169,01	169,04	164,57
7.Старост на частни земеделски стопани -ЗОО	217,37	219,43	164,57
8.С отделен указ -ЗП	119,47	119,47	
9.Социални пенсии за инвалидност	151,42	151,42	
10. Персонални пенсии	119,47	119,47	119,47
11.Социални пенсии за старост	132,74	132,74	
IV. Фонд "Трудова злополука и професионална болест":	262,33	276,65	227,52
А. Пенсии за трудова дейност	262,32	276,67	227,45
1.Инвалидност поради трудова злополука и професионална болест	262,84	277,32	227,92
2.Инвалидност поради трудова злополука и професионална болест ЗПЗСК	221,01	230,71	161,83
3.Инвалидност поради трудова злополука и професионална болест СВОК	239,02	257,37	198,99
Б.Пенсии за лицата по чл. 69 :	270,20	264,00	294,99
1.Инвалидност поради трудова злополука и професионална болест	270,20	264,00	294,99

**17. Брой, средни размери и средно увеличение на пенсиите,
съгласно § 7б, ал.2 и § 7в от ПЗР на КСО
от 1 юли 2019 г.**

Вид на пенсиите	Брой пенсионери	СРЕДЕН ОСНОВЕН РАЗМЕР на първа пенсия - лева			
		стар размер	нов размер	лева	увеличение %
ПЕНСИИ - общо (I + II + III + IV)	2 115 600	333,54	357,51	23,97	7,2%
I. Фонд "Пенсии":	1 954 948	325,43	348,01	22,58	6,9%
1. Инвалидност поради общо заболяване	449 261	236,67	250,53	13,86	5,9%
2. Осигурителен стаж и възраст	1 500 063	352,36	377,58	25,22	7,2%
3. Осигурителен стаж и възраст - ЗПЗСК	379	200,62	212,05	11,43	5,7%
4. Инвалидност поради общо заболяване - ЗПЗСК	407	206,10	217,84	11,74	5,7%
5. Инвалидност поради общо заболяване - СВОК	673	224,52	237,32	12,80	5,7%
6. Осигурителен стаж и възраст - СВОК	4 105	242,00	255,99	13,99	5,8%
7. Частни занаятчии, търговци и др. - СВОК	60	196,53	207,73	11,20	5,7%
II. Фонд "Пенсии за лицата по чл. 69 ":	93 869	630,77	694,54	63,77	10,1%
1. Инвалидност поради общо заболяване	59	296,68	313,59	16,91	5,7%
2. Осигурителен стаж и възраст	93 810	630,98	694,77	63,79	10,1%
III. Фонд "Пенсии, несвързани с трудова дейност"	59 552	141,76	149,83	8,07	5,7%
1. Старост (поборнически)	1	155,70	164,57	8,87	5,7%
2. Военна инвалидност	2 303	165,96	175,42	9,46	5,7%
3. Народни - отм. чл. 28 - ЗП	1	155,70	164,57	8,87	5,7%
4. Народни - отм. чл. 30а - ЗП	2	155,70	164,57	8,87	5,7%
5. Особени заслуги	10	654,50	654,50		
6. Гражданска инвалидност	134	159,86	168,97	9,11	5,7%
7. Старост, частни земеделски стопани - ЗОО	80	205,65	217,37	11,72	5,7%
8. С отделен указ - ЗП	1	113,02	119,47	6,45	5,7%
9. Социални пенсии	50 459	143,22	151,39	8,17	5,7%
10. Персонални пенсии	2 887	113,02	119,47	6,45	5,7%
11. Социални пенсии за старост	3 674	125,58	132,74	7,16	5,7%
IV. Фонд "Тр. Злополука и професионална болест:	7 231	247,97	262,27	14,30	5,8%
А. Пенсии за трудова дейност	7 221	247,96	262,26	14,30	5,8%
1. Инвалидност поради трудова злополука и професионална болест	7 122	248,40	262,73	14,33	5,8%
2. Инвалидност поради трудова злополука и професионална болест - ЗПЗСК	66	209,05	220,97	11,92	5,7%
3. Инвалидност поради трудова злополука и професионална болест - СВОК	33	230,40	243,54	13,14	5,7%
Б. Пенсии на лицата по чл. 69 от КСО:	10	255,62	270,20	14,58	5,7%
1. Инвалидност поради трудова злополука и професионална болест	10	255,62	270,20	14,58	5,7%

(Продължение и край)

Вид на пенсиите	Брой пенсионери	СРЕДЕН ИЗПЛАТЕН РАЗМЕР - лева				Брой без увеличение
		стар размер	нов размер	увеличение лева	%	
ПЕНСИИ - общо (I + II + III + IV)	2 115 600	363,68	389,41	25,73	7,1%	3 940
I. Фонд "Пенсии":	1 954 948	356,72	381,12	24,40	6,8%	3 901
1. Инвалидност поради общо заболяване	449 261	253,02	267,80	14,78	5,8%	1 068
2. Осигурителен стаж и възраст	1 500 063	387,98	415,29	27,31	7,0%	2 833
3. Осигурителен стаж и възраст - ЗПЗСК	379	275,68	291,32	15,64	5,7%	
4. Инвалидност поради общо заболяване - ЗПЗСК	407	272,87	288,53	15,66	5,7%	
5. Инвалидност поради общо заболяване - СВОК	673	276,69	292,45	15,76	5,7%	
6. Осигурителен стаж и възраст - СВОК	4 105	311,50	329,36	17,86	5,7%	
7. Частни занаятчии, търговци и др. - СВОК	60	253,57	267,87	14,30	5,6%	
II. Фонд "Пенсии за лицата по чл. 69 ":	93 869	637,64	701,89	64,25	10,1%	25
1. Инвалидност поради общо заболяване	59	322,62	341,06	18,44	5,7%	
2. Осигурителен стаж и възраст	93 810	637,84	702,12	64,28	10,1%	25
II. Фонд "Пенсии, несвързани с трудова дейност"	59 552	168,09	177,66	9,57	5,7%	9
1. Старост (поборнически)	1	155,70	164,57	8,87	5,7%	
2. Военна инвалидност	2 303	180,45	190,73	10,28	5,7%	
3. Народни - отм. чл. 28 - ЗП	1	155,70	164,57	8,87	5,7%	
4. Народни - отм. чл. 30а - ЗП	2	155,82	164,69	8,87	5,7%	
5. Особени заслуги	10	669,26	670,06	0,80	0,1%	9
6. Гражданска инвалидност	134	180,88	191,18	10,30	5,7%	
7. Старост, частни земеделски стопани - ЗОО	80	256,78	271,39	14,61	5,7%	
8. С отделен указ - ЗП	1	207,21	219,03	11,82	5,7%	
9. Социални пенсии	50 459	172,84	182,70	9,86	5,7%	
10. Персонални пенсии	2 887	115,76	122,36	6,60	5,7%	
11. Социални пенсии за старост	3 674	132,41	139,93	7,52	5,7%	
III. Фонд "Тр. Злополука и професионална болест:	7 231	300,59	318,30	17,71	5,9%	5
А. Пенсии за трудова дейност	7 221	300,55	318,26	17,71	5,9%	5
1. Инвалидност поради трудова злополука и професионална болест	7 122	300,63	318,35	17,72	5,9%	5
2. Инвалидност поради трудова злополука и професионална болест - ЗПЗСК	66	292,51	309,20	16,69	5,7%	
3. Инвалидност поради трудова злополука и професионална болест - СВОК	33	300,07	317,01	16,94	5,6%	
Б. Пенсии на лицата по чл. 69 от КСО:	10	331,54	350,44	18,90	5,7%	
1. Инвалидност поради трудова злополука и професионална болест	10	331,54	350,44	18,90	5,7%	

към съдържание

**18. Средни основни месечни размери на
изменените и прекратени пенсии към 30.IX.2019 г.**

Вид на пенсиите	изменени		прекратени
	нов размер лева	стар размер лева	лева
Общо (I + II + III +IV)	456,05	408,28	296,47
I. Фонд "Пенсии":	420,87	369,62	295,75
1.Инвалидност поради общо заболяване	286,36	263,32	234,29
2.Осигурителен стаж и възраст	473,33	411,06	321,83
3.Осигурителен стаж и възраст - ЗПЗСК	207,60	207,60	206,92
4.Инвалидност поради общо заболяване - ЗПЗСК	238,74	176,46	212,17
5.Инвалидност поради общо заболяване - СВОК	238,30	237,77	230,13
6.Осигурителен стаж и възраст - СВОК	245,48	243,91	252,75
7.Частни занаятчии, търговци и др. - СВОК			175,85
II. Фонд "Пенсии за лицата по чл. 69 ":	730,57	705,62	569,58
1.Инвалидност поради общо заболяване	272,14	290,64	230,99
2.Осигурителен стаж и възраст	730,67	705,71	570,44
III. Фонд "Пенсии, несвързани с трудова дейност":	147,53	146,40	140,33
1.Старост (поборнически) - ЗП			
2.Военна инвалидност	167,70	165,95	167,94
3.Народни - отм.чл.28 - ЗП			155,70
4.Народни - чл.30а - ЗП			125,58
5.Особени заслуги			
6.Гражданска инвалидност	175,81	144,42	154,50
7.Старост на частни земеделски стопани -ЗОО			209,08
8.С отделен указ -ЗП			
9.Социални пенсии за инвалидност	146,50	145,42	143,43
10. Персонални пенсии	113,02	113,02	115,58
11.Социални пенсии за старост	125,58	125,58	127,21
IV. Фонд "Трудова злополука и професионална болест":	307,06	295,21	240,02
А. Пенсии за трудова дейност	307,06	295,21	240,02
1.Инвалидност поради трудова злополука и професионална болест	306,91	295,11	240,71
2.Инвалидност поради трудова злополука и професионална болест ЗПЗСК			206,32
3.Инвалидност поради трудова злополука и професионална болест СВОК	357,20	329,19	207,60
Б.Пенсии за лицата по чл. 69 :			
1.Инвалидност поради трудова злополука и професионална болест			

**19. Брой на пенсионерите с минимален размер на първата пенсия към 30.IX.2019 г.,
разпределени по вид на водещата пенсия
и процент на намалена работоспособност**

Вид на пенсиите	Лични пенсии		Наследствени пенсии		общ брой пенсионери с		% на пенсионерите с мин. размери от общия брой
	мин. размер лева	брой	мин. размер лева	брой	минимал-ни размери	общ брой пенсионери	
Пенсии - общо (I + II + III +IV)		694 736		64 223	758 955	2 139 129	35,5%
I. Фонд "Пенсии":		633 314		61 868	695 182	1 978 624	35,1%
1.Инвалидност поради общо заболяване		247 471		55 435	302 906	450 165	67,3%
- Без група инвалидност	132,74	1 795	164,57	54 795	56 590		
- над 90%	252,34	47 370	164,57	293	47 663		
- от 71 до 90%	230,40	97 680	164,57	219	97 899		
- от 50 до 70.99%	186,52	100 626	164,57	128	100 754		
2.Осигурителен стаж и възраст		382 229		6 383	388 612	1 522 935	25,5%
-по чл.68, ал.1,2 от КСО	219,43	316 958	164,57	5 332	322 290		
-по чл.68, ал. 3 от КСО	186,52	65 271	164,57	1 051	66 322		
3.Осигурителен стаж и възраст - ЗПЗСК	219,43	333	164,57	18	351	367	95,6%
4.Инвалидност поради общо заболяване - ЗПЗСК		382		28	410	414	99,0%
- Без група инвалидност			164,57	22	22		
- над 90%	252,34	105	164,57	2	107		
- от 71 до 90%	230,40	149	164,57	2	151		
- от 50 до 70.99%	186,52	128	164,57	2	130		
5.Инвалидност поради общо заболяване - СВОК		609		1	610	664	91,9%
- Без група инвалидност							
- над 90%	252,34	228			228		
- от 71 до 90%	230,40	296			296		
- от 50 до 70.99%	186,52	85	164,57	1	86		
6.Осигурителен стаж и възраст - СВОК		2 234		1	2 235	4 021	55,6%
-по чл.68, ал.1,2 от КСО	219,43	2 174			2 174		
-по чл.68, ал. 3 от КСО	186,52	60	164,57	1	61		
7.Частни занаятчии, търговци и др. - СВОК		56		2	58	58	100,0%
-по чл.68, ал.1,2 от КСО	219,43	28	164,57	1	29		
-по чл.68, ал. 3 от КСО	186,52	17	164,57	1	18		
- над 90%	252,34	5			5		
- от 71 до 90%	230,40	2			2		
- от 50 до 70.99%	186,52	4			4		

(Продължение)

Вид на пенсиите	Лични пенсии		Наследствени пенсии		общ брой пенсионери с минимални размери	общ брой	% на пенсионерите с мин. размери от общия брой
	мин. размер лева	брой	мин. размер лева	брой			
II. Фонд "Пенсии за лицата по чл. 69 ":		150		160	306	93 636	0,3%
1.Инвалидност поради общо заболяване		8		5	9	57	15,8%
- Без група инвалидност	132,74	1	155,70	3			
- над 90%	252,34	3	164,57	1	4		
- от 71 до 90%	230,40	2			2		
- от 50 до 70.99%	186,52	2	164,57	1	3		
2.Осигурителен стаж и възраст	219,43	142	164,57	155	297	93 579	0,3%
III. Фонд "Пенсии, несвързани с трудова дейност":		58 090		1 330	59 420	59 614	99,7%
1.Старост (поборнически) - ЗП			164,57	1	1	1	100,0%
2.Военна инвалидност*		1 780		348	2 128	2 301	92,5%
- редници и сержанти:		1 780		348	2 128		
- Без група инвалидност	132,74	8	164,57	331	339		
- над 90%	199,11	240	164,57	4	244		
- от 71 до 90%	185,84	638	164,57	8	646		
- от 50 до 70.99%	152,65	894	164,57	5	899		
- офицери:							
- Без група инвалидност							
- над 90%							
- от 71 до 90%							
- от 50 до 70.99%							
3.Народни - отм.чл.28 - ЗП						1	
4.Народни - чл.30а - ЗП					-	2	0,0%
5.Особени заслуги						10	
6.Гражданска инвалидност*		127			127	135	94,1%
- Без група инвалидност							
- над 90%	199,11	17			17		
- от 71 до 90%	185,84	25			25		
- от 50 до 70.99%	152,65	85			85		
7.Старост на частни земеделски стопани -ЗОО		77		3	80	80	100,0%
-по чл.68, ал.1,2 от КСО	219,43	77	164,57	3	80		
-по чл.68, ал. 3 от КСО							
8.С отделен указ	119,47	1			1	1	100,0%
9.Социални пенсии за инвалидност		50 548			50 548	50 548	100,0%
- Без група инвалидност	132,74	104			104		
- над 90%	159,29	20 711			20 711		
- от 71 до 90%	146,01	29 733			29 733		
10. Персонални пенсии	119,47	1 785	119,47	978	2 763	2 763	100,0%
11.Социални пенсии за старост	132,74	3 772			3 772	3 772	100,0%

Вид на пенсиите	(Продължение и край)						
	Лични пенсии		Наследствени пенсии		общ брой пенсионери с минимални размери	% на пенсионерите с мин. размери от общия брой	
	мин. размер лева	брой	мин. размер лева	брой			общ брой
IV. Фонд "Трудова злополука и професионална болест":		3 182		865	4 047	7 255	55,8%
А. Пенсии за трудова дейност		3 178		865	4 043	7 245	55,8%
1.Инвалидност поради трудова злополука и професионална болест		3 098		849	3947	7139	55,3%
- Без група инвалидност	132,74	11	164,57	808	819		
- над 90%	274,29	311	164,57	13	324		
- от 71 до 90%	252,34	577	164,57	16	593		
- от 50 до 70.99%	219,43	2 199	164,57	12	2211		
2.Инвалидност поради трудова злополука и професионална болест ЗПЗСК		60		9	69	71	97,2%
- Без група инвалидност			164,57	7	7		
- над 90%	274,29	3		1	4		
- от 71 до 90%	252,34	13	164,57	1	14		
- от 50 до 70.99%	219,43	44			44		
3.Инвалидност поради трудова злополука и професионална болест СВОК		20		7	27	35	77,1%
- Без група инвалидност			164,57	7	7		
- над 90%	274,29	2			2		
- от 71 до 90%	252,34	6			6		
- от 50 до 70.99%	219,43	12			12		
Б.Пенсии за лицата по чл. 69 :		4			4	10	40,0%
1.Инвалидност поради трудова злополука и професионална болест		4			4	10	40,0%
- Без група инвалидност							
- над 90%	274,29	1			1		
- от 71 до 90%	252,34	1			1		
- от 50 до 70.99%	219,43	2			2		

Забележка:

* Процентът на пенсионерите с минимални пенсии за гражданска/ военна инвалидност от общия брой е под 100%, т.к. има лица, чийто размер на пенсията за гражданска/военна инвалидност се определя както при пенсията за трудова злополука или професионална болест, ако това е по-благоприятно за тях (чл.86, ал.2 и чл.88, ал.2 от КСО).

към съдържание

**20. Брой на пенсионерите, разпределени по групи
основни месечни размери на пенсиите им, без
тези получавани като втори, трети и четвърти към 30.IX.2019 г.**

N	Групи основни месечни размери на пенсиите	Брой пенсионери - общо (I + II + III + IV)						I. Фонд "Пенсии"						II. Фонд "Пенсии за лицата по чл. 69"					
		Общо		Лични пенсии		Наследствени пенсии		Общо		Лични пенсии		Наследствени пенсии		Общо		Лични пенсии		Наследствени пенсии	
		брой	%	брой	%	брой	%	брой	%	брой	%	брой	%	брой	%	брой	%	брой	%
	всичко	2 139 129	100,0%	2 032 327	100,0%	106 802	100,0%	1 978 624	100,0%	1 879 517	100,0%	99 107	100,0%	93 636	100,0%	89 403	100,0%	4 233	100,0%
1	до 119,47 лв.	3 951	0,2%	2 741	0,1%	1 210	1,1%	1 183	0,1%	955	0,05%	228	0,2%						
2	от 119,48 до 164,57 лв.	121 309	5,7%	57 625	2,8%	63 684	59,6%	64 588	3,3%	2 305	0,12%	62 283	62,8%	162	0,2%	1	0,001%	161	3,8%
3	от 164,58 до 186,52 лв.	172 475	8,1%	167 143	8,2%	5 332	5,0%	171 498	8,7%	166 478	8,9%	5 020	5,1%	193	0,2%	2	0,002%	191	4,5%
4	от 186,53 до 219,43 лв.	358 793	16,8%	352 820	17,4%	5 973	5,6%	355 510	18,0%	350 011	18,6%	5 499	5,5%	417	0,4%	143	0,2%	274	6,5%
5	от 219,44 до 250,00 лв.	258 926	12,1%	254 691	12,5%	4 235	4,0%	257 959	13,0%	254 280	13,5%	3 679	3,7%	356	0,4%	78	0,087%	278	6,6%
6	от 250,01 до 300,00 лв.	299 025	14,0%	294 011	14,5%	5 014	4,7%	295 746	14,9%	291 379	15,5%	4 367	4,4%	1 449	1,5%	1 089	1,22%	360	8,5%
7	от 300,01 до 400,00 лв.	338 002	15,8%	330 547	16,3%	7 455	7,0%	327 764	16,6%	321 417	17,1%	6 347	6,4%	9 357	10,0%	8 522	9,5%	835	19,7%
8	от 400,01 до 500,00 лв.	204 439	9,6%	198 262	9,8%	6 177	5,8%	191 086	9,7%	186 027	9,9%	5 059	5,1%	13 044	13,9%	11 983	13,4%	1 061	25,1%
9	от 500,01 до 600,00 лв.	126 264	5,9%	122 213	6,0%	4 051	3,8%	112 364	5,7%	108 943	5,8%	3 421	3,5%	13 762	14,7%	13 147	14,7%	615	14,5%
10	от 600,01 до 700,00 лв.	79 331	3,7%	77 357	3,8%	1 974	1,8%	65 977	3,3%	64 233	3,4%	1 744	1,8%	13 284	14,2%	13 059	14,6%	225	5,3%
11	от 700,01 до 800,00 лв.	52 504	2,5%	51 620	2,5%	884	0,8%	41 123	2,1%	40 362	2,1%	761	0,8%	11 351	12,1%	11 230	12,6%	121	2,9%
12	от 800,01 до 900,00 лв.	36 434	1,7%	36 048	1,8%	386	0,4%	27 654	1,4%	27 309	1,5%	345	0,3%	8 771	9,4%	8 730	9,8%	41	1,0%
13	от 900,01 до 1000,00 лв.	26 983	1,3%	26 796	1,3%	187	0,2%	20 349	1,0%	20 197	1,1%	152	0,2%	6 628	7,1%	6 593	7,4%	35	0,8%
14	от 1000,01 до 1100,00 лв.	19 815	0,9%	19 726	1,0%	89	0,1%	14 932	0,8%	14 857	0,8%	75	0,1%	4 879	5,2%	4 865	5,4%	14	0,3%
15	от 1100,01 до 1200,00 лв.	40 845	1,9%	40 694	2,0%	151	0,1%	30 858	1,6%	30 731	1,6%	127	0,1%	9 983	10,7%	9 961	11,1%	22	0,5%
16	над 1200,00 лв.	33	0,002%	33	0,002%			33	0,002%	33	0,002%								
	на 1200,00 лв.	26 946	1,3%	26 844	1,3%	102	0,1%	20 382	1,0%	20 296	1,1%	86	0,1%	6 562	0,3%	6 547	7,3%	15	0,4%
	до 219,43 лв. вкл.	656 528	30,7%	580 329	28,6%	76 199	71,3%	592 779	30,0%	519 749	27,7%	73 030	73,7%	772	0,04%	146	0,2%	626	14,8%

(Продължение и край)

N	Групи основни месечни размери на пенсиите	III. Фонд "Пенсии, несвързани с трудова дейност"						IV. Фонд "Трудова злополука и професионална болест"					
		Общо		Лични пенсии		Наследствени пенсии		Общо		Лични пенсии		Наследствени пенсии	
		брой	%	брой	%	брой	%	брой	%	брой	%	брой	%
	всичко	59 614	100,0%	58 267	100,0%	1 347	100,0%	7 255	100,0%	5 140	100,0%	2 115	100,0%
1	до 119,47 лв.	2 766	4,6%	1 786	3,1%	980	72,8%	2	0,03%			2	0,1%
2	от 119,48 до 164,57 лв.	55 668	93,4%	55 308	94,9%	360	26,7%	891	12,3%	11	0,2%	880	41,6%
3	от 164,58 до 186,52 лв.	665	1,1%	663	1,1%	2	0,1%	119	1,6%			119	5,6%
4	от 186,53 до 219,43 лв.	410	0,7%	409	0,7%	1	0,1%	2 456	33,9%	2 257	43,9%	199	9,4%
5	от 219,44 до 250,00 лв.	5	0,01%	3	0,01%	2	0,1%	606	8,4%	330	6,4%	276	13,0%
6	от 250,01 до 300,00 лв.	80	0,13%	79	0,14%	1	0,07%	1 750	24,1%	1 464	28,5%	286	13,5%
7	от 300,01 до 400,00 лв.	9	0,015%	8	0,01%	1	0,07%	872	12,0%	600	11,7%	272	12,9%
8	от 400,01 до 500,00 лв.	1	0,002%	1	0,002%			308	4,2%	251	4,9%	57	2,7%
9	от 500,01 до 600,00 лв.	1	0,002%	1	0,002%			137	1,9%	122	2,4%	15	0,7%
10	от 600,01 до 700,00 лв.	9	0,02%	9	0,02%			61	0,8%	56	1,1%	5	0,2%
11	от 700,01 до 800,00 лв.							30	0,4%	28	0,5%	2	0,1%
12	от 800,01 до 900,00 лв.							9	0,1%	9	0,2%		
13	от 900,01 до 1000,00 лв.							6	0,1%	6	0,1%		
14	от 1000,01 до 1100,00 лв.							4	0,1%	4	0,1%		
15	от 1100,01 до 1200,00 лв.							4	0,1%	2	0,04%	2	0,1%
16	над 1200,00 лв.												
	на 1200,00 лв.							2	0,03%	1	0,02%	1	0,05%
	до 219,43 лв. вкл.	59 509	99,8%	58 166	99,8%	1 343	99,7%	3 468	47,8%	2 268	44,1%	1 200	56,7%

към съдържание

**21. Брой на пенсионерите, разпределени по групи
месечни размери на пенсиите им,
към 30.IX.2019 г.**

N	Групи месечни размери на пенсиите	Брой пенсионери - общо (I + II + III + IV)						I. Фонд "Пенсии"						II. Фонд "Пенсии за лицата по чл. 69"					
		Общо		Лични пенсии		Наследствени пенсии		Общо		Лични пенсии		Наследствени пенсии		Общо		Лични пенсии		Наследствени пенсии	
		брой	%	брой	%	брой	%	брой	%	брой	%	брой	%	брой	%	брой	%	брой	%
	Всичко:	2 139 129	100,0%	2 032 327	100,0%	106 802	100,0%	1 978 624	100,0%	1 879 517	100,0%	99 107	100,0%	93 636	100,0%	89 403	100,0%	4 233	100,0%
1	до 119,47 лв.	6 966	0,3%	5 472	0,3%	1 494	1,4%	4 332	0,2%	3 816	0,2%	516	0,5%						
2	от 119,48 до 164,57 лв.	104 563	4,9%	42 409	2,1%	62 154	58,2%	64 414	3,3%	3 543	0,2%	60 871	61,4%	155	0,2%	1	0,001%	154	3,6%
3	от 164,58 до 186,52 лв.	138 764	6,5%	133 548	6,6%	5 216	4,9%	137 542	7,0%	132 620	7,1%	4 922	5,0%	192	0,2%	2	0,002%	190	4,5%
4	от 186,53 до 219,43 лв.	169 025	7,9%	163 287	8,0%	5 738	5,4%	166 026	8,4%	160 697	8,5%	5 329	5,4%	402	0,4%	136	0,2%	266	6,3%
5	от 219,44 до 250,00 лв.	183 974	8,6%	179 883	8,9%	4 091	3,8%	182 838	9,2%	179 153	9,5%	3 685	3,7%	341	0,4%	71	0,1%	270	6,4%
6	от 250,01 до 300,00 лв.	320 508	15,0%	315 035	15,5%	5 473	5,1%	303 144	15,3%	298 170	15,9%	4 974	5,0%	1 250	1,3%	901	1,0%	349	8,2%
7	от 300,01 до 400,00 лв.	500 246	23,4%	492 437	24,2%	7 809	7,3%	489 770	24,8%	483 187	25,7%	6 583	6,6%	8 443	9,0%	7 622	8,5%	821	19,4%
8	от 400,01 до 500,00 лв.	270 738	12,7%	264 281	13,0%	6 457	6,0%	256 959	13,0%	251 794	13,4%	5 165	5,2%	12 843	13,7%	11 785	13,2%	1 058	25,0%
9	от 500,01 до 600,00 лв.	154 024	7,2%	149 721	7,4%	4 303	4,0%	139 651	7,1%	136 107	7,2%	3 544	3,6%	13 952	14,9%	13 318	14,9%	634	15,0%
10	от 600,01 до 700,00 лв.	93 752	4,4%	91 602	4,5%	2 150	2,0%	80 119	4,0%	78 246	4,2%	1 873	1,9%	13 469	14,4%	13 226	14,8%	243	5,7%
11	от 700,01 до 800,00 лв.	60 309	2,8%	59 314	2,9%	995	0,9%	48 728	2,5%	47 876	2,5%	852	0,9%	11 505	12,3%	11 376	12,7%	129	3,0%
12	от 800,01 до 900,00 лв.	41 034	1,9%	40 584	2,0%	450	0,4%	32 016	1,6%	31 613	1,7%	403	0,4%	8 988	9,6%	8 944	10,0%	44	1,0%
13	от 900,01 до 1000,00 лв.	29 456	1,4%	29 244	1,4%	212	0,2%	22 671	1,1%	22 499	1,2%	172	0,2%	6 765	7,2%	6 729	7,5%	36	0,9%
14	от 1000,01 до 1100,00 лв.	21 403	1,0%	21 306	1,0%	97	0,1%	16 323	0,8%	16 243	0,9%	80	0,1%	5 074	5,4%	5 057	5,7%	17	0,4%
15	от 1100,01 до 1200,00 лв.	37 963	1,8%	37 805	1,9%	158	0,1%	28 305	1,4%	28 171	1,5%	134	0,1%	9 645	10,3%	9 623	10,8%	22	0,5%
16	над 1200,00 лв.	6 404	0,3%	6 399	0,3%	5	0,00%	5 786	0,3%	5 782	0,3%	4	0,004%	612	0,7%	612	0,7%		0,0%
	на 1200,00 лв.	22 908	1,1%	22 805	1,1%	103	0,1%	16 726	0,8%	16 639	0,9%	87	0,1%	6 177	6,6%	6 162	6,9%	15	0,4%
	до 219,43 лв. вкл.	419 318	19,6%	344 716	17,0%	74 602	69,9%	372 314	18,8%	300 676	16,0%	71 638	72,3%	749	0,8%	139	0,2%	610	14,4%

Забележка: В месечния размер на пенсиите е включен основният размер на водещата пенсия, сумата за изплащане на останалите пенсии и добавките към пенсиите (вкл. и добавката по чл.84 от КСО).

(Продължение и край)

N	Групи месечни размери на пенсиите	III. Фонд "Пенсии, несвързани с трудова дейност"						IV. Фонд "Трудова злополука и професионална болест"					
		Общо		Лични пенсии		Наследствени пенсии		Общо		Лични пенсии		Наследствени пенсии	
		брой	%	брой	%	брой	%	брой	%	брой	%	брой	%
	Всичко:	59 614	100,0%	58 267	100,0%	1 347	99,9%	7 255	100,0%	5 140	100,0%	2 115	100,0%
1	до 119,47 лв.	2 634	4,4%	1 656	2,8%	978	72,6%						
2	от 119,48 до 164,57 лв.	39 172	65,7%	38 854	66,7%	318	23,6%	822	11,3%	11	0,2%	811	38,3%
3	от 164,58 до 186,52 лв.	928	1,6%	926	1,6%	2	0,1%	102	1,4%			102	4,8%
4	от 186,53 до 219,43 лв.	912	1,5%	904	1,6%	8	0,6%	1 685	23,2%	1 550	30,2%	135	6,4%
5	от 219,44 до 250,00 лв.	455	0,8%	438	0,8%	17	1,3%	340	4,7%	221	4,3%	119	5,6%
6	от 250,01 до 300,00 лв.	15 096	25,3%	15 083	25,9%	13	1,0%	1 018	14,0%	881	17,1%	137	6,5%
7	от 300,01 до 400,00 лв.	348	0,6%	340	0,6%	8	0,6%	1 685	23,2%	1 288	25,1%	397	18,8%
8	от 400,01 до 500,00 лв.	48	0,1%	46	0,1%	2	0,1%	888	12,2%	656	12,8%	232	11,0%
9	от 500,01 до 600,00 лв.	10	0,02%	10	0,02%			411	5,7%	286	5,6%	125	5,9%
10	от 600,01 до 700,00 лв.	7	0,01%	7	0,01%			157	2,2%	123	2,4%	34	1,6%
11	от 700,01 до 800,00 лв.	3	0,01%	2	0,00%	1		73	1,0%	60	1,2%	13	0,6%
12	от 800,01 до 900,00 лв.	1	0,002%	1	0,002%			29	0,4%	26	0,5%	3	0,1%
13	от 900,01 до 1000,00 лв.							20	0,3%	16	0,3%	4	0,2%
14	от 1000,01 до 1100,00 лв.							6	0,1%	6	0,1%		
15	от 1100,01 до 1200,00 лв.							13	0,2%	11	0,2%	2	0,1%
16	над 1200,00 лв.							6	0,1%	5	0,1%	1	0,05%
	на 1200,00 лв.							5	0,1%	4	0,1%	1	0,05%
	до 219,43 лв. вкл.	43 646	73,2%	42 340	72,7%	1 306	97,0%	2 609	36,0%	1 561	30,4%	1 048	49,6%

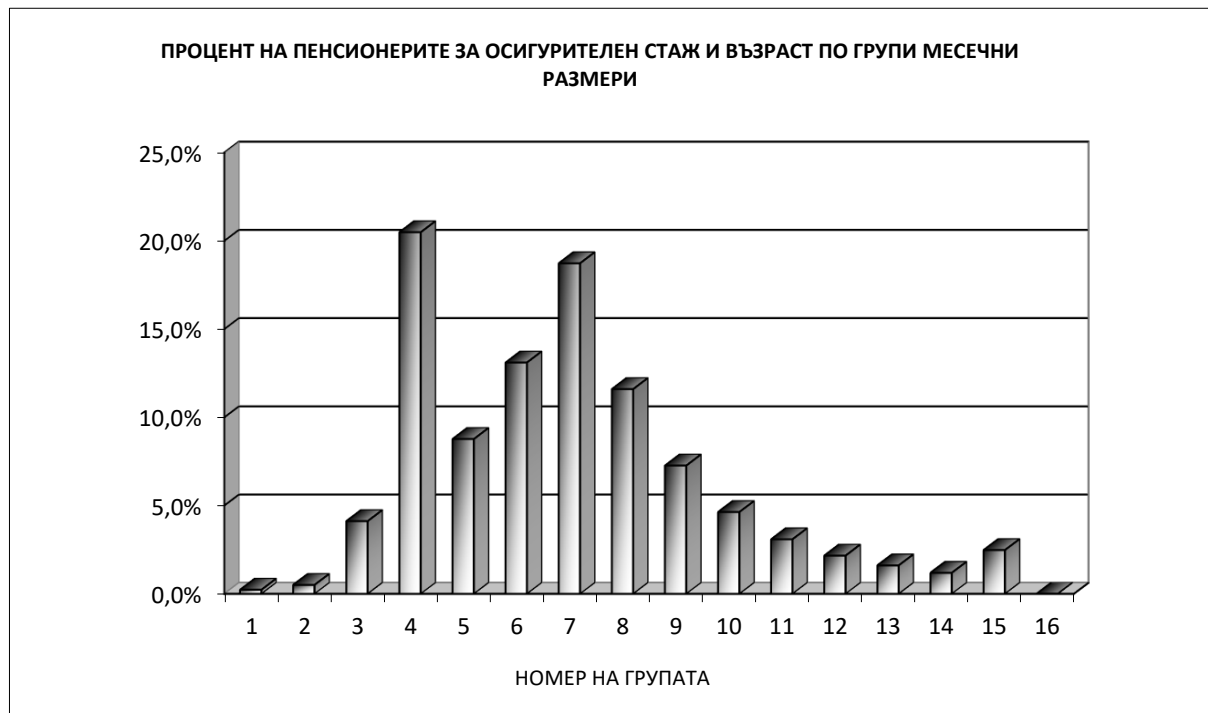
към съдържание



**22. Брой на пенсионерите за осигурителен стаж и възраст,
разпределени по групи месечни размери на пенсиите им
към 30.IX.2019 г.**

N	Групи месечни размери на пенсиите	Общо		Лични Пенсии		Наследствени Пенсии	
		брой	%	брой	%	брой	%
	Всичко:	1 620 535	100,0%	1 588 380	100,0%	32 155	100,0%
1	до 119,47 лв.	3 745	0,2%	3 480	0,2%	265	0,8%
2	от 119,48 до 164,57 лв.	8 189	0,5%	1 861	0,1%	6 328	19,7%
3	от 164,58 до 186,52 лв.	66 764	4,1%	65 208	4,1%	1 556	4,8%
4	от 186,53 до 219,43 лв.	332 073	20,5%	330 022	20,8%	2 051	6,4%
5	от 219,44 до 250,00 лв.	142 173	8,8%	140 361	8,8%	1 812	5,6%
6	от 250,01 до 300,00 лв.	212 424	13,1%	209 982	13,2%	2 442	7,6%
7	от 300,01 до 400,00 лв.	303 577	18,7%	298 521	18,8%	5 056	15,7%
8	от 400,01 до 500,00 лв.	187 988	11,6%	182 636	11,5%	5 352	16,6%
9	от 500,01 до 600,00 лв.	117 777	7,3%	114 033	7,2%	3 744	11,6%
10	от 600,01 до 700,00 лв.	75 089	4,6%	73 214	4,6%	1 875	5,8%
11	от 700,01 до 800,00 лв.	50 069	3,1%	49 196	3,1%	873	2,7%
12	от 800,01 до 900,00 лв.	35 087	2,2%	34 694	2,2%	393	1,2%
13	от 900,01 до 1000,00 лв.	26 096	1,6%	25 914	1,6%	182	0,6%
14	от 1000,01 до 1100,00 лв.	19 293	1,2%	19 209	1,2%	84	0,3%
15	от 1100,01 до 1200,00 лв.	40 132	2,5%	39 990	2,5%	142	0,4%
16	над 1200,00 лв.	59	0,004%	59	0,004%		
	до 219,43 лв. вкл.	410 771	25,3%	400 571	25,2%	10 200	31,7%

Забележка: В месечния размер на пенсиите е включен основният размер на водещата пенсия, сумата за изплащане на останалите пенсии и добавките за старост.



23. Брой на пенсионерите и на пенсиите по ТП на НОИ към 30.IX.2019 г.

ТП на НОИ	Брой на пенсионерите	Брой на пенсиите	% на пенсионерите от пенсиите
Общо:	2 139 129	2 155 275	99,3%
1.Благоевград	83 403	83 967	99,3%
2.Бургас	107 892	108 612	99,3%
3.Варна	122 956	123 748	99,4%
4.Велико Търново	74 518	74 957	99,4%
5.Видин	33 172	33 396	99,3%
6.Враца	59 074	59 551	99,2%
7.Габрово	42 266	42 660	99,1%
8.Кърджали	56 083	56 368	99,5%
9.Кюстендил	46 470	46 901	99,1%
10.Ловеч	44 719	45 043	99,3%
11.Монтана	44 322	44 718	99,1%
12.Пазарджик	74 363	75 008	99,1%
13.Перник	43 104	43 775	98,5%
14.Плевен	85 819	86 440	99,3%
15.Пловдив	191 040	192 689	99,1%
16.Разград	39 481	39 746	99,3%
17.Русе	69 896	70 493	99,2%
18.Силистра	39 687	39 929	99,4%
19.Сливен	52 935	53 402	99,1%
20.Смолян	37 266	37 912	98,3%
21.София-град	339 901	341 914	99,4%
22.София	71 447	72 170	99,0%
23.Стара Загора	98 712	99 506	99,2%
24.Добрич	52 091	52 386	99,4%
25.Търговище	33 712	33 937	99,3%
26.Хасково	73 950	74 423	99,4%
27.Шумен	53 402	53 735	99,4%
28.Ямбол	39 530	39 851	99,2%
29. Международни спогодби	27 918	28 038	99,6%

Забележка: Пенсиите по международни спогодби (29 ТП на НОИ) включват пенсиите, изплащани по международен договор, по който Р. България е страна или по европейските регламенти за координация на системите за социална сигурност.

към съдържание

24.Брой на пенсиите по ТП на НОИ към 30.IX.2019 г.

ТП на НОИ	Брой пенсии - Общо (I + II + III + IV) 30.IX.2019 г. в % към 30.IX.2018 г.		I. Фонд "Пенсии"		II. Фонд "Пенсии за лицата по чл. 69"		III. Фонд "Пенсии, несвързани с трудова дейност"		IV. Фонд "Трудова злополука и професионална болест"	
	Брой		Общ брой	Процент от общия брой	Общ брой	Процент от общия брой	Общ брой	Процент от общия брой	Общ брой	Процент от общия брой
Общо:	2 155 275	85,4%	1 982 932	92,0%	93 654	4,3%	61 951	2,9%	16 738	0,8%
1.Благоевград	83 967	91,3%	78 476	93,5%	2 489	3,0%	2 423	2,9%	579	0,7%
2.Бургас	108 612	92,4%	99 644	91,7%	5 363	4,9%	2 850	2,6%	755	0,7%
3.Варна	123 748	85,7%	113 559	91,8%	5 944	4,8%	3 342	2,7%	903	0,7%
4.Велико Търново	74 957	88,5%	68 999	92,1%	3 273	4,4%	2 228	3,0%	457	0,6%
5.Видин	33 396	87,0%	31 072	93,0%	925	2,8%	1 185	3,5%	214	0,6%
6.Враца	59 551	81,0%	55 101	92,5%	1 678	2,8%	2 270	3,8%	502	0,8%
7.Габрово	42 660	81,0%	40 468	94,9%	837	2,0%	946	2,2%	409	1,0%
8.Кърджали	56 368	92,6%	53 024	94,1%	937	1,7%	2 039	3,6%	368	0,7%
9.Кюстендил	46 901	84,7%	43 802	93,4%	1 539	3,3%	1 154	2,5%	406	0,9%
10.Ловеч	45 043	84,9%	41 449	92,0%	1 712	3,8%	1 519	3,4%	363	0,8%
11.Монтана	44 718	82,3%	41 535	92,9%	1 335	3,0%	1 443	3,2%	405	0,9%
12.Пазарджик	75 008	87,4%	69 885	93,2%	1 679	2,2%	2 776	3,7%	668	0,9%
13.Перник	43 775	80,7%	40 933	93,5%	1 242	2,8%	896	2,0%	704	1,6%
14.Плевен	86 440	83,4%	79 059	91,5%	4 096	4,7%	2 649	3,1%	636	0,7%
15.Пловдив	192 689	83,2%	176 355	91,5%	9 285	4,8%	5 357	2,8%	1 692	0,9%
16.Разград	39 746	85,8%	36 857	92,7%	688	1,7%	1 904	4,8%	297	0,7%
17.Русе	70 493	87,3%	65 866	93,4%	1 971	2,8%	2 061	2,9%	595	0,8%
18.Силистра	39 929	74,4%	37 263	93,3%	630	1,6%	1 810	4,5%	226	0,6%
19.Сливен	53 402	89,7%	47 700	89,3%	3 070	5,7%	2 169	4,1%	463	0,9%
20.Смолян	37 912	90,7%	35 483	93,6%	939	2,5%	783	2,1%	707	1,9%
21.София-град	341 914	80,8%	307 069	89,8%	25 620	7,5%	7 282	2,1%	1 943	0,6%
22.София	72 170	82,6%	65 924	91,3%	3 597	5,0%	1 920	2,7%	729	1,0%
23.Стара Загора	99 506	88,1%	91 938	92,4%	4 452	4,5%	2 354	2,4%	762	0,8%
24.Добрич	52 386	89,4%	48 271	92,1%	1 892	3,6%	1 860	3,6%	363	0,7%
25.Търговище	33 937	90,5%	31 476	92,7%	812	2,4%	1 402	4,1%	247	0,7%
26.Хасково	74 423	90,6%	68 777	92,4%	3 040	4,1%	2 109	2,8%	497	0,7%
27.Шумен	53 735	86,2%	49 517	92,2%	1 892	3,5%	1 949	3,6%	377	0,7%
28.Ямбол	39 851	86,5%	35 866	90,0%	2 610	6,5%	1 081	2,7%	294	0,7%
29. Международни спогодби	28 038	97,5%	27 564	98,3%	107	0,4%	190	0,7%	177	0,6%

Забележка: Пенсиите по международни спогодби (29 ТП на НОИ) включват пенсиите, изплащани по международен договор, по който Р. България е страна или по европейските регламенти за координация на системите за социална сигурност.

към съдържание

25. Разход за пенсии по ТП на НОИ към 30.IX.2019 г.

ТП на НОИ	РАЗХОД ЗА ПЕНСИИ	I. ФОНД "ПЕНСИИ"				II. ФОНД "ПЕНСИИ ЗА ЛИЦАТА ПО чл. 69"	
	Общо (I + II + III + IV)	Общо		Пенсии за тр. дейност	Еднократна допълнителна сума към пенсиите за м.IV.2019 г. вкл. и за минал период	Разход в лева	Процент от общия разход
	Общ разход в лева	Разход в лева	Процент от общия разход				
Общо:	7 277 150 236	6 556 406 077	90,1%	6 501 527 094	54 878 983	577 050 467	7,9%
1.Благоевград	118 458 745	112 402 703	94,9%	110 981 570	1 421 133	2 510 226	2,1%
2.Бургас	132 122 497	124 302 716	94,1%	123 094 738	1 207 978	4 110 389	3,1%
3.Варна	165 022 605	153 403 551	93,0%	151 963 315	1 440 236	7 596 293	4,6%
4.Велико Търново	82 551 679	78 056 353	94,6%	77 166 153	890 200	2 306 920	2,8%
5.Видин	40 432 533	38 163 112	94,4%	37 673 062	490 050	666 088	1,6%
6.Враца	58 014 826	54 994 923	94,8%	54 362 036	632 887	1 061 330	1,8%
7.Габрово	41 925 286	40 302 015	96,1%	39 914 708	387 307	535 599	1,3%
8.Кърджали	62 350 217	59 388 910	95,3%	58 496 856	892 054	595 510	1,0%
9.Кюстендил	58 432 630	55 646 771	95,2%	55 122 759	524 012	1 211 937	2,1%
10.Ловеч	42 809 334	40 490 187	94,6%	39 976 907	513 280	923 880	2,2%
11.Монтана	47 775 407	45 152 049	94,5%	44 564 386	587 663	949 069	2,0%
12.Пазарджик	90 358 553	85 780 159	94,9%	84 679 146	1 101 013	1 283 217	1,4%
13.Перник	53 433 764	50 941 277	95,3%	50 565 134	376 143	1 072 063	2,0%
14.Плевен	102 057 786	95 882 789	93,9%	94 764 642	1 118 147	3 379 621	3,3%
15.Пловдив	263 204 400	244 410 600	92,9%	241 793 032	2 617 568	11 510 278	4,4%
16.Разград	39 695 292	37 392 205	94,2%	36 840 567	551 638	432 982	1,1%
17.Русе	67 975 639	64 639 404	95,1%	63 900 434	738 970	1 285 681	1,9%
18.Силистра	41 624 065	39 727 574	95,4%	39 160 741	566 833	216 410	0,5%
19.Сливен	59 072 953	54 805 270	92,8%	54 132 162	673 108	1 563 709	2,6%
20.Смолян	51 820 902	49 169 500	94,9%	48 604 287	565 213	541 511	1,0%
21.София-град	306 708 451	274 742 228	89,6%	272 520 257	2 221 971	24 562 083	8,0%
22.София	89 233 672	83 535 766	93,6%	82 698 928	836 838	3 057 202	3,4%
23.Стара Загора	90 329 603	85 553 402	94,7%	84 721 162	832 240	2 301 737	2,5%
24.Добрич	62 244 689	58 787 584	94,4%	58 049 115	738 469	1 287 137	2,1%
25.Търговище	40 377 279	38 405 635	95,1%	37 850 712	554 923	469 461	1,2%
26.Хасково	97 357 404	92 543 288	95,1%	91 569 754	973 534	2 492 973	2,6%
27.Шумен	56 267 963	52 874 074	94,0%	52 198 414	675 660	1 488 582	2,6%
28.Ямбол	49 431 039	46 109 031	93,3%	45 626 924	482 107	1 915 774	3,9%
29.ЦУ на НОИ	4 866 061 023	4 298 803 001	88,3%	4 268 535 193	30 267 808	495 722 805	10,2%

Забележка: Разходите за пенсии, изплатени от Централно управление на НОИ (29 ЦУ на НОИ) включват пенсиите, изплатявани по международен договор, по който Р. България е страна или по европейските регламенти за координация на системите за социална сигурност, както и разходите за пенсии по банков път в цялата страна (в сила от 1 октомври 2013 г.). Разходите за пенсии, изплатени от ТП на НОИ са разходите, изплатени чрез пощенските станции.

(продължение и край)

ТП на НОИ	III. ФОНД "ПЕНСИИ, НЕСВЪРЗАНИ С ТРУДОВА ДЕЙНОСТ"						IV. ФОНД "ТРУДОВА ЗЛОПОЛУКА И ПРОФЕСИОНАЛНА БОЛЕСТ"			
	Общо		Социални пенсии, пенсии за особени заслуги и др.	Добавка по чл.9 от ЗПГРРЛ	Добавка за ветерани от войните	Добавка по чл.4 от ЗУНТОПБГ	Общо		Пенсии за тр. дейност	Пенсии на лицата по чл. 69 от КСО
	Разход в лева	Процент от общия разход					Разход в лева	Процент от общия разход		
Общо:	114 185 483	1,6%	106 441 641	6 602 298	1 137 189	4 355	29 508 209	0,4%	29 445 192	63 017
1.Благоевград	3 000 617	2,5%	2 528 188	445 827	26 602		545 199	0,5%	545 199	
2.Бургас	3 101 925	2,3%	2 972 458	105 827	23 640		607 467	0,5%	607 467	
3.Варна	3 187 499	1,9%	3 050 344	83 771	53 384		835 262	0,5%	835 262	
4.Велико Търново	1 885 291	2,3%	1 762 984	97 101	25 206		303 115	0,4%	302 800	315
5.Видин	1 432 894	3,5%	1 296 154	123 834	12 906		170 439	0,4%	169 808	631
6.Враца	1 614 107	2,8%	1 573 671	27 317	13 119		344 466	0,6%	344 466	
7.Габрово	816 083	1,9%	768 191	37 164	10 728		271 589	0,6%	268 344	3 245
8.Кърджали	2 055 167	3,3%	1 842 593	209 768	2 806		310 630	0,5%	310 630	
9.Кюстендил	1 279 507	2,2%	1 192 137	59 054	28 316		294 415	0,5%	294 415	
10.Ловеч	1 151 891	2,7%	1 091 717	44 497	15 677		243 376	0,6%	243 376	
11.Монтана	1 393 519	2,9%	1 333 027	46 198	14 294		280 770	0,6%	279 639	1 131
12.Пазарджик	2 774 996	3,1%	2 679 251	79 706	16 039		520 181	0,6%	520 181	
13.Перник	948 099	1,8%	893 302	39 832	14 965		472 325	0,9%	472 325	
14.Плевен	2 323 420	2,3%	2 227 942	63 536	31 942		471 956	0,5%	469 957	1 999
15.Пловдив	5 771 236	2,2%	5 436 028	249 101	86 107		1 512 286	0,6%	1 511 819	467
16.Разград	1 644 621	4,1%	1 609 508	31 658	3 455		225 484	0,6%	225 484	
17.Русе	1 677 805	2,5%	1 587 884	71 034	18 887		372 749	0,5%	370 174	2 575
18.Силистра	1 524 987	3,7%	1 508 111	9 966	6 910		155 094	0,4%	155 094	
19.Сливен	2 367 589	4,0%	2 309 794	50 006	7 789		336 385	0,6%	336 385	
20.Смолян	1 463 850	2,8%	896 141	558 325	9 384		646 041	1,2%	646 041	
21.София-град	6 089 756	2,0%	5 571 781	359 776	158 199		1 314 384	0,4%	1 311 203	3 181
22.София	2 049 333	2,3%	1 990 148	43 732	15 453		591 371	0,7%	590 425	946
23.Стара Загора	2 110 201	2,3%	1 969 300	107 518	33 383		364 263	0,4%	363 073	1 190
24.Добрич	1 883 912	3,0%	1 858 890	19 277	5 745		286 056	0,5%	285 281	775
25.Търговище	1 287 044	3,2%	1 251 611	30 826	4 607		215 139	0,5%	214 005	1 134
26.Хасково	1 941 489	2,0%	1 784 693	144 680	12 116		379 654	0,4%	379 654	
27.Шумен	1 615 419	2,9%	1 556 014	47 023	12 382		289 888	0,5%	288 044	1 844
28.Ямбол	1 157 021	2,3%	1 079 172	64 441	13 408		249 213	0,5%	246 732	2 481
29. ЦУ на НОИ	54 636 205	1,1%	50 820 607	3 351 503	459 740	4 355	16 899 012	0,3%	16 857 909	41 103

към съдържание

**26. Среден месечен размер на изплатените пенсии
по ТП на НОИ за деветмесечието на 2019 г.**

ТП на НОИ	Среден размер на пенсионер	30.IX.2019 г. в % 30.IX.2018 г.
Общо:	376,40	104,4%
1.Благоевград	340,24	104,6%
2.Бургас	425,75	105,3%
3.Варна	397,96	104,7%
4.Велико Търново	356,31	104,8%
5.Видин	332,11	104,0%
6.Враца	366,70	104,3%
7.Габрово	360,83	103,7%
8.Кърджали	304,43	103,5%
9.Кюстендил	402,09	104,3%
10.Ловеч	338,60	104,1%
11.Монтана	335,17	103,7%
12.Пазарджик	336,07	104,2%
13.Перник	426,46	103,6%
14.Плевен	349,31	103,8%
15.Пловдив	367,18	104,2%
16.Разград	301,90	103,2%
17.Русе	355,32	104,6%
18.Силистра	307,41	101,4%
19.Сливен	355,98	104,4%
20.Смолян	367,41	104,6%
21.София-град	456,51	104,8%
22.София	385,95	104,4%
23.Стара Загора	400,07	105,0%
24.Добрич	337,31	104,2%
25.Търговище	312,35	104,3%
26.Хасково	371,54	104,2%
27.Шумен	329,76	103,7%
28.Ямбол	368,31	104,3%
29. Международни спогодби	240,38	103,1%

Забележка: Средните размери са изчислени от разхода за пенсии, включващ разхода за всички добавки към пенсиите, както и разходите за пенсии по банков път, разпределени по ТП на НОИ.

към съдържание

**27. Брой на добавките към пенсиите към 30.IX.2019 г.,
разпределени по вида на пенсията и вид на добавките**

Вид на пенсиите	Добавка за чужда помощ	Добавка за ветерани	Добавки за старост (ЗП)	Добавки по чл.46 ал.4(ЗП)	Добавки по чл.84 по вид на водещата пенсия	Добавки по чл.9 ЗПГРРЛ
Брой - общо (I + II + III + IV)	74 497	881	6 976	22 634	731 397	8 226
I. Фонд "Пенсии":	57 553	776	6 636	22 613	717 768	8 153
1.Инвалидност поради общо заболяване	27 613	22	348	4	70 762	662
2.Осигурителен стаж и възраст	29 458	750	5 902	22 609	642 515	7458
3.Осигурителен стаж и възраст - ЗПЗСК	38	1	300		315	3
4.Инвалидност поради общо заболяване - ЗПЗСК	76		11		269	
5.Инвалидност поради общо заболяване - СВОК	151		4		273	1
6.Осигурителен стаж и възраст - СВОК	210	3	67		3 588	27
7.Частни занаятчии, търговци и др. - СВОК	7		4		46	2
II. Фонд "Пенсии за лицата по чл. 69":	1 190	95	208	9	9 929	16
1.Инвалидност поради общо заболяване	16				1	
2.Осигурителен стаж и възраст	1 174	95	208	9	9 928	16
III. Фонд "Пенсии, несвързани с трудова дейност":	15 180	6	94		2 417	36
1.Старост (поборнически) - ЗП						
2.Военна инвалидност	173	5	3		109	3
3.Народни - отм.чл.28 - ЗП						
4.Народни - чл.30а - ЗП				1		
5.Особени заслуги				1	2	
6.Гражданска инвалидност	18				14	
7.Старост на частни земеделски стопани -ЗОО	3		4		72	
8.С отделен указ -ЗП	1					
9.Социални пенсии за инвалидност	14 973		42		1 638	17
10. Персонални пенсии	3		1		133	3
11.Социални пенсии за старост	9	1	42		449	13

Вид на пенсиите	Добавка за чужда помощ	Добавка за ветерани	Добавки за старост (ЗП)	Добавки по чл.46 ал.4(ЗП)	Добавки по чл.84 от КСО на водещата пенсия	Добавки по чл.9 ЗПГРРЛ
IV. Фонд "Трудова злополука и професионална болест":	574	4	38	12	1 283	21
А. Пенсии за трудова дейност	571	3	37	12	1 282	21
1.Инвалидност поради трудова злополука и професионална болест	559	3	35	12	1 249	20
2.Инвалидност поради трудова злополука и професионална болест ЗПЗСК	8		1		26	
3.Инвалидност поради трудова злополука и професионална болест СВОК	4		1		7	1
Б.Пенсии за лицата по чл. 69 от КСО:	3	1	1		1	
1.Инвалидност поради трудова злополука и професионална болест	3	1	1		1	
	%	%	%	%	%	%
Общо:	100,0%	100,0%	100,0%	100,0%	100,0%	100,0%
а\ Фонд "Пенсии"	77,3%	88,1%	95,1%	99,9%	98,1%	99,1%
б\ Фонд "Пенсии за лицата по чл.69"	1,6%	10,8%	3,0%	0,04%	1,4%	0,2%
в\ Фонд "Пенсии, несвързани с трудова дейност"	20,4%	0,7%	1,3%		0,3%	0,4%
г\ Фонд "Трудова злополука и професионална болест"	0,7%	0,4%	0,6%	0,1%	0,2%	0,3%

към съдържание

**28. Брой на добавките към пенсиите към 30.IX.2019 г.,
разпределени по ТП на НОИ и по вид на добавките**

ТП на НОИ	Добавка за чужда помощ	Добавка за ветерани	Добавки за старост (ЗП)	Добавки по чл.46 ал.4(ЗП)	Добавки по чл.84 по вид на водещата пенсия	Добавки по чл.9 ЗПГРРЛ
Общо:	74 497	881	6 976	22 634	731 397	8 226
1.Благоевград	2 237	26	248	2 493	27 279	1 006
2.Бургас	2 366	35	285	1 891	33 970	269
3.Варна	3 478	53	336	128	39 064	152
4.Велико Търново	2 232	32	218	135	26 074	210
5.Видин	1 197	15	107	227	12 376	375
6.Враца	3 483	16	176	535	21 524	72
7.Габрово	1 926	14	156	204	16 094	81
8.Кърджали	1 232	2	137	973	14 950	596
9.Кюстендил	1 996	31	154	2 300	16 579	127
10.Ловеч	1 577	27	178	53	17 019	107
11.Монтана	1 861	17	143	412	17 990	110
12.Пазарджик	2 522	15	208	933	26 457	164
13.Перник	2 081	18	138	1 754	14 978	88
14.Плевен	3 885	32	274	134	32 311	117
15.Пловдив	7 849	91	698	1 396	70 438	459
16.Разград	1 272	6	80	105	13 209	102
17.Русе	1 833	25	207	194	24 933	153
18.Силистра	2 515	8	83	41	15 120	52
19.Сливен	1 482	9	109	708	18 764	117
20.Смолян	1 055	10	103	2 600	11 537	1 281
21.София-град	13 163	262	1 729	1 149	105 108	1 252
22.София	3 122	20	211	876	27 232	96
23.Стара Загора	2 710	47	282	571	34 999	320
24.Добрич	1 173	10	147	82	18 333	58
25.Търговище	811	10	101	101	11 413	147
26.Хасково	1 563	19	253	1 720	24 513	328
27.Шумен	2 439	14	109	138	18 868	112
28.Ямбол	1 255	14	98	469	14 905	145
29. Международни спогодби	182	3	8	312	5 360	130

Забележка:

От 1.VII.2019 г. добавката за чужда помощ се изплаща в размер 99,56 лв.

От 1.VII.2019 г. добавката за ветераните и войните по чл.5 от ЗВВ се изплаща в размер 132,74 лв.

От 1.VII.2019 г. добавката за инвалидите от войните по указ 1611 се изплаща в размер 66,37 лв.

От 1.VII.1999 г. на пенсионерите по чл. 46 ал. 4 от отменения ЗП се изплаща добавка в размер 33,30 лв.

От 1.I.2000 г. добавки по чл.46 ал. 4 от отменения ЗП вече не се отпускат.

От 1.VII.1995 г. на пенсионерите навършили 75 годишна възраст се изплаща добавка в размер на 0,15 лв.

От 1.VII.1995 г. на пенсионерите навършили 80 годишна възраст се изплаща добавка в размер на 0,23 лв.

От 1.I.2000 г. добавки за старост от отменения ЗП вече не се отпускат.

От 1.IX.2011 г. на пенсионерите, които са вдовици/вдовци се изплаща добавка към пенсията в размер на 26,5 % от пенсията на починалия съпруг.

От 17.II.2004 г. се отпускат добавки по чл.9 от ЗПГРРЛ. От 1. I. 2019 г. добавките по чл. 9 от ЗПГРРЛ са изчислени от средния размер на пенсията за осигурителен стаж и възраст за 2018 г. без коледна и великденска добавка, който е 395,47 лв.

към съдържание

**29. Среден индивидуален коефициент на личните първи пенсии
за осигурителен стаж и възраст, разпределени по категории
труд и пол на пенсионерите към 30.IX.2019 г.**

Категория труд	Среден индивидуален коефициент		
	Общо	мъже	жени
Състояние към 30.IX.2019 г.			
общо :	1,297	1,543	1,122
I-ва категория труд	1,764	1,860	1,576
II-ра категория труд	1,426	1,584	1,271
III-та категория труд	1,183	1,468	1,116
Осиг.стаж превърнат в съотн. 1:3	2,487	2,550	1,403
Осиг.стаж превърнат в съотн. 1:2	2,599	2,599	
Смесен осиг.стаж	1,396	1,556	1,108
Непоказан			
Новоотпуснати от 1.I. до 30.IX.2019 г.			
общо :	1,090	1,187	0,991
I-ва категория труд	0,468		0,468
II-ра категория труд	1,269	1,180	1,351
III-та категория труд	1,074	1,211	1,022
Осиг.стаж превърнат в съотн. 1:3			
Осиг.стаж превърнат в съотн. 1:2			
Смесен осиг.стаж	1,103	1,179	0,930

Забележка: Разглежданата съвкупност на пенсионерите за осигурителен стаж и възраст включва пенсионерите по чл.68, чл. 68а, чл. 69а, чл. 69б и чл.69 от КСО.

**30. Среден индивидуален коефициент на личните първи пенсии
за инвалидност поради общо заболяване, разпределени по процент на
намалена работоспособност и пол на пенсионерите към 30.IX.2019 г.**

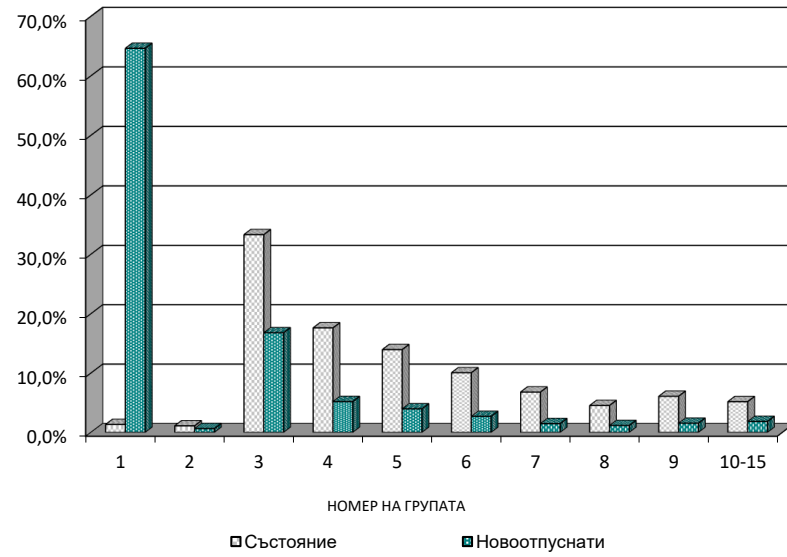
Намалена работоспособност	Среден индивидуален коефициент		
	общо	мъже	жени
Състояние към 30.IX.2019 г.			
общо :	0,900	0,997	0,821
над 90%	0,931	1,024	0,851
от 71 до 90%	0,913	1,014	0,835
от 50 до 70.99%	0,874	0,970	0,795
Новоотпуснати от 1.I. до 30.IX.2019 г.			
общо :	0,798	0,880	0,709
над 90%	0,807	0,874	0,737
от 71 до 90%	0,803	0,876	0,718
от 50 до 70.99%	0,791	0,883	0,694

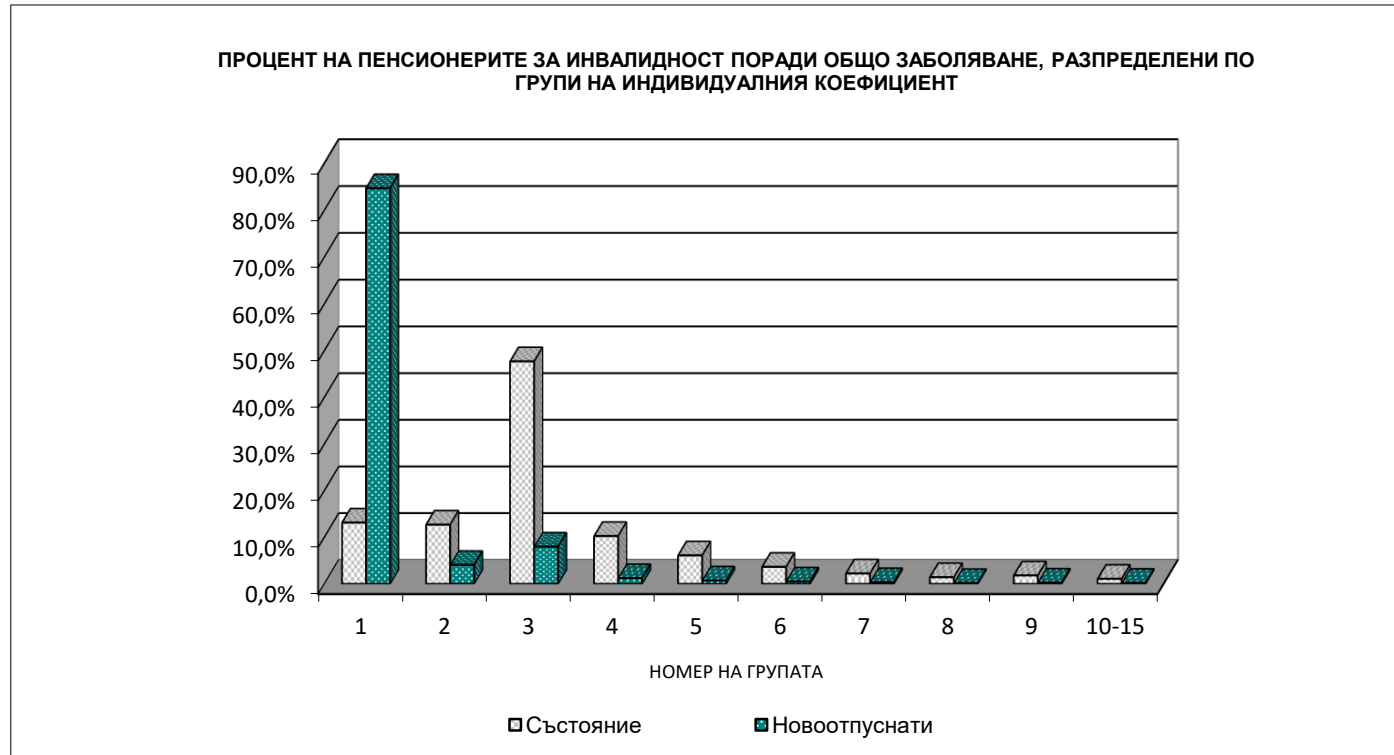
**31. Среден индивидуален коефициент на личните първи пенсии
за инвалидност поради трудова злополука и професионална болест,
разпределени по процент на намалена работоспособност и пол
на пенсионерите към 30.IX.2019 г.**

Намалена работоспособност	Среден индивидуален коефициент		
	общо	мъже	жени
Състояние към 30.IX.2019 г.			
общо :	1,104	1,184	0,918
над 90%	1,148	1,243	0,859
от 71 до 90%	1,124	1,231	0,901
от 50 до 70.99%	1,092	1,163	0,930
Новоотпуснати от 1.I. до 30.IX.2019 г.			
общо :	0,973	1,037	0,846
над 90%	1,169	1,335	1,002
от 71 до 90%	0,718	0,718	
от 50 до 70.99%	0,958	1,041	0,794

към съдържание

ПРОЦЕНТ НА ПЕНСИОНЕРИТЕ ЗА ОСИГУРИТЕЛЕН СТАЖ И ВЪЗРАСТ, РАЗПРЕДЕЛЕНИ ПО ГРУПИ НА ИНДИВИДУАЛНИЯ КОЕФИЦИЕНТ

[КЪМ СЪДЪРЖАНИЕ](#)



[към съдържание](#)

**34. Разпределение на личните първи пенсии
за инвалидност поради трудова злополука и професионална болест
по размер на индивидуалния коефициент и пол
на пенсионерите към 30.IX.2019 г.**

N	Групи на индивидуалния коефициент	Общо брой	мъже брой	жени брой
Състояние към 30.IX.2019 г.				
общо :		5 079	3 553	1 526
1	Без инд. коеф.	177	139	38
2	до 0,500	269	165	104
3	от 0,501 до 1,000	2 215	1 331	884
4	от 1,001 до 1,200	827	576	251
5	от 1,201 до 1,400	577	444	133
6	от 1,401 до 1,600	349	296	53
7	от 1,601 до 1,800	216	192	24
8	от 1,801 до 2,000	149	129	20
9	от 2,001 до 2,500	186	174	12
10	от 2,501 до 3,000	78	74	4
11	от 3,001 до 4,000	28	26	2
12	от 4,001 до 6,000	8	7	1
Новоотпуснати от 1.I. до 30.IX.2019 г.				
общо :		56	40	16
1	Без инд. коеф.	44	32	12
2	до 0,500			
3	от 0,501 до 1,000	7	5	2
4	от 1,001 до 1,200	2		2
5	от 1,201 до 1,400	1	1	
6	от 1,401 до 1,600	1	1	
7	от 1,601 до 1,800			
8	от 1,801 до 2,000			
9	от 2,001 до 2,500	1	1	
10	от 2,501 до 3,000			
11	от 3,001 до 4,000			
12	от 4,001 до 6,000			

**ПРОЦЕНТ НА ПЕНСИОНЕРИТЕ ЗА ИНВАЛИДНОСТ ПОРАДИ ТРУДОВА ЗЛОПОЛУКА И
ПРОФЕСИОНАЛНА БОЛЕСТ, РАЗПРЕДЕЛЕНИ ПО ГРУПИ НА ИНДИВИДУАЛНИЯ
КОЕФИЦИЕНТ**



35. Среден осигурителен доход по месеци, от който се изчисляват индивидуалните коефициенти на лицата при пенсиониране

месец	Среден осигурителен доход					
	лева					
	1998 г.	1999 г.	2000 г.	2001 г.	2002 г.	2003 г.
Средномесечно	164 790	180,05	217,11	242,96	259,75	280,76
Януари	152 017	177 303	192,10	230,68	248,45	276,08
Февруари	150 119	175 802	195,53	221,10	245,76	273,19
Март	157 686	176 152	209,46	233,01	249,00	273,89
Април	162 211	174 496	208,52	243,28	258,77	283,40
Май	160 687	178 629	215,74	253,53	262,41	280,47
Юни	161 619	178 851	208,23	251,61	254,14	271,37
Юли	164 605	183,92	215,66	248,07	259,44	277,69
Август	164 840	181,88	218,11	248,63	258,68	269,61
Септември	171 604	185,75	224,27	245,20	260,68	275,14
Октомври	177 458	183,23	226,35	248,92	259,07	272,16
Ноември	180 828	183,97	248,50	259,59	271,61	282,09
Декември	183 587	186,99	252,52	265,24	285,13	328,52

месец	Среден осигурителен доход					
	лева					
	2004 г.	2005 г.	2006 г.	2007г.	2008г.	2009г.
Средномесечно	308,80	331,62	354,50	398,17	500,56	554,78
Януари	290,23	319,29	339,83	369,74	460,81	536,51
Февруари	288,60	316,50	338,47	370,98	466,25	534,58
Март	306,58	326,28	345,52	379,43	480,55	549,59
Април	302,89	330,95	353,71	385,25	489,46	555,67
Май	306,90	336,43	355,97	382,22	488,42	556,82
Юни	302,95	324,16	348,38	380,62	489,41	552,90
Юли	307,78	331,5	351,36	397,13	492,42	548,94
Август	307,92	327,76	345,24	397,96	493,38	545,71
Септември	309,14	332,84	352,54	406,24	509,75	558,69
Октомври	306,81	328,31	351,39	398,76	510,61	555,50
Ноември	315,96	340,39	361,38	429,00	538,60	565,77
Декември	356,40	370,11	404,35	473,53	584,02	597,26

месец	Среден осигурителен доход					
	лева					
	2010 г.	2011 г.	2012 г.	2013 г.	2014 г.	2015 г.
Средномесечно	570,33	594,15	618,06	648,73	683,34	726,40
Януари	558,83	579,57	601,80	634,55	664,17	706,55
Февруари	558,85	574,60	595,51	628,85	659,26	701,06
Март	567,60	589,06	610,36	644,26	678,89	721,40
Април	568,12	598,05	620,10	646,14	687,91	727,52
Май	568,71	592,28	615,84	651,65	681,99	723,54
Юни	562,38	583,56	609,30	642,24	671,28	714,05
Юли	562,53	587,98	613,80	643,49	676,38	715,57
Август	559,52	582,68	608,17	636,96	671,51	714,91
Септември	568,39	595,92	621,38	647,28	683,34	724,60
Октомври	569,73	596,51	626,95	652,72	689,62	733,36
Ноември	586,11	612,72	630,61	661,26	700,16	749,74
Декември	612,90	636,48	661,75	694,83	735,46	783,76

месец	Среден осигурителен доход			
	лева			
	2016 г.	2017 г.	2018 г.	2019 г.
Средномесечно	770,07	821,51	889,90	
Януари	753,10	795,09	863,18	951,57
Февруари	743,25	791,26	860,14	952,98
Март	764,07	811,13	879,67	976,24
Април	772,76	825,92	893,27	991,12
Май	768,85	814,36	884,18	980,76
Юни	755,73	803,13	875,00	968,71
Юли	763,04	811,75	878,70	974,05
Август	755,00	804,44	873,75	972,20
Септември	768,18	826,37	897,33	989,33
Октомври	780,75	834,57	901,26	
Ноември	793,92	851,25	917,00	
Декември	821,65	888,10	954,90	

**36. Средномесечен осигурителен доход
за изчисляване размера на новоотпуснатите пенсии**

Средномесечен осигурителен доход за страната, обявен от НОИ					
период	лв.	период	лв.	период	лв.
01.01.2003 г. - 31.12.2003 г.	280,76	01.07.2004 г.-30.06.2005 г.	320,05	01.01.2006 г. - 31.12.2006 г.	354,50
01.02.2003 г. - 31.01.2004 г.	281,86	01.08.2004 г.-31.07.2005 г.	322,00	01.02.2006 г. - 31.01.2007 г.	357,06
01.03.2003 г. - 29.02.2004 г.	282,94	01.09.2004 г.-31.08.2005 г.	323,65	01.03.2006 г. - 28.02.2007 г.	359,67
01.04.2003 г. - 31.03.2004 г.	285,56	01.10.2004 г.-30.09.2005 г.	325,03	01.04.2006 г. - 31.03.2007 г.	362,57
01.05.2003 г. - 30.04.2004 г.	287,35	01.11.2004 г.-31.10.2005 г.	326,83	01.05.2006 г. - 30.04.2007 г.	365,33
01.06.2003 г. - 31.05.2004 г.	289,70	01.12.2004 г.-30.11.2005 г.	329,03	01.06.2006 г. - 31.05.2007 г.	367,64
01.07.2003 г. - 30.06.2004 г.	292,31	01.01.2005 г.-31.12.2005 г.	331,62	01.07.2006 г. - 30.06.2007 г.	370,36
01.08.2003 г. - 31.07.2004 г.	294,84	01.02.2005 г.-31.01.2006 г.	334,11	01.08.2006 г. - 31.07.2007 г.	373,42
01.09.2003 г. - 31.08.2004 г.	297,87	01.03.2005 г.-28.02.2006 г.	335,84	01.09.2006 г. - 31.08.2007 г.	377,65
01.10.2003 г. - 30.09.2004 г.	300,67	01.04.2005 г.-31.03.2006 г.	337,41	01.10.2006 г. - 30.09.2007 г.	382,90
01.11.2003 г. - 31.10.2004 г.	303,58	01.05.2005 г.-30.04.2006 г.	339,32	01.11.2006 г. - 31.10.2007 г.	385,98
01.12.2003 г. - 31.11.2004 г.	306,45	01.06.2005 г.-31.05.2006 г.	340,95	01.12.2006 г. - 30.11.2007 г.	392,09
01.01.2004 г. - 31.12.2004 г.	308,80	01.07.2005 г.-30.06.2006 г.	343,00	01.01.2007 г. - 31.12.2007 г.	398,17
01.02.2004 г. - 31.01.2005 г.	310,97	01.08.2005 г.-31.07.2006 г.	343,62	01.02.2007 г. - 31.01.2008 г.	405,62
01.03.2004 г. - 28.02.2005 г.	313,00	01.09.2005 г.-31.08.2006 г.	345,02	01.03.2007 г. - 29.02.2008 г.	413,46
01.04.2004 г. - 31.03.2005 г.	314,55	01.10.2005 г.-30.09.2006 г.	347,72	01.04.2007 г. - 31.03.2008 г.	421,79
01.05.2004 г. - 30.04.2005 г.	316,83	01.11.2005 г.-31.10.2006 г.	348,77	01.05.2007 г. - 30.04.2008 г.	430,46
01.06.2004 г. - 31.05.2005 г.	319,21	01.12.2005 г.-30.11.2006 г.	351,32	01.06.2007 г. - 31.05.2008 г.	439,44

Средномесечен осигурителен доход за страната, обявен от НОИ					
период	лв.	период	лв.	период	лв.
01.07.2007 г. - 30.06.2008 г.	448,60	01.01.2009 г. - 31.12.2009 г.	554,78	01.07.2010 г. - 30.06.2011 г.	581,31
01.08.2007 г. - 31.07.2008 г.	455,83	01.02.2009 г. - 31.01.2010 г.	556,64	01.08.2010 г. - 31.07.2011 г.	582,71
01.09.2007 г. - 31.08.2008 г.	463,78	01.03.2009 г. - 28.02.2010 г.	558,68	01.09.2010 г. - 31.08.2011 г.	584,66
01.10.2007 г. - 30.09.2008 г.	473,18	01.04.2009 г. - 31.03.2010 г.	560,17	01.10.2010 г. - 30.09.2011 г.	587,71
01.11.2007 г. - 31.10.2008 г.	482,48	01.05.2009 г. - 30.04.2010 г.	561,20	01.11.2010 г. - 31.10.2011 г.	589,94
01.12.2007 г. - 30.11.2008 г.	491,58	01.06.2009 г. - 31.05.2010 г.	562,19	01.12.2010 г. - 30.11.2011 г.	592,17
01.01.2008 г. - 31.12.2008 г.	500,56	01.07.2009 г. - 30.06.2010 г.	563,00	01.01.2011 г. - 31.12.2011 г.	594,15
01.02.2008 г. - 31.01.2009 г.	506,57	01.08.2009 г. - 31.07.2010 г.	563,37	01.02.2011 г. - 31.01.2012 г.	595,94
01.03.2008 г. - 28.02.2009 г.	512,07	01.09.2009 г. - 31.08.2010 г.	564,53	01.03.2011 г. - 29.02.2012 г.	597,63
01.04.2008 г. - 31.03.2009 г.	517,60	01.10.2009 г. - 30.09.2010 г.	566,12	01.04.2011 г. - 31.03.2012 г.	599,36
01.05.2008 г. - 30.04.2009 г.	522,97	01.11.2009 г. - 31.10.2010 г.	567,29	01.05.2011 г. - 30.04.2012 г.	601,17
01.06.2008 г. - 31.05.2009 г.	528,57	01.12.2009 г. - 30.11.2010 г.	569,00	01.06.2011 г. - 31.05.2012 г.	603,13
01.07.2008 г. - 30.06.2009 г.	533,90	01.01.2010 г. - 31.12.2010 г.	570,33	01.07.2011 г. - 30.06.2012 г.	605,34
01.08.2008 г. - 31.07.2009 г.	537,95	01.02.2010 г. - 31.01.2011 г.	572,02	01.08.2011 г. - 31.07.2012 г.	606,87
01.09.2008 г. - 31.08.2009 г.	542,46	01.03.2010 г. - 28.02.2011 г.	573,30	01.09.2011 г. - 31.08.2012 г.	609,71
01.10.2008 г. - 30.09.2009 г.	547,50	01.04.2010 г. - 31.03.2011 г.	575,07	01.10.2011 г. - 30.09.2012 г.	611,90
01.11.2008 г. - 31.10.2009 г.	551,43	01.05.2010 г. - 30.04.2011 г.	577,54	01.11.2011 г. - 31.10.2012 г.	614,46
01.12.2008 г. - 30.11.2009 г.	553,76	01.06.2010 г. - 31.05.2011 г.	579,51	01.12.2011 г. - 30.11.2012 г.	615,96

Средномесечен осигурителен доход за страната, обявен от НОИ

период	лв.	период	лв.	период	лв.
01.01.2012 г. - 31.12.2012 г.	618,06	01.02.2013 г. - 31.01.2014 г.	651,12	01.02.2014 г. - 31.01.2015 г.	686,78
01.02.2012 г. - 31.01.2013 г.	620,71	01.03.2013 г. - 28.02.2014 г.	653,57	01.03.2014 г. - 28.02.2015 г.	690,18
01.03.2012 г. - 28.02.2013 г.	623,40	01.04.2013 г. - 31.03.2014 г.	656,39	01.04.2014 г. - 31.03.2015 г.	693,65
01.04.2012 г. - 31.03.2013 г.	626,18	01.05.2013 г. - 30.04.2014 г.	659,83	01.05.2014 г. - 30.04.2015 г.	696,93
01.05.2012 г. - 30.04.2013 г.	628,35	01.06.2013 г. - 31.05.2014 г.	662,36	01.06.2014 г. - 31.05.2015 г.	700,39
01.06.2012 г. - 31.05.2013 г.	631,35	01.07.2013 г. - 30.06.2014 г.	664,84	01.07.2014 г. - 30.06.2015 г.	704,04
01.07.2012 г. - 30.06.2013 г.	634,17	01.08.2013 г. - 31.07.2014 г.	667,65	01.08.2014 г. - 31.07.2015 г.	707,39
01.08.2012 г. - 31.07.2013 г.	636,69	01.09.2013 г. - 31.08.2014 г.	670,58	01.09.2014 г. - 31.08.2015 г.	711,07
01.09.2012 г. - 31.08.2013 г.	639,11	01.10.2013 г. - 30.09.2014 г.	673,65	01.10.2014 г. - 30.09.2015 г.	714,57
01.11.2012 г. - 31.10.2013 г.	553,76	01.11.2013 г. - 31.10.2014 г.	676,75	01.11.2014 г. - 31.10.2015 г.	718,23
01.12.2012 г. - 30.11.2013 г.	641,29	01.12.2013 г. - 30.11.2014 г.	679,98	01.12.2014 г. - 30.11.2015 г.	722,35
01.01.2013 г. - 31.12.2013 г.	648,73	01.01.2014 г. - 31.12.2014 г.	683,34	01.01.2015 г. - 31.12.2015 г.	726,40

Средномесечен осигурителен доход за страната, обявен от НОИ

период	лв.	период	лв.	период	лв.
01.02.2015 г. - 31.01.2016 г.	730,15	01.02.2016 г. - 31.01.2017 г.	773,45	01.02.2017 г. - 31.01.2018 г.	827,00
01.03.2015 г. - 29.02.2016 г.	733,59	01.03.2016 г. - 28.02.2017 г.	777,36	01.03.2017 г. - 28.02.2018 г.	832,60
01.04.2015 г. - 31.03.2016 г.	737,08	01.04.2016 г. - 31.03.2017 г.	781,25	01.04.2017 г. - 31.03.2018 г.	838,24
01.05.2015 г. - 30.04.2016 г.	740,85	01.05.2016 г. - 30.04.2017 г.	785,68	01.05.2017 г. - 30.04.2018 г.	843,84
01.06.2015 г. - 31.05.2016 г.	744,62	01.06.2016 г. - 31.05.2017 г.	789,50	01.06.2017 г. - 31.05.2018 г.	849,72
01.07.2015 г. - 30.06.2016 г.	748,17	01.07.2016 г. - 30.06.2017 г.	793,55	01.07.2017 г. - 30.06.2018 г.	855,83
01.08.2015 г. - 31.07.2016 г.	752,22	01.08.2016 г. - 31.07.2017 г.	797,70	01.08.2017 г. - 31.07.2018 г.	861,52
01.09.2015 г. - 31.08.2016 г.	755,60	01.09.2016 г. - 31.08.2017 г.	801,86	01.09.2017 г. - 31.08.2018 г.	867,37
01.10.2015 г. - 30.09.2016 г.	759,28	01.10.2016 г. - 30.09.2017 г.	806,77	01.10.2017 г. - 30.09.2018 г.	873,37
01.11.2015 г. - 31.10.2016 г.	763,23	01.11.2016 г. - 31.10.2017 г.	811,27	01.11.2017 г. - 31.10.2018 г.	878,95
01.12.2015 г. - 30.11.2016 г.	766,89	01.12.2016 г. - 30.11.2017 г.	815,96	01.12.2017 г. - 30.11.2018 г.	884,37
01.01.2016 г. - 31.12.2016 г.	770,07	01.01.2017 г. - 31.12.2017 г.	821,51	01.01.2018 г. - 31.12.2018 г.	889,90

Средномесечен осигурителен доход за страната, обявен от НОИ

период	лв.	период	лв.	период	лв.
01.02.2018 г. - 31.01.2019 г.	897,13				
01.03.2018 г. - 28.02.2019 г.	904,73				
01.04.2018 г. - 31.03.2019 г.	912,69				
01.05.2018 г. - 30.04.2019 г.	920,83				
01.06.2018 г. - 31.05.2019 г.	928,94				
01.07.2018 г. - 30.06.2019 г.	936,91				
01.08.2018 г. - 31.07.2019 г.	945,00				
01.09.2018 г. - 31.08.2019 г.	953,27				
01.10.2018 г. - 30.09.2019 г.	961,02				

към съдържание

Б) ПЕНСИИ, ИЗПЛАЩАНИ ОТ УЧИТЕЛСКИЯ
ПЕНСИОНЕН ФОНД

**1. Брой на пенсионерите от УПФ,
пенсионирани по чл.69в ал.2, ал. 3 и ал. 4 от КСО
към 30.IX.2019 г.**

Показатели	Брой към 30.IX.2019 г.	в % към 30.IX.2018 г.
1.По чл.69в ал.2 от КСО	1 908	95,3%
2.По чл.69в ал.3 от КСО	28 191	106,6%
3.По чл.69в ал.4 от КСО	197	98,5%
Общо:	30 296	105,7%

**2. Брой на новоотпуснатите, изменените и прекратени
лични пенсии от УПФ, чл.69в ал.2 и ал.4 от КСО
за периода 1.I.2019 г. - 30.IX.2019 г.**

Показатели	III-то тримесечие на 2019 г.	от 1.I.2019 г. до 30.IX.2019 г. брой
1.Новоотпуснати	151	404
2.Изменени	440	1285
3.Прекратени	5	17

**3. Брой пенсионери, среден брой месеци, недостигащи
за пенсиониране на мъжете и жените на възраст по чл.68 от КСО
и среден основен месечен размер на пенсията на учителите,
пенсионирани по чл.69в ал.2 от КСО към 30.IX.2019 г.**

Показатели	Брой пенсионери	Среден брой месеци	Среден основен месечен размер
Мъже	226	35,5	525,03
Жени	1 682	38,6	437,19
Общо	1 908	38,2	447,60

към съдържание

**4. Брой пенсионери, среден осигурителен стаж в месеци,
среден основен месечен размер на пенсията и среден
размер на добавката на учителите, пенсионирани по чл.68в ал.3
от КСО към 30.IX.2019 г.**

Показатели	Брой пенсионери	Среден осигурителен стаж *	Среден основен размер на пенсията	Среден месечен размер на добавката
Мъже	3 009	50,3	487,43	81,86
Жени	25 182	56,9	431,73	82,93
Общо	28 191	56,2	437,68	82,82

* Среден осигурителен стаж в месеци, за които има осигурителна вноска в УчПФ след придобиване право на пенсия по чл.69в, ал.1 от КСО

**5. Брой пенсионери, среден брой месеци
до навършване на възрастта по чл.68, ал.3 от КСО
и среден основен месечен размер на пенсията на учителите,
пенсионирани по чл.68в ал.4 от КСО към 30.IX.2019 г.**

Показатели	Брой пенсионери	Среден брой месеци	Среден месечен основен размер
Мъже	2	21,5	535,65
Жени	195	60,9	359,58
Общо	197	60,5	361,36

**6. Брой на пенсионерите от У П Ф, пенсионирани
по чл.69в ал.2 и ал.4 от КСО, разпределени по групи основни
месечни размери на пенсиите им към 30.IX.2019 г.**

Групи основни месечни размери на пенсиите		Брой пенсионери	%
Общо:		2 105	100%
1	до 119,47 лв.		
2	от 119,48 до 164,57 лв.		
3	от 164,58 до 186,52 лв.		
4	от 186,53 до 219,43 лв.	122	5,8%
5	от 219,44 до 250,00 лв.	18	0,9%
6	от 250,01 до 300,00 лв.	71	3,4%
7	от 300,01 до 400,00 лв.	521	24,8%
8	от 400,01 до 500,00 лв.	784	37,2%
9	от 500,01 до 600,00 лв.	455	21,6%
10	от 600,01 до 700,00 лв.	100	4,8%
11	от 700,01 до 800,00 лв.	23	1,1%
12	от 800,01 до 900,00 лв.	9	0,4%
13	от 900,01 до 1000,00 лв.	2	0,1%
14	от 1000,01 до 1100,00 лв.		
15	от 1100,01 до 1200,00 лв.		
16	над 1200,00 лв.		
до 219,43 лв. вкл.		122	5,8%

**7. Брой на пенсионерите от У П Ф, пенсионирани
по чл.68в ал.2 и ал.4 от КСО, разпределени по групи
месечни размери на пенсиите им към 30.IX.2019 г.**

Групи месечни размери на пенсиите		Брой пенсионери	%
Общо:		2 105	100%
1	до 119,47 лв.	1	
2	от 119,48 до 164,57 лв.	1	0,05%
3	от 164,58 до 186,52 лв.		
4	от 186,53 до 219,43 лв.	111	5,3%
5	от 219,44 до 250,00 лв.	16	0,8%
6	от 250,01 до 300,00 лв.	62	2,9%
7	от 300,01 до 400,00 лв.	483	22,9%
8	от 400,01 до 500,00 лв.	768	36,5%
9	от 500,01 до 600,00 лв.	478	22,7%
10	от 600,01 до 700,00 лв.	133	6,3%
11	от 700,01 до 800,00 лв.	37	1,8%
12	от 800,01 до 900,00 лв.	13	0,6%
13	от 900,01 до 1000,00 лв.	2	0,1%
14	от 1000,01 до 1100,00 лв.		
15	от 1100,01 до 1200,00 лв.		
16	над 1200,00 лв.		
на 1200,00 лв.			
до 219,43 лв. вкл.		113	5,3%

**8. Брой на добавките към пенсиите
на учителите, пенсионирани
по чл.69в ал.2 от КСО към 30.IX.2019 г.**

Вид на добавката	Брой
Общо:	251
1. Добавка за чужда помощ	3
2. Добавка по чл. 84 от КСО	248

**9. Брой на учителите, пенсионирани по чл.69в ал.2 и ал.4 от КСО,
разпределени по ТП на НОИ към 30.IX.2019 г.**

ТП на НОИ	Брой	%
Общо:	2 105	100,0%
1.Благоевград	73	3,5%
2.Бургас	147	7,0%
3.Варна	141	6,7%
4.Велико Търново	74	3,5%
5.Видин	19	0,9%
6.Враца	63	3,0%
7.Габрово	26	1,2%
8.Кърджали	44	2,1%
9.Кюстендил	26	1,2%
10.Ловеч	51	2,4%
11.Монтана	48	2,3%
12.Пазарджик	83	3,9%
13.Перник	20	1,0%
14.Плевен	96	4,6%
15.Пловдив	136	6,5%
16.Разград	46	2,2%
17.Русе	68	3,2%
18.Силистра	49	2,3%
19.Сливен	48	2,3%
20.Смолян	100	4,8%
21.София-град	310	14,7%
22.София	69	3,3%
23.Стара Загора	88	4,2%
24.Добрич	73	3,5%
25.Търговище	77	3,7%
26.Хасково	38	1,8%
27.Шумен	60	2,9%
28.Ямбол	29	1,4%
29. Международни спогодби	3	0,1%

**10. Разход за пенсии от У П Ф
към 30.IX.2019 г.**

Показатели	Отчетен разход - лева
Общо:	29 356 479
1. Пенсии от УПФ по чл.69в ал.2 и ал.4 от КСО	8 934 808
2. Добавка по чл.69в ал.3 от КСО	20 419 029
3. Добавка за чужда помощ	2 642

**11. Брой, разход и среден месечен размер на изплатените пенсии
от У П Ф за III - то тримесечие на 2019 г.**

Показатели	Среден брой за III -то трим. на 2019 г.	Разход за III - то трим. на 2019 г.- лева	Среден месечен размер на пенсии и добавки за III -то трим. по касов отчет - лева
1. Пенсии от УПФ по чл.69в ал.2 и ал.4 от КСО	2 122	3 031 290	476,17
2. Добавка по чл.69в ал.3 от КСО	28 042	7 250 137	86,18

**12. Разход за пенсии от У П Ф
по ТП на НОИ към 30.IX.2019 г.**

ТП на НОИ	Разход в лв.
Общо:	29 356 479
1.Благоевград	216 086
2.Бургас	237 452
3.Варна	285 039
4.Велико Търново	145 222
5.Видин	68 079
6.Враца	94 135
7.Габрово	40 994
8.Кърджали	113 919
9.Кюстендил	57 406
10.Ловеч	83 307
11.Монтана	85 750
12.Пазарджик	133 661
13.Перник	70 568
14.Плевен	154 312
15.Пловдив	477 199
16.Разград	68 826
17.Русе	107 229
18.Силистра	42 882
19.Сливен	115 820
20.Смолян	111 717
21.София-град	437 370
22.София	144 908
23.Стара Загора	108 907
24.Добрич	137 266
25.Търговище	92 203
26.Хасково	149 281
27.Шумен	101 965
28.Ямбол	67 750
29. ЦУ на НОИ	25 407 226

Забележка: Разходите за пенсии, изплатени от Централно управление на НОИ (29 ЦУ на НОИ) включват пенсиите изплащани по международен договор, по който Р. България е страна или по европейските регламенти за координация на системите за социална сигурност, както и разходите за пенсии по банков път в цялата страна. Разходите за пенсии, изплатени от ТП на НОИ са разходте, изплатени чрез пощенските станции.

НАЦИОНАЛЕН ОСИГУРИТЕЛЕН ИНСТИТУТ
ОТДЕЛ "СТАТИСТИКА, АКТЮЕРСКИ АНАЛИЗИ И ПРОГНОЗИ"

Статистическият бюлетин е изготвен от отдел "Статистика, актюерски анализи и прогнози"
към Дирекция "Анализ, планиране и прогнозиране".

Ползвана е информация от Дирекция "Информационни системи за дългосрочни и краткосрочни плащания",
Дирекция "Европейски регламенти и международни спогодби" и
отдел "Счетоводство на пенсиите и краткосрочните плащания"