

НАЦИОНАЛЕН ОСИГУРИТЕЛЕН ИНСТИТУТ

СТАТИСТИЧЕСКИ БЮЛЕТИН

ПЕНСИИ

КЪМ 30.IX. 2018 г.



СОФИЯ - 2018 г.

НАЦИОНАЛЕН ОСИГУРИТЕЛЕН ИНСТИТУТ

Екземпляр N.....

СТАТИСТИЧЕСКИ БЮЛЕТИН

ПЕНСИИ

КЪМ 30.IX.2018 г.

Състояние и движение на броя и разходите за пенсии

към 30.IX.2018 г.

София - 2018 г.

СЪДЪРЖАНИЕ

Проведени допълнителни мероприятия за III - то тримесечие на 2018 г.	5
А) ПЕНСИИ, ИЗПЛАЩАНИ ОТ ДЪРЖАВНОТО ОБЩЕСТВЕНО ОСИГУРЯВАНЕ	6
1. Брой на пенсионерите по вид на водещата пенсия към 30.IX.2018 г.	7
2. Брой на пенсиите към 30.IX.2018 г.	8
3. Брой на пенсиите и на получаваните повече от една пенсия от един пенсионер към 30.IX.2017 г. и към 30.IX.2018 г.	9
4. Брой на новоотпуснатите пенсии към 30.IX.2018 г.	10
5. Брой на изменените пенсии към 30.IX.2018 г.	11
6. Брой на прекратените пенсии към 30.IX.2018 г.	12
7. Брой на личните пенсии за осигурителен стаж и възраст, разпределени по категории труд към 30.IX.2018 г.	13
8. Брой на личните пенсии за инвалидност по видове пенсии и процент на намалена работоспособност към 30.IX.2018 г.	15
9. Разходи за пенсии към 30.IX.2018 г.	16
10. Разходи за пенсии по фондове към 30.IX.2018 г.	17
11. Разход по видове пенсии към 30.IX.2018 г.	18
12. Среден брой пенсионери, среден брой пенсии и среден размер на един пенсионер за деветмесечието на 2018 г.	19
13. Среден размер на един пенсионер по пол и вид на пенсията за деветмесечието на 2018 г.	20
14. Брой пенсионери, брой пенсии и среден размер на пенсионер по месеци и тримесечия за 2018 г.	21
15. Средни основни месечни размери на пенсиите към 30.IX.2018 г.	22
16. Средни основни месечни размери на изменените и прекратените пенсии към 30.IX.2018 г.	23
17. Брой, средни размери и средно увеличение на пенсиите, след преизчисление на пенсиите с тежест 1,169 от 1 юли 2018 г.	24
18. Брой на пенсионерите с минимален размер на първата пенсия към 30.IX.2018 г., разпределени по вид на водещата пенсия и процент на намалена работоспособност	26
19. Брой на пенсионерите, разпределени по групи основни месечни размери на пенсиите им, без тези получавани като втори,трети и четвърти към 30.IX.2018 г.	29
20. Брой на пенсионерите, разпределени по групи месечни размери на пенсиите им към 30.IX.2018 г.	31
21. Брой на пенсионерите за осигурителен стаж и възраст, разпределени по групи месечни размери на пенсиите им към 30.IX.2018 г.	34
22. Брой на пенсионерите и на пенсиите по ТП на НОИ към 30.IX.2018 г.	35
23. Брой на пенсиите по ТП на НОИ към 30.IX.2018 г.	36
24. Разход за пенсии по ТП на НОИ към 30.IX.2018 г.	37
25. Среден месечен размер на изплатените пенсии по ТП на НОИ за деветмесечието на 2018 г.	39
26. Брой на добавките към пенсиите към 30.IX.2018 г., разпределени по вид на пенсията и вид на добавките	40
27. Брой на добавките към пенсиите към 30.IX.2018 г. разпределени по ТП на НОИ и по вид на добавките	42

28. Среден индивидуален коефициент на личните първи пенсии за осигурителен стаж и възраст, разпределени по категории труд и пол на пенсионерите към 30.IX.2018 г.	43
29. Среден индивидуален коефициент на личните първи пенсии за инвалидност поради общо заболяване, разпределени по процент на намалена работоспособност и пол на пенсионерите към 30.IX.2018 г.	43
30. Среден индивидуален коефициент на личните първи пенсии за инвалидност поради трудова злополука и професионална болест, разпределени по процент на намалена работоспособност и пол на пенсионерите към 30.IX.2018 г.	44
31. Разпределение на личните първи пенсии за осигурителен стаж и възраст по размер на индивидуалния коефициент, пол и среден трудов стаж на пенсионерите към 30.IX.2018 г.	45
32. Разпределение на личните първи пенсии за инвалидност поради общо заболяване по размер на индивидуалния коефициент, пол и среден трудов стаж на пенсионерите към 30.IX.2018 г.	47
33. Разпределение на личните първи пенсии за инвалидност поради трудова злополука и професионална болест по размер на индивидуалния коефициент и пол на пенсионерите към 30.IX.2018 г.	49
34. Среден осигурителен доход по месеци, от който се изчисляват индивидуалните коефициенти на лицата при пенсиониране	50
35. Среден осигурителен доход за изчисляване размера на новоотпуснатите пенсии	51
Б) ПЕНСИИ, ИЗПЛАЩАНИ ОТ УЧИТЕЛСКИЯ ПЕНСИОНЕН ФОНД	52
1. Брой на пенсионерите от УПФ, пенсионирани по чл. 69 в, ал. 2, ал. 3 и ал. 4 от КСО към 30.IX.2018 г.	53
2. Брой на новоотпуснатите, изменените и прекратените лични пенсии от УПФ, чл. 69 в ал. 2 и ал. 4 от КСО за периода от 1.I.2018 г. до 30.IX.2018 г.	53
3. Брой пенсионери, среден брой месеци, недостигащи за пенсиониране на мъжете и жените на възраст по чл. 68 от КСО и среден основен месечен размер на пенсията на учителите, пенсионирани по чл.69 в ал. 2 от КСО към 30.IX.2018 г.	53
4. Брой пенсионери, среден трудов стаж в месеци положен след 1.I.1997 г., среден основен месечен размер на пенсията и среден размер на добавката на учителите, пенсионирани по чл. 69 в ал. 3 от КСО към 30.IX.2018 г.	54
5. Брой пенсионери среден брой месеци, недостигащи за пенсиониране на мъжете и жените на възраст по чл. 68 от КСО и среден основен месечен размер на пенсията на учителите, пенсионирани по чл. 69 в ал. 4 от КСО към 30.IX.2018 г.	54
6. Брой на пенсионерите от УПФ, пенсионирани по чл. 69 в ал. 2 и ал. 4 от КСО, разпределени по групи основни месечни размери на пенсиите им към 30.IX.2018 г.	55
7. Брой на пенсионерите от УПФ, пенсионирани по чл. 69 в ал. 2 и ал. 4 от КСО, разпределени по групи месечни размери на пенсиите им към 30.IX.2018 г.	55
8. Брой на добавките на пенсиите на учителите, пенсионирани по чл. 69 в ал. 2 от КСО към 30.IX.2018 г.	56
9. Брой на учителите, пенсионирани по чл. 69 в ал. 2 и ал. 4 от КСО, разпределени по ТП на НОИ към 30.IX.2018г.	56
10. Разход за пенсиите от УПФ към 30.IX.2018 г.	57
11. Брой, разход и среден месечен размер на изплатените пенсии от УПФ за III - то тримесечие на 2018 г.	57
12. Разход за пенсиите от УПФ по ТП на НОИ към 30.IX.2018 г.	57

**ПРОВЕДЕНИ ДОПЪЛНИТЕЛНИ МЕРОПРИЯТИЯ
ПРЕЗ III- то ТРИМЕСЕЧИЕ НА 2018 г.**

1. На основание чл.10 от ЗБДОО за 2018 г. (ДВ бр.99 от 12 декември 2017 г.), се определя минималния размер на пенсията за осигурителен стаж и възраст по чл. 68, ал. 1 от КСО:

1. от 1 януари до 30 юни - 200 лв.
2. от 1 юли до 31 декември - 207,60 лв.

2. Съгласно чл.70 от КСО, тежестта на една година осигурителен стаж нараства от първо число на всяка следваща календарна година (за новоотпуснатите пенсии) с процент, определен по чл.100 от КСО. Стойността на тежестта на една година осигурителен стаж е определен със ЗБДОО, като за 2018 г. е 1,169 (чл.11 от ЗБДОО за 2018 г.) или се увеличава с 3,8 %. Пенсиите за трудова дейност, отпуснати до 31 декември 2017 г., се преизчисляват с тежест 1,169 от 1 юли 2018 г.

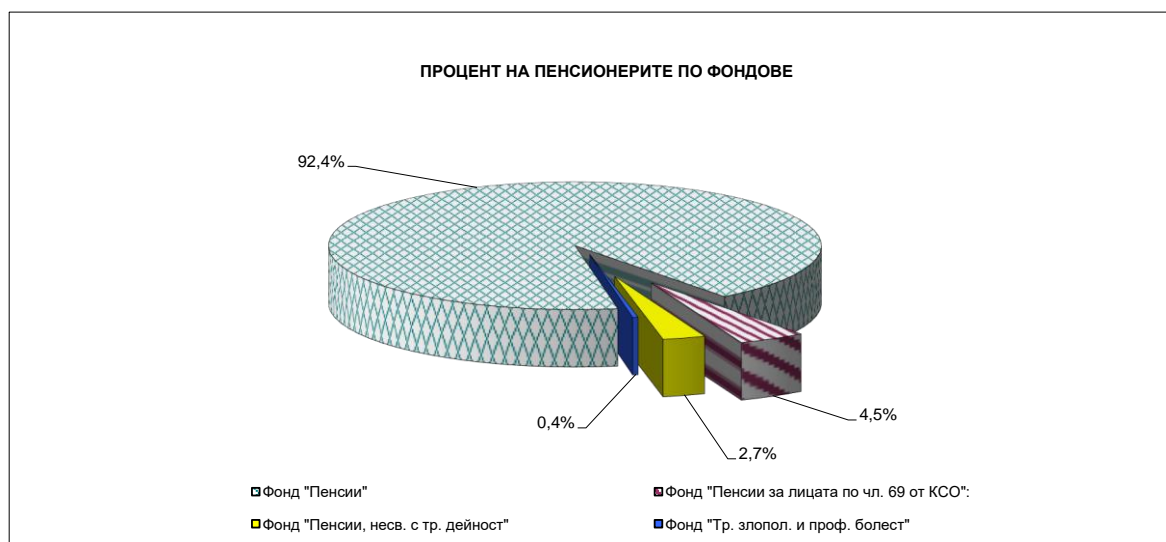
3. На основание Постановление на Министерски съвет №106 от 22.06.2018 г. размерът на социалната пенсия за старост от 1 юли 2018 г. е 125,58 лв. месечно.

към съдържание

А) ПЕНСИИ, ИЗПЛАЩАНИ ОТ
ДЪРЖАВНОТО ОБЩЕСТВЕНО ОСИГУРЯВАНЕ

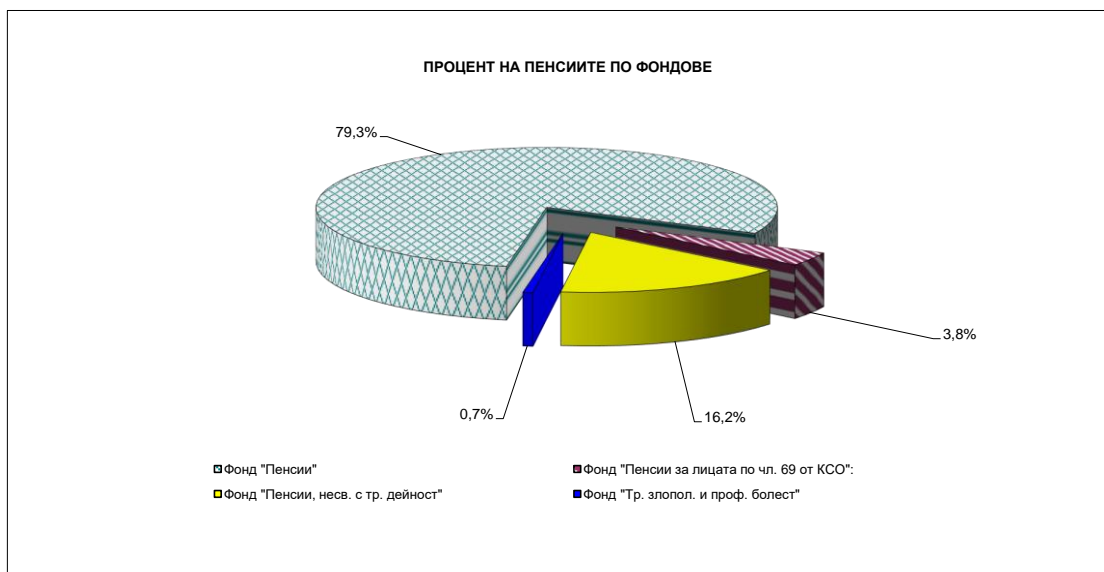
1.Брой на пенсионерите по вид на водещата пенсия към 30.IX.2018 г.

Вид на пенсиите	Общо		Лични		Наследствени	
	брой	в % към 30.IX.2017 г.	брой	в % към 30.IX.2017 г.	брой	в % към 30.IX.2017 г.
Брой пенсионери - общо (I + II + III +IV)	2 160 292	99,6%	2 052 934	99,7%	107 358	97,7%
I. Фонд "Пенсии":	1 996 654	99,6%	1 897 443	99,7%	99 211	98,2%
1.Инвалидност поради общо заболяване	456 617	100,1%	386 139	100,3%	70 478	99,1%
2.Осигурителен стаж и възраст	1 533 722	99,6%	1 505 082	99,6%	28 640	96,2%
3.Осигурителен стаж и възраст - ЗПЗСК	570	64,3%	527	63,2%	43	81,1%
4.Инвалидност поради общо заболяване - ЗПЗСК	487	87,1%	450	86,5%	37	94,9%
5.Инвалидност поради общо заболяване - СВОК	713	93,3%	707	93,8%	6	60,0%
6.Осигурителен стаж и възраст - СВОК	4 479	91,6%	4 476	91,6%	3	100,0%
7.Частни занаятчии, търговци и др. - СВОК	66	89,2%	62	89,9%	4	80,0%
II. Фонд "Пенсии за лицата по чл. 69 ":	95 658	98,2%	91 268	98,3%	4 390	95,6%
1.Инвалидност поради общо заболяване	64	90,1%	56	91,8%	8	80,0%
2.Осигурителен стаж и възраст	95 594	98,2%	91 212	98,3%	4 382	95,7%
III. Фонд "Пенсии, несвързани с трудова дейност":	60 293	101,2%	58 763	101,5%	1 530	90,4%
1.Старост (поборнически) - ЗП	1	100,0%			1	100,0%
2.Военна инвалидност	2 420	94,4%	2 048	94,7%	372	92,8%
3.Народни - отм.чл.28 - ЗП	2	66,7%			2	66,7%
4.Народни - чл.30а - ЗП	3	75,0%	1	50,0%	2	100,0%
5.Особени заслуги	11	91,7%	10	100,0%	1	50,0%
6.Гражданска инвалидност	137	92,6%	135	93,8%	2	50,0%
7.Старост на частни земеделски стопани -ЗОО	93	79,5%	90	78,9%	3	100,0%
8.С отделен указ -ЗП	1	100,0%	1	100,0%		
9.Социални пенсии за инвалидност	51 089	101,3%	51 089	101,3%		
10. Персонални пенсии	3 015	100,6%	1 868	108,6%	1 147	89,9%
11.Социални пенсии за старост	3 521	107,3%	3 521	107,3%		
IV. Фонд "Трудова злополука и професионална болест":	7 687	92,9%	5 460	96,5%	2 227	85,0%
А. Пенсии за трудова дейност	7 677	92,9%	5 452	96,5%	2 225	85,1%
1.Инвалидност поради трудова злополука и професионална болест	7 565	92,9%	5 358	96,6%	2 207	85,0%
2.Инвалидност поради трудова злополука и професионална болест ЗПЗСК	80	88,9%	69	88,5%	11	91,7%
3.Инвалидност поради трудова злополука и професионална болест СВОК	32	106,7%	25	104,2%	7	116,7%
Б.Пенсии за лицата по чл. 69 :	10	76,9%	8	100,0%	2	40,0%
1.Инвалидност поради трудова злополука и професионална болест	10	76,9%	8	100,0%	2	40,0%



2. Брой на пенсиите към 30.IX.2018 г.

Вид на пенсиите	Общо		Лични		Наследствени	
	брой	в % към 30.IX.2017 г.	брой	в % към 30.IX.2017 г.	брой	в % към 30.IX.2017 г.
Брой пенсии - общо (I + II + III+IV)	2 522 816	98,3%	2 405 308	98,4%	117 508	97,4%
I. Фонд "Пенсии":	2 001 272	99,6%	1 899 536	99,7%	101 736	98,1%
1.Инвалидност поради общо заболяване	458 655	100,0%	386 275	100,2%	72 380	98,9%
2.Осигурителен стаж и възраст	1 536 227	99,5%	1 507 022	99,6%	29 205	96,1%
3.Осигурителен стаж и възраст - ЗПЗСК	617	65,4%	530	63,2%	87	82,9%
4.Инвалидност поради общо заболяване - ЗПЗСК	496	86,7%	450	86,0%	46	93,9%
5.Инвалидност поради общо заболяване - СВОК	717	93,2%	708	93,8%	9	64,3%
6.Осигурителен стаж и възраст - СВОК	4 494	91,6%	4 489	91,6%	5	83,3%
7.Частни занаятчии, търговци и др. - СВОК	66	89,2%	62	89,9%	4	80,0%
II. Фонд "Пенсии за лицата по чл. 69 ":	95 674	98,2%	91 274	98,3%	4 400	95,7%
1.Инвалидност поради общо заболяване	64	90,1%	56	91,8%	8	80,0%
2.Осигурителен стаж и възраст	95 610	98,2%	91 218	98,3%	4 392	95,7%
III. Фонд "Пенсии, несвързани с трудова дейност":	407 986	92,8%	404 420	92,8%	3 566	92,0%
1.Старост (поборнически) - ЗП	1	100,0%			1	100,0%
2.Военна инвалидност	4 782	94,3%	2 416	95,3%	2 366	93,3%
3.Народни - отм.чл.28 - ЗП	2	66,7%			2	66,7%
4.Народни - чл.30а - ЗП	3	75,0%	1	50,0%	2	100,0%
5.Особени заслуги	11	91,7%	10	100,0%	1	50,0%
6.Гражданска инвалидност	254	93,7%	210	95,9%	44	84,6%
7.Старост на частни земеделски стопани -ЗОО	93	79,5%	90	78,9%	3	100,0%
8.С отделен указ -ЗП	1	100,0%	1	100,0%		
9.Социални пенсии за инвалидност	396 303	92,6%	396 303	92,6%		
10. Персонални пенсии	3 015	100,6%	1 868	108,5%	1 147	89,9%
11.Социални пенсии за старост	3 521	107,3%	3 521	107,3%		
IV. Фонд "Трудова злополука и професионална болест":	17 884	93,9%	10 078	94,7%	7 806	92,9%
A. Пенсии за трудова дейност	17 861	93,9%	10 064	94,7%	7 797	92,9%
1.Инвалидност поради трудова злополука и професионална болест	17 591	94,0%	9 888	94,8%	7 703	93,0%
2.Инвалидност поради трудова злополука и професионална болест ЗПЗСК	204	87,6%	125	89,3%	79	84,9%
3.Инвалидност поради трудова злополука и професионална болест СВОК	66	93,0%	51	89,5%	15	107,1%
Б. Пенсии за лицата по чл. 69 :	23	88,5%	14	93,3%	9	81,8%
болест	23	88,5%	14	93,3%	9	81,8%



**3. Брой на пенсиите и на получаваните повече от една пенсия
от един пенсионер към 30.IX.2017 г. и към 30.IX.2018 г.**

Вид на пенсиите	към 30.IX.2017 г.			към 30.IX.2018 г.		
	Общо: брой	в т.ч. получавани повече от една пенсия		Общо: брой	в т.ч. получавани повече от една пенсия	
		брой	%		брой	брой
Брой пенсии - общо (I + II + III+IV)	2 565 421	396 276	15,4%	2 522 816	362 524	14,4%
I. Фонд "Пенсии":	2 009 032	5 202	0,3%	2 001 272	4 618	0,2%
1.Инвалидност поради общо заболяване	458 522	2 259	0,5%	458 655	2 038	0,4%
2.Осигурителен стаж и възраст	1 543 243	2 848	0,2%	1 536 227	2 505	0,2%
3.Осигурителен стаж и възраст - ЗПЗСК	944	57	6,0%	617	47	7,6%
4.Инвалидност поради общо заболяване - ЗПЗСК	572	13	2,3%	496	9	1,8%
5.Инвалидност поради общо заболяване - СВОК	769	5	0,7%	717	4	0,6%
6.Осигурителен стаж и възраст - СВОК	4 908	20	0,4%	4 494	15	0,3%
7.Частни занаятчии, търговци и др. - СВОК	74			66		
II. Фонд "Пенсии за лицата по чл. 69 ":	97 472	16	0,02%	95 674	16	0,02%
1.Инвалидност поради общо заболяване	71			64		
2.Осигурителен стаж и възраст	97 401	16	0,02%	95 610	16	0,02%
III. Фонд "Пенсии, несвързани с трудова дейност":	439 874	380 293	86,5%	407 986	347 693	85,2%
1.Старост (поборнически) - ЗП	1			1		
2.Военна инвалидност	5 070	2 506	49,4%	4 782	2 362	49,4%
3.Народни - отм.чл.28 - ЗП	3			2		
4.Народни - чл.30а - ЗП	4			3		
5.Особени заслуги	12			11		
6.Гражданска инвалидност	271	123	45,4%	254	117	46,1%
7.Старост на частни земеделски стопани -ЗОО	117			93		
8.С отделен указ -ЗП	1			1		
9.Социални пенсии за инвалидност	428 117	377 663	88,2%	396 303	345 214	87,1%
10. Персонални пенсии	2 997	1		3 015		
11.Социални пенсии за старост	3 281			3 521		
IV. Фонд "Трудова злополука и професионална болест":	19 043	10 765	56,5%	17 884	10 197	57,0%
А. Пенсии за трудова дейност	19 017	10 752	56,5%	17 861	10 184	57,0%
1.Инвалидност поради трудова злополука и професионална болест	18 713	10 568	56,5%	17 591	10 026	57,0%
2.Инвалидност поради трудова злополука и професионална болест ЗПЗСК	233	143	61,4%	204	124	60,8%
3.Инвалидност поради трудова злополука и професионална болест СВОК	71	41	57,7%	66	34	51,5%
Б.Пенсии за лицата по чл. 69 :	26	13	50,0%	23	13	56,5%
1.Инвалидност поради трудова злополука и професионална болест	26	13	50,0%	23	13	56,5%
	%	%		%	%	
Общо:	100,0%	100,0%		100,0%	100,0%	
а\ Фонд "Пенсии"	78,3%	1,3%		79,3%	1,3%	
а\ Фонд "Пенсии за лицата по чл. 69 от КСО"	3,8%	0,004%		3,8%	0,004%	
б\ Фонд "Пенсии, несв. с трудова дейност"	17,1%	96,0%		16,2%	95,9%	
в\ Фонд "Трудова злополука и проф. болест"	0,7%	2,7%		0,7%	2,8%	

към съдържание

**4.Брой на новоотпуснатите пенсии
към 30.IX.2018 г.**

Вид на пенсиите	III-то тримесечие на 2018 г.	от 1.I.2018 г. до 30.IX.2018 г.		
		Общо	лични	наследствени
Брой пенсии - общо (I + II + III +IV)	26 335	72 796	63 058	9 738
I. Фонд "Пенсии":	24 744	68 175	58 818	9 357
1.Инвалидност поради общо заболяване	10 068	28 992	21 279	7 713
2.Осигурителен стаж и възраст	14 676	39 183	37 539	1 644
3.Осигурителен стаж и възраст - ЗПЗСК				
4.Инвалидност поради общо заболяване - ЗПЗСК				
5.Инвалидност поради общо заболяване - СВОК				
6.Осигурителен стаж и възраст - СВОК				
7.Частни занаятчии, търговци и др. - СВОК				
II. Фонд "Пенсии за лицата по чл. 69 ":	233	896	632	264
1.Инвалидност поради общо заболяване				
2.Осигурителен стаж и възраст	233	896	632	264
III. Фонд "Пенсии, несвързани с трудова дейност":	1 300	3 580	3 528	52
1.Старост (поборнически) - ЗП				
2.Военна инвалидност	7	20	2	18
3.Народни - отм.чл.28 - ЗП				
4.Народни - чл.30а - ЗП				
5.Особени заслуги				
6.Гражданска инвалидност				
7.Старост на частни земеделски стопани -ЗОО				
8.С отделен указ -ЗП				
9.Социални пенсии за инвалидност	1 017	2 850	2 850	
10. Персонални пенсии	88	242	208	34
11.Социални пенсии за старост	188	468	468	
IV. Фонд "Трудова злополука и професионална болест":	58	145	80	65
А. Пенсии за трудова дейност	58	145	80	65
1.Инвалидност поради трудова злополука и професионална болест	58	143	80	63
2.Инвалидност поради трудова злополука и професионална болест ЗПЗСК				
3.Инвалидност поради трудова злополука и професионална болест СВОК		2		2
Б.Пенсии за лицата по чл. 69 :				
1.Инвалидност поради труд. злополука и проф. болест				
Общо:	%	%	%	%
а\ Фонд "Пенсии"	100,0%	100,0%	100,0%	100,0%
б\ Фонд "Пенсии за лицата по чл.69 от КСО"	94,0%	93,7%	93,3%	96,1%
в\ Фонд "Пенсии, несв. с трудова дейност"	0,9%	1,2%	1,0%	2,7%
г\ Фонд "Пенсии, несв. с трудова дейност"	4,9%	4,9%	5,6%	0,5%
г\ Фонд "Трудова злополука и проф. болест"	0,2%	0,2%	0,1%	0,7%

Забележка: Броят на новоотпуснатите пенсии не включва преминалите от една област в друга и променилите си вида на пенсията.

към съдържание

**5. Брой на изменените пенсии
към 30.IX.2018 г.**

Вид на пенсиите	III-то тримесечие на 2018 г.	от 1.I.2018 г. до 30.IX.2018 г.		
		Общо	лични	наследствени
Брой пенсии - общо (I + II + III +IV)	63 861	216 347	213 315	3 032
I. Фонд "Пенсии":	56 347	188 916	185 983	2 933
1.Инвалидност поради общо заболяване	17 713	54 273	51 533	2 740
2.Осигурителен стаж и възраст	38 622	134 587	134 395	192
3.Осигурителен стаж и възраст - ЗПЗСК	1	4	4	
4.Инвалидност поради общо заболяване - ЗПЗСК		4	4	
5.Инвалидност поради общо заболяване - СВОК	2	17	16	1
6.Осигурителен стаж и възраст - СВОК	8	30	30	
7.Частни занаятчии, търговци и др. - СВОК	1	1	1	
II. Фонд "Пенсии за лицата по чл. 69 ":	7 057	26 160	26 096	64
1.Инвалидност поради общо заболяване	1	4	4	
2.Осигурителен стаж и възраст	7 056	26 156	26 092	64
III. Фонд "Пенсии, несвързани с трудова дейност":	313	867	865	2
1.Старост (поборнически) - ЗП				
2.Военна инвалидност	13	34	32	2
3.Народни - отм.чл.28 - ЗП				
4.Народни - чл.30а - ЗП				
5.Особени заслуги				
6.Гражданска инвалидност	1	2	2	
7.Старост на частни земеделски стопани -ЗОО				
8.С отделен указ -ЗП				
9.Социални пенсии за инвалидност	298	826	826	
10. Персонални пенсии				
11.Социални пенсии за старост	1	5	5	
IV. Фонд "Трудова злополука и професионална болест":	144	404	371	33
А. Пенсии за трудова дейност	144	403	370	33
1.Инвалидност поради трудова злополука и професионална болест	144	403	370	33
2.Инвалидност поради трудова злополука и професионална болест ЗПЗСК				
3.Инвалидност поради трудова злополука и професионална болест СВОК				
Б.Пенсии за лицата по чл. 69 :		1	1	
1.Инвалидност поради трудова злополука и професионална болест		1	1	
	%	%	%	%
Общо:	100,0%	100,0%	100,0%	100,0%
а\ Фонд "Пенсии"	88,2%	87,3%	87,2%	96,7%
б\ Фонд "Пенсии за лицата по чл.69 от КСО"	11,1%	12,1%	12,2%	2,1%
в\ Фонд "Пенсии, несв. с трудова дейност"	0,5%	0,4%	0,4%	0,1%
г\ Фонд "Трудова злополука и проф. болест"	0,2%	0,2%	0,2%	1,1%

към съдържание

**6. Брой на прекратените пенсии
към 30.IX.2018 г.**

Вид на пенсиите	III-то тримесечие на 2018 г.	от 1.I.2018 г. до 30.IX.2018 г.		
		Общо	лични	наследствени
Брой пенсии - общо (I + II + III +IV)	29 188	87 168	79 859	7 309
I. Фонд "Пенсии":	27 250	81 388	74 675	6 713
1.Инвалидност поради общо заболяване	8 362	22 179	16 867	5 312
2.Осигурителен стаж и възраст	18 703	58 552	57 164	1 388
3.Осигурителен стаж и възраст - ЗПЗСК	60	238	229	9
4.Инвалидност поради общо заболяване - ЗПЗСК	17	59	57	2
5.Инвалидност поради общо заболяване - СВОК	12	32	30	2
6.Осигурителен стаж и възраст - СВОК	94	322	322	
7.Частни занаятчии, търговци и др. - СВОК	2	6	6	
II. Фонд "Пенсии за лицата по чл. 69 ":	749	2 299	2 043	256
1.Инвалидност поради общо заболяване	1	3	2	1
2.Осигурителен стаж и възраст	748	2 296	2 041	255
III. Фонд "Пенсии, несвързани с трудова дейност":	1 046	3 072	2 905	167
1.Старост (поборнически) - ЗП				
2.Военна инвалидност	41	100	74	26
3.Народни - отм.чл.28 - ЗП		1		1
4.Народни - чл.30а - ЗП				
5.Особени заслуги		1		1
6.Гражданска инвалидност	2	4	3	1
7.Старост на частни земеделски стопани -ЗОО	10	22	22	
8.С отделен указ -ЗП				
9.Социални пенсии за инвалидност	755	2 344	2 344	
10. Персонални пенсии	160	310	172	138
11.Социални пенсии за старост	78	290	290	
IV. Фонд "Трудова злополука и професионална болест":	143	409	236	173
А. Пенсии за трудова дейност	142	407	236	171
1.Инвалидност поради трудова злополука и професионална болест	140	398	228	170
2.Инвалидност поради трудова злополука и професионална болест ЗПЗСК	2	8	7	1
3.Инвалидност поради трудова злополука и професионална болест СВОК		1	1	
Б.Пенсии за лицата по чл. 69 :	1	2		2
1.Инвалидност поради трудова злополука и професионална болест	1	2		2
	%	%	%	%
Общо:	100,0%	100,0%	100,0%	100,0%
а\ Фонд "Пенсии"	93,4%	93,4%	93,5%	91,8%
б\ Фонд "Пенсии за лицата по чл.69 от КСО"	2,6%	2,6%	2,6%	3,5%
в\ Фонд "Пенсии, несв. с трудова дейност"	3,6%	3,5%	3,6%	2,3%
г\ Фонд "Трудова злополука и проф. болест"	0,5%	0,5%	0,3%	2,4%

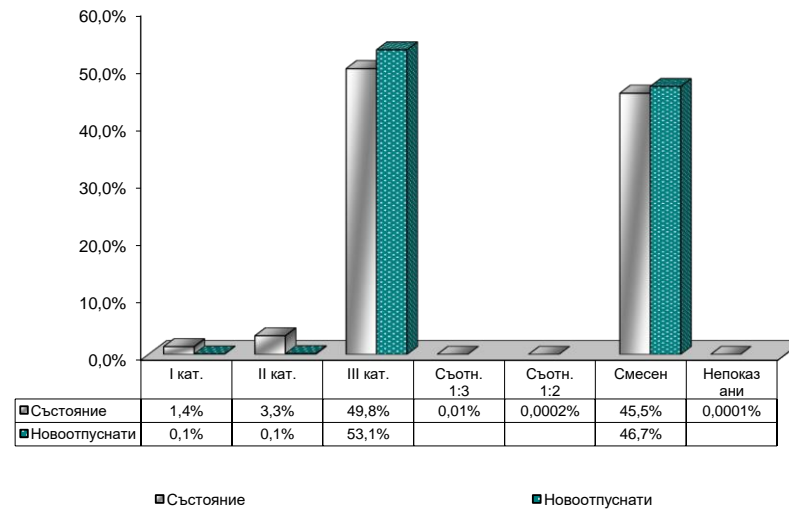
към съдържание

**7. Брой на пенсионерите с лични пенсии за осигурителен стаж и възраст,
разпределени по категории труд към 30.IX.2018 г.**

Категория труд	Общо		Осигурителен стаж и възраст										Осигурителен стаж и възраст - чл. 69	
	брой	%	Общо		по чл.68		по чл.68а		по чл.69б		ОСВ - СВОК		брой	%
			брой	%	брой	%	брой	%	брой	%	брой	%		
Състояние към 30.IX.2018 г.														
Първи, втори, трети и четвърти пенсии - всичко:	1 602 729	100,0%	1 511 511	100,0%	1 370 446	100,0%	7 613	100,0%	128 963	100,0%	4 489	100,0%	91 218	100,0%
1. I-ва категория труд (чл.104, ал.4)	21 894	1,4%	14 491	1,0%	14 448	1,1%			24	0,02%	19	0,4%	7 403	8,1%
2. II-ра категория труд (чл.104, ал.9)	52 311	3,3%	52 284	3,5%	51 778	3,8%			199	0,2%	307	6,8%	27	0,03%
3. III-та категория труд	798 420	49,8%	798 289	52,8%	790 367	57,7%	4 233	55,6%	6	0,005%	3683	82,0%	131	0,1%
4. Осиг.стаж превърнат в съотн. 1:3 (чл.104, ал.5 и ал.7)	216	0,01%	195	0,01%	188	0,014%			7	0,01%			21	0,02%
5. Осиг.стаж превърнат в съотн. 1:2 (чл.104, ал.6 и ал.8)	4	0,0002%											4	0,004%
6. Смесен осиг.стаж	729 883	45,5%	646 251	42,8%	513 664	37,5%	3 380	44,4%	128 727	99,8%	480	10,7%	83 632	91,7%
7. Непоказани	1	0,0001%	1	0,0001%	1	0,0001%								
Новоотпуснати от 1.I.2018 г. до 30.IX.2018 г.														
Първи пенсии - всичко:	38 171	100,0%	37 539	100,0%	29 310	100,0%	2 413	100,0%	5 816	99,9%			632	100,0%
1. I-ва категория труд	27	0,1%	21	0,06%	17	0,06%			4				6	0,9%
2. II-ра категория труд	48	0,1%	48	0,1%	32	0,1%			16	0,3%				
3. III-та категория труд	20 265	53,1%	20 265	54,0%	18 793	64,1%	1 472	61,0%						
4. Осиг.стаж превърнат в съотн. 1:3														
5. Осиг.стаж превърнат в съотн. 1:2														
6. Смесен осиг.стаж	17 831	46,7%	17 205	45,8%	10 468	35,7%	941	39,0%	5 796	99,7%			626	99,1%
7. Непоказани														

Забележка: През деветмесечието на 2018 г. пенсионерите с отпуснати при условията на чл.68а от КСО пенсии са с недостигаща средно 10,7 месеца възраст.

СТРУКТУРА НА ПЕНСИОНЕРИТЕ ЗА ОСИГУРИТЕЛЕН СТАЖ И ВЪЗРАСТ ПО КАТЕГОРИИ ТРУД

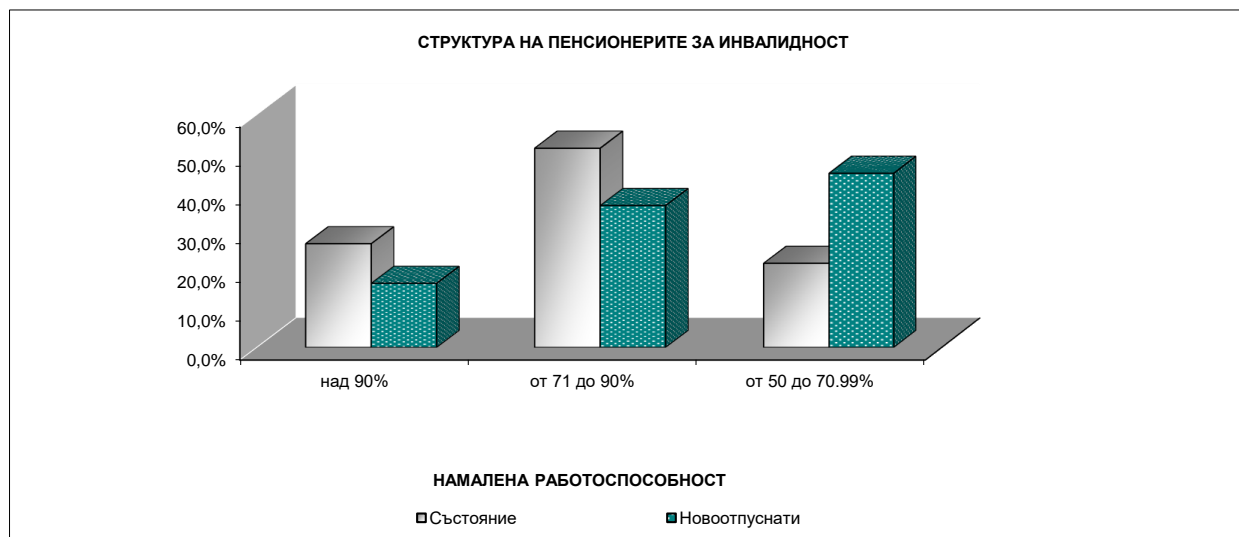


към съдържание

**8. Брой на личните пенсии за инвалидност
по видове пенсии и процент на намалена работоспособност към 30.IX.2018 г.**

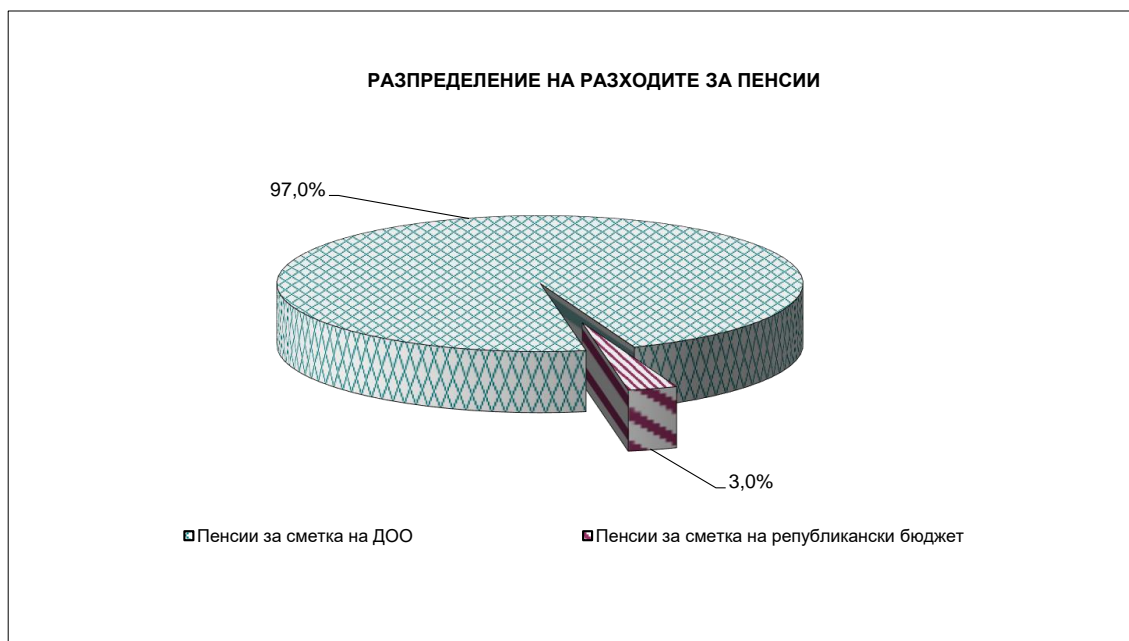
Вид на пенсиите	НАМАЛЕНА РАБОТОСПОСОБНОСТ				% на загубена трудо- способ.	непосо- чена група инвал.
	Общо	над 90%	от 71 до 90%	от 50 до 70.99%		
Състояние към 30.IX.2018 г.						
Брой пенсии - общо (I + II + III + IV)	796 496	213 188	408 624	172 903	2	1 779
всичко в %:	100,0%	26,8%	51,3%	21,7%	0,0003%	0,2%
I. Фонд "Пенсии":	387 433	71 291	151 171	163 289		1 682
1.Инвалидност поради общо заболяване, в т. ч. ЗПЗСК	387 433	71 291	151 171	163 289		1 682
общо в %:	100,0%	18,4%	39,0%	42,1%		0,4%
II. Фонд "Пенсии за лицата по чл. 69 ":	56	21	20	14		1
1.Инвалидност поради общо заболяване,	56	21	20	14		1
общо в %:	100,0%	37,5%	35,7%	25,0%		1,8%
III. Фонд "Пенсии, несвързани с трудова дейност":	398 929	141 248	256 087	1 504	2	88
1.Военна инвалидност	2 416	293	772	1 348	2	1
2.Гражданска инвалидност	210	21	33	156		
3.Социални за инвалидност	396 303	140 934	255 282			87
общо в %:	100,0%	35,4%	64,2%	0,4%	0,0005%	0,02%
IV. Фонд "Трудова злополука и професионална болест":	10 078	628	1 346	8 096		8
1.Инвалидност поради трудова злополука и професионална болест	10 078	628	1 346	8 096		8
общо в %:	100,0%	6,2%	13,4%	80,3%		0,1%
Новоотпуснати от 1.I.2018 г. до 30.IX.2018 г.						
Брой пенсии - общо (I + II + III + IV)	24 211	4 005	8 856	10 863		487
всичко в %:	100,0%	16,5%	36,6%	44,9%		2,0%
I. Фонд "Пенсии":	21 279	3 136	6 886	10 800		457
1.Инвалидност поради общо заболяване	21 279	3 136	6 886	10 800		457
общо в %:	100,0%	14,7%	32,4%	50,8%		2,1%
II. Фонд "Пенсии за лицата по чл. 69 ":						
1.Инвалидност поради общо общо в %:						
III. Фонд "Пенсии, несвързани с трудова дейност":	2 852	863	1 958	2		29
1.Военна инвалидност	2			2		
2.Гражданска инвалидност						
3.Социални пенсии за инвалидност	2 850	863	1 958			29
общо в %:	100,0%	30,3%	68,7%	0,1%		1,0%
IV. Фонд "Трудова злополука и професионална болест":	80	6	12	61		1
1.Инвалидност поради трудова злополука и професионална болест	80	6	12	61		1
общо в %:	100,0%	7,5%	15,0%	76,3%		1,3%

Забележка: В състоянието се наблюдават всички лични пенсии за инвалидност. Броят на пенсионерите, които получават поне една инвалидна пенсия е 633 365. За новоотпуснатите се наблюдават само първите пенсии.



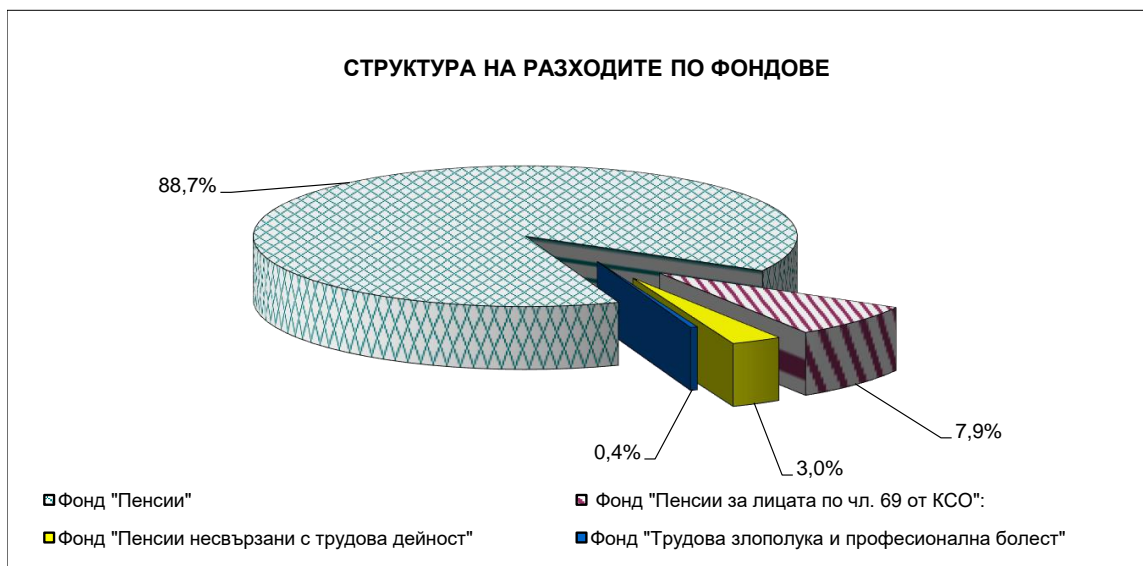
**9. Разходи за пенсии
към 30.IX.2018 г.**

	Разход лева	30.IX.2018 г. в % към 30.IX.2017 г.
Разход за пенсии и пенсионни права	7 025 088 343	105,5%
ПЕНСИИ (1+ 2):	7 024 564 279	105,5%
1. Пенсии за сметка на ДОО	6 811 917 035	105,8%
в т.ч.: пенсии за трудова дейност	6 208 585 155	106,2%
пенсии за лицата по чл. 69	552 231 768	102,1%
еднократна допълнителна сума към пенсиите за м.XII.2013 г.	-1 230	
великденска еднократна сума към пенсиите за м.IV 2014 г.	1 305	
еднократна допълнителна сума към пенсиите за м.XII.2014 г.	3 050	
великденска еднократна сума към пенсиите за м.IV 2015 г.	6 625	
еднократна допълнителна сума към пенсиите за м.XII.2015 г.	28 127	
великденска еднократна сума към пенсиите за м.IV 2016 г.	35 444	
еднократна допълнителна сума към пенсиите за м.XII.2016 г.	60 460	
великденска еднократна сума към пенсиите за м.IV 2017 г.	100 657	
еднократна допълнителна сума към пенсиите за м.XII.2017 г.	1 445 622	
великденска еднократна сума към пенсиите за м.IV 2018 г.	49 420 052	
2. Пенсии за сметка на републиканския бюджет	212 647 244	96,8%
в т.ч.: социални пенсии, пенсии за особени заслуги и др.	204 401 693	97,0%
добавки към пенсиите на участниците във войните	1 632 709	72,5%
добавки към пенсиите по чл.9 от ЗПГРРЛ	6 609 534	98,7%
добавка по чл. 4 от ЗУНТОПБГ	3 308	111,0%
3. Трансфер за прехвърляне на пенсионни права	524 064	74,2%
Процент на разходите - общо:	100,0%	
Пенсии за сметка на ДОО	97,0%	
в т.ч.: пенсии за трудова дейност	89,1%	
пенсии за лицата по чл. 69 от КСО	7,9%	
Пенсии за сметка на републиканския бюджет	3,0%	
в т.ч.: социални пенсии, пенсии за особени заслуги и др.	2,9%	
добавки към пенсиите на участниците и пострадалите от войните, както и на наследниците, получаващи наследствена пенсия за загиналите в Отечествената война	0,02%	
добавка по чл. 9 ОТ ЗПГРРЛ	0,1%	
добавка по чл. 4 от ЗУНТОПБГ	0,0005%	
Трансфер за прехвърляне на пенсионни права	0,007%	



**10. Разходи за пенсии по фондове
към 30.IX.2018 г.**

	Разход лева	30.IX.2018 г. в % към 30.IX.2017 г.
Разход за пенсии и пенсионни права	7 025 088 343	105,5%
I. Фонд "Пенсии" (вкл. трансфер за прехвърляне на пенсионни пра	6 230 464 737	106,2%
Пенсии за трудова дейност	6 178 840 561	106,3%
Еднократна допълнителна сума към пенсиите за м. XII.2013 г.	-1 230	
Великденска еднократна сума към пенсиите за м. IV.2014 г.	1 305	
Еднократна допълнителна сума към пенсиите за м. XII.2014 г.	3 050	
Великденска еднократна сума към пенсиите за м. IV.2015 г.	6 625	
Еднократна допълнителна сума към пенсиите за м. XII.2015 г.	28 127	
Великденска еднократна сума към пенсиите за м. IV.2016 г.	35 444	
Еднократна допълнителна сума към пенсиите за м. XII.2016 г.	60 460	
Великденска еднократна сума към пенсиите за м. IV.2017 г.	100 657	
Еднократна допълнителна сума към пенсиите за м. XII.2017 г.	1 445 622	
Великденска еднократна сума към пенсиите за м. IV.2018 г.	49 420 052	
Трансфер за прехвърляне на пенсионни права	524 064	74,2%
II. Фонд "Пенсии за лицата по чл. 69 ":	552 171 524	102,1%
Пенсии за лицата по чл. 69	552 171 524	102,1%
III. Фонд "Пенсии, несвързани с трудова дейност"	212 647 244	96,8%
Социални пенсии, пенсии за особени заслуги и др.	204 401 693	97,0%
Добавки към пенсиите на участниците във войните	1 632 709	72,5%
Добавка по чл.9 от ЗПГРРЛ	6 609 534	98,7%
Добавка по чл. 4 от ЗУНТОПБГ	3 308	
IV. Фонд "Трудова злополука и професионална болест"	29 804 838	103,2%
Пенсии за трудова дейност	29 744 594	103,2%
Пенсии за лицата по чл. 69	60 244	106,2%



към съдържание

11. Разход по видове пенсии
към 30.IX.2018 г.

Вид на пенсиите	Разход за пенсии и добавки	30.IX.2018 г. в % към 30.IX.2017 г.
Разход за пенсии	7 024 564 279	105,5%
I. Фонд "Пенсии" (вкл. А, Б, В, Г, Д, Е, Ж, З, И и К) :	6 229 940 673	106,1%
1.Инвалидност поради общо заболяване	1 169 939 597	110,2%
2.Осигурителен стаж и възраст	4 993 905 706	105,4%
3.Осигурителен стаж и възраст - ЗПЗСК	1 491 388	78,0%
4.Инвалидност поради общо заболяване - ЗПЗСК	1 466 199	102,3%
5.Инвалидност поради общо заболяване - СВОК	1 640 898	107,3%
6.Осигурителен стаж и възраст - СВОК	10 246 984	99,9%
7.Частни занаятчии, търговци и др. - СВОК	149 789	106,8%
А. Еднократна допълнителна сума за м. XII.2013 г.	-1 230	
Б. ВЕС 2014 г.	1 305	
В. Еднократна допълнителна сума за м. XII.2014 г.	3 050	
Г. ВЕС 2015 г.	6 625	
Д. Еднократна допълнителна сума за м. XII.2015 г.	28 127	
Е. ВЕС 2016 г.	35 444	
Ж. Еднократна допълнителна сума за м. XII.2016 г.	60 460	
З. ВЕС 2017 г.	100 657	
И. Еднократна допълнителна сума за м. XII.2017 г.	1 445 622	
К. ВЕС 2018 г.	49 420 052	
II. Фонд "Пенсии за лицата по чл. 69 ":	552 171 524	102,1%
1.Инвалидност поради общо заболяване	194 376	93,9%
2.Осигурителен стаж и възраст	551 977 148	102,1%
III. Фонд "Пенсии, несвързани с трудова дейност" (вкл. А, Б и В):	212 647 244	96,8%
1.Старост (поборнически) - ЗП	1 367	120,9%
2.Военна инвалидност	6 868 768	104,9%
3.Народни - отм.чл.28 - ЗП	4 654	74,7%
4.Народни - чл.30а - ЗП	6 266	84,0%
5.Особени заслуги	67 385	95,6%
6.Гражданска инвалидност	301 408	96,6%
7.Старост на частни земеделски стопани -ЗОО	216 371	99,8%
8.С отделен указ -ЗП	3 205	99,5%
9.Социални пенсии за инвалидност	189 717 530	96,5%
10. Персонални пенсии	2 970 317	95,5%
11.Социални пенсии за старост	4 244 422	108,8%
А. Участниците във войните	1 632 709	72,5%
Б. Добавка по чл. 9 от ЗПГРРЛ	6 609 534	98,7%
В. Добавка по чл. 4 от ЗУНТОПБГ	3 308	
IV. Фонд "Трудова злополука и професионална болест" :	29 804 838	103,2%
А. Пенсии за трудова дейност:	29 744 594	103,2%
1.Инвалидност поради трудова злополука и проф. болест	29 323 053	103,1%
2.Инвалидност поради трудова злополука и проф. болест ЗПЗСК	316 651	110,4%
3.Инвалидност поради трудова злополука и проф. болест СВОК	104 890	118,0%
Б.Пенсии за лицата по чл. 69 :	60 244	106,2%
1.Инвалидност поради трудова злополука и проф. болест	60 244	106,2%

12. Среден брой пенсионери, среден брой пенсии и среден размер на един пенсионер за деветмесечието на 2018 г.

	Среден брой пенсионери деветмесечие	Среден брой пенсии деветмесечие	Среден размер на пенсионер деветмесечие
Брой пенсии - общо (I + II + III + IV)	2 164 316	2 537 893	360,63
I. Фонд "Пенсии":	2 000 125	2 004 901	353,76
1.Инвалидност общо заболяване	456 692	458 815	264,53
2.Осигурителен стаж и възраст	1 536 848	1 539 422	380,48
3.Осигурителен стаж и възраст-ЗПЗСК	665	716	280,56
4.Инвалидност общо заболяване-ЗПЗСК	510	519	286,77
5.Инвалидност общо заболяване - СВОК	730	734	297,28
6.Осигурителен стаж и възраст-СВОК	4 611	4 626	316,34
7.Частни занаятчии и търговци - СВОК	69	69	261,85
II. Фонд "Пенсии за лицата по чл. 69 ":	96 369	96 386	625,70
1.Инвалидност общо заболяване	66	66	337,76
2.Осигурителен стаж и възраст	96 303	96 320	625,90
III. Фонд "Пенсии, несвързани с трудова дейност":	59 993	418 334	170,69
1.Старост-поборнически - ЗП	1	1	158,06
2.Военна инвалидност	2 476	4 888	193,57
3.Народни-чл.28 - ЗП	2	2	174,96
4.Народни-чл.30а - ЗП	3	3	193,11
5.Особени заслуги	11	11	690,14
6.Гражданска инвалидност	139	258	191,67
7.Частни земеделски стопани - ЗОО	104	104	262,84
8.Отделен указ - ЗП	1	1	243,16
9.Социални пенсии за инвалидност	50 769	406 578	174,63
10. Персонални пенсии	3 055	3 056	118,93
11.Социални пенсии за старост	3 432	3 432	136,50
IV. Фонд "Трудова злополука и професионална болест":	7 829	18 272	306,19
А.Пенсии за трудова дейност	7 818	18 248	306,15
1.Трудова злополука и проф. болест	7 702	17 967	306,32
2.Трудова злополука и проф. болест - ЗПЗСК	83	213	291,01
3.Трудова злополука и проф. болест - СВОК	33	68	304,48
Б.Пенсии за лицата по чл. 69 :	11	24	334,13
1.Трудова злополука и проф. болест	11	24	334,13

Забележка: Средните размери са изчислени от разхода за пенсии, като е включен разхода за добавката към пенсиите на участниците и пострадалите от войните и добавката по чл. 9 от ЗПГРРЛ. Средствата са разпределени според вида на водещата пенсия.

**13. Среден размер на един пенсионер
по пол и вид на пенсията
за деветмесечието на 2018 г.**

	Среден размер на пенсионер		
	лева		
	Общо	мъже	жени
Общо (I + II + III + IV)	360,63	420,11	317,95
I. Фонд "Пенсии":	353,76	406,77	320,14
1.Инвалидност общо заболяване	264,53	278,33	254,56
2.Осигурителен стаж и възраст	380,48	448,96	338,52
3.Осигурителен стаж и възраст-ЗПЗСК	280,56	226,51	281,89
4.Инвалидност общо заболяване-ЗПЗСК	286,77	262,70	290,42
5.Инвалидност общо заболяване - СВОК	297,28	290,51	299,21
6.Осигурителен стаж и възраст-СВОК	316,34	393,17	305,57
7.Частни занаятчии и търговци - СВОК	261,85	232,73	276,41
II. Фонд "Пенсии за лицата по чл. 69 ":	625,70	636,43	491,24
1.Инвалидност общо заболяване	337,76	355,35	239,28
2.Осигурителен стаж и възраст	625,90	636,61	491,60
III. Фонд "Пенсии, несвързани с трудовата дейност":	170,69	169,02	172,97
1.Старост-поборнически - ЗП	158,06		158,06
2.Военна инвалидност	193,57	196,54	172,51
3.Народни-чл.28 - ЗП	174,96		157,66
4.Народни-чл.30а - ЗП	193,11	157,26	211,04
5.Особени заслуги	690,14	708,71	679,53
6.Гражданска инвалидност	191,67	185,19	215,20
7.Частни земеделски стопани - ЗОО	262,84	251,64	265,21
8.Отделен указ - ЗП	243,16		243,16
9.Социални пенсии за инвалидност	174,63	171,66	178,61
10. Персонални пенсии	118,93	115,74	121,70
11.Социални пенсии за старост	136,50	132,37	141,30
IV. Фонд "Трудова злополука и професионална болест":	306,19	308,84	303,24
А.Пенсии за трудова дейност	306,15	308,78	303,23
1.Трудова злополука и проф. болест	306,32	308,92	303,41
2.Трудова злополука и проф. болест - ЗПЗСК	291,01	271,12	302,87
3.Трудова злополука и проф. болест - СВОК	304,48	363,55	274,94
Б.Пенсии за лицата по чл. 69 :	334,13	345,22	314,72
1.Трудова злополука и проф. болест	334,13	345,22	314,72

към съдържание

**14. Брой пенсионери, брой пенсии и среден размер
на пенсионер по месеци и тримесечия за 2018 г.**

	Брой пенсионери	Брой пенсии	Среден размер на пенсионер лева
януари	2 171 267	2 556 956	354,31
февруари	2 170 056	2 551 888	353,06
март	2 167 341	2 546 158	353,66
I трим. - средно	2 169 553	2 551 666	353,68
април	2 163 951	2 539 742	376,62
май	2 162 758	2 535 932	352,92
юни	2 161 534	2 532 212	353,29
II трим. - средно	2 162 746	2 535 963	360,95
I - во полугодие - средно	2 166 153	2 543 815	357,31
юли	2 161 159	2 529 687	368,25
август	2 160 470	2 525 641	367,07
септември	2 160 292	2 522 816	366,52
III трим. - средно	2 160 640	2 526 048	367,28
деветмесечие	2 164 316	2 537 893	360,63

Забележка: Средните размери за месец април, второто тримесечие, полугодие и деветмесечие са изчислени от разхода заедно с великденската добавка. Без нея те са съответно 354,37лв., 353,53 лв., 353,60 лв. и 358,15 лв

към съдържание

15. Средни основни месечни размери на пенсиите към 30.IX.2018 г.

Вид на пенсиите	Всичко лева	Лични лева	Наследст. лева
Брой пенсии - общо (I + II + III + IV)	328,82	334,29	224,34
I. Фонд "Пенсии":	320,62	325,93	219,03
1.Инвалидност поради общо заболяване	237,01	248,45	174,31
2.Осигурителен стаж и възраст	345,87	346,19	329,34
3.Осигурителен стаж и възраст - ЗПЗСК	202,05	207,60	133,97
4.Инвалидност поради общо заболяване - ЗПЗСК	205,66	210,09	151,77
5.Инвалидност поради общо заболяване - СВОК	224,47	224,91	172,60
6.Осигурителен стаж и възраст - СВОК	242,66	242,71	166,12
7.Частни занаятчии, търговци и др. - СВОК	195,80	198,39	155,70
II. Фонд "Пенсии за лицата по чл. 69 ":	624,48	636,03	384,42
1.Инвалидност поради общо заболяване	295,07	309,44	194,46
2.Осигурителен стаж и възраст	624,70	636,23	384,77
III. Фонд "Пенсии, несвързани с трудова дейност":	141,75	142,22	123,87
1.Старост (поборнически) - ЗП	155,70		155,70
2.Военна инвалидност	165,80	167,55	156,16
3.Народни - отм.чл.28 - ЗП	155,70		155,70
4.Народни - чл.30а - ЗП	145,66	125,58	155,70
5.Особени заслуги	658,64	700,00	245,00
6.Гражданска инвалидност	159,52	159,58	155,70
7.Старост на частни земеделски стопани -ЗОО	205,93	207,60	155,70
8.С отделен указ -ЗП	113,02	113,02	
9.Социални пенсии за инвалидност	143,15	143,15	
10. Персонални пенсии	113,02	113,02	113,02
11.Социални пенсии за старост	125,58	125,58	
IV. Фонд "Трудова злополука и професионална болест":	247,36	260,91	214,15
А. Пенсии за трудова дейност	247,35	260,92	214,09
1.Инвалидност поради трудова злополука и професионална болест	247,84	261,58	214,51
2.Инвалидност поради трудова злополука и професионална болест ЗПЗСК	208,67	217,49	153,34
3.Инвалидност поради трудова злополука и професионална болест СВОК	227,31	240,94	178,64
Б.Пенсии за лицата по чл. 69 :	255,62	249,76	279,08
1.Инвалидност поради трудова злополука и професионална болест	255,62	249,76	279,08

**16. Средни основни месечни размери на
изменените и прекратени пенсии към 30.IX.2018 г.**

Вид на пенсиите	изменени		прекратени
	нов размер лева	стар размер лева	лева
Общо (I + II + III +IV)	419,96	377,60	283,76
I. Фонд "Пенсии":	387,38	342,49	282,36
1.Инвалидност поради общо заболяване	278,03	252,29	221,00
2.Осигурителен стаж и възраст	431,54	378,90	306,31
3.Осигурителен стаж и възраст - ЗПЗСК	201,90	201,90	198,56
4.Инвалидност поради общо заболяване - ЗПЗСК	210,00	180,00	202,23
5.Инвалидност поради общо заболяване - СВОК	227,28	233,23	209,03
6.Осигурителен стаж и възраст - СВОК	258,52	256,84	239,33
7.Частни занаятчии, търговци и др. - СВОК	176,46	176,46	192,34
II. Фонд "Пенсии за лицата по чл. 69 ":	666,20	640,46	541,24
1.Инвалидност поради общо заболяване	256,37	304,19	236,23
2.Осигурителен стаж и възраст	666,26	640,51	541,64
III. Фонд "Пенсии, несвързани с трудова дейност":	142,57	140,08	135,38
1.Старост (поборнически) - ЗП			
2.Военна инвалидност	174,91	157,31	159,55
3.Народни - отм.чл.28 - ЗП			150,00
4.Народни - чл.30а - ЗП			
5.Особени заслуги			245,00
6.Гражданска инвалидност	132,70	132,36	290,38
7.Старост на частни земеделски стопани -ЗОО			202,07
8.С отделен указ -ЗП			
9.Социални пенсии за инвалидност	141,38	139,50	138,35
10. Персонални пенсии			110,67
11.Социални пенсии за старост	121,90	121,90	121,85
IV. Фонд "Трудова злополука и професионална болест":	303,35	288,53	229,89
А. Пенсии за трудова дейност	303,53	288,95	229,96
1.Инвалидност поради трудова злополука и професионална болест	303,53	288,95	230,44
2.Инвалидност поради трудова злополука и професионална болест ЗПЗСК			209,54
3.Инвалидност поради трудова злополука и професионална болест СВОК			200,00
Б.Пенсии за лицата по чл. 69 :	230,00	120,98	215,76
1.Инвалидност поради трудова злополука и професионална болест	230,00	120,98	215,76

**17. Брой, средни размери и средно увеличение на пенсиите,
след преизчисление на пенсиите с тежест 1,169
от 1 юли 2018 г.**

Вид на пенсиите	Брой пенсионери	СРЕДЕН ОСНОВЕН РАЗМЕР на първа пенсия - лева			
		стар размер	нов размер	лева	увеличение %
ПЕНСИИ - общо (I + II + III + IV)	2 133 249	318,19	329,30	11,11	3,5%
I. Фонд "Пенсии":	1 969 726	310,01	321,00	10,99	3,5%
1. Инвалидност поради общо заболяване	454 299	228,42	236,99	8,57	3,8%
2. Осигурителен стаж и възраст	1 509 020	334,93	346,66	11,73	3,5%
3. Осигурителен стаж и възраст - ЗПЗСК	585	194,36	201,74	7,38	3,8%
4. Инвалидност поради общо заболяване - ЗПЗСК	484	199,01	206,57	7,56	3,8%
5. Инвалидност поради общо заболяване - СВОК	725	216,02	224,23	8,21	3,8%
6. Осигурителен стаж и възраст - СВОК	4 545	234,07	242,95	8,88	3,8%
7. Частни занаятчии, търговци и др. - СВОК	68	188,53	195,69	7,16	3,8%
II. Фонд "Пенсии за лицата по чл. 69 ":	95 982	605,73	623,33	17,60	2,9%
1. Инвалидност поради общо заболяване	65	285,16	296,18	11,02	3,9%
2. Осигурителен стаж и възраст	95 917	605,94	623,55	17,61	2,9%
III. Фонд "Пенсии, несвързани с трудова дейност"	59 890	136,56	141,75	5,19	3,8%
1. Старост (поборнически)	1	150,00	155,70	5,70	3,8%
2. Военна инвалидност	2 427	159,76	165,84	6,08	3,8%
3. Народни - отм. чл. 28 - ЗП	2	150,00	155,70	5,70	3,8%
4. Народни - отм. чл. 30а - ЗП	3	140,33	145,66	5,33	3,8%
5. Особени заслуги	11	658,64	658,64		
6. Гражданска инвалидност	136	153,74	159,59	5,85	3,8%
7. Старост, частни земеделски стопани - ЗОО	98	198,47	206,01	7,54	3,8%
8. С отделен указ - ЗП	1	108,88	113,02	4,14	3,8%
9. Социални пенсии	50 692	137,91	143,15	5,24	3,8%
10. Персонални пенсии	3 070	108,88	113,02	4,14	3,8%
11. Социални пенсии за старост	3 449	120,98	125,58	4,60	3,8%
IV. Фонд "Тр. Злополука и професионална болест:	7 651	238,38	247,41	9,03	3,8%
А. Пенсии за трудова дейност	7 641	238,37	247,40	9,03	3,8%
1. Инвалидност поради трудова злополука и професионална болест	7 533	238,82	247,87	9,05	3,8%
2. Инвалидност поради трудова злополука и професионална болест - ЗПЗСК	76	201,35	209,00	7,65	3,8%
3. Инвалидност поради трудова злополука и професионална болест - СВОК	32	218,98	227,31	8,33	3,8%
Б. Пенсии на лицата по чл. 69 от КСО:	10	245,50	255,62	10,12	4,1%
1. Инвалидност поради трудова злополука и професионална болест	10	245,50	255,62	10,12	4,1%

(Продължение и край)

Вид на пенсиите	Брой пенсионери	СРЕДЕН ИЗПЛАТЕН РАЗМЕР - лева				Брой без увеличение
		стар размер	нов размер	увеличение лева	%	
ПЕНСИИ - общо (I + II + III + IV)	2 133 249	352,39	364,54	12,15	3,4%	57 651
I. Фонд "Пенсии":	1 969 726	345,61	357,68	12,07	3,5%	44 150
1. Инвалидност поради общо заболяване	454 299	255,59	264,75	9,16	3,6%	2 557
2. Осигурителен стаж и възраст	1 509 020	372,91	385,86	12,95	3,5%	41 588
3. Осигурителен стаж и възраст - ЗПЗСК	585	273,19	283,32	10,13	3,7%	
4. Инвалидност поради общо заболяване - ЗПЗСК	484	280,83	290,89	10,06	3,6%	
5. Инвалидност поради общо заболяване - СВОК	725	288,46	298,51	10,05	3,5%	
6. Осигурителен стаж и възраст - СВОК	4 545	306,83	318,09	11,26	3,7%	5
7. Частни занаятчии, търговци и др. - СВОК	68	251,77	260,88	9,11	3,6%	
II. Фонд "Пенсии за лицата по чл. 69 ":	95 982	614,29	632,12	17,83	2,9%	13 466
1. Инвалидност поради общо заболяване	65	327,81	339,72	11,91	3,6%	
2. Осигурителен стаж и възраст	95 917	614,49	632,32	17,83	2,9%	13 466
II. Фонд "Пенсии, несвързани с трудова дейност"	59 890	162,40	168,55	6,15	3,8%	10
1. Старост (поборнически)	1	150,00	155,70	5,70	3,8%	
2. Военна инвалидност	2 427	185,47	192,07	6,60	3,6%	
3. Народни - отм. чл. 28 - ЗП	2	150,00	155,70	5,70	3,8%	
4. Народни - отм. чл. 30а - ЗП	3	167,21	173,56	6,35	3,8%	
5. Особени заслуги	11	671,60	672,07	0,47	0,1%	10
6. Гражданска инвалидност	136	184,23	190,83	6,60	3,6%	
7. Старост, частни земеделски стопани - ЗОО	98	253,96	263,40	9,44	3,7%	
8. С отделен указ - ЗП	1	233,52	241,11	7,59	3,3%	
9. Социални пенсии	50 692	166,31	172,63	6,32	3,8%	
10. Персонални пенсии	3 070	111,69	115,94	4,25	3,8%	
11. Социални пенсии за старост	3 449	128,74	133,61	4,87	3,8%	
III. Фонд "Тр. Злополука и професионална болест:	7 651	297,28	308,15	10,87	3,7%	25
А. Пенсии за трудова дейност	7 641	297,24	308,11	10,87	3,7%	25
1. Инвалидност поради трудова злополука и професионална болест	7 533	297,35	308,22	10,87	3,7%	25
2. Инвалидност поради трудова злополука и професионална болест - ЗПЗСК	76	286,17	296,70	10,53	3,7%	
3. Инвалидност поради трудова злополука и професионална болест - СВОК	32	298,28	309,14	10,86	3,6%	
Б. Пенсии на лицата по чл. 69 от КСО:	10	328,81	341,71	12,90	3,9%	
1. Инвалидност поради трудова злополука и професионална болест	10	328,81	341,71	12,90	3,9%	

към съдържание

**18. Брой на пенсионерите с минимален размер на първата пенсия към 30.IX.2018 г.,
разпределени по вид на водещата пенсия
и процент на намалена работоспособност**

Вид на пенсиите	Лични пенсии		Наследствени пенсии		общ брой пенсионери с минимални размери	общ брой пенсионери	% на пенсионерите с мин. размери от общия брой
	мин. размер	брой	мин. размер	брой			
	лева		лева				
Пенсии - общо (I + II + III +IV)		720 303		63 054	783 357	2 160 292	36,3%
I. Фонд "Пенсии":		658 242		61 611	719 853	1 996 654	36,1%
1.Инвалидност поради общо заболяване		250 967		55 024	305 991	456 617	67,0%
- Без група инвалидност	125,58	1 681	155,70	54 344	56 025		
- над 90%	238,74	48 839	155,70	305	49 144		
- от 71 до 90%	217,98	101 370	155,70	239	101 609		
- от 50 до 70.99%	176,46	99 077	155,70	136	99 213		
2.Осигурителен стаж и възраст		403 093		6 519	409 612	1 533 722	26,7%
-по чл.68, ал.1,2 от КСО	207,60	339 673	155,70	5 531	345 204		
-по чл.68, ал. 3 от КСО	176,46	63 420	155,70	988	64 408		
3.Осигурителен стаж и възраст - ЗПЗСК	207,60	527	155,70	25	552	570	96,8%
4.Инвалидност поради общо заболяване - ЗПЗСК		450		33	483	487	99,2%
- Без група инвалидност			155,70	27	27		
- над 90%	238,74	127	155,70	2	129		
- от 71 до 90%	217,98	174	155,70	2	176		
- от 50 до 70.99%	176,46	149	155,70	2	151		
5.Инвалидност поради общо заболяване - СВОК		653		5	658	713	92,3%
- Без група инвалидност	125,58	1	155,70	4	5		
- над 90%	238,74	250	155,70	1	251		
- от 71 до 90%	217,98	310			310		
- от 50 до 70.99%	176,46	92			92		
6.Осигурителен стаж и възраст - СВОК		2 490		1	2 491	4 479	55,6%
-по чл.68, ал.1,2 от КСО	207,60	2 422			2 422		
-по чл.68, ал. 3 от КСО	176,46	68	155,70	1	69		
7.Частни занаятчии, търговци и др. - СВОК		62		4	66	66	100,0%
-по чл.68, ал.1,2 от КСО	207,60	31	155,70	3	34		
-по чл.68, ал. 3 от КСО	176,46	20	155,70	1	21		
- над 90%	238,74	5			5		
- от 71 до 90%	217,98	2			2		
- от 50 до 70.99%	176,46	4			4		

(Продължение)

Вид на пенсиите	Лични пенсии		Наследствени пенсии		общ брой пенсионери с минимални размери	общ брой	% на пенсионерите с мин. размери от общия брой
	мин. размер лева	брой	мин. размер лева	брой			
II. Фонд "Пенсии за лицата по чл. 69 ":		99		163	262	95 658	0,3%
1.Инвалидност поради общо заболяване		9		5	14	64	21,9%
- Без група инвалидност	125,58	1	155,70	3	4		
- над 90%	238,74	3	155,70	1	4		
- от 71 до 90%	217,98	3			3		
- от 50 до 70.99%	176,46	2	155,70	1	3		
2.Осигурителен стаж и възраст	207,60	90	155,70	158	248	95 594	0,3%
III. Фонд "Пенсии, несвързани с трудова дейност":		58 572		367	58 939	60 293	97,8%
1.Старост (поборнически) - ЗП			155,70	1	1	1	100,0%
2.Военна инвалидност		1 876		361	2 237	2 420	92,4%
- редници и сержанти:		1 876		361	2 237		
- Без група инвалидност	125,58	1	155,70	342	343		
- над 90%	188,37	250	155,70	5	255		
- от 71 до 90%	175,81	667	155,70	9	676		
- от 50 до 70.99%	144,42	958	155,70	5	963		
- офицери:							
- Без група инвалидност							
- над 90%							
- от 71 до 90%							
- от 50 до 70.99%							
3.Народни - отм.чл.28 - ЗП						2	
4.Народни - чл.30а - ЗП	125,58	1	155,70	2	3	3	100,0%
5.Особени заслуги						11	
6.Гражданска инвалидност		128			128	137	93,4%
- Без група инвалидност							
- над 90%	188,37	17			17		
- от 71 до 90%	175,81	24			24		
- от 50 до 70.99%	144,42	87			87		
7.Старост на частни земеделски стопани -ЗОО		90		3	93	93	100,0%
-по чл.68, ал. 1,2 от КСО	207,60	90	155,70	3	93		
-по чл.68, ал. 3 от КСО							
8.С отделен указ	113,02	1			1	1	100,0%
9.Социални пенсии за инвалидност		51 087			51 087	51 089	100,0%
- Без група инвалидност	125,58	87			87		
- над 90%	150,70	20 454			20 454		
- от 71 до 90%	138,14	30 546			30 546		
10. Персонални пенсии	113,02	1 868			1 868	3 015	62,0%
11.Социални пенсии за старост	125,58	3 521			3 521	3 521	100,0%

(Продължение и край)

Вид на пенсиите	Лични пенсии		Наследствени пенсии		общ брой пенсионери с минимални размери	общ брой	% на пенсионерите с мин. размери от общия брой
	мин. размер лева	брой	мин. размер лева	брой			
IV. Фонд "Трудова злополука и професионална болест":		3 390		913	4 303	7 687	56,0%
А. Пенсии за трудова дейност		3 386		913	4 299	7 677	56,0%
1.Инвалидност поради трудова злополука и професионална болест		3 297		898	4195	7565	55,5%
- Без група инвалидност	125,58	8	155,70	853	861		
- над 90%	259,50	334	155,70	15	349		
- от 71 до 90%	238,74	620	155,70	17	637		
- от 50 до 70.99%	207,60	2 335	155,70	13	2348		
2.Инвалидност поради трудова злополука и професионална болест ЗПЗСК		68		10	78	80	97,5%
- Без група инвалидност			155,70	7	7		
- над 90%	259,50	3		1	4		
- от 71 до 90%	238,74	14	155,70	2	16		
- от 50 до 70.99%	207,60	51			51		
3.Инвалидност поради трудова злополука и професионална болест СВОК		21		5	26	32	81,3%
- Без група инвалидност			155,70	5	5		
- над 90%	259,50	2			2		
- от 71 до 90%	238,74	6			6		
- от 50 до 70.99%	207,60	13			13		
Б.Пенсии за лицата по чл. 69 :		4			4	10	40,0%
1.Инвалидност поради трудова злополука и професионална болест		4			4	10	40,0%
- Без група инвалидност							
- над 90%	259,50	1			1		
- от 71 до 90%	238,74	1			1		
- от 50 до 70.99%	207,60	2			2		

**19. Брой на пенсионерите, разпределени по групи
основни месечни размери на пенсиите им, без
тези получавани като втори, трети и четвърти към 30.IX.2018 г.**

N	Групи основни месечни размери на пенсиите	Брой пенсионери - общо (I + II + III +IV)						I. Фонд "Пенсии"						II. Фонд "Пенсии за лицата по чл. 69"					
		Общо		Лични пенсии		Наследствени пенсии		Общо		Лични пенсии		Наследствени пенсии		Общо		Лични пенсии		Наследствени пенсии	
		брой	%	брой	%	брой	%	брой	%	брой	%	брой	%	брой	%	брой	%	брой	%
	всичко	2 160 292	100,0%	2 052 934	100,0%	107 358	100,0%	1 996 654	100,0%	1 897 443	100,0%	99 211	100,0%	95 658	100,0%	91 268	100,0%	4 390	100,0%
1	до 113,02 лв.	4 220	0,2%	2 811	0,1%	1 409	1,3%	1 199	0,06%	942	0,05%	257	0,3%						
2	от 113,03 до 155,70 лв.	121 252	5,6%	57 742	2,8%	63 510	59,2%	64 118	3,2%	2 075	0,11%	62 043	62,5%	165	0,17%	1	0,001%	164	3,7%
3	от 155,71 до 176,46 лв.	169 162	7,8%	163 785	8,0%	5 377	5,0%	168 157	8,4%	163 092	8,6%	5 065	5,1%	194	0,2%	2	0,002%	192	4,4%
4	от 176,47 до 207,60 лв.	380 665	17,6%	374 637	18,2%	6 028	5,6%	377 237	18,9%	371 707	19,6%	5 530	5,6%	379	0,4%	92	0,1%	287	6,5%
5	от 207,61 до 250,00 лв.	392 839	18,2%	386 987	18,9%	5 852	5,5%	390 578	19,6%	385 518	20,3%	5 060	5,1%	619	0,6%	231	0,253%	388	8,8%
6	от 250,01 до 300,00 лв.	250 421	11,6%	245 545	12,0%	4 876	4,5%	246 867	12,4%	242 633	12,8%	4 234	4,3%	2 323	2,4%	1 972	2,16%	351	8,0%
7	от 300,01 до 350,00 лв.	184 273	8,5%	180 108	8,8%	4 165	3,9%	178 636	8,9%	175 060	9,2%	3 576	3,6%	5 142	5,4%	4 699	5,1%	443	10,1%
8	от 350,01 до 400,00 лв.	141 262	6,5%	137 494	6,7%	3 768	3,5%	134 144	6,7%	131 047	6,9%	3 097	3,1%	6 839	7,1%	6 241	6,8%	598	13,6%
9	от 400,01 до 450,00 лв.	106 692	4,9%	103 290	5,0%	3 402	3,2%	99 153	5,0%	96 370	5,1%	2 783	2,8%	7 379	7,7%	6 783	7,4%	596	13,6%
10	от 450,01 до 500,00 лв.	82 158	3,8%	79 364	3,9%	2 794	2,6%	74 457	3,7%	72 197	3,8%	2 260	2,3%	7 592	7,9%	7 077	7,8%	515	11,7%
11	от 500,01 до 550,00 лв.	63 556	2,9%	61 513	3,0%	2 043	1,9%	55 732	2,8%	54 013	2,8%	1 719	1,7%	7 749	8,1%	7 430	8,1%	319	7,3%
12	от 550,01 до 600,00 лв.	48 881	2,3%	47 487	2,3%	1 394	1,3%	41 470	2,1%	40 276	2,1%	1 194	1,2%	7 369	7,7%	7 172	7,9%	197	4,5%
13	от 600,01 до 700,00 лв.	69 511	3,2%	67 953	3,3%	1 558	1,5%	55 560	2,8%	54 185	2,9%	1 375	1,4%	13 900	14,5%	13 720	15,0%	180	4,1%
14	от 700,01 до 800,00 лв.	45 494	2,1%	44 851	2,2%	643	0,6%	34 688	1,7%	34 127	1,8%	561	0,6%	10 777	11,3%	10 697	11,7%	80	1,8%
15	от 800,01 до 910,00 лв.	99 863	4,6%	99 324	4,8%	539	0,5%	74 615	3,7%	74 158	3,9%	457	0,5%	25 231	26,4%	25 151	27,6%	80	1,8%
16	над 910,00 лв.	43	0,002%	43	0,002%			43	0,002%	43	0,002%								
	на 910,00 лв.	65 126	3,0%	64 855	3,2%	271	0,3%	48 712	2,4%	48 486	2,6%	226	0,2%	16 404	0,8%	16 361	17,9%	43	1,0%
	до 207,60 лв. вкл.	675 299	31,3%	598 975	29,2%	76 324	71,1%	610 711	30,6%	537 816	28,3%	72 895	73,5%	738	0,04%	95	0,1%	643	14,6%

(Продължение и край)

N	Групи основни месечни размери на пенсиите	III. Фонд "Пенсии, несвързани с трудова дейност"						IV. Фонд "Трудова злополука и професионална болест"					
		Общо		Лични пенсии		Наследствени пенсии		Общо		Лични пенсии		Наследствени пенсии	
		брой	%	брой	%	брой	%	брой	%	брой	%	брой	%
	всичко	60 293	100,0%	58 763	100,0%	1 530	100,0%	7 687	100,0%	5 460	100,0%	2 227	100,0%
1	до 113,02 лв.	3 019	5,0%	1 869	3,2%	1 150	75,2%	2	0,03%			2	0,1%
2	от 113,03 до 155,70 лв.	56 032	92,9%	55 658	94,7%	374	24,4%	937	12,2%	8	0,1%	929	41,7%
3	от 155,71 до 176,46 лв.	692	1,1%	691	1,2%	1	0,1%	119	1,5%			119	5,3%
4	от 176,47 до 207,60 лв.	438	0,7%	437	0,7%	1	0,1%	2 611	34,0%	2 401	44,0%	210	9,4%
5	от 207,61 до 250,00 лв.	60	0,10%	57	0,10%	3	0,2%	1 582	20,6%	1 181	21,6%	401	18,0%
6	от 250,01 до 300,00 лв.	35	0,06%	34	0,06%	1	0,07%	1 196	15,6%	906	16,6%	290	13,0%
7	от 300,01 до 350,00 лв.	3	0,005%	3	0,01%			492	6,4%	346	6,3%	146	6,6%
8	от 350,01 до 400,00 лв.	3	0,005%	3	0,01%			276	3,6%	203	3,7%	73	3,3%
9	от 400,01 до 450,00 лв.							160	2,1%	137	2,5%	23	1,0%
10	от 450,01 до 500,00 лв.							109	1,4%	90	1,6%	19	0,9%
11	от 500,01 до 550,00 лв.	1	0,002%	1	0,002%			74	1,0%	69	1,3%	5	0,2%
12	от 550,01 до 600,00 лв.							42	0,5%	39	0,7%	3	0,1%
13	от 600,01 до 700,00 лв.	10	0,02%	10	0,02%			41	0,5%	38	0,7%	3	0,1%
14	от 700,01 до 800,00 лв.							29	0,4%	27	0,5%	2	0,1%
15	от 800,01 до 910,00 лв.							17	0,2%	15	0,3%	2	0,09%
16	над 910,00 лв.												
	на 910,00 лв.							10	0,1%	8	0,1%	2	0,09%
	до 207,60 лв. вкл.	60 181	99,8%	58 655	99,8%	1 526	99,7%	3 669	47,7%	2 409	44,1%	1 260	56,6%

към съдържание

**20. Брой на пенсионерите, разпределени по групи
месечни размери на пенсиите им,
към 30.IX.2018 г.**

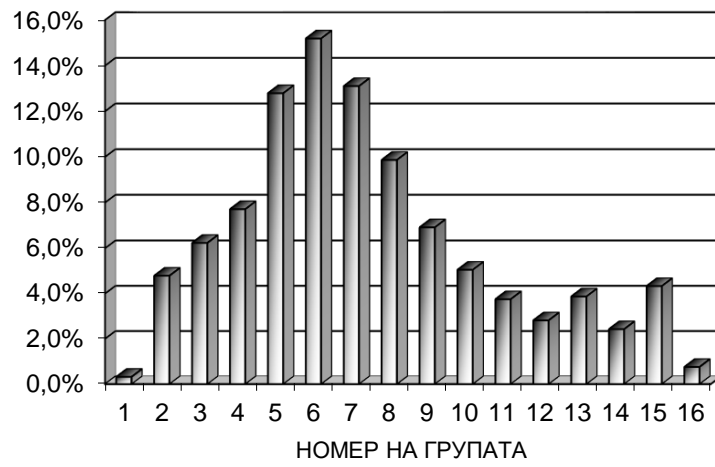
N	Групи месечни размери на пенсиите	Брой пенсионери - общо (I + II + III)						I. Фонд "Пенсии"						II. Фонд "Пенсии за лицата по чл. 69"					
		Общо		Лични пенсии		Наследствени пенсии		Общо		Лични пенсии		Наследствени пенсии		Общо		Лични пенсии		Наследствени пенсии	
		брой	%	брой	%	брой	%	брой	%	брой	%	брой	%	брой	%	брой	%	брой	%
	Всичко:	2 160 292	100,0%	2 052 934	100,0%	107 358	100,0%	1 996 654	100,0%	1 897 443	100,0%	99 211	100,0%	95 658	100,0%	91 268	100,0%	4 390	100,0%
1	до 113,02 лв.	6 951	0,3%	5 302	0,3%	1 649	1,5%	4 085	0,2%	3 583	0,2%	502	0,5%						
2	от 113,03 до 155,70 лв.	103 568	4,8%	42 178	2,1%	61 390	57,2%	63 240	3,2%	3 140	0,2%	60 100	60,6%	154	0,2%	1	0,001%	153	3,5%
3	от 155,71 до 176,46 лв.	134 724	6,2%	129 510	6,3%	5 214	4,9%	133 895	6,7%	128 975	6,8%	4 920	5,0%	192	0,2%	2	0,002%	190	4,3%
4	от 176,47 до 207,60 лв.	166 679	7,7%	160 429	7,8%	6 250	5,8%	163 212	8,2%	157 425	8,3%	5 787	5,8%	369	0,4%	88	0,1%	281	6,4%
5	от 207,61 до 250,00 лв.	276 414	12,8%	270 688	13,2%	5 726	5,3%	259 865	13,0%	254 696	13,4%	5 169	5,2%	538	0,6%	170	0,186%	368	8,4%
6	от 250,01 до 300,00 лв.	328 237	15,2%	323 060	15,7%	5 177	4,8%	325 025	16,3%	320 354	16,9%	4 671	4,7%	1 855	1,9%	1 517	1,66%	338	7,7%
7	от 300,01 до 350,00 лв.	283 207	13,1%	278 892	13,6%	4 315	4,0%	277 607	13,9%	273 942	14,4%	3 665	3,7%	4 372	4,6%	3 975	4,4%	397	9,0%
8	от 350,01 до 400,00 лв.	213 312	9,9%	209 326	10,2%	3 986	3,7%	205 973	10,3%	202 748	10,7%	3 225	3,3%	6 327	6,6%	5 763	6,3%	564	12,8%
9	от 400,01 до 450,00 лв.	149 482	6,9%	145 891	7,1%	3 591	3,3%	141 660	7,1%	138 784	7,3%	2 876	2,9%	7 293	7,6%	6 704	7,3%	589	13,4%
10	от 450,01 до 500,00 лв.	109 290	5,1%	106 251	5,2%	3 039	2,8%	101 168	5,1%	98 775	5,2%	2 393	2,4%	7 717	8,1%	7 183	7,9%	534	12,2%
11	от 500,01 до 550,00 лв.	81 154	3,8%	78 914	3,8%	2 240	2,1%	72 956	3,7%	71 129	3,7%	1 827	1,8%	7 966	8,3%	7 613	8,3%	353	8,0%
12	от 550,01 до 600,00 лв.	60 928	2,8%	59 362	2,9%	1 566	1,5%	53 251	2,7%	51 948	2,7%	1 303	1,3%	7 531	7,9%	7 304	8,0%	227	5,2%
13	от 600,01 до 700,00 лв.	83 722	3,9%	81 910	4,0%	1 812	1,7%	69 389	3,5%	67 817	3,6%	1 572	1,6%	14 177	14,8%	13 963	15,3%	214	4,9%
14	от 700,01 до 800,00 лв.	52 513	2,4%	51 750	2,5%	763	0,7%	41 398	2,1%	40 742	2,1%	656	0,7%	11 048	11,5%	10 954	12,0%	94	2,1%
15	от 800,01 до 910,00 лв.	93 700	4,3%	93 095	4,5%	605	0,6%	69 095	3,5%	68 579	3,6%	516	0,5%	24 554	25,7%	24 471	26,8%	83	1,9%
16	над 910,00 лв.	16 411	0,8%	16 376	0,8%	35	0,03%	14 835	0,7%	14 806	0,8%	29	0,03%	1 565	1,6%	1 560	1,7%	5	0,1%
	на 910,00 лв.	54 898	2,5%	54 624	2,7%	274	0,3%	39 446	2,0%	39 218	2,1%	228	0,2%	15 433	16,1%	15 390	16,9%	43	1,0%
	до 207,60 лв. вкл.	411 922	19,1%	337 419	16,4%	74 503	69,4%	364 432	18,3%	293 123	15,4%	71 309	71,9%	715	0,7%	91	0,1%	624	14,2%

Забележка: В месечния размер на пенсиите е включен основния размер на водещата пенсия, сумата за изплащане на останалите пенсии и добавките към пенсиите (вкл. и добавката по чл.84 от КСО).

(Продължение и край)

N	Групи месечни размери на пенсиите	III. Фонд "Пенсии, несвързани с трудова дейност"						IV. Фонд "Трудова злополука и професионална болест"					
		Общо		Лични пенсии		Наследствени пенсии		Общо		Лични пенсии		Наследствени пенсии	
		брой	%	брой	%	брой	%	брой	%	брой	%	брой	%
	Всичко:	60 293	100,0%	58 763	100,0%	1 530	100,0%	7 687	100,0%	5 460	100,0%	2 227	100,0%
1	до 113,02 лв.	2 866	4,8%	1 719	2,9%	1 147	75,0%						
2	от 113,03 до 155,70 лв.	39 349	65,3%	39 029	66,4%	320	20,9%	825	10,7%	8	0,1%	817	36,7%
3	от 155,71 до 176,46 лв.	535	0,9%	533	0,9%	2	0,1%	102	1,3%			102	4,6%
4	от 176,47 до 207,60 лв.	1 391	2,3%	1 375	2,3%	16	1,0%	1 707	22,2%	1 541	28,2%	166	7,5%
5	от 207,61 до 250,00 лв.	15 313	25,4%	15 289	26,0%	24	1,6%	698	9,1%	533	9,8%	165	7,4%
6	от 250,01 до 300,00 лв.	310	0,5%	300	0,5%	10	0,7%	1 047	13,6%	889	16,3%	158	7,1%
7	от 300,01 до 350,00 лв.	386	0,6%	378	0,6%	8	0,5%	842	11,0%	597	10,9%	245	11,0%
8	от 350,01 до 400,00 лв.	91	0,2%	90	0,2%	1	0,1%	921	12,0%	725	13,3%	196	8,8%
9	от 400,01 до 450,00 лв.	22	0,04%	21	0,04%	1	0,1%	507	6,6%	382	7,0%	125	5,6%
10	от 450,01 до 500,00 лв.	10	0,02%	10	0,02%			395	5,1%	283	5,2%	112	5,0%
11	от 500,01 до 550,00 лв.	6	0,01%	6	0,01%			226	2,9%	166	3,0%	60	2,7%
12	от 550,01 до 600,00 лв.	2	0,003%	2	0,003%			144	1,9%	108	2,0%	36	1,6%
13	от 600,01 до 700,00 лв.	9	0,01%	8	0,01%	1	0,1%	147	1,9%	122	2,2%	25	1,1%
14	от 700,01 до 800,00 лв.	2	0,003%	2	0,003%			65	0,8%	52	1,0%	13	0,6%
15	от 800,01 до 910,00 лв.	1	0,002%	1	0,002%			50	0,7%	44	0,8%	6	0,3%
16	над 910,00 лв.							11	0,1%	10	0,2%	1	0,04%
	на 910,00 лв.							19	0,2%	16	0,3%	3	0,13%
	до 207,60 лв. вкл.	44 141	73,2%	42 656	72,6%	1 485	97,1%	2 634	34,3%	1 549	28,4%	1 085	48,7%

към съдържание

**ПРОЦЕНТ НА ПЕНСИОНЕРИТЕ, РАЗПРЕДЕЛЕНИ ПО ГРУПИ
МЕСЕЧНИ РАЗМЕРИ**

**21. Брой на пенсионерите за осигурителен стаж и възраст,
разпределени по групи месечни размери на пенсиите им
към 30.IX.2018 г.**

N	Групи месечни размери на пенсиите	Общо		Лични Пенсии		Наследствени Пенсии	
		брой	%	брой	%	брой	%
	Всичко:	1 633 795	100,0%	1 600 770	100,0%	33 025	100,0%
1	до 113,02 лв.	3 541	0,2%	3 288	0,2%	253	0,8%
2	от 113,03 до 155,70 лв.	7 742	0,5%	1 562	0,10%	6 180	18,7%
3	от 155,71 до 176,46 лв.	62 319	3,8%	60 769	3,8%	1 550	4,7%
4	от 176,47 до 207,60 лв.	306 116	18,7%	303 793	19,0%	2 323	7,0%
5	от 207,61 до 250,00 лв.	239 793	14,7%	237 267	14,8%	2 526	7,6%
6	от 250,01 до 300,00 лв.	219 100	13,4%	216 496	13,5%	2 604	7,9%
7	от 300,01 до 350,00 лв.	168 345	10,3%	165 539	10,3%	2 806	8,5%
8	от 350,01 до 400,00 лв.	131 371	8,0%	128 328	8,0%	3 043	9,2%
9	от 400,01 до 450,00 лв.	100 581	6,2%	97 594	6,1%	2 987	9,0%
10	от 450,01 до 500,00 лв.	77 853	4,8%	75 239	4,7%	2 614	7,9%
11	от 500,01 до 550,00 лв.	60 665	3,7%	58 695	3,7%	1 970	6,0%
12	от 550,01 до 600,00 лв.	46 984	2,9%	45 604	2,8%	1 380	4,2%
13	от 600,01 до 700,00 лв.	67 056	4,1%	65 474	4,1%	1 582	4,8%
14	от 700,01 до 800,00 лв.	44 127	2,7%	43 460	2,7%	667	2,0%
15	от 800,01 до 910,00 лв.	98 051	6,0%	97 512	6,1%	539	1,6%
16	над 910,00 лв.	151	0,01%	150	0,01%	1	0,003%
	до 207,60 лв. вкл.	379 718	23,2%	369 412	23,1%	10 306	31,2%

Забележка: В месечния размер на пенсиите е включен основния размер на водещата пенсия, сумата за изплащане на останалите пенсии и добавките за старост.



22. Брой на пенсионерите и на пенсиите по ТП на НОИ към 30.IX.2018 г.

ТП на НОИ	Брой на пенсионерите	Брой на пенсиите	% на пенсионерите от пенсиите
Общо:	2 160 292	2 522 816	85,6%
1.Благоевград	83 899	91 952	91,2%
2.Бургас	108 591	117 482	92,4%
3.Варна	124 423	144 365	86,2%
4.Велико Търново	75 241	84 720	88,8%
5.Видин	33 757	38 398	87,9%
6.Враца	60 368	73 485	82,2%
7.Габрово	42 945	52 658	81,6%
8.Кърджали	54 814	60 894	90,0%
9.Кюстендил	47 339	55 392	85,5%
10.Ловеч	45 740	53 040	86,2%
11.Монтана	45 255	54 332	83,3%
12.Пазарджик	75 380	85 800	87,9%
13.Перник	43 829	54 259	80,8%
14.Плевен	87 023	103 612	84,0%
15.Пловдив	193 412	231 674	83,5%
16.Разград	39 657	46 333	85,6%
17.Русе	71 025	80 791	87,9%
18.Силистра	40 516	53 654	75,5%
19.Сливен	53 557	59 525	90,0%
20.Смолян	37 302	41 788	89,3%
21.София-град	341 628	422 981	80,8%
22.София	72 621	87 365	83,1%
23.Стара Загора	99 591	112 896	88,2%
24.Добрич	52 432	58 568	89,5%
25.Търговище	34 010	37 516	90,7%
26.Хасково	74 214	82 122	90,4%
27.Шумен	53 692	62 360	86,1%
28.Ямбол	40 099	46 090	87,0%
29. Международни спогодби	27 932	28 764	97,1%

Забележка: Пенсиите по международни спогодби (29 ТП на НОИ) включват пенсиите, изплащани по споразумението с РТурция и пенсиите по европейските регламенти и международни договори, по които Република България е страна.

23.Брой на пенсиите по ТП на НОИ към 30.IX.2018 г.

ТП на НОИ	Брой пенсии - Общо (I + II + III) 30.IX.2018 г. в % към 30.IX.2017 г.		I. Фонд "Пенсии"		II. Фонд "Пенсии за лицата по чл. 69"		III. Фонд "Пенсии, несвързани с трудова дейност"		IV. Фонд "Трудова злополука и професионална болест"	
	Брой		Общ брой	Процент от общия брой	Общ брой	Процент от общия брой	Общ брой	Процент от общия брой	Общ брой	Процент от общия брой
Общо:	2 522 816	98,3%	2 001 272	79,3%	95 674	3,8%	407 986	16,2%	17 884	0,7%
1.Благоевград	91 952	100,0%	78 883	85,8%	2 530	2,8%	9 932	10,8%	607	0,7%
2.Бургас	117 482	99,3%	100 219	85,3%	5 468	4,7%	10 976	9,3%	819	0,7%
3.Варна	144 365	98,2%	114 804	79,5%	6 090	4,2%	22 532	15,6%	939	0,7%
4.Велико Търново	84 720	98,3%	69 635	82,2%	3 362	4,0%	11 238	13,3%	485	0,6%
5.Видин	38 398	97,4%	31 658	82,4%	933	2,4%	5 572	14,5%	235	0,6%
6.Враца	73 485	97,4%	56 323	76,6%	1 693	2,3%	14 930	20,3%	539	0,7%
7.Габрово	52 658	97,3%	41 118	78,1%	858	1,6%	10 236	19,4%	446	0,8%
8.Кърджали	60 894	101,2%	51 784	85,0%	936	1,5%	7 789	12,8%	385	0,6%
9.Кюстендил	55 392	97,9%	44 595	80,5%	1 566	2,8%	8 796	15,9%	435	0,8%
10.Ловеч	53 040	97,8%	42 407	80,0%	1 733	3,3%	8 505	16,0%	395	0,7%
11.Монтана	54 332	96,9%	42 406	78,0%	1 376	2,5%	10 114	18,6%	436	0,8%
12.Пазарджик	85 800	98,6%	70 783	82,5%	1 718	2,0%	12 591	14,7%	708	0,8%
13.Перник	54 259	97,8%	41 623	76,7%	1 255	2,3%	10 608	19,6%	773	1,4%
14.Плевен	103 612	97,6%	80 201	77,4%	4 170	4,0%	18 571	17,9%	670	0,6%
15.Пловдив	231 674	97,9%	178 417	77,0%	9 503	4,1%	41 970	18,1%	1 784	0,8%
16.Разград	46 333	99,2%	36 993	79,8%	705	1,5%	8 318	18,0%	317	0,7%
17.Русе	80 791	97,9%	66 942	82,9%	2 027	2,5%	11 166	13,8%	656	0,8%
18.Силистра	53 654	98,1%	38 022	70,9%	641	1,2%	14 753	27,5%	238	0,4%
19.Сливен	59 525	98,6%	48 246	81,1%	3 130	5,3%	7 655	12,9%	494	0,8%
20.Смолян	41 788	99,4%	35 475	84,9%	940	2,2%	4 609	11,0%	764	1,8%
21.София-град	422 981	98,3%	308 036	72,8%	26 208	6,2%	86 641	20,5%	2 096	0,5%
22.София	87 365	97,4%	66 977	76,7%	3 654	4,2%	15 942	18,2%	792	0,9%
23.Стара Загора	112 896	98,0%	92 715	82,1%	4 584	4,1%	14 794	13,1%	803	0,7%
24.Добрич	58 568	98,6%	48 593	83,0%	1 928	3,3%	7 665	13,1%	382	0,7%
25.Търговище	37 516	99,6%	31 756	84,6%	824	2,2%	4 675	12,5%	261	0,7%
26.Хасково	82 122	98,8%	68 991	84,0%	3 105	3,8%	9 489	11,6%	537	0,7%
27.Шумен	62 360	98,6%	49 723	79,7%	1 952	3,1%	10 290	16,5%	395	0,6%
28.Ямбол	46 090	97,7%	36 376	78,9%	2 677	5,8%	6 729	14,6%	308	0,7%
29. Международни спогодби	28 764	99,8%	27 571	95,9%	108	0,4%	900	3,1%	185	0,6%

Забележка: Пенсиите по международни спогодби (29 ТП на НОИ) включват пенсиите, изплащани по споразумението с РТурция и пенсиите по европейските регламенти и международни договори, по които Република България е страна.

24. Разход за пенсии по ТП на НОИ към 30.IX.2018 г.

ТП на НОИ	РАЗХОД ЗА ПЕНСИИ	I. ФОНД "ПЕНСИИ"				II. ФОНД "ПЕНСИИ ЗА ЛИЦАТА ПО чл. 69"	
	Общо (I + II + III + IV)	Общо		Пенсии за тр. дейност	Еднократна допълнителна сума към пенсиите за м.IV.2018 г. вкл. и за минал период	Разход в лева	Процент от общия разход
	Общ разход в лева	Разход в лева	Процент от общия разход				
Общо:	7 024 564 279	6 229 940 673	88,7%	6 178 840 561	51 100 112	552 171 524	7,9%
1.Благоевград	119 210 887	111 954 886	93,9%	110 547 881	1 407 005	2 572 112	2,2%
2.Бургас	134 599 720	125 620 730	93,3%	124 430 727	1 190 003	4 198 565	3,1%
3.Варна	170 414 187	155 759 447	91,4%	154 355 234	1 404 213	7 826 270	4,6%
4.Велико Търново	84 338 568	78 808 466	93,4%	77 936 720	871 746	2 323 726	2,8%
5.Видин	41 505 603	38 609 154	93,0%	38 125 887	483 267	695 978	1,7%
6.Враца	60 675 185	56 215 511	92,6%	55 589 170	626 341	1 053 704	1,7%
7.Габрово	43 227 819	40 591 243	93,9%	40 231 486	359 757	554 087	1,3%
8.Кърджали	62 708 125	58 849 811	93,8%	57 962 509	887 302	599 603	1,0%
9.Кюстендил	59 711 911	55 846 312	93,5%	55 337 187	509 125	1 205 889	2,0%
10.Ловеч	44 345 441	41 303 124	93,1%	40 793 009	510 115	906 596	2,0%
11.Монтана	49 855 855	46 109 271	92,5%	45 535 474	573 797	975 679	2,0%
12.Пазарджик	92 465 467	86 445 020	93,5%	85 358 197	1 086 823	1 334 957	1,4%
13.Перник	55 240 302	51 519 215	93,3%	51 169 404	349 811	1 118 374	2,0%
14.Плевен	105 956 838	97 438 367	92,0%	96 350 834	1 087 533	3 474 906	3,3%
15.Пловдив	271 774 341	246 680 094	90,8%	244 166 807	2 513 287	11 877 964	4,4%
16.Разград	40 668 865	37 621 725	92,5%	37 064 388	557 337	439 182	1,1%
17.Русе	69 868 254	65 569 538	93,8%	64 846 330	723 208	1 249 473	1,8%
18.Силистра	43 539 768	40 111 919	92,1%	39 567 442	544 477	206 949	0,5%
19.Сливен	59 929 104	55 020 906	91,8%	54 362 026	658 880	1 573 516	2,6%
20.Смолян	51 895 667	48 568 440	93,6%	48 013 877	554 563	558 213	1,1%
21.София-град	323 650 163	282 491 352	87,3%	280 422 083	2 069 269	25 743 947	8,0%
22.София	92 908 592	85 129 431	91,6%	84 319 184	810 247	3 183 210	3,4%
23.Стара Загора	93 549 142	87 483 915	93,5%	86 673 975	809 940	2 394 483	2,6%
24.Добрич	63 665 511	59 480 281	93,4%	58 750 891	729 390	1 301 963	2,0%
25.Търговище	41 032 401	38 572 483	94,0%	38 016 980	555 503	491 310	1,2%
26.Хасково	99 284 224	93 299 739	94,0%	92 343 599	956 140	2 550 946	2,6%
27.Шумен	58 572 098	54 079 514	92,3%	53 406 361	673 153	1 552 177	2,7%
28.Ямбол	51 144 128	46 997 106	91,9%	46 529 166	467 940	1 925 256	3,8%
29. ЦУ на НОИ	4 538 826 113	3 943 763 673	86,9%	3 916 633 733	27 129 940	468 282 489	10,3%

Забележка: Разходите за пенсии, изплатени от Централно управление на НОИ (29 ЦУ на НОИ) включват разходите за пенсиите по споразумението с РТурция, европейски регламенти и международни договори, както и разходите за пенсии по банков път в цялата страна (в сила от 1 октомври 2013 г.). Разходите за пенсии, изплатени от ТП на НОИ са разходите, изплатени чрез пощенските станции.

(продължение и край)

ТП на НОИ	III. ФОНД "ПЕНСИИ, НЕСВЪРЗАНИ С ТРУДОВА ДЕЙНОСТ"						IV. ФОНД "ТРУДОВА ЗЛОПОЛУКА И ПРОФЕСИОНАЛНА БОЛЕСТ"			
	Общо						Общо			
	Разход в лева	Процент от общия разход	Социални пенсии, пенсии за особени заслуги и др.	Добавка по чл.9 от ЗПГРРЛ	Добавка за ветерани от войните	Добавка по чл.4 от ЗУНТОПБГ	Разход в лева	Процент от общия разход	Пенсии за тр. дейност	Пенсии на лицата по чл. 69 от КСО
Общо:	212 647 244	3,0%	204 401 693	6 609 534	1 632 709	3 308	29 804 838	0,4%	29 744 594	60 244
1.Благоевград	4 125 130	3,5%	3 631 519	450 616	42 995		558 759	0,5%	558 759	
2.Бургас	4 140 349	3,1%	3 999 219	108 935	32 195		640 076	0,5%	640 076	
3.Варна	5 952 964	3,5%	5 783 607	93 244	76 113		875 506	0,5%	873 988	1 518
4.Велико Търново	2 887 603	3,4%	2 754 342	96 008	37 253		318 773	0,4%	318 471	302
5.Видин	2 018 997	4,9%	1 873 551	126 231	19 215		181 474	0,4%	180 870	604
6.Враца	3 033 472	5,0%	2 986 560	29 096	17 816		372 498	0,6%	372 498	
7.Габрово	1 803 551	4,2%	1 746 595	38 974	17 982		278 938	0,6%	275 831	3 107
8.Кърджали	2 921 195	4,7%	2 707 240	210 647	3 308		337 516	0,5%	337 516	
9.Кюстендил	2 347 412	3,9%	2 237 250	61 810	48 352		312 298	0,5%	312 298	
10.Ловеч	1 886 030	4,3%	1 814 838	45 143	26 049		249 691	0,6%	249 691	
11.Монтана	2 461 750	4,9%	2 385 349	49 733	26 668		309 155	0,6%	308 072	1 083
12.Пазарджик	4 141 207	4,5%	4 033 475	83 845	23 887		544 283	0,6%	544 283	
13.Перник	2 112 570	3,8%	2 046 964	42 972	22 634		490 143	0,9%	490 143	
14.Плевен	4 549 380	4,3%	4 433 839	66 485	49 056		494 185	0,5%	490 915	3 270
15.Пловдив	11 661 853	4,3%	11 271 470	259 455	130 928		1 554 430	0,6%	1 554 274	156
16.Разград	2 372 233	5,8%	2 335 668	32 531	4 034		235 725	0,6%	235 725	
17.Русе	2 651 977	3,8%	2 547 983	72 507	31 487		397 266	0,6%	394 801	2 465
18.Силистра	3 057 542	7,0%	3 038 068	9 071	10 403		163 358	0,4%	163 358	
19.Сливен	2 988 329	5,0%	2 921 515	55 187	11 627		346 353	0,6%	346 353	
20.Смолян	2 066 482	4,0%	1 490 797	561 355	14 330		702 532	1,4%	702 532	
21.София-град	14 025 822	4,3%	13 426 648	376 630	222 544		1 389 042	0,4%	1 385 997	3 045
22.София	3 965 508	4,3%	3 895 980	47 187	22 341		630 443	0,7%	629 537	906
23.Стара Загора	3 293 505	3,5%	3 130 710	111 505	51 290		377 239	0,4%	376 100	1 139
24.Добрич	2 589 013	4,1%	2 556 995	21 149	10 869		294 254	0,5%	293 017	1 237
25.Търговище	1 743 181	4,2%	1 701 991	34 588	6 602		225 427	0,5%	224 547	880
26.Хасково	3 031 938	3,1%	2 858 396	151 764	21 778		401 601	0,4%	401 601	
27.Шумен	2 638 163	4,5%	2 576 303	46 423	15 437		302 244	0,5%	301 202	1 042
28.Ямбол	1 968 191	3,8%	1 882 334	64 949	20 908		253 575	0,5%	251 199	2 376
29. ЦУ на НОИ	110 211 897	2,4%	106 332 487	3 261 494	614 608	3 308	16 568 054	0,4%	16 530 940	37 114

**25. Среден месечен размер на изплатените пенсии
по ТП на НОИ за деветмесечието на 2018 г.**

ТП на НОИ	Среден размер на пенсионер	30.IX.2018 г. в % към 30.IX.2017 г.
Общо:	360,63	106,0%
1.Благоевград	325,28	106,3%
2.Бургас	404,18	105,2%
3.Варна	379,99	105,8%
4.Велико Търново	340,02	106,1%
5.Видин	319,44	106,5%
6.Враца	351,54	106,3%
7.Габрово	348,05	105,5%
8.Кърджали	294,02	109,1%
9.Кюстендил	385,49	105,3%
10.Ловеч	325,25	106,8%
11.Монтана	323,23	107,0%
12.Пазарджик	322,48	106,7%
13.Перник	411,53	104,4%
14.Плевен	336,41	106,5%
15.Пловдив	352,54	106,2%
16.Разград	292,59	108,2%
17.Русе	339,83	106,3%
18.Силистра	303,26	108,3%
19.Сливен	341,10	106,0%
20.Смолян	351,18	106,3%
21.София-град	435,51	104,8%
22.София	369,73	106,1%
23.Стара Загора	381,07	105,8%
24.Добрич	323,75	106,6%
25.Търговище	299,39	107,0%
26.Хасково	356,41	105,2%
27.Шумен	318,02	107,0%
28.Ямбол	353,05	106,3%
29. Международни спогодби	233,17	110,4%

Забележка: Средните размери са изчислени от разхода за пенсии, включващ разхода за всички добавки към пенсиите, както и разходите за пенсии по банков път, разпределени по ТП на НОИ.

**26. Брой на добавките към пенсиите към 30.IX.2018 г.,
разпределени по вида на пенсията и вид на добавките**

Вид на пенсиите	Добавка за чужда помощ	Добавка за ветерани	Добавки за старост (ЗП)	Добавки по чл.46 ал.4(ЗП)	Добавки по чл.84 от КСО по вид на I пенсия	Добавки по чл.9 ЗПГРРЛ
Брой - общо (I + II + III + IV)	78 896	1 342	10 317	24 373	739 755	8 582
I. Фонд "Пенсии":	61 864	1 188	9 814	24 348	725 639	8 499
1.Инвалидност поради общо заболяване	29 009	32	529	5	71 199	697
2.Осигурителен стаж и възраст	32 285	1 150	8 680	24 343	649 438	7763
3.Осигурителен стаж и възраст - ЗПЗСК	65	2	489		494	5
4.Инвалидност поради общо заболяване - ЗПЗСК	95		15		320	
5.Инвалидност поради общо заболяване - СВОК	167		5		276	2
6.Осигурителен стаж и възраст - СВОК	235	4	91		3 861	30
7.Частни занаятчи, търговци и др. - СВОК	8		5		51	2
II. Фонд "Пенсии за лицата по чл. 69":	1 284	142	295	11	10 051	18
1.Инвалидност поради общо заболяване	16				1	
2.Осигурителен стаж и възраст	1 268	142	295	11	10 050	18
III. Фонд "Пенсии, несвързани с трудова дейност":	15 142	6	154		2 673	39
1.Старост (поборнически) - ЗП						
2.Военна инвалидност	180	5	3		121	3
3.Народни - отм.чл.28 - ЗП						
4.Народни - чл.30а - ЗП				1		1
5.Особени заслуги				2		2
6.Гражданска инвалидност	18		1		12	
7.Старост на частни земеделски стопани -ЗОО	7		9		83	
8.С отделен указ -ЗП	1					
9.Социални пенсии за инвалидност	14 928		66		1 786	19
10. Персонални пенсии	1		4		154	3
11.Социални пенсии за старост	7	1	68		514	14

Вид на пенсиите	Добавка за чужда помощ	Добавка за ветерани	Добавки за старост (ЗП)	Добавки по чл.46 ал.4(ЗП)	Добавки по чл.84 от КСО по вид на I пенсия	Добавки по чл.9 ЗПГРРЛ
IV. Фонд "Трудова злополука и професионална болест":	606	6	54	14	1 392	26
А. Пенсии за трудова дейност	603	5	53	14	1 391	26
1.Инвалидност поради трудова злополука и професионална болест	591	5	49	14	1 355	25
2.Инвалидност поради трудова злополука и професионална болест ЗПЗСК	8		3		29	
3.Инвалидност поради трудова злополука и професионална болест СВОК	4		1		7	1
Б.Пенсии за лицата по чл. 69 от КСО:	3	1	1		1	
1.Инвалидност поради трудова злополука и професионална болест	3	1	1		1	
	%	%	%	%	%	%
Общо:	100%	100%	100%	100%	100%	100%
а\ Фонд "Пенсии"	78,4%	88,5%	95,1%	99,9%	98,1%	99,0%
б\ Фонд "Пенсии за лицата по чл.69"	1,6%	10,6%	2,9%	0,05%	1,4%	0,2%
в\ Фонд "Пенсии, несвързани с трудова дейност"	19,2%	0,4%	1,5%		0,4%	0,5%
г\ Фонд "Трудова злополука и професионална болест"	0,8%	0,4%	0,5%	0,1%	0,2%	0,3%

**27. Брой на добавките към пенсиите към 30.IX.2018 г.,
разпределени по ТП на НОИ и по вид на добавките**

ТП на НОИ	Добавка за чужда помощ	Добавка за ветерани	Добавки за старост (ЗП)	Добавки по чл.46 ал.4(ЗП)	Добавки по чл.84 от КСО по вид на I пенсия	Добавки по чл.9 ЗПГРРЛ
Общо:	78 896	1 342	10 317	24 373	739 755	8 582
1.Благоевград	2 312	43	355	2 639	27 367	1 050
2.Бургас	2 434	51	432	2 076	34 376	284
3.Варна	3 722	76	512	135	39 346	169
4.Велико Търново	2 275	43	329	146	26 522	219
5.Видин	1 275	25	152	243	12 669	389
6.Враца	3 627	26	261	582	22 057	78
7.Габрово	2 027	25	244	225	16 331	84
8.Кърджали	1 197	3	201	1 030	14 793	596
9.Кюстендил	2 110	59	240	2 485	16 762	138
10.Ловеч	1 674	40	263	56	17 385	111
11.Монтана	1 969	28	239	452	18 368	115
12.Пазарджик	2 671	25	305	994	26 792	172
13.Перник	2 282	29	206	1 896	15 168	101
14.Плевен	3 994	56	422	146	33 047	122
15.Пловдив	8 643	142	1 036	1 486	71 186	483
16.Разград	1 321	6	117	112	13 234	108
17.Русе	2 015	36	305	217	25 320	165
18.Силистра	2 652	11	123	47	15 218	52
19.Сливен	1 529	19	188	774	18 905	124
20.Смолян	1 098	16	155	2 782	11 454	1 327
21.София-град	14 187	373	2 431	1 225	106 125	1 296
22.София	3 322	31	330	947	27 729	102
23.Стара Загора	2 847	76	432	626	35 406	342
24.Добрич	1 219	13	208	87	18 505	62
25.Търговище	808	12	155	107	11 577	149
26.Хасково	1 610	30	349	1 854	24 798	342
27.Шумен	2 537	21	172	149	18 944	112
28.Ямбол	1 350	21	146	520	15 173	152
29. Международни спогодби	189	6	9	335	5 198	138

Забележка:

- От 1.VII.2018 г. добавката за чужда помощ се изплаща в размер 94,19 лв.
От 1.VII.2018 г. добавката за ветераните и воините по чл.5 от ЗВВ се изплаща в размер 125,58 лв.
От 1.VII.2017 г. добавката за инвалидите от войните по указ 1611 се изплаща в размер 62,79 лв.
От 1.VII.1999 г. на пенсионерите по чл. 46 ал. 4 от отменения ЗП се изплаща добавка в размер 33,30 лв.
От 1.I.2000 г. добавки по чл.46 ал. 4 от отменения ЗП вече не се отпускат.
От 1.VII.1995 г. на пенсионерите навършили 75 годишна възраст се изплаща добавка в размер на 0,15 лв.
От 1.VII.1995 г. на пенсионерите навършили 80 годишна възраст се изплаща добавка в размер на 0,23 лв.
От 1.I.2000 г. добавки за старост от отменения ЗП вече не се отпускат.
От 1.IX.2011 г. на пенсионерите, които са вдовици/вдовци се изплаща добавка към пенсията в размер на 26,5 %.
от пенсията на починалия съпруг.
От 17.II.2004 г. се отпускат добавки по чл.9 от ЗПГРРЛ. От 1. I. 2018 г. добавките по чл. 9 от ЗПГРРЛ са изчислени от средния размер на пенсията за осигурителен стаж и възраст за 2017 г. без коледна и великденска добавка, който е 376,06 лв.

**28. Среден индивидуален коефициент на личните първи пенсии
за осигурителен стаж и възраст, разпределени по категории
труд и пол на пенсионерите към 30.IX.2018 г.**

Категория труд	Среден индивидуален коефициент		
	Общо	мъже	жени
Състояние към 30.IX.2018 г.			
общо :	1,301	1,554	1,120
I-ва категория труд	1,766	1,859	1,573
II-ра категория труд	1,429	1,582	1,268
III-та категория труд	1,181	1,471	1,111
Осиг.стаж превърнат в съотн. 1:3	2,490	2,555	1,385
Осиг.стаж превърнат в съотн. 1:2	2,599	2,599	
Смесен осиг.стаж	1,409	1,569	1,115
Непоказан			
Новоотпуснати от 1.I. до 30.IX.2018 г.			
общо :	1,096	1,205	0,995
I-ва категория труд	1,785	2,108	1,462
II-ра категория труд	1,170	1,407	1,078
III-та категория труд	1,084	1,253	1,024
Осиг.стаж превърнат в съотн. 1:3			
Осиг.стаж превърнат в съотн. 1:2			
Смесен осиг.стаж	1,104	1,188	0,941

Забележка: Разглежданата съвкупност на пенсионерите за осигурителен стаж и възраст включва пенсионерите по чл.68, чл. 68а, чл. 69б и чл.69 от КСО.

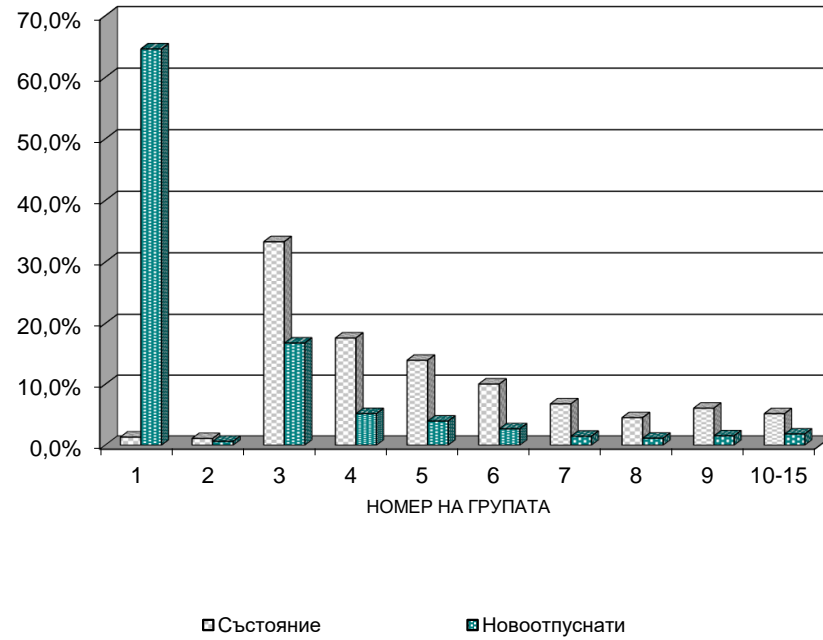
**29. Среден индивидуален коефициент на личните първи пенсии
за инвалидност поради общо заболяване, разпределени по процент на
намалена работоспособност и пол на пенсионерите към 30.IX.2018 г.**

Намалена работоспособност	Среден индивидуален коефициент		
	общо	мъже	жени
Състояние към 30.IX.2018 г.			
общо :	0,912	1,011	0,831
над 90%	0,944	1,039	0,861
от 71 до 90%	0,925	1,029	0,844
от 50 до 70.99%	0,885	0,982	0,805
Новоотпуснати от 1.I. до 30.IX.2018 г.			
общо :	0,844	0,920	0,759
над 90%	0,928	0,961	0,872
от 71 до 90%	0,830	0,922	0,742
от 50 до 70.99%	0,830	0,906	0,747

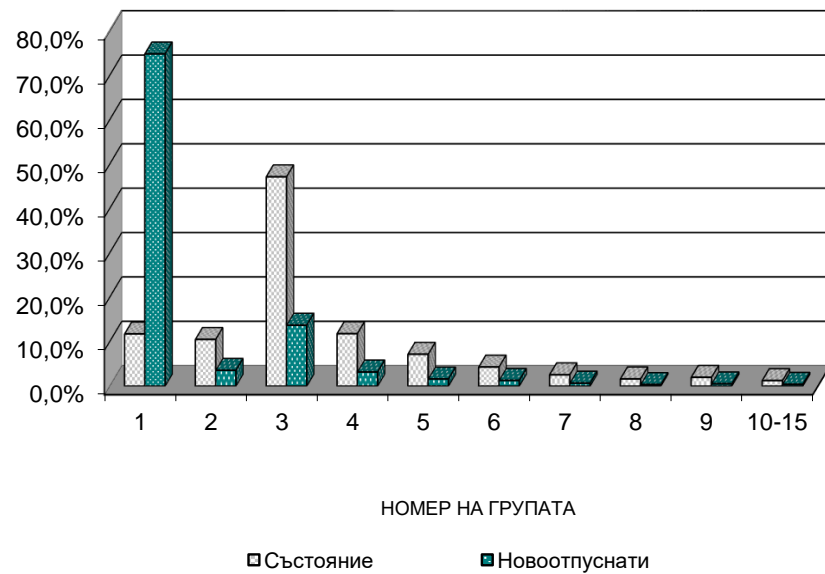
**30. Среден индивидуален коефициент на личните първи пенсии
за инвалидност поради трудова злополука и професионална болест,
разпределени по процент на намалена работоспособност и пол
на пенсионерите към 30.IX.2018 г.**

Намалена работоспособност	Среден индивидуален коефициент		
	общо	мъже	жени
Състояние към 30.IX.2018 г.			
общо :	1,108	1,189	0,921
над 90%	1,141	1,234	0,852
от 71 до 90%	1,123	1,233	0,897
от 50 до 70.99%	1,100	1,171	0,936
Новоотпуснати от 1.I. до 30.IX.2018 г.			
общо :	0,867	0,912	0,805
над 90%			
от 71 до 90%	0,813	1,401	0,519
от 50 до 70.99%	0,878	0,864	0,901

ПРОЦЕНТ НА ПЕНСИОНЕРИТЕ ЗА ОСИГУРИТЕЛЕН СТАЖ И ВЪЗРАСТ, РАЗПРЕДЕЛЕНИ ПО ГРУПИ НА ИНДИВИДУАЛНИЯ КОЕФИЦИЕНТ



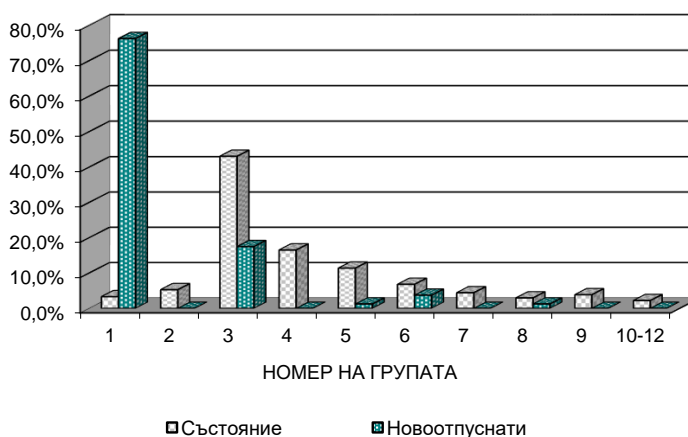
ПРОЦЕНТ НА ПЕНСИОНЕРИТЕ ЗА ИНВАЛИДНОСТ ПОРАДИ ОБЩО ЗАБОЛЯВАНЕ, РАЗПРЕДЕЛЕНИ ПО ГРУПИ НА ИНДИВИДУАЛНИЯ КОЕФИЦИЕНТ



**33. Разпределение на личните първи пенсии
за инвалидност поради трудова злополука и професионална болест
по размер на индивидуалния коефициент и пол
на пенсионерите към 30.IX.2018 г.**

N	Групи на индивидуалния коефициент	Общо брой	мъже брой	жени брой
общо :		5 391	3 778	1 613
1	Без инд. коеф.	179	141	38
2	до 0,500	286	178	108
3	от 0,501 до 1,000	2 323	1 388	935
4	от 1,001 до 1,200	892	624	268
5	от 1,201 до 1,400	615	476	139
6	от 1,401 до 1,600	368	310	58
7	от 1,601 до 1,800	239	213	26
8	от 1,801 до 2,000	160	141	19
9	от 2,001 до 2,500	209	195	14
10	от 2,501 до 3,000	83	78	5
11	от 3,001 до 4,000	28	26	2
12	от 4,001 до 6,000	9	8	1
Новоотпуснати				
N от 1.I. до 30.IX.2018 г.		80	59	21
1	Без инд. коеф.	61	48	13
2	до 0,500			
3	от 0,501 до 1,000	14	8	6
4	от 1,001 до 1,200			
5	от 1,201 до 1,400	1		1
6	от 1,401 до 1,600	3	2	1
7	от 1,601 до 1,800			
8	от 1,801 до 2,000	1	1	
9	от 2,001 до 2,500			
10	от 2,501 до 3,000			
11	от 3,001 до 4,000			
12	от 4,001 до 6,000			

ПРОЦЕНТ НА ПЕНСИОНЕРИТЕ ЗА ИНВАЛИДНОСТ ПОРАДИ ТРУДОВА ЗЛОПОЛУКА И ПРОФЕСИОНАЛНА БОЛЕСТ, РАЗПРЕДЕЛЕНИ ПО ГРУПИ НА ИНДИВИДУАЛНИЯ КОЕФИЦИЕНТ



34. Среден осигурителен доход по месеци, от който се изчисляват индивидуалните коефициенти на лицата при пенсиониране

месец	Среден осигурителен доход					
	лева					
	1998 г.	1999 г.	2000 г.	2001 г.	2002 г.	2003 г.
Средногодишно	164 790	180,05	217,11	242,96	259,75	280,76
Януари	152 017	177 303	192,10	230,68	248,45	276,08
Февруари	150 119	175 802	195,53	221,10	245,76	273,19
Март	157 686	176 152	209,46	233,01	249,00	273,89
Април	162 211	174 496	208,52	243,28	258,77	283,40
Май	160 687	178 629	215,74	253,53	262,41	280,47
Юни	161 619	178 851	208,23	251,61	254,14	271,37
Юли	164 605	183,92	215,66	248,07	259,44	277,69
Август	164 840	181,88	218,11	248,63	258,68	269,61
Септември	171 604	185,75	224,27	245,20	260,68	275,14
Октомври	177 458	183,23	226,35	248,92	259,07	272,16
Ноември	180 828	183,97	248,50	259,59	271,61	282,09
Декември	183 587	186,99	252,52	265,24	285,13	328,52

месец	Среден осигурителен доход					
	лева					
	2004 г.	2005 г.	2006 г.	2007г.	2008г.	2009г.
Средногодишно	308,80	331,62	354,50	398,17	500,56	554,78
Януари	290,23	319,29	339,83	369,74	460,81	536,51
Февруари	288,60	316,50	338,47	370,98	466,25	534,58
Март	306,58	326,28	345,52	379,43	480,55	549,59
Април	302,89	330,95	353,71	385,25	489,46	555,67
Май	306,90	336,43	355,97	382,22	488,42	556,82
Юни	302,95	324,16	348,38	380,62	489,41	552,90
Юли	307,78	331,5	351,36	397,13	492,42	548,94
Август	307,92	327,76	345,24	397,96	493,38	545,71
Септември	309,14	332,84	352,54	406,24	509,75	558,69
Октомври	306,81	328,31	351,39	398,76	510,61	555,50
Ноември	315,96	340,39	361,38	429,00	538,60	565,77
Декември	356,40	370,11	404,35	473,53	584,02	597,26

месец	Среден осигурителен доход					
	лева					
	2010 г.	2011 г.	2012 г.	2013 г.	2014 г.	2015 г.
Средногодишно	570,33	594,15	618,06	648,73	683,34	726,40
Януари	558,83	579,57	601,80	634,55	664,17	706,55
Февруари	558,85	574,60	595,51	628,85	659,26	701,06
Март	567,60	589,06	610,36	644,26	678,89	721,40
Април	568,12	598,05	620,10	646,14	687,91	727,52
Май	568,71	592,28	615,84	651,65	681,99	723,54
Юни	562,38	583,56	609,30	642,24	671,28	714,05
Юли	562,53	587,98	613,80	643,49	676,38	715,57
Август	559,52	582,68	608,17	636,96	671,51	714,91
Септември	568,39	595,92	621,38	647,28	683,34	724,60
Октомври	569,73	596,51	626,95	652,72	689,62	733,36
Ноември	586,11	612,72	630,61	661,26	700,16	749,74
Декември	612,90	636,48	661,75	694,83	735,46	783,76

месец	Среден осигурителен доход		
	лева		
	2016 г.	2017 г.	2018 г.
Средногодишно	770,07	821,51	
Януари	753,10	795,09	863,18
Февруари	743,25	791,26	860,14
Март	764,07	811,13	879,67
Април	772,76	825,92	893,27
Май	768,85	814,36	884,18
Юни	755,73	803,13	875,00
Юли	763,04	811,75	878,70
Август	755,00	804,44	873,75
Септември	768,18	826,37	
Октомври	780,75	834,57	
Ноември	793,92	851,25	
Декември	821,65	888,10	

**35. Средномесечен осигурителен доход
за изчисляване размера на новоотпуснатите пенсии**

Средномесечен осигурителен доход за страната, обявен от НОИ					
период	лв.	период	лв.	период	лв.
01.01.2003 г. - 31.12.2003 г.	280,76	01.07.2004 г.-30.06.2005 г.	320,05	01.01.2006 г. - 31.12.2006 г.	354,50
01.02.2003 г. - 31.01.2004 г.	281,86	01.08.2004 г.-31.07.2005 г.	322,00	01.02.2006 г. - 31.01.2007 г.	357,06
01.03.2003 г. - 29.02.2004 г.	282,94	01.09.2004 г.-31.08.2005 г.	323,65	01.03.2006 г. - 28.02.2007 г.	359,67
01.04.2003 г. - 31.03.2004 г.	285,56	01.10.2004 г.-30.09.2005 г.	325,03	01.04.2006 г. - 31.03.2007 г.	362,57
01.05.2003 г. - 30.04.2004 г.	287,35	01.11.2004 г.-31.10.2005 г.	326,83	01.05.2006 г. - 30.04.2007 г.	365,33
01.06.2003 г. - 31.05.2004 г.	289,70	01.12.2004 г.-30.11.2005 г.	329,03	01.06.2006 г. - 31.05.2007 г.	367,64
01.07.2003 г. - 30.06.2004 г.	292,31	01.01.2005 г.-31.12.2005 г.	331,62	01.07.2006 г. - 30.06.2007 г.	370,36
01.08.2003 г. - 31.07.2004 г.	294,84	01.02.2005 г.-31.01.2006 г.	334,11	01.08.2006 г. - 31.07.2007 г.	373,42
01.09.2003 г. - 31.08.2004 г.	297,87	01.03.2005 г.-28.02.2006 г.	335,84	01.09.2006 г. - 31.08.2007 г.	377,65
01.10.2003 г. - 30.09.2004 г.	300,67	01.04.2005 г.-31.03.2006 г.	337,41	01.10.2006 г. - 30.09.2007 г.	382,90
01.11.2003 г. - 31.10.2004 г.	303,58	01.05.2005 г.-30.04.2006 г.	339,32	01.11.2006 г. - 31.10.2007 г.	385,98
01.12.2003 г. - 31.11.2004 г.	306,45	01.06.2005 г.-31.05.2006 г.	340,95	01.12.2006 г. - 30.11.2007 г.	392,09
01.01.2004 г. - 31.12.2004 г.	308,80	01.07.2005 г.-30.06.2006 г.	343,00	01.01.2007 г. - 31.12.2007 г.	398,17
01.02.2004 г. - 31.01.2005 г.	310,97	01.08.2005 г.-31.07.2006 г.	343,62	01.02.2007 г. - 31.01.2008 г.	405,62
01.03.2004 г. - 28.02.2005 г.	313,00	01.09.2005 г.-31.08.2006 г.	345,02	01.03.2007 г. - 29.02.2008 г.	413,46
01.04.2004 г. - 31.03.2005 г.	314,55	01.10.2005 г.-30.09.2006 г.	347,72	01.04.2007 г. - 31.03.2008 г.	421,79
01.05.2004 г. - 30.04.2005 г.	316,83	01.11.2005 г.-31.10.2006 г.	348,77	01.05.2007 г. - 30.04.2008 г.	430,46
01.06.2004 г. - 31.05.2005 г.	319,21	01.12.2005 г.-30.11.2006 г.	351,32	01.06.2007 г. - 31.05.2008 г.	439,44

Средномесечен осигурителен доход за страната, обявен от НОИ					
период	лв.	период	лв.	период	лв.
01.07.2007 г. - 30.06.2008 г.	448,60	01.01.2009 г. - 31.12.2009 г.	554,78	01.07.2010 г. - 30.06.2011 г.	581,31
01.08.2007 г. - 31.07.2008 г.	455,83	01.02.2009 г. - 31.01.2010 г.	556,64	01.08.2010 г. - 31.07.2011 г.	582,71
01.09.2007 г. - 31.08.2008 г.	463,78	01.03.2009 г. - 28.02.2010 г.	558,68	01.09.2010 г. - 31.08.2011 г.	584,66
01.10.2007 г. - 30.09.2008 г.	473,18	01.04.2009 г. - 31.03.2010 г.	560,17	01.10.2010 г. - 30.09.2011 г.	587,71
01.11.2007 г. - 31.10.2008 г.	482,48	01.05.2009 г. - 30.04.2010 г.	561,20	01.11.2010 г. - 31.10.2011 г.	589,94
01.12.2007 г. - 30.11.2008 г.	491,58	01.06.2009 г. - 31.05.2010 г.	562,19	01.12.2010 г. - 30.11.2011 г.	592,17
01.01.2008 г. - 31.12.2008 г.	500,56	01.07.2009 г. - 30.06.2010 г.	563,00	01.01.2011 г. - 31.12.2011 г.	594,15
01.02.2008 г. - 31.01.2009 г.	506,57	01.08.2009 г. - 31.07.2010 г.	563,37	01.02.2011 г. - 31.01.2012 г.	595,94
01.03.2008 г. - 28.02.2009 г.	512,07	01.09.2009 г. - 31.08.2010 г.	564,53	01.03.2011 г. - 29.02.2012 г.	597,63
01.04.2008 г. - 31.03.2009 г.	517,60	01.10.2009 г. - 30.09.2010 г.	566,12	01.04.2011 г. - 31.03.2012 г.	599,36
01.05.2008 г. - 30.04.2009 г.	522,97	01.11.2009 г. - 31.10.2010 г.	567,29	01.05.2011 г. - 30.04.2012 г.	601,17
01.06.2008 г. - 31.05.2009 г.	528,57	01.12.2009 г. - 30.11.2010 г.	569,00	01.06.2011 г. - 31.05.2012 г.	603,13
01.07.2008 г. - 30.06.2009 г.	533,90	01.01.2010 г. - 31.12.2010 г.	570,33	01.07.2011 г. - 30.06.2012 г.	605,34
01.08.2008 г. - 31.07.2009 г.	537,95	01.02.2010 г. - 31.01.2011 г.	572,02	01.08.2011 г. - 31.07.2012 г.	606,87
01.09.2008 г. - 31.08.2009 г.	542,46	01.03.2010 г. - 28.02.2011 г.	573,30	01.09.2011 г. - 31.08.2012 г.	609,71
01.10.2008 г. - 30.09.2009 г.	547,50	01.04.2010 г. - 31.03.2011 г.	575,07	01.10.2011 г. - 30.09.2012 г.	611,90
01.11.2008 г. - 31.10.2009 г.	551,43	01.05.2010 г. - 30.04.2011 г.	577,54	01.11.2011 г. - 31.10.2012 г.	614,46
01.12.2008 г. - 30.11.2009 г.	553,76	01.06.2010 г. - 31.05.2011 г.	579,51	01.12.2011 г. - 30.11.2012 г.	615,96

Средномесечен осигурителен доход за страната, обявен от НОИ					
период	лв.	период	лв.	период	лв.
01.01.2012 г. - 31.12.2012 г.	618,06	01.02.2013 г. - 31.01.2014 г.	651,12	01.02.2014 г. - 31.01.2015 г.	686,78
01.02.2012 г. - 31.01.2013 г.	620,71	01.03.2013 г. - 28.02.2014 г.	653,57	01.03.2014 г. - 28.02.2015 г.	690,18
01.03.2012 г. - 28.02.2013 г.	623,40	01.04.2013 г. - 31.03.2014 г.	656,39	01.04.2014 г. - 31.03.2015 г.	693,65
01.04.2012 г. - 31.03.2013 г.	626,18	01.05.2013 г. - 30.04.2014 г.	659,83	01.05.2014 г. - 30.04.2015 г.	696,93
01.05.2012 г. - 30.04.2013 г.	628,35	01.06.2013 г. - 31.05.2014 г.	662,36	01.06.2014 г. - 31.05.2015 г.	700,39
01.06.2012 г. - 31.05.2013 г.	631,35	01.07.2013 г. - 30.06.2014 г.	664,84	01.07.2014 г. - 30.06.2015 г.	704,04
01.07.2012 г. - 30.06.2013 г.	634,17	01.08.2013 г. - 31.07.2014 г.	667,65	01.08.2014 г. - 31.07.2015 г.	707,39
01.08.2012 г. - 31.07.2013 г.	636,69	01.09.2013 г. - 31.08.2014 г.	670,58	01.09.2014 г. - 31.08.2015 г.	711,07
01.09.2012 г. - 31.08.2013 г.	639,11	01.10.2013 г. - 30.09.2014 г.	673,65	01.10.2014 г. - 30.09.2015 г.	714,57
01.11.2012 г. - 31.10.2013 г.	641,29	01.11.2013 г. - 31.10.2014 г.	676,75	01.11.2014 г. - 31.10.2015 г.	718,23
01.12.2012 г. - 30.11.2013 г.	641,29	01.12.2013 г. - 30.11.2014 г.	679,98	01.12.2014 г. - 30.11.2015 г.	722,35
01.01.2013 г. - 31.12.2013 г.	648,73	01.01.2014 г. - 31.12.2014 г.	683,34	01.01.2015 г. - 31.12.2015 г.	726,40

Средномесечен осигурителен доход за страната, обявен от НОИ					
период	лв.	период	лв.	период	лв.
01.02.2015 г. - 31.01.2016 г.	730,15	01.02.2016 г. - 31.01.2017 г.	773,45	01.02.2017 г. - 31.01.2018 г.	827,00
01.03.2015 г. - 29.02.2016 г.	733,59	01.03.2016 г. - 28.02.2017 г.	777,36	01.03.2017 г. - 28.02.2018 г.	832,60
01.04.2015 г. - 31.03.2016 г.	737,08	01.04.2016 г. - 31.03.2017 г.	781,25	01.04.2017 г. - 31.03.2018 г.	838,24
01.05.2015 г. - 30.04.2016 г.	740,85	01.05.2016 г. - 30.04.2017 г.	785,68	01.05.2017 г. - 30.04.2018 г.	843,84
01.06.2015 г. - 31.05.2016 г.	744,62	01.06.2016 г. - 31.05.2017 г.	789,50	01.06.2017 г. - 31.05.2018 г.	849,72
01.07.2015 г. - 30.06.2016 г.	748,17	01.07.2016 г. - 30.06.2017 г.	793,55	01.07.2017 г. - 30.06.2018 г.	855,83
01.08.2015 г. - 31.07.2016 г.	752,22	01.08.2016 г. - 31.07.2017 г.	797,70	01.08.2017 г. - 31.07.2018 г.	861,52
01.09.2015 г. - 31.08.2016 г.	755,60	01.09.2016 г. - 31.08.2017 г.	801,86	01.09.2017 г. - 31.08.2018 г.	867,37
01.10.2015 г. - 30.09.2016 г.	759,28	01.10.2016 г. - 30.09.2017 г.	806,77		
01.11.2015 г. - 31.10.2016 г.	763,23	01.11.2016 г. - 31.10.2017 г.	811,27		
01.12.2015 г. - 30.11.2016 г.	766,89	01.12.2016 г. - 30.11.2017 г.	815,96		
01.01.2016 г. - 31.12.2016 г.	770,07	01.01.2017 г. - 31.12.2017 г.	821,51		

Б) ПЕНСИИ, ИЗПЛАЩАНИ ОТ УЧИТЕЛСКИЯ
ПЕНСИОНЕН ФОНД

**1. Брой на пенсионерите от УПФ,
пенсионирани по чл.69в ал.2, ал. 3 и ал. 4 от КСО
към 30.IX.2018 г.**

Показатели	Брой към 30.IX.2018 г.	в % към 30.IX.2017 г.
1.По чл.69в ал.2 от КСО	2 002	98,2%
2.По чл.69в ал.3 от КСО	26 457	108,1%
3.По чл.69в ал.4 от КСО	200	117,6%
Общо:	28 659	107,4%

**2. Брой на новоотпуснатите, изменените и прекратени
лични пенсии от УПФ, чл.69в ал.2 и ал.4 от КСО
за периода 1.I.2018 г. - 30.IX.2018 г.**

Показатели	от 1.I.2018 г. до 30.IX.2018 г.	
	III-то тримесечие на 2018 г.	брой
1.Новотпуснати	196	471
2.Изменени	438	1419
3.Прекратени	2	11

**3. Брой пенсионери, среден брой месеци, недостигащи
за пенсиониране на мъжете и жените на възраст по чл.68 от КСО
и среден основен месечен размер на пенсията на учителите,
пенсионирани по чл.69в ал.2 от КСО към 30.IX.2018 г.**

Показатели	Брой пенсионери	Среден брой месеци	Среден основен месечен размер
Мъже	243	34,9	446,89
Жени	1 759	37,0	394,88
Общо	2 002	36,8	401,19

към съдържание

4. Брой пенсионери, среден трудов стаж в месеци, положен след 1.I.1997г., среден основен месечен размер на пенсията и среден размер на добавката на учителите, пенсионирани по чл.68в ал.3 от КСО към 30.IX.2018 г.

Показатели	Брой пенсионери	Среден трудов стаж след 1.I.1997г.	Среден основен размер на пенсията	Среден месечен размер на добавката
Мъже	2 949	50,3	443,83	75,01
Жени	23 508	56,7	391,31	75,24
Общо	26 457	56,0	397,17	75,22

5. Брой пенсионери, среден брой месеци, недостигащи за пенсиониране на мъжете и жените при условията на чл.68 от КСО и среден основен месечен размер на пенсията на учителите, пенсионирани по чл.68в ал.4 от КСО към 30.IX.2018 г.

Показатели	Брой пенсионери	Среден брой месеци	Среден месечен основен размер
Мъже			
Жени	200	62,3	318,85
Общо	200	62,3	318,85

6. Брой на пенсионерите от У П Ф, пенсионирани по чл.69в ал.2 и ал.4 от КСО, разпределени по групи основни месечни размери на пенсиите им към 30.IX.2018 г.

Групи основни месечни размери на пенсиите		Брой пенсионери	%
Общо:		2 202	100%
1	до 113,02 лв.		
2	от 113,03 до 155,70 лв.		
3	от 155,71 до 176,46 лв.		
4	от 176,47 до 207,60 лв.	135	6,1%
5	от 207,61 до 250,00 лв.	46	2,09%
6	от 250,01 до 300,00 лв.	154	7,0%
7	от 300,01 до 350,00 лв.	321	14,6%
8	от 350,01 до 400,00 лв.	469	21,3%
9	от 400,01 до 450,00 лв.	510	23,2%
10	от 450,01 до 500,00 лв.	334	15,2%
11	от 500,01 до 550,00 лв.	153	6,9%
12	от 550,01 до 600,00 лв.	46	2,1%
13	от 600,01 до 700,00 лв.	23	1,0%
14	от 700,01 до 800,00 лв.	10	0,5%
15	от 800,01 до 910,00 лв.	1	0,05%
16	над 910,00 лв.		
до 207,60 лв. вкл.		135	6,1%

7. Брой на пенсионерите от У П Ф, пенсионирани по чл.68в ал.2 и ал.4 от КСО, разпределени по групи месечни размери на пенсиите им към 30.IX.2018 г.

Групи месечни размери на пенсиите		Брой пенсионери	%
Общо:		2 202	100%
1	до 113,02 лв.	1	0,05%
2	от 113,03 до 155,70 лв.		
3	от 155,71 до 176,46 лв.		
4	от 176,47 до 207,60 лв.	123	5,6%
5	от 207,61 до 250,00 лв.	38	1,73%
6	от 250,01 до 300,00 лв.	145	6,6%
7	от 300,01 до 350,00 лв.	293	13,3%
8	от 350,01 до 400,00 лв.	448	20,3%
9	от 400,01 до 450,00 лв.	493	22,4%
10	от 450,01 до 500,00 лв.	353	16,0%
11	от 500,01 до 550,00 лв.	181	8,2%
12	от 550,01 до 600,00 лв.	61	2,8%
13	от 600,01 до 700,00 лв.	50	2,3%
14	от 700,01 до 800,00 лв.	14	0,6%
15	от 800,01 до 910,00 лв.	2	0,09%
16	над 910,00 лв.		
до 207,60 лв. вкл.		124	5,6%

**8. Брой на добавките към пенсиите
на учителите, пенсионирани
по чл.69в ал.2 от КСО към 30.IX.2018 г.**

Вид на добавката	Брой
Общо:	266
1. Добавка за чужда помощ	2
2. Месечни добавка по чл.9, ал.1 ЗПГРРЛ	
3. Добавка по чл. 84 от КСО	264

**9. Брой на учителите, пенсионирани по чл.69в ал.2 и ал.4 от КСО,
разпределени по ТП на НОИ към 30.IX.2018 г.**

ТП на НОИ	Брой	%
Общо:	2 202	100,0%
1.Благоевград	79	3,6%
2.Бургас	132	6,0%
3.Варна	153	6,9%
4.Велико Търново	71	3,2%
5.Видин	27	1,2%
6.Враца	63	2,9%
7.Габрово	34	1,5%
8.Кърджали	54	2,5%
9.Кюстендил	25	1,1%
10.Ловеч	57	2,6%
11.Монтана	49	2,2%
12.Пазарджик	87	4,0%
13.Перник	18	0,8%
14.Плевен	94	4,3%
15.Пловдив	146	6,6%
16.Разград	53	2,4%
17.Русе	73	3,3%
18.Силистра	62	2,8%
19.Сливен	57	2,6%
20.Смолян	111	5,0%
21.София-град	276	12,5%
22.София	80	3,6%
23.Стара Загора	98	4,5%
24.Добрич	89	4,0%
25.Търговище	77	3,5%
26.Хасково	44	2,0%
27.Шумен	61	2,8%
28.Ямбол	30	1,4%
29. Международни спогодби	2	0,1%

**10. Разход за пенсии от У П Ф
към 30.IX.2018 г.**

Показатели	Отчетен разход
Общо:	26 034 715
1. Пенсии от УПФ по чл.69в ал.2 и ал.4 от КСО	8 600 337
2. Добавка по чл.69в ал.3 от КСО	17 432 248
3. Добавка за чужда помощ	2 130

**11. Брой, разход и среден месечен размер на изплатените пенсии
от У П Ф за III - то тримесечие на 2018 г.**

Показатели	Среден брой за III - то трим. на 2018 г.	Разход за III - то трим. на 2018 г.- лева	Среден месечен размер на пенсии и добавки за III - то трим. по касов отчет - лева
1. Пенсии от УПФ по чл.69в ал.2 и ал.4 от КСО	2 195	2 805 047	425,98
2. Добавка по чл.69в ал.3 от КСО	25 989	6 155 729	78,95

**12. Разход за пенсии от У П Ф
по ТП на НОИ към 30.IX.2018 г.**

ТП на НОИ	Разход в лв.
Общо:	26 034 715
1.Благоевград	208 655
2.Бургас	230 037
3.Варна	291 112
4.Велико Търново	139 449
5.Видин	68 531
6.Враца	99 447
7.Габрово	46 532
8.Кърджали	112 628
9.Кюстендил	62 859
10.Ловеч	79 374
11.Монтана	80 940
12.Пазарджик	139 622
13.Перник	64 944
14.Плевен	151 153
15.Пловдив	431 680
16.Разград	72 900
17.Русе	111 812
18.Силистра	44 290
19.Сливен	102 531
20.Смолян	127 127
21.София-град	424 430
22.София	143 131
23.Стара Загора	101 480
24.Добрич	144 414
25.Търговище	93 329
26.Хасково	156 246
27.Шумен	106 828
28.Ямбол	70 890
29. ЦУ на НОИ	22 128 344

Забележка: Разходите за пенсии, изплатени от Централно управление на НОИ (29 ЦУ на НОИ) включват пенсиите по международни спогодби и споразумения (Турция), по Европейски регламенти, както и разходите за пенсии по банков път в цялата страна. Разходите за пенсии, изплатени от ТП на НОИ са разходте, изплатени чрез пощенските станции.

НАЦИОНАЛЕН ОСИГУРИТЕЛЕН ИНСТИТУТ
ОТДЕЛ "СТАТИСТИКА, АКТЮЕРСКИ АНАЛИЗИ И ПРОГНОЗИ"

Статистическият бюлетин е изготвен от отдел "Статистика, актюерски анализи и прогнози"
към Дирекция "Анализ, планиране и прогнозиране".
Ползвана е информация от Дирекция "Информационни системи за дългосрочни и краткосрочни плащания",
Дирекция "Европейски регламенти и международни спогодби" и
отдел "Счетоводство на пенсиите"