

НАЦИОНАЛЕН ОСИГУРИТЕЛЕН ИНСТИТУТ

---

СТАТИСТИЧЕСКИ БЮЛЕТИН

ПЕНСИИ

КЪМ 30.IX. 2017 г.



СОФИЯ - 2017 г.

**НАЦИОНАЛЕН ОСИГУРИТЕЛЕН ИНСТИТУТ**

Екземпляр N.....

**СТАТИСТИЧЕСКИ БЮЛЕТИН**

**ПЕНСИИ**

**КЪМ 30.IX.2017 г.**

Състояние и движение на броя и разходите за пенсии

към 30.IX.2017 г.

София - 2017 г.

## СЪДЪРЖАНИЕ

Проведени допълнителни мероприятия за III - то тримесечие на 2017 г.	5
А) ПЕНСИИ, ИЗПЛАЩАНИ ОТ ДЪРЖАВНОТО ОБЩЕСТВЕНО ОСИГУРЯВАНЕ	6
1. Брой на пенсионерите по вид на водещата пенсия към 30.IX.2017 г.	7
2. Брой на пенсиите към 30.IX.2017 г.	8
3. Брой на пенсиите и на получаваните повече от една пенсия от един пенсионер към 30.IX.2016г. и към 30.IX.2017 г.	9
4. Брой на новоотпуснатите пенсии към 30.IX.2017 г.	10
5. Брой на изменените пенсии към 30.IX.2017 г.	11
6. Брой на прекратените пенсии към 30.IX.2017 г.	12
7. Брой на личните пенсии за осигурителен стаж и възраст, разпределени по категории труд към 30.IX.2017 г.	13
8. Брой на личните пенсии за инвалидност по видове пенсии и процент на намалена работоспособност към 30.IX.2017 г.	15
9. Разходи за пенсии към 30.IX.2017 г.	16
10. Разходи за пенсии по фондове към 30.IX.2017 г.	17
11. Разход по видове пенсии към 30.IX.2017 г.	18
12. Среден брой пенсионери, среден брой пенсии и среден размер на един пенсионер за деветмесечието на 2017 г.	19
13. Среден размер на един пенсионер по пол и вид на пенсията деветмесечието на 2017 г.	20
14. Брой пенсионери, брой пенсии и среден размер на пенсионер по месеци и тримесечия за 2017г.	21
15. Средни основни месечни размери на пенсиите към 30.IX.2017 г.	22
16. Средни основни месечни размери на изменените и прекратените пенсии към 30.IX.2017г.	23
17. Брой на пенсионерите с минимален размер на първата пенсия към 30.IX.2017 г., разпределени по вид на водещата пенсия и процент на намалена работоспособност	24
18. Брой, средни размери и средно увеличение на пенсиите, след преизчисление на пенсиите с тежест 1,126 и минимална пенсия за ОСВ 180 лв. от 1 юли 2017 г.	27
19. Брой на пенсионерите, разпределени по групи основни месечни размери на пенсиите им, без тези получавани като втори,трети и четвърти към 30.IX.2017 г.	29
20. Брой на пенсионерите, разпределени по групи месечни размери на пенсиите им към 30.IX.2017 г.	31
21. Брой на пенсионерите за осигурителен стаж и възраст, разпределени по групи месечни размери на пенсиите им към 30.IX.2017 г.	34
22. Брой на пенсионерите и на пенсиите по ТП на НОИ към 30.IX.2017 г.	35
23. Брой на пенсиите по ТП на НОИ към 30.IX.2017 г.	36
24. Разход за пенсии по ТП на НОИ към 30.IX.2017 г.	37
25. Среден месечен размер на изплатените пенсии по ТП на НОИ за деветмесечието на 2017г.	39
26. Брой на добавките към пенсиите към 30.IX.2017 г., разпределени по вид на пенсията и вид на добавките	40

27. Брой на добавките към пенсиите към 30.IX.2017 г. разпределени по ТП на НОИ и по вид на добавките	42
28. Среден индивидуален коефициент на личните първи пенсии за осигурителен стаж и възраст, разпределени по категории труд и пол на пенсионерите към 30.IX.2017 г.	43
29. Среден индивидуален коефициент на личните първи пенсии за инвалидност поради общо заболяване, разпределени по процент на намалена работоспособност и пол на пенсионерите към 30.IX.2017 г.	43
30. Среден индивидуален коефициент на личните първи пенсии за инвалидност поради трудова злополука и професионална болест, разпределени по процент на намалена работоспособност и пол на пенсионерите към 30.IX.2017 г.	44
31. Разпределение на личните първи пенсии за осигурителен стаж и възраст по размер на индивидуалния коефициент, пол и среден трудов стаж на пенсионерите към 30.IX.2017 г.	45
32. Разпределение на личните първи пенсии за инвалидност поради общо заболяване по размер на индивидуалния коефициент, пол и среден трудов стаж на пенсионерите към 30.IX.2017 г.	47
33. Разпределение на личните първи пенсии за инвалидност поради трудова злополука и професионална болест по размер на индивидуалния коефициент и пол на пенсионерите към 30.IX.2017 г.	49
34. Среден осигурителен доход по месеци, от който се изчисляват индивидуалните коефициенти на лицата при пенсиониране	50
35. Среден осигурителен доход за изчисляване размера на новоотпуснатите пенсии	51
<b>Б) ПЕНСИИ, ИЗПЛАЩАНИ ОТ УЧИТЕЛСКИЯ ПЕНСИОНЕН ФОНД</b>	<b>52</b>
1. Брой на пенсионерите от УПФ, пенсионирани по чл. 69 в, ал. 2, ал. 3 и ал. 4 от КСО към 30.IX.2017 г.	53
2. Брой на новотпуснатите, изменените и прекратените лични пенсии от УПФ, чл. 69 в ал. 2 и ал. 4 от КСО за периода от 1.I.2017 г. до 30.IX.2017 г.	53
3. Брой пенсионери, среден брой месеци, недостигащи за пенсиониране на мъжете и жените на възраст по чл. 68 от КСО и среден основен месечен размер на пенсията на учителите, пенсионирани по чл.69 в ал. 2 от КСО към 30.IX.2017 г.	53
4. Брой пенсионери, среден трудов стаж в месеци положен след 1.I.1997 г., среден основен месечен размер на пенсията и среден размер на добавката на учителите, пенсионирани по чл. 69 в ал. 3 от КСО към 30.IX.2017 г.	54
5. Брой пенсионери среден брой месеци, недостигащи за пенсиониране на мъжете и жените на възраст по чл. 68 от КСО и среден основен месечен размер на пенсията на учителите, пенсионирани по чл. 69 в ал. 4 от КСО към 30.IX.2017 г.	54
6. Брой на пенсионерите от УПФ, пенсионирани по чл. 69 в ал. 2 и ал. 4 от КСО, разпределни по групи основни месечни размери на пенсиите им към 30.IX.2017 г.	55
7. Брой на пенсионерите от УПФ, пенсионирани по чл. 69 в ал. 2 и ал. 4 от КСО, разпределни по групи месечни размери на пенсиите им към 30.IX.2017 г.	55
8. Брой на добавките на пенсиите на учителите, пенсионирани по чл. 69 в ал. 2 от КСО към 30.IX.2017 г.	56
9. Брой на учителите, пенсионирани по чл. 69 в ал. 2 и ал. 4 от КСО, разпределени по ТП на НОИ към 30.IX.2017 г.	56
10. Разход за пенсиите от УПФ към 30.IX.2017 г.	57
11. Брой, разход и среден месечен размер на изплатените пенсии от УПФ за III - то тримесечие на 2017 г.	57
12. Разход за пенсиите от УПФ по ТП на НОИ към 30.IX.2017 г.	57

**ПРОВЕДЕНИ ДОПЪЛНИТЕЛНИ МЕРОПРИЯТИЯ  
ПРЕЗ III- то ТРИМЕСЕЧИЕ НА 2017 г.**

1. На основание §1 от Закона за изменение на ЗБДОО (ДВ, бр.98 от 2016г.), чл.10 от Закона за бюджета на държавното обществено осигуряване се изменя така:

"Чл.10. Определя се следния минимален размер на пенсията за осигурителен стаж и възраст по чл.68, ал.1 от КСО за 2017 г.:

1. от 1 януари до 30 юни - 161,38.лв.
2. от 1 юли до 30 септември - 180 лв.
3. от 1 октомври до 31 декември - 200 лв."

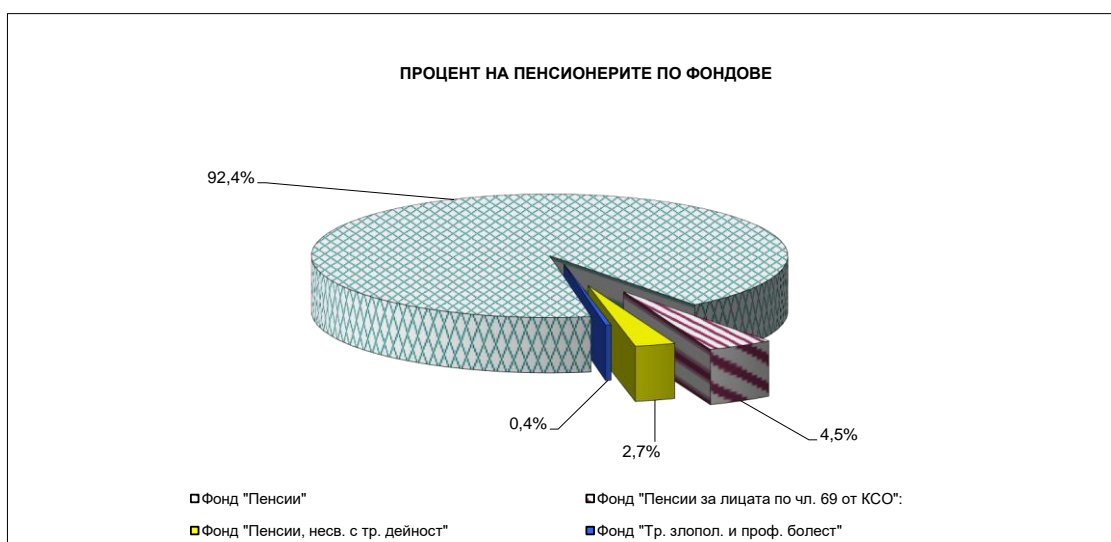
2. На основание § 53 от Преходните и заключителни разпоредби на ЗИД на КСО (ДВ бр.61 от 11 август 2015 г.), пенсиите отпуснати до 31 декември на 2016 г. се преизчисляват с нов процент за всяка година осигурителен стаж - 1,126 (определен с чл.11 от ЗБДОО за 2017 г.).

3. На основание Постановление на Министерски съвет №116 от 22.06.2017 г. размерът на социалната пенсия за старост от 1 юли 2017 г. е 120,98 лв. месечно.

**А) ПЕНСИИ, ИЗПЛАЩАНИ ОТ**  
**ДЪРЖАВНОТО ОБЩЕСТВЕНО ОСИГУРЯВАНЕ**

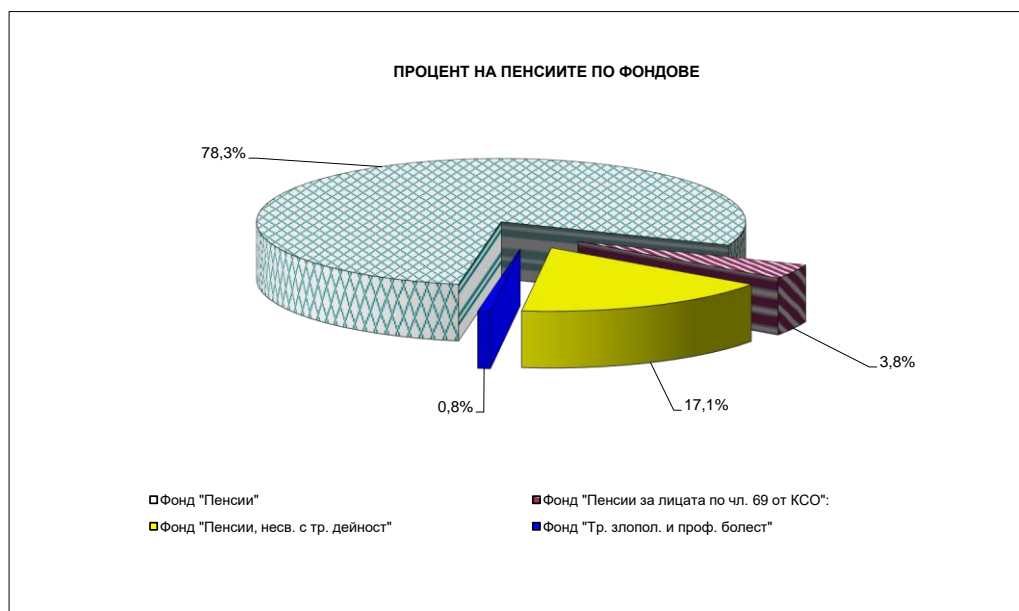
## 1.Брой на пенсионерите по вид на водещата пенсия към 30.IX.2017 г.

Вид на пенсиите	Общо		Лични		Наследствени	
	брой	в % към 30.IX.2016 г.	брой	в % към 30.IX.2016 г.	брой	в % към 30.IX.2016 г.
<b>Брой пенсионери - общо ( I + II + III +IV)</b>	<b>2 169 145</b>	<b>99,5%</b>	<b>2 059 261</b>	<b>99,5%</b>	<b>109 884</b>	<b>98,5%</b>
<b>I. Фонд "Пенсии":</b>	<b>2 003 830</b>	<b>99,5%</b>	<b>1 902 847</b>	<b>99,5%</b>	<b>100 983</b>	<b>99,0%</b>
1.Инвалидност поради общо заболяване	456 263	100,2%	385 162	100,3%	71 101	99,9%
2.Осигурителен стаж и възраст	1 540 395	99,3%	1 510 623	99,3%	29 772	97,2%
3.Осигурителен стаж и възраст - ЗПЗСК	887	65,6%	834	64,7%	53	84,1%
4.Инвалидност поради общо заболяване - ЗПЗСК	559	84,8%	520	84,6%	39	88,6%
5.Инвалидност поради общо заболяване - СВОК	764	92,9%	754	92,9%	10	100,0%
6.Осигурителен стаж и възраст - СВОК	4 888	90,9%	4 885	90,9%	3	60,0%
7.Частни занаятчии, търговци и др. - СВОК	74	83,1%	69	82,1%	5	100,0%
<b>II. Фонд "Пенсии за лицата по чл. 69 ":</b>	<b>97 456</b>	<b>99,1%</b>	<b>92 866</b>	<b>99,3%</b>	<b>4 590</b>	<b>96,2%</b>
1.Инвалидност поради общо заболяване	71	91,0%	61	98,4%	10	62,5%
2.Осигурителен стаж и възраст	97 385	99,1%	92 805	99,3%	4 580	96,3%
<b>III. Фонд "Пенсии, несвързани с трудова дейност":</b>	<b>59 581</b>	<b>101,4%</b>	<b>57 889</b>	<b>101,6%</b>	<b>1 692</b>	<b>94,5%</b>
1.Старост (поборнически) - ЗП	1	100,0%			1	100,0%
2.Военна инвалидност	2 564	95,4%	2 163	95,8%	401	93,0%
3.Народни - от м.чл.28 - ЗП	3	75,0%			3	75,0%
4.Народни - чл.30а - ЗП	4	80,0%	2	66,7%	2	100,0%
5.Особени заслуги	12	85,7%	10	83,3%	2	100,0%
6.Гражданска инвалидност	148	95,5%	144	95,4%	4	100,0%
7.Старост на частни земеделски стопани -ЗОО	117	82,4%	114	82,0%	3	100,0%
8.С отделен указ -ЗП	1	50,0%	1	100,0%		0,0%
9.Социални пенсии за инвалидност	50 454	101,6%	50 454	101,6%		
10. Персонални пенсии	2 996	102,5%	1 720	108,9%	1 276	95,0%
11.Социални пенсии за старост	3 281	103,8%	3 281	103,8%		
<b>IV. Фонд "Трудова злополука и професионална болест":</b>	<b>8 278</b>	<b>92,2%</b>	<b>5 659</b>	<b>95,3%</b>	<b>2 619</b>	<b>86,0%</b>
<b>А. Пенсии за трудова дейност</b>	<b>8 265</b>	<b>92,2%</b>	<b>5 651</b>	<b>95,3%</b>	<b>2 614</b>	<b>86,0%</b>
1.Инвалидност поради трудова злополука и професионална болест	8 145	92,2%	5 549	95,5%	2 596	85,9%
2.Инвалидност поради трудова злополука и професионална болест ЗПЗСК	90	85,7%	78	84,8%	12	92,3%
3.Инвалидност поради трудова злополука и професионална болест СВОК	30	93,8%	24	92,3%	6	100,0%
<b>Б. Пенсии за лицата по чл. 69 :</b>	<b>13</b>	<b>92,9%</b>	<b>8</b>	<b>100,0%</b>	<b>5</b>	<b>83,3%</b>
1.Инвалидност поради трудова злополука и	13	92,9%	8	100,0%	5	83,3%



## 2. Брой на пенсиите към 30.IX.2017 г.

Вид на пенсиите	Общо		Лични		Наследствени	
	брой	в % към 30.IX.2016 г.	брой	в % към 30.IX.2016 г.	брой	в % към 30.IX.2016 г.
<b>Брой пенсии - общо ( I + II + III+IV )</b>	<b>2 565 421</b>	<b>98,0%</b>	<b>2 444 813</b>	<b>98,0%</b>	<b>120 608</b>	<b>98,1%</b>
<b>I. Фонд "Пенсии":</b>	<b>2 009 032</b>	<b>99,4%</b>	<b>1 905 299</b>	<b>99,5%</b>	<b>103 733</b>	<b>98,8%</b>
1.Инвалидност поради общо заболяване	458 522	100,2%	385 363	100,3%	73 159	99,7%
2.Осигурителен стаж и възраст	1 543 243	99,3%	1 512 848	99,3%	30 395	97,0%
3.Осигурителен стаж и възраст - ЗПЗСК	944	66,4%	839	64,7%	105	84,7%
4.Инвалидност поради общо заболяване - (	572	84,4%	523	84,5%	49	83,1%
5.Инвалидност поради общо заболяване - (	769	92,9%	755	92,8%	14	100,0%
6.Осигурителен стаж и възраст - СВОК	4 908	90,9%	4 902	90,9%	6	75,0%
7.Частни занаятчии, търговци и др. - СВОК	74	83,1%	69	82,1%	5	100,0%
<b>II. Фонд "Пенсии за лицата по чл. 69 ":</b>	<b>97 472</b>	<b>99,1%</b>	<b>92 872</b>	<b>99,3%</b>	<b>4 600</b>	<b>96,2%</b>
1.Инвалидност поради общо заболяване	71	89,9%	61	98,4%	10	58,8%
2.Осигурителен стаж и възраст	97 401	99,2%	92 811	99,3%	4 590	96,3%
<b>III. Фонд "Пенсии, несвързани с трудова дейност":</b>	<b>439 874</b>	<b>92,1%</b>	<b>436 000</b>	<b>92,1%</b>	<b>3 874</b>	<b>93,9%</b>
1.Старост (поборнически) - ЗП	1	100,0%			1	100,0%
2.Военна инвалидност	5 070	94,3%	2 535	95,2%	2 535	93,4%
3.Народни - отм.чл.28 - ЗП	3	75,0%			3	75,0%
4.Народни - чл.30а - ЗП	4	80,0%	2	66,7%	2	100,0%
5.Особени заслуги	12	85,7%	10	83,3%	2	100,0%
6.Гражданска инвалидност	271	94,8%	219	95,6%	52	91,2%
7.Старост на частни земеделски стопани -З	117	81,8%	114	81,4%	3	100,0%
8.С отделен указ -ЗП	1	50,0%	1	100,0%		
9.Социални пенсии за инвалидност	428 117	92,0%	428 117	92,0%		
10. Персонални пенсии	2 997	102,5%	1 721	108,9%	1 276	95,0%
11.Социални пенсии за старост	3 281	103,8%	3 281	103,8%		
<b>IV. Фонд "Трудова злополука и професионална болест":</b>	<b>19 043</b>	<b>93,4%</b>	<b>10 642</b>	<b>94,2%</b>	<b>8 401</b>	<b>92,4%</b>
<b>А. Пенсии за трудова дейност</b>	<b>19 017</b>	<b>93,4%</b>	<b>10 627</b>	<b>94,2%</b>	<b>8 390</b>	<b>92,4%</b>
1.Инвалидност поради трудова злополука и професионална болест	18 713	93,4%	10 430	94,3%	8 283	92,4%
2.Инвалидност поради трудова злополука и професионална болест ЗПЗСК	233	88,6%	140	88,1%	93	89,4%
3.Инвалидност поради трудова злополука и професионална болест СВОК	71	93,4%	57	90,5%	14	107,7%
<b>Б.Пенсии за лицата по чл. 69 :</b>	<b>26</b>	<b>89,7%</b>	<b>15</b>	<b>88,2%</b>	<b>11</b>	<b>91,7%</b>
1.Инвалидност поради трудова злополука и професионална болест	26	89,7%	15	88,2%	11	91,7%





**3. Брой на пенсиите и на получаваните повече от една пенсия  
от един пенсионер към 30.IX.2016 г. и към 30.IX.2017 г.**

Вид на пенсиите	към 30.IX.2016 г.			към 30.IX.2017 г.		
	Общо: брой	в т.ч. получавани повече от една пенсия		Общо: брой	в т.ч. получавани повече от една пенсия	
		брой	%		брой	брой
<b>Брой пенсии - общо ( I + II + III+IV )</b>	<b>2 616 783</b>	<b>435 899</b>	<b>16,7%</b>	<b>2 565 421</b>	<b>396 276</b>	<b>15,4%</b>
<b>I. Фонд "Пенсии":</b>	<b>2 020 728</b>	<b>5 898</b>	<b>0,3%</b>	<b>2 009 032</b>	<b>5 202</b>	<b>0,3%</b>
1.Инвалидност поради общо заболяване	457 751	2 507	0,5%	458 522	2 259	0,5%
2.Осигурителен стаж и възраст	1 554 562	3 277	0,2%	1 543 243	2 848	0,2%
3.Осигурителен стаж и възраст - ЗПЗСК	1 421	68	4,8%	944	57	6,0%
4.Инвалидност поради общо заболяване - ЗПЗСК	678	19	2,8%	572	13	2,3%
5.Инвалидност поради общо заболяване - СВОК	828	6	0,7%	769	5	0,7%
6.Осигурителен стаж и възраст - СВОК	5 399	21	0,4%	4 908	20	0,4%
7.Частни занаятчии, търговци и др. - СВОК	89			74		
<b>II. Фонд "Пенсии за лицата по чл. 69 ":</b>	<b>98 314</b>	<b>16</b>	<b>0,02%</b>	<b>97 472</b>	<b>16</b>	<b>0,02%</b>
1.Инвалидност поради общо заболяване	79	1	1,3%	71		
2.Осигурителен стаж и възраст	98 235	15	0,02%	97 401	16	0,02%
<b>III. Фонд "Пенсии, несвързани с трудова дейност":</b>	<b>477 348</b>	<b>418 574</b>	<b>87,7%</b>	<b>439 874</b>	<b>380 293</b>	<b>86,5%</b>
1.Старост (поборнически) - ЗП	1			1		
2.Военна инвалидност	5 375	2 686	50,0%	5 070	2 506	49,4%
3.Народни - отм.чл.28 - ЗП	4			3		
4.Народни - чл.30а - ЗП	5			4		
5.Особени заслуги	14			12		
6.Гражданска инвалидност	286	131	45,8%	271	123	45,4%
7.Старост на частни земеделски стопани -ЗОО	143	1	0,7%	117		
8.С отделен указ -ЗП	2			1		
9.Социални пенсии за инвалидност	465 433	415 755	89,3%	428 117	377 663	88,2%
10. Персонални пенсии	2 923	1		2 997	1	0,03%
11.Социални пенсии за старост	3 162			3 281		
<b>IV. Фонд "Трудова злополука и професионална болест":</b>	<b>20 393</b>	<b>11 411</b>	<b>56,0%</b>	<b>19 043</b>	<b>10 765</b>	<b>56,5%</b>
<b>А. Пенсии за трудова дейност</b>	<b>20 364</b>	<b>11 396</b>	<b>56,0%</b>	<b>19 017</b>	<b>10 752</b>	<b>56,5%</b>
1.Инвалидност поради трудова злополука и професионална болест	20 025	11 194	55,9%	18 713	10 568	56,5%
2.Инвалидност поради трудова злополука и професионална болест ЗПЗСК	263	158	60,1%	233	143	61,4%
3.Инвалидност поради трудова злополука и професионална болест СВОК	76	44	57,9%	71	41	57,7%
<b>Б.Пенсии за лицата по чл. 69 :</b>	<b>29</b>	<b>15</b>	<b>51,7%</b>	<b>26</b>	<b>13</b>	<b>50,0%</b>
1.Инвалидност поради трудова злополука и професионална болест	29	15	51,7%	26	13	50,0%
	%	%		%	%	
Общо:	100,0%	100,0%		100,0%	100,0%	
а\ Фонд "Пенсии"	77,2%	1,4%		78,3%	1,3%	
а\ Фонд "Пенсии за лицата по чл. 69 от КСО"	3,8%	0,004%		3,8%	0,004%	
б\ Фонд "Пенсии, несв. с трудова дейност"	18,2%	96,0%		17,1%	96,0%	
в\ Фонд "Трудова злополука и проф. болест"	0,8%	2,6%		0,8%	2,7%	

към съдържание

#### 4.Брой на новоотпуснатите пенсии към 30.IX.2017 г.

Вид на пенсиите	III-то тримесечие на 2017 г.	от 1.I.2017 г. до 30.IX.2017 г.		
		Общо	лични	наследствени
<b>Брой пенсии - общо ( I + II + III +IV)</b>	<b>24 233</b>	<b>74 627</b>	<b>63 988</b>	<b>10 639</b>
<b>I. Фонд "Пенсии":</b>	<b>22 599</b>	<b>69 354</b>	<b>59 152</b>	<b>10 202</b>
1.Инвалидност поради общо заболяване	8 876	29 237	20 846	8 391
2.Осигурителен стаж и възраст	13 721	40 113	38 306	1 807
3.Осигурителен стаж и възраст - ЗПЗСК				
4.Инвалидност поради общо заболяване - ЗПЗСК	2	2		2
5.Инвалидност поради общо заболяване - СВОК		2		2
6.Осигурителен стаж и възраст - СВОК				
7.Частни занаятчии, търговци и др. - СВОК				
<b>II. Фонд "Пенсии за лицата по чл. 69 ":</b>	<b>528</b>	<b>1 798</b>	<b>1 526</b>	<b>272</b>
1.Инвалидност поради общо заболяване				
2.Осигурителен стаж и възраст	528	1 798	1 526	272
<b>III. Фонд "Пенсии, несвързани с трудова дейност":</b>	<b>1 058</b>	<b>3 331</b>	<b>3 244</b>	<b>87</b>
1.Старост (поборнически) - ЗП				
2.Военна инвалидност	9	28	4	24
3.Народни - отм.чл.28 - ЗП				
4.Народни - чл.30а - ЗП				
5.Особени заслуги				
6.Гражданска инвалидност				
7.Старост на частни земеделски стопани -ЗОО				
8.С отделен указ -ЗП				
9.Социални пенсии за инвалидност	817	2 604	2 604	
10. Персонални пенсии	81	306	243	63
11.Социални пенсии за старост	151	393	393	
<b>IV. Фонд "Трудова злополука и професионална болест":</b>	<b>48</b>	<b>144</b>	<b>66</b>	<b>78</b>
<b>А. Пенсии за трудова дейност</b>	<b>48</b>	<b>144</b>	<b>66</b>	<b>78</b>
1.Инвалидност поради трудова злополука и професионална болест	47	143	66	77
2.Инвалидност поради трудова злополука и професионална болест ЗПЗСК				
3.Инвалидност поради трудова злополука и професионална болест СВОК	1	1		1
<b>Б.Пенсии за лицата по чл. 69 :</b>				
1.Инвалидност поради труд. злополука и проф. болест				
	%	%	%	%
Общо:	100,0%	100,0%	100,0%	100,0%
а\ Фонд "Пенсии"	93,3%	92,9%	92,4%	95,9%
б\ Фонд "Пенсии за лицата по чл.69 от КСО"	2,2%	2,4%	2,4%	2,6%
в\ Фонд "Пенсии, несв. с трудова дейност"	4,4%	4,5%	5,1%	0,8%
г\ Фонд "Трудова злополука и проф. болест"	0,1%	0,2%	0,1%	0,7%

**Забележка:** Броят на новоотпуснатите пенсии не включва преминалите от една област в друга и променилите си вида на пенсията.

**5. Брой на изменените пенсии  
към 30.IX.2017 г.**

Вид на пенсиите	III-то тримесечие на 2017 г.	от 1.I.2017 г. до 30.IX.2017 г.		
		Общо	лични	наследствени
<b>Брой пенсии - общо ( I + II + III +IV)</b>	<b>57 006</b>	<b>211 423</b>	<b>208 175</b>	<b>3 248</b>
<b>I. Фонд "Пенсии":</b>	<b>50 081</b>	<b>182 876</b>	<b>179 752</b>	<b>3 124</b>
1.Инвалидност поради общо заболяване	16 606	55 701	52 808	2 893
2.Осигурителен стаж и възраст	33 456	127 109	126 878	231
3.Осигурителен стаж и възраст - ЗПЗСК	1	3	3	
4.Инвалидност поради общо заболяване - ЗПЗСК	1	4	4	
5.Инвалидност поради общо заболяване - СВОК	9	18	18	
6.Осигурителен стаж и възраст - СВОК	8	41	41	
7.Частни занаятчии, търговци и др. - СВОК				
<b>II. Фонд "Пенсии за лицата по чл. 69 ":</b>	<b>6 549</b>	<b>27 243</b>	<b>27 166</b>	<b>77</b>
1.Инвалидност поради общо заболяване	1	3	3	-
2.Осигурителен стаж и възраст	6 548	27 240	27 163	77
<b>III. Фонд "Пенсии, несвързани с трудова дейност":</b>	<b>251</b>	<b>874</b>	<b>873</b>	<b>1</b>
1.Старост (поборнически) - ЗП				
2.Военна инвалидност	14	41	40	1
3.Народни - отм.чл.28 - ЗП				
4.Народни - чл.30а - ЗП				
5.Особени заслуги				
6.Гражданска инвалидност				
7.Старост на частни земеделски стопани -ЗОО				
8.С отделен указ -ЗП				
9.Социални пенсии за инвалидност	234	828	828	
10. Персонални пенсии		1	1	
11.Социални пенсии за старост	3	4	4	
<b>IV. Фонд "Трудова злополука и професионална болест":</b>	<b>125</b>	<b>430</b>	<b>384</b>	<b>46</b>
<b>А. Пенсии за трудова дейност</b>	<b>124</b>	<b>429</b>	<b>383</b>	<b>46</b>
1.Инвалидност поради трудова злополука и професионална болест				
	124	428	382	46
2.Инвалидност поради трудова злополука и професионална болест ЗПЗСК		1	1	
3.Инвалидност поради трудова злополука и професионална болест СВОК				
<b>Б.Пенсии за лицата по чл. 69 :</b>	<b>1</b>	<b>1</b>	<b>1</b>	
1.Инвалидност поради трудова злополука и професионална болест				
	1	1	1	-
	%	%	%	%
Общо:	100,0%	100,0%	100,0%	100,0%
а\ Фонд "Пенсии"	87,9%	86,5%	86,3%	96,2%
б\ Фонд "Пенсии за лицата по чл.69 от КСО"	11,5%	12,9%	13,0%	2,4%
в\ Фонд "Пенсии, несв. с трудова дейност"	0,4%	0,4%	0,4%	0,0%
г\ Фонд "Трудова злополука и проф. болест"	0,2%	0,2%	0,3%	1,4%

**6. Брой на прекратените пенсии  
към 30.IX.2017 г.**

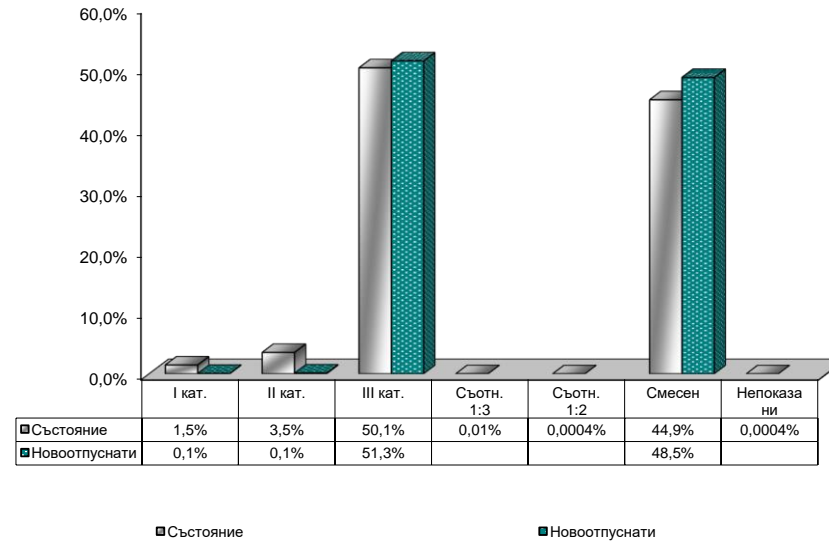
Вид на пенсиите	III-то тримесечие на 2017 г.	от 1.I.2017 г. до 30.IX.2017 г.		
		Общо	лични	наследствени
<b>Брой пенсии - общо ( I + II + III +IV)</b>	<b>28 822</b>	<b>92 643</b>	<b>84 930</b>	<b>7 713</b>
<b>I. Фонд "Пенсии":</b>	<b>26 908</b>	<b>86 637</b>	<b>79 611</b>	<b>7 026</b>
1.Инвалидност поради общо заболяване	8 287	23 016	17 536	5 480
2.Осигурителен стаж и възраст	18 375	62 730	61 192	1 538
3.Осигурителен стаж и възраст - ЗПЗСК	103	366	362	4
4.Инвалидност поради общо заболяване - ЗПЗСК	22	77	76	1
5.Инвалидност поради общо заболяване - СВОК	18	49	47	2
6.Осигурителен стаж и възраст - СВОК	101	389	388	1
7.Частни занаятчии, търговци и др. - СВОК	2	10	10	
<b>II. Фонд "Пенсии за лицата по чл. 69 ":</b>	<b>747</b>	<b>2 309</b>	<b>1 990</b>	<b>319</b>
1.Инвалидност поради общо заболяване	2	3		3
2.Осигурителен стаж и възраст	745	2 306	1 990	316
<b>III. Фонд "Пенсии, несвързани с трудова дейност":</b>	<b>1 013</b>	<b>3 215</b>	<b>3 053</b>	<b>162</b>
1.Старост (поборнически) - ЗП				
2.Военна инвалидност	28	94	73	21
3.Народни - отм.чл.28 - ЗП	1	1		1
4.Народни - чл.30а - ЗП	1	1	1	
5.Особени заслуги		1	1	
6.Гражданска инвалидност		1	1	
7.Старост на частни земеделски стопани -ЗОО	4	19	19	
8.С отделен указ -ЗП				
9.Социални пенсии за инвалидност	732	2 473	2 473	
10. Персонални пенсии	168	313	173	140
11.Социални пенсии за старост	79	312	312	
<b>IV. Фонд "Трудова злополука и професионална болест":</b>	<b>154</b>	<b>482</b>	<b>276</b>	<b>206</b>
<b>А. Пенсии за трудова дейност</b>	<b>154</b>	<b>482</b>	<b>276</b>	<b>206</b>
1.Инвалидност поради трудова злополука и професионална болест	149	468	262	206
2.Инвалидност поради трудова злополука и професионална болест ЗПЗСК	4	12	12	
3.Инвалидност поради трудова злополука и професионална болест СВОК	1	2	2	
<b>Б.Пенсии за лицата по чл. 69 :</b>				
1.Инвалидност поради трудова злополука и професионална болест				
	%	%	%	%
Общо:	100,0%	100,0%	100,0%	100,0%
а\ Фонд "Пенсии"	93,4%	93,5%	93,7%	91,1%
б\ Фонд "Пенсии за лицата по чл.69 от КСО"	2,6%	2,5%	2,3%	4,1%
в\ Фонд "Пенсии, несв. с трудова дейност"	3,5%	3,5%	3,6%	2,1%
г\ Фонд "Трудова злополука и проф. болест"	0,5%	0,5%	0,4%	2,7%

**7. Брой на пенсионерите с лични пенсии за осигурителен стаж и възраст,  
разпределени по категории труд към 30.IX.2017 г.**

Категория труд	Общо		Осигурителен стаж и възраст								Осигурителен стаж и възраст - чл. 69				
	Състояние към 30.IX.2017 г.	брой	%	Общо брой	%	по чл.68 брой	%	по чл.68а брой	%	по чл.69б брой	%	ОСВ - СВОК брой	%	брой	%
<b>Първи, втори, трети и четвърти пенсии - всичко:</b>	<b>1 610 561</b>	<b>100,0%</b>	<b>1 517 750</b>	<b>100,0%</b>	<b>1 386 191</b>	<b>100,0%</b>	<b>4 158</b>	<b>100,0%</b>	<b>122 499</b>	<b>100,0%</b>	<b>4 902</b>	<b>100,0%</b>	<b>92 811</b>	<b>100,0%</b>	
1. I-ва категория труд (чл.104, ал.4)	23 424	1,5%	15 460	1,0%	15 421	1,1%			19	0,02%	20	0,4%	7 964	8,6%	
2. II-ра категория труд (чл.104, ал.9)	56 784	3,5%	56 753	3,7%	56 236	4,1%			193	0,2%	324	6,6%	31	0,03%	
3. III-та категория труд	807 111	50,1%	806 968	53,2%	800 573	57,8%	2 346	56,4%	6	0,005%	4043	82,5%	143	0,2%	
4. Осиг.стаж превърнат в съотн. 1:3 (чл.104, ал.5 и ал.7)	240	0,01%	218	0,01%	209	0,02%			9	0,01%			22	0,02%	
5. Осиг.стаж превърнат в съотн. 1:2 (чл.104, ал.6 и ал.8)	6	0,0004%											6	0,01%	
6. Смесен осиг.стаж	722 989	44,9%	638 344	42,1%	513 745	37,1%	1 812	43,6%	122 272	99,8%	515	10,5%	84 645	91,2%	
7. Непоказани	7	0,0004%	7		7	0,001%									
<b>Новоотпуснати от 1.I.2017 г. до 30.IX.2017 г.</b>															
<b>Първи пенсии - всичко:</b>	<b>39 832</b>	<b>100,0%</b>	<b>38 306</b>	<b>100,0%</b>	<b>30 711</b>	<b>100,0%</b>	<b>1 900</b>	<b>100,0%</b>	<b>5 695</b>	<b>100,0%</b>			<b>1 526</b>	<b>100,0%</b>	
1. I-ва категория труд	27	0,1%	11	0,03%	9	0,03%			2	0,04%			16	1,0%	
2. II-ра категория труд	51	0,1%	51	0,1%	35	0,1%			16	0,3%					
3. III-та категория труд	20 417	51,3%	20 417	53,3%	19 260	62,7%	1 157	60,9%							
4. Осиг.стаж превърнат в съотн. 1:3															
5. Осиг.стаж превърнат в съотн. 1:2															
6. Смесен осиг.стаж	19 337	48,5%	17 827	46,5%	11 407	37,1%	743	39,1%	5 677	99,7%			1 510	99,0%	
7. Непоказани															

**Забележка:** През деветмесечието на 2017 г. пенсионерите с отпуснати при условията на чл.68а от КСО пенсии са с недостигаща средно 10 месеца възраст.

СТРУКТУРА НА ПЕНСИОНЕРИТЕ ЗА ОСИГУРИТЕЛЕН СТАЖ И ВЪЗРАСТ ПО КАТЕГОРИИ ТРУД

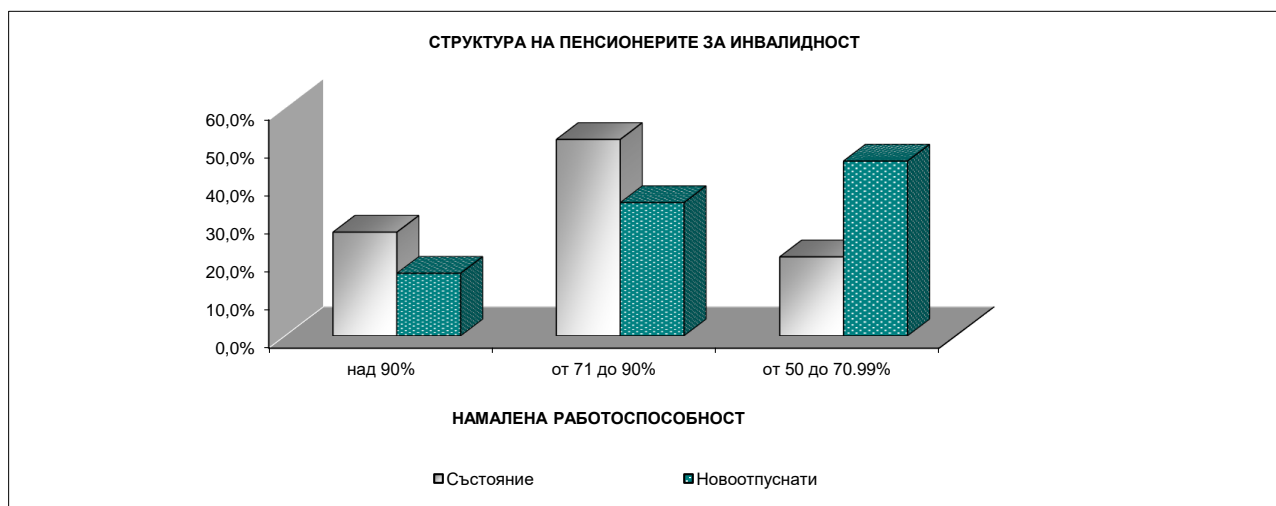


КЪМ СЪДЪРЖАНИЕ

**8. Брой на личните пенсии за инвалидност  
по видове пенсии и процент на намалена работоспособност към 30.IX.2017 г.**

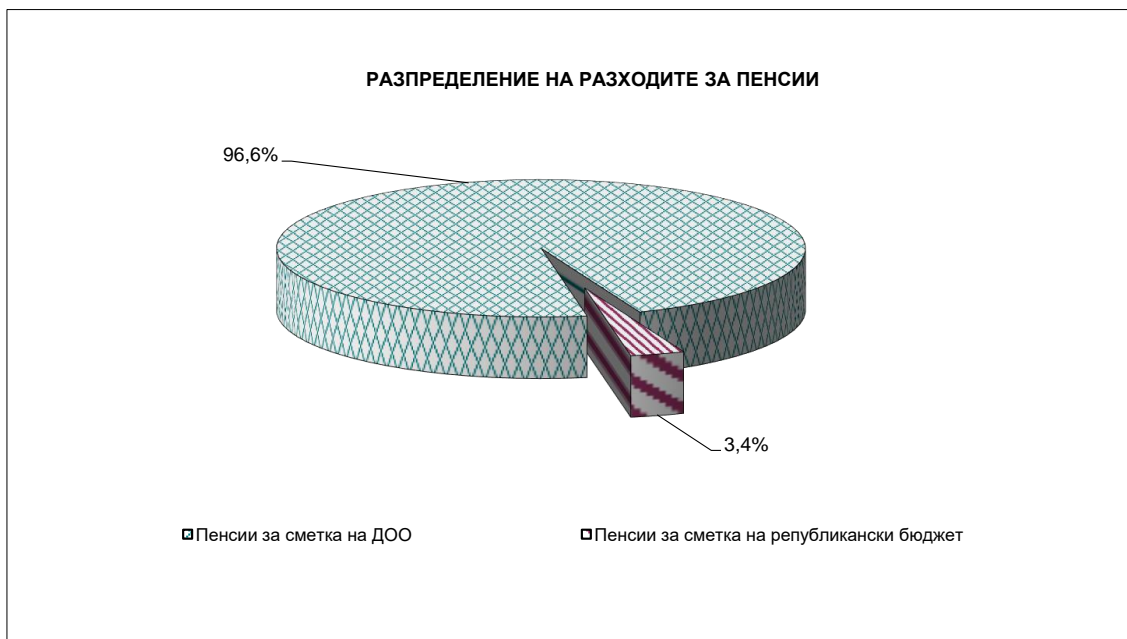
Вид на пенсиите	НАМАЛЕНА РАБОТОСПОСОБНОСТ				% на загубена трудо- способ.	непосо- чена група инвал.
	Общо	над 90%	от 71 до 90%	от 50 до 70.99%		
<b>Състояние към 30.IX.2017 г.</b>						
<b>Брой пенсии - общо ( I + II + III + IV )</b>	<b>828 215</b>	<b>226 252</b>	<b>427 638</b>	<b>172 356</b>	<b>2</b>	<b>1 967</b>
всичко в %:	100,0%	27,3%	51,6%	20,8%	0,0002%	0,2%
<b>I. Фонд "Пенсии":</b>	<b>386 641</b>	<b>71 999</b>	<b>150 593</b>	<b>162 193</b>		<b>1 856</b>
1.Инвалидност поради общо заболяване, в т. ч. ЗПЗСК	386 641	71 999	150 593	162 193		1 856
общо в %:	100,0%	18,6%	38,9%	41,9%		0,5%
<b>II. Фонд "Пенсии за лицата по чл. 69 ":</b>	<b>61</b>	<b>23</b>	<b>22</b>	<b>15</b>		<b>1</b>
1.Инвалидност поради общо заболяване,	61	23	22	15		1
общо в %:	100,0%	37,7%	36,1%	24,6%		1,6%
<b>III. Фонд "Пенсии, несвързани с трудова дейност":</b>	<b>430 871</b>	<b>153 569</b>	<b>275 620</b>	<b>1 584</b>	<b>2</b>	<b>96</b>
1.Военна инвалидност	2 535	303	802	1 423	2	5
2.Гражданска инвалидност	219	22	36	161		
3.Социални за инвалидност	428 117	153 244	274 782			91
общо в %:	100,0%	35,6%	64,0%	0,4%	0,0005%	0,02%
<b>IV. Фонд "Трудова злополука и професионална болест":</b>	<b>10 642</b>	<b>661</b>	<b>1 403</b>	<b>8 564</b>		<b>14</b>
1.Инвалидност поради трудова злополука и професионална болест	10 642	661	1 403	8 564		14
общо в %:	100,0%	6,2%	13,2%	80,5%		0,13%
<b>Новоотпуснати от 1.I.2017 г. до 30.IX.2017 г.</b>						
<b>Брой пенсии - общо ( I + II + III )</b>	<b>23 520</b>	<b>3 878</b>	<b>8 251</b>	<b>10 812</b>		<b>579</b>
всичко в %:	100,0%	16,5%	35,1%	46,0%		2,5%
<b>I. Фонд "Пенсии":</b>	<b>20 846</b>	<b>3 066</b>	<b>6 471</b>	<b>10 762</b>		<b>547</b>
1.Инвалидност поради общо заболяване	20 846	3 066	6 471	10 762		547
общо в %:	100,0%	14,7%	31,0%	51,6%		2,6%
<b>II. Фонд "Пенсии за лицата по чл. 69 ":</b>						
1.Инвалидност поради общо общо в %:						
<b>III. Фонд "Пенсии, несвързани с трудова дейност":</b>	<b>2 608</b>	<b>807</b>	<b>1 767</b>	<b>4</b>		<b>30</b>
1.Военна инвалидност	4			4		
2.Гражданска инвалидност						
3.Социални пенсии за инвалидност	2 604	807	1 767			30
общо в %:	100,0%	30,9%	67,8%	0,2%		1,2%
<b>IV. Фонд "Трудова злополука и професионална болест":</b>	<b>66</b>	<b>5</b>	<b>13</b>	<b>46</b>		<b>2</b>
1.Инвалидност поради трудова злополука и професионална болест	66	5	13	46		2
общо в %:	100,0%	7,6%	19,7%	69,7%		3,0%

**Забележка:** В състоянието се наблюдават всички лични пенсии за инвалидност. Броят на пенсионерите, които получават поне една инвалидна пенсия е 651 743. За новоотпуснатите се наблюдават само първите пенсии.



**9. Разходи за пенсии  
към 30.IX.2017 г.**

	<b>Разход лева</b>	<b>30.IX.2017 г. в % към 30.IX.2016 г.</b>
<b>Разход за пенсии и пенсионни права</b>	<b>6 659 340 273</b>	<b>102,8%</b>
<b>ПЕНСИИ ( 1+ 2 ):</b>	<b>6 658 633 612</b>	<b>102,8%</b>
<b>1. Пенсии за сметка на ДОО</b>	<b>6 438 974 049</b>	<b>103,0%</b>
в т.ч.: пенсии за трудова дейност	5 844 097 042	103,3%
пенсии за лицата по чл. 69	541 047 366	100,9%
еднократна допълнителна сума към пенсиите за м.XII.2013 г.	3 525	
великденска еднократна сума към пенсиите за м.IV 2014 г.	5 427	
еднократна допълнителна сума към пенсиите за м.XII.2014 г.	16 140	
великденска еднократна сума към пенсиите за м.IV 2015 г.	27 830	
еднократна допълнителна сума към пенсиите за м.XII.2015 г.	65 242	
великденска еднократна сума към пенсиите за м.IV 2016 г.	115 873	
еднократна допълнителна сума към пенсиите за м.XII.2016 г.	1 661 585	
великденска еднократна сума към пенсиите за м.IV 2017 г.	51 934 019	
<b>2. Пенсии за сметка на републиканския бюджет</b>	<b>219 659 563</b>	<b>95,9%</b>
в т.ч.: социални пенсии, пенсии за особени заслуги и др.	210 709 713	96,2%
добавки към пенсиите на участниците във войните	2 252 429	71,6%
добавки към пенсиите по чл.9 от ЗПГРРЛ	6 694 442	99,5%
добавка по чл. 4 от ЗУНТОПБГ	2 979	95,0%
<b>3. Трансфер за прехвърляне на пенсионни права</b>	<b>706 661</b>	<b>77,6%</b>
<b>Процент на разходите - общо:</b>	<b>100,0%</b>	
<b>Пенсии за сметка на ДОО</b>	<b>96,7%</b>	
в т.ч.: пенсии за трудова дейност	88,6%	
пенсии за лицата по чл. 69 от КСО	8,1%	
<b>Пенсии за сметка на републиканския бюджет</b>	<b>3,3%</b>	
в т.ч.: социални пенсии, пенсии за особени заслуги и др.	3,2%	
добавки към пенсиите на участниците и пострадалите от войните, както и на наследниците, получаващи наследствена пенсия за загиналите в Отечествената война	0,03%	
добавка по чл. 9 ОТ ЗПГРРЛ	0,1%	
добавка по чл. 4 от ЗУНТОПБГ	0,001%	

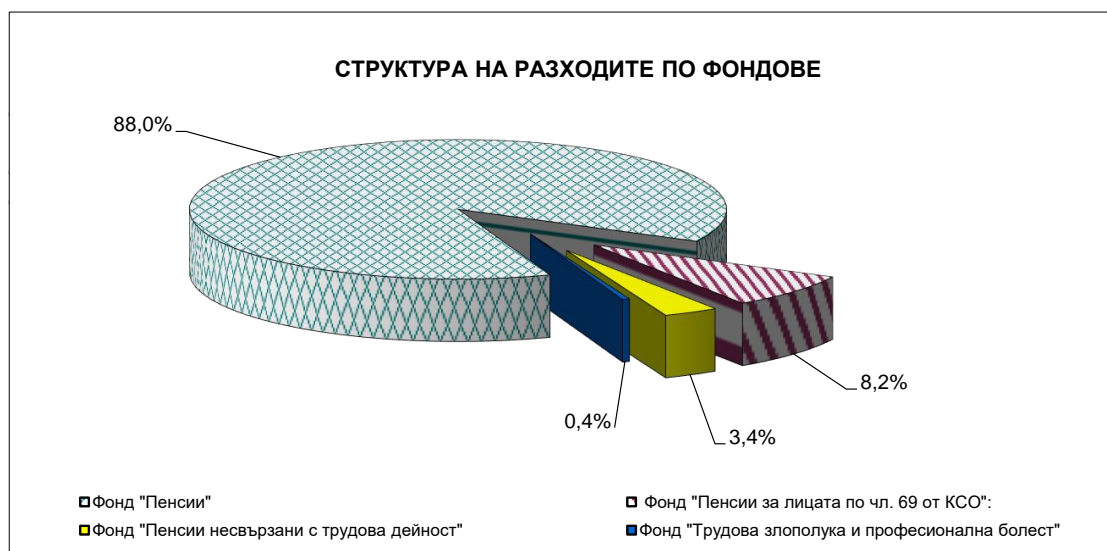


към съдържание



**10. Разходи за пенсии по фондове  
към 30.IX.2017 г.**

	Разход лева	30.IX.2017 г. в % към 30.IX.2016 г.
<b>Разход за пенсии и пенсионни права</b>	<b>6 659 340 273</b>	<b>102,8%</b>
<b>I. Фонд "Пенсии"</b>	<b>5 869 097 886</b>	<b>103,3%</b>
Пенсии за трудова дейност	5 815 268 245	103,3%
Еднократна допълнителна сума към пенсиите за м. XII.2013 г.	3 525	
Великденска еднократна сума към пенсиите за м. IV.2014 г.	5 427	
Еднократна допълнителна сума към пенсиите за м. XII.2014 г.	16 140	
Великденска еднократна сума към пенсиите за м. IV.2015 г.	27 830	
Еднократна допълнителна сума към пенсиите за м. XII.2015 г.	65 242	
Великденска еднократна сума към пенсиите за м. IV.2016 г.	115 873	
Еднократна допълнителна сума към пенсиите за м. XII.2016 г.	1 661 585	
Великденска еднократна сума към пенсиите за м. IV.2017 г.	51 934 019	
Трансфер за прехвърляне на пенсионни права	706 661	77,6%
<b>II. Фонд "Пенсии за лицата по чл. 69 ":</b>	<b>540 990 652</b>	<b>100,9%</b>
Пенсии за лицата по чл. 69	540 990 652	100,9%
<b>III. Фонд "Пенсии, несвързани с трудова дейност"</b>	<b>219 659 563</b>	<b>95,9%</b>
Социални пенсии, пенсии за особени заслуги и др.	210 709 713	96,2%
Добавки към пенсиите на участниците във войните	2 252 429	71,6%
Добавка по чл.9 от ЗПГРРЛ	6 694 442	99,5%
Добавка по чл. 4 от ЗУНТОПБГ	2 979	
<b>IV. Фонд "Трудова злополука и професионална болест"</b>	<b>28 885 511</b>	<b>97,7%</b>
Пенсии за трудова дейност	28 828 797	97,7%
Пенсии за лицата по чл. 69	56 714	98,2%



към съдържание

**11. Разход по видове пенсии  
към 30.IX.2017 г.**

Вид на пенсиите	Разход за пенсии и добавки	30.IX.2017 г. в % към 30.IX.2016 г.
<b>Разход за пенсии</b>	<b>6 658 633 612</b>	<b>102,8%</b>
<b>I. Фонд "Пенсии" (вкл. А, Б, В, Г, Д, Е, Ж и З):</b>	<b>5 869 097 886</b>	<b>103,3%</b>
1.Инвалидност поради общо заболяване	1 061 340 680	103,2%
2.Осигурителен стаж и възраст	4 738 658 237	103,3%
3.Осигурителен стаж и възраст - ЗПЗСК	1 911 908	72,0%
4.Инвалидност поради общо заболяване - ЗПЗСК	1 432 898	89,4%
5.Инвалидност поради общо заболяване - СВОК	1 529 692	99,3%
6.Осигурителен стаж и възраст - СВОК	10 254 525	94,4%
7.Частни занаятчии, търговци и др. - СВОК	140 305	89,4%
<b>А. Еднократна допълнителна сума за м. XII.2013 г.</b>	<b>3 525</b>	
<b>Б. ВЕС 2014 г.</b>	<b>5 427</b>	
<b>В. Еднократна допълнителна сума за м. XII.2014 г.</b>	<b>16 140</b>	
<b>Г. ВЕС 2015 г.</b>	<b>27 830</b>	
<b>Д. Еднократна допълнителна сума за м. XII.2015 г.</b>	<b>65 242</b>	
<b>Е. ВЕС 2016 г.</b>	<b>115 873</b>	
<b>Ж. Еднократна допълнителна сума за м. XII.2016 г.</b>	<b>1 661 585</b>	
<b>З. ВЕС 2017 г.</b>	<b>51 934 019</b>	
<b>II. Фонд "Пенсии за лицата по чл. 69 ":</b>	<b>540 990 652</b>	<b>100,9%</b>
1.Инвалидност поради общо заболяване	207 106	95,4%
2.Осигурителен стаж и възраст	540 783 546	100,9%
<b>II. Фонд "Пенсии, несвързани с трудова дейност" (вкл. А, Б и В):</b>	<b>219 659 563</b>	<b>95,9%</b>
1.Старост (поборнически) - ЗП	1 131	105,5%
2.Военна инвалидност	6 545 224	98,3%
3.Народни - отм.чл.28 - ЗП	6 234	75,9%
4.Народни - чл.30а - ЗП	7 457	69,3%
5.Особени заслуги	70 480	77,9%
6.Гражданска инвалидност	312 004	97,8%
7.Старост на частни земеделски стопани -ЗОО	216 878	88,0%
8.С отделен указ -ЗП	3 221	76,8%
9.Социални пенсии за инвалидност	196 536 289	95,7%
10. Персонални пенсии	3 108 717	113,1%
11.Социални пенсии за старост	3 902 078	102,9%
А. Участниците във войните	2 252 429	71,6%
Б. Добавка по чл. 9 от ЗПГРРЛ	6 694 442	99,5%
В. Добавка по чл. 4 от ЗУНТОПБГ	2 979	
<b>III. Фонд "Трудова злополука и професионална болест" :</b>	<b>28 885 511</b>	<b>97,7%</b>
<b>А. Пенсии за трудова дейност:</b>	<b>28 828 797</b>	<b>97,7%</b>
1.Инвалидност поради трудова злополука и проф. болест	28 453 121	97,8%
2.Инвалидност поради трудова злополука и проф. болест ЗПЗСК	286 817	92,5%
3.Инвалидност поради трудова злополука и проф. болест СВОК	88 859	98,2%
<b>Б.Пенсии за лицата по чл. 69 :</b>	<b>56 714</b>	<b>98,2%</b>
1.Инвалидност поради трудова злополука и проф. болест	56 714	98,2%

**12. Среден брой пенсионери, среден брой пенсии и среден размер на един пенсионер за деветмесечieto на 2017 г.**

	Среден брой пенсионери за деветмес.	Среден брой пенсии за деветмес.	Среден размер на пенсионер за деветмес.
<b>Брой пенсии - общо ( I + II + III + IV)</b>	<b>2 173 925</b>	<b>2 582 793</b>	<b>340,33</b>
<b>I. Фонд "Пенсии":</b>	<b>2 008 317</b>	<b>2 013 804</b>	<b>332,87</b>
1.Инвалидност общо заболяване	456 620	458 990	241,43
2.Осигурителен стаж и възраст	1 544 163	1 547 178	360,18
3.Осигурителен стаж и възраст-ЗПЗСК	1 040	1 101	241,10
4.Инвалидност общо заболяване-ЗПЗСК	591	606	249,15
5.Инвалидност общо заболяване - СВОК	785	791	260,85
6.Осигурителен стаж и възраст-СВОК	5 040	5 060	292,10
7.Частни занаятчии и търговци - СВОК	78	78	225,08
<b>II. Фонд "Пенсии за лицата по чл. 69 ":</b>	<b>97 740</b>	<b>97 755</b>	<b>604,08</b>
1.Инвалидност общо заболяване	74	74	320,49
2.Осигурителен стаж и възраст	97 666	97 681	604,29
<b>III. Фонд "Пенсии, несвързани с трудова дейност":</b>	<b>59 307</b>	<b>451 757</b>	<b>166,50</b>
1.Старост-поборнически - ЗП	1	1	131,85
2.Военна инвалидност	2 601	5 169	182,80
3.Народни-чл.28 - ЗП	4	4	120,47
4.Народни-чл.30а - ЗП	5	5	148,46
5.Особени заслуги	12	12	669,38
6.Гражданска инвалидност	149	275	193,81
7.Частни земеделски стопани - ЗОО	124	124	223,11
8.Отделен указ - ЗП	1	1	237,99
9.Социални пенсии за инвалидност	50 157	439 912	170,45
10. Персонални пенсии	3 035	3 036	116,18
11.Социални пенсии за старост	3 218	3 218	133,97
<b>IV. Фонд "Трудова злополука и професионална болест":</b>	<b>8 561</b>	<b>19 477</b>	<b>281,87</b>
<b>А.Пенсии за трудова дейност</b>	<b>8 548</b>	<b>19 450</b>	<b>281,83</b>
1.Трудова злополука и проф. болест	8 423	19 136	282,24
2.Трудова злополука и проф. болест - ЗПЗСК	95	243	251,36
3.Трудова злополука и проф. болест - СВОК	30	71	263,39
<b>Б.Пенсии за лицата по чл. 69 :</b>	<b>13</b>	<b>27</b>	<b>308,95</b>
1.Трудова злополука и проф. болест	13	27	308,95

**Забележка:** Средните размери са изчислени от разхода, включващ разхода за великденска добавка, добавката към пенсиите на участниците и пострадалите от войните, добавката по чл. 9 от ЗПГРРЛ. Средствата са разпределени според вида на водещата пенсия.

**13. Среден размер на един пенсионер  
по пол и вид на пенсията  
за деветмесечието на 2017 г.**

	Среден размер на пенсионер		
	лева		
	Общо	мъже	жени
<b>Общо ( I + II + III + IV )</b>	<b>340,33</b>	<b>404,35</b>	<b>294,10</b>
<b>I. Фонд "Пенсии":</b>	<b>332,87</b>	<b>390,82</b>	<b>295,86</b>
1.Инвалидност общо заболяване	241,43	257,67	229,74
2.Осигурителен стаж и възраст	360,18	433,97	314,48
3.Осигурителен стаж и възраст-ЗПЗСК	241,10	201,72	242,03
4.Инвалидност общо заболяване-ЗПЗСК	249,15	221,68	253,27
5.Инвалидност общо заболяване - СВОК	260,85	259,50	261,24
6.Осигурителен стаж и възраст-СВОК	292,10	376,79	279,54
7.Частни занаятчии и търговци - СВОК	225,08	195,21	238,35
<b>II. Фонд "Пенсии за лицата по чл. 69 ":</b>	<b>604,08</b>	<b>614,69</b>	<b>471,91</b>
1.Инвалидност общо заболяване	320,49	344,53	217,48
2.Осигурителен стаж и възраст	604,29	614,86	472,40
<b>III. Фонд "Пенсии, несвързани с трудовата дейност":</b>	<b>166,50</b>	<b>164,88</b>	<b>168,68</b>
1.Старост-поборнически - ЗП	131,85		131,85
2.Военна инвалидност	182,80	188,18	145,02
3.Народни-чл.28 - ЗП	120,47	132,31	116,52
4.Народни-чл.30а - ЗП	148,46	131,36	152,73
5.Особени заслуги	669,38	786,66	610,74
6.Гражданска инвалидност	193,81	187,08	218,45
7.Частни земеделски стопани - ЗОО	223,11	204,23	227,41
8.Отделен указ - ЗП	237,99		237,99
9.Социални пенсии за инвалидност	170,45	167,45	174,42
10. Персонални пенсии	116,18	112,84	119,01
11.Социални пенсии за старост	133,97	129,08	139,42
<b>IV. Фонд "Трудова злополука и професионална болест":</b>	<b>281,87</b>	<b>285,67</b>	<b>278,02</b>
<b>А.Пенсии за трудова дейност</b>	<b>281,83</b>	<b>285,61</b>	<b>278,00</b>
1.Трудова злополука и проф. болест	282,24	286,04	278,35
2.Трудова злополука и проф. болест - ЗПЗСК	251,36	225,73	266,31
3.Трудова злополука и проф. болест - СВОК	263,39	312,73	242,25
<b>Б.Пенсии за лицата по чл. 69 :</b>	<b>308,95</b>	<b>323,93</b>	<b>291,47</b>
1.Трудова злополука и проф. болест	308,95	323,93	291,47

**14. Брой пенсионери, брой пенсии и среден размер  
на пенсионер по месеци и тримесечия за 2017 г.**

	<b>Брой пенсионери</b>	<b>Брой пенсии</b>	<b>Среден размер на пенсионер лева</b>
януари	2 182 447	2 605 924	332,57
февруари	2 178 452	2 597 020	335,23
март	2 175 703	2 590 339	334,62
<b>I трим. - средно</b>	<b>2 178 867</b>	<b>2 597 760</b>	<b>334,14</b>
април	2 173 694	2 585 126	358,46
май	2 172 671	2 580 772	334,39
юни	2 172 185	2 577 287	332,08
<b>II трим. - средно</b>	<b>2 172 847</b>	<b>2 581 058</b>	<b>341,65</b>
<b>I - во полугодие - средно</b>	<b>2 175 861</b>	<b>2 589 416</b>	<b>337,89</b>
юли	2 171 652	2 574 804	345,75
август	2 169 390	2 568 448	345,62
септември	2 169 145	2 565 421	344,29
<b>III трим. - средно</b>	<b>2 170 063</b>	<b>2 569 560</b>	<b>345,22</b>
<b>деветмесечие</b>	<b>2 173 925</b>	<b>2 582 793</b>	<b>340,33</b>

**Забележка:** Средните размери за месец април, второто тримесечие, полугодие и деветмесечие са изчислени от разхода заедно с великденската добавка. Без нея те са съответно 335,17 лв., 333,88 лв., 334,01 лв. и 337,74 лв.

## 15. Средни основни месечни размери на пенсиите към 30.IX.2017 г.

Вид на пенсиите	Всичко лева	Лични лева	Наследст. лева
<b>Брой пенсии - общо ( I + II + III + IV )</b>	<b>308,31</b>	<b>313,69</b>	<b>207,40</b>
<b>I. Фонд "Пенсии":</b>	<b>299,66</b>	<b>304,85</b>	<b>201,88</b>
1.Инвалидност поради общо заболяване	215,94	226,99	156,11
2.Осигурителен стаж и възраст	324,87	325,13	311,47
3.Осигурителен стаж и възраст - ЗПЗСК	176,14	180,00	115,47
4.Инвалидност поради общо заболяване - ЗПЗСК	178,25	181,73	131,77
5.Инвалидност поради общо заболяване - СВОК	196,55	197,07	156,80
6.Осигурителен стаж и възраст - СВОК	224,31	224,35	155,02
7.Частни занаятчии, търговци и др. - СВОК	169,18	171,65	135,00
<b>II. Фонд "Пенсии за лицата по чл. 69 ":</b>	<b>598,11</b>	<b>609,52</b>	<b>367,21</b>
1.Инвалидност поради общо заболяване	279,85	297,31	173,36
2.Осигурителен стаж и възраст	598,34	609,73	367,63
<b>III. Фонд "Пенсии, несвързани с трудова дейност":</b>	<b>136,53</b>	<b>137,14</b>	<b>115,61</b>
1.Старост (поборнически) - ЗП	135,00		135,00
2.Военна инвалидност	155,78	159,51	135,62
3.Народни - отм.чл.28 - ЗП	135,00		135,00
4.Народни - чл.30а - ЗП	127,99	120,98	135,00
5.Особени заслуги	624,17	700,00	245,00
6.Гражданска инвалидност	156,94	157,18	148,56
7.Старост на частни земеделски стопани -ЗОО	178,85	180,00	135,00
8.С отделен указ -ЗП	108,88	108,88	
9.Социални пенсии за инвалидност	137,93	137,93	
10. Персонални пенсии	108,88	108,88	108,88
11.Социални пенсии за старост	120,98	120,98	
<b>IV. Фонд "Трудова злополука и професионална болест":</b>	<b>226,43</b>	<b>238,97</b>	<b>199,33</b>
<b>А. Пенсии за трудова дейност</b>	<b>226,44</b>	<b>239,00</b>	<b>199,28</b>
1.Инвалидност поради трудова злополука и професионална болест	227,03	239,81	199,71
2.Инвалидност поради трудова злополука и професионална болест ЗПЗСК	181,74	189,22	133,13
3.Инвалидност поради трудова злополука и професионална болест СВОК	200,01	213,36	146,58
<b>Б.Пенсии за лицата по чл. 69 :</b>	<b>221,96</b>	<b>220,37</b>	<b>224,50</b>
1.Инвалидност поради трудова злополука и професионална болест	221,96	220,37	224,50

**16. Средни основни месечни размери на  
изменените и прекратени пенсии към 30.IX.2017 г.**

Вид на пенсиите	изменени		прекратени
	нов размер лева	стар размер лева	лева
<b>Общо ( I + II + III +IV )</b>	<b>399,63</b>	<b>356,96</b>	<b>262,23</b>
<b>I. Фонд "Пенсии":</b>	<b>364,90</b>	<b>320,94</b>	<b>260,76</b>
1.Инвалидност поради общо заболяване	255,01	229,07	197,43
2.Осигурителен стаж и възраст	413,13	361,25	285,05
3.Осигурителен стаж и възраст - ЗПЗСК	161,38	161,38	164,92
4.Инвалидност поради общо заболяване - ЗПЗСК	181,56	165,42	170,91
5.Инвалидност поради общо заболяване - СВОК	197,32	193,30	183,43
6.Осигурителен стаж и възраст - СВОК	244,37	242,36	211,06
7.Частни занаятчии, търговци и др. - СВОК			158,40
<b>II. Фонд "Пенсии за лицата по чл. 69 ":</b>	<b>643,00</b>	<b>607,20</b>	<b>510,88</b>
1.Инвалидност поради общо заболяване	206,76	234,95	228,37
2.Осигурителен стаж и възраст	643,05	607,24	511,24
<b>III. Фонд "Пенсии, несвързани с трудова дейност":</b>	<b>138,62</b>	<b>137,04</b>	<b>131,28</b>
1.Старост (поборнически) - ЗП			
2.Военна инвалидност	170,65	168,26	149,73
3.Народни - отм.чл.28 - ЗП			121,04
4.Народни - чл.30а - ЗП			118,14
5.Особени заслуги			700,00
6.Гражданска инвалидност			177,21
7.Старост на частни земеделски стопани -ЗОО			164,32
8.С отделен указ -ЗП			
9.Социални пенсии за инвалидност	137,17	135,62	134,68
10. Персонални пенсии	106,33	106,33	107,54
11.Социални пенсии за старост	118,85	118,85	118,66
<b>IV. Фонд "Трудова злополука и професионална болест":</b>	<b>283,97</b>	<b>269,10</b>	<b>208,92</b>
<b>А. Пенсии за трудова дейност</b>	<b>284,35</b>	<b>269,24</b>	<b>208,92</b>
1.Инвалидност поради трудова злополука и професионална болест	284,55	269,40	210,09
2.Инвалидност поради трудова злополука и професионална болест ЗПЗСК	201,73	201,73	169,60
3.Инвалидност поради трудова злополука и професионална болест СВОК			170,69
<b>Б.Пенсии за лицата по чл. 69 :</b>	<b>120,98</b>	<b>207,00</b>	
1.Инвалидност поради трудова злополука и професионална болест	120,98	207,00	

**17. Брой на пенсионерите с минимален размер на първата пенсия към 30.IX.2017 г.,  
разпределени по вид на водещата пенсия  
и процент на намалена работоспособност**

Вид на пенсиите	Лични пенсии		Наследствени пенсии		общ брой пенсионери с минимални размери	общ брой пенсионери	% на пенсионерите с мин. размери от общия брой
	мин. размер	брой	мин. размер	брой			
	лева		лева				
<b>Пенсии - общо ( I + II + III +IV )</b>		<b>614 099</b>		<b>58 925</b>	<b>673 024</b>	<b>2 169 145</b>	<b>31,0%</b>
<b>I. Фонд "Пенсии":</b>		<b>553 076</b>		<b>57 606</b>	<b>610 682</b>	<b>2 003 830</b>	<b>30,5%</b>
<b>1.Инвалидност поради общо заболяване</b>		<b>225 490</b>		<b>51 892</b>	<b>277 382</b>	<b>456 263</b>	<b>60,8%</b>
- Без група инвалидност	120,98	1 855	135,00	51 091	52 946		
- над 90%	207,00	44 035	135,00	329	44 364		
- от 71 до 90%	189,00	91 045	135,00	299	91 344		
- от 50 до 70.99%	153,00	88 555	135,00	173	88 728		
<b>2.Осигурителен стаж и възраст</b>		<b>323 324</b>		<b>5 636</b>	<b>328 960</b>	<b>1 540 395</b>	<b>21,4%</b>
-по чл.68, ал.1,2 от КСО	180,00	270 296	135,00	4 666	274 962		
-по чл.68, ал. 3 от КСО	153,00	53 028	135,00	970	53 998		
<b>3.Осигурителен стаж и възраст - ЗПЗСК</b>	<b>180,00</b>	<b>834</b>	<b>135,00</b>	<b>30</b>	<b>864</b>	<b>887</b>	<b>97,4%</b>
<b>4.Инвалидност поради общо заболяване - ЗПЗСК</b>		<b>520</b>		<b>35</b>	<b>555</b>	<b>559</b>	<b>99,3%</b>
- Без група инвалидност			135,00	29	29		
- над 90%	207,00	152	135,00	2	154		
- от 71 до 90%	189,00	187	135,00	2	189		
- от 50 до 70.99%	153,00	181	135,00	2	183		
<b>5.Инвалидност поради общо заболяване - СВОК</b>		<b>673</b>		<b>7</b>	<b>680</b>	<b>764</b>	<b>89,0%</b>
- Без група инвалидност	120,98	1	135,00	6	7		
- над 90%	207,00	253	135,00	1	254		
- от 71 до 90%	189,00	322			322		
- от 50 до 70.99%	153,00	97			97		
<b>6.Осигурителен стаж и възраст - СВОК</b>		<b>2 166</b>		<b>1</b>	<b>2 167</b>	<b>4 888</b>	<b>44,3%</b>
-по чл.68, ал.1,2 от КСО	180,00	2 079			2 079		
-по чл.68, ал. 3 от КСО	153,00	87	135,00	1	88		
<b>7.Частни занаятчии, търговци и др. - СВОК</b>		<b>69</b>		<b>5</b>	<b>74</b>	<b>74</b>	<b>100,0%</b>
-по чл.68, ал.1,2 от КСО	180,00	35	135,00	4	39		
-по чл.68, ал. 3 от КСО	153,00	23	135,00	1	24		
- над 90%	207,00	5			5		
- от 71 до 90%	189,00	2			2		
- от 50 до 70.99%	153,00	4			4		



(Продължение)

Вид на пенсиите	Лични пенсии		Наследствени пенсии		общ брой пенсионери с минимални размери	общ брой	% на пенсионерите с мин. размери от общия брой
	мин. размер лева	брой	мин. размер лева	брой			
<b>II. Фонд "Пенсии за лицата по чл. 69 ":</b>		<b>289</b>		<b>71</b>	<b>360</b>	<b>97 456</b>	<b>0,4%</b>
<b>1.Инвалидност поради общо заболяване</b>		<b>6</b>		<b>2</b>	<b>8</b>	<b>71</b>	<b>11,3%</b>
- Без група инвалидност	120,98	1	135,00	2	3		
- над 90%	207,00	3			3		
- от 71 до 90%	189,00	1			1		
- от 50 до 70.99%	153,00	1			1		
<b>2.Осигурителен стаж и възраст</b>	<b>180,00</b>	<b>283</b>	<b>135,00</b>	<b>69</b>	<b>352</b>	<b>97 385</b>	<b>0,4%</b>
<b>III. Фонд "Пенсии, несвързани с трудова дейност":</b>		<b>57 692</b>		<b>394</b>	<b>58 086</b>	<b>59 581</b>	<b>97,5%</b>
<b>1.Старост (поборнически) - ЗП</b>			<b>135,00</b>	<b>1</b>	<b>1</b>	<b>1</b>	<b>100,0%</b>
<b>2.Военна инвалидност</b>		<b>1 986</b>		<b>388</b>	<b>2 374</b>	<b>2 564</b>	<b>92,6%</b>
- редници и сержанти:		1 986		388	2 374		
- Без група инвалидност	120,98	5	135,00	367	372		
- над 90%	181,47	259	135,00	6	265		
- от 71 до 90%	169,37	701	135,00	9	710		
- от 50 до 70.99%	139,13	1 021	135,00	6	1 027		
- офицери:							
- Без група инвалидност							
- над 90%							
- от 71 до 90%							
- от 50 до 70.99%							
<b>3.Народни - отм.чл.28 - ЗП</b>						<b>3</b>	
<b>4.Народни - чл.30а - ЗП</b>	<b>120,98</b>	<b>2</b>	<b>135,00</b>	<b>2</b>	<b>4</b>	<b>4</b>	<b>100,0%</b>
<b>5.Особени заслуги</b>						<b>12</b>	
<b>6.Гражданска инвалидност</b>		<b>135</b>			<b>135</b>	<b>148</b>	<b>91,2%</b>
- Без група инвалидност					-		
- над 90%	181,47	18			18		
- от 71 до 90%	169,37	26			26		
- от 50 до 70.99%	139,13	91			91		
<b>7.Старост на частни земеделски стопани -ЗОО</b>		<b>114</b>		<b>3</b>	<b>117</b>	<b>117</b>	<b>100,0%</b>
-по чл.68, ал.1,2 от КСО	180,00	114	135,00	3	117		
-по чл.68, ал. 3 от КСО							
<b>8.С отделен указ</b>	<b>108,88</b>	<b>1</b>			<b>1</b>	<b>1</b>	<b>100,0%</b>
<b>9.Социални пенсии за инвалидност</b>		<b>50 453</b>			<b>50 453</b>	<b>50 454</b>	<b>100,0%</b>
- Без група инвалидност	120,98	91			91		
- над 90%	145,18	20 308			20 308		
- от 71 до 90%	133,08	30 054			30 054		
<b>10. Персонални пенсии</b>	<b>108,88</b>	<b>1 720</b>			<b>1 720</b>	<b>2 996</b>	<b>57,4%</b>
<b>11.Социални пенсии за старост</b>	<b>120,98</b>	<b>3 281</b>			<b>3 281</b>	<b>3 281</b>	<b>100,0%</b>

(Продължение и край)

Вид на пенсиите	Лични пенсии		Наследствени пенсии		общ брой пенсионери с минимални размери	общ брой	% на пенсионерите с мин. размери от общия брой
	мин. размер лева	брой	мин. размер лева	брой			
<b>IV. Фонд "Трудова злополука и професионална болест":</b>		<b>3 042</b>		<b>854</b>	<b>3 896</b>	<b>8 278</b>	<b>47,1%</b>
<b>A. Пенсии за трудова дейност</b>		<b>3 039</b>		<b>854</b>	<b>3 893</b>	<b>8 265</b>	<b>47,1%</b>
<b>1.Инвалидност поради трудова злополука и професионална болест</b>		<b>2 942</b>		<b>840</b>	<b>3782</b>	<b>8145</b>	<b>46,4%</b>
- Без група инвалидност	120,98	13	135,00	789	802		
- над 90%	225,00	286	135,00	17	303		
- от 71 до 90%	207,00	553	135,00	20	573		
- от 50 до 70.99%	180,00	2 090	135,00	14	2104		
<b>2.Инвалидност поради трудова злополука и професионална болест ЗПЗСК</b>		<b>77</b>		<b>11</b>	<b>88</b>	<b>90</b>	<b>97,8%</b>
- Без група инвалидност			135,00	8	8		
- над 90%	225,00	4		1	5		
- от 71 до 90%	207,00	16	135,00	2	18		
- от 50 до 70.99%	180,00	57			57		
<b>3.Инвалидност поради трудова злополука и професионална болест СВОК</b>		<b>20</b>		<b>3</b>	<b>23</b>	<b>30</b>	<b>76,7%</b>
- Без група инвалидност			135,00	3	3		
- над 90%	225,00	2			2		
- от 71 до 90%	207,00	4			4		
- от 50 до 70.99%	180,00	14			14		
<b>Б.Пенсии за лицата по чл. 69 :</b>		<b>3</b>			<b>3</b>	<b>13</b>	<b>23,1%</b>
<b>1.Инвалидност поради трудова злополука и професионална болест</b>		<b>3</b>			<b>3</b>	<b>13</b>	<b>23,1%</b>
- Без група инвалидност	120,98	1					
- над 90%	225,00	1					
- от 71 до 90%					0		
- от 50 до 70.99%	180,00	1			1		

**18. Брой, средни размери и средно увеличение на пенсиите,  
след преизчисление на пенсиите с тежест 1,126 и минимална пенсия за ОСВ 180 лв.  
от 1 юли 2017 г.**

Вид на пенсиите	Брой пенсионери	СРЕДЕН ОСНОВЕН РАЗМЕР - лева			
		стар размер	нов размер	увеличение лева	%
<b>ПЕНСИИ - общо ( I + II + III + IV )</b>	<b>2 143 709</b>	<b>298,69</b>	<b>308,84</b>	<b>10,15</b>	<b>3,4%</b>
<b>I. Фонд "Пенсии":</b>	<b>1 978 462</b>	<b>289,85</b>	<b>300,15</b>	<b>10,30</b>	<b>3,6%</b>
1. Инвалидност поради общо заболяване	454 684	203,20	215,97	12,77	6,3%
2. Осигурителен стаж и възраст	1 516 478	316,27	325,81	9,54	3,0%
3. Осигурителен стаж и възраст - ЗПЗСК	926	158,03	176,26	18,23	11,5%
4. Инвалидност поради общо заболяване - ЗПЗСК	560	160,54	179,07	18,53	11,5%
5. Инвалидност поради общо заболяване - СВОК	774	178,61	196,49	17,88	10,0%
6. Осигурителен стаж и възраст - СВОК	4 964	213,61	224,40	10,79	5,1%
7. Частни занаятчии, търговци и др. - СВОК	76	151,93	169,46	17,53	11,5%
<b>II. Фонд "Пенсии за лицата по чл. 69 ":</b>	<b>97 545</b>	<b>585,99</b>	<b>597,00</b>	<b>11,01</b>	<b>1,9%</b>
1. Инвалидност поради общо заболяване	74	272,13	279,40	7,27	2,7%
2. Осигурителен стаж и възраст	97 471	586,23	597,24	11,01	1,9%
<b>III. Фонд "Пенсии, несвързани с трудова дейност"</b>	<b>59 305</b>	<b>133,16</b>	<b>136,51</b>	<b>3,35</b>	<b>2,5%</b>
1. Старост (поборнически)	1	121,04	135,00	13,96	11,5%
2. Военна инвалидност	2 566	149,56	155,71	6,15	4,1%
3. Народни - отм. чл. 28 - ЗП	3	121,04	135,00	13,96	11,5%
4. Народни - отм. чл. 30а - ЗП	4	119,59	127,99	8,40	7,0%
5. Особени заслуги	12	624,17	624,17		
6. Гражданска инвалидност	147	152,59	157,14	4,55	3,0%
7. Старост, частни земеделски стопани - ЗОО	119	160,36	178,87	18,51	11,5%
8. С отделен указ - ЗП	1	106,33	108,88	2,55	2,4%
9. Социални пенсии	50 152	134,70	137,94	3,24	2,4%
10. Персонални пенсии	3 072	106,33	108,88	2,55	2,4%
11. Социални пенсии за старост	3 228	118,14	120,98	2,84	2,4%
<b>IV. Фонд "Тр. Злополука и професионална болест:</b>	<b>8 397</b>	<b>214,25</b>	<b>225,60</b>	<b>11,35</b>	<b>5,3%</b>
<b>А. Пенсии за трудова дейност</b>	<b>8 384</b>	<b>214,24</b>	<b>225,60</b>	<b>11,36</b>	<b>5,3%</b>
1. Инвалидност поради трудова злополука и професионална болест	8 267	214,89	226,16	11,27	5,2%
2. Инвалидност поради трудова злополука и професионална болест - ЗПЗСК	87	163,17	181,70	18,53	11,4%
3. Инвалидност поради трудова злополука и професионална болест - СВОК	30	183,73	199,03	15,30	8,3%
<b>Б. Пенсии на лицата по чл. 69 от КСО:</b>	<b>13</b>	<b>220,83</b>	<b>228,57</b>	<b>7,74</b>	<b>3,5%</b>
1. Инвалидност поради трудова злополука и професионална болест	13	220,83	228,57	7,74	3,5%

(Продължение и край)

Вид на пенсиите	Брой пенсионери	СРЕДЕН ИЗПЛАТЕН РАЗМЕР - лева				Брой без увеличение
		стар размер	нов размер	увеличение лева	%	
<b>ПЕНСИИ - общо ( I + II + III + IV )</b>	<b>2 143 709</b>	<b>331,81</b>	<b>342,85</b>	<b>11,04</b>	<b>3,3%</b>	<b>53 486</b>
<b>I. Фонд "Пенсии":</b>	<b>1 978 462</b>	<b>324,33</b>	<b>335,56</b>	<b>11,23</b>	<b>3,5%</b>	<b>41 515</b>
1. Инвалидност поради общо заболяване	454 684	230,57	243,86	13,29	5,8%	3 601
2. Осигурителен стаж и възраст	1 516 478	352,71	363,31	10,60	3,0%	37 914
3. Осигурителен стаж и възраст - ЗПЗСК	926	229,65	251,53	21,88	9,5%	
4. Инвалидност поради общо заболяване - ЗПЗСК	560	237,28	258,51	21,23	8,9%	
5. Инвалидност поради общо заболяване - СВОК	774	247,29	266,74	19,45	7,9%	
6. Осигурителен стаж и възраст - СВОК	4 964	281,70	294,31	12,61	4,5%	
7. Частни занаятчии, търговци и др. - СВОК	76	211,52	230,82	19,30	9,1%	
<b>II. Фонд "Пенсии за лицата по чл. 69 ":</b>	<b>97 545</b>	<b>594,00</b>	<b>605,27</b>	<b>11,27</b>	<b>1,9%</b>	<b>11 881</b>
1. Инвалидност поради общо заболяване	74	311,38	319,17	7,79	2,5%	
2. Осигурителен стаж и възраст	97 471	594,22	605,49	11,27	1,9%	11 881
<b>II. Фонд "Пенсии, несвързани с трудова дейност"</b>	<b>59 305</b>	<b>158,63</b>	<b>162,67</b>	<b>4,04</b>	<b>2,5%</b>	<b>13</b>
1. Старост (поборнически)	1	121,04	135,00	13,96	11,5%	
2. Военна инвалидност	2 566	173,93	180,76	6,83	3,9%	2
3. Народни - отм. чл. 28 - ЗП	3	121,04	135,00	13,96	11,5%	
4. Народни - отм. чл. 30а - ЗП	4	147,76	156,63	8,87	6,0%	
5. Особени заслуги	12	635,80	636,06	0,26	0,04%	11
6. Гражданска инвалидност	147	185,15	190,74	5,59	3,0%	
7. Старост, частни земеделски стопани - ЗОО	119	207,56	229,11	21,55	10,4%	
8. С отделен указ - ЗП	1	228,84	233,52	4,68	2,0%	
9. Социални пенсии	50 152	162,63	166,60	3,97	2,4%	
10. Персонални пенсии	3 072	109,34	112,06	2,72	2,5%	
11. Социални пенсии за старост	3 228	126,55	129,94	3,39	2,7%	
<b>III. Фонд "Тр. Злополука и професионална болест:</b>	<b>8 397</b>	<b>271,37</b>	<b>285,36</b>	<b>13,99</b>	<b>5,2%</b>	<b>77</b>
<b>А. Пенсии за трудова дейност</b>	<b>8 384</b>	<b>271,32</b>	<b>285,32</b>	<b>14,00</b>	<b>5,2%</b>	<b>77</b>
1. Инвалидност поради трудова злополука и професионална болест	8 267	271,73	285,60	13,87	5,1%	77
2. Инвалидност поради трудова злополука и професионална болест - ЗПЗСК	87	239,76	263,57	23,81	9,9%	
3. Инвалидност поради трудова злополука и професионална болест - СВОК	30	251,85	270,62	18,77	7,5%	
<b>Б. Пенсии на лицата по чл. 69 от КСО:</b>	<b>13</b>	<b>299,26</b>	<b>312,18</b>	<b>12,92</b>	<b>4,3%</b>	
1. Инвалидност поради трудова злополука и професионална болест	13	299,26	312,18	12,92	4,3%	

към съдържание

**19. Брой на пенсионерите, разпределени по групи  
основни месечни размери на пенсиите им, без  
тези получавани като втори, трети и четвърти към 30.IX.2017 г.**

N	Групи основни месечни размери на пенсиите	Брой пенсионери - общо ( I + II + III +IV)						I. Фонд "Пенсии"						II. Фонд "Пенсии за лицата по чл. 69"					
		Общо		Лични пенсии		Наследствени пенсии		Общо		Лични пенсии		Наследствени пенсии		Общо		Лични пенсии		Наследствени пенсии	
		брой	%	брой	%	брой	%	брой	%	брой	%	брой	%	брой	%	брой	%	брой	%
	<b>всичко</b>	<b>2 169 145</b>	<b>100,0%</b>	<b>2 059 261</b>	<b>100,0%</b>	<b>109 884</b>	<b>100,0%</b>	<b>2 003 830</b>	<b>100,0%</b>	<b>1 902 847</b>	<b>100,0%</b>	<b>100 983</b>	<b>100,0%</b>	<b>97 456</b>	<b>100,0%</b>	<b>92 866</b>	<b>100,0%</b>	<b>4 590</b>	<b>100,0%</b>
1	До 108,88 лв.	4 497	0,2%	2 670	0,1%	1 827	1,7%	1 494	0,07%	949	0,05%	545	0,5%						
2	от 108,89 до 135,00 лв.	94 618	4,4%	35 516	1,7%	59 102	53,8%	59 823	3,0%	2 067	0,11%	57 756	57,2%	72	0,07%	1	0,001%	71	1,5%
3	от 135,01 до 153,00 лв.	169 455	7,8%	163 593	7,9%	5 862	5,3%	147 742	7,4%	142 171	7,5%	5 571	5,5%	143	0,1%	1	0,001%	142	3,1%
4	от 153,01 до 180,00 лв.	310 743	14,3%	303 647	14,7%	7 096	6,5%	306 846	15,3%	300 282	15,8%	6 564	6,5%	569	0,6%	284	0,3%	285	6,2%
5	от 180,01 до 200,00 лв.	209 810	9,7%	205 771	10,0%	4 039	3,7%	208 687	10,4%	205 154	10,8%	3 533	3,5%	217	0,2%	9	0,010%	208	4,5%
6	от 200,01 до 250,00 лв.	351 517	16,2%	344 339	16,7%	7 178	6,5%	348 330	17,4%	342 114	18,0%	6 216	6,2%	891	0,9%	446	0,48%	445	9,7%
7	от 250,01 до 300,00 лв.	246 596	11,4%	241 631	11,7%	4 965	4,5%	242 547	12,1%	238 254	12,5%	4 293	4,3%	3 190	3,3%	2 803	3,0%	387	8,4%
8	от 300,01 до 350,00 лв.	179 304	8,3%	174 877	8,5%	4 427	4,0%	172 464	8,6%	168 722	8,9%	3 742	3,7%	6 379	6,5%	5 834	6,3%	545	11,9%
9	от 350,01 до 400,00 лв.	135 189	6,2%	131 115	6,4%	4 074	3,7%	127 146	6,3%	123 850	6,5%	3 296	3,3%	7 778	8,0%	7 065	7,6%	713	15,5%
10	от 400,01 до 450,00 лв.	101 272	4,7%	97 788	4,7%	3 484	3,2%	92 881	4,6%	90 048	4,7%	2 833	2,8%	8 240	8,5%	7 615	8,2%	625	13,6%
11	от 450,01 до 500,00 лв.	75 658	3,5%	73 026	3,5%	2 632	2,4%	67 229	3,4%	65 090	3,4%	2 139	2,1%	8 328	8,5%	7 846	8,4%	482	10,5%
12	от 500,01 до 600,00 лв.	102 402	4,7%	99 399	4,8%	3 003	2,7%	86 079	4,3%	83 486	4,4%	2 593	2,6%	16 212	16,6%	15 812	17,0%	400	8,7%
13	от 600,01 до 700,00 лв.	62 723	2,9%	61 444	3,0%	1 279	1,2%	49 081	2,4%	47 965	2,5%	1 116	1,1%	13 596	14,0%	13 435	14,5%	161	3,5%
14	от 700,01 до 800,00 лв.	41 291	1,9%	40 800	2,0%	491	0,4%	31 029	1,5%	30 594	1,6%	435	0,4%	10 240	10,5%	10 186	11,0%	54	1,2%
15	от 800,01 до 910,00 лв.	84 005	3,9%	83 580	4,1%	425	0,4%	62 388	3,1%	62 037	3,3%	351	0,3%	21 600	22,2%	21 528	23,2%	72	1,6%
16	над 910,00 лв.	65	0,003%	65	0,003%			64	0,003%	64	0,003%			1		1	0,001%		
	на 910,00 лв.	52 933	2,4%	52 721	2,6%	212	0,2%	39 336	2,0%	39 160	2,1%	176	0,2%	13 587	0,7%	13 553	14,6%	34	0,7%
	до 180,00 лв. вкл.	579 313	26,7%	505 426	24,5%	73 887	67,2%	515 905	25,7%	445 469	23,4%	70 436	69,8%	784	0,04%	286	0,3%	498	10,8%

(Продължение и край)

N	Групи основни месечни размери на пенсиите	III. Фонд "Пенсии, несвързани с трудова дейност"						IV. Фонд "Трудова злополука и професионална болест"					
		Общо		Лични пенсии		Наследствени пенсии		Общо		Лични пенсии		Наследствени пенсии	
		брой	%	брой	%	брой	%	брой	%	брой	%	брой	%
	<b>всичко</b>	<b>59 581</b>	<b>100,0%</b>	<b>57 889</b>	<b>100,0%</b>	<b>1 692</b>	<b>99,9%</b>	<b>8 278</b>	<b>100,0%</b>	<b>5 659</b>	<b>100,0%</b>	<b>2 619</b>	<b>100,0%</b>
1	До 108,88 лв.	3 001	5,0%	1 721	3,0%	1 280	75,7%	2	0,0%			2	0,1%
2	от 108,89 до 135,00 лв.	33 836	56,8%	33 434	57,8%	402	23,8%	887	10,7%	14	0,2%	873	33,3%
3	от 135,01 до 153,00 лв.	21 423	36,0%	21 421	37,0%	2	0,1%	147	1,8%			147	5,6%
4	от 153,01 до 180,00 лв.	920	1,5%	919	1,6%	1		2 408	29,1%	2 162	38,2%	246	9,4%
5	от 180,01 до 200,00 лв.	285	0,48%	283	0,49%	2	0,12%	621	7,5%	325	5,7%	296	11,3%
6	от 200,01 до 250,00 лв.	90	0,2%	86	0,1%	4	0,24%	2 206	26,6%	1 693	29,9%	513	19,6%
7	от 250,01 до 300,00 лв.	8	0,01%	7	0,01%	1	0,1%	851	10,3%	567	10,0%	284	10,8%
8	от 300,01 до 350,00 лв.	3	0,01%	3	0,01%			458	5,5%	318	5,6%	140	5,3%
9	от 350,01 до 400,00 лв.	3	0,01%	3	0,01%			262	3,2%	197	3,5%	65	2,5%
10	от 400,01 до 450,00 лв.							151	1,8%	125	2,2%	26	1,0%
11	от 450,01 до 500,00 лв.							101	1,2%	90	1,6%	11	0,4%
12	от 500,01 до 600,00 лв.	1	0,002%	1	0,002%			110	1,3%	100	1,8%	10	0,4%
13	от 600,01 до 700,00 лв.	11	0,018%	11	0,019%			35	0,4%	33	0,6%	2	0,1%
14	от 700,01 до 800,00 лв.							22	0,3%	20	0,4%	2	0,1%
15	от 800,01 до 910,00 лв.							17	0,2%	15	0,3%	2	0,08%
16	над 910,00 лв.												
	на 910,00 лв.							10	0,1%	8	0,1%	2	0,08%
	до 180,00 лв. вкл.	59 180	99,3%	57 495	99,3%	1 685	99,6%	3 444	41,6%	2 176	38,5%	1 268	48,4%

към съдържание

**20. Брой на пенсионерите, разпределени по групи  
месечни размери на пенсиите им,  
към 30.IX.2017 г.**

N	Групи месечни размери на пенсиите	Брой пенсионери - общо ( I + II + III )						I. Фонд "Пенсии"						II. Фонд "Пенсии за лицата по чл. 69"					
		Общо		Лични пенсии		Наследствени пенсии		Общо		Лични пенсии		Наследствени пенсии		Общо		Лични пенсии		Наследствени пенсии	
		брой	%	брой	%	брой	%	брой	%	брой	%	брой	%	брой	%	брой	%	брой	%
	<b>Всичко:</b>	<b>2 169 145</b>	<b>100,0%</b>	<b>2 059 261</b>	<b>100,0%</b>	<b>109 884</b>	<b>100,0%</b>	<b>2 003 830</b>	<b>100,0%</b>	<b>1 902 847</b>	<b>100,0%</b>	<b>100 983</b>	<b>100,0%</b>	<b>97 456</b>	<b>100,0%</b>	<b>92 866</b>	<b>100,0%</b>	<b>4 590</b>	<b>100,0%</b>
1	До 108,88 лв.	6 907	0,3%	5 117	0,2%	1 790	1,6%	4 078	0,2%	3 564	0,2%	514	0,5%						
2	от 108,89 до 135,00 лв.	91 826	4,2%	34 609	1,7%	57 217	52,1%	58 727	2,9%	2 674	0,1%	56 053	55,5%	67	0,07%	1	0,001%	66	1,4%
3	от 135,01 до 153,00 лв.	123 242	5,7%	117 561	5,7%	5 681	5,2%	116 642	5,8%	111 239	5,8%	5 403	5,4%	137	0,1%	1	0,001%	136	3,0%
4	от 153,01 до 180,00 лв.	134 880	6,2%	127 507	6,2%	7 373	6,7%	131 740	6,6%	124 842	6,6%	6 898	6,8%	561	0,6%	282	0,3%	279	6,1%
5	от 180,01 до 200,00 лв.	85 310	3,9%	81 641	4,0%	3 669	3,3%	84 139	4,2%	80 768	4,2%	3 371	3,3%	208	0,2%	5	0,005%	203	4,4%
6	от 200,01 до 250,00 лв.	380 537	17,5%	373 522	18,1%	7 015	6,4%	362 861	18,1%	356 535	18,7%	6 326	6,3%	749	0,8%	330	0,36%	419	9,1%
7	от 250,01 до 300,00 лв.	318 051	14,7%	312 556	15,2%	5 495	5,0%	314 007	15,7%	309 220	16,3%	4 787	4,7%	2 576	2,6%	2 205	2,4%	371	8,1%
8	от 300,01 до 350,00 лв.	259 861	12,0%	255 192	12,4%	4 669	4,2%	252 805	12,6%	248 932	13,1%	3 873	3,8%	5 573	5,7%	5 099	5,5%	474	10,3%
9	от 350,01 до 400,00 лв.	188 846	8,7%	184 509	9,0%	4 337	3,9%	180 715	9,0%	177 274	9,3%	3 441	3,4%	7 383	7,6%	6 699	7,2%	684	14,9%
10	от 400,01 до 450,00 лв.	137 629	6,3%	133 942	6,5%	3 687	3,4%	128 911	6,4%	125 995	6,6%	2 916	2,9%	8 231	8,4%	7 593	8,2%	638	13,9%
11	от 450,01 до 500,00 лв.	99 295	4,6%	96 362	4,7%	2 933	2,7%	90 414	4,5%	88 096	4,6%	2 318	2,3%	8 556	8,8%	8 055	8,7%	501	10,9%
12	от 500,01 до 600,00 лв.	128 656	5,9%	125 257	6,1%	3 399	3,1%	111 721	5,6%	108 883	5,7%	2 838	2,8%	16 629	17,1%	16 144	17,4%	485	10,6%
13	от 600,01 до 700,00 лв.	74 332	3,4%	72 815	3,5%	1 517	1,4%	60 366	3,0%	59 061	3,1%	1 305	1,3%	13 835	14,2%	13 645	14,7%	190	4,1%
14	от 700,01 до 800,00 лв.	47 141	2,2%	46 537	2,3%	604	0,5%	36 607	1,8%	36 078	1,9%	529	0,5%	10 473	10,7%	10 409	11,2%	64	1,4%
15	от 800,01 до 910,00 лв.	78 892	3,6%	78 426	3,8%	466	0,4%	57 719	2,9%	57 333	3,0%	386	0,4%	21 126	21,7%	21 052	22,7%	74	1,6%
16	над 910,00 лв.	13 740	0,6%	13 708	0,7%	32	0,03%	12 378	0,6%	12 353	0,6%	25	0,02%	1 352	1,4%	1 346	1,4%	6	0,1%
	на 910,00 лв.	44 355	2,0%	44 136	2,1%	219	0,2%	31 528	1,6%	31 344	1,6%	184	0,2%	12 809	13,1%	12 776	13,8%	33	0,7%
	до 180,00 лв. вкл.	356 855	16,5%	284 794	13,8%	72 061	65,6%	311 187	15,5%	242 319	12,7%	68 868	68,2%	765	0,8%	284	0,3%	481	10,5%

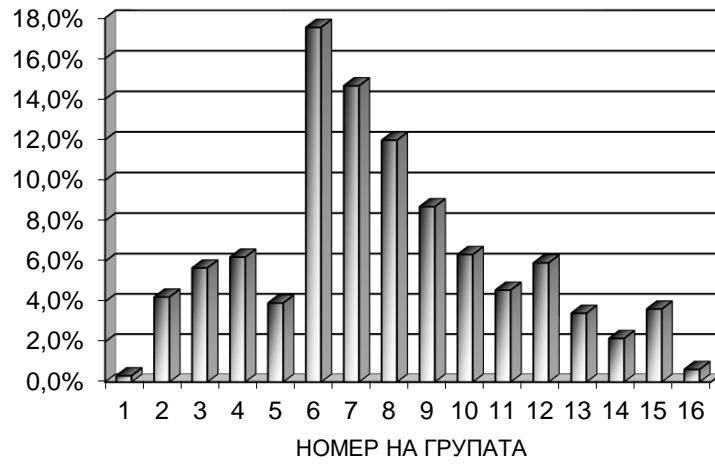
**Забележка:** В месечния размер на пенсиите е включен основния размер на водещата пенсия, сумата за изплащане на останалите пенсии и добавките към пенсиите (вкл. и добавката по чл.84 от КСО).

(Продължение и край)

N	Групи месечни размери на пенсиите	III. Фонд "Пенсии, несвързани с трудова дейност"						IV. Фонд "Трудова злополука и професионална болест"					
		Общо		Лични пенсии		Наследствени пенсии		Общо		Лични пенсии		Наследствени пенсии	
		брой	%	брой	%	брой	%	брой	%	брой	%	брой	%
	<b>Всичко:</b>	<b>59 581</b>	<b>100,0%</b>	<b>57 889</b>	<b>100,0%</b>	<b>1 692</b>	<b>100,0%</b>	<b>8 278</b>	<b>100,0%</b>	<b>5 659</b>	<b>100,0%</b>	<b>2 619</b>	<b>100,0%</b>
1	До 108,88 лв.	2 829	4,7%	1 553	2,7%	1 276	75,4%						
2	от 108,89 до 135,00 лв.	32 270	54,2%	31 920	55,1%	350	20,7%	762	9,2%	14	0,2%	748	28,6%
3	от 135,01 до 153,00 лв.	6 325	10,6%	6 321	10,9%	4	0,2%	138	1,7%			138	5,3%
4	от 153,01 до 180,00 лв.	992	1,7%	977	1,7%	15	0,9%	1 587	19,2%	1 406	24,8%	181	6,9%
5	от 180,01 до 200,00 лв.	685	1,1%	679	1,2%	6	0,35%	278	3,4%	189	3,3%	89	3,4%
6	от 200,01 до 250,00 лв.	15 664	26,3%	15 641	27,0%	23	1,4%	1 263	15,3%	1 016	18,0%	247	9,4%
7	от 250,01 до 300,00 лв.	393	0,7%	381	0,7%	12	0,7%	1 075	13,0%	750	13,3%	325	12,4%
8	от 300,01 до 350,00 лв.	322	0,5%	318	0,5%	4	0,2%	1 161	14,0%	843	14,9%	318	12,1%
9	от 350,01 до 400,00 лв.	65	0,1%	64	0,1%	1	0,1%	683	8,3%	472	8,3%	211	8,1%
10	от 400,01 до 450,00 лв.	12	0,02%	12	0,02%			475	5,7%	342	6,0%	133	5,1%
11	от 450,01 до 500,00 лв.	7	0,01%	7	0,01%			318	3,8%	204	3,6%	114	4,4%
12	от 500,01 до 600,00 лв.	4	0,007%	4	0,007%			302	3,6%	226	4,0%	76	2,9%
13	от 600,01 до 700,00 лв.	9	0,02%	8	0,01%	1	0,1%	122	1,5%	101	1,8%	21	0,8%
14	от 700,01 до 800,00 лв.	2	0,003%	2	0,003%			59	0,7%	48	0,8%	11	0,4%
15	от 800,01 до 910,00 лв.	2	0,003%	2	0,003%			45	0,5%	39	0,7%	6	0,2%
16	над 910,00 лв.							10	0,1%	9	0,2%	1	0,04%
	на 910,00 лв.							18	0,2%	16	0,3%	2	0,08%
	до 180,00 лв. вкл.	42 416	71,2%	40 771	70,4%	1 645	97,2%	2 487	30,0%	1 420	25,1%	1 067	40,7%

към съдържание



**ПРОЦЕНТ НА ПЕНСИОНЕРИТЕ, РАЗПРЕДЕЛЕНИ ПО ГРУПИ  
МЕСЕЧНИ РАЗМЕРИ**

**21. Брой на пенсионерите за осигурителен стаж и възраст,  
разпределени по групи месечни размери на пенсиите им  
към 30.IX.2017 г.**

N	Групи месечни размери на пенсиите	Общо		Лични Пенсии		Наследствени Пенсии	
		брой	%	брой	%	брой	%
	<b>Всичко:</b>	<b>1 642 668</b>	<b>100,0%</b>	<b>1 608 313</b>	<b>100,0%</b>	<b>34 355</b>	<b>100,0%</b>
1	До 108,88 лв.	3 499	0,2%	3 240	0,2%	259	0,8%
2	от 108,89 до 135,00 лв.	6 079	0,4%	855	0,05%	5 224	15,2%
3	от 135,01 до 153,00 лв.	50 881	3,1%	49 441	3,1%	1 440	4,2%
4	от 153,01 до 180,00 лв.	241 654	14,7%	239 272	14,9%	2 382	6,9%
5	от 180,01 до 200,00 лв.	92 693	5,6%	91 280	5,7%	1 413	4,1%
6	от 200,01 до 250,00 лв.	287 631	17,5%	284 442	17,7%	3 189	9,3%
7	от 250,01 до 300,00 лв.	218 407	13,3%	215 516	13,4%	2 891	8,4%
8	от 300,01 до 350,00 лв.	164 526	10,0%	161 363	10,0%	3 163	9,2%
9	от 350,01 до 400,00 лв.	126 257	7,7%	122 827	7,6%	3 430	10,0%
10	от 400,01 до 450,00 лв.	96 039	5,8%	92 887	5,8%	3 152	9,2%
11	от 450,01 до 500,00 лв.	72 338	4,4%	69 775	4,3%	2 563	7,5%
12	от 500,01 до 600,00 лв.	98 746	6,0%	95 746	6,0%	3 000	8,7%
13	от 600,01 до 700,00 лв.	60 667	3,7%	59 353	3,7%	1 314	3,8%
14	от 700,01 до 800,00 лв.	40 223	2,4%	39 712	2,5%	511	1,5%
15	от 800,01 до 910,00 лв.	82 863	5,0%	82 442	5,1%	421	1,2%
16	над 910,00 лв.	165	0,01%	162	0,01%	3	0,01%
	до 180,00 лв. вкл.	302 113	18,4%	292 808	18,2%	9 305	27,1%

**Забележка:** В месечния размер на пенсиите е включен основния размер на водещата пенсия, сумата за изплащане на останалите пенсии и добавките за старост.



## 22. Брой на пенсионерите и на пенсиите по ТП на НОИ към 30.IX.2017 г.

ТП на НОИ	Брой на пенсионерите	Брой на пенсиите	% на пенсионерите от пенсиите
<b>Общо:</b>	<b>2 169 145</b>	<b>2 565 421</b>	<b>84,6%</b>
1.Благоевград	83 168	91 935	90,5%
2.Бургас	108 514	118 281	91,7%
3.Варна	125 131	146 977	85,1%
4.Велико Търново	75 809	86 179	88,0%
5.Видин	34 304	39 421	87,0%
6.Враца	61 091	75 451	81,0%
7.Габрово	43 486	54 104	80,4%
8.Кърджали	53 627	60 186	89,1%
9.Кюстендил	47 788	56 602	84,4%
10.Ловеч	46 229	54 228	85,2%
11.Монтана	46 064	56 095	82,1%
12.Пазарджик	75 619	87 020	86,9%
13.Перник	44 222	55 479	79,7%
14.Плевен	87 865	106 112	82,8%
15.Пловдив	194 649	236 637	82,3%
16.Разград	39 491	46 720	84,5%
17.Русе	71 771	82 501	87,0%
18.Силистра	40 640	54 675	74,3%
19.Сливен	53 754	60 379	89,0%
20.Смолян	37 172	42 052	88,4%
21.София-град	341 690	430 177	79,4%
22.София	73 546	89 740	82,0%
23.Стара Загора	100 419	115 146	87,2%
24.Добрич	52 686	59 377	88,7%
25.Търговище	33 842	37 652	89,9%
26.Хасково	74 409	83 094	89,5%
27.Шумен	53 745	63 223	85,0%
28.Ямбол	40 488	47 167	85,8%
29. Международни спогодби	27 926	28 811	96,9%

**Забележка:** Пенсиите по международни спогодби (29 ТП на НОИ) включват пенсиите, изплащани по международни спогодби и споразумения (Турция), както и по Европейски регламенти.

## 23.Брой на пенсиите по ТП на НОИ към 30.IX.2017 г.

ТП на НОИ	Брой пенсии - Общо ( I + II + III ) 30.IX.2017 г. в % към 30.IX.2016 г.		I. Фонд "Пенсии"		II. Фонд "Пенсии за лицата по чл. 69"		III. Фонд "Пенсии, несвързани с трудова дейност"		IV. Фонд "Трудова злополука и професионална болест"	
	Брой		Общ брой	Процент от общия брой	Общ брой	Процент от общия брой	Общ брой	Процент от общия брой	Общ брой	Процент от общия брой
<b>Общо:</b>	<b>2 565 421</b>	<b>98,0%</b>	<b>2 009 032</b>	<b>78,3%</b>	<b>97 472</b>	<b>3,8%</b>	<b>439 874</b>	<b>17,1%</b>	<b>19 043</b>	<b>0,7%</b>
1.Благоевград	91 935	98,9%	78 141	85,0%	2 568	2,8%	10 591	11,5%	635	0,7%
2.Бургас	118 281	98,8%	100 023	84,6%	5 583	4,7%	11 811	10,0%	864	0,7%
3.Варна	146 977	98,4%	115 404	78,5%	6 194	4,2%	24 379	16,6%	1 000	0,7%
4.Велико Търново	86 179	97,9%	70 168	81,4%	3 440	4,0%	12 066	14,0%	505	0,6%
5.Видин	39 421	97,0%	32 229	81,8%	955	2,4%	5 984	15,2%	253	0,6%
6.Враца	75 451	97,3%	57 053	75,6%	1 698	2,3%	16 125	21,4%	575	0,8%
7.Габрово	54 104	96,9%	41 665	77,0%	883	1,6%	11 089	20,5%	467	0,9%
8.Кърджали	60 186	100,8%	50 611	84,1%	938	1,6%	8 234	13,7%	403	0,7%
9.Кюстендил	56 602	97,4%	45 055	79,6%	1 577	2,8%	9 512	16,8%	458	0,8%
10.Ловеч	54 228	97,2%	42 909	79,1%	1 764	3,3%	9 141	16,9%	414	0,8%
11.Монтана	56 095	96,7%	43 238	77,1%	1 397	2,5%	10 985	19,6%	475	0,8%
12.Пазарджик	87 020	98,2%	71 001	81,6%	1 724	2,0%	13 545	15,6%	750	0,9%
13.Перник	55 479	97,7%	41 995	75,7%	1 282	2,3%	11 386	20,5%	816	1,5%
14.Плевен	106 112	97,6%	81 039	76,4%	4 271	4,0%	20 075	18,9%	727	0,7%
15.Пловдив	236 637	97,3%	179 389	75,8%	9 676	4,1%	45 676	19,3%	1 896	0,8%
16.Разград	46 720	98,9%	36 826	78,8%	732	1,6%	8 828	18,9%	334	0,7%
17.Русе	82 501	98,0%	67 646	82,0%	2 066	2,5%	12 088	14,7%	701	0,8%
18.Силистра	54 675	97,9%	38 209	69,9%	640	1,2%	15 573	28,5%	253	0,5%
19.Сливен	60 379	98,2%	48 438	80,2%	3 191	5,3%	8 232	13,6%	518	0,9%
20.Смолян	42 052	98,6%	35 336	84,0%	932	2,2%	4 953	11,8%	831	2,0%
21.София-град	430 177	98,1%	307 703	71,5%	26 769	6,2%	93 465	21,7%	2 240	0,5%
22.София	89 740	97,3%	67 821	75,6%	3 723	4,1%	17 327	19,3%	869	1,0%
23.Стара Загора	115 146	98,0%	93 463	81,2%	4 693	4,1%	16 122	14,0%	868	0,8%
24.Добрич	59 377	98,2%	48 852	82,3%	1 962	3,3%	8 166	13,8%	397	0,7%
25.Търговище	37 652	98,6%	31 617	84,0%	841	2,2%	4 912	13,0%	282	0,7%
26.Хасково	83 094	98,5%	69 181	83,3%	3 143	3,8%	10 204	12,3%	566	0,7%
27.Шумен	63 223	98,7%	49 739	78,7%	2 002	3,2%	11 068	17,5%	414	0,7%
28.Ямбол	47 167	97,5%	36 719	77,8%	2 732	5,8%	7 381	15,6%	335	0,7%
29. Международни спогодби	28 811	100,8%	27 562	95,7%	96	0,3%	956	3,3%	197	0,7%

**Забележка:** Пенсиите по международни спогодби (29 ТП на НОИ) включват пенсиите, изплащани по международни спогодби и споразумения (Турция), както и по Европейски регламенти.

## 24. Разход за пенсии по ТП на НОИ към 30.IX.2017 г.

ТП на НОИ	РАЗХОД ЗА ПЕНСИИ	I. ФОНД "ПЕНСИИ"					II. ФОНД "ПЕНСИИ ЗА ЛИЦАТА ПО чл. 69"	
	Общо ( I + II + III + IV )	Общо		Пенсии за тр. дейност	Еднократна допълнителна сума към пенсиите за м.XII.2016 г. вкл. и за минал период	Великденска еднократна сума към пенсиите за м.IV.2017 г.	Разход в лева	Процент от общия разход
	Общ разход в лева	Разход в лева	Процент от общия разход					
<b>Общо:</b>	<b>6 658 633 612</b>	<b>5 869 097 886</b>	<b>88,1%</b>	<b>5 815 268 245</b>	<b>1 895 622</b>	<b>51 934 019</b>	<b>540 990 652</b>	<b>8,1%</b>
1.Благоевград	115 276 809	107 803 588	93,5%	106 300 936	53 237	1 449 415	2 671 531	2,3%
2.Бургас	133 373 715	124 101 375	93,0%	122 802 526	36 391	1 262 458	4 359 117	3,3%
3.Варна	170 461 857	154 983 414	90,9%	153 419 269	37 149	1 526 996	8 219 320	4,8%
4.Велико Търново	83 632 554	77 969 259	93,2%	77 015 470	24 476	929 313	2 411 946	2,9%
5.Видин	40 870 341	37 868 927	92,7%	37 340 210	17 890	510 827	727 358	1,8%
6.Враца	60 267 980	55 585 385	92,2%	54 890 580	16 358	678 447	1 112 551	1,8%
7.Габрово	43 313 415	40 555 601	93,6%	40 155 858	9 623	390 120	586 597	1,4%
8.Кърджали	59 076 488	55 123 950	93,3%	54 191 884	45 446	886 620	618 312	1,0%
9.Кюстендил	59 196 219	55 161 617	93,2%	54 601 820	10 450	549 347	1 230 809	2,1%
10.Ловеч	43 800 028	40 649 460	92,8%	40 092 685	12 862	543 913	967 864	2,2%
11.Монтана	49 397 937	45 519 195	92,1%	44 879 058	17 810	622 327	1 011 291	2,0%
12.Пазарджик	90 875 282	84 650 310	93,1%	83 448 264	43 509	1 158 537	1 363 067	1,5%
13.Перник	55 633 993	51 720 783	93,0%	51 327 550	18 360	374 873	1 161 012	2,1%
14.Плевен	105 130 158	96 280 188	91,6%	95 063 521	28 675	1 187 992	3 544 656	3,4%
15.Пловдив	268 677 773	242 463 813	90,2%	239 701 428	88 565	2 673 820	12 266 710	4,6%
16.Разград	38 765 259	35 664 692	92,0%	35 065 743	15 242	583 707	442 495	1,1%
17.Русе	69 627 996	65 121 098	93,5%	64 325 947	21 804	773 347	1 312 508	1,9%
18.Силистра	41 818 405	38 275 905	91,5%	37 678 932	11 373	585 600	210 932	0,5%
19.Сливен	58 817 149	53 847 055	91,5%	53 140 068	16 467	690 520	1 581 850	2,7%
20.Смолян	49 814 188	46 362 225	93,1%	45 760 575	11 871	589 779	567 802	1,1%
21.София-град	330 540 628	286 647 196	86,7%	284 320 880	101 961	2 224 355	27 430 497	8,3%
22.София	93 129 081	84 994 177	91,3%	84 087 298	19 952	886 927	3 285 444	3,5%
23.Стара Загора	94 297 295	87 821 776	93,1%	86 921 136	26 113	874 527	2 606 657	2,8%
24.Добрич	63 092 723	58 741 537	93,1%	57 941 367	36 450	763 720	1 374 222	2,2%
25.Търговище	39 423 554	36 930 269	93,7%	36 337 140	16 960	576 169	513 113	1,3%
26.Хасково	98 604 170	92 362 388	93,7%	91 322 845	43 846	995 697	2 632 853	2,7%
27.Шумен	57 495 207	52 743 038	91,7%	52 003 525	25 563	713 950	1 689 207	2,9%
28.Ямбол	51 059 909	46 755 499	91,6%	46 239 959	11 500	504 040	1 955 207	3,8%
29. ЦУ на НОИ	4 193 163 499	3 612 394 166	86,1%	3 584 891 771	1 075 719	26 426 676	453 135 724	10,8%

**Забележка:** Разходите за пенсии, изплатени от Централно управление на НОИ ( 29 ЦУ на НОИ) включват пенсиите по международни спогодби и споразумения (Турция), по Европейски регламенти, както и разходите за пенсии по банков път в цялата страна (в сила от 1 октомври 2013 г.). Разходите за пенсии, изплатени от ТП на НОИ са разходите, изплатени чрез пощенските станции.

(продължение и край)

ТП на НОИ	III. ФОНД "ПЕНСИИ, НЕСВЪРЗАНИ С ТРУДОВА ДЕЙНОСТ"						IV. ФОНД "ТРУДОВА ЗЛОПОЛУКА И ПРОФЕСИОНАЛНА БОЛЕСТ"			
	Общо						Общо			
	Разход в лева	Процент от общия разход	Социални пенсии, пенсии за особени заслуги и др.	Добавка по чл.9 от ЗПГРРЛ	Добавка за ветерани от войните	Добавка по чл.4 от ЗУНТОПБГ	Разход в лева	Процент от общия разход	Пенсии за тр. дейност	Пенсии на лицата по чл. 69 от КСО
<b>Общо:</b>	<b>219 659 563</b>	<b>3,3%</b>	<b>210 709 713</b>	<b>6 694 442</b>	<b>2 252 429</b>	<b>2 979</b>	<b>28 885 511</b>	<b>0,4%</b>	<b>28 828 797</b>	<b>56 714</b>
1.Благоевград	4 279 215	3,7%	3 747 646	463 398	68 171		522 475	0,5%	522 475	
2.Бургас	4 267 631	3,2%	4 098 837	117 904	50 890		645 592	0,5%	645 592	
3.Варна	6 384 666	3,7%	6 175 560	103 985	105 121		874 457	0,5%	872 602	1 855
4.Велико Търново	2 933 534	3,5%	2 777 825	102 639	53 070		317 815	0,4%	317 565	250
5.Видин	2 090 093	5,1%	1 928 862	133 160	28 071		183 963	0,5%	183 624	339
6.Враца	3 209 363	5,3%	3 150 357	32 531	26 475		360 681	0,6%	360 681	
7.Габрово	1 902 823	4,4%	1 832 989	40 069	29 765		268 394	0,6%	265 676	2 718
8.Кърджали	2 998 819	5,1%	2 776 246	214 727	7 846		335 407	0,6%	335 407	
9.Кюстендил	2 487 522	4,2%	2 360 770	63 685	63 067		316 271	0,5%	316 271	
10.Ловеч	1 945 896	4,4%	1 862 933	49 212	33 751		236 808	0,5%	236 808	
11.Монтана	2 552 090	5,2%	2 467 696	46 845	37 549		315 361	0,6%	314 308	1 053
12.Пазарджик	4 326 550	4,8%	4 198 084	88 490	39 976		535 355	0,6%	535 355	
13.Перник	2 263 924	4,1%	2 183 241	45 980	34 703		488 274	0,9%	488 274	
14.Плевен	4 809 652	4,6%	4 665 974	74 310	69 368		495 662	0,5%	493 091	2 571
15.Пловдив	12 400 718	4,6%	11 950 525	271 419	178 774		1 546 532	0,6%	1 546 532	
16.Разград	2 428 317	6,3%	2 387 202	33 022	8 093		229 755	0,6%	229 755	
17.Русе	2 791 035	4,0%	2 672 619	74 504	43 912		403 355	0,6%	401 059	2 296
18.Силистра	3 179 132	7,6%	3 155 568	8 967	14 597		152 436	0,4%	152 436	
19.Сливен	3 027 183	5,1%	2 952 104	57 100	17 979		361 061	0,6%	361 061	
20.Смолян	2 156 074	4,3%	1 563 378	568 958	23 738		728 087	1,5%	728 087	
21.София-град	15 042 654	4,6%	14 323 167	401 130	318 357		1 420 281	0,4%	1 416 938	3 343
22.София	4 203 455	4,5%	4 112 289	48 806	42 360		646 005	0,7%	645 146	859
23.Стара Загора	3 471 780	3,7%	3 287 547	114 851	69 382		397 082	0,4%	396 575	507
24.Добрич	2 689 757	4,3%	2 649 596	21 870	18 291		287 207	0,5%	286 181	1 026
25.Търговище	1 762 881	4,5%	1 717 492	34 443	10 946		217 291	0,6%	216 435	856
26.Хасково	3 209 639	3,3%	3 018 987	157 323	33 329		399 290	0,4%	399 290	
27.Шумен	2 769 684	4,8%	2 700 860	49 189	19 635		293 278	0,5%	292 265	1 013
28.Ямбол	2 087 058	4,1%	1 990 344	67 879	28 835		262 145	0,5%	260 125	2 020
29. ЦУ на НОИ	111 988 418	2,7%	108 001 015	3 208 046	776 378	2 979	15 645 191	0,4%	15 609 183	36 008

към съдържание

**25. Среден месечен размер на изплатените пенсии  
по ТП на НОИ за деветмесечието на 2017 г.**

<b>ТП на НОИ</b>	<b>Среден размер на пенсионер</b>	<b>30.IX.2017 г. в % към 30.IX.2016 г.</b>
<b>Общо:</b>	<b>340,33</b>	<b>103,1%</b>
1.Благоевград	306,14	103,0%
2.Бургас	384,18	103,0%
3.Варна	359,19	103,2%
4.Велико Търново	320,36	103,4%
5.Видин	299,81	103,4%
6.Враца	330,60	103,2%
7.Габрово	329,93	103,3%
8.Кърджали	269,48	103,3%
9.Кюстендил	366,12	102,5%
10.Ловеч	304,57	103,0%
11.Монтана	302,10	103,0%
12.Пазарджик	302,37	103,6%
13.Перник	394,15	102,9%
14.Плевен	315,77	103,3%
15.Пловдив	331,83	103,1%
16.Разград	270,33	103,2%
17.Русе	319,70	103,3%
18.Силистра	280,07	103,1%
19.Сливен	321,88	102,7%
20.Смолян	330,25	103,4%
21.София-град	415,65	103,2%
22.София	348,38	103,5%
23.Стара Загора	360,22	102,9%
24.Добрич	303,70	103,8%
25.Търговище	279,76	103,0%
26.Хасково	338,94	101,9%
27.Шумен	297,35	103,1%
28.Ямбол	332,03	102,8%
29. Международни спогодби	211,25	103,8%

**Забележка:** Средните размери са изчислени от разхода за пенсии, включващ разхода за всички добавки към пенсиите, както и разходите за пенсии по банков път, разпределени по ТП на НОИ.

**26. Брой на добавките към пенсиите към 30.IX.2017 г.,  
разпределени по вида на пенсията и вид на добавките**

Вид на пенсиите	Добавка за чужда помощ	Добавка за ветерани	Добавки за старост (ЗП)	Добавки по чл.46 ал.4(ЗП)	Добавки по чл.84 ОТ КСО по вид на I пенсия	Добавки по чл.9 ЗПГРРЛ
<b>Брой - общо ( I + II + III + IV )</b>	<b>82 214</b>	<b>1 908</b>	<b>14 480</b>	<b>26 173</b>	<b>738 615</b>	<b>8 922</b>
<b>I. Фонд "Пенсии":</b>	<b>65 153</b>	<b>1 712</b>	<b>13 784</b>	<b>26 145</b>	<b>724 082</b>	<b>8 825</b>
1.Инвалидност поради общо заболяване	29 838	41	747	5	70 328	734
2.Осигурителен стаж и възраст	34 661	1 662	12 090	26 140	648 244	8045
3.Осигурителен стаж и възраст - ЗПЗСК	98	3	778		776	6
4.Инвалидност поради общо заболяване - ЗПЗСК	113		25		361	
5.Инвалидност поради общо заболяване - СВОК	178		7		280	2
6.Осигурителен стаж и възраст - СВОК	257	6	131		4 038	35
7.Частни занаятчии, търговци и др. - СВОК	8		6		55	3
<b>II. Фонд "Пенсии за лицата по чл. 69":</b>	<b>1 371</b>	<b>179</b>	<b>388</b>	<b>12</b>	<b>10 126</b>	<b>19</b>
1.Инвалидност поради общо заболяване	17				1	
2.Осигурителен стаж и възраст	1 354	179	388	12	10 125	19
<b>III. Фонд "Пенсии, несвързани с трудова дейност":</b>	<b>15 027</b>	<b>8</b>	<b>228</b>		<b>2 920</b>	<b>44</b>
1.Старост (поборнически) - ЗП						
2.Военна инвалидност	189	5	4		120	4
3.Народни - отм.чл.28 - ЗП						
4.Народни - чл.30а - ЗП				1	1	
5.Особени заслуги				3	2	
6.Гражданска инвалидност	20		1		16	
7.Старост на частни земеделски стопани -ЗОО	8		15		98	1
8.С отделен указ -ЗП	1					
9.Социални пенсии за инвалидност	14 803	1	99		1 932	20
10. Персонални пенсии	1		7		174	5
11.Социални пенсии за старост	5	2	98		577	14



Вид на пенсиите	Добавка за чужда помощ	Добавка за ветерани	Добавки за старост (ЗП)	Добавки по чл.46 ал.4(ЗП)	Добавки по чл.84 ОТ КСО по вид на I пенсия	Добавки по чл.9 ЗПГРРЛ
<b>IV. Фонд "Трудова злополука и професионална болест":</b>	<b>663</b>	<b>9</b>	<b>80</b>	<b>16</b>	<b>1 487</b>	<b>34</b>
<b>А. Пенсии за трудова дейност</b>	<b>660</b>	<b>8</b>	<b>79</b>	<b>16</b>	<b>1 486</b>	<b>34</b>
1.Инвалидност поради трудова злополука и професионална болест	647	8	74	16	1 447	33
2.Инвалидност поради трудова злополука и професионална болест ЗПЗСК	9		4		34	
3.Инвалидност поради трудова злополука и професионална болест СВОК	4		1		5	1
<b>Б.Пенсии за лицата по чл. 69 от КСО:</b>	<b>3</b>	<b>1</b>	<b>1</b>		<b>1</b>	
1.Инвалидност поради трудова злополука и професионална болест	3	1	1		1	
	%	%	%	%	%	%
Общо:	100%	100%	100%	100%	100%	100%
а\ Фонд "Пенсии"	79,2%	89,7%	95,2%	99,9%	98,0%	98,9%
б\ Фонд "Пенсии"	1,7%	9,4%	2,7%	0,05%	1,4%	0,2%
в\ Фонд "Пенсии, несвързани с трудова дейност"	18,3%	0,4%	1,6%		0,4%	0,5%
г\ Фонд "Трудова злополука и професионална болест"	0,8%	0,5%	0,6%	0,1%	0,2%	0,4%

**27. Брой на добавките към пенсиите към 30.IX.2017 г.,  
разпределени по ТП на НОИ и по вид на добавките**

ТП на НОИ	Добавка за чужда помощ	Добавка за ветерани	Добавки за старост (ЗП)	Добавки по чл.46 ал.4(ЗП)	Добавки по чл.84 от КСО по вид на I пенсия	Добавки по чл.9 ЗПГРРЛ
<b>Общо:</b>	<b>82 214</b>	<b>1 908</b>	<b>14 480</b>	<b>26 173</b>	<b>738 615</b>	<b>8 922</b>
1.Благоевград	2 370	72	490	2 802	27 030	1 088
2.Бургас	2 488	70	598	2 242	34 128	298
3.Варна	3 959	113	742	141	39 323	182
4.Велико Търново	2 318	61	486	167	26 729	235
5.Видин	1 303	38	250	267	12 925	405
6.Враца	3 737	38	373	613	22 310	85
7.Габрово	2 047	35	336	240	16 394	92
8.Кърджали	1 214	5	271	1 112	14 460	602
9.Кюстендил	2 096	76	354	2 648	16 793	145
10.Ловеч	1 706	53	361	59	17 402	119
11.Монтана	2 117	43	351	483	18 670	118
12.Пазарджик	2 804	44	420	1 058	26 642	188
13.Перник	2 438	44	293	2 077	15 166	112
14.Плевен	3 973	77	612	166	33 162	134
15.Пловдив	9 238	191	1 438	1 597	70 511	499
16.Разград	1 365	10	163	118	13 127	109
17.Русе	2 164	56	442	238	25 466	179
18.Силистра	2 629	14	160	51	15 143	56
19.Сливен	1 605	23	264	823	18 757	128
20.Смолян	1 141	25	214	2 946	11 233	1 372
21.София-град	15 196	514	3 261	1 323	105 722	1 353
22.София	3 455	50	480	1 040	27 655	110
23.Стара Загора	2 938	103	603	684	35 534	349
24.Добрич	1 256	22	303	94	18 536	64
25.Търговище	810	16	219	116	11 610	137
26.Хасково	1 659	49	504	1 983	24 890	354
27.Шумен	2 576	24	267	164	19 012	112
28.Ямбол	1 431	36	212	557	15 333	161
29. Международни спогодби	181	6	13	364	4 952	136

**Забележка:**

- От 1.VII.2017 г. добавката за чужда помощ се изплаща в размер 90,74 лв.  
От 1.VII.2017 г. добавката за ветераните и воините по чл.5 от ЗВВ се изплаща в размер 120,98 лв.  
От 1.VII.2017 г. добавката за инвалидите от войните по указ 1611 се изплаща в размер 60,49 лв.  
От 1.VII.1999г. на пенсионерите по чл. 46 ал. 4 от отменения ЗП се изплаща добавка в размер 33,30 лв.  
От 1.I.2000 г. добавки по чл.46 ал. 4 от отменения ЗП вече не се отпускат.  
От 1.VII.1995г. на пенсионерите навършили 75 годишна възраст се изплаща добавка в размер на 0,15 лв.  
От 1.VII.1995г. на пенсионерите навършили 80 годишна възраст се изплаща добавка в размер на 0,23 лв.  
От 1.I.2000 г. добавки за старост от отменения ЗП вече не се отпускат.  
От 1.IX.2011 г. на пенсионерите, които са вдовици/вдовци се изплаща добавка към пенсията в размер на 26,5 %  
от пенсията на починалия съпруг.  
От 17.II.2004 г. се отпускат добавки по чл.9 от ЗПГРРЛ. От 1. I. 2017 г. добавките по чл. 9 от ЗПГРРЛ са изчислени  
от средния размер на пенсията за осигурителен стаж и възраст за 2016 г. без коледна и великденска добавка, който е 361,96 лв.

**28. Среден индивидуален коефициент на личните първи пенсии  
за осигурителен стаж и възраст, разпределени по категории  
труд и пол на пенсионерите към 30.IX.2017 г.**

Категория труд	Среден индивидуален коефициент		
	Общо	мъже	жени
<b>Състояние към 30.IX.2017 г.</b>			
<b>общо :</b>	<b>1,306</b>	<b>1,563</b>	<b>1,119</b>
I-ва категория труд	1,763	1,854	1,568
II-ра категория труд	1,433	1,579	1,267
III-та категория труд	1,179	1,474	1,107
Осиг.стаж превърнат в съотн. 1:3	2,455	2,529	1,419
Осиг.стаж превърнат в съотн. 1:2	2,628	2,628	
Смесен осиг.стаж	1,422	1,582	
Непоказан	1,145	0,932	1,288
<b>Новоотпуснати от 1.I. до 30.IX.2017 г.</b>			
<b>общо :</b>	<b>1,155</b>	<b>1,280</b>	<b>1,044</b>
I-ва категория труд	0,715		0,715
II-ра категория труд	1,227	1,380	1,044
III-та категория труд	1,142	1,312	1,088
Осиг.стаж превърнат в съотн. 1:3			
Осиг.стаж превърнат в съотн. 1:2			
Смесен осиг.стаж	1,165	1,270	0,955

**Забележка:** Разглежданата съвкупност на пенсионерите за осигурителен стаж и възраст включва пенсионерите по чл.68, чл. 68а, чл. 69б и чл.69 от КСО.

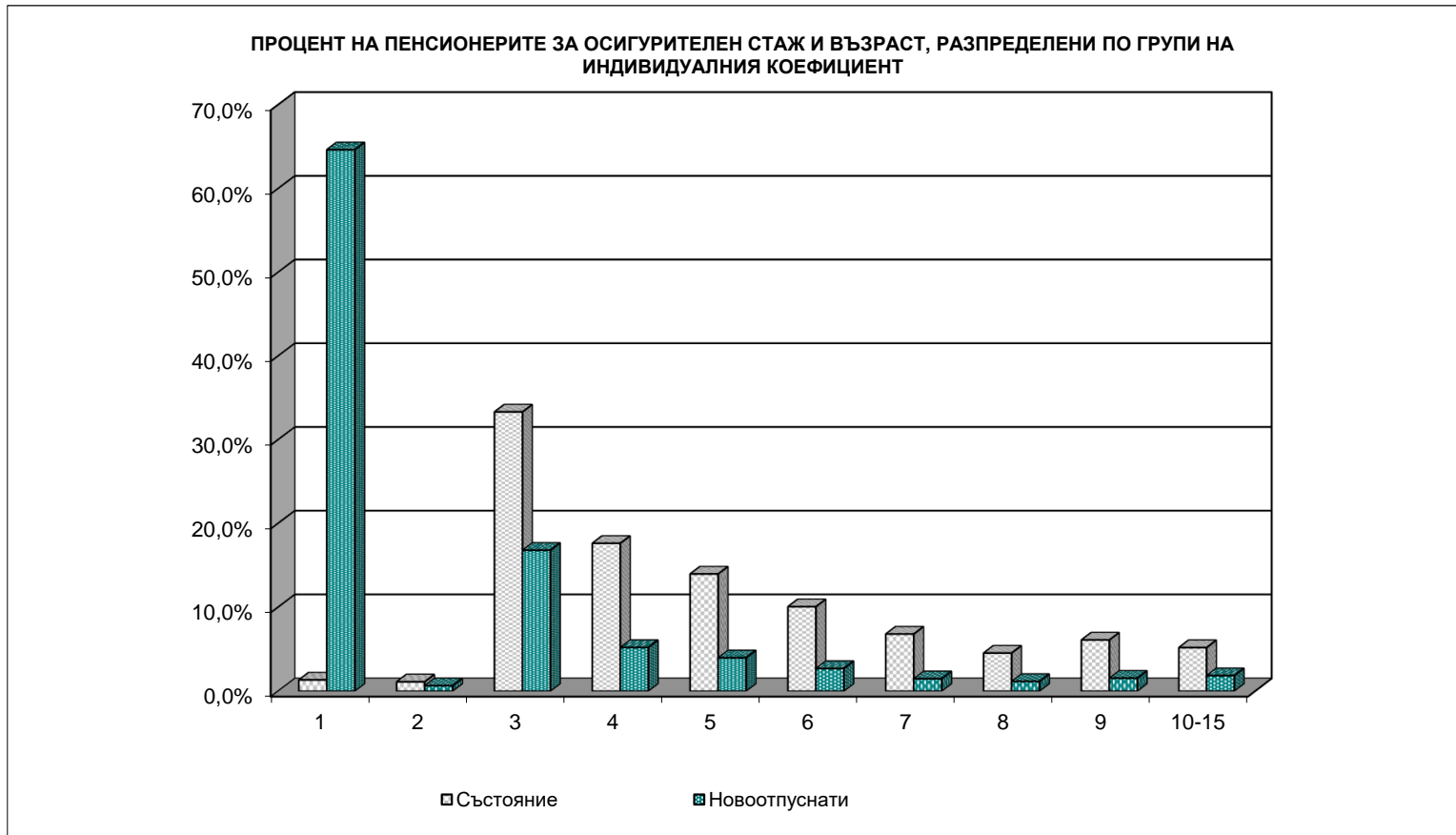
**29. Среден индивидуален коефициент на личните първи пенсии  
за инвалидност поради общо заболяване, разпределени по процент на  
намалена работоспособност и пол на пенсионерите към 30.IX.2017 г.**

Намалена работоспособност	Среден индивидуален коефициент		
	общо	мъже	жени
<b>Състояние към 30.IX.2017 г.</b>			
<b>общо :</b>	<b>0,922</b>	<b>1,024</b>	<b>0,839</b>
над 90%	0,953	1,054	0,866
от 71 до 90%	0,935	1,040	0,853
от 50 до 70.99%	0,895	0,994	0,813
<b>Новоотпуснати от 1.I. до 30.IX.2017 г.</b>			
<b>общо :</b>	<b>0,874</b>	<b>0,941</b>	<b>0,801</b>
над 90%	0,892	0,921	0,854
от 71 до 90%	0,894	0,956	0,828
от 50 до 70.99%	0,858	0,938	0,772

**30. Среден индивидуален коефициент на личните първи пенсии  
за инвалидност поради трудова злополука и професионална болест,  
разпределени по процент на намалена работоспособност и пол  
на пенсионерите към 30.IX.2017 г.**

<b>Намалена работоспособност</b>	<b>Среден индивидуален коефициент</b>		
	<b>общо</b>	<b>мъже</b>	<b>жени</b>
<b>Състояние към 30.IX.2017 г.</b>			
<b>общо :</b>	<b>1,118</b>	<b>1,200</b>	<b>0,927</b>
над 90%	1,158	1,246	0,870
от 71 до 90%	1,132	1,241	0,908
от 50 до 70.99%	1,109	1,183	0,938
<b>Новоотпуснати от 1.I. до 30.IX.2017 г.</b>			
<b>общо :</b>	<b>0,951</b>	<b>0,960</b>	<b>0,908</b>
над 90%	0,855	0,855	
от 71 до 90%	1,165	1,165	
от 50 до 70.99%	0,873	0,859	0,908

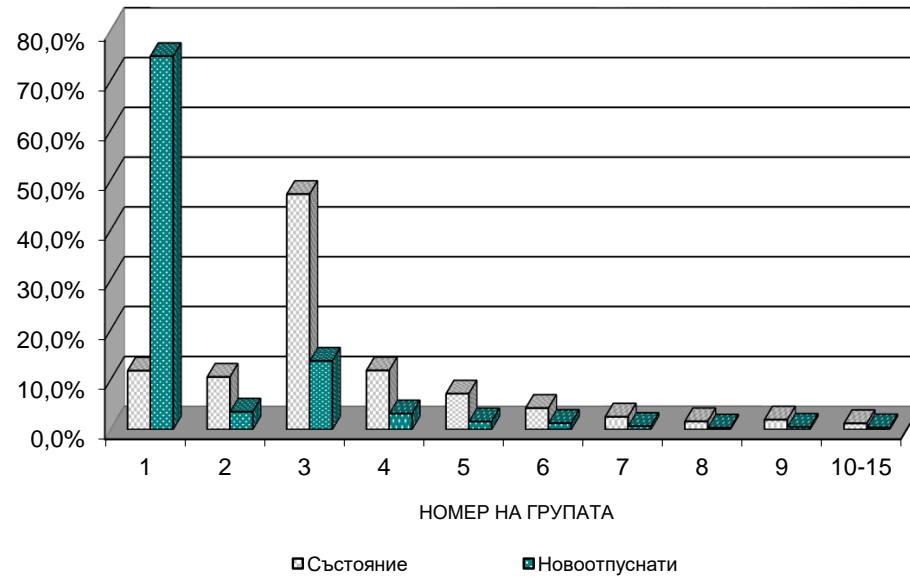




**32. Разпределение на личните първи пенсии за инвалидност  
поради общо заболяване по размер на индивидуалния  
коэффициент, пол и среден трудов стаж на пенсионерите към 30.IX.2017 г.**

Групи на индивидуалния коэффициент		Общо ср. трудов стаж действ. признат		мъже ср. трудов стаж действ. признат		жени ср. трудов стаж действ. признат				
		брой	брой	брой	брой	брой	брой			
<b>Състояние към 30.IX.2017 г.</b>										
<b>общо :</b>		<b>385 977</b>	<b>21,5</b>	<b>12,9</b>	<b>172 796</b>	<b>21,3</b>	<b>14,8</b>	<b>213 181</b>	<b>21,6</b>	<b>11,5</b>
1	Без инд, коэф.	48 505	12,2	15,5	21 677	11,8	16,2	26 828	12,6	14,9
2	до 0,500	44 311	13,1	22,9	15 083	10,3	28,6	29 228	14,6	20,0
3	от 0,501 до 1,000	183 475	22,5	12,0	72 869	21,9	14,6	110 606	22,9	10,2
4	от 1,001 до 1,200	42 334	26,1	9,6	22 092	25,1	11,8	20 242	27,2	7,2
5	от 1,201 до 1,400	25 470	27,1	9,3	14 648	26,1	11,2	10 822	28,4	6,7
6	от 1,401 до 1,600	15 179	27,7	9,2	9 293	26,9	10,8	5 886	29,0	6,8
7	от 1,601 до 1,800	9 104	28,3	9,4	5 728	27,7	10,8	3 376	29,3	7,0
8	от 1,801 до 2,000	5 811	28,6	9,6	3 656	28,3	10,8	2 155	29,3	7,5
9	от 2,001 до 2,500	7 304	28,9	9,9	4 717	28,7	10,9	2 587	29,3	7,9
10	от 2,501 до 3,000	2 773	30,4	8,8	1 873	30,2	9,7	900	30,7	7,0
11	от 3,001 до 4,000	1 454	31,7	7,6	982	31,9	8,1	472	31,3	6,4
12	от 4,001 до 6,000	216	31,6	6,6	149	31,6	7,1	67	31,5	5,4
13	от 6,001 до 8,000	31	30,6	6,2	22	30,6	5,9	9	30,6	6,9
14	от 8,001 до 10,000	6	28,0	9,9	3	25,1	12,1	3	30,8	7,6
15	над 10,000	4	28,8	9,1	4	28,8	9,1			
<b>Новоотпуснати от 1.I. до 30.IX.2017 г.</b>										
<b>общо :</b>		<b>20 846</b>	<b>17,6</b>	<b>11,6</b>	<b>10 974</b>	<b>17,5</b>	<b>11,7</b>	<b>9 872</b>	<b>17,8</b>	<b>11,6</b>
1	Без инд, коэф.	16 315	16,6	11,4	8 599	16,5	11,4	7 716	16,7	11,4
2	до 0,500	805	12,4	22,7	332	10,6	24,8	473	13,8	21,2
3	от 0,501 до 1,000	2 487	22,0	11,0	1 258	21,7	11,7	1 229	22,3	10,4
4	от 1,001 до 1,200	448	24,6	9,2	275	23,4	10,0	173	26,4	7,8
5	от 1,201 до 1,400	288	25,4	7,9	186	23,9	8,4	102	28,2	7,0
6	от 1,401 до 1,600	146	25,9	9,3	102	24,7	9,7	44	28,9	8,4
7	от 1,601 до 1,800	107	27,7	9,4	68	26,6	10,0	39	29,5	8,3
8	от 1,801 до 2,000	70	27,8	9,7	43	27,7	10,3	27	27,8	8,7
9	от 2,001 до 2,500	112	28,1	10,8	72	28,3	11,5	40	27,7	9,6
10	от 2,501 до 3,000	46	32,8	8,3	29	32,3	8,5	17	33,4	7,9
11	от 3,001 до 4,000	20	33,2	4,5	8	33,1	6,5	12	33,2	3,2
12	от 4,001 до 6,000									
13	от 6,001 до 8,000	2	22,6	1,6	2	22,6	1,6			

ПРОЦЕНТ НА ПЕНСИОНЕРИТЕ ЗА ИНВАЛИДНОСТ ПОРАДИ ОБЩО ЗАБОЛЯВАНЕ, РАЗПРЕДЕЛЕНИ ПО ГРУПИ НА ИНДИВИДУАЛНИЯ КОЕФИЦИЕНТ

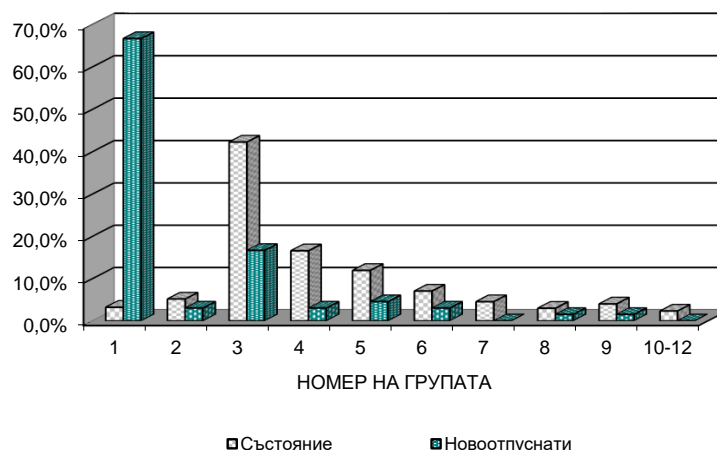




**33. Разпределение на личните първи пенсии  
за инвалидност поради трудова злополука и професионална болест  
по размер на индивидуалния коефициент и пол  
на пенсионерите към 30.IX.2017 г.**

<b>Групи на индивидуалния коефициент</b>			
<b>N</b>	<b>Общо брой</b>	<b>мъже брой</b>	<b>жени брой</b>
<b>Състояние към 30.IX.2017 г.</b>			
<b>общо :</b>	<b>5 581</b>	<b>3 926</b>	<b>1 655</b>
1 Без инд. коеф.	179	141	38
2 до 0,500	288	178	110
3 от 0,501 до 1,000	2 359	1 404	955
4 от 1,001 до 1,200	925	651	274
5 от 1,201 до 1,400	666	519	147
6 от 1,401 до 1,600	393	333	60
7 от 1,601 до 1,800	253	227	26
8 от 1,801 до 2,000	166	145	21
9 от 2,001 до 2,500	223	208	15
10 от 2,501 до 3,000	90	84	6
11 от 3,001 до 4,000	30	28	2
12 от 4,001 до 6,000	9	8	1
<b>Новоотпуснати</b>			
<b>N</b>	<b>от 1.I. до 30.IX.2017 г.</b>		
<b>общо :</b>	<b>66</b>	<b>50</b>	<b>16</b>
1 Без инд. коеф.	44	32	12
2 до 0,500	2	2	
3 от 0,501 до 1,000	11	8	3
4 от 1,001 до 1,200	2	2	
5 от 1,201 до 1,400	3	3	
6 от 1,401 до 1,600	2	1	1
7 от 1,601 до 1,800			
8 от 1,801 до 2,000	1	1	
9 от 2,001 до 2,500	1	1	
10 от 2,501 до 3,000			
11 от 3,001 до 4,000			
12 от 4,001 до 6,000			

**ПРОЦЕНТ НА ПЕНСИОНЕРИТЕ ЗА ИНВАЛИДНОСТ ПОРАДИ ТРУДОВА ЗЛОПОЛУКА И  
ПРОФЕСИОНАЛНА БОЛЕСТ, РАЗПРЕДЕЛЕНИ ПО ГРУПИ НА ИНДИВИДУАЛНИЯ  
КОЕФИЦИЕНТ**



**34. Среден осигурителен доход по месеци, от който се изчисляват индивидуалните коефициенти на лицата при пенсиониране**

месец	Среден осигурителен доход					
	лева					
	1998 г.	1999 г.	2000 г.	2001 г.	2002 г.	2003 г.
<b>Средногодишно</b>	<b>164 790</b>	<b>180,05</b>	<b>217,11</b>	<b>242,96</b>	<b>259,75</b>	<b>280,76</b>
Януари	152 017	177 303	192,10	230,68	248,45	276,08
Февруари	150 119	175 802	195,53	221,10	245,76	273,19
Март	157 686	176 152	209,46	233,01	249,00	273,89
Април	162 211	174 496	208,52	243,28	258,77	283,40
Май	160 687	178 629	215,74	253,53	262,41	280,47
Юни	161 619	178 851	208,23	251,61	254,14	271,37
Юли	164 605	183,92	215,66	248,07	259,44	277,69
Август	164 840	181,88	218,11	248,63	258,68	269,61
Септември	171 604	185,75	224,27	245,20	260,68	275,14
Октомври	177 458	183,23	226,35	248,92	259,07	272,16
Ноември	180 828	183,97	248,50	259,59	271,61	282,09
Декември	183 587	186,99	252,52	265,24	285,13	328,52

месец	Среден осигурителен доход					
	лева					
	2004 г.	2005 г.	2006 г.	2007г.	2008г.	2009г.
<b>Средногодишно</b>	<b>308,80</b>	<b>331,62</b>	<b>354,50</b>	<b>398,17</b>	<b>500,56</b>	<b>554,78</b>
Януари	290,23	319,29	339,83	369,74	460,81	536,51
Февруари	288,60	316,50	338,47	370,98	466,25	534,58
Март	306,58	326,28	345,52	379,43	480,55	549,59
Април	302,89	330,95	353,71	385,25	489,46	555,67
Май	306,90	336,43	355,97	382,22	488,42	556,82
Юни	302,95	324,16	348,38	380,62	489,41	552,90
Юли	307,78	331,5	351,36	397,13	492,42	548,94
Август	307,92	327,76	345,24	397,96	493,38	545,71
Септември	309,14	332,84	352,54	406,24	509,75	558,69
Октомври	306,81	328,31	351,39	398,76	510,61	555,50
Ноември	315,96	340,39	361,38	429,00	538,60	565,77
Декември	356,40	370,11	404,35	473,53	584,02	597,26

месец	Среден осигурителен доход					
	лева					
	2010 г.	2011 г.	2012 г.	2013 г.	2014 г.	2015 г.
<b>Средногодишно</b>	<b>570,33</b>	<b>594,15</b>	<b>618,06</b>	<b>648,73</b>	<b>683,34</b>	<b>726,40</b>
Януари	558,83	579,57	601,80	634,55	664,17	706,55
Февруари	558,85	574,60	595,51	628,85	659,26	701,06
Март	567,60	589,06	610,36	644,26	678,89	721,40
Април	568,12	598,05	620,10	646,14	687,91	727,52
Май	568,71	592,28	615,84	651,65	681,99	723,54
Юни	562,38	583,56	609,30	642,24	671,28	714,05
Юли	562,53	587,98	613,80	643,49	676,38	715,57
Август	559,52	582,68	608,17	636,96	671,51	714,91
Септември	568,39	595,92	621,38	647,28	683,34	724,60
Октомври	569,73	596,51	626,95	652,72	689,62	733,36
Ноември	586,11	612,72	630,61	661,26	700,16	749,74
Декември	612,90	636,48	661,75	694,83	735,46	783,76

месец	Среден осигурителен доход	
	лева	
	2016 г.	2017 г.
<b>Средногодишно</b>	<b>770,07</b>	
Януари	753,10	795,09
Февруари	743,25	791,26
Март	764,07	811,13
Април	772,76	825,92
Май	768,85	814,36
Юни	755,73	803,13
Юли	763,04	811,75
Август	755,00	804,44
Септември	768,18	
Октомври	780,75	
Ноември	793,92	
Декември	821,65	

**35. Средномесечен осигурителен доход  
за изчисляване размера на новоотпуснатите пенсии**

<b>Средномесечен осигурителен доход за страната, обявен от НОИ</b>					
<b>период</b>	<b>лв.</b>	<b>период</b>	<b>лв.</b>	<b>период</b>	<b>лв.</b>
01.01.2003 г. - 31.12.2003 г.	280,76	01.07.2004 г.-30.06.2005 г.	320,05	01.01.2006 г. - 31.12.2006 г.	354,50
01.02.2003 г. - 31.01.2004 г.	281,86	01.08.2004 г.-31.07.2005 г.	322,00	01.02.2006 г. - 31.01.2007 г.	357,06
01.03.2003 г. - 29.02.2004 г.	282,94	01.09.2004 г.-31.08.2005 г.	323,65	01.03.2006 г. - 28.02.2007 г.	359,67
01.04.2003 г. - 31.03.2004 г.	285,56	01.10.2004 г.-30.09.2005 г.	325,03	01.04.2006 г. - 31.03.2007 г.	362,57
01.05.2003 г. - 30.04.2004 г.	287,35	01.11.2004 г.-31.10.2005 г.	326,83	01.05.2006 г. - 30.04.2007 г.	365,33
01.06.2003 г. - 31.05.2004 г.	289,70	01.12.2004 г.-30.11.2005 г.	329,03	01.06.2006 г. - 31.05.2007 г.	367,64
01.07.2003 г. - 30.06.2004 г.	292,31	01.01.2005 г.-31.12.2005 г.	331,62	01.07.2006 г. - 30.06.2007 г.	370,36
01.08.2003 г. - 31.07.2004 г.	294,84	01.02.2005 г.-31.01.2006 г.	334,11	01.08.2006 г. - 31.07.2007 г.	373,42
01.09.2003 г. - 31.08.2004 г.	297,87	01.03.2005 г.-28.02.2006 г.	335,84	01.09.2006 г. - 31.08.2007 г.	377,65
01.10.2003 г. - 30.09.2004 г.	300,67	01.04.2005 г.-31.03.2006 г.	337,41	01.10.2006 г. - 30.09.2007 г.	382,90
01.11.2003 г. - 31.10.2004 г.	303,58	01.05.2005 г.-30.04.2006 г.	339,32	01.11.2006 г. - 31.10.2007 г.	385,98
01.12.2003 г. - 31.11.2004 г.	306,45	01.06.2005 г.-31.05.2006 г.	340,95	01.12.2006 г. - 30.11.2007 г.	392,09
01.01.2004 г. - 31.12.2004 г.	308,80	01.07.2005 г.-30.06.2006 г.	343,00	01.01.2007 г. - 31.12.2007 г.	398,17
01.02.2004 г. - 31.01.2005 г.	310,97	01.08.2005 г.-31.07.2006 г.	343,62	01.02.2007 г. - 31.01.2008 г.	405,62
01.03.2004 г. - 28.02.2005 г.	313,00	01.09.2005 г.-31.08.2006 г.	345,02	01.03.2007 г. - 29.02.2008 г.	413,46
01.04.2004 г. - 31.03.2005 г.	314,55	01.10.2005 г.-30.09.2006 г.	347,72	01.04.2007 г. - 31.03.2008 г.	421,79
01.05.2004 г. - 30.04.2005 г.	316,83	01.11.2005 г.-31.10.2006 г.	348,77	01.05.2007 г. - 30.04.2008 г.	430,46
01.06.2004 г. - 31.05.2005 г.	319,21	01.12.2005 г.-30.11.2006 г.	351,32	01.06.2007 г. - 31.05.2008 г.	439,44

<b>Средномесечен осигурителен доход за страната, обявен от НОИ</b>					
<b>период</b>	<b>лв.</b>	<b>период</b>	<b>лв.</b>	<b>период</b>	<b>лв.</b>
01.07.2007 г. - 30.06.2008 г.	448,60	01.01.2009 г. - 31.12.2009 г.	554,78	01.07.2010 г. - 30.06.2011 г.	581,31
01.08.2007 г. - 31.07.2008 г.	455,83	01.02.2009 г. - 31.01.2010 г.	556,64	01.08.2010 г. - 31.07.2011 г.	582,71
01.09.2007 г. - 31.08.2008 г.	463,78	01.03.2009 г. - 28.02.2010 г.	558,68	01.09.2010 г. - 31.08.2011 г.	584,66
01.10.2007 г. - 30.09.2008 г.	473,18	01.04.2009 г. - 31.03.2010 г.	560,17	01.10.2010 г. - 30.09.2011 г.	587,71
01.11.2007 г. - 31.10.2008 г.	482,48	01.05.2009 г. - 30.04.2010 г.	561,20	01.11.2010 г. - 31.10.2011 г.	589,94
01.12.2007 г. - 30.11.2008 г.	491,58	01.06.2009 г. - 31.05.2010 г.	562,19	01.12.2010 г. - 30.11.2011 г.	592,17
01.01.2008 г. - 31.12.2008 г.	500,56	01.07.2009 г. - 30.06.2010 г.	563,00	01.01.2011 г. - 31.12.2011 г.	594,15
01.02.2008 г. - 31.01.2009 г.	506,57	01.08.2009 г. - 31.07.2010 г.	563,37	01.02.2011 г. - 31.01.2012 г.	595,94
01.03.2008 г. - 28.02.2009 г.	512,07	01.09.2009 г. - 31.08.2010 г.	564,53	01.03.2011 г. - 29.02.2012 г.	597,63
01.04.2008 г. - 31.03.2009 г.	517,60	01.10.2009 г. - 30.09.2010 г.	566,12	01.04.2011 г. - 31.03.2012 г.	599,36
01.05.2008 г. - 30.04.2009 г.	522,97	01.11.2009 г. - 31.10.2010 г.	567,29	01.05.2011 г. - 30.04.2012 г.	601,17
01.06.2008 г. - 31.05.2009 г.	528,57	01.12.2009 г. - 30.11.2010 г.	569,00	01.06.2011 г. - 31.05.2012 г.	603,13
01.07.2008 г. - 30.06.2009 г.	533,90	01.01.2010 г. - 31.12.2010 г.	570,33	01.07.2011 г. - 30.06.2012 г.	605,34
01.08.2008 г. - 31.07.2009 г.	537,95	01.02.2010 г. - 31.01.2011 г.	572,02	01.08.2011 г. - 31.07.2012 г.	606,87
01.09.2008 г. - 31.08.2009 г.	542,46	01.03.2010 г. - 28.02.2011 г.	573,30	01.09.2011 г. - 31.08.2012 г.	609,71
01.10.2008 г. - 30.09.2009 г.	547,50	01.04.2010 г. - 31.03.2011 г.	575,07	01.10.2011 г. - 30.09.2012 г.	611,90
01.11.2008 г. - 31.10.2009 г.	551,43	01.05.2010 г. - 30.04.2011 г.	577,54	01.11.2011 г. - 31.10.2012 г.	614,46
01.12.2008 г. - 30.11.2009 г.	553,76	01.06.2010 г. - 31.05.2011 г.	579,51	01.12.2011 г. - 30.11.2012 г.	615,96

<b>Средномесечен осигурителен доход за страната, обявен от НОИ</b>					
<b>период</b>	<b>лв.</b>	<b>период</b>	<b>лв.</b>	<b>период</b>	<b>лв.</b>
01.01.2012 г. - 31.12.2012 г.	618,06	01.02.2013 г. - 31.01.2014 г.	651,12	01.02.2014 г. - 31.01.2015 г.	686,78
01.02.2012 г. - 31.01.2013 г.	620,71	01.03.2013 г. - 28.02.2014 г.	653,57	01.03.2014 г. - 28.02.2015 г.	690,18
01.03.2012 г. - 28.02.2013 г.	623,40	01.04.2013 г. - 31.03.2014 г.	656,39	01.04.2014 г. - 31.03.2015 г.	693,65
01.04.2012 г. - 31.03.2013 г.	626,18	01.05.2013 г. - 30.04.2014 г.	659,83	01.05.2014 г. - 30.04.2015 г.	696,93
01.05.2012 г. - 30.04.2013 г.	628,35	01.06.2013 г. - 31.05.2014 г.	662,36	01.06.2014 г. - 31.05.2015 г.	700,39
01.06.2012 г. - 31.05.2013 г.	631,35	01.07.2013 г. - 30.06.2014 г.	664,84	01.07.2014 г. - 30.06.2015 г.	704,04
01.07.2012 г. - 30.06.2013 г.	634,17	01.08.2013 г. - 31.07.2014 г.	667,65	01.08.2014 г. - 31.07.2015 г.	707,39
01.08.2012 г. - 31.07.2013 г.	636,69	01.09.2013 г. - 31.08.2014 г.	670,58	01.09.2014 г. - 31.08.2015 г.	711,07
01.09.2012 г. - 31.08.2013 г.	639,11	01.10.2013 г. - 30.09.2014 г.	673,65	01.10.2014 г. - 30.09.2015 г.	714,57
01.11.2012 г. - 31.10.2013 г.	553,76	01.11.2013 г. - 31.10.2014 г.	676,75	01.11.2014 г. - 31.10.2015 г.	718,23
01.12.2012 г. - 30.11.2013 г.	641,29	01.12.2013 г. - 30.11.2014 г.	679,98	01.12.2014 г. - 30.11.2015 г.	722,35
01.01.2013 г. - 31.12.2013 г.	648,73	01.01.2014 г. - 31.12.2014 г.	683,34	01.01.2015 г. - 31.12.2015 г.	726,40

<b>Средномесечен осигурителен доход за страната, обявен от НОИ</b>					
<b>период</b>	<b>лв.</b>	<b>период</b>	<b>лв.</b>	<b>период</b>	<b>лв.</b>
01.02.2015 г. - 31.01.2016 г.	730,15	01.02.2016 г. - 31.01.2017 г.	773,45		
01.03.2015 г. - 29.02.2016 г.	733,59	01.03.2016 г. - 28.02.2017 г.	777,36		
01.04.2015 г. - 31.03.2016 г.	737,08	01.04.2016 г. - 31.03.2017 г.	781,25		
01.05.2015 г. - 30.04.2016 г.	740,85	01.05.2016 г. - 30.04.2017 г.	785,68		
01.06.2015 г. - 31.05.2016 г.	744,62	01.06.2016 г. - 31.05.2017 г.	789,50		
01.07.2015 г. - 30.06.2016 г.	748,17	01.07.2016 г. - 30.06.2017 г.	793,55		
01.08.2015 г. - 31.07.2016 г.	752,22	01.08.2016 г. - 31.07.2017 г.	797,70		
01.09.2015 г. - 31.08.2016 г.	755,60	01.09.2016 г. - 31.08.2017 г.	801,86		
01.10.2015 г. - 30.09.2016 г.	759,28	01.10.2016 г. - 30.09.2017 г.			
01.11.2015 г. - 31.10.2016 г.	763,23	01.11.2016 г. - 31.10.2017 г.			
01.12.2015 г. - 30.11.2016 г.	766,89	01.12.2016 г. - 30.11.2017 г.			
01.01.2016 г. - 31.12.2016 г.	770,07	01.01.2017 г. - 31.12.2017 г.			

**Б) ПЕНСИИ, ИЗПЛАЩАНИ ОТ УЧИТЕЛСКИЯ**  
**ПЕНСИОНЕН ФОНД**

**1. Брой на пенсионерите от УПФ,  
пенсионирани по чл.69в ал.2, ал. 3 и ал. 4 от КСО  
към 30.IX.2017 г.**

<b>Показатели</b>	<b>Брой към 30.IX.2017 г.</b>	<b>в % към 30.IX.2016 г.</b>
1.По чл.69в ал.2 от КСО	2 038	109,2%
2.По чл.69в ал.3 от КСО	24 473	110,7%
3.По чл.69в ал.4 от КСО	170	120,6%
<b>Общо:</b>	<b>26 681</b>	<b>110,7%</b>

**2. Брой на новоотпуснатите, изменените и прекратени  
лични пенсии от УПФ, чл.69в ал.2 и ал.4 от КСО  
за периода 1.I.2017 г. - 30.IX.2017 г.**

<b>Показатели</b>	<b>III-ро тримесечие на 2017 г.</b>	<b>от 1.I.2017 г. до 30.IX.2017 г. брой</b>
1.Новотпуснати	325	781
2.Изменени	496	1705
3.Прекратени	9	21

**3. Брой пенсионери, среден брой месеци, недостигащи  
за пенсиониране на мъжете и жените на възраст по чл.68 от КСО  
и среден основен месечен размер на пенсията на учителите,  
пенсионирани по чл.69в ал.2 от КСО към 30.IX.2017 г.**

<b>Показатели</b>	<b>Брой пенсионери</b>	<b>Среден брой месеци</b>	<b>Среден основен месечен размер</b>
Мъже	262	32,5	427,18
Жени	1 776	33,6	362,22
<b>Общо</b>	<b>2 038</b>	<b>33,4</b>	<b>370,57</b>

към съдържание

**4. Брой пенсионери, среден трудов стаж в месеци, положен след 1.I.1997г., среден основен месечен размер на пенсията и среден размер на добавката на учителите, пенсионирани по чл.68в ал.3 от КСО към 30.IX.2017 г.**

<b>Показатели</b>	<b>Брой пенсионери</b>	<b>Среден трудов стаж след 1.I.1997г.</b>	<b>Среден основен размер на пенсията</b>	<b>Среден месечен размер на добавката</b>
Мъже	2 866	50,2	414,81	70,20
Жени	21 607	56,9	360,87	70,02
<b>Общо</b>	<b>24 473</b>	<b>56,1</b>	<b>367,19</b>	<b>70,04</b>

**5. Брой пенсионери, среден брой месеци, недостигащи за пенсиониране на мъжете и жените при условията на чл.68 от КСО и среден основен месечен размер на пенсията на учителите, пенсионирани по чл.68в ал.4 от КСО към 30.IX.2017 г.**

<b>Показатели</b>	<b>Брой пенсионери</b>	<b>Среден брой месеци</b>	<b>Среден месечен основен размер</b>
Мъже	2	21,0	274,37
Жени	168	65,1	301,62
<b>Общо</b>	<b>170</b>	<b>64,6</b>	<b>301,30</b>

**6. Брой на пенсионерите от У П Ф, пенсионирани по чл.69в ал.2 и ал.4 от КСО, разпределени по групи основни месечни размери на пенсиите им към 30.IX.2017 г.**

Групи основни месечни размери на пенсиите		Брой пенсионери	%
<b>Общо:</b>		<b>2 208</b>	<b>100%</b>
1	До 108,88 лв.		
2	от 108,89 до 135,00 лв.		
3	от 135,01 до 153,00 лв.		
4	от 153,01 до 180,00 лв.	113	5,1%
5	от 180,01 до 200,00 лв.	4	0,18%
6	от 200,01 до 250,00 лв.	94	4,3%
7	от 250,01 до 300,00 лв.	224	10,1%
8	от 300,01 до 350,00 лв.	473	21,4%
9	от 350,01 до 400,00 лв.	565	25,6%
10	от 400,01 до 450,00 лв.	445	20,2%
11	от 450,01 до 500,00 лв.	182	8,2%
12	от 500,01 до 600,00 лв.	90	4,1%
13	от 600,01 до 700,00 лв.	14	0,6%
14	от 700,01 до 800,00 лв.	2	0,09%
15	от 800,01 до 910,00 лв.	2	0,1%
16	над 910,00 лв.		
до 180,00 лв. вкл		113	5,1%

**7. Брой на пенсионерите от У П Ф, пенсионирани по чл.68в ал.2 и ал.4 от КСО, разпределени по групи месечни размери на пенсиите им към 30.IX.2017 г.**

Групи месечни размери на пенсиите		Брой пенсионери	%
<b>Общо:</b>		<b>2 208</b>	<b>100%</b>
1	До 108,88 лв.		
2	от 108,89 до 135,00 лв.		
3	от 135,01 до 153,00 лв.		
4	от 153,01 до 180,00 лв.	104	4,7%
5	от 180,01 до 200,00 лв.	3	0,14%
6	от 200,01 до 250,00 лв.	83	3,8%
7	от 250,01 до 300,00 лв.	217	9,8%
8	от 300,01 до 350,00 лв.	440	19,9%
9	от 350,01 до 400,00 лв.	521	23,6%
10	от 400,01 до 450,00 лв.	457	20,7%
11	от 450,01 до 500,00 лв.	221	10,0%
12	от 500,01 до 600,00 лв.	131	5,9%
13	от 600,01 до 700,00 лв.	27	1,2%
14	от 700,01 до 800,00 лв.	2	0,09%
15	от 800,01 до 910,00 лв.	2	0,09%
16	над 910,00 лв.		
до 180,00 лв. вкл		104	4,7%

**8. Брой на добавките към пенсиите  
на учителите, пенсионирани  
по чл.69в ал.2 от КСО към 30.IX.2017 г.**

<b>Вид на добавката</b>	<b>Брой</b>
<b>Общо:</b>	<b>260</b>
1. Добавка за чужда помощ	3
2. Месечни добавка по чл.9, ал.1 ЗПГРРЛ	1
3. Добавка по чл. 84 от КСО	256

**9. Брой на учителите, пенсионирани по чл.69в ал.2 и ал.4 от КСО,  
разпределени по ТП на НОИ към 30.IX.2017 г.**

<b>ТП на НОИ</b>	<b>Брой</b>	<b>%</b>
<b>Общо:</b>	<b>2 208</b>	<b>100,0%</b>
1.Благоевград	71	3,2%
2.Бургас	109	4,9%
3.Варна	148	6,7%
4.Велико Търново	60	2,7%
5.Видин	26	1,2%
6.Враца	66	3,0%
7.Габрово	40	1,8%
8.Кърджали	64	2,9%
9.Кюстендил	29	1,3%
10.Ловеч	66	3,0%
11.Монтана	51	2,3%
12.Пазарджик	91	4,1%
13.Перник	22	1,0%
14.Плевен	83	3,8%
15.Пловдив	151	6,8%
16.Разград	63	2,9%
17.Русе	73	3,3%
18.Силистра	65	2,9%
19.Сливен	57	2,6%
20.Смолян	103	4,7%
21.София-град	280	12,7%
22.София	89	4,0%
23.Стара Загора	91	4,1%
24.Добрич	98	4,4%
25.Търговище	67	3,0%
26.Хасково	46	2,1%
27.Шумен	61	2,8%
28.Ямбол	35	1,6%
29. Международни спогодби	3	0,1%



**10. Разход за пенсии от У П Ф  
към 30.IX.2017 г.**

Показатели	Отчетен разход
<b>Общо:</b>	<b>23 639 570</b>
1. Пенсии от УПФ по чл.69в ал.2 и ал.4 от КСО	8 258 760
2. Добавка по чл.69в ал.3 от КСО	15 377 406
3. Добавка за чужда помощ	3 404

**11. Брой, разход и среден месечен размер на изплатените пенсии  
от У П Ф за III -ро тримесечие на 2017 г.**

Показатели	Среден брой за III - то трим.	Разход за III - то трим.- лева	Среден изплатен месечен размер на пенсии и добавки за III - то трим. - лева
1. Пенсии от УПФ по чл.69в ал.2 и ал.4 от КСО	2 218	2 644 340	397,41
2. Добавка по чл.69в ал.3 от КСО	24 300	5 302 870	72,74

**12. Разход за пенсии от У П Ф  
по ТП на НОИ към 30.IX.2017 г.**

ТП на НОИ	Разход в лв.
<b>Общо:</b>	<b>23 639 570</b>
1.Благоевград	226 187
2.Бургас	234 287
3.Варна	295 692
4.Велико Търново	147 491
5.Видин	73 224
6.Враца	92 632
7.Габрово	48 151
8.Кърджали	122 203
9.Кюстендил	67 273
10.Ловеч	84 643
11.Монтана	87 199
12.Пазарджик	144 979
13.Перник	59 405
14.Плевен	165 083
15.Пловдив	453 193
16.Разград	67 894
17.Русе	105 447
18.Силистра	42 977
19.Сливен	99 229
20.Смолян	146 460
21.София-град	409 071
22.София	159 935
23.Стара Загора	109 048
24.Добрич	164 459
25.Търговище	82 513
26.Хасково	175 429
27.Шумен	99 241
28.Ямбол	71 533
29. ЦУ на НОИ	19 604 692

**Забележка:** Разходите за пенсии, изплатени от Централно управление на НОИ ( 29 ЦУ на НОИ) включват пенсиите по международни спогодби и споразумения (Турция), по Европейски регламенти, както и разходите за пенсии по банков път в цялата страна. Разходите за пенсии, изплатени от ТП на НОИ са разходте, изплатени чрез пощенските станции.

---

---

НАЦИОНАЛЕН ОСИГУРИТЕЛЕН ИНСТИТУТ  
ОТДЕЛ "СТАТИСТИКА, АКТЮЕРСКИ АНАЛИЗИ И ПРОГНОЗИ"

---

---

Статистическият бюлетин е изготвен от отдел "Статистика, актюерски анализи и прогнози"  
към Дирекция "Анализ, планиране и прогнозиране".  
Ползвана е информация от Дирекция "Информационни системи и моделиране на бизнес процеси",  
Дирекция "Европейски регламенти и международни спогодби" и  
отдел "Счетоводство на пенсиите"