

НАЦИОНАЛЕН ОСИГУРИТЕЛЕН ИНСТИТУТ

СТАТИСТИЧЕСКИ БЮЛЕТИН

ПЕНСИИ

КЪМ 30.IX. 2016 г.



СОФИЯ - 2016 г.

НАЦИОНАЛЕН ОСИГУРИТЕЛЕН ИНСТИТУТ

Екземпляр N.....

СТАТИСТИЧЕСКИ БЮЛЕТИН

ПЕНСИИ

КЪМ 30.IX.2016 г.

Състояние и движение на броя и разходите за пенсии

към 30.IX.2016 г.

София - 2016 г.

СЪДЪРЖАНИЕ

Проведени допълнителни мероприятия за III - то тримесечие на 2016 г.	5
A) ПЕНСИИ, ИЗПЛАЩАНИ ОТ ДЪРЖАВНОТО ОБЩЕСТВЕНО ОСИГУРЯВАНЕ	6
1. Брой на пенсионерите по вид на водещата пенсия към 30.IX.2016 г.	7
2. Брой на пенсиите към 30.IX.2016 г.	8
3. Брой на пенсиите и на получаваните повече от една пенсия от един пенсионер към 30.IX.2015 г. и към 30.IX.2016 г.	9
4. Брой на новоотпуснатите пенсии към 30.IX.2016 г.	10
5. Брой на изменените пенсии към 30.IX.2016 г.	11
6. Брой на прекратените пенсии към 30.IX.2016 г.	12
7. Брой на личните пенсии за осигурителен стаж и възраст, разпределени по категории труд към 30.IX.2016 г.	13
8. Брой на личните пенсии за инвалидност по видове пенсии и процент на намалена работоспособност към 30.IX.2016 г.	15
9. Разходи за пенсии към 30.IX.2016 г.	16
10. Разходи за пенсии по фондове към 30.IX.2016 г.	17
11. Разход по видове пенсии към 30.IX.2016 г.	18
12. Среден брой пенсионери, среден брой пенсии и среден размер на един пенсионер за деветмесечието на 2016 г.	19
13. Среден размер на един пенсионер по пол и вид на пенсията за деветмесечието на 2016 г.	20
14. Брой пенсионери, брой пенсии и среден размер на пенсионер по месеци и тримесечия за 2016 г.	21
15. Средни основни месечни размери на пенсиите към 30.IX.2016 г.	22
16. Средни основни месечни размери на изменените и прекратените пенсии към 30.IX.2016 г.	23
17. Брой, средни размери и средно увеличение на пенсиите, след осъвременяването от 1 юли 2016 г.	24
18. Брой на пенсиите с минимални размери към 30.IX.2016 г., разпределени по вид на водещата пенсия и процент на намалена работоспособност	26
19. Брой на пенсионерите, разпределени по групи основни месечни размери на пенсиите им, без тези получаващи като втори, трети и четвърти към 30.IX.2016 г.	29
20. Брой на пенсионерите, разпределени по групи месечни размери на пенсиите им към 30.IX.2016 г.	31
21. Брой на пенсионерите за осигурителен стаж и възраст, разпределени по групи месечни размери на пенсиите им към 30.IX.2016 г.	34
22. Брой на пенсионерите и на пенсиите по ТП на НОИ към 30.IX.2016 г.	35
23. Брой на пенсиите по ТП на НОИ към 30.IX.2016 г.	36
24. Разход за пенсии по ТП на НОИ към 30.IX.2016 г.	37
25. Среден месечен размер на изплатените пенсии по ТП на НОИ за деветмесечието на 2016 г.	39
26. Брой на добавките към пенсиите към 30.IX.2016 г., разпределени по вид на пенсията и вид на добавките	40
27. Брой на добавките към пенсиите към 30.IX.2016 г. разпределени по ТП на НОИ и по вид на добавките	42

28. Среден индивидуален коефициент на личните първи пенсии за осигурителен стаж и възраст, разпределени по категории труд и пол на пенсионерите към 30.IX.2016 г.	43
29. Среден индивидуален коефициент на личните първи пенсии за инвалидност поради общо заболяване, разпределени по процент на намалена работоспособност и пол на пенсионерите към 30.IX.2016 г.	43
30. Среден индивидуален коефициент на личните първи пенсии за инвалидност поради трудова злополука и професионална болест, разпределени по процент на намалена работоспособност и пол на пенсионерите към 30.IX.2016 г.	44
31. Разпределение на личните първи пенсии за осигурителен стаж и възраст по размер на индивидуалния коефициент, пол и среден трудов стаж на пенсионерите към 30.IX.2016 г.	45
32. Разпределение на личните първи пенсии за инвалидност поради общо заболяване по размер на индивидуалния коефициент, пол и среден трудов стаж на пенсионерите към 30.IX.2016 г.	47
33. Разпределение на личните първи пенсии за инвалидност поради трудова злополука и професионална болест по размер на индивидуалния коефициент и пол на пенсионерите към 30.IX.2016 г.	49
34. Среден осигурителен доход по месеци, от който се изчисляват индивидуалните коефициенти на лицата при пенсиониране	50
35. Среден осигурителен доход за изчисляване размера на новоотпуснатите пенсии	51
Б) ПЕНСИИ, ИЗПЛАЩАНИ ОТ УЧИТЕЛСКИЯ ПЕНСИОНЕН ФОНД	52
1. Брой на пенсионерите от УПФ, пенсионирани по чл.69 в, ал. 2, ал. 3 и ал. 4 от КСО към 30.IX.2016 г.	53
2. Брой на новоотпуснатите, изменените и прекратените лични пенсии от УПФ по чл.69 в, ал. 2 и ал. 4 от КСО за периода от 1.I.2016 г. до 30.IX.2016 г.	53
3. Брой пенсионери, среден брой месеци, недостигащи за пенсиониране на мъжете и жените на възраст по чл. 68 от КСО и среден основен месечен размер на пенсията на учителите, пенсионирани по чл.69 в, ал. 2 от КСО към 30.IX.2016 г.	53
4. Брой пенсионери, среден трудов стаж в месеци положен след 1.I.1997 г., среден основен месечен размер на пенсията и среден размер на добавката на учителите, пенсионирани по чл.69 в, ал. 3 от КСО към 30.IX.2016 г.	54
5. Брой пенсионери среден брой месеци, недостигащи за пенсиониране на мъжете и жените на възраст по чл. 68 от КСО и среден основен месечен размер на пенсията на учителите, пенсионирани по чл.69 в, ал. 4 от КСО към 30.IX.2016 г.	54
6. Брой на пенсионерите от УПФ, пенсионирани по чл.69 в, ал. 2 и ал. 4 от КСО, разпределени по групи основни месечни размери на пенсиите им към 30.IX.2016 г.	55
7. Брой на пенсионерите от УПФ, пенсионирани по чл.69 в, ал. 2 и ал. 4 от КСО, разпределени по групи месечни размери на пенсиите им към 30.IX.2016 г.	55
8. Брой на добавките на пенсиите на учителите, пенсионирани по чл.69 в, ал. 2 от КСО към 30.IX.2016 г.	56
9. Брой на учителите, пенсионирани по чл.69 в, ал. 2 и ал. 4 от КСО, разпределени по ТП на НОИ към 30.IX.2016 г.	56
10. Разход за пенсиите от УПФ към 30.IX.2016 г.	57
11. Брой, разход и среден месечен размер на изплатените пенсии от УПФ за III - то тримесечие на 2016 г.	57
12. Разход за пенсиите от УПФ по ТП на НОИ към 30.IX.2016 г.	57

**ПРОВЕДЕНИ ДОПЪЛНИТЕЛНИ МЕРОПРИЯТИЯ
ПРЕЗ III- то ТРИМЕСЕЧИЕ НА 2016 г.**

1. С чл.10 от Закона за бюджета на държавното обществено осигуряване се определя размера на минималната пенсия за осигурителен стаж и възраст от 1 юли до 31 декември 2016 г. - 161,38 лв. месечно.

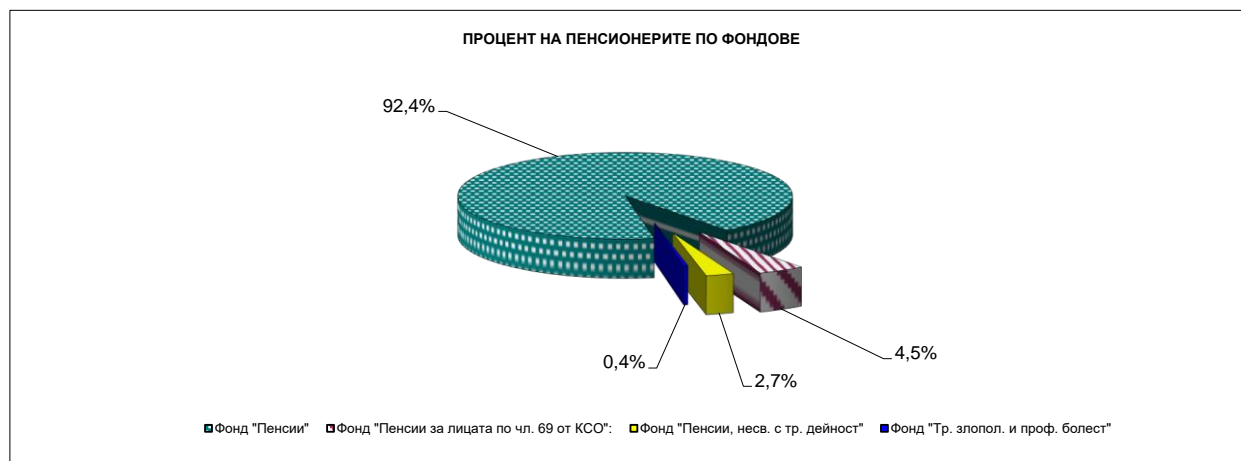
2. На основание чл. 100 от КСО, Надзорния съвет реши: Пенсиите, отпуснати до 31.12.2015 г., се осъвременяват от 1 юли 2016г. с 2,6 на сто (Протокол № 5 / 16.05.2016 г.).

3. На основание Постановление на Министерски съвет №136 от 08.06.2016 г. размерът на социалната пенсия за старост от 1 юли 2016 г. е 118,14 лв. месечно (обн. ДВ. бр.45 от 14.06.2016 г.)

А) ПЕНСИИ, ИЗПЛАЩАНИ ОТ
ДЪРЖАВНОТО ОБЩЕСТВЕНО ОСИГУРЯВАНЕ

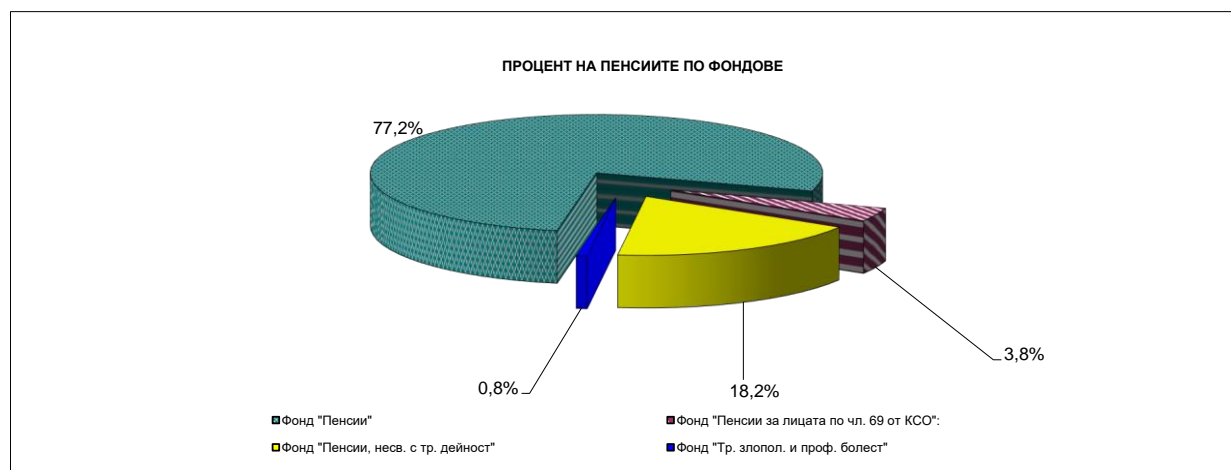
1. Брой на пенсионерите по вид на водещата пенсия към 30.IX.2016 г.

Вид на пенсиите	Общо		Лични		Наследствени	
	брой	в % към 30.IX.2015 г.	брой	в % към 30.IX.2015 г.	брой	в % към 30.IX.2015 г.
Брой пенсионери - общо (I + II + III + IV)	2 180 884	100,1%	2 069 312	100,1%	111 572	100,3%
I. Фонд "Пенсии":	2 014 830	99,9%	1 912 869	99,8%	101 961	100,8%
1. Инвалидност поради общо заболяване	455 244	101,0%	384 053	100,8%	71 191	101,9%
2. Осигурителен стаж и възраст	1 551 285	99,6%	1 520 642	99,7%	30 643	98,3%
3. Осигурителен стаж и възраст - ЗПЗСК	1 353	68,3%	1 290	67,8%	63	81,8%
4. Инвалидност поради общо заболяване - ЗПЗСК	659	84,2%	615	84,6%	44	78,6%
5. Инвалидност поради общо заболяване - СВОК	822	93,4%	812	93,7%	10	76,9%
6. Осигурителен стаж и възраст - СВОК	5 378	92,3%	5 373	92,4%	5	55,6%
7. Частни занаятчии, търговци и др. - СВОК	89	88,1%	84	87,5%	5	100,0%
II. Фонд "Пенсии за лицата по чл. 69 ":	98 298	105,2%	93 525	105,6%	4 773	98,6%
1. Инвалидност поради общо заболяване	78	96,3%	62	95,4%	16	100,0%
2. Осигурителен стаж и възраст	98 220	105,2%	93 463	105,6%	4 757	98,6%
III. Фонд "Пенсии, несвързани с трудова дейност":	58 774	102,1%	56 983	102,5%	1 791	92,4%
1. Старост (поборнически) - ЗП	1	100,0%			1	100,0%
2. Военна инвалидност	2 689	96,5%	2258	97,0%	431	93,9%
3. Народни - отм.чл.28 - ЗП	4	80,0%		0,0%	4	100,0%
4. Народни - чл.30а - ЗП	5	55,6%	3	50,0%	2	66,7%
5. Особени заслуги	14	87,5%	12	85,7%	2	100,0%
6. Гражданска инвалидност	155	94,5%	151	94,4%	4	100,0%
7. Старост на частни земеделски стопани -300	142	85,5%	139	85,3%	3	100,0%
8. С отделен указ -ЗП	2	66,7%	1	50,0%	1	100,0%
9. Социални пенсии за инвалидност	49 678	102,6%	49678	102,6%		
10. Персонални пенсии	2 922	101,7%	1579	111,7%	1343	91,9%
11. Социални пенсии за старост	3 162	102,3%	3162	102,3%		
IV. Фонд "Трудова злополука и професионална болест":	8 982	94,5%	5 935	94,9%	3 047	93,8%
A. Пенсии за трудова дейност	8 968	94,6%	5 927	94,9%	3 041	93,9%
1. Инвалидност поради трудова злополука и проф. болест	8 831	94,6%	5 809	95,0%	3 022	93,8%
2. Инвалидност поради трудова злополука и проф. болест ЗПЗСК	105	90,5%	92	90,2%	13	92,9%
3. Инвалидност поради трудова злополука и проф. болест СВОК	32	94,1%	26	83,9%	6	200,0%
B. Пенсии за лицата по чл. 69 :	14	77,8%	8	100,0%	6	60,0%
1. Инвалидност поради трудова злополука и проф. болест	14	77,8%	8	100,0%	6	60,0%



2. Брой на пенсиите към 30.IX.2016 г.

Вид на пенсиите	Общо		Лични		Наследствени	
	брой	в % към 30.IX.2015 г.	брой	в % към 30.IX.2015 г.	брой	в % към 30.IX.2015 г.
Брой пенсии - общо (I + II + III + IV)	2 616 783	98,6%	2 493 828	98,6%	122 955	99,6%
I. Фонд "Пенсии":	2 020 728	99,9%	1 915 772	99,8%	104 956	100,5%
1.Инвалидност поради общо заболяване	457 751	100,9%	384 349	100,8%	73 402	101,6%
2.Осигурителен стаж и възраст	1 554 562	99,6%	1 523 218	99,7%	31 344	98,2%
3.Осигурителен стаж и възраст - ЗПЗСК	1 421	69,1%	1 297	67,9%	124	84,9%
4.Инвалидност поради общо заболяване - ЗПЗСК	678	84,3%	619	84,6%	59	81,9%
5.Инвалидност поради общо заболяване - СВОК	828	93,2%	814	93,6%	14	77,8%
6.Осигурителен стаж и възраст - СВОК	5 399	92,3%	5 391	92,4%	8	61,5%
7.Частни занаятчии, търговци и др. - СВОК	89	88,1%	84	87,5%	5	100,0%
II. Фонд "Пенсии за лицата по чл. 69 ":	98 314	105,2%	93 531	105,6%	4 783	98,6%
1.Инвалидност поради общо заболяване	79	96,3%	62	95,4%	17	100,0%
2.Осигурителен стаж и възраст	98 235	105,2%	93 469	105,6%	4 766	98,6%
III. Фонд "Пенсии, несвързани с трудова дейност":	477 348	92,7%	473 222	92,7%	4 126	93,5%
1.Старост (поборнически) - ЗП	1	100,0%			1	100,0%
2.Военна инвалидност	5 375	95,3%	2 662	96,4%	2 713	94,3%
3.Народни - отм.чл.28 - ЗП	4	80,0%		0,0%	4	100,0%
4.Народни - чл.30а - ЗП	5	55,6%	3	50,0%	2	66,7%
5.Особени заслуги	14	87,5%	12	85,7%	2	100,0%
6.Гражданска инвалидност	286	94,4%	229	94,6%	57	93,4%
7.Старост на частни земеделски стопани -ЗОО	143	85,6%	140	85,4%	3	100,0%
8.С отделен указ -ЗП	2	66,7%	1	50,0%	1	100,0%
9.Социални пенсии за инвалидност	465 433	92,5%	465 433	92,5%		
10. Персонални пенсии	2 923	101,7%	1 580	111,7%	1 343	91,9%
11.Социални пенсии за старост	3 162	102,3%	3 162	102,3%		
IV. Фонд "Трудова злополука и професионална болест":	20 393	94,2%	11 303	94,8%	9 090	93,4%
А. Пенсии за трудова дейност	20 364	94,2%	11 286	94,8%	9 078	93,4%
1.Инвалидност поради трудова злополука и проф. болест	20 025	94,3%	11 064	94,9%	8 961	93,5%
2.Инвалидност поради трудова злополука и проф. болест ЗПЗСК	263	88,3%	159	89,8%	104	86,0%
3.Инвалидност поради трудова злополука и проф. болест СВОК	76	95,0%	63	90,0%	13	130,0%
Б.Пенсии за лицата по чл. 69 :	29	76,3%	17	77,3%	12	75,0%
1.Инвалидност поради трудова злополука и проф. болест	29	76,3%	17	77,3%	12	75,0%



**3. Брой на пенсиите и на получаваните повече от една пенсия
от един пенсионер към 30.IX.2015 г. и към 30.IX.2016 г.**

Вид на пенсиите	към 30.IX.2015 г.			към 30.IX.2016 г.		
	Общо: брой	в т.ч. получавани повече от една пенсия		Общо: брой	в т.ч. получавани повече от една пенсия	
		брой	%		брой	%
Брой пенсии - общо (I + II + III + IV)	2 653 818	476 096	17,9%	2 616 783	435 899	16,7%
I. Фонд "Пенсии":	2 023 662	6 397	0,3%	2 020 728	5 898	0,3%
1.Инвалидност поради общо заболяване	453 560	2 724	0,6%	457 751	2 507	0,5%
2.Осигурителен стаж и възраст	1 560 403	3 545	0,2%	1 554 562	3 277	0,2%
3.Осигурителен стаж и възраст - ЗПЗСК	2 057	76	3,7%	1 421	68	4,8%
4.Инвалидност поради общо заболяване - ЗПЗСК	804	21	2,6%	678	19	2,8%
5.Инвалидност поради общо заболяване - СВОК	888	8	0,9%	828	6	0,7%
6.Осигурителен стаж и възраст - СВОК	5 849	23	0,4%	5 399	21	0,4%
7.Частни занаятчий, търговци и др. - СВОК	101			89		0,0%
II. Фонд "Пенсии за лицата по чл. 69 ":	93 429	16	0,02%	98 314	16	0,02%
1.Инвалидност поради общо заболяване	82	1	1,2%	79	1	1,3%
2.Осигурителен стаж и възраст	93 347	15	0,02%	98 235	15	0,02%
III. Фонд "Пенсии, несвързани с трудова дейност":	515 071	457 528	88,8%	477 348	418 574	87,7%
1.Старост (поборнически) - ЗП	1			1		
2.Военна инвалидност	5 640	2 853	50,6%	5 375	2 686	50,0%
3.Народни - отм.чл.28 - ЗП	5			4		
4.Народни - чл.30а - ЗП	9			5		
5.Особени заслуги	16			14		
6.Гражданска инвалидност	303	139	45,9%	286	131	45,8%
7.Старост на частни земеделски стопани -ЗОО	167	1	0,6%	143	1	0,7%
8.С отделен указ -ЗП	3			2		
9.Социални пенсии за инвалидност	502 961	454 534	90,4%	465 433	415 755	89,3%
10. Персонални пенсии	2 875	1		2 923	1	0,03%
11.Социални пенсии за старост	3 091			3 162		
IV. Фонд "Трудова злополука и професионална болест":	21 656	12 155	56,1%	20 393	11 411	56,0%
А. Пенсии за трудова дейност	21 618	12 135	56,1%	20 364	11 396	56,0%
1.Инвалидност поради трудова злополука и проф. болест	21 240	11 907	56,1%	20 025	11 194	55,9%
2.Инвалидност поради трудова злополука и проф. болест ЗПЗСК	298	182	61,1%	263	158	60,1%
3.Инвалидност поради трудова злополука и проф. болест СВОК	80	46	57,5%	76	44	57,9%
Б.Пенсии за лицата по чл. 69 :	38	20	52,6%	29	15	51,7%
1.Инвалидност поради трудова злополука и проф. болест	38	20	52,6%	29	15	51,7%
Общо:	100,0%	100,0%		100,0%	100,0%	
а\ Фонд "Пенсии"	76,3%	1,3%		77,2%	1,4%	
а\ Фонд "Пенсии за лицата по чл. 69 от КСО"	3,5%	0,003%		3,8%	0,004%	
б\ Фонд "Пенсии, несв. с трудова дейност"	19,4%	96,1%		18,2%	96,0%	
в\ Фонд "Трудова злополука и проф. болест"	0,8%	2,6%		0,8%	2,6%	

**4.Брой на новоотпуснатите пенсии
към 30.IX.2016 г.**

Вид на пенсиите	III-то тримесечие на 2016 г.	от 1.I.2016 г. до 30.IX.2016 г.		
		Общо	лични	наследствени
Брой пенсии - общо (I + II + III + IV)	26 239	82 727	69 851	12 876
I. Фонд "Пенсии":	24 415	72 519	60 260	12 259
1.Инвалидност поради общо заболяване	10 292	31 175	21 132	10 043
2.Осигурителен стаж и възраст	14 123	41 344	39 128	2 216
3.Осигурителен стаж и възраст - ЗПЗСК				
4.Инвалидност поради общо заболяване - ЗПЗСК				
5.Инвалидност поради общо заболяване - СВОК				
6.Осигурителен стаж и възраст - СВОК				
7.Частни занаятчии, търговци и др. - СВОК				
II. Фонд "Пенсии за лицата по чл. 69 ":	708	6 681	6 294	387
1.Инвалидност поради общо заболяване				
2.Осигурителен стаж и възраст	708	6 681	6 294	387
III. Фонд "Пенсии, несвързани с трудова дейност":	1 054	3 329	3 234	95
1.Старост (поборнически) - ЗП				
2.Военна инвалидност	19	42	5	37
3.Народни - отм.чл.28 - ЗП				
4.Народни - чл.30а - ЗП				
5.Особени заслуги				
6.Гражданска инвалидност				
7.Старост на частни земеделски стопани -ЗОО				
8.С отделен указ -ЗП				
9.Социални пенсии за инвалидност	842	2 688	2 688	
10. Персонални пенсии	74	257	199	58
11.Социални пенсии за старост	119	342	342	
IV. Фонд "Трудова злополука и професионална болест":	62	198	63	135
A. Пенсии за трудова дейност	62	198	63	135
1.Инвалидност поради трудова злополука и проф. болест	60	195	63	132
2.Инвалидност поради трудова злополука и проф. болест ЗПЗСК				
3.Инвалидност поради трудова злополука и проф. болест СВОК	2	3		3
Б.Пенсии за лицата по чл. 69 :				
1.Инвалидност поради трудова злополука и проф. болест				
Общо:	100,0%	100,0%	100,0%	100,0%
а\ Фонд "Пенсии"	93,0%	87,7%	86,3%	95,2%
б\ Фонд "Пенсии за лицата по чл.69 от КСО"	2,7%	8,1%	9,0%	3,0%
в\ Фонд "Пенсии, несв. с трудова дейност"	4,0%	4,0%	4,6%	0,7%
г\ Фонд "Трудова злополука и проф. болест"	0,2%	0,2%	0,1%	1,0%

Забележка: Броят на новоотпуснатите пенсии не включва преминалите от една област в друга и променилите си вида на пенсията.

**5. Брой на изменените пенсии
към 30.IX.2016 г.**

Вид на пенсиите	III-то тримесечие на 2016 г.	от 1.I.2016 г. до 30.IX.2016 г.		
		Общо	лични	наследствени
Брой пенсии - общо (I + II + III + IV)	66 136	227 842	224 467	3 375
I. Фонд "Пенсии":	56 229	186 580	183 327	3 253
1.Инвалидност поради общо заболяване	18 368	55 746	52 775	2 971
2.Осигурителен стаж и възраст	37 833	130 738	130 456	282
3.Осигурителен стаж и възраст - ЗПЗСК	1	12	12	
4.Инвалидност поради общо заболяване - ЗПЗСК	4	12	12	
5.Инвалидност поради общо заболяване - СВОК	8	22	22	
6.Осигурителен стаж и възраст - СВОК	15	49	49	
7.Частни занаятчии, търговци и др. - СВОК		1	1	
II. Фонд "Пенсии за лицата по чл. 69 ":	9 495	40 005	39 919	86
1.Инвалидност поради общо заболяване	1	3	3	
2.Осигурителен стаж и възраст	9 494	40 002	39 916	86
III. Фонд "Пенсии, несвързани с трудова дейност":	265	820	819	1
1.Старост (поборнически) - ЗП				
2.Военна инвалидност	12	38	37	1
3.Народни - отм.чл.28 - ЗП				
4.Народни - чл.30а - ЗП				
5.Особени заслуги				
6.Гражданска инвалидност				
7.Старост на частни земеделски стопани -300				
8.С отделен указ -ЗП				
9.Социални пенсии за инвалидност	253	782	782	
10. Персонални пенсии				
11.Социални пенсии за старост				
IV. Фонд "Трудова злополука и професионална болест":	147	437	402	35
A. Пенсии за трудова дейност	147	437	402	35
1.Инвалидност поради трудова злополука и проф. болест	146	436	401	35
2.Инвалидност поради трудова злополука и проф. болест ЗПЗСК				
3.Инвалидност поради трудова злополука и проф. болест СВОК	1	1	1	
Б. Пенсии за лицата по чл. 69 :				
1.Инвалидност поради трудова злополука и проф. болест				
Общо:	100,0%	100,0%	100,0%	100,0%
а\ Фонд "Пенсии"	85,0%	81,9%	81,7%	96,4%
б\ Фонд "Пенсии за лицата по чл.69 от КСО"	14,4%	17,6%	17,8%	2,5%
в\ Фонд "Пенсии, несв. с трудова дейност"	0,4%	0,4%	0,4%	0,03%
г\ Фонд "Трудова злополука и проф. болест"	0,2%	0,2%	0,2%	1,0%

към съдържание

**6. Брой на прекратените пенсии
към 30.IX.2016 г.**

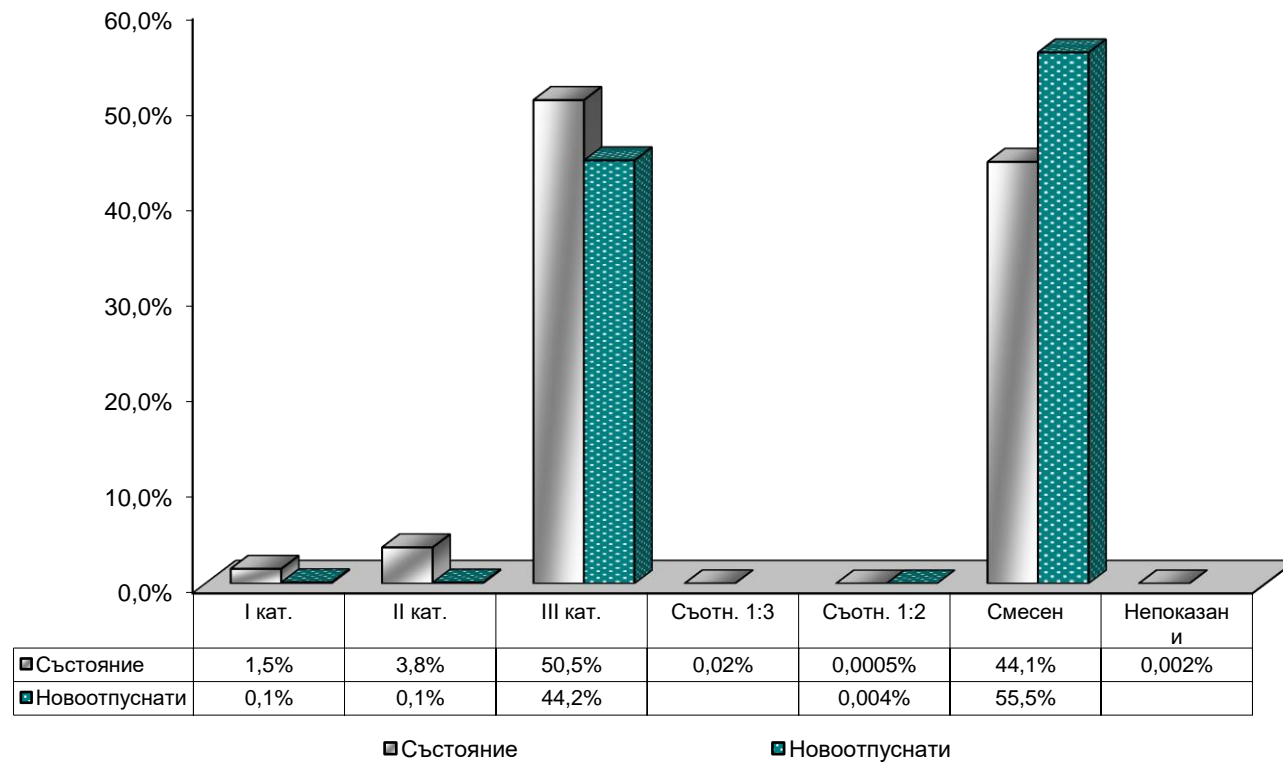
Вид на пенсиите	III-то тримесечие на 2016 г.	от 1.I.2016 г. до 30.IX.2016 г.		
		Общо	лични	наследствени
Брой пенсии - общо (I + II + III + IV)	28 891	87 108	79 361	7 747
I. Фонд "Пенсии":	26 689	81 057	74 016	7 041
1.Инвалидност поради общо заболяване	8 575	22 699	17 113	5 586
2.Осигурителен стаж и възраст	17 831	57 414	55 980	1 434
3.Осигурителен стаж и възраст - ЗПЗСК	133	477	465	12
4.Инвалидност поради общо заболяване - ЗПЗСК	32	87	82	5
5.Инвалидност поради общо заболяване - СВОК	13	39	38	1
6.Осигурителен стаж и възраст - СВОК	103	332	329	3
7.Частни занаятчии, търговци и др. - СВОК	2	9	9	
II. Фонд "Пенсии за лицата по чл. 69 ":	727	2 282	1 969	313
1.Инвалидност поради общо заболяване	1	2	2	
2.Осигурителен стаж и възраст	726	2 280	1 967	313
III. Фонд "Пенсии, несвързани с трудова дейност":	1 067	3 078	2 902	176
1.Старост (поборнически) - ЗП				
2.Военна инвалидност	28	101	74	27
3.Народни - отм.чл.28 - ЗП	1	1	1	
4.Народни - чл.30а - ЗП	1	3	2	1
5.Особени заслуги	1	2	2	
6.Гражданска инвалидност	1	3	3	
7.Старост на частни земеделски стопани -ЗОО	4	17	17	
8.С отделен указ -ЗП		1	1	
9.Социални пенсии за инвалидност	801	2 397	2 397	
10. Персонални пенсии	146	283	135	148
11.Социални пенсии за старост	84	270	270	
IV. Фонд "Трудова злополука и професионална болест":	408	691	474	217
А. Пенсии за трудова дейност	171	453	237	216
1.Инвалидност поради трудова злополука и проф. болест	166	441	226	215
2.Инвалидност поради трудова злополука и проф. болест ЗПЗСК	3	7	6	1
3.Инвалидност поради трудова злополука и проф. болест СВОК	2	5	5	
Б.Пенсии за лицата по чл. 69 :	237	238	237	1
1.Инвалидност поради трудова злополука и проф. болест	237	238	237	1
Общо:	100,0%	100,0%	100,0%	100,0%
а\ Фонд "Пенсии"	92,4%	93,1%	93,3%	90,9%
б\ Фонд "Пенсии за лицата по чл.69 от КСО"	2,5%	2,6%	2,5%	4,0%
в\ Фонд "Пенсии, несв. с трудова дейност"	3,7%	3,5%	3,7%	2,3%
г\ Фонд "Трудова злополука и проф. болест"	1,4%	0,8%	0,5%	2,8%

към съдържание

**7. Брой на личните пенсии за осигурителен стаж и възраст,
разпределени по категории труд към 30.IX.2016 г.**

Категория труд	Общо		Осигурителен стаж и възраст - чл. 68 и СВОК		Осигурителен стаж и възраст - чл. 69	
	брой	%	брой	%	брой	%
Състояние към 30.IX.2016 г.						
Първи, втори, трети и четвърти пенсии - всичко:	1 622 078	100,0%	1 528 609	100,0%	93 469	100,0%
1. I-ва категория труд	25 140	1,5%	16 501	1,1%	8639	9,2%
2. II-ра категория труд	61 652	3,8%	61 617	4,0%	35	0,04%
3. III-та категория труд	819 766	50,5%	819 590	53,6%	176	0,2%
4. Осиг.стаж превърнат в съотн. 1:3	271	0,02%	248	0,02%	23	0,02%
5. Осиг.стаж превърнат в съотн. 1:2	8	0,0005%			8	0,01%
6. Смесен осиг.стаж	715 205	44,1%	630 617	41,3%	84588	90,5%
7. Непоказани	36	0,002%	36	0,002%		
Новоотпуснати от 1.I.2016 г. до 30.IX.2016 г.						
Първи пенсии - всички:	45 422	100,0%	39 128	100,0%	6 294	100,0%
1. I-ва категория труд	63	0,1%	21	0,05%	42	0,7%
2. II-ра категория труд	50	0,1%	50	0,1%		
3. III-та категория труд	20 097	44,2%	20 097	51,4%		
4. Осиг.стаж превърнат в съотн. 1:3						
5. Осиг.стаж превърнат в съотн. 1:2	2	0,004%			2	0,03%
6. Смесен осиг.стаж	25 210	55,5%	18 960	48,5%	6 250	99,3%
7. Непоказани						

СТРУКТУРА НА ПЕНСИОНЕРИТЕ ЗА ОСИГУРИТЕЛЕН СТАЖ И ВЪЗРАСТ ПО КАТЕГОРИИ ТРУД

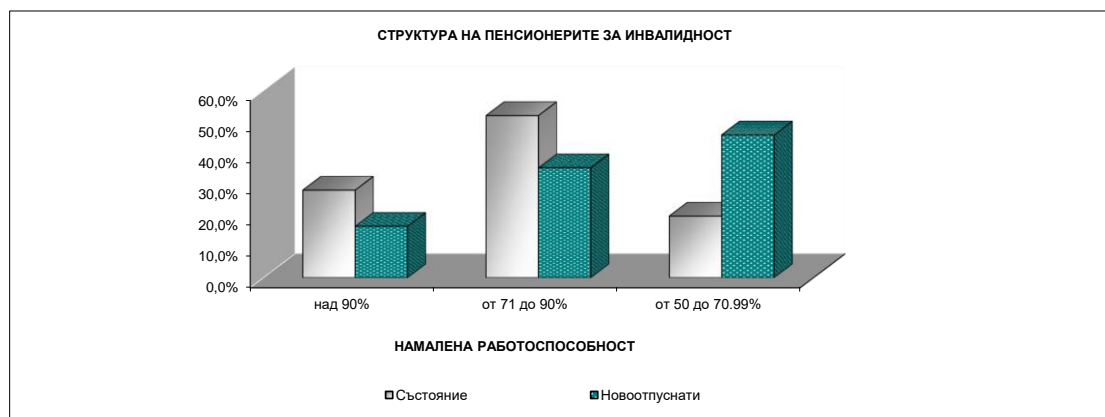


към съдържание

**8. Брой на личните пенсии за инвалидност
по видове пенсии и процент на намалена работоспособност към 30.IX.2016 г.**

Вид на пенсиите	НАМАЛЕНА РАБОТОСПОСОБНОСТ				% на загубена трудо- способ.	непосо- цена група инвал.
	Общо	над 90%	от 71 до 90%	от 50 до 70.99%		
Състояние към 30.IX.2016 г.						
Брой пенсии - общо (I + II + III + IV)	865 471	243 046	449 329	171 133	2	1 961
всичко в %:	100,0%	28,1%	51,9%	19,8%	0,0002%	0,2%
I. Фонд "Пенсии":	385 782	73 356	150 239	160 330		1 857
1.Инвалидност поради общо заболяване, в т. ч. ЗПЗСК	385 782	73 356	150 239	160 330		1 857
общо в %:	100,0%	19,0%	38,9%	41,6%		0,5%
II. Фонд "Пенсии за лицата по чл. 69 ":	62	24	23	15		
1.Инвалидност поради общо заболяване, общо в %:	62	24	23	15		
	100,0%	38,7%	37,1%	24,2%		
III. Фонд "Пенсии, несвързани с трудова дейност":	468 324	168 970	297 581	1 677	2	94
1.Военна инвалидност	2 662	311	835	1 508	2	6
2.Гражданска инвалидност	229	24	36	169		
3.Социални за инвалидност	465 433	168 635	296 710			88
общо в %:	100,0%	36,1%	63,5%	0,4%	0,0004%	0,02%
IV. Фонд "Трудова злополука и професионална болест":	11 303	696	1 486	9 111		10
1.Инвалидност поради трудова злополука и професионална болест	11 303	696	1 486	9 111		10
общо в %:	100,0%	6,2%	13,1%	80,6%		0,1%
Новоотпуснати от 1.I.2016 г. до 30.IX.2016 г.						
Брой пенсии - общо (I + II + III)	23 888	3 939	8 416	10 932		601
всичко в %:	100,0%	16,5%	35,2%	45,8%		2,5%
I. Фонд "Пенсии":	21 132	3 078	6 613	10 883		558
1.Инвалидност поради общо заболяване	21 132	3 078	6 613	10 883		558
общо в %:	100,0%	14,6%	31,3%	51,5%		2,6%
II. Фонд "Пенсии за лицата по чл. 69 ":						
1.Инвалидност поради общо общо в %:						
III. Фонд "Пенсии, несвързани с трудова дейност":	2 693	857	1 793	5		38
1.Военна инвалидност	5			5		
2.Гражданска инвалидност						
3.Социални пенсии за инвалидност	2 688	857	1 793			38
общо в %:	100,0%	31,8%	66,6%	0,2%		1,4%
IV. Фонд "Трудова злополука и професионална болест":	63	4	10	44		5
1.Инвалидност поради трудова злополука и професионална болест	63	4	10	44		5
общо в %:	100,0%	6,3%	15,9%	69,8%		7,9%

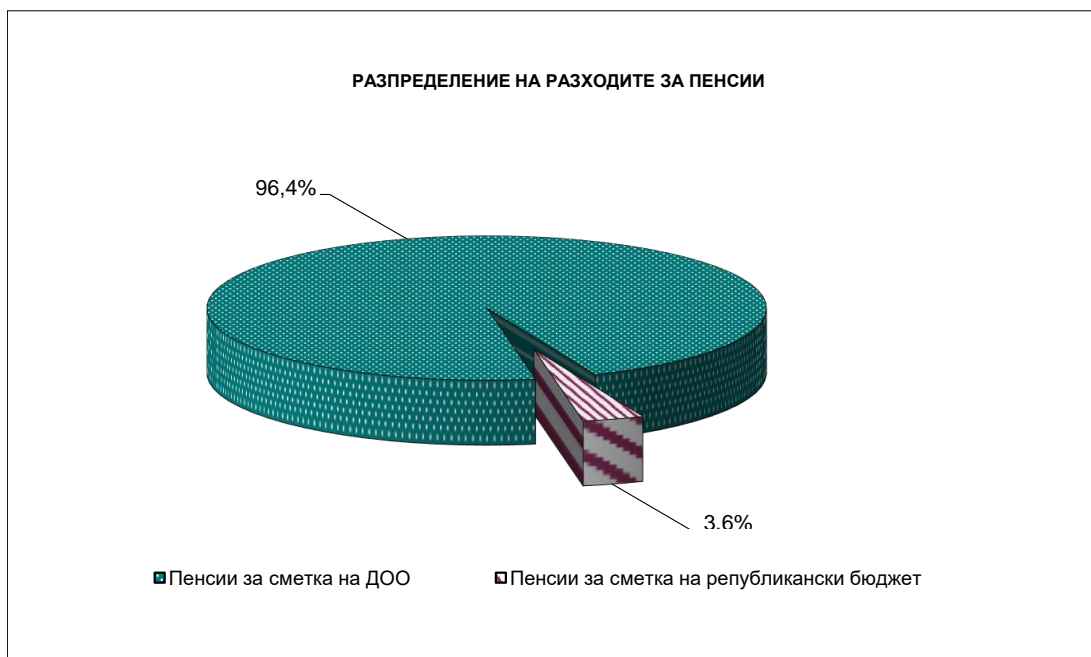
Забележка: В състоянието се наблюдават всички лични пенсии за инвалидност. Броят на пенсионерите, които получават поне една инвалидна пенсия е 673 069. За новоотпуснатите се наблюдават само първите пенсии.



към съдържание

9. Разходи за пенсии
към 30.IX.2016 г.

	Разход лева	30.IX.2016 г. в % към 30.IX.2015 г.
Разход за пенсии и пенсионни права (вкл. издръжка)	6 500 744 875	103,6%
ПЕНСИИ (1+ 2):	6 477 622 617	103,6%
1. Пенсии за сметка на ДОО	6 248 603 183	104,0%
в т.ч.: Пенсии за трудова дейност	5 659 362 181	103,1%
Пенсии за лицата по чл. 69	536 214 329	114,4%
Еднократна допълнителна сума към пенсиите за м.XII.2013 г.	19 012	
Великденска еднократна сума към пенсиите за м.IV 2014 г.	21 938	
Еднократна допълнителна сума към пенсиите за м.XII.2014 г.	59 055	
Великденска еднократна сума към пенсиите за м.IV 2015 г.	123 197	
Еднократна допълнителна сума към пенсиите за м.XII.2015 г.	1 786 882	
Великденска еднократна сума към пенсиите за м.IV 2016 г.	51 016 589	
2. Пенсии за сметка на държавния бюджет	229 019 434	95,1%
в т.ч.: Социални пенсии, пенсии за особени заслуги и др.	219 143 857	95,3%
Добавки към пенсиите на участниците във войните	3 147 117	74,4%
Добавки към пенсиите по чл.9 от ЗПГРРЛ	6 725 324	100,4%
Добавка по чл. 4 от ЗУНТОПБГ	3 136	102,1%
3. Трансфер за прехвърляне на пенсионни права	910 771	214,3%
4. Издръжка	22 211 487	91,8%
Пощенска такса за изплащане на пенсиите (в т.ч. подменени изплащателни картони) и ДДС	22 178 731	91,8%
Други финансови услуги	32 756	107,7%
Процент на разходите - общо:	100,0%	
Пенсии за сметка на ДОО	96,4%	
в т.ч.: пенсии за трудова дейност	88,1%	
пенсии за лицата по чл. 69 от КСО	8,3%	
Пенсии за сметка на републиканския бюджет	3,6%	
в т.ч.: социални пенсии, пенсии за особени заслуги и др.	3,4%	
добавки към пенсиите на участниците и пострадалите от войните, както и на наследниците, получаващи наследствена пенсия за загиналите в Отечествената война	0,05%	
добавка по чл. 9 ОТ ЗПГРРЛ	0,1%	
добавка по чл. 4 от ЗУНТОПБГ	0,00005%	



към съдържание

**10. Разходи за пенсии по фондове
към 30.IX.2016 г.**

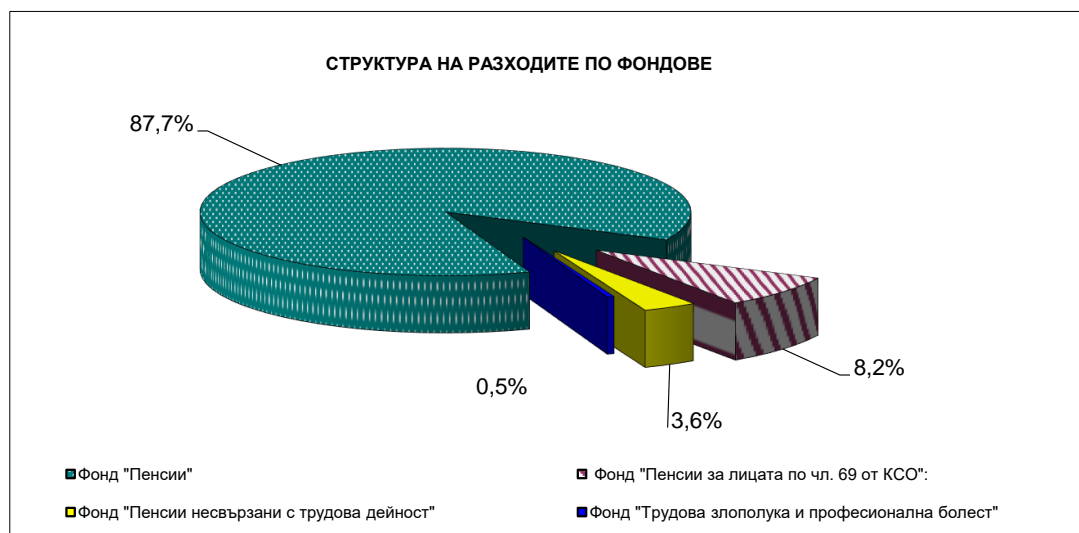
	Разход лева	30.IX.2016 г. в % към 30.IX.2015 г.
Разход за пенсии и пенсионни права (вкл. издръжка)	6 500 744 875	103,6%
I. Фонд "Пенсии"	5 703 201 747	103,1%
Пенсии за трудова дейност	5 629 866 367	103,1%
Еднократна допълнителна сума към пенсиите за м. XII.2013 г.	19 012	
Великденска еднократна сума към пенсиите за м. IV.2014 г.	21 938	
Еднократна допълнителна сума към пенсиите за м. XII.2014 г.	59 055	
Великденска еднократна сума към пенсиите за м. IV.2015 г.	123 197	
Еднократна допълнителна сума към пенсиите за м. XII.2015 г.	1 786 882	
Великденска еднократна сума към пенсиите за м. IV.2016 г.	51 016 589	

Пощенска такса за изплащане на пенсиите (в т.ч. подменени изплащателни картони) и ДДС	20 275 951	
Други финансови услуги	32 756	
Трансфер за прехвърляне на пенсионни права	910 771	
II. Фонд "Пенсии за лицата по чл. 69 ":	536 923 240	114,6%
Пенсии за лицата по чл. 69	536 156 600	114,4%

Пощенска такса за изплащане на пенсиите (в т.ч. подменени изплащателни картони) и ДДС	766 640	
III. Фонд "Пенсии, несвързани с трудова дейност"	230 031 963	95,1%
Социални пенсии, пенсии за особени заслуги и др.	219 143 857	95,3%
Добавки към пенсиите на участниците във войните	3 147 117	74,4%
Добавка по чл.9 от ЗПГРРЛ	6 725 324	100,4%
Добавка по чл. 4 от ЗУНТОПБГ	3 136	

Пощенска такса за изплащане на пенсиите (в т.ч. подменени изплащателни картони) и ДДС	1 012 529	
IV. Фонд "Трудова злополука и професионална болест"	29 677 154	97,2%
Пенсии за трудова дейност	29 495 814	97,2%
Пенсии за лицата по чл. 69	57 729	98,8%

Пощенска такса за изплащане на пенсиите (в т.ч. подменени изплащателни картони) и ДДС	123 611	



към съдържание

**11. Разход по видове пенсии
към 30.IX.2016 г.**

Вид на пенсиите	Разход за пенсии и добавки	30.IX.2016 г. в % към 30.IX.2015 г.
Разход за пенсии (без издръжка)	6 477 622 617	103,6%
I. Фонд "Пенсии" (вкл. А, Б, В, Г, Д и Е):	5 682 893 040	103,1%
1.Инвалидност поради общо заболяване	1 027 948 422	102,4%
2.Осигурителен стаж и възраст	4 585 096 328	103,4%
3.Осигурителен стаж и възраст - ЗПЗСК	2 657 128	71,0%
4.Инвалидност поради общо заболяване - ЗПЗСК	1 603 597	88,2%
5.Инвалидност поради общо заболяване - СВОК	1 540 141	95,2%
6.Осигурителен стаж и възраст - СВОК	10 863 738	95,1%
7.Частни занаятчий, търговци и др. - СВОК	157 013	92,8%
А. Еднократна допълнителна сума за м. XII.2013 г.	19 012	
Б. ВЕС 2014 г.	21 938	
В. Еднократна допълнителна сума за м. XII.2014 г.	59 055	
Г. ВЕС 2015 г.	123 197	
Д. Еднократна допълнителна сума за м. XII.2015 г.	1 786 882	
Е. ВЕС 2016 г.	51 016 589	
II. Фонд "Пенсии за лицата по чл. 69 ":	536 156 600	114,4%
1.Инвалидност поради общо заболяване	216 979	98,1%
2.Осигурителен стаж и възраст	535 939 621	114,4%
III. Фонд "Пенсии, несвързани с трудова дейност"(вкл. А, Б и В):	229 019 434	95,1%
1.Старост (поборнически) - ЗП	1 072	102,1%
2.Военна инвалидност	6 661 052	98,1%
3.Народни - отм.чл.28 - ЗП	8 218	94,9%
4.Народни - чл.30а - ЗП	10 767	72,5%
5.Особени заслуги	90 438	95,2%
6.Гражданска инвалидност	319 030	97,6%
7.Старост на частни земеделски стопани -ЗОО	246 451	85,8%
8.С отделен указ -ЗП	4 196	85,0%
9.Социални пенсии за инвалидност	205 260 206	95,0%
10. Персонални пенсии	2 748 763	104,6%
11.Социални пенсии за старост	3 793 664	103,3%
А. Участниците във войните	3 147 117	74,4%
Б. Добавка по чл. 9 от ЗПГРРЛ	6 725 324	100,4%
В. Добавка по чл. 4 от ЗУНТОПБГ	3 136	
IV. Фонд "Трудова злополука и професионална болест"	29 553 543	97,2%
А. Пенсии за трудова дейност:	29 495 814	97,2%
1.Инвалидност поради трудова злополука и проф. болест	29 095 446	97,2%
2.Инвалидност поради трудова злополука и проф. болест ЗПЗСК	309 916	92,4%
3.Инвалидност поради трудова злополука и проф. болест СВОК	90 452	98,5%
Б.Пенсии за лицата по чл. 69 :	57 729	98,8%
1.Инвалидност поради трудова злополука и проф. болест	57 729	98,8%

към съдържание

12. Среден брой пенсионери, среден брой пенсии и среден размер на един пенсионер за деветмесечието на 2016 г.

	Среден брой пенсионери за деветмес.	Среден брой пенсии за деветмес.	Среден размер на пенсионер за деветмес.
Брой пенсии - общо (I + II + III + IV)	2 180 871	2 629 905	330,02
I. Фонд "Пенсии":	2 015 924	2 022 018	323,12
1.Инвалидност поради общо заболяване	453 852	456 467	235,86
2.Осигурителен стаж и възраст	1 553 368	1 556 728	348,92
3.Осигурителен стаж и възраст - ЗПЗСК	1 544	1 615	235,51
4.Инвалидност поради общо заболяване - ЗПЗСК	703	723	240,48
5.Инвалидност поради общо заболяване - СВОК	840	846	250,97
6.Осигурителен стаж и възраст - СВОК	5 524	5 546	283,87
7.Частни занаятчии, търговци и др. - СВОК	93	93	214,74
II. Фонд "Пенсии за лицата по чл. 69 ":	97 444	97 459	577,60
1.Инвалидност поради общо заболяване	79	80	315,71
2.Осигурителен стаж и възраст	97 365	97 379	577,82
III. Фонд "Пенсии, несвързани с трудова дейност":	58 348	489 624	163,72
1.Старост (поборнически) - ЗП	1	1	125,92
2.Военна инвалидност	2 709	5 447	179,25
3.Народни - отм.чл.28 - ЗП	5	5	139,19
4.Народни - чл.30а - ЗП	7	7	174,07
5.Особени заслуги	15	15	678,20
6.Гражданска инвалидност	156	292	189,55
7.Старост на частни земеделски стопани -300	148	149	213,67
8.С отделен указ -ЗП	2	2	190,55
9.Социални пенсии за инвалидност	49 228	477 628	167,38
10. Персонални пенсии	2 940	2 941	114,47
11.Социални пенсии за старост	3 137	3 137	132,95
IV. Фонд "Трудова злополука и професионална болест":	9 155	20 804	274,72
А.Пенсии за трудова дейност	9 141	20 773	274,66
1.Инвалидност поради трудова злополука и проф. болест	9 000	20 422	275,12
2.Инвалидност поради трудова злополука и проф. болест ЗПЗСК	109	275	243,50
3.Инвалидност поради трудова злополука и проф. болест СВОК	32	76	251,96
Б.Пенсии за лицата по чл. 69 :	14	31	309,38
1.Инвалидност поради трудова злополука и проф. болест	14	31	309,38

Забележка: Средните размери са изчислени от разхода за пенсии без ПТ и ДДС, като е включен разхода за добавката към пенсиите на участниците и пострадалите от войните, добавката по чл. 9 от ЗПГРРЛ и еднократната допълнителна сума към пенсиите за месец април 2016 г. Средствата са разпределени според вида на водещата пенсия.

към съдържание

**13. Среден размер на един пенсионер
по пол и вид на пенсията
за деветмесечието на 2016 г.**

	Среден размер на пенсионер лева		
	Общо	мъже	жени
Общо (I + II + III + IV)	330,02	394,81	282,94
I. Фонд "Пенсии":	323,12	382,86	284,64
1.Инвалидност поради общо заболяване	235,86	252,34	224,01
2.Осигурителен стаж и възраст	348,92	424,32	301,62
3.Осигурителен стаж и възраст - ЗПЗСК	235,51	210,06	236,06
4.Инвалидност поради общо заболяване - ЗПЗСК	240,48	215,32	244,30
5.Инвалидност поради общо заболяване - СВОК	250,97	250,28	251,17
6.Осигурителен стаж и възраст - СВОК	283,87	367,15	270,78
7.Частни занаятчий, търговци и др. - СВОК	214,74	188,41	229,22
II. Фонд "Пенсии за лицата по чл. 69 ":	577,60	587,73	452,39
1.Инвалидност поради общо заболяване	315,71	338,79	217,24
2.Осигурителен стаж и възраст	577,82	587,91	452,87
III. Фонд "Пенсии, несвързани с трудова дейност":	163,72	161,96	166,06
1.Старост (поборнически) - ЗП	125,92		125,92
2.Военна инвалидност	179,25	184,85	140,03
3.Народни - отм.чл.28 - ЗП	139,19	119,96	144,28
4.Народни - чл.30а - ЗП	174,07	132,05	190,51
5.Особени заслуги	678,20	731,21	641,55
6.Гражданска инвалидност	189,55	184,23	208,62
7.Старост на частни земеделски стопани -ЗОО	213,67	196,97	217,17
8.С отделен указ -ЗП	190,55		190,55
9.Социални пенсии за инвалидност	167,38	164,20	171,51
10. Персонални пенсии	114,47	110,75	117,55
11.Социални пенсии за старост	132,95	126,80	139,41
IV. Фонд "Трудова злополука и професионална болест":	274,72	278,50	270,99
A.Пенсии за трудова дейност	274,66	278,43	270,95
1.Инвалидност поради трудова злополука и проф. болест	275,12	278,92	271,34
2.Инвалидност поради трудова злополука и проф. болест ЗПЗСК	243,50	225,97	252,51
3.Инвалидност поради трудова злополука и проф. болест СВОК	251,96	256,58	249,19
Б.Пенсии за лицата по чл. 69 :	309,38	322,69	296,07
1.Инвалидност поради трудова злополука и проф. болест	309,38	322,69	296,07

**14. Брой пенсионери, брой пенсии и среден размер
на пенсионер по месеци и тримесечия за 2016 г.**

	Брой пенсионери	Брой пенсии	Среден размер на пенсионер лева
януари	2 181 142	2 644 280	321,38
февруари	2 180 351	2 639 764	325,68
март	2 181 592	2 637 000	325,44
I трим. - средно	2 181 029	2 640 351	324,17
април	2 180 270	2 632 393	351,08
май	2 180 918	2 629 446	325,66
юни	2 181 157	2 626 488	323,77
II трим. - средно	2 180 781	2 629 442	333,50
I - во полугодие - средно	2 180 907	2 634 896	328,83
юли	2 181 035	2 623 633	333,30
август	2 180 504	2 619 377	331,88
септември	2 180 884	2 616 783	332,02
III трим. - средно	2 180 808	2 619 929	332,40
деветмесечие	2 180 871	2 629 905	330,02

Забележка: Средните размери за месец април, второто тримесечие, полугодие и деветмесечието са изчислени от разхода заедно с великденската добавка. Без нея те са съответно 328,36 лв., 325,93 лв., 325,05 лв. и 327,50 лв.

15. Средни основни месечни размери на пенсиите към 30.IX.2016 г.

Вид на пенсиите	Всичко лева	Лични лева	Наследст. лева
Брой пенсии - общо (I + II + III + IV)	294,64	299,92	196,70
I. Фонд "Пенсии":	285,87	290,93	190,97
1.Инвалидност поради общо заболяване	202,97	213,79	144,59
2.Осигурителен стаж и възраст	310,68	310,92	299,03
3.Осигурителен стаж и възраст - ЗПЗСК	158,73	161,38	104,39
4.Инвалидност поради общо заболяване - ЗПЗСК	160,52	163,57	117,83
5.Инвалидност поради общо заболяване - СВОК	178,54	178,94	146,58
6.Осигурителен стаж и възраст - СВОК	212,94	212,97	186,40
7.Частни занаятчии, търговци и др. - СВОК	152,22	154,08	121,04
II. Фонд "Пенсии за лицата по чл. 69 ":	578,20	589,48	357,09
1.Инвалидност поради общо заболяване	270,03	290,76	189,70
2.Осигурителен стаж и възраст	578,44	589,68	357,65
III. Фонд "Пенсии, несвързани с трудова дейност":	133,30	134,02	110,37
1.Старост (поборнически) - ЗП	121,04		121,04
2.Военна инвалидност	149,22	154,45	121,84
3.Народни - отм.чл.28 - ЗП	121,04		121,04
4.Народни - чл.30а - ЗП	119,30	118,14	121,04
5.Особени заслуги	635,00	700,00	245,00
6.Гражданска инвалидност	153,21	153,63	136,99
7.Старост на частни земеделски стопани -ЗОО	160,53	161,38	121,04
8.С отделен указ -ЗП	106,33	106,33	106,33
9.Социални пенсии за инвалидност	134,71	134,71	
10. Персонални пенсии	106,33	106,33	106,33
11.Социални пенсии за старост	118,14	118,14	
IV. Фонд "Трудова злополука и професионална болест":	212,92	225,63	188,16
A. Пенсии за трудова дейност	212,91	225,64	188,10
1.Инвалидност поради трудова злополука и проф. болест	213,61	226,68	188,50
2.Инвалидност поради трудова злополука и проф. болест ЗПЗСК	163,02	169,17	119,49
3.Инвалидност поради трудова злополука и проф. болест СВОК	182,33	192,77	137,12
Б.Пенсии за лицата по чл. 69 :	219,72	221,83	216,90
1.Инвалидност поради трудова злополука и проф. болест	219,72	221,83	216,90

**16. Средни основни месечни размери на
изменените и прекратени пенсии към 30.IX.2016 г.**

Вид на пенсиите	изменени		прекратени
	нов размер лева	стар размер лева	лева
Общо (I + II + III +IV)	402,99	355,26	251,36
I. Фонд "Пенсии":	358,43	317,36	249,37
1.Инвалидност поради общо заболяване	248,86	224,03	187,48
2.Осигурителен стаж и възраст	405,26	357,24	275,04
3.Осигурителен стаж и възраст - ЗПЗСК	157,77	157,77	157,04
4.Инвалидност поради общо заболяване - ЗПЗСК	182,19	149,09	159,90
5.Инвалидност поради общо заболяване - СВОК	200,49	188,65	174,94
6.Осигурителен стаж и възраст - СВОК	244,75	242,31	207,57
7.Частни занаятчии, търговци и др. - СВОК	157,44	157,44	155,25
II. Фонд "Пенсии за лицата по чл. 69 ":	617,69	537,58	499,54
1.Инвалидност поради общо заболяване	248,65	230,76	452,57
2.Осигурителен стаж и възраст	617,72	537,61	499,58
III. Фонд "Пенсии, несвързани с трудова дейност":	135,11	133,10	128,26
1.Старост (поборнически) - ЗП			
2.Военна инвалидност	155,60	148,64	142,12
3.Народни - отм.чл.28 - ЗП			118,14
4.Народни - чл.30а - ЗП			117,12
5.Особени заслуги			700,00
6.Гражданска инвалидност			133,57
7.Старост на частни земеделски стопани -ЗОО			157,90
8.С отделен указ -ЗП			103,64
9.Социални пенсии за инвалидност	134,11	132,35	131,18
10. Персонални пенсии			104,86
11.Социални пенсии за старост			115,75
IV. Фонд "Трудова злополука и професионална болест":	277,54	262,90	194,05
A. Пенсии за трудова дейност	277,54	262,90	193,94
1.Инвалидност поради трудова злополука и проф. болест	277,15	262,50	194,83
2.Инвалидност поради трудова злополука и проф. болест ЗПЗСК			161,24
3.Инвалидност поради трудова злополука и проф. болест СВОК	444,68	438,64	161,54
Б.Пенсии за лицата по чл. 69 :			243,57
1.Инвалидност поради трудова злополука и проф. болест			243,57

**17. Брой, средни размери и средно увеличение на пенсиите,
след осъвременяването от 1 юли 2016 г.**

Вид на пенсиите	Брой пенсионери	СРЕДЕН ОСНОВЕН РАЗМЕР - лева			
		стар размер	нов размер	увеличение лева %	
ПЕНСИИ - общо (I + II + III + IV)	2 153 633	288,33	295,31	6,98	2,4%
I. Фонд "Пенсии":	1 987 966	279,70	286,54	6,84	2,4%
1. Инвалидност поради общо заболяване	452 686	197,97	202,97	5,00	2,5%
2. Осигурителен стаж и възраст	1 526 862	304,42	311,82	7,40	2,4%
3. Осигурителен стаж и възраст - ЗПЗСК	1 382	154,93	158,81	3,88	2,5%
4. Инвалидност поради общо заболяване - ЗПЗСК	666	156,83	160,76	3,93	2,5%
5. Инвалидност поради общо заболяване - СВОК	831	174,10	178,49	4,39	2,5%
6. Осигурителен стаж и възраст - СВОК	5 449	207,58	212,91	5,33	2,6%
7. Частни занаятчии, търговци и др. - СВОК	90	148,60	152,32	3,72	2,5%
II. Фонд "Пенсии за лицата по чл. 69 ":	98 316	564,30	576,32	12,02	2,1%
1. Инвалидност поради общо заболяване	79	267,63	274,57	6,94	2,6%
2. Осигурителен стаж и възраст	98 237	564,53	576,57	12,04	2,1%
III. Фонд "Пенсии, несвързани с трудова дейност"	58 386	129,90	133,26	3,36	2,6%
1. Старост (поборнически)	1	118,08	121,04	2,96	2,5%
2. Военна инвалидност	2 669	145,54	149,30	3,76	2,6%
3. Народни - отм. чл. 28 - ЗП	5	117,49	120,46	2,97	2,5%
4. Народни - отм. чл. 30а - ЗП	6	116,13	119,11	2,98	2,6%
5. Особени заслуги	15	639,33	639,33		
6. Гражданска инвалидност	154	149,26	153,13	3,87	2,6%
7. Старост, частни земеделски стопани - ЗОО	143	156,61	160,53	3,92	2,5%
8. С отделен указ - ЗП	2	103,64	106,33	2,69	2,6%
9. Социални пенсии	49 273	131,29	134,69	3,40	2,6%
10. Персонални пенсии	2 979	103,64	106,33	2,69	2,6%
11. Социални пенсии за старост	3 139	115,15	118,14	2,99	2,6%
IV. Фонд "Тр. Злополука и професионална болест:	8 965	207,54	212,86	5,32	2,6%
А. Пенсии за трудова дейност	8 951	207,53	212,85	5,32	2,6%
1. Инвалидност поради трудова злополука и професионална болест	8 819	208,19	213,52	5,33	2,6%
2. Инвалидност поради трудова злополука и професионална болест - ЗПЗСК	100	158,64	162,62	3,98	2,5%
3. Инвалидност поради трудова злополука и професионална болест - СВОК	32	179,05	183,59	4,54	2,5%
Б. Пенсии на лицата по чл. 69 от КСО:	14	214,17	219,72	5,55	2,6%
1. Инвалидност поради трудова злополука и професионална болест	14	214,17	219,72	5,55	2,6%

(Продължение и край)

Вид на пенсиите	Брой пенсионери	СРЕДЕН ИЗПЛАТЕН РАЗМЕР - лева				Брой без увеличение
		стар размер	нов размер	увеличение лева	%	
ПЕНСИИ - общо (I + II + III)	2 153 633	321,29	328,92	7,63	2,4%	42 376
А.Пенсии за трудова дейност	1 987 966	314,01	321,52	7,51	2,4%	32 427
1. Инвалидност поради общо заболяване	452 686	226,33	231,71	5,38	2,4%	2 238
2. Осигурителен стаж и възраст	1 526 862	340,31	348,47	8,16	2,4%	30 186
3. Осигурителен стаж и възраст - ЗПЗСК	1 382	224,45	229,95	5,50	2,5%	
4. Инвалидност поради общо заболяване - ЗПЗСК	666	232,25	237,71	5,46	2,4%	
5. Инвалидност поради общо заболяване - СВОК	831	240,90	246,40	5,50	2,3%	
6. Осигурителен стаж и възраст - СВОК	5 449	272,64	279,39	6,75	2,5%	3
7. Частни занаятчии, търговци и др. - СВОК	90	205,33	210,18	4,85	2,4%	
Б.Пенсии на лицата по чл. 69 от КСО:	98 316	572,41	584,58	12,17	2,1%	9 914
1. Инвалидност поради общо заболяване	79	306,98	314,50	7,52	2,4%	
2. Осигурителен стаж и възраст	98 237	572,63	584,80	12,17	2,1%	9 914
II. Фонд "Пенсии, несвързани с трудова дейност"	58 386	154,98	158,98	4,00	2,6%	14
1. Старост (поборнически)	1	118,08	121,04	2,96	2,5%	
2. Военна инвалидност	2 669	170,08	174,16	4,08	2,4%	
3. Народни - отм. чл. 28 - ЗП	5	141,58	144,99	3,41	2,4%	
4. Народни - отм. чл. 30а - ЗП	6	141,58	145,07	3,49	2,5%	
5. Особени заслуги	15	648,43	648,65	0,22	0,03%	14
6. Гражданска инвалидност	154	180,21	184,61	4,40	2,4%	
7. Старост, частни земеделски стопани - ЗОО	143	202,90	207,87	4,97	2,4%	
8. С отделен указ - ЗП	2	163,85	167,66	3,81	2,3%	
9. Социални пенсии	49 273	158,63	162,75	4,12	2,6%	
10. Персонални пенсии	2 979	106,97	109,74	2,77	2,6%	
11. Социални пенсии за старост	3 139	124,66	127,89	3,23	2,6%	
III. Фонд "Тр. Злополука и професионална болест:	8 965	264,71	271,23	6,52	2,5%	21
А.Пенсии за трудова дейност	8 951	264,68	271,19	6,51	2,5%	21
1. Инвалидност поради трудова злополука и професионална болест	8 819	265,10	271,62	6,52	2,5%	21
2. Инвалидност поради трудова злополука и професионална болест - ЗПЗСК	100	237,14	242,89	5,75	2,4%	
3. Инвалидност поради трудова злополука и професионална болест - СВОК	32	234,52	240,16	5,64	2,4%	
Б.Пенсии на лицата по чл. 69 от КСО:	14	287,85	294,97	7,12	2,5%	
1. Инвалидност поради трудова злополука и професионална болест	14	287,85	294,97	7,12	2,5%	

към съдържание

**18. Брой на пенсиите с минимални размери към 30.IX.2016 г.,
разпределени по вид на водещата пенсия
и процент на намалена работоспособност**

Вид на пенсиите	Лични пенсии		Наследствени пенсии		общ брой пенсионе- ри с минимал- ни размери		% на пенсионе- рите с мин. размери от общия брой
	мин. размер	брой	мин. размер	брой	брой	общ брой пенсионери	
	лева		лева				
Пенсии - общо (I + II + III +IV)		392 973		53 169	446 142	2 180 884	20,5%
I. Фонд "Пенсии":		335 391		52 018	387 409	2 014 830	19,2%
1.Инвалидност поради общо заболяване		102 018		47 369	149 387	455 244	32,8%
- Без група инвалидност	118,14	1854	121,04	47008	48 862		
- над 90%	185,59	5094	121,04	50	5 144		
- от 71 до 90%	169,45	15635	121,04	62	15 697		
- от 50 до 70.99%	137,17	79435	121,04	249	79 684		
2.Осигурителен стаж и възраст		230 396		4 579	234 975	1 551 285	15,1%
-по чл.68, ал.1,2 от КСО	161,38	187826	121,04	3641	191 467		
-по чл.68, ал. 3 от КСО	137,17	42570	121,04	938	43 508		
3.Осигурителен стаж и възраст - ЗПЗСК	161,38	1078	121,04	30	1 108	1 353	81,9%
4.Инвалидност поради общо заболяване - ЗПЗСК		294		34	328	659	49,8%
- Без група инвалидност			121,04	29	29		
- над 90%	185,59	38	121,04	2	40		
- от 71 до 90%	169,45	79	121,04	1	80		
- от 50 до 70.99%	137,17	177	121,04	2	179		
5.Инвалидност поради общо заболяване - СВОК		171			171	822	20,8%
- Без група инвалидност							
- над 90%	185,59	17			17		
- от 71 до 90%	169,45	55			55		
- от 50 до 70.99%	137,17	99			99		
6.Осигурителен стаж и възраст - СВОК		1 377		1	1 378	5 378	25,6%
-по чл.68, ал.1,2 от КСО	161,38	1295	121,04		1 295		
-по чл.68, ал. 3 от КСО	137,17	82	121,04	1	83		
7.Частни занаятчии, търговци и др. - СВОК		57		5	62	89	69,7%
-по чл.68, ал.1,2 от КСО	161,38	33	121,04	4	37		
-по чл.68, ал. 3 от КСО	137,17	18	121,04	1	19		
- над 90%	185,59	2			2		
- от 71 до 90%	169,45	1			1		
- от 50 до 70.99%	137,17	3			3		

(Продължение)

Вид на пенсиите	Лични пенсии		Наследствени пенсии		общ брой пенсионери с минимални размери	общ брой	% на пенсионерите с мин. размери от общия брой
	мин. размер лева	брой	мин. размер лева	брой			
II. Фонд "Пенсии за лицата по чл. 69 ":		278		42	320	98 298	0,3%
1.Инвалидност поради общо заболяване		1		2	3	78	3,8%
- Без група инвалидност			121,04	2	2		
- над 90%							
- от 71 до 90%							
- от 50 до 70.99%	137,17	1			1		
2.Осигурителен стаж и възраст	161,38	277	121,04	40	317	98 220	0,3%
III. Фонд "Пенсии, несвързани с трудова дейност":		55 788		393	56 181	58 774	95,6%
1.Старост (поборнически) - ЗП			121,04	1	1	1	100,0%
2.Военна инвалидност		1 154		387	1 541	2 689	57,3%
- редници и сержанти:		1 154		387	1 541		
- Без група инвалидност	118,14	6	121,04	376	382		
- над 90%	177,21	35	121,04	2	37		
- от 71 до 90%	165,40	147	121,04	2	149		
- от 50 до 70.99%	135,86	966	121,04	7	973		
- офицери:							
- Без група инвалидност							
- над 90%							
- от 71 до 90%							
- от 50 до 70.99%							
3.Народни - отч.чл.28 - ЗП						4	
4.Народни - чл.30а - ЗП	118,14	2	121,04	2	4	5	80,0%
5.Особени заслуги						14	
6.Гражданска инвалидност		93			93	155	60,0%
- Без група инвалидност					-		
- над 90%	177,21	2			2		
- от 71 до 90%	165,40	7			7		
- от 50 до 70.99%	135,86	84			84		
7.Старост на частни земеделски стопани -ЗОО		122		3	125	142	88,0%
-по чл.68, ал.1,2 от КСО	161,38	122	121,04	3	125		
-по чл.68, ал. 3 от КСО							
8.С отделен указ	103,64		121,04		-	2	0,0%
9.Социални пенсии за инвалидност		49 676			49 676	49 678	100,0%
- Без група инвалидност	118,14	88			88		
- над 90%	141,77	20077			20 077		
- от 71 до 90%	129,95	29511			29 511		
10. Персонални пенсии	106,33	1579			1 579	2 922	54,0%
11.Социални пенсии за старост	118,14	3162			3 162	3 162	100,0%

(Продължение и край)

Вид на пенсиите	Лични пенсии		Наследствени пенсии		общ брой пенсионери с минимални размери	общ брой	% на пенсионерите с мин. размери от общия брой
	мин. размер лева	брой	мин. размер лева	брой			
IV. Фонд "Трудова злополука и професионална болест":		1 516		716	2 232	8 982	24,8%
A. Пенсии за трудова дейност		1 514		716	2 230	8 968	24,9%
1.Инвалидност поради трудова злополука и професионална болест		1 476		704	2180	8831	24,7%
- Без група инвалидност	118,14	10	121,04	682	692		
- над 90%	201,73	29	121,04	3	32		
- от 71 до 90%	185,59	49	121,04	3	52		
- от 50 до 70.99%	161,38	1388	121,04	16	1404		
2.Инвалидност поради трудова злополука и професионална болест ЗПЗСК		29		10	39	105	37,1%
- Без група инвалидност			121,04	8	8		
- над 90%	201,73	1			1		
- от 71 до 90%	185,59	3	121,04	2	5		
- от 50 до 70.99%	161,38	25			25		
3.Инвалидност поради трудова злополука и професионална болест СВОК		9		2	11	32	34,4%
- Без група инвалидност			121,04	2	2		
- над 90%							
- от 71 до 90%							
- от 50 до 70.99%	161,38	9			9		
Б.Пенсии за лицата по чл. 69 :		2			2	14	14,3%
1.Инвалидност поради трудова злополука и професионална болест		2			2	14	14,3%
- Без група инвалидност					0		
- над 90%							
- от 71 до 90%	185,59	1					
- от 50 до 70.99%	161,38	1			1		

Забележка: Таблицата по-горе показва броя на пенсионерите, които получават само една пенсия и тя е на минимален размер, т.е. не включва пенсионери, получаващи повече от една пенсия. Общият брой на пенсионерите с първа пенсия на минимален размер е 596 481, т.е. 150 339 пенсионери получават повече от една пенсия.

към съдържание

**19. Брой на пенсионерите, разпределени по групи
основни месечни размери на пенсиите им, без
тези получавани като втори, трети и четвърти към 30.IX.2016 г.**

N	Групи основни месечни размери на пенсиите	Брой пенсионери - общо (I + II + III +IV)						I. Фонд "Пенсии"						II. Фонд "Пенсии за лицата по чл. 69"					
		Общо		Лични пенсии		Наследствени пенсии		Общо		Лични пенсии		Наследствени пенсии		Общо		Лични пенсии		Наследствени пенсии	
		брой	%	брой	%	брой	%	брой	%	брой	%	брой	%	брой	%	брой	%	брой	%
	всичко	2 180 884	100,0%	2 069 312	100,0%	111 572	100,0%	2 014 830	100,0%	1 912 869	100,0%	101 961	100,0%	98 298	100,0%	93 525	100,0%	4 773	100,0%
1	До 106,34 лв.	4 489	0,2%	2 520	0,1%	1 969	1,8%	1 542	0,08%	940	0,05%	602	0,6%						
2	от 106,35 до 121,04 лв.	60 191	2,8%	5 224	0,3%	54 967	49,3%	55 636	2,8%	1 957	0,10%	53679	52,6%	46	0,05%			46	1,0%
3	от 121,05 до 137,17 лв.	164 144	7,5%	157 598	7,6%	6 546	5,9%	133 182	6,6%	126 915	6,6%	6267	6,1%	85	0,1%	1	0,0%	84	1,8%
4	от 137,18 до 161,38 лв.	283 324	13,0%	275 710	13,3%	7 614	6,8%	260 258	12,9%	253 162	13,2%	7096	7,0%	509	0,5%	279	0,3%	230	4,8%
5	от 161,39 до 180,00 лв.	195 116	8,9%	190 383	9,2%	4 733	4,2%	193 140	9,6%	188 954	9,9%	4186	4,1%	205	0,2%	4	0,00%	201	4,2%
6	от 180,01 до 200,00 лв.	173 478	8,0%	169 434	8,2%	4 044	3,6%	171 960	8,5%	168 452	8,8%	3508	3,4%	221	0,2%	15	0,02%	206	4,3%
7	от 200,01 до 250,00 лв.	313 832	14,4%	306 651	14,8%	7 181	6,4%	310 935	15,4%	304 765	15,9%	6170	6,1%	1 117	1,1%	655	0,7%	462	9,7%
8	от 250,01 до 300,00 лв.	244 980	11,2%	239 886	11,6%	5 094	4,6%	240 143	11,9%	235 752	12,3%	4391	4,3%	3 956	4,0%	3 537	3,8%	419	8,8%
9	от 300,01 до 350,00 лв.	176 413	8,1%	171 764	8,3%	4 649	4,2%	168 532	8,4%	164 671	8,6%	3861	3,8%	7 421	7,5%	6 764	7,2%	657	13,8%
10	от 350,01 до 400,00 лв.	131 110	6,0%	126 876	6,1%	4 234	3,8%	122 265	6,1%	118 858	6,2%	3407	3,3%	8 581	8,7%	7 810	8,4%	771	16,2%
11	от 400,01 до 500,00 лв.	168 584	7,7%	162 639	7,9%	5 945	5,3%	150 444	7,5%	145 623	7,6%	4821	4,7%	17 905	18,2%	16 819	18,0%	1086	22,8%
12	от 500,01 до 600,00 лв.	95 553	4,4%	92 854	4,5%	2 699	2,4%	78 884	3,9%	76 553	4,0%	2331	2,3%	16 574	16,9%	16 215	17,3%	359	7,5%
13	от 600,01 до 700,00 лв.	58 058	2,7%	56 941	2,8%	1 117	1,0%	45 078	2,2%	44 106	2,3%	972	1,0%	12 928	13,2%	12 785	13,7%	143	3,0%
14	от 700,01 до 800,00 лв.	38 224	1,8%	37 804	1,8%	420	0,4%	28 384	1,4%	28 009	1,5%	375	0,4%	9 824	10,0%	9 779	10,5%	45	0,9%
15	от 800,01 до 910,00 лв.	73 334	3,4%	72 974	3,5%	360	0,3%	54 393	2,7%	54 098	2,8%	295	0,3%	18 926	19,3%	18 862	20,2%	64	1,3%
16	над 910,00 лв.	54	0,002%	54	0,003%			54	0,003%	54	0,003%								
	на 910,00 лв.	44 727	2,1%	44 550	2,2%	177	0,2%	33 116	1,6%	32 970	1,7%	146	0,1%	11 605	0,6%	11 575	12,4%	30	0,6%
	до 161,38 лв. вкл.	512 148	23,5%	441 052	21,3%	71 096	63,7%	450 618	22,4%	382 974	20,0%	67 644	66,3%	640	0,0%	280	0,3%	360	7,5%

(Продължение и кра

N	Групи основни месечни размери на пенсиите	III. Фонд "Пенсии, несвързани с трудова дейност"						Фонд "Трудова злополука и професионална болест"					
		Общо		Лични пенсии		Наследствени пенсии		Общо		Лични пенсии		Наследствени пенсии	
		брой	%	брой	%	брой	%	брой	%	брой	%	брой	%
	всичко	58 774	100,0%	56 983	100,0%	1 791	100,0%	8 982	100,0%	5 935	100,0%	3 047	100,0%
1	До 106,34 лв.	2 928	5,0%	1 580	2,8%	1 348	75,3%	19	0,2%			19	0,6%
2	от 106,35 до 121,04 лв.	3 689	6,3%	3 257	5,7%	432	24,1%	820	9,1%	10	0,2%	810	26,6%
3	от 121,05 до 137,17 лв.	30 685	52,2%	30 682	53,8%	3	0,17%	192	2,1%			192	6,3%
4	от 137,18 до 161,38 лв.	20 292	34,5%	20 291	35,6%	1	0,1%	2 265	25,2%	1978	33,3%	287	9,4%
5	от 161,39 до 180,00 лв.	1 057	1,80%	1 056	1,85%	1	0,06%	714	7,9%	369	6,2%	345	11,3%
6	от 180,01 до 200,00 лв.	48	0,1%	47	0,1%	1	0,06%	1 249	13,9%	920	15,5%	329	10,8%
7	от 200,01 до 250,00 лв.	50	0,09%	46	0,08%	4	0,22%	1 730	19,3%	1185	20,0%	545	17,9%
8	от 250,01 до 300,00 лв.	6	0,01%	5	0,01%	1	0,06%	875	9,7%	592	10,0%	283	9,3%
9	от 300,01 до 350,00 лв.	3	0,01%	3	0,01%			457	5,1%	326	5,5%	131	4,3%
10	от 350,01 до 400,00 лв.	3	0,005%	3	0,005%			261	2,9%	205	3,5%	56	1,8%
11	от 400,01 до 500,00 лв.							235	2,6%	197	3,3%	38	1,2%
12	от 500,01 до 600,00 лв.							95	1,1%	86	1,4%	9	0,3%
13	от 600,01 до 700,00 лв.	13	0,02%	13	0,02%			39	0,4%	37	0,6%	2	0,1%
14	от 700,01 до 800,00 лв.							16	0,2%	16	0,3%		
15	от 800,01 до 910,00 лв.							15	0,2%	14	0,2%	1	0,03%
16	над 910,00 лв.												
	на 910,00 лв.							6	0,07%	5	0,08%	1	0,03%
	до 161,38 лв. вкл.	57 594	98,0%	55 810	97,9%	1 784	99,6%	3 296	36,7%	1 988	33,5%	1 308	42,9%

към съдържание

**20. Брой на пенсионерите, разпределени по групи
месечни размери на пенсиите им,
към 30.IX.2016 г.**

N	Групи месечни размери на пенсиите	Брой пенсионери - общо (I + II + III)						I. Фонд "Пенсии"						II. Фонд "Пенсии за лицата по чл. 69"					
		Общо		Лични пенсии		Наследствени пенсии		Общо		Лични пенсии		Наследствени пенсии		Общо		Лични пенсии		Наследствени пенсии	
		брой	%	брой	%	брой	%	брой	%	брой	%	брой	%	брой	%	брой	%	брой	%
	Всичко:	2 180 884	100,0%	2 069 312	100,0%	111 572	100,0%	2 014 830	100,0%	1 912 869	100,0%	101 961	100,0%	98 298	100,0%	93 525	100,0%	4 773	100,0%
1	До 106,34 лв.	6 865	0,3%	5 055	0,2%	1 810	1,6%	3 953	0,2%	3 486	0,2%	467	0,5%	43	0,04%	1	0,001%	42	0,9%
2	от 106,35 до 121,04 лв.	58 670	2,7%	5 584	0,3%	53 086	47,6%	54 239	2,7%	2 305	0,1%	51 934	50,9%	80	0,1%	1	0,001%	79	1,7%
3	от 121,05 до 137,17 лв.	158 282	7,3%	151 908	7,3%	6 374	5,7%	127 459	6,3%	121 345	6,3%	6 114	6,0%	80	0,1%	1	0,001%	79	1,7%
4	от 137,18 до 161,38 лв.	241 640	11,1%	233 087	11,3%	8 553	7,7%	219 213	10,9%	211 143	11,0%	8 070	7,9%	505	0,5%	278	0,3%	227	4,8%
5	от 161,39 до 180,00 лв.	116 560	5,3%	112 138	5,4%	4 422	4,0%	115 726	5,7%	111 617	5,8%	4 109	4,0%	197	0,2%	1	0,001%	196	4,1%
6	от 180,01 до 200,00 лв.	150 003	6,9%	146 017	7,1%	3 986	3,6%	148 583	7,4%	144 944	7,6%	3 639	3,6%	207	0,2%	8	0,01%	199	4,2%
7	от 200,01 до 250,00 лв.	418 415	19,2%	411 281	19,9%	7 134	6,4%	415 225	20,6%	408 914	21,4%	6 311	6,2%	1 021	1,0%	570	0,6%	451	9,4%
8	от 250,01 до 300,00 лв.	259 213	11,9%	253 764	12,3%	5 449	4,9%	254 072	12,6%	249 593	13,0%	4 479	4,4%	3 594	3,7%	3 193	3,4%	401	8,4%
9	от 300,01 до 350,00 лв.	185 351	8,5%	180 485	8,7%	4 866	4,4%	177 317	8,8%	173 370	9,1%	3 947	3,9%	7 152	7,3%	6 575	7,0%	577	12,1%
10	от 350,01 до 400,00 лв.	137 707	6,3%	133 241	6,4%	4 466	4,0%	128 638	6,4%	125 147	6,5%	3 491	3,4%	8 555	8,7%	7 784	8,3%	771	16,2%
11	от 400,01 до 500,00 лв.	175 995	8,1%	169 653	8,2%	6 342	5,7%	157 333	7,8%	152 287	8,0%	5 046	4,9%	18 190	18,5%	17 046	18,2%	1 144	24,0%
12	от 500,01 до 600,00 лв.	99 079	4,5%	96 109	4,6%	2 970	2,7%	82 174	4,1%	79 654	4,2%	2 520	2,5%	16 721	17,0%	16 300	17,4%	421	8,8%
13	от 600,01 до 700,00 лв.	59 512	2,7%	58 281	2,8%	1 231	1,1%	46 417	2,3%	45 346	2,4%	1 071	1,1%	13 005	13,2%	12 854	13,7%	151	3,2%
14	от 700,01 до 800,00 лв.	39 004	1,8%	38 524	1,9%	480	0,4%	29 070	1,4%	28 641	1,5%	429	0,4%	9 891	10,1%	9 843	10,5%	48	1,0%
15	от 800,01 до 910,00 лв.	74 408	3,4%	74 010	3,6%	398	0,4%	55 295	2,7%	54 963	2,9%	332	0,3%	19 073	19,4%	19 010	20,3%	63	1,3%
16	над 910,00 лв.	180	0,01%	175	0,01%	5	0,004%	116	0,01%	114	0,01%	2	0,002%	64	0,1%	61	0,1%	3	0,1%
	на 910,00 лв.	45 318	2,1%	45 124	2,2%	194	0,2%	33 639	34,2%	33 476	1,8%	163	0,2%	11 660	11,9%	11 631	12,4%	29	0,6%
	до 161,38 лв. вкл.	465 457	21,3%	395 634	19,1%	69 823	62,6%	404 864	411,9%	338 279	17,7%	66 585	65,3%	628	0,6%	280	0,3%	348	7,3%

Забележка: В месечния размер на пенсиите е включен основния размер на водещата пенсия, сумата за изплащане на останалите пенсии и добавките към пенсиите (вкл. и добавката по чл.84 от КСО).

(Продължение и край)

N	Групи месечни размери на пенсиите	III. Фонд "Пенсии, несвързани с трудова дейност"						IV. Фонд "Трудова злополука и професионална болест"					
		Общо		Лични пенсии		Наследствени пенсии		Общо		Лични пенсии		Наследствени пенсии	
		брой	%	брой	%	брой	%	брой	%	брой	%	брой	%
	Всичко:	58 774	100,0%	56 983	100,0%	1 791	100,0%	8 982	100,0%	5 935	100,0%	3 047	100,0%
1	До 106,34 лв.	2 912	5,0%	1 569	2,8%	1 343	75,0%						
2	от 106,35 до 121,04 лв.	3 668	6,2%	3 268	5,7%	400	22,3%	720	8,0%	10	0,2%	710	23,3%
3	от 121,05 до 137,17 лв.	30 567	52,0%	30 562	53,6%	5	0,3%	176	2,0%			176	5,8%
4	от 137,18 до 161,38 лв.	20 261	34,5%	20 246	35,5%	15	0,8%	1 661	18,5%	1 420	23,9%	241	7,9%
5	от 161,39 до 180,00 лв.	303	0,5%	302	0,5%	1	0,06%	334	3,7%	218	3,7%	116	3,8%
6	от 180,01 до 200,00 лв.	635	1,1%	623	1,1%	12	0,7%	578	6,4%	442	7,4%	136	4,5%
7	от 200,01 до 250,00 лв.	326	0,6%	316	0,6%	10	0,6%	1 843	20,5%	1 481	25,0%	362	11,9%
8	от 250,01 до 300,00 лв.	44	0,1%	42	0,1%	2	0,1%	1 503	16,7%	936	15,8%	567	18,6%
9	от 300,01 до 350,00 лв.	19	0,03%	18	0,03%	1	0,1%	863	9,6%	522	8,8%	341	11,2%
10	от 350,01 до 400,00 лв.	19	0,03%	18	0,03%	1	0,1%	495	5,5%	292	4,9%	203	6,7%
11	от 400,01 до 500,00 лв.	6	0,01%	5	0,01%	1	0,1%	466	5,2%	315	5,3%	151	5,0%
12	от 500,01 до 600,00 лв.							184	2,0%	155	2,6%	29	1,0%
13	от 600,01 до 700,00 лв.	10	0,02%	10	0,02%			80	0,9%	71	1,2%	9	0,3%
14	от 700,01 до 800,00 лв.	4	0,01%	4	0,01%			39	0,4%	36	0,6%	3	0,1%
15	от 800,01 до 910,00 лв.							40	0,4%	37	0,6%	3	0,1%
16	над 910,00 лв.												
	на 910,00 лв.							19	0,2%	17	0,3%	2	0,07%
	до 161,38 лв. вкл.	57 408	97,7%	55 645	97,7%	1 763	98,4%	2 557	28,5%	1 430	24,1%	1 127	37,0%

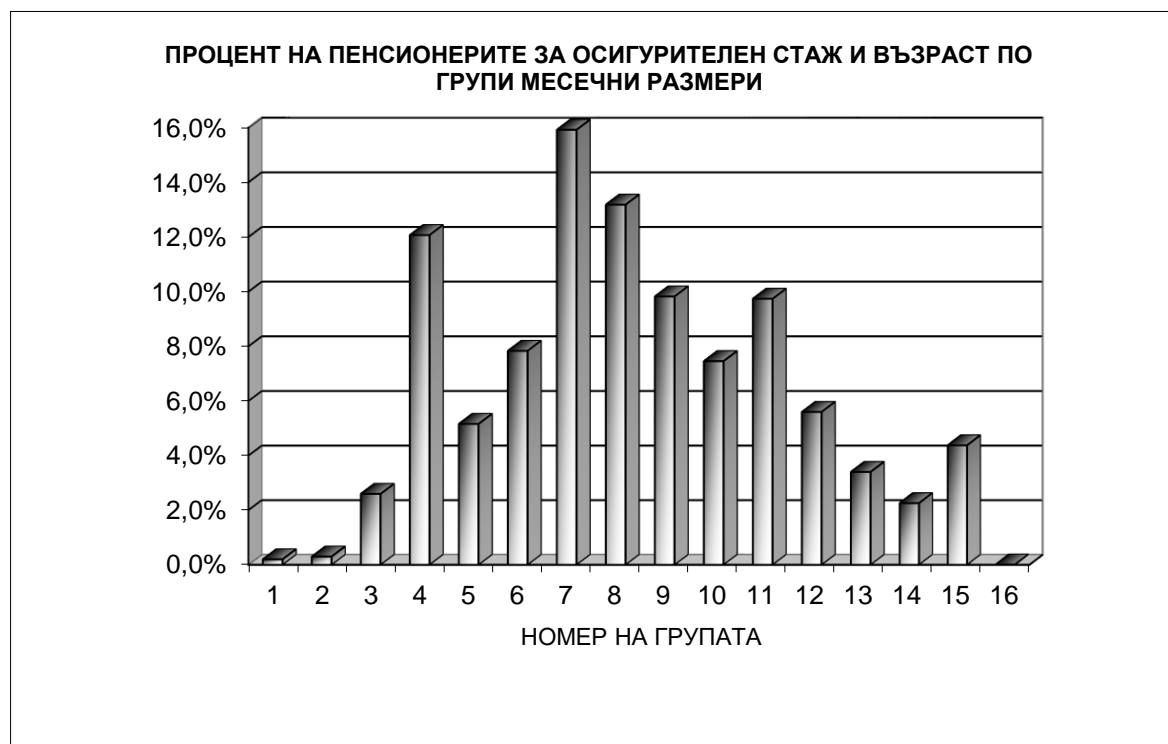
към съдържание



**21. Брой на пенсионерите за осигурителен стаж и възраст,
разпределени по групи месечни размери на пенсиите им
към 30.IX.2016 г.**

N	Групи месечни размери на пенсиите	Общо		Лични Пенсии		Наследствени Пенсии	
		брой	%	брой	%	брой	%
	Всичко:	1 654 883	100,0%	1 619 478	100,0%	35 405	100,0%
1	До 106,33 лв.	3 361	0,2%	3 108	0,2%	253	0,7%
2	от 106,34 до 121,04 лв.	5 009	0,3%	434	0,03%	4 575	12,9%
3	от 121,05 до 137,17 лв.	43 030	2,6%	41 677	2,6%	1 353	3,8%
4	от 137,18 до 161,38 лв.	199 838	12,1%	197 492	12,2%	2 346	6,6%
5	от 161,39 до 180,00 лв.	85 482	5,2%	84 026	5,2%	1 456	4,1%
6	от 180,01 до 200,00 лв.	129 722	7,8%	128 207	7,9%	1 515	4,3%
7	от 200,01 до 250,00 лв.	263 565	15,9%	260 269	16,1%	3 296	9,3%
8	от 250,01 до 300,00 лв.	218 235	13,2%	215 143	13,3%	3 092	8,7%
9	от 300,01 до 350,00 лв.	162 664	9,8%	159 177	9,8%	3 487	9,8%
10	от 350,01 до 400,00 лв.	123 482	7,5%	119 807	7,4%	3 675	10,4%
11	от 400,01 до 500,00 лв.	161 257	9,7%	155 645	9,6%	5 612	15,9%
12	от 500,01 до 600,00 лв.	92 744	5,6%	89 969	5,6%	2 775	7,8%
13	от 600,01 до 700,00 лв.	56 367	3,4%	55 202	3,4%	1 165	3,3%
14	от 700,01 до 800,00 лв.	37 423	2,3%	36 981	2,3%	442	1,2%
15	от 800,01 до 910,00 лв.	72 525	4,4%	72 166	4,5%	359	1,0%
16	над 910,00 лв.	179	0,01%	175	0,01%	4	0,01%
	до 161,38 лв. вкл.	251 238	15,2%	242 711	15,0%	8 527	24,1%

Забележка: В месечния размер на пенсиите е включен основния размер на водещата пенсия, сумата за изплащане на останалите пенсии и добавките за старост.



към съдържание

22. Брой на пенсионерите и на пенсиите по ТП на НОИ към 30.IX.2016 г.

ТП на НОИ	Брой на пенсионерите	Брой на пенсиите	% на пенсионерите от пенсиите
Общо:	2 180 884	2 616 783	83,3%
1.Благоевград	83 312	92 950	89,6%
2.Бургас	108 863	119 735	90,9%
3.Варна	125 390	149 409	83,9%
4.Велико Търново	76 503	88 036	86,9%
5.Видин	34 936	40 654	85,9%
6.Враца	61 700	77 511	79,6%
7.Габрово	44 192	55 855	79,1%
8.Кърджали	52 529	59 704	88,0%
9.Кюстендил	48 345	58 098	83,2%
10.Ловеч	46 911	55 775	84,1%
11.Монтана	46 882	57 981	80,9%
12.Пазарджик	75 924	88 573	85,7%
13.Перник	44 735	56 804	78,8%
14.Плевен	88 615	108 730	81,5%
15.Пловдив	196 616	243 079	80,9%
16.Разград	39 429	47 221	83,5%
17.Русе	72 243	84 187	85,8%
18.Силистра	40 864	55 842	73,2%
19.Сливен	54 054	61 485	87,9%
20.Смолян	37 284	42 666	87,4%
21.София-град	341 828	438 731	77,9%
22.София	74 429	92 266	80,7%
23.Стара Загора	101 245	117 519	86,2%
24.Добрич	53 089	60 489	87,8%
25.Търговище	34 034	38 176	89,2%
26.Хасково	74 676	84 334	88,5%
27.Шумен	53 648	64 037	83,8%
28.Ямбол	40 984	48 367	84,7%
29. Международни спогодби	27 624	28 569	96,7%

Забележка: Пенсиите по международни спогодби (29 ТП на НОИ) включват пенсиите, изплащани по международни спогодби и споразумения (Турция), както и по Европейски регламенти.

към съдържание

23.Брой на пенсиите по ТП на НОИ към 30.IX.2016 г.

ТП на НОИ	Брой пенсии - Общо (I + II + III)		I. Фонд "Пенсии"		II. Фонд "Пенсии за лицата по чл. 69"		III. Фонд "Пенсии, несвързани с трудова дейност"		IV. Фонд "Трудова злополука и професионална болест"	
	Брой	30.IX.2016 г. в % към 30.IX.2015 г.	Общ брой	Процент от общия брой	Общ брой	Процент от общия брой	Общ брой	Процент от общия брой	Общ брой	Процент от общия брой
Общо:	2 616 783	98,3%	2 020 728	77,2%	98 314	3,8%	477 348	18,2%	20 393	0,8%
1.Благоевград	92 950	100,0%	78 330	84,3%	2 596	2,8%	11 345	12,2%	679	0,7%
2.Бургас	119 735	99,5%	100 300	83,8%	5 645	4,7%	12 861	10,7%	929	0,8%
3.Варна	149 409	99,2%	115 665	77,4%	6 246	4,2%	26 432	17,7%	1 066	0,7%
4.Велико Търново	88 036	98,7%	70 830	80,5%	3 501	4,0%	13 160	14,9%	545	0,6%
5.Видин	40 654	96,5%	32 876	80,9%	948	2,3%	6 557	16,1%	273	0,7%
6.Враца	77 511	97,4%	57 785	74,6%	1 673	2,2%	17 440	22,5%	613	0,8%
7.Габрово	55 855	97,2%	42 387	75,9%	896	1,6%	12 076	21,6%	496	0,9%
8.Кърджали	59 704	102,3%	49 523	82,9%	937	1,6%	8 827	14,8%	417	0,7%
9.Кюстендил	58 098	97,9%	45 633	78,5%	1 575	2,7%	10 399	17,9%	491	0,8%
10.Ловеч	55 775	97,9%	43 618	78,2%	1 776	3,2%	9 933	17,8%	448	0,8%
11.Монтана	57 981	96,3%	44 051	76,0%	1 411	2,4%	12 014	20,7%	505	0,9%
12.Пазарджик	88 573	97,8%	71 305	80,5%	1 717	1,9%	14 750	16,7%	801	0,9%
13.Перник	56 804	97,3%	42 503	74,8%	1 304	2,3%	12 133	21,4%	864	1,5%
14.Плевен	108 730	97,4%	81 828	75,3%	4 299	4,0%	21 837	20,1%	766	0,7%
15.Пловдив	243 079	97,6%	181 142	74,5%	9 806	4,0%	50 110	20,6%	2 021	0,8%
16.Разград	47 221	99,3%	36 812	78,0%	732	1,6%	9 328	19,8%	349	0,7%
17.Русе	84 187	97,8%	68 157	81,0%	2 058	2,4%	13 206	15,7%	766	0,9%
18.Силистра	55 842	97,6%	38 485	68,9%	618	1,1%	16 468	29,5%	271	0,5%
19.Сливен	61 485	98,6%	48 765	79,3%	3 220	5,2%	8 945	14,5%	555	0,9%
20.Смолян	42 666	99,4%	35 413	83,0%	932	2,2%	5 406	12,7%	915	2,1%
21.София-град	438 731	98,0%	307 564	70,1%	27 119	6,2%	101 617	23,2%	2 431	0,6%
22.София	92 266	97,6%	68 653	74,4%	3 742	4,1%	18 933	20,5%	938	1,0%
23.Стара Загора	117 519	98,5%	94 345	80,3%	4 714	4,0%	17 534	14,9%	926	0,8%
24.Добрич	60 489	98,9%	49 282	81,5%	1 957	3,2%	8 822	14,6%	428	0,7%
25.Търговище	38 176	99,1%	31 838	83,4%	841	2,2%	5 199	13,6%	298	0,8%
26.Хасково	84 334	99,2%	69 535	82,5%	3 174	3,8%	11 027	13,1%	598	0,7%
27.Шумен	64 037	98,8%	49 694	77,6%	2 019	3,2%	11 890	18,6%	434	0,7%
28.Ямбол	48 367	97,2%	37 175	76,9%	2 770	5,7%	8 063	16,7%	359	0,7%
29. Международни спогодби	28 569	102,5%	27 234	95,3%	88	0,3%	1 036	3,6%	211	0,7%

Забележка: Пенсиите по международни спогодби (29 ТП на НОИ) включват пенсиите, изплащани по международни спогодби и споразумения (Турция), както и по Европейски регламенти.

24. Разход за пенсии по ТП на НОИ към 30.IX.2016 г.

ТП на НОИ	РАЗХОД ЗА ПЕНСИИ (без ПТ и ДДС)		I. ФОНД "ПЕНСИИ"								II. ФОНД "ПЕНСИИ ЗА ЛИЦАТА ПО чл. 69"		
	Общо (I + II + III + IV)		Общо		Пенсии за тр. дейност	Еднократна допълнителна сума към пенсии за м.XII.2013г.	Великденска еднократна сума към пенсии за м.IV.2014г.	Еднократна допълнителна сума към пенсии за м.XII.2014г.	Великденска еднократна сума към пенсии за м.IV.2015г.	Еднократна допълнителна сума към пенсии за м.XII.2015г.	Великденска еднократна сума към пенсии за м.IV.2016г.	Разход в лева	Процент от общия разход
	Общ разход в лева		Разход в лева	Процент от общия разход									
Общо:	6 477 622 617	5 682 893 040	87,7%	5 629 866 367	19 012	21 938	59 055	123 197	1 786 882	51 016 589	536 156 600	8,3%	
1.Благоевград	115 803 038	108 050 162	93,3%	106 522 016	200	170	1 080	4 560	53 093	1 469 043	2 742 957	2,4%	
2.Бургас	137 053 290	127 511 700	93,0%	126 172 033	300	390	800	1 120	36 717	1 300 340	4 584 693	3,3%	
3.Варна	175 647 765	159 370 484	90,7%	157 748 505	350	470	680	1 040	41 240	1 578 199	8 548 075	4,9%	
4.Велико Търново	85 117 223	79 108 463	92,9%	78 133 251	100	130	560	960	21 840	951 622	2 493 619	2,9%	
5.Видин	41 834 004	38 683 813	92,5%	38 143 706	100	67	360	840	14 280	524 460	749 680	1,8%	
6.Враца	62 414 564	57 457 932	92,1%	56 743 142	50	150	333	520	17 760	695 977	1 169 808	1,9%	
7.Габрово	44 594 172	41 618 930	93,3%	41 214 170		40	80	360	8 060	396 220	626 805	1,4%	
8.Кърджали	59 221 337	55 098 725	93,0%	54 150 365	750	690	2 040	4 600	32 740	907 540	637 414	1,1%	
9.Кюстендил	60 421 917	56 184 921	93,0%	55 611 274	150	150	360	360	12 800	559 827	1 256 638	2,1%	
10.Ловеч	45 021 112	41 712 902	92,7%	41 140 847		40	100	280	12 860	558 775	978 745	2,2%	
11.Монтана	51 059 186	46 968 853	92,0%	46 308 817	50	93	480	720	19 200	639 493	1 023 563	2,0%	
12.Пазарджик	92 684 712	86 139 844	92,9%	84 900 127	275	310	980	1 780	44 652	1 191 720	1 387 766	1,5%	
13.Перник	56 833 518	52 743 570	92,8%	52 352 444	600	800	1 213	1 640	9 233	377 640	1 221 773	2,1%	
14.Плевен	108 626 892	99 160 107	91,3%	97 900 783	100	160	520	1 120	24 757	1 232 667	3 689 659	3,4%	
15.Пловдив	276 125 611	248 318 958	89,9%	245 488 526	300	330	1 600	3 280	86 247	2 738 675	12 819 600	4,6%	
16.Разград	39 684 479	36 530 625	92,1%	35 910 851	250	223	480	767	14 327	603 727	450 483	1,1%	
17.Русе	71 838 864	67 093 327	93,4%	66 272 796	150	210	640	1 080	22 127	796 324	1 364 072	1,9%	
18.Силистра	42 481 348	38 795 788	91,3%	38 190 151			160	280	13 190	592 007	216 759	0,5%	
19.Сливен	60 015 949	54 984 782	91,6%	54 262 432	150	180	680	980	16 700	703 660	1 566 329	2,6%	
20.Смолян	49 870 346	46 257 011	92,8%	45 646 538	200	200	760	880	11 863	596 570	576 621	1,2%	
21.София-град	346 340 495	298 988 825	86,3%	296 608 084	249	430	1 522	3 200	100 389	2 274 951	29 355 376	8,5%	
22.София	96 346 011	87 702 382	91,0%	86 759 549	50	40	640	910	18 880	922 313	3 424 806	3,6%	
23.Стара Загора	98 394 748	91 440 852	92,9%	90 499 036	413	460	1 820	4 100	30 050	904 973	2 792 407	2,8%	
24.Добрич	64 139 609	59 653 026	93,0%	58 835 773	300	495	1 478	2 520	28 447	784 013	1 416 469	2,2%	
25.Търговище	40 148 609	37 534 893	93,5%	36 920 518	258	270	1 293	3 120	17 421	592 013	548 929	1,4%	
26.Хасково	102 687 577	96 013 170	93,5%	94 922 248	3 150	3 050	5 273	10 200	46 262	1 022 987	2 761 323	2,7%	
27.Шумен	58 772 387	53 744 120	91,4%	52 988 031	50	65	720	2 560	24 561	728 133	1 819 116	3,1%	
28.Ямбол	53 071 824	48 491 151	91,4%	47 957 481	50	80	560	800	12 080	520 100	2 036 816	3,8%	
29. ЦУ на НОИ	3 941 372 030	3 367 533 724	85,4%	3 341 562 873	10 417	12 245	31 843	68 620	995 106	24 852 620	443 896 299	11,3%	

Забележка: Разходите за пенсии, изплатени от Централно управление на НОИ (29 ЦУ на НОИ) включват пенсията по международни спогодби и споразумения (Турция), по Европейски регламенти, както и разходите за пенсии по банков път в цялата страна (в сила от 1 октомври 2013 г.). Разходите за пенсии, изплатени от ТП на НОИ са разходите, изплатени чрез пощенските станции.

(продължение и край)

ТП на НОИ	III. ФОНД "ПЕНСИИ, НЕСВЪРЗАНИ С ТРУДОВА ДЕЙНОСТ"						ФОНД "ТРУДОВА ЗЛОПОЛУКА И ПРОФЕСИОНАЛНА БОЛЕ			
	Общо						Общо			
	Разход в лева	Процент от общия разход	Социални пенсии, пенсии за особени заслуги и др.	Добавка по чл.9 от ЗПГРРЛ	Добавка за ветерани от войните	Добавка по чл.4 от ЗУНТОПБГ	Разход в лева	Процент от общия разход	Пенсии за тр. дейност	Пенсии на лицата по чл. 69 от КСО
Общо:	229 019 434	3,5%	219 143 857	6 725 324	3 147 117	3 136	29 553 543	0,5%	29 495 814	57 729
1.Благоевград	4 475 266	3,9%	3 901 764	467 011	106 491		534 653	0,5%	534 653	
2.Бургас	4 274 590	3,1%	4 074 334	123 112	77 144		682 307	0,5%	681 691	616
3.Варна	6 822 234	3,9%	6 575 685	105 263	141 286		906 972	0,5%	905 083	1 889
4.Велико Търново	3 165 311	3,7%	2 978 707	109 257	77 347		349 830	0,4%	349 593	237
5.Видин	2 205 751	5,3%	2 021 369	138 530	45 852		194 760	0,5%	194 523	237
6.Враца	3 396 778	5,4%	3 320 440	34 647	41 691		390 046	0,6%	390 046	
7.Габрово	2 066 764	4,6%	1 981 105	41 136	44 523		281 673	0,6%	279 062	2 611
8.Кърджали	3 145 534	5,3%	2 912 076	218 835	14 623		339 664	0,6%	339 664	
9.Кюстендил	2 636 355	4,4%	2 485 543	67 348	83 464		344 003	0,6%	344 003	
10.Ловеч	2 079 990	4,6%	1 981 039	50 087	48 864		249 475	0,6%	249 475	
11.Монтана	2 746 435	5,4%	2 644 968	52 071	49 396		320 335	0,6%	319 308	1 027
12.Пазарджик	4 575 023	4,9%	4 424 278	92 355	58 390		582 079	0,6%	582 079	
13.Перник	2 363 202	4,2%	2 264 957	52 080	46 165		504 973	0,9%	504 973	
14.Плевен	5 241 676	4,8%	5 063 509	80 498	97 669		535 450	0,5%	533 290	2 160
15.Пловдив	13 372 437	4,8%	12 842 305	282 932	247 200		1 614 616	0,6%	1 614 616	
16.Разград	2 466 948	6,2%	2 422 941	32 751	11 256		236 423	0,6%	236 423	
17.Русе	2 939 922	4,1%	2 802 667	76 333	60 922		441 543	0,6%	439 185	2 358
18.Силистра	3 303 158	7,8%	3 271 819	9 514	21 825		165 643	0,4%	165 643	
19.Сливен	3 079 742	5,1%	2 979 336	59 162	41 244		385 096	0,6%	385 096	
20.Смолян	2 258 907	4,5%	1 657 778	572 058	29 071		777 807	1,6%	777 807	
21.София-град	16 430 836	4,7%	15 560 111	417 489	453 236		1 565 458	0,5%	1 560 842	4 616
22.София	4 532 046	4,7%	4 412 693	53 140	66 213		686 777	0,7%	685 490	1 287
23.Стара Загора	3 735 938	3,8%	3 522 137	117 615	96 186		425 551	0,4%	425 551	
24.Добрич	2 769 033	4,3%	2 716 822	23 420	28 791		301 081	0,5%	300 480	601
25.Търговище	1 841 138	4,6%	1 786 952	34 688	19 498		223 649	0,6%	222 814	835
26.Хасково	3 492 948	3,4%	3 261 591	175 250	56 107		420 136	0,4%	420 136	
27.Шумен	2 906 431	4,9%	2 823 227	50 615	32 589		302 720	0,5%	301 732	988
28.Ямбол	2 261 988	4,3%	2 154 037	69 495	38 456		281 869	0,5%	280 462	1 407
29. ЦУ на НОИ	114 433 053	2,9%	110 299 667	3 118 632	1 011 618	3 136	15 508 954	0,4%	15 472 094	36 860

към съдържание

**25. Среден месечен размер на изплатените пенсии
по ТП на НОИ за деветмесечието на 2016 г.**

ТП на НОИ	Среден размер на пенсионер	30.IX.2016 г. в % към 30.IX.2015 г.
Общо:	330,02	103,5%
1.Благоевград	297,11	103,5%
2.Бургас	373,08	103,2%
3.Варна	347,97	103,5%
4.Велико Търново	309,92	103,5%
5.Видин	289,88	102,8%
6.Враца	320,22	103,2%
7.Габрово	319,47	102,7%
8.Кърджали	260,88	102,0%
9.Кюстендил	357,07	103,1%
10.Ловеч	295,63	103,6%
11.Монтана	293,18	102,6%
12.Пазарджик	291,90	103,1%
13.Перник	383,03	103,4%
14.Плевен	305,58	103,1%
15.Пловдив	321,84	103,7%
16.Разград	261,91	102,9%
17.Русе	309,45	103,3%
18.Силистра	271,52	102,7%
19.Сливен	313,31	103,3%
20.Смолян	319,53	103,2%
21.София-град	402,78	104,4%
22.София	336,57	103,4%
23.Стара Загора	349,94	103,7%
24.Добрич	292,53	103,1%
25.Търговище	271,67	103,3%
26.Хасково	332,51	103,3%
27.Шумен	288,52	103,1%
28.Ямбол	322,87	103,4%
29. Международни спогодби	203,61	102,0%

Забележка: Средните размери са изчислени от разхода за пенсии без ПТ като е влючен разхода за всички добавки към пенсиите, както и разходите пенсии по банков път, разпределени по ТП на НОИ.

**26. Брой на добавките към пенсиите към 30.IX.2016 г.,
разпределени по вида на пенсията и вид на добавките**

Вид на пенсиите	Добавка за чужда помощ	Добавка за ветерани	Добавки за старост (ЗП)	Добавки по чл.46 ал.4(ЗП)	Добавки по чл.84 ОТ КСО по вид на I п-я	Добавки по чл.9 ЗПГРРЛ
Брой - общо (I + II + III + IV)	87 062	2 786	20 544	28 049	737 429	9 310
I. Фонд "Пенсии":	70 034	2 530	19 576	28 020	722 643	9 208
1.Инвалидност поради общо заболяване	31 072	55	1 061	5	69 120	764
2.Осигурителен стаж и възраст	38 167	2 459	17 059	28 014	647 248	8386
3.Осигурителен стаж и възраст - ЗПЗСК	156	7	1 216		1 215	15
4.Инвалидност поради общо заболяване - ЗПЗСК	138		34		424	
5.Инвалидност поради общо заболяване - СВОК	194		11		301	2
6.Осигурителен стаж и възраст - СВОК	298	9	183	1	4 274	38
7.Частни занаятчии, търговци и др. - СВОК	9		12		61	3
II. Фонд "Пенсии за лицата по чл. 69":	1 456	232	522	12	10 001	17
1.Инвалидност поради общо заболяване	18				1	
2.Осигурителен стаж и възраст	1 438	232	522	12	10 000	17
III. Фонд "Пенсии, несвързани с трудова дейност":	14 839	11	324	1	3 126	48
1.Старост (поборнически) - ЗП						
2.Военна инвалидност	198	5	6		121	4
3.Народни - отм.чл.28 - ЗП						
4.Народни - чл.30а - ЗП				2	2	
5.Особени заслуги				4	2	
6.Гражданска инвалидност	21		1		14	
7.Старост на частни земеделски стопани -ЗОО	10		20		115	1
8.С отделен указ -ЗП	1		1			
9.Социални пенсии за инвалидност	14 609	2	147	1	2 031	22
10. Персонални пенсии			10		205	5
11.Социални пенсии за старост		4	133		636	16

Вид на пенсиите	Добавка за чужда помощ	Добавка за ветерани	Добавки за старост (ЗП)	Добавки по чл.46 ал.4(ЗП)	Добавки по чл.84 ОТ КСО по вид на I п-я	Добавки по чл.9 ЗПГРРЛ
IV. Фонд "Трудова злополука и професионална болест":	733	13	122	16	1 659	37
A. Пенсии за трудова дейност	730	12	121	16	1 658	37
1.Инвалидност поради трудова злополука и проф. болест	717	11	114	16	1 610	36
2.Инвалидност поради трудова злополука и проф. болест ЗПЗСК	9	1	6		42	
3.Инвалидност поради трудова злополука и проф. болест СВОК	4		1		6	1
Б.Пенсии за лицата по чл. 69 от КСО:	3	1	1		1	
1.Инвалидност поради трудова злополука и проф. болест	3	1	1		1	
	%	%	%	%	%	%
Общо:	100%	100%	100%	100%	100%	100%
а\ Фонд "Пенсии"	80,4%	90,7%	95,3%	99,9%	98,0%	98,9%
б\ Фонд "Пенсии"	1,7%	8,3%	2,5%	0,0%	1,4%	0,2%
в\ Фонд "Пенсии, несвързани с трудова дейност"	17,0%	0,4%	1,6%		0,4%	0,5%
г\ Фонд "Трудова злополука и професионална болест"	0,8%	0,5%	0,5%	0,1%	0,3%	0,3%

към съдържание

**27. Брой на добавките към пенсиите към 30.IX.2016 г.,
разпределени по ТП на НОИ и по вид на добавките**

ТП на НОИ	Добавка за чужда помощ	Добавка за ветерани	Добавки за старост (ЗП)	Добавки по чл.46 ал.4(ЗП)	Добавки по чл.84 от КСО по вид на I п-я	Добавки по чл.9 ЗПГРРЛ
Общо:	87 062	2 786	20 544	28 049	737 429	9 310
1.Благоевград	2 396	111	703	2 952	26 874	1 139
2.Бургас	2 547	114	877	2 416	34 107	311
3.Варна	4 253	160	1 054	152	39 150	190
4.Велико Търново	2 390	92	697	185	26 828	256
5.Видин	1 371	61	387	286	13 081	421
6.Враца	3 945	58	559	652	22 437	89
7.Габрово	2 249	58	479	254	16 397	95
8.Кърджали	1 306	13	391	1 179	14 159	601
9.Кюстендил	2 203	100	527	2 857	16 789	157
10.Ловеч	1 801	70	535	68	17 621	129
11.Монтана	2 283	70	500	517	18 969	127
12.Пазарджик	2 902	68	620	1 143	26 580	199
13.Перник	2 596	66	412	2 240	15 179	126
14.Плевен	4 010	114	887	177	33 514	141
15.Пловдив	10 097	280	1 989	1 708	70 504	527
16.Разград	1 424	14	227	130	12 902	108
17.Русе	2 277	83	611	260	25 461	188
18.Силистра	2 664	26	222	56	15 060	54
19.Сливен	1 672	43	393	894	18 836	134
20.Смолян	1 193	34	316	3 126	11 051	1 413
21.София-град	16 461	702	4 420	1 414	104 643	1 410
22.София	3 711	79	710	1 119	27 795	116
23.Стара Загора	3 058	142	863	740	35 543	368
24.Добрич	1 285	36	422	102	18 449	66
25.Търговище	833	28	309	126	11 649	141
26.Хасково	1 731	71	724	2 134	24 823	380
27.Шумен	2 704	38	398	174	18 809	112
28.Ямбол	1 511	49	299	604	15 491	170
29. Международни спогодби	189	6	13	384	4 728	142

Забележка:

- От 1.VII.2016 г. добавката за чужда помощ се изплаща в размер 88,61 лв.
- От 1.VII.2016 г. добавката за ветераните и воините по чл.5 от ЗВВ се изплаща в размер 118,14 лв.
- От 1.VII.2016 г. добавката за инвалидите от войните по указ 1611 се изплаща в размер 59,07 лв.
- От 1.VII.1999г. на пенсионерите по чл. 46 ал. 4 от отменения ЗП се изплаща добавка в размер 33,30 лв.
- От 1.I.2000 г. добавки по чл.46 ал. 4 от отменения ЗП вече не се отпускат.
- От 1.VII.1995г. на пенсионерите навършили 75 годишна възраст се изплаща добавка в размер на 0,15 лв.
- От 1.VII.1995г. на пенсионерите навършили 80 годишна възраст се изплаща добавка в размер на 0,23 лв.
- От 1.I.2000 г. добавки за старост от отменения ЗП вече не се отпускат.
- От 1.IX.2011 г. на пенсионерите, които са вдовици/вдовци се изплаща добавка към пенсията в размер на 26,5 % от пенсията на починалия съпруг.
- От 17.II.2004 г. се отпускат добавки по чл.9 от ЗПГРРЛ. От 1. I. 2016 г. добавките по чл. 9 от ЗПГРРЛ са изчислени от средния размер на пенсията за осигурителен стаж и възраст за 2015 г. без коледна и великденска добавка, който е 348,42 лв.

към съдържание

**28. Среден индивидуален коефициент на личните първи пенсии
за осигурителен стаж и възраст, разпределени по категории
труд и пол на пенсионерите към 30.IX.2016 г.**

Категория труд	Среден индивидуален коефициент		
	Общо	мъже	жени
Състояние към 30.IX.2016 г.			
общо :	1,309	1,571	1,117
I-ва категория труд	1,762	1,849	1,564
II-ра категория труд	1,435	1,575	1,265
III-та категория труд	1,175	1,473	1,100
Осиг.стаж превърнат в съотн. 1:3	2,446	2,521	1,404
Осиг.стаж превърнат в съотн. 1:2	2,571	2,571	
Смесен осиг.стаж	1,434	1,594	1,129
Непоказан	1,212	1,504	1,160
Новоотпуснати от 1.I. до 30.IX.2016 г.			
общо :	1,240	1,399	1,060
I-ва категория труд	1,319	1,087	1,666
II-ра категория труд	1,261	1,454	1,101
III-та категория труд	1,145	1,329	1,087
Осиг.стаж превърнат в съотн. 1:3			
Осиг.стаж превърнат в съотн. 1:2			
Смесен осиг.стаж	1,303	1,415	1,010

Забележка: Разглежданата съвкупност на пенсионерите за осигурителен стаж и възраст включва пенсионерите по чл.68 и чл.69.

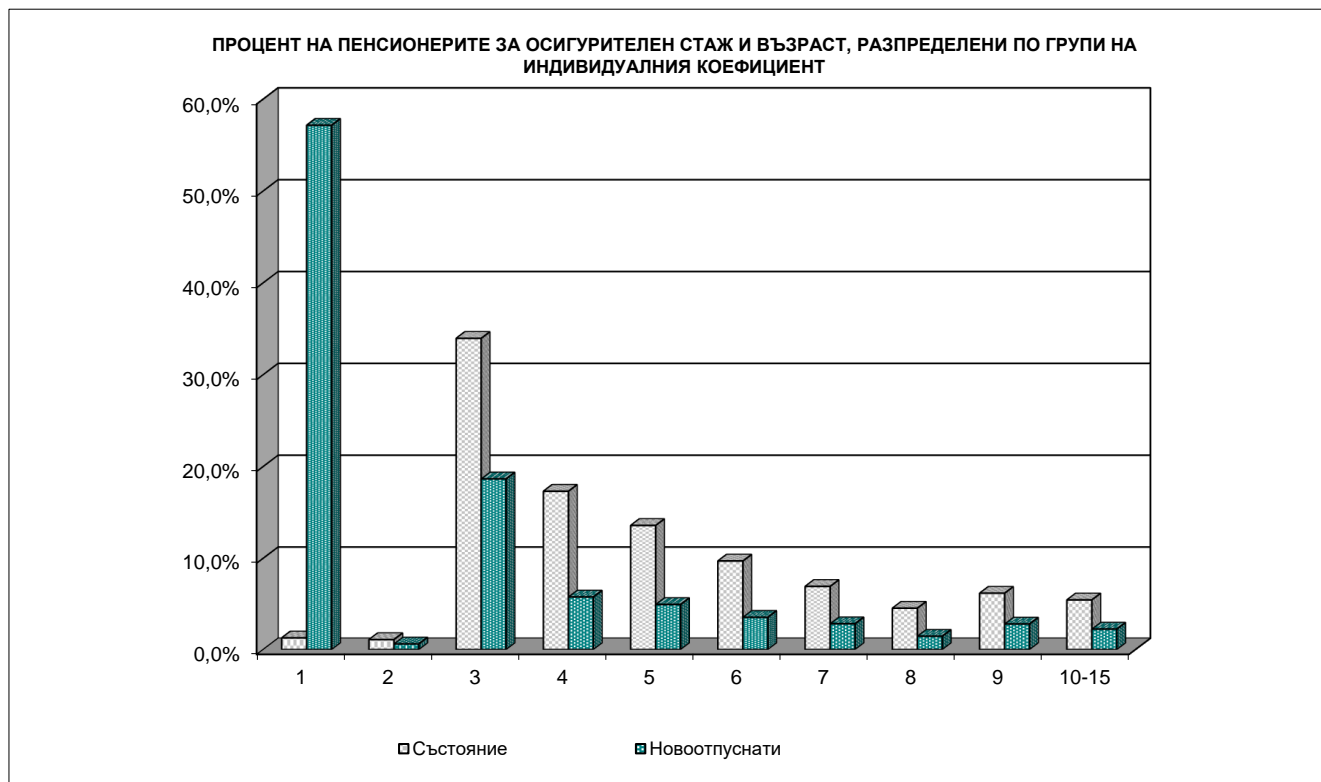
**29. Среден индивидуален коефициент на личните първи пенсии
за инвалидност поради общо заболяване, разпределени по процент на
намалена работоспособност и пол на пенсионерите към 30.IX.2016 г.**

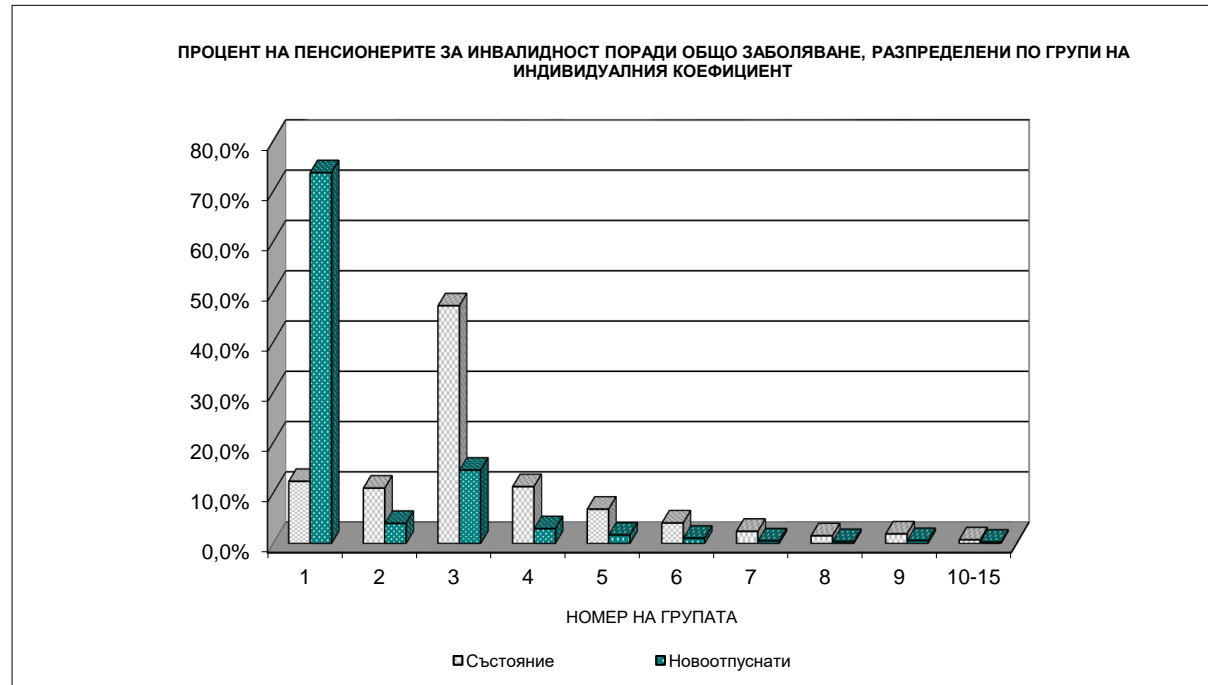
Намалена работоспособност	Среден индивидуален коефициент		
	общо	мъже	жени
Състояние към 30.IX.2016 г.			
общо :	0,931	1,036	0,847
над 90%	0,960	1,066	0,870
от 71 до 90%	0,944	1,052	0,861
от 50 до 70.99%	0,905	1,007	0,822
Новоотпуснати от 1.I. до 30.IX.2016 г.			
общо :	0,892	0,977	0,802
над 90%	0,940	1,034	0,813
от 71 до 90%	0,917	1,013	0,830
от 50 до 70.99%	0,864	0,940	0,783

30. Среден индивидуален коефициент на личните първи пенсии за инвалидност поради трудова злополука и професионална болест, разпределени по процент на намалена работоспособност и пол на пенсионерите към 30.IX.2016 г.

Намалена работоспособност	Среден индивидуален коефициент		
	общо	мъже	жени
Състояние към 30.IX.2016 г.			
общо :	1,125	1,209	0,929
над 90%	1,179	1,268	0,876
от 71 до 90%	1,145	1,260	0,913
от 50 до 70.99%	1,113	1,188	0,939
Новоотпуснати от 1.I. до 30.IX.2016 г.			
общо :	0,891	0,946	0,757
над 90%	1,372	1,372	
от 71 до 90%	1,223	1,323	0,921
от 50 до 70.99%	0,795	0,826	0,730

към съдържание





към съдържание

**33. Разпределение на личните първи пенсии
за инвалидност поради трудова злополука и професионална болест
по размер на индивидуалния коефициент и пол
на пенсионерите към 30.IX.2016 г.**

Групи на индивидуалния N коефициент	Общо брой	мъже брой	жени брой
Състояние към 30.IX.2016 г.			
общо :			
	5 843	4 107	1 736
1 Без инд. коеф.	172	136	36
2 до 0,500	299	182	117
3 от 0,501 до 1,000	2 430	1 437	993
4 от 1,001 до 1,200	993	696	297
5 от 1,201 до 1,400	707	550	157
6 от 1,401 до 1,600	415	354	61
7 от 1,601 до 1,800	274	246	28
8 от 1,801 до 2,000	178	156	22
9 от 2,001 до 2,500	239	223	16
10 от 2,501 до 3,000	92	86	6
11 от 3,001 до 4,000	34	32	2
12 от 4,001 до 6,000	10	9	1
Новоотпуснати			
N от 1.I. до 30.IX.2016 г.			
общо :			
	63	49	14
1 Без инд. коеф.	39	32	7
2 до 0,500	1		1
3 от 0,501 до 1,000	17	12	5
4 от 1,001 до 1,200	2	1	1
5 от 1,201 до 1,400	2	2	
6 от 1,401 до 1,600	1	1	
7 от 1,601 до 1,800	1	1	
8 от 1,801 до 2,000			
9 от 2,001 до 2,500			
10 от 2,501 до 3,000			
11 от 3,001 до 4,000			
12 от 4,001 до 6,000			



към съдържание

34. Среден осигурителен доход по месеци, от който се изчисляват индивидуалните коефициенти на лицата при пенсиониране

Среден осигурителен доход						
месец	лева					
	1998 г.	1999 г.	2000 г.	2001 г.	2002 г.	2003 г.
Средногодишно	164 790	180,05	217,11	242,96	259,75	280,76
Януари	152 017	177 303	192,10	230,68	248,45	276,08
Февруари	150 119	175 802	195,53	221,10	245,76	273,19
Март	157 686	176 152	209,46	233,01	249,00	273,89
Април	162 211	174 496	208,52	243,28	258,77	283,40
Май	160 687	178 629	215,74	253,53	262,41	280,47
Юни	161 619	178 851	208,23	251,61	254,14	271,37
Юли	164 605	183,92	215,66	248,07	259,44	277,69
Август	164 840	181,88	218,11	248,63	258,68	269,61
Септември	171 604	185,75	224,27	245,20	260,68	275,14
Октомври	177 458	183,23	226,35	248,92	259,07	272,16
Ноември	180 828	183,97	248,50	259,59	271,61	282,09
Декември	183 587	186,99	252,52	265,24	285,13	328,52

Среден осигурителен доход						
месец	лева					
	2004 г.	2005 г.	2006 г.	2007г.	2008г.	2009г.
Средногодишно	308,80	331,62	354,50	398,17	500,56	554,78
Януари	290,23	319,29	339,83	369,74	460,81	536,51
Февруари	288,60	316,50	338,47	370,98	466,25	534,58
Март	306,58	326,28	345,52	379,43	480,55	549,59
Април	302,89	330,95	353,71	385,25	489,46	555,67
Май	306,90	336,43	355,97	382,22	488,42	556,82
Юни	302,95	324,16	348,38	380,62	489,41	552,90
Юли	307,78	331,5	351,36	397,13	492,42	548,94
Август	307,92	327,76	345,24	397,96	493,38	545,71
Септември	309,14	332,84	352,54	406,24	509,75	558,69
Октомври	306,81	328,31	351,39	398,76	510,61	555,50
Ноември	315,96	340,39	361,38	429,00	538,60	565,77
Декември	356,40	370,11	404,35	473,53	584,02	597,26

Среден осигурителен доход						
месец	лева					
	2010 г.	2011 г.	2012 г.	2013 г.	2014 г.	2015 г.
Средногодишно	570,33	594,15	618,06	648,73	683,34	726,40
Януари	558,83	579,57	601,80	634,55	664,17	706,55
Февруари	558,85	574,60	595,51	628,85	659,26	701,06
Март	567,60	589,06	610,36	644,26	678,89	721,40
Април	568,12	598,05	620,10	646,14	687,91	727,52
Май	568,71	592,28	615,84	651,65	681,99	723,54
Юни	562,38	583,56	609,30	642,24	671,28	714,05
Юли	562,53	587,98	613,80	643,49	676,38	715,57
Август	559,52	582,68	608,17	636,96	671,51	714,91
Септември	568,39	595,92	621,38	647,28	683,34	724,60
Октомври	569,73	596,51	626,95	652,72	689,62	733,36
Ноември	586,11	612,72	630,61	661,26	700,16	749,74
Декември	612,90	636,48	661,75	694,83	735,46	783,76

Среден осигурителен доход						
месец	лева					
	2016 г.					
Средногодишно						
Януари	753,10	Май	768,85	Септември	768,18	
Февруари	743,25	Юни	755,73			
Март	764,07	Юли	763,04			
Април	772,76	Август	755,00			

към съдържание

**35. Средномесечен осигурителен доход
за изчисляване размера на новоотпуснатите пенсии**

Средномесечен осигурителен доход за страната, обявен от НОИ					
период	лв.	период	лв.	период	лв.
01.01.2003 г. - 31.12.2003 г.	280,76	01.07.2004 г.-30.06.2005 г.	320,05	01.01.2006 г. - 31.12.2006 г.	354,50
01.02.2003 г. - 31.01.2004 г.	281,86	01.08.2004 г.-31.07.2005 г.	322,00	01.02.2006 г. - 31.01.2007 г.	357,06
01.03.2003 г. - 29.02.2004 г.	282,94	01.09.2004 г.-31.08.2005 г.	323,65	01.03.2006 г. - 28.02.2007 г.	359,67
01.04.2003 г. - 31.03.2004 г.	285,56	01.10.2004 г.-30.09.2005 г.	325,03	01.04.2006 г. - 31.03.2007 г.	362,57
01.05.2003 г. - 30.04.2004 г.	287,35	01.11.2004 г.-31.10.2005 г.	326,83	01.05.2006 г. - 30.04.2007 г.	365,33
01.06.2003 г. - 31.05.2004 г.	289,70	01.12.2004 г.-30.11.2005 г.	329,03	01.06.2006 г. - 31.05.2007 г.	367,64
01.07.2003 г. - 30.06.2004 г.	292,31	01.01.2005 г.-31.12.2005 г.	331,62	01.07.2006 г. - 30.06.2007 г.	370,36
01.08.2003 г. - 31.07.2004 г.	294,84	01.02.2005 г.-31.01.2006 г.	334,11	01.08.2006 г. - 31.07.2007 г.	373,42
01.09.2003 г. - 31.08.2004 г.	297,87	01.03.2005 г.-28.02.2006 г.	335,84	01.09.2006 г. - 31.08.2007 г.	377,65
01.10.2003 г. - 30.09.2004 г.	300,67	01.04.2005 г.-31.03.2006 г.	337,41	01.10.2006 г. - 30.09.2007 г.	382,90
01.11.2003 г. - 31.10.2004 г.	303,58	01.05.2005 г.-30.04.2006 г.	339,32	01.11.2006 г. - 31.10.2007 г.	385,98
01.12.2003 г. - 31.11.2004 г.	306,45	01.06.2005 г.-31.05.2006 г.	340,95	01.12.2006 г. - 30.11.2007 г.	392,09
01.01.2004 г. - 31.12.2004 г.	308,80	01.07.2005 г.-30.06.2006 г.	343,00	01.01.2007 г. - 31.12.2007 г.	398,17
01.02.2004 г. - 31.01.2005 г.	310,97	01.08.2005 г.-31.07.2006 г.	343,62	01.02.2007 г. - 31.01.2008 г.	405,62
01.03.2004 г. - 28.02.2005 г.	313,00	01.09.2005 г.-31.08.2006 г.	345,02	01.03.2007 г. - 29.02.2008 г.	413,46
01.04.2004 г. - 31.03.2005 г.	314,55	01.10.2005 г.-30.09.2006 г.	347,72	01.04.2007 г. - 31.03.2008 г.	421,79
01.05.2004 г. - 30.04.2005 г.	316,83	01.11.2005 г.-31.10.2006 г.	348,77	01.05.2007 г. - 30.04.2008 г.	430,46
01.06.2004 г. - 31.05.2005 г.	319,21	01.12.2005 г.-30.11.2006 г.	351,32	01.06.2007 г. - 31.05.2008 г.	439,44

Средномесечен осигурителен доход за страната, обявен от НОИ					
период	лв.	период	лв.	период	лв.
01.07.2007 г. - 30.06.2008 г.	448,60	01.01.2009 г. - 31.12.2009 г.	554,78	01.07.2010 г. - 30.06.2011 г.	581,31
01.08.2007 г. - 31.07.2008 г.	455,83	01.02.2009 г. - 31.01.2010 г.	556,64	01.08.2010 г. - 31.07.2011 г.	582,71
01.09.2007 г. - 31.08.2008 г.	463,78	01.03.2009 г. - 28.02.2010 г.	558,68	01.09.2010 г. - 31.08.2011 г.	584,66
01.10.2007 г. - 30.09.2008 г.	473,18	01.04.2009 г. - 31.03.2010 г.	560,17	01.10.2010 г. - 30.09.2011 г.	587,71
01.11.2007 г. - 31.10.2008 г.	482,48	01.05.2009 г. - 30.04.2010 г.	561,20	01.11.2010 г. - 31.10.2011 г.	589,94
01.12.2007 г. - 30.11.2008 г.	491,58	01.06.2009 г. - 31.05.2010 г.	562,19	01.12.2010 г. - 30.11.2011 г.	592,17
01.01.2008 г. - 31.12.2008 г.	500,56	01.07.2009 г. - 30.06.2010 г.	563,00	01.01.2011 г. - 31.12.2011 г.	594,15
01.02.2008 г. - 31.01.2009 г.	506,57	01.08.2009 г. - 31.07.2010 г.	563,37	01.02.2011 г. - 31.01.2012 г.	595,94
01.03.2008 г. - 28.02.2009 г.	512,07	01.09.2009 г. - 31.08.2010 г.	564,53	01.03.2011 г. - 29.02.2012 г.	597,63
01.04.2008 г. - 31.03.2009 г.	517,60	01.10.2009 г. - 30.09.2010 г.	566,12	01.04.2011 г. - 31.03.2012 г.	599,36
01.05.2008 г. - 30.04.2009 г.	522,97	01.11.2009 г. - 31.10.2010 г.	567,29	01.05.2011 г. - 30.04.2012 г.	601,17
01.06.2008 г. - 31.05.2009 г.	528,57	01.12.2009 г. - 30.11.2010 г.	569,00	01.06.2011 г. - 31.05.2012 г.	603,13
01.07.2008 г. - 30.06.2009 г.	533,90	01.01.2010 г. - 31.12.2010 г.	570,33	01.07.2011 г. - 30.06.2012 г.	605,34
01.08.2008 г. - 31.07.2009 г.	537,95	01.02.2010 г. - 31.01.2011 г.	572,02	01.08.2011 г. - 31.07.2012 г.	606,87
01.09.2008 г. - 31.08.2009 г.	542,46	01.03.2010 г. - 28.02.2011 г.	573,30	01.09.2011 г. - 31.08.2012 г.	609,71
01.10.2008 г. - 30.09.2009 г.	547,50	01.04.2010 г. - 31.03.2011 г.	575,07	01.10.2011 г. - 30.09.2012 г.	611,90
01.11.2008 г. - 31.10.2009 г.	551,43	01.05.2010 г. - 30.04.2011 г.	577,54	01.11.2011 г. - 31.10.2012 г.	614,46
01.12.2008 г. - 30.11.2009 г.	553,76	01.06.2010 г. - 31.05.2011 г.	579,51	01.12.2011 г. - 30.11.2012 г.	615,96

Средномесечен осигурителен доход за страната, обявен от НОИ					
период	лв.	период	лв.	период	лв.
01.01.2012 г. - 31.12.2012 г.	618,06	01.02.2013 г. - 31.01.2014 г.	651,12	01.02.2014 г. - 31.01.2015 г.	686,78
01.02.2012 г. - 31.01.2013 г.	620,71	01.03.2013 г. - 28.02.2014 г.	653,57	01.03.2014 г. - 28.02.2015 г.	690,18
01.03.2012 г. - 28.02.2013 г.	623,40	01.04.2013 г. - 31.03.2014 г.	656,39	01.04.2014 г. - 31.03.2015 г.	693,65
01.04.2012 г. - 31.03.2013 г.	626,18	01.05.2013 г. - 30.04.2014 г.	659,83	01.05.2014 г. - 30.04.2015 г.	696,93
01.05.2012 г. - 30.04.2013 г.	628,35	01.06.2013 г. - 31.05.2014 г.	662,36	01.06.2014 г. - 31.05.2015 г.	700,39
01.06.2012 г. - 31.05.2013 г.	631,35	01.07.2013 г. - 30.06.2014 г.	664,84	01.07.2014 г. - 30.06.2015 г.	704,04
01.07.2012 г. - 30.06.2013 г.	634,17	01.08.2013 г. - 31.07.2014 г.	667,65	01.08.2014 г. - 31.07.2015 г.	707,39
01.08.2012 г. - 31.07.2013 г.	636,69	01.09.2013 г. - 31.08.2014 г.	670,58	01.09.2014 г. - 31.08.2015 г.	711,07
01.09.2012 г. - 31.08.2013 г.	639,11	01.10.2013 г. - 30.09.2014 г.	673,65	01.10.2014 г. - 30.09.2015 г.	714,57
01.11.2012 г. - 31.10.2013 г.	553,76	01.11.2013 г. - 31.10.2014 г.	676,75	01.11.2014 г. - 31.10.2015 г.	718,23
01.12.2012 г. - 30.11.2013 г.	641,29	01.12.2013 г. - 30.11.2014 г.	679,98	01.12.2014 г. - 30.11.2015 г.	722,35
01.01.2013 г. - 31.12.2013 г.	648,73	01.01.2014 г. - 31.12.2014 г.	683,34	01.01.2015 г. - 31.12.2015 г.	726,40

Средномесечен осигурителен доход за страната, обявен от НОИ					
период	лв.	период	лв.	период	лв.
01.01.2015 г. - 31.12.2015 г.	726,40	01.05.2015 г. - 30.04.2016 г.	740,85	01.09.2015 г. - 31.08.2016 г.	755,60
01.02.2015 г. - 31.01.2016 г.	730,15	01.06.2015 г. - 31.05.2016 г.	744,62	01.10.2015 г. - 30.09.2016 г.	759,28
01.03.2015 г. - 29.02.2016 г.	733,59	01.07.2015 г. - 30.06.2016 г.	748,17		
01.04.2015 г. - 31.03.2016 г.	737,08	01.08.2015 г. - 31.07.2016 г.	752,22		

кЪМ съДЪРЖАНИЕ

Б) ПЕНСИИ, ИЗПЛАЩАНИ ОТ УЧИТЕЛСКИЯ
ПЕНСИОНЕН ФОНД

към съдържание

**1. Брой на пенсионерите от УПФ,
пенсионирани по чл. 69 в, ал.2, ал. 3 и ал. 4 от КСО
към 30.IX.2016 г.**

Показатели	Брой към 30.IX.2016 г.
1.По чл. 69 в, ал.2 от КСО	1 866
2.По чл. 69 в, ал.3 от КСО	22 100
3.По чл. 69 в, ал.4 от КСО	141
Общо:	24 107

**2. Брой на новоотпуснатите, изменените и прекратени
лични пенсии от УПФ, чл. 69 в, ал.2 и ал.4 от КСО
за периода 1.I.2016 г. - 30.IX.2016 г.**

Показатели	III-то	от 1.I.2016 г. до 30.IX.2016 г.
	тримесечие на 2016 г.	брой
1.Новотпуснати	236	804
2.Изменени	590	1652
3.Прекратени	2	10

**3. Брой пенсионери, среден брой месеци, недостигащи
за пенсиониране на мъжете и жените на възраст по чл.68 от КСО
и среден основен месечен размер на пенсията на учителите,
пенсионирани по чл. 69 в, ал.2 от КСО към 30.IX.2016 г.**

Показатели	Брой пенсионери	Среден брой месеци	Среден месечен основен размер
Мъже	222	31,5	384,83
Жени	1 644	31,2	336,95
Общо	1 866	31,2	342,64

Забележка: Със Закона за изменение и допълнение на КСО (ДВ бр. 61, 11 август 2015 г.), се отмени преходната разпоредба на § 5 от КСО и се прие новия чл. 69 в от КСО (в сила от 1.I.2016 г.), с който се уреди трайно правото на пенсиониране на учителите.

към съдържание

4. Брой пенсионери, среден трудов стаж в месеци, положен след 1.1.1997г., среден основен месечен размер на пенсията и среден размер на добавката на учителите, пенсионирани по чл.69 в, ал.3 от КСО към 30.IX.2016 г.

Показатели	Брой пенсионери	Среден трудов стаж след 1.1.1997г.	Среден основен размер на пенсията	Среден месечен размер на добавката
Мъже	2 780	50,0	391,14	66,08
Жени	19 320	57,3	333,82	65,73
Общо	22 100	56,4	341,03	65,77

5. Брой пенсионери, среден брой месеци, недостигащи за пенсиониране на мъжете и жените при условията на чл.68 от КСО и среден основен месечен размер на пенсията на учителите, пенсионирани по чл. 69 в, ал.4 от КСО към 30.IX.2016 г.

Показатели	Брой пенсионери	Среден брой месеци	Среден месечен основен размер
Мъже	4	19,3	361,95
Жени	137	66,7	280,94
Общо	141	65,3	283,24

към съдържание

**6. Брой на пенсионерите от У П Ф, пенсионирани
по чл.69 в, ал.2 и ал.4 от КСО, разпределени по групи основни
месечни размери на пенсиите им към 30.IX.2016 г.**

Групи основни месечни размери на пенсиите		Брой пенсионери	%
Общо:		2 007	100%
1	До 106,34 лв.		
2	от 106,35 до 121,04 лв.		
3	от 121,05 до 137,17 лв.		
4	от 137,18 до 161,38 лв.	131	6,5%
5	от 161,39 до 180,00 лв.	1	0,05%
6	от 180,01 до 200,00 лв.	13	0,6%
7	от 200,01 до 250,00 лв.	112	5,6%
8	от 250,01 до 300,00 лв.	282	14,1%
9	от 300,01 до 350,00 лв.	555	27,7%
10	от 350,01 до 400,00 лв.	504	25,1%
11	от 400,01 до 500,00 лв.	369	18,4%
12	от 500,01 до 600,00 лв.	36	1,8%
13	от 600,01 до 700,00 лв.	3	0,1%
14	от 700,01 до 800,00 лв.	1	0,05%
15	от 800,01 до 910,00 лв.		
16	над 910,00 лв.		
до 161,38 лв. вкл.		131	6,5%

**7. Брой на пенсионерите от У П Ф, пенсионирани
по чл. 69 в, ал.2 и ал.4 от КСО, разпределени по групи
месечни размери на пенсиите им към 30.IX.2016 г.**

Групи месечни размери на пенсиите		Брой пенсионери	%
Общо:		2 007	100%
1	До 106,34 лв.		
2	от 106,35 до 121,04 лв.		
3	от 121,05 до 137,17 лв.		
4	от 137,18 до 161,38 лв.	131	6,5%
5	от 161,39 до 180,00 лв.	1	0,05%
6	от 180,01 до 200,00 лв.	13	0,6%
7	от 200,01 до 250,00 лв.	110	5,5%
8	от 250,01 до 300,00 лв.	282	14,1%
9	от 300,01 до 350,00 лв.	552	27,5%
10	от 350,01 до 400,00 лв.	505	25,2%
11	от 400,01 до 500,00 лв.	372	18,5%
12	от 500,01 до 600,00 лв.	37	1,8%
13	от 600,01 до 700,00 лв.	3	0,1%
14	от 700,01 до 800,00 лв.	1	0,05%
15	от 800,01 до 910,00 лв.		
16	над 910,00 лв.		
до 161,38 лв. вкл.		131	6,5%

**8. Брой на добавките към пенсиите
на учителите, пенсионирани
по чл.69 в, ал.2 от КСО към 30.IX.2016 г.**

Вид на добавката	Брой
Общо:	272
1. Добавка за чужда помощ	4
2. Месечни добавка по чл.9, ал.1 ЗПГРРЛ	1
3. Добавка по чл. 84 от КСО	267

**9. Брой на учителите, пенсионирани по чл. 69 в, ал.2 и ал.4 от КСО,
разпределени по ТП на НОИ към 30.IX.2016 г.**

ТП на НОИ	Брой	%
Общо:	2 007	100,0%
1.Благоевград	62	3,1%
2.Бургас	103	5,1%
3.Варна	138	6,9%
4.Велико Търново	63	3,1%
5.Видин	28	1,4%
6.Враца	58	2,9%
7.Габрово	30	1,5%
8.Кърджали	65	3,2%
9.Кюстендил	28	1,4%
10.Ловеч	51	2,5%
11.Монтана	59	2,9%
12.Пазарджик	70	3,5%
13.Перник	26	1,3%
14.Плевен	84	4,2%
15.Пловдив	111	5,5%
16.Разград	54	2,7%
17.Русе	63	3,1%
18.Силистра	60	3,0%
19.Сливен	53	2,6%
20.Смолян	101	5,0%
21.София-град	239	11,9%
22.София	73	3,6%
23.Стара Загора	88	4,4%
24.Добрич	101	5,0%
25.Търговище	52	2,6%
26.Хасково	59	2,9%
27.Шумен	54	2,7%
28.Ямбол	32	1,6%
29. Международни спогодби	2	0,1%

към съдържание

**10. Разход за пенсии от У П Ф
към 30.IX.2016 г.**

Показатели	Отчетен разход
Общо:	20 295 014
1. Пенсии от УПФ по чл.69 в, ал.2 и ал.4 от КСО	7 166 656
2. Добавка по чл.69 в, ал.3 от КСО	13 070 277
3. Добавка за чужда помощ	2 861
Пощ. такса и ДДС за пенсии и добавки:	55 220

**11. Брой, разход и среден месечен размер на изплатените пенсии
от У П Ф за III -то тримесечие на 2016 г.**

Показатели	Среден брой за III - то трим.	Разход за III - то трим.	Ср. мес. размер за III - то трим.
1. Пенсии от УПФ по чл. 69 в, ал.2 и ал. 4 от КСО	2 027	2 391 421	393,26
2. Добавка по чл. 69 в, ал.3 от КСО	21 982	4 526 759	68,64

**12. Разход за пенсии от У П Ф
по ТП на НОИ към 30.IX.2016 г.**

ТП на НОИ	Разход в лв.
Общо:	20 295 014
1.Благоевград	228 667
2.Бургас	240 230
3.Варна	298 376
4.Велико Търново	147 209
5.Видин	72 848
6.Враца	105 236
7.Габрово	41 167
8.Кърджали	124 782
9.Кюстендил	66 965
10.Ловеч	81 588
11.Монтана	90 339
12.Пазарджик	148 123
13.Перник	69 602
14.Плевен	168 910
15.Пловдив	432 398
16.Разград	74 118
17.Русе	113 571
18.Силистра	46 168
19.Сливен	103 584
20.Смолян	169 901
21.София-град	405 858
22.София	151 487
23.Стара Загора	106 377
24.Добрич	153 686
25.Търговище	83 072
26.Хасково	188 340
27.Шумен	112 734
28.Ямбол	76 255
29. ЦУ на НОИ	16 193 423

Забележка: Разходите за пенсии, изплатени от Централно управление на НОИ (29 ЦУ на НОИ) включват пенсиите по международни спогодби и споразумения (Турция), по Европейски регламенти, както и разходите за пенсии по банков път в цялата страна. Разходите за пенсии, изплатени от ТП на НОИ са разходите, изплатени чрез пощенските станции.

НАЦИОНАЛЕН ОСИГУРИТЕЛЕН ИНСТИТУТ
ОТДЕЛ "СТАТИСТИКА, АКТЮЕРСКИ АНАЛИЗИ И ПРОГНОЗИ"

Статистическият бюлетин е изготвен от отдел "Статистика, актюерски анализи и прогнози"
към Дирекция "Анализ, планиране и прогнозиране".
Ползвана е информация от Дирекция "Информационни системи и моделиране на бизнес процеси",
Дирекция "Европейски регламенти и международни договори" и
отдел "Счетоводство на пенсиите"