

НАЦИОНАЛЕН ОСИГУРИТЕЛЕН ИНСТИТУТ

СТАТИСТИЧЕСКИ БЮЛЕТИН

ПЕНСИИ

КЪМ 30.VI.2023 г.



СОФИЯ - 2023 г.

СЪДЪРЖАНИЕ

Проведени допълнителни мероприятия за II - то тримесечие на 2023 г.

А) ПЕНСИИ, ИЗПЛАЩАНИ ОТ ДЪРЖАВНОТО ОБЩЕСТВЕНО ОСИГУРЯВАНЕ

Таблица № Наименование на таблица

- [1.](#) Брой на пенсионерите по вид на водещата пенсия към 30.VI.2023 г.
- [2.](#) Брой на пенсиите към 30.VI.2023 г.
Брой на пенсиите и на получаваните повече от една пенсия от един пенсионер към
- [3.](#) 30.VI.2022 г. и към 30.VI.2023 г.
- [4.](#) Брой на новоотпуснатите пенсии към 30.VI.2023 г.
- [5.](#) Брой на изменените пенсии към 30.VI.2023 г.
- [6.](#) Брой на прекратените пенсии към 30.VI.2023 г.
Брой на личните пенсии за осигурителен стаж и възраст, разпределени по категории
- [7.](#) труд към 30.VI.2023 г.
- [8.](#) Брой на личните пенсии за инвалидност по видове пенсии и процент на намалена работоспособност към 30.VI.2023 г.
Брой на личните пенсии за инвалидност по видове пенсии към 30 юни на съответната
- [9.](#) година
- [10.](#) Разходи за пенсии към 30.VI.2023 г.
- [11.](#) Разходи за пенсии по фондове към 30.VI.2023 г.
- [12.](#) Разход по видове пенсии към 30.VI.2023 г.
Среден брой пенсионери, среден брой пенсии и среден размер на пенсията на един
- [13.](#) пенсионер за първото полугодие на 2023 г.
- [14.](#) Среден размер на пенсията на един пенсионер по пол и вид на пенсията за първото полугодие на 2023 г.
- [15.](#) Брой пенсионери, брой пенсии и среден размер на пенсията на един пенсионер по месеци и тримесечия за 2023 г.
- [16.](#) Средни основни месечни размери на пенсиите към 30.VI.2023 г.
- [17.](#) Средни основни месечни размери на новоотпуснатите пенсии през 2022 г.
Средни основни месечни размери на изменените и прекратените пенсии към 30.VI.2023
- [18.](#) г.
- [19.](#) Брой на пенсионерите с минимален размер на първата пенсия към 30.VI.2023 г., разпределени по вид на водещата пенсия и процент на намалена работоспособност
Брой на пенсионерите, разпределени по групи основни месечни размери на пенсиите
- [20.](#) им, без тези получавани като втори, трети и четвърти към 30.VI.2023 г.
- [21.](#) Брой на пенсионерите, разпределени по групи месечни размери на пенсиите им към 30.VI.2023 г.
- [22.](#) Брой на пенсионерите за осигурителен стаж и възраст, разпределени по групи месечни размери на пенсиите им към 30.VI.2023 г.
- [23.](#) Брой на пенсионерите и на пенсиите по ТП на НОИ към 30.VI.2023 г.
- [24.](#) Брой на пенсиите по ТП на НОИ към 30.VI.2023 г.
- [25.](#) Разход за пенсии по ТП на НОИ към 30.VI.2023 г.
Среден месечен размер на изплатените пенсии по ТП на НОИ за първото полугодие на
- [26.](#) 2023 г.
- [27.](#) Брой на добавките към пенсиите към 30.VI.2023 г., разпределени по вид на пенсията и вид на добавките
- [28.](#) Брой на добавките към пенсиите към 30.VI.2023 г., разпределени по ТП на НОИ и по вид на добавките

[29.](#) Среден индивидуален коефициент на личните първи пенсии за осигурителен стаж и възраст, разпределени по категории труд и пол на пенсионерите към 30.VI.2023 г.

[30.](#) Среден индивидуален коефициент на личните първи пенсии за инвалидност поради общо заболяване, разпределени по процент на намалена работоспособност и пол на пенсионерите към 30.VI.2023 г.

[31.](#) Среден индивидуален коефициент на личните първи пенсии за инвалидност поради трудова злополука и професионална болест, разпределени по процент на намалена работоспособност и пол на пенсионерите към 30.VI.2023 г.

[32.](#) Разпределение на личните първи пенсии за осигурителен стаж и възраст по размер на индивидуалния коефициент, пол и среден осигурителен стаж на пенсионерите към 30.VI.2023 г.

[33.](#) Разпределение на личните първи пенсии за инвалидност поради общо заболяване по размер на индивидуалния коефициент, пол и среден осигурителен стаж на пенсионерите към 30.VI.2023 г.

[34.](#) Разпределение на личните първи пенсии за инвалидност поради трудова злополука и професионална болест по размер на индивидуалния коефициент и пол на пенсионерите към 30.VI.2023 г.

[35.](#) Среден осигурителен доход по месеци, от който се изчисляват индивидуалните коефициенти на лицата при пенсиониране

[36.](#) Средномесечен осигурителен доход за изчисляване размера на новоотпуснатите пенсии

Б) ПЕНСИИ, ИЗПЛАЩАНИ ОТ УЧИТЕЛСКИЯ ПЕНСИОНЕН ФОНД

Таблица № Наименование на таблица

[1.](#) Брой на пенсионерите от УПФ, пенсионирани по чл. 69в, ал.2, ал.3 и ал.4 от КСО към 30.VI.2023 г.

[2.](#) Брой на новоотпуснатите, изменените и прекратените лични пенсии от УПФ, чл. 69в, ал.2 и ал.4 от КСО за периода от 1.I.2023 г. до 30.VI.2023 г.

[3.](#) Брой пенсионери, среден брой месеци до навършване на възрастта по чл. 68, ал.1 от КСО и среден основен месечен размер на пенсията на учителите, пенсионирани по чл.69в, ал.2 от КСО към 30.VI.2023 г.

[4.](#) Брой пенсионери, среден осигурителен стаж в месеци, среден основен месечен размер на пенсията и среден размер на добавката на учителите, пенсионирани по чл.69в, ал.3 от КСО към 30.VI.2023 г.

[5.](#) Брой пенсионери, среден брой месеци до навършване на възрастта по чл. 68, ал.3 от КСО и среден основен месечен размер на пенсията на учителите, пенсионирани по чл. 69в, ал. 4 от КСО към 30.VI.2023 г.

[6.](#) Брой на пенсионерите от УПФ, пенсионирани по чл. 69в, ал.2 и ал.4 от КСО, разпределени по групи основни месечни размери на пенсиите им към 30.VI.2023 г.

[7.](#) Брой на пенсионерите от УПФ, пенсионирани по чл. 69в, ал.2 и ал.4 от КСО, разпределени по групи месечни размери на пенсиите им към 30.VI.2023 г.

[8.](#) Брой на добавките на пенсиите на учителите, пенсионирани по чл. 69в, ал.2 от КСО към 30.VI.2023 г.

[9.](#) Брой на учителите, пенсионирани по чл. 69в, ал.2 и ал.4 от КСО, разпределени по ТП на НОИ към 30.VI.2023 г.

[10.](#) Разход за пенсиите от УПФ към 30.VI.2023 г.

[11.](#) Брой, разход и среден месечен размер на изплатените пенсии от УПФ за II - то тримесечие на 2023 г.

[12.](#) Разход за пенсиите от УПФ по ТП на НОИ към 30.VI.2023 г.

Проведени допълнителни мероприятия през II - то тримесечие на 2023 г.

[Към съдържанието](#)

1. С решение № 269 от 6 април 2023 г. се одобрява допълнителен трансфер в размер на 72,0 млн. лв. за финансиране на държавното обществено осигуряване за 2023 г. за еднократно изплащане на допълнителна сума в размер на 70 лв. на пенсионери, които получават пенсия без добавките и компенсациите към нея за април 2023 г. в размер на 504,00 лв. включително.

Използвани съкращения

ДВ	Държавен вестник
ДОО	Държавно обществено осигуряване
ЗБДОО	Закон за бюджета на държавното обществено осигуряване
ЗВВ	Закон за военноинвалидите и военнопострадалите
ЗП	Закон за пенсиите (отменен)
ЗПГРРЛ	Закона за политическа и гражданска реабилитация на репресирани лица
ЗПЗСК	Закона за пенсиониране на земеделските стопани кооператори (отменен)
ЗУНТОПБГ	Закон за уреждане на някои трудови и осигурителни права на български граждани
КСО	Кодекс за социално осигуряване
НОИ	Национален осигурителен институт
ОСВ	Осигурителен стаж и възраст
СВОК	Съвет за взаимно осигуряване на кооператори в трудово-производителните кооперации (отменен)
СОД	Среден осигурителен доход
ТП на НОИ	Териториално поделение на НОИ
ЦУ на НОИ	Централно управление на НОИ
УПФ	Учителски пенсионен фонд

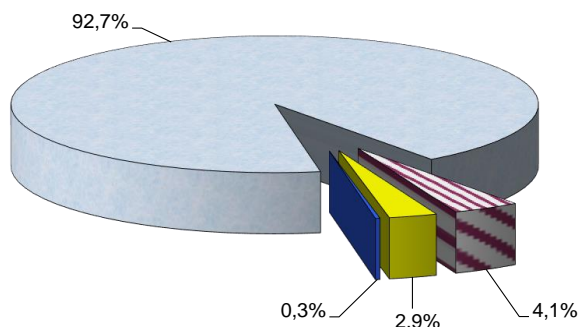
А) ПЕНСИИ, ИЗПЛАЩАНИ ОТ ДЪРЖАВНОТО
ОБЩЕСТВЕНО ОСИГУРЯВАНЕ

1.Брой на пенсионерите по вид на водещата пенсия към 30.VI.2023 г.

Към съдържанието

Вид на пенсиите	Общо		Лични		Наследствени	
	брой	в % към 30.VI.2022 г.	брой	в % към 30.VI.2022 г.	брой	в % към 30.VI.2022 г.
Общо (I + II + III + IV)	2 029 300	99,7%	1 920 180	99,8%	109 120	99,4%
I. Фонд "Пенсии"	1 880 443	99,8%	1 777 087	99,8%	103 356	99,8%
1.Инвалидност поради общо заболяване	439 542	101,0%	361 610	100,9%	77 932	101,1%
2.Осигурителен стаж и възраст	1 437 721	99,5%	1 412 349	99,5%	25 372	96,0%
3.Осигурителен стаж и възраст ЗПЗСК	62	67,4%	45	62,5%	17	85,0%
4.Инвалидност поради общо заболяване ЗПЗСК	210	83,7%	189	83,6%	21	84,0%
5.Инвалидност поради общо заболяване СВОК	499	91,9%	491	92,1%	8	80,0%
6.Осигурителен стаж и възраст СВОК	2 390	87,4%	2 387	87,4%	3	100,0%
7.Частни занаятчии, търговци и др. СВОК	19	61,3%	16	57,1%	3	100,0%
II. Фонд "Пенсии за лицата по чл. 69"	83 423	97,9%	79 780	98,1%	3 643	94,3%
1.Инвалидност поради общо заболяване	39	95,1%	37	94,9%	2	100,0%
2.Осигурителен стаж и възраст	83 384	97,9%	79 743	98,1%	3 641	94,3%
III. Фонд "Пенсии, несвързани с трудова дейност"	59 830	101,4%	59 075	101,6%	755	84,2%
1.Старост (поборнически) ЗП	1	100,0%			1	100,0%
2.Военна инвалидност	1 818	94,2%	1 574	95,2%	244	88,4%
3.Народни по чл.28 от ЗП	1	100,0%			1	100,0%
4.Народни по чл.30а от ЗП	2	100,0%			2	100,0%
5.Особени заслуги	6	75,0%	6	85,7%		
6.Гражданска инвалидност	98	94,2%	97	94,2%	1	100,0%
7.Старост на частни земеделски стопани	35	79,5%	33	80,5%	2	66,7%
8.С отделен указ -ЗП	1	100,0%	1	100,0%		
9.Социални пенсии за инвалидност	50 951	101,3%	50 951	101,3%		
10. Персонални пенсии	1 689	87,0%	1 185	89,2%	504	82,4%
11.Социални пенсии за старост	5 228	110,9%	5 228	110,9%		
IV. Фонд "Трудова злополука и професионална болест"	5 604	94,6%	4 238	94,9%	1 366	93,7%
A. Пенсии за трудова дейност	5 598	94,6%	4 232	95,0%	1 366	93,7%
1.Инвалидност поради трудова злополука и професионална болест	5 528	94,7%	4 175	95,0%	1 353	93,9%
2.Инвалидност поради трудова злополука и професионална болест ЗПЗСК	46	90,2%	39	92,9%	7	77,8%
3.Инвалидност поради трудова злополука и професионална болест СВОК	24	85,7%	18	90,0%	6	75,0%
B. Пенсии за лицата по чл. 69	6	85,7%	6	85,7%		
1.Инвалидност поради трудова злополука и професионална болест	6	85,7%	6	85,7%		

ПРОЦЕНТ НА ПЕНСИОНЕРИТЕ ПО ФОНДОВЕ



■ Фонд "Пенсии"

■ Фонд "Пенсии, несв. с тр. дейност"

■ Фонд "Пенсии за лицата по чл. 69 от КСО"

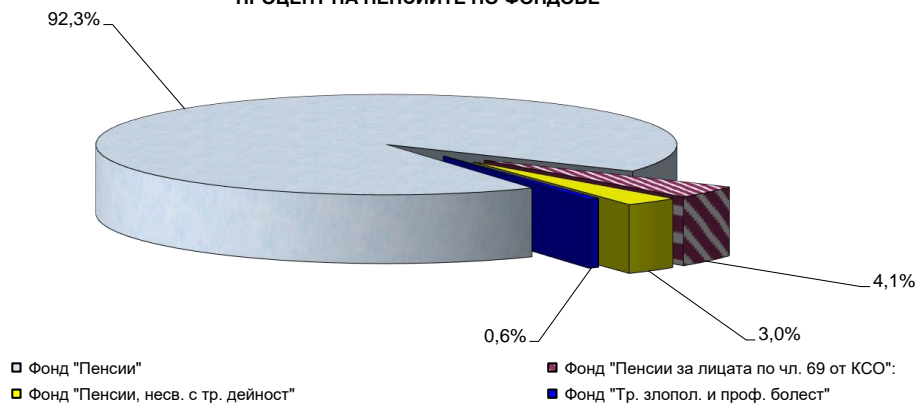
■ Фонд "Тр. злопол. и проф. болест"

2. Брой на пенсиите към 30.VI.2023 г.

Към съдържанието

Вид на пенсиите	Общо		Лични		Наследствени	
	брой	в % към 30.VI.2022 г.	брой	в % към 30.VI.2022 г.	брой	в % към 30.VI.2022 г.
Общо (I + II + III + IV)	2 041 261	99,7%	1 924 762	99,7%	116 499	99,0%
I. Фонд "Пенсии"	1 883 572	99,8%	1 778 333	99,8%	105 239	99,7%
1.Инвалидност поради общо заболяване	440 961	101,0%	361 645	100,9%	79 316	101,0%
2.Осигурителен стаж и възраст	1 439 398	99,5%	1 413 555	99,5%	25 843	95,9%
3.Осигурителен стаж и възраст ЗПЗСК	84	71,2%	45	62,5%	39	84,8%
4.Инвалидност поради общо заболяване ЗПЗСК	213	83,9%	189	83,6%	24	85,7%
5.Инвалидност поради общо заболяване СВОК	500	91,9%	491	92,1%	9	81,8%
6.Осигурителен стаж и възраст СВОК	2 397	87,4%	2 392	87,4%	5	100,0%
7.Частни занаятчии, търговци и др. СВОК	19	61,3%	16	57,1%	3	100,0%
II. Фонд "Пенсии за лицата по чл. 69"	83 435	97,9%	79 782	98,1%	3 653	94,2%
1.Инвалидност поради общо заболяване	39	95,1%	37	94,9%	2	100,0%
2.Осигурителен стаж и възраст	83 396	97,9%	79 745	98,1%	3 651	94,2%
III. Фонд "Пенсии, несвързани с трудова дейност"	61 653	101,2%	59 467	101,6%	2 186	91,2%
1.Старост (поборнически) - ЗП	1	100,0%			1	100,0%
2.Военна инвалидност	3 561	95,0%	1 906	95,5%	1 655	94,4%
3.Народни по чл.28 от ЗП	1	100,0%			1	100,0%
4.Народни по чл.30а от ЗП	2	100,0%			2	100,0%
5.Особени заслуги	6	75,0%	6	85,7%		
6.Гражданска инвалидност	178	94,2%	157	94,6%	21	91,3%
7.Старост на частни земеделски стопани	35	79,5%	33	80,5%	2	66,7%
8.С отделен указ - ЗП	1	100,0%	1	100,0%		
9.Социални пенсии за инвалидност	50 951	101,3%	50 951	101,3%		
10. Персонални пенсии	1 689	87,0%	1 185	89,2%	504	82,4%
11.Социални пенсии за старост	5 228	110,9%	5 228	110,9%		
IV. Фонд "Трудова злополука и професионална болест"	12 601	93,7%	7 180	94,0%	5 421	93,4%
A. Пенсии за трудова дейност	12 589	93,7%	7 173	94,0%	5 416	93,4%
1.Инвалидност поради трудова злополука и професионална болест	12 437	93,8%	7 081	94,1%	5 356	93,4%
2.Инвалидност поради трудова злополука и професионална болест ЗПЗСК	100	88,5%	60	88,2%	40	88,9%
3.Инвалидност поради трудова злополука и професионална болест СВОК	52	88,1%	32	86,5%	20	90,9%
B. Пенсии за лицата по чл. 69	12	92,3%	7	87,5%	5	100,0%
1.Инвалидност поради трудова злополука и професионална болест	12	92,3%	7	87,5%	5	100,0%

ПРОЦЕНТ НА ПЕНСИИТЕ ПО ФОНДОВЕ



3. Брой на пенсиите и на получаваните повече от една пенсия от един пенсионер към 30.VI.2022 г. и към 30.VI.2023 г.

Към съдържанието

Вид на пенсиите	към 30.VI.2022 г.			към 30.VI.2023 г.		
	Общо брой	в т.ч. получавани повече от една пенсия		Общо брой	в т.ч. получавани повече от една пенсия	
		брой	%		брой	%
Общо (I + II + III+IV)	2 047 401	12 811	0,6%	2 041 261	11 961	0,6%
I. Фонд "Пенсии"	1 887 813	3 367	0,2%	1 883 572	3 129	0,2%
1.Инвалидност поради общо заболяване	436 791	1 528	0,3%	440 961	1 419	0,3%
2.Осигурителен стаж и възраст	1 447 333	1 801	0,1%	1 439 398	1 677	0,1%
3.Осигурителен стаж и възраст ЗПЗСК	118	26	22,0%	84	22	26,2%
4.Инвалидност поради общо заболяване ЗПЗСК	254	3	1,2%	213	3	1,4%
5.Инвалидност поради общо заболяване СВОК	544	1	0,2%	500	1	0,2%
6.Осигурителен стаж и възраст СВОК	2 742	8	0,3%	2 397	7	0,3%
7.Частни занаятчии, търговци и др. СВОК	31			19		
II. Фонд "Пенсии за лицата по чл. 69"	85 207	17	0,02%	83 435	12	0,01%
1.Инвалидност поради общо заболяване	41			39		
2.Осигурителен стаж и възраст	85 166	17	0,02%	83 396	12	0,01%
III. Фонд "Пенсии, несвързани с трудова дейност"	60 937	1 905	3,1%	61 653	1 823	3,0%
1.Старост (поборнически) - ЗП	1			1		
2.Военна инвалидност	3 749	1 819	48,5%	3 561	1 743	48,9%
3.Народни по чл.28 от ЗП	1			1		
4.Народни по чл.30а от ЗП	2			2		
5.Особени заслуги	8			6		
6.Гражданска инвалидност	189	85	45,0%	178	80	44,9%
7.Старост на частни земеделски стопани	44			35		
8.С отделен указ - ЗП	1			1		
9.Социални пенсии за инвалидност	50 288	1		50 951		
10. Персонални пенсии	1 941			1 689		
11.Социални пенсии за старост	4 713			5 228		
IV. Фонд "Трудова злополука и професионална болест"	13 444	7 522	56,0%	12 601	6 997	55,5%
A. Пенсии за трудова дейност	13 431	7 516	56,0%	12 589	6 991	55,5%
1.Инвалидност поради трудова злополука и професионална болест	13 259	7 423	56,0%	12 437	6 909	55,6%
2.Инвалидност поради трудова злополука и професионална болест ЗПЗСК	113	62	54,9%	100	54	54,0%
3.Инвалидност поради трудова злополука и професионална болест СВОК	59	31	52,5%	52	28	53,8%
B. Пенсии за лицата по чл. 69	13	6	46,2%	12	6	50,0%
1.Инвалидност поради трудова злополука и професионална болест	13	6	46,2%	12	6	50,0%
Общо	%	%		%	%	
а\ Фонд "Пенсии"	100,0%	100,0%		100,0%	100,0%	
а\ Фонд "Пенсии за лицата по чл. 69 от КСО"	92,2%	26,3%		92,3%	26,2%	
б\ Фонд "Пенсии, несвързани с трудова дейност"	4,2%	0,1%		4,1%	0,1%	
в\ Фонд "Трудова злополука и професионална болест"	3,0%	14,9%		3,0%	15,2%	
в\ Фонд "Трудова злополука и професионална болест"	0,7%	58,7%		0,6%	58,5%	

4. Брой на новоотпуснатите пенсии към 30.VI.2023 г.

[Към съдържанието](#)

Вид на пенсиите	II-то тримесечие на 2023 г.	от 1.I.2023 г. до 30.VI.2023 г.		
		Общо	лични	наследствени
Общо (I + II + III +IV)	22 813	47 421	41 157	6 264
I. Фонд "Пенсии"	21 155	44 140	38 094	6 046
1.Инвалидност поради общо заболяване	10 133	19 602	14 559	5 043
2.Осигурителен стаж и възраст	11 021	24 537	23 535	1 002
3.Осигурителен стаж и възраст ЗПЗСК				
4.Инвалидност поради общо заболяване ЗПЗСК				
5.Инвалидност поради общо заболяване СВОК	1	1		1
6.Осигурителен стаж и възраст СВОК				
7.Частни занаятчии, търговци и др. СВОК				
II. Фонд "Пенсии за лицата по чл. 69"	328	708	530	178
1.Инвалидност поради общо заболяване				
2.Осигурителен стаж и възраст	328	708	530	178
III. Фонд "Пенсии, несвързани с трудова дейност"	1 295	2 503	2 495	8
1.Старост (поборнически) - ЗП				
2.Военна инвалидност	3	9	2	7
3.Народни по чл.28 от ЗП				
4.Народни по чл.30а от ЗП				
5.Особени заслуги				
6.Гражданска инвалидност				
7.Старост на частни земеделски стопани				
8.С отделен указ - ЗП				
9.Социални пенсии за инвалидност	1 051	1 993	1 993	
10. Персонални пенсии	1	3	2	1
11.Социални пенсии за старост	240	498	498	
IV. Фонд "Трудова злополука и професионална болест"	35	70	38	32
A. Пенсии за трудова дейност	35	70	38	32
1.Инвалидност поради трудова злополука и професионална болест	35	70	38	32
2.Инвалидност поради трудова злополука и професионална болест ЗПЗСК				
3.Инвалидност поради трудова злополука и професионална болест СВОК				
B. Пенсии за лицата по чл. 69				
1.Инвалидност поради трудова злополука и професионална болест				
Общо	%	%	%	%
Общо	100,0%	100,0%	100,0%	100,0%
a\ Фонд "Пенсии"	92,7%	93,1%	92,6%	96,5%
b\ Фонд "Пенсии за лицата по чл.69 от КСО"	1,4%	1,5%	1,3%	2,8%
в\ Фонд "Пенсии, несвързани с трудова дейност"	5,7%	5,3%	6,1%	0,1%
г\ Фонд "Трудова злополука и професионална болест"	0,2%	0,1%	0,1%	0,5%

Забележка:

Данните се отнасят за пенсиите с издадени разпореждания за отпускане в разглеждания период, без значение на началната дата на отпускане на пенсията. Поради тази причина, броят на новоотпуснатите пенсии за периода не съвпада с броя на пенсиите, отпуснати с начална дата от същия период.

Броят на новоотпуснатите пенсии не включва преминалите от една област в друга и пенсиите, които са променили вида си.

5. Брой на изменените пенсии към 30.VI.2023 г.

[Към съдържанието](#)

Вид на пенсиите	II-то тримесечие на 2023 г.	от 1.I.2023 г. до 30.VI.2023 г.		
		Общо	лични	наследствени
Общо (I + II + III +IV)	348 027	387 407	383 924	3 483
I. Фонд "Пенсии"	318 884	355 632	352 210	3 422
1.Инвалидност поради общо заболяване	97 607	111 991	108 698	3 293
2.Осигурителен стаж и възраст	221 198	243 549	243 420	129
3.Осигурителен стаж и възраст ЗПЗСК				
4.Инвалидност поради общо заболяване ЗПЗСК	1	2	2	
5.Инвалидност поради общо заболяване СВОК	40	43	43	
6.Осигурителен стаж и възраст СВОК	38	47	47	
7.Частни занаятчий, търговци и др. СВОК				
II. Фонд "Пенсии за лицата по чл. 69"	27 800	29 932	29 909	23
1.Инвалидност поради общо заболяване	10	10	10	
2.Осигурителен стаж и възраст	27 790	29 922	29 899	23
III. Фонд "Пенсии, несвързани с трудова дейност"	585	1 000	999	1
1.Старост (поборнически) - ЗП				
2.Военна инвалидност	13	22	22	
3.Народни по чл.28 от ЗП				
4.Народни по чл.30а от ЗП				
5.Особени заслуги				
6.Гражданска инвалидност				
7.Старост на частни земеделски стопани				
8.С отделен указ - ЗП				
9.Социални пенсии за инвалидност	566	964	964	
10. Персонални пенсии		2	1	1
11.Социални пенсии за старост	6	12	12	
IV. Фонд "Трудова злополука и професионална болест"	758	843	806	37
A. Пенсии за трудова дейност	758	843	806	37
1.Инвалидност поради трудова злополука и професионална болест	758	843	806	37
2.Инвалидност поради трудова злополука и професионална болест ЗПЗСК				
3.Инвалидност поради трудова злополука и професионална болест СВОК				
B. Пенсии за лицата по чл. 69				
1.Инвалидност поради трудова злополука и професионална болест				
Общо	%	%	%	%
а\ Фонд "Пенсии"	100,0%	100,0%	100,0%	100,0%
б\ Фонд "Пенсии за лицата по чл.69 от КСО"	91,6%	91,8%	91,7%	98,2%
в\ Фонд "Пенсии, несвързани с трудова дейност"	8,0%	7,7%	7,8%	0,7%
г\ Фонд "Пенсии, несвързани с трудова дейност"	0,2%	0,3%	0,3%	0,03%
д\ Фонд "Трудова злополука и професионална болест"	0,2%	0,2%	0,2%	1,1%

6. Брой на прекратените пенсии към 30.VI.2023 г.

Към съдържанието

Вид на пенсиите	II-то тримесечие на 2023 г.	от 1.I.2023 г. до 30.VI.2023 г.		
		Общо	лични	наследствени
Общо (I + II + III +IV)	25 433	54 201	51 055	3 146
I. Фонд "Пенсии"	23 695	50 082	47 149	2 933
1.Инвалидност поради общо заболяване	6 026	14 508	12 329	2 179
2.Осигурителен стаж и възраст	17 570	35 347	34 596	751
3.Осигурителен стаж и възраст ЗПЗСК	4	9	9	
4.Инвалидност поради общо заболяване ЗПЗСК	10	25	22	3
5.Инвалидност поради общо заболяване СВОК	10	22	22	
6.Осигурителен стаж и възраст СВОК	74	168	168	
7.Частни занаятчии, търговци и др. СВОК	1	3	3	
II. Фонд "Пенсии за лицата по чл. 69"	673	1 357	1 236	121
1.Инвалидност поради общо заболяване				
2.Осигурителен стаж и възраст	673	1 357	1 236	121
III. Фонд "Пенсии, несвързани с трудова дейност"	983	2 551	2 513	38
1.Старост (поборнически) - ЗП				
2.Военна инвалидност	15	47	44	3
3.Народни по чл.28 от ЗП				
4.Народни по чл.30а от ЗП				
5.Особени заслуги				
6.Гражданска инвалидност	3	3	3	
7.Старост на частни земеделски стопани	1	6	5	1
8.С отделен указ - ЗП				
9.Социални пенсии за инвалидност	774	2 097	2 097	
10. Персонални пенсии	47	108	74	34
11.Социални пенсии за старост	143	290	290	
IV. Фонд "Трудова злополука и професионална болест"	82	211	157	54
A. Пенсии за трудова дейност	82	210	156	54
1.Инвалидност поради трудова злополука и професионална болест	81	207	154	53
2.Инвалидност поради трудова злополука и професионална болест ЗПЗСК	1	3	2	1
3.Инвалидност поради трудова злополука и професионална болест СВОК				
B. Пенсии за лицата по чл. 69		1	1	
1.Инвалидност поради трудова злополука и професионална болест		1	1	
Общо	%	%	%	%
Общо	100,0%	100,0%	100,0%	100,0%
a\ Фонд "Пенсии"	93,2%	92,4%	92,3%	93,2%
b\ Фонд "Пенсии за лицата по чл.69 от КСО"	2,6%	2,5%	2,4%	3,8%
в\ Фонд "Пенсии, несвързани с трудова дейност"	3,9%	4,7%	4,9%	1,2%
г\ Фонд "Трудова злополука и професионална болест"	0,3%	0,4%	0,3%	1,7%

7. Брой на личните пенсии за осигурителен стаж и възраст, разпределени по категории труд към 30.VI.2023 г.

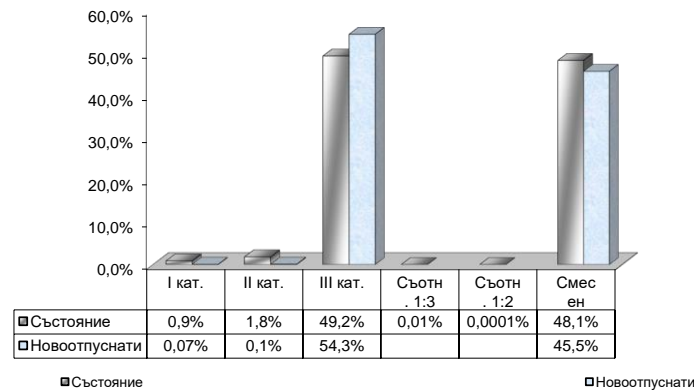
[Към съдържанието](#)

Категория труд	Общо		Осигурителен стаж и възраст										Осигурителен стаж и възраст - чл. 69					
			общо		по чл.68, ал. 1 и 2		по чл.68, ал. 3		по чл.68а		по чл.69а				по чл.69б		ОСВ - СВОК	
Състояние към 30.VI.2023 г.	брой	%	брой	%	брой	%	брой	%	брой	%	брой	%	брой	%	брой	%	брой	%
Първи, втори, трети и четвърти пенсии	1 495 692	100,0%	1 415 947	100,0%	1 075 523	100,0%	155 315	100,0%	38 280	100,0%	213	100,0%	144 224	100,0%	2 392	100,0%	79 745	100,0%
1. I-ва категория труд (чл.104, ал.4)	12 953	0,9%	8 732	0,6%	8 676	0,8%	26	0,02%					25	0,02%	5	0,2%	4 221	5,3%
2. II-ра категория труд (чл.104, ал.9)	27 348	1,8%	27 333	1,9%	26 519	2,5%	469	0,3%					183	0,1%	162	6,8%	15	0,02%
3. III-та категория труд	735 461	49,2%	735 448	51,9%	638 849	59,4%	72 738	46,8%	21 929	57,3%	1	0,5%	7	0,005%	1924	80,4%	13	0,02%
4. Осигурителен стаж превърнат в съотношение 1:3 (чл.104, ал.5 и ал.7)	122	0,01%	110	0,01%	99	0,01%	2	0,001%					9	0,01%			12	0,02%
5. Осигурителен стаж превърнат в съотношение 1:2 (чл.104, ал.6 и ал.8)	2	0,0001%															2	0,003%
6. Смесен осигурителен стаж	719 806	48,1%	644 324	45,5%	401 380	37,3%	82 080	52,8%	16 351	42,7%	212	99,5%	144 000	99,8%	301	12,6%	75 482	94,7%
Новоотпуснати от 1.I.2023 г. до 30.VI.2023 г.																		
Първи пенсии	24 065	100,0%	23 535	100,0%	11 335	100,0%	6 119	100,0%	3 209	100,0%	7	100,0%	2 865	100,0%			530	100,0%
1. I-ва категория труд	17	0,07%	10	0,04%	3	0,03%	2	0,03%					5	0,17%			7	1,3%
2. II-ра категория труд	24	0,1%	24	0,1%	3	0,03%	11	0,2%					10	0,3%				
3. III-та категория труд	13 064	54,3%	13 064	55,5%	7 797	68,8%	3 112	50,9%	2 154	67,1%			1	0,0%				
4. Осигурителен стаж превърнат в съотношение 1:3																		
5. Осигурителен стаж превърнат в съотношение 1:2																		
6. Смесен осигурителен стаж	10 960	45,5%	10 437	44,3%	3 532	31,2%	2 994	48,9%	1 055	32,9%	7	100,0%	2 849	99,4%			523	98,7%

Забележка:

На пенсионерите с новоотпуснати пенсии по чл.68а от КСО не им достигат средно 10,7 месеца до навършване на възрастта по чл. 68 от КСО.

СТРУКТУРА НА ПЕНСИОНЕРИТЕ ЗА ОСИГУРИТЕЛЕН СТАЖ И ВЪЗРАСТ ПО КАТЕГОРИИ ТРУД



8. Брой на личните пенсии за инвалидност
по видове пенсии и процент на намалена работоспособност към 30.VI.2023 г.

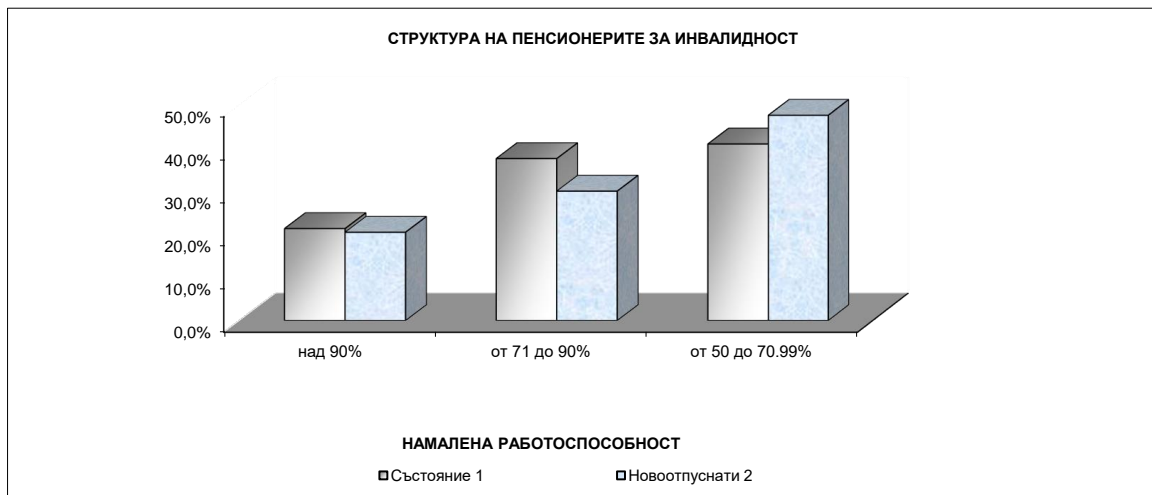
[Към съдържанието](#)

Вид на пенсиите	НАМАЛЕНА РАБОТОСПОСОБНОСТ				непосо- чена група инвалидност
	Общо	над 90%	от 71 до 90%	от 50 до 70.99%	
Състояние ¹ към 30.VI.2023 г.					
Общо (I + II + III + IV)	422 556	90 049	158 561	172 880	1 066
общо в %	100,0%	21,3%	37,5%	40,9%	0,3%
I. Фонд "Пенсии"	362 325	66 560	128 767	166 036	962
Инвалидност поради общо заболяване, в т.ч. ЗПЗСК	362 325	66 560	128 767	166 036	962
общо в %	100,0%	18,4%	35,5%	45,8%	0,3%
II. Фонд "Пенсии за лицата по чл. 69"	37	15	13	9	
Инвалидност поради общо заболяване	37	15	13	9	
общо в %	100,0%	40,5%	35,1%	24,3%	
III. Фонд "Пенсии, несвързани с трудова дейност"	53 014	22 967	28 829	1 121	97
Военна инвалидност	1 906	254	640	1 007	5
Гражданска инвалидност	157	18	25	114	
Социални пенсии за инвалидност	50 951	22 695	28 164		92
общо в %	100,0%	43,3%	54,4%	2,1%	0,18%
IV. Фонд "Трудова злополука и професионална болест"	7 180	507	952	5 714	7
Инвалидност поради трудова злополука и професионална	7 180	507	952	5 714	7
общо в %	100,0%	7,1%	13,3%	79,6%	0,10%
Новоотпуснати ² от 1.I.2023 г. до 30.VI.2023 г.					
Брой пенсии - общо (I + II + III + IV)	16 592	3 395	4 976	7 892	329
всичко в %	100,0%	20,5%	30,0%	47,6%	2,0%
I. Фонд "Пенсии"	14 559	2 560	3 834	7 865	300
Инвалидност поради общо заболяване	14 559	2 560	3 834	7 865	300
общо в %	100,0%	17,6%	26,3%	54,0%	2,1%
II. Фонд "Пенсии за лицата по чл. 69"					
Инвалидност поради общо заболяване					
общо в %					
III. Фонд "Пенсии, несвързани с трудова дейност"	1 995	831	1 138		26
Военна инвалидност	2		2		
Гражданска инвалидност					
Социални пенсии за инвалидност	1 993	831	1 136		26
общо в %	100,0%	41,7%	57,0%		1,3%
IV. Фонд "Трудова злополука и професионална болест"	38	4	4	27	3
Инвалидност поради трудова злополука и професионална	38	4	4	27	3
общо в %	100,0%	10,5%	10,5%	71,1%	7,9%

Забележка:

¹ В състоянието се наблюдават всички лични пенсии за инвалидност.

² За новоотпуснатите се наблюдават само първите пенсии.



9. Брой на личните пенсии за инвалидност
по видове пенсии към 30 юни на съответната година

Към съдържанието

Вид на пенсиите	Общо		Изменение	
	Състояние ¹	към 30.VI.2023 г.	към 30.VI.2022 г.	30.VI.2023 г. в % към 30.VI.2022 г.
Общо (I + II + III + IV)		422 556	419 140	100,8%
I. Фонд "Пенсии"		362 325	359 012	100,9%
Инвалидност поради общо заболяване в т. ч. ЗПЗСК		362 325	359 012	100,9%
II. Фонд "Пенсии за лицата по чл. 69"		37	39	94,9%
Инвалидност поради общо заболяване		37	39	94,9%
III. Фонд "Пенсии, несвързани с трудова дейност"		53 014	52 449	101,1%
Военна инвалидност		1 906	1 995	95,5%
Гражданска инвалидност		157	166	94,6%
Социални пенсии за инвалидност		50 951	50 288	101,3%
IV. Фонд "Трудова злополука и професионална болест"		7 180	7 640	94,0%
Инвалидност поради трудова злополука и професионална болест		7 180	7 640	94,0%
Новоотпуснати ²	I - VI.2023 г.	I - VI.2022 г.	I - VI.2023 г. в % I - VI.2022 г.	
Общо (I + II + III + IV)		16 592	13 588	122,1%
I. Фонд "Пенсии"		14 559	11 989	121,4%
Инвалидност поради общо заболяване		14 559	11 989	121,4%
II. Фонд "Пенсии за лицата по чл. 69"				
Инвалидност поради общо заболяване				
III. Фонд "Пенсии, несвързани с трудова дейност"		1 995	1 559	128,0%
Военна инвалидност		2	1	200,0%
Гражданска инвалидност				
Социални пенсии за инвалидност		1 993	1 558	127,9%
IV. Фонд "Трудова злополука и професионална болест"		38	40	95,0%
Инвалидност поради трудова злополука и професионална болест		38	40	95,0%

Забележка:

¹ В състоянието се наблюдават всички лични пенсии за инвалидност.

² За новоотпуснатите се наблюдават само първите пенсии.

10. Разходи за пенсии
към 30.VI.2023 г.

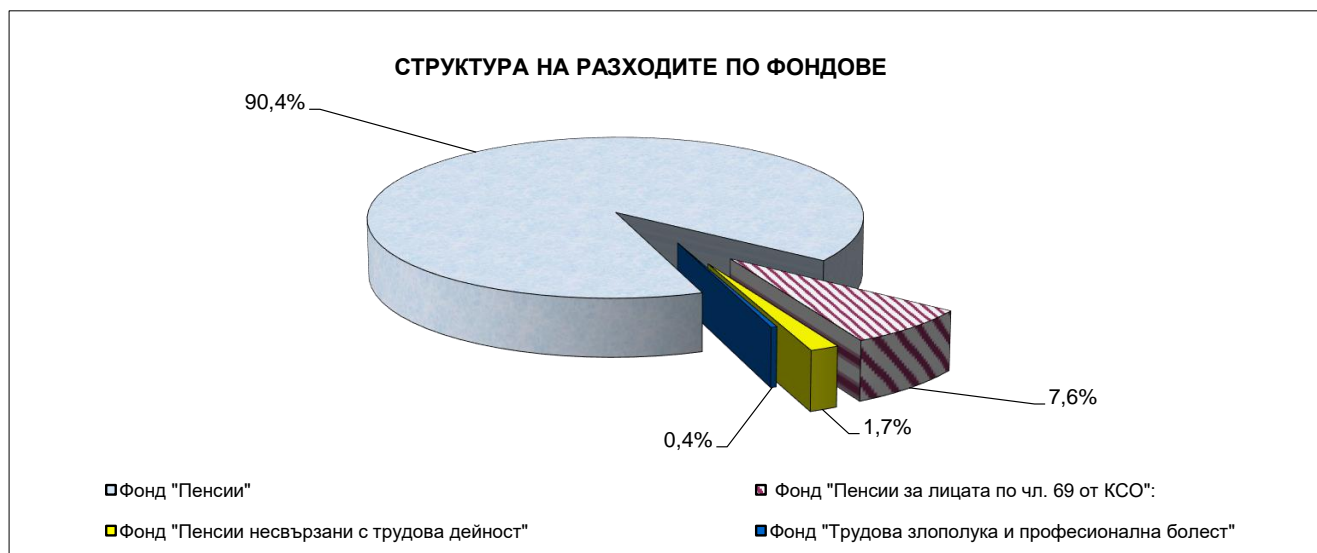
Към съдържанието

	Разход лева	30.VI.2023 г. в % към 30.VI.2022 г.
Разход за пенсии и пенсионни права	9 037 066 758	129,8%
Пенсии (1+ 2)	9 035 676 689	129,8%
1. Пенсии за сметка на ДОО	8 879 762 132	129,5%
Пенсии за трудова дейност и добавките към тях	8 119 571 119	132,4%
Пенсии за лицата по чл. 69 от КСО и добавките към тях	683 270 644	145,3%
Допълнителни суми към пенсиите за минал период (2018 г. - 2022 г.)	6 427 013	
Допълнителна сума към пенсиите за IV.2023 г.	70 493 356	
2. Пенсии за сметка на държавния бюджет	155 914 557	147,3%
Социални пенсии, пенсии за особени заслуги и др.	149 931 511	148,5%
Добавки към пенсиите на участниците във войните	197 853	85,4%
Добавки към пенсиите по чл.9 от ЗПГРРЛ	5 777 783	124,0%
Добавка към пенсиите по чл. 4 от ЗУНТОПБГ	7 410	144,6%
3. Трансфер за прехвърляне на пенсионни права	1 390 069	
Процент на разходите - общо	100,0%	
Пенсии за сметка на ДОО	98,3%	
Пенсии за трудова дейност	90,7%	
Пенсии за лицата по чл. 69 от КСО	7,6%	
Пенсии за сметка на държавния бюджет	1,7%	
Социални пенсии, пенсии за особени заслуги и др.	1,7%	
Добавки към пенсиите на участниците във войните	0,002%	
Добавки към пенсиите по чл.9 от ЗПГРРЛ	0,1%	
Добавка към пенсиите по чл. 4 от ЗУНТОПБГ	0,0001%	
Трансфер за прехвърляне на пенсионни права	0,02%	

11. Разходи за пенсии по фондове
към 30.VI.2023 г.

Към съдържанието

	Разход лева	30.VI.2023 г. в % към 30.VI.2022 г.
Разход за пенсии и пенсионни права	9 037 066 758	129,8%
I. Фонд "Пенсии" (вкл. трансфер за прехвърляне на пенсионни права)	8 165 024 999	128,3%
Пенсии за трудова дейност	8 086 714 561	132,4%
Допълнителни суми към пенсиите за минал период (2018 г. - 2022 г.)	6 427 013	
Допълнителна сума към пенсиите за IV.2023 г.	70 493 356	
Трансфер за прехвърляне на пенсионни права	1 390 069	
II. Фонд "Пенсии за лицата по чл. 69"	683 199 836	145,3%
Пенсии за лицата по чл. 69	683 199 836	145,3%
III. Фонд "Пенсии, несвързани с трудова дейност"	155 914 557	147,3%
Социални пенсии, пенсии за особени заслуги и др.	149 931 511	148,5%
Добавки към пенсиите на участниците във войните	197 853	85,4%
Добавки към пенсиите по чл.9 от ЗПГРРЛ	5 777 783	124,0%
Добавка към пенсиите по чл. 4 от ЗУНТОПБГ	7 410	144,6%
IV. Фонд "Трудова злополука и професионална болест"	32 927 366	127,7%
Пенсии за трудова дейност	32 856 558	127,7%
Пенсии за лицата по чл. 69	70 808	130,9%



12. Разход по видове пенсии
към 30.VI.2023 г.

Към съдържанието

Вид на пенсиите	Разход за пенсии и добавки	30.VI.2023 г. в % към 30.VI.2022 г.
Разход за пенсии	9 035 676 689	129,8%
I. Фонд "Пенсии" (вкл. А и Б)	8 163 634 930	128,3%
1. Инвалидност поради общо заболяване	1 584 663 540	129,2%
2. Осигурителен стаж и възраст	6 491 106 550	133,3%
3. Осигурителен стаж и възраст ЗПЗСК	252 671	88,7%
4. Инвалидност поради общо заболяване ЗПЗСК	923 872	105,2%
5. Инвалидност поради общо заболяване СВОК	1 738 811	116,9%
6. Осигурителен стаж и възраст СВОК	7 953 651	116,1%
7. Частни занаятчии, търговци и др. СВОК	75 466	84,1%
А. Допълнителни суми към пенсиите за минал период (2018 г. - 2022 г.)	6 427 013	
Б. Допълнителна сума към пенсиите за IV. 2023 г.	70 493 356	
II. Фонд "Пенсии за лицата по чл. 69"	683 199 836	145,3%
1. Инвалидност поради общо заболяване	172 489	133,8%
2. Осигурителен стаж и възраст	683 027 347	145,3%
III. Фонд "Пенсии, несвързани с трудова дейност" (вкл. А, Б и В)	155 914 557	147,3%
1. Старост (поборнически) - ЗП	2 277	135,8%
2. Военна инвалидност	7 402 159	128,3%
3. Народни по чл.28 от ЗП	2 495	128,1%
4. Народни по чл.30а от ЗП	4 991	119,8%
5. Особени заслуги	25 200	79,8%
6. Гражданска инвалидност	296 075	134,1%
7. Старост на частни земеделски стопани	119 578	101,6%
8. С отделен указ -ЗП	3 276	145,9%
9. Социални пенсии за инвалидност	131 657 996	149,8%
10. Персонални пенсии	2 235 891	125,1%
11. Социални пенсии за старост	8 181 573	159,3%
А. Добавки към пенсиите на участниците във войните	197 853	85,4%
Б. Добавки към пенсиите по чл.9 от ЗПГРРЛ	5 777 783	124,0%
В. Добавка към пенсиите по чл. 4 от ЗУНТОПБГ	7 410	144,6%
IV. Фонд "Трудова злополука и професионална болест"	32 927 366	127,7%
А. Пенсии за трудова дейност	32 856 558	127,7%
1. Инвалидност поради трудова злополука и професионална болест	32 469 043	127,8%
2. Инвалидност поради трудова злополука и професионална болест ЗПЗСК	244 939	114,5%
3. Инвалидност поради трудова злополука и професионална болест СВОК	142 576	128,2%
Б. Пенсии за лицата по чл. 69	70 808	130,9%
1. Инвалидност поради трудова злополука и проф. болест	70 808	130,9%

13. Среден брой пенсионери, среден брой пенсии и среден размер на пенсията на един пенсионер за първото полугодие на 2023 г.

Към съдържанието

Вид на пенсиите	Среден брой пенсионери за първото полугодие на 2023 г.	Среден брой пенсии за първото полугодие на 2023 г.	Среден размер на пенсията на един пенсионер за първото полугодие на 2023 г.
Общо (I + II + III + IV)	2 028 975	2 041 073	742,22
I. Фонд "Пенсии"	1 880 182	1 883 333	727,62
1.Инвалидност поради общо заболяване	436 355	437 777	540,78
2.Осигурителен стаж и възраст	1 440 560	1 442 256	784,34
3.Осигурителен стаж и възраст ЗПЗСК	66	88	599,24
4.Инвалидност поради общо заболяване ЗПЗСК	219	222	624,86
5.Инвалидност поради общо заболяване СВОК	508	509	630,61
6.Осигурителен стаж и възраст СВОК	2 454	2 461	685,42
7.Частни занаятчии, търговци и др. СВОК	20	20	579,99
II. Фонд "Пенсии за лицата по чл. 69"	83 727	83 741	1317,39
1.Инвалидност общо заболяване	40	40	656,93
2.Осигурителен стаж и възраст	83 687	83 701	1317,70
III. Фонд "Пенсии, несвързани с трудова дейност"	59 409	61 249	402,19
1.Старост (поборнически) - ЗП	1	1	366,65
2.Военна инвалидност	1 833	3 591	380,77
3.Народни по чл.28 от ЗП	1	1	366,65
4.Народни по чл.30а от ЗП	2	2	366,77
5.Особени заслуги	6	6	709,83
6.Гражданска инвалидност	100	182	369,51
7.Старост на частни земеделски стопани	37	37	605,20
8.С отделен указ -ЗП	1	1	424,75
9.Социални пенсии за инвалидност	50 538	50 538	421,93
10. Персонални пенсии	1 723	1 723	241,48
11.Социални пенсии за старост	5 167	5 167	269,20
IV. Фонд "Трудова злополука и професионална болест"	5 657	12 750	653,92
A.Пенсии за трудова дейност	5 651	12 738	653,93
1.Инвалидност поради трудова злополука и професионална болест	5 579	12 583	653,56
2.Инвалидност поради трудова злополука и професионална болест ЗПЗСК	47	102	622,57
3.Инвалидност поради трудова злополука и професионална болест СВОК	25	53	795,75
Б.Пенсии за лицата по чл. 69	6	12	647,66
1.Инвалидност поради трудова злополука и професионална болест	6	12	647,66

Забележка:

Средните размери са изчислени от разхода за пенсии, като е включен разходът за добавката към пенсиите на участниците и пострадалите от войните и добавките по чл.9 от ЗПГРРЛ. Средствата са разпределени според вида на водещата пенсия.

14. Среден размер на пенсията на един пенсионер
по пол и вид на пенсията
за първото полугодие на 2023 г.

[Към съдържанието](#)

Вид на пенсиите	Среден размер на пенсията на един пенсионер лева		
	Общо	мъже	жени
Общо (I + II + III + IV)	742,22	839,28	676,13
I. Фонд "Пенсии"	727,62	806,31	680,26
1.Инвалидност поради общо заболяване	540,78	557,44	529,09
2.Осигурителен стаж и възраст	784,34	891,48	722,69
3.Осигурителен стаж и възраст ЗПЗСК	599,24	457,43	616,07
4.Инвалидност поради общо заболяване ЗПЗСК	624,86	550,46	637,19
5.Инвалидност поради общо заболяване СВОК	630,61	593,06	640,07
6.Осигурителен стаж и възраст СВОК	685,42	825,57	671,55
7.Частни занаятчии, търговци и др. СВОК	579,99	542,71	598,63
II. Фонд "Пенсии за лицата по чл. 69"	1317,39	1341,47	1024,36
1.Инвалидност общо заболяване	656,93	669,11	547,29
2.Осигурителен стаж и възраст	1317,70	1341,78	1024,65
III. Фонд "Пенсии, несвързани с трудова дейност"	402,19	398,57	407,37
1.Старост (поборнически) - ЗП	366,65		366,65
2.Военна инвалидност	380,77	380,33	384,22
3.Народни по чл.28 от ЗП	366,65		366,65
4.Народни по чл.30а от ЗП	366,77	366,65	366,89
5.Особени заслуги	709,83	709,83	709,83
6.Гражданска инвалидност	369,51	363,60	391,74
7.Старост на частни земеделски стопани	605,20	564,90	610,40
8.С отделен указ -ЗП	424,75		424,75
9.Социални пенсии за инвалидност	421,93	417,13	428,67
10. Персонални пенсии	241,48	237,60	245,02
11.Социални пенсии за старост	269,20	266,13	273,15
IV. Фонд "Трудова злополука и професионална болест"	653,92	661,15	644,55
A. Пенсии за трудова дейност	653,93	661,20	644,55
1.Инвалидност поради трудова злополука и професионална болест	653,56	661,34	643,43
2.Инвалидност поради трудова злополука и професионална болест - ЗПЗСК	622,57	595,23	642,10
3.Инвалидност поради трудова злополука и професионална болест - СВОК	795,75	766,18	807,25
Б. Пенсии за лицата по чл. 69	647,66	647,66	
1.Инвалидност поради трудова злополука и професионална болест	647,66	647,66	

15. Брой пенсионери, брой пенсии и среден размер на пенсията на един пенсионер по месеци и тримесечия за 2023 г.

[Към съдържанието](#)

	Брой пенсионери	Брой пенсии	Среден размер на пенсията на един пенсионер лева
януари	2 031 135	2 043 410	732,52
февруари	2 028 649	2 040 836	735,17
март	2 028 913	2 041 024	738,75
I трим. - средно	2 029 564	2 041 755	735,48
април	2 027 149	2 039 205	775,89
май	2 028 691	2 040 698	736,31
юни	2 029 300	2 041 261	734,72
II трим. - средно	2 028 378	2 040 387	748,97
I - во полугодие - средно	2 028 975	2 041 073	742,22

16. Средни основни месечни размери на пенсиите
към 30.VI.2023 г.

[Към съдържанието](#)

Вид на пенсиите	Общо	Лични лева	Наследствени
Общо (I + II + III + IV)	668,85	681,13	452,67
I. Фонд "Пенсии"	652,38	664,52	443,77
1.Инвалидност поради общо заболяване	494,43	519,57	377,79
2.Осигурителен стаж и възраст	701,00	701,98	646,65
3.Осигурителен стаж и възраст ЗПЗСК	426,75	467,00	320,21
4.Инвалидност поради общо заболяване ЗПЗСК	460,12	472,56	348,18
5.Инвалидност поради общо заболяване СВОК	498,25	500,33	370,55
6.Осигурителен стаж и възраст СВОК	511,39	511,59	350,25
7.Частни занаятчии, търговци и др. СВОК	435,05	450,95	350,25
II. Фонд "Пенсии за лицата по чл. 69"	1290,43	1315,40	743,53
1.Инвалидност поради общо заболяване	597,76	611,14	350,25
2.Осигурителен стаж и възраст	1290,75	1315,73	743,75
III. Фонд "Пенсии, несвързани с трудова дейност"	331,95	332,81	265,04
1.Старост (поборнически) - ЗП	350,25		350,25
2.Военна инвалидност	339,24	337,44	350,88
3.Народни по чл.28 от ЗП	350,25		350,25
4.Народни по чл.30а от ЗП	350,25		350,25
5.Особени заслуги	700,00	700,00	
6.Гражданска инвалидност	316,26	315,90	350,25
7.Старост на частни земеделски стопани	460,33	467,00	350,25
8.С отделен указ -ЗП	222,30	222,30	
9.Социални пенсии за инвалидност	343,94	343,94	
10. Персонални пенсии	222,30	222,30	222,30
11.Социални пенсии за старост	247,00	247,00	
IV. Фонд "Трудова злополука и професионална болест"	536,34	562,82	454,17
A. Пенсии за трудова дейност	536,31	562,82	454,17
1.Инвалидност поради трудова злополука и професионална болест	536,71	563,63	453,62
2.Инвалидност поради трудова злополука и професионална болест - ЗПЗСК	467,56	487,37	357,24
3.Инвалидност поради трудова злополука и професионална болест - СВОК	576,69	537,96	692,89
Б. Пенсии за лицата по чл. 69	560,42	560,42	
1.Инвалидност поради трудова злополука и професионална болест	560,42	560,42	

17. Средни основни месечни размери на новоотпуснатите
пенсии през 2022 г.

[Към съдържанието](#)

Вид на пенсиите	Общо	Лични Лева	Наследствени
Общо (I + II + III + IV)	563,94	609,88	372,04
I. Фонд "Пенсии"	591,71	649,04	366,32
1.Инвалидност поради общо заболяване	416,08	479,62	348,22
2.Осигурителен стаж и възраст	672,33	692,40	420,69
3.Осигурителен стаж и възраст ЗПЗСК			
4.Инвалидност поради общо заболяване ЗПЗСК			
5.Инвалидност поради общо заболяване СВОК			
6.Осигурителен стаж и възраст СВОК			
7.Частни занаятчий, търговци и др. СВОК			
II. Фонд "Пенсии за лицата по чл. 69 "	562,57	1464,91	505,53
1.Инвалидност поради общо заболяване			
2.Осигурителен стаж и възраст	562,57	1464,91	505,53
III. Фонд "Пенсии, несвързани с трудова дейност"	281,01	280,87	308,37
1.Старост (поборнически) - ЗП			
2.Военна инвалидност	321,02	300,84	328,15
3.Народни по чл.28 от ЗП			
4.Народни по чл.30а от ЗП			
5.Особени заслуги			
6.Гражданска инвалидност			
7.Старост на частни земеделски стопани -ЗОО			
8.С отделен указ -ЗП			
9.Социални пенсии за инвалидност	295,26	295,26	
10. Персонални пенсии	183,70	196,12	140,24
11.Социални пенсии за старост	224,73	224,73	
IV. Фонд "Трудова злополука и професионална болест"	465,94	608,98	367,71
A. Пенсии за трудова дейност	465,94	608,98	367,71
1.Инвалидност поради трудова злополука и професионална болест	468,42	608,98	369,50
2.Инвалидност поради трудова злополука и професионална болест - ЗПЗСК			
3.Инвалидност поради трудова злополука и професионална болест - СВОК	295,22		295,22
B. Пенсии за лицата по чл. 69 от КСО:			
1.Инвалидност поради трудова злополука и професионална болест			

Забележка:

Първоначалното отпускане на пенсиите на минимален размер води до занижаване на средния размер. Таблица със средни основни размери на новоотпуснатите през 2023 г. пенсии ще бъде публикувана през първото полугодие на 2024 г.

18. Средни основни месечни размери на
изменените и прекратени пенсии
към 30.VI.2023 г.

[Към съдържанието](#)

Вид на пенсиите	изменени		прекратени
	нов размер лева	стар размер лева	лева
Общо (I + II + III +IV)	792,75	763,96	604,85
I. Фонд "Пенсии"	743,89	715,64	605,12
1.Инвалидност поради общо заболяване	558,72	543,75	490,45
2.Осигурителен стаж и възраст	829,12	794,76	652,81
3.Осигурителен стаж и възраст ЗПЗСК			467,00
4.Инвалидност поради общо заболяване ЗПЗСК	537,05	490,35	482,88
5.Инвалидност поради общо заболяване СВОК	499,90	487,73	505,05
6.Осигурителен стаж и възраст СВОК	529,94	527,62	517,67
7.Частни занаятчии, търговци и др. СВОК			443,65
II. Фонд "Пенсии за лицата по чл. 69"	1 393,89	1 357,67	1 139,04
1.Инвалидност поради общо заболяване	542,47	527,96	
2.Осигурителен стаж и възраст	1 394,17	1 357,95	1 139,04
III. Фонд "Пенсии, несвързани с трудова дейност"	348,14	331,22	321,00
1.Старост (поборнически) - ЗП			
2.Военна инвалидност	349,78	329,98	349,32
3.Народни по чл.28 от ЗП			
4.Народни по чл.30а от ЗП			
5.Особени заслуги			
6.Гражданска инвалидност			333,45
7.Старост на частни земеделски стопани			447,54
8.С отделен указ - ЗП			
9.Социални пенсии за инвалидност	349,62	332,53	335,31
10. Персонални пенсии	222,30	222,30	222,30
11.Социални пенсии за старост	247,00	247,00	247,00
IV. Фонд "Трудова злополука и професионална болест"	587,69	580,23	535,44
A. Пенсии за трудова дейност	587,69	580,23	535,77
1.Инвалидност поради трудова злополука и професионална болест	587,69	580,23	536,72
2.Инвалидност поради трудова злополука и професионална болест - ЗПЗСК			470,04
3.Инвалидност поради трудова злополука и професионална болест - СВОК			
Б. Пенсии за лицата по чл. 69			467,00
1.Инвалидност поради трудова злополука и професионална болест			467,00

19. Брой на пенсионерите с минимален размер на първата пенсия към 30.VI.2023 г.,
разпределени по вид на водещата пенсия
и процент на намалена работоспособност

[Към съдържанието](#)

Вид на пенсиите	Лични пенсии		Наследствени пенсии		общ брой пенсионери с минимални размери	общ брой пенсионери	% на пенсионерите с минимални размери от общия брой
	минимален размер	брой	минимален размер	брой			
	лева		лева				
Общо (I + II + III + IV)		850 584		75 027	925 611	2 029 300	45,6%
I. Фонд "Пенсии"		788 671		73 211	861 882	1 880 443	45,8%
1.Инвалидност поради общо заболяване		272 705		65 057	337 762	439 542	76,8%
Без група инвалидност	247,00	961	350,25	64 468	65 429		
над 90%	537,05	53 800	350,25	265	54 065		
от 71 до 90%	490,35	101 946	350,25	193	102 139		
от 50 до 70.99%	396,95	115 998	350,25	131	116 129		
2.Осигурителен стаж и възраст		513 549		8 120	521 669	1 437 721	36,3%
по чл.68, ал.1 и 2 от КСО	467,00	410 557	350,25	6 277	416 834		
по чл.68, ал. 3 от КСО	396,95	102 992	350,25	1 843	104 835		
3.Осигурителен стаж и възраст - ЗПЗСК	467,00	45	350,25	8	53	62	85,5%
4.Инвалидност поради общо заболяване - ЗПЗСК		189		19	208	210	99,0%
Без група инвалидност			350,25	13	13		
над 90%	537,05	52	350,25	2	54		
от 71 до 90%	490,35	75	350,25	2	77		
от 50 до 70.99%	396,95	62	350,25	2	64		
5.Инвалидност поради общо заболяване - СВОК		470		1	471	499	94,4%
Без група инвалидност							
над 90%	537,05	188	350,25	1	189		
от 71 до 90%	490,35	216			216		
от 50 до 70.99%	396,95	66			66		
6.Осигурителен стаж и възраст - СВОК		1 697		3	1 700	2 390	71,1%
по чл.68, ал.1 и 2 от КСО	467,00	1 674	350,25	2	1 676		
по чл.68, ал. 3 от КСО	396,95	23	350,25	1	24		
7.Частни занаятчии, търговци и др. - СВОК		16		3	19	19	100,0%
по чл.68, ал.1 и 2 от КСО	467,00	7	350,25	2	9		
по чл.68, ал. 3 от КСО	396,95	4	350,25	1	5		
над 90%	537,05	2			2		
от 71 до 90%	490,35	1			1		
от 50 до 70.99%	396,95	2			2		

(Продължение)

Вид на пенсиите	Лични пенсии		Наследствени пенсии		общ брой пенсионери с		брой	% на пенсионерите с минимални размери от общия брой
	минимален размер	брой	минимален размер	брой	минимални размери			
	лева		лева					
II. Фонд "Пенсии за лицата по чл. 69"		213		301	514		83 423	0,6%
1.Инвалидност поради общо заболяване		10		2	12		39	30,8%
Без група инвалидност								
над 90%	537,05	4	350,25	1	5			
от 71 до 90%	490,35	4			4			
от 50 до 70.99%	396,95	2	350,25	1	3			
2.Осигурителен стаж и възраст	467,00	203	350,25	299	502		83 384	0,6%
III. Фонд "Пенсии, несвързани с трудова дейност"		58 781		748	59 529		59 830	99,5%
1.Старост (поборнически) - ЗП			350,25	1	1		1	100,0%
2.Военна инвалидност		1 437		241	1 678		1 818	92,3%
редници и сержанти		1 437		241	1 678			
Без група инвалидност	247,00	5	350,25	226	231			
над 90%	370,50	210	350,25	3	213			
от 71 до 90%	345,80	552	350,25	8	560			
от 50 до 70.99%	284,05	670	350,25	4	674			
офицери								
Без група инвалидност								
над 90%								
от 71 до 90%								
от 50 до 70.99%								
3.Народни по чл. 28 от ЗП							1	
4.Народни по чл. 30а от ЗП							2	
5.Особени заслуги							6	
6.Гражданска инвалидност		92			92		98	93,9%
Без група инвалидност								
над 90%	370,50	13			13			
от 71 до 90%	345,80	14			14			
от 50 до 70.99%	284,05	65			65			
7.Старост на частни земеделски стопани		33		2	35		35	100,0%
по чл.68, ал.1 и 2 от КСО	467,00	33	350,25	2	35			
по чл.68, ал. 3 от КСО								
8.С отделен указ	222,30	1			1		1	100,0%
9.Социални пенсии за инвалидност		50 805			50 805		50 951	99,7%
Без група инвалидност	247,00	92			92			
100% с определена чужда помощ	395,20	12 219			12 219			
над 90%	345,80	10 330			10 330			
от 71 до 90%	321,10	28 164			28 164			
10. Персонални пенсии	222,30	1 185	222,30	504	1 689		1 689	100,0%
11.Социални пенсии за старост	247,00	5 228			5 228		5 228	100,0%

(Продължение и край)

Вид на пенсиите	Лични пенсии		Наследствени пенсии		общ брой пенсионери с минимални размери	брой	% на пенсионерите с минимални размери от общия брой
	минимален размер	брой	минимален размер	брой			
	лева		лева				
IV. Фонд "Трудова злополука и професионална болест"		2 919		767	3 686	5 604	65,8%
A. Пенсии за трудова дейност		2 916		767	3 683	5 598	65,8%
1.Инвалидност поради трудова злополука и професионална болест		2 862		765	3 627	5 528	65,6%
Без група инвалидност над 90%	247,00	7	350,25	731	738		
от 71 до 90%	583,75	310	350,25	11	321		
от 50 до 70.99%	537,05	550	350,25	13	563		
от 50 до 70.99%	467,00	1 995	350,25	10	2005		
2.Инвалидност поради трудова злополука и професионална болест ЗПЗСК		38			38	46	82,6%
Без група инвалидност над 90%	583,75	1			1		
от 71 до 90%	537,05	8			8		
от 50 до 70.99%	467,00	29			29		
3.Инвалидност поради трудова злополука и професионална болест СВОК		16		2	18	24	75,0%
Без група инвалидност над 90%			350,25	2	2		
от 71 до 90%	583,75	2			2		
от 50 до 70.99%	537,05	4			4		
от 50 до 70.99%	467,00	10			10		
B. Пенсии за лицата по чл. 69		3			3	6	50,0%
1.Инвалидност поради трудова злополука и професионална болест		3			3	6	50,0%
Без група инвалидност над 90%	583,75	1			1		
от 71 до 90%	537,05	1			1		
от 50 до 70.99%	467,00	1			1		

Забележка:

Процентът на пенсионерите с минимални пенсии за гражданска/военна инвалидност от общия брой е под 100%, т.к. има лица, чийто размер на пенсията за гражданска/военна инвалидност се определя както при пенсията за трудова злополука или професионална болест, ако това е по-благоприятно за тях (чл.86, ал.2 и чл.88, ал.2 от КСО).

20. Брой на пенсионерите, разпределени по групи основни месечни размери на пенсиите им, без тези получавани като втори, трети и четвърти към 30.VI.2023 г.

[Към съдържанието](#)

№	Групи основни месечни размери на пенсиите	Брой пенсионери (I + II + III + IV)						I. Фонд "Пенсии"						II. Фонд "Пенсии за лицата по чл. 69"					
		Общо		Лични		Наследствени		Общо		Лични		Наследствени		Общо		Лични		Наследствени	
		брой	%	брой	%	брой	%	брой	%	брой	%	брой	%	брой	%	брой	%	брой	%
	Общо	2 029 300	100,0%	1 920 180	100,0%	109 120	100,0%	1 880 443	100,0%	1 777 087	100,0%	103 356	100,0%	83 423	100,0%	79 780	100,0%	3 643	100,0%
1	до 222.30 лв.	2 512	0,1%	1 936	0,1%	576	0,5%	822	0,04%	750	0,04%	72	0,1%					303	8,3%
2	от 222.31 до 350.25 лв.	122 689	6,0%	47 515	2,5%	75 174	68,9%	76 225	4,1%	2 374	0,1%	73 851	71,5%	303	0,4%			303	8,3%
3	от 350.26 до 396.95 лв.	236 362	11,6%	232 245	12,1%	4 117	3,8%	223 426	11,9%	219 667	12,4%	3 759	3,6%	251	0,3%	2	0,003%	249	6,8%
4	от 396.96 до 467.00 лв.	450 855	22,2%	444 781	23,2%	6 074	5,6%	448 067	23,8%	442 443	24,9%	5 624	5,4%	557	0,7%	205	0,3%	352	9,7%
5	от 467.01 до 600.00 лв.	470 408	23,2%	463 519	24,1%	6 889	6,3%	466 564	24,8%	460 391	25,9%	6 173	6,0%	2 219	2,7%	1 651	2,1%	568	15,6%
6	от 600.01 до 700.00 лв.	171 068	8,4%	167 468	8,7%	3 600	3,3%	166 791	8,9%	163 733	9,2%	3 058	3,0%	3 882	4,7%	3 454	4,3%	428	11,7%
7	от 700.01 до 800.00 лв.	124 853	6,2%	121 892	6,3%	2 961	2,7%	119 550	6,4%	117 048	6,6%	2 502	2,4%	5 066	6,1%	4 667	5,8%	399	11,0%
8	от 800.01 до 900.00 лв.	93 889	4,6%	91 332	4,8%	2 557	2,3%	87 837	4,7%	85 666	4,8%	2 171	2,1%	5 909	7,1%	5 553	7,0%	356	9,8%
9	от 900.01 до 1000.00 лв.	72 136	3,6%	70 085	3,6%	2 051	1,9%	64 625	3,4%	62 887	3,5%	1 738	1,7%	7 432	8,9%	7 135	8,9%	297	8,2%
10	от 1000.01 до 1200.00 лв.	101 186	5,0%	98 432	5,1%	2 754	2,5%	84 282	4,5%	81 915	4,6%	2 367	2,3%	16 799	20,1%	16 424	20,6%	375	10,3%
11	от 1200.01 до 1400.00 лв.	62 004	3,1%	60 688	3,2%	1 316	1,2%	48 950	2,6%	47 799	2,7%	1 151	1,1%	13 002	15,6%	12 841	16,1%	161	4,4%
12	от 1400.01 до 1600.00 лв.	40 468	2,0%	39 935	2,1%	533	0,5%	31 600	1,7%	31 134	1,8%	466	0,5%	8 851	10,6%	8 786	11,0%	65	1,8%
13	от 1600.01 до 2000.00 лв.	47 818	2,4%	47 477	2,5%	341	0,3%	36 934	2,0%	36 643	2,1%	291	0,3%	10 877	13,0%	10 827	13,6%	50	1,4%
14	от 2000.01 до 2500.00 лв.	24 551	1,2%	24 449	1,3%	102	0,1%	18 536	1,0%	18 463	1,0%	73	0,1%	6 010	7,2%	5 983	7,5%	27	0,7%
15	от 2500.01 до 3000.00 лв.	6 215	0,3%	6 172	0,3%	43	0,04%	4 536	0,2%	4 502	0,3%	34	0,03%	1 678	2,0%	1 670	2,1%	8	0,2%
16	от 3000.01 до 3400.00 лв.	2 283	0,1%	2 251	0,1%	32	0,03%	1 695	0,1%	1 669	0,1%	26	0,03%	587	0,7%	582	0,7%	5	0,1%
17	над 3400.00 лв.	3	0,0001%	3	0,0002%			3	0,0002%	3	0,0002%								
	на 3400.00 лв.	1 006	0,05%	985	0,1%	21	0,02%	705	0,04%	689	0,04%	16	0,02%	300	0,02%	296	0,4%	4	0,1%
	до 467.00 лв. вкл.	812 418	40,0%	726 477	37,8%	85 941	78,8%	748 540	39,8%	665 234	37,4%	83 306	80,6%	1 111	0,1%	207	0,3%	904	24,8%

(Продължение и край)

№	Групи основни месечни размери на пенсиите	III. Фонд "Пенсии, несвързани с трудова дейност"						IV. Фонд "Трудова злополука и професионална болест"					
		Общо		Лични		Наследствени		Общо		Лични		Наследствени	
		брой	%	брой	%	брой	%	брой	%	брой	%	брой	%
	Общо	59 830	100,0%	59 075	100,0%	755	100,0%	5 604	100,0%	4 238	100,0%	1 366	100,0%
1	до 222.30 лв.	1 690	2,8%	1 186	2,0%	504	66,8%						
2	от 222.31 до 350.25 лв.	45 384	75,9%	45 134	76,4%	250	33,1%	777	13,9%	7	0,17%	770	56,4%
3	от 350.26 до 396.95 лв.	12 576	21,0%	12 576	21,3%			109	1,9%			109	8,0%
4	от 396.96 до 467.00 лв.	98	0,2%	98	0,2%			2 133	38,1%	2 035	48,0%	98	7,2%
5	от 467.01 до 600.00 лв.	71	0,1%	70	0,1%	1	0,1%	1 554	27,7%	1 407	33,2%	147	10,8%
6	от 600.01 до 700.00 лв.	9	0,02%	9	0,02%			386	6,9%	272	6,4%	114	8,3%
7	от 700.01 до 800.00 лв.							237	4,2%	177	4,2%	60	4,4%
8	от 800.01 до 900.00 лв.	2	0,003%	2	0,003%			141	2,5%	111	2,6%	30	2,2%
9	от 900.01 до 1000.00 лв.							79	1,4%	63	1,5%	16	1,2%
10	от 1000.01 до 1200.00 лв.							105	1,9%	93	2,2%	12	0,9%
11	от 1200.01 до 1400.00 лв.							52	0,9%	48	1,1%	4	0,3%
12	от 1400.01 до 1600.00 лв.							17	0,3%	15	0,4%	2	0,1%
13	от 1600.01 до 2000.00 лв.							7	0,1%	7	0,2%		
14	от 2000.01 до 2500.00 лв.							5	0,09%	3	0,07%	2	0,1%
15	от 2500.01 до 3000.00 лв.							1	0,02%			1	0,1%
16	от 3000.01 до 3400.00 лв.							1	0,02%			1	0,1%
17	над 3400.00 лв.												
	на 3400.00 лв.							1	0,02%			1	0,1%
	до 467.00 лв. вкл.	59 748	99,9%	58 994	99,9%	754	99,9%	3 019	53,9%	2 042	48,2%	977	71,5%

21. Брой на пенсионерите, разпределени по групи месечни размери на пенсиите им,
към 30.VI.2023 г.

[Към съдържанието](#)

№	Групи месечни размери на пенсиите	Брой пенсионери (I + II + III + IV)						I. Фонд "Пенсии"						II. Фонд "Пенсии за лицата по чл. 69"					
		Общо		Лични		Наследствени		Общо		Лични		Наследствени		Общо		Лични		Наследствени	
		брой	%	брой	%	брой	%	брой	%	брой	%	брой	%	брой	%	брой	%	брой	%
	Общо	2 029 300	100,0%	1 920 180	100,0%	109 120	100,0%	1 880 443	100,0%	1 777 087	100,0%	103 356	100,0%	83 423	100,0%	79 780	99,9%	3 643	100,0%
1	до 222.30 лв.	7 160	0,4%	5 922	0,3%	1 238	1,1%	5 531	0,3%	4 795	0,3%	736	0,7%					296	8,1%
2	от 222.31 до 350.25 лв.	120 044	5,9%	46 754	2,4%	73 290	67,2%	78 409	4,2%	6 356	0,4%	72 053	69,7%	296	0,4%			296	8,1%
3	от 350.26 до 396.95 лв.	176 378	8,7%	172 452	9,0%	3 926	3,6%	175 717	9,3%	172 115	9,7%	3 602	3,5%	243	0,3%	2	0,003%	241	6,6%
4	от 396.96 до 467.00 лв.	217 428	10,7%	211 500	11,0%	5 928	5,4%	214 970	11,4%	209 467	11,8%	5 503	5,3%	529	0,6%	188	0,2%	341	9,4%
5	от 467.01 до 600.00 лв.	415 988	20,5%	408 291	21,3%	7 697	7,1%	396 720	21,1%	389 756	21,9%	6 964	6,7%	1 891	2,3%	1 323	1,7%	568	15,6%
6	от 600.01 до 700.00 лв.	331 114	16,3%	327 453	17,1%	3 661	3,4%	327 040	17,4%	323 868	18,2%	3 172	3,1%	3 386	4,1%	2 960	3,7%	426	11,7%
7	от 700.01 до 800.00 лв.	201 315	9,9%	198 223	10,3%	3 092	2,8%	195 755	10,4%	193 119	10,9%	2 636	2,6%	4 769	5,7%	4 376	5,5%	393	10,8%
8	от 800.01 до 900.00 лв.	132 748	6,5%	130 083	6,8%	2 665	2,4%	126 539	6,7%	124 306	7,0%	2 233	2,2%	5 774	6,9%	5 414	6,8%	360	9,9%
9	от 900.01 до 1000.00 лв.	93 044	4,6%	90 923	4,7%	2 121	1,9%	85 278	4,5%	83 504	4,7%	1 774	1,7%	7 470	9,0%	7 166	9,0%	304	8,3%
10	от 1000.01 до 1200.00 лв.	123 557	6,1%	120 652	6,3%	2 905	2,7%	106 401	5,7%	103 940	5,8%	2 461	2,4%	16 853	20,2%	16 467	20,6%	386	10,6%
11	от 1200.01 до 1400.00 лв.	74 268	3,7%	72 836	3,8%	1 432	1,3%	60 853	3,2%	59 618	3,4%	1 235	1,2%	13 293	15,9%	13 123	16,4%	170	4,7%
12	от 1400.01 до 1600.00 лв.	46 567	2,3%	45 978	2,4%	589	0,5%	37 398	2,0%	36 881	2,1%	517	0,5%	9 118	10,9%	9 054	11,3%	64	1,8%
13	от 1600.01 до 2000.00 лв.	53 035	2,6%	52 649	2,7%	386	0,4%	41 789	2,2%	41 463	2,3%	326	0,3%	11 209	13,4%	11 155	14,0%	54	1,5%
14	от 2000.01 до 2500.00 лв.	27 025	1,3%	26 912	1,4%	113	0,1%	20 808	1,1%	20 724	1,2%	84	0,1%	6 205	7,4%	6 178	7,7%	27	0,7%
15	от 2500.01 до 3000.00 лв.	7 017	0,3%	6 973	0,4%	44	0,04%	5 252	0,3%	5 218	0,3%	34	0,03%	1 762	2,1%	1 754	2,2%	8	0,2%
16	от 3000.01 до 3400.00 лв.	2 274	0,1%	2 241	0,1%	33	0,03%	1 686	0,1%	1 660	0,1%	26	0,03%	584	0,7%	579	0,7%	5	0,1%
17	над 3400.00 лв.	338	0,02%	338	0,02%			297	0,02%	297	0,02%			41	0,05%	41	0,05%		
	на 3400.00 лв.	783	0,04%	762	0,04%	21	0,02%	509	0,03%	493	0,03%	16	0,02%	272	0,3%	268	0,3%	4	0,1%
	до 467.00 лв. вкл.	521 010	25,7%	436 628	22,7%	84 382	77,3%	474 627	25,2%	392 733	22,1%	81 894	79,2%	1 068	1,3%	190	0,2%	878	24,1%

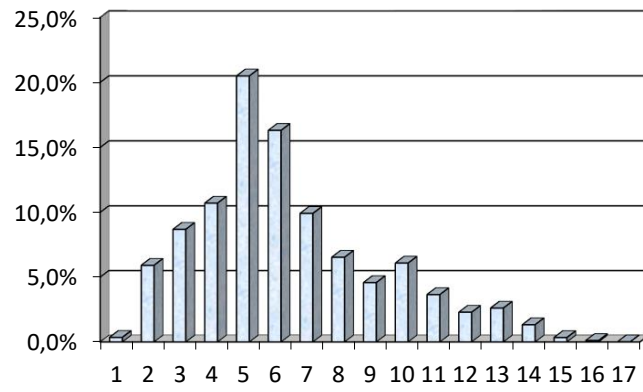
Забележка:

В месечния размер на пенсиите е включен основният размер на водещата пенсия, сумата за изплащане на останалите пенсии и добавките към пенсиите (вкл. и добавката по чл.84 от КСО).

(Продължение и край)

№	Групи месечни размери на пенсиите	III. Фонд "Пенсии, несвързани с трудова дейност"						IV. Фонд "Трудова злополука и професионална болест"					
		Общо		Лични		Наследствени		Общо		Лични		Наследствени	
		брой	%	брой	%	брой	%	брой	%	брой	%	брой	%
	Общо	59 830	100,0%	59 075	100,0%	755	100,0%	5 604	100,0%	4 238	100,0%	1 366	100,0%
1	до 222.30 лв.	1 629	2,7%	1 127	1,9%	502	66,5%						
2	от 222.31 до 350.25 лв.	40 616	67,9%	40 391	68,4%	225	29,8%	723	12,9%	7	0,2%	716	52,4%
3	от 350.26 до 396.95 лв.	336	0,6%	335	0,6%	1	0,1%	82	1,5%			82	6,0%
4	от 396.96 до 467.00 лв.	476	0,8%	470	0,8%	6	0,8%	1 453	25,9%	1 375	32,4%	78	5,7%
5	от 467.01 до 600.00 лв.	16 469	27,5%	16 451	27,8%	18	2,4%	908	16,2%	761	18,0%	147	10,8%
6	от 600.01 до 700.00 лв.	102	0,2%	100	0,2%	2	0,3%	586	10,5%	525	12,4%	61	4,5%
7	от 700.01 до 800.00 лв.	156	0,3%	155	0,3%	1	0,1%	635	11,3%	573	13,5%	62	4,5%
8	от 800.01 до 900.00 лв.	25	0,04%	25	0,04%			410	7,3%	338	8,0%	72	5,3%
9	от 900.01 до 1000.00 лв.	9	0,02%	9	0,02%			287	5,1%	244	5,8%	43	3,1%
10	от 1000.01 до 1200.00 лв.	10	0,02%	10	0,02%			293	5,2%	235	5,5%	58	4,2%
11	от 1200.01 до 1400.00 лв.	2	0,003%	2	0,003%			120	2,1%	93	2,2%	27	2,0%
12	от 1400.01 до 1600.00 лв.							51	0,9%	43	1,0%	8	0,6%
13	от 1600.01 до 2000.00 лв.							37	0,7%	31	0,7%	6	0,4%
14	от 2000.01 до 2500.00 лв.							12	0,2%	10	0,2%	2	0,1%
15	от 2500.01 до 3000.00 лв.							3	0,1%	1	0,02%	2	0,1%
16	от 3000.01 до 3400.00 лв.							4	0,07%	2	0,05%	2	0,1%
17	над 3400.00 лв.												
	на 3400.00 лв.							2	0,04%	1		1	0,1%
	до 467.00 лв. вкл.	43 057	72,0%	42 323	71,6%	734	97,2%	2 258	40,3%	1 382	32,6%	876	64,1%

ПРОЦЕНТ НА ПЕНСИОНЕРИТЕ, РАЗПРЕДЕЛЕНИ ПО ГРУПИ МЕСЕЧНИ РАЗМЕРИ



НОМЕР НА ГРУПАТА

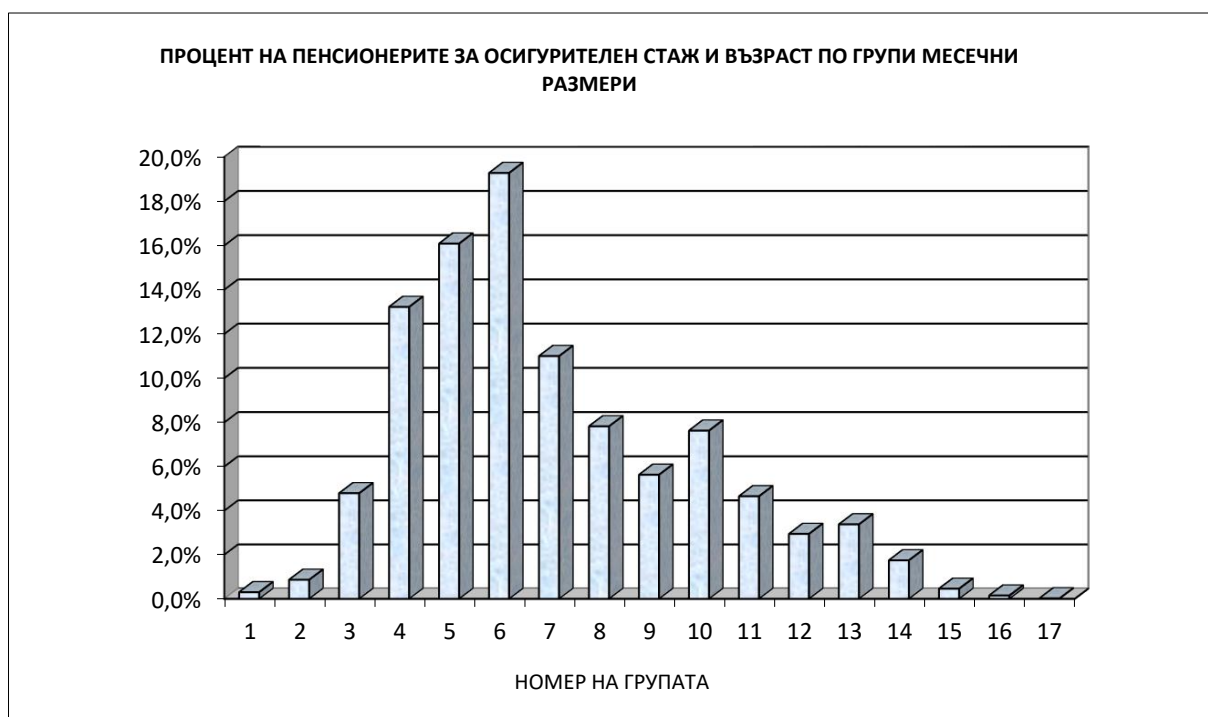
22. Брой на пенсионерите за осигурителен стаж и възраст,
разпределени по групи месечни размери на пенсиите им
към 30.VI.2023 г.

Към съдържанието

№	Групи месечни размери на пенсиите	Общо		Лични		Наследствени	
		брой	%	брой	%	брой	%
	Общо	1 523 495	100,0%	1 494 479	100,0%	29 016	100,0%
1	до 222.30 лв.	4 567	0,3%	4 242	0,3%	325	1,1%
2	от 222.31 до 350.25 лв.	13 169	0,9%	5 131	0,3%	8 038	27,7%
3	от 350.26 до 396.95 лв.	73 022	4,8%	71 582	4,8%	1 440	5,0%
4	от 396.96 до 467.00 лв.	201 499	13,2%	199 328	13,3%	2 171	7,5%
5	от 467.01 до 600.00 лв.	245 102	16,1%	241 663	16,2%	3 439	11,9%
6	от 600.01 до 700.00 лв.	293 733	19,3%	291 419	19,5%	2 314	8,0%
7	от 700.01 до 800.00 лв.	167 610	11,0%	165 367	11,1%	2 243	7,7%
8	от 800.01 до 900.00 лв.	119 249	7,8%	117 089	7,8%	2 160	7,4%
9	от 900.01 до 1000.00 лв.	85 787	5,6%	83 939	5,6%	1 848	6,4%
10	от 1000.01 до 1200.00 лв.	116 272	7,6%	113 660	7,6%	2 612	9,0%
11	от 1200.01 до 1400.00 лв.	70 929	4,7%	69 591	4,7%	1 338	4,6%
12	от 1400.01 до 1600.00 лв.	44 880	2,9%	44 320	3,0%	560	1,9%
13	от 1600.01 до 2000.00 лв.	51 502	3,4%	51 143	3,4%	359	1,2%
14	от 2000.01 до 2500.00 лв.	26 620	1,7%	26 517	1,8%	103	0,4%
15	от 2500.01 до 3000.00 лв.	6 965	0,5%	6 926	0,5%	39	0,1%
16	от 3000.01 до 3400.00 лв.	2 254	0,1%	2 227	0,1%	27	0,1%
17	над 3400.00 лв.	335	0,02%	335	0,02%		
	до 467.00 лв. вкл.	292 257	19,2%	280 283	18,8%	11 974	41,3%

Забележка:

В месечния размер на пенсиите е включен основният размер на водещата пенсия, сумата за изплащане на останалите пенсии и добавките към пенсиите (вкл. и добавката по чл.84 от КСО).



23. Брой на пенсионерите и на пенсиите по ТП на НОИ
към 30.VI.2023 г.

[Към съдържанието](#)

ТП на НОИ	Брой на пенсионерите	Брой на пенсиите	% на пенсионерите от пенсиите
Общо	2 029 300	2 041 261	99,4%
1.Благоевград	81 935	82 382	99,5%
2.Бургас	105 006	105 549	99,5%
3.Варна	116 737	117 348	99,5%
4.Велико Търново	69 908	70 243	99,5%
5.Видин	29 979	30 135	99,5%
6.Враца	55 293	55 617	99,4%
7.Габрово	39 344	39 633	99,3%
8.Кърджали	60 093	60 334	99,6%
9.Кюстендил	42 948	43 263	99,3%
10.Ловеч	41 355	41 591	99,4%
11.Монтана	40 296	40 568	99,3%
12.Пазарджик	70 956	71 436	99,3%
13.Перник	40 015	40 532	98,7%
14.Плевен	79 958	80 402	99,4%
15.Пловдив	181 625	182 898	99,3%
16.Разград	37 588	37 793	99,5%
17.Русе	64 650	65 067	99,4%
18.Силистра	36 472	36 652	99,5%
19.Сливен	49 367	49 715	99,3%
20.Смолян	36 191	36 665	98,7%
21.София-град	324 645	326 083	99,6%
22.София	66 884	67 386	99,3%
23.Стара Загора	92 708	93 290	99,4%
24.Добрич	49 614	49 855	99,5%
25.Търговище	31 804	31 978	99,5%
26.Хасково	69 971	70 308	99,5%
27.Шумен	50 402	50 658	99,5%
28.Ямбол	36 566	36 799	99,4%
29. Европейски регламенти и международни договори	26 990	27 081	99,7%

24. Брой на пенсиите по ТП на НОИ към 30.VI.2023 г.

[Към съдържанието](#)

ТП на НОИ	Брой пенсии - Общо (I + II + III + IV)		I. Фонд "Пенсии"		II. Фонд "Пенсии за лицата по чл. 69"		III. Фонд "Пенсии, несвързани с трудова дейност"		IV. Фонд "Трудова злополука и професионална болест"	
	Брой	30.VI.2023 г. в % към 30.VI.2022 г.	Общ брой	Процент от общия брой	Общ брой	Процент от общия брой	Общ брой	Процент от общия брой	Общ брой	Процент от общия брой
Общо	2 041 261	99,7%	1 883 572	92,3%	83 435	4,1%	61 653	3,0%	12 601	0,6%
1.Благоевград	82 382	101,2%	77 191	93,7%	2 270	2,8%	2 459	3,0%	462	0,6%
2.Бургас	105 549	99,9%	97 199	92,1%	4 890	4,6%	2 897	2,7%	563	0,5%
3.Варна	117 348	99,7%	108 020	92,1%	5 296	4,5%	3 328	2,8%	704	0,6%
4.Велико Търново	70 243	99,7%	64 776	92,2%	2 891	4,1%	2 214	3,2%	362	0,5%
5.Видин	30 135	99,4%	27 961	92,8%	859	2,9%	1 161	3,9%	154	0,5%
6.Враца	55 617	99,8%	51 357	92,3%	1 510	2,7%	2 384	4,3%	366	0,7%
7.Габрово	39 633	99,3%	37 503	94,6%	768	1,9%	1 053	2,7%	309	0,8%
8.Кърджали	60 334	102,8%	56 858	94,2%	886	1,5%	2 290	3,8%	300	0,5%
9.Кюстендил	43 263	99,0%	40 403	93,4%	1 387	3,2%	1 179	2,7%	294	0,7%
10.Ловеч	41 591	98,9%	38 295	92,1%	1 553	3,7%	1 457	3,5%	286	0,7%
11.Монтана	40 568	98,8%	37 655	92,8%	1 242	3,1%	1 383	3,4%	288	0,7%
12.Пазарджик	71 436	100,6%	66 746	93,4%	1 512	2,1%	2 663	3,7%	515	0,7%
13.Перник	40 532	99,2%	37 948	93,6%	1 163	2,9%	893	2,2%	528	1,3%
14.Плевен	80 402	99,3%	73 677	91,6%	3 681	4,6%	2 564	3,2%	480	0,6%
15.Пловдив	182 898	99,7%	168 153	91,9%	8 211	4,5%	5 241	2,9%	1 293	0,7%
16.Разград	37 793	99,9%	35 071	92,8%	615	1,6%	1 868	4,9%	239	0,6%
17.Русе	65 067	98,8%	60 853	93,5%	1 743	2,7%	2 041	3,1%	430	0,7%
18.Силистра	36 652	99,5%	34 143	93,2%	588	1,6%	1 748	4,8%	173	0,5%
19.Сливен	49 715	99,1%	44 518	89,5%	2 740	5,5%	2 118	4,3%	339	0,7%
20.Смолян	36 665	100,2%	34 570	94,3%	885	2,4%	716	2,0%	494	1,3%
21.София-град	326 083	99,6%	295 260	90,5%	22 180	6,8%	7 247	2,2%	1 396	0,4%
22.София	67 386	99,7%	61 740	91,6%	3 309	4,9%	1 822	2,7%	515	0,8%
23.Стара Загора	93 290	99,5%	86 372	92,6%	3 993	4,3%	2 351	2,5%	574	0,6%
24.Добрич	49 855	99,5%	45 862	92,0%	1 700	3,4%	2 000	4,0%	293	0,6%
25.Търговище	31 978	99,9%	29 661	92,8%	736	2,3%	1 394	4,4%	187	0,6%
26.Хасково	70 308	99,8%	65 053	92,5%	2 712	3,9%	2 159	3,1%	384	0,5%
27.Шумен	50 658	99,0%	46 857	92,5%	1 642	3,2%	1 847	3,6%	312	0,6%
28.Ямбол	36 799	98,9%	33 184	90,2%	2 358	6,4%	1 035	2,8%	222	0,6%
29. Европейски регламенти и международни договори	27 081	98,6%	26 686	98,5%	115	0,4%	141	0,5%	139	0,5%

25. Разход за пенсии по ТП на НОИ към 30.VI.2023 г.

Към съдържанието

ТП на НОИ	Разход за пенсии		I. Фонд "Пенсии"				II. Фонд "Пенсии за лицата по чл. 69"		
	Общо (I + II + III + IV)		Общо		Пенсии за трудова дейност	Допълнителна сума към пенсиите за минал период (2018 - 2022 г.)	ВЕС 2023 г.	Разход в лева	Процент от общия разход
	Общ разход в лева		Разход в лева	Процент от общия разход					
Общо	9 035 676 689	8 163 634 930	90,3%	8 086 714 561	6 427 013	70 493 356	683 199 836	7,6%	
1.Благоевград	129 765 591	122 487 008	94,4%	120 653 346	105 248	1 728 414	2 456 657	1,9%	
2.Бургас	132 242 671	124 049 989	93,8%	122 571 197	72 195	1 406 597	3 487 476	2,6%	
3.Варна	165 754 564	153 500 085	92,6%	151 779 933	107 714	1 612 438	6 999 790	4,2%	
4.Велико Търново	84 176 794	79 006 004	93,9%	77 926 173	77 501	1 002 330	2 265 422	2,7%	
5.Видин	41 986 548	39 410 006	93,9%	38 821 500	36 486	552 020	647 478	1,5%	
6.Враца	58 455 232	54 616 283	93,4%	53 874 265	37 516	704 502	973 580	1,7%	
7.Габрово	42 731 729	40 623 674	95,1%	40 187 825	16 607	419 242	613 309	1,4%	
8.Кърджали	71 279 322	67 529 238	94,7%	66 285 102	127 124	1 117 012	549 518	0,8%	
9.Кюстендил	60 141 179	56 967 023	94,7%	56 343 119	25 334	598 570	1 166 866	1,9%	
10.Ловеч	44 578 548	41 883 668	94,0%	41 284 125	22 416	577 127	867 055	1,9%	
11.Монтана	48 898 828	45 688 456	93,4%	44 982 812	46 081	659 563	935 616	1,9%	
12.Пазарджик	95 863 439	90 499 466	94,4%	89 123 011	87 265	1 289 190	1 179 884	1,2%	
13.Перник	54 481 941	51 517 684	94,6%	50 989 579	65 965	462 140	1 143 111	2,1%	
14.Плевен	106 296 275	99 220 476	93,3%	97 879 644	61 889	1 278 943	3 430 322	3,2%	
15.Пловдив	266 907 938	247 271 261	92,6%	244 231 256	161 512	2 878 493	10 686 520	4,0%	
16.Разград	43 429 744	40 393 477	93,0%	39 690 500	42 994	659 983	408 332	0,9%	
17.Русе	68 319 294	64 458 521	94,3%	63 572 423	56 155	829 943	1 115 595	1,6%	
18.Силистра	45 388 787	42 741 752	94,2%	42 050 154	33 248	658 350	234 310	0,5%	
19.Сливен	64 715 336	59 459 267	91,9%	58 582 960	32 019	844 288	1 552 365	2,4%	
20.Смолян	58 972 681	56 191 722	95,3%	55 414 204	20 972	756 546	525 709	0,9%	
21.София-град	275 324 659	246 834 933	89,7%	244 532 618	186 177	2 116 138	19 574 298	7,1%	
22.София	87 845 767	81 591 399	92,9%	80 632 057	45 316	914 026	3 008 064	3,4%	
23.Стара Загора	90 407 544	84 941 229	94,0%	83 961 216	54 266	925 747	2 138 951	2,4%	
24.Добрич	64 735 691	60 535 911	93,5%	59 654 920	42 274	838 717	1 190 878	1,8%	
25.Търговище	43 160 996	40 746 247	94,4%	40 052 630	25 899	667 718	443 096	1,0%	
26.Хасково	97 651 063	92 252 712	94,5%	91 080 035	56 997	1 115 680	2 413 772	2,5%	
27.Шумен	56 659 927	52 947 979	93,4%	52 160 568	38 759	748 652	1 292 500	2,3%	
28.Ямбол	49 363 140	45 699 996	92,6%	45 117 442	21 924	560 630	1 838 517	3,7%	
29. ЦУ на НОИ	6 586 141 460	5 880 569 463	89,3%	5 833 279 947	4 719 160	42 570 356	610 060 845	9,3%	

Забележка:

Разходите за пенсии, изплатени от Централно управление на НОИ (29 ЦУ на НОИ) включват пенсиите, изплащани по международен договор, по който Р. България е страна или по европейските регламенти за координация на системите за социална сигурност, както и разходите за пенсии, платени по банков път в цялата страна (в сила от 1 октомври 2013 г.). Разходите за пенсии, изплатени от ТП на НОИ са разходите, изплатени чрез пощенските станции.

(продължение и край)

ТП на НОИ	III. Фонд "Пенсии, несвързани с трудова дейност"						IV. Фонд "Трудова злополука и професионална болест"			
	Общо		Социални пенсии, пенсии за особени заслуги и др.	Добавка по чл.9 от ЗПГРРЛ	Добавка за ветерани от войните	Добавка по чл.4 от ЗУНТОПБГ	Общо		Пенсии за трудова дейност	Пенсии на лицата по чл. 69 от КСО
	Разход в лева	Процент от общия разход					Разход в лева	Процент от общия разход		
Общо	155 914 557	1,7%	149 931 511	5 777 783	197 853	7 410	32 927 366	0,4%	32 856 558	70 808
1.Благоевград	4 274 271	3,3%	3 910 786	361 509	1 976		547 655	0,4%	547 655	
2.Бургас	4 118 031	3,1%	4 038 018	78 531	1 482		587 175	0,4%	587 175	
3.Варна	4 403 196	2,7%	4 330 752	61 946	10 498		851 493	0,5%	851 493	
4.Велико Търново	2 620 499	3,1%	2 546 090	74 162	247		284 869	0,3%	284 869	
5.Видин	1 790 988	4,3%	1 689 990	99 516	1 482		138 076	0,3%	137 148	928
6.Враца	2 553 784	4,4%	2 534 385	17 917	1 482		311 585	0,5%	311 121	464
7.Габрово	1 236 928	2,9%	1 202 404	31 560	2 964		257 818	0,6%	257 818	
8.Кърджали	2 898 379	4,1%	2 703 094	193 803	1 482		302 187	0,4%	302 187	
9.Кюстендил	1 739 340	2,9%	1 709 715	26 167	3 458		267 950	0,4%	266 838	1 112
10.Ловеч	1 570 475	3,5%	1 539 734	30 494	247		257 350	0,6%	257 350	
11.Монтана	2 002 360	4,1%	1 971 818	30 542			272 396	0,6%	272 396	
12.Пазарджик	3 641 609	3,8%	3 583 138	55 507	2 964		542 480	0,6%	542 480	
13.Перник	1 325 957	2,4%	1 285 429	37 564	2 964		495 189	0,9%	495 189	
14.Плевен	3 194 156	3,0%	3 140 074	51 488	2 594		451 321	0,4%	447 428	3 893
15.Пловдив	7 455 027	2,8%	7 275 117	169 536	10 374		1 495 130	0,6%	1 495 130	
16.Разград	2 391 428	5,5%	2 362 513	28 915			236 507	0,5%	236 507	
17.Русе	2 414 615	3,5%	2 360 073	51 543	2 999		330 563	0,5%	329 790	773
18.Силистра	2 253 958	5,0%	2 245 803	8 155			158 767	0,3%	158 767	
19.Сливен	3 381 429	5,2%	3 343 355	36 345	1 729		322 275	0,5%	322 275	
20.Смолян	1 667 330	2,8%	1 175 252	490 596	1 482		587 920	1,0%	587 179	741
21.София-град	7 828 056	2,8%	7 564 792	233 902	29 362		1 087 372	0,4%	1 086 444	928
22.София	2 690 411	3,1%	2 657 852	31 077	1 482		555 893	0,6%	553 571	2 322
23.Стара Загора	2 977 750	3,3%	2 894 429	76 899	6 422		349 614	0,4%	349 614	
24.Добрич	2 723 486	4,2%	2 709 235	13 510	741		285 416	0,4%	285 416	
25.Търговище	1 739 982	4,0%	1 707 641	31 353	988		231 671	0,5%	230 376	1 295
26.Хасково	2 623 540	2,7%	2 511 428	110 630	1 482		361 039	0,4%	361 039	
27.Шумен	2 137 369	3,8%	2 100 828	35 059	1 482		282 079	0,5%	281 112	967
28.Ямбол	1 594 023	3,2%	1 545 248	45 811	2 964		230 604	0,5%	229 530	1 074
29. ЦУ на НОИ	74 666 180	1,1%	71 292 518	3 263 746	102 506	7 410	20 844 972	0,3%	20 788 661	56 311

26. Среден месечен размер на изплатените пенсии
по ТП на НОИ за първото полугодие на 2023 г.

Към съдържанието

ТП на НОИ	Среден размер на пенсионер	I полугодие на 2023 г. в % към I полугодие на 2022 г.
Общо	742,22	117,2%
1.Благоевград	672,65	115,3%
2.Бургас	825,23	118,6%
3.Варна	785,73	117,7%
4.Велико Търново	698,90	115,8%
5.Видин	657,24	116,2%
6.Враца	742,96	118,3%
7.Габрово	706,60	116,0%
8.Кърджали	598,62	114,0%
9.Кюстендил	777,36	118,8%
10.Ловеч	670,08	115,4%
11.Монтана	666,04	115,6%
12.Пазарджик	677,34	116,2%
13.Перник	816,57	118,7%
14.Плевен	694,19	116,9%
15.Пловдив	721,03	116,4%
16.Разград	612,28	114,7%
17.Русе	696,05	116,3%
18.Силистра	618,99	114,5%
19.Сливен	698,84	117,4%
20.Смолян	720,50	117,2%
21.София-град	904,71	119,0%
22.София	768,34	117,8%
23.Стара Загора	785,33	117,9%
24.Добрич	661,16	115,1%
25.Търговище	622,85	114,9%
26.Хасково	718,25	117,2%
27.Шумен	653,13	115,7%
28.Ямбол	721,39	117,6%
29. Европейски регламенти и международни договори	479,33	113,1%

Забележка:

Средните размери са изчислени от разхода за пенсии, включващ разхода за всички добавки към пенсиите, както и разходите за пенсии, платени по банков път, разпределени по ТП на НОИ.

27. Брой на добавките към пенсиите,
разпределени по вида на пенсията и вид на добавките
към 30.VI.2023 г.

Към съдържанието

Вид на пенсиите	Добавка за чужда помощ	Добавка за ветерани	Добавки за старост (ЗП)	Добавки по чл.46 ал.4 (ЗП)	Добавки по чл.84 от КСО по вид на водещата пенсия	Добавки по чл.9 ЗПГРРЛ
Общо (I + II + III + IV)	66 509	132	1 122	15 482	681 412	6 428
I. Фонд "Пенсии"	48 800	111	1 064	15 470	669 687	6 376
1.Инвалидност поради общо заболяване	24 954	3	49	2	66 839	494
2.Осигурителен стаж и възраст	23 545	108	963	15 468	600 023	5 865
3.Осигурителен стаж и възраст - ЗПЗСК	6		36		42	
4.Инвалидност поради общо заболяване - ЗПЗСК	40		1		144	
5.Инвалидност поради общо заболяване - СВОК	126		1		250	
6.Осигурителен стаж и възраст - СВОК	125		13		2 376	15
7.Частни занаятчии, търговци и др. - СВОК	4		1		13	2
II. Фонд "Пенсии за лицата по чл. 69"	924	19	36	3	9 096	12
1.Инвалидност поради общо заболяване	11				1	
2.Осигурителен стаж и възраст	913	19	36	3	9 095	12
III. Фонд "Пенсии, несвързани с трудова дейност"	16 319	1	18		1 656	24
1.Старост (поборнически) - ЗП						
2.Военна инвалидност	145	1			73	2
3.Народни по чл.28 от ЗП						
4.Народни по чл.30а от ЗП				1		
5.Особени заслуги						
6.Гражданска инвалидност	12				9	
7.Старост на частни земеделски стопани	3				38	
8.С отделен указ -ЗП	1					
9.Социални пенсии за инвалидност	16 121		9		1 161	13
10. Персонални пенсии	5				59	
11.Социални пенсии за старост	32		8		316	9

(Продължение и край)

Вид на пенсиите	Добавка за чужда помощ	Добавка за ветерани	Добавки за старост (ЗП)	Добавки по чл.46 ал.4 (ЗП)	Добавки по чл.84 от КСО по вид на водещата пенсия	Добавки по чл.9 ЗПГРРЛ
IV. Фонд "Трудова злополука и професионална болест"	466	1	4	9	973	16
А. Пенсии за трудова дейност	464	1	4	9	973	16
1.Инвалидност поради трудова злополука и професионална болест	456	1	4	9	949	15
2.Инвалидност поради трудова злополука и професионална болест ЗПЗСК	4				16	
3.Инвалидност поради трудова злополука и професионална болест СВОК	4				8	1
Б.Пенсии за лицата по чл. 69 от КСО	2					
1.Инвалидност поради трудова злополука и професионална болест	2					
	%	%	%	%	%	%
Общо	100,0%	100,0%	100,0%	100,0%	100,0%	100,0%
а\ Фонд "Пенсии"	73,4%	84,1%	94,8%	99,9%	98,3%	99,2%
б\ Фонд "Пенсии за лицата по чл.69"	1,4%	14,4%	3,2%	0,02%	1,3%	0,2%
в\ Фонд "Пенсии, несвързани с трудова дейност"	24,5%	0,8%	1,6%		0,2%	0,4%
г\ Фонд "Трудова злополука и професионална болест"	0,7%	0,8%	0,4%	0,06%	0,1%	0,2%

28. Брой на добавките към пенсиите,
разпределени по ТП на НОИ и по вид на добавките
към 30.VI.2023 г.

Към съдържанието

ТП на НОИ	Добавка за чужда помощ	Добавка за ветерани	Добавки за старост (ЗП)	Добавки по чл.46 ал.4 (ЗП)	Добавки по чл.84 от КСО	Добавки по чл.9 ЗПГРРЛ
Общо	66 509	132	1 122	15 482	681 412	6 428
1.Благоевград	2 237	2	37	1 779	26 857	798
2.Бургас	2 183	5	54	1 292	32 466	193
3.Варна	2 960	9	59	87	36 798	117
4.Велико Търново	2 061	3	29	78	24 273	163
5.Видин	1 180	3	15	146	11 003	286
6.Враца	3 404	1	23	389	19 375	46
7.Габрово	1 862	2	25	149	14 452	70
8.Кърджали	1 641	1	44	687	15 393	561
9.Кюстендил	2 025	5	20	1 597	15 340	81
10.Ловеч	1 704	3	19	29	15 441	76
11.Монтана	1 795	1	25	247	15 838	81
12.Пазарджик	2 331	2	30	662	24 997	122
13.Перник	1 753	2	17	1 080	13 750	77
14.Плевен	4 068	1	44	88	29 146	77
15.Пловдив	6 060	12	104	960	65 150	323
16.Разград	1 309	1	8	71	12 584	94
17.Русе	1 369	4	28	121	22 802	113
18.Силистра	2 181		11	26	13 718	46
19.Сливен	1 482	1	16	498	17 454	94
20.Смолян	960	2	17	1 893	11 751	1 047
21.София-град	10 200	49	319	770	98 402	924
22.София	2 684	1	31	562	24 761	67
23.Стара Загора	2 349	7	35	350	32 298	225
24.Добрич	1 207		24	59	17 616	43
25.Търговище	851	4	13	68	10 658	139
26.Хасково	1 500	5	41	1 182	22 802	251
27.Шумен	2 043	2	18	86	17 537	86
28.Ямбол	961	3	15	299	13 307	103
29. Европейски регламенти и международни договори	149	1	1	227	5 443	125

Забележка:

От 1.VII.2022 г. добавката за чужда помощ се изплаща в размер 185,25 лв.

От 1.VII.2022 г. добавката за ветераните и воините по чл.5 от ЗВВ се изплаща в размер 247,00 лв.

От 1.VII.2022 г. добавката за инвалидите от войните по указ 1611 се изплаща в размер 123,50 лв.

От 1.VII.1999 г. на пенсионерите по чл.46, ал.4 от отменения ЗП се изплаща добавка в размер 33,30 лв.

От 1.I.2000 г. добавки по чл.46, ал.4 от отменения ЗП вече не се отпускат.

От 1.VII.1995 г. на пенсионерите навършили 75 годишна възраст се изплаща добавка в размер на 0,15 лв.

От 1.VII.1995 г. на пенсионерите навършили 80 годишна възраст се изплаща добавка в размер на 0,23 лв.

От 1.I.2000 г. добавки за старост от отменения ЗП вече не се отпускат.

От 1.IX.2011 г. на пенсионерите, които са вдовици/вдовци се изплаща добавка към пенсията в размер на 26,5 %.
от пенсията на починалия съпруг.

От 17.II.2004 г. се отпускат добавки по чл.9 от ЗПГРРЛ. От 1.I.2023 г. добавките по чл.9 от ЗПГРРЛ се изчисляват
от средния размер на пенсията за осигурителен стаж и възраст за 2022 г.

Със заповед № 1016-40-100 от 02.02.2023 г. управителят на НОИ определи средната пенсия за осигурителен стаж
и възраст за 2022 г. в размер на 686,48 лв..

29. Среден индивидуален коефициент на личните първи пенсии
за осигурителен стаж и възраст, разпределени
по категории труд и пол на пенсионерите
към 30.VI.2023 г.

[Към съдържанието](#)

Категория труд	Среден индивидуален коефициент		
	общо	мъже	жени
Състояние към 30.VI.2023 г.			
общо	1,279	1,504	1,125
I-ва категория труд	1,774	1,886	1,601
II-ра категория труд	1,399	1,593	1,282
III-та категория труд	1,189	1,446	1,132
Осиг.стаж превърнат в съотн. 1:3	2,445	2,512	1,591
Осиг.стаж превърнат в съотн. 1:2	2,567	2,567	
Смесен осиг.стаж	1,356	1,512	1,090
Новоотпуснати от 1.I. до 30.VI.2023 г.			
общо	1,007	1,062	0,916
I-ва категория труд	1,617	1,169	2,064
II-ра категория труд	1,131	0,743	1,227
III-та категория труд	1,007	1,120	0,930
Осиг.стаж превърнат в съотн. 1:3			
Осиг.стаж превърнат в съотн. 1:2			
Смесен осиг.стаж	1,007	1,040	0,882

Забележка: Разглежданата съвкупност на пенсионерите за осигурителен стаж и възраст включва пенсионерите по чл.68, чл.68а, чл.69а, чл.69б и чл.69 от КСО.

30. Среден индивидуален коефициент на личните първи пенсии
за инвалидност поради общо заболяване, разпределени по процент
на намалена работоспособност и пол на пенсионерите
към 30.VI.2023 г.

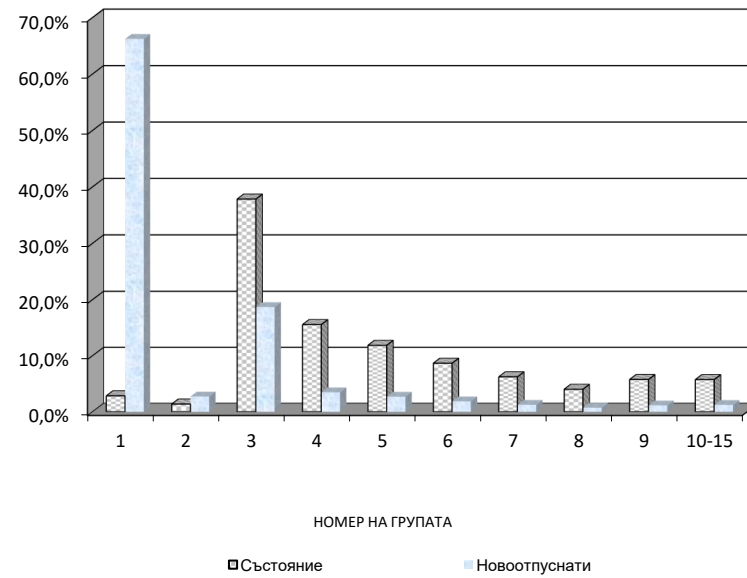
Намалена работоспособност	Среден индивидуален коефициент		
	общо	мъже	жени
Състояние към 30.VI.2023 г.			
общо	0,854	0,940	0,786
над 90%	0,882	0,959	0,815
от 71 до 90%	0,871	0,959	0,805
от 50 до 70.99%	0,828	0,917	0,758
Новоотпуснати от 1.I. до 30.VI.2023 г.			
общо	0,785	0,862	0,702
над 90%	0,813	0,852	0,752
от 71 до 90%	0,780	0,870	0,692
от 50 до 70.99%	0,777	0,861	0,694

31. Среден индивидуален коефициент на личните първи пенсии
за инвалидност поради трудова злополука и професионална болест,
разпределени по процент на намалена работоспособност
и пол на пенсионерите
към 30.VI.2023 г.

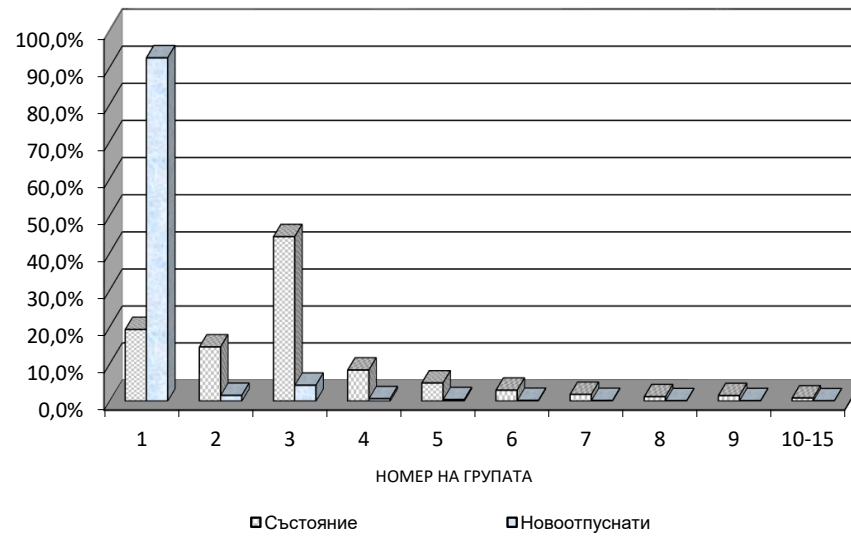
[Към съдържанието](#)

Намалена работоспособност	Среден индивидуален коефициент		
	общо	мъже	жени
Състояние към 30.VI.2023 г.			
общо	1,081	1,156	0,907
над 90%	1,126	1,210	0,827
от 71 до 90%	1,087	1,169	0,911
от 50 до 70.99%	1,073	1,143	0,915
Новоотпуснати от 1.I. до 30.VI.2023 г.			
общо	1,058	1,087	0,596
над 90%	1,707	1,707	
от 71 до 90%	1,114	1,114	
от 50 до 70.99%	0,996	1,029	0,596

ПРОЦЕНТ НА ПЕНСИОНЕРИТЕ ЗА ОСИГУРИТЕЛЕН СТАЖ И ВЪЗРАСТ, РАЗПРЕДЕЛЕНИ ПО ГРУПИ НА ИНДИВИДУАЛНИЯ КОЕФИЦИЕНТ



ПРОЦЕНТ НА ПЕНСИОНЕРИТЕ ЗА ИНВАЛИДНОСТ ПОРАДИ ОБЩО ЗАБОЛЯВАНЕ, РАЗПРЕДЕЛЕНИ ПО ГРУПИ НА ИНДИВИДУАЛНИЯ КОЕФИЦИЕНТ

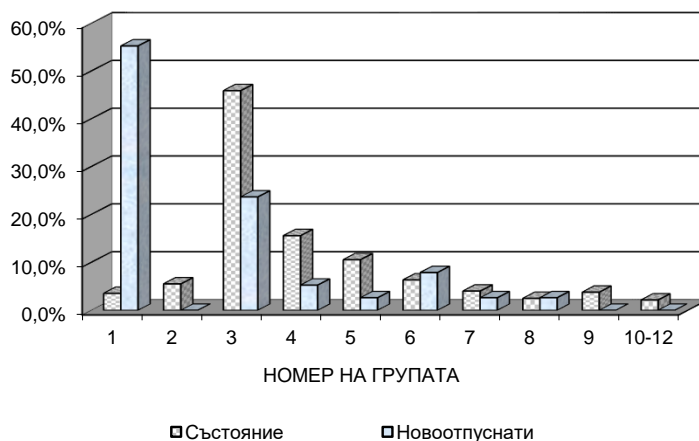


34. Разпределение на личните първи пенсии
за инвалидност поради трудова злополука и професионална болест
по размер на индивидуалния коефициент и пол на пенсионерите
към 30.VI.2023 г.

Към съдържанието

№	Групи на индивидуалния коефициент	Състояние към 30.VI.2023 г.		
		общо	мъже	жени
	общо	4 199	2 955	1 244
1	Без инд. коеф.	149	120	29
2	до 0,500	232	147	85
3	от 0,501 до 1,000	1 928	1 182	746
4	от 1,001 до 1,200	655	473	182
5	от 1,201 до 1,400	444	329	115
6	от 1,401 до 1,600	267	228	39
7	от 1,601 до 1,800	169	151	18
8	от 1,801 до 2,000	105	94	11
9	от 2,001 до 2,500	159	145	14
10	от 2,501 до 3,000	62	59	3
11	от 3,001 до 4,000	24	23	1
12	от 4,001 до 6,000	5	4	1
Новоотпуснати				
№	от 1.I. до 30.VI.2023 г.	Състояние към 30.VI.2023 г.		
	общо	38	34	4
1	Без инд. коеф.	21	18	3
2	до 0,500			
3	от 0,501 до 1,000	9	8	1
4	от 1,001 до 1,200	2	2	
5	от 1,201 до 1,400	1	1	
6	от 1,401 до 1,600	3	3	
7	от 1,601 до 1,800	1	1	
8	от 1,801 до 2,000			
9	от 2,001 до 2,500	1	1	
10	от 2,501 до 3,000			
11	от 3,001 до 4,000			
12	от 4,001 до 6,000			

ПРОЦЕНТ НА ПЕНСИОНЕРИТЕ ЗА ИНВАЛИДНОСТ ПОРАДИ ТРУДОВА ЗЛОПОЛУКА И ПРОФЕСИОНАЛНА БОЛЕСТ, РАЗПРЕДЕЛЕНИ ПО ГРУПИ НА ИНДИВИДУАЛНИЯ КОЕФИЦИЕНТ



35. Среден осигурителен доход по месеци, от който се изчисляват индивидуалните коефициенти на лицата при пенсиониране

Към съдържанието

месец	Среден осигурителен доход					
	лева					
	1998 г.	1999 г.	2000 г.	2001 г.	2002 г.	2003 г.
Средномесечно	164 790	180,05	217,11	242,96	259,75	280,76
Януари	152 017	177 303	192,10	230,68	248,45	276,08
Февруари	150 119	175 802	195,53	221,10	245,76	273,19
Март	157 686	176 152	209,46	233,01	249,00	273,89
Април	162 211	174 496	208,52	243,28	258,77	283,40
Май	160 687	178 629	215,74	253,53	262,41	280,47
Юни	161 619	178 851	208,23	251,61	254,14	271,37
Юли	164 605	183,92	215,66	248,07	259,44	277,69
Август	164 840	181,88	218,11	248,63	258,68	269,61
Септември	171 604	185,75	224,27	245,20	260,68	275,14
Октомври	177 458	183,23	226,35	248,92	259,07	272,16
Ноември	180 828	183,97	248,50	259,59	271,61	282,09
Декември	183 587	186,99	252,52	265,24	285,13	328,52

месец	Среден осигурителен доход					
	лева					
	2004 г.	2005 г.	2006 г.	2007 г.	2008 г.	2009 г.
Средномесечно	308,80	331,62	354,50	398,17	500,56	554,78
Януари	290,23	319,29	339,83	369,74	460,81	536,51
Февруари	288,60	316,50	338,47	370,98	466,25	534,58
Март	306,58	326,28	345,52	379,43	480,55	549,59
Април	302,89	330,95	353,71	385,25	489,46	555,67
Май	306,90	336,43	355,97	382,22	488,42	556,82
Юни	302,95	324,16	348,38	380,62	489,41	552,90
Юли	307,78	331,50	351,36	397,13	492,42	548,94
Август	307,92	327,76	345,24	397,96	493,38	545,71
Септември	309,14	332,84	352,54	406,24	509,75	558,69
Октомври	306,81	328,31	351,39	398,76	510,61	555,50
Ноември	315,96	340,39	361,38	429,00	538,60	565,77
Декември	356,40	370,11	404,35	473,53	584,02	597,26

месец	Среден осигурителен доход					
	лева					
	2010 г.	2011 г.	2012 г.	2013 г.	2014 г.	2015 г.
Средномесечно	570,33	594,15	618,06	648,73	683,34	726,40
Януари	558,83	579,57	601,80	634,55	664,17	706,55
Февруари	558,85	574,60	595,51	628,85	659,26	701,06
Март	567,60	589,06	610,36	644,26	678,89	721,40
Април	568,12	598,05	620,10	646,14	687,91	727,52
Май	568,71	592,28	615,84	651,65	681,99	723,54
Юни	562,38	583,56	609,30	642,24	671,28	714,05
Юли	562,53	587,98	613,80	643,49	676,38	715,57
Август	559,52	582,68	608,17	636,96	671,51	714,91
Септември	568,39	595,92	621,38	647,28	683,34	724,60
Октомври	569,73	596,51	626,95	652,72	689,62	733,36
Ноември	586,11	612,72	630,61	661,26	700,16	749,74
Декември	612,90	636,48	661,75	694,83	735,46	783,76

месец	Среден осигурителен доход					
	лева					
	2016 г.	2017 г.	2018 г.	2019 г.	2020 г.	2021 г.
Средномесечно	770,07	821,51	889,90	986,52	1069,50	1169,25
Януари	753,10	795,09	863,18	951,57	1 037,56	1 157,77
Февруари	743,25	791,26	860,14	952,98	1 041,73	1 149,49
Март	764,07	811,13	879,67	976,24	1 021,10	1 150,92
Април	772,76	825,92	893,27	991,12	1 057,09	1 157,26
Май	768,85	814,36	884,18	980,76	1 064,24	1 179,80
Юни	755,73	803,13	875,00	968,71	1 050,19	1 138,18
Юли	763,04	811,75	878,70	974,05	1 058,71	1 148,90
Август	755,00	804,44	873,75	972,20	1 060,50	1 143,90
Септември	768,18	826,37	897,33	989,33	1 081,73	1 165,95
Октомври	780,75	834,57	901,26	1 002,75	1 095,37	1 180,40
Ноември	793,92	851,25	917,00	1 015,82	1 099,10	1 191,79
Декември	821,65	888,10	954,90	1 063,32	1 171,17	1 266,44

месец	Среден осигурителен доход					
	лева					
	2022 г.	2023 г.	2024 г.	2025 г.	2026 г.	2027 г.
Средномесечно	1 298,45					
Януари	1 186,57	1 385,10				
Февруари	1 180,82	1 380,99				
Март	1 217,91	1 410,67				
Април	1 306,77	1 435,78				
Май	1 299,07	1 427,64				
Юни	1 276,13	1 399,82				
Юли	1 292,87					
Август	1 297,11					
Септември	1 335,40					
Октомври	1 357,76					
Ноември	1 376,93					
Декември	1 445,64					

36. Средномесечен осигурителен доход
за изчисляване размера на новоотпуснатите пенсии

[Към съдържанието](#)

Средномесечен осигурителен доход за страната, обявен от НОИ					
период	лева	период	лева	период	лева
01.01.2003 г. - 31.12.2003 г.	280,76	01.07.2004 г. - 30.06.2005 г.	320,05	01.01.2006 г. - 31.12.2006 г.	354,50
01.02.2003 г. - 31.01.2004 г.	281,86	01.08.2004 г. - 31.07.2005 г.	322,00	01.02.2006 г. - 31.01.2007 г.	357,06
01.03.2003 г. - 29.02.2004 г.	282,94	01.09.2004 г. - 31.08.2005 г.	323,65	01.03.2006 г. - 28.02.2007 г.	359,67
01.04.2003 г. - 31.03.2004 г.	285,56	01.10.2004 г. - 30.09.2005 г.	325,03	01.04.2006 г. - 31.03.2007 г.	362,57
01.05.2003 г. - 30.04.2004 г.	287,35	01.11.2004 г. - 31.10.2005 г.	326,83	01.05.2006 г. - 30.04.2007 г.	365,33
01.06.2003 г. - 31.05.2004 г.	289,70	01.12.2004 г. - 30.11.2005 г.	329,03	01.06.2006 г. - 31.05.2007 г.	367,64
01.07.2003 г. - 30.06.2004 г.	292,31	01.01.2005 г. - 31.12.2005 г.	331,62	01.07.2006 г. - 30.06.2007 г.	370,36
01.08.2003 г. - 31.07.2004 г.	294,84	01.02.2005 г. - 31.01.2006 г.	334,11	01.08.2006 г. - 31.07.2007 г.	373,42
01.09.2003 г. - 31.08.2004 г.	297,87	01.03.2005 г. - 28.02.2006 г.	335,84	01.09.2006 г. - 31.08.2007 г.	377,65
01.10.2003 г. - 30.09.2004 г.	300,67	01.04.2005 г. - 31.03.2006 г.	337,41	01.10.2006 г. - 30.09.2007 г.	382,90
01.11.2003 г. - 31.10.2004 г.	303,58	01.05.2005 г. - 30.04.2006 г.	339,32	01.11.2006 г. - 31.10.2007 г.	385,98
01.12.2003 г. - 31.11.2004 г.	306,45	01.06.2005 г. - 31.05.2006 г.	340,95	01.12.2006 г. - 30.11.2007 г.	392,09
01.01.2004 г. - 31.12.2004 г.	308,80	01.07.2005 г. - 30.06.2006 г.	343,00	01.01.2007 г. - 31.12.2007 г.	398,17
01.02.2004 г. - 31.01.2005 г.	310,97	01.08.2005 г. - 31.07.2006 г.	343,62	01.02.2007 г. - 31.01.2008 г.	405,62
01.03.2004 г. - 28.02.2005 г.	313,00	01.09.2005 г. - 31.08.2006 г.	345,02	01.03.2007 г. - 29.02.2008 г.	413,46
01.04.2004 г. - 31.03.2005 г.	314,55	01.10.2005 г. - 30.09.2006 г.	347,72	01.04.2007 г. - 31.03.2008 г.	421,79
01.05.2004 г. - 30.04.2005 г.	316,83	01.11.2005 г. - 31.10.2006 г.	348,77	01.05.2007 г. - 30.04.2008 г.	430,46
01.06.2004 г. - 31.05.2005 г.	319,21	01.12.2005 г. - 30.11.2006 г.	351,32	01.06.2007 г. - 31.05.2008 г.	439,44

Средномесечен осигурителен доход за страната, обявен от НОИ					
период	лева	период	лева	период	лева
01.07.2007 г. - 30.06.2008 г.	448,60	01.01.2009 г. - 31.12.2009 г.	554,78	01.07.2010 г. - 30.06.2011 г.	581,31
01.08.2007 г. - 31.07.2008 г.	455,83	01.02.2009 г. - 31.01.2010 г.	556,64	01.08.2010 г. - 31.07.2011 г.	582,71
01.09.2007 г. - 31.08.2008 г.	463,78	01.03.2009 г. - 28.02.2010 г.	558,68	01.09.2010 г. - 31.08.2011 г.	584,66
01.10.2007 г. - 30.09.2008 г.	473,18	01.04.2009 г. - 31.03.2010 г.	560,17	01.10.2010 г. - 30.09.2011 г.	587,71
01.11.2007 г. - 31.10.2008 г.	482,48	01.05.2009 г. - 30.04.2010 г.	561,20	01.11.2010 г. - 31.10.2011 г.	589,94
01.12.2007 г. - 30.11.2008 г.	491,58	01.06.2009 г. - 31.05.2010 г.	562,19	01.12.2010 г. - 30.11.2011 г.	592,17
01.01.2008 г. - 31.12.2008 г.	500,56	01.07.2009 г. - 30.06.2010 г.	563,00	01.01.2011 г. - 31.12.2011 г.	594,15
01.02.2008 г. - 31.01.2009 г.	506,57	01.08.2009 г. - 31.07.2010 г.	563,37	01.02.2011 г. - 31.01.2012 г.	595,94
01.03.2008 г. - 28.02.2009 г.	512,07	01.09.2009 г. - 31.08.2010 г.	564,53	01.03.2011 г. - 29.02.2012 г.	597,63
01.04.2008 г. - 31.03.2009 г.	517,60	01.10.2009 г. - 30.09.2010 г.	566,12	01.04.2011 г. - 31.03.2012 г.	599,36
01.05.2008 г. - 30.04.2009 г.	522,97	01.11.2009 г. - 31.10.2010 г.	567,29	01.05.2011 г. - 30.04.2012 г.	601,17
01.06.2008 г. - 31.05.2009 г.	528,57	01.12.2009 г. - 30.11.2010 г.	569,00	01.06.2011 г. - 31.05.2012 г.	603,13
01.07.2008 г. - 30.06.2009 г.	533,90	01.01.2010 г. - 31.12.2010 г.	570,33	01.07.2011 г. - 30.06.2012 г.	605,34
01.08.2008 г. - 31.07.2009 г.	537,95	01.02.2010 г. - 31.01.2011 г.	572,02	01.08.2011 г. - 31.07.2012 г.	606,87
01.09.2008 г. - 31.08.2009 г.	542,46	01.03.2010 г. - 28.02.2011 г.	573,30	01.09.2011 г. - 31.08.2012 г.	609,71
01.10.2008 г. - 30.09.2009 г.	547,50	01.04.2010 г. - 31.03.2011 г.	575,07	01.10.2011 г. - 30.09.2012 г.	611,90
01.11.2008 г. - 31.10.2009 г.	551,43	01.05.2010 г. - 30.04.2011 г.	577,54	01.11.2011 г. - 31.10.2012 г.	614,46
01.12.2008 г. - 30.11.2009 г.	553,76	01.06.2010 г. - 31.05.2011 г.	579,51	01.12.2011 г. - 30.11.2012 г.	615,96

Средномесечен осигурителен доход за страната, обявен от НОИ					
период	лева	период	лева	период	лева
01.01.2012 г. - 31.12.2012 г.	618,06	01.01.2013 г. - 31.12.2013 г.	648,73	01.01.2014 г. - 31.12.2014 г.	683,34
01.02.2012 г. - 31.01.2013 г.	620,71	01.02.2013 г. - 31.01.2014 г.	651,12	01.02.2014 г. - 31.01.2015 г.	686,78
01.03.2012 г. - 28.02.2013 г.	623,40	01.03.2013 г. - 28.02.2014 г.	653,57	01.03.2014 г. - 28.02.2015 г.	690,18
01.04.2012 г. - 31.03.2013 г.	626,18	01.04.2013 г. - 31.03.2014 г.	656,39	01.04.2014 г. - 31.03.2015 г.	693,65
01.05.2012 г. - 30.04.2013 г.	628,35	01.05.2013 г. - 30.04.2014 г.	659,83	01.05.2014 г. - 30.04.2015 г.	696,93
01.06.2012 г. - 31.05.2013 г.	631,35	01.06.2013 г. - 31.05.2014 г.	662,36	01.06.2014 г. - 31.05.2015 г.	700,39
01.07.2012 г. - 30.06.2013 г.	634,17	01.07.2013 г. - 30.06.2014 г.	664,84	01.07.2014 г. - 30.06.2015 г.	704,04
01.08.2012 г. - 31.07.2013 г.	636,69	01.08.2013 г. - 31.07.2014 г.	667,65	01.08.2014 г. - 31.07.2015 г.	707,39
01.09.2012 г. - 31.08.2013 г.	639,11	01.09.2013 г. - 31.08.2014 г.	670,58	01.09.2014 г. - 31.08.2015 г.	711,07
01.10.2012 г. - 30.09.2013 г.	641,29	01.10.2013 г. - 30.09.2014 г.	673,65	01.10.2014 г. - 30.09.2015 г.	714,57
01.11.2012 г. - 31.10.2013 г.	643,44	01.11.2013 г. - 31.10.2014 г.	676,75	01.11.2014 г. - 31.10.2015 г.	718,23
01.12.2012 г. - 30.11.2013 г.	645,98	01.12.2013 г. - 30.11.2014 г.	679,98	01.12.2014 г. - 30.11.2015 г.	722,35

(Продължение и край)

Средномесечен осигурителен доход за страната, обявен от НОИ					
период	лева	период	лева	период	лева
01.01.2015 г. - 31.12.2015 г.	726,40	01.01.2016 г. - 31.12.2016 г.	770,07	01.01.2017 г. - 31.12.2017 г.	821,51
01.02.2015 г. - 31.01.2016 г.	730,15	01.02.2016 г. - 31.01.2017 г.	773,45	01.02.2017 г. - 31.01.2018 г.	827,00
01.03.2015 г. - 29.02.2016 г.	733,59	01.03.2016 г. - 28.02.2017 г.	777,36	01.03.2017 г. - 28.02.2018 г.	832,60
01.04.2015 г. - 31.03.2016 г.	737,08	01.04.2016 г. - 31.03.2017 г.	781,25	01.04.2017 г. - 31.03.2018 г.	838,24
01.05.2015 г. - 30.04.2016 г.	740,85	01.05.2016 г. - 30.04.2017 г.	785,68	01.05.2017 г. - 30.04.2018 г.	843,84
01.06.2015 г. - 31.05.2016 г.	744,62	01.06.2016 г. - 31.05.2017 г.	789,50	01.06.2017 г. - 31.05.2018 г.	849,72
01.07.2015 г. - 30.06.2016 г.	748,17	01.07.2016 г. - 30.06.2017 г.	793,55	01.07.2017 г. - 30.06.2018 г.	855,83
01.08.2015 г. - 31.07.2016 г.	752,22	01.08.2016 г. - 31.07.2017 г.	797,70	01.08.2017 г. - 31.07.2018 г.	861,52
01.09.2015 г. - 31.08.2016 г.	755,60	01.09.2016 г. - 31.08.2017 г.	801,86	01.09.2017 г. - 31.08.2018 г.	867,37
01.10.2015 г. - 30.09.2016 г.	759,28	01.10.2016 г. - 30.09.2017 г.	806,77	01.10.2017 г. - 30.09.2018 г.	873,37
01.11.2015 г. - 31.10.2016 г.	763,23	01.11.2016 г. - 31.10.2017 г.	811,27	01.11.2017 г. - 31.10.2018 г.	878,95
01.12.2015 г. - 30.11.2016 г.	766,89	01.12.2016 г. - 30.11.2017 г.	815,96	01.12.2017 г. - 30.11.2018 г.	884,37

Средномесечен осигурителен доход за страната, обявен от НОИ					
период	лева	период	лева	период	лева
01.01.2018 г. - 31.12.2018 г.	889,90	01.01.2019 г. - 31.12.2019 г.	986,52	01.01.2020 г. - 31.12.2020 г.	1 069,50
01.02.2018 г. - 31.01.2019 г.	897,13	01.02.2019 г. - 31.01.2020 г.	993,54	01.02.2020 г. - 31.01.2021 г.	1 079,28
01.03.2018 г. - 28.02.2019 г.	904,73	01.03.2019 г. - 29.02.2020 г.	1 000,79	01.03.2020 г. - 28.02.2021 г.	1 088,23
01.04.2018 г. - 31.03.2019 г.	912,69	01.04.2019 г. - 31.03.2020 г.	1 004,47	01.04.2020 г. - 31.03.2021 г.	1 099,27
01.05.2018 г. - 30.04.2019 г.	920,83	01.05.2019 г. - 30.04.2020 г.	1 009,60	01.05.2020 г. - 30.04.2021 г.	1 107,52
01.06.2018 г. - 31.05.2019 г.	928,94	01.06.2019 г. - 31.05.2020 г.	1 016,32	01.06.2020 г. - 31.05.2021 г.	1 117,14
01.07.2018 г. - 30.06.2019 г.	936,91	01.07.2019 г. - 30.06.2020 г.	1 023,24	01.07.2020 г. - 30.06.2021 г.	1 124,56
01.08.2018 г. - 31.07.2019 г.	945,00	01.08.2019 г. - 31.07.2020 г.	1 030,45	01.08.2020 г. - 31.07.2021 г.	1 132,19
01.09.2018 г. - 31.08.2019 г.	953,27	01.09.2019 г. - 31.08.2020 г.	1 038,00	01.09.2020 г. - 31.08.2021 г.	1 139,18
01.10.2018 г. - 30.09.2019 г.	961,02	01.10.2019 г. - 30.09.2020 г.	1 045,93	01.10.2020 г. - 30.09.2021 г.	1 146,35
01.11.2018 г. - 31.10.2019 г.	969,47	01.11.2019 г. - 31.10.2020 г.	1 053,81	01.11.2020 г. - 31.10.2021 г.	1 153,52
01.12.2018 г. - 30.11.2019 г.	977,60	01.12.2019 г. - 30.11.2020 г.	1 060,85	01.12.2020 г. - 30.11.2021 г.	1 161,23

Средномесечен осигурителен доход за страната, обявен от НОИ					
период	лева	период	лева	период	лева
01.01.2021 г. - 31.12.2021 г.	1 169,25	01.01.2022 г. - 31.12.2022 г.	1 298,45		
01.02.2021 г. - 31.01.2022 г.	1 171,56	01.02.2022 г. - 31.01.2023 г.	1 314,57		
01.03.2021 г. - 28.02.2022 г.	1 174,07	01.03.2022 г. - 28.02.2023 г.	1 330,91		
01.04.2021 г. - 31.03.2022 г.	1 179,57	01.04.2022 г. - 31.03.2023 г.	1 346,78		
01.05.2021 г. - 30.04.2022 г.	1 191,96	01.05.2022 г. - 30.04.2023 г.	1 357,48		
01.06.2021 г. - 31.05.2022 г.	1 201,96	01.06.2022 г. - 31.05.2023 г.	1 368,22		
01.07.2021 г. - 30.06.2022 г.	1 213,75	01.07.2022 г. - 30.06.2023 г.	1 378,73		
01.08.2021 г. - 31.07.2022 г.	1 226,00				
01.09.2021 г. - 31.08.2022 г.	1 238,96				
01.10.2021 г. - 30.09.2022 г.	1 253,37				
01.11.2021 г. - 31.10.2022 г.	1 268,23				
01.12.2021 г. - 30.11.2022 г.	1 283,57				

Б) ПЕНСИИ, ИЗПЛАЩАНИ ОТ УЧИТЕЛСКИЯ
ПЕНСИОНЕН ФОНД

1. Брой на пенсионерите от УПФ,
пенсионирани по чл.69в, ал.2, ал.3 и ал.4 от КСО
към 30.VI.2023 г.

[Към съдържанието](#)

Показатели	Брой към 30.VI.2023 г.	в % към 30.VI.2022 г.
1. По чл.69в, ал.2 от КСО	1 591	98,9%
2. По чл.69в, ал.3 от КСО	33 886	104,7%
3. По чл.69в, ал.4 от КСО	168	94,9%
Общо	35 645	104,4%

2. Брой на новоотпуснатите, изменените и прекратени
лични пенсии от УПФ, чл.69в, ал.2 и ал.4 от КСО
за периода 1.I.2023 г. - 30.VI.2023 г.

Показатели	II-то тримесечие на 2023 г.	1.I.2023 г. - 30.VI.2023 г. брой
1. Новотпуснати	98	249
2. Изменени	1030	1274
3. Прекратени	6	8

3. Брой пенсионери, среден брой месеци до навършване на
възрастта по чл.68, ал.1 от КСО
и среден основен месечен размер на пенсията на учителите,
пенсионирани по чл.69в, ал.2 от КСО
към 30.VI.2023 г.

Показатели	Брой пенсионери	Среден брой месеци	Среден основен месечен размер
Мъже	235	35,0	923,03
Жени	1 356	38,4	850,68
Общо	1 591	37,9	861,37

4. Брой пенсионери, среден осигурителен стаж в месеци, среден основен месечен размер на пенсията и среден размер на добавката на учителите, пенсионирани по чл.69в, ал.3 от КСО към 30.VI.2023 г.

Към съдържанието

Показатели	Брой пенсионери	Среден осигурителен стаж *	Среден основен размер на пенсията	Среден месечен размер на добавката
Мъже	3 135	50,6	887,48	146,15
Жени	30 751	59,1	787,94	151,88
Общо	33 886	58,3	797,15	151,35

* Среден осигурителен стаж в месеци, за които има осигурителна вноска в УчПФ след придобиване право на пенсия по чл.69в, ал.1 от КСО.

5. Брой пенсионери, среден брой месеци до навършване на възрастта по чл.68, ал.3 от КСО и среден основен месечен размер на пенсията на учителите, пенсионирани по чл.69в, ал.4 от КСО към 30.VI.2023 г.

Показатели	Брой пенсионери	Среден брой месеци	Среден месечен основен размер
Мъже	4	22,3	694,01
Жени	164	54,8	718,30
Общо	168	54,0	717,72

6. Брой на пенсионерите от УПФ,
пенсионирани по чл.69в, ал.2 и ал.4 от КСО,
разпределени по групи основни месечни размери на пенсиите им
към 30.VI.2023 г.

Към съдържанието

№	Групи основни месечни размери на пенсиите	Брой пенсионери	%
	Общо	1 759	100%
1	до 222.30 лв.		
2	от 222.31 до 350.25 лв.		
3	от 350.26 до 396.95 лв.		
4	от 396.96 до 467.00 лв.	64	3,6%
5	от 467.01 до 600.00 лв.	57	3,2%
6	от 600.01 до 700.00 лв.	179	10,2%
7	от 700.01 до 800.00 лв.	351	20,0%
8	от 800.01 до 900.00 лв.	480	27,3%
9	от 900.01 до 1000.00 лв.	348	19,8%
10	от 1000.01 до 1200.00 лв.	238	13,5%
11	от 1200.01 до 1400.00 лв.	37	2,1%
12	от 1400.01 до 1600.00 лв.	4	0,2%
13	от 1600.01 до 2000.00 лв.	1	0,1%
14	от 2000.01 до 2500.00 лв.		
15	от 2500.01 до 3000.00 лв.		
16	от 3000.01 до 3400.00 лв.		
17	над 3400.00 лв.		
	до 467.00 лв. вкл.	64	3,6%

7. Брой на пенсионерите от УПФ,
пенсионирани по чл.69в, ал.2 и ал.4 от КСО,
разпределени по групи месечни размери на пенсиите им
към 30.VI.2023 г.

№	Групи месечни размери на пенсиите	Брой пенсионери	%
	Общо	1 759	100%
1	до 222.30 лв.		
2	от 222.31 до 350.25 лв.		
3	от 350.26 до 396.95 лв.		
4	от 396.96 до 467.00 лв.	59	3,4%
5	от 467.01 до 600.00 лв.	52	2,96%
6	от 600.01 до 700.00 лв.	165	9,4%
7	от 700.01 до 800.00 лв.	321	18,2%
8	от 800.01 до 900.00 лв.	459	26,1%
9	от 900.01 до 1000.00 лв.	360	20,5%
10	от 1000.01 до 1200.00 лв.	263	15,0%
11	от 1200.01 до 1400.00 лв.	63	3,6%
12	от 1400.01 до 1600.00 лв.	15	0,9%
13	от 1600.01 до 2000.00 лв.	2	0,1%
14	от 2000.01 до 2500.00 лв.		
15	от 2500.01 до 3000.00 лв.		
16	от 3000.01 до 3400.00 лв.		
17	над 3400.00 лв.		
	до 467.00 лв. вкл.	59	3,4%

8. Брой на добавките към пенсиите
на учителите, пенсионирани
по чл.69в, ал.2 от КСО към 30.VI.2023 г.

Към съдържанието

Вид на добавката	Брой
Общо	198
1. Добавка за чужда помощ	9
2. Добавка по чл. 84 от КСО	189

9. Брой на учителите, пенсионирани по чл.69в, ал.2 и ал.4 от КСО,
разпределени по ТП на НОИ към 30.VI.2023 г.

ТП на НОИ	Брой	%
Общо	1 759	100,0%
1.Благоевград	60	3,4%
2.Бургас	111	6,3%
3.Варна	122	6,9%
4.Велико Търново	65	3,7%
5.Видин	24	1,4%
6.Враца	51	2,9%
7.Габрово	17	1,0%
8.Кърджали	27	1,5%
9.Кюстендил	33	1,9%
10.Ловеч	45	2,6%
11.Монтана	34	1,9%
12.Пазарджик	68	3,9%
13.Перник	21	1,2%
14.Плевен	90	5,1%
15.Пловдив	98	5,6%
16.Разград	41	2,3%
17.Русе	70	4,0%
18.Силистра	56	3,2%
19.Сливен	40	2,3%
20.Смолян	43	2,4%
21.София-град	247	14,0%
22.София	52	3,0%
23.Стара Загора	78	4,4%
24.Добрич	54	3,1%
25.Търговище	68	3,9%
26.Хасково	54	3,1%
27.Шумен	55	3,1%
28.Ямбол	35	2,0%
29. Европейски регламенти и международни договори		

10. Разход за пенсии от УПФ
към 30.VI.2023 г.

Към съдържанието

Показатели	Отчетен разход
Общо	40 853 761
1. Пенсии от УПФ по чл.69в, ал.2 и ал.4 от КСО	9 810 780
2. Добавка по чл.69в, ал.3 от КСО	31 032 082
3. Добавка за чужда помощ	10 900

11. Брой, разход и среден месечен размер на изплатените пенсии
от УПФ за II - то тримесечие на 2023 г.

Показатели	Среден брой за II - то тримесечие на 2023 г.	Разход за II - то тримесечие на 2023 г. лева	Среден месечен размер на пенсии и добавки за II - то тримесечие по касов отчет - лева
1. Пенсии от УПФ по чл.69в, ал.2 и ал.4 от КСО	1 786	4 827 824	901,05
2. Добавка по чл.69в, ал.3 от КСО	33 848	15 651 397	154,13

12. Разход за пенсии от УПФ
по ТП на НОИ към 30.VI.2023 г.

ТП на НОИ	Разход в лева
Общо	40 853 761
1.Благоевград	211 010
2.Бургас	217 919
3.Варна	325 164
4.Велико Търново	138 316
5.Видин	69 538
6.Враца	85 191
7.Габрово	45 962
8.Кърджали	95 555
9.Кюстендил	71 565
10.Ловеч	76 287
11.Монтана	81 642
12.Пазарджик	151 299
13.Перник	58 609
14.Плевен	150 614
15.Пловдив	457 159
16.Разград	77 229
17.Русе	110 441
18.Силистра	56 674
19.Сливен	123 268
20.Смолян	77 524
21.София-град	471 037
22.София	126 367
23.Стара Загора	121 468
24.Добрич	135 466
25.Търговище	83 449
26.Хасково	151 484
27.Шумен	89 374
28.Ямбол	76 675
29. ЦУ на НОИ	36 917 475

Забележка:

Разходите за пенсии, изплатени от Централно управление на НОИ (29 ЦУ на НОИ) включват пенсиите изплащани по международен договор, по който Р. България е страна или по европейските регламенти за координация на системите за социална сигурност, както и разходите за пенсии, изплатени по банков път в цялата страна. Разходите за пенсии, изплатени от ТП на НОИ са разходите, изплатени чрез пощенските станции.

НАЦИОНАЛЕН ОСИГУРИТЕЛЕН ИНСТИТУТ
ОТДЕЛ "СТАТИСТИКА, АКТЮЕРСКИ АНАЛИЗИ И ПРОГНОЗИ"

Статистическият бюлетин е изготвен от отдел "Статистика, актюерски анализи и прогнози"
към Дирекция "Анализ, планиране и прогнозиране".
Ползвана е информация от Дирекция "Информационни системи за дългосрочни и краткосрочни плащания",
Дирекция "Европейски регламенти и международни договори" и
Дирекция "Финансово-счетоводна дейност"