

**НАЦИОНАЛЕН ОСИГУРИТЕЛЕН ИНСТИТУТ**

---

**СТАТИСТИЧЕСКИ БЮЛЕТИН**

**ПЕНСИИ**

**КЪМ 30.VI.2022 г.**



**СОФИЯ - 2022 г.**

**НАЦИОНАЛЕН ОСИГУРИТЕЛЕН ИНСТИТУТ**

Екземпляр N.....

**СТАТИСТИЧЕСКИ БЮЛЕТИН**

**ПЕНСИИ**

**КЪМ 30.VI.2022 г.**

София - 2022 г.

## СЪДЪРЖАНИЕ

Проведени допълнителни мероприятия за II - то тримесечие на 2022 г.	5
А) ПЕНСИИ, ИЗПЛАЩАНИ ОТ ДЪРЖАВНОТО ОБЩЕСТВЕНО ОСИГУРЯВАНЕ	6
1. Брой на пенсионерите по вид на водещата пенсия към 30.VI.2022 г.	7
2. Брой на пенсиите към 30.VI.2022 г.	8
3. Брой на пенсиите и на получаваните повече от една пенсия от един пенсионер към 30.VI.2021 г. и към 30.VI.2022 г.	9
4. Брой на новоотпуснатите пенсии към 30.VI.2022 г.	10
5. Брой на изменените пенсии към 30.VI.2022 г.	11
6. Брой на прекратените пенсии към 30.VI.2022 г.	12
7. Брой на личните пенсии за осигурителен стаж и възраст, разпределени по категории труд към 30.VI.2022 г.	13
8. Брой на личните пенсии за инвалидност по видове пенсии и процент на намалена работоспособност към 30.VI.2022 г.	14
9. Брой на личните пенсии за инвалидност по видове пенсии към 30 юни на съответната година	15
10. Разходи за пенсии към 30.VI.2022 г.	16
11. Разходи за пенсии по фондове към 30.VI.2022 г.	17
12. Разход по видове пенсии към 30.VI.2022 г.	18
13. Среден брой пенсионери, среден брой пенсии и среден размер на пенсията на един пенсионер за първото полугодие на 2022 г.	19
14. Среден размер на пенсията на един пенсионер по пол и вид на пенсията за първото полугодие на 2022 г.	20
15. Брой пенсионери, брой пенсии и среден размер на пенсията на един пенсионер по месеци и тримесечия за 2022 г.	21
16. Средни основни месечни размери на пенсиите към 30.VI.2022 г.	22
17. Средни основни месечни размери на новоотпуснатите пенсии през 2021 г.	23
18. Средни основни месечни размери на изменените и прекратените пенсии към 30.VI.2022 г.	24
19. Брой на пенсионерите с минимален размер на първата пенсия към 30.VI.2022 г., разпределени по вид на водещата пенсия и процент на намалена работоспособност	25
20. Брой на пенсионерите, разпределени по групи основни месечни размери на пенсиите им, без тези получавани като втори,трети и четвърти към 30.VI.2022 г.	28
21. Брой на пенсионерите, разпределени по групи месечни размери на пенсиите им към 30.VI.2022 г.	30
22. Брой на пенсионерите за осигурителен стаж и възраст, разпределени по групи месечни размери на пенсиите им към 30.VI.2022 г.	33
23. Брой на пенсионерите и на пенсиите по ТП на НОИ към 30.VI.2022 г.	34
24. Брой на пенсиите по ТП на НОИ към 30.VI.2022 г.	35
25. Разход за пенсии по ТП на НОИ към 30.VI.2022 г.	36
26. Среден месечен размер на изплатените пенсии по ТП на НОИ за първото полугодие на 2022 г.	38
27. Брой на добавките към пенсиите към 30.VI.2022 г., разпределени по вид на пенсията и вид на добавките	39
28. Брой на добавките към пенсиите към 30.VI.2022 г., разпределени по ТП на НОИ и по вид на добавките	41

29. Среден индивидуален коефициент на личните първи пенсии за осигурителен стаж и възраст, разпределени по категории труд и пол на пенсионерите към 30.VI.2022 г.	42
30. Среден индивидуален коефициент на личните първи пенсии за инвалидност поради общо заболяване, разпределени по процент на намалена работоспособност и пол на пенсионерите към 30.VI.2022 г.	42
31. Среден индивидуален коефициент на личните първи пенсии за инвалидност поради трудова злополука и професионална болест, разпределени по процент на намалена работоспособност и пол на пенсионерите към 30.VI.2022 г.	43
32. Разпределение на личните първи пенсии за осигурителен стаж и възраст по размер на индивидуалния коефициент, пол и среден осигурителен стаж на пенсионерите към 30.VI.2022 г.	44
33. Разпределение на личните първи пенсии за инвалидност поради общо заболяване по размер на индивидуалния коефициент, пол и среден осигурителен стаж на пенсионерите към 30.VI.2022 г.	46
34. Разпределение на личните първи пенсии за инвалидност поради трудова злополука и професионална болест по размер на индивидуалния коефициент и пол на пенсионерите към 30.VI.2022 г.	48
35. Среден осигурителен доход по месеци, от който се изчисляват индивидуалните коефициенти на лицата при пенсиониране	49
36. Средномесечен осигурителен доход за изчисляване размера на новоотпуснатите пенсии	51
 Б) ПЕНСИИ, ИЗПЛАЩАНИ ОТ УЧИТЕЛСКИЯ ПЕНСИОНЕН ФОНД	 53
1. Брой на пенсионерите от УПФ, пенсионирани по чл. 69в, ал.2, ал.3 и ал.4 от КСО към 30.VI.2022 г.	54
2. Брой на новотпуснатите, изменените и прекратените лични пенсии от УПФ, чл. 69в, ал.2 и ал.4 от КСО за периода от 1.I.2022 г. до 30.VI.2022 г.	54
3. Брой пенсионери, среден брой месеци до навършване на възрастта по чл. 68, ал.1 от КСО и среден основен месечен размер на пенсията на учителите, пенсионирани по чл.69в, ал.2 от КСО към 30.VI.2022 г.	54
4. Брой пенсионери, среден осигурителен стаж в месеци, среден основен месечен размер на пенсията и среден размер на добавката на учителите, пенсионирани по чл.69в, ал.3 от КСО към 30.VI.2022 г.	55
5. Брой пенсионери, среден брой месеци до навършване на възрастта по чл. 68, ал.3 от КСО и среден основен месечен размер на пенсията на учителите, пенсионирани по чл. 69в, ал. 4 от КСО към 30.VI.2022 г.	55
6. Брой на пенсионерите от УПФ, пенсионирани по чл. 69в, ал.2 и ал.4 от КСО, разпределни по групи основни месечни размери на пенсиите им към 30.VI.2022 г.	56
7. Брой на пенсионерите от УПФ, пенсионирани по чл. 69в, ал.2 и ал.4 от КСО, разпределни по групи месечни размери на пенсиите им към 30.VI.2022 г.	56
8. Брой на добавките на пенсиите на учителите, пенсионирани по чл. 69в, ал.2 от КСО към 30.VI.2022 г.	57
9. Брой на учителите, пенсионирани по чл. 69в, ал.2 и ал.4 от КСО, разпределени по ТП на НОИ към 30.VI.2022 г.	57
10. Разход за пенсиите от УПФ към 30.VI.2022 г.	58
11. Брой, разход и среден месечен размер на изплатените пенсии от УПФ за II - то тримесечие на 2022 г.	58
12. Разход за пенсиите от УПФ по ТП на НОИ към 30.VI.2022 г.	58

**ПРОВЕДЕНИ ДОПЪЛНИТЕЛНИ МЕРОПРИЯТИЯ  
ПРЕЗ I - во ПОЛУГОДИЕ НА 2022 г.**

1. С постановление № 474 от 30 декември 2021 г. се одобрява допълнителен трансфер в размер на 100 млн. лв. по бюджета на държавното обществено осигуряване за 2021 г. за еднократно изплащане на допълнителна сума към пенсията или сбора от пенсиите заедно с добавките и компенсациите към тях в размер на 75 лв. Допълнителната сума се изплаща от Националния осигурителен институт както следва:

- на всеки пенсионер, който е със завършен ваксинационен курс за COVID-19 до 31 декември 2021 г. включително, съгласно Националния имунизационен регистър - към пенсията за февруари 2022г.;

- на всеки пенсионер, който завърши ваксинационен курс за COVID-19 или е с поставена допълваща (бустерна) доза ваксина за COVID - 19 в периода от 1 януари до 30 юни 2022 г. включително, съгласно Националния имунизационен регистър - към пенсията за месеца, следващ месеца на получаване на информацията за поставената ваксина за COVID - 19 или допълващата (бустерна) доза ваксина за COVID-19;

- на всеки пенсионер, който има поставена първа доза ваксина за COVID-19 в периода от 1 юни до 30 юни 2022 г. включително, съгласно Националния имунизационен регистър - към пенсията за месеца, следващ месеца на получаване на информацията за поставената първа доза ваксина за COVID-19.

Допълнителната сума се изплаща само веднъж.

2. С постановление № 479 от 30 декември 2021 г. се одобрява допълнителен трансфер в размер до 750 млн. лв. по бюджета на държавното обществено осигуряване за 2021 г. за изплащане на допълнителна сума към пенсиите за януари, февруари, март, април, май и юни 2022 г. Допълнителната сума е в размер на 60 лв. месечно и се изплаща към пенсията или сбора от пенсиите заедно с добавките и компенсациите към тях на всеки пенсионер независимо от размера на получаваната пенсия.

Средствата се осигуряват за сметка на преизпълнение на данъчните приходи по държавния бюджет за 2021 г.

3. С постановление № 43 от 1 април 2022 г. се одобрява допълнителен трансфер в размер на 142,9 млн. лв. по бюджета на държавното обществено осигуряване за 2022 г. за еднократно изплащане на допълнителна сума в размер на 70 лв. на всеки пенсионер през м. април 2022 г. Допълнителната сума се изплаща на пенсионерите независимо от размера на получаваната пенсия.

Средствата се осигуряват за сметка на реструктуриране на разходите и/или трансферите по централния бюджет за 2022 г.

4. От 01.04.2022 г. лицата с право на социална пенсия за инвалидност се разпределят в три категории, при следните проценти от социалната пенсия за старост:

- за лицата с трайно намалена работоспособност/вид и степен на увреждане 100 на сто с определена чужда помощ – 160 на сто – от 1 април 2022 г. - 272,00 лв.;

- за лицата с трайно намалена работоспособност/вид и степен на увреждане от 91 на сто до 100 на сто – 140 на сто – от 1 април 2022 г. - 238,00 лв.;

- за лицата с трайно намалена работоспособност/вид и степен на увреждане от 71 на сто до 90 на сто – 130 на сто – от 1 април 2022 г. - 221,00 лв.

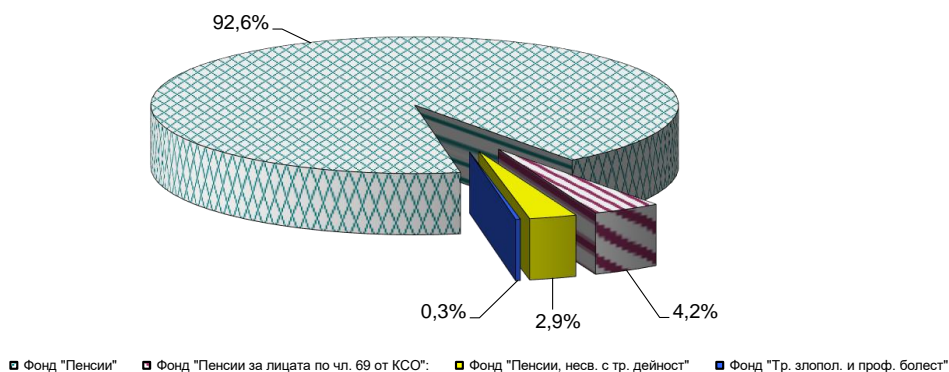
Новите размери на социалната пенсия за инвалидност се отнасят както за отпуснатите пенсии с начална дата след 31.03.2022 г., така и за тези, които са отпуснати преди 01.04.2022 г.

**А) ПЕНСИИ, ИЗПЛАЩАНИ ОТ**  
**ДЪРЖАВНОТО ОБЩЕСТВЕНО ОСИГУРЯВАНЕ**

## 1.Брой на пенсионерите по вид на водещата пенсия към 30.VI.2022 г.

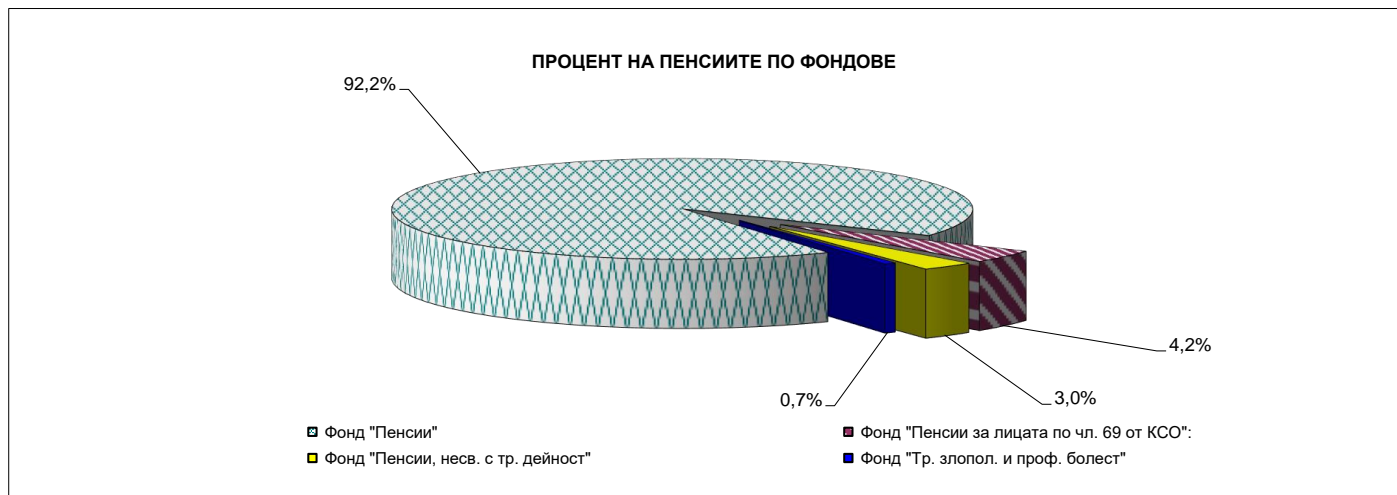
Вид на пенсиите	Общо		Лични		Наследствени	
	брой	в % към 30.VI.2021 г.	брой	в % към 30.VI.2021 г.	брой	в % към 30.VI.2021 г.
<b>Общо ( I + II + III + IV )</b>	<b>2 034 590</b>	<b>97,9%</b>	<b>1 924 826</b>	<b>97,7%</b>	<b>109 764</b>	<b>101,8%</b>
<b>I. Фонд "Пенсии"</b>	<b>1 884 446</b>	<b>97,9%</b>	<b>1 780 902</b>	<b>97,7%</b>	<b>103 544</b>	<b>102,3%</b>
1.Инвалидност поради общо заболяване	435 263	99,2%	358 215	98,3%	77 048	103,8%
2.Осигурителен стаж и възраст	1 445 532	97,6%	1 419 097	97,6%	26 435	98,2%
3.Осигурителен стаж и възраст ЗПЗСК	92	55,8%	72	52,2%	20	74,1%
4.Инвалидност поради общо заболяване ЗПЗСК	251	83,9%	226	83,4%	25	89,3%
5.Инвалидност поради общо заболяване СВОК	543	92,3%	533	91,7%	10	142,9%
6.Осигурителен стаж и възраст СВОК	2 734	85,3%	2 731	85,3%	3	75,0%
7.Частни занаятчий, търговци и др. СВОК	31	68,9%	28	66,7%	3	100,0%
<b>II. Фонд "Пенсии за лицата по чл. 69"</b>	<b>85 190</b>	<b>96,2%</b>	<b>81 325</b>	<b>96,2%</b>	<b>3 865</b>	<b>96,2%</b>
1.Инвалидност поради общо заболяване	41	89,1%	39	90,7%	2	66,7%
2.Осигурителен стаж и възраст	85 149	96,2%	81 286	96,2%	3 863	96,2%
<b>III. Фонд "Пенсии, несвързани с трудова дейност"</b>	<b>59 032</b>	<b>99,9%</b>	<b>58 135</b>	<b>100,1%</b>	<b>897</b>	<b>85,0%</b>
1.Старост (поборнически) ЗП	1	100,0%			1	100,0%
2.Военна инвалидност	1 930	92,1%	1 654	92,5%	276	89,6%
3.Народни по чл.28 от ЗП	1	100,0%			1	100,0%
4.Народни по чл.30а от ЗП	2	100,0%			2	100,0%
5.Особени заслуги	8	100,0%	7	100,0%	1	100,0%
6.Гражданска инвалидност	104	90,4%	103	90,4%	1	100,0%
7.Старост на частни земеделски стопани ЗОО	44	86,3%	41	85,4%	3	100,0%
8.С отделен указ -ЗП	1	100,0%	1	100,0%		
9.Социални пенсии за инвалидност	50 287	100,1%	50 287	100,1%		
10. Персонални пенсии	1 941	86,2%	1 329	87,7%	612	82,9%
11.Социални пенсии за старост	4 713	108,2%	4 713	108,2%		
<b>IV. Фонд "Трудова злополука и професионална болест"</b>	<b>5 922</b>	<b>93,8%</b>	<b>4 464</b>	<b>94,8%</b>	<b>1 458</b>	<b>91,1%</b>
<b>А. Пенсии за трудова дейност</b>	<b>5 915</b>	<b>93,8%</b>	<b>4 457</b>	<b>94,8%</b>	<b>1 458</b>	<b>91,1%</b>
1.Инвалидност поради трудова злополука и професионална болест	5 836	93,9%	4 395	94,9%	1 441	91,1%
2.Инвалидност поради трудова злополука и професионална болест ЗПЗСК	51	86,4%	42	84,0%	9	100,0%
3.Инвалидност поради трудова злополука и професионална болест СВОК	28	93,3%	20	100,0%	8	80,0%
<b>Б. Пенсии за лицата по чл. 69</b>	<b>7</b>	<b>87,5%</b>	<b>7</b>	<b>100,0%</b>		
1.Инвалидност поради трудова злополука и професионална болест	7	87,5%	7	100,0%		

ПРОЦЕНТ НА ПЕНСИОНЕРИТЕ ПО ФОНДОВЕ



## 2. Брой на пенсиите към 30.VI.2022 г.

Вид на пенсиите	Общо		Лични		Наследствени	
	брой	в % към 30.VI.2021 г.	брой	в % към 30.VI.2021 г.	брой	в % към 30.VI.2021 г.
<b>Общо ( I + II + III + IV )</b>	<b>2 047 401</b>	<b>97,9%</b>	<b>1 929 748</b>	<b>97,7%</b>	<b>117 653</b>	<b>101,0%</b>
<b>I. Фонд "Пенсии"</b>	<b>1 887 813</b>	<b>97,9%</b>	<b>1 782 237</b>	<b>97,7%</b>	<b>105 576</b>	<b>102,2%</b>
1.Инвалидност поради общо заболяване	436 791	99,2%	358 253	98,3%	78 538	103,6%
2.Осигурителен стаж и възраст	1 447 333	97,6%	1 420 388	97,6%	26 945	98,3%
3.Осигурителен стаж и възраст ЗПЗСК	118	59,6%	72	52,2%	46	76,7%
4.Инвалидност поради общо заболяване ЗПЗСК	254	83,3%	226	83,4%	28	82,4%
5.Инвалидност поради общо заболяване СВОК	544	92,4%	533	91,7%	11	137,5%
6.Осигурителен стаж и възраст СВОК	2 742	85,2%	2 737	85,2%	5	83,3%
7.Частни занаятчии, търговци и др. СВОК	31	68,9%	28	66,7%	3	100,0%
<b>II. Фонд "Пенсии за лицата по чл. 69"</b>	<b>85 207</b>	<b>96,2%</b>	<b>81 331</b>	<b>96,2%</b>	<b>3 876</b>	<b>96,2%</b>
1.Инвалидност поради общо заболяване	41	89,1%	39	90,7%	2	66,7%
2.Осигурителен стаж и възраст	85 166	96,2%	81 292	96,2%	3 874	96,2%
<b>III. Фонд "Пенсии, несвързани с трудова дейност"</b>	<b>60 937</b>	<b>99,6%</b>	<b>58 540</b>	<b>100,1%</b>	<b>2 397</b>	<b>88,3%</b>
1.Старост (поборнически) - ЗП	1	100,0%			1	100,0%
2.Военна инвалидност	3 749	92,4%	1 995	94,1%	1 754	90,5%
3.Народни по чл.28 от ЗП	1	100,0%			1	100,0%
4.Народни по чл.30а от ЗП	2	100,0%			2	100,0%
5.Особени заслуги	8	100,0%	7	100,0%	1	100,0%
6.Гражданска инвалидност	189	91,7%	166	94,3%	23	76,7%
7.Старост на частни земеделски стопани -ЗОО	44	86,3%	41	85,4%	3	100,0%
8.С отделен указ -ЗП	1	100,0%	1	100,0%		
9.Социални пенсии за инвалидност	50 288	100,1%	50 288	100,1%		
10. Персонални пенсии	1 941	86,2%	1 329	87,7%	612	82,9%
11.Социални пенсии за старост	4 713	108,2%	4 713	108,2%		
<b>IV. Фонд "Трудова злополука и професионална болест"</b>	<b>13 444</b>	<b>91,4%</b>	<b>7 640</b>	<b>91,6%</b>	<b>5 804</b>	<b>91,1%</b>
<b>А. Пенсии за трудова дейност</b>	<b>13 431</b>	<b>91,4%</b>	<b>7 632</b>	<b>91,6%</b>	<b>5 799</b>	<b>91,2%</b>
1.Инвалидност поради трудова злополука и професионална болест	13 259	91,5%	7 527	91,7%	5 732	91,2%
2.Инвалидност поради трудова злополука и професионална болест ЗПЗСК	113	85,0%	68	84,0%	45	86,5%
3.Инвалидност поради трудова злополука и професионална болест СВОК	59	90,8%	37	86,0%	22	100,0%
<b>Б. Пенсии за лицата по чл. 69</b>	<b>13</b>	<b>86,7%</b>	<b>8</b>	<b>100,0%</b>	<b>5</b>	<b>71,4%</b>
1.Инвалидност поради трудова злополука и професионална болест	13	86,7%	8	100,0%	5	71,4%



**3. Брой на пенсиите и на получаваните повече от една пенсия  
от един пенсионер към 30.VI.2021 г. и към 30.VI.2022 г.**

Вид на пенсиите	към 30.VI.2021 г.			към 30.VI.2022 г.		
	Общо брой	в т.ч. получавани повече от една пенсия		Общо брой	в т.ч. получавани повече от една пенсия	
		брой	%		брой	%
<b>Общо ( I + II + III+IV )</b>	<b>2 092 046</b>	<b>14 082</b>	<b>0,7%</b>	<b>2 047 401</b>	<b>12 811</b>	<b>0,6%</b>
<b>I. Фонд "Пенсии"</b>	<b>1 927 609</b>	<b>3 615</b>	<b>0,2%</b>	<b>1 887 813</b>	<b>3 367</b>	<b>0,2%</b>
1.Инвалидност поради общо заболяване	440 355	1 652	0,4%	436 791	1 528	0,3%
2.Осигурителен стаж и възраст	1 482 900	1 913	0,1%	1 447 333	1 801	0,1%
3.Осигурителен стаж и възраст ЗПЗСК	198	33	16,7%	118	26	22,0%
4.Инвалидност поради общо заболяване ЗПЗСК	305	6	2,0%	254	3	1,2%
5.Инвалидност поради общо заболяване СВОК	589	1	0,2%	544	1	0,2%
6.Осигурителен стаж и възраст СВОК	3 217	10	0,3%	2 742	8	0,3%
7.Частни занаятчии, търговци и др. СВОК	45			31		
<b>II. Фонд "Пенсии за лицата по чл. 69"</b>	<b>88 561</b>	<b>18</b>	<b>0,02%</b>	<b>85 207</b>	<b>17</b>	<b>0,02%</b>
1.Инвалидност поради общо заболяване	46			41		
2.Осигурителен стаж и възраст	88 515	18	0,02%	85 166	17	0,02%
<b>III. Фонд "Пенсии, несвързани с трудова дейност"</b>	<b>61 170</b>	<b>2 054</b>	<b>3,4%</b>	<b>60 937</b>	<b>1 905</b>	<b>3,1%</b>
1.Старост (поборнически) - ЗП	1			1		
2.Военна инвалидност	4 059	1 963	48,4%	3 749	1 819	48,5%
3.Народни по чл.28 от ЗП	1			1		
4.Народни по чл.30а от ЗП	2			2		
5.Особени заслуги	8			8		
6.Гражданска инвалидност	206	91	44,2%	189	85	45,0%
7.Старост на частни земеделски стопани -ЗОО	51			44		
8.С отделен указ -ЗП	1			1		
9.Социални пенсии за инвалидност	50 234			50 288	1	0,002%
10. Персонални пенсии	2 253			1 941		
11.Социални пенсии за старост	4 354			4 713		
<b>IV. Фонд "Трудова злополука и професионална болест"</b>	<b>14 706</b>	<b>8 395</b>	<b>57,1%</b>	<b>13 444</b>	<b>7 522</b>	<b>56,0%</b>
<b>A. Пенсии за трудова дейност</b>	<b>14 691</b>	<b>8 388</b>	<b>57,1%</b>	<b>13 431</b>	<b>7 516</b>	<b>56,0%</b>
1.Инвалидност поради трудова злополука и професионална болест	14 493	8 279	57,1%	13 259	7 423	56,0%
2.Инвалидност поради трудова злополука и професионална болест ЗПЗСК	133	74	55,6%	113	62	54,9%
3.Инвалидност поради трудова злополука и професионална болест СВОК	65	35	53,8%	59	31	52,5%
<b>Б. Пенсии за лицата по чл. 69</b>	<b>15</b>	<b>7</b>	<b>46,7%</b>	<b>13</b>	<b>6</b>	<b>46,2%</b>
1.Инвалидност поради трудова злополука и професионална болест	15	7	46,7%	13	6	46,2%
	%	%		%	%	
Общо	100,0%	100,0%		100,0%	100,0%	
а\ Фонд "Пенсии"	92,1%	25,7%		92,2%	26,3%	
а\ Фонд "Пенсии за лицата по чл. 69 от КСО"	4,2%	0,1%		4,2%	0,1%	
б\ Фонд "Пенсии, несв. с трудова дейност"	2,9%	14,6%		3,0%	14,9%	
в\ Фонд "Трудова злополука и проф. болест"	0,7%	59,6%		0,7%	58,7%	

към съдържание

**4.Брой на новоотпуснатите пенсии  
към 30.VI.2022 г.**

Вид на пенсиите	II-то тримесечие на 2022 г.	от 1.I.2022 г. до 30.VI.2022 г.		
		Общо	лични	наследствени
<b>Общо ( I + II + III +IV )</b>	<b>23 168</b>	<b>47 835</b>	<b>39 154</b>	<b>8 681</b>
<b>I. Фонд "Пенсии"</b>	<b>21 829</b>	<b>45 161</b>	<b>36 784</b>	<b>8 377</b>
1.Инвалидност поради общо заболяване	9 722	18 785	11 989	6 796
2.Осигурителен стаж и възраст	12 107	26 375	24 795	1 580
3.Осигурителен стаж и възраст ЗПЗСК				
4.Инвалидност поради общо заболяване ЗПЗСК				
5.Инвалидност поради общо заболяване СВОК		1		1
6.Осигурителен стаж и възраст СВОК				
7.Частни занаятчии, търговци и др. СВОК				
<b>II. Фонд "Пенсии за лицата по чл. 69"</b>	<b>247</b>	<b>558</b>	<b>304</b>	<b>254</b>
1.Инвалидност поради общо заболяване				
2.Осигурителен стаж и възраст	247	558	304	254
<b>III. Фонд "Пенсии, несвързани с трудова дейност"</b>	<b>1 059</b>	<b>2 036</b>	<b>2 026</b>	<b>10</b>
1.Старост (поборнически) - ЗП				
2.Военна инвалидност	4	9	1	8
3.Народни по чл.28 от ЗП				
4.Народни по чл.30а от ЗП				
5.Особени заслуги				
6.Гражданска инвалидност				
7.Старост на частни земеделски стопани -ЗОО				
8.С отделен указ -ЗП				
9.Социални пенсии за инвалидност	803	1 558	1 558	
10. Персонални пенсии	1	5	3	2
11.Социални пенсии за старост	251	464	464	
<b>IV. Фонд "Трудова злополука и професионална болест"</b>	<b>33</b>	<b>80</b>	<b>40</b>	<b>40</b>
<b>А. Пенсии за трудова дейност</b>	<b>33</b>	<b>80</b>	<b>40</b>	<b>40</b>
1.Инвалидност поради трудова злополука и професионална болест	32	79	40	39
2.Инвалидност поради трудова злополука и професионална болест ЗПЗСК				
3.Инвалидност поради трудова злополука и професионална болест СВОК	1	1		1
<b>Б. Пенсии за лицата по чл. 69</b>				
1.Инвалидност поради трудова злополука и професионална болест				
	%	%	%	%
Общо	100,0%	100,0%	100,0%	100,0%
а\ Фонд "Пенсии"	94,2%	94,4%	93,9%	96,5%
б\ Фонд "Пенсии за лицата по чл.69 от КСО"	1,1%	1,2%	0,8%	2,9%
в\ Фонд "Пенсии, несв. с трудова дейност"	4,6%	4,3%	5,2%	0,1%
г\ Фонд "Трудова злополука и проф. болест"	0,1%	0,2%	0,1%	0,5%

**Забележка:** Данните се отнасят за пенсиите с издадени разпореждания за отпускане в разглеждания период, без значение на началната дата на отпускане на пенсията. Поради тази причина, броят на новоотпуснатите пенсии за периода е по-голям от броя на пенсиите, отпуснати с начална дата от същия период.

Броят на новоотпуснатите пенсии не включва преминалите от една област в друга и променилите си вида на пенсията.

към съдържание

**5. Брой на изменените пенсии  
към 30.VI.2022 г.**

Вид на пенсиите	II-то тримесечие на 2022 г.	от 1.I.2022 г. до 30.VI.2022 г.		
		общо	лични	наследствени
<b>Общо ( I + II + III +IV )</b>	<b>414 960</b>	<b>513 444</b>	<b>492 948</b>	<b>20 496</b>
<b>I. Фонд "Пенсии"</b>	<b>334 439</b>	<b>429 140</b>	<b>408 963</b>	<b>20 177</b>
1.Инвалидност поради общо заболяване	114 587	182 576	162 935	19 641
2.Осигурителен стаж и възраст	219 778	246 466	245 930	536
3.Осигурителен стаж и възраст ЗПЗСК				
4.Инвалидност поради общо заболяване ЗПЗСК		1	1	
5.Инвалидност поради общо заболяване СВОК	35	37	37	
6.Осигурителен стаж и възраст СВОК	39	60	60	
7.Частни занаятчии, търговци и др. СВОК				
<b>II. Фонд "Пенсии за лицата по чл. 69"</b>	<b>29 554</b>	<b>32 505</b>	<b>32 377</b>	<b>128</b>
1.Инвалидност поради общо заболяване	14	15	15	
2.Осигурителен стаж и възраст	29 540	32 490	32 362	128
<b>III. Фонд "Пенсии, несвързани с трудова дейност"</b>	<b>50 061</b>	<b>50 374</b>	<b>50 372</b>	<b>2</b>
1.Старост (поборнически) - ЗП				
2.Военна инвалидност	6	18	18	
3.Народни по чл.28 от ЗП				
4.Народни по чл.30а от ЗП				
5.Особени заслуги				
6.Гражданска инвалидност	1	1	1	
7.Старост на частни земеделски стопани -ЗОО				
8.С отделен указ -ЗП				
9.Социални пенсии за инвалидност	50 050	50 347	50 347	
10. Персонални пенсии	1	2		2
11.Социални пенсии за старост	3	6	6	
<b>IV. Фонд "Трудова злополука и професионална болест"</b>	<b>906</b>	<b>1 425</b>	<b>1 236</b>	<b>189</b>
<b>A. Пенсии за трудова дейност</b>	<b>905</b>	<b>1 424</b>	<b>1 235</b>	<b>189</b>
1.Инвалидност поради трудова злополука и професионална болест	905	1 424	1 235	189
2.Инвалидност поради трудова злополука и професионална болест ЗПЗСК				
3.Инвалидност поради трудова злополука и професионална болест СВОК				
<b>Б. Пенсии за лицата по чл. 69</b>	<b>1</b>	<b>1</b>	<b>1</b>	
1.Инвалидност поради трудова злополука и професионална болест	1	1	1	
	%	%	%	%
Общо	100,0%	100,0%	100,0%	100,0%
а\ Фонд "Пенсии"	80,6%	83,6%	83,0%	98,4%
б\ Фонд "Пенсии за лицата по чл.69 от КСО"	7,1%	6,3%	6,6%	0,6%
в\ Фонд "Пенсии, несв. с трудова дейност"	12,1%	9,8%	10,2%	0,01%
г\ Фонд "Трудова злополука и проф. болест"	0,2%	0,3%	0,3%	0,9%

към съдържание

**6. Брой на прекратените пенсии  
към 30.VI.2022 г.**

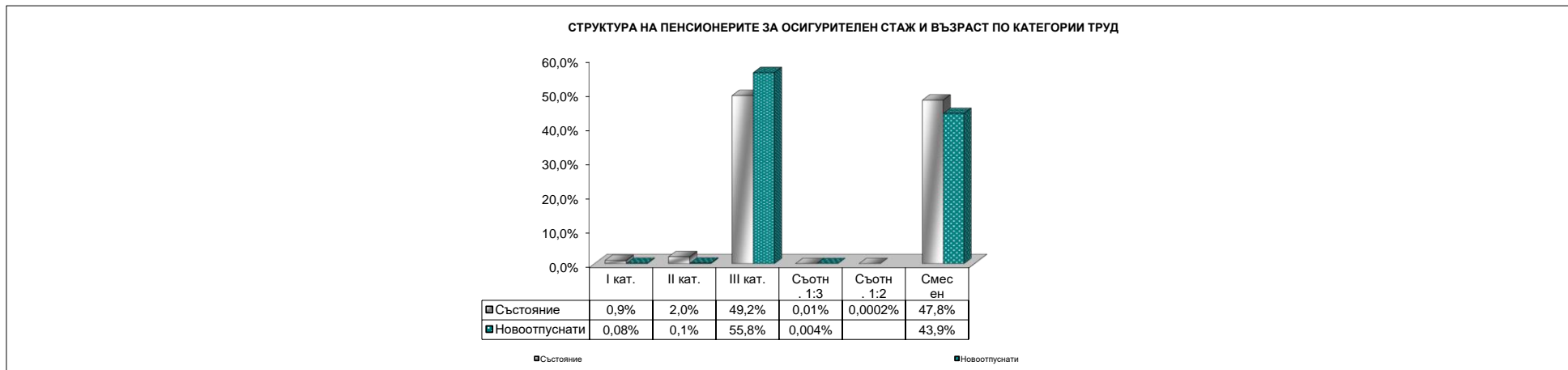
Вид на пенсиите	II-то тримесечие на 2022 г.	от 1.I.2022 г. до 30.VI.2022 г.		
		общо	лични	наследствени
<b>Общо ( I + II + III +IV )</b>	<b>29 576</b>	<b>73 135</b>	<b>69 650</b>	<b>3 485</b>
<b>I. Фонд "Пенсии"</b>	<b>27 793</b>	<b>68 740</b>	<b>65 534</b>	<b>3 206</b>
1.Инвалидност поради общо заболяване	6 335	15 008	12 757	2 251
2.Осигурителен стаж и възраст	21 324	53 399	52 450	949
3.Осигурителен стаж и възраст ЗПЗСК	17	39	35	4
4.Инвалидност поради общо заболяване ЗПЗСК	7	26	24	2
5.Инвалидност поради общо заболяване СВОК	6	21	21	
6.Осигурителен стаж и възраст СВОК	103	240	240	
7.Частни занаятчии, търговци и др. СВОК	1	7	7	
<b>II. Фонд "Пенсии за лицата по чл. 69"</b>	<b>846</b>	<b>2 175</b>	<b>2 001</b>	<b>174</b>
1.Инвалидност поради общо заболяване	1	1	1	
2.Осигурителен стаж и възраст	845	2 174	2 000	174
<b>III. Фонд "Пенсии, несвързани с трудова дейност"</b>	<b>853</b>	<b>1 977</b>	<b>1 920</b>	<b>57</b>
1.Старост (поборнически) - ЗП				
2.Военна инвалидност	17	59	48	11
3.Народни по чл.28 от ЗП				
4.Народни по чл.30а от ЗП				
5.Особени заслуги				
6.Гражданска инвалидност	2	6	6	
7.Старост на частни земеделски стопани -ЗОО	1	4	4	
8.С отделен указ -ЗП				
9.Социални пенсии за инвалидност	623	1 410	1 410	
10. Персонални пенсии	63	144	98	46
11.Социални пенсии за старост	147	354	354	
<b>IV. Фонд "Трудова злополука и професионална болест"</b>	<b>84</b>	<b>243</b>	<b>195</b>	<b>48</b>
<b>А. Пенсии за трудова дейност</b>	<b>84</b>	<b>243</b>	<b>195</b>	<b>48</b>
1.Инвалидност поради трудова злополука и професионална болест	81	237	190	47
2.Инвалидност поради трудова злополука и професионална болест ЗПЗСК	2	5	5	
3.Инвалидност поради трудова злополука и професионална болест СВОК	1	1		1
<b>Б. Пенсии за лицата по чл. 69</b>				
1.Инвалидност поради трудова злополука и професионална болест				
	%	%	%	%
Общо	100,0%	100,0%	100,0%	100,0%
а\ Фонд "Пенсии"	94,0%	94,0%	94,1%	92,0%
б\ Фонд "Пенсии за лицата по чл.69 от КСО"	2,9%	3,0%	2,9%	5,0%
в\ Фонд "Пенсии, несв. с трудова дейност"	2,9%	2,7%	2,8%	1,6%
г\ Фонд "Трудова злополука и проф. болест"	0,3%	0,3%	0,3%	1,4%

към съдържание

**7. Брой на личните пенсии за осигурителен стаж и възраст,  
разпределени по категории труд  
към 30.VI.2022 г.**

Категория труд	Общо		Осигурителен стаж и възраст														Осигурителен стаж и възраст - чл. 69	
Състояние към 30.VI.2022 г.	брой	%	общо		по чл.68, ал. 1 и 2		по чл.68, ал. 3		по чл.68а		по чл.69а		по чл.69б		ОСВ - СВОК		чл. 69	
			брой	%	брой	%	брой	%	брой	%	брой	%	брой	%	брой	%	брой	%
Първи, втори, трети и четвърти пенсии	1 504 417	100,0%	1 423 125	100,0%	1 102 589	100,0%	145 400	100,0%	30 771	100,0%	202	100,0%	141 426	100,0%	2 737	100,0%	81 292	100,0%
1. I-ва категория труд (чл.104, ал.4)	14 202	0,9%	9 556	0,7%	9 502	0,9%	24	0,02%					23	0,02%	7	0,3%	4 646	5,7%
2. II-ра категория труд (чл.104, ал.9)	30 667	2,0%	30 651	2,2%	29 833	2,7%	452	0,3%					185	0,1%	181	6,6%	16	0,02%
3. III-та категория труд	739 769	49,2%	739 754	52,0%	651 962	59,1%	68 034	46,8%	17 534	57,0%	1	0,5%	5	0,004%	2218	81,0%	15	0,02%
4. Осиг.стаж превърнат в съотн. 1:3 (чл.104, ал.5 и ал.7)	139	0,01%	126	0,01%	115	0,01%	2	0,001%					9	0,01%			13	0,02%
5. Осиг.стаж превърнат в съотн. 1:2 (чл.104, ал.6 и ал.8)	3	0,0002%															3	0,004%
6. Смесен осиг.стаж	719 637	47,8%	643 038	45,2%	411 177	37,3%	76 888	52,9%	13 237	43,0%	201	99,5%	141 204	99,8%	331	12,1%	76 599	94,2%
Новоотпуснати от 1.I.2022 г. до 30.VI.2022 г.																		
Първи пенсии	25 099	100,0%	24 795	100,0%	12 845	100,0%	5 381	100,0%	3 486	100,0%	6	100,0%	3 077	100,0%	304 100,0%			
1. I-ва категория труд	19	0,08%	15	0,06%	12	0,09%	3	0,1%									4	1,3%
2. II-ра категория труд	36	0,1%	36	0,1%	3	0,02%	18	0,3%					15	0,5%				
3. III-та категория труд	14 014	55,8%	14 014	56,5%	8 811	68,6%	2 861	53,2%	2 342	67,2%								
4. Осиг.стаж превърнат в съотн. 1:3	1	0,004%	1	0,004%	1	0,01%												
5. Осиг.стаж превърнат в съотн. 1:2																		
6. Смесен осиг.стаж	11 029	43,9%	10 729	43,3%	4 018	31,3%	2 499	46,4%	1 144	32,8%	6	100,0%	3 062	99,5%			300	98,7%

**Забележка:** За първото полугодие 2022 г. пенсионерите с отпуснати при условията на чл.68а от КСО пенсии са с недостигаща средно 10,0 месеца възраст.



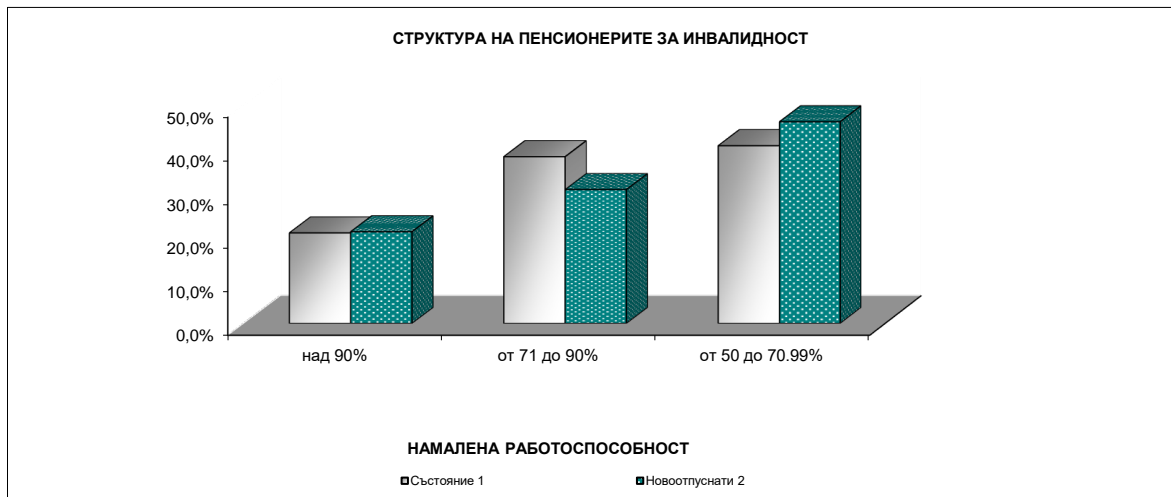
**8. Брой на личните пенсии за инвалидност  
по видове пенсии и процент на намалена работоспособност към 30.VI.2022 г.**

Вид на пенсиите	НАМАЛЕНА РАБОТОСПОСОБНОСТ				непосо- чена група инвал.
	Общо	над 90%	от 71 до 90%	от 50 до 70.99%	
Състояние <sup>1</sup> към 30.VI.2022 г.					
Общо ( I + II + III + IV )	419 140	87 072	160 222	170 734	1 112
общо в %	100,0%	20,8%	38,2%	40,7%	0,3%
I. Фонд "Пенсии"	359 012	64 497	130 052	163 421	1 042
Инвалидност поради общо заболяване, в т.ч. ЗПЗСК	359 012	64 497	130 052	163 421	1 042
общо в %	100,0%	18,0%	36,2%	45,5%	0,3%
II. Фонд "Пенсии за лицата по чл. 69"	39	16	12	11	
Инвалидност поради общо заболяване	39	16	12	11	
общо в %	100,0%	41,0%	30,8%	28,2%	
III. Фонд "Пенсии, несвързани с трудова дейност"	52 449	22 044	29 145	1 192	68
Военна инвалидност	1 995	259	663	1 071	2
Гражданска инвалидност	166	19	27	120	
Социални пенсии за инвалидност	50 288	21 766	28 455	1	66
общо в %	100,0%	42,0%	55,6%	2,3%	0,13%
IV. Фонд "Трудова злополука и професионална болест"	7 640	515	1 013	6 110	2
Инвалидност поради трудова злополука и професионална болест	7 640	515	1 013	6 110	2
общо в %	100,0%	6,7%	13,3%	80,0%	0,03%
Новоотпуснати <sup>2</sup> от 1.I.2022 г. до 30.VI.2022 г.					
Брой пенсии - общо ( I + II + III + IV )	13 588	2 859	4 171	6 279	279
всичко в %	100,0%	21,0%	30,7%	46,2%	2,1%
I. Фонд "Пенсии"	11 989	2 224	3 261	6 248	256
Инвалидност поради общо заболяване	11 989	2 224	3 261	6 248	256
общо в %	100,0%	18,6%	27,2%	52,1%	2,1%
II. Фонд "Пенсии за лицата по чл. 69"					
Инвалидност поради общо заболяване					
общо в %					
III. Фонд "Пенсии, несвързани с трудова дейност"	1 559	632	906		21
Военна инвалидност	1		1		
Гражданска инвалидност					
Социални пенсии за инвалидност	1 558	632	905		21
общо в %	100,0%	40,5%	58,1%		1,3%
IV. Фонд "Трудова злополука и професионална болест"	40	3	4	31	2
Инвалидност поради трудова злополука и професионална болест	40	3	4	31	2
общо в %	100,0%	7,5%	10,0%	77,5%	5,0%

**Забележка:**

<sup>1</sup> В състоянието се наблюдават всички лични пенсии за инвалидност.

<sup>2</sup> За новоотпуснатите се наблюдават само първите пенсии.



**9. Брой на личните пенсии за инвалидност  
по видове пенсии към 30 юни на съответната година**

Вид на пенсиите	Общо		Изменение
	към 30.VI.2022 г.	към 30.VI.2021 г.	30.VI.2022 г. в % към 30.VI.2021 г.
<b>Състояние <sup>1</sup></b>			
<b>Общо ( I + II + III + IV )</b>	<b>419 140</b>	<b>426 312</b>	<b>98,3%</b>
<b>I. Фонд "Пенсии"</b>	<b>359 012</b>	<b>365 400</b>	<b>98,3%</b>
Инвалидност поради общо заболяване	359 012	365 400	98,3%
в т. ч. ЗПЗСК			
<b>II. Фонд "Пенсии за лицата по чл. 69"</b>	<b>39</b>	<b>43</b>	<b>90,7%</b>
Инвалидност поради общо заболяване	39	43	90,7%
<b>III. Фонд "Пенсии, несвързани с трудова дейност"</b>	<b>52 449</b>	<b>52 531</b>	<b>99,8%</b>
Военна инвалидност	1 995	2 121	94,1%
Гражданска инвалидност	166	176	94,3%
Социални пенсии за инвалидност	50 288	50 234	100,1%
<b>IV. Фонд "Трудова злополука и професионална болест"</b>	<b>7 640</b>	<b>8 338</b>	<b>91,6%</b>
Инвалидност поради трудова злополука и професионална болест	7 640	8 338	91,6%
<b>Новоотпуснати <sup>2</sup></b>	<b>I - VI. 2022 г.</b>	<b>I - VI. 2021 г.</b>	<b>I - VI. 2022 г. в %</b>
<b>Общо ( I + II + III + IV )</b>	<b>13 588</b>	<b>12 191</b>	<b>111,5%</b>
<b>I. Фонд "Пенсии"</b>	<b>11 989</b>	<b>10 739</b>	<b>111,6%</b>
Инвалидност поради общо заболяване	11 989	10 739	111,6%
<b>II. Фонд "Пенсии за лицата по чл. 69"</b>			
Инвалидност поради общо заболяване			
<b>III. Фонд "Пенсии, несвързани с трудова дейност"</b>	<b>1 559</b>	<b>1 416</b>	<b>110,1%</b>
Военна инвалидност	1	1	100,0%
Гражданска инвалидност			
Социални пенсии за инвалидност	1 558	1 415	110,1%
<b>IV. Фонд "Трудова злополука и професионална болест"</b>	<b>40</b>	<b>36</b>	<b>111,1%</b>
Инвалидност поради трудова злополука и професионална болест	40	36	111,1%

**Забележка:**

<sup>1</sup> В състоянието се наблюдават всички лични пенсии за инвалидност.

<sup>2</sup> За новоотпуснатите се наблюдават само първите пенсии.

към съдържание

**10. Разходи за пенсии  
към 30.VI.2022 г.**

	<b>Разход лева</b>	<b>30.VI.2022 г. в % към 30.VI.2021 г.</b>
<b>Разход за пенсии и пенсионни права</b>	<b>6 963 510 348</b>	<b>108,8%</b>
<b>Пенсии ( 1+ 2 )</b>	<b>6 963 510 348</b>	<b>108,8%</b>
<b>1. Пенсии за сметка на ДОО</b>	<b>6 857 662 808</b>	<b>108,6%</b>
Пенсии за трудова дейност и добавките към тях	6 131 638 101	116,8%
Пенсии за лицата по чл. 69 от КСО и добавките към тях	470 168 578	108,5%
Допълнителни суми към пенсиите за минал период (2017 г. - 2021 г.)	12 966 581	
Допълнителни суми към пенсиите по ПМС 479/30.12.2021 г. <sup>1</sup>	-10 260	
Допълнителна сума към пенсиите по ПМС 474/30.12.2021 г. <sup>2</sup>	675	
Индивидуални компенсаторни суми <sup>3</sup>	100 826 565	
Великденска еднократна сума към пенсиите 2022 г.	142 072 568	
<b>2. Пенсии за сметка на държавния бюджет</b>	<b>105 847 540</b>	<b>128,3%</b>
Социални пенсии, пенсии за особени заслуги и др.	100 951 556	130,2%
Добавки към пенсиите на участниците във войните	231 717	62,3%
Добавки към пенсиите по чл.9 от ЗПГРРЛ	4 659 143	102,1%
Добавка към пенсиите по чл. 4 от ЗУНТОПБГ	5 124	113,2%
<b>3. Трансфер за прехвърляне на пенсионни права</b>		
<b>Процент на разходите - общо</b>	<b>100,0%</b>	
<b>Пенсии за сметка на ДОО</b>	<b>98,5%</b>	
Пенсии за трудова дейност	91,7%	
Пенсии за лицата по чл. 69 от КСО	6,8%	
<b>Пенсии за сметка на държавния бюджет</b>	<b>1,5%</b>	
Социални пенсии, пенсии за особени заслуги и др.	1,4%	
Добавки към пенсиите на участниците във войните	0,003%	
Добавки към пенсиите по чл.9 от ЗПГРРЛ	0,1%	
Добавка към пенсиите по чл. 4 от ЗУНТОПБГ	0,0001%	
<b>Трансфер за прехвърляне на пенсионни права</b>		

**Забележка:**

<sup>1</sup> В края на 2021 г. по сметка за чужди средства на НОИ са прехвърлени средства в размер на 750 млн.лв., предоставени за изплащане към пенсиите през 2022 г. на 60 лв. „ковид добавка“ към пенсиите на всички пенсионери за месеците от януари до юни на 2022 г., съгласно ПМС 479/30.12.2021 г. Към 30 юни 2022 г., изразходваните средства по ПМС 479/30.12.2021 г. са 736,2 млн. лв. и са отчетени като възстановен разход по бюджета на държавното обществено осигуряване от сметката за чужди средства. Посочената в таблицата сума представлява възстановен разход по бюджета на държавното обществено осигуряване след възстановяване на средствата от сметката за чужди средства и извършване на плащане към пенсионерите.

<sup>2</sup> В края на 2021 г. по сметка за чужди средства на НОИ са прехвърлени средства в размер на 100 млн.лв., предоставени за изплащане към пенсиите през 2022 г. на еднократна добавка от 75 лв. за ваксиниралите се пенсионери, съгласно ПМС 474/30.12.2021 г. Към 30 юни 2022 г. изразходваните средства по ПМС 474/30.12.2021 г. са 56,1 млн. лв. и са отчетени като разход по бюджета на държавното обществено осигуряване от сметката за чужди средства. Посочената в таблицата сума представлява разход по бюджета на държавното обществено осигуряване, извършен след възстановяване на сумата от сметката за чужди средства.

<sup>3</sup> Индивидуалните компенсаторни суми представляват разликата между дохода от пенсия през декември 2021 г. и дохода от пенсия от януари 2022 г.

към съдържание

# **11. Разходи за пенсии по фондове към 30.VI.2022 г.**

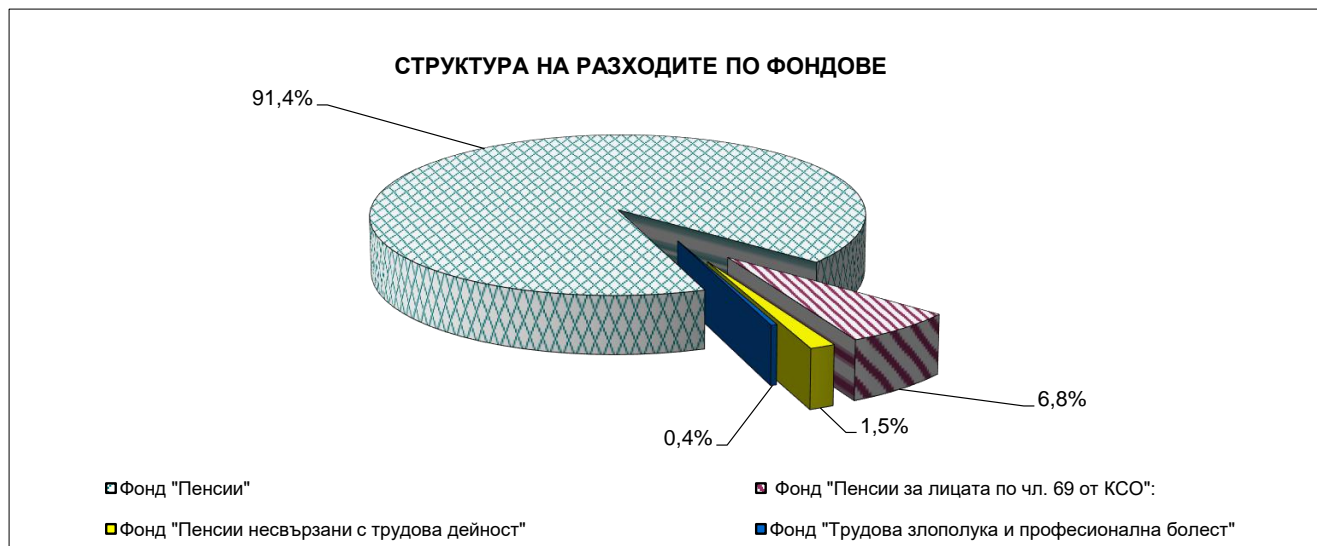
	<b>Разход лева</b>	<b>30.VI.2022 г. в % към 30.VI.2021 г.</b>
<b>Разход за пенсии и пенсионни права</b>	<b>6 963 510 348</b>	<b>108,8%</b>
<b>I. Фонд "Пенсии" (вкл. трансфер за прехвърляне на пенсионни права)</b>	<b>6 361 764 816</b>	<b>108,5%</b>
Пенсии за трудова дейност	6 105 908 687	116,8%
Допълнителни суми към пенсиите за минал период (2017 г. - 2021 г.)	12 966 581	
Допълнителни суми към пенсиите по ПМС 479/30.12.2021 г. <sup>1</sup>	-10 260	
Допълнителна сума към пенсиите по ПМС 474/30.12.2021 г. <sup>2</sup>	675	
Индивидуални компенсаторни суми <sup>3</sup>	100 826 565	
Великденска еднократна сума към пенсиите 2022 г.	142 072 568	
Трансфер за прехвърляне на пенсионни права		
<b>II. Фонд "Пенсии за лицата по чл. 69"</b>	<b>470 114 495</b>	<b>108,5%</b>
Пенсии за лицата по чл. 69	470 114 495	108,5%
<b>III. Фонд "Пенсии, несвързани с трудова дейност"</b>	<b>105 847 540</b>	<b>128,3%</b>
Социални пенсии, пенсии за особени заслуги и др.	100 951 556	130,2%
Добавки към пенсиите на участниците във войните	231 717	62,3%
Добавки към пенсиите по чл.9 от ЗПГРРЛ	4 659 143	102,1%
Добавка към пенсиите по чл. 4 от ЗУНТОПБГ	5 124	113,2%
<b>IV. Фонд "Трудова злополука и професионална болест"</b>	<b>25 783 497</b>	<b>113,7%</b>
Пенсии за трудова дейност	25 729 414	113,7%
Пенсии за лицата по чл. 69	54 083	114,7%

## **Забележка:**

<sup>1</sup> В края на 2021 г. по сметка за чужди средства на НОИ са прехвърлени средства в размер на 750 млн.лв., предоставени за изплащане към пенсиите през 2022 г. на 60 лв. „ковид добавка“ към пенсиите на всички пенсионери за месеците от януари до юни на 2022 г., съгласно ПМС 479/30.12.2021 г. Към 30 юни 2022 г., изразходваните средства по ПМС 479/30.12.2021 г. са 736,2 млн. лв. и са отчетени като възстановен разход по бюджета на държавното обществено осигуряване от сметката за чужди средства. Посочената в таблицата сума представлява възстановен разход по бюджета на държавното обществено осигуряване след възстановяване на средствата от сметката за чужди средства и извършване на плащане към пенсионерите.

<sup>2</sup> В края на 2021 г. по сметка за чужди средства на НОИ са прехвърлени средства в размер на 100 млн.лв., предоставени за изплащане към пенсиите през 2022 г. на еднократна добавка от 75 лв. за ваксиниралите се пенсионери, съгласно ПМС 474/30.12.2021 г. Към 30 юни 2022 г. изразходваните средства по ПМС 474/30.12.2021 г. са 56,1 млн. лв. и са отчетени като разход по бюджета на държавното обществено осигуряване от сметката за чужди средства. Посочената в таблицата сума представлява разход по бюджета на държавното обществено осигуряване, извършен след възстановяване на сумата от сметката за чужди средства.

<sup>3</sup> Индивидуалните компенсаторни суми представляват разликата между дохода от пенсия през декември 2021 г. и дохода от пенсия от януари 2022 г.



**12. Разход по видове пенсии  
към 30.VI.2022 г.**

<b>Вид на пенсиите</b>	<b>Разход за пенсии и добавки</b>	<b>30.VI.2022 г. в % към 30.VI.2021 г.</b>
<b>Разход за пенсии</b>	<b>6 963 510 348</b>	<b>108,8%</b>
<b>I. Фонд "Пенсии" (вкл. А, Б, В, Г и Д)</b>	<b>6 361 764 816</b>	<b>108,6%</b>
1.Инвалидност поради общо заболяване	1 226 648 909	121,5%
2.Осигурителен стаж и възраст	4 869 670 086	115,7%
3.Осигурителен стаж и възраст ЗПЗСК	284 994	66,7%
4.Инвалидност поради общо заболяване ЗПЗСК	878 397	102,7%
5.Инвалидност поради общо заболяване СВОК	1 487 297	116,4%
6.Осигурителен стаж и възраст СВОК	6 849 252	102,4%
7.Частни занаятчии, търговци и др. СВОК	89 752	91,0%
А. Допълнителни суми към пенсиите за минал период (2017 г. - 2021 г.)	12 966 581	
Б. Допълнителни суми към пенсиите по ПМС 479/30.12.2021 г. <sup>1</sup>	-10 260	
В. Допълнителна сума към пенсиите по ПМС 474/30.12.2021 г. <sup>2</sup>	675	
Г. Индивидуални компенсаторни суми <sup>3</sup>	100 826 565	
Д. Великденска еднократна сума към пенсиите 2022	142 072 568	
<b>II. Фонд "Пенсии за лицата по чл. 69"</b>	<b>470 114 495</b>	<b>108,5%</b>
1.Инвалидност поради общо заболяване	128 936	106,0%
2.Осигурителен стаж и възраст	469 985 559	108,5%
<b>III. Фонд "Пенсии, несвързани с трудова дейност" (вкл. А, Б и В)</b>	<b>105 847 540</b>	<b>128,3%</b>
1.Старост (поборнически) - ЗП	1 677	124,2%
2.Военна инвалидност	5 768 012	112,7%
3.Народни по чл.28 от ЗП	1 947	96,9%
4.Народни по чл.30а от ЗП	4 165	123,9%
5.Особени заслуги	31 595	95,7%
6.Гражданска инвалидност	220 822	109,8%
7.Старост на частни земеделски стопани -ЗОО	117 690	106,9%
8.С отделен указ -ЗП	2 246	121,1%
9.Социални пенсии за инвалидност	87 881 024	132,4%
10. Персонални пенсии	1 787 194	104,1%
11.Социални пенсии за старост	5 135 184	129,4%
А. Добавки към пенсиите на участниците във войните	231 717	62,3%
Б. Добавки към пенсиите по чл.9 от ЗПГРРЛ	4 659 143	102,1%
В. Добавка към пенсиите по чл. 4 от ЗУНТОПБГ	5 124	113,2%
<b>IV. Фонд "Трудова злополука и професионална болест"</b>	<b>25 783 497</b>	<b>113,7%</b>
<b>А. Пенсии за трудова дейност</b>	<b>25 729 414</b>	<b>113,7%</b>
1.Инвалидност поради трудова злополука и проф. болест	25 404 248	113,8%
2.Инвалидност поради трудова злополука и проф. болест ЗПЗСК	213 970	103,2%
3.Инвалидност поради трудова злополука и проф. болест СВОК	111 196	117,6%
<b>Б. Пенсии за лицата по чл. 69</b>	<b>54 083</b>	<b>114,7%</b>
1.Инвалидност поради трудова злополука и проф. болест	54 083	114,7%

**Забележка:**

<sup>1</sup> В края на 2021 г. по сметка за чужди средства на НОИ са прехвърлени средства в размер на 750 млн.лв., предоставени за изплащане към пенсиите през 2022 г. на 60 лв. „ковид добавка“ към пенсиите на всички пенсионери за месеците от януари до юни на 2022 г., съгласно ПМС 479/30.12.2021 г. Към 30 юни 2022 г., изразходваните средства по ПМС 479/30.12.2021 г. са 736,2 млн. лв. и са отчетени като възстановен разход по бюджета на държавното обществено осигуряване от сметката за чужди средства. Посочената в таблицата сума представлява възстановен разход по бюджета на държавното обществено осигуряване след възстановяване на средствата от сметката за чужди средства и извършване на плащане към пенсионерите.

<sup>2</sup> В края на 2021 г. по сметка за чужди средства на НОИ са прехвърлени средства в размер на 100 млн.лв., предоставени за изплащане към пенсиите през 2022 г. на еднократна добавка от 75 лв. за ваксиниралите се пенсионери, съгласно ПМС 474/30.12.2021 г. Към 30 юни 2022 г. изразходваните средства по ПМС 474/30.12.2021 г. са 56,1 млн. лв. и са отчетени като разход по бюджета на държавното обществено осигуряване от сметката за чужди средства. Посочената в таблицата сума представлява разход по бюджета на държавното обществено осигуряване, извършен след възстановяване на сумата от сметката за чужди средства.

<sup>3</sup> Индивидуалните компенсаторни суми представляват разликата между дохода от пенсия през декември 2021 г. и дохода от пенсия от януари 2022 г.

**13. Среден брой пенсионери, среден брой пенсии и среден размер на пенсията на един пенсионер за първото полугодие на 2022 г.**

Вид на пенсиите	Среден брой пенсионери за първото полугодие на 2022 г.	Среден брой пенсии за първото полугодие на 2022 г.	Среден размер на пенсията на един пенсионер за първото полугодие на 2022 г.
<b>Общо ( I + II + III + IV)</b>	<b>2 040 283</b>	<b>2 053 308</b>	<b>549,09</b>
<b>I. Фонд "Пенсии"</b>	<b>1 889 578</b>	<b>1 892 976</b>	<b>542,49</b>
1.Инвалидност поради общо заболяване	434 513	436 037	417,59
2.Осигурителен стаж и възраст	1 451 292	1 453 126	580,00
3.Осигурителен стаж и възраст ЗПЗСК	106	133	463,70
4.Инвалидност поради общо заболяване ЗПЗСК	257	261	482,99
5.Инвалидност поради общо заболяване СВОК	549	550	479,82
6.Осигурителен стаж и възраст СВОК	2 828	2 836	501,61
7.Частни занаятчии, търговци и др. СВОК	33	33	440,04
<b>II. Фонд "Пенсии за лицата по чл. 69"</b>	<b>85 808</b>	<b>85 825</b>	<b>895,22</b>
1.Инвалидност общо заболяване	42	42	475,56
2.Осигурителен стаж и възраст	85 766	85 783	895,43
<b>III. Фонд "Пенсии, несвързани с трудова дейност"</b>	<b>58 892</b>	<b>60 832</b>	<b>263,18</b>
1.Старост (поборнически) - ЗП	1	1	283,23
2.Военна инвалидност	1 951	3 804	266,18
3.Народни по чл.28 от ЗП	1	1	283,23
4.Народни по чл.30а от ЗП	2	2	283,35
5.Особени заслуги	8	8	680,48
6.Гражданска инвалидност	106	193	251,58
7.Старост на частни земеделски стопани -ЗОО	45	45	472,15
8.С отделен указ -ЗП	1	1	286,30
9.Социални пенсии за инвалидност	50 143	50 143	274,66
10. Персонални пенсии	1 989	1 989	159,58
11.Социални пенсии за старост	4 645	4 645	179,85
<b>IV. Фонд "Трудова злополука и професионална болест"</b>	<b>6 005</b>	<b>13 675</b>	<b>485,66</b>
<b>А.Пенсии за трудова дейност</b>	<b>5 998</b>	<b>13 662</b>	<b>485,70</b>
1.Инвалидност поради трудова злополука и професионална болест	5 917	13 487	485,61
2.Инвалидност поради трудова злополука и професионална болест ЗПЗСК	53	115	483,81
3.Инвалидност поради трудова злополука и професионална болест СВОК	28	60	507,03
<b>Б.Пенсии за лицата по чл. 69</b>	<b>7</b>	<b>13</b>	<b>449,89</b>
1.Инвалидност поради трудова злополука и професионална болест	7	13	449,89

**Забележка:** Средните размери са изчислени от разхода за пенсии, като е включен разходът за добавката към пенсиите на участниците и пострадалите от войните и добавките по чл.9 от ЗПГРПЛ. Средствата са разпределени според вида на водещата пенсия.

В средните размери не са включени сумите, изплащани през 2022 г., но отчетени като разход през 2021 г., съгласно ПМС 474/30.12.2021 г. и ПМС 479/30.12.2021 г., и "великденската" добавка от 70 лв.

**14. Среден размер на пенсията на един пенсионер  
по пол и вид на пенсията  
за първото полугодие на 2022 г.**

Вид на пенсиите	Среден размер на пенсията на един пенсионер		
	Общо	лева мъже	жени
<b>Общо ( I + II + III + IV )</b>	<b>549,09</b>	<b>610,35</b>	<b>507,08</b>
<b>I. Фонд "Пенсии"</b>	<b>542,49</b>	<b>594,37</b>	<b>511,06</b>
1.Инвалидност поради общо заболяване	417,59	430,31	408,69
2.Осигурителен стаж и възраст	580,00	649,44	539,63
3.Осигурителен стаж и възраст ЗПЗСК	463,70	342,98	474,90
4.Инвалидност поради общо заболяване ЗПЗСК	482,99	428,66	491,84
5.Инвалидност поради общо заболяване СВОК	479,82	449,36	487,71
6.Осигурителен стаж и възраст СВОК	501,61	552,17	496,19
7.Частни занаятчии, търговци и др. СВОК	440,04	406,44	454,65
<b>II. Фонд "Пенсии за лицата по чл. 69"</b>	<b>895,22</b>	<b>911,24</b>	<b>701,47</b>
1.Инвалидност общо заболяване	475,56	482,79	406,86
2.Осигурителен стаж и възраст	895,43	911,45	701,65
<b>III. Фонд "Пенсии, несвързани с трудова дейност"</b>	<b>263,18</b>	<b>260,52</b>	<b>266,95</b>
1.Старост (поборнически) - ЗП	283,23		283,23
2.Военна инвалидност	266,18	262,08	297,19
3.Народни по чл.28 от ЗП	283,23		283,23
4.Народни по чл.30а от ЗП	283,35	283,23	283,47
5.Особени заслуги	680,48	714,47	660,09
6.Гражданска инвалидност	251,58	246,61	271,70
7.Старост на частни земеделски стопани -ЗОО	472,15	436,74	476,58
8.С отделен указ -ЗП	286,30		286,30
9.Социални пенсии за инвалидност	274,66	271,20	279,46
10. Персонални пенсии	159,58	156,57	162,26
11.Социални пенсии за старост	179,85	177,13	183,35
<b>IV. Фонд "Трудова злополука и професионална болест"</b>	<b>485,66</b>	<b>491,90</b>	<b>477,73</b>
<b>А. Пенсии за трудова дейност</b>	<b>485,70</b>	<b>491,95</b>	<b>477,76</b>
1.Инвалидност поради трудова злополука и професионална болест	485,61	492,05	477,33
2.Инвалидност поради трудова злополука и професионална болест - ЗПЗСК	483,81	447,09	506,07
3.Инвалидност поради трудова злополука и професионална болест - СВОК	507,03	567,65	486,82
<b>Б. Пенсии за лицата по чл. 69</b>	<b>449,89</b>	<b>461,93</b>	<b>377,64</b>
1.Инвалидност поради трудова злополука и професионална болест	449,89	461,93	377,64

**15. Брой пенсионери, брой пенсии и среден размер на пенсията на един пенсионер по месеци и тримесечия за 2022 г.**

	Брой пенсионери	Брой пенсии	Среден размер на пенсията на един пенсионер лева
януари	2 051 699	2 065 039	560,10
февруари	2 045 232	2 058 406	546,25
март	2 039 376	2 052 410	547,00
<b>I трим. - средно</b>	<b>2 045 436</b>	<b>2 058 619</b>	<b>551,13</b>
април	2 035 088	2 048 019	551,77
май	2 035 703	2 048 570	543,44
юни	2 034 590	2 047 401	545,93
<b>II трим. - средно</b>	<b>2 035 127</b>	<b>2 047 997</b>	<b>547,05</b>
<b>I - во полугодие - средно</b>	<b>2 040 283</b>	<b>2 053 308</b>	<b>549,09</b>

**Забележка:** В средните размери не са включени сумите, изплащани през 2022 г., но отчетени като разход през 2021 г., съгласно ПМС 474/30.12.2021 г. и ПМС 479/30.12.2021 г., както и "великденската" добавка от 70 лв.

към съдържание

**16. Средни основни месечни размери на пенсиите  
към 30.VI.2022 г.**

<b>Вид на пенсиите</b>	<b>Общо</b>	<b>Лични лева</b>	<b>Наследст.</b>
<b>Общо ( I + II + III + IV )</b>	<b>498,14</b>	<b>507,31</b>	<b>337,37</b>
<b>I. Фонд "Пенсии"</b>	<b>490,06</b>	<b>499,20</b>	<b>332,95</b>
1.Инвалидност поради общо заболяване	386,76	406,44	295,25
2.Осигурителен стаж и възраст	521,44	522,90	443,01
3.Осигурителен стаж и възраст ЗПЗСК	338,83	370,00	226,63
4.Инвалидност поради общо заболяване ЗПЗСК	366,46	376,88	272,32
5.Инвалидност поради общо заболяване СВОК	391,21	393,24	283,02
6.Осигурителен стаж и възраст СВОК	385,49	385,60	277,50
7.Частни занаятчии, търговци и др. СВОК	352,69	360,75	277,50
<b>II. Фонд "Пенсии за лицата по чл. 69"</b>	<b>870,41</b>	<b>888,28</b>	<b>494,36</b>
1.Инвалидност поради общо заболяване	433,05	441,03	277,50
2.Осигурителен стаж и възраст	870,62	888,49	494,47
<b>III. Фонд "Пенсии, несвързани с трудова дейност"</b>	<b>228,59</b>	<b>229,15</b>	<b>192,56</b>
1.Старост (поборнически) - ЗП	277,50		277,50
2.Военна инвалидност	242,39	236,51	277,63
3.Народни по чл.28 от ЗП	277,50		277,50
4.Народни по чл.30а от ЗП	277,50		277,50
5.Особени заслуги	643,13	700,00	245,00
6.Гражданска инвалидност	220,24	219,68	277,50
7.Старост на частни земеделски стопани -ЗОО	363,69	370,00	277,50
8.С отделен указ -ЗП	153,00	153,00	
9.Социални пенсии за инвалидност	236,30	236,30	
10. Персонални пенсии	153,00	153,00	153,00
11.Социални пенсии за старост	170,00	170,00	
<b>IV. Фонд "Трудова злополука и професионална болест"</b>	<b>400,01</b>	<b>424,93</b>	<b>323,71</b>
<b>А. Пенсии за трудова дейност</b>	<b>400,01</b>	<b>424,96</b>	<b>323,71</b>
1.Инвалидност поради трудова злополука и професионална болест	400,42	425,42	324,15
2.Инвалидност поради трудова злополука и професионална болест - ЗПЗСК	365,42	385,36	272,36
3.Инвалидност поради трудова злополука и професионална болест - СВОК	377,36	407,88	301,08
<b>Б. Пенсии за лицата по чл. 69</b>	<b>404,36</b>	<b>404,36</b>	
1.Инвалидност поради трудова злополука и професионална болест	404,36	404,36	

**17. Средни основни месечни размери на новоотпуснатите  
пенсии през 2021 г.**

	Общо	Лични	Наследствени
Вид на пенсиите	Лева		
Общо ( I + II + III + IV )	454,24	491,77	297,53
<b>I. Фонд "Пенсии"</b>	<b>479,53</b>	<b>526,76</b>	<b>294,00</b>
1.Инвалидност поради общо заболяване	342,23	399,22	281,45
2.Осигурителен стаж и възраст	542,51	559,36	331,63
3.Осигурителен стаж и възраст ЗПЗСК			
4.Инвалидност поради общо заболяване ЗПЗСК			
5.Инвалидност поради общо заболяване СВОК			
6.Осигурителен стаж и възраст СВОК			
7.Частни занаятчии, търговци и др. СВОК			
<b>II. Фонд "Пенсии за лицата по чл. 69 "</b>	<b>431,16</b>	<b>1197,83</b>	<b>382,69</b>
1.Инвалидност поради общо заболяване			
2.Осигурителен стаж и възраст	431,16	1197,83	382,69
<b>III. Фонд "Пенсии, несвързани с трудова дейност"</b>	<b>198,57</b>	<b>198,28</b>	<b>254,76</b>
1.Старост (поборнически) - ЗП			
2.Военна инвалидност	259,33	234,11	268,24
3.Народни по чл.28 от ЗП			
4.Народни по чл.30а от ЗП			
5.Особени заслуги			
6.Гражданска инвалидност			
7.Старост на частни земеделски стопани -ЗОО			
8.С отделен указ -ЗП			
9.Социални пенсии за инвалидност	206,65	206,65	
10. Персонални пенсии	145,20	146,62	140,24
11.Социални пенсии за старост	165,46	165,46	
<b>IV. Фонд "Трудова злополука и професионална болест"</b>	<b>376,09</b>	<b>510,14</b>	<b>284,03</b>
<b>A. Пенсии за трудова дейност</b>	<b>376,09</b>	<b>510,14</b>	<b>284,03</b>
1.Инвалидност поради трудова злополука и професионална болест	377,79	510,14	284,65
2.Инвалидност поради трудова злополука и професионална болест - ЗПЗСК			
3.Инвалидност поради трудова злополука и професионална болест - СВОК	258,84		258,84
<b>Б. Пенсии за лицата по чл. 69 от КСО:</b>			
1.Инвалидност поради трудова злополука и професионална болест			

**Забележка:** Първоначалното отпускане на пенсиите на минимален размер води до занижаване на средния размер. Таблица със средни основни размери на новоотпуснатите през 2022 г. пенсии ще бъде публикувана през първото полугодие на 2023 г.

**18. Средни основни месечни размери на  
изменените и прекратени пенсии  
към 30.VI.2022 г.**

Вид на пенсиите	изменени		прекратени
	нов размер	стар размер	
	лева	лева	лева
<b>Общо ( I + II + III +IV )</b>	<b>536,55</b>	<b>515,54</b>	<b>447,11</b>
<b>I. Фонд "Пенсии"</b>	<b>539,58</b>	<b>517,98</b>	<b>445,00</b>
1.Инвалидност поради общо заболяване	407,30	396,80	378,16
2.Осигурителен стаж и възраст	637,64	607,80	464,21
3.Осигурителен стаж и възраст ЗПЗСК			340,83
4.Инвалидност поради общо заболяване ЗПЗСК	425,50	388,50	352,76
5.Инвалидност поради общо заболяване СВОК	384,72	376,69	415,14
6.Осигурителен стаж и възраст СВОК	401,72	400,47	384,50
7.Частни занаятчии, търговци и др. СВОК			343,57
<b>II. Фонд "Пенсии за лицата по чл. 69"</b>	<b>966,91</b>	<b>946,00</b>	<b>739,59</b>
1.Инвалидност поради общо заболяване	410,72	405,90	657,49
2.Осигурителен стаж и възраст	967,17	946,25	739,63
<b>III. Фонд "Пенсии, несвързани с трудова дейност"</b>	<b>236,25</b>	<b>219,84</b>	<b>205,67</b>
1.Старост (поборнически) - ЗП			
2.Военна инвалидност	224,07	226,72	241,95
3.Народни по чл.28 от ЗП			
4.Народни по чл.30а от ЗП			
5.Особени заслуги			
6.Гражданска инвалидност	425,50	462,50	223,34
7.Старост на частни земеделски стопани -ЗОО			370,00
8.С отделен указ - ЗП			
9.Социални пенсии за инвалидност	236,26	219,84	218,91
10. Персонални пенсии	143,42	143,42	149,94
11.Социални пенсии за старост	170,00	170,00	167,41
<b>IV. Фонд "Трудова злополука и професионална болест"</b>	<b>419,96</b>	<b>413,73</b>	<b>389,96</b>
<b>A. Пенсии за трудова дейност</b>	<b>419,99</b>	<b>413,76</b>	<b>389,96</b>
1.Инвалидност поради трудова злополука и професионална болест	419,99	413,76	390,73
2.Инвалидност поради трудова злополука и професионална болест - ЗПЗСК			376,10
3.Инвалидност поради трудова злополука и професионална болест - СВОК			277,50
<b>Б. Пенсии за лицата по чл. 69</b>	<b>370,00</b>	<b>370,00</b>	
1.Инвалидност поради трудова злополука и професионална болест	370,00	370,00	

**19. Брой на пенсионерите с минимален размер на първата пенсия към 30.VI.2022 г.,  
разпределени по вид на водещата пенсия  
и процент на намалена работоспособност**

Вид на пенсиите	Лични пенсии		Наследствени пенсии		общ брой пенсионери с минимални размери	общ брой пенсионери	% на пенсионерите с мин. размери от общия брой
	мин. размер лева	брой	мин. размер лева	брой			
<b>Общо ( I + II + III + IV )</b>		<b>987 252</b>		<b>79 410</b>	<b>1 066 662</b>	<b>2 034 590</b>	<b>52,4%</b>
<b>I. Фонд "Пенсии"</b>		<b>924 234</b>		<b>76 854</b>	<b>1 001 088</b>	<b>1 884 446</b>	<b>53,1%</b>
<b>1.Инвалидност поради общо заболяване</b>		<b>282 889</b>		<b>66 807</b>	<b>349 696</b>	<b>435 263</b>	<b>80,3%</b>
Без група инвалидност	170,00	1 042	277,50	66 153	67 195		
над 90%	425,50	54 220	277,50	297	54 517		
от 71 до 90%	388,50	106 942	277,50	207	107 149		
от 50 до 70.99%	314,50	120 685	277,50	150	120 835		
<b>2.Осигурителен стаж и възраст</b>		<b>638 187</b>		<b>10 008</b>	<b>648 195</b>	<b>1 445 532</b>	<b>44,8%</b>
по чл.68, ал.1 и 2 от КСО	370,00	534 421	277,50	8 292	542 713		
по чл.68, ал. 3 от КСО	314,50	103 766	277,50	1 716	105 482		
<b>3.Осигурителен стаж и възраст - ЗПЗСК</b>	<b>370,00</b>	<b>72</b>	<b>277,50</b>	<b>9</b>	<b>81</b>	<b>92</b>	<b>88,0%</b>
<b>4.Инвалидност поради общо заболяване - ЗПЗСК</b>		<b>226</b>		<b>23</b>	<b>249</b>	<b>251</b>	<b>99,2%</b>
Без група инвалидност			277,50	17	17		
над 90%	425,50	67	277,50	2	69		
от 71 до 90%	388,50	90	277,50	2	92		
от 50 до 70.99%	314,50	69	277,50	2	71		
<b>5.Инвалидност поради общо заболяване - СВОК</b>		<b>520</b>		<b>1</b>	<b>521</b>	<b>543</b>	<b>95,9%</b>
Без група инвалидност							
над 90%	425,50	197	277,50	1	198		
от 71 до 90%	388,50	245			245		
от 50 до 70.99%	314,50	78			78		
<b>6.Осигурителен стаж и възраст - СВОК</b>		<b>2 312</b>		<b>3</b>	<b>2 315</b>	<b>2 734</b>	<b>84,7%</b>
по чл.68, ал.1 и 2 от КСО	370,00	2 283	277,50	2	2 285		
по чл.68, ал. 3 от КСО	314,50	29	277,50	1	30		
<b>7.Частни занаятчии, търговци и др. - СВОК</b>		<b>28</b>		<b>3</b>	<b>31</b>	<b>31</b>	<b>100,0%</b>
по чл.68, ал.1 и 2 от КСО	370,00	14	277,50	2	16		
по чл.68, ал. 3 от КСО	314,50	7	277,50	1	8		
над 90%	425,50	4			4		
от 71 до 90%	388,50	1			1		
от 50 до 70.99%	314,50	2			2		

(Продължение )

Вид на пенсиите	Лични пенсии		Наследствени пенсии		общ брой пенсионери с минимални размери	общ брой	% на пенсионерите с мин. размери от общия брой
	мин. размер лева	брой	мин. размер лева	брой			
<b>II. Фонд "Пенсии за лицата по чл. 69"</b>		<b>1 496</b>		<b>708</b>	<b>2 204</b>	<b>85 190</b>	<b>2,6%</b>
<b>1.Инвалидност поради общо заболяване</b>		<b>19</b>		<b>2</b>	<b>21</b>	<b>41</b>	<b>51,2%</b>
Без група инвалидност							
над 90%	425,50	7	277,50	1	8		
от 71 до 90%	388,50	7			7		
от 50 до 70.99%	314,50	5	277,50	1	6		
<b>2.Осигурителен стаж и възраст</b>	<b>370,00</b>	<b>1 477</b>	<b>277,50</b>	<b>706</b>	<b>2183</b>	<b>85 149</b>	<b>2,6%</b>
<b>III. Фонд "Пенсии, несвързани с трудова дейност"</b>		<b>57 967</b>		<b>889</b>	<b>58 856</b>	<b>59 032</b>	<b>99,7%</b>
<b>1.Старост (поборнически) - ЗП</b>			<b>277,50</b>	<b>1</b>	<b>1</b>	<b>1</b>	<b>100,0%</b>
<b>2.Военна инвалидност</b>		<b>1 509</b>		<b>273</b>	<b>1 782</b>	<b>1 930</b>	<b>92,3%</b>
редници и сержанти		1 509		273	1 782		
Без група инвалидност	170,00	2	277,50	258	260		
над 90%	255,00	217	277,50	3	220		
от 71 до 90%	238,00	571	277,50	8	579		
от 50 до 70.99%	195,50	719	277,50	4	723		
офицери							
Без група инвалидност							
над 90%							
от 71 до 90%							
от 50 до 70.99%							
<b>3.Народни по чл. 28 от ЗП</b>						<b>1</b>	
<b>4.Народни по чл. 30а от ЗП</b>						<b>2</b>	
<b>5.Особени заслуги</b>						<b>8</b>	
<b>6.Гражданска инвалидност</b>		<b>98</b>			<b>98</b>	<b>104</b>	<b>94,2%</b>
Без група инвалидност							
над 90%	255,00	14			14		
от 71 до 90%	238,00	15			15		
от 50 до 70.99%	195,50	69			69		
<b>7.Старост на частни земеделски стопани -ЗОО</b>		<b>41</b>		<b>3</b>	<b>44</b>	<b>44</b>	<b>100,0%</b>
по чл.68, ал.1 и 2 от КСО	370,00	41	277,50	3	44		
по чл.68, ал. 3 от КСО							
<b>8.С отделен указ</b>	<b>153,00</b>	<b>1</b>			<b>1</b>	<b>1</b>	<b>100,0%</b>
<b>9.Социални пенсии за инвалидност</b>		<b>50 276</b>			<b>50 276</b>	<b>50 287</b>	<b>100,0%</b>
Без група инвалидност	170,00	66			66		
100% с определена чужда помощ	272,00	11 848			11 848		
над 90%	238,00	9 909			9 909		
от 71 до 90%	221,00	28 453			28 453		
<b>10. Персонални пенсии</b>	<b>153,00</b>	<b>1 329</b>	<b>153,00</b>	<b>612</b>	<b>1 941</b>	<b>1 941</b>	<b>100,0%</b>
<b>11.Социални пенсии за старост</b>	<b>170,00</b>	<b>4 713</b>			<b>4 713</b>	<b>4 713</b>	<b>100,0%</b>

(Продължение и край)							
Вид на пенсиите	Лични пенсии		Наследствени пенсии		общ брой пенсионери с минимални размери	общ брой	% на пенсионерите с мин. размери от общия брой
	мин. размер лева	брой	мин. размер лева	брой			
IV. Фонд "Трудова злополука и професионална болест"		3 555		959	4 514	5 922	76,2%
A. Пенсии за трудова дейност		3 548		959	4 507	5 915	76,2%
1.Инвалидност поради трудова злополука и професионална болест		3 489		946	4435	5 836	76,0%
Без група инвалидност	170,00	2	277,50	899	901		
над 90%	462,50	366	277,50	15	381		
от 71 до 90%	425,50	686	277,50	18	704		
от 50 до 70.99%	370,00	2 435	277,50	14	2449		
2.Инвалидност поради трудова злополука и професионална болест ЗПЗСК		41		8	49	51	96,1%
Без група инвалидност			277,50	7	7		
над 90%	462,50	2			2		
от 71 до 90%	425,50	8	277,50	1	9		
от 50 до 70.99%	370,00	31			31		
3.Инвалидност поради трудова злополука и професионална болест СВОК		18		5	23	28	82,1%
Без група инвалидност			277,50	5	5		
над 90%	462,50	2			2		
от 71 до 90%	425,50	4			4		
от 50 до 70.99%	370,00	12			12		
Б.Пенсии за лицата по чл. 69		7			7	7	100,0%
1.Инвалидност поради трудова злополука и професионална болест		7			7	7	100,0%
Без група инвалидност							
над 90%	462,50	2			2		
от 71 до 90%	425,50	1			1		
от 50 до 70.99%	370,00	4			4		

**Забележка:** Процентът на пенсионерите с минимални пенсии за гражданска/военна инвалидност от общия брой е под 100%, т.к. има лица, чийто размер на пенсията за гражданска/военна инвалидност се определя както при пенсията за трудова злополука или професионална болест, ако това е по-благоприятно за тях (чл.86, ал.2 и чл.88, ал.2 от КСО).

към съдържание

**20. Брой на пенсионерите, разпределени по групи  
основни месечни размери на пенсиите им, без  
тези получаващи като втори, трети и четвърти  
към 30.VI.2022 г.**

№	Групи основни месечни размери на пенсиите	Брой пенсионери ( I + II + III + IV )						I. Фонд "Пенсии"						II. Фонд "Пенсии за лицата по чл. 69"					
		Общо		Лични		Наследствени		Общо		Лични		Наследствени		Общо		Лични		Наследствени	
		брой	%	брой	%	брой	%	брой	%	брой	%	брой	%	брой	%	брой	%	брой	%
	Общо	2 034 590	100,0%	1 924 826	100,0%	109 764	100,0%	1 884 446	100,0%	1 780 902	100,0%	103 544	100,0%	85 190	100,0%	81 325	100,0%	3 865	100,0%
1	до 153.01 лв.	3 026	0,1%	2 331	0,1%	695	0,6%	1 084	0,1%	1 001	0,1%	83	0,1%						
2	от 153.01 до 277.50 лв.	138 802	6,8%	59 237	3,1%	79 565	72,5%	80 210	4,3%	2 626	0,1%	77 584	74,9%	713	0,8%			713	18,4%
3	от 277.51 до 314.50 лв.	229 151	11,3%	224 986	11,7%	4 165	3,8%	228 807	12,1%	224 981	12,6%	3 826	3,7%	275	0,3%	5	0,006%	270	7,0%
4	от 314.51 до 370.00 лв.	572 056	28,1%	567 318	29,5%	4 738	4,3%	567 564	30,1%	563 247	31,6%	4 317	4,2%	1 796	2,1%	1 479	1,8%	317	8,2%
5	от 370.01 до 400.00 лв.	195 876	9,6%	193 673	10,1%	2 203	2,0%	194 183	10,3%	192 238	10,8%	1 945	1,9%	1 475	1,7%	1 293	1,6%	182	4,7%
6	от 400.01 до 500.00 лв.	298 131	14,7%	292 087	15,2%	6 044	5,5%	289 133	15,3%	283 989	15,9%	5 144	5,0%	7 407	8,7%	6 652	8,2%	755	19,5%
7	от 500.01 до 600.00 лв.	164 762	8,1%	160 034	8,3%	4 728	4,3%	155 711	8,3%	151 691	8,5%	4 020	3,9%	8 814	10,3%	8 145	10,0%	669	17,3%
8	от 600.01 до 700.00 лв.	114 809	5,6%	111 553	5,8%	3 256	3,0%	105 023	5,6%	102 211	5,7%	2 812	2,7%	9 638	11,3%	9 223	11,3%	415	10,7%
9	от 700.01 до 800.00 лв.	81 717	4,0%	79 763	4,1%	1 954	1,8%	71 871	3,8%	70 159	3,9%	1 712	1,7%	9 781	11,5%	9 541	11,7%	240	6,2%
10	от 800.01 до 900.00 лв.	59 286	2,9%	58 158	3,0%	1 128	1,0%	49 587	2,6%	48 596	2,7%	991	1,0%	9 650	11,3%	9 519	11,7%	131	3,4%
11	от 900.01 до 1000.00 лв.	42 862	2,1%	42 284	2,2%	578	0,5%	34 714	1,8%	34 207	1,9%	507	0,5%	8 120	9,5%	8 052	9,9%	68	1,8%
12	от 1000.01 до 1100.00 лв.	31 877	1,6%	31 613	1,6%	264	0,2%	25 274	1,3%	25 054	1,4%	220	0,2%	6 590	7,7%	6 546	8,0%	44	1,1%
13	от 1100.01 до 1200.00 лв.	24 369	1,2%	24 204	1,3%	165	0,2%	19 271	1,0%	19 120	1,1%	151	0,1%	5 087	6,0%	5 073	6,2%	14	0,4%
14	от 1200.01 до 1300.00 лв.	18 559	0,9%	18 459	1,0%	100	0,1%	14 711	0,8%	14 631	0,8%	80	0,1%	3 848	4,5%	3 828	4,7%	20	0,5%
15	от 1300.01 до 1500.00 лв.	59 275	2,9%	59 094	3,1%	181	0,2%	47 271	2,5%	47 119	2,6%	152	0,1%	11 996	14,1%	11 969	14,7%	27	0,7%
16	над 1500.00 лв.	32	0,002%	32	0,002%			32	0,002%	32	0,002%								
	на 1500.00 лв.	33 537	1,6%	33 442	1,7%	95	0,1%	27 094	1,4%	27 013	1,5%	81	0,1%	6 442	0,3%	6 429	7,9%	13	0,3%
	до 370.00 лв. вкл.	943 035	46,4%	853 872	44,4%	89 163	81,2%	877 665	46,6%	791 855	44,5%	85 810	82,9%	2 784	0,1%	1 484	1,8%	1 300	33,6%

(Продължение и край)

№	Групи основни месечни размери на пенсиите	III. Фонд "Пенсии, несвързани с трудова дейност"						IV. Фонд "Трудова злополука и професионална болест"					
		Общо		Лични		Наследствени		Общо		Лични		Наследствени	
		брой	%	брой	%	брой	%	брой	%	брой	%	брой	%
	Всичко	59 032	100,0%	58 135	100,0%	897	100,0%	5 922	100,0%	4 464	100,0%	1 458	100,0%
1	до 153.01 лв.	1 942	3,3%	1 330	2,3%	612	68,2%						
2	от 153.01 до 277.50 лв.	56 893	96,4%	56 609	97,4%	284	31,7%	986	16,6%	2	0,04%	984	67,5%
3	от 277.51 до 314.50 лв.	1	0,002%			1	0,1%	68	1,1%			68	4,7%
4	от 314.51 до 370.00 лв.	110	0,2%	110	0,2%			2 586	43,7%	2 482	55,6%	104	7,1%
5	от 370.01 до 400.00 лв.	1	0,002%	1	0,002%			217	3,7%	141	3,2%	76	5,2%
6	от 400.01 до 500.00 лв.	75	0,1%	75	0,1%			1 516	25,6%	1 371	30,7%	145	9,9%
7	от 500.01 до 600.00 лв.	2	0,003%	2	0,003%			235	4,0%	196	4,4%	39	2,7%
8	от 600.01 до 700.00 лв.	7	0,01%	7	0,01%			141	2,4%	112	2,5%	29	2,0%
9	от 700.01 до 800.00 лв.	1	0,002%	1	0,002%			64	1,1%	62	1,4%	2	0,1%
10	от 800.01 до 900.00 лв.							49	0,8%	43	1,0%	6	0,4%
11	от 900.01 до 1000.00 лв.							28	0,5%	25	0,6%	3	0,2%
12	от 1000.01 до 1100.00 лв.							13	0,2%	13	0,3%		
13	от 1100.01 до 1200.00 лв.							11	0,2%	11	0,2%		
14	от 1200.01 до 1300.00 лв.												
15	от 1300.01 до 1500.00 лв.							8	0,1%	6	0,1%	2	0,1%
16	над 1500.00 лв.												
	на 1500.00 лв.							1	0,02%			1	0,1%
	до 370.00 лв. вкл.	58 946	99,9%	58 049	99,9%	897	100,0%	3 640	61,5%	2 484	55,6%	1 156	79,3%

към съдържание

**21. Брой на пенсионерите, разпределени по групи  
месечни размери на пенсиите им,  
към 30.VI.2022 г.**

№	Групи месечни размери на пенсиите	Брой пенсионери ( I + II + III + IV )						I. Фонд "Пенсии"						II. Фонд "Пенсии за лицата по чл. 69"					
		Общо		Лични		Наследствени		Общо		Лични		Наследствени		Общо		Лични		Наследствени	
		брой	%	брой	%	брой	%	брой	%	брой	%	брой	%	брой	%	брой	%	брой	%
	Общо	2 034 590	100,0%	1 924 826	100,0%	109 764	100,0%	1 884 446	100,0%	1 780 902	100,0%	103 544	100,0%	85 190	100,0%	81 325	100,0%	3 865	100,0%
1	до 153.01 лв.	6 671	0,3%	5 424	0,3%	1 247	1,1%	4 796	0,3%	4 158	0,2%	638	0,6%						
2	от 153.01 до 277.50 лв.	124 164	6,1%	46 694	2,4%	77 470	70,6%	82 094	4,4%	6 459	0,4%	75 635	73,0%	696	0,8%			696	18,0%
3	от 277.51 до 314.50 лв.	182 045	8,9%	178 025	9,2%	4 020	3,7%	181 553	9,6%	177 859	10,0%	3 694	3,6%	270	0,3%	5	0,006%	265	6,9%
4	от 314.51 до 370.00 лв.	277 294	13,6%	272 617	14,2%	4 677	4,3%	269 856	14,3%	265 557	14,9%	4 299	4,2%	1 491	1,8%	1 186	1,5%	305	7,9%
5	от 370.01 до 400.00 лв.	159 732	7,9%	157 546	8,2%	2 186	2,0%	146 538	7,8%	144 552	8,1%	1 986	1,9%	1 227	1,4%	1 050	1,3%	177	4,6%
6	от 400.01 до 500.00 лв.	449 472	22,1%	442 491	23,0%	6 981	6,4%	441 565	23,4%	435 498	24,5%	6 067	5,9%	6 682	7,8%	5 939	7,3%	743	19,2%
7	от 500.01 до 600.00 лв.	307 904	15,1%	302 948	15,7%	4 956	4,5%	298 183	15,8%	294 015	16,5%	4 168	4,0%	8 665	10,2%	7 989	9,8%	676	17,5%
8	от 600.01 до 700.00 лв.	160 128	7,9%	156 664	8,1%	3 464	3,2%	149 746	7,9%	146 795	8,2%	2 951	2,8%	9 756	11,5%	9 324	11,5%	432	11,2%
9	от 700.01 до 800.00 лв.	98 622	4,8%	96 542	5,0%	2 080	1,9%	88 364	4,7%	86 575	4,9%	1 789	1,7%	9 916	11,6%	9 664	11,9%	252	6,5%
10	от 800.01 до 900.00 лв.	69 056	3,4%	67 808	3,5%	1 248	1,1%	59 056	3,1%	57 968	3,3%	1 088	1,1%	9 838	11,5%	9 699	11,9%	139	3,6%
11	от 900.01 до 1000.00 лв.	49 370	2,4%	48 726	2,5%	644	0,6%	41 066	2,2%	40 507	2,3%	559	0,5%	8 240	9,7%	8 170	10,0%	70	1,8%
12	от 1000.01 до 1100.00 лв.	36 916	1,8%	36 609	1,9%	307	0,3%	30 094	1,6%	29 837	1,7%	257	0,2%	6 782	8,0%	6 735	8,3%	47	1,2%
13	от 1100.01 до 1200.00 лв.	27 700	1,4%	27 518	1,4%	182	0,2%	22 451	1,2%	22 285	1,3%	166	0,2%	5 230	6,1%	5 216	6,4%	14	0,4%
14	от 1200.01 до 1300.00 лв.	20 742	1,0%	20 635	1,1%	107	0,1%	16 708	0,9%	16 624	0,9%	84	0,1%	4 026	4,7%	4 005	4,9%	21	0,5%
15	от 1300.01 до 1500.00 лв.	57 885	2,8%	57 695	3,0%	190	0,2%	46 102	2,4%	45 943	2,6%	159	0,2%	11 761	13,8%	11 733	14,4%	28	0,7%
16	над 1500.00 лв.	6 889	0,3%	6 884	0,4%	5	0,005%	6 274	0,3%	6 270	0,4%	4	0,004%	610	0,7%	610	0,8%		
	на 1500.00 лв.	29 550	1,5%	29 457	1,5%	93	0,1%	23 478	1,2%	23 399	1,3%	79	0,1%	6 067	7,1%	6 054	7,4%	13	0,3%
	до 370.00 лв. вкл.	590 174	29,0%	502 760	26,1%	87 414	79,6%	538 299	28,6%	454 033	25,5%	84 266	81,4%	2 457	2,9%	1 191	1,5%	1 266	32,8%

**Забележка:** В месечния размер на пенсиите е включен основният размер на водещата пенсия, сумата за изплащане на останалите пенсии и добавките към пенсиите (вкл. и добавката по чл.84 от КСО).

(Продължение и край)

№	Групи месечни размери на пенсиите	III. Фонд "Пенсии, несвързани с трудова дейност"						IV. Фонд "Трудова злополука и професионална болест"					
		Общо		Лични		Наследствени		Общо		Лични		Наследствени	
		брой	%	брой	%	брой	%	брой	%	брой	%	брой	%
	<b>Всичко</b>	<b>59 032</b>	<b>100,0%</b>	<b>58 135</b>	<b>100,0%</b>	<b>897</b>	<b>100,0%</b>	<b>5 922</b>	<b>100,0%</b>	<b>4 464</b>	<b>100,0%</b>	<b>1 458</b>	<b>100,0%</b>
1	до 153.01 лв.	1 875	3,2%	1 266	2,2%	609	67,9%						
2	от 153.01 до 277.50 лв.	40 491	68,6%	40 233	69,2%	258	28,8%	883	14,9%	2	0,04%	881	60,4%
3	от 277.51 до 314.50 лв.	166	0,3%	161	0,3%	5	0,6%	56	0,9%			56	3,8%
4	от 314.51 до 370.00 лв.	4 212	7,1%	4 206	7,2%	6	0,7%	1 735	29,3%	1 668	37,4%	67	4,6%
5	от 370.01 до 400.00 лв.	11 860	20,1%	11 859	20,4%	1	0,1%	107	1,8%	85	1,9%	22	1,5%
6	от 400.01 до 500.00 лв.	253	0,4%	236	0,4%	17	1,9%	972	16,4%	818	18,3%	154	10,6%
7	от 500.01 до 600.00 лв.	135	0,2%	134	0,2%	1	0,1%	921	15,6%	810	18,1%	111	7,6%
8	от 600.01 до 700.00 лв.	23	0,04%	23	0,04%			603	10,2%	522	11,7%	81	5,6%
9	от 700.01 до 800.00 лв.	9	0,02%	9	0,02%			333	5,6%	294	6,6%	39	2,7%
10	от 800.01 до 900.00 лв.	6	0,01%	6	0,01%			156	2,6%	135	3,0%	21	1,4%
11	от 900.01 до 1000.00 лв.	2	0,003%	2	0,003%			62	1,0%	47	1,1%	15	1,0%
12	от 1000.01 до 1100.00 лв.							40	0,7%	37	0,8%	3	0,2%
13	от 1100.01 до 1200.00 лв.							19	0,3%	17	0,4%	2	0,1%
14	от 1200.01 до 1300.00 лв.							8	0,1%	6	0,1%	2	0,1%
15	от 1300.01 до 1500.00 лв.							22	0,4%	19	0,4%	3	0,2%
16	над 1500.00 лв.							5	0,1%	4	0,1%	1	0,1%
	на 1500.00 лв.							5	0,08%	4	0,09%	1	0,07%
	до 370.00 лв. вкл.	46 744	79,2%	45 866	78,9%	878	97,9%	2 674	45,2%	1 670	37,4%	1 004	68,9%

към съдържание

**ПРОЦЕНТ НА ПЕНСИОНЕРИТЕ, РАЗПРЕДЕЛЕНИ ПО ГРУПИ МЕСЕЧНИ  
РАЗМЕРИ**



**22. Брой на пенсионерите за осигурителен стаж и възраст,  
разпределени по групи месечни размери на пенсиите им  
към 30.VI.2022 г.**

№	Групи месечни размери на пенсиите	Общо		Лични		Наследствени	
		брой	%	брой	%	брой	%
	<b>Общо</b>	<b>1 533 415</b>	<b>100,0%</b>	<b>1 503 114</b>	<b>100,0%</b>	<b>30 301</b>	<b>100,0%</b>
1	до 153.01 лв.	4 095	0,3%	3 787	0,3%	308	1,0%
2	от 153.01 до 277.50 лв.	16 437	1,1%	5 979	0,4%	10 458	34,5%
3	от 277.51 до 314.50 лв.	107 049	7,0%	105 370	7,0%	1 679	5,5%
4	от 314.51 до 370.00 лв.	547 979	35,7%	545 749	36,3%	2 230	7,4%
5	от 370.01 до 400.00 лв.	81 980	5,3%	80 799	5,4%	1 181	3,9%
6	от 400.01 до 500.00 лв.	216 192	14,1%	212 119	14,1%	4 073	13,4%
7	от 500.01 до 600.00 лв.	153 262	10,0%	149 561	10,0%	3 701	12,2%
8	от 600.01 до 700.00 лв.	105 992	6,9%	103 251	6,9%	2 741	9,0%
9	от 700.01 до 800.00 лв.	76 007	5,0%	74 271	4,9%	1 736	5,7%
10	от 800.01 до 900.00 лв.	55 540	3,6%	54 541	3,6%	999	3,3%
11	от 900.01 до 1000.00 лв.	40 436	2,6%	39 897	2,7%	539	1,8%
12	от 1000.01 до 1100.00 лв.	30 164	2,0%	29 912	2,0%	252	0,8%
13	от 1100.01 до 1200.00 лв.	23 228	1,5%	23 084	1,5%	144	0,5%
14	от 1200.01 до 1300.00 лв.	17 727	1,2%	17 634	1,2%	93	0,3%
15	от 1300.01 до 1500.00 лв.	57 284	3,7%	57 117	3,8%	167	0,6%
16	над 1500.00 лв.	43	0,003%	43	0,003%		
	до 370.00 лв. вкл.	675 560	44,1%	660 885	44,0%	14 675	48,4%

**Забележка:** В месечния размер на пенсиите е включен основният размер на водещата пенсия, сумата за изплащане на останалите пенсии и добавките за старост.



**23. Брой на пенсионерите и на пенсиите по ТП на НОИ  
към 30.VI.2022 г.**

<b>ТП на НОИ</b>	<b>Брой на пенсионерите</b>	<b>Брой на пенсиите</b>	<b>% на пенсионерите от пенсиите</b>
<b>Общо</b>	<b>2 034 590</b>	<b>2 047 401</b>	<b>99,4%</b>
1.Благоевград	80 929	81 387	99,4%
2.Бургас	105 084	105 662	99,5%
3.Варна	117 096	117 729	99,5%
4.Велико Търново	70 074	70 429	99,5%
5.Видин	30 159	30 322	99,5%
6.Враца	55 367	55 726	99,4%
7.Габрово	39 599	39 909	99,2%
8.Кърджали	58 417	58 671	99,6%
9.Кюстендил	43 364	43 707	99,2%
10.Ловеч	41 792	42 040	99,4%
11.Монтана	40 780	41 076	99,3%
12.Пазарджик	70 504	71 022	99,3%
13.Перник	40 317	40 847	98,7%
14.Плевен	80 496	80 982	99,4%
15.Пловдив	182 086	183 419	99,3%
16.Разград	37 597	37 816	99,4%
17.Русе	65 412	65 869	99,3%
18.Силистра	36 649	36 848	99,5%
19.Сливен	49 796	50 168	99,3%
20.Смолян	36 087	36 595	98,6%
21.София-град	325 776	327 350	99,5%
22.София	67 041	67 595	99,2%
23.Стара Загора	93 133	93 762	99,3%
24.Добрич	49 867	50 118	99,5%
25.Търговище	31 836	32 026	99,4%
26.Хасково	70 111	70 481	99,5%
27.Шумен	50 911	51 179	99,5%
28.Ямбол	36 946	37 198	99,3%
29. Европейски регламенти и международни договори	27 364	27 468	99,6%

към съдържание

## 24. Брой на пенсиите по ТП на НОИ към 30.VI.2022 г.

ТП на НОИ	Брой пенсии - Общо ( I + II + III + IV ) 30.VI.2022 г. в % към 30.VI.2021 г.		I. Фонд "Пенсии"		II. Фонд "Пенсии за лицата по чл. 69"		III. Фонд "Пенсии, несвързани с трудова дейност"		IV. Фонд "Трудова злополука и професионална болест"	
	Брой		Общ брой	Процент от общия брой	Общ брой	Процент от общия брой	Общ брой	Процент от общия брой	Общ брой	Процент от общия брой
Общо	2 047 401	97,9%	1 887 813	92,2%	85 207	4,2%	60 937	3,0%	13 444	0,7%
1.Благоевград	81 387	98,7%	76 211	93,6%	2 308	2,8%	2 382	2,9%	486	0,6%
2.Бургас	105 662	98,8%	97 250	92,0%	4 956	4,7%	2 856	2,7%	600	0,6%
3.Варна	117 729	97,9%	108 283	92,0%	5 423	4,6%	3 275	2,8%	748	0,6%
4.Велико Търново	70 429	97,1%	64 913	92,2%	2 974	4,2%	2 164	3,1%	378	0,5%
5.Видин	30 322	96,0%	28 189	93,0%	856	2,8%	1 117	3,7%	160	0,5%
6.Враца	55 726	97,6%	51 479	92,4%	1 522	2,7%	2 332	4,2%	393	0,7%
7.Габрово	39 909	97,1%	37 794	94,7%	781	2,0%	1 004	2,5%	330	0,8%
8.Кърджали	58 671	100,5%	55 262	94,2%	898	1,5%	2 190	3,7%	321	0,5%
9.Кюстендил	43 707	97,2%	40 841	93,4%	1 406	3,2%	1 143	2,6%	317	0,7%
10.Ловеч	42 040	97,2%	38 687	92,0%	1 579	3,8%	1 471	3,5%	303	0,7%
11.Монтана	41 076	96,5%	38 145	92,9%	1 252	3,0%	1 367	3,3%	312	0,8%
12.Пазарджик	71 022	98,0%	66 317	93,4%	1 533	2,2%	2 632	3,7%	540	0,8%
13.Перник	40 847	96,8%	38 233	93,6%	1 180	2,9%	880	2,2%	554	1,4%
14.Плевен	80 982	97,6%	74 181	91,6%	3 733	4,6%	2 549	3,1%	519	0,6%
15.Пловдив	183 419	98,0%	168 409	91,8%	8 446	4,6%	5 215	2,8%	1 349	0,7%
16.Разград	37 816	97,9%	35 102	92,8%	632	1,7%	1 825	4,8%	257	0,7%
17.Русе	65 869	96,9%	61 612	93,5%	1 770	2,7%	2 025	3,1%	462	0,7%
18.Силистра	36 848	97,1%	34 333	93,2%	588	1,6%	1 744	4,7%	183	0,5%
19.Сливен	50 168	97,4%	44 887	89,5%	2 803	5,6%	2 119	4,2%	359	0,7%
20.Смолян	36 595	98,6%	34 458	94,2%	887	2,4%	713	1,9%	537	1,5%
21.София-град	327 350	98,3%	295 718	90,3%	22 805	7,0%	7 308	2,2%	1 519	0,5%
22.София	67 595	97,6%	61 894	91,6%	3 347	5,0%	1 785	2,6%	569	0,8%
23.Стара Загора	93 762	97,4%	86 791	92,6%	4 067	4,3%	2 299	2,5%	605	0,6%
24.Добрич	50 118	98,2%	46 144	92,1%	1 730	3,5%	1 935	3,9%	309	0,6%
25.Търговище	32 026	97,1%	29 696	92,7%	750	2,3%	1 378	4,3%	202	0,6%
26.Хасково	70 481	97,5%	65 194	92,5%	2 771	3,9%	2 101	3,0%	415	0,6%
27.Шумен	51 179	97,7%	47 243	92,3%	1 695	3,3%	1 920	3,8%	321	0,6%
28.Ямбол	37 198	97,4%	33 514	90,1%	2 394	6,4%	1 052	2,8%	238	0,6%
29. Европейски регламенти и международни договори	27 468	99,0%	27 033	98,4%	121	0,4%	156	0,6%	158	0,6%

към съдържание

## 25. Разход за пенсии по ТП на НОИ към 30.VI.2022 г.

ТП на НОИ	РАЗХОД ЗА ПЕНСИИ	I. ФОНД "ПЕНСИИ"								II. ФОНД "ПЕНСИИ ЗА ЛИЦАТА ПО чл. 69"	
	Общо ( I + II + III + IV )	Общо									
	Общ разход в лева	Разход в лева	Процент от общия разход	Пенсии за трудова дейност	Допълнителна сума към пенсиите за минал период (2017 - 2021 г.)	Допълнителна сума към пенсиите по ПМС 479/30.12.2021 г.	Допълнителна сума по ПМС 474/30.12.2021 г.	Индивидуални компенсаторни суми	Великденска еднократна сума към пенсиите 2022 г.	Разход в лева	Процент от общия разход
<b>Общо</b>	<b>6 963 510 348</b>	<b>6 361 764 816</b>	<b>91,4%</b>	<b>6 105 908 687</b>	<b>12 966 581</b>	<b>-10 260</b>	<b>675</b>	<b>100 826 565</b>	<b>142 072 568</b>	<b>470 114 495</b>	<b>6,8%</b>
1.Благоевград	118 903 519	113 835 965	95,7%	95 291 060	248 182	13 345 187	671 998	1 700 009	2 579 529	1 722 948	1,4%
2.Бургас	120 402 686	114 537 185	95,1%	96 842 980	182 569	12 575 536	767 963	1 787 869	2 380 268	2 487 130	2,1%
3.Варна	150 138 676	141 499 118	94,2%	119 980 930	242 724	15 371 706	1 046 415	1 952 803	2 904 540	4 926 420	3,3%
4.Велико Търново	78 165 046	74 596 047	95,4%	62 610 104	175 962	8 577 280	455 250	1 137 488	1 639 963	1 565 668	2,0%
5.Видин	38 936 772	37 116 215	95,3%	31 036 108	68 571	4 397 985	194 363	579 946	839 242	450 555	1,2%
6.Враца	54 088 848	51 415 885	95,1%	43 240 578	95 387	5 904 367	289 125	758 185	1 128 243	708 222	1,3%
7.Габрово	39 187 944	37 714 898	96,2%	31 899 420	51 000	4 145 790	240 010	582 498	796 180	417 341	1,1%
8.Кърджали	66 312 761	63 688 272	96,0%	52 973 219	187 218	7 717 819	531 900	794 701	1 483 415	401 417	0,6%
9.Кюстендил	54 579 449	52 405 231	96,0%	44 547 483	53 263	5 584 239	332 175	818 219	1 069 852	788 379	1,4%
10.Ловеч	41 623 711	39 737 291	95,5%	33 256 916	73 215	4 667 417	274 800	568 126	896 817	590 319	1,4%
11.Монтана	45 667 859	43 465 923	95,2%	36 442 224	73 977	5 155 615	195 525	609 249	989 333	662 621	1,5%
12.Пазарджик	88 495 151	84 705 671	95,7%	70 824 150	223 928	9 997 091	498 956	1 249 000	1 912 546	866 796	1,0%
13.Перник	47 576 003	45 594 399	95,8%	39 007 663	86 713	4 608 706	220 770	790 029	880 518	747 066	1,6%
14.Плевен	97 611 883	92 745 738	95,0%	77 818 394	122 449	10 724 630	665 627	1 362 885	2 051 753	2 338 330	2,4%
15.Пловдив	245 663 316	231 752 549	94,3%	194 722 393	437 151	26 347 961	1 760 174	3 470 991	5 013 879	7 552 980	3,1%
16.Разград	40 634 125	38 548 754	94,9%	31 925 133	86 565	4 784 266	297 225	534 977	920 588	289 569	0,7%
17.Русе	63 399 279	60 650 826	95,7%	50 825 576	117 440	7 017 461	430 605	915 837	1 343 907	789 669	1,2%
18.Силистра	42 287 969	40 497 871	95,8%	33 784 288	82 903	4 893 233	289 905	507 926	939 616	171 165	0,4%
19.Сливен	59 320 135	55 680 517	93,9%	46 240 601	107 423	6 674 218	384 160	998 085	1 276 030	1 085 759	1,8%
20.Смолян	52 987 374	50 892 219	96,0%	42 923 644	54 262	5 757 975	231 900	809 927	1 114 511	379 586	0,7%
21.София-град	251 678 046	231 156 445	91,8%	196 313 984	472 372	24 692 979	1 667 572	3 462 774	4 546 764	14 138 279	5,6%
22.София	80 827 064	76 418 323	94,5%	64 653 920	101 547	8 478 149	399 865	1 147 980	1 636 862	2 118 377	2,6%
23.Стара Загора	82 156 310	78 436 778	95,5%	66 347 242	125 422	8 638 486	472 725	1 209 882	1 643 021	1 474 779	1,8%
24.Добрич	59 900 271	57 019 866	95,2%	47 614 494	116 693	6 756 347	391 109	869 797	1 271 426	836 581	1,4%
25.Търговище	40 726 444	39 056 007	95,9%	32 454 814	55 397	4 823 783	253 850	538 376	929 787	301 300	0,7%
26.Хасково	89 781 030	86 019 899	95,8%	72 439 945	161 154	9 664 489	566 850	1 346 181	1 841 280	1 680 598	1,9%
27.Шумен	53 457 653	50 737 995	94,9%	42 402 705	89 346	6 003 421	381 341	713 106	1 148 076	932 113	1,7%
28.Ямбол	45 303 712	42 732 387	94,3%	35 858 909	55 666	4 894 975	282 488	702 512	937 837	1 269 673	2,8%
29. ЦУ на НОИ	4 713 697 312	4 229 106 542	89,7%	4 311 629 810	9 018 082	-242 211 371	-14 193 971	68 907 207	95 956 785	418 420 855	8,9%

**Забележка:** Разходите за пенсии, изплатени от Централно управление на НОИ ( 29 ЦУ на НОИ ) включват пенсиите, изплащани по международен договор, по който Р. България е страна или по европейските регламенти за координация на системите за социална сигурност, както и разходите за пенсии, платени по банков път в цялата страна (в сила от 1 октомври 2013 г.). Разходите за пенсии, изплатени от ТП на НОИ са разходите, изплатени чрез пощенските станции.

(продължение и край)

ТП на НОИ	III. ФОНД "ПЕНСИИ, НЕСВЪРЗАНИ С ТРУДОВА ДЕЙНОСТ"						IV. ФОНД "ТРУДОВА ЗЛОПОЛУКА И ПРОФЕСИОНАЛНА БОЛЕСТ"			
	Общо						Общо			
	Разход в лева	Процент от общия разход	Социални пенсии, пенсии за особени заслуги и др.	Добавка по чл.9 от ЗПГРРЛ	Добавка за ветерани от войните	Добавка по чл.4 от ЗУНТОПБГ	Разход в лева	Процент от общия разход	Пенсии за трудова дейност	Пенсии на лицата по чл. 69 от КСО
<b>Общо</b>	<b>105 847 540</b>	<b>1,5%</b>	<b>100 951 556</b>	<b>4 659 143</b>	<b>231 717</b>	<b>5 124</b>	<b>25 783 497</b>	<b>0,4%</b>	<b>25 729 414</b>	<b>54 083</b>
1.Благоевград	2 900 116	2,4%	2 598 514	297 158	4 444		444 490	0,4%	444 490	
2.Бургас	2 896 373	2,4%	2 828 010	67 338	1 025		481 998	0,4%	481 998	
3.Варна	3 009 870	2,0%	2 945 027	49 539	15 304		703 268	0,5%	703 268	
4.Велико Търново	1 756 985	2,2%	1 692 615	62 568	1 802		246 346	0,3%	246 346	
5.Видин	1 247 941	3,2%	1 166 900	78 642	2 399		122 061	0,3%	121 320	741
6.Враца	1 696 501	3,1%	1 678 625	16 676	1 200		268 240	0,5%	267 870	370
7.Габрово	848 844	2,2%	817 245	29 549	2 050		206 861	0,5%	206 861	
8.Кърджали	1 969 208	3,0%	1 819 577	148 606	1 025		253 864	0,4%	253 864	
9.Кюстендил	1 176 915	2,2%	1 142 019	28 742	6 154		208 924	0,4%	208 159	765
10.Ловеч	1 087 444	2,6%	1 059 282	26 112	2 050		208 657	0,5%	208 657	
11.Монтана	1 308 309	2,9%	1 281 624	26 685			231 006	0,5%	230 365	641
12.Пазарджик	2 492 302	2,8%	2 443 213	46 015	3 074		430 382	0,5%	430 382	
13.Перник	858 931	1,8%	826 091	28 056	4 784		375 607	0,8%	375 607	
14.Плевен	2 144 725	2,2%	2 095 030	44 226	5 469		383 090	0,4%	377 523	5 567
15.Пловдив	5 160 573	2,1%	5 007 546	143 119	9 908		1 197 214	0,5%	1 197 214	
16.Разград	1 595 393	3,9%	1 571 599	23 794			200 409	0,5%	200 409	
17.Русе	1 669 178	2,6%	1 619 626	45 453	4 099		289 606	0,5%	288 865	741
18.Силистра	1 482 425	3,5%	1 477 511	4 914			136 508	0,3%	136 508	
19.Сливен	2 303 270	3,9%	2 266 943	33 928	2 399		250 589	0,4%	250 589	
20.Смолян	1 243 972	2,3%	842 524	400 423	1 025		471 597	0,9%	471 597	
21.София-град	5 454 656	2,2%	5 216 674	204 878	33 104		928 666	0,4%	928 666	
22.София	1 814 607	2,2%	1 786 288	25 750	2 569		475 757	0,6%	474 278	1 479
23.Стара Загора	1 964 140	2,4%	1 889 450	68 366	6 324		280 613	0,3%	280 613	
24.Добрич	1 803 888	3,0%	1 792 237	9 684	1 967		239 936	0,4%	239 936	
25.Търговище	1 181 775	2,9%	1 154 981	25 769	1 025		187 362	0,5%	185 817	1 545
26.Хасково	1 792 464	2,0%	1 696 620	94 819	1 025		288 069	0,3%	288 069	
27.Шумен	1 548 438	2,9%	1 515 344	30 700	2 394		239 107	0,4%	237 586	1 521
28.Ямбол	1 100 117	2,4%	1 056 610	41 457	2 050		201 535	0,4%	200 697	838
29. ЦУ на НОИ	50 338 180	1,1%	47 663 831	2 556 177	113 048	5 124	15 831 735	0,3%	15 791 860	39 875

към съдържание

**26. Среден месечен размер на изплатените пенсии  
по ТП на НОИ за първото полугодие на 2022 г.**

ТП на НОИ	Среден размер на пенсионер	I полугодие 2022 г. в % I полугодие 2021 г.
<b>Общо</b>	<b>549,09</b>	<b>119,3%</b>
1.Благоевград	505,41	120,0%
2.Бургас	602,98	117,4%
3.Варна	578,70	118,7%
4.Велико Търново	523,05	120,5%
5.Видин	490,36	120,2%
6.Враца	544,31	119,8%
7.Габрово	527,82	120,9%
8.Кърджали	455,04	118,5%
9.Кюстендил	566,95	117,5%
10.Ловеч	503,15	121,0%
11.Монтана	499,18	120,7%
12.Пазарджик	505,39	120,8%
13.Перник	596,43	118,0%
14.Плевен	514,52	120,5%
15.Пловдив	536,82	119,2%
16.Разград	462,63	122,0%
17.Русе	518,62	119,3%
18.Силистра	468,52	121,8%
19.Сливен	515,79	119,7%
20.Смолян	532,62	118,4%
21.София-град	658,73	118,7%
22.София	565,15	119,6%
23.Стара Загора	577,29	119,2%
24.Добрич	497,87	120,1%
25.Търговище	469,88	121,1%
26.Хасково	531,15	118,6%
27.Шумен	489,30	120,3%
28.Ямбол	531,62	118,9%
29. Европейски регламенти и международни договори	367,46	120,7%

**Забележка:** Средните размери са изчислени от разхода за пенсии, включващ разхода за всички добавки към пенсиите, както и разходите за пенсии, платени по банков път, разпределени по ТП на НОИ.

В средния размер не са включени сумите, изплащани през 2022 г., но отчетени като разход през 2021 г., съгласно ПМС 474/30.12.2021 г. и ПМС 479/30.12.2021 г., както и "великденската" добавка от 70 лв.

към съдържание

**27. Брой на добавките към пенсиите,  
разпределени по вида на пенсията и вид на добавките  
към 30.VI.2022 г.**

<b>Вид на пенсиите</b>	<b>Добавка за чужда помощ</b>	<b>Добавка за ветерани</b>	<b>Добавки за старост (ЗП)</b>	<b>Добавки по чл.46 ал.4 (ЗП)</b>	<b>Добавки по чл.84 от КСО по вид на водещата пенсия</b>	<b>Добавки по чл.9 ЗПГРРЛ</b>
<b>Общо ( I + II + III + IV )</b>	<b>64 795</b>	<b>209</b>	<b>1 822</b>	<b>16 901</b>	<b>690 535</b>	<b>6 822</b>
<b>I. Фонд "Пенсии"</b>	<b>47 784</b>	<b>178</b>	<b>1 737</b>	<b>16 883</b>	<b>678 455</b>	<b>6 768</b>
1.Инвалидност поради общо заболяване	24 368	3	93	2	67 470	533
2.Осигурителен стаж и възраст	23 090	175	1 563	16 881	607 826	6 214
3.Осигурителен стаж и възраст - ЗПЗСК	10		60		67	
4.Инвалидност поради общо заболяване - ЗПЗСК	50		1		169	
5.Инвалидност поради общо заболяване - СВОК	124		1		252	
6.Осигурителен стаж и възраст - СВОК	137		18		2 651	19
7.Частни занаятчии, търговци и др. - СВОК	5		1		20	2
<b>II. Фонд "Пенсии за лицата по чл. 69"</b>	<b>932</b>	<b>29</b>	<b>50</b>	<b>6</b>	<b>9 265</b>	<b>13</b>
1.Инвалидност поради общо заболяване	12				1	
2.Осигурителен стаж и възраст	920	29	50	6	9 264	13
<b>III. Фонд "Пенсии, несвързани с трудова дейност"</b>	<b>15 599</b>	<b>1</b>	<b>27</b>		<b>1 781</b>	<b>24</b>
1.Старост (поборнически) - ЗП						
2.Военна инвалидност	150	1			75	2
3.Народни по чл.28 от ЗП						
4.Народни по чл.30а от ЗП			1			
5.Особени заслуги					2	
6.Гражданска инвалидност	13				10	
7.Старост на частни земеделски стопани - ЗОО	3				45	
8.С отделен указ -ЗП	1					
9.Социални пенсии за инвалидност	15 404		12		1 251	13
10. Персонални пенсии	4				65	1
11.Социални пенсии за старост	24		14		333	8

(Продължение и край)

Вид на пенсиите	Добавка за чужда помощ	Добавка за ветерани	Добавки за старост (ЗП)	Добавки по чл.46 ал.4 (ЗП)	Добавки по чл.84 от КСО по вид на водещата пенсия	Добавки по чл.9 ЗПГРРЛ
<b>IV. Фонд "Трудова злополука и професионална болест"</b>	<b>480</b>	<b>1</b>	<b>8</b>	<b>12</b>	<b>1 034</b>	<b>17</b>
<b>А. Пенсии за трудова дейност</b>	478	1	8	12	1 034	17
1.Инвалидност поради трудова злополука и професионална болест	469	1	8	12	1 010	16
2.Инвалидност поради трудова злополука и професионална болест ЗПЗСК	5				16	
3.Инвалидност поради трудова злополука и професионална болест СВОК	4				8	1
<b>Б.Пенсии за лицата по чл. 69 от КСО</b>	2					
1.Инвалидност поради трудова злополука и професионална болест	2					
	%	%	%	%	%	%
Общо	100,0%	100,0%	100,0%	100,0%	100,0%	100,0%
а\ Фонд "Пенсии"	73,7%	85,2%	95,3%	99,9%	98,3%	99,2%
б\ Фонд "Пенсии за лицата по чл.69"	1,4%	13,9%	2,7%	0,04%	1,3%	0,2%
в\ Фонд "Пенсии, несвързани с трудова дейност"	24,1%	0,5%	1,5%		0,3%	0,4%
г\ Фонд "Трудова злополука и професионална болест"	0,7%	0,5%	0,4%	0,07%	0,1%	0,2%

към съдържание

**28. Брой на добавките към пенсиите,  
разпределени по ТП на НОИ и по вид на добавките  
към 30.VI.2022 г.**

ТП на НОИ	Добавка за чужда помощ	Добавка за ветерани	Добавки за старост (ЗП)	Добавки по чл.46 ал.4 (ЗП)	Добавки по чл.84 от КСО	Добавки по чл.9 ЗПГРРЛ
<b>Общо</b>	<b>64 795</b>	<b>209</b>	<b>1 822</b>	<b>16 901</b>	<b>690 535</b>	<b>6 822</b>
1.Благоевград	2 106	6	64	1 919	26 831	838
2.Бургас	2 144	6	73	1 413	32 677	213
3.Варна	2 959	15	95	99	37 133	125
4.Велико Търново	1 967	5	52	86	24 489	172
5.Видин	1 133	4	24	163	11 259	304
6.Враца	3 171	1	38	411	19 790	50
7.Габрово	1 756	3	43	155	14 812	77
8.Кърджали	1 484	1	58	746	15 221	557
9.Кюстендил	1 889	9	36	1 732	15 604	93
10.Ловеч	1 545	6	43	31	15 739	84
11.Монтана	1 718	1	28	291	16 278	86
12.Пазарджик	2 226	3	50	713	25 044	130
13.Перник	1 689	4	29	1 213	13 943	80
14.Плевен	3 667	6	74	94	29 740	89
15.Пловдив	6 207	17	158	1 059	66 144	350
16.Разград	1 204	1	16	78	12 680	96
17.Русе	1 431	7	48	135	23 285	123
18.Силистра	2 107		18	27	14 045	44
19.Сливен	1 400	3	31	530	17 691	100
20.Смолян	924	2	26	2 059	11 624	1 106
21.София-град	10 475	78	506	840	99 738	999
22.София	2 609	3	53	617	25 225	70
23.Стара Загора	2 343	12	70	391	32 940	243
24.Добрич	1 123	1	38	61	17 747	46
25.Търговище	792	4	21	74	10 792	139
26.Хасково	1 431	5	70	1 278	23 176	273
27.Шумен	2 184	2	35	97	17 826	91
28.Ямбол	947	3	24	338	13 667	116
29. Европейски регламенти и международни договори	164	1	1	251	5 395	128

**Забележка:**

От 25.XII.2021 г. добавката за чужда помощ се изплаща в размер 127,50 лв.

От 25.XII.2021 г. добавката за ветераните и воините по чл.5 от ЗВВ се изплаща в размер 170,00 лв.

От 25.XII.2021 г. добавката за инвалидите от войните по указ 1611 се изплаща в размер 85,00 лв.

От 1.VII.1999 г. на пенсионерите по чл.46, ал.4 от отменения ЗП се изплаща добавка в размер 33,30 лв.

От 1.I.2000 г. добавки по чл.46, ал.4 от отменения ЗП вече не се отпускат.

От 1.VII.1995 г. на пенсионерите навършили 75 годишна възраст се изплаща добавка в размер на 0,15 лв.

От 1.VII.1995 г. на пенсионерите навършили 80 годишна възраст се изплаща добавка в размер на 0,23 лв.

От 1.I.2000 г. добавки за старост от отменения ЗП вече не се отпускат.

От 1.IX.2011 г. на пенсионерите, които са вдовици/вдовци се изплаща добавка към пенсията в размер на 26,5 % от пенсията на починалия съпруг.

От 17.II.2004 г. се отпускат добавки по чл.9 от ЗПГРРЛ. От 1.I.2022 г. добавките по чл.9 от ЗПГРРЛ са изчислени от средния размер на пенсията за осигурителен стаж и възраст за 2021 г. без добавките от 50 лв. за месеците от януари до септември и 120 лв. за месеците от октомври до декември, който е 518,41 лв.

към съдържание

**29. Среден индивидуален коефициент на личните първи пенсии  
за осигурителен стаж и възраст, разпределени  
по категории труд и пол на пенсионерите  
към 30.VI.2022 г.**

Среден индивидуален коефициент			
Категория труд	общо	мъже	жени
<b>Състояние към 30.VI.2022 г.</b>			
<b>общо</b>	<b>1,285</b>	<b>1,518</b>	<b>1,126</b>
I-ва категория труд	1,771	1,880	1,595
II-ра категория труд	1,402	1,587	1,279
III-та категория труд	1,190	1,457	1,131
Осиг.стаж превърнат в съотн. 1:3	2,459	2,518	1,591
Осиг.стаж превърнат в съотн. 1:2	2,466	2,466	
Смесен осиг.стаж	1,367	1,527	1,094
<b>Новоотпуснати от 1.I. до 30.VI.2022 г.</b>			
<b>общо</b>	<b>1,063</b>	<b>1,141</b>	<b>0,974</b>
I-ва категория труд			
II-ра категория труд	1,069	1,129	1,060
III-та категория труд	1,080	1,240	1,004
Осиг.стаж превърнат в съотн. 1:3			
Осиг.стаж превърнат в съотн. 1:2			
Смесен осиг.стаж	1,048	1,101	0,908

**Забележка:** Разглежданата съвкупност на пенсионерите за осигурителен стаж и възраст включва пенсионерите по чл.68, чл.68а, чл.69а, чл.69б и чл.69 от КСО.

**30. Среден индивидуален коефициент на личните първи пенсии  
за инвалидност поради общо заболяване, разпределени по процент  
на намалена работоспособност и пол на пенсионерите  
към 30.VI.2022 г.**

Среден индивидуален коефициент			
Намалена работоспособност	общо	мъже	жени
<b>Състояние към 30.VI.2022 г.</b>			
<b>общо</b>	<b>0,861</b>	<b>0,949</b>	<b>0,791</b>
над 90%	0,892	0,972	0,822
от 71 до 90%	0,878	0,967	0,811
от 50 до 70.99%	0,835	0,924	0,763
<b>Новоотпуснати от 1.I. до 30.VI.2022 г.</b>			
<b>общо</b>	<b>0,785</b>	<b>0,843</b>	<b>0,715</b>
над 90%	0,836	0,893	0,768
от 71 до 90%	0,791	0,838	0,727
от 50 до 70.99%	0,765	0,828	0,692

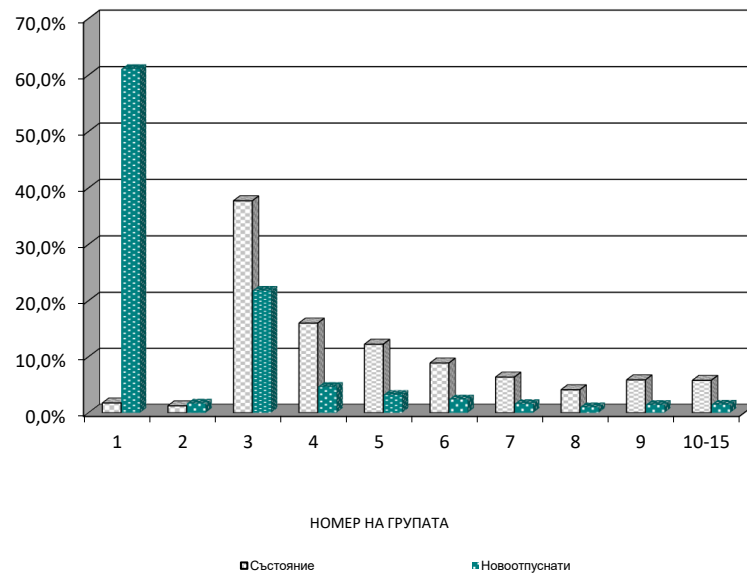
**31. Среден индивидуален коефициент на личните първи пенсии  
за инвалидност поради трудова злополука и професионална болест,  
разпределени по процент на намалена работоспособност  
и пол на пенсионерите  
към 30.VI.2022 г.**

<b>Среден индивидуален коефициент</b>			
<b>Намалена работоспособност</b>	<b>общо</b>	<b>мъже</b>	<b>жени</b>
<b>Състояние към 30.VI.2022 г.</b>			
<b>общо</b>	<b>1,084</b>	<b>1,161</b>	<b>0,907</b>
над 90%	1,107	1,192	0,824
от 71 до 90%	1,098	1,187	0,909
от 50 до 70.99%	1,077	1,148	0,916
<b>Новоотпуснати от 1.I. до 30.VI.2022 г.</b>			
<b>общо</b>	<b>1,132</b>	<b>1,235</b>	<b>0,583</b>
над 90%	0,573	0,573	
от 71 до 90%	0,664	0,664	
от 50 до 70.99%	1,269	1,440	0,583

към съдържание

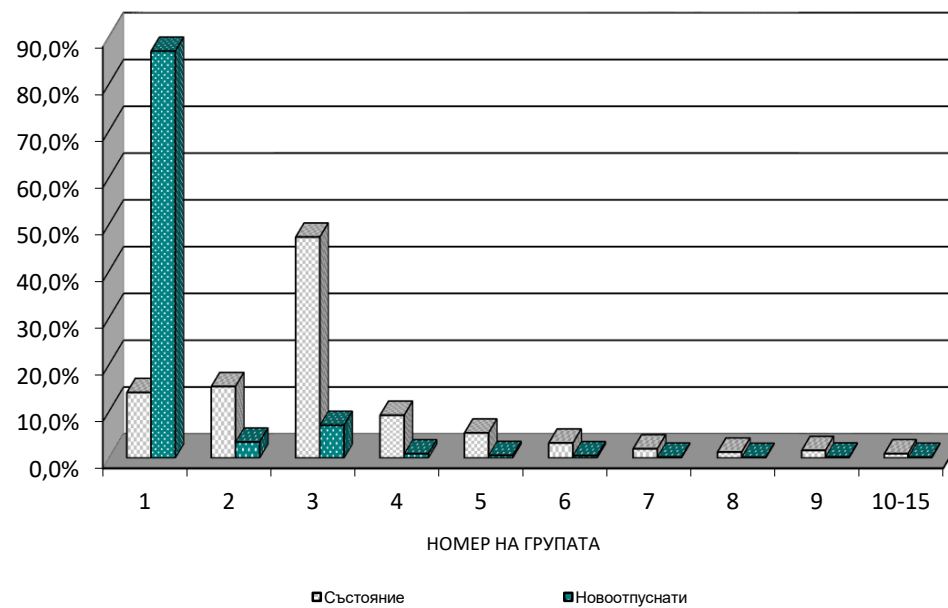


ПРОЦЕНТ НА ПЕНСИОНЕРИТЕ ЗА ОСИГУРИТЕЛЕН СТАЖ И ВЪЗРАСТ, РАЗПРЕДЕЛЕНИ ПО ГРУПИ НА ИНДИВИДУАЛНИЯ КОЕФИЦИЕНТ

[към съдържание](#)



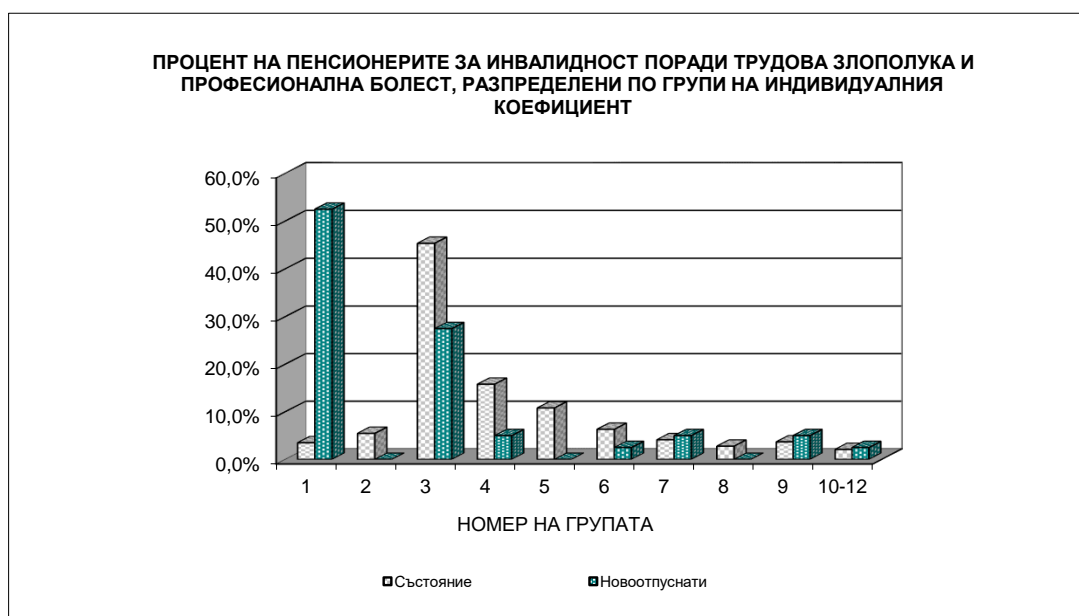
ПРОЦЕНТ НА ПЕНСИОНЕРИТЕ ЗА ИНВАЛИДНОСТ ПОРАДИ ОБЩО ЗАБОЛЯВАНЕ, РАЗПРЕДЕЛЕНИ ПО ГРУПИ НА ИНДИВИДУАЛНИЯ КОЕФИЦИЕНТ



[към съдържание](#)

**34. Разпределение на личните първи пенсии  
за инвалидност поради трудова злополука и професионална болест  
по размер на индивидуалния коефициент и пол на пенсионерите  
към 30.VI.2022 г.**

Групи на				
№	индивидуалния	общо	мъже	жени
коефициент				
Състояние				
към 30.VI.2022 г.				
общо		4 422	3 095	1 327
1	Без инд. коеф.	155	123	32
2	до 0,500	242	151	91
3	от 0,501 до 1,000	2 006	1 221	785
4	от 1,001 до 1,200	699	496	203
5	от 1,201 до 1,400	478	355	123
6	от 1,401 до 1,600	280	239	41
7	от 1,601 до 1,800	183	164	19
8	от 1,801 до 2,000	123	108	15
9	от 2,001 до 2,500	163	149	14
10	от 2,501 до 3,000	65	63	2
11	от 3,001 до 4,000	24	23	1
12	от 4,001 до 6,000	4	3	1
Новоотпуснати				
№	от 1.I. до 30.VI.2022 г.			
общо		40	32	8
1	Без инд. коеф.	21	16	5
2	до 0,500			
3	от 0,501 до 1,000	11	8	3
4	от 1,001 до 1,200	2	2	
5	от 1,201 до 1,400			
6	от 1,401 до 1,600	1	1	
7	от 1,601 до 1,800	2	2	
8	от 1,801 до 2,000			
9	от 2,001 до 2,500	2	2	
10	от 2,501 до 3,000	1	1	
11	от 3,001 до 4,000			
12	от 4,001 до 6,000			



**35. Среден осигурителен доход по месеци, от който се изчисляват индивидуалните коефициенти на лицата при пенсиониране**

месец	Среден осигурителен доход					
	лева					
	1998 г.	1999 г.	2000 г.	2001 г.	2002 г.	2003 г.
<b>Средномесечно</b>	<b>164 790</b>	<b>180,05</b>	<b>217,11</b>	<b>242,96</b>	<b>259,75</b>	<b>280,76</b>
Януари	152 017	177 303	192,10	230,68	248,45	276,08
Февруари	150 119	175 802	195,53	221,10	245,76	273,19
Март	157 686	176 152	209,46	233,01	249,00	273,89
Април	162 211	174 496	208,52	243,28	258,77	283,40
Май	160 687	178 629	215,74	253,53	262,41	280,47
Юни	161 619	178 851	208,23	251,61	254,14	271,37
Юли	164 605	183,92	215,66	248,07	259,44	277,69
Август	164 840	181,88	218,11	248,63	258,68	269,61
Септември	171 604	185,75	224,27	245,20	260,68	275,14
Октомври	177 458	183,23	226,35	248,92	259,07	272,16
Ноември	180 828	183,97	248,50	259,59	271,61	282,09
Декември	183 587	186,99	252,52	265,24	285,13	328,52

месец	Среден осигурителен доход					
	лева					
	2004 г.	2005 г.	2006 г.	2007 г.	2008 г.	2009 г.
<b>Средномесечно</b>	<b>308,80</b>	<b>331,62</b>	<b>354,50</b>	<b>398,17</b>	<b>500,56</b>	<b>554,78</b>
Януари	290,23	319,29	339,83	369,74	460,81	536,51
Февруари	288,60	316,50	338,47	370,98	466,25	534,58
Март	306,58	326,28	345,52	379,43	480,55	549,59
Април	302,89	330,95	353,71	385,25	489,46	555,67
Май	306,90	336,43	355,97	382,22	488,42	556,82
Юни	302,95	324,16	348,38	380,62	489,41	552,90
Юли	307,78	331,5	351,36	397,13	492,42	548,94
Август	307,92	327,76	345,24	397,96	493,38	545,71
Септември	309,14	332,84	352,54	406,24	509,75	558,69
Октомври	306,81	328,31	351,39	398,76	510,61	555,50
Ноември	315,96	340,39	361,38	429,00	538,60	565,77
Декември	356,40	370,11	404,35	473,53	584,02	597,26

месец	Среден осигурителен доход					
	лева					
	2010 г.	2011 г.	2012 г.	2013 г.	2014 г.	2015 г.
<b>Средномесечно</b>	<b>570,33</b>	<b>594,15</b>	<b>618,06</b>	<b>648,73</b>	<b>683,34</b>	<b>726,40</b>
Януари	558,83	579,57	601,80	634,55	664,17	706,55
Февруари	558,85	574,60	595,51	628,85	659,26	701,06
Март	567,60	589,06	610,36	644,26	678,89	721,40
Април	568,12	598,05	620,10	646,14	687,91	727,52
Май	568,71	592,28	615,84	651,65	681,99	723,54
Юни	562,38	583,56	609,30	642,24	671,28	714,05
Юли	562,53	587,98	613,80	643,49	676,38	715,57
Август	559,52	582,68	608,17	636,96	671,51	714,91
Септември	568,39	595,92	621,38	647,28	683,34	724,60
Октомври	569,73	596,51	626,95	652,72	689,62	733,36
Ноември	586,11	612,72	630,61	661,26	700,16	749,74
Декември	612,90	636,48	661,75	694,83	735,46	783,76

месец	Среден осигурителен доход					
	лева					
	2016 г.	2017 г.	2018 г.	2019 г.	2020 г.	2021 г.
<b>Средномесечно</b>	<b>770,07</b>	<b>821,51</b>	<b>889,90</b>	<b>986,52</b>	<b>1069,50</b>	<b>1169,25</b>
Януари	753,10	795,09	863,18	951,57	1 037,56	1 157,77
Февруари	743,25	791,26	860,14	952,98	1 041,73	1 149,49
Март	764,07	811,13	879,67	976,24	1 021,10	1 150,92
Април	772,76	825,92	893,27	991,12	1 057,09	1 157,26
Май	768,85	814,36	884,18	980,76	1 064,24	1 179,80
Юни	755,73	803,13	875,00	968,71	1 050,19	1 138,18
Юли	763,04	811,75	878,70	974,05	1 058,71	1 148,90
Август	755,00	804,44	873,75	972,20	1 060,50	1 143,90
Септември	768,18	826,37	897,33	989,33	1 081,73	1 165,95
Октомври	780,75	834,57	901,26	1 002,75	1 095,37	1 180,40
Ноември	793,92	851,25	917,00	1 015,82	1 099,10	1 191,79
Декември	821,65	888,10	954,90	1 063,32	1 171,17	1 266,44

месец	Среден осигурителен доход					
	лева					
	2022 г.	2023 г.	2024 г.	2025 г.	2026 г.	2027 г.
<b>Средномесечно</b>						
Януари	1 186,57					
Февруари	1 180,82					
Март	1 217,91					
Април	1 306,77					
Май	1 299,07					
Юни	1 276,13					
Юли						
Август						
Септември						
Октомври						
Ноември						
Декември						

към съдържание

**36. Средномесечен осигурителен доход  
за изчисляване размера на новоотпуснатите пенсии**

<b>Средномесечен осигурителен доход за страната, обявен от НОИ</b>					
<b>период</b>	<b>лв.</b>	<b>период</b>	<b>лв.</b>	<b>период</b>	<b>лв.</b>
01.01.2003 г. - 31.12.2003 г.	280,76	01.07.2004 г. - 30.06.2005 г.	320,05	01.01.2006 г. - 31.12.2006 г.	354,50
01.02.2003 г. - 31.01.2004 г.	281,86	01.08.2004 г. - 31.07.2005 г.	322,00	01.02.2006 г. - 31.01.2007 г.	357,06
01.03.2003 г. - 29.02.2004 г.	282,94	01.09.2004 г. - 31.08.2005 г.	323,65	01.03.2006 г. - 28.02.2007 г.	359,67
01.04.2003 г. - 31.03.2004 г.	285,56	01.10.2004 г. - 30.09.2005 г.	325,03	01.04.2006 г. - 31.03.2007 г.	362,57
01.05.2003 г. - 30.04.2004 г.	287,35	01.11.2004 г. - 31.10.2005 г.	326,83	01.05.2006 г. - 30.04.2007 г.	365,33
01.06.2003 г. - 31.05.2004 г.	289,70	01.12.2004 г. - 30.11.2005 г.	329,03	01.06.2006 г. - 31.05.2007 г.	367,64
01.07.2003 г. - 30.06.2004 г.	292,31	01.01.2005 г. - 31.12.2005 г.	331,62	01.07.2006 г. - 30.06.2007 г.	370,36
01.08.2003 г. - 31.07.2004 г.	294,84	01.02.2005 г. - 31.01.2006 г.	334,11	01.08.2006 г. - 31.07.2007 г.	373,42
01.09.2003 г. - 31.08.2004 г.	297,87	01.03.2005 г. - 28.02.2006 г.	335,84	01.09.2006 г. - 31.08.2007 г.	377,65
01.10.2003 г. - 30.09.2004 г.	300,67	01.04.2005 г. - 31.03.2006 г.	337,41	01.10.2006 г. - 30.09.2007 г.	382,90
01.11.2003 г. - 31.10.2004 г.	303,58	01.05.2005 г. - 30.04.2006 г.	339,32	01.11.2006 г. - 31.10.2007 г.	385,98
01.12.2003 г. - 31.11.2004 г.	306,45	01.06.2005 г. - 31.05.2006 г.	340,95	01.12.2006 г. - 30.11.2007 г.	392,09
01.01.2004 г. - 31.12.2004 г.	308,80	01.07.2005 г. - 30.06.2006 г.	343,00	01.01.2007 г. - 31.12.2007 г.	398,17
01.02.2004 г. - 31.01.2005 г.	310,97	01.08.2005 г. - 31.07.2006 г.	343,62	01.02.2007 г. - 31.01.2008 г.	405,62
01.03.2004 г. - 28.02.2005 г.	313,00	01.09.2005 г. - 31.08.2006 г.	345,02	01.03.2007 г. - 29.02.2008 г.	413,46
01.04.2004 г. - 31.03.2005 г.	314,55	01.10.2005 г. - 30.09.2006 г.	347,72	01.04.2007 г. - 31.03.2008 г.	421,79
01.05.2004 г. - 30.04.2005 г.	316,83	01.11.2005 г. - 31.10.2006 г.	348,77	01.05.2007 г. - 30.04.2008 г.	430,46
01.06.2004 г. - 31.05.2005 г.	319,21	01.12.2005 г. - 30.11.2006 г.	351,32	01.06.2007 г. - 31.05.2008 г.	439,44

<b>Средномесечен осигурителен доход за страната, обявен от НОИ</b>					
<b>период</b>	<b>лв.</b>	<b>период</b>	<b>лв.</b>	<b>период</b>	<b>лв.</b>
01.07.2007 г. - 30.06.2008 г.	448,60	01.01.2009 г. - 31.12.2009 г.	554,78	01.07.2010 г. - 30.06.2011 г.	581,31
01.08.2007 г. - 31.07.2008 г.	455,83	01.02.2009 г. - 31.01.2010 г.	556,64	01.08.2010 г. - 31.07.2011 г.	582,71
01.09.2007 г. - 31.08.2008 г.	463,78	01.03.2009 г. - 28.02.2010 г.	558,68	01.09.2010 г. - 31.08.2011 г.	584,66
01.10.2007 г. - 30.09.2008 г.	473,18	01.04.2009 г. - 31.03.2010 г.	560,17	01.10.2010 г. - 30.09.2011 г.	587,71
01.11.2007 г. - 31.10.2008 г.	482,48	01.05.2009 г. - 30.04.2010 г.	561,20	01.11.2010 г. - 31.10.2011 г.	589,94
01.12.2007 г. - 30.11.2008 г.	491,58	01.06.2009 г. - 31.05.2010 г.	562,19	01.12.2010 г. - 30.11.2011 г.	592,17
01.01.2008 г. - 31.12.2008 г.	500,56	01.07.2009 г. - 30.06.2010 г.	563,00	01.01.2011 г. - 31.12.2011 г.	594,15
01.02.2008 г. - 31.01.2009 г.	506,57	01.08.2009 г. - 31.07.2010 г.	563,37	01.02.2011 г. - 31.01.2012 г.	595,94
01.03.2008 г. - 28.02.2009 г.	512,07	01.09.2009 г. - 31.08.2010 г.	564,53	01.03.2011 г. - 29.02.2012 г.	597,63
01.04.2008 г. - 31.03.2009 г.	517,60	01.10.2009 г. - 30.09.2010 г.	566,12	01.04.2011 г. - 31.03.2012 г.	599,36
01.05.2008 г. - 30.04.2009 г.	522,97	01.11.2009 г. - 31.10.2010 г.	567,29	01.05.2011 г. - 30.04.2012 г.	601,17
01.06.2008 г. - 31.05.2009 г.	528,57	01.12.2009 г. - 30.11.2010 г.	569,00	01.06.2011 г. - 31.05.2012 г.	603,13
01.07.2008 г. - 30.06.2009 г.	533,90	01.01.2010 г. - 31.12.2010 г.	570,33	01.07.2011 г. - 30.06.2012 г.	605,34
01.08.2008 г. - 31.07.2009 г.	537,95	01.02.2010 г. - 31.01.2011 г.	572,02	01.08.2011 г. - 31.07.2012 г.	606,87
01.09.2008 г. - 31.08.2009 г.	542,46	01.03.2010 г. - 28.02.2011 г.	573,30	01.09.2011 г. - 31.08.2012 г.	609,71
01.10.2008 г. - 30.09.2009 г.	547,50	01.04.2010 г. - 31.03.2011 г.	575,07	01.10.2011 г. - 30.09.2012 г.	611,90
01.11.2008 г. - 31.10.2009 г.	551,43	01.05.2010 г. - 30.04.2011 г.	577,54	01.11.2011 г. - 31.10.2012 г.	614,46
01.12.2008 г. - 30.11.2009 г.	553,76	01.06.2010 г. - 31.05.2011 г.	579,51	01.12.2011 г. - 30.11.2012 г.	615,96

<b>Средномесечен осигурителен доход за страната, обявен от НОИ</b>					
<b>период</b>	<b>лв.</b>	<b>период</b>	<b>лв.</b>	<b>период</b>	<b>лв.</b>
01.01.2012 г. - 31.12.2012 г.	618,06	01.01.2013 г. - 31.12.2013 г.	648,73	01.01.2014 г. - 31.12.2014 г.	683,34
01.02.2012 г. - 31.01.2013 г.	620,71	01.02.2013 г. - 31.01.2014 г.	651,12	01.02.2014 г. - 31.01.2015 г.	686,78
01.03.2012 г. - 28.02.2013 г.	623,40	01.03.2013 г. - 28.02.2014 г.	653,57	01.03.2014 г. - 28.02.2015 г.	690,18
01.04.2012 г. - 31.03.2013 г.	626,18	01.04.2013 г. - 31.03.2014 г.	656,39	01.04.2014 г. - 31.03.2015 г.	693,65
01.05.2012 г. - 30.04.2013 г.	628,35	01.05.2013 г. - 30.04.2014 г.	659,83	01.05.2014 г. - 30.04.2015 г.	696,93
01.06.2012 г. - 31.05.2013 г.	631,35	01.06.2013 г. - 31.05.2014 г.	662,36	01.06.2014 г. - 31.05.2015 г.	700,39
01.07.2012 г. - 30.06.2013 г.	634,17	01.07.2013 г. - 30.06.2014 г.	664,84	01.07.2014 г. - 30.06.2015 г.	704,04
01.08.2012 г. - 31.07.2013 г.	636,69	01.08.2013 г. - 31.07.2014 г.	667,65	01.08.2014 г. - 31.07.2015 г.	707,39
01.09.2012 г. - 31.08.2013 г.	639,11	01.09.2013 г. - 31.08.2014 г.	670,58	01.09.2014 г. - 31.08.2015 г.	711,07
01.10.2012 г. - 30.09.2013 г.	641,29	01.10.2013 г. - 30.09.2014 г.	673,65	01.10.2014 г. - 30.09.2015 г.	714,57
01.11.2012 г. - 31.10.2013 г.	643,44	01.11.2013 г. - 31.10.2014 г.	676,75	01.11.2014 г. - 31.10.2015 г.	718,23
01.12.2012 г. - 30.11.2013 г.	645,98	01.12.2013 г. - 30.11.2014 г.	679,98	01.12.2014 г. - 30.11.2015 г.	722,35

**Средномесечен осигурителен доход за страната, обявен от НОИ**

период	лв.	период	лв.	период	лв.
01.01.2015 г. - 31.12.2015 г.	726,40	01.01.2016 г. - 31.12.2016 г.	770,07	01.01.2017 г. - 31.12.2017 г.	821,51
01.02.2015 г. - 31.01.2016 г.	730,15	01.02.2016 г. - 31.01.2017 г.	773,45	01.02.2017 г. - 31.01.2018 г.	827,00
01.03.2015 г. - 29.02.2016 г.	733,59	01.03.2016 г. - 28.02.2017 г.	777,36	01.03.2017 г. - 28.02.2018 г.	832,60
01.04.2015 г. - 31.03.2016 г.	737,08	01.04.2016 г. - 31.03.2017 г.	781,25	01.04.2017 г. - 31.03.2018 г.	838,24
01.05.2015 г. - 30.04.2016 г.	740,85	01.05.2016 г. - 30.04.2017 г.	785,68	01.05.2017 г. - 30.04.2018 г.	843,84
01.06.2015 г. - 31.05.2016 г.	744,62	01.06.2016 г. - 31.05.2017 г.	789,50	01.06.2017 г. - 31.05.2018 г.	849,72
01.07.2015 г. - 30.06.2016 г.	748,17	01.07.2016 г. - 30.06.2017 г.	793,55	01.07.2017 г. - 30.06.2018 г.	855,83
01.08.2015 г. - 31.07.2016 г.	752,22	01.08.2016 г. - 31.07.2017 г.	797,70	01.08.2017 г. - 31.07.2018 г.	861,52
01.09.2015 г. - 31.08.2016 г.	755,60	01.09.2016 г. - 31.08.2017 г.	801,86	01.09.2017 г. - 31.08.2018 г.	867,37
01.10.2015 г. - 30.09.2016 г.	759,28	01.10.2016 г. - 30.09.2017 г.	806,77	01.10.2017 г. - 30.09.2018 г.	873,37
01.11.2015 г. - 31.10.2016 г.	763,23	01.11.2016 г. - 31.10.2017 г.	811,27	01.11.2017 г. - 31.10.2018 г.	878,95
01.12.2015 г. - 30.11.2016 г.	766,89	01.12.2016 г. - 30.11.2017 г.	815,96	01.12.2017 г. - 30.11.2018 г.	884,37

**Средномесечен осигурителен доход за страната, обявен от НОИ**

период	лв.	период	лв.	период	лв.
01.01.2018 г. - 31.12.2018 г.	889,90	01.01.2019 г. - 31.12.2019 г.	986,52	01.01.2020 г. - 31.12.2020 г.	1 069,50
01.02.2018 г. - 31.01.2019 г.	897,13	01.02.2019 г. - 31.01.2020 г.	993,54	01.02.2020 г. - 31.01.2021 г.	1 079,28
01.03.2018 г. - 28.02.2019 г.	904,73	01.03.2019 г. - 29.02.2020 г.	1 000,79	01.03.2020 г. - 28.02.2021 г.	1 088,23
01.04.2018 г. - 31.03.2019 г.	912,69	01.04.2019 г. - 31.03.2020 г.	1 004,47	01.04.2020 г. - 31.03.2021 г.	1 099,27
01.05.2018 г. - 30.04.2019 г.	920,83	01.05.2019 г. - 30.04.2020 г.	1 009,60	01.05.2020 г. - 30.04.2021 г.	1 107,52
01.06.2018 г. - 31.05.2019 г.	928,94	01.06.2019 г. - 31.05.2020 г.	1 016,32	01.06.2020 г. - 31.05.2021 г.	1 117,14
01.07.2018 г. - 30.06.2019 г.	936,91	01.07.2019 г. - 30.06.2020 г.	1 023,24	01.07.2020 г. - 30.06.2021 г.	1 124,56
01.08.2018 г. - 31.07.2019 г.	945,00	01.08.2019 г. - 31.07.2020 г.	1 030,45	01.08.2020 г. - 31.07.2021 г.	1 132,19
01.09.2018 г. - 31.08.2019 г.	953,27	01.09.2019 г. - 31.08.2020 г.	1 038,00	01.09.2020 г. - 31.08.2021 г.	1 139,18
01.10.2018 г. - 30.09.2019 г.	961,02	01.10.2019 г. - 30.09.2020 г.	1 045,93	01.10.2020 г. - 30.09.2021 г.	1 146,35
01.11.2018 г. - 31.10.2019 г.	969,47	01.11.2019 г. - 31.10.2020 г.	1 053,81	01.11.2020 г. - 31.10.2021 г.	1 153,52
01.12.2018 г. - 30.11.2019 г.	977,60	01.12.2019 г. - 30.11.2020 г.	1 060,85	01.12.2020 г. - 30.11.2021 г.	1 161,23

**Средномесечен осигурителен доход за страната, обявен от НОИ**

период	лв.	период	лв.	период	лв.
01.01.2021 г. - 31.12.2021 г.	1 169,25				
01.02.2021 г. - 31.01.2022 г.	1 171,56				
01.03.2021 г. - 28.02.2022 г.	1 174,07				
01.04.2021 г. - 31.03.2022 г.	1 179,57				
01.05.2021 г. - 30.04.2022 г.	1 191,96				
01.06.2021 г. - 31.05.2022 г.	1 201,96				
01.07.2021 г. - 30.06.2022 г.	1 213,75				

към съдържание

**Б) ПЕНСИИ, ИЗПЛАЩАНИ ОТ УЧИТЕЛСКИЯ**  
**ПЕНСИОНЕН ФОНД**

**1. Брой на пенсионерите от УПФ,  
пенсионирани по чл.69в, ал.2, ал.3 и ал.4 от КСО  
към 30.VI.2022 г.**

Показатели	Брой към 30.VI.2022 г.	в % към 30.VI.2021 г.
1.По чл.69в, ал.2 от КСО	1 609	92,0%
2.По чл.69в, ал.3 от КСО	32 366	104,3%
3.По чл.69в, ал.4 от КСО	177	91,7%
<b>Общо</b>	<b>34 152</b>	<b>103,5%</b>

**2. Брой на новоотпуснатите, изменените и прекратени  
лични пенсии от УПФ, чл.69в, ал.2 и ал.4 от КСО  
за периода 1.I.2022 г. - 30.VI.2022 г.**

Показатели	II-то тримесечие на 2022 г.	1.I.2022 г. - 30.VI.2022 г. брой
1.Новотпуснати	87	234
2.Изменени	1025	1477
3.Прекратени	4	8

**3. Брой пенсионери, среден брой месеци до навършване на  
възрастта по чл.68, ал.1 от КСО  
и среден основен месечен размер на пенсията на учителите,  
пенсионирани по чл.69в, ал.2 от КСО  
към 30.VI.2022 г.**

Показатели	Брой пенсионери	Среден брой месеци	Среден основен месечен размер
Мъже	227	34,9	795,65
Жени	1 382	38,3	704,21
<b>Общо</b>	<b>1 609</b>	<b>37,8</b>	<b>717,11</b>

към съдържание

**4. Брой пенсионери, среден осигурителен стаж в месеци,  
среден основен месечен размер на пенсията и среден  
размер на добавката на учителите, пенсионирани по чл.69в, ал.3 от КСО  
към 30.VI.2022 г.**

<b>Показатели</b>	<b>Брой пенсионери</b>	<b>Среден осигурителен стаж *</b>	<b>Среден основен размер на пенсията</b>	<b>Среден месечен размер на добавката</b>
Мъже	3 052	50,5	667,69	111,99
Жени	29 314	58,7	613,63	119,30
<b>Общо</b>	<b>32 366</b>	<b>57,9</b>	<b>618,73</b>	<b>118,61</b>

\* Среден осигурителен стаж в месеци, за които има осигурителна вноска в УчПФ след придобиване право на пенсия по чл.69в, ал.1 от КСО.

**5. Брой пенсионери, среден брой месеци  
до навършване на възрастта по чл.68, ал.3 от КСО  
и среден основен месечен размер на пенсията на учителите,  
пенсионирани по чл.69в, ал.4 от КСО  
към 30.VI.2022 г.**

<b>Показатели</b>	<b>Брой пенсионери</b>	<b>Среден брой месеци</b>	<b>Среден месечен основен размер</b>
Мъже	9	28,2	748,69
Жени	168	57,1	565,29
<b>Общо</b>	<b>177</b>	<b>55,6</b>	<b>574,62</b>

**6. Брой на пенсионерите от УПФ,  
пенсионирани по чл.69в, ал.2 и ал.4 от КСО,  
разпределени по групи основни месечни размери на пенсиите им  
към 30.VI.2022 г.**

№	Групи основни месечни размери на пенсиите	Брой пенсионери	%
	<b>Общо</b>	<b>1 786</b>	<b>100%</b>
1	до 153,00 лв.		
2	от 153,01 до 277,50 лв.	1	0,1%
3	от 277,51 до 314,50 лв.		
4	от 314,51 до 370,00 лв.	48	2,7%
5	от 370,01 до 400,00 лв.	8	0,4%
6	от 400,01 до 500,00 лв.	97	5,4%
7	от 500,01 до 600,00 лв.	243	13,6%
8	от 600,01 до 700,00 лв.	487	27,3%
9	от 700,01 до 800,00 лв.	482	27,0%
10	от 800,01 до 900,00 лв.	276	15,5%
11	от 900,01 до 1000,00 лв.	100	5,6%
12	от 1000,01 до 1100,00 лв.	30	1,7%
13	от 1100,01 до 1200,00 лв.	9	0,5%
14	от 1200,01 до 1300,00 лв.	3	0,2%
15	от 1300,01 до 1500,00 лв.	2	0,11%
16	над 1500,00 лв.		
	до 370,00 лв. вкл.	49	2,7%

**7. Брой на пенсионерите от УПФ,  
пенсионирани по чл.69в, ал.2 и ал.4 от КСО,  
разпределени по групи месечни размери на пенсиите им  
към 30.VI.2022 г.**

№	Групи месечни размери на пенсиите	Брой пенсионери	%
	<b>Общо</b>	<b>1 786</b>	<b>100%</b>
1	до 153,00 лв.		
2	от 153,01 до 277,50 лв.	1	0,1%
3	от 277,51 до 314,50 лв.		
4	от 314,51 до 370,00 лв.	43	2,4%
5	от 370,01 до 400,00 лв.	6	0,34%
6	от 400,01 до 500,00 лв.	92	5,2%
7	от 500,01 до 600,00 лв.	219	12,3%
8	от 600,01 до 700,00 лв.	458	25,6%
9	от 700,01 до 800,00 лв.	488	27,3%
10	от 800,01 до 900,00 лв.	291	16,3%
11	от 900,01 до 1000,00 лв.	116	6,5%
12	от 1000,01 до 1100,00 лв.	43	2,4%
13	от 1100,01 до 1200,00 лв.	18	1,0%
14	от 1200,01 до 1300,00 лв.	8	0,4%
15	от 1300,01 до 1500,00 лв.	3	0,17%
16	над 1500,00 лв.		
	на 1500,00 лв.		
	до 370,00 лв. вкл.	44	2,5%

**8. Брой на добавките към пенсиите  
на учителите, пенсионирани  
по чл.69в, ал.2 от КСО към 30.VI.2022 г.**

<b>Вид на добавката</b>	<b>Брой</b>
<b>Общо</b>	<b>199</b>
1. Добавка за чужда помощ	5
2. Добавка по чл. 84 от КСО	194

**9. Брой на учителите, пенсионирани по чл.69в, ал.2 и ал.4 от КСО,  
разпределени по ТП на НОИ към 30.VI.2022 г.**

<b>ТП на НОИ</b>	<b>Брой</b>	<b>%</b>
<b>Общо</b>	<b>1 786</b>	<b>100,0%</b>
1.Благоевград	61	3,4%
2.Бургас	120	6,7%
3.Варна	119	6,7%
4.Велико Търново	51	2,9%
5.Видин	23	1,3%
6.Враца	57	3,2%
7.Габрово	24	1,3%
8.Кърджали	26	1,5%
9.Кюстендил	36	2,0%
10.Ловеч	40	2,2%
11.Монтана	33	1,8%
12.Пазарджик	69	3,9%
13.Перник	18	1,0%
14.Плевен	99	5,5%
15.Пловдив	111	6,2%
16.Разград	53	3,0%
17.Русе	60	3,4%
18.Силистра	54	3,0%
19.Сливен	43	2,4%
20.Смолян	52	2,9%
21.София-град	249	13,9%
22.София	44	2,5%
23.Стара Загора	89	5,0%
24.Добрич	51	2,9%
25.Търговище	66	3,7%
26.Хасково	41	2,3%
27.Шумен	67	3,8%
28.Ямбол	27	1,5%
29. Европейски регламенти и международни договори	3	0,2%

**10. Разход за пенсии от УПФ  
към 30.VI.2022 г.**

Показатели	Отчетен разход
<b>Общо</b>	<b>31 884 250</b>
1. Пенсии от УПФ по чл.69в, ал.2 и ал.4 от КСО	8 479 468
2. Добавка по чл.69в, ал.3 от КСО	23 399 639
3. Добавка за чужда помощ	5 143

**11. Брой, разход и среден месечен размер на изплатените пенсии  
от УПФ за II - то тримесечие на 2022 г.**

Показатели	Среден брой за II - то трим. на 2022 г.	Разход за II - то трим. на 2022 г. лева	Среден месечен размер на пенсии и добавки за II - то трим. по касов отчет - лева
1. Пенсии от УПФ по чл.69в, ал.2 и ал.4 от КСО	1 821	4 100 066	750,52
2. Добавка по чл.69в, ал.3 от КСО	32 270	11 826 492	122,16

**12. Разход за пенсии от УПФ  
по ТП на НОИ към 30.VI.2022 г.**

ТП на НОИ	Разход в лв.
<b>Общо</b>	<b>31 884 250</b>
1.Благоевград	164 647
2.Бургас	171 203
3.Варна	244 807
4.Велико Търново	106 380
5.Видин	67 163
6.Враца	64 241
7.Габрово	39 055
8.Кърджали	79 273
9.Кюстендил	51 369
10.Ловеч	59 455
11.Монтана	69 288
12.Пазарджик	119 130
13.Перник	45 160
14.Плевен	126 241
15.Пловдив	355 804
16.Разград	59 859
17.Русе	77 886
18.Силистра	54 469
19.Сливен	99 855
20.Смолян	68 426
21.София-град	354 560
22.София	95 924
23.Стара Загора	89 452
24.Добрич	105 639
25.Търговище	64 591
26.Хасково	106 891
27.Шумен	64 988
28.Ямбол	57 808
29. ЦУ на НОИ	28 820 686

**Забележка:** Разходите за пенсии, изплатени от Централно управление на НОИ (29 ЦУ на НОИ) включват пенсиите изплащани по международен договор, по който Р. България е страна или по европейските регламенти за координация на системите за социална сигурност, както и разходите за пенсии, изплатени по банков път в цялата страна. Разходите за пенсии, изплатени от ТП на НОИ са разходите, изплатени чрез пощенските станции.

---

---

НАЦИОНАЛЕН ОСИГУРИТЕЛЕН ИНСТИТУТ  
ОТДЕЛ "СТАТИСТИКА, АКТЮЕРСКИ АНАЛИЗИ И ПРОГНОЗИ"

---

---

Статистическият бюлетин е изготвен от отдел "Статистика, актюерски анализи и прогнози"  
към Дирекция "Анализ, планиране и прогнозиране".  
Ползвана е информация от Дирекция "Информационни системи за дългосрочни и краткосрочни плащания",  
Дирекция "Европейски регламенти и международни договори" и  
Дирекция "Финансово-счетоводна дейност"