

НАЦИОНАЛЕН ОСИГУРИТЕЛЕН ИНСТИТУТ

СТАТИСТИЧЕСКИ БЮЛЕТИН

ПЕНСИИ

КЪМ 30.VI. 2021 г.



СОФИЯ - 2021 г.

НАЦИОНАЛЕН ОСИГУРИТЕЛЕН ИНСТИТУТ

Екземпляр N.....

СТАТИСТИЧЕСКИ БЮЛЕТИН

ПЕНСИИ

КЪМ 30.VI.2021 г.

София - 2021 г.

СЪДЪРЖАНИЕ

Проведени допълнителни мероприятия за II - то тримесечие на 2021 г.	5
А) ПЕНСИИ, ИЗПЛАЩАНИ ОТ ДЪРЖАВНОТО ОБЩЕСТВЕНО ОСИГУРЯВАНЕ	6
1. Брой на пенсионерите по вид на водещата пенсия към 30.VI.2021 г.	7
2. Брой на пенсиите към 30.VI.2021 г.	8
3. Брой на пенсиите и на получаваните повече от една пенсия от един пенсионер към 30.VI.2020 г. и към 30.VI.2021 г.	9
4. Брой на новоотпуснатите пенсии към 30.VI.2021 г.	10
5. Брой на изменените пенсии към 30.VI.2021 г.	11
6. Брой на прекратените пенсии към 30.VI.2021 г.	12
7. Брой на личните пенсии за осигурителен стаж и възраст, разпределени по категории труд към 30.VI.2021 г.	13
8. Брой на личните пенсии за инвалидност по видове пенсии и процент на намалена работоспособност към 30.VI.2021 г.	14
9. Брой на личните пенсии за инвалидност по видове пенсии към 30 юни на съответната година	15
10. Разходи за пенсии към 30.VI.2021 г.	16
11. Разходи за пенсии по фондове към 30.VI.2021 г.	17
12. Разход по видове пенсии към 30.VI.2021 г.	18
13. Среден брой пенсионери, среден брой пенсии и среден размер на пенсията на един пенсионер за първото полугодие на 2021 г.	19
14. Среден размер на пенсията на един пенсионер по пол и вид на пенсията за първото полугодие на 2021 г.	20
15. Брой пенсионери, брой пенсии и среден размер на пенсията на един пенсионер по месеци и тримесечия за 2021 г.	21
16. Средни основни месечни размери на пенсиите към 30.VI.2021 г.	22
17. Средни основни месечни размери на новоотпуснатите пенсии през 2020 г.	23
18. Средни основни месечни размери на изменените и прекратените пенсии към 30.VI.2021 г.	24
19. Брой на пенсионерите с минимален размер на първата пенсия към 30.VI.2021 г., разпределени по вид на водещата пенсия и процент на намалена работоспособност	25
20. Брой на пенсионерите, разпределени по групи основни месечни размери на пенсиите им, без тези получавани като втори,трети и четвърти към 30.VI.2021 г.	28
21. Брой на пенсионерите, разпределени по групи месечни размери на пенсиите им към 30.VI.2021 г.	30
22. Брой на пенсионерите за осигурителен стаж и възраст, разпределени по групи месечни размери на пенсиите им към 30.VI.2021 г.	33
23. Брой на пенсионерите и на пенсиите по ТП на НОИ към 30.VI.2021 г.	34
24. Брой на пенсиите по ТП на НОИ към 30.VI.2021 г.	35
25. Разход за пенсии по ТП на НОИ към 30.VI.2021 г.	36
26. Среден месечен размер на изплатените пенсии по ТП на НОИ за първото полугодие на 2021 г.	38
27. Брой на добавките към пенсиите към 30.VI.2021 г., разпределени по вид на пенсията и вид на добавките	39
28. Брой на добавките към пенсиите към 30.VI.2021 г. разпределени по ТП на НОИ и по вид на добавките	41

29. Среден индивидуален коефициент на личните първи пенсии за осигурителен стаж и възраст, разпределени по категории труд и пол на пенсионерите към 30.VI.2021 г.	42
30. Среден индивидуален коефициент на личните първи пенсии за инвалидност поради общо заболяване, разпределени по процент на намалена работоспособност и пол на пенсионерите към 30.VI.2021 г.	42
31. Среден индивидуален коефициент на личните първи пенсии за инвалидност поради трудова злополука и професионална болест, разпределени по процент на намалена работоспособност и пол на пенсионерите към 30.VI.2021 г.	43
32. Разпределение на личните първи пенсии за осигурителен стаж и възраст по размер на индивидуалния коефициент, пол и среден осигурителен стаж на пенсионерите към 30.VI.2021 г.	44
33. Разпределение на личните първи пенсии за инвалидност поради общо заболяване по размер на индивидуалния коефициент, пол и среден осигурителен стаж на пенсионерите към 30.VI.2021 г.	46
34. Разпределение на личните първи пенсии за инвалидност поради трудова злополука и професионална болест по размер на индивидуалния коефициент и пол на пенсионерите към 30.VI.2021 г.	48
35. Среден осигурителен доход по месеци, от който се изчисляват индивидуалните коефициенти на лицата при пенсиониране	49
36. Средномесечен осигурителен доход за изчисляване размера на новоотпуснатите пенсии	50

Б) ПЕНСИИ, ИЗПЛАЩАНИ ОТ УЧИТЕЛСКИЯ ПЕНСИОНЕН ФОНД	52
---	----

1. Брой на пенсионерите от УПФ, пенсионирани по чл. 69в, ал.2, ал.3 и ал.4 от КСО към 30.VI.2021 г.	53
2. Брой на новотпуснатите, изменените и прекратените лични пенсии от УПФ, чл. 69в, ал.2 и ал.4 от КСО за периода от 1.I.2021 г. до 30.VI.2021 г.	53
3. Брой пенсионери, среден брой месеци до навършване на възрастта по чл. 68, ал.1 от КСО и среден основен месечен размер на пенсията на учителите, пенсионирани по чл.69в, ал.2 от КСО към 30.VI.2021 г.	53
4. Брой пенсионери, среден осигурителен стаж в месеци, среден основен месечен размер на пенсията и среден размер на добавката на учителите, пенсионирани по чл.69в, ал.3 от КСО към 30.VI.2021 г.	54
5. Брой пенсионери, среден брой месеци до навършване на възрастта по чл. 68, ал.3 от КСО и среден основен месечен размер на пенсията на учителите, пенсионирани по чл. 69в, ал. 4 от КСО към 30.VI.2021 г.	54
6. Брой на пенсионерите от УПФ, пенсионирани по чл. 69в, ал.2 и ал.4 от КСО, разпределни по групи основни месечни размери на пенсиите им към 30.VI.2021 г.	55
7. Брой на пенсионерите от УПФ, пенсионирани по чл. 69в, ал.2 и ал.4 от КСО, разпределни по групи месечни размери на пенсиите им към 30.VI.2021 г.	55
8. Брой на добавките на пенсиите на учителите, пенсионирани по чл. 69в, ал.2 от КСО към 30.VI.2021 г.	56
9. Брой на учителите, пенсионирани по чл. 69в, ал.2 и ал.4 от КСО, разпределени по ТП на НОИ към 30.VI.2021 г.	56
10. Разход за пенсиите от УПФ към 30.VI.2021 г.	57
11. Брой, разход и среден месечен размер на изплатените пенсии от УПФ за II - то тримесечие на 2021 г.	57
12. Разход за пенсиите от УПФ по ТП на НОИ към 30.VI.2021 г.	57

**ПРОВЕДЕНИ ДОПЪЛНИТЕЛНИ МЕРОПРИЯТИЯ
ПРЕЗ II - то ТРИМЕСЕЧИЕ НА 2021 г.**

1. С ПМС № 84 / 11.03.2021 г. се одобрява допълнителен трансфер в размер на 105,0 млн. лв. по бюджета на ДОО за 2021 г. за еднократно изплащане на допълнителна сума към пенсиите за месец април 2021 г.

Допълнителната сума е в размер 50,00 лв. и се изплаща към пенсията или сбора от пенсиите заедно с добавките и компенсациите към тях на всеки пенсионер. Допълнителната сума се изплаща над ограничението по §7, ал.2 от ПЗР на ЗБДОО за 2021 г.

2. С ПМС № 168 / 22.04.2021 г. се одобрява допълнителен трансфер в размер на 104,4 млн. лв. по бюджета на ДОО за 2021 г. за еднократно изплащане на допълнителна сума към пенсиите за месец май 2021 г.

Допълнителната сума е в размер 50,00 лв. и се изплаща към пенсията или сбора от пенсиите заедно с добавките и компенсациите към тях на всеки пенсионер. Допълнителната сума се изплаща над ограничението по §7, ал.2 от ПЗР на ЗБДОО за 2021 г.

3. С ПМС № 192 / 27.05.2021 г. се одобрява допълнителен трансфер в размер на 104,4 млн. лв. по бюджета на ДОО за 2021 г. за еднократно изплащане на допълнителна сума към пенсиите за месец юни 2021 г.

Допълнителната сума е в размер 50,00 лв. и се изплаща към пенсията или сбора от пенсиите заедно с добавките и компенсациите към тях на всеки пенсионер. Допълнителната сума се изплаща над ограничението по §7, ал.2 от ПЗР на ЗБДОО за 2021 г.

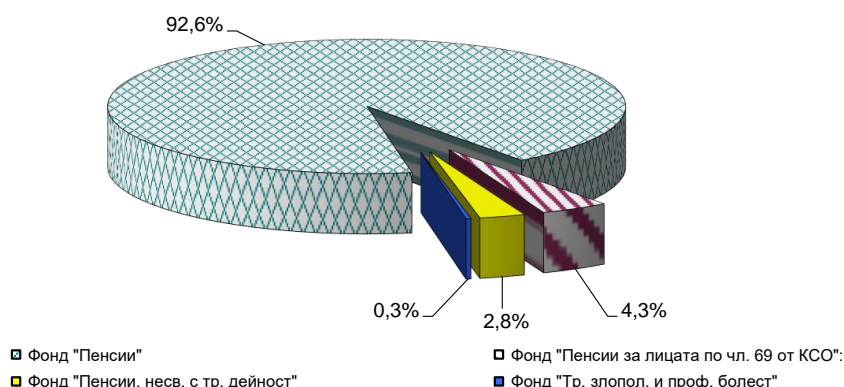
към съдържание

А) ПЕНСИИ, ИЗПЛАЩАНИ ОТ
ДЪРЖАВНОТО ОБЩЕСТВЕНО ОСИГУРЯВАНЕ

1.Брой на пенсионерите по вид на водещата пенсия към 30.VI.2021 г.

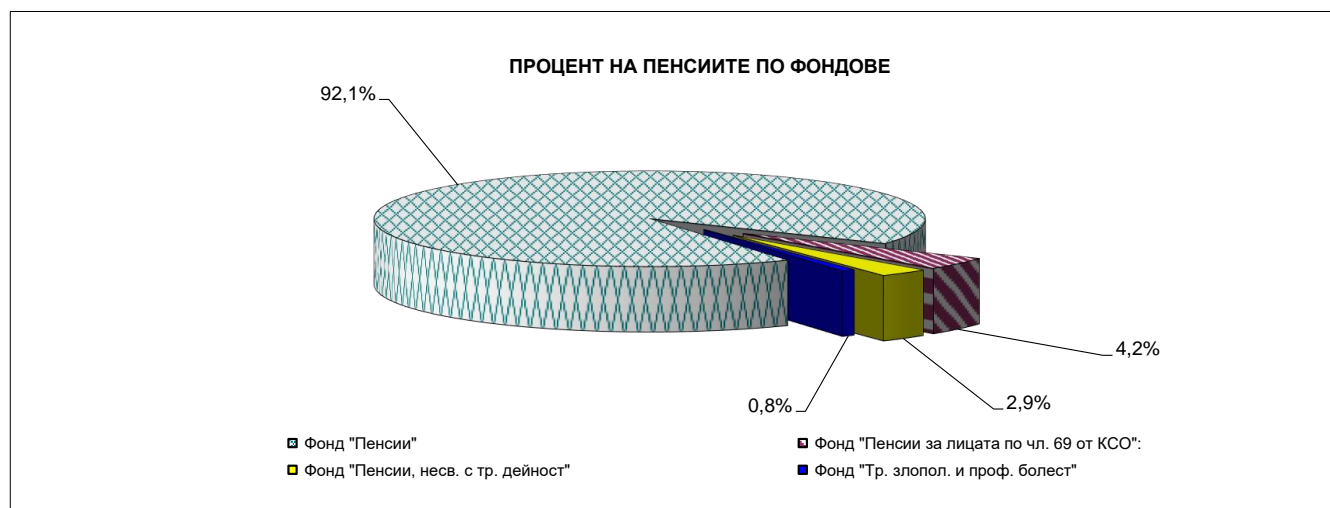
Вид на пенсиите	Общо		Лични		Наследствени	
	брой	В % към 30.VI.2020 г.	брой	В % към 30.VI.2020 г.	брой	В % към 30.VI.2020 г.
Общо (I + II + III + IV)	2 077 964	98,0%	1 970 097	97,8%	107 867	100,5%
I. Фонд "Пенсии"	1 923 994	98,0%	1 822 801	97,8%	101 193	101,3%
1.Инвалидност поради общо заболяване	438 703	98,7%	364 497	97,9%	74 206	102,5%
2.Осигурителен стаж и възраст	1 480 987	97,9%	1 454 069	97,9%	26 918	98,2%
3.Осигурителен стаж и възраст - ЗПЗСК	165	64,5%	138	61,3%	27	87,1%
4.Инвалидност поради общо заболяване - ЗПЗСК	299	82,4%	271	80,9%	28	100,0%
5.Инвалидност поради общо заболяване - СВОК	588	92,6%	581	92,5%	7	100,0%
6.Осигурителен стаж и възраст - СВОК	3 207	86,3%	3 203	86,2%	4	133,3%
7.Частни занаятчии, търговци и др. - СВОК	45	84,9%	42	84,0%	3	100,0%
II. Фонд "Пенсии за лицата по чл. 69"	88 543	96,3%	84 525	96,2%	4 018	96,6%
1.Инвалидност поради общо заболяване	46	88,5%	43	95,6%	3	42,9%
2.Осигурителен стаж и възраст	88 497	96,3%	84 482	96,2%	4 015	96,7%
III. Фонд "Пенсии, несвързани с трудова дейност"	59 116	99,8%	58 061	100,1%	1 055	85,3%
1.Старост (поборнически) - ЗП	1	100,0%			1	100,0%
2.Военна инвалидност	2 096	94,7%	1 788	95,8%	308	88,8%
3.Народни - отм.чл.28 - ЗП	1	100,0%			1	100,0%
4.Народни - чл.30а - ЗП	2	100,0%			2	100,0%
5.Особени заслуги	8	88,9%	7	87,5%	1	100,0%
6.Гражданска инвалидност	115	87,8%	114	87,7%	1	100,0%
7.Старост на частни земеделски стопани -ЗОО	51	75,0%	48	73,8%	3	100,0%
8.С отделен указ -ЗП	1	100,0%	1	100,0%		
9.Социални пенсии за инвалидност	50 234	99,9%	50 234	99,9%		
10. Персонални пенсии	2 253	88,1%	1 515	90,3%	738	83,8%
11.Социални пенсии за старост	4 354	109,3%	4 354	109,3%		
IV. Фонд "Трудова злополука и професионална болест"	6 311	90,7%	4 710	95,9%	1 601	78,3%
A. Пенсии за трудова дейност	6 303	90,8%	4 703	95,9%	1 600	78,3%
1.Инвалидност поради трудова злополука и професионална болест	6 214	90,8%	4 633	96,1%	1 581	78,2%
2.Инвалидност поради трудова злополука и професионална болест ЗПЗСК	59	86,8%	50	86,2%	9	90,0%
3.Инвалидност поради трудова злополука и професионална болест СВОК	30	90,9%	20	90,9%	10	90,9%
B. Пенсии за лицата по чл. 69	8	80,0%	7	87,5%	1	50,0%
1.Инвалидност поради трудова злополука и професионална болест	8	80,0%	7	87,5%	1	50,0%

ПРОЦЕНТ НА ПЕНСИОНЕРИТЕ ПО ФОНДОВЕ



2. Брой на пенсиите към 30.VI.2021 г.

Вид на пенсиите	Общо		Лични		Наследствени	
	брой	В % към 30.VI.2020 г.	брой	В % към 30.VI.2020 г.	брой	В % към 30.VI.2020 г.
Общо (I + II + III + IV)	2 092 046	97,9%	1 975 609	97,8%	116 437	100,1%
I. Фонд "Пенсии"	1 927 609	98,0%	1 824 285	97,8%	103 324	101,2%
1.Инвалидност поради общо заболяване	440 355	98,6%	364 548	97,9%	75 807	102,3%
2.Осигурителен стаж и възраст	1 482 900	97,8%	1 455 494	97,8%	27 406	98,1%
3.Осигурителен стаж и възраст - ЗПЗСК	198	66,9%	138	60,8%	60	87,0%
4.Инвалидност поради общо заболяване - ЗПЗСК	305	82,2%	271	80,9%	34	94,4%
5.Инвалидност поради общо заболяване - СВОК	589	92,5%	581	92,5%	8	88,9%
6.Осигурителен стаж и възраст - СВОК	3 217	86,3%	3 211	86,2%	6	120,0%
7.Частни занаятчии, търговци и др. - СВОК	45	84,9%	42	84,0%	3	100,0%
II. Фонд "Пенсии за лицата по чл. 69"	88 561	96,3%	84 530	96,2%	4 031	96,6%
1.Инвалидност поради общо заболяване	46	88,5%	43	95,6%	3	42,9%
2.Осигурителен стаж и възраст	88 515	96,3%	84 487	96,2%	4 028	96,7%
III. Фонд "Пенсии, несвързани с трудова дейност"	61 170	99,5%	58 456	100,1%	2 714	88,5%
1.Старост (поборнически) - ЗП	1	100,0%			1	100,0%
2.Военна инвалидност	4 059	93,1%	2 121	95,8%	1 938	90,3%
3.Народни - отм.чл.28 - ЗП	1	100,0%			1	100,0%
4.Народни - чл.30а - ЗП	2	100,0%			2	100,0%
5.Особени заслуги	8	88,9%	7	87,5%	1	100,0%
6.Гражданска инвалидност	206	90,4%	176	90,7%	30	88,2%
7.Старост на частни земеделски стопани -ЗОО	51	75,0%	48	73,8%	3	100,0%
8.С отделен указ -ЗП	1	100,0%	1	100,0%		
9.Социални пенсии за инвалидност	50 234	99,9%	50 234	99,9%		
10. Персонални пенсии	2 253	88,1%	1 515	90,3%	738	83,8%
11.Социални пенсии за старост	4 354	109,3%	4 354	109,3%		
IV. Фонд "Трудова злополука и професионална болест"	14 706	91,8%	8 338	92,3%	6 368	91,3%
А. Пенсии за трудова дейност	14 691	91,8%	8 330	92,3%	6 361	91,3%
1.Инвалидност поради трудова злополука и професионална болест	14 493	91,9%	8 206	92,4%	6 287	91,3%
2.Инвалидност поради трудова злополука и професионална болест ЗПЗСК	133	82,6%	81	81,8%	52	83,9%
3.Инвалидност поради трудова злополука и професионална болест СВОК	65	97,0%	43	93,5%	22	104,8%
Б.Пенсии за лицата по чл. 69 професионална болест	15	83,3%	8	72,7%	7	100,0%
професионална болест	15	83,3%	8	72,7%	7	100,0%



**3. Брой на пенсиите и на получаваните повече от една пенсия
от един пенсионер към 30.VI.2020 г. и към 30.VI.2021 г.**

Вид на пенсиите	към 30.VI.2020 г.			към 30.VI.2021 г.		
	Общо брой	в т.ч. получавани		Общо брой	в т.ч. получавани	
		повече от една пенсия брой	%		повече от една пенсия брой	%
Общо (I + II + III+IV)	2 136 553	15 419	0,7%	2 092 046	14 082	0,7%
I. Фонд "Пенсии"	1 967 063	4 097	0,2%	1 927 609	3 615	0,2%
1.Инвалидност поради общо заболяване	446 387	1 820	0,4%	440 355	1 652	0,4%
2.Осигурителен стаж и възраст	1 515 591	2 216	0,1%	1 482 900	1 913	0,1%
3.Осигурителен стаж и възраст - ЗПЗСК	296	40	13,5%	198	33	16,7%
4.Инвалидност поради общо заболяване - ЗПЗСК	371	8	2,2%	305	6	2,0%
5.Инвалидност поради общо заболяване - СВОК	637	2	0,3%	589	1	0,2%
6.Осигурителен стаж и възраст - СВОК	3 728	11	0,3%	3 217	10	0,3%
7.Частни занаятчии, търговци и др. - СВОК	53			45		
II. Фонд "Пенсии за лицата по чл. 69"	92 003	20	0,02%	88 561	18	0,02%
1.Инвалидност поради общо заболяване	52			46		
2.Осигурителен стаж и възраст	91 951	20	0,02%	88 515	18	0,02%
III. Фонд "Пенсии, несвързани с трудова дейност"	61 474	2 244	3,7%	61 170	2 054	3,4%
1.Старост (поборнически) - ЗП	1			1		
2.Военна инвалидност	4 359	2 145	49,2%	4 059	1 963	48,4%
3.Народни - отм.чл.28 - ЗП	1			1		
4.Народни - чл.30а - ЗП	2			2		
5.Особени заслуги	9			8		
6.Гражданска инвалидност	228	97	42,5%	206	91	44,2%
7.Старост на частни земеделски стопани -ЗОО	68			51		
8.С отделен указ -ЗП	1			1		
9.Социални пенсии за инвалидност	50 263	2	0,004%	50 234		
10. Персонални пенсии	2 558			2 253		
11.Социални пенсии за старост	3 984			4 354		
IV. Фонд "Трудова злополука и професионална болест"	16 013	9 058	56,6%	14 706	8 395	57,1%
А. Пенсии за трудова дейност	15 995	9 050	56,6%	14 691	8 388	57,1%
1.Инвалидност поради трудова злополука и професионална болест	15 767	8 923	56,6%	14 493	8 279	57,1%
2.Инвалидност поради трудова злополука и професионална болест ЗПЗСК	161	93	57,8%	133	74	55,6%
3.Инвалидност поради трудова злополука и професионална болест СВОК	67	34	50,7%	65	35	53,8%
Б.Пенсии за лицата по чл. 69	18	8	44,4%	15	7	46,7%
1.Инвалидност поради трудова злополука и професионална болест	18	8	44,4%	15	7	46,7%
	%	%		%	%	
Общо	100,0%	100,0%		100,0%	100,0%	
а) Фонд "Пенсии"	92,1%	26,6%		92,1%	25,7%	
а) Фонд "Пенсии за лицата по чл. 69 от КСО"	4,3%	0,1%		4,2%	0,1%	
б) Фонд "Пенсии, несв. с трудова дейност"	2,9%	14,6%		2,9%	14,6%	
в) Фонд "Трудова злополука и проф. болест"	0,7%	58,7%		0,8%	59,6%	

4.Брой на новоотпуснатите пенсии към 30.VI.2021 г.

Вид на пенсиите	II-то тримесечие на 2021 г.	от 1.I.2021 г. до 30.VI.2021 г.		
		Общо	лични	наследствени
Общо (I + II + III +IV)	20 356	43 723	35 956	7 767
I. Фонд "Пенсии"	19 150	41 296	33 797	7 499
1.Инвалидност поради общо заболяване	8 236	16 747	10 739	6 008
2.Осигурителен стаж и възраст	10 914	24 548	23 058	1 490
3.Осигурителен стаж и възраст - ЗПЗСК				
4.Инвалидност поради общо заболяване - ЗПЗСК				
5.Инвалидност поради общо заболяване - СВОК				
6.Осигурителен стаж и възраст - СВОК		1		1
7.Частни занаятчии, търговци и др. - СВОК				
II. Фонд "Пенсии за лицата по чл. 69"	228	510	279	231
1.Инвалидност поради общо заболяване				
2.Осигурителен стаж и възраст	228	510	279	231
III. Фонд "Пенсии, несвързани с трудова дейност"	948	1 852	1 844	8
1.Старост (поборнически) - ЗП				
2.Военна инвалидност	4	8	1	7
3.Народни - отм.чл.28 - ЗП				
4.Народни - чл.30а - ЗП				
5.Особени заслуги				
6.Гражданска инвалидност				
7.Старост на частни земеделски стопани -ЗОО				
8.С отделен указ -ЗП				
9.Социални пенсии за инвалидност	719	1 415	1 415	
10. Персонални пенсии	4	7	6	1
11.Социални пенсии за старост	221	422	422	
IV. Фонд "Трудова злополука и професионална болест"	30	65	36	29
А. Пенсии за трудова дейност	30	65	36	29
1.Инвалидност поради трудова злополука и професионална болест	30	65	36	29
2.Инвалидност поради трудова злополука и професионална болест ЗПЗСК				
3.Инвалидност поради трудова злополука и професионална болест СВОК				
Б.Пенсии за лицата по чл. 69				
1.Инвалидност поради труд. злополука и проф. болест				
	%	%	%	%
Общо	100,0%	100,0%	100,0%	100,0%
а\ Фонд "Пенсии"	94,1%	94,4%	94,0%	96,5%
б\ Фонд "Пенсии за лицата по чл.69 от КСО"	1,1%	1,2%	0,8%	3,0%
в\ Фонд "Пенсии, несв. с трудова дейност"	4,7%	4,2%	5,1%	0,1%
г\ Фонд "Трудова злополука и проф. болест"	0,1%	0,2%	0,1%	0,4%

Забележка: Данните се отнасят за пенсиите, за които са издадени разпореждания за отпускане в разглеждания период, без значение на началната дата на отпускане на пенсията. Поради тази причина, броят на новоотпуснатите пенсии за периода е по-голям от броя на пенсиите, отпуснати с начална дата от същия период.

Броят на новоотпуснатите пенсии не включва преминалите от една област в друга и променилите си вида на пенсията.

към съдържание

**5. Брой на изменените пенсии
към 30.VI.2021 г.**

Вид на пенсиите	II-то тримесечие на 2021 г.	от 1.I.2021 г. до 30.VI.2021 г.		
		Общо	лични	наследствени
Общо (I + II + III +IV)	309 070	355 234	352 942	2 292
I. Фонд "Пенсии"	278 938	321 100	318 847	2 253
1.Инвалидност поради общо заболяване	91 045	104 715	102 562	2 153
2.Осигурителен стаж и възраст	187 825	216 298	216 198	100
3.Осигурителен стаж и възраст - ЗПЗСК	1	2	2	
4.Инвалидност поради общо заболяване - ЗПЗСК	1	3	3	
5.Инвалидност поради общо заболяване - СВОК	29	37	37	
6.Осигурителен стаж и възраст - СВОК	37	45	45	
7.Частни занаятчии, търговци и др. - СВОК				
II. Фонд "Пенсии за лицата по чл. 69"	28 974	32 558	32 532	26
1.Инвалидност поради общо заболяване	11	12	12	
2.Осигурителен стаж и възраст	28 963	32 546	32 520	26
III. Фонд "Пенсии, несвързани с трудова дейност"	369	722	721	1
1.Старост (поборнически) - ЗП				
2.Военна инвалидност	11	25	25	
3.Народни - отм.чл.28 - ЗП				
4.Народни - чл.30а - ЗП				
5.Особени заслуги				
6.Гражданска инвалидност				
7.Старост на частни земеделски стопани -ЗОО		1	1	
8.С отделен указ -ЗП				
9.Социални пенсии за инвалидност	356	692	692	
10. Персонални пенсии	2	2	1	1
11.Социални пенсии за старост		2	2	
IV. Фонд "Трудова злополука и професионална болест"	789	854	842	12
А. Пенсии за трудова дейност	789	854	842	12
1.Инвалидност поради трудова злополука и професионална болест	789	854	842	12
2.Инвалидност поради трудова злополука и професионална болест ЗПЗСК				
3.Инвалидност поради трудова злополука и професионална болест СВОК				
Б. Пенсии за лицата по чл. 69				
1.Инвалидност поради трудова злополука и професионална болест				
	%	%	%	%
Общо	100,0%	100,0%	100,0%	100,0%
а\ Фонд "Пенсии"	90,3%	90,4%	90,3%	98,3%
б\ Фонд "Пенсии за лицата по чл.69 от КСО"	9,4%	9,2%	9,2%	1,1%
в\ Фонд "Пенсии, несв. с трудова дейност"	0,1%	0,2%	0,2%	0,04%
г\ Фонд "Трудова злополука и проф. болест"	0,2%	0,2%	0,3%	0,6%

към съдържание

**6. Брой на прекратените пенсии
към 30.VI.2021 г.**

Вид на пенсиите	II-то тримесечие на 2021 г.	от 1.I.2021 г. до 30.VI.2021 г.		
		Общо	лични	наследствени
Общо (I + II + III +IV)	40 177	82 451	79 023	3 428
I. Фонд "Пенсии"	37 714	77 429	74 333	3 096
1.Инвалидност поради общо заболяване	8 173	16 991	14 957	2 034
2.Осигурителен стаж и възраст	29 320	59 983	58 926	1 057
3.Осигурителен стаж и възраст - ЗПЗСК	16	46	41	5
4.Инвалидност поради общо заболяване - ЗПЗСК	16	33	33	
5.Инвалидност поради общо заболяване - СВОК	15	23	23	
6.Осигурителен стаж и възраст - СВОК	171	346	346	
7.Частни занаятчии, търговци и др. - СВОК	3	7	7	
II. Фонд "Пенсии за лицата по чл. 69"	1 278	2 642	2 453	189
1.Инвалидност поради общо заболяване		1	1	
2.Осигурителен стаж и възраст	1 278	2 641	2 452	189
III. Фонд "Пенсии, несвързани с трудова дейност"	1 069	2 121	2 054	67
1.Старост (поборнически) - ЗП				
2.Военна инвалидност	25	56	40	16
3.Народни - отм.чл.28 - ЗП				
4.Народни - чл.30а - ЗП				
5.Особени заслуги		1	1	
6.Гражданска инвалидност	2	4	4	
7.Старост на частни земеделски стопани -ЗОО	4	9	9	
8.С отделен указ -ЗП				
9.Социални пенсии за инвалидност	813	1 617	1 617	
10. Персонални пенсии	62	123	72	51
11.Социални пенсии за старост	163	311	311	
IV. Фонд "Трудова злополука и професионална болест"	116	259	183	76
А. Пенсии за трудова дейност	116	259	183	76
1.Инвалидност поради трудова злополука и професионална болест	111	252	177	75
2.Инвалидност поради трудова злополука и професионална болест ЗПЗСК	5	7	6	1
3.Инвалидност поради трудова злополука и професионална болест СВОК				
Б.Пенсии за лицата по чл. 69				
1.Инвалидност поради трудова злополука и професионална болест				
Общо	%	%	%	%
а\ Фонд "Пенсии"	100,0%	100,0%	100,0%	100,0%
б\ Фонд "Пенсии за лицата по чл.69 от КСО"	93,9%	93,9%	94,1%	90,3%
в\ Фонд "Пенсии, несв. с трудова дейност"	3,2%	3,2%	3,1%	5,5%
г\ Фонд "Трудова злополука и проф. болест"	2,7%	2,6%	2,6%	2,0%
	0,2%	0,3%	0,2%	2,2%

към съдържание

**7. Брой на личните пенсии за осигурителен стаж и възраст,
разпределени по категории труд към 30.VI.2021 г.**

Категория труд	Общо		Осигурителен стаж и възраст												Осигурителен стаж и възраст - чл. 69			
	брой	%	Общо		по чл.68, ал. 1 и 2		по чл.68, ал. 3		по чл.68а		по чл.69а		по чл.69б		ОСВ - СВОК		брой	%
брой			%	брой	%	брой	%	брой	%	брой	%	брой	%	брой	%			
Състояние към 30.VI.2021 г.																		
Първи, втори, трети и четвърти пенсии - общо	1 543 192	100,0%	1 458 705	100,0%	1 153 577	100,0%	138 610	100,0%	23 452	100,0%	190	100,0%	139 665	100,0%	3 211	100,0%	84 487	100,0%
1. I-ва категория труд (чл.104, ал.4)	16 767	1,1%	11 313	0,8%	11 247	1,0%	28	0,02%					27	0,02%	11	0,3%	5 454	6,5%
2. II-ра категория труд (чл.104, ал.9)	38 765	2,5%	38 745	2,7%	37 902	3,3%	430	0,3%					185	0,1%	228	7,1%	20	0,02%
3. III-та категория труд	760 997	49,3%	760 903	52,2%	680 412	59,0%	64 668	46,7%	13 211	56,3%	1	0,5%	6	0,004%	2605	81,1%	94	0,1%
4. Осиг.стаж превърнат в съотн. 1:3 (чл.104, ал.5 и ал.7)	159	0,01%	145	0,01%	134	0,01%	2	0,001%					9	0,01%			14	0,02%
5. Осиг.стаж превърнат в съотн. 1:2 (чл.104, ал.6 и ал.8)	3	0,0002%															3	0,004%
6. Смесен осиг.стаж	726 501	47,1%	647 599	44,4%	423 882	36,7%	73 482	53,0%	10 241	43,7%	189	99,5%	139 438	99,8%	367	11,4%	78 902	93,4%
Новоотпуснати от 1.I.2021 г. до 30.VI.2021 г.																		
Първи пенсии - общо	23 337	100,0%	23 058	100,0%	12 061	100,0%	5 382	100,0%	2 616	100,0%	8	100,0%	2 991	100,0%			279	100,0%
1. I-ва категория труд	12	0,05%	9	0,04%	5	0,04%	2	0,04%					2	0,1%			3	1,1%
2. II-ра категория труд	35	0,1%	35	0,2%	4	0,03%	17	0,3%					14	0,5%				
3. III-та категория труд	12 639	54,2%	12 639	54,8%	8 132	67,4%	2 866	53,3%	1 641	62,7%								
4. Осиг.стаж превърнат в съотн. 1:3	1	0,004%	1	0,004%									1	0,03%				
5. Осиг.стаж превърнат в съотн. 1:2																		
6. Смесен осиг.стаж	10 650	45,6%	10 374	45,0%	3 920	32,5%	2 497	46,4%	975	37,3%	8	100,0%	2 974	99,4%			276	98,9%

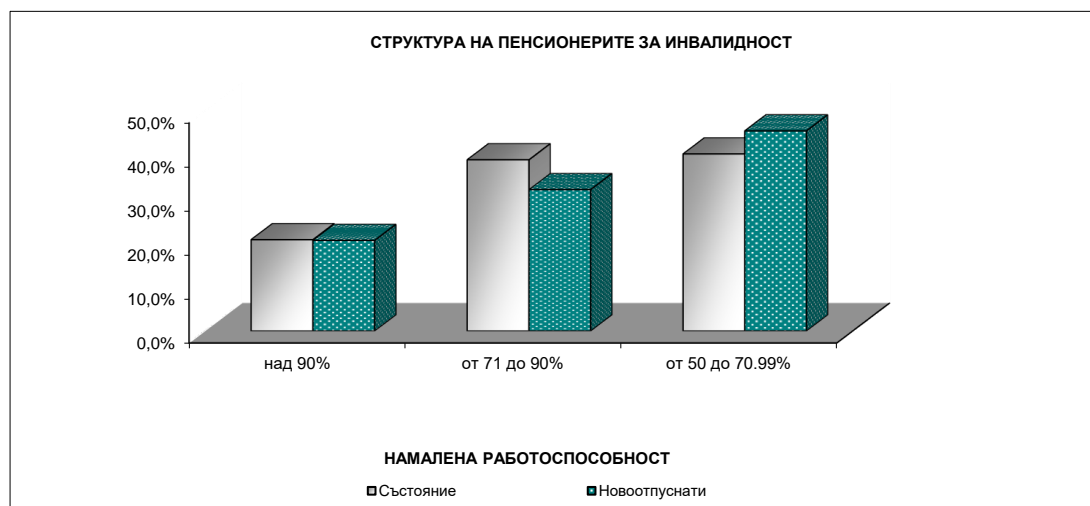
Забележка: За първото полугодие на 2021 г. пенсионерите с отпуснати при условията на чл.68а от КСО пенсии са с недостигаща средно 10,2 месеца възраст.



**8. Брой на личните пенсии за инвалидност
по видове пенсии и процент на намалена работоспособност към 30.VI.2021 г.**

Вид на пенсиите	НАМАЛЕНА РАБОТОСПОСОБНОСТ				непосо- чена група инвал.
	Общо	над 90%	от 71 до 90%	от 50 до 70.99%	
Състояние към 30.VI.2021 г.					
Общо (I + II + III + IV)	426 312	88 389	165 731	171 365	827
всичко в %	100,0%	20,7%	38,9%	40,2%	0,1%
I. Фонд "Пенсии"	365 400	66 125	135 116	163 398	761
1.Инвалидност поради общо заболяване, в т. ч. ЗПЗСК	365 400	66 125	135 116	163 398	761
общо в %:	100,0%	18,1%	37,0%	44,7%	0,2%
II. Фонд "Пенсии за лицата по чл. 69"	43	18	14	11	
1.Инвалидност поради общо заболяване,	43	18	14	11	
общо в %:	100,0%	41,9%	32,6%	25,6%	
III. Фонд "Пенсии, несвързани с трудова дейност"	52 531	21 704	29 495	1 271	61
1.Военна инвалидност	2 121	271	707	1 142	1
2.Гражданска инвалидност	176	20	27	129	
3.Социални за инвалидност	50 234	21 413	28 761		60
общо в %:	100,0%	41,3%	56,1%	2,4%	0,12%
IV. Фонд "Трудова злополука и професионална болест"	8 338	542	1 106	6 685	5
1.Инвалидност поради трудова злополука и професионална болест	8 338	542	1 106	6 685	5
общо в %:	100,0%	6,5%	13,3%	80,2%	0,06%
Новоотпуснати от 1.I.2021 г. до 30.VI.2021 г.					
Брой пенсии - общо (I + II + III + IV)	12 191	2 507	3 913	5 539	232
всичко в %	100,0%	20,6%	32,1%	45,4%	1,9%
I. Фонд "Пенсии"	10 739	1 946	3 060	5 511	222
1.Инвалидност поради общо заболяване	10 739	1 946	3 060	5 511	222
общо в %:	100,0%	18,1%	28,5%	51,3%	2,1%
II. Фонд "Пенсии за лицата по чл. 69"					
1.Инвалидност поради общо общо в %:					
III. Фонд "Пенсии, несвързани с трудова дейност"	1 416	558	848		10
1.Военна инвалидност	1		1		
2.Гражданска инвалидност					
3.Социални пенсии за инвалидност	1 415	558	847		10
общо в %:	100,0%	39,4%	59,9%		0,7%
IV. Фонд "Трудова злополука и професионална болест"	36	3	5	28	
1.Инвалидност поради трудова злополука и професионална болест	36	3	5	28	
общо в %:	100,0%	8,3%	13,9%	77,8%	

Забележка: В състоянието се наблюдават всички лични пенсии за инвалидност.
За новоотпуснатите се наблюдават само първите пенсии.



**9. Брой на личните пенсии за инвалидност
по видове пенсии към 30 юни на съответната година**

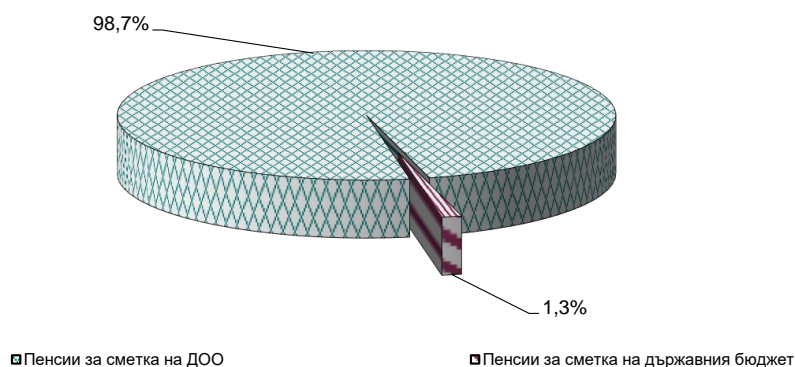
Вид на пенсиите	Общо брой към 30.VI.2021 г.	Общо брой към 30.VI.2020 г.	30.VI.2021г. в % към 30.VI.2020 г.
Състояние			
Общо (I + II + III + IV)	426 312	435 000	98,0%
I. Фонд "Пенсии"	365 400	373 248	97,9%
1.Инвалидност поради общо заболяване, в т. ч. ЗПЗСК	365 400	373 248	97,9%
II. Фонд "Пенсии за лицата по чл. 69"	43	45	95,6%
1.Инвалидност поради общо заболяване	43	45	95,6%
III. Фонд "Пенсии, несвързани с трудова дейност"	52 531	52 671	99,7%
1.Военна инвалидност	2 121	2 214	95,8%
2.Гражданска инвалидност	176	194	90,7%
3.Социални за инвалидност	50 234	50 263	99,9%
IV. Фонд "Трудова злополука и професионална болест"	8 338	9 036	92,3%
1.Инвалидност поради трудова злополука и професионална болест	8 338	9 036	92,3%
Новоотпуснати пенсии			
	Общо I - VI. 2021 г.	Общо I - VI. 2020 г.	I - VI. 2021 г. в % I - VI. 2020 г.
Брой пенсии - общо (I + II + III + IV)	12 191	12 322	98,9%
I. Фонд "Пенсии"	10 739	10 867	98,8%
1.Инвалидност поради общо заболяване	10 739	10 867	98,8%
II. Фонд "Пенсии за лицата по чл. 69"			
1.Инвалидност поради общо заболяване общо в %:			
III. Фонд "Пенсии, несвързани с трудова дейност"	1 416	1 428	99,2%
1.Военна инвалидност	1	4	
2.Гражданска инвалидност			
3.Социални пенсии за инвалидност	1 415	1 424	99,4%
IV. Фонд "Трудова злополука и професионална болест"	36	27	133,3%
1.Инвалидност поради трудова злополука и професионална болест	36	27	133,3%

към съдържание

**10. Разходи за пенсии
към 30.VI.2021 г.**

	Разход лева	30.VI.2021 г. в % към 30.VI.2020 г.
Разход за пенсии и пенсионни права	6 399 411 930	125,0%
ПЕНСИИ (1+ 2)	6 399 177 284	125,0%
1. Пенсии за сметка на ДОО	6 316 704 011	125,3%
в т.ч.: - пенсии за трудова дейност, наследствени пенсии и добавките към тях (пенсии за осигурителен стаж и възраст, пенсии за инвалидност поради общо заболяване и пенсии за инвалидност поради трудова злополука и професионална болест)	5 248 936 637	114,5%
- пенсии за лицата по чл. 69 от КСО и добавките към тях	433 493 618	106,3%
- еднократни допълнителни суми към пенсиите за минал период (2016 г. - 2020 г.)	5 212 418	
- еднократна допълнителна сума към пенсиите за м.І.-ІІІ.2021 г.	316 978 329	
- еднократна допълнителна сума към пенсиите за м.ІV.2021 г.	104 814 726	
- еднократна допълнителна сума към пенсиите за м.V.2021 г.	104 066 892	
- еднократна допълнителна сума към пенсиите за м.VI.2021 г.	103 201 391	
2. Пенсии за сметка на държавния бюджет	82 473 273	106,2%
в т.ч.: - социални пенсии, пенсии за особени заслуги и др.	77 532 382	106,7%
- добавки към пенсиите на участниците във войните	372 151	67,0%
- добавки към пенсиите по чл.9 от ЗПГРРЛ	4 564 214	102,5%
- добавка по чл. 4 от ЗУНТОПБГ	4 526	155,0%
3. Трансфер за прехвърляне на пенсионни права	234 646	66,6%
Процент на разходите - общо	100,0%	
Пенсии за сметка на ДОО	98,7%	
в т.ч.: - пенсии за трудова дейност	91,9%	
- пенсии за лицата по чл. 69 от КСО	6,8%	
Пенсии за сметка на държавния бюджет	1,3%	
в т.ч.: - социални пенсии, пенсии за особени заслуги и др.	1,2%	
- добавки към пенсиите на участниците и пострадалите от войните, както и на наследниците, получаващи наследствена пенсия за загиналите в Отечествената война	0,01%	
- добавка по чл. 9 ОТ ЗПГРРЛ	0,1%	
- добавка по чл. 4 от ЗУНТОПБГ	0,0001%	
Трансфер за прехвърляне на пенсионни права	0,004%	

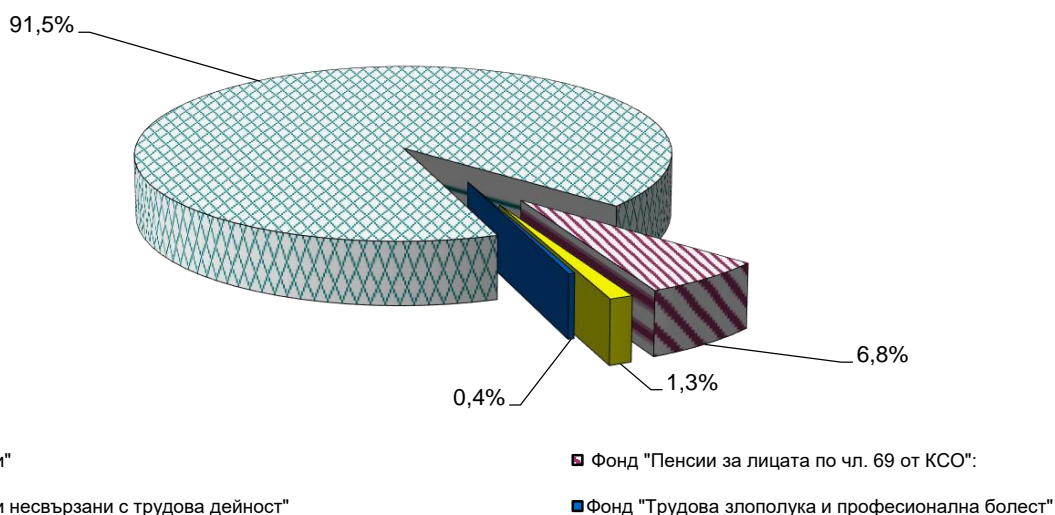
РАЗПРЕДЕЛЕНИЕ НА РАЗХОДИТЕ ЗА ПЕНСИИ



11. Разходи за пенсии по фондове към 30.VI.2021 г.

	Разход лева	30.VI.2021 г. в % към 30.VI.2020 г.
Разход за пенсии и пенсионни права	6 399 411 930	125,0%
I. Фонд "Пенсии" (вкл. трансфер за прехвърляне на пенсионни права)	5 860 825 361	127,0%
Пенсии за трудова дейност	5 226 316 959	114,5%
Еднократни допълнителни суми към пенсиите за минал период (2016 г. - 2020 г.)	5 212 418	
Еднократна допълнителна сума към пенсиите за м. I.- III.2021 г.	316 978 329	
Еднократна допълнителна сума към пенсиите за м. IV.2021 г.	104 814 726	
Еднократна допълнителна сума към пенсиите за м. V.2021 г.	104 066 892	
Еднократна допълнителна сума към пенсиите за м. VI.2021 г.	103 201 391	
Трансфер за прехвърляне на пенсионни права	234 646	66,6%
II. Фонд "Пенсии за лицата по чл. 69"	433 446 450	106,3%
Пенсии за лицата по чл. 69	433 446 450	106,3%
III. Фонд "Пенсии, несвързани с трудова дейност"	82 473 273	106,2%
Социални пенсии, пенсии за особени заслуги и др.	77 532 382	106,7%
Добавки към пенсиите на участниците във войните	372 151	67,0%
Добавка по чл.9 от ЗПГРРЛ	4 564 214	102,5%
Добавка по чл. 4 от ЗУНТОПБГ	4 526	155,0%
IV. Фонд "Трудова злополука и професионална болест"	22 666 846	115,1%
Пенсии за трудова дейност	22 619 678	115,1%
Пенсии за лицата по чл. 69	47 168	109,1%

СТРУКТУРА НА РАЗХОДИТЕ ПО ФОНДОВЕ



към съдържание

**12. Разход по видове пенсии
към 30.VI.2021 г.**

Вид на пенсиите	Разход за пенсии и добавки	30.VI.2021 г. в % към 30.VI.2020 г.
Разход за пенсии	6 399 177 284	125,0%
I. Фонд "Пенсии" (вкл. А, Б, В, Г и Д)	5 860 590 715	127,0%
1.Инвалидност поради общо заболяване	1 009 850 681	122,4%
2.Осигурителен стаж и възраст	4 207 116 512	112,8%
3.Осигурителен стаж и възраст - ЗПЗСК	427 277	96,6%
4.Инвалидност поради общо заболяване - ЗПЗСК	855 291	110,8%
5.Инвалидност поради общо заболяване - СВОК	1 278 179	122,8%
6.Осигурителен стаж и възраст - СВОК	6 690 352	109,3%
7.Частни занаятчии, търговци и др. - СВОК	98 667	113,8%
А. Еднократни допълнителни суми към пенсиите за минал период (2016 г. - 2020 г.)	5 212 418	
Б. Еднократна допълнителна сума към пенсиите 2021/I-III	316 978 329	
В. Еднократна допълнителна сума към пенсиите 2021/IV	104 814 726	
Г. Еднократна допълнителна сума към пенсиите 2021/V	104 066 892	
Д. Еднократна допълнителна сума към пенсиите 2021/VI	103 201 391	
II. Фонд "Пенсии за лицата по чл. 69"	433 446 450	106,3%
1.Инвалидност поради общо заболяване	121 685	101,8%
2.Осигурителен стаж и възраст	433 324 765	106,3%
III. Фонд "Пенсии, несвързани с трудова дейност" (вкл. А, Б и В)	82 473 273	106,2%
1.Старост (поборнически) - ЗП	1 350	71,5%
2.Военна инвалидност	5 118 428	113,3%
3.Народни - отм.чл.28 - ЗП	2 009	121,4%
4.Народни - чл.30а - ЗП	3 361	119,2%
5.Особени заслуги	33 030	90,4%
6.Гражданска инвалидност	201 096	100,2%
7.Старост на частни земеделски стопани -ЗОО	110 126	106,2%
8.С отделен указ -ЗП	1 854	94,8%
9.Социални пенсии за инвалидност	66 376 884	106,1%
10. Персонални пенсии	1 716 683	94,6%
11.Социални пенсии за старост	3 967 561	115,8%
А. Участниците във войните	372 151	67,0%
Б. Добавка по чл. 9 от ЗПГРРЛ	4 564 214	102,5%
В. Добавка по чл. 4 от ЗУНТОПБГ	4 526	155,0%
IV. Фонд "Трудова злополука и професионална болест"	22 666 846	115,1%
А. Пенсии за трудова дейност	22 619 678	115,1%
1.Инвалидност поради трудова злополука и проф. болест	22 317 870	115,1%
2.Инвалидност поради трудова злополука и проф. болест ЗПЗСК	207 243	116,2%
3.Инвалидност поради трудова злополука и проф. болест СВОК	94 565	122,5%
Б.Пенсии за лицата по чл. 69	47 168	109,1%
1.Инвалидност поради трудова злополука и проф. болест	47 168	109,1%

към съдържание

13. Среден брой пенсионери, среден брой пенсии и среден размер на пенсията на един пенсионер за първото полугодие на 2021 г.

Вид на пенсиите	Среден брой пенсионери за първото полугодие на 2021 г.	Среден брой пенсии за първото полугодие на 2021 г.	Среден размер на пенсията на един пенсионер за първото полугодие на 2021 г.
Общо (I + II + III + IV)	2 091 825	2 106 216	509,86
I. Фонд "Пенсии"	1 936 774	1 940 438	501,27
1.Инвалидност общо заболяване	439 795	441 462	368,75
2.Осигурителен стаж и възраст	1 492 486	1 494 432	540,47
3.Осигурителен стаж и възраст-ЗПЗСК	179	213	446,02
4.Инвалидност общо заболяване-ЗПЗСК	314	320	417,60
5.Инвалидност общо заболяване - СВОК	601	602	409,15
6.Осигурителен стаж и възраст-СВОК	3 351	3 361	462,69
7.Частни занаятчии и търговци - СВОК	48	48	400,50
II. Фонд "Пенсии за лицата по чл. 69"	89 435	89 453	870,67
1.Инвалидност общо заболяване	46	46	478,67
2.Осигурителен стаж и възраст	89 389	89 407	870,87
III. Фонд "Пенсии, несвързани с трудова дейност"	59 214	61 320	253,41
1.Старост-поборнически - ЗП	1	1	249,75
2.Военна инвалидност	2 119	4 130	274,55
3.Народни-чл.28 - ЗП	1	1	249,75
4.Народни-чл.30а - ЗП	2	2	249,87
5.Особени заслуги	8	8	853,16
6.Гражданска инвалидност	116	211	280,28
7.Частни земеделски стопани - ЗОО	55	55	413,19
8.Отделен указ - ЗП	1	1	299,01
9.Социални пенсии за инвалидност	50 325	50 325	259,09
10. Персонални пенсии	2 288	2 288	192,15
11.Социални пенсии за старост	4 298	4 298	205,09
IV. Фонд "Трудова злополука и професионална болест"	6 402	15 005	438,73
А.Пенсии за трудова дейност	6 394	14 990	438,75
1.Трудова злополука и проф. болест	6 301	14 785	439,00
2.Трудова злополука и проф. болест - ЗПЗСК	63	140	419,04
3.Трудова злополука и проф. болест - СВОК	30	65	428,86
Б.Пенсии за лицата по чл. 69	8	15	418,29
1.Трудова злополука и проф. болест	8	15	418,29

Забележка: Средните размери са изчислени от разхода за пенсии, като е включен разходът за добавката към пенсиите на участниците и пострадалите от войните и добавките по чл.9 от ЗПГРРЛ. В средните размери е включена и добавката от 50 лв., изплащана към пенсиите за месеците от януари до юни 2021 г. Средствата са разпределени според вида на водещата пенсия.

**14. Среден размер на пенсията на един пенсионер
по пол и вид на пенсията
за първото полугодие на 2021 г.**

Вид на пенсиите	Среден размер на пенсията на един пенсионер		
	лева		
	Общо	мъже	жени
Общо (I + II + III + IV)	509,86	577,78	462,58
I. Фонд "Пенсии"	501,27	559,13	465,66
1.Инвалидност общо заболяване	368,75	380,98	360,13
2.Осигурителен стаж и възраст	540,47	617,48	494,81
3.Осигурителен стаж и възраст-ЗПЗСК	446,02	345,25	451,95
4.Инвалидност общо заболяване-ЗПЗСК	417,60	366,90	425,65
5.Инвалидност общо заболяване - СВОК	409,15	385,61	415,52
6.Осигурителен стаж и възраст-СВОК	462,69	533,06	454,35
7.Частни занаятчий и търговци - СВОК	400,50	369,31	417,60
II. Фонд "Пенсии за лицата по чл. 69"	870,67	886,52	676,29
1.Инвалидност общо заболяване	478,67	485,19	425,19
2.Осигурителен стаж и възраст	870,87	886,72	676,48
III. Фонд "Пенсии, несвързани с трудова дейност"	253,41	250,74	257,14
1.Старост-поборнически - ЗП	249,75		249,75
2.Военна инвалидност	274,55	270,18	306,11
3.Народни-чл.28 - ЗП	249,75		249,75
4.Народни-чл.30а - ЗП	249,87	249,74	250,00
5.Особени заслуги	853,16	957,58	790,51
6.Гражданска инвалидност	280,28	273,62	307,19
7.Частни земеделски стопани - ЗОО	413,19	373,67	418,95
8.Отделен указ - ЗП	299,01		299,01
9.Социални пенсии за инвалидност	259,09	255,35	264,20
10.Персонални пенсии	192,15	187,94	195,90
11.Социални пенсии за старост	205,09	201,42	209,80
IV. Фонд "Трудова злополука и професионална болест"	438,73	441,96	434,75
А.Пенсии за трудова дейност	438,75	442,01	434,74
1.Трудова злополука и проф. болест	439,00	442,35	434,83
2.Трудова злополука и проф. болест - ЗПЗСК	419,04	392,95	435,09
3.Трудова злополука и проф. болест - СВОК	428,86	499,58	403,14
Б.Пенсии за лицата по чл. 69	418,29	404,23	460,46
1.Трудова злополука и проф. болест	418,29	404,23	460,46

**15. Брой пенсионери, брой пенсии и среден размер на пенсията
на един пенсионер по месеци и тримесечия за 2021 г.**

	Брой пенсионери	Брой пенсии	Среден размер на пенсията на един пенсионер лева
януари	2 104 745	2 119 456	508,91
февруари	2 096 656	2 111 179	509,61
март	2 095 989	2 110 449	509,64
I трим. - средно	2 099 131	2 113 695	509,39
април	2 091 588	2 105 950	511,13
май	2 084 002	2 098 207	509,28
юни	2 077 964	2 092 046	510,58
II трим. - средно	2 084 517	2 098 733	510,33
I - во полугодие - средно	2 091 825	2 106 216	509,86

Забележка: В средните размери за месеците от януари до юни е включена добавката от 50 лв. Без тази добавка размерите са съответно:

м. януари	459,39 лв.
м. февруари	459,59 лв.
м. март	459,47 лв.
м. април	461,54 лв.
м. май	459,67 лв.
м. юни	460,92 лв.

към съдържание

16. Средни основни месечни размери на пенсиите към 30.VI.2021 г.

Вид на пенсиите	Общо лева	Лични лева	Наследст. лева
Общо (I + II + III + IV)	419,27	426,64	284,76
I. Фонд "Пенсии"	411,13	418,41	280,04
1.Инвалидност поради общо заболяване	314,46	329,74	239,45
2.Осигурителен стаж и възраст	440,04	440,93	392,12
3.Осигурителен стаж и възраст - ЗПЗСК	280,91	300,00	183,33
4.Инвалидност поради общо заболяване - ЗПЗСК	297,72	305,81	219,38
5.Инвалидност поради общо заболяване - СВОК	319,35	320,38	234,28
6.Осигурителен стаж и възраст - СВОК	318,76	318,87	233,57
7.Частни занаятчии, търговци и др. - СВОК	286,33	290,71	225,00
II. Фонд "Пенсии за лицата по чл. 69"	775,57	791,35	443,78
1.Инвалидност поради общо заболяване	374,15	378,83	307,03
2.Осигурителен стаж и възраст	775,78	791,56	443,88
III. Фонд "Пенсии, несвързани с трудова дейност"	160,56	160,63	156,65
1.Старост (поборнически) - ЗП	225,00		225,00
2.Военна инвалидност	198,96	194,56	224,52
3.Народни - отм.чл.28 - ЗП	225,00		225,00
4.Народни - чл.30а - ЗП	225,00		225,00
5.Особени заслуги	643,13	700,00	245,00
6.Гражданска инвалидност	183,14	182,77	225,00
7.Старост на частни земеделски стопани -ЗОО	295,59	300,00	225,00
8.С отделен указ -ЗП	127,47	127,47	
9.Социални пенсии за инвалидност	161,81	161,81	
10.Персонални пенсии	127,47	127,47	127,47
11.Социални пенсии за старост	141,63	141,63	
IV. Фонд "Трудова злополука и професионална болест"	325,93	345,51	268,34
А. Пенсии за трудова дейност	325,92	345,53	268,26
1.Инвалидност поради трудова злополука и професионална болест	326,28	345,94	268,67
2.Инвалидност поради трудова злополука и професионална болест ЗПЗСК	298,71	312,73	220,83
3.Инвалидност поради трудова злополука и професионална болест СВОК	304,22	333,45	245,75
Б.Пенсии за лицата по чл. 69	336,75	328,98	391,13
1.Инвалидност поради трудова злополука и професионална болест	336,75	328,98	391,13

**17. Средни основни месечни размери на новоотпуснатите
пенсии през 2020 г.**

Вид на пенсиите	Всичко	Лични	Наследствени
	Лева	Лева	Лева
Пенсии - общо (I + II + III +IV)	367,08	400,70	227,02
I. Фонд "Пенсии":	387,70	429,87	222,44
1.Инвалидност поради общо заболяване	257,46	306,75	205,10
2.Осигурителен стаж и възраст	447,41	461,27	274,39
3.Осигурителен стаж и възраст - ЗПЗСК			
4.Инвалидност поради общо заболяване - ЗПЗСК			
5.Инвалидност поради общо заболяване - СВОК			
6.Осигурителен стаж и възраст - СВОК			
7.Частни занаятчий, търговци и др. - СВОК			
II. Фонд "Пенсии за лицата по чл. 69 ":	375,56	990,22	336,71
1.Инвалидност поради общо заболяване			
2.Осигурителен стаж и възраст	375,56	990,22	336,71
III. Фонд "Пенсии, несвързани с трудова дейност":	157,32	157,19	181,18
1.Старост (поборнически) - ЗП			
2.Военна инвалидност	192,89	208,16	187,50
3.Народни - отм.чл.28 - ЗП			
4.Народни - чл.30а - ЗП			
5.Особени заслуги			
6.Гражданска инвалидност			
7.Старост на частни земеделски стопани -ЗОО			
8.С отделен указ -ЗП			
9.Социални пенсии за инвалидност	161,13	161,13	
10. Персонални пенсии	127,47	127,47	127,47
11.Социални пенсии за старост	141,48	141,48	
IV. Фонд "Трудова злополука и професионална болест":	287,96	402,08	209,58
А. Пенсии за трудова дейност	287,96	402,08	209,58
1.Инвалидност поради трудова злополука и проф. болест	289,03	402,08	209,48
2.Инвалидност поради трудова злополука и проф. болест ЗПЗСК			
3.Инвалидност поради трудова злополука и проф. болест СВОК	213,84		213,84
Б.Пенсии за лицата по чл. 69 от КСО:			
1.Инвалидност поради трудова злополука и проф. болест			

Забележка: Първоначалното отпускане на пенсиите на минимален размер води до занижаване на средния размер. Таблица със средни основни размери на новоотпуснатите през 2021 г. пенсии ще бъде публикувана през първото полугодие на 2022 г.

**18. Средни основни месечни размери на
изменените и прекратени пенсии към 30.VI.2021 г.**

Вид на пенсиите	изменени		прекратени
	нов размер лева	стар размер лева	лева
Общо (I + II + III +IV)	519,35	499,16	388,13
I. Фонд "Пенсии"	485,61	464,96	384,63
1.Инвалидност поради общо заболяване	351,90	343,55	309,88
2.Осигурителен стаж и възраст	550,41	523,79	406,37
3.Осигурителен стаж и възраст - ЗПЗСК	300,00	300,00	275,54
4.Инвалидност поради общо заболяване - ЗПЗСК	306,67	263,33	296,89
5.Инвалидност поради общо заболяване - СВОК	301,84	297,68	320,07
6.Осигурителен стаж и възраст - СВОК	326,23	325,76	316,99
7.Частни занаятчии, търговци и др. - СВОК			267,14
II. Фонд "Пенсии за лицата по чл. 69"	864,04	847,62	681,07
1.Инвалидност поради общо заболяване	368,55	358,33	357,85
2.Осигурителен стаж и възраст	864,22	847,80	681,19
III. Фонд "Пенсии, несвързани с трудова дейност"	166,01	79,37	158,96
1.Старост (поборнически) - ЗП			
2.Военна инвалидност	210,10	196,43	217,11
3.Народни - отм.чл.28 - ЗП			
4.Народни - чл.30а - ЗП			
5.Особени заслуги			700,00
6.Гражданска инвалидност			221,94
7.Старост на частни земеделски стопани -ЗОО	250,00	250,00	288,89
8.С отделен указ -ЗП			
9.Социални пенсии за инвалидност	164,47	160,09	161,46
10. Персонални пенсии	127,47	127,47	127,47
11.Социални пенсии за старост	141,63	141,63	141,63
IV. Фонд "Трудова злополука и професионална болест"	364,61	360,97	321,63
А. Пенсии за трудова дейност	364,61	360,97	321,63
1.Инвалидност поради трудова злополука и професионална болест	364,61	360,97	322,27
2.Инвалидност поради трудова злополука и професионална болест ЗПЗСК			298,57
3.Инвалидност поради трудова злополука и професионална болест СВОК			
Б.Пенсии за лицата по чл. 69			
1.Инвалидност поради трудова злополука и професионална болест			

**19. Брой на пенсионерите с минимален размер на първата пенсия към 30.VI.2021 г.,
разпределени по вид на водещата пенсия
и процент на намалена работоспособност**

Вид на пенсиите	Лични пенсии		Наследствени пенсии		общ брой пенсионери с минимални размери	общ брой пенсионери	% на пенсионерите с мин. размери от общия брой
	мин. размер лева	брой	мин. размер лева	брой			
Общо (I + II + III + IV)		944 597		75 736	1 020 333	2 077 964	49,1%
I. Фонд "Пенсии"		882 472		73 155	955 627	1 923 994	49,7%
1.Инвалидност поради общо заболяване		284 476		64 196	348 672	438 703	79,5%
- Без група инвалидност		141,63	761	225,00	63 522	64 283	
- над 90%	345,00	54 733	225,00	307	55 040		
- от 71 до 90%	315,00	109 445	225,00	221	109 666		
- от 50 до 70.99%	255,00	119 537	225,00	146	119 683		
2.Осигурителен стаж и възраст		594 443		8 915	603 358	1 480 987	40,7%
-по чл.68, ал.1,2 от КСО	300,00	500 241	225,00	7 524	507 765		
-по чл.68, ал. 3 от КСО	255,00	94 202	225,00	1 391	95 593		
3.Осигурителен стаж и възраст - ЗПЗСК	300,00	138	225,00	12	150	165	90,9%
4.Инвалидност поради общо заболяване - ЗПЗСК		271		25	296	299	99,0%
- Без група инвалидност			225,00	19	19		
- над 90%	345,00	79	225,00	2	81		
- от 71 до 90%	315,00	111	225,00	2	113		
- от 50 до 70.99%	255,00	81	225,00	2	83		
5.Инвалидност поради общо заболяване - СВОК		563		1	564	588	95,9%
- Без група инвалидност					-		
- над 90%	345,00	214	225,00	1	215		
- от 71 до 90%	315,00	266			266		
- от 50 до 70.99%	255,00	83			83		
6.Осигурителен стаж и възраст - СВОК		2 539		3	2 542	3 207	79,3%
-по чл.68, ал.1,2 от КСО	300,00	2 499	225,00	2	2 501		
-по чл.68, ал. 3 от КСО	255,00	40	225,00	1	41		
7.Частни занаятчи, търговци и др. - СВОК		42		3	45	45	100,0%
-по чл.68, ал.1,2 от КСО	300,00	22	225,00	2	24		
-по чл.68, ал. 3 от КСО	255,00	11	225,00	1	12		
- над 90%	345,00	5			5		
- от 71 до 90%	315,00	1			1		
- от 50 до 70.99%	255,00	3			3		

(Продължение)

Вид на пенсиите	Лични пенсии		Наследствени пенсии		общ брой пенсионери с минимални размери	общ брой	% на пенсионерите с мин. размери от общия брой
	мин. размер лева	брой	мин. размер лева	брой			
II. Фонд "Пенсии за лицата по чл. 69"		544		536	1 080	88 543	1,2%
1.Инвалидност поради общо заболяване		16		2	18	46	39,1%
- Без група инвалидност							
- над 90%	345,00	6	225,00	1	7		
- от 71 до 90%	315,00	6			6		
- от 50 до 70.99%	255,00	4	225,00	1	5		
2.Осигурителен стаж и възраст	300,00	528	225,00	534	1062	88 497	1,2%
III. Фонд "Пенсии, несвързани с трудова дейност"		57 906		1 044	58 950	59 116	99,7%
1.Старост (поборнически) - ЗП			225,00	1	1	1	100,0%
2.Военна инвалидност*		1 647		302	1 949	2 096	93,0%
- редници и сержанти:		1 647		302	1 949		
- Без група инвалидност	141,63	1	225,00	286	287		
- над 90%	212,45	229	225,00	4	233		
- от 71 до 90%	198,28	611	225,00	8	619		
- от 50 до 70.99%	162,87	806	225,00	4	810		
- офицери:							
- Без група инвалидност							
- над 90%							
- от 71 до 90%							
- от 50 до 70.99%							
3.Народни - отм.чл.28 - ЗП						1	
4.Народни - чл.30а - ЗП						2	
5.Особени заслуги						8	
6.Гражданска инвалидност*		108			108	115	93,9%
- Без група инвалидност							
- над 90%	212,45	14			14		
- от 71 до 90%	198,28	17			17		
- от 50 до 70.99%	162,87	77			77		
7.Старост на частни земеделски стопани -300		48		3	51	51	100,0%
-по чл.68, ал.1,2 от КСО	300,00	48	225,00	3	51		
-по чл.68, ал. 3 от КСО							
8.С отделен указ	127,47	1			1	1	100,0%
9.Социални пенсии за инвалидност		50 233			50 233	50 234	100,0%
- Без група инвалидност	141,63	60			60		
- над 90%	169,96	21 413			21 413		
- от 71 до 90%	155,79	28 760			28 760		
10. Персонални пенсии	127,47	1 515	127,47	738	2 253	2 253	100,0%
11.Социални пенсии за старост	141,63	4 354			4 354	4 354	100,0%

(Продължение и край)

Вид на пенсиите	Лични пенсии		Наследствени пенсии		общ брой пенсионери с минимални размери	общ брой	% на пенсионерите с мин. размери от общия брой
	мин. размер лева	брой	мин. размер лева	брой			
IV. Фонд "Трудова злополука и професионална болест"		3 675		1 001	4 676	6 311	74,1%
A. Пенсии за трудова дейност		3 670		1 001	4 671	6 303	74,1%
1.Инвалидност поради трудова злополука и професионална болест		3 603		986	4589	6 214	73,8%
- Без група инвалидност	141,63	5	225,00	938	943		
- над 90%	375,00	364	225,00	16	380		
- от 71 до 90%	345,00	711	225,00	20	731		
- от 50 до 70.99%	300,00	2 523	225,00	12	2535		
2.Инвалидност поради трудова злополука и професионална болест ЗПЗСК		49		8	57	59	96,6%
- Без група инвалидност			225,00	7	7		
- над 90%	375,00	2			2		
- от 71 до 90%	345,00	10	225,00	1	11		
- от 50 до 70.99%	300,00	37			37		
3.Инвалидност поради трудова злополука и професионална болест СВОК		18		7	25	30	83,3%
- Без група инвалидност			225,00	7	7		
- над 90%	375,00	2			2		
- от 71 до 90%	345,00	4			4		
- от 50 до 70.99%	300,00	12			12		
Б.Пенсии за лицата по чл. 69		5			5	8	62,5%
1.Инвалидност поради трудова злополука и професионална болест		5			5	8	62,5%
- Без група инвалидност							
- над 90%	375,00	1			1		
- от 71 до 90%	345,00	1			1		
- от 50 до 70.99%	300,00	3			3		

Забележка:

* Процентът на пенсионерите с минимални пенсии за гражданска/военна инвалидност от общия брой е под 100%, т.к. има лица, чийто размер на пенсията за гражданска/военна инвалидност се определя както при пенсията за трудова злополука или професионална болест, ако това е по-благоприятно за тях (чл.86, ал.2 и чл.88, ал.2 от КСО).

към съдържание

**20. Брой на пенсионерите, разпределени по групи
основни месечни размери на пенсиите им, без
тези получавани като втори, трети и четвърти към 30.VI.2021 г.**

N	Групи основни месечни размери на пенсиите	Брой пенсионери (I + II + III + IV)						I. Фонд "Пенсии"						II. Фонд "Пенсии за лицата по чл. 69"					
		Общо		Лични		Наследствени		Общо		Лични		Наследствени		Общо		Лични		Наследствени	
		брой	%	брой	%	брой	%	брой	%	брой	%	брой	%	брой	%	брой	%	брой	%
	Всичко	2 077 964	100,0%	1 970 097	100,0%	107 867	100,0%	1 923 994	100,0%	1 822 801	100,0%	101 193	100,0%	88 543	100,0%	84 525	100,0%	4 018	100,0%
1	до 127.47 лв.	3 290	0,2%	2 468	0,1%	822	0,8%	1 034	0,1%	951	0,1%	83	0,1%						
2	от 127.48 до 225.00 лв.	134 089	6,5%	58 377	3,0%	75 712	70,2%	75 867	3,9%	2 029	0,1%	73 838	73,0%	541	0,6%			541	13,5%
3	от 225.01 до 255.00 лв.	218 336	10,5%	214 298	10,9%	4 038	3,7%	218 000	11,3%	214 293	11,8%	3 707	3,7%	251	0,3%	4	0,005%	247	6,1%
4	от 255.01 до 300.00 лв.	539 131	25,9%	534 349	27,1%	4 782	4,4%	535 479	27,8%	531 134	29,1%	4 345	4,3%	854	1,0%	530	0,6%	324	8,1%
5	от 300.01 до 350.00 лв.	353 262	17,0%	349 320	17,7%	3 942	3,7%	349 855	18,2%	346 383	19,0%	3 472	3,4%	2 175	2,5%	1 872	2,2%	303	7,5%
6	от 350.01 до 400.00 лв.	152 477	7,3%	149 133	7,6%	3 344	3,1%	147 863	7,7%	145 024	8,0%	2 839	2,8%	3 903	4,4%	3 504	4,1%	399	9,9%
7	от 400.01 до 500.00 лв.	217 062	10,4%	211 301	10,7%	5 761	5,3%	206 579	10,7%	201 744	11,1%	4 835	4,8%	10 136	11,4%	9 285	11,0%	851	21,2%
8	от 500.01 до 600.00 лв.	140 343	6,8%	135 946	6,9%	4 397	4,1%	128 813	6,7%	125 139	6,9%	3 674	3,6%	11 373	12,8%	10 675	12,6%	698	17,4%
9	от 600.01 до 700.00 лв.	93 409	4,5%	90 916	4,6%	2 493	2,3%	81 813	4,3%	79 642	4,4%	2 171	2,1%	11 513	13,0%	11 197	13,2%	316	7,9%
10	от 700.01 до 800.00 лв.	63 202	3,0%	61 895	3,1%	1 307	1,2%	52 009	2,7%	50 866	2,8%	1 143	1,1%	11 158	12,6%	10 998	13,0%	160	4,0%
11	от 800.01 до 900.00 лв.	43 975	2,1%	43 360	2,2%	615	0,6%	34 603	1,8%	34 064	1,9%	539	0,5%	9 346	10,6%	9 272	11,0%	74	1,8%
12	от 900.01 до 1000.00 лв.	31 884	1,5%	31 615	1,6%	269	0,2%	24 498	1,3%	24 276	1,3%	222	0,2%	7 379	8,3%	7 332	8,7%	47	1,2%
13	от 1000.01 до 1100.00 лв.	24 210	1,2%	24 047	1,2%	163	0,2%	18 740	1,0%	18 595	1,0%	145	0,1%	5 467	6,2%	5 449	6,4%	18	0,4%
14	от 1100.01 до 1200.00 лв.	17 951	0,9%	17 872	0,9%	79	0,1%	13 778	0,7%	13 719	0,8%	59	0,1%	4 171	4,7%	4 151	4,9%	20	0,5%
15	от 1200.01 до 1440.00 лв.	45 321	2,2%	45 178	2,3%	143	0,1%	35 041	1,8%	34 920	1,9%	121	0,1%	10 276	11,6%	10 256	12,1%	20	0,5%
16	над 1440.00 лв.	22	0,001%	22	0,001%			22	0,001%	22	0,001%								
	на 1440.00 лв.	18 841	0,9%	18 775	1,0%	66	0,1%	14 789	0,8%	14 734	0,8%	55	0,1%	4 051	0,2%	4 041	4,8%	10	0,2%
	до 300.00 лв. вкл.	894 846	43,1%	809 492	41,1%	85 354	79,1%	830 380	43,2%	748 407	41,1%	81 973	81,0%	1 646	0,09%	534	0,6%	1 112	27,7%

(Продължение и край)

N	Групи основни месечни размери на пенсиите	III. Фонд "Пенсии, несвързани с трудова дейност"						IV. Фонд "Трудова злополука и професионална болест"					
		Общо		Лични		Наследствени		Общо		Лични		Наследствени	
		брой	%	брой	%	брой	%	брой	%	брой	%	брой	%
	Всичко	59 116	100,0%	58 061	100,0%	1 055	100,0%	6 311	100,0%	4 710	100,0%	1 601	100,0%
1	до 127.47 лв.	2 256	3,8%	1 517	2,6%	739	70,0%						
2	от 127.48 до 225.00 лв.	56 657	95,8%	56 343	97,0%	314	29,8%	1 024	16,2%	5	0,1%	1 019	63,6%
3	от 225.01 до 255.00 лв.	2	0,003%	1	0,002%	1	0,1%	83	1,3%			83	5,2%
4	от 255.01 до 300.00 лв.	111	0,2%	110	0,2%	1	0,1%	2 687	42,6%	2 575	54,7%	112	7,0%
5	от 300.01 до 350.00 лв.	51	0,1%	51	0,1%			1 181	18,7%	1 014	21,5%	167	10,4%
6	от 350.01 до 400.00 лв.	28	0,05%	28	0,05%			683	10,8%	577	12,3%	106	6,6%
7	от 400.01 до 500.00 лв.	3	0,01%	3	0,01%			344	5,5%	269	5,7%	75	4,7%
8	от 500.01 до 600.00 лв.	1	0,002%	1	0,002%			156	2,5%	131	2,8%	25	1,6%
9	от 600.01 до 700.00 лв.	7	0,012%	7	0,012%			76	1,2%	70	1,5%	6	0,4%
10	от 700.01 до 800.00 лв.							35	0,6%	31	0,7%	4	0,2%
11	от 800.01 до 900.00 лв.							26	0,4%	24	0,5%	2	0,1%
12	от 900.01 до 1000.00 лв.							7	0,1%	7	0,1%		
13	от 1000.01 до 1100.00 лв.							3	0,05%	3	0,1%		
14	от 1100.01 до 1200.00 лв.							2	0,03%	2	0,04%		
15	от 1200.01 до 1440.00 лв.							4	0,1%	2	0,04%	2	0,1%
16	над 1440.00 лв.												
	на 1440.00 лв.							1	0,02%			1	0,1%
	до 300.00 лв. вкл.	59 026	99,8%	57 971	99,8%	1 055	100,0%	3 794	60,1%	2 580	54,8%	1 214	75,8%

към съдържание

**21. Брой на пенсионерите, разпределени по групи
месечни размери на пенсиите им,
към 30.VI.2021 г.**

N	Групи месечни размери на пенсиите	Брой пенсионери (I + II + III + IV)						I. Фонд "Пенсии"						II. Фонд "Пенсии за лицата по чл. 69"					
		Общо		Лични		Наследствени		Общо		Лични		Наследствени		Общо		Лични		Наследствени	
		брой	%	брой	%	брой	%	брой	%	брой	%	брой	%	брой	%	брой	%	брой	%
	Всичко	2 077 964	100,0%	1 970 097	100,0%	107 867	100,0%	1 923 994	100,0%	1 822 801	100,0%	101 193	100,0%	88 543	100,0%	84 525	100,0%	4 018	100,0%
1	до 127.47 лв.	6 621	0,3%	5 324	0,3%	1 297	1,2%	4 452	0,2%	3 892	0,2%	560	0,6%						
2	от 127.48 до 225.00 лв.	118 864	5,7%	45 117	2,3%	73 747	68,4%	77 097	4,0%	5 078	0,3%	72 019	71,2%	529	0,6%			529	13,2%
3	от 225.01 до 255.00 лв.	175 784	8,5%	171 885	8,7%	3 899	3,6%	174 791	9,1%	171 203	9,4%	3 588	3,5%	244	0,3%	4	0,005%	240	6,0%
4	от 255.01 до 300.00 лв.	273 670	13,2%	268 996	13,7%	4 674	4,3%	255 812	13,3%	251 541	13,8%	4 271	4,2%	745	0,8%	432	0,5%	313	7,8%
5	от 300.01 до 350.00 лв.	269 286	13,0%	264 590	13,4%	4 696	4,4%	266 450	13,8%	262 188	14,4%	4 262	4,2%	1 848	2,1%	1 546	1,8%	302	7,5%
6	от 350.01 до 400.00 лв.	276 990	13,3%	273 569	13,9%	3 421	3,2%	272 925	14,2%	269 978	14,8%	2 947	2,9%	3 389	3,8%	2 995	3,5%	394	9,8%
7	от 400.01 до 500.00 лв.	397 812	19,1%	391 820	19,9%	5 992	5,6%	386 869	20,1%	381 874	20,9%	4 995	4,9%	9 705	11,0%	8 865	10,5%	840	20,9%
8	от 500.01 до 600.00 лв.	190 252	9,2%	185 635	9,4%	4 617	4,3%	178 073	9,3%	174 264	9,6%	3 809	3,8%	11 469	13,0%	10 759	12,7%	710	17,7%
9	от 600.01 до 700.00 лв.	111 912	5,4%	109 256	5,5%	2 656	2,5%	99 918	5,2%	97 639	5,4%	2 279	2,3%	11 689	13,2%	11 360	13,4%	329	8,2%
10	от 700.01 до 800.00 лв.	73 976	3,6%	72 526	3,7%	1 450	1,3%	62 517	3,2%	61 269	3,4%	1 248	1,2%	11 327	12,8%	11 153	13,2%	174	4,3%
11	от 800.01 до 900.00 лв.	50 844	2,4%	50 163	2,5%	681	0,6%	41 298	2,1%	40 700	2,2%	598	0,6%	9 494	10,7%	9 419	11,1%	75	1,9%
12	от 900.01 до 1000.00 лв.	36 303	1,7%	35 987	1,8%	316	0,3%	28 706	1,5%	28 443	1,6%	263	0,3%	7 574	8,6%	7 524	8,9%	50	1,2%
13	от 1000.01 до 1100.00 лв.	26 710	1,3%	26 531	1,3%	179	0,2%	21 088	1,1%	20 931	1,1%	157	0,2%	5 609	6,3%	5 589	6,6%	20	0,5%
14	от 1100.01 до 1200.00 лв.	19 588	0,9%	19 502	1,0%	86	0,1%	15 231	0,8%	15 167	0,8%	64	0,1%	4 351	4,9%	4 329	5,1%	22	0,5%
15	от 1200.01 до 1440.00 лв.	45 198	2,2%	45 045	2,3%	153	0,1%	35 006	1,8%	34 876	1,9%	130	0,1%	10 181	11,5%	10 161	12,0%	20	0,5%
16	над 1440.00 лв.	4 154	0,2%	4 151	0,2%	3	0,003%	3 761	0,2%	3 758	0,2%	3	0,003%	389	0,4%	389	0,5%		
	на 1440.00 лв.	16 341	0,8%	16 277	0,8%	64	0,1%	12 517	0,7%	12 464	0,7%	53	0,1%	3 822	4,3%	3 812	4,5%	10	0,2%
	до 300.00 лв. вкл.	574 939	27,7%	491 322	24,9%	83 617	77,5%	512 152	26,6%	431 714	23,7%	80 438	79,5%	1 518	1,7%	436	0,5%	1 082	26,9%

Забележка: В месечния размер на пенсиите е включен основният размер на водещата пенсия, сумата за изплащане на останалите пенсии и добавките към пенсиите (вкл. и добавката по чл.84 от КСО).
Добавката от 50 лв., изплащана за всеки от месеците от януари до юни, не е включена в месечния размер.

(Продължение и край)

N	Групи месечни размери на пенсиите	III. Фонд "Пенсии, несвързани с трудова дейност"						IV. Фонд "Трудова злополука и професионална болест"					
		Общо		Лични		Наследствени		Общо		Лични		Наследствени	
		брой	%	брой	%	брой	%	брой	%	брой	%	брой	%
	Всичко	59 116	100,0%	58 061	100,0%	1 055	100,0%	6 311	100,0%	4 710	100,0%	1 601	100,0%
1	до 127.47 лв.	2 169	3,7%	1 432	2,5%	737	69,9%						
2	от 127.48 до 225.00 лв.	40 311	68,2%	40 034	69,0%	277	26,3%	927	14,7%	5	0,1%	922	57,6%
3	от 225.01 до 255.00 лв.	681	1,2%	678	1,2%	3	0,3%	68	1,1%			68	4,2%
4	от 255.01 до 300.00 лв.	15 301	25,9%	15 292	26,3%	9	0,9%	1 812	28,7%	1 731	36,8%	81	5,1%
5	от 300.01 до 350.00 лв.	291	0,5%	276	0,5%	15	1,4%	697	11,0%	580	12,3%	117	7,3%
6	от 350.01 до 400.00 лв.	254	0,4%	246	0,4%	8	0,8%	422	6,7%	350	7,4%	72	4,5%
7	от 400.01 до 500.00 лв.	70	0,1%	65	0,1%	5	0,5%	1 168	18,5%	1 016	21,6%	152	9,5%
8	от 500.01 до 600.00 лв.	22	0,04%	21	0,04%	1	0,1%	688	10,9%	591	12,5%	97	6,1%
9	от 600.01 до 700.00 лв.	13	0,02%	13	0,02%			292	4,6%	244	5,2%	48	3,0%
10	от 700.01 до 800.00 лв.	3	0,01%	3	0,01%			129	2,0%	101	2,1%	28	1,7%
11	от 800.01 до 900.00 лв.	1	0,002%	1	0,002%			51	0,8%	43	0,9%	8	0,5%
12	от 900.01 до 1000.00 лв.							23	0,4%	20	0,4%	3	0,2%
13	от 1000.01 до 1100.00 лв.							13	0,2%	11	0,2%	2	0,1%
14	от 1100.01 до 1200.00 лв.							6	0,1%	6	0,1%		
15	от 1200.01 до 1440.00 лв.							11	0,2%	8	0,2%	3	0,2%
16	над 1440.00 лв.							4	0,1%	4	0,1%		
	на 1440.00 лв.							2	0,03%	1	0,02%	1	0,06%
	до 300.00 лв. вкл.	58 462	98,9%	57 436	98,9%	1 026	97,3%	2 807	44,5%	1 736	36,9%	1 071	66,9%

към съдържание



**22. Брой на пенсионерите за осигурителен стаж и възраст,
разпределени по групи месечни размери на пенсиите им
към 30.VI.2021 г.**

N	Групи месечни размери на пенсиите	Общо		Лични		Наследствени	
		брой	%	брой	%	брой	%
	Всичко	1 572 691	100,0%	1 541 754	100,0%	30 937	100,0%
1	до 127.47 лв.	3 838	0,2%	3 550	0,2%	288	0,9%
2	от 127.48 до 225.00 лв.	13 874	0,9%	4 650	0,3%	9 224	29,8%
3	от 225.01 до 255.00 лв.	96 975	6,2%	95 388	6,2%	1 587	5,1%
4	от 255.01 до 300.00 лв.	513 907	32,7%	511 778	33,2%	2 129	6,9%
5	от 300.01 до 350.00 лв.	170 999	10,9%	168 812	10,9%	2 187	7,1%
6	от 350.01 до 400.00 лв.	135 131	8,6%	132 912	8,6%	2 219	7,2%
7	от 400.01 до 500.00 лв.	201 421	12,8%	196 848	12,8%	4 573	14,8%
8	от 500.01 до 600.00 лв.	130 603	8,3%	126 698	8,2%	3 905	12,6%
9	от 600.01 до 700.00 лв.	87 879	5,6%	85 553	5,5%	2 326	7,5%
10	от 700.01 до 800.00 лв.	60 016	3,8%	58 762	3,8%	1 254	4,1%
11	от 800.01 до 900.00 лв.	42 030	2,7%	41 427	2,7%	603	1,9%
12	от 900.01 до 1000.00 лв.	30 723	2,0%	30 441	2,0%	282	0,9%
13	от 1000.01 до 1100.00 лв.	23 409	1,5%	23 260	1,5%	149	0,5%
14	от 1100.01 до 1200.00 лв.	17 426	1,1%	17 349	1,1%	77	0,2%
15	от 1200.01 до 1440.00 лв.	44 427	2,8%	44 293	2,9%	134	0,4%
16	над 1440.00 лв.	33	0,002%	33	0,002%		
	до 300.00 лв. вкл.	628 594	40,0%	615 366	39,9%	13 228	42,8%

Забележка: В месечния размер на пенсиите е включен основният размер на водещата пенсия, сумата за изплащане на останалите пенсии и добавките за старост.
Добавката от 50 лв., изплащана за всеки от месеците от януари до юни,
не е включена в месечния размер.



23. Брой на пенсионерите и на пенсиите по ТП на НОИ към 30.VI.2021 г.

ТП на НОИ	Брой на пенсионерите	Брой на пенсиите	% на пенсионерите от пенсиите
Общо	2 077 964	2 092 046	99,3%
1.Благоевград	81 962	82 455	99,4%
2.Бургас	106 316	106 943	99,4%
3.Варна	119 517	120 204	99,4%
4.Велико Търново	72 132	72 516	99,5%
5.Видин	31 393	31 587	99,4%
6.Враца	56 674	57 083	99,3%
7.Габрово	40 741	41 083	99,2%
8.Кърджали	58 128	58 401	99,5%
9.Кюстендил	44 579	44 957	99,2%
10.Ловеч	42 957	43 231	99,4%
11.Монтана	42 206	42 546	99,2%
12.Пазарджик	71 870	72 440	99,2%
13.Перник	41 607	42 192	98,6%
14.Плевен	82 411	82 955	99,3%
15.Пловдив	185 681	187 123	99,2%
16.Разград	38 380	38 626	99,4%
17.Русе	67 502	68 011	99,3%
18.Силистра	37 721	37 932	99,4%
19.Сливен	51 110	51 513	99,2%
20.Смолян	36 566	37 109	98,5%
21.София-град	331 271	333 025	99,5%
22.София	68 657	69 276	99,1%
23.Стара Загора	95 555	96 242	99,3%
24.Добрич	50 770	51 037	99,5%
25.Търговище	32 757	32 967	99,4%
26.Хасково	71 867	72 279	99,4%
27.Шумен	52 086	52 387	99,4%
28.Ямбол	37 901	38 179	99,3%
29. Международни спогодби	27 647	27 747	99,6%

Забележка: Пенсиите по международни спогодби (29 ТП на НОИ) включват пенсиите, изплащани по международен договор, по който Р. България е страна или по европейските регламенти за координация на системите за социална сигурност.

към съдържание

24. Брой на пенсиите по ТП на НОИ към 30.VI.2021 г.

ТП на НОИ	Брой пенсии - Общо (I + II + III + IV) 30.VI.2021 г. в % към 30.VI.2020 г.		I. Фонд "Пенсии"		II. Фонд "Пенсии за лицата по чл. 69"		III. Фонд "Пенсии, несвързани с трудова дейност"		IV. Фонд "Трудова злополука и професионална болест"	
	Брой		Общ брой	Процент от общия брой	Общ брой	Процент от общия брой	Общ брой	Процент от общия брой	Общ брой	Процент от общия брой
Общо	2 092 046	97,9%	1 927 609	92,1%	88 561	4,2%	61 170	2,9%	14 706	0,7%
1. Благоевград	82 455	98,7%	77 173	93,6%	2 371	2,9%	2 389	2,9%	522	0,6%
2. Бургас	106 943	98,6%	98 322	91,9%	5 120	4,8%	2 846	2,7%	655	0,6%
3. Варна	120 204	98,0%	110 466	91,9%	5 647	4,7%	3 287	2,7%	804	0,7%
4. Велико Търново	72 516	97,6%	66 856	92,2%	3 073	4,2%	2 183	3,0%	404	0,6%
5. Видин	31 587	96,7%	29 348	92,9%	877	2,8%	1 177	3,7%	185	0,6%
6. Враца	57 083	97,1%	52 771	92,4%	1 580	2,8%	2 296	4,0%	436	0,8%
7. Габрово	41 083	97,4%	38 957	94,8%	798	1,9%	965	2,3%	363	0,9%
8. Кърджали	58 401	101,6%	54 973	94,1%	907	1,6%	2 184	3,7%	337	0,6%
9. Кюстендил	44 957	97,1%	41 998	93,4%	1 458	3,2%	1 145	2,5%	356	0,8%
10. Ловеч	43 231	97,4%	39 799	92,1%	1 632	3,8%	1 471	3,4%	329	0,8%
11. Монтана	42 546	96,6%	39 494	92,8%	1 299	3,1%	1 400	3,3%	353	0,8%
12. Пазарджик	72 440	97,5%	67 592	93,3%	1 593	2,2%	2 667	3,7%	588	0,8%
13. Перник	42 192	97,3%	39 500	93,6%	1 201	2,8%	883	2,1%	608	1,4%
14. Плевен	82 955	97,3%	75 981	91,6%	3 872	4,7%	2 533	3,1%	569	0,7%
15. Пловдив	187 123	97,9%	171 580	91,7%	8 793	4,7%	5 274	2,8%	1 476	0,8%
16. Разград	38 626	98,0%	35 860	92,8%	654	1,7%	1 837	4,8%	275	0,7%
17. Русе	68 011	97,5%	63 626	93,6%	1 851	2,7%	2 025	3,0%	509	0,7%
18. Силистра	37 932	96,7%	35 398	93,3%	599	1,6%	1 742	4,6%	193	0,5%
19. Сливен	51 513	97,6%	46 086	89,5%	2 906	5,6%	2 123	4,1%	398	0,8%
20. Смолян	37 109	98,3%	34 879	94,0%	915	2,5%	733	2,0%	582	1,6%
21. София-град	333 025	98,3%	300 056	90,1%	23 964	7,2%	7 300	2,2%	1 705	0,5%
22. София	69 276	97,2%	63 364	91,5%	3 438	5,0%	1 845	2,7%	629	0,9%
23. Стара Загора	96 242	97,6%	89 053	92,5%	4 214	4,4%	2 307	2,4%	668	0,7%
24. Добрич	51 037	98,2%	47 031	92,2%	1 779	3,5%	1 895	3,7%	332	0,7%
25. Търговище	32 967	97,7%	30 596	92,8%	765	2,3%	1 388	4,2%	218	0,7%
26. Хасково	72 279	98,2%	66 850	92,5%	2 890	4,0%	2 097	2,9%	442	0,6%
27. Шумен	52 387	98,1%	48 310	92,2%	1 768	3,4%	1 960	3,7%	349	0,7%
28. Ямбол	38 179	97,4%	34 378	90,0%	2 489	6,5%	1 055	2,8%	257	0,7%
29. Международни спогодби	27 747	99,5%	27 312	98,4%	108	0,4%	163	0,6%	164	0,6%

Забележка: Пенсиите по международни спогодби (29 ТП на НОИ) включват пенсиите, изплащани по международен договор, по който Р. България е страна или по европейските регламенти за координация на системите за социална сигурност.

25. Разход за пенсии по ТП на НОИ към 30.VI.2021 г.

ТП на НОИ	РАЗХОД ЗА ПЕНСИИ	I. ФОНД "ПЕНСИИ"									II. ФОНД "ПЕНСИИ ЗА ЛИЦАТА ПО чл. 69"		
	Общо (I + II + III + IV)	Общо		Еднократна допълнителна сума към пенсиите за (2016 - 2020 г.)		Еднократна допълнителна сума към пенсиите за м.I-III.2021 г.		Еднократна допълнителна сума към пенсиите за м.IV.2021 г.		Еднократна допълнителна сума към пенсиите за м.V.2021 г.		Еднократна допълнителна сума към пенсиите за м.VI.2021 г.	
	Общ разход в лева	Разход в лева	Процент от общия разход	Пенсии за тр. дейност	Еднократна допълнителна сума към пенсиите за (2016 - 2020 г.)	Еднократна допълнителна сума към пенсиите за м.I-III.2021 г.	Еднократна допълнителна сума към пенсиите за м.IV.2021 г.	Еднократна допълнителна сума към пенсиите за м.V.2021 г.	Еднократна допълнителна сума към пенсиите за м.VI.2021 г.	Разход в лева	Процент от общия разход		
Общо	6 399 177 284	5 860 590 715	91,6%	5 226 316 959	5 212 418	316 978 329	104 814 726	104 066 892	103 201 391	433 446 450	6,8%		
1.Благоевград	101 140 972	96 775 980	95,7%	84 781 576	135 715	6 003 912	1 973 169	1 953 508	1 928 100	1 669 036	1,7%		
2.Бургас	105 629 684	100 362 275	95,0%	88 905 957	88 236	5 771 885	1 889 635	1 867 488	1 839 075	2 550 726	2,4%		
3.Варна	131 835 158	123 931 416	94,0%	109 877 598	108 394	7 082 737	2 321 220	2 289 442	2 252 025	4 907 065	3,7%		
4.Велико Търново	67 490 032	64 361 892	95,4%	56 540 139	57 838	3 933 638	1 291 863	1 276 340	1 262 075	1 507 227	2,2%		
5.Видин	33 578 146	31 945 910	95,1%	27 927 469	24 861	2 022 125	665 263	657 917	648 275	459 341	1,4%		
6.Враца	47 148 957	44 906 663	95,2%	39 484 890	35 399	2 736 141	895 321	884 162	870 750	707 075	1,5%		
7.Габрово	34 044 377	32 838 154	96,5%	29 056 714	18 998	1 903 583	626 558	620 000	612 300	381 653	1,1%		
8.Кърджали	55 806 437	53 672 834	96,2%	46 756 440	106 275	3 446 545	1 134 264	1 121 489	1 107 821	370 558	0,7%		
9.Кюстендил	47 388 279	45 476 048	96,0%	40 434 084	19 089	2 544 042	834 992	827 442	816 400	775 865	1,6%		
10.Ловеч	35 677 855	34 031 704	95,4%	29 786 101	24 975	2 139 272	703 006	693 800	684 550	580 387	1,6%		
11.Монтана	39 609 489	37 718 258	95,2%	32 995 148	32 856	2 378 946	780 500	770 517	760 292	640 867	1,6%		
12.Пазарджик	75 660 063	72 429 103	95,7%	63 346 664	76 124	4 569 533	1 497 498	1 478 083	1 461 200	850 187	1,1%		
13.Перник	42 271 070	40 515 505	95,8%	36 309 696	35 947	2 114 229	693 583	685 225	676 825	708 332	1,7%		
14.Плевен	83 856 406	79 566 401	94,9%	69 860 215	50 915	4 899 383	1 603 421	1 585 817	1 566 650	2 223 879	2,7%		
15.Пловдив	213 422 643	200 722 541	94,0%	176 693 169	232 792	12 077 785	3 959 439	3 911 056	3 848 300	7 465 719	3,5%		
16.Разград	34 212 363	32 514 041	95,0%	28 202 123	30 547	2 166 817	712 707	705 048	696 800	283 822	0,8%		
17.Русе	55 447 424	53 096 209	95,8%	46 628 663	62 050	3 249 246	1 066 692	1 053 058	1 036 500	779 113	1,4%		
18.Силистра	35 878 731	34 468 425	96,1%	30 041 386	27 885	2 231 050	731 137	723 067	713 900	155 211	0,4%		
19.Сливен	49 694 351	46 662 025	93,9%	40 751 386	34 070	2 974 608	978 467	968 119	955 375	1 044 216	2,1%		
20.Смолян	44 801 937	42 958 849	95,9%	37 879 135	24 627	2 553 017	841 225	833 696	827 150	371 439	0,8%		
21.София-град	227 582 779	207 441 347	91,1%	184 287 786	215 669	11 709 193	3 823 588	3 756 281	3 648 830	14 832 548	6,5%		
22.София	70 854 817	66 933 290	94,5%	59 158 687	38 558	3 927 909	1 284 948	1 269 788	1 253 400	2 026 295	2,9%		
23.Стара Загора	71 649 696	68 386 648	95,4%	60 525 937	52 267	3 958 125	1 300 600	1 284 419	1 265 300	1 461 961	2,0%		
24.Добрич	51 356 672	48 913 923	95,2%	42 789 134	53 087	3 079 475	1 010 279	998 531	983 417	841 815	1,6%		
25.Търговище	34 696 024	33 324 276	96,0%	28 963 191	18 296	2 195 028	724 054	716 157	707 550	292 817	0,8%		
26.Хасково	78 654 249	75 315 135	95,8%	66 478 872	66 761	4 451 602	1 458 966	1 439 767	1 419 167	1 657 518	2,1%		
27.Шумен	46 352 604	43 955 792	94,8%	38 432 895	33 889	2 789 095	912 825	899 688	887 400	961 334	2,1%		
28.Ямбол	39 266 796	36 999 283	94,2%	32 579 461	20 497	2 229 658	732 058	723 058	714 550	1 227 969	3,1%		
29. ЦУ на НОИ	4 444 169 274	4 010 366 789	90,2%	3 596 842 443	3 485 805	205 839 749	68 367 446	68 073 932	67 757 415	381 712 475	8,6%		

Забележка: Разходите за пенсии, изплатени от Централно управление на НОИ (29 ЦУ на НОИ) включват пенсиите, изплащани по международен договор, по който Р. България е страна или по европейските регламенти за координация на системите за социална сигурност, както и разходите за пенсии, платени по банков път в цялата страна (в сила от 1 октомври 2013 г.). Разходите за пенсии, изплатени от ТП на НОИ са разходите, изплатени чрез пощенските станции.

(продължение и край)

ТП на НОИ	III. ФОНД "ПЕНСИИ, НЕСВЪРЗАНИ С ТРУДОВА ДЕЙНОСТ"						IV. ФОНД "ТРУДОВА ЗЛОПОЛУКА И ПРОФЕСИОНАЛНА БОЛЕСТ"			
	Общо						Общо			
	Разход в лева	Процент от общия разход	Социални пенсии, пенсии за особени заслуги и др.	Добавка по чл.9 от ЗПГРРЛ	Добавка за ветерани от войните	Добавка по чл.4 от ЗУНТОПБГ	Разход в лева	Процент от общия разход	Пенсии за тр. дейност	Пенсии на лицата по чл. 69 от КСО
Общо	82 473 273	1,3%	77 532 382	4 564 214	372 151	4 526	22 666 846	0,4%	22 619 678	47 168
1.Благоевград	2 269 776	2,2%	1 960 115	298 755	10 906		426 180	0,4%	426 180	
2.Бургас	2 274 882	2,2%	2 200 662	67 280	6 940		441 801	0,4%	441 801	
3.Варна	2 371 159	1,8%	2 297 410	52 363	21 386		625 518	0,5%	625 518	
4.Велико Търново	1 395 761	2,1%	1 325 587	63 092	7 082		225 152	0,3%	225 152	
5.Видин	1 049 342	3,1%	966 745	77 498	5 099		123 553	0,4%	122 957	596
6.Враца	1 282 694	2,7%	1 260 955	19 190	2 549		252 525	0,5%	252 227	298
7.Габрово	626 122	1,8%	597 752	26 246	2 124		198 448	0,6%	198 448	
8.Кърджали	1 538 674	2,8%	1 391 080	146 744	850		224 371	0,4%	224 265	106
9.Кюстендил	932 262	2,0%	889 520	33 819	8 923		204 104	0,4%	203 467	637
10.Ловеч	863 061	2,4%	833 102	26 135	3 824		202 703	0,6%	202 703	
11.Монтана	1 036 453	2,6%	1 009 259	25 778	1 416		213 911	0,5%	213 076	835
12.Пазарджик	1 991 204	2,6%	1 939 192	47 763	4 249		389 569	0,5%	389 569	
13.Перник	704 357	1,7%	671 208	26 688	6 461		342 876	0,8%	342 876	
14.Плевен	1 695 153	2,0%	1 647 575	40 213	7 365		370 973	0,4%	366 476	4 497
15.Пловдив	4 150 802	1,9%	3 980 210	149 489	21 103		1 083 581	0,5%	1 083 581	
16.Разград	1 234 264	3,6%	1 210 249	24 015			180 236	0,5%	180 236	
17.Русе	1 306 625	2,4%	1 255 162	43 673	7 790		265 477	0,5%	264 881	596
18.Силистра	1 138 797	3,2%	1 131 406	5 408	1 983		116 298	0,3%	116 298	
19.Сливен	1 754 935	3,5%	1 720 493	30 760	3 682		233 175	0,5%	233 175	
20.Смолян	1 063 015	2,4%	672 729	387 312	2 974		408 634	0,9%	408 634	
21.София-град	4 397 410	1,9%	4 120 946	226 422	50 042		911 474	0,4%	909 127	2 347
22.София	1 461 125	2,1%	1 427 970	26 923	6 232		434 107	0,6%	433 213	894
23.Стара Загора	1 544 291	2,2%	1 462 556	71 042	10 693		256 796	0,4%	256 064	732
24.Добрич	1 377 821	2,7%	1 363 821	11 026	2 974		223 113	0,4%	222 715	398
25.Търговище	919 366	2,6%	893 981	24 535	850		159 565	0,5%	158 290	1 275
26.Хасково	1 424 057	1,8%	1 326 383	96 258	1 416		257 539	0,3%	257 539	
27.Шумен	1 216 079	2,6%	1 182 352	29 761	3 966		219 399	0,5%	217 999	1 400
28.Ямбол	856 424	2,2%	811 007	40 733	4 684		183 120	0,5%	181 849	1 271
29. ЦУ на НОИ	38 597 362	0,9%	35 982 955	2 445 293	164 588	4 526	13 492 648	0,3%	13 461 362	31 286

към съдържание

**26. Среден месечен размер на изплатените пенсии
по ТП на НОИ за първото полугодие на 2021 г.**

ТП на НОИ	Среден размер на пенсионер	I полугод. 2021 г. в % I полугод. 2020 г.
Общо	509,86	127,2%
1.Благоевград	466,79	129,3%
2.Бургас	569,33	124,9%
3.Варна	540,24	126,7%
4.Велико Търново	480,82	127,4%
5.Видин	452,17	128,9%
6.Враца	503,45	128,5%
7.Габрово	483,73	126,8%
8.Кърджали	425,62	131,8%
9.Кюстендил	534,65	125,7%
10.Ловеч	460,78	128,8%
11.Монтана	458,16	129,3%
12.Пазарджик	463,66	130,0%
13.Перник	560,22	123,8%
14.Плевен	473,25	128,1%
15.Пловдив	498,94	127,7%
16.Разград	420,37	131,7%
17.Русе	481,76	127,5%
18.Силистра	426,38	131,4%
19.Сливен	477,47	126,7%
20.Смолян	498,36	128,0%
21.София-град	614,77	125,0%
22.София	523,79	127,0%
23.Стара Загора	536,62	125,8%
24.Добрич	459,33	128,9%
25.Търговище	430,01	130,5%
26.Хасково	496,40	126,7%
27.Шумен	450,79	129,4%
28.Ямбол	495,54	127,2%
29. Международни спогодби	337,44	134,8%

Забележка: Средните размери са изчислени от разхода за пенсии, включващ разхода за всички добавки към пенсиите, както и разходите за пенсии, платени по банков път, разпределени по ТП на НОИ.

към съдържание

**27. Брой на добавките към пенсиите към 30.VI.2021 г.,
разпределени по вида на пенсията и вид на добавките**

Вид на пенсиите	Добавка за чужда помощ	Добавка за ветерани	Добавки за старост (ЗП)	Добавки по чл.46 ал.4 (ЗП)	Добавки по чл.84 от КСО по вид на водещата пенсия	Добавки по чл.9 ЗПГРРЛ
Общо (I + II + III + IV)	68 080	402	3 222	19 135	705 313	7 432
I. Фонд "Пенсии"	51 120	347	3 067	19 119	692 787	7 364
1.Инвалидност поради общо заболяване	25 465	6	163	2	68 379	596
2.Осигурителен стаж и възраст	25 275	339	2 744	19 117	620 782	6747
3.Осигурителен стаж и възраст - ЗПЗСК	17		121		128	
4.Инвалидност поради общо заболяване - ЗПЗСК	56		5		205	
5.Инвалидност поради общо заболяване - СВОК	137		1		258	
6.Осигурителен стаж и възраст - СВОК	164	2	31		3 001	19
7.Частни занаятчии, търговци и др. - СВОК	6		2		34	2
II. Фонд "Пенсии за лицата по чл. 69"	1 006	51	98	6	9 400	16
1.Инвалидност поради общо заболяване	13				1	
2.Осигурителен стаж и възраст	993	51	98	6	9 399	16
III. Фонд "Пенсии, несвързани с трудова дейност"	15 463	3	45		2 016	35
1.Старост (поборнически) - ЗП						
2.Военна инвалидност	164	3	1		97	3
3.Народни - отм.чл.28 - ЗП						
4.Народни - чл.30а - ЗП			1			
5.Особени заслуги					2	
6.Гражданска инвалидност	13				10	
7.Старост на частни земеделски стопани -ЗОО	3				50	1
8.С отделен указ -ЗП	1					
9.Социални пенсии за инвалидност	15 260		22		1 394	17
10. Персонални пенсии	3		1		86	2
11.Социални пенсии за старост	19		20		377	12

(Продължение и край)

Вид на пенсиите	Добавка за чужда помощ	Добавка за ветерани	Добавки за старост (ЗП)	Добавки по чл.46 ал.4 (ЗП)	Добавки по чл.84 от КСО по вид на водещата пенсия	Добавки по чл.9 ЗПГРРЛ
IV. Фонд "Трудова злополука и професионална болест"	491	1	12	10	1 110	17
А. Пенсии за трудова дейност	489	1	12	10	1 110	17
1.Инвалидност поради трудова злополука и професионална болест	480	1	11	10	1 083	16
2.Инвалидност поради трудова злополука и професионална болест ЗПЗСК	5				19	
3.Инвалидност поради трудова злополука и професионална болест СВОК	4		1		8	1
Б.Пенсии за лицата по чл. 69 от КСО	2					
1.Инвалидност поради трудова злополука и професионална болест	2					
	%	%	%	%	%	%
Общо	100,0%	100,0%	100,0%	100,0%	100,0%	100,0%
а\ Фонд "Пенсии"	75,1%	86,3%	95,2%	99,9%	98,2%	99,1%
б\ Фонд "Пенсии за лицата по чл.69"	1,5%	12,7%	3,0%	0,03%	1,3%	0,2%
в\ Фонд "Пенсии, несвързани с трудова дейност"	22,7%	0,7%	1,4%		0,3%	0,5%
г\ Фонд "Трудова злополука и професионална болест"	0,7%	0,3%	0,4%	0,1%	0,2%	0,2%

към съдържание

**28. Брой на добавките към пенсиите към 30.VI.2021 г.,
разпределени по ТП на НОИ и по вид на добавките**

ТП на НОИ	Добавка за чужда помощ	Добавка за ветерани	Добавки за старост (ЗП)	Добавки по чл.46 ал.4 (ЗП)	Добавки по чл.84 от КСО	Добавки по чл.9 ЗПГРРЛ
Общо	68 080	402	3 222	19 135	705 313	7 432
1.Благоевград	2 178	15	122	2 155	26 781	907
2.Бургас	2 252	13	130	1 587	33 125	235
3.Варна	3 125	28	165	108	37 913	138
4.Велико Търново	2 130	15	99	110	25 092	185
5.Видин	1 161	10	44	187	11 608	336
6.Враца	3 221	5	70	465	20 431	58
7.Габрово	1 789	5	73	180	15 369	79
8.Кърджали	1 473	1	76	842	15 215	585
9.Кюстендил	1 926	18	73	1 939	15 868	109
10.Ловеч	1 514	10	67	36	16 170	93
11.Монтана	1 763	4	60	333	16 905	93
12.Пазарджик	2 305	6	85	804	25 598	145
13.Перник	1 801	10	55	1 424	14 387	80
14.Плевен	3 576	10	134	107	30 624	94
15.Пловдив	6 828	31	308	1 181	67 498	393
16.Разград	1 201	1	31	85	12 863	105
17.Русе	1 594	14	97	158	24 089	133
18.Силистра	2 255	2	31	36	14 440	46
19.Сливен	1 416	7	54	602	18 145	103
20.Смолян	971	6	48	2 264	11 604	1 188
21.София-град	11 383	133	859	972	101 383	1 104
22.София	2 784	7	80	709	25 994	78
23.Стара Загора	2 464	21	119	472	33 711	282
24.Добрич	1 116	4	66	68	18 001	49
25.Търговище	806	4	41	87	11 103	147
26.Хасково	1 522	8	127	1 454	23 663	304
27.Шумен	2 298	7	62	110	18 211	100
28.Ямбол	1 058	6	45	386	14 116	129
29. Международни спогодби	170	1	1	274	5 406	134

Забележка:

- От 1.VII.2020 г. добавката за чужда помощ се изплаща в размер 106,22 лв.
- От 1.VII.2020 г. добавката за ветераните и воините по чл.5 от ЗВВ се изплаща в размер 141,63 лв.
- От 1.VII.2020 г. добавката за инвалидите от войните по указ 1611 се изплаща в размер 70,82 лв.
- От 1.VII.1999 г. на пенсионерите по чл.46, ал.4 от отменения ЗП се изплаща добавка в размер 33,30 лв.
- От 1.I.2000 г. добавки по чл.46, ал.4 от отменения ЗП вече не се отпускат.
- От 1.VII.1995 г. на пенсионерите навършили 75 годишна възраст се изплаща добавка в размер на 0,15 лв.
- От 1.VII.1995 г. на пенсионерите навършили 80 годишна възраст се изплаща добавка в размер на 0,23 лв.
- От 1.I.2000 г. добавки за старост от отменения ЗП вече не се отпускат.
- От 1.IX.2011 г. на пенсионерите, които са вдовици/вдовци се изплаща добавка към пенсията в размер на 26,5 % от пенсията на починалия съпруг.
- От 17.II.2004 г. се отпускат добавки по чл.9 от ЗПГРРЛ. От 1.I.2021 г. добавките по чл.9 от ЗПГРРЛ са изчислени от средния размер на пенсията за осигурителен стаж и възраст за 2020 г. без великденска добавка и добавките от 50 лв. за месеците от август до декември, който е 460,93 лв.

към съдържание

**29. Среден индивидуален коефициент на личните първи пенсии
за осигурителен стаж и възраст, разпределени по категории
труд и пол на пенсионерите към 30.VI.2021 г.**

Среден индивидуален коефициент			
Категория труд	общо	мъже	жени
Състояние към 30.VI.2021 г.			
общо	1,291	1,529	1,126
I-ва категория труд	1,768	1,872	1,583
II-ра категория труд	1,422	1,596	1,276
III-та категория труд	1,189	1,464	1,128
Осиг.стаж превърнат в съотн. 1:3	2,443	2,492	1,591
Осиг.стаж превърнат в съотн. 1:2	2,466	2,466	
Смесен осиг.стаж	1,377	1,537	1,099
Новоотпуснати от 1.I. до 30.VI.2021 г.			
общо	1,066	1,174	0,963
I-ва категория труд			
II-ра категория труд	1,390		1,390
III-та категория труд	1,058	1,237	0,993
Осиг.стаж превърнат в съотн. 1:3	2,103	2,103	
Осиг.стаж превърнат в съотн. 1:2			
Смесен осиг.стаж	1,072	1,150	0,892

Забележка: Разглежданата съвкупност на пенсионерите за осигурителен стаж и възраст включва пенсионерите по чл.68, чл.68а, чл.69а, чл.69б и чл.69 от КСО.

**30. Среден индивидуален коефициент на личните първи пенсии
за инвалидност поради общо заболяване, разпределени по процент на
намалена работоспособност и пол на пенсионерите към 30.VI.2021 г.**

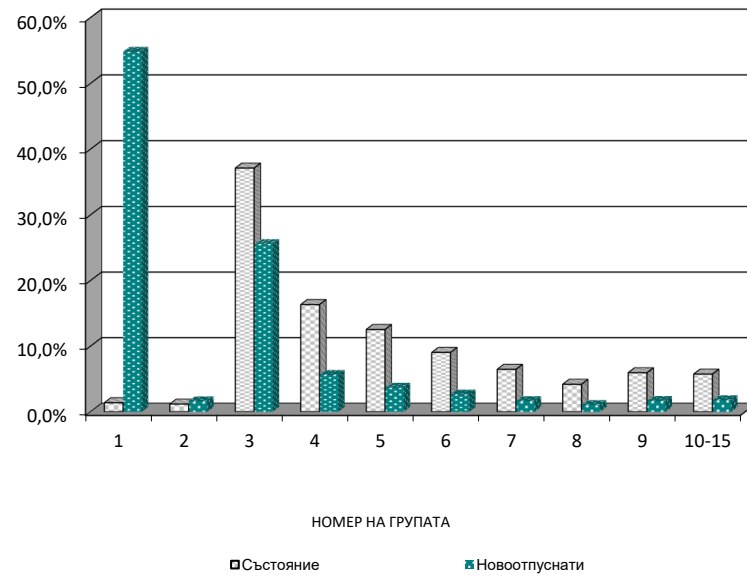
Среден индивидуален коефициент			
Намалена работоспособност	общо	мъже	жени
Състояние към 30.VI.2021 г.			
общо	0,874	0,965	0,801
над 90%	0,905	0,988	0,834
от 71 до 90%	0,889	0,984	0,817
от 50 до 70.99%	0,849	0,940	0,774
Новоотпуснати от 1.I. до 30.VI.2021 г.			
общо	0,757	0,800	0,709
над 90%	0,750	0,789	0,704
от 71 до 90%	0,778	0,799	0,757
от 50 до 70.99%	0,748	0,804	0,683

**31. Среден индивидуален коефициент на личните първи пенсии
за инвалидност поради трудова злополука и професионална болест,
разпределени по процент на намалена работоспособност и пол
на пенсионерите към 30.VI.2021 г.**

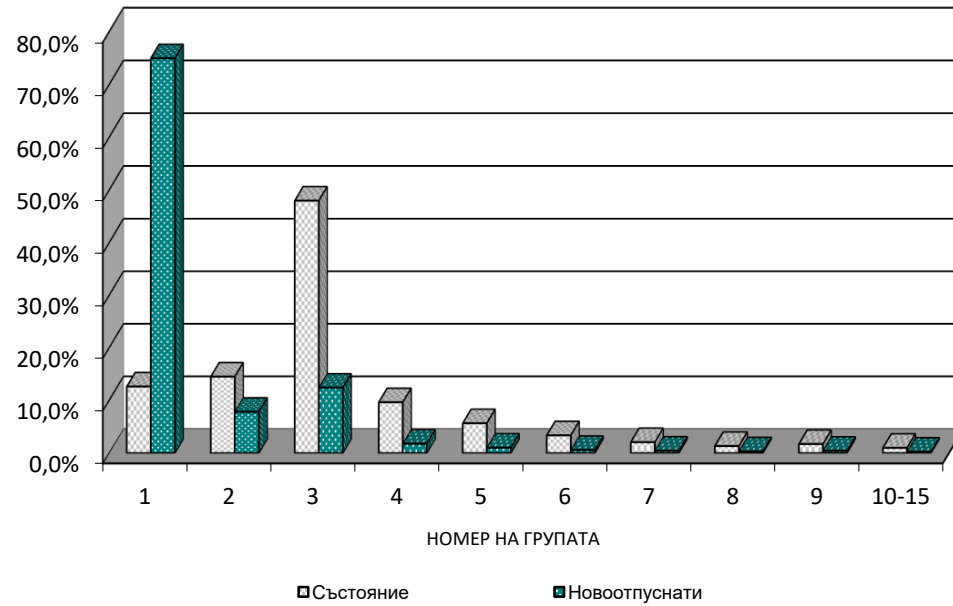
Среден индивидуален коефициент			
Намалена работоспособност	общо	мъже	жени
Състояние към 30.VI.2021 г.			
общо	1,082	1,159	0,910
над 90%	1,117	1,207	0,826
от 71 до 90%	1,100	1,199	0,900
от 50 до 70.99%	1,072	1,140	0,922
Новоотпуснати от 1.I. до 30.VI.2021 г.			
общо	0,792	0,836	0,638
над 90%	0,620	0,620	
от 71 до 90%			
от 50 до 70.99%	0,814	0,872	0,638

към съдържание

ПРОЦЕНТ НА ПЕНСИОНЕРИТЕ ЗА ОСИГУРИТЕЛЕН СТАЖ И ВЪЗРАСТ, РАЗПРЕДЕЛЕНИ ПО ГРУПИ НА ИНДИВИДУАЛНИЯ КОЕФИЦИЕНТ

[КЪМ СЪДЪРЖАНИЕ](#)

ПРОЦЕНТ НА ПЕНСИОНЕРИТЕ ЗА ИНВАЛИДНОСТ ПОРАДИ ОБЩО ЗАБОЛЯВАНЕ, РАЗПРЕДЕЛЕНИ ПО ГРУПИ НА ИНДИВИДУАЛНИЯ КОЕФИЦИЕНТ

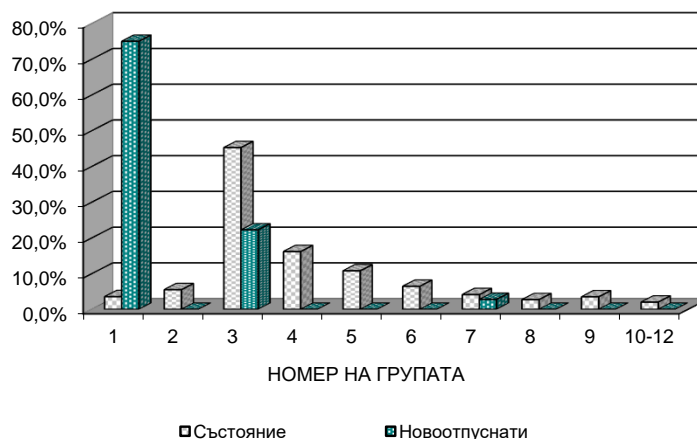


[към съдържание](#)

**34. Разпределение на личните първи пенсии
за инвалидност поради трудова злополука и професионална болест
по размер на индивидуалния коефициент и пол
на пенсионерите към 30.VI.2021 г.**

N	Групи на индивидуалния коефициент			
	общо брой	мъже брой	жени брой	
Състояние към 30.VI.2021 г.				
	общо	4 660	3 246	1 414
1	Без инд. коеф.	165	130	35
2	до 0,500	256	158	98
3	от 0,501 до 1,000	2 109	1 276	833
4	от 1,001 до 1,200	753	531	222
5	от 1,201 до 1,400	502	377	125
6	от 1,401 до 1,600	300	254	46
7	от 1,601 до 1,800	192	170	22
8	от 1,801 до 2,000	126	110	16
9	от 2,001 до 2,500	163	150	13
10	от 2,501 до 3,000	65	63	2
11	от 3,001 до 4,000	24	23	1
12	от 4,001 до 6,000	5	4	1
Новоотпуснати				
N от 1.I. до 30.VI.2021 г.				
	общо	36	28	8
1	Без инд. коеф.	27	21	6
2	до 0,500			
3	от 0,501 до 1,000	8	6	2
4	от 1,001 до 1,200			
5	от 1,201 до 1,400			
6	от 1,401 до 1,600			
7	от 1,601 до 1,800	1	1	
8	от 1,801 до 2,000			
9	от 2,001 до 2,500			
10	от 2,501 до 3,000			
11	от 3,001 до 4,000			
12	от 4,001 до 6,000			

ПРОЦЕНТ НА ПЕНСИОНЕРИТЕ ЗА ИНВАЛИДНОСТ ПОРАДИ ТРУДОВА ЗЛОПОЛУКА И ПРОФЕСИОНАЛНА БОЛЕСТ, РАЗПРЕДЕЛЕНИ ПО ГРУПИ НА ИНДИВИДУАЛНИЯ КОЕФИЦИЕНТ



35. Среден осигурителен доход по месеци, от който се изчисляват индивидуалните коефициенти на лицата при пенсиониране

месец	Среден осигурителен доход					
	лева					
	1998 г.	1999 г.	2000 г.	2001 г.	2002 г.	2003 г.
Средномесечно	164 790	180,05	217,11	242,96	259,75	280,76
Януари	152 017	177 303	192,10	230,68	248,45	276,08
Февруари	150 119	175 802	195,53	221,10	245,76	273,19
Март	157 686	176 152	209,46	233,01	249,00	273,89
Април	162 211	174 496	208,52	243,28	258,77	283,40
Май	160 687	178 629	215,74	253,53	262,41	280,47
Юни	161 619	178 851	208,23	251,61	254,14	271,37
Юли	164 605	183,92	215,66	248,07	259,44	277,69
Август	164 840	181,88	218,11	248,63	258,68	269,61
Септември	171 604	185,75	224,27	245,20	260,68	275,14
Октомври	177 458	183,23	226,35	248,92	259,07	272,16
Ноември	180 828	183,97	248,50	259,59	271,61	282,09
Декември	183 587	186,99	252,52	265,24	285,13	328,52

месец	Среден осигурителен доход					
	лева					
	2004 г.	2005 г.	2006 г.	2007 г.	2008 г.	2009 г.
Средномесечно	308,80	331,62	354,50	398,17	500,56	554,78
Януари	290,23	319,29	339,83	369,74	460,81	536,51
Февруари	288,60	316,50	338,47	370,98	466,25	534,58
Март	306,58	326,28	345,52	379,43	480,55	549,59
Април	302,89	330,95	353,71	385,25	489,46	555,67
Май	306,90	336,43	355,97	382,22	488,42	556,82
Юни	302,95	324,16	348,38	380,62	489,41	552,90
Юли	307,78	331,5	351,36	397,13	492,42	548,94
Август	307,92	327,76	345,24	397,96	493,38	545,71
Септември	309,14	332,84	352,54	406,24	509,75	558,69
Октомври	306,81	328,31	351,39	398,76	510,61	555,50
Ноември	315,96	340,39	361,38	429,00	538,60	565,77
Декември	356,40	370,11	404,35	473,53	584,02	597,26

месец	Среден осигурителен доход					
	лева					
	2010 г.	2011 г.	2012 г.	2013 г.	2014 г.	2015 г.
Средномесечно	570,33	594,15	618,06	648,73	683,34	726,40
Януари	558,83	579,57	601,80	634,55	664,17	706,55
Февруари	558,85	574,60	595,51	628,85	659,26	701,06
Март	567,60	589,06	610,36	644,26	678,89	721,40
Април	568,12	598,05	620,10	646,14	687,91	727,52
Май	568,71	592,28	615,84	651,65	681,99	723,54
Юни	562,38	583,56	609,30	642,24	671,28	714,05
Юли	562,53	587,98	613,80	643,49	676,38	715,57
Август	559,52	582,68	608,17	636,96	671,51	714,91
Септември	568,39	595,92	621,38	647,28	683,34	724,60
Октомври	569,73	596,51	626,95	652,72	689,62	733,36
Ноември	586,11	612,72	630,61	661,26	700,16	749,74
Декември	612,90	636,48	661,75	694,83	735,46	783,76

месец	Среден осигурителен доход					
	лева					
	2016 г.	2017 г.	2018 г.	2019 г.	2020 г.	2021 г.
Средномесечно	770,07	821,51	889,90	986,52	1069,50	
Януари	753,10	795,09	863,18	951,57	1 037,56	1 157,77
Февруари	743,25	791,26	860,14	952,98	1 041,73	1 149,49
Март	764,07	811,13	879,67	976,24	1 021,10	1 150,92
Април	772,76	825,92	893,27	991,12	1 057,09	1 157,26
Май	768,85	814,36	884,18	980,76	1 064,24	1 179,80
Юни	755,73	803,13	875,00	968,71	1 050,19	1 138,18
Юли	763,04	811,75	878,70	974,05	1 058,71	
Август	755,00	804,44	873,75	972,20	1 060,50	
Септември	768,18	826,37	897,33	989,33	1 081,73	
Октомври	780,75	834,57	901,26	1 002,75	1 095,37	
Ноември	793,92	851,25	917,00	1 015,82	1 099,10	
Декември	821,65	888,10	954,90	1 063,32	1 171,17	

**36. Средномесечен осигурителен доход
за изчисляване размера на новоотпуснатите пенсии**

Средномесечен осигурителен доход за страната, обявен от НОИ					
период	лв.	период	лв.	период	лв.
01.01.2003 г. - 31.12.2003 г.	280,76	01.07.2004 г. - 30.06.2005 г.	320,05	01.01.2006 г. - 31.12.2006 г.	354,50
01.02.2003 г. - 31.01.2004 г.	281,86	01.08.2004 г. - 31.07.2005 г.	322,00	01.02.2006 г. - 31.01.2007 г.	357,06
01.03.2003 г. - 29.02.2004 г.	282,94	01.09.2004 г. - 31.08.2005 г.	323,65	01.03.2006 г. - 28.02.2007 г.	359,67
01.04.2003 г. - 31.03.2004 г.	285,56	01.10.2004 г. - 30.09.2005 г.	325,03	01.04.2006 г. - 31.03.2007 г.	362,57
01.05.2003 г. - 30.04.2004 г.	287,35	01.11.2004 г. - 31.10.2005 г.	326,83	01.05.2006 г. - 30.04.2007 г.	365,33
01.06.2003 г. - 31.05.2004 г.	289,70	01.12.2004 г. - 30.11.2005 г.	329,03	01.06.2006 г. - 31.05.2007 г.	367,64
01.07.2003 г. - 30.06.2004 г.	292,31	01.01.2005 г. - 31.12.2005 г.	331,62	01.07.2006 г. - 30.06.2007 г.	370,36
01.08.2003 г. - 31.07.2004 г.	294,84	01.02.2005 г. - 31.01.2006 г.	334,11	01.08.2006 г. - 31.07.2007 г.	373,42
01.09.2003 г. - 31.08.2004 г.	297,87	01.03.2005 г. - 28.02.2006 г.	335,84	01.09.2006 г. - 31.08.2007 г.	377,65
01.10.2003 г. - 30.09.2004 г.	300,67	01.04.2005 г. - 31.03.2006 г.	337,41	01.10.2006 г. - 30.09.2007 г.	382,90
01.11.2003 г. - 31.10.2004 г.	303,58	01.05.2005 г. - 30.04.2006 г.	339,32	01.11.2006 г. - 31.10.2007 г.	385,98
01.12.2003 г. - 31.11.2004 г.	306,45	01.06.2005 г. - 31.05.2006 г.	340,95	01.12.2006 г. - 30.11.2007 г.	392,09
01.01.2004 г. - 31.12.2004 г.	308,80	01.07.2005 г. - 30.06.2006 г.	343,00	01.01.2007 г. - 31.12.2007 г.	398,17
01.02.2004 г. - 31.01.2005 г.	310,97	01.08.2005 г. - 31.07.2006 г.	343,62	01.02.2007 г. - 31.01.2008 г.	405,62
01.03.2004 г. - 28.02.2005 г.	313,00	01.09.2005 г. - 31.08.2006 г.	345,02	01.03.2007 г. - 29.02.2008 г.	413,46
01.04.2004 г. - 31.03.2005 г.	314,55	01.10.2005 г. - 30.09.2006 г.	347,72	01.04.2007 г. - 31.03.2008 г.	421,79
01.05.2004 г. - 30.04.2005 г.	316,83	01.11.2005 г. - 31.10.2006 г.	348,77	01.05.2007 г. - 30.04.2008 г.	430,46
01.06.2004 г. - 31.05.2005 г.	319,21	01.12.2005 г. - 30.11.2006 г.	351,32	01.06.2007 г. - 31.05.2008 г.	439,44

Средномесечен осигурителен доход за страната, обявен от НОИ					
период	лв.	период	лв.	период	лв.
01.07.2007 г. - 30.06.2008 г.	448,60	01.01.2009 г. - 31.12.2009 г.	554,78	01.07.2010 г. - 30.06.2011 г.	581,31
01.08.2007 г. - 31.07.2008 г.	455,83	01.02.2009 г. - 31.01.2010 г.	556,64	01.08.2010 г. - 31.07.2011 г.	582,71
01.09.2007 г. - 31.08.2008 г.	463,78	01.03.2009 г. - 28.02.2010 г.	558,68	01.09.2010 г. - 31.08.2011 г.	584,66
01.10.2007 г. - 30.09.2008 г.	473,18	01.04.2009 г. - 31.03.2010 г.	560,17	01.10.2010 г. - 30.09.2011 г.	587,71
01.11.2007 г. - 31.10.2008 г.	482,48	01.05.2009 г. - 30.04.2010 г.	561,20	01.11.2010 г. - 31.10.2011 г.	589,94
01.12.2007 г. - 30.11.2008 г.	491,58	01.06.2009 г. - 31.05.2010 г.	562,19	01.12.2010 г. - 30.11.2011 г.	592,17
01.01.2008 г. - 31.12.2008 г.	500,56	01.07.2009 г. - 30.06.2010 г.	563,00	01.01.2011 г. - 31.12.2011 г.	594,15
01.02.2008 г. - 31.01.2009 г.	506,57	01.08.2009 г. - 31.07.2010 г.	563,37	01.02.2011 г. - 31.01.2012 г.	595,94
01.03.2008 г. - 28.02.2009 г.	512,07	01.09.2009 г. - 31.08.2010 г.	564,53	01.03.2011 г. - 29.02.2012 г.	597,63
01.04.2008 г. - 31.03.2009 г.	517,60	01.10.2009 г. - 30.09.2010 г.	566,12	01.04.2011 г. - 31.03.2012 г.	599,36
01.05.2008 г. - 30.04.2009 г.	522,97	01.11.2009 г. - 31.10.2010 г.	567,29	01.05.2011 г. - 30.04.2012 г.	601,17
01.06.2008 г. - 31.05.2009 г.	528,57	01.12.2009 г. - 30.11.2010 г.	569,00	01.06.2011 г. - 31.05.2012 г.	603,13
01.07.2008 г. - 30.06.2009 г.	533,90	01.01.2010 г. - 31.12.2010 г.	570,33	01.07.2011 г. - 30.06.2012 г.	605,34
01.08.2008 г. - 31.07.2009 г.	537,95	01.02.2010 г. - 31.01.2011 г.	572,02	01.08.2011 г. - 31.07.2012 г.	606,87
01.09.2008 г. - 31.08.2009 г.	542,46	01.03.2010 г. - 28.02.2011 г.	573,30	01.09.2011 г. - 31.08.2012 г.	609,71
01.10.2008 г. - 30.09.2009 г.	547,50	01.04.2010 г. - 31.03.2011 г.	575,07	01.10.2011 г. - 30.09.2012 г.	611,90
01.11.2008 г. - 31.10.2009 г.	551,43	01.05.2010 г. - 30.04.2011 г.	577,54	01.11.2011 г. - 31.10.2012 г.	614,46
01.12.2008 г. - 30.11.2009 г.	553,76	01.06.2010 г. - 31.05.2011 г.	579,51	01.12.2011 г. - 30.11.2012 г.	615,96

Средномесечен осигурителен доход за страната, обявен от НОИ					
период	лв.	период	лв.	период	лв.
01.01.2012 г. - 31.12.2012 г.	618,06	01.01.2013 г. - 31.12.2013 г.	648,73	01.01.2014 г. - 31.12.2014 г.	683,34
01.02.2012 г. - 31.01.2013 г.	620,71	01.02.2013 г. - 31.01.2014 г.	651,12	01.02.2014 г. - 31.01.2015 г.	686,78
01.03.2012 г. - 28.02.2013 г.	623,40	01.03.2013 г. - 28.02.2014 г.	653,57	01.03.2014 г. - 28.02.2015 г.	690,18
01.04.2012 г. - 31.03.2013 г.	626,18	01.04.2013 г. - 31.03.2014 г.	656,39	01.04.2014 г. - 31.03.2015 г.	693,65
01.05.2012 г. - 30.04.2013 г.	628,35	01.05.2013 г. - 30.04.2014 г.	659,83	01.05.2014 г. - 30.04.2015 г.	696,93
01.06.2012 г. - 31.05.2013 г.	631,35	01.06.2013 г. - 31.05.2014 г.	662,36	01.06.2014 г. - 31.05.2015 г.	700,39
01.07.2012 г. - 30.06.2013 г.	634,17	01.07.2013 г. - 30.06.2014 г.	664,84	01.07.2014 г. - 30.06.2015 г.	704,04
01.08.2012 г. - 31.07.2013 г.	636,69	01.08.2013 г. - 31.07.2014 г.	667,65	01.08.2014 г. - 31.07.2015 г.	707,39
01.09.2012 г. - 31.08.2013 г.	639,11	01.09.2013 г. - 31.08.2014 г.	670,58	01.09.2014 г. - 31.08.2015 г.	711,07
01.10.2012 г. - 30.09.2013 г.	641,29	01.10.2013 г. - 30.09.2014 г.	673,65	01.10.2014 г. - 30.09.2015 г.	714,57
01.11.2012 г. - 31.10.2013 г.	643,44	01.11.2013 г. - 31.10.2014 г.	676,75	01.11.2014 г. - 31.10.2015 г.	718,23
01.12.2012 г. - 30.11.2013 г.	645,98	01.12.2013 г. - 30.11.2014 г.	679,98	01.12.2014 г. - 30.11.2015 г.	722,35

Средномесечен осигурителен доход за страната, обявен от НОИ

период	лв.	период	лв.	период	лв.
01.01.2015 г. - 31.12.2015 г.	726,40	01.01.2016 г. - 31.12.2016 г.	770,07	01.01.2017 г. - 31.12.2017 г.	821,51
01.02.2015 г. - 31.01.2016 г.	730,15	01.02.2016 г. - 31.01.2017 г.	773,45	01.02.2017 г. - 31.01.2018 г.	827,00
01.03.2015 г. - 29.02.2016 г.	733,59	01.03.2016 г. - 28.02.2017 г.	777,36	01.03.2017 г. - 28.02.2018 г.	832,60
01.04.2015 г. - 31.03.2016 г.	737,08	01.04.2016 г. - 31.03.2017 г.	781,25	01.04.2017 г. - 31.03.2018 г.	838,24
01.05.2015 г. - 30.04.2016 г.	740,85	01.05.2016 г. - 30.04.2017 г.	785,68	01.05.2017 г. - 30.04.2018 г.	843,84
01.06.2015 г. - 31.05.2016 г.	744,62	01.06.2016 г. - 31.05.2017 г.	789,50	01.06.2017 г. - 31.05.2018 г.	849,72
01.07.2015 г. - 30.06.2016 г.	748,17	01.07.2016 г. - 30.06.2017 г.	793,55	01.07.2017 г. - 30.06.2018 г.	855,83
01.08.2015 г. - 31.07.2016 г.	752,22	01.08.2016 г. - 31.07.2017 г.	797,70	01.08.2017 г. - 31.07.2018 г.	861,52
01.09.2015 г. - 31.08.2016 г.	755,60	01.09.2016 г. - 31.08.2017 г.	801,86	01.09.2017 г. - 31.08.2018 г.	867,37
01.10.2015 г. - 30.09.2016 г.	759,28	01.10.2016 г. - 30.09.2017 г.	806,77	01.10.2017 г. - 30.09.2018 г.	873,37
01.11.2015 г. - 31.10.2016 г.	763,23	01.11.2016 г. - 31.10.2017 г.	811,27	01.11.2017 г. - 31.10.2018 г.	878,95
01.12.2015 г. - 30.11.2016 г.	766,89	01.12.2016 г. - 30.11.2017 г.	815,96	01.12.2017 г. - 30.11.2018 г.	884,37

Средномесечен осигурителен доход за страната, обявен от НОИ

период	лв.	период	лв.	период	лв.
01.01.2018 г. - 31.12.2018 г.	889,90	01.01.2019 г. - 31.12.2019 г.	986,52	01.01.2020 г. - 31.12.2020 г.	1 069,50
01.02.2018 г. - 31.01.2019 г.	897,13	01.02.2019 г. - 31.01.2020 г.	993,54	01.02.2020 г. - 31.01.2021 г.	1 079,28
01.03.2018 г. - 28.02.2019 г.	904,73	01.03.2019 г. - 29.02.2020 г.	1 000,79	01.03.2020 г. - 28.02.2021 г.	1 088,23
01.04.2018 г. - 31.03.2019 г.	912,69	01.04.2019 г. - 31.03.2020 г.	1 004,47	01.04.2020 г. - 31.03.2021 г.	1 099,27
01.05.2018 г. - 30.04.2019 г.	920,83	01.05.2019 г. - 30.04.2020 г.	1 009,60	01.05.2020 г. - 30.04.2021 г.	1 107,52
01.06.2018 г. - 31.05.2019 г.	928,94	01.06.2019 г. - 31.05.2020 г.	1 016,32	01.06.2020 г. - 31.05.2021 г.	1 117,14
01.07.2018 г. - 30.06.2019 г.	936,91	01.07.2019 г. - 30.06.2020 г.	1 023,24	01.07.2020 г. - 30.06.2021 г.	1 124,56
01.08.2018 г. - 31.07.2019 г.	945,00	01.08.2019 г. - 31.07.2020 г.	1 030,45		
01.09.2018 г. - 31.08.2019 г.	953,27	01.09.2019 г. - 31.08.2020 г.	1 038,00		
01.10.2018 г. - 30.09.2019 г.	961,02	01.10.2019 г. - 30.09.2020 г.	1 045,93		
01.11.2018 г. - 31.10.2019 г.	969,47	01.11.2019 г. - 31.10.2020 г.	1 053,81		
01.12.2018 г. - 30.11.2019 г.	977,60	01.12.2019 г. - 30.11.2020 г.	1 060,85		

към съдържание

Б) ПЕНСИИ, ИЗПЛАЩАНИ ОТ УЧИТЕЛСКИЯ
ПЕНСИОНЕН ФОНД

**1. Брой на пенсионерите от УПФ,
пенсионирани по чл.69в, ал.2, ал.3 и ал.4 от КСО
към 30.VI.2021 г.**

Показатели	Брой към 30.VI.2021 г.	в % към 30.VI.2020 г.
1.По чл.69в, ал.2 от КСО	1 748	93,8%
2.По чл.69в, ал.3 от КСО	31 044	105,1%
3.По чл.69в, ал.4 от КСО	193	97,5%
Общо	32 985	104,4%

**2. Брой на новоотпуснатите, изменените и прекратени
лични пенсии от УПФ, чл.69в, ал.2 и ал.4 от КСО
за периода 1.I.2021 г. - 30.VI.2021 г.**

Показатели	II-то тримесечие на 2021 г.	1.I.2021 г. - 30.VI.2021 г. брой
1.Новотпуснати	106	232
2.Изменени	718	1071
3.Прекратени	9	13

**3. Брой пенсионери, среден брой месеци до навършване на
възрастта по чл.68, ал.1 от КСО
и среден основен месечен размер на пенсията на учителите,
пенсионирани по чл.69в, ал.2 от КСО към 30.VI.2021 г.**

Показатели	Брой пенсионери	Среден брой месеци	Среден основен месечен размер
Мъже	228	35,3	645,61
Жени	1 520	38,2	524,02
Общо	1 748	37,8	539,88

към съдържание

**4. Брой пенсионери, среден осигурителен стаж в месеци,
среден основен месечен размер на пенсията и среден
размер на добавката на учителите, пенсионирани по чл.69в, ал.3
от КСО към 30.VI.2021 г.**

Показатели	Брой пенсионери	Среден осигурителен стаж *	Среден основен размер на пенсията	Среден месечен размер на добавката
Мъже	3 053	50,4	556,88	93,45
Жени	27 991	58,3	506,84	98,75
Общо	31 044	57,5	511,77	98,23

* Среден осигурителен стаж в месеци, за които има осигурителна вноска в УчПФ след придобиване право на пенсия по чл.69в, ал.1 от КСО.

**5. Брой пенсионери, среден брой месеци
до навършване на възрастта по чл.68, ал.3 от КСО
и среден основен месечен размер на пенсията на учителите,
пенсионирани по чл.69в, ал.4 от КСО към 30.VI.2021 г.**

Показатели	Брой пенсионери	Среден брой месеци	Среден месечен основен размер
Мъже	11	28,8	581,33
Жени	182	59,1	441,69
Общо	193	57,4	449,65

**6. Брой на пенсионерите от УПФ, пенсионирани
по чл.69в, ал.2 и ал.4 от КСО, разпределени по групи основни
месечни размери на пенсиите им към 30.VI.2021 г.**

Групи основни месечни размери на пенсиите		Брой пенсионери	%
Общо		1 941	100%
1	до 127,47 лв.		
2	от 127,48 до 225,00 лв.		
3	от 225,01 до 255,00 лв.		
4	от 255,01 до 300,00 лв.	106	5,5%
5	от 300,01 до 350,00 лв.	53	2,7%
6	от 350,01 до 400,00 лв.	155	8,0%
7	от 400,01 до 500,00 лв.	497	25,6%
8	от 500,01 до 600,00 лв.	566	29,2%
9	от 600,01 до 700,00 лв.	378	19,5%
10	от 700,01 до 800,00 лв.	140	7,2%
11	от 800,01 до 900,00 лв.	34	1,8%
12	от 900,01 до 1000,00 лв.	11	0,6%
13	от 1000,01 до 1100,00 лв.		
14	от 1100,01 до 1200,00 лв.		
15	от 1200,01 до 1440,00 лв.	1	0,05%
16	над 1440,00 лв.		
до 300,00 лв. вкл.		106	5,5%

**7. Брой на пенсионерите от УПФ, пенсионирани
по чл.69в, ал.2 и ал.4 от КСО, разпределени по групи
месечни размери на пенсиите им към 30.VI.2021 г.**

Групи месечни размери на пенсиите		Брой пенсионери	%
Общо		1 941	100%
1	до 127,47 лв.		
2	от 127,48 до 225,00 лв.		
3	от 225,01 до 255,00 лв.		
4	от 255,01 до 300,00 лв.	99	5,1%
5	от 300,01 до 350,00 лв.	44	2,27%
6	от 350,01 до 400,00 лв.	143	7,4%
7	от 400,01 до 500,00 лв.	453	23,3%
8	от 500,01 до 600,00 лв.	560	28,9%
9	от 600,01 до 700,00 лв.	411	21,2%
10	от 700,01 до 800,00 лв.	159	8,2%
11	от 800,01 до 900,00 лв.	53	2,7%
12	от 900,01 до 1000,00 лв.	18	0,9%
13	от 1000,01 до 1100,00 лв.		
14	от 1100,01 до 1200,00 лв.		
15	от 1200,01 до 1440,00 лв.	1	0,05%
16	над 1440,00 лв.		
на 1440,00 лв.			
до 300,00 лв. вкл.		99	5,1%

**8. Брой на добавките към пенсиите
на учителите, пенсионирани
по чл.69в, ал.2 от КСО към 30.VI.2021 г.**

Вид на добавката	Брой
Общо	225
1. Добавка за чужда помощ	8
2. Добавка по чл. 84 от КСО	217

**9. Брой на учителите, пенсионирани по чл.69в, ал.2 и ал.4 от КСО,
разпределени по ТП на НОИ към 30.VI.2021 г.**

ТП на НОИ	Брой	%
Общо	1 941	100,0%
1.Благоевград	71	3,7%
2.Бургас	135	7,0%
3.Варна	126	6,5%
4.Велико Търново	56	2,9%
5.Видин	25	1,3%
6.Враца	60	3,1%
7.Габрово	30	1,5%
8.Кърджали	30	1,5%
9.Кюстендил	28	1,4%
10.Ловеч	38	2,0%
11.Монтана	45	2,3%
12.Пазарджик	78	4,0%
13.Перник	15	0,8%
14.Плевен	101	5,2%
15.Пловдив	119	6,1%
16.Разград	51	2,6%
17.Русе	68	3,5%
18.Силистра	54	2,8%
19.Сливен	52	2,7%
20.Смолян	64	3,3%
21.София-град	280	14,4%
22.София	56	2,9%
23.Стара Загора	92	4,7%
24.Добрич	61	3,1%
25.Търговище	74	3,8%
26.Хасково	31	1,6%
27.Шумен	71	3,7%
28.Ямбол	28	1,4%
29. Международни спогодби	2	0,1%

**10. Разход за пенсии от УПФ
към 30.VI.2021 г.**

Показатели	Отчетен разход
Общо	25 603 497
1. Пенсии от УПФ по чл.69в, ал.2 и ал.4 от КСО	6 931 330
2. Добавка по чл.69в, ал.3 от КСО	18 667 245
3. Добавка за чужда помощ	4 922

**11. Брой, разход и среден месечен размер на изплатените пенсии
от УПФ за II - то тримесечие на 2021 г.**

Показатели	Среден брой за II - то трим. на 2021 г.	Разход за II - то трим. на 2021 г.- лева	Среден месечен размер на пенсии и добавки за II - то трим. по касов отчет - лева
1. Пенсии от УПФ по чл.69в, ал.2 и ал.4 от КСО	1 990	3 367 620	564,09
2. Добавка по чл.69в, ал.3 от КСО	31 019	9 407 851	101,10

**12. Разход за пенсии от УПФ
по ТП на НОИ към 30.VI.2021 г.**

ТП на НОИ	Разход в лв.
Общо	25 603 497
1.Благоевград	142 044
2.Бургас	166 661
3.Варна	216 603
4.Велико Търново	97 772
5.Видин	55 327
6.Враца	62 658
7.Габрово	32 975
8.Кърджали	76 664
9.Кюстендил	47 217
10.Ловеч	59 347
11.Монтана	57 958
12.Пазарджик	99 162
13.Перник	44 399
14.Плевен	107 105
15.Пловдив	320 541
16.Разград	49 003
17.Русе	70 814
18.Силистра	40 843
19.Сливен	95 738
20.Смолян	62 576
21.София-град	328 147
22.София	96 453
23.Стара Загора	83 754
24.Добрич	96 590
25.Търговище	63 004
26.Хасково	102 031
27.Шумен	58 332
28.Ямбол	48 557
29. ЦУ на НОИ	22 821 222

Забележка: Разходите за пенсии, изплатени от Централно управление на НОИ (29 ЦУ на НОИ) включват пенсиите изплащани по международен договор, по който Р. България е страна или по европейските регламенти за координация на системите за социална сигурност, както и разходите за пенсии, изплатени по банков път в цялата страна. Разходите за пенсии, изплатени от ТП на НОИ са разходите, изплатени чрез пощенските станции.

НАЦИОНАЛЕН ОСИГУРИТЕЛЕН ИНСТИТУТ
ОТДЕЛ "СТАТИСТИКА, АКТЮЕРСКИ АНАЛИЗИ И ПРОГНОЗИ"

Статистическият бюлетин е изготвен от отдел "Статистика, актюерски анализи и прогнози"
към Дирекция "Анализ, планиране и прогнозиране".
Ползвана е информация от Дирекция "Информационни системи за дългосрочни и краткосрочни плащания",
Дирекция "Европейски регламенти и международни договори" и
Дирекция "Финансово-счетоводна дейност"