

НАЦИОНАЛЕН ОСИГУРИТЕЛЕН ИНСТИТУТ

СТАТИСТИЧЕСКИ БЮЛЕТИН

ПЕНСИИ

КЪМ 30.VI. 2020 г.



СОФИЯ - 2020 г.

НАЦИОНАЛЕН ОСИГУРИТЕЛЕН ИНСТИТУТ

Екземпляр N.....

СТАТИСТИЧЕСКИ БЮЛЕТИН

ПЕНСИИ

КЪМ 30.VI.2020 г.

Състояние и движение на броя и разходите за пенсии

към 30.VI.2020 г.

София - 2020 г.

СЪДЪРЖАНИЕ

Проведени допълнителни мероприятия за II - то тримесечие на 2020 г.	5
А) ПЕНСИИ, ИЗПЛАЩАНИ ОТ ДЪРЖАВНОТО ОБЩЕСТВЕНО ОСИГУРЯВАНЕ	6
1. Брой на пенсионерите по вид на водещата пенсия към 30.VI.2020 г.	7
2. Брой на пенсиите към 30.VI.2020 г.	8
3. Брой на пенсиите и на получаваните повече от една пенсия от един пенсионер към 30.VI.2019 г. и към 30.VI.2020 г.	9
4. Брой на новоотпуснатите пенсии към 30.VI.2020 г.	10
5. Брой на изменените пенсии към 30.VI.2020 г.	11
6. Брой на прекратените пенсии към 30.VI.2020 г.	12
7. Брой на личните пенсии за осигурителен стаж и възраст, разпределени по категории труд към 30.VI.2020 г.	13
8. Брой на личните пенсии за инвалидност по видове пенсии и процент на намалена работоспособност към 30.VI.2020 г.	15
9. Брой на личните пенсии за инвалидност по видове пенсии към 30 юни на съответната година	16
10. Разходи за пенсии към 30.VI.2020 г.	17
11. Разходи за пенсии по фондове към 30.VI.2020 г.	18
12. Разход по видове пенсии към 30.VI.2020 г.	19
13. Среден брой пенсионери, среден брой пенсии и среден размер на един пенсионер за първото полугодие на 2020 г.	20
14. Среден размер на един пенсионер по пол и вид на пенсията за първото полугодие на 2020 г.	21
15. Брой пенсионери, брой пенсии и среден размер на пенсионер по месеци и тримесечия за 2020 г.	22
16. Средни основни месечни размери на пенсиите към 30.VI.2020 г.	23
17. Средни основни месечни размери на новоотпуснатите пенсии през 2019 г.	24
18. Средни основни месечни размери на изменените и прекратените пенсии към 30.VI.2020 г.	25
19. Брой на пенсионерите с минимален размер на първата пенсия към 30.VI.2020 г., разпределени по вид на водещата пенсия и процент на намалена работоспособност	26
20. Брой на пенсионерите, разпределени по групи основни месечни размери на пенсиите им, без тези получавани като втори,трети и четвърти към 30.VI.2020 г.	29
21. Брой на пенсионерите, разпределени по групи месечни размери на пенсиите им към 30.VI.2020 г.	31
22. Брой на пенсионерите за осигурителен стаж и възраст, разпределени по групи месечни размери на пенсиите им към 30.VI.2020 г.	34
23. Брой на пенсионерите и на пенсиите по ТП на НОИ към 30.VI.2020 г.	35
24. Брой на пенсиите по ТП на НОИ към 30.VI.2020 г.	36
25. Разход за пенсии по ТП на НОИ към 30.VI.2020 г.	37
26. Среден месечен размер на изплатените пенсии по ТП на НОИ за първото полугодие на 2020 г.	39
27. Брой на добавките към пенсиите към 30.VI.2020 г., разпределени по вид на пенсията и вид на добавките	40
28. Брой на добавките към пенсиите към 30.VI.2020 г. разпределени по ТП на НОИ и по вид на добавките	42

29. Среден индивидуален коефициент на личните първи пенсии за осигурителен стаж и възраст, разпределени по категории труд и пол на пенсионерите към 30.VI.2020 г.	43
30. Среден индивидуален коефициент на личните първи пенсии за инвалидност поради общо заболяване, разпределени по процент на намалена работоспособност и пол на пенсионерите към 30.VI.2020 г.	43
31. Среден индивидуален коефициент на личните първи пенсии за инвалидност поради трудова злополука и професионална болест, разпределени по процент на намалена работоспособност и пол на пенсионерите към 30.VI.2020 г.	44
32. Разпределение на личните първи пенсии за осигурителен стаж и възраст по размер на индивидуалния коефициент, пол и среден осигурителен стаж на пенсионерите към 30.VI.2020 г.	45
33. Разпределение на личните първи пенсии за инвалидност поради общо заболяване по размер на индивидуалния коефициент, пол и среден осигурителен стаж на пенсионерите към 30.VI.2020 г.	47
34. Разпределение на личните първи пенсии за инвалидност поради трудова злополука и професионална болест по размер на индивидуалния коефициент и пол на пенсионерите към 30.VI.2020 г.	49
35. Среден осигурителен доход по месеци, от който се изчисляват индивидуалните коефициенти на лицата при пенсиониране	50
36. Среден осигурителен доход за изчисляване размера на новоотпуснатите пенсии	51

Б) ПЕНСИИ, ИЗПЛАЩАНИ ОТ УЧИТЕЛСКИЯ ПЕНСИОНЕН ФОНД 53

1. Брой на пенсионерите от УПФ, пенсионирани по чл. 69 в, ал. 2, ал. 3 и ал. 4 от КСО към 30.VI.2020 г.	54
2. Брой на новоотпуснатите, изменените и прекратените лични пенсии от УПФ, чл. 69 в ал. 2 и ал. 4 от КСО за периода от 1.I.2020 г. до 30.VI.2020 г.	54
3. Брой пенсионери, среден брой месеци до навършване на възрастта по чл. 68 от КСО и среден основен месечен размер на пенсията на учителите, пенсионирани по чл.69 в ал. 2 от КСО към 30.VI.2020 г.	54
4. Брой пенсионери, среден трудов стаж в месеци, среден основен месечен размер на пенсията и среден размер на добавката на учителите, пенсионирани по чл.68в ал.3 от КСО към 30.VI.2020 г.	55
5. Брой пенсионери среден брой месеци, недостигащи за пенсиониране на мъжете и жените на възраст по чл. 68 от КСО и среден основен месечен размер на пенсията на учителите, пенсионирани по чл. 69 в ал. 4 от КСО към 30.VI.2020 г.	55
6. Брой на пенсионерите от УПФ, пенсионирани по чл. 69 в ал. 2 и ал. 4 от КСО, разпределени по групи основни месечни размери на пенсиите им към 30.VI.2020 г.	56
7. Брой на пенсионерите от УПФ, пенсионирани по чл. 69 в ал. 2 и ал. 4 от КСО, разпределени по групи месечни размери на пенсиите им към 30.VI.2020 г.	56
8. Брой на добавките на пенсиите на учителите, пенсионирани по чл. 69 в ал. 2 от КСО към 30.VI.2020 г.	57
9. Брой на учителите, пенсионирани по чл. 69 в ал. 2 и ал. 4 от КСО, разпределени по ТП на НОИ към 30.VI.2020 г.	57
10. Разход за пенсиите от УПФ към 30.VI.2020 г.	58
11. Брой, разход и среден месечен размер на изплатените пенсии от УПФ за II - то тримесечие на 2020 г.	58
12. Разход за пенсиите от УПФ по ТП на НОИ към 30.VI.2020 г.	58

**ПРОВЕДЕНИ ДОПЪЛНИТЕЛНИ МЕРОПРИЯТИЯ
ПРЕЗ II - то ТРИМЕСЕЧИЕ НА 2020 г.**

С ПМС № 53 / 26.03.2020 г. (Обн., ДВ, бр.30 от 31.03.2020 г.) се одобрява допълнителен трансфер в размер на 49,8 млн. лв. по бюджета на ДОО за 2020 г. за еднократно изплащане на допълнителна сума към пенсиите за месец април 2020 г.

Допълнителната сума е в размер 40,00 лв. и се изплаща на пенсионери, на които пенсията или сборът от пенсиите заедно с добавките и компенсациите към тях за месец април 2020 г. е в размер до 363,00 лв. включително.

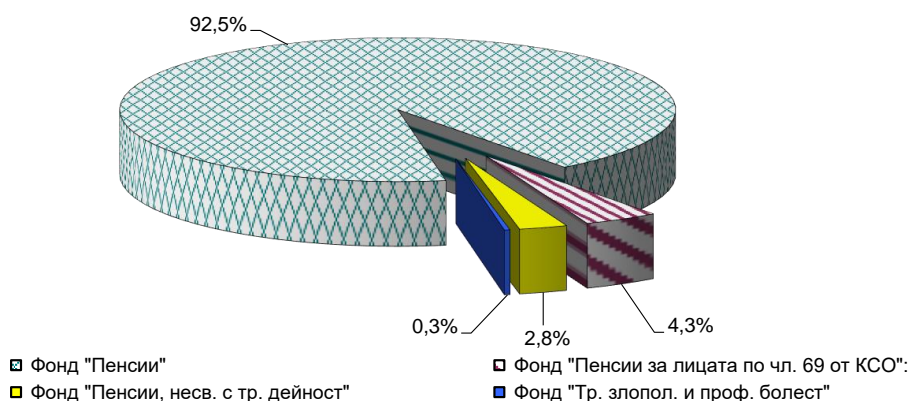
Съгласно § 7 от ПЗР на Закона за мерките и действията по време на извънредното положение, обявено с решение на Народното събрание от 13 март 2020 г. (Обн., ДВ, бр.28 от 24.03.2020 г.) личните пенсии, свързани с трудова дейност на лицата, които имат придобит осигурителен стаж след 31 декември 2018 г., но нямат подадено заявление по чл. 102, ал. 3 от Кодекса за социално осигуряване през 2019 г. и/или заявление по чл. 102, ал. 1 и 3 от Кодекса за социално осигуряване в периода от 1 януари 2020 г. до 13 март 2020 г., се преизчисляват служебно, считано от 1 април 2020 г., с придобития от тях осигурителен стаж, положен след пенсионирането или след последното преизчисляване на пенсията.

А) ПЕНСИИ, ИЗПЛАЩАНИ ОТ
ДЪРЖАВНОТО ОБЩЕСТВЕНО ОСИГУРЯВАНЕ

1.Брой на пенсионерите по вид на водещата пенсия към 30.VI.2020 г.

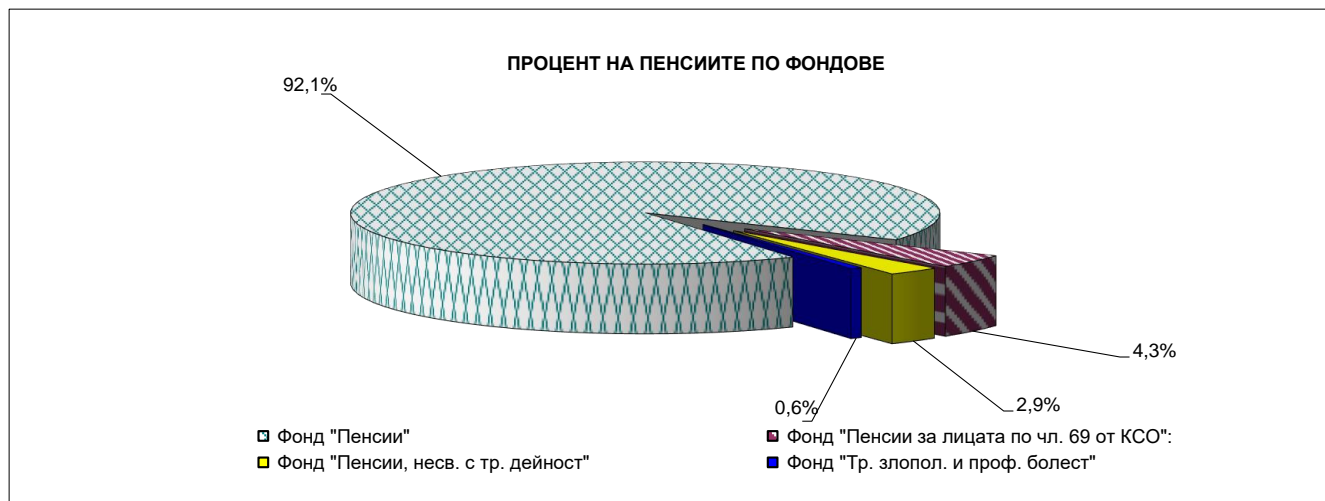
Вид на пенсиите	Общо		Лични		Наследствени	
	брой	В % към 30.VI.2019 г.	брой	В % към 30.VI.2019 г.	брой	В % към 30.VI.2019 г.
Брой пенсионери - общо (I + II + III +IV)	2 121 134	98,9%	2 013 817	98,9%	107 317	99,1%
I. Фонд "Пенсии":	1 962 966	98,9%	1 863 090	98,9%	99 876	99,4%
1.Инвалидност поради общо заболяване	444 567	98,2%	372 169	97,9%	72 398	100,2%
2.Осигурителен стаж и възраст	1 513 375	99,2%	1 485 969	99,2%	27 406	97,5%
3.Осигурителен стаж и възраст - ЗПЗСК	256	62,7%	225	60,3%	31	88,6%
4.Инвалидност поради общо заболяване - ЗПЗСК	363	85,6%	335	85,7%	28	84,8%
5.Инвалидност поради общо заболяване - СВОК	635	94,2%	628	94,2%	7	100,0%
6.Осигурителен стаж и възраст - СВОК	3 717	89,9%	3 714	89,9%	3	100,0%
7.Частни занаятчии, търговци и др. - СВОК	53	88,3%	50	87,7%	3	100,0%
II. Фонд "Пенсии за лицата по чл. 69 ":	91 983	97,8%	87 824	97,8%	4 159	97,2%
1.Инвалидност поради общо заболяване	52	88,1%	45	88,2%	7	87,5%
2.Осигурителен стаж и възраст	91 931	97,8%	87 779	97,8%	4 152	97,2%
III. Фонд "Пенсии, несвързани с трудова дейност":	59 230	99,1%	57 993	99,4%	1 237	87,7%
1.Старост (поборнически) - ЗП	1	100,0%			1	100,0%
2.Военна инвалидност	2 214	94,7%	1 867	94,8%	347	94,6%
3.Народни - отм.чл.28 - ЗП	1	100,0%			1	100,0%
4.Народни - чл.30а - ЗП	2	100,0%			2	100,0%
5.Особени заслуги	9	90,0%	8	88,9%	1	100,0%
6.Гражданска инвалидност	131	96,3%	130	97,0%	1	50,0%
7.Старост на частни земеделски стопани -ЗОО	68	84,0%	65	83,3%	3	100,0%
8.С отделен указ -ЗП	1	100,0%	1	100,0%		
9.Социални пенсии за инвалидност	50 261	99,2%	50 261	99,2%		
10. Персонални пенсии	2 558	88,1%	1 677	89,7%	881	85,3%
11.Социални пенсии за старост	3 984	109,4%	3 984	109,4%		
IV. Фонд "Трудова злополука и професионална болест":	6 955	94,4%	4 910	94,4%	2 045	94,2%
А. Пенсии за трудова дейност	6 945	94,3%	4 902	94,4%	2 043	94,2%
1.Инвалидност поради трудова злополука и професионална болест	6 844	94,3%	4 822	94,4%	2 022	94,1%
2.Инвалидност поради трудова злополука и професионална болест ЗПЗСК	68	94,4%	58	93,5%	10	100,0%
3.Инвалидност поради трудова злополука и професионална болест СВОК	33	97,1%	22	88,0%	11	122,2%
Б.Пенсии за лицата по чл. 69 :	10	100,0%	8	100,0%	2	100,0%
1.Инвалидност поради трудова злополука и професионална болест	10	100,0%	8	100,0%	2	100,0%

ПРОЦЕНТ НА ПЕНСИОНЕРИТЕ ПО ФОНДОВЕ



2. Брой на пенсиите към 30.VI.2020 г.

Вид на пенсиите	Общо		Лични		Наследствени	
	брой	в % към 30.VI.2019 г.	брой	в % към 30.VI.2019 г.	брой	в % към 30.VI.2019 г.
Брой пенсии - общо (I + II + III+IV)	2 136 553	98,8%	2 020 186	98,9%	116 367	98,6%
I. Фонд "Пенсии":	1 967 063	98,9%	1 864 914	98,9%	102 149	99,3%
1.Инвалидност поради общо заболяване	446 387	98,2%	372 285	97,8%	74 102	100,0%
2.Осигурителен стаж и възраст	1 515 591	99,2%	1 487 666	99,2%	27 925	97,5%
3.Осигурителен стаж и възраст - ЗПЗСК	296	65,8%	227	60,5%	69	92,0%
4.Инвалидност поради общо заболяване - ЗПЗСК	371	85,7%	335	85,7%	36	85,7%
5.Инвалидност поради общо заболяване - СВОК	637	94,0%	628	94,0%	9	90,0%
6.Осигурителен стаж и възраст - СВОК	3 728	89,8%	3 723	89,8%	5	100,0%
7.Частни занаятчии, търговци и др. - СВОК	53	88,3%	50	87,7%	3	100,0%
II. Фонд "Пенсии за лицата по чл. 69 ":	92 003	97,8%	87 830	97,8%	4 173	97,3%
1.Инвалидност поради общо заболяване	52	88,1%	45	88,2%	7	87,5%
2.Осигурителен стаж и възраст	91 951	97,8%	87 785	97,8%	4 166	97,3%
III. Фонд "Пенсии, несвързани с трудова дейност":	61 474	98,9%	58 406	99,3%	3 068	91,6%
1.Старост (поборнически) - ЗП	1	100,0%			1	100,0%
2.Военна инвалидност	4 359	95,0%	2 214	95,4%	2 145	94,5%
3.Народни - отм.чл.28 - ЗП	1	100,0%			1	100,0%
4.Народни - чл.30а - ЗП	2	100,0%			2	100,0%
5.Особени заслуги	9	90,0%	8	88,9%	1	100,0%
6.Гражданска инвалидност	228	93,8%	194	96,0%	34	82,9%
7.Старост на частни земеделски стопани -ЗОО	68	84,0%	65	83,3%	3	100,0%
8.С отделен указ -ЗП	1	100,0%	1	100,0%		
9.Социални пенсии за инвалидност	50 263	99,2%	50 263	99,2%		
10. Персонални пенсии	2 558	88,1%	1 677	89,7%	881	85,3%
11.Социални пенсии за старост	3 984	109,4%	3 984	109,4%		
IV. Фонд "Трудова злополука и професионална болест":	16 013	94,1%	9 036	94,2%	6 977	93,9%
А. Пенсии за трудова дейност	15 995	94,1%	9 025	94,2%	6 970	93,9%
1.Инвалидност поради трудова злополука и професионална болест	15 767	94,1%	8 880	94,3%	6 887	93,9%
2.Инвалидност поради трудова злополука и професионална болест ЗПЗСК	161	92,0%	99	90,8%	62	93,9%
3.Инвалидност поради трудова злополука и професионална болест СВОК	67	98,5%	46	92,0%	21	116,7%
Б.Пенсии за лицата по чл. 69 :	18	81,8%	11	84,6%	7	77,8%
професионална болест	18	81,8%	11	84,6%	7	77,8%



**3. Брой на пенсиите и на получаваните повече от една пенсия
от един пенсионер към 30.VI.2019 г. и към 30.VI.2020 г.**

Вид на пенсиите	към 30.VI.2019 г.			към 30.VI.2020 г.		
	Общо: брой	в т.ч. получавани		Общо: брой	в т.ч. получавани	
		повече от една пенсия брой	%		повече от една пенсия брой	%
Брой пенсии - общо (I + II + III+IV)	2 161 510	16 479	0,8%	2 136 553	15 419	0,7%
I. Фонд "Пенсии":	1 988 227	4 419	0,2%	1 967 063	4 097	0,2%
1.Инвалидност поради общо заболяване	454 583	1 956	0,4%	446 387	1 820	0,4%
2.Осигурителен стаж и възраст	1 527 873	2 394	0,2%	1 515 591	2 216	0,1%
3.Осигурителен стаж и възраст - ЗПЗСК	450	42	9,3%	296	40	13,5%
4.Инвалидност поради общо заболяване - ЗПЗСК	433	9	2,1%	371	8	2,2%
5.Инвалидност поради общо заболяване - СВОК	678	4	0,6%	637	2	0,3%
6.Осигурителен стаж и възраст - СВОК	4 150	14	0,3%	3 728	11	0,3%
7.Частни занаятчии, търговци и др. - СВОК	60			53		
II. Фонд "Пенсии за лицата по чл. 69 ":	94 109	18	0,02%	92 003	20	0,02%
1.Инвалидност поради общо заболяване	59			52		
2.Осигурителен стаж и възраст	94 050	18	0,02%	91 951	20	0,02%
III. Фонд "Пенсии, несвързани с трудова дейност":	62 155	2 394	3,9%	61 474	2 244	3,7%
1.Старост (поборнически) - ЗП	1			1		
2.Военна инвалидност	4 590	2 253	49,1%	4 359	2 145	49,2%
3.Народни - отм.чл.28 - ЗП	1			1		
4.Народни - чл.30а - ЗП	2			2		
5.Особени заслуги	10			9		
6.Гражданска инвалидност	243	107	44,0%	228	97	42,5%
7.Старост на частни земеделски стопани -ЗОО	81			68		
8.С отделен указ -ЗП	1			1		
9.Социални пенсии за инвалидност	50 682	34	0,1%	50 263	2	0,004%
10. Персонални пенсии	2 903			2 558		
11.Социални пенсии за старост	3 641			3 984		
IV. Фонд "Трудова злополука и професионална болест":	17 019	9 648	56,7%	16 013	9 058	56,6%
А. Пенсии за трудова дейност	16 997	9 636	56,7%	15 995	9 050	56,6%
1.Инвалидност поради трудова злополука и професионална болест	16 754	9 499	56,7%	15 767	8 923	56,6%
2.Инвалидност поради трудова злополука и професионална болест ЗПЗСК	175	103	58,9%	161	93	57,8%
3.Инвалидност поради трудова злополука и професионална болест СВОК	68	34	50,0%	67	34	50,7%
Б.Пенсии за лицата по чл. 69 :	22	12	54,5%	18	8	44,4%
1.Инвалидност поради трудова злополука и професионална болест	22	12	54,5%	18	8	44,4%
	%	%		%	%	
Общо:	100,0%	100,0%		100,0%	100,0%	
а\ Фонд "Пенсии"	92,0%	26,8%		92,1%	26,6%	
а\ Фонд "Пенсии за лицата по чл. 69 от КСО"	4,4%	0,1%		4,3%	0,1%	
б\ Фонд "Пенсии, несв. с трудова дейност"	2,9%	14,5%		2,9%	14,6%	
в\ Фонд "Трудова злополука и проф. болест"	0,8%	58,6%		0,7%	58,7%	

**4.Брой на новоотпуснатите пенсии
към 30.VI.2020 г.**

Вид на пенсиите	II-то тримесечие на 2020 г.	от 1.I.2020 г. до 30.VI.2020 г.		
		Общо	лични	наследствени
Брой пенсии - общо (I + II + III +IV)	16 655	39 519	34 292	5 227
I. Фонд "Пенсии":	15 719	37 321	32 279	5 042
1.Инвалидност поради общо заболяване	6 758	14 974	10 867	4 107
2.Осигурителен стаж и възраст	8 961	22 347	21 412	935
3.Осигурителен стаж и възраст - ЗПЗСК				
4.Инвалидност поради общо заболяване - ЗПЗСК				
5.Инвалидност поради общо заболяване - СВОК				
6.Осигурителен стаж и възраст - СВОК				
7.Частни занаятчии, търговци и др. - СВОК				
II. Фонд "Пенсии за лицата по чл. 69 ":	162	406	269	137
1.Инвалидност поради общо заболяване				
2.Осигурителен стаж и възраст	162	406	269	137
III. Фонд "Пенсии, несвързани с трудова дейност":	748	1 727	1 717	10
1.Старост (поборнически) - ЗП				
2.Военна инвалидност	1	14	4	10
3.Народни - отм.чл.28 - ЗП				
4.Народни - чл.30а - ЗП				
5.Особени заслуги				
6.Гражданска инвалидност				
7.Старост на частни земеделски стопани -ЗОО				
8.С отделен указ -ЗП				
9.Социални пенсии за инвалидност	634	1 424	1 424	
10. Персонални пенсии	-	3	3	
11.Социални пенсии за старост	113	286	286	
IV. Фонд "Трудова злополука и професионална болест":	26	65	27	38
А. Пенсии за трудова дейност	26	65	27	38
1.Инвалидност поради трудова злополука и професионална болест	26	64	27	37
2.Инвалидност поради трудова злополука и професионална болест ЗПЗСК				
3.Инвалидност поради трудова злополука и професионална болест СВОК		1		1
Б.Пенсии за лицата по чл. 69 :				
1.Инвалидност поради труд. злополука и проф. болест				
	%	%	%	%
Общо:	100,0%	100,0%	100,0%	100,0%
а\ Фонд "Пенсии"	94,4%	94,4%	94,1%	96,5%
б\ Фонд "Пенсии за лицата по чл.69 от КСО"	1,0%	1,0%	0,8%	2,6%
в\ Фонд "Пенсии, несв. с трудова дейност"	4,5%	4,4%	5,0%	0,2%
г\ Фонд "Трудова злополука и проф. болест"	0,2%	0,2%	0,1%	0,7%

Забележка: Данните се отнасят за пенсиите, за които са издадени разпореждания за отпускане в разглеждания период, без значение на началната дата на отпускане на пенсията. Поради тази причина, броят на новоотпуснатите пенсии за периода е по-голям от броя на пенсиите, отпуснати с начална дата от същия период.

Броят на новоотпуснатите пенсии не включва преминалите от една област в друга и променилите си вида на пенсията.

към съдържание

**5. Брой на изменените пенсии
към 30.VI.2020 г.**

Вид на пенсиите	II-то тримесечие на 2020 г.	от 1.I.2020 г. до 30.VI.2020 г.		
		Общо	лични	наследствени
Брой пенсии - общо (I + II + III +IV)	238 308	300 666	298 729	1 937
I. Фонд "Пенсии":	218 221	274 603	272 706	1 897
1.Инвалидност поради общо заболяване	65 782	81 312	79 504	1 808
2.Осигурителен стаж и възраст	152 399	193 234	193 145	89
3.Осигурителен стаж и възраст - ЗПЗСК		1	1	
4.Инвалидност поради общо заболяване - ЗПЗСК	1	2	2	
5.Инвалидност поради общо заболяване - СВОК	6	10	10	
6.Осигурителен стаж и възраст - СВОК	33	44	44	
7.Частни занаятчии, търговци и др. - СВОК				
II. Фонд "Пенсии за лицата по чл. 69 ":	19 385	24 861	24 840	21
1.Инвалидност поради общо заболяване	2	3	3	
2.Осигурителен стаж и възраст	19 383	24 858	24 837	21
III. Фонд "Пенсии, несвързани с трудова дейност":	398	789	789	
1.Старост (поборнически) - ЗП				
2.Военна инвалидност	17	35	35	
3.Народни - отм.чл.28 - ЗП				
4.Народни - чл.30а - ЗП				
5.Особени заслуги				
6.Гражданска инвалидност	1	2	2	
7.Старост на частни земеделски стопани -ЗОО				
8.С отделен указ -ЗП				
9.Социални пенсии за инвалидност	376	746	746	
10. Персонални пенсии				
11.Социални пенсии за старост	4	6	6	
IV. Фонд "Трудова злополука и професионална болест":	304	413	394	19
A. Пенсии за трудова дейност	304	413	394	19
1.Инвалидност поради трудова злополука и професионална болест	304	413	394	19
2.Инвалидност поради трудова злополука и професионална болест ЗПЗСК				
3.Инвалидност поради трудова злополука и професионална болест СВОК				
Б.Пенсии за лицата по чл. 69 :				
1.Инвалидност поради трудова злополука и професионална болест				
	%	%	%	%
Общо:	100,0%	100,0%	100,0%	100,0%
а\ Фонд "Пенсии"	91,6%	91,3%	91,3%	97,9%
б\ Фонд "Пенсии за лицата по чл.69 от КСО"	8,1%	8,3%	8,3%	1,1%
в\ Фонд "Пенсии, несв. с трудова дейност"	0,2%	0,3%	0,3%	
г\ Фонд "Трудова злополука и проф. болест"	0,1%	0,1%	0,1%	1,0%

към съдържание

**6. Брой на прекратените пенсии
към 30.VI.2020 г.**

Вид на пенсиите	II-то тримесечие на 2020 г.	от 1.I.2020 г. до 30.VI.2020 г.		
		Общо	лични	наследствени
Брой пенсии - общо (I + II + III +IV)	28 113	57 812	54 892	2 920
I. Фонд "Пенсии":	26 138	53 926	51 253	2 673
1.Инвалидност поради общо заболяване	7 191	15 011	13 122	1 889
2.Осигурителен стаж и възраст	18 782	38 574	37 793	781
3.Осигурителен стаж и възраст - ЗПЗСК	39	79	78	1
4.Инвалидност поради общо заболяване - ЗПЗСК	20	34	32	2
5.Инвалидност поради общо заболяване - СВОК	8	18	18	
6.Осигурителен стаж и възраст - СВОК	95	205	205	
7.Частни занаятчии, търговци и др. - СВОК	3	5	5	
II. Фонд "Пенсии за лицата по чл. 69 ":	769	1 536	1 401	135
1.Инвалидност поради общо заболяване		3	3	-
2.Осигурителен стаж и възраст	769	1 533	1 398	135
III. Фонд "Пенсии, несвързани с трудова дейност":	1 085	2 118	2 070	48
1.Старост (поборнически) - ЗП				
2.Военна инвалидност	28	59	53	6
3.Народни - отм.чл.28 - ЗП				
4.Народни - чл.30а - ЗП		1	1	
5.Особени заслуги				
6.Гражданска инвалидност	2	2	2	
7.Старост на частни земеделски стопани -ЗОО	4	8	8	
8.С отделен указ -ЗП				
9.Социални пенсии за инвалидност	893	1 712	1 712	
10. Персонални пенсии	56	134	92	42
11.Социални пенсии за старост	102	202	202	
IV. Фонд "Трудова злополука и професионална болест":	121	232	168	64
А. Пенсии за трудова дейност	121	232	168	64
1.Инвалидност поради трудова злополука и професионална болест	118	228	164	64
2.Инвалидност поради трудова злополука и професионална болест ЗПЗСК	2	3	3	
3.Инвалидност поради трудова злополука и професионална болест СВОК	1	1	1	
Б. Пенсии за лицата по чл. 69 :				
1.Инвалидност поради трудова злополука и професионална болест				
	%	%	%	%
Общо:	100,0%	100,0%	100,0%	100,0%
а\ Фонд "Пенсии"	93,0%	93,3%	93,4%	91,5%
б\ Фонд "Пенсии за лицата по чл.69 от КСО"	2,7%	2,7%	2,6%	4,6%
в\ Фонд "Пенсии, несв. с трудова дейност"	3,9%	3,7%	3,8%	1,6%
г\ Фонд "Трудова злополука и проф. болест"	0,4%	0,3%	0,2%	2,3%

към съдържание

**7. Брой на личните пенсии за осигурителен стаж и възраст,
разпределени по категории труд към 30.VI.2020 г.**

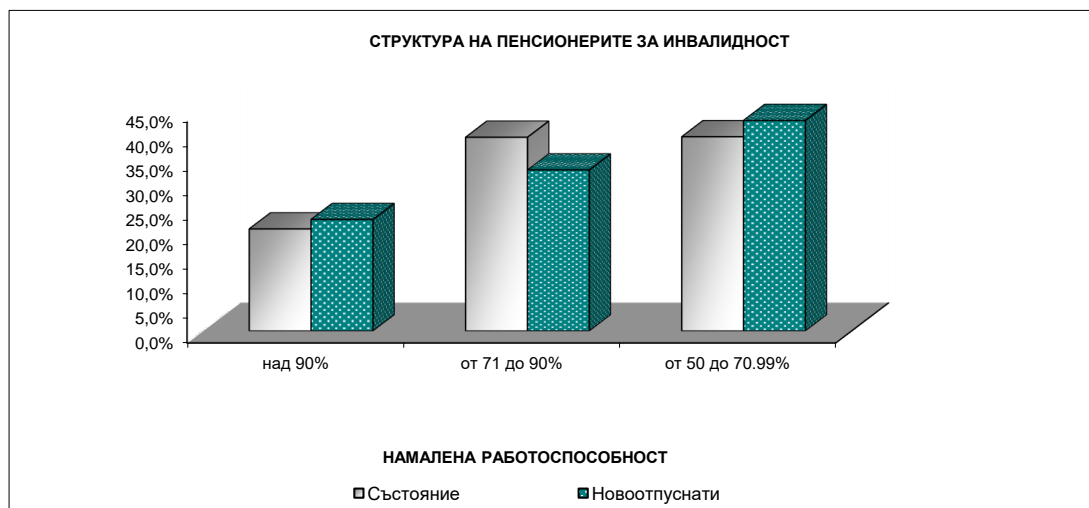
Категория труд	Общо		Осигурителен стаж и възраст														Осигурителен стаж и възраст - чл. 69		
	Състояние към 30.VI.2020 г.	брой	%	Общо		по чл.68, ал. 1 и 2		по чл.68, ал. 3		по чл.68а		по чл.69а		по чл.69б		ОСВ - СВОК		брой	%
				брой	%	брой	%	брой	%	брой	%	брой	%	брой	%	брой	%		
Първи, втори, трети и четвърти пенсии - всичко:	1 579 174	100,0%	1 491 389	100,0%	1 200 739	100,0%	131 837	100,0%	17 508	100,0%	178	100,0%	137 404	100,0%	3 723	100,0%	87 785	100,0%	
1. I-ва категория труд (чл.104, ал.4)	18 932	1,2%	12 668	0,8%	12 593	1,0%	32	0,02%					28	0,02%	15	0,4%	6 264	7,1%	
2. II-ра категория труд (чл.104, ал.9)	44 306	2,8%	44 283	3,0%	43 410	3,6%	422	0,3%					197	0,1%	254	6,8%	23	0,03%	
3. III-та категория труд	779 789	49,4%	779 682	52,3%	705 327	58,7%	61 515	46,7%	9 795	55,9%	1	0,6%	6	0,004%	3038	81,6%	107	0,1%	
4. Осиг.стаж превърнат в съотн. 1:3 (чл.104, ал.5 и ал.7)	183	0,01%	165	0,01%	155	0,01%	2	0,002%					8	0,01%			18	0,02%	
5. Осиг.стаж превърнат в съотн. 1:2 (чл.104, ал.6 и ал.8)	4	0,0003%															4	0,005%	
6. Смесен осиг.стаж	735 960	46,6%	654 591	43,9%	439 254	36,6%	69 866	53,0%	7 713	44,1%	177	99,4%	137 165	99,8%	416	11,2%	81 369	92,7%	
Новоотпуснати от 1.I.2020 г. до 30.VI.2020 г.																			
Първи пенсии - всичко:	21 681	100,0%	21 412	100,0%	11 158	100,0%	4 710	100,0%	2 391	100,0%	7	100,0%	3 146	99,9%			269	100,0%	
1. I-ва категория труд	11	0,05%	10	0,05%	4	0,04%	3	0,06%					3				1	0,4%	
2. II-ра категория труд	25	0,1%	25	0,1%	5	0,04%	14	0,3%					6	0,2%					
3. III-та категория труд	11 491	53,0%	11 491	53,7%	7 589	68,0%	2 450	52,0%	1 452	60,7%									
4. Осиг.стаж превърнат в съотн. 1:3																			
5. Осиг.стаж превърнат в съотн. 1:2																			
6. Смесен осиг.стаж	10 154	46,8%	9 886	46,2%	3 560	31,9%	2 243	47,6%	939	39,3%	7	100,0%	3 137	99,7%			268	99,6%	

Забележка: За I-вото полугодие на 2020 г., пенсионерите с отпуснати при условията на чл.68а от КСО пенсии са с недостигаща средно 10,1 месеца възраст.

**8. Брой на личните пенсии за инвалидност
по видове пенсии и процент на намалена работоспособност към 30.VI.2020 г.**

Вид на пенсиите	НАМАЛЕНА РАБОТОСПОСОБНОСТ				непосо- чена група инвал.
	Общо	над 90%	от 71 до 90%	от 50 до 70.99%	
Състояние към 30.VI.2020 г.					
Брой пенсии - общо (I + II + III + IV)	435 000	90 344	171 544	172 000	1 112
всичко в %:	100,0%	20,8%	39,4%	39,5%	0,3%
I. Фонд "Пенсии":	373 248	68 366	140 447	163 395	1 040
1.Инвалидност поради общо заболяване, в т. ч. ЗПЗСК	373 248	68 366	140 447	163 395	1 040
общо в %:	100,0%	18,3%	37,6%	43,8%	0,3%
II. Фонд "Пенсии за лицата по чл. 69 ":	45	17	18	10	
1.Инвалидност поради общо заболяване,	45	17	18	10	
общо в %:	100,0%	37,8%	40,0%	22,2%	
III. Фонд "Пенсии, несвързани с трудова дейност":	52 671	21 381	29 882	1 342	66
1.Военна инвалидност	2 214	276	735	1 201	2
2.Гражданска инвалидност	194	22	31	141	
3.Социални за инвалидност	50 263	21 083	29 116		64
общо в %:	100,0%	40,6%	56,7%	2,5%	0,13%
IV. Фонд "Трудова злополука и професионална болест":	9 036	580	1 197	7 253	6
1.Инвалидност поради трудова злополука и професионална болест	9 036	580	1 197	7 253	6
общо в %:	100,0%	6,4%	13,2%	80,3%	0,1%
Новоотпуснати от 1.I.2020 г. до 30.VI.2020 г.					
Брой пенсии - общо (I + II + III + IV)	12 322	2 796	4 038	5 280	208
всичко в %:	100,0%	22,7%	32,8%	42,9%	1,7%
I. Фонд "Пенсии":	10 867	2 220	3 202	5 259	186
1.Инвалидност поради общо заболяване	10 867	2 220	3 202	5 259	186
общо в %:	100,0%	20,4%	29,5%	48,4%	1,7%
II. Фонд "Пенсии за лицата по чл. 69 ":					
1.Инвалидност поради общо общо в %:					
III. Фонд "Пенсии, несвързани с трудова дейност":	1 428	572	834	2	20
1.Военна инвалидност	4		2	2	
2.Гражданска инвалидност					
3.Социални пенсии за инвалидност	1 424	572	832		20
общо в %:	100,0%	40,1%	58,4%	0,1%	1,4%
IV. Фонд "Трудова злополука и професионална болест":	27	4	2	19	2
1.Инвалидност поради трудова злополука и професионална болест	27	4	2	19	2
общо в %:	100,0%	14,8%	7,4%	70,4%	7,4%

Забележка: В състоянието се наблюдават всички лични пенсии за инвалидност. Броят на пенсионерите, които получават поне една инвалидна пенсия е 434 998. За новоотпуснатите се наблюдават само първите пенсии.



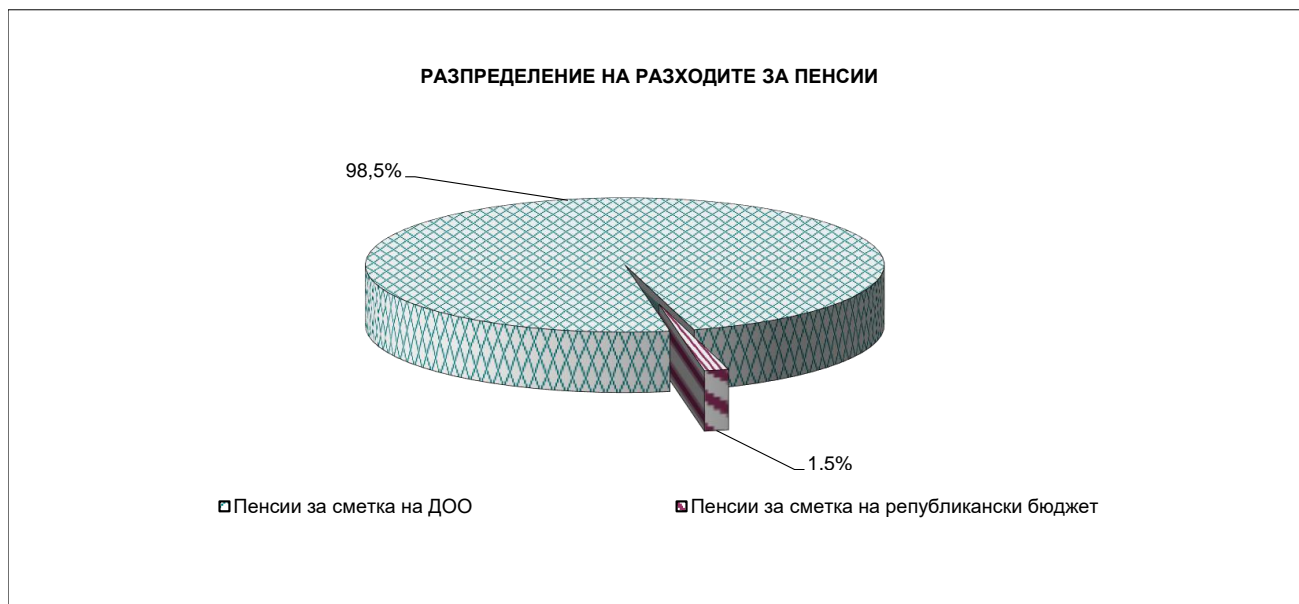
**9. Брой на личните пенсии за инвалидност
по видове пенсии към 30 юни на съответната година**

Вид на пенсиите	Общо брой към 30.VI.2020 г.	Общо брой към 30.VI. 2019 г.	30.VI.2020г. в % към 30.VI.2019 г.
Състояние			
Брой пенсии - общо (I + II + III + IV)	435 000	444 376	97,9%
I. Фонд "Пенсии":	373 248	381 530	97,8%
1.Инвалидност поради общо заболяване, в т. ч. ЗПЗСК	373 248	381 530	97,8%
II. Фонд "Пенсии за лицата по чл. 69 ":	45	51	88,2%
1.Инвалидност поради общо заболяване	45	51	88,2%
III. Фонд "Пенсии, несвързани с трудова дейност":	52 671	53 205	99,0%
1.Военна инвалидност	2 214	2 321	95,4%
2.Гражданска инвалидност	194	202	96,0%
3.Социални за инвалидност	50 263	50 682	99,2%
IV. Фонд "Трудова злополука и професионална болест":	9 036	9 590	94,2%
1.Инвалидност поради трудова злополука и професионална болест	9 036	9 590	94,2%
Новоотпуснати пенсии	Общо брой - I полуг. 2020 г.	Общо брой - I полуг. 2019 г.	I полуг. 2020 г. в % към I полуг. 2019 г.
Брой пенсии - общо (I + II + III + IV)	12 322	15 787	78,1%
I. Фонд "Пенсии":	10 867	13 906	78,1%
1.Инвалидност поради общо заболяване	10 867	13 906	78,1%
II. Фонд "Пенсии за лицата по чл. 69 ":			
1.Инвалидност поради общо заболяване общо в %:			
III. Фонд "Пенсии, несвързани с трудова дейност":	1 428	1 835	77,8%
1.Военна инвалидност	4	4	100,0%
2.Гражданска инвалидност			
3.Социални пенсии за инвалидност	1 424	1 666	85,5%
IV. Фонд "Трудова злополука и професионална болест":	27	46	58,7%
1.Инвалидност поради трудова злополука и професионална болест	27	46	58,7%

към съдържание

**10. Разходи за пенсии
към 30.VI.2020 г.**

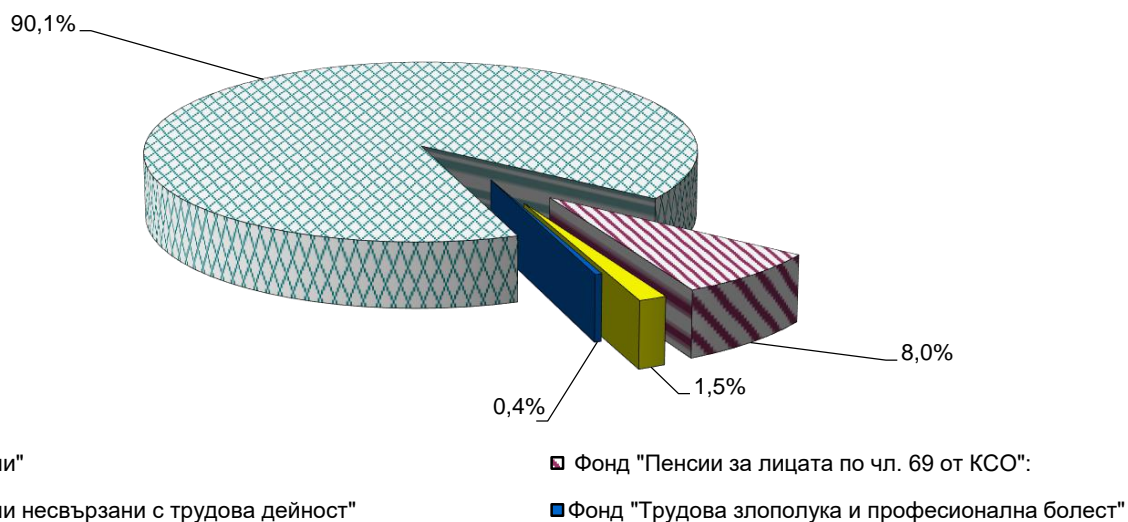
	Разход лева	30.VI.2020 г. в % към 30.VI.2019 г.
Разход за пенсии и пенсионни права	5 120 529 193	107,6%
ПЕНСИИ (1+ 2):	5 120 176 783	107,6%
1. Пенсии за сметка на ДОО	5 042 498 419	107,7%
в т.ч.: - пенсии за трудова дейност, наследствени пенсии и добавките към тях (пенсии за осигурителен стаж и възраст, пенсии за инвалидност поради общо заболяване и пенсии за инвалидност поради трудова злополука и професионална болест)	4 582 832 704	107,7%
- пенсии за лицата по чл. 69 от КСО и добавките към тях	407 830 131	109,4%
- еднократни допълнителни суми към пенсиите за минал период (2015 г. - 2019 г.)	1 571 915	
- великденска еднократна сума към пенсиите за м.ІV 2020 г.	50 263 669	
2. Пенсии за сметка на държавния бюджет	77 678 364	103,4%
в т.ч.: - социални пенсии, пенсии за особени заслуги и др.	72 666 459	103,9%
- добавки към пенсиите на участниците във войните	555 043	70,9%
- добавки към пенсиите по чл.9 от ЗПГРРЛ	4 453 942	100,7%
- добавка по чл. 4 от ЗУНТОПБГ	2 920	105,7%
3. Трансфер за прехвърляне на пенсионни права	352 410	103,3%
Процент на разходите - общо:	100,0%	
Пенсии за сметка на ДОО	98,5%	
в т.ч.: - пенсии за трудова дейност	90,5%	
- пенсии за лицата по чл. 69 от КСО	8,0%	
Пенсии за сметка на републиканския бюджет	1,5%	
в т.ч.: - социални пенсии, пенсии за особени заслуги и др.	1,4%	
- добавки към пенсиите на участниците и пострадалите от войните, както и на наследниците, получаващи наследствена пенсия за загиналите в Отечествената война	0,01%	
- добавка по чл. 9 ОТ ЗПГРРЛ	0,1%	
- добавка по чл. 4 от ЗУНТОПБГ	0,0001%	
Трансфер за прехвърляне на пенсионни права	0,007%	



11. Разходи за пенсии по фондове към 30.VI.2020 г.

	Разход лева	30.VI.2020 г. в % към 30.VI.2019 г.
Разход за пенсии и пенсионни права	5 120 529 193	107,6%
I. Фонд "Пенсии" (вкл. трансфер за прехвърляне на пенсионни права)	4 615 370 872	107,5%
Пенсии за трудова дейност	4 563 182 878	107,7%
Еднократни допълнителни суми към пенсиите за минал период (2015 г. - 2019 г.)	1 571 915	
Великденска еднократна сума към пенсиите за м. IV.2020 г.	50 263 669	
Трансфер за прехвърляне на пенсионни права	352 410	103,3%
II. Фонд "Пенсии за лицата по чл. 69 ":	407 786 893	109,4%
Пенсии за лицата по чл. 69	407 786 893	109,4%
III. Фонд "Пенсии, несвързани с трудова дейност"	77 678 364	103,4%
Социални пенсии, пенсии за особени заслуги и др.	72 666 459	103,9%
Добавки към пенсиите на участниците във войните	555 043	70,9%
Добавка по чл.9 от ЗПГРРЛ	4 453 942	100,7%
Добавка по чл. 4 от ЗУНТОПБГ	2 920	105,7%
IV. Фонд "Трудова злополука и професионална болест"	19 693 064	101,7%
Пенсии за трудова дейност	19 649 826	101,7%
Пенсии за лицата по чл. 69	43 238	105,8%

СТРУКТУРА НА РАЗХОДИТЕ ПО ФОНДОВЕ



към съдържание

**12. Разход по видове пенсии
към 30.VI.2020 г.**

Вид на пенсиите	Разход за пенсии и добавки	30.VI.2020 г. в % към 30.VI.2019 г.
Разход за пенсии	5 120 176 783	107,6%
I. Фонд "Пенсии" (вкл. А и Б) :	4 615 018 462	107,5%
1.Инвалидност поради общо заболяване	825 083 478	104,5%
2.Осигурителен стаж и възраст	3 729 638 320	108,5%
3.Осигурителен стаж и възраст - ЗПЗСК	442 399	61,9%
4.Инвалидност поради общо заболяване - ЗПЗСК	771 616	88,3%
5.Инвалидност поради общо заболяване - СВОК	1 040 692	98,7%
6.Осигурителен стаж и възраст - СВОК	6 119 676	95,3%
7.Частни занаятчии, търговци и др. - СВОК	86 698	96,2%
А. Еднократни допълнителни суми към пенсиите за минал период (2015 г. - 2019 г.)	1 571 915	
Б. Великденска еднократна сума към пенсиите 2020 г.	50 263 669	
II. Фонд "Пенсии за лицата по чл. 69 ":	407 786 893	109,4%
1.Инвалидност поради общо заболяване	119 493	95,3%
2.Осигурителен стаж и възраст	407 667 400	109,5%
III. Фонд "Пенсии, несвързани с трудова дейност" (вкл. А, Б и В):	77 678 364	103,4%
1.Старост (поборнически) - ЗП	1 889	202,2%
2.Военна инвалидност	4 517 858	101,0%
3.Народни - отм.чл.28 - ЗП	1 655	76,8%
4.Народни - чл.30а - ЗП	2 820	78,2%
5.Особени заслуги	36 548	92,6%
6.Гражданска инвалидност	200 714	100,8%
7.Старост на частни земеделски стопани -ЗОО	103 694	87,2%
8.С отделен указ -ЗП	1 956	102,0%
9.Социални пенсии за инвалидност	62 557 416	104,0%
10. Персонални пенсии	1 814 835	92,8%
11.Социални пенсии за старост	3 427 074	113,7%
А. Участниците във войните	555 043	70,9%
Б. Добавка по чл. 9 от ЗПГРРЛ	4 453 942	100,7%
В. Добавка по чл. 4 от ЗУНТОПБГ	2 920	105,7%
IV. Фонд "Трудова злополука и професионална болест" :	19 693 064	101,7%
А. Пенсии за трудова дейност:	19 649 826	101,7%
1.Инвалидност поради трудова злополука и проф. болест	19 394 274	101,7%
2.Инвалидност поради трудова злополука и проф. болест ЗПЗСК	178 350	95,1%
3.Инвалидност поради трудова злополука и проф. болест СВОК	77 202	104,9%
Б.Пенсии за лицата по чл. 69 :	43 238	105,8%
1.Инвалидност поради трудова злополука и проф. болест	43 238	105,8%

към съдържание

13. Среден брой пенсионери, среден брой пенсии и среден размер на пенсията на един пенсионер за първото полугодие на 2020 г.

	Среден брой пенсионери първо полуг.	Среден брой пенсии първо полуг.	Среден размер на пенсията на един пенсионер първо полуг.
Брой пенсии - общо (I + II + III + IV)	2 129 067	2 144 721	400,82
I. Фонд "Пенсии":	1 970 070	1 974 236	392,61
1.Инвалидност общо заболяване	446 149	447 987	276,63
2.Осигурителен стаж и възраст	1 518 752	1 521 018	426,89
3.Осигурителен стаж и възраст-ЗПЗСК	290	330	295,50
4.Инвалидност общо заболяване-ЗПЗСК	379	387	296,23
5.Инвалидност общо заболяване - СВОК	642	644	302,39
6.Осигурителен стаж и възраст-СВОК	3 802	3 814	340,29
7.Частни занаятчии и търговци - СВОК	56	56	274,39
II. Фонд "Пенсии за лицата по чл. 69 ":	92 496	92 516	718,99
1.Инвалидност общо заболяване	52	52	356,91
2.Осигурителен стаж и възраст	92 444	92 464	719,19
III. Фонд "Пенсии, несвързани с трудова дейност":	59 451	61 719	186,65
1.Старост-поборнически - ЗП	1	1	173,30
2.Военна инвалидност	2 243	4 408	199,55
3.Народни-чл.28 - ЗП	1	1	173,30
4.Народни-чл.30а - ЗП	2	2	173,42
5.Особени заслуги	9	9	675,93
6.Гражданска инвалидност	133	232	200,39
7.Частни земеделски стопани - ЗОО	71	71	285,97
8.Отделен указ - ЗП	1	1	228,45
9.Социални пенсии за инвалидност	50 420	50 424	191,82
10. Персонални пенсии	2 600	2 600	130,16
11.Социални пенсии за старост	3 970	3 970	147,28
IV. Фонд "Трудова злополука и професионална болест":	7 050	16 250	326,42
А.Пенсии за трудова дейност	7 040	16 230	326,38
1.Трудова злополука и проф. болест	6 936	15 998	326,61
2.Трудова злополука и проф. болест - ЗПЗСК	70	164	307,77
3.Трудова злополука и проф. болест - СВОК	34	68	317,71
Б.Пенсии за лицата по чл. 69 :	10	20	358,88
1.Трудова злополука и проф. болест	10	20	358,88

Забележка: Средните размери са изчислени от разхода за пенсии, като е включен разходът за добавката към пенсиите на участниците и пострадалите от войните и добавките по чл.9 от ЗПГРПЛ. Средствата са разпределени според вида на водещата пенсия.

към съдържание

**14. Среден размер на пенсията на един пенсионер
по пол и вид на пенсията
за първото полугодие на 2020 г.**

	Среден размер на пенсията на един пенсионер		
	лева		
	Общо	мъже	жени
Общо (I + II + III + IV)	400,82	468,46	353,05
I. Фонд "Пенсии":	392,61	451,91	355,58
1.Инвалидност общо заболяване	276,63	291,43	266,12
2.Осигурителен стаж и възраст	426,89	504,00	380,38
3.Осигурителен стаж и възраст-ЗПЗСК	295,50	221,18	298,69
4.Инвалидност общо заболяване-ЗПЗСК	296,23	262,98	301,64
5.Инвалидност общо заболяване - СВОК	302,39	291,02	305,51
6.Осигурителен стаж и възраст-СВОК	340,29	425,48	329,65
7.Частни занаятчии и търговци - СВОК	274,39	252,64	285,55
II. Фонд "Пенсии за лицата по чл. 69 ":	718,99	731,87	558,21
1.Инвалидност общо заболяване	356,91	374,30	261,24
2.Осигурителен стаж и възраст	719,19	732,06	558,56
III. Фонд "Пенсии, несвързани с трудова дейност":	186,65	184,85	189,13
1.Старост-поборнически - ЗП	173,30		173,30
2.Военна инвалидност	199,55	201,26	187,91
3.Народни-чл.28 - ЗП	173,30		173,30
4.Народни-чл.30а - ЗП	173,42	173,30	173,54
5.Особени заслуги	675,93	709,67	648,94
6.Гражданска инвалидност	200,39	193,32	228,14
7.Частни земеделски стопани - ЗОО	285,97	282,91	286,53
8.Отделен указ - ЗП	228,45		228,45
9.Социални пенсии за инвалидност	191,82	189,07	195,55
10. Персонални пенсии	130,16	127,25	132,75
11.Социални пенсии за старост	147,28	144,52	150,76
IV. Фонд "Трудова злополука и професионална болест":	326,42	328,70	323,90
А.Пенсии за трудова дейност	326,38	328,64	323,87
1.Трудова злополука и проф. болест	326,61	328,91	324,03
2.Трудова злополука и проф. болест - ЗПЗСК	307,77	276,22	326,42
3.Трудова злополука и проф. болест - СВОК	317,71	366,20	297,51
Б.Пенсии за лицата по чл. 69 :	358,88	362,16	351,21
1.Трудова злополука и проф. болест	358,88	362,16	351,21

15. Брой пенсионери, брой пенсии и среден размер на пенсията на един пенсионер по месеци и тримесечия за 2020 г.

	Брой пенсионери	Брой пенсии	Среден размер на пенсията на един пенсионер лева
януари	2 136 212	2 152 055	394,65
февруари	2 133 087	2 148 861	396,61
март	2 130 956	2 146 661	396,69
I трим. - средно	2 133 419	2 149 193	395,98
април	2 128 015	2 143 662	421,04
май	2 124 983	2 140 524	398,42
юни	2 121 134	2 136 553	397,51
II трим. - средно	2 124 710	2 140 247	405,67
I - во полугодие - средно	2 129 067	2 144 721	400,82

Забележка: Средните размери са изчислени от разхода заедно с великденската добавка. Без нея те са:

м. април	397,79 лв.
II трим. - средно	397,91 лв.
I - во полугодие - средно	396,94 лв.

към съдържание

16. Средни основни месечни размери на пенсиите към 30.VI.2020 г.

Вид на пенсиите	Всичко лева	Лични лева	Наследст. лева
Брой пенсии - общо (I + II + III + IV)	362,54	369,22	237,16
I. Фонд "Пенсии":	353,24	359,76	231,51
1.Инвалидност поради общо заболяване	251,39	264,20	185,57
2.Осигурителен стаж и възраст	383,50	384,06	353,06
3.Осигурителен стаж и възраст - ЗПЗСК	209,36	219,43	136,26
4.Инвалидност поради общо заболяване - ЗПЗСК	217,33	222,08	160,46
5.Инвалидност поради общо заболяване - СВОК	237,64	238,28	179,88
6.Осигурителен стаж и възраст - СВОК	256,24	256,31	175,59
7.Частни занаятчии, търговци и др. - СВОК	207,84	210,43	164,57
II. Фонд "Пенсии за лицата по чл. 69 ":	705,39	719,42	409,14
1.Инвалидност поради общо заболяване	319,51	336,56	209,94
2.Осигурителен стаж и възраст	705,61	719,62	409,48
III. Фонд "Пенсии, несвързани с трудова дейност":	150,01	150,37	132,72
1.Старост (поборнически) - ЗП	164,57		164,57
2.Военна инвалидност	175,77	177,71	165,31
3.Народни - отм.чл.28 - ЗП	164,57		164,57
4.Народни - чл.30а - ЗП	164,57		164,57
5.Особени заслуги	649,44	700,00	245,00
6.Гражданска инвалидност	169,10	169,14	164,57
7.Старост на частни земеделски стопани -ЗОО	217,01	219,43	164,57
8.С отделен указ -ЗП	119,47	119,47	
9.Социални пенсии за инвалидност	151,56	151,56	
10. Персонални пенсии	119,47	119,47	119,47
11.Социални пенсии за старост	132,74	132,74	
IV. Фонд "Трудова злополука и професионална болест":	263,39	278,72	226,60
А. Пенсии за трудова дейност	263,38	278,74	226,53
1.Инвалидност поради трудова злополука и професионална болест	263,93	279,43	226,97
2.Инвалидност поради трудова злополука и професионална болест ЗПЗСК	221,08	231,30	161,83
3.Инвалидност поради трудова злополука и професионална болест СВОК	236,26	252,14	204,49
Б.Пенсии за лицата по чл. 69 :	270,20	264,00	294,99
1.Инвалидност поради трудова злополука и професионална болест	270,20	264,00	294,99

17. Средни основни месечни размери на новоотпуснатите пенсии през 2019 г.

Вид на пенсиите	Всичко Лева	Лични Лева	Наследствени Лева
Пенсии - общо (I + II + III +IV)	346,87	377,58	201,24
I. Фонд "Пенсии":	357,88	393,23	197,60
1.Инвалидност поради общо заболяване	240,04	275,40	183,97
2.Осигурителен стаж и възраст	425,37	437,38	245,80
3.Осигурителен стаж и възраст - ЗПЗСК			
4.Инвалидност поради общо заболяване - ЗПЗСК			
5.Инвалидност поради общо заболяване - СВОК	171,31		171,31
6.Осигурителен стаж и възраст - СВОК			
7.Частни занаятчий, търговци и др. - СВОК	164,57		164,57
II. Фонд "Пенсии за лицата по чл. 69 ":	630,26	990,82	314,50
1.Инвалидност поради общо заболяване			
2.Осигурителен стаж и възраст	630,26	990,82	314,50
III. Фонд "Пенсии, несвързани с трудова дейност":	147,50	147,47	151,07
1.Старост (поборнически) - ЗП			
2.Военна инвалидност	167,45	174,84	165,44
3.Народни - отм.чл.28 - ЗП			
4.Народни - чл.30а - ЗП			
5.Особени заслуги			
6.Гражданска инвалидност			
7.Старост на частни земеделски стопани -ЗОО			
8.С отделен указ -ЗП			
9.Социални пенсии за инвалидност	151,16	151,16	
10. Персонални пенсии	118,81	118,64	119,47
11.Социални пенсии за старост	132,75	132,75	
IV. Фонд "Трудова злополука и професионална болест":	246,77	316,40	181,77
А. Пенсии за трудова дейност	246,77	316,40	181,77
1.Инвалидност поради трудова злополука и проф. болест	248,00	316,40	181,49
2.Инвалидност поради трудова злополука и проф. болест ЗПЗСК			
3.Инвалидност поради трудова злополука и проф. болест СВОК	188,44		188,44
Б.Пенсии за лицата по чл. 69 от КСО:			
1.Инвалидност поради трудова злополука и проф. болест			

Забележка: Първоначалното отпускане на пенсиите на минимален размер води до занижаване на средния размер. Таблица със средни основни размери на новоотпуснатите през 2020 г. пенсии ще бъде публикувана през първото полугодие на 2021 г.

**18. Средни основни месечни размери на
изменените и прекратени пенсии към 30.VI.2020 г.**

Вид на пенсиите	изменени		прекратени
	нов размер лева	стар размер лева	лева
Общо (I + II + III +IV)	456,10	427,97	316,82
I. Фонд "Пенсии":	427,79	398,99	315,31
1.Инвалидност поради общо заболяване	296,28	280,81	247,84
2.Осигурителен стаж и възраст	483,18	448,76	342,24
3.Осигурителен стаж и възраст - ЗПЗСК	219,43	219,43	218,74
4.Инвалидност поради общо заболяване - ЗПЗСК	252,34	219,43	219,59
5.Инвалидност поради общо заболяване - СВОК	281,07	262,51	234,01
6.Осигурителен стаж и възраст - СВОК	252,77	251,86	249,80
7.Частни занаятчии, търговци и др. - СВОК			206,27
II. Фонд "Пенсии за лицата по чл. 69 ":	780,39	758,80	611,98
1.Инвалидност поради общо заболяване	358,36	343,32	253,33
2.Осигурителен стаж и възраст	780,44	758,85	612,68
III. Фонд "Пенсии, несвързани с трудова дейност":	155,97	151,21	147,85
1.Старост (поборнически) - ЗП			
2.Военна инвалидност	187,86	170,87	177,94
3.Народни - отм.чл.28 - ЗП			700,00
4.Народни - чл.30а - ЗП			
5.Особени заслуги			
6.Гражданска инвалидност	175,88	169,25	169,25
7.Старост на частни земеделски стопани -ЗОО			219,43
8.С отделен указ -ЗП			
9.Социални пенсии за инвалидност	154,61	150,39	150,13
10. Персонални пенсии			119,47
11.Социални пенсии за старост	132,74	132,74	132,74
IV. Фонд "Трудова злополука и професионална болест":	330,24	316,60	256,89
А. Пенсии за трудова дейност	330,24	316,60	256,89
1.Инвалидност поради трудова злополука и професионална болест	330,24	316,60	257,40
2.Инвалидност поради трудова злополука и професионална болест ЗПЗСК			219,43
3.Инвалидност поради трудова злополука и професионална болест СВОК			252,34
Б.Пенсии за лицата по чл. 69 :			
1.Инвалидност поради трудова злополука и професионална болест			

**19. Брой на пенсионерите с минимален размер на първата пенсия към 30.VI.2020 г.,
разпределени по вид на водещата пенсия
и процент на намалена работоспособност**

Вид на пенсиите	Лични пенсии		Наследствени пенсии		общ брой пенсионери с минимални размери	общ брой пенсионери	% на пенсионерите с мин. размери от общия брой
	мин. размер лева	брой	мин. размер лева	брой			
Пенсии - общо (I + II + III +IV)		669 260		64 728	732 278	2 121 134	34,5%
I. Фонд "Пенсии":		608 354		62 499	670 853	1 962 966	34,2%
1.Инвалидност поради общо заболяване		242 167		56 189	298 356	444 567	67,1%
- Без група инвалидност	132,74	1 040	164,57	55 577	56 617		
- над 90%	252,34	47 211	164,57	281	47 492		
- от 71 до 90%	230,40	95 025	164,57	206	95 231		
- от 50 до 70.99%	186,52	98 891	164,57	125	99 016		
2.Осигурителен стаж и възраст		362 935		6 265	369 200	1 513 375	24,4%
-по чл.68, ал.1,2 от КСО	219,43	297 587	164,57	5 146	302 733		
-по чл.68, ал. 3 от КСО	186,52	65 348	164,57	1 119	66 467		
3.Осигурителен стаж и възраст - ЗПЗСК	219,43	225	164,57	15	240	256	93,8%
4.Инвалидност поради общо заболяване - ЗПЗСК		335		25	360	363	99,2%
- Без група инвалидност			164,57	19	19		
- над 90%	252,34	91	164,57	2	93		
- от 71 до 90%	230,40	135	164,57	2	137		
- от 50 до 70.99%	186,52	109	164,57	2	111		
5.Инвалидност поради общо заболяване - СВОК		580		1	581	635	91,5%
- Без група инвалидност			164,57				
- над 90%	252,34	219	164,57	1	220		
- от 71 до 90%	230,40	281			281		
- от 50 до 70.99%	186,52	80			80		
6.Осигурителен стаж и възраст - СВОК		2 062		1	2 063	3 717	55,5%
-по чл.68, ал.1,2 от КСО	219,43	2 009			2 009		
-по чл.68, ал. 3 от КСО	186,52	53	164,57	1	54		
7.Частни занаятчии, търговци и др. - СВОК		50		3	53	53	100,0%
-по чл.68, ал.1,2 от КСО	219,43	25	164,57	2	27		
-по чл.68, ал. 3 от КСО	186,52	15	164,57	1	16		
- над 90%	252,34	5			5		
- от 71 до 90%	230,40	1			1		
- от 50 до 70.99%	186,52	4			4		

(Продължение)

Вид на пенсиите	Лични пенсии		Наследствени пенсии		общ брой пенсионери с минимални размери	общ брой	% на пенсионерите с мин. размери от общия брой
	мин. размер лева	брой	мин. размер лева	брой			
II. Фонд "Пенсии за лицата по чл. 69 ":		68		155	223	91 983	0,2%
1.Инвалидност поради общо заболяване		7		2	9	52	17,3%
- Без група инвалидност			164,57				
- над 90%	252,34	3	164,57	1	4		
- от 71 до 90%	230,40	2			2		
- от 50 до 70.99%	186,52	2	164,57	1	3		
2.Осигурителен стаж и възраст	219,43	61	164,57	153	214	91 931	0,2%
III. Фонд "Пенсии, несвързани с трудова дейност":		57 821		1 220	57 331	59 230	96,8%
1.Старост (поборнически) - ЗП			164,57	1	1	1	100,0%
2.Военна инвалидност*		1 710		335	335	2 214	15,1%
- редници и сержанти:		1 710		335	335		
- Без група инвалидност	132,74	2	164,57	318	318		
- над 90%	199,11	234	164,57	4	4		
- от 71 до 90%	185,84	631	164,57	8	8		
- от 50 до 70.99%	152,65	843	164,57	5	5		
- офицери:							
- Без група инвалидност							
- над 90%							
- от 71 до 90%							
- от 50 до 70.99%							
3.Народни - отм.чл.28 - ЗП						1	0,0%
4.Народни - чл.30а - ЗП						2	0,0%
5.Особени заслуги						9	
6.Гражданска инвалидност*		123			123	131	93,9%
- Без група инвалидност							
- над 90%	199,11	18			18		
- от 71 до 90%	185,84	22			22		
- от 50 до 70.99%	152,65	83			83		
7.Старост на частни земеделски стопани -300		65		3	68	68	100,0%
-по чл.68, ал.1,2 от КСО	219,43	65	164,57	3	68		
-по чл.68, ал. 3 от КСО							
8.С отделен указ	119,47	1			1	1	100,0%
9.Социални пенсии за инвалидност		50 261			50 261	50 261	100,0%
- Без група инвалидност	132,74	64			64		
- над 90%	159,29	21 082			21 082		
- от 71 до 90%	146,01	29 115			29 115		
10. Персонални пенсии	119,47	1 677	119,47	881	2 558	2 558	100,0%
11.Социални пенсии за старост	132,74	3 984			3 984	3 984	100,0%

Вид на пенсиите	(Продължение и край)						
	Лични пенсии		Наследствени пенсии		общ брой пенсионери с минимални размери	% на пенсионерите с мин. размери от общия брой	
	мин. размер лева	брой	мин. размер лева	брой			общ брой
IV. Фонд "Трудова злополука и професионална болест":		3 017		854	3 871	6 955	55,7%
А. Пенсии за трудова дейност		3 013		854	3 867	6 945	55,7%
1.Инвалидност поради трудова злополука и професионална болест		2 937		839	3776	6844	55,2%
- Без група инвалидност	132,74	6	164,57	797	803		
- над 90%	274,29	307	164,57	13	320		
- от 71 до 90%	252,34	540	164,57	16	556		
- от 50 до 70.99%	219,43	2 084	164,57	13	2097		
2.Инвалидност поради трудова злополука и професионална болест ЗПЗСК		57		9	66	68	97,1%
- Без група инвалидност			164,57	7	7		
- над 90%	274,29	3		1	4		
- от 71 до 90%	252,34	13	164,57	1	14		
- от 50 до 70.99%	219,43	41			41		
3.Инвалидност поради трудова злополука и професионална болест СВОК		19		6	25	33	75,8%
- Без група инвалидност			164,57	6	6		
- над 90%	274,29	2			2		
- от 71 до 90%	252,34	5			5		
- от 50 до 70.99%	219,43	12			12		
Б.Пенсии за лицата по чл. 69 :		4			4	10	40,0%
1.Инвалидност поради трудова злополука и професионална болест		4			4	10	40,0%
- Без група инвалидност							
- над 90%	274,29	1			1		
- от 71 до 90%	252,34	1			1		
- от 50 до 70.99%	219,43	2			2		

Забележка:

* Процентът на пенсионерите с минимални пенсии за гражданска/ военна инвалидност от общия брой е под 100%, т.к. има лица, чийто размер на пенсията за гражданска/военна инвалидност се определя както при пенсията за трудова злополука или професионална болест, ако това е по-благоприятно за тях (чл.86, ал.2 и чл.88, ал.2 от КСО).

към съдържание

**20. Брой на пенсионерите, разпределени по групи
основни месечни размери на пенсиите им, без
тези получавани като втори, трети и четвърти към 30.VI.2020 г.**

N	Групи основни месечни размери на пенсиите	Брой пенсионери - общо (I + II + III + IV)						I. Фонд "Пенсии"						II. Фонд "Пенсии за лицата по чл. 69"					
		Общо		Лични пенсии		Наследствени пенсии		Общо		Лични пенсии		Наследствени пенсии		Общо		Лични пенсии		Наследствени пенсии	
		брой	%	брой	%	брой	%	брой	%	брой	%	брой	%	брой	%	брой	%	брой	%
	всичко	2 121 134	100,0%	2 013 817	100,0%	107 317	100,0%	1 962 966	100,0%	1 863 090	100,0%	99 876	100,0%	91 983	100,0%	87 824	100,0%	4 159	100,0%
1	до 119,47 лв.	3 758	0,2%	2 633	0,1%	1 125	1,0%	1 195	0,1%	955	0,1%	240	0,2%					159	3,8%
2	от 119,48 до 164,57 лв.	121 045	5,7%	56 774	2,8%	64 271	59,9%	64 491	3,3%	1 594	0,1%	62 897	63,0%	159	0,2%				
3	от 164,58 до 186,52 лв.	170 798	8,1%	165 451	8,2%	5 347	5,0%	169 832	8,7%	164 796	8,8%	5 036	5,0%	195	0,2%	2	0,002%	193	4,6%
4	от 186,53 до 219,43 лв.	340 023	16,0%	333 952	16,6%	6 071	5,7%	336 948	17,2%	331 363	17,8%	5 585	5,6%	353	0,4%	62	0,1%	291	7,0%
5	от 219,44 до 250,00 лв.	252 463	11,9%	248 226	12,3%	4 237	3,9%	251 544	12,8%	247 846	13,3%	3 698	3,7%	339	0,4%	65	0,074%	274	6,6%
6	от 250,01 до 300,00 лв.	295 227	13,9%	290 163	14,4%	5 064	4,7%	292 106	14,9%	287 661	15,4%	4 445	4,5%	1 376	1,5%	1 025	1,17%	351	8,4%
7	от 300,01 до 400,00 лв.	336 584	15,9%	329 202	16,3%	7 382	6,9%	326 950	16,7%	320 633	17,2%	6 317	6,3%	8 796	9,6%	7 988	9,1%	808	19,4%
8	от 400,01 до 500,00 лв.	205 344	9,7%	199 267	9,9%	6 077	5,7%	192 710	9,8%	187 684	10,1%	5 026	5,0%	12 329	13,4%	11 333	12,9%	996	23,9%
9	от 500,01 до 600,00 лв.	128 568	6,1%	124 546	6,2%	4 022	3,7%	115 115	5,9%	111 717	6,0%	3 398	3,4%	13 316	14,5%	12 707	14,5%	609	14,6%
10	от 600,01 до 700,00 лв.	81 745	3,9%	79 760	4,0%	1 985	1,8%	68 804	3,5%	67 059	3,6%	1 745	1,7%	12 869	14,0%	12 634	14,4%	235	5,7%
11	от 700,01 до 800,00 лв.	54 479	2,6%	53 569	2,7%	910	0,8%	43 129	2,2%	42 345	2,3%	784	0,8%	11 319	12,3%	11 195	12,7%	124	3,0%
12	от 800,01 до 900,00 лв.	37 505	1,8%	37 118	1,8%	387	0,4%	28 725	1,5%	28 383	1,5%	342	0,3%	8 768	9,5%	8 723	9,9%	45	1,1%
13	от 900,01 до 1000,00 лв.	27 793	1,3%	27 607	1,4%	186	0,2%	21 124	1,1%	20 972	1,1%	152	0,2%	6 663	7,2%	6 629	7,5%	34	0,8%
14	от 1000,01 до 1100,00 лв.	20 423	1,0%	20 324	1,0%	99	0,1%	15 602	0,8%	15 517	0,8%	85	0,1%	4 817	5,2%	4 803	5,5%	14	0,3%
15	от 1100,01 до 1200,00 лв.	45 344	2,1%	45 190	2,2%	154	0,1%	34 656	1,8%	34 530	1,9%	126	0,1%	10 684	11,6%	10 658	12,1%	26	0,6%
16	над 1200,00 лв.	35	0,002%	35	0,002%			35	0,002%	35	0,002%								
	на 1200,00 лв.	30 562	1,4%	30 458	1,5%	104	0,1%	23 482	1,2%	23 397	1,3%	85	0,1%	7 078	0,4%	7 060	8,0%	18	0,4%
	до 219,43 лв. вкл.	635 624	30,0%	558 810	27,7%	76 814	71,6%	572 466	29,2%	498 708	26,8%	73 758	73,8%	707	0,04%	64	0,1%	643	15,5%

(Продължение и край)

N	Групи основни месечни размери на пенсиите	III. Фонд "Пенсии, несвързани с трудова дейност"						IV. Фонд "Трудова злополука и професионална болест"					
		Общо		Лични пенсии		Наследствени пенсии		Общо		Лични пенсии		Наследствени пенсии	
		брой	%	брой	%	брой	%	брой	%	брой	%	брой	%
	всичко	59 230	100,0%	57 993	100,0%	1 237	100,0%	6 955	100,0%	4 910	100,0%	2 045	100,0%
1	до 119,47 лв.	2 561	4,3%	1 678	2,9%	883	71,4%	2	0,03%			2	0,1%
2	от 119,48 до 164,57 лв.	55 521	93,7%	55 174	95,1%	347	28,1%	874	12,6%	6	0,1%	868	42,4%
3	от 164,58 до 186,52 лв.	655	1,1%	653	1,1%	2	0,2%	116	1,7%			116	5,7%
4	от 186,53 до 219,43 лв.	389	0,7%	388	0,7%	1	0,1%	2 333	33,5%	2 139	43,6%	194	9,5%
5	от 219,44 до 250,00 лв.	5	0,01%	3	0,01%	2	0,2%	575	8,3%	312	6,4%	263	12,9%
6	от 250,01 до 300,00 лв.	81	0,14%	80	0,14%	1	0,08%	1 664	23,9%	1 397	28,5%	267	13,1%
7	от 300,01 до 400,00 лв.	8	0,014%	7	0,01%	1	0,08%	830	11,9%	574	11,7%	256	12,5%
8	от 400,01 до 500,00 лв.	1	0,002%	1	0,002%			304	4,4%	249	5,1%	55	2,7%
9	от 500,01 до 600,00 лв.	1	0,002%	1	0,002%			136	2,0%	121	2,5%	15	0,7%
10	от 600,01 до 700,00 лв.	8	0,014%	8	0,014%			64	0,9%	59	1,2%	5	0,2%
11	от 700,01 до 800,00 лв.							31	0,4%	29	0,6%	2	0,1%
12	от 800,01 до 900,00 лв.							12	0,2%	12	0,2%		
13	от 900,01 до 1000,00 лв.							6	0,1%	6	0,1%		
14	от 1000,01 до 1100,00 лв.							4	0,1%	4	0,1%		
15	от 1100,01 до 1200,00 лв.							4	0,1%	2	0,04%	2	0,1%
16	над 1200,00 лв.												
	на 1200,00 лв.							2	0,0%	1	0,0%	1	0,05%
	до 219,43 лв. вкл.	59 126	99,8%	57 893	99,8%	1 233	99,7%	3 325	47,8%	2 145	43,7%	1 180	57,7%

към съдържание

**21. Брой на пенсионерите, разпределени по групи
месечни размери на пенсиите им,
към 30.VI.2020 г.**

N	Групи месечни размери на пенсиите	Брой пенсионери - общо (I + II + III + IV)						I. Фонд "Пенсии"						II. Фонд "Пенсии за лицата по чл. 69"					
		Общо		Лични пенсии		Наследствени пенсии		Общо		Лични пенсии		Наследствени пенсии		Общо		Лични пенсии		Наследствени пенсии	
		брой	%	брой	%	брой	%	брой	%	брой	%	брой	%	брой	%	брой	%	брой	%
	Всичко:	2 121 134	100,0%	2 013 817	100,0%	107 317	100,0%	1 962 966	100,0%	1 863 090	100,0%	99 876	100,0%	91 983	100,0%	87 824	100,0%	4 159	100,0%
1	до 119,47 лв.	7 033	0,3%	5 596	0,3%	1 437	1,3%	4 582	0,2%	4 026	0,2%	556	0,6%					153	3,7%
2	от 119,48 до 164,57 лв.	104 387	4,9%	41 630	2,1%	62 757	58,5%	64 458	3,3%	2 959	0,2%	61 499	61,6%	153	0,2%				
3	от 164,58 до 186,52 лв.	137 142	6,5%	131 907	6,6%	5 235	4,9%	135 936	6,9%	130 995	7,0%	4 941	4,9%	193	0,2%	2	0,002%	191	4,6%
4	от 186,53 до 219,43 лв.	157 790	7,4%	151 931	7,5%	5 859	5,5%	155 018	7,9%	149 582	8,0%	5 436	5,4%	342	0,4%	58	0,1%	284	6,8%
5	от 219,44 до 250,00 лв.	178 359	8,4%	174 260	8,7%	4 099	3,8%	177 280	9,0%	173 577	9,3%	3 703	3,7%	324	0,4%	59	0,1%	265	6,4%
6	от 250,01 до 300,00 лв.	313 525	14,8%	308 021	15,3%	5 504	5,1%	296 120	15,1%	291 102	15,6%	5 018	5,0%	1 183	1,3%	843	1,0%	340	8,2%
7	от 300,01 до 400,00 лв.	493 540	23,3%	485 808	24,1%	7 732	7,2%	483 690	24,6%	477 138	25,6%	6 552	6,6%	7 911	8,6%	7 117	8,1%	794	19,1%
8	от 400,01 до 500,00 лв.	270 750	12,8%	264 424	13,1%	6 326	5,9%	257 738	13,1%	252 625	13,6%	5 113	5,1%	12 126	13,2%	11 128	12,7%	998	24,0%
9	от 500,01 до 600,00 лв.	155 873	7,3%	151 606	7,5%	4 267	4,0%	141 994	7,2%	138 469	7,4%	3 525	3,5%	13 486	14,7%	12 859	14,6%	627	15,1%
10	от 600,01 до 700,00 лв.	95 740	4,5%	93 596	4,6%	2 144	2,0%	82 536	4,2%	80 674	4,3%	1 862	1,9%	13 037	14,2%	12 791	14,6%	246	5,9%
11	от 700,01 до 800,00 лв.	62 765	3,0%	61 744	3,1%	1 021	1,0%	51 229	2,6%	50 356	2,7%	873	0,9%	11 462	12,5%	11 328	12,9%	134	3,2%
12	от 800,01 до 900,00 лв.	42 527	2,0%	42 074	2,1%	453	0,4%	33 502	1,7%	33 102	1,8%	400	0,4%	8 990	9,8%	8 941	10,2%	49	1,2%
13	от 900,01 до 1000,00 лв.	30 510	1,4%	30 299	1,5%	211	0,2%	23 685	1,2%	23 513	1,3%	172	0,2%	6 805	7,4%	6 770	7,7%	35	0,8%
14	от 1000,01 до 1100,00 лв.	22 097	1,0%	21 991	1,1%	106	0,1%	17 090	0,9%	17 001	0,9%	89	0,1%	5 001	5,4%	4 984	5,7%	17	0,4%
15	от 1100,01 до 1200,00 лв.	42 286	2,0%	42 125	2,1%	161	0,2%	31 937	1,6%	31 804	1,7%	133	0,1%	10 337	11,2%	10 311	11,7%	26	0,6%
16	над 1200,00 лв.	6 810	0,3%	6 805	0,3%	5	0,005%	6 171	0,3%	6 167	0,3%	4	0,004%	633	0,7%	633	0,7%		
	на 1200,00 лв.	26 281	1,2%	26 176	1,3%	105	0,1%	19 603	1,0%	19 517	1,0%	86	0,1%	6 674	7,3%	6 656	7,6%	18	0,4%
	до 219,43 лв. вкл.	406 352	19,2%	331 064	16,4%	75 288	70,2%	359 994	18,3%	287 562	15,4%	72 432	72,5%	688	0,7%	60	0,1%	628	15,1%

Забележка: В месечния размер на пенсиите е включен основният размер на водещата пенсия, сумата за изплащане на останалите пенсии и добавките към пенсиите (вкл. и добавката по чл.84 от КСО).

(Продължение и край)

N	Групи месечни размери на пенсиите	III. Фонд "Пенсии, несвързани с трудова дейност"						IV. Фонд "Трудова злополука и професионална болест"					
		Общо		Лични пенсии		Наследствени пенсии		Общо		Лични пенсии		Наследствени пенсии	
		брой	%	брой	%	брой	%	брой	%	брой	%	брой	%
	Всичко:	59 230	100,0%	57 993	100,0%	1 237	100,0%	6 955	100,0%	4 910	100,0%	2 045	100,0%
1	до 119,47 лв.	2 451	4,1%	1 570	2,7%	881	71,2%						
2	от 119,48 до 164,57 лв.	38 970	65,8%	38 665	66,7%	305	24,7%	806	11,6%	6	0,1%	800	39,1%
3	от 164,58 до 186,52 лв.	912	1,5%	910	1,6%	2	0,2%	101	1,5%			101	4,9%
4	от 186,53 до 219,43 лв.	829	1,4%	821	1,4%	8	0,6%	1 601	23,0%	1 470	29,9%	131	6,4%
5	от 219,44 до 250,00 лв.	431	0,7%	415	0,7%	16	1,3%	324	4,7%	209	4,3%	115	5,6%
6	от 250,01 до 300,00 лв.	15 240	25,7%	15 226	26,3%	14	1,1%	982	14,1%	850	17,3%	132	6,5%
7	от 300,01 до 400,00 лв.	332	0,6%	324	0,6%	8	0,6%	1 607	23,1%	1 229	25,0%	378	18,5%
8	от 400,01 до 500,00 лв.	45	0,1%	43	0,1%	2	0,2%	841	12,1%	628	12,8%	213	10,4%
9	от 500,01 до 600,00 лв.	10	0,02%	10	0,02%			383	5,5%	268	5,5%	115	5,6%
10	от 600,01 до 700,00 лв.	7	0,01%	7	0,01%			160	2,3%	124	2,5%	36	1,8%
11	от 700,01 до 800,00 лв.	2	0,003%	1	0,002%	1	0,1%	72	1,0%	59	1,2%	13	0,6%
12	от 800,01 до 900,00 лв.	1	0,002%	1	0,002%			34	0,5%	30	0,6%	4	0,2%
13	от 900,01 до 1000,00 лв.							20	0,3%	16	0,3%	4	0,2%
14	от 1000,01 до 1100,00 лв.							6	0,1%	6	0,1%		
15	от 1100,01 до 1200,00 лв.							12	0,2%	10	0,2%	2	0,1%
16	над 1200,00 лв.							6	0,1%	5	0,1%	1	0,05%
	на 1200,00 лв.							4	0,1%	3	0,1%	1	0,05%
	до 219,43 лв. вкл.	43 162	72,9%	41 966	72,4%	1 196	96,7%	2 508	36,1%	1 476	30,1%	1 032	50,5%

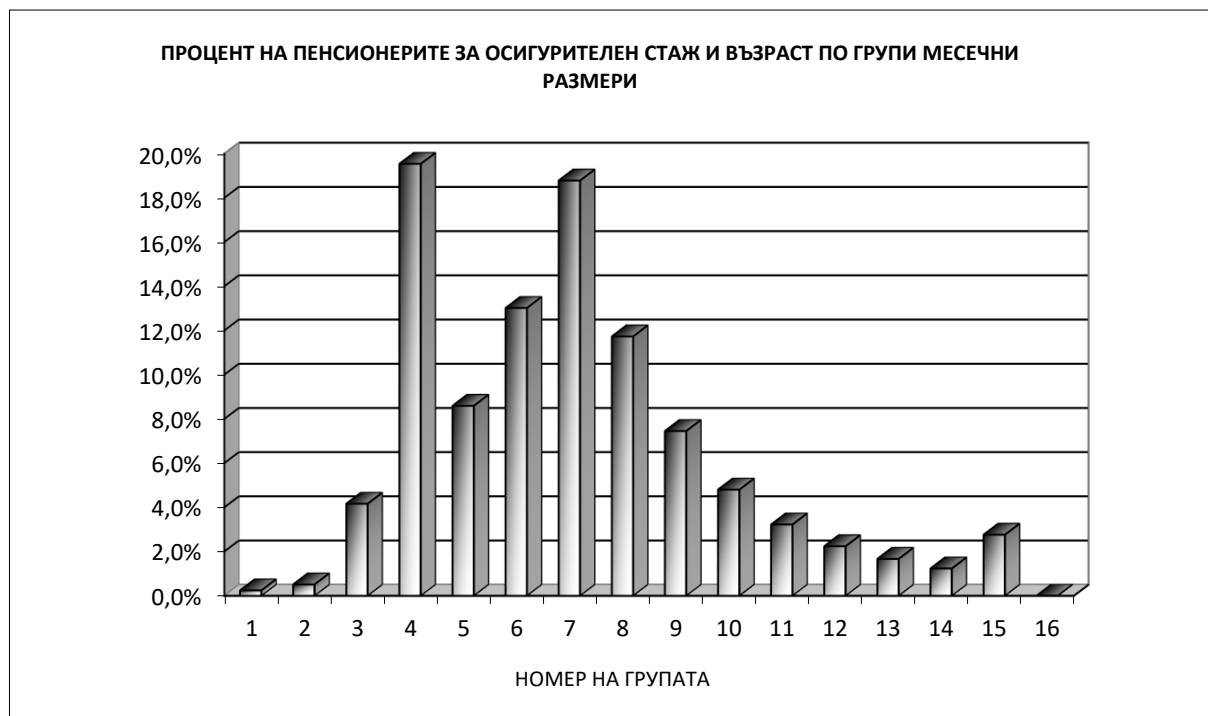
към съдържание



**22. Брой на пенсионерите за осигурителен стаж и възраст,
разпределени по групи месечни размери на пенсиите им
към 30.VI.2020 г.**

N	Групи месечни размери на пенсиите	Общо		Лични Пенсии		Наследствени Пенсии	
		брой	%	брой	%	брой	%
	Всичко:	1 609 023	100,0%	1 577 462	100,0%	31 561	100,0%
1	до 119,47 лв.	3 946	0,2%	3 660	0,2%	286	0,9%
2	от 119,48 до 164,57 лв.	8 239	0,5%	2 028	0,1%	6 211	19,7%
3	от 164,58 до 186,52 лв.	66 998	4,2%	65 462	4,1%	1 536	4,9%
4	от 186,53 до 219,43 лв.	314 442	19,5%	312 388	19,8%	2 054	6,5%
5	от 219,44 до 250,00 лв.	138 283	8,6%	136 511	8,7%	1 772	5,6%
6	от 250,01 до 300,00 лв.	209 520	13,0%	207 129	13,1%	2 391	7,6%
7	от 300,01 до 400,00 лв.	302 276	18,8%	297 386	18,9%	4 890	15,5%
8	от 400,01 до 500,00 лв.	188 805	11,7%	183 644	11,6%	5 161	16,4%
9	от 500,01 до 600,00 лв.	119 927	7,5%	116 237	7,4%	3 690	11,7%
10	от 600,01 до 700,00 лв.	77 290	4,8%	75 421	4,8%	1 869	5,9%
11	от 700,01 до 800,00 лв.	51 922	3,2%	51 033	3,2%	889	2,8%
12	от 800,01 до 900,00 лв.	36 088	2,2%	35 693	2,3%	395	1,3%
13	от 900,01 до 1000,00 лв.	26 890	1,7%	26 710	1,7%	180	0,6%
14	от 1000,01 до 1100,00 лв.	19 874	1,2%	19 781	1,3%	93	0,3%
15	от 1100,01 до 1200,00 лв.	44 468	2,8%	44 324	2,8%	144	0,5%
16	над 1200,00 лв.	55	0,003%	55	0,003%		
	до 219,43 лв. вкл.	393 625	24,5%	383 538	24,3%	10 087	32,0%

Забележка: В месечния размер на пенсиите е включен основният размер на водещата пенсия, сумата за изплащане на останалите пенсии и добавките за старост.



23. Брой на пенсионерите и на пенсиите по ТП на НОИ към 30.VI.2020 г.

ТП на НОИ	Брой на пенсионерите	Брой на пенсиите	% на пенсионерите от пенсиите
Общо:	2 121 134	2 136 553	99,3%
1.Благоевград	82 974	83 515	99,4%
2.Бургас	107 770	108 450	99,4%
3.Варна	121 849	122 604	99,4%
4.Велико Търново	73 883	74 305	99,4%
5.Видин	32 467	32 679	99,4%
6.Враца	58 327	58 784	99,2%
7.Габрово	41 795	42 170	99,1%
8.Кърджали	57 217	57 498	99,5%
9.Кюстендил	45 900	46 317	99,1%
10.Ловеч	44 074	44 371	99,3%
11.Монтана	43 684	44 062	99,1%
12.Пазарджик	73 674	74 296	99,2%
13.Перник	42 708	43 354	98,5%
14.Плевен	84 703	85 296	99,3%
15.Пловдив	189 582	191 150	99,2%
16.Разград	39 172	39 428	99,4%
17.Русе	69 228	69 787	99,2%
18.Силистра	39 002	39 233	99,4%
19.Сливен	52 363	52 805	99,2%
20.Смолян	37 145	37 753	98,4%
21.София-град	337 032	338 954	99,4%
22.София	70 585	71 283	99,0%
23.Стара Загора	97 853	98 617	99,2%
24.Добрич	51 668	51 956	99,4%
25.Търговище	33 510	33 736	99,3%
26.Хасково	73 189	73 638	99,4%
27.Шумен	53 106	53 427	99,4%
28.Ямбол	38 884	39 189	99,2%
29. Международни спогодби	27 790	27 896	99,6%

Забележка: Пенсиите по международни спогодби (29 ТП на НОИ) включват пенсиите, изплащани по международен договор, по който Р. България е страна или по европейските регламенти за координация на системите за социална сигурност.

към съдържание

24.Брой на пенсиите по ТП на НОИ към 30.VI.2020 г.

ТП на НОИ	Брой пенсии - Общо (I + II + III) 30.VI.2020 г. в % към 30.VI.2019 г.		I. Фонд "Пенсии"		II. Фонд "Пенсии за лицата по чл. 69"		III. Фонд "Пенсии, несвързани с трудова дейност"		IV. Фонд "Трудова злополука и професионална болест"	
	Брой		Общ брой	Процент от общия брой	Общ брой	Процент от общия брой	Общ брой	Процент от общия брой	Общ брой	Процент от общия брой
Общо:	2 136 553	98,8%	1 967 063	92,1%	92 003	4,3%	61 474	2,9%	16 013	0,7%
1.Благоевград	83 515	99,0%	78 091	93,5%	2 469	3,0%	2 398	2,9%	557	0,7%
2.Бургас	108 450	99,4%	99 581	91,8%	5 289	4,9%	2 857	2,6%	723	0,7%
3.Варна	122 604	98,8%	112 581	91,8%	5 856	4,8%	3 302	2,7%	865	0,7%
4.Велико Търново	74 305	99,0%	68 454	92,1%	3 224	4,3%	2 190	2,9%	437	0,6%
5.Видин	32 679	97,3%	30 382	93,0%	907	2,8%	1 183	3,6%	207	0,6%
6.Враца	58 784	98,2%	54 372	92,5%	1 650	2,8%	2 281	3,9%	481	0,8%
7.Габрово	42 170	98,4%	40 024	94,9%	821	1,9%	939	2,2%	386	0,9%
8.Кърджали	57 498	102,8%	54 107	94,1%	920	1,6%	2 114	3,7%	357	0,6%
9.Кюстендил	46 317	98,2%	43 251	93,4%	1 510	3,3%	1 161	2,5%	395	0,9%
10.Ловеч	44 371	97,8%	40 853	92,1%	1 685	3,8%	1 483	3,3%	350	0,8%
11.Монтана	44 062	98,1%	40 933	92,9%	1 327	3,0%	1 414	3,2%	388	0,9%
12.Пазарджик	74 296	98,7%	69 253	93,2%	1 653	2,2%	2 746	3,7%	644	0,9%
13.Перник	43 354	98,5%	40 566	93,6%	1 225	2,8%	887	2,0%	676	1,6%
14.Плевен	85 296	98,3%	78 081	91,5%	4 024	4,7%	2 582	3,0%	609	0,7%
15.Пловдив	191 150	98,8%	175 079	91,6%	9 135	4,8%	5 319	2,8%	1 617	0,8%
16.Разград	39 428	99,1%	36 608	92,8%	679	1,7%	1 860	4,7%	281	0,7%
17.Русе	69 787	98,7%	65 234	93,5%	1 934	2,8%	2 059	3,0%	560	0,8%
18.Силистра	39 233	97,7%	36 611	93,3%	623	1,6%	1 780	4,5%	219	0,6%
19.Сливен	52 805	98,6%	47 198	89,4%	3 016	5,7%	2 158	4,1%	433	0,8%
20.Смолян	37 753	99,6%	35 406	93,8%	938	2,5%	751	2,0%	658	1,7%
21.София-град	338 954	98,9%	304 836	89,9%	25 019	7,4%	7 239	2,1%	1 860	0,5%
22.София	71 283	98,3%	65 137	91,4%	3 568	5,0%	1 885	2,6%	693	1,0%
23.Стара Загора	98 617	98,9%	91 187	92,5%	4 358	4,4%	2 347	2,4%	725	0,7%
24.Добрич	51 956	99,1%	47 874	92,1%	1 855	3,6%	1 874	3,6%	353	0,7%
25.Търговище	33 736	99,2%	31 310	92,8%	796	2,4%	1 392	4,1%	238	0,7%
26.Хасково	73 638	98,9%	68 103	92,5%	2 986	4,1%	2 070	2,8%	479	0,7%
27.Шумен	53 427	99,3%	49 255	92,2%	1 850	3,5%	1 952	3,7%	370	0,7%
28.Ямбол	39 189	97,9%	35 255	90,0%	2 576	6,6%	1 076	2,7%	282	0,7%
29. Международни спогодби	27 896	99,5%	27 441	98,4%	110	0,4%	175	0,6%	170	0,6%

Забележка: Пенсии по международни спогодби (29 ТП на НОИ) включват пенсиите, изплащани по международен договор, по който Р. България е страна или по европейските регламенти за координация на системите за социална сигурност.

към съдържание

25. Разход за пенсии по ТП на НОИ към 30.VI.2020 г.

ТП на НОИ	РАЗХОД ЗА ПЕНСИИ	I. ФОНД "ПЕНСИИ"				II. ФОНД "ПЕНСИИ ЗА ЛИЦАТА ПО чл. 69"	
	Общо (I + II + III + IV)	Общо		Пенсии за тр. дейност	Еднократна допълнителна сума към пенсиите за м.IV.2020 г. вкл. и за минал период	Разход в лева	Процент от общия разход
	Общ разход в лева	Разход в лева	Процент от общия разход				
Общо:	5 120 176 783	4 615 018 462	90,1%	4 563 182 878	51 835 584	407 786 893	8,0%
1.Благоевград	80 134 291	75 997 801	94,8%	74 677 304	1 320 497	1 668 712	2,1%
2.Бургас	88 123 176	82 920 947	94,1%	81 812 583	1 108 364	2 635 305	3,0%
3.Варна	109 836 363	102 091 967	92,9%	100 778 863	1 313 104	4 969 408	4,5%
4.Велико Търново	54 973 020	51 890 431	94,4%	51 073 104	817 327	1 561 628	2,8%
5.Видин	26 938 035	25 401 824	94,3%	24 954 064	447 760	449 807	1,7%
6.Враца	38 558 241	36 439 202	94,5%	35 854 527	584 675	708 415	1,8%
7.Габрово	28 125 318	27 017 173	96,1%	26 661 613	355 560	364 860	1,3%
8.Кърджали	42 255 035	40 228 233	95,2%	39 400 661	827 572	369 001	0,9%
9.Кюстендил	39 280 783	37 416 876	95,3%	36 931 719	485 157	791 194	2,0%
10.Ловеч	28 547 965	26 961 888	94,4%	26 490 482	471 406	620 828	2,2%
11.Монтана	31 682 228	29 887 616	94,3%	29 349 661	537 955	635 811	2,0%
12.Пазарджик	60 622 039	57 512 391	94,9%	56 489 399	1 022 992	864 583	1,4%
13.Перник	35 776 438	34 105 880	95,3%	33 761 580	344 300	711 308	2,0%
14.Плевен	68 090 231	63 914 456	93,9%	62 887 952	1 026 504	2 233 571	3,3%
15.Пловдив	175 315 781	162 717 529	92,8%	160 323 147	2 394 382	7 603 960	4,3%
16.Разград	26 624 122	25 024 665	94,0%	24 508 312	516 353	295 314	1,1%
17.Русе	45 349 404	43 050 803	94,9%	42 370 703	680 100	832 669	1,8%
18.Силистра	27 848 287	26 525 114	95,2%	25 998 067	527 047	144 921	0,5%
19.Сливен	39 747 532	36 836 414	92,7%	36 208 824	627 590	1 048 407	2,6%
20.Смолян	35 257 979	33 472 221	94,9%	32 938 748	533 473	363 000	1,0%
21.София-град	199 549 533	178 877 457	89,6%	176 923 538	1 953 919	15 728 066	7,9%
22.София	59 069 024	55 220 101	93,5%	54 463 481	756 620	2 053 865	3,5%
23.Стара Загора	59 787 522	56 604 380	94,7%	55 852 447	751 933	1 489 337	2,5%
24.Добрич	41 274 895	38 957 906	94,4%	38 290 747	667 159	856 521	2,1%
25.Търговище	27 022 380	25 707 059	95,1%	25 191 434	515 625	305 713	1,1%
26.Хасково	64 763 156	61 519 680	95,0%	60 627 914	891 766	1 647 376	2,5%
27.Шумен	37 528 353	35 191 100	93,8%	34 568 423	622 677	959 589	2,6%
28.Ямбол	32 502 895	30 297 221	93,2%	29 860 034	437 187	1 244 741	3,8%
29. ЦУ на НОИ	3 515 592 757	3 113 230 127	88,6%	3 083 933 547	29 296 580	354 628 983	10,1%

Забележка: Разходите за пенсии, изплатени от Централно управление на НОИ (29 ЦУ на НОИ) включват пенсиите, изплащани по международен договор, по който Р. България е страна или по европейските регламенти за координация на системите за социална сигурност, както и разходите за пенсии по банков път в цялата страна (в сила от 1 октомври 2013 г.). Разходите за пенсии, изплатени от ТП на НОИ са разходите, изплатени чрез пощенските станции.

(продължение и край)

ТП на НОИ	III. ФОНД "ПЕНСИИ, НЕСВЪРЗАНИ С ТРУДОВА ДЕЙНОСТ"						IV. ФОНД "ТРУДОВА ЗЛОПОЛУКА И ПРОФЕСИОНАЛНА БОЛЕСТ"			
	Общо		Социални пенсии, пенсии за особени заслуги и др.	Добавка по чл.9 от ЗПГРРЛ	Добавка за ветерани от войните	Добавка по чл.4 от ЗУНТОПБГ	Общо		Пенсии за тр. дейност	Пенсии на лицата по чл. 69 от КСО
	Разход в лева	Процент от общия разход					Разход в лева	Процент от общия разход		
Общо:	77 678 364	1,5%	72 666 459	4 453 942	555 043	2 920	19 693 064	0,4%	19 649 826	43 238
1.Благоевград	2 113 479	2,6%	1 803 309	298 489	11 681		354 299	0,4%	354 299	
2.Бургас	2 173 882	2,5%	2 089 223	71 385	13 274		393 042	0,4%	393 042	
3.Варна	2 227 891	2,0%	2 146 008	56 087	25 796		547 097	0,5%	547 097	
4.Велико Търново	1 332 346	2,4%	1 256 610	63 789	11 947		188 615	0,3%	188 397	218
5.Видин	978 376	3,6%	892 824	78 915	6 637		108 028	0,4%	107 592	436
6.Враца	1 176 857	3,1%	1 152 516	18 899	5 442		233 767	0,6%	233 767	
7.Габрово	571 815	2,0%	539 030	27 077	5 708		171 470	0,6%	169 226	2 244
8.Кърджали	1 453 318	3,4%	1 312 594	139 928	796		204 483	0,5%	204 483	
9.Кюстендил	880 555	2,2%	831 362	38 176	11 017		192 158	0,5%	191 561	597
10.Ловеч	801 799	2,8%	765 443	28 657	7 699		163 450	0,6%	163 450	
11.Монтана	973 848	3,1%	940 003	28 004	5 841		184 953	0,6%	184 171	782
12.Пазарджик	1 903 272	3,1%	1 846 907	49 827	6 538		341 793	0,6%	341 793	
13.Перник	646 473	1,8%	611 377	26 977	8 119		312 777	0,9%	312 777	
14.Плевен	1 630 291	2,4%	1 575 826	41 722	12 743		311 913	0,5%	310 531	1 382
15.Пловдив	4 012 926	2,3%	3 818 721	157 701	36 504		981 366	0,6%	981 366	
16.Разград	1 160 109	4,4%	1 132 801	25 715	1 593		144 034	0,5%	144 034	
17.Русе	1 228 004	2,7%	1 171 385	47 062	9 557		237 928	0,5%	236 367	1 561
18.Силистра	1 073 916	3,9%	1 064 595	6 135	3 186		104 336	0,4%	104 336	
19.Сливен	1 642 835	4,1%	1 606 259	31 134	5 442		219 876	0,6%	219 876	
20.Смолян	1 019 654	2,9%	640 361	375 443	3 850		403 104	1,1%	403 104	
21.София-град	4 107 272	2,1%	3 795 209	236 259	75 804		836 738	0,4%	834 537	2 201
22.София	1 410 883	2,4%	1 374 378	28 142	8 363		384 175	0,7%	383 521	654
23.Стара Загора	1 464 988	2,5%	1 377 933	70 462	16 593		228 817	0,4%	227 994	823
24.Добрич	1 277 126	3,1%	1 263 198	11 140	2 788		183 342	0,4%	182 906	436
25.Търговище	872 568	3,2%	849 221	21 754	1 593		137 040	0,5%	135 968	1 072
26.Хасково	1 357 257	2,1%	1 258 153	95 387	3 717		238 843	0,4%	238 843	
27.Шумен	1 184 326	3,2%	1 146 835	30 987	6 504		193 338	0,5%	192 063	1 275
28.Ямбол	799 563	2,5%	750 393	41 737	7 433		161 370	0,5%	159 764	1 606
29. ЦУ на НОИ	36 202 735	1,0%	33 653 985	2 306 952	238 878	2 920	11 530 912	0,3%	11 502 961	27 951

към съдържание

**26. Среден месечен размер на изплатените пенсии
по ТП на НОИ за първото полугодие на 2020 г.**

ТП на НОИ	Среден размер на пенсионер	30.VI.2020 г. в % 30.VI.2019 г.
Общо:	400,82	108,7%
1.Благоевград	361,05	108,1%
2.Бургас	455,66	109,7%
3.Варна	426,44	109,6%
4.Велико Търново	377,41	107,9%
5.Видин	350,81	107,3%
6.Враца	391,79	109,1%
7.Габрово	381,41	107,6%
8.Кърджали	322,89	108,1%
9.Кюстендил	425,43	108,1%
10.Ловеч	357,66	107,5%
11.Монтана	354,26	107,5%
12.Пазарджик	356,71	108,1%
13.Перник	452,35	108,2%
14.Плевен	369,57	107,8%
15.Пловдив	390,71	108,5%
16.Разград	319,30	107,6%
17.Русе	377,86	108,4%
18.Силистра	324,37	107,2%
19.Сливен	376,99	107,9%
20.Смолян	389,36	108,1%
21.София-град	491,82	110,6%
22.София	412,31	109,2%
23.Стара Загора	426,50	108,9%
24.Добрич	356,36	107,5%
25.Търговище	329,39	107,2%
26.Хасково	391,73	107,4%
27.Шумен	348,34	107,5%
28.Ямбол	389,67	107,8%
29. Международни спогодби	250,40	105,8%

Забележка: Средните размери са изчислени от разхода за пенсии, включващ разхода за всички добавки към пенсиите, както и разходите за пенсии по банков път, разпределени по ТП на НОИ.

към съдържание

**27. Брой на добавките към пенсиите към 30.VI.2020 г.,
разпределени по вида на пенсията и вид на добавките**

Вид на пенсиите	Добавка за чужда помощ	Добавка за ветерани	Добавки за старост (ЗП)	Добавки по чл.46 ал.4(ЗП)	Добавки по чл.84 по вид на водещата пенсия	Добавки по чл.9 ЗПГРРЛ
Брой - общо (I + II + III + IV)	72 598	654	5 183	21 397	720 397	7 946
I. Фонд "Пенсии":	55 593	573	4 936	21 379	707 260	7 874
1.Инвалидност поради общо заболяване	26 909	14	269	3	69 390	643
2.Осигурителен стаж и възраст	28 233	557	4 408	21 376	633 729	7205
3.Осигурителен стаж и възраст - ЗПЗСК	27		199		210	1
4.Инвалидност поради общо заболяване - ЗПЗСК	65		7		238	
5.Инвалидност поради общо заболяване - СВОК	147		3		268	1
6.Осигурителен стаж и възраст - СВОК	206	2	47		3 383	22
7.Частни занаятчии, търговци и др. - СВОК	6		3		42	2
II. Фонд "Пенсии за лицата по чл. 69":	1 133	73	150	7	9 702	16
1.Инвалидност поради общо заболяване	15				1	
2.Осигурителен стаж и възраст	1 118	73	150	7	9 701	16
III. Фонд "Пенсии, несвързани с трудова дейност":	15 327	5	73		2 231	35
1.Старост (поборнически) - ЗП						
2.Военна инвалидност	167	5	3		109	3
3.Народни - отм.чл.28 - ЗП						
4.Народни - чл.30а - ЗП			1			
5.Особени заслуги					2	
6.Гражданска инвалидност	18				14	
7.Старост на частни земеделски стопани -ЗОО	3		3		63	1
8.С отделен указ -ЗП	1					
9.Социални пенсии за инвалидност	15 120		34		1 527	17
10. Персонални пенсии	3		1		109	2
11.Социални пенсии за старост	15		31		407	12

Вид на пенсиите	Добавка за чужда помощ	Добавка за ветерани	Добавки за старост (ЗП)	Добавки по чл.46 ал.4(ЗП)	Добавки по чл.84 от КСО на водещата пенсия	Добавки по чл.9 ЗПГРРЛ
IV. Фонд "Трудова злополука и професионална болест":	545	3	24	11	1 204	21
А. Пенсии за трудова дейност	542	2	23	11	1 203	21
1.Инвалидност поради трудова злополука и професионална болест	530	2	22	11	1 171	20
2.Инвалидност поради трудова злополука и професионална болест ЗПЗСК	8				24	
3.Инвалидност поради трудова злополука и професионална болест СВОК	4		1		8	1
Б.Пенсии за лицата по чл. 69 от КСО:	3	1	1		1	
1.Инвалидност поради трудова злополука и професионална болест	3	1	1		1	
	%	%	%	%	%	%
Общо:	100,0%	100,0%	100,0%	100,0%	100,0%	100,0%
а\ Фонд "Пенсии"	76,6%	87,6%	95,2%	99,9%	98,2%	99,1%
б\ Фонд "Пенсии за лицата по чл.69"	1,6%	11,2%	2,9%	0,03%	1,3%	0,2%
в\ Фонд "Пенсии, несвързани с трудова дейност"	21,1%	0,8%	1,4%		0,3%	0,4%
г\ Фонд "Трудова злополука и професионална болест"	0,8%	0,5%	0,5%	0,1%	0,2%	0,3%

към съдържание

**28. Брой на добавките към пенсиите към 30.VI.2020 г.,
разпределени по ТП на НОИ и по вид на добавките**

ТП на НОИ	Добавка за чужда помощ	Добавка за ветерани	Добавки за старост (ЗП)	Добавки по чл.46 ал.4(ЗП)	Добавки по чл.84 по вид на водещата пенсия	Добавки по чл.9 ЗПГРРЛ
Общо:	72 598	654	5 183	21 397	720 397	7 946
1.Благоевград	2 239	17	194	2 378	27 125	980
2.Бургас	2 359	29	220	1 777	33 609	258
3.Варна	3 373	38	253	122	38 602	151
4.Велико Търново	2 214	25	147	129	25 727	195
5.Видин	1 194	13	77	209	12 021	359
6.Враца	3 428	8	120	501	21 087	70
7.Габрово	1 890	10	116	196	15 748	83
8.Кърджали	1 378	1	113	929	15 054	596
9.Кюстендил	1 954	22	110	2 172	16 276	121
10.Ловеч	1 538	19	128	46	16 697	103
11.Монтана	1 821	8	95	379	17 530	102
12.Пазарджик	2 465	9	146	882	26 068	153
13.Перник	1 992	15	109	1 638	14 771	86
14.Плевен	3 817	21	214	123	31 498	109
15.Пловдив	7 533	61	518	1 327	69 173	435
16.Разград	1 236	4	55	97	13 073	112
17.Русе	1 745	22	153	179	24 602	148
18.Силистра	2 432	4	52	38	14 874	50
19.Сливен	1 486	10	83	667	18 520	107
20.Смолян	1 026	8	77	2 504	11 499	1 242
21.София-град	12 522	205	1 315	1 104	103 508	1 202
22.София	3 015	14	142	821	26 737	90
23.Стара Загора	2 646	39	211	534	34 461	304
24.Добрич	1 155	5	105	76	18 204	53
25.Търговище	823	7	75	93	11 235	149
26.Хасково	1 567	13	187	1 612	24 081	314
27.Шумен	2 396	12	88	129	18 637	108
28.Ямбол	1 181	12	78	439	14 562	137
29. Международни спогодби	173	3	2	296	5 418	129

Забележка:

От 1.VII.2019 г. добавката за чужда помощ се изплаща в размер 99,56 лв.

От 1.VII.2019 г. добавката за ветераните и воините по чл.5 от ЗВВ се изплаща в размер 132,74 лв.

От 1.VII.2019 г. добавката за инвалидите от войните по указ 1611 се изплаща в размер 66,37 лв.

От 1.VII.1999 г. на пенсионерите по чл. 46 ал. 4 от отменения ЗП се изплаща добавка в размер 33,30 лв.

От 1.I.2000 г. добавки по чл.46 ал. 4 от отменения ЗП вече не се отпускат.

От 1.VII.1995 г. на пенсионерите навършили 75 годишна възраст се изплаща добавка в размер на 0,15 лв.

От 1.VII.1995 г. на пенсионерите навършили 80 годишна възраст се изплаща добавка в размер на 0,23 лв.

От 1.I.2000 г. добавки за старост от отменения ЗП вече не се отпускат.

От 1.IX.2011 г. на пенсионерите, които са вдовици/вдовци се изплаща добавка към пенсията в размер на 26,5 % от пенсията на починалия съпруг.

От 17.II.2004 г. се отпускат добавки по чл.9 от ЗПГРРЛ. От 1. I. 2020 г. добавките по чл. 9 от ЗПГРРЛ са изчислени от средния размер на пенсията за осигурителен стаж и възраст за 2019 г. без коледна и великденска добавка, който е 419,41 лв.

към съдържание

**29. Среден индивидуален коефициент на личните първи пенсии
за осигурителен стаж и възраст, разпределени по категории
труд и пол на пенсионерите към 30.VI.2020 г.**

Среден индивидуален коефициент			
Категория труд	Общо	мъже	жени
Състояние към 30.VI.2020г.			
общо :	1,294	1,537	1,123
I-ва категория труд	1,765	1,864	1,578
II-ра категория труд	1,424	1,588	1,272
III-та категория труд	1,186	1,467	1,120
Осиг.стаж превърнат в съотн. 1:3	2,494	2,546	1,490
Осиг.стаж превърнат в съотн. 1:2	2,599	2,599	
Смесен осиг.стаж	1,388	1,547	1,104
Непоказан			
Новоотпуснати от 1.I. до 30.VI.2020 г.			
общо :	1,097	1,200	1,000
I-ва категория труд	2,763	2,763	
II-ра категория труд	1,795	2,511	1,365
III-та категория труд	1,098	1,283	1,035
Осиг.стаж превърнат в съотн. 1:3			
Осиг.стаж превърнат в съотн. 1:2			
Смесен осиг.стаж	1,094	1,172	0,931

Забележка: Разглежданата съвкупност на пенсионерите за осигурителен стаж и възраст включва пенсионерите по чл.68, чл. 68а, чл. 69а, чл. 69б и чл.69 от КСО.

**30. Среден индивидуален коефициент на личните първи пенсии
за инвалидност поради общо заболяване, разпределени по процент на
намалена работоспособност и пол на пенсионерите към 30.VI.2020 г.**

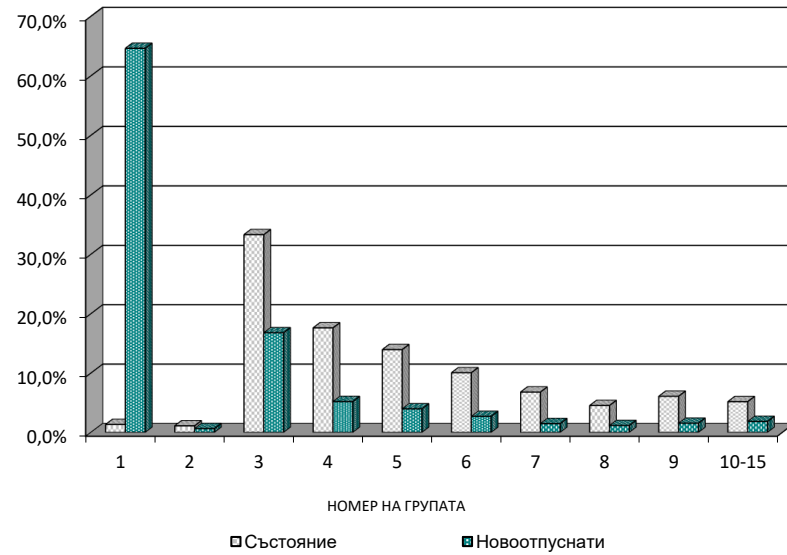
Среден индивидуален коефициент			
Намалена работоспособност	общо	мъже	жени
Състояние към 30.VI.2020г.			
общо :	0,890	0,985	0,814
над 90%	0,921	1,010	0,844
от 71 до 90%	0,903	1,002	0,828
от 50 до 70.99%	0,865	0,959	0,788
Новоотпуснати от 1.I. до 30.VI.2020 г.			
общо :	0,764	0,823	0,700
над 90%	0,793	0,847	0,739
от 71 до 90%	0,785	0,830	0,734
от 50 до 70.99%	0,739	0,810	0,665

**31. Среден индивидуален коефициент на личните първи пенсии
за инвалидност поради трудова злополука и професионална болест,
разпределени по процент на намалена работоспособност и пол
на пенсионерите към 30.VI.2020 г.**

Среден индивидуален коефициент			
Намалена работоспособност	общо	мъже	жени
Състояние към 30.VI.2020г.			
общо :	1,098	1,177	0,919
над 90%	1,143	1,233	0,863
от 71 до 90%	1,125	1,230	0,905
от 50 до 70.99%	1,085	1,154	0,929
Новоотпуснати от 1.I. до 30.VI.2020 г.			
общо :	1,308	1,233	1,905
над 90%	1,143	1,143	
от 71 до 90%	0,687	0,687	
от 50 до 70.99%	1,420	1,339	1,905

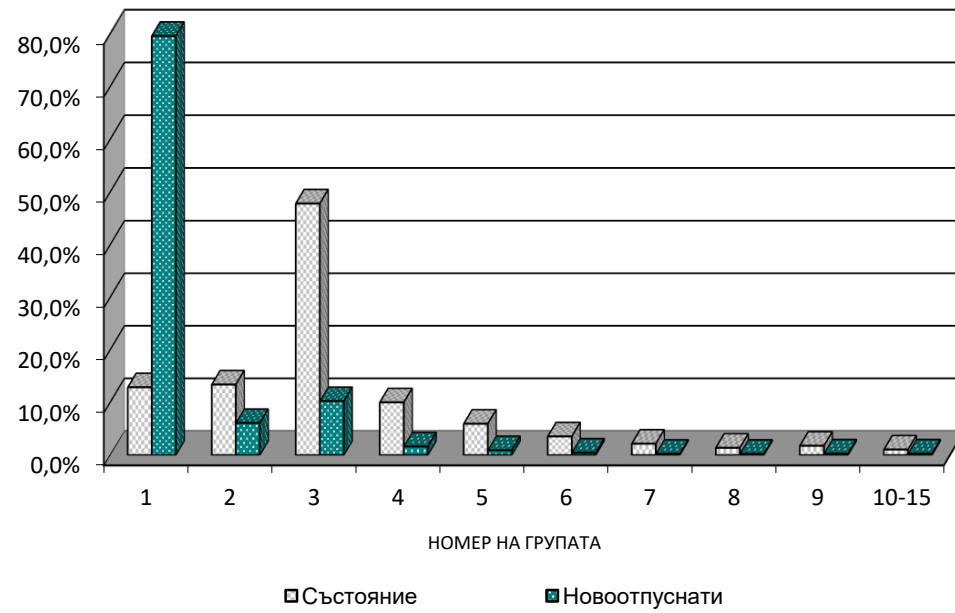
към съдържание

ПРОЦЕНТ НА ПЕНСИОНЕРИТЕ ЗА ОСИГУРИТЕЛЕН СТАЖ И ВЪЗРАСТ, РАЗПРЕДЕЛЕНИ ПО ГРУПИ НА ИНДИВИДУАЛНИЯ КОЕФИЦИЕНТ



КЪМ СЪДЪРЖАНИЕ

ПРОЦЕНТ НА ПЕНСИОНЕРИТЕ ЗА ИНВАЛИДНОСТ ПОРАДИ ОБЩО ЗАБОЛЯВАНЕ, РАЗПРЕДЕЛЕНИ ПО ГРУПИ НА ИНДИВИДУАЛНИЯ КОЕФИЦИЕНТ



[към съдържание](#)

**34. Разпределение на личните първи пенсии
за инвалидност поради трудова злополука и професионална болест
по размер на индивидуалния коефициент и пол
на пенсионерите към 30.VI.2020 г.**

Групи на индивидуалния N коефициент	Общо брой	мъже брой	жени брой
Състояние към 30.VI.2020 г.			
общо :			
	4 852	3 394	1 458
1 Без инд. коеф.	162	127	35
2 до 0,500	260	161	99
3 от 0,501 до 1,000	2 149	1 303	846
4 от 1,001 до 1,200	784	546	238
5 от 1,201 до 1,400	538	410	128
6 от 1,401 до 1,600	327	278	49
7 от 1,601 до 1,800	204	180	24
8 от 1,801 до 2,000	141	121	20
9 от 2,001 до 2,500	176	163	13
10 от 2,501 до 3,000	77	73	4
11 от 3,001 до 4,000	26	25	1
12 от 4,001 до 6,000	8	7	1
Новоотпуснати			
N от 1.I. до 30.VI.2020 г.			
общо :			
	27	22	5
1 Без инд. коеф.	18	14	4
2 до 0,500	4	4	
3 от 0,501 до 1,000	1	1	
4 от 1,001 до 1,200	1	1	
5 от 1,201 до 1,400	2	1	1
6 от 1,401 до 1,600	1	1	
7 от 1,601 до 1,800			
8 от 1,801 до 2,000			
9 от 2,001 до 2,500			
10 от 2,501 до 3,000			
11 от 3,001 до 4,000			
12 от 4,001 до 6,000			

**ПРОЦЕНТ НА ПЕНСИОНЕРИТЕ ЗА ИНВАЛИДНОСТ ПОРАДИ ТРУДОВА ЗЛОПОЛУКА И
ПРОФЕСИОНАЛНА БОЛЕСТ, РАЗПРЕДЕЛЕНИ ПО ГРУПИ НА ИНДИВИДУАЛНИЯ
КОЕФИЦИЕНТ**



35. Среден осигурителен доход по месеци, от който се изчисляват индивидуалните коефициенти на лицата при пенсиониране

месец	Среден осигурителен доход					
	лева					
	1998 г.	1999 г.	2000 г.	2001 г.	2002 г.	2003 г.
Средномесечно	164 790	180,05	217,11	242,96	259,75	280,76
Януари	152 017	177 303	192,10	230,68	248,45	276,08
Февруари	150 119	175 802	195,53	221,10	245,76	273,19
Март	157 686	176 152	209,46	233,01	249,00	273,89
Април	162 211	174 496	208,52	243,28	258,77	283,40
Май	160 687	178 629	215,74	253,53	262,41	280,47
Юни	161 619	178 851	208,23	251,61	254,14	271,37
Юли	164 605	183,92	215,66	248,07	259,44	277,69
Август	164 840	181,88	218,11	248,63	258,68	269,61
Септември	171 604	185,75	224,27	245,20	260,68	275,14
Октомври	177 458	183,23	226,35	248,92	259,07	272,16
Ноември	180 828	183,97	248,50	259,59	271,61	282,09
Декември	183 587	186,99	252,52	265,24	285,13	328,52

месец	Среден осигурителен доход					
	лева					
	2004 г.	2005 г.	2006 г.	2007г.	2008г.	2009г.
Средномесечно	308,80	331,62	354,50	398,17	500,56	554,78
Януари	290,23	319,29	339,83	369,74	460,81	536,51
Февруари	288,60	316,50	338,47	370,98	466,25	534,58
Март	306,58	326,28	345,52	379,43	480,55	549,59
Април	302,89	330,95	353,71	385,25	489,46	555,67
Май	306,90	336,43	355,97	382,22	488,42	556,82
Юни	302,95	324,16	348,38	380,62	489,41	552,90
Юли	307,78	331,5	351,36	397,13	492,42	548,94
Август	307,92	327,76	345,24	397,96	493,38	545,71
Септември	309,14	332,84	352,54	406,24	509,75	558,69
Октомври	306,81	328,31	351,39	398,76	510,61	555,50
Ноември	315,96	340,39	361,38	429,00	538,60	565,77
Декември	356,40	370,11	404,35	473,53	584,02	597,26

месец	Среден осигурителен доход					
	лева					
	2010 г.	2011 г.	2012 г.	2013 г.	2014 г.	2015 г.
Средномесечно	570,33	594,15	618,06	648,73	683,34	726,40
Януари	558,83	579,57	601,80	634,55	664,17	706,55
Февруари	558,85	574,60	595,51	628,85	659,26	701,06
Март	567,60	589,06	610,36	644,26	678,89	721,40
Април	568,12	598,05	620,10	646,14	687,91	727,52
Май	568,71	592,28	615,84	651,65	681,99	723,54
Юни	562,38	583,56	609,30	642,24	671,28	714,05
Юли	562,53	587,98	613,80	643,49	676,38	715,57
Август	559,52	582,68	608,17	636,96	671,51	714,91
Септември	568,39	595,92	621,38	647,28	683,34	724,60
Октомври	569,73	596,51	626,95	652,72	689,62	733,36
Ноември	586,11	612,72	630,61	661,26	700,16	749,74
Декември	612,90	636,48	661,75	694,83	735,46	783,76

месец	Среден осигурителен доход				
	лева				
	2016 г.	2017 г.	2018 г.	2019 г.	2020 г.
Средномесечно	770,07	821,51	889,90	986,52	
Януари	753,10	795,09	863,18	951,57	1 037,56
Февруари	743,25	791,26	860,14	952,98	1 041,73
Март	764,07	811,13	879,67	976,24	1 021,10
Април	772,76	825,92	893,27	991,12	1 057,09
Май	768,85	814,36	884,18	980,76	1 064,24
Юни	755,73	803,13	875,00	968,71	1 050,19
Юли	763,04	811,75	878,70	974,05	
Август	755,00	804,44	873,75	972,20	
Септември	768,18	826,37	897,33	989,33	
Октомври	780,75	834,57	901,26	1 002,75	
Ноември	793,92	851,25	917,00	1 015,82	
Декември	821,65	888,10	954,90	1 063,32	

**36. Средномесечен осигурителен доход
за изчисляване размера на новоотпуснатите пенсии**

Средномесечен осигурителен доход за страната, обявен от НОИ					
период	лв.	период	лв.	период	лв.
01.01.2003 г. - 31.12.2003 г.	280,76	01.07.2004 г.-30.06.2005 г.	320,05	01.01.2006 г. - 31.12.2006 г.	354,50
01.02.2003 г. - 31.01.2004 г.	281,86	01.08.2004 г.-31.07.2005 г.	322,00	01.02.2006 г. - 31.01.2007 г.	357,06
01.03.2003 г. - 29.02.2004 г.	282,94	01.09.2004 г.-31.08.2005 г.	323,65	01.03.2006 г. - 28.02.2007 г.	359,67
01.04.2003 г. - 31.03.2004 г.	285,56	01.10.2004 г.-30.09.2005 г.	325,03	01.04.2006 г. - 31.03.2007 г.	362,57
01.05.2003 г. - 30.04.2004 г.	287,35	01.11.2004 г.-31.10.2005 г.	326,83	01.05.2006 г. - 30.04.2007 г.	365,33
01.06.2003 г. - 31.05.2004 г.	289,70	01.12.2004 г.-30.11.2005 г.	329,03	01.06.2006 г. - 31.05.2007 г.	367,64
01.07.2003 г. - 30.06.2004 г.	292,31	01.01.2005 г.-31.12.2005 г.	331,62	01.07.2006 г. - 30.06.2007 г.	370,36
01.08.2003 г. - 31.07.2004 г.	294,84	01.02.2005 г.-31.01.2006 г.	334,11	01.08.2006 г. - 31.07.2007 г.	373,42
01.09.2003 г. - 31.08.2004 г.	297,87	01.03.2005 г.-28.02.2006 г.	335,84	01.09.2006 г. - 31.08.2007 г.	377,65
01.10.2003 г. - 30.09.2004 г.	300,67	01.04.2005 г.-31.03.2006 г.	337,41	01.10.2006 г. - 30.09.2007 г.	382,90
01.11.2003 г. - 31.10.2004 г.	303,58	01.05.2005 г.-30.04.2006 г.	339,32	01.11.2006 г. - 31.10.2007 г.	385,98
01.12.2003 г. - 31.11.2004 г.	306,45	01.06.2005 г.-31.05.2006 г.	340,95	01.12.2006 г. - 30.11.2007 г.	392,09
01.01.2004 г. - 31.12.2004 г.	308,80	01.07.2005 г.-30.06.2006 г.	343,00	01.01.2007 г. - 31.12.2007 г.	398,17
01.02.2004 г. - 31.01.2005 г.	310,97	01.08.2005 г.-31.07.2006 г.	343,62	01.02.2007 г. - 31.01.2008 г.	405,62
01.03.2004 г. - 28.02.2005 г.	313,00	01.09.2005 г.-31.08.2006 г.	345,02	01.03.2007 г. - 29.02.2008 г.	413,46
01.04.2004 г. - 31.03.2005 г.	314,55	01.10.2005 г.-30.09.2006 г.	347,72	01.04.2007 г. - 31.03.2008 г.	421,79
01.05.2004 г. - 30.04.2005 г.	316,83	01.11.2005 г.-31.10.2006 г.	348,77	01.05.2007 г. - 30.04.2008 г.	430,46
01.06.2004 г. - 31.05.2005 г.	319,21	01.12.2005 г.-30.11.2006 г.	351,32	01.06.2007 г. - 31.05.2008 г.	439,44

Средномесечен осигурителен доход за страната, обявен от НОИ					
период	лв.	период	лв.	период	лв.
01.07.2007 г. - 30.06.2008 г.	448,60	01.01.2009 г. - 31.12.2009 г.	554,78	01.07.2010 г. - 30.06.2011 г.	581,31
01.08.2007 г. - 31.07.2008 г.	455,83	01.02.2009 г. - 31.01.2010 г.	556,64	01.08.2010 г. - 31.07.2011 г.	582,71
01.09.2007 г. - 31.08.2008 г.	463,78	01.03.2009 г. - 28.02.2010 г.	558,68	01.09.2010 г. - 31.08.2011 г.	584,66
01.10.2007 г. - 30.09.2008 г.	473,18	01.04.2009 г. - 31.03.2010 г.	560,17	01.10.2010 г. - 30.09.2011 г.	587,71
01.11.2007 г. - 31.10.2008 г.	482,48	01.05.2009 г. - 30.04.2010 г.	561,20	01.11.2010 г. - 31.10.2011 г.	589,94
01.12.2007 г. - 30.11.2008 г.	491,58	01.06.2009 г. - 31.05.2010 г.	562,19	01.12.2010 г. - 30.11.2011 г.	592,17
01.01.2008 г. - 31.12.2008 г.	500,56	01.07.2009 г. - 30.06.2010 г.	563,00	01.01.2011 г. - 31.12.2011 г.	594,15
01.02.2008 г. - 31.01.2009 г.	506,57	01.08.2009 г. - 31.07.2010 г.	563,37	01.02.2011 г. - 31.01.2012 г.	595,94
01.03.2008 г. - 28.02.2009 г.	512,07	01.09.2009 г. - 31.08.2010 г.	564,53	01.03.2011 г. - 29.02.2012 г.	597,63
01.04.2008 г. - 31.03.2009 г.	517,60	01.10.2009 г. - 30.09.2010 г.	566,12	01.04.2011 г. - 31.03.2012 г.	599,36
01.05.2008 г. - 30.04.2009 г.	522,97	01.11.2009 г. - 31.10.2010 г.	567,29	01.05.2011 г. - 30.04.2012 г.	601,17
01.06.2008 г. - 31.05.2009 г.	528,57	01.12.2009 г. - 30.11.2010 г.	569,00	01.06.2011 г. - 31.05.2012 г.	603,13
01.07.2008 г. - 30.06.2009 г.	533,90	01.01.2010 г. - 31.12.2010 г.	570,33	01.07.2011 г. - 30.06.2012 г.	605,34
01.08.2008 г. - 31.07.2009 г.	537,95	01.02.2010 г. - 31.01.2011 г.	572,02	01.08.2011 г. - 31.07.2012 г.	606,87
01.09.2008 г. - 31.08.2009 г.	542,46	01.03.2010 г. - 28.02.2011 г.	573,30	01.09.2011 г. - 31.08.2012 г.	609,71
01.10.2008 г. - 30.09.2009 г.	547,50	01.04.2010 г. - 31.03.2011 г.	575,07	01.10.2011 г. - 30.09.2012 г.	611,90
01.11.2008 г. - 31.10.2009 г.	551,43	01.05.2010 г. - 30.04.2011 г.	577,54	01.11.2011 г. - 31.10.2012 г.	614,46
01.12.2008 г. - 30.11.2009 г.	553,76	01.06.2010 г. - 31.05.2011 г.	579,51	01.12.2011 г. - 30.11.2012 г.	615,96

Средномесечен осигурителен доход за страната, обявен от НОИ

период	лв.	период	лв.	период	лв.
01.01.2012 г. - 31.12.2012 г.	618,06	01.02.2013 г. - 31.01.2014 г.	651,12	01.02.2014 г. - 31.01.2015 г.	686,78
01.02.2012 г. - 31.01.2013 г.	620,71	01.03.2013 г. - 28.02.2014 г.	653,57	01.03.2014 г. - 28.02.2015 г.	690,18
01.03.2012 г. - 28.02.2013 г.	623,40	01.04.2013 г. - 31.03.2014 г.	656,39	01.04.2014 г. - 31.03.2015 г.	693,65
01.04.2012 г. - 31.03.2013 г.	626,18	01.05.2013 г. - 30.04.2014 г.	659,83	01.05.2014 г. - 30.04.2015 г.	696,93
01.05.2012 г. - 30.04.2013 г.	628,35	01.06.2013 г. - 31.05.2014 г.	662,36	01.06.2014 г. - 31.05.2015 г.	700,39
01.06.2012 г. - 31.05.2013 г.	631,35	01.07.2013 г. - 30.06.2014 г.	664,84	01.07.2014 г. - 30.06.2015 г.	704,04
01.07.2012 г. - 30.06.2013 г.	634,17	01.08.2013 г. - 31.07.2014 г.	667,65	01.08.2014 г. - 31.07.2015 г.	707,39
01.08.2012 г. - 31.07.2013 г.	636,69	01.09.2013 г. - 31.08.2014 г.	670,58	01.09.2014 г. - 31.08.2015 г.	711,07
01.09.2012 г. - 31.08.2013 г.	639,11	01.10.2013 г. - 30.09.2014 г.	673,65	01.10.2014 г. - 30.09.2015 г.	714,57
01.11.2012 г. - 31.10.2013 г.	553,76	01.11.2013 г. - 31.10.2014 г.	676,75	01.11.2014 г. - 31.10.2015 г.	718,23
01.12.2012 г. - 30.11.2013 г.	641,29	01.12.2013 г. - 30.11.2014 г.	679,98	01.12.2014 г. - 30.11.2015 г.	722,35
01.01.2013 г. - 31.12.2013 г.	648,73	01.01.2014 г. - 31.12.2014 г.	683,34	01.01.2015 г. - 31.12.2015 г.	726,40

Средномесечен осигурителен доход за страната, обявен от НОИ

период	лв.	период	лв.	период	лв.
01.02.2015 г. - 31.01.2016 г.	730,15	01.02.2016 г. - 31.01.2017 г.	773,45	01.02.2017 г. - 31.01.2018 г.	827,00
01.03.2015 г. - 29.02.2016 г.	733,59	01.03.2016 г. - 28.02.2017 г.	777,36	01.03.2017 г. - 28.02.2018 г.	832,60
01.04.2015 г. - 31.03.2016 г.	737,08	01.04.2016 г. - 31.03.2017 г.	781,25	01.04.2017 г. - 31.03.2018 г.	838,24
01.05.2015 г. - 30.04.2016 г.	740,85	01.05.2016 г. - 30.04.2017 г.	785,68	01.05.2017 г. - 30.04.2018 г.	843,84
01.06.2015 г. - 31.05.2016 г.	744,62	01.06.2016 г. - 31.05.2017 г.	789,50	01.06.2017 г. - 31.05.2018 г.	849,72
01.07.2015 г. - 30.06.2016 г.	748,17	01.07.2016 г. - 30.06.2017 г.	793,55	01.07.2017 г. - 30.06.2018 г.	855,83
01.08.2015 г. - 31.07.2016 г.	752,22	01.08.2016 г. - 31.07.2017 г.	797,70	01.08.2017 г. - 31.07.2018 г.	861,52
01.09.2015 г. - 31.08.2016 г.	755,60	01.09.2016 г. - 31.08.2017 г.	801,86	01.09.2017 г. - 31.08.2018 г.	867,37
01.10.2015 г. - 30.09.2016 г.	759,28	01.10.2016 г. - 30.09.2017 г.	806,77	01.10.2017 г. - 30.09.2018 г.	873,37
01.11.2015 г. - 31.10.2016 г.	763,23	01.11.2016 г. - 31.10.2017 г.	811,27	01.11.2017 г. - 31.10.2018 г.	878,95
01.12.2015 г. - 30.11.2016 г.	766,89	01.12.2016 г. - 30.11.2017 г.	815,96	01.12.2017 г. - 30.11.2018 г.	884,37
01.01.2016 г. - 31.12.2016 г.	770,07	01.01.2017 г. - 31.12.2017 г.	821,51	01.01.2018 г. - 31.12.2018 г.	889,90

Средномесечен осигурителен доход за страната, обявен от НОИ

период	лв.	период	лв.	период	лв.
01.02.2018 г. - 31.01.2019 г.	897,13	01.02.2019 г. - 31.01.2020 г.	993,54		
01.03.2018 г. - 28.02.2019 г.	904,73	01.03.2019 г. - 29.02.2020 г.	1 000,79		
01.04.2018 г. - 31.03.2019 г.	912,69	01.04.2019 г. - 31.03.2020 г.	1 004,47		
01.05.2018 г. - 30.04.2019 г.	920,83	01.05.2019 г. - 30.04.2020 г.	1 009,60		
01.06.2018 г. - 31.05.2019 г.	928,94	01.06.2019 г. - 31.05.2020 г.	1 016,32		
01.07.2018 г. - 30.06.2019 г.	936,91	01.07.2019 г. - 30.06.2020 г.	1 023,24		
01.08.2018 г. - 31.07.2019 г.	945,00				
01.09.2018 г. - 31.08.2019 г.	953,27				
01.10.2018 г. - 30.09.2019 г.	961,02				
01.11.2018 г. - 31.10.2019 г.	969,47				
01.12.2018 г. - 30.11.2019 г.	977,60				
01.01.2019 г. - 31.12.2019 г.	986,52				

към съдържание

Б) ПЕНСИИ, ИЗПЛАЩАНИ ОТ УЧИТЕЛСКИЯ
ПЕНСИОНЕН ФОНД

**1. Брой на пенсионерите от УПФ,
пенсионирани по чл.69в ал.2, ал. 3 и ал. 4 от КСО
към 30.VI.2020 г.**

Показатели	Брой към 30.VI.2020 г.	в % към 30.VI.2019 г.
1.По чл.69в ал.2 от КСО	1 864	94,5%
2.По чл.69в ал.3 от КСО	29 534	106,2%
3.По чл.69в ал.4 от КСО	198	99,5%
Общо:	31 596	105,4%

**2. Брой на новоотпуснатите, изменените и прекратени
лични пенсии от УПФ, чл.69в ал.2 и ал.4 от КСО
за периода 1.I.2020 г. - 30.VI.2020 г.**

Показатели	от 1.I.2020 г. до 30.VI.2020 г.	
	II-то тримесечие на 2020 г.	брой
1.Новотпуснати	93	231
2.Изменени	398	812
3.Прекратени	2	5

**3. Брой пенсионери, среден брой месеци до навършване на
възрастта по чл.68 от КСО
и среден основен месечен размер на пенсията на учителите,
пенсионирани по чл.69в ал.2 от КСО към 30.VI.2020 г.**

Показатели	Брой пенсионери	Среден брой месеци	Среден основен месечен размер
Мъже	228	34,6	494,18
Жени	1 636	38,6	440,94
Общо	1 864	38,1	447,45

към съдържание

**4. Брой пенсионери, среден осигурителен стаж в месеци,
среден основен месечен размер на пенсията и среден
размер на добавката на учителите, пенсионирани по чл.68в ал.3
от КСО към 30.VI.2020 г.**

Показатели	Брой пенсионери	Среден осигурителен стаж *	Среден основен размер на пенсията	Среден месечен размер на добавката
Мъже	3 046	50,5	498,67	84,03
Жени	26 488	57,3	448,27	86,73
Общо	29 534	56,6	453,47	86,45

* Среден осигурителен стаж в месеци, за които има осигурителна вноска в УчПФ след придобиване право на пенсия по чл.69в, ал.1 от КСО

**5. Брой пенсионери, среден брой месеци
до навършване на възрастта по чл.68, ал.3 от КСО
и среден основен месечен размер на пенсията на учителите,
пенсионирани по чл.68в ал.4 от КСО към 30.VI.2020 г.**

Показатели	Брой пенсионери	Среден брой месеци	Среден месечен основен размер
Мъже	3	27,0	563,84
Жени	195	61,5	384,91
Общо	198	60,9	387,62

**6. Брой на пенсионерите от У П Ф, пенсионирани
по чл.69в ал.2 и ал.4 от КСО, разпределени по групи основни
месечни размери на пенсиите им към 30.VI.2020 г.**

Групи основни месечни размери на пенсиите		Брой пенсионери	%
Общо:		2 062	100%
1	до 119,47 лв.		
2	от 119,48 до 164,57 лв.		
3	от 164,58 до 186,52 лв.		
4	от 186,53 до 219,43 лв.	63	3,1%
5	от 219,44 до 250,00 лв.	11	0,5%
6	от 250,01 до 300,00 лв.	50	2,4%
7	от 300,01 до 400,00 лв.	433	21,0%
8	от 400,01 до 500,00 лв.	739	35,8%
9	от 500,01 до 600,00 лв.	524	25,4%
10	от 600,01 до 700,00 лв.	184	8,9%
11	от 700,01 до 800,00 лв.	43	2,1%
12	от 800,01 до 900,00 лв.	13	0,6%
13	от 900,01 до 1000,00 лв.	2	0,1%
14	от 1000,01 до 1100,00 лв.		
15	от 1100,01 до 1200,00 лв.		
16	над 1200,00 лв.		
до 219,43 лв. вкл.		63	3,1%

**7. Брой на пенсионерите от У П Ф, пенсионирани
по чл.68в ал.2 и ал.4 от КСО, разпределени по групи
месечни размери на пенсиите им към 30.VI.2020 г.**

Групи месечни размери на пенсиите		Брой пенсионери	%
Общо:		2 062	100%
1	до 119,47 лв.	1	0,05%
2	от 119,48 до 164,57 лв.		
3	от 164,58 до 186,52 лв.		
4	от 186,53 до 219,43 лв.	60	2,9%
5	от 219,44 до 250,00 лв.	10	0,48%
6	от 250,01 до 300,00 лв.	42	2,0%
7	от 300,01 до 400,00 лв.	389	18,9%
8	от 400,01 до 500,00 лв.	733	35,5%
9	от 500,01 до 600,00 лв.	536	26,0%
10	от 600,01 до 700,00 лв.	212	10,3%
11	от 700,01 до 800,00 лв.	57	2,8%
12	от 800,01 до 900,00 лв.	19	0,9%
13	от 900,01 до 1000,00 лв.	3	0,1%
14	от 1000,01 до 1100,00 лв.		
15	от 1100,01 до 1200,00 лв.		
16	над 1200,00 лв.		
на 1200,00 лв. до 219,43 лв. вкл.		61	3,0%

**8. Брой на добавките към пенсиите
на учителите, пенсионирани
по чл.69в ал.2 от КСО към 30.VI.2020 г.**

Вид на добавката	Брой
Общо:	220
1. Добавка за чужда помощ	6
2. Добавка по чл. 84 от КСО	214

**9. Брой на учителите, пенсионирани по чл.69в ал.2 и ал.4 от КСО,
разпределени по ТП на НОИ към 30.VI.2020 г.**

ТП на НОИ	Брой	%
Общо:	2 062	100,0%
1.Благоевград	71	3,4%
2.Бургас	149	7,2%
3.Варна	139	6,7%
4.Велико Търново	65	3,2%
5.Видин	23	1,1%
6.Враца	71	3,4%
7.Габрово	32	1,6%
8.Кърджали	40	1,9%
9.Кюстендил	26	1,3%
10.Ловеч	46	2,2%
11.Монтана	47	2,3%
12.Пазарджик	81	3,9%
13.Перник	21	1,0%
14.Плевен	99	4,8%
15.Пловдив	126	6,1%
16.Разград	48	2,3%
17.Русе	61	3,0%
18.Силистра	57	2,8%
19.Сливен	51	2,5%
20.Смолян	81	3,9%
21.София-град	297	14,4%
22.София	60	2,9%
23.Стара Загора	95	4,6%
24.Добрич	70	3,4%
25.Търговище	74	3,6%
26.Хасково	36	1,7%
27.Шумен	63	3,1%
28.Ямбол	32	1,6%
29. Международни спогодби	1	0,05%

**10. Разход за пенсии от У П Ф
към 30.VI.2020 г.**

Показатели	Отчетен разход
Общо:	22 178 489
1. Пенсии от УПФ по чл.69в ал.2 и ал.4 от КСО	6 451 694
2. Добавка по чл.69в ал.3 от КСО	15 722 565
3. Добавка за чужда помощ	4 230

**11. Брой, разход и среден месечен размер на изплатените пенсии
от У П Ф за II - ро тримесечие на 2020 г.**

Показатели	Среден брой за II -ро трим. на 2020 г.	Разход за II - ро трим. на 2020 г.- лева	Среден месечен размер на пенсии и добавки за II -ро трим. по касов отчет - лева
1. Пенсии от УПФ по чл.69в ал.2 и ал.4 от КСО	2 121	3 108 653	488,55
2. Добавка по чл.69в ал.3 от КСО	29 470	7 955 139	89,98

**12. Разход за пенсии от У П Ф
по ТП на НОИ към 30.VI.2020 г.**

ТП на НОИ	Разход в лв.
Общо:	22 178 489
1.Благоевград	134 601
2.Бургас	160 465
3.Варна	201 105
4.Велико Търново	94 214
5.Видин	53 022
6.Враца	67 220
7.Габрово	32 102
8.Кърджали	74 753
9.Кюстендил	39 349
10.Ловеч	55 365
11.Монтана	59 655
12.Пазарджик	97 288
13.Перник	45 442
14.Плевен	103 907
15.Пловдив	322 328
16.Разград	47 183
17.Русе	68 783
18.Силистра	33 558
19.Сливен	84 379
20.Смолян	67 390
21.София-град	313 395
22.София	92 493
23.Стара Загора	78 261
24.Добрич	87 770
25.Търговище	62 987
26.Хасково	99 803
27.Шумен	66 551
28.Ямбол	45 602
29. ЦУ на НОИ	19 489 518

Забележка: Разходите за пенсии, изплатени от Централно управление на НОИ (29 ЦУ на НОИ) включват пенсиите изплащани по международен договор, по който Р. България е страна или по европейските регламенти за координация на системите за социална сигурност, както и разходите за пенсии по банков път в цялата страна. Разходите за пенсии, изплатени от ТП на НОИ са разходте, изплатени чрез пощенските станции.

НАЦИОНАЛЕН ОСИГУРИТЕЛЕН ИНСТИТУТ
ОТДЕЛ "СТАТИСТИКА, АКТЮЕРСКИ АНАЛИЗИ И ПРОГНОЗИ"

Статистическият бюлетин е изготвен от отдел "Статистика, актюерски анализи и прогнози"
към Дирекция "Анализ, планиране и прогнозиране".
Ползвана е информация от Дирекция "Информационни системи за дългосрочни и краткосрочни плащания",
Дирекция "Европейски регламенти и международни спогодби" и
Дирекция "Финансово-счетоводна дейност"