

НАЦИОНАЛЕН ОСИГУРИТЕЛЕН ИНСТИТУТ

---

СТАТИСТИЧЕСКИ БЮЛЕТИН

ПЕНСИИ

КЪМ 30.VI. 2019 г.



СОФИЯ - 2019 г.

**НАЦИОНАЛЕН ОСИГУРИТЕЛЕН ИНСТИТУТ**

Екземпляр N.....

**СТАТИСТИЧЕСКИ БЮЛЕТИН**

**ПЕНСИИ**

**КЪМ 30.VI.2019 г.**

Състояние и движение на броя и разходите за пенсии

към 30.VI.2019 г.

София - 2019 г.

## СЪДЪРЖАНИЕ

Проведени допълнителни мероприятия за II - то тримесечие на 2019 г.	5
А) ПЕНСИИ, ИЗПЛАЩАНИ ОТ ДЪРЖАВНОТО ОБЩЕСТВЕНО ОСИГУРЯВАНЕ	6
1. Брой на пенсионерите по вид на водещата пенсия към 30.VI.2019 г.	7
2. Брой на пенсиите към 30.VI.2019 г.	8
3. Брой на пенсиите и на получаваните повече от една пенсия от един пенсионер към 30.VI.2018 г. и към 30.VI.2019 г.	9
4. Брой на новоотпуснатите пенсии към 30.VI.2019 г.	10
5. Брой на изменените пенсии към 30.VI.2019 г.	11
6. Брой на прекратените пенсии към 30.VI.2019 г.	12
7. Брой на личните пенсии за осигурителен стаж и възраст, разпределени по категории труд към 30.VI.2019 г.	13
8. Брой на личните пенсии за инвалидност по видове пенсии и процент на намалена работоспособност към 30.VI.2019 г.	15
9. Брой на личните пенсии за инвалидност по видове пенсии към 30 юни на съответната година	16
10. Разходи за пенсии към 30.VI.2019 г.	17
11. Разходи за пенсии по фондове към 30.VI.2019 г.	18
12. Разход по видове пенсии към 30.VI.2019 г.	19
13. Среден брой пенсионери, среден брой пенсии и среден размер на един пенсионер за първото полугодие на 2019 г.	20
14. Среден размер на един пенсионер по пол и вид на пенсията за първото полугодие на 2019 г.	21
15. Брой пенсионери, брой пенсии и среден размер на пенсионер по месеци и тримесечия за 2019 г.	22
16. Средни основни месечни размери на пенсиите към 30.VI.2019 г.	23
17. Средни основни месечни размери на новоотпуснатите пенсии през 2018 г.	24
18. Средни основни месечни размери на изменените и прекратените пенсии към 30.VI.2019 г.	25
19. Брой на пенсионерите с минимален размер на първата пенсия към 30.VI.2019 г., разпределени по вид на водещата пенсия и процент на намалена работоспособност	26
20. Брой на пенсионерите, разпределени по групи основни месечни размери на пенсиите им, без тези получавани като втори, трети и четвърти към 30.VI.2019 г.	29
21. Брой на пенсионерите, разпределени по групи месечни размери на пенсиите им към 30.VI.2019 г.	31
22. Брой на пенсионерите за осигурителен стаж и възраст, разпределени по групи месечни размери на пенсиите им към 30.VI.2019 г.	34
23. Брой на пенсионерите и на пенсиите по ТП на НОИ към 30.VI.2019 г.	35
24. Брой на пенсиите по ТП на НОИ към 30.VI.2019 г.	36
25. Разход за пенсии по ТП на НОИ към 30.VI.2019 г.	37
26. Среден месечен размер на изплатените пенсии по ТП на НОИ за първото полугодие на 2019 г.	39
27. Брой на добавките към пенсиите към 30.VI.2019 г., разпределени по вид на пенсията и вид на добавките	40
28. Брой на добавките към пенсиите към 30.VI.2019 г. разпределени по ТП на НОИ и по вид на добавките	42

29. Среден индивидуален коефициент на личните първи пенсии за осигурителен стаж и възраст, разпределени по категории труд и пол на пенсионерите към 30.VI.2019 г.	43
30. Среден индивидуален коефициент на личните първи пенсии за инвалидност поради общо заболяване, разпределени по процент на намалена работоспособност и пол на пенсионерите към 30.VI.2019 г.	43
31. Среден индивидуален коефициент на личните първи пенсии за инвалидност поради трудова злополука и професионална болест, разпределени по процент на намалена работоспособност и пол на пенсионерите към 30.VI.2019 г.	44
32. Разпределение на личните първи пенсии за осигурителен стаж и възраст по размер на индивидуалния коефициент, пол и среден трудов стаж на пенсионерите към 30.VI.2019 г.	45
33. Разпределение на личните първи пенсии за инвалидност поради общо заболяване по размер на индивидуалния коефициент, пол и среден трудов стаж на пенсионерите към 30.VI.2019 г.	47
34. Разпределение на личните първи пенсии за инвалидност поради трудова злополука и професионална болест по размер на индивидуалния коефициент и пол на пенсионерите към 30.VI.2019 г.	49
35. Среден осигурителен доход по месеци, от който се изчисляват индивидуалните коефициенти на лицата при пенсиониране	50
36. Среден осигурителен доход за изчисляване размера на новоотпуснатите пенсии	51

## Б) ПЕНСИИ, ИЗПЛАЩАНИ ОТ УЧИТЕЛСКИЯ ПЕНСИОНЕН ФОНД 53

1. Брой на пенсионерите от УПФ, пенсионирани по чл. 69 в, ал. 2, ал. 3 и ал. 4 от КСО към 30.VI.2019 г.	54
2. Брой на новотпуснатите, изменените и прекратените лични пенсии от УПФ, чл. 69 в ал. 2 и ал. 4 от КСО за периода от 1.I.2019 г. до 30.VI.2019 г.	54
3. Брой пенсионери, среден брой месеци, недостигащи за пенсиониране на мъжете и жените на възраст по чл. 68 от КСО и среден основен месечен размер на пенсията на учителите, пенсионирани по чл.69 в ал. 2 от КСО към 30.VI.2019 г.	54
4. Брой пенсионери, среден трудов стаж в месеци, среден основен месечен размер на пенсията и среден размер на добавката на учителите, пенсионирани по чл.68в ал.3 от КСО към 30.VI.2019 г.	55
5. Брой пенсионери среден брой месеци, недостигащи за пенсиониране на мъжете и жените на възраст по чл. 68 от КСО и среден основен месечен размер на пенсията на учителите, пенсионирани по чл. 69 в ал. 4 от КСО към 30.VI.2019 г.	55
6. Брой на пенсионерите от УПФ, пенсионирани по чл. 69 в ал. 2 и ал. 4 от КСО, разпределни по групи основни месечни размери на пенсиите им към 30.VI.2019 г.	56
7. Брой на пенсионерите от УПФ, пенсионирани по чл. 69 в ал. 2 и ал. 4 от КСО, разпределни по групи месечни размери на пенсиите им към 30.VI.2019 г.	56
8. Брой на добавките на пенсиите на учителите, пенсионирани по чл. 69 в ал. 2 от КСО към 30.VI.2019 г.	57
9. Брой на учителите, пенсионирани по чл. 69 в ал. 2 и ал. 4 от КСО, разпределени по ТП на НОИ към 30.VI.2019 г.	57
10. Разход за пенсиите от УПФ към 30.VI.2019 г.	58
11. Брой, разход и среден месечен размер на изплатените пенсии от УПФ за II - то тримесечие на 2019 г.	58
12. Разход за пенсиите от УПФ по ТП на НОИ към 30.VI.2019 г.	58

**ПРОВЕДЕНИ ДОПЪЛНИТЕЛНИ МЕРОПРИЯТИЯ  
ПРЕЗ II - то ТРИМЕСЕЧИЕ НА 2019 г.**

С ПМС № 50 / 21.03.2019 г. (Обн., ДВ, бр.25 от 26.03.2019 г.) се одобрява допълнителен трансфер в размер на 52,9 млн. лв. по бюджета на ДОО за 2019 г. за еднократно изплащане на допълнителна сума към пенсиите за месец април 2019 г.

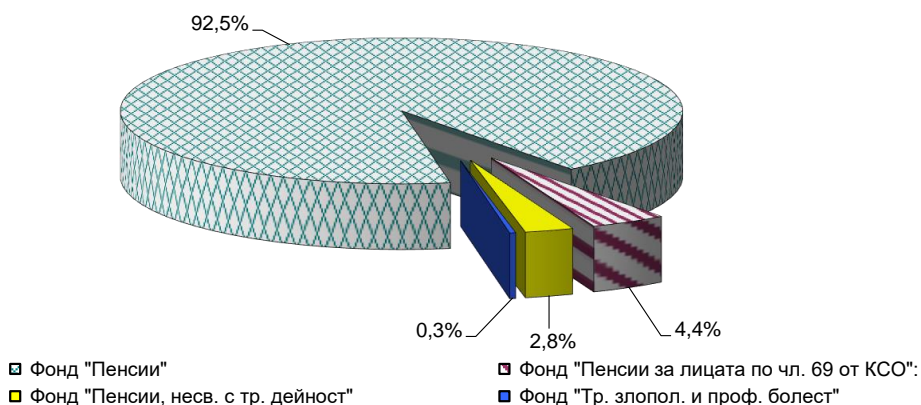
Допълнителната сума е в размер 40,00 лв. и се изплаща на пенсионери, на които пенсията или сборът от пенсиите заедно с добавките и компенсациите към тях за месец април 2019 г. е в размер до 348,00 лв. включително.

**А) ПЕНСИИ, ИЗПЛАЩАНИ ОТ**  
**ДЪРЖАВНОТО ОБЩЕСТВЕНО ОСИГУРЯВАНЕ**

## 1.Брой на пенсионерите по вид на водещата пенсия към 30.VI.2019 г.

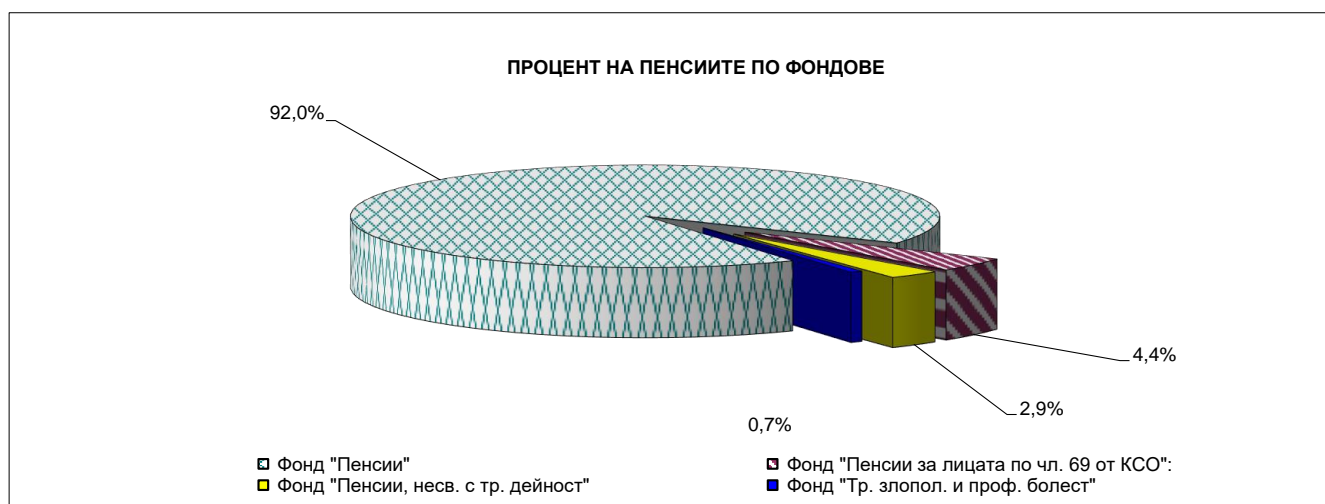
Вид на пенсиите	Общо		Лични		Наследствени	
	брой	в % към 30.VI.2018 г.	брой	в % към 30.VI.2018 г.	брой	в % към 30.VI.2018 г.
<b>Брой пенсионери - общо ( I + II + III +IV)</b>	<b>2 145 031</b>	<b>99,2%</b>	<b>2 036 708</b>	<b>99,3%</b>	<b>108 323</b>	<b>98,8%</b>
<b>I. Фонд "Пенсии":</b>	<b>1 983 808</b>	<b>99,3%</b>	<b>1 883 343</b>	<b>99,3%</b>	<b>100 465</b>	<b>99,2%</b>
1.Инвалидност поради общо заболяване	452 627	99,0%	380 344	98,8%	72 283	100,1%
2.Осигурителен стаж и възраст	1 525 479	99,5%	1 497 378	99,5%	28 101	97,1%
3.Осигурителен стаж и възраст - ЗПЗСК	408	64,8%	373	64,0%	35	74,5%
4.Инвалидност поради общо заболяване - ЗПЗСК	424	84,1%	391	83,9%	33	86,8%
5.Инвалидност поради общо заболяване - СВОК	674	92,6%	667	92,8%	7	77,8%
6.Осигурителен стаж и възраст - СВОК	4 136	90,4%	4 133	90,4%	3	100,0%
7.Частни занаятчии, търговци и др. - СВОК	60	88,2%	57	89,1%	3	75,0%
<b>II. Фонд "Пенсии за лицата по чл. 69 ":</b>	<b>94 091</b>	<b>97,8%</b>	<b>89 813</b>	<b>97,9%</b>	<b>4 278</b>	<b>95,6%</b>
1.Инвалидност поради общо заболяване	59	90,8%	51	91,1%	8	88,9%
2.Осигурителен стаж и възраст	94 032	97,8%	89 762	97,9%	4 270	95,6%
<b>III. Фонд "Пенсии, несвързани с трудова дейност":</b>	<b>59 761</b>	<b>99,6%</b>	<b>58 351</b>	<b>99,9%</b>	<b>1 410</b>	<b>87,4%</b>
1.Старост (поборнически) - ЗП	1	100,0%			1	100,0%
2.Военна инвалидност	2 337	94,9%	1 970	94,7%	367	95,8%
3.Народни - отм.чл.28 - ЗП	1	50,0%			1	50,0%
4.Народни - чл.30а - ЗП	2	66,7%			2	100,0%
5.Особени заслуги	10	90,9%	9	90,0%	1	100,0%
6.Гражданска инвалидност	136	97,8%	134	98,5%	2	66,7%
7.Старост на частни земеделски стопани -ЗОО	81	78,6%	78	78,0%	3	100,0%
8.С отделен указ -ЗП	1	100,0%	1	100,0%		
9.Социални пенсии за инвалидност	50 648	99,7%	50 648	99,7%		
10. Персонални пенсии	2 903	94,3%	1 870	100,5%	1 033	84,7%
11.Социални пенсии за старост	3 641	106,5%	3 641	106,5%		
<b>IV. Фонд "Трудова злополука и професионална болест":</b>	<b>7 371</b>	<b>94,5%</b>	<b>5 201</b>	<b>94,4%</b>	<b>2 170</b>	<b>94,8%</b>
<b>А. Пенсии за трудова дейност</b>	<b>7 361</b>	<b>94,5%</b>	<b>5 193</b>	<b>94,4%</b>	<b>2 168</b>	<b>94,9%</b>
1.Инвалидност поради трудова злополука и професионална болест	7 255	94,6%	5 106	94,5%	2 149	94,8%
2.Инвалидност поради трудова злополука и професионална болест ЗПЗСК	72	86,7%	62	86,1%	10	90,9%
3.Инвалидност поради трудова злополука и професионална болест СВОК	34	106,3%	25	100,0%	9	128,6%
<b>Б.Пенсии за лицата по чл. 69 :</b>	<b>10</b>	<b>90,9%</b>	<b>8</b>	<b>100,0%</b>	<b>2</b>	<b>66,7%</b>
1.Инвалидност поради трудова злополука и професионална болест	10	90,9%	8	100,0%	2	66,7%

ПРОЦЕНТ НА ПЕНСИОНЕРИТЕ ПО ФОНДОВЕ



## 2. Брой на пенсиите към 30.VI.2019 г.

Вид на пенсиите	Общо		Лични		Наследствени	
	брой	В % към 30.VI.2018 г.	брой	В % към 30.VI.2018 г.	брой	В % към 30.VI.2018 г.
<b>Брой пенсии - общо ( I + II + III+IV )</b>	<b>2 161 510</b>	<b>85,4%</b>	<b>2 043 539</b>	<b>84,7%</b>	<b>117 971</b>	<b>98,3%</b>
<b>I. Фонд "Пенсии":</b>	<b>1 988 227</b>	<b>99,3%</b>	<b>1 885 327</b>	<b>99,3%</b>	<b>102 900</b>	<b>99,0%</b>
1.Инвалидност поради общо заболяване	454 583	99,0%	380 471	98,8%	74 112	99,8%
2.Осигурителен стаж и възраст	1 527 873	99,5%	1 499 220	99,5%	28 653	97,1%
3.Осигурителен стаж и възраст - ЗПЗСК	450	66,2%	375	64,0%	75	79,8%
4.Инвалидност поради общо заболяване - ЗПЗСК	433	84,4%	391	83,9%	42	89,4%
5.Инвалидност поради общо заболяване - СВОК	678	92,6%	668	92,8%	10	83,3%
6.Осигурителен стаж и възраст - СВОК	4 150	90,5%	4 145	90,4%	5	100,0%
7.Частни занаятчии, търговци и др. - СВОК	60	88,2%	57	89,1%	3	75,0%
<b>II. Фонд "Пенсии за лицата по чл. 69 ":</b>	<b>94 109</b>	<b>97,8%</b>	<b>89 818</b>	<b>97,9%</b>	<b>4 291</b>	<b>95,7%</b>
1.Инвалидност поради общо заболяване	59	90,8%	51	91,1%	8	88,9%
2.Осигурителен стаж и възраст	94 050	97,8%	89 767	97,9%	4 283	95,7%
<b>III. Фонд "Пенсии, несвързани с трудова дейност":</b>	<b>62 155</b>	<b>15,0%</b>	<b>58 804</b>	<b>14,3%</b>	<b>3 351</b>	<b>91,0%</b>
1.Старост (поборнически) - ЗП	1	100,0%			1	100,0%
2.Военна инвалидност	4 590	94,5%	2 321	94,9%	2 269	94,1%
3.Народни - отм.чл.28 - ЗП	1	50,0%			1	50,0%
4.Народни - чл.30а - ЗП	2	66,7%			2	100,0%
5.Особени заслуги	10	90,9%	9	90,0%	1	100,0%
6.Гражданска инвалидност	243	95,3%	202	96,2%	41	91,1%
7.Старост на частни земеделски стопани -ЗОО	81	78,6%	78	78,0%	3	100,0%
8.С отделен указ -ЗП	1	100,0%	1	100,0%		
9.Социални пенсии за инвалидност	50 682	12,6%	50 682	12,6%		
10. Персонални пенсии	2 903	94,3%	1 870	100,5%	1 033	84,7%
11.Социални пенсии за старост	3 641	106,5%	3 641	106,5%		
<b>IV. Фонд "Трудова злополука и професионална болест":</b>	<b>17 019</b>	<b>93,5%</b>	<b>9 590</b>	<b>93,9%</b>	<b>7 429</b>	<b>93,1%</b>
<b>А. Пенсии за трудова дейност</b>	<b>16 997</b>	<b>93,5%</b>	<b>9 577</b>	<b>93,9%</b>	<b>7 420</b>	<b>93,1%</b>
1.Инвалидност поради трудова злополука и професионална болест	16 754	93,6%	9 418	94,0%	7 336	93,1%
2.Инвалидност поради трудова злополука и професионална болест ЗПЗСК	175	83,3%	109	85,2%	66	80,5%
3.Инвалидност поради трудова злополука и професионална болест СВОК	68	100,0%	50	92,6%	18	128,6%
<b>Б.Пенсии за лицата по чл. 69 :</b>	<b>22</b>	<b>91,7%</b>	<b>13</b>	<b>92,9%</b>	<b>9</b>	<b>90,0%</b>
професионална болест	22	91,7%	13	92,9%	9	90,0%





### 3. Брой на пенсиите и на получаваните повече от една пенсия от един пенсионер към 30.VI.2018 г. и към 30.VI.2019 г.

Вид на пенсиите	към 30.VI.2018 г.			към 30.VI.2019 г.		
	Общо: брой	в т.ч. получавани повече от една пенсия брой	%	Общо: брой	в т.ч. получавани повече от една пенсия брой	%
<b>Брой пенсии - общо ( I + II + III+IV )</b>	<b>2 532 212</b>	<b>370 678</b>	<b>14,6%</b>	<b>2 161 510</b>	<b>16 479</b>	<b>0,8%</b>
<b>I. Фонд "Пенсии":</b>	<b>2 002 247</b>	<b>4 747</b>	<b>0,2%</b>	<b>1 988 227</b>	<b>4 419</b>	<b>0,2%</b>
1.Инвалидност поради общо заболяване	459 384	2 120	0,5%	454 583	1 956	0,4%
2.Осигурителен стаж и възраст	1 536 282	2 549	0,2%	1 527 873	2 394	0,2%
3.Осигурителен стаж и възраст - ЗПЗСК	680	50	7,4%	450	42	9,3%
4.Инвалидност поради общо заболяване - ЗПЗСК	513	9	1,8%	433	9	2,1%
5.Инвалидност поради общо заболяване - СВОК	732	4	0,5%	678	4	0,6%
6.Осигурителен стаж и възраст - СВОК	4 588	15	0,3%	4 150	14	0,3%
7.Частни занаятчии, търговци и др. - СВОК	68			60		
<b>II. Фонд "Пенсии за лицата по чл. 69 ":</b>	<b>96 245</b>	<b>17</b>	<b>0,02%</b>	<b>94 109</b>	<b>18</b>	<b>0,02%</b>
1.Инвалидност поради общо заболяване	65			59		
2.Осигурителен стаж и възраст	96 180	17	0,02%	94 050	18	0,02%
<b>III. Фонд "Пенсии, несвързани с трудова дейност":</b>	<b>415 521</b>	<b>355 513</b>	<b>85,6%</b>	<b>62 155</b>	<b>2 394</b>	<b>3,9%</b>
1.Старост (поборнически) - ЗП	1			1		
2.Военна инвалидност	4 857	2 394	49,3%	4 590	2 253	49,1%
3.Народни - отм.чл.28 - ЗП	2			1		
4.Народни - чл.30а - ЗП	3			2		
5.Особени заслуги	11			10		
6.Гражданска инвалидност	255	116	45,5%	243	107	44,0%
7.Старост на частни земеделски стопани -ЗОО	103			81		
8.С отделен указ -ЗП	1			1		
9.Социални пенсии за инвалидност	403 790	353 003	87,4%	50 682	34	0,1%
10. Персонални пенсии	3 079			2 903		
11.Социални пенсии за старост	3 419			3 641		
<b>IV. Фонд "Трудова злополука и професионална болест":</b>	<b>18 199</b>	<b>10 401</b>	<b>57,2%</b>	<b>17 019</b>	<b>9 648</b>	<b>56,7%</b>
<b>А. Пенсии за трудова дейност</b>	<b>18 175</b>	<b>10 388</b>	<b>57,2%</b>	<b>16 997</b>	<b>9 636</b>	<b>56,7%</b>
1.Инвалидност поради трудова злополука и професионална болест	17 897	10 225	57,1%	16 754	9 499	56,7%
2.Инвалидност поради трудова злополука и професионална болест ЗПЗСК	210	127	60,5%	175	103	58,9%
3.Инвалидност поради трудова злополука и професионална болест СВОК	68	36	52,9%	68	34	50,0%
<b>Б.Пенсии за лицата по чл. 69 :</b>	<b>24</b>	<b>13</b>	<b>54,2%</b>	<b>22</b>	<b>12</b>	<b>54,5%</b>
1.Инвалидност поради трудова злополука и професионална болест	24	13	54,2%	22	12	54,5%
	%	%		%	%	
Общо:	100,0%	100,0%		100,0%	100,0%	
а\ Фонд "Пенсии"	79,1%	1,3%		92,0%	26,8%	
а\ Фонд "Пенсии за лицата по чл. 69 от КСО"	3,8%	0,005%		4,4%	0,1%	
б\ Фонд "Пенсии, несв. с трудова дейност"	16,4%	95,9%		2,9%	14,5%	
в\ Фонд "Трудова злополука и проф. болест"	0,7%	2,8%		0,8%	58,5%	

**Забележка:** Съгласно § 7, ал.1 от Преходните и заключителни разпоредби на Закона за хората с увреждания, от 1 януари 2019 г. социалните пенсии за инвалидност в размер 25 на сто, изплащани съгласно § 22т от преходните и заключителните разпоредби на Кодекса за социално осигуряване, се прекратяват служебно от Националния осигурителен институт на основание чл.96, ал.1, т. 4 от Кодекса за социално осигуряване. Към 30 юни 2019 г. са останали 34 пенсии за инвалидност в размер 25 на сто, които не са прекратени, поради изтекъл срок на ТЕЛК.

#### 4.Брой на новоотпуснатите пенсии към 30.VI.2019 г.

Вид на пенсиите	II-то тримесечие на 2019 г.	от 1.I.2019 г. до 30.VI.2019 г.		
		Общо	лични	наследствени
<b>Брой пенсии - общо ( I + II + III +IV )</b>	<b>20 246</b>	<b>46 274</b>	<b>40 040</b>	<b>6 234</b>
<b>I. Фонд "Пенсии":</b>	<b>18 935</b>	<b>43 584</b>	<b>37 559</b>	<b>6 025</b>
1.Инвалидност поради общо заболяване	8 581	17 342	12 420	4 922
2.Осигурителен стаж и възраст	10 353	26 241	25 139	1 102
3.Осигурителен стаж и възраст - ЗПЗСК				
4.Инвалидност поради общо заболяване - ЗПЗСК				
5.Инвалидност поради общо заболяване - СВОК	1	1		1
6.Осигурителен стаж и възраст - СВОК				
7.Частни занаятчии, търговци и др. - СВОК				
<b>II. Фонд "Пенсии за лицата по чл. 69 ":</b>	<b>277</b>	<b>620</b>	<b>464</b>	<b>156</b>
1.Инвалидност поради общо заболяване				
2.Осигурителен стаж и възраст	277	620	464	156
<b>III. Фонд "Пенсии, несвързани с трудова дейност":</b>	<b>1 001</b>	<b>2 000</b>	<b>1 982</b>	<b>18</b>
1.Старост (поборнически) - ЗП				
2.Военна инвалидност	8	14	4	10
3.Народни - отм.чл.28 - ЗП				
4.Народни - чл.30а - ЗП				
5.Особени заслуги				
6.Гражданска инвалидност				
7.Старост на частни земеделски стопани -ЗОО				
8.С отделен указ -ЗП				
9.Социални пенсии за инвалидност	835	1 666	1 666	
10. Персонални пенсии	4	37	29	8
11.Социални пенсии за старост	154	283	283	
<b>IV. Фонд "Трудова злополука и професионална болест":</b>	<b>33</b>	<b>70</b>	<b>35</b>	<b>35</b>
<b>А. Пенсии за трудова дейност</b>	<b>33</b>	<b>70</b>	<b>35</b>	<b>35</b>
1.Инвалидност поради трудова злополука и професионална болест	33	69	35	34
2.Инвалидност поради трудова злополука и професионална болест ЗПЗСК				
3.Инвалидност поради трудова злополука и професионална болест СВОК		1		1
<b>Б.Пенсии за лицата по чл. 69 :</b>				
1.Инвалидност поради труд. злополука и проф. болест				
	%	%	%	%
Общо:	100,0%	100,0%	100,0%	100,0%
а\ Фонд "Пенсии"	93,5%	94,2%	93,8%	96,6%
б\ Фонд "Пенсии за лицата по чл.69 от КСО"	1,4%	1,3%	1,2%	2,5%
в\ Фонд "Пенсии, несв. с трудова дейност"	4,9%	4,3%	4,9%	0,3%
г\ Фонд "Трудова злополука и проф. болест"	0,2%	0,2%	0,1%	0,6%

**Забележка:** Данните се отнасят за пенсиите, за които са издадени разпореждания за отпускане в разглеждания период, без значение на началната дата на отпускане на пенсията. Поради тази причина, броят на новоотпуснатите пенсии за периода е по-голям от броя на пенсиите, отпуснати с начална дата от същия период.

Броят на новоотпуснатите пенсии не включва преминалите от една област в друга и променилите си вида на пенсията.

към съдържание

**5. Брой на изменените пенсии  
към 30.VI.2019 г.**

Вид на пенсиите	II-то тримесечие на 2019 г.	от 1.I.2019 г. до 30.VI.2019 г.		
		Общо	лични	наследствени
<b>Брой пенсии - общо ( I + II + III +IV )</b>	<b>87 685</b>	<b>142 763</b>	<b>140 760</b>	<b>2 003</b>
<b>I. Фонд "Пенсии":</b>	<b>75 558</b>	<b>124 965</b>	<b>123 016</b>	<b>1 949</b>
1.Инвалидност поради общо заболяване	19 303	33 709	31 851	1 858
2.Осигурителен стаж и възраст	56 239	91 228	91 137	91
3.Осигурителен стаж и възраст - ЗПЗСК	1	2	2	
4.Инвалидност поради общо заболяване - ЗПЗСК		1	1	
5.Инвалидност поради общо заболяване - СВОК	6	11	11	
6.Осигурителен стаж и възраст - СВОК	9	14	14	
7.Частни занаятчии, търговци и др. - СВОК				
<b>II. Фонд "Пенсии за лицата по чл. 69 ":</b>	<b>11 573</b>	<b>16 731</b>	<b>16 693</b>	<b>38</b>
1.Инвалидност поради общо заболяване	3	4	4	
2.Осигурителен стаж и възраст	11 570	16 727	16 689	38
<b>III. Фонд "Пенсии, несвързани с трудова дейност":</b>	<b>409</b>	<b>837</b>	<b>837</b>	
1.Старост (поборнически) - ЗП				
2.Военна инвалидност	20	42	42	
3.Народни - отм.чл.28 - ЗП				
4.Народни - чл.30а - ЗП				
5.Особени заслуги				
6.Гражданска инвалидност		1	1	
7.Старост на частни земеделски стопани -ЗОО				
8.С отделен указ -ЗП				
9.Социални пенсии за инвалидност	386	791	791	
10. Персонални пенсии	2	2	2	
11.Социални пенсии за старост	1	1	1	
<b>IV. Фонд "Трудова злополука и професионална болест":</b>	<b>145</b>	<b>230</b>	<b>214</b>	<b>16</b>
<b>А. Пенсии за трудова дейност</b>	<b>145</b>	<b>230</b>	<b>214</b>	<b>16</b>
1.Инвалидност поради трудова злополука и професионална болест	145	230	214	16
2.Инвалидност поради трудова злополука и професионална болест ЗПЗСК				
3.Инвалидност поради трудова злополука и професионална болест СВОК				
<b>Б.Пенсии за лицата по чл. 69 :</b>				
1.Инвалидност поради трудова злополука и професионална болест				
	%	%	%	%
Общо:	100,0%	100,0%	100,0%	100,0%
а\ Фонд "Пенсии"	86,2%	87,5%	87,4%	97,3%
б\ Фонд "Пенсии за лицата по чл.69 от КСО"	13,2%	11,7%	11,9%	1,9%
в\ Фонд "Пенсии, несв. с трудова дейност"	0,5%	0,6%	0,6%	0,0%
г\ Фонд "Трудова злополука и проф. болест"	0,1%	0,2%	0,1%	0,8%

към съдържание

**6. Брой на прекратените пенсии  
към 30.VI.2019 г.**

Вид на пенсиите	II-то тримесечие на 2019 г.	от 1.I.2019 г. до 30.VI.2019 г.		
		Общо	лични	наследствени
<b>Брой пенсии - общо ( I + II + III +IV )</b>	<b>29 936</b>	<b>62 467</b>	<b>59 047</b>	<b>3 420</b>
<b>I. Фонд "Пенсии":</b>	<b>27 758</b>	<b>58 125</b>	<b>55 039</b>	<b>3 086</b>
1.Инвалидност поради общо заболяване	7 790	15 782	13 633	2 149
2.Осигурителен стаж и възраст	19 755	41 918	40 990	928
3.Осигурителен стаж и възраст - ЗПЗСК	57	110	103	7
4.Инвалидност поради общо заболяване - ЗПЗСК	26	45	43	2
5.Инвалидност поради общо заболяване - СВОК	13	27	27	
6.Осигурителен стаж и възраст - СВОК	116	242	242	
7.Частни занаятчии, търговци и др. - СВОК	1	1	1	
<b>II. Фонд "Пенсии за лицата по чл. 69 ":</b>	<b>790</b>	<b>1 646</b>	<b>1 478</b>	<b>168</b>
1.Инвалидност поради общо заболяване		5	5	
2.Осигурителен стаж и възраст	790	1 641	1 473	168
<b>III. Фонд "Пенсии, несвързани с трудова дейност":</b>	<b>1 266</b>	<b>2 445</b>	<b>2 357</b>	<b>88</b>
1.Старост (поборнически) - ЗП				
2.Военна инвалидност	35	70	57	13
3.Народни - отм.чл.28 - ЗП		1		1
4.Народни - чл.30а - ЗП	1	1	1	
5.Особени заслуги				
6.Гражданска инвалидност		1	1	
7.Старост на частни земеделски стопани -ЗОО	1	7	7	
8.С отделен указ -ЗП				
9.Социални пенсии за инвалидност	1 034	1 960	1 960	
10. Персонални пенсии	96	187	113	74
11.Социални пенсии за старост	99	218	218	
<b>IV. Фонд "Трудова злополука и професионална болест":</b>	<b>122</b>	<b>251</b>	<b>173</b>	<b>78</b>
<b>А. Пенсии за трудова дейност</b>	<b>122</b>	<b>251</b>	<b>173</b>	<b>78</b>
1.Инвалидност поради трудова злополука и професионална болест	119	245	168	77
2.Инвалидност поради трудова злополука и професионална болест ЗПЗСК	3	6	5	1
3.Инвалидност поради трудова злополука и професионална болест СВОК				
<b>Б.Пенсии за лицата по чл. 69 :</b>				
1.Инвалидност поради трудова злополука и професионална болест				
	%	%	%	%
Общо:	100,0%	100,0%	100,0%	100,0%
а\ Фонд "Пенсии"	92,7%	93,0%	93,2%	90,2%
б\ Фонд "Пенсии за лицата по чл.69 от КСО"	2,6%	2,6%	2,5%	4,9%
в\ Фонд "Пенсии, несв. с трудова дейност"	4,2%	3,9%	4,0%	2,6%
г\ Фонд "Трудова злополука и проф. болест"	0,5%	0,5%	0,3%	2,3%

към съдържание

**7. Брой на пенсионерите с лични пенсии за осигурителен стаж и възраст,  
разпределени по категории труд към 30.VI.2019 г.**

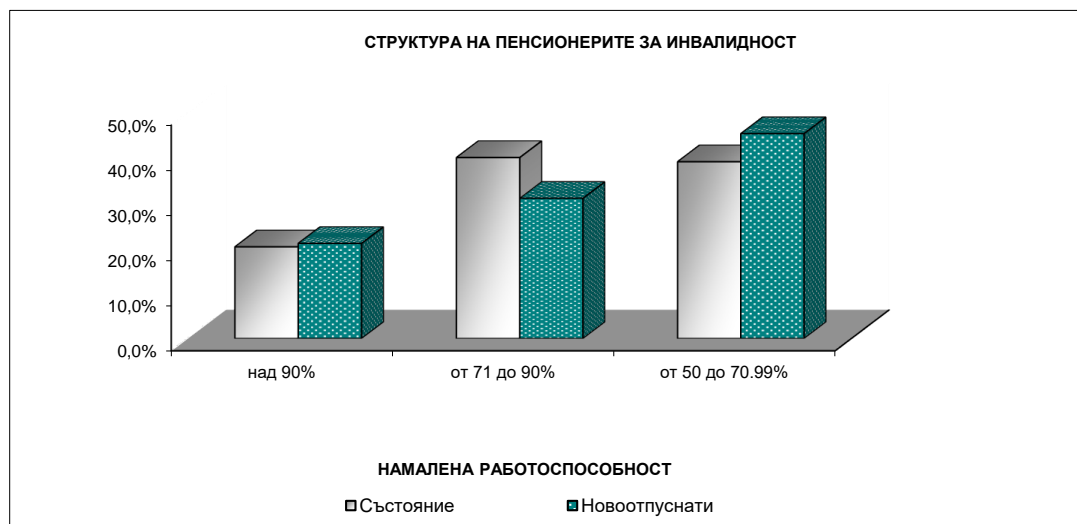
Категория труд	Общо		Осигурителен стаж и възраст												Осигурителен стаж и възраст - чл. 69			
	брой	%	Общо		по чл.68, ал. 1 и 2		по чл.68, ал. 3		по чл.68а		по чл.69а		по чл.69б		ОСВ - СВОК		брой	%
			брой	%	брой	%	брой	%	брой	%	брой	%	брой	%	брой	%		
<b>Състояние към 30.VI.2019 г.</b>																		
<b>Първи, втори, трети и четвърти пенсии - всичко:</b>	<b>1 593 132</b>	<b>100,0%</b>	<b>1 503 365</b>	<b>100,0%</b>	<b>1 230 590</b>	<b>100,0%</b>	<b>122 886</b>	<b>100,0%</b>	<b>12 555</b>	<b>100,0%</b>	<b>162</b>	<b>100,0%</b>	<b>133 027</b>	<b>100,0%</b>	<b>4 145</b>	<b>100,0%</b>	<b>89 767</b>	<b>100,0%</b>
1. I-ва категория труд (чл.104, ал.4)	20 728	1,3%	13 770	0,9%	13 698	1,1%	30	0,02%			1	0,6%	23	0,02%	18	0,4%	6 958	7,8%
2. II-ра категория труд (чл.104, ал.9)	48 880	3,1%	48 855	3,2%	47 971	3,9%	391	0,3%					207	0,2%	286	6,9%	25	0,03%
3. III-та категория труд	789 925	49,6%	789 805	52,5%	721 736	58,6%	57 630	46,9%	7 044	56,1%			6	0,005%	3389	81,8%	120	0,1%
4. Осиг.стаж превърнат в съотн. 1:3 (чл.104)	202	0,01%	182	0,01%	172	0,014%	2	0,002%					8	0,01%			20	0,02%
5. Осиг.стаж превърнат в съотн. 1:2 (чл.104)	4	0,0003%															4	0,004%
6. Смесен осиг.стаж	733 393	46,0%	650 753	43,3%	447 013	36,3%	64 833	52,8%	5 511	43,9%	161	99,4%	132 783	99,8%	452	10,9%	82 640	92,1%
<b>Новоотпуснати от 1.I.2019 г. до 30.VI.2019 г.</b>																		
<b>Първи пенсии - всичко:</b>	<b>25 603</b>	<b>100,0%</b>	<b>25 139</b>	<b>100,0%</b>	<b>13 108</b>	<b>100,0%</b>	<b>5 085</b>	<b>100,0%</b>	<b>3 187</b>	<b>100,0%</b>	<b>10</b>	<b>100,0%</b>	<b>3 749</b>	<b>100,0%</b>			<b>464</b>	<b>100,0%</b>
1. I-ва категория труд	6	0,02%	5	0,02%	4	0,03%	1	0,02%									1	0,2%
2. II-ра категория труд	35	0,1%	35	0,1%	7	0,05%	16	0,3%					12	0,3%				
3. III-та категория труд	13 758	53,7%	13 758	54,7%	9 003	68,7%	2 696	53,0%	2 059	64,6%								
4. Осиг.стаж превърнат в съотн. 1:3																		
5. Осиг.стаж превърнат в съотн. 1:2	1	0,004%															1	0,2%
6. Смесен осиг.стаж	11 803	46,1%	11 341	45,1%	4 094	31,2%	2 372	46,6%	1 128	35,4%	10	100,0%	3 737	99,7%			462	99,6%

**Забележка:** За I-вото полугодие на 2019 г., пенсионерите с отпуснати при условията на чл.68а от КСО пенсии са с недостигаща средно 9,2 месеца възраст.



**8. Брой на личните пенсии за инвалидност  
по видове пенсии и процент на намалена работоспособност към 30.VI.2019 г.**

Вид на пенсиите	НАМАЛЕНА РАБОТОСПОСОБНОСТ				непосо- чена група инвал.
	Общо	над 90%	от 71 до 90%	от 50 до 70.99%	
<b>Състояние към 30.VI.2019 г.</b>					
<b>Брой пенсии - общо ( I + II + III + IV )</b>	<b>444 376</b>	<b>90 255</b>	<b>178 167</b>	<b>174 056</b>	<b>1 897</b>
всичко в %:	100,0%	20,3%	40,1%	39,2%	0,4%
<b>I. Фонд "Пенсии":</b>	<b>381 530</b>	<b>68 740</b>	<b>146 090</b>	<b>164 918</b>	<b>1 782</b>
1.Инвалидност поради общо заболяване, в т. ч. ЗПЗСК	381 530	68 740	146 090	164 918	1 782
общо в %:	100,0%	18,0%	38,3%	43,2%	0,5%
<b>II. Фонд "Пенсии за лицата по чл. 69 ":</b>	<b>51</b>	<b>19</b>	<b>19</b>	<b>12</b>	<b>1</b>
1.Инвалидност поради общо заболяване, общо в %:	51	19	19	12	1
	98,0%	37,3%	37,3%	23,5%	
<b>III. Фонд "Пенсии, несвързани с трудова дейност":</b>	<b>53 205</b>	<b>20 896</b>	<b>30 775</b>	<b>1 430</b>	<b>104</b>
1.Военна инвалидност	2 321	284	748	1 283	6
2.Гражданска инвалидност	202	21	34	147	
3.Социални за инвалидност	50 682	20 591	29 993		98
общо в %:	100,0%	39,3%	57,8%	2,7%	0,20%
<b>IV. Фонд "Трудова злополука и професионална болест":</b>	<b>9 590</b>	<b>600</b>	<b>1 283</b>	<b>7 696</b>	<b>11</b>
1.Инвалидност поради трудова злополука и професионална болест	9 590	600	1 283	7 696	11
общо в %:	100,0%	6,3%	13,4%	80,3%	0,1%
<b>Новоотпуснати от 1.I.2019 г. до 30.VI.2019 г.</b>					
<b>Брой пенсии - общо ( I + II + III + IV )</b>	<b>14 125</b>	<b>2 975</b>	<b>4 387</b>	<b>6 410</b>	<b>353</b>
всичко в %:	100,0%	21,1%	31,1%	45,4%	2,5%
<b>I. Фонд "Пенсии":</b>	<b>12 420</b>	<b>2 317</b>	<b>3 402</b>	<b>6 385</b>	<b>316</b>
1.Инвалидност поради общо заболяване	12 420	2 317	3 402	6 385	316
общо в %:	100,0%	18,7%	27,4%	51,4%	2,5%
<b>II. Фонд "Пенсии за лицата по чл. 69 ":</b>					
1.Инвалидност поради общо общо в %:					
<b>III. Фонд "Пенсии, несвързани с трудова</b>	<b>1 670</b>	<b>656</b>	<b>980</b>	<b>2</b>	<b>32</b>
1.Военна инвалидност	4		1	2	1
2.Гражданска инвалидност					
3.Социални пенсии за инвалидност	1 666	656	979		31
общо в %:	100,0%	39,3%	58,7%	0,1%	1,9%
<b>IV. Фонд "Трудова злополука и професионална болест":</b>	<b>35</b>	<b>2</b>	<b>5</b>	<b>23</b>	<b>5</b>
1.Инвалидност поради трудова злополука и професионална болест	35	2	5	23	5
общо в %:	100,0%	5,7%	14,3%	65,7%	14,3%



**9. Брой на личните пенсии за инвалидност  
по видове пенсии към 30 юни на съответната година**

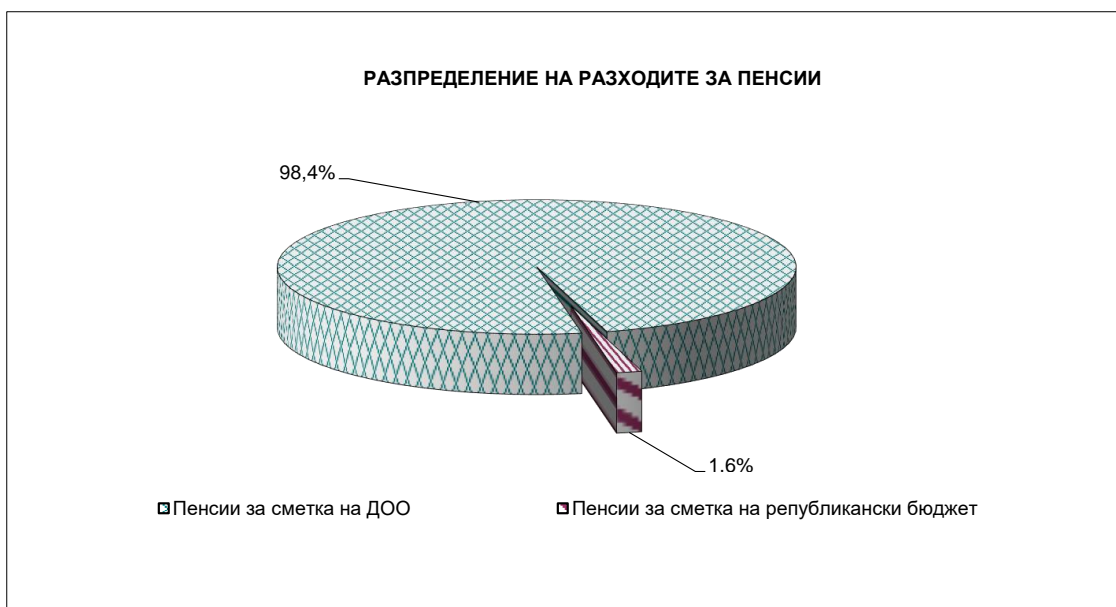
Вид на пенсиите	Общо 30.VI.2019 г.	към Общо 30.VI. 2018 г.	към 30.VI.2019 г. в % към 30.VI.2018 г.
<b>Състояние</b>			
<b>Брой пенсии - общо ( I + II + III + IV )</b>	<b>444 376</b>	<b>803 063</b>	<b>55,3%</b>
<b>I. Фонд "Пенсии":</b>	<b>381 530</b>	<b>386 343</b>	<b>98,8%</b>
1.Инвалидност поради общо заболяване, в т. ч. ЗПЗСК	381 530	386 343	98,8%
<b>II. Фонд "Пенсии за лицата по чл. 69 ":</b>	<b>51</b>	<b>56</b>	<b>91,1%</b>
1.Инвалидност поради общо заболяване	51	56	91,1%
<b>III. Фонд "Пенсии, несвързани с трудова дейност":</b>	<b>53 205</b>	<b>406 447</b>	<b>13,1%</b>
1.Военна инвалидност	2 321	2 447	94,9%
2.Гражданска инвалидност	202	210	96,2%
3.Социални за инвалидност	50 682	403 790	12,6%
<b>IV. Фонд "Трудова злополука и професионална болест":</b>	<b>9 590</b>	<b>10 217</b>	<b>93,9%</b>
1.Инвалидност поради трудова злополука и професионална болест	9 590	10 217	93,9%
<b>Новоотпуснати пенсии</b>	<b>Общо I полуг. 2019 г.</b>	<b>Общо I полуг.2018 г.</b>	<b>I полуг. 2019 г. в % към I полуг. 2018 г.</b>
<b>Брой пенсии - общо ( I + II + III + IV )</b>	<b>14 125</b>	<b>15 787</b>	<b>89,5%</b>
<b>I. Фонд "Пенсии":</b>	<b>12 420</b>	<b>13 906</b>	<b>89,3%</b>
1.Инвалидност поради общо заболяване	12 420	13 906	89,3%
<b>II. Фонд "Пенсии за лицата по чл. 69 ":</b>			
1.Инвалидност поради общо заболяване общо в %:			
<b>III. Фонд "Пенсии, несвързани с трудова дейност":</b>	<b>1 670</b>	<b>1 835</b>	<b>91,0%</b>
1.Военна инвалидност	4	2	200,0%
2.Гражданска инвалидност			
3.Социални пенсии за инвалидност	1 666	1 833	90,9%
<b>IV. Фонд "Трудова злополука и професионална болест":</b>	<b>35</b>	<b>46</b>	<b>76,1%</b>
1.Инвалидност поради трудова злополука и професионална болест	35	46	76,1%

към съдържание



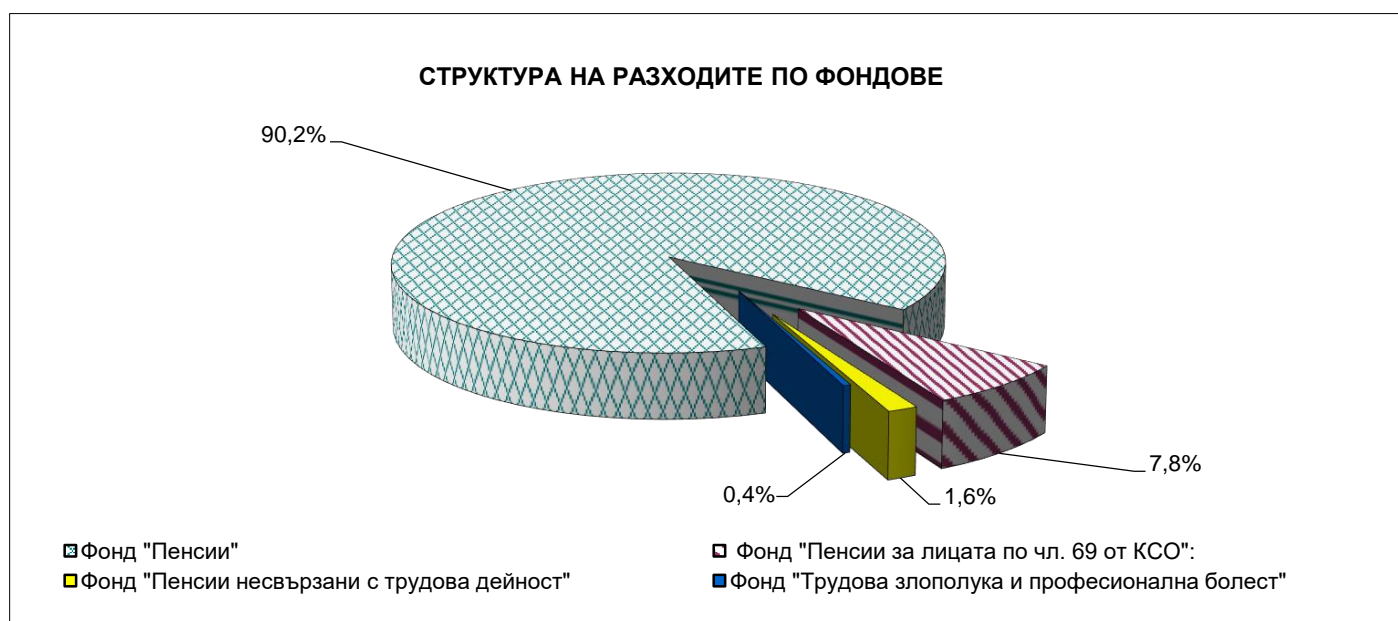
**10. Разходи за пенсии  
към 30.VI.2019 г.**

	Разход лева	30.VI.2019 г. в % към 30.VI.2018 г.
<b>Разход за пенсии и пенсионни права</b>	<b>4 759 049 356</b>	<b>102,5%</b>
<b>ПЕНСИИ ( 1+ 2 ):</b>	<b>4 758 708 099</b>	<b>102,5%</b>
<b>1. Пенсии за сметка на ДОО</b>	<b>4 683 555 697</b>	<b>104,0%</b>
в т.ч.: - пенсии за трудова дейност, наследствени пенсии и добавките към тях (пенсии за осигурителен стаж и възраст, пенсии за инвалидност поради общо заболяване и пенсии за инвалидност поради трудова злополука и професионална болест)	4 256 530 470	104,2%
- пенсии за лицата по чл. 69 от КСО и добавките към тях	372 625 839	102,0%
- великденска еднократна сума към пенсиите за м.IV 2014 г.	210	
- еднократна допълнителна сума към пенсиите за м.XII.2014 г.	570	
- великденска еднократна сума към пенсиите за м.IV 2015 г.	1 390	
- еднократна допълнителна сума към пенсиите за м.XII.2015 г.	6 480	
- великденска еднократна сума към пенсиите за м.IV 2016 г.	9 987	
- еднократна допълнителна сума към пенсиите за м.XII.2016 г.	20 207	
- великденска еднократна сума към пенсиите за м.IV 2017 г.	26 307	
- еднократна допълнителна сума към пенсиите за м.XII.2017 г.	46 677	
- великденска еднократна сума към пенсиите за м.IV 2018 г.	74 072	
- еднократна допълнителна сума към пенсиите за м.XII.2018 г.	1 499 385	
- великденска еднократна сума към пенсиите за м.IV 2019 г.	52 714 103	
<b>2. Пенсии за сметка на държавния бюджет</b>	<b>75 152 402</b>	<b>53,1%</b>
в т.ч.: - социални пенсии, пенсии за особени заслуги и др.	69 942 427	51,4%
- добавки към пенсиите на участниците във войните	782 749	69,8%
- добавки към пенсиите по чл.9 от ЗПГРРЛ	4 424 463	99,7%
- добавка по чл. 4 от ЗУНТОПБГ	2 763	126,9%
<b>3. Трансфер за прехвърляне на пенсионни права</b>	<b>341 257</b>	<b>126,3%</b>
<b>Процент на разходите - общо:</b>	<b>100,0%</b>	
<b>Пенсии за сметка на ДОО</b>	<b>98,4%</b>	
в т.ч.: - пенсии за трудова дейност	90,6%	
- пенсии за лицата по чл. 69 от КСО	7,8%	
<b>Пенсии за сметка на републиканския бюджет</b>	<b>1,6%</b>	
в т.ч.: - социални пенсии, пенсии за особени заслуги и др.	1,5%	
- добавки към пенсиите на участниците и пострадалите от войните, както и на наследниците, получаващи наследствена пенсия за загиналите в Отечествената война	0,02%	
- добавка по чл. 9 ОТ ЗПГРРЛ	0,1%	
- добавка по чл. 4 от ЗУНТОПБГ	0,00006%	
<b>Трансфер за прехвърляне на пенсионни права</b>	<b>0,007%</b>	



**11. Разходи за пенсии по фондове  
към 30.VI.2019 г.**

	Разход лева	30.VI.2019 г. в % към 30.VI.2018 г.
<b>Разход за пенсии и пенсионни права</b>	<b>4 759 049 356</b>	<b>102,5%</b>
<b>I. Фонд "Пенсии" (вкл. трансфер за прехвърляне на пенсионни права)</b>	<b>4 291 944 528</b>	<b>104,2%</b>
Пенсии за трудова дейност	4 237 203 883	104,2%
Великденска еднократна сума към пенсиите за м. IV.2014 г.	210	
Еднократна допълнителна сума към пенсиите за м. XII.2014 г.	570	
Великденска еднократна сума към пенсиите за м. IV.2015 г.	1 390	
Еднократна допълнителна сума към пенсиите за м. XII.2015 г.	6 480	
Великденска еднократна сума към пенсиите за м. IV.2016 г.	9 987	
Еднократна допълнителна сума към пенсиите за м. XII.2016 г.	20 207	
Великденска еднократна сума към пенсиите за м. IV.2017 г.	26 307	
Еднократна допълнителна сума към пенсиите за м. XII.2017 г.	46 677	
Великденска еднократна сума към пенсиите за м. IV.2018 г.	74 072	
Еднократна допълнителна сума към пенсиите за м. XII.2018 г.	1 499 385	
Великденска еднократна сума към пенсиите за м. IV.2019 г.	52 714 103	
Трансфер за прехвърляне на пенсионни права	341 257	126,3%
<b>II. Фонд "Пенсии за лицата по чл. 69 ":</b>	<b>372 584 956</b>	<b>102,0%</b>
Пенсии за лицата по чл. 69	372 584 956	102,0%
<b>III. Фонд "Пенсии, несвързани с трудова дейност"</b>	<b>75 152 402</b>	<b>53,1%</b>
Социални пенсии, пенсии за особени заслуги и др.	69 942 427	51,4%
Добавки към пенсиите на участниците във войните	782 749	69,8%
Добавка по чл.9 от ЗПГРРЛ	4 424 463	99,7%
Добавка по чл. 4 от ЗУНТОПБГ	2 763	126,9%
<b>IV. Фонд "Трудова злополука и професионална болест"</b>	<b>19 367 470</b>	<b>97,9%</b>
Пенсии за трудова дейност	19 326 587	97,8%
Пенсии за лицата по чл. 69	40 883	102,4%



към съдържание

**12. Разход по видове пенсии  
към 30.VI.2019 г.**

Вид на пенсиите	Разход за пенсии и добавки	30.VI.2019 г. в % към 30.VI.2018 г.
<b>Разход за пенсии</b>	<b>4 758 708 099</b>	<b>102,5%</b>
<b>I. Фонд "Пенсии" (вкл. А, Б, В, Г, Д, Е, Ж, З, И, К и Л) :</b>	<b>4 291 603 271</b>	<b>104,2%</b>
1.Инвалидност поради общо заболяване	789 196 857	102,5%
2.Осигурителен стаж и възраст	3 438 849 903	104,6%
3.Осигурителен стаж и възраст - ЗПЗСК	714 214	68,5%
4.Инвалидност поради общо заболяване - ЗПЗСК	873 759	88,5%
5.Инвалидност поради общо заболяване - СВОК	1 054 517	96,9%
6.Осигурителен стаж и възраст - СВОК	6 424 532	94,2%
7.Частни занаятчии, търговци и др. - СВОК	90 101	90,4%
А. ВЕС 2014 г.	210	
Б. Еднократна допълнителна сума за м. XII.2014 г.	570	
В. ВЕС 2015 г.	1 390	
Г. Еднократна допълнителна сума за м. XII.2015 г.	6 480	
Д. ВЕС 2016 г.	9 987	
Е. Еднократна допълнителна сума за м. XII.2016 г.	20 207	
Ж. ВЕС 2017 г.	26 307	
З. Еднократна допълнителна сума за м. XII.2017 г.	46 677	
И. ВЕС 2018 г.	74 072	
К. Еднократна допълнителна сума за м. XII.2018 г.	1 499 385	
Л. ВЕС 2019 г.	52 714 103	
<b>II. Фонд "Пенсии за лицата по чл. 69 ":</b>	<b>372 584 956</b>	<b>102,0%</b>
1.Инвалидност поради общо заболяване	125 411	96,7%
2.Осигурителен стаж и възраст	372 459 545	102,0%
<b>III. Фонд "Пенсии, несвързани с трудова дейност" (вкл. А, Б и В):</b>	<b>75 152 402</b>	<b>53,1%</b>
1.Старост (поборнически) - ЗП	934	103,8%
2.Военна инвалидност	4 474 416	98,5%
3.Народни - отм.чл.28 - ЗП	2 156	69,2%
4.Народни - чл.30а - ЗП	3 607	84,9%
5.Особени заслуги	39 482	88,6%
6.Гражданска инвалидност	199 068	99,9%
7.Старост на частни земеделски стопани -ЗОО	118 859	80,6%
8.С отделен указ -ЗП	1 917	88,1%
9.Социални пенсии за инвалидност	60 132 294	47,6%
10. Персонални пенсии	1 955 777	98,6%
11.Социални пенсии за старост	3 013 917	109,0%
А. Участниците във войните	782 749	69,8%
Б. Добавка по чл. 9 от ЗПГРРЛ	4 424 463	99,7%
В. Добавка по чл. 4 от ЗУНТОПБГ	2 763	126,9%
<b>IV. Фонд "Трудова злополука и професионална болест" :</b>	<b>19 367 470</b>	<b>97,9%</b>
<b>А. Пенсии за трудова дейност:</b>	<b>19 326 587</b>	<b>97,8%</b>
1.Инвалидност поради трудова злополука и проф. болест	19 065 386	97,9%
2.Инвалидност поради трудова злополука и проф. болест ЗПЗСК	187 603	87,9%
3.Инвалидност поради трудова злополука и проф. болест СВОК	73 598	105,4%
<b>Б.Пенсии за лицата по чл. 69 :</b>	<b>40 883</b>	<b>102,4%</b>
1.Инвалидност поради трудова злополука и проф. болест	40 883	102,4%

**13. Среден брой пенсионери, среден брой пенсии и среден размер на пенсията на един пенсионер за първото полугодие на 2019 г.**

	Среден брой пенсионери I - во полугодие	Среден брой пенсионери I - во полугодие	Среден размер на пенсията на един пенсионер за I - во полугодие
<b>Брой пенсии - общо ( I + II + III + IV)</b>	<b>2 151 712</b>	<b>2 169 058</b>	<b>368,60</b>
<b>I. Фонд "Пенсии":</b>	<b>1 989 716</b>	<b>1 994 194</b>	<b>361,61</b>
1.Инвалидност общо заболяване	453 742	455 723	261,31
2.Осигурителен стаж и възраст	1 530 092	1 532 520	391,56
3.Осигурителен стаж и възраст-ЗПЗСК	456	498	282,83
4.Инвалидност общо заболяване-ЗПЗСК	446	455	280,82
5.Инвалидност общо заболяване - СВОК	686	690	284,90
6.Осигурителен стаж и възраст-СВОК	4 233	4 247	319,58
7.Частни занаятчии и търговци - СВОК	61	61	259,33
<b>II. Фонд "Пенсии за лицата по чл. 69 ":</b>	<b>94 555</b>	<b>94 573</b>	<b>642,47</b>
1.Инвалидност общо заболяване	60	60	328,34
2.Осигурителен стаж и възраст	94 495	94 513	642,67
<b>III. Фонд "Пенсии, несвързани с трудова дейност":</b>	<b>59 975</b>	<b>63 005</b>	<b>176,27</b>
1.Старост-поборнически - ЗП	1	1	164,21
2.Военна инвалидност	2 368	4 660	188,24
3.Народни-чл.28 - ЗП	1	1	190,51
4.Народни-чл.30а - ЗП	3	3	170,60
5.Особени заслуги	10	10	677,77
6.Гражданска инвалидност	136	245	188,95
7.Частни земеделски стопани - ЗОО	83	83	266,60
8.Отделен указ - ЗП	1	1	216,32
9.Социални пенсии за инвалидност	50 793	51 422	181,02
10. Персонални пенсии	2 976	2 976	123,59
11.Социални пенсии за старост	3 603	3 603	140,96
<b>IV. Фонд "Трудова злополука и професионална болест":</b>	<b>7 466</b>	<b>17 286</b>	<b>307,84</b>
<b>А.Пенсии за трудова дейност</b>	<b>7 456</b>	<b>17 264</b>	<b>307,80</b>
1.Трудова злополука и проф. болест	7 347	17 011	307,97
2.Трудова злополука и проф. болест - ЗПЗСК	75	185	292,37
3.Трудова злополука и проф. болест - СВОК	34	68	304,65
<b>Б.Пенсии за лицата по чл. 69 :</b>	<b>10</b>	<b>22</b>	<b>339,43</b>
1.Трудова злополука и проф. болест	10	22	339,43

**Забележка:** Средните размери са изчислени от разхода за пенсии, като е включен разходът за добавката към пенсиите на участниците и пострадалите от войните и добавките по чл.9 от ЗПГРРЛ. Средствата са разпределени според вида на водещата пенсия.

към съдържание

**14. Среден размер на пенсията на един пенсионер  
по пол и вид на пенсията  
за първото полугодие на 2019 г.**

	Среден размер на пенсията на един пенсионер		
	лева		
	Общо	мъже	жени
<b>Общо ( I + II + III + IV )</b>	<b>368,60</b>	<b>428,36</b>	<b>326,00</b>
<b>I. Фонд "Пенсии":</b>	<b>361,61</b>	<b>414,41</b>	<b>328,33</b>
1.Инвалидност общо заболяване	261,31	275,00	251,48
2.Осигурителен стаж и възраст	391,56	460,16	349,81
3.Осигурителен стаж и възраст-ЗПЗСК	282,83	220,27	284,67
4.Инвалидност общо заболяване-ЗПЗСК	280,82	253,57	285,22
5.Инвалидност общо заболяване - СВОК	284,90	276,24	287,37
6.Осигурителен стаж и възраст-СВОК	319,58	397,11	309,38
7.Частни занаятчии и търговци - СВОК	259,33	236,43	270,50
<b>II. Фонд "Пенсии за лицата по чл. 69 ":</b>	<b>642,47</b>	<b>653,36</b>	<b>505,12</b>
1.Инвалидност общо заболяване	328,34	344,20	238,46
2.Осигурителен стаж и възраст	642,67	653,54	505,47
<b>III. Фонд "Пенсии, несвързани с трудова дейност":</b>	<b>176,27</b>	<b>174,38</b>	<b>178,87</b>
1.Старост-поборнически - ЗП	164,21		164,21
2.Военна инвалидност	188,24	189,77	177,51
3.Народни-чл.28 - ЗП	190,51		190,51
4.Народни-чл.30а - ЗП	170,60	164,02	173,89
5.Особени заслуги	677,77	708,90	657,02
6.Гражданска инвалидност	188,95	182,40	213,13
7.Частни земеделски стопани - ЗОО	266,60	262,58	267,49
8.Отделен указ - ЗП	216,32		216,32
9.Социални пенсии за инвалидност	181,02	178,15	184,88
10. Персонални пенсии	123,59	120,63	126,22
11.Социални пенсии за старост	140,96	137,53	145,07
<b>IV. Фонд "Трудова злополука и професионална болест":</b>	<b>307,84</b>	<b>309,52</b>	<b>305,97</b>
<b>А.Пенсии за трудова дейност</b>	<b>307,80</b>	<b>309,46</b>	<b>305,95</b>
1.Трудова злополука и проф. болест	307,97	309,69	306,04
2.Трудова злополука и проф. болест - ЗПЗСК	292,37	257,92	312,89
3.Трудова злополука и проф. болест - СВОК	304,65	361,60	277,42
<b>Б.Пенсии за лицата по чл. 69 :</b>	<b>339,43</b>	<b>342,54</b>	<b>332,18</b>
1.Трудова злополука и проф. болест	339,43	342,54	332,18

**15. Брой пенсионери, брой пенсии и среден размер на пенсията на един пенсионер по месеци и тримесечия за 2019 г.**

	Брой пенсионери	Брой пенсии	Среден размер на пенсията на един пенсионер лева
януари	2 158 454	2 177 746	364,09
февруари	2 156 101	2 173 834	363,25
март	2 153 264	2 170 388	364,84
<b>I трим. - средно</b>	<b>2 155 940</b>	<b>2 173 990</b>	<b>364,06</b>
април	2 148 884	2 165 687	390,40
май	2 148 521	2 165 168	365,51
юни	2 145 031	2 161 510	363,54
<b>II трим. - средно</b>	<b>2 147 477</b>	<b>2 164 123</b>	<b>373,16</b>
<b>I - во полугодие - средно</b>	<b>2 151 712</b>	<b>2 169 058</b>	<b>368,60</b>

**Забележка:** Средните размери са изчислени от разхода заедно с великденската добавка. Без нея те са:

м. април	366,28 лв.
II трим. - средно	365,11 лв.
I - во полугодие - средно	364,58 лв.

към съдържание

## 16. Средни основни месечни размери на пенсиите към 30.VI.2019 г.

Вид на пенсиите	Всичко лева	Лични лева	Наследст. лева
<b>Брой пенсии - общо ( I + II + III + IV )</b>	<b>332,20</b>	<b>337,96</b>	<b>223,82</b>
<b>I. Фонд "Пенсии":</b>	<b>324,13</b>	<b>329,76</b>	<b>218,56</b>
1.Инвалидност поради общо заболяване	236,37	248,10	174,64
2.Осигурителен стаж и възраст	350,51	350,86	331,73
3.Осигурителен стаж и възраст - ЗПЗСК	201,11	207,60	131,97
4.Инвалидност поради общо заболяване - ЗПЗСК	205,45	210,02	151,30
5.Инвалидност поради общо заболяване - СВОК	224,55	225,10	172,00
6.Осигурителен стаж и възраст - СВОК	241,85	241,90	166,12
7.Частни занаятчии, търговци и др. - СВОК	196,53	198,68	155,70
<b>II. Фонд "Пенсии за лицата по чл. 69 ":</b>	<b>629,92</b>	<b>641,59</b>	<b>384,89</b>
1.Инвалидност поради общо заболяване	296,68	312,72	194,46
2.Осигурителен стаж и възраст	630,13	641,78	385,25
<b>III. Фонд "Пенсии, несвързани с трудова дейност":</b>	<b>141,77</b>	<b>142,18</b>	<b>124,63</b>
1.Старост (поборнически) - ЗП	155,70		155,70
2.Военна инвалидност	165,73	167,50	156,22
3.Народни - отм.чл.28 - ЗП	155,70		155,70
4.Народни - чл.30а - ЗП	155,70		155,70
5.Особени заслуги	654,50	700,00	245,00
6.Гражданска инвалидност	159,87	159,93	155,70
7.Старост на частни земеделски стопани -ЗОО	205,68	207,60	155,70
8.С отделен указ -ЗП	113,02	113,02	
9.Социални пенсии за инвалидност	143,22	143,22	
10. Персонални пенсии	113,02	113,02	113,02
11.Социални пенсии за старост	125,58	125,58	
<b>IV. Фонд "Трудова злополука и професионална болест":</b>	<b>247,44</b>	<b>261,29</b>	<b>214,23</b>
<b>А. Пенсии за трудова дейност</b>	<b>247,43</b>	<b>261,31</b>	<b>214,17</b>
1.Инвалидност поради трудова злополука и професионална болест	247,89	261,93	214,53
2.Инвалидност поради трудова злополука и професионална болест ЗПЗСК	209,08	218,10	153,11
3.Инвалидност поради трудова злополука и професионална болест СВОК	228,91	240,94	195,50
<b>Б.Пенсии за лицата по чл. 69 :</b>	<b>255,62</b>	<b>249,76</b>	<b>279,08</b>
1.Инвалидност поради трудова злополука и професионална болест	255,62	249,76	279,08

**17. Средни основни месечни размери на новоотпуснатите пенсии през 2018 г.**

	<b>Всичко</b>	<b>Лични</b>	<b>Наследствени</b>
<b>Вид на пенсиите</b>	<b>Лева</b>	<b>Лева</b>	<b>Лева</b>
<b>Пенсии - общо ( I + II + III +IV )</b>	<b>333,86</b>	<b>357,57</b>	<b>187,74</b>
<b>I. Фонд "Пенсии":</b>	<b>339,73</b>	<b>365,56</b>	<b>184,78</b>
1.Инвалидност поради общо заболяване	241,58	269,40	174,51
2.Осигурителен стаж и възраст	406,03	413,46	233,91
3.Осигурителен стаж и възраст - ЗПЗСК			
4.Инвалидност поради общо заболяване - ЗПЗСК			
5.Инвалидност поради общо заболяване - СВОК			
6.Осигурителен стаж и възраст - СВОК			
7.Частни занаятчий, търговци и др. - СВОК			
<b>II. Фонд "Пенсии за лицата по чл. 69 ":</b>	<b>658,84</b>	<b>815,81</b>	<b>304,87</b>
1.Инвалидност поради общо заболяване			
2.Осигурителен стаж и възраст	658,84	815,81	304,87
<b>III. Фонд "Пенсии, несвързани с трудова дейност":</b>	<b>137,56</b>	<b>137,70</b>	<b>128,73</b>
1.Старост (поборнически) - ЗП			
2.Военна инвалидност	155,42	154,88	155,48
3.Народни - отм.чл.28 - ЗП			
4.Народни - чл.30а - ЗП			
5.Особени заслуги			
6.Гражданска инвалидност			
7.Старост на частни земеделски стопани -ЗОО			
8.С отделен указ -ЗП			
9.Социални пенсии за инвалидност	141,78	141,78	
10. Персонални пенсии	112,98	112,99	112,93
11.Социални пенсии за старост	125,53	125,53	
<b>IV. Фонд "Трудова злополука и професионална болест":</b>	<b>238,75</b>	<b>294,67</b>	<b>183,99</b>
<b>А. Пенсии за трудова дейност</b>	<b>238,75</b>	<b>294,67</b>	<b>183,99</b>
1.Инвалидност поради трудова злополука и проф. болест	239,66	294,67	184,64
2.Инвалидност поради трудова злополука и проф. болест ЗПЗСК			
3.Инвалидност поради трудова злополука и проф. болест СВОК	152,85		152,85
<b>Б.Пенсии за лицата по чл. 69 от КСО:</b>			
1.Инвалидност поради трудова злополука и проф. болест			

**Забележка:** Първоначалното отпускане на пенсиите на минимален размер води до занижаване на средния размер. Таблица със средни основни размери на новоотпуснатите през 2019 г. пенсии ще бъде публикувана през първото полугодие на 2020 г.



**18. Средни основни месечни размери на  
изменените и прекратени пенсии към 30.VI.2019 г.**

Вид на пенсиите	изменени		прекратени
	нов размер лева	стар размер лева	лева
<b>Общо ( I + II + III +IV )</b>	<b>445,15</b>	<b>395,66</b>	<b>293,84</b>
<b>I. Фонд "Пенсии":</b>	<b>412,75</b>	<b>359,40</b>	<b>293,06</b>
1.Инвалидност поради общо заболяване	280,68	258,15	235,13
2.Осигурителен стаж и възраст	461,61	396,86	315,47
3.Осигурителен стаж и възраст - ЗПЗСК	207,60	207,60	203,83
4.Инвалидност поради общо заболяване - ЗПЗСК	238,74	176,46	209,68
5.Инвалидност поради общо заболяване - СВОК	210,43	210,43	228,92
6.Осигурителен стаж и възраст - СВОК	246,11	244,15	252,85
7.Частни занаятчии, търговци и др. - СВОК			176,46
<b>II. Фонд "Пенсии за лицата по чл. 69 ":</b>	<b>704,02</b>	<b>680,43</b>	<b>559,38</b>
1.Инвалидност поради общо заболяване	240,68	289,97	242,24
2.Осигурителен стаж и възраст	704,13	680,53	560,34
<b>III. Фонд "Пенсии, несвързани с трудова дейност":</b>	<b>145,47</b>	<b>144,47</b>	<b>138,87</b>
1.Старост (поборнически) - ЗП			
2.Военна инвалидност	161,91	161,63	168,38
3.Народни - отм.чл.28 - ЗП			155,70
4.Народни - чл.30а - ЗП			125,58
5.Особени заслуги			
6.Гражданска инвалидност	175,81	144,42	144,42
7.Старост на частни земеделски стопани -ЗОО			207,60
8.С отделен указ -ЗП			
9.Социални пенсии за инвалидност	144,67	143,67	141,50
10. Персонални пенсии	113,02	113,02	113,02
11.Социални пенсии за старост	125,58	125,58	125,58
<b>IV. Фонд "Трудова злополука и професионална болест":</b>	<b>304,04</b>	<b>294,76</b>	<b>242,87</b>
<b>А. Пенсии за трудова дейност</b>	<b>304,04</b>	<b>294,76</b>	<b>242,87</b>
1.Инвалидност поради трудова злополука и професионална болест	304,04	294,76	243,82
2.Инвалидност поради трудова злополука и професионална болест ЗПЗСК			204,14
3.Инвалидност поради трудова злополука и професионална болест СВОК			
<b>Б.Пенсии за лицата по чл. 69 :</b>			
1.Инвалидност поради трудова злополука и професионална болест			

**19. Брой на пенсионерите с минимален размер на първата пенсия към 30.VI.2019 г.,  
разпределени по вид на водещата пенсия  
и процент на намалена работоспособност**

Вид на пенсиите	Лични пенсии		Наследствени пенсии		общ брой пенсионери с		% на пенсионерите с мин. размери от общия брой
	мин. размер лева	брой	мин. размер лева	брой	минимал-ни размери	общ брой пенсионери	
<b>Пенсии - общо ( I + II + III +IV )</b>		<b>697 787</b>		<b>65 271</b>	<b>763 054</b>	<b>2 145 031</b>	<b>35,6%</b>
<b>I. Фонд "Пенсии":</b>		<b>636 265</b>		<b>62 824</b>	<b>699 089</b>	<b>1 983 808</b>	<b>35,2%</b>
<b>1.Инвалидност поради общо заболяване</b>		<b>248 091</b>		<b>56 356</b>	<b>304 447</b>	<b>452 627</b>	<b>67,3%</b>
- Без група инвалидност	125,58	1 782	155,70	55 712	57 494		
- над 90%	238,74	47 334	155,70	293	47 627		
- от 71 до 90%	217,98	98 505	155,70	224	98 729		
- от 50 до 70.99%	176,46	100 470	155,70	127	100 597		
<b>2.Осигурителен стаж и възраст</b>		<b>384 431</b>		<b>6 415</b>	<b>390 846</b>	<b>1 525 479</b>	<b>25,6%</b>
-по чл.68, ал.1,2 от КСО	207,60	320 352	155,70	5 408	325 760		
-по чл.68, ал. 3 от КСО	176,46	64 079	155,70	1 007	65 086		
<b>3.Осигурителен стаж и възраст - ЗПЗСК</b>	<b>207,60</b>	<b>373</b>	<b>155,70</b>	<b>19</b>	<b>392</b>	<b>408</b>	<b>96,1%</b>
<b>4.Инвалидност поради общо заболяване - ЗПЗСК</b>		<b>391</b>		<b>29</b>	<b>420</b>	<b>424</b>	<b>99,1%</b>
- Без група инвалидност			155,70	23	23		
- над 90%	238,74	108	155,70	2	110		
- от 71 до 90%	217,98	154	155,70	2	156		
- от 50 до 70.99%	176,46	129	155,70	2	131		
<b>5.Инвалидност поради общо заболяване - СВОК</b>		<b>618</b>		<b>1</b>	<b>619</b>	<b>674</b>	<b>91,8%</b>
- Без група инвалидност							
- над 90%	238,74	234	155,70	1	235		
- от 71 до 90%	217,98	297			297		
- от 50 до 70.99%	176,46	87			87		
<b>6.Осигурителен стаж и възраст - СВОК</b>		<b>2 304</b>		<b>1</b>	<b>2 305</b>	<b>4 136</b>	<b>55,7%</b>
-по чл.68, ал.1,2 от КСО	207,60	2 242			2 242		
-по чл.68, ал. 3 от КСО	176,46	62	155,70	1	63		
<b>7.Частни занаятчии, търговци и др. - СВОК</b>		<b>57</b>		<b>3</b>	<b>60</b>	<b>60</b>	<b>100,0%</b>
-по чл.68, ал.1,2 от КСО	207,60	28	155,70	2	30		
-по чл.68, ал. 3 от КСО	176,46	18	155,70	1	19		
- над 90%	238,74	5			5		
- от 71 до 90%	217,98	2			2		
- от 50 до 70.99%	176,46	4			4		

(Продължение)

Вид на пенсиите	Лични пенсии		Наследствени пенсии		общ брой пенсионери с минимални размери	общ брой	% на пенсионерите с мин. размери от общия брой
	мин. размер лева	брой	мин. размер лева	брой			
<b>II. Фонд "Пенсии за лицата по чл. 69 ":</b>		<b>124</b>		<b>160</b>	<b>280</b>	<b>94 091</b>	<b>0,3%</b>
<b>1.Инвалидност поради общо заболяване</b>		<b>8</b>		<b>5</b>	<b>9</b>	<b>59</b>	<b>15,3%</b>
- Без група инвалидност	125,58	1	155,70	3			
- над 90%	238,74	3	155,70	1	4		
- от 71 до 90%	217,98	2			2		
- от 50 до 70.99%	176,46	2	155,70	1	3		
<b>2.Осигурителен стаж и възраст</b>	<b>207,60</b>	<b>116</b>	<b>155,70</b>	<b>155</b>	<b>271</b>	<b>94 032</b>	<b>0,3%</b>
<b>III. Фонд "Пенсии, несвързани с трудова дейност":</b>		<b>58 169</b>		<b>1 392</b>	<b>59 561</b>	<b>59 761</b>	<b>99,7%</b>
<b>1.Старост (поборнически) - ЗП</b>			<b>155,70</b>	<b>1</b>	<b>1</b>	<b>1</b>	<b>100,0%</b>
<b>2.Военна инвалидност*</b>		<b>1 806</b>		<b>355</b>	<b>2 161</b>	<b>2 337</b>	<b>92,5%</b>
- редници и сержанти:		1 806		355	2 161		
- Без група инвалидност	125,58	6	155,70	338	344		
- над 90%	188,37	241	155,70	4	245		
- от 71 до 90%	175,81	644	155,70	8	652		
- от 50 до 70.99%	144,42	915	155,70	5	920		
- офицери:							
- Без група инвалидност							
- над 90%							
- от 71 до 90%							
- от 50 до 70.99%							
<b>3.Народни - отм.чл.28 - ЗП</b>						<b>1</b>	
<b>4.Народни - чл.30а - ЗП</b>					-	<b>2</b>	<b>0,0%</b>
<b>5.Особени заслуги</b>						<b>10</b>	
<b>6.Гражданска инвалидност*</b>		<b>127</b>			<b>127</b>	<b>136</b>	<b>93,4%</b>
- Без група инвалидност							
- над 90%	188,37	17			17		
- от 71 до 90%	175,81	25			25		
- от 50 до 70.99%	144,42	85			85		
<b>7.Старост на частни земеделски стопани -ЗОО</b>		<b>78</b>		<b>3</b>	<b>81</b>	<b>81</b>	<b>100,0%</b>
-по чл.68, ал.1,2 от КСО	207,60	78	155,70	3	81		
-по чл.68, ал. 3 от КСО							
<b>8.С отделен указ</b>	<b>113,02</b>	<b>1</b>			<b>1</b>	<b>1</b>	<b>100,0%</b>
<b>9.Социални пенсии за инвалидност</b>		<b>50 646</b>			<b>50 646</b>	<b>50 648</b>	<b>100,0%</b>
- Без група инвалидност	125,58	98			98		
- над 90%	150,70	20 582			20 582		
- от 71 до 90%	138,14	29 966			29 966		
<b>10. Персонални пенсии</b>	<b>113,02</b>	<b>1 870</b>	113,02	<b>1 033</b>	<b>2 903</b>	<b>2 903</b>	<b>100,0%</b>
<b>11.Социални пенсии за старост</b>	<b>125,58</b>	<b>3 641</b>			<b>3 641</b>	<b>3 641</b>	<b>100,0%</b>

(Продължение и край)

Вид на пенсиите	Лични пенсии		Наследствени пенсии		общ брой пенсионери с минимални размери	общ брой	% на пенсионерите с мин. размери от общия брой
	мин. размер лева	брой	мин. размер лева	брой			
<b>IV. Фонд "Трудова злополука и професионална болест":</b>		<b>3 229</b>		<b>895</b>	<b>4 124</b>	<b>7 371</b>	<b>55,9%</b>
<b>А. Пенсии за трудова дейност</b>		<b>3 225</b>		<b>895</b>	<b>4 120</b>	<b>7 361</b>	<b>56,0%</b>
<b>1.Инвалидност поради трудова злополука и професионална болест</b>		<b>3 143</b>		<b>881</b>	<b>4024</b>	<b>7255</b>	<b>55,5%</b>
- Без група инвалидност	125,58	11	155,70	839	850		
- над 90%	259,50	313	155,70	13	326		
- от 71 до 90%	238,74	588	155,70	16	604		
- от 50 до 70.99%	207,60	2 231	155,70	13	2244		
<b>2.Инвалидност поради трудова злополука и професионална болест ЗПЗСК</b>		<b>61</b>		<b>9</b>	<b>70</b>	<b>72</b>	<b>97,2%</b>
- Без група инвалидност			155,70	7	7		
- над 90%	259,50	3		1	4		
- от 71 до 90%	238,74	13	155,70	1	14		
- от 50 до 70.99%	207,60	45			45		
<b>3.Инвалидност поради трудова злополука и професионална болест СВОК</b>		<b>21</b>		<b>5</b>	<b>26</b>	<b>34</b>	<b>76,5%</b>
- Без група инвалидност			155,70	5	5		
- над 90%	259,50	2			2		
- от 71 до 90%	238,74	6			6		
- от 50 до 70.99%	207,60	13			13		
<b>Б.Пенсии за лицата по чл. 69 :</b>		<b>4</b>			<b>4</b>	<b>10</b>	<b>40,0%</b>
<b>1.Инвалидност поради трудова злополука и професионална болест</b>		<b>4</b>			<b>4</b>	<b>10</b>	<b>40,0%</b>
- Без група инвалидност							
- над 90%	259,50	1			1		
- от 71 до 90%	238,74	1			1		
- от 50 до 70.99%	207,60	2			2		

**Забележка:**

\* Процентът на пенсионерите с минимални пенсии за гражданска/ военна инвалидност от общия брой е под 100%, т.к. има лица, чийто размер на пенсията за гражданска/военна инвалидност се определя както при пенсията за трудова злополука или професионална болест, ако това е по-благоприятно за тях (чл.86, ал.2 и чл.88, ал.2 от КСО).

към съдържание

**20. Брой на пенсионерите, разпределени по групи  
основни месечни размери на пенсиите им, без  
тези получавани като втори, трети и четвърти към 30.VI.2019 г.**

N	Групи основни месечни размери на пенсиите	Брой пенсионери - общо ( I + II + III + IV )						I. Фонд "Пенсии"						II. Фонд "Пенсии за лицата по чл. 69"					
		Общо		Лични пенси		Наследствени пенси		Общо		Лични пенси		Наследствени пенси		Общо		Лични пенси		Наследствени пенси	
		брой	%	брой	%	брой	%	брой	%	брой	%	брой	%	брой	%	брой	%	брой	%
	<b>всичко</b>	<b>2 145 031</b>	<b>100,0%</b>	<b>2 036 708</b>	<b>100,0%</b>	<b>108 323</b>	<b>100,0%</b>	<b>1 983 808</b>	<b>100,0%</b>	<b>1 883 343</b>	<b>100,0%</b>	<b>100 465</b>	<b>100,0%</b>	<b>94 091</b>	<b>100,0%</b>	<b>89 813</b>	<b>100,0%</b>	<b>4 278</b>	<b>100,0%</b>
1	до 113,02 лв.	4 092	0,2%	2 820	0,1%	1 272	1,2%	1 183	0,1%	949	0,05%	234	0,2%						
2	от 113,03 до 155,70 лв.	122 269	5,7%	57 564	2,8%	64 705	59,7%	65 522	3,3%	2 256	0,12%	63 266	63,0%	162	0,2%	1	0,001%	161	3,8%
3	от 155,71 до 176,46 лв.	171 219	8,0%	165 802	8,1%	5 417	5,0%	170 232	8,6%	165 131	8,8%	5 101	5,1%	196	0,2%	2	0,002%	194	4,5%
4	от 176,47 до 207,60 лв.	362 150	16,9%	356 106	17,5%	6 044	5,6%	358 849	18,1%	353 286	18,8%	5 563	5,5%	391	0,4%	117	0,1%	274	6,4%
5	от 207,61 до 250,00 лв.	384 371	17,9%	378 447	18,6%	5 924	5,5%	382 201	19,3%	377 054	20,0%	5 147	5,1%	607	0,6%	216	0,240%	391	9,1%
6	от 250,01 до 300,00 лв.	248 151	11,6%	243 313	11,9%	4 838	4,5%	244 747	12,3%	240 543	12,8%	4 204	4,2%	2 245	2,4%	1 889	2,10%	356	8,3%
7	от 300,01 до 350,00 лв.	183 762	8,6%	179 695	8,8%	4 067	3,8%	178 435	9,0%	174 936	9,3%	3 499	3,5%	4 853	5,2%	4 426	4,9%	427	10,0%
8	от 350,01 до 400,00 лв.	141 082	6,6%	137 424	6,7%	3 658	3,4%	134 310	6,8%	131 282	7,0%	3 028	3,0%	6 503	6,9%	5 942	6,6%	561	13,1%
9	от 400,01 до 450,00 лв.	107 238	5,0%	103 910	5,1%	3 328	3,1%	100 085	5,0%	97 350	5,2%	2 735	2,7%	7 001	7,4%	6 433	7,2%	568	13,3%
10	от 450,01 до 500,00 лв.	83 266	3,9%	80 501	4,0%	2 765	2,6%	75 825	3,8%	73 583	3,9%	2 242	2,2%	7 330	7,8%	6 827	7,6%	503	11,8%
11	от 500,01 до 550,00 лв.	64 797	3,0%	62 745	3,1%	2 052	1,9%	57 263	2,9%	55 517	2,9%	1 746	1,7%	7 467	7,9%	7 165	8,0%	302	7,1%
12	от 550,01 до 600,00 лв.	50 095	2,3%	48 672	2,4%	1 423	1,3%	42 942	2,2%	41 715	2,2%	1 227	1,2%	7 106	7,6%	6 914	7,7%	192	4,5%
13	от 600,01 до 700,00 лв.	71 384	3,3%	69 792	3,4%	1 592	1,5%	57 647	2,9%	56 239	3,0%	1 408	1,4%	13 687	14,5%	13 507	15,0%	180	4,2%
14	от 700,01 до 800,00 лв.	46 666	2,2%	46 004	2,3%	662	0,6%	35 884	1,8%	35 307	1,9%	577	0,6%	10 753	11,4%	10 670	11,9%	83	1,9%
15	от 800,01 до 910,00 лв.	104 446	4,9%	103 870	5,1%	576	0,5%	78 640	4,0%	78 152	4,1%	488	0,5%	25 790	27,4%	25 704	28,6%	86	2,0%
16	над 910,00 лв.	43	0,002%	43	0,002%			43	0,002%	43	0,002%								
	на 910,00 лв.	68 794	3,2%	68 504	3,4%	290	0,3%	51 821	2,6%	51 577	2,7%	244	0,2%	16 962	0,9%	16 918	18,8%	44	1,0%
	до 207,60 лв. вкл.	659 730	30,8%	582 292	28,6%	77 438	71,5%	595 786	30,0%	521 622	27,7%	74 164	73,8%	749	0,04%	120	0,1%	629	14,7%

(Продължение и край)

N	Групи основни месечни размери на пенсиите	III. Фонд "Пенсии, несвързани с трудова дейност"						IV. Фонд "Трудова злополука и професионална болест"					
		Общо		Лични пенсии		Наследствени пенсии		Общо		Лични пенсии		Наследствени пенсии	
		брой	%	брой	%	брой	%	брой	%	брой	%	брой	%
	всичко	59 761	100,0%	58 351	100,0%	1 410	100,0%	7 371	100,0%	5 201	100,0%	2 170	100,0%
1	до 113,02 лв.	2 907	4,9%	1 871	3,2%	1 036	73,5%	2	0,03%			2	0,1%
2	от 113,03 до 155,70 лв.	55 663	93,1%	55 296	94,8%	367	26,0%	922	12,5%	11	0,2%	911	42,0%
3	от 155,71 до 176,46 лв.	671	1,1%	669	1,1%	2	0,1%	120	1,6%			120	5,5%
4	от 176,47 до 207,60 лв.	413	0,7%	412	0,7%	1	0,1%	2 497	33,9%	2 291	44,0%	206	9,5%
5	от 207,61 до 250,00 лв.	60	0,10%	57	0,10%	3	0,2%	1 503	20,4%	1 120	21,5%	383	17,6%
6	от 250,01 до 300,00 лв.	31	0,05%	30	0,05%	1	0,07%	1 128	15,3%	851	16,4%	277	12,8%
7	от 300,01 до 350,00 лв.	3	0,005%	3	0,01%			471	6,4%	330	6,3%	141	6,5%
8	от 350,01 до 400,00 лв.	3	0,005%	3	0,01%			266	3,6%	197	3,8%	69	3,2%
9	от 400,01 до 450,00 лв.							152	2,1%	127	2,4%	25	1,2%
10	от 450,01 до 500,00 лв.							111	1,5%	91	1,7%	20	0,9%
11	от 500,01 до 550,00 лв.	1	0,002%	1	0,002%			66	0,9%	62	1,2%	4	0,2%
12	от 550,01 до 600,00 лв.							47	0,6%	43	0,8%	4	0,2%
13	от 600,01 до 700,00 лв.	9	0,02%	9	0,02%			41	0,6%	37	0,7%	4	0,2%
14	от 700,01 до 800,00 лв.							29	0,4%	27	0,5%	2	0,1%
15	от 800,01 до 910,00 лв.							16	0,2%	14	0,3%	2	0,09%
16	над 910,00 лв.												
	на 910,00 лв.							11	0,1%	9	0,2%	2	0,09%
	до 207,60 лв. вкл.	59 654	99,8%	58 248	99,8%	1 406	99,7%	3 541	48,0%	2 302	44,3%	1 239	57,1%

към съдържание

**21. Брой на пенсионерите, разпределени по групи  
месечни размери на пенсиите им,  
към 30.VI.2019 г.**

N	Групи месечни размери на пенсиите	Брой пенсионери - общо ( I + II + III + IV )						I. Фонд "Пенсии"						II. Фонд "Пенсии за лицата по чл. 69"					
		Общо		Лични пенсии		Наследствени пенсии		Общо		Лични пенсии		Наследствени пенсии		Общо		Лични пенсии		Наследствени пенсии	
		брой	%	брой	%	брой	%	брой	%	брой	%	брой	%	брой	%	брой	%	брой	%
	<b>Всичко:</b>	<b>2 145 031</b>	<b>100,0%</b>	<b>2 036 708</b>	<b>100,0%</b>	<b>108 323</b>	<b>100,0%</b>	<b>1 983 808</b>	<b>100,0%</b>	<b>1 883 343</b>	<b>100,0%</b>	<b>100 465</b>	<b>100,0%</b>	<b>94 091</b>	<b>100,0%</b>	<b>89 813</b>	<b>100,0%</b>	<b>4 278</b>	<b>100,0%</b>
1	до 113,02 лв.	7 037	0,3%	5 494	0,3%	1 543	1,4%	4 266	0,2%	3 756	0,2%	510	0,5%						
2	от 113,03 до 155,70 лв.	105 448	4,9%	42 306	2,1%	63 142	58,3%	65 274	3,3%	3 451	0,2%	61 823	61,5%	156	0,2%	2	0,002%	154	3,6%
3	от 155,71 до 176,46 лв.	137 890	6,4%	132 581	6,5%	5 309	4,9%	136 656	6,9%	131 647	7,0%	5 009	5,0%	195	0,2%	2	0,002%	193	4,5%
4	от 176,47 до 207,60 лв.	170 501	7,9%	164 668	8,1%	5 833	5,4%	167 479	8,4%	162 056	8,6%	5 423	5,4%	378	0,4%	112	0,1%	266	6,2%
5	от 207,61 до 250,00 лв.	288 550	13,5%	282 282	13,9%	6 268	5,8%	271 926	13,7%	266 230	14,1%	5 696	5,7%	560	0,6%	181	0,2%	379	8,9%
6	от 250,01 до 300,00 лв.	324 321	15,1%	319 531	15,7%	4 790	4,4%	321 210	16,2%	316 921	16,8%	4 289	4,3%	1 927	2,0%	1 579	1,8%	348	8,1%
7	от 300,01 до 350,00 лв.	281 157	13,1%	276 832	13,6%	4 325	4,0%	275 760	13,9%	272 104	14,4%	3 656	3,6%	4 312	4,6%	3 897	4,3%	415	9,7%
8	от 350,01 до 400,00 лв.	193 995	9,0%	190 175	9,3%	3 820	3,5%	186 943	9,4%	183 848	9,8%	3 095	3,1%	6 127	6,5%	5 582	6,2%	545	12,7%
9	от 400,01 до 450,00 лв.	142 351	6,6%	138 859	6,8%	3 492	3,2%	134 946	6,8%	132 146	7,0%	2 800	2,8%	6 921	7,4%	6 349	7,1%	572	13,4%
10	от 450,01 до 500,00 лв.	104 500	4,9%	101 568	5,0%	2 932	2,7%	96 766	4,9%	94 447	5,0%	2 319	2,3%	7 400	7,9%	6 884	7,7%	516	12,1%
11	от 500,01 до 550,00 лв.	78 992	3,7%	76 829	3,8%	2 163	2,0%	71 196	3,6%	69 402	3,7%	1 794	1,8%	7 584	8,1%	7 271	8,1%	313	7,3%
12	от 550,01 до 600,00 лв.	59 718	2,8%	58 174	2,9%	1 544	1,4%	52 369	2,6%	51 059	2,7%	1 310	1,3%	7 231	7,7%	7 030	7,8%	201	4,7%
13	от 600,01 до 700,00 лв.	83 636	3,9%	81 870	4,0%	1 766	1,6%	69 660	3,5%	68 121	3,6%	1 539	1,5%	13 837	14,7%	13 638	15,2%	199	4,7%
14	от 700,01 до 800,00 лв.	53 014	2,5%	52 271	2,6%	743	0,7%	41 998	2,1%	41 351	2,2%	647	0,6%	10 957	11,6%	10 871	12,1%	86	2,0%
15	от 800,01 до 910,00 лв.	97 298	4,5%	96 677	4,7%	621	0,6%	72 293	3,6%	71 765	3,8%	528	0,5%	24 960	26,5%	24 873	27,7%	87	2,0%
16	над 910,00 лв.	16 623	0,8%	16 591	0,8%	32	0,03%	15 066	0,8%	15 039	0,8%	27	0,03%	1 546	1,6%	1 542	1,7%	4	0,1%
	на 910,00 лв.	57 924	2,7%	57 635	2,8%	289	0,3%	41 995	2,1%	41 752	2,2%	243	0,2%	15 909	16,9%	15 866	17,7%	43	1,0%
	до 207,60 лв. вкл.	420 876	19,6%	345 049	16,9%	75 827	70,0%	373 675	18,8%	300 910	16,0%	72 765	72,4%	729	0,8%	116	0,1%	613	14,3%

**Забележка:** В месечния размер на пенсиите е включен основният размер на водещата пенсия, сумата за изплащане на останалите пенсии и добавките към пенсиите (вкл. и добавката по чл.84 от КСО).

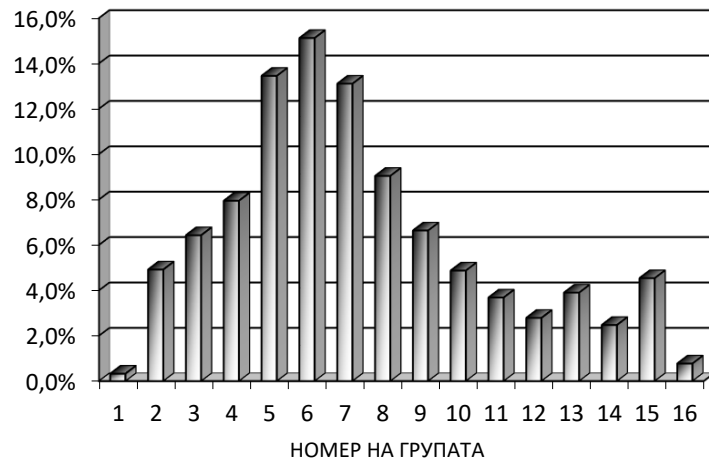
(Продължение и край)

N	Групи месечни размери на пенсиите	III. Фонд "Пенсии, несвързани с трудова дейност"						IV. Фонд "Трудова злополука и професионална болест"					
		Общо		Лични пенсии		Наследствени пенсии		Общо		Лични пенсии		Наследствени пенсии	
		брой	%	брой	%	брой	%	брой	%	брой	%	брой	%
	<b>Всичко:</b>	<b>59 761</b>	<b>100,0%</b>	<b>58 351</b>	<b>100,0%</b>	<b>1 410</b>	<b>100,0%</b>	<b>7 371</b>	<b>100,0%</b>	<b>5 201</b>	<b>100,0%</b>	<b>2 170</b>	<b>100,0%</b>
1	до 113,02 лв.	2 771	4,6%	1 738	3,0%	1 033	73,3%						
2	от 113,03 до 155,70 лв.	39 168	65,5%	38 842	66,6%	326	23,1%	850	11,5%	11	0,2%	839	38,7%
3	от 155,71 до 176,46 лв.	935	1,6%	932	1,6%	3	0,2%	104	1,4%			104	4,8%
4	от 176,47 до 207,60 лв.	930	1,6%	923	1,6%	7	0,5%	1 714	23,3%	1 577	30,3%	137	6,3%
5	от 207,61 до 250,00 лв.	15 204	25,4%	15 180	26,0%	24	1,7%	860	11,7%	691	13,3%	169	7,8%
6	от 250,01 до 300,00 лв.	390	0,7%	382	0,7%	8	0,6%	794	10,8%	649	12,5%	145	6,7%
7	от 300,01 до 350,00 лв.	230	0,4%	225	0,4%	5	0,4%	855	11,6%	606	11,7%	249	11,5%
8	от 350,01 до 400,00 лв.	88	0,1%	86	0,1%	2	0,1%	837	11,4%	659	12,7%	178	8,2%
9	от 400,01 до 450,00 лв.	18	0,03%	17	0,03%	1	0,1%	466	6,3%	347	6,7%	119	5,5%
10	от 450,01 до 500,00 лв.	11	0,02%	11	0,02%			323	4,4%	226	4,3%	97	4,5%
11	от 500,01 до 550,00 лв.	4	0,01%	4	0,01%			208	2,8%	152	2,9%	56	2,6%
12	от 550,01 до 600,00 лв.	1	0,002%	1	0,002%			117	1,6%	84	1,6%	33	1,5%
13	от 600,01 до 700,00 лв.	9	0,02%	8	0,01%	1	0,1%	130	1,8%	103	2,0%	27	1,2%
14	от 700,01 до 800,00 лв.	1	0,002%	1	0,002%			58	0,8%	48	0,9%	10	0,5%
15	от 800,01 до 910,00 лв.	1	0,002%	1	0,002%			44	0,6%	38	0,7%	6	0,3%
16	над 910,00 лв.							11	0,1%	10	0,2%	1	0,05%
	на 910,00 лв.							20	0,3%	17	0,3%	3	0,1%
	до 207,60 лв. вкл.	43 804	73,3%	42 435	72,7%	1 369	97,1%	2 668	36,2%	1 588	30,5%	1 080	49,8%

към съдържание



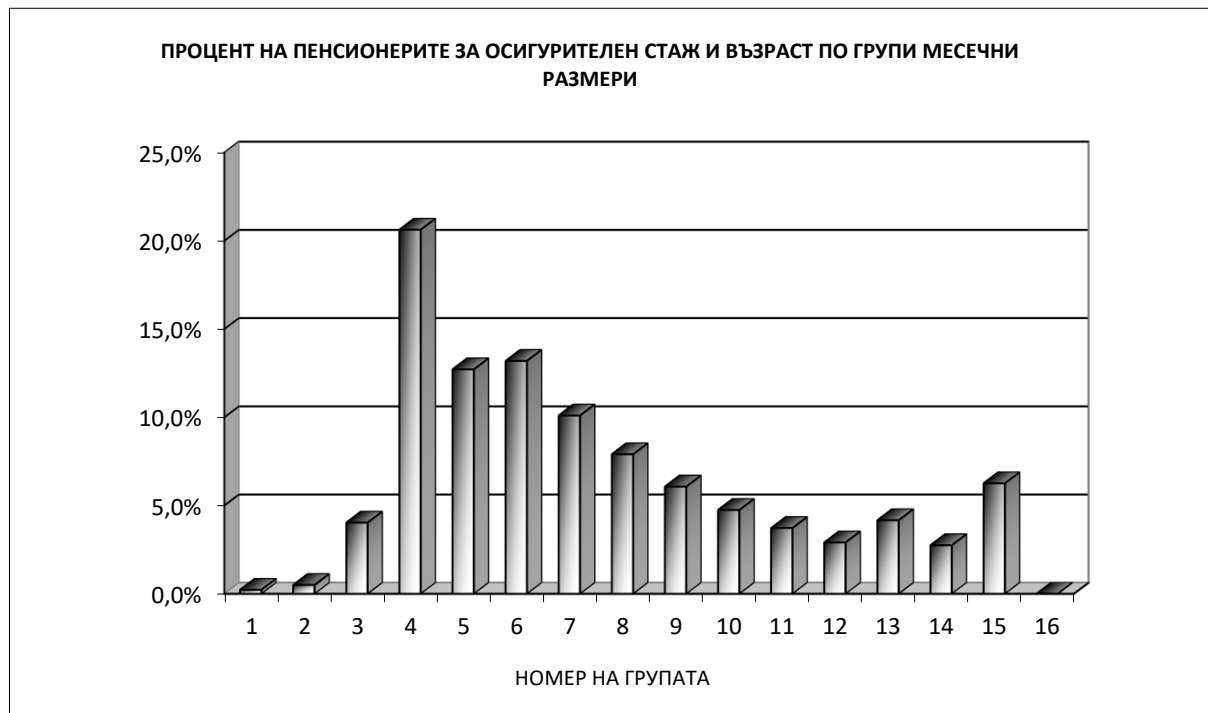
ПРОЦЕНТ НА ПЕНСИОНЕРИТЕ, РАЗПРЕДЕЛЕНИ ПО ГРУПИ МЕСЕЧНИ  
РАЗМЕРИ



**22. Брой на пенсионерите за осигурителен стаж и възраст,  
разпределени по групи месечни размери на пенсиите им  
към 30.VI.2019 г.**

N	Групи месечни размери на пенсиите	Общо		Лични Пенсии		Наследствени Пенсии	
		брой	%	брой	%	брой	%
	<b>Всичко:</b>	<b>1 623 647</b>	<b>100,0%</b>	<b>1 591 273</b>	<b>100,0%</b>	<b>32 374</b>	<b>100,0%</b>
1	до 113,02 лв.	3 692	0,2%	3 429	0,2%	263	0,8%
2	от 113,03 до 155,70 лв.	8 133	0,5%	1 775	0,1%	6 358	19,6%
3	от 155,71 до 176,46 лв.	65 511	4,0%	63 946	4,0%	1 565	4,8%
4	от 176,47 до 207,60 лв.	335 061	20,6%	332 967	20,9%	2 094	6,5%
5	от 207,61 до 250,00 лв.	206 565	12,7%	204 041	12,8%	2 524	7,8%
6	от 250,01 до 300,00 лв.	214 320	13,2%	211 800	13,3%	2 520	7,8%
7	от 300,01 до 350,00 лв.	164 094	10,1%	161 388	10,1%	2 706	8,4%
8	от 350,01 до 400,00 лв.	128 416	7,9%	125 482	7,9%	2 934	9,1%
9	от 400,01 до 450,00 лв.	98 691	6,1%	95 804	6,0%	2 887	8,9%
10	от 450,01 до 500,00 лв.	77 120	4,7%	74 605	4,7%	2 515	7,8%
11	от 500,01 до 550,00 лв.	60 563	3,7%	58 661	3,7%	1 902	5,9%
12	от 550,01 до 600,00 лв.	47 275	2,9%	45 924	2,9%	1 351	4,2%
13	от 600,01 до 700,00 лв.	67 722	4,2%	66 190	4,2%	1 532	4,7%
14	от 700,01 до 800,00 лв.	44 701	2,8%	44 040	2,8%	661	2,0%
15	от 800,01 до 910,00 лв.	101 659	6,3%	101 098	6,4%	561	1,7%
16	над 910,00 лв.	124	0,01%	123	0,01%	1	0,003%
	до 207,60 лв. вкл.	412 397	25,4%	402 117	25,3%	10 280	31,8%

**Забележка:** В месечния размер на пенсиите е включен основният размер на водещата пенсия, сумата за изплащане на останалите пенсии и добавките за старост.



### 23. Брой на пенсионерите и на пенсиите по ТП на НОИ към 30.VI.2019 г.

ТП на НОИ	Брой на пенсионерите	Брой на пенсиите	% на пенсионерите от пенсиите
<b>Общо:</b>	<b>2 145 031</b>	<b>2 161 510</b>	<b>99,2%</b>
1.Благоевград	83 767	84 340	99,3%
2.Бургас	108 325	109 064	99,3%
3.Варна	123 291	124 095	99,4%
4.Велико Търново	74 607	75 057	99,4%
5.Видин	33 357	33 588	99,3%
6.Враца	59 391	59 884	99,2%
7.Габрово	42 458	42 867	99,0%
8.Кърджали	55 635	55 926	99,5%
9.Кюстендил	46 714	47 152	99,1%
10.Ловеч	45 034	45 366	99,3%
11.Монтана	44 498	44 907	99,1%
12.Пазарджик	74 595	75 248	99,1%
13.Перник	43 314	44 003	98,4%
14.Плевен	86 099	86 733	99,3%
15.Пловдив	191 785	193 466	99,1%
16.Разград	39 528	39 795	99,3%
17.Русе	70 109	70 717	99,1%
18.Силистра	39 925	40 172	99,4%
19.Сливен	53 074	53 549	99,1%
20.Смолян	37 245	37 902	98,3%
21.София-град	340 665	342 708	99,4%
22.София	71 751	72 493	99,0%
23.Стара Загора	98 877	99 671	99,2%
24.Добрич	52 148	52 453	99,4%
25.Търговище	33 785	34 018	99,3%
26.Хасково	73 957	74 445	99,3%
27.Шумен	53 490	53 828	99,4%
28.Ямбол	39 687	40 014	99,2%
29. Международни спогодби	27 920	28 049	99,5%

**Забележка:** Пенсиите по международни спогодби (29 ТП на НОИ) включват пенсиите, изплащани по международен договор, по който Р. България е страна или по европейските регламенти за координация на системите за социална сигурност.

към съдържание

## 24.Брой на пенсиите по ТП на НОИ към 30.VI.2019 г.

ТП на НОИ	Брой пенсии - Общо ( I + II + III ) 30.VI.2019 г. в % към 30.VI.2018 г.		I. Фонд "Пенсии"		II. Фонд "Пенсии за лицата по чл. 69"		III. Фонд "Пенсии, несвързани с трудова дейност"		IV. Фонд "Трудова злополука и професионална болест"	
	Брой		Общ брой	Процент от общия брой	Общ брой	Процент от общия брой	Общ брой	Процент от общия брой	Общ брой	Процент от общия брой
<b>Общо:</b>	<b>2 161 510</b>	<b>85,4%</b>	<b>1 988 227</b>	<b>92,0%</b>	<b>94 109</b>	<b>4,4%</b>	<b>62 155</b>	<b>2,9%</b>	<b>17 019</b>	<b>0,8%</b>
1.Благоевград	84 340	91,6%	78 815	93,4%	2 489	3,0%	2 445	2,9%	591	0,7%
2.Бургас	109 064	92,7%	100 035	91,7%	5 391	4,9%	2 863	2,6%	775	0,7%
3.Варна	124 095	85,6%	113 851	91,7%	5 976	4,8%	3 359	2,7%	909	0,7%
4.Велико Търново	75 057	88,3%	69 048	92,0%	3 301	4,4%	2 245	3,0%	463	0,6%
5.Видин	33 588	87,0%	31 246	93,0%	928	2,8%	1 193	3,6%	221	0,7%
6.Враца	59 884	81,0%	55 407	92,5%	1 676	2,8%	2 289	3,8%	512	0,9%
7.Габрово	42 867	80,9%	40 653	94,8%	840	2,0%	955	2,2%	419	1,0%
8.Кърджали	55 926	92,3%	52 597	94,0%	935	1,7%	2 024	3,6%	370	0,7%
9.Кюстендил	47 152	84,7%	44 032	93,4%	1 548	3,3%	1 161	2,5%	411	0,9%
10.Ловеч	45 366	85,1%	41 757	92,0%	1 711	3,8%	1 528	3,4%	370	0,8%
11.Монтана	44 907	81,9%	41 698	92,9%	1 347	3,0%	1 449	3,2%	413	0,9%
12.Пазарджик	75 248	87,4%	70 102	93,2%	1 682	2,2%	2 796	3,7%	668	0,9%
13.Перник	44 003	80,7%	41 134	93,5%	1 249	2,8%	895	2,0%	725	1,6%
14.Плевен	86 733	83,3%	79 318	91,5%	4 119	4,7%	2 646	3,1%	650	0,7%
15.Пловдив	193 466	83,0%	177 045	91,5%	9 328	4,8%	5 370	2,8%	1 723	0,9%
16.Разград	39 795	85,9%	36 893	92,7%	694	1,7%	1 910	4,8%	298	0,7%
17.Русе	70 717	87,2%	66 068	93,4%	1 986	2,8%	2 060	2,9%	603	0,9%
18.Силистра	40 172	74,6%	37 473	93,3%	635	1,6%	1 837	4,6%	227	0,6%
19.Сливен	53 549	89,9%	47 835	89,3%	3 076	5,7%	2 167	4,0%	471	0,9%
20.Смолян	37 902	90,8%	35 454	93,5%	937	2,5%	787	2,1%	724	1,9%
21.София-град	342 708	80,7%	307 667	89,8%	25 778	7,5%	7 291	2,1%	1 972	0,6%
22.София	72 493	82,5%	66 204	91,3%	3 611	5,0%	1 931	2,7%	747	1,0%
23.Стара Загора	99 671	88,0%	92 065	92,4%	4 484	4,5%	2 356	2,4%	766	0,8%
24.Добрич	52 453	89,2%	48 316	92,1%	1 904	3,6%	1 863	3,6%	370	0,7%
25.Търговище	34 018	90,8%	31 544	92,7%	814	2,4%	1 405	4,1%	255	0,7%
26.Хасково	74 445	90,4%	68 785	92,4%	3 051	4,1%	2 100	2,8%	509	0,7%
27.Шумен	53 828	85,9%	49 601	92,1%	1 899	3,5%	1 948	3,6%	380	0,7%
28.Ямбол	40 014	86,4%	36 013	90,0%	2 615	6,5%	1 089	2,7%	297	0,7%
29. Международни спогодби	28 049	97,8%	27 571	98,3%	105	0,4%	193	0,7%	180	0,6%

**Забележка:** Пенсиите по международни спогодби (29 ТП на НОИ) включват пенсиите, изплащани по международен договор, по който Р. България е страна или по европейските регламенти за координация на системите за социална сигурност.

към съдържание

## 25. Разход за пенсии по ТП на НОИ към 30.VI.2019 г.

ТП на НОИ	РАЗХОД ЗА ПЕНСИИ	I. ФОНД "ПЕНСИИ"				II. ФОНД "ПЕНСИИ ЗА ЛИЦАТА ПО чл. 69"	
	Общо ( I + II + III + IV )	Общо		Пенсии за тр. дейност	Еднократна допълнителна сума към пенсиите за м. IV. 2019 г. вкл. и за минал период	Разход в лева	Процент от общия разход
	Общ разход в лева	Разход в лева	Процент от общия разход				
<b>Общо:</b>	<b>4 758 708 099</b>	<b>4 291 603 271</b>	<b>90,2%</b>	<b>4 237 203 883</b>	<b>54 399 388</b>	<b>372 584 956</b>	<b>7,8%</b>
1.Благоевград	78 439 770	74 448 582	94,9%	73 036 769	1 411 813	1 647 539	2,1%
2.Бургас	87 326 166	82 170 049	94,1%	80 970 924	1 199 125	2 719 012	3,1%
3.Варна	109 108 546	101 460 623	93,0%	100 029 280	1 431 343	4 989 847	4,6%
4.Велико Търново	54 621 711	51 662 495	94,6%	50 779 695	882 800	1 511 160	2,8%
5.Видин	26 829 296	25 330 108	94,4%	24 841 588	488 520	436 607	1,6%
6.Враца	38 438 642	36 457 440	94,8%	35 827 193	630 247	692 296	1,8%
7.Габрово	27 714 422	26 648 114	96,2%	26 262 981	385 133	348 292	1,3%
8.Кърджали	41 285 508	39 323 921	95,2%	38 446 880	877 041	393 511	1,0%
9.Кюстендил	38 597 001	36 757 691	95,2%	36 234 779	522 912	797 611	2,1%
10.Ловеч	28 409 384	26 887 653	94,6%	26 376 960	510 693	598 771	2,1%
11.Монтана	31 683 418	29 948 733	94,5%	29 364 330	584 403	628 051	2,0%
12.Пазарджик	59 789 583	56 778 609	95,0%	55 686 437	1 092 172	842 379	1,4%
13.Перник	35 263 740	33 623 045	95,3%	33 251 148	371 897	701 253	2,0%
14.Плевен	67 654 708	63 580 610	94,0%	62 466 136	1 114 474	2 225 933	3,3%
15.Пловдив	174 141 227	161 762 577	92,9%	159 168 669	2 593 908	7 576 179	4,4%
16.Разград	26 310 422	24 790 244	94,2%	24 240 706	549 538	285 456	1,1%
17.Русе	44 961 992	42 772 545	95,1%	42 040 055	732 490	843 197	1,9%
18.Силистра	27 640 554	26 395 306	95,5%	25 830 273	565 033	140 587	0,5%
19.Сливен	39 046 760	36 239 452	92,8%	35 570 464	668 988	1 029 241	2,6%
20.Смолян	34 207 368	32 451 825	94,9%	31 888 212	563 613	355 104	1,0%
21.София-град	203 278 263	182 222 824	89,6%	180 021 019	2 201 805	16 160 310	7,9%
22.София	59 120 108	55 363 401	93,6%	54 529 658	833 743	2 014 088	3,4%
23.Стара Загора	59 810 071	56 654 677	94,7%	55 827 244	827 433	1 517 383	2,5%
24.Добрич	41 295 956	39 004 556	94,5%	38 273 217	731 339	844 888	2,0%
25.Търговище	26 775 391	25 488 944	95,2%	24 935 621	553 323	295 951	1,1%
26.Хасково	64 401 272	61 234 636	95,1%	60 270 039	964 597	1 644 050	2,6%
27.Шумен	37 327 986	35 086 973	94,0%	34 416 020	670 953	982 019	2,6%
28.Ямбол	32 717 635	30 530 459	93,3%	30 050 282	480 177	1 263 218	3,9%
29. ЦУ на НОИ	3 162 511 199	2 796 527 179	88,4%	2 766 567 304	29 959 875	319 101 023	10,1%

**Забележка:** Разходите за пенсии, изплатени от Централно управление на НОИ ( 29 ЦУ на НОИ ) включват пенсиите, изплатяни по международен договор, по който Р. България е страна или по европейските регламенти за координация на системите за социална сигурност, както и разходите за пенсии по банков път в цялата страна ( в сила от 1 октомври 2013 г. ). Разходите за пенсии, изплатени от ТП на НОИ са разходите, изплатени чрез пощенските станции.

(продължение и край)

ТП на НОИ	III. ФОНД "ПЕНСИИ, НЕСВЪРЗАНИ С ТРУДОВА ДЕЙНОСТ"						IV. ФОНД "ТРУДОВА ЗЛОПОЛУКА И ПРОФЕСИОНАЛНА БОЛЕСТ"			
	Общо		Социални пенсии, пенсии за особени заслуги и др.	Добавка по чл.9 от ЗПГРРЛ	Добавка за ветерани от войните	Добавка по чл.4 от ЗУНТОПБГ	Общо		Пенсии за тр. дейност	Пенсии на лицата по чл. 69 от КСО
	Разход в лева	Процент от общия разход					Разход в лева	Процент от общия разход		
<b>Общо:</b>	<b>75 152 402</b>	<b>1,6%</b>	<b>69 942 427</b>	<b>4 424 463</b>	<b>782 749</b>	<b>2 763</b>	<b>19 367 470</b>	<b>0,4%</b>	<b>19 326 587</b>	<b>40 883</b>
1.Благоевград	1 982 677	2,5%	1 664 024	299 816	18 837		360 972	0,5%	360 972	
2.Бургас	2 034 109	2,3%	1 946 827	71 208	16 074		402 996	0,5%	402 996	
3.Варна	2 107 657	1,9%	2 014 029	56 627	37 001		550 419	0,5%	550 419	
4.Велико Търново	1 248 011	2,3%	1 166 356	64 325	17 330		200 045	0,4%	199 839	206
5.Видин	949 249	3,5%	856 815	83 643	8 791		113 332	0,4%	112 919	413
6.Враца	1 062 158	2,8%	1 034 554	18 398	9 206		226 748	0,6%	226 748	
7.Габрово	539 048	1,9%	506 964	24 675	7 409		178 968	0,6%	176 845	2 123
8.Кърджали	1 362 495	3,3%	1 219 634	140 852	2 009		205 581	0,5%	205 581	
9.Кюстендил	846 320	2,2%	786 219	39 883	20 218		195 379	0,5%	195 379	
10.Ловеч	762 678	2,7%	722 146	30 360	10 172		160 282	0,6%	160 282	
11.Монтана	921 025	2,9%	879 572	31 407	10 046		185 609	0,6%	184 869	740
12.Пазарджик	1 828 453	3,1%	1 763 525	53 668	11 260		340 142	0,6%	340 142	
13.Перник	626 937	1,8%	589 578	27 438	9 921		312 505	0,9%	312 505	
14.Плевен	1 535 711	2,3%	1 469 770	43 462	22 479		312 454	0,5%	311 146	1 308
15.Пловдив	3 803 121	2,2%	3 574 867	168 687	59 567		999 350	0,6%	998 883	467
16.Разград	1 085 696	4,1%	1 062 144	21 292	2 260		149 026	0,6%	149 026	
17.Русе	1 100 336	2,4%	1 038 900	48 125	13 311		245 914	0,5%	244 229	1 685
18.Силистра	1 002 699	3,6%	991 534	6 644	4 521		101 962	0,4%	101 962	
19.Сливен	1 556 023	4,0%	1 516 546	34 077	5 400		222 044	0,6%	222 044	
20.Смолян	972 383	2,8%	591 039	374 939	6 405		428 056	1,3%	428 056	
21.София-град	4 021 710	2,0%	3 670 896	241 952	108 862		873 419	0,4%	871 338	2 081
22.София	1 351 668	2,3%	1 311 538	29 456	10 674		390 951	0,7%	390 401	550
23.Стара Загора	1 397 669	2,3%	1 301 962	72 412	23 295		240 342	0,4%	239 563	779
24.Добрич	1 256 880	3,0%	1 239 611	13 250	4 019		189 632	0,5%	189 075	557
25.Търговище	846 967	3,2%	823 453	20 500	3 014		143 529	0,5%	142 859	670
26.Хасково	1 271 164	2,0%	1 165 069	97 430	8 665		251 422	0,4%	251 422	
27.Шумен	1 067 293	2,9%	1 027 026	31 853	8 414		191 701	0,5%	190 495	1 206
28.Ямбол	760 346	2,3%	708 026	43 027	9 293		163 612	0,5%	161 989	1 623
29. ЦУ на НОИ	35 851 919	1,1%	33 299 803	2 235 057	314 296	2 763	11 031 078	0,3%	11 004 603	26 475

към съдържание

**26. Среден месечен размер на изплатените пенсии  
по ТП на НОИ за първото полугодие на 2019 г.**

ТП на НОИ	Среден размер на пенсионер	30.VI.2019 г. в % 30.VI.2018 г.
<b>Общо:</b>	<b>368,60</b>	<b>103,2%</b>
1.Благоевград	334,04	103,7%
2.Бургас	415,51	103,7%
3.Варна	389,10	103,3%
4.Велико Търново	349,74	103,9%
5.Видин	326,93	103,3%
6.Враца	359,07	103,1%
7.Габрово	354,37	102,8%
8.Кърджали	298,62	102,8%
9.Кюстендил	393,67	103,0%
10.Ловеч	332,69	103,4%
11.Монтана	329,48	102,9%
12.Пазарджик	330,00	103,3%
13.Перник	418,19	102,5%
14.Плевен	342,85	102,9%
15.Пловдив	360,20	103,0%
16.Разград	296,72	102,4%
17.Русе	348,66	103,6%
18.Силистра	302,55	100,7%
19.Сливен	349,30	103,5%
20.Смолян	360,34	103,6%
21.София-град	444,54	103,0%
22.София	377,63	103,1%
23.Стара Загора	391,48	103,7%
24.Добрич	331,42	103,3%
25.Търговище	307,13	103,6%
26.Хасково	364,72	103,2%
27.Шумен	324,00	102,8%
28.Ямбол	361,34	103,2%
29. Международни спогодби	236,58	102,9%

**Забележка:** Средните размери са изчислени от разхода за пенсии, включващ разхода за всички добавки към пенсиите, както и разходите за пенсии по банков път, разпределени по ТП на НОИ.

към съдържание

**27. Брой на добавките към пенсиите към 30.VI.2019 г.,  
разпределени по вида на пенсията и вид на добавките**

<b>Вид на пенсиите</b>	<b>Добавка за чужда помощ</b>	<b>Добавка за ветерани</b>	<b>Добавки за старост (ЗП)</b>	<b>Добавки по чл.46 ал.4(ЗП)</b>	<b>Добавки по чл.84 по вид на водещата пенсия</b>	<b>Добавки по чл.9 ЗПГРРЛ</b>
<b>Брой - общо ( I + II + III + IV )</b>	<b>75 096</b>	<b>977</b>	<b>7 634</b>	<b>23 033</b>	<b>733 483</b>	<b>8 289</b>
<b>I. Фонд "Пенсии":</b>	<b>58 165</b>	<b>862</b>	<b>7 267</b>	<b>23 012</b>	<b>719 751</b>	<b>8 215</b>
1.Инвалидност поради общо заболяване	27 794	25	381	4	70 819	667
2.Осигурителен стаж и възраст	29 871	832	6 453	23 008	644 317	7514
3.Осигурителен стаж и възраст - ЗПЗСК	45	2	338		351	3
4.Инвалидност поради общо заболяване - ЗПЗСК	79		12		275	
5.Инвалидност поради общо заболяване - СВОК	155		5		275	1
6.Осигурителен стаж и възраст - СВОК	214	3	73		3 668	28
7.Частни занаятчии, търговци и др. - СВОК	7		5		46	2
<b>II. Фонд "Пенсии за лицата по чл. 69":</b>	<b>1 210</b>	<b>105</b>	<b>224</b>	<b>9</b>	<b>9 945</b>	<b>17</b>
1.Инвалидност поради общо заболяване	16				1	
2.Осигурителен стаж и възраст	1 194	105	224	9	9 944	17
<b>III. Фонд "Пенсии, несвързани с трудова дейност":</b>	<b>15 143</b>	<b>6</b>	<b>102</b>		<b>2 480</b>	<b>36</b>
1.Старост (поборнически) - ЗП						
2.Военна инвалидност	173	5	3		113	3
3.Народни - отм.чл.28 - ЗП						
4.Народни - чл.30а - ЗП				1		
5.Особени заслуги				1	2	
6.Гражданска инвалидност	18			1	14	
7.Старост на частни земеделски стопани -ЗОО	3			4	73	
8.С отделен указ -ЗП	1					
9.Социални пенсии за инвалидност	14 936		46		1 682	17
10. Персонални пенсии	3			1	137	3
11.Социални пенсии за старост	9	1	45		459	13



Вид на пенсиите	Добавка за чужда помощ	Добавка за ветерани	Добавки за старост (ЗП)	Добавки по чл.46 ал.4(ЗП)	Добавки по чл.84 от КСО на водещата пенсия	Добавки по чл.9 ЗПГРРЛ
<b>IV. Фонд "Трудова злополука и професионална болест":</b>	<b>578</b>	<b>4</b>	<b>41</b>	<b>12</b>	<b>1 307</b>	<b>21</b>
<b>А. Пенсии за трудова дейност</b>	575	3	40	12	1 306	21
1.Инвалидност поради трудова злополука и професионална болест	563	3	38	12	1 273	20
2.Инвалидност поради трудова злополука и професионална болест ЗПЗСК	8		1		26	
3.Инвалидност поради трудова злополука и професионална болест СВОК	4		1		7	1
<b>Б.Пенсии за лицата по чл. 69 от КСО:</b>	3	1	1		1	
1.Инвалидност поради трудова злополука и професионална болест	3	1	1		1	
	%	%	%	%	%	%
Общо:	100,0%	100,0%	100,0%	100,0%	100,0%	100,0%
а\ Фонд "Пенсии"	77,5%	88,2%	95,2%	99,9%	98,1%	99,1%
б\ Фонд "Пенсии за лицата по чл.69"	1,6%	10,7%	2,9%	0,04%	1,4%	0,2%
в\ Фонд "Пенсии, несвързани с трудова дейност"	20,2%	0,6%	1,3%		0,3%	0,4%
г\ Фонд "Трудова злополука и професионална болест"	0,8%	0,4%	0,5%	0,1%	0,2%	0,3%

към съдържание

**28. Брой на добавките към пенсиите към 30.VI.2019 г.,  
разпределени по ТП на НОИ и по вид на добавките**

ТП на НОИ	Добавка за чужда помощ	Добавка за ветерани	Добавки за старост (ЗП)	Добавки по чл.46 ал.4(ЗП)	Добавки по чл.84 по вид на водещата пенсия	Добавки по чл.9 ЗПГРРЛ
<b>Общо:</b>	<b>75 096</b>	<b>977</b>	<b>7 634</b>	<b>23 033</b>	<b>733 483</b>	<b>8 289</b>
1.Благоевград	2 240	31	271	2 530	27 335	1 015
2.Бургас	2 364	37	313	1 940	34 066	277
3.Варна	3 501	58	372	127	39 138	153
4.Велико Търново	2 223	35	241	138	26 182	210
5.Видин	1 228	16	114	233	12 494	378
6.Враца	3 545	16	189	548	21 669	74
7.Габрово	1 959	15	178	212	16 159	82
8.Кърджали	1 213	2	152	984	14 900	595
9.Кюстендил	1 998	38	170	2 341	16 648	127
10.Ловеч	1 608	27	196	54	17 115	108
11.Монтана	1 863	18	161	422	18 095	108
12.Пазарджик	2 549	19	230	946	26 549	165
13.Перник	2 114	20	154	1 792	15 012	92
14.Плевен	3 878	36	304	138	32 454	119
15.Пловдив	7 986	96	752	1 415	70 764	462
16.Разград	1 273	6	91	106	13 235	105
17.Русе	1 869	27	224	200	24 992	154
18.Силистра	2 523	8	88	42	15 159	52
19.Сливен	1 481	10	119	720	18 779	119
20.Смолян	1 050	12	113	2 635	11 514	1 288
21.София-град	13 346	294	1 881	1 161	105 348	1 265
22.София	3 148	20	231	884	27 337	97
23.Стара Загора	2 702	56	314	586	35 086	320
24.Добрич	1 174	11	159	82	18 363	59
25.Търговище	809	11	113	102	11 428	145
26.Хасково	1 557	21	271	1 758	24 441	327
27.Шумен	2 452	17	117	141	18 869	113
28.Ямбол	1 263	17	109	484	15 036	147
29. Международни спогодби	180	3	7	312	5 316	133

**Забележка:**

От 1.VII.2018 г. добавката за чужда помощ се изплаща в размер 94,19 лв.

От 1.VII.2018 г. добавката за ветераните и войните по чл.5 от ЗВВ се изплаща в размер 125,58 лв.

От 1.VII.2018 г. добавката за инвалидите от войните по указ 1611 се изплаща в размер 62,79 лв.

От 1.VII.1999 г. на пенсионерите по чл. 46 ал. 4 от отменения ЗП се изплаща добавка в размер 33,30 лв.

От 1.I.2000 г. добавки по чл.46 ал. 4 от отменения ЗП вече не се отпускат.

От 1.VII.1995 г. на пенсионерите навършили 75 годишна възраст се изплаща добавка в размер на 0,15 лв.

От 1.VII.1995 г. на пенсионерите навършили 80 годишна възраст се изплаща добавка в размер на 0,23 лв.

От 1.I.2000 г. добавки за старост от отменения ЗП вече не се отпускат.

От 1.IX.2011 г. на пенсионерите, които са вдовици/вдовци се изплаща добавка към пенсията в размер на 26,5 % от пенсията на починалия съпруг.

От 17.II.2004 г. се отпускат добавки по чл.9 от ЗПГРРЛ. От 1. I. 2019 г. добавките по чл. 9 от ЗПГРРЛ са изчислени от средния размер на пенсията за осигурителен стаж и възраст за 2018 г. без коледна и великденска добавка, който е 395,47 лв.

към съдържание

**29. Среден индивидуален коефициент на личните първи пенсии  
за осигурителен стаж и възраст, разпределени по категории  
труд и пол на пенсионерите към 30.VI.2019 г.**

Категория труд	Среден индивидуален коефициент		
	Общо	мъже	жени
<b>Състояние към 30.VI.2019 г.</b>			
<b>общо :</b>	<b>1,297</b>	<b>1,545</b>	<b>1,121</b>
I-ва категория труд	1,764	1,860	1,575
II-ра категория труд	1,426	1,584	1,270
III-та категория труд	1,182	1,468	1,115
Осиг.стаж превърнат в съотн. 1:3	2,487	2,550	1,403
Осиг.стаж превърнат в съотн. 1:2	2,599	2,599	
Смесен осиг.стаж	1,399	1,558	1,109
Непоказан			
<b>Новоотпуснати от 1.I. до 30.VI.2019 г.</b>			
<b>общо :</b>	<b>1,077</b>	<b>1,179</b>	<b>0,973</b>
I-ва категория труд	0,468		0,468
II-ра категория труд	1,237	1,313	1,178
III-та категория труд	1,044	1,168	0,996
Осиг.стаж превърнат в съотн. 1:3			
Осиг.стаж превърнат в съотн. 1:2			
Смесен осиг.стаж	1,104	1,182	0,926

**Забележка:** Разглежданата съвкупност на пенсионерите за осигурителен стаж и възраст включва пенсионерите по чл.68, чл. 68а, чл. 69а, чл. 69б и чл.69 от КСО.

**30. Среден индивидуален коефициент на личните първи пенсии  
за инвалидност поради общо заболяване, разпределени по процент на  
намалена работоспособност и пол на пенсионерите към 30.VI.2019 г.**

Намалена работоспособност	Среден индивидуален коефициент		
	общо	мъже	жени
<b>Състояние към 30.VI.2019 г.</b>			
<b>общо :</b>	<b>0,903</b>	<b>1,001</b>	<b>0,824</b>
над 90%	0,935	1,027	0,855
от 71 до 90%	0,917	1,019	0,837
от 50 до 70.99%	0,877	0,973	0,797
<b>Новоотпуснати от 1.I. до 30.VI.2019 г.</b>			
<b>общо :</b>	<b>0,825</b>	<b>0,905</b>	<b>0,736</b>
над 90%	0,854	0,926	0,777
от 71 до 90%	0,830	0,894	0,745
от 50 до 70.99%	0,812	0,905	0,718

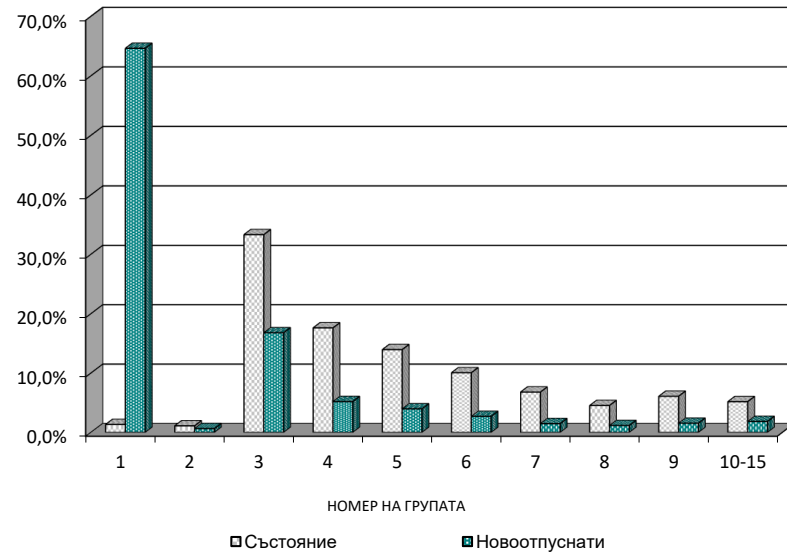
**31. Среден индивидуален коефициент на личните първи пенсии  
за инвалидност поради трудова злополука и професионална болест,  
разпределени по процент на намалена работоспособност и пол  
на пенсионерите към 30.VI.2019 г.**

Намалена работоспособност	Среден индивидуален коефициент		
	общо	мъже	жени
<b>Състояние към 30.VI.2019 г.</b>			
<b>общо :</b>	<b>1,103</b>	<b>1,184</b>	<b>0,919</b>
над 90%	1,145	1,239	0,856
от 71 до 90%	1,124	1,231	0,898
от 50 до 70.99%	1,092	1,163	0,931
<b>Новоотпуснати от 1.I. до 30.VI.2019 г.</b>			
<b>общо :</b>	<b>0,803</b>	<b>0,798</b>	<b>0,815</b>
над 90%	1,169	1,335	1,002
от 71 до 90%	0,718	0,718	
от 50 до 70.99%	0,642	0,646	0,628

към съдържание



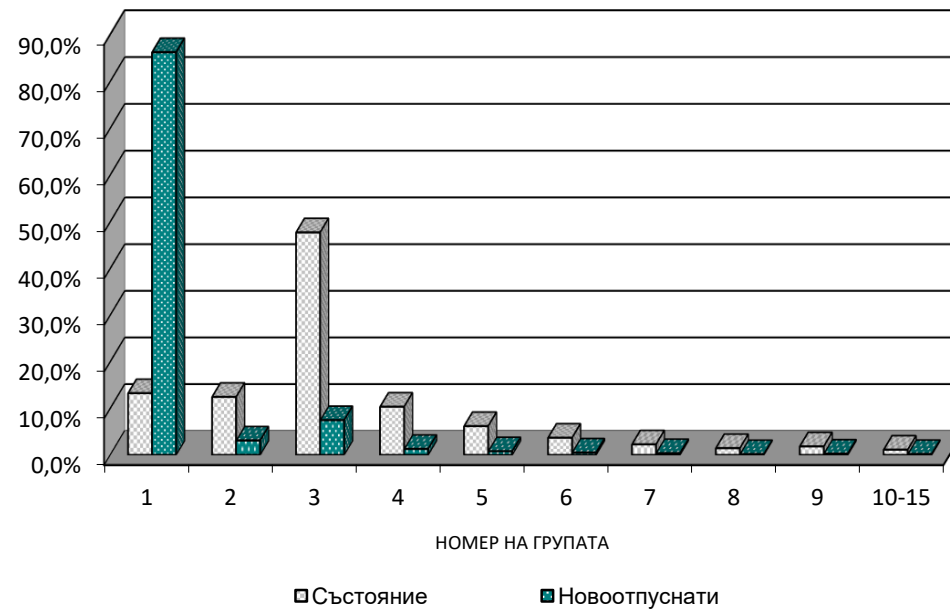
ПРОЦЕНТ НА ПЕНСИОНЕРИТЕ ЗА ОСИГУРИТЕЛЕН СТАЖ И ВЪЗРАСТ, РАЗПРЕДЕЛЕНИ ПО ГРУПИ НА ИНДИВИДУАЛНИЯ КОЕФИЦИЕНТ



към съдържание



ПРОЦЕНТ НА ПЕНСИОНЕРИТЕ ЗА ИНВАЛИДНОСТ ПОРАДИ ОБЩО ЗАБОЛЯВАНЕ, РАЗПРЕДЕЛЕНИ ПО ГРУПИ НА ИНДИВИДУАЛНИЯ КОЕФИЦИЕНТ



[към съдържание](#)



**34. Разпределение на личните първи пенсии  
за инвалидност поради трудова злополука и професионална болест  
по размер на индивидуалния коефициент и пол  
на пенсионерите към 30.VI.2019 г.**

N	Групи на индивидуалния коефициент	Общо брой	мъже брой	жени брой
<b>Състояние към 30.VI.2019 г.</b>				
	<b>общо :</b>	<b>5 139</b>	<b>3 595</b>	<b>1 544</b>
1	Без инд. коеф.	174	138	36
2	до 0,500	273	168	105
3	от 0,501 до 1,000	2 242	1 345	897
4	от 1,001 до 1,200	837	583	254
5	от 1,201 до 1,400	586	451	135
6	от 1,401 до 1,600	353	300	53
7	от 1,601 до 1,800	218	194	24
8	от 1,801 до 2,000	151	131	20
9	от 2,001 до 2,500	189	177	12
10	от 2,501 до 3,000	80	75	5
11	от 3,001 до 4,000	28	26	2
12	от 4,001 до 6,000	8	7	1
<b>Новоотпуснати от 1.I. до 30.VI.2019 г.</b>				
	<b>общо :</b>	<b>35</b>	<b>25</b>	<b>10</b>
1	Без инд. коеф.	28	20	8
2	до 0,500			
3	от 0,501 до 1,000	5	4	1
4	от 1,001 до 1,200	1		1
5	от 1,201 до 1,400	1	1	
6	от 1,401 до 1,600			
7	от 1,601 до 1,800			
8	от 1,801 до 2,000			
9	от 2,001 до 2,500			
10	от 2,501 до 3,000			
11	от 3,001 до 4,000			
12	от 4,001 до 6,000			

**ПРОЦЕНТ НА ПЕНСИОНЕРИТЕ ЗА ИНВАЛИДНОСТ ПОРАДИ ТРУДОВА ЗЛОПОЛУКА И  
ПРОФЕСИОНАЛНА БОЛЕСТ, РАЗПРЕДЕЛЕНИ ПО ГРУПИ НА ИНДИВИДУАЛНИЯ  
КОЕФИЦИЕНТ**



**35. Среден осигурителен доход по месеци, от който се изчисляват индивидуалните коефициенти на лицата при пенсиониране**

месец	Среден осигурителен доход					
	лева					
	1998 г.	1999 г.	2000 г.	2001 г.	2002 г.	2003 г.
<b>Средномесечно</b>	<b>164 790</b>	<b>180,05</b>	<b>217,11</b>	<b>242,96</b>	<b>259,75</b>	<b>280,76</b>
Януари	152 017	177 303	192,10	230,68	248,45	276,08
Февруари	150 119	175 802	195,53	221,10	245,76	273,19
Март	157 686	176 152	209,46	233,01	249,00	273,89
Април	162 211	174 496	208,52	243,28	258,77	283,40
Май	160 687	178 629	215,74	253,53	262,41	280,47
Юни	161 619	178 851	208,23	251,61	254,14	271,37
Юли	164 605	183,92	215,66	248,07	259,44	277,69
Август	164 840	181,88	218,11	248,63	258,68	269,61
Септември	171 604	185,75	224,27	245,20	260,68	275,14
Октомври	177 458	183,23	226,35	248,92	259,07	272,16
Ноември	180 828	183,97	248,50	259,59	271,61	282,09
Декември	183 587	186,99	252,52	265,24	285,13	328,52

месец	Среден осигурителен доход					
	лева					
	2004 г.	2005 г.	2006 г.	2007г.	2008г.	2009г.
<b>Средномесечно</b>	<b>308,80</b>	<b>331,62</b>	<b>354,50</b>	<b>398,17</b>	<b>500,56</b>	<b>554,78</b>
Януари	290,23	319,29	339,83	369,74	460,81	536,51
Февруари	288,60	316,50	338,47	370,98	466,25	534,58
Март	306,58	326,28	345,52	379,43	480,55	549,59
Април	302,89	330,95	353,71	385,25	489,46	555,67
Май	306,90	336,43	355,97	382,22	488,42	556,82
Юни	302,95	324,16	348,38	380,62	489,41	552,90
Юли	307,78	331,5	351,36	397,13	492,42	548,94
Август	307,92	327,76	345,24	397,96	493,38	545,71
Септември	309,14	332,84	352,54	406,24	509,75	558,69
Октомври	306,81	328,31	351,39	398,76	510,61	555,50
Ноември	315,96	340,39	361,38	429,00	538,60	565,77
Декември	356,40	370,11	404,35	473,53	584,02	597,26

месец	Среден осигурителен доход					
	лева					
	2010 г.	2011 г.	2012 г.	2013 г.	2014 г.	2015 г.
<b>Средномесечно</b>	<b>570,33</b>	<b>594,15</b>	<b>618,06</b>	<b>648,73</b>	<b>683,34</b>	<b>726,40</b>
Януари	558,83	579,57	601,80	634,55	664,17	706,55
Февруари	558,85	574,60	595,51	628,85	659,26	701,06
Март	567,60	589,06	610,36	644,26	678,89	721,40
Април	568,12	598,05	620,10	646,14	687,91	727,52
Май	568,71	592,28	615,84	651,65	681,99	723,54
Юни	562,38	583,56	609,30	642,24	671,28	714,05
Юли	562,53	587,98	613,80	643,49	676,38	715,57
Август	559,52	582,68	608,17	636,96	671,51	714,91
Септември	568,39	595,92	621,38	647,28	683,34	724,60
Октомври	569,73	596,51	626,95	652,72	689,62	733,36
Ноември	586,11	612,72	630,61	661,26	700,16	749,74
Декември	612,90	636,48	661,75	694,83	735,46	783,76

месец	Среден осигурителен доход			
	лева			
	2016 г.	2017 г.	2018 г.	2019 г.
<b>Средномесечно</b>	<b>770,07</b>	<b>821,51</b>	<b>889,90</b>	
Януари	753,10	795,09	863,18	951,57
Февруари	743,25	791,26	860,14	952,98
Март	764,07	811,13	879,67	976,24
Април	772,76	825,92	893,27	991,12
Май	768,85	814,36	884,18	980,76
Юни	755,73	803,13	875,00	968,71
Юли	763,04	811,75	878,70	
Август	755,00	804,44	873,75	
Септември	768,18	826,37	897,33	
Октомври	780,75	834,57	901,26	
Ноември	793,92	851,25	917,00	
Декември	821,65	888,10	954,90	

**36. Средномесечен осигурителен доход  
за изчисляване размера на новоотпуснатите пенсии**

<b>Средномесечен осигурителен доход за страната, обявен от НОИ</b>					
<b>период</b>	<b>лв.</b>	<b>период</b>	<b>лв.</b>	<b>период</b>	<b>лв.</b>
01.01.2003 г. - 31.12.2003 г.	280,76	01.07.2004 г.-30.06.2005 г.	320,05	01.01.2006 г. - 31.12.2006 г.	354,50
01.02.2003 г. - 31.01.2004 г.	281,86	01.08.2004 г.-31.07.2005 г.	322,00	01.02.2006 г. - 31.01.2007 г.	357,06
01.03.2003 г. - 29.02.2004 г.	282,94	01.09.2004 г.-31.08.2005 г.	323,65	01.03.2006 г. - 28.02.2007 г.	359,67
01.04.2003 г. - 31.03.2004 г.	285,56	01.10.2004 г.-30.09.2005 г.	325,03	01.04.2006 г. - 31.03.2007 г.	362,57
01.05.2003 г. - 30.04.2004 г.	287,35	01.11.2004 г.-31.10.2005 г.	326,83	01.05.2006 г. - 30.04.2007 г.	365,33
01.06.2003 г. - 31.05.2004 г.	289,70	01.12.2004 г.-30.11.2005 г.	329,03	01.06.2006 г. - 31.05.2007 г.	367,64
01.07.2003 г. - 30.06.2004 г.	292,31	01.01.2005 г.-31.12.2005 г.	331,62	01.07.2006 г. - 30.06.2007 г.	370,36
01.08.2003 г. - 31.07.2004 г.	294,84	01.02.2005 г.-31.01.2006 г.	334,11	01.08.2006 г. - 31.07.2007 г.	373,42
01.09.2003 г. - 31.08.2004 г.	297,87	01.03.2005 г.-28.02.2006 г.	335,84	01.09.2006 г. - 31.08.2007 г.	377,65
01.10.2003 г. - 30.09.2004 г.	300,67	01.04.2005 г.-31.03.2006 г.	337,41	01.10.2006 г. - 30.09.2007 г.	382,90
01.11.2003 г. - 31.10.2004 г.	303,58	01.05.2005 г.-30.04.2006 г.	339,32	01.11.2006 г. - 31.10.2007 г.	385,98
01.12.2003 г. - 31.11.2004 г.	306,45	01.06.2005 г.-31.05.2006 г.	340,95	01.12.2006 г. - 30.11.2007 г.	392,09
01.01.2004 г. - 31.12.2004 г.	308,80	01.07.2005 г.-30.06.2006 г.	343,00	01.01.2007 г. - 31.12.2007 г.	398,17
01.02.2004 г. - 31.01.2005 г.	310,97	01.08.2005 г.-31.07.2006 г.	343,62	01.02.2007 г. - 31.01.2008 г.	405,62
01.03.2004 г. - 28.02.2005 г.	313,00	01.09.2005 г.-31.08.2006 г.	345,02	01.03.2007 г. - 29.02.2008 г.	413,46
01.04.2004 г. - 31.03.2005 г.	314,55	01.10.2005 г.-30.09.2006 г.	347,72	01.04.2007 г. - 31.03.2008 г.	421,79
01.05.2004 г. - 30.04.2005 г.	316,83	01.11.2005 г.-31.10.2006 г.	348,77	01.05.2007 г. - 30.04.2008 г.	430,46
01.06.2004 г. - 31.05.2005 г.	319,21	01.12.2005 г.-30.11.2006 г.	351,32	01.06.2007 г. - 31.05.2008 г.	439,44

<b>Средномесечен осигурителен доход за страната, обявен от НОИ</b>					
<b>период</b>	<b>лв.</b>	<b>период</b>	<b>лв.</b>	<b>период</b>	<b>лв.</b>
01.07.2007 г. - 30.06.2008 г.	448,60	01.01.2009 г. - 31.12.2009 г.	554,78	01.07.2010 г. - 30.06.2011 г.	581,31
01.08.2007 г. - 31.07.2008 г.	455,83	01.02.2009 г. - 31.01.2010 г.	556,64	01.08.2010 г. - 31.07.2011 г.	582,71
01.09.2007 г. - 31.08.2008 г.	463,78	01.03.2009 г. - 28.02.2010 г.	558,68	01.09.2010 г. - 31.08.2011 г.	584,66
01.10.2007 г. - 30.09.2008 г.	473,18	01.04.2009 г. - 31.03.2010 г.	560,17	01.10.2010 г. - 30.09.2011 г.	587,71
01.11.2007 г. - 31.10.2008 г.	482,48	01.05.2009 г. - 30.04.2010 г.	561,20	01.11.2010 г. - 31.10.2011 г.	589,94
01.12.2007 г. - 30.11.2008 г.	491,58	01.06.2009 г. - 31.05.2010 г.	562,19	01.12.2010 г. - 30.11.2011 г.	592,17
01.01.2008 г. - 31.12.2008 г.	500,56	01.07.2009 г. - 30.06.2010 г.	563,00	01.01.2011 г. - 31.12.2011 г.	594,15
01.02.2008 г. - 31.01.2009 г.	506,57	01.08.2009 г. - 31.07.2010 г.	563,37	01.02.2011 г. - 31.01.2012 г.	595,94
01.03.2008 г. - 28.02.2009 г.	512,07	01.09.2009 г. - 31.08.2010 г.	564,53	01.03.2011 г. - 29.02.2012 г.	597,63
01.04.2008 г. - 31.03.2009 г.	517,60	01.10.2009 г. - 30.09.2010 г.	566,12	01.04.2011 г. - 31.03.2012 г.	599,36
01.05.2008 г. - 30.04.2009 г.	522,97	01.11.2009 г. - 31.10.2010 г.	567,29	01.05.2011 г. - 30.04.2012 г.	601,17
01.06.2008 г. - 31.05.2009 г.	528,57	01.12.2009 г. - 30.11.2010 г.	569,00	01.06.2011 г. - 31.05.2012 г.	603,13
01.07.2008 г. - 30.06.2009 г.	533,90	01.01.2010 г. - 31.12.2010 г.	570,33	01.07.2011 г. - 30.06.2012 г.	605,34
01.08.2008 г. - 31.07.2009 г.	537,95	01.02.2010 г. - 31.01.2011 г.	572,02	01.08.2011 г. - 31.07.2012 г.	606,87
01.09.2008 г. - 31.08.2009 г.	542,46	01.03.2010 г. - 28.02.2011 г.	573,30	01.09.2011 г. - 31.08.2012 г.	609,71
01.10.2008 г. - 30.09.2009 г.	547,50	01.04.2010 г. - 31.03.2011 г.	575,07	01.10.2011 г. - 30.09.2012 г.	611,90
01.11.2008 г. - 31.10.2009 г.	551,43	01.05.2010 г. - 30.04.2011 г.	577,54	01.11.2011 г. - 31.10.2012 г.	614,46
01.12.2008 г. - 30.11.2009 г.	553,76	01.06.2010 г. - 31.05.2011 г.	579,51	01.12.2011 г. - 30.11.2012 г.	615,96

**Средномесечен осигурителен доход за страната, обявен от НОИ**

период	лв.	период	лв.	период	лв.
01.01.2012 г. - 31.12.2012 г.	618,06	01.02.2013 г. - 31.01.2014 г.	651,12	01.02.2014 г. - 31.01.2015 г.	686,78
01.02.2012 г. - 31.01.2013 г.	620,71	01.03.2013 г. - 28.02.2014 г.	653,57	01.03.2014 г. - 28.02.2015 г.	690,18
01.03.2012 г. - 28.02.2013 г.	623,40	01.04.2013 г. - 31.03.2014 г.	656,39	01.04.2014 г. - 31.03.2015 г.	693,65
01.04.2012 г. - 31.03.2013 г.	626,18	01.05.2013 г. - 30.04.2014 г.	659,83	01.05.2014 г. - 30.04.2015 г.	696,93
01.05.2012 г. - 30.04.2013 г.	628,35	01.06.2013 г. - 31.05.2014 г.	662,36	01.06.2014 г. - 31.05.2015 г.	700,39
01.06.2012 г. - 31.05.2013 г.	631,35	01.07.2013 г. - 30.06.2014 г.	664,84	01.07.2014 г. - 30.06.2015 г.	704,04
01.07.2012 г. - 30.06.2013 г.	634,17	01.08.2013 г. - 31.07.2014 г.	667,65	01.08.2014 г. - 31.07.2015 г.	707,39
01.08.2012 г. - 31.07.2013 г.	636,69	01.09.2013 г. - 31.08.2014 г.	670,58	01.09.2014 г. - 31.08.2015 г.	711,07
01.09.2012 г. - 31.08.2013 г.	639,11	01.10.2013 г. - 30.09.2014 г.	673,65	01.10.2014 г. - 30.09.2015 г.	714,57
01.11.2012 г. - 31.10.2013 г.	553,76	01.11.2013 г. - 31.10.2014 г.	676,75	01.11.2014 г. - 31.10.2015 г.	718,23
01.12.2012 г. - 30.11.2013 г.	641,29	01.12.2013 г. - 30.11.2014 г.	679,98	01.12.2014 г. - 30.11.2015 г.	722,35
01.01.2013 г. - 31.12.2013 г.	648,73	01.01.2014 г. - 31.12.2014 г.	683,34	01.01.2015 г. - 31.12.2015 г.	726,40

**Средномесечен осигурителен доход за страната, обявен от НОИ**

период	лв.	период	лв.	период	лв.
01.02.2015 г. - 31.01.2016 г.	730,15	01.02.2016 г. - 31.01.2017 г.	773,45	01.02.2017 г. - 31.01.2018 г.	827,00
01.03.2015 г. - 29.02.2016 г.	733,59	01.03.2016 г. - 28.02.2017 г.	777,36	01.03.2017 г. - 28.02.2018 г.	832,60
01.04.2015 г. - 31.03.2016 г.	737,08	01.04.2016 г. - 31.03.2017 г.	781,25	01.04.2017 г. - 31.03.2018 г.	838,24
01.05.2015 г. - 30.04.2016 г.	740,85	01.05.2016 г. - 30.04.2017 г.	785,68	01.05.2017 г. - 30.04.2018 г.	843,84
01.06.2015 г. - 31.05.2016 г.	744,62	01.06.2016 г. - 31.05.2017 г.	789,50	01.06.2017 г. - 31.05.2018 г.	849,72
01.07.2015 г. - 30.06.2016 г.	748,17	01.07.2016 г. - 30.06.2017 г.	793,55	01.07.2017 г. - 30.06.2018 г.	855,83
01.08.2015 г. - 31.07.2016 г.	752,22	01.08.2016 г. - 31.07.2017 г.	797,70	01.08.2017 г. - 31.07.2018 г.	861,52
01.09.2015 г. - 31.08.2016 г.	755,60	01.09.2016 г. - 31.08.2017 г.	801,86	01.09.2017 г. - 31.08.2018 г.	867,37
01.10.2015 г. - 30.09.2016 г.	759,28	01.10.2016 г. - 30.09.2017 г.	806,77	01.10.2017 г. - 30.09.2018 г.	873,37
01.11.2015 г. - 31.10.2016 г.	763,23	01.11.2016 г. - 31.10.2017 г.	811,27	01.11.2017 г. - 31.10.2018 г.	878,95
01.12.2015 г. - 30.11.2016 г.	766,89	01.12.2016 г. - 30.11.2017 г.	815,96	01.12.2017 г. - 30.11.2018 г.	884,37
01.01.2016 г. - 31.12.2016 г.	770,07	01.01.2017 г. - 31.12.2017 г.	821,51	01.01.2018 г. - 31.12.2018 г.	889,90

**Средномесечен осигурителен доход за страната, обявен от НОИ**

период	лв.	период	лв.	период	лв.
01.02.2018 г. - 31.01.2019 г.	897,13				
01.03.2018 г. - 28.02.2019 г.	904,73				
01.04.2018 г. - 31.03.2019 г.	912,69				
01.05.2018 г. - 30.04.2019 г.	920,83				
01.06.2018 г. - 31.05.2019 г.	928,94				
01.07.2018 г. - 30.06.2019 г.	936,91				

към съдържание

**Б) ПЕНСИИ, ИЗПЛАЩАНИ ОТ УЧИТЕЛСКИЯ**  
**ПЕНСИОНЕН ФОНД**

**1. Брой на пенсионерите от УПФ,  
пенсионирани по чл.69в ал.2, ал. 3 и ал. 4 от КСО  
към 30.VI.2019 г.**

<b>Показатели</b>	<b>Брой към 30.VI.2019 г.</b>	<b>в % към 30.VI.2018 г.</b>
1.По чл.69в ал.2 от КСО	1 972	98,0%
2.По чл.69в ал.3 от КСО	27 814	106,7%
3.По чл.69в ал.4 от КСО	199	103,6%
<b>Общо:</b>	<b>29 985</b>	<b>106,1%</b>

**2. Брой на новоотпуснатите, изменените и прекратени  
лични пенсии от УПФ, чл.69в ал.2 и ал.4 от КСО  
за периода 1.I.2019 г. - 30.VI.2019 г.**

<b>Показатели</b>	<b>II-то тримесечие на 2019 г.</b>	<b>от 1.I.2019 г. до 30.VI.2019 г. брой</b>
1.Новотпуснати	113	253
2.Изменени	486	845
3.Прекратени	9	12

**3. Брой пенсионери, среден брой месеци, недостигащи  
за пенсиониране на мъжете и жените на възраст по чл.68 от КСО  
и среден основен месечен размер на пенсията на учителите,  
пенсионирани по чл.69в ал.2 от КСО към 30.VI.2019 г.**

<b>Показатели</b>	<b>Брой пенсионери</b>	<b>Среден брой месеци</b>	<b>Среден основен месечен размер</b>
Мъже	231	35,3	487,76
Жени	1 741	38,5	414,34
<b>Общо</b>	<b>1 972</b>	<b>38,1</b>	<b>422,94</b>

към съдържание

**4. Брой пенсионери, среден осигурителен стаж в месеци,  
среден основен месечен размер на пенсията и среден  
размер на добавката на учителите, пенсионирани по чл.68в ал.3  
от КСО към 30.VI.2019 г.**

<b>Показатели</b>	<b>Брой пенсионери</b>	<b>Среден осигурителен стаж *</b>	<b>Среден основен размер на пенсията</b>	<b>Среден месечен размер на добавката</b>
Мъже	2 990	50,4	455,94	77,07
Жени	24 824	56,8	404,15	77,70
<b>Общо</b>	<b>27 814</b>	<b>56,1</b>	<b>409,72</b>	<b>77,64</b>

\* Среден осигурителен стаж в месеци, за които има осигурителна вноска в УчПФ след придобиване право на пенсия по чл.69в, ал.1 от КСО

**5. Брой пенсионери, среден брой месеци  
до навършване на възрастта по чл.68, ал.3 от КСО  
и среден основен месечен размер на пенсията на учителите,  
пенсионирани по чл.68в ал.4 от КСО към 30.VI.2019 г.**

<b>Показатели</b>	<b>Брой пенсионери</b>	<b>Среден брой месеци</b>	<b>Среден месечен основен размер</b>
Мъже	2	21,5	348,35
Жени	197	61,1	339,81
<b>Общо</b>	<b>199</b>	<b>60,7</b>	<b>339,89</b>

**6. Брой на пенсионерите от У П Ф, пенсионирани  
по чл.69в ал.2 и ал.4 от КСО, разпределени по групи основни  
месечни размери на пенсиите им към 30.VI.2019 г.**

<b>Групи основни месечни размери на пенсиите</b>		<b>Брой пенсионери</b>	<b>%</b>
<b>Общо:</b>		<b>2 171</b>	<b>100%</b>
1	до 113,02 лв.		
2	от 113,03 до 155,70 лв.		
3	от 155,71 до 176,46 лв.		
4	от 176,47 до 207,60 лв.	78	3,6%
5	от 207,61 до 250,00 лв.	39	1,80%
6	от 250,01 до 300,00 лв.	119	5,5%
7	от 300,01 до 350,00 лв.	296	13,6%
8	от 350,01 до 400,00 лв.	409	18,8%
9	от 400,01 до 450,00 лв.	473	21,8%
10	от 450,01 до 500,00 лв.	382	17,6%
11	от 500,01 до 550,00 лв.	212	9,8%
12	от 550,01 до 600,00 лв.	90	4,1%
13	от 600,01 до 700,00 лв.	57	2,6%
14	от 700,01 до 800,00 лв.	11	0,5%
15	от 800,01 до 910,00 лв.	5	0,23%
16	над 910,00 лв.		
до 207,60 лв. вкл.		78	3,6%

**7. Брой на пенсионерите от У П Ф, пенсионирани  
по чл.68в ал.2 и ал.4 от КСО, разпределени по групи  
месечни размери на пенсиите им към 30.VI.2019 г.**

<b>Групи месечни размери на пенсиите</b>		<b>Брой пенсионери</b>	<b>%</b>
<b>Общо:</b>		<b>2 171</b>	<b>100%</b>
1	до 113,02 лв.		
2	от 113,03 до 155,70 лв.	1	0,05%
3	от 155,71 до 176,46 лв.		
4	от 176,47 до 207,60 лв.	75	3,5%
5	от 207,61 до 250,00 лв.	31	1,43%
6	от 250,01 до 300,00 лв.	109	5,0%
7	от 300,01 до 350,00 лв.	272	12,5%
8	от 350,01 до 400,00 лв.	382	17,6%
9	от 400,01 до 450,00 лв.	457	21,1%
10	от 450,01 до 500,00 лв.	395	18,2%
11	от 500,01 до 550,00 лв.	223	10,3%
12	от 550,01 до 600,00 лв.	111	5,1%
13	от 600,01 до 700,00 лв.	89	4,1%
14	от 700,01 до 800,00 лв.	19	0,9%
15	от 800,01 до 910,00 лв.	7	0,3%
16	над 910,00 лв.		
на 910,00 лв.		1	0,05%
до 207,60 лв. вкл.		76	3,5%



**8. Брой на добавките към пенсиите  
на учителите, пенсионирани  
по чл.69в ал.2 от КСО към 30.VI.2019 г.**

<b>Вид на добавката</b>	<b>Брой</b>
<b>Общо:</b>	<b>260</b>
1. Добавка за чужда помощ	3
2. Добавка по чл. 84 от КСО	257

**9. Брой на учителите, пенсионирани по чл.69в ал.2 и ал.4 от КСО,  
разпределени по ТП на НОИ към 30.VI.2019 г.**

<b>ТП на НОИ</b>	<b>Брой</b>	<b>%</b>
<b>Общо:</b>	<b>2 171</b>	<b>100,0%</b>
1.Благоевград	78	3,6%
2.Бургас	146	6,7%
3.Варна	141	6,5%
4.Велико Търново	75	3,5%
5.Видин	21	1,0%
6.Враца	62	2,9%
7.Габрово	29	1,3%
8.Кърджали	45	2,1%
9.Кюстендил	24	1,1%
10.Ловеч	54	2,5%
11.Монтана	52	2,4%
12.Пазарджик	88	4,1%
13.Перник	20	0,9%
14.Плевен	102	4,7%
15.Пловдив	142	6,5%
16.Разград	46	2,1%
17.Русе	75	3,5%
18.Силистра	53	2,4%
19.Сливен	51	2,3%
20.Смолян	111	5,1%
21.София-град	302	13,9%
22.София	71	3,3%
23.Стара Загора	92	4,2%
24.Добрич	79	3,6%
25.Търговище	78	3,6%
26.Хасково	44	2,0%
27.Шумен	58	2,7%
28.Ямбол	29	1,3%
29. Международни спогодби	3	0,1%

**10. Разход за пенсии от У П Ф  
към 30.VI.2019 г.**

Показатели	Отчетен разход
<b>Общо:</b>	<b>19 075 052</b>
1. Пенсии от УПФ по чл.69в ал.2 и ал.4 от КСО	5 904 778
2. Добавка по чл.69в ал.3 от КСО	13 168 892
3. Добавка за чужда помощ	1 381

**11. Брой, разход и среден месечен размер на изплатените пенсии  
от У П Ф за II - ро тримесечие на 2019 г.**

Показатели	Среден брой за II -ро трим. на 2019 г.	Разход за II - ро трим. на 2019 г.- лева	Среден месечен размер на пенсии и добавки за II -ро трим. по касов отчет - лева
1. Пенсии от УПФ по чл.69в ал.2 и ал.4 от КСО	2 206	2 950 675	445,86
2. Добавка по чл.69в ал.3 от КСО	27 712	6 642 707	79,90

**12. Разход за пенсии от У П Ф  
по ТП на НОИ към 30.VI.2019 г.**

ТП на НОИ	Разход в лв.
<b>Общо:</b>	<b>19 075 052</b>
1.Благоевград	144 397
2.Бургас	157 327
3.Варна	187 533
4.Велико Търново	97 551
5.Видин	45 331
6.Враца	63 034
7.Габрово	26 707
8.Кърджали	74 794
9.Кюстендил	38 124
10.Ловеч	53 449
11.Монтана	55 810
12.Пазарджик	87 259
13.Перник	45 478
14.Плевен	102 750
15.Пловдив	316 143
16.Разград	45 790
17.Русе	72 245
18.Силистра	28 751
19.Сливен	73 841
20.Смолян	74 850
21.София-град	285 980
22.София	97 741
23.Стара Загора	71 744
24.Добрич	92 238
25.Търговище	61 111
26.Хасково	98 457
27.Шумен	67 615
28.Ямбол	45 307
29. ЦУ на НОИ	16 463 695

**Забележка:** Разходите за пенсии, изплатени от Централно управление на НОИ ( 29 ЦУ на НОИ) включват пенсиите изплащани по международен договор, по който Р. България е страна или по европейските регламенти за координация на системите за социална сигурност, както и разходите за пенсии по банков път в цялата страна. Разходите за пенсии, изплатени от ТП на НОИ са разходте, изплатени чрез пощенските станции.

---

---

НАЦИОНАЛЕН ОСИГУРИТЕЛЕН ИНСТИТУТ  
ОТДЕЛ "СТАТИСТИКА, АКТЮЕРСКИ АНАЛИЗИ И ПРОГНОЗИ"

---

---

Статистическият бюлетин е изготвен от отдел "Статистика, актюерски анализи и прогнози"  
към Дирекция "Анализ, планиране и прогнозиране".

Ползвана е информация от Дирекция "Информационни системи за дългосрочни и краткосрочни плащания",  
Дирекция "Европейски регламенти и международни спогодби" и  
отдел "Счетоводство на пенсиите и краткосрочните плащания"