

НАЦИОНАЛЕН ОСИГУРИТЕЛЕН ИНСТИТУТ

СТАТИСТИЧЕСКИ БЮЛЕТИН

ПЕНСИИ

КЪМ 30.VI. 2018 г.



СОФИЯ - 2018 г.

НАЦИОНАЛЕН ОСИГУРИТЕЛЕН ИНСТИТУТ

Екземпляр N.....

СТАТИСТИЧЕСКИ БЮЛЕТИН

ПЕНСИИ

КЪМ 30.VI.2018 г.

Състояние и движение на броя и разходите за пенсии

към 30.VI.2018 г.

София - 2018 г.

СЪДЪРЖАНИЕ

Проведени допълнителни мероприятия за II - то тримесечие на 2018 г.	5
А) ПЕНСИИ, ИЗПЛАЩАНИ ОТ ДЪРЖАВНОТО ОБЩЕСТВЕНО ОСИГУРЯВАНЕ	6
1. Брой на пенсионерите по вид на водещата пенсия към 30.VI.2018 г.	7
2. Брой на пенсиите към 30.VI.2018 г.	8
3. Брой на пенсиите и на получаваните повече от една пенсия от един пенсионер към 30.VI.2017 г. и към 30.VI.2018 г.	9
4. Брой на новоотпуснатите пенсии към 30.VI.2018 г.	10
5. Брой на изменените пенсии към 30.VI.2018 г.	11
6. Брой на прекратените пенсии към 30.VI.2018 г.	12
7. Брой на личните пенсии за осигурителен стаж и възраст, разпределени по категории труд към 30.VI.2018 г.	13
8. Брой на личните пенсии за инвалидност по видове пенсии и процент на намалена работоспособност към 30.VI.2018 г.	15
9. Разходи за пенсии към 30.VI.2018 г.	16
10. Разходи за пенсии по фондове към 30.VI.2018 г.	17
11. Разход по видове пенсии към 30.VI.2018 г.	18
12. Среден брой пенсионери, среден брой пенсии и среден размер на един пенсионер за първото полугодие на 2018 г.	19
13. Среден размер на един пенсионер по пол и вид на пенсията за първото полугодие на 2018 г.	20
14. Брой пенсионери, брой пенсии и среден размер на пенсионер по месеци и тримесечия за 2018 г.	21
15. Средни основни месечни размери на пенсиите към 30.VI.2018 г.	22
16. Средни основни месечни размери на изменените и прекратените пенсии към 30.VI.2018 г.	23
17. Средни основни месечни размери на новоотпуснатите пенсии през 2017 г.	24
18. Брой на пенсионерите с минимален размер на първата пенсия към 30.VI.2018 г., разпределени по вид на водещата пенсия и процент на намалена работоспособност	25
19. Брой на пенсионерите, разпределени по групи основни месечни размери на пенсиите им, без тези получавани като втори,трети и четвърти към 30.VI.2018 г.	28
20. Брой на пенсионерите, разпределени по групи месечни размери на пенсиите им към 30.VI.2018 г.	30
21. Брой на пенсионерите за осигурителен стаж и възраст, разпределени по групи месечни размери на пенсиите им към 30.VI.2018 г.	33
22. Брой на пенсионерите и на пенсиите по ТП на НОИ към 30.VI.2018 г.	34
23. Брой на пенсиите по ТП на НОИ към 30.VI.2018 г.	35
24. Разход за пенсии по ТП на НОИ към 30.VI.2018 г.	36
25. Среден месечен размер на изплатените пенсии по ТП на НОИ за първото полугодие на 2018 г.	38
26. Брой на добавките към пенсиите към 30.VI.2018 г., разпределени по вид на пенсията и вид на добавките	39
27. Брой на добавките към пенсиите към 30.VI.2018 г. разпределени по ТП на НОИ и по вид на добавките	41
28. Среден индивидуален коефициент на личните първи пенсии за осигурителен стаж и възраст, разпределени по категории труд и пол на пенсионерите към 30.VI.2018 г.	42
29. Среден индивидуален коефициент на личните първи пенсии за инвалидност поради общо заболяване, разпределени по процент на намалена работоспособност и пол на пенсионерите към 30.VI.2018 г.	42
30. Среден индивидуален коефициент на личните първи пенсии за инвалидност поради трудова злополука и професионална болест, разпределени по процент на намалена работоспособност и пол на пенсионерите към 30.VI.2018 г.	43
31. Разпределение на личните първи пенсии за осигурителен стаж и възраст по размер на индивидуалния коефициент, пол и среден трудов стаж на пенсионерите към 30.VI.2018 г.	44

32. Разпределение на личните първи пенсии за инвалидност поради общо заболяване по размер на индивидуалния коефициент, пол и среден трудов стаж на пенсионерите към 30.VI.2018 г.	46
33. Разпределение на личните първи пенсии за инвалидност поради трудова злополука и професионална болест по размер на индивидуалния коефициент и пол на пенсионерите към 30.VI.2018 г.	48
34. Среден осигурителен доход по месеци, от който се изчисляват индивидуалните коефициенти на лицата при пенсиониране	49
35. Среден осигурителен доход за изчисляване размера на новоотпуснатите пенсии	50

Б) ПЕНСИИ, ИЗПЛАЩАНИ ОТ УЧИТЕЛСКИЯ ПЕНСИОНЕН ФОНД 51

1. Брой на пенсионерите от УПФ, пенсионирани по чл. 69 в, ал. 2, ал. 3 и ал. 4 от КСО към 30.VI.2018 г.	52
2. Брой на новоотпуснатите, изменените и прекратените лични пенсии от УПФ, чл. 69 в ал. 2 и ал. 4 от КСО за периода от 1.I.2018 г. до 30.VI.2018 г.	52
3. Брой пенсионери, среден брой месеци, недостигащи за пенсиониране на мъжете и жените на възраст по чл. 68 от КСО и среден основен месечен размер на пенсията на учителите, пенсионирани по чл.69 в ал. 2 от КСО към 30.VI.2018 г.	52
4. Брой пенсионери, среден трудов стаж в месеци положен след 1.I.1997 г., среден основен месечен размер на пенсията и среден размер на добавката на учителите, пенсионирани по чл. 69 в ал. 3 от КСО към 30.VI.2018 г.	53
5. Брой пенсионери среден брой месеци, недостигащи за пенсиониране на мъжете и жените на възраст по чл. 68 от КСО и среден основен месечен размер на пенсията на учителите, пенсионирани по чл. 69 в ал. 4 от КСО към 30.VI.2018 г.	53
6. Брой на пенсионерите от УПФ, пенсионирани по чл. 69 в ал. 2 и ал. 4 от КСО, разпределни по групи основни месечни размери на пенсиите им към 30.VI.2018 г.	54
7. Брой на пенсионерите от УПФ, пенсионирани по чл. 69 в ал. 2 и ал. 4 от КСО, разпределни по групи месечни размери на пенсиите им към 30.VI.2018 г.	54
8. Брой на добавките на пенсиите на учителите, пенсионирани по чл. 69 в ал. 2 от КСО към 30.VI.2018 г.	55
9. Брой на учителите, пенсионирани по чл. 69 в ал. 2 и ал. 4 от КСО, разпределени по ТП на НОИ към 30.VI.2018г.	55
10. Разход за пенсиите от УПФ към 30.VI.2018 г.	56
11. Брой, разход и среден месечен размер на изплатените пенсии от УПФ за II - то тримесечие на 2018 г.	56
12. Разход за пенсиите от УПФ по ТП на НОИ към 30.VI.2018 г.	56

**ПРОВЕДЕНИ ДОПЪЛНИТЕЛНИ МЕРОПРИЯТИЯ
ПРЕЗ II- то ТРИМЕСЕЧИЕ НА 2018 г.**

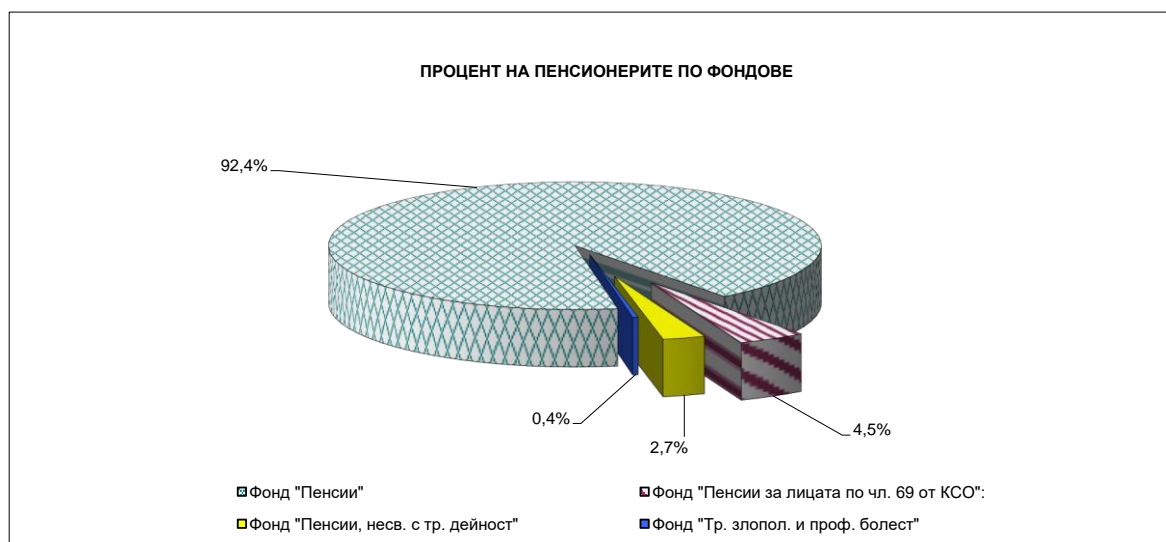
С ПМС № 43 / 28.03.2018 г. (Обн., ДВ, бр.29 от 30.03.2018 г.) се одобрява допълнителен трансфер в размер на 49,1 млн. лв. по бюджета на ДОО за 2018 г. за еднократно изплащане на допълнителна сума към пенсиите за месец април 2018 г.

Допълнителната сума е в размер 40,00 лв. и се изплаща на пенсионери, на които пенсията или сборът от пенсиите заедно с добавките и компенсациите към тях за месец април 2018 г. е в размер до 321,00 лв. включително.

А) ПЕНСИИ, ИЗПЛАЩАНИ ОТ
ДЪРЖАВНОТО ОБЩЕСТВЕНО ОСИГУРЯВАНЕ

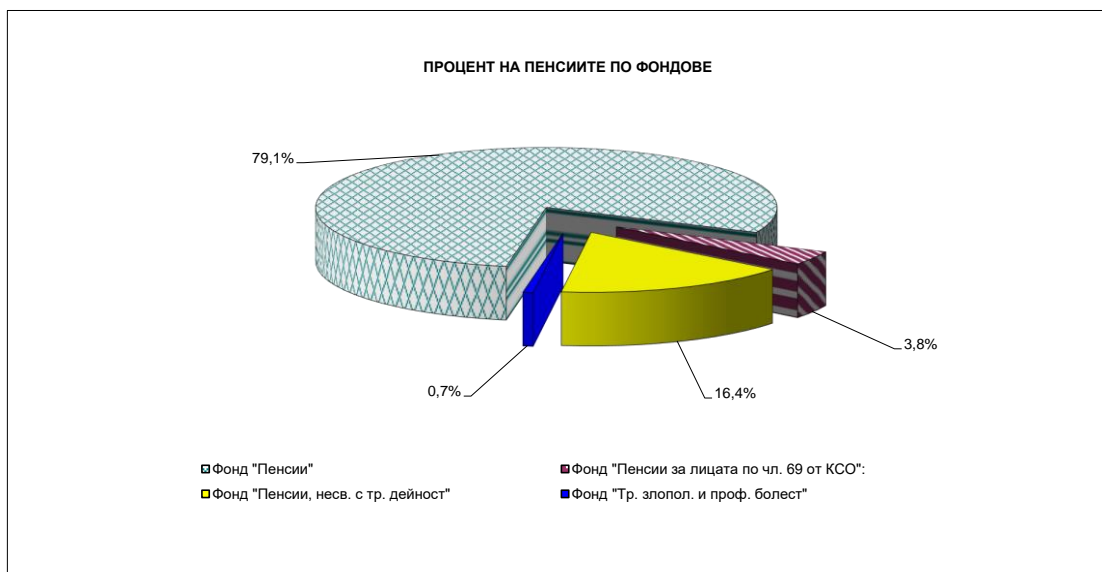
1.Брой на пенсионерите по вид на водещата пенсия към 30.VI.2018 г.

Вид на пенсиите	Общо		Лични		Наследствени	
	брой	в % към 30.VI.2017 г.	брой	в % към 30.VI.2017 г.	брой	в % към 30.VI.2017 г.
Брой пенсионери - общо (I + II + III +IV)	2 161 534	99,5%	2 051 878	99,6%	109 656	97,7%
I. Фонд "Пенсии":	1 997 500	99,6%	1 896 221	99,6%	101 279	98,3%
1.Инвалидност поради общо заболяване	457 264	99,9%	385 018	100,0%	72 246	99,3%
2.Осигурителен стаж и възраст	1 533 733	99,5%	1 504 801	99,6%	28 932	96,1%
3.Осигурителен стаж и възраст - ЗПЗСК	630	63,6%	583	62,3%	47	87,0%
4.Инвалидност поради общо заболяване - ЗПЗСК	504	86,6%	466	86,0%	38	95,0%
5.Инвалидност поради общо заболяване - СВОК	728	93,1%	719	93,3%	9	81,8%
6.Осигурителен стаж и възраст - СВОК	4 573	91,7%	4 570	91,7%	3	100,0%
7.Частни занаятчии, търговци и др. - СВОК	68	88,3%	64	88,9%	4	80,0%
II. Фонд "Пенсии за лицата по чл. 69 ":	96 228	98,5%	91 753	98,6%	4 475	96,1%
1.Инвалидност поради общо заболяване	65	87,8%	56	91,8%	9	69,2%
2.Осигурителен стаж и възраст	96 163	98,5%	91 697	98,6%	4 466	96,1%
III. Фонд "Пенсии, несвързани с трудова дейност":	60 008	101,0%	58 394	101,3%	1 614	91,2%
1.Старост (поборнически) - ЗП	1	100,0%			1	100,0%
2.Военна инвалидност	2 463	95,0%	2 080	95,4%	383	93,2%
3.Народни - отм.чл.28 - ЗП	2	50,0%			2	50,0%
4.Народни - чл.30а - ЗП	3	60,0%	1	33,3%	2	100,0%
5.Особени заслуги	11	91,7%	10	100,0%	1	50,0%
6.Гражданска инвалидност	139	92,7%	136	93,2%	3	75,0%
7.Старост на частни земеделски стопани -ЗОО	103	85,1%	100	84,7%	3	100,0%
8.С отделен указ -ЗП	1	100,0%	1	100,0%		
9.Социални пенсии за инвалидност	50 787	101,0%	50 787	101,0%		
10. Персонални пенсии	3 079	100,2%	1 860	107,5%	1 219	90,8%
11.Социални пенсии за старост	3 419	106,4%	3 419	106,4%		
IV. Фонд "Трудова злополука и професионална болест":	7 798	91,2%	5 510	97,0%	2 288	79,6%
А. Пенсии за трудова дейност	7 787	91,2%	5 502	97,0%	2 285	79,6%
1.Инвалидност поради трудова злополука и професионална болест	7 672	91,1%	5 405	97,1%	2 267	79,5%
2.Инвалидност поради трудова злополука и професионална болест ЗПЗСК	83	89,2%	72	88,9%	11	91,7%
3.Инвалидност поради трудова злополука и професионална болест СВОК	32	106,7%	25	104,2%	7	116,7%
Б.Пенсии за лицата по чл. 69 :	11	84,6%	8	100,0%	3	60,0%
1.Инвалидност поради трудова злополука и професионална болест	11	84,6%	8	100,0%	3	60,0%



2. Брой на пенсиите към 30.VI.2018 г.

Вид на пенсиите	Общо		Лични		Наследствени	
	брой	в % към 30.VI.2017 г.	брой	в % към 30.VI.2017 г.	брой	в % към 30.VI.2017 г.
Брой пенсии - общо (I + II + III+IV)	2 532 212	98,3%	2 412 158	98,3%	120 054	97,6%
I. Фонд "Пенсии":	2 002 247	99,5%	1 898 344	99,6%	103 903	98,2%
1.Инвалидност поради общо заболяване	459 384	99,8%	385 157	100,0%	74 227	99,1%
2.Осигурителен стаж и възраст	1 536 282	99,5%	1 506 768	99,5%	29 514	96,0%
3.Осигурителен стаж и възраст - ЗПЗСК	680	64,7%	586	62,2%	94	86,2%
4.Инвалидност поради общо заболяване - ЗПЗСК	513	86,1%	466	85,3%	47	94,0%
5.Инвалидност поради общо заболяване - СВОК	732	92,8%	720	93,1%	12	75,0%
6.Осигурителен стаж и възраст - СВОК	4 588	91,6%	4 583	91,6%	5	83,3%
7.Частни занаятчии, търговци и др. - СВОК	68	88,3%	64	88,9%	4	80,0%
II. Фонд "Пенсии за лицата по чл. 69 ":	96 245	98,5%	91 759	98,6%	4 486	96,1%
1.Инвалидност поради общо заболяване	65	87,8%	56	91,8%	9	69,2%
2.Осигурителен стаж и възраст	96 180	98,5%	91 703	98,6%	4 477	96,2%
III. Фонд "Пенсии, несвързани с трудова дейност":	415 521	92,7%	411 838	92,7%	3 683	92,3%
1.Старост (поборнически) - ЗП	1	100,0%			1	100,0%
2.Военна инвалидност	4 857	94,4%	2 447	95,5%	2 410	93,3%
3.Народни - отм.чл.28 - ЗП	2	50,0%			2	50,0%
4.Народни - чл.30а - ЗП	3	60,0%	1	33,3%	2	100,0%
5.Особени заслуги	11	91,7%	10	100,0%	1	50,0%
6.Гражданска инвалидност	255	93,4%	210	95,5%	45	84,9%
7.Старост на частни земеделски стопани -ЗОО	103	85,1%	100	84,7%	3	100,0%
8.С отделен указ -ЗП	1	100,0%	1	100,0%		
9.Социални пенсии за инвалидност	403 790	92,5%	403 790	92,5%		
10. Персонални пенсии	3 079	100,1%	1 860	107,4%	1 219	90,8%
11.Социални пенсии за старост	3 419	106,4%	3 419	106,4%		
IV. Фонд "Трудова злополука и професионална болест":	18 199	94,0%	10 217	94,8%	7 982	93,0%
A. Пенсии за трудова дейност	18 175	94,0%	10 203	94,8%	7 972	93,0%
1.Инвалидност поради трудова злополука и професионална болест	17 897	94,1%	10 021	94,9%	7 876	93,1%
2.Инвалидност поради трудова злополука и професионална болест ЗПЗСК	210	87,1%	128	87,7%	82	86,3%
3.Инвалидност поради трудова злополука и професионална болест СВОК	68	95,8%	54	93,1%	14	107,7%
Б. Пенсии за лицата по чл. 69 :	24	88,9%	14	87,5%	10	90,9%
болест	24	88,9%	14	87,5%	10	90,9%



**3. Брой на пенсиите и на получаваните повече от една пенсия
от един пенсионер към 30.VI.2017 г. и към 30.VI.2018 г.**

Вид на пенсиите	към 30.VI.2017 г.			към 30.VI.2018 г.		
	Общо: брой	в т.ч. получавани повече от една пенсия		Общо: брой	в т.ч. получавани повече от една пенсия	
		брой	%		брой	брой
Брой пенсии - общо (I + II + III+IV)	2 577 287	405 102	15,7%	2 532 212	370 678	14,6%
I. Фонд "Пенсии":	2 011 981	5 488	0,3%	2 002 247	4 747	0,2%
1.Инвалидност поради общо заболяване	460 135	2 373	0,5%	459 384	2 120	0,5%
2.Осигурителен стаж и възраст	1 544 324	3 013	0,2%	1 536 282	2 549	0,2%
3.Осигурителен стаж и възраст - ЗПЗСК	1 051	61	5,8%	680	50	7,4%
4.Инвалидност поради общо заболяване - ЗПЗСК	596	14	2,3%	513	9	1,8%
5.Инвалидност поради общо заболяване - СВОК	789	7	0,9%	732	4	0,5%
6.Осигурителен стаж и възраст - СВОК	5 009	20	0,4%	4 588	15	0,3%
7.Частни занаятчии, търговци и др. - СВОК	77			68		
II. Фонд "Пенсии за лицата по чл. 69 ":	97 711	15	0,02%	96 245	17	0,02%
1.Инвалидност поради общо заболяване	74			65		
2.Осигурителен стаж и възраст	97 637	15	0,02%	96 180	17	0,02%
III. Фонд "Пенсии, несвързани с трудова дейност":	448 240	388 799	86,7%	415 521	355 513	85,6%
1.Старост (поборнически) - ЗП	1			1		
2.Военна инвалидност	5 145	2 553	49,6%	4 857	2 394	49,3%
3.Народни - отм.чл.28 - ЗП	4			2		
4.Народни - чл.30а - ЗП	5			3		
5.Особени заслуги	12			11		
6.Гражданска инвалидност	273	123	45,1%	255	116	45,5%
7.Старост на частни земеделски стопани -ЗОО	121			103		
8.С отделен указ -ЗП	1			1		
9.Социални пенсии за инвалидност	436 389	386 122	88,5%	403 790	353 003	87,4%
10. Персонални пенсии	3 075	1		3 079		
11.Социални пенсии за старост	3 214			3 419		
IV. Фонд "Трудова злополука и професионална болест":	19 355	10 800	55,8%	18 199	10 401	57,2%
А. Пенсии за трудова дейност	19 328	10 786	55,8%	18 175	10 388	57,2%
1.Инвалидност поради трудова злополука и професионална болест	19 016	10 597	55,7%	17 897	10 225	57,1%
2.Инвалидност поради трудова злополука и професионална болест ЗПЗСК	241	148	61,4%	210	127	60,5%
3.Инвалидност поради трудова злополука и професионална болест СВОК	71	41	57,7%	68	36	52,9%
Б.Пенсии за лицата по чл. 69 :	27	14	51,9%	24	13	54,2%
1.Инвалидност поради трудова злополука и професионална болест	27	14	51,9%	24	13	54,2%
	%	%		%	%	
Общо:	100,0%	100,0%		100,0%	100,0%	
а\ Фонд "Пенсии"	78,1%	1,4%		79,1%	1,3%	
а\ Фонд "Пенсии за лицата по чл. 69 от КСО"	3,8%	0,004%		3,8%	0,005%	
б\ Фонд "Пенсии, несв. с трудова дейност"	17,4%	96,0%		16,4%	95,9%	
в\ Фонд "Трудова злополука и проф. болест"	0,8%	2,7%		0,7%	2,8%	

към съдържание

**4.Брой на новоотпуснатите пенсии
към 30.VI.2018 г.**

Вид на пенсиите	II-то тримесечие на 2018 г.	от 1.I.2018 г. до 30.VI.2018 г.		
		Общо	лични	наследствени
Брой пенсии - общо (I + II + III +IV)	19 561	46 461	40 130	6 331
I. Фонд "Пенсии":	18 108	43 431	37 351	6 080
1.Инвалидност поради общо заболяване	8 559	18 924	13 906	5 018
2.Осигурителен стаж и възраст	9 549	24 507	23 445	1 062
3.Осигурителен стаж и възраст - ЗПЗСК				
4.Инвалидност поради общо заболяване - ЗПЗСК				
5.Инвалидност поради общо заболяване - СВОК				
6.Осигурителен стаж и възраст - СВОК				
7.Частни занаятчии, търговци и др. - СВОК				
II. Фонд "Пенсии за лицата по чл. 69 ":	268	663	492	171
1.Инвалидност поради общо заболяване				
2.Осигурителен стаж и възраст	268	663	492	171
III. Фонд "Пенсии, несвързани с трудова дейност":	1 145	2 280	2 241	39
1.Старост (поборнически) - ЗП				
2.Военна инвалидност	8	13	2	11
3.Народни - отм.чл.28 - ЗП				
4.Народни - чл.30а - ЗП				
5.Особени заслуги				
6.Гражданска инвалидност				
7.Старост на частни земеделски стопани -300				
8.С отделен указ -ЗП				
9.Социални пенсии за инвалидност	899	1 833	1 833	
10. Персонални пенсии	101	154	126	28
11.Социални пенсии за старост	137	280	280	
IV. Фонд "Трудова злополука и професионална болест":	40	87	46	41
А. Пенсии за трудова дейност	40	87	46	41
1.Инвалидност поради трудова злополука и професионална болест	39	85	46	39
2.Инвалидност поради трудова злополука и професионална болест ЗПЗСК				
3.Инвалидност поради трудова злополука и професионална болест СВОК	1	2		2
Б.Пенсии за лицата по чл. 69 :				
1.Инвалидност поради труд. злополука и проф. болест				
Общо:	%	%	%	%
а\ Фонд "Пенсии"	100,0%	100,0%	100,0%	100,0%
б\ Фонд "Пенсии за лицата по чл.69 от КСО"	92,6%	93,5%	93,1%	96,0%
в\ Фонд "Пенсии, несв. с трудова дейност"	1,4%	1,4%	1,2%	2,7%
г\ Фонд "Пенсии, несв. с трудова дейност"	5,9%	4,9%	5,6%	0,6%
г\ Фонд "Трудова злополука и проф. болест"	0,2%	0,2%	0,1%	0,6%

Забележка: Броят на новоотпуснатите пенсии не включва преминалите от една област в друга и променилите си вида на пенсията.

**5. Брой на изменените пенсии
към 30.VI.2018 г.**

Вид на пенсиите	II-то тримесечие на 2018 г.	от 1.I.2018 г. до 30.VI.2018 г.		
		Общо	лични	наследствени
Брой пенсии - общо (I + II + III +IV)	75 399	152 486	150 554	1 932
I. Фонд "Пенсии":	64 944	132 569	130 696	1 873
1.Инвалидност поради общо заболяване	18 685	36 560	34 800	1 760
2.Осигурителен стаж и възраст	46 238	95 965	95 853	112
3.Осигурителен стаж и възраст - ЗПЗСК		3	3	
4.Инвалидност поради общо заболяване - ЗПЗСК	2	4	4	
5.Инвалидност поради общо заболяване - СВОК	8	15	14	1
6.Осигурителен стаж и възраст - СВОК	11	22	22	
7.Частни занаятчии, търговци и др. - СВОК				
II. Фонд "Пенсии за лицата по чл. 69 ":	10 054	19 103	19 065	38
1.Инвалидност поради общо заболяване	1	3	3	
2.Осигурителен стаж и възраст	10 053	19 100	19 062	38
III. Фонд "Пенсии, несвързани с трудова дейност":	256	554	553	1
1.Старост (поборнически) - ЗП				
2.Военна инвалидност	9	21	20	1
3.Народни - отм.чл.28 - ЗП				
4.Народни - чл.30а - ЗП				
5.Особени заслуги				
6.Гражданска инвалидност	1	1	1	
7.Старост на частни земеделски стопани -ЗОО				
8.С отделен указ -ЗП				
9.Социални пенсии за инвалидност	243	528	528	
10. Персонални пенсии				
11.Социални пенсии за старост	3	4	4	
IV. Фонд "Трудова злополука и професионална болест":	145	260	240	20
А. Пенсии за трудова дейност	145	259	239	20
1.Инвалидност поради трудова злополука и професионална болест	145	259	239	20
2.Инвалидност поради трудова злополука и професионална болест ЗПЗСК				
3.Инвалидност поради трудова злополука и професионална болест СВОК				
Б.Пенсии за лицата по чл. 69 :		1	1	0
1.Инвалидност поради трудова злополука и професионална болест		1	1	
	%	%	%	%
Общо:	100,0%	100,0%	100,0%	100,0%
а\ Фонд "Пенсии"	86,1%	86,9%	86,8%	96,9%
б\ Фонд "Пенсии за лицата по чл.69 от КСО"	13,3%	12,5%	12,7%	2,0%
в\ Фонд "Пенсии, несв. с трудова дейност"	0,3%	0,4%	0,4%	0,1%
г\ Фонд "Трудова злополука и проф. болест"	0,2%	0,2%	0,2%	1,0%

към съдържание

**6. Брой на прекратените пенсии
към 30.VI.2018 г.**

Вид на пенсиите	II-то тримесечие на 2018 г.	от 1.I.2018 г. до 30.VI.2018 г.		
		Общо	лични	наследствени
Брой пенсии - общо (I + II + III +IV)	27 026	57 980	54 388	3 592
I. Фонд "Пенсии":	25 187	54 138	50 877	3 261
1.Инвалидност поради общо заболяване	6 396	13 817	11 462	2 355
2.Осигурителен стаж и възраст	18 593	39 849	38 950	899
3.Осигурителен стаж и възраст - ЗПЗСК	79	178	173	5
4.Инвалидност поради общо заболяване - ЗПЗСК	14	42	41	1
5.Инвалидност поради общо заболяване - СВОК	8	20	19	1
6.Осигурителен стаж и възраст - СВОК	95	228	228	
7.Частни занаятчии, търговци и др. - СВОК	2	4	4	
II. Фонд "Пенсии за лицата по чл. 69 ":	713	1 550	1 404	146
1.Инвалидност поради общо заболяване	1	2	2	
2.Осигурителен стаж и възраст	712	1 548	1 402	146
III. Фонд "Пенсии, несвързани с трудова дейност":	1 003	2 026	1 950	76
1.Старост (поборнически) - ЗП				
2.Военна инвалидност	33	59	45	14
3.Народни - отм.чл.28 - ЗП		1		1
4.Народни - чл.30а - ЗП				
5.Особени заслуги	1	1		1
6.Гражданска инвалидност		2	2	
7.Старост на частни земеделски стопани -ЗОО	5	12	12	
8.С отделен указ -ЗП				
9.Социални пенсии за инвалидност	794	1 589	1 589	
10. Персонални пенсии	62	150	90	60
11.Социални пенсии за старост	108	212	212	
IV. Фонд "Трудова злополука и професионална болест":	123	266	157	109
А. Пенсии за трудова дейност	123	265	157	108
1.Инвалидност поради трудова злополука и професионална болест	121	258	151	107
2.Инвалидност поради трудова злополука и професионална болест ЗПЗСК	1	6	5	1
3.Инвалидност поради трудова злополука и професионална болест СВОК	1	1	1	
Б.Пенсии за лицата по чл. 69 :		1		1
1.Инвалидност поради трудова злополука и професионална болест		1		1
	%	%	%	%
Общо:	100,0%	100,0%	100,0%	100,0%
а\ Фонд "Пенсии"	93,2%	93,4%	93,5%	90,8%
б\ Фонд "Пенсии за лицата по чл.69 от КСО"	2,6%	2,7%	2,6%	4,1%
в\ Фонд "Пенсии, несв. с трудова дейност"	3,7%	3,5%	3,6%	2,1%
г\ Фонд "Трудова злополука и проф. болест"	0,5%	0,4%	0,3%	3,0%

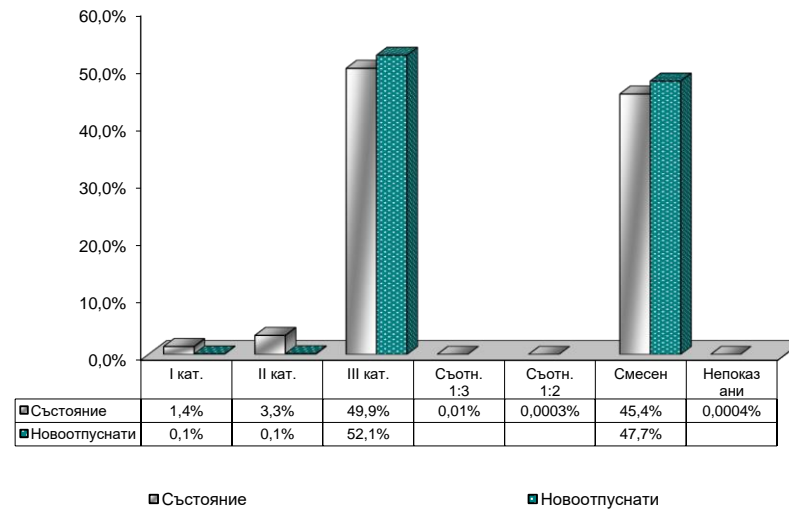
към съдържание

**7. Брой на пенсионерите с лични пенсии за осигурителен стаж и възраст,
разпределени по категории труд към 30.VI.2018 г.**

Категория труд	Общо		Осигурителен стаж и възраст										Осигурителен стаж и възраст - чл. 69		
	Състояние към 30.VI.2018 г.	брой	%	Общо		по чл.68		по чл.68а		по чл.69б		ОСВ - СВОК		брой	%
				брой	%	брой	%	брой	%	брой	%	брой	%		
Първи, втори, трети и четвърти пенсии - всичко:	1 603 054	100,0%	1 511 351	100,0%	1 373 255	100,0%	6 618	100,0%	126 895	100,0%	4 583	100,0%	91 703	100,0%	
1. I-ва категория труд (чл.104, ал.4)	22 262	1,4%	14 726	1,0%	14 687	1,1%			20	0,02%	19	0,4%	7 536	8,2%	
2. II-ра категория труд (чл.104, ал.9)	53 397	3,3%	53 367	3,5%	52 860	3,8%			194	0,2%	313	6,8%	30	0,03%	
3. III-та категория труд	799 420	49,9%	799 286	52,9%	791 839	57,7%	3 677	55,6%	6	0,005%	3764	82,1%	134	0,1%	
4. Осиг.стаж превърнат в съотн. 1:3 (чл.104, ал.5 и ал.7)	223	0,01%	202	0,01%	195	0,014%			7	0,01%			21	0,02%	
5. Осиг.стаж превърнат в съотн. 1:2 (чл.104, ал.6 и ал.8)	5	0,0003%											5	0,01%	
6. Смесен осиг.стаж	727 741	45,4%	643 764	42,6%	513 668	37,4%	2 941	44,4%	126 668	99,8%	487	10,6%	83 977	91,6%	
7. Непоказани	6	0,0004%	6	0,0004%	6	0,0004%									
Новоотпуснати от 1.I.2018 г. до 30.VI.2018 г.															
Първи пенсии - всичко:	23 937	100,0%	23 445	100,0%	18 151	100,0%	1 499	100,0%	3 795	100,0%			492	100,0%	
1. I-ва категория труд	18	0,1%	12	0,05%	12	0,07%							6	1,2%	
2. II-ра категория труд	28	0,1%	28	0,1%	21	0,1%			7	0,2%					
3. III-та категория труд	12 483	52,1%	12 483	53,2%	11 569	63,7%	914	61,0%							
4. Осиг.стаж превърнат в съотн. 1:3															
5. Осиг.стаж превърнат в съотн. 1:2															
6. Смесен осиг.стаж	11 408	47,7%	10 922	46,6%	6 549	36,1%	585	39,0%	3 788	99,8%			486	98,8%	
7. Непоказани															

Забележка: През 2018 г. пенсионерите с отпуснати при условията на чл.68а от КСО пенсии са с недостигаща средно 10,5 месеца възраст.

СТРУКТУРА НА ПЕНСИОНЕРИТЕ ЗА ОСИГУРИТЕЛЕН СТАЖ И ВЪЗРАСТ ПО КАТЕГОРИИ ТРУД

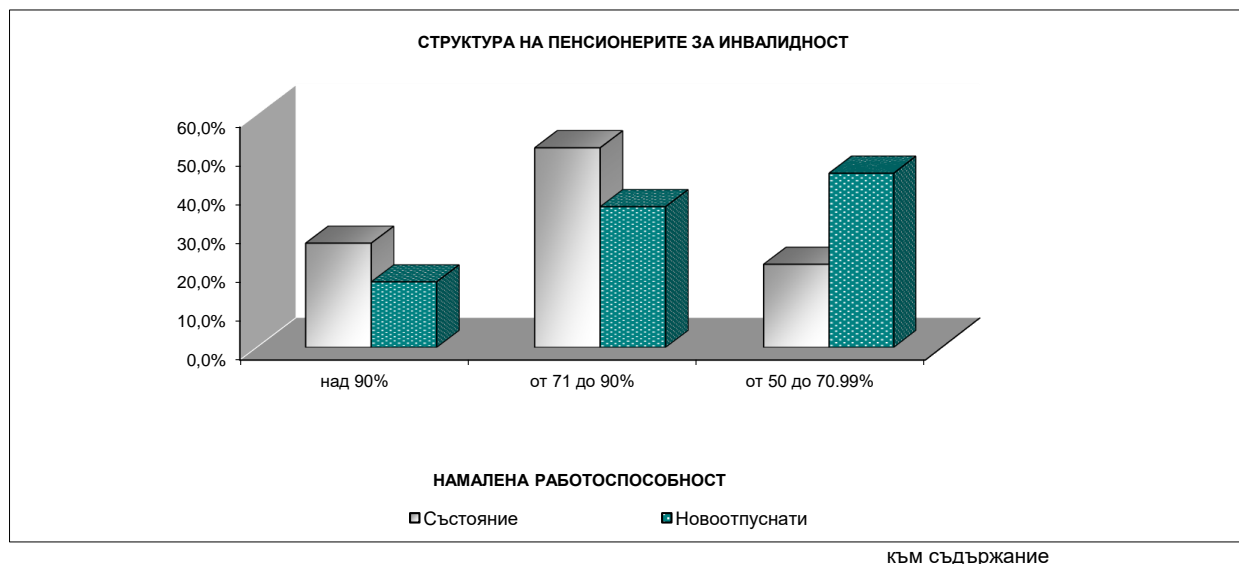


[към съдържание](#)

**8. Брой на личните пенсии за инвалидност
по видове пенсии и процент на намалена работоспособност към 30.VI.2018 г.**

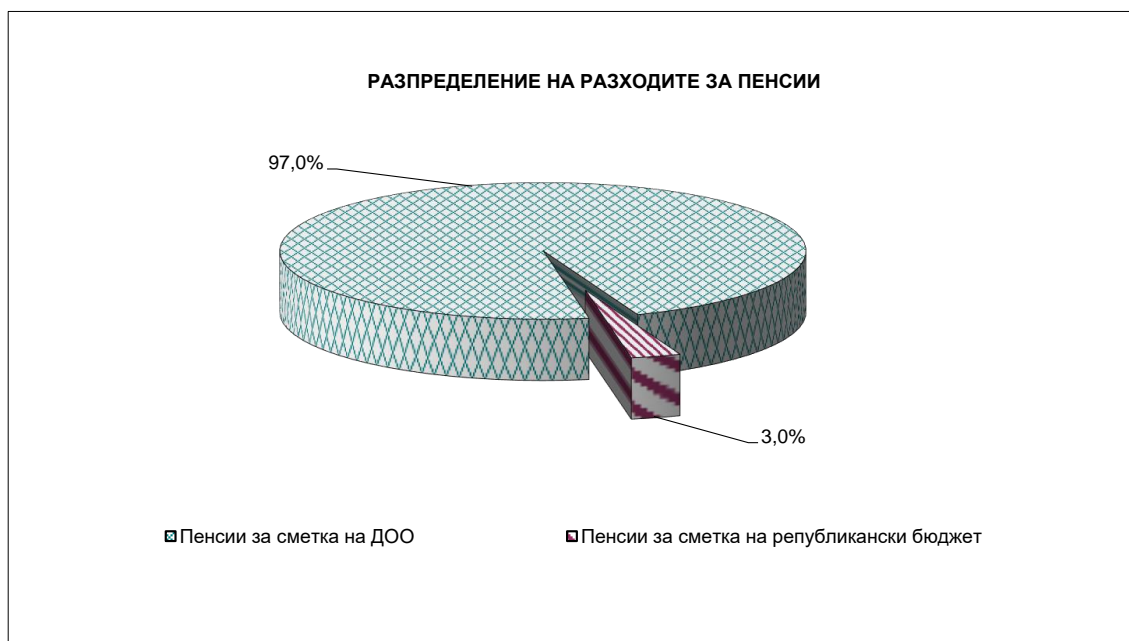
Вид на пенсиите	НАМАЛЕНА РАБОТОСПОСОБНОСТ				% на загубена трудо- способ.	непосо- чена група инвал.
	Общо	над 90%	от 71 до 90%	от 50 до 70.99%		
Състояние към 30.VI.2018 г.						
Брой пенсии - общо (I + II + III + IV)	803 063	216 079	412 859	172 382	2	1 741
всичко в %:	100,0%	26,9%	51,4%	21,5%	0,0002%	0,2%
I. Фонд "Пенсии":	386 343	71 353	150 712	162 639		1 639
1.Инвалидност поради общо заболяване, в т. ч. ЗПЗСК	386 343	71 353	150 712	162 639		1 639
общо в %:	100,0%	18,5%	39,0%	42,1%		0,4%
II. Фонд "Пенсии за лицата по чл. 69 ":	56	22	20	14		
1.Инвалидност поради общо заболяване,	56	22	20	14		
общо в %:	100,0%	39,3%	35,7%	25,0%		
III. Фонд "Пенсии, несвързани с трудова дейност":	406 447	144 066	260 767	1 520	2	92
1.Военна инвалидност	2 447	298	780	1 366	2	1
2.Гражданска инвалидност	210	22	33	154		1
3.Социални за инвалидност	403 790	143 746	259 954			90
общо в %:	100,0%	35,4%	64,2%	0,4%	0,0005%	0,02%
IV. Фонд "Трудова злополука и професионална болест":	10 217	638	1 360	8 209		10
1.Инвалидност поради трудова злополука и професионална болест	10 217	638	1 360	8 209		10
общо в %:	100,0%	6,2%	13,3%	80,3%		0,1%
Новоотпуснати от 1.I.2018 г. до 30.VI.2018 г.						
Брой пенсии - общо (I + II + III + IV)	15 787	2 673	5 732	7 087		295
всичко в %:	100,0%	16,9%	36,3%	44,9%		1,9%
I. Фонд "Пенсии":	13 906	2 116	4 463	7 053		274
1.Инвалидност поради общо заболяване	13 906	2 116	4 463	7 053		274
общо в %:	100,0%	15,2%	32,1%	50,7%		2,0%
II. Фонд "Пенсии за лицата по чл. 69 ":						
1.Инвалидност поради общо общо в %:						
III. Фонд "Пенсии, несвързани с трудова дейност":	1 835	554	1 259	2		20
1.Военна инвалидност	2			2		
2.Гражданска инвалидност						
3.Социални пенсии за инвалидност	1 833	554	1 259			20
общо в %:	100,0%	30,2%	68,6%	0,1%		1,1%
IV. Фонд "Трудова злополука и професионална болест":	46	3	10	32		1
1.Инвалидност поради трудова злополука и професионална болест	46	3	10	32		1
общо в %:	100,0%	6,5%	21,7%	69,6%		2,2%

Забележка: В състоянието се наблюдават всички лични пенсии за инвалидност. Броят на пенсионерите, които получават поне една инвалидна пенсия е 636 694. За новоотпуснатите се наблюдават само първите пенсии.



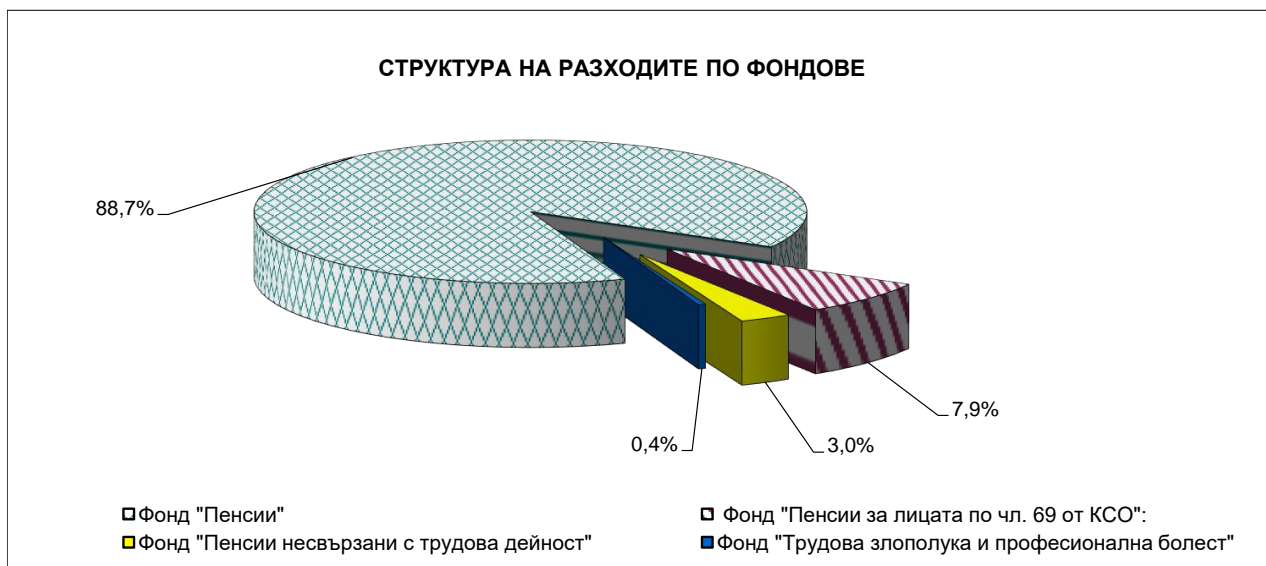
**9. Разходи за пенсии
към 30.VI.2018 г.**

	Разход лева	30.VI.2018 г. в % към 30.VI.2017 г.
Разход за пенсии и пенсионни права	4 644 151 467	105,3%
ПЕНСИИ (1+ 2):	4 643 881 350	105,3%
1. Пенсии за сметка на ДОО	4 502 280 933	105,6%
в т.ч.: пенсии за трудова дейност	4 086 506 591	106,1%
пенсии за лицата по чл. 69	365 160 396	101,9%
еднократна допълнителна сума към пенсиите за м.XII.2013 г.	-150	
великденска еднократна сума към пенсиите за м.IV 2014 г.	1 010	
еднократна допълнителна сума към пенсиите за м.XII.2014 г.	2 490	
великденска еднократна сума към пенсиите за м.IV 2015 г.	4 960	
еднократна допълнителна сума към пенсиите за м.XII.2015 г.	19 567	
великденска еднократна сума към пенсиите за м.IV 2016 г.	23 984	
еднократна допълнителна сума към пенсиите за м.XII.2016 г.	43 420	
великденска еднократна сума към пенсиите за м.IV 2017 г.	75 414	
еднократна допълнителна сума към пенсиите за м.XII.2017 г.	1 374 825	
великденска еднократна сума към пенсиите за м.IV 2018 г.	49 068 426	
2. Пенсии за сметка на републиканския бюджет	141 600 417	96,4%
в т.ч.: социални пенсии, пенсии за особени заслуги и др.	136 037 781	96,6%
добавки към пенсиите на участниците във войните	1 121 844	72,3%
добавки към пенсиите по чл.9 от ЗПГРРЛ	4 438 614	98,7%
добавка по чл. 4 от ЗУНТОПБГ	2 178	115,2%
3. Трансфер за прехвърляне на пенсионни права	270 117	86,6%
Процент на разходите - общо:	100,0%	
Пенсии за сметка на ДОО	97,0%	
в т.ч.: пенсии за трудова дейност	89,1%	
пенсии за лицата по чл. 69 от КСО	7,9%	
Пенсии за сметка на републиканския бюджет	3,0%	
в т.ч.: социални пенсии, пенсии за особени заслуги и др.	2,8%	
добавки към пенсиите на участниците и пострадалите от войните, както и на наследниците, получаващи наследствена пенсия за загиналите в Отечествената война	0,02%	
добавка по чл. 9 ОТ ЗПГРРЛ	0,1%	
добавка по чл. 4 от ЗУНТОПБГ	0,002%	
Трансфер за прехвърляне на пенсионни права	0,006%	



10. Разходи за пенсии по фондове
към 30.VI.2018 г.

	Разход лева	30.VI.2018 г. в % към 30.VI.2017 г.
Разход за пенсии и пенсионни права	4 644 151 467	105,3%
I. Фонд "Пенсии" (вкл. трансфер за прехвърляне на пенсионни права)	4 117 639 211	105,9%
Пенсии за трудова дейност	4 066 755 148	106,1%
Еднократна допълнителна сума към пенсиите за м. XII.2013 г.	-150	
Великденска еднократна сума към пенсиите за м. IV.2014 г.	1 010	
Еднократна допълнителна сума към пенсиите за м. XII.2014 г.	2 490	
Великденска еднократна сума към пенсиите за м. IV.2015 г.	4 960	
Еднократна допълнителна сума към пенсиите за м. XII.2015 г.	19 567	
Великденска еднократна сума към пенсиите за м. IV.2016 г.	23 984	
Еднократна допълнителна сума към пенсиите за м. XII.2016 г.	43 420	
Великденска еднократна сума към пенсиите за м. IV.2017 г.	75 414	
Еднократна допълнителна сума към пенсиите за м. XII.2017 г.	1 374 825	
Великденска еднократна сума към пенсиите за м. IV.2018 г.	49 068 426	
Трансфер за прехвърляне на пенсионни права	270 117	86,6%
II. Фонд "Пенсии за лицата по чл. 69 ":	365 120 454	101,9%
Пенсии за лицата по чл. 69	365 120 454	101,9%
III. Фонд "Пенсии, несвързани с трудова дейност"	141 600 417	96,4%
Социални пенсии, пенсии за особени заслуги и др.	136 037 781	96,6%
Добавки към пенсиите на участниците във войните	1 121 844	72,3%
Добавка по чл.9 от ЗПГРРЛ	4 438 614	98,7%
Добавка по чл. 4 от ЗУНТОПБГ	2 178	
IV. Фонд "Трудова злополука и професионална болест"	19 791 385	103,7%
Пенсии за трудова дейност	19 751 443	103,7%
Пенсии за лицата по чл. 69	39 942	107,5%



към съдържание

11. Разход по видове пенсии
към 30.VI.2018 г.

Вид на пенсиите	Разход за пенсии и добавки	30.VI.2018 г. в % към 30.VI.2017 г.
Разход за пенсии	4 643 881 350	105,3%
I. Фонд "Пенсии" (вкл. А, Б, В, Г, Д, Е, Ж, З, И и К) :	4 117 369 094	105,9%
1.Инвалидност поради общо заболяване	769 604 433	110,8%
2.Осигурителен стаж и възраст	3 287 115 261	105,1%
3.Осигурителен стаж и възраст - ЗПЗСК	1 041 973	80,1%
4.Инвалидност поради общо заболяване - ЗПЗСК	986 923	105,3%
5.Инвалидност поради общо заболяване - СВОК	1 087 991	108,0%
6.Осигурителен стаж и възраст - СВОК	6 818 951	100,3%
7.Частни занаятчии, търговци и др. - СВОК	99 616	108,7%
А. Еднократна допълнителна сума за м. XII.2013 г.	-150	
Б. ВЕС 2014 г.	1 010	
В. Еднократна допълнителна сума за м. XII.2014 г.	2 490	
Г. ВЕС 2015 г.	4 960	
Д. Еднократна допълнителна сума за м. XII.2015 г.	19 567	
Е. ВЕС 2016 г.	23 984	
Ж. Еднократна допълнителна сума за м. XII.2016 г.	43 420	
З. ВЕС 2017 г.	75 414	
И. Еднократна допълнителна сума за м. XII.2017 г.	1 374 825	
К. ВЕС 2018 г.	49 068 426	
II. Фонд "Пенсии за лицата по чл. 69 ":	365 120 454	101,9%
1.Инвалидност поради общо заболяване	129 642	95,1%
2.Осигурителен стаж и възраст	364 990 812	101,9%
III. Фонд "Пенсии, несвързани с трудова дейност" (вкл. А, Б и В):	141 600 417	96,4%
1.Старост (поборнически) - ЗП	900	124,0%
2.Военна инвалидност	4 544 657	105,6%
3.Народни - отм.чл.28 - ЗП	3 115	74,4%
4.Народни - чл.30а - ЗП	4 250	81,1%
5.Особени заслуги	44 556	90,3%
6.Гражданска инвалидност	199 302	96,6%
7.Старост на частни земеделски стопани -ЗОО	147 489	103,2%
8.С отделен указ -ЗП	2 176	102,1%
9.Социални пенсии за инвалидност	126 344 011	96,0%
10. Персонални пенсии	1 982 681	103,7%
11.Социални пенсии за старост	2 764 644	108,2%
А. Участниците във войните	1 121 844	72,3%
Б. Добавка по чл. 9 от ЗПГРРЛ	4 438 614	98,7%
В. Добавка по чл. 4 от ЗУНТОПБГ	2 178	
IV. Фонд "Трудова злополука и професионална болест" :	19 791 385	103,7%
А. Пенсии за трудова дейност:	19 751 443	103,7%
1.Инвалидност поради трудова злополука и проф. болест	19 468 258	103,5%
2.Инвалидност поради трудова злополука и проф. болест ЗПЗСК	213 360	113,7%
3.Инвалидност поради трудова злополука и проф. болест СВОК	69 825	121,6%
Б.Пенсии за лицата по чл. 69 :	39 942	107,5%
1.Инвалидност поради трудова злополука и проф. болест	39 942	107,5%

12. Среден брой пенсионери, среден брой пенсии и среден размер на един пенсионер за първото полугодие на 2018 г.

	Среден брой пенсионери първо полуг.	Среден брой пенсии първо полуг.	Среден размер на пенсионер първо полуг.
Брой пенсии - общо (I + II + III + IV)	2 166 153	2 543 815	357,31
I. Фонд "Пенсии":	2 001 742	2 006 575	350,49
1.Инвалидност общо заболяване	456 567	458 718	263,06
2.Осигурителен стаж и възраст	1 538 488	1 541 090	376,63
3.Осигурителен стаж и възраст-ЗПЗСК	703	755	278,97
4.Инвалидност общо заболяване-ЗПЗСК	518	527	284,83
5.Инвалидност общо заболяване - СВОК	736	740	294,83
6.Осигурителен стаж и възраст-СВОК	4 660	4 675	313,73
7.Частни занаятчии и търговци - СВОК	70	70	260,75
II. Фонд "Пенсии за лицата по чл. 69 ":	96 625	96 642	618,59
1.Инвалидност общо заболяване	67	67	334,06
2.Осигурителен стаж и възраст	96 558	96 575	618,79
III. Фонд "Пенсии, несвързани с трудова дейност":	59 906	422 185	170,76
1.Старост-поборнически - ЗП	1	1	158,33
2.Военна инвалидност	2 495	4 927	193,38
3.Народни-чл.28 - ЗП	2	2	183,67
4.Народни-чл.30а - ЗП	4	4	151,40
5.Особени заслуги	12	12	637,27
6.Гражданска инвалидност	139	260	192,14
7.Частни земеделски стопани - ЗОО	107	107	263,44
8.Отделен указ - ЗП	1	1	242,77
9.Социални пенсии за инвалидност	50 672	410 398	174,63
10. Персонални пенсии	3 071	3 071	119,68
11.Социални пенсии за старост	3 402	3 402	137,24
IV. Фонд "Трудова злополука и професионална болест":	7 880	18 413	303,80
А.Пенсии за трудова дейност	7 869	18 389	303,74
1.Трудова злополука и проф. болест	7 751	18 104	303,92
2.Трудова злополука и проф. болест - ЗПЗСК	85	216	286,45
3.Трудова злополука и проф. болест - СВОК	33	69	305,07
Б.Пенсии за лицата по чл. 69 :	11	24	344,04
1.Трудова злополука и проф. болест	11	24	344,04

Забележка: Средните размери са изчислени от разхода, включващ разхода за добавката към пенсиите на участниците и пострадалите от войните и добавката по чл. 9 от ЗПГРРЛ. Средствата са разпределени според вида на водещата пенсия.

**13. Среден размер на един пенсионер
по пол и вид на пенсията
за първото полугодие на 2018 г.**

	Среден размер на пенсионер		
	лева		
	Общо	мъже	жени
Общо (I + II + III + IV)	357,31	416,70	314,66
I. Фонд "Пенсии":	350,49	403,46	316,87
1.Инвалидност общо заболяване	263,06	276,79	253,14
2.Осигурителен стаж и възраст	376,63	444,98	334,71
3.Осигурителен стаж и възраст-ЗПЗСК	278,97	222,97	280,36
4.Инвалидност общо заболяване-ЗПЗСК	284,83	258,80	288,76
5.Инвалидност общо заболяване - СВОК	294,83	287,59	296,90
6.Осигурителен стаж и възраст-СВОК	313,73	389,62	303,03
7.Частни занаятчии и търговци - СВОК	260,75	227,95	277,50
II. Фонд "Пенсии за лицата по чл. 69 ":	618,59	629,29	484,64
1.Инвалидност общо заболяване	334,06	355,55	222,68
2.Осигурителен стаж и възраст	618,79	629,46	485,05
III. Фонд "Пенсии, несвързани с трудова дейност":	170,76	169,06	173,07
1.Старост-поборнически - ЗП	158,33		158,33
2.Военна инвалидност	193,38	196,36	172,34
3.Народни-чл.28 - ЗП	183,67		157,43
4.Народни-чл.30а - ЗП	151,40	156,87	149,58
5.Особени заслуги	637,27	708,92	601,45
6.Гражданска инвалидност	192,14	185,37	216,73
7.Частни земеделски стопани - ЗОО	263,44	246,83	267,03
8.Отделен указ - ЗП	242,77		242,77
9.Социални пенсии за инвалидност	174,63	171,63	178,64
10. Персонални пенсии	119,68	116,42	122,51
11.Социални пенсии за старост	137,24	132,87	142,30
IV. Фонд "Трудова злополука и професионална болест":	303,80	306,36	300,96
А.Пенсии за трудова дейност	303,74	306,29	300,91
1.Трудова злополука и проф. болест	303,92	306,47	301,06
2.Трудова злополука и проф. болест - ЗПЗСК	286,45	269,22	296,86
3.Трудова злополука и проф. болест - СВОК	305,07	328,04	292,31
Б.Пенсии за лицата по чл. 69 :	344,04	341,05	349,27
1.Трудова злополука и проф. болест	344,04	341,05	349,27

към съдържание

**14. Брой пенсионери, брой пенсии и среден размер
на пенсионер по месеци и тримесечия за 2018 г.**

	Брой пенсионери	Брой пенсии	Среден размер на пенсионер лева
януари	2 171 267	2 556 956	354,31
февруари	2 170 056	2 551 888	353,06
март	2 167 341	2 546 158	353,66
I трим. - средно	2 169 553	2 551 666	353,68
април	2 163 951	2 539 742	376,62
май	2 162 758	2 535 932	352,92
юни	2 161 534	2 532 212	353,29
II трим. - средно	2 162 746	2 535 963	360,95
I - во полугодие - средно	2 166 153	2 543 815	357,31

Забележка: Средните размери за месец април, второто тримесечие и полугодие са изчислени от разхода заедно с великденската добавка. Без нея те са съответно 354,37лв., 353,53 лв. и 353,60 лв.

към съдържание

15. Средни основни месечни размери на пенсиите към 30.VI.2018 г.

Вид на пенсиите	Всичко лева	Лични лева	Наследст. лева
Брой пенсии - общо (I + II + III + IV)	316,97	322,41	215,32
I. Фонд "Пенсии":	308,83	314,09	210,27
1.Инвалидност поради общо заболяване	228,11	239,44	167,71
2.Осигурителен стаж и възраст	333,25	333,56	316,80
3.Осигурителен стаж и възраст - ЗПЗСК	194,68	200,00	128,72
4.Инвалидност поради общо заболяване - ЗПЗСК	198,33	202,58	146,32
5.Инвалидност поради общо заболяване - СВОК	215,98	216,58	168,28
6.Осигурителен стаж и възраст - СВОК	233,97	234,02	160,02
7.Частни занаятчии, търговци и др. - СВОК	188,53	190,94	150,00
II. Фонд "Пенсии за лицата по чл. 69 ":	604,98	616,50	368,96
1.Инвалидност поради общо заболяване	285,16	301,55	183,18
2.Осигурителен стаж и възраст	605,20	616,69	369,33
III. Фонд "Пенсии, несвързани с трудова дейност":	136,58	137,07	119,10
1.Старост (поборнически) - ЗП	150,00		150,00
2.Военна инвалидност	159,66	161,36	150,43
3.Народни - отм.чл.28 - ЗП	150,00		150,00
4.Народни - чл.30а - ЗП	140,33	120,98	150,00
5.Особени заслуги	658,64	700,00	245,00
6.Гражданска инвалидност	153,72	153,81	150,00
7.Старост на частни земеделски стопани -ЗОО	198,54	200,00	150,00
8.С отделен указ -ЗП	108,88	108,88	
9.Социални пенсии за инвалидност	137,91	137,91	
10. Персонални пенсии	108,88	108,88	108,88
11.Социални пенсии за старост	120,98	120,98	
IV. Фонд "Трудова злополука и професионална болест":	237,75	250,97	205,91
А. Пенсии за трудова дейност	237,74	250,99	205,85
1.Инвалидност поради трудова злополука и професионална болест	238,21	251,63	206,24
2.Инвалидност поради трудова злополука и професионална болест ЗПЗСК	201,35	209,55	147,73
3.Инвалидност поради трудова злополука и професионална болест СВОК	218,98	232,11	172,08
Б.Пенсии за лицата по чл. 69 :	242,22	239,67	249,02
1.Инвалидност поради трудова злополука и професионална болест	242,22	239,67	249,02

**16. Средни основни месечни размери на
изменените и прекратени пенсии към 30.VI.2018 г.**

Вид на пенсиите	изменени		прекратени
	нов размер лева	стар размер лева	лева
Общо (I + II + III +IV)	419,52	378,55	283,51
I. Фонд "Пенсии":	386,22	342,95	282,06
1.Инвалидност поради общо заболяване	275,62	250,96	222,20
2.Осигурителен стаж и възраст	428,42	378,05	303,59
3.Осигурителен стаж и възраст - ЗПЗСК	200,00	200,00	198,03
4.Инвалидност поради общо заболяване - ЗПЗСК	210,00	180,00	199,05
5.Инвалидност поради общо заболяване - СВОК	231,29	240,80	202,98
6.Осигурителен стаж и възраст - СВОК	258,11	256,65	235,07
7.Частни занаятчии, търговци и др. - СВОК			192,50
II. Фонд "Пенсии за лицата по чл. 69 ":	660,34	633,71	537,88
1.Инвалидност поради общо заболяване	299,97	293,27	276,49
2.Осигурителен стаж и възраст	660,39	633,77	538,22
III. Фонд "Пенсии, несвързани с трудова дейност":	141,66	138,89	134,63
1.Старост (поборнически) - ЗП			
2.Военна инвалидност	183,18	158,39	156,74
3.Народни - отм.чл.28 - ЗП			150,00
4.Народни - чл.30а - ЗП			
5.Особени заслуги			245,00
6.Гражданска инвалидност			411,57
7.Старост на частни земеделски стопани -ЗОО			200,00
8.С отделен указ -ЗП			
9.Социални пенсии за инвалидност	140,21	138,25	137,14
10. Персонални пенсии			108,88
11.Социални пенсии за старост	120,98	120,98	120,98
IV. Фонд "Трудова злополука и професионална болест":	300,81	288,81	231,81
А. Пенсии за трудова дейност	301,09	289,45	231,84
1.Инвалидност поради трудова злополука и професионална болест	301,09	289,45	232,59
2.Инвалидност поради трудова злополука и професионална болест ЗПЗСК			205,00
3.Инвалидност поради трудова злополука и професионална болест СВОК			200,00
Б.Пенсии за лицата по чл. 69 :	230,00	120,98	222,15
1.Инвалидност поради трудова злополука и професионална болест	230,00	120,98	222,15

**17. Средни основни месечни размери на новоотпуснатите
пенсии през 2017 г.**

Вид на пенсиите	Всичко	Лични	Наследствени
	Лева	Лева	Лева
Пенсии - общо (I + II + III +IV)	318,65	342,46	178,33
I. Фонд "Пенсии":	318,50	343,44	176,27
1.Инвалидност поради общо заболяване	227,08	253,75	166,61
2.Осигурителен стаж и възраст	379,74	387,04	221,32
3.Осигурителен стаж и възраст - ЗПЗСК			
4.Инвалидност поради общо заболяване - ЗПЗСК	150,00		150,00
5.Инвалидност поради общо заболяване - СВОК	135,52		135,52
6.Осигурителен стаж и възраст - СВОК			
7.Частни занаятчии, търговци и др. - СВОК			
II. Фонд "Пенсии за лицата по чл. 69 ":	690,18	773,10	271,99
1.Инвалидност поради общо заболяване			
2.Осигурителен стаж и възраст	690,18	773,10	271,99
III. Фонд "Пенсии, несвързани с трудова дейност":	131,88	132,22	119,73
1.Старост (поборнически) - ЗП			
2.Военна инвалидност	148,91	139,13	150,17
3.Народни - отм.чл.28 - ЗП			
4.Народни - чл.30а - ЗП			
5.Особени заслуги			
6.Гражданска инвалидност			
7.Старост на частни земеделски стопани -ЗОО			
8.С отделен указ -ЗП			
9.Социални пенсии за инвалидност	136,71	136,71	
10. Персонални пенсии	108,87	108,87	108,88
11.Социални пенсии за старост	120,95	120,95	
IV. Фонд "Трудова злополука и професионална болест	219,86	274,20	178,73
А. Пенсии за трудова дейност	219,86	274,20	178,73
1.Инвалидност поради трудова злополука и проф. болест	219,78	274,20	177,84
2.Инвалидност поради трудова злополука и проф. болест ЗПЗСК			
3.Инвалидност поради трудова злополука и проф. болест СВОК	227,29		227,29
Б.Пенсии за лицата по чл. 69 от КСО:			
1.Инвалидност поради трудова злополука и проф. болест			

Забележка: Първоначалното отпускане на пенсиите на минимален размер води до занижаване на средния размер. Таблица със средни основни размери на новоотпуснатите през 2018 г. пенсии ще бъде публикувана през първото полугодие на 2019 г.

**18. Брой на пенсионерите с минимален размер на първата пенсия към 30.VI.2018 г.,
разпределени по вид на водещата пенсия
и процент на намалена работоспособност**

Вид на пенсиите	Лични пенсии		Наследствени пенсии		общ брой пенсионери с минимални размери	общ брой пенсионери	% на пенсионерите с мин. размери от общия брой
	мин. размер	брой	мин. размер	брой			
	лева		лева				
Пенсии - общо (I + II + III +IV)		721 402		64 566	785 968	2 161 534	36,4%
I. Фонд "Пенсии":		659 652		63 071	722 723	1 997 500	36,2%
1.Инвалидност поради общо заболяване		249 793		56 418	306 211	457 264	67,0%
- Без група инвалидност	120,98	1 638	150,00	55 718	57 356		
- над 90%	230,00	48 854	150,00	310	49 164		
- от 71 до 90%	210,00	100 821	150,00	249	101 070		
- от 50 до 70.99%	170,00	98 480	150,00	141	98 621		
2.Осигурителен стаж и възраст		405 541		6 580	412 121	1 533 733	26,9%
- по чл.68, ал.1,2 от КСО	200,00	343 285	150,00	5 597	348 882		
- по чл.68, ал. 3 от КСО	170,00	62 256	150,00	983	63 239		
3.Осигурителен стаж и възраст - ЗПЗСК	200,00	583	150,00	27	610	630	96,8%
4.Инвалидност поради общо заболяване - ЗПЗСК		466		34	500	504	99,2%
- Без група инвалидност			150,00	28	28		
- над 90%	230,00	135	150,00	2	137		
- от 71 до 90%	210,00	177	150,00	2	179		
- от 50 до 70.99%	170,00	154	150,00	2	156		
5.Инвалидност поради общо заболяване - СВОК		663		7	670	728	92,0%
- Без група инвалидност	120,98	1	150,00	6	7		
- над 90%	230,00	255	150,00	1	256		
- от 71 до 90%	210,00	311			311		
- от 50 до 70.99%	170,00	96			96		
6.Осигурителен стаж и възраст - СВОК		2 542		1	2 543	4 573	55,6%
- по чл.68, ал.1,2 от КСО	200,00	2 470			2 470		
- по чл.68, ал. 3 от КСО	170,00	72	150,00	1	73		
7.Частни занаятчии, търговци и др. - СВОК		64		4	68	68	100,0%
- по чл.68, ал.1,2 от КСО	200,00	32	150,00	3	35		
- по чл.68, ал. 3 от КСО	170,00	21	150,00	1	22		
- над 90%	230,00	5			5		
- от 71 до 90%	210,00	2			2		
- от 50 до 70.99%	170,00	4			4		

(Продължение)

Вид на пенсиите	Лични пенсии		Наследствени пенсии		общ брой пенсионери с минимални размери	общ брой	% на пенсионерите с мин. размери от общия брой
	мин. размер лева	брой	мин. размер лева	брой			
II. Фонд "Пенсии за лицата по чл. 69 ":		127		169	296	96 228	0,3%
1.Инвалидност поради общо заболяване		8		2	10	65	15,4%
- Без група инвалидност							
- над 90%	230,00	3	150,00	1	4		
- от 71 до 90%	210,00	3			3		
- от 50 до 70.99%	170,00	2	150,00	1	3		
2.Осигурителен стаж и възраст	200,00	119	150,00	167	286	96 163	0,3%
III. Фонд "Пенсии, несвързани с трудова дейност":		58 191		381	58 572	60 008	97,6%
1.Старост (поборнически) - ЗП			150,00	1	1	1	100,0%
2.Военна инвалидност		1 906		372	2 278	2 463	92,5%
- редници и сержанти:		1 906		372	2 278		
- Без група инвалидност	120,98	1	150,00	353	354		
- над 90%	181,47	255	150,00	5	260		
- от 71 до 90%	169,37	676	150,00	9	685		
- от 50 до 70.99%	139,13	974	150,00	5	979		
- офицери:							
- Без група инвалидност							
- над 90%							
- от 71 до 90%							
- от 50 до 70.99%							
3.Народни - отм.чл.28 - ЗП						2	
4.Народни - чл.30а - ЗП	120,98	1	150,00	2	3	3	100,0%
5.Особени заслуги						11	
6.Гражданска инвалидност		129		3	132	139	95,0%
- Без група инвалидност	120,98	1	150,00	3	4		
- над 90%	181,47	18			18		
- от 71 до 90%	169,37	24			24		
- от 50 до 70.99%	139,13	86			86		
7.Старост на частни земеделски стопани -ЗОО		100		3	103	103	100,0%
-по чл.68, ал.1,2 от КСО	200,00	100	150,00	3	103		
-по чл.68, ал. 3 от КСО							
8.С отделен указ	108,88	1			1	1	100,0%
9.Социални пенсии за инвалидност		50 775			50 775	50 787	100,0%
- Без група инвалидност	120,98	90			90		
- над 90%	145,18	20 366			20 366		
- от 71 до 90%	133,08	30 319			30 319		
10. Персонални пенсии	108,88	1 860			1 860	3 079	60,4%
11.Социални пенсии за старост	120,98	3 419			3 419	3 419	100,0%

(Продължение и край)

Вид на пенсиите	Лични пенсии		Наследствени пенсии		общ брой пенсионери с минимални размери	общ брой	% на пенсионерите с мин. размери от общия брой
	мин. размер лева	брой	мин. размер лева	брой			
IV. Фонд "Трудова злополука и професионална болест":		3 432		945	4 377	7 798	56,1%
А. Пенсии за трудова дейност		3 428		945	4 373	7 787	56,2%
1.Инвалидност поради трудова злополука и професионална болест		3 336		930	4266	7672	55,6%
- Без група инвалидност	120,98	10	150,00	883	893		
- над 90%	250,00	339	150,00	16	355		
- от 71 до 90%	230,00	634	150,00	18	652		
- от 50 до 70.99%	200,00	2 353	150,00	13	2366		
2.Инвалидност поради трудова злополука и професионална болест ЗПЗСК		71		10	81	83	97,6%
- Без група инвалидност			150,00	7	7		
- над 90%	250,00	3		1	4		
- от 71 до 90%	230,00	15	150,00	2	17		
- от 50 до 70.99%	200,00	53			53		
3.Инвалидност поради трудова злополука и професионална болест СВОК		21		5	26	32	81,3%
- Без група инвалидност			150,00	5	5		
- над 90%	250,00	2			2		
- от 71 до 90%	230,00	6			6		
- от 50 до 70.99%	200,00	13			13		
Б.Пенсии за лицата по чл. 69 :		4			4	11	36,4%
1.Инвалидност поради трудова злополука и професионална болест		4			4	11	36,4%
- Без група инвалидност							
- над 90%	250,00	1					
- от 71 до 90%	230,00	1			1		
- от 50 до 70.99%	200,00	2			2		

**19. Брой на пенсионерите, разпределени по групи
основни месечни размери на пенсиите им, без
тези получавани като втори, трети и четвърти към 30.VI.2018 г.**

N	Групи основни месечни размери на пенсиите	Брой пенсионери - общо (I + II + III +IV)						I. Фонд "Пенсии"						II. Фонд "Пенсии за лицата по чл. 69"					
		Общо		Лични пенсии		Наследствени пенсии		Общо		Лични пенсии		Наследствени пенсии		Общо		Лични пенсии		Наследствени пенсии	
		брой	%	брой	%	брой	%	брой	%	брой	%	брой	%	брой	%	брой	%	брой	%
	всичко	2 161 534	100,0%	2 051 878	100,0%	109 656	100,0%	1 997 500	100,0%	1 896 221	100,0%	101 279	100,0%	96 228	100,0%	91 753	100,0%	4 475	100,0%
1	До 108,88 лв.	4 286	0,2%	2 798	0,1%	1 488	1,4%	1 201	0,06%	937	0,05%	264	0,3%					174	3,9%
2	от 108,89 до 150,00 лв.	122 370	5,7%	57 306	2,8%	65 064	59,3%	65 567	3,3%	2 026	0,11%	63 541	62,7%	174	0,18%			174	3,9%
3	от 150,01 до 170,00 лв.	167 566	7,8%	162 046	7,9%	5 520	5,0%	166 539	8,3%	161 344	8,5%	5 195	5,1%	198	0,2%	2	0,002%	196	4,4%
4	от 170,01 до 200,00 лв.	384 158	17,8%	378 016	18,4%	6 142	5,6%	380 639	19,1%	375 019	19,8%	5 620	5,5%	429	0,4%	121	0,1%	308	6,9%
5	от 200,01 до 250,00 лв.	445 328	20,6%	438 236	21,4%	7 092	6,5%	442 232	22,1%	436 072	23,0%	6 160	6,1%	878	0,9%	420	0,458%	458	10,2%
6	от 250,01 до 300,00 лв.	245 582	11,4%	240 729	11,7%	4 853	4,4%	241 723	12,1%	237 516	12,5%	4 207	4,2%	3 038	3,2%	2 658	2,90%	380	8,5%
7	от 300,01 до 350,00 лв.	179 018	8,3%	174 739	8,5%	4 279	3,9%	172 517	8,6%	168 889	8,9%	3 628	3,6%	6 057	6,3%	5 540	6,0%	517	11,6%
8	от 350,01 до 400,00 лв.	135 399	6,3%	131 496	6,4%	3 903	3,6%	127 711	6,4%	124 539	6,6%	3 172	3,1%	7 430	7,7%	6 762	7,4%	668	14,9%
9	от 400,01 до 450,00 лв.	101 927	4,7%	98 515	4,8%	3 412	3,1%	93 918	4,7%	91 128	4,8%	2 790	2,8%	7 861	8,2%	7 264	7,9%	597	13,3%
10	от 450,01 до 500,00 лв.	77 000	3,6%	74 369	3,6%	2 631	2,4%	68 847	3,4%	66 699	3,5%	2 148	2,1%	8 058	8,4%	7 584	8,3%	474	10,6%
11	от 500,01 до 550,00 лв.	59 125	2,7%	57 293	2,8%	1 832	1,7%	51 073	2,6%	49 510	2,6%	1 563	1,5%	7 984	8,3%	7 722	8,4%	262	5,9%
12	от 550,01 до 600,00 лв.	45 282	2,1%	44 085	2,1%	1 197	1,1%	37 492	1,9%	36 444	1,9%	1 048	1,0%	7 747	8,1%	7 600	8,3%	147	3,3%
13	от 600,01 до 700,00 лв.	64 278	3,0%	62 974	3,1%	1 304	1,2%	50 512	2,5%	49 378	2,6%	1 134	1,1%	13 723	14,3%	13 555	14,8%	168	3,8%
14	от 700,01 до 800,00 лв.	42 400	2,0%	41 905	2,0%	495	0,5%	32 028	1,6%	31 589	1,7%	439	0,4%	10 354	10,8%	10 300	11,2%	54	1,2%
15	от 800,01 до 910,00 лв.	87 754	4,1%	87 310	4,3%	444	0,4%	65 441	3,3%	65 071	3,4%	370	0,4%	22 296	23,2%	22 224	24,2%	72	1,6%
16	над 910,00 лв.	61	0,003%	61	0,003%			60	0,003%	60	0,003%			1		1	0,001%		
	на 910,00 лв.	55 716	2,6%	55 496	2,7%	220	0,2%	41 609	2,1%	41 424	2,2%	185	0,2%	14 097	0,7%	14 064	15,3%	33	0,7%
	до 200,00 лв. вкл.	678 380	31,4%	600 166	29,2%	78 214	71,3%	613 946	30,7%	539 326	28,4%	74 620	73,7%	801	0,04%	123	0,1%	678	15,2%

(Продължение и край)

N	Групи основни месечни размери на пенсията	III. Фонд "Пенсии, несвързани с трудова дейност"						IV. Фонд "Трудова злополука и професионална болест"					
		Общо		Лични пенсии		Наследствени пенсии		Общо		Лични пенсии		Наследствени пенсии	
		брой	%	брой	%	брой	%	брой	%	брой	%	брой	%
	всичко	60 008	100,0%	58 394	100,0%	1 614	100,0%	7 798	100,0%	5 510	100,0%	2 288	100,0%
1	До 108,88 лв.	3 083	5,1%	1 861	3,2%	1 222	75,7%	2	0,03%			2	0,1%
2	от 108,89 до 150,00 лв.	55 656	92,7%	55 270	94,7%	386	23,9%	973	12,5%	10	0,2%	963	42,1%
3	от 150,01 до 170,00 лв.	701	1,2%	700	1,2%	1	0,1%	128	1,6%			128	5,6%
4	от 170,01 до 200,00 лв.	456	0,8%	455	0,8%	1	0,1%	2 634	33,8%	2 421	43,9%	213	9,3%
5	от 200,01 до 250,00 лв.	89	0,15%	86	0,15%	3	0,2%	2 129	27,3%	1 658	30,1%	471	20,6%
6	от 250,01 до 300,00 лв.	6	0,01%	5	0,01%	1	0,06%	815	10,5%	550	10,0%	265	11,6%
7	от 300,01 до 350,00 лв.	3	0,00%	3	0,01%			441	5,7%	307	5,6%	134	5,9%
8	от 350,01 до 400,00 лв.	3	0,00%	3	0,01%			255	3,3%	192	3,5%	63	2,8%
9	от 400,01 до 450,00 лв.							148	1,9%	123	2,2%	25	1,1%
10	от 450,01 до 500,00 лв.							95	1,2%	86	1,6%	9	0,4%
11	от 500,01 до 550,00 лв.	1	0,002%	1	0,002%			67	0,9%	60	1,1%	7	0,3%
12	от 550,01 до 600,00 лв.							43	0,6%	41	0,7%	2	0,1%
13	от 600,01 до 700,00 лв.	10	0,02%	10	0,02%			33	0,4%	31	0,6%	2	0,1%
14	от 700,01 до 800,00 лв.							18	0,2%	16	0,3%	2	0,1%
15	от 800,01 до 910,00 лв.							17	0,2%	15	0,3%	2	0,09%
16	над 910,00 лв.												
	на 910,00 лв.							10	0,1%	8	0,1%	2	0,09%
	до 200,00 лв. вкл.	59 896	99,8%	58 286	99,8%	1 610	99,8%	3 737	47,9%	2 431	44,1%	1 306	57,1%

към съдържание

**20. Брой на пенсионерите, разпределени по групи
месечни размери на пенсиите им,
към 30.VI.2018 г.**

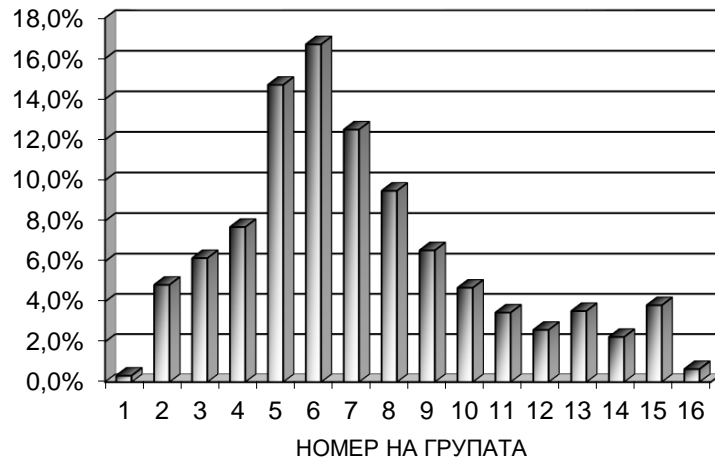
N	Групи месечни размери на пенсиите	Брой пенсионери - общо (I + II + III)						I. Фонд "Пенсии"						II. Фонд "Пенсии за лицата по чл. 69"					
		Общо		Лични пенсии		Наследствени пенсии		Общо		Лични пенсии		Наследствени пенсии		Общо		Лични пенсии		Наследствени пенсии	
		брой	%	брой	%	брой	%	брой	%	брой	%	брой	%	брой	%	брой	%	брой	%
	Всичко:	2 161 534	100,0%	2 051 878	100,0%	109 656	100,0%	1 997 500	100,0%	1 896 221	100,0%	101 279	100,0%	96 228	100,0%	91 753	100,0%	4 475	100,0%
1	До 108,88 лв.	6 944	0,3%	5 227	0,3%	1 717	1,6%	4 019	0,2%	3 521	0,2%	498	0,5%						
2	от 108,89 до 150,00 лв.	104 639	4,8%	41 762	2,0%	62 877	57,3%	64 605	3,2%	3 064	0,2%	61 541	60,8%	162	0,2%			162	3,6%
3	от 150,01 до 170,00 лв.	133 286	6,2%	127 924	6,2%	5 362	4,9%	132 492	6,6%	127 436	6,7%	5 056	5,0%	197	0,2%	2	0,002%	195	4,4%
4	от 170,01 до 200,00 лв.	166 469	7,7%	160 100	7,8%	6 369	5,8%	163 329	8,2%	157 449	8,3%	5 880	5,8%	418	0,4%	117	0,1%	301	6,7%
5	от 200,01 до 250,00 лв.	317 917	14,7%	311 001	15,2%	6 916	6,3%	300 627	15,1%	294 356	15,5%	6 271	6,2%	740	0,8%	307	0,335%	433	9,7%
6	от 250,01 до 300,00 лв.	361 117	16,7%	355 898	17,3%	5 219	4,8%	357 042	17,9%	352 380	18,6%	4 662	4,6%	2 456	2,6%	2 091	2,28%	365	8,2%
7	от 300,01 до 350,00 лв.	270 296	12,5%	265 806	13,0%	4 490	4,1%	263 928	13,2%	260 174	13,7%	3 754	3,7%	5 245	5,5%	4 791	5,2%	454	10,1%
8	от 350,01 до 400,00 лв.	205 059	9,5%	200 923	9,8%	4 136	3,8%	197 079	9,9%	193 774	10,2%	3 305	3,3%	7 019	7,3%	6 377	7,0%	642	14,3%
9	от 400,01 до 450,00 лв.	141 621	6,6%	138 019	6,7%	3 602	3,3%	133 228	6,7%	130 352	6,9%	2 876	2,8%	7 876	8,2%	7 267	7,9%	609	13,6%
10	от 450,01 до 500,00 лв.	101 484	4,7%	98 562	4,8%	2 922	2,7%	92 881	4,6%	90 559	4,8%	2 322	2,3%	8 242	8,6%	7 751	8,4%	491	11,0%
11	от 500,01 до 550,00 лв.	74 802	3,5%	72 775	3,5%	2 027	1,8%	66 389	3,3%	64 722	3,4%	1 667	1,6%	8 207	8,5%	7 891	8,6%	316	7,1%
12	от 550,01 до 600,00 лв.	56 164	2,6%	54 791	2,7%	1 373	1,3%	48 108	2,4%	46 935	2,5%	1 173	1,2%	7 946	8,3%	7 772	8,5%	174	3,9%
13	от 600,01 до 700,00 лв.	76 476	3,5%	74 946	3,7%	1 530	1,4%	62 391	3,1%	61 075	3,2%	1 316	1,3%	13 952	14,5%	13 761	15,0%	191	4,3%
14	от 700,01 до 800,00 лв.	48 542	2,2%	47 945	2,3%	597	0,5%	37 883	1,9%	37 358	2,0%	525	0,5%	10 602	11,0%	10 539	11,5%	63	1,4%
15	от 800,01 до 910,00 лв.	82 680	3,8%	82 189	4,0%	491	0,4%	60 834	3,0%	60 423	3,2%	411	0,4%	21 803	22,7%	21 729	23,7%	74	1,7%
16	над 910,00 лв.	14 038	0,6%	14 010	0,7%	28	0,03%	12 665	0,6%	12 643	0,7%	22	0,02%	1 363	1,4%	1 358	1,5%	5	0,1%
	на 910,00 лв.	47 055	2,2%	46 824	2,3%	231	0,2%	33 728	1,7%	33 532	1,8%	196	0,2%	13 311	13,8%	13 278	14,5%	33	0,7%
	до 200,00 лв. вкл.	411 338	19,0%	335 013	16,3%	76 325	69,6%	364 445	18,2%	291 470	15,4%	72 975	72,1%	777	0,8%	119	0,1%	658	14,7%

Забележка: В месечния размер на пенсиите е включен основния размер на водещата пенсия, сумата за изплащане на останалите пенсии и добавките към пенсиите (вкл. и добавката по чл.84 от КСО).

(Продължение и край)

N	Групи месечни размери на пенсиите	III. Фонд "Пенсии, несвързани с трудова дейност"						IV. Фонд "Трудова злополука и професионална болест"					
		Общо		Лични пенсии		Наследствени пенсии		Общо		Лични пенсии		Наследствени пенсии	
		брой	%	брой	%	брой	%	брой	%	брой	%	брой	%
	Всичко:	60 008	100,0%	58 394	100,0%	1 614	100,0%	7 798	100,0%	5 510	100,0%	2 288	100,0%
1	До 108,88 лв.	2 925	4,9%	1 706	2,9%	1 219	75,5%						
2	от 108,89 до 150,00 лв.	39 019	65,0%	38 688	66,3%	331	20,5%	853	10,9%	10	0,2%	843	36,8%
3	от 150,01 до 170,00 лв.	488	0,8%	486	0,8%	2	0,1%	109	1,4%			109	4,8%
4	от 170,01 до 200,00 лв.	1 001	1,7%	985	1,7%	16	1,0%	1 721	22,1%	1 549	28,1%	172	7,5%
5	от 200,01 до 250,00 лв.	15 740	26,2%	15 716	26,9%	24	1,5%	810	10,4%	622	11,3%	188	8,2%
6	от 250,01 до 300,00 лв.	417	0,7%	403	0,7%	14	0,9%	1 202	15,4%	1 024	18,6%	178	7,8%
7	от 300,01 до 350,00 лв.	301	0,5%	295	0,5%	6	0,4%	822	10,5%	546	9,9%	276	12,1%
8	от 350,01 до 400,00 лв.	68	0,1%	67	0,1%	1	0,1%	893	11,5%	705	12,8%	188	8,2%
9	от 400,01 до 450,00 лв.	23	0,0%	23	0,0%			494	6,3%	377	6,8%	117	5,1%
10	от 450,01 до 500,00 лв.	6	0,01%	6	0,01%			355	4,6%	246	4,5%	109	4,8%
11	от 500,01 до 550,00 лв.	6	0,01%	6	0,01%			200	2,6%	156	2,8%	44	1,9%
12	от 550,01 до 600,00 лв.	2	0,003%	2	0,003%			108	1,4%	82	1,5%	26	1,1%
13	от 600,01 до 700,00 лв.	9	0,01%	8	0,01%	1	0,1%	124	1,6%	102	1,9%	22	1,0%
14	от 700,01 до 800,00 лв.	2	0,003%	2	0,003%			55	0,7%	46	0,8%	9	0,4%
15	от 800,01 до 910,00 лв.	1	0,002%	1	0,002%			42	0,5%	36	0,7%	6	0,3%
16	над 910,00 лв.							10	0,1%	9	0,2%	1	0,04%
	на 910,00 лв.							16	0,2%	14	0,3%	2	0,09%
	до 200,00 лв. вкл.	43 433	72,4%	41 865	71,7%	1 568	97,1%	2 683	34,4%	1 559	28,3%	1 124	49,1%

към съдържание

**ПРОЦЕНТ НА ПЕНСИОНЕРИТЕ, РАЗПРЕДЕЛЕНИ ПО ГРУПИ
МЕСЕЧНИ РАЗМЕРИ**

**21. Брой на пенсионерите за осигурителен стаж и възраст,
разпределени по групи месечни размери на пенсиите им
към 30.VI.2018 г.**

N	Групи месечни размери на пенсиите	Общо		Лични Пенсии		Наследствени Пенсии	
		брой	%	брой	%	брой	%
	Всичко:	1 634 469	100,0%	1 601 068	100,0%	33 401	100,0%
1	До 108,88 лв.	3 474	0,2%	3 224	0,2%	250	0,7%
2	от 108,89 до 150,00 лв.	7 758	0,5%	1 522	0,10%	6 236	18,7%
3	от 150,01 до 170,00 лв.	61 002	3,7%	59 419	3,7%	1 583	4,7%
4	от 170,01 до 200,00 лв.	306 291	18,7%	303 940	19,0%	2 351	7,0%
5	от 200,01 до 250,00 лв.	286 924	17,6%	283 838	17,7%	3 086	9,2%
6	от 250,01 до 300,00 лв.	218 150	13,3%	215 411	13,5%	2 739	8,2%
7	от 300,01 до 350,00 лв.	164 351	10,1%	161 309	10,1%	3 042	9,1%
8	от 350,01 до 400,00 лв.	126 366	7,7%	123 113	7,7%	3 253	9,7%
9	от 400,01 до 450,00 лв.	96 424	5,9%	93 379	5,8%	3 045	9,1%
10	от 450,01 до 500,00 лв.	73 447	4,5%	70 921	4,4%	2 526	7,6%
11	от 500,01 до 550,00 лв.	56 683	3,5%	54 873	3,4%	1 810	5,4%
12	от 550,01 до 600,00 лв.	43 791	2,7%	42 592	2,7%	1 199	3,6%
13	от 600,01 до 700,00 лв.	62 019	3,8%	60 691	3,8%	1 328	4,0%
14	от 700,01 до 800,00 лв.	41 248	2,5%	40 738	2,5%	510	1,5%
15	от 800,01 до 910,00 лв.	86 403	5,3%	85 961	5,4%	442	1,3%
16	над 910,00 лв.	138	0,01%	137	0,01%	1	0,003%
	до 200,00 лв. вкл.	378 525	23,2%	368 105	23,0%	10 420	31,2%

Забележка: В месечния размер на пенсиите е включен основния размер на водещата пенсия, сумата за изплащане на останалите пенсии и добавките за старост.



22. Брой на пенсионерите и на пенсиите по ТП на НОИ към 30.VI.2018 г.

ТП на НОИ	Брой на пенсионерите	Брой на пенсиите	% на пенсионерите от пенсиите
Общо:	2 161 534	2 532 212	85,4%
1.Благоевград	83 801	92 032	91,1%
2.Бургас	108 602	117 700	92,3%
3.Варна	124 524	144 890	85,9%
4.Велико Търново	75 310	85 017	88,6%
5.Видин	33 846	38 603	87,7%
6.Враца	60 496	73 925	81,8%
7.Габрово	43 055	52 983	81,3%
8.Кърджали	54 373	60 574	89,8%
9.Кюстендил	47 426	55 672	85,2%
10.Ловеч	45 814	53 295	86,0%
11.Монтана	45 494	54 821	83,0%
12.Пазарджик	75 429	86 082	87,6%
13.Перник	43 921	54 540	80,5%
14.Плевен	87 136	104 111	83,7%
15.Пловдив	193 975	233 128	83,2%
16.Разград	39 525	46 332	85,3%
17.Русе	71 067	81 059	87,7%
18.Силистра	40 456	53 818	75,2%
19.Сливен	53 470	59 595	89,7%
20.Смолян	37 180	41 761	89,0%
21.София-град	341 794	424 841	80,5%
22.София	72 773	87 865	82,8%
23.Стара Загора	99 660	113 317	87,9%
24.Добрич	52 515	58 797	89,3%
25.Търговище	33 870	37 454	90,4%
26.Хасково	74 226	82 310	90,2%
27.Шумен	53 782	62 664	85,8%
28.Ямбол	40 161	46 334	86,7%
29. Международни спогодби	27 853	28 692	97,1%

Забележка: Пенсиите по международни спогодби (29 ТП на НОИ) включват пенсиите, изплащани по международни спогодби и споразумения (Турция), както и по Европейски регламенти.

23.Брой на пенсиите по ТП на НОИ към 30.VI.2018 г.

ТП на НОИ	Брой пенсии - Общо (I + II + III) 30.VI.2018 г. в % към 30.VI.2017 г.		I. Фонд "Пенсии"		II. Фонд "Пенсии за лицата по чл. 69"		III. Фонд "Пенсии, несвързани с трудова дейност"		IV. Фонд "Трудова злополука и професионална болест"	
	Брой		Общ брой	Процент от общия брой	Общ брой	Процент от общия брой	Общ брой	Процент от общия брой	Общ брой	Процент от общия брой
Общо:	2 532 212	98,3%	2 002 247	79,1%	96 245	3,8%	415 521	16,4%	18 199	0,7%
1.Благоевград	92 032	99,9%	78 778	85,6%	2 539	2,8%	10 103	11,0%	612	0,7%
2.Бургас	117 700	99,1%	100 202	85,1%	5 485	4,7%	11 180	9,5%	833	0,7%
3.Варна	144 890	98,2%	114 875	79,3%	6 126	4,2%	22 929	15,8%	960	0,7%
4.Велико Търново	85 017	98,1%	69 709	82,0%	3 382	4,0%	11 441	13,5%	485	0,6%
5.Видин	38 603	97,3%	31 748	82,2%	933	2,4%	5 681	14,7%	241	0,6%
6.Враца	73 925	97,3%	56 449	76,4%	1 699	2,3%	15 225	20,6%	552	0,7%
7.Габрово	52 983	97,2%	41 232	77,8%	866	1,6%	10 437	19,7%	448	0,8%
8.Кърджали	60 574	101,1%	51 353	84,8%	936	1,5%	7 899	13,0%	386	0,6%
9.Кюстендил	55 672	97,8%	44 687	80,3%	1 572	2,8%	8 971	16,1%	442	0,8%
10.Ловеч	53 295	97,7%	42 515	79,8%	1 740	3,3%	8 644	16,2%	396	0,7%
11.Монтана	54 821	97,2%	42 635	77,8%	1 387	2,5%	10 349	18,9%	450	0,8%
12.Пазарджик	86 082	98,6%	70 829	82,3%	1 719	2,0%	12 818	14,9%	716	0,8%
13.Перник	54 540	97,7%	41 707	76,5%	1 265	2,3%	10 787	19,8%	781	1,4%
14.Плевен	104 111	97,5%	80 313	77,1%	4 209	4,0%	18 896	18,1%	693	0,7%
15.Пловдив	233 128	97,8%	178 924	76,7%	9 549	4,1%	42 837	18,4%	1 818	0,8%
16.Разград	46 332	99,0%	36 866	79,6%	714	1,5%	8 432	18,2%	320	0,7%
17.Русе	81 059	97,9%	66 977	82,6%	2 041	2,5%	11 371	14,0%	670	0,8%
18.Силистра	53 818	97,9%	37 998	70,6%	639	1,2%	14 939	27,8%	242	0,4%
19.Сливен	59 595	98,3%	48 180	80,8%	3 143	5,3%	7 774	13,0%	498	0,8%
20.Смолян	41 761	99,0%	35 341	84,6%	942	2,3%	4 700	11,3%	778	1,9%
21.София-град	424 841	98,3%	308 051	72,5%	26 398	6,2%	88 256	20,8%	2 136	0,5%
22.София	87 865	97,3%	67 112	76,4%	3 674	4,2%	16 261	18,5%	818	0,9%
23.Стара Загора	113 317	97,8%	92 775	81,9%	4 623	4,1%	15 101	13,3%	818	0,7%
24.Добрич	58 797	98,7%	48 663	82,8%	1 938	3,3%	7 809	13,3%	387	0,7%
25.Търговище	37 454	99,4%	31 611	84,4%	830	2,2%	4 747	12,7%	266	0,7%
26.Хасково	82 310	98,7%	69 000	83,8%	3 124	3,8%	9 641	11,7%	545	0,7%
27.Шумен	62 664	98,7%	49 790	79,5%	1 969	3,1%	10 502	16,8%	403	0,6%
28.Ямбол	46 334	97,8%	36 434	78,6%	2 699	5,8%	6 883	14,9%	318	0,7%
29. Международни спогодби	28 692	99,6%	27 493	95,8%	104	0,4%	908	3,2%	187	0,7%

Забележка: Пенсиите по международни спогодби (29 ТП на НОИ) включват пенсиите, изплащани по международни спогодби и споразумения (Турция), както и по Европейски регламенти.

24. Разход за пенсии по ТП на НОИ към 30.VI.2018 г.

ТП на НОИ	РАЗХОД ЗА ПЕНСИИ	I. ФОНД "ПЕНСИИ"				II. ФОНД "ПЕНСИИ ЗА ЛИЦАТА ПО чл. 69"	
	Общо (I + II + III + IV)	Общо					
	Общ разход в лева	Разход в лева	Процент от общия разход	Пенсии за тр. дейност	Еднократна допълнителна сума към пенсиите за м.IV.2018 г. вкл. и за минал период	Разход в лева	Процент от общия разход
Общо:	4 643 881 350	4 117 369 094	88,7%	4 066 755 148	50 613 946	365 120 454	7,9%
1.Благоевград	79 311 802	74 482 280	93,9%	73 086 035	1 396 245	1 716 499	2,2%
2.Бургас	89 578 725	83 625 854	93,4%	82 444 074	1 181 780	2 782 752	3,1%
3.Варна	113 526 259	103 765 407	91,4%	102 369 540	1 395 867	5 196 771	4,6%
4.Велико Търново	56 177 308	52 512 574	93,5%	51 647 873	864 701	1 540 138	2,7%
5.Видин	27 689 151	25 766 100	93,1%	25 285 553	480 547	460 370	1,7%
6.Враца	40 424 641	37 449 105	92,6%	36 826 492	622 613	699 366	1,7%
7.Габрово	28 804 062	27 044 908	93,9%	26 687 111	357 797	368 725	1,3%
8.Кърджали	41 735 984	39 184 867	93,9%	38 312 735	872 132	402 144	1,0%
9.Кюстендил	39 695 017	37 125 634	93,5%	36 618 709	506 925	797 266	2,0%
10.Ловеч	29 571 804	27 551 527	93,2%	27 045 259	506 268	604 566	2,0%
11.Монтана	33 267 015	30 763 479	92,5%	30 194 609	568 870	647 789	1,9%
12.Пазарджик	61 607 957	57 609 833	93,5%	56 528 466	1 081 367	884 532	1,4%
13.Перник	36 720 028	34 243 919	93,3%	33 898 468	345 451	742 317	2,0%
14.Плевен	70 657 324	64 983 272	92,0%	63 900 459	1 082 813	2 306 186	3,3%
15.Пловдив	180 921 059	164 209 366	90,8%	161 716 886	2 492 480	7 879 931	4,4%
16.Разград	27 145 245	25 113 382	92,5%	24 558 355	555 027	295 051	1,1%
17.Русе	46 576 119	43 713 389	93,9%	42 995 061	718 328	828 042	1,8%
18.Силистра	28 980 029	26 700 317	92,1%	26 158 740	541 577	137 129	0,5%
19.Сливен	39 895 193	36 638 909	91,8%	35 985 229	653 680	1 045 811	2,6%
20.Смолян	34 476 894	32 256 637	93,6%	31 704 834	551 803	369 921	1,1%
21.София-град	215 638 161	188 169 422	87,3%	186 122 767	2 046 655	17 152 189	8,0%
22.София	61 926 336	56 741 437	91,6%	55 934 097	807 340	2 118 996	3,4%
23.Стара Загора	62 338 126	58 308 198	93,5%	57 504 851	803 347	1 595 669	2,6%
24.Добрич	42 502 033	39 722 607	93,5%	39 001 126	721 481	865 423	2,0%
25.Търговище	27 298 379	25 662 698	94,0%	25 110 075	552 623	330 002	1,2%
26.Хасково	66 046 863	62 066 591	94,0%	61 122 644	943 947	1 694 315	2,6%
27.Шумен	39 001 360	36 004 253	92,3%	35 337 050	667 203	1 032 816	2,6%
28.Ямбол	34 084 570	31 332 100	91,9%	30 866 720	465 380	1 270 564	3,7%
29. ЦУ на НОИ	2 988 283 906	2 594 621 029	86,8%	2 567 791 330	26 829 699	309 355 174	10,4%

Забележка: Разходите за пенсии, изплатени от Централно управление на НОИ (29 ЦУ на НОИ) включват пенсиите по международни спогодби и споразумения (Турция), по Европейски регламенти, както и разходите за пенсии по банков път в цялата страна (в сила от 1 октомври 2013 г.). Разходите за пенсии, изплатени от ТП на НОИ са разходите, изплатени чрез пощенските станции.

(продължение и край)

ТП на НОИ	III. ФОНД "ПЕНСИИ, НЕСВЪРЗАНИ С ТРУДОВА ДЕЙНОСТ"						IV. ФОНД "ТРУДОВА ЗЛОПОЛУКА И ПРОФЕСИОНАЛНА БОЛЕСТ"			
	Общо						Общо			
	Разход в лева	Процент от общия разход	Социални пенсии, пенсии за особени заслуги и др.	Добавка по чл.9 от ЗПГРРЛ	Добавка за ветерани от войните	Добавка по чл.4 от ЗУНТОПБГ	Разход в лева	Процент от общия разход	Пенсии за тр. дейност	Пенсии на лицата по чл. 69 от КСО
Общо:	141 600 417	3,0%	136 037 781	4 438 614	1 121 844	2 178	19 791 385	0,4%	19 751 443	39 942
1.Благоевград	2 742 263	3,5%	2 409 404	302 170	30 689		370 760	0,5%	370 760	
2.Бургас	2 747 823	3,1%	2 652 819	73 107	21 897		422 296	0,5%	422 296	
3.Варна	3 980 088	3,5%	3 865 191	62 765	52 132		583 993	0,5%	582 623	1 370
4.Велико Търново	1 912 703	3,4%	1 822 644	64 109	25 950		211 893	0,4%	211 694	199
5.Видин	1 341 780	4,8%	1 244 337	84 256	13 187		120 901	0,4%	120 503	398
6.Враца	2 027 676	5,0%	1 995 885	19 814	11 977		248 494	0,6%	248 494	
7.Габрово	1 206 047	4,2%	1 167 044	26 421	12 582		184 382	0,6%	182 337	2 045
8.Кърджали	1 923 783	4,6%	1 779 818	141 787	2 178		225 190	0,5%	225 190	
9.Кюстендил	1 566 166	3,9%	1 491 138	41 638	33 390		205 951	0,5%	205 951	
10.Ловеч	1 251 727	4,2%	1 203 068	30 270	18 389		163 984	0,6%	163 984	
11.Монтана	1 647 945	5,0%	1 595 405	33 909	18 631		207 802	0,6%	207 089	713
12.Пазарджик	2 753 247	4,5%	2 679 877	56 762	16 608		360 345	0,6%	360 345	
13.Перник	1 407 316	3,8%	1 363 460	28 129	15 727		326 476	0,9%	326 476	
14.Плевен	3 037 803	4,3%	2 958 088	45 538	34 177		330 063	0,5%	328 001	2 062
15.Пловдив	7 795 162	4,3%	7 530 498	174 292	90 372		1 036 600	0,6%	1 036 600	
16.Разград	1 579 491	5,8%	1 554 759	21 828	2 904		157 321	0,6%	157 321	
17.Русе	1 767 670	3,8%	1 696 794	48 179	22 697		267 018	0,6%	265 395	1 623
18.Силистра	2 033 725	7,0%	2 020 675	5 912	7 138		108 858	0,4%	108 858	
19.Сливен	1 980 982	5,0%	1 936 037	36 960	7 985		229 491	0,6%	229 491	
20.Смолян	1 378 410	4,0%	992 395	376 457	9 558		471 926	1,4%	471 926	
21.София-град	9 388 386	4,4%	8 981 069	254 521	152 796		928 164	0,4%	926 161	2 003
22.София	2 643 870	4,3%	2 596 843	31 844	15 183		422 033	0,7%	421 437	596
23.Стара Загора	2 182 532	3,5%	2 071 919	75 272	35 341		251 727	0,4%	250 977	750
24.Добрич	1 717 409	4,0%	1 694 671	14 632	8 106		196 594	0,5%	195 779	815
25.Търговище	1 155 889	4,2%	1 127 316	23 855	4 718		149 790	0,5%	149 210	580
26.Хасково	2 018 015	3,1%	1 901 282	101 610	15 123		267 942	0,4%	267 942	
27.Шумен	1 761 948	4,5%	1 720 499	31 287	10 162		202 343	0,5%	201 657	686
28.Ямбол	1 312 695	3,9%	1 253 924	43 890	14 881		169 211	0,5%	167 647	1 564
29. ЦУ на НОИ	73 337 866	2,5%	70 730 922	2 187 400	417 366	2 178	10 969 837	0,4%	10 945 299	24 538

към съдържание

**25. Среден месечен размер на изплатените пенсии
по ТП на НОИ за първото полугодие на 2018 г.**

ТП на НОИ	Среден размер на пенсионер	30.VI.2018 г. в % към 30.VI.2017 г.
Общо:	357,31	105,7%
1.Благоевград	322,25	106,1%
2.Бургас	400,73	104,9%
3.Варна	376,50	105,6%
4.Велико Търново	336,76	105,9%
5.Видин	316,56	106,5%
6.Враца	348,29	106,2%
7.Габрово	344,63	105,1%
8.Кърджали	290,36	109,1%
9.Кюстендил	382,07	105,0%
10.Ловеч	321,74	106,6%
11.Монтана	320,25	106,9%
12.Пазарджик	319,42	106,6%
13.Перник	407,91	104,1%
14.Плевен	333,08	106,4%
15.Пловдив	349,55	106,2%
16.Разград	289,86	108,4%
17.Русе	336,38	105,9%
18.Силистра	300,55	108,5%
19.Сливен	337,63	105,6%
20.Смолян	347,90	106,2%
21.София-град	431,71	104,4%
22.София	366,19	106,0%
23.Стара Загора	377,39	105,5%
24.Добрич	320,86	106,5%
25.Търговище	296,54	107,0%
26.Хасково	353,53	104,9%
27.Шумен	315,16	106,8%
28.Ямбол	349,99	106,2%
29. Международни спогодби	229,89	110,4%

Забележка: Средните размери са изчислени от разхода за пенсии, включващ разхода за всички добавки към пенсиите, както и разходите за пенсии по банков път, разпределени по ТП на НОИ.

**26. Брой на добавките към пенсиите към 30.VI.2018 г.,
разпределени по вида на пенсията и вид на добавките**

Вид на пенсиите	Добавка за чужда помощ	Добавка за ветерани	Добавки за старост (ЗП)	Добавки по чл.46 ал.4(ЗП)	Добавки по чл.84 от КСО по вид на I пенсия	Добавки по чл.9 ЗПГРРЛ
Брой - общо (I + II + III + IV)	79 479	1 467	11 219	24 820	738 787	8 677
I. Фонд "Пенсии":	62 516	1 305	10 672	24 794	724 593	8 595
1.Инвалидност поради общо заболяване	29 168	35	578	5	70 876	708
2.Осигурителен стаж и възраст	32 755	1 263	9 432	24 789	648 614	7846
3.Осигурителен стаж и възраст - ЗПЗСК	72	2	538		545	5
4.Инвалидност поради общо заболяване - ЗПЗСК	102		16		326	
5.Инвалидност поради общо заболяване - СВОК	171		5		277	2
6.Осигурителен стаж и възраст - СВОК	240	5	98		3 903	32
7.Частни занаятчии, търговци и др. - СВОК	8		5		52	2
II. Фонд "Пенсии за лицата по чл. 69":	1 286	148	319	11	10 040	18
1.Инвалидност поради общо заболяване	16				1	
2.Осигурителен стаж и възраст	1 270	148	319	11	10 039	18
III. Фонд "Пенсии, несвързани с трудова дейност":	15 063	7	171		2 756	38
1.Старост (поборнически) - ЗП						
2.Военна инвалидност	182	5	3		124	3
3.Народни - отм.чл.28 - ЗП						
4.Народни - чл.30а - ЗП				1		1
5.Особени заслуги				2		2
6.Гражданска инвалидност	19		1		12	
7.Старост на частни земеделски стопани -ЗОО	8		10		88	1
8.С отделен указ -ЗП	1					
9.Социални пенсии за инвалидност	14 845	1	74		1 848	19
10. Персонални пенсии	1		6		159	3
11.Социални пенсии за старост	7	1	74		522	12

Вид на пенсиите	Добавка за чужда помощ	Добавка за ветерани	Добавки за старост (ЗП)	Добавки по чл.46 ал.4(ЗП)	Добавки по чл.84 от КСО по вид на I пенсия	Добавки по чл.9 ЗПГРРЛ
IV. Фонд "Трудова злополука и професионална болест":	614	7	57	15	1 398	26
А. Пенсии за трудова дейност	611	6	56	15	1 397	26
1.Инвалидност поради трудова злополука и професионална болест	599	6	52	15	1 362	25
2.Инвалидност поради трудова злополука и професионална болест ЗПЗСК	8		3		28	
3.Инвалидност поради трудова злополука и професионална болест СВОК	4		1		7	1
Б.Пенсии за лицата по чл. 69 от КСО:	3	1	1		1	
1.Инвалидност поради трудова злополука и професионална болест	3	1	1		1	
	%	%	%	%	%	%
Общо:	100%	100%	100%	100%	100%	100%
а\ Фонд "Пенсии"	78,7%	89,0%	95,1%	99,9%	98,1%	99,1%
б\ Фонд "Пенсии за лицата по чл.69"	1,6%	10,1%	2,8%	0,04%	1,4%	0,2%
в\ Фонд "Пенсии, несвързани с трудова дейност"	19,0%	0,5%	1,5%		0,4%	0,4%
г\ Фонд "Трудова злополука и професионална болест"	0,8%	0,5%	0,5%	0,1%	0,2%	0,3%

**27. Брой на добавките към пенсиите към 30.VI.2018 г.,
разпределени по ТП на НОИ и по вид на добавките**

ТП на НОИ	Добавка за чужда помощ	Добавка за ветерани	Добавки за старост (ЗП)	Добавки по чл.46 ал.4(ЗП)	Добавки по чл.84 от КСО по вид на I пенсия	Добавки по чл.9 ЗПГРРЛ
Общо:	79 479	1 467	11 219	24 820	738 787	8 677
1.Благоевград	2 347	50	387	2 688	27 291	1 061
2.Бургас	2 423	54	468	2 121	34 283	285
3.Варна	3 754	87	567	137	39 285	169
4.Велико Търново	2 273	48	363	150	26 622	223
5.Видин	1 284	28	170	246	12 752	392
6.Враца	3 620	28	287	590	22 167	80
7.Габрово	2 013	27	265	232	16 343	88
8.Кърджали	1 200	3	212	1 055	14 683	601
9.Кюстендил	2 080	64	274	2 520	16 742	141
10.Ловеч	1 682	45	291	56	17 359	112
11.Монтана	2 004	32	264	458	18 427	116
12.Пазарджик	2 709	25	317	1 016	26 778	176
13.Перник	2 313	33	226	1 937	15 133	102
14.Плевен	3 976	62	465	150	33 050	126
15.Пловдив	8 772	152	1 123	1 515	71 101	486
16.Разград	1 336	6	125	112	13 200	109
17.Русе	2 048	42	336	220	25 297	170
18.Силистра	2 632	13	130	47	15 183	50
19.Сливен	1 542	19	203	785	18 773	126
20.Смолян	1 101	17	168	2 815	11 400	1 347
21.София-град	14 401	404	2 623	1 249	105 744	1 309
22.София	3 354	34	362	970	27 641	106
23.Стара Загора	2 826	84	465	646	35 422	345
24.Добрич	1 236	16	227	89	18 499	61
25.Търговище	802	12	164	108	11 545	148
26.Хасково	1 625	33	386	1 883	24 805	344
27.Шумен	2 558	21	187	155	18 978	114
28.Ямбол	1 384	22	155	525	15 176	153
29. Международни спогодби	184	6	9	345	5 108	137

Забележка:

- От 1.VII.2017 г. добавката за чужда помощ се изплаща в размер 90,74 лв.
От 1.VII.2017 г. добавката за ветераните и воините по чл.5 от ЗВВ се изплаща в размер 120,98 лв.
От 1.VII.2017 г. добавката за инвалидите от войните по указ 1611 се изплаща в размер 60,49 лв.
От 1.VII.1999 г. на пенсионерите по чл. 46 ал. 4 от отменения ЗП се изплаща добавка в размер 33,30 лв.
От 1.I.2000 г. добавки по чл.46 ал. 4 от отменения ЗП вече не се отпускат.
От 1.VII.1995 г. на пенсионерите навършили 75 годишна възраст се изплаща добавка в размер на 0,15 лв.
От 1.VII.1995 г. на пенсионерите навършили 80 годишна възраст се изплаща добавка в размер на 0,23 лв.
От 1.I.2000 г. добавки за старост от отменения ЗП вече не се отпускат.
От 1.IX.2011 г. на пенсионерите, които са вдовици/вдовци се изплаща добавка към пенсията в размер на 26,5 % от пенсията на починалия съпруг.
От 17.II.2004 г. се отпускат добавки по чл.9 от ЗПГРРЛ. От 1. I. 2018 г. добавките по чл. 9 от ЗПГРРЛ са изчислени от средния размер на пенсията за осигурителен стаж и възраст за 2017 г. без коледна и великденска добавка, който е 376,06 лв.

**28. Среден индивидуален коефициент на личните първи пенсии
за осигурителен стаж и възраст, разпределени по категории
труд и пол на пенсионерите към 30.VI.2018 г.**

Категория труд	Среден индивидуален коефициент		
	Общо	мъже	жени
Състояние към 30.VI.2018 г.			
общо :	1,303	1,557	1,121
I-ва категория труд	1,765	1,858	1,571
II-ра категория труд	1,430	1,581	1,268
III-та категория труд	1,181	1,472	1,110
Осиг.стаж превърнат в съотн. 1:3	2,465	2,539	1,373
Осиг.стаж превърнат в съотн. 1:2	2,603	2,603	
Смесен осиг.стаж	1,414	1,574	1,118
Непоказан	1,261	1,181	1,288
Новоотпуснати от 1.I. до 30.VI.2018 г.			
общо :	1,101	1,217	0,994
I-ва категория труд	2,003	2,178	1,827
II-ра категория труд	1,120	1,525	0,877
III-та категория труд	1,092	1,269	1,027
Осиг.стаж превърнат в съотн. 1:3			
Осиг.стаж превърнат в съотн. 1:2			
Смесен осиг.стаж	1,108	1,198	0,935

Забележка: Разглежданата съвкупност на пенсионерите за осигурителен стаж и възраст включва пенсионерите по чл.68, чл. 68а, чл. 69б и чл.69 от КСО.

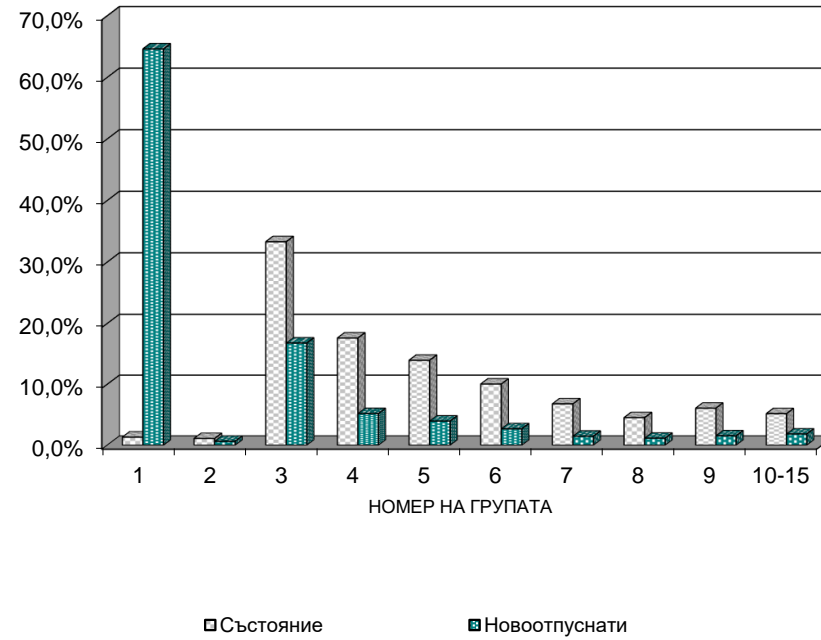
**29. Среден индивидуален коефициент на личните първи пенсии
за инвалидност поради общо заболяване, разпределени по процент на
намалена работоспособност и пол на пенсионерите към 30.VI.2018 г.**

Намалена работоспособност	Среден индивидуален коефициент		
	общо	мъже	жени
Състояние към 30.VI.2018 г.			
общо :	0,915	1,015	0,833
над 90%	0,947	1,043	0,863
от 71 до 90%	0,927	1,032	0,846
от 50 до 70.99%	0,887	0,985	0,807
Новоотпуснати от 1.I. до 30.VI.2018 г.			
общо :	0,847	0,933	0,752
над 90%	0,940	0,978	0,875
от 71 до 90%	0,821	0,908	0,742
от 50 до 70.99%	0,837	0,932	0,735

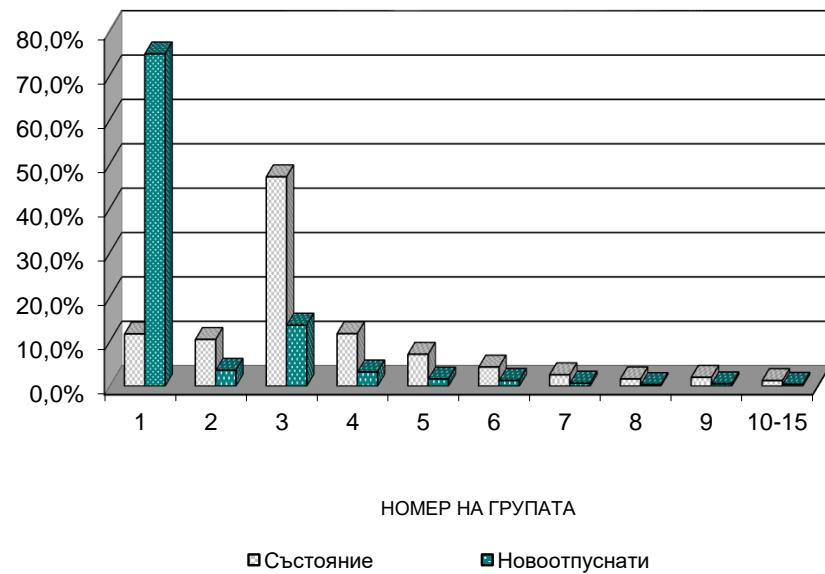
**30. Среден индивидуален коефициент на личните първи пенсии
за инвалидност поради трудова злополука и професионална болест,
разпределени по процент на намалена работоспособност и пол
на пенсионерите към 30.VI.2018 г.**

Намалена работоспособност	Среден индивидуален коефициент		
	общо	мъже	жени
Състояние към 30.VI.2018 г.			
общо :	1,110	1,191	0,922
над 90%	1,143	1,237	0,853
от 71 до 90%	1,125	1,235	0,899
от 50 до 70.99%	1,101	1,173	0,936
Новоотпуснати от 1.I. до 30.VI.2018 г.			
общо :	0,945	0,990	0,537
над 90%			
от 71 до 90%	0,969	1,401	0,537
от 50 до 70.99%	0,938	0,938	

ПРОЦЕНТ НА ПЕНСИОНЕРИТЕ ЗА ОСИГУРИТЕЛЕН СТАЖ И ВЪЗРАСТ, РАЗПРЕДЕЛЕНИ ПО ГРУПИ НА ИНДИВИДУАЛНИЯ КОЕФИЦИЕНТ



ПРОЦЕНТ НА ПЕНСИОНЕРИТЕ ЗА ИНВАЛИДНОСТ ПОРАДИ ОБЩО ЗАБОЛЯВАНЕ, РАЗПРЕДЕЛЕНИ ПО ГРУПИ НА ИНДИВИДУАЛНИЯ КОЕФИЦИЕНТ



**33. Разпределение на личните първи пенсии
за инвалидност поради трудова злополука и професионална болест
по размер на индивидуалния коефициент и пол
на пенсионерите към 30.VI.2018 г.**

N	Групи на индивидуалния коефициент	Общо брой	мъже брой	жени брой
	общо :	5 438	3 812	1 626
1	Без инд. коеф.	181	145	36
2	до 0,500	288	179	109
3	от 0,501 до 1,000	2 332	1 389	943
4	от 1,001 до 1,200	907	633	274
5	от 1,201 до 1,400	620	482	138
6	от 1,401 до 1,600	373	315	58
7	от 1,601 до 1,800	241	215	26
8	от 1,801 до 2,000	160	141	19
9	от 2,001 до 2,500	215	200	15
10	от 2,501 до 3,000	84	79	5
11	от 3,001 до 4,000	28	26	2
12	от 4,001 до 6,000	9	8	1
Новоотпуснати				
N	от 1.I. до 30.VI.2018 г.			
	общо :	46	40	6
1	Без инд. коеф.	36	31	5
2	до 0,500			
3	от 0,501 до 1,000	7	6	1
4	от 1,001 до 1,200			
5	от 1,201 до 1,400			
6	от 1,401 до 1,600	2	2	
7	от 1,601 до 1,800			
8	от 1,801 до 2,000	1	1	
9	от 2,001 до 2,500			
10	от 2,501 до 3,000			
11	от 3,001 до 4,000			
12	от 4,001 до 6,000			

ПРОЦЕНТ НА ПЕНСИОНЕРИТЕ ЗА ИНВАЛИДНОСТ ПОРАДИ ТРУДОВА ЗЛОПОЛУКА И ПРОФЕСИОНАЛНА БОЛЕСТ, РАЗПРЕДЕЛЕНИ ПО ГРУПИ НА ИНДИВИДУАЛНИЯ КОЕФИЦИЕНТ



34. Среден осигурителен доход по месеци, от който се изчисляват индивидуалните коефициенти на лицата при пенсиониране

месец	Среден осигурителен доход					
	лева					
	1998 г.	1999 г.	2000 г.	2001 г.	2002 г.	2003 г.
Средногодишно	164 790	180,05	217,11	242,96	259,75	280,76
Януари	152 017	177 303	192,10	230,68	248,45	276,08
Февруари	150 119	175 802	195,53	221,10	245,76	273,19
Март	157 686	176 152	209,46	233,01	249,00	273,89
Април	162 211	174 496	208,52	243,28	258,77	283,40
Май	160 687	178 629	215,74	253,53	262,41	280,47
Юни	161 619	178 851	208,23	251,61	254,14	271,37
Юли	164 605	183,92	215,66	248,07	259,44	277,69
Август	164 840	181,88	218,11	248,63	258,68	269,61
Септември	171 604	185,75	224,27	245,20	260,68	275,14
Октомври	177 458	183,23	226,35	248,92	259,07	272,16
Ноември	180 828	183,97	248,50	259,59	271,61	282,09
Декември	183 587	186,99	252,52	265,24	285,13	328,52

месец	Среден осигурителен доход					
	лева					
	2004 г.	2005 г.	2006 г.	2007г.	2008г.	2009г.
Средногодишно	308,80	331,62	354,50	398,17	500,56	554,78
Януари	290,23	319,29	339,83	369,74	460,81	536,51
Февруари	288,60	316,50	338,47	370,98	466,25	534,58
Март	306,58	326,28	345,52	379,43	480,55	549,59
Април	302,89	330,95	353,71	385,25	489,46	555,67
Май	306,90	336,43	355,97	382,22	488,42	556,82
Юни	302,95	324,16	348,38	380,62	489,41	552,90
Юли	307,78	331,5	351,36	397,13	492,42	548,94
Август	307,92	327,76	345,24	397,96	493,38	545,71
Септември	309,14	332,84	352,54	406,24	509,75	558,69
Октомври	306,81	328,31	351,39	398,76	510,61	555,50
Ноември	315,96	340,39	361,38	429,00	538,60	565,77
Декември	356,40	370,11	404,35	473,53	584,02	597,26

месец	Среден осигурителен доход					
	лева					
	2010 г.	2011 г.	2012 г.	2013 г.	2014 г.	2015 г.
Средногодишно	570,33	594,15	618,06	648,73	683,34	726,40
Януари	558,83	579,57	601,80	634,55	664,17	706,55
Февруари	558,85	574,60	595,51	628,85	659,26	701,06
Март	567,60	589,06	610,36	644,26	678,89	721,40
Април	568,12	598,05	620,10	646,14	687,91	727,52
Май	568,71	592,28	615,84	651,65	681,99	723,54
Юни	562,38	583,56	609,30	642,24	671,28	714,05
Юли	562,53	587,98	613,80	643,49	676,38	715,57
Август	559,52	582,68	608,17	636,96	671,51	714,91
Септември	568,39	595,92	621,38	647,28	683,34	724,60
Октомври	569,73	596,51	626,95	652,72	689,62	733,36
Ноември	586,11	612,72	630,61	661,26	700,16	749,74
Декември	612,90	636,48	661,75	694,83	735,46	783,76

месец	Среден осигурителен доход		
	лева		
	2016 г.	2017 г.	2018 г.
Средногодишно	770,07	821,51	
Януари	753,10	795,09	863,18
Февруари	743,25	791,26	860,14
Март	764,07	811,13	879,67
Април	772,76	825,92	893,27
Май	768,85	814,36	884,18
Юни	755,73	803,13	875,00
Юли	763,04	811,75	
Август	755,00	804,44	
Септември	768,18	826,37	
Октомври	780,75	834,57	
Ноември	793,92	851,25	
Декември	821,65	888,10	

**35. Средномесечен осигурителен доход
за изчисляване размера на новоотпуснатите пенсии**

Средномесечен осигурителен доход за страната, обявен от НОИ					
период	лв.	период	лв.	период	лв.
01.01.2003 г. - 31.12.2003 г.	280,76	01.07.2004 г.-30.06.2005 г.	320,05	01.01.2006 г. - 31.12.2006 г.	354,50
01.02.2003 г. - 31.01.2004 г.	281,86	01.08.2004 г.-31.07.2005 г.	322,00	01.02.2006 г. - 31.01.2007 г.	357,06
01.03.2003 г. - 29.02.2004 г.	282,94	01.09.2004 г.-31.08.2005 г.	323,65	01.03.2006 г. - 28.02.2007 г.	359,67
01.04.2003 г. - 31.03.2004 г.	285,56	01.10.2004 г.-30.09.2005 г.	325,03	01.04.2006 г. - 31.03.2007 г.	362,57
01.05.2003 г. - 30.04.2004 г.	287,35	01.11.2004 г.-31.10.2005 г.	326,83	01.05.2006 г. - 30.04.2007 г.	365,33
01.06.2003 г. - 31.05.2004 г.	289,70	01.12.2004 г.-30.11.2005 г.	329,03	01.06.2006 г. - 31.05.2007 г.	367,64
01.07.2003 г. - 30.06.2004 г.	292,31	01.01.2005 г.-31.12.2005 г.	331,62	01.07.2006 г. - 30.06.2007 г.	370,36
01.08.2003 г. - 31.07.2004 г.	294,84	01.02.2005 г.-31.01.2006 г.	334,11	01.08.2006 г. - 31.07.2007 г.	373,42
01.09.2003 г. - 31.08.2004 г.	297,87	01.03.2005 г.-28.02.2006 г.	335,84	01.09.2006 г. - 31.08.2007 г.	377,65
01.10.2003 г. - 30.09.2004 г.	300,67	01.04.2005 г.-31.03.2006 г.	337,41	01.10.2006 г. - 30.09.2007 г.	382,90
01.11.2003 г. - 31.10.2004 г.	303,58	01.05.2005 г.-30.04.2006 г.	339,32	01.11.2006 г. - 31.10.2007 г.	385,98
01.12.2003 г. - 31.11.2004 г.	306,45	01.06.2005 г.-31.05.2006 г.	340,95	01.12.2006 г. - 30.11.2007 г.	392,09
01.01.2004 г. - 31.12.2004 г.	308,80	01.07.2005 г.-30.06.2006 г.	343,00	01.01.2007 г. - 31.12.2007 г.	398,17
01.02.2004 г. - 31.01.2005 г.	310,97	01.08.2005 г.-31.07.2006 г.	343,62	01.02.2007 г. - 31.01.2008 г.	405,62
01.03.2004 г. - 28.02.2005 г.	313,00	01.09.2005 г.-31.08.2006 г.	345,02	01.03.2007 г. - 29.02.2008 г.	413,46
01.04.2004 г. - 31.03.2005 г.	314,55	01.10.2005 г.-30.09.2006 г.	347,72	01.04.2007 г. - 31.03.2008 г.	421,79
01.05.2004 г. - 30.04.2005 г.	316,83	01.11.2005 г.-31.10.2006 г.	348,77	01.05.2007 г. - 30.04.2008 г.	430,46
01.06.2004 г. - 31.05.2005 г.	319,21	01.12.2005 г.-30.11.2006 г.	351,32	01.06.2007 г. - 31.05.2008 г.	439,44

Средномесечен осигурителен доход за страната, обявен от НОИ					
период	лв.	период	лв.	период	лв.
01.07.2007 г. - 30.06.2008 г.	448,60	01.01.2009 г. - 31.12.2009 г.	554,78	01.07.2010 г. - 30.06.2011 г.	581,31
01.08.2007 г. - 31.07.2008 г.	455,83	01.02.2009 г. - 31.01.2010 г.	556,64	01.08.2010 г. - 31.07.2011 г.	582,71
01.09.2007 г. - 31.08.2008 г.	463,78	01.03.2009 г. - 28.02.2010 г.	558,68	01.09.2010 г. - 31.08.2011 г.	584,66
01.10.2007 г. - 30.09.2008 г.	473,18	01.04.2009 г. - 31.03.2010 г.	560,17	01.10.2010 г. - 30.09.2011 г.	587,71
01.11.2007 г. - 31.10.2008 г.	482,48	01.05.2009 г. - 30.04.2010 г.	561,20	01.11.2010 г. - 31.10.2011 г.	589,94
01.12.2007 г. - 30.11.2008 г.	491,58	01.06.2009 г. - 31.05.2010 г.	562,19	01.12.2010 г. - 30.11.2011 г.	592,17
01.01.2008 г. - 31.12.2008 г.	500,56	01.07.2009 г. - 30.06.2010 г.	563,00	01.01.2011 г. - 31.12.2011 г.	594,15
01.02.2008 г. - 31.01.2009 г.	506,57	01.08.2009 г. - 31.07.2010 г.	563,37	01.02.2011 г. - 31.01.2012 г.	595,94
01.03.2008 г. - 28.02.2009 г.	512,07	01.09.2009 г. - 31.08.2010 г.	564,53	01.03.2011 г. - 29.02.2012 г.	597,63
01.04.2008 г. - 31.03.2009 г.	517,60	01.10.2009 г. - 30.09.2010 г.	566,12	01.04.2011 г. - 31.03.2012 г.	599,36
01.05.2008 г. - 30.04.2009 г.	522,97	01.11.2009 г. - 31.10.2010 г.	567,29	01.05.2011 г. - 30.04.2012 г.	601,17
01.06.2008 г. - 31.05.2009 г.	528,57	01.12.2009 г. - 30.11.2010 г.	569,00	01.06.2011 г. - 31.05.2012 г.	603,13
01.07.2008 г. - 30.06.2009 г.	533,90	01.01.2010 г. - 31.12.2010 г.	570,33	01.07.2011 г. - 30.06.2012 г.	605,34
01.08.2008 г. - 31.07.2009 г.	537,95	01.02.2010 г. - 31.01.2011 г.	572,02	01.08.2011 г. - 31.07.2012 г.	606,87
01.09.2008 г. - 31.08.2009 г.	542,46	01.03.2010 г. - 28.02.2011 г.	573,30	01.09.2011 г. - 31.08.2012 г.	609,71
01.10.2008 г. - 30.09.2009 г.	547,50	01.04.2010 г. - 31.03.2011 г.	575,07	01.10.2011 г. - 30.09.2012 г.	611,90
01.11.2008 г. - 31.10.2009 г.	551,43	01.05.2010 г. - 30.04.2011 г.	577,54	01.11.2011 г. - 31.10.2012 г.	614,46
01.12.2008 г. - 30.11.2009 г.	553,76	01.06.2010 г. - 31.05.2011 г.	579,51	01.12.2011 г. - 30.11.2012 г.	615,96

Средномесечен осигурителен доход за страната, обявен от НОИ					
период	лв.	период	лв.	период	лв.
01.01.2012 г. - 31.12.2012 г.	618,06	01.02.2013 г. - 31.01.2014 г.	651,12	01.02.2014 г. - 31.01.2015 г.	686,78
01.02.2012 г. - 31.01.2013 г.	620,71	01.03.2013 г. - 28.02.2014 г.	653,57	01.03.2014 г. - 28.02.2015 г.	690,18
01.03.2012 г. - 28.02.2013 г.	623,40	01.04.2013 г. - 31.03.2014 г.	656,39	01.04.2014 г. - 31.03.2015 г.	693,65
01.04.2012 г. - 31.03.2013 г.	626,18	01.05.2013 г. - 30.04.2014 г.	659,83	01.05.2014 г. - 30.04.2015 г.	696,93
01.05.2012 г. - 30.04.2013 г.	628,35	01.06.2013 г. - 31.05.2014 г.	662,36	01.06.2014 г. - 31.05.2015 г.	700,39
01.06.2012 г. - 31.05.2013 г.	631,35	01.07.2013 г. - 30.06.2014 г.	664,84	01.07.2014 г. - 30.06.2015 г.	704,04
01.07.2012 г. - 30.06.2013 г.	634,17	01.08.2013 г. - 31.07.2014 г.	667,65	01.08.2014 г. - 31.07.2015 г.	707,39
01.08.2012 г. - 31.07.2013 г.	636,69	01.09.2013 г. - 31.08.2014 г.	670,58	01.09.2014 г. - 31.08.2015 г.	711,07
01.09.2012 г. - 31.08.2013 г.	639,11	01.10.2013 г. - 30.09.2014 г.	673,65	01.10.2014 г. - 30.09.2015 г.	714,57
01.11.2012 г. - 31.10.2013 г.	641,29	01.11.2013 г. - 31.10.2014 г.	676,75	01.11.2014 г. - 31.10.2015 г.	718,23
01.12.2012 г. - 30.11.2013 г.	641,29	01.12.2013 г. - 30.11.2014 г.	679,98	01.12.2014 г. - 30.11.2015 г.	722,35
01.01.2013 г. - 31.12.2013 г.	648,73	01.01.2014 г. - 31.12.2014 г.	683,34	01.01.2015 г. - 31.12.2015 г.	726,40

Средномесечен осигурителен доход за страната, обявен от НОИ					
период	лв.	период	лв.	период	лв.
01.02.2015 г. - 31.01.2016 г.	730,15	01.02.2016 г. - 31.01.2017 г.	773,45	01.02.2017 г. - 31.01.2018 г.	827,00
01.03.2015 г. - 29.02.2016 г.	733,59	01.03.2016 г. - 28.02.2017 г.	777,36	01.03.2017 г. - 28.02.2018 г.	832,60
01.04.2015 г. - 31.03.2016 г.	737,08	01.04.2016 г. - 31.03.2017 г.	781,25	01.04.2017 г. - 31.03.2018 г.	838,24
01.05.2015 г. - 30.04.2016 г.	740,85	01.05.2016 г. - 30.04.2017 г.	785,68	01.05.2017 г. - 30.04.2018 г.	843,84
01.06.2015 г. - 31.05.2016 г.	744,62	01.06.2016 г. - 31.05.2017 г.	789,50	01.06.2017 г. - 31.05.2018 г.	849,72
01.07.2015 г. - 30.06.2016 г.	748,17	01.07.2016 г. - 30.06.2017 г.	793,55	01.07.2017 г. - 30.06.2018 г.	855,83
01.08.2015 г. - 31.07.2016 г.	752,22	01.08.2016 г. - 31.07.2017 г.	797,70		
01.09.2015 г. - 31.08.2016 г.	755,60	01.09.2016 г. - 31.08.2017 г.	801,86		
01.10.2015 г. - 30.09.2016 г.	759,28	01.10.2016 г. - 30.09.2017 г.	806,77		
01.11.2015 г. - 31.10.2016 г.	763,23	01.11.2016 г. - 31.10.2017 г.	811,27		
01.12.2015 г. - 30.11.2016 г.	766,89	01.12.2016 г. - 30.11.2017 г.	815,96		
01.01.2016 г. - 31.12.2016 г.	770,07	01.01.2017 г. - 31.12.2017 г.	821,51		

Б) ПЕНСИИ, ИЗПЛАЩАНИ ОТ УЧИТЕЛСКИЯ
ПЕНСИОНЕН ФОНД

**1. Брой на пенсионерите от УПФ,
пенсионирани по чл.69в ал.2, ал. 3 и ал. 4 от КСО
към 30.VI.2018 г.**

Показатели	Брой към 30.VI.2018 г.	в % към 30.VI.2017 г.
1.По чл.69в ал.2 от КСО	2 013	95,6%
2.По чл.69в ал.3 от КСО	26 059	108,3%
3.По чл.69в ал.4 от КСО	192	112,3%
Общо:	28 264	107,3%

**2. Брой на новоотпуснатите, изменените и прекратени
лични пенсии от УПФ, чл.69в ал.2 и ал.4 от КСО
за периода 1.I.2018 г. - 30.VI.2018 г.**

Показатели	II-то тримесечие на 2018 г.	от 1.I.2018 г. до 30.VI.2018 г. брой
1.Новотпуснати	88	275
2.Изменени	496	981
3.Прекратени	3	9

**3. Брой пенсионери, среден брой месеци, недостигащи
за пенсиониране на мъжете и жените на възраст по чл.68 от КСО
и среден основен месечен размер на пенсията на учителите,
пенсионирани по чл.69в ал.2 от КСО към 30.VI.2018 г.**

Показатели	Брой пенсионери	Среден брой месеци	Среден основен месечен размер
Мъже	241	33,8	440,44
Жени	1 772	35,9	383,33
Общо	2 013	35,6	390,17

към съдържание

4. Брой пенсионери, среден трудов стаж в месеци, положен след 1.I.1997г., среден основен месечен размер на пенсията и среден размер на добавката на учителите, пенсионирани по чл.68в ал.3 от КСО към 30.VI.2018 г.

Показатели	Брой пенсионери	Среден трудов стаж след 1.I.1997г.	Среден основен размер на пенсията	Среден месечен размер на добавката
Мъже	2 942	50,2	425,15	71,88
Жени	23 117	56,7	373,61	71,89
Общо	26 059	56,0	379,43	71,89

5. Брой пенсионери, среден брой месеци, недостигащи за пенсиониране на мъжете и жените при условията на чл.68 от КСО и среден основен месечен размер на пенсията на учителите, пенсионирани по чл.68в ал.4 от КСО към 30.VI.2018 г.

Показатели	Брой пенсионери	Среден брой месеци	Среден месечен основен размер
Мъже			
Жени	192	63,6	306,46
Общо	192	63,6	306,46

6. Брой на пенсионерите от У П Ф, пенсионирани по чл.69в ал.2 и ал.4 от КСО, разпределени по групи основни месечни размери на пенсиите им към 30.VI.2018 г.

Групи основни месечни размери на пенсиите		Брой пенсионери	%
Общо:		2 205	100%
1	До 108,88 лв.		
2	от 108,89 до 150,00 лв.		
3	от 150,01 до 170,00 лв.		
4	от 170,01 до 200,00 лв.	59	2,7%
5	от 200,01 до 250,00 лв.	72	3,27%
6	от 250,01 до 300,00 лв.	200	9,1%
7	от 300,01 до 350,00 лв.	413	18,7%
8	от 350,01 до 400,00 лв.	551	25,0%
9	от 400,01 до 450,00 лв.	496	22,5%
10	от 450,01 до 500,00 лв.	256	11,6%
11	от 500,01 до 550,00 лв.	105	4,8%
12	от 550,01 до 600,00 лв.	33	1,5%
13	от 600,01 до 700,00 лв.	15	0,7%
14	от 700,01 до 800,00 лв.	4	0,2%
15	от 800,01 до 910,00 лв.	1	0,05%
16	над 910,00 лв.		
	до 200,00 лв. вкл.	59	2,7%

7. Брой на пенсионерите от У П Ф, пенсионирани по чл.68в ал.2 и ал.4 от КСО, разпределени по групи месечни размери на пенсиите им към 30.VI.2018 г.

Групи месечни размери на пенсиите		Брой пенсионери	%
Общо:		2 205	100%
1	До 108,88 лв.		
2	от 108,89 до 150,00 лв.		
3	от 150,01 до 170,00 лв.		
4	от 170,01 до 200,00 лв.	57	2,6%
5	от 200,01 до 250,00 лв.	59	2,68%
6	от 250,01 до 300,00 лв.	187	8,5%
7	от 300,01 до 350,00 лв.	385	17,5%
8	от 350,01 до 400,00 лв.	509	23,1%
9	от 400,01 до 450,00 лв.	495	22,4%
10	от 450,01 до 500,00 лв.	297	13,5%
11	от 500,01 до 550,00 лв.	125	5,7%
12	от 550,01 до 600,00 лв.	49	2,2%
13	от 600,01 до 700,00 лв.	35	1,6%
14	от 700,01 до 800,00 лв.	6	0,3%
15	от 800,01 до 910,00 лв.	1	0,05%
16	над 910,00 лв.		
	до 200,00 лв. вкл.	57	2,6%

**8. Брой на добавките към пенсиите
на учителите, пенсионирани
по чл.69в ал.2 от КСО към 30.VI.2018 г.**

Вид на добавката	Брой
Общо:	263
1. Добавка за чужда помощ	2
2. Месечни добавка по чл.9, ал.1 ЗПГРРЛ	
3. Добавка по чл. 84 от КСО	261

**9. Брой на учителите, пенсионирани по чл.69в ал.2 и ал.4 от КСО,
разпределени по ТП на НОИ към 30.VI.2018 г.**

ТП на НОИ	Брой	%
Общо:	2 205	100,0%
1.Благоевград	81	3,7%
2.Бургас	121	5,5%
3.Варна	155	7,0%
4.Велико Търново	68	3,1%
5.Видин	26	1,2%
6.Враца	64	2,9%
7.Габрово	35	1,6%
8.Кърджали	53	2,4%
9.Кюстендил	29	1,3%
10.Ловеч	57	2,6%
11.Монтана	46	2,1%
12.Пазарджик	86	3,9%
13.Перник	22	1,0%
14.Плевен	86	3,9%
15.Пловдив	151	6,8%
16.Разград	57	2,6%
17.Русе	79	3,6%
18.Силистра	58	2,6%
19.Сливен	59	2,7%
20.Смолян	104	4,7%
21.София-град	282	12,8%
22.София	82	3,7%
23.Стара Загора	96	4,4%
24.Добрич	94	4,3%
25.Търговище	69	3,1%
26.Хасково	45	2,0%
27.Шумен	62	2,8%
28.Ямбол	36	1,6%
29. Международни спогодби	2	0,1%

**10. Разход за пенсии от У П Ф
към 30.VI.2018 г.**

Показатели	Отчетен разход
Общо:	17 073 940
1. Пенсии от УПФ по чл.69в ал.2 и ал.4 от КСО	5 795 856
2. Добавка по чл.69в ал.3 от КСО	11 276 519
3. Добавка за чужда помощ	1 565

**11. Брой, разход и среден месечен размер на изплатените пенсии
от У П Ф за II - ро тримесечие на 2018 г.**

Показатели	Среден брой за II - ро трим. на 2018 г.	Разход за II - ро трим. на 2018 г.- лева	Среден месечен размер на пенсии и добавки за II - ро трим. по касов отчет - лева
1. Пенсии от УПФ по чл.69в ал.2 и ал.4 от КСО	2 260	2 903 013	428,17
2. Добавка по чл.69в ал.3 от КСО	25 989	5 558 089	71,29

**12. Разход за пенсии от У П Ф
по ТП на НОИ към 30.VI.2018 г.**

ТП на НОИ	Разход в лв.
Общо:	17 073 940
1.Благоевград	134 834
2.Бургас	155 735
3.Варна	191 991
4.Велико Търново	92 729
5.Видин	46 019
6.Враца	64 753
7.Габрово	30 098
8.Кърджали	74 696
9.Кюстендил	41 906
10.Ловеч	46 557
11.Монтана	53 265
12.Пазарджик	97 359
13.Перник	40 824
14.Плевен	100 121
15.Пловдив	285 668
16.Разград	47 820
17.Русе	79 503
18.Силистра	31 415
19.Сливен	66 080
20.Смолян	88 815
21.София-град	282 306
22.София	98 191
23.Стара Загора	68 083
24.Добрич	101 588
25.Търговище	62 962
26.Хасково	107 567
27.Шумен	70 024
28.Ямбол	47 967
29. ЦУ на НОИ	14 465 064

Забележка: Разходите за пенсии, изплатени от Централно управление на НОИ (29 ЦУ на НОИ) включват пенсиите по международни спогодби и споразумения (Турция), по Европейски регламенти, както и разходите за пенсии по банков път в цялата страна. Разходите за пенсии, изплатени от ТП на НОИ са разходте, изплатени чрез пощенските станции.

НАЦИОНАЛЕН ОСИГУРИТЕЛЕН ИНСТИТУТ
ОТДЕЛ "СТАТИСТИКА, АКТЮЕРСКИ АНАЛИЗИ И ПРОГНОЗИ"

Статистическият бюлетин е изготвен от отдел "Статистика, актюерски анализи и прогнози"
към Дирекция "Анализ, планиране и прогнозиране".
Ползвана е информация от Дирекция "Информационни системи за дългосрочни и краткосрочни плащания",
Дирекция "Европейски регламенти и международни спогодби" и
отдел "Счетоводство на пенсиите"