

НАЦИОНАЛЕН ОСИГУРИТЕЛЕН ИНСТИТУТ

СТАТИСТИЧЕСКИ БЮЛЕТИН

ПЕНСИИ

КЪМ 30.VI. 2017 г.



СОФИЯ - 2017 г.

НАЦИОНАЛЕН ОСИГУРИТЕЛЕН ИНСТИТУТ

Екземпляр N.....

СТАТИСТИЧЕСКИ БЮЛЕТИН

ПЕНСИИ

КЪМ 30.VI.2017 г.

Състояние и движение на броя и разходите за пенсии

към 30.VI.2017 г.

София - 2017 г.

СЪДЪРЖАНИЕ

Проведени допълнителни мероприятия за II - то тримесечие на 2017 г.	5
А) ПЕНСИИ, ИЗПЛАЩАНИ ОТ ДЪРЖАВНОТО ОБЩЕСТВЕНО ОСИГУРЯВАНЕ	6
1. Брой на пенсионерите по вид на водещата пенсия към 30.VI.2017 г.	7
2. Брой на пенсиите към 30.VI.2017 г.	8
3. Брой на пенсиите и на получаваните повече от една пенсия от един пенсионер към 30.VI.2016 г. и към 30.VI.2017 г.	9
4. Брой на новоотпуснатите пенсии към 30.VI.2017 г.	10
5. Брой на изменените пенсии към 30.VI.2017 г.	11
6. Брой на прекратените пенсии към 30.VI.2017 г.	12
7. Брой на личните пенсии за осигурителен стаж и възраст, разпределени по категории труд към 30.VI.2017 г.	13
8. Брой на личните пенсии за инвалидност по видове пенсии и процент на намалена работоспособност към 30.VI.2017 г.	15
9. Разходи за пенсии към 30.VI.2017 г.	16
10. Разходи за пенсии по фондове към 30.VI.2017 г.	17
11. Разход по видове пенсии към 30.VI.2017 г.	18
12. Среден брой пенсионери, среден брой пенсии и среден размер на един пенсионер за първото полугодие на 2017 г.	19
13. Среден размер на един пенсионер по пол и вид на пенсията за първото полугодие на 2017 г.	20
14. Брой пенсионери, брой пенсии и среден размер на пенсионер по месеци и тримесечия за 2017 г.	21
15. Средни основни месечни размери на пенсиите към 30.VI.2017 г.	22
16. Средни основни месечни размери на изменените и прекратените пенсии към 30.VI.2017 г.	23
17. Средни основни месечни размери на новоотпуснатите пенсии през 2016 г.	24
18. Брой на пенсионерите с минимален размер на първата пенсия към 30.VI.2017 г., разпределени по вид на водещата пенсия и процент на намалена работоспособност	25
19. Брой на пенсионерите, разпределени по групи основни месечни размери на пенсиите им, без тези получавани като втори,трети и четвърти към 30.VI.2017 г.	28
20. Брой на пенсионерите, разпределени по групи месечни размери на пенсиите им към 30.VI.2017 г.	30
21. Брой на пенсионерите за осигурителен стаж и възраст, разпределени по групи месечни размери на пенсиите им към 30.VI.2017 г.	33
22. Брой на пенсионерите и на пенсиите по ТП на НОИ към 30.VI.2017 г.	34
23. Брой на пенсиите по ТП на НОИ към 30.VI.2017 г.	35
24. Разход за пенсии по ТП на НОИ към 30.VI.2017 г.	36
25. Среден месечен размер на изплатените пенсии по ТП на НОИ за първото полугодие на 2017 г.	38
26. Брой на добавките към пенсиите към 30.VI.2017 г., разпределени по вид на пенсията и вид на добавките	39

27. Брой на добавките към пенсиите към 30.VI.2017 г. разпределени по ТП на НОИ и по вид на добавките	41
28. Среден индивидуален коефициент на личните първи пенсии за осигурителен стаж и възраст, разпределени по категории труд и пол на пенсионерите към 30.VI.2017 г.	42
29. Среден индивидуален коефициент на личните първи пенсии за инвалидност поради общо заболяване, разпределени по процент на намалена работоспособност и пол на пенсионерите към 30.VI.2017 г.	42
30. Среден индивидуален коефициент на личните първи пенсии за инвалидност поради трудова злополука и професионална болест, разпределени по процент на намалена работоспособност и пол на пенсионерите към 30.VI.2017 г.	43
31. Разпределение на личните първи пенсии за осигурителен стаж и възраст по размер на индивидуалния коефициент, пол и среден трудов стаж на пенсионерите към 30.VI.2017 г.	44
32. Разпределение на личните първи пенсии за инвалидност поради общо заболяване по размер на индивидуалния коефициент, пол и среден трудов стаж на пенсионерите към 30.VI.2017 г.	46
33. Разпределение на личните първи пенсии за инвалидност поради трудова злополука и професионална болест по размер на индивидуалния коефициент и пол на пенсионерите към 30.VI.2017 г.	48
34. Среден осигурителен доход по месеци, от който се изчисляват индивидуалните коефициенти на лицата при пенсиониране	49
35. Среден осигурителен доход за изчисляване размера на новоотпуснатите пенсии	50

Б) ПЕНСИИ, ИЗПЛАЩАНИ ОТ УЧИТЕЛСКИЯ ПЕНСИОНЕН ФОНД 51

1. Брой на пенсионерите от УПФ, пенсионирани по чл. 69 в, ал. 2, ал. 3 и ал. 4 от КСО към 30.VI.2017 г.	52
2. Брой на новотпуснатите, изменените и прекратените лични пенсии от УПФ, чл. 69 в ал. 2 и ал. 4 от КСО за периода от 1.I.2017 г. до 30.VI.2017 г.	52
3. Брой пенсионери, среден брой месеци, недостигащи за пенсиониране на мъжете и жените на възраст по чл. 68 от КСО и среден основен месечен размер на пенсията на учителите, пенсионирани по чл.69 в ал. 2 от КСО към 30.VI.2017 г.	52
4. Брой пенсионери, среден трудов стаж в месеци положен след 1.I.1997 г., среден основен месечен размер на пенсията и среден размер на добавката на учителите, пенсионирани по чл. 69 в ал. 3 от КСО към 30.VI.2017 г.	53
5. Брой пенсионери среден брой месеци, недостигащи за пенсиониране на мъжете и жените на възраст по чл. 68 от КСО и среден основен месечен размер на пенсията на учителите, пенсионирани по чл. 69 в ал. 4 от КСО към 30.VI.2017 г.	53
6. Брой на пенсионерите от УПФ, пенсионирани по чл. 69 в ал. 2 и ал. 4 от КСО, разпределени по групи основни месечни размери на пенсиите им към 30.VI.2017 г.	54
7. Брой на пенсионерите от УПФ, пенсионирани по чл. 69 в ал. 2 и ал. 4 от КСО, разпределени по групи месечни размери на пенсиите им към 30.VI.2017 г.	54
8. Брой на добавките на пенсиите на учителите, пенсионирани по чл. 69 в ал. 2 от КСО към 30.VI.2017 г.	55
9. Брой на учителите, пенсионирани по чл. 69 в ал. 2 и ал. 4 от КСО, разпределени по ТП на НОИ към 30.VI.2017 г.	55
10. Разход за пенсиите от УПФ към 30.VI.2017 г.	56
11. Брой, разход и среден месечен размер на изплатените пенсии от УПФ за II - то тримесечие на 2017 г.	56
12. Разход за пенсиите от УПФ по ТП на НОИ към 30.VI.2017 г.	56

**ПРОВЕДЕНИ ДОПЪЛНИТЕЛНИ МЕРОПРИЯТИЯ
ПРЕЗ II- то ТРИМЕСЕЧИЕ НА 2017 г.**

С ПМС № 47 / 8.03.2017 г. (Обн., ДВ, бр.22 от 14.03.2017 г.) се одобрява допълнителен трансфер в размер на 51,5 млн. лв. по бюджета на ДОО за 2017 г. за еднократно изплащане на допълнителна сума към пенсиите за месец април 2017 г.

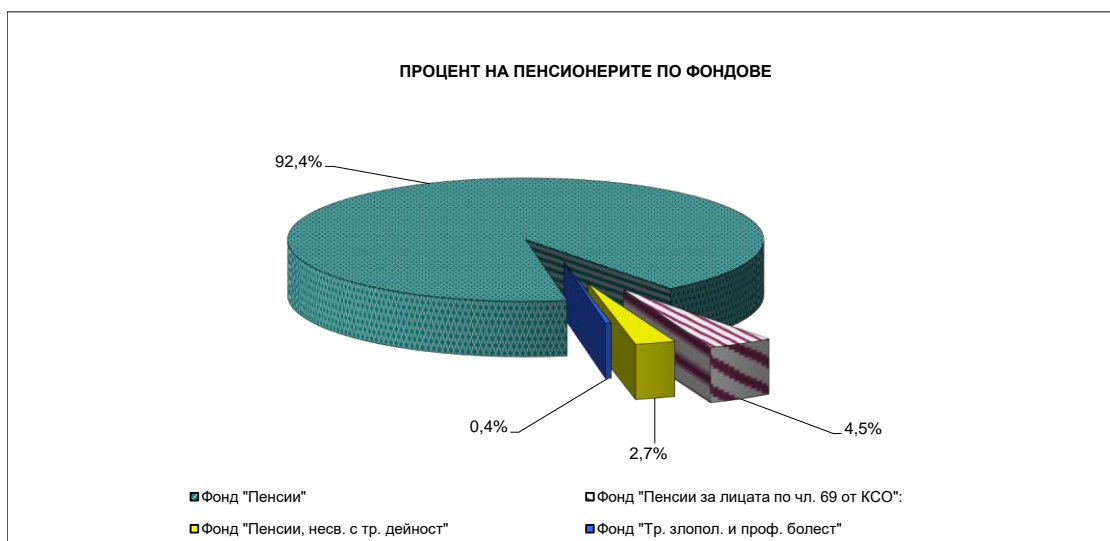
Допълнителната сума е в размер 40,00 лв. и се изплаща на пенсионери, на които пенсията или сборът от пенсиите заедно с добавките и компенсациите към тях за месец април 2017 г. е в размер до 314,00 лв. включително.

към съдържание

А) ПЕНСИИ, ИЗПЛАЩАНИ ОТ
ДЪРЖАВНОТО ОБЩЕСТВЕНО ОСИГУРЯВАНЕ

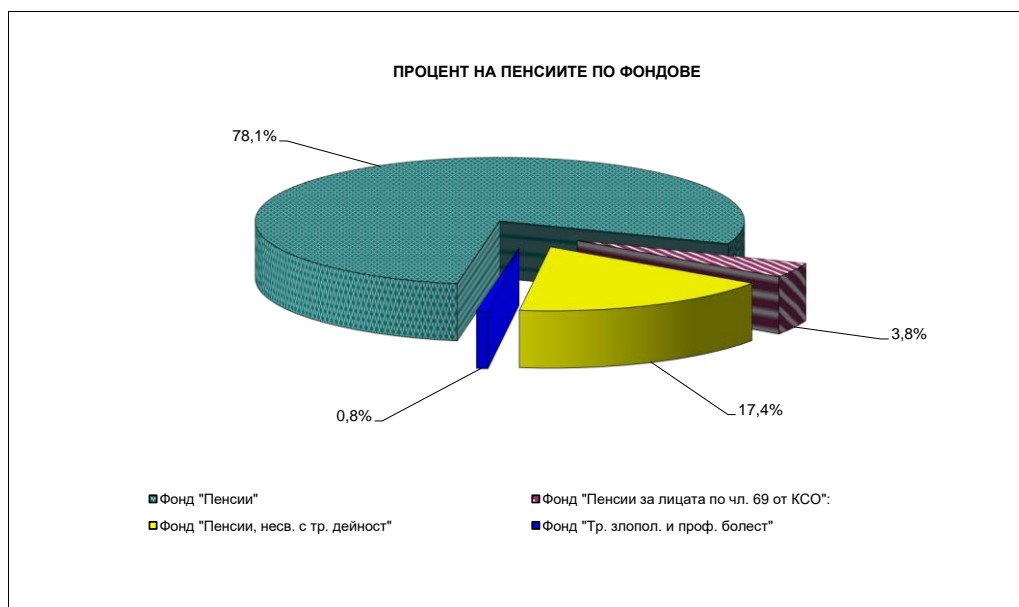
1.Брой на пенсионерите по вид на водещата пенсия към 30.VI.2017 г.

Вид на пенсиите	Общо		Лични		Наследствени	
	брой	в % към 30.VI.2016 г.	брой	в % към 30.VI.2016 г.	брой	в % към 30.VI.2016 г.
Брой пенсионери - общо (I + II + III +IV)	2 172 185	99,6%	2 059 892	99,6%	112 293	99,2%
I. Фонд "Пенсии":	2 006 493	99,6%	1 903 504	99,6%	102 989	99,7%
1.Инвалидност поради общо заболяване	457 762	100,6%	384 986	100,6%	72 776	100,6%
2.Осигурителен стаж и възраст	1 541 311	99,3%	1 511 211	99,4%	30 100	97,6%
3.Осигурителен стаж и възраст - ЗПЗСК	990	66,6%	936	65,8%	54	84,4%
4.Инвалидност поради общо заболяване - ЗПЗСК	582	83,9%	542	83,8%	40	85,1%
5.Инвалидност поради общо заболяване - СВОК	782	93,5%	771	93,5%	11	100,0%
6.Осигурителен стаж и възраст - СВОК	4 989	91,0%	4 986	91,0%	3	60,0%
7.Частни занаятчии, търговци и др. - СВОК	77	84,6%	72	83,7%	5	100,0%
II. Фонд "Пенсии за лицата по чл. 69 ":	97 696	99,3%	93 037	99,5%	4 659	96,1%
1.Инвалидност поради общо заболяване	74	93,7%	61	96,8%	13	81,3%
2.Осигурителен стаж и възраст	97 622	99,3%	92 976	99,5%	4 646	96,2%
III. Фонд "Пенсии, несвързани с трудова дейност":	59 441	101,6%	57 671	101,8%	1 770	95,2%
1.Старост (поборнически) - ЗП	1	100,0%			1	100,0%
2.Военна инвалидност	2 592	96,1%	2 181	96,3%	411	95,1%
3.Народни - отм.чл.28 - ЗП	4	80,0%		0,0%	4	100,0%
4.Народни - чл.30а - ЗП	5	83,3%	3	75,0%	2	100,0%
5.Особени заслуги	12	80,0%	10	76,9%	2	100,0%
6.Гражданска инвалидност	150	96,2%	146	96,1%	4	100,0%
7.Старост на частни земеделски стопани -ЗОО	121	82,9%	118	82,5%	3	100,0%
8.С отделен указ -ЗП	1	50,0%	1	100,0%		0,0%
9.Социални пенсии за инвалидност	50 267	101,9%	50 267	101,9%		
10. Персонални пенсии	3 074	103,1%	1 731	110,2%	1 343	95,2%
11.Социални пенсии за старост	3 214	102,4%	3 214	102,4%		
IV. Фонд "Трудова злополука и професионална болест	8 555	93,7%	5 680	94,5%	2 875	92,2%
А. Пенсии за трудова дейност	8 542	93,7%	5 672	94,5%	2 870	92,2%
1.Инвалидност поради трудова злополука и професионална болест	8 419	93,8%	5 567	94,7%	2 852	92,2%
2.Инвалидност поради трудова злополука и професионална болест ЗПЗСК	93	86,1%	81	86,2%	12	85,7%
3.Инвалидност поради трудова злополука и професионална болест СВОК	30	93,8%	24	85,7%	6	150,0%
Б. Пенсии за лицата по чл. 69 :	13	92,9%	8	100,0%	5	83,3%
1.Инвалидност поради трудова злополука и	13	92,9%	8	100,0%	5	83,3%



2. Брой на пенсиите към 30.VI.2017 г.

Вид на пенсиите	Общо		Лични		Наследствени	
	брой	в % към 30.VI.2016 г.	брой	в % към 30.VI.2016 г.	брой	в % към 30.VI.2016 г.
Брой пенсии - общо (I + II + III+IV)	2 577 287	98,1%	2 454 248	98,1%	123 039	98,6%
I. Фонд "Пенсии":	2 011 981	99,5%	1 906 180	99,5%	105 801	99,4%
1.Инвалидност поради общо заболяване	460 135	100,6%	385 258	100,6%	74 877	100,3%
2.Осигурителен стаж и възраст	1 544 324	99,3%	1 513 586	99,4%	30 738	97,4%
3.Осигурителен стаж и възраст - ЗПЗСК	1 051	67,5%	942	65,9%	109	85,2%
4.Инвалидност поради общо заболяване - (596	83,6%	546	83,9%	50	80,6%
5.Инвалидност поради общо заболяване - (789	93,7%	773	93,5%	16	106,7%
6.Осигурителен стаж и възраст - СВОК	5 009	91,0%	5 003	91,0%	6	75,0%
7.Частни занаятчии, търговци и др. - СВОК	77	84,6%	72	83,7%	5	100,0%
II. Фонд "Пенсии за лицата по чл. 69 ":	97 711	99,3%	93 043	99,5%	4 668	96,1%
1.Инвалидност поради общо заболяване	74	92,5%	61	96,8%	13	76,5%
2.Осигурителен стаж и възраст	97 637	99,3%	92 982	99,5%	4 655	96,2%
III. Фонд "Пенсии, несвързани с трудова дейност":	448 240	92,2%	444 249	92,2%	3 991	94,4%
1.Старост (поборнически) - ЗП	1	100,0%			1	100,0%
2.Военна инвалидност	5 145	95,0%	2 562	95,8%	2 583	94,1%
3.Народни - отм.чл.28 - ЗП	4	80,0%		0,0%	4	100,0%
4.Народни - чл.30а - ЗП	5	83,3%	3	75,0%	2	100,0%
5.Особени заслуги	12	80,0%	10	76,9%	2	100,0%
6.Гражданска инвалидност	273	93,8%	220	94,4%	53	91,4%
7.Старост на частни земеделски стопани -З	121	82,3%	118	81,9%	3	100,0%
8.С отделен указ -ЗП	1	50,0%	1	100,0%		0,0%
9.Социални пенсии за инвалидност	436 389	92,0%	436 389	92,0%		
10. Персонални пенсии	3 075	103,1%	1 732	110,2%	1 343	95,2%
11.Социални пенсии за старост	3 214	102,4%	3 214	102,4%		
IV. Фонд "Трудова злополука и професи	19 355	93,5%	10 776	94,2%	8 579	92,6%
А. Пенсии за трудова дейност	19 328	93,5%	10 760	94,2%	8 568	92,6%
1.Инвалидност поради трудова злополука и професионална болест	19 016	93,5%	10 556	94,3%	8 460	92,6%
2.Инвалидност поради трудова злополука и професионална болест ЗПЗСК	241	88,3%	146	89,6%	95	86,4%
3.Инвалидност поради трудова злополука и професионална болест СВОК	71	93,4%	58	89,2%	13	118,2%
Б.Пенсии за лицата по чл. 69 :	27	90,0%	16	88,9%	11	91,7%
1.Инвалидност поради трудова злополука и професионална болест	27	90,0%	16	88,9%	11	91,7%



**3. Брой на пенсиите и на получаваните повече от една пенсия
от един пенсионер към 30.VI.2016 г. и към 30.VI.2017 г.**

Вид на пенсиите	към 30.VI.2016 г.			към 30.VI.2017 г.		
	Общо: брой	в т.ч. получавани повече от една пенсия		Общо: брой	в т.ч. получавани повече от една пенсия	
		брой	%		брой	брой
Брой пенсии - общо (I + II + III+IV)	2 626 488	445 331	17,0%	2 577 287	405 102	15,7%
I. Фонд "Пенсии":	2 021 252	6 064	0,3%	2 011 981	5 488	0,3%
1.Инвалидност поради общо заболяване	457 515	2 611	0,6%	460 135	2 373	0,5%
2.Осигурителен стаж и възраст	1 555 030	3 335	0,2%	1 544 324	3 013	0,2%
3.Осигурителен стаж и възраст - ЗПЗСК	1 557	71	4,6%	1 051	61	5,8%
4.Инвалидност поради общо заболяване - ЗПЗСК	713	19	2,7%	596	14	2,3%
5.Инвалидност поради общо заболяване - СВОК	842	6	0,7%	789	7	0,9%
6.Осигурителен стаж и възраст - СВОК	5 504	22	0,4%	5 009	20	0,4%
7.Частни занаятчии, търговци и др. - СВОК	91			77		
II. Фонд "Пенсии за лицата по чл. 69 ":	98 367	16	0,02%	97 711	15	0,02%
1.Инвалидност поради общо заболяване	80	1	1,3%	74		
2.Осигурителен стаж и възраст	98 287	15	0,02%	97 637	15	0,02%
III. Фонд "Пенсии, несвързани с трудова дейност":	486 160	427 668	88,0%	448 240	388 799	86,7%
1.Старост (поборнически) - ЗП	1			1		
2.Военна инвалидност	5 418	2 721	50,2%	5 145	2 553	49,6%
3.Народни - отм.чл.28 - ЗП	5			4		
4.Народни - чл.30а - ЗП	6			5		
5.Особени заслуги	15			12		
6.Гражданска инвалидност	291	135	46,4%	273	123	45,1%
7.Старост на частни земеделски стопани -ЗОО	147	1	0,7%	121		
8.С отделен указ -ЗП	2			1		
9.Социални пенсии за инвалидност	474 152	424 810	89,6%	436 389	386 122	88,5%
10. Персонални пенсии	2 983	1		3 075	1	0,03%
11.Социални пенсии за старост	3 140			3 214		
IV. Фонд "Трудова злополука и професионална болест":	20 709	11 583	55,9%	19 355	10 800	55,8%
А. Пенсии за трудова дейност	20 679	11 567	55,9%	19 328	10 786	55,8%
1.Инвалидност поради трудова злополука и професионална болест	20 330	11 358	55,9%	19 016	10 597	55,7%
2.Инвалидност поради трудова злополука и професионална болест ЗПЗСК	273	165	60,4%	241	148	61,4%
3.Инвалидност поради трудова злополука и професионална болест СВОК	76	44	57,9%	71	41	57,7%
Б.Пенсии за лицата по чл. 69 :	30	16	53,3%	27	14	51,9%
1.Инвалидност поради трудова злополука и професионална болест	30	16	53,3%	27	14	51,9%
	%	%		%	%	
Общо:	100,0%	100,0%		100,0%	100,0%	
а\ Фонд "Пенсии"	77,0%	1,4%		78,1%	1,4%	
а\ Фонд "Пенсии за лицата по чл. 69 от КСО"	3,7%	0,004%		3,8%	0,004%	
б\ Фонд "Пенсии, несв. с трудова дейност"	18,5%	96,0%		17,4%	96,0%	
в\ Фонд "Трудова злополука и проф. болест"	0,8%	2,6%		0,8%	2,7%	

към съдържание

4.Брой на новоотпуснатите пенсии към 30.VI.2017 г.

Вид на пенсиите	II-то тримесечие на 2017 г.	от 1.I.2017 г. до 30.VI.2017 г.		
		Общо	лични	наследствени
Брой пенсии - общо (I + II + III +IV)	23 079	50 394	43 236	7 158
I. Фонд "Пенсии":	21 280	46 755	39 884	6 871
1.Инвалидност поради общо заболяване	9 999	20 361	14 683	5 678
2.Осигурителен стаж и възраст	11 279	26 392	25 201	1 191
3.Осигурителен стаж и възраст - ЗПЗСК				
4.Инвалидност поради общо заболяване - ЗПЗСК				
5.Инвалидност поради общо заболяване - СВОК	2	2		2
6.Осигурителен стаж и възраст - СВОК				
7.Частни занаятчии, търговци и др. - СВОК				
II. Фонд "Пенсии за лицата по чл. 69 ":	560	1 270	1 094	176
1.Инвалидност поради общо заболяване				
2.Осигурителен стаж и възраст	560	1 270	1 094	176
III. Фонд "Пенсии, несвързани с трудова дейност":	1 201	2 273	2 218	55
1.Старост (поборнически) - ЗП				
2.Военна инвалидност	11	19	4	15
3.Народни - отм.чл.28 - ЗП				
4.Народни - чл.30а - ЗП				
5.Особени заслуги				
6.Гражданска инвалидност				
7.Старост на частни земеделски стопани -ЗОО				
8.С отделен указ -ЗП				
9.Социални пенсии за инвалидност	924	1 787	1 787	
10. Персонални пенсии	128	225	185	40
11.Социални пенсии за старост	138	242	242	
IV. Фонд "Трудова злополука и професионална болест":	38	96	40	56
А. Пенсии за трудова дейност	38	96	40	56
1.Инвалидност поради трудова злополука и професионална болест	38	96	40	56
2.Инвалидност поради трудова злополука и професионална болест ЗПЗСК				
3.Инвалидност поради трудова злополука и професионална болест СВОК				
Б.Пенсии за лицата по чл. 69 :				
1.Инвалидност поради труд. злополука и проф. болест				
	%	%	%	%
Общо:	100,0%	100,0%	100,0%	100,0%
а\ Фонд "Пенсии"	92,2%	92,8%	92,2%	96,0%
б\ Фонд "Пенсии за лицата по чл.69 от КСО"	2,4%	2,5%	2,5%	2,5%
в\ Фонд "Пенсии, несв. с трудова дейност"	5,2%	4,5%	5,1%	0,8%
г\ Фонд "Трудова злополука и проф. болест"	0,2%	0,2%	0,1%	0,8%

Забележка: Броят на новоотпуснатите пенсии не включва преминалите от една област в друга и променилите си вида на пенсията.

**5. Брой на изменените пенсии
към 30.VI.2017 г.**

Вид на пенсиите	II-то тримесечие на 2017 г.	от 1.I.2017 г. до 30.VI.2017 г.		
		Общо	лични	наследствени
Брой пенсии - общо (I + II + III +IV)	77 881	154 417	152 220	2 197
I. Фонд "Пенсии":	66 705	132 795	130 686	2 109
1.Инвалидност поради общо заболяване	20 355	39 095	37 120	1 975
2.Осигурителен стаж и възраст	46 323	93 653	93 519	134
3.Осигурителен стаж и възраст - ЗПЗСК	1	2	2	
4.Инвалидност поради общо заболяване - ЗПЗСК	1	3	3	
5.Инвалидност поради общо заболяване - СВОК	5	9	9	
6.Осигурителен стаж и възраст - СВОК	20	33	33	
7.Частни занаятчии, търговци и др. - СВОК				
II. Фонд "Пенсии за лицата по чл. 69 ":	10 689	20 694	20 644	50
1.Инвалидност поради общо заболяване	2	2	2	
2.Осигурителен стаж и възраст	10 687	20 692	20 642	50
III. Фонд "Пенсии, несвързани с трудова дейност":	319	623	622	1
1.Старост (поборнически) - ЗП				
2.Военна инвалидност	10	27	26	1
3.Народни - отм.чл.28 - ЗП				
4.Народни - чл.30а - ЗП				
5.Особени заслуги				
6.Гражданска инвалидност				
7.Старост на частни земеделски стопани -ЗОО				
8.С отделен указ -ЗП				
9.Социални пенсии за инвалидност	307	594	594	
10. Персонални пенсии	1	1	1	
11.Социални пенсии за старост	1	1	1	
IV. Фонд "Трудова злополука и професионална болест":	168	305	268	37
А. Пенсии за трудова дейност	168	305	268	37
1.Инвалидност поради трудова злополука и професионална болест	168	304	267	37
2.Инвалидност поради трудова злополука и професионална болест ЗПЗСК		1	1	
3.Инвалидност поради трудова злополука и професионална болест СВОК				
Б.Пенсии за лицата по чл. 69 :				
1.Инвалидност поради трудова злополука и професионална болест				
	Общо:	%	%	%
а\ Фонд "Пенсии"		100,0%	100,0%	100,0%
б\ Фонд "Пенсии за лицата по чл.69 от КСО"		85,6%	86,0%	96,0%
в\ Фонд "Пенсии, несв. с трудова дейност"		13,7%	13,4%	2,3%
г\ Фонд "Пенсии, несв. с трудова дейност"		0,4%	0,4%	0,4%
д\ Фонд "Трудова злополука и проф. болест"		0,2%	0,2%	0,05%
				1,7%

**6. Брой на прекратените пенсии
към 30.VI.2017 г.**

Вид на пенсиите	II-то тримесечие на 2017 г.	от 1.I.2017 г. до 30.VI.2017 г.		
		Общо	лични	наследствени
Брой пенсии - общо (I + II + III +IV)	28 488	63 821	59 874	3 947
I. Фонд "Пенсии":	26 649	59 729	56 159	3 570
1.Инвалидност поради общо заболяване	6 672	14 729	12 178	2 551
2.Осигурителен стаж и възраст	19 698	44 355	43 342	1 013
3.Осигурителен стаж и възраст - ЗПЗСК	114	263	260	3
4.Инвалидност поради общо заболяване - ЗПЗСК	20	55	54	1
5.Инвалидност поради общо заболяване - СВОК	13	31	30	1
6.Осигурителен стаж и възраст - СВОК	130	288	287	1
7.Частни занаятчии, търговци и др. - СВОК	2	8	8	
II. Фонд "Пенсии за лицата по чл. 69 ":	696	1 562	1 366	196
1.Инвалидност поради общо заболяване		1		1
2.Осигурителен стаж и възраст	696	1 561	1 366	195
III. Фонд "Пенсии, несвързани с трудова дейност":	1 008	2 202	2 143	59
1.Старост (поборнически) - ЗП				
2.Военна инвалидност	25	66	57	9
3.Народни - отм.чл.28 - ЗП				
4.Народни - чл.30а - ЗП				
5.Особени заслуги	1	1	1	
6.Гражданска инвалидност		1	1	
7.Старост на частни земеделски стопани -ЗОО	7	15	15	
8.С отделен указ -ЗП				
9.Социални пенсии за инвалидност	813	1 741	1 741	
10. Персонални пенсии	61	145	95	50
11.Социални пенсии за старост	101	233	233	
IV. Фонд "Трудова злополука и професионална болест":	135	328	206	122
А. Пенсии за трудова дейност	135	328	206	122
1.Инвалидност поради трудова злополука и професионална болест	129	319	197	122
2.Инвалидност поради трудова злополука и професионална болест ЗПЗСК	6	8	8	
3.Инвалидност поради трудова злополука и професионална болест СВОК		1	1	
Б.Пенсии за лицата по чл. 69 :				
1.Инвалидност поради трудова злополука и професионална болест				
	%	%	%	%
Общо:	100,0%	100,0%	100,0%	100,0%
а\ Фонд "Пенсии"	93,5%	93,6%	93,8%	90,4%
б\ Фонд "Пенсии за лицата по чл.69 от КСО"	2,4%	2,4%	2,3%	5,0%
в\ Фонд "Пенсии, несв. с трудова дейност"	3,5%	3,5%	3,6%	1,5%
г\ Фонд "Трудова злополука и проф. болест"	0,5%	0,5%	0,3%	3,1%

**7. Брой на личните пенсии за осигурителен стаж и възраст,
разпределени по категории труд към 30.VI.2017 г.**

Категория труд	Общо		Осигурителен стаж и възраст		Осигурителен стаж и възраст - чл. 69	
	брой	%	брой	%	брой	%
Състояние към 30.VI.2017 г.						
Първи, втори, трети и четвърти пенсии - всичко:	1 611 571	100,0%	1 518 589	100,0%	92 982	100,0%
1. I-ва категория труд (чл.104, ал.4)	23 827	1,5%	15 708	1,0%	8119	8,7%
2. II-ра категория труд (чл.104, ал.9)	57 882	3,6%	57 848	3,8%	34	0,04%
3. III-та категория труд	808 675	50,2%	808 508	53,2%	167	0,2%
4. Осиг.стаж превърнат в съотн. 1:3 (чл.104, ал.5 и ал.7)	246	0,02%	224	0,01%	22	0,02%
5. Осиг.стаж превърнат в съотн. 1:2 (чл.104, ал.6 и ал.8)	6	0,0004%			6	0,01%
6. Смесен осиг.стаж	720 901	44,7%	636 267	41,9%	84634	91,0%
7. Непоказани	34	0,002%	34	0,002%		

Новоотпуснати от 1.I.2017 г. до 30.VI.2017 г.						
Първи пенсии - всичко:	26 295	100,0%	25 201	100,0%	1 094	100,0%
1. I-ва категория труд	22	0,1%	9	0,04%	13	1,2%
2. II-ра категория труд	33	0,1%	33	0,1%		
3. III-та категория труд	13 209	50,2%	13 209	52,4%		
4. Осиг.стаж превърнат в съотн. 1:3						
5. Осиг.стаж превърнат в съотн. 1:2						
6. Смесен осиг.стаж	13 031	49,6%	11 950	47,4%	1 081	98,8%
7. Непоказани						

Забележка:

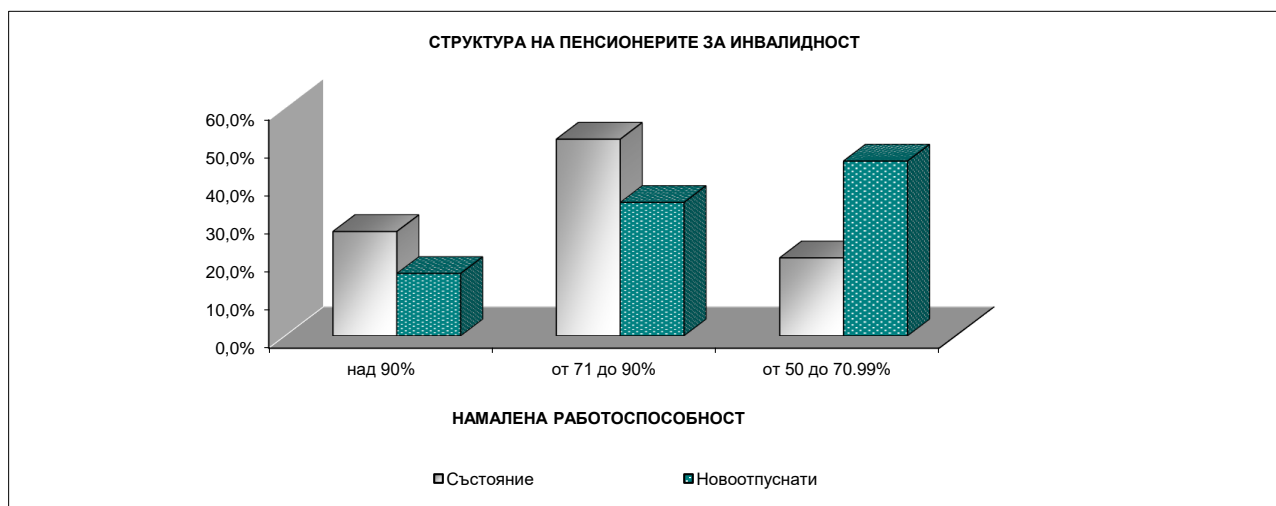
1. Със Закона за изменение и допълнение на КСО (§ 21 от ЗИД на КСО, ДВ бр. 61 от 11 август 2015) се прие новия чл. 68 а от КСО (в сила от 1.I.2016 г.), с който се въведе възможност за отпускане на пенсия за осигурителен стаж и възраст в намален размер на лицата, на които не им достигат до 12 месеца възраст, но имат необходимия осигурителен стаж, като пенсията им се намалява пожизнено с 0,4 на сто за всеки недостигащ месец. **През първото полугодие на 2017 г. пенсионерите с отпуснати при условията на чл.68а от КСО пенсии са 1 262, с недостигаща средно 9 месеца възраст.**

2. Със създаване на чл. 69б от КСО, след 31 декември 2015г. продължават да се отпускат пенсии от ДОО за ранно пенсиониране на лицата, работили първа и втора категория труд, които не отговарят на условията за пенсиониране от професионален пенсионен фонд по чл. 168 на КСО (§24 от ЗИД на КСО, ДВ бр. 61 от 11 август 2015 г.). През първото полугодие на 2017 г. пенсионерите с отпуснати при условията на чл.69б от КСО пенсии са 3 846.

**8. Брой на личните пенсии за инвалидност
по видове пенсии и процент на намалена работоспособност към 30.VI.2017 г.**

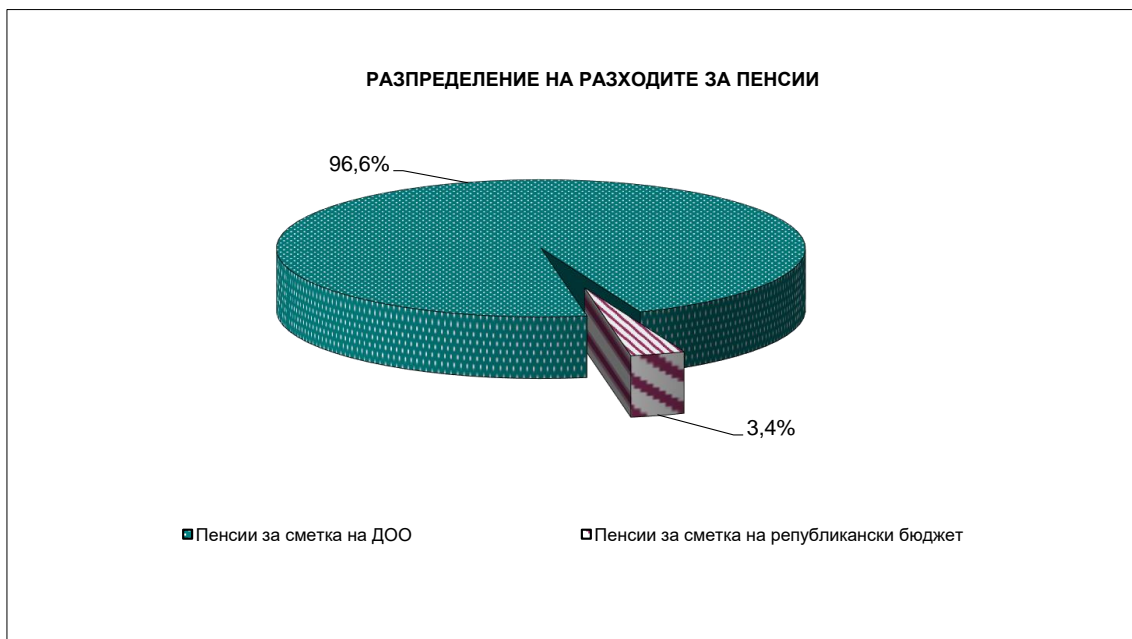
Вид на пенсиите	НАМАЛЕНА РАБОТОСПОСОБНОСТ				% на загубена трудо- способ.	непосо- чена група инвал.
	Общо	над 90%	от 71 до 90%	от 50 до 70.99%		
Състояние към 30.VI.2017 г.						
Брой пенсии - общо (I + II + III + IV)	836 585	230 060	432 594	172 006	2	1 923
всичко в %:	100,0%	27,5%	51,7%	20,6%	0,0002%	0,2%
I. Фонд "Пенсии":	386 577	72 386	150 662	161 709		1 820
1.Инвалидност поради общо заболяване, в т. ч. ЗПЗСК	386 577	72 386	150 662	161 709		1 820
общо в %:	100,0%	18,7%	39,0%	41,8%		0,5%
II. Фонд "Пенсии за лицата по чл. 69 ":	61	23	22	15		1
1.Инвалидност поради общо заболяване, общо в %:	61	23	22	15		1
	100,0%	37,7%	36,1%	24,6%		1,6%
III. Фонд "Пенсии, несвързани с трудова дейност":	439 171	156 978	280 497	1 605	2	89
1.Военна инвалидност	2 562	304	810	1 443	2	3
2.Гражданска инвалидност	220	22	36	162		
3.Социални за инвалидност	436 389	156 652	279 651			86
общо в %:	100,0%	35,7%	63,9%	0,4%	0,0005%	0,02%
IV. Фонд "Трудова злополука и професионална болест":	10 776	673	1 413	8 677		13
1.Инвалидност поради трудова злополука и професионална болест	10 776	673	1 413	8 677		13
общо в %:	100,0%	6,2%	13,1%	80,5%		0,12%
Новоотпуснати от 1.I.2017 г. до 30.VI.2017 г.						
Брой пенсии - общо (I + II + III)	16 514	2 715	5 801	7 592		406
всичко в %:	100,0%	16,4%	35,1%	46,0%		2,5%
I. Фонд "Пенсии":	14 683	2 157	4 583	7 560		383
1.Инвалидност поради общо заболяване	14 683	2 157	4 583	7 560		383
общо в %:	100,0%	14,7%	31,2%	51,5%		2,6%
II. Фонд "Пенсии за лицата по чл. 69 ":						
1.Инвалидност поради общо общо в %:						
III. Фонд "Пенсии, несвързани с трудова дейност":	1 791	556	1 209	4		22
1.Военна инвалидност	4			4		
2.Гражданска инвалидност						
3.Социални пенсии за инвалидност	1 787	556	1 209			22
общо в %:	100,0%	31,0%	67,5%	0,2%		1,2%
IV. Фонд "Трудова злополука и професионална болест":	40	2	9	28		1
1.Инвалидност поради трудова злополука и професионална болест	40	2	9	28		1
общо в %:	100,0%	5,0%	22,5%	70,0%		2,5%

Забележка: В състоянието се наблюдават всички лични пенсии за инвалидност. Броят на пенсионерите, които получават поне една инвалидна пенсия е 656 520. За новоотпуснатите се наблюдават само първите пенсии.



**9. Разходи за пенсии
към 30.VI.2017 г.**

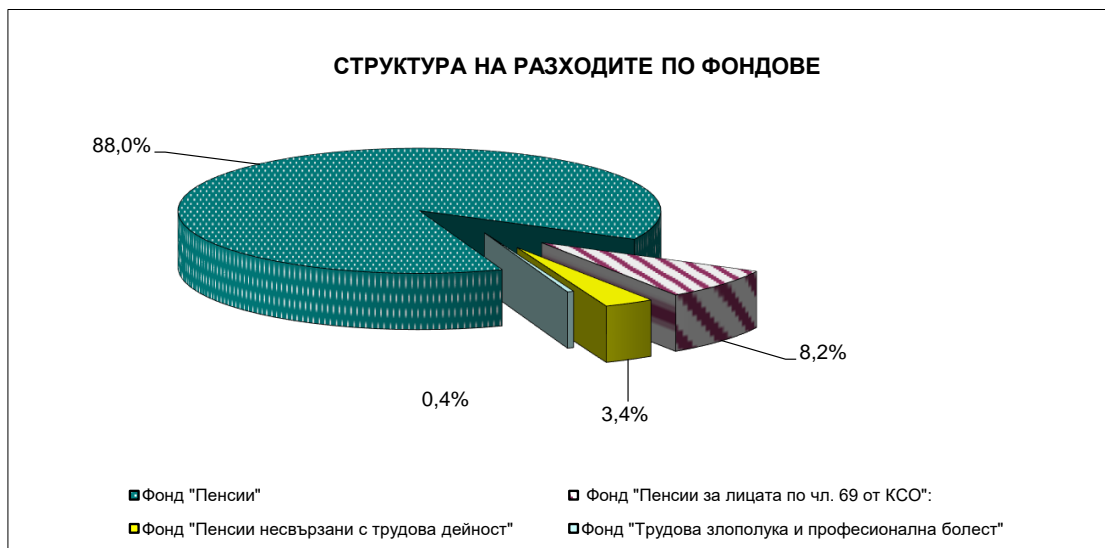
	Разход лева	30.VI.2017 г. в % към 30.VI.2016 г.
Разход за пенсии и пенсионни права	4 411 495 789	102,5%
ПЕНСИИ (1+ 2):	4 411 183 862	102,5%
1. Пенсии за сметка на ДОО	4 264 363 512	102,8%
в т.ч.: пенсии за трудова дейност	3 852 676 627	103,0%
пенсии за лицата по чл. 69	358 356 424	100,4%
еднократна допълнителна сума към пенсиите за м.XII.2013 г.	2 575	
великденска еднократна сума към пенсиите за м.IV 2014 г.	3 987	
еднократна допълнителна сума към пенсиите за м.XII.2014 г.	11 243	
великденска еднократна сума към пенсиите за м.IV 2015 г.	20 803	
еднократна допълнителна сума към пенсиите за м.XII.2015 г.	48 235	
великденска еднократна сума към пенсиите за м.IV 2016 г.	91 949	
еднократна допълнителна сума към пенсиите за м.XII.2016 г.	1 578 194	
великденска еднократна сума към пенсиите за м.IV 2017 г.	51 573 475	
2. Пенсии за сметка на републиканския бюджет	146 820 350	96,0%
в т.ч.: социални пенсии, пенсии за особени заслуги и др.	140 771 061	96,2%
добавки към пенсиите на участниците във войните	1 552 085	72,0%
добавки към пенсиите по чл.9 от ЗПГРРЛ	4 495 314	99,9%
добавка по чл. 4 от ЗУНТОПБГ	1 890	91,2%
3. Трансфер за прехвърляне на пенсионни права	311 927	60,3%
Процент на разходите - общо:	100,0%	
Пенсии за сметка на ДОО	96,7%	
в т.ч.: пенсии за трудова дейност	88,5%	
пенсии за лицата по чл. 69 от КСО	8,1%	
Пенсии за сметка на републиканския бюджет	3,3%	
в т.ч.: социални пенсии, пенсии за особени заслуги и др.	3,2%	
добавки към пенсиите на участниците и пострадалите от войните, както и на наследниците, получаващи наследствена пенсия за загиналите в Отечествената война	0,04%	
добавка по чл. 9 ОТ ЗПГРРЛ	0,1%	
добавка по чл. 4 от ЗУНТОПБГ	0,001%	



към съдържание

**10. Разходи за пенсии по фондове
към 30.VI.2017 г.**

	Разход лева	30.VI.2017 г. в % към 30.VI.2016 г.
Разход за пенсии и пенсионни права	4 411 495 789	102,5%
I. Фонд "Пенсии"	3 886 951 717	103,0%
Пенсии за трудова дейност	3 833 621 256	103,0%
Еднократна допълнителна сума към пенсиите за м. XII.2013 г.	2 575	
Великденска еднократна сума към пенсиите за м. IV.2014 г.	3 987	
Еднократна допълнителна сума към пенсиите за м. XII.2014 г.	11 243	
Великденска еднократна сума към пенсиите за м. IV.2015 г.	20 803	
Еднократна допълнителна сума към пенсиите за м. XII.2015 г.	48 235	
Великденска еднократна сума към пенсиите за м. IV.2016 г.	91 949	
Еднократна допълнителна сума към пенсиите за м. XII.2016 г.	1 578 194	
Великденска еднократна сума към пенсиите за м. IV.2017 г.	51 573 475	
Трансфер за прехвърляне на пенсионни права	311 927	60,3%
II. Фонд "Пенсии за лицата по чл. 69 ":	358 319 261	100,4%
Пенсии за лицата по чл. 69	358 319 261	100,4%
III. Фонд "Пенсии, несвързани с трудова дейност"	146 820 350	96,0%
Социални пенсии, пенсии за особени заслуги и др.	140 771 061	96,2%
Добавки към пенсиите на участниците във войните	1 552 085	72,0%
Добавка по чл.9 от ЗПГРРЛ	4 495 314	99,9%
Добавка по чл. 4 от ЗУНТОПБГ	1 890	
IV. Фонд "Трудова злополука и професионална болест"	19 092 534	96,9%
Пенсии за трудова дейност	19 055 371	96,9%
Пенсии за лицата по чл. 69	37 163	95,6%



към съдържание

**11. Разход по видове пенсии
към 30.VI.2017 г.**

Вид на пенсиите	Разход за пенсии и добавки	30.VI.2017 г. в % към 30.VI.2016 г.
Разход за пенсии (без издръжка)	4 411 183 862	102,5%
I. Фонд "Пенсии" (вкл. А, Б, В, Г, Д, Е, Ж и З):	3 886 951 717	103,0%
1.Инвалидност поради общо заболяване	694 880 980	102,4%
2.Осигурителен стаж и възраст	3 128 605 766	103,2%
3.Осигурителен стаж и възраст - ЗПЗСК	1 300 123	70,8%
4.Инвалидност поради общо заболяване - ЗПЗСК	936 841	86,5%
5.Инвалидност поради общо заболяване - СВОК	1 007 541	98,4%
6.Осигурителен стаж и възраст - СВОК	6 798 382	93,8%
7.Частни занаятчии, търговци и др. - СВОК	91 623	86,6%
А. Еднократна допълнителна сума за м. XII.2013 г.	2 575	
Б. ВЕС 2014 г.	3 987	
В. Еднократна допълнителна сума за м. XII.2014 г.	11 243	
Г. ВЕС 2015 г.	20 803	
Д. Еднократна допълнителна сума за м. XII.2015 г.	48 235	
Е. ВЕС 2016 г.	91 949	
Ж. Еднократна допълнителна сума за м. XII.2016 г.	1 578 194	
З. ВЕС 2017 г.	51 573 475	
II. Фонд "Пенсии за лицата по чл. 69 ":	358 319 261	100,4%
1.Инвалидност поради общо заболяване	136 313	93,0%
2.Осигурителен стаж и възраст	358 182 948	100,4%
II. Фонд "Пенсии, несвързани с трудова дейност" (вкл. А, Б и В):	146 820 350	96,0%
1.Старост (поборнически) - ЗП	726	102,5%
2.Военна инвалидност	4 303 336	97,7%
3.Народни - отм.чл.28 - ЗП	4 185	73,0%
4.Народни - чл.30а - ЗП	5 240	67,1%
5.Особени заслуги	49 321	78,8%
6.Гражданска инвалидност	206 250	97,4%
7.Старост на частни земеделски стопани -ЗОО	142 913	86,5%
8.С отделен указ -ЗП	2 132	75,9%
9.Социални пенсии за инвалидност	131 589 826	96,0%
10. Персонални пенсии	1 911 797	105,0%
11.Социални пенсии за старост	2 555 335	102,3%
А. Участниците във войните	1 552 085	72,0%
Б. Добавка по чл. 9 от ЗПГРРЛ	4 495 314	99,9%
В. Добавка по чл. 4 от ЗУНТОПБГ	1 890	
III. Фонд "Трудова злополука и професионална болест" :	19 092 534	96,9%
А. Пенсии за трудова дейност:	19 055 371	96,9%
1.Инвалидност поради трудова злополука и проф. болест	18 810 300	97,0%
2.Инвалидност поради трудова злополука и проф. болест ЗПЗСК	187 652	90,3%
3.Инвалидност поради трудова злополука и проф. болест СВОК	57 419	95,8%
Б.Пенсии за лицата по чл. 69 :	37 163	95,6%
1.Инвалидност поради трудова злополука и проф. болест	37 163	95,6%

12. Среден брой пенсионери, среден брой пенсии и среден размер на един пенсионер за първото полугодие на 2017 г.

	Среден брой пенсионери за I - во полуг.	Среден брой пенсии за I - во полуг.	Среден размер на пенсионер за I - во полуг.
Брой пенсии - общо (I + II + III + IV)	2 175 861	2 589 416	337,89
I. Фонд "Пенсии":	2 010 150	2 015 756	330,41
1.Инвалидност общо заболяване	456 452	458 862	239,03
2.Осигурителен стаж и възраст	1 546 026	1 549 116	357,66
3.Осигурителен стаж и възраст-ЗПЗСК	1 098	1 160	236,64
4.Инвалидност общо заболяване-ЗПЗСК	602	619	244,99
5.Инвалидност общо заболяване - СВОК	793	800	256,47
6.Осигурителен стаж и възраст-СВОК	5 099	5 119	289,49
7.Частни занаятчии и търговци - СВОК	80	80	220,65
II. Фонд "Пенсии за лицата по чл. 69 ":	97 840	97 855	599,87
1.Инвалидност общо заболяване	75	75	317,91
2.Осигурителен стаж и възраст	97 765	97 780	600,09
III. Фонд "Пенсии, несвързани с трудова дейност":	59 196	456 166	167,50
1.Старост-поборнически - ЗП	1	1	129,51
2.Военна инвалидност	2 612	5 204	182,82
3.Народни-чл.28 - ЗП	4	4	129,51
4.Народни-чл.30а - ЗП	5	5	159,32
5.Особени заслуги	13	13	629,91
6.Гражданска инвалидност	150	276	194,21
7.Частни земеделски стопани - ЗОО	128	128	216,78
8.Отделен указ - ЗП	1	1	238,89
9.Социални пенсии за инвалидност	50 045	444 296	171,46
10. Персонални пенсии	3 036	3 037	117,62
11.Социални пенсии за старост	3 201	3 201	135,30
IV. Фонд "Трудова злополука и професионални	8 675	19 639	279,05
А.Пенсии за трудова дейност	8 662	19 611	279,01
1.Трудова злополука и проф. болест	8 535	19 293	279,46
2.Трудова злополука и проф. болест - ЗПЗСК	97	247	246,02
3.Трудова злополука и проф. болест - СВОК	30	71	259,02
Б.Пенсии за лицата по чл. 69 :	13	28	307,78
1.Трудова злополука и проф. болест	13	28	307,78

Забележка: Средните размери са изчислени от разхода за пенсии без ПТ и ДДС, като е включен разхода за добавката към пенсиите на участниците и пострадалите от войните, добавката по чл. 9 от ЗПГРРЛ. Средствата са разпределени според вида на водещата пенсия.

**13. Среден размер на един пенсионер
по пол и вид на пенсията
за първото полугодие на 2017 г.**

	Среден размер на пенсионер лева		
	Общо	мъже	жени
Общо (I + II + III + IV)	337,89	402,67	291,09
I. Фонд "Пенсии":	330,41	389,18	292,83
1.Инвалидност общо заболяване	239,03	255,75	227,01
2.Осигурителен стаж и възраст	357,66	432,26	311,37
3.Осигурителен стаж и възраст-ЗПЗСК	236,64	205,76	237,33
4.Инвалидност общо заболяване-ЗПЗСК	244,99	216,83	249,24
5.Инвалидност общо заболяване - СВОК	256,47	255,96	256,62
6.Осигурителен стаж и възраст-СВОК	289,49	375,52	276,65
7.Частни занаятчии и търговци - СВОК	220,65	184,30	237,17
II. Фонд "Пенсии за лицата по чл. 69 ":	599,87	610,42	468,63
1.Инвалидност общо заболяване	317,91	343,59	215,19
2.Осигурителен стаж и възраст	600,09	610,60	469,16
III. Фонд "Пенсии, несвързани с трудова дейност":	167,50	165,88	169,67
1.Старост-поборнически - ЗП	129,51		129,51
2.Военна инвалидност	182,82	188,64	141,71
3.Народни-чл.28 - ЗП	129,51	129,51	129,51
4.Народни-чл.30а - ЗП	159,32	128,20	167,10
5.Особени заслуги	629,91	660,80	610,60
6.Гражданска инвалидност	194,21	188,29	215,20
7.Частни земеделски стопани - ЗОО	216,78	195,37	221,72
8.Отделен указ - ЗП	238,89		238,89
9.Социални пенсии за инвалидност	171,46	168,42	175,45
10. Персонални пенсии	117,62	114,20	120,51
11.Социални пенсии за старост	135,30	130,28	140,84
IV. Фонд "Трудова злополука и професионална	279,05	283,08	275,04
А.Пенсии за трудова дейност	279,01	283,02	275,02
1.Трудова злополука и проф. болест	279,46	283,45	275,45
2.Трудова злополука и проф. болест - ЗПЗСК	246,02	223,10	258,96
3.Трудова злополука и проф. болест - СВОК	259,02	309,17	237,53
Б.Пенсии за лицата по чл. 69 :	307,78	324,76	287,98
1.Трудова злополука и проф. болест	307,78	324,76	287,98

**14. Брой пенсионери, брой пенсии и среден размер
на пенсионер по месеци и тримесечия за 2017 г.**

	Брой пенсионери	Брой пенсии	Среден размер на пенсионер лева
януари	2 182 447	2 605 924	332,57
февруари	2 178 452	2 597 020	335,23
март	2 175 703	2 590 339	334,62
I трим. - средно	2 178 867	2 597 760	334,14
април	2 173 694	2 585 126	358,46
май	2 172 671	2 580 772	334,39
юни	2 172 185	2 577 287	332,08
II трим. - средно	2 172 847	2 581 058	341,65
I - во полугодие - средно	2 175 861	2 589 416	337,89

Забележка: Средните размери за месец април, второто тримесечие и полугодие са изчислени от разхода заедно с великденската добавка. Без нея те са съответно 335,17 лв., 333,88 лв. и 334,01 лв.

15. Средни основни месечни размери на пенсиите към 30.VI.2017 г.

Вид на пенсиите	Всичко лева	Лични лева	Наследст. лева
Брой пенсии - общо (I + II + III + IV)	297,41	302,93	196,10
I. Фонд "Пенсии":	288,62	293,93	190,45
1.Инвалидност поради общо заболяване	202,85	213,83	144,74
2.Осигурителен стаж и възраст	314,53	314,79	301,25
3.Осигурителен стаж и възраст - ЗПЗСК	158,20	161,38	103,11
4.Инвалидност поради общо заболяване - ЗПЗСК	160,11	163,20	118,22
5.Инвалидност поради общо заболяване - СВОК	178,47	178,96	144,26
6.Осигурителен стаж и възраст - СВОК	213,57	213,61	147,82
7.Частни занаятчии, търговци и др. - СВОК	152,05	154,21	121,04
II. Фонд "Пенсии за лицата по чл. 69 ":	585,28	596,66	358,05
1.Инвалидност поради общо заболяване	272,10	289,76	189,20
2.Осигурителен стаж и възраст	585,52	596,86	358,52
III. Фонд "Пенсии, несвързани с трудова дейност":	133,18	133,88	110,23
1.Старост (поборнически) - ЗП	121,04		121,04
2.Военна инвалидност	149,54	154,76	121,81
3.Народни - отм.чл.28 - ЗП	121,04		121,04
4.Народни - чл.30а - ЗП	119,30	118,14	121,04
5.Особени заслуги	624,17	700,00	245,00
6.Гражданска инвалидност	152,63	153,05	136,99
7.Старост на частни земеделски стопани -ЗОО	160,38	161,38	121,04
8.С отделен указ -ЗП	106,33	106,33	
9.Социални пенсии за инвалидност	134,70	134,70	
10. Персонални пенсии	106,33	106,33	106,33
11.Социални пенсии за старост	118,14	118,14	
IV. Фонд "Трудова злополука и професионална болест":	213,76	226,29	189,02
А. Пенсии за трудова дейност	213,75	226,29	188,96
1.Инвалидност поради трудова злополука и професионална болест	214,42	227,25	189,37
2.Инвалидност поради трудова злополука и професионална болест ЗПЗСК	163,14	169,63	119,36
3.Инвалидност поради трудова злополука и професионална болест СВОК	183,73	195,38	137,12
Б.Пенсии за лицата по чл. 69 :	220,83	221,83	219,25
1.Инвалидност поради трудова злополука и професионална болест	220,83	221,83	219,25

**16. Средни основни месечни размери на
изменените и прекратени пенсии към 30.VI.2017 г.**

Вид на пенсиите	изменени		прекратени
	нов размер лева	стар размер лева	лева
Общо (I + II + III +IV)	400,98	359,47	261,52
I. Фонд "Пенсии":	365,44	322,61	260,13
1.Инвалидност поради общо заболяване	254,25	228,68	198,80
2.Осигурителен стаж и възраст	411,92	361,87	281,62
3.Осигурителен стаж и възраст - ЗПЗСК	161,38	161,38	160,92
4.Инвалидност поради общо заболяване - ЗПЗСК	180,21	158,69	165,42
5.Инвалидност поради общо заболяване - СВОК	211,00	200,28	184,23
6.Осигурителен стаж и възраст - СВОК	234,01	232,17	206,44
7.Частни занаятчии, търговци и др. - СВОК			155,33
II. Фонд "Пенсии за лицата по чл. 69 ":	638,79	604,24	509,32
1.Инвалидност поради общо заболяване	170,05	213,42	250,56
2.Осигурителен стаж и възраст	638,84	604,27	509,49
III. Фонд "Пенсии, несвързани с трудова дейност":	137,68	135,45	131,37
1.Старост (поборнически) - ЗП			
2.Военна инвалидност	162,43	156,86	149,88
3.Народни - отм.чл.28 - ЗП			
4.Народни - чл.30а - ЗП			
5.Особени заслуги			700,00
6.Гражданска инвалидност			177,21
7.Старост на частни земеделски стопани -ЗОО			161,38
8.С отделен указ -ЗП			
9.Социални пенсии за инвалидност	136,64	134,56	133,91
10. Персонални пенсии	106,33	106,33	106,33
11.Социални пенсии за старост	118,14	118,14	118,14
IV. Фонд "Трудова злополука и професионална болест":	277,32	261,02	209,31
А. Пенсии за трудова дейност	277,32	261,02	209,31
1.Инвалидност поради трудова злополука и професионална болест	277,57	261,21	210,59
2.Инвалидност поради трудова злополука и професионална болест ЗПЗСК	201,73	201,73	164,41
3.Инвалидност поради трудова злополука и професионална болест СВОК			161,38
Б.Пенсии за лицата по чл. 69 :			
1.Инвалидност поради трудова злополука и професионална болест			

**17. Средни основни месечни размери на новоотпуснатите
пенсии през 2016 г.**

	Всичко	Лични	Наследствени
Вид на пенсиите	Лева	Лева	Лева
Пенсии - общо (I + II + III +IV)	307,31	326,03	158,27
I. Фонд "Пенсии":	301,82	320,83	155,49
1.Инвалидност поради общо заболяване	206,73	227,31	142,37
2.Осигурителен стаж и възраст	360,12	365,96	208,20
3.Осигурителен стаж и възраст - ЗПЗСК			
4.Инвалидност поради общо заболяване - ЗПЗСК	121,04		121,04
5.Инвалидност поради общо заболяване - СВОК			
6.Осигурителен стаж и възраст - СВОК			
7.Частни занаятчии, търговци и др. - СВОК			
II. Фонд "Пенсии за лицата по чл. 69 ":	663,65	704,91	266,62
1.Инвалидност поради общо заболяване			
2.Осигурителен стаж и възраст	663,65	704,91	266,62
III. Фонд "Пенсии, несвързани с трудова дейност":	129,16	129,65	108,91
1.Старост (поборнически) - ЗП			
2.Военна инвалидност	136,54	176,83	122,32
3.Народни - отм.чл.28 - ЗП			
4.Народни - чл.30а - ЗП			
5.Особени заслуги			
6.Гражданска инвалидност			
7.Старост на частни земеделски стопани -ЗОО			
8.С отделен указ -ЗП			
9.Социални пенсии за инвалидност	132,90	132,90	
10. Персонални пенсии	106,16	106,19	106,06
11.Социални пенсии за старост	117,87	117,87	
IV. Фонд "Трудова злополука и професионална болест:	192,33	246,60	152,14
А. Пенсии за трудова дейност	192,33	246,60	152,14
1.Инвалидност поради трудова злополука и проф. болест	193,36	246,60	152,80
2.Инвалидност поради трудова злополука и проф. болест ЗПЗСК	121,04		121,04
3.Инвалидност поради трудова злополука и проф. болест СВОК	144,64		144,64
Б.Пенсии за лицата по чл. 69 от КСО:			
1.Инвалидност поради трудова злополука и проф. болест			

Забележка: Първоначалното отпускане на пенсиите на минимален размер води до занижаване на средния размер. Таблица със средни основни размери на новоотпуснатите през 2017 г. пенсии ще бъде публикувана през първото полугодие на 2018 г.

**18. Брой на пенсионерите с минимален размер на първата пенсия към 30.VI.2017 г.,
разпределени по вид на водещата пенсия
и процент на намалена работоспособност**

Вид на пенсиите	Лични пенсии		Наследствени пенсии		общ брой пенсионери с минимални размери	общ брой пенсионери	% на пенсионерите с мин. размери от общия брой
	мин. размер	брой	мин. размер	брой			
	лева		лева				
Пенсии - общо (I + II + III +IV)		528 448		55 775	584 223	2 172 185	26,9%
I. Фонд "Пенсии":		468 108		54 572	522 680	2 006 493	26,0%
1.Инвалидност поради общо заболяване		206 229		49 638	255 867	457 762	55,9%
- Без група инвалидност	118,14	1 820	121,04	48 805	50 625		
- над 90%	185,59	40 110	121,04	332	40 442		
- от 71 до 90%	169,45	83 155	121,04	324	83 479		
- от 50 до 70.99%	137,17	81 144	121,04	177	81 321		
2.Осигурителен стаж и възраст		257 910		4 861	262 771	1 541 311	17,0%
-по чл.68, ал.1,2 от КСО	161,38	211 492	121,04	3 902	215 394		
-по чл.68, ал. 3 от КСО	137,17	46 418	121,04	959	47 377		
3.Осигурителен стаж и възраст - ЗПЗСК	161,38	936	121,04	30	966	990	97,6%
4.Инвалидност поради общо заболяване - ЗПЗСК		542		36	578	582	99,3%
- Без група инвалидност			121,04	29	29		
- над 90%	185,59	160	121,04	2	162		
- от 71 до 90%	169,45	197	121,04	3	200		
- от 50 до 70.99%	137,17	185	121,04	2	187		
5.Инвалидност поради общо заболяване - СВОК		664		1	665	782	85,0%
- Без група инвалидност							
- над 90%	185,59	252	121,04	1	253		
- от 71 до 90%	169,45	315			315		
- от 50 до 70.99%	137,17	97			97		
6.Осигурителен стаж и възраст - СВОК		1 755		1	1 756	4 989	35,2%
-по чл.68, ал.1,2 от КСО	161,38	1 667			1 667		
-по чл.68, ал. 3 от КСО	137,17	88	121,04	1	89		
7.Частни занаятчии, търговци и др. - СВОК		72		5	77	77	100,0%
-по чл.68, ал.1,2 от КСО	161,38	38	121,04	4	42		
-по чл.68, ал. 3 от КСО	137,17	23	121,04	1	24		
- над 90%	185,59	5			5		
- от 71 до 90%	169,45	2			2		
- от 50 до 70.99%	137,17	4			4		

(Продължение)

Вид на пенсиите	Лични пенсии		Наследствени пенсии		общ брой пенсионери с минимални размери	общ брой	% на пенсионерите с мин. размери от общия брой
	мин. размер лева	брой	мин. размер лева	брой			
II. Фонд "Пенсии за лицата по чл. 69 ":		250		40	290	97 696	0,3%
1.Инвалидност поради общо заболяване		4		2	6	74	8,1%
- Без група инвалидност	118,14	1	121,04	2	3		
- над 90%	185,59	1			1		
- от 71 до 90%	169,45	1			1		
- от 50 до 70.99%	137,17	1			1		
2.Осигурителен стаж и възраст	161,38	246	121,04	38	284	97 622	0,3%
III. Фонд "Пенсии, несвързани с трудова дейност":		57 462		404	57 866	59 441	97,4%
1.Старост (поборнически) - ЗП			121,04	1	1	1	100,0%
2.Военна инвалидност		2 004		398	2 402	2 592	92,7%
- редници и сержанти:		2 004		398	2 402		
- Без група инвалидност	118,14	3	121,04	377	380		
- над 90%	177,21	261	121,04	6	267		
- от 71 до 90%	165,40	707	121,04	9	716		
- от 50 до 70.99%	135,86	1 033	121,04	6	1 039		
- офицери:							
- Без група инвалидност							
- над 90%							
- от 71 до 90%							
- от 50 до 70.99%							
3.Народни - отм.чл.28 - ЗП						4	
4.Народни - чл.30а - ЗП	118,14	3	121,04	2	5	5	100,0%
5.Особени заслуги						12	
6.Гражданска инвалидност		136			136	150	90,7%
- Без група инвалидност					-		
- над 90%	177,21	18			18		
- от 71 до 90%	165,40	27			27		
- от 50 до 70.99%	135,86	91			91		
7.Старост на частни земеделски стопани -ЗОО		118		3	121	121	100,0%
-по чл.68, ал.1,2 от КСО	161,38	118	121,04	3	121		
-по чл.68, ал. 3 от КСО							
8.С отделен указ	106,33	1			1	1	100,0%
9.Социални пенсии за инвалидност		50 255			50 255	50 267	100,0%
- Без група инвалидност	118,14	86			86		
- над 90%	141,77	20 284			20 284		
- от 71 до 90%	129,95	29 885			29 885		
10. Персонални пенсии	106,33	1 731			1 731	3 074	56,3%
11.Социални пенсии за старост	118,14	3 214			3 214	3 214	100,0%

(Продължение и край)

Вид на пенсиите	Лични пенсии		Наследствени пенсии		общ брой пенсионери с минимални размери	общ брой	% на пенсионерите с мин. размери от общия брой
	мин. размер лева	брой	мин. размер лева	брой			
IV. Фонд "Трудова злополука и професионална болест":		2 628		759	3 387	8 555	39,6%
А. Пенсии за трудова дейност		2 626		759	3 385	8 542	39,6%
1.Инвалидност поради трудова злополука и професионална болест		2 528		746	3274	8419	38,9%
- Без група инвалидност	118,14	13	121,04	698	711		
- над 90%	201,73	240	121,04	14	254		
- от 71 до 90%	185,59	458	121,04	19	477		
- от 50 до 70.99%	161,38	1 817	121,04	15	1832		
2.Инвалидност поради трудова злополука и професионална болест ЗПЗСК		80		11	91	93	97,8%
- Без група инвалидност			121,04	8	8		
- над 90%	201,73	4		1	5		
- от 71 до 90%	185,59	16	121,04	2	18		
- от 50 до 70.99%	161,38	60			60		
3.Инвалидност поради трудова злополука и професионална болест СВОК		18		2	20	30	66,7%
- Без група инвалидност			121,04	2	2		
- над 90%	201,73	2			2		
- от 71 до 90%	185,59	3			3		
- от 50 до 70.99%	161,38	13			13		
Б.Пенсии за лицата по чл. 69 :		2			2	13	15,4%
1.Инвалидност поради трудова злополука и професионална болест		2			2	13	15,4%
- Без група инвалидност							
- над 90%							
- от 71 до 90%	185,59	1			1		
- от 50 до 70.99%	161,38	1			1		

**19. Брой на пенсионерите, разпределени по групи
основни месечни размери на пенсиите им, без
тези получавани като втори, трети и четвърти към 30.VI.2017 г.**

N	Групи основни месечни размери на пенсиите	Брой пенсионери - общо (I + II + III +IV)						I. Фонд "Пенсии"						II. Фонд "Пенсии за лицата по чл. 69"					
		Общо		Лични пенсии		Наследствени пенсии		Общо		Лични пенсии		Наследствени пенсии		Общо		Лични пенсии		Наследствени пенсии	
		брой	%	брой	%	брой	%	брой	%	брой	%	брой	%	брой	%	брой	%	брой	%
	всичко	2 172 185	100,0%	2 059 892	100,0%	112 293	100,0%	2 006 493	100,0%	1 903 504	100,0%	102 989	100,0%	97 696	100,0%	93 037	100,0%	4 659	100,0%
1	До 106,33 лв.	4 625	0,2%	2 684	0,1%	1 941	1,7%	1 528	0,08%	952	0,05%	576	0,6%						
2	от 106,34 до 121,04 лв.	61 147	2,8%	5 247	0,3%	55 900	49,8%	56 612	2,8%	1 927	0,10%	54 685	53,1%	41	0,04%	1	0,001%	40	0,9%
3	от 121,05 до 137,17 лв.	165 609	7,6%	159 124	7,7%	6 485	5,8%	134 333	6,7%	128 102	6,7%	6 231	6,1%	74	0,1%	1	0,001%	73	1,6%
4	от 137,18 до 161,38 лв.	269 796	12,4%	262 200	12,7%	7 596	6,8%	246 687	12,3%	239 591	12,6%	7 096	6,9%	473	0,5%	247	0,3%	226	4,9%
5	от 161,39 до 180,00 лв.	193 600	8,9%	188 787	9,2%	4 813	4,3%	191 707	9,6%	187 417	9,8%	4 290	4,2%	197	0,2%	2	0,002%	195	4,2%
6	от 180,01 до 200,00 лв.	171 276	7,9%	167 220	8,1%	4 056	3,6%	169 816	8,5%	166 283	8,7%	3 533	3,4%	227	0,2%	14	0,02%	213	4,6%
7	от 200,01 до 250,00 лв.	311 497	14,3%	304 346	14,8%	7 151	6,4%	308 711	15,4%	302 533	15,9%	6 178	6,0%	1 086	1,1%	624	0,7%	462	9,9%
8	от 250,01 до 300,00 лв.	243 454	11,2%	238 414	11,6%	5 040	4,5%	238 857	11,9%	234 503	12,3%	4 354	4,2%	3 761	3,8%	3 346	3,6%	415	8,9%
9	от 300,01 до 350,00 лв.	175 889	8,1%	171 331	8,3%	4 558	4,1%	168 401	8,4%	164 594	8,6%	3 807	3,7%	7 055	7,2%	6 429	6,9%	626	13,4%
10	от 350,01 до 400,00 лв.	131 345	6,0%	127 186	6,2%	4 159	3,7%	122 952	6,1%	119 580	6,3%	3 372	3,3%	8 137	8,3%	7 404	8,0%	733	15,7%
11	от 400,01 до 500,00 лв.	170 590	7,9%	164 651	8,0%	5 939	5,3%	153 139	7,6%	148 300	7,8%	4 839	4,7%	17 215	17,6%	16 153	17,4%	1 062	22,8%
12	от 500,01 до 600,00 лв.	97 378	4,5%	94 653	4,6%	2 725	2,4%	80 847	4,0%	78 488	4,1%	2 359	2,3%	16 433	16,8%	16 076	17,3%	357	7,7%
13	от 600,01 до 700,00 лв.	59 662	2,7%	58 525	2,8%	1 137	1,0%	46 348	2,3%	45 363	2,4%	985	1,0%	13 266	13,6%	13 116	14,1%	150	3,2%
14	от 700,01 до 800,00 лв.	39 262	1,8%	38 839	1,9%	423	0,4%	29 305	1,5%	28 924	1,5%	381	0,4%	9 943	10,2%	9 901	10,6%	42	0,9%
15	от 800,01 до 910,00 лв.	77 001	3,5%	76 631	3,7%	370	0,3%	57 196	2,9%	56 893	3,0%	303	0,3%	19 788	20,3%	19 723	21,2%	65	1,4%
16	над 910,00 лв.	54	0,002%	54	0,003%			54	0,003%	54	0,003%								
	на 910,00 лв.	47 373	2,2%	47 188	2,3%	185	0,2%	35 158	1,8%	35 005	1,8%	153	0,1%	12 206	0,6%	12 176	13,1%	30	0,6%
	до 161,38 лв. вкл.	501 177	23,1%	429 255	20,8%	71 922	64,0%	439 160	21,9%	370 572	19,5%	68 588	66,6%	588	0,0%	249	0,3%	339	7,3%

(Продължение и край)

N	Групи основни месечни размери на пенсиите	III. Фонд "Пенсии, несвързани с трудова дейност"						IV. Фонд "Трудова злополука и професионална болест"					
		Общо		Лични пенсии		Наследствени пенсии		Общо		Лични пенсии		Наследствени пенсии	
		брой	%	брой	%	брой	%	брой	%	брой	%	брой	%
	всичко	59 441	100,0%	57 671	100,0%	1 770	100,0%	8 555	100,0%	5 680	100,0%	2 875	100,0%
1	До 106,33 лв.	3 079	5,2%	1 732	3,0%	1 347	76,1%	18	0,2%			18	0,6%
2	от 106,34 до 121,04 лв.	3 719	6,3%	3 306	5,7%	413	23,3%	775	9,1%	13	0,2%	762	26,5%
3	от 121,05 до 137,17 лв.	31 024	52,2%	31 021	53,8%	3	0,2%	178	2,1%			178	6,2%
4	от 137,18 до 161,38 лв.	20 471	34,4%	20 471	35,5%			2 165	25,3%	1 891	33,3%	274	9,5%
5	от 161,39 до 180,00 лв.	1 029	1,73%	1 028	1,78%	1	0,06%	667	7,8%	340	6,0%	327	11,4%
6	от 180,01 до 200,00 лв.	47	0,1%	46	0,1%	1	0,06%	1 186	13,9%	877	15,4%	309	10,7%
7	от 200,01 до 250,00 лв.	48	0,08%	44	0,08%	4	0,2%	1 652	19,3%	1 145	20,2%	507	17,6%
8	от 250,01 до 300,00 лв.	6	0,01%	5	0,01%	1	0,06%	830	9,7%	560	9,9%	270	9,4%
9	от 300,01 до 350,00 лв.	3	0,01%	3	0,01%			430	5,0%	305	5,4%	125	4,3%
10	от 350,01 до 400,00 лв.	3	0,005%	3	0,005%			253	3,0%	199	3,5%	54	1,9%
11	от 400,01 до 500,00 лв.	1	0,002%	1	0,002%			235	2,7%	197	3,5%	38	1,3%
12	от 500,01 до 600,00 лв.							98	1,1%	89	1,6%	9	0,3%
13	от 600,01 до 700,00 лв.	11	0,019%	11	0,019%			37	0,4%	35	0,6%	2	0,1%
14	от 700,01 до 800,00 лв.							14	0,2%	14	0,2%		
15	от 800,01 до 910,00 лв.							17	0,2%	15	0,3%	2	0,07%
16	над 910,00 лв.												
	на 910,00 лв.							9	0,1%	7	0,1%	2	0,07%
	до 161,38 лв. вкл.	58 293	98,1%	56 530	98,0%	1 763	99,6%	3 136	36,7%	1 904	33,5%	1 232	42,9%

към съдържание

**20. Брой на пенсионерите, разпределени по групи
месечни размери на пенсиите им,
към 30.VI.2017 г.**

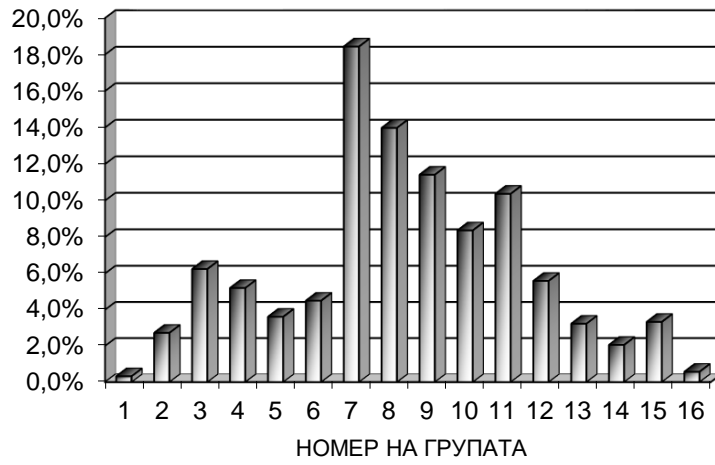
N	Групи месечни размери на пенсиите	Брой пенсионери - общо (I + II + III)						I. Фонд "Пенсии"						II. Фонд "Пенсии за лицата по чл. 69"					
		Общо		Лични пенсии		Наследствени пенсии		Общо		Лични пенсии		Наследствени пенсии		Общо		Лични пенсии		Наследствени пенсии	
		брой	%	брой	%	брой	%	брой	%	брой	%	брой	%	брой	%	брой	%	брой	%
	Всичко:	2 172 185	100,0%	2 059 892	100,0%	112 293	100,0%	2 006 493	100,0%	1 903 504	100,0%	102 989	100,0%	97 696	100,0%	93 037	100,0%	4 659	100,0%
1	До 106,33 лв.	7 000	0,3%	5 154	0,3%	1 846	1,6%	4 100	0,2%	3 597	0,2%	503	0,5%	1	0,001%	1	0,001%		
2	от 106,34 до 121,04 лв.	59 178	2,7%	5 040	0,2%	54 138	48,2%	55 355	2,8%	2 283	0,1%	53 072	51,5%	39	0,04%	1	0,001%	38	0,8%
3	от 121,05 до 137,17 лв.	135 821	6,3%	129 525	6,3%	6 296	5,6%	105 670	5,3%	99 609	5,2%	6 061	5,9%	70	0,1%	1	0,001%	69	1,5%
4	от 137,18 до 161,38 лв.	113 043	5,2%	105 165	5,1%	7 878	7,0%	105 284	5,2%	97 847	5,1%	7 437	7,2%	464	0,5%	243	0,3%	221	4,7%
5	от 161,39 до 180,00 лв.	78 438	3,6%	73 988	3,6%	4 450	4,0%	77 064	3,8%	72 914	3,8%	4 150	4,0%	190	0,2%	1	0,001%	189	4,1%
6	от 180,01 до 200,00 лв.	97 772	4,5%	93 853	4,6%	3 919	3,5%	96 001	4,8%	92 427	4,9%	3 574	3,5%	208	0,2%	6	0,01%	202	4,3%
7	от 200,01 до 250,00 лв.	400 601	18,4%	393 301	19,1%	7 300	6,5%	383 377	19,1%	376 841	19,8%	6 536	6,3%	901	0,9%	458	0,5%	443	9,5%
8	от 250,01 до 300,00 лв.	303 848	14,0%	298 552	14,5%	5 296	4,7%	299 028	14,9%	294 552	15,5%	4 476	4,3%	3 069	3,1%	2 681	2,9%	388	8,3%
9	от 300,01 до 350,00 лв.	248 115	11,4%	243 298	11,8%	4 817	4,3%	240 653	12,0%	236 714	12,4%	3 939	3,8%	6 257	6,4%	5 704	6,1%	553	11,9%
10	от 350,01 до 400,00 лв.	181 856	8,4%	177 403	8,6%	4 453	4,0%	173 336	8,6%	169 806	8,9%	3 530	3,4%	7 827	8,0%	7 118	7,7%	709	15,2%
11	от 400,01 до 500,00 лв.	225 418	10,4%	218 976	10,6%	6 442	5,7%	207 148	10,3%	202 058	10,6%	5 090	4,9%	17 546	18,0%	16 432	17,7%	1 114	23,9%
12	от 500,01 до 600,00 лв.	121 532	5,6%	118 397	5,7%	3 135	2,8%	104 437	5,2%	101 813	5,3%	2 624	2,5%	16 835	17,2%	16 394	17,6%	441	9,5%
13	от 600,01 до 700,00 лв.	70 135	3,2%	68 778	3,3%	1 357	1,2%	56 532	2,8%	55 361	2,9%	1 171	1,1%	13 478	13,8%	13 309	14,3%	169	3,6%
14	от 700,01 до 800,00 лв.	44 683	2,1%	44 150	2,1%	533	0,5%	34 424	1,7%	33 955	1,8%	469	0,5%	10 206	10,4%	10 152	10,9%	54	1,2%
15	от 800,01 до 910,00 лв.	72 331	3,3%	71 927	3,5%	404	0,4%	52 904	2,6%	52 569	2,8%	335	0,3%	19 383	19,8%	19 320	20,8%	63	1,4%
16	над 910,00 лв.	12 414	0,6%	12 385	0,6%	29	0,03%	11 180	0,6%	11 158	0,6%	22	0,02%	1 222	1,3%	1 216	1,3%	6	0,1%
	на 910,00 лв.	39 647	1,8%	39 457	1,9%	190	0,2%	28 123	1,4%	27 963	1,5%	160	0,2%	11 509	11,8%	11 481	12,3%	28	0,6%
	до 161,38 лв. вкл.	315 042	14,5%	244 884	11,9%	70 158	62,5%	270 409	13,5%	203 336	10,7%	67 073	65,1%	574	0,6%	246	0,3%	328	7,0%

Забележка: В месечния размер на пенсиите е включен основния размер на водещата пенсия, сумата за изплащане на останалите пенсии и добавките към пенсиите (вкл. и добавката по чл.84 от КСО).

(Продължение и край)

N	Групи месечни размери на пенсиите	III. Фонд "Пенсии, несвързани с трудова дейност"						IV. Фонд "Трудова злополука и професионална болест"					
		Общо		Лични пенсии		Наследствени пенсии		Общо		Лични пенсии		Наследствени пенсии	
		брой	%	брой	%	брой	%	брой	%	брой	%	брой	%
	Всичко:	59 441	100,0%	57 671	100,0%	1 770	100,0%	8 555	100,0%	5 680	100,0%	2 875	100,0%
1	До 106,33 лв.	2 899	4,9%	1 556	2,7%	1 343	75,9%						
2	от 106,34 до 121,04 лв.	3 104	5,2%	2 743	4,8%	361	20,4%	680	7,9%	13	0,2%	667	23,2%
3	от 121,05 до 137,17 лв.	29 919	50,3%	29 915	51,9%	4	0,2%	162	1,9%			162	5,6%
4	от 137,18 до 161,38 лв.	5 829	9,8%	5 815	10,1%	14	0,8%	1 466	17,1%	1 260	22,2%	206	7,2%
5	от 161,39 до 180,00 лв.	884	1,5%	880	1,5%	4	0,23%	300	3,5%	193	3,4%	107	3,7%
6	от 180,01 до 200,00 лв.	1 067	1,8%	1 052	1,8%	15	0,8%	496	5,8%	368	6,5%	128	4,5%
7	от 200,01 до 250,00 лв.	14 937	25,1%	14 920	25,9%	17	1,0%	1 386	16,2%	1 082	19,0%	304	10,6%
8	от 250,01 до 300,00 лв.	553	0,9%	546	0,9%	7	0,4%	1 198	14,0%	773	13,6%	425	14,8%
9	от 300,01 до 350,00 лв.	173	0,3%	170	0,3%	3	0,2%	1 032	12,1%	710	12,5%	322	11,2%
10	от 350,01 до 400,00 лв.	43	0,07%	42	0,07%	1	0,1%	650	7,6%	437	7,7%	213	7,4%
11	от 400,01 до 500,00 лв.	19	0,03%	19	0,03%			705	8,2%	467	8,2%	238	8,3%
12	от 500,01 до 600,00 лв.	1	0,002%	1	0,002%			259	3,0%	189	3,3%	70	2,4%
13	от 600,01 до 700,00 лв.	9	0,02%	8	0,01%	1	0,06%	116	1,4%	100	1,8%	16	0,6%
14	от 700,01 до 800,00 лв.	2	0,003%	2	0,003%			51	0,6%	41	0,7%	10	0,3%
15	от 800,01 до 910,00 лв.	2	0,003%	2	0,003%			42	0,5%	36	0,6%	6	0,2%
16	над 910,00 лв.							12	0,1%	11	0,2%	1	0,03%
	на 910,00 лв.							15	0,2%	13	0,2%	2	0,07%
	до 161,38 лв. вкл.	41 751	70,2%	40 029	69,4%	1 722	97,3%	2 308	27,0%	1 273	22,4%	1 035	36,0%

към съдържание

**ПРОЦЕНТ НА ПЕНСИОНЕРИТЕ, РАЗПРЕДЕЛЕНИ ПО ГРУПИ
МЕСЕЧНИ РАЗМЕРИ**

**21. Брой на пенсионерите за осигурителен стаж и възраст,
разпределени по групи месечни размери на пенсиите им
към 30.VI.2017 г.**

N	Групи месечни размери на пенсиите	Общо		Лични Пенсии		Наследствени Пенсии	
		брой	%	брой	%	брой	%
	Всичко:	1 643 922	100,0%	1 609 173	100,0%	34 749	100,0%
1	До 106,33 лв.	3 526	0,2%	3 269	0,2%	257	0,7%
2	от 106,34 до 121,04 лв.	4 954	0,3%	480	0,03%	4 474	12,9%
3	от 121,05 до 137,17 лв.	43 929	2,7%	42 633	2,6%	1 296	3,7%
4	от 137,18 до 161,38 лв.	190 697	11,6%	188 431	11,7%	2 266	6,5%
5	от 161,39 до 180,00 лв.	83 023	5,1%	81 578	5,1%	1 445	4,2%
6	от 180,01 до 200,00 лв.	125 565	7,6%	124 053	7,7%	1 512	4,4%
7	от 200,01 до 250,00 лв.	261 327	15,9%	258 094	16,0%	3 233	9,3%
8	от 250,01 до 300,00 лв.	216 689	13,2%	213 693	13,3%	2 996	8,6%
9	от 300,01 до 350,00 лв.	161 853	9,8%	158 482	9,8%	3 371	9,7%
10	от 350,01 до 400,00 лв.	123 198	7,5%	119 619	7,4%	3 579	10,3%
11	от 400,01 до 500,00 лв.	162 643	9,9%	157 082	9,8%	5 561	16,0%
12	от 500,01 до 600,00 лв.	94 195	5,7%	91 428	5,7%	2 767	8,0%
13	от 600,01 до 700,00 лв.	57 738	3,5%	56 563	3,5%	1 175	3,4%
14	от 700,01 до 800,00 лв.	38 370	2,3%	37 922	2,4%	448	1,3%
15	от 800,01 до 910,00 лв.	76 059	4,6%	75 694	4,7%	365	1,1%
16	над 910,00 лв.	156	0,01%	152	0,01%	4	0,01%
	до 161,38 лв. вкл.	243 106	14,8%	234 813	14,6%	8 293	23,9%

Забележка: В месечния размер на пенсиите е включен основния размер на водещата пенсия, сумата за изплащане на останалите пенсии и добавките за старост.



22. Брой на пенсионерите и на пенсиите по ТП на НОИ към 30.VI.2017 г.

ТП на НОИ	Брой на пенсионерите	Брой на пенсиите	% на пенсионерите от пенсиите
Общо:	2 172 185	2 577 287	84,3%
1.Благоевград	83 203	92 169	90,3%
2.Бургас	108 794	118 785	91,6%
3.Варна	125 183	147 495	84,9%
4.Велико Търново	76 034	86 671	87,7%
5.Видин	34 442	39 671	86,8%
6.Враца	61 263	75 956	80,7%
7.Габрово	43 643	54 487	80,1%
8.Кърджали	53 180	59 889	88,8%
9.Кюстендил	47 888	56 905	84,2%
10.Ловеч	46 381	54 553	85,0%
11.Монтана	46 153	56 391	81,8%
12.Пазарджик	75 624	87 301	86,6%
13.Перник	44 352	55 801	79,5%
14.Плевен	88 092	106 750	82,5%
15.Пловдив	195 262	238 254	82,0%
16.Разград	39 430	46 785	84,3%
17.Русе	71 810	82 813	86,7%
18.Силистра	40 687	54 954	74,0%
19.Сливен	53 857	60 649	88,8%
20.Смолян	37 184	42 176	88,2%
21.София-град	341 979	432 355	79,1%
22.София	73 725	90 300	81,6%
23.Стара Загора	100 723	115 828	87,0%
24.Добрич	52 705	59 564	88,5%
25.Търговище	33 816	37 698	89,7%
26.Хасково	74 528	83 430	89,3%
27.Шумен	53 789	63 469	84,7%
28.Ямбол	40 558	47 384	85,6%
29. Международни спогодби	27 900	28 804	96,9%

Забележка: Пенсиите по международни спогодби (29 ТП на НОИ) включват пенсиите, изплащани по международни спогодби и споразумения (Турция), както и по Европейски регламенти.

23.Брой на пенсиите по ТП на НОИ към 30.VI.2017 г.

ТП на НОИ	Брой пенсии - Общо (I + II + III) 30.VI.2017 г. в % към 30.VI.2016 г.		I. Фонд "Пенсии"		II. Фонд "Пенсии за лицата по чл. 69"		III. Фонд "Пенсии, несвързани с трудова дейност"		IV. Фонд "Трудова злополука и професионална болест"	
	Брой		Общ брой	Процент от общия брой	Общ брой	Процент от общия брой	Общ брой	Процент от общия брой	Общ брой	Процент от общия брой
Общо:	2 577 287	98,1%	2 011 981	78,1%	97 711	3,8%	448 240	17,4%	19 355	0,8%
1.Благоевград	92 169	99,1%	78 179	84,8%	2 575	2,8%	10 766	11,7%	649	0,7%
2.Бургас	118 785	98,9%	100 277	84,4%	5 601	4,7%	12 024	10,1%	883	0,7%
3.Варна	147 495	98,4%	115 447	78,3%	6 216	4,2%	24 811	16,8%	1 021	0,7%
4.Велико Търново	86 671	98,3%	70 377	81,2%	3 456	4,0%	12 325	14,2%	513	0,6%
5.Видин	39 671	96,7%	32 373	81,6%	952	2,4%	6 093	15,4%	253	0,6%
6.Враца	75 956	97,5%	57 260	75,4%	1 670	2,2%	16 439	21,6%	587	0,8%
7.Габрово	54 487	97,0%	41 826	76,8%	886	1,6%	11 298	20,7%	477	0,9%
8.Кърджали	59 889	100,8%	50 176	83,8%	934	1,6%	8 373	14,0%	406	0,7%
9.Кюстендил	56 905	97,3%	45 163	79,4%	1 579	2,8%	9 697	17,0%	466	0,8%
10.Ловеч	54 553	97,2%	43 068	78,9%	1 766	3,2%	9 298	17,0%	421	0,8%
11.Монтана	56 391	96,7%	43 333	76,8%	1 396	2,5%	11 181	19,8%	481	0,9%
12.Пазарджик	87 301	98,0%	70 999	81,3%	1 723	2,0%	13 820	15,8%	759	0,9%
13.Перник	55 801	97,7%	42 125	75,5%	1 286	2,3%	11 567	20,7%	823	1,5%
14.Плевен	106 750	97,7%	81 268	76,1%	4 290	4,0%	20 456	19,2%	736	0,7%
15.Пловдив	238 254	97,5%	179 944	75,5%	9 717	4,1%	46 673	19,6%	1 920	0,8%
16.Разград	46 785	99,1%	36 773	78,6%	736	1,6%	8 936	19,1%	340	0,7%
17.Русе	82 813	98,0%	67 671	81,7%	2 073	2,5%	12 352	14,9%	717	0,9%
18.Силистра	54 954	98,1%	38 277	69,7%	638	1,2%	15 786	28,7%	253	0,5%
19.Сливен	60 649	98,3%	48 540	80,0%	3 199	5,3%	8 383	13,8%	527	0,9%
20.Смолян	42 176	98,8%	35 334	83,8%	929	2,2%	5 059	12,0%	854	2,0%
21.София-град	432 355	98,0%	307 922	71,2%	26 855	6,2%	95 294	22,0%	2 284	0,5%
22.София	90 300	97,4%	67 993	75,3%	3 727	4,1%	17 697	19,6%	883	1,0%
23.Стара Загора	115 828	98,3%	93 782	81,0%	4 693	4,1%	16 481	14,2%	872	0,8%
24.Добрич	59 564	98,3%	48 876	82,1%	1 973	3,3%	8 306	13,9%	409	0,7%
25.Търговище	37 698	98,6%	31 607	83,8%	844	2,2%	4 964	13,2%	283	0,8%
26.Хасково	83 430	98,8%	69 311	83,1%	3 153	3,8%	10 391	12,5%	575	0,7%
27.Шумен	63 469	98,8%	49 785	78,4%	2 007	3,2%	11 256	17,7%	421	0,7%
28.Ямбол	47 384	97,5%	36 762	77,6%	2 746	5,8%	7 534	15,9%	342	0,7%
29. Международни спогодби	28 804	101,6%	27 533	95,6%	91	0,3%	980	3,4%	200	0,7%

Забележка: Пенсии по международни спогодби (29 ТП на НОИ) включват пенсиите, изплащани по международни спогодби и споразумения (Турция), както и по Европейски регламенти.

24. Разход за пенсии по ТП на НОИ към 30.VI.2017 г.

ТП на НОИ	РАЗХОД ЗА ПЕНСИИ	I. ФОНД "ПЕНСИИ"					II. ФОНД "ПЕНСИИ ЗА ЛИЦАТА ПО чл. 69"	
	Общо (I + II + III + IV)	Общо		Пенсии за тр. дейност	Еднократна допълнителна сума към пенсиите за м.XII.2016 г. вкл. и за минал период	Великденска еднократна сума към пенсиите за м.IV.2017 г.	Разход в лева	Процент от общия разход
	Общ разход в лева	Разход в лева	Процент от общия разход					
Общо:	4 411 183 862	3 886 951 717	88,1%	3 833 621 256	1 756 986	51 573 475	358 319 261	8,1%
1.Благоевград	76 706 615	71 719 925	93,5%	70 232 193	50 277	1 437 455	1 777 456	2,3%
2.Бургас	88 833 513	82 648 495	93,0%	81 359 062	34 681	1 254 752	2 909 123	3,3%
3.Варна	113 633 294	103 291 606	90,9%	101 735 336	35 511	1 520 759	5 485 608	4,8%
4.Велико Търново	55 760 199	51 971 691	93,2%	51 023 895	22 896	924 900	1 608 592	2,9%
5.Видин	27 253 847	25 247 065	92,6%	24 721 628	16 890	508 547	484 768	1,8%
6.Враца	40 183 864	37 055 357	92,2%	36 364 552	15 678	675 127	740 302	1,8%
7.Габрово	28 924 324	27 072 416	93,6%	26 674 636	8 700	389 080	393 977	1,4%
8.Кърджали	39 041 357	36 429 391	93,3%	35 513 711	37 313	878 367	407 141	1,0%
9.Кюстендил	39 414 607	36 719 330	93,2%	36 161 937	9 760	547 633	822 260	2,1%
10.Ловеч	29 167 991	27 075 914	92,8%	26 522 692	12 329	540 893	639 194	2,2%
11.Монтана	32 937 696	30 346 402	92,1%	29 710 345	17 050	619 007	671 384	2,0%
12.Пазарджик	60 537 461	56 386 054	93,1%	55 193 608	41 329	1 151 117	904 219	1,5%
13.Перник	37 071 987	34 457 640	92,9%	34 071 380	14 240	372 020	772 223	2,1%
14.Плевен	70 050 973	64 147 892	91,6%	62 936 665	27 235	1 183 992	2 358 256	3,4%
15.Пловдив	178 955 063	161 442 266	90,2%	158 706 821	83 012	2 652 433	8 189 674	4,6%
16.Разград	25 676 882	23 618 877	92,0%	23 023 648	14 482	580 747	292 510	1,1%
17.Русе	46 418 081	43 399 042	93,5%	42 608 798	20 337	769 907	878 259	1,9%
18.Силистра	27 767 551	25 403 502	91,5%	24 809 009	10 933	583 560	140 882	0,5%
19.Сливен	39 190 684	35 881 858	91,6%	35 178 731	15 547	687 580	1 052 213	2,7%
20.Смолян	33 034 094	30 723 920	93,0%	30 125 184	10 797	587 939	377 901	1,1%
21.София-град	220 819 044	191 363 887	86,7%	189 057 258	98 321	2 208 308	18 388 411	8,3%
22.София	62 135 226	56 698 152	91,2%	55 794 807	19 032	884 313	2 187 410	3,5%
23.Стара Загора	62 914 043	58 591 836	93,1%	57 698 809	24 540	868 487	1 746 373	2,8%
24.Добрич	42 031 896	39 131 374	93,1%	38 343 128	31 986	756 260	918 214	2,2%
25.Търговище	26 149 969	24 494 828	93,7%	23 907 099	15 480	572 249	344 506	1,3%
26.Хасково	65 690 176	61 529 743	93,7%	60 505 041	41 185	983 517	1 748 797	2,7%
27.Шумен	38 335 608	35 156 971	91,7%	34 423 481	24 430	709 060	1 129 363	2,9%
28.Ямбол	34 051 896	31 172 376	91,5%	30 659 636	11 140	501 600	1 300 171	3,8%
29. ЦУ на НОИ	2 768 495 921	2 383 773 907	86,1%	2 356 558 166	991 875	26 223 866	299 650 074	10,8%

Забележка: Разходите за пенсии, изплатени от Централно управление на НОИ (29 ЦУ на НОИ) включват пенсиите по международни спогодби и споразумения (Турция), по Европейски регламенти, както и разходите за пенсии по банков път в цялата страна (в сила от 1 октомври 2013 г.). Разходите за пенсии, изплатени от ТП на НОИ са разходите, изплатени чрез пощенските станции.

(продължение и край)

ТП на НОИ	III. ФОНД "ПЕНСИИ, НЕСВЪРЗАНИ С ТРУДОВА ДЕЙНОСТ"						IV. ФОНД "ТРУДОВА ЗЛОПОЛУКА И ПРОФЕСИОНАЛНА БОЛЕСТ"			
	Общо						Общо			
	Разход в лева	Процент от общия разход	Социални пенсии, пенсии за особени заслуги и др.	Добавка по чл.9 от ЗПГРРЛ	Добавка за ветерани от войните	Добавка по чл.4 от ЗУНТОПБГ	Разход в лева	Процент от общия разход	Пенсии за тр. дейност	Пенсии на лицата по чл. 69 от КСО
Общо:	146 820 350	3,3%	140 771 061	4 495 314	1 552 085	1 890	19 092 534	0,4%	19 055 371	37 163
1.Благоевград	2 867 195	3,7%	2 508 058	311 408	47 729		342 039	0,4%	342 039	
2.Бургас	2 847 169	3,2%	2 730 291	80 406	36 472		428 726	0,5%	428 726	
3.Варна	4 278 428	3,8%	4 134 761	71 444	72 223		577 652	0,5%	576 425	1 227
4.Велико Търново	1 968 082	3,5%	1 861 958	69 205	36 919		211 834	0,4%	211 674	160
5.Видин	1 400 648	5,1%	1 290 949	89 733	19 966		121 366	0,4%	121 206	160
6.Враца	2 148 543	5,3%	2 108 072	22 041	18 430		239 662	0,6%	239 662	
7.Габрово	1 280 699	4,4%	1 232 613	27 274	20 812		177 232	0,6%	175 462	1 770
8.Кърджали	1 984 034	5,1%	1 834 008	144 237	5 789		220 791	0,6%	220 791	
9.Кюстендил	1 661 780	4,2%	1 576 940	42 579	42 261		211 237	0,5%	211 237	
10.Ловеч	1 296 853	4,4%	1 240 107	33 236	23 510		156 030	0,5%	156 030	
11.Монтана	1 711 248	5,2%	1 654 045	31 389	25 814		208 662	0,6%	207 966	696
12.Пазарджик	2 892 556	4,8%	2 805 277	59 280	27 999		354 632	0,6%	354 632	
13.Перник	1 520 729	4,1%	1 464 669	31 212	24 848		321 395	0,9%	321 395	
14.Плевен	3 215 295	4,6%	3 116 885	50 681	47 729		329 530	0,5%	327 740	1 790
15.Пловдив	8 300 959	4,6%	7 995 030	182 685	123 244		1 022 164	0,6%	1 022 164	
16.Разград	1 613 581	6,3%	1 587 260	20 768	5 553		151 914	0,6%	151 914	
17.Русе	1 870 997	4,0%	1 790 799	49 836	30 362		269 783	0,6%	268 266	1 517
18.Силистра	2 121 949	7,6%	2 105 592	5 994	10 363		101 218	0,4%	101 218	
19.Сливен	2 015 180	5,1%	1 963 931	38 590	12 659		241 433	0,6%	241 433	
20.Смолян	1 445 330	4,4%	1 046 902	382 007	16 421		486 943	1,5%	486 943	
21.София-град	10 117 726	4,6%	9 626 922	272 485	218 319		949 020	0,4%	946 676	2 344
22.София	2 820 462	4,5%	2 757 597	32 659	30 206		429 202	0,7%	428 634	568
23.Стара Загора	2 312 149	3,7%	2 187 752	76 671	47 726		263 685	0,4%	263 553	132
24.Добрич	1 792 910	4,3%	1 765 658	14 768	12 484		189 398	0,5%	188 760	638
25.Търговище	1 166 470	4,5%	1 138 217	20 574	7 679		144 165	0,6%	143 599	566
26.Хасково	2 147 549	3,3%	2 018 622	106 244	22 683		264 087	0,4%	264 087	
27.Шумен	1 855 630	4,8%	1 809 077	32 967	13 586		193 644	0,5%	192 974	670
28.Ямбол	1 404 363	4,1%	1 339 688	45 536	19 139		174 986	0,5%	173 718	1 268
29. ЦУ на НОИ	74 761 836	2,7%	72 079 381	2 149 405	531 160	1 890	10 310 104	0,4%	10 286 447	23 657

към съдържание

**25. Среден месечен размер на изплатените пенсии
по ТП на НОИ за първото полугодие на 2017 г.**

ТП на НОИ	Среден размер на пенсионер	30.VI.2017 г. в % към 30.VI.2016 г.
Общо:	337,89	102,8%
1.Благоевград	303,85	102,6%
2.Бургас	381,88	102,7%
3.Варна	356,56	102,8%
4.Велико Търново	318,02	102,9%
5.Видин	297,35	102,9%
6.Враца	328,08	102,8%
7.Габрово	327,95	103,1%
8.Кърджали	266,06	102,4%
9.Кюстендил	363,79	102,1%
10.Ловеч	301,78	102,5%
11.Монтана	299,55	102,5%
12.Пазарджик	299,67	103,1%
13.Перник	391,98	102,6%
14.Плевен	313,11	102,9%
15.Пловдив	329,29	102,7%
16.Разград	267,43	102,6%
17.Русе	317,63	103,1%
18.Силистра	277,05	102,5%
19.Сливен	319,64	102,3%
20.Смолян	327,49	103,0%
21.София-град	413,48	103,0%
22.София	345,57	103,0%
23.Стара Загора	357,88	102,7%
24.Добрич	301,33	103,5%
25.Търговище	277,04	102,4%
26.Хасково	337,02	101,8%
27.Шумен	295,10	102,6%
28.Ямбол	329,70	102,4%
29. Международни спогодби	208,25	103,1%

Забележка: Средните размери са изчислени от разхода за пенсии без ПТ и ДДС, като е влючен разхода за всички добавки към пенсиите, както и разходите за пенсии по банков път, разпределени по ТП на НОИ.

**26. Брой на добавките към пенсиите към 30.VI.2017 г.,
разпределени по вида на пенсията и вид на добавките**

Вид на пенсиите	Добавка за чужда помощ	Добавка за ветерани	Добавки за старост (ЗП)	Добавки по чл.46 ал.4(ЗП)	Добавки по чл.84 ОТ КСО по вид на I пенсия	Добавки по чл.9 ЗПГРРЛ
Брой - общо (I + II + III + IV)	83 272	2 070	15 630	26 595	737 567	9 021
I. Фонд "Пенсии":	66 177	1 861	14 879	26 569	722 958	8 921
1.Инвалидност поради общо заболяване	30 041	45	815	5	70 092	741
2.Осигурителен стаж и възраст	35 452	1 805	13 007	26 564	647 178	8131
3.Осигурителен стаж и възраст - ЗПЗСК	108	5	872		876	9
4.Инвалидност поради общо заболяване - ЗПЗСК	119		27		373	
5.Инвалидност поради общо заболяване - СВОК	184		9		286	2
6.Осигурителен стаж и възраст - СВОК	264	6	142		4 096	35
7.Частни занаятчии, търговци и др. - СВОК	9		7		57	3
II. Фонд "Пенсии за лицата по чл. 69":	1 402	191	406	12	10 107	19
1.Инвалидност поради общо заболяване	17				1	
2.Осигурителен стаж и възраст	1 385	191	406	12	10 106	19
III. Фонд "Пенсии, несвързани с трудова дейност":	15 008	9	252		2 959	46
1.Старост (поборнически) - ЗП						
2.Военна инвалидност	190	5	5		117	4
3.Народни - отм.чл.28 - ЗП						
4.Народни - чл.30а - ЗП				2	2	
5.Особени заслуги				3	2	
6.Гражданска инвалидност	20		1		16	
7.Старост на частни земеделски стопани -ЗОО	9		16		100	1
8.С отделен указ -ЗП	1					
9.Социални пенсии за инвалидност	14 785	1	109		1 953	20
10. Персонални пенсии	1		8		183	5
11.Социални пенсии за старост	2	3	108		586	16

Вид на пенсиите	Добавка за чужда помощ	Добавка за ветерани	Добавки за старост (ЗП)	Добавки по чл.46 ал.4(ЗП)	Добавки по чл.84 ОТ КСО по вид на I пенсия	Добавки по чл.9 ЗПГРРЛ
IV. Фонд "Трудова злополука и професионална болест":	685	9	93	14	1 543	35
А. Пенсии за трудова дейност	682	8	92	14	1 542	35
1.Инвалидност поради трудова злополука и професионална болест	669	8	87	14	1 502	34
2.Инвалидност поради трудова злополука и професионална болест ЗПЗСК	9		4		34	
3.Инвалидност поради трудова злополука и професионална болест СВОК	4		1		6	1
Б.Пенсии за лицата по чл. 69 от КСО:	3	1	1		1	
1.Инвалидност поради трудова злополука и професионална болест	3	1	1		1	
	%	%	%	%	%	%
Общо:	100%	100%	100%	100%	100%	100%
а\ Фонд "Пенсии"	79,5%	89,9%	95,2%	99,9%	98,0%	98,9%
б\ Фонд "Пенсии"	1,7%	9,2%	2,6%	0,05%	1,4%	0,2%
в\ Фонд "Пенсии, несвързани с трудова дейност"	18,0%	0,4%	1,6%		0,4%	0,5%
г\ Фонд "Трудова злополука и професионална болест"	0,8%	0,4%	0,6%	0,1%	0,2%	0,4%

**27. Брой на добавките към пенсиите към 30.VI.2017 г.,
разпределени по ТП на НОИ и по вид на добавките**

ТП на НОИ	Добавка за чужда помощ	Добавка за ветерани	Добавки за старост (ЗП)	Добавки по чл.46 ал.4(ЗП)	Добавки по чл.84 от КСО по вид на I пенсия	Добавки по чл.9 ЗПГРРЛ
Общо:	83 272	2 070	15 630	26 595	737 567	9 021
1.Благоевград	2 395	81	532	2 847	26 934	1 104
2.Бургас	2 486	81	644	2 277	34 104	303
3.Варна	4 038	123	809	143	39 222	181
4.Велико Търново	2 327	67	531	172	26 772	236
5.Видин	1 304	43	280	271	12 961	410
6.Враца	3 784	40	405	623	22 307	85
7.Габрово	2 075	41	361	244	16 370	93
8.Кърджали	1 236	6	292	1 122	14 424	604
9.Кюстендил	2 118	77	390	2 689	16 809	149
10.Ловеч	1 717	56	392	61	17 384	120
11.Монтана	2 153	49	368	486	18 676	117
12.Пазарджик	2 834	48	461	1 086	26 532	190
13.Перник	2 478	54	325	2 114	15 168	115
14.Плевен	3 970	84	660	167	33 152	138
15.Пловдив	9 471	204	1 547	1 626	70 526	502
16.Разград	1 377	10	167	119	13 045	107
17.Русе	2 191	59	478	240	25 423	182
18.Силистра	2 635	18	169	52	15 087	55
19.Сливен	1 615	26	289	838	18 769	133
20.Смолян	1 145	27	236	2 984	11 215	1 387
21.София-град	15 451	552	3 491	1 341	105 381	1 363
22.София	3 522	58	524	1 059	27 704	113
23.Стара Загора	2 990	108	644	699	35 518	359
24.Добрич	1 256	22	324	97	18 508	65
25.Търговище	808	17	233	116	11 599	139
26.Хасково	1 665	51	542	2 013	24 758	363
27.Шумен	2 592	26	294	167	19 011	111
28.Ямбол	1 454	36	229	574	15 329	161
29. Международни спогодби	185	6	13	368	4 879	136

Забележка:

- От 1.VII.2016 г. добавката за чужда помощ се изплаща в размер 88,61 лв.
От 1.VII.2016 г. добавката за ветераните и воините по чл.5 от ЗВВ се изплаща в размер 118,14 лв.
От 1.VII.2016 г. добавката за инвалидите от войните по указ 1611 се изплаща в размер 59,07 лв.
От 1.VII.1999г. на пенсионерите по чл. 46 ал. 4 от отменения ЗП се изплаща добавка в размер 33,30 лв.
От 1.I.2000 г. добавки по чл.46 ал. 4 от отменения ЗП вече не се отпускат.
От 1.VII.1995г. на пенсионерите навършили 75 годишна възраст се изплаща добавка в размер на 0,15 лв.
От 1.VII.1995г. на пенсионерите навършили 80 годишна възраст се изплаща добавка в размер на 0,23 лв.
От 1.I.2000 г. добавки за старост от отменения ЗП вече не се отпускат.
От 1.IX.2011 г. на пенсионерите, които са вдовици/вдовци се изплаща добавка към пенсията в размер на 26,5 %.
от пенсията на починалия съпруг.
От 17.II.2004 г. се отпускат добавки по чл.9 от ЗПГРРЛ. От 1. I. 2017 г. добавките по чл. 9 от ЗПГРРЛ са изчислени от средния размер на пенсията за осигурителен стаж и възраст за 2016 г. без коледна и великденска добавка, който е 361,96 лв.

**28. Среден индивидуален коефициент на личните първи пенсии
за осигурителен стаж и възраст, разпределени по категории
труд и пол на пенсионерите към 30.VI.2017 г.**

Категория труд	Среден индивидуален коефициент		
	Общо	мъже	жени
Състояние към 30.VI.2017 г.			
общо :	1,307	1,566	1,119
I-ва категория труд	1,763	1,853	1,566
II-ра категория труд	1,434	1,578	1,267
III-та категория труд	1,179	1,474	1,106
Осиг.стаж превърнат в съотн. 1:3	2,449	2,527	1,402
Осиг.стаж превърнат в съотн. 1:2	2,628	2,628	
Смесен осиг.стаж	1,426	1,586	1,124
Непоказан	1,217	1,504	1,164
Новоотпуснати от 1.I. до 30.VI.2017 г.			
общо :	1,163	1,292	1,050
I-ва категория труд	0,715		0,715
II-ра категория труд	1,140	1,246	1,004
III-та категория труд	1,149	1,327	1,092
Осиг.стаж превърнат в съотн. 1:3			
Осиг.стаж превърнат в съотн. 1:2			
Смесен осиг.стаж	1,176	1,281	0,967

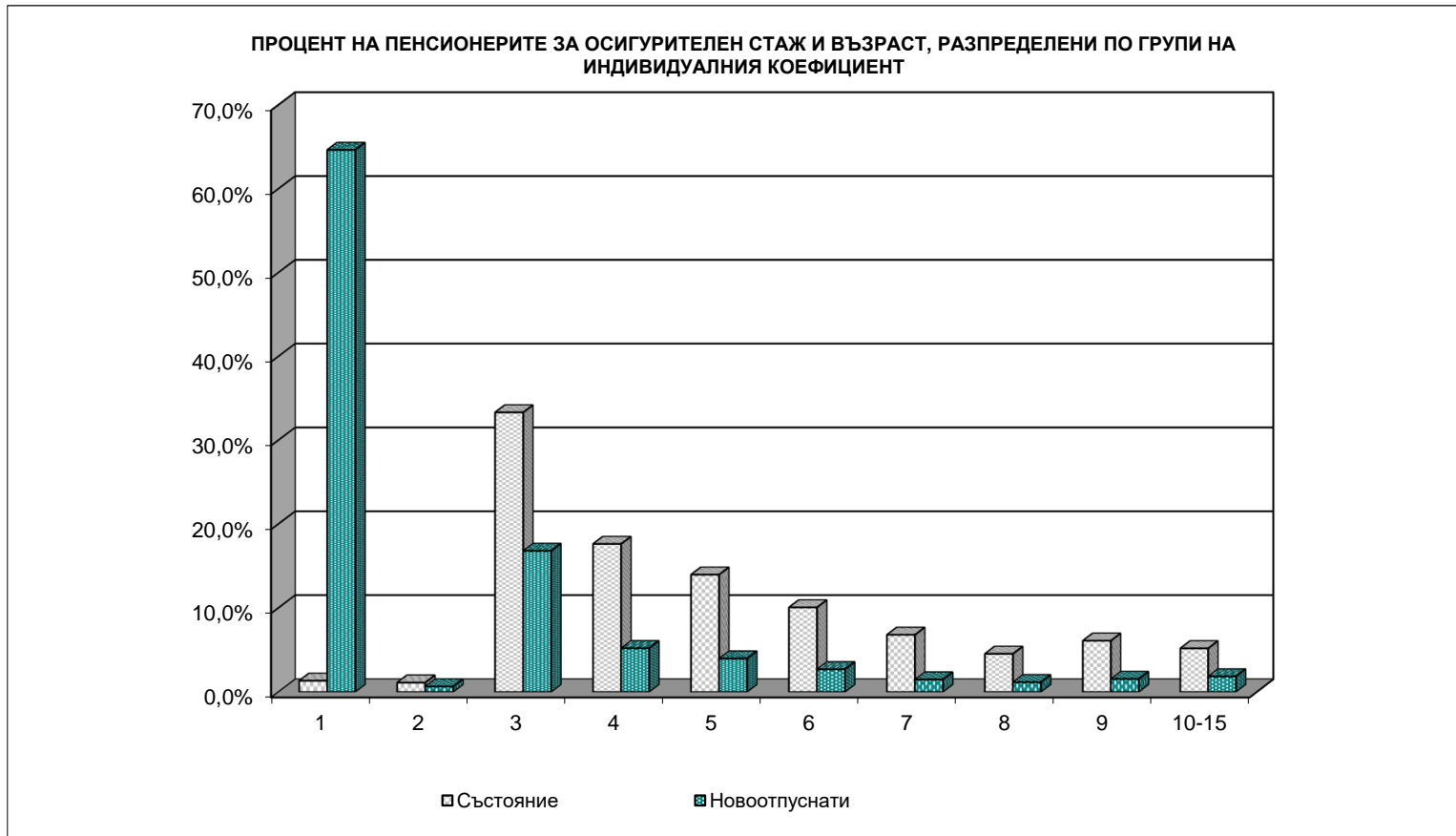
Забележка: Разглежданата съвкупност на пенсионерите за осигурителен стаж и възраст включва пенсионерите по чл.68, чл. 68а, чл. 69б и чл.69 от КСО.

**29. Среден индивидуален коефициент на личните първи пенсии
за инвалидност поради общо заболяване, разпределени по процент на
намалена работоспособност и пол на пенсионерите към 30.VI.2017 г.**

Намалена работоспособност	Среден индивидуален коефициент		
	общо	мъже	жени
Състояние към 30.VI.2017 г.			
общо :	0,924	1,027	0,841
над 90%	0,955	1,057	0,867
от 71 до 90%	0,937	1,043	0,855
от 50 до 70.99%	0,897	0,997	0,816
Новоотпуснати от 1.I. до 30.VI.2017 г.			
общо :	0,888	0,951	0,820
над 90%	0,920	0,965	0,866
от 71 до 90%	0,912	0,972	0,847
от 50 до 70.99%	0,865	0,934	0,791

**30. Среден индивидуален коефициент на личните първи пенсии
за инвалидност поради трудова злополука и професионална болест,
разпределени по процент на намалена работоспособност и пол
на пенсионерите към 30.VI.2017 г.**

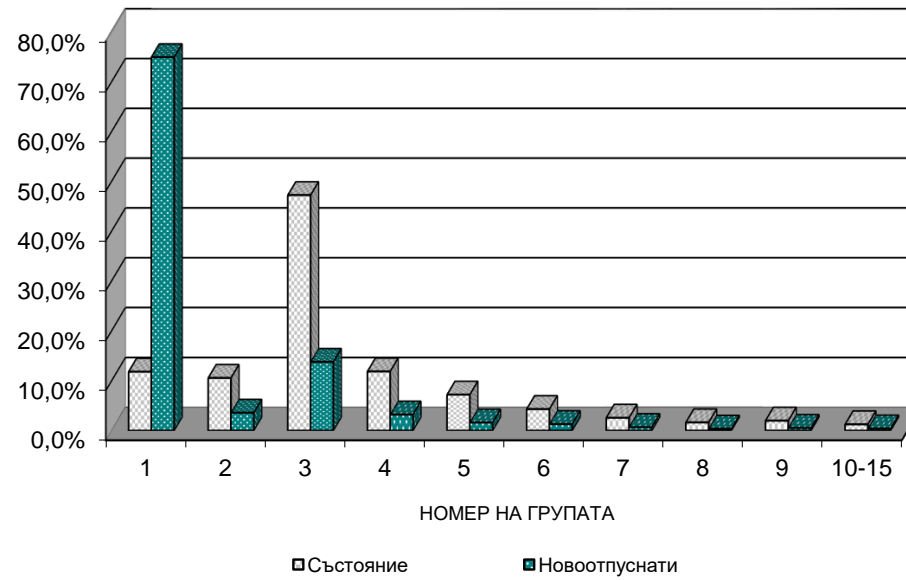
Намалена работоспособност	Среден индивидуален коефициент		
	общо	мъже	жени
Състояние към 30.VI.2017 г.			
общо :	1,122	1,203	0,931
над 90%	1,164	1,251	0,869
от 71 до 90%	1,142	1,249	0,917
от 50 до 70.99%	1,111	1,184	0,941
Новоотпуснати от 1.I. до 30.VI.2017 г.			
общо :	0,952	0,943	0,980
над 90%			
от 71 до 90%	1,134	1,134	
от 50 до 70.99%	0,838	0,752	0,980



**32. Разпределение на личните първи пенсии за инвалидност
поради общо заболяване по размер на индивидуалния
коэффициент, пол и среден трудов стаж на пенсионерите към 30.VI.2017 г.**

Групи на индивидуалния коэффициент	Общо ср. трудов стаж			мъже ср. трудов стаж			жени ср. трудов стаж		
	брой	действ. признат	брой	действ. признат	брой	действ. признат	брой	действ. признат	
Състояние към 30.VI.2017 г.									
общо :	385 818	21,5	12,9	172 453	21,3	14,8	213 365	21,6	11,4
1 Без инд, коэф.	48 621	12,2	15,6	21 733	11,7	16,3	26 888	12,6	15,0
2 до 0,500	43 757	13,1	22,9	14 878	10,3	28,6	28 879	14,5	20,0
3 от 0,501 до 1,000	183 012	22,5	12,0	72 348	21,9	14,7	110 664	22,9	10,2
4 от 1,001 до 1,200	42 608	26,1	9,6	22 186	25,1	11,8	20 422	27,2	7,1
5 от 1,201 до 1,400	25 682	27,1	9,2	14 733	26,1	11,2	10 949	28,4	6,6
6 от 1,401 до 1,600	15 308	27,8	9,2	9 353	27,0	10,7	5 955	29,0	6,7
7 от 1,601 до 1,800	9 177	28,3	9,3	5 769	27,7	10,8	3 408	29,3	6,9
8 от 1,801 до 2,000	5 826	28,7	9,5	3 661	28,3	10,8	2 165	29,3	7,4
9 от 2,001 до 2,500	7 319	28,9	9,9	4 739	28,7	10,9	2 580	29,3	7,9
10 от 2,501 до 3,000	2 791	30,3	8,8	1 886	30,2	9,7	905	30,6	7,1
11 от 3,001 до 4,000	1 454	31,7	7,6	983	32,0	8,2	471	31,2	6,4
12 от 4,001 до 6,000	222	31,4	6,6	155	31,4	7,1	67	31,5	5,4
13 от 6,001 до 8,000	30	30,8	6,4	21	30,8	6,2	9	30,6	6,9
14 от 8,001 до 10,000	7	28,5	9,1	4	26,8	10,1	3	30,8	7,6
15 над 10,000	4	28,8	9,1	4	28,8	9,1			
Новоотпуснати от 1.I. до 30.VI.2017 г.									
общо :	14 683	17,7	11,6	7 664	17,5	11,7	7 019	17,9	11,5
1 Без инд, коэф.	11 466	16,6	11,4	5 981	16,4	11,4	5 485	16,7	11,4
2 до 0,500	534	12,2	23,0	224	10,6	25,0	310	13,4	21,5
3 от 0,501 до 1,000	1 750	22,2	11,0	873	22,0	11,6	877	22,4	10,3
4 от 1,001 до 1,200	337	24,7	9,2	211	23,3	9,7	126	27,1	8,3
5 от 1,201 до 1,400	219	25,2	8,4	140	23,6	8,9	79	28,0	7,4
6 от 1,401 до 1,600	111	26,0	9,6	77	24,9	9,8	34	28,7	9,2
7 от 1,601 до 1,800	85	28,1	8,8	51	27,4	8,9	34	29,1	8,5
8 от 1,801 до 2,000	53	27,4	9,6	31	26,9	9,9	22	28,2	9,2
9 от 2,001 до 2,500	79	28,3	10,8	48	28,4	11,5	31	28,2	9,6
10 от 2,501 до 3,000	32	33,3	7,4	20	34,0	6,2	12	32,1	9,4
11 от 3,001 до 4,000	16	31,9	5,2	7	31,6	7,3	9	32,2	3,5
12 от 4,001 до 6,000									
13 от 6,001 до 8,000	1	19,1	3,3	1	19,1	3,3			

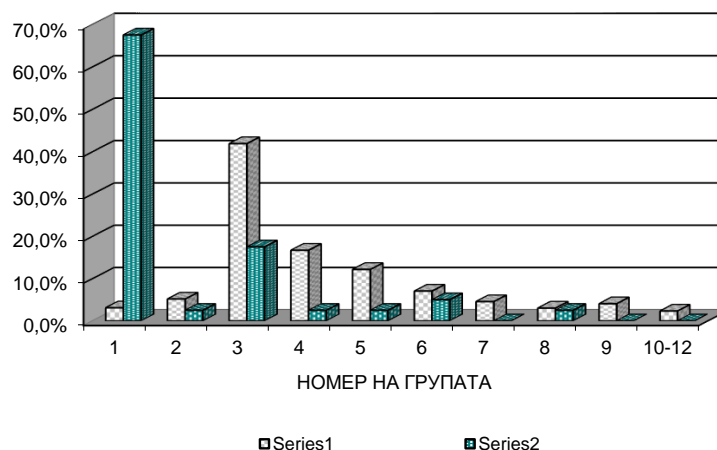
ПРОЦЕНТ НА ПЕНСИОНЕРИТЕ ЗА ИНВАЛИДНОСТ ПОРАДИ ОБЩО ЗАБОЛЯВАНЕ, РАЗПРЕДЕЛЕНИ ПО ГРУПИ НА ИНДИВИДУАЛНИЯ КОЕФИЦИЕНТ



**33. Разпределение на личните първи пенсии
за инвалидност поради трудова злополука и професионална болест
по размер на индивидуалния коефициент и пол
на пенсионерите към 30.VI.2017 г.**

Групи на индивидуалния N коефициент	Общо брой	мъже брой	жени брой
Състояние към 30.VI.2017 г.			
общо :			
	5 599	3 946	1 653
1 Без инд. коеф.	173	138	35
2 до 0,500	289	178	111
3 от 0,501 до 1,000	2 346	1 403	943
4 от 1,001 до 1,200	935	656	279
5 от 1,201 до 1,400	681	531	150
6 от 1,401 до 1,600	394	331	63
7 от 1,601 до 1,800	255	228	27
8 от 1,801 до 2,000	169	148	21
9 от 2,001 до 2,500	227	212	15
10 от 2,501 до 3,000	89	83	6
11 от 3,001 до 4,000	32	30	2
12 от 4,001 до 6,000	9	8	1
Новоотпуснати			
N от 1.I. до 30.VI.2017 г.			
общо :			
	40	30	10
1 Без инд. коеф.	27	20	7
2 до 0,500	1	1	
3 от 0,501 до 1,000	7	5	2
4 от 1,001 до 1,200	1	1	
5 от 1,201 до 1,400	1	1	
6 от 1,401 до 1,600	2	1	1
7 от 1,601 до 1,800			
8 от 1,801 до 2,000	1	1	
9 от 2,001 до 2,500			
10 от 2,501 до 3,000			
11 от 3,001 до 4,000			
12 от 4,001 до 6,000			

**ПРОЦЕНТ НА ПЕНСИОНЕРИТЕ ЗА ИНВАЛИДНОСТ ПОРАДИ ТРУДОВА ЗЛОПОЛУКА И
ПРОФЕСИОНАЛНА БОЛЕСТ, РАЗПРЕДЕЛЕНИ ПО ГРУПИ НА ИНДИВИДУАЛНИЯ
КОЕФИЦИЕНТ**



34. Среден осигурителен доход по месеци, от който се изчисляват индивидуалните коефициенти на лицата при пенсиониране

Среден осигурителен доход						
месец	лева					
	1998 г.	1999 г.	2000 г.	2001 г.	2002 г.	2003 г.
Средногодишно	164 790	180,05	217,11	242,96	259,75	280,76
Януари	152 017	177 303	192,10	230,68	248,45	276,08
Февруари	150 119	175 802	195,53	221,10	245,76	273,19
Март	157 686	176 152	209,46	233,01	249,00	273,89
Април	162 211	174 496	208,52	243,28	258,77	283,40
Май	160 687	178 629	215,74	253,53	262,41	280,47
Юни	161 619	178 851	208,23	251,61	254,14	271,37
Юли	164 605	183,92	215,66	248,07	259,44	277,69
Август	164 840	181,88	218,11	248,63	258,68	269,61
Септември	171 604	185,75	224,27	245,20	260,68	275,14
Октомври	177 458	183,23	226,35	248,92	259,07	272,16
Ноември	180 828	183,97	248,50	259,59	271,61	282,09
Декември	183 587	186,99	252,52	265,24	285,13	328,52

Среден осигурителен доход						
месец	лева					
	2004 г.	2005 г.	2006 г.	2007г.	2008г.	2009г.
Средногодишно	308,80	331,62	354,50	398,17	500,56	554,78
Януари	290,23	319,29	339,83	369,74	460,81	536,51
Февруари	288,60	316,50	338,47	370,98	466,25	534,58
Март	306,58	326,28	345,52	379,43	480,55	549,59
Април	302,89	330,95	353,71	385,25	489,46	555,67
Май	306,90	336,43	355,97	382,22	488,42	556,82
Юни	302,95	324,16	348,38	380,62	489,41	552,90
Юли	307,78	331,5	351,36	397,13	492,42	548,94
Август	307,92	327,76	345,24	397,96	493,38	545,71
Септември	309,14	332,84	352,54	406,24	509,75	558,69
Октомври	306,81	328,31	351,39	398,76	510,61	555,50
Ноември	315,96	340,39	361,38	429,00	538,60	565,77
Декември	356,40	370,11	404,35	473,53	584,02	597,26

Среден осигурителен доход						
месец	лева					
	2010 г.	2011 г.	2012 г.	2013 г.	2014 г.	2015 г.
Средногодишно	570,33	594,15	618,06	648,73	683,34	726,40
Януари	558,83	579,57	601,80	634,55	664,17	706,55
Февруари	558,85	574,60	595,51	628,85	659,26	701,06
Март	567,60	589,06	610,36	644,26	678,89	721,40
Април	568,12	598,05	620,10	646,14	687,91	727,52
Май	568,71	592,28	615,84	651,65	681,99	723,54
Юни	562,38	583,56	609,30	642,24	671,28	714,05
Юли	562,53	587,98	613,80	643,49	676,38	715,57
Август	559,52	582,68	608,17	636,96	671,51	714,91
Септември	568,39	595,92	621,38	647,28	683,34	724,60
Октомври	569,73	596,51	626,95	652,72	689,62	733,36
Ноември	586,11	612,72	630,61	661,26	700,16	749,74
Декември	612,90	636,48	661,75	694,83	735,46	783,76

Среден осигурителен доход		
месец	лева	
	2016 г.	2017 г.
Средногодишно	770,07	
Януари	753,10	795,09
Февруари	743,25	791,26
Март	764,07	811,13
Април	772,76	825,92
Май	768,85	814,36
Юни	755,73	803,13
Юли	763,04	
Август	755,00	
Септември	768,18	
Октомври	780,75	
Ноември	793,92	
Декември	821,65	

**35. Средномесечен осигурителен доход
за изчисляване размера на новоотпуснатите пенсии**

Средномесечен осигурителен доход за страната, обявен от НОИ					
период	лв.	период	лв.	период	лв.
01.01.2003 г. - 31.12.2003 г.	280,76	01.07.2004 г.-30.06.2005 г.	320,05	01.01.2006 г. - 31.12.2006 г.	354,50
01.02.2003 г. - 31.01.2004 г.	281,86	01.08.2004 г.-31.07.2005 г.	322,00	01.02.2006 г. - 31.01.2007 г.	357,06
01.03.2003 г. - 29.02.2004 г.	282,94	01.09.2004 г.-31.08.2005 г.	323,65	01.03.2006 г. - 28.02.2007 г.	359,67
01.04.2003 г. - 31.03.2004 г.	285,56	01.10.2004 г.-30.09.2005 г.	325,03	01.04.2006 г. - 31.03.2007 г.	362,57
01.05.2003 г. - 30.04.2004 г.	287,35	01.11.2004 г.-31.10.2005 г.	326,83	01.05.2006 г. - 30.04.2007 г.	365,33
01.06.2003 г. - 31.05.2004 г.	289,70	01.12.2004 г.-30.11.2005 г.	329,03	01.06.2006 г. - 31.05.2007 г.	367,64
01.07.2003 г. - 30.06.2004 г.	292,31	01.01.2005 г.-31.12.2005 г.	331,62	01.07.2006 г. - 30.06.2007 г.	370,36
01.08.2003 г. - 31.07.2004 г.	294,84	01.02.2005 г.-31.01.2006 г.	334,11	01.08.2006 г. - 31.07.2007 г.	373,42
01.09.2003 г. - 31.08.2004 г.	297,87	01.03.2005 г.-28.02.2006 г.	335,84	01.09.2006 г. - 31.08.2007 г.	377,65
01.10.2003 г. - 30.09.2004 г.	300,67	01.04.2005 г.-31.03.2006 г.	337,41	01.10.2006 г. - 30.09.2007 г.	382,90
01.11.2003 г. - 31.10.2004 г.	303,58	01.05.2005 г.-30.04.2006 г.	339,32	01.11.2006 г. - 31.10.2007 г.	385,98
01.12.2003 г. - 31.11.2004 г.	306,45	01.06.2005 г.-31.05.2006 г.	340,95	01.12.2006 г. - 30.11.2007 г.	392,09
01.01.2004 г. - 31.12.2004 г.	308,80	01.07.2005 г.-30.06.2006 г.	343,00	01.01.2007 г. - 31.12.2007 г.	398,17
01.02.2004 г. - 31.01.2005 г.	310,97	01.08.2005 г.-31.07.2006 г.	343,62	01.02.2007 г. - 31.01.2008 г.	405,62
01.03.2004 г. - 28.02.2005 г.	313,00	01.09.2005 г.-31.08.2006 г.	345,02	01.03.2007 г. - 29.02.2008 г.	413,46
01.04.2004 г. - 31.03.2005 г.	314,55	01.10.2005 г.-30.09.2006 г.	347,72	01.04.2007 г. - 31.03.2008 г.	421,79
01.05.2004 г. - 30.04.2005 г.	316,83	01.11.2005 г.-31.10.2006 г.	348,77	01.05.2007 г. - 30.04.2008 г.	430,46
01.06.2004 г. - 31.05.2005 г.	319,21	01.12.2005 г.-30.11.2006 г.	351,32	01.06.2007 г. - 31.05.2008 г.	439,44

Средномесечен осигурителен доход за страната, обявен от НОИ					
период	лв.	период	лв.	период	лв.
01.07.2007 г. - 30.06.2008 г.	448,60	01.01.2009 г. - 31.12.2009 г.	554,78	01.07.2010 г. - 30.06.2011 г.	581,31
01.08.2007 г. - 31.07.2008 г.	455,83	01.02.2009 г. - 31.01.2010 г.	556,64	01.08.2010 г. - 31.07.2011 г.	582,71
01.09.2007 г. - 31.08.2008 г.	463,78	01.03.2009 г. - 28.02.2010 г.	558,68	01.09.2010 г. - 31.08.2011 г.	584,66
01.10.2007 г. - 30.09.2008 г.	473,18	01.04.2009 г. - 31.03.2010 г.	560,17	01.10.2010 г. - 30.09.2011 г.	587,71
01.11.2007 г. - 31.10.2008 г.	482,48	01.05.2009 г. - 30.04.2010 г.	561,20	01.11.2010 г. - 31.10.2011 г.	589,94
01.12.2007 г. - 30.11.2008 г.	491,58	01.06.2009 г. - 31.05.2010 г.	562,19	01.12.2010 г. - 30.11.2011 г.	592,17
01.01.2008 г. - 31.12.2008 г.	500,56	01.07.2009 г. - 30.06.2010 г.	563,00	01.01.2011 г. - 31.12.2011 г.	594,15
01.02.2008 г. - 31.01.2009 г.	506,57	01.08.2009 г. - 31.07.2010 г.	563,37	01.02.2011 г. - 31.01.2012 г.	595,94
01.03.2008 г. - 28.02.2009 г.	512,07	01.09.2009 г. - 31.08.2010 г.	564,53	01.03.2011 г. - 29.02.2012 г.	597,63
01.04.2008 г. - 31.03.2009 г.	517,60	01.10.2009 г. - 30.09.2010 г.	566,12	01.04.2011 г. - 31.03.2012 г.	599,36
01.05.2008 г. - 30.04.2009 г.	522,97	01.11.2009 г. - 31.10.2010 г.	567,29	01.05.2011 г. - 30.04.2012 г.	601,17
01.06.2008 г. - 31.05.2009 г.	528,57	01.12.2009 г. - 30.11.2010 г.	569,00	01.06.2011 г. - 31.05.2012 г.	603,13
01.07.2008 г. - 30.06.2009 г.	533,90	01.01.2010 г. - 31.12.2010 г.	570,33	01.07.2011 г. - 30.06.2012 г.	605,34
01.08.2008 г. - 31.07.2009 г.	537,95	01.02.2010 г. - 31.01.2011 г.	572,02	01.08.2011 г. - 31.07.2012 г.	606,87
01.09.2008 г. - 31.08.2009 г.	542,46	01.03.2010 г. - 28.02.2011 г.	573,30	01.09.2011 г. - 31.08.2012 г.	609,71
01.10.2008 г. - 30.09.2009 г.	547,50	01.04.2010 г. - 31.03.2011 г.	575,07	01.10.2011 г. - 30.09.2012 г.	611,90
01.11.2008 г. - 31.10.2009 г.	551,43	01.05.2010 г. - 30.04.2011 г.	577,54	01.11.2011 г. - 31.10.2012 г.	614,46
01.12.2008 г. - 30.11.2009 г.	553,76	01.06.2010 г. - 31.05.2011 г.	579,51	01.12.2011 г. - 30.11.2012 г.	615,96

Средномесечен осигурителен доход за страната, обявен от НОИ					
период	лв.	период	лв.	период	лв.
01.01.2012 г. - 31.12.2012 г.	618,06	01.02.2013 г. - 31.01.2014 г.	651,12	01.02.2014 г. - 31.01.2015 г.	686,78
01.02.2012 г. - 31.01.2013 г.	620,71	01.03.2013 г. - 28.02.2014 г.	653,57	01.03.2014 г. - 28.02.2015 г.	690,18
01.03.2012 г. - 28.02.2013 г.	623,40	01.04.2013 г. - 31.03.2014 г.	656,39	01.04.2014 г. - 31.03.2015 г.	693,65
01.04.2012 г. - 31.03.2013 г.	626,18	01.05.2013 г. - 30.04.2014 г.	659,83	01.05.2014 г. - 30.04.2015 г.	696,93
01.05.2012 г. - 30.04.2013 г.	628,35	01.06.2013 г. - 31.05.2014 г.	662,36	01.06.2014 г. - 31.05.2015 г.	700,39
01.06.2012 г. - 31.05.2013 г.	631,35	01.07.2013 г. - 30.06.2014 г.	664,84	01.07.2014 г. - 30.06.2015 г.	704,04
01.07.2012 г. - 30.06.2013 г.	634,17	01.08.2013 г. - 31.07.2014 г.	667,65	01.08.2014 г. - 31.07.2015 г.	707,39
01.08.2012 г. - 31.07.2013 г.	636,69	01.09.2013 г. - 31.08.2014 г.	670,58	01.09.2014 г. - 31.08.2015 г.	711,07
01.09.2012 г. - 31.08.2013 г.	639,11	01.10.2013 г. - 30.09.2014 г.	673,65	01.10.2014 г. - 30.09.2015 г.	714,57
01.11.2012 г. - 31.10.2013 г.	641,29	01.11.2013 г. - 31.10.2014 г.	676,75	01.11.2014 г. - 31.10.2015 г.	718,23
01.12.2012 г. - 30.11.2013 г.	641,29	01.12.2013 г. - 30.11.2014 г.	679,98	01.12.2014 г. - 30.11.2015 г.	722,35
01.01.2013 г. - 31.12.2013 г.	648,73	01.01.2014 г. - 31.12.2014 г.	683,34	01.01.2015 г. - 31.12.2015 г.	726,40

Средномесечен осигурителен доход за страната, обявен от НОИ					
период	лв.	период	лв.	период	лв.
01.02.2015 г. - 31.01.2016 г.	730,15	01.02.2016 г. - 31.01.2017 г.	773,45		
01.03.2015 г. - 29.02.2016 г.	733,59	01.03.2016 г. - 28.02.2017 г.	777,36		
01.04.2015 г. - 31.03.2016 г.	737,08	01.04.2016 г. - 31.03.2017 г.	781,25		
01.05.2015 г. - 30.04.2016 г.	740,85	01.05.2016 г. - 30.04.2017 г.	785,68		
01.06.2015 г. - 31.05.2016 г.	744,62	01.06.2016 г. - 31.05.2017 г.	789,50		
01.07.2015 г. - 30.06.2016 г.	748,17	01.07.2016 г. - 30.06.2017 г.	793,55		
01.08.2015 г. - 31.07.2016 г.	752,22	01.08.2016 г. - 31.07.2017 г.			
01.09.2015 г. - 31.08.2016 г.	755,60	01.09.2016 г. - 31.08.2017 г.			
01.10.2015 г. - 30.09.2016 г.	759,28	01.10.2016 г. - 30.09.2017 г.			
01.11.2015 г. - 31.10.2016 г.	763,23	01.11.2016 г. - 31.10.2017 г.			
01.12.2015 г. - 30.11.2016 г.	766,89	01.12.2016 г. - 30.11.2017 г.			
01.01.2016 г. - 31.12.2016 г.	770,07	01.01.2017 г. - 31.12.2017 г.			

Б) ПЕНСИИ, ИЗПЛАЩАНИ ОТ УЧИТЕЛСКИЯ
ПЕНСИОНЕН ФОНД

**1. Брой на пенсионерите от УПФ,
пенсионирани по чл.69в ал.2, ал. 3 и ал. 4 от КСО
към 30.VI.2017 г.**

Показатели	Брой към 30.VI.2017 г.	в % към 30.VI.2016 г.
1.По чл.69в ал.2 от КСО	2 106	109,7%
2.По чл.69в ал.3 от КСО	24 064	110,5%
3.По чл.69в ал.4 от КСО	171	125,7%
Общо:	26 341	110,6%

**2. Брой на новоотпуснатите, изменените и прекратени
лични пенсии от УПФ, чл.69в ал.2 и ал.4 от КСО
за периода 1.I.2017 г. - 30.VI.2017 г.**

Показатели	от 1.I.2017 г. до 30.VI.2017 г.	
	II-ро тримесечие на 2017 г.	брой
1.Новотпуснати	158	456
2.Изменени	836	1209
3.Прекратени	6	9

**3. Брой пенсионери, среден брой месеци, недостигащи
за пенсиониране на мъжете и жените на възраст по чл.68 от КСО
и среден основен месечен размер на пенсията на учителите,
пенсионирани по чл.69в ал.2 от КСО към 30.VI.2017 г.**

Показатели	Брой пенсионери	Среден брой месеци	Среден основен
			месечен размер
Мъже	263	32,2	412,67
Жени	1 843	32,5	353,74
Общо	2 106	32,4	361,10

към съдържание

4. Брой пенсионери, среден трудов стаж в месеци, положен след 1.I.1997г., среден основен месечен размер на пенсията и среден размер на добавката на учителите, пенсионирани по чл.68в ал.3 от КСО към 30.VI.2017 г.

Показатели	Брой пенсионери	Среден трудов стаж след 1.I.1997г.	Среден основен размер на пенсията	Среден месечен размер на добавката
Мъже	2 863	50,1	403,17	68,23
Жени	21 201	56,9	349,58	67,96
Общо	24 064	56,1	355,96	68,00

5. Брой пенсионери, среден брой месеци, недостигащи за пенсиониране на мъжете и жените при условията на чл.68 от КСО и среден основен месечен размер на пенсията на учителите, пенсионирани по чл.68в ал.4 от КСО към 30.IV.2017 г.

Показатели	Брой пенсионери	Среден брой месеци	Среден месечен основен размер
Мъже	3	19,0	376,14
Жени	168	64,9	293,69
Общо	171	64,1	295,14

6. Брой на пенсионерите от У П Ф, пенсионирани по чл.69в ал.2 и ал.4 от КСО, разпределени по групи основни месечни размери на пенсиите им към 30.VI.2017 г.

Групи основни месечни размери на пенсиите		Брой пенсионери	%
Общо:		2 277	100%
1	До 106,33 лв.		
2	от 106,34 до 121,04 лв.		
3	от 121,05 до 137,17 лв.		
4	от 137,18 до 161,38 лв.	78	3,4%
5	от 161,39 до 180,00 лв.	1	0,04%
6	от 180,01 до 200,00 лв.	10	0,4%
7	от 200,01 до 250,00 лв.	114	5,0%
8	от 250,01 до 300,00 лв.	280	12,3%
9	от 300,01 до 350,00 лв.	554	24,3%
10	от 350,01 до 400,00 лв.	620	27,2%
11	от 400,01 до 500,00 лв.	545	23,9%
12	от 500,01 до 600,00 лв.	62	2,7%
13	от 600,01 до 700,00 лв.	10	0,4%
14	от 700,01 до 800,00 лв.	2	0,09%
15	от 800,01 до 910,00 лв.	1	0,0%
16	над 910,00 лв.		
до 161,38 лв. вкл		78	3,4%

7. Брой на пенсионерите от У П Ф, пенсионирани по чл.68в ал.2 и ал.4 от КСО, разпределени по групи месечни размери на пенсиите им към 30.VI.2017 г.

Групи месечни размери на пенсиите		Брой пенсионери	%
Общо:		2 277	100%
1	До 106,33 лв.		
2	от 106,34 до 121,04 лв.		
3	от 121,05 до 137,17 лв.		
4	от 137,18 до 161,38 лв.	70	3,1%
5	от 161,39 до 180,00 лв.	1	0,04%
6	от 180,01 до 200,00 лв.	7	0,3%
7	от 200,01 до 250,00 лв.	111	4,9%
8	от 250,01 до 300,00 лв.	267	11,7%
9	от 300,01 до 350,00 лв.	508	22,3%
10	от 350,01 до 400,00 лв.	577	25,3%
11	от 400,01 до 500,00 лв.	619	27,2%
12	от 500,01 до 600,00 лв.	96	4,2%
13	от 600,01 до 700,00 лв.	18	0,8%
14	от 700,01 до 800,00 лв.	2	0,09%
15	от 800,01 до 910,00 лв.	1	0,04%
16	над 910,00 лв.		
до 161,38 лв. вкл		70	3,1%

**8. Брой на добавките към пенсиите
на учителите, пенсионирани
по чл.69в ал.2 от КСО към 30.VI.2017 г.**

Вид на добавката	Брой
Общо:	261
1. Добавка за чужда помощ	3
2. Месечни добавка по чл.9, ал.1 ЗПГРРЛ	1
3. Добавка по чл. 84 от КСО	257

**9. Брой на учителите, пенсионирани по чл.69в ал.2 и ал.4 от КСО,
разпределени по ТП на НОИ към 30.VI.2017 г.**

ТП на НОИ	Брой	%
Общо:	2 277	100,0%
1.Благоевград	73	3,2%
2.Бургас	112	4,9%
3.Варна	156	6,9%
4.Велико Търново	64	2,8%
5.Видин	28	1,2%
6.Враца	64	2,8%
7.Габрово	42	1,8%
8.Кърджали	69	3,0%
9.Кюстендил	29	1,3%
10.Ловеч	65	2,9%
11.Монтана	57	2,5%
12.Пазарджик	89	3,9%
13.Перник	23	1,0%
14.Плевен	79	3,5%
15.Пловдив	155	6,8%
16.Разград	63	2,8%
17.Русе	75	3,3%
18.Силистра	67	2,9%
19.Сливен	59	2,6%
20.Смолян	115	5,1%
21.София-град	283	12,4%
22.София	89	3,9%
23.Стара Загора	101	4,4%
24.Добрич	105	4,6%
25.Търговище	66	2,9%
26.Хасково	51	2,2%
27.Шумен	61	2,7%
28.Ямбол	35	1,5%
29. Международни спогодби	2	0,1%

**10. Разход за пенсии от У П Ф
към 30.VI.2017 г.**

Показатели	Отчетен разход
Общо:	15 741 537
1. Пенсии от УПФ по чл.69в ал.2 и ал.4 от КСО	5 615 529
2. Добавка по чл.69в ал.3 от КСО	10 074 536
3. Добавка за чужда помощ	2 295,48
Финансови услуги	49 176

**11. Брой, разход и среден месечен размер на изплатените пенсии
от У П Ф за II - ро тримесечие на 2017 г.**

Показатели	Среден брой	Разход - лева	Среден изплатен
	за II - ро трим.	за II - ро трим.	мес. размер за II - ро трим.
1. Пенсии от УПФ по чл.69в ал.2 и ал.4 от КСО	2 317	2 724 110	391,90
2. Добавка по чл.69в ал.3 от КСО	23 954	5 031 653	70,02

**12. Разход за пенсии от У П Ф
по ТП на НОИ към 30.VI.2017 г.**

ТП на НОИ	Разход в лв.
Общо:	15 741 537
1.Благоевград	155 001
2.Бургас	157 946
3.Варна	198 321
4.Велико Търново	100 422
5.Видин	50 221
6.Враца	61 629
7.Габрово	32 754
8.Кърджали	82 610
9.Кюстендил	45 244
10.Ловеч	55 614
11.Монтана	59 775
12.Пазарджик	97 012
13.Перник	40 339
14.Плевен	111 273
15.Пловдив	300 535
16.Разград	45 768
17.Русе	69 157
18.Силистра	29 286
19.Сливен	67 130
20.Смолян	101 079
21.София-град	276 833
22.София	105 787
23.Стара Загора	72 435
24.Добрич	116 855
25.Търговище	54 478
26.Хасково	118 742
27.Шумен	66 951
28.Ямбол	47 675
29. ЦУ на НОИ	13 020 665

Забележка: Разходите за пенсии, изплатени от Централно управление на НОИ (29 ЦУ на НОИ) включват пенсиите по международни спогодби и споразумения (Турция), по Европейски регламенти, както и разходите за пенсии по банков път в цялата страна. Разходите за пенсии, изплатени от ТП на НОИ са разходте, изплатени чрез пощенските станции.

НАЦИОНАЛЕН ОСИГУРИТЕЛЕН ИНСТИТУТ
ОТДЕЛ "СТАТИСТИКА, АКТЮЕРСКИ АНАЛИЗИ И ПРОГНОЗИ"

Статистическият бюлетин е изготвен от отдел "Статистика, актюерски анализи и прогнози"
към Дирекция "Анализ, планиране и прогнозиране".
Ползвана е информация от Дирекция "Информационни системи и моделиране на бизнес процеси",
Дирекция "Европейски регламенти и международни спогодби" и
отдел "Счетоводство на пенсиите"