

НАЦИОНАЛЕН ОСИГУРИТЕЛЕН ИНСТИТУТ

СТАТИСТИЧЕСКИ БЮЛЕТИН

ПЕНСИИ

КЪМ 30.VI. 2016 г.



СОФИЯ - 2016 г.

НАЦИОНАЛЕН ОСИГУРИТЕЛЕН ИНСТИТУТ

Екземпляр N.....

СТАТИСТИЧЕСКИ БЮЛЕТИН

ПЕНСИИ

КЪМ 30.VI.2016 г.

Състояние и движение на броя и разходите за пенсии

към 30.VI.2016 г.

София - 2016 г.

СЪДЪРЖАНИЕ

Проведени допълнителни мероприятия за II - то тримесечие на 2016 г.	5
А) ПЕНСИИ, ИЗПЛАЩАНИ ОТ ДЪРЖАВНОТО ОБЩЕСТВЕНО ОСИГУРЯВАНЕ	6
1. Брой на пенсионерите по вид на водещата пенсия към 30.VI.2016 г.	7
2. Брой на пенсиите към 30.VI.2016 г.	8
3. Брой на пенсиите и на получаваните повече от една пенсия от един пенсионер към 30.VI.2015 г.и към 30.VI.2016 г.	9
4. Брой на новоотпуснатите пенсии към 30.VI.2016 г.	10
5. Брой на изменените пенсии към 30.VI.2016 г.	11
6. Брой на прекратените пенсии към 30.VI.2016 г.	12
7. Брой на личните пенсии за осигурителен стаж и възраст, разпределени по категории труд към 30.VI.2016 г.	13
8. Брой на личните пенсии за инвалидност по видове пенсии и процент на намалена работоспособност към 30.VI.2016 г.	15
9. Разходи за пенсии към 30.VI.2016 г.	16
10. Разходи за пенсии по фондове към 30.VI.2016 г.	17
11. Разход по видове пенсии към 30.VI.2016 г.	18
12. Среден брой пенсионери, среден брой пенсии и среден размер на един пенсионер за първото полугодие на 2016 г.	19
13. Среден размер на един пенсионер по пол и вид на пенсията за първото полугодие на 2016 г.	20
14. Брой пенсионери, брой пенсии и среден размер на пенсионер по месеци и тримесечия за 2016 г.	21
15. Средни основни месечни размери на пенсиите към 30.VI.2016 г.	22
16. Средни основни месечни размери на изменените и прекратените пенсии към 30.VI.2016 г.	23
17. Средни основни месечни размери на новоотпуснатите пенсии през 2015 г.	24
18. Брой на пенсиите с минимални размери към 30.VI.2016 г., разпределени по вид на водещата пенсия и процент на намалена работоспособност	25
19. Брой на пенсионерите, разпределени по групи основни месечни размери на пенсиите им, без тези получавани като втори,трети и четвърти към 30.VI.2016 г.	28
20. Брой на пенсионерите, разпределени по групи месечни размери на пенсиите им към 30.VI.2016 г.	30
21. Брой на пенсионерите за осигурителен стаж и възраст, разпределени по групи месечни размери на пенсиите им към 30.VI.2016 г.	33
22. Брой на пенсионерите и на пенсиите по ТП на НОИ към 30.VI.2016 г.	34
23. Брой на пенсиите по ТП на НОИ към 30.VI.2016 г.	35
24. Разход за пенсии по ТП на НОИ към 30.VI.2016 г.	36
25. Среден месечен размер на изплатените пенсии по ТП на НОИ за първото полугодие на 2016 г.	38
26. Брой на добавките към пенсиите към 30.VI.2016 г., разпределени по вид на пенсията и вид на добавките	39
27. Брой на добавките към пенсиите към 30.VI.2016 г. разпределени по ТП на НОИ и по вид на добавките	41

28. Среден индивидуален коефициент на личните първи пенсии за осигурителен стаж и възраст, разпределени по категории труд и пол на пенсионерите към 30.VI.2016 г.	42
29. Среден индивидуален коефициент на личните първи пенсии за инвалидност поради общо заболяване, разпределени по процент на намалена работоспособност и пол на пенсионерите към 30.VI.2016 г.	42
30. Среден индивидуален коефициент на личните първи пенсии за инвалидност поради трудова злополука и професионална болест, разпределени по процент на намалена работоспособност и пол на пенсионерите към 30.VI.2016 г.	43
31. Разпределение на личните първи пенсии за осигурителен стаж и възраст по размер на индивидуалния коефициент, пол и среден трудов стаж на пенсионерите към 30.VI.2016 г.	44
32. Разпределение на личните първи пенсии за инвалидност поради общо заболяване по размер на индивидуалния коефициент, пол и среден трудов стаж на пенсионерите към 30.VI.2016 г.	46
33. Разпределение на личните първи пенсии за инвалидност поради трудова злополука и професионална болест по размер на индивидуалния коефициент и пол на пенсионерите към 30.VI.2016 г.	48
34. Среден осигурителен доход по месеци, от който се изчисляват индивидуалните коефициенти на лицата при пенсиониране	49
35. Среден осигурителен доход за изчисляване размера на новоотпуснатите пенсии	50
Б) ПЕНСИИ, ИЗПЛАЩАНИ ОТ УЧИТЕЛСКИЯ ПЕНСИОНЕН ФОНД	51
1. Брой на пенсионерите от УПФ, пенсионирани по § 5, ал. 2, ал. 3 и ал. 4 от КСО към 30.VI.2016 г.	52
2. Брой на новоотпуснатите, изменените и прекратените лични пенсии от УПФ, § 5 ал. 2 и ал. 4 от КСО за периода от 1.I.2016 г. до 30.VI.2016 г.	52
3. Брой пенсионери, среден брой месеци, недостигащи за пенсиониране на мъжете и жените на възраст по чл. 68 от КСО и среден основен месечен размер на пенсията на учителите, пенсионирани по § 5 ал. 2 от КСО към 30.VI.2016 г.	52
4. Брой пенсионери, среден трудов стаж в месеци положен след 1.I.1997 г., среден основен месечен размер на пенсията и среден размер на добавката на учителите, пенсионирани по § 5 ал. 3 от КСО към 30.VI.2016 г.	53
5. Брой пенсионери среден брой месеци, недостигащи за пенсиониране на мъжете и жените на възраст по чл. 68 от КСО и среден основен месечен размер на пенсията на учителите, пенсионирани по § 5 ал. 4 от КСО към 30.VI.2016 г.	53
6. Брой на пенсионерите от УПФ, пенсионирани по § 5 ал. 2 и ал. 4 от КСО, разпределени по групи основни месечни размери на пенсиите им към 30.VI.2016 г.	54
7. Брой на пенсионерите от УПФ, пенсионирани по § 5 ал. 2 и ал. 4 от КСО, разпределени по групи месечни размери на пенсиите им към 30.VI.2016 г.	54
8. Брой на добавките на пенсиите на учителите, пенсионирани по § 5 ал. 2 от КСО към 30.VI.2016 г.	55
9. Брой на учителите, пенсионирани по § 5 ал. 2 и ал. 4 от КСО, разпределени по ТП на НОИ към 30.VI.2016 г.	55
10. Разход за пенсиите от УПФ към 30.VI.2016 г.	56
11. Брой, разход и среден месечен размер на изплатените пенсии от УПФ за II - то тримесечие на 2016 г.	56
12. Разход за пенсиите от УПФ по ТП на НОИ към 30.VI.2016 г.	56

**ПРОВЕДЕНИ ДОПЪЛНИТЕЛНИ МЕРОПРИЯТИЯ
ПРЕЗ II- то ТРИМЕСЕЧИЕ НА 2016 г.**

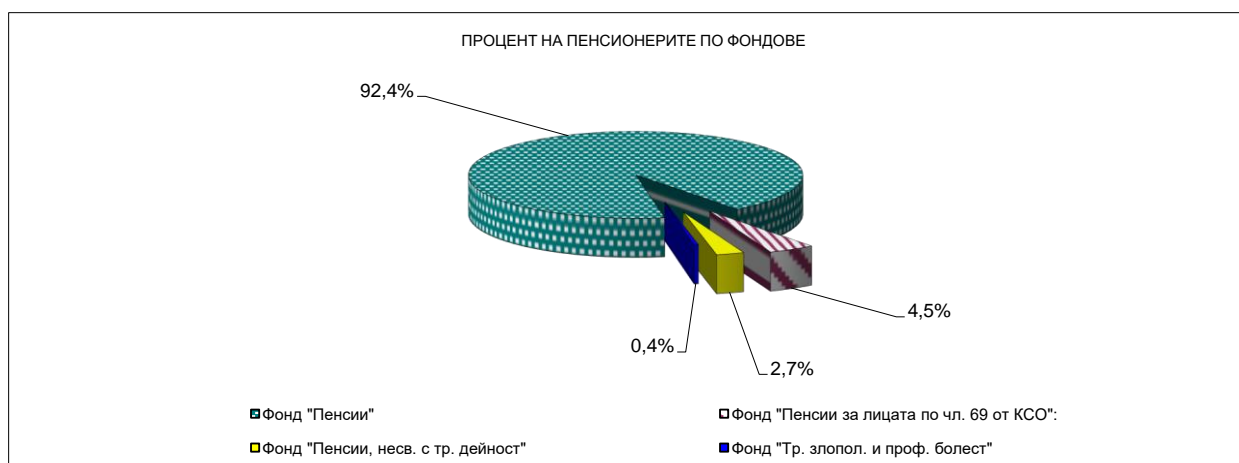
С ПМС № 54 / 17.03.2016 г. (Обн., ДВ, бр.22 от 22.03.2016 г.) се одобрява допълнителен трансфер в размер на 50,5 млн. лв. по бюджета на ДОО за 2016 г. за еднократно изплащане на допълнителна сума към пенсиите за месец април 2016 г.

Допълнителната сума е в размер 40,00 лв. и се изплаща на пенсионери, на които пенсията или сборът от пенсиите заедно с добавките и компенсациите към тях за месец април 2016 г. е в размер до 300,00 лв. включително.

А) ПЕНСИИ, ИЗПЛАЩАНИ ОТ
ДЪРЖАВНОТО ОБЩЕСТВЕНО ОСИГУРЯВАНЕ

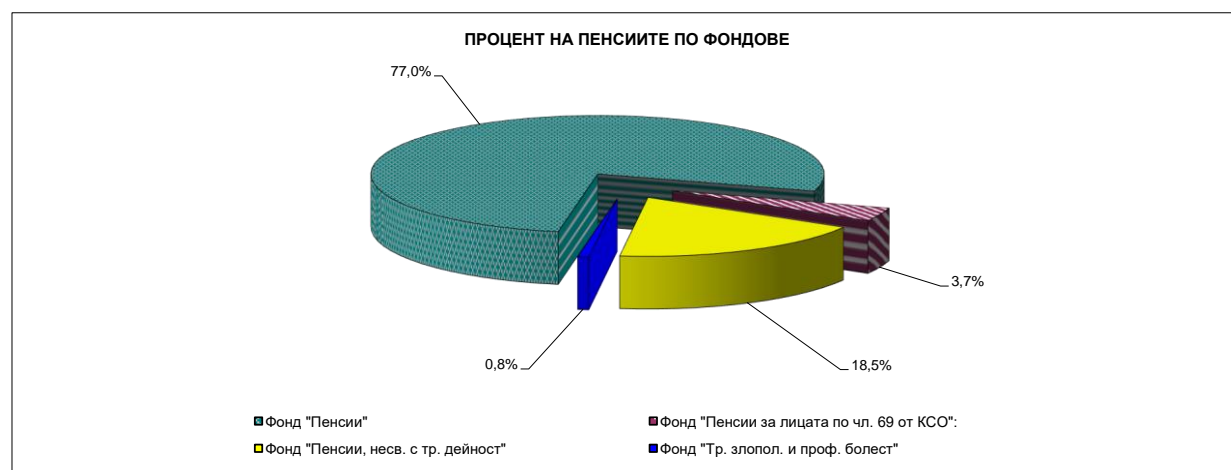
1. Брой на пенсионерите по вид на водещата пенсия към 30.VI.2016 г.

Вид на пенсиите	Общо		Лични		Наследствени	
	брой	в % към 30.VI.2015 г.	брой	в % към 30.VI.2015 г.	брой	в % към 30.VI.2015 г.
Брой пенсионери - общо (I + II + III + IV)	2 181 157	100,2%	2 068 012	100,2%	113 145	99,2%
I. Фонд "Пенсии":	2 015 188	99,9%	1 911 868	99,9%	103 320	99,5%
1. Инвалидност поради общо заболяване	454 904	101,0%	382 549	101,1%	72 355	100,4%
2. Осигурителен стаж и възраст	1 551 695	99,7%	1 520 862	99,7%	30 833	97,5%
3. Осигурителен стаж и възраст - ЗПЗСК	1 486	68,7%	1 422	68,2%	64	80,0%
4. Инвалидност поради общо заболяване - ЗПЗСК	694	86,0%	647	86,0%	47	85,5%
5. Инвалидност поради общо заболяване - СВОК	836	93,7%	825	94,1%	11	73,3%
6. Осигурителен стаж и възраст - СВОК	5 482	92,5%	5 477	92,5%	5	55,6%
7. Частни занаятчии, търговци и др. - СВОК	91	86,7%	86	86,9%	5	83,3%
II. Фонд "Пенсии за лицата по чл. 69 ":	98 351	105,0%	93 504	105,4%	4 847	98,5%
1. Инвалидност поради общо заболяване	79	95,2%	63	96,9%	16	88,9%
2. Осигурителен стаж и възраст	98 272	105,0%	93 441	105,4%	4 831	98,6%
III. Фонд "Пенсии, несвързани с трудова дейност":	58 492	102,3%	56 632	102,7%	1 860	92,0%
1. Старост (поборнически) - ЗП	1	100,0%			1	100,0%
2. Военна инвалидност	2 697	95,6%	2265	96,3%	432	91,7%
3. Народни - отм.чл.28 - ЗП	5	100,0%	1	100,0%	4	100,0%
4. Народни - чл.30а - ЗП	6	60,0%	4	57,1%	2	66,7%
5. Особени заслуги	15	93,8%	13	92,9%	2	100,0%
6. Гражданска инвалидност	156	95,1%	152	95,0%	4	100,0%
7. Старост на частни земеделски стопани -300	146	83,9%	143	83,6%	3	100,0%
8. С отделен указ -ЗП	2	66,7%	1	50,0%	1	100,0%
9. Социални пенсии за инвалидност	49 342	102,8%	49342	102,8%		
10. Персонални пенсии	2 982	101,7%	1571	112,3%	1411	92,1%
11. Социални пенсии за старост	3 140	102,5%	3140	102,5%		
IV. Фонд "Трудова злополука и професионална болест":	9 126	94,2%	6 008	94,8%	3 118	93,2%
А. Пенсии за трудова дейност	9 112	94,3%	6 000	94,8%	3 112	93,3%
1. Инвалидност поради трудова злополука и проф. болест	8 972	94,3%	5 878	94,9%	3 094	93,1%
2. Инвалидност поради трудова злополука и проф. болест ЗПЗСК	108	93,1%	94	90,4%	14	116,7%
3. Инвалидност поради трудова злополука и проф. болест СВОК	32	97,0%	28	90,3%	4	200,0%
Б. Пенсии за лицата по чл. 69 :	14	77,8%	8	100,0%	6	60,0%
1. Инвалидност поради трудова злополука и проф. болест	14	77,8%	8	100,0%	6	60,0%



2. Брой на пенсиите към 30.VI.2016 г.

Вид на пенсиите	Общо		Лични		Наследствени	
	брой	в % към 30.VI.2015 г.	брой	в % към 30.VI.2015 г.	брой	в % към 30.VI.2015 г.
Брой пенсии - общо (I + II + III + IV)	2 626 488	98,7%	2 501 706	98,7%	124 782	98,6%
I. Фонд "Пенсии":	2 021 252	99,9%	1 914 819	99,9%	106 433	99,3%
1.Инвалидност поради общо заболяване	457 515	101,0%	382 850	101,1%	74 665	100,2%
2.Осигурителен стаж и възраст	1 555 030	99,7%	1 523 480	99,7%	31 550	97,3%
3.Осигурителен стаж и възраст - ЗПЗСК	1 557	69,4%	1 429	68,3%	128	84,2%
4.Инвалидност поради общо заболяване - ЗПЗСК	713	86,1%	651	86,0%	62	87,3%
5.Инвалидност поради общо заболяване - СВОК	842	93,6%	827	94,0%	15	75,0%
6.Осигурителен стаж и възраст - СВОК	5 504	92,5%	5 496	92,5%	8	61,5%
7.Частни занаятчии, търговци и др. - СВОК	91	86,7%	86	86,9%	5	83,3%
II. Фонд "Пенсии за лицата по чл. 69 ":	98 367	105,0%	93 510	105,4%	4 857	98,6%
1.Инвалидност поради общо заболяване	80	95,2%	63	96,9%	17	89,5%
2.Осигурителен стаж и възраст	98 287	105,0%	93 447	105,4%	4 840	98,6%
III. Фонд "Пенсии, несвързани с трудова дейност":	486 160	93,0%	481 933	93,0%	4 227	93,2%
1.Старост (поборнически) - ЗП	1	100,0%			1	100,0%
2.Военна инвалидност	5 418	94,8%	2 673	95,8%	2 745	93,8%
3.Народни - отм.чл.28 - ЗП	5	100,0%	1	100,0%	4	100,0%
4.Народни - чл.30а - ЗП	6	60,0%	4	57,1%	2	66,7%
5.Особени заслуги	15	93,8%	13	92,9%	2	100,0%
6.Гражданска инвалидност	291	95,7%	233	96,7%	58	92,1%
7.Старост на частни земеделски стопани -ЗОО	147	84,0%	144	83,7%	3	100,0%
8.С отделен указ -ЗП	2	66,7%	1	50,0%	1	100,0%
9.Социални пенсии за инвалидност	474 152	92,9%	474 152	92,9%		
10. Персонални пенсии	2 983	101,7%	1 572	112,3%	1 411	92,1%
11.Социални пенсии за старост	3 140	102,5%	3 140	102,5%		
IV. Фонд "Трудова злополука и професионална болест":	20 709	94,1%	11 444	94,8%	9 265	93,2%
А. Пенсии за трудова дейност	20 679	94,1%	11 426	94,9%	9 253	93,2%
1.Инвалидност поради трудова злополука и проф. болест	20 330	94,2%	11 198	94,9%	9 132	93,3%
2.Инвалидност поради трудова злополука и проф. болест ЗПЗСК	273	90,1%	163	90,6%	110	89,4%
3.Инвалидност поради трудова злополука и проф. болест СВОК	76	96,2%	65	92,9%	11	122,2%
Б.Пенсии за лицата по чл. 69 :	30	78,9%	18	81,8%	12	75,0%
1.Инвалидност поради трудова злополука и проф. болест	30	78,9%	18	81,8%	12	75,0%



**3. Брой на пенсиите и на получаваните повече от една пенсия
от един пенсионер към 30.VI.2015 г. и към 30.VI.2016**

Вид на пенсиите	към 30.VI.2015 г.			към 30.VI.2016 г.		
	Общо: брой	в т.ч. получавани повече от една пенсия		Общо: брой	в т.ч. получавани повече от една пенсия	
		брой	%		брой	%
Брой пенсии - общо (I + II + III + IV)	2 661 451	484 235	18,2%	2 626 488	445 331	17,0%
I. Фонд "Пенсии":	2 023 280	6 563	0,3%	2 021 252	6 064	0,3%
1.Инвалидност поради общо заболяване	453 124	2 817	0,6%	457 515	2 611	0,6%
2.Осигурителен стаж и възраст	1 560 128	3 614	0,2%	1 555 030	3 335	0,2%
3.Осигурителен стаж и възраст - ЗПЗСК	2 243	79	3,5%	1 557	71	4,6%
4.Инвалидност поради общо заболяване - ЗПЗСК	828	21	2,5%	713	19	2,7%
5.Инвалидност поради общо заболяване - СВОК	900	8	0,9%	842	6	0,7%
6.Осигурителен стаж и възраст - СВОК	5 952	24	0,4%	5 504	22	0,4%
7.Частни занаятчии, търговци и др. - СВОК	105	0	0,0%	91		0,0%
II. Фонд "Пенсии за лицата по чл. 69 ":	93 667	14	0,01%	98 367	16	0,02%
1.Инвалидност поради общо заболяване	84	1	1,2%	80	1	1,3%
2.Осигурителен стаж и възраст	93 583	13	0,01%	98 287	15	0,02%
III. Фонд "Пенсии, несвързани с трудова дейност":	522 499	465 336	89,1%	486 160	427 668	88,0%
1.Старост (поборнически) - ЗП	1			1		
2.Военна инвалидност	5 718	2 896	50,6%	5 418	2 721	50,2%
3.Народни - отм.чл.28 - ЗП	5			5		
4.Народни - чл.30а - ЗП	10			6		
5.Особени заслуги	16			15		
6.Гражданска инвалидност	304	140	46,1%	291	135	46,4%
7.Старост на частни земеделски стопани -ЗОО	175	1	0,6%	147	1	0,7%
8.С отделен указ -ЗП	3			2		
9.Социални пенсии за инвалидност	510 273	462 298	90,6%	474 152	424 810	89,6%
10. Персонални пенсии	2 932	1		2 983	1	0,03%
11.Социални пенсии за старост	3 062			3 140		
IV. Фонд "Трудова злополука и професионална болест":	22 005	12 322	56,0%	20 709	11 583	55,9%
А. Пенсии за трудова дейност	21 967	12 302	56,0%	20 679	11 567	55,9%
1.Инвалидност поради трудова злополука и проф. болест	21 585	12 069	55,9%	20 330	11 358	55,9%
2.Инвалидност поради трудова злополука и проф. болест ЗПЗСК	303	187	61,7%	273	165	60,4%
3.Инвалидност поради трудова злополука и проф. болест СВОК	79	46	58,2%	76	44	57,9%
Б.Пенсии за лицата по чл. 69 :	38	20	52,6%	30	16	53,3%
1.Инвалидност поради трудова злополука и проф. болест	38	20	52,6%	30	16	53,3%
Общо:	100,0%	100,0%		100,0%	100,0%	
а\ Фонд "Пенсии"	76,0%	1,4%		77,0%	1,4%	
а\ Фонд "Пенсии за лицата по чл. 69 от КСО"	3,5%	0,003%		3,7%	0,004%	
б\ Фонд "Пенсии, несв. с трудова дейност"	19,6%	96,1%		18,5%	96,0%	
в\ Фонд "Трудова злополука и проф. болест"	0,9%	2,5%		0,8%	2,6%	

**4.Брой на новоотпуснатите пенсии
към 31.VI.2016 г.**

Вид на пенсиите	II-то тримесечие на 2016 г.	от 1.I.2016 г. до 30.VI.2016 г.		
		Общо	лични	наследствени
Брой пенсии - общо (I + II + III + IV)	25 589	56 488	47 563	8 925
I. Фонд "Пенсии":	22 359	48 104	39 619	8 485
1.Инвалидност поради общо заболяване	10 835	20 883	13 954	6 929
2.Осигурителен стаж и възраст	11 524	27 221	25 665	1 556
3.Осигурителен стаж и възраст - ЗПЗСК				
4.Инвалидност поради общо заболяване - ЗПЗСК				
5.Инвалидност поради общо заболяване - СВОК				
6.Осигурителен стаж и възраст - СВОК				
7.Частни занаятчии, търговци и др. - СВОК				
II. Фонд "Пенсии за лицата по чл. 69 ":	2 027	5 973	5 684	289
1.Инвалидност поради общо заболяване				
2.Осигурителен стаж и възраст	2 027	5 973	5 684	289
III. Фонд "Пенсии, несвързани с трудова дейност":	1 134	2 275	2 214	61
1.Старост (поборнически) - ЗП				
2.Военна инвалидност	12	23	3	20
3.Народни - отм.чл.28 - ЗП				
4.Народни - чл.30а - ЗП				
5.Особени заслуги				
6.Гражданска инвалидност				
7.Старост на частни земеделски стопани -ЗОО				
8.С отделен указ -ЗП				
9.Социални пенсии за инвалидност	900	1 846	1 846	
10. Персонални пенсии	115	183	142	41
11.Социални пенсии за старост	107	223	223	
IV. Фонд "Трудова злополука и професионална болест":	69	136	46	90
A. Пенсии за трудова дейност	69	136	46	90
1.Инвалидност поради трудова злополука и проф. болест	69	135	46	89
2.Инвалидност поради трудова злополука и проф. болест ЗПЗСК				
3.Инвалидност поради трудова злополука и проф. болест СВОК		1		1
Б.Пенсии за лицата по чл. 69 :				
1.Инвалидност поради трудова злополука и проф. болест				
Общо:	100,0%	100,0%	100,0%	100,0%
а\ Фонд "Пенсии"	87,4%	85,2%	83,3%	95,1%
б\ Фонд "Пенсии за лицата по чл.69 от КСО"	7,9%	10,6%	12,0%	3,2%
в\ Фонд "Пенсии, несв. с трудова дейност"	4,4%	4,0%	4,6%	0,7%
г\ Фонд "Трудова злополука и проф. болест"	0,3%	0,2%	0,1%	1,0%

Забележка: Броят на новоотпуснатите пенсии не включва преминалите от една област в друга и променилите си вида на пенсията.

**5. Брой на изменените пенсии
към 30.VI.2016 г.**

Вид на пенсиите	II-то тримесечие на 2016 г.	от 1.I.2016 г. до 30.VI.2016 г.		
		Общо	лични	наследствени
Брой пенсии - общо (I + II + III + IV)	86 025	161 706	159 497	2 209
I. Фонд "Пенсии":	69 921	130 351	128 226	2 125
1.Инвалидност поради общо заболяване	20 063	37 378	35 447	1 931
2.Осигурителен стаж и възраст	49 831	92 905	92 711	194
3.Осигурителен стаж и възраст - ЗПЗСК	4	11	11	
4.Инвалидност поради общо заболяване - ЗПЗСК	3	8	8	
5.Инвалидност поради общо заболяване - СВОК	6	14	14	
6.Осигурителен стаж и възраст - СВОК	14	34	34	
7.Частни занаятчии, търговци и др. - СВОК		1	1	
II. Фонд "Пенсии за лицата по чл. 69 ":	15 632	30 510	30 448	62
1.Инвалидност поради общо заболяване	2	2	2	
2.Осигурителен стаж и възраст	15 630	30 508	30 446	62
III. Фонд "Пенсии, несвързани с трудова дейност":	300	555	554	1
1.Старост (поборнически) - ЗП				
2.Военна инвалидност	9	26	25	1
3.Народни - отм.чл.28 - ЗП				
4.Народни - чл.30а - ЗП				
5.Особени заслуги				
6.Гражданска инвалидност				
7.Старост на частни земеделски стопани -ЗОО				
8.С отделен указ -ЗП				
9.Социални пенсии за инвалидност	291	529	529	
10. Персонални пенсии				
11.Социални пенсии за старост				
IV. Фонд "Трудова злополука и професионална болест":	172	290	269	21
А. Пенсии за трудова дейност	172	290	269	21
1.Инвалидност поради трудова злополука и проф. болест	172	290	269	21
2.Инвалидност поради трудова злополука и проф. болест ЗПЗСК				
3.Инвалидност поради трудова злополука и проф. болест СВОК				
Б.Пенсии за лицата по чл. 69 :				
1.Инвалидност поради трудова злополука и проф. болест				
Общо:	100,0%	100,0%	100,0%	100,0%
а\ Фонд "Пенсии"	81,3%	80,6%	80,4%	96,2%
б\ Фонд "Пенсии за лицата по чл.69 от КСО"	18,2%	18,9%	19,1%	2,8%
в\ Фонд "Пенсии, несв. с трудова дейност"	0,3%	0,3%	0,3%	0,05%
г\ Фонд "Трудова злополука и проф. болест"	0,2%	0,2%	0,2%	1,0%

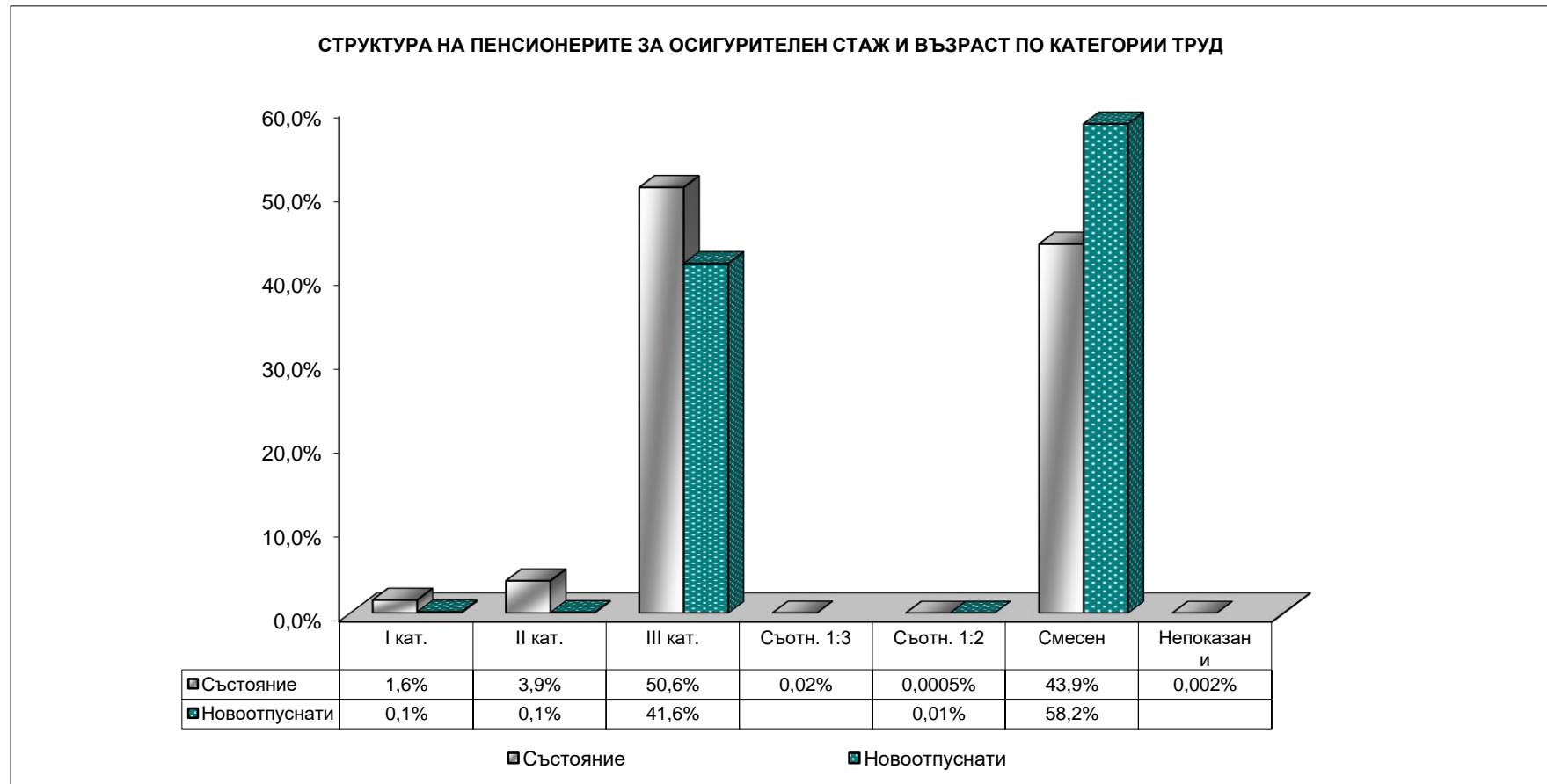
**6. Брой на прекратените пенсии
към 30.VI.2016 г.**

Вид на пенсиите	II-то тримесечие на 2016 г.	от 1.I.2016 г. до 30.VI.2016 г.		
		Общо	лични	наследствени
Брой пенсии - общо (I + II + III + IV)	28 126	58 217	54 165	4 052
I. Фонд "Пенсии":	26 234	54 368	50 708	3 660
1.Инвалидност поради общо заболяване	6 963	14 124	11 435	2 689
2.Осигурителен стаж и възраст	18 960	39 583	38 630	953
3.Осигурителен стаж и възраст - ЗПЗСК	150	344	333	11
4.Инвалидност поради общо заболяване - ЗПЗСК	25	55	52	3
5.Инвалидност поради общо заболяване - СВОК	14	26	25	1
6.Осигурителен стаж и възраст - СВОК	118	229	226	3
7.Частни занаятчии, търговци и др. - СВОК	4	7	7	
II. Фонд "Пенсии за лицата по чл. 69 ":	740	1 555	1 367	188
1.Инвалидност поради общо заболяване		1	1	
2.Осигурителен стаж и възраст	740	1 554	1 366	188
III. Фонд "Пенсии, несвързани с трудова дейност":	1 032	2 011	1 929	82
1.Старост (поборнически) - ЗП				
2.Военна инвалидност	35	73	54	19
3.Народни - отм.чл.28 - ЗП				
4.Народни - чл.30а - ЗП	1	2	1	1
5.Особени заслуги	1	1	1	
6.Гражданска инвалидност		2	2	
7.Старост на частни земеделски стопани -ЗОО	6	13	13	
8.С отделен указ -ЗП		1	1	
9.Социални пенсии за инвалидност	838	1 596	1 596	
10. Персонални пенсии	65	137	75	62
11.Социални пенсии за старост	86	186	186	
IV. Фонд "Трудова злополука и професионална болест":	120	283	161	122
A. Пенсии за трудова дейност	119	282	161	121
1.Инвалидност поради трудова злополука и проф. болест	116	275	154	121
2.Инвалидност поради трудова злополука и проф. болест ЗПЗСК	2	4	4	
3.Инвалидност поради трудова злополука и проф. болест СВОК	1	3	3	
Б.Пенсии за лицата по чл. 69 :	1	1		1
1.Инвалидност поради трудова злополука и проф. болест	1	1		1
Общо:	100,0%	100,0%	100,0%	100,0%
а\ Фонд "Пенсии"	93,3%	93,4%	93,6%	90,3%
б\ Фонд "Пенсии за лицата по чл.69 от КСО"	2,6%	2,7%	2,5%	4,7%
в\ Фонд "Пенсии, несв. с трудова дейност"	3,7%	3,5%	3,6%	2,0%
г\ Фонд "Трудова злополука и проф. болест"	0,4%	0,4%	0,3%	3,0%

към съдържание

**7. Брой на личните пенсии за осигурителен стаж и възраст,
разпределени по категории труд към 30.VI.2016 г.**

Категория труд	Общо		Осигурителен стаж и възраст - чл. 68 и СВОК		Осигурителен стаж и възраст - чл. 69	
	Състояние към 30.VI.2016 г.	брой	%	брой	%	брой
Първи, втори, трети и четвърти пенсии - всичко:	1 622 423	100,0%	1 528 976	100,0%	93 447	100,0%
1. I-ва категория труд	25 536	1,6%	16 736	1,1%	8800	9,4%
2. II-ра категория труд	62 750	3,9%	62 715	4,1%	35	0,04%
3. III-та категория труд	821 453	50,6%	821 275	53,7%	178	0,2%
4. Осиг.стаж превърнат в съотн. 1:3	276	0,02%	253	0,02%	23	0,02%
5. Осиг.стаж превърнат в съотн. 1:2	8	0,0005%			8	0,01%
6. Смесен осиг.стаж	712 361	43,9%	627 958	41,1%	84403	90,3%
7. Непоказани	39	0,002%	39	0,003%		
Новоотпуснати от 1.I.2016 г. до 30.VI.2016 г.						
Първи пенсии - всичко:	31 349	100,0%	25 665	100,0%	5 684	100,0%
1. I-ва категория труд	46	0,1%	9	0,04%	37	0,7%
2. II-ра категория труд	26	0,1%	26	0,1%		
3. III-та категория труд	13 040	41,6%	13 040	50,8%		
4. Осиг.стаж превърнат в съотн. 1:3						
5. Осиг.стаж превърнат в съотн. 1:2	2	0,01%			2	0,04%
6. Смесен осиг.стаж	18 235	58,2%	12 590	49,1%	5 645	99,3%
7. Непоказани						

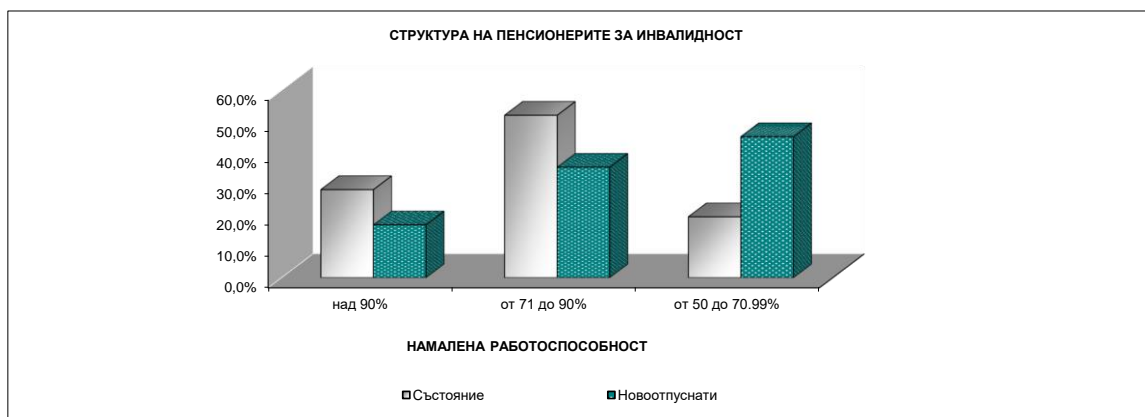


кЪМ съДЪрЖАНИЕ

**8. Брой на личните пенсии за инвалидност
по видове пенсии и процент на намалена работоспособност към 30.VI.2016 г.**

Вид на пенсиите	НАМАЛЕНА РАБОТОСПОСОБНОСТ				% на загубена трудоспос. группа	непосо- чена группа инвал.
	Общо	над 90%	от 71 до 90%	от 50 до 70.99%		
Състояние към 30.VI.2016 г.						
Брой пенсии - общо (I + II + III + IV)	872 893	246 535	453 839	170 440	2	2 077
всичко в %:	100,0%	28,2%	52,0%	19,5%	0,0002%	0,2%
I. Фонд "Пенсии":	384 328	73 386	149 469	159 513		1 960
1.Инвалидност поради общо заболяване, в т. ч. ЗПЗСК	384 328	73 386	149 469	159 513		1 960
общо в %:	100,0%	19,1%	38,9%	41,5%		0,5%
II. Фонд "Пенсии за лицата по чл. 69 ":	63	25	23	15		
1.Инвалидност поради общо заболяване, общо в %:	63	25	23	15		
	100,0%	39,7%	36,5%	23,8%		
III. Фонд "Пенсии, несвързани с трудова дейност":	477 058	172 425	302 841	1 685	2	105
1.Военна инвалидност	2 673	315	836	1 514	2	6
2.Гражданска инвалидност	233	25	37	171		
3.Социални за инвалидност	474 152	172 085	301 968			99
общо в %:	100,0%	36,1%	63,5%	0,4%	0,0004%	0,02%
IV. Фонд "Трудова злополука и професионална болест":	11 444	699	1 506	9 227		12
1.Инвалидност поради трудова злополука и професионална болест	11 444	699	1 506	9 227		12
общо в %:	100,0%	6,1%	13,2%	80,6%		0,1%
Новоотпуснати от 1.I.2016 г. до 30.VI.2016 г.						
Брой пенсии - общо (I + II + III)	15 849	2 685	5 612	7 155		397
всичко в %:	100,0%	16,9%	35,4%	45,1%		2,5%
I. Фонд "Пенсии":	13 954	2 095	4 373	7 118		368
1.Инвалидност поради общо заболяване	13 954	2 095	4 373	7 118		368
общо в %:	100,0%	15,0%	31,3%	51,0%		2,6%
II. Фонд "Пенсии за лицата по чл. 69 ":						
1.Инвалидност поради общо общо в %:						
III. Фонд "Пенсии, несвързани с трудова дейност":	1 849	588	1 231	3		27
1.Военна инвалидност	3			3		
2.Гражданска инвалидност						
3.Социални пенсии за инвалидност	1 846	588	1 231			27
общо в %:	100,0%	31,8%	66,6%	0,2%		1,5%
IV. Фонд "Трудова злополука и професионална болест":	46	2	8	34		2
1.Инвалидност поради трудова злополука и професионална болест	46	2	8	34		2
общо в %:	100,0%	4,3%	17,4%	73,9%		4,3%

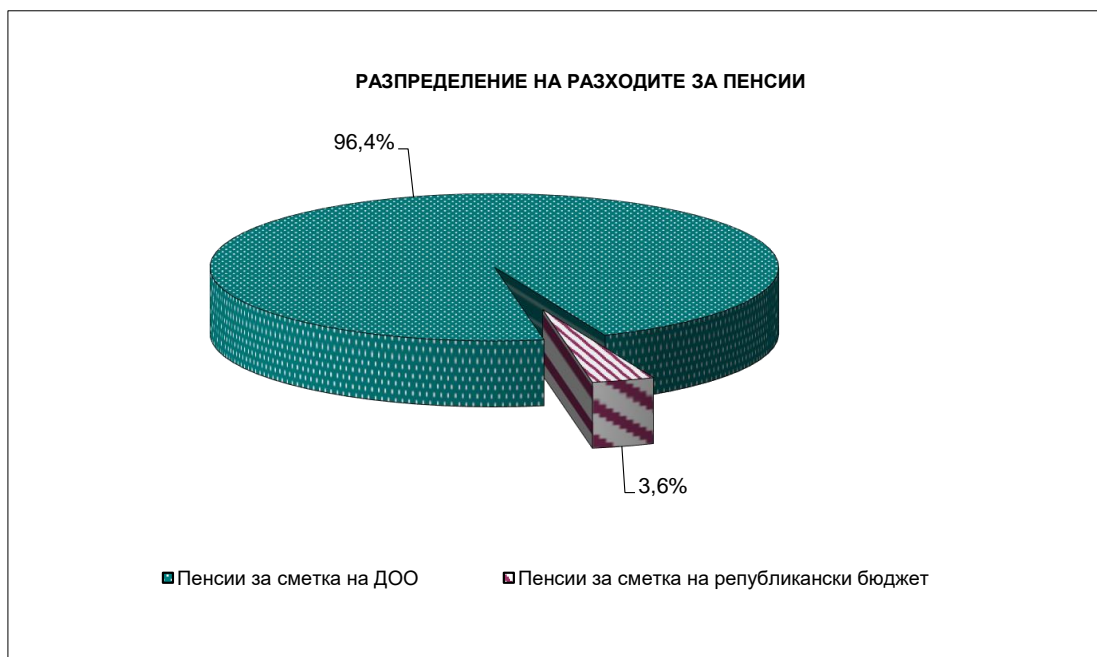
Забележка: В състоянието се наблюдават всички лични пенсии за инвалидност. Броят на пенсионерите, които получават поне една инвалидна пенсия е 676 650. За новоотпуснатите се наблюдават само първите пенсии.



към съдържание

9. Разходи за пенсии
към 30.VI.2016 г.

	Разход лева	30.VI.2016 г. в % към 30.VI.2015 г.
Разход за пенсии и пенсионни права (вкл. издръжка)	4 318 137 937	103,7%
ПЕНСИИ (1+ 2):	4 302 928 166	103,7%
1. Пенсии за сметка на ДОО	4 150 000 639	104,1%
в т.ч.: Пенсии за трудова дейност	3 740 755 070	103,1%
Пенсии за лицата по чл. 69	356 858 409	115,3%
Еднократна допълнителна сума към пенсиите за м.XII.2013 г.	14 075	
Великденска еднократна сума към пенсиите за м.IV 2014 г.	15 620	
Еднократна допълнителна сума към пенсиите за м.XII.2014 г.	45 578	
Великденска еднократна сума към пенсиите за м.IV 2015 г.	98 510	
Еднократна допълнителна сума към пенсиите за м.XII.2015 г.	1 677 894	
Великденска еднократна сума към пенсиите за м.IV 2016 г.	50 535 483	
2. Пенсии за сметка на държавния бюджет	152 927 527	95,0%
в т.ч.: Социални пенсии, пенсии за особени заслуги и др.	146 267 907	95,2%
Добавки към пенсиите на участниците във войните	2 157 082	74,3%
Добавки към пенсиите по чл.9 от ЗПГРРЛ	4 500 465	100,1%
Добавка по чл. 4 от ЗУНТОПБГ	2 073	101,9%
3. Трансфер за прехвърляне на пенсионни права	517 508	216,1%
4. Издръжка	14 692 263	96,1%
Пощенска такса за изплащане на пенсиите (в т.ч. подменени изплащателни картони) и ДДС	14 670 398	96,1%
Други финансови услуги	21 865	105,9%
Процент на разходите - общо:	100,0%	
Пенсии за сметка на ДОО	96,4%	
в т.ч.: пенсии за трудова дейност	88,1%	
пенсии за лицата по чл. 69 от КСО	8,3%	
Пенсии за сметка на републиканския бюджет	3,6%	
в т.ч.: социални пенсии, пенсии за особени заслуги и др.	3,4%	
добавки към пенсиите на участниците и пострадалите от войните, както и на наследниците, получаващи наследствена пенсия за загиналите в Отечествената война	0,05%	
добавка по чл. 9 ОТ ЗПГРРЛ	0,1%	
добавка по чл. 4 от ЗУНТОПБГ	0,00005%	



към съдържание

**10. Разходи за пенсии по фондове
към 30.VI.2016 г.**

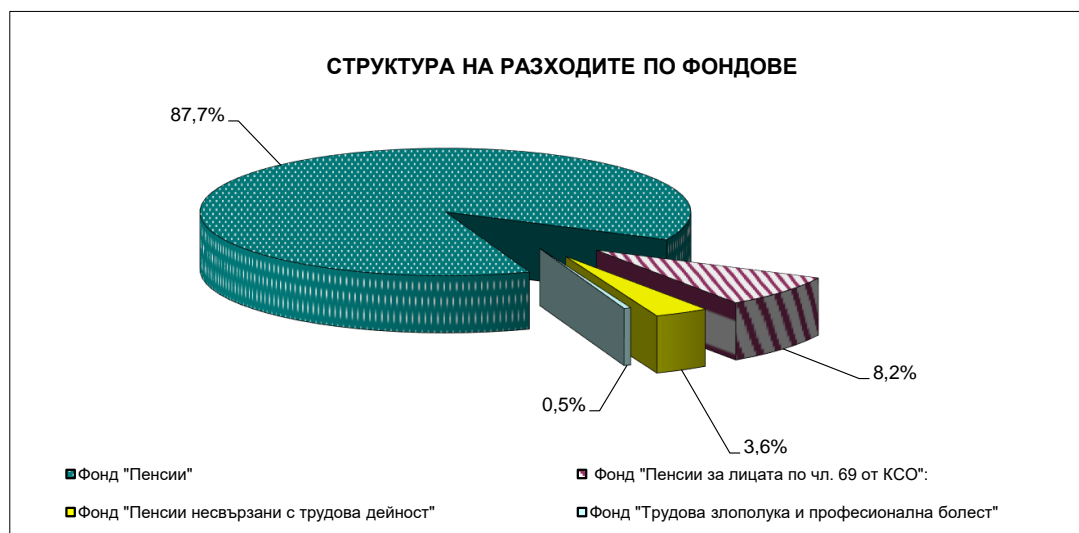
	Разход лева	30.VI.2016 г. в % към 30.VI.2015 г.
Разход за пенсии и пенсионни права (вкл. издръжка)	4 318 137 937	103,7%
I. Фонд "Пенсии"	3 786 923 269	103,1%
Пенсии за трудова дейност	3 721 099 492	103,2%
Еднократна допълнителна сума към пенсиите за м. XII.2013 г.	14 075	
Великденска еднократна сума към пенсиите за м. IV.2014 г.	15 620	
Еднократна допълнителна сума към пенсиите за м. XII.2014 г.	45 578	
Великденска еднократна сума към пенсиите за м. IV.2015 г.	98 510	
Еднократна допълнителна сума към пенсиите за м. XII.2015 г.	1 677 894	
Великденска еднократна сума към пенсиите за м. IV.2016 г.	50 535 483	

Пощенска такса за изплащане на пенсиите (в т.ч. подменени изплащателни картони) и ДДС	13 414 752	
Други финансови услуги	21 865	
Трансфер за прехвърляне на пенсионни права	517 508	
II. Фонд "Пенсии за лицата по чл. 69 ":	357 324 221	115,4%
Пенсии за лицата по чл. 69	356 819 527	115,3%

Пощенска такса за изплащане на пенсиите (в т.ч. подменени изплащателни картони) и ДДС	504 694	
III. Фонд "Пенсии, несвързани с трудова дейност"	153 596 381	95,0%
Социални пенсии, пенсии за особени заслуги и др.	146 267 907	95,2%
Добавки към пенсиите на участниците във войните	2 157 082	74,3%
Добавка по чл.9 от ЗПГРРЛ	4 500 465	100,1%
Добавка по чл. 4 от ЗУНТОПБГ	2 073	

Пощенска такса за изплащане на пенсиите (в т.ч. подменени изплащателни картони) и ДДС	668 854	
IV. Фонд "Трудова злополука и професионална болест"	19 776 558	97,0%
Пенсии за трудова дейност	19 655 578	97,1%
Пенсии за лицата по чл. 69	38 882	101,4%

Пощенска такса за изплащане на пенсиите (в т.ч. подменени изплащателни картони) и ДДС	82 098	



към съдържание

**11. Разход по видове пенсии
към 30.VI.2016 г.**

Вид на пенсиите	Разход за пенсии и добавки	30.VI.2016 г. в % към 30.VI.2015 г.
Разход за пенсии (без издръжка)	4 302 928 166	103,7%
I. Фонд "Пенсии" (вкл. А, Б, В, Г, Д и Е):	3 773 486 652	103,2%
1.Инвалидност поради общо заболяване	678 790 501	102,3%
2.Осигурителен стаж и възраст	3 031 007 907	103,4%
3.Осигурителен стаж и възраст - ЗПЗСК	1 836 624	71,0%
4.Инвалидност поради общо заболяване - ЗПЗСК	1 083 129	88,4%
5.Инвалидност поради общо заболяване - СВОК	1 024 274	94,8%
6.Осигурителен стаж и възраст - СВОК	7 251 317	95,2%
7.Частни занаятчий, търговци и др. - СВОК	105 740	92,9%
А. Еднократна допълнителна сума за м. XII.2013 г.	14 075	
Б. ВЕС 2014 г.	15 620	
В. Еднократна допълнителна сума за м. XII.2014 г.	45 578	
Г. ВЕС 2015 г.	98 510	
Д. Еднократна допълнителна сума за м. XII.2015 г.	1 677 894	
Е. ВЕС 2016 г.	50 535 483	
II. Фонд "Пенсии за лицата по чл. 69 ":	356 819 527	115,3%
1.Инвалидност поради общо заболяване	146 575	98,2%
2.Осигурителен стаж и възраст	356 672 952	115,3%
III. Фонд "Пенсии, несвързани с трудова дейност"(вкл. А, Б и В):	152 927 527	95,0%
1.Старост (поборнически) - ЗП	708	101,9%
2.Военна инвалидност	4 404 749	97,2%
3.Народни - отм.чл.28 - ЗП	5 730	100,6%
4.Народни - чл.30а - ЗП	7 811	78,0%
5.Особени заслуги	62 627	98,9%
6.Гражданска инвалидност	211 711	97,0%
7.Старост на частни земеделски стопани -ЗОО	165 277	84,6%
8.С отделен указ -ЗП	2 809	86,0%
9.Социални пенсии за инвалидност	137 087 440	94,9%
10. Персонални пенсии	1 820 339	102,9%
11.Социални пенсии за старост	2 498 706	103,1%
А. Участниците във войните	2 157 082	74,3%
Б. Добавка по чл. 9 от ЗПГРРЛ	4 500 465	100,1%
В. Добавка по чл. 4 от ЗУНТОПБГ	2 073	
IV. Фонд "Трудова злополука и професионална болест"	19 694 460	97,1%
А. Пенсии за трудова дейност:	19 655 578	97,1%
1.Инвалидност поради трудова злополука и проф. болест	19 387 770	97,1%
2.Инвалидност поради трудова злополука и проф. болест ЗПЗСК	207 859	92,7%
3.Инвалидност поради трудова злополука и проф. болест СВОК	59 949	98,5%
Б.Пенсии за лицата по чл. 69 :	38 882	101,4%
1.Инвалидност поради трудова злополука и проф. болест	38 882	101,4%

към съдържание

12. Среден брой пенсионери, среден брой пенсии и среден размер на един пенсионер за първото полугодие на 2016 г.

	Среден брой пенсионери за I - во полуг.	Среден брой пенсии за I - во полуг.	Среден размер на пенсионер за I - во полуг.
Брой пенсии - общо (I + II + III + IV)	2 180 907	2 634 896	328,83
I. Фонд "Пенсии":	2 016 520	2 022 678	322,26
1.Инвалидност поради общо заболяване	453 091	455 739	236,37
2.Осигурителен стаж и възраст	1 554 570	1 557 960	347,60
3.Осигурителен стаж и възраст - ЗПЗСК	1 621	1 693	237,10
4.Инвалидност поради общо заболяване - ЗПЗСК	718	738	240,88
5.Инвалидност поради общо заболяване - СВОК	847	853	251,21
6.Осигурителен стаж и възраст - СВОК	5 579	5 601	283,91
7.Частни занаятчии, търговци и др. - СВОК	94	94	217,76
II. Фонд "Пенсии за лицата по чл. 69 ":	96 988	97 004	569,08
1.Инвалидност поради общо заболяване	79	80	317,19
2.Осигурителен стаж и възраст	96 909	96 924	569,29
III. Фонд "Пенсии, несвързани с трудова дейност":	58 185	494 259	164,86
1.Старост (поборнически) - ЗП	1	1	127,44
2.Военна инвалидност	2 718	5 477	180,64
3.Народни - отм.чл.28 - ЗП	5	5	151,46
4.Народни - чл.30а - ЗП	8	8	175,74
5.Особени заслуги	16	16	659,80
6.Гражданска инвалидност	157	294	189,76
7.Старост на частни земеделски стопани -300	151	152	214,11
8.С отделен указ -ЗП	2	2	200,72
9.Социални пенсии за инвалидност	49 057	482 233	168,46
10. Персонални пенсии	2 941	2 942	115,96
11.Социални пенсии за старост	3 129	3 129	134,63
IV. Фонд "Трудова злополука и професионална болест":	9 214	20 955	274,63
А.Пенсии за трудова дейност	9 199	20 922	274,60
1.Инвалидност поради трудова злополука и проф. болест	9 056	20 565	275,04
2.Инвалидност поради трудова злополука и проф. болест ЗПЗСК	110	280	245,52
3.Инвалидност поради трудова злополука и проф. болест СВОК	33	77	249,30
Б.Пенсии за лицата по чл. 69 :	15	33	293,38
1.Инвалидност поради трудова злополука и проф. болест	15	33	293,38

Забележка: Средните размери са изчислени от разхода за пенсии без ПТ и ДДС, като е включен разхода за добавката към пенсиите на участниците и пострадалите от войните, добавката по чл. 9 от ЗПГРРЛ и еднократната допълнителна сума към пенсиите за месец април 2016 г. Средствата са разпределени според вида на водещата пенсия.

към съдържание

**13. Среден размер на един пенсионер
по пол и вид на пенсията
за първото полугодие на 2016 г.**

	Среден размер на пенсионер лева		
	Общо	мъже	жени
Общо (I + II + III + IV)	328,83	393,49	281,83
I. Фонд "Пенсии":	322,26	382,17	283,62
1.Инвалидност поради общо заболяване	236,37	252,81	224,52
2.Осигурителен стаж и възраст	347,60	423,14	300,15
3.Осигурителен стаж и възраст - ЗПЗСК	237,10	207,83	237,75
4.Инвалидност поради общо заболяване - ЗПЗСК	240,88	213,09	245,17
5.Инвалидност поради общо заболяване - СВОК	251,21	249,78	251,64
6.Осигурителен стаж и възраст - СВОК	283,91	367,36	270,70
7.Частни занаятчий, търговци и др. - СВОК	217,76	193,97	231,24
II. Фонд "Пенсии за лицата по чл. 69 ":	569,08	579,05	445,98
1.Инвалидност поради общо заболяване	317,19	340,74	216,71
2.Осигурителен стаж и възраст	569,29	579,22	446,46
III. Фонд "Пенсии, несвързани с трудова дейност":	164,86	163,09	167,22
1.Старост (поборнически) - ЗП	127,44		127,44
2.Военна инвалидност	180,64	186,25	141,28
3.Народни - отм.чл.28 - ЗП	151,46	126,32	157,75
4.Народни - чл.30а - ЗП	175,74	134,53	189,47
5.Особени заслуги	659,80	690,46	635,95
6.Гражданска инвалидност	189,76	184,12	210,19
7.Старост на частни земеделски стопани -ЗОО	214,11	199,96	217,05
8.С отделен указ -ЗП	200,72		200,72
9.Социални пенсии за инвалидност	168,46	165,24	172,63
10. Персонални пенсии	115,96	112,10	119,14
11.Социални пенсии за старост	134,63	128,23	141,30
IV. Фонд "Трудова злополука и професионална болест":	274,63	278,31	271,00
А.Пенсии за трудова дейност	274,60	278,24	271,01
1.Инвалидност поради трудова злополука и проф. болест	275,04	278,73	271,38
2.Инвалидност поради трудова злополука и проф. болест ЗПЗСК	245,52	224,41	256,67
3.Инвалидност поради трудова злополука и проф. болест СВОК	249,30	261,22	242,49
Б.Пенсии за лицата по чл. 69 :	293,38	323,59	266,94
1.Инвалидност поради трудова злополука и проф. болест	293,38	323,59	266,94

**14. Брой пенсионери, брой пенсии и среден размер
на пенсионер по месеци и тримесечия за 2016 г.**

	Брой пенсионери	Брой пенсии	Среден размер на пенсионер лева
януари	2 181 142	2 644 280	321,38
февруари	2 180 351	2 639 764	325,68
март	2 181 592	2 637 000	325,44
I трим. - средно	2 181 029	2 640 351	324,17
април	2 180 270	2 632 393	351,08
май	2 180 918	2 629 446	325,66
юни	2 181 157	2 626 488	323,77
II трим. - средно	2 180 781	2 629 442	333,50
I - во полугодие - средно	2 180 907	2 634 896	328,83

Забележка: Средните размери за месец април, второто тримесечие и полугодие са изчислени от разхода заедно с великденската добавка. Без нея те са съответно 328,36 лв., 325,93 лв. и 325,05 лв.

15. Средни основни месечни размери на пенсиите към 30.VI.2016 г.

Вид на пенсиите	Всичко лева	Лични лева	Наследст. лева
Брой пенсии - общо (I + II + III + IV)	287,05	292,31	190,97
I. Фонд "Пенсии":	278,52	283,56	185,36
1.Инвалидност поради общо заболяване	197,65	208,43	140,63
2.Осигурителен стаж и възраст	302,72	302,96	290,63
3.Осигурителен стаж и възраст - ЗПЗСК	155,03	157,44	101,48
4.Инвалидност поради общо заболяване - ЗПЗСК	156,15	159,13	115,15
5.Инвалидност поради общо заболяване - СВОК	174,01	174,45	140,67
6.Осигурителен стаж и възраст - СВОК	207,53	207,56	181,70
7.Частни занаятчии, търговци и др. - СВОК	148,70	150,48	118,08
II. Фонд "Пенсии за лицата по чл. 69 ":	562,72	573,86	347,78
1.Инвалидност поради общо заболяване	267,60	288,60	184,91
2.Осигурителен стаж и възраст	562,96	574,06	348,32
III. Фонд "Пенсии, несвързани с трудова дейност":	129,91	130,64	107,52
1.Старост (поборнически) - ЗП	118,08		118,08
2.Военна инвалидност	145,55	150,60	119,06
3.Народни - отм.чл.28 - ЗП	117,49	115,15	118,08
4.Народни - чл.30а - ЗП	116,13	115,15	118,08
5.Особени заслуги	639,33	700,00	245,00
6.Гражданска инвалидност	149,23	149,64	133,60
7.Старост на частни земеделски стопани -ЗОО	156,63	157,44	118,08
8.С отделен указ -ЗП	103,64	103,64	103,64
9.Социални пенсии за инвалидност	131,29	131,29	
10. Персонални пенсии	103,64	103,64	103,64
11.Социални пенсии за старост	115,15	115,15	
IV. Фонд "Трудова злополука и професионална болест":	207,05	219,62	182,84
A. Пенсии за трудова дейност	207,04	219,62	182,78
1.Инвалидност поради трудова злополука и проф. болест	207,72	220,66	183,14
2.Инвалидност поради трудова злополука и проф. болест ЗПЗСК	158,84	165,13	116,67
3.Инвалидност поради трудова злополука и проф. болест СВОК	179,75	185,60	138,82
Б.Пенсии за лицата по чл. 69 :	214,17	216,25	211,40
1.Инвалидност поради трудова злополука и проф. болест	214,17	216,25	211,40

**16. Средни основни месечни размери на
изменените и прекратени пенсии към 30.VI.2016 г.**

Вид на пенсиите	изменени		прекратени
	нов размер лева	стар размер лева	лева
Общо (I + II + III +IV)	406,82	355,49	251,53
I. Фонд "Пенсии":	360,09	317,82	249,42
1.Инвалидност поради общо заболяване	248,84	224,45	192,06
2.Осигурителен стаж и възраст	404,95	355,47	271,65
3.Осигурителен стаж и възраст - ЗПЗСК	157,44	157,44	156,13
4.Инвалидност поради общо заболяване - ЗПЗСК	181,06	155,47	160,90
5.Инвалидност поради общо заболяване - СВОК	211,42	198,16	170,36
6.Осигурителен стаж и възраст - СВОК	245,47	242,57	211,13
7.Частни занаятчии, търговци и др. - СВОК	157,44	157,44	157,44
II. Фонд "Пенсии за лицата по чл. 69 ":	612,73	521,44	508,09
1.Инвалидност поради общо заболяване	237,49	211,66	
2.Осигурителен стаж и възраст	612,76	521,46	508,09
III. Фонд "Пенсии, несвързани с трудова дейност":	134,03	132,45	128,38
1.Старост (поборнически) - ЗП			
2.Военна инвалидност	155,39	145,70	139,80
3.Народни - отм.чл.28 - ЗП			
4.Народни - чл.30а - ЗП			115,15
5.Особени заслуги			700,00
6.Гражданска инвалидност			
7.Старост на частни земеделски стопани -ЗОО			157,44
8.С отделен указ -ЗП			
9.Социални пенсии за инвалидност	132,98	131,80	130,31
10. Персонални пенсии			103,64
11.Социални пенсии за старост			115,15
IV. Фонд "Трудова злополука и професионална болест":	269,77	256,05	190,02
A. Пенсии за трудова дейност	269,77	256,05	189,57
1.Инвалидност поради трудова злополука и проф. болест	269,77	256,05	190,06
2.Инвалидност поради трудова злополука и проф. болест ЗПЗСК			177,12
3.Инвалидност поради трудова злополука и проф. болест СВОК			157,44
Б.Пенсии за лицата по чл. 69 :			243,57
1.Инвалидност поради трудова злополука и проф. болест			243,57

**17. Средни основни месечни размери на новоотпуснатите
пенсии през 2015 г.**

Вид на пенсиите	Всичко Лева	Лични Лева	Наследствени Лева
Пенсии - общо (I + II + III)	297,27	315,18	154,78
I. Фонд "Пенсии":	304,32	323,56	155,25
А. Пенсии за трудова дейност	292,49	310,75	152,08
1. Инвалидност поради общо заболяване	201,76	221,77	139,23
2. Осигурителен стаж и възраст	348,09	353,64	203,63
3. Осигурителен стаж и възраст - ЗПЗСК			
4. Инвалидност поради общо заболяване - ЗПЗСК	118,08		118,08
5. Инвалидност поради общо заболяване - СВОК			
6. Осигурителен стаж и възраст - СВОК			
7. Частни занаятчии, търговци и др. - СВОК			
Б. Пенсии за лицата по чл. 69 от КСО:	625,88	663,82	260,69
1. Инвалидност поради общо заболяване			
2. Осигурителен стаж и възраст	625,88	663,82	260,69
II. Фонд "Пенсии, несвързани с трудова дейност":	126,45	126,93	106,48
1. Старост (поборнически) - ЗП			
2. Военна инвалидност	133,53	172,38	119,82
3. Народни - отм. чл. 28 - ЗП			
4. Народни - чл. 30а - ЗП			
5. Особени заслуги			
6. Гражданска инвалидност			
7. Старост на частни земеделски стопани -ЗОО			
8. С отделен указ -ЗП			
9. Социални пенсии за инвалидност	130,17	130,17	
10. Персонални пенсии	103,64	103,64	103,64
11. Социални пенсии за старост	115,12	115,12	
III. Фонд "Трудова злополука и професионална болест":	186,69	238,71	148,16
А. Пенсии за трудова дейност	186,69	238,71	148,16
1. Инвалидност поради трудова злополука и проф. болест	187,68	238,71	148,80
2. Инвалидност поради трудова злополука и проф. болест ЗПЗСК	118,08		118,08
3. Инвалидност поради трудова злополука и проф. болест СВОК	140,98		140,98
Б. Пенсии за лицата по чл. 69 от КСО:			
1. Инвалидност поради трудова злополука и проф. болест			

Забележка: Първоначалното отпускане на пенсиите на минимален размер води до занижаване на средния размер. Таблица със средни основни размери на новоотпуснатите през 2015 г. пенсии ще бъде публикувана през първото полугодие на 2016 г.

**18. Брой на пенсиите с минимални размери към 30.VI.2016 г.,
разпределени по вид на водещата пенсия
и процент на намалена работоспособност**

Вид на пенсиите	Лични пенсии		Наследствени пенсии		общ брой пенсионе- ри с минимал- ни размери		% на пенсионе- рите с мин. размери от общия брой		
	мин. размер	брой	мин. размер	брой	брой	брой	брой	брой	
	лева		лева						
Пенсии - общо (I + II + III +IV)		389 936		54 242		444 178		2 181 157	20,4%
I. Фонд "Пенсии":		332 662		53 048		385 710		2 015 188	19,1%
1.Инвалидност поради общо заболяване		99 224		48 340		147 564		454 904	32,4%
- Без група инвалидност	115,15	1 955	118,08	47 939		49 894			
- над 90%	181,06	4 487	118,08	55		4 542			
- от 71 до 90%	165,31	13 793	118,08	71		13 864			
- от 50 до 70.99%	133,82	78 989	118,08	275		79 264			
2.Осигурителен стаж и възраст		230 294		4 635		234 929		1 551 695	15,1%
-по чл.68, ал.1,2 от КСО	157,44	188 746	118,08	3 682		192 428			
-по чл.68, ал. 3 от КСО	133,82	41 548	118,08	953		42 501			
3.Осигурителен стаж и възраст - ЗПЗСК	157,44	1 194	118,08	30		1 224		1 486	82,4%
4.Инвалидност поради общо заболяване - ЗПЗСК		312		37		349		694	50,3%
- Без група инвалидност			118,08	32		32			
- над 90%	181,06	36	118,08	2		38			
- от 71 до 90%	165,31	85	118,08	1		86			
- от 50 до 70.99%	133,82	191	118,08	2		193			
5.Инвалидност поради общо заболяване - СВОК		174				174		836	20,8%
- Без група инвалидност									
- над 90%	181,06	17				17			
- от 71 до 90%	165,31	57				57			
- от 50 до 70.99%	133,82	100				100			
6.Осигурителен стаж и възраст - СВОК		1 406		1		1 407		5 482	25,7%
-по чл.68, ал.1,2 от КСО	157,44	1 319	118,08			1 319			
-по чл.68, ал. 3 от КСО	133,82	87	118,08	1		88			
7.Частни занаятчии, търговци и др. - СВОК		58		5		63		91	69,2%
-по чл.68, ал.1,2 от КСО	157,44	34	118,08	4		38			
-по чл.68, ал. 3 от КСО	133,82	18	118,08	1		19			
- над 90%	181,06	2				2			
- от 71 до 90%	165,31	1				1			
- от 50 до 70.99%	133,82	3				3			

(Продължение)

Вид на пенсиите	Лични пенсии		Наследствени пенсии		общ брой пенсионери с минимални размери	общ брой	% на пенсионерите с мин. размери от общия брой
	мин. размер лева	брой	мин. размер лева	брой			
II. Фонд "Пенсии за лицата по чл. 69 ":		332		43	375	98 351	0,4%
1.Инвалидност поради общо заболяване		1		2	3	79	3,8%
- Без група инвалидност			118,08	2	2		
- над 90%							
- от 71 до 90%							
- от 50 до 70.99%	133,82	1			1		
2.Осигурителен стаж и възраст	157,44	331	118,08	41	372	98 272	0,4%
III. Фонд "Пенсии, несвързани с трудова дейност":		55 409		393	55 802	58 492	95,4%
1.Старост (поборнически) - ЗП			118,08	1	1	1	100,0%
2.Военна инвалидност		1 150		387	1 537	2 697	57,0%
- редници и сержанти:		1 150		387	1 537		
- Без група инвалидност	115,15	6	118,08	375	381		
- над 90%	172,73	35	118,08	2	37		
- от 71 до 90%	161,21	144	118,08	3	147		
- от 50 до 70.99%	132,42	965	118,08	7	972		
- офицери:							
- Без група инвалидност							
- над 90%							
- от 71 до 90%							
- от 50 до 70.99%							
3.Народни - отм.чл.28 - ЗП						5	
4.Народни - чл.30а - ЗП	115,15	3	118,08	2	5	6	83,3%
5.Особени заслуги						15	
6.Гражданска инвалидност		94			94	156	60,3%
- Без група инвалидност					-		
- над 90%	172,73	2			2		
- от 71 до 90%	161,21	7			7		
- от 50 до 70.99%	132,42	85			85		
7.Старост на частни земеделски стопани -ЗОО		126		3	129	146	88,4%
-по чл.68, ал.1,2 от КСО	157,44	126	118,08	3	129		
-по чл.68, ал. 3 от КСО							
8.С отделен указ	103,64		118,08		-	2	0,0%
9.Социални пенсии за инвалидност		49 325			49 325	49 342	100,0%
- Без група инвалидност	115,15	99			99		
- над 90%	138,18	19 894			19 894		
- от 71 до 90%	126,67	29 332			29 332		
10. Персонални пенсии	103,64	1 571			1 571	2 982	52,7%
11.Социални пенсии за старост	115	3 140			3 140	3 140	100,0%

Вид на пенсиите	(Продължение и край)						
	Лични пенсии		Наследствени пенсии		общ брой пенсионери с минимални размери	% на пенсионерите с мин. размери от общия брой	
	мин. размер лева	брой	мин. размер лева	брой			общ брой
IV. Фонд "Трудова злополука и професионална болест":		1 533		758	2 291	9 126	25,1%
A. Пенсии за трудова дейност		1 531		758	2 289	9 112	25,1%
1.Инвалидност поради трудова злополука и професионална болест		1 492		746	2238	8972	24,9%
- Без група инвалидност	115,15	12	118,08	723	735		
- над 90%	196,80	28	118,08	4	32		
- от 71 до 90%	181,06	53	118,08	3	56		
- от 50 до 70.99%	157,44	1 399	118,08	16	1415		
2.Инвалидност поради трудова злополука и професионална болест ЗПЗСК		29		11	40	108	37,0%
- Без група инвалидност			118,08	9	9		
- над 90%	196,80	1			1		
- от 71 до 90%	181,06	3	118,08	2	5		
- от 50 до 70.99%	157,44	25			25		
3.Инвалидност поради трудова злополука и професионална болест СВОК		10		1	11	32	34,4%
- Без група инвалидност			118,08	1	1		
- над 90%							
- от 71 до 90%							
- от 50 до 70.99%	157,44	10			10		
Б.Пенсии за лицата по чл. 69 :		2			2	14	14,3%
1.Инвалидност поради трудова злополука и професионална болест		2			2	14	14,3%
- Без група инвалидност					0		
- над 90%							
- от 71 до 90%	181,06	1					
- от 50 до 70.99%	157,44	1			1		

Забележка: Таблицата по-горе показва броя на пенсионерите, които получават само една пенсия и тя е на минимален размер, т.е. не включва пенсионери, получаващи повече от една пенсия. Общият брой на пенсионерите с първа пенсия на минимален размер е 597 910, т.е. 153 732 пенсионери получават повече от една пенсия.

към съдържание

**19. Брой на пенсионерите, разпределени по групи
основни месечни размери на пенсиите им, без
тези получавани като втори, трети и четвърти към 30.VI.2016 г.**

N	Групи основни месечни размери на пенсиите	Брой пенсионери - общо (I + II + III +IV)						I. Фонд "Пенсии"						II. Фонд "Пенсии за лицата по чл. 69"					
		Общо		Лични пенсии		Наследствени пенсии		Общо		Лични пенсии		Наследствени пенсии		Общо		Лични пенсии		Наследствени пенсии	
		брой	%	брой	%	брой	%	брой	%	брой	%	брой	%	брой	%	брой	%	брой	%
	всичко	2 181 157	100,0%	2 068 012	100,0%	113 145	100,0%	2 015 188	100,0%	1 911 868	100,0%	103 320	100,0%	98 351	100,0%	93 504	100,0%	4 847	100,0%
1	До 103,64 лв.	4 588	0,2%	2 510	0,1%	2 078	1,8%	1 582	0,08%	938	0,05%	644	0,6%						
2	от 103,65 до 118,08 лв.	61 434	2,8%	5 319	0,3%	56 115	49,6%	56 844	2,8%	2 059	0,11%	54 785	53,0%	47	0,05%			47	1,0%
3	от 118,09 до 133,82 лв.	162 717	7,5%	156 098	7,5%	6 619	5,9%	131 915	6,5%	125 582	6,6%	6 333	6,1%	93	0,1%	1	0,0%	92	1,9%
4	от 133,83 до 157,44 лв.	285 018	13,1%	277 376	13,4%	7 642	6,8%	262 037	13,0%	254 917	13,3%	7 120	6,9%	560	0,6%	332	0,4%	228	4,7%
5	от 157,45 до 180,00 лв.	224 543	10,3%	218 751	10,6%	5 792	5,1%	222 314	11,0%	217 212	11,4%	5 102	4,9%	251	0,3%	6	0,01%	245	5,1%
6	от 180,01 до 200,00 лв.	178 646	8,2%	174 685	8,4%	3 961	3,5%	176 809	8,8%	173 382	9,1%	3 427	3,3%	236	0,2%	20	0,02%	216	4,5%
7	от 200,01 до 250,00 лв.	314 616	14,4%	307 591	14,9%	7 025	6,2%	311 751	15,5%	305 725	16,0%	6 026	5,8%	1 380	1,4%	909	1,0%	471	9,7%
8	от 250,01 до 300,00 лв.	241 343	11,1%	236 154	11,4%	5 189	4,6%	235 833	11,7%	231 371	12,1%	4 462	4,3%	4 676	4,8%	4 215	4,5%	461	9,5%
9	от 300,01 до 350,00 лв.	173 007	7,9%	168 258	8,1%	4 749	4,2%	164 450	8,2%	160 538	8,4%	3 912	3,8%	8 125	8,3%	7 422	7,9%	703	14,5%
10	от 350,01 до 400,00 лв.	126 307	5,8%	122 066	5,9%	4 241	3,7%	116 975	5,8%	113 582	5,9%	3 393	3,3%	9 110	9,3%	8 299	8,9%	811	16,7%
11	от 400,01 до 500,00 лв.	161 636	7,4%	155 993	7,5%	5 643	5,0%	142 754	7,1%	138 170	7,2%	4 584	4,4%	18 649	19,0%	17 625	18,8%	1 024	21,1%
12	от 500,01 до 600,00 лв.	90 437	4,1%	87 990	4,3%	2 447	2,2%	73 844	3,7%	71 728	3,8%	2 116	2,0%	16 515	16,8%	16 191	17,3%	324	6,7%
13	от 600,01 до 700,00 лв.	54 880	2,5%	53 910	2,6%	970	0,9%	42 293	2,1%	41 451	2,2%	842	0,8%	12 535	12,7%	12 409	13,3%	126	2,6%
14	от 700,01 до 800,00 лв.	36 075	1,7%	35 712	1,7%	363	0,3%	26 779	1,3%	26 462	1,4%	317	0,3%	9 284	9,4%	9 238	9,9%	46	0,9%
15	от 800,01 до 910,00 лв.	65 869	3,0%	65 558	3,2%	311	0,3%	48 967	2,4%	48 710	2,5%	257	0,2%	16 890	17,2%	16 837	18,0%	53	1,1%
16	над 910,00 лв.	41	0,002%	41	0,002%			41	0,002%	41	0,002%								
	на 910,00 лв.	39 352	1,8%	39 197	1,9%	155	0,1%	29 145	1,4%	29 019	1,5%	126	0,1%	10 203	0,5%	10 175	10,9%	28	0,6%
	до 157,44 лв. вкл.	513 757	23,6%	441 303	21,3%	72 454	64,0%	452 378	22,4%	383 496	20,1%	68 882	66,7%	700	0,0%	333	0,4%	367	7,6%

(Продължение и край)

N	Групи основни месечни размери на пенсиите	III. Фонд "Пенсии, несвързани с трудова дейност"						IV. Фонд "Трудова злополука и професионална болест"					
		Общо		Лични пенсии		Наследствени пенсии		Общо		Лични пенсии		Наследствени пенсии	
		брой	%	брой	%	брой	%	брой	%	брой	%	брой	%
	всичко	58 492	100,0%	56 632	100,0%	1 860	100,0%	9 126	100,0%	6 008	100,0%	3 118	100,0%
1	До 103,64 лв.	2 988	5,1%	1 572	2,8%	1 416	76,1%	18	0,2%			18	0,6%
2	от 103,65 до 118,08 лв.	3 680	6,3%	3 248	5,7%	432	23,2%	863	9,5%	12	0,2%	851	27,3%
3	от 118,09 до 133,82 лв.	30 518	52,2%	30 515	53,9%	3	0,16%	191	2,1%			191	6,1%
4	от 133,83 до 157,44 лв.	20 124	34,4%	20 123	35,5%	1	0,1%	2 297	25,2%	2 004	33,4%	293	9,4%
5	от 157,45 до 180,00 лв.	1 056	1,81%	1 055	1,86%	1	0,05%	922	10,1%	478	8,0%	444	14,2%
6	от 180,01 до 200,00 лв.	73	0,1%	72	0,1%	1	0,05%	1 528	16,7%	1 211	20,2%	317	10,2%
7	от 200,01 до 250,00 лв.	29	0,05%	24	0,04%	5	0,27%	1 456	16,0%	933	15,5%	523	16,8%
8	от 250,01 до 300,00 лв.	5	0,01%	4	0,01%	1	0,05%	829	9,1%	564	9,4%	265	8,5%
9	от 300,01 до 350,00 лв.	4	0,01%	4	0,01%			428	4,7%	294	4,9%	134	4,3%
10	от 350,01 до 400,00 лв.	1	0,002%	1	0,002%			221	2,4%	184	3,1%	37	1,2%
11	от 400,01 до 500,00 лв.							233	2,6%	198	3,3%	35	1,1%
12	от 500,01 до 600,00 лв.							78	0,9%	71	1,2%	7	0,2%
13	от 600,01 до 700,00 лв.	14	0,02%	14	0,02%			38	0,4%	36	0,6%	2	0,1%
14	от 700,01 до 800,00 лв.							12	0,1%	12	0,2%		
15	от 800,01 до 910,00 лв.							12	0,1%	11	0,2%	1	0,03%
16	над 910,00 лв.												
	на 910,00 лв.							4	0,04%	3	0,05%	1	0,03%
	до 157,44 лв. вкл.	57 310	98,0%	55 458	97,9%	1 852	99,6%	3 369	36,9%	2 016	33,6%	1 353	43,4%

към съдържание

**20. Брой на пенсионерите, разпределени по групи
месечни размери на пенсиите им,
към 30.VI.2016 г.**

N	Групи месечни размери на пенсиите	Брой пенсионери - общо (I + II + III)						I. Фонд "Пенсии"						II. Фонд "Пенсии за лицата по чл. 69"					
		Общо		Лични пенсии		Наследствени пенсии		Общо		Лични пенсии		Наследствени пенсии		Общо		Лични пенсии		Наследствени пенсии	
		брой	%	брой	%	брой	%	брой	%	брой	%	брой	%	брой	%	брой	%	брой	%
	Всичко:	2 181 157	100,0%	2 068 012	100,0%	113 145	100,0%	2 015 188	100,0%	1 911 868	100,0%	103 320	100,0%	98 351	100,0%	93 504	100,0%	4 847	100,0%
1	До 103,64 лв.	6 552	0,3%	4 688	0,2%	1 864	1,6%	3 769	0,2%	3 316	0,2%	453	0,4%						
2	от 103,65 до 118,08 лв.	59 004	2,7%	4 986	0,2%	54 018	47,7%	55 219	2,7%	2 365	0,1%	52 854	51,2%	43	0,04%			43	0,9%
3	от 118,09 до 133,82 лв.	132 230	6,1%	125 806	6,1%	6 424	5,7%	102 625	5,1%	96 467	5,0%	6 158	6,0%	88	0,1%	1		87	1,8%
4	от 133,83 до 157,44 лв.	118 887	5,5%	110 753	5,4%	8 134	7,2%	111 014	5,5%	103 340	5,4%	7 674	7,4%	549	0,6%	327	0,3%	222	4,6%
5	от 157,45 до 180,00 лв.	89 197	4,1%	83 844	4,1%	5 353	4,7%	87 480	4,3%	82 535	4,3%	4 945	4,8%	239	0,2%	3		236	4,9%
6	от 180,01 до 200,00 лв.	167 084	7,7%	163 307	7,9%	3 777	3,3%	165 229	8,2%	161 770	8,5%	3 459	3,3%	213	0,2%	10		203	4,2%
7	от 200,01 до 250,00 лв.	370 053	17,0%	362 675	17,5%	7 378	6,5%	352 777	17,5%	346 241	18,1%	6 536	6,3%	1 149	1,2%	698	0,7%	451	9,3%
8	от 250,01 до 300,00 лв.	308 001	14,1%	302 548	14,6%	5 453	4,8%	302 292	15,0%	297 731	15,6%	4 561	4,4%	3 829	3,9%	3 404	3,6%	425	8,8%
9	от 300,01 до 350,00 лв.	248 575	11,4%	243 511	11,8%	5 064	4,5%	240 012	11,9%	235 909	12,3%	4 103	4,0%	7 311	7,4%	6 691	7,2%	620	12,8%
10	от 350,01 до 400,00 лв.	176 428	8,1%	171 887	8,3%	4 541	4,0%	166 912	8,3%	163 361	8,5%	3 551	3,4%	8 837	9,0%	8 056	8,6%	781	16,1%
11	от 400,01 до 500,00 лв.	214 919	9,9%	208 687	10,1%	6 232	5,5%	195 012	9,7%	190 128	9,9%	4 884	4,7%	19 181	19,5%	18 069	19,3%	1 112	22,9%
12	от 500,01 до 600,00 лв.	112 524	5,2%	109 645	5,3%	2 879	2,5%	95 374	4,7%	92 966	4,9%	2 408	2,3%	16 905	17,2%	16 500	17,6%	405	8,4%
13	от 600,01 до 700,00 лв.	64 207	2,9%	63 002	3,0%	1 205	1,1%	51 312	2,5%	50 274	2,6%	1 038	1,0%	12 768	13,0%	12 619	13,5%	149	3,1%
14	от 700,01 до 800,00 лв.	40 807	1,9%	40 354	2,0%	453	0,4%	31 179	1,5%	30 789	1,6%	390	0,4%	9 579	9,7%	9 526	10,2%	53	1,1%
15	от 800,01 до 910,00 лв.	61 746	2,8%	61 401	3,0%	345	0,3%	45 093	2,2%	44 805	2,3%	288	0,3%	16 617	16,9%	16 563	17,7%	54	1,1%
16	над 910,00 лв.	10 943	0,5%	10 918	0,5%	25	0,02%	9 889	0,5%	9 871	0,5%	18	0,02%	1 043	1,1%	1 037	1,1%	6	0,1%
	на 910,00 лв.	32 592	1,5%	32 434	1,6%	158	0,1%	22 973	23,4%	22 841	1,2%	132	0,1%	9 608	9,8%	9 583	10,2%	25	0,5%
	до 157,44 лв. вкл.	316 673	14,5%	246 233	11,9%	70 440	62,3%	272 627	27,2%	205 488	10,7%	67 139	65,0%	680	0,7%	328	0,4%	352	7,3%

Забележка: В месечния размер на пенсиите е включен основния размер на вощащата пенсия, сумата за изплащане на останалите пенсии и добавките към пенсиите (вкл. и добавката по чл.84 от КСО).

(Продължение и край)

N	Групи месечни размери на пенсиите	III. Фонд "Пенсии, несвързани с трудова дейност"						IV. Фонд "Трудова злополука и професионална болест"					
		Общо		Лични пенсии		Наследствени пенсии		Общо		Лични пенсии		Наследствени пенсии	
		брой	%	брой	%	брой	%	брой	%	брой	%	брой	%
	Всичко:	58 492	100,0%	56 632	100,0%	1 860	100,0%	9 126	100,0%	6 008	100,0%	3 118	100,0%
1	До 103,64 лв.	2 783	4,8%	1 372	2,4%	1 411	75,9%						
2	от 103,65 до 118,08 лв.	2 985	5,1%	2 609	4,6%	376	20,2%	757	8,3%	12	0,2%	745	23,9%
3	от 118,09 до 133,82 лв.	29 342	50,2%	29 338	51,8%	4	0,2%	175	1,9%			175	5,6%
4	от 133,83 до 157,44 лв.	5 790	9,9%	5 776	10,2%	14	0,8%	1 534	16,8%	1 310	21,8%	224	7,2%
5	от 157,45 до 180,00 лв.	1 069	1,8%	1 050	1,9%	19	1,02%	409	4,5%	256	4,3%	153	4,9%
6	от 180,01 до 200,00 лв.	1 125	1,9%	1 119	2,0%	6	0,3%	517	5,7%	408	6,8%	109	3,5%
7	от 200,01 до 250,00 лв.	14 593	24,9%	14 573	25,7%	20	1,1%	1 534	16,8%	1 163	19,4%	371	11,9%
8	от 250,01 до 300,00 лв.	578	1,0%	571	1,0%	7	0,4%	1 302	14,3%	842	14,0%	460	14,8%
9	от 300,01 до 350,00 лв.	159	0,3%	158	0,3%	1	0,1%	1 093	12,0%	753	12,5%	340	10,9%
10	от 350,01 до 400,00 лв.	29	0,05%	28	0,05%	1	0,1%	650	7,1%	442	7,4%	208	6,7%
11	от 400,01 до 500,00 лв.	21	0,04%	21	0,04%			705	7,7%	469	7,8%	236	7,6%
12	от 500,01 до 600,00 лв.	2	0,003%	2	0,004%			243	2,7%	177	2,9%	66	2,1%
13	от 600,01 до 700,00 лв.	11	0,02%	10	0,02%	1	0,05%	116	1,3%	99	1,6%	17	0,5%
14	от 700,01 до 800,00 лв.	3	0,01%	3	0,01%			46	0,5%	36	0,6%	10	0,3%
15	от 800,01 до 910,00 лв.	2	0,003%	2	0,004%			34	0,4%	31	0,5%	3	0,1%
16	над 910,00 лв.							11	0,1%	10	0,2%	1	0,03%
	на 910,00 лв.							11	0,1%	10	0,2%	1	0,03%
	до 157,44 лв. вкл.	40 900	69,9%	39 095	69,0%	1 805	97,0%	2 466	27,0%	1 322	22,0%	1 144	36,7%

към съдържание



**21. Брой на пенсионерите за осигурителен стаж и възраст,
разпределени по групи месечни размери на пенсиите им
към 30.VI.2016 г.**

N	Групи месечни размери на пенсиите	Общо		Лични Пенсии		Наследствени Пенсии	
		брой	%	брой	%	брой	%
	Всичко:	1 655 449	100,0%	1 619 780	100,0%	35 669	100,0%
1	До 103,64 лв.	3 282	0,2%	3 034	0,2%	248	0,7%
2	от 103,65 до 118,08 лв.	5 053	0,3%	423	0,03%	4 630	13,0%
3	от 118,09 до 133,82 лв.	41 884	2,5%	40 508	2,5%	1 376	3,9%
4	от 133,83 до 157,44 лв.	200 241	12,1%	197 868	12,2%	2 373	6,7%
5	от 157,45 до 180,00 лв.	106 510	6,4%	104 661	6,5%	1 849	5,2%
6	от 180,01 до 200,00 лв.	137 308	8,3%	135 773	8,4%	1 535	4,3%
7	от 200,01 до 250,00 лв.	267 379	16,2%	264 085	16,3%	3 294	9,2%
8	от 250,01 до 300,00 лв.	216 091	13,1%	212 829	13,1%	3 262	9,1%
9	от 300,01 до 350,00 лв.	160 503	9,7%	156 819	9,7%	3 684	10,3%
10	от 350,01 до 400,00 лв.	119 696	7,2%	115 976	7,2%	3 720	10,4%
11	от 400,01 до 500,00 лв.	155 220	9,4%	149 764	9,2%	5 456	15,3%
12	от 500,01 до 600,00 лв.	87 954	5,3%	85 434	5,3%	2 520	7,1%
13	от 600,01 до 700,00 лв.	53 485	3,2%	52 450	3,2%	1 035	2,9%
14	от 700,01 до 800,00 лв.	35 414	2,1%	35 040	2,2%	374	1,0%
15	от 800,01 до 910,00 лв.	65 262	3,9%	64 953	4,0%	309	0,9%
16	над 910,00 лв.	167	0,01%	163	0,01%	4	0,01%
	до 157,44 лв. вкл.	250 460	15,1%	241 833	14,9%	8 627	24,2%

Забележка: В месечния размер на пенсиите е включен основния размер на водещата пенсия, сумата за изплащане на останалите пенсии и добавките за старост.



към съдържание

22. Брой на пенсионерите и на пенсиите по ТП на НОИ към 30.VI.2016 г.

ТП на НОИ	Брой на пенсионерите	Брой на пенсиите	% на пенсионерите от пенсиите
Общо:	2 181 157	2 626 488	83,0%
1.Благоевград	83 146	92 980	89,4%
2.Бургас	108 970	120 089	90,7%
3.Варна	125 345	149 824	83,7%
4.Велико Търново	76 409	88 185	86,6%
5.Видин	35 137	41 012	85,7%
6.Враца	61 750	77 881	79,3%
7.Габрово	44 256	56 162	78,8%
8.Кърджали	52 091	59 394	87,7%
9.Кюстендил	48 486	58 485	82,9%
10.Ловеч	47 000	56 112	83,8%
11.Монтана	46 979	58 340	80,5%
12.Пазарджик	76 125	89 083	85,5%
13.Перник	44 839	57 089	78,5%
14.Плевен	88 690	109 295	81,1%
15.Пловдив	196 883	244 398	80,6%
16.Разград	39 281	47 225	83,2%
17.Русе	72 287	84 527	85,5%
18.Силистра	40 801	56 026	72,8%
19.Сливен	54 095	61 713	87,7%
20.Смолян	37 216	42 698	87,2%
21.София-град	342 057	441 019	77,6%
22.София	74 485	92 698	80,4%
23.Стара Загора	101 202	117 866	85,9%
24.Добрич	53 013	60 568	87,5%
25.Търговище	33 997	38 222	88,9%
26.Хасково	74 572	84 432	88,3%
27.Шумен	53 610	64 218	83,5%
28.Ямбол	41 041	48 598	84,4%
29. Международни спогодби	27 394	28 349	96,6%

Забележка: Пенсиите по международни спогодби (29 ТП на НОИ) включват пенсиите, изплащани по международни спогодби и споразумения (Турция), както и по Европейски регламенти.

23.Брой на пенсиите по ТП на НОИ към 30.VI.2016 г.

ТП на НОИ	Брой пенсии - Общо (I + II + III) 30.VI.2016 г. в % към 30.VI.2015 г.		I. Фонд "Пенсии"		II. Фонд "Пенсии за лицата по чл. 69"		III. Фонд "Пенсии, несвързани с трудова дейност"		IV. Фонд "Трудова злополука и професионална болест"	
	Брой		Общ брой	Процент от общия брой	Общ брой	Процент от общия брой	Общ брой	Процент от общия брой	Общ брой	Процент от общия брой
Общо:	2 626 488	98,7%	2 021 252	77,0%	98 367	3,7%	486 160	18,5%	20 709	0,8%
1.Благоевград	92 980	100,0%	78 187	84,1%	2 594	2,8%	11 513	12,4%	686	0,7%
2.Бургас	120 089	99,8%	100 422	83,6%	5 647	4,7%	13 081	10,9%	939	0,8%
3.Варна	149 824	99,5%	115 634	77,2%	6 256	4,2%	26 860	17,9%	1 074	0,7%
4.Велико Търново	88 185	98,9%	70 752	80,2%	3 507	4,0%	13 368	15,2%	558	0,6%
5.Видин	41 012	97,4%	33 066	80,6%	952	2,3%	6 711	16,4%	283	0,7%
6.Враца	77 881	97,8%	57 871	74,3%	1 666	2,1%	17 721	22,8%	623	0,8%
7.Габрово	56 162	97,8%	42 465	75,6%	896	1,6%	12 299	21,9%	502	0,9%
8.Кърджали	59 394	101,8%	49 077	82,6%	942	1,6%	8 956	15,1%	419	0,7%
9.Кюстендил	58 485	98,5%	45 766	78,3%	1 576	2,7%	10 637	18,2%	506	0,9%
10.Ловеч	56 112	98,5%	43 722	77,9%	1 774	3,2%	10 162	18,1%	454	0,8%
11.Монтана	58 340	96,9%	44 145	75,7%	1 417	2,4%	12 265	21,0%	513	0,9%
12.Пазарджик	89 083	98,4%	71 505	80,3%	1 708	1,9%	15 054	16,9%	816	0,9%
13.Перник	57 089	97,8%	42 620	74,7%	1 299	2,3%	12 297	21,5%	873	1,5%
14.Плевен	109 295	97,9%	81 932	75,0%	4 298	3,9%	22 285	20,4%	780	0,7%
15.Пловдив	244 398	98,1%	181 415	74,2%	9 800	4,0%	51 134	20,9%	2 049	0,8%
16.Разград	47 225	99,3%	36 695	77,7%	717	1,5%	9 453	20,0%	360	0,8%
17.Русе	84 527	98,2%	68 221	80,7%	2 049	2,4%	13 484	16,0%	773	0,9%
18.Силистра	56 026	97,9%	38 442	68,6%	615	1,1%	16 691	29,8%	278	0,5%
19.Сливен	61 713	99,0%	48 827	79,1%	3 217	5,2%	9 102	14,7%	567	0,9%
20.Смолян	42 698	99,4%	35 339	82,8%	925	2,2%	5 505	12,9%	929	2,2%
21.София-град	441 019	98,6%	307 702	69,8%	27 227	6,2%	103 617	23,5%	2 473	0,6%
22.София	92 698	98,0%	68 713	74,1%	3 741	4,0%	19 297	20,8%	947	1,0%
23.Стара Загора	117 866	98,8%	94 327	80,0%	4 700	4,0%	17 900	15,2%	939	0,8%
24.Добрич	60 568	99,0%	49 206	81,2%	1 959	3,2%	8 968	14,8%	435	0,7%
25.Търговище	38 222	99,2%	31 825	83,3%	841	2,2%	5 249	13,7%	307	0,8%
26.Хасково	84 432	99,3%	69 485	82,3%	3 155	3,7%	11 186	13,2%	606	0,7%
27.Шумен	64 218	99,1%	49 656	77,3%	2 028	3,2%	12 091	18,8%	443	0,7%
28.Ямбол	48 598	97,7%	37 235	76,6%	2 776	5,7%	8 222	16,9%	365	0,8%
29. Международни спогодби	28 349	101,7%	27 000	95,2%	85	0,3%	1 052	3,7%	212	0,7%

Забележка: Пенсиите по международни спогодби (29 ТП на НОИ) включват пенсиите, изплащани по международни спогодби и споразумения (Турция), както и по Европейски регламенти.

24. Разход за пенсии по ТП на НОИ към 30.VI.2016 г.

ТП на НОИ	РАЗХОД ЗА ПЕНСИИ (без ПТ и ДДС) Общо (I + II + III + IV)		I. ФОНД "ПЕНСИИ"								II. ФОНД "ПЕНСИИ ЗА ЛИЦАТА ПО чл. 69"		
	Общ разход в лева	Общо	Разход в лева	Процент от общия разход	Пенсии за тр. дейност	Еднократна	Великденска	Еднократна	Великденска	Еднократна	Великденска	Разход в лева	Процент от общия разход
						допълнителна сума към пенсията за м.XII.2013г.	еднократна сума към пенсията за м.IV.2014г.	допълнителна сума към пенсията за м.XII.2014г.	еднократна сума към пенсията за м.IV.2015г.	допълнителна сума към пенсията за м.XII.2015г.	еднократна сума към пенсията за м.IV.2016г.		
Общо:	4 302 928 166	3 773 486 652	87,7%	3 721 099 492	14 075	15 620	45 578	98 510	1 677 894	50 535 483	356 819 527	8,3%	
1.Благоевград	77 325 751	72 163 707	93,3%	70 654 081	150	140	800	4 000	49 253	1 455 283	1 827 289	2,4%	
2.Бургас	91 647 852	85 356 283	93,1%	84 028 986	250	390	640	800	35 197	1 290 020	3 066 334	3,3%	
3.Варна	117 564 430	106 676 723	90,7%	105 065 778	200	310	550	800	40 280	1 568 805	5 698 266	4,8%	
4.Велико Търново	56 830 709	52 823 532	92,9%	51 855 842		60	320	720	20 480	946 110	1 653 449	2,9%	
5.Видин	28 031 699	25 922 815	92,5%	25 386 028		7	240	640	13 760	522 140	497 479	1,8%	
6.Враца	41 821 105	38 492 788	92,0%	37 782 991	50	80	240	440	17 200	691 787	783 075	1,9%	
7.Габрово	29 761 952	27 764 870	93,3%	27 361 683		40	40	360	7 967	394 780	415 793	1,4%	
8.Кърджали	39 617 729	36 874 330	93,1%	35 938 933	350	300	1 160	3 160	30 247	900 180	427 260	1,1%	
9.Кюстендил	40 361 173	37 528 939	93,0%	36 958 672	50	70	280	280	12 400	557 187	837 414	2,1%	
10.Ловеч	30 102 472	27 894 043	92,7%	27 326 348		40	100	280	12 440	554 835	645 179	2,1%	
11.Монтана	34 235 788	31 494 995	92,0%	30 839 399	50	93	400	600	18 560	635 893	683 411	2,0%	
12.Пазарджик	61 894 972	57 531 797	93,0%	56 312 930	175	200	780	1 340	42 159	1 174 213	925 390	1,5%	
13.Перник	37 963 913	35 231 618	92,8%	34 845 005	400	540	840	1 120	8 393	375 320	813 584	2,1%	
14.Плевен	72 788 276	66 446 206	91,3%	65 193 922	50	130	480	800	23 917	1 226 907	2 452 688	3,4%	
15.Пловдив	184 655 692	166 050 027	89,9%	163 252 055	200	200	1 120	2 520	80 587	2 713 345	8 563 740	4,6%	
16.Разград	26 566 150	24 465 579	92,1%	23 853 128	250	180	400	607	12 807	598 207	299 569	1,1%	
17.Русе	48 060 294	44 891 903	93,4%	44 077 985	100	150	520	880	21 077	791 191	911 164	1,9%	
18.Силистра	28 426 116	25 960 033	91,3%	25 357 896			160	240	12 910	588 827	143 057	0,5%	
19.Сливен	40 214 983	36 860 883	91,7%	36 143 483	100	80	520	740	15 860	700 100	1 041 570	2,6%	
20.Смолян	33 237 425	30 826 093	92,7%	30 219 936	50	110	520	600	11 200	593 677	379 690	1,1%	
21.София-град	231 867 811	200 125 443	86,3%	197 775 610	150	260	1 160	2 600	96 680	2 248 983	19 650 780	8,5%	
22.София	64 502 380	58 730 256	91,1%	57 791 993			560	850	18 380	918 473	2 278 976	3,5%	
23.Стара Загора	65 828 202	61 153 521	92,9%	60 223 161	350	380	1 500	3 600	27 850	896 680	1 871 588	2,8%	
24.Добрич	42 894 659	39 902 511	93,0%	39 096 743	200	330	1 278	2 160	26 567	775 233	951 143	2,2%	
25.Търговище	26 821 141	25 081 116	93,5%	24 476 541	100	160	960	2 600	14 808	585 947	365 751	1,4%	
26.Хасково	68 818 380	64 347 744	93,5%	63 281 229	2 700	2 370	4 133	8 540	41 672	1 007 100	1 847 051	2,7%	
27.Шумен	39 280 860	35 931 447	91,5%	35 186 617	50	40	520	2 040	21 980	720 200	1 209 389	3,1%	
28.Ямбол	35 571 136	32 499 704	91,4%	31 968 614	50	80	520	760	11 860	517 820	1 363 284	3,8%	
29. ЦУ на НОИ	2 606 235 117	2 224 457 746	85,4%	2 198 843 903	8 050	8 880	24 837	54 433	931 403	24 586 240	295 216 164	11,3%	

Забележка: Разходите за пенсии, изплатени от Централно управление на НОИ (29 ЦУ на НОИ) включват пенсиите по международни спогодби и споразумения (Турция), по Европейски регламенти, както и разходите за пенсии по банков път в цялата страна (в сила от 1 октомври 2013 г.). Разходите за пенсии, изплатени от ТП на НОИ са разходите, изплатени чрез пощенските станции.

(продължение и край)

ТП на НОИ	III. ФОНД "ПЕНСИИ, НЕСВЪРЗАНИ С ТРУДОВА ДЕЙНОСТ"					IV. ФОНД "ТРУДОВА ЗЛОПОЛУКА И ПРОФЕСИОНАЛНА БОЛЕСТ"				
	Общо						Общо			
	Разход в лева	Процент от общия разход	Социални пенсии, пенсии за особени заслуги и др.	Добавка по чл.9 от ЗПГРРЛ	Добавка за ветерани от войните	Добавка по чл.4 от ЗУНТОПБГ	Разход в лева	Процент от общия разход	Пенсии за тр. дейност	Пенсии на лицата по чл. 69 от КСО
Общо:	152 927 527	3,6%	146 267 907	4 500 465	2 157 082	2 073	19 694 460	0,5%	19 655 578	38 883
1.Благоевград	2 978 834	3,9%	2 593 725	311 520	73 589		355 921	0,5%	355 921	
2.Бургас	2 769 571	3,0%	2 633 678	82 428	53 465		455 664	0,5%	455 048	616
3.Варна	4 584 456	3,9%	4 417 823	70 502	96 131		604 985	0,5%	603 709	1 276
4.Велико Търново	2 120 359	3,7%	1 993 036	73 298	54 025		233 369	0,4%	233 213	156
5.Видин	1 480 364	5,3%	1 355 851	93 192	31 321		131 041	0,5%	130 885	156
6.Враца	2 283 752	5,5%	2 231 729	23 581	28 442		261 490	0,6%	261 490	
7.Габрово	1 393 690	4,7%	1 335 425	27 443	30 822		187 599	0,6%	185 873	1 726
8.Кърджали	2 089 834	5,3%	1 933 018	146 683	10 133		226 305	0,6%	226 305	
9.Кюстендил	1 764 165	4,4%	1 661 874	45 527	56 764		230 655	0,6%	230 655	
10.Ловеч	1 396 180	4,6%	1 329 085	33 471	33 624		167 070	0,6%	167 070	
11.Монтана	1 844 289	5,4%	1 775 603	35 062	33 624		213 093	0,6%	212 414	679
12.Пазарджик	3 048 822	4,9%	2 946 836	62 259	39 727		388 963	0,6%	388 963	
13.Перник	1 581 363	4,2%	1 514 982	34 945	31 436		337 348	0,9%	337 348	
14.Плевен	3 528 250	4,8%	3 406 426	54 576	67 248		361 132	0,5%	359 824	1 308
15.Пловдив	8 959 700	4,9%	8 602 051	188 672	168 977		1 082 225	0,6%	1 082 225	
16.Разград	1 642 276	6,2%	1 613 644	20 802	7 830		158 726	0,6%	158 726	
17.Русе	1 963 288	4,1%	1 869 803	51 801	41 684		293 939	0,6%	292 339	1 600
18.Силистра	2 212 302	7,8%	2 190 976	6 472	14 854		110 724	0,4%	110 724	
19.Сливен	2 054 453	5,1%	1 985 418	39 902	29 133		258 077	0,6%	258 077	
20.Смолян	1 513 159	4,6%	1 111 152	382 004	20 003		518 483	1,6%	518 483	
21.София-град	11 042 789	4,8%	10 449 509	281 849	311 431		1 048 799	0,5%	1 045 515	3 284
22.София	3 036 388	4,7%	2 955 193	35 706	45 489		456 760	0,7%	455 755	1 005
23.Стара Загора	2 520 084	3,8%	2 375 094	78 927	66 063		283 009	0,4%	283 009	
24.Добрич	1 839 614	4,3%	1 804 133	15 905	19 576		201 391	0,5%	200 994	397
25.Търговище	1 224 026	4,6%	1 186 773	23 780	13 473		150 248	0,6%	149 696	552
26.Хасково	2 341 629	3,4%	2 185 965	116 091	39 573		281 956	0,4%	281 956	
27.Шумен	1 937 864	4,9%	1 881 206	33 815	22 843		202 160	0,5%	201 507	653
28.Ямбол	1 518 597	4,3%	1 446 018	46 291	26 288		189 551	0,5%	188 621	930
29. ЦУ на НОИ	76 257 429	2,9%	73 481 881	2 083 961	689 514	2 073	10 303 778	0,4%	10 279 234	24 545

към съдържание

**25. Среден месечен размер на изплатените пенсии
по ТП на НОИ за първото полугодие на 2016 г.**

ТП на НОИ	Среден размер на пенсионер	30.VI.2016 г. в % към 30.VI.2015 г.
Общо:	328,83	103,5%
1.Благоевград	296,02	103,5%
2.Бургас	371,92	103,4%
3.Варна	346,96	103,7%
4.Велико Търново	308,91	103,4%
5.Видин	289,09	102,7%
6.Враца	319,07	103,1%
7.Габрово	317,98	102,6%
8.Кърджали	259,88	101,8%
9.Кюстендил	356,20	103,1%
10.Ловеч	294,51	103,5%
11.Монтана	292,30	102,6%
12.Пазарджик	290,78	103,1%
13.Перник	381,88	103,4%
14.Плевен	304,23	103,0%
15.Пловдив	320,62	103,7%
16.Разград	260,58	102,7%
17.Русе	308,17	103,3%
18.Силистра	270,22	102,5%
19.Сливен	312,40	103,4%
20.Смолян	318,08	103,0%
21.София-град	401,40	104,7%
22.София	335,50	103,6%
23.Стара Загора	348,56	103,8%
24.Добрич	291,09	103,1%
25.Търговище	270,62	103,2%
26.Хасково	331,17	103,5%
27.Шумен	287,52	103,2%
28.Ямбол	322,02	103,4%
29. Международни спогодби	201,89	101,4%

Забележка: Средните размери са изчислени от разхода за пенсии без ПТ и ДДС, като е влючен разхода за всички добавки към пенсиите, както и разходите за пенсии по банков път, разпределени по ТП на НОИ.

**26. Брой на добавките към пенсиите към 30.VI.2016 г.,
разпределени по вида на пенсията и вид на добавките**

Вид на пенсиите	Добавка за чужда помощ	Добавка за ветерани	Добавки за старост (ЗП)	Добавки по чл.46 ал.4(ЗП)	Добавки по чл.84 ОТ КСО по вид на I пенсия	Добавки по чл.9 ЗПГРРЛ
Брой - общо (I + II + III + IV)	87 668	2 983	22 092	28 462	736 011	9 389
I. Фонд "Пенсии":	70 726	2 709	21 054	28 434	721 220	9 286
1.Инвалидност поради общо заболяване	31 183	62	1 160	5	68 519	771
2.Осигурителен стаж и възраст	38 730	2 628	18 299	28 428	646 241	8455
3.Осигурителен стаж и възраст - ЗПЗСК	163	8	1 338		1 337	16
4.Инвалидност поради общо заболяване - ЗПЗСК	140		35		440	1
5.Инвалидност поради общо заболяване - СВОК	197		13		298	2
6.Осигурителен стаж и възраст - СВОК	303	11	196	1	4 321	38
7.Частни занаятчии, търговци и др. - СВОК	10		13		64	3
II. Фонд "Пенсии за лицата по чл. 69":	1 478	246	559	12	9 930	18
1.Инвалидност поради общо заболяване	19				1	
2.Осигурителен стаж и възраст	1 459	246	559	12	9 929	18
III. Фонд "Пенсии, несвързани с трудова дейност":	14 725	14	351		3 178	46
1.Старост (поборнически) - ЗП						
2.Военна инвалидност	199	7	8		127	4
3.Народни - отм.чл.28 - ЗП	1		1			
4.Народни - чл.30а - ЗП			3		2	
5.Особени заслуги			4		2	
6.Гражданска инвалидност	21		1		14	
7.Старост на частни земеделски стопани -ЗОО	9	1	21		118	1
8.С отделен указ -ЗП	1		1			
9.Социални пенсии за инвалидност	14 494	2	157		2 037	22
10. Персонални пенсии			10		209	5
11.Социални пенсии за старост		4	145		669	14

Вид на пенсиите	Добавка за чужда помощ	Добавка за ветерани	Добавки за старост (ЗП)	Добавки по чл.46 ал.4(ЗП)	Добавки по чл.84 ОТ КСО по вид на I пенсия	Добавки по чл.9 ЗПГРРЛ
IV. Фонд "Трудова злополука и професионална болест":	739	14	128	16	1 683	39
A. Пенсии за трудова дейност	736	13	127	16	1 682	39
1.Инвалидност поради трудова злополука и проф. болест	723	12	120	16	1 632	38
2.Инвалидност поради трудова злополука и проф. болест ЗПЗСК	9	1	6		44	
3.Инвалидност поради трудова злополука и проф. болест СВОК	4		1		6	1
Б.Пенсии за лицата по чл. 69 от КСО:	3	1	1		1	
1.Инвалидност поради трудова злополука и проф. болест	3	1	1		1	
	%	%	%	%	%	%
Общо:	100%	100%	100%	100%	100%	100%
а\ Фонд "Пенсии"	80,7%	90,7%	95,3%	99,9%	98,0%	98,9%
б\ Фонд "Пенсии"	1,7%	8,2%	2,5%	0,0%	1,3%	0,2%
в\ Фонд "Пенсии, несвързани с трудова дейност"	16,8%	0,5%	1,6%		0,4%	0,5%
г\ Фонд "Трудова злополука и професионална болест"	0,8%	0,5%	0,5%	0,1%	0,3%	0,3%

към съдържание

**27. Брой на добавките към пенсиите към 30.VI.2016 г.,
разпределени по ТП на НОИ и по вид на добавките**

ТП на НОИ	Добавка за чужда помощ	Добавка за ветерани	Добавки за старост (ЗП)	Добавки по чл.46 ал.4(ЗП)	Добавки по чл.84 ОТ КСО по вид на I пенсия	Добавки по чл.9 ЗПГРРЛ
Общо:	87 668	2 983	22 092	28 462	736 011	9 389
1.Благоевград	2 398	124	760	2 991	26 839	1 137
2.Бургас	2 542	123	946	2 454	34 069	311
3.Варна	4 249	173	1 144	152	38 948	194
4.Велико Търново	2 365	104	755	189	26 795	261
5.Видин	1 390	64	415	294	13 141	427
6.Враца	3 946	62	596	656	22 387	90
7.Габрово	2 259	61	516	259	16 440	96
8.Кърджали	1 313	14	414	1 187	14 065	602
9.Кюстендил	2 209	109	563	2 898	16 804	161
10.Ловеч	1 825	76	572	69	17 564	131
11.Монтана	2 314	73	543	531	18 930	129
12.Пазарджик	2 905	70	663	1 163	26 574	205
13.Перник	2 632	69	436	2 277	15 109	127
14.Плевен	4 032	124	965	180	33 552	149
15.Пловдив	10 190	294	2 126	1 731	70 358	533
16.Разград	1 432	15	241	133	12 902	104
17.Русе	2 306	92	655	261	25 427	190
18.Силистра	2 655	26	241	56	14 981	54
19.Сливен	1 662	51	421	923	18 774	135
20.Смолян	1 201	39	351	3 161	10 962	1 427
21.София-град	16 752	746	4 758	1 434	104 343	1 425
22.София	3 733	82	763	1 137	27 745	119
23.Стара Загора	3 107	150	917	753	35 442	368
24.Добрич	1 292	39	454	105	18 430	69
25.Търговище	836	29	333	129	11 617	140
26.Хасково	1 725	76	772	2 161	24 914	383
27.Шумен	2 679	40	432	175	18 805	112
28.Ямбол	1 531	52	326	616	15 471	169
29. Международни спогодби	188	6	14	387	4 623	141

Забележка:

От 1.VII.2015 г. добавката за чужда помощ се изплаща в размер 86,36 лв.

От 1.VII.2015 г. добавката за ветераните и войните по чл.5 от ЗВВ се изплаща в размер 115,15 лв.

От 1.VII.2015 г. добавката за инвалидите от войните по указ 1611 се изплаща в размер 57,58 лв.

От 1.VII.1999г. на пенсионерите по чл. 46 ал. 4 от отменения ЗП се изплаща добавка в размер 33,30 лв.

От 1.I.2000 г. добавки по чл.46 ал. 4 от отменения ЗП вече не се отпускат.

От 1.VII.1995г. на пенсионерите навършили 75 годишна възраст се изплаща добавка в размер на 0,15 лв.

От 1.VII.1995г. на пенсионерите навършили 80 годишна възраст се изплаща добавка в размер на 0,23 лв.

От 1.I.2000 г. добавки за старост от отменения ЗП вече не се отпускат.

От 1.IX.2011 г. на пенсионерите, които са вдовици/вдовци се изплаща добавка към пенсията в размер на 26,5 % от пенсията на починалия съпруг.

От 17.II.2004 г. се отпускат добавки по чл.9 от ЗПГРРЛ. От 1. I. 2016 г. добавките по чл. 9 от ЗПГРРЛ са изчислени от средния размер на пенсията за осигурителен стаж и възраст за 2015 г. без коледна и великденска добавка, който е 348,42 лв.

към съдържание

**28. Среден индивидуален коефициент на личните първи пенсии
за осигурителен стаж и възраст, разпределени по категории
труд и пол на пенсионерите към 30.VI.2016 г.**

Категория труд	Среден индивидуален коефициент		
	Общо	мъже	жени
Състояние към 30.VI.2016 г.			
общо :	1,309	1,572	1,116
I-ва категория труд	1,762	1,850	1,563
II-ра категория труд	1,436	1,574	1,265
III-та категория труд	1,175	1,473	1,099
Осиг.стаж превърнат в съотн. 1:3	2,454	2,532	1,402
Осиг.стаж превърнат в съотн. 1:2	2,571	2,571	
Смесен осиг.стаж	1,436	1,596	1,130
Непоказан	1,198	1,504	1,148
Новоотпуснати от 1.I. до 30.VI.2016 г.			
общо :	1,268	1,433	1,069
I-ва категория труд	1,461	1,207	1,884
II-ра категория труд	1,397	1,499	1,234
III-та категория труд	1,153	1,345	1,093
Осиг.стаж превърнат в съотн. 1:3			
Осиг.стаж превърнат в съотн. 1:2			
Смесен осиг.стаж	1,339	1,451	1,025

Забележка: Разглежданата съвкупност на пенсионерите за осигурителен стаж и възраст включва пенсионерите по чл.68 и чл.69.

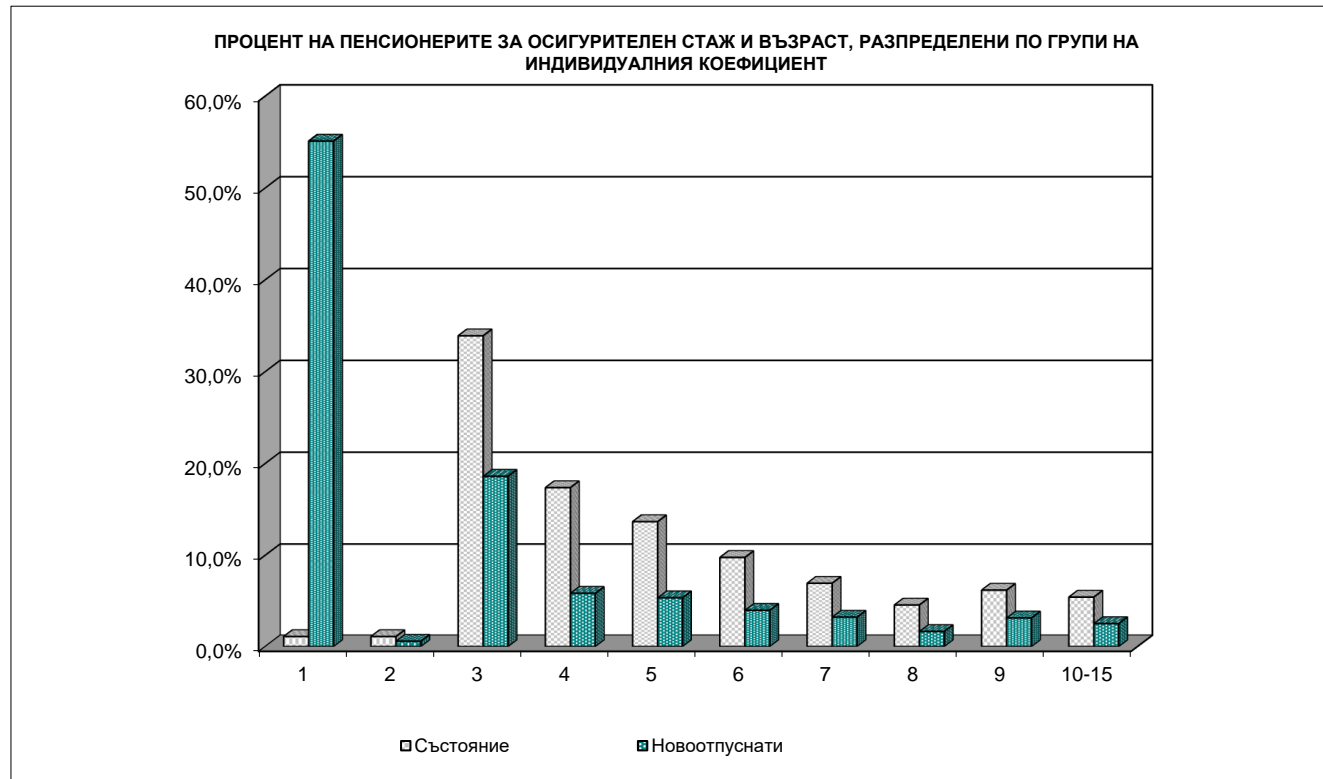
**29. Среден индивидуален коефициент на личните първи пенсии
за инвалидност поради общо заболяване, разпределени по процент на
намалена работоспособност и пол на пенсионерите към 30.VI.2016 г.**

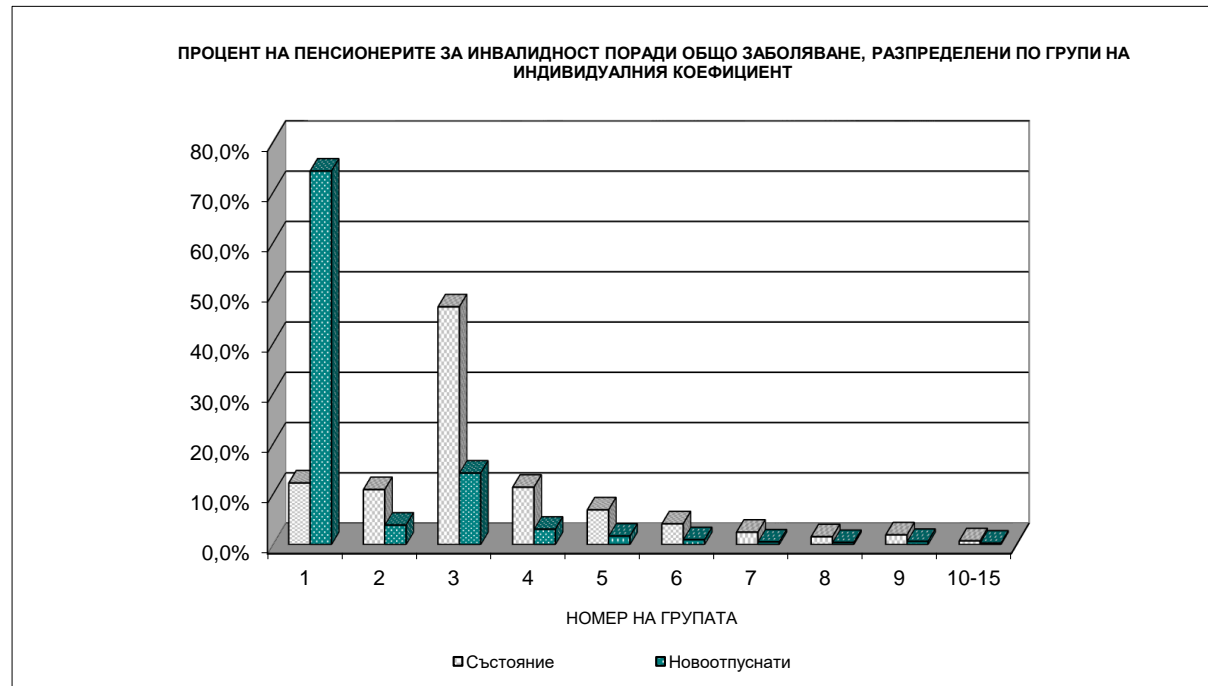
Намалена работоспособност	Среден индивидуален коефициент		
	общо	мъже	жени
Състояние към 30.VI.2016 г.			
общо :	0,933	1,039	0,848
над 90%	0,963	1,070	0,872
от 71 до 90%	0,945	1,053	0,862
от 50 до 70.99%	0,907	1,010	0,824
Новоотпуснати от 1.I. до 30.VI.2016 г.			
общо :	0,897	0,982	0,809
над 90%	0,941	1,013	0,838
от 71 до 90%	0,923	1,017	0,837
от 50 до 70.99%	0,869	0,953	0,785

**30. Среден индивидуален коефициент на личните първи пенсии
за инвалидност поради трудова злополука и професионална болест,
разпределени по процент на намалена работоспособност и пол
на пенсионерите към 30.VI.2016 г.**

Намалена работоспособност	Среден индивидуален коефициент		
	общо	мъже	жени
Състояние			
към 30.VI.2016 г.			
общо :	1,126	1,211	0,929
над 90%	1,180	1,268	0,876
от 71 до 90%	1,144	1,262	0,909
от 50 до 70.99%	1,114	1,189	0,940
Новоотпуснати			
от 1.I. до 30.VI.2016 г.			
общо :	0,850	0,874	0,801
над 90%			
от 71 до 90%	0,899	0,876	0,921
от 50 до 70.99%	0,842	0,874	0,771

към съдържание





към съдържание

**33. Разпределение на личните първи пенсии
за инвалидност поради трудова злополука и професионална болест
по размер на индивидуалния коефициент и пол
на пенсионерите към 30.VI.2016 г.**

Групи на индивидуалния N коефициент	Общо брой	мъже брой	жени брой
Състояние към 30.VI.2016 г.			
общо :			
1 Без инд. коэф.	174	138	36
2 до 0,500	300	183	117
3 от 0,501 до 1,000	2 455	1 448	1 007
4 от 1,001 до 1,200	1 011	710	301
5 от 1,201 до 1,400	715	558	157
6 от 1,401 до 1,600	420	359	61
7 от 1,601 до 1,800	276	248	28
8 от 1,801 до 2,000	181	159	22
9 от 2,001 до 2,500	243	226	17
10 от 2,501 до 3,000	95	89	6
11 от 3,001 до 4,000	34	32	2
12 от 4,001 до 6,000	10	9	1
Новоотпуснати			
N от 1.I. до 30.VI.2016 г.			
общо :			
1 Без инд. коэф.	31	26	5
2 до 0,500	1		1
3 от 0,501 до 1,000	12	9	3
4 от 1,001 до 1,200	1		1
5 от 1,201 до 1,400			
6 от 1,401 до 1,600			
7 от 1,601 до 1,800			
8 от 1,801 до 2,000			
9 от 2,001 до 2,500	1	1	
10 от 2,501 до 3,000			
11 от 3,001 до 4,000			
12 от 4,001 до 6,000			



към съдържание

**34. Среден осигурителен доход по месеци, от който се
изчисляват индивидуалните коефициенти на лицата при пенсиониране**

Среден осигурителен доход						
месец	лева					
	1998 г.	1999 г.	2000 г.	2001 г.	2002 г.	2003 г.
Средногодишно	164 790	180,05	217,11	242,96	259,75	280,76
Януари	152 017	177 303	192,10	230,68	248,45	276,08
Февруари	150 119	175 802	195,53	221,10	245,76	273,19
Март	157 686	176 152	209,46	233,01	249,00	273,89
Април	162 211	174 496	208,52	243,28	258,77	283,40
Май	160 687	178 629	215,74	253,53	262,41	280,47
Юни	161 619	178 851	208,23	251,61	254,14	271,37
Юли	164 605	183,92	215,66	248,07	259,44	277,69
Август	164 840	181,88	218,11	248,63	258,68	269,61
Септември	171 604	185,75	224,27	245,20	260,68	275,14
Октомври	177 458	183,23	226,35	248,92	259,07	272,16
Ноември	180 828	183,97	248,50	259,59	271,61	282,09
Декември	183 587	186,99	252,52	265,24	285,13	328,52

Среден осигурителен доход						
месец	лева					
	2004 г.	2005 г.	2006 г.	2007г.	2008г.	2009г.
Средногодишно	308,80	331,62	354,50	398,17	500,56	554,78
Януари	290,23	319,29	339,83	369,74	460,81	536,51
Февруари	288,60	316,50	338,47	370,98	466,25	534,58
Март	306,58	326,28	345,52	379,43	480,55	549,59
Април	302,89	330,95	353,71	385,25	489,46	555,67
Май	306,90	336,43	355,97	382,22	488,42	556,82
Юни	302,95	324,16	348,38	380,62	489,41	552,90
Юли	307,78	331,5	351,36	397,13	492,42	548,94
Август	307,92	327,76	345,24	397,96	493,38	545,71
Септември	309,14	332,84	352,54	406,24	509,75	558,69
Октомври	306,81	328,31	351,39	398,76	510,61	555,50
Ноември	315,96	340,39	361,38	429,00	538,60	565,77
Декември	356,40	370,11	404,35	473,53	584,02	597,26

Среден осигурителен доход						
месец	лева					
	2010 г.	2011 г.	2012 г.	2013 г.	2014 г.	2015 г.
Средногодишно	570,33	594,15	618,06	648,73	683,34	726,40
Януари	558,83	579,57	601,80	634,55	664,17	706,55
Февруари	558,85	574,60	595,51	628,85	659,26	701,06
Март	567,60	589,06	610,36	644,26	678,89	721,40
Април	568,12	598,05	620,10	646,14	687,91	727,52
Май	568,71	592,28	615,84	651,65	681,99	723,54
Юни	562,38	583,56	609,30	642,24	671,28	714,05
Юли	562,53	587,98	613,80	643,49	676,38	715,57
Август	559,52	582,68	608,17	636,96	671,51	714,91
Септември	568,39	595,92	621,38	647,28	683,34	724,60
Октомври	569,73	596,51	626,95	652,72	689,62	733,36
Ноември	586,11	612,72	630,61	661,26	700,16	749,74
Декември	612,90	636,48	661,75	694,83	735,46	783,76

Среден осигурителен доход						
месец	лева					
	2016 г.					
Средногодишно						
Януари	753,10	Март	764,07	Май	768,85	
Февруари	743,25	Април	772,76	Юни	755,73	

към съдържание

**35. Средномесечен осигурителен доход
за изчисляване размера на новоотпуснатите пенсии**

Средномесечен осигурителен доход за страната, обявен от НОИ					
период	лв.	период	лв.	период	лв.
01.01.2003 г. - 31.12.2003 г.	280,76	01.07.2004 г.-30.06.2005 г.	320,05	01.01.2006 г. - 31.12.2006 г.	354,50
01.02.2003 г. - 31.01.2004 г.	281,86	01.08.2004 г.-31.07.2005 г.	322,00	01.02.2006 г. - 31.01.2007 г.	357,06
01.03.2003 г. - 29.02.2004 г.	282,94	01.09.2004 г.-31.08.2005 г.	323,65	01.03.2006 г. - 28.02.2007 г.	359,67
01.04.2003 г. - 31.03.2004 г.	285,56	01.10.2004 г.-30.09.2005 г.	325,03	01.04.2006 г. - 31.03.2007 г.	362,57
01.05.2003 г. - 30.04.2004 г.	287,35	01.11.2004 г.-31.10.2005 г.	326,83	01.05.2006 г. - 30.04.2007 г.	365,33
01.06.2003 г. - 31.05.2004 г.	289,70	01.12.2004 г.-30.11.2005 г.	329,03	01.06.2006 г. - 31.05.2007 г.	367,64
01.07.2003 г. - 30.06.2004 г.	292,31	01.01.2005 г.-31.12.2005 г.	331,62	01.07.2006 г. - 30.06.2007 г.	370,36
01.08.2003 г. - 31.07.2004 г.	294,84	01.02.2005 г.-31.01.2006 г.	334,11	01.08.2006 г. - 31.07.2007 г.	373,42
01.09.2003 г. - 31.08.2004 г.	297,87	01.03.2005 г.-28.02.2006 г.	335,84	01.09.2006 г. - 31.08.2007 г.	377,65
01.10.2003 г. - 30.09.2004 г.	300,67	01.04.2005 г.-31.03.2006 г.	337,41	01.10.2006 г. - 30.09.2007 г.	382,90
01.11.2003 г. - 31.10.2004 г.	303,58	01.05.2005 г.-30.04.2006 г.	339,32	01.11.2006 г. - 31.10.2007 г.	385,98
01.12.2003 г. - 31.11.2004 г.	306,45	01.06.2005 г.-31.05.2006 г.	340,95	01.12.2006 г. - 30.11.2007 г.	392,09
01.01.2004 г. - 31.12.2004 г.	308,80	01.07.2005 г.-30.06.2006 г.	343,00	01.01.2007 г. - 31.12.2007 г.	398,17
01.02.2004 г. - 31.01.2005 г.	310,97	01.08.2005 г.-31.07.2006 г.	343,62	01.02.2007 г. - 31.01.2008 г.	405,62
01.03.2004 г. - 28.02.2005 г.	313,00	01.09.2005 г.-31.08.2006 г.	345,02	01.03.2007 г. - 29.02.2008 г.	413,46
01.04.2004 г. - 31.03.2005 г.	314,55	01.10.2005 г.-30.09.2006 г.	347,72	01.04.2007 г. - 31.03.2008 г.	421,79
01.05.2004 г. - 30.04.2005 г.	316,83	01.11.2005 г.-31.10.2006 г.	348,77	01.05.2007 г. - 30.04.2008 г.	430,46
01.06.2004 г. - 31.05.2005 г.	319,21	01.12.2005 г.-30.11.2006 г.	351,32	01.06.2007 г. - 31.05.2008 г.	439,44

Средномесечен осигурителен доход за страната, обявен от НОИ					
период	лв.	период	лв.	период	лв.
01.07.2007 г. - 30.06.2008 г.	448,60	01.01.2009 г. - 31.12.2009 г.	554,78	01.07.2010 г. - 30.06.2011 г.	581,31
01.08.2007 г. - 31.07.2008 г.	455,83	01.02.2009 г. - 31.01.2010 г.	556,64	01.08.2010 г. - 31.07.2011 г.	582,71
01.09.2007 г. - 31.08.2008 г.	463,78	01.03.2009 г. - 28.02.2010 г.	558,68	01.09.2010 г. - 31.08.2011 г.	584,66
01.10.2007 г. - 30.09.2008 г.	473,18	01.04.2009 г. - 31.03.2010 г.	560,17	01.10.2010 г. - 30.09.2011 г.	587,71
01.11.2007 г. - 31.10.2008 г.	482,48	01.05.2009 г. - 30.04.2010 г.	561,20	01.11.2010 г. - 31.10.2011 г.	589,94
01.12.2007 г. - 30.11.2008 г.	491,58	01.06.2009 г. - 31.05.2010 г.	562,19	01.12.2010 г. - 30.11.2011 г.	592,17
01.01.2008 г. - 31.12.2008 г.	500,56	01.07.2009 г. - 30.06.2010 г.	563,00	01.01.2011 г. - 31.12.2011 г.	594,15
01.02.2008 г. - 31.01.2009 г.	506,57	01.08.2009 г. - 31.07.2010 г.	563,37	01.02.2011 г. - 31.01.2012 г.	595,94
01.03.2008 г. - 28.02.2009 г.	512,07	01.09.2009 г. - 31.08.2010 г.	564,53	01.03.2011 г. - 29.02.2012 г.	597,63
01.04.2008 г. - 31.03.2009 г.	517,60	01.10.2009 г. - 30.09.2010 г.	566,12	01.04.2011 г. - 31.03.2012 г.	599,36
01.05.2008 г. - 30.04.2009 г.	522,97	01.11.2009 г. - 31.10.2010 г.	567,29	01.05.2011 г. - 30.04.2012 г.	601,17
01.06.2008 г. - 31.05.2009 г.	528,57	01.12.2009 г. - 30.11.2010 г.	569,00	01.06.2011 г. - 31.05.2012 г.	603,13
01.07.2008 г. - 30.06.2009 г.	533,90	01.01.2010 г. - 31.12.2010 г.	570,33	01.07.2011 г. - 30.06.2012 г.	605,34
01.08.2008 г. - 31.07.2009 г.	537,95	01.02.2010 г. - 31.01.2011 г.	572,02	01.08.2011 г. - 31.07.2012 г.	606,87
01.09.2008 г. - 31.08.2009 г.	542,46	01.03.2010 г. - 28.02.2011 г.	573,30	01.09.2011 г. - 31.08.2012 г.	609,71
01.10.2008 г. - 30.09.2009 г.	547,50	01.04.2010 г. - 31.03.2011 г.	575,07	01.10.2011 г. - 30.09.2012 г.	611,90
01.11.2008 г. - 31.10.2009 г.	551,43	01.05.2010 г. - 30.04.2011 г.	577,54	01.11.2011 г. - 31.10.2012 г.	614,46
01.12.2008 г. - 30.11.2009 г.	553,76	01.06.2010 г. - 31.05.2011 г.	579,51	01.12.2011 г. - 30.11.2012 г.	615,96

Средномесечен осигурителен доход за страната, обявен от НОИ					
период	лв.	период	лв.	период	лв.
01.01.2012 г. - 31.12.2012 г.	618,06	01.02.2013 г. - 31.01.2014 г.	651,12	01.02.2014 г. - 31.01.2015 г.	686,78
01.02.2012 г. - 31.01.2013 г.	620,71	01.03.2013 г. - 28.02.2014 г.	653,57	01.03.2014 г. - 28.02.2015 г.	690,18
01.03.2012 г. - 28.02.2013 г.	623,40	01.04.2013 г. - 31.03.2014 г.	656,39	01.04.2014 г. - 31.03.2015 г.	693,65
01.04.2012 г. - 31.03.2013 г.	626,18	01.05.2013 г. - 30.04.2014 г.	659,83	01.05.2014 г. - 30.04.2015 г.	696,93
01.05.2012 г. - 30.04.2013 г.	628,35	01.06.2013 г. - 31.05.2014 г.	662,36	01.06.2014 г. - 31.05.2015 г.	700,39
01.06.2012 г. - 31.05.2013 г.	631,35	01.07.2013 г. - 30.06.2014 г.	664,84	01.07.2014 г. - 30.06.2015 г.	704,04
01.07.2012 г. - 30.06.2013 г.	634,17	01.08.2013 г. - 31.07.2014 г.	667,65	01.08.2014 г. - 31.07.2015 г.	707,39
01.08.2012 г. - 31.07.2013 г.	636,69	01.09.2013 г. - 31.08.2014 г.	670,58	01.09.2014 г. - 31.08.2015 г.	711,07
01.09.2012 г. - 31.08.2013 г.	639,11	01.10.2013 г. - 30.09.2014 г.	673,65	01.10.2014 г. - 30.09.2015 г.	714,57
01.11.2012 г. - 31.10.2013 г.	553,76	01.11.2013 г. - 31.10.2014 г.	676,75	01.11.2014 г. - 31.10.2015 г.	718,23
01.12.2012 г. - 30.11.2013 г.	641,29	01.12.2013 г. - 30.11.2014 г.	679,98	01.12.2014 г. - 30.11.2015 г.	722,35
01.01.2013 г. - 31.12.2013 г.	648,73	01.01.2014 г. - 31.12.2014 г.	683,34	01.01.2015 г. - 31.12.2015 г.	726,40

Средномесечен осигурителен доход за страната, обявен от НОИ					
период	лв.	период	лв.	период	лв.
01.01.2015 г. - 31.12.2015 г.	726,40	01.05.2015 г. - 30.04.2016 г.	740,85		
01.02.2015 г. - 31.01.2016 г.	730,15	01.06.2015 г. - 31.05.2016 г.	744,62		
01.03.2015 г. - 29.02.2016 г.	733,59	01.07.2015 г. - 30.06.2016 г.	748,17		
01.04.2015 г. - 31.03.2016 г.	737,08				

към съдържание

Б) ПЕНСИИ, ИЗПЛАЩАНИ ОТ УЧИТЕЛСКИЯ
ПЕНСИОНЕН ФОНД

към съдържание

**1. Брой на пенсионерите от УПФ,
пенсионирани по чл. 69 в, ал.2, ал. 3 и ал. 4 от КСО
към 30.VI.2016 г.**

Показатели	Брой към 30.VI.2016 г.
1.По чл. 69 в, ал.2 от КСО	1 920
2.По чл. 69 в, ал.3 от КСО	21 770
3.По чл. 69 в, ал.4 от КСО	136
Общо:	23 826

**2. Брой на новоотпуснатите, изменените и прекратени
лични пенсии от УПФ, чл. 69 в, ал.2 и ал.4 от КСО
за периода 1.I.2016 г. - 30.VI.2016 г.**

Показатели	II-то тримесечие от 1.I.2016 г. до 30.VI.2016 г.	
	на 2016 г.	брой
1.Новотпуснати	338	568
2.Изменени	634	1062
3.Прекратени	4	8

**3. Брой пенсионери, среден брой месеци, недостигащи
за пенсиониране на мъжете и жените на възраст по чл.68 от КСО
и среден основен месечен размер на пенсията на учителите,
пенсионирани по чл. 69 в, ал.2 от КСО към 30.VI.2016 г.**

Показатели	Брой пенсионери	Среден брой месеци	Среден месечен основен размер
Мъже	217	30,3	380,83
Жени	1 703	30,0	328,49
Общо	1 920	30,0	334,41

Забележка: Със Закона за изменение и допълнение на КСО (ДВ бр. 61, 11 август 2015 г.), се отмени преходната разпоредба на § 5 от КСО и се прие новия чл. 69 в от КСО (в сила от 1.I.2016 г.), с който се уреди трайно правото на пенсиониране на учителите.

към съдържание

4. Брой пенсионери, среден трудов стаж в месеци, положен след 1.I.1997г., среден основен месечен размер на пенсията и среден размер на добавката на учителите, пенсионирани по чл.69 в, ал.3 от КСО към 30.VI.2016 г.

Показатели	Брой пенсионери	Среден трудов стаж след 1.I.1997г.	Среден основен размер на пенсията	Среден месечен размер на добавката
Мъже	2 775	50,0	379,21	63,99
Жени	18 995	57,2	322,49	63,50
Общо	21 770	56,3	329,72	63,56

5. Брой пенсионери, среден брой месеци, недостигащи за пенсиониране на мъжете и жените при условията на чл.68 от КСО и среден основен месечен размер на пенсията на учителите, пенсионирани по чл. 69 в, ал.4 от КСО към 30.VI.2016 г.

Показатели	Брой пенсионери	Среден брой месеци	Среден месечен основен размер
Мъже	3	19,3	347,49
Жени	133	66,6	280,41
Общо	136	65,5	281,89

6. Брой на пенсионерите от У П Ф, пенсионирани по чл.69 в, ал.2 и ал.4 от КСО, разпределени по групи основни месечни размери на пенсиите им към 30.VI.2016 г.

Групи основни месечни размери на пенсиите		Брой пенсионери	%
Общо:		2 056	100%
1	До 103,64 лв.		
2	от 103,65 до 118,08 лв.		
3	от 118,09 до 133,82 лв.		
4	от 133,83 до 157,44 лв.	118	5,7%
5	от 157,45 до 180,00 лв.	3	0,1%
6	от 180,01 до 200,00 лв.	19	0,9%
7	от 200,01 до 250,00 лв.	148	7,2%
8	от 250,01 до 300,00 лв.	309	15,0%
9	от 300,01 до 350,00 лв.	623	30,3%
10	от 350,01 до 400,00 лв.	510	24,8%
11	от 400,01 до 500,00 лв.	293	14,3%
12	от 500,01 до 600,00 лв.	29	1,4%
13	от 600,01 до 700,00 лв.	3	0,1%
14	от 700,01 до 800,00 лв.	1	0,05%
15	от 800,01 до 910,00 лв.		
16	над 910,00 лв.		
до 157,44 лв. вкл.		118	5,7%

7. Брой на пенсионерите от У П Ф, пенсионирани по чл. 69 в, ал.2 и ал.4 от КСО, разпределени по групи месечни размери на пенсиите им към 30.VI.2016 г.

Групи месечни размери на пенсиите		Брой пенсионери	%
Общо:		2 056	100%
1	До 103,64 лв.		
2	от 103,65 до 118,08 лв.		
3	от 118,09 до 133,82 лв.		
4	от 133,83 до 157,44 лв.	107	5,2%
5	от 157,45 до 180,00 лв.	2	0,1%
6	от 180,01 до 200,00 лв.	14	0,7%
7	от 200,01 до 250,00 лв.	145	7,1%
8	от 250,01 до 300,00 лв.	277	13,5%
9	от 300,01 до 350,00 лв.	571	27,8%
10	от 350,01 до 400,00 лв.	502	24,4%
11	от 400,01 до 500,00 лв.	376	18,3%
12	от 500,01 до 600,00 лв.	56	2,7%
13	от 600,01 до 700,00 лв.	5	0,2%
14	от 700,01 до 800,00 лв.	1	0,05%
15	от 800,01 до 910,00 лв.		
16	над 910,00 лв.		
до 157,44 лв. вкл.		107	5,2%

**8. Брой на добавките към пенсиите
на учителите, пенсионирани
по чл.69 в, ал.2 от КСО към 30.VI.2016 г.**

Вид на добавката	Брой
Общо:	269
1. Добавка за чужда помощ	4
2. Месечни добавка по чл.9, ал.1 ЗПГРРЛ	1
3. Добавка по чл. 84 от КСО	264

**9. Брой на учителите, пенсионирани по чл. 69 в, ал.2 и ал.4 от КСО,
разпределени по ТП на НОИ към 30.VI.2016 г.**

ТП на НОИ	Брой	%
Общо:	2 056	100,0%
1.Благоевград	61	3,0%
2.Бургас	112	5,4%
3.Варна	138	6,7%
4.Велико Търново	66	3,2%
5.Видин	28	1,4%
6.Враца	64	3,1%
7.Габрово	34	1,7%
8.Кърджали	67	3,3%
9.Кюстендил	27	1,3%
10.Ловеч	52	2,5%
11.Монтана	66	3,2%
12.Пазарджик	64	3,1%
13.Перник	27	1,3%
14.Плевен	85	4,1%
15.Пловдив	107	5,2%
16.Разград	63	3,1%
17.Русе	61	3,0%
18.Силистра	63	3,1%
19.Сливен	62	3,0%
20.Смолян	101	4,9%
21.София-град	238	11,6%
22.София	72	3,5%
23.Стара Загора	88	4,3%
24.Добрич	99	4,8%
25.Търговище	49	2,4%
26.Хасково	64	3,1%
27.Шумен	56	2,7%
28.Ямбол	38	1,8%
29. Международни спогодби	4	0,2%

към съдържание

**10. Разход за пенсии от У П Ф
към 30.VI.2016 г.**

Показатели	Отчетен разход
Общо:	13 345 394
1. Пенсии от УПФ по чл.69 в, ал.2 и ал.4 от КСО	4 776 385
2. Добавка по чл.69 в, ал.3 от КСО	8 543 518
3. Добавка за чужда помощ	1 711
Пощ. такса и ДДС за пенсии и добавки:	23 780

**11. Брой, разход и среден месечен размер на изплатените пенсии
от У П Ф за II -то тримесечие на 2016 г.**

Показатели	Среден брой за II - то трим.	Разход за II - то трим.	Ср. мес. размер за II - то трим.
1. Пенсии от УПФ по чл. 69 в, ал.2 и ал. 4 от КСО	2 029	2 604 654	427,90
2. Добавка по чл. 69 в, ал.3 от КСО	21 587	4 321 254	66,73

**12. Разход за пенсии от У П Ф
по ТП на НОИ към 30.VI.2016 г.**

ТП на НОИ	Разход в лв.
Общо:	13 345 394
1.Благоевград	153 735
2.Бургас	163 275
3.Варна	198 178
4.Велико Търново	98 138
5.Видин	48 884
6.Враца	73 295
7.Габрово	28 818
8.Кърджали	85 122
9.Кюстендил	45 428
10.Ловеч	56 002
11.Монтана	60 897
12.Пазарджик	94 536
13.Перник	44 769
14.Плевен	113 514
15.Пловдив	288 140
16.Разград	50 390
17.Русе	76 958
18.Силистра	29 992
19.Сливен	70 965
20.Смолян	113 626
21.София-град	268 010
22.София	98 779
23.Стара Загора	70 718
24.Добрич	104 893
25.Търговище	56 189
26.Хасково	122 897
27.Шумен	75 120
28.Ямбол	51 785
29. ЦУ на НОИ	10 602 341

Забележка: Разходите за пенсии, изплатени от Централно управление на НОИ (29 ЦУ на НОИ) включват пенсиите по международни спогодби и споразумения (Турция), по Европейски регламенти, както и разходите за пенсии по банков път в цялата страна. Разходите за пенсии, изплатени от ТП на НОИ са разходите, изплатени чрез пощенските станции.

НАЦИОНАЛЕН ОСИГУРИТЕЛЕН ИНСТИТУТ
ОТДЕЛ "СТАТИСТИКА, АКТЮЕРСКИ АНАЛИЗИ И ПРОГНОЗИ"

Статистическият бюлетин е изготвен от отдел "Статистика, актюерски анализи и прогнози"
към Дирекция "Анализ, планиране и прогнозиране".
Ползвана е информация от Дирекция "Информационни системи и моделиране на бизнес процеси",
Дирекция "Европейски регламенти и международни договори" и
отдел "Счетоводство на пенсиите"