

**НАЦИОНАЛЕН ОСИГУРИТЕЛЕН ИНСТИТУТ**

---

**СТАТИСТИЧЕСКИ БЮЛЕТИН**

**ПЕНСИИ**

**КЪМ 31.III.2022 г.**



**СОФИЯ - 2022 г.**

**НАЦИОНАЛЕН ОСИГУРИТЕЛЕН ИНСТИТУТ**

Екземпляр N.....

**СТАТИСТИЧЕСКИ БЮЛЕТИН**

**ПЕНСИИ**

**КЪМ 31.III.2022 г.**

София - 2022 г.

## СЪДЪРЖАНИЕ

Проведени допълнителни мероприятия за I - то тримесечие на 2022 г.	5
А) ПЕНСИИ, ИЗПЛАЩАНИ ОТ ДЪРЖАВНОТО ОБЩЕСТВЕНО ОСИГУРЯВАНЕ	6
1. Брой на пенсионерите по вид на водещата пенсия към 31.III.2022 г.	7
2. Брой на пенсиите към 31.III.2022 г.	8
3. Брой на пенсиите и на получаваните повече от една пенсия от един пенсионер към 31.III.2021 г. и към 31.III.2022 г.	9
4. Брой на новоотпуснатите пенсии към 31.III.2022 г.	10
5. Брой на изменените пенсии към 31.III.2022 г.	11
6. Брой на прекратените пенсии към 31.III.2022 г.	12
7. Брой на личните пенсии за осигурителен стаж и възраст, разпределени по категории труд към 31.III.2022 г.	13
8. Брой на личните пенсии за инвалидност по видове пенсии и процент на намалена работоспособност към 31.III.2022 г.	14
9. Брой на личните пенсии за инвалидност по видове пенсии към 31 март на съответната година	15
10. Разходи за пенсии към 31.III.2022 г.	16
11. Разходи за пенсии по фондове към 31.III.2022 г.	17
12. Разход по видове пенсии към 31.III.2022 г.	18
13. Среден брой пенсионери, среден брой пенсии и среден размер на пенсията на един пенсионер за първото тримесечие на 2022 г.	19
14. Среден размер на пенсията на един пенсионер по пол и вид на пенсията за първото тримесечие на 2022 г.	20
15. Брой пенсионери, брой пенсии и среден размер на пенсията на един пенсионер по месеци и тримесечия за 2022 г.	21
16. Средни основни месечни размери на пенсиите към 31.III.2022 г.	22
17. Средни основни месечни размери на изменените и прекратените пенсии към 31.III.2022 г.	23
18. Брой на пенсионерите с минимален размер на първата пенсия към 31.III.2022 г., разпределени по вид на водещата пенсия и процент на намалена работоспособност	24
19. Брой на пенсионерите, разпределени по групи основни месечни размери на пенсиите им, без тези получавани като втори,трети и четвърти към 31.III.2022 г.	27
20. Брой на пенсионерите, разпределени по групи месечни размери на пенсиите им към 31.III.2022 г.	29
21. Брой на пенсионерите за осигурителен стаж и възраст, разпределени по групи месечни размери на пенсиите им към 31.III.2022 г.	32
22. Брой на пенсионерите и на пенсиите по ТП на НОИ към 31.III.2022 г.	33
23. Брой на пенсиите по ТП на НОИ към 31.III.2022 г.	34
24. Разход за пенсии по ТП на НОИ към 31.III.2022 г.	35
25. Среден месечен размер на изплатените пенсии по ТП на НОИ за първото тримесечие на 2022 г.	37
26. Брой на добавките към пенсиите към 31.III.2022 г., разпределени по вид на пенсията и вид на добавките	38
27. Брой на добавките към пенсиите към 31.III.2022 г. разпределени по ТП на НОИ и по вид на добавките	40

28. Среден индивидуален коефициент на личните първи пенсии за осигурителен стаж и възраст, разпределени по категории труд и пол на пенсионерите към 31.III.2022 г.	41
29. Среден индивидуален коефициент на личните първи пенсии за инвалидност поради общо заболяване, разпределени по процент на намалена работоспособност и пол на пенсионерите към 31.III.2022 г.	41
30. Среден индивидуален коефициент на личните първи пенсии за инвалидност поради трудова злополука и професионална болест, разпределени по процент на намалена работоспособност и пол на пенсионерите към 31.III.2022 г.	42
31. Разпределение на личните първи пенсии за осигурителен стаж и възраст по размер на индивидуалния коефициент, пол и среден осигурителен стаж на пенсионерите към 31.III.2022 г.	43
32. Разпределение на личните първи пенсии за инвалидност поради общо заболяване по размер на индивидуалния коефициент, пол и среден осигурителен стаж на пенсионерите към 31.III.2022 г.	45
33. Разпределение на личните първи пенсии за инвалидност поради трудова злополука и професионална болест по размер на индивидуалния коефициент и пол на пенсионерите към 31.III.2022 г.	47
34. Среден осигурителен доход по месеци, от който се изчисляват индивидуалните коефициенти на лицата при пенсиониране	48
35. Средномесечен осигурителен доход за изчисляване размера на новоотпуснатите пенсии	50

Б) ПЕНСИИ, ИЗПЛАЩАНИ ОТ УЧИТЕЛСКИЯ ПЕНСИОНЕН ФОНД	52
---	----

1. Брой на пенсионерите от УПФ, пенсионирани по чл. 69в, ал.2, ал.3 и ал.4 от КСО към 31.III.2022 г.	53
2. Брой на новотпуснатите, изменените и прекратените лични пенсии от УПФ, чл. 69в, ал.2 и ал.4 от КСО за периода от 1.I.2022 г. до 31.III.2022 г.	53
3. Брой пенсионери, среден брой месеци до навършване на възрастта по чл. 68, ал.1 от КСО и среден основен месечен размер на пенсията на учителите, пенсионирани по чл.69в, ал.2 от КСО към 31.III.2022 г.	53
4. Брой пенсионери, среден осигурителен стаж в месеци, среден основен месечен размер на пенсията и среден размер на добавката на учителите, пенсионирани по чл.69в, ал.3 от КСО към 31.III.2022 г.	54
5. Брой пенсионери, среден брой месеци до навършване на възрастта по чл. 68, ал.3 от КСО и среден основен месечен размер на пенсията на учителите, пенсионирани по чл. 69в, ал. 4 от КСО към 31.III.2022 г.	54
6. Брой на пенсионерите от УПФ, пенсионирани по чл. 69в, ал.2 и ал.4 от КСО, разпределени по групи основни месечни размери на пенсиите им към 31.III.2022 г.	55
7. Брой на пенсионерите от УПФ, пенсионирани по чл. 69в, ал.2 и ал.4 от КСО, разпределени по групи месечни размери на пенсиите им към 31.III.2022 г.	55
8. Брой на добавките на пенсиите на учителите, пенсионирани по чл. 69в, ал.2 от КСО към 31.III.2022 г.	56
9. Брой на учителите, пенсионирани по чл. 69в, ал.2 и ал.4 от КСО, разпределени по ТП на НОИ към 31.III.2022 г.	56
10. Разход за пенсиите от УПФ към 31.III.2022 г.	57
11. Брой, разход и среден месечен размер на изплатените пенсии от УПФ за I - то тримесечие на 2022 г.	57
12. Разход за пенсиите от УПФ по ТП на НОИ към 31.III.2022 г.	57

**ПРОВЕДЕНИ ДОПЪЛНИТЕЛНИ МЕРОПРИЯТИЯ  
ПРЕЗ I - то ТРИМЕСЕЧИЕ НА 2022 г.**

1. Със заповед № 1016-40-73 от 26.01.2022 г., на основание чл.37, ал. 5, т.2 от КСО и във връзка с прилагането на чл. 9 от Закона за политическа и гражданска реабилитация на репресирани лица /ЗПГРРЛ/, управителят на НОИ определи средната пенсия за осигурителен стаж и възраст за 2021 г. в размер на 518,41 лв.

2. С постановление № 474 от 30 декември 2021 г. се одобрява допълнителен трансфер в размер на 100 млн. лв. по бюджета на държавното обществено осигуряване за 2021 г. за еднократно изплащане на допълнителна сума към пенсията или сбора от пенсиите заедно с добавките и компенсациите към тях в размер на 75 лв. Допълнителната сума се изплаща от Националния осигурителен институт както следва:

`- на всеки пенсионер, който е със завършен ваксинационен курс за COVID - 19 до 31 декември 2021 г. включително, съгласно Националния имунизационен регистър - към пенсията за февруари 2022 г.;

`- на всеки пенсионер, който завърши ваксинационен курс за COVID - 19 или е с поставена допълваща (бустерна) доза ваксина за COVID - 19 в периода от 1 януари до 30 юни 2022 г. включително, съгласно Националния имунизационен регистър - към пенсията за месеца, следващ месеца на получаване на информацията за поставената ваксина за COVID - 19 или допълващата (бустерна) доза ваксина за COVID - 19;

`- на всеки пенсионер, който има поставена първа доза ваксина за COVID - 19 в периода от 1 юни до 30 юни 2022 г. включително, съгласно Националния имунизационен регистър - към пенсията за месеца, следващ месеца на получаване на информацията за поставената първа доза ваксина за COVID - 19.

Допълнителната сума се изплаща само веднъж.

3. С постановление № 479 от 30 декември 2021 г. се одобрява допълнителен трансфер в размер до 750 млн. лв. по бюджета на държавното обществено осигуряване за 2021 г. за изплащане на допълнителна сума към пенсиите за януари, февруари, март, април, май и юни 2022 г. Допълнителната сума е в размер на 60 лв. месечно и се изплаща към пенсията или сбора от пенсиите заедно с добавките и компенсациите към тях на всеки пенсионер независимо от размера на получаваната пенсия.

Средствата се осигуряват за сметка на преизпълнение на данъчните приходи по държавния бюджет за 2021 г.

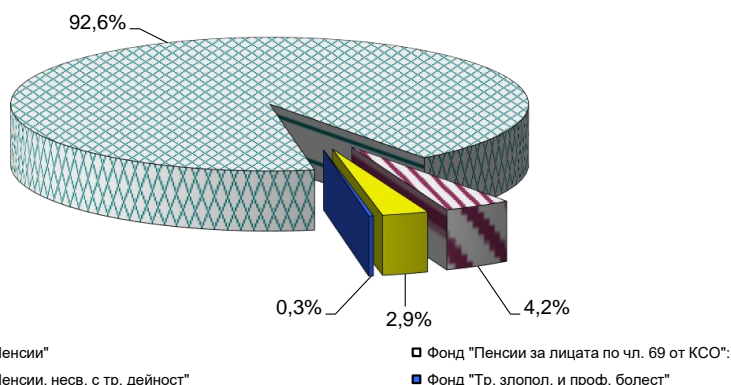
към съдържание

**А) ПЕНСИИ, ИЗПЛАЩАНИ ОТ**  
**ДЪРЖАВНОТО ОБЩЕСТВЕНО ОСИГУРЯВАНЕ**

## 1. Брой на пенсионерите по вид на водещата пенсия към 31.ІІІ.2022 г.

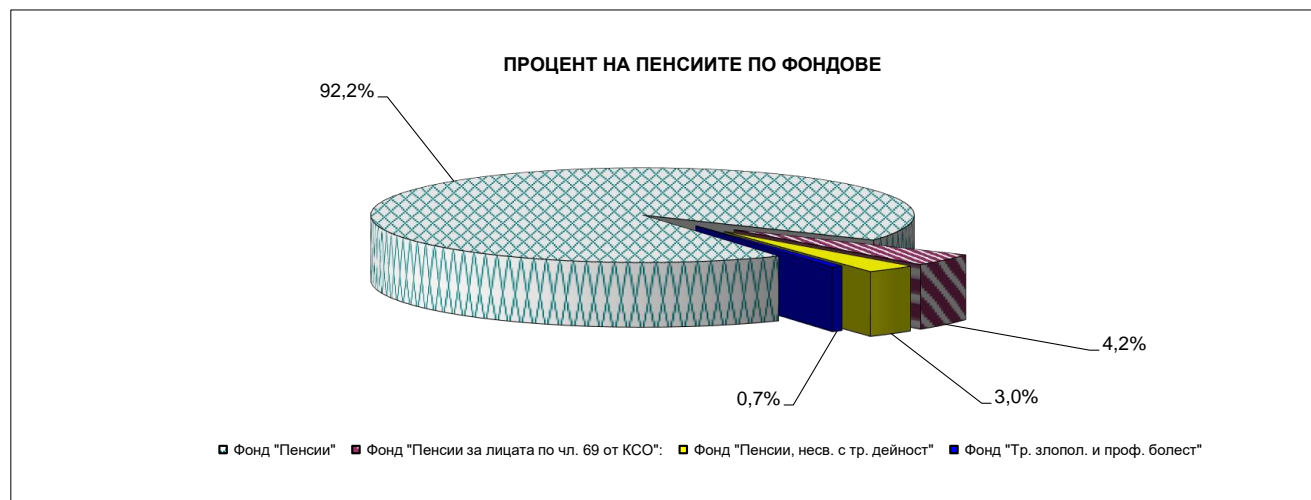
Вид на пенсиите	Общо		Лични		Наследствени	
	брой	В % към 31.ІІІ.2021 г.	брой	В % към 31.ІІІ.2021 г.	брой	В % към 31.ІІІ.2021 г.
<b>Общо ( I + II + III + IV )</b>	<b>2 039 376</b>	<b>97,3%</b>	<b>1 930 686</b>	<b>97,1%</b>	<b>108 690</b>	<b>101,5%</b>
<b>I. Фонд "Пенсии"</b>	<b>1 888 709</b>	<b>97,3%</b>	<b>1 786 341</b>	<b>97,1%</b>	<b>102 368</b>	<b>102,1%</b>
1.Инвалидност поради общо заболяване	433 934	98,6%	358 093	97,6%	75 841	103,6%
2.Осигурителен стаж и възраст	1 450 990	97,0%	1 424 527	97,0%	26 463	97,9%
3.Осигурителен стаж и възраст - ЗПЗСК	109	60,2%	87	57,6%	22	73,3%
4.Инвалидност поради общо заболяване - ЗПЗСК	258	81,9%	232	80,8%	26	92,9%
5.Инвалидност поради общо заболяване - СВОК	549	90,7%	539	90,1%	10	142,9%
6.Осигурителен стаж и възраст - СВОК	2 837	84,0%	2 834	84,0%	3	75,0%
7.Частни занаятчии, търговци и др. - СВОК	32	66,7%	29	64,4%	3	100,0%
<b>II. Фонд "Пенсии за лицата по чл. 69"</b>	<b>85 857</b>	<b>95,8%</b>	<b>81 951</b>	<b>95,8%</b>	<b>3 906</b>	<b>95,6%</b>
1.Инвалидност поради общо заболяване	42	91,3%	40	93,0%	2	66,7%
2.Осигурителен стаж и възраст	85 815	95,8%	81 911	95,8%	3 904	95,6%
<b>III. Фонд "Пенсии, несвързани с трудова дейност"</b>	<b>58 796</b>	<b>99,2%</b>	<b>57 871</b>	<b>99,5%</b>	<b>925</b>	<b>84,7%</b>
1.Старост (поборнически) - ЗП	1	100,0%			1	100,0%
2.Военна инвалидност	1 948	91,7%	1 667	92,3%	281	88,4%
3.Народни - отм.чл.28 - ЗП	1	100,0%			1	100,0%
4.Народни - чл.30а - ЗП	2	100,0%			2	100,0%
5.Особени заслуги	8	100,0%	7	100,0%	1	100,0%
6.Гражданска инвалидност	106	90,6%	105	90,5%	1	100,0%
7.Старост на частни земеделски стопани -ЗОО	45	81,8%	42	80,8%	3	100,0%
8.С отделен указ -ЗП	1	100,0%	1	100,0%		
9.Социални пенсии за инвалидност	50 075	99,4%	50 075	99,4%		
10. Персонални пенсии	1 997	86,8%	1 362	88,7%	635	83,0%
11.Социални пенсии за старост	4 612	107,4%	4 612	107,4%		
<b>IV. Фонд "Трудова злополука и професионална болест"</b>	<b>6 014</b>	<b>93,8%</b>	<b>4 523</b>	<b>94,5%</b>	<b>1 491</b>	<b>91,6%</b>
<b>A. Пенсии за трудова дейност</b>	<b>6 007</b>	<b>93,8%</b>	<b>4 516</b>	<b>94,5%</b>	<b>1 491</b>	<b>91,6%</b>
1.Инвалидност поради трудова злополука и професионална болест	5 926	93,9%	4 452	94,6%	1 474	91,7%
2.Инвалидност поради трудова злополука и професионална болест ЗПЗСК	53	82,8%	44	80,0%	9	100,0%
3.Инвалидност поради трудова злополука и професионална болест СВОК	28	93,3%	20	100,0%	8	80,0%
<b>B. Пенсии за лицата по чл. 69</b>	<b>7</b>	<b>87,5%</b>	<b>7</b>	<b>100,0%</b>		
1.Инвалидност поради трудова злополука и професионална болест	7	87,5%	7	100,0%		

ПРОЦЕНТ НА ПЕНСИОНЕРИТЕ ПО ФОНДОВЕ



## 2. Брой на пенсиите към 31.ІІІ.2022 г.

Вид на пенсиите	Общо		Лични		Наследствени	
	брой	В % към 31.ІІІ.2021 г.	брой	В % към 31.ІІІ.2021 г.	брой	В % към 31.ІІІ.2021 г.
<b>Общо ( I + II + III + IV )</b>	<b>2 052 410</b>	<b>97,2%</b>	<b>1 935 720</b>	<b>97,1%</b>	<b>116 690</b>	<b>100,7%</b>
<b>I. Фонд "Пенсии"</b>	<b>1 892 097</b>	<b>97,3%</b>	<b>1 787 700</b>	<b>97,1%</b>	<b>104 397</b>	<b>101,9%</b>
1.Инвалидност поради общо заболяване	435 449	98,5%	358 131	97,6%	77 318	103,4%
2.Осигурителен стаж и възраст	1 452 821	97,0%	1 425 842	97,0%	26 979	98,0%
3.Осигурителен стаж и възраст - ЗПЗСК	138	64,2%	87	57,6%	51	79,7%
4.Инвалидност поради общо заболяване - ЗПЗСК	262	81,6%	232	80,8%	30	88,2%
5.Инвалидност поради общо заболяване - СВОК	550	90,8%	539	90,1%	11	137,5%
6.Осигурителен стаж и възраст - СВОК	2 845	83,9%	2 840	83,9%	5	83,3%
7.Частни занаятчии, търговци и др. - СВОК	32	66,7%	29	64,4%	3	100,0%
<b>II. Фонд "Пенсии за лицата по чл. 69"</b>	<b>85 874</b>	<b>95,8%</b>	<b>81 957</b>	<b>95,8%</b>	<b>3 917</b>	<b>95,5%</b>
1.Инвалидност поради общо заболяване	42	91,3%	40	93,0%	2	66,7%
2.Осигурителен стаж и възраст	85 832	95,8%	81 917	95,8%	3 915	95,5%
<b>III. Фонд "Пенсии, несвързани с трудова дейност"</b>	<b>60 735</b>	<b>98,9%</b>	<b>58 277</b>	<b>99,5%</b>	<b>2 458</b>	<b>87,5%</b>
1.Старост (поборнически) - ЗП	1	100,0%			1	100,0%
2.Военна инвалидност	3 799	91,5%	2 009	93,6%	1 790	89,3%
3.Народни - отм.чл.28 - ЗП	1	100,0%			1	100,0%
4.Народни - чл.30а - ЗП	2	100,0%			2	100,0%
5.Особени заслуги	8	100,0%	7	100,0%	1	100,0%
6.Гражданска инвалидност	193	91,0%	168	93,3%	25	78,1%
7.Старост на частни земеделски стопани -ЗОО	45	81,8%	42	80,8%	3	100,0%
8.С отделен указ -ЗП	1	100,0%	1	100,0%		
9.Социални пенсии за инвалидност	50 076	99,4%	50 076	99,4%		
10. Персонални пенсии	1 997	86,8%	1 362	88,7%	635	83,0%
11.Социални пенсии за старост	4 612	107,4%	4 612	107,4%		
<b>IV. Фонд "Трудова злополука и професионална болест"</b>	<b>13 704</b>	<b>91,0%</b>	<b>7 786</b>	<b>91,4%</b>	<b>5 918</b>	<b>90,5%</b>
<b>А. Пенсии за трудова дейност</b>	<b>13 691</b>	<b>91,0%</b>	<b>7 778</b>	<b>91,4%</b>	<b>5 913</b>	<b>90,5%</b>
1.Инвалидност поради трудова злополука и професионална болест	13 515	91,1%	7 668	91,5%	5 847	90,5%
2.Инвалидност поради трудова злополука и професионална болест ЗПЗСК	116	82,3%	72	81,8%	44	83,0%
3.Инвалидност поради трудова злополука и професионална болест СВОК	60	92,3%	38	88,4%	22	100,0%
<b>Б. Пенсии за лицата по чл. 69</b>	<b>13</b>	<b>86,7%</b>	<b>8</b>	<b>100,0%</b>	<b>5</b>	<b>71,4%</b>
1.Инвалидност поради трудова злополука и професионална болест	13	86,7%	8	100,0%	5	71,4%





**3. Брой на пенсиите и на получаваните повече от една пенсия  
от един пенсионер към 31.ІІІ.2021 г. и към 31.ІІІ.2022 г.**

Вид на пенсиите	към 31.ІІІ.2021 г.			към 31.ІІІ.2022 г.		
	Общо брой	в т.ч. получавани		Общо брой	в т.ч. получавани	
		повече от една пенсия брой	%		повече от една пенсия брой	%
<b>Общо ( I + II + III+IV )</b>	<b>2 110 449</b>	<b>14 460</b>	<b>0,7%</b>	<b>2 052 410</b>	<b>13 034</b>	<b>0,6%</b>
<b>I. Фонд "Пенсии"</b>	<b>1 944 318</b>	<b>3 673</b>	<b>0,2%</b>	<b>1 892 097</b>	<b>3 388</b>	<b>0,2%</b>
1.Инвалидност поради общо заболяване	441 904	1 670	0,4%	435 449	1 515	0,3%
2.Осигурителен стаж и възраст	1 497 835	1 952	0,1%	1 452 821	1 831	0,1%
3.Осигурителен стаж и възраст - ЗПЗСК	215	34	15,8%	138	29	21,0%
4.Инвалидност поради общо заболяване - ЗПЗСК	321	6	1,9%	262	4	1,5%
5.Инвалидност поради общо заболяване - СВОК	606	1	0,2%	550	1	0,2%
6.Осигурителен стаж и възраст - СВОК	3 389	10	0,3%	2 845	8	0,3%
7.Частни занаятчии, търговци и др. - СВОК	48			32		
<b>II. Фонд "Пенсии за лицата по чл. 69"</b>	<b>89 683</b>	<b>19</b>	<b>0,02%</b>	<b>85 874</b>	<b>17</b>	<b>0,02%</b>
1.Инвалидност поради общо заболяване	46			42		
2.Осигурителен стаж и възраст	89 637	19	0,02%	85 832	17	0,02%
<b>III. Фонд "Пенсии, несвързани с трудова дейност"</b>	<b>61 387</b>	<b>2 121</b>	<b>3,5%</b>	<b>60 735</b>	<b>1 939</b>	<b>3,2%</b>
1.Старост (поборнически) - ЗП	1			1		
2.Военна инвалидност	4 150	2 026	49%	3 799	1 851	48,7%
3.Народни - отм.чл.28 - ЗП	1			1		
4.Народни - чл.30а - ЗП	2			2		
5.Особени заслуги	8			8		
6.Гражданска инвалидност	212	95	44,8%	193	87	45,1%
7.Старост на частни земеделски стопани -ЗОО	55			45		
8.С отделен указ -ЗП	1			1		
9.Социални пенсии за инвалидност	50 361			50 076	1	0,002%
10. Персонални пенсии	2 301			1 997		
11.Социални пенсии за старост	4 295			4 612		
<b>IV. Фонд "Трудова злополука и професионална болест"</b>	<b>15 061</b>	<b>8 647</b>	<b>57,4%</b>	<b>13 704</b>	<b>7 690</b>	<b>56,1%</b>
<b>А. Пенсии за трудова дейност</b>	<b>15 046</b>	<b>8 640</b>	<b>57,4%</b>	<b>13 691</b>	<b>7 684</b>	<b>56,1%</b>
1.Инвалидност поради трудова злополука и професионална болест	14 840	8 528	57,5%	13 515	7 589	56,2%
2.Инвалидност поради трудова злополука и професионална болест ЗПЗСК	141	77	54,6%	116	63	54,3%
3.Инвалидност поради трудова злополука и професионална болест СВОК	65	35	53,8%	60	32	53,3%
<b>Б. Пенсии за лицата по чл. 69</b>	<b>15</b>	<b>7</b>	<b>46,7%</b>	<b>13</b>	<b>6</b>	<b>46,2%</b>
1.Инвалидност поради трудова злополука и професионална болест	15	7	46,7%	13	6	46,2%
	%	%		%	%	
Общо	100,0%	100,0%		100,0%	100,0%	
а) Фонд "Пенсии"	92,1%	25,4%		92,2%	26,0%	
а) Фонд "Пенсии за лицата по чл. 69 от КСО"	4,2%	0,1%		4,2%	0,1%	
б) Фонд "Пенсии, несв. с трудова дейност"	2,9%	14,7%		3,0%	14,9%	
в) Фонд "Трудова злополука и проф. болест"	0,7%	59,8%		0,7%	59,0%	

#### 4.Брой на новоотпуснатите пенсии към 31.III.2022 г.

Вид на пенсиите	I-то тримесечие на 2022 г.	от 1.I.2022 г. до 31.III.2022 г.		
		Общо	лични	наследствени
<b>Общо ( I + II + III +IV )</b>	<b>24 667</b>	<b>24 667</b>	<b>20 106</b>	<b>4 561</b>
<b>I. Фонд "Пенсии"</b>	<b>23 332</b>	<b>23 332</b>	<b>18 943</b>	<b>4 389</b>
1.Инвалидност поради общо заболяване	9 063	9 063	5 504	3 559
2.Осигурителен стаж и възраст	14 268	14 268	13 439	829
3.Осигурителен стаж и възраст - ЗПЗСК				
4.Инвалидност поради общо заболяване - ЗПЗСК				
5.Инвалидност поради общо заболяване - СВОК	1	1		1
6.Осигурителен стаж и възраст - СВОК				
7.Частни занаятчии, търговци и др. - СВОК				
<b>II. Фонд "Пенсии за лицата по чл. 69"</b>	<b>311</b>	<b>311</b>	<b>173</b>	<b>138</b>
1.Инвалидност поради общо заболяване				
2.Осигурителен стаж и възраст	311	311	173	138
<b>III. Фонд "Пенсии, несвързани с трудова дейност"</b>	<b>977</b>	<b>977</b>	<b>971</b>	<b>6</b>
1.Старост (поборнически) - ЗП				
2.Военна инвалидност	5	5	1	4
3.Народни - отм.чл.28 - ЗП				
4.Народни - чл.30а - ЗП				
5.Особени заслуги				
6.Гражданска инвалидност				
7.Старост на частни земеделски стопани -ЗОО				
8.С отделен указ -ЗП				
9.Социални пенсии за инвалидност	755	755	755	
10. Персонални пенсии	4	4	2	2
11.Социални пенсии за старост	213	213	213	
<b>IV. Фонд "Трудова злополука и професионална болест"</b>	<b>47</b>	<b>47</b>	<b>19</b>	<b>28</b>
<b>А. Пенсии за трудова дейност</b>	<b>47</b>	<b>47</b>	<b>19</b>	<b>28</b>
1.Инвалидност поради трудова злополука и професионална болест	47	47	19	28
2.Инвалидност поради трудова злополука и професионална болест ЗПЗСК				
3.Инвалидност поради трудова злополука и професионална болест СВОК				
<b>Б.Пенсии за лицата по чл. 69</b>				
1.Инвалидност поради труд. злополука и проф. болест				
	%	%	%	%
Общо	100,0%	100,0%	100,0%	100,0%
а\ Фонд "Пенсии"	94,6%	94,6%	94,2%	96,2%
б\ Фонд "Пенсии за лицата по чл.69 от КСО"	1,3%	1,3%	0,9%	3,0%
в\ Фонд "Пенсии, несв. с трудова дейност"	4,0%	4,0%	4,8%	0,1%
г\ Фонд "Трудова злополука и проф. болест"	0,1%	0,1%	0,1%	0,7%

**Забележка:** Данните се отнасят за пенсиите с издадени разпореждания за отпускане в разглеждания период, без значение на началната дата на отпускане на пенсията. Поради тази причина, броят на новоотпуснатите пенсии за периода е по-голям от броя на пенсиите, отпуснати с начална дата от същия период.

Броят на новоотпуснатите пенсии не включва преминалите от една област в друга и променилите си вида на пенсията.

към съдържание

**5. Брой на изменените пенсии  
към 31.III.2022 г.**

Вид на пенсиите	I-то тримесечие на 2022 г.	от 1.I.2022 г. до 31.III.2022 г.		
		Общо	лични	наследствени
<b>Общо ( I + II + III +IV )</b>	<b>98 484</b>	<b>98 484</b>	<b>81 178</b>	<b>17 306</b>
<b>I. Фонд "Пенсии"</b>	<b>94 701</b>	<b>94 701</b>	<b>77 658</b>	<b>17 043</b>
1.Инвалидност поради общо заболяване	67 989	67 989	51 420	16 569
2.Осигурителен стаж и възраст	26 688	26 688	26 214	474
3.Осигурителен стаж и възраст - ЗПЗСК				
4.Инвалидност поради общо заболяване - ЗПЗСК	1	1	1	
5.Инвалидност поради общо заболяване - СВОК	2	2	2	
6.Осигурителен стаж и възраст - СВОК	21	21	21	
7.Частни занаятчии, търговци и др. - СВОК				
<b>II. Фонд "Пенсии за лицата по чл. 69"</b>	<b>2 951</b>	<b>2 951</b>	<b>2 862</b>	<b>89</b>
1.Инвалидност поради общо заболяване	1	1	1	
2.Осигурителен стаж и възраст	2 950	2 950	2 861	89
<b>III. Фонд "Пенсии, несвързани с трудова дейност"</b>	<b>313</b>	<b>313</b>	<b>312</b>	<b>1</b>
1.Старост (поборнически) - ЗП				
2.Военна инвалидност	12	12	12	
3.Народни - отм.чл.28 - ЗП				
4.Народни - чл.30а - ЗП				
5.Особени заслуги				
6.Гражданска инвалидност				
7.Старост на частни земеделски стопани -300				
8.С отделен указ -ЗП				
9.Социални пенсии за инвалидност	297	297	297	
10. Персонални пенсии	1	1		1
11.Социални пенсии за старост	3	3	3	
<b>IV. Фонд "Трудова злополука и професионална болест"</b>	<b>519</b>	<b>519</b>	<b>346</b>	<b>173</b>
<b>А. Пенсии за трудова дейност</b>	<b>519</b>	<b>519</b>	<b>346</b>	<b>173</b>
1.Инвалидност поради трудова злополука и професионална болест	519	519	346	173
2.Инвалидност поради трудова злополука и професионална болест ЗПЗСК				
3.Инвалидност поради трудова злополука и професионална болест СВОК				
<b>Б. Пенсии за лицата по чл. 69</b>				
1.Инвалидност поради трудова злополука и професионална болест				
	%	%	%	%
Общо	100,0%	100,0%	100,0%	100,0%
а\ Фонд "Пенсии"	96,2%	96,2%	95,7%	98,5%
б\ Фонд "Пенсии за лицата по чл.69 от КСО"	3,0%	3,0%	3,5%	0,5%
в\ Фонд "Пенсии, несв. с трудова дейност"	0,3%	0,3%	0,4%	0,01%
г\ Фонд "Трудова злополука и проф. болест"	0,5%	0,5%	0,4%	1,0%

към съдържание

**6. Брой на прекратените пенсии  
към 31.III.2022 г.**

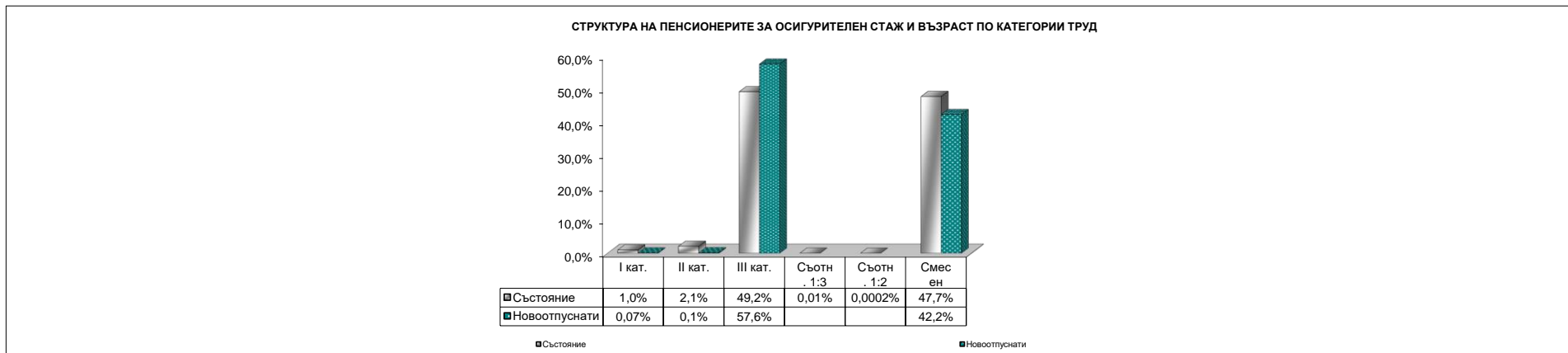
Вид на пенсиите	I-то тримесечие на 2022 г.	от 1.I.2022 г. до 31.III.2022 г.		
		Общо	лични	наследствени
<b>Общо ( I + II + III +IV )</b>	<b>43 559</b>	<b>43 559</b>	<b>41 494</b>	<b>2 065</b>
<b>I. Фонд "Пенсии"</b>	<b>40 947</b>	<b>40 947</b>	<b>39 040</b>	<b>1 907</b>
1.Инвалидност поради общо заболяване	8 673	8 673	7 342	1 331
2.Осигурителен стаж и възраст	32 075	32 075	31 502	573
3.Осигурителен стаж и възраст - ЗПЗСК	22	22	20	2
4.Инвалидност поради общо заболяване - ЗПЗСК	19	19	18	1
5.Инвалидност поради общо заболяване - СВОК	15	15	15	
6.Осигурителен стаж и възраст - СВОК	137	137	137	
7.Частни занаятчии, търговци и др. - СВОК	6	6	6	
<b>II. Фонд "Пенсии за лицата по чл. 69"</b>	<b>1 329</b>	<b>1 329</b>	<b>1 233</b>	<b>96</b>
1.Инвалидност поради общо заболяване				
2.Осигурителен стаж и възраст	1 329	1 329	1 233	96
<b>III. Фонд "Пенсии, несвързани с трудова дейност"</b>	<b>1 124</b>	<b>1 124</b>	<b>1 093</b>	<b>31</b>
1.Старост (поборнически) - ЗП				
2.Военна инвалидност	42	42	34	8
3.Народни - отм.чл.28 - ЗП				
4.Народни - чл.30а - ЗП				
5.Особени заслуги				
6.Гражданска инвалидност	4	4	4	
7.Старост на частни земеделски стопани -ЗОО	3	3	3	
8.С отделен указ -ЗП				
9.Социални пенсии за инвалидност	787	787	787	
10. Персонални пенсии	81	81	58	23
11.Социални пенсии за старост	207	207	207	
<b>IV. Фонд "Трудова злополука и професионална болест"</b>	<b>159</b>	<b>159</b>	<b>128</b>	<b>31</b>
<b>А. Пенсии за трудова дейност</b>	<b>159</b>	<b>159</b>	<b>128</b>	<b>31</b>
1.Инвалидност поради трудова злополука и професионална болест	156	156	125	31
2.Инвалидност поради трудова злополука и професионална болест ЗПЗСК	3	3	3	
3.Инвалидност поради трудова злополука и професионална болест СВОК				
<b>Б.Пенсии за лицата по чл. 69</b>				
1.Инвалидност поради трудова злополука и професионална болест				
	%	%	%	%
Общо	100,0%	100,0%	100,0%	100,0%
а\ Фонд "Пенсии"	94,0%	94,0%	94,1%	92,3%
б\ Фонд "Пенсии за лицата по чл.69 от КСО"	3,1%	3,1%	3,0%	4,6%
в\ Фонд "Пенсии, несв. с трудова дейност"	2,6%	2,6%	2,6%	1,5%
г\ Фонд "Трудова злополука и проф. болест"	0,3%	0,3%	0,3%	1,6%

към съдържание

**7. Брой на личните пенсии за осигурителен стаж и възраст,  
разпределени по категории труд към 31.III.2022 г.**

Категория труд	Общо		Осигурителен стаж и възраст												Осигурителен стаж и възраст - чл. 69			
			Общо		по чл.68, ал. 1 и 2		по чл.68, ал. 3		по чл.68а		по чл.69а		по чл.69б				ОСВ - СВОК	
			брой	%	брой	%	брой	%	брой	%	брой	%	брой	%			брой	%
<b>Състояние към 31.III.2022 г.</b>	<b>брой</b>	<b>%</b>	<b>брой</b>	<b>%</b>	<b>брой</b>	<b>%</b>	<b>брой</b>	<b>%</b>	<b>брой</b>	<b>%</b>	<b>брой</b>	<b>%</b>	<b>брой</b>	<b>%</b>	<b>брой</b>	<b>%</b>	<b>брой</b>	<b>%</b>
<b>Първи, втори, трети и четвърти пенсии - общо</b>	<b>1 510 599</b>	<b>100,0%</b>	<b>1 428 682</b>	<b>100,0%</b>	<b>1 112 039</b>	<b>100,0%</b>	<b>143 831</b>	<b>100,0%</b>	<b>28 992</b>	<b>100,0%</b>	<b>198</b>	<b>100,0%</b>	<b>140 782</b>	<b>100,0%</b>	<b>2 840</b>	<b>100,0%</b>	<b>81 917</b>	<b>100,0%</b>
1. I-ва категория труд (чл.104, ал.4)	14 744	1,0%	9 910	0,7%	9 849	0,9%	28	0,02%					25	0,02%	8	0,3%	4 834	5,9%
2. II-ра категория труд (чл.104, ал.9)	31 924	2,1%	31 908	2,2%	31 082	2,8%	445	0,3%					195	0,1%	186	6,5%	16	0,02%
3. III-та категория труд	742 945	49,2%	742 929	52,0%	656 689	59,1%	67 391	46,9%	16 540	57,1%	1	0,5%	5	0,004%	2303	81,1%	16	0,02%
4. Осиг.стаж превърнат в съотн. 1:3 (чл.104, ал.5 и ал.7)	141	0,01%	128	0,01%	117	0,01%	2	0,001%					9	0,01%			13	0,02%
5. Осиг.стаж превърнат в съотн. 1:2 (чл.104, ал.6 и ал.8)	3	0,0002%															3	0,004%
6. Смесен осиг.стаж	720 842	47,7%	643 807	45,1%	414 302	37,3%	75 965	52,8%	12 452	42,9%	197	99,5%	140 548	99,8%	343	12,1%	77 035	94,0%
<b>Новоотпуснати от 1.I.2022 г. до 31.III.2022 г.</b>																		
<b>Първи пенсии - общо</b>	<b>13 612</b>	<b>100,0%</b>	<b>13 439</b>	<b>100,0%</b>	<b>7 025</b>	<b>100,0%</b>	<b>2 909</b>	<b>100,0%</b>	<b>1 923</b>	<b>100,0%</b>	<b>3</b>	<b>100,0%</b>	<b>1 579</b>	<b>100,0%</b>			<b>173</b>	<b>100,0%</b>
1. I-ва категория труд	10	0,07%	10	0,07%	7	0,10%	3	0,1%										
2. II-ра категория труд	17	0,1%	17	0,1%	2	0,03%	6	0,2%					9	0,6%				
3. III-та категория труд	7 837	57,6%	7 837	58,3%	4 903	69,8%	1 606	55,2%	1 328	69,1%								
4. Осиг.стаж превърнат в съотн. 1:3																		
5. Осиг.стаж превърнат в съотн. 1:2																		
6. Смесен осиг.стаж	5 748	42,2%	5 575	41,5%	2 113	30,1%	1 294	44,5%	595	30,9%	3	100,0%	1 570	99,4%			173	100,0%

**Забележка:** За първото тримесечие 2022 г. пенсионерите с отпуснати при условията на чл.68а от КСО пенсии са с недостигаща средно 10,0 месеца възраст.

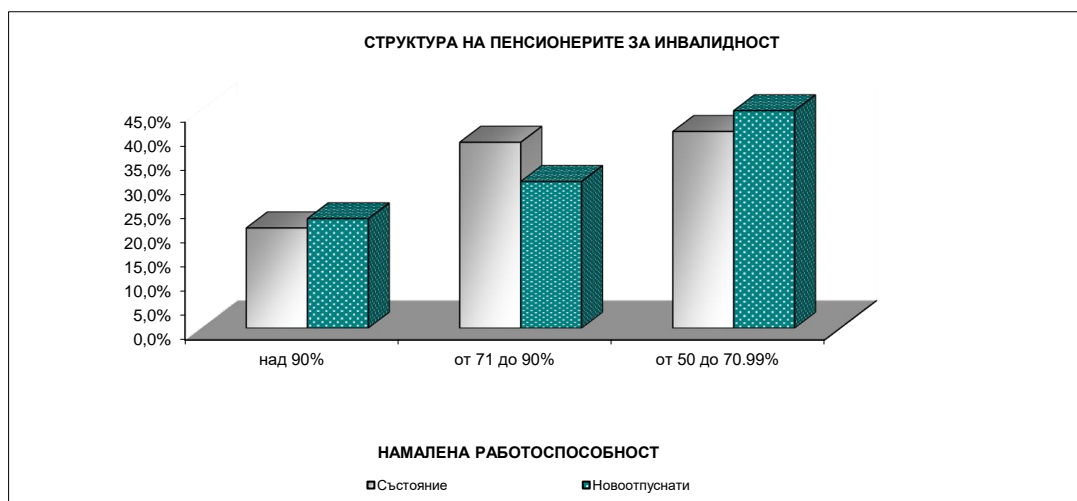


към съдържание

**8. Брой на личните пенсии за инвалидност  
по видове пенсии и процент на намалена работоспособност към 31.III.2022 г.**

Вид на пенсиите	НАМАЛЕНА РАБОТОСПОСОБНОСТ				непосо- чена група инвал.
	Общо	над 90%	от 71 до 90%	от 50 до 70.99%	
<b>Състояние към 31.III.2022 г.</b>					
<b>Общо ( I + II + III + IV )</b>	<b>418 981</b>	<b>86 773</b>	<b>160 960</b>	<b>170 299</b>	<b>949</b>
всичко в %	100,0%	20,7%	38,4%	40,6%	0,2%
<b>I. Фонд "Пенсии"</b>	<b>358 902</b>	<b>64 376</b>	<b>130 787</b>	<b>162 852</b>	<b>887</b>
Инвалидност поради общо заболяване в т. ч. ЗПЗСК	358 902	64 376	130 787	162 852	887
общо в %	100,0%	17,9%	36,4%	45,4%	0,2%
<b>II. Фонд "Пенсии за лицата по чл. 69"</b>	<b>40</b>	<b>17</b>	<b>12</b>	<b>11</b>	
Инвалидност поради общо заболяване	40	17	12	11	
общо в %	100,0%	42,5%	30,0%	27,5%	
<b>III. Фонд "Пенсии, несвързани с трудова дейност"</b>	<b>52 253</b>	<b>21 864</b>	<b>29 130</b>	<b>1 201</b>	<b>58</b>
Военна инвалидност	2 009	261	667	1 079	2
Гражданска инвалидност	168	20	26	122	
Социални пенсии за инвалидност	50 076	21 583	28 437		56
общо в %	100,0%	41,8%	55,7%	2,3%	0,11%
<b>IV. Фонд "Трудова злополука и професионална болест"</b>	<b>7 786</b>	<b>516</b>	<b>1 031</b>	<b>6 235</b>	<b>4</b>
Инвалидност поради трудова злополука и професионална болест	7 786	516	1 031	6 235	4
общо в %	100,0%	6,6%	13,2%	80,1%	0,05%
<b>Новоотпуснати от 1.I.2022 г. до 31.III.2022 г.</b>					
<b>Брой пенсии - общо ( I + II + III + IV )</b>	<b>6 279</b>	<b>1 420</b>	<b>1 904</b>	<b>2 822</b>	<b>131</b>
всичко в %	100,0%	22,6%	30,3%	44,9%	2,1%
<b>I. Фонд "Пенсии"</b>	<b>5 504</b>	<b>1 098</b>	<b>1 476</b>	<b>2 808</b>	<b>122</b>
Инвалидност поради общо заболяване	5 504	1 098	1 476	2 808	122
общо в %	100,0%	19,9%	26,8%	51,0%	2,2%
<b>II. Фонд "Пенсии за лицата по чл. 69"</b>					
Инвалидност поради общо заболяване					
общо в %					
<b>III. Фонд "Пенсии, несвързани с трудова дейност"</b>	<b>756</b>	<b>321</b>	<b>426</b>		<b>9</b>
Военна инвалидност	1		1		
Гражданска инвалидност					
Социални пенсии за инвалидност	755	321	425		9
общо в %	100,0%	42,5%	56,3%		1,2%
<b>IV. Фонд "Трудова злополука и професионална болест"</b>	<b>19</b>	<b>1</b>	<b>2</b>	<b>14</b>	
Инвалидност поради трудова злополука и професионална болест	19	1	2	14	
общо в %	89,5%	5,3%	10,5%	73,7%	

**Забележка:** В състоянието се наблюдават всички лични пенсии за инвалидност.  
За новоотпуснатите се наблюдават само първите пенсии.



**9. Брой на личните пенсии за инвалидност  
по видове пенсии към 31 март на съответната година**

Вид на пенсиите	Общо брой към 31.ІІІ.2022 г.	Общо брой към 31.ІІІ.2021 г.	31.ІІІ.2022 г. в % към 31.ІІІ.2021 г.
<b>Състояние</b>			
<b>Общо ( I + II + III + IV )</b>	<b>418 981</b>	<b>429 242</b>	<b>97,6%</b>
<b>I. Фонд "Пенсии"</b>	<b>358 902</b>	<b>367 993</b>	<b>97,5%</b>
Инвалидност поради общо заболяване в т. ч. ЗПЗСК	358 902	367 993	97,5%
<b>II. Фонд "Пенсии за лицата по чл. 69"</b>	<b>40</b>	<b>43</b>	<b>93,0%</b>
Инвалидност поради общо заболяване	40	43	93,0%
<b>III. Фонд "Пенсии, несвързани с трудова дейност"</b>	<b>52 253</b>	<b>52 687</b>	<b>99,2%</b>
Военна инвалидност	2 009	2 146	93,6%
Гражданска инвалидност	168	180	93,3%
Социални пенсии за инвалидност	50 076	50 361	99,4%
<b>IV. Фонд "Трудова злополука и професионална болест"</b>	<b>7 786</b>	<b>8 519</b>	<b>91,4%</b>
Инвалидност поради трудова злополука и професионална болест	7 786	8 519	91,4%
<b>Новоотпуснати пенсии</b>	<b>Общо</b>	<b>Общо</b>	<b>I - III. 2022 г. в</b>
	<b>I - III. 2022 г.</b>	<b>I - III. 2021 г.</b>	<b>%</b>
			<b>I - III. 2021 г.</b>
<b>Брой пенсии - общо ( I + II + III + IV )</b>	<b>6 279</b>	<b>6 159</b>	<b>101,9%</b>
<b>I. Фонд "Пенсии"</b>	<b>5 504</b>	<b>5 447</b>	<b>101,0%</b>
Инвалидност поради общо заболяване	5 504	5 447	101,0%
<b>II. Фонд "Пенсии за лицата по чл. 69"</b>			
1.Инвалидност поради общо заболяване			
<b>III. Фонд "Пенсии, несвързани с трудова дейност"</b>	<b>756</b>	<b>696</b>	<b>108,6%</b>
Военна инвалидност	1		
Гражданска инвалидност			
Социални пенсии за инвалидност	755	696	108,5%
<b>IV. Фонд "Трудова злополука и професионална болест"</b>	<b>19</b>	<b>16</b>	<b>118,8%</b>
Инвалидност поради трудова злополука и професионална болест	19	16	118,8%

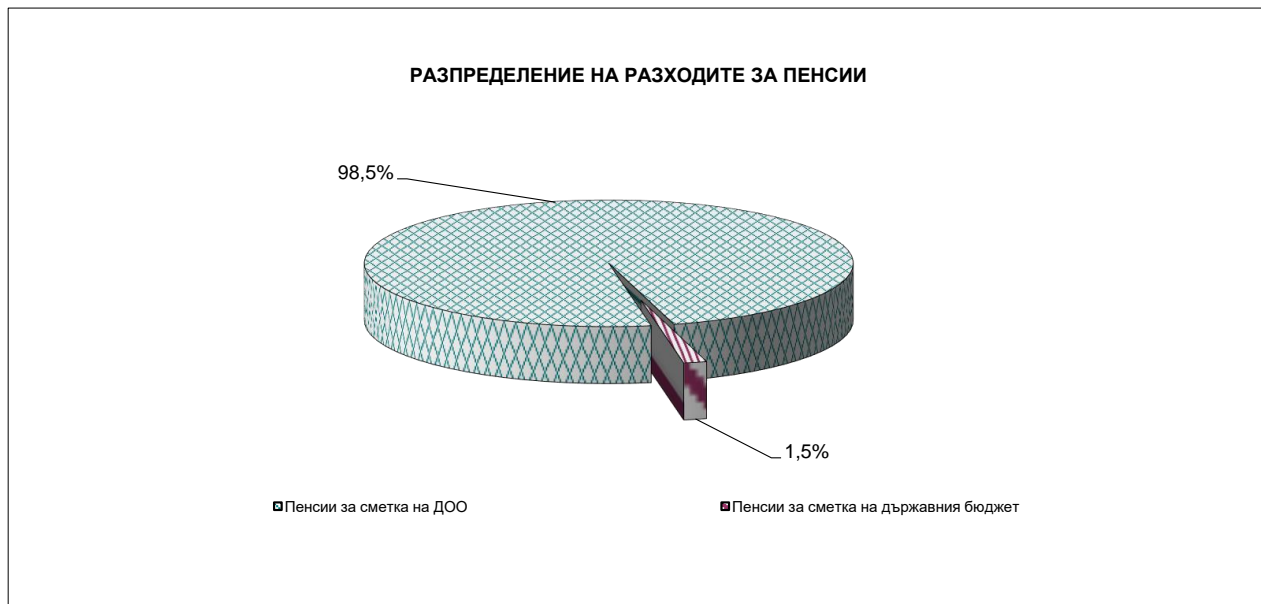
**Забележка:** В състоянието се наблюдават всички лични пенсии за инвалидност.  
За новоотпуснатите се наблюдават само първите пенсии.

към съдържание

**10. Разходи за пенсии  
към 31.ІІІ.2022 г.**

	Разход лева	31.ІІІ.2022 г. в % към 31.ІІІ.2021 г.
<b>Разход за пенсии и пенсионни права</b>	<b>3 432 318 812</b>	<b>107,0%</b>
<b>ПЕНСИИ ( 1+ 2 )</b>	<b>3 432 318 812</b>	<b>107,0%</b>
<b>1. Пенсии за сметка на ДОО</b>	<b>3 379 924 399</b>	<b>106,7%</b>
в т.ч.:		
Пенсии за трудова дейност и добавките към тях	3 083 887 113	117,2%
Пенсии за лицата по чл. 69 от КСО и добавките към тях	235 777 081	108,6%
Еднократни допълнителни суми към пенсиите за минал период (2017 г. - 2021 г.)	9 840 114	
Индивидуална допълнителна разлика към пенсиите - доплащане до размера от декември 2021 г.	50 420 091	
<b>2. Пенсии за сметка на държавния бюджет</b>	<b>52 394 413</b>	<b>126,8%</b>
в т.ч.:		
Социални пенсии, пенсии за особени заслуги и др.	49 911 655	128,6%
Добавки към пенсиите на участниците във войните	125 634	63,1%
Добавки към пенсиите по чл.9 от ЗПГРРЛ	2 354 550	102,3%
Добавка по чл. 4 от ЗУНТОПБГ	2 574	144,3%
<b>3. Трансфер за прехвърляне на пенсионни права</b>		
<b>Процент на разходите - общо</b>	<b>100,0%</b>	
<b>Пенсии за сметка на ДОО</b>	<b>98,5%</b>	
в т.ч.: Пенсии за трудова дейност	91,6%	
Пенсии за лицата по чл. 69 от КСО	6,9%	
<b>Пенсии за сметка на държавния бюджет</b>	<b>1,5%</b>	
в т.ч.: Социални пенсии, пенсии за особени заслуги и др.	1,5%	
Добавки към пенсиите на участниците и пострадалите от войните, както и на наследниците, получаващи наследствена пенсия за загиналите в ОВ	0,004%	
Добавка по чл. 9 от ЗПГРРЛ	0,1%	
Добавка по чл. 4 от ЗУНТОПБГ	0,0001%	
<b>Трансфер за прехвърляне на пенсионни права</b>	<b>0,000%</b>	

**Забележка:** Пенсиите за трудова дейност обхващат пенсиите за осигурителен стаж и възраст, пенсии за инвалидност поради общо заболяване и пенсии за инвалидност поради трудова злополука и професионална болест, в това число лични и наследствени.

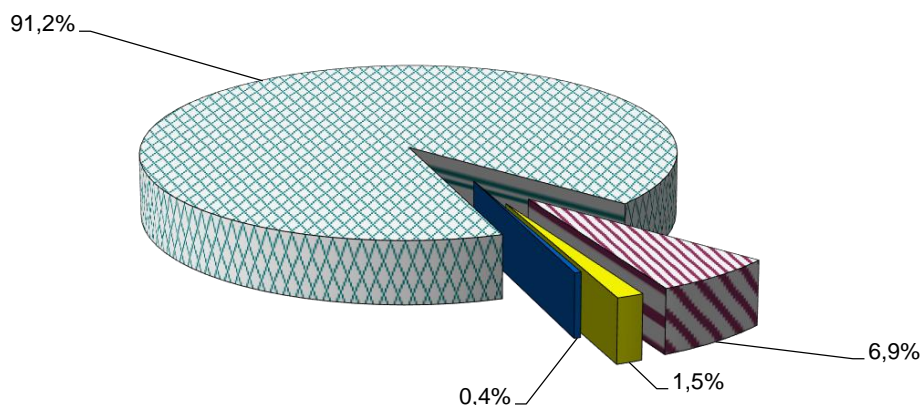




## 11. Разходи за пенсии по фондове към 31.III.2022 г.

	Разход лева	31.III.2022 г. в % към 31.III.2021 г.
<b>Разход за пенсии и пенсионни права</b>	<b>3 432 318 812</b>	<b>107,0%</b>
<b>I. Фонд "Пенсии" (вкл. трансфер за прехвърляне на пенсионни права)</b>	<b>3 131 046 967</b>	<b>106,5%</b>
Пенсии за трудова дейност	3 070 786 762	117,2%
Еднократни допълнителни суми към пенсиите за минал период (2017 г. - 2021 г.)	9 840 114	
Индивидуална допълнителна разлика към пенсиите - доплащане до размера от декември 2021 г.	50 420 091	
Трансфер за прехвърляне на пенсионни права		
<b>II. Фонд "Пенсии за лицата по чл. 69"</b>	<b>235 749 455</b>	<b>108,6%</b>
Пенсии за лицата по чл. 69	235 749 455	108,6%
<b>III. Фонд "Пенсии, несвързани с трудова дейност"</b>	<b>52 394 413</b>	<b>126,8%</b>
Социални пенсии, пенсии за особени заслуги и др.	49 911 655	128,6%
Добавки към пенсиите на участниците във войните	125 634	63,1%
Добавка по чл.9 от ЗПГРРЛ	2 354 550	102,3%
Добавка по чл. 4 от ЗУНТОПБГ	2 574	144,3%
<b>IV. Фонд "Трудова злополука и професионална болест"</b>	<b>13 127 977</b>	<b>114,7%</b>
Пенсии за трудова дейност	13 100 351	114,7%
Пенсии за лицата по чл. 69	27 626	115,0%

### СТРУКТУРА НА РАЗХОДИТЕ ПО ФОНДОВЕ



■ Фонд "Пенсии"  
 ■ Фонд "Пенсии за лицата по чл. 69 от КСО":  
 ■ Фонд "Пенсии несвързани с трудова дейност"  
 ■ Фонд "Трудова злополука и професионална болест"

към съдържание

**12. Разход по видове пенсии  
към 31.III.2022 г.**

Вид на пенсиите	Разход за пенсии и добавки	31.III.2022 г. в % към 31.III.2021 г.
<b>Разход за пенсии</b>	<b>3 432 318 812</b>	<b>107,0%</b>
<b>I. Фонд "Пенсии" (вкл. А и Б)</b>	<b>3 131 046 967</b>	<b>106,6%</b>
1.Инвалидност поради общо заболяване	621 740 510	122,9%
2.Осигурителен стаж и възраст	2 444 104 463	115,9%
3.Осигурителен стаж и възраст - ЗПЗСК	167 584	75,6%
4.Инвалидност поради общо заболяване - ЗПЗСК	452 773	104,2%
5.Инвалидност поради общо заболяване - СВОК	734 968	114,0%
6.Осигурителен стаж и възраст - СВОК	3 539 497	103,5%
7.Частни занаятчии, търговци и др. - СВОК	46 967	93,8%
А. Еднократни допълнителни суми към пенсиите за минал период (2017 г. - 2021 г.)	9 840 114	
Б. Индивидуална допълнителна разлика към пенсиите - доплащане до размера от декември 2021 г.	50 420 091	
<b>II. Фонд "Пенсии за лицата по чл. 69"</b>	<b>235 749 455</b>	<b>108,6%</b>
1.Инвалидност поради общо заболяване	65 696	108,0%
2.Осигурителен стаж и възраст	235 683 759	108,6%
<b>III. Фонд "Пенсии, несвързани с трудова дейност" (вкл. А, Б и В)</b>	<b>52 394 413</b>	<b>126,8%</b>
1.Старост (поборнически) - ЗП	844	125,0%
2.Военна инвалидност	2 947 292	114,4%
3.Народни - отм.чл.28 - ЗП	979	97,1%
4.Народни - чл.30а - ЗП	2 094	124,3%
5.Особени заслуги	15 435	89,6%
6.Гражданска инвалидност	112 518	111,2%
7.Старост на частни земеделски стопани - ЗОО	60 289	107,6%
8.С отделен указ - ЗП	1 129	121,7%
9.Социални пенсии за инвалидност	43 305 843	130,3%
10. Персонални пенсии	912 795	105,2%
11.Социални пенсии за старост	2 552 437	129,8%
А. Участниците във войните	125 634	63,1%
Б. Добавка по чл. 9 от ЗПГРРЛ	2 354 550	102,3%
В. Добавка по чл. 4 от ЗУНТОПБГ	2 574	144,3%
<b>IV. Фонд "Трудова злополука и професионална болест"</b>	<b>13 127 977</b>	<b>114,7%</b>
<b>А. Пенсии за трудова дейност</b>	<b>13 100 351</b>	<b>114,7%</b>
1.Инвалидност поради трудова злополука и проф. болест	12 931 672	114,7%
2.Инвалидност поради трудова злополука и проф. болест ЗПЗСК	112 315	105,3%
3.Инвалидност поради трудова злополука и проф. болест СВОК	56 364	119,3%
<b>Б.Пенсии за лицата по чл. 69</b>	<b>27 626</b>	<b>115,0%</b>
1.Инвалидност поради трудова злополука и проф. болест	27 626	115,0%

към съдържание

**13. Среден брой пенсионери, среден брой пенсии и среден размер на пенсията на един пенсионер за първото тримесечие на 2022 г.**

<b>Вид на пенсиите</b>	<b>Среден брой пенсионери за първото трим. на 2022 г.</b>	<b>Среден брой пенсии за първото трим. на 2022 г.</b>	<b>Среден размер на пенсията на един пенсионер за първото трим. на 2022 г.</b>
<b>Общо ( I + II + III + IV)</b>	<b>2 045 436</b>	<b>2 058 619</b>	<b>551,13</b>
<b>I. Фонд "Пенсии"</b>	<b>1 894 307</b>	<b>1 897 733</b>	<b>544,65</b>
1.Инвалидност общо заболяване	434 294	435 815	420,13
2.Осигурителен стаж и възраст	1 456 158	1 458 021	581,91
3.Осигурителен стаж и възраст-ЗПЗСК	115	144	471,31
4.Инвалидност общо заболяване-ЗПЗСК	263	267	486,27
5.Инвалидност общо заболяване - СВОК	553	554	482,95
6.Осигурителен стаж и възраст-СВОК	2 890	2 898	504,33
7.Частни занаятчии и търговци - СВОК	34	34	453,62
<b>II. Фонд "Пенсии за лицата по чл. 69"</b>	<b>86 233</b>	<b>86 249</b>	<b>897,86</b>
1.Инвалидност общо заболяване	42	42	487,44
2.Осигурителен стаж и възраст	86 191	86 207	898,06
<b>III. Фонд "Пенсии, несвързани с трудова дейност"</b>	<b>58 833</b>	<b>60 798</b>	<b>257,91</b>
1.Старост-поборнически - ЗП	1	1	285,26
2.Военна инвалидност	1 968	3 844	268,38
3.Народни-чл.28 - ЗП	1	1	285,26
4.Народни-чл.30а - ЗП	2	2	285,38
5.Особени заслуги	8	8	685,35
6.Гражданска инвалидност	108	197	251,98
7.Частни земеделски стопани - ЗОО	46	46	475,02
8.Отделен указ - ЗП	1	1	288,35
9.Социални пенсии за инвалидност	50 068	50 068	268,21
10. Персонални пенсии	2 020	2 020	160,76
11.Социални пенсии за старост	4 610	4 610	181,29
<b>IV. Фонд "Трудова злополука и професионална болест"</b>	<b>6 063</b>	<b>13 839</b>	<b>488,71</b>
<b>А.Пенсии за трудова дейност</b>	<b>6 056</b>	<b>13 826</b>	<b>488,75</b>
1.Трудова злополука и проф. болест	5 974	13 648	488,57
2.Трудова злополука и проф. болест - ЗПЗСК	54	118	497,03
3.Трудова злополука и проф. болест - СВОК	28	60	512,25
<b>Б.Пенсии за лицата по чл. 69</b>	<b>7</b>	<b>13</b>	<b>453,12</b>
1.Трудова злополука и проф. болест	7	13	453,12

Забележка: Средните размери са изчислени от разхода за пенсии, като е включен разходът за добавката към пенсиите на участниците и пострадалите от войните и добавките по чл.9 от ЗПГРРЛ. Средствата са разпределени според вида на водещата пенсия.

В средните размери не са включени сумите, изплащани съгласно ПМС 474/30.12.2021 г. и ПМС 479/30.12.2021 г.

към съдържание

**14. Среден размер на пенсията на един пенсионер  
по пол и вид на пенсията  
за първото тримесечие на 2022 г.**

Вид на пенсиите	Среден размер на пенсията на един пенсионер		
	лева		
	Общо	мъже	жени
<b>Общо ( I + II + III + IV )</b>	<b>551,13</b>	<b>612,71</b>	<b>508,83</b>
<b>I. Фонд "Пенсии"</b>	<b>544,65</b>	<b>596,90</b>	<b>512,94</b>
1.Инвалидност общо заболяване	420,13	432,94	411,17
2.Осигурителен стаж и възраст	581,91	651,63	541,27
3.Осигурителен стаж и възраст-ЗПЗСК	471,31	378,65	479,18
4.Инвалидност общо заболяване-ЗПЗСК	486,27	429,82	495,22
5.Инвалидност общо заболяване - СВОК	482,95	456,03	489,94
6.Осигурителен стаж и възраст-СВОК	504,33	555,09	498,80
7.Частни занаятчии и търговци - СВОК	453,62	405,11	476,82
<b>II. Фонд "Пенсии за лицата по чл. 69"</b>	<b>897,86</b>	<b>913,88</b>	<b>703,90</b>
1.Инвалидност общо заболяване	487,44	495,63	409,63
2.Осигурителен стаж и възраст	898,06	914,08	704,08
<b>III. Фонд "Пенсии, несвързани с трудова дейност"</b>	<b>257,91</b>	<b>255,45</b>	<b>261,39</b>
1.Старост-поборнически - ЗП	285,26		285,26
2.Военна инвалидност	268,38	264,24	299,48
3.Народни-чл.28 - ЗП	285,26		285,26
4.Народни-чл.30а - ЗП	285,38	285,26	285,50
5.Особени заслуги	685,35	719,58	664,81
6.Гражданска инвалидност	251,98	246,75	273,63
7.Частни земеделски стопани - ЗОО	475,02	471,93	475,40
8.Отделен указ - ЗП	288,35		288,35
9.Социални пенсии за инвалидност	268,21	264,90	272,79
10.Персонални пенсии	160,76	157,57	163,58
11.Социални пенсии за старост	181,29	178,57	184,79
<b>IV. Фонд "Трудова злополука и професионална болест"</b>	<b>488,71</b>	<b>494,89</b>	<b>480,86</b>
<b>А.Пенсии за трудова дейност</b>	<b>488,75</b>	<b>494,94</b>	<b>480,90</b>
1.Трудова злополука и проф. болест	488,57	495,05	480,24
2.Трудова злополука и проф. болест - ЗПЗСК	497,03	450,17	524,60
3.Трудова злополука и проф. болест - СВОК	512,25	571,74	492,42
<b>Б.Пенсии за лицата по чл. 69</b>	<b>453,12</b>	<b>465,25</b>	<b>380,35</b>
1.Трудова злополука и проф. болест	453,12	465,25	380,35

Забележка: В средните размери не са включени сумите, изплащани съгласно ПМС 474/30.12.2021 г. и ПМС 479/30.12.2021 г.

**15. Брой пенсионери, брой пенсии и среден размер на пенсията на един пенсионер по месеци и тримесечия за 2022 г.**

	<b>Брой пенсионери</b>	<b>Брой пенсии</b>	<b>Среден размер на пенсията на един пенсионер лева</b>
януари	2 051 699	2 065 039	560,10
февруари	2 045 232	2 058 406	546,25
март	2 039 376	2 052 410	547,00
<b>I трим. - средно</b>	<b>2 045 436</b>	<b>2 058 619</b>	<b>551,13</b>

Забележка: В средните размери не са включени сумите, изплащани съгласно ПМС 474/30.12.2021 г. и ПМС 479/30.12.2021 г.

към съдържание

## 16. Средни основни месечни размери на пенсиите към 31.III.2022 г.

Вид на пенсиите	Общо лева	Лични лева	Наследст. лева
<b>Общо ( I + II + III + IV )</b>	<b>494,84</b>	<b>503,69</b>	<b>337,54</b>
<b>I. Фонд "Пенсии"</b>	<b>487,10</b>	<b>495,93</b>	<b>333,06</b>
1.Инвалидност поради общо заболяване	385,93	405,23	294,78
2.Осигурителен стаж и възраст	517,62	519,01	442,97
3.Осигурителен стаж и възраст - ЗПЗСК	340,30	370,00	222,84
4.Инвалидност поради общо заболяване - ЗПЗСК	366,81	377,66	270,03
5.Инвалидност поради общо заболяване - СВОК	390,77	392,77	283,02
6.Осигурителен стаж и възраст - СВОК	385,57	385,68	277,50
7.Частни занаятчии, търговци и др. - СВОК	353,23	361,07	277,50
<b>II. Фонд "Пенсии за лицата по чл. 69"</b>	<b>863,74</b>	<b>881,33</b>	<b>494,79</b>
1.Инвалидност поради общо заболяване	436,67	444,63	277,50
2.Осигурителен стаж и възраст	863,95	881,54	494,91
<b>III. Фонд "Пенсии, несвързани с трудова дейност"</b>	<b>214,53</b>	<b>214,89</b>	<b>192,03</b>
1.Старост (поборнически) - ЗП	277,50		277,50
2.Военна инвалидност	242,30	236,34	277,62
3.Народни - отм.чл.28 - ЗП	277,50		277,50
4.Народни - чл.30а - ЗП	277,50		277,50
5.Особени заслуги	643,13	700,00	245,00
6.Гражданска инвалидност	221,77	221,24	277,50
7.Старост на частни земеделски стопани -ЗОО	363,83	370,00	277,50
8.С отделен указ -ЗП	153,00	153,00	
9.Социални пенсии за инвалидност	219,78	219,78	
10.Персонални пенсии	153,00	153,00	153,00
11.Социални пенсии за старост	170,00	170,00	
<b>IV. Фонд "Трудова злополука и професионална болест"</b>	<b>398,61</b>	<b>423,47</b>	<b>323,21</b>
<b>А. Пенсии за трудова дейност</b>	<b>398,61</b>	<b>423,50</b>	<b>323,21</b>
1.Инвалидност поради трудова злополука и професионална болест	399,00	423,95	323,65
2.Инвалидност поради трудова злополука и професионална болест - ЗПЗСК	365,59	384,66	272,36
3.Инвалидност поради трудова злополука и професионална болест - СВОК	377,36	407,88	301,08
<b>Б.Пенсии за лицата по чл. 69</b>	<b>404,36</b>	<b>404,36</b>	
1.Инвалидност поради трудова злополука и професионална болест	404,36	404,36	

**17. Средни основни месечни размери на  
изменените и прекратени пенсии към 31.III.2022 г.**

Вид на пенсиите	изменени		прекратени
	нов размер лева	стар размер лева	лева
<b>Общо ( I + II + III +IV )</b>	<b>456,84</b>	<b>415,17</b>	<b>443,67</b>
<b>I. Фонд "Пенсии"</b>	<b>441,03</b>	<b>399,78</b>	<b>441,10</b>
1.Инвалидност поради общо заболяване	359,13	343,62	372,60
2.Осигурителен стаж и възраст	649,70	542,83	460,02
3.Осигурителен стаж и възраст - ЗПЗСК			335,11
4.Инвалидност поради общо заболяване - ЗПЗСК	425,50	388,50	343,00
5.Инвалидност поради общо заболяване - СВОК	366,75	314,75	428,11
6.Осигурителен стаж и възраст - СВОК	420,74	419,07	381,76
7.Частни занаятчии, търговци и др. - СВОК			339,17
<b>II. Фонд "Пенсии за лицата по чл. 69"</b>	<b>1 005,14</b>	<b>940,28</b>	<b>735,65</b>
1.Инвалидност поради общо заболяване	255,00	255,00	
2.Осигурителен стаж и възраст	1 005,40	940,51	735,65
<b>III. Фонд "Пенсии, несвързани с трудова дейност"</b>	<b>215,55</b>	<b>212,21</b>	<b>200,54</b>
1.Старост (поборнически) - ЗП			
2.Военна инвалидност	226,31	230,29	241,26
3.Народни - отм.чл.28 - ЗП			
4.Народни - чл.30а - ЗП			
5.Особени заслуги			
6.Гражданска инвалидност			193,63
7.Старост на частни земеделски стопани - ЗОО			370,00
8.С отделен указ - ЗП			
9.Социални пенсии за инвалидност	215,85	212,17	212,40
10. Персонални пенсии	133,84	133,84	147,56
11.Социални пенсии за старост	170,00	170,00	165,58
<b>IV. Фонд "Трудова злополука и професионална болест"</b>	<b>369,88</b>	<b>361,35</b>	<b>385,98</b>
<b>А. Пенсии за трудова дейност</b>	<b>369,88</b>	<b>361,35</b>	<b>385,98</b>
1.Инвалидност поради трудова злополука и професионална болест	369,88	361,35	386,09
2.Инвалидност поради трудова злополука и професионална болест - ЗПЗСК			380,17
3.Инвалидност поради трудова злополука и професионална болест - СВОК			
<b>Б.Пенсии за лицата по чл. 69</b>			
1.Инвалидност поради трудова злополука и професионална болест			

**18. Брой на пенсионерите с минимален размер на първата пенсия към 31.III.2022 г.,  
разпределени по вид на водещата пенсия  
и процент на намалена работоспособност**

Вид на пенсиите	Лични пенсии		Наследствени пенсии		общ брой пенсионери с минимални размери		% на пенсионерите с мин. размери от общия брой
	мин. размер лева	брой	мин. размер лева	брой	общ брой пенсионери		
<b>Общо ( I + II + III + IV )</b>		<b>1 000 872</b>		<b>78 569</b>	<b>1 079 441</b>	<b>2 039 376</b>	<b>52,9%</b>
<b>I. Фонд "Пенсии"</b>		<b>937 958</b>		<b>75 955</b>	<b>1 013 913</b>	<b>1 888 709</b>	<b>53,7%</b>
<b>1.Инвалидност поради общо заболяване</b>		<b>283 964</b>		<b>65 987</b>	<b>349 951</b>	<b>433 934</b>	<b>80,6%</b>
- Без група инвалидност	170,00	887	277,50	65 324	66 211		
- над 90%	425,50	54 285	277,50	301	54 586		
- от 71 до 90%	388,50	107 852	277,50	211	108 063		
- от 50 до 70.99%	314,50	120 940	277,50	151	121 091		
<b>2.Осигурителен стаж и възраст</b>		<b>650 727</b>		<b>9 929</b>	<b>660 656</b>	<b>1 450 990</b>	<b>45,5%</b>
- по чл.68, ал.1,2 от КСО	370,00	547 006	277,50	8 300	555 306		
- по чл.68, ал. 3 от КСО	314,50	103 721	277,50	1 629	105 350		
<b>3.Осигурителен стаж и възраст - ЗПЗСК</b>	<b>370,00</b>	<b>87</b>	<b>277,50</b>	<b>9</b>	<b>96</b>	<b>109</b>	<b>88,1%</b>
<b>4.Инвалидност поради общо заболяване - ЗПЗСК</b>		<b>232</b>		<b>23</b>	<b>255</b>	<b>258</b>	<b>98,8%</b>
- Без група инвалидност			277,50	17	17		
- над 90%	425,50	72	277,50	2	74		
- от 71 до 90%	388,50	90	277,50	2	92		
- от 50 до 70.99%	314,50	70	277,50	2	72		
<b>5.Инвалидност поради общо заболяване - СВОК</b>		<b>525</b>		<b>1</b>	<b>526</b>	<b>549</b>	<b>95,8%</b>
- Без група инвалидност					-		
- над 90%	425,50	198	277,50	1	199		
- от 71 до 90%	388,50	247			247		
- от 50 до 70.99%	314,50	80			80		
<b>6.Осигурителен стаж и възраст - СВОК</b>		<b>2 394</b>		<b>3</b>	<b>2 397</b>	<b>2 837</b>	<b>84,5%</b>
- по чл.68, ал.1,2 от КСО	370,00	2 362	277,50	2	2 364		
- по чл.68, ал. 3 от КСО	314,50	32	277,50	1	33		
<b>7.Частни занаятчии, търговци и др. - СВОК</b>		<b>29</b>		<b>3</b>	<b>32</b>	<b>32</b>	<b>100,0%</b>
- по чл.68, ал.1,2 от КСО	370,00	15	277,50	2	17		
- по чл.68, ал. 3 от КСО	314,50	7	277,50	1	8		
- над 90%	425,50	4			4		
- от 71 до 90%	388,50	1			1		
- от 50 до 70.99%	314,50	2			2		



(Продължение)

Вид на пенсиите	Лични пенсии		Наследствени пенсии		общ брой пенсионери с минимални размери	общ брой	% на пенсионерите с мин. размери от общия брой
	мин. размер лева	брой	мин. размер лева	брой			
<b>II. Фонд "Пенсии за лицата по чл. 69"</b>		<b>1 576</b>		<b>715</b>	<b>2 291</b>	<b>85 857</b>	<b>2,7%</b>
<b>1.Инвалидност поради общо заболяване</b>		<b>19</b>		<b>2</b>	<b>21</b>	<b>42</b>	<b>50,0%</b>
- Без група инвалидност							
- над 90%	425,50	7	277,50	1	8		
- от 71 до 90%	388,50	7			7		
- от 50 до 70.99%	314,50	5	277,50	1	6		
<b>2.Осигурителен стаж и възраст</b>	<b>370,00</b>	<b>1 557</b>	<b>277,50</b>	<b>713</b>	<b>2270</b>	<b>85 815</b>	<b>2,6%</b>
<b>III. Фонд "Пенсии, несвързани с трудова дейност"</b>		<b>57 713</b>		<b>917</b>	<b>58 630</b>	<b>58 796</b>	<b>99,7%</b>
<b>1.Старост (поборнически) - ЗП</b>			<b>277,50</b>	<b>1</b>	<b>1</b>	<b>1</b>	<b>100,0%</b>
<b>2.Военна инвалидност</b>		<b>1 522</b>		<b>278</b>	<b>1 800</b>	<b>1 948</b>	<b>92,4%</b>
- редници и сержанти:		1 522		278	1 800		
- Без група инвалидност	170,00	2	277,50	262	264		
- над 90%	255,00	219	277,50	4	223		
- от 71 до 90%	238,00	572	277,50	8	580		
- от 50 до 70.99%	195,50	729	277,50	4	733		
- офицери:							
- Без група инвалидност							
- над 90%							
- от 71 до 90%							
- от 50 до 70.99%							
<b>3.Народни - отм.чл.28 - ЗП</b>						<b>1</b>	
<b>4.Народни - чл.30а - ЗП</b>						<b>2</b>	
<b>5.Особени заслуги</b>						<b>8</b>	
<b>6.Гражданска инвалидност</b>		<b>99</b>			<b>99</b>	<b>106</b>	<b>93,4%</b>
- Без група инвалидност							
- над 90%	255,00	14			14		
- от 71 до 90%	238,00	15			15		
- от 50 до 70.99%	195,50	70			70		
<b>7.Старост на частни земеделски стопани -ЗОО</b>		<b>42</b>		<b>3</b>	<b>45</b>	<b>45</b>	<b>100,0%</b>
- по чл.68, ал.1,2 от КСО	370,00	42	277,50	3	45		
- по чл.68, ал. 3 от КСО							
<b>8.С отделен указ</b>	<b>153,00</b>	<b>1</b>			<b>1</b>	<b>1</b>	<b>100,0%</b>
<b>9.Социални пенсии за инвалидност</b>		<b>50 075</b>			<b>50 075</b>	<b>50 075</b>	<b>100,0%</b>
- Без група инвалидност	170,00	56			56		
- над 90%	229,50	21 583			21 583		
- от 71 до 90%	212,50	28 436			28 436		
<b>10. Персонални пенсии</b>	<b>153,00</b>	<b>1 362</b>	<b>153,00</b>	<b>635</b>	<b>1 997</b>	<b>1 997</b>	<b>100,0%</b>
<b>11.Социални пенсии за старост</b>	<b>170,00</b>	<b>4 612</b>			<b>4 612</b>	<b>4 612</b>	<b>100,0%</b>

(Продължение и край)

Вид на пенсиите	Лични пенсии		Наследствени пенсии		общ брой пенсионери с минимални размери	общ брой	% на пенсионерите с мин. размери от общия брой
	мин. размер лева	брой	мин. размер лева	брой			
<b>IV. Фонд "Трудова злополука и професионална болест"</b>		<b>3 625</b>		<b>982</b>	<b>4 607</b>	<b>6 014</b>	<b>76,6%</b>
<b>А. Пенсии за трудова дейност</b>		<b>3 618</b>		<b>982</b>	<b>4 600</b>	<b>6 007</b>	<b>76,6%</b>
<b>1.Инвалидност поради трудова злополука и професионална болест</b>		<b>3 557</b>		<b>969</b>	<b>4526</b>	<b>5 926</b>	<b>76,4%</b>
- Без група инвалидност	170,00	4	277,50	921	925		
- над 90%	462,50	368	277,50	16	384		
- от 71 до 90%	425,50	700	277,50	18	718		
- от 50 до 70.99%	370,00	2 485	277,50	14	2499		
<b>2.Инвалидност поради трудова злополука и професионална болест ЗПЗСК</b>		<b>43</b>		<b>8</b>	<b>51</b>	<b>53</b>	<b>96,2%</b>
- Без група инвалидност			277,50	7	7		
- над 90%	462,50	2			2		
- от 71 до 90%	425,50	8	277,50	1	9		
- от 50 до 70.99%	370,00	33			33		
<b>3.Инвалидност поради трудова злополука и професионална болест СВОК</b>		<b>18</b>		<b>5</b>	<b>23</b>	<b>28</b>	<b>82,1%</b>
- Без група инвалидност			277,50	5	5		
- над 90%	462,50	2			2		
- от 71 до 90%	425,50	4			4		
- от 50 до 70.99%	370,00	12			12		
<b>Б.Пенсии за лицата по чл. 69</b>		<b>7</b>			<b>7</b>	<b>7</b>	<b>100,0%</b>
<b>1.Инвалидност поради трудова злополука и професионална болест</b>		<b>7</b>			<b>7</b>	<b>7</b>	<b>100,0%</b>
- Без група инвалидност							
- над 90%	462,50	2			2		
- от 71 до 90%	425,50	1			1		
- от 50 до 70.99%	370,00	4			4		

**Забележка:** Процентът на пенсионерите с минимални пенсии за гражданска/военна инвалидност от общия брой е под 100%, т.к. има лица, чийто размер на пенсията за гражданска/военна инвалидност се определя както при пенсията за трудова злополука или професионална болест, ако това е по-благоприятно за тях (чл.86, ал.2 и чл.88, ал.2 от КСО).

към съдържание

**19. Брой на пенсионерите, разпределени по групи  
основни месечни размери на пенсиите им, без  
тези получавани като втори, трети и четвърти към 31.ІІІ.2022 г.**

№	Групи основни месечни размери на пенсиите	Брой пенсионери ( I + II + III + IV )						I. Фонд "Пенсии"						II. Фонд "Пенсии за лицата по чл. 69"					
		Общо		Лични		Наследствени		Общо		Лични		Наследствени		Общо		Лични		Наследствени	
		брой	%	брой	%	брой	%	брой	%	брой	%	брой	%	брой	%	брой	%	брой	%
	<b>Всичко</b>	<b>2 039 376</b>	<b>100,0%</b>	<b>1 930 686</b>	<b>100,0%</b>	<b>108 690</b>	<b>100,0%</b>	<b>1 888 709</b>	<b>100,0%</b>	<b>1 786 341</b>	<b>100,0%</b>	<b>102 368</b>	<b>100,0%</b>	<b>85 857</b>	<b>100,0%</b>	<b>81 951</b>	<b>100,0%</b>	<b>3 906</b>	<b>100,0%</b>
1	до 153.01 лв.	3 071	0,2%	2 358	0,1%	713	0,7%	1 073	0,1%	995	0,1%	78	0,1%						
2	от 153.01 до 277.50 лв.	137 441	6,7%	58 757	3,0%	78 684	72,4%	79 111	4,2%	2 443	0,1%	76 668	74,9%	720	0,8%			720	18,4%
3	от 277.51 до 314.50 лв.	229 293	11,2%	225 198	11,7%	4 095	3,8%	228 939	12,1%	225 193	12,6%	3 746	3,7%	280	0,3%	5	0,006%	275	7,0%
4	от 314.51 до 370.00 лв.	584 398	28,7%	579 766	30,0%	4 632	4,3%	579 785	30,7%	575 561	32,2%	4 224	4,1%	1 863	2,2%	1 559	1,9%	304	7,8%
5	от 370.01 до 400.00 лв.	197 169	9,7%	194 990	10,1%	2 179	2,0%	195 445	10,3%	193 530	10,8%	1 915	1,9%	1 509	1,8%	1 321	1,6%	188	4,8%
6	от 400.01 до 500.00 лв.	298 376	14,6%	292 343	15,1%	6 033	5,6%	289 143	15,3%	284 014	15,9%	5 129	5,0%	7 623	8,9%	6 870	8,4%	753	19,3%
7	от 500.01 до 600.00 лв.	164 287	8,1%	159 519	8,3%	4 768	4,4%	154 962	8,2%	150 920	8,4%	4 042	3,9%	9 085	10,6%	8 398	10,2%	687	17,6%
8	от 600.01 до 700.00 лв.	114 313	5,6%	111 012	5,7%	3 301	3,0%	104 228	5,5%	101 390	5,7%	2 838	2,8%	9 942	11,6%	9 507	11,6%	435	11,1%
9	от 700.01 до 800.00 лв.	80 784	4,0%	78 838	4,1%	1 946	1,8%	70 710	3,7%	69 011	3,9%	1 699	1,7%	10 005	11,7%	9 760	11,9%	245	6,3%
10	от 800.01 до 900.00 лв.	58 286	2,9%	57 179	3,0%	1 107	1,0%	48 513	2,6%	47 541	2,7%	972	0,9%	9 729	11,3%	9 600	11,7%	129	3,3%
11	от 900.01 до 1000.00 лв.	41 913	2,1%	41 357	2,1%	556	0,5%	33 828	1,8%	33 342	1,9%	486	0,5%	8 057	9,4%	7 990	9,7%	67	1,7%
12	от 1000.01 до 1100.00 лв.	31 174	1,5%	30 926	1,6%	248	0,2%	24 579	1,3%	24 373	1,4%	206	0,2%	6 583	7,7%	6 541	8,0%	42	1,1%
13	от 1100.01 до 1200.00 лв.	23 761	1,2%	23 607	1,2%	154	0,1%	18 723	1,0%	18 583	1,0%	140	0,1%	5 029	5,9%	5 015	6,1%	14	0,4%
14	от 1200.01 до 1300.00 лв.	18 127	0,9%	18 027	0,9%	100	0,1%	14 358	0,8%	14 278	0,8%	80	0,1%	3 769	4,4%	3 749	4,6%	20	0,5%
15	от 1300.01 до 1500.00 лв.	56 945	2,8%	56 771	2,9%	174	0,2%	45 274	2,4%	45 129	2,5%	145	0,1%	11 663	13,6%	11 636	14,2%	27	0,7%
16	над 1500.00 лв.	38	0,002%	38	0,002%			38	0,002%	38	0,002%								
	на 1500.00 лв.	31 884	1,6%	31 794	1,6%	90	0,1%	25 661	1,4%	25 585	1,4%	76	0,1%	6 222	0,3%	6 209	7,6%	13	0,3%
	до 370.00 лв. вкл.	954 203	46,8%	866 079	44,9%	88 124	81,1%	888 908	47,1%	804 192	45,0%	84 716	82,8%	2 863	0,15%	1 564	1,9%	1 299	33,3%

(Продължение и край)

№	Групи основни месечни размери на пенсиите	III. Фонд "Пенсии, несвързани с трудова дейност"						IV. Фонд "Трудова злополука и професионална болест"					
		Общо		Лични		Наследствени		Общо		Лични		Наследствени	
		брой	%	брой	%	брой	%	брой	%	брой	%	брой	%
	<b>Всичко</b>	<b>58 789</b>	<b>100,0%</b>	<b>57 871</b>	<b>100,0%</b>	<b>925</b>	<b>100,0%</b>	<b>6 014</b>	<b>100,0%</b>	<b>4 523</b>	<b>100,0%</b>	<b>1 491</b>	<b>100,0%</b>
1	до 153.01 лв.	1 998	3,4%	1 363	2,4%	635	68,6%						
2	от 153.01 до 277.50 лв.	56 599	96,3%	56 310	97,3%	289	31,2%	1 011	16,8%	4	0,1%	1 007	67,5%
3	от 277.51 до 314.50 лв.	1	0,002%			1	0,1%	73	1,2%			73	4,9%
4	от 314.51 до 370.00 лв.	111	0,2%	111	0,2%			2 639	43,9%	2 535	56,0%	104	7,0%
5	от 370.01 до 400.00 лв.	1	0,002%	1	0,002%			214	3,6%	138	3,1%	76	5,1%
6	от 400.01 до 500.00 лв.	76	0,13%	76	0,13%			1 534	25,5%	1 383	30,6%	151	10,1%
7	от 500.01 до 600.00 лв.	2	0,003%	2	0,003%			238	4,0%	199	4,4%	39	2,6%
8	от 600.01 до 700.00 лв.			7	0,01%			136	2,3%	108	2,4%	28	1,9%
9	от 700.01 до 800.00 лв.	1	0,002%	1	0,002%			68	1,1%	66	1,5%	2	0,1%
10	от 800.01 до 900.00 лв.							44	0,7%	38	0,8%	6	0,4%
11	от 900.01 до 1000.00 лв.							28	0,5%	25	0,6%	3	0,2%
12	от 1000.01 до 1100.00 лв.							12	0,2%	12	0,3%		
13	от 1100.01 до 1200.00 лв.							9	0,15%	9	0,2%		
14	от 1200.01 до 1300.00 лв.												
15	от 1300.01 до 1500.00 лв.							8	0,1%	6	0,13%	2	0,1%
16	над 1500.00 лв.												
	на 1500.00 лв.							1	0,02%			1	0,1%
	до 370.00 лв. вкл.	58 709	99,9%	57 784	99,8%	925	100,0%	3 723	61,9%	2 539	56,1%	1 184	79,4%

към съдържание

**20. Брой на пенсионерите, разпределени по групи  
месечни размери на пенсиите им,  
към 31.III.2022 г.**

№	Групи месечни размери на пенсиите	Брой пенсионери ( I + II + III + IV )						I. Фонд "Пенсии"						II. Фонд "Пенсии за лицата по чл. 69"					
		Общо		Лични		Наследствени		Общо		Лични		Наследствени		Общо		Лични		Наследствени	
		брой	%	брой	%	брой	%	брой	%	брой	%	брой	%	брой	%	брой	%	брой	%
	<b>Всичко</b>	<b>2 039 376</b>	<b>100,0%</b>	<b>1 930 686</b>	<b>100,0%</b>	<b>108 690</b>	<b>100,0%</b>	<b>1 888 709</b>	<b>100,0%</b>	<b>1 786 341</b>	<b>100,0%</b>	<b>102 368</b>	<b>100,0%</b>	<b>85 857</b>	<b>100,0%</b>	<b>81 951</b>	<b>100,0%</b>	<b>3 906</b>	<b>100,0%</b>
1	до 153.01 лв.	6 656	0,3%	5 422	0,3%	1 234	1,1%	4 725	0,3%	4 124	0,2%	601	0,6%						
2	от 153.01 до 277.50 лв.	122 826	6,0%	46 198	2,4%	76 628	70,5%	80 926	4,3%	6 166	0,3%	74 760	73,0%	703	0,8%	1	0,001%	702	18,0%
3	от 277.51 до 314.50 лв.	182 964	9,0%	179 016	9,3%	3 948	3,6%	182 361	9,7%	178 747	10,0%	3 614	3,5%	275	0,3%	5	0,006%	270	6,9%
4	от 314.51 до 370.00 лв.	298 678	14,6%	294 120	15,2%	4 558	4,2%	279 641	14,8%	275 448	15,4%	4 193	4,1%	1 561	1,8%	1 269	1,5%	292	7,5%
5	от 370.01 до 400.00 лв.	149 444	7,3%	147 281	7,6%	2 163	2,0%	147 916	7,8%	145 959	8,2%	1 957	1,9%	1 254	1,5%	1 071	1,3%	183	4,7%
6	от 400.01 до 500.00 лв.	452 110	22,2%	445 140	23,1%	6 970	6,4%	443 878	23,5%	437 828	24,5%	6 050	5,9%	6 894	8,0%	6 153	7,5%	741	19,0%
7	от 500.01 до 600.00 лв.	307 761	15,1%	302 769	15,7%	4 992	4,6%	297 850	15,8%	293 665	16,4%	4 185	4,1%	8 935	10,4%	8 240	10,1%	695	17,8%
8	от 600.01 до 700.00 лв.	159 467	7,8%	155 958	8,1%	3 509	3,2%	148 769	7,9%	145 792	8,2%	2 977	2,9%	10 071	11,7%	9 619	11,7%	452	11,6%
9	от 700.01 до 800.00 лв.	97 584	4,8%	95 498	4,9%	2 086	1,9%	87 085	4,6%	85 295	4,8%	1 790	1,7%	10 150	11,8%	9 893	12,1%	257	6,6%
10	от 800.01 до 900.00 лв.	68 077	3,3%	66 856	3,5%	1 221	1,1%	58 013	3,1%	56 950	3,2%	1 063	1,0%	9 907	11,5%	9 770	11,9%	137	3,5%
11	от 900.01 до 1000.00 лв.	48 417	2,4%	47 795	2,5%	622	0,6%	40 170	2,1%	39 631	2,2%	539	0,5%	8 183	9,5%	8 115	9,9%	68	1,7%
12	от 1000.01 до 1100.00 лв.	36 131	1,8%	35 841	1,9%	290	0,3%	29 325	1,6%	29 083	1,6%	242	0,2%	6 766	7,9%	6 721	8,2%	45	1,2%
13	от 1100.01 до 1200.00 лв.	26 920	1,3%	26 746	1,4%	174	0,2%	21 719	1,1%	21 562	1,2%	157	0,2%	5 183	6,0%	5 168	6,3%	15	0,4%
14	от 1200.01 до 1300.00 лв.	20 187	1,0%	20 079	1,0%	108	0,1%	16 235	0,9%	16 151	0,9%	84	0,1%	3 944	4,6%	3 922	4,8%	22	0,6%
15	от 1300.01 до 1500.00 лв.	55 578	2,7%	55 396	2,9%	182	0,2%	44 108	2,3%	43 956	2,5%	152	0,1%	11 448	13,3%	11 421	13,9%	27	0,7%
16	над 1500.00 лв.	6 576	0,3%	6 571	0,3%	5	0,005%	5 988	0,3%	5 984	0,3%	4	0,004%	583	0,7%	583	0,7%		
	на 1500.00 лв.	28 093	1,4%	28 005	1,5%	88	0,1%	22 221	1,2%	22 147	1,2%	74	0,1%	5 867	6,8%	5 854	7,1%	13	0,3%
	до 370.00 лв. вкл.	611 124	30,0%	524 756	27,2%	86 368	79,5%	547 653	29,0%	464 485	26,0%	83 168	81,2%	2 539	3,0%	1 275	1,6%	1 264	32,4%

**Забележка:** В месечния размер на пенсиите е включен основният размер на водещата пенсия, сумата за изплащане на останалите пенсии и добавките към пенсиите (вкл. и добавката по чл.84 от КСО).  
В месечните размери не са включени сумите, изплащани съгласно ПМС 474/30.12.2021 г. и ПМС 479/30.12.2021 г.

(Продължение и край)

№	Групи месечни размери на пенсиите	III. Фонд "Пенсии, несвързани с трудова дейност"						IV. Фонд "Трудова злополука и професионална болест"					
		Общо		Лични		Наследствени		Общо		Лични		Наследствени	
		брой	%	брой	%	брой	%	брой	%	брой	%	брой	%
	<b>Всичко</b>	<b>58 796</b>	<b>100,0%</b>	<b>57 871</b>	<b>100,0%</b>	<b>925</b>	<b>100,0%</b>	<b>6 014</b>	<b>100,0%</b>	<b>4 523</b>	<b>100,0%</b>	<b>1 491</b>	<b>100,0%</b>
1	до 153.01 лв.	1 931	3,3%	1 298	2,2%	633	68,4%						
2	от 153.01 до 277.50 лв.	40 288	68,5%	40 027	69,2%	261	28,2%	909	15,1%	4	0,1%	905	60,7%
3	от 277.51 до 314.50 лв.	268	0,5%	264	0,5%	4	0,4%	60	1,0%			60	4,0%
4	от 314.51 до 370.00 лв.	15 706	26,7%	15 700	27,1%	6	0,6%	1 770	29,4%	1 703	37,7%	67	4,5%
5	от 370.01 до 400.00 лв.	171	0,3%	170	0,3%	1	0,1%	103	1,7%	81	1,8%	22	1,5%
6	от 400.01 до 500.00 лв.	351	0,6%	332	0,6%	19	2,1%	987	16,4%	827	18,3%	160	10,7%
7	от 500.01 до 600.00 лв.	43	0,1%	42	0,1%	1	0,1%	933	15,5%	822	18,2%	111	7,4%
8	от 600.01 до 700.00 лв.	20	0,03%	20	0,03%			607	10,1%	527	11,7%	80	5,4%
9	от 700.01 до 800.00 лв.	10	0,02%	10	0,02%			339	5,6%	300	6,6%	39	2,6%
10	от 800.01 до 900.00 лв.	6	0,01%	6	0,01%			151	2,5%	130	2,9%	21	1,4%
11	от 900.01 до 1000.00 лв.	2	0,003%	2	0,003%			62	1,0%	47	1,0%	15	1,0%
12	от 1000.01 до 1100.00 лв.							40	0,7%	37	0,8%	3	0,2%
13	от 1100.01 до 1200.00 лв.							18	0,3%	16	0,4%	2	0,1%
14	от 1200.01 до 1300.00 лв.							8	0,1%	6	0,1%	2	0,1%
15	от 1300.01 до 1500.00 лв.							22	0,4%	19	0,4%	3	0,2%
16	над 1500.00 лв.							5	0,1%	4	0,1%	1	0,1%
	на 1500.00 лв.							5	0,08%	4	0,09%	1	0,07%
	до 370.00 лв. вкл.	58 193	99,0%	57 289	99,0%	904	97,7%	2 739	45,5%	1 707	37,7%	1 032	69,2%

към съдържание



**21. Брой на пенсионерите за осигурителен стаж и възраст,  
разпределени по групи месечни размери на пенсиите им  
към 31.III.2022 г.**

№	Групи месечни размери на пенсиите	Общо		Лични		Наследствени	
		брой	%	брой	%	брой	%
	<b>Всичко</b>	<b>1 539 642</b>	<b>100,0%</b>	<b>1 509 272</b>	<b>100,0%</b>	<b>30 370</b>	<b>100,0%</b>
1	до 153.01 лв.	4 060	0,3%	3 759	0,2%	301	1,0%
2	от 153.01 до 277.50 лв.	16 190	1,1%	5 807	0,4%	10 383	34,2%
3	от 277.51 до 314.50 лв.	106 936	6,9%	105 270	7,0%	1 666	5,5%
4	от 314.51 до 370.00 лв.	560 066	36,4%	557 846	37,0%	2 220	7,3%
5	от 370.01 до 400.00 лв.	82 588	5,4%	81 387	5,4%	1 201	4,0%
6	от 400.01 до 500.00 лв.	216 705	14,1%	212 577	14,1%	4 128	13,6%
7	от 500.01 до 600.00 лв.	153 189	9,9%	149 403	9,9%	3 786	12,5%
8	от 600.01 до 700.00 лв.	105 683	6,9%	102 874	6,8%	2 809	9,2%
9	от 700.01 до 800.00 лв.	75 220	4,9%	73 475	4,9%	1 745	5,7%
10	от 800.01 до 900.00 лв.	54 690	3,6%	53 711	3,6%	979	3,2%
11	от 900.01 до 1000.00 лв.	39 567	2,6%	39 048	2,6%	519	1,7%
12	от 1000.01 до 1100.00 лв.	29 581	1,9%	29 338	1,9%	243	0,8%
13	от 1100.01 до 1200.00 лв.	22 684	1,5%	22 545	1,5%	139	0,5%
14	от 1200.01 до 1300.00 лв.	17 321	1,1%	17 229	1,1%	92	0,3%
15	от 1300.01 до 1500.00 лв.	55 119	3,6%	54 960	3,6%	159	0,5%
16	над 1500.00 лв.	43	0,003%	43	0,003%		
	до 370.00 лв. вкл.	687 252	44,6%	672 682	44,6%	14 570	48,0%

**Забележка:** В месечния размер на пенсиите е включен основният размер на водещата пенсия, сумата за изплащане на останалите пенсии и добавките за старост.

В месечните размери не са включени сумите, изплащани съгласно ПМС 474/30.12.2021 г. и ПМС 479/30.12.2021 г.





## 22. Брой на пенсионерите и на пенсиите по ТП на НОИ към 31.ІІІ.2022 г.

ТП на НОИ	Брой на пенсионерите	Брой на пенсиите	% на пенсионерите от пенсиите
<b>Общо</b>	<b>2 039 376</b>	<b>2 052 410</b>	<b>99,4%</b>
1.Благоевград	80 777	81 240	99,4%
2.Бургас	105 233	105 822	99,4%
3.Варна	117 521	118 171	99,4%
4.Велико Търново	70 349	70 709	99,5%
5.Видин	30 421	30 591	99,4%
6.Враца	55 569	55 937	99,3%
7.Габрово	39 717	40 038	99,2%
8.Кърджали	58 328	58 588	99,6%
9.Кюстендил	43 587	43 930	99,2%
10.Ловеч	41 980	42 234	99,4%
11.Монтана	40 959	41 265	99,3%
12.Пазарджик	70 511	71 038	99,3%
13.Перник	40 443	40 984	98,7%
14.Плевен	80 790	81 281	99,4%
15.Пловдив	182 101	183 454	99,3%
16.Разград	37 572	37 794	99,4%
17.Русе	65 764	66 240	99,3%
18.Силистра	36 774	36 976	99,5%
19.Сливен	50 006	50 379	99,3%
20.Смолян	36 085	36 596	98,6%
21.София-град	326 293	327 890	99,5%
22.София	67 032	67 597	99,2%
23.Стара Загора	93 598	94 235	99,3%
24.Добрич	50 001	50 252	99,5%
25.Търговище	32 016	32 207	99,4%
26.Хасково	70 347	70 727	99,5%
27.Шумен	51 173	51 445	99,5%
28.Ямбол	37 121	37 382	99,3%
29. Международни спогодби	27 308	27 408	99,6%

**Забележка:** Пенсиите по международни спогодби (29 ТП на НОИ) включват пенсиите, изплащани по международен договор, по който Р. България е страна или по европейските регламенти за координация на системите за социална сигурност.

към съдържание

## 23.Брой на пенсиите по ТП на НОИ към 31.III.2022 г.

ТП на НОИ	Брой пенсии - Общо ( I + II + III + IV ) 31.III.2022 г. в % към 31.III.2021 г.		I. Фонд "Пенсии"		II. Фонд "Пенсии за лицата по чл. 69"		III. Фонд "Пенсии, несвързани с трудова дейност"		IV. Фонд "Трудова злополука и професионална болест"	
	Брой		Общ брой	Процент от общия брой	Общ брой	Процент от общия брой	Общ брой	Процент от общия брой	Общ брой	Процент от общия брой
<b>Общо</b>	<b>2 052 410</b>	<b>97,2%</b>	<b>1 892 097</b>	<b>92,2%</b>	<b>85 874</b>	<b>4,2%</b>	<b>60 735</b>	<b>3,0%</b>	<b>13 704</b>	<b>0,7%</b>
1.Благоевград	81 240	98,0%	76 045	93,6%	2 323	2,9%	2 386	2,9%	486	0,6%
2.Бургас	105 822	98,2%	97 352	92,0%	4 987	4,7%	2 871	2,7%	612	0,6%
3.Варна	118 171	97,6%	108 662	92,0%	5 480	4,6%	3 257	2,8%	772	0,7%
4.Велико Търново	70 709	96,7%	65 181	92,2%	2 993	4,2%	2 151	3,0%	384	0,5%
5.Видин	30 591	96,1%	28 445	93,0%	860	2,8%	1 122	3,7%	164	0,5%
6.Враца	55 937	96,8%	51 677	92,4%	1 534	2,7%	2 321	4,1%	405	0,7%
7.Габрово	40 038	96,5%	37 935	94,7%	786	2,0%	977	2,4%	340	0,8%
8.Кърджали	58 588	100,4%	55 174	94,2%	905	1,5%	2 179	3,7%	330	0,6%
9.Кюстендил	43 930	96,7%	41 066	93,5%	1 411	3,2%	1 133	2,6%	320	0,7%
10.Ловеч	42 234	96,6%	38 870	92,0%	1 588	3,8%	1 468	3,5%	308	0,7%
11.Монтана	41 265	95,8%	38 329	92,9%	1 263	3,1%	1 356	3,3%	317	0,8%
12.Пазарджик	71 038	97,5%	66 329	93,4%	1 544	2,2%	2 614	3,7%	551	0,8%
13.Перник	40 984	96,1%	38 367	93,6%	1 179	2,9%	875	2,1%	563	1,4%
14.Плевен	81 281	96,7%	74 476	91,6%	3 763	4,6%	2 518	3,1%	524	0,6%
15.Пловдив	183 454	97,4%	168 354	91,8%	8 509	4,6%	5 215	2,8%	1 376	0,8%
16.Разград	37 794	97,1%	35 055	92,8%	639	1,7%	1 842	4,9%	258	0,7%
17.Русе	66 240	96,7%	61 971	93,6%	1 791	2,7%	1 999	3,0%	479	0,7%
18.Силистра	36 976	96,3%	34 477	93,2%	589	1,6%	1 722	4,7%	188	0,5%
19.Сливен	50 379	96,8%	45 065	89,5%	2 824	5,6%	2 121	4,2%	369	0,7%
20.Смолян	36 596	97,8%	34 442	94,1%	893	2,4%	716	2,0%	545	1,5%
21.София-град	327 890	97,5%	296 037	90,3%	23 029	7,0%	7 268	2,2%	1 556	0,5%
22.София	67 597	96,5%	61 854	91,5%	3 359	5,0%	1 808	2,7%	576	0,9%
23.Стара Загора	94 235	96,8%	87 228	92,6%	4 098	4,3%	2 292	2,4%	617	0,7%
24.Добрич	50 252	97,7%	46 274	92,1%	1 731	3,4%	1 933	3,8%	314	0,6%
25.Търговище	32 207	96,9%	29 872	92,8%	749	2,3%	1 383	4,3%	203	0,6%
26.Хасково	70 727	96,8%	65 425	92,5%	2 797	4,0%	2 085	2,9%	420	0,6%
27.Шумен	51 445	97,3%	47 479	92,3%	1 711	3,3%	1 928	3,7%	327	0,6%
28.Ямбол	37 382	97,1%	33 680	90,1%	2 421	6,5%	1 038	2,8%	243	0,7%
29. Международни спогодби	27 408	98,5%	26 976	98,4%	118	0,4%	157	0,6%	157	0,6%

**Забележка:** Пенсиите по международни спогодби (29 ТП на НОИ) включват пенсиите, изплащани по международен договор, по който Р. България е страна или по европейските регламенти за координация на системите за социална сигурност.

към съдържание

## 24. Разход за пенсии по ТП на НОИ към 31.III.2022 г.

ТП на НОИ	РАЗХОД ЗА ПЕНСИИ		I. ФОНД "ПЕНСИИ"				II. ФОНД "ПЕНСИИ ЗА ЛИЦАТА ПО чл. 69"		
	Общо ( I + II + III + IV )		Общо		Пенсии за тр. дейност	Еднократна допълнителна сума към пенсиите за (2017 - 2021 г.)	Индивидуална допълнителна разлика към пенсиите - доплащане до размера от декември 2021 г.	Разход в лева	Процент от общия разход
	Общ разход в лева		Разход в лева	Процент от общия разход					
<b>Общо</b>	<b>3 432 318 812</b>	<b>3 131 046 967</b>	<b>91,2%</b>	<b>3 070 786 762</b>	<b>9 840 114</b>	<b>50 420 091</b>	<b>235 749 455</b>	<b>6,9%</b>	
1.Благоевград	51 782 121	49 248 618	95,1%	48 209 844	187 020	851 753	868 007	1,7%	
2.Бургас	53 239 243	50 282 346	94,4%	49 224 923	155 197	902 226	1 267 179	2,4%	
3.Варна	66 311 872	61 955 644	93,4%	60 787 065	186 957	981 622	2 498 714	3,8%	
4.Велико Търново	34 169 541	32 390 387	94,8%	31 709 191	110 271	570 924	788 238	2,3%	
5.Видин	17 020 547	16 101 981	94,6%	15 754 220	56 536	291 225	228 365	1,3%	
6.Враца	23 770 319	22 431 886	94,4%	21 968 810	81 185	381 891	359 154	1,5%	
7.Габрово	17 232 766	16 505 073	95,8%	16 170 210	43 490	291 373	210 280	1,2%	
8.Кърджали	28 585 666	27 260 355	95,4%	26 739 761	122 772	397 822	202 352	0,7%	
9.Кюстендил	24 175 841	23 099 621	95,5%	22 641 558	46 631	411 432	395 912	1,6%	
10.Ловеч	18 170 380	17 221 658	94,8%	16 879 350	56 858	285 450	299 589	1,6%	
11.Монтана	19 980 861	18 892 005	94,6%	18 524 280	61 882	305 843	336 062	1,7%	
12.Пазарджик	38 662 199	36 763 240	95,1%	35 967 395	170 233	625 612	438 096	1,1%	
13.Перник	21 252 039	20 266 491	95,4%	19 805 018	65 299	396 174	374 856	1,8%	
14.Плевен	42 737 289	40 292 762	94,3%	39 507 875	99 342	685 546	1 179 213	2,8%	
15.Пловдив	107 765 717	100 755 498	93,5%	98 667 495	343 017	1 744 985	3 821 762	3,5%	
16.Разград	17 520 682	16 480 821	94,1%	16 146 451	66 743	267 627	145 108	0,8%	
17.Русе	27 791 045	26 413 399	95,0%	25 858 337	96 135	458 927	404 624	1,5%	
18.Силистра	18 275 019	17 393 097	95,2%	17 085 578	52 840	254 679	85 030	0,5%	
19.Сливен	25 850 709	24 033 839	93,0%	23 444 536	87 448	501 855	545 790	2,1%	
20.Смолян	23 188 646	22 132 922	95,4%	21 684 658	41 102	407 161	190 879	0,8%	
21.София-град	112 346 077	101 915 071	90,7%	99 761 041	413 845	1 740 186	7 240 346	6,4%	
22.София	35 732 338	33 517 868	93,8%	32 849 009	89 720	579 138	1 066 034	3,0%	
23.Стара Загора	36 292 623	34 426 193	94,9%	33 716 110	102 157	607 926	743 758	2,0%	
24.Добрич	26 105 970	24 672 272	94,5%	24 152 716	83 665	435 892	424 247	1,6%	
25.Търговище	17 631 421	16 800 560	95,3%	16 487 259	43 647	269 654	152 274	0,9%	
26.Хасково	39 469 358	37 592 292	95,2%	36 788 625	127 511	676 156	842 896	2,1%	
27.Шумен	23 399 819	22 035 763	94,2%	21 602 662	74 887	358 214	474 241	2,0%	
28.Ямбол	19 876 381	18 596 131	93,6%	18 198 397	46 001	351 733	641 203	3,2%	
29. ЦУ на НОИ	2 443 982 324	2 201 569 175	90,1%	2 160 454 388	6 727 723	34 387 064	209 525 246	8,6%	

**Забележка:** Разходите за пенсии, изплатени от Централно управление на НОИ ( 29 ЦУ на НОИ ) включват пенсиите, изплащани по международен договор, по който Р. България е страна или по европейските регламенти за координация на системите за социална сигурност, както и разходите за пенсии, платени по банков път в цялата страна (в сила от 1 октомври 2013 г.). Разходите за пенсии, изплатени от ТП на НОИ са разходите, изплатени чрез пощенските станции.

(продължение и край)

ТП на НОИ	III. ФОНД "ПЕНСИИ, НЕСВЪРЗАНИ С ТРУДОВА ДЕЙНОСТ"						IV. ФОНД "ТРУДОВА ЗЛОПОЛУКА И ПРОФЕСИОНАЛНА БОЛЕСТ"			
	Общо		Социални пенсии, пенсии за особени заслуги и др.	Добавка по чл.9 от ЗПГРРЛ	Добавка за ветерани от войните	Добавка по чл.4 от ЗУНТОПБГ	Общо		Пенсии за тр. дейност	Пенсии на лицата по чл. 69 от КСО
	Разход в лева	Процент от общия разход					Разход в лева	Процент от общия разход		
<b>Общо</b>	<b>52 394 413</b>	<b>1,5%</b>	<b>49 911 655</b>	<b>2 354 550</b>	<b>125 634</b>	<b>2 574</b>	<b>13 127 977</b>	<b>0,4%</b>	<b>13 100 351</b>	<b>27 626</b>
1.Благоевград	1 434 270	2,8%	1 281 447	150 249	2 574		231 226	0,4%	231 226	
2.Бургас	1 439 847	2,7%	1 406 652	32 680	515		249 871	0,5%	249 871	
3.Варна	1 494 944	2,3%	1 460 801	25 469	8 674		362 570	0,5%	362 570	
4.Велико Търново	865 110	2,5%	832 466	31 352	1 292		125 806	0,4%	125 806	
5.Видин	626 355	3,7%	585 134	39 502	1 719		63 846	0,4%	63 473	373
6.Враца	840 319	3,5%	830 677	8 952	690		138 960	0,6%	138 774	186
7.Габрово	412 449	2,4%	396 644	14 775	1 030		104 964	0,6%	104 964	
8.Кърджали	989 779	3,5%	914 190	75 074	515		133 180	0,5%	133 180	
9.Кюстендил	572 210	2,4%	553 712	14 894	3 604		108 098	0,4%	107 715	383
10.Ловеч	539 827	3,0%	525 640	13 157	1 030		109 306	0,6%	109 306	
11.Монтана	636 054	3,2%	622 619	13 435			116 740	0,6%	116 258	482
12.Пазарджик	1 242 398	3,2%	1 217 799	23 055	1 544		218 465	0,6%	218 465	
13.Перник	418 941	2,0%	402 494	13 873	2 574		191 751	0,9%	191 751	
14.Плевен	1 068 805	2,5%	1 043 494	22 222	3 089		196 509	0,5%	193 707	2 802
15.Пловдив	2 577 490	2,4%	2 500 266	72 076	5 148		610 967	0,6%	610 967	
16.Разград	794 782	4,5%	782 528	12 254			99 971	0,6%	99 971	
17.Русе	826 167	3,0%	801 509	22 599	2 059		146 855	0,5%	146 482	373
18.Силистра	727 626	4,0%	725 169	2 457			69 266	0,4%	69 266	
19.Сливен	1 139 583	4,4%	1 120 570	17 634	1 379		131 497	0,5%	131 497	
20.Смолян	619 835	2,7%	417 403	201 917	515		245 010	1,1%	245 010	
21.София-град	2 709 590	2,4%	2 586 771	105 100	17 719		481 070	0,4%	481 070	
22.София	901 669	2,5%	886 948	13 172	1 549		246 767	0,7%	246 208	559
23.Стара Загора	980 247	2,7%	942 428	34 385	3 434		142 425	0,4%	142 425	
24.Добрич	885 828	3,4%	879 751	4 790	1 287		123 623	0,5%	123 623	
25.Търговище	583 924	3,3%	570 190	13 219	515		94 663	0,5%	93 886	777
26.Хасково	885 886	2,2%	836 814	48 557	515		148 284	0,4%	148 284	
27.Шумен	766 804	3,3%	749 552	15 708	1 544		123 011	0,5%	122 103	908
28.Ямбол	535 758	2,7%	513 686	21 042	1 030		103 289	0,5%	102 867	422
29. ЦУ на НОИ	24 877 916	1,0%	23 524 301	1 290 951	60 090	2 574	8 009 987	0,3%	7 989 626	20 361

към съдържание

**25. Среден месечен размер на изплатените пенсии  
по ТП на НОИ за първото тримесечие на 2022 г.**

ТП на НОИ	Среден размер на пенсионер	I трим. 2022 г. в % I трим. 2021 г.
<b>Общо</b>	<b>551,13</b>	<b>119,9%</b>
1.Благоевград	507,56	120,5%
2.Бургас	606,69	118,3%
3.Варна	580,64	119,5%
4.Велико Търново	524,99	121,5%
5.Видин	494,51	121,6%
6.Враца	546,16	120,2%
7.Габрово	529,21	121,4%
8.Кърджали	457,24	118,8%
9.Кюстендил	570,73	118,4%
10.Ловеч	506,33	122,0%
11.Монтана	500,62	121,2%
12.Пазарджик	507,72	122,0%
13.Перник	598,73	118,7%
14.Плевен	516,28	121,1%
15.Пловдив	537,74	119,7%
16.Разград	462,54	122,3%
17.Русе	520,66	120,2%
18.Силистра	469,08	122,3%
19.Сливен	518,17	120,4%
20.Смолян	534,46	118,9%
21.София-град	660,43	119,0%
22.София	566,66	119,8%
23.Стара Загора	580,41	120,0%
24.Добрич	499,50	120,5%
25.Търговище	473,67	122,2%
26.Хасково	533,87	119,3%
27.Шумен	491,73	121,1%
28.Ямбол	533,83	119,7%
29. Международни спогодби	368,14	120,6%

**Забележка:** Средните размери са изчислени от разхода за пенсии, включващ разхода за всички добавки към пенсиите, както и разходите за пенсии, платени по банков път, разпределени по ТП на НОИ.

В средния размер не са включени сумите, изплащани съгласно ПМС 474/30.12.2021 г. и ПМС 479/ 30.12.2021 г.

към съдържание

**26. Брой на добавките към пенсиите към 31.ІІІ.2022 г.,  
разпределени по вида на пенсията и вид на добавките**

<b>Вид на пенсиите</b>	<b>Добавка за чужда помощ</b>	<b>Добавка за ветерани</b>	<b>Добавки за старост (ЗП)</b>	<b>Добавки по чл.46 ал.4 (ЗП)</b>	<b>Добавки по чл.84 от КСО по вид на водещата пенсия</b>	<b>Добавки по чл.9 ЗПГРРЛ</b>
<b>Общо ( I + II + III + IV )</b>	<b>64 989</b>	<b>247</b>	<b>2 097</b>	<b>17 347</b>	<b>690 369</b>	<b>6 939</b>
<b>I. Фонд "Пенсии"</b>	<b>48 059</b>	<b>212</b>	<b>1 999</b>	<b>17 329</b>	<b>678 285</b>	<b>6 882</b>
1.Инвалидност поради общо заболяване	24 377	4	100	2	67 220	544
2.Осигурителен стаж и възраст	23 340	207	1 799	17 327	607 826	6 317
3.Осигурителен стаж и възраст - ЗПЗСК	11		74		81	
4.Инвалидност поради общо заболяване - ЗПЗСК	54		1		175	
5.Инвалидност поради общо заболяване - СВОК	126		1		251	
6.Осигурителен стаж и възраст - СВОК	146	1	23		2 711	19
7.Частни занаятчии, търговци и др. - СВОК	5		1		21	2
<b>II. Фонд "Пенсии за лицата по чл. 69"</b>	<b>950</b>	<b>32</b>	<b>58</b>	<b>6</b>	<b>9 211</b>	<b>13</b>
1.Инвалидност поради общо заболяване	13				1	
2.Осигурителен стаж и възраст	937	32	58	6	9 210	13
<b>III. Фонд "Пенсии, несвързани с трудовата дейност"</b>	<b>15 499</b>	<b>2</b>	<b>31</b>		<b>1 827</b>	<b>27</b>
1.Старост (поборнически) - ЗП						
2.Военна инвалидност	153	2			81	2
3.Народни - отм.чл.28 - ЗП						
4.Народни - чл.30а - ЗП			1			
5.Особени заслуги					2	
6.Гражданска инвалидност	13				9	
7.Старост на частни земеделски стопани -300	3				46	
8.С отделен указ -ЗП	1					
9.Социални пенсии за инвалидност	15 303		14		1 281	15
10. Персонални пенсии	3				67	1
11.Социални пенсии за старост	23		16		341	9

(Продължение и край)

Вид на пенсиите	Добавка за чужда помощ	Добавка за ветерани	Добавки за старост (ЗП)	Добавки по чл.46 ал.4 (ЗП)	Добавки по чл.84 от КСО по вид на водещата пенсия	Добавки по чл.9 ЗПГРРЛ
<b>IV. Фонд "Трудова злополука и професионална болест"</b>	<b>481</b>	<b>1</b>	<b>9</b>	<b>12</b>	<b>1 046</b>	<b>17</b>
<b>А. Пенсии за трудова дейност</b>	479	1	9	12	1 046	17
1.Инвалидност поради трудова злополука и професионална болест	470	1	8	12	1 020	16
2.Инвалидност поради трудова злополука и професионална болест ЗПЗСК	5				18	
3.Инвалидност поради трудова злополука и професионална болест СВОК	4		1		8	1
<b>Б.Пенсии за лицата по чл. 69 от КСО</b>	2					
1.Инвалидност поради трудова злополука и професионална болест	2					
	%	%	%	%	%	%
Общо	100,0%	100,0%	100,0%	100,0%	100,0%	100,0%
а\ Фонд "Пенсии"	73,9%	85,8%	95,3%	99,9%	98,2%	99,2%
б\ Фонд "Пенсии за лицата по чл.69"	1,5%	13,0%	2,8%	0,03%	1,3%	0,2%
в\ Фонд "Пенсии, несвързани с трудова дейност"	23,8%	0,8%	1,5%		0,3%	0,4%
г\ Фонд "Трудова злополука и професионална болест"	0,7%	0,4%	0,4%	0,07%	0,2%	0,2%

към съдържание

**27. Брой на добавките към пенсиите към 31.III.2022 г.,  
разпределени по ТП на НОИ и по вид на добавките**

ТП на НОИ	Добавка за чужда помощ	Добавка за ветерани	Добавки за старост (ЗП)	Добавки по чл.46 ал.4 (ЗП)	Добавки по чл.84 от КСО	Добавки по чл.9 ЗПГРРЛ
<b>Общо</b>	<b>64 989</b>	<b>247</b>	<b>2 097</b>	<b>17 347</b>	<b>690 369</b>	<b>6 939</b>
1.Благоевград	2 091	7	74	1 964	26 666	845
2.Бургас	2 155	8	85	1 447	32 644	217
3.Варна	2 998	20	112	102	36 914	127
4.Велико Търново	1 986	7	67	88	24 518	172
5.Видин	1 139	6	27	166	11 351	309
6.Враца	3 156	1	43	422	19 805	52
7.Габрово	1 744	3	50	159	14 886	77
8.Кърджали	1 459	1	61	766	15 225	561
9.Кюстендил	1 868	11	44	1 777	15 562	93
10.Ловеч	1 533	6	47	32	15 775	87
11.Монтана	1 691	2	36	301	16 334	89
12.Пазарджик	2 216	3	55	733	24 957	132
13.Перник	1 700	5	31	1 248	13 879	78
14.Плевен	3 565	7	85	96	29 803	91
15.Пловдив	6 266	19	181	1 085	65 941	360
16.Разград	1 210	1	18	78	12 666	99
17.Русе	1 466	7	55	139	23 415	123
18.Силистра	2 127		20	29	14 077	44
19.Сливен	1 397	3	36	541	17 713	102
20.Смолян	920	3	30	2 104	11 533	1 126
21.София-град	10 596	89	576	865	99 666	1 015
22.София	2 627	3	61	634	25 230	73
23.Стара Загора	2 367	14	77	406	32 994	255
24.Добрич	1 125	3	45	62	17 757	47
25.Търговище	793	4	27	76	10 841	145
26.Хасково	1 429	5	85	1 321	23 216	276
27.Шумен	2 234	5	40	100	17 906	92
28.Ямбол	964	3	28	349	13 747	119
29. Международни спогодби	167	1	1	257	5 348	133

**Забележка:**

От 25.XII.2021 г. добавката за чужда помощ се изплаща в размер 127,50 лв.

От 25.XII.2021 г. добавката за ветераните и войните по чл.5 от ЗВВ се изплаща в размер 170,00 лв.

От 25.XII.2021 г. добавката за инвалидите от войните по указ 1611 се изплаща в размер 85,00 лв.

От 1.VII.1999 г. на пенсионерите по чл.46, ал.4 от отменения ЗП се изплаща добавка в размер 33,30 лв.

От 1.I.2000 г. добавки по чл.46, ал.4 от отменения ЗП вече не се отпускат.

От 1.VII.1995 г. на пенсионерите навършили 75 годишна възраст се изплаща добавка в размер на 0,15 лв.

От 1.VII.1995 г. на пенсионерите навършили 80 годишна възраст се изплаща добавка в размер на 0,23 лв.

От 1.I.2000 г. добавки за старост от отменения ЗП вече не се отпускат.

От 1.IX.2011 г. на пенсионерите, които са вдовици/вдовци се изплаща добавка към пенсията в размер на 26,5 % от пенсията на починалия съпруг.

От 17.II.2004 г. се отпускат добавки по чл.9 от ЗПГРРЛ. От 1.I.2022 г. добавките по чл.9 от ЗПГРРЛ са изчислени от средния размер на пенсията за осигурителен стаж и възраст за 2021 г. без добавките от 50 лв. за месеците от януари до септември и 120 лв. за месеците от октомври до декември, който е 518,41 лв.

към съдържание



**28. Среден индивидуален коефициент на личните първи пенсии  
за осигурителен стаж и възраст, разпределени по категории  
труд и пол на пенсионерите към 31.III.2022 г.**

<b>Среден индивидуален коефициент</b>			
<b>Категория труд</b>	<b>общо</b>	<b>мъже</b>	<b>жени</b>
<b>Състояние към 31.III.2022 г.</b>			
<b>общо</b>	<b>1,287</b>	<b>1,522</b>	<b>1,126</b>
I-ва категория труд	1,769	1,878	1,593
II-ра категория труд	1,403	1,584	1,279
III-та категория труд	1,189	1,459	1,130
Осиг.стаж превърнат в съотн. 1:3	2,458	2,514	1,591
Осиг.стаж превърнат в съотн. 1:2	2,466	2,466	
Смесен осиг.стаж	1,371	1,531	1,095
<b>Новоотпуснати от 1.I до 31.III.2022 г.</b>			
<b>общо</b>	<b>1,062</b>	<b>1,160</b>	<b>0,958</b>
I-ва категория труд			
II-ра категория труд	1,184		1,184
III-та категория труд	1,063	1,243	0,986
Осиг.стаж превърнат в съотн. 1:3			
Осиг.стаж превърнат в съотн. 1:2			
Смесен осиг.стаж	1,060	1,128	0,896

**Забележка:** Разглежданата съвкупност на пенсионерите за осигурителен стаж и възраст включва пенсионерите по чл.68, чл.68а, чл.69а, чл.69б и чл.69 от КСО.

**29. Среден индивидуален коефициент на личните първи пенсии  
за инвалидност поради общо заболяване, разпределени по процент на  
намалена работоспособност и пол на пенсионерите към 31.III.2022 г.**

<b>Среден индивидуален коефициент</b>			
<b>Намалена работоспособност</b>	<b>общо</b>	<b>мъже</b>	<b>жени</b>
<b>Състояние към 31.III.2022 г.</b>			
<b>общо</b>	<b>0,864</b>	<b>0,952</b>	<b>0,794</b>
над 90%	0,895	0,975	0,825
от 71 до 90%	0,880	0,970	0,812
от 50 до 70.99%	0,838	0,928	0,765
<b>Новоотпуснати от 1.I до 31.III.2022 г.</b>			
<b>общо</b>	<b>0,790</b>	<b>0,857</b>	<b>0,709</b>
над 90%	0,836	0,899	0,762
от 71 до 90%	0,784	0,821	0,738
от 50 до 70.99%	0,775	0,859	0,675

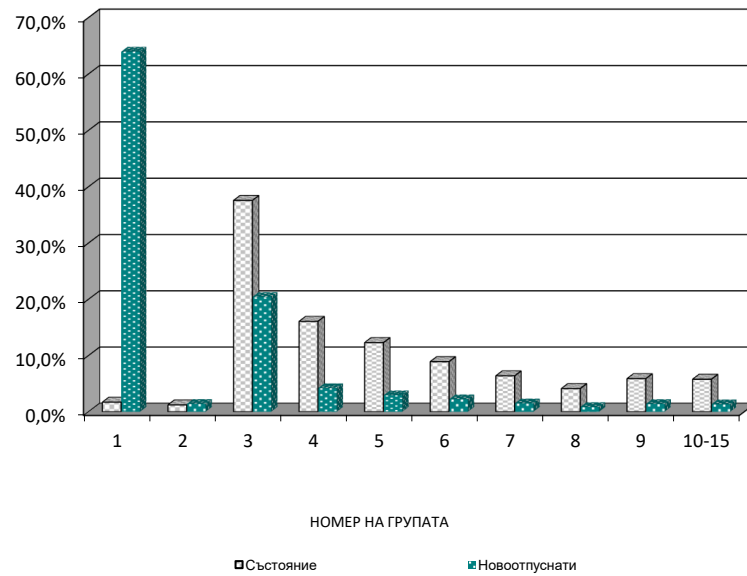
**30. Среден индивидуален коефициент на личните първи пенсии  
за инвалидност поради трудова злополука и професионална болест,  
разпределени по процент на намалена работоспособност и пол  
на пенсионерите към 31.III.2022 г.**

Среден индивидуален коефициент			
Намалена работоспособност	общо	мъже	жени
<b>Състояние към 31.III.2022 г.</b>			
<b>общо</b>	<b>1,085</b>	<b>1,162</b>	<b>0,908</b>
над 90%	1,109	1,195	0,827
от 71 до 90%	1,099	1,191	0,909
от 50 до 70.99%	1,077	1,148	0,917
<b>Новоотпуснати от 1.I. до 31.III.2022 г.</b>			
<b>общо</b>	<b>1,491</b>	<b>1,491</b>	
над 90%			
от 71 до 90%			
от 50 до 70.99%	1,491	1,491	

към съдържание

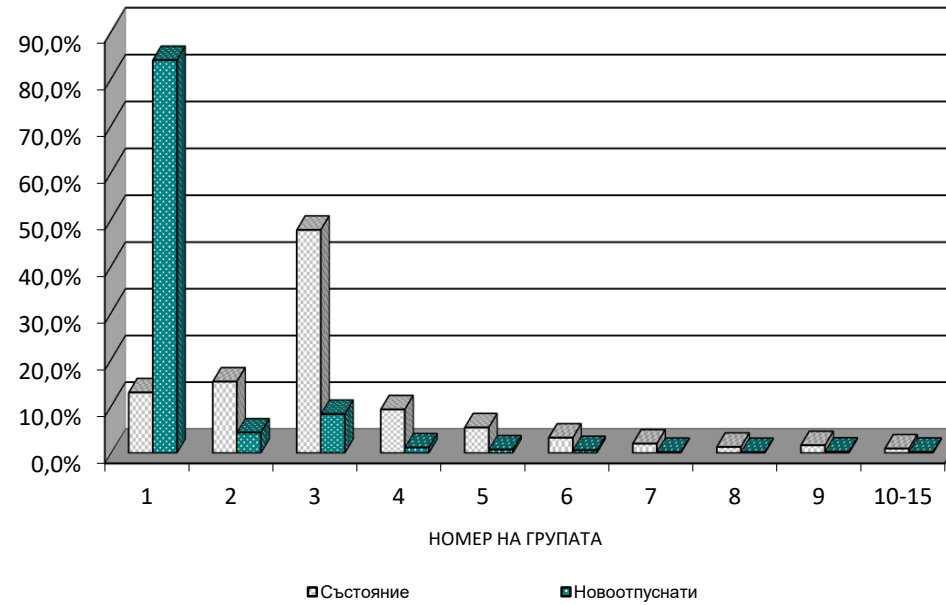


ПРОЦЕНТ НА ПЕНСИОНЕРИТЕ ЗА ОСИГУРИТЕЛЕН СТАЖ И ВЪЗРАСТ, РАЗПРЕДЕЛЕНИ ПО ГРУПИ НА ИНДИВИДУАЛНИЯ КОЕФИЦИЕНТ

[КЪМ СЪДЪРЖАНИЕ](#)



ПРОЦЕНТ НА ПЕНСИОНЕРИТЕ ЗА ИНВАЛИДНОСТ ПОРАДИ ОБЩО ЗАБОЛЯВАНЕ, РАЗПРЕДЕЛЕНИ ПО ГРУПИ НА ИНДИВИДУАЛНИЯ КОЕФИЦИЕНТ

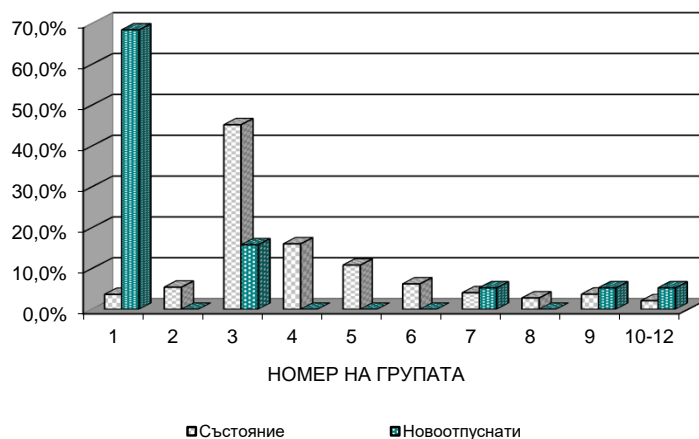


[към съдържание](#)

**33. Разпределение на личните първи пенсии  
за инвалидност поради трудова злополука и професионална болест  
по размер на индивидуалния коефициент и пол  
на пенсионерите към 31.III.2022 г.**

№	Групи на индивидуалния коефициент	общо брой	мъже брой	жени брой
	<b>общо</b>	<b>4 479</b>	<b>3 134</b>	<b>1 345</b>
1	Без инд. коеф.	164	128	36
2	до 0,500	243	151	92
3	от 0,501 до 1,000	2 024	1 231	793
4	от 1,001 до 1,200	718	509	209
5	от 1,201 до 1,400	485	363	122
6	от 1,401 до 1,600	279	239	40
7	от 1,601 до 1,800	182	162	20
8	от 1,801 до 2,000	124	109	15
9	от 2,001 до 2,500	166	152	14
10	от 2,501 до 3,000	66	64	2
11	от 3,001 до 4,000	24	23	1
12	от 4,001 до 6,000	4	3	1
<b>Новоотпуснати</b>				
№	от 1.I. до 31.III.2022 г.	<b>общо</b>	<b>15</b>	<b>4</b>
1	Без инд. коеф.	13	9	4
2	до 0,500			
3	от 0,501 до 1,000	3	3	
4	от 1,001 до 1,200			
5	от 1,201 до 1,400			
6	от 1,401 до 1,600			
7	от 1,601 до 1,800	1	1	
8	от 1,801 до 2,000			
9	от 2,001 до 2,500	1	1	
10	от 2,501 до 3,000	1	1	
11	от 3,001 до 4,000			
12	от 4,001 до 6,000			

**ПРОЦЕНТ НА ПЕНСИОНЕРИТЕ ЗА ИНВАЛИДНОСТ ПОРАДИ ТРУДОВА ЗЛОПУЛУКА И ПРОФЕСИОНАЛНА БОЛЕСТ, РАЗПРЕДЕЛЕНИ ПО ГРУПИ НА ИНДИВИДУАЛНИЯ КОЕФИЦИЕНТ**



**34. Среден осигурителен доход по месеци, от който се изчисляват индивидуалните коефициенти на лицата при пенсиониране**

месец	Среден осигурителен доход					
	лева					
	1998 г.	1999 г.	2000 г.	2001 г.	2002 г.	2003 г.
<b>Средномесечно</b>	<b>164 790</b>	<b>180,05</b>	<b>217,11</b>	<b>242,96</b>	<b>259,75</b>	<b>280,76</b>
Януари	152 017	177 303	192,10	230,68	248,45	276,08
Февруари	150 119	175 802	195,53	221,10	245,76	273,19
Март	157 686	176 152	209,46	233,01	249,00	273,89
Април	162 211	174 496	208,52	243,28	258,77	283,40
Май	160 687	178 629	215,74	253,53	262,41	280,47
Юни	161 619	178 851	208,23	251,61	254,14	271,37
Юли	164 605	183,92	215,66	248,07	259,44	277,69
Август	164 840	181,88	218,11	248,63	258,68	269,61
Септември	171 604	185,75	224,27	245,20	260,68	275,14
Октомври	177 458	183,23	226,35	248,92	259,07	272,16
Ноември	180 828	183,97	248,50	259,59	271,61	282,09
Декември	183 587	186,99	252,52	265,24	285,13	328,52

месец	Среден осигурителен доход					
	лева					
	2004 г.	2005 г.	2006 г.	2007 г.	2008 г.	2009 г.
<b>Средномесечно</b>	<b>308,80</b>	<b>331,62</b>	<b>354,50</b>	<b>398,17</b>	<b>500,56</b>	<b>554,78</b>
Януари	290,23	319,29	339,83	369,74	460,81	536,51
Февруари	288,60	316,50	338,47	370,98	466,25	534,58
Март	306,58	326,28	345,52	379,43	480,55	549,59
Април	302,89	330,95	353,71	385,25	489,46	555,67
Май	306,90	336,43	355,97	382,22	488,42	556,82
Юни	302,95	324,16	348,38	380,62	489,41	552,90
Юли	307,78	331,5	351,36	397,13	492,42	548,94
Август	307,92	327,76	345,24	397,96	493,38	545,71
Септември	309,14	332,84	352,54	406,24	509,75	558,69
Октомври	306,81	328,31	351,39	398,76	510,61	555,50
Ноември	315,96	340,39	361,38	429,00	538,60	565,77
Декември	356,40	370,11	404,35	473,53	584,02	597,26

месец	Среден осигурителен доход					
	лева					
	2010 г.	2011 г.	2012 г.	2013 г.	2014 г.	2015 г.
<b>Средномесечно</b>	<b>570,33</b>	<b>594,15</b>	<b>618,06</b>	<b>648,73</b>	<b>683,34</b>	<b>726,40</b>
Януари	558,83	579,57	601,80	634,55	664,17	706,55
Февруари	558,85	574,60	595,51	628,85	659,26	701,06
Март	567,60	589,06	610,36	644,26	678,89	721,40
Април	568,12	598,05	620,10	646,14	687,91	727,52
Май	568,71	592,28	615,84	651,65	681,99	723,54
Юни	562,38	583,56	609,30	642,24	671,28	714,05
Юли	562,53	587,98	613,80	643,49	676,38	715,57
Август	559,52	582,68	608,17	636,96	671,51	714,91
Септември	568,39	595,92	621,38	647,28	683,34	724,60
Октомври	569,73	596,51	626,95	652,72	689,62	733,36
Ноември	586,11	612,72	630,61	661,26	700,16	749,74
Декември	612,90	636,48	661,75	694,83	735,46	783,76

месец	Среден осигурителен доход					
	лева					
	2016 г.	2017 г.	2018 г.	2019 г.	2020 г.	2021 г.
<b>Средномесечно</b>	<b>770,07</b>	<b>821,51</b>	<b>889,90</b>	<b>986,52</b>	<b>1069,50</b>	<b>1169,25</b>
Януари	753,10	795,09	863,18	951,57	1 037,56	1 157,77
Февруари	743,25	791,26	860,14	952,98	1 041,73	1 149,49
Март	764,07	811,13	879,67	976,24	1 021,10	1 150,92
Април	772,76	825,92	893,27	991,12	1 057,09	1 157,26
Май	768,85	814,36	884,18	980,76	1 064,24	1 179,80
Юни	755,73	803,13	875,00	968,71	1 050,19	1 138,18
Юли	763,04	811,75	878,70	974,05	1 058,71	1 148,90
Август	755,00	804,44	873,75	972,20	1 060,50	1 143,90
Септември	768,18	826,37	897,33	989,33	1 081,73	1 165,95
Октомври	780,75	834,57	901,26	1 002,75	1 095,37	1 180,40
Ноември	793,92	851,25	917,00	1 015,82	1 099,10	1 191,79
Декември	821,65	888,10	954,90	1 063,32	1 171,17	1 266,44



месец	Среден осигурителен доход					
	лева					
	2022 г.	2023 г.	2024 г.	2025 г.	2026 г.	2027 г.
<b>Средномесечно</b>						
Януари	1 186,57					
Февруари	1 180,82					
Март	1 217,91					
Април						
Май						
Юни						
Юли						
Август						
Септември						
Октомври						
Ноември						
Декември						

към съдържание

**35. Средномесечен осигурителен доход  
за изчисляване размера на новоотпуснатите пенсии**

**Средномесечен осигурителен доход за страната, обявен от НОИ**

период	лв.	период	лв.	период	лв.
01.01.2003 г. - 31.12.2003 г.	280,76	01.07.2004 г. - 30.06.2005 г.	320,05	01.01.2006 г. - 31.12.2006 г.	354,50
01.02.2003 г. - 31.01.2004 г.	281,86	01.08.2004 г. - 31.07.2005 г.	322,00	01.02.2006 г. - 31.01.2007 г.	357,06
01.03.2003 г. - 29.02.2004 г.	282,94	01.09.2004 г. - 31.08.2005 г.	323,65	01.03.2006 г. - 28.02.2007 г.	359,67
01.04.2003 г. - 31.03.2004 г.	285,56	01.10.2004 г. - 30.09.2005 г.	325,03	01.04.2006 г. - 31.03.2007 г.	362,57
01.05.2003 г. - 30.04.2004 г.	287,35	01.11.2004 г. - 31.10.2005 г.	326,83	01.05.2006 г. - 30.04.2007 г.	365,33
01.06.2003 г. - 31.05.2004 г.	289,70	01.12.2004 г. - 30.11.2005 г.	329,03	01.06.2006 г. - 31.05.2007 г.	367,64
01.07.2003 г. - 30.06.2004 г.	292,31	01.01.2005 г. - 31.12.2005 г.	331,62	01.07.2006 г. - 30.06.2007 г.	370,36
01.08.2003 г. - 31.07.2004 г.	294,84	01.02.2005 г. - 31.01.2006 г.	334,11	01.08.2006 г. - 31.07.2007 г.	373,42
01.09.2003 г. - 31.08.2004 г.	297,87	01.03.2005 г. - 28.02.2006 г.	335,84	01.09.2006 г. - 31.08.2007 г.	377,65
01.10.2003 г. - 30.09.2004 г.	300,67	01.04.2005 г. - 31.03.2006 г.	337,41	01.10.2006 г. - 30.09.2007 г.	382,90
01.11.2003 г. - 31.10.2004 г.	303,58	01.05.2005 г. - 30.04.2006 г.	339,32	01.11.2006 г. - 31.10.2007 г.	385,98
01.12.2003 г. - 31.11.2004 г.	306,45	01.06.2005 г. - 31.05.2006 г.	340,95	01.12.2006 г. - 30.11.2007 г.	392,09
01.01.2004 г. - 31.12.2004 г.	308,80	01.07.2005 г. - 30.06.2006 г.	343,00	01.01.2007 г. - 31.12.2007 г.	398,17
01.02.2004 г. - 31.01.2005 г.	310,97	01.08.2005 г. - 31.07.2006 г.	343,62	01.02.2007 г. - 31.01.2008 г.	405,62
01.03.2004 г. - 28.02.2005 г.	313,00	01.09.2005 г. - 31.08.2006 г.	345,02	01.03.2007 г. - 29.02.2008 г.	413,46
01.04.2004 г. - 31.03.2005 г.	314,55	01.10.2005 г. - 30.09.2006 г.	347,72	01.04.2007 г. - 31.03.2008 г.	421,79
01.05.2004 г. - 30.04.2005 г.	316,83	01.11.2005 г. - 31.10.2006 г.	348,77	01.05.2007 г. - 30.04.2008 г.	430,46
01.06.2004 г. - 31.05.2005 г.	319,21	01.12.2005 г. - 30.11.2006 г.	351,32	01.06.2007 г. - 31.05.2008 г.	439,44

**Средномесечен осигурителен доход за страната, обявен от НОИ**

период	лв.	период	лв.	период	лв.
01.07.2007 г. - 30.06.2008 г.	448,60	01.01.2009 г. - 31.12.2009 г.	554,78	01.07.2010 г. - 30.06.2011 г.	581,31
01.08.2007 г. - 31.07.2008 г.	455,83	01.02.2009 г. - 31.01.2010 г.	556,64	01.08.2010 г. - 31.07.2011 г.	582,71
01.09.2007 г. - 31.08.2008 г.	463,78	01.03.2009 г. - 28.02.2010 г.	558,68	01.09.2010 г. - 31.08.2011 г.	584,66
01.10.2007 г. - 30.09.2008 г.	473,18	01.04.2009 г. - 31.03.2010 г.	560,17	01.10.2010 г. - 30.09.2011 г.	587,71
01.11.2007 г. - 31.10.2008 г.	482,48	01.05.2009 г. - 30.04.2010 г.	561,20	01.11.2010 г. - 31.10.2011 г.	589,94
01.12.2007 г. - 30.11.2008 г.	491,58	01.06.2009 г. - 31.05.2010 г.	562,19	01.12.2010 г. - 30.11.2011 г.	592,17
01.01.2008 г. - 31.12.2008 г.	500,56	01.07.2009 г. - 30.06.2010 г.	563,00	01.01.2011 г. - 31.12.2011 г.	594,15
01.02.2008 г. - 31.01.2009 г.	506,57	01.08.2009 г. - 31.07.2010 г.	563,37	01.02.2011 г. - 31.01.2012 г.	595,94
01.03.2008 г. - 28.02.2009 г.	512,07	01.09.2009 г. - 31.08.2010 г.	564,53	01.03.2011 г. - 29.02.2012 г.	597,63
01.04.2008 г. - 31.03.2009 г.	517,60	01.10.2009 г. - 30.09.2010 г.	566,12	01.04.2011 г. - 31.03.2012 г.	599,36
01.05.2008 г. - 30.04.2009 г.	522,97	01.11.2009 г. - 31.10.2010 г.	567,29	01.05.2011 г. - 30.04.2012 г.	601,17
01.06.2008 г. - 31.05.2009 г.	528,57	01.12.2009 г. - 30.11.2010 г.	569,00	01.06.2011 г. - 31.05.2012 г.	603,13
01.07.2008 г. - 30.06.2009 г.	533,90	01.01.2010 г. - 31.12.2010 г.	570,33	01.07.2011 г. - 30.06.2012 г.	605,34
01.08.2008 г. - 31.07.2009 г.	537,95	01.02.2010 г. - 31.01.2011 г.	572,02	01.08.2011 г. - 31.07.2012 г.	606,87
01.09.2008 г. - 31.08.2009 г.	542,46	01.03.2010 г. - 28.02.2011 г.	573,30	01.09.2011 г. - 31.08.2012 г.	609,71
01.10.2008 г. - 30.09.2009 г.	547,50	01.04.2010 г. - 31.03.2011 г.	575,07	01.10.2011 г. - 30.09.2012 г.	611,90
01.11.2008 г. - 31.10.2009 г.	551,43	01.05.2010 г. - 30.04.2011 г.	577,54	01.11.2011 г. - 31.10.2012 г.	614,46
01.12.2008 г. - 30.11.2009 г.	553,76	01.06.2010 г. - 31.05.2011 г.	579,51	01.12.2011 г. - 30.11.2012 г.	615,96

**Средномесечен осигурителен доход за страната, обявен от НОИ**

период	лв.	период	лв.	период	лв.
01.01.2012 г. - 31.12.2012 г.	618,06	01.01.2013 г. - 31.12.2013 г.	648,73	01.01.2014 г. - 31.12.2014 г.	683,34
01.02.2012 г. - 31.01.2013 г.	620,71	01.02.2013 г. - 31.01.2014 г.	651,12	01.02.2014 г. - 31.01.2015 г.	686,78
01.03.2012 г. - 28.02.2013 г.	623,40	01.03.2013 г. - 28.02.2014 г.	653,57	01.03.2014 г. - 28.02.2015 г.	690,18
01.04.2012 г. - 31.03.2013 г.	626,18	01.04.2013 г. - 31.03.2014 г.	656,39	01.04.2014 г. - 31.03.2015 г.	693,65
01.05.2012 г. - 30.04.2013 г.	628,35	01.05.2013 г. - 30.04.2014 г.	659,83	01.05.2014 г. - 30.04.2015 г.	696,93
01.06.2012 г. - 31.05.2013 г.	631,35	01.06.2013 г. - 31.05.2014 г.	662,36	01.06.2014 г. - 31.05.2015 г.	700,39
01.07.2012 г. - 30.06.2013 г.	634,17	01.07.2013 г. - 30.06.2014 г.	664,84	01.07.2014 г. - 30.06.2015 г.	704,04
01.08.2012 г. - 31.07.2013 г.	636,69	01.08.2013 г. - 31.07.2014 г.	667,65	01.08.2014 г. - 31.07.2015 г.	707,39
01.09.2012 г. - 31.08.2013 г.	639,11	01.09.2013 г. - 31.08.2014 г.	670,58	01.09.2014 г. - 31.08.2015 г.	711,07
01.10.2012 г. - 30.09.2013 г.	641,29	01.10.2013 г. - 30.09.2014 г.	673,65	01.10.2014 г. - 30.09.2015 г.	714,57
01.11.2012 г. - 31.10.2013 г.	643,44	01.11.2013 г. - 31.10.2014 г.	676,75	01.11.2014 г. - 31.10.2015 г.	718,23
01.12.2012 г. - 30.11.2013 г.	645,98	01.12.2013 г. - 30.11.2014 г.	679,98	01.12.2014 г. - 30.11.2015 г.	722,35

**Средномесечен осигурителен доход за страната, обявен от НОИ**

период	лв.	период	лв.	период	лв.
01.01.2015 г. - 31.12.2015 г.	726,40	01.01.2016 г. - 31.12.2016 г.	770,07	01.01.2017 г. - 31.12.2017 г.	821,51
01.02.2015 г. - 31.01.2016 г.	730,15	01.02.2016 г. - 31.01.2017 г.	773,45	01.02.2017 г. - 31.01.2018 г.	827,00
01.03.2015 г. - 29.02.2016 г.	733,59	01.03.2016 г. - 28.02.2017 г.	777,36	01.03.2017 г. - 28.02.2018 г.	832,60
01.04.2015 г. - 31.03.2016 г.	737,08	01.04.2016 г. - 31.03.2017 г.	781,25	01.04.2017 г. - 31.03.2018 г.	838,24
01.05.2015 г. - 30.04.2016 г.	740,85	01.05.2016 г. - 30.04.2017 г.	785,68	01.05.2017 г. - 30.04.2018 г.	843,84
01.06.2015 г. - 31.05.2016 г.	744,62	01.06.2016 г. - 31.05.2017 г.	789,50	01.06.2017 г. - 31.05.2018 г.	849,72
01.07.2015 г. - 30.06.2016 г.	748,17	01.07.2016 г. - 30.06.2017 г.	793,55	01.07.2017 г. - 30.06.2018 г.	855,83
01.08.2015 г. - 31.07.2016 г.	752,22	01.08.2016 г. - 31.07.2017 г.	797,70	01.08.2017 г. - 31.07.2018 г.	861,52
01.09.2015 г. - 31.08.2016 г.	755,60	01.09.2016 г. - 31.08.2017 г.	801,86	01.09.2017 г. - 31.08.2018 г.	867,37
01.10.2015 г. - 30.09.2016 г.	759,28	01.10.2016 г. - 30.09.2017 г.	806,77	01.10.2017 г. - 30.09.2018 г.	873,37
01.11.2015 г. - 31.10.2016 г.	763,23	01.11.2016 г. - 31.10.2017 г.	811,27	01.11.2017 г. - 31.10.2018 г.	878,95
01.12.2015 г. - 30.11.2016 г.	766,89	01.12.2016 г. - 30.11.2017 г.	815,96	01.12.2017 г. - 30.11.2018 г.	884,37

**Средномесечен осигурителен доход за страната, обявен от НОИ**

период	лв.	период	лв.	период	лв.
01.01.2018 г. - 31.12.2018 г.	889,90	01.01.2019 г. - 31.12.2019 г.	986,52	01.01.2020 г. - 31.12.2020 г.	1 069,50
01.02.2018 г. - 31.01.2019 г.	897,13	01.02.2019 г. - 31.01.2020 г.	993,54	01.02.2020 г. - 31.01.2021 г.	1 079,28
01.03.2018 г. - 28.02.2019 г.	904,73	01.03.2019 г. - 29.02.2020 г.	1 000,79	01.03.2020 г. - 28.02.2021 г.	1 088,23
01.04.2018 г. - 31.03.2019 г.	912,69	01.04.2019 г. - 31.03.2020 г.	1 004,47	01.04.2020 г. - 31.03.2021 г.	1 099,27
01.05.2018 г. - 30.04.2019 г.	920,83	01.05.2019 г. - 30.04.2020 г.	1 009,60	01.05.2020 г. - 30.04.2021 г.	1 107,52
01.06.2018 г. - 31.05.2019 г.	928,94	01.06.2019 г. - 31.05.2020 г.	1 016,32	01.06.2020 г. - 31.05.2021 г.	1 117,14
01.07.2018 г. - 30.06.2019 г.	936,91	01.07.2019 г. - 30.06.2020 г.	1 023,24	01.07.2020 г. - 30.06.2021 г.	1 124,56
01.08.2018 г. - 31.07.2019 г.	945,00	01.08.2019 г. - 31.07.2020 г.	1 030,45	01.08.2020 г. - 31.07.2021 г.	1 132,19
01.09.2018 г. - 31.08.2019 г.	953,27	01.09.2019 г. - 31.08.2020 г.	1 038,00	01.09.2020 г. - 31.08.2021 г.	1 139,18
01.10.2018 г. - 30.09.2019 г.	961,02	01.10.2019 г. - 30.09.2020 г.	1 045,93	01.10.2020 г. - 30.09.2021 г.	1 146,35
01.11.2018 г. - 31.10.2019 г.	969,47	01.11.2019 г. - 31.10.2020 г.	1 053,81	01.11.2020 г. - 31.10.2021 г.	1 153,52
01.12.2018 г. - 30.11.2019 г.	977,60	01.12.2019 г. - 30.11.2020 г.	1 060,85	01.12.2020 г. - 30.11.2021 г.	1 161,23

**Средномесечен осигурителен доход за страната, обявен от НОИ**

период	лв.	период	лв.	период	лв.
01.01.2021 г. - 31.12.2021 г.	1 169,25				
01.02.2021 г. - 31.01.2022 г.	1 171,56				
01.03.2021 г. - 28.02.2022 г.	1 174,07				
01.04.2021 г. - 31.03.2022 г.	1 179,57				

към съдържание

**Б) ПЕНСИИ, ИЗПЛАЩАНИ ОТ УЧИТЕЛСКИЯ**  
**ПЕНСИОНЕН ФОНД**

**1. Брой на пенсионерите от УПФ,  
пенсионирани по чл.69в, ал.2, ал.3 и ал.4 от КСО  
към 31.III.2022 г.**

Показатели	Брой към 31.III.2022 г.	в % към 31.III.2021 г.
1.По чл.69в, ал.2 от КСО	1 715	92,4%
2.По чл.69в, ал.3 от КСО	31 974	103,6%
3.По чл.69в, ал.4 от КСО	178	86,8%
<b>Общо</b>	<b>33 867</b>	<b>102,9%</b>

**2. Брой на новоотпуснатите, изменените и прекратени  
лични пенсии от УПФ, чл.69в, ал.2 и ал.4 от КСО  
за периода 1.I.2022 г. - 31.III.2022 г.**

Показатели	I-то тримесечие на 2022 г.	1.I.2022 г. - 31.III.2022 г. брой
1.Новотпуснати	147	147
2.Изменени	452	452
3.Прекратени	4	4

**3. Брой пенсионери, среден брой месеци до навършване на  
възрастта по чл.68, ал.1 от КСО  
и среден основен месечен размер на пенсията на учителите,  
пенсионирани по чл.69в, ал.2 от КСО към 31.III.2022 г.**

Показатели	Брой пенсионери	Среден брой месеци	Среден основен месечен размер
Мъже	235	34,8	783,77
Жени	1 480	38,3	676,05
<b>Общо</b>	<b>1 715</b>	<b>37,9</b>	<b>690,81</b>

към съдържание

**4. Брой пенсионери, среден осигурителен стаж в месеци,  
среден основен месечен размер на пенсията и среден  
размер на добавката на учителите, пенсионирани по чл.69в, ал.3  
от КСО към 31.III.2022 г.**

<b>Показатели</b>	<b>Брой пенсионери</b>	<b>Среден осигурителен стаж *</b>	<b>Среден основен размер на пенсията</b>	<b>Среден месечен размер на добавката</b>
Мъже	3 056	50,1	660,51	109,55
Жени	28 918	58,1	606,02	116,40
<b>Общо</b>	<b>31 974</b>	<b>57,4</b>	<b>611,22</b>	<b>115,75</b>

\* Среден осигурителен стаж в месеци, за които има осигурителна вноска в УчПФ след придобиване право на пенсия по чл.69в, ал.1 от КСО.

**5. Брой пенсионери, среден брой месеци  
до навършване на възрастта по чл.68, ал.3 от КСО  
и среден основен месечен размер на пенсията на учителите,  
пенсионирани по чл.69в, ал.4 от КСО към 31.III.2022 г.**

<b>Показатели</b>	<b>Брой пенсионери</b>	<b>Среден брой месеци</b>	<b>Среден месечен основен размер</b>
Мъже	9	26,9	749,94
Жени	169	57,5	552,98
<b>Общо</b>	<b>178</b>	<b>56,0</b>	<b>562,94</b>

**6. Брой на пенсионерите от УПФ, пенсионирани по чл.69в, ал.2 и ал.4 от КСО, разпределени по групи основни месечни размери на пенсиите им към 31.III.2022 г.**

№	Групи основни месечни размери на пенсиите	Брой пенсионери	%
1	до 153,00 лв.		
2	от 153,01 до 277,50 лв.	1	0,1%
3	от 277,51 до 314,50 лв.		
4	от 314,51 до 370,00 лв.	103	5,4%
5	от 370,01 до 400,00 лв.	10	0,5%
6	от 400,01 до 500,00 лв.	119	6,3%
7	от 500,01 до 600,00 лв.	290	15,3%
8	от 600,01 до 700,00 лв.	531	28,1%
9	от 700,01 до 800,00 лв.	463	24,5%
10	от 800,01 до 900,00 лв.	251	13,3%
11	от 900,01 до 1000,00 лв.	86	4,5%
12	от 1000,01 до 1100,00 лв.	26	1,4%
13	от 1100,01 до 1200,00 лв.	9	0,5%
14	от 1200,01 до 1300,00 лв.	3	0,2%
15	от 1300,01 до 1500,00 лв.	1	0,05%
16	над 1500,00 лв.		
	до 370,00 лв. вкл.	104	5,5%

**7. Брой на пенсионерите от УПФ, пенсионирани по чл.69в, ал.2 и ал.4 от КСО, разпределени по групи месечни размери на пенсиите им към 31.III.2022 г.**

№	Групи месечни размери на пенсиите	Брой пенсионери	%
1	до 153,00 лв.		
2	от 153,01 до 277,50 лв.	1	0,1%
3	от 277,51 до 314,50 лв.		
4	от 314,51 до 370,00 лв.	94	5,0%
5	от 370,01 до 400,00 лв.	7	0,37%
6	от 400,01 до 500,00 лв.	112	5,9%
7	от 500,01 до 600,00 лв.	264	13,9%
8	от 600,01 до 700,00 лв.	506	26,7%
9	от 700,01 до 800,00 лв.	474	25,0%
10	от 800,01 до 900,00 лв.	272	14,4%
11	от 900,01 до 1000,00 лв.	98	5,2%
12	от 1000,01 до 1100,00 лв.	39	2,1%
13	от 1100,01 до 1200,00 лв.	17	0,9%
14	от 1200,01 до 1300,00 лв.	7	0,4%
15	от 1300,01 до 1500,00 лв.	2	0,11%
16	над 1500,00 лв.		
	на 1500,00 лв.		
	до 370,00 лв. вкл.	95	5,0%

**8. Брой на добавките към пенсиите  
на учителите, пенсионирани  
по чл.69в, ал.2 от КСО към 31.III.2022 г.**

<b>Вид на добавката</b>	<b>Брой</b>
<b>Общо</b>	<b>213</b>
1. Добавка за чужда помощ	6
2. Добавка по чл. 84 от КСО	207

**9. Брой на учителите, пенсионирани по чл.69в, ал.2 и ал.4 от КСО,  
разпределени по ТП на НОИ към 31.III.2022 г.**

<b>ТП на НОИ</b>	<b>Брой</b>	<b>%</b>
<b>Общо</b>	<b>1 893</b>	<b>100,0%</b>
1.Благоевград	67	3,5%
2.Бургас	132	7,0%
3.Варна	123	6,5%
4.Велико Търново	57	3,0%
5.Видин	26	1,4%
6.Враца	55	2,9%
7.Габрово	26	1,4%
8.Кърджали	29	1,5%
9.Кюстендил	36	1,9%
10.Ловеч	43	2,3%
11.Монтана	39	2,1%
12.Пазарджик	70	3,7%
13.Перник	18	1,0%
14.Плевен	110	5,8%
15.Пловдив	120	6,3%
16.Разград	53	2,8%
17.Русе	64	3,4%
18.Силистра	56	3,0%
19.Сливен	47	2,5%
20.Смолян	58	3,1%
21.София-град	264	13,9%
22.София	44	2,3%
23.Стара Загора	89	4,7%
24.Добрич	52	2,7%
25.Търговище	74	3,9%
26.Хасково	37	2,0%
27.Шумен	74	3,9%
28.Ямбол	29	1,5%
29. Международни спогодби	1	0,1%



**10. Разход за пенсии от УПФ  
към 31.III.2022 г.**

Показатели	Отчетен разход
<b>Общо</b>	<b>15 957 692</b>
1. Пенсии от УПФ по чл.69в, ал.2 и ал.4 от КСО	4 382 266
2. Добавка по чл.69в, ал.3 от КСО	11 573 147
3. Добавка за чужда помощ	2 279

**11. Брой, разход и среден месечен размер на изплатените пенсии  
от УПФ за I - то тримесечие на 2022 г.**

Показатели	Среден брой за I - то трим. на 2022 г.	Разход за I - то трим. на 2022 г.- лева	Среден месечен размер на пенсии и добавки за I - то трим. по касов отчет - лева
1. Пенсии от УПФ по чл.69в, ал.2 и ал.4 от КСО	1 834	4 384 545	796,90
2. Добавка по чл.69в, ал.3 от КСО	31 859	11 573 147	121,09

**12. Разход за пенсии от УПФ  
по ТП на НОИ към 31.III.2022 г.**

ТП на НОИ	Разход в лв.
<b>Общо</b>	<b>15 957 692</b>
1.Благоевград	81 250
2.Бургас	87 939
3.Варна	122 672
4.Велико Търново	53 807
5.Видин	34 238
6.Враца	32 653
7.Габрово	20 129
8.Кърджали	41 317
9.Кюстендил	25 996
10.Ловеч	28 740
11.Монтана	34 831
12.Пазарджик	56 871
13.Перник	23 536
14.Плевен	62 600
15.Пловдив	179 884
16.Разград	29 995
17.Русе	39 211
18.Силистра	28 795
19.Сливен	49 774
20.Смолян	33 725
21.София-град	179 885
22.София	49 816
23.Стара Загора	45 566
24.Добрич	53 755
25.Търговище	34 392
26.Хасково	52 631
27.Шумен	32 953
28.Ямбол	28 222
29. ЦУ на НОИ	14 412 509

**Забележка:** Разходите за пенсии, изплатени от Централно управление на НОИ (29 ЦУ на НОИ) включват пенсиите изплащани по международен договор, по който Р. България е страна или по европейските регламенти за координация на системите за социална сигурност, както и разходите за пенсии, изплатени по банков път в цялата страна. Разходите за пенсии, изплатени от ТП на НОИ са разходите, изплатени чрез пощенските станции.

---

---

НАЦИОНАЛЕН ОСИГУРИТЕЛЕН ИНСТИТУТ  
ОТДЕЛ "СТАТИСТИКА, АКТЮЕРСКИ АНАЛИЗИ И ПРОГНОЗИ"

---

---

Статистическият бюлетин е изготвен от отдел "Статистика, актюерски анализи и прогнози"  
към Дирекция "Анализ, планиране и прогнозиране".  
Ползвана е информация от Дирекция "Информационни системи за дългосрочни и краткосрочни плащания",  
Дирекция "Европейски регламенти и международни договори" и  
Дирекция "Финансово-счетоводна дейност"