

НАЦИОНАЛЕН ОСИГУРИТЕЛЕН ИНСТИТУТ

СТАТИСТИЧЕСКИ БЮЛЕТИН

ПЕНСИИ

КЪМ 31.III. 2021 г.



СОФИЯ - 2021 г.

НАЦИОНАЛЕН ОСИГУРИТЕЛЕН ИНСТИТУТ

Екземпляр N.....

СТАТИСТИЧЕСКИ БЮЛЕТИН

ПЕНСИИ

КЪМ 31.III.2021 г.

София - 2021 г.

СЪДЪРЖАНИЕ

Проведени допълнителни мероприятия за I - то тримесечие на 2021 г.	5
А) ПЕНСИИ, ИЗПЛАЩАНИ ОТ ДЪРЖАВНОТО ОБЩЕСТВЕНО ОСИГУРЯВАНЕ	6
1. Брой на пенсионерите по вид на водещата пенсия към 31.III.2021 г.	7
2. Брой на пенсиите към 31.III.2021 г.	8
3. Брой на пенсиите и на получаваните повече от една пенсия от един пенсионер към 31.III.2020 г. и към 31.III.2021 г.	9
4. Брой на новоотпуснатите пенсии към 31.III.2021 г.	10
5. Брой на изменените пенсии към 31.III.2021 г.	11
6. Брой на прекратените пенсии към 31.III.2021 г.	12
7. Брой на личните пенсии за осигурителен стаж и възраст, разпределени по категории труд към 31.III.2021 г.	13
8. Брой на личните пенсии за инвалидност по видове пенсии и процент на намалена работоспособност към 31.III.2021 г.	14
9. Брой на личните пенсии за инвалидност по видове пенсии към 31 март на съответната година	15
10. Разходи за пенсии към 31.III.2021 г.	16
11. Разходи за пенсии по фондове към 31.III.2021 г.	17
12. Разход по видове пенсии към 31.III.2021 г.	18
13. Среден брой пенсионери, среден брой пенсии и среден размер на пенсията на един пенсионер за първото тримесечие на 2021 г.	19
14. Среден размер на пенсията на един пенсионер по пол и вид на пенсията за първото тримесечие на 2021 г.	20
15. Брой пенсионери, брой пенсии и среден размер на пенсията на един пенсионер по месеци и тримесечия за 2021 г.	21
16. Средни основни месечни размери на пенсиите към 31.III.2021 г.	22
17. Брой, средни размери и средно увеличение на пенсиите от 1 януари 2021 г., съгласно чл.10 от ЗБДОО за 2021 г.	23
18. Брой, средни размери и средно увеличение на пенсиите от 1 януари 2021 г., съгласно § 7 от ПЗР на ЗБДОО за 2021 г.	25
19. Средни основни месечни размери на изменените и прекратените пенсии към 31.III.2021 г.	27
20. Брой на пенсионерите с минимален размер на първата пенсия към 31.III.2021 г., разпределени по вид на водещата пенсия и процент на намалена работоспособност	28
21. Брой на пенсионерите, разпределени по групи основни месечни размери на пенсиите им, без тези получавани като втори,трети и четвърти към 31.III.2021 г.	31
22. Брой на пенсионерите, разпределени по групи месечни размери на пенсиите им към 31.III.2021 г.	33
23. Брой на пенсионерите за осигурителен стаж и възраст, разпределени по групи месечни размери на пенсиите им към 31.III.2021 г.	36
24. Брой на пенсионерите и на пенсиите по ТП на НОИ към 31.III.2021 г.	37
25. Брой на пенсиите по ТП на НОИ към 31.III.2021 г.	38
26. Разход за пенсии по ТП на НОИ към 31.III.2021 г.	39
27. Среден месечен размер на изплатените пенсии по ТП на НОИ за първото тримесечие на 2021 г.	41
28. Брой на добавките към пенсиите към 31.III.2021 г., разпределени по вид на пенсията и вид на добавките	42
29. Брой на добавките към пенсиите към 31.III.2021 г. разпределени по ТП на НОИ и по вид на добавките	44

30. Среден индивидуален коефициент на личните първи пенсии за осигурителен стаж и възраст, разпределени по категории труд и пол на пенсионерите към 31.III.2021 г.	45
31. Среден индивидуален коефициент на личните първи пенсии за инвалидност поради общо заболяване, разпределени по процент на намалена работоспособност и пол на пенсионерите към 31.III.2021 г.	45
32. Среден индивидуален коефициент на личните първи пенсии за инвалидност поради трудова злополука и професионална болест, разпределени по процент на намалена работоспособност и пол на пенсионерите към 31.III.2021 г.	46
33. Разпределение на личните първи пенсии за осигурителен стаж и възраст по размер на индивидуалния коефициент, пол и среден осигурителен стаж на пенсионерите към 31.III.2021 г.	47
34. Разпределение на личните първи пенсии за инвалидност поради общо заболяване по размер на индивидуалния коефициент, пол и среден осигурителен стаж на пенсионерите към 31.III.2021 г.	49
35. Разпределение на личните първи пенсии за инвалидност поради трудова злополука и професионална болест по размер на индивидуалния коефициент и пол на пенсионерите към 31.III.2021 г.	51
36. Среден осигурителен доход по месеци, от който се изчисляват индивидуалните коефициенти на лицата при пенсиониране	52
37. Средномесечен осигурителен доход за изчисляване размера на новоотпуснатите пенсии	53

Б) ПЕНСИИ, ИЗПЛАЩАНИ ОТ УЧИТЕЛСКИЯ ПЕНСИОНЕН ФОНД	55
---	----

1. Брой на пенсионерите от УПФ, пенсионирани по чл. 69в, ал.2, ал.3 и ал.4 от КСО към 31.III.2021 г.	56
2. Брой на новотпуснатите, изменените и прекратените лични пенсии от УПФ, чл. 69в, ал.2 и ал.4 от КСО за периода от 1.I.2021 г. до 31.III.2021 г.	56
3. Брой пенсионери, среден брой месеци до навършване на възрастта по чл. 68, ал.1 от КСО и среден основен месечен размер на пенсията на учителите, пенсионирани по чл.69в, ал.2 от КСО към 31.III.2021 г.	56
4. Брой пенсионери, среден осигурителен стаж в месеци, среден основен месечен размер на пенсията и среден размер на добавката на учителите, пенсионирани по чл.69в, ал.3 от КСО към 31.III.2021 г.	57
5. Брой пенсионери, среден брой месеци до навършване на възрастта по чл. 68, ал.3 от КСО и среден основен месечен размер на пенсията на учителите, пенсионирани по чл. 69в, ал. 4 от КСО към 31.III.2021 г.	57
6. Брой на пенсионерите от УПФ, пенсионирани по чл. 69в, ал.2 и ал.4 от КСО, разпределени по групи основни месечни размери на пенсиите им към 31.III.2021 г.	58
7. Брой на пенсионерите от УПФ, пенсионирани по чл. 69в, ал.2 и ал.4 от КСО, разпределени по групи месечни размери на пенсиите им към 31.III.2021 г.	58
8. Брой на добавките на пенсиите на учителите, пенсионирани по чл. 69в, ал.2 от КСО към 31.III.2021 г.	59
9. Брой на учителите, пенсионирани по чл. 69в, ал.2 и ал.4 от КСО, разпределени по ТП на НОИ към 31.III.2021 г.	59
10. Разход за пенсиите от УПФ към 31.III.2021 г.	60
11. Брой, разход и среден месечен размер на изплатените пенсии от УПФ за I - то тримесечие на 2021 г.	60
12. Разход за пенсиите от УПФ по ТП на НОИ към 31.III.2021 г.	60

**ПРОВЕДЕНИ ДОПЪЛНИТЕЛНИ МЕРОПРИЯТИЯ
ПРЕЗ I - то ТРИМЕСЕЧИЕ НА 2021 г.**

1. Съгласно чл. 10 от ЗБДОО, за 2021 г. минималният размер на пенсията за осигурителен стаж и възраст по чл. 68, ал.1 от КСО се определя в размер на 300,00 лв.

2. Съгласно § 7, ал. 2 от ПЗР на ЗБДОО, за 2021 г. максималният размер на получаваните една или повече пенсии без добавките към тях се определя в размер на 1 440,00 лв.

3. Съгласно § 6 от ПЗР на ЗБДОО за 2021 г. към пенсията или сбора от пенсиите, заедно с добавките и компенсациите към тях на всеки пенсионер, за месец януари, февруари и март 2021 г. се изплаща допълнителна сума в размер на 50 лв.

Допълнителната сума се изплаща над ограничението по § 7, ал. 2 от ПЗР на ЗБДОО за 2021 г.

4. Със заповед № 1016-40-111 от 05.02.2021 г., на основание чл.37, ал. 5, т.2 от КСО и във връзка с прилагането на чл. 9 от Закона за политическа и гражданска реабилитация на репресирани лица /ЗПГРРЛ/, управителят на НОИ определи средната пенсия за осигурителен стаж и възраст за 2020 г. в размер на 460,93 лв.

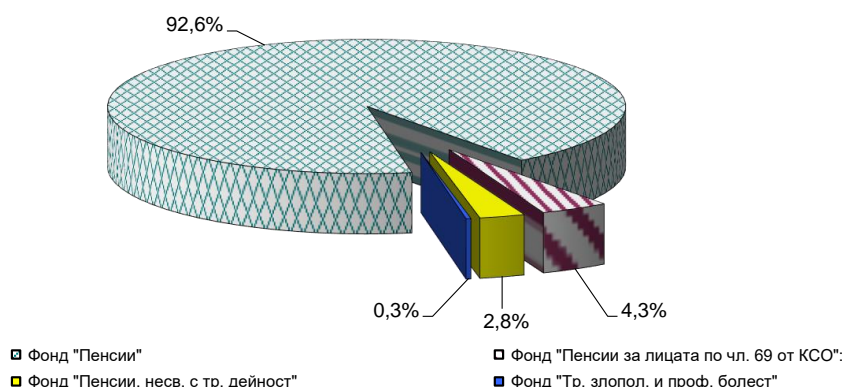
към съдържание

А) ПЕНСИИ, ИЗПЛАЩАНИ ОТ
ДЪРЖАВНОТО ОБЩЕСТВЕНО ОСИГУРЯВАНЕ

1. Брой на пенсионерите по вид на водещата пенсия към 31.ІІІ.2021 г.

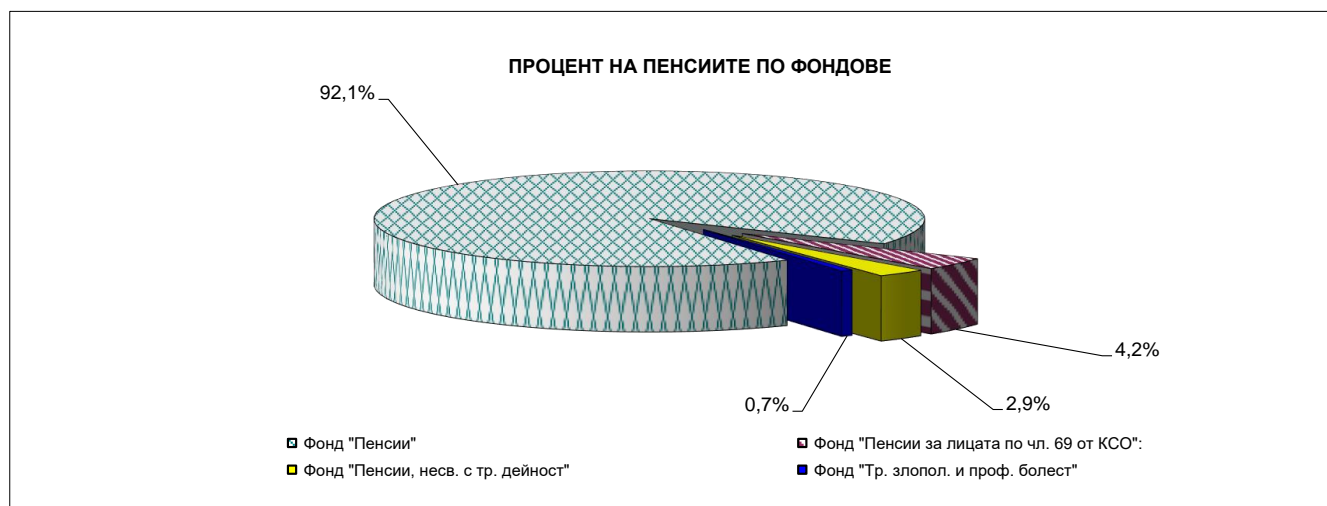
Вид на пенсиите	Общо		Лични		Наследствени	
	брой	В % към 31.ІІІ.2020 г.	брой	В % към 31.ІІІ.2020 г.	брой	В % към 31.ІІІ.2020 г.
Общо (I + II + III + IV)	2 095 989	98,4%	1 988 892	98,3%	107 097	99,7%
I. Фонд "Пенсии"	1 940 645	98,4%	1 840 355	98,3%	100 290	100,4%
1.Инвалидност поради общо заболяване	440 234	98,6%	367 055	98,1%	73 179	101,3%
2.Осигурителен стаж и възраст	1 495 883	98,4%	1 468 844	98,4%	27 039	98,1%
3.Осигурителен стаж и възраст - ЗПЗСК	181	61,1%	151	57,4%	30	90,9%
4.Инвалидност поради общо заболяване - ЗПЗСК	315	82,2%	287	80,8%	28	100,0%
5.Инвалидност поради общо заболяване - СВОК	605	93,9%	598	93,9%	7	100,0%
6.Осигурителен стаж и възраст - СВОК	3 379	88,6%	3 375	88,6%	4	133,3%
7.Частни занаятчии, търговци и др. - СВОК	48	85,7%	45	84,9%	3	100,0%
II. Фонд "Пенсии за лицата по чл. 69"	89 664	96,8%	85 577	96,8%	4 087	97,6%
1.Инвалидност поради общо заболяване	46	88,5%	43	95,6%	3	42,9%
2.Осигурителен стаж и възраст	89 618	96,8%	85 534	96,8%	4 084	97,7%
III. Фонд "Пенсии, несвързани с трудова дейност"	59 266	99,5%	58 174	99,8%	1 092	85,9%
1.Старост (поборнически) - ЗП	1	100,0%			1	100,0%
2.Военна инвалидност	2 124	94,2%	1 806	95,2%	318	89,1%
3.Народни - отм.чл.28 - ЗП	1	100,0%			1	100,0%
4.Народни - чл.30а - ЗП	2	100,0%			2	100,0%
5.Особени заслуги	8	88,9%	7	87,5%	1	100,0%
6.Гражданска инвалидност	117	88,0%	116	87,9%	1	100,0%
7.Старост на частни земеделски стопани -ЗОО	55	76,4%	52	75,4%	3	100,0%
8.С отделен указ -ЗП	1	100,0%	1	100,0%		
9.Социални пенсии за инвалидност	50 361	99,7%	50 361	99,7%		
10. Персонални пенсии	2 301	88,3%	1 536	90,3%	765	84,5%
11.Социални пенсии за старост	4 295	108,1%	4 295	108,1%		
IV. Фонд "Трудова злополука и професионална болест"	6 414	90,7%	4 786	95,8%	1 628	78,3%
A. Пенсии за трудова дейност	6 406	90,7%	4 779	95,8%	1 627	78,4%
1.Инвалидност поради трудова злополука и професионална болест	6 312	90,7%	4 704	95,9%	1 608	78,2%
2.Инвалидност поради трудова злополука и професионална болест ЗПЗСК	64	91,4%	55	91,7%	9	90,0%
3.Инвалидност поради трудова злополука и професионална болест СВОК	30	88,2%	20	87,0%	10	90,9%
B. Пенсии за лицата по чл. 69	8	80,0%	7	87,5%	1	50,0%
1.Инвалидност поради трудова злополука и професионална болест	8	80,0%	7	87,5%	1	50,0%

ПРОЦЕНТ НА ПЕНСИОНЕРИТЕ ПО ФОНДОВЕ



2. Брой на пенсиите към 31.ІІІ.2021 г.

Вид на пенсиите	Общо		Лични		Наследствени	
	брой	В % към 31.ІІІ.2020 г.	брой	В % към 31.ІІІ.2020 г.	брой	В % към 31.ІІІ.2020 г.
Общо (I + II + III + IV)	2 110 449	98,3%	1 994 551	98,3%	115 898	99,4%
I. Фонд "Пенсии"	1 944 318	98,4%	1 841 872	98,3%	102 446	100,3%
1.Инвалидност поради общо заболяване	441 904	98,6%	367 108	98,1%	74 796	101,1%
2.Осигурителен стаж и възраст	1 497 835	98,4%	1 470 300	98,4%	27 535	98,1%
3.Осигурителен стаж и възраст - ЗПЗСК	215	64,0%	151	57,0%	64	90,1%
4.Инвалидност поради общо заболяване - ЗПЗСК	321	82,1%	287	80,8%	34	94,4%
5.Инвалидност поради общо заболяване - СВОК	606	93,8%	598	93,9%	8	88,9%
6.Осигурителен стаж и възраст - СВОК	3 389	88,6%	3 383	88,6%	6	120,0%
7.Частни занаятчии, търговци и др. - СВОК	48	85,7%	45	84,9%	3	100,0%
II. Фонд "Пенсии за лицата по чл. 69"	89 683	96,8%	85 582	96,8%	4 101	97,6%
1.Инвалидност поради общо заболяване	46	88,5%	43	95,6%	3	42,9%
2.Осигурителен стаж и възраст	89 637	96,8%	85 539	96,8%	4 098	97,7%
III. Фонд "Пенсии, несвързани с трудова дейност"	61 387	99,3%	58 578	99,8%	2 809	89,6%
1.Старост (поборнически) - ЗП	1	100,0%			1	100,0%
2.Военна инвалидност	4 150	93,8%	2 146	95,8%	2 004	91,7%
3.Народни - отм.чл.28 - ЗП	1	100,0%			1	100,0%
4.Народни - чл.30а - ЗП	2	100,0%			2	100,0%
5.Особени заслуги	8	88,9%	7	87,5%	1	100,0%
6.Гражданска инвалидност	212	91,0%	180	91,4%	32	88,9%
7.Старост на частни земеделски стопани -ЗОО	55	76,4%	52	75,4%	3	100,0%
8.С отделен указ -ЗП	1	100,0%	1	100,0%		
9.Социални пенсии за инвалидност	50 361	99,7%	50 361	99,7%		
10. Персонални пенсии	2 301	88,3%	1 536	90,3%	765	84,5%
11.Социални пенсии за старост	4 295	108,1%	4 295	108,1%		
IV. Фонд "Трудова злополука и професионална болест"	15 061	92,4%	8 519	92,7%	6 542	92,0%
А. Пенсии за трудова дейност	15 046	92,4%	8 511	92,7%	6 535	92,0%
1.Инвалидност поради трудова злополука и професионална болест	14 840	92,5%	8 380	92,8%	6 460	92,0%
2.Инвалидност поради трудова злополука и професионална болест ЗПЗСК	141	86,0%	88	87,1%	53	84,1%
3.Инвалидност поради трудова злополука и професионална болест СВОК	65	94,2%	43	89,6%	22	104,8%
Б.Пенсии за лицата по чл. 69 професионална болест	15	75,0%	8	61,5%	7	100,0%
професионална болест	15	75,0%	8	61,5%	7	100,0%



**3. Брой на пенсиите и на получаваните повече от една пенсия
от един пенсионер към 31.ІІІ.2020 г. и към 31.ІІІ.2021 г.**

Вид на пенсиите	към 31.ІІІ.2020 г.			към 31.ІІІ.2021 г.		
	Общо брой	в т.ч. получавани		Общо брой	в т.ч. получавани	
		повече от една пенсия брой	%		повече от една пенсия брой	%
Общо (I + II + III+IV)	2 146 661	15 705	0,7%	2 110 449	14 460	0,7%
I. Фонд "Пенсии"	1 975 928	4 184	0,2%	1 944 318	3 673	0,2%
1.Инвалидност поради общо заболяване	448 278	1 844	0,4%	441 904	1 670	0,4%
2.Осигурителен стаж и възраст	1 522 398	2 279	0,1%	1 497 835	1 952	0,1%
3.Осигурителен стаж и възраст - ЗПЗСК	336	40	11,9%	215	34	15,8%
4.Инвалидност поради общо заболяване - ЗПЗСК	391	8	2,0%	321	6	1,9%
5.Инвалидност поради общо заболяване - СВОК	646	2	0,3%	606	1	0,2%
6.Осигурителен стаж и възраст - СВОК	3 823	11	0,3%	3 389	10	0,3%
7.Частни занаятчии, търговци и др. - СВОК	56			48		
II. Фонд "Пенсии за лицата по чл. 69"	92 615	20	0,02%	89 683	19	0,02%
1.Инвалидност поради общо заболяване	52			46		
2.Осигурителен стаж и възраст	92 563	20	0,02%	89 637	19	0,02%
III. Фонд "Пенсии, несвързани с трудова дейност"	61 818	2 274	3,7%	61 387	2 121	3,5%
1.Старост (поборнически) - ЗП	1			1		
2.Военна инвалидност	4 425	2 171	49,1%	4 150	2 026	48,8%
3.Народни - отм.чл.28 - ЗП	1			1		
4.Народни - чл.30а - ЗП	2			2		
5.Особени заслуги	9			8		
6.Гражданска инвалидност	233	100	42,9%	212	95	44,8%
7.Старост на частни земеделски стопани -ЗОО	72			55		
8.С отделен указ -ЗП	1			1		
9.Социални пенсии за инвалидност	50 493	3	0,01%	50 361		
10. Персонални пенсии	2 606			2 301		
11.Социални пенсии за старост	3 975			4 295		
IV. Фонд "Трудова злополука и професионална болест"	16 300	9 227	56,6%	15 061	8 647	57,4%
А. Пенсии за трудова дейност	16 280	9 217	56,6%	15 046	8 640	57,4%
1.Инвалидност поради трудова злополука и професионална болест	16 047	9 088	56,6%	14 840	8 528	57,5%
2.Инвалидност поради трудова злополука и професионална болест ЗПЗСК	164	94	57,3%	141	77	54,6%
3.Инвалидност поради трудова злополука и професионална болест СВОК	69	35	50,7%	65	35	53,8%
Б.Пенсии за лицата по чл. 69	20	10	50,0%	15	7	46,7%
1.Инвалидност поради трудова злополука и професионална болест	20	10	50,0%	15	7	46,7%
	%	%		%	%	
Общо	100,0%	100,0%		100,0%	100,0%	
а) Фонд "Пенсии"	92,0%	26,6%		92,1%	25,4%	
а) Фонд "Пенсии за лицата по чл. 69 от КСО"	4,3%	0,1%		4,2%	0,1%	
б) Фонд "Пенсии, несв. с трудова дейност"	2,9%	14,5%		2,9%	14,7%	
в) Фонд "Трудова злополука и проф. болест"	0,8%	58,8%		0,7%	59,8%	

4.Брой на новоотпуснатите пенсии към 31.III.2021 г.

Вид на пенсиите	I-то тримесечие на 2021 г.	от 1.I.2021 г. до 31.III.2021 г.		
		Общо	лични	наследствени
Общо (I + II + III +IV)	23 367	23 367	19 372	3 995
I. Фонд "Пенсии"	22 146	22 146	18 307	3 839
1.Инвалидност поради общо заболяване	8 511	8 511	5 447	3 064
2.Осигурителен стаж и възраст	13 634	13 634	12 860	774
3.Осигурителен стаж и възраст - ЗПЗСК				
4.Инвалидност поради общо заболяване - ЗПЗСК				
5.Инвалидност поради общо заболяване - СВОК				
6.Осигурителен стаж и възраст - СВОК	1	1		1
7.Частни занаятчии, търговци и др. - СВОК				
II. Фонд "Пенсии за лицата по чл. 69"	282	282	150	132
1.Инвалидност поради общо заболяване				
2.Осигурителен стаж и възраст	282	282	150	132
III. Фонд "Пенсии, несвързани с трудова дейност"	904	904	899	5
1.Старост (поборнически) - ЗП				
2.Военна инвалидност	4	4		4
3.Народни - отм.чл.28 - ЗП				
4.Народни - чл.30а - ЗП				
5.Особени заслуги				
6.Гражданска инвалидност				
7.Старост на частни земеделски стопани -ЗОО				
8.С отделен указ -ЗП				
9.Социални пенсии за инвалидност	696	696	696	
10. Персонални пенсии	3	3	2	1
11.Социални пенсии за старост	201	201	201	
IV. Фонд "Трудова злополука и професионална болест"	35	35	16	19
А. Пенсии за трудова дейност	35	35	16	19
1.Инвалидност поради трудова злополука и професионална болест	35	35	16	19
2.Инвалидност поради трудова злополука и професионална болест ЗПЗСК				
3.Инвалидност поради трудова злополука и професионална болест СВОК		-		
Б.Пенсии за лицата по чл. 69				
1.Инвалидност поради труд. злополука и проф. болест				
	%	%	%	%
Общо	100,0%	100,0%	100,0%	100,0%
а\ Фонд "Пенсии"	94,8%	94,8%	94,5%	96,1%
б\ Фонд "Пенсии за лицата по чл.69 от КСО"	1,2%	1,2%	0,8%	3,3%
в\ Фонд "Пенсии, несв. с трудова дейност"	3,9%	3,9%	4,6%	0,1%
г\ Фонд "Трудова злополука и проф. болест"	0,1%	0,1%	0,1%	0,5%

Забележка: Данните се отнасят за пенсиите, за които са издадени разпореждания за отпускане в разглеждания период, без значение на началната дата на отпускане на пенсията. Поради тази причина, броят на новоотпуснатите пенсии за периода е по-голям от броя на пенсиите, отпуснати с начална дата от същия период.

Броят на новоотпуснатите пенсии не включва преминалите от една област в друга и променилите си вида на пенсията.

**5. Брой на изменените пенсии
към 31.III.2021 г.**

Вид на пенсиите	I-то тримесечие на 2021 г.	от 1.I.2021 г. до 31.III.2021 г.		
		Общо	лични	наследствени
Общо (I + II + III +IV)	46 164	46 164	45 131	1 033
I. Фонд "Пенсии"	42 162	42 162	41 146	1 016
1.Инвалидност поради общо заболяване	13 670	13 670	12 700	970
2.Осигурителен стаж и възраст	28 473	28 473	28 427	46
3.Осигурителен стаж и възраст - ЗПЗСК	1	1	1	
4.Инвалидност поради общо заболяване - ЗПЗСК	2	2	2	
5.Инвалидност поради общо заболяване - СВОК	8	8	8	
6.Осигурителен стаж и възраст - СВОК	8	8	8	
7.Частни занаятчии, търговци и др. - СВОК				
II. Фонд "Пенсии за лицата по чл. 69"	3 584	3 584	3 573	11
1.Инвалидност поради общо заболяване	1	1	1	
2.Осигурителен стаж и възраст	3 583	3 583	3 572	11
III. Фонд "Пенсии, несвързани с трудова дейност"	353	353	353	
1.Старост (поборнически) - ЗП				
2.Военна инвалидност	14	14	14	
3.Народни - отм.чл.28 - ЗП				
4.Народни - чл.30а - ЗП				
5.Особени заслуги				
6.Гражданска инвалидност				
7.Старост на частни земеделски стопани -ЗОО	1	1	1	
8.С отделен указ -ЗП				
9.Социални пенсии за инвалидност	336	336	336	
10. Персонални пенсии				
11.Социални пенсии за старост	2	2	2	
IV. Фонд "Трудова злополука и професионална болест"	65	65	59	6
А. Пенсии за трудова дейност	65	65	59	6
1.Инвалидност поради трудова злополука и професионална болест	65	65	59	6
2.Инвалидност поради трудова злополука и професионална болест ЗПЗСК				
3.Инвалидност поради трудова злополука и професионална болест СВОК				
Б.Пенсии за лицата по чл. 69				
1.Инвалидност поради трудова злополука и професионална болест				
	%	%	%	%
Общо	100,0%	100,0%	100,0%	100,0%
а\ Фонд "Пенсии"	91,3%	91,3%	91,2%	98,4%
б\ Фонд "Пенсии за лицата по чл.69 от КСО"	7,8%	7,8%	7,9%	1,1%
в\ Фонд "Пенсии, несв. с трудова дейност"	0,8%	0,8%	0,8%	0,0%
г\ Фонд "Трудова злополука и проф. болест"	0,1%	0,1%	0,1%	0,5%

към съдържание

**6. Брой на прекратените пенсии
към 31.III.2021 г.**

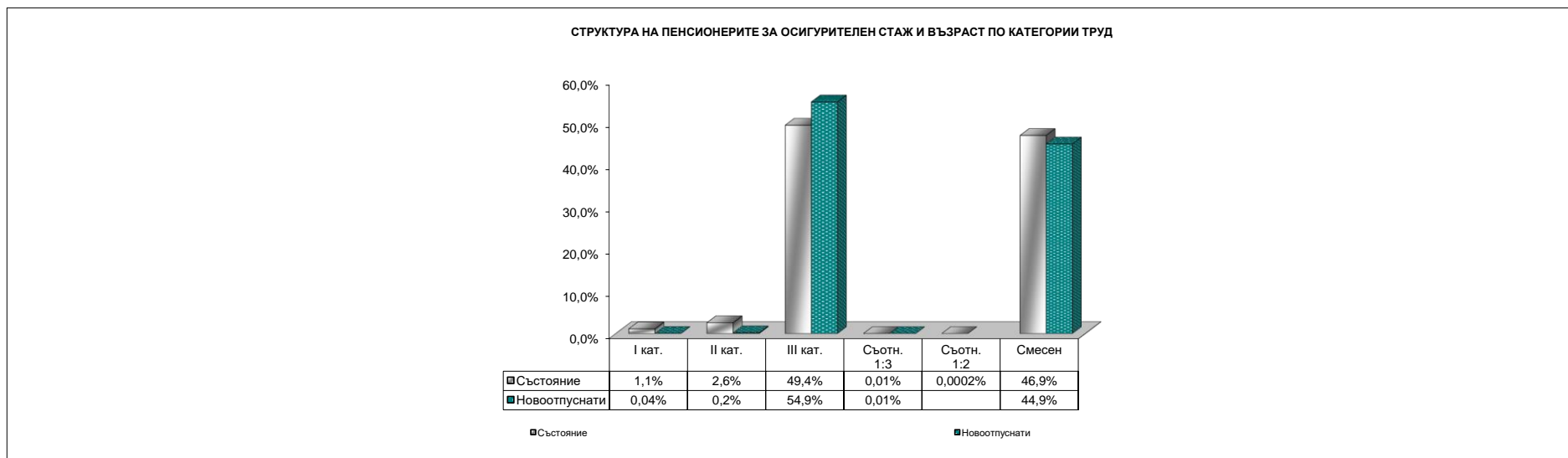
Вид на пенсиите	I-то тримесечие на 2021 г.	от 1.I.2021 г. до 31.III.2021 г.		
		Общо	лични	наследствени
Общо (I + II + III +IV)	42 274	42 274	40 435	1 839
I. Фонд "Пенсии"	39 715	39 715	38 058	1 657
1.Инвалидност поради общо заболяване	8 818	8 818	7 716	1 102
2.Осигурителен стаж и възраст	30 663	30 663	30 110	553
3.Осигурителен стаж и възраст - ЗПЗСК	30	30	28	2
4.Инвалидност поради общо заболяване - ЗПЗСК	17	17	17	
5.Инвалидност поради общо заболяване - СВОК	8	8	8	
6.Осигурителен стаж и възраст - СВОК	175	175	175	
7.Частни занаятчии, търговци и др. - СВОК	4	4	4	
II. Фонд "Пенсии за лицата по чл. 69"	1 364	1 364	1 262	102
1.Инвалидност поради общо заболяване	1	1	1	
2.Осигурителен стаж и възраст	1 363	1 363	1 261	102
III. Фонд "Пенсии, несвързани с трудова дейност"	1 052	1 052	1 019	33
1.Старост (поборнически) - ЗП				
2.Военна инвалидност	31	31	23	8
3.Народни - отм.чл.28 - ЗП				
4.Народни - чл.30а - ЗП				
5.Особени заслуги	1	1	1	
6.Гражданска инвалидност	2	2	2	
7.Старост на частни земеделски стопани -ЗОО	5	5	5	
8.С отделен указ -ЗП				
9.Социални пенсии за инвалидност	804	804	804	
10. Персонални пенсии	61	61	36	25
11.Социални пенсии за старост	148	148	148	
IV. Фонд "Трудова злополука и професионална болест"	143	143	96	47
А. Пенсии за трудова дейност	143	143	96	47
1.Инвалидност поради трудова злополука и професионална болест	141	141	95	46
2.Инвалидност поради трудова злополука и професионална болест ЗПЗСК	2	2	1	1
3.Инвалидност поради трудова злополука и професионална болест СВОК				
Б.Пенсии за лицата по чл. 69				
1.Инвалидност поради трудова злополука и професионална болест				
Общо	%	%	%	%
а\ Фонд "Пенсии"	100,0%	100,0%	100,0%	100,0%
б\ Фонд "Пенсии за лицата по чл.69 от КСО"	93,9%	93,9%	94,1%	90,1%
в\ Фонд "Пенсии, несв. с трудова дейност"	3,2%	3,2%	3,1%	5,5%
г\ Фонд "Трудова злополука и проф. болест"	2,5%	2,5%	2,5%	1,8%
	0,4%	0,4%	0,3%	2,6%

към съдържание

**7. Брой на личните пенсии за осигурителен стаж и възраст,
разпределени по категории труд към 31.III.2021 г.**

Категория труд	Общо		Осигурителен стаж и възраст												Осигурителен стаж и възраст - чл. 69			
	брой	%	Общо		по чл.68, ал. 1 и 2		по чл.68, ал. 3		по чл.68а		по чл.69а		по чл.69б		ОСВ - СВОК		брой	%
брой			%	брой	%	брой	%	брой	%	брой	%	брой	%	брой	%			
Състояние към 31.III.2021 г.																		
Първи, втори, трети и четвърти пенсии - общо	1 559 222	100,0%	1 473 683	100,0%	1 170 201	100,0%	138 156	100,0%	22 167	100,0%	186	100,0%	139 590	100,0%	3 383	100,0%	85 539	100,0%
1. I-ва категория труд (чл.104, ал.4)	17 429	1,1%	11 720	0,8%	11 652	1,0%	29	0,02%					27	0,02%	12	0,4%	5 709	6,7%
2. II-ра категория труд (чл.104, ал.9)	40 466	2,6%	40 445	2,7%	39 577	3,4%	436	0,3%					194	0,1%	238	7,0%	21	0,02%
3. III-та категория труд	769 495	49,4%	769 400	52,2%	689 538	58,9%	64 615	46,8%	12 498	56,4%	1	0,5%	6	0,004%	2742	81,1%	95	0,1%
4. Осиг.стаж превърнат в съотн. 1:3 (чл.104, ал.5 и ал.7)	168	0,01%	153	0,01%	142	0,01%	2	0,001%					9	0,01%			15	0,02%
5. Осиг.стаж превърнат в съотн. 1:2 (чл.104, ал.6 и ал.8)	3	0,0002%															3	0,004%
6. Смесен осиг.стаж	731 661	46,9%	651 965	44,2%	429 292	36,7%	73 074	52,9%	9 669	43,6%	185	99,5%	139 354	99,8%	391	11,6%	79 696	93,2%
Новоотпуснати от 1.1.2021 г. до 31.III.2021 г.																		
Първи пенсии - общо	13 010	100,0%	12 860	100,0%	6 835	100,0%	3 060	100,0%	1 375	100,0%	4	100,0%	1 586	100,0%			150	100,0%
1. I-ва категория труд	5	0,04%	3	0,02%	1	0,01%	1	0,03%					1	0,1%			2	1,3%
2. II-ра категория труд	23	0,2%	23	0,2%	3	0,04%	12	0,4%					8	0,5%				
3. III-та категория труд	7 136	54,9%	7 136	55,5%	4 662	68,2%	1 610	52,6%	864	62,8%								
4. Осиг.стаж превърнат в съотн. 1:3	1	0,01%	1	0,01%									1	0,1%				
5. Осиг.стаж превърнат в съотн. 1:2																		
6. Смесен осиг.стаж	5 845	44,9%	5 697	44,3%	2 169	31,7%	1 437	47,0%	511	37,2%	4	100,0%	1 576	99,4%			148	98,7%

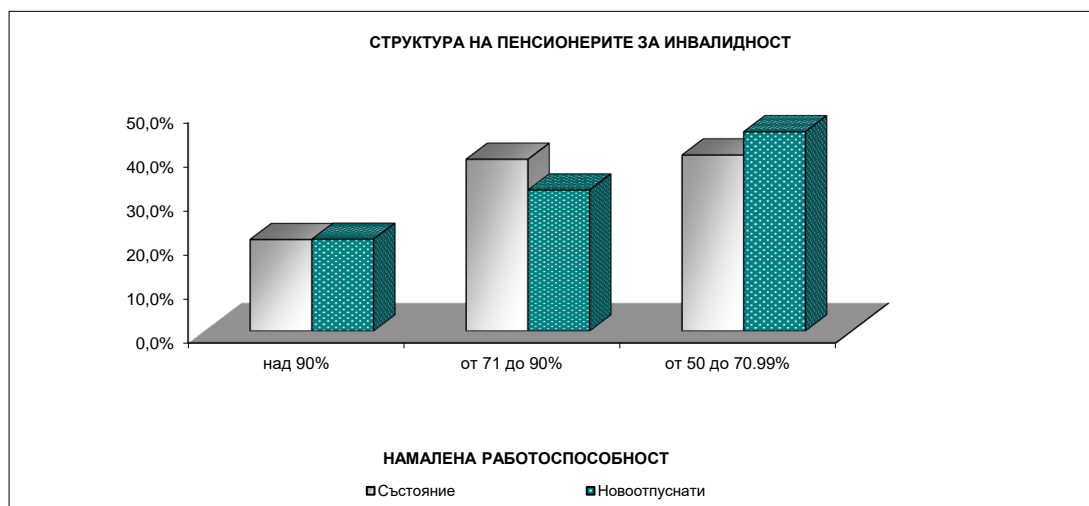
Забележка: За първото тримесечие на 2021 г. пенсионерите с отпуснати при условията на чл.68а от КСО пенсии са с недостигаща средно 10,2 месеца възраст.



**8. Брой на личните пенсии за инвалидност
по видове пенсии и процент на намалена работоспособност към 31.III.2021 г.**

Вид на пенсиите	НАМАЛЕНА РАБОТОСПОСОБНОСТ				непосо- чена група инвал.
	Общо	над 90%	от 71 до 90%	от 50 до 70.99%	
Състояние към 31.III.2021 г.					
Общо (I + II + III + IV)	429 242	89 166	167 428	171 526	1 122
всичко в %	100,0%	20,8%	39,0%	40,0%	0,2%
I. Фонд "Пенсии"	367 993	66 940	136 623	163 392	1 038
1.Инвалидност поради общо заболяване, в т. ч. ЗПЗСК	367 993	66 940	136 623	163 392	1 038
общо в %:	100,0%	18,2%	37,1%	44,4%	0,3%
II. Фонд "Пенсии за лицата по чл. 69"	43	17	15	11	
1.Инвалидност поради общо заболяване,	43	17	15	11	
общо в %:	100,0%	39,5%	34,9%	25,6%	
III. Фонд "Пенсии, несвързани с трудова дейност"	52 687	21 658	29 657	1 293	79
1.Военна инвалидност	2 146	274	711	1 160	1
2.Гражданска инвалидност	180	20	27	133	
3.Социални за инвалидност	50 361	21 364	28 919		78
общо в %:	100,0%	41,1%	56,3%	2,5%	0,15%
IV. Фонд "Трудова злополука и професионална болест"	8 519	551	1 133	6 830	5
1.Инвалидност поради трудова злополука и професионална болест	8 519	551	1 133	6 830	5
общо в %:	100,0%	6,5%	13,3%	80,2%	0,06%
Новоотпуснати от 1.I.2021 г. до 31.III.2021 г.					
Брой пенсии - общо (I + II + III + IV)	6 159	1 283	1 972	2 786	118
всичко в %	100,0%	20,8%	32,0%	45,2%	1,9%
I. Фонд "Пенсии"	5 447	989	1 572	2 774	112
1.Инвалидност поради общо заболяване	5 447	989	1 572	2 774	112
общо в %:	100,0%	18,2%	28,9%	50,9%	2,1%
II. Фонд "Пенсии за лицата по чл. 69"					
1.Инвалидност поради общо общо в %:					
III. Фонд "Пенсии, несвързани с трудова дейност"	696	292	398		6
1.Военна инвалидност					
2.Гражданска инвалидност					
3.Социални пенсии за инвалидност	696	292	398		6
общо в %:	100,0%	42,0%	57,2%		0,9%
IV. Фонд "Трудова злополука и професионална болест"	16	2	2	12	
1.Инвалидност поради трудова злополука и професионална болест	16	2	2	12	
общо в %:	100,0%	12,5%	12,5%	75,0%	

Забележка: В състоянието се наблюдават всички лични пенсии за инвалидност.
За новоотпуснатите се наблюдават само първите пенсии.



**9. Брой на личните пенсии за инвалидност
по видове пенсии към 31 март на съответната година**

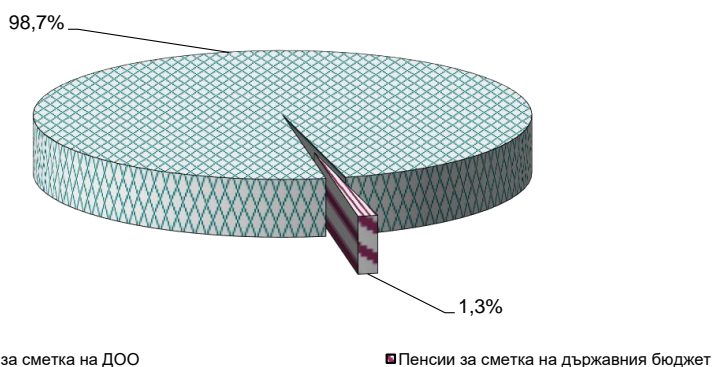
Вид на пенсиите	Общо брой към 31.ІІІ.2021 г.	Общо брой към 31.ІІІ.2020 г.	31.ІІІ.2021г. в % към 31.ІІІ.2020 г.
Състояние			
Общо (I + II + III + IV)	429 242	437 450	98,1%
I. Фонд "Пенсии"	367 993	375 285	98,1%
1.Инвалидност поради общо заболяване, в т. ч. ЗПЗСК	367 993	375 285	98,1%
II. Фонд "Пенсии за лицата по чл. 69"	43	45	95,6%
1.Инвалидност поради общо заболяване	43	45	95,6%
III. Фонд "Пенсии, несвързани с трудова дейност"	52 687	52 930	99,5%
1.Военна инвалидност	2 146	2 240	95,8%
2.Гражданска инвалидност	180	197	91,4%
3.Социални за инвалидност	50 361	50 493	99,7%
IV. Фонд "Трудова злополука и професионална болест"	8 519	9 190	92,7%
1.Инвалидност поради трудова злополука и професионална болест	8 519	9 190	92,7%
Новоотпуснати пенсии			
	Общо I - III. 2021 г.	Общо I - III. 2020 г.	I - III. 2021 г. в % I - III. 2020 г.
Брой пенсии - общо (I + II + III + IV)	6 159	6 579	93,6%
I. Фонд "Пенсии"	5 447	5 769	94,4%
1.Инвалидност поради общо заболяване	5 447	5 769	94,4%
II. Фонд "Пенсии за лицата по чл. 69"			
1.Инвалидност поради общо заболяване общо в %:			
III. Фонд "Пенсии, несвързани с трудова дейност"	696	794	87,7%
1.Военна инвалидност		4	
2.Гражданска инвалидност			
3.Социални пенсии за инвалидност	696	790	88,1%
IV. Фонд "Трудова злополука и професионална болест"	16	16	100,0%
1.Инвалидност поради трудова злополука и професионална болест	16	16	100,0%

към съдържание

**10. Разходи за пенсии
към 31.III.2021 г.**

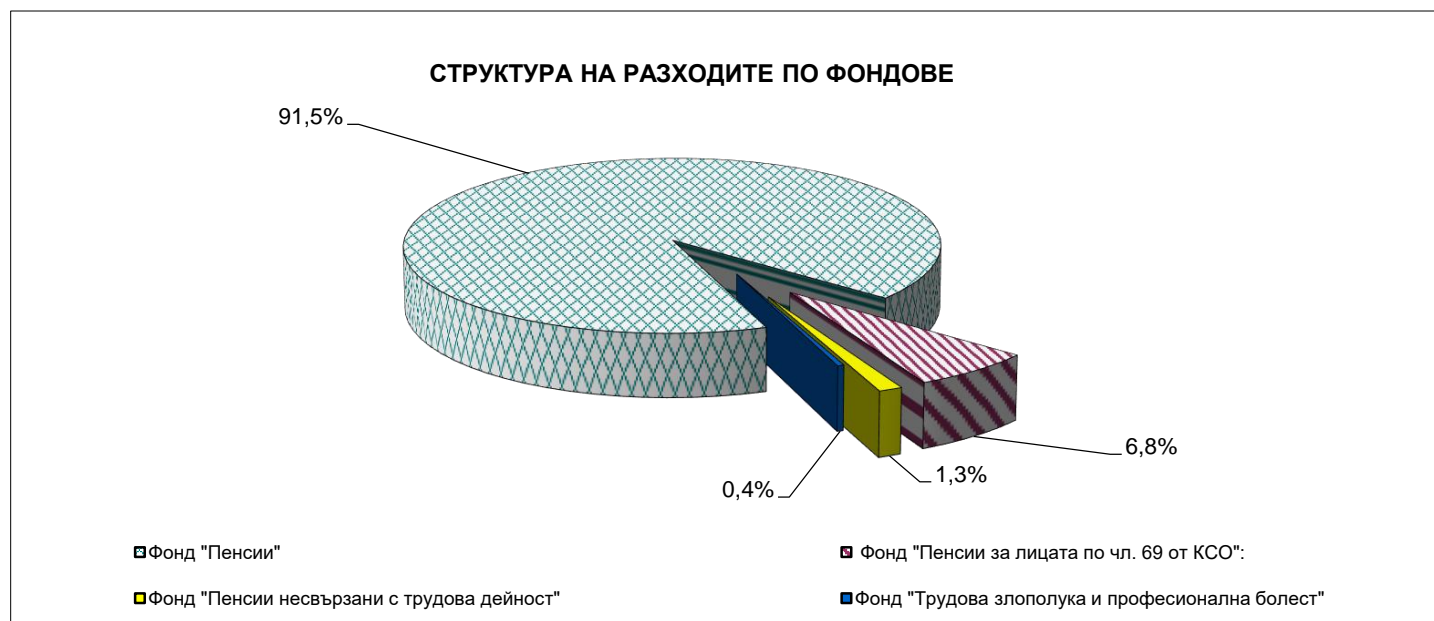
	Разход лева	31.III.2021 г. в % към 31.III.2020 г.
Разход за пенсии и пенсионни права	3 208 037 353	126,6%
ПЕНСИИ (1+ 2)	3 207 802 707	126,6%
1. Пенсии за сметка на ДОО	3 166 475 358	126,9%
в т.ч.: - пенсии за трудова дейност, наследствени пенсии и добавките към тях (пенсии за осигурителен стаж и възраст, пенсии за инвалидност поради общо заболяване и пенсии за инвалидност поради трудова злополука и професионална болест)	2 631 043 287	114,9%
- пенсии за лицата по чл. 69 от КСО и добавките към тях	217 119 585	106,5%
- еднократни допълнителни суми към пенсиите за минал период (2016 г. - 2020 г.)	4 062 873	
- еднократна допълнителна сума към пенсиите за м.І.-ІІІ.2021 г.	314 249 613	
2. Пенсии за сметка на държавния бюджет	41 327 349	106,6%
в т.ч.: - социални пенсии, пенсии за особени заслуги и др.	38 824 728	107,1%
- добавки към пенсиите на участниците във войните	199 246	68,4%
- добавки към пенсиите по чл.9 от ЗПГРРЛ	2 301 591	102,7%
- добавка по чл. 4 от ЗУНТОПБГ	1 784	134,4%
3. Трансфер за прехвърляне на пенсионни права	234 646	128,0%
Процент на разходите - общо	100,0%	
Пенсии за сметка на ДОО	98,7%	
в т.ч.: - пенсии за трудова дейност	91,9%	
- пенсии за лицата по чл. 69 от КСО	6,8%	
Пенсии за сметка на държавния бюджет	1,3%	
в т.ч.: - социални пенсии, пенсии за особени заслуги и др.	1,2%	
- добавки към пенсиите на участниците и пострадалите от войните, както и на наследниците, получаващи наследствена пенсия за загиналите в Отечествената война	0,01%	
- добавка по чл. 9 ОТ ЗПГРРЛ	0,1%	
- добавка по чл. 4 от ЗУНТОПБГ	0,0001%	
Трансфер за прехвърляне на пенсионни права	0,007%	

РАЗПРЕДЕЛЕНИЕ НА РАЗХОДИТЕ ЗА ПЕНСИИ



11. Разходи за пенсии по фондове към 31.III.2021 г.

	Разход лева	31.III.2021 г. в % към 31.III.2020 г.
Разход за пенсии и пенсионни права	3 208 037 353	126,6%
I. Фонд "Пенсии" (вкл. трансфер за прехвърляне на пенсионни права)	2 938 165 435	128,7%
Пенсии за трудова дейност	2 619 618 303	114,9%
Еднократни допълнителни суми към пенсиите за минал период (2016 г. - 2020 г.)	4 062 873	
Еднократна допълнителна сума към пенсиите за м. I.- III.2021 г.	314 249 613	
Трансфер за прехвърляне на пенсионни права	234 646	128,0%
II. Фонд "Пенсии за лицата по чл. 69"	217 095 552	106,5%
Пенсии за лицата по чл. 69	217 095 552	106,5%
III. Фонд "Пенсии, несвързани с трудова дейност"	41 327 349	106,6%
Социални пенсии, пенсии за особени заслуги и др.	38 824 728	107,1%
Добавки към пенсиите на участниците във войните	199 246	68,4%
Добавка по чл.9 от ЗПГРРЛ	2 301 591	102,7%
Добавка по чл. 4 от ЗУНТОПБГ	1 784	134,4%
IV. Фонд "Трудова злополука и професионална болест"	11 449 017	115,6%
Пенсии за трудова дейност	11 424 984	115,6%
Пенсии за лицата по чл. 69	24 033	110,8%



към съдържание

**12. Разход по видове пенсии
към 31.III.2021 г.**

Вид на пенсиите	Разход за пенсии и добавки	31.III.2021 г. в % към 31.III.2020 г.
Разход за пенсии	3 207 802 707	126,6%
I. Фонд "Пенсии" (вкл. А и Б)	2 937 930 789	128,7%
1.Инвалидност поради общо заболяване	505 927 355	122,9%
2.Осигурителен стаж и възраст	2 108 918 406	113,1%
3.Осигурителен стаж и възраст - ЗПЗСК	221 705	102,2%
4.Инвалидност поради общо заболяване - ЗПЗСК	434 663	110,7%
5.Инвалидност поради общо заболяване - СВОК	644 701	123,8%
6.Осигурителен стаж и възраст - СВОК	3 421 427	110,7%
7.Частни занаятчии, търговци и др. - СВОК	50 046	113,7%
А. Еднократни допълнителни суми към пенсиите за минал период (2016 г. - 2020 г.)	4 062 873	
Б. Еднократна допълнителна сума към пенсиите 2021/I-III	314 249 613	
II. Фонд "Пенсии за лицата по чл. 69"	217 095 552	106,5%
1.Инвалидност поради общо заболяване	60 850	103,3%
2.Осигурителен стаж и възраст	217 034 702	106,5%
III. Фонд "Пенсии, несвързани с трудова дейност" (вкл. А, Б и В)	41 327 349	106,6%
1.Старост (поборнически) - ЗП	675	48,4%
2.Военна инвалидност	2 577 302	113,2%
3.Народни - отм.чл.28 - ЗП	1 008	119,3%
4.Народни - чл.30а - ЗП	1 684	119,4%
5.Особени заслуги	17 219	92,5%
6.Гражданска инвалидност	101 229	99,9%
7.Старост на частни земеделски стопани -ЗОО	56 007	104,4%
8.С отделен указ -ЗП	928	95,3%
9.Социални пенсии за инвалидност	33 234 282	106,7%
10. Персонални пенсии	867 828	94,0%
11.Социални пенсии за старост	1 966 566	115,3%
А. Участниците във войните	199 246	68,4%
Б. Добавка по чл. 9 от ЗПГРРЛ	2 301 591	102,7%
В. Добавка по чл. 4 от ЗУНТОПБГ	1 784	134,4%
IV. Фонд "Трудова злополука и професионална болест"	11 449 017	115,6%
А. Пенсии за трудова дейност	11 424 984	115,6%
1.Инвалидност поради трудова злополука и проф. болест	11 271 067	115,6%
2.Инвалидност поради трудова злополука и проф. болест ЗПЗСК	106 673	118,3%
3.Инвалидност поради трудова злополука и проф. болест СВОК	47 244	121,3%
Б.Пенсии за лицата по чл. 69	24 033	110,8%
1.Инвалидност поради трудова злополука и проф. болест	24 033	110,8%

към съдържание

13. Среден брой пенсионери, среден брой пенсии и среден размер на пенсията на един пенсионер за първото тримесечие на 2021 г.

Вид на пенсиите	Среден брой пенсионери за първото трим. на 2021 г.	Среден брой пенсии за първото трим. на 2021 г.	Среден размер на пенсията на един пенсионер за първото трим. на 2021 г.
Общо (I + II + III + IV)	2 099 131	2 113 695	509,39
I. Фонд "Пенсии"	1 943 463	1 947 153	500,83
1.Инвалидност общо заболяване	440 433	442 107	369,11
2.Осигурителен стаж и възраст	1 498 432	1 500 397	539,72
3.Осигурителен стаж и възраст-ЗПЗСК	187	221	429,92
4.Инвалидност общо заболяване-ЗПЗСК	322	328	409,45
5.Инвалидност общо заболяване - СВОК	607	608	406,49
6.Осигурителен стаж и възраст-СВОК	3 433	3 443	453,83
7.Частни занаятчии и търговци - СВОК	49	49	394,56
II. Фонд "Пенсии за лицата по чл. 69"	89 934	89 952	868,02
1.Инвалидност общо заболяване	46	46	479,91
2.Осигурителен стаж и възраст	89 888	89 906	868,22
III. Фонд "Пенсии, несвързани с трудова дейност"	59 277	61 413	253,77
1.Старост-поборнически - ЗП	1	1	250,32
2.Военна инвалидност	2 132	4 171	273,80
3.Народни-чл.28 - ЗП	1	1	250,32
4.Народни-чл.30а - ЗП	2	2	250,44
5.Особени заслуги	9	9	761,87
6.Гражданска инвалидност	117	213	278,80
7.Частни земеделски стопани - ЗОО	56	56	408,05
8.Отделен указ - ЗП	1	1	299,69
9.Социални пенсии за инвалидност	50 381	50 382	259,45
10. Персонални пенсии	2 312	2 312	191,11
11.Социални пенсии за старост	4 265	4 265	206,77
IV. Фонд "Трудова злополука и професионална болест"	6 457	15 177	436,39
А.Пенсии за трудова дейност	6 449	15 162	436,41
1.Трудова злополука и проф. болест	6 355	14 955	436,67
2.Трудова злополука и проф. болест - ЗПЗСК	64	142	414,33
3.Трудова злополука и проф. болест - СВОК	30	65	429,82
Б.Пенсии за лицата по чл. 69	8	15	419,23
1.Трудова злополука и проф. болест	8	15	419,23

Забележка: Средните размери са изчислени от разхода за пенсии, като е включен разходът за добавката към пенсиите на участниците и пострадалите от войните и добавките по чл.9 от ЗПГРРЛ. В средните размери е включена и добавката от 50 лв., изплащана към пенсиите за м. януари, февруари и март 2021 г. Средствата са разпределени според вида на водещата пенсия.

към съдържание

**14. Среден размер на пенсията на един пенсионер
по пол и вид на пенсията
за първото тримесечие на 2021 г.**

Вид на пенсиите	Среден размер на пенсията на един пенсионер		
	лева		
	Общо	мъже	жени
Общо (I + II + III + IV)	509,39	577,38	461,96
I. Фонд "Пенсии"	500,83	558,81	465,08
1.Инвалидност общо заболяване	369,11	381,37	360,47
2.Осигурителен стаж и възраст	539,72	616,74	493,94
3.Осигурителен стаж и възраст-ЗПЗСК	429,92	331,49	435,49
4.Инвалидност общо заболяване-ЗПЗСК	409,45	365,37	416,24
5.Инвалидност общо заболяване - СВОК	406,49	383,53	412,69
6.Осигурителен стаж и възраст-СВОК	453,83	524,26	445,35
7.Частни занаятчий и търговци - СВОК	394,56	356,69	403,53
II. Фонд "Пенсии за лицата по чл. 69"	868,02	883,84	673,59
1.Инвалидност общо заболяване	479,91	486,51	425,82
2.Осигурителен стаж и възраст	868,22	884,04	673,78
III. Фонд "Пенсии, несвързани с трудова дейност"	253,77	251,07	257,55
1.Старост-поборнически - ЗП	250,32		250,32
2.Военна инвалидност	273,80	269,42	307,33
3.Народни-чл.28 - ЗП	250,32		250,32
4.Народни-чл.30а - ЗП	250,44	250,31	250,57
5.Особени заслуги	761,87	761,60	762,09
6.Гражданска инвалидност	278,80	269,25	304,61
7.Частни земеделски стопани - ЗОО	408,05	395,18	409,88
8.Отделен указ - ЗП	299,69		299,69
9.Социални пенсии за инвалидност	259,45	255,70	264,59
10.Персонални пенсии	191,11	186,75	195,00
11.Социални пенсии за старост	206,77	202,94	211,66
IV. Фонд "Трудова злополука и професионална болест"	436,39	439,74	431,95
А.Пенсии за трудова дейност	436,41	439,80	431,94
1.Трудова злополука и проф. болест	436,67	440,17	432,14
2.Трудова злополука и проф. болест - ЗПЗСК	414,33	385,82	421,79
3.Трудова злополука и проф. болест - СВОК	429,82	502,49	403,39
Б.Пенсии за лицата по чл. 69	419,23	405,14	461,49
1.Трудова злополука и проф. болест	419,23	405,14	461,49

15. Брой пенсионери, брой пенсии и среден размер на пенсията на един пенсионер по месеци и тримесечия за 2021 г.

	Брой пенсионери	Брой пенсии	Среден размер на пенсията на един пенсионер лева
януари	2 104 745	2 119 456	508,91
февруари	2 096 656	2 111 179	509,61
март	2 095 989	2 110 449	509,64
I трим. - средно	2 099 131	2 113 695	509,39

Забележка: В средните размери за месеците януари, февруари и март е включена добавката от 50 лв. към пенсиите за м. януари, февруари и март. Без тази добавка размерите са съответно:

м. януари	459,39 лв.
м. февруари	459,59 лв.
м. март	459,47 лв.

към съдържание

16. Средни основни месечни размери на пенсиите към 31.III.2021 г.

Вид на пенсиите	Общо лева	Лични лева	Наследст. лева
Общо (I + II + III + IV)	417,52	424,64	285,34
I. Фонд "Пенсии"	409,38	416,40	280,64
1.Инвалидност поради общо заболяване	314,32	329,27	239,32
2.Осигурителен стаж и възраст	437,64	438,47	392,68
3.Осигурителен стаж и възраст - ЗПЗСК	281,35	300,00	187,50
4.Инвалидност поради общо заболяване - ЗПЗСК	297,64	305,28	219,38
5.Инвалидност поради общо заболяване - СВОК	319,23	320,23	234,28
6.Осигурителен стаж и възраст - СВОК	319,48	319,59	233,57
7.Частни занаятчии, търговци и др. - СВОК	285,31	289,33	225,00
II. Фонд "Пенсии за лицата по чл. 69"	770,03	785,70	441,94
1.Инвалидност поради общо заболяване	372,13	376,67	307,03
2.Осигурителен стаж и възраст	770,24	785,91	442,04
III. Фонд "Пенсии, несвързани с трудова дейност"	160,56	160,64	156,59
1.Старост (поборнически) - ЗП	225,00		225,00
2.Военна инвалидност	199,13	194,64	224,65
3.Народни - отм.чл.28 - ЗП	225,00		225,00
4.Народни - чл.30а - ЗП	225,00		225,00
5.Особени заслуги	643,13	700,00	245,00
6.Гражданска инвалидност	183,97	183,61	225,00
7.Старост на частни земеделски стопани -ЗОО	295,91	300,00	225,00
8.С отделен указ -ЗП	127,47	127,47	
9.Социални пенсии за инвалидност	161,78	161,78	
10.Персонални пенсии	127,47	127,47	127,47
11.Социални пенсии за старост	141,63	141,63	
IV. Фонд "Трудова злополука и професионална болест"	325,64	345,19	268,16
А. Пенсии за трудова дейност	325,62	345,21	268,09
1.Инвалидност поради трудова злополука и професионална болест	325,98	345,64	268,49
2.Инвалидност поради трудова злополука и професионална болест ЗПЗСК	300,22	313,21	220,83
3.Инвалидност поради трудова злополука и професионална болест СВОК	304,22	333,45	245,75
Б.Пенсии за лицата по чл. 69	336,75	328,98	391,13
1.Инвалидност поради трудова злополука и професионална болест	336,75	328,98	391,13

**17. Брой, средни размери и средно увеличение на пенсиите от 1 януари 2021 г.,
съгласно чл. 10 от ЗБДОО за 2021 г.**

(увеличение на минималния размер на пенсията за осигурителен стаж и възраст от 250 лв. на 300 лв. от 1 януари 2021 г.)

Вид на пенсиите	Брой пенсионери	СРЕДЕН ОСНОВЕН РАЗМЕР на първа пенсия - лева				Брой без увеличение
		стар размер	нов размер	увеличение лева %		
Общо (I + II + III + IV)	984 078	246,66	288,92	42,26	17,1%	106 140
I. Фонд "Пенсии"	977 485	246,67	288,93	42,26	17,1%	99 940
1. Инвалидност поради общо заболяване	349 789	238,37	283,02	44,65	18,7%	4 304
2. Осигурителен стаж и възраст	623 760	251,28	292,17	40,89	16,3%	95 420
3. Осигурителен стаж и възраст - ЗПЗСК	196	236,29	283,55	47,26	20,0%	
4. Инвалидност поради общо заболяване - ЗПЗСК	329	248,35	298,02	49,67	20,0%	
5. Инвалидност поради общо заболяване - СВОК	587	264,65	316,58	51,94	19,6%	3
6. Осигурителен стаж и възраст - СВОК	2 773	253,88	299,19	45,31	17,8%	213
7. Частни занаятчий, търговци и др. - СВОК	51	237,01	284,41	47,40	20,0%	
II. Фонд "Пенсии за лицата по чл. 69"	1 119	239,22	263,27	24,05	10,1%	4 630
1. Инвалидност поради общо заболяване	18	263,13	300,00	36,87	14,0%	
2. Осигурителен стаж и възраст	1 101	238,83	262,67	23,84	10,0%	4 630
III. Фонд "Пенсии, несвързани с трудова дейност"	529	217,92	261,12	43,21	19,8%	1 145
1. Старост (поборнически)	1	187,50	225,00	37,50	20,0%	
2. Военна инвалидност	455	213,95	256,45	42,51	19,9%	70
3. Народни - отч. чл. 28 - ЗП	1	187,50	225,00	37,50	20,0%	
4. Народни - отч. чл. 30а - ЗП	2	187,50	225,00	37,50	20,0%	
5. Особени заслуги						
6. Гражданска инвалидност	12	239,15	281,25	42,10	17,6%	6
7. Старост, частни земеделски стопани - ЗОО	58	246,77	296,12	49,35	20,0%	
8. С отделен указ - ЗП						
9. Социални пенсии за инвалидност						787
10. Персонални пенсии						59
11. Социални пенсии за старост						223
IV. Фонд "Тр. Злополука и професионална болест"	4 945	250,75	295,81	45,06	18,0%	425
А. Пенсии за трудова дейност	4 940	250,73	295,78	45,05	18,0%	424
1. Инвалидност поради трудова злополука и професионална болест	4 853	250,77	295,75	44,98	17,9%	423
2. Инвалидност поради трудова злополука и професионална болест - ЗПЗСК	62	249,70	299,64	49,94	20,0%	1
3. Инвалидност поради трудова злополука и професионална болест - СВОК	25	244,95	292,20	47,25	19,3%	
Б. Пенсии на лицата по чл. 69 от КСО	5	270,55	324,00	53,45	19,8%	1
1. Инвалидност поради трудова злополука и професионална болест	5	270,55	324,00	53,45	19,8%	1

(Продължение и край)

Вид на пенсиите	Брой пенсионери	СРЕДЕН ИЗПЛАТЕН РАЗМЕР - лева				Брой без увеличение	Сума на увеличението (лв.)
		стар размер	нов размер	увеличение лева	%		
Общо (I + II + III + IV)	1 090 211	313,19	354,52	41,34	13,2%	6	45 064 666,94
I. Фонд "Пенсии"	1 077 419	311,58	353,04	41,46	13,3%	6	44 672 914,62
1. Инвалидност поради общо заболяване	354 091	260,71	306,01	45,30	17,4%	2	16 039 214,12
2. Осигурителен стаж и възраст	719 176	336,44	375,98	39,53	11,8%	4	28 431 466,02
3. Осигурителен стаж и възраст - ЗПЗСК	196	315,91	373,60	57,69	18,3%		11 306,67
4. Инвалидност поради общо заболяване - ЗПЗСК	329	328,24	383,96	55,72	17,0%		18 333,22
5. Инвалидност поради общо заболяване - СВОК	590	328,22	382,72	54,50	16,6%		32 152,12
6. Осигурителен стаж и възраст - СВОК	2 986	348,68	394,83	46,15	13,2%		137 816,56
7. Частни занаятчии, търговци и др. - СВОК	51	303,86	355,35	51,49	16,9%		2 625,91
II. Фонд "Пенсии за лицата по чл. 69"	5 749	625,26	641,04	15,78	2,5%		90 702,01
1. Инвалидност поради общо заболяване	18	280,83	317,70	36,87	13,1%		663,68
2. Осигурителен стаж и възраст	5 731	626,34	642,05	15,71	2,5%		90 038,33
III. Фонд "Пенсии, несвързани с трудова дейност"	1 673	250,76	275,08	24,32	9,7%		40 693,75
1. Старост (поборнически)	1	187,50	225,00	37,50	20,0%		37,50
2. Военна инвалидност	524	249,52	292,10	42,59	17,1%	1	22 316,30
3. Народни - отм. чл. 28 - ЗП	1	187,50	225,00	37,50	20,0%		37,50
4. Народни - отм. чл. 30а - ЗП	2	187,62	225,12	37,50	20,0%		75,00
5. Особени заслуги							
6. Гражданска инвалидност	18	301,30	337,23	35,93	11,9%		646,80
7. Старост, частни земеделски стопани - ЗОО	58	317,97	376,16	58,19	18,3%		3 375,28
8. С отделен указ - ЗП							
9. Социални пенсии за инвалидност	787	260,24	273,70	13,45	5,2%		10 589,08
10. Персонални пенсии	59	198,48	211,13	12,65	6,4%		746,14
11. Социални пенсии за старост	223	213,61	226,48	12,87	6,0%		2 870,15
IV. Фонд "Тр. Злополука и професионална болест"	5 370	322,04	370,52	48,48	15,1%		260 356,56
А. Пенсии за трудова дейност	5 364	322,03	370,51	48,48	15,1%		260 064,32
1. Инвалидност поради трудова злополука и професионална болест	5 276	321,85	370,15	48,30	15,0%		254 834,70
2. Инвалидност поради трудова злополука и професионална болест - ЗПЗСК	63	335,04	395,37	60,33	18,0%		3 800,75
3. Инвалидност поради трудова злополука и професионална болест - СВОК	25	326,49	383,65	57,15	17,5%		1 428,87
Б. Пенсии на лицата по чл. 69 от КСО	6	329,19	377,89	48,71	14,8%		292,24
1. Инвалидност поради трудова злополука и професионална болест	6	329,19	377,89	48,71	14,8%		292,24

към съдържание

**18. Брой, средни размери и средно увеличение на пенсиите от 1 януари 2021 г.,
съгласно § 7 от ПЗР на ЗБДОО за 2021 г.**
(увеличение на максималния размер на получаваните пенсии от 1200 лв. на 1440 лв. от 1 януари 2021 г.)

Вид на пенсиите	Брой пенсионери	СРЕДЕН ОСНОВЕН РАЗМЕР на първа пенсия - лева				Брой без увеличение
		стар размер	нов размер	увеличение		
				лева	%	
Общо (I + II + III + IV)	43 418	1 200,00	1 359,50	159,50	13,3%	
I. Фонд "Пенсии"	33 499	1 200,00	1 360,46	160,46	13,4%	
1. Инвалидност поради общо заболяване	767	1 200,00	1 334,43	134,43	11,2%	
2. Осигурителен стаж и възраст	32 729	1 200,00	1 361,07	161,07	13,4%	
3. Осигурителен стаж и възраст - ЗПЗСК						
4. Инвалидност поради общо заболяване - ЗПЗСК						
5. Инвалидност поради общо заболяване - СВОК						
6. Осигурителен стаж и възраст - СВОК	3	1 200,00	1 368,86	168,86	14,1%	
7. Частни занаятчий, търговци и др. - СВОК						
II. Фонд "Пенсии за лицата по чл. 69"	9 915	1 200,00	1 356,27	156,27	13,0%	
1. Инвалидност поради общо заболяване						
2. Осигурителен стаж и възраст	9 915	1 200,00	1 356,27	156,27	13,0%	
III. Фонд "Пенсии, несвързани с трудова дейност"						
1. Старост (поборнически)						
2. Военна инвалидност						
3. Народни - отм. чл. 28 - ЗП						
4. Народни - отм. чл. 30а - ЗП						
5. Особени заслуги						
6. Гражданска инвалидност						
7. Старост, частни земеделски стопани - ЗОО						
8. С отделен указ - ЗП						
9. Социални пенсии за инвалидност						
10. Персонални пенсии						
11. Социални пенсии за старост						
IV. Фонд "Тр. Злополука и професионална болест"	4	1 200,00	1 327,46	127,46	10,6%	
А. Пенсии за трудова дейност	4	1 200,00	1 327,46	127,46	10,6%	
1. Инвалидност поради трудова злополука и професионална болест	4	1 200,00	1 327,46	127,46	10,6%	
2. Инвалидност поради трудова злополука и професионална болест - ЗПЗСК						
3. Инвалидност поради трудова злополука и професионална болест - СВОК						
Б. Пенсии на лицата по чл. 69 от КСО						
1. Инвалидност поради трудова злополука и професионална болест						

(Продължение и край)

Вид на пенсиите	Брой пенсионери	СРЕДЕН ИЗПЛАТЕН РАЗМЕР - лева				Брой без увеличение	Сума на увеличението (лв.)
		стар размер	нов размер	увеличение лева	%		
Общо (I + II + III + IV)	43 199	1 217,59	1 377,95	160,36	13,2%	220	6 927 240,85
I. Фонд "Пенсии"	33 282	1 221,08	1 382,52	161,44	13,2%	218	5 373 146,93
1. Инвалидност поради общо заболяване	766	1 212,59	1 347,25	134,66	11,1%	1	103 151,40
2. Осигурителен стаж и възраст	32 513	1 221,28	1 383,36	162,07	13,3%	217	5 269 488,96
3. Осигурителен стаж и възраст - ЗПЗСК							
4. Инвалидност поради общо заболяване - ЗПЗСК							
5. Инвалидност поради общо заболяване - СВОК							
6. Осигурителен стаж и възраст - СВОК	3	1 200,00	1 368,86	168,86	14,1%		506,57
7. Частни занаятчии, търговци и др. - СВОК							
II. Фонд "Пенсии за лицата по чл. 69"	9 913	1 205,85	1 362,55	156,70	13,0%	2	1 553 373,44
1. Инвалидност поради общо заболяване							
2. Осигурителен стаж и възраст	9 913	1 205,85	1 362,55	156,70	13,0%	2	1 553 373,44
III. Фонд "Пенсии, несвързани с трудова дейност"							
1. Старост (поборнически)							
2. Военна инвалидност							
3. Народни - отм. чл. 28 - ЗП							
4. Народни - отм. чл. 30а - ЗП							
5. Особени заслуги							
6. Гражданска инвалидност							
7. Старост, частни земеделски стопани - ЗОО							
8. С отделен указ - ЗП							
9. Социални пенсии							
10. Персонални пенсии							
11. Социални пенсии за старост							
IV. Фонд "Тр. Злополука и професионална болест"	4	1 261,94	1 442,06	180,12	14,3%		720,48
A. Пенсии за трудова дейност	4	1 261,94	1 442,06	180,12	14,3%		720,48
1. Инвалидност поради трудова злополука и професионална болест	4	1 261,94	1 442,06	180,12	14,3%		720,48
2. Инвалидност поради трудова злополука и професионална болест - ЗПЗСК							
3. Инвалидност поради трудова злополука и професионална болест - СВОК							
Б. Пенсии на лицата по чл. 69 от КСО							
1. Инвалидност поради трудова злополука и професионална болест							

към съдържание

**19. Средни основни месечни размери на
изменените и прекратени пенсии към 31.III.2021 г.**

Вид на пенсиите	изменени		прекратени
	нов размер лева	стар размер лева	лева
Общо (I + II + III +IV)	526,06	456,89	383,21
I. Фонд "Пенсии"	497,96	425,63	379,22
1.Инвалидност поради общо заболяване	345,77	319,52	302,10
2.Осигурителен стаж и възраст	571,16	476,67	402,03
3.Осигурителен стаж и възраст - ЗПЗСК	300,00	300,00	270,00
4.Инвалидност поради общо заболяване - ЗПЗСК	287,50	237,50	295,74
5.Инвалидност поради общо заболяване - СВОК	267,08	275,31	294,38
6.Осигурителен стаж и възраст - СВОК	321,27	321,27	301,04
7.Частни занаятчии, търговци и др. - СВОК			265,00
II. Фонд "Пенсии за лицата по чл. 69"	894,87	855,29	678,75
1.Инвалидност поради общо заболяване	345,00	315,00	357,85
2.Осигурителен стаж и възраст	895,02	855,44	678,99
III. Фонд "Пенсии, несвързани с трудова дейност"	166,13	162,34	159,59
1.Старост (поборнически) - ЗП			
2.Военна инвалидност	213,45	195,81	217,38
3.Народни - отм.чл.28 - ЗП			
4.Народни - чл.30а - ЗП			
5.Особени заслуги			700,00
6.Гражданска инвалидност			212,45
7.Старост на частни земеделски стопани -ЗОО			280,00
8.С отделен указ -ЗП			
9.Социални пенсии за инвалидност	164,06	160,81	161,55
10. Персонални пенсии			127,47
11.Социални пенсии за старост	141,63	141,63	141,63
IV. Фонд "Трудова злополука и професионална болест"	377,33	362,72	317,80
А. Пенсии за трудова дейност	377,33	362,72	317,80
1.Инвалидност поради трудова злополука и професионална болест	377,33	362,72	318,77
2.Инвалидност поради трудова злополука и професионална болест ЗПЗСК			250,00
3.Инвалидност поради трудова злополука и професионална болест СВОК			
Б.Пенсии за лицата по чл. 69			
1.Инвалидност поради трудова злополука и професионална болест			

**20. Брой на пенсионерите с минимален размер на първата пенсия към 31.III.2021 г.,
разпределени по вид на водещата пенсия
и процент на намалена работоспособност**

Вид на пенсиите	Лични пенсии		Наследствени пенсии		общ брой пенсионери с минимални размери	общ брой пенсионери	% на пенсионерите с мин. размери от общия брой
	мин. размер лева	брой	мин. размер лева	брой			
Общо (I + II + III + IV)		960 270		74 922	1 035 192	2 095 989	49,4%
I. Фонд "Пенсии"		897 946		72 279	970 225	1 940 645	50,0%
1.Инвалидност поради общо заболяване		286 882		63 374	350 256	440 234	79,6%
- Без група инвалидност	141,63	1 037	225,00	62 693	63 730		
- над 90%	345,00	55 342	225,00	309	55 651		
- от 71 до 90%	315,00	110 713	225,00	224	110 937		
- от 50 до 70.99%	255,00	119 790	225,00	148	119 938		
2.Осигурителен стаж и възраст		607 332		8 853	616 185	1 495 883	41,2%
-по чл.68, ал.1,2 от КСО	300,00	513 289	225,00	7 540	520 829		
-по чл.68, ал. 3 от КСО	255,00	94 043	225,00	1 313	95 356		
3.Осигурителен стаж и възраст - ЗПЗСК	300,00	151	225,00	15	166	181	91,7%
4.Инвалидност поради общо заболяване - ЗПЗСК		287		25	312	315	99,0%
- Без група инвалидност			225,00	19	19		
- над 90%	345,00	83	225,00	2	85		
- от 71 до 90%	315,00	116	225,00	2	118		
- от 50 до 70.99%	255,00	88	225,00	2	90		
5.Инвалидност поради общо заболяване - СВОК		578		6	584	605	96,5%
- Без група инвалидност	141,63	1	225,00	5	6		
- над 90%	345,00	221	225,00	1	222		
- от 71 до 90%	315,00	271			271		
- от 50 до 70.99%	255,00	85			85		
6.Осигурителен стаж и възраст - СВОК		2 671		3	2 674	3 379	79,1%
-по чл.68, ал.1,2 от КСО	300,00	2 629	225,00	2	2 631		
-по чл.68, ал. 3 от КСО	255,00	42	225,00	1	43		
7.Частни занаятчи, търговци и др. - СВОК		45		3	48	48	100,0%
-по чл.68, ал.1,2 от КСО	300,00	23	225,00	2	25		
-по чл.68, ал. 3 от КСО	255,00	12	225,00	1	13		
- над 90%	345,00	5			5		
- от 71 до 90%	315,00	1			1		
- от 50 до 70.99%	255,00	4			4		

(Продължение)

Вид на пенсиите	Лични пенсии		Наследствени пенсии		общ брой пенсионери с минимални размери	общ брой	% на пенсионерите с мин. размери от общия брой
	мин. размер лева	брой	мин. размер лева	брой			
II. Фонд "Пенсии за лицата по чл. 69"		561		546	1 107	89 664	1,2%
1.Инвалидност поради общо заболяване		16		2	18	46	39,1%
- Без група инвалидност							
- над 90%	345,00	6	225,00	1	7		
- от 71 до 90%	315,00	6			6		
- от 50 до 70.99%	255,00	4	225,00	1	5		
2.Осигурителен стаж и възраст	300,00	545	225,00	544	1089	89 618	1,2%
III. Фонд "Пенсии, несвързани с трудова дейност"		58 017		1 078	59 095	59 266	99,7%
1.Старост (поборнически) - ЗП			225,00	1	1	1	100,0%
2.Военна инвалидност*		1 664		309	1 973	2 124	92,9%
- редници и сержанти:		1 664		309	1 973		
- Без група инвалидност	141,63	1	225,00	293	294		
- над 90%	212,45	232	225,00	4	236		
- от 71 до 90%	198,28	613	225,00	8	621		
- от 50 до 70.99%	162,87	818	225,00	4	822		
- офицери:							
- Без група инвалидност							
- над 90%							
- от 71 до 90%							
- от 50 до 70.99%							
3.Народни - отм.чл.28 - ЗП						1	
4.Народни - чл.30а - ЗП						2	
5.Особени заслуги						8	
6.Гражданска инвалидност*		109			109	117	93,2%
- Без група инвалидност							
- над 90%	212,45	14			14		
- от 71 до 90%	198,28	17			17		
- от 50 до 70.99%	162,87	78			78		
7.Старост на частни земеделски стопани -300		52		3	55	55	100,0%
-по чл.68, ал.1,2 от КСО	300,00	52	225,00	3	55		
-по чл.68, ал. 3 от КСО							
8.С отделен указ	127,47	1			1	1	100,0%
9.Социални пенсии за инвалидност		50 360			50 360	50 361	100,0%
- Без група инвалидност	141,63	78			78		
- над 90%	169,96	21 364			21 364		
- от 71 до 90%	155,79	28 918			28 918		
10. Персонални пенсии	127,47	1 536	127,47	765	2 301	2 301	100,0%
11.Социални пенсии за старост	141,63	4 295			4 295	4 295	100,0%

(Продължение и край)

Вид на пенсиите	Лични пенсии		Наследствени пенсии		общ брой пенсионери с минимални размери	общ брой	% на пенсионерите с мин. размери от общия брой
	мин. размер лева	брой	мин. размер лева	брой			
IV. Фонд "Трудова злополука и професионална болест"		3 746		1 019	4 765	6 414	74,3%
A. Пенсии за трудова дейност		3 741		1 019	4 760	6 406	74,3%
1.Инвалидност поради трудова злополука и професионална болест		3 669		1004	4673	6 312	74,0%
- Без група инвалидност	141,63	5	225,00	956	961		
- над 90%	375,00	372	225,00	16	388		
- от 71 до 90%	345,00	729	225,00	20	749		
- от 50 до 70.99%	300,00	2 563	225,00	12	2575		
2.Инвалидност поради трудова злополука и професионална болест ЗПЗСК		54		8	62	64	96,9%
- Без група инвалидност			225,00	7	7		
- над 90%	375,00	2			2		
- от 71 до 90%	345,00	12	225,00	1	13		
- от 50 до 70.99%	300,00	40			40		
3.Инвалидност поради трудова злополука и професионална болест СВОК		18		7	25	30	83,3%
- Без група инвалидност			225,00	7	7		
- над 90%	375,00	2			2		
- от 71 до 90%	345,00	4			4		
- от 50 до 70.99%	300,00	12			12		
Б.Пенсии за лицата по чл. 69		5			5	8	62,5%
1.Инвалидност поради трудова злополука и професионална болест		5			5	8	62,5%
- Без група инвалидност							
- над 90%	375,00	1			1		
- от 71 до 90%	345,00	1			1		
- от 50 до 70.99%	300,00	3			3		

Забележка:

* Процентът на пенсионерите с минимални пенсии за гражданска/военна инвалидност от общия брой е под 100%, т.к. има лица, чийто размер на пенсията за гражданска/военна инвалидност се определя както при пенсията за трудова злополука или професионална болест, ако това е по-благоприятно за тях (чл.86, ал.2 и чл.88, ал.2 от КСО).

към съдържание

**21. Брой на пенсионерите, разпределени по групи
основни месечни размери на пенсиите им, без
тези получавани като втори, трети и четвърти към 31.ІІІ.2021 г.**

N	Групи основни месечни размери на пенсиите	Брой пенсионери (I + II + III + IV)						I. Фонд "Пенсии"						II. Фонд "Пенсии за лицата по чл. 69"					
		Общо		Лични		Наследствени		Общо		Лични		Наследствени		Общо		Лични		Наследствени	
		брой	%	брой	%	брой	%	брой	%	брой	%	брой	%	брой	%	брой	%	брой	%
	Всичко	2 095 989	100,0%	1 988 892	100,0%	107 097	100,0%	1 940 645	100,0%	1 840 355	100,0%	100 290	100,0%	89 664	100,0%	85 577	100,0%	4 087	100,0%
1	до 127.47 лв.	3 329	0,2%	2 479	0,1%	850	0,8%	1 024	0,1%	941	0,1%	83	0,1%						
2	от 127.48 до 225.00 лв.	133 561	6,4%	58 709	3,0%	74 852	69,9%	75 216	3,9%	2 275	0,1%	72 941	72,7%	552	0,6%			552	13,5%
3	от 225.01 до 255.00 лв.	218 416	10,4%	214 401	10,8%	4 015	3,7%	218 075	11,2%	214 396	11,6%	3 679	3,7%	256	0,3%	4	0,005%	252	6,2%
4	от 255.01 до 300.00 лв.	552 142	26,3%	547 410	27,5%	4 732	4,4%	548 420	28,3%	544 128	29,6%	4 292	4,3%	874	1,0%	548	0,6%	326	8,0%
5	от 300.01 до 350.00 лв.	357 490	17,1%	353 570	17,8%	3 920	3,7%	353 982	18,2%	350 547	19,0%	3 435	3,4%	2 249	2,5%	1 937	2,3%	312	7,6%
6	от 350.01 до 400.00 лв.	153 971	7,3%	150 590	7,6%	3 381	3,2%	149 199	7,7%	146 329	8,0%	2 870	2,9%	4 048	4,5%	3 645	4,3%	403	9,9%
7	от 400.01 до 500.00 лв.	218 702	10,4%	212 863	10,7%	5 839	5,5%	207 866	10,7%	202 983	11,0%	4 883	4,9%	10 487	11,7%	9 607	11,2%	880	21,5%
8	от 500.01 до 600.00 лв.	140 922	6,7%	136 451	6,9%	4 471	4,2%	129 056	6,7%	125 328	6,8%	3 728	3,7%	11 710	13,1%	10 992	12,8%	718	17,6%
9	от 600.01 до 700.00 лв.	93 312	4,5%	90 820	4,6%	2 492	2,3%	81 419	4,2%	79 247	4,3%	2 172	2,2%	11 809	13,2%	11 495	13,4%	314	7,7%
10	от 700.01 до 800.00 лв.	62 814	3,0%	61 516	3,1%	1 298	1,2%	51 509	2,7%	50 372	2,7%	1 137	1,1%	11 271	12,6%	11 114	13,0%	157	3,8%
11	от 800.01 до 900.00 лв.	43 567	2,1%	42 957	2,2%	610	0,6%	34 233	1,8%	33 698	1,8%	535	0,5%	9 308	10,4%	9 235	10,8%	73	1,8%
12	от 900.01 до 1000.00 лв.	31 718	1,5%	31 454	1,6%	264	0,2%	24 308	1,3%	24 089	1,3%	219	0,2%	7 403	8,3%	7 358	8,6%	45	1,1%
13	от 1000.01 до 1100.00 лв.	24 120	1,2%	23 962	1,2%	158	0,1%	18 655	1,0%	18 515	1,0%	140	0,1%	5 461	6,1%	5 443	6,4%	18	0,4%
14	от 1100.01 до 1200.00 лв.	17 888	0,9%	17 811	0,9%	77	0,1%	13 633	0,7%	13 573	0,7%	60	0,1%	4 253	4,7%	4 236	4,9%	17	0,4%
15	от 1200.01 до 1440.00 лв.	44 014	2,1%	43 876	2,2%	138	0,1%	34 027	1,8%	33 911	1,8%	116	0,1%	9 983	11,1%	9 963	11,6%	20	0,5%
16	над 1440.00 лв.	23	0,001%	23	0,001%			23	0,001%	23	0,001%								
	на 1440.00 лв.	18 059	0,9%	17 993	0,9%	66	0,1%	14 135	0,7%	14 081	0,8%	54	0,1%	3 923	0,2%	3 912	4,6%	11	0,3%
	до 300.00 лв. вкл.	907 448	43,3%	822 999	41,4%	84 449	78,9%	842 735	43,4%	761 740	41,4%	80 995	80,8%	1 682	0,09%	552	0,6%	1 130	27,6%

(Продължение и край)

N	Групи основни месечни размери на пенсиите	III. Фонд "Пенсии, несвързани с трудова дейност"						IV. Фонд "Трудова злополука и професионална болест"					
		Общо		Лични		Наследствени		Общо		Лични		Наследствени	
		брой	%	брой	%	брой	%	брой	%	брой	%	брой	%
	Всичко	59 266	100,0%	58 174	100,0%	1 092	100,0%	6 414	100,0%	4 786	100,0%	1 628	100,0%
1	до 127.47 лв.	2 305	3,9%	1 538	2,6%	767	70,2%						
2	от 127.48 до 225.00 лв.	56 750	95,8%	56 429	97,0%	321	29,4%	1 043	16,3%	5	0,1%	1 038	63,8%
3	от 225.01 до 255.00 лв.	2	0,003%	1	0,002%	1	0,1%	83	1,3%			83	5,1%
4	от 255.01 до 300.00 лв.	118	0,2%	116	0,2%	2	0,2%	2 730	42,6%	2 618	54,7%	112	6,9%
5	от 300.01 до 350.00 лв.	51	0,1%	50	0,1%	1	0,1%	1 208	18,8%	1 036	21,6%	172	10,6%
6	от 350.01 до 400.00 лв.	29	0,05%	29	0,05%			695	10,8%	587	12,3%	108	6,6%
7	от 400.01 до 500.00 лв.	3	0,01%	3	0,01%			346	5,4%	270	5,6%	76	4,7%
8	от 500.01 до 600.00 лв.	1	0,002%	1	0,002%			155	2,4%	130	2,7%	25	1,5%
9	от 600.01 до 700.00 лв.	7	0,012%	7	0,012%			77	1,2%	71	1,5%	6	0,4%
10	от 700.01 до 800.00 лв.							34	0,5%	30	0,6%	4	0,2%
11	от 800.01 до 900.00 лв.							26	0,4%	24	0,5%	2	0,1%
12	от 900.01 до 1000.00 лв.							7	0,1%	7	0,1%		
13	от 1000.01 до 1100.00 лв.							4	0,1%	4	0,1%		
14	от 1100.01 до 1200.00 лв.							2	0,03%	2	0,04%		
15	от 1200.01 до 1440.00 лв.							4	0,1%	2	0,04%	2	0,1%
16	над 1440.00 лв.												
	на 1440.00 лв.							1	0,02%			1	0,1%
	до 300.00 лв. вкл.	59 175	99,8%	58 084	99,8%	1 091	99,9%	3 856	60,1%	2 623	54,8%	1 233	75,7%

към съдържание

**22. Брой на пенсионерите, разпределени по групи
месечни размери на пенсиите им,
към 31.III.2021 г.**

N	Групи месечни размери на пенсиите	Брой пенсионери (I + II + III + IV)						I. Фонд "Пенсии"						II. Фонд "Пенсии за лицата по чл. 69"					
		Общо		Лични		Наследствени		Общо		Лични		Наследствени		Общо		Лични		Наследствени	
		брой	%	брой	%	брой	%	брой	%	брой	%	брой	%	брой	%	брой	%	брой	%
	Всичко	2 095 989	100,0%	1 988 892	100,0%	107 097	100,0%	1 940 645	100,0%	1 840 355	100,0%	100 290	100,0%	89 664	100,0%	85 577	100,0%	4 087	100,0%
1	до 127.47 лв.	6 626	0,3%	5 301	0,3%	1 325	1,2%	4 412	0,2%	3 852	0,2%	560	0,6%						
2	от 127.48 до 225.00 лв.	118 289	5,6%	45 403	2,3%	72 886	68,1%	76 425	3,9%	5 299	0,3%	71 126	70,9%	537	0,6%			537	13,1%
3	от 225.01 до 255.00 лв.	176 349	8,4%	172 471	8,7%	3 878	3,6%	175 323	9,0%	171 761	9,3%	3 562	3,6%	250	0,3%	4	0,005%	246	6,0%
4	от 255.01 до 300.00 лв.	282 065	13,5%	277 448	13,9%	4 617	4,3%	264 173	13,6%	259 960	14,1%	4 213	4,2%	760	0,8%	445	0,5%	315	7,7%
5	от 300.01 до 350.00 лв.	272 451	13,0%	267 783	13,5%	4 668	4,4%	269 538	13,9%	265 315	14,4%	4 223	4,2%	1 916	2,1%	1 605	1,9%	311	7,6%
6	от 350.01 до 400.00 лв.	281 201	13,4%	277 739	14,0%	3 462	3,2%	276 984	14,3%	274 005	14,9%	2 979	3,0%	3 526	3,9%	3 127	3,7%	399	9,8%
7	от 400.01 до 500.00 лв.	401 935	19,2%	395 878	19,9%	6 057	5,7%	390 626	20,1%	385 596	21,0%	5 030	5,0%	10 051	11,2%	9 182	10,7%	869	21,3%
8	от 500.01 до 600.00 лв.	191 193	9,1%	186 501	9,4%	4 692	4,4%	178 656	9,2%	174 796	9,5%	3 860	3,8%	11 811	13,2%	11 081	12,9%	730	17,9%
9	от 600.01 до 700.00 лв.	111 938	5,3%	109 266	5,5%	2 672	2,5%	99 609	5,1%	97 315	5,3%	2 294	2,3%	12 013	13,4%	11 685	13,7%	328	8,0%
10	от 700.01 до 800.00 лв.	73 541	3,5%	72 096	3,6%	1 445	1,3%	61 991	3,2%	60 746	3,3%	1 245	1,2%	11 417	12,7%	11 245	13,1%	172	4,2%
11	от 800.01 до 900.00 лв.	50 473	2,4%	49 798	2,5%	675	0,6%	40 956	2,1%	40 364	2,2%	592	0,6%	9 465	10,6%	9 391	11,0%	74	1,8%
12	от 900.01 до 1000.00 лв.	35 984	1,7%	35 673	1,8%	311	0,3%	28 340	1,5%	28 079	1,5%	261	0,3%	7 621	8,5%	7 574	8,9%	47	1,1%
13	от 1000.01 до 1100.00 лв.	26 519	1,3%	26 345	1,3%	174	0,2%	20 909	1,1%	20 757	1,1%	152	0,2%	5 596	6,2%	5 576	6,5%	20	0,5%
14	от 1100.01 до 1200.00 лв.	19 516	0,9%	19 432	1,0%	84	0,1%	15 080	0,8%	15 015	0,8%	65	0,1%	4 430	4,9%	4 411	5,2%	19	0,5%
15	от 1200.01 до 1440.00 лв.	43 868	2,1%	43 720	2,2%	148	0,1%	33 970	1,8%	33 845	1,8%	125	0,1%	9 887	11,0%	9 867	11,5%	20	0,5%
16	над 1440.00 лв.	4 041	0,2%	4 038	0,2%	3	0,003%	3 653	0,2%	3 650	0,2%	3	0,003%	384	0,4%	384	0,4%		
	на 1440.00 лв.	15 612	0,7%	15 548	0,8%	64	0,1%	11 915	0,6%	11 863	0,6%	52	0,1%	3 695	4,1%	3 684	4,3%	11	0,3%
	до 300.00 лв. вкл.	583 329	27,8%	500 623	25,2%	82 706	77,2%	520 333	26,8%	440 872	24,0%	79 461	79,2%	1 547	1,7%	449	0,5%	1 098	26,9%

Забележка: В месечния размер на пенсиите е включен основният размер на водещата пенсия, сумата за изплащане на останалите пенсии и добавките към пенсиите (вкл. и добавката по чл.84 от КСО).
Добавката от 50 лв., изплащана за всеки от месеците от януари до март, не е включена в месечния размер.

(Продължение и край)

N	Групи месечни размери на пенсиите	III. Фонд "Пенсии, несвързани с трудова дейност"						IV. Фонд "Трудова злополука и професионална болест"					
		Общо		Лични		Наследствени		Общо		Лични		Наследствени	
		брой	%	брой	%	брой	%	брой	%	брой	%	брой	%
	Всичко	59 266	100,0%	58 174	100,0%	1 092	100,0%	6 414	100,0%	4 786	100,0%	1 628	100,0%
1	до 127.47 лв.	2 214	3,7%	1 449	2,5%	765	70,1%						
2	от 127.48 до 225.00 лв.	40 382	68,1%	40 099	68,9%	283	25,9%	945	14,7%	5	0,1%	940	57,7%
3	от 225.01 до 255.00 лв.	708	1,2%	706	1,2%	2	0,2%	68	1,1%			68	4,2%
4	от 255.01 до 300.00 лв.	15 290	25,8%	15 280	26,3%	10	0,9%	1 842	28,7%	1 763	36,8%	79	4,9%
5	от 300.01 до 350.00 лв.	291	0,5%	276	0,5%	15	1,4%	706	11,0%	587	12,3%	119	7,3%
6	от 350.01 до 400.00 лв.	265	0,4%	257	0,4%	8	0,7%	426	6,6%	350	7,3%	76	4,7%
7	от 400.01 до 500.00 лв.	75	0,1%	69	0,1%	6	0,5%	1 183	18,4%	1 031	21,5%	152	9,3%
8	от 500.01 до 600.00 лв.	23	0,04%	21	0,04%	2	0,2%	703	11,0%	603	12,6%	100	6,1%
9	от 600.01 до 700.00 лв.	13	0,02%	13	0,02%			303	4,7%	253	5,3%	50	3,1%
10	от 700.01 до 800.00 лв.	3	0,01%	3	0,01%			130	2,0%	102	2,1%	28	1,7%
11	от 800.01 до 900.00 лв.	2	0,003%	1	0,002%	1	0,1%	50	0,8%	42	0,9%	8	0,5%
12	от 900.01 до 1000.00 лв.							23	0,4%	20	0,4%	3	0,2%
13	от 1000.01 до 1100.00 лв.							14	0,2%	12	0,3%	2	0,1%
14	от 1100.01 до 1200.00 лв.							6	0,1%	6	0,1%		
15	от 1200.01 до 1440.00 лв.							11	0,2%	8	0,2%	3	0,2%
16	над 1440.00 лв.							4	0,1%	4	0,1%		
	на 1440.00 лв.							2	0,03%	1	0,02%	1	0,06%
	до 300.00 лв. вкл.	58 594	98,9%	57 534	98,9%	1 060	97,1%	2 855	44,5%	1 768	36,9%	1 087	66,8%

към съдържание



**23. Брой на пенсионерите за осигурителен стаж и възраст,
разпределени по групи месечни размери на пенсиите им
към 31.III.2021 г.**

N	Групи месечни размери на пенсиите	Общо		Лични		Наследствени	
		брой	%	брой	%	брой	%
	Всичко	1 588 880	100,0%	1 557 753	100,0%	31 127	100,0%
1	до 127.47 лв.	3 805	0,2%	3 515	0,2%	290	0,9%
2	от 127.48 до 225.00 лв.	13 745	0,9%	4 587	0,3%	9 158	29,4%
3	от 225.01 до 255.00 лв.	96 905	6,1%	95 302	6,1%	1 603	5,1%
4	от 255.01 до 300.00 лв.	526 475	33,1%	524 337	33,7%	2 138	6,9%
5	от 300.01 до 350.00 лв.	173 309	10,9%	171 117	11,0%	2 192	7,0%
6	от 350.01 до 400.00 лв.	136 473	8,6%	134 208	8,6%	2 265	7,3%
7	от 400.01 до 500.00 лв.	203 188	12,8%	198 511	12,7%	4 677	15,0%
8	от 500.01 до 600.00 лв.	131 251	8,3%	127 257	8,2%	3 994	12,8%
9	от 600.01 до 700.00 лв.	87 875	5,5%	85 542	5,5%	2 333	7,5%
10	от 700.01 до 800.00 лв.	59 678	3,8%	58 430	3,8%	1 248	4,0%
11	от 800.01 до 900.00 лв.	41 670	2,6%	41 066	2,6%	604	1,9%
12	от 900.01 до 1000.00 лв.	30 591	1,9%	30 313	1,9%	278	0,9%
13	от 1000.01 до 1100.00 лв.	23 341	1,5%	23 198	1,5%	143	0,5%
14	от 1100.01 до 1200.00 лв.	17 365	1,1%	17 290	1,1%	75	0,2%
15	от 1200.01 до 1440.00 лв.	43 174	2,7%	43 045	2,8%	129	0,4%
16	над 1440.00 лв.	35	0,002%	35	0,002%		
	до 300.00 лв. вкл.	640 930	40,3%	627 741	40,3%	13 189	42,4%

Забележка: В месечния размер на пенсиите е включен основният размер на водещата пенсия, сумата за изплащане на останалите пенсии и добавките за старост.
Добавката от 50 лв., изплащана за всеки от месеците от януари до март, не е включена в месечния размер.



24. Брой на пенсионерите и на пенсиите по ТП на НОИ към 31.ІІІ.2021 г.

ТП на НОИ	Брой на пенсионерите	Брой на пенсиите	% на пенсионерите от пенсиите
Общо	2 095 989	2 110 449	99,3%
1.Благоевград	82 350	82 856	99,4%
2.Бургас	107 147	107 789	99,4%
3.Варна	120 402	121 112	99,4%
4.Велико Търново	72 703	73 096	99,5%
5.Видин	31 637	31 832	99,4%
6.Враца	57 380	57 804	99,3%
7.Габрово	41 130	41 489	99,1%
8.Кърджали	58 062	58 343	99,5%
9.Кюстендил	45 057	45 444	99,1%
10.Ловеч	43 437	43 713	99,4%
11.Монтана	42 726	43 075	99,2%
12.Пазарджик	72 254	72 835	99,2%
13.Перник	42 039	42 641	98,6%
14.Плевен	83 462	84 022	99,3%
15.Пловдив	186 922	188 405	99,2%
16.Разград	38 672	38 921	99,4%
17.Русе	67 996	68 525	99,2%
18.Силистра	38 185	38 401	99,4%
19.Сливен	51 634	52 048	99,2%
20.Смолян	36 854	37 411	98,5%
21.София-град	334 630	336 437	99,5%
22.София	69 391	70 033	99,1%
23.Стара Загора	96 626	97 336	99,3%
24.Добрич	51 144	51 413	99,5%
25.Търговище	33 011	33 222	99,4%
26.Хасково	72 607	73 034	99,4%
27.Шумен	52 586	52 886	99,4%
28.Ямбол	38 215	38 497	99,3%
29. Международни спогодби	27 730	27 829	99,6%

Забележка: Пенсиите по международни спогодби (29 ТП на НОИ) включват пенсиите, изплащани по международен договор, по който Р. България е страна или по европейските регламенти за координация на системите за социална сигурност.

към съдържание

25.Брой на пенсиите по ТП на НОИ към 31.III.2021 г.

ТП на НОИ	Брой пенсии - Общо (I + II + III + IV) 31.III.2021 г. в % към 31.III.2020 г.		I. Фонд "Пенсии"		II. Фонд "Пенсии за лицата по чл. 69"		III. Фонд "Пенсии, несвързани с трудова дейност"		IV. Фонд "Трудова злополука и професионална болест"	
	Брой		Общ брой	Процент от общия брой	Общ брой	Процент от общия брой	Общ брой	Процент от общия брой	Общ брой	Процент от общия брой
Общо	2 110 449	98,3%	1 944 318	92,1%	89 683	4,2%	61 387	2,9%	15 061	0,7%
1.Благоевград	82 856	98,9%	77 524	93,6%	2 404	2,9%	2 392	2,9%	536	0,6%
2.Бургас	107 789	99,2%	99 077	91,9%	5 188	4,8%	2 852	2,6%	672	0,6%
3.Варна	121 112	98,4%	111 295	91,9%	5 714	4,7%	3 280	2,7%	823	0,7%
4.Велико Търново	73 096	97,9%	67 364	92,2%	3 127	4,3%	2 195	3,0%	410	0,6%
5.Видин	31 832	96,4%	29 570	92,9%	884	2,8%	1 190	3,7%	188	0,6%
6.Враца	57 804	97,7%	53 446	92,5%	1 599	2,8%	2 306	4,0%	453	0,8%
7.Габрово	41 489	97,7%	39 340	94,8%	812	2,0%	968	2,3%	369	0,9%
8.Кърджали	58 343	102,0%	54 908	94,1%	908	1,6%	2 178	3,7%	349	0,6%
9.Кюстендил	45 444	97,5%	42 456	93,4%	1 483	3,3%	1 139	2,5%	366	0,8%
10.Ловеч	43 713	97,9%	40 260	92,1%	1 649	3,8%	1 474	3,4%	330	0,8%
11.Монтана	43 075	97,2%	40 002	92,9%	1 311	3,0%	1 399	3,2%	363	0,8%
12.Пазарджик	72 835	97,7%	67 923	93,3%	1 611	2,2%	2 698	3,7%	603	0,8%
13.Перник	42 641	98,0%	39 926	93,6%	1 207	2,8%	886	2,1%	622	1,5%
14.Плевен	84 022	97,8%	76 962	91,6%	3 912	4,7%	2 566	3,1%	582	0,7%
15.Пловдив	188 405	98,3%	172 694	91,7%	8 896	4,7%	5 302	2,8%	1 513	0,8%
16.Разград	38 921	98,2%	36 139	92,9%	660	1,7%	1 846	4,7%	276	0,7%
17.Русе	68 525	97,8%	64 102	93,5%	1 872	2,7%	2 027	3,0%	524	0,8%
18.Силистра	38 401	97,4%	35 856	93,4%	606	1,6%	1 739	4,5%	200	0,5%
19.Сливен	52 048	98,1%	46 592	89,5%	2 925	5,6%	2 127	4,1%	404	0,8%
20.Смолян	37 411	98,7%	35 139	93,9%	929	2,5%	743	2,0%	600	1,6%
21.София-град	336 437	98,6%	303 061	90,1%	24 314	7,2%	7 309	2,2%	1 753	0,5%
22.София	70 033	97,8%	64 051	91,5%	3 490	5,0%	1 845	2,6%	647	0,9%
23.Стара Загора	97 336	98,1%	90 048	92,5%	4 256	4,4%	2 348	2,4%	684	0,7%
24.Добрич	51 413	98,5%	47 382	92,2%	1 808	3,5%	1 887	3,7%	336	0,7%
25.Търговище	33 222	98,1%	30 838	92,8%	771	2,3%	1 390	4,2%	223	0,7%
26.Хасково	73 034	98,6%	67 532	92,5%	2 934	4,0%	2 108	2,9%	460	0,6%
27.Шумен	52 886	98,4%	48 775	92,2%	1 796	3,4%	1 965	3,7%	350	0,7%
28.Ямбол	38 497	97,5%	34 668	90,1%	2 508	6,5%	1 063	2,8%	258	0,7%
29. Международни спогодби	27 829	99,2%	27 388	98,4%	109	0,4%	165	0,6%	167	0,6%

Забележка: Пенсиите по международни спогодби (29 ТП на НОИ) включват пенсиите, изплащани по международен договор, по който Р. България е страна или по европейските регламенти за координация на системите за социална сигурност.

26. Разход за пенсии по ТП на НОИ към 31.ІІІ.2021 г.

ТП на НОИ	РАЗХОД ЗА ПЕНСИИ	І. ФОНД "ПЕНСИИ"					ІІ. ФОНД "ПЕНСИИ ЗА ЛИЦАТА ПО чл. 69"	
	Общо (I + II + III + IV)	Общо		Пенсии за тр. дейност	Еднократна допълнителна сума към пенсиите за (2016 - 2020 г.)	Еднократна допълнителна сума към пенсиите за м.І-ІІІ.2021 г.	Разход в лева	Процент от общия разход
	Общ разход в лева	Разход в лева	Процент от общия разход					
Общо	3 207 802 707	2 937 930 789	91,6%	2 619 618 303	4 062 873	314 249 613	217 095 552	6,8%
1.Благоевград	50 933 561	48 739 985	95,7%	42 699 692	101 487	5 938 805	845 378	1,7%
2.Бургас	53 409 364	50 759 077	95,0%	44 970 503	73 347	5 715 227	1 291 920	2,4%
3.Варна	66 560 138	62 585 176	94,0%	55 485 897	86 558	7 012 721	2 482 677	3,7%
4.Велико Търново	34 064 690	32 484 091	95,4%	28 537 093	44 194	3 902 803	767 264	2,3%
5.Видин	16 930 283	16 102 475	95,1%	14 077 240	19 752	2 005 483	232 750	1,4%
6.Враца	23 903 104	22 768 467	95,3%	20 021 013	31 425	2 716 029	360 657	1,5%
7.Габрово	17 143 001	16 540 896	96,5%	14 636 766	15 063	1 889 067	192 586	1,1%
8.Кърджали	28 153 341	27 078 223	96,2%	23 588 314	80 055	3 409 854	187 948	0,7%
9.Кюстендил	23 868 924	22 902 885	96,0%	20 358 730	16 184	2 527 971	393 969	1,7%
10.Ловеч	17 985 804	17 156 411	95,4%	15 014 913	19 875	2 121 623	301 655	1,7%
11.Монтана	19 922 397	18 982 022	95,3%	16 605 317	21 476	2 355 229	322 031	1,6%
12.Пазарджик	38 095 528	36 462 124	95,7%	31 885 555	57 706	4 518 862	431 179	1,1%
13.Перник	21 289 306	20 412 638	95,9%	18 295 278	22 583	2 094 777	356 347	1,7%
14.Плевен	42 381 974	40 218 560	94,9%	35 309 074	41 807	4 867 679	1 117 942	2,6%
15.Пловдив	107 550 654	101 166 544	94,1%	89 051 756	179 550	11 935 237	3 757 558	3,5%
16.Разград	17 195 717	16 350 475	95,1%	14 184 089	21 940	2 144 446	140 080	0,8%
17.Русе	27 945 777	26 760 195	95,8%	23 504 470	44 693	3 211 033	399 319	1,4%
18.Силистра	18 091 335	17 383 533	96,1%	15 148 387	19 000	2 216 146	77 141	0,4%
19.Сливен	25 022 416	23 506 357	93,9%	20 528 755	27 640	2 949 963	528 139	2,1%
20.Смолян	22 563 729	21 629 762	95,9%	19 069 352	20 856	2 539 554	189 006	0,8%
21.София-град	115 079 979	104 832 898	91,1%	93 127 466	183 390	11 522 042	7 566 426	6,6%
22.София	35 849 130	33 883 078	94,5%	29 945 972	32 845	3 904 261	1 024 940	2,9%
23.Стара Загора	36 144 134	34 496 911	95,4%	30 531 013	42 886	3 923 012	740 179	2,0%
24.Добрич	25 870 897	24 650 356	95,3%	21 566 795	38 057	3 045 504	425 869	1,6%
25.Търговище	17 471 267	16 779 069	96,0%	14 583 008	15 086	2 180 974	150 218	0,9%
26.Хасково	39 716 962	38 036 243	95,8%	33 573 671	54 397	4 408 175	832 098	2,1%
27.Шумен	23 383 014	22 181 792	94,9%	19 394 872	25 949	2 760 971	487 232	2,1%
28.Ямбол	19 824 005	18 680 257	94,2%	16 445 995	19 070	2 215 192	618 766	3,1%
29. ЦУ на НОИ	2 221 452 278	2 004 400 291	90,2%	1 797 477 317	2 706 002	204 216 972	190 874 278	8,6%

Забележка: Разходите за пенсии, изплатени от Централно управление на НОИ (29 ЦУ на НОИ) включват пенсиите, изплащани по международен договор, по който Р. България е страна или по европейските регламенти за координация на системите за социална сигурност, както и разходите за пенсии, платени по банков път в цялата страна (в сила от 1 октомври 2013 г.). Разходите за пенсии, изплатени от ТП на НОИ са разходите, изплатени чрез пощенските станции.

(продължение и край)

ТП на НОИ	III. ФОНД "ПЕНСИИ, НЕСВЪРЗАНИ С ТРУДОВА ДЕЙНОСТ"						IV. ФОНД "ТРУДОВА ЗЛОПОЛУКА И ПРОФЕСИОНАЛНА БОЛЕСТ"			
	Общо						Общо			
	Разход в лева	Процент от общия разход	Социални пенсии, пенсии за особени заслуги и др.	Добавка по чл.9 от ЗПГРРЛ	Добавка за ветерани от войните	Добавка по чл.4 от ЗУНТОПБГ	Разход в лева	Процент от общия разход	Пенсии за тр. дейност	Пенсии на лицата по чл. 69 от КСО
Общо	41 327 349	1,3%	38 824 728	2 301 591	199 246	1 784	11 449 017	0,4%	11 424 984	24 033
1.Благоевград	1 130 150	2,2%	973 140	151 486	5 524		218 048	0,4%	218 048	
2.Бургас	1 136 089	2,1%	1 097 887	34 378	3 824		222 278	0,4%	222 278	
3.Варна	1 178 866	1,8%	1 141 006	26 813	11 047		313 419	0,5%	313 419	
4.Велико Търново	698 868	2,1%	662 983	31 990	3 895		114 467	0,3%	114 467	
5.Видин	530 728	3,1%	489 308	38 871	2 549		64 330	0,4%	64 032	298
6.Враца	644 836	2,7%	634 370	9 191	1 275		129 144	0,5%	128 995	149
7.Габрово	306 815	1,8%	292 431	13 109	1 275		102 704	0,6%	102 704	
8.Кърджали	772 736	2,7%	698 335	73 976	425		114 434	0,4%	114 328	106
9.Кюстендил	468 501	2,0%	446 616	17 211	4 674		103 569	0,4%	103 250	319
10.Ловеч	431 756	2,4%	416 280	13 068	2 408		95 982	0,5%	95 982	
11.Монтана	510 007	2,6%	496 092	13 065	850		108 337	0,5%	107 920	417
12.Пазарджик	1 003 103	2,6%	976 995	23 984	2 124		199 122	0,5%	199 122	
13.Перник	344 910	1,6%	328 083	13 482	3 345		175 411	0,8%	175 411	
14.Плевен	855 817	2,0%	831 799	20 194	3 824		189 655	0,4%	187 407	2 248
15.Пловдив	2 079 173	1,9%	1 991 628	76 356	11 189		547 379	0,5%	547 379	
16.Разград	614 676	3,6%	601 894	12 782			90 486	0,5%	90 486	
17.Русе	653 403	2,3%	626 633	22 521	4 249		132 860	0,5%	132 562	298
18.Силистра	570 788	3,2%	566 888	2 767	1 133		59 873	0,3%	59 873	
19.Сливен	868 971	3,5%	851 913	15 075	1 983		118 949	0,5%	118 949	
20.Смолян	535 901	2,4%	338 833	195 581	1 487		209 060	0,9%	209 060	
21.София-град	2 212 681	1,9%	2 070 446	114 925	27 310		467 974	0,4%	466 800	1 174
22.София	725 385	2,0%	708 407	13 579	3 399		215 727	0,6%	215 280	447
23.Стара Загора	776 647	2,1%	735 981	35 072	5 594		130 397	0,4%	129 958	439
24.Добрич	683 344	2,6%	676 201	5 656	1 487		111 328	0,4%	111 030	298
25.Търговище	461 190	2,6%	449 191	11 574	425		80 790	0,5%	80 153	637
26.Хасково	718 264	1,8%	668 992	48 422	850		130 357	0,3%	130 357	
27.Шумен	605 545	2,6%	588 129	15 292	2 124		108 445	0,5%	107 745	700
28.Ямбол	432 807	2,2%	410 085	20 162	2 560		92 175	0,5%	91 539	636
29. ЦУ на НОИ	19 375 392	0,9%	18 054 182	1 231 009	88 417	1 784	6 802 317	0,3%	6 786 450	15 867

**27. Среден месечен размер на изплатените пенсии
по ТП на НОИ за първото тримесечие на 2021 г.**

ТП на НОИ	Среден размер на пенсионер	I трим. 2021 г. в % I трим. 2020 г.
Общо	509,39	128,6%
1.Благоевград	467,09	131,0%
2.Бургас	568,34	126,0%
3.Варна	538,75	128,2%
4.Велико Търново	479,19	128,6%
5.Видин	450,68	129,8%
6.Враца	503,66	130,0%
7.Габрово	483,42	128,1%
8.Кърджали	426,72	133,8%
9.Кюстендил	534,25	126,9%
10.Ловеч	460,15	130,1%
11.Монтана	457,88	131,0%
12.Пазарджик	461,45	131,3%
13.Перник	559,23	125,2%
14.Плевен	472,51	129,2%
15.Пловдив	497,93	129,3%
16.Разград	419,41	132,8%
17.Русе	480,34	128,9%
18.Силистра	425,17	132,8%
19.Сливен	477,19	128,2%
20.Смолян	498,51	129,6%
21.София-град	615,10	126,5%
22.София	524,28	128,6%
23.Стара Загора	536,37	127,3%
24.Добрич	459,39	130,6%
25.Търговище	429,60	131,8%
26.Хасково	496,25	128,1%
27.Шумен	449,99	130,6%
28.Ямбол	494,43	128,5%
29. Международни спогодби	338,41	136,7%

Забележка: Средните размери са изчислени от разхода за пенсии, включващ разхода за всички добавки към пенсиите, както и разходите за пенсии, платени по банков път, разпределени по ТП на НОИ.

към съдържание

**28. Брой на добавките към пенсиите към 31.ІІІ.2021 г.,
разпределени по вида на пенсията и вид на добавките**

Вид на пенсиите	Добавка за чужда помощ	Добавка за ветерани	Добавки за старост (ЗП)	Добавки по чл.46 ал.4 (ЗП)	Добавки по чл.84 от КСО по вид на водещата пенсия	Добавки по чл.9 ЗПГРРЛ
Общо (I + II + III + IV)	69 432	470	3 672	19 810	711 203	7 561
I. Фонд "Пенсии"	52 430	409	3 503	19 794	698 453	7 494
1.Инвалидност поради общо заболяване	25 869	10	187	3	68 777	606
2.Осигурителен стаж и възраст	26 149	397	3 138	19 791	625 892	6866
3.Осигурителен стаж и възраст - ЗПЗСК	17		134		140	
4.Инвалидност поради общо заболяване - ЗПЗСК	60		5		216	
5.Инвалидност поради общо заболяване - СВОК	143		1		260	1
6.Осигурителен стаж и възраст - СВОК	186	2	36		3 132	19
7.Частни занаятчии, търговци и др. - СВОК	6		2		36	2
II. Фонд "Пенсии за лицата по чл. 69"	1 044	56	106	6	9 525	15
1.Инвалидност поради общо заболяване	13				1	
2.Осигурителен стаж и възраст	1 031	56	106	6	9 524	15
III. Фонд "Пенсии, несвързани с трудова дейност"	15 456	4	50		2 086	35
1.Старост (поборнически) - ЗП						
2.Военна инвалидност	168	4	1		106	3
3.Народни - отм.чл.28 - ЗП						
4.Народни - чл.30а - ЗП			1			
5.Особени заслуги					2	
6.Гражданска инвалидност	13				10	
7.Старост на частни земеделски стопани -300	3		1		54	1
8.С отделен указ -ЗП	1					
9.Социални пенсии за инвалидност	15 248		24		1 441	17
10. Персонални пенсии	3		1		89	2
11.Социални пенсии за старост	20		22		384	12

(Продължение и край)

Вид на пенсиите	Добавка за чужда помощ	Добавка за ветерани	Добавки за старост (ЗП)	Добавки по чл.46 ал.4 (ЗП)	Добавки по чл.84 от КСО по вид на водещата пенсия	Добавки по чл.9 ЗПГРРЛ
IV. Фонд "Трудова злополука и професионална болест"	502	1	13	10	1 139	17
А. Пенсии за трудова дейност	500	1	13	10	1 139	17
1.Инвалидност поради трудова злополука и професионална болест	489	1	12	10	1 108	16
2.Инвалидност поради трудова злополука и професионална болест ЗПЗСК	7				23	
3.Инвалидност поради трудова злополука и професионална болест СВОК	4		1		8	1
Б.Пенсии за лицата по чл. 69 от КСО	2					
1.Инвалидност поради трудова злополука и професионална болест	2					
	%	%	%	%	%	%
Общо	100,0%	100,0%	100,0%	100,0%	100,0%	100,0%
а\ Фонд "Пенсии"	75,5%	87,0%	95,4%	99,9%	98,2%	99,1%
б\ Фонд "Пенсии за лицата по чл.69"	1,5%	11,9%	2,9%	0,03%	1,3%	0,2%
в\ Фонд "Пенсии, несвързани с трудова дейност"	22,3%	0,9%	1,4%		0,3%	0,5%
г\ Фонд "Трудова злополука и професионална болест"	0,7%	0,2%	0,3%	0,1%	0,2%	0,2%

към съдържание

**29. Брой на добавките към пенсиите към 31.III.2021 г.,
разпределени по ТП на НОИ и по вид на добавките**

ТП на НОИ	Добавка за чужда помощ	Добавка за ветерани	Добавки за старост (ЗП)	Добавки по чл.46 ал.4 (ЗП)	Добавки по чл.84 от КСО	Добавки по чл.9 ЗПГРРЛ
Общо	69 432	470	3 672	19 810	711 203	7 561
1.Благоевград	2 199	16	140	2 216	26 913	930
2.Бургас	2 269	19	152	1 653	33 371	244
3.Варна	3 189	31	184	112	38 210	141
4.Велико Търново	2 179	16	106	115	25 282	185
5.Видин	1 181	10	50	192	11 707	346
6.Враца	3 320	6	81	481	20 670	64
7.Габрово	1 837	6	84	182	15 520	78
8.Кърджали	1 460	1	79	867	15 250	586
9.Кюстендил	1 919	20	81	2 011	16 053	112
10.Ловеч	1 521	15	81	37	16 378	94
11.Монтана	1 752	5	70	350	17 094	97
12.Пазарджик	2 332	6	102	829	25 576	147
13.Перник	1 859	12	72	1 488	14 462	82
14.Плевен	3 696	12	156	109	30 976	101
15.Пловдив	6 986	36	349	1 221	68 042	402
16.Разград	1 202	1	37	87	12 954	106
17.Русе	1 653	16	111	163	24 295	137
18.Силистра	2 301	4	35	36	14 615	46
19.Сливен	1 421	8	59	628	18 332	101
20.Смолян	983	6	55	2 327	11 557	1 199
21.София-град	11 731	154	968	1 013	102 650	1 131
22.София	2 892	10	96	749	26 220	81
23.Стара Загора	2 488	25	138	486	34 004	289
24.Добрич	1 114	4	79	71	18 074	49
25.Търговище	817	5	47	88	11 179	142
26.Хасково	1 562	9	136	1 504	23 769	304
27.Шумен	2 313	8	69	116	18 403	103
28.Ямбол	1 089	8	54	400	14 240	131
29. Международни спогодби	167	1	1	279	5 407	133

Забележка:

От 1.VII.2020 г. добавката за чужда помощ се изплаща в размер 106,22 лв.

От 1.VII.2020 г. добавката за ветераните и воините по чл.5 от ЗВВ се изплаща в размер 141,63 лв.

От 1.VII.2020 г. добавката за инвалидите от войните по указ 1611 се изплаща в размер 70,82 лв.

От 1.VII.1999 г. на пенсионерите по чл.46, ал.4 от отменения ЗП се изплаща добавка в размер 33,30 лв.

От 1.I.2000 г. добавки по чл.46, ал.4 от отменения ЗП вече не се отпускат.

От 1.VII.1995 г. на пенсионерите навършили 75 годишна възраст се изплаща добавка в размер на 0,15 лв.

От 1.VII.1995 г. на пенсионерите навършили 80 годишна възраст се изплаща добавка в размер на 0,23 лв.

От 1.I.2000 г. добавки за старост от отменения ЗП вече не се отпускат.

От 1.IX.2011 г. на пенсионерите, които са вдовици/вдовци се изплаща добавка към пенсията в размер на 26,5 % от пенсията на починалия съпруг.

От 17.II.2004 г. се отпускат добавки по чл.9 от ЗПГРРЛ. От 1.I.2021 г. добавките по чл.9 от ЗПГРРЛ са изчислени от средния размер на пенсията за осигурителен стаж и възраст за 2020 г. без великденска добавка и добавките от 50 лв. за месеците от август до декември, който е 460,93 лв.

към съдържание

**30. Среден индивидуален коефициент на личните първи пенсии
за осигурителен стаж и възраст, разпределени по категории
труд и пол на пенсионерите към 31.III.2021 г.**

Среден индивидуален коефициент			
Категория труд	общо	мъже	жени
Състояние към 31.III.2021 г.			
общо	1,294	1,534	1,126
I-ва категория труд	1,766	1,868	1,581
II-ра категория труд	1,424	1,593	1,274
III-та категория труд	1,190	1,468	1,126
Осиг.стаж превърнат в съотн. 1:3	2,476	2,523	1,591
Осиг.стаж превърнат в съотн. 1:2	2,466	2,466	
Смесен осиг.стаж	1,383	1,543	1,102
Непоказан			
Новоотпуснати от 1.I. до 31.III.2021 г.			
общо	1,067	1,178	0,967
I-ва категория труд			
II-ра категория труд	1,696		1,696
III-та категория труд	1,051	1,222	0,992
Осиг.стаж превърнат в съотн. 1:3	2,103	2,103	
Осиг.стаж превърнат в съотн. 1:2			
Смесен осиг.стаж	1,082	1,162	0,907

Забележка: Разглежданата съвкупност на пенсионерите за осигурителен стаж и възраст включва пенсионерите по чл.68, чл.68а, чл.69а, чл.69б и чл.69 от КСО.

**31. Среден индивидуален коефициент на личните първи пенсии
за инвалидност поради общо заболяване, разпределени по процент на
намалена работоспособност и пол на пенсионерите към 31.III.2021 г.**

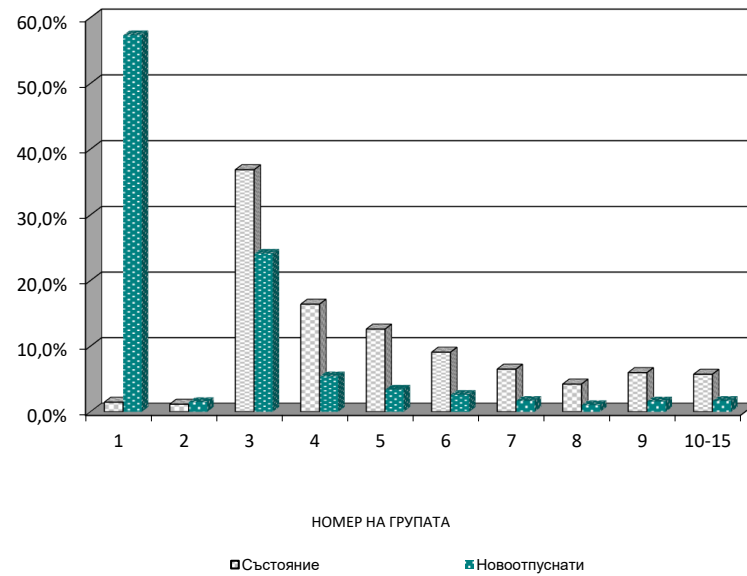
Среден индивидуален коефициент			
Намалена работоспособност	общо	мъже	жени
Състояние към 31.III.2021 г.			
общо	0,879	0,971	0,805
над 90%	0,910	0,994	0,837
от 71 до 90%	0,893	0,989	0,820
от 50 до 70.99%	0,853	0,945	0,777
Новоотпуснати от 1.I. до 31.III.2021 г.			
общо	0,772	0,807	0,732
над 90%	0,749	0,765	0,730
от 71 до 90%	0,799	0,811	0,786
от 50 до 70.99%	0,766	0,818	0,703

**32. Среден индивидуален коефициент на личните първи пенсии
за инвалидност поради трудова злополука и професионална болест,
разпределени по процент на намалена работоспособност и пол
на пенсионерите към 31.III.2021 г.**

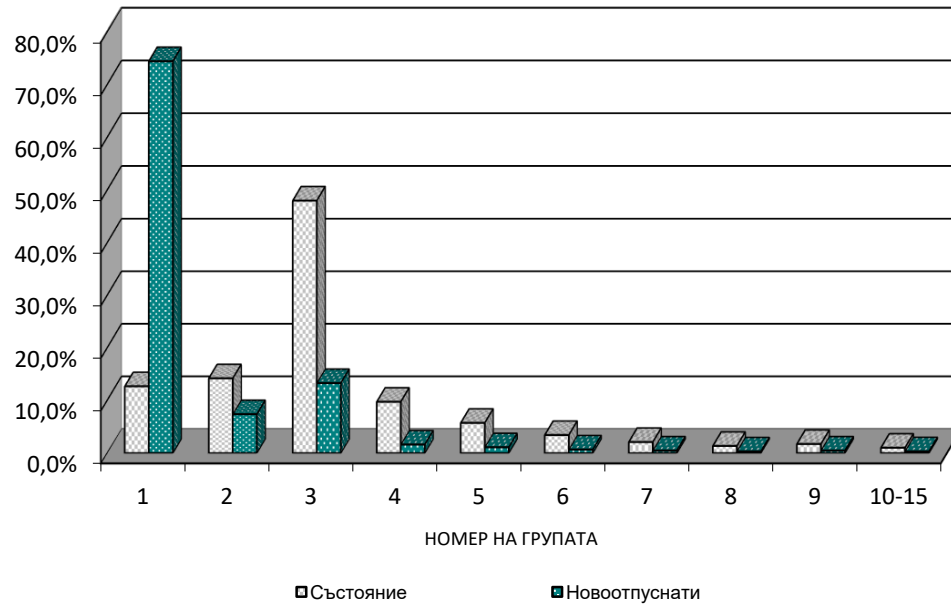
Среден индивидуален коефициент			
Намалена работоспособност	общо	мъже	жени
Състояние към 31.III.2021 г.			
общо	1,084	1,161	0,909
над 90%	1,116	1,205	0,828
от 71 до 90%	1,097	1,196	0,896
от 50 до 70.99%	1,075	1,144	0,922
Новоотпуснати от 1.I. до 31.III.2021 г.			
общо	0,815	0,886	0,534
над 90%	0,620	0,620	
от 71 до 90%			
от 50 до 70.99%	0,864	0,974	0,534

към съдържание

ПРОЦЕНТ НА ПЕНСИОНЕРИТЕ ЗА ОСИГУРИТЕЛЕН СТАЖ И ВЪЗРАСТ, РАЗПРЕДЕЛЕНИ ПО ГРУПИ НА ИНДИВИДУАЛНИЯ КОЕФИЦИЕНТ

[КЪМ СЪДЪРЖАНИЕ](#)

ПРОЦЕНТ НА ПЕНСИОНЕРИТЕ ЗА ИНВАЛИДНОСТ ПОРАДИ ОБЩО ЗАБОЛЯВАНЕ, РАЗПРЕДЕЛЕНИ ПО ГРУПИ НА ИНДИВИДУАЛНИЯ КОЕФИЦИЕНТ

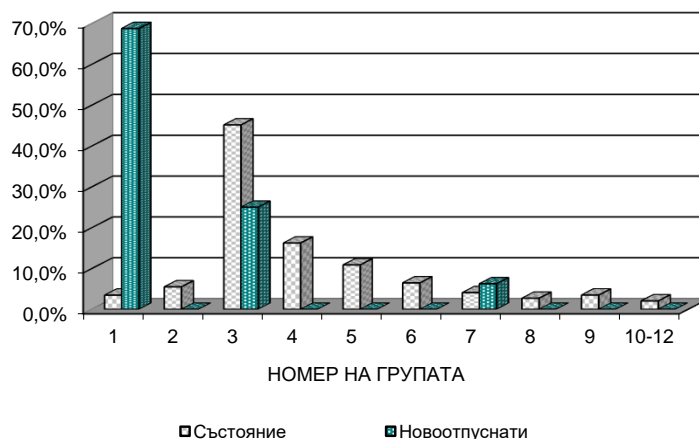


[към съдържание](#)

**35. Разпределение на личните първи пенсии
за инвалидност поради трудова злополука и професионална болест
по размер на индивидуалния коефициент и пол
на пенсионерите към 31.III.2021 г.**

N	Групи на индивидуалния коефициент			
	общо брой	мъже брой	жени брой	
Състояние към 31.III.2021 г.				
	общо	4 731	3 297	1 434
1	Без инд. коеф.	164	130	34
2	до 0,500	260	160	100
3	от 0,501 до 1,000	2 136	1 291	845
4	от 1,001 до 1,200	768	542	226
5	от 1,201 до 1,400	514	386	128
6	от 1,401 до 1,600	306	259	47
7	от 1,601 до 1,800	193	172	21
8	от 1,801 до 2,000	128	112	16
9	от 2,001 до 2,500	165	152	13
10	от 2,501 до 3,000	67	65	2
11	от 3,001 до 4,000	25	24	1
12	от 4,001 до 6,000	5	4	1
Новоотпуснати				
N от 1.I. до 31.III.2021 г.				
	общо	16	13	3
1	Без инд. коеф.	11	9	2
2	до 0,500			
3	от 0,501 до 1,000	4	3	1
4	от 1,001 до 1,200			
5	от 1,201 до 1,400			
6	от 1,401 до 1,600			
7	от 1,601 до 1,800	1	1	
8	от 1,801 до 2,000			
9	от 2,001 до 2,500			
10	от 2,501 до 3,000			
11	от 3,001 до 4,000			
12	от 4,001 до 6,000			

ПРОЦЕНТ НА ПЕНСИОНЕРИТЕ ЗА ИНВАЛИДНОСТ ПОРАДИ ТРУДОВА ЗЛОПУЛУКА И ПРОФЕСИОНАЛНА БОЛЕСТ, РАЗПРЕДЕЛЕНИ ПО ГРУПИ НА ИНДИВИДУАЛНИЯ КОЕФИЦИЕНТ



36. Среден осигурителен доход по месеци, от който се изчисляват индивидуалните коефициенти на лицата при пенсиониране

месец	Среден осигурителен доход					
	лева					
	1998 г.	1999 г.	2000 г.	2001 г.	2002 г.	2003 г.
Средномесечно	164 790	180,05	217,11	242,96	259,75	280,76
Януари	152 017	177 303	192,10	230,68	248,45	276,08
Февруари	150 119	175 802	195,53	221,10	245,76	273,19
Март	157 686	176 152	209,46	233,01	249,00	273,89
Април	162 211	174 496	208,52	243,28	258,77	283,40
Май	160 687	178 629	215,74	253,53	262,41	280,47
Юни	161 619	178 851	208,23	251,61	254,14	271,37
Юли	164 605	183,92	215,66	248,07	259,44	277,69
Август	164 840	181,88	218,11	248,63	258,68	269,61
Септември	171 604	185,75	224,27	245,20	260,68	275,14
Октомври	177 458	183,23	226,35	248,92	259,07	272,16
Ноември	180 828	183,97	248,50	259,59	271,61	282,09
Декември	183 587	186,99	252,52	265,24	285,13	328,52

месец	Среден осигурителен доход					
	лева					
	2004 г.	2005 г.	2006 г.	2007 г.	2008 г.	2009 г.
Средномесечно	308,80	331,62	354,50	398,17	500,56	554,78
Януари	290,23	319,29	339,83	369,74	460,81	536,51
Февруари	288,60	316,50	338,47	370,98	466,25	534,58
Март	306,58	326,28	345,52	379,43	480,55	549,59
Април	302,89	330,95	353,71	385,25	489,46	555,67
Май	306,90	336,43	355,97	382,22	488,42	556,82
Юни	302,95	324,16	348,38	380,62	489,41	552,90
Юли	307,78	331,5	351,36	397,13	492,42	548,94
Август	307,92	327,76	345,24	397,96	493,38	545,71
Септември	309,14	332,84	352,54	406,24	509,75	558,69
Октомври	306,81	328,31	351,39	398,76	510,61	555,50
Ноември	315,96	340,39	361,38	429,00	538,60	565,77
Декември	356,40	370,11	404,35	473,53	584,02	597,26

месец	Среден осигурителен доход					
	лева					
	2010 г.	2011 г.	2012 г.	2013 г.	2014 г.	2015 г.
Средномесечно	570,33	594,15	618,06	648,73	683,34	726,40
Януари	558,83	579,57	601,80	634,55	664,17	706,55
Февруари	558,85	574,60	595,51	628,85	659,26	701,06
Март	567,60	589,06	610,36	644,26	678,89	721,40
Април	568,12	598,05	620,10	646,14	687,91	727,52
Май	568,71	592,28	615,84	651,65	681,99	723,54
Юни	562,38	583,56	609,30	642,24	671,28	714,05
Юли	562,53	587,98	613,80	643,49	676,38	715,57
Август	559,52	582,68	608,17	636,96	671,51	714,91
Септември	568,39	595,92	621,38	647,28	683,34	724,60
Октомври	569,73	596,51	626,95	652,72	689,62	733,36
Ноември	586,11	612,72	630,61	661,26	700,16	749,74
Декември	612,90	636,48	661,75	694,83	735,46	783,76

месец	Среден осигурителен доход					
	лева					
	2016 г.	2017 г.	2018 г.	2019 г.	2020 г.	2021 г.
Средномесечно	770,07	821,51	889,90	986,52	1069,50	
Януари	753,10	795,09	863,18	951,57	1 037,56	1 157,77
Февруари	743,25	791,26	860,14	952,98	1 041,73	1 149,49
Март	764,07	811,13	879,67	976,24	1 021,10	1 150,92
Април	772,76	825,92	893,27	991,12	1 057,09	
Май	768,85	814,36	884,18	980,76	1 064,24	
Юни	755,73	803,13	875,00	968,71	1 050,19	
Юли	763,04	811,75	878,70	974,05	1 058,71	
Август	755,00	804,44	873,75	972,20	1 060,50	
Септември	768,18	826,37	897,33	989,33	1 081,73	
Октомври	780,75	834,57	901,26	1 002,75	1 095,37	
Ноември	793,92	851,25	917,00	1 015,82	1 099,10	
Декември	821,65	888,10	954,90	1 063,32	1 171,17	

**37. Средномесечен осигурителен доход
за изчисляване размера на новоотпуснатите пенсии**

Средномесечен осигурителен доход за страната, обявен от НОИ

период	лв.	период	лв.	период	лв.
01.01.2003 г. - 31.12.2003 г.	280,76	01.07.2004 г. - 30.06.2005 г.	320,05	01.01.2006 г. - 31.12.2006 г.	354,50
01.02.2003 г. - 31.01.2004 г.	281,86	01.08.2004 г. - 31.07.2005 г.	322,00	01.02.2006 г. - 31.01.2007 г.	357,06
01.03.2003 г. - 29.02.2004 г.	282,94	01.09.2004 г. - 31.08.2005 г.	323,65	01.03.2006 г. - 28.02.2007 г.	359,67
01.04.2003 г. - 31.03.2004 г.	285,56	01.10.2004 г. - 30.09.2005 г.	325,03	01.04.2006 г. - 31.03.2007 г.	362,57
01.05.2003 г. - 30.04.2004 г.	287,35	01.11.2004 г. - 31.10.2005 г.	326,83	01.05.2006 г. - 30.04.2007 г.	365,33
01.06.2003 г. - 31.05.2004 г.	289,70	01.12.2004 г. - 30.11.2005 г.	329,03	01.06.2006 г. - 31.05.2007 г.	367,64
01.07.2003 г. - 30.06.2004 г.	292,31	01.01.2005 г. - 31.12.2005 г.	331,62	01.07.2006 г. - 30.06.2007 г.	370,36
01.08.2003 г. - 31.07.2004 г.	294,84	01.02.2005 г. - 31.01.2006 г.	334,11	01.08.2006 г. - 31.07.2007 г.	373,42
01.09.2003 г. - 31.08.2004 г.	297,87	01.03.2005 г. - 28.02.2006 г.	335,84	01.09.2006 г. - 31.08.2007 г.	377,65
01.10.2003 г. - 30.09.2004 г.	300,67	01.04.2005 г. - 31.03.2006 г.	337,41	01.10.2006 г. - 30.09.2007 г.	382,90
01.11.2003 г. - 31.10.2004 г.	303,58	01.05.2005 г. - 30.04.2006 г.	339,32	01.11.2006 г. - 31.10.2007 г.	385,98
01.12.2003 г. - 31.11.2004 г.	306,45	01.06.2005 г. - 31.05.2006 г.	340,95	01.12.2006 г. - 30.11.2007 г.	392,09
01.01.2004 г. - 31.12.2004 г.	308,80	01.07.2005 г. - 30.06.2006 г.	343,00	01.01.2007 г. - 31.12.2007 г.	398,17
01.02.2004 г. - 31.01.2005 г.	310,97	01.08.2005 г. - 31.07.2006 г.	343,62	01.02.2007 г. - 31.01.2008 г.	405,62
01.03.2004 г. - 28.02.2005 г.	313,00	01.09.2005 г. - 31.08.2006 г.	345,02	01.03.2007 г. - 29.02.2008 г.	413,46
01.04.2004 г. - 31.03.2005 г.	314,55	01.10.2005 г. - 30.09.2006 г.	347,72	01.04.2007 г. - 31.03.2008 г.	421,79
01.05.2004 г. - 30.04.2005 г.	316,83	01.11.2005 г. - 31.10.2006 г.	348,77	01.05.2007 г. - 30.04.2008 г.	430,46
01.06.2004 г. - 31.05.2005 г.	319,21	01.12.2005 г. - 30.11.2006 г.	351,32	01.06.2007 г. - 31.05.2008 г.	439,44

Средномесечен осигурителен доход за страната, обявен от НОИ

период	лв.	период	лв.	период	лв.
01.07.2007 г. - 30.06.2008 г.	448,60	01.01.2009 г. - 31.12.2009 г.	554,78	01.07.2010 г. - 30.06.2011 г.	581,31
01.08.2007 г. - 31.07.2008 г.	455,83	01.02.2009 г. - 31.01.2010 г.	556,64	01.08.2010 г. - 31.07.2011 г.	582,71
01.09.2007 г. - 31.08.2008 г.	463,78	01.03.2009 г. - 28.02.2010 г.	558,68	01.09.2010 г. - 31.08.2011 г.	584,66
01.10.2007 г. - 30.09.2008 г.	473,18	01.04.2009 г. - 31.03.2010 г.	560,17	01.10.2010 г. - 30.09.2011 г.	587,71
01.11.2007 г. - 31.10.2008 г.	482,48	01.05.2009 г. - 30.04.2010 г.	561,20	01.11.2010 г. - 31.10.2011 г.	589,94
01.12.2007 г. - 30.11.2008 г.	491,58	01.06.2009 г. - 31.05.2010 г.	562,19	01.12.2010 г. - 30.11.2011 г.	592,17
01.01.2008 г. - 31.12.2008 г.	500,56	01.07.2009 г. - 30.06.2010 г.	563,00	01.01.2011 г. - 31.12.2011 г.	594,15
01.02.2008 г. - 31.01.2009 г.	506,57	01.08.2009 г. - 31.07.2010 г.	563,37	01.02.2011 г. - 31.01.2012 г.	595,94
01.03.2008 г. - 28.02.2009 г.	512,07	01.09.2009 г. - 31.08.2010 г.	564,53	01.03.2011 г. - 29.02.2012 г.	597,63
01.04.2008 г. - 31.03.2009 г.	517,60	01.10.2009 г. - 30.09.2010 г.	566,12	01.04.2011 г. - 31.03.2012 г.	599,36
01.05.2008 г. - 30.04.2009 г.	522,97	01.11.2009 г. - 31.10.2010 г.	567,29	01.05.2011 г. - 30.04.2012 г.	601,17
01.06.2008 г. - 31.05.2009 г.	528,57	01.12.2009 г. - 30.11.2010 г.	569,00	01.06.2011 г. - 31.05.2012 г.	603,13
01.07.2008 г. - 30.06.2009 г.	533,90	01.01.2010 г. - 31.12.2010 г.	570,33	01.07.2011 г. - 30.06.2012 г.	605,34
01.08.2008 г. - 31.07.2009 г.	537,95	01.02.2010 г. - 31.01.2011 г.	572,02	01.08.2011 г. - 31.07.2012 г.	606,87
01.09.2008 г. - 31.08.2009 г.	542,46	01.03.2010 г. - 28.02.2011 г.	573,30	01.09.2011 г. - 31.08.2012 г.	609,71
01.10.2008 г. - 30.09.2009 г.	547,50	01.04.2010 г. - 31.03.2011 г.	575,07	01.10.2011 г. - 30.09.2012 г.	611,90
01.11.2008 г. - 31.10.2009 г.	551,43	01.05.2010 г. - 30.04.2011 г.	577,54	01.11.2011 г. - 31.10.2012 г.	614,46
01.12.2008 г. - 30.11.2009 г.	553,76	01.06.2010 г. - 31.05.2011 г.	579,51	01.12.2011 г. - 30.11.2012 г.	615,96

Средномесечен осигурителен доход за страната, обявен от НОИ

период	лв.	период	лв.	период	лв.
01.01.2012 г. - 31.12.2012 г.	618,06	01.01.2013 г. - 31.12.2013 г.	648,73	01.01.2014 г. - 31.12.2014 г.	683,34
01.02.2012 г. - 31.01.2013 г.	620,71	01.02.2013 г. - 31.01.2014 г.	651,12	01.02.2014 г. - 31.01.2015 г.	686,78
01.03.2012 г. - 28.02.2013 г.	623,40	01.03.2013 г. - 28.02.2014 г.	653,57	01.03.2014 г. - 28.02.2015 г.	690,18
01.04.2012 г. - 31.03.2013 г.	626,18	01.04.2013 г. - 31.03.2014 г.	656,39	01.04.2014 г. - 31.03.2015 г.	693,65
01.05.2012 г. - 30.04.2013 г.	628,35	01.05.2013 г. - 30.04.2014 г.	659,83	01.05.2014 г. - 30.04.2015 г.	696,93
01.06.2012 г. - 31.05.2013 г.	631,35	01.06.2013 г. - 31.05.2014 г.	662,36	01.06.2014 г. - 31.05.2015 г.	700,39
01.07.2012 г. - 30.06.2013 г.	634,17	01.07.2013 г. - 30.06.2014 г.	664,84	01.07.2014 г. - 30.06.2015 г.	704,04
01.08.2012 г. - 31.07.2013 г.	636,69	01.08.2013 г. - 31.07.2014 г.	667,65	01.08.2014 г. - 31.07.2015 г.	707,39
01.09.2012 г. - 31.08.2013 г.	639,11	01.09.2013 г. - 31.08.2014 г.	670,58	01.09.2014 г. - 31.08.2015 г.	711,07
01.10.2012 г. - 30.09.2013 г.	641,29	01.10.2013 г. - 30.09.2014 г.	673,65	01.10.2014 г. - 30.09.2015 г.	714,57
01.11.2012 г. - 31.10.2013 г.	643,44	01.11.2013 г. - 31.10.2014 г.	676,75	01.11.2014 г. - 31.10.2015 г.	718,23
01.12.2012 г. - 30.11.2013 г.	645,98	01.12.2013 г. - 30.11.2014 г.	679,98	01.12.2014 г. - 30.11.2015 г.	722,35

Средномесечен осигурителен доход за страната, обявен от НОИ

период	лв.	период	лв.	период	лв.
01.01.2015 г. - 31.12.2015 г.	726,40	01.01.2016 г. - 31.12.2016 г.	770,07	01.01.2017 г. - 31.12.2017 г.	821,51
01.02.2015 г. - 31.01.2016 г.	730,15	01.02.2016 г. - 31.01.2017 г.	773,45	01.02.2017 г. - 31.01.2018 г.	827,00
01.03.2015 г. - 29.02.2016 г.	733,59	01.03.2016 г. - 28.02.2017 г.	777,36	01.03.2017 г. - 28.02.2018 г.	832,60
01.04.2015 г. - 31.03.2016 г.	737,08	01.04.2016 г. - 31.03.2017 г.	781,25	01.04.2017 г. - 31.03.2018 г.	838,24
01.05.2015 г. - 30.04.2016 г.	740,85	01.05.2016 г. - 30.04.2017 г.	785,68	01.05.2017 г. - 30.04.2018 г.	843,84
01.06.2015 г. - 31.05.2016 г.	744,62	01.06.2016 г. - 31.05.2017 г.	789,50	01.06.2017 г. - 31.05.2018 г.	849,72
01.07.2015 г. - 30.06.2016 г.	748,17	01.07.2016 г. - 30.06.2017 г.	793,55	01.07.2017 г. - 30.06.2018 г.	855,83
01.08.2015 г. - 31.07.2016 г.	752,22	01.08.2016 г. - 31.07.2017 г.	797,70	01.08.2017 г. - 31.07.2018 г.	861,52
01.09.2015 г. - 31.08.2016 г.	755,60	01.09.2016 г. - 31.08.2017 г.	801,86	01.09.2017 г. - 31.08.2018 г.	867,37
01.10.2015 г. - 30.09.2016 г.	759,28	01.10.2016 г. - 30.09.2017 г.	806,77	01.10.2017 г. - 30.09.2018 г.	873,37
01.11.2015 г. - 31.10.2016 г.	763,23	01.11.2016 г. - 31.10.2017 г.	811,27	01.11.2017 г. - 31.10.2018 г.	878,95
01.12.2015 г. - 30.11.2016 г.	766,89	01.12.2016 г. - 30.11.2017 г.	815,96	01.12.2017 г. - 30.11.2018 г.	884,37

Средномесечен осигурителен доход за страната, обявен от НОИ

период	лв.	период	лв.	период	лв.
01.01.2018 г. - 31.12.2018 г.	889,90	01.01.2019 г. - 31.12.2019 г.	986,52	01.01.2020 г. - 31.12.2020 г.	1 069,50
01.02.2018 г. - 31.01.2019 г.	897,13	01.02.2019 г. - 31.01.2020 г.	993,54	01.02.2020 г. - 31.01.2021 г.	1 079,28
01.03.2018 г. - 28.02.2019 г.	904,73	01.03.2019 г. - 29.02.2020 г.	1 000,79	01.03.2020 г. - 28.02.2021 г.	1 088,23
01.04.2018 г. - 31.03.2019 г.	912,69	01.04.2019 г. - 31.03.2020 г.	1 004,47	01.04.2020 г. - 31.03.2021 г.	1 099,27
01.05.2018 г. - 30.04.2019 г.	920,83	01.05.2019 г. - 30.04.2020 г.	1 009,60		
01.06.2018 г. - 31.05.2019 г.	928,94	01.06.2019 г. - 31.05.2020 г.	1 016,32		
01.07.2018 г. - 30.06.2019 г.	936,91	01.07.2019 г. - 30.06.2020 г.	1 023,24		
01.08.2018 г. - 31.07.2019 г.	945,00	01.08.2019 г. - 31.07.2020 г.	1 030,45		
01.09.2018 г. - 31.08.2019 г.	953,27	01.09.2019 г. - 31.08.2020 г.	1 038,00		
01.10.2018 г. - 30.09.2019 г.	961,02	01.10.2019 г. - 30.09.2020 г.	1 045,93		
01.11.2018 г. - 31.10.2019 г.	969,47	01.11.2019 г. - 31.10.2020 г.	1 053,81		
01.12.2018 г. - 30.11.2019 г.	977,60	01.12.2019 г. - 30.11.2020 г.	1 060,85		

към съдържание

Б) ПЕНСИИ, ИЗПЛАЩАНИ ОТ УЧИТЕЛСКИЯ
ПЕНСИОНЕН ФОНД

**1. Брой на пенсионерите от УПФ,
пенсионирани по чл.69в, ал.2, ал.3 и ал.4 от КСО
към 31.III.2021 г.**

Показатели	Брой към 31.III.2021 г.	в % към 31.III.2020 г.
1.По чл.69в, ал.2 от КСО	1 857	91,7%
2.По чл.69в, ал.3 от КСО	30 850	105,5%
3.По чл.69в, ал.4 от КСО	205	102,5%
Общо	32 912	104,6%

**2. Брой на новоотпуснатите, изменените и прекратени
лични пенсии от УПФ, чл.69в, ал.2 и ал.4 от КСО
за периода 1.I.2021 г. - 31.III.2021 г.**

Показатели	I-то тримесечие на 2021 г.	брой
1.Новотпуснати	126	126
2.Изменени	353	353
3.Прекратени	4	4

**3. Брой пенсионери, среден брой месеци до навършване на
възрастта по чл.68, ал.1 от КСО
и среден основен месечен размер на пенсията на учителите,
пенсионирани по чл.69в, ал.2 от КСО към 31.III.2021 г.**

Показатели	Брой пенсионери	Среден брой месеци	Среден основен месечен размер
Мъже	226	35,4	637,49
Жени	1 631	38,2	513,58
Общо	1 857	37,8	528,66

към съдържание

**4. Брой пенсионери, среден осигурителен стаж в месеци,
среден основен месечен размер на пенсията и среден
размер на добавката на учителите, пенсионирани по чл.69в, ал.3
от КСО към 31.III.2021 г.**

Показатели	Брой пенсионери	Среден осигурителен стаж *	Среден основен размер на пенсията	Среден месечен размер на добавката
Мъже	3 065	50,3	550,49	92,10
Жени	27 785	57,8	501,59	96,79
Общо	30 850	57,1	506,45	96,32

* Среден осигурителен стаж в месеци, за които има осигурителна вноска в УчПФ след придобиване право на пенсия по чл.69в, ал.1 от КСО.

**5. Брой пенсионери, среден брой месеци
до навършване на възрастта по чл.68, ал.3 от КСО
и среден основен месечен размер на пенсията на учителите,
пенсионирани по чл.69в, ал.4 от КСО към 31.III.2021 г.**

Показатели	Брой пенсионери	Среден брой месеци	Среден месечен основен размер
Мъже	9	28,7	647,93
Жени	196	59,4	437,06
Общо	205	58,0	446,32

**6. Брой на пенсионерите от УПФ, пенсионирани
по чл.69в, ал.2 и ал.4 от КСО, разпределени по групи основни
месечни размери на пенсиите им към 31.III.2021 г.**

Групи основни месечни размери на пенсиите		Брой пенсионери	%
Общо		2 062	100%
1	до 127,47 лв.		
2	от 127,48 до 225,00 лв.		
3	от 225,01 до 255,00 лв.		
4	от 255,01 до 300,00 лв.	97	4,7%
5	от 300,01 до 350,00 лв.	63	3,1%
6	от 350,01 до 400,00 лв.	183	8,9%
7	от 400,01 до 500,00 лв.	594	28,8%
8	от 500,01 до 600,00 лв.	605	29,3%
9	от 600,01 до 700,00 лв.	363	17,6%
10	от 700,01 до 800,00 лв.	112	5,4%
11	от 800,01 до 900,00 лв.	36	1,7%
12	от 900,01 до 1000,00 лв.	8	0,4%
13	от 1000,01 до 1100,00 лв.		
14	от 1100,01 до 1200,00 лв.		
15	от 1200,01 до 1440,00 лв.	1	0,05%
16	над 1440,00 лв.		
до 300,00 лв. вкл.		97	4,7%

**7. Брой на пенсионерите от УПФ, пенсионирани
по чл.69в, ал.2 и ал.4 от КСО, разпределени по групи
месечни размери на пенсиите им към 31.III.2021 г.**

Групи месечни размери на пенсиите		Брой пенсионери	%
Общо		2 062	100%
1	до 127,47 лв.		
2	от 127,48 до 225,00 лв.		
3	от 225,01 до 255,00 лв.		
4	от 255,01 до 300,00 лв.	90	4,4%
5	от 300,01 до 350,00 лв.	52	2,52%
6	от 350,01 до 400,00 лв.	169	8,2%
7	от 400,01 до 500,00 лв.	550	26,7%
8	от 500,01 до 600,00 лв.	601	29,1%
9	от 600,01 до 700,00 лв.	401	19,4%
10	от 700,01 до 800,00 лв.	135	6,5%
11	от 800,01 до 900,00 лв.	46	2,2%
12	от 900,01 до 1000,00 лв.	17	0,8%
13	от 1000,01 до 1100,00 лв.		
14	от 1100,01 до 1200,00 лв.		
15	от 1200,01 до 1440,00 лв.	1	0,05%
16	над 1440,00 лв.		
на 1440,00 лв.			
до 300,00 лв. вкл.		90	4,4%

**8. Брой на добавките към пенсиите
на учителите, пенсионирани
по чл.69в, ал.2 от КСО към 31.III.2021 г.**

Вид на добавката	Брой
Общо	235
1. Добавка за чужда помощ	9
2. Добавка по чл. 84 от КСО	226

**9. Брой на учителите, пенсионирани по чл.69в, ал.2 и ал.4 от КСО,
разпределени по ТП на НОИ към 31.III.2021 г.**

ТП на НОИ	Брой	%
Общо	2 062	100,0%
1.Благоевград	77	3,7%
2.Бургас	145	7,0%
3.Варна	134	6,5%
4.Велико Търново	63	3,1%
5.Видин	27	1,3%
6.Враца	68	3,3%
7.Габрово	31	1,5%
8.Кърджали	32	1,6%
9.Кюстендил	30	1,5%
10.Ловеч	40	1,9%
11.Монтана	45	2,2%
12.Пазарджик	80	3,9%
13.Перник	20	1,0%
14.Плевен	106	5,1%
15.Пловдив	126	6,1%
16.Разград	55	2,7%
17.Русе	68	3,3%
18.Силистра	55	2,7%
19.Сливен	55	2,7%
20.Смолян	71	3,4%
21.София-град	296	14,4%
22.София	58	2,8%
23.Стара Загора	96	4,7%
24.Добрич	65	3,2%
25.Търговище	84	4,1%
26.Хасково	30	1,5%
27.Шумен	74	3,6%
28.Ямбол	30	1,5%
29. Международни спогодби	1	0,05%

**10. Разход за пенсии от УПФ
към 31.III.2021 г.**

Показатели	Отчетен разход
Общо	12 828 026
1. Пенсии от УПФ по чл.69в, ал.2 и ал.4 от КСО	3 565 976
2. Добавка по чл.69в, ал.3 от КСО	9 259 394
3. Добавка за чужда помощ	2 656

**11. Брой, разход и среден месечен размер на изплатените пенсии
от УПФ за I - то тримесечие на 2021 г.**

Показатели	Среден брой за I - то трим. на 2021 г.	Разход за I - то трим. на 2021 г. - лева	Среден месечен размер на пенсии и добавки за I - то трим. по касов отчет - лева
1. Пенсии от УПФ по чл.69в, ал.2 и ал.4 от КСО	2 025	3 568 632	587,43
2. Добавка по чл.69в, ал.3 от КСО	30 708	9 259 394	100,51

**12. Разход за пенсии от УПФ
по ТП на НОИ към 31.III.2021 г.**

ТП на НОИ	Разход в лв.
Общо	12 828 026
1.Благовевград	71 726
2.Бургас	82 518
3.Варна	110 593
4.Велико Търново	48 935
5.Видин	28 473
6.Враца	31 844
7.Габрово	17 188
8.Кърджали	38 465
9.Кюстендил	24 196
10.Ловеч	30 621
11.Монтана	28 332
12.Пазарджик	50 744
13.Перник	22 733
14.Плевен	53 238
15.Пловдив	165 055
16.Разград	23 608
17.Русе	36 825
18.Силистра	19 185
19.Сливен	50 590
20.Смолян	30 829
21.София-град	165 508
22.София	49 547
23.Стара Загора	42 066
24.Добрич	46 934
25.Търговище	32 876
26.Хасково	51 087
27.Шумен	29 213
28.Ямбол	24 628
29. ЦУ на НОИ	11 420 469

Забележка: Разходите за пенсии, изплатени от Централно управление на НОИ (29 ЦУ на НОИ) включват пенсиите изплащани по международен договор, по който Р. България е страна или по европейските регламенти за координация на системите за социална сигурност, както и разходите за пенсии, изплатени по банков път в цялата страна. Разходите за пенсии, изплатени от ТП на НОИ са разходите, изплатени чрез пощенските станции.

НАЦИОНАЛЕН ОСИГУРИТЕЛЕН ИНСТИТУТ
ОТДЕЛ "СТАТИСТИКА, АКТЮЕРСКИ АНАЛИЗИ И ПРОГНОЗИ"

Статистическият бюлетин е изготвен от отдел "Статистика, актюерски анализи и прогнози"
към Дирекция "Анализ, планиране и прогнозиране".
Ползвана е информация от Дирекция "Информационни системи за дългосрочни и краткосрочни плащания",
Дирекция "Европейски регламенти и международни договори" и
Дирекция "Финансово-счетоводна дейност"