

НАЦИОНАЛЕН ОСИГУРИТЕЛЕН ИНСТИТУТ

СТАТИСТИЧЕСКИ БЮЛЕТИН

ПЕНСИИ

КЪМ 31.III.2020 г.



СОФИЯ - 2020 г.

НАЦИОНАЛЕН ОСИГУРИТЕЛЕН ИНСТИТУТ

Екземпляр N.....

СТАТИСТИЧЕСКИ БЮЛЕТИН

ПЕНСИИ

КЪМ 31.III.2020 г.

Състояние и движение на броя и разходите за пенсии

към 31.III.2020 г.

София - 2020 г.

СЪДЪРЖАНИЕ

Проведени допълнителни мероприятия за I - то тримесечие на 2020 г.	5
	6
A) ПЕНСИИ, ИЗПЛАЩАНИ ОТ ДЪРЖАВНОТО ОБЩЕСТВЕНО ОСИГУРЯВАНЕ	
1. Брой на пенсионерите по вид на водещата пенсия към 31.III.2020 г.	7
2. Брой на пенсиите към 31.III.2020 г.	8
3. Брой на пенсиите и на получаваните повече от една пенсия от един пенсионер към 31.III.2019 г. и към 31.III.2020 г.	9
4. Брой на новоотпуснатите пенсии към 31.III.2020 г.	10
5. Брой на изменените пенсии към 31.III.2020 г.	11
6. Брой на прекратените пенсии към 31.III.2020 г.	12
7. Брой на личните пенсии за осигурителен стаж и възраст, разпределени по категории труд към 31.III.2020 г.	13
8. Брой на личните пенсии за инвалидност по видове пенсии и процент на намалена работоспособност към 31.III.2020 г.	15
9. Брой на личните пенсии за инвалидност по видове пенсии към 31 март на съответната година	16
10. Разходи за пенсии към 31.III.2020 г.	17
11. Разходи за пенсии по фондове към 31.III.2020 г.	18
12. Разход по видове пенсии към 31.III.2020 г.	19
13. Среден брой пенсионери, среден брой пенсии и среден размер на един пенсионер за първото тримесечие на 2020 г.	20
14. Среден размер на един пенсионер по пол и вид на пенсията за първото тримесечие на 2020 г.	21
15. Брой пенсионери, брой пенсии и среден размер на пенсионер по месеци и тримесечия за 2020 г.	22
16. Средни основни месечни размери на пенсиите към 31.III.2020 г.	23
17. Средни основни месечни размери на изменените и прекратените пенсии към 31.III.2020 г.	24
18. Брой на пенсионерите с минимален размер на първата пенсия към 31.III.2020 г., разпределени по вид на водещата пенсия и процент на намалена работоспособност	25
19. Брой на пенсионерите, разпределени по групи основни месечни размери на пенсиите им, без тези получавани като втори, трети и четвърти към 31.III.2020 г.	28
20. Брой на пенсионерите, разпределени по групи месечни размери на пенсиите им към 31.III.2020 г.	30
21. Брой на пенсионерите за осигурителен стаж и възраст, разпределени по групи месечни размери на пенсиите им към 31.III.2020 г.	33
22. Брой на пенсионерите и на пенсиите по ТП на НОИ към 31.III.2020 г.	34
23. Брой на пенсиите по ТП на НОИ към 31.III.2020 г.	35
24. Разход за пенсии по ТП на НОИ към 31.III.2020 г.	36
25. Среден месечен размер на изплатените пенсии по ТП на НОИ за първото тримесечие на 2020 г.	38
26. Брой на добавките към пенсиите към 31.III.2020 г., разпределени по вид на пенсията и вид на добавките	39
27. Брой на добавките към пенсиите към 31.III.2020 г., разпределени по ТП на НОИ и по вид на добавките	41

28. Среден индивидуален коефициент на личните първи пенсии за осигурителен стаж и възраст, разпределени по категории труд и пол на пенсионерите към 31.III.2020 г.	42
29. Среден индивидуален коефициент на личните първи пенсии за инвалидност поради общо заболяване, разпределени по процент на намалена работоспособност и пол на пенсионерите към 31.III.2020 г.	42
30. Среден индивидуален коефициент на личните първи пенсии за инвалидност поради трудова злополука и професионална болест, разпределени по процент на намалена работоспособност и пол на пенсионерите към 31.III.2020 г.	43
31. Разпределение на личните първи пенсии за осигурителен стаж и възраст по размер на индивидуалния коефициент, пол и среден трудов стаж на пенсионерите към 31.III.2020 г.	44
32. Разпределение на личните първи пенсии за инвалидност поради общо заболяване по размер на индивидуалния коефициент, пол и среден трудов стаж на пенсионерите към 31.III.2020 г.	46
33. Разпределение на личните първи пенсии за инвалидност поради трудова злополука и професионална болест по размер на индивидуалния коефициент и пол на пенсионерите към 31.III.2020 г.	48
34. Среден осигурителен доход по месеци, от който се изчисляват индивидуалните коефициенти на лицата при пенсиониране	49
35. Среден осигурителен доход за изчисляване размера на новоотпуснатите пенсии	50

Б) ПЕНСИИ, ИЗПЛАЩАНИ ОТ УЧИТЕЛСКИЯ ПЕНСИОНЕН ФОНД 52

1. Брой на пенсионерите от УПФ, пенсионирани по чл. 69 в, ал. 2, ал. 3 и ал. 4 от КСО към 31.III.2020 г.	53
2. Брой на новотпуснатите, изменените и прекратените лични пенсии от УПФ, чл. 69 в ал. 2 и ал. 4 от КСО за периода от 1.I.2020 г. до 31.III.2020 г.	53
3. Брой пенсионери, среден брой месеци, недостигащи за пенсиониране на мъжете и жените на възраст по чл. 68 от КСО и среден основен месечен размер на пенсията на учителите, пенсионирани по чл.69 в ал. 2 от КСО към 31.III.2020 г.	53
4. Брой пенсионери, среден трудов стаж в месеци, среден основен месечен размер на пенсията и среден размер на добавката на учителите, пенсионирани по чл.68в ал.3 от КСО към 31.III.2020 г.	54
5. Брой пенсионери среден брой месеци, недостигащи за пенсиониране на мъжете и жените на възраст по чл. 68 от КСО и среден основен месечен размер на пенсията на учителите, пенсионирани по чл. 69 в ал. 4 от КСО към 31.III.2020 г.	54
6. Брой на пенсионерите от УПФ, пенсионирани по чл. 69 в ал. 2 и ал. 4 от КСО, разпределни по групи основни месечни размери на пенсиите им към 31.III.2020 г.	55
7. Брой на пенсионерите от УПФ, пенсионирани по чл. 69 в ал. 2 и ал. 4 от КСО, разпределни по групи месечни размери на пенсиите им към 31.III.2020 г.	55
8. Брой на добавките на пенсиите на учителите, пенсионирани по чл. 69 в ал. 2 от КСО към 31.III.2020 г.	56
9. Брой на учителите, пенсионирани по чл. 69 в ал. 2 и ал. 4 от КСО, разпределени по ТП на НОИ към 31.III.2020 г.	56
10. Разход за пенсиите от УПФ към 31.III.2020 г.	57
11. Брой, разход и среден месечен размер на изплатените пенсии от УПФ за I - то тримесечие на 2020 г.	57
12. Разход за пенсии от УПФ по ТП на НОИ към 31.III.2020 г.	57

**ПРОВЕДЕНИ ДОПЪЛНИТЕЛНИ МЕРОПРИЯТИЯ
ПРЕЗ I - то ТРИМЕСЕЧИЕ НА 2019 г.**

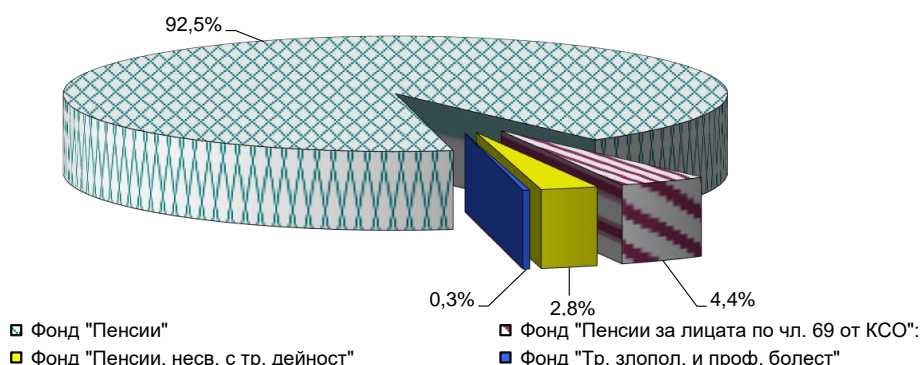
Управителят на НОИ със заповед № -1016-40-145 от 12.02.2020 г., на основание чл.37, ал. 5, т.2 от КСО и във връзка с прилагането на чл. 9 от Закона за политическа и гражданска реабилитация на репресирани лица /ЗПГРРЛ/, определи средната пенсия за осигурителен стаж и възраст за 2019 г. в размер на 419,41 лв.

А) ПЕНСИИ, ИЗПЛАЩАНИ ОТ
ДЪРЖАВНОТО ОБЩЕСТВЕНО ОСИГУРЯВАНЕ

1.Брой на пенсионерите по вид на водещата пенсия към 31.III.2020 г.

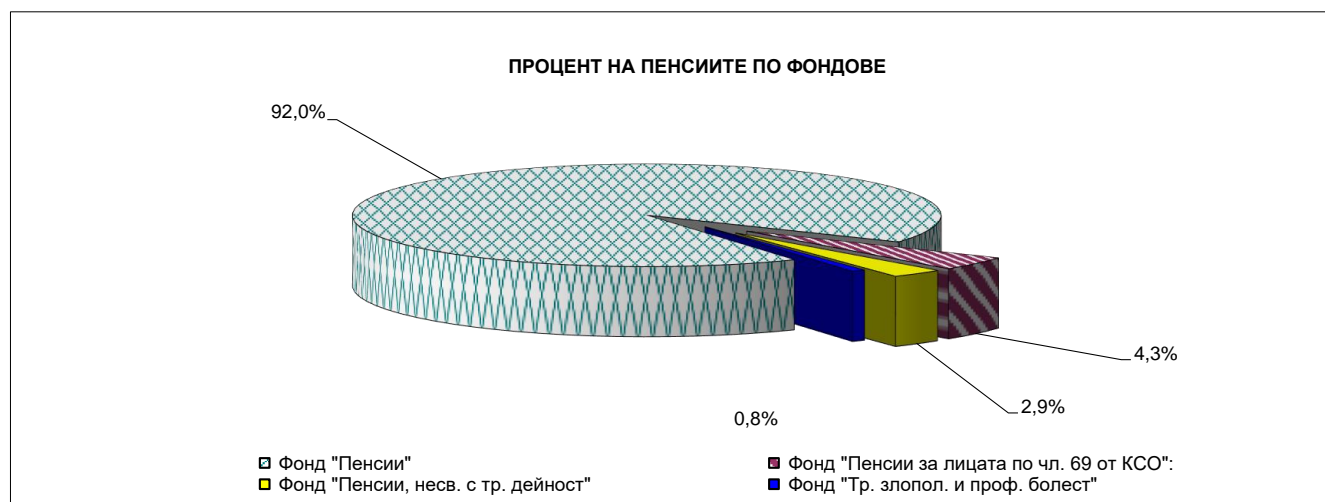
Вид на пенсиите	Общо		Лични		Наследствени	
	брой	в % към 31.III.2019 г.	брой	в % към 31.III.2019 г.	брой	в % към 31.III.2019 г.
Брой пенсионери - общо (I + II + III +IV)	2 130 956	99,0%	2 023 530	98,9%	107 426	99,6%
I. Фонд "Пенсии":	1 971 744	99,0%	1 871 855	99,0%	99 889	100,0%
1.Инвалидност поради общо заболяване	446 434	98,4%	374 172	97,9%	72 262	100,9%
2.Осигурителен стаж и възраст	1 520 119	99,3%	1 492 566	99,3%	27 553	97,7%
3.Осигурителен стаж и възраст - ЗПЗСК	296	63,5%	263	61,6%	33	84,6%
4.Инвалидност поради общо заболяване - ЗПЗСК	383	85,1%	355	85,3%	28	82,4%
5.Инвалидност поради общо заболяване - СВОК	644	93,7%	637	93,5%	7	116,7%
6.Осигурителен стаж и възраст - СВОК	3 812	89,7%	3 809	89,6%	3	100,0%
7.Частни занаятчии, търговци и др. - СВОК	56	91,8%	53	91,4%	3	100,0%
II. Фонд "Пенсии за лицата по чл. 69 ":	92 595	97,9%	88 407	97,9%	4 188	97,0%
1.Инвалидност поради общо заболяване	52	88,1%	45	88,2%	7	87,5%
2.Осигурителен стаж и възраст	92 543	97,9%	88 362	97,9%	4 181	97,0%
III. Фонд "Пенсии, несвързани с трудова дейност":	59 544	99,2%	58 273	99,4%	1 271	88,2%
1.Старост (поборнически) - ЗП	1	100,0%			1	100,0%
2.Военна инвалидност	2 254	95,0%	1 897	94,9%	357	95,7%
3.Народни - отм.чл.28 - ЗП	1	100,0%			1	100,0%
4.Народни - чл.30а - ЗП	2	66,7%			2	100,0%
5.Особени заслуги	9	90,0%	8	88,9%	1	100,0%
6.Гражданска инвалидност	133	97,8%	132	98,5%	1	50,0%
7.Старост на частни земеделски стопани -ЗОО	72	87,8%	69	87,3%	3	100,0%
8.С отделен указ -ЗП	1	100,0%	1	100,0%		
9.Социални пенсии за инвалидност	50 490	99,3%	50 490	99,3%		
10. Персонални пенсии	2 606	87,0%	1 701	87,8%	905	85,5%
11.Социални пенсии за старост	3 975	110,7%	3 975	110,7%		
IV. Фонд "Трудова злополука и професионална болест":	7 073	94,5%	4 995	94,4%	2 078	94,8%
A. Пенсии за трудова дейност	7 063	94,5%	4 987	94,4%	2 076	94,8%
1.Инвалидност поради трудова злополука и професионална болест	6 959	94,5%	4 904	94,5%	2 055	94,7%
2.Инвалидност поради трудова злополука и професионална болест ЗПЗСК	70	92,1%	60	90,9%	10	100,0%
3.Инвалидност поради трудова злополука и професионална болест СВОК	34	100,0%	23	92,0%	11	122,2%
Б.Пенсии за лицата по чл. 69 :	10	100,0%	8	100,0%	2	100,0%
1.Инвалидност поради трудова злополука и професионална болест	10	100,0%	8	100,0%	2	100,0%

ПРОЦЕНТ НА ПЕНСИОНЕРИТЕ ПО ФОНДОВЕ



2. Брой на пенсиите към 31.ІІІ.2020 г.

Вид на пенсиите	Общо		Лични		Наследствени	
	брой	В % към 31.ІІІ.2019 г.	брой	В % към 31.ІІІ.2019 г.	брой	В % към 31.ІІІ.2019 г.
Брой пенсии - общо (I + II + III+IV)	2 146 661	98,9%	2 030 026	98,9%	116 635	99,1%
I. Фонд "Пенсии":	1 975 928	99,0%	1 873 739	99,0%	102 189	99,8%
1.Инвалидност поради общо заболяване	448 278	98,4%	374 293	97,9%	73 985	100,7%
2.Осигурителен стаж и възраст	1 522 398	99,3%	1 494 318	99,3%	28 080	97,6%
3.Осигурителен стаж и възраст - ЗПЗСК	336	66,0%	265	61,8%	71	88,8%
4.Инвалидност поради общо заболяване - ЗПЗСК	391	85,2%	355	85,3%	36	83,7%
5.Инвалидност поради общо заболяване - СВОК	646	93,5%	637	93,4%	9	100,0%
6.Осигурителен стаж и възраст - СВОК	3 823	89,6%	3 818	89,6%	5	100,0%
7.Частни занаятчии, търговци и др. - СВОК	56	91,8%	53	91,4%	3	100,0%
II. Фонд "Пенсии за лицата по чл. 69 ":	92 615	97,9%	88 413	97,9%	4 202	97,0%
1.Инвалидност поради общо заболяване	52	88,1%	45	88,2%	7	87,5%
2.Осигурителен стаж и възраст	92 563	97,9%	88 368	97,9%	4 195	97,0%
III. Фонд "Пенсии, несвързани с трудова дейност":	61 818	98,4%	58 684	98,8%	3 134	91,5%
1.Старост (поборнически) - ЗП	1	100,0%			1	100,0%
2.Военна инвалидност	4 425	94,8%	2 240	95,2%	2 185	94,3%
3.Народни - отм.чл.28 - ЗП	1	100,0%			1	100,0%
4.Народни - чл.30а - ЗП	2	66,7%			2	100,0%
5.Особени заслуги	9	90,0%	8	88,9%	1	100,0%
6.Гражданска инвалидност	233	95,1%	197	97,0%	36	85,7%
7.Старост на частни земеделски стопани -ЗОО	72	87,8%	69	87,3%	3	100,0%
8.С отделен указ -ЗП	1	100,0%	1	100,0%		
9.Социални пенсии за инвалидност	50 493	98,6%	50 493	98,6%		
10. Персонални пенсии	2 606	87,0%	1 701	87,8%	905	85,5%
11.Социални пенсии за старост	3 975	110,7%	3 975	110,7%		
IV. Фонд "Трудова злополука и професионална болест":	16 300	94,0%	9 190	94,0%	7 110	94,0%
А. Пенсии за трудова дейност	16 280	94,0%	9 177	94,0%	7 103	94,1%
1.Инвалидност поради трудова злополука и професионална болест	16 047	94,1%	9 028	94,1%	7 019	94,1%
2.Инвалидност поради трудова злополука и професионална болест ЗПЗСК	164	87,7%	101	87,1%	63	88,7%
3.Инвалидност поради трудова злополука и професионална болест СВОК	69	101,5%	48	96,0%	21	116,7%
Б.Пенсии за лицата по чл. 69 :	20	90,9%	13	100,0%	7	77,8%
професионална болест	20	90,9%	13	100,0%	7	77,8%



3. Брой на пенсиите и на получаваните повече от една пенсия от един пенсионер към 31.ІІІ.2019 г. и към 31.ІІІ.2020 г.

Вид на пенсиите	към 31.ІІІ.2019 г.			към 31.ІІІ.2020 г.		
	Общо: брой	В т.ч. получавани повече от една пенсия брой	%	Общо: брой	В т.ч. получавани повече от една пенсия брой	%
Брой пенсии - общо (I + II + III+IV)	2 170 388	17 124	0,8%	2 146 661	15 705	0,7%
I. Фонд "Пенсии":	1 995 612	4 495	0,2%	1 975 928	4 184	0,2%
1.Инвалидност поради общо заболяване	455 777	1 990	0,4%	448 278	1 844	0,4%
2.Осигурителен стаж и възраст	1 533 848	2 434	0,2%	1 522 398	2 279	0,1%
3.Осигурителен стаж и възраст - ЗПЗСК	509	43	8,4%	336	40	11,9%
4.Инвалидност поради общо заболяване - ЗПЗСК	459	9	2,0%	391	8	2,0%
5.Инвалидност поради общо заболяване - СВОК	691	4	0,6%	646	2	0,3%
6.Осигурителен стаж и възраст - СВОК	4 267	15	0,4%	3 823	11	0,3%
7.Частни занаятчии, търговци и др. - СВОК	61			56		
II. Фонд "Пенсии за лицата по чл. 69 ":	94 646	17	0,02%	92 615	20	0,02%
1.Инвалидност поради общо заболяване	59			52		
2.Осигурителен стаж и възраст	94 587	17	0,02%	92 563	20	0,02%
III. Фонд "Пенсии, несвързани с трудова дейност":	62 798	2 761	4,4%	61 818	2 274	3,7%
1.Старост (поборнически) - ЗП	1			1		
2.Военна инвалидност	4 670	2 298	49,2%	4 425	2 171	49,1%
3.Народни - отм.чл.28 - ЗП	1			1		
4.Народни - чл.30а - ЗП	3			2		
5.Особени заслуги	10			9		
6.Гражданска инвалидност	245	109	44,5%	233	100	42,9%
7.Старост на частни земеделски стопани -ЗОО	82			72		
8.С отделен указ -ЗП	1			1		
9.Социални пенсии за инвалидност	51 198	354	0,7%	50 493	3	0,01%
10. Персонални пенсии	2 996			2 606		
11.Социални пенсии за старост	3 591			3 975		
IV. Фонд "Трудова злополука и професионална болест":	17 332	9 851	56,8%	16 300	9 227	56,6%
А. Пенсии за трудова дейност	17 310	9 839	56,8%	16 280	9 217	56,6%
1.Инвалидност поради трудова злополука и професионална болест	17 055	9 694	56,8%	16 047	9 088	56,6%
2.Инвалидност поради трудова злополука и професионална болест ЗПЗСК	187	111	59,4%	164	94	57,3%
3.Инвалидност поради трудова злополука и професионална болест СВОК	68	34	50,0%	69	35	50,7%
Б.Пенсии за лицата по чл. 69 :	22	12	54,5%	20	10	50,0%
1.Инвалидност поради трудова злополука и професионална болест	22	12	54,5%	20	10	50,0%
	%	%		%	%	
Общо:	100,0%	100,0%		100,0%	100,0%	
а\ Фонд "Пенсии"	91,9%	26,2%		92,0%	26,6%	
а\ Фонд "Пенсии за лицата по чл. 69 от КСО"	4,4%	0,099%		4,3%	0,1%	
б\ Фонд "Пенсии, несв. с трудова дейност"	2,9%	16,1%		2,9%	14,5%	
в\ Фонд "Трудова злополука и проф. болест"	0,8%	57,5%		0,8%	58,8%	

Забележка: Съгласно § 7, ал.1 от Преходните и заключителни разпоредби на Закона за хората с увреждания, от 1 януари 2019 г. социалните пенсии за инвалидност в размер 25 на сто, изплащани съгласно § 22т от преходните и заключителните разпоредби на Кодекса за социално осигуряване, се прекратяват служебно от Националния осигурителен институт на основание чл.96, ал.1, т. 4 от Кодекса за социално осигуряване. Към 31 март 2020 г. са останали 3 пенсии за инвалидност в размер 25 на сто, които не са прекратени, поради изтекъл срок на ТЕЛК.

4.Брой на новоотпуснатите пенсии към 31.III.2020 г.

Вид на пенсиите	I-то тримесечие на 2020 г.	от 1.I.2020 г. до 31.III.2020 г.		
		Общо	лични	наследствени
Брой пенсии - общо (I + II + III +IV)	22 864	22 864	19 785	3 079
I. Фонд "Пенсии":	21 602	21 602	18 638	2 964
1.Инвалидност поради общо заболяване	8 216	8 216	5 769	2 447
2.Осигурителен стаж и възраст	13 386	13 386	12 869	517
3.Осигурителен стаж и възраст - ЗПЗСК				
4.Инвалидност поради общо заболяване - ЗПЗСК				
5.Инвалидност поради общо заболяване - СВОК				
6.Осигурителен стаж и възраст - СВОК				
7.Частни занаятчии, търговци и др. - СВОК				
II. Фонд "Пенсии за лицата по чл. 69 ":	244	244	161	83
1.Инвалидност поради общо заболяване				
2.Осигурителен стаж и възраст	244	244	161	83
III. Фонд "Пенсии, несвързани с трудова дейнос	979	979	970	9
1.Старост (поборнически) - ЗП				
2.Военна инвалидност	13	13	4	9
3.Народни - отм.чл.28 - ЗП				
4.Народни - чл.30а - ЗП				
5.Особени заслуги				
6.Гражданска инвалидност				
7.Старост на частни земеделски стопани -300				
8.С отделен указ -ЗП				
9.Социални пенсии за инвалидност	790	790	790	
10. Персонални пенсии	3	3	3	
11.Социални пенсии за старост	173	173	173	
IV. Фонд "Трудова злополука и професионална болест":	39	39	16	23
А. Пенсии за трудова дейност	39	39	16	23
1.Инвалидност поради трудова злополука и професионална болест	38	38	16	22
2.Инвалидност поради трудова злополука и професионална болест ЗПЗСК				
3.Инвалидност поради трудова злополука и професионална болест СВОК	1	1		1
Б.Пенсии за лицата по чл. 69 :				
1.Инвалидност поради труд. злополука и проф. болест				
Общо:	%	%	%	%
а\ Фонд "Пенсии"	100,0%	100,0%	100,0%	100,0%
б\ Фонд "Пенсии за лицата по чл.69 от КСО"	94,5%	94,5%	94,2%	96,3%
в\ Фонд "Пенсии, несв. с трудова дейност"	1,1%	1,1%	0,8%	2,7%
г\ Фонд "Трудова злополука и проф. болест"	4,3%	4,3%	4,9%	0,3%
	0,2%	0,1%	0,1%	0,7%

Забележка: Данните се отнасят за пенсиите, за които са издадени разпореждания за отпускане в разглеждания период, без значение на началната дата на отпускане на пенсията. Поради тази причина, броят на новоотпуснатите пенсии за периода е по-голям от броя на пенсиите, отпуснати с начална дата от същия период.

Броят на новоотпуснатите пенсии не включва преминалите от една област в друга и променилите си вида на пенсията.

**5. Брой на изменените пенсии
към 31.III.2020 г.**

Вид на пенсиите	I-то тримесечие на 2020 г.	от 1.I.2020 г. до 31.III.2020 г.		
		Общо	лични	наследствени
Брой пенсии - общо (I + II + III +IV)	62 358	62 358	61 305	1 053
I. Фонд "Пенсии":	56 382	56 382	55 355	1 027
1.Инвалидност поради общо заболяване	15 530	15 530	14 547	983
2.Осигурителен стаж и възраст	40 835	40 835	40 791	44
3.Осигурителен стаж и възраст - ЗПЗСК	1	1	1	
4.Инвалидност поради общо заболяване - ЗПЗСК	1	1	1	
5.Инвалидност поради общо заболяване - СВОК	4	4	4	
6.Осигурителен стаж и възраст - СВОК	11	11	11	
7.Частни занаятчии, търговци и др. - СВОК				
II. Фонд "Пенсии за лицата по чл. 69 ":	5 476	5 476	5 463	13
1.Инвалидност поради общо заболяване	1	1	1	
2.Осигурителен стаж и възраст	5 475	5 475	5 462	13
III. Фонд "Пенсии, несвързани с трудова дейност":	391	391	391	-
1.Старост (поборнически) - ЗП				
2.Военна инвалидност	18	18	18	
3.Народни - отм.чл.28 - ЗП				
4.Народни - чл.30а - ЗП				
5.Особени заслуги				
6.Гражданска инвалидност	1	1	1	
7.Старост на частни земеделски стопани -ЗОО				
8.С отделен указ -ЗП				
9.Социални пенсии за инвалидност	370	370	370	
10. Персонални пенсии				
11.Социални пенсии за старост	2	2	2	
IV. Фонд "Трудова злополука и професионална болест":	109	109	96	13
А. Пенсии за трудова дейност	109	109	96	13
1.Инвалидност поради трудова злополука и професионална болест	109	109	96	13
2.Инвалидност поради трудова злополука и професионална болест ЗПЗСК				
3.Инвалидност поради трудова злополука и професионална болест СВОК		-		
Б.Пенсии за лицата по чл. 69 :				
1.Инвалидност поради трудова злополука и професионална болест				
	Общо:	%	%	%
a\ Фонд "Пенсии"		100,0%	100,0%	100,0%
б\ Фонд "Пенсии за лицата по чл.69 от КСО"		90,4%	90,4%	97,5%
в\ Фонд "Пенсии, несв. с трудова дейност"		8,8%	8,8%	1,2%
г\ Фонд "Трудова злополука и проф. болест"		0,6%	0,6%	0,0%
		0,2%	0,2%	1,3%

към съдържание

**6. Брой на прекратените пенсии
към 31.III.2020 г.**

Вид на пенсиите	I-то тримесечие на 2020 г.	от 1.I.2020 г. до 31.III.2020 г.		
		Общо	лични	наследствени
Брой пенсии - общо (I + II + III +IV)	29 699	29 699	27 977	1 722
I. Фонд "Пенсии":	27 788	27 788	26 188	1 600
1.Инвалидност поради общо заболяване	7 820	7 820	6 654	1 166
2.Осигурителен стаж и възраст	19 792	19 792	19 360	432
3.Осигурителен стаж и възраст - ЗПЗСК	40	40	40	
4.Инвалидност поради общо заболяване - ЗПЗСК	14	14	12	2
5.Инвалидност поради общо заболяване - СВОК	10	10	10	
6.Осигурителен стаж и възраст - СВОК	110	110	110	
7.Частни занаятчии, търговци и др. - СВОК	2	2	2	
II. Фонд "Пенсии за лицата по чл. 69 ":	767	767	701	66
1.Инвалидност поради общо заболяване	3	3	3	
2.Осигурителен стаж и възраст	764	764	698	66
III. Фонд "Пенсии, несвързани с трудова дейност":	1 033	1 033	1 010	23
1.Старост (поборнически) - ЗП				
2.Военна инвалидност	31	31	27	4
3.Народни - отм.чл.28 - ЗП				
4.Народни - чл.30а - ЗП	1	1	1	
5.Особени заслуги				
6.Гражданска инвалидност				
7.Старост на частни земеделски стопани -ЗОО	4	4	4	
8.С отделен указ -ЗП				
9.Социални пенсии за инвалидност	819	819	819	
10. Персонални пенсии	78	78	59	19
11.Социални пенсии за старост	100	100	100	
IV. Фонд "Трудова злополука и професионална болест":	111	111	78	33
А. Пенсии за трудова дейност	111	111	78	33
1.Инвалидност поради трудова злополука и професионална болест	110	110	77	33
2.Инвалидност поради трудова злополука и професионална болест ЗПЗСК	1	1	1	
3.Инвалидност поради трудова злополука и професионална болест СВОК		-		
Б.Пенсии за лицата по чл. 69 :				
1.Инвалидност поради трудова злополука и професионална болест				
Общо:	%	%	%	%
а\ Фонд "Пенсии"	100,0%	100,0%	100,0%	100,0%
б\ Фонд "Пенсии за лицата по чл.69 от КСО"	93,6%	93,6%	93,6%	92,9%
в\ Фонд "Пенсии, несв. с трудова дейност"	2,6%	2,6%	2,5%	3,8%
г\ Фонд "Пенсии, несв. с трудова дейност"	3,5%	3,5%	3,6%	1,3%
г\ Фонд "Трудова злополука и проф. болест"	0,4%	0,5%	0,4%	1,8%

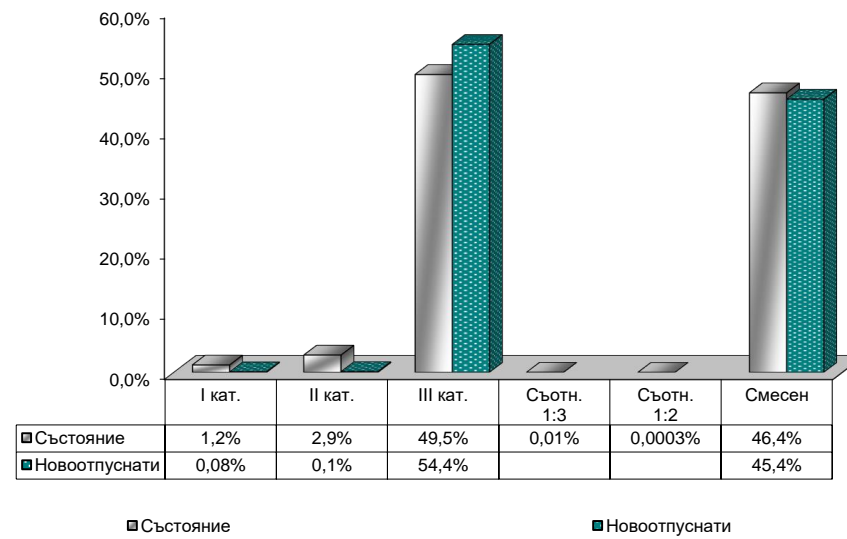
към съдържание

**7. Брой на личните пенсии за осигурителен стаж и възраст,
разпределени по категории труд към 31.III.2020 г.**

Категория труд	Общо		Осигурителен стаж и възраст												Осигурителен стаж и възраст - чл. 69				
	Състояние към 31.III.2020 г.	брой	%	Общо		по чл.68, ал. 1 и 2		по чл.68, ал. 3		по чл.68а		по чл.69а		по чл.69б		ОСВ - СВОК		брой	%
				брой	%	брой	%	брой	%	брой	%	брой	%	брой	%	брой	%		
Първи, втори, трети и четвърти пенсии - всичко:	1 586 504	100,0%	1 498 136	100,0%	1 210 356	100,0%	130 703	100,0%	16 410	100,0%	178	100,0%	136 671	100,0%	3 818	100,0%	88 368	100,0%	
1. I-ва категория труд (чл.104, ал.4)	19 597	1,2%	13 059	0,9%	12 980	1,1%	33	0,03%					30	0,02%	16	0,4%	6 538	7,4%	
2. II-ра категория труд (чл.104, ал.9)	45 673	2,9%	45 650	3,0%	44 758	3,7%	423	0,3%					210	0,2%	259	6,8%	23	0,03%	
3. III-та категория труд	784 752	49,5%	784 640	52,4%	711 046	58,7%	61 238	46,9%	9 230	56,2%			6	0,004%	3120	81,7%	112	0,1%	
4. Осиг.стаж превърнат в съотн. 1:3 (чл.104)	191	0,01%	172	0,01%	162	0,013%	2	0,002%					8	0,01%			19	0,02%	
5. Осиг.стаж превърнат в съотн. 1:2 (чл.104)	4	0,0003%															4	0,005%	
6. Смесен осиг.стаж	736 287	46,4%	654 615	43,7%	441 410	36,5%	69 007	52,8%	7 180	43,8%	178	100,0%	136 417	99,8%	423	11,1%	81 672	92,4%	
Новоотпуснати от 1.I.2020 г. до 31.III.2020 г.																			
Първи пенсии - всичко:	13 030	100,0%	12 869	100,0%	6 740	100,0%	2 950	100,0%	1 380	100,0%	6	100,0%	1 793	100,0%			161	100,0%	
1. I-ва категория труд	11	0,08%	10	0,08%	4	0,06%	3	0,10%					3	0,2%			1	0,6%	
2. II-ра категория труд	16	0,1%	16	0,1%	2	0,03%	12	0,4%					2	0,1%					
3. III-та категория труд	7 093	54,4%	7 093	55,1%	4 670	69,3%	1 573	53,3%	850	61,6%									
4. Осиг.стаж превърнат в съотн. 1:3																			
5. Осиг.стаж превърнат в съотн. 1:2																			
6. Смесен осиг.стаж	5 910	45,4%	5 750	44,7%	2 064	30,6%	1 362	46,2%	530	38,4%	6	100,0%	1 788	99,7%			160	99,4%	

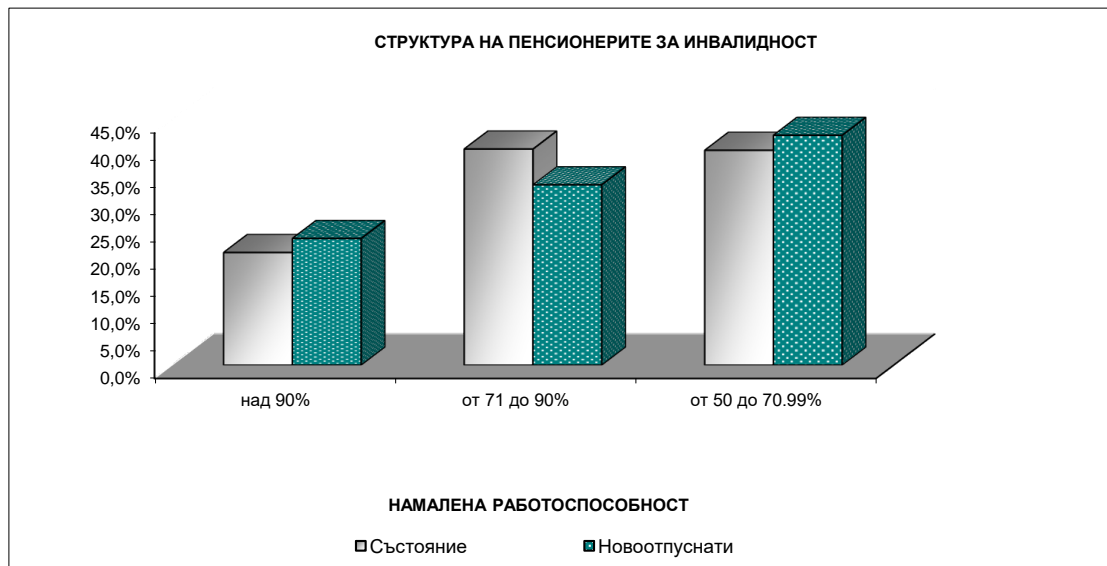
Забележка: За първото тримесечие на 2020 г., пенсионерите с отпуснати при условията на чл.68а от КСО пенсии са с недостигаща средно 10,1 месеца възраст.

СТРУКТУРА НА ПЕНСИОНЕРИТЕ ЗА ОСИГУРИТЕЛЕН СТАЖ И ВЪЗРАСТ ПО КАТЕГОРИИ ТРУД


[към съдържание](#)

**8. Брой на личните пенсии за инвалидност
по видове пенсии и процент на намалена работоспособност към 31.III.2020 г.**

Вид на пенсиите	НАМАЛЕНА РАБОТОСПОСОБНОСТ				непосо- чена група инвал.
	Общо	над 90%	от 71 до 90%	от 50 до 70.99%	
Състояние към 31.III.2020 г.					
Брой пенсии - общо (I + II + III + IV)	437 450	90 378	173 354	172 357	1 361
всичко в %:	100,0%	20,7%	39,6%	39,4%	0,3%
I. Фонд "Пенсии":	375 285	68 458	141 934	163 612	1 281
1.Инвалидност поради общо заболяване, в т. ч. ЗПЗСК	375 285	68 458	141 934	163 612	1 281
общо в %:	100,0%	18,2%	37,8%	43,6%	0,3%
II. Фонд "Пенсии за лицата по чл. 69 ":	45	17	18	10	
1.Инвалидност поради общо заболяване,	45	17	18	10	
общо в %:	100,0%	37,8%	40,0%	22,2%	
III. Фонд "Пенсии, несвързани с трудова дейност":	52 930	21 314	30 187	1 357	72
1.Военна инвалидност	2 240	277	744	1 214	5
2.Гражданска инвалидност	197	22	32	143	
3.Социални за инвалидност	50 493	21 015	29 411		67
общо в %:	100,0%	40,3%	57,0%	2,6%	0,14%
IV. Фонд "Трудова злополука и професионална болест":	9 190	589	1 215	7 378	8
1.Инвалидност поради трудова злополука и професионална болест	9 190	589	1 215	7 378	8
общо в %:	100,0%	6,4%	13,2%	80,3%	0,1%
Новоотпуснати от 1.I.2019 г. до 31.III.2020 г.					
Брой пенсии - общо (I + II + III + IV)	6 579	1 528	2 176	2 773	102
всичко в %:	100,0%	23,2%	33,1%	42,1%	1,6%
I. Фонд "Пенсии":	5 769	1 203	1 718	2 757	91
1.Инвалидност поради общо заболяване	5 769	1 203	1 718	2 757	91
общо в %:	100,0%	20,9%	29,8%	47,8%	1,6%
II. Фонд "Пенсии за лицата по чл. 69 ":					
1.Инвалидност поради общо общо в %:					
III. Фонд "Пенсии, несвързани с трудова дейност":	794	324	458	2	10
1.Военна инвалидност	4		2	2	
2.Гражданска инвалидност					
3.Социални пенсии за инвалидност	790	324	456		10
общо в %:	100,0%	40,8%	57,7%	0,3%	1,3%
IV. Фонд "Трудова злополука и професионална болест":	16	1	0	14	1
1.Инвалидност поради трудова злополука и професионална болест	16	1	0	14	1
общо в %:	100,0%	6,3%	0,0%	87,5%	6,3%



към съдържание

**9. Брой на личните пенсии за инвалидност
по видове пенсии към 31 март на съответната година**

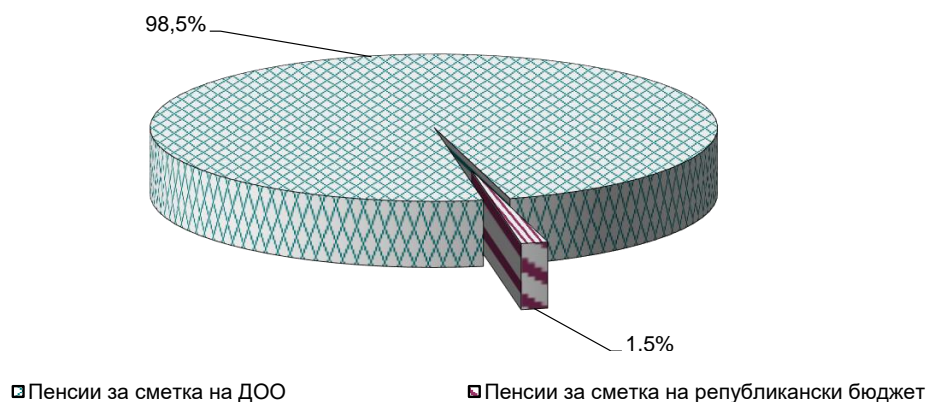
Вид на пенсиите	Общо към 31.III.2020 г.	Общо към 31.III.2019 г.	%
Състояние			
Брой пенсии - общо (I + II + III + IV)	437 450	446 945	97,9%
I. Фонд "Пенсии":	375 285	383 368	97,9%
1.Инвалидност поради общо заболяване, в т. ч. ЗПЗСК	375 285	383 368	97,9%
II. Фонд "Пенсии за лицата по чл. 69 ":	45	51	88,2%
1.Инвалидност поради общо заболяване	45	51	88,2%
III. Фонд "Пенсии, несвързани с трудова дейност":	52 930	53 754	98,5%
1.Военна инвалидност	2 240	2 353	95,2%
2.Гражданска инвалидност	197	203	97,0%
3.Социални за инвалидност	50 493	51 198	98,6%
IV. Фонд "Трудова злополука и професионална болест":	9 190	9 772	94,0%
1.Инвалидност поради трудова злополука и професионална болест	9 190	9 772	94,0%
Новоотпуснати пенсии			
	Общо I - III. 2020 г.	Общо I - III.2019 г.	%
Брой пенсии - общо (I + II + III + IV)	6 579	7 194	91,5%
I. Фонд "Пенсии":	5 769	6 344	90,9%
1.Инвалидност поради общо заболяване	5 769	6 344	90,9%
II. Фонд "Пенсии за лицата по чл. 69 ":			
1.Инвалидност поради общо заболяване общо в %:			
III. Фонд "Пенсии, несвързани с трудова дейност":	794	832	95,4%
1.Военна инвалидност	4	1	400,0%
2.Гражданска инвалидност			
3.Социални пенсии за инвалидност	790	831	95,1%
IV. Фонд "Трудова злополука и професионална болест":	16	18	88,9%
1.Инвалидност поради трудова злополука и професионална болест	16	18	88,9%

към съдържание

**10. Разходи за пенсии
към 31.III.2020 г.**

	Разход лева	31.III.2020 г. в % към 31.III.2019 г.
Разход за пенсии и пенсионни права	2 534 568 339	107,6%
ПЕНСИИ (1+ 2):	2 534 384 990	107,6%
1. Пенсии за сметка на ДОО	2 495 617 543	107,7%
в т.ч.: - пенсии за трудова дейност, наследствени пенсии и добавките към тях (пенсии за осигурителен стаж и възраст, пенсии за инвалидност поради общо заболяване и пенсии за инвалидност поради трудова злополука и професионална болест)	2 290 484 988	107,6%
- пенсии за лицата по чл. 69 от КСО и добавките към тях	203 842 881	109,4%
- ЕДС и ВЕС за 2019 г., вкл. за минал период	1 289 674	
2. Пенсии за сметка на държавния бюджет	38 767 447	102,5%
в т.ч.: - социални пенсии, пенсии за особени заслуги и др.	36 234 651	103,0%
- добавки към пенсиите на участниците във войните	291 431	70,8%
- добавки към пенсиите по чл.9 от ЗПГРРЛ	2 240 038	100,3%
- добавка по чл. 4 от ЗУНТОПБГ	1 327	105,7%
3. Трансфер за прехвърляне на пенсионни права	183 349	58,5%
Процент на разходите - общо:	100,0%	
Пенсии за сметка на ДОО	98,5%	
в т.ч.: - пенсии за трудова дейност	90,4%	
- пенсии за лицата по чл. 69 от КСО	8,0%	
Пенсии за сметка на републиканския бюджет	1,5%	
в т.ч.: - социални пенсии, пенсии за особени заслуги и др.	1,4%	
- добавки към пенсиите на участниците и пострадалите от войните, както и на наследниците, получаващи наследствена пенсия за загиналите в Отечествената война	0,01%	
- добавка по чл. 9 ОТ ЗПГРРЛ	0,1%	
- добавка по чл. 4 от ЗУНТОПБГ	0,00005%	
Трансфер за прехвърляне на пенсионни права	0,007%	

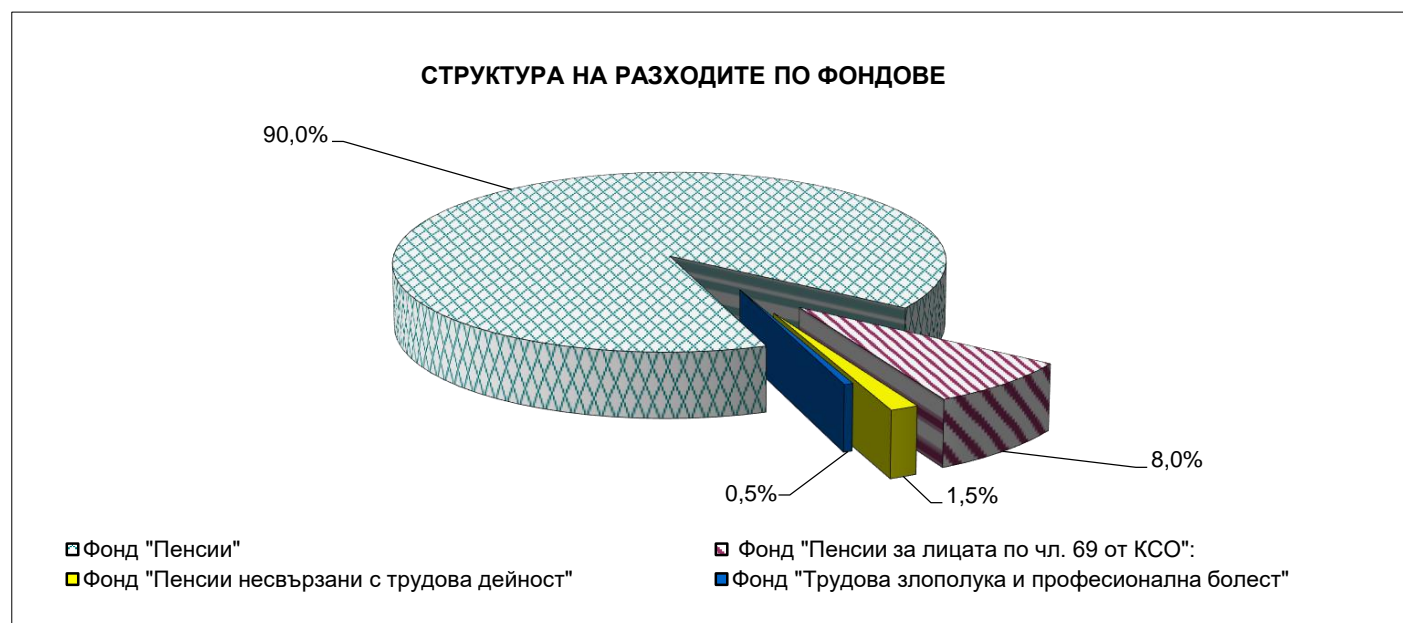
РАЗПРЕДЕЛЕНИЕ НА РАЗХОДИТЕ ЗА ПЕНСИИ



към съдържание

11. Разходи за пенсии по фондове
към 31.III.2020 г.

	Разход лева	31.III.2020 г. в % към 31.III.2019 г.
Разход за пенсии и пенсионни права	2 534 568 339	107,6%
I. Фонд "Пенсии" (вкл. трансфер за прехвърляне на пенсионни права)	2 282 078 388	107,6%
Пенсии за трудова дейност	2 280 605 365	107,6%
ЕДС и ВЕС за 2019 г., вкл. за минал период	1 289 674	
Трансфер за прехвърляне на пенсионни права	183 349	58,5%
II. Фонд "Пенсии за лицата по чл. 69 ":	203 821 199	109,4%
Пенсии за лицата по чл. 69	203 821 199	109,4%
III. Фонд "Пенсии, несвързани с трудова дейност"	38 767 447	102,5%
Социални пенсии, пенсии за особени заслуги и др.	36 234 651	103,0%
Добавки към пенсиите на участниците във войните	291 431	70,8%
Добавка по чл.9 от ЗПГРРЛ	2 240 038	100,3%
Добавка по чл. 4 от ЗУНТОПБГ	1 327	105,7%
IV. Фонд "Трудова злополука и професионална болест"	9 901 305	101,5%
Пенсии за трудова дейност	9 879 623	101,5%
Пенсии за лицата по чл. 69	21 682	106,5%



към съдържание

**12. Разход по видове пенсии
към 31.III.2020 г.**

Вид на пенсиите	Разход за пенсии и добавки	31.III.2020 г. в % към 31.III.2019 г.
Разход за пенсии	2 534 384 990	107,6%
I. Фонд "Пенсии" (вкл. А) :	2 281 895 039	107,6%
1.Инвалидност поради общо заболяване	411 539 125	104,0%
2.Осигурителен стаж и възраст	1 864 802 552	108,5%
3.Осигурителен стаж и възраст - ЗПЗСК	216 942	57,2%
4.Инвалидност поради общо заболяване - ЗПЗСК	392 723	87,8%
5.Инвалидност поради общо заболяване - СВОК	520 593	98,0%
6.Осигурителен стаж и възраст - СВОК	3 089 429	94,8%
7.Частни занаятчии, търговци и др. - СВОК	44 001	97,0%
А. ЕДС и ВЕС към пенсиите за 2019 г. вкл., за минал период	1 289 674	
II. Фонд "Пенсии за лицата по чл. 69 ":	203 821 199	109,4%
1.Инвалидност поради общо заболяване	58 880	91,7%
2.Осигурителен стаж и възраст	203 762 319	109,4%
III. Фонд "Пенсии, несвързани с трудова дейност" (вкл. А, Б и В):	38 767 447	102,5%
1.Старост (поборнически) - ЗП	1 395	298,7%
2.Военна инвалидност	2 276 694	101,1%
3.Народни - отм.чл.28 - ЗП	845	69,0%
4.Народни - чл.30а - ЗП	1 410	76,3%
5.Особени заслуги	18 624	93,0%
6.Гражданска инвалидност	101 326	101,2%
7.Старост на частни земеделски стопани -ЗОО	53 628	88,8%
8.С отделен указ -ЗП	974	98,0%
9.Социални пенсии за инвалидност	31 151 429	103,0%
10. Персонални пенсии	923 227	92,0%
11.Социални пенсии за старост	1 705 099	113,6%
А. Участниците във войните	291 431	70,8%
Б. Добавка по чл. 9 от ЗПГРРЛ	2 240 038	100,3%
В. Добавка по чл. 4 от ЗУНТОПБГ	1 327	105,7%
IV. Фонд "Трудова злополука и професионална болест" :	9 901 305	101,5%
А. Пенсии за трудова дейност:	9 879 623	101,5%
1.Инвалидност поради трудова злополука и проф. болест	9 750 545	101,5%
2.Инвалидност поради трудова злополука и проф. болест ЗПЗСК	90 136	94,3%
3.Инвалидност поради трудова злополука и проф. болест СВОК	38 942	106,5%
Б.Пенсии за лицата по чл. 69 :	21 682	106,5%
1.Инвалидност поради трудова злополука и проф. болест	21 682	106,5%

към съдържание

13. Среден брой пенсионери, среден брой пенсии и среден размер на пенсията на един пенсионер за първото тримесечие на 2020 г.

	Среден брой пенсионери за първото тримесечие на 2020 г.	Среден брой пенсии за първото тримесечие на 2020 г.	Среден размер на пенсията на един пенсионер за първото трим. на 2020 г.
Брой пенсии - общо (I + II + III + IV)	2 133 419	2 149 193	395,98
I. Фонд "Пенсии":	1 973 970	1 978 165	387,67
1.Инвалидност общо заболяване	447 079	448 923	270,93
2.Осигурителен стаж и възраст	1 521 638	1 523 928	422,19
3.Осигурителен стаж и възраст-ЗПЗСК	311	351	290,48
4.Инвалидност общо заболяване-ЗПЗСК	386	394	291,14
5.Инвалидност общо заболяване - СВОК	648	650	295,66
6.Осигурителен стаж и възраст-СВОК	3 851	3 862	335,09
7.Частни занаятчии и търговци - СВОК	57	57	269,31
II. Фонд "Пенсии за лицата по чл. 69 ":	92 791	92 811	717,02
1.Инвалидност общо заболяване	52	52	354,24
2.Осигурителен стаж и възраст	92 739	92 759	717,22
III. Фонд "Пенсии, несвързани с трудова дейност":	59 554	61 837	180,23
1.Старост-поборнически - ЗП	1	1	166,71
2.Военна инвалидност	2 261	4 437	193,28
3.Народни-чл.28 - ЗП	1	1	166,71
4.Народни-чл.30а - ЗП	2	2	166,83
5.Особени заслуги	9	9	675,40
6.Гражданска инвалидност	133	234	194,73
7.Частни земеделски стопани - ЗОО	73	73	280,14
8.Отделен указ - ЗП	1	1	221,88
9.Социални пенсии за инвалидност	50 494	50 500	185,40
10. Персонални пенсии	2 627	2 627	123,81
11.Социални пенсии за старост	3 952	3 952	140,78
IV. Фонд "Трудова злополука и професионална болест":	7 104	16 380	321,81
А.Пенсии за трудова дейност	7 094	16 359	321,76
1.Трудова злополука и проф. болест	6 990	16 125	321,93
2.Трудова злополука и проф. болест - ЗПЗСК	70	165	306,03
3.Трудова злополука и проф. болест - СВОК	34	69	320,13
Б.Пенсии за лицата по чл. 69 :	10	21	355,00
1.Трудова злополука и проф. болест	10	21	355,00

Забележка: Средните размери са изчислени от разхода за пенсии, като е включен разходът за добавката към пенсиите на участниците и пострадалите от войните и добавките по чл.9 от ЗПГРПЛ. Средствата са разпределени според вида на водещата пенсия.

към съдържание

**14. Среден размер на пенсията на един пенсионер
по пол и вид на пенсията
за първото тримесечие на 2020 г.**

	Среден размер на пенсията на един пенсионер лева		
	Общо	мъже	жени
Общо (I + II + III + IV)	395,98	462,95	348,65
I. Фонд "Пенсии":	387,67	446,36	350,99
1.Инвалидност общо заболяване	270,93	285,35	260,68
2.Осигурителен стаж и възраст	422,19	498,65	376,03
3.Осигурителен стаж и възраст-ЗПЗСК	290,48	235,73	293,66
4.Инвалидност общо заболяване-ЗПЗСК	291,14	256,69	296,86
5.Инвалидност общо заболяване - СВОК	295,66	283,90	298,90
6.Осигурителен стаж и възраст-СВОК	335,09	418,06	324,66
7.Частни занаятчии и търговци - СВОК	269,31	236,21	279,65
II. Фонд "Пенсии за лицата по чл. 69 ":	717,02	729,88	556,03
1.Инвалидност общо заболяване	354,24	371,58	258,89
2.Осигурителен стаж и възраст	717,22	730,06	556,37
III. Фонд "Пенсии, несвързани с трудова дейност":	180,23	178,47	182,66
1.Старост-поборнически - ЗП	166,71		166,71
2.Военна инвалидност	193,28	195,09	181,69
3.Народни-чл.28 - ЗП	166,71		166,71
4.Народни-чл.30а - ЗП	166,83	166,71	166,95
5.Особени заслуги	675,40	709,12	648,43
6.Гражданска инвалидност	194,73	186,28	220,99
7.Частни земеделски стопани - ЗОО	280,14	261,53	279,22
8.Отделен указ - ЗП	221,88		221,88
9.Социални пенсии за инвалидност	185,40	182,72	189,03
10. Персонални пенсии	123,81	121,04	126,35
11.Социални пенсии за старост	140,78	138,03	144,24
IV. Фонд "Трудова злополука и професионална болест":	321,81	323,97	319,32
А.Пенсии за трудова дейност	321,76	323,90	319,29
1.Трудова злополука и проф. болест	321,93	324,09	319,51
2.Трудова злополука и проф. болест - ЗПЗСК	306,03	274,24	317,60
3.Трудова злополука и проф. болест - СВОК	320,13	385,17	293,03
Б.Пенсии за лицата по чл. 69 :	355,00	358,25	347,41
1.Трудова злополука и проф. болест	355,00	358,25	347,41

към съдържание

15. Брой пенсионери, брой пенсии и среден размер на пенсията на един пенсионер по месеци и тримесечия за 2020 г.

	Брой пенсионери	Брой пенсии	Среден размер на пенсията на един пенсионер лева
януари	2 136 212	2 152 055	394,65
февруари	2 133 087	2 148 861	396,61
март	2 130 956	2 146 661	396,69
I трим. - средно	2 133 419	2 149 193	395,98

към съдържание

16. Средни основни месечни размери на пенсиите към 31.III.2020 г.

Вид на пенсиите	Всичко лева	Лични лева	Наследст. лева
Брой пенсии - общо (I + II + III + IV)	360,27	366,81	237,20
I. Фонд "Пенсии":	350,96	357,33	231,54
1.Инвалидност поради общо заболяване	250,36	262,93	185,31
2.Осигурителен стаж и възраст	380,85	381,37	353,01
3.Осигурителен стаж и възраст - ЗПЗСК	210,35	219,43	137,98
4.Инвалидност поради общо заболяване - ЗПЗСК	217,73	222,24	160,46
5.Инвалидност поради общо заболяване - СВОК	237,27	237,90	179,88
6.Осигурителен стаж и възраст - СВОК	256,15	256,22	175,59
7.Частни занаятчии, търговци и др. - СВОК	207,28	209,70	164,57
II. Фонд "Пенсии за лицата по чл. 69 ":	701,32	715,17	408,95
1.Инвалидност поради общо заболяване	319,25	336,25	209,94
2.Осигурителен стаж и възраст	701,53	715,36	409,28
III. Фонд "Пенсии, несвързани с трудова дейност":	149,97	150,35	132,72
1.Старост (поборнически) - ЗП	164,57		164,57
2.Военна инвалидност	175,64	177,58	165,29
3.Народни - отм.чл.28 - ЗП	164,57		164,57
4.Народни - чл.30а - ЗП	164,57		164,57
5.Особени заслуги	649,44	700,00	245,00
6.Гражданска инвалидност	169,11	169,14	164,57
7.Старост на частни земеделски стопани -ЗОО	217,14	219,43	164,57
8.С отделен указ -ЗП	119,47	119,47	
9.Социални пенсии за инвалидност	151,52	151,52	
10. Персонални пенсии	119,47	119,47	119,47
11.Социални пенсии за старост	132,74	132,74	
IV. Фонд "Трудова злополука и професионална болест":	262,71	277,72	226,64
А. Пенсии за трудова дейност	262,70	277,74	226,57
1.Инвалидност поради трудова злополука и професионална болест	263,24	278,43	227,00
2.Инвалидност поради трудова злополука и професионална болест ЗПЗСК	221,03	230,90	161,83
3.Инвалидност поради трудова злополука и професионална болест СВОК	236,73	252,15	204,49
Б.Пенсии за лицата по чл. 69 :	270,20	264,00	294,99
1.Инвалидност поради трудова злополука и професионална болест	270,20	264,00	294,99

към съдържание

**17. Средни основни месечни размери на
изменените и прекратени пенсии към 31.III.2020 г.**

Вид на пенсиите	изменени		прекратени
	нов размер лева	стар размер лева	лева
Общо (I + II + III +IV)	473,95	412,43	314,38
I. Фонд "Пенсии":	445,90	381,50	312,93
1.Инвалидност поради общо заболяване	299,45	271,02	245,93
2.Осигурителен стаж и възраст	501,68	423,58	340,08
3.Осигурителен стаж и възраст - ЗПЗСК	219,43	219,43	219,43
4.Инвалидност поради общо заболяване - ЗПЗСК	252,34	186,52	211,98
5.Инвалидност поради общо заболяване - СВОК	278,67	258,61	243,48
6.Осигурителен стаж и възраст - СВОК	231,99	231,79	246,90
7.Частни занаятчии, търговци и др. - СВОК			219,43
II. Фонд "Пенсии за лицата по чл. 69 ":	787,91	751,29	600,81
1.Инвалидност поради общо заболяване	279,16	247,92	253,33
2.Осигурителен стаж и възраст	788,00	751,38	602,17
III. Фонд "Пенсии, несвързани с трудова дейност":	156,53	150,89	147,57
1.Старост (поборнически) - ЗП			
2.Военна инвалидност	193,82	167,79	171,75
3.Народни - отм.чл.28 - ЗП			
4.Народни - чл.30а - ЗП			
5.Особени заслуги			700,00
6.Гражданска инвалидност	199,11	185,84	
7.Старост на частни земеделски стопани -300			219,43
8.С отделен указ -ЗП			
9.Социални пенсии за инвалидност	154,73	150,07	150,11
10. Персонални пенсии			119,47
11.Социални пенсии за старост	132,74	132,74	132,74
IV. Фонд "Трудова злополука и професионална болест":	350,30	326,65	248,79
А. Пенсии за трудова дейност	350,30	326,65	248,79
1.Инвалидност поради трудова злополука и професионална болест	350,30	326,65	249,06
2.Инвалидност поради трудова злополука и професионална болест ЗПЗСК			219,43
3.Инвалидност поради трудова злополука и професионална болест СВОК			
Б.Пенсии за лицата по чл. 69 :			
1.Инвалидност поради трудова злополука и професионална болест			

към съдържание

**18. Брой на пенсионерите с минимален размер на първата пенсия към 31.III.2020 г.,
разпределени по вид на водещата пенсия
и процент на намалена работоспособност**

Вид на пенсиите	Лични пенсии		Наследствени пенсии		общ брой пенсионери с		% на пенсионерите с мин. размери от общия брой
	мин. размер лева	брой	мин. размер лева	брой	минимал-ни размери	общ брой пенсионери	
Пенсии - общо (I + II + III +IV)		681 587		64 799	746 386	2 130 956	35,0%
I. Фонд "Пенсии":		620 309		62 520	682 829	1 971 744	34,6%
1.Инвалидност поради общо заболяване		245 014		56 180	301 194	446 434	67,5%
- Без група инвалидност	132,74	1 281	164,57	55 562	56 843		
- над 90%	252,34	47 334	164,57	284	47 618		
- от 71 до 90%	230,40	96 332	164,57	209	96 541		
- от 50 до 70.99%	186,52	100 067	164,57	125	100 192		
2.Осигурителен стаж и възраст		371 924		6 293	378 217	1 520 119	24,9%
-по чл.68, ал.1,2 от КСО	219,43	305 703	164,57	5 189	310 892		
-по чл.68, ал. 3 от КСО	186,52	66 221	164,57	1 104	67 325		
3.Осигурителен стаж и възраст - ЗПЗСК	219,43	263	164,57	17	280	296	94,6%
4.Инвалидност поради общо заболяване - ЗПЗСК		355		25	380	383	99,2%
- Без група инвалидност			164,57	19	19		
- над 90%	252,34	98	164,57	2	100		
- от 71 до 90%	230,40	142	164,57	2	144		
- от 50 до 70.99%	186,52	115	164,57	2	117		
5.Инвалидност поради общо заболяване - СВОК		589		1	590	644	91,6%
- Без група инвалидност							
- над 90%	252,34	217	164,57	1	218		
- от 71 до 90%	230,40	290			290		
- от 50 до 70.99%	186,52	82			82		
6.Осигурителен стаж и възраст - СВОК		2 111		1	2 112	3 812	55,4%
-по чл.68, ал.1,2 от КСО	219,43	2 057			2 057		
-по чл.68, ал. 3 от КСО	186,52	54	164,57	1	55		
7.Частни занаятчии, търговци и др. - СВОК		53		3	56	56	100,0%
-по чл.68, ал.1,2 от КСО	219,43	26	164,57	2	28		
-по чл.68, ал. 3 от КСО	186,52	17	164,57	1	18		
- над 90%	252,34	5			5		
- от 71 до 90%	230,40	1			1		
- от 50 до 70.99%	186,52	4			4		

(Продължение)

Вид на пенсиите	Лични пенсии		Наследствени пенсии		общ брой пенсионери с минимални размери	общ брой	% на пенсионерите с мин. размери от общия брой
	мин. размер лева	брой	мин. размер лева	брой			
II. Фонд "Пенсии за лицата по чл. 69 ":		102		158	260	92 595	0,3%
1.Инвалидност поради общо заболяване		7		2	9	52	17,3%
- Без група инвалидност					-		
- над 90%	252,34	3	164,57	1	4		
- от 71 до 90%	230,40	2			2		
- от 50 до 70.99%	186,52	2	164,57	1	3		
2.Осигурителен стаж и възраст	219,43	95	164,57	156	251	92 543	0,3%
III. Фонд "Пенсии, несвързани с трудова дейност":		58 099		1 254	59 353	59 544	99,7%
1.Старост (поборнически) - ЗП			164,57	1	1	1	100,0%
2.Военна инвалидност*		1 738		345	2 083	2 254	92,4%
- редници и сержанти:		1 738		345	2 083		
- Без група инвалидност	132,74	5	164,57	328	333		
- над 90%	199,11	236	164,57	4	240		
- от 71 до 90%	185,84	640	164,57	8	648		
- от 50 до 70.99%	152,65	857	164,57	5	862		
- офицери:							
- Без група инвалидност							
- над 90%							
- от 71 до 90%							
- от 50 до 70.99%							
3.Народни - отм.чл.28 - ЗП						1	
4.Народни - чл.30а - ЗП						2	
5.Особени заслуги						9	
6.Гражданска инвалидност*		125			125	133	94,0%
- Без група инвалидност							
- над 90%	199,11	18			18		
- от 71 до 90%	185,84	23			23		
- от 50 до 70.99%	152,65	84			84		
7.Старост на частни земеделски стопани -ЗОО		69		3	72	72	100,0%
-по чл.68, ал.1,2 от КСО	219,43	69	164,57	3	72		
-по чл.68, ал. 3 от КСО							
8.С отделен указ	119,47	1			1	1	100,0%
9.Социални пенсии за инвалидност		50 490			50 490	50 490	100,0%
- Без група инвалидност	132,74	67			67		
- над 90%	159,29	21 014			21 014		
- от 71 до 90%	146,01	29 409			29 409		
10. Персонални пенсии	119,47	1 701	119,47	905	2 606	2 606	100,0%
11.Социални пенсии за старост	132,74	3 975			3 975	3 975	100,0%

(Продължение и край)

Вид на пенсиите	Лични пенсии		Наследствени пенсии		общ брой пенсионери с минимални размери	общ брой	% на пенсионерите с мин. размери от общия брой
	мин. размер лева	брой	мин. размер лева	брой			
IV. Фонд "Трудова злополука и професионална болест":		3 077		867	3 944	7 073	55,8%
А. Пенсии за трудова дейност		3 073		867	3 940	7 063	55,8%
1.Инвалидност поради трудова злополука и професионална болест		2 994		852	3846	6959	55,3%
- Без група инвалидност	132,74	8	164,57	810	818		
- над 90%	274,29	305	164,57	13	318		
- от 71 до 90%	252,34	554	164,57	16	570		
- от 50 до 70.99%	219,43	2 127	164,57	13	2140		
2.Инвалидност поради трудова злополука и професионална болест ЗПЗСК		59		9	68	70	97,1%
- Без група инвалидност			164,57	7	7		
- над 90%	274,29	3	164,57	1	4		
- от 71 до 90%	252,34	13	164,57	1	14		
- от 50 до 70.99%	219,43	43			43		
3.Инвалидност поради трудова злополука и професионална болест СВОК		20		6	26	34	76,5%
- Без група инвалидност			164,57	6	6		
- над 90%	274,29	2			2		
- от 71 до 90%	252,34	6			6		
- от 50 до 70.99%	219,43	12			12		
Б.Пенсии за лицата по чл. 69 :		4			4	10	40,0%
1.Инвалидност поради трудова злополука и професионална болест		4			4	10	40,0%
- Без група инвалидност							
- над 90%	274,29	1			1		
- от 71 до 90%	252,34	1			1		
- от 50 до 70.99%	219,43	2			2		

Забележка:

* Процентът на пенсионерите с минимални пенсии за гражданска/ военна инвалидност от общия брой е под 100%, т.к. има лица, чийто размер на пенсията за гражданска/военна инвалидност се определя както при пенсията за трудова злополука или професионална болест, ако това е по-благоприятно за тях (чл.86, ал.2 и чл.88, ал.2 от КСО).

към съдържание

**19. Брой на пенсионерите, разпределени по групи
основни месечни размери на пенсиите им, без
тези получаващи като втори, трети и четвърти към 31.III.2020 г.**

N	Групи основни месечни размери на пенсиите	Брой пенсионери - общо (I + II + III + IV)						I. Фонд "Пенсии"						II. Фонд "Пенсии за лицата по чл. 69"					
		Общо		Лични пенсии		Наследствени пенсии		Общо		Лични пенсии		Наследствени пенсии		Общо		Лични пенсии		Наследствени пенсии	
		брой	%	брой	%	брой	%	брой	%	брой	%	брой	%	брой	%	брой	%	брой	%
	всичко	2 130 956	100,0%	2 023 530	100,0%	107 426	100,0%	1 971 744	100,0%	1 871 855	100,0%	99 889	100,0%	92 595	100,0%	88 407	100,0%	4 188	100,0%
1	до 119,47 лв.	3 813	0,2%	2 665	0,1%	1 148	1,1%	1 202	0,1%	963	0,05%	239	0,2%					162	3,9%
2	от 119,48 до 164,57 лв.	121 580	5,7%	57 256	2,8%	64 324	59,9%	64 760	3,3%	1 836	0,10%	62 924	63,0%	162	0,2%			162	3,9%
3	от 164,58 до 186,52 лв.	172 849	8,1%	167 519	8,3%	5 330	5,0%	171 870	8,7%	166 854	8,9%	5 016	5,0%	197	0,2%	2	0,002%	195	4,7%
4	от 186,53 до 219,43 лв.	347 901	16,3%	341 843	16,9%	6 058	5,6%	344 745	17,5%	339 168	18,1%	5 577	5,6%	383	0,4%	96	0,1%	287	6,9%
5	от 219,44 до 250,00 лв.	255 287	12,0%	251 038	12,4%	4 249	4,0%	254 352	12,9%	250 647	13,4%	3 705	3,7%	342	0,4%	71	0,080%	271	6,5%
6	от 250,01 до 300,00 лв.	296 824	13,9%	291 786	14,4%	5 038	4,7%	293 650	14,9%	289 237	15,5%	4 413	4,4%	1 396	1,5%	1 046	1,18%	350	8,4%
7	от 300,01 до 400,00 лв.	337 073	15,8%	329 662	16,3%	7 411	6,9%	327 191	16,6%	320 858	17,1%	6 333	6,3%	9 032	9,8%	8 215	9,3%	817	19,5%
8	от 400,01 до 500,00 лв.	204 922	9,6%	198 802	9,8%	6 120	5,7%	191 969	9,7%	186 924	10,0%	5 045	5,1%	12 642	13,7%	11 623	13,1%	1 019	24,3%
9	от 500,01 до 600,00 лв.	127 643	6,0%	123 603	6,1%	4 040	3,8%	113 999	5,8%	110 588	5,9%	3 411	3,4%	13 506	14,6%	12 892	14,6%	614	14,7%
10	от 600,01 до 700,00 лв.	80 926	3,8%	78 945	3,9%	1 981	1,8%	67 823	3,4%	66 080	3,5%	1 743	1,7%	13 034	14,1%	12 801	14,5%	233	5,6%
11	от 700,01 до 800,00 лв.	53 685	2,5%	52 781	2,6%	904	0,8%	42 364	2,1%	41 584	2,2%	780	0,8%	11 290	12,2%	11 168	12,6%	122	2,9%
12	от 800,01 до 900,00 лв.	37 056	1,7%	36 668	1,8%	388	0,4%	28 269	1,4%	27 926	1,5%	343	0,3%	8 777	9,5%	8 732	9,9%	45	1,1%
13	от 900,01 до 1000,00 лв.	27 482	1,3%	27 295	1,3%	187	0,2%	20 868	1,1%	20 715	1,1%	153	0,2%	6 609	7,1%	6 575	7,4%	34	0,8%
14	от 1000,01 до 1100,00 лв.	20 192	0,9%	20 096	1,0%	96	0,1%	15 366	0,8%	15 284	0,8%	82	0,1%	4 822	5,2%	4 808	5,4%	14	0,3%
15	от 1100,01 до 1200,00 лв.	43 688	2,1%	43 536	2,2%	152	0,1%	33 281	1,7%	33 156	1,8%	125	0,1%	10 403	11,2%	10 378	11,7%	25	0,6%
16	над 1200,00 лв.	35	0,002%	35	0,002%			35	0,002%	35	0,002%								
	на 1200,00 лв.	29 229	1,4%	29 125	1,4%	104	0,1%	22 365	1,1%	22 279	1,2%	86	0,1%	6 862	0,3%	6 845	7,7%	17	0,4%
	до 219,43 лв. вкл.	646 143	30,3%	569 283	28,1%	76 860	71,5%	582 577	29,5%	508 821	27,2%	73 756	73,8%	742	0,04%	98	0,1%	644	15,4%

(Продължение и край)

N	Групи основни месечни размери на пенсиите	III. Фонд "Пенсии, несвързани с трудова дейност"						IV. Фонд "Трудова злополука и професионална болест"					
		Общо		Лични пенсии		Наследствени пенсии		Общо		Лични пенсии		Наследствени пенсии	
		брой	%	брой	%	брой	%	брой	%	брой	%	брой	%
	всичко	59 544	100,0%	58 273	100,0%	1 271	100,0%	7 073	100,0%	4 995	100,0%	2 078	100,0%
1	до 119,47 лв.	2 609	4,4%	1 702	2,9%	907	71,4%	2	0,03%			2	0,1%
2	от 119,48 до 164,57 лв.	55 769	93,7%	55 412	95,1%	357	28,1%	889	12,6%	8	0,2%	881	42,4%
3	от 164,58 до 186,52 лв.	665	1,1%	663	1,1%	2	0,2%	117	1,7%			117	5,6%
4	от 186,53 до 219,43 лв.	396	0,7%	395	0,7%	1	0,1%	2 377	33,6%	2 184	43,7%	193	9,3%
5	от 219,44 до 250,00 лв.	5	0,01%	3	0,01%	2	0,2%	588	8,3%	317	6,3%	271	13,0%
6	от 250,01 до 300,00 лв.	82	0,14%	81	0,14%	1	0,08%	1 696	24,0%	1 422	28,5%	274	13,2%
7	от 300,01 до 400,00 лв.	8	0,013%	7	0,01%	1	0,08%	842	11,9%	582	11,7%	260	12,5%
8	от 400,01 до 500,00 лв.	1	0,002%	1	0,002%			310	4,4%	254	5,1%	56	2,7%
9	от 500,01 до 600,00 лв.	1	0,002%	1	0,002%			137	1,9%	122	2,4%	15	0,7%
10	от 600,01 до 700,00 лв.	8	0,01%	8	0,01%			61	0,9%	56	1,1%	5	0,2%
11	от 700,01 до 800,00 лв.							31	0,4%	29	0,6%	2	0,1%
12	от 800,01 до 900,00 лв.							10	0,1%	10	0,2%		
13	от 900,01 до 1000,00 лв.							5	0,1%	5	0,1%		
14	от 1000,01 до 1100,00 лв.							4	0,1%	4	0,1%		
15	от 1100,01 до 1200,00 лв.							4	0,1%	2	0,04%	2	0,1%
16	над 1200,00 лв.												
	на 1200,00 лв.							2	0,03%	1	0,02%	1	0,05%
	до 219,43 лв. вкл.	59 439	99,8%	58 172	99,8%	1 267	99,7%	3 385	47,9%	2 192	43,9%	1 193	57,4%

към съдържание

**20. Брой на пенсионерите, разпределени по групи
месечни размери на пенсиите им,
към 31.III.2020 г.**

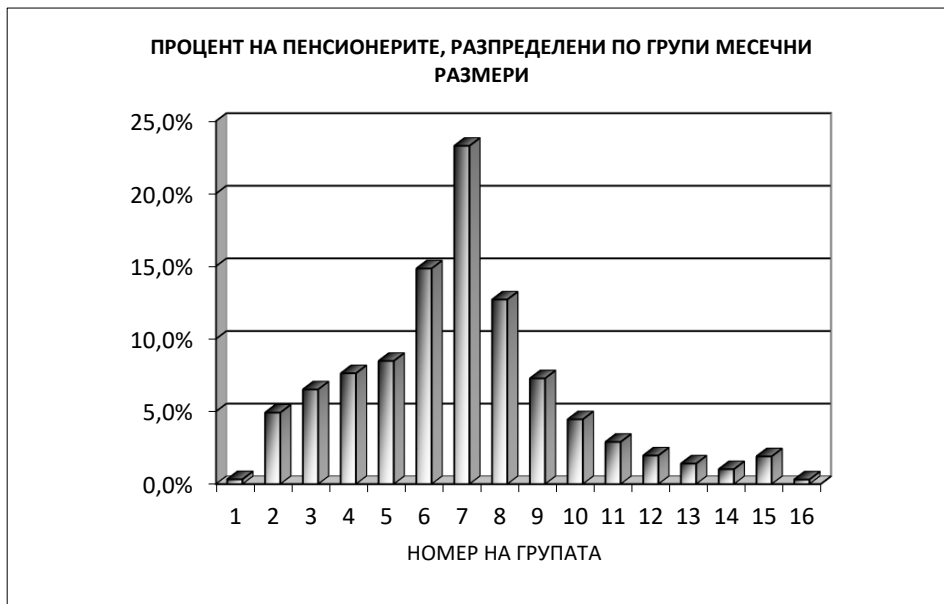
N	Групи месечни размери на пенсиите	Брой пенсионери - общо (I + II + III + IV)						I. Фонд "Пенсии"						II. Фонд "Пенсии за лицата по чл. 69"					
		Общо		Лични пенсии		Наследствени пенсии		Общо		Лични пенсии		Наследствени пенсии		Общо		Лични пенсии		Наследствени пенсии	
		брой	%	брой	%	брой	%	брой	%	брой	%	брой	%	брой	%	брой	%	брой	%
	Всичко:	2 130 956	100,0%	2 023 530	100,0%	107 426	100,0%	1 971 744	100,0%	1 871 855	100,0%	99 889	100,0%	92 595	100,0%	88 407	100,0%	4 188	100,0%
1	до 119,47 лв.	7 050	0,3%	5 592	0,3%	1 458	1,4%	4 555	0,2%	4 002	0,2%	553	0,6%						
2	от 119,48 до 164,57 лв.	104 877	4,9%	42 074	2,1%	62 803	58,5%	64 676	3,3%	3 157	0,2%	61 519	61,6%	156	0,2%			156	3,7%
3	от 164,58 до 186,52 лв.	138 909	6,5%	133 693	6,6%	5 216	4,9%	137 695	7,0%	132 776	7,1%	4 919	4,9%	195	0,2%	2	0,002%	193	4,6%
4	от 186,53 до 219,43 лв.	162 614	7,6%	156 769	7,7%	5 845	5,4%	159 757	8,1%	154 329	8,2%	5 428	5,4%	372	0,4%	92	0,1%	280	6,7%
5	от 219,44 до 250,00 лв.	180 685	8,5%	176 580	8,7%	4 105	3,8%	179 591	9,1%	175 882	9,4%	3 709	3,7%	327	0,4%	65	0,1%	262	6,3%
6	от 250,01 до 300,00 лв.	316 374	14,8%	310 902	15,4%	5 472	5,1%	298 979	15,2%	293 991	15,7%	4 988	5,0%	1 197	1,3%	859	1,0%	338	8,1%
7	от 300,01 до 400,00 лв.	496 319	23,3%	488 557	24,1%	7 762	7,2%	486 204	24,7%	479 641	25,6%	6 563	6,6%	8 142	8,8%	7 338	8,3%	804	19,2%
8	от 400,01 до 500,00 лв.	270 786	12,7%	264 403	13,1%	6 383	5,9%	257 438	13,1%	252 298	13,5%	5 140	5,1%	12 436	13,4%	11 416	12,9%	1 020	24,4%
9	от 500,01 до 600,00 лв.	155 133	7,3%	150 847	7,5%	4 286	4,0%	141 055	7,2%	137 518	7,3%	3 537	3,5%	13 674	14,8%	13 042	14,8%	632	15,1%
10	от 600,01 до 700,00 лв.	95 059	4,5%	92 913	4,6%	2 146	2,0%	81 670	4,1%	79 806	4,3%	1 864	1,9%	13 222	14,3%	12 975	14,7%	247	5,9%
11	от 700,01 до 800,00 лв.	61 879	2,9%	60 861	3,0%	1 018	0,9%	50 379	2,6%	49 506	2,6%	873	0,9%	11 424	12,3%	11 293	12,8%	131	3,1%
12	от 800,01 до 900,00 лв.	41 939	2,0%	41 486	2,1%	453	0,4%	32 892	1,7%	32 491	1,7%	401	0,4%	9 014	9,7%	8 966	10,1%	48	1,1%
13	от 900,01 до 1000,00 лв.	30 101	1,4%	29 890	1,5%	211	0,2%	23 345	1,2%	23 173	1,2%	172	0,2%	6 737	7,3%	6 702	7,6%	35	0,8%
14	от 1000,01 до 1100,00 лв.	21 856	1,0%	21 752	1,1%	104	0,1%	16 843	0,9%	16 756	0,9%	87	0,1%	5 007	5,4%	4 990	5,6%	17	0,4%
15	от 1100,01 до 1200,00 лв.	40 673	1,9%	40 514	2,0%	159	0,1%	30 600	1,6%	30 468	1,6%	132	0,1%	10 061	10,9%	10 036	11,4%	25	0,6%
16	над 1200,00 лв.	6 702	0,3%	6 697	0,3%	5	0,005%	6 065	0,3%	6 061	0,3%	4	0,004%	631	0,7%	631	0,7%		0,0%
	на 1200,00 лв.	25 048	1,2%	24 943	1,2%	105	0,1%	18 579	0,9%	18 492	1,0%	87	0,1%	6 465	7,0%	6 448	7,3%	17	0,4%
	до 219,43 лв. вкл.	413 450	19,4%	338 128	16,7%	75 322	70,1%	366 683	18,6%	294 264	15,7%	72 419	72,5%	723	0,8%	94	0,1%	629	15,0%

Забележка: В месечния размер на пенсиите е включен основният размер на водещата пенсия, сумата за изплащане на останалите пенсии и добавките към пенсиите (вкл. и добавката по чл.84 от КСО).

(Продължение и край)

N	Групи месечни размери на пенсиите	III. Фонд "Пенсии, несвързани с трудова дейност"						IV. Фонд "Трудова злополука и професионална болест"					
		Общо		Лични пенсии		Наследствени пенсии		Общо		Лични пенсии		Наследствени пенсии	
		брой	%	брой	%	брой	%	брой	%	брой	%	брой	%
	Всичко:	59 544	100,0%	58 273	100,0%	1 271	100,0%	7 073	100,0%	4 995	100,0%	2 078	100,0%
1	до 119,47 лв.	2 495	4,2%	1 590	2,7%	905	71,2%						
2	от 119,48 до 164,57 лв.	39 224	65,9%	38 909	66,8%	315	24,8%	821	11,6%	8	0,2%	813	39,1%
3	от 164,58 до 186,52 лв.	917	1,5%	915	1,6%	2	0,2%	102	1,4%			102	4,9%
4	от 186,53 до 219,43 лв.	856	1,4%	848	1,5%	8	0,6%	1 629	23,0%	1 500	30,0%	129	6,2%
5	от 219,44 до 250,00 лв.	437	0,7%	421	0,7%	16	1,3%	330	4,7%	212	4,2%	118	5,7%
6	от 250,01 до 300,00 лв.	15 206	25,5%	15 193	26,1%	13	1,0%	992	14,0%	859	17,2%	133	6,4%
7	от 300,01 до 400,00 лв.	342	0,6%	333	0,6%	9	0,7%	1 631	23,1%	1 245	24,9%	386	18,6%
8	от 400,01 до 500,00 лв.	46	0,1%	44	0,1%	2	0,2%	866	12,2%	645	12,9%	221	10,6%
9	от 500,01 до 600,00 лв.	11	0,02%	11	0,02%			393	5,6%	276	5,5%	117	5,6%
10	от 600,01 до 700,00 лв.	7	0,01%	7	0,01%			160	2,3%	125	2,5%	35	1,7%
11	от 700,01 до 800,00 лв.	2	0,003%	1	0,002%	1	0,1%	74	1,0%	61	1,2%	13	0,6%
12	от 800,01 до 900,00 лв.	1	0,002%	1	0,002%			32	0,5%	28	0,6%	4	0,2%
13	от 900,01 до 1000,00 лв.							19	0,3%	15	0,3%	4	0,2%
14	от 1000,01 до 1100,00 лв.							6	0,1%	6	0,1%		
15	от 1100,01 до 1200,00 лв.							12	0,2%	10	0,2%	2	0,1%
16	над 1200,00 лв.							6	0,1%	5	0,1%	1	0,05%
	на 1200,00 лв.							4	0,1%	3	0,1%	1	0,05%
	до 219,43 лв. вкл.	43 492	73,0%	42 262	72,5%	1 230	96,8%	2 552	36,1%	1 508	30,2%	1 044	50,2%

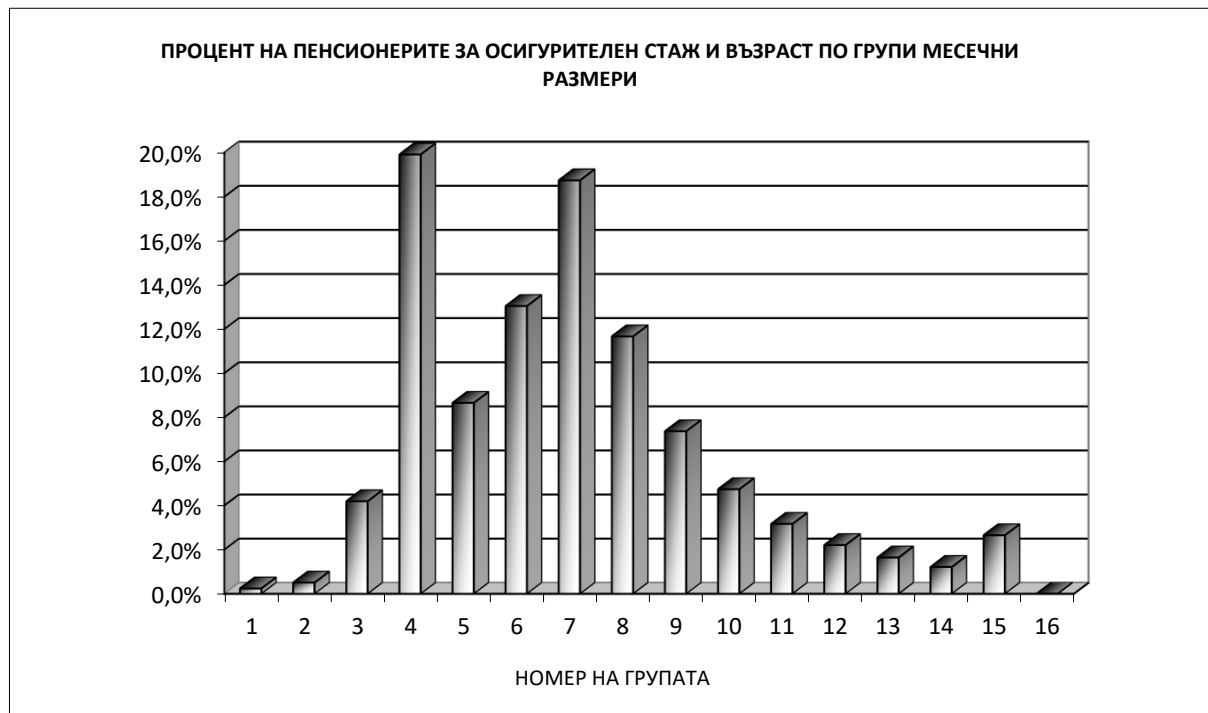
към съдържание



**21. Брой на пенсионерите за осигурителен стаж и възраст,
разпределени по групи месечни размери на пенсиите им
към 31.III.2020 г.**

N	Групи месечни размери на пенсиите	Общо		Лични Пенсии		Наследствени Пенсии	
		брой	%	брой	%	брой	%
	Всичко:	1 616 474	100,0%	1 584 737	100,0%	31 737	100,0%
1	до 119,47 лв.	3 926	0,2%	3 643	0,2%	283	0,9%
2	от 119,48 до 164,57 лв.	8 234	0,5%	1 992	0,1%	6 242	19,7%
3	от 164,58 до 186,52 лв.	67 836	4,2%	66 292	4,2%	1 544	4,9%
4	от 186,53 до 219,43 лв.	321 980	19,9%	319 936	20,2%	2 044	6,4%
5	от 219,44 до 250,00 лв.	139 928	8,7%	138 151	8,7%	1 777	5,6%
6	от 250,01 до 300,00 лв.	210 902	13,0%	208 503	13,2%	2 399	7,6%
7	от 300,01 до 400,00 лв.	303 041	18,7%	298 102	18,8%	4 939	15,6%
8	от 400,01 до 500,00 лв.	188 655	11,7%	183 430	11,6%	5 225	16,5%
9	от 500,01 до 600,00 лв.	119 167	7,4%	115 452	7,3%	3 715	11,7%
10	от 600,01 до 700,00 лв.	76 640	4,7%	74 769	4,7%	1 871	5,9%
11	от 700,01 до 800,00 лв.	51 231	3,2%	50 344	3,2%	887	2,8%
12	от 800,01 до 900,00 лв.	35 706	2,2%	35 309	2,2%	397	1,3%
13	от 900,01 до 1000,00 лв.	26 604	1,6%	26 422	1,7%	182	0,6%
14	от 1000,01 до 1100,00 лв.	19 672	1,2%	19 582	1,2%	90	0,3%
15	от 1100,01 до 1200,00 лв.	42 895	2,7%	42 753	2,7%	142	0,4%
16	над 1200,00 лв.	57	0,004%	57	0,004%		
	до 219,43 лв. вкл.	401 976	24,9%	391 863	24,7%	10 113	31,9%

Забележка: В месечния размер на пенсиите е включен основният размер на водещата пенсия, сумата за изплащане на останалите пенсии и добавките за старост.



към съдържание

22. Брой на пенсионерите и на пенсиите по ТП на НОИ към 31.III.2020 г.

ТП на НОИ	Брой на пенсионерите	Брой на пенсиите	% на пенсионерите от пенсиите
Общо:	2 130 956	2 146 661	99,3%
1.Благоевград	83 187	83 738	99,3%
2.Бургас	107 952	108 647	99,4%
3.Варна	122 337	123 098	99,4%
4.Велико Търново	74 257	74 684	99,4%
5.Видин	32 805	33 024	99,3%
6.Враца	58 677	59 138	99,2%
7.Габрово	42 087	42 467	99,1%
8.Кърджали	56 917	57 197	99,5%
9.Кюстендил	46 196	46 619	99,1%
10.Ловеч	44 362	44 668	99,3%
11.Монтана	43 926	44 311	99,1%
12.Пазарджик	73 908	74 534	99,2%
13.Перник	42 845	43 508	98,5%
14.Плевен	85 328	85 938	99,3%
15.Пловдив	190 090	191 691	99,2%
16.Разград	39 357	39 618	99,3%
17.Русе	69 500	70 074	99,2%
18.Силистра	39 200	39 434	99,4%
19.Сливен	52 615	53 062	99,2%
20.Смолян	37 261	37 890	98,3%
21.София-град	339 101	341 062	99,4%
22.София	70 918	71 624	99,0%
23.Стара Загора	98 415	99 197	99,2%
24.Добрич	51 903	52 196	99,4%
25.Търговище	33 629	33 855	99,3%
26.Хасково	73 639	74 094	99,4%
27.Шумен	53 425	53 753	99,4%
28.Ямбол	39 161	39 475	99,2%
29. Международни спогодби	27 958	28 065	99,6%

Забележка: Пенсиите по международни спогодби (29 ТП на НОИ) включват пенсиите, изплащани по международен договор, по който Р. България е страна или по европейските регламенти за координация на системите за социална сигурност.

към съдържание

23.Брой на пенсиите по ТП на НОИ към 31.ІІІ.2020 г.

ТП на НОИ	Брой пенсии - Общо (I + II + III + IV) 31.ІІІ.2020 г. в % към 31.ІІІ.2019 г.		I. Фонд "Пенсии"		II. Фонд "Пенсии за лицата по чл. 69"		III. Фонд "Пенсии, несвързани с трудова дейност"		IV. Фонд "Трудова злополука и професионална болест"	
	Брой		Общ брой	Процент от общия брой	Общ брой	Процент от общия брой	Общ брой	Процент от общия брой	Общ брой	Процент от общия брой
Общо:	2 146 661	98,9%	1 975 928	92,0%	92 615	4,3%	61 818	2,9%	16 300	0,8%
1.Благоевград	83 738	99,0%	78 277	93,5%	2 477	3,0%	2 416	2,9%	568	0,7%
2.Бургас	108 647	99,4%	99 747	91,8%	5 302	4,9%	2 866	2,6%	732	0,7%
3.Варна	123 098	98,7%	113 005	91,8%	5 894	4,8%	3 329	2,7%	870	0,7%
4.Велико Търново	74 684	99,0%	68 796	92,1%	3 247	4,3%	2 193	2,9%	448	0,6%
5.Видин	33 024	97,6%	30 705	93,0%	912	2,8%	1 195	3,6%	212	0,6%
6.Враца	59 138	98,0%	54 710	92,5%	1 657	2,8%	2 284	3,9%	487	0,8%
7.Габрово	42 467	98,6%	40 301	94,9%	821	1,9%	949	2,2%	396	0,9%
8.Кърджали	57 197	102,8%	53 826	94,1%	930	1,6%	2 084	3,6%	357	0,6%
9.Кюстендил	46 619	98,1%	43 533	93,4%	1 525	3,3%	1 161	2,5%	400	0,9%
10.Ловеч	44 668	97,8%	41 112	92,0%	1 695	3,8%	1 507	3,4%	354	0,8%
11.Монтана	44 311	98,0%	41 156	92,9%	1 329	3,0%	1 430	3,2%	396	0,9%
12.Пазарджик	74 534	98,5%	69 451	93,2%	1 662	2,2%	2 771	3,7%	650	0,9%
13.Перник	43 508	98,4%	40 704	93,6%	1 222	2,8%	889	2,0%	693	1,6%
14.Плевен	85 938	98,5%	78 668	91,5%	4 041	4,7%	2 608	3,0%	621	0,7%
15.Пловдив	191 691	98,9%	175 485	91,5%	9 195	4,8%	5 362	2,8%	1 649	0,9%
16.Разград	39 618	99,3%	36 787	92,9%	680	1,7%	1 867	4,7%	284	0,7%
17.Русе	70 074	98,5%	65 487	93,5%	1 948	2,8%	2 063	2,9%	576	0,8%
18.Силистра	39 434	97,5%	36 799	93,3%	627	1,6%	1 786	4,5%	222	0,6%
19.Сливен	53 062	98,5%	47 422	89,4%	3 037	5,7%	2 160	4,1%	443	0,8%
20.Смолян	37 890	99,6%	35 506	93,7%	940	2,5%	763	2,0%	681	1,8%
21.София-град	341 062	99,2%	306 617	89,9%	25 264	7,4%	7 287	2,1%	1 894	0,6%
22.София	71 624	98,3%	65 436	91,4%	3 579	5,0%	1 901	2,7%	708	1,0%
23.Стара Загора	99 197	99,0%	91 705	92,4%	4 396	4,4%	2 356	2,4%	740	0,7%
24.Добрич	52 196	99,2%	48 093	92,1%	1 867	3,6%	1 877	3,6%	359	0,7%
25.Търговище	33 855	99,1%	31 413	92,8%	800	2,4%	1 403	4,1%	239	0,7%
26.Хасково	74 094	99,3%	68 514	92,5%	3 004	4,1%	2 090	2,8%	486	0,7%
27.Шумен	53 753	99,5%	49 558	92,2%	1 864	3,5%	1 956	3,6%	375	0,7%
28.Ямбол	39 475	98,2%	35 513	90,0%	2 590	6,6%	1 086	2,8%	286	0,7%
29. Международни спогодби	28 065	100,3%	27 602	98,4%	110	0,4%	179	0,6%	174	0,6%

Забележка: Пенсии по международни спогодби (29 ТП на НОИ) включват пенсии, изплащани по международен договор, по който Р. България е страна или по европейските регламенти за координация на системите за социална сигурност.

към съдържание

24. Разход за пенсии по ТП на НОИ към 31.ІІІ.2020 г.

ТП на НОИ	РАЗХОД ЗА ПЕНСИИ		I. ФОНД "ПЕНСИИ"			II. ФОНД "ПЕНСИИ ЗА ЛИЦАТА ПО чл. 69"	
	Общо (I + II + III + IV)		Общо		Еднократни суми към пенсиите за минал период (2019 г., вкл. и преди 2019 г.)	Разход в лева	Процент от общия разход
	Общ разход в лева		Разход в лева	Процент от общия разход			
Общо:	2 534 384 990	2 281 895 039	90,0%	2 280 605 365	1 289 674	203 821 199	8,0%
1.Благоевград	39 498 503	37 426 028	94,8%	37 399 108	26 920	834 870	2,1%
2.Бургас	43 783 542	41 163 556	94,0%	41 138 212	25 344	1 331 729	3,0%
3.Варна	54 449 800	50 553 491	92,8%	50 528 304	25 187	2 502 453	4,6%
4.Велико Търново	27 240 542	25 692 174	94,3%	25 675 259	16 915	786 897	2,9%
5.Видин	13 308 596	12 529 091	94,1%	12 521 054	8 037	225 492	1,7%
6.Враца	19 091 211	18 030 581	94,4%	18 020 534	10 047	356 177	1,9%
7.Габрово	13 917 939	13 368 827	96,1%	13 363 547	5 280	182 152	1,3%
8.Кърджали	20 793 453	19 793 573	95,2%	19 768 448	25 125	187 358	0,9%
9.Кюстендил	19 505 982	18 568 995	95,2%	18 562 345	6 650	398 349	2,0%
10.Ловеч	14 114 844	13 315 554	94,3%	13 308 164	7 390	314 269	2,2%
11.Монтана	15 625 503	14 731 551	94,3%	14 719 488	12 063	319 536	2,0%
12.Пазарджик	29 901 110	28 342 351	94,8%	28 320 158	22 193	435 737	1,5%
13.Перник	17 813 524	16 976 450	95,3%	16 969 377	7 073	358 009	2,0%
14.Плевен	33 570 310	31 489 489	93,8%	31 476 392	13 097	1 128 888	3,4%
15.Пловдив	86 751 161	80 443 674	92,7%	80 393 237	50 437	3 816 426	4,4%
16.Разград	13 131 700	12 331 232	93,9%	12 321 752	9 480	147 019	1,1%
17.Русе	22 452 854	21 306 821	94,9%	21 291 734	15 087	418 345	1,9%
18.Силистра	13 707 067	13 045 234	95,2%	13 037 334	7 900	72 479	0,5%
19.Сливен	19 588 053	18 155 429	92,7%	18 146 746	8 683	519 213	2,7%
20.Смолян	17 456 897	16 556 902	94,8%	16 549 949	6 953	180 399	1,0%
21.София-град	98 881 243	88 541 711	89,5%	88 480 681	61 030	7 883 662	8,0%
22.София	29 346 183	27 419 805	93,4%	27 408 885	10 920	1 029 227	3,5%
23.Стара Загора	29 706 698	28 110 752	94,6%	28 095 312	15 440	751 222	2,5%
24.Добрич	20 351 296	19 203 168	94,4%	19 188 456	14 712	427 420	2,1%
25.Търговище	13 301 130	12 639 054	95,0%	12 631 952	7 102	154 742	1,2%
26.Хасково	32 146 763	30 526 769	95,0%	30 504 629	22 140	825 485	2,6%
27.Шумен	18 562 584	17 391 701	93,7%	17 378 554	13 147	479 163	2,6%
28.Ямбол	16 154 230	15 046 805	93,1%	15 041 065	5 740	627 249	3,9%
29.ЦУ на НОИ	1 740 232 272	1 539 194 271	88,4%	1 538 364 689	829 582	177 127 232	10,2%

Забележка: Разходите за пенсии, изплатени от Централно управление на НОИ (29 ЦУ на НОИ) включват пенсиите, изплатявани по международен договор, по който Р. България е страна или по европейските регламенти за координация на системите за социална сигурност, както и разходите за пенсии, изплатени по банков път в цялата страна (в сила от 1 октомври 2013 г.). Разходите за пенсии, изплатени от ТП на НОИ са разходите, изплатени чрез пощенските станции.

(продължение и край)

ТП на НОИ	III. ФОНД "ПЕНСИИ, НЕСВЪРЗАНИ С ТРУДОВА ДЕЙНОСТ"						IV. ФОНД "ТРУДОВА ЗЛОПОЛУКА И ПРОФЕСИОНАЛНА БОЛЕСТ"			
	Общо		Социални пенсии, пенсии за особени заслуги и др.	Добавка по чл.9 от ЗПГРРЛ	Добавка за ветерани от войните	Добавка по чл.4 от ЗУНТОПБГ	Общо		Пенсии за тр. дейност	Пенсии на лицата по чл. 69 от КСО
	Разход в лева	Процент от общия разход					Разход в лева	Процент от общия разход		
Общо:	38 767 447	1,5%	36 234 651	2 240 038	291 431	1 327	9 901 305	0,4%	9 879 623	21 682
1.Благоевград	1 057 921	2,7%	901 946	150 002	5 973		179 684	0,5%	179 684	
2.Бургас	1 087 170	2,5%	1 044 177	35 958	7 035		201 087	0,5%	201 087	
3.Варна	1 120 275	2,1%	1 078 877	28 124	13 274		273 581	0,5%	273 581	
4.Велико Търново	662 903	2,4%	623 761	32 770	6 372		98 568	0,4%	98 459	109
5.Видин	499 965	3,8%	456 127	40 254	3 584		54 048	0,4%	53 830	218
6.Враца	588 180	3,1%	575 811	9 449	2 920		116 273	0,6%	116 273	
7.Габрово	280 680	2,0%	264 238	13 389	3 053		86 280	0,6%	85 158	1 122
8.Кърджали	707 828	3,4%	636 670	70 760	398		104 694	0,5%	104 694	
9.Кюстендил	440 758	2,3%	415 393	19 126	6 239		97 880	0,5%	97 581	299
10.Ловеч	403 740	2,9%	385 316	14 309	4 115		81 281	0,6%	81 281	
11.Монтана	480 780	3,1%	463 432	14 029	3 319		93 636	0,6%	93 245	391
12.Пазарджик	951 719	3,2%	923 047	25 320	3 352		171 303	0,6%	171 303	
13.Перник	320 548	1,8%	302 753	13 559	4 236		158 517	0,9%	158 517	
14.Плевен	796 675	2,4%	768 926	20 979	6 770		155 258	0,5%	154 567	691
15.Пловдив	1 996 064	2,3%	1 897 395	80 218	18 451		494 997	0,6%	494 997	
16.Разград	579 989	4,4%	566 337	12 856	796		73 460	0,6%	73 460	
17.Русе	607 502	2,7%	579 182	23 541	4 779		120 186	0,5%	119 296	890
18.Силистра	536 977	3,9%	531 799	3 187	1 991		52 377	0,4%	52 377	
19.Сливен	803 096	4,1%	785 351	15 356	2 389		110 315	0,6%	110 315	
20.Смолян	515 086	3,0%	324 486	188 542	2 058		204 510	1,2%	204 510	
21.София-град	2 034 634	2,1%	1 876 339	119 060	39 235		421 236	0,4%	420 136	1 100
22.София	702 348	2,4%	683 753	14 215	4 380		194 803	0,7%	194 476	327
23.Стара Загора	729 271	2,5%	684 954	35 689	8 628		115 453	0,4%	115 041	412
24.Добрич	628 778	3,1%	621 627	5 757	1 394		91 930	0,5%	91 712	218
25.Търговище	438 236	3,3%	426 530	10 909	797		69 098	0,5%	68 562	536
26.Хасково	672 332	2,1%	622 328	47 880	2 124		122 177	0,4%	122 177	
27.Шумен	593 584	3,2%	574 883	15 382	3 319		98 136	0,5%	97 498	638
28.Ямбол	398 439	2,5%	373 053	21 537	3 849		81 737	0,5%	81 208	529
29. ЦУ на НОИ	18 131 969	1,0%	16 846 160	1 157 881	126 601	1 327	5 778 800	0,3%	5 764 598	14 202

към съдържание

**25. Среден месечен размер на изплатените пенсии
по ТП на НОИ за първото тримесечие на 2020 г.**

ТП на НОИ	Среден размер на пенсионер	31.III.2020 г. в % 31.III.2019 г.
Общо:	395,98	108,8%
1.Благоевград	356,61	107,9%
2.Бургас	450,90	109,8%
3.Варна	420,30	109,3%
4.Велико Търново	372,74	108,0%
5.Видин	347,18	107,4%
6.Враца	387,32	109,1%
7.Габрово	377,34	107,8%
8.Кърджали	318,83	108,6%
9.Кюстендил	420,99	108,1%
10.Ловеч	353,76	107,6%
11.Монтана	349,59	107,6%
12.Пазарджик	351,56	107,9%
13.Перник	446,56	107,9%
14.Плевен	365,76	108,0%
15.Пловдив	385,19	108,3%
16.Разград	315,73	107,7%
17.Русе	372,72	108,4%
18.Силистра	320,23	106,9%
19.Сливен	372,13	107,9%
20.Смолян	384,76	108,1%
21.София-град	486,24	110,8%
22.София	407,67	109,4%
23.Стара Загора	421,42	108,8%
24.Добрич	351,88	107,6%
25.Търговище	325,90	107,3%
26.Хасково	387,36	107,4%
27.Шумен	344,50	107,6%
28.Ямбол	384,74	107,8%
29. Международни спогодби	247,50	105,8%

Забележка: Средните размери са изчислени от разхода за пенсии, включващ разхода за всички добавки към пенсиите, както и разходите за пенсии, изплатени по банков път, разпределени по ТП на НОИ.

към съдържание

**26. Брой на добавките към пенсиите към 31.III.2020 г.,
разпределени по вида на пенсията и вид на добавките**

Вид на пенсиите	Добавка за чужда помощ	Добавка за ветерани	Добавки за старост (ЗП)	Добавки по чл.46 ал.4(ЗП)	Добавки по чл.84 по вид на водещата пенсия	Добавки по чл.9 ЗПГРРЛ
Брой - общо (I + II + III + IV)	73 309	725	5 738	21 827	725 594	8 037
I. Фонд "Пенсии":	56 299	635	5 459	21 807	712 271	7 965
1.Инвалидност поради общо заболяване	27 127	18	295	3	69 910	651
2.Осигурителен стаж и възраст	28 709	613	4 866	21 804	638 116	7286
3.Осигурителен стаж и възраст - ЗПЗСК	31	1	232		246	1
4.Инвалидност поради общо заболяване - ЗПЗСК	71		10		248	
5.Инвалидност поради общо заболяване - СВОК	146		3		267	1
6.Осигурителен стаж и възраст - СВОК	208	3	50		3 441	24
7.Частни занаятчии, търговци и др. - СВОК	7		3		43	2
II. Фонд "Пенсии за лицата по чл. 69":	1 157	82	168	8	9 790	16
1.Инвалидност поради общо заболяване	15				1	
2.Осигурителен стаж и възраст	1 142	82	168	8	9 789	16
III. Фонд "Пенсии, несвързани с трудова дейност":	15 299	5	78		2 294	35
1.Старост (поборнически) - ЗП						
2.Военна инвалидност	168	5	3		110	3
3.Народни - отм.чл.28 - ЗП						
4.Народни - чл.30а - ЗП			1			
5.Особени заслуги					2	
6.Гражданска инвалидност	19				14	
7.Старост на частни земеделски стопани -ЗОО	3		4		67	1
8.С отделен указ -ЗП	1					
9.Социални пенсии за инвалидност	15 094		36		1 563	17
10. Персонални пенсии	3		1		115	2
11.Социални пенсии за старост	11		33		423	12

Вид на пенсиите	Добавка за чужда помощ	Добавка за ветерани	Добавки за старост (ЗП)	Добавки по чл.46 ал.4(ЗП)	Добавки по чл.84 от КСО на водещата пенсия	Добавки по чл.9 ЗПГРРЛ
IV. Фонд "Трудова злополука и професионална болест":	554	3	33	12	1 239	21
А. Пенсии за трудова дейност	551	2	32	12	1 238	21
1.Инвалидност поради трудова злополука и професионална болест	539	2	30	12	1 203	20
2.Инвалидност поради трудова злополука и професионална болест ЗПЗСК	8		1		25	
3.Инвалидност поради трудова злополука и професионална болест СВОК	4		1		10	1
Б.Пенсии за лицата по чл. 69 от КСО:	3	1	1		1	
1.Инвалидност поради трудова злополука и професионална болест	3	1	1		1	
	%	%	%	%	%	%
Общо:	100,0%	100,0%	100,0%	100,0%	100,0%	100,0%
а\ Фонд "Пенсии"	76,8%	87,6%	95,1%	99,9%	98,2%	99,1%
б\ Фонд "Пенсии за лицата по чл.69"	1,6%	11,3%	2,9%	0,04%	1,3%	0,2%
в\ Фонд "Пенсии, несвързани с трудова дейност"	20,9%	0,7%	1,4%		0,3%	0,4%
г\ Фонд "Трудова злополука и професионална болест"	0,7%	0,3%	0,7%	0,1%	0,2%	0,3%

към съдържание

**27. Брой на добавките към пенсиите към 31.III.2020 г.,
разпределени по ТП на НОИ и по вид на добавките**

ТП на НОИ	Добавка за чужда помощ	Добавка за ветерани	Добавки за старост (ЗП)	Добавки по чл.46 ал.4(ЗП)	Добавки по чл.84 по вид на водещата пенсия	Добавки по чл.9 ЗПГРРЛ
Общо:	73 309	725	5 738	21 827	725 594	8 037
1.Благоевград	2 245	19	205	2 423	27 176	986
2.Бургас	2 374	30	239	1 813	33 831	262
3.Варна	3 408	44	280	123	38 822	151
4.Велико Търново	2 207	28	173	133	25 925	202
5.Видин	1 208	14	88	216	12 178	362
6.Враца	3 472	13	144	509	21 278	72
7.Габрово	1 922	12	127	199	15 917	83
8.Кърджали	1 327	1	120	945	15 065	598
9.Кюстендил	1 960	26	128	2 217	16 414	123
10.Ловеч	1 566	21	144	47	16 860	103
11.Монтана	1 834	11	106	388	17 702	104
12.Пазарджик	2 474	9	161	898	26 175	156
13.Перник	2 030	17	119	1 688	14 872	86
14.Плевен	3 862	23	229	127	31 907	110
15.Пловдив	7 638	65	571	1 344	69 742	446
16.Разград	1 250	4	58	99	13 129	105
17.Русе	1 782	22	164	186	24 739	149
18.Силистра	2 449	6	62	39	14 976	50
19.Сливен	1 492	10	93	682	18 646	112
20.Смолян	1 023	8	85	2 538	11 506	1 253
21.София-град	12 760	224	1 443	1 119	104 287	1 215
22.София	3 030	17	165	841	26 899	94
23.Стара Загора	2 666	44	235	544	34 713	313
24.Добрич	1 155	6	121	77	18 278	55
25.Търговище	821	7	82	95	11 323	153
26.Хасково	1 561	16	208	1 646	24 273	318
27.Шумен	2 428	12	100	136	18 806	109
28.Ямбол	1 190	13	84	452	14 710	139
29. Международни спогодби	175	3	4	303	5 445	128

Забележка:

От 1.VII.2019 г. добавката за чужда помощ се изплаща в размер 99,56 лв.

От 1.VII.2019 г. добавката за ветераните и войните по чл.5 от ЗВВ се изплаща в размер 132,74 лв.

От 1.VII.2019 г. добавката за инвалидите от войните по указ 1611 се изплаща в размер 66,37 лв.

От 1.VII.1999 г. на пенсионерите по чл. 46 ал. 4 от отменения ЗП се изплаща добавка в размер 33,30 лв.

От 1.I.2000 г. добавки по чл.46 ал. 4 от отменения ЗП вече не се отпускат.

От 1.VII.1995 г. на пенсионерите навършили 75 годишна възраст се изплаща добавка в размер на 0,15 лв.

От 1.VII.1995 г. на пенсионерите навършили 80 годишна възраст се изплаща добавка в размер на 0,23 лв.

От 1.I.2000 г. добавки за старост от отменения ЗП вече не се отпускат.

От 1.IX.2011 г. на пенсионерите, които са вдовици/вдовци се изплаща добавка към пенсията в размер на 26,5 % от пенсията на починалия съпруг.

От 17.II.2004 г. се отпускат добавки по чл.9 от ЗПГРРЛ. От 1. I. 2020 г. добавките по чл. 9 от ЗПГРРЛ са изчислени от средния размер на пенсията за осигурителен стаж и възраст за 2019 г. без коледна и великденска добавка, който е 419,41 лв.

към съдържание

**28. Среден индивидуален коефициент на личните първи пенсии
за осигурителен стаж и възраст, разпределени по категории
труд и пол на пенсионерите към 31.III.2020 г.**

Категория труд	Среден индивидуален коефициент		
	Общо	мъже	жени
Състояние към 31.III.2020 г.			
общо :	1,295	1,539	1,122
I-ва категория труд	1,765	1,863	1,577
II-ра категория труд	1,425	1,587	1,273
III-та категория труд	1,185	1,467	1,119
Осиг.стаж превърнат в съотн. 1:3	2,493	2,553	1,411
Осиг.стаж превърнат в съотн. 1:2	2,599	2,599	
Смесен осиг.стаж	1,391	1,550	1,105
Непоказан			
Новоотпуснати от 1.I. до 31.III.2020 г.			
общо :	1,094	1,201	1,005
I-ва категория труд	2,763	2,763	
II-ра категория труд	1,879	2,466	1,292
III-та категория труд	1,079	1,238	1,028
Осиг.стаж превърнат в съотн. 1:3			
Осиг.стаж превърнат в съотн. 1:2			
Смесен осиг.стаж	1,106	1,186	0,958

Забележка: Разглежданата съвкупност на пенсионерите за осигурителен стаж и възраст включва пенсионерите по чл.68, чл. 68а, чл. 69а, чл. 69б и чл.69 от КСО.

**29. Среден индивидуален коефициент на личните първи пенсии
за инвалидност поради общо заболяване, разпределени по процент на
намалена работоспособност и пол на пенсионерите към 31.III.2020 г.**

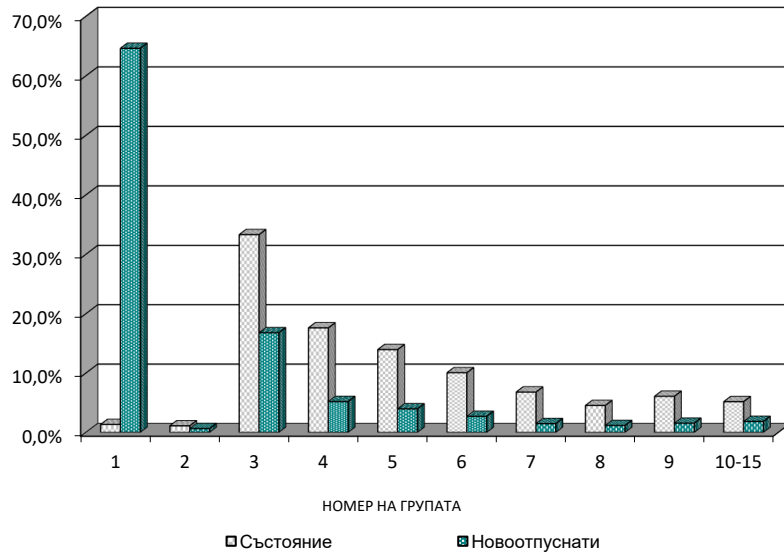
Намалена работоспособност	Среден индивидуален коефициент		
	общо	мъже	жени
Състояние към 31.III.2020 г.			
общо :	0,893	0,989	0,816
над 90%	0,925	1,015	0,847
от 71 до 90%	0,906	1,006	0,829
от 50 до 70.99%	0,868	0,963	0,790
Новоотпуснати от 1.I. до 31.III.2020 г.			
общо :	0,778	0,841	0,704
над 90%	0,813	0,888	0,737
от 71 до 90%	0,794	0,857	0,716
от 50 до 70.99%	0,753	0,813	0,682

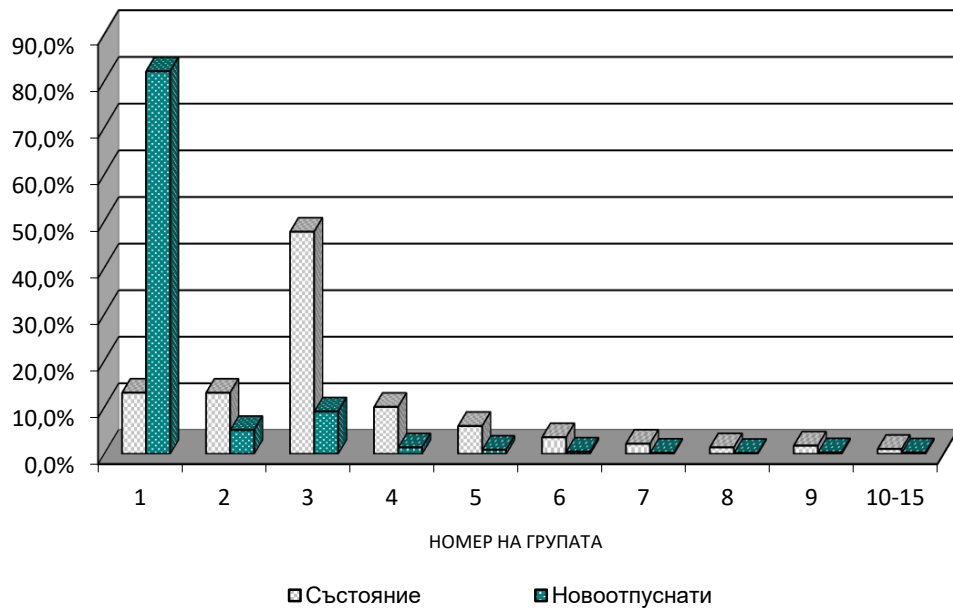
**30. Среден индивидуален коефициент на личните първи пенсии
за инвалидност поради трудова злополука и професионална болест,
разпределени по процент на намалена работоспособност и пол
на пенсионерите към 31.III.2020 г.**

Намалена работоспособност	Среден индивидуален коефициент		
	общо	мъже	жени
Състояние към 31.III.2020 г.			
общо :	1,100	1,179	0,919
над 90%	1,147	1,241	0,864
от 71 до 90%	1,120	1,226	0,900
от 50 до 70.99%	1,089	1,158	0,931
Новоотпуснати от 1.I. до 31.III.2020 г.			
общо :	1,699	1,699	
над 90%			
от 71 до 90%	1,699	1,699	
от 50 до 70.99%			

към съдържание

ПРОЦЕНТ НА ПЕНСИОНЕРИТЕ ЗА ОСИГУРИТЕЛЕН СТАЖ И ВЪЗРАСТ, РАЗПРЕДЕЛЕНИ ПО ГРУПИ НА ИНДИВИДУАЛНИЯ КОЕФИЦИЕНТ

[към съдържание](#)

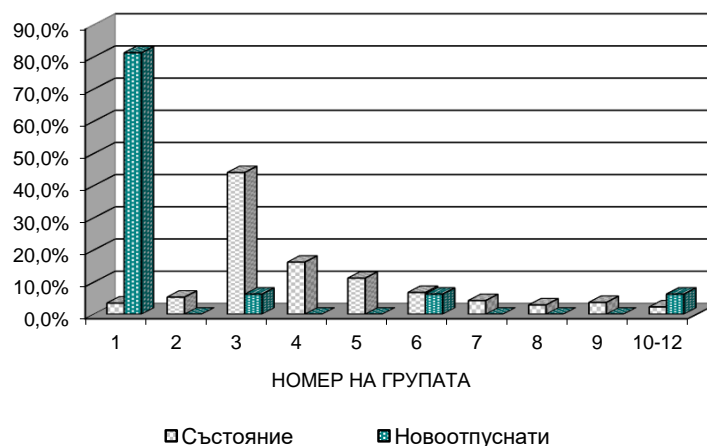
ПРОЦЕНТ НА ПЕНСИОНЕРИТЕ ЗА ИНВАЛИДНОСТ ПОРАДИ ОБЩО ЗАБОЛЯВАНЕ, РАЗПРЕДЕЛЕНИ ПО ГРУПИ НА ИНДИВИДУАЛНИЯ КОЕФИЦИЕНТ

към съдържание

**33. Разпределение на личните първи пенсии
за инвалидност поради трудова злополука и професионална болест
по размер на индивидуалния коефициент и пол
на пенсионерите към 31.III.2020 г.**

N	Групи на индивидуалния коефициент	Общо брой	мъже брой	жени брой
	Състояние към 31.III.2020 г.			
	общо :	4 935	3 454	1 481
1	Без инд. коеф.	170	135	35
2	до 0,500	262	162	100
3	от 0,501 до 1,000	2 173	1 312	861
4	от 1,001 до 1,200	799	557	242
5	от 1,201 до 1,400	553	422	131
6	от 1,401 до 1,600	334	285	49
7	от 1,601 до 1,800	209	185	24
8	от 1,801 до 2,000	142	122	20
9	от 2,001 до 2,500	181	169	12
10	от 2,501 до 3,000	77	73	4
11	от 3,001 до 4,000	27	25	2
12	от 4,001 до 6,000	8	7	1
Новоотпуснати				
N	от 1.I до 31.III.2020 г.			
	общо :	16	13	3
1	Без инд. коеф.	13	10	3
2	до 0,500			
3	от 0,501 до 1,000	1	1	
4	от 1,001 до 1,200			
5	от 1,201 до 1,400			
6	от 1,401 до 1,600	1	1	
7	от 1,601 до 1,800			
8	от 1,801 до 2,000			
9	от 2,001 до 2,500			
10	от 2,501 до 3,000	1	1	
11	от 3,001 до 4,000			
12	от 4,001 до 6,000			

ПРОЦЕНТ НА ПЕНСИОНЕРИТЕ ЗА ИНВАЛИДНОСТ ПОРАДИ ТРУДОВА ЗЛОПУЛУКА И ПРОФЕСИОНАЛНА БОЛЕСТ, РАЗПРЕДЕЛЕНИ ПО ГРУПИ НА ИНДИВИДУАЛНИЯ КОЕФИЦИЕНТ



34. Среден осигурителен доход по месеци, от който се изчисляват индивидуалните коефициенти на лицата при пенсиониране

месец	Среден осигурителен доход					
	лева					
	1998 г.	1999 г.	2000 г.	2001 г.	2002 г.	2003 г.
Средномесечно	164 790	180,05	217,11	242,96	259,75	280,76
Януари	152 017	177 303	192,10	230,68	248,45	276,08
Февруари	150 119	175 802	195,53	221,10	245,76	273,19
Март	157 686	176 152	209,46	233,01	249,00	273,89
Април	162 211	174 496	208,52	243,28	258,77	283,40
Май	160 687	178 629	215,74	253,53	262,41	280,47
Юни	161 619	178 851	208,23	251,61	254,14	271,37
Юли	164 605	183,92	215,66	248,07	259,44	277,69
Август	164 840	181,88	218,11	248,63	258,68	269,61
Септември	171 604	185,75	224,27	245,20	260,68	275,14
Октомври	177 458	183,23	226,35	248,92	259,07	272,16
Ноември	180 828	183,97	248,50	259,59	271,61	282,09
Декември	183 587	186,99	252,52	265,24	285,13	328,52

месец	Среден осигурителен доход					
	лева					
	2004 г.	2005 г.	2006 г.	2007г.	2008г.	2009г.
Средномесечно	308,80	331,62	354,50	398,17	500,56	554,78
Януари	290,23	319,29	339,83	369,74	460,81	536,51
Февруари	288,60	316,50	338,47	370,98	466,25	534,58
Март	306,58	326,28	345,52	379,43	480,55	549,59
Април	302,89	330,95	353,71	385,25	489,46	555,67
Май	306,90	336,43	355,97	382,22	488,42	556,82
Юни	302,95	324,16	348,38	380,62	489,41	552,90
Юли	307,78	331,5	351,36	397,13	492,42	548,94
Август	307,92	327,76	345,24	397,96	493,38	545,71
Септември	309,14	332,84	352,54	406,24	509,75	558,69
Октомври	306,81	328,31	351,39	398,76	510,61	555,50
Ноември	315,96	340,39	361,38	429,00	538,60	565,77
Декември	356,40	370,11	404,35	473,53	584,02	597,26

месец	Среден осигурителен доход					
	лева					
	2010 г.	2011 г.	2012 г.	2013 г.	2014 г.	2015 г.
Средномесечно	570,33	594,15	618,06	648,73	683,34	726,40
Януари	558,83	579,57	601,80	634,55	664,17	706,55
Февруари	558,85	574,60	595,51	628,85	659,26	701,06
Март	567,60	589,06	610,36	644,26	678,89	721,40
Април	568,12	598,05	620,10	646,14	687,91	727,52
Май	568,71	592,28	615,84	651,65	681,99	723,54
Юни	562,38	583,56	609,30	642,24	671,28	714,05
Юли	562,53	587,98	613,80	643,49	676,38	715,57
Август	559,52	582,68	608,17	636,96	671,51	714,91
Септември	568,39	595,92	621,38	647,28	683,34	724,60
Октомври	569,73	596,51	626,95	652,72	689,62	733,36
Ноември	586,11	612,72	630,61	661,26	700,16	749,74
Декември	612,90	636,48	661,75	694,83	735,46	783,76

месец	Среден осигурителен доход				
	лева				
	2016 г.	2017 г.	2018 г.	2019 г.	2020 г.
Средномесечно	770,07	821,51	889,90	986,52	
Януари	753,10	795,09	863,18	951,57	1 037,56
Февруари	743,25	791,26	860,14	952,98	1 041,73
Март	764,07	811,13	879,67	976,24	1 021,10
Април	772,76	825,92	893,27	991,12	
Май	768,85	814,36	884,18	980,76	
Юни	755,73	803,13	875,00	968,71	
Юли	763,04	811,75	878,70	974,05	
Август	755,00	804,44	873,75	972,20	
Септември	768,18	826,37	897,33	989,33	
Октомври	780,75	834,57	901,26	1 002,75	
Ноември	793,92	851,25	917,00	1 015,82	
Декември	821,65	888,10	954,90	1 063,32	

**35. Средномесечен осигурителен доход
за изчисляване размера на новоотпуснатите пенсии**

Средномесечен осигурителен доход за страната, обявен от НОИ					
период	лв.	период	лв.	период	лв.
01.01.2003 г. - 31.12.2003 г.	280,76	01.07.2004 г.-30.06.2005 г.	320,05	01.01.2006 г. - 31.12.2006 г.	354,50
01.02.2003 г. - 31.01.2004 г.	281,86	01.08.2004 г.-31.07.2005 г.	322,00	01.02.2006 г. - 31.01.2007 г.	357,06
01.03.2003 г. - 29.02.2004 г.	282,94	01.09.2004 г.-31.08.2005 г.	323,65	01.03.2006 г. - 28.02.2007 г.	359,67
01.04.2003 г. - 31.03.2004 г.	285,56	01.10.2004 г.-30.09.2005 г.	325,03	01.04.2006 г. - 31.03.2007 г.	362,57
01.05.2003 г. - 30.04.2004 г.	287,35	01.11.2004 г.-31.10.2005 г.	326,83	01.05.2006 г. - 30.04.2007 г.	365,33
01.06.2003 г. - 31.05.2004 г.	289,70	01.12.2004 г.-30.11.2005 г.	329,03	01.06.2006 г. - 31.05.2007 г.	367,64
01.07.2003 г. - 30.06.2004 г.	292,31	01.01.2005 г.-31.12.2005 г.	331,62	01.07.2006 г. - 30.06.2007 г.	370,36
01.08.2003 г. - 31.07.2004 г.	294,84	01.02.2005 г.-31.01.2006 г.	334,11	01.08.2006 г. - 31.07.2007 г.	373,42
01.09.2003 г. - 31.08.2004 г.	297,87	01.03.2005 г.-28.02.2006 г.	335,84	01.09.2006 г. - 31.08.2007 г.	377,65
01.10.2003 г. - 30.09.2004 г.	300,67	01.04.2005 г.-31.03.2006 г.	337,41	01.10.2006 г. - 30.09.2007 г.	382,90
01.11.2003 г. - 31.10.2004 г.	303,58	01.05.2005 г.-30.04.2006 г.	339,32	01.11.2006 г. - 31.10.2007 г.	385,98
01.12.2003 г. - 31.11.2004 г.	306,45	01.06.2005 г.-31.05.2006 г.	340,95	01.12.2006 г. - 30.11.2007 г.	392,09
01.01.2004 г. - 31.12.2004 г.	308,80	01.07.2005 г.-30.06.2006 г.	343,00	01.01.2007 г. - 31.12.2007 г.	398,17
01.02.2004 г. - 31.01.2005 г.	310,97	01.08.2005 г.-31.07.2006 г.	343,62	01.02.2007 г. - 31.01.2008 г.	405,62
01.03.2004 г. - 28.02.2005 г.	313,00	01.09.2005 г.-31.08.2006 г.	345,02	01.03.2007 г. - 29.02.2008 г.	413,46
01.04.2004 г. - 31.03.2005 г.	314,55	01.10.2005 г.-30.09.2006 г.	347,72	01.04.2007 г. - 31.03.2008 г.	421,79
01.05.2004 г. - 30.04.2005 г.	316,83	01.11.2005 г.-31.10.2006 г.	348,77	01.05.2007 г. - 30.04.2008 г.	430,46
01.06.2004 г. - 31.05.2005 г.	319,21	01.12.2005 г.-30.11.2006 г.	351,32	01.06.2007 г. - 31.05.2008 г.	439,44

Средномесечен осигурителен доход за страната, обявен от НОИ					
период	лв.	период	лв.	период	лв.
01.07.2007 г. - 30.06.2008 г.	448,60	01.01.2009 г. - 31.12.2009 г.	554,78	01.07.2010 г. - 30.06.2011 г.	581,31
01.08.2007 г. - 31.07.2008 г.	455,83	01.02.2009 г. - 31.01.2010 г.	556,64	01.08.2010 г. - 31.07.2011 г.	582,71
01.09.2007 г. - 31.08.2008 г.	463,78	01.03.2009 г. - 28.02.2010 г.	558,68	01.09.2010 г. - 31.08.2011 г.	584,66
01.10.2007 г. - 30.09.2008 г.	473,18	01.04.2009 г. - 31.03.2010 г.	560,17	01.10.2010 г. - 30.09.2011 г.	587,71
01.11.2007 г. - 31.10.2008 г.	482,48	01.05.2009 г. - 30.04.2010 г.	561,20	01.11.2010 г. - 31.10.2011 г.	589,94
01.12.2007 г. - 30.11.2008 г.	491,58	01.06.2009 г. - 31.05.2010 г.	562,19	01.12.2010 г. - 30.11.2011 г.	592,17
01.01.2008 г. - 31.12.2008 г.	500,56	01.07.2009 г. - 30.06.2010 г.	563,00	01.01.2011 г. - 31.12.2011 г.	594,15
01.02.2008 г. - 31.01.2009 г.	506,57	01.08.2009 г. - 31.07.2010 г.	563,37	01.02.2011 г. - 31.01.2012 г.	595,94
01.03.2008 г. - 28.02.2009 г.	512,07	01.09.2009 г. - 31.08.2010 г.	564,53	01.03.2011 г. - 29.02.2012 г.	597,63
01.04.2008 г. - 31.03.2009 г.	517,60	01.10.2009 г. - 30.09.2010 г.	566,12	01.04.2011 г. - 31.03.2012 г.	599,36
01.05.2008 г. - 30.04.2009 г.	522,97	01.11.2009 г. - 31.10.2010 г.	567,29	01.05.2011 г. - 30.04.2012 г.	601,17
01.06.2008 г. - 31.05.2009 г.	528,57	01.12.2009 г. - 30.11.2010 г.	569,00	01.06.2011 г. - 31.05.2012 г.	603,13
01.07.2008 г. - 30.06.2009 г.	533,90	01.01.2010 г. - 31.12.2010 г.	570,33	01.07.2011 г. - 30.06.2012 г.	605,34
01.08.2008 г. - 31.07.2009 г.	537,95	01.02.2010 г. - 31.01.2011 г.	572,02	01.08.2011 г. - 31.07.2012 г.	606,87
01.09.2008 г. - 31.08.2009 г.	542,46	01.03.2010 г. - 28.02.2011 г.	573,30	01.09.2011 г. - 31.08.2012 г.	609,71
01.10.2008 г. - 30.09.2009 г.	547,50	01.04.2010 г. - 31.03.2011 г.	575,07	01.10.2011 г. - 30.09.2012 г.	611,90
01.11.2008 г. - 31.10.2009 г.	551,43	01.05.2010 г. - 30.04.2011 г.	577,54	01.11.2011 г. - 31.10.2012 г.	614,46
01.12.2008 г. - 30.11.2009 г.	553,76	01.06.2010 г. - 31.05.2011 г.	579,51	01.12.2011 г. - 30.11.2012 г.	615,96

Средномесечен осигурителен доход за страната, обявен от НОИ

период	лв.	период	лв.	период	лв.
01.01.2012 г. - 31.12.2012 г.	618,06	01.02.2013 г. - 31.01.2014 г.	651,12	01.02.2014 г. - 31.01.2015 г.	686,78
01.02.2012 г. - 31.01.2013 г.	620,71	01.03.2013 г. - 28.02.2014 г.	653,57	01.03.2014 г. - 28.02.2015 г.	690,18
01.03.2012 г. - 28.02.2013 г.	623,40	01.04.2013 г. - 31.03.2014 г.	656,39	01.04.2014 г. - 31.03.2015 г.	693,65
01.04.2012 г. - 31.03.2013 г.	626,18	01.05.2013 г. - 30.04.2014 г.	659,83	01.05.2014 г. - 30.04.2015 г.	696,93
01.05.2012 г. - 30.04.2013 г.	628,35	01.06.2013 г. - 31.05.2014 г.	662,36	01.06.2014 г. - 31.05.2015 г.	700,39
01.06.2012 г. - 31.05.2013 г.	631,35	01.07.2013 г. - 30.06.2014 г.	664,84	01.07.2014 г. - 30.06.2015 г.	704,04
01.07.2012 г. - 30.06.2013 г.	634,17	01.08.2013 г. - 31.07.2014 г.	667,65	01.08.2014 г. - 31.07.2015 г.	707,39
01.08.2012 г. - 31.07.2013 г.	636,69	01.09.2013 г. - 31.08.2014 г.	670,58	01.09.2014 г. - 31.08.2015 г.	711,07
01.09.2012 г. - 31.08.2013 г.	639,11	01.10.2013 г. - 30.09.2014 г.	673,65	01.10.2014 г. - 30.09.2015 г.	714,57
01.11.2012 г. - 31.10.2013 г.	553,76	01.11.2013 г. - 31.10.2014 г.	676,75	01.11.2014 г. - 31.10.2015 г.	718,23
01.12.2012 г. - 30.11.2013 г.	641,29	01.12.2013 г. - 30.11.2014 г.	679,98	01.12.2014 г. - 30.11.2015 г.	722,35
01.01.2013 г. - 31.12.2013 г.	648,73	01.01.2014 г. - 31.12.2014 г.	683,34	01.01.2015 г. - 31.12.2015 г.	726,40

Средномесечен осигурителен доход за страната, обявен от НОИ

период	лв.	период	лв.	период	лв.
01.02.2015 г. - 31.01.2016 г.	730,15	01.02.2016 г. - 31.01.2017 г.	773,45	01.02.2017 г. - 31.01.2018 г.	827,00
01.03.2015 г. - 29.02.2016 г.	733,59	01.03.2016 г. - 28.02.2017 г.	777,36	01.03.2017 г. - 28.02.2018 г.	832,60
01.04.2015 г. - 31.03.2016 г.	737,08	01.04.2016 г. - 31.03.2017 г.	781,25	01.04.2017 г. - 31.03.2018 г.	838,24
01.05.2015 г. - 30.04.2016 г.	740,85	01.05.2016 г. - 30.04.2017 г.	785,68	01.05.2017 г. - 30.04.2018 г.	843,84
01.06.2015 г. - 31.05.2016 г.	744,62	01.06.2016 г. - 31.05.2017 г.	789,50	01.06.2017 г. - 31.05.2018 г.	849,72
01.07.2015 г. - 30.06.2016 г.	748,17	01.07.2016 г. - 30.06.2017 г.	793,55	01.07.2017 г. - 30.06.2018 г.	855,83
01.08.2015 г. - 31.07.2016 г.	752,22	01.08.2016 г. - 31.07.2017 г.	797,70	01.08.2017 г. - 31.07.2018 г.	861,52
01.09.2015 г. - 31.08.2016 г.	755,60	01.09.2016 г. - 31.08.2017 г.	801,86	01.09.2017 г. - 31.08.2018 г.	867,37
01.10.2015 г. - 30.09.2016 г.	759,28	01.10.2016 г. - 30.09.2017 г.	806,77	01.10.2017 г. - 30.09.2018 г.	873,37
01.11.2015 г. - 31.10.2016 г.	763,23	01.11.2016 г. - 31.10.2017 г.	811,27	01.11.2017 г. - 31.10.2018 г.	878,95
01.12.2015 г. - 30.11.2016 г.	766,89	01.12.2016 г. - 30.11.2017 г.	815,96	01.12.2017 г. - 30.11.2018 г.	884,37
01.01.2016 г. - 31.12.2016 г.	770,07	01.01.2017 г. - 31.12.2017 г.	821,51	01.01.2018 г. - 31.12.2018 г.	889,90

Средномесечен осигурителен доход за страната, обявен от НОИ

период	лв.	период	лв.	период	лв.
01.02.2018 г. - 31.01.2019 г.	897,13	01.02.2019 г. - 31.01.2020 г.	993,54		
01.03.2018 г. - 28.02.2019 г.	904,73	01.03.2019 г. - 29.02.2020 г.	1 000,79		
01.04.2018 г. - 31.03.2019 г.	912,69	01.04.2019 г. - 31.03.2020 г.	1 004,47		
01.05.2018 г. - 30.04.2019 г.	920,83				
01.06.2018 г. - 31.05.2019 г.	928,94				
01.07.2018 г. - 30.06.2019 г.	936,91				
01.08.2018 г. - 31.07.2019 г.	945,00				
01.09.2018 г. - 31.08.2019 г.	953,27				
01.10.2018 г. - 30.09.2019 г.	961,02				
01.11.2018 г. - 31.10.2019 г.	969,47				
01.12.2018 г. - 30.11.2019 г.	977,60				
01.01.2019 г. - 31.12.2019 г.	986,52				

към съдържание

Б) ПЕНСИИ, ИЗПЛАЩАНИ ОТ УЧИТЕЛСКИЯ

ПЕНСИОНЕН ФОНД

**1. Брой на пенсионерите от УПФ,
пенсионирани по чл.69в ал.2, ал. 3 и ал. 4 от КСО
към 31.III.2020 г.**

Показатели	Брой към 31.III.2020 г.	в % към 31.III.2019 г.
1.По чл.69в ал.2 от КСО	2 026	97,7%
2.По чл.69в ал.3 от КСО	29 228	106,3%
3.По чл.69в ал.4 от КСО	200	99,5%
Общо:	31 454	105,7%

**2. Брой на новоотпуснатите, изменените и прекратени
лични пенсии от УПФ, чл.69в ал.2 и ал.4 от КСО
за периода 1.I.2020 г. - 31.III.2020 г.**

Показатели	I-то тримесечие на 2020 г.	от 1.I.2020 г. до 31.III.2020 г. брой
1.Новотпуснати	138	138
2.Изменени	414	414
3.Прекратени	3	3

**3. Брой пенсионери, среден брой месеци до навършване на
възрастта по чл.68 от КСО
и среден основен месечен размер на пенсията на учителите,
пенсионирани по чл.69в ал.2 от КСО към 31.III.2020 г.**

Показатели	Брой пенсионери	Среден брой месеци	Среден основен месечен размер
Мъже	235	35,1	553,74
Жени	1 791	38,5	456,39
Общо	2 026	38,1	467,68

към съдържание

**4. Брой пенсионери, среден осигурителен стаж в месеци,
среден основен месечен размер на пенсията и среден
размер на добавката на учителите, пенсионирани по чл.68в ал.3
от КСО към 31.III.2020 г.**

Показатели	Брой пенсионери	Среден осигурителен стаж *	Среден основен размер на пенсията	Среден месечен размер на добавката
Мъже	3 048	50,3	495,32	83,19
Жени	26 180	57,2	443,97	85,67
Общо	29 228	56,5	449,33	85,41

* Среден осигурителен стаж в месеци, за които има осигурителна вноска в УчПФ след придобиване право на пенсия по чл.69в, ал.1 от КСО

**5. Брой пенсионери, среден брой месеци
до навършване на възрастта по чл.68, ал.3 от КСО
и среден основен месечен размер на пенсията на учителите,
пенсионирани по чл.68в ал.4 от КСО към 31.III.2020 г.**

Показатели	Брой пенсионери	Среден брой месеци	Среден месечен основен размер
Мъже	3	27,0	558,14
Жени	197	61,5	376,73
Общо	200	60,9	379,45

към съдържание

**6. Брой на пенсионерите от У П Ф, пенсионирани
по чл.69в ал.2 и ал.4 от КСО, разпределени по групи основни
месечни размери на пенсиите им към 31.III.2020 г.**

Групи основни месечни размери на пенсиите		Брой пенсионери	%
Общо:		2 226	100%
1	до 119,47 лв.		
2	от 119,48 до 164,57 лв.		
3	от 164,58 до 186,52 лв.		
4	от 186,53 до 219,43 лв.	85	3,8%
5	от 219,44 до 250,00 лв.	12	0,5%
6	от 250,01 до 300,00 лв.	67	3,0%
7	от 300,01 до 400,00 лв.	486	21,8%
8	от 400,01 до 500,00 лв.	809	36,3%
9	от 500,01 до 600,00 лв.	546	24,5%
10	от 600,01 до 700,00 лв.	169	7,6%
11	от 700,01 до 800,00 лв.	38	1,7%
12	от 800,01 до 900,00 лв.	12	0,5%
13	от 900,01 до 1000,00 лв.	2	0,1%
14	от 1000,01 до 1100,00 лв.		
15	от 1100,01 до 1200,00 лв.		
16	над 1200,00 лв.		
до 219,43 лв. вкл.		85	3,8%

**7. Брой на пенсионерите от У П Ф, пенсионирани
по чл.68в ал.2 и ал.4 от КСО, разпределени по групи
месечни размери на пенсиите им към 31.III.2020 г.**

Групи месечни размери на пенсиите		Брой пенсионери	%
Общо:		2 226	100%
1	до 119,47 лв.	1	
2	от 119,48 до 164,57 лв.	1	0,04%
3	от 164,58 до 186,52 лв.		
4	от 186,53 до 219,43 лв.	80	3,6%
5	от 219,44 до 250,00 лв.	12	0,5%
6	от 250,01 до 300,00 лв.	58	2,6%
7	от 300,01 до 400,00 лв.	443	19,9%
8	от 400,01 до 500,00 лв.	793	35,6%
9	от 500,01 до 600,00 лв.	563	25,3%
10	от 600,01 до 700,00 лв.	203	9,1%
11	от 700,01 до 800,00 лв.	50	2,2%
12	от 800,01 до 900,00 лв.	20	0,9%
13	от 900,01 до 1000,00 лв.	2	0,1%
14	от 1000,01 до 1100,00 лв.		
15	от 1100,01 до 1200,00 лв.		
16	над 1200,00 лв.		
на 1200,00 лв.			
до 219,43 лв. вкл.		82	3,7%

**8. Брой на добавките към пенсиите
на учителите, пенсионирани
по чл.69в ал.2 от КСО към 31.III.2020 г.**

Вид на добавката	Брой
Общо:	247
1. Добавка за чужда помощ	5
2. Добавка по чл. 84 от КСО	242

**9. Брой на учителите, пенсионирани по чл.69в ал.2 и ал.4 от КСО,
разпределени по ТП на НОИ към 31.III.2020 г.**

ТП на НОИ	Брой	%
Общо:	2 226	100,0%
1.Благоевград	74	3,3%
2.Бургас	160	7,2%
3.Варна	152	6,8%
4.Велико Търново	75	3,4%
5.Видин	24	1,1%
6.Враца	73	3,3%
7.Габрово	32	1,4%
8.Кърджали	41	1,8%
9.Кюстендил	27	1,2%
10.Ловеч	53	2,4%
11.Монтана	52	2,3%
12.Пазарджик	87	3,9%
13.Перник	21	0,9%
14.Плевен	103	4,6%
15.Пловдив	139	6,2%
16.Разград	57	2,6%
17.Русе	72	3,2%
18.Силистра	58	2,6%
19.Сливен	53	2,4%
20.Смолян	93	4,2%
21.София-град	317	14,2%
22.София	74	3,3%
23.Стара Загора	100	4,5%
24.Добрич	72	3,2%
25.Търговище	77	3,5%
26.Хасково	37	1,7%
27.Шумен	70	3,1%
28.Ямбол	31	1,4%
29. Международни спогодби	2	0,1%

към съдържание

**10. Разход за пенсии от У П Ф
към 31.III.2020 г.**

Показатели	Отчетен разход - лева
Общо:	11 114 698
1. Пенсии от УПФ по чл.69в ал.2 и ал.4 от КСО	3 345 046
2. Добавка по чл.69в ал.3 от КСО	7 767 427
3. Добавка за чужда помощ	2 226

**11. Брой, разход и среден месечен размер на изплатените пенсии
от У П Ф за I - то тримесечие на 2020 г.**

Показатели	Среден брой за I - то трим. на 2020 г.	Разход за I - то трим. на 2020 г.- лева	Среден месечен размер на пенсии и добавки за I - то трим. по касов отчет - лева
1. Пенсии от УПФ по чл.69в ал.2 и ал.4 от КСО	2 190	3 347 271	509,48
2. Добавка по чл.69в ал.3 от КСО	29 092	7 767 427	89,00

**12. Разход за пенсии от У П Ф
по ТП на НОИ към 31.III.2020 г.**

ТП на НОИ	Разход в лв.
Общо:	11 114 698
1.Благоевград	68 766
2.Бургас	79 865
3.Варна	96 948
4.Велико Търново	46 652
5.Видин	26 086
6.Враца	34 643
7.Габрово	14 673
8.Кърджали	36 856
9.Кюстендил	18 197
10.Ловеч	27 207
11.Монтана	30 022
12.Пазарджик	47 921
13.Перник	22 850
14.Плевен	53 722
15.Пловдив	162 362
16.Разград	23 777
17.Русе	35 887
18.Силистра	15 692
19.Сливен	41 148
20.Смолян	35 974
21.София-град	153 770
22.София	47 837
23.Стара Загора	38 135
24.Добрич	44 382
25.Търговище	31 310
26.Хасково	49 287
27.Шумен	33 475
28.Ямбол	22 226
29. ЦУ на НОИ	9 775 028

Забележка: Разходите за пенсии, изплатени от Централно управление на НОИ (29 ЦУ на НОИ) включват пенсиите изплащани по международен договор, по който Р. България е страна или по европейските регламенти за координация на системите за социална сигурност, както и разходите за пенсии по банков път в цялата страна. Разходите за пенсии, изплатени от ТП на НОИ са разходте, изплатени чрез пощенските станции.

НАЦИОНАЛЕН ОСИГУРИТЕЛЕН ИНСТИТУТ
ОТДЕЛ "СТАТИСТИКА, АКТЮЕРСКИ АНАЛИЗИ И ПРОГНОЗИ"

Статистическият бюлетин е изготвен от отдел "Статистика, актюерски анализи и прогнози"
към Дирекция "Анализ, планиране и прогнозиране".
Ползвана е информация от Дирекция "Информационни системи за дългосрочни и краткосрочни плащания",
Дирекция "Европейски регламенти и международни спогодби" и
Дирекция "Финансово-счетоводна дейност"