

НАЦИОНАЛЕН ОСИГУРИТЕЛЕН ИНСТИТУТ

СТАТИСТИЧЕСКИ БЮЛЕТИН

ПЕНСИИ

КЪМ 31.III. 2019 г.



СОФИЯ - 2019 г.

НАЦИОНАЛЕН ОСИГУРИТЕЛЕН ИНСТИТУТ

Екземпляр N.....

СТАТИСТИЧЕСКИ БЮЛЕТИН

ПЕНСИИ

КЪМ 31.III.2019 г.

Състояние и движение на броя и разходите за пенсии

към 31.III.2019 г.

София - 2019 г.

СЪДЪРЖАНИЕ

Проведени допълнителни мероприятия за I - то тримесечие на 2019 г.	5
А) ПЕНСИИ, ИЗПЛАЩАНИ ОТ ДЪРЖАВНОТО ОБЩЕСТВЕНО ОСИГУРЯВАНЕ	6
1. Брой на пенсионерите по вид на водещата пенсия към 31.Ш.2019 г.	7
2. Брой на пенсиите към 31.Ш.2019 г.	8
3. Брой на пенсиите и на получаваните повече от една пенсия от един пенсионер към 31.Ш.2018 г. и към 31.Ш.2019 г.	9
4. Брой на новоотпуснатите пенсии към 31.Ш.2019 г.	10
5. Брой на изменените пенсии към 31.Ш.2019 г.	11
6. Брой на прекратените пенсии към 31.Ш.2019 г.	12
7. Брой на личните пенсии за осигурителен стаж и възраст, разпределени по категории труд към 31.Ш.2019 г.	13
8. Брой на личните пенсии за инвалидност по видове пенсии и процент на намалена работоспособност към 31.Ш.2019 г.	15
9. Брой на личните пенсии за инвалидност по видове пенсии към 31 март на съответната година	16
10. Разходи за пенсии към 31.Ш.2019 г.	17
11. Разходи за пенсии по фондове към 31.Ш.2019 г.	18
12. Разход по видове пенсии към 31.Ш.2019 г.	19
13. Среден брой пенсионери, среден брой пенсии и среден размер на пенсията на един пенсионер за първото тримесечие на 2019 г.	20
14. Среден размер на пенсията на един пенсионер по пол и вид на пенсията за първото тримесечие на 2019 г.	21
15. Брой пенсионери, брой пенсии и среден размер на пенсията на един пенсионер по месеци и тримесечия за 2019 г.	22
16. Средни основни месечни размери на пенсиите към 31.Ш.2019 г.	23
17. Средни основни месечни размери на изменените и прекратените пенсии към 31.Ш.2019 г.	24
18. Брой на пенсионерите с минимален размер на първата пенсия към 31.Ш.2019 г., разпределени по вид на водещата пенсия и процент на намалена работоспособност	25
19. Брой на пенсионерите, разпределени по групи основни месечни размери на пенсиите им, без тези получавани като втори,трети и четвърти към 31.Ш.2019 г.	28
20. Брой на пенсионерите, разпределени по групи месечни размери на пенсиите им към 31.Ш.2019 г.	30
21. Брой на пенсионерите за осигурителен стаж и възраст, разпределени по групи месечни размери на пенсиите им към 31.Ш.2019 г.	33
22. Брой на пенсионерите и на пенсиите по ТП на НОИ към 31.Ш.2019 г.	34
23. Брой на пенсиите по ТП на НОИ към 31.Ш.2019 г.	35
24. Разход за пенсии по ТП на НОИ към 31.Ш.2019 г.	36
25. Среден месечен размер на изплатените пенсии по ТП на НОИ за първото тримесечие на 2019 г.	38
26. Брой на добавките към пенсиите към 31.Ш.2019 г., разпределени по вид на пенсията и вид на добавките	39
27. Брой на добавките към пенсиите към 31.Ш.2019 г. разпределени по ТП на НОИ и по вид на добавките	41

28. Среден индивидуален коефициент на личните първи пенсии за осигурителен стаж и възраст, разпределени по категории труд и пол на пенсионерите към 31.ІІІ.2019 г.	42
29. Среден индивидуален коефициент на личните първи пенсии за инвалидност поради общо заболяване, разпределени по процент на намалена работоспособност и пол на пенсионерите към 31.ІІІ.2019 г.	42
30. Среден индивидуален коефициент на личните първи пенсии за инвалидност поради трудова злополука и професионална болест, разпределени по процент на намалена работоспособност и пол на пенсионерите към 31.ІІІ.2019 г.	43
31. Разпределение на личните първи пенсии за осигурителен стаж и възраст по размер на индивидуалния коефициент, пол и среден трудов стаж на пенсионерите към 31.ІІІ.2019 г.	44
32. Разпределение на личните първи пенсии за инвалидност поради общо заболяване по размер на индивидуалния коефициент, пол и среден трудов стаж на пенсионерите към 31.ІІІ.2019 г.	46
33. Разпределение на личните първи пенсии за инвалидност поради трудова злополука и професионална болест по размер на индивидуалния коефициент и пол на пенсионерите към 31.ІІІ.2019 г.	48
34. Среден осигурителен доход по месеци, от който се изчисляват индивидуалните коефициенти на лицата при пенсиониране	49
35. Среден осигурителен доход за изчисляване размера на новоотпуснатите пенсии	50
Б) ПЕНСИИ, ИЗПЛАЩАНИ ОТ УЧИТЕЛСКИЯ ПЕНСИОНЕН ФОНД	52
1. Брой на пенсионерите от УПФ, пенсионирани по чл. 69 в, ал. 2, ал. 3 и ал. 4 от КСО към 31.ІІІ.2019 г.	53
2. Брой на новоотпуснатите, изменените и прекратените лични пенсии от УПФ, чл. 69 в ал. 2 и ал. 4 от КСО за периода от 1.І.2019 г. до 31.ІІІ.2019 г.	53
3. Брой пенсионери, среден брой месеци, недостигащи за пенсиониране на мъжете и жените на възраст по чл. 68 от КСО и среден основен месечен размер на пенсията на учителите, пенсионирани по чл.69 в ал. 2 от КСО към 31.ІІІ.2019 г.	53
4. Брой пенсионери, среден трудов стаж в месеци, среден основен месечен размер на пенсията и среден размер на добавката на учителите, пенсионирани по чл.68в ал.3 от КСО към 31.ІІІ.2019 г.	54
5. Брой пенсионери среден брой месеци, недостигащи за пенсиониране на мъжете и жените на възраст по чл. 68 от КСО и среден основен месечен размер на пенсията на учителите, пенсионирани по чл. 69 в ал. 4 от КСО към 31.ІІІ.2019 г.	54
6. Брой на пенсионерите от УПФ, пенсионирани по чл. 69 в ал. 2 и ал. 4 от КСО, разпределени по групи основни месечни размери на пенсиите им към 31.ІІІ.2019 г.	55
7. Брой на пенсионерите от УПФ, пенсионирани по чл. 69 в ал. 2 и ал. 4 от КСО, разпределени по групи месечни размери на пенсиите им към 31.ІІІ.2019 г.	55
8. Брой на добавките на пенсиите на учителите, пенсионирани по чл. 69 в ал. 2 от КСО към 31.ІІІ.2019 г.	56
9. Брой на учителите, пенсионирани по чл. 69 в ал. 2 и ал. 4 от КСО, разпределени по ТП на НОИ към 31.ІІІ.2019 г.	56
10. Разход за пенсиите от УПФ към 31.ІІІ.2019 г.	57
11. Брой, разход и среден месечен размер на изплатените пенсии от УПФ за І - то тримесечие на 2019 г.	57
12. Разход за пенсиите от УПФ по ТП на НОИ към 31.ІІІ.2019 г.	57

**ПРОВЕДЕНИ ДОПЪЛНИТЕЛНИ МЕРОПРИЯТИЯ
ПРЕЗ I - то ТРИМЕСЕЧИЕ НА 2019 г.**

1. Съгласно § 7, ал.1 от Преходните и заключителни разпоредби на Закона за хората с увреждания, от 1 януари 2019 г. социалните пенсии за инвалидност в размер 25 на сто , изплащани съгласно § 22т от преходните и заключителните разпоредби на Кодекса за социално осигуряване, се прекратяват служебно от Националния осигурителен институт на основание чл.96, ал.1, т. 4 от Кодекса за социално осигуряване.

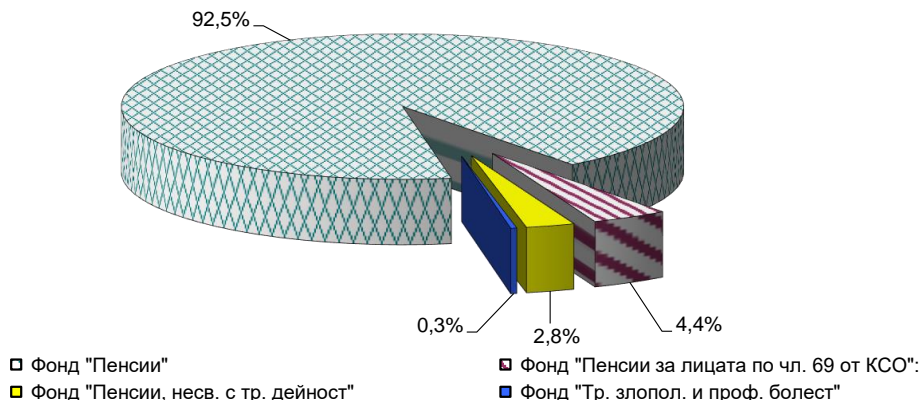
2. Управителят на НОИ със заповед № -1016-40-154 от1.02.2019 г., на основание чл.37, ал. 5, т.2 от КСО и във връзка с прилагането на чл. 9 от Закона за политическа и гражданска реабилитация на репресирани лица /ЗПГРРЛ/, определи средната пенсия за осигурителен стаж и възраст за 2018 г. в размер на 395,47 лв.

А) ПЕНСИИ, ИЗПЛАЩАНИ ОТ
ДЪРЖАВНОТО ОБЩЕСТВЕНО ОСИГУРЯВАНЕ

1.Брой на пенсионерите по вид на водещата пенсия към 31.ІІІ.2019 г.

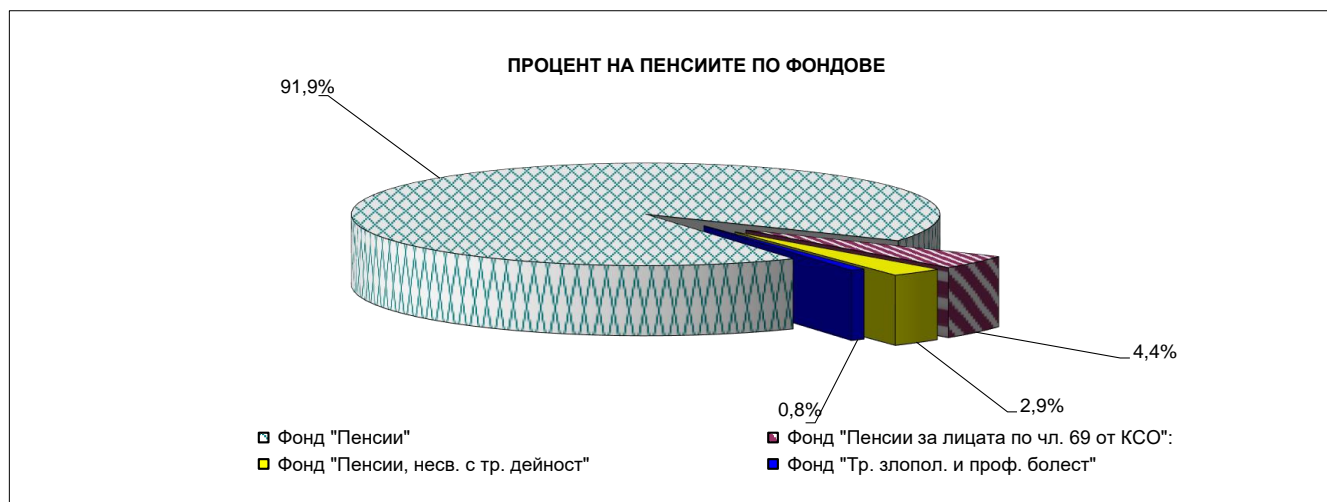
Вид на пенсиите	Общо		Лични		Наследствени	
	брой	В % към 31.ІІІ.2018 г.	брой	В % към 31.ІІІ.2018 г.	брой	В % към 31.ІІІ.2018 г.
Брой пенсионери - общо (I + II + III +IV)	2 153 264	99,4%	2 045 381	99,4%	107 883	98,6%
I. Фонд "Пенсии":	1 991 117	99,4%	1 891 186	99,4%	99 931	99,0%
1.Инвалидност поради общо заболяване	453 787	99,5%	382 138	99,4%	71 649	99,8%
2.Осигурителен стаж и възраст	1 531 414	99,4%	1 503 217	99,5%	28 197	97,1%
3.Осигурителен стаж и възраст - ЗПЗСК	466	65,7%	427	64,8%	39	78,0%
4.Инвалидност поради общо заболяване - ЗПЗСК	450	86,9%	416	86,7%	34	89,5%
5.Инвалидност поради общо заболяване - СВОК	687	93,3%	681	93,7%	6	66,7%
6.Осигурителен стаж и възраст - СВОК	4 252	91,1%	4 249	91,1%	3	100,0%
7.Частни занаятчии, търговци и др. - СВОК	61	85,9%	58	87,9%	3	60,0%
II. Фонд "Пенсии за лицата по чл. 69 ":	94 629	97,9%	90 310	97,9%	4 319	96,0%
1.Инвалидност поради общо заболяване	59	85,5%	51	86,4%	8	80,0%
2.Осигурителен стаж и възраст	94 570	97,9%	90 259	98,0%	4 311	96,0%
III. Фонд "Пенсии, несвързани с трудова дейност":	60 037	100,3%	58 596	100,6%	1 441	88,8%
1.Старост (поборнически) - ЗП	1	100,0%			1	100,0%
2.Военна инвалидност	2 372	94,8%	1 999	94,6%	373	95,6%
3.Народни - отм.чл.28 - ЗП	1	50,0%			1	50,0%
4.Народни - чл.30а - ЗП	3	75,0%	1	50,0%	2	100,0%
5.Особени заслуги	10	83,3%	9	90,0%	1	50,0%
6.Гражданска инвалидност	136	97,8%	134	98,5%	2	66,7%
7.Старост на частни земеделски стопани -ЗОО	82	75,9%	79	75,2%	3	100,0%
8.С отделен указ -ЗП	1	100,0%	1	100,0%		
9.Социални пенсии за инвалидност	50 844	100,4%	50 844	100,4%		
10. Персонални пенсии	2 996	98,6%	1 938	106,5%	1 058	86,7%
11.Социални пенсии за старост	3 591	105,6%	3 591	105,6%		
IV. Фонд "Трудова злополука и професионална болест":	7 481	94,8%	5 289	95,0%	2 192	94,2%
А. Пенсии за трудова дейност	7 471	94,8%	5 281	95,0%	2 190	94,2%
1.Инвалидност поради трудова злополука и професионална болест	7 361	94,8%	5 190	95,1%	2 171	94,1%
2.Инвалидност поради трудова злополука и професионална болест ЗПЗСК	76	90,5%	66	90,4%	10	90,9%
3.Инвалидност поради трудова злополука и професионална болест СВОК	34	100,0%	25	96,2%	9	112,5%
Б.Пенсии за лицата по чл. 69 :	10	90,9%	8	100,0%	2	66,7%
1.Инвалидност поради трудова злополука и професионална болест	10	90,9%	8	100,0%	2	66,7%

ПРОЦЕНТ НА ПЕНСИОНЕРИТЕ ПО ФОНДОВЕ



2. Брой на пенсиите към 31.ІІІ.2019 г.

Вид на пенсиите	Общо		Лични		Наследствени	
	брой	в % към 31.ІІІ.2018 г.	брой	в % към 31.ІІІ.2018 г.	брой	в % към 31.ІІІ.2018 г.
Брой пенсии - общо (I + II + III+IV)	2 170 388	85,2%	2 052 667	84,6%	117 721	98,1%
I. Фонд "Пенсии":	1 995 612	99,4%	1 893 207	99,4%	102 405	98,8%
1.Инвалидност поради общо заболяване	455 777	99,4%	382 270	99,4%	73 507	99,6%
2.Осигурителен стаж и възраст	1 533 848	99,4%	1 505 090	99,5%	28 758	97,0%
3.Осигурителен стаж и възраст - ЗПЗСК	509	66,8%	429	64,8%	80	80,0%
4.Инвалидност поради общо заболяване - ЗПЗСК	459	87,1%	416	86,7%	43	91,5%
5.Инвалидност поради общо заболяване - СВОК	691	93,4%	682	93,7%	9	75,0%
6.Осигурителен стаж и възраст - СВОК	4 267	91,1%	4 262	91,1%	5	100,0%
7.Частни занаятчии, търговци и др. - СВОК	61	85,9%	58	87,9%	3	60,0%
II. Фонд "Пенсии за лицата по чл. 69 ":	94 646	97,9%	90 315	97,9%	4 331	96,0%
1.Инвалидност поради общо заболяване	59	85,5%	51	86,4%	8	80,0%
2.Осигурителен стаж и възраст	94 587	97,9%	90 264	98,0%	4 323	96,0%
III. Фонд "Пенсии, несвързани с трудова дейност":	62 798	14,8%	59 373	14,2%	3 425	91,6%
1.Старост (поборнически) - ЗП	1	100,0%			1	100,0%
2.Военна инвалидност	4 670	94,5%	2 353	94,7%	2 317	94,2%
3.Народни - отм.чл.28 - ЗП	1	50,0%			1	50,0%
4.Народни - чл.30а - ЗП	3	75,0%	1	50,0%	2	100,0%
5.Особени заслуги	10	83,3%	9	90,0%	1	50,0%
6.Гражданска инвалидност	245	93,5%	203	95,3%	42	85,7%
7.Старост на частни земеделски стопани -ЗОО	82	75,9%	79	75,2%	3	100,0%
8.С отделен указ -ЗП	1	100,0%	1	100,0%		
9.Социални пенсии за инвалидност	51 198	12,4%	51 198	12,4%		
10. Персонални пенсии	2 996	98,6%	1 938	106,5%	1 058	86,7%
11.Социални пенсии за старост	3 591	105,6%	3 591	105,6%		
IV. Фонд "Трудова злополука и професионална болест":	17 332	94,0%	9 772	94,6%	7 560	93,2%
А. Пенсии за трудова дейност	17 310	94,0%	9 759	94,6%	7 551	93,2%
1.Инвалидност поради трудова злополука и професионална болест	17 055	94,0%	9 593	94,7%	7 462	93,3%
2.Инвалидност поради трудова злополука и професионална болест ЗПЗСК	187	86,6%	116	88,5%	71	83,5%
3.Инвалидност поради трудова злополука и професионална болест СВОК	68	97,1%	50	90,9%	18	120,0%
Б.Пенсии за лицата по чл. 69 :	22	91,7%	13	92,9%	9	90,0%
професионална болест	22	91,7%	13	92,9%	9	90,0%



3. Брой на пенсиите и на получаваните повече от една пенсия от един пенсионер към 31.ІІІ.2018 г. и към 31.ІІІ.2019 г.

Вид на пенсиите	към 31.ІІІ.2018 г.			към 31.ІІІ.2019 г.		
	Общо: брой	в т.ч. получавани		Общо: брой	в т.ч. получавани	
		повече от една пенсия брой	%		повече от една пенсия брой	%
Брой пенсии - общо (I + II + III+IV)	2 546 158	378 817	14,9%	2 170 388	17 124	0,8%
I. Фонд "Пенсии":	2 007 724	4 852	0,2%	1 995 612	4 495	0,2%
1.Инвалидност поради общо заболяване	458 358	2 159	0,5%	455 777	1 990	0,4%
2.Осигурителен стаж и възраст	1 542 583	2 612	0,2%	1 533 848	2 434	0,2%
3.Осигурителен стаж и възраст - ЗПЗСК	762	53	7,0%	509	43	8,4%
4.Инвалидност поради общо заболяване - ЗПЗСК	527	9	1,7%	459	9	2,0%
5.Инвалидност поради общо заболяване - СВОК	740	4	0,5%	691	4	0,6%
6.Осигурителен стаж и възраст - СВОК	4 683	15	0,3%	4 267	15	0,4%
7.Частни занаятчии, търговци и др. - СВОК	71			61		
II. Фонд "Пенсии за лицата по чл. 69 ":	96 722	17	0,02%	94 646	17	0,02%
1.Инвалидност поради общо заболяване	69			59		
2.Осигурителен стаж и възраст	96 653	17	0,02%	94 587	17	0,02%
III. Фонд "Пенсии, несвързани с трудова дейност":	423 268	363 397	85,9%	62 798	2 761	4,4%
1.Старост (поборнически) - ЗП	1			1		
2.Военна инвалидност	4 944	2 442	49,4%	4 670	2 298	49,2%
3.Народни - отм.чл.28 - ЗП	2			1		
4.Народни - чл.30а - ЗП	4			3		
5.Особени заслуги	12			10		
6.Гражданска инвалидност	262	123	46,9%	245	109	44,5%
7.Старост на частни земеделски стопани -ЗОО	108			82		
8.С отделен указ -ЗП	1			1		
9.Социални пенсии за инвалидност	411 494	360 832	87,7%	51 198	354	0,7%
10. Персонални пенсии	3 039			2 996		
11.Социални пенсии за старост	3 401			3 591		
IV. Фонд "Трудова злополука и професионална болест":	18 444	10 551	57,2%	17 332	9 851	56,8%
А. Пенсии за трудова дейност	18 420	10 538	57,2%	17 310	9 839	56,8%
1.Инвалидност поради трудова злополука и професионална болест	18 134	10 370	57,2%	17 055	9 694	56,8%
2.Инвалидност поради трудова злополука и професионална болест ЗПЗСК	216	132	61,1%	187	111	59,4%
3.Инвалидност поради трудова злополука и професионална болест СВОК	70	36	51,4%	68	34	50,0%
Б.Пенсии за лицата по чл. 69 :	24	13	54,2%	22	12	54,5%
1.Инвалидност поради трудова злополука и професионална болест	24	13	54,2%	22	12	54,5%
	%	%		%	%	
Общо:	100,0%	100,0%		100,0%	100,0%	
а\ Фонд "Пенсии"	78,9%	1,3%		91,9%	26,2%	
а\ Фонд "Пенсии за лицата по чл. 69 от КСО"	3,8%	0,004%		4,4%	0,1%	
б\ Фонд "Пенсии, несв. с трудова дейност"	16,6%	95,9%		2,9%	16,1%	
в\ Фонд "Трудова злополука и проф. болест"	0,7%	2,8%		0,8%	57,5%	

Забележка: Съгласно § 7, ал.1 от Преходните и заключителни разпоредби на Закона за хората с увреждания, от 1 януари 2019 г. социалните пенсии за инвалидност в размер 25 на сто, изплащани съгласно § 22т от преходните и заключителните разпоредби на Кодекса за социално осигуряване, се прекратяват служебно от Националния осигурителен институт на основание чл.96, ал.1, т. 4 от Кодекса за социално осигуряване. Към 31 март 2019 г. са останали 354 пенсии за инвалидност в размер 25 на сто, които не са прекратени, поради изтекъл срок на ТЕЛК.

4.Брой на новоотпуснатите пенсии към 31.III.2019 г.

Вид на пенсиите	I-то тримесечие на 2019 г.	от 1.I.2019 г. до 31.III.2019 г.		
		Общо	лични	наследствени
Брой пенсии - общо (I + II + III +IV)	26 028	26 028	22 943	3 085
I. Фонд "Пенсии":	24 649	24 649	21 678	2 971
1.Инвалидност поради общо заболяване	8 761	8 761	6 344	2 417
2.Осигурителен стаж и възраст	15 888	15 888	15 334	554
3.Осигурителен стаж и възраст - ЗПЗСК				
4.Инвалидност поради общо заболяване - ЗПЗСК				
5.Инвалидност поради общо заболяване - СВОК				
6.Осигурителен стаж и възраст - СВОК				
7.Частни занаятчии, търговци и др. - СВОК				
II. Фонд "Пенсии за лицата по чл. 69 ":	343	343	259	84
1.Инвалидност поради общо заболяване				
2.Осигурителен стаж и възраст	343	343	259	84
III. Фонд "Пенсии, несвързани с трудова дейност":	999	999	988	11
1.Старост (поборнически) - ЗП				
2.Военна инвалидност	6	6	1	5
3.Народни - отм.чл.28 - ЗП				
4.Народни - чл.30а - ЗП				
5.Особени заслуги				
6.Гражданска инвалидност				
7.Старост на частни земеделски стопани -ЗОО				
8.С отделен указ -ЗП				
9.Социални пенсии за инвалидност	831	831	831	
10. Персонални пенсии	33	33	27	6
11.Социални пенсии за старост	129	129	129	
IV. Фонд "Трудова злополука и професионална болест":	37	37	18	19
А. Пенсии за трудова дейност	37	37	18	19
1.Инвалидност поради трудова злополука и професионална болест	36	36	18	18
2.Инвалидност поради трудова злополука и професионална болест ЗПЗСК				
3.Инвалидност поради трудова злополука и професионална болест СВОК	1	1		1
Б.Пенсии за лицата по чл. 69 :				
1.Инвалидност поради труд. злополука и проф. болест				
Общо:	%	%	%	%
а\ Фонд "Пенсии"	100,0%	100,0%	100,0%	100,0%
б\ Фонд "Пенсии за лицата по чл.69 от КСО"	94,7%	94,7%	94,5%	96,3%
в\ Фонд "Пенсии, несв. с трудова дейност"	1,3%	1,3%	1,1%	2,7%
г\ Фонд "Пенсии, несв. с трудова дейност"	3,8%	3,8%	4,3%	0,4%
д\ Фонд "Трудова злополука и проф. болест"	0,2%	0,2%	0,1%	0,6%

Забележка: Данните се отнасят за пенсиите, за които са издадени разпоредения за отпускане в разглеждания период, без значение на началната дата на отпускане на пенсията. Поради тази причина, броят на новоотпуснатите пенсии за периода е по-голям от броя на пенсиите, отпуснати с начална дата от същия период.

Броят на новоотпуснатите пенсии не включва преминалите от една област в друга и променилите си вида на пенсията.

към съдържание

**5. Брой на изменените пенсии
към 31.III.2019 г.**

Вид на пенсиите	I-то тримесечие на 2019 г.	от 1.I.2019 г. до 31.III.2019 г.		
		Общо	лични	наследствени
Брой пенсии - общо (I + II + III +IV)	55 078	55 078	54 081	997
I. Фонд "Пенсии":	49 407	49 407	48 443	964
1.Инвалидност поради общо заболяване	14 406	14 406	13 484	922
2.Осигурителен стаж и възраст	34 989	34 989	34 947	42
3.Осигурителен стаж и възраст - ЗПЗСК	1	1	1	
4.Инвалидност поради общо заболяване - ЗПЗСК	1	1	1	
5.Инвалидност поради общо заболяване - СВОК	5	5	5	
6.Осигурителен стаж и възраст - СВОК	5	5	5	
7.Частни занаятчии, търговци и др. - СВОК				
II. Фонд "Пенсии за лицата по чл. 69 ":	5 158	5 158	5 134	24
1.Инвалидност поради общо заболяване	1	1	1	
2.Осигурителен стаж и възраст	5 157	5 157	5 133	24
III. Фонд "Пенсии, несвързани с трудова дейност":	428	428	428	
1.Старост (поборнически) - ЗП				
2.Военна инвалидност	22	22	22	
3.Народни - отм.чл.28 - ЗП				
4.Народни - чл.30а - ЗП				
5.Особени заслуги				
6.Гражданска инвалидност	1	1	1	
7.Старост на частни земеделски стопани -ЗОО				
8.С отделен указ -ЗП				
9.Социални пенсии за инвалидност	405	405	405	
10. Персонални пенсии				
11.Социални пенсии за старост				
IV. Фонд "Трудова злополука и професионална болест":	85	85	76	9
А. Пенсии за трудова дейност	85	85	76	9
1.Инвалидност поради трудова злополука и професионална болест	85	85	76	9
2.Инвалидност поради трудова злополука и професионална болест ЗПЗСК				
3.Инвалидност поради трудова злополука и професионална болест СВОК				
Б.Пенсии за лицата по чл. 69 :				
1.Инвалидност поради трудова злополука и професионална болест				
	Общо:	%	%	%
a\ Фонд "Пенсии"		100,0%	100,0%	100,0%
b\ Фонд "Пенсии за лицата по чл.69 от КСО"		89,7%	89,7%	89,6%
v\ Фонд "Пенсии, несв. с трудова дейност"		9,4%	9,4%	9,5%
г\ Фонд "Трудова злополука и проф. болест"		0,8%	0,8%	0,8%
		0,1%	0,1%	0,1%
		0,1%	0,1%	0,9%

към съдържание

**6. Брой на прекратените пенсии
към 31.III.2019 г.**

Вид на пенсиите	I-то тримесечие на 2019 г.	от 1.I.2019 г. до 31.III.2019 г.		
		Общо	лични	наследствени
Брой пенсии - общо (I + II + III +IV)	32 531	32 531	30 590	1 941
I. Фонд "Пенсии":	30 367	30 367	28 623	1 744
1.Инвалидност поради общо заболяване	7 992	7 992	6 752	1 240
2.Осигурителен стаж и възраст	22 163	22 163	21 664	499
3.Осигурителен стаж и възраст - ЗПЗСК	53	53	49	4
4.Инвалидност поради общо заболяване - ЗПЗСК	19	19	18	1
5.Инвалидност поради общо заболяване - СВОК	14	14	14	
6.Осигурителен стаж и възраст - СВОК	126	126	126	
7.Частни занаятчии, търговци и др. - СВОК				
II. Фонд "Пенсии за лицата по чл. 69 ":	856	856	761	95
1.Инвалидност поради общо заболяване	5	5	5	
2.Осигурителен стаж и възраст	851	851	756	95
III. Фонд "Пенсии, несвързани с трудова дейност":	1 179	1 179	1 125	54
1.Старост (поборнически) - ЗП				
2.Военна инвалидност	35	35	29	6
3.Народни - отм.чл.28 - ЗП	1	1		1
4.Народни - чл.30а - ЗП				
5.Особени заслуги				
6.Гражданска инвалидност	1	1	1	
7.Старост на частни земеделски стопани -ЗОО	6	6	6	
8.С отделен указ -ЗП				
9.Социални пенсии за инвалидност	926	926	926	
10. Персонални пенсии	91	91	44	47
11.Социални пенсии за старост	119	119	119	
IV. Фонд "Трудова злополука и професионална болест":	129	129	81	48
А. Пенсии за трудова дейност	129	129	81	48
1.Инвалидност поради трудова злополука и професионална болест	126	126	79	47
2.Инвалидност поради трудова злополука и професионална болест ЗПЗСК	3	3	2	1
3.Инвалидност поради трудова злополука и професионална болест СВОК				
Б.Пенсии за лицата по чл. 69 :				
1.Инвалидна болест				
	%	%	%	%
Общо:	100,0%	100,0%	100,0%	100,0%
а\ Фонд "Пенсии"	93,3%	93,3%	93,6%	89,9%
б\ Фонд "Пенсии за лицата по чл.69 от КСО"	2,6%	2,6%	2,5%	4,9%
в\ Фонд "Пенсии, несв. с трудова дейност"	3,6%	3,6%	3,7%	2,8%
г\ Фонд "Трудова злополука и проф. болест"	0,5%	0,5%	0,2%	2,4%

към съдържание

**7. Брой на пенсионерите с лични пенсии за осигурителен стаж и възраст,
разпределени по категории труд към 31.ІІІ.2019 г.**

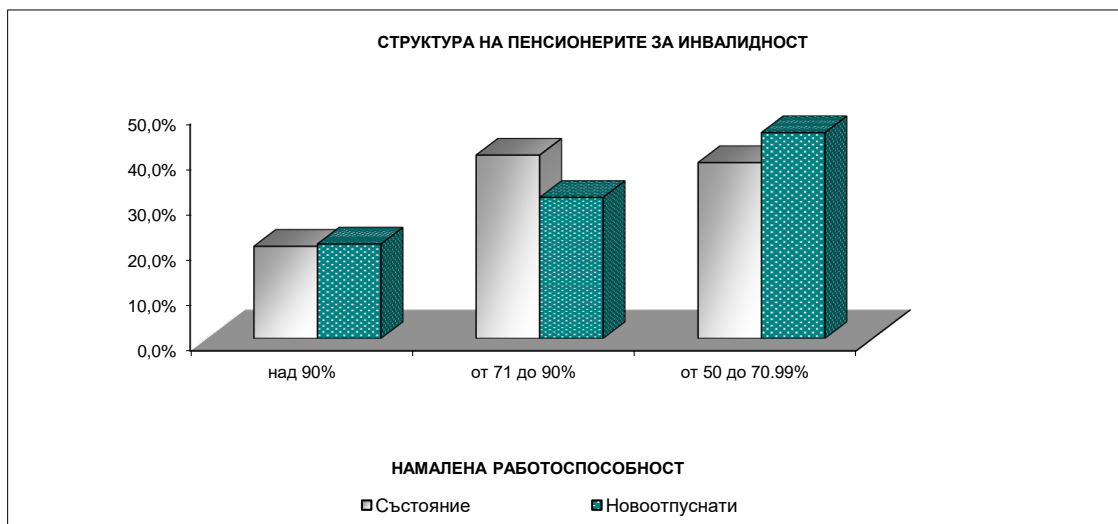
Категория труд	Общо		Осигурителен стаж и възраст												Осигурителен стаж и възраст - чл. 69			
	брой	%	Общо		по чл.68, ал. 1 и 2		по чл.68, ал. 3		по чл.68а		по чл.69а		по чл.69б		ОСВ - СВОК		брой	%
			брой	%	брой	%	брой	%	брой	%	брой	%	брой	%	брой	%		
Състояние към 31.ІІІ.2019 г.																		
Първи, втори, трети и четвърти пенсии - всичко:	1 599 616	100,0%	1 509 352	100,0%	1 239 907	100,0%	121 696	100,0%	11 301	100,0%	159	100,0%	132 027	100,0%	4 262	100,0%	90 264	100,0%
1. I-ва категория труд (чл.104, ал.4)	21 106	1,3%	14 002	0,9%	13 930	1,1%	30	0,02%					24	0,02%	18	0,4%	7 104	7,9%
2. II-ра категория труд (чл.104, ал.9)	50 072	3,1%	50 046	3,3%	49 160	4,0%	381	0,3%					208	0,2%	297	7,0%	26	0,03%
3. III-та категория труд	794 448	49,7%	794 325	52,6%	727 144	58,6%	57 232	47,0%	6 457	57,1%			6	0,005%	3486	81,8%	123	0,1%
4. Осиг.стаж превърнат в съотн. 1:3 (чл.104, ал.5 и ал.7)	205	0,01%	184	0,01%	174	0,014%	2	0,002%					8	0,01%			21	0,02%
5. Осиг.стаж превърнат в съотн. 1:2 (чл.104, ал.6 и ал.8)	4	0,0003%															4	0,004%
6. Смесен осиг.стаж	733 781	45,9%	650 795	43,1%	449 499	36,3%	64 051	52,6%	4 844	42,9%	159	100,0%	131 781	99,8%	461	10,8%	82 986	91,9%
Новоотпуснати от 1.І.2019 г. до 31.ІІІ.2019 г.																		
Първи пенсии - всичко:	15 593	100,0%	15 334	100,0%	7 805	100,0%	3 164	100,0%	2 169	100,0%	6	100,0%	2 190	100,0%			259	100,0%
1. I-ва категория труд	2	0,01%	2	0,01%	1	0,01%	1	0,03%										
2. II-ра категория труд	20	0,1%	20	0,1%	1	0,01%	9	0,3%					10	0,5%				
3. III-та категория труд	8 493	54,5%	8 493	55,4%	5 375	68,9%	1 664	52,6%	1 454	67,0%								
4. Осиг.стаж превърнат в съотн. 1:3																		
5. Осиг.стаж превърнат в съотн. 1:2																		
6. Смесен осиг.стаж	7 078	45,4%	6 819	44,5%	2 428	31,1%	1 490	47,1%	715	33,0%	6	100,0%	2 180	99,5%			259	100,0%

Забележка: За I-вото трим. на 2019 г., пенсионерите с отпуснати при условията на чл.68а от КСО пенсии са с недостигаща средно 8,987 месеца възраст.

**8. Брой на личните пенсии за инвалидност
по видове пенсии и процент на намалена работоспособност към 31.III.2019 г.**

Вид на пенсиите	НАМАЛЕНА РАБОТОСПОСОБНОСТ				непосо- чена група инвал.
	Общо	над 90%	от 71 до 90%	от 50 до 70.99%	
Състояние към 31.III.2019 г.					
Брой пенсии - общо (I + II + III + IV)	446 945	90 928	180 799	173 377	1 841
всичко в %:	100,0%	20,3%	40,5%	38,8%	0,4%
I. Фонд "Пенсии":	383 368	69 429	148 133	164 071	1 735
1.Инвалидност поради общо заболяване, в т. ч. ЗПЗСК	383 368	69 429	148 133	164 071	1 735
общо в %:	100,0%	18,1%	38,6%	42,8%	0,5%
II. Фонд "Пенсии за лицата по чл. 69 ":	51	19	19	13	
1.Инвалидност поради общо заболяване,	51	19	19	13	
общо в %:	100,0%	37,3%	37,3%	25,5%	
III. Фонд "Пенсии, несвързани с трудова дейност":	53 754	20 871	31 337	1 447	99
1.Военна инвалидност	2 353	285	765	1 299	4
2.Гражданска инвалидност	203	21	34	148	
3.Социални за инвалидност	51 198	20 565	30 538		95
общо в %:	100,0%	38,8%	58,3%	2,7%	0,18%
IV. Фонд "Трудова злополука и професионална болест":	9 772	609	1 310	7 846	7
1.Инвалидност поради трудова злополука и професионална болест	9 772	609	1 310	7 846	7
общо в %:	100,0%	6,2%	13,4%	80,3%	0,1%
Новоотпуснати от 1.I.2019 г. до 31.III.2019 г.					
Брой пенсии - общо (I + II + III + IV)	7 194	1 500	2 239	3 267	188
всичко в %:	100,0%	20,9%	31,1%	45,4%	2,6%
I. Фонд "Пенсии":	6 344	1 190	1 736	3 253	165
1.Инвалидност поради общо заболяване	6 344	1 190	1 736	3 253	165
общо в %:	100,0%	18,8%	27,4%	51,3%	2,6%
II. Фонд "Пенсии за лицата по чл. 69 ":					
1.Инвалидност поради общо общо в %:					
III. Фонд "Пенсии, несвързани с трудова дейност":	832	308	502	1	21
1.Военна инвалидност	1			1	
2.Гражданска инвалидност					
3.Социални пенсии за инвалидност	831	308	502		21
общо в %:	100,0%	37,0%	60,3%	0,1%	2,5%
IV. Фонд "Трудова злополука и професионална болест":	18	2	1	13	2
1.Инвалидност поради трудова злополука и професионална болест	18	2	1	13	2
общо в %:	100,0%	11,1%	5,6%	72,2%	11,1%

Забележка: В състоянието се наблюдават всички лични пенсии за инвалидност. Броят на пенсионерите, които получават поне една инвалидна пенсия е 446 603. За новоотпуснатите се наблюдават само първите пенсии.



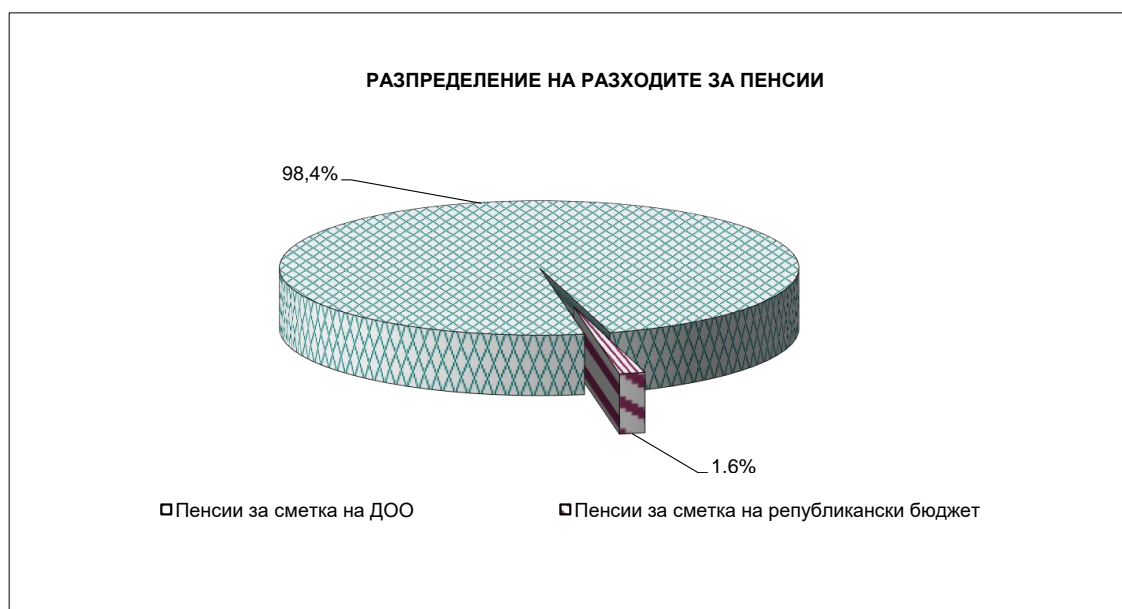
**9. Брой на личните пенсии за инвалидност
по видове пенсии към 31 март на съответната година**

Вид на пенсиите	Общо брой към 31.ІІІ. 2019 г.	Общо брой към 31.ІІІ. 2018 г.	31.ІІІ. 2019 г. в % към 31.ІІІ.2018 г.
Състояние			
Брой пенсии - общо (I + II + III + IV)	446 945	810 361	55,2%
I. Фонд "Пенсии":	383 368	385 779	99,4%
1.Инвалидност поради общо заболяване, в т. ч. ЗПЗСК	383 368	385 779	99,4%
II. Фонд "Пенсии за лицата по чл. 69 ":	51	59	86,4%
1.Инвалидност поради общо заболяване	51	59	86,4%
III. Фонд "Пенсии, несвързани с трудова дейност":	53 754	414 191	13,0%
1.Военна инвалидност	2 353	2 484	94,7%
2.Гражданска инвалидност	203	213	95,3%
3.Социални за инвалидност	51 198	411 494	12,4%
IV. Фонд "Трудова злополука и професионална болест":	9 772	10 332	94,6%
1.Инвалидност поради трудова злополука и професионална болест	9 772	10 332	94,6%
Новоотпуснати пенсии	Общо брой - I трим. 2019 г.	Общо брой - I трим. 2018 г.	I трим. 2019 г. в % към I трим. 2018 г.
Брой пенсии - общо (I + II + III + IV)	7 194	8 602	83,6%
I. Фонд "Пенсии":	6 344	7 645	83,0%
1.Инвалидност поради общо заболяване	6 344	7 645	83,0%
II. Фонд "Пенсии за лицата по чл. 69 ":			
1.Инвалидност поради общо заболяване общо в %:			
III. Фонд "Пенсии, несвързани с трудова дейност":	832	935	89,0%
1.Военна инвалидност	1	1	100,0%
2.Гражданска инвалидност			
3.Социални пенсии за инвалидност	831	934	89,0%
IV. Фонд "Трудова злополука и професионална болест":	18	22	81,8%
1.Инвалидност поради трудова злополука и професионална болест	18	22	81,8%

към съдържание

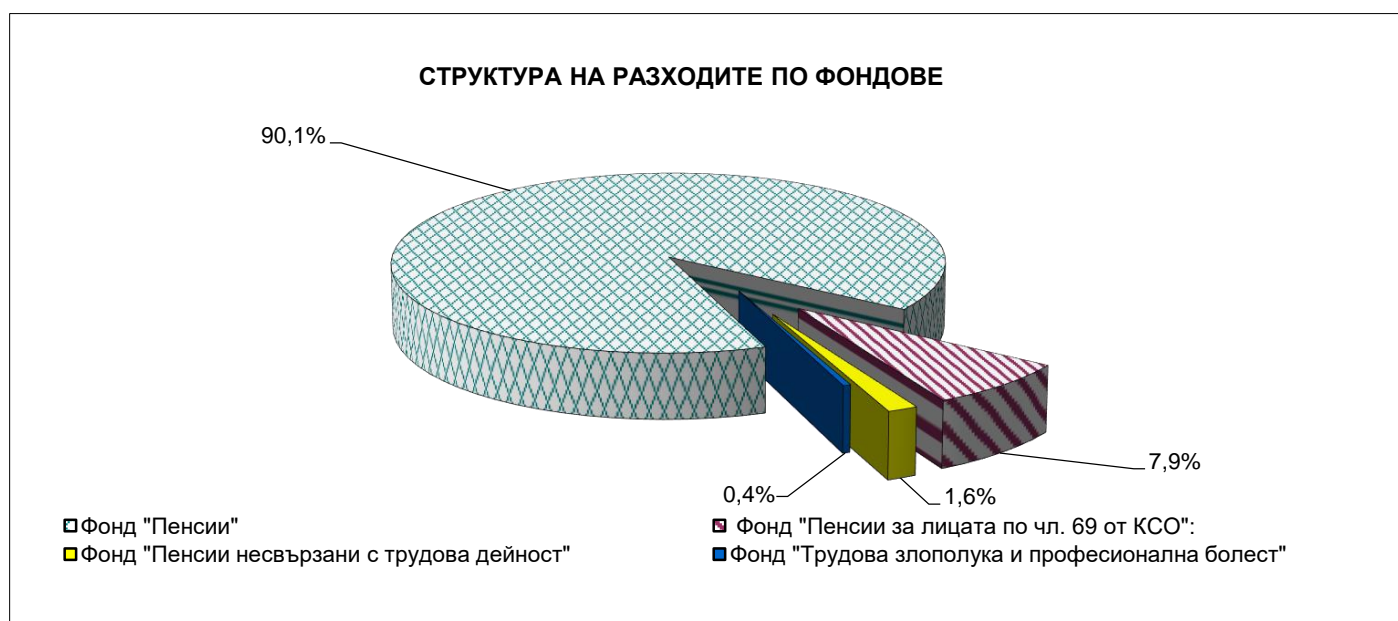
**10. Разходи за пенсии
към 31.III.2019 г.**

	Разход лева	31.III.2019 г. в % към 31.III.2018 г.
Разход за пенсии и пенсионни права	2 354 984 395	102,3%
ПЕНСИИ (1+ 2):	2 354 671 056	102,3%
1. Пенсии за сметка на ДОО	2 316 832 266	103,9%
в т.ч.: - пенсии за трудова дейност, наследствени пенсии и добавките към тях (пенсии за осигурителен стаж и възраст, пенсии за инвалидност поради общо заболяване и пенсии за инвалидност поради трудова злополука и професионална болест)	2 129 070 788	104,0%
- пенсии за лицата по чл. 69 от КСО и добавките към тях	186 363 587	101,9%
- еднократна допълнителна сума към пенсиите за м.XII.2013 г.	100	
- великденска еднократна сума към пенсиите за м.IV 2014 г.	330	
- еднократна допълнителна сума към пенсиите за м.XII.2014 г.	810	
- великденска еднократна сума към пенсиите за м.IV 2015 г.	990	
- еднократна допълнителна сума към пенсиите за м.XII.2015 г.	4 200	
- великденска еднократна сума към пенсиите за м.IV 2016 г.	5 467	
- еднократна допълнителна сума към пенсиите за м.XII.2016 г.	10 793	
- великденска еднократна сума към пенсиите за м.IV 2017 г.	13 540	
- еднократна допълнителна сума към пенсиите за м.XII.2017 г.	26 900	
- великденска еднократна сума към пенсиите за м.IV 2018 г.	46 897	
- еднократна допълнителна сума към пенсиите за м.XII.2018 г.	1 287 864	
2. Пенсии за сметка на държавния бюджет	37 838 790	53,1%
в т.ч.: - социални пенсии, пенсии за особени заслуги и др.	35 191 370	51,4%
- добавки към пенсиите на участниците във войните	411 916	70,2%
- добавки към пенсиите по чл.9 от ЗПГРРЛ	2 234 248	100,0%
- добавка по чл. 4 от ЗУНТОПБГ	1 256	115,3%
3. Трансфер за прехвърляне на пенсионни права	313 339	438,2%
Процент на разходите - общо:	100,0%	
Пенсии за сметка на ДОО	98,4%	
в т.ч.: - пенсии за трудова дейност	90,5%	
- пенсии за лицата по чл. 69 от КСО	7,9%	
Пенсии за сметка на републиканския бюджет	1,6%	
в т.ч.: - социални пенсии, пенсии за особени заслуги и др.	1,5%	
- добавки към пенсиите на участниците и пострадалите от войните, както и на наследниците, получаващи наследствена пенсия за загиналите в Отечествената война	0,02%	
- добавка по чл. 9 ОТ ЗПГРРЛ	0,1%	
- добавка по чл. 4 от ЗУНТОПБГ	0,00005%	
Трансфер за прехвърляне на пенсионни права	0,013%	



**11. Разходи за пенсии по фондове
към 31.III.2019 г.**

	Разход лева	31.III.2019 г. в % към 31.III.2018 г.
Разход за пенсии и пенсионни права	2 354 984 395	102,3%
I. Фонд "Пенсии" (вкл. трансфер за прехвърляне на пенсионни права)	2 121 047 146	104,1%
Пенсии за трудова дейност	2 119 335 916	104,1%
Еднократна допълнителна сума към пенсиите за м. XII.2013 г.	100	
Великденска еднократна сума към пенсиите за м. IV.2014 г.	330	
Еднократна допълнителна сума към пенсиите за м. XII.2014 г.	810	
Великденска еднократна сума към пенсиите за м. IV.2015 г.	990	
Еднократна допълнителна сума към пенсиите за м. XII.2015 г.	4 200	
Великденска еднократна сума към пенсиите за м. IV.2016 г.	5 467	
Еднократна допълнителна сума към пенсиите за м. XII.2016 г.	10 793	
Великденска еднократна сума към пенсиите за м. IV.2017 г.	13 540	
Еднократна допълнителна сума към пенсиите за м. XII.2017 г.	26 900	
Великденска еднократна сума към пенсиите за м. IV.2018 г.	46 897	
Еднократна допълнителна сума към пенсиите за м. XII.2018 г.	1 287 864	
Трансфер за прехвърляне на пенсионни права	313 339	438,2%
II. Фонд "Пенсии за лицата по чл. 69 ":	186 343 223	101,9%
Пенсии за лицата по чл. 69	186 343 223	101,9%
III. Фонд "Пенсии, несвързани с трудова дейност"	37 838 790	53,1%
Социални пенсии, пенсии за особени заслуги и др.	35 191 370	51,4%
Добавки към пенсиите на участниците във войните	411 916	70,2%
Добавка по чл.9 от ЗПГРРЛ	2 234 248	100,0%
Добавка по чл. 4 от ЗУНТОПБГ	1 256	115,3%
IV. Фонд "Трудова злополука и професионална болест"	9 755 236	98,1%
Пенсии за трудова дейност	9 734 872	98,1%
Пенсии за лицата по чл. 69	20 364	100,3%



към съдържание

**12. Разход по видове пенсии
към 31.III.2019 г.**

Вид на пенсиите	Разход за пенсии и добавки	31.III.2019 г. в % към 31.III.2018 г.
Разход за пенсии	2 354 671 056	102,3%
I. Фонд "Пенсии" (вкл. А, Б, В, Г, Д, Е, Ж, З, И, К и Л) :	2 120 733 807	104,1%
1.Инвалидност поради общо заболяване	395 823 639	102,7%
2.Осигурителен стаж и възраст	1 718 850 785	104,4%
3.Осигурителен стаж и възраст - ЗПЗСК	379 217	68,6%
4.Инвалидност поради общо заболяване - ЗПЗСК	447 160	89,1%
5.Инвалидност поради общо заболяване - СВОК	530 949	97,0%
6.Осигурителен стаж и възраст - СВОК	3 258 820	94,5%
7.Частни занаятчии, търговци и др. - СВОК	45 346	87,8%
А. Еднократна допълнителна сума за м. XII.2013 г.	100	
Б. ВЕС 2014 г.	330	
В. Еднократна допълнителна сума за м. XII.2014 г.	810	
Г. ВЕС 2015 г.	990	
Д. Еднократна допълнителна сума за м. XII.2015 г.	4 200	
Е. ВЕС 2016 г.	5 467	
Ж. Еднократна допълнителна сума за м. XII.2016 г.	10 793	
З. ВЕС 2017 г.	13 540	
И. Еднократна допълнителна сума за м. XII.2017 г.	26 900	
К. ВЕС 2018 г.	46 897	
Л. Еднократна допълнителна сума за м. XII.2018 г.	1 287 864	
II. Фонд "Пенсии за лицата по чл. 69 ":	186 343 223	101,9%
1.Инвалидност поради общо заболяване	64 196	96,7%
2.Осигурителен стаж и възраст	186 279 027	101,9%
III. Фонд "Пенсии, несвързани с трудова дейност" (вкл. А, Б и В):	37 838 790	53,1%
1.Старост (поборнически) - ЗП	467	103,8%
2.Военна инвалидност	2 252 458	98,6%
3.Народни - отм.чл.28 - ЗП	1 225	75,1%
4.Народни - чл.30а - ЗП	1 847	80,1%
5.Особени заслуги	20 027	86,6%
6.Гражданска инвалидност	100 102	100,0%
7.Старост на частни земеделски стопани -ЗОО	60 409	79,4%
8.С отделен указ -ЗП	994	91,4%
9.Социални пенсии за инвалидност	30 249 696	47,6%
10. Персонални пенсии	1 003 474	100,3%
11.Социални пенсии за старост	1 500 671	109,4%
А. Участниците във войните	411 916	70,2%
Б. Добавка по чл. 9 от ЗПГРРЛ	2 234 248	100,0%
В. Добавка по чл. 4 от ЗУНТОПБГ	1 256	115,3%
IV. Фонд "Трудова злополука и професионална болест" :	9 755 236	98,1%
А. Пенсии за трудова дейност:	9 734 872	98,1%
1.Инвалидност поради трудова злополука и проф. болест	9 602 752	98,2%
2.Инвалидност поради трудова злополука и проф. болест ЗПЗСК	95 553	89,8%
3.Инвалидност поради трудова злополука и проф. болест СВОК	36 568	104,3%
Б.Пенсии за лицата по чл. 69 :	20 364	100,3%
1.Инвалидност поради трудова злополука и проф. болест	20 364	100,3%

13. Среден брой пенсионери, среден брой пенсии и среден размер на пенсията на един пенсионер за първото тримесечие на 2019 г.

	Среден брой пенсионери първо трим.	Среден брой пенсии първо трим.	Среден размер на пенсията на един пенсионер първо трим.
Брой пенсии - общо (I + II + III + IV)	2 155 940	2 173 990	364,06
I. Фонд "Пенсии":	1 993 453	1 997 969	356,96
1.Инвалидност общо заболяване	454 582	456 577	256,15
2.Осигурителен стаж и възраст	1 532 878	1 535 327	387,06
3.Осигурителен стаж и възраст-ЗПЗСК	485	529	277,89
4.Инвалидност общо заболяване-ЗПЗСК	459	468	275,20
5.Инвалидност общо заболяване - СВОК	693	697	279,29
6.Осигурителен стаж и възраст-СВОК	4 295	4 310	314,49
7.Частни занаятчии и търговци - СВОК	61	61	255,19
II. Фонд "Пенсии за лицата по чл. 69 ":	94 842	94 859	641,10
1.Инвалидност общо заболяване	60	60	327,08
2.Осигурителен стаж и възраст	94 782	94 799	641,30
III. Фонд "Пенсии, несвързани с трудовата дейност":	60 124	63 720	169,97
1.Старост-поборнически - ЗП	1	1	157,63
2.Военна инвалидност	2 385	4 698	182,19
3.Народни-чл.28 - ЗП	1	1	210,23
4.Народни-чл.30а - ЗП	3	3	175,71
5.Особени заслуги	10	10	677,56
6.Гражданска инвалидност	136	246	182,65
7.Частни земеделски стопани - ЗОО	84	84	262,29
8.Отделен указ - ЗП	1	1	209,78
9.Социални пенсии за инвалидност	50 899	52 072	174,74
10. Персонални пенсии	3 017	3 017	117,22
11.Социални пенсии за старост	3 587	3 587	134,55
IV. Фонд "Трудова злополука и професионална болест":	7 521	17 442	303,62
А.Пенсии за трудова дейност	7 511	17 420	303,58
1.Трудова злополука и проф. болест	7 400	17 163	303,77
2.Трудова злополука и проф. болест - ЗПЗСК	77	190	286,80
3.Трудова злополука и проф. болест - СВОК	34	67	300,09
Б.Пенсии за лицата по чл. 69 :	10	22	335,65
1.Трудова злополука и проф. болест	10	22	335,65

Забележка: Средните размери са изчислени от разхода за пенсии, като е включен разходът за добавката към пенсиите на участниците и пострадалите от войните и добавките по чл.9 от ЗПГРРЛ. Средствата са разпределени според вида на водещата пенсия.

към съдържание

**14. Среден размер на пенсията на един пенсионер
по пол и вид на пенсията
за първото тримесечие на 2019 г.**

	Среден размер на пенсията на един пенсионер		
	лева		
	Общо	мъже	жени
Общо (I + II + III + IV)	364,06	423,24	321,82
I. Фонд "Пенсии":	356,96	409,27	323,96
1.Инвалидност общо заболяване	256,15	269,66	246,43
2.Осигурителен стаж и възраст	387,06	455,10	345,62
3.Осигурителен стаж и възраст-ЗПЗСК	277,89	217,87	279,55
4.Инвалидност общо заболяване-ЗПЗСК	275,20	250,16	279,96
5.Инвалидност общо заболяване - СВОК	279,29	272,50	281,75
6.Осигурителен стаж и възраст-СВОК	314,49	390,77	304,33
7.Частни занаятчии и търговци - СВОК	255,19	219,84	267,07
II. Фонд "Пенсии за лицата по чл. 69 ":	641,10	651,95	504,29
1.Инвалидност общо заболяване	327,08	343,17	235,90
2.Осигурителен стаж и възраст	641,30	652,13	504,63
III. Фонд "Пенсии, несвързани с трудова дейност":	169,97	168,12	172,51
1.Старост-поборнически - ЗП	157,63		157,63
2.Военна инвалидност	182,19	183,75	171,83
3.Народни-чл.28 - ЗП	210,23		210,23
4.Народни-чл.30а - ЗП	175,71	157,63	184,75
5.Особени заслуги	677,56	708,68	656,82
6.Гражданска инвалидност	182,65	174,66	206,11
7.Частни земеделски стопани - ЗОО	262,29	253,06	260,63
8.Отделен указ - ЗП	209,78		209,78
9.Социални пенсии за инвалидност	174,74	171,92	178,53
10. Персонални пенсии	117,22	114,35	119,75
11.Социални пенсии за старост	134,55	131,23	138,49
IV. Фонд "Трудова злополука и професионална болест":	303,62	305,28	301,70
А.Пенсии за трудова дейност	303,58	305,22	301,68
1.Трудова злополука и проф. болест	303,77	305,40	301,94
2.Трудова злополука и проф. болест - ЗПЗСК	286,80	259,23	296,51
3.Трудова злополука и проф. болест - СВОК	300,09	356,23	273,25
Б.Пенсии за лицата по чл. 69 :	335,65	338,72	328,48
1.Трудова злополука и проф. болест	335,65	338,72	328,48

15. Брой пенсионери, брой пенсии и среден размер на пенсията на един пенсионер по месеци и тримесечия за 2019 г.

	Брой пенсионери	Брой пенсии	Среден размер на пенсията на един пенсионер лева
януари	2 158 454	2 177 746	364,09
февруари	2 156 101	2 173 834	363,25
март	2 153 264	2 170 388	364,84
I трим. - средно	2 155 940	2 173 990	364,06

към съдържание

16. Средни основни месечни размери на пенсиите към 31.III.2019 г.

Вид на пенсиите	Всичко лева	Лични лева	Наследст. лева
Брой пенсии - общо (I + II + III + IV)	330,60	336,22	224,10
I. Фонд "Пенсии":	322,51	327,99	218,78
1.Инвалидност поради общо заболяване	236,62	248,25	174,60
2.Осигурителен стаж и възраст	348,30	348,62	331,27
3.Осигурителен стаж и възраст - ЗПЗСК	201,25	207,60	131,75
4.Инвалидност поради общо заболяване - ЗПЗСК	205,52	209,95	151,43
5.Инвалидност поради общо заболяване - СВОК	224,48	224,93	172,60
6.Осигурителен стаж и възраст - СВОК	242,26	242,31	166,12
7.Частни занаятчии, търговци и др. - СВОК	196,20	198,29	155,70
II. Фонд "Пенсии за лицата по чл. 69 ":	627,19	638,75	385,36
1.Инвалидност поради общо заболяване	299,24	315,68	194,46
2.Осигурителен стаж и възраст	627,39	638,94	385,71
III. Фонд "Пенсии, несвързани с трудова дейност":	141,72	142,14	124,55
1.Старост (поборнически) - ЗП	155,70		155,70
2.Военна инвалидност	165,74	167,53	156,16
3.Народни - отм.чл.28 - ЗП	155,70		155,70
4.Народни - чл.30а - ЗП	145,66	125,58	155,70
5.Особени заслуги	654,50	700,00	245,00
6.Гражданска инвалидност	159,87	159,93	155,70
7.Старост на частни земеделски стопани -ЗОО	205,70	207,60	155,70
8.С отделен указ -ЗП	113,02	113,02	
9.Социални пенсии за инвалидност	143,18	143,18	
10. Персонални пенсии	113,02	113,02	113,02
11.Социални пенсии за старост	125,59	125,59	
IV. Фонд "Трудова злополука и професионална болест":	247,55	261,32	214,34
А. Пенсии за трудова дейност	247,54	261,33	214,28
1.Инвалидност поради трудова злополука и професионална болест	248,02	261,98	214,64
2.Инвалидност поради трудова злополука и професионална болест ЗПЗСК	209,41	217,94	153,11
3.Инвалидност поради трудова злополука и професионална болест СВОК	228,91	240,94	195,50
Б.Пенсии за лицата по чл. 69 :	255,62	249,76	279,08
1.Инвалидност поради трудова злополука и професионална болест	255,62	249,76	279,08

**17. Средни основни месечни размери на
изменените и прекратени пенсии към 31.III.2019 г.**

Вид на пенсиите	изменени		прекратени
	нов размер лева	стар размер лева	лева
Общо (I + II + III +IV)	426,99	370,18	293,09
I. Фонд "Пенсии":	398,61	338,31	291,77
1.Инвалидност поради общо заболяване	274,36	252,94	234,17
2.Осигурителен стаж и възраст	449,83	373,50	313,10
3.Осигурителен стаж и възраст - ЗПЗСК	207,60	207,60	203,68
4.Инвалидност поради общо заболяване - ЗПЗСК	238,74	176,46	213,61
5.Инвалидност поради общо заболяване - СВОК	205,52	213,83	236,89
6.Осигурителен стаж и възраст - СВОК	221,32	220,48	248,91
7.Частни занаятчии, търговци и др. - СВОК			
II. Фонд "Пенсии за лицата по чл. 69 ":	724,41	695,70	559,64
1.Инвалидност поради общо заболяване	257,39	303,51	242,24
2.Осигурителен стаж и възраст	724,50	695,78	561,50
III. Фонд "Пенсии, несвързани с трудова дейност":	146,14	143,97	139,12
1.Старост (поборнически) - ЗП			
2.Военна инвалидност	163,55	157,57	169,92
3.Народни - отм.чл.28 - ЗП			155,70
4.Народни - чл.30а - ЗП			
5.Особени заслуги			
6.Гражданска инвалидност	175,81	144,42	144,42
7.Старост на частни земеделски стопани -ЗОО			207,60
8.С отделен указ -ЗП			
9.Социални пенсии за инвалидност	145,12	143,23	141,79
10. Персонални пенсии			113,02
11.Социални пенсии за старост			125,58
IV. Фонд "Трудова злополука и професионална болест":	287,19	278,32	242,71
А. Пенсии за трудова дейност	287,19	278,32	242,71
1.Инвалидност поради трудова злополука и професионална болест	287,19	278,32	243,96
2.Инвалидност поради трудова злополука и професионална болест ЗПЗСК			190,30
3.Инвалидност поради трудова злополука и професионална болест СВОК			
Б.Пенсии за лицата по чл. 69 :			
1.Инвалидност поради трудова злополука и професионална болест			

**18. Брой на пенсионерите с минимален размер на първата пенсия към 31.III.2019 г.,
разпределени по вид на водещата пенсия
и процент на намалена работоспособност**

Вид на пенсиите	Лични пенсии		Наследствени пенсии		общ брой пенсионери с минимални размери		% на пенсионерите с мин. размери от общия брой
	мин. размер лева	брой	мин. размер лева	брой	общ брой пенсионери		
Пенсии - общо (I + II + III +IV)		709 026		64 816	773 842	2 153 264	35,9%
I. Фонд "Пенсии":		647 161		62 321	709 482	1 991 117	35,6%
1.Инвалидност поради общо заболяване		249 095		55 866	304 961	453 787	67,2%
- Без група инвалидност	125,58	1 735	155,70	55 209	56 944		
- над 90%	238,74	47 742	155,70	300	48 042		
- от 71 до 90%	217,98	99 664	155,70	229	99 893		
- от 50 до 70.99%	176,46	99 954	155,70	128	100 082		
2.Осигурителен стаж и възраст		394 167		6 399	400 566	1 531 414	26,2%
-по чл.68, ал.1,2 от КСО	207,60	329 661	155,70	5 418	335 079		
-по чл.68, ал. 3 от КСО	176,46	64 506	155,70	981	65 487		
3.Осигурителен стаж и възраст - ЗПЗСК	207,60	427	155,70	21	448	466	96,1%
4.Инвалидност поради общо заболяване - ЗПЗСК		416		30	446	450	99,1%
- Без група инвалидност			155,70	24	24		
- над 90%	238,74	115	155,70	2	117		
- от 71 до 90%	217,98	163	155,70	2	165		
- от 50 до 70.99%	176,46	138	155,70	2	140		
5.Инвалидност поради общо заболяване - СВОК		631		1	632	687	92,0%
- Без група инвалидност							
- над 90%	238,74	240	155,70	1	241		
- от 71 до 90%	217,98	301			301		
- от 50 до 70.99%	176,46	90			90		
6.Осигурителен стаж и възраст - СВОК		2 367		1	2 368	4 252	55,7%
-по чл.68, ал.1,2 от КСО	207,60	2 303			2 303		
-по чл.68, ал. 3 от КСО	176,46	64	155,70	1	65		
7.Частни занаятчии, търговци и др. - СВОК		58		3	61	61	100,0%
-по чл.68, ал.1,2 от КСО	207,60	28	155,70	2	30		
-по чл.68, ал. 3 от КСО	176,46	19	155,70	1	20		
- над 90%	238,74	5			5		
- от 71 до 90%	217,98	2			2		
- от 50 до 70.99%	176,46	4			4		

(Продължение)

Вид на пенсиите	Лични пенсии		Наследствени пенсии		общ брой пенсионери с минимални размери	общ брой	% на пенсионерите с мин. размери от общия брой
	мин. размер лева	брой	мин. размер лева	брой			
II. Фонд "Пенсии за лицата по чл. 69 ":		169		163	332	94 629	0,4%
1.Инвалидност поради общо заболяване		7		2	9	59	15,3%
- Без група инвалидност							
- над 90%	238,74	3	155,70	1	4		
- от 71 до 90%	217,98	2			2		
- от 50 до 70.99%	176,46	2	155,70	1	3		
2.Осигурителен стаж и възраст	207,60	162	155,70	161	323	94 570	0,3%
III. Фонд "Пенсии, несвързани с трудова дейност":		58 412		1 426	59 838	60 037	99,7%
1.Старост (поборнически) - ЗП			155,70	1	1	1	100,0%
2.Военна инвалидност*		1 834		362	2 196	2 372	92,6%
- редници и сержанти:		1 834		362	2 196		
- Без група инвалидност	125,58	4	155,70	344	348		
- над 90%	188,37	242	155,70	5	247		
- от 71 до 90%	175,81	662	155,70	8	670		
- от 50 до 70.99%	144,42	926	155,70	5	931		
- офицери:							
- Без група инвалидност							
- над 90%							
- от 71 до 90%							
- от 50 до 70.99%							
3.Народни - отм.чл.28 - ЗП						1	
4.Народни - чл.30а - ЗП	125,58	1	155,70	2	3	3	100,0%
5.Особени заслуги						10	
6.Гражданска инвалидност*		127			127	136	93,4%
- Без група инвалидност							
- над 90%	188,37	17			17		
- от 71 до 90%	175,81	25			25		
- от 50 до 70.99%	144,42	85			85		
7.Старост на частни земеделски стопани -ЗОО		79		3	82	82	100,0%
-по чл.68, ал.1,2 от КСО	207,60	79	155,70	3	82		
-по чл.68, ал. 3 от КСО							
8.С отделен указ	113,02	1			1	1	100,0%
9.Социални пенсии за инвалидност		50 842			50 842	50 844	100,0%
- Без група инвалидност	125,58	95			95		
- над 90%	150,70	20 493			20 493		
- от 71 до 90%	138,14	30 254			30 254		
10. Персонални пенсии	113,02	1 938	113,02	1 058	2 996	2 996	100,0%
11.Социални пенсии за старост	125,58	3 590			3 590	3 591	100,0%

(Продължение и край)

Вид на пенсиите	Лични пенсии		Наследствени пенсии		общ брой пенсионери с минимални размери	общ брой	% на пенсионерите с мин. размери от общия брой
	мин. размер лева	брой	мин. размер лева	брой			
IV. Фонд "Трудова злополука и професионална болест":		3 284		906	4 190	7 481	56,0%
А. Пенсии за трудова дейност		3 280		906	4 186	7 471	56,0%
1.Инвалидност поради трудова злополука и професионална болест		3 194		892	4086	7361	55,5%
- Без група инвалидност	125,58	7	155,70	847	854		
- над 90%	259,50	320	155,70	15	335		
- от 71 до 90%	238,74	599	155,70	17	616		
- от 50 до 70.99%	207,60	2 268	155,70	13	2281		
2.Инвалидност поради трудова злополука и професионална болест ЗПЗСК		65		9	74	76	97,4%
- Без група инвалидност			155,70	7	7		
- над 90%	259,50	3		1	4		
- от 71 до 90%	238,74	14	155,70	1	15		
- от 50 до 70.99%	207,60	48			48		
3.Инвалидност поради трудова злополука и професионална болест СВОК		21		5	26	34	76,5%
- Без група инвалидност			155,70	5	5		
- над 90%	259,50	2			2		
- от 71 до 90%	238,74	6			6		
- от 50 до 70.99%	207,60	13			13		
Б.Пенсии за лицата по чл. 69 :		4			4	10	40,0%
1.Инвалидност поради трудова злополука и професионална болест		4			4	10	40,0%
- Без група инвалидност							
- над 90%	259,50	1			1		
- от 71 до 90%	238,74	1			1		
- от 50 до 70.99%	207,60	2			2		

Забележка:

* Процентът на пенсионерите с минимални пенсии за гражданска/ военна инвалидност от общия брой е под 100%, т.к. има лица, чийто размер на пенсията за гражданска/военна инвалидност се определя както при пенсията за трудова злополука или професионална болест, ако това е по-благоприятно за тях (чл.86, ал.2 и чл.88, ал.2 от КСО).

към съдържание

**19. Брой на пенсионерите, разпределени по групи
основни месечни размери на пенсиите им, без
тези получавани като втори, трети и четвърти към 31.III.2019 г.**

N	Групи основни месечни размери на пенсиите	Брой пенсионери - общо (I + II + III + IV)						I. Фонд "Пенсии"						II. Фонд "Пенсии за лицата по чл. 69"					
		Общо		Лични пенсии		Наследствени пенсии		Общо		Лични пенсии		Наследствени пенсии		Общо		Лични пенсии		Наследствени пенсии	
		брой	%	брой	%	брой	%	брой	%	брой	%	брой	%	брой	%	брой	%	брой	%
	всичко	2 153 264	100,0%	2 045 381	100,0%	107 883	100,0%	1 991 117	100,0%	1 891 186	100,0%	99 931	100,0%	94 629	100,0%	90 310	100,0%	4 319	100,0%
1	до 113,02 лв.	4 195	0,2%	2 889	0,1%	1 306	1,2%	1 193	0,1%	950	0,05%	243	0,2%					167	3,9%
2	от 113,03 до 155,70 лв.	121 830	5,7%	57 596	2,8%	64 234	59,5%	64 908	3,3%	2 138	0,11%	62 770	62,8%	167	0,2%				
3	от 155,71 до 176,46 лв.	171 106	7,9%	165 740	8,1%	5 366	5,0%	170 106	8,5%	165 050	8,7%	5 056	5,1%	192	0,2%	2	0,002%	190	4,4%
4	от 176,47 до 207,60 лв.	371 236	17,2%	365 217	17,9%	6 019	5,6%	367 853	18,5%	362 308	19,2%	5 545	5,5%	432	0,5%	163	0,2%	269	6,2%
5	от 207,61 до 250,00 лв.	387 545	18,0%	381 667	18,7%	5 878	5,4%	385 357	19,4%	380 250	20,1%	5 107	5,1%	602	0,6%	219	0,242%	383	8,9%
6	от 250,01 до 300,00 лв.	249 185	11,6%	244 332	11,9%	4 853	4,5%	245 720	12,3%	241 510	12,8%	4 210	4,2%	2 275	2,4%	1 918	2,12%	357	8,3%
7	от 300,01 до 350,00 лв.	183 980	8,5%	179 850	8,8%	4 130	3,8%	178 533	9,0%	174 985	9,3%	3 548	3,6%	4 969	5,3%	4 529	5,0%	440	10,2%
8	от 350,01 до 400,00 лв.	141 161	6,6%	137 458	6,7%	3 703	3,4%	134 251	6,7%	131 195	6,9%	3 056	3,1%	6 636	7,0%	6 060	6,7%	576	13,3%
9	от 400,01 до 450,00 лв.	107 057	5,0%	103 702	5,1%	3 355	3,1%	99 746	5,0%	96 994	5,1%	2 752	2,8%	7 157	7,6%	6 579	7,3%	578	13,4%
10	от 450,01 до 500,00 лв.	82 935	3,9%	80 142	3,9%	2 793	2,6%	75 374	3,8%	73 115	3,9%	2 259	2,3%	7 454	7,9%	6 940	7,7%	514	11,9%
11	от 500,01 до 550,00 лв.	64 327	3,0%	62 280	3,0%	2 047	1,9%	56 676	2,8%	54 941	2,9%	1 735	1,7%	7 581	8,0%	7 273	8,1%	308	7,1%
12	от 550,01 до 600,00 лв.	49 701	2,3%	48 291	2,4%	1 410	1,3%	42 435	2,1%	41 221	2,2%	1 214	1,2%	7 222	7,6%	7 030	7,8%	192	4,4%
13	от 600,01 до 700,00 лв.	70 624	3,3%	69 055	3,4%	1 569	1,5%	56 827	2,9%	55 438	2,9%	1 389	1,4%	13 745	14,5%	13 569	15,0%	176	4,1%
14	от 700,01 до 800,00 лв.	46 156	2,1%	45 499	2,2%	657	0,6%	35 394	1,8%	34 821	1,8%	573	0,6%	10 733	11,3%	10 651	11,8%	82	1,9%
15	от 800,01 до 910,00 лв.	102 184	4,7%	101 621	5,0%	563	0,5%	76 702	3,9%	76 228	4,0%	474	0,5%	25 464	26,9%	25 377	28,1%	87	2,0%
16	над 910,00 лв.	42	0,002%	42	0,002%			42	0,002%	42	0,002%								
	на 910,00 лв.	66 921	3,1%	66 639	3,3%	282	0,3%	50 252	2,5%	50 018	2,6%	234	0,2%	16 657	0,8%	16 611	18,4%	46	1,1%
	до 207,60 лв. вкл.	668 367	31,0%	591 442	28,9%	76 925	71,3%	604 060	30,3%	530 446	28,0%	73 614	73,7%	791	0,04%	165	0,2%	626	14,5%

(Продължение и край)

N	Групи основни месечни размери на пенсиите	III. Фонд "Пенсии, несвързани с трудова дейност"						IV. Фонд "Трудова злополука и професионална болест"					
		Общо		Лични пенсии		Наследствени пенсии		Общо		Лични пенсии		Наследствени пенсии	
		брой	%	брой	%	брой	%	брой	%	брой	%	брой	%
	всичко	60 037	100,0%	58 596	100,0%	1 441	100,0%	7 481	100,0%	5 289	100,0%	2 192	100,0%
1	до 113,02 лв.	3 000	5,0%	1 939	3,3%	1 061	73,6%	2	0,03%			2	0,1%
2	от 113,03 до 155,70 лв.	55 825	93,0%	55 451	94,6%	374	26,0%	930	12,4%	7	0,1%	923	42,1%
3	от 155,71 до 176,46 лв.	689	1,1%	688	1,2%	1	0,1%	119	1,6%			119	5,4%
4	от 176,47 до 207,60 лв.	416	0,7%	415	0,7%	1	0,1%	2 535	33,9%	2 331	44,1%	204	9,3%
5	от 207,61 до 250,00 лв.	59	0,10%	56	0,10%	3	0,2%	1 527	20,4%	1 142	21,6%	385	17,6%
6	от 250,01 до 300,00 лв.	32	0,05%	31	0,05%	1	0,07%	1 158	15,5%	873	16,5%	285	13,0%
7	от 300,01 до 350,00 лв.	3	0,005%	3	0,01%			475	6,3%	333	6,3%	142	6,5%
8	от 350,01 до 400,00 лв.	3	0,005%	3	0,01%			271	3,6%	200	3,8%	71	3,2%
9	от 400,01 до 450,00 лв.							154	2,1%	129	2,4%	25	1,1%
10	от 450,01 до 500,00 лв.							107	1,4%	87	1,6%	20	0,9%
11	от 500,01 до 550,00 лв.	1	0,002%	1	0,002%			69	0,9%	65	1,2%	4	0,2%
12	от 550,01 до 600,00 лв.							44	0,6%	40	0,8%	4	0,2%
13	от 600,01 до 700,00 лв.	9	0,01%	9	0,02%			43	0,6%	39	0,7%	4	0,2%
14	от 700,01 до 800,00 лв.							29	0,4%	27	0,5%	2	0,1%
15	от 800,01 до 910,00 лв.							18	0,2%	16	0,3%	2	0,09%
16	над 910,00 лв.												
	на 910,00 лв.							12	0,2%	10	0,2%	2	0,09%
	до 207,60 лв. вкл.	59 930	99,8%	58 493	99,8%	1 437	99,7%	3 586	47,9%	2 338	44,2%	1 248	56,9%

към съдържание

**20. Брой на пенсионерите, разпределени по групи
месечни размери на пенсиите им,
към 31.III.2019 г.**

N	Групи месечни размери на пенсиите	Брой пенсионери - общо (I + II + III + IV)						I. Фонд "Пенсии"						II. Фонд "Пенсии за лицата по чл. 69"					
		Общо		Лични пенсии		Наследствени пенсии		Общо		Лични пенсии		Наследствени пенсии		Общо		Лични пенсии		Наследствени пенсии	
		брой	%	брой	%	брой	%	брой	%	брой	%	брой	%	брой	%	брой	%	брой	%
	Всичко:	2 153 264	100,0%	2 045 381	100,0%	107 883	100,0%	1 991 117	100,0%	1 891 186	100,0%	99 931	100,0%	94 629	100,0%	90 310	100,0%	4 319	100,0%
1	до 113,02 лв.	7 096	0,3%	5 528	0,3%	1 568	1,5%	4 240	0,2%	3 730	0,2%	510	0,5%						
2	от 113,03 до 155,70 лв.	104 953	4,9%	42 317	2,1%	62 636	58,1%	64 605	3,2%	3 305	0,2%	61 300	61,3%	160	0,2%			160	3,7%
3	от 155,71 до 176,46 лв.	137 846	6,4%	132 592	6,5%	5 254	4,9%	136 589	6,9%	131 630	7,0%	4 959	5,0%	191	0,2%	2	0,002%	189	4,4%
4	от 176,47 до 207,60 лв.	176 885	8,2%	171 081	8,4%	5 804	5,4%	173 783	8,7%	168 381	8,9%	5 402	5,4%	419	0,4%	158	0,2%	261	6,0%
5	от 207,61 до 250,00 лв.	291 041	13,5%	284 787	13,9%	6 254	5,8%	274 432	13,8%	268 747	14,2%	5 685	5,7%	553	0,6%	182	0,2%	371	8,6%
6	от 250,01 до 300,00 лв.	327 152	15,2%	322 348	15,8%	4 804	4,5%	323 994	16,3%	319 696	16,9%	4 298	4,3%	1 956	2,1%	1 607	1,8%	349	8,1%
7	от 300,01 до 350,00 лв.	282 578	13,1%	278 181	13,6%	4 397	4,1%	277 057	13,9%	273 347	14,5%	3 710	3,7%	4 415	4,7%	3 986	4,4%	429	9,9%
8	от 350,01 до 400,00 лв.	194 478	9,0%	190 609	9,3%	3 869	3,6%	187 279	9,4%	184 154	9,7%	3 125	3,1%	6 255	6,6%	5 694	6,3%	561	13,0%
9	от 400,01 до 450,00 лв.	142 348	6,6%	138 839	6,8%	3 509	3,3%	134 758	6,8%	131 949	7,0%	2 809	2,8%	7 094	7,5%	6 516	7,2%	578	13,4%
10	от 450,01 до 500,00 лв.	104 209	4,8%	101 239	4,9%	2 970	2,8%	96 354	4,8%	94 010	5,0%	2 344	2,3%	7 528	8,0%	7 000	7,8%	528	12,2%
11	от 500,01 до 550,00 лв.	78 549	3,6%	76 392	3,7%	2 157	2,0%	70 646	3,5%	68 864	3,6%	1 782	1,8%	7 688	8,1%	7 369	8,2%	319	7,4%
12	от 550,01 до 600,00 лв.	59 384	2,8%	57 853	2,8%	1 531	1,4%	51 916	2,6%	50 620	2,7%	1 296	1,3%	7 351	7,8%	7 150	7,9%	201	4,7%
13	от 600,01 до 700,00 лв.	82 856	3,8%	81 103	4,0%	1 753	1,6%	68 802	3,5%	67 274	3,6%	1 528	1,5%	13 909	14,7%	13 713	15,2%	196	4,5%
14	от 700,01 до 800,00 лв.	52 434	2,4%	51 696	2,5%	738	0,7%	41 441	2,1%	40 798	2,2%	643	0,6%	10 934	11,6%	10 849	12,0%	85	2,0%
15	от 800,01 до 910,00 лв.	95 094	4,4%	94 487	4,6%	607	0,6%	70 409	3,5%	69 896	3,7%	513	0,5%	24 639	26,0%	24 551	27,2%	88	2,0%
16	над 910,00 лв.	16 361	0,8%	16 329	0,8%	32	0,03%	14 812	0,7%	14 785	0,8%	27	0,03%	1 537	1,6%	1 533	1,7%	4	0,1%
	на 910,00 лв.	56 237	2,6%	55 956	2,7%	281	0,3%	40 601	2,0%	40 368	2,1%	233	0,2%	15 616	16,5%	15 571	17,2%	45	1,0%
	до 207,60 лв. вкл.	426 780	19,8%	351 518	17,2%	75 262	69,8%	379 217	19,0%	307 046	16,2%	72 171	72,2%	770	0,8%	160	0,2%	610	14,1%

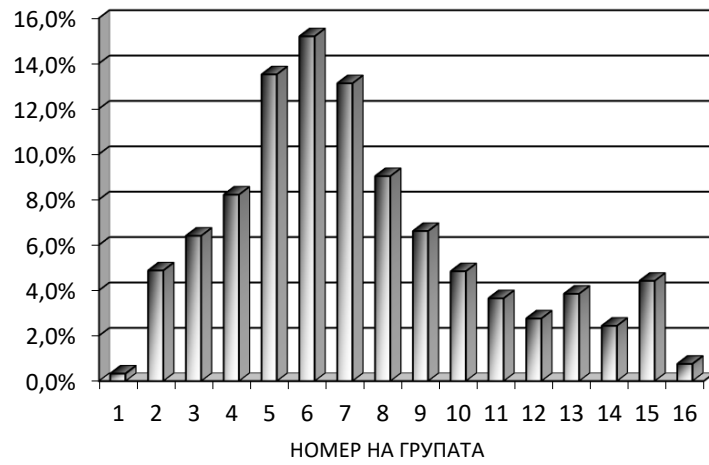
Забележка: В месечния размер на пенсиите е включен основният размер на водещата пенсия, сумата за изплащане на останалите пенсии и добавките към пенсиите (вкл. и добавката по чл.84 от КСО).

(Продължение и край)

N	Групи месечни размери на пенсиите	III. Фонд "Пенсии, несвързани с трудова дейност"						IV. Фонд "Трудова злополука и професионална болест"					
		Общо		Лични пенсии		Наследствени пенсии		Общо		Лични пенсии		Наследствени пенсии	
		брой	%	брой	%	брой	%	брой	%	брой	%	брой	%
	Всичко:	60 037	100,0%	58 596	100,0%	1 441	100,0%	7 481	100,0%	5 289	100,0%	2 192	100,0%
1	до 113,02 лв.	2 856	4,8%	1 798	3,1%	1 058	73,4%						
2	от 113,03 до 155,70 лв.	39 336	65,5%	39 005	66,6%	331	23,0%	852	11,4%	7	0,1%	845	38,5%
3	от 155,71 до 176,46 лв.	962	1,6%	960	1,6%	2	0,1%	104	1,4%			104	4,7%
4	от 176,47 до 207,60 лв.	945	1,6%	938	1,6%	7	0,5%	1 738	23,2%	1 604	30,3%	134	6,1%
5	от 207,61 до 250,00 лв.	15 179	25,3%	15 154	25,9%	25	1,7%	877	11,7%	704	13,3%	173	7,9%
6	от 250,01 до 300,00 лв.	395	0,7%	385	0,7%	10	0,7%	807	10,8%	660	12,5%	147	6,7%
7	от 300,01 до 350,00 лв.	232	0,4%	227	0,4%	5	0,3%	874	11,7%	621	11,7%	253	11,5%
8	от 350,01 до 400,00 лв.	90	0,1%	89	0,2%	1	0,1%	854	11,4%	672	12,7%	182	8,3%
9	от 400,01 до 450,00 лв.	18	0,03%	17	0,03%	1	0,1%	478	6,4%	357	6,7%	121	5,5%
10	от 450,01 до 500,00 лв.	8	0,01%	8	0,01%			319	4,3%	221	4,2%	98	4,5%
11	от 500,01 до 550,00 лв.	4	0,01%	4	0,01%			211	2,8%	155	2,9%	56	2,6%
12	от 550,01 до 600,00 лв.	1	0,002%	1	0,002%			116	1,6%	82	1,6%	34	1,6%
13	от 600,01 до 700,00 лв.	9	0,01%	8	0,01%	1	0,1%	136	1,8%	108	2,0%	28	1,3%
14	от 700,01 до 800,00 лв.	1	0,002%	1	0,002%			58	0,8%	48	0,9%	10	0,5%
15	от 800,01 до 910,00 лв.	1	0,002%	1	0,002%			45	0,6%	39	0,7%	6	0,3%
16	над 910,00 лв.							12	0,2%	11	0,2%	1	0,05%
	на 910,00 лв.							20	0,3%	17	0,3%	3	0,1%
	до 207,60 лв. вкл.	44 099	73,5%	42 701	72,9%	1 398	97,0%	2 694	36,0%	1 611	30,5%	1 083	49,4%

към съдържание

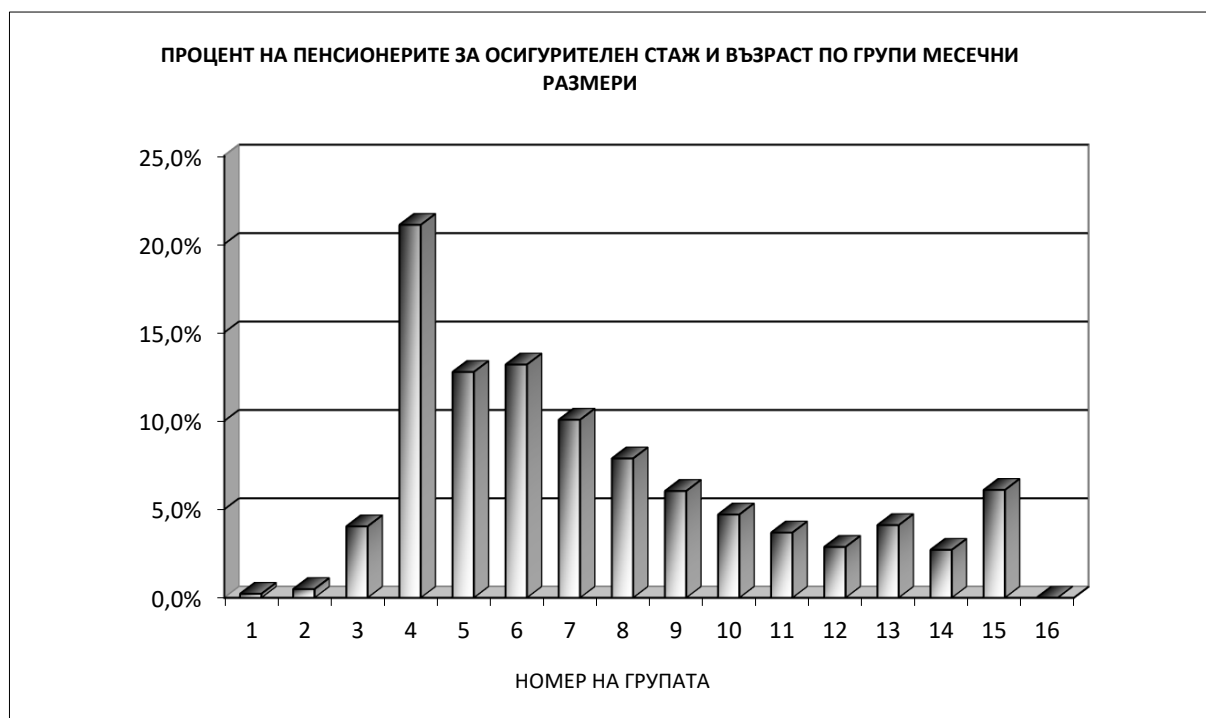
ПРОЦЕНТ НА ПЕНСИОНЕРИТЕ, РАЗПРЕДЕЛЕНИ ПО ГРУПИ МЕСЕЧНИ
РАЗМЕРИ



**21. Брой на пенсионерите за осигурителен стаж и възраст,
разпределени по групи месечни размери на пенсиите им
към 31.III.2019 г.**

N	Групи месечни размери на пенсиите	Общо		Лични Пенсии		Наследствени Пенсии	
		брой	%	брой	%	брой	%
	Всичко:	1 630 236	100,0%	1 597 725	100,0%	32 511	100,0%
1	до 113,02 лв.	3 677	0,2%	3 412	0,2%	265	0,8%
2	от 113,03 до 155,70 лв.	8 025	0,5%	1 679	0,1%	6 346	19,5%
3	от 155,71 до 176,46 лв.	65 843	4,0%	64 271	4,0%	1 572	4,8%
4	от 176,47 до 207,60 лв.	343 810	21,1%	341 715	21,4%	2 095	6,4%
5	от 207,61 до 250,00 лв.	208 209	12,8%	205 705	12,9%	2 504	7,7%
6	от 250,01 до 300,00 лв.	215 034	13,2%	212 487	13,3%	2 547	7,8%
7	от 300,01 до 350,00 лв.	164 170	10,1%	161 398	10,1%	2 772	8,5%
8	от 350,01 до 400,00 лв.	128 462	7,9%	125 470	7,9%	2 992	9,2%
9	от 400,01 до 450,00 лв.	98 473	6,0%	95 554	6,0%	2 919	9,0%
10	от 450,01 до 500,00 лв.	76 792	4,7%	74 249	4,6%	2 543	7,8%
11	от 500,01 до 550,00 лв.	60 131	3,7%	58 238	3,6%	1 893	5,8%
12	от 550,01 до 600,00 лв.	46 873	2,9%	45 532	2,8%	1 341	4,1%
13	от 600,01 до 700,00 лв.	66 992	4,1%	65 477	4,1%	1 515	4,7%
14	от 700,01 до 800,00 лв.	44 188	2,7%	43 531	2,7%	657	2,0%
15	от 800,01 до 910,00 лв.	99 427	6,1%	98 878	6,2%	549	1,7%
16	над 910,00 лв.	130	0,01%	129	0,01%	1	0,003%
	до 207,60 лв. вкл.	421 355	25,8%	411 077	25,7%	10 278	31,6%

Забележка: В месечния размер на пенсиите е включен основният размер на водещата пенсия, сумата за изплащане на останалите пенсии и добавките за старост.



22. Брой на пенсионерите и на пенсиите по ТП на НОИ към 31.III.2019 г.

ТП на НОИ	Брой на пенсионерите	Брой на пенсиите	% на пенсионерите от пенсиите
Общо:	2 153 264	2 170 388	99,2%
1.Благоевград	84 031	84 621	99,3%
2.Бургас	108 578	109 341	99,3%
3.Варна	123 892	124 707	99,3%
4.Велико Търново	74 980	75 465	99,4%
5.Видин	33 579	33 825	99,3%
6.Враца	59 845	60 351	99,2%
7.Габрово	42 648	43 067	99,0%
8.Кърджали	55 363	55 663	99,5%
9.Кюстендил	47 075	47 524	99,1%
10.Ловеч	45 345	45 690	99,2%
11.Монтана	44 771	45 193	99,1%
12.Пазарджик	74 957	75 641	99,1%
13.Перник	43 516	44 227	98,4%
14.Плевен	86 583	87 232	99,3%
15.Пловдив	192 173	193 884	99,1%
16.Разград	39 600	39 878	99,3%
17.Русе	70 518	71 157	99,1%
18.Силистра	40 200	40 449	99,4%
19.Сливен	53 365	53 851	99,1%
20.Смолян	37 383	38 061	98,2%
21.София-град	341 689	343 862	99,4%
22.София	72 103	72 866	99,0%
23.Стара Загора	99 356	100 185	99,2%
24.Добрич	52 311	52 640	99,4%
25.Търговище	33 939	34 178	99,3%
26.Хасково	74 139	74 645	99,3%
27.Шумен	53 622	53 998	99,3%
28.Ямбол	39 857	40 197	99,2%
29. Международни спогодби	27 846	27 990	99,5%

Забележка: Пенсиите по международни спогодби (29 ТП на НОИ) включват пенсиите, изплащани по международен договор, по който Р. България е страна или по европейските регламенти за координация на системите за социална сигурност.

към съдържание

23.Брой на пенсиите по ТП на НОИ към 31.ІІІ.2019 г.

ТП на НОИ	Брой пенсии - Общо (I + II + III) 31.ІІІ.2019 г. в % към 31.ІІІ.2018 г.		I. Фонд "Пенсии"		II. Фонд "Пенсии за лицата по чл. 69"		III. Фонд "Пенсии, несвързани с трудова дейност"		IV. Фонд "Трудова злополука и професионална болест"	
	Брой		Общ брой	Процент от общия брой	Общ брой	Процент от общия брой	Общ брой	Процент от общия брой	Общ брой	Процент от общия брой
Общо:	2 170 388	85,2%	1 995 612	91,9%	94 646	4,4%	62 798	2,9%	17 332	0,8%
1.Благоевград	84 621	91,8%	79 055	93,4%	2 504	3,0%	2 461	2,9%	601	0,7%
2.Бургас	109 341	92,5%	100 260	91,7%	5 423	5,0%	2 864	2,6%	794	0,7%
3.Варна	124 707	85,5%	114 407	91,7%	6 004	4,8%	3 380	2,7%	916	0,7%
4.Велико Търново	75 465	88,3%	69 406	92,0%	3 316	4,4%	2 271	3,0%	472	0,6%
5.Видин	33 825	86,9%	31 465	93,0%	933	2,8%	1 198	3,5%	229	0,7%
6.Враца	60 351	81,0%	55 853	92,5%	1 683	2,8%	2 296	3,8%	519	0,9%
7.Габрово	43 067	80,7%	40 836	94,8%	844	2,0%	960	2,2%	427	1,0%
8.Кърджали	55 663	92,0%	52 360	94,1%	932	1,7%	1 994	3,6%	377	0,7%
9.Кюстендил	47 524	84,9%	44 378	93,4%	1 550	3,3%	1 180	2,5%	416	0,9%
10.Ловеч	45 690	85,1%	42 042	92,0%	1 715	3,8%	1 554	3,4%	379	0,8%
11.Монтана	45 193	81,8%	41 954	92,8%	1 358	3,0%	1 465	3,2%	416	0,9%
12.Пазарджик	75 641	87,6%	70 438	93,1%	1 689	2,2%	2 834	3,7%	680	0,9%
13.Перник	44 227	80,6%	41 335	93,5%	1 249	2,8%	899	2,0%	744	1,7%
14.Плевен	87 232	83,2%	79 775	91,5%	4 131	4,7%	2 669	3,1%	657	0,8%
15.Пловдив	193 884	82,7%	177 336	91,5%	9 392	4,8%	5 415	2,8%	1 741	0,9%
16.Разград	39 878	85,7%	36 945	92,6%	697	1,7%	1 928	4,8%	308	0,8%
17.Русе	71 157	87,1%	66 457	93,4%	2 004	2,8%	2 071	2,9%	625	0,9%
18.Силистра	40 449	74,8%	37 726	93,3%	637	1,6%	1 857	4,6%	229	0,6%
19.Сливен	53 851	89,8%	48 097	89,3%	3 098	5,8%	2 173	4,0%	483	0,9%
20.Смолян	38 061	90,7%	35 582	93,5%	934	2,5%	806	2,1%	739	1,9%
21.София-град	343 862	80,5%	308 423	89,7%	25 952	7,5%	7 475	2,2%	2 012	0,6%
22.София	72 866	82,3%	66 523	91,3%	3 624	5,0%	1 957	2,7%	762	1,0%
23.Стара Загора	100 185	87,8%	92 513	92,3%	4 519	4,5%	2 370	2,4%	783	0,8%
24.Добрич	52 640	89,2%	48 479	92,1%	1 909	3,6%	1 882	3,6%	370	0,7%
25.Търговище	34 178	91,0%	31 690	92,7%	818	2,4%	1 408	4,1%	262	0,8%
26.Хасково	74 645	90,2%	68 931	92,3%	3 069	4,1%	2 127	2,8%	518	0,7%
27.Шумен	53 998	85,7%	49 691	92,0%	1 919	3,6%	1 998	3,7%	390	0,7%
28.Ямбол	40 197	86,2%	36 163	90,0%	2 638	6,6%	1 095	2,7%	301	0,7%
29.Международни спогодби	27 990	97,8%	27 492	98,2%	105	0,4%	211	0,8%	182	0,7%

Забележка: Пенсиите по международни спогодби (29 ТП на НОИ) включват пенсиите, изплащани по международен договор, по който Р. България е страна или по европейските регламенти за координация на системите за социална сигурност.

към съдържание

24. Разход за пенсии по ТП на НОИ към 31.III.2019 г.

ТП на НОИ	РАЗХОД ЗА ПЕНСИИ	I. ФОНД "ПЕНСИИ"				II. ФОНД "ПЕНСИИ ЗА ЛИЦАТА ПО чл. 69"	
	Общо (I + II + III + IV)	Общо		Пенсии за тр. дейност	Еднократна допълнителна сума към пенсиите за м.ХII.2018 г. вкл. и за минал	Разход в лева	Процент от общия разход
	Общ разход в лева	Разход в лева	Процент от общия разход				
Общо:	2 354 671 056	2 120 733 807	90,1%	2 119 335 916	1 397 891	186 343 223	7,9%
1.Благовград	38 847 227	36 834 325	94,8%	36 800 062	34 263	824 953	2,1%
2.Бургас	43 446 270	40 844 815	94,0%	40 813 782	31 033	1 370 822	3,2%
3.Варна	54 277 716	50 420 652	92,9%	50 390 196	30 456	2 517 973	4,6%
4.Велико Търново	27 023 976	25 539 266	94,5%	25 524 479	14 787	757 988	2,8%
5.Видин	13 290 218	12 533 174	94,3%	12 522 534	10 640	221 301	1,7%
6.Враца	19 126 510	18 136 323	94,8%	18 124 856	11 467	342 101	1,8%
7.Габрово	13 753 258	13 218 420	96,1%	13 211 660	6 760	173 944	1,3%
8.Кърджали	20 226 531	19 250 736	95,2%	19 222 246	28 490	199 530	1,0%
9.Кюстендил	19 222 688	18 297 817	95,2%	18 288 585	9 232	398 485	2,1%
10.Ловеч	14 085 550	13 310 615	94,5%	13 302 788	7 827	300 971	2,1%
11.Монтана	15 672 331	14 792 143	94,4%	14 778 086	14 057	321 650	2,1%
12.Пазарджик	29 588 472	28 073 031	94,9%	28 048 179	24 852	424 780	1,4%
13.Перник	17 614 118	16 778 582	95,3%	16 768 202	10 380	352 378	2,0%
14.Плевен	33 553 479	31 502 268	93,9%	31 484 511	17 757	1 122 422	3,3%
15.Пловдив	86 474 687	80 223 816	92,8%	80 165 613	58 203	3 817 974	4,4%
16.Разград	12 950 878	12 189 717	94,1%	12 181 534	8 183	141 183	1,1%
17.Русе	22 286 742	21 185 838	95,1%	21 168 958	16 880	423 463	1,9%
18.Силистра	13 664 505	13 035 205	95,4%	13 027 968	7 237	71 269	0,5%
19.Сливен	19 320 359	17 911 960	92,7%	17 900 800	11 160	515 652	2,7%
20.Смолян	16 931 144	16 043 957	94,8%	16 036 584	7 373	179 797	1,1%
21.София-град	101 908 738	91 210 233	89,5%	91 117 474	92 759	8 193 390	8,0%
22.София	29 410 454	27 516 292	93,6%	27 503 842	12 450	1 014 967	3,5%
23.Стара Загора	29 786 945	28 199 550	94,7%	28 179 063	20 487	764 725	2,6%
24.Добрич	20 470 860	19 308 689	94,3%	19 284 760	23 929	426 707	2,1%
25.Търговище	13 204 373	12 554 297	95,1%	12 545 767	8 530	149 811	1,1%
26.Хасково	32 022 894	30 415 904	95,0%	30 389 720	26 184	828 083	2,6%
27.Шумен	18 492 474	17 362 560	93,9%	17 348 893	13 667	494 167	2,7%
28.Ямбол	16 253 864	15 151 709	93,2%	15 142 502	9 207	639 338	3,9%
29. ЦУ на НОИ	1 561 763 795	1 378 891 913	88,3%	1 378 062 272	829 641	159 353 399	10,2%

Забележка: Разходите за пенсии, изплатени от Централно управление на НОИ (29 ЦУ на НОИ) включват пенсиите, изплащани по международен договор, по който Р. България е страна или по европейските регламенти за координация на системите за социална сигурност, както и разходите за пенсии по банков път в цялата страна (в сила от 1 октомври 2013 г.). Разходите за пенсии, изплатени от ТП на НОИ са разходите, изплатени чрез пощенските станции.

(продължение и край)

ТП на НОИ	III. ФОНД "ПЕНСИИ, НЕСВЪРЗАНИ С ТРУДОВА ДЕЙНОСТ"						IV. ФОНД "ТРУДОВА ЗЛОПОЛУКА И ПРОФЕСИОНАЛНА БОЛЕСТ"			
	Общо						Общо			
	Разход в лева	Процент от общия разход	Социални пенсии, пенсии за особени заслуги и др.	Добавка по чл.9 от ЗПГРРЛ	Добавка за ветерани от войните	Добавка по чл.4 от ЗУНТОПБГ	Разход в лева	Процент от общия разход	Пенсии за тр. дейност	Пенсии на лицата по чл. 69 от КСО
Общо:	37 838 790	1,6%	35 191 370	2 234 248	411 916	1 256	9 755 236	0,4%	9 734 872	20 364
1.Благоевград	1 004 849	2,6%	844 534	150 645	9 670		183 100	0,5%	183 100	
2.Бургас	1 024 726	2,4%	980 926	35 261	8 539		205 907	0,5%	205 907	
3.Варна	1 062 397	2,0%	1 013 931	28 920	19 546		276 694	0,5%	276 694	
4.Велико Търново	624 539	2,3%	582 624	32 748	9 167		102 183	0,4%	102 080	103
5.Видин	477 854	3,6%	430 724	42 484	4 646		57 889	0,4%	57 683	206
6.Враца	532 731	2,8%	518 031	9 488	5 212		115 355	0,6%	115 355	
7.Габрово	269 647	2,0%	253 303	12 325	4 019		91 247	0,7%	90 185	1 062
8.Кърджали	671 890	3,3%	599 525	71 235	1 130		104 375	0,5%	104 375	
9.Кюстендил	427 919	2,2%	396 304	20 564	11 051		98 467	0,5%	98 467	
10.Ловеч	391 184	2,8%	370 665	15 245	5 274		82 780	0,6%	82 780	
11.Монтана	464 214	3,0%	442 490	16 198	5 526		94 324	0,6%	93 954	370
12.Пазарджик	919 037	3,1%	885 967	27 084	5 986		171 624	0,6%	171 624	
13.Перник	324 446	1,8%	305 202	14 221	5 023		158 712	0,9%	158 712	
14.Плевен	770 578	2,3%	736 939	21 834	11 805		158 211	0,5%	157 557	654
15.Пловдив	1 926 216	2,2%	1 808 488	85 580	32 148		506 681	0,6%	506 525	156
16.Разград	544 313	4,2%	532 545	10 638	1 130		75 665	0,6%	75 665	
17.Русе	552 853	2,5%	521 262	24 433	7 158		124 588	0,6%	123 746	842
18.Силистра	506 870	3,7%	501 288	3 322	2 260		51 161	0,4%	51 161	
19.Сливен	779 973	4,0%	760 222	17 239	2 512		112 774	0,6%	112 774	
20.Смолян	491 073	2,9%	299 062	188 683	3 328		216 317	1,3%	216 317	
21.София-град	2 058 944	2,0%	1 878 732	122 984	57 228		446 171	0,4%	445 130	1 041
22.София	683 694	2,3%	662 640	15 152	5 902		195 501	0,7%	195 192	309
23.Стара Загора	702 073	2,4%	653 501	36 265	12 307		120 597	0,4%	120 208	389
24.Добрич	640 230	3,1%	631 311	6 784	2 135		95 234	0,5%	94 883	351
25.Търговище	427 730	3,2%	415 753	10 470	1 507		72 535	0,5%	72 234	301
26.Хасково	651 445	2,0%	596 815	49 481	5 149		127 462	0,4%	127 462	
27.Шумен	539 241	2,9%	519 104	15 742	4 395		96 506	0,5%	95 903	603
28.Ямбол	380 338	2,3%	353 776	21 790	4 772		82 479	0,5%	81 667	812
29. ЦУ на НОИ	17 987 786	1,2%	16 695 706	1 127 433	163 391	1 256	5 530 697	0,4%	5 517 532	13 165

към съдържание

**25. Среден месечен размер на изплатените пенсии
по ТП на НОИ за първото тримесечие на 2019 г.**

ТП на НОИ	Среден размер на пенсионер	31.III.2019 г. в % 31.III.2018 г.
Общо:	364,06	102,9%
1.Благоевград	330,50	103,4%
2.Бургас	410,49	103,3%
3.Варна	384,46	103,2%
4.Велико Търново	345,25	103,4%
5.Видин	323,40	103,2%
6.Враца	354,90	102,9%
7.Габрово	350,07	102,7%
8.Кърджали	293,70	102,0%
9.Кюстендил	389,35	102,9%
10.Ловеч	328,84	103,3%
11.Монтана	324,97	102,7%
12.Пазарджик	325,83	103,2%
13.Перник	413,78	102,2%
14.Плевен	338,75	102,9%
15.Пловдив	355,52	102,8%
16.Разград	293,19	102,0%
17.Русе	343,82	103,5%
18.Силистра	299,50	100,7%
19.Сливен	344,82	103,2%
20.Смолян	355,81	103,3%
21.София-град	438,85	102,7%
22.София	372,80	103,0%
23.Стара Загора	387,20	103,7%
24.Добрич	327,14	103,2%
25.Търговище	303,64	103,5%
26.Хасково	360,59	103,0%
27.Шумен	320,20	102,7%
28.Ямбол	356,85	103,3%
29. Международни спогодби	233,87	102,8%

Забележка: Средните размери са изчислени от разхода за пенсии, включващ разхода за всички добавки към пенсиите, както и разходите за пенсии по банков път, разпределени по ТП на НОИ.

към съдържание

**26. Брой на добавките към пенсиите към 31.III.2019 г.,
разпределени по вида на пенсията и вид на добавките**

Вид на пенсиите	Добавка за чужда помощ	Добавка за ветерани	Добавки за старост (ЗП)	Добавки по чл.46 ал.4(ЗП)	Добавки по чл.84 по вид на водещата пенсия	Добавки по чл.9 ЗПГРРЛ
Брой - общо (I + II + III + IV)	76 154	1 080	8 444	23 464	736 670	8 376
I. Фонд "Пенсии":	59 233	953	8 029	23 441	722 801	8 299
1.Инвалидност поради общо заболяване	28 147	27	425	4	71 018	673
2.Осигурителен стаж и възраст	30 560	921	7 109	23 437	647 023	7588
3.Осигурителен стаж и възраст - ЗПЗСК	52	2	391		401	5
4.Инвалидност поради общо заболяване - ЗПЗСК	87		14		292	
5.Инвалидност поради общо заболяване - СВОК	159		5		276	1
6.Осигурителен стаж и възраст - СВОК	221	3	80		3 744	30
7.Частни занаятчий, търговци и др. - СВОК	7		5		47	2
II. Фонд "Пенсии за лицата по чл. 69":	1 233	116	250	9	9 985	17
1.Инвалидност поради общо заболяване	16				1	
2.Осигурителен стаж и възраст	1 217	116	250	9	9 984	17
III. Фонд "Пенсии, несвързани с трудова дейност":	15 102	6	121		2 540	36
1.Старост (поборнически) - ЗП						
2.Военна инвалидност	172	5	3		119	3
3.Народни - отм.чл.28 - ЗП						
4.Народни - чл.30а - ЗП				1	1	
5.Особени заслуги				1	2	
6.Гражданска инвалидност	18			1	14	
7.Старост на частни земеделски стопани -ЗОО	4			4	74	
8.С отделен указ -ЗП	1					
9.Социални пенсии за инвалидност	14 897			57	1 708	17
10. Персонални пенсии	1			3	147	3
11.Социални пенсии за старост	9	1		51	475	13

Вид на пенсиите	Добавка за чужда помощ	Добавка за ветерани	Добавки за старост (ЗП)	Добавки по чл.46 ал.4(ЗП)	Добавки по чл.84 от КСО на водещата пенсия	Добавки по чл.9 ЗПГРРЛ
IV. Фонд "Трудова злополука и професионална болест":	586	5	44	14	1 344	24
А. Пенсии за трудова дейност	583	4	43	14	1 343	24
1.Инвалидност поради трудова злополука и професионална болест	571	4	40	14	1 308	23
2.Инвалидност поради трудова злополука и професионална болест ЗПЗСК	8		2		28	
3.Инвалидност поради трудова злополука и професионална болест СВОК	4		1		7	1
Б.Пенсии за лицата по чл. 69 от КСО:	3	1	1		1	
1.Инвалидност поради трудова злополука и професионална болест	3	1	1		1	
	%	%	%	%	%	%
Общо:	100,0%	100,0%	100,0%	100,0%	100,0%	100,0%
а\ Фонд "Пенсии"	77,8%	88,2%	95,1%	99,9%	98,1%	99,1%
б\ Фонд "Пенсии за лицата по чл.69"	1,6%	10,7%	3,0%	0,04%	1,4%	0,2%
в\ Фонд "Пенсии, несвързани с трудова дейност"	19,8%	0,6%	1,4%		0,3%	0,4%
г\ Фонд "Трудова злополука и професионална болест"	0,8%	0,5%	0,5%	0,1%	0,2%	0,3%

към съдържание

**27. Брой на добавките към пенсиите към 31.III.2019 г.,
разпределени по ТП на НОИ и по вид на добавките**

ТП на НОИ	Добавка за чужда помощ	Добавка за ветерани	Добавки за старост (ЗП)	Добавки по чл.46 ал.4(ЗП)	Добавки по чл.84 по вид на водещата пенсия	Добавки по чл.9 ЗПГРРЛ
Общо:	76 154	1 080	8 444	23 464	736 670	8 376
1.Благоевград	2 266	34	305	2 563	27 412	1 025
2.Бургас	2 391	42	352	1 976	34 202	278
3.Варна	3 553	64	417	129	39 224	157
4.Велико Търново	2 243	39	264	140	26 257	216
5.Видин	1 252	16	120	235	12 570	380
6.Враца	3 559	20	208	560	21 840	73
7.Габрово	1 973	18	197	217	16 266	82
8.Кърджали	1 193	3	167	999	14 967	598
9.Кюстендил	2 023	45	190	2 385	16 675	133
10.Ловеч	1 635	30	213	55	17 258	109
11.Монтана	1 893	19	186	428	18 223	112
12.Пазарджик	2 589	20	249	965	26 650	167
13.Перник	2 190	22	169	1 828	15 107	97
14.Плевен	3 912	41	344	143	32 703	122
15.Пловдив	8 168	114	838	1 442	71 076	475
16.Разград	1 279	6	101	107	13 244	105
17.Русе	1 912	31	251	207	25 136	156
18.Силистра	2 547	8	99	43	15 243	52
19.Сливен	1 491	11	137	737	18 828	121
20.Смолян	1 068	12	127	2 684	11 477	1 289
21.София-град	13 587	313	2 049	1 181	105 835	1 276
22.София	3 216	24	259	907	27 582	98
23.Стара Загора	2 737	60	350	600	35 214	324
24.Добрич	1 177	12	174	82	18 460	59
25.Търговище	801	11	127	104	11 483	147
26.Хасково	1 579	25	291	1 789	24 516	330
27.Шумен	2 461	18	134	145	18 872	115
28.Ямбол	1 277	17	118	491	15 086	146
29. Международни спогодби	182	5	8	322	5 264	134

Забележка:

От 1.VII.2018 г. добавката за чужда помощ се изплаща в размер 94,19 лв.

От 1.VII.2018 г. добавката за ветераните и воините по чл.5 от ЗВВ се изплаща в размер 125,58 лв.

От 1.VII.2018 г. добавката за инвалидите от войните по указ 1611 се изплаща в размер 62,79 лв.

От 1.VII.1999 г. на пенсионерите по чл. 46 ал. 4 от отменения ЗП се изплаща добавка в размер 33,30 лв.

От 1.I.2000 г. добавки по чл.46 ал. 4 от отменения ЗП вече не се отпускат.

От 1.VII.1995 г. на пенсионерите навършили 75 годишна възраст се изплаща добавка в размер на 0,15 лв.

От 1.VII.1995 г. на пенсионерите навършили 80 годишна възраст се изплаща добавка в размер на 0,23 лв.

От 1.I.2000 г. добавки за старост от отменения ЗП вече не се отпускат.

От 1.IX.2011 г. на пенсионерите, които са вдовици/вдовци се изплаща добавка към пенсията в размер на 26,5 %.
от пенсията на починалия съпруг.

От 17.II.2004 г. се отпускат добавки по чл.9 от ЗПГРРЛ. От 1. I. 2019 г. добавките по чл. 9 от ЗПГРРЛ са изчислени
от средния размер на пенсията за осигурителен стаж и възраст за 2018 г. без коледна и великденска добавка, който е 395,47 лв.

към съдържание

**28. Среден индивидуален коефициент на личните първи пенсии
за осигурителен стаж и възраст, разпределени по категории
труд и пол на пенсионерите към 31.III.2019 г.**

Категория труд	Среден индивидуален коефициент		
	Общо	мъже	жени
Състояние към 31.III.2019 г.			
общо :	1,298	1,547	1,120
I-ва категория труд	1,765	1,859	1,575
II-ра категория труд	1,427	1,582	1,270
III-та категория труд	1,181	1,469	1,113
Осиг.стаж превърнат в съотн. 1:3	2,486	2,548	1,403
Осиг.стаж превърнат в съотн. 1:2	2,599	2,599	
Смесен осиг.стаж	1,401	1,561	1,110
Непоказан			
Новоотпуснати от 1.I. до 31.III.2019 г.			
общо :	1,072	1,170	0,974
I-ва категория труд			
II-ра категория труд	1,366	1,427	1,329
III-та категория труд	1,044	1,157	1,000
Осиг.стаж превърнат в съотн. 1:3			
Осиг.стаж превърнат в съотн. 1:2			
Смесен осиг.стаж	1,095	1,174	0,923

Забележка: Разглежданата съвкупност на пенсионерите за осигурителен стаж и възраст включва пенсионерите по чл.68, чл. 68а, чл. 69а, чл. 69б и чл.69 от КСО.

**29. Среден индивидуален коефициент на личните първи пенсии
за инвалидност поради общо заболяване, разпределени по процент на
намалена работоспособност и пол на пенсионерите към 31.III.2019 г.**

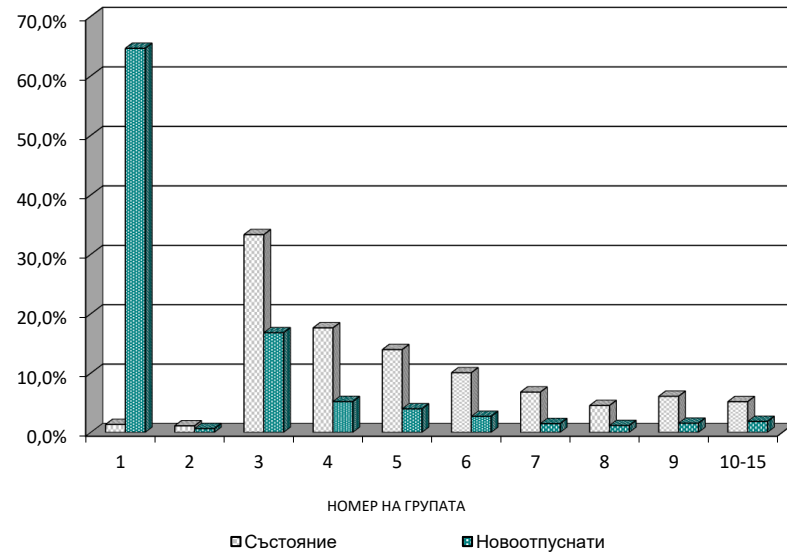
Намалена работоспособност	Среден индивидуален коефициент		
	общо	мъже	жени
Състояние към 31.III.2019 г.			
общо :	0,907	1,005	0,827
над 90%	0,939	1,033	0,858
от 71 до 90%	0,920	1,023	0,840
от 50 до 70.99%	0,880	0,976	0,800
Новоотпуснати от 1.I. до 31.III.2019 г.			
общо :	0,833	0,927	0,737
над 90%	0,867	0,944	0,783
от 71 до 90%	0,843	0,929	0,748
от 50 до 70.99%	0,816	0,920	0,718

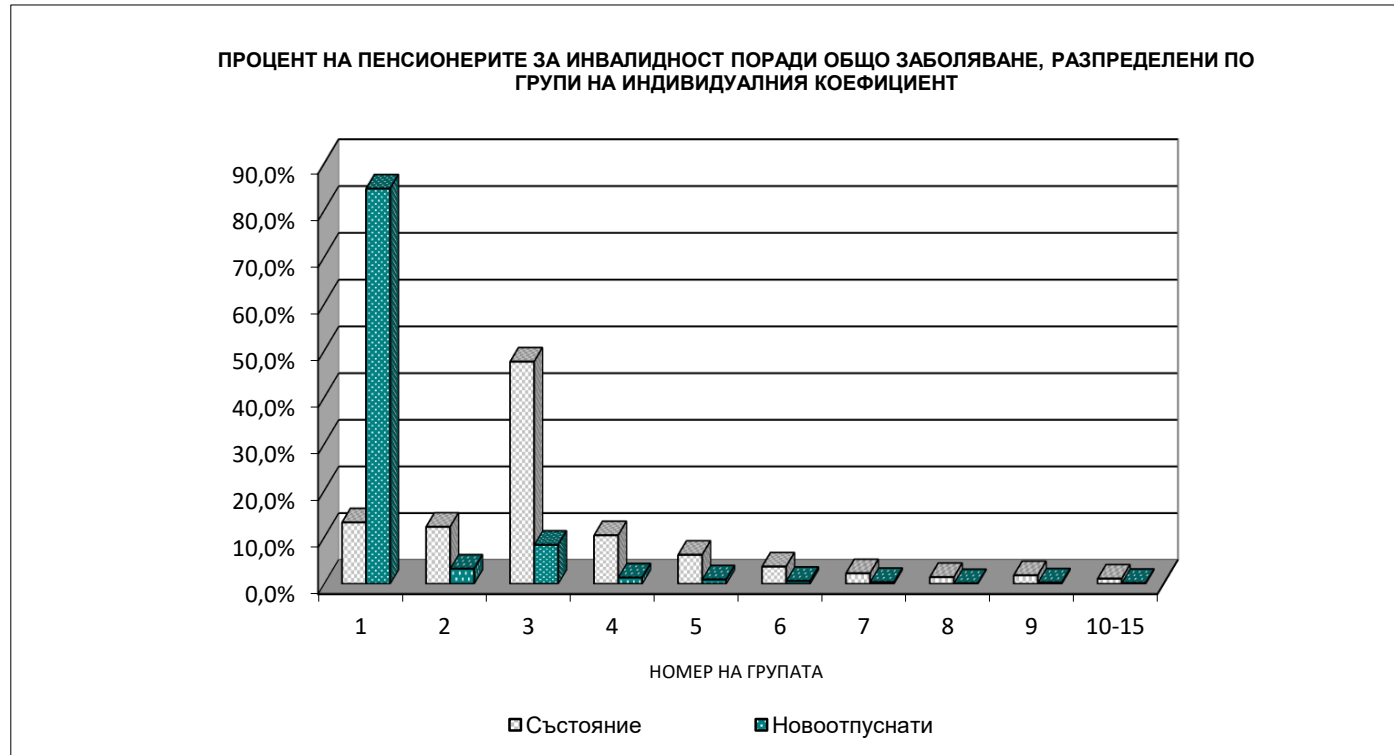
**30. Среден индивидуален коефициент на личните първи пенсии
за инвалидност поради трудова злополука и професионална болест,
разпределени по процент на намалена работоспособност и пол
на пенсионерите към 31.III.2019 г.**

Намалена работоспособност	Среден индивидуален коефициент		
	общо	мъже	жени
Състояние към 31.III.2019 г.			
общо :	1,105	1,187	0,919
над 90%	1,143	1,236	0,857
от 71 до 90%	1,123	1,230	0,897
от 50 до 70.99%	1,095	1,168	0,932
Новоотпуснати от 1.I. до 31.III.2019 г.			
общо :	0,945	1,075	0,815
над 90%	1,169	1,335	1,002
от 71 до 90%			
от 50 до 70.99%	0,722	0,815	0,628

към съдържание

ПРОЦЕНТ НА ПЕНСИОНЕРИТЕ ЗА ОСИГУРИТЕЛЕН СТАЖ И ВЪЗРАСТ, РАЗПРЕДЕЛЕНИ ПО ГРУПИ НА ИНДИВИДУАЛНИЯ КОЕФИЦИЕНТ

[КЪМ СЪДЪРЖАНИЕ](#)



[към съдържание](#)

**33. Разпределение на личните първи пенсии
за инвалидност поради трудова злополука и професионална болест
по размер на индивидуалния коефициент и пол
на пенсионерите към 31.ІІІ.2019 г.**

Групи на индивидуалния N коефициент	Общо брой	мъже брой	жени брой
Състояние към 31.ІІІ.2019 г.			
общо :			
	5 223	3 654	1 569
1 Без инд. коеф.	174	138	36
2 до 0,500	280	173	107
3 от 0,501 до 1,000	2 269	1 356	913
4 от 1,001 до 1,200	854	596	258
5 от 1,201 до 1,400	598	463	135
6 от 1,401 до 1,600	358	303	55
7 от 1,601 до 1,800	224	199	25
8 от 1,801 до 2,000	152	133	19
9 от 2,001 до 2,500	194	181	13
10 от 2,501 до 3,000	83	78	5
11 от 3,001 до 4,000	28	26	2
12 от 4,001 до 6,000	9	8	1
Новоотпуснати			
N от 1.І. до 31.ІІІ.2019 г.			
общо :			
	18	13	5
1 Без инд. коеф.	14	11	3
2 до 0,500			
3 от 0,501 до 1,000	2	1	1
4 от 1,001 до 1,200	1		1
5 от 1,201 до 1,400	1	1	
6 от 1,401 до 1,600			
7 от 1,601 до 1,800			
8 от 1,801 до 2,000			
9 от 2,001 до 2,500			
10 от 2,501 до 3,000			
11 от 3,001 до 4,000			
12 от 4,001 до 6,000			

**ПРОЦЕНТ НА ПЕНСИОНЕРИТЕ ЗА ИНВАЛИДНОСТ ПОРАДИ ТРУДОВА ЗЛОПОЛУКА И
ПРОФЕСИОНАЛНА БОЛЕСТ, РАЗПРЕДЕЛЕНИ ПО ГРУПИ НА ИНДИВИДУАЛНИЯ
КОЕФИЦИЕНТ**



34. Среден осигурителен доход по месеци, от който се изчисляват индивидуалните коефициенти на лицата при пенсиониране

месец	Среден осигурителен доход					
	лева					
	1998 г.	1999 г.	2000 г.	2001 г.	2002 г.	2003 г.
Средногодишно	164 790	180,05	217,11	242,96	259,75	280,76
Януари	152 017	177 303	192,10	230,68	248,45	276,08
Февруари	150 119	175 802	195,53	221,10	245,76	273,19
Март	157 686	176 152	209,46	233,01	249,00	273,89
Април	162 211	174 496	208,52	243,28	258,77	283,40
Май	160 687	178 629	215,74	253,53	262,41	280,47
Юни	161 619	178 851	208,23	251,61	254,14	271,37
Юли	164 605	183,92	215,66	248,07	259,44	277,69
Август	164 840	181,88	218,11	248,63	258,68	269,61
Септември	171 604	185,75	224,27	245,20	260,68	275,14
Октомври	177 458	183,23	226,35	248,92	259,07	272,16
Ноември	180 828	183,97	248,50	259,59	271,61	282,09
Декември	183 587	186,99	252,52	265,24	285,13	328,52

месец	Среден осигурителен доход					
	лева					
	2004 г.	2005 г.	2006 г.	2007г.	2008г.	2009г.
Средногодишно	308,80	331,62	354,50	398,17	500,56	554,78
Януари	290,23	319,29	339,83	369,74	460,81	536,51
Февруари	288,60	316,50	338,47	370,98	466,25	534,58
Март	306,58	326,28	345,52	379,43	480,55	549,59
Април	302,89	330,95	353,71	385,25	489,46	555,67
Май	306,90	336,43	355,97	382,22	488,42	556,82
Юни	302,95	324,16	348,38	380,62	489,41	552,90
Юли	307,78	331,5	351,36	397,13	492,42	548,94
Август	307,92	327,76	345,24	397,96	493,38	545,71
Септември	309,14	332,84	352,54	406,24	509,75	558,69
Октомври	306,81	328,31	351,39	398,76	510,61	555,50
Ноември	315,96	340,39	361,38	429,00	538,60	565,77
Декември	356,40	370,11	404,35	473,53	584,02	597,26

месец	Среден осигурителен доход					
	лева					
	2010 г.	2011 г.	2012 г.	2013 г.	2014 г.	2015 г.
Средногодишно	570,33	594,15	618,06	648,73	683,34	726,40
Януари	558,83	579,57	601,80	634,55	664,17	706,55
Февруари	558,85	574,60	595,51	628,85	659,26	701,06
Март	567,60	589,06	610,36	644,26	678,89	721,40
Април	568,12	598,05	620,10	646,14	687,91	727,52
Май	568,71	592,28	615,84	651,65	681,99	723,54
Юни	562,38	583,56	609,30	642,24	671,28	714,05
Юли	562,53	587,98	613,80	643,49	676,38	715,57
Август	559,52	582,68	608,17	636,96	671,51	714,91
Септември	568,39	595,92	621,38	647,28	683,34	724,60
Октомври	569,73	596,51	626,95	652,72	689,62	733,36
Ноември	586,11	612,72	630,61	661,26	700,16	749,74
Декември	612,90	636,48	661,75	694,83	735,46	783,76

месец	Среден осигурителен доход			
	лева			
	2016 г.	2017 г.	2018 г.	2019 г.
Средногодишно	770,07	821,51	889,90	
Януари	753,10	795,09	863,18	951,57
Февруари	743,25	791,26	860,14	952,98
Март	764,07	811,13	879,67	976,24
Април	772,76	825,92	893,27	
Май	768,85	814,36	884,18	
Юни	755,73	803,13	875,00	
Юли	763,04	811,75	878,70	
Август	755,00	804,44	873,75	
Септември	768,18	826,37	897,33	
Октомври	780,75	834,57	901,26	
Ноември	793,92	851,25	917,00	
Декември	821,65	888,10	954,90	

**35. Средномесечен осигурителен доход
за изчисляване размера на новоотпуснатите пенсии**

Средномесечен осигурителен доход за страната, обявен от НОИ					
период	лв.	период	лв.	период	лв.
01.01.2003 г. - 31.12.2003 г.	280,76	01.07.2004 г.-30.06.2005 г.	320,05	01.01.2006 г. - 31.12.2006 г.	354,50
01.02.2003 г. - 31.01.2004 г.	281,86	01.08.2004 г.-31.07.2005 г.	322,00	01.02.2006 г. - 31.01.2007 г.	357,06
01.03.2003 г. - 29.02.2004 г.	282,94	01.09.2004 г.-31.08.2005 г.	323,65	01.03.2006 г. - 28.02.2007 г.	359,67
01.04.2003 г. - 31.03.2004 г.	285,56	01.10.2004 г.-30.09.2005 г.	325,03	01.04.2006 г. - 31.03.2007 г.	362,57
01.05.2003 г. - 30.04.2004 г.	287,35	01.11.2004 г.-31.10.2005 г.	326,83	01.05.2006 г. - 30.04.2007 г.	365,33
01.06.2003 г. - 31.05.2004 г.	289,70	01.12.2004 г.-30.11.2005 г.	329,03	01.06.2006 г. - 31.05.2007 г.	367,64
01.07.2003 г. - 30.06.2004 г.	292,31	01.01.2005 г.-31.12.2005 г.	331,62	01.07.2006 г. - 30.06.2007 г.	370,36
01.08.2003 г. - 31.07.2004 г.	294,84	01.02.2005 г.-31.01.2006 г.	334,11	01.08.2006 г. - 31.07.2007 г.	373,42
01.09.2003 г. - 31.08.2004 г.	297,87	01.03.2005 г.-28.02.2006 г.	335,84	01.09.2006 г. - 31.08.2007 г.	377,65
01.10.2003 г. - 30.09.2004 г.	300,67	01.04.2005 г.-31.03.2006 г.	337,41	01.10.2006 г. - 30.09.2007 г.	382,90
01.11.2003 г. - 31.10.2004 г.	303,58	01.05.2005 г.-30.04.2006 г.	339,32	01.11.2006 г. - 31.10.2007 г.	385,98
01.12.2003 г. - 31.11.2004 г.	306,45	01.06.2005 г.-31.05.2006 г.	340,95	01.12.2006 г. - 30.11.2007 г.	392,09
01.01.2004 г. - 31.12.2004 г.	308,80	01.07.2005 г.-30.06.2006 г.	343,00	01.01.2007 г. - 31.12.2007 г.	398,17
01.02.2004 г. - 31.01.2005 г.	310,97	01.08.2005 г.-31.07.2006 г.	343,62	01.02.2007 г. - 31.01.2008 г.	405,62
01.03.2004 г. - 28.02.2005 г.	313,00	01.09.2005 г.-31.08.2006 г.	345,02	01.03.2007 г. - 29.02.2008 г.	413,46
01.04.2004 г. - 31.03.2005 г.	314,55	01.10.2005 г.-30.09.2006 г.	347,72	01.04.2007 г. - 31.03.2008 г.	421,79
01.05.2004 г. - 30.04.2005 г.	316,83	01.11.2005 г.-31.10.2006 г.	348,77	01.05.2007 г. - 30.04.2008 г.	430,46
01.06.2004 г. - 31.05.2005 г.	319,21	01.12.2005 г.-30.11.2006 г.	351,32	01.06.2007 г. - 31.05.2008 г.	439,44

Средномесечен осигурителен доход за страната, обявен от НОИ					
период	лв.	период	лв.	период	лв.
01.07.2007 г. - 30.06.2008 г.	448,60	01.01.2009 г. - 31.12.2009 г.	554,78	01.07.2010 г. - 30.06.2011 г.	581,31
01.08.2007 г. - 31.07.2008 г.	455,83	01.02.2009 г. - 31.01.2010 г.	556,64	01.08.2010 г. - 31.07.2011 г.	582,71
01.09.2007 г. - 31.08.2008 г.	463,78	01.03.2009 г. - 28.02.2010 г.	558,68	01.09.2010 г. - 31.08.2011 г.	584,66
01.10.2007 г. - 30.09.2008 г.	473,18	01.04.2009 г. - 31.03.2010 г.	560,17	01.10.2010 г. - 30.09.2011 г.	587,71
01.11.2007 г. - 31.10.2008 г.	482,48	01.05.2009 г. - 30.04.2010 г.	561,20	01.11.2010 г. - 31.10.2011 г.	589,94
01.12.2007 г. - 30.11.2008 г.	491,58	01.06.2009 г. - 31.05.2010 г.	562,19	01.12.2010 г. - 30.11.2011 г.	592,17
01.01.2008 г. - 31.12.2008 г.	500,56	01.07.2009 г. - 30.06.2010 г.	563,00	01.01.2011 г. - 31.12.2011 г.	594,15
01.02.2008 г. - 31.01.2009 г.	506,57	01.08.2009 г. - 31.07.2010 г.	563,37	01.02.2011 г. - 31.01.2012 г.	595,94
01.03.2008 г. - 28.02.2009 г.	512,07	01.09.2009 г. - 31.08.2010 г.	564,53	01.03.2011 г. - 29.02.2012 г.	597,63
01.04.2008 г. - 31.03.2009 г.	517,60	01.10.2009 г. - 30.09.2010 г.	566,12	01.04.2011 г. - 31.03.2012 г.	599,36
01.05.2008 г. - 30.04.2009 г.	522,97	01.11.2009 г. - 31.10.2010 г.	567,29	01.05.2011 г. - 30.04.2012 г.	601,17
01.06.2008 г. - 31.05.2009 г.	528,57	01.12.2009 г. - 30.11.2010 г.	569,00	01.06.2011 г. - 31.05.2012 г.	603,13
01.07.2008 г. - 30.06.2009 г.	533,90	01.01.2010 г. - 31.12.2010 г.	570,33	01.07.2011 г. - 30.06.2012 г.	605,34
01.08.2008 г. - 31.07.2009 г.	537,95	01.02.2010 г. - 31.01.2011 г.	572,02	01.08.2011 г. - 31.07.2012 г.	606,87
01.09.2008 г. - 31.08.2009 г.	542,46	01.03.2010 г. - 28.02.2011 г.	573,30	01.09.2011 г. - 31.08.2012 г.	609,71
01.10.2008 г. - 30.09.2009 г.	547,50	01.04.2010 г. - 31.03.2011 г.	575,07	01.10.2011 г. - 30.09.2012 г.	611,90
01.11.2008 г. - 31.10.2009 г.	551,43	01.05.2010 г. - 30.04.2011 г.	577,54	01.11.2011 г. - 31.10.2012 г.	614,46
01.12.2008 г. - 30.11.2009 г.	553,76	01.06.2010 г. - 31.05.2011 г.	579,51	01.12.2011 г. - 30.11.2012 г.	615,96

Средномесечен осигурителен доход за страната, обявен от НОИ

период	лв.	период	лв.	период	лв.
01.01.2012 г. - 31.12.2012 г.	618,06	01.02.2013 г. - 31.01.2014 г.	651,12	01.02.2014 г. - 31.01.2015 г.	686,78
01.02.2012 г. - 31.01.2013 г.	620,71	01.03.2013 г. - 28.02.2014 г.	653,57	01.03.2014 г. - 28.02.2015 г.	690,18
01.03.2012 г. - 28.02.2013 г.	623,40	01.04.2013 г. - 31.03.2014 г.	656,39	01.04.2014 г. - 31.03.2015 г.	693,65
01.04.2012 г. - 31.03.2013 г.	626,18	01.05.2013 г. - 30.04.2014 г.	659,83	01.05.2014 г. - 30.04.2015 г.	696,93
01.05.2012 г. - 30.04.2013 г.	628,35	01.06.2013 г. - 31.05.2014 г.	662,36	01.06.2014 г. - 31.05.2015 г.	700,39
01.06.2012 г. - 31.05.2013 г.	631,35	01.07.2013 г. - 30.06.2014 г.	664,84	01.07.2014 г. - 30.06.2015 г.	704,04
01.07.2012 г. - 30.06.2013 г.	634,17	01.08.2013 г. - 31.07.2014 г.	667,65	01.08.2014 г. - 31.07.2015 г.	707,39
01.08.2012 г. - 31.07.2013 г.	636,69	01.09.2013 г. - 31.08.2014 г.	670,58	01.09.2014 г. - 31.08.2015 г.	711,07
01.09.2012 г. - 31.08.2013 г.	639,11	01.10.2013 г. - 30.09.2014 г.	673,65	01.10.2014 г. - 30.09.2015 г.	714,57
01.11.2012 г. - 31.10.2013 г.	553,76	01.11.2013 г. - 31.10.2014 г.	676,75	01.11.2014 г. - 31.10.2015 г.	718,23
01.12.2012 г. - 30.11.2013 г.	641,29	01.12.2013 г. - 30.11.2014 г.	679,98	01.12.2014 г. - 30.11.2015 г.	722,35
01.01.2013 г. - 31.12.2013 г.	648,73	01.01.2014 г. - 31.12.2014 г.	683,34	01.01.2015 г. - 31.12.2015 г.	726,40

Средномесечен осигурителен доход за страната, обявен от НОИ

период	лв.	период	лв.	период	лв.
01.02.2015 г. - 31.01.2016 г.	730,15	01.02.2016 г. - 31.01.2017 г.	773,45	01.02.2017 г. - 31.01.2018 г.	827,00
01.03.2015 г. - 29.02.2016 г.	733,59	01.03.2016 г. - 28.02.2017 г.	777,36	01.03.2017 г. - 28.02.2018 г.	832,60
01.04.2015 г. - 31.03.2016 г.	737,08	01.04.2016 г. - 31.03.2017 г.	781,25	01.04.2017 г. - 31.03.2018 г.	838,24
01.05.2015 г. - 30.04.2016 г.	740,85	01.05.2016 г. - 30.04.2017 г.	785,68	01.05.2017 г. - 30.04.2018 г.	843,84
01.06.2015 г. - 31.05.2016 г.	744,62	01.06.2016 г. - 31.05.2017 г.	789,50	01.06.2017 г. - 31.05.2018 г.	849,72
01.07.2015 г. - 30.06.2016 г.	748,17	01.07.2016 г. - 30.06.2017 г.	793,55	01.07.2017 г. - 30.06.2018 г.	855,83
01.08.2015 г. - 31.07.2016 г.	752,22	01.08.2016 г. - 31.07.2017 г.	797,70	01.08.2017 г. - 31.07.2018 г.	861,52
01.09.2015 г. - 31.08.2016 г.	755,60	01.09.2016 г. - 31.08.2017 г.	801,86	01.09.2017 г. - 31.08.2018 г.	867,37
01.10.2015 г. - 30.09.2016 г.	759,28	01.10.2016 г. - 30.09.2017 г.	806,77	01.10.2017 г. - 30.09.2018 г.	873,37
01.11.2015 г. - 31.10.2016 г.	763,23	01.11.2016 г. - 31.10.2017 г.	811,27	01.11.2017 г. - 31.10.2018 г.	878,95
01.12.2015 г. - 30.11.2016 г.	766,89	01.12.2016 г. - 30.11.2017 г.	815,96	01.12.2017 г. - 30.11.2018 г.	884,37
01.01.2016 г. - 31.12.2016 г.	770,07	01.01.2017 г. - 31.12.2017 г.	821,51	01.01.2018 г. - 31.12.2018 г.	889,90

Средномесечен осигурителен доход за страната, обявен от НОИ

период	лв.	период	лв.	период	лв.
01.02.2018 г. - 31.01.2019 г.	897,13				
01.03.2018 г. - 28.02.2019 г.	904,73				
01.04.2018 г. - 31.03.2019 г.	912,69				

към съдържание

Б) ПЕНСИИ, ИЗПЛАЩАНИ ОТ УЧИТЕЛСКИЯ
ПЕНСИОНЕН ФОНД

**1. Брой на пенсионерите от УПФ,
пенсионирани по чл.69в ал.2, ал. 3 и ал. 4 от КСО
към 31.ІІІ.2019 г.**

Показатели	Брой към 31.ІІІ.2019 г.	в % към 31.ІІІ.2018 г.
1.По чл.69в ал.2 от КСО	2 073	96,1%
2.По чл.69в ал.3 от КСО	27 493	106,8%
3.По чл.69в ал.4 от КСО	201	105,8%
Общо:	29 767	106,0%

**2. Брой на новоотпуснатите, изменените и прекратени
лични пенсии от УПФ, чл.69в ал.2 и ал.4 от КСО
за периода 1.І.2019 г. - 31.ІІІ.2019 г.**

Показатели	І-то тримесечие на 2019 г.	от 1.І.2019 г. до 31.ІІІ.2019 г. брой
1.Новотпуснати	140	140
2.Изменени	359	359
3.Прекратени	3	3

**3. Брой пенсионери, среден брой месеци, недостигащи
за пенсиониране на мъжете и жените на възраст по чл.68 от КСО
и среден основен месечен размер на пенсията на учителите,
пенсионирани по чл.69в ал.2 от КСО към 31.ІІІ.2019 г.**

Показатели	Брой пенсионери	Среден брой месеци	Среден основен месечен размер
Мъже	240	35,2	470,31
Жени	1 833	38,0	406,86
Общо	2 073	37,7	414,21

към съдържание

**4. Брой пенсионери, среден трудов стаж в месеци,
среден основен месечен размер на пенсията и среден
размер на добавката на учителите, пенсионирани по чл.68в ал.3
от КСО към 31.III.2019 г.**

Показатели	Брой пенсионери	Среден трудов стаж *	Среден основен размер на пенсията	Среден месечен размер на добавката
Мъже	2 992	50,2	452,53	76,18
Жени	24 501	56,8	400,41	76,91
Общо	27 493	56,1	406,08	76,83

* Среден брой месеци, за които има осигурителна вноска в УчПФ след придобиване право на пенсия по чл.69в, ал.1 от КСО

**5. Брой пенсионери, среден брой месеци, недостигащи
за пенсиониране на мъжете и жените при условията на чл.68 от КСО
и среден основен месечен размер на пенсията на учителите,
пенсионирани по чл.68в ал.4 от КСО към 31.III.2019 г.**

Показатели	Брой пенсионери	Среден брой месеци	Среден месечен основен размер
Мъже	1	13,0	489,09
Жени	200	61,4	331,83
Общо	201	61,1	332,61

**6. Брой на пенсионерите от У П Ф, пенсионирани
по чл.69в ал.2 и ал.4 от КСО, разпределени по групи основни
месечни размери на пенсиите им към 31.III.2019 г.**

Групи основни месечни размери на пенсиите		Брой пенсионери	%
Общо:		2 274	100%
1	до 113,02 лв.		
2	от 113,03 до 155,70 лв.		
3	от 155,71 до 176,46 лв.		
4	от 176,47 до 207,60 лв.	98	4,3%
5	от 207,61 до 250,00 лв.	44	1,93%
6	от 250,01 до 300,00 лв.	138	6,1%
7	от 300,01 до 350,00 лв.	318	14,0%
8	от 350,01 до 400,00 лв.	456	20,1%
9	от 400,01 до 450,00 лв.	493	21,7%
10	от 450,01 до 500,00 лв.	400	17,6%
11	от 500,01 до 550,00 лв.	197	8,7%
12	от 550,01 до 600,00 лв.	81	3,6%
13	от 600,01 до 700,00 лв.	39	1,7%
14	от 700,01 до 800,00 лв.	9	0,4%
15	от 800,01 до 910,00 лв.	1	0,04%
16	над 910,00 лв.		
до 207,60 лв. вкл.		98	4,3%

**7. Брой на пенсионерите от У П Ф, пенсионирани
по чл.68в ал.2 и ал.4 от КСО, разпределени по групи
месечни размери на пенсиите им към 31.III.2019 г.**

Групи месечни размери на пенсиите		Брой пенсионери	%
Общо:		2 274	100%
1	до 113,02 лв.		
2	от 113,03 до 155,70 лв.	1	0,04%
3	от 155,71 до 176,46 лв.		
4	от 176,47 до 207,60 лв.	89	3,9%
5	от 207,61 до 250,00 лв.	35	1,54%
6	от 250,01 до 300,00 лв.	131	5,8%
7	от 300,01 до 350,00 лв.	291	12,8%
8	от 350,01 до 400,00 лв.	426	18,7%
9	от 400,01 до 450,00 лв.	481	21,2%
10	от 450,01 до 500,00 лв.	414	18,2%
11	от 500,01 до 550,00 лв.	213	9,4%
12	от 550,01 до 600,00 лв.	103	4,5%
13	от 600,01 до 700,00 лв.	71	3,1%
14	от 700,01 до 800,00 лв.	18	0,8%
15	от 800,01 до 910,00 лв.	1	0,04%
16	над 910,00 лв.		
на 910,00 лв.		1	0,04%
до 207,60 лв. вкл.		90	4,0%

**8. Брой на добавките към пенсиите
на учителите, пенсионирани
по чл.69в ал.2 от КСО към 31.III.2019 г.**

Вид на добавката	Брой
Общо:	278
1. Добавка за чужда помощ	2
2. Добавка по чл. 84 от КСО	276

**9. Брой на учителите, пенсионирани по чл.69в ал.2 и ал.4 от КСО,
разпределени по ТП на НОИ към 31.III.2019 г.**

ТП на НОИ	Брой	%
Общо:	2 274	100,0%
1.Благоевград	82	3,6%
2.Бургас	148	6,5%
3.Варна	145	6,4%
4.Велико Търново	80	3,5%
5.Видин	23	1,0%
6.Враца	62	2,7%
7.Габрово	34	1,5%
8.Кърджали	48	2,1%
9.Кюстендил	25	1,1%
10.Ловеч	54	2,4%
11.Монтана	52	2,3%
12.Пазарджик	93	4,1%
13.Перник	21	0,9%
14.Плевен	105	4,6%
15.Пловдив	146	6,4%
16.Разград	50	2,2%
17.Русе	84	3,7%
18.Силистра	55	2,4%
19.Сливен	55	2,4%
20.Смолян	118	5,2%
21.София-град	302	13,3%
22.София	77	3,4%
23.Стара Загора	98	4,3%
24.Добрич	89	3,9%
25.Търговище	83	3,6%
26.Хасково	47	2,1%
27.Шумен	64	2,8%
28.Ямбол	32	1,4%
29. Международни спогодби	2	0,1%

**10. Разход за пенсии от У П Ф
към 31.III.2019 г.**

Показатели	Отчетен разход
Общо:	9 481 670
1. Пенсии от УПФ по чл.69в ал.2 и ал.4 от КСО	2 954 731
2. Добавка по чл.69в ал.3 от КСО	6 526 185
3. Добавка за чужда помощ	754

**11. Брой, разход и среден месечен размер на изплатените пенсии
от У П Ф за I - то тримесечие на 2019 г.**

Показатели	Среден брой за I - то трим. на 2019 г.	Разход за I - то трим. на 2019 г.- лева	Среден месечен размер на пенсии и добавки за I -во трим. по касов отчет - лева
1. Пенсии от УПФ по чл.69в ал.2 и ал.4 от КСО	2 233	2 955 485	441,18
2. Добавка по чл.69в ал.3 от КСО	27 365	6 526 185	79,50

**12. Разход за пенсии от У П Ф
по ТП на НОИ към 31.III.2019 г.**

ТП на НОИ	Разход в лв.
Общо:	9 481 670
1.Благоевград	73 879
2.Бургас	78 851
3.Варна	95 229
4.Велико Търново	47 585
5.Видин	23 267
6.Враца	32 347
7.Габрово	13 365
8.Кърджали	35 996
9.Кюстендил	19 449
10.Ловеч	26 441
11.Монтана	28 524
12.Пазарджик	44 159
13.Перник	22 710
14.Плевен	52 832
15.Пловдив	157 901
16.Разград	23 058
17.Русе	36 225
18.Силистра	14 111
19.Сливен	36 878
20.Смолян	38 944
21.София-град	140 906
22.София	50 331
23.Стара Загора	35 318
24.Добрич	47 332
25.Търговище	30 760
26.Хасково	49 065
27.Шумен	33 853
28.Ямбол	22 843
29. ЦУ на НОИ	8 169 511

Забележка: Разходите за пенсии, изплатени от Централно управление на НОИ (29 ЦУ на НОИ) включват пенсиите изплащани по международен договор, по който Р. България е страна или по европейските регламенти за координация на системите за социална сигурност, както и разходите за пенсии по банков път в цялата страна. Разходите за пенсии, изплатени от ТП на НОИ са разходте, изплатени чрез пощенските станции.

НАЦИОНАЛЕН ОСИГУРИТЕЛЕН ИНСТИТУТ
ОТДЕЛ "СТАТИСТИКА, АКТЮЕРСКИ АНАЛИЗИ И ПРОГНОЗИ"

Статистическият бюлетин е изготвен от отдел "Статистика, актюерски анализи и прогнози"
към Дирекция "Анализ, планиране и прогнозиране".

Ползвана е информация от Дирекция "Информационни системи за дългосрочни и краткосрочни плащания",
Дирекция "Европейски регламенти и международни спогодби" и
отдел "Счетоводство на пенсиите и краткосрочните плащания"