

НАЦИОНАЛЕН ОСИГУРИТЕЛЕН ИНСТИТУТ

СТАТИСТИЧЕСКИ БЮЛЕТИН

ПЕНСИИ

КЪМ 31.III. 2018 г.



СОФИЯ - 2018 г.

НАЦИОНАЛЕН ОСИГУРИТЕЛЕН ИНСТИТУТ

Екземпляр N.....

СТАТИСТИЧЕСКИ БЮЛЕТИН

ПЕНСИИ

КЪМ 31.III.2018 г.

Състояние и движение на броя и разходите за пенсии

към 31.III.2018 г.

София - 2018 г.

СЪДЪРЖАНИЕ

Проведени допълнителни мероприятия за I - то тримесечие на 2018 г.	5
А) ПЕНСИИ, ИЗПЛАЩАНИ ОТ ДЪРЖАВНОТО ОБЩЕСТВЕНО ОСИГУРЯВАНЕ	6
1. Брой на пенсионерите по вид на водещата пенсия към 31.Ш.2018 г.	7
2. Брой на пенсиите към 31.Ш.2018 г.	8
3. Брой на пенсиите и на получаваните повече от една пенсия от един пенсионер към 31.Ш.2017 г. и към 31.Ш.2018 г.	9
4. Брой на новоотпуснатите пенсии към 31.Ш.2018 г.	10
5. Брой на изменените пенсии към 31.Ш.2018 г.	11
6. Брой на прекратените пенсии към 31.Ш.2018 г.	12
7. Брой на личните пенсии за осигурителен стаж и възраст, разпределени по категории труд към 31.Ш.2018 г.	13
8. Брой на личните пенсии за инвалидност по видове пенсии и процент на намалена работоспособност към 31.Ш.2018 г.	15
9. Разходи за пенсии към 31.Ш.2018 г.	16
10. Разходи за пенсии по фондове към 31.Ш.2018 г.	17
11. Разход по видове пенсии към 31.Ш.2018 г.	18
12. Среден брой пенсионери, среден брой пенсии и среден размер на един пенсионер за първото тримесечие на 2018 г.	19
13. Среден размер на един пенсионер по пол и вид на пенсията за първото тримесечие на 2018 г.	20
14. Брой пенсионери, брой пенсии и среден размер на пенсионер по месеци и тримесечия за 2018 г.	21
15. Средни основни месечни размери на пенсиите към 31.Ш.2018 г.	22
16. Средни основни месечни размери на изменените и прекратените пенсии към 31.Ш.2018 г.	23
17. Брой на пенсионерите с минимален размер на първата пенсия към 31.Ш.2018 г., разпределени по вид на водещата пенсия и процент на намалена работоспособност	24
18. Брой на пенсионерите, разпределени по групи основни месечни размери на пенсиите им, без тези получавани като втори,трети и четвърти към 31.Ш.2018 г.	27
19. Брой на пенсионерите, разпределени по групи месечни размери на пенсиите им към 31.Ш.2018 г.	29
20. Брой на пенсионерите за осигурителен стаж и възраст, разпределени по групи месечни размери на пенсиите им към 31.Ш.2018 г.	32
21. Брой на пенсионерите и на пенсиите по ТП на НОИ към 31.Ш.2018 г.	33
22. Брой на пенсиите по ТП на НОИ към 31.Ш.2018 г.	34
23. Разход за пенсии по ТП на НОИ към 31.Ш.2018 г.	35
24. Среден месечен размер на изплатените пенсии по ТП на НОИ за първото тримесечие на 2018 г.	37
25. Брой на добавките към пенсиите към 31.Ш.2018 г., разпределени по вид на пенсията и вид на добавките	38
26. Брой на добавките към пенсиите към 31.Ш.2018 г. разпределени по ТП на НОИ и по вид на добавките	40
27. Среден индивидуален коефициент на личните първи пенсии за осигурителен стаж и възраст, разпределени по категории труд и пол на пенсионерите към 31.Ш.2018 г.	41
28. Среден индивидуален коефициент на личните първи пенсии за инвалидност поради общо заболяване, разпределени по процент на намалена работоспособност и пол на пенсионерите към 31.Ш.2018 г.	41
29. Среден индивидуален коефициент на личните първи пенсии за инвалидност поради трудова злополука и професионална болест, разпределени по процент на намалена работоспособност и пол на пенсионерите към 31.Ш.2018 г.	42
30. Разпределение на личните първи пенсии за осигурителен стаж и възраст по размер на индивидуалния коефициент, пол и среден трудов стаж на пенсионерите към 31.Ш.2018 г.	43
31. Разпределение на личните първи пенсии за инвалидност поради общо заболяване по размер на индивидуалния коефициент, пол и среден трудов стаж на пенсионерите към 31.Ш.2018 г.	45

32. Разпределение на личните първи пенсии за инвалидност поради трудова злополука и професионална болест по размер на индивидуалния коефициент и пол на пенсионерите към 31.ІІІ.2018 г.	47
33. Среден осигурителен доход по месеци, от който се изчисляват индивидуалните коефициенти на лицата при пенсиониране	48
34. Среден осигурителен доход за изчисляване размера на новоотпуснатите пенсии	49

Б) ПЕНСИИ, ИЗПЛАЩАНИ ОТ УЧИТЕЛСКИЯ ПЕНСИОНЕН ФОНД	50
---	----

1. Брой на пенсионерите от УПФ, пенсионирани по чл. 69 в, ал. 2, ал. 3 и ал. 4 от КСО към 31.ІІІ.2018 г.	51
2. Брой на новоотпуснатите, изменените и прекратените лични пенсии от УПФ, чл. 69 в ал. 2 и ал. 4 от КСО за периода от 1.І.2018 г. до 31.ІІІ.2018 г.	51
3. Брой пенсионери, среден брой месеци, недостигащи за пенсиониране на мъжете и жените на възраст по чл. 68 от КСО и среден основен месечен размер на пенсията на учителите, пенсионирани по чл.69 в ал. 2 от КСО към 31.ІІІ.2018 г.	51
4. Брой пенсионери, среден трудов стаж в месеци положен след 1.І.1997 г., среден основен месечен размер на пенсията и среден размер на добавката на учителите, пенсионирани по чл. 69 в ал. 3 от КСО към 31.ІІІ.2018 г.	52
5. Брой пенсионери среден брой месеци, недостигащи за пенсиониране на мъжете и жените на възраст по чл. 68 от КСО и среден основен месечен размер на пенсията на учителите, пенсионирани по чл. 69 в ал. 4 от КСО към 31.ІІІ.2018 г.	52
6. Брой на пенсионерите от УПФ, пенсионирани по чл. 69 в ал. 2 и ал. 4 от КСО, разпределни по групи основни месечни размери на пенсиите им към 31.ІІІ.2018 г.	53
7. Брой на пенсионерите от УПФ, пенсионирани по чл. 69 в ал. 2 и ал. 4 от КСО, разпределни по групи месечни размери на пенсиите им към 31.ІІІ.2018 г.	53
8. Брой на добавките на пенсиите на учителите, пенсионирани по чл. 69 в ал. 2 от КСО към 31.ІІІ.2018 г.	54
9. Брой на учителите, пенсионирани по чл. 69 в ал. 2 и ал. 4 от КСО, разпределени по ТП на НОИ към 31.ІІІ.2018г.	54
10. Разход за пенсиите от УПФ към 31.ІІІ.2018 г.	55
11. Брой, разход и среден месечен размер на изплатените пенсии от УПФ за І - то тримесечие на 2018г.	55
12. Разход за пенсиите от УПФ по ТП на НОИ към 31.ІІІ.2018 г.	55

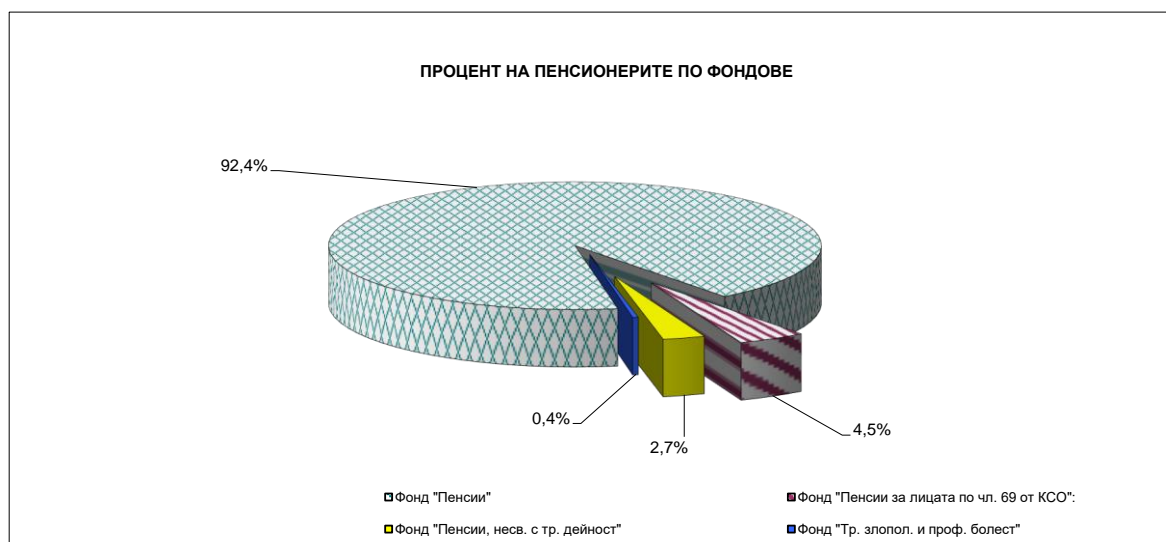
**ПРОВЕДЕНИ ДОПЪЛНИТЕЛНИ МЕРОПРИЯТИЯ
ПРЕЗ I- то ТРИМЕСЕЧИЕ НА 2018 г.**

Управителят на НОИ със заповед № 1016-40-86 от 26.01.2018 г., на основание чл.37, ал. 5, т.2 от КСО и във връзка с прилагането на чл. 9 от Закона за политическа и гражданска реабилитация на репресирани лица /ЗПГРРЛ/, определи средната пенсия за осигурителен стаж и възраст за 2017 г. в размер на 376,06 лв.

А) ПЕНСИИ, ИЗПЛАЩАНИ ОТ
ДЪРЖАВНОТО ОБЩЕСТВЕНО ОСИГУРЯВАНЕ

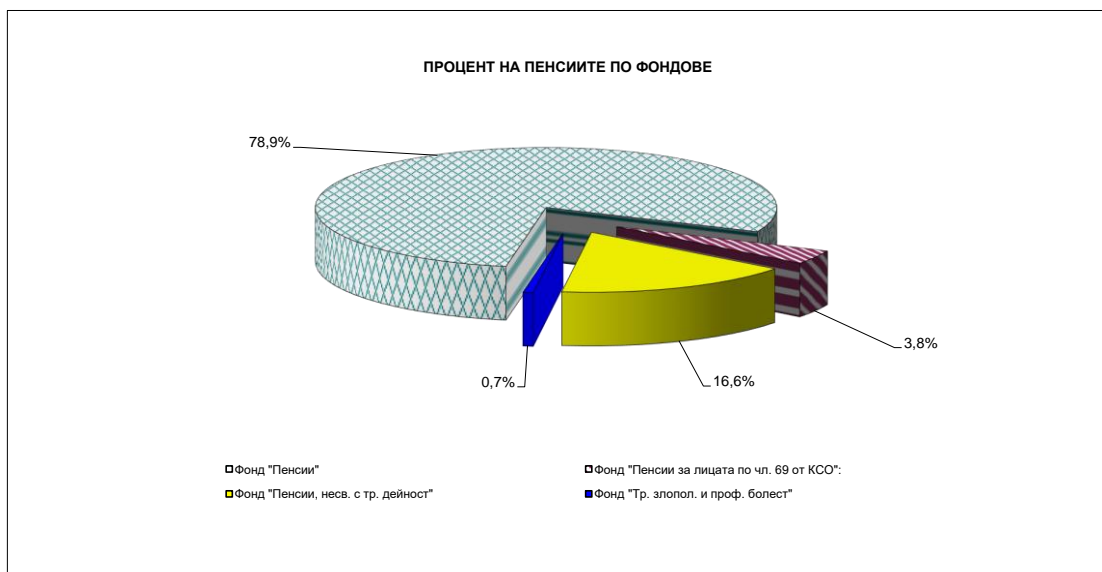
1.Брой на пенсионерите по вид на водещата пенсия към 31.ІІІ.2018 г.

Вид на пенсиите	Общо		Лични		Наследствени	
	брой	в % към 31.ІІІ.2017 г.	брой	в % към 31.ІІІ.2017 г.	брой	в % към 31.ІІІ.2017 г.
Брой пенсионери - общо (I + II + III +IV)	2 167 341	99,6%	2 057 966	99,7%	109 375	97,8%
I. Фонд "Пенсии":	2 002 872	99,6%	1 901 949	99,7%	100 923	98,5%
1.Инвалидност поради общо заболяване	456 199	100,1%	384 431	100,2%	71 768	99,5%
2.Осигурителен стаж и възраст	1 539 971	99,6%	1 510 921	99,6%	29 050	96,1%
3.Осигурителен стаж и възраст - ЗПЗСК	709	64,2%	659	62,8%	50	89,3%
4.Инвалидност поради общо заболяване - ЗПЗСК	518	86,0%	480	85,4%	38	95,0%
5.Инвалидност поради общо заболяване - СВОК	736	92,6%	727	92,6%	9	90,0%
6.Осигурителен стаж и възраст - СВОК	4 668	91,2%	4 665	91,2%	3	100,0%
7.Частни занаятчии, търговци и др. - СВОК	71	89,9%	66	89,2%	5	100,0%
II. Фонд "Пенсии за лицата по чл. 69 ":	96 705	98,8%	92 204	99,0%	4 501	95,5%
1.Инвалидност поради общо заболяване	69	92,0%	59	96,7%	10	71,4%
2.Осигурителен стаж и възраст	96 636	98,8%	92 145	99,0%	4 491	95,5%
III. Фонд "Пенсии, несвързани с трудова дейност":	59 871	101,4%	58 248	101,6%	1 623	92,2%
1.Старост (поборнически) - ЗП	1	100,0%			1	100,0%
2.Военна инвалидност	2 502	95,9%	2 112	96,0%	390	95,4%
3.Народни - отм.чл.28 - ЗП	2	50,0%			2	50,0%
4.Народни - чл.30а - ЗП	4	80,0%	2	66,7%	2	100,0%
5.Особени заслуги	12	92,3%	10	90,9%	2	100,0%
6.Гражданска инвалидност	139	93,3%	136	93,8%	3	75,0%
7.Старост на частни земеделски стопани -ЗОО	108	84,4%	105	84,0%	3	100,0%
8.С отделен указ -ЗП	1	100,0%	1	100,0%		
9.Социални пенсии за инвалидност	50 662	101,4%	50 662	101,4%		
10. Персонални пенсии	3 039	101,1%	1 819	108,9%	1 220	91,3%
11.Социални пенсии за старост	3 401	106,8%	3 401	106,8%		
IV. Фонд "Трудова злополука и професионална болест":	7 893	90,8%	5 565	96,5%	2 328	79,6%
А. Пенсии за трудова дейност	7 882	90,8%	5 557	96,5%	2 325	79,7%
1.Инвалидност поради трудова злополука и професионална болест	7 764	90,8%	5 458	96,6%	2 306	79,5%
2.Инвалидност поради трудова злополука и професионална болест ЗПЗСК	84	84,8%	73	83,9%	11	91,7%
3.Инвалидност поради трудова злополука и професионална болест СВОК	34	113,3%	26	108,3%	8	133,3%
Б.Пенсии за лицата по чл. 69 :	11	84,6%	8	100,0%	3	60,0%
1.Инвалидност поради трудова злополука и професионална болест	11	84,6%	8	100,0%	3	60,0%



2. Брой на пенсиите към 31.ІІІ.2018 г.

Вид на пенсиите	Общо		Лични		Наследствени	
	брой	в % към 31.ІІІ.2017 г.	брой	в % към 31.ІІІ.2017 г.	брой	в % към 31.ІІІ.2017 г.
Брой пенсии - общо (I + II + III+IV)	2 546 158	98,3%	2 426 190	98,3%	119 968	97,7%
I. Фонд "Пенсии":	2 007 724	99,6%	1 904 119	99,7%	103 605	98,4%
1.Инвалидност поради общо заболяване	458 358	100,0%	384 571	100,1%	73 787	99,4%
2.Осигурителен стаж и възраст	1 542 583	99,5%	1 512 934	99,6%	29 649	96,0%
3.Осигурителен стаж и възраст - ЗПЗСК	762	65,4%	662	62,7%	100	90,1%
4.Инвалидност поради общо заболяване - ЗПЗСК	527	85,3%	480	84,8%	47	90,4%
5.Инвалидност поради общо заболяване - СВОК	740	92,3%	728	92,5%	12	80,0%
6.Осигурителен стаж и възраст - СВОК	4 683	91,1%	4 678	91,1%	5	83,3%
7.Частни занаятчии, търговци и др. - СВОК	71	89,9%	66	89,2%	5	100,0%
II. Фонд "Пенсии за лицата по чл. 69 ":	96 722	98,8%	92 210	99,0%	4 512	95,5%
1.Инвалидност поради общо заболяване	69	92,0%	59	96,7%	10	71,4%
2.Осигурителен стаж и възраст	96 653	98,8%	92 151	99,0%	4 502	95,6%
III. Фонд "Пенсии, несвързани с трудова дейност":	423 268	92,6%	419 529	92,6%	3 739	93,1%
1.Старост (поборнически) - ЗП	1	100,0%			1	100,0%
2.Военна инвалидност	4 944	95,1%	2 484	96,1%	2 460	94,1%
3.Народни - отм.чл.28 - ЗП	2	50,0%			2	50,0%
4.Народни - чл.30а - ЗП	4	80,0%	2	66,7%	2	100,0%
5.Особени заслуги	12	92,3%	10	90,9%	2	100,0%
6.Гражданска инвалидност	262	94,9%	213	95,5%	49	92,5%
7.Старост на частни земеделски стопани -ЗОО	108	84,4%	105	84,0%	3	100,0%
8.С отделен указ -ЗП	1	100,0%	1	100,0%		
9.Социални пенсии за инвалидност	411 494	92,4%	411 494	92,4%		
10. Персонални пенсии	3 039	101,1%	1 819	108,9%	1 220	91,3%
11.Социални пенсии за старост	3 401	106,8%	3 401	106,8%		
IV. Фонд "Трудова злополука и професионална болест":	18 444	93,8%	10 332	94,5%	8 112	92,9%
A. Пенсии за трудова дейност	18 420	93,8%	10 318	94,5%	8 102	92,9%
1.Инвалидност поради трудова злополука и професионална болест	18 134	93,9%	10 132	94,7%	8 002	92,9%
2.Инвалидност поради трудова злополука и професионална болест ЗПЗСК	216	86,7%	131	85,1%	85	89,5%
3.Инвалидност поради трудова злополука и професионална болест СВОК	70	98,6%	55	94,8%	15	115,4%
Б.Пенсии за лицата по чл. 69 :	24	85,7%	14	82,4%	10	90,9%
болест	24	85,7%	14	82,4%	10	90,9%



**3. Брой на пенсиите и на получаваните повече от една пенсия
от един пенсионер към 31.ІІІ.2017 г. и към 31.ІІІ.2018 г.**

Вид на пенсиите	към 31.ІІІ.2017 г.			към 31.ІІІ.2018 г.		
	Общо: брой	в т.ч. получавани повече от една пенсия		Общо: брой	в т.ч. получавани повече от една пенсия	
		брой	%		брой	%
Брой пенсии - общо (I + II + III+IV)	2 590 339	414 636	16,0%	2 546 158	378 817	14,9%
I. Фонд "Пенсии":	2 015 691	5 610	0,3%	2 007 724	4 852	0,2%
1.Инвалидност поради общо заболяване	458 256	2 408	0,5%	458 358	2 159	0,5%
2.Осигурителен стаж и възраст	1 549 631	3 098	0,2%	1 542 583	2 612	0,2%
3.Осигурителен стаж и възраст - ЗПЗСК	1 166	61	5,2%	762	53	7,0%
4.Инвалидност поради общо заболяване - ЗПЗСК	618	16	2,6%	527	9	1,7%
5.Инвалидност поради общо заболяване - СВОК	802	7	0,9%	740	4	0,5%
6.Осигурителен стаж и възраст - СВОК	5 139	20	0,4%	4 683	15	0,3%
7.Частни занаятчии, търговци и др. - СВОК	79			71		
II. Фонд "Пенсии за лицата по чл. 69 ":	97 873	15	0,02%	96 722	17	0,02%
1.Инвалидност поради общо заболяване	75	0	0,0%	69		
2.Осигурителен стаж и възраст	97 798	15	0,02%	96 653	17	0,02%
III. Фонд "Пенсии, несвързани с трудова дейност":	457 110	398 037	87,1%	423 268	363 397	85,9%
1.Старост (поборнически) - ЗП	1			1		
2.Военна инвалидност	5 201	2 593	49,9%	4 944	2 442	49,4%
3.Народни - от м.чл.28 - ЗП	4			2		
4.Народни - чл.30а - ЗП	5			4		
5.Особени заслуги	13			12		
6.Гражданска инвалидност	276	127	46,0%	262	123	46,9%
7.Старост на частни земеделски стопани -ЗОО	128	0	0,0%	108		
8.С отделен указ -ЗП	1			1		
9.Социални пенсии за инвалидност	445 290	395 316	88,8%	411 494	360 832	87,7%
10. Персонални пенсии	3 007	1		3 039		
11.Социални пенсии за старост	3 184			3 401		
IV. Фонд "Трудова злополука и професионална болест":	19 665	10 974	55,8%	18 444	10 551	57,2%
А. Пенсии за трудова дейност	19 637	10 959	55,8%	18 420	10 538	57,2%
1.Инвалидност поради трудова злополука и професионална болест	19 317	10 768	55,7%	18 134	10 370	57,2%
2.Инвалидност поради трудова злополука и професионална болест ЗПЗСК	249	150	60,2%	216	132	61,1%
3.Инвалидност поради трудова злополука и професионална болест СВОК	71	41	57,7%	70	36	51,4%
Б.Пенсии за лицата по чл. 69 :	28	15	53,6%	24	13	54,2%
1.Инвалидност поради трудова злополука и професионална болест	28	15	53,6%	24	13	54,2%
	%	%		%	%	
Общо:	100,0%	100,0%		100,0%	100,0%	
а\ Фонд "Пенсии"	77,8%	1,4%		78,9%	1,3%	
а\ Фонд "Пенсии за лицата по чл. 69 от КСО"	3,8%	0,004%		3,8%	0,004%	
б\ Фонд "Пенсии, несв. с трудова дейност"	17,6%	96,0%		16,6%	95,9%	
в\ Фонд "Трудова злополука и проф. болест"	0,8%	2,6%		0,7%	2,8%	

към съдържание

**4.Брой на новоотпуснатите пенсии
към 31.III.2018 г.**

Вид на пенсиите	I-то тримесечие на 2018 г.	от 1.I.2018 г. до 31.III.2018 г.		
		Общо	лични	наследствени
Брой пенсии - общо (I + II + III +IV)	26 900	26 900	23 508	3 392
I. Фонд "Пенсии":	25 323	25 323	22 055	3 268
1.Инвалидност поради общо заболяване	10 365	10 365	7 645	2 720
2.Осигурителен стаж и възраст	14 958	14 958	14 410	548
3.Осигурителен стаж и възраст - ЗПЗСК				
4.Инвалидност поради общо заболяване - ЗПЗСК				
5.Инвалидност поради общо заболяване - СВОК				
6.Осигурителен стаж и възраст - СВОК				
7.Частни занаятчии, търговци и др. - СВОК				
II. Фонд "Пенсии за лицата по чл. 69 ":	395	395	309	86
1.Инвалидност поради общо заболяване	-			
2.Осигурителен стаж и възраст	395	395	309	86
III. Фонд "Пенсии, несвързани с трудова дейност":	1 135	1 135	1 122	13
1.Старост (поборнически) - ЗП				
2.Военна инвалидност	5	5	1	4
3.Народни - отм.чл.28 - ЗП				
4.Народни - чл.30а - ЗП				
5.Особени заслуги				
6.Гражданска инвалидност				
7.Старост на частни земеделски стопани -ЗОО				
8.С отделен указ -ЗП				
9.Социални пенсии за инвалидност	934	934	934	
10. Персонални пенсии	53	53	44	9
11.Социални пенсии за старост	143	143	143	
IV. Фонд "Трудова злополука и професионална болест":	47	47	22	25
А. Пенсии за трудова дейност	47	47	22	25
1.Инвалидност поради трудова злополука и професионална болест	46	46	22	24
2.Инвалидност поради трудова злополука и професионална болест ЗПЗСК				
3.Инвалидност поради трудова злополука и професионална болест СВОК	1	1		1
Б.Пенсии за лицата по чл. 69 :				
1.Инвалидност поради труд. злополука и проф. болест				
Общо:	%	%	%	%
а\ Фонд "Пенсии"	100,0%	100,0%	100,0%	100,0%
б\ Фонд "Пенсии за лицата по чл.69 от КСО"	94,1%	94,1%	93,8%	96,3%
в\ Фонд "Пенсии, несв. с трудова дейност"	1,5%	1,5%	1,3%	2,5%
г\ Фонд "Пенсии, несв. с трудова дейност"	4,2%	4,2%	4,8%	0,4%
д\ Фонд "Трудова злополука и проф. болест"	0,2%	0,2%	0,1%	0,8%

Забележка: Броят на новоотпуснатите пенсии не включва преминалите от една област в друга и променилите си вида на пенсията.

**5. Брой на изменените пенсии
към 31.III.2018 г.**

Вид на пенсиите	I-то тримесечие на 2018 г.	от 1.I.2018 г. до 31.III.2018 г.		
		Общо	лични	наследствени
Брой пенсии - общо (I + II + III +IV)	77 087	77 087	76 020	1 067
I. Фонд "Пенсии":	67 625	67 625	66 593	1 032
1.Инвалидност поради общо заболяване	17 875	17 875	16 904	971
2.Осигурителен стаж и възраст	49 727	49 727	49 666	61
3.Осигурителен стаж и възраст - ЗПЗСК	3	3	3	
4.Инвалидност поради общо заболяване - ЗПЗСК	2	2	2	
5.Инвалидност поради общо заболяване - СВОК	7	7	7	
6.Осигурителен стаж и възраст - СВОК	11	11	11	
7.Частни занаятчии, търговци и др. - СВОК				
II. Фонд "Пенсии за лицата по чл. 69 ":	9 049	9 049	9 026	23
1.Инвалидност поради общо заболяване	2	2	2	
2.Осигурителен стаж и възраст	9 047	9 047	9 024	23
III. Фонд "Пенсии, несвързани с трудова дейност":	298	298	298	-
1.Старост (поборнически) - ЗП				
2.Военна инвалидност	12	12	12	
3.Народни - отм.чл.28 - ЗП				
4.Народни - чл.30а - ЗП				
5.Особени заслуги				
6.Гражданска инвалидност				
7.Старост на частни земеделски стопани -ЗОО				
8.С отделен указ -ЗП				
9.Социални пенсии за инвалидност	285	285	285	
10. Персонални пенсии				
11.Социални пенсии за старост	1	1	1	
IV. Фонд "Трудова злополука и професионална болест":	115	115	103	12
А. Пенсии за трудова дейност	114	114	102	12
1.Инвалидност поради трудова злополука и професионална болест	114	114	102	12
2.Инвалидност поради трудова злополука и професионална болест ЗПЗСК				
3.Инвалидност поради трудова злополука и професионална болест СВОК				
Б.Пенсии за лицата по чл. 69 :	1	1	1	
1.Инвалидност поради трудова злополука и професионална болест	1	1	1	
	%	%	%	%
Общо:	100,0%	100,0%	100,0%	100,0%
а\ Фонд "Пенсии"	87,7%	87,7%	87,6%	96,7%
б\ Фонд "Пенсии за лицата по чл.69 от КСО"	11,7%	11,7%	11,9%	2,2%
в\ Фонд "Пенсии, несв. с трудова дейност"	0,4%	0,4%	0,4%	
г\ Фонд "Трудова злополука и проф. болест"	0,2%	0,2%	0,1%	1,1%

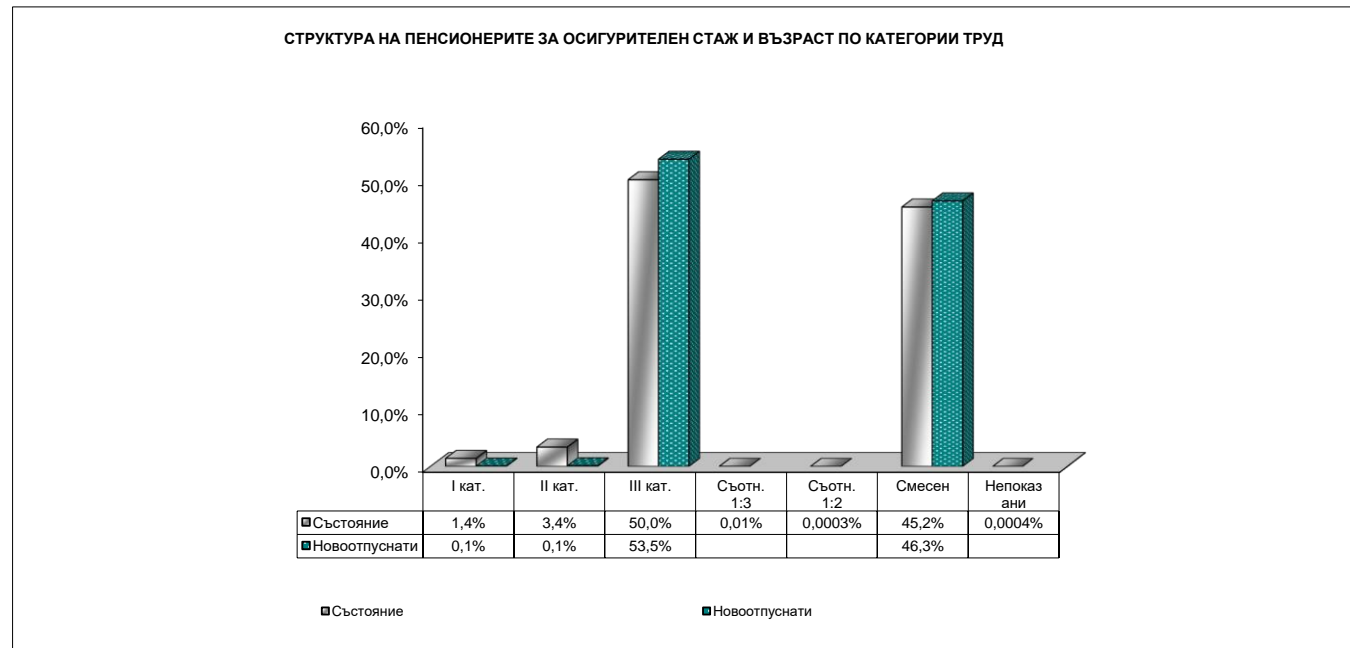
**6. Брой на прекратените пенсии
към 31.III.2018 г.**

Вид на пенсиите	I-то тримесечие на 2018 г.	от 1.I.2018 г. до 31.III.2018 г.		
		Общо	лични	наследствени
Брой пенсии - общо (I + II + III +IV)	30 954	30 954	28 872	2 081
I. Фонд "Пенсии":	28 951	28 951	27 052	1 899
1.Инвалидност поради общо заболяване	7 421	7 421	6 033	1 388
2.Осигурителен стаж и възраст	21 256	21 256	20 749	507
3.Осигурителен стаж и възраст - ЗПЗСК	99	99	97	2
4.Инвалидност поради общо заболяване - ЗПЗСК	28	28	27	1
5.Инвалидност поради общо заболяване - СВОК	12	12	11	1
6.Осигурителен стаж и възраст - СВОК	133	133	133	
7.Частни занаятчии, търговци и др. - СВОК	2	2	2	
II. Фонд "Пенсии за лицата по чл. 69 ":	837	837	762	75
1.Инвалидност поради общо заболяване	1	1	1	
2.Осигурителен стаж и възраст	836	836	761	75
III. Фонд "Пенсии, несвързани с трудова дейност":	1 023	1 023	972	51
1.Старост (поборнически) - ЗП				
2.Военна инвалидност	26	26	19	7
3.Народни - отм.чл.28 - ЗП	1	1		1
4.Народни - чл.30а - ЗП				
5.Особени заслуги				
6.Гражданска инвалидност	2	2	2	
7.Старост на частни земеделски стопани -ЗОО	7	7	7	
8.С отделен указ -ЗП				
9.Социални пенсии за инвалидност	795	795	795	
10. Персонални пенсии	88	88	45	43
11.Социални пенсии за старост	104	104	104	
IV. Фонд "Трудова злополука и професионална болест":	143	143	86	56
А. Пенсии за трудова дейност	142	142	86	56
1.Инвалидност поради трудова злополука и професионална болест	137	137	82	55
2.Инвалидност поради трудова злополука и професионална болест ЗПЗСК	5	5	4	1
3.Инвалидност поради трудова злополука и професионална болест СВОК				
Б. Пенсии за лицата по чл. 69 :	1	1		
1.Инвалидност поради трудова злополука и професионална болест	1	1		1
	%	%	%	%
Общо:	100,0%	100,0%	100,0%	100,0%
а\ Фонд "Пенсии"	93,5%	93,5%	93,7%	91,3%
б\ Фонд "Пенсии за лицата по чл.69 от КСО"	2,7%	2,7%	2,6%	3,6%
в\ Фонд "Пенсии, несв. с трудова дейност"	3,3%	3,3%	3,4%	2,5%
г\ Фонд "Трудова злополука и проф. болест"	0,5%	0,5%	0,3%	2,6%

**7. Брой на пенсионерите с лични пенсии за осигурителен стаж и възраст,
разпределени по категории труд към 31.III.2018 г.**

Категория труд	Общо		Осигурителен стаж и възраст										Осигурителен стаж и възраст - чл. 69		
	Състояние към 31.III.2018 г.	брой	%	Общо		по чл.68		по чл.68а		по чл.69б		ОСВ - СВОК		брой	%
				брой	%	брой	%	брой	%	брой	%	брой	%		
Първи, втори, трети и четвърти пенсии - всичко:	1 609 763	100,0%	1 517 612	100,0%	1 381 161	100,0%	5 981	100,0%	125 792	100,0%	4 678	100,0%	92 151	100,0%	
1. I-ва категория труд (чл.104, ал.4)	22 653	1,4%	14 978	1,0%	14 939	1,1%			20	0,02%	19	0,4%	7 675	8,3%	
2. II-ра категория труд (чл.104, ал.9)	54 516	3,4%	54 486	3,6%	53 970	3,9%			201	0,2%	315	6,7%	30	0,03%	
3. III-та категория труд	804 392	50,0%	804 254	53,0%	797 056	57,7%	3 346	55,9%	6	0,005%	3846	82,2%	138	0,1%	
4. Осиг.стаж превърнат в съотн. 1:3 (чл.104, ал.5 и ал.7)	225	0,01%	204	0,01%	196	0,01%			8	0,01%			21	0,02%	
5. Осиг.стаж превърнат в съотн. 1:2 (чл.104, ал.6 и ал.8)	5	0,0003%											5	0,01%	
6. Смесен осиг.стаж	727 966	45,2%	643 684	42,4%	514 994	37,3%	2 635	44,1%	125 557	99,8%	498	10,6%	84 282	91,5%	
7. Непоказани	6	0,0004%	6	0,0004%	6	0,0004%									
Новоотпуснати от 1.I.2018 г. до 31.III.2018 г.															
Първи пенсии - всичко:	14 719	100,0%	14 410	100,0%	11 272	100,0%	907	100,0%	2 231	100,0%			309	100,0%	
1. I-ва категория труд	9	0,1%	5	0,03%	5	0,04%				0,00%			4	1,3%	
2. II-ра категория труд	16	0,1%	16	0,1%	11	0,1%			5	0,2%					
3. III-та категория труд	7 881	53,5%	7 881	54,7%	7 326	65,0%	555	61,2%							
4. Осиг.стаж превърнат в съотн. 1:3															
5. Осиг.стаж превърнат в съотн. 1:2															
6. Смесен осиг.стаж	6 813	46,3%	6 508	45,2%	3 930	34,9%	352	38,8%	2 226	99,8%			305	98,7%	
7. Непоказани															

Забележка: През 2018 г. пенсионерите с отпуснати при условията на чл.68а от КСО пенсии са с недостигаща средно 10,5 месеца възраст.

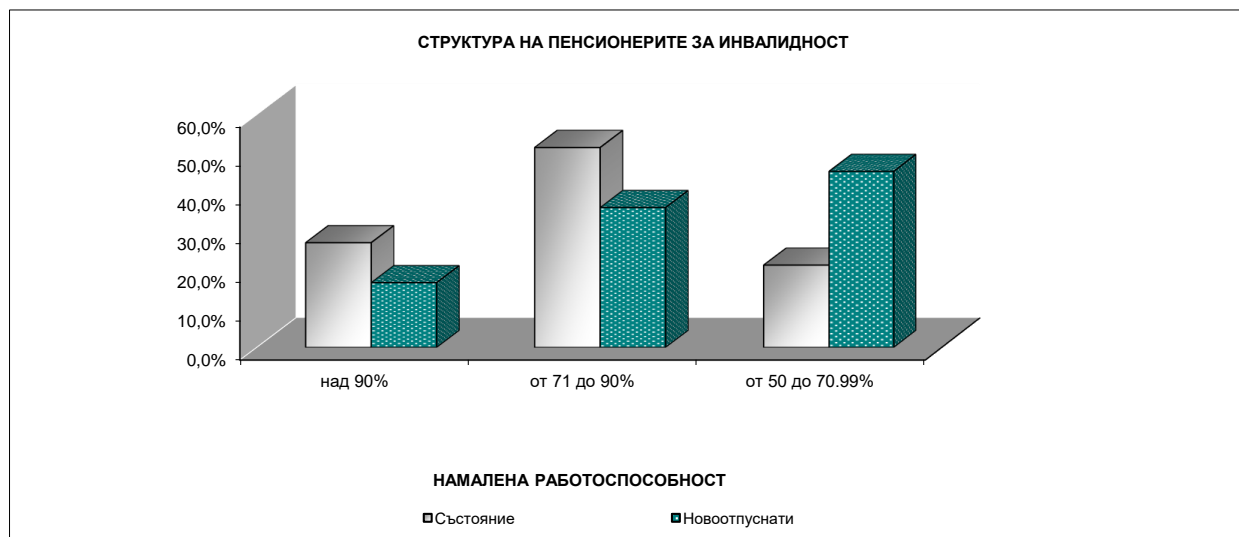


към съдържание

**8. Брой на личните пенсии за инвалидност
по видове пенсии и процент на намалена работоспособност към 31.III.2018 г.**

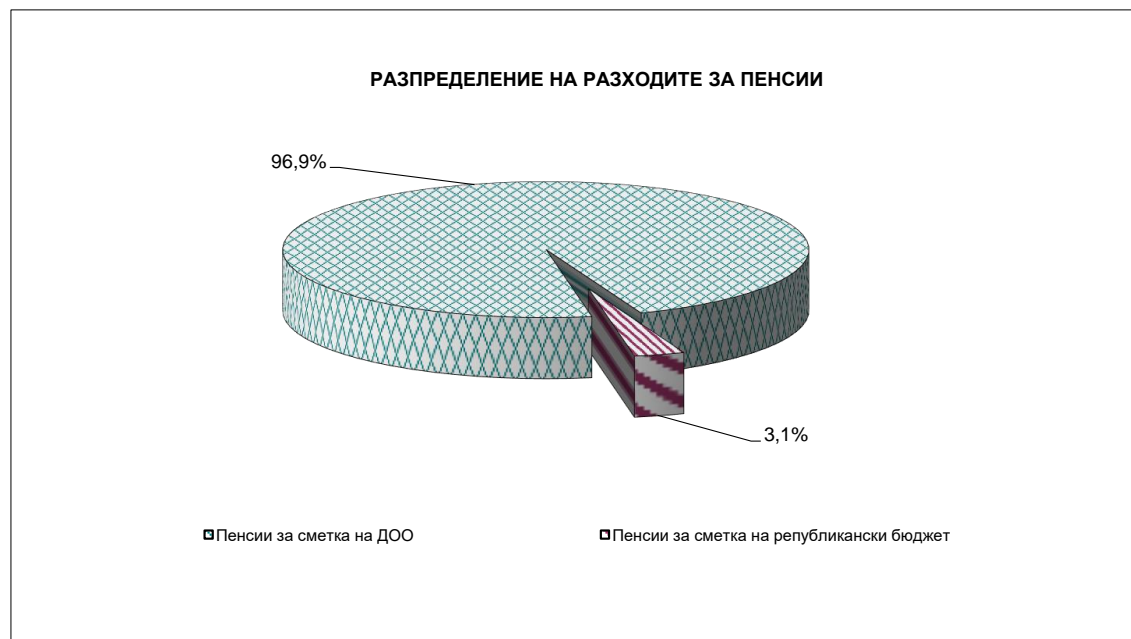
Вид на пенсиите	НАМАЛЕНА РАБОТОСПОСОБНОСТ				% на загубена трудо- способ.	непосо- чена група инвал.
	Общо	над 90%	от 71 до 90%	от 50 до 70.99%		
Състояние към 31.III.2018 г.						
Брой пенсии - общо (I + II + III + IV)	810 361	219 131	417 313	172 136	2	1 779
всичко в %:	100,0%	27,0%	51,5%	21,2%	0,0002%	0,2%
I. Фонд "Пенсии":	385 779	71 410	150 432	162 264		1 673
1.Инвалидност поради общо заболяване, в т. ч. ЗПЗСК	385 779	71 410	150 432	162 264		1 673
общо в %:	100,0%	18,5%	39,0%	42,1%		0,4%
II. Фонд "Пенсии за лицата по чл. 69 ":	59	23	21	15		
1.Инвалидност поради общо заболяване,	59	23	21	15		
общо в %:	100,0%	39,0%	35,6%	25,4%		
III. Фонд "Пенсии, несвързани с трудова дейност":	414 191	147 055	265 486	1 550	2	98
1.Военна инвалидност	2 484	301	788	1 392	2	1
2.Гражданска инвалидност	213	22	33	158		
3.Социални за инвалидност	411 494	146 732	264 665			97
общо в %:	100,0%	35,5%	64,1%	0,4%	0,0005%	0,02%
IV. Фонд "Трудова злополука и професионална болест":	10 332	643	1 374	8 307		8
1.Инвалидност поради трудова злополука и професионална болест	10 332	643	1 374	8 307		8
общо в %:	100,0%	6,2%	13,3%	80,4%		0,08%
Новоотпуснати от 1.I.2018 г. до 31.III.2018 г.						
Брой пенсии - общо (I + II + III + IV)	8 602	1 439	3 104	3 902		157
всичко в %:	100,0%	16,7%	36,1%	45,4%		1,8%
I. Фонд "Пенсии":	7 645	1 159	2 459	3 885		142
1.Инвалидност поради общо заболяване	7 645	1 159	2 459	3 885		142
общо в %:	100,0%	15,2%	32,2%	50,8%		1,9%
II. Фонд "Пенсии за лицата по чл. 69 ":						
1.Инвалидност поради общо общо в %:						
III. Фонд "Пенсии, несвързани с трудова дейност":	935	280	640	1		14
1.Военна инвалидност	1			1		
2.Гражданска инвалидност						
3.Социални пенсии за инвалидност	934	280	640			14
общо в %:	100,0%	29,9%	68,4%	0,1%		1,5%
IV. Фонд "Трудова злополука и професионална болест":	22	0	5	16		1
1.Инвалидност поради трудова злополука и професионална болест	22	0	5	16		1
общо в %:	100,0%	0,0%	22,7%	72,7%		4,5%

Забележка: В състоянието се наблюдават всички лични пенсии за инвалидност. Броят на пенсионерите, които получават поне една инвалидна пенсия е 640 883. За новоотпуснатите се наблюдават само първите пенсии.



**9. Разходи за пенсии
към 31.III.2018 г.**

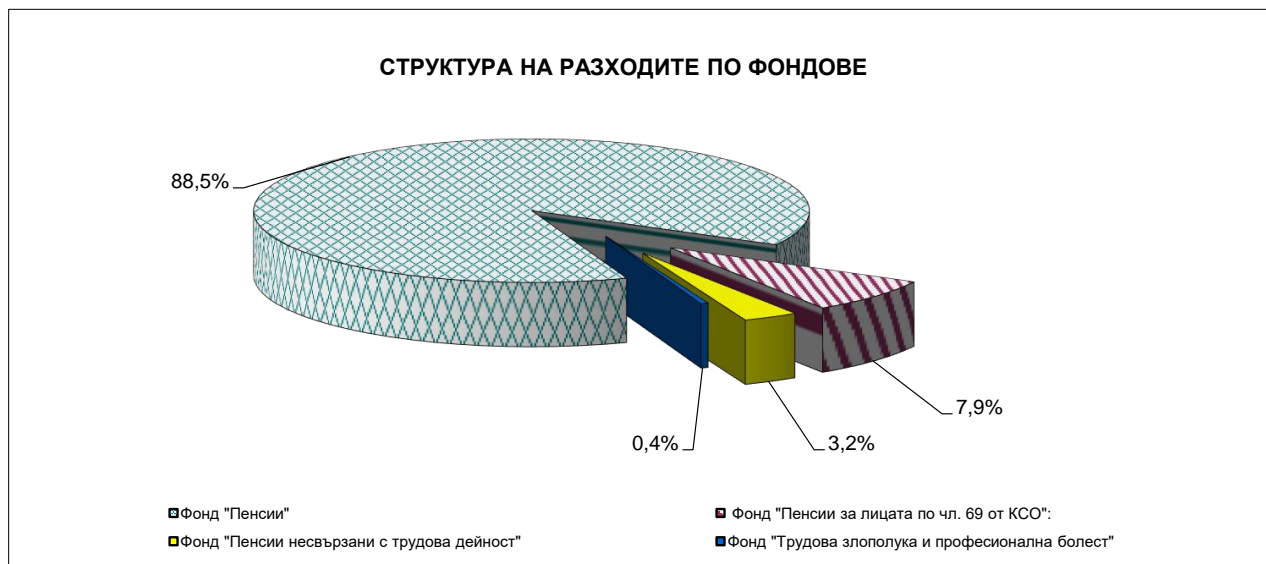
	Разход лева	31.III.2018 г. в % към 31.III.2017 г.
Разход за пенсии и пенсионни права	2 302 044 145	105,4%
ПЕНСИИ (1+ 2):	2 301 972 644	105,4%
1. Пенсии за сметка на ДОО	2 230 700 448	105,7%
в т.ч.: пенсии за трудова дейност	2 046 590 912	106,1%
пенсии за лицата по чл. 69	182 811 797	102,2%
еднократна допълнителна сума към пенсиите за м.XII.2013 г.	-225	
великденска еднократна сума към пенсиите за м.IV 2014 г.	780	
еднократна допълнителна сума към пенсиите за м.XII.2014 г.	1 650	
великденска еднократна сума към пенсиите за м.IV 2015 г.	3 200	
еднократна допълнителна сума към пенсиите за м.XII.2015 г.	11 327	
великденска еднократна сума към пенсиите за м.IV 2016 г.	13 984	
еднократна допълнителна сума към пенсиите за м.XII.2016 г.	26 520	
великденска еднократна сума към пенсиите за м.IV 2017 г.	49 254	
еднократна допълнителна сума към пенсиите за м.XII.2017 г.	1 191 249	
2. Пенсии за сметка на републиканския бюджет	71 272 196	96,3%
в т.ч.: социални пенсии, пенсии за особени заслуги и др.	68 450 216	96,4%
добавки към пенсиите на участниците във войните	586 767	72,4%
добавки към пенсиите по чл.9 от ЗПГРРЛ	2 234 124	98,8%
добавка по чл. 4 от ЗУНТОПБГ	1 089	115,2%
3. Трансфер за прехвърляне на пенсионни права	71 501	48,9%
Процент на разходите - общо:	100,0%	
Пенсии за сметка на ДОО	96,9%	
в т.ч.: пенсии за трудова дейност	89,0%	
пенсии за лицата по чл. 69 от КСО	7,9%	
Пенсии за сметка на републиканския бюджет	3,1%	
в т.ч.: социални пенсии, пенсии за особени заслуги и др.	3,0%	
добавки към пенсиите на участниците и пострадалите от войните, както и на наследниците, получаващи наследствена пенсия за загиналите в Отечествената война	0,03%	
добавка по чл. 9 ОТ ЗПГРРЛ	0,1%	
добавка по чл. 4 от ЗУНТОПБГ	0,002%	
Трансфер за прехвърляне на пенсионни права	0,003%	



към съдържание

**10. Разходи за пенсии по фондове
към 31.III.2018 г.**

	Разход лева	31.III.2018 г. в % към 31.III.2017 г.
Разход за пенсии и пенсионни права	2 302 044 145	105,4%
I. Фонд "Пенсии" (вкл. трансфер за прехвърляне на пенсионни права)	2 038 037 068	106,1%
Пенсии за трудова дейност	2 036 667 828	106,1%
Еднократна допълнителна сума към пенсиите за м. XII.2013 г.	-225	
Великденска еднократна сума към пенсиите за м. IV.2014 г.	780	
Еднократна допълнителна сума към пенсиите за м. XII.2014 г.	1 650	
Великденска еднократна сума към пенсиите за м. IV.2015 г.	3 200	
Еднократна допълнителна сума към пенсиите за м. XII.2015 г.	11 327	
Великденска еднократна сума към пенсиите за м. IV.2016 г.	13 984	
Еднократна допълнителна сума към пенсиите за м. XII.2016 г.	26 520	
Великденска еднократна сума към пенсиите за м. IV.2017 г.	49 254	
Еднократна допълнителна сума към пенсиите за м. XII.2017 г.	1 191 249	
Трансфер за прехвърляне на пенсионни права	71 501	48,9%
II. Фонд "Пенсии за лицата по чл. 69 ":	182 791 501	102,2%
Пенсии за лицата по чл. 69	182 791 501	102,2%
III. Фонд "Пенсии, несвързани с трудова дейност"	71 272 196	96,3%
Социални пенсии, пенсии за особени заслуги и др.	68 450 216	96,4%
Добавки към пенсиите на участниците във войните	586 767	72,4%
Добавка по чл.9 от ЗПГРРЛ	2 234 124	98,8%
Добавка по чл. 4 от ЗУНТОПБГ	1 089	
IV. Фонд "Трудова злополука и професионална болест"	9 943 380	103,2%
Пенсии за трудова дейност	9 923 084	103,2%
Пенсии за лицата по чл. 69	20 296	108,6%



към съдържание

11. Разход по видове пенсии
към 31.III.2018 г.

Вид на пенсиите	Разход за пенсии и добавки	31.III.2018 г. в % към 31.III.2017 г.
Разход за пенсии	2 301 972 644	105,4%
I. Фонд "Пенсии" (вкл. А, Б, В, Г, Д, Е, Ж, З и И):	2 037 965 567	106,1%
1.Инвалидност поради общо заболяване	385 278 249	110,4%
2.Осигурителен стаж и възраст	1 646 288 036	105,1%
3.Осигурителен стаж и възраст - ЗПЗСК	552 741	80,8%
4.Инвалидност поради общо заболяване - ЗПЗСК	501 910	104,7%
5.Инвалидност поради общо заболяване - СВОК	547 363	109,4%
6.Осигурителен стаж и възраст - СВОК	3 447 877	100,1%
7.Частни занаятчии, търговци и др. - СВОК	51 652	111,6%
А. Еднократна допълнителна сума за м. XII.2013 г.	-225	
Б. ВЕС 2014 г.	780	
В. Еднократна допълнителна сума за м. XII.2014 г.	1 650	
Г. ВЕС 2015 г.	3 200	
Д. Еднократна допълнителна сума за м. XII.2015 г.	11 327	
Е. ВЕС 2016 г.	13 984	
Ж. Еднократна допълнителна сума за м. XII.2016 г.	26 520	
З. ВЕС 2017 г.	49 254	
И. Еднократна допълнителна сума за м. XII.2017 г.	1 191 249	
II. Фонд "Пенсии за лицата по чл. 69 ":	182 791 501	102,2%
1.Инвалидност поради общо заболяване	66 380	95,7%
2.Осигурителен стаж и възраст	182 725 121	102,2%
III. Фонд "Пенсии, несвързани с трудова дейност" (вкл. А, Б и В):	71 272 196	96,3%
1.Старост (поборнически) - ЗП	450	124,0%
2.Военна инвалидност	2 285 442	105,6%
3.Народни - отм.чл.28 - ЗП	1 632	73,7%
4.Народни - чл.30а - ЗП	2 306	82,2%
5.Особени заслуги	23 126	91,2%
6.Гражданска инвалидност	100 125	96,4%
7.Старост на частни земеделски стопани -ЗОО	76 074	103,6%
8.С отделен указ -ЗП	1 087	101,8%
9.Социални пенсии за инвалидност	63 588 291	95,8%
10. Персонални пенсии	1 000 411	104,5%
11.Социални пенсии за старост	1 371 272	107,4%
А. Участниците във войните	586 767	72,4%
Б. Добавка по чл. 9 от ЗПГРРЛ	2 234 124	98,8%
В. Добавка по чл. 4 от ЗУНТОПБГ	1 089	
IV. Фонд "Трудова злополука и професионална болест" :	9 943 380	103,2%
А. Пенсии за трудова дейност:	9 923 084	103,2%
1.Инвалидност поради трудова злополука и проф. болест	9 781 586	103,1%
2.Инвалидност поради трудова злополука и проф. болест ЗПЗСК	106 454	111,1%
3.Инвалидност поради трудова злополука и проф. болест СВОК	35 044	122,0%
Б.Пенсии за лицата по чл. 69 :	20 296	108,6%
1.Инвалидност поради трудова злополука и проф. болест	20 296	108,6%

12. Среден брой пенсионери, среден брой пенсии и среден размер на един пенсионер за първото тримесечие на 2018 г.

	Среден брой пенсионери първо трим.	Среден брой пенсии първо трим.	Среден размер на пенсионер първо трим.
Брой пенсии - общо (I + II + III + IV)	2 169 553	2 551 666	353,68
I. Фонд "Пенсии":	2 004 874	2 009 763	346,76
1.Инвалидност общо заболяване	456 262	458 431	258,51
2.Осигурителен стаж и възраст	1 541 809	1 544 447	373,08
3.Осигурителен стаж и възраст-ЗПЗСК	748	802	273,94
4.Инвалидност общо заболяване-ЗПЗСК	527	536	279,87
5.Инвалидност общо заболяване - СВОК	740	744	291,08
6.Осигурителен стаж и възраст-СВОК	4 716	4 731	309,65
7.Частни занаятчии и търговци - СВОК	72	72	254,91
II. Фонд "Пенсии за лицата по чл. 69 ":	96 878	96 895	617,93
1.Инвалидност общо заболяване	69	69	328,93
2.Осигурителен стаж и възраст	96 809	96 826	618,14
III. Фонд "Пенсии, несвързани с трудова дейност":	59 861	426 446	164,76
1.Старост-поборнически - ЗП	1	1	151,91
2.Военна инвалидност	2 511	4 968	187,55
3.Народни-чл.28 - ЗП	3	3	135,05
4.Народни-чл.30а - ЗП	4	4	166,21
5.Особени заслуги	12	12	644,16
6.Гражданска инвалидност	139	263	186,24
7.Частни земеделски стопани - ЗОО	111	111	256,14
8.Отделен указ - ЗП	1	1	236,49
9.Социални пенсии за инвалидност	50 630	414 634	168,62
10. Персонални пенсии	3 058	3 058	113,42
11.Социални пенсии за старост	3 391	3 391	130,95
IV. Фонд "Трудова злополука и професионална болест":	7 940	18 562	300,33
А.Пенсии за трудова дейност	7 928	18 537	300,30
1.Трудова злополука и проф. болест	7 809	18 247	300,44
2.Трудова злополука и проф. болест - ЗПЗСК	86	220	285,92
3.Трудова злополука и проф. болест - СВОК	33	70	304,77
Б.Пенсии за лицата по чл. 69 :	12	25	320,41
1.Трудова злополука и проф. болест	12	25	320,41

Забележка: Средните размери са изчислени от разхода, включващ разхода за добавката към пенсиите на участниците и пострадалите от войните и добавката по чл. 9 от ЗПГРРЛ. Средствата са разпределени според вида на водещата пенсия.

**13. Среден размер на един пенсионер
по пол и вид на пенсията
за I - вото тримесечие на 2018 г.**

	Среден размер на пенсионер		
	лева		
	Общо	мъже	жени
Общо (I + II + III + IV)	353,68	412,65	311,30
I. Фонд "Пенсии":	346,76	399,39	313,33
1.Инвалидност общо заболяване	258,51	272,00	248,77
2.Осигурителен стаж и възраст	373,08	441,01	331,37
3.Осигурителен стаж и възраст-ЗПЗСК	273,94	222,04	274,84
4.Инвалидност общо заболяване-ЗПЗСК	279,87	255,82	284,05
5.Инвалидност общо заболяване - СВОК	291,08	284,57	292,44
6.Осигурителен стаж и възраст-СВОК	309,65	384,57	298,95
7.Частни занаятчии и търговци - СВОК	254,91	213,74	271,04
II. Фонд "Пенсии за лицата по чл. 69 ":	617,93	628,64	483,83
1.Инвалидност общо заболяване	328,93	348,77	224,30
2.Осигурителен стаж и възраст	618,14	628,82	484,23
III. Фонд "Пенсии, несвързани с трудова дейност":	164,76	163,09	167,03
1.Старост-поборнически - ЗП	151,91		151,91
2.Военна инвалидност	187,55	190,46	166,95
3.Народни-чл.28 - ЗП	135,05	101,29	151,93
4.Народни-чл.30а - ЗП	166,21	151,91	170,98
5.Особени заслуги	644,16	708,91	611,78
6.Гражданска инвалидност	186,24	177,88	210,70
7.Частни земеделски стопани - ЗОО	256,14	239,21	259,86
8.Отделен указ - ЗП	236,49		236,49
9.Социални пенсии за инвалидност	168,62	165,70	172,52
10. Персонални пенсии	113,42	110,28	116,20
11.Социални пенсии за старост	130,95	126,59	135,92
IV. Фонд "Трудова злополука и професионална болест":	300,33	302,87	297,44
А.Пенсии за трудова дейност	300,30	302,82	297,44
1.Трудова злополука и проф. болест	300,44	302,96	297,63
2.Трудова злополука и проф. болест - ЗПЗСК	285,92	265,82	292,41
3.Трудова злополука и проф. болест - СВОК	304,77	359,57	277,37
Б.Пенсии за лицата по чл. 69 :	320,41	334,79	300,28
1.Трудова злополука и проф. болест	320,41	334,79	300,28

**14. Брой пенсионери, брой пенсии и среден размер
на пенсионер по месеци и тримесечия за 2018 г.**

	Брой пенсионери	Брой пенсии	Среден размер на пенсионер лева
януари	2 171 267	2 556 956	354,31
февруари	2 170 056	2 551 888	353,06
март	2 167 341	2 546 158	353,66
I трим. - средно	2 169 553	2 551 666	353,68

към съдържание

15. Средни основни месечни размери на пенсиите към 31.III.2018 г.

Вид на пенсиите	Всичко лева	Лични лева	Наследст. лева
Брой пенсии - общо (I + II + III + IV)	316,11	321,46	215,50
I. Фонд "Пенсии":	307,95	313,12	210,46
1.Инвалидност поради общо заболяване	227,85	239,08	167,71
2.Осигурителен стаж и възраст	332,04	332,34	316,33
3.Осигурителен стаж и възраст - ЗПЗСК	194,92	200,00	128,00
4.Инвалидност поради общо заболяване - ЗПЗСК	197,88	201,96	146,32
5.Инвалидност поради общо заболяване - СВОК	216,23	216,82	168,28
6.Осигурителен стаж и възраст - СВОК	233,99	234,04	160,02
7.Частни занаятчии, търговци и др. - СВОК	188,31	191,21	150,00
II. Фонд "Пенсии за лицата по чл. 69 ":	602,66	614,10	368,31
1.Инвалидност поради общо заболяване	282,43	299,81	179,87
2.Осигурителен стаж и възраст	602,88	614,30	368,73
III. Фонд "Пенсии, несвързани с трудова дейност":	136,62	137,10	119,27
1.Старост (поборнически) - ЗП	150,00		150,00
2.Военна инвалидност	159,48	161,18	150,27
3.Народни - отм.чл.28 - ЗП	150,00		150,00
4.Народни - чл.30а - ЗП	135,49	120,98	150,00
5.Особени заслуги	624,17	700,00	245,00
6.Гражданска инвалидност	153,85	153,94	150,00
7.Старост на частни земеделски стопани -ЗОО	198,61	200,00	150,00
8.С отделен указ -ЗП	108,88	108,88	
9.Социални пенсии за инвалидност	137,91	137,91	
10. Персонални пенсии	108,88	108,88	108,88
11.Социални пенсии за старост	120,98	120,98	
IV. Фонд "Трудова злополука и професионална болест":	237,63	250,89	205,94
А. Пенсии за трудова дейност	237,62	250,90	205,89
1.Инвалидност поради трудова злополука и професионална болест	238,10	251,54	206,29
2.Инвалидност поради трудова злополука и професионална болест ЗПЗСК	201,93	210,10	147,73
3.Инвалидност поради трудова злополука и професионална болест СВОК	216,39	230,87	169,32
Б.Пенсии за лицата по чл. 69 :	242,22	239,67	249,02
1.Инвалидност поради трудова злополука и професионална болест	242,22	239,67	249,02

**16. Средни основни месечни размери на
изменените и прекратени пенсии към 31.III.2018 г.**

Вид на пенсиите	изменени		прекратени
	нов размер лева	стар размер лева	лева
Общо (I + II + III +IV)	414,85	369,59	282,50
I. Фонд "Пенсии":	383,23	335,77	280,68
1.Инвалидност поради общо заболяване	271,46	248,23	221,26
2.Осигурителен стаж и възраст	423,48	367,28	302,25
3.Осигурителен стаж и възраст - ЗПЗСК	200,00	200,00	198,99
4.Инвалидност поради общо заболяване - ЗПЗСК	220,00	190,00	205,71
5.Инвалидност поради общо заболяване - СВОК	220,61	217,09	193,29
6.Осигурителен стаж и възраст - СВОК	276,15	275,63	234,92
7.Частни занаятчии, търговци и др. - СВОК			185,00
II. Фонд "Пенсии за лицата по чл. 69 ":	661,59	631,06	535,04
1.Инвалидност поради общо заболяване	305,46	296,51	210,00
2.Осигурителен стаж и възраст	661,67	631,13	535,43
III. Фонд "Пенсии, несвързани с трудова дейност":	141,63	138,93	134,66
1.Старост (поборнически) - ЗП			
2.Военна инвалидност	182,02	155,76	157,21
3.Народни - отм.чл.28 - ЗП			150,00
4.Народни - чл.30а - ЗП			
5.Особени заслуги			
6.Гражданска инвалидност			411,57
7.Старост на частни земеделски стопани -ЗОО			200,00
8.С отделен указ -ЗП			
9.Социални пенсии за инвалидност	140,00	138,28	137,28
10. Персонални пенсии			108,88
11.Социални пенсии за старост	120,98	120,98	120,98
IV. Фонд "Трудова злополука и професионална болест":	298,10	280,35	230,77
А. Пенсии за трудова дейност	298,70	281,75	230,83
1.Инвалидност поради трудова злополука и професионална болест	298,70	281,75	232,10
2.Инвалидност поради трудова злополука и професионална болест ЗПЗСК			196,00
3.Инвалидност поради трудова злополука и професионална болест СВОК			
Б.Пенсии за лицата по чл. 69 :	230,00	120,98	222,15
1.Инвалидност поради трудова злополука и професионална болест	230,00	120,98	222,15

**17. Брой на пенсионерите с минимален размер на първата пенсия към 31.III.2018 г.,
разпределени по вид на водещата пенсия
и процент на намалена работоспособност**

Вид на пенсиите	Лични пенсии		Наследствени пенсии		общ брой пенсионери с минимални размери	общ брой пенсионери	% на пенсионерите с мин. размери от общия брой
	мин. размер лева	брой	мин. размер лева	брой			
Пенсии - общо (I + II + III +IV)		727 714		64 156	791 870	2 167 341	36,5%
I. Фонд "Пенсии":		666 029		62 644	728 673	2 002 872	36,4%
1.Инвалидност поради общо заболяване		249 618		56 005	305 623	456 199	67,0%
- Без група инвалидност	120,98	1 673	150,00	55 280	56 953		
- над 90%	230,00	48 951	150,00	314	49 265		
- от 71 до 90%	210,00	100 644	150,00	263	100 907		
- от 50 до 70.99%	170,00	98 350	150,00	148	98 498		
2.Осигурителен стаж и възраст		411 933		6 570	418 503	1 539 971	27,2%
-по чл.68, ал.1,2 от КСО	200,00	349 755	150,00	5 586	355 341		
-по чл.68, ал. 3 от КСО	170,00	62 178	150,00	984	63 162		
3.Осигурителен стаж и възраст - ЗПЗСК	200,00	659	150,00	28	687	709	96,9%
4.Инвалидност поради общо заболяване - ЗПЗСК		480		34	514	518	99,2%
- Без група инвалидност			150,00	28	28		
- над 90%	230,00	135	150,00	2	137		
- от 71 до 90%	210,00	181	150,00	2	183		
- от 50 до 70.99%	170,00	164	150,00	2	166		
5.Инвалидност поради общо заболяване - СВОК		670		1	671	736	91,2%
- Без група инвалидност			150,00	1	1		
- над 90%	230,00	257			257		
- от 71 до 90%	210,00	316			316		
- от 50 до 70.99%	170,00	97			97		
6.Осигурителен стаж и възраст - СВОК		2 603		1	2 604	4 668	55,8%
-по чл.68, ал.1,2 от КСО	200,00	2 526			2 526		
-по чл.68, ал. 3 от КСО	170,00	77	150,00	1	78		
7.Частни занаятчий, търговци и др. - СВОК		66		5	71	71	100,0%
-по чл.68, ал.1,2 от КСО	200,00	34	150,00	4	38		
-по чл.68, ал. 3 от КСО	170,00	21	150,00	1	22		
- над 90%	230,00	5			5		
- от 71 до 90%	210,00	2			2		
- от 50 до 70.99%	170,00	4			4		

(Продължение)

Вид на пенсиите	Лични пенсии		Наследствени пенсии		общ брой пенсионери с минимални размери	общ брой	% на пенсионерите с мин. размери от общия брой
	мин. размер лева	брой	мин. размер лева	брой			
II. Фонд "Пенсии за лицата по чл. 69 ":		168		173	341	96 705	0,4%
1.Инвалидност поради общо заболяване		8		2	10	69	14,5%
- Без група инвалидност							
- над 90%	230,00	3	150,00	1	4		
- от 71 до 90%	210,00	3			3		
- от 50 до 70.99%	170,00	2	150,00	1	3		
2.Осигурителен стаж и възраст	200,00	160	150,00	171	331	96 636	0,3%
III. Фонд "Пенсии, несвързани с трудова дейност":		58 049		384	58 433	59 871	97,6%
1.Старост (поборнически) - ЗП			150,00	1	1	1	100,0%
2.Военна инвалидност		1 939		378	2 317	2 502	92,6%
- редници и сержанти:		1 939		378	2 317		
- Без група инвалидност	120,98	1	150,00	359	360		
- над 90%	181,47	257	150,00	5	262		
- от 71 до 90%	169,37	685	150,00	9	694		
- от 50 до 70.99%	139,13	996	150,00	5	1 001		
- офицери:							
- Без група инвалидност							
- над 90%							
- от 71 до 90%							
- от 50 до 70.99%							
3.Народни - отм.чл.28 - ЗП						2	
4.Народни - чл.30а - ЗП	120,98	2	150,00	2	4	4	100,0%
5.Особени заслуги						12	
6.Гражданска инвалидност		129			129	139	92,8%
- Без група инвалидност					-		
- над 90%	181,47	18			18		
- от 71 до 90%	169,37	24			24		
- от 50 до 70.99%	139,13	87			87		
7.Старост на частни земеделски стопани -ЗОО		105		3	108	108	100,0%
-по чл.68, ал. 1,2 от КСО	200,00	105	150,00	3	108		
-по чл.68, ал. 3 от КСО							
8.С отделен указ	108,88	1			1	1	100,0%
9.Социални пенсии за инвалидност		50 653			50 653	50 662	100,0%
- Без група инвалидност	120,98	97			97		
- над 90%	145,18	20 328			20 328		
- от 71 до 90%	133,08	30 228			30 228		
10. Персонални пенсии	108,88	1 819			1 819	3 039	59,9%
11.Социални пенсии за старост	120,98	3 401			3 401	3 401	100,0%

(Продължение и край)

Вид на пенсиите	Лични пенсии		Наследствени пенсии		общ брой пенсионери с минимални размери	общ брой	% на пенсионерите с мин. размери от общия брой
	мин. размер лева	брой	мин. размер лева	брой			
IV. Фонд "Трудова злополука и професионална болест":		3 468		955	4 423	7 893	56,0%
А. Пенсии за трудова дейност		3 464		955	4 419	7 882	56,1%
1.Инвалидност поради трудова злополука и професионална болест		3 370		939	4309	7764	55,5%
- Без група инвалидност	120,98	8	150,00	891	899		
- над 90%	250,00	340	150,00	16	356		
- от 71 до 90%	230,00	642	150,00	18	660		
- от 50 до 70.99%	200,00	2 380	150,00	14	2394		
2.Инвалидност поради трудова злополука и професионална болест ЗПЗСК		72		10	82	84	97,6%
- Без група инвалидност			150,00	7	7		
- над 90%	250,00	4		1	5		
- от 71 до 90%	230,00	15	150,00	2	17		
- от 50 до 70.99%	200,00	53			53		
3.Инвалидност поради трудова злополука и професионална болест СВОК		22		6	28	34	82,4%
- Без група инвалидност			150,00	6	6		
- над 90%	250,00	2			2		
- от 71 до 90%	230,00	6			6		
- от 50 до 70.99%	200,00	14			14		
Б.Пенсии за лицата по чл. 69 :		4			4	11	36,4%
1.Инвалидност поради трудова злополука и професионална болест		4			4	11	36,4%
- Без група инвалидност							
- над 90%	250,00	1					
- от 71 до 90%	230,00	1			1		
- от 50 до 70.99%	200,00	2			2		

**18. Брой на пенсионерите, разпределени по групи
основни месечни размери на пенсиите им, без
тези получавани като втори, трети и четвърти към 31.III.2018 г.**

N	Групи основни месечни размери на пенсиите	Брой пенсионери - общо (I + II + III +IV)						I. Фонд "Пенсии"						II. Фонд "Пенсии за лицата по чл. 69"					
		Общо		Лични пенсии		Наследствени пенсии		Общо		Лични пенсии		Наследствени пенсии		Общо		Лични пенсии		Наследствени пенсии	
		брой	%	брой	%	брой	%	брой	%	брой	%	брой	%	брой	%	брой	%	брой	%
	всичко	2 167 341	100,0%	2 057 966	100,0%	109 375	100,0%	2 002 872	100,0%	1 901 949	100,0%	100 923	100,0%	96 705	100,0%	92 204	100,0%	4 501	100,0%
1	До 108,88 лв.	4 255	0,2%	2 755	0,1%	1 500	1,4%	1 209	0,06%	935	0,05%	274	0,3%						
2	от 108,89 до 150,00 лв.	121 880	5,6%	57 210	2,8%	64 670	59,1%	65 176	3,3%	2 052	0,11%	63 124	62,5%	179	0,19%			179	4,0%
3	от 150,01 до 170,00 лв.	167 366	7,7%	161 857	7,9%	5 509	5,0%	166 326	8,3%	161 146	8,5%	5 180	5,1%	197	0,2%	2	0,002%	195	4,3%
4	от 170,01 до 200,00 лв.	390 622	18,0%	384 462	18,7%	6 160	5,6%	387 021	19,3%	381 390	20,1%	5 631	5,6%	471	0,5%	162	0,2%	309	6,9%
5	от 200,01 до 250,00 лв.	446 695	20,6%	439 589	21,4%	7 106	6,5%	443 556	22,1%	437 392	23,0%	6 164	6,1%	886	0,9%	430	0,466%	456	10,1%
6	от 250,01 до 300,00 лв.	246 392	11,4%	241 503	11,7%	4 889	4,5%	242 484	12,1%	238 243	12,5%	4 241	4,2%	3 085	3,2%	2 704	2,93%	381	8,5%
7	от 300,01 до 350,00 лв.	179 390	8,3%	175 075	8,5%	4 315	3,9%	172 759	8,6%	169 108	8,9%	3 651	3,6%	6 184	6,4%	5 657	6,1%	527	11,7%
8	от 350,01 до 400,00 лв.	135 506	6,3%	131 565	6,4%	3 941	3,6%	127 692	6,4%	124 498	6,5%	3 194	3,2%	7 553	7,8%	6 869	7,4%	684	15,2%
9	от 400,01 до 450,00 лв.	101 983	4,7%	98 553	4,8%	3 430	3,1%	93 823	4,7%	91 025	4,8%	2 798	2,8%	8 010	8,3%	7 404	8,0%	606	13,5%
10	от 450,01 до 500,00 лв.	76 719	3,5%	74 083	3,6%	2 636	2,4%	68 460	3,4%	66 306	3,5%	2 154	2,1%	8 164	8,4%	7 692	8,3%	472	10,5%
11	от 500,01 до 550,00 лв.	58 827	2,7%	57 014	2,8%	1 813	1,7%	50 709	2,5%	49 158	2,6%	1 551	1,5%	8 049	8,3%	7 794	8,5%	255	5,7%
12	от 550,01 до 600,00 лв.	45 056	2,1%	43 870	2,1%	1 186	1,1%	37 144	1,9%	36 105	1,9%	1 039	1,0%	7 870	8,1%	7 725	8,4%	145	3,2%
13	от 600,01 до 700,00 лв.	63 816	2,9%	62 527	3,0%	1 289	1,2%	50 105	2,5%	48 984	2,6%	1 121	1,1%	13 667	14,1%	13 501	14,6%	166	3,7%
14	от 700,01 до 800,00 лв.	42 159	1,9%	41 668	2,0%	491	0,4%	31 809	1,6%	31 375	1,6%	434	0,4%	10 332	10,7%	10 277	11,1%	55	1,2%
15	от 800,01 до 910,00 лв.	86 613	4,0%	86 173	4,2%	440	0,4%	64 538	3,2%	64 171	3,4%	367	0,4%	22 057	22,8%	21 986	23,8%	71	1,6%
16	над 910,00 лв.	62	0,003%	62	0,003%			61	0,003%	61	0,003%			1		1	0,001%		
	на 910,00 лв.	54 839	2,5%	54 618	2,7%	221	0,2%	40 917	2,0%	40 732	2,1%	185	0,2%	13 912	0,7%	13 878	15,1%	34	0,8%
	до 200,00 лв. вкл.	684 123	31,6%	606 284	29,5%	77 839	71,2%	619 732	30,9%	545 523	28,7%	74 209	73,5%	847	0,04%	164	0,2%	683	15,2%

(Продължение и край)

N	Групи основни месечни размери на пенсияте	III. Фонд "Пенсии, несвързани с трудова дейност"						IV. Фонд "Трудова злополука и професионална болест"					
		Общо		Лични пенсии		Наследствени пенсии		Общо		Лични пенсии		Наследствени пенсии	
		брой	%	брой	%	брой	%	брой	%	брой	%	брой	%
	всичко	59 871	100,0%	58 248	100,0%	1 623	100,0%	7 893	100,0%	5 565	100,0%	2 328	100,0%
1	До 108,88 лв.	3 044	5,1%	1 820	3,1%	1 224	75,4%	2	0,03%			2	0,1%
2	от 108,89 до 150,00 лв.	55 542	92,8%	55 150	94,7%	392	24,2%	983	12,5%	8	0,1%	975	41,9%
3	от 150,01 до 170,00 лв.	710	1,2%	709	1,2%	1	0,1%	133	1,7%			133	5,7%
4	от 170,01 до 200,00 лв.	462	0,8%	461	0,8%	1	0,1%	2 668	33,8%	2 449	44,0%	219	9,4%
5	от 200,01 до 250,00 лв.	90	0,15%	86	0,15%	4	0,25%	2 163	27,4%	1 681	30,2%	482	20,7%
6	от 250,01 до 300,00 лв.	6	0,01%	5	0,01%	1	0,06%	817	10,4%	551	9,9%	266	11,4%
7	от 300,01 до 350,00 лв.	3	0,01%	3	0,01%			444	5,6%	307	5,5%	137	5,9%
8	от 350,01 до 400,00 лв.	3	0,01%	3	0,01%			258	3,3%	195	3,5%	63	2,7%
9	от 400,01 до 450,00 лв.							150	1,9%	124	2,2%	26	1,1%
10	от 450,01 до 500,00 лв.							95	1,2%	85	1,5%	10	0,4%
11	от 500,01 до 550,00 лв.	1	0,002%	1	0,002%			68	0,9%	61	1,1%	7	0,3%
12	от 550,01 до 600,00 лв.							42	0,5%	40	0,7%	2	0,1%
13	от 600,01 до 700,00 лв.	10	0,02%	10	0,02%			34	0,4%	32	0,6%	2	0,1%
14	от 700,01 до 800,00 лв.							18	0,2%	16	0,3%	2	0,1%
15	от 800,01 до 910,00 лв.							18	0,2%	16	0,3%	2	0,09%
16	над 910,00 лв.												
	на 910,00 лв.							10	0,1%	8	0,1%	2	0,09%
	до 200,00 лв. вкл.	59 758	99,8%	58 140	99,8%	1 618	99,7%	3 786	48,0%	2 457	44,2%	1 329	57,1%

към съдържание

**19. Брой на пенсионерите, разпределени по групи
месечни размери на пенсиите им,
към 31.III.2018 г.**

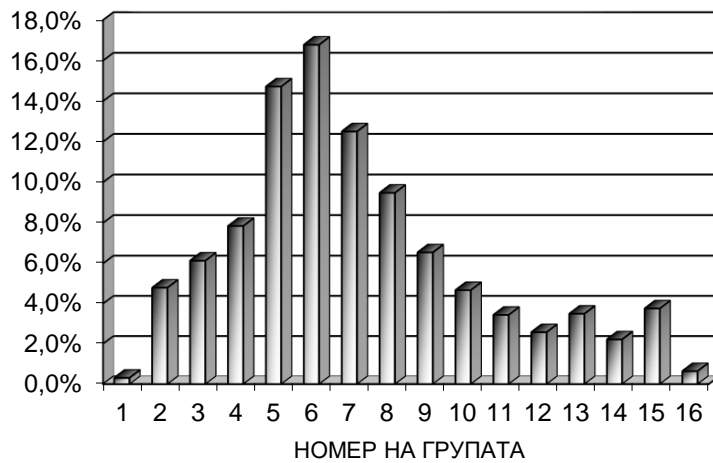
N	Групи месечни размери на пенсиите	Брой пенсионери - общо (I + II + III)						I. Фонд "Пенсии"						II. Фонд "Пенсии за лицата по чл. 69"					
		Общо		Лични пенсии		Наследствени пенсии		Общо		Лични пенсии		Наследствени пенсии		Общо		Лични пенсии		Наследствени пенсии	
		брой	%	брой	%	брой	%	брой	%	брой	%	брой	%	брой	%	брой	%	брой	%
	Всичко:	2 167 341	100,0%	2 057 966	100,0%	109 375	100,0%	2 002 872	100,0%	1 901 949	100,0%	100 923	100,0%	96 705	100,0%	92 204	100,0%	4 501	100,0%
1	До 108,88 лв.	6 832	0,3%	5 116	0,2%	1 716	1,6%	3 957	0,2%	3 461	0,2%	496	0,5%						
2	от 108,89 до 150,00 лв.	104 044	4,8%	41 598	2,0%	62 446	57,1%	64 127	3,2%	3 036	0,2%	61 091	60,5%	167	0,2%			167	3,7%
3	от 150,01 до 170,00 лв.	133 118	6,1%	127 767	6,2%	5 351	4,9%	132 310	6,6%	127 268	6,7%	5 042	5,0%	196	0,2%	2	0,002%	194	4,3%
4	от 170,01 до 200,00 лв.	170 131	7,8%	163 733	8,0%	6 398	5,8%	166 925	8,3%	161 019	8,5%	5 906	5,9%	457	0,5%	155	0,2%	302	6,7%
5	от 200,01 до 250,00 лв.	319 132	14,7%	312 220	15,2%	6 912	6,3%	301 839	15,1%	295 575	15,5%	6 264	6,2%	744	0,8%	313	0,339%	431	9,6%
6	от 250,01 до 300,00 лв.	363 777	16,8%	358 512	17,4%	5 265	4,8%	359 621	18,0%	354 916	18,7%	4 705	4,7%	2 501	2,6%	2 134	2,31%	367	8,2%
7	от 300,01 до 350,00 лв.	271 148	12,5%	266 617	13,0%	4 531	4,1%	264 648	13,2%	260 867	13,7%	3 781	3,7%	5 353	5,5%	4 893	5,3%	460	10,2%
8	от 350,01 до 400,00 лв.	205 614	9,5%	201 418	9,8%	4 196	3,8%	197 516	9,9%	194 168	10,2%	3 348	3,3%	7 127	7,4%	6 472	7,0%	655	14,6%
9	от 400,01 до 450,00 лв.	141 939	6,5%	138 326	6,7%	3 613	3,3%	133 385	6,7%	130 506	6,9%	2 879	2,9%	8 034	8,3%	7 419	8,0%	615	13,7%
10	от 450,01 до 500,00 лв.	101 364	4,7%	98 431	4,8%	2 933	2,7%	92 628	4,6%	90 301	4,7%	2 327	2,3%	8 373	8,7%	7 879	8,5%	494	11,0%
11	от 500,01 до 550,00 лв.	74 620	3,4%	72 605	3,5%	2 015	1,8%	66 132	3,3%	64 474	3,4%	1 658	1,6%	8 274	8,6%	7 963	8,6%	311	6,9%
12	от 550,01 до 600,00 лв.	55 992	2,6%	54 629	2,7%	1 363	1,2%	47 811	2,4%	46 647	2,5%	1 164	1,2%	8 068	8,3%	7 895	8,6%	173	3,8%
13	от 600,01 до 700,00 лв.	75 891	3,5%	74 369	3,6%	1 522	1,4%	61 845	3,1%	60 537	3,2%	1 308	1,3%	13 912	14,4%	13 722	14,9%	190	4,2%
14	от 700,01 до 800,00 лв.	48 229	2,2%	47 634	2,3%	595	0,5%	37 603	1,9%	37 082	1,9%	521	0,5%	10 569	10,9%	10 505	11,4%	64	1,4%
15	от 800,01 до 910,00 лв.	81 546	3,8%	81 054	3,9%	492	0,4%	59 932	3,0%	59 521	3,1%	411	0,4%	21 569	22,3%	21 495	23,3%	74	1,6%
16	над 910,00 лв.	13 964	0,6%	13 937	0,7%	27	0,02%	12 593	0,6%	12 571	0,7%	22	0,02%	1 361	1,4%	1 357	1,5%	4	0,1%
	на 910,00 лв.	46 210	2,1%	45 977	2,2%	233	0,2%	33 059	1,7%	32 862	1,7%	197	0,2%	13 135	13,6%	13 101	14,2%	34	0,8%
	до 200,00 лв. вкл.	414 125	19,1%	338 214	16,4%	75 911	69,4%	367 319	18,3%	294 784	15,5%	72 535	71,9%	820	0,8%	157	0,2%	663	14,7%

Забележка: В месечния размер на пенсиите е включен основния размер на водещата пенсия, сумата за изплащане на останалите пенсии и добавките към пенсиите (вкл. и добавката по чл.84 от КСО).

(Продължение и край)

N	Групи месечни размери на пенсиите	III. Фонд "Пенсии, несвързани с трудова дейност"						IV. Фонд "Трудова злополука и професионална болест"					
		Общо		Лични пенсии		Наследствени пенсии		Общо		Лични пенсии		Наследствени пенсии	
		брой	%	брой	%	брой	%	брой	%	брой	%	брой	%
	Всичко:	59 871	100,0%	58 248	100,0%	1 623	100,0%	7 893	100,0%	5 565	100,0%	2 328	100,0%
1	До 108,88 лв.	2 875	4,8%	1 655	2,8%	1 220	75,2%						
2	от 108,89 до 150,00 лв.	38 893	65,0%	38 554	66,2%	339	20,9%	857	10,9%	8	0,1%	849	36,5%
3	от 150,01 до 170,00 лв.	499	0,8%	497	0,9%	2	0,1%	113	1,4%			113	4,9%
4	от 170,01 до 200,00 лв.	1 019	1,7%	1 003	1,7%	16	1,0%	1 730	21,9%	1 556	28,0%	174	7,5%
5	от 200,01 до 250,00 лв.	15 729	26,3%	15 705	27,0%	24	1,5%	820	10,4%	627	11,3%	193	8,3%
6	от 250,01 до 300,00 лв.	427	0,7%	414	0,7%	13	0,8%	1 228	15,6%	1 048	18,8%	180	7,7%
7	от 300,01 до 350,00 лв.	311	0,5%	304	0,5%	7	0,4%	836	10,6%	553	9,9%	283	12,2%
8	от 350,01 до 400,00 лв.	68	0,1%	67	0,1%	1	0,1%	903	11,4%	711	12,8%	192	8,2%
9	от 400,01 до 450,00 лв.	24	0,0%	24	0,0%			496	6,3%	377	6,8%	119	5,1%
10	от 450,01 до 500,00 лв.	6	0,01%	6	0,01%			357	4,5%	245	4,4%	112	4,8%
11	от 500,01 до 550,00 лв.	6	0,01%	6	0,01%			208	2,6%	162	2,9%	46	2,0%
12	от 550,01 до 600,00 лв.	2	0,003%	2	0,003%			111	1,4%	85	1,5%	26	1,1%
13	от 600,01 до 700,00 лв.	9	0,02%	8	0,01%	1	0,1%	125	1,6%	102	1,8%	23	1,0%
14	от 700,01 до 800,00 лв.	2	0,003%	2	0,003%			55	0,7%	45	0,8%	10	0,4%
15	от 800,01 до 910,00 лв.	1	0,002%	1	0,002%			44	0,6%	37	0,7%	7	0,3%
16	над 910,00 лв.							10	0,1%	9	0,2%	1	0,04%
	на 910,00 лв.							16	0,2%	14	0,3%	2	0,09%
	до 200,00 лв. вкл.	43 286	72,3%	41 709	71,6%	1 577	97,2%	2 700	34,2%	1 564	28,1%	1 136	48,8%

към съдържание

**ПРОЦЕНТ НА ПЕНСИОНЕРИТЕ, РАЗПРЕДЕЛЕНИ ПО ГРУПИ
МЕСЕЧНИ РАЗМЕРИ**

**20. Брой на пенсионерите за осигурителен стаж и възраст,
разпределени по групи месечни размери на пенсиите им
към 31.III.2018 г.**

N	Групи месечни размери на пенсиите	Общо		Лични Пенсии		Наследствени Пенсии	
		брой	%	брой	%	брой	%
	Всичко:	1 641 275	100,0%	1 607 731	100,0%	33 544	100,0%
1	До 108,88 лв.	3 421	0,2%	3 168	0,2%	253	0,8%
2	от 108,89 до 150,00 лв.	7 666	0,5%	1 451	0,09%	6 215	18,5%
3	от 150,01 до 170,00 лв.	60 749	3,7%	59 167	3,7%	1 582	4,7%
4	от 170,01 до 200,00 лв.	310 992	18,9%	308 625	19,2%	2 367	7,1%
5	от 200,01 до 250,00 лв.	289 528	17,6%	286 413	17,8%	3 115	9,3%
6	от 250,01 до 300,00 лв.	219 069	13,3%	216 286	13,5%	2 783	8,3%
7	от 300,01 до 350,00 лв.	164 962	10,1%	161 888	10,1%	3 074	9,2%
8	от 350,01 до 400,00 лв.	126 623	7,7%	123 326	7,7%	3 297	9,8%
9	от 400,01 до 450,00 лв.	96 617	5,9%	93 551	5,8%	3 066	9,1%
10	от 450,01 до 500,00 лв.	73 303	4,5%	70 762	4,4%	2 541	7,6%
11	от 500,01 до 550,00 лв.	56 499	3,4%	54 706	3,4%	1 793	5,3%
12	от 550,01 до 600,00 лв.	43 616	2,7%	42 423	2,6%	1 193	3,6%
13	от 600,01 до 700,00 лв.	61 682	3,8%	60 365	3,8%	1 317	3,9%
14	от 700,01 до 800,00 лв.	41 033	2,5%	40 524	2,5%	509	1,5%
15	от 800,01 до 910,00 лв.	85 369	5,2%	84 931	5,3%	438	1,3%
16	над 910,00 лв.	146	0,01%	145	0,01%	1	0,003%
	до 200,00 лв. вкл.	382 828	23,3%	372 411	23,2%	10 417	31,1%

Забележка: В месечния размер на пенсиите е включен основния размер на водещата пенсия, сумата за изплащане на останалите пенсии и добавките за старост.



21. Брой на пенсионерите и на пенсиите по ТП на НОИ към 31.III.2018 г.

ТП на НОИ	Брой на пенсионерите	Брой на пенсиите	% на пенсионерите от пенсиите
Общо:	2 167 341	2 546 158	85,1%
1.Благоевград	83 794	92 187	90,9%
2.Бургас	108 832	118 143	92,1%
3.Варна	124 988	145 820	85,7%
4.Велико Търново	75 605	85 489	88,4%
5.Видин	34 062	38 942	87,5%
6.Враца	60 791	74 535	81,6%
7.Габрово	43 253	53 391	81,0%
8.Кърджали	54 158	60 480	89,5%
9.Кюстендил	47 575	55 990	85,0%
10.Ловеч	46 009	53 664	85,7%
11.Монтана	45 730	55 259	82,8%
12.Пазарджик	75 485	86 366	87,4%
13.Перник	44 052	54 865	80,3%
14.Плевен	87 506	104 895	83,4%
15.Пловдив	194 281	234 341	82,9%
16.Разград	39 562	46 505	85,1%
17.Русе	71 466	81 693	87,5%
18.Силистра	40 518	54 101	74,9%
19.Сливен	53 664	59 963	89,5%
20.Смолян	37 279	41 943	88,9%
21.София-град	342 413	427 214	80,2%
22.София	73 147	88 587	82,6%
23.Стара Загора	100 177	114 167	87,7%
24.Добрич	52 632	59 043	89,1%
25.Търговище	33 892	37 556	90,2%
26.Хасково	74 467	82 741	90,0%
27.Шумен	53 921	63 009	85,6%
28.Ямбол	40 307	46 636	86,4%
29. Международни спогодби	27 775	28 633	97,0%

Забележка: Пенсиите по международни спогодби (29 ТП на НОИ) включват пенсиите, изплащани по международни спогодби и споразумения (Турция), както и по Европейски регламенти.

22.Брой на пенсиите по ТП на НОИ към 31.III.2018 г.

ТП на НОИ	Брой пенсии - Общо (I + II + III) 31.III.2018 г. в % към 31.III.2017 г.		I. Фонд "Пенсии"		II. Фонд "Пенсии за лицата по чл. 69"		III. Фонд "Пенсии, несвързани с трудова дейност"		IV. Фонд "Трудова злополука и професионална болест"	
	Брой		Общ брой	Процент от общия брой	Общ брой	Процент от общия брой	Общ брой	Процент от общия брой	Общ брой	Процент от общия брой
Общо:	2 546 158	98,3%	2 007 724	78,9%	96 722	3,8%	423 268	16,6%	18 444	0,7%
1.Благоевград	92 187	99,9%	78 769	85,4%	2 556	2,8%	10 242	11,1%	620	0,7%
2.Бургас	118 143	99,1%	100 396	85,0%	5 510	4,7%	11 395	9,6%	842	0,7%
3.Варна	145 820	98,4%	115 330	79,1%	6 145	4,2%	23 376	16,0%	969	0,7%
4.Велико Търново	85 489	98,1%	69 986	81,9%	3 400	4,0%	11 611	13,6%	492	0,6%
5.Видин	38 942	97,5%	31 967	82,1%	936	2,4%	5 798	14,9%	241	0,6%
6.Враца	74 535	97,5%	56 738	76,1%	1 706	2,3%	15 532	20,8%	559	0,7%
7.Габрово	53 391	97,1%	41 437	77,6%	869	1,6%	10 632	19,9%	453	0,8%
8.Кърджали	60 480	100,9%	51 127	84,5%	941	1,6%	8 020	13,3%	392	0,6%
9.Кюстендил	55 990	97,7%	44 837	80,1%	1 583	2,8%	9 125	16,3%	445	0,8%
10.Ловеч	53 664	97,6%	42 692	79,6%	1 749	3,3%	8 822	16,4%	401	0,7%
11.Монтана	55 259	97,2%	42 888	77,6%	1 390	2,5%	10 519	19,0%	462	0,8%
12.Пазарджик	86 366	98,5%	70 892	82,1%	1 718	2,0%	13 031	15,1%	725	0,8%
13.Перник	54 865	97,9%	41 829	76,2%	1 270	2,3%	10 980	20,0%	786	1,4%
14.Плевен	104 895	97,6%	80 658	76,9%	4 243	4,0%	19 288	18,4%	706	0,7%
15.Пловдив	234 341	97,8%	179 144	76,4%	9 594	4,1%	43 762	18,7%	1 841	0,8%
16.Разград	46 505	99,2%	36 920	79,4%	715	1,5%	8 546	18,4%	324	0,7%
17.Русе	81 693	98,1%	67 359	82,5%	2 059	2,5%	11 595	14,2%	680	0,8%
18.Силистра	54 101	97,9%	38 073	70,4%	642	1,2%	15 137	28,0%	249	0,5%
19.Сливен	59 963	98,4%	48 347	80,6%	3 166	5,3%	7 945	13,2%	505	0,8%
20.Смолян	41 943	99,2%	35 438	84,5%	940	2,2%	4 776	11,4%	789	1,9%
21.София-град	427 214	98,4%	308 567	72,2%	26 527	6,2%	89 946	21,1%	2 174	0,5%
22.София	88 587	97,4%	67 460	76,2%	3 686	4,2%	16 609	18,7%	832	0,9%
23.Стара Загора	114 167	98,0%	93 282	81,7%	4 653	4,1%	15 405	13,5%	827	0,7%
24.Добрич	59 043	98,6%	48 793	82,6%	1 950	3,3%	7 913	13,4%	387	0,7%
25.Търговище	37 556	99,1%	31 649	84,3%	839	2,2%	4 796	12,8%	272	0,7%
26.Хасково	82 741	98,8%	69 230	83,7%	3 142	3,8%	9 816	11,9%	553	0,7%
27.Шумен	63 009	98,8%	49 931	79,2%	1 981	3,1%	10 695	17,0%	402	0,6%
28.Ямбол	46 636	97,8%	36 570	78,4%	2 710	5,8%	7 034	15,1%	322	0,7%
29. Международни спогодби	28 633	99,4%	27 415	95,7%	102	0,4%	922	3,2%	194	0,7%

Забележка: Пенсиите по международни спогодби (29 ТП на НОИ) включват пенсиите, изплащани по международни спогодби и споразумения (Турция), както и по Европейски регламенти.

23. Разход за пенсии по ТП на НОИ към 31.III.2018 г.

ТП на НОИ	РАЗХОД ЗА ПЕНСИИ	I. ФОНД "ПЕНСИИ"				II. ФОНД "ПЕНСИИ ЗА ЛИЦАТА ПО чл. 69"	
	Общо (I + II + III + IV)	Общо					
	Общ разход в лева	Разход в лева	Процент от общия разход	Пенсии за тр. дейност	Еднократна допълнителна сума към пенсиите за м.XII.2017 г. вкл. и за минал период	Разход в лева	Процент от общия разход
Общо:	2 301 972 644	2 037 965 567	88,5%	2 036 667 828	1 297 739	182 791 501	7,9%
1.Благоевград	39 200 905	36 763 070	93,8%	36 732 579	30 491	870 663	2,2%
2.Бургас	44 492 788	41 497 770	93,3%	41 471 893	25 877	1 399 750	3,1%
3.Варна	56 462 206	51 540 759	91,3%	51 516 669	24 090	2 623 081	4,6%
4.Велико Търново	27 906 336	26 058 807	93,4%	26 041 680	17 127	774 477	2,8%
5.Видин	13 718 109	12 748 185	92,9%	12 738 692	9 493	229 377	1,7%
6.Враца	20 094 439	18 587 704	92,5%	18 577 187	10 517	353 568	1,8%
7.Габрово	14 320 339	13 426 425	93,8%	13 420 538	5 887	187 460	1,3%
8.Кърджали	20 547 584	19 259 573	93,7%	19 229 733	29 840	206 281	1,0%
9.Кюстендил	19 689 476	18 401 271	93,5%	18 394 791	6 480	400 395	2,0%
10.Ловеч	14 666 715	13 645 144	93,0%	13 636 096	9 048	307 652	2,1%
11.Монтана	16 485 184	15 223 684	92,3%	15 213 014	10 670	327 932	2,0%
12.Пазарджик	30 470 748	28 460 403	93,4%	28 438 416	21 987	444 821	1,5%
13.Перник	18 361 919	17 110 972	93,2%	17 101 611	9 361	372 896	2,0%
14.Плевен	35 053 042	32 190 437	91,8%	32 174 930	15 507	1 163 589	3,3%
15.Пловдив	89 720 104	81 303 679	90,6%	81 243 916	59 763	3 971 008	4,4%
16.Разград	13 382 219	12 360 232	92,4%	12 350 125	10 107	146 284	1,1%
17.Русе	23 102 397	21 662 108	93,8%	21 648 621	13 487	416 912	1,8%
18.Силистра	14 302 522	13 157 275	92,0%	13 149 928	7 347	69 803	0,5%
19.Сливен	19 750 052	18 115 979	91,7%	18 104 099	11 880	524 016	2,7%
20.Смолян	17 067 871	15 948 804	93,4%	15 942 231	6 573	186 034	1,1%
21.София-град	107 830 788	93 968 797	87,1%	93 897 094	71 703	8 649 008	8,0%
22.София	30 816 990	28 205 139	91,5%	28 189 779	15 360	1 062 270	3,4%
23.Стара Загора	31 089 084	29 056 953	93,5%	29 037 960	18 993	806 065	2,6%
24.Добрич	21 034 419	19 640 972	93,4%	19 622 131	18 841	433 294	2,1%
25.Търговище	13 444 284	12 625 015	93,9%	12 615 272	9 743	165 801	1,2%
26.Хасково	32 847 389	30 832 830	93,9%	30 806 107	26 723	857 886	2,6%
27.Шумен	19 299 781	17 793 525	92,2%	17 780 792	12 733	521 077	2,7%
28.Ямбол	16 941 828	15 556 703	91,8%	15 546 483	10 220	636 167	3,8%
29. ЦУ на НОИ	1 479 873 126	1 282 823 352	86,7%	1 282 045 461	777 891	154 683 934	10,5%

Забележка: Разходите за пенсии, изплатени от Централно управление на НОИ (29 ЦУ на НОИ) включват пенсиите по международни спогодби и споразумения (Турция), по Европейски регламенти, както и разходите за пенсии по банков път в цялата страна (в сила от 1 октомври 2013 г.). Разходите за пенсии, изплатени от ТП на НОИ са разходите, изплатени чрез пощенските станции.

(продължение и край)

ТП на НОИ	III. ФОНД "ПЕНСИИ, НЕСВЪРЗАНИ С ТРУДОВА ДЕЙНОСТ"						IV. ФОНД "ТРУДОВА ЗЛОПОЛУКА И ПРОФЕСИОНАЛНА БОЛЕСТ"			
	Общо						Общо			
	Разход в лева	Процент от общия разход	Социални пенсии, пенсии за особени заслуги и др.	Добавка по чл.9 от ЗПГРРЛ	Добавка за ветерани от войните	Добавка по чл.4 от ЗУНТОПБГ	Разход в лева	Процент от общия разход	Пенсии за тр. дейност	Пенсии на лицата по чл. 69 от КСО
Общо:	71 272 196	3,1%	68 450 216	2 234 124	586 767	1 089	9 943 380	0,4%	9 923 084	20 296
1.Благоевград	1 384 314	3,5%	1 215 508	152 272	16 534		182 858	0,5%	182 858	
2.Бургас	1 383 666	3,1%	1 335 143	37 030	11 493		211 602	0,5%	211 602	
3.Варна	2 005 213	3,6%	1 946 332	32 034	26 847		293 153	0,5%	292 525	628
4.Велико Търново	966 115	3,5%	919 654	32 851	13 610		106 937	0,4%	106 838	99
5.Видин	679 284	5,0%	629 756	42 390	7 138		61 263	0,4%	61 064	199
6.Враца	1 026 486	5,1%	1 009 970	10 165	6 351		126 681	0,6%	126 681	
7.Габрово	612 349	4,3%	592 684	13 011	6 654		94 105	0,7%	93 082	1 023
8.Кърджали	967 298	4,7%	895 545	70 664	1 089		114 432	0,6%	114 432	
9.Кюстендил	785 577	4,0%	747 249	20 907	17 421		102 233	0,5%	102 233	
10.Ловеч	630 331	4,3%	605 399	15 133	9 799		83 588	0,6%	83 588	
11.Монтана	827 657	5,0%	801 853	16 247	9 557		105 911	0,6%	105 555	356
12.Пазарджик	1 384 520	4,5%	1 346 228	29 185	9 107		181 004	0,6%	181 004	
13.Перник	712 838	3,9%	690 176	14 435	8 227		165 213	0,9%	165 213	
14.Плевен	1 531 937	4,4%	1 490 820	23 272	17 845		167 079	0,5%	166 048	1 031
15.Пловдив	3 923 934	4,4%	3 788 296	87 972	47 666		521 483	0,6%	521 483	
16.Разград	795 562	5,9%	783 006	10 862	1 694		80 141	0,6%	80 141	
17.Русе	888 748	3,8%	851 877	24 713	12 158		134 629	0,6%	133 818	811
18.Силистра	1 020 788	7,1%	1 013 876	3 283	3 629		54 656	0,4%	54 656	
19.Сливен	994 994	5,0%	972 362	18 277	4 355		115 063	0,6%	115 063	
20.Смолян	694 923	4,1%	501 104	188 980	4 839		238 110	1,4%	238 110	
21.София-град	4 742 660	4,4%	4 533 829	129 286	79 545		470 323	0,4%	469 320	1 003
22.София	1 336 807	4,3%	1 312 573	16 128	8 106		212 774	0,7%	212 476	298
23.Стара Загора	1 099 625	3,5%	1 042 880	37 993	18 752		126 441	0,4%	126 066	375
24.Добрич	864 001	4,1%	852 393	7 253	4 355		96 152	0,5%	95 745	407
25.Търговище	577 388	4,3%	562 399	12 085	2 904		76 080	0,6%	75 790	290
26.Хасково	1 020 032	3,1%	960 733	51 193	8 106		136 641	0,4%	136 641	
27.Шумен	882 597	4,6%	861 448	16 068	5 081		102 582	0,5%	102 239	343
28.Ямбол	662 872	3,9%	632 510	22 014	8 348		86 086	0,5%	85 304	782
29. ЦУ на НОИ	36 869 680	2,5%	35 554 613	1 098 421	215 557	1 089	5 496 160	0,4%	5 483 509	12 651

към съдържание

**24. Среден месечен размер на изплатените пенсии
по ТП на НОИ за първото тримесечие на 2018 г.**

ТП на НОИ	Среден размер на пенсионер	31.III.2018 г. в % към 31.III.2017 г.
Общо:	353,68	105,8%
1.Благоевград	319,77	106,5%
2.Бургас	397,22	105,2%
3.Варна	372,68	105,6%
4.Велико Търново	333,80	106,1%
5.Видин	313,46	106,7%
6.Враца	344,78	106,2%
7.Габрово	340,89	105,3%
8.Кърджали	287,84	108,9%
9.Кюстендил	378,24	105,2%
10.Ловеч	318,34	106,6%
11.Монтана	316,34	106,8%
12.Пазарджик	315,71	106,6%
13.Перник	404,76	104,4%
14.Плевен	329,27	106,6%
15.Пловдив	345,99	106,4%
16.Разград	287,38	108,5%
17.Русе	332,10	105,8%
18.Силистра	297,36	108,5%
19.Сливен	333,97	105,8%
20.Смолян	344,33	106,2%
21.София-град	427,47	104,7%
22.София	361,93	106,0%
23.Стара Загора	373,54	105,3%
24.Добрич	316,89	106,3%
25.Търговище	293,40	106,7%
26.Хасково	350,25	104,7%
27.Шумен	311,93	106,6%
28.Ямбол	345,61	106,0%
29. Международни спогодби	227,40	109,9%

Забележка: Средните размери са изчислени от разхода за пенсии, включващ разхода за всички добавки към пенсиите, както и разходите за пенсии по банков път, разпределени по ТП на НОИ.

**25. Брой на добавките към пенсиите към 31.III.2018 г.,
разпределени по вида на пенсията и вид на добавките**

Вид на пенсиите	Добавка за чужда помощ	Добавка за ветерани	Добавки за старост (ЗП)	Добавки по чл.46 ал.4(ЗП)	Добавки по чл.84 ОТ КСО по вид на I пенсия	Добавки по чл.9 ЗПГРРЛ
Брой - общо (I + II + III + IV)	80 253	1 597	12 202	25 263	738 634	8 757
I. Фонд "Пенсии":	63 261	1 432	11 605	25 237	724 367	8 674
1.Инвалидност поради общо заболяване	29 341	37	622	5	70 588	712
2.Осигурителен стаж и възраст	33 315	1 388	10 235	25 232	648 567	7920
3.Осигурителен стаж и възраст - ЗПЗСК	81	2	610		613	5
4.Инвалидност поради общо заболяване - ЗПЗСК	100		20		334	
5.Инвалидност поради общо заболяване - СВОК	172		5		270	2
6.Осигурителен стаж и възраст - СВОК	244	5	107		3 942	32
7.Частни занаятчии, търговци и др. - СВОК	8		6		53	3
II. Фонд "Пенсии за лицата по чл. 69":	1 313	151	342	11	10 048	18
1.Инвалидност поради общо заболяване	17				1	
2.Осигурителен стаж и възраст	1 296	151	342	11	10 047	18
III. Фонд "Пенсии, несвързани с трудова дейност":	15 051	7	193		2 807	39
1.Старост (поборнически) - ЗП						
2.Военна инвалидност	186	5	3		123	3
3.Народни - отм.чл.28 - ЗП						
4.Народни - чл.30а - ЗП				1	1	
5.Особени заслуги				3	2	
6.Гражданска инвалидност	19		1		12	
7.Старост на частни земеделски стопани -ЗОО	7		13		92	1
8.С отделен указ -ЗП	1					
9.Социални пенсии за инвалидност	14 833	1	83		1 868	19
10. Персонални пенсии	1		7		169	5
11.Социални пенсии за старост	4	1	82		540	11

Вид на пенсиите	Добавка за чужда помощ	Добавка за ветерани	Добавки за старост (ЗП)	Добавки по чл.46 ал.4(ЗП)	Добавки по чл.84 ОТ КСО по вид на I пенсия	Добавки по чл.9 ЗПГРРЛ
IV. Фонд "Трудова злополука и професионална болест":	628	7	62	15	1 412	26
А. Пенсии за трудова дейност	625	6	61	15	1 411	26
1.Инвалидност поради трудова злополука и професионална болест	612	6	57	15	1 374	25
2.Инвалидност поради трудова злополука и професионална болест ЗПЗСК	9		3		29	
3.Инвалидност поради трудова злополука и професионална болест СВОК	4		1		8	1
Б.Пенсии за лицата по чл. 69 от КСО:	3	1	1		1	
1.Инвалидност поради трудова злополука и професионална болест	3	1	1		1	
	%	%	%	%	%	%
Общо:	100%	100%	100%	100%	100%	100%
а\ Фонд "Пенсии"	78,8%	89,7%	95,1%	99,9%	98,1%	99,1%
б\ Фонд "Пенсии за лицата по чл.69"	1,6%	9,5%	2,8%	0,04%	1,4%	0,2%
в\ Фонд "Пенсии, несвързани с трудова дейност"	18,8%	0,4%	1,6%		0,4%	0,4%
г\ Фонд "Трудова злополука и професионална болест"	0,8%	0,4%	0,5%	0,1%	0,1%	0,3%

**26. Брой на добавките към пенсиите към 31.III.2018 г.,
разпределени по ТП на НОИ и по вид на добавките**

ТП на НОИ	Добавка за чужда помощ	Добавка за ветерани	Добавки за старост (ЗП)	Добавки по чл.46 ал.4(ЗП)	Добавки по чл.84 от КСО по вид на I пенсия	Добавки по чл.9 ЗПГРРЛ
Общо:	80 253	1 597	12 202	25 263	738 634	8 757
1.Благоевград	2 351	55	413	2 730	27 197	1 063
2.Бургас	2 458	61	511	2 165	34 257	288
3.Варна	3 809	91	625	139	39 171	174
4.Велико Търново	2 266	53	398	156	26 689	231
5.Видин	1 303	33	197	254	12 815	394
6.Враца	3 643	31	310	597	22 253	80
7.Габрово	2 030	28	283	233	16 326	88
8.Кърджали	1 207	3	237	1 078	14 643	605
9.Кюстендил	2 066	69	295	2 560	16 741	142
10.Ловеч	1 694	49	315	57	17 380	114
11.Монтана	2 032	36	285	463	18 461	113
12.Пазарджик	2 736	31	345	1 027	26 744	178
13.Перник	2 357	37	245	1 978	15 141	105
14.Плевен	3 968	65	507	157	33 144	131
15.Пловдив	8 927	165	1 203	1 542	70 899	488
16.Разград	1 344	8	140	116	13 201	109
17.Русе	2 085	50	366	225	25 358	174
18.Силистра	2 622	13	138	49	15 134	55
19.Сливен	1 564	19	226	793	18 803	126
20.Смолян	1 111	19	184	2 856	11 386	1 356
21.София-град	14 645	430	2 815	1 271	105 724	1 326
22.София	3 375	36	389	991	27 596	108
23.Стара Загора	2 845	92	512	660	35 552	349
24.Добрич	1 239	18	253	92	18 561	62
25.Търговище	801	14	188	111	11 577	147
26.Хасково	1 651	36	422	1 916	24 696	345
27.Шумен	2 555	21	214	156	18 998	114
28.Ямбол	1 388	28	177	539	15 140	154
29. Международни спогодби	181	6	9	352	5 047	138

Забележка:

- От 1.VII.2017 г. добавката за чужда помощ се изплаща в размер 90,74 лв.
От 1.VII.2017 г. добавката за ветераните и воините по чл.5 от ЗВВ се изплаща в размер 120,98 лв.
От 1.VII.2017 г. добавката за инвалидите от войните по указ 1611 се изплаща в размер 60,49 лв.
От 1.VII.1999г. на пенсионерите по чл. 46 ал. 4 от отменения ЗП се изплаща добавка в размер 33,30 лв.
От 1.I.2000 г. добавки по чл.46 ал. 4 от отменения ЗП вече не се отпускат.
От 1.VII.1995г. на пенсионерите навършили 75 годишна възраст се изплаща добавка в размер на 0,15 лв.
От 1.VII.1995г. на пенсионерите навършили 80 годишна възраст се изплаща добавка в размер на 0,23 лв.
От 1.I.2000 г. добавки за старост от отменения ЗП вече не се отпускат.
От 1.IX.2011 г. на пенсионерите, които са вдовици/вдовци се изплаща добавка към пенсията в размер на 26,5 % от пенсията на починалия съпруг.
От 17.II.2004 г. се отпускат добавки по чл.9 от ЗПГРРЛ. От 1. I. 2018 г. добавките по чл. 9 от ЗПГРРЛ са изчислени от средния размер на пенсията за осигурителен стаж и възраст за 2017 г. без коледна и великденска добавка, който е 376,06 лв.

**27. Среден индивидуален коефициент на личните първи пенсии
за осигурителен стаж и възраст, разпределени по категории
труд и пол на пенсионерите към 31.III.2018 г.**

Категория труд	Среден индивидуален коефициент		
	Общо	мъже	жени
Състояние към 31.III.2018 г.			
общо :	1,304	1,559	1,120
I-ва категория труд	1,765	1,857	1,571
II-ра категория труд	1,432	1,580	1,268
III-та категория труд	1,180	1,473	1,109
Осиг.стаж превърнат в съотн. 1:3	2,461	2,533	1,373
Осиг.стаж превърнат в съотн. 1:2	2,603	2,603	
Смесен осиг.стаж	1,416	1,576	1,120
Непоказан	1,261	1,181	1,288
Новоотпуснати от 1.I. до 31.III.2018 г.			
общо :	1,114	1,238	1,005
I-ва категория труд	2,003	2,178	1,827
II-ра категория труд	1,150	1,494	0,806
III-та категория труд	1,103	1,291	1,037
Осиг.стаж превърнат в съотн. 1:3			
Осиг.стаж превърнат в съотн. 1:2			
Смесен осиг.стаж	1,122	1,219	0,947

Забележка: Разглежданата съвкупност на пенсионерите за осигурителен стаж и възраст включва пенсионерите по чл.68, чл. 68а, чл. 69б и чл.69 от КСО.

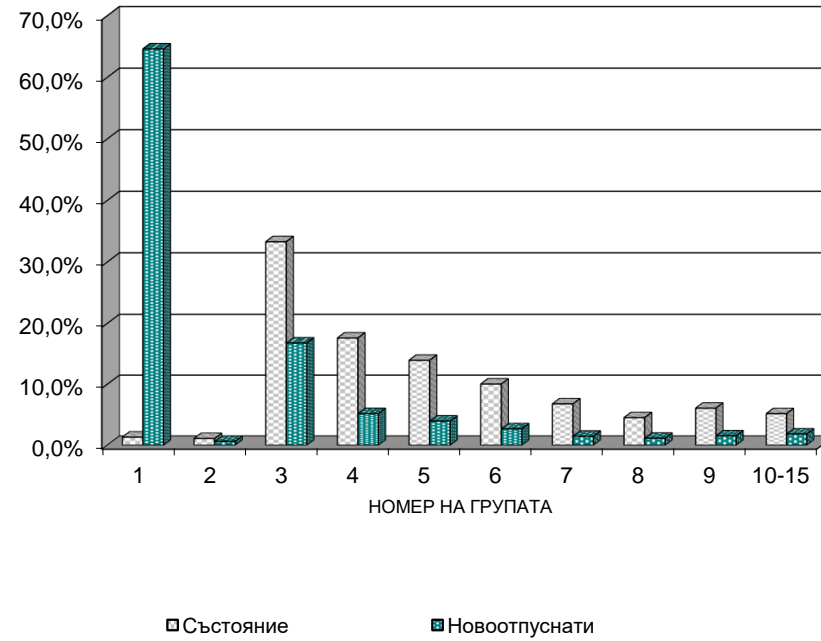
**28. Среден индивидуален коефициент на личните първи пенсии
за инвалидност поради общо заболяване, разпределени по процент на
намалена работоспособност и пол на пенсионерите към 31.III.2018 г.**

Намалена работоспособност	Среден индивидуален коефициент		
	общо	мъже	жени
Състояние към 31.III.2018 г.			
общо :	0,917	1,018	0,835
над 90%	0,949	1,047	0,864
от 71 до 90%	0,930	1,035	0,848
от 50 до 70.99%	0,890	0,988	0,809
Новоотпуснати от 1.I. до 31.III.2018 г.			
общо :	0,850	0,931	0,762
над 90%	0,957	1,008	0,865
от 71 до 90%	0,830	0,914	0,753
от 50 до 70.99%	0,834	0,915	0,747

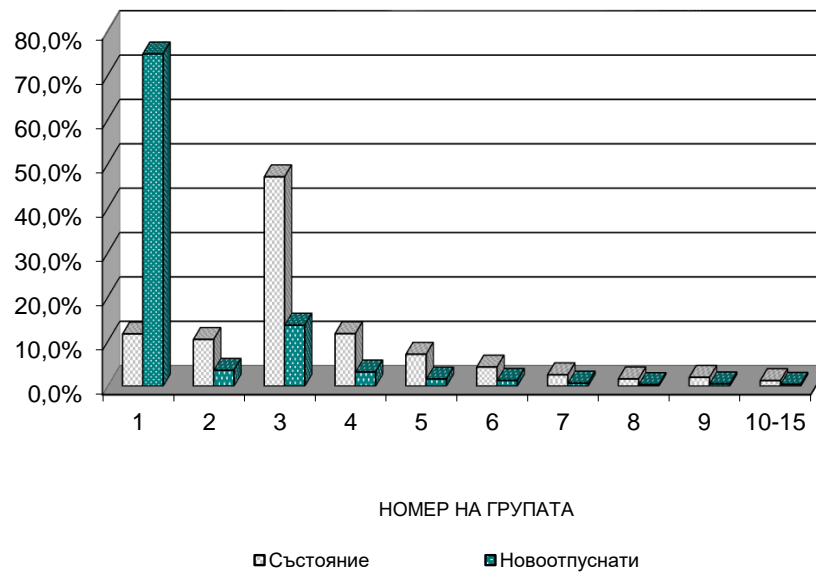
**29. Среден индивидуален коефициент на личните първи пенсии
за инвалидност поради трудова злополука и професионална болест,
разпределени по процент на намалена работоспособност и пол
на пенсионерите към 31.ІІІ.2018 г.**

Намалена работоспособност	Среден индивидуален коефициент		
	общо	мъже	жени
Състояние към 31.ІІІ.2018 г.			
общо :	1,111	1,193	0,921
над 90%	1,139	1,232	0,849
от 71 до 90%	1,125	1,236	0,899
от 50 до 70.99%	1,103	1,176	0,935
Новоотпуснати от 1.І. до 31.ІІІ.2018 г.			
общо :	1,068	1,174	0,537
над 90%			
от 71 до 90%	0,969	1,401	0,537
от 50 до 70.99%	1,118	1,118	

ПРОЦЕНТ НА ПЕНСИОНЕРИТЕ ЗА ОСИГУРИТЕЛЕН СТАЖ И ВЪЗРАСТ, РАЗПРЕДЕЛЕНИ ПО ГРУПИ НА ИНДИВИДУАЛНИЯ КОЕФИЦИЕНТ



ПРОЦЕНТ НА ПЕНСИОНЕРИТЕ ЗА ИНВАЛИДНОСТ ПОРАДИ ОБЩО ЗАБОЛЯВАНЕ, РАЗПРЕДЕЛЕНИ ПО ГРУПИ НА ИНДИВИДУАЛНИЯ КОЕФИЦИЕНТ



**32. Разпределение на личните първи пенсии
за инвалидност поради трудова злополука и професионална болест
по размер на индивидуалния коефициент и пол
на пенсионерите към 31.III.2018 г.**

Групи на индивидуалния N коефициент	Общо брой	мъже брой	жени брой
Състояние към 31.III.2018 г.			
общо :			
	5 492	3 847	1 645
1 Без инд. коеф.	176	139	37
2 до 0,500	289	178	111
3 от 0,501 до 1,000	2 358	1 401	957
4 от 1,001 до 1,200	917	642	275
5 от 1,201 до 1,400	628	488	140
6 от 1,401 до 1,600	378	321	57
7 от 1,601 до 1,800	244	218	26
8 от 1,801 до 2,000	163	144	19
9 от 2,001 до 2,500	217	202	15
10 от 2,501 до 3,000	84	79	5
11 от 3,001 до 4,000	29	27	2
12 от 4,001 до 6,000	9	8	1
Новоотпуснати			
N от 1.I до 31.III.2018 г.			
общо :			
	22	18	4
1 Без инд. коеф.	16	13	3
2 до 0,500			
3 от 0,501 до 1,000	3	2	1
4 от 1,001 до 1,200			
5 от 1,201 до 1,400			
6 от 1,401 до 1,600	2	2	
7 от 1,601 до 1,800			
8 от 1,801 до 2,000	1	1	
9 от 2,001 до 2,500			
10 от 2,501 до 3,000			
11 от 3,001 до 4,000			
12 от 4,001 до 6,000			

**ПРОЦЕНТ НА ПЕНСИОНЕРИТЕ ЗА ИНВАЛИДНОСТ ПОРАДИ ТРУДОВА ЗЛОПОЛУКА И
ПРОФЕСИОНАЛНА БОЛЕСТ, РАЗПРЕДЕЛЕНИ ПО ГРУПИ НА ИНДИВИДУАЛНИЯ
КОЕФИЦИЕНТ**



33. Среден осигурителен доход по месеци, от който се изчисляват индивидуалните коефициенти на лицата при пенсиониране

месец	Среден осигурителен доход					
	лева					
	1998 г.	1999 г.	2000 г.	2001 г.	2002 г.	2003 г.
Средногодишно	164 790	180,05	217,11	242,96	259,75	280,76
Януари	152 017	177 303	192,10	230,68	248,45	276,08
Февруари	150 119	175 802	195,53	221,10	245,76	273,19
Март	157 686	176 152	209,46	233,01	249,00	273,89
Април	162 211	174 496	208,52	243,28	258,77	283,40
Май	160 687	178 629	215,74	253,53	262,41	280,47
Юни	161 619	178 851	208,23	251,61	254,14	271,37
Юли	164 605	183,92	215,66	248,07	259,44	277,69
Август	164 840	181,88	218,11	248,63	258,68	269,61
Септември	171 604	185,75	224,27	245,20	260,68	275,14
Октомври	177 458	183,23	226,35	248,92	259,07	272,16
Ноември	180 828	183,97	248,50	259,59	271,61	282,09
Декември	183 587	186,99	252,52	265,24	285,13	328,52

месец	Среден осигурителен доход					
	лева					
	2004 г.	2005 г.	2006 г.	2007г.	2008г.	2009г.
Средногодишно	308,80	331,62	354,50	398,17	500,56	554,78
Януари	290,23	319,29	339,83	369,74	460,81	536,51
Февруари	288,60	316,50	338,47	370,98	466,25	534,58
Март	306,58	326,28	345,52	379,43	480,55	549,59
Април	302,89	330,95	353,71	385,25	489,46	555,67
Май	306,90	336,43	355,97	382,22	488,42	556,82
Юни	302,95	324,16	348,38	380,62	489,41	552,90
Юли	307,78	331,5	351,36	397,13	492,42	548,94
Август	307,92	327,76	345,24	397,96	493,38	545,71
Септември	309,14	332,84	352,54	406,24	509,75	558,69
Октомври	306,81	328,31	351,39	398,76	510,61	555,50
Ноември	315,96	340,39	361,38	429,00	538,60	565,77
Декември	356,40	370,11	404,35	473,53	584,02	597,26

месец	Среден осигурителен доход					
	лева					
	2010 г.	2011 г.	2012 г.	2013 г.	2014 г.	2015 г.
Средногодишно	570,33	594,15	618,06	648,73	683,34	726,40
Януари	558,83	579,57	601,80	634,55	664,17	706,55
Февруари	558,85	574,60	595,51	628,85	659,26	701,06
Март	567,60	589,06	610,36	644,26	678,89	721,40
Април	568,12	598,05	620,10	646,14	687,91	727,52
Май	568,71	592,28	615,84	651,65	681,99	723,54
Юни	562,38	583,56	609,30	642,24	671,28	714,05
Юли	562,53	587,98	613,80	643,49	676,38	715,57
Август	559,52	582,68	608,17	636,96	671,51	714,91
Септември	568,39	595,92	621,38	647,28	683,34	724,60
Октомври	569,73	596,51	626,95	652,72	689,62	733,36
Ноември	586,11	612,72	630,61	661,26	700,16	749,74
Декември	612,90	636,48	661,75	694,83	735,46	783,76

месец	Среден осигурителен доход		
	лева		
	2016 г.	2017 г.	2018 г.
Средногодишно	770,07	821,51	
Януари	753,10	795,09	863,18
Февруари	743,25	791,26	860,14
Март	764,07	811,13	
Април	772,76	825,92	
Май	768,85	814,36	
Юни	755,73	803,13	
Юли	763,04	811,75	
Август	755,00	804,44	
Септември	768,18	826,37	
Октомври	780,75	834,57	
Ноември	793,92	851,25	
Декември	821,65	888,10	

**34. Средномесечен осигурителен доход
за изчисляване размера на новоотпуснатите пенсии**

Средномесечен осигурителен доход за страната, обявен от НОИ					
период	лв.	период	лв.	период	лв.
01.01.2003 г. - 31.12.2003 г.	280,76	01.07.2004 г.-30.06.2005 г.	320,05	01.01.2006 г. - 31.12.2006 г.	354,50
01.02.2003 г. - 31.01.2004 г.	281,86	01.08.2004 г.-31.07.2005 г.	322,00	01.02.2006 г. - 31.01.2007 г.	357,06
01.03.2003 г. - 29.02.2004 г.	282,94	01.09.2004 г.-31.08.2005 г.	323,65	01.03.2006 г. - 28.02.2007 г.	359,67
01.04.2003 г. - 31.03.2004 г.	285,56	01.10.2004 г.-30.09.2005 г.	325,03	01.04.2006 г. - 31.03.2007 г.	362,57
01.05.2003 г. - 30.04.2004 г.	287,35	01.11.2004 г.-31.10.2005 г.	326,83	01.05.2006 г. - 30.04.2007 г.	365,33
01.06.2003 г. - 31.05.2004 г.	289,70	01.12.2004 г.-30.11.2005 г.	329,03	01.06.2006 г. - 31.05.2007 г.	367,64
01.07.2003 г. - 30.06.2004 г.	292,31	01.01.2005 г.-31.12.2005 г.	331,62	01.07.2006 г. - 30.06.2007 г.	370,36
01.08.2003 г. - 31.07.2004 г.	294,84	01.02.2005 г.-31.01.2006 г.	334,11	01.08.2006 г. - 31.07.2007 г.	373,42
01.09.2003 г. - 31.08.2004 г.	297,87	01.03.2005 г.-28.02.2006 г.	335,84	01.09.2006 г. - 31.08.2007 г.	377,65
01.10.2003 г. - 30.09.2004 г.	300,67	01.04.2005 г.-31.03.2006 г.	337,41	01.10.2006 г. - 30.09.2007 г.	382,90
01.11.2003 г. - 31.10.2004 г.	303,58	01.05.2005 г.-30.04.2006 г.	339,32	01.11.2006 г. - 31.10.2007 г.	385,98
01.12.2003 г. - 31.11.2004 г.	306,45	01.06.2005 г.-31.05.2006 г.	340,95	01.12.2006 г. - 30.11.2007 г.	392,09
01.01.2004 г. - 31.12.2004 г.	308,80	01.07.2005 г.-30.06.2006 г.	343,00	01.01.2007 г. - 31.12.2007 г.	398,17
01.02.2004 г. - 31.01.2005 г.	310,97	01.08.2005 г.-31.07.2006 г.	343,62	01.02.2007 г. - 31.01.2008 г.	405,62
01.03.2004 г. - 28.02.2005 г.	313,00	01.09.2005 г.-31.08.2006 г.	345,02	01.03.2007 г. - 29.02.2008 г.	413,46
01.04.2004 г. - 31.03.2005 г.	314,55	01.10.2005 г.-30.09.2006 г.	347,72	01.04.2007 г. - 31.03.2008 г.	421,79
01.05.2004 г. - 30.04.2005 г.	316,83	01.11.2005 г.-31.10.2006 г.	348,77	01.05.2007 г. - 30.04.2008 г.	430,46
01.06.2004 г. - 31.05.2005 г.	319,21	01.12.2005 г.-30.11.2006 г.	351,32	01.06.2007 г. - 31.05.2008 г.	439,44

Средномесечен осигурителен доход за страната, обявен от НОИ					
период	лв.	период	лв.	период	лв.
01.07.2007 г. - 30.06.2008 г.	448,60	01.01.2009 г. - 31.12.2009 г.	554,78	01.07.2010 г. - 30.06.2011 г.	581,31
01.08.2007 г. - 31.07.2008 г.	455,83	01.02.2009 г. - 31.01.2010 г.	556,64	01.08.2010 г. - 31.07.2011 г.	582,71
01.09.2007 г. - 31.08.2008 г.	463,78	01.03.2009 г. - 28.02.2010 г.	558,68	01.09.2010 г. - 31.08.2011 г.	584,66
01.10.2007 г. - 30.09.2008 г.	473,18	01.04.2009 г. - 31.03.2010 г.	560,17	01.10.2010 г. - 30.09.2011 г.	587,71
01.11.2007 г. - 31.10.2008 г.	482,48	01.05.2009 г. - 30.04.2010 г.	561,20	01.11.2010 г. - 31.10.2011 г.	589,94
01.12.2007 г. - 30.11.2008 г.	491,58	01.06.2009 г. - 31.05.2010 г.	562,19	01.12.2010 г. - 30.11.2011 г.	592,17
01.01.2008 г. - 31.12.2008 г.	500,56	01.07.2009 г. - 30.06.2010 г.	563,00	01.01.2011 г. - 31.12.2011 г.	594,15
01.02.2008 г. - 31.01.2009 г.	506,57	01.08.2009 г. - 31.07.2010 г.	563,37	01.02.2011 г. - 31.01.2012 г.	595,94
01.03.2008 г. - 28.02.2009 г.	512,07	01.09.2009 г. - 31.08.2010 г.	564,53	01.03.2011 г. - 29.02.2012 г.	597,63
01.04.2008 г. - 31.03.2009 г.	517,60	01.10.2009 г. - 30.09.2010 г.	566,12	01.04.2011 г. - 31.03.2012 г.	599,36
01.05.2008 г. - 30.04.2009 г.	522,97	01.11.2009 г. - 31.10.2010 г.	567,29	01.05.2011 г. - 30.04.2012 г.	601,17
01.06.2008 г. - 31.05.2009 г.	528,57	01.12.2009 г. - 30.11.2010 г.	569,00	01.06.2011 г. - 31.05.2012 г.	603,13
01.07.2008 г. - 30.06.2009 г.	533,90	01.01.2010 г. - 31.12.2010 г.	570,33	01.07.2011 г. - 30.06.2012 г.	605,34
01.08.2008 г. - 31.07.2009 г.	537,95	01.02.2010 г. - 31.01.2011 г.	572,02	01.08.2011 г. - 31.07.2012 г.	606,87
01.09.2008 г. - 31.08.2009 г.	542,46	01.03.2010 г. - 28.02.2011 г.	573,30	01.09.2011 г. - 31.08.2012 г.	609,71
01.10.2008 г. - 30.09.2009 г.	547,50	01.04.2010 г. - 31.03.2011 г.	575,07	01.10.2011 г. - 30.09.2012 г.	611,90
01.11.2008 г. - 31.10.2009 г.	551,43	01.05.2010 г. - 30.04.2011 г.	577,54	01.11.2011 г. - 31.10.2012 г.	614,46
01.12.2008 г. - 30.11.2009 г.	553,76	01.06.2010 г. - 31.05.2011 г.	579,51	01.12.2011 г. - 30.11.2012 г.	615,96

Средномесечен осигурителен доход за страната, обявен от НОИ					
период	лв.	период	лв.	период	лв.
01.01.2012 г. - 31.12.2012 г.	618,06	01.02.2013 г. - 31.01.2014 г.	651,12	01.02.2014 г. - 31.01.2015 г.	686,78
01.02.2012 г. - 31.01.2013 г.	620,71	01.03.2013 г. - 28.02.2014 г.	653,57	01.03.2014 г. - 28.02.2015 г.	690,18
01.03.2012 г. - 28.02.2013 г.	623,40	01.04.2013 г. - 31.03.2014 г.	656,39	01.04.2014 г. - 31.03.2015 г.	693,65
01.04.2012 г. - 31.03.2013 г.	626,18	01.05.2013 г. - 30.04.2014 г.	659,83	01.05.2014 г. - 30.04.2015 г.	696,93
01.05.2012 г. - 30.04.2013 г.	628,35	01.06.2013 г. - 31.05.2014 г.	662,36	01.06.2014 г. - 31.05.2015 г.	700,39
01.06.2012 г. - 31.05.2013 г.	631,35	01.07.2013 г. - 30.06.2014 г.	664,84	01.07.2014 г. - 30.06.2015 г.	704,04
01.07.2012 г. - 30.06.2013 г.	634,17	01.08.2013 г. - 31.07.2014 г.	667,65	01.08.2014 г. - 31.07.2015 г.	707,39
01.08.2012 г. - 31.07.2013 г.	636,69	01.09.2013 г. - 31.08.2014 г.	670,58	01.09.2014 г. - 31.08.2015 г.	711,07
01.09.2012 г. - 31.08.2013 г.	639,11	01.10.2013 г. - 30.09.2014 г.	673,65	01.10.2014 г. - 30.09.2015 г.	714,57
01.11.2012 г. - 31.10.2013 г.	641,29	01.11.2013 г. - 31.10.2014 г.	676,75	01.11.2014 г. - 31.10.2015 г.	718,23
01.12.2012 г. - 30.11.2013 г.	641,29	01.12.2013 г. - 30.11.2014 г.	679,98	01.12.2014 г. - 30.11.2015 г.	722,35
01.01.2013 г. - 31.12.2013 г.	648,73	01.01.2014 г. - 31.12.2014 г.	683,34	01.01.2015 г. - 31.12.2015 г.	726,40

Средномесечен осигурителен доход за страната, обявен от НОИ					
период	лв.	период	лв.	период	лв.
01.02.2015 г. - 31.01.2016 г.	730,15	01.02.2016 г. - 31.01.2017 г.	773,45	01.02.2017 г. - 31.01.2018 г.	827,00
01.03.2015 г. - 29.02.2016 г.	733,59	01.03.2016 г. - 28.02.2017 г.	777,36	01.03.2017 г. - 28.02.2018 г.	832,60
01.04.2015 г. - 31.03.2016 г.	737,08	01.04.2016 г. - 31.03.2017 г.	781,25		
01.05.2015 г. - 30.04.2016 г.	740,85	01.05.2016 г. - 30.04.2017 г.	785,68		
01.06.2015 г. - 31.05.2016 г.	744,62	01.06.2016 г. - 31.05.2017 г.	789,50		
01.07.2015 г. - 30.06.2016 г.	748,17	01.07.2016 г. - 30.06.2017 г.	793,55		
01.08.2015 г. - 31.07.2016 г.	752,22	01.08.2016 г. - 31.07.2017 г.	797,70		
01.09.2015 г. - 31.08.2016 г.	755,60	01.09.2016 г. - 31.08.2017 г.	801,86		
01.10.2015 г. - 30.09.2016 г.	759,28	01.10.2016 г. - 30.09.2017 г.	806,77		
01.11.2015 г. - 31.10.2016 г.	763,23	01.11.2016 г. - 31.10.2017 г.	811,27		
01.12.2015 г. - 30.11.2016 г.	766,89	01.12.2016 г. - 30.11.2017 г.	815,96		
01.01.2016 г. - 31.12.2016 г.	770,07	01.01.2017 г. - 31.12.2017 г.	821,51		

Б) ПЕНСИИ, ИЗПЛАЩАНИ ОТ УЧИТЕЛСКИЯ
ПЕНСИОНЕН ФОНД

**1. Брой на пенсионерите от УПФ,
пенсионирани по чл.69в ал.2, ал. 3 и ал. 4 от КСО
към 31.III.2018 г.**

Показатели	Брой към 31.III.2018 г.	в % към 31.III.2017 г.
1.По чл.69в ал.2 от КСО	2 158	97,2%
2.По чл.69в ал.3 от КСО	25 745	108,7%
3.По чл.69в ал.4 от КСО	190	109,8%
Общо:	28 093	107,8%

**2. Брой на новоотпуснатите, изменените и прекратени
лични пенсии от УПФ, чл.69в ал.2 и ал.4 от КСО
за периода 1.I.2018 г. - 31.III.2018 г.**

Показатели	I-то тримесечие на 2018 г.	от 1.I.2018 г. до 31.III.2018 г. брой
	1.Новотпуснати	187
2.Изменени	485	485
3.Прекратени	6	6

**3. Брой пенсионери, среден брой месеци, недостигащи
за пенсиониране на мъжете и жените на възраст по чл.68 от КСО
и среден основен месечен размер на пенсията на учителите,
пенсионирани по чл.69в ал.2 от КСО към 31.III.2018 г.**

Показатели	Брой пенсионери	Среден брой месеци	Среден основен месечен размер
Мъже	251	33,1	425,41
Жени	1 907	34,6	375,09
Общо	2 158	34,4	380,94

към съдържание

4. Брой пенсионери, среден трудов стаж в месеци, положен след 1.I.1997г., среден основен месечен размер на пенсията и среден размер на добавката на учителите, пенсионирани по чл.68в ал.3 от КСО към 31.III.2018 г.

Показатели	Брой пенсионери	Среден трудов стаж след 1.I.1997г.	Среден основен размер на пенсията	Среден месечен размер на добавката
Мъже	2 929	50,2	422,06	71,40
Жени	22 816	56,7	370,77	71,47
Общо	25 745	56,0	376,61	71,46

5. Брой пенсионери, среден брой месеци, недостигащи за пенсиониране на мъжете и жените при условията на чл.68 от КСО и среден основен месечен размер на пенсията на учителите, пенсионирани по чл.68в ал.4 от КСО към 31.III.2018 г.

Показатели	Брой пенсионери	Среден брой месеци	Среден месечен основен размер
Мъже	1	18,0	368,73
Жени	189	63,9	303,32
Общо	190	63,6	303,66

6. Брой на пенсионерите от У П Ф, пенсионирани по чл.69в ал.2 и ал.4 от КСО, разпределени по групи основни месечни размери на пенсиите им към 31.III.2018 г.

Групи основни месечни размери на пенсиите		Брой пенсионери	%
Общо:		2 348	100%
1	До 108,88 лв.		
2	от 108,89 до 150,00 лв.		
3	от 150,01 до 170,00 лв.		
4	от 170,01 до 200,00 лв.	111	4,7%
5	от 200,01 до 250,00 лв.	84	3,58%
6	от 250,01 до 300,00 лв.	212	9,0%
7	от 300,01 до 350,00 лв.	460	19,6%
8	от 350,01 до 400,00 лв.	589	25,1%
9	от 400,01 до 450,00 лв.	505	21,5%
10	от 450,01 до 500,00 лв.	247	10,5%
11	от 500,01 до 550,00 лв.	101	4,3%
12	от 550,01 до 600,00 лв.	22	0,9%
13	от 600,01 до 700,00 лв.	11	0,5%
14	от 700,01 до 800,00 лв.	5	0,2%
15	от 800,01 до 910,00 лв.	1	0,04%
16	над 910,00 лв.		
до 200,00 лв. вкл.		111	4,7%

7. Брой на пенсионерите от У П Ф, пенсионирани по чл.68в ал.2 и ал.4 от КСО, разпределени по групи месечни размери на пенсиите им към 31.III.2018 г.

Групи месечни размери на пенсиите		Брой пенсионери	%
Общо:		2 348	100%
1	До 108,88 лв.	1	
2	от 108,89 до 150,00 лв.		
3	от 150,01 до 170,00 лв.		
4	от 170,01 до 200,00 лв.	102	4,3%
5	от 200,01 до 250,00 лв.	69	2,94%
6	от 250,01 до 300,00 лв.	199	8,5%
7	от 300,01 до 350,00 лв.	432	18,4%
8	от 350,01 до 400,00 лв.	550	23,4%
9	от 400,01 до 450,00 лв.	510	21,7%
10	от 450,01 до 500,00 лв.	285	12,1%
11	от 500,01 до 550,00 лв.	124	5,3%
12	от 550,01 до 600,00 лв.	42	1,8%
13	от 600,01 до 700,00 лв.	26	1,1%
14	от 700,01 до 800,00 лв.	7	0,3%
15	от 800,01 до 910,00 лв.	1	0,04%
16	над 910,00 лв.		
до 200,00 лв. вкл.		103	4,3%

**8. Брой на добавките към пенсиите
на учителите, пенсионирани
по чл.69в ал.2 от КСО към 31.III.2018 г.**

Вид на добавката	Брой
Общо:	276
1. Добавка за чужда помощ	4
2. Месечни добавка по чл.9, ал.1 ЗПГРРЛ	
3. Добавка по чл. 84 от КСО	272

**9. Брой на учителите, пенсионирани по чл.69в ал.2 и ал.4 от КСО,
разпределени по ТП на НОИ към 31.III.2018 г.**

ТП на НОИ	Брой	%
Общо:	2 348	100,0%
1.Благоевград	89	3,8%
2.Бургас	120	5,1%
3.Варна	158	6,7%
4.Велико Търново	71	3,0%
5.Видин	26	1,1%
6.Враца	70	3,0%
7.Габрово	36	1,5%
8.Кърджали	58	2,5%
9.Кюстендил	33	1,4%
10.Ловеч	59	2,5%
11.Монтана	52	2,2%
12.Пазарджик	93	4,0%
13.Перник	22	0,9%
14.Плевен	90	3,8%
15.Пловдив	157	6,7%
16.Разград	62	2,6%
17.Русе	84	3,6%
18.Силистра	66	2,8%
19.Сливен	62	2,6%
20.Смолян	115	4,9%
21.София-град	304	12,9%
22.София	87	3,7%
23.Стара Загора	98	4,2%
24.Добрич	104	4,4%
25.Търговище	78	3,3%
26.Хасково	49	2,1%
27.Шумен	67	2,9%
28.Ямбол	34	1,4%
29. Международни спогодби	4	0,2%

**10. Разход за пенсии от У П Ф
към 31.III.2018 г.**

Показатели	Отчетен разход
Общо:	8 612 838
1. Пенсии от УПФ по чл.69в ал.2 и ал.4 от КСО	2 893 439
2. Добавка по чл.69в ал.3 от КСО	5 718 430
3. Добавка за чужда помощ	969

**11. Брой, разход и среден месечен размер на изплатените пенсии
от У П Ф за I -то тримесечие на 2018г.**

Показатели	Среден брой за I - то трим. на 2018 г.	Разход за I - то трим. на 2018 г.- лева	Среден месечен размер на пенсии и добавки за I - то трим. по касов отчет - лева
1. Пенсии от УПФ по чл.69в ал.2 и ал.4 от КСО	2 297	2 894 408	420,03
2. Добавка по чл.69в ал.3 от КСО	25 558	5 718 430	74,58

**12. Разход за пенсии от У П Ф
по ТП на НОИ към 31.III.2018 г.**

ТП на НОИ	Разход в лв.
Общо:	8 612 838
1.Благоевград	69 315
2.Бургас	76 955
3.Варна	95 551
4.Велико Търново	46 344
5.Видин	23 345
6.Враца	32 569
7.Габрово	15 427
8.Кърджали	38 350
9.Кюстендил	21 112
10.Ловеч	23 551
11.Монтана	27 961
12.Пазарджик	48 093
13.Перник	20 038
14.Плевен	50 206
15.Пловдив	143 197
16.Разград	24 580
17.Русе	38 955
18.Силистра	16 365
19.Сливен	33 351
20.Смолян	46 348
21.София-град	141 789
22.София	51 212
23.Стара Загора	34 564
24.Добрич	47 943
25.Търговище	32 013
26.Хасково	54 659
27.Шумен	35 562
28.Ямбол	23 757
29. ЦУ на НОИ	7 299 726

Забележка: Разходите за пенсии, изплатени от Централно управление на НОИ (29 ЦУ на НОИ) включват пенсиите по международни спогодби и споразумения (Турция), по Европейски регламенти, както и разходите за пенсии по банков път в цялата страна. Разходите за пенсии, изплатени от ТП на НОИ са разходте, изплатени чрез пощенските станции.

НАЦИОНАЛЕН ОСИГУРИТЕЛЕН ИНСТИТУТ
ОТДЕЛ "СТАТИСТИКА, АКТЮЕРСКИ АНАЛИЗИ И ПРОГНОЗИ"

Статистическият бюлетин е изготвен от отдел "Статистика, актюерски анализи и прогнози"
към Дирекция "Анализ, планиране и прогнозиране".
Ползвана е информация от Дирекция "Информационни системи и моделиране на бизнес процеси",
Дирекция "Европейски регламенти и международни спогодби" и
отдел "Счетоводство на пенсиите"