

НАЦИОНАЛЕН ОСИГУРИТЕЛЕН ИНСТИТУТ

СТАТИСТИЧЕСКИ БЮЛЕТИН

ПЕНСИИ

КЪМ 31.III. 2017 г.



СОФИЯ - 2017 г.

НАЦИОНАЛЕН ОСИГУРИТЕЛЕН ИНСТИТУТ

Екземпляр N.....

СТАТИСТИЧЕСКИ БЮЛЕТИН

ПЕНСИИ

КЪМ 31.III.2017 г.

Състояние и движение на броя и разходите за пенсии

към 31.III.2017 г.

София - 2017 г.

СЪДЪРЖАНИЕ

Проведени допълнителни мероприятия за I - то тримесечие на 2017 г.	5
A) ПЕНСИИ, ИЗПЛАЩАНИ ОТ ДЪРЖАВНОТО ОБЩЕСТВЕНО ОСИГУРЯВАНЕ	6
1. Брой на пенсионерите по вид на водещата пенсия към 31.Ш.2017 г.	7
2. Брой на пенсиите към 31.Ш.2017 г.	8
3. Брой на пенсиите и на получаваните повече от една пенсия от един пенсионер към 31.Ш.2016 г. и към 31.Ш.2017 г.	9
4. Брой на новоотпуснатите пенсии към 31.Ш.2017 г.	10
5. Брой на изменените пенсии към 31.Ш.2017 г.	11
6. Брой на прекратените пенсии към 31.Ш.2017 г.	12
7. Брой на личните пенсии за осигурителен стаж и възраст, разпределени по категории труд към 31.Ш.2017 г.	13
8. Брой на личните пенсии за инвалидност по видове пенсии и процент на намалена работоспособност към 31.Ш.2017 г.	15
9. Разходи за пенсии към 31.Ш.2017 г.	16
10. Разходи за пенсии по фондове към 31.Ш.2017 г.	17
11. Разход по видове пенсии към 31.Ш.2017 г.	18
12. Среден брой пенсионери, среден брой пенсии и среден размер на един пенсионер за първото тримесечие на 2017 г.	19
13. Среден размер на един пенсионер по пол и вид на пенсията за първото тримесечие на 2017 г.	20
14. Брой пенсионери, брой пенсии и среден размер на пенсионер по месеци и тримесечия за 2017 г.	21
15. Средни основни месечни размери на пенсиите към 31.Ш.2017 г.	22
16. Средни основни месечни размери на изменените и прекратените пенсии към 31.Ш.2017 г.	23
17. Брой на пенсиите с минимални размери към 31.Ш.2017 г., разпределени по вид на водещата пенсия и процент на намалена работоспособност	24
18. Брой на пенсионерите, разпределени по групи основни месечни размери на пенсиите им, без тези получавани като втори,трети и четвърти към 31.Ш.2017 г.	27
19. Брой на пенсионерите, разпределени по групи месечни размери на пенсиите им към 31.Ш.2017 г.	29
20. Брой на пенсионерите за осигурителен стаж и възраст, разпределени по групи месечни размери на пенсиите им към 31.Ш.2017 г.	32
21. Брой на пенсионерите и на пенсиите по ТП на НОИ към 31.Ш.2017 г.	33
22. Брой на пенсиите по ТП на НОИ към 31.Ш.2017 г.	34
23. Разход за пенсии по ТП на НОИ към 31.Ш.2017 г.	35
24. Среден месечен размер на изплатените пенсии по ТП на НОИ за първото тримесечие на 2017 г.	37
25. Брой на добавките към пенсиите към 31.Ш.2017 г., разпределени по вид на пенсията и вид на добавките	38

26. Брой на добавките към пенсиите към 31.Ш.2017 г. разпределени по ТП на НОИ и по вид на добавките	40
27. Среден индивидуален коефициент на личните първи пенсии за осигурителен стаж и възраст, разпределени по категории труд и пол на пенсионерите към 31.Ш.2017 г.	41
28. Среден индивидуален коефициент на личните първи пенсии за инвалидност поради общо заболяване, разпределени по процент на намалена работоспособност и пол на пенсионерите към 31.Ш.2017 г.	41
29. Среден индивидуален коефициент на личните първи пенсии за инвалидност поради трудова злополука и професионална болест, разпределени по процент на намалена работоспособност и пол на пенсионерите към 31.Ш.2017 г.	42
30. Разпределение на личните първи пенсии за осигурителен стаж и възраст по размер на индивидуалния коефициент, пол и среден трудов стаж на пенсионерите към 31.Ш.2017 г.	43
31. Разпределение на личните първи пенсии за инвалидност поради общо заболяване по размер на индивидуалния коефициент, пол и среден трудов стаж на пенсионерите към 31.Ш.2017 г.	45
32. Разпределение на личните първи пенсии за инвалидност поради трудова злополука и професионална болест по размер на индивидуалния коефициент и пол на пенсионерите към 31.Ш.2017 г.	47
33. Среден осигурителен доход по месеци, от който се изчисляват индивидуалните коефициенти на лицата при пенсиониране	48
34. Среден осигурителен доход за изчисляване размера на новоотпуснатите пенсии	49

Б) ПЕНСИИ, ИЗПЛАЩАНИ ОТ УЧИТЕЛСКИЯ ПЕНСИОНЕН ФОНД 50

1. Брой на пенсионерите от УПФ, пенсионирани по чл. 69 в, ал. 2, ал. 3 и ал. 4 от КСО към 31.Ш.2017 г.	51
2. Брой на новоотпуснатите, изменените и прекратените лични пенсии от УПФ, чл. 69 в ал. 2 и ал. 4 от КСО за периода от 1.І.2017 г. до 31.Ш.2017 г.	51
3. Брой пенсионери, среден брой месеци, недостигащи за пенсиониране на мъжете и жените на възраст по чл. 68 от КСО и среден основен месечен размер на пенсията на учителите, пенсионирани по чл.69 в ал. 2 от КСО към 31.Ш.2017 г.	51
4. Брой пенсионери, среден трудов стаж в месеци положен след 1.І.1997 г., среден основен месечен размер на пенсията и среден размер на добавката на учителите, пенсионирани по чл. 69 в ал. 3 от КСО към 31.Ш.2017 г.	52
5. Брой пенсионери среден брой месеци, недостигащи за пенсиониране на мъжете и жените на възраст по чл. 68 от КСО и среден основен месечен размер на пенсията на учителите, пенсионирани по чл. 69 в ал. 4 от КСО към 31.Ш.2017 г.	52
6. Брой на пенсионерите от УПФ, пенсионирани по чл. 69 в ал. 2 и ал. 4 от КСО, разпределени по групи основни месечни размери на пенсиите им към 31.Ш.2017 г.	53
7. Брой на пенсионерите от УПФ, пенсионирани по чл. 69 в ал. 2 и ал. 4 от КСО, разпределени по групи месечни размери на пенсиите им към 31.Ш.2017 г.	53
8. Брой на добавките на пенсиите на учителите, пенсионирани по чл. 69 в ал. 2 от КСО към 31.Ш.2017 г.	54
9. Брой на учителите, пенсионирани по чл. 69 в ал. 2 и ал. 4 от КСО, разпределени по ТП на НОИ към 31.Ш.2017 г.	54
10. Разход за пенсиите от УПФ към 31.Ш.2017 г.	55
11. Брой, разход и среден месечен размер на изплатените пенсии от УПФ за І - то тримесечие на 2017 г.	55
12. Разход за пенсиите от УПФ по ТП на НОИ към 31.Ш.2017 г.	55

**ПРОВЕДЕНИ ДОПЪЛНИТЕЛНИ МЕРОПРИЯТИЯ
ПРЕЗ I- то ТРИМЕСЕЧИЕ НА 2017 г.**

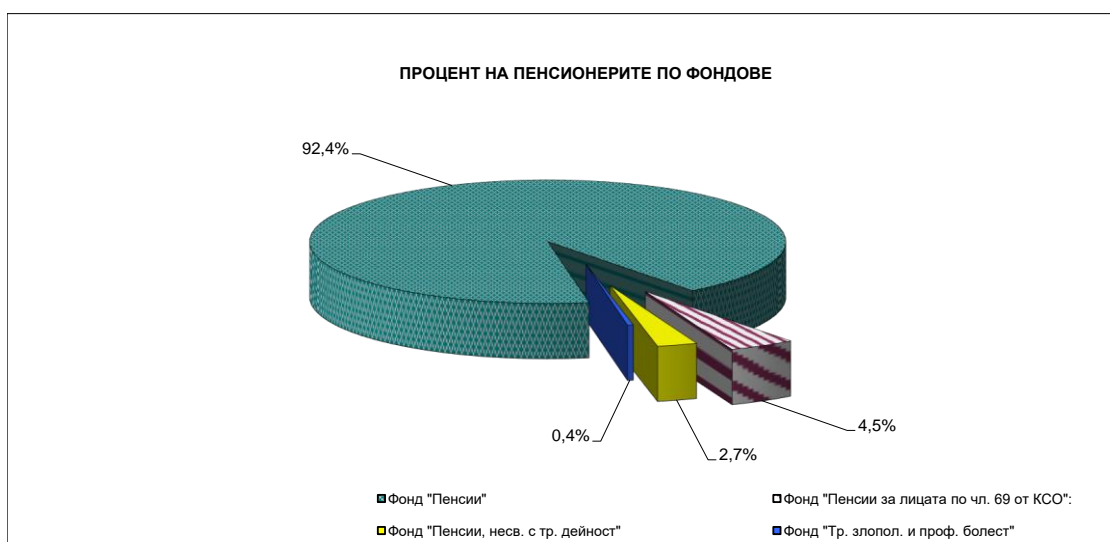
Управителят на НОИ със заповед № 1016-40-108 от 06.02.2017 г., на основание чл.37, ал. 5, т.2 от КСО и във връзка с прилагането на чл. 9 от Закона за политическа и гражданска реабилитация на репресирани лица /ЗПГРРЛ/, определи средната пенсия за осигурителен стаж и възраст за 2016 г. в размер на 361,96 лв.

към съдържание

А) ПЕНСИИ, ИЗПЛАЩАНИ ОТ
ДЪРЖАВНОТО ОБЩЕСТВЕНО ОСИГУРЯВАНЕ

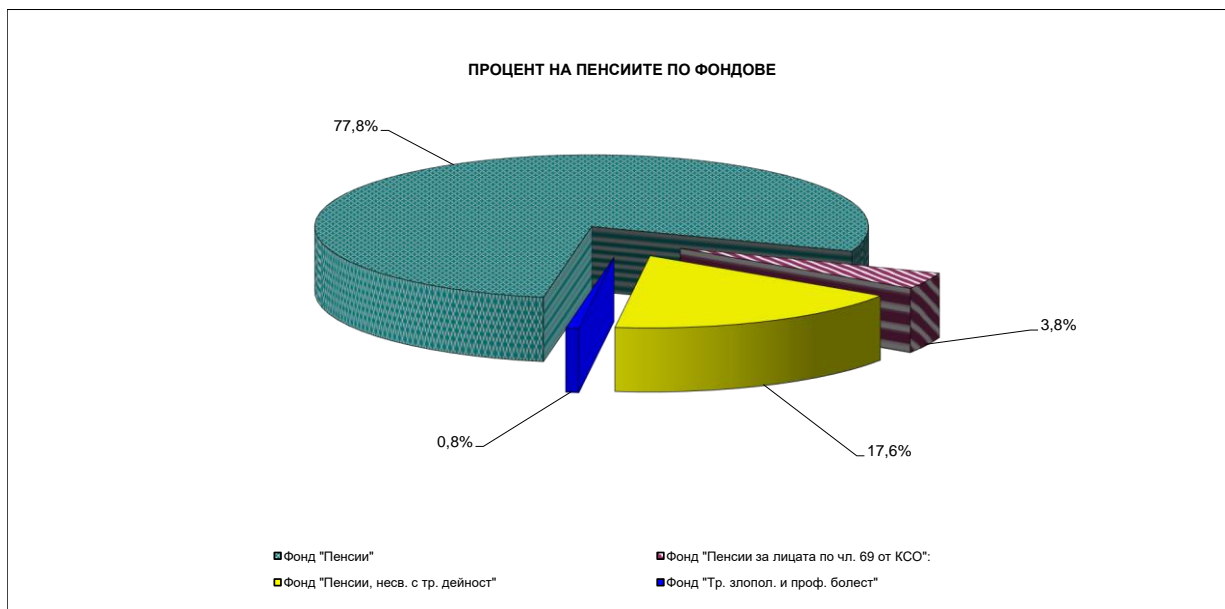
1. Брой на пенсионерите по вид на водещата пенсия към 31.ІІІ.2017 г.

Вид на пенсиите	Общо		Лични		Наследствени	
	брой	в % към 31.ІІІ.2016 г.	брой	в % към 31.ІІІ.2016 г.	брой	в % към 31.ІІІ.2016 г.
Брой пенсионери - общо (I + II + III +IV)	2 175 703	99,7%	2 063 848	99,7%	111 855	100,2%
I. Фонд "Пенсии":	2 010 081	99,6%	1 907 626	99,6%	102 455	100,7%
1.Инвалидност поради общо заболяване	455 848	100,7%	383 723	100,5%	72 125	101,8%
2.Осигурителен стаж и възраст	1 546 533	99,4%	1 516 317	99,4%	30 216	98,2%
3.Осигурителен стаж и възраст - ЗПЗСК	1 105	67,5%	1 049	66,9%	56	81,2%
4.Инвалидност поради общо заболяване - ЗПЗСК	602	83,4%	562	83,6%	40	80,0%
5.Инвалидност поради общо заболяване - СВОК	795	93,4%	785	93,7%	10	76,9%
6.Осигурителен стаж и възраст - СВОК	5 119	91,4%	5 116	91,5%	3	50,0%
7.Частни занаятчии, търговци и др. - СВОК	79	82,3%	74	81,3%	5	100,0%
II. Фонд "Пенсии за лицата по чл. 69 ":	97 858	100,8%	93 143	101,0%	4 715	97,9%
1.Инвалидност поради общо заболяване	75	94,9%	61	96,8%	14	87,5%
2.Осигурителен стаж и възраст	97 783	100,8%	93 082	101,0%	4 701	97,9%
III. Фонд "Пенсии, несвързани с трудова дейност":	59 073	101,6%	57 312	101,8%	1 761	94,6%
1.Старост (поборнически) - ЗП	1	100,0%			1	100,0%
2.Военна инвалидност	2 608	95,8%	2199	96,3%	409	93,2%
3.Народни - отм.чл.28 - ЗП	4	80,0%		0,0%	4	100,0%
4.Народни - чл.30а - ЗП	5	62,5%	3	50,0%	2	100,0%
5.Особени заслуги	13	81,3%	11	78,6%	2	100,0%
6.Гражданска инвалидност	149	94,9%	145	94,8%	4	100,0%
7.Старост на частни земеделски стопани -ЗОО	128	84,2%	125	83,9%	3	100,0%
8.С отделен указ -ЗП	1	50,0%	1	100,0%		0,0%
9.Социални пенсии за инвалидност	49 974	101,9%	49974	101,9%		
10. Персонални пенсии	3 006	103,0%	1670	110,3%	1336	95,1%
11.Социални пенсии за старост	3 184	101,8%	3184	101,8%		
IV. Фонд "Трудова злополука и професионална болест	8 691	94,3%	5 767	95,0%	2 924	92,8%
A. Пенсии за трудова дейност	8 678	94,3%	5 759	95,0%	2 919	92,9%
1.Инвалидност поради трудова злополука и професионална болест	8 549	94,3%	5 648	95,1%	2 901	92,8%
2.Инвалидност поради трудова злополука и професионална болест ЗПЗСК	99	90,0%	87	90,6%	12	85,7%
3.Инвалидност поради трудова злополука и професионална болест СВОК	30	90,9%	24	82,8%	6	150,0%
Б. Пенсии за лицата по чл. 69 :	13	86,7%	8	100,0%	5	71,4%
1.Инвалидност поради трудова злополука и	13	86,7%	8	100,0%	5	71,4%



2. Брой на пенсиите към 31.ІІІ.2017 г.

Вид на пенсиите	Общо		Лични		Наследствени	
	брой	В % към 31.ІІІ.2016 г.	брой	В % към 31.ІІІ.2016 г.	брой	В % към 31.ІІІ.2016 г.
Брой пенсии - общо (I + II + III+IV)	2 590 339	98,2%	2 467 548	98,2%	122 791	99,5%
I. Фонд "Пенсии":	2 015 691	99,6%	1 910 374	99,6%	105 317	100,3%
1.Инвалидност поради общо заболяване	458 256	100,7%	383 998	100,5%	74 258	101,4%
2.Осигурителен стаж и възраст	1 549 631	99,4%	1 518 761	99,4%	30 870	98,0%
3.Осигурителен стаж и възраст - ЗПЗСК	1 166	68,2%	1 055	67,0%	111	82,2%
4.Инвалидност поради общо заболяване - ЗПЗСК	618	83,3%	566	83,7%	52	78,8%
5.Инвалидност поради общо заболяване - СВОК	802	93,6%	787	93,7%	15	88,2%
6.Осигурителен стаж и възраст - СВОК	5 139	91,4%	5 133	91,4%	6	66,7%
7.Частни занаятчии, търговци и др. - СВОК	79	82,3%	74	81,3%	5	100,0%
II. Фонд "Пенсии за лицата по чл. 69 ":	97 873	100,8%	93 149	101,0%	4 724	97,8%
1.Инвалидност поради общо заболяване	75	93,8%	61	96,8%	14	82,4%
2.Осигурителен стаж и възраст	97 798	100,8%	93 088	101,0%	4 710	97,9%
III. Фонд "Пенсии, несвързани с трудова дейност":	457 110	92,2%	453 094	92,2%	4 016	94,2%
1.Старост (поборнически) - ЗП	1	100,0%			1	100,0%
2.Военна инвалидност	5 201	94,7%	2 586	95,7%	2 615	93,8%
3.Народни - отм.чл.28 - ЗП	4	80,0%		0,0%	4	100,0%
4.Народни - чл.30а - ЗП	5	62,5%	3	50,0%	2	100,0%
5.Особени заслуги	13	81,3%	11	78,6%	2	100,0%
6.Гражданска инвалидност	276	93,6%	223	94,1%	53	91,4%
7.Старост на частни земеделски стопани -ЗОО	128	83,7%	125	83,3%	3	100,0%
8.С отделен указ -ЗП	1	50,0%	1	100,0%		0,0%
9.Социални пенсии за инвалидност	445 290	92,1%	445 290	92,1%		
10. Персонални пенсии	3 007	103,0%	1 671	110,3%	1 336	95,1%
11.Социални пенсии за старост	3 184	101,8%	3 184	101,8%		
IV. Фонд "Трудова злополука и професионална болест":	19 665	93,7%	10 931	94,4%	8 734	92,9%
A. Пенсии за трудова дейност	19 637	93,7%	10 914	94,4%	8 723	92,9%
1.Инвалидност поради трудова злополука и професионална болест						
	19 317	93,8%	10 702	94,4%	8 615	93,0%
2.Инвалидност поради трудова злополука и професионална болест ЗПЗСК	249	88,0%	154	91,7%	95	82,6%
3.Инвалидност поради трудова злополука и професионална болест СВОК	71	92,2%	58	87,9%	13	118,2%
Б.Пенсии за лицата по чл. 69 :	28	84,8%	17	85,0%	11	84,6%
1.Инвалидност поради трудова злополука и професионална болест	28	84,8%	17	85,0%	11	84,6%



**3. Брой на пенсиите и на получаваните повече от една пенсия
от един пенсионер към 31.ІІІ.2016 г. и към 31.ІІІ.2017 г.**

Вид на пенсиите	към 31.ІІІ.2016 г.			към 31.ІІІ.2017 г.		
	Общо: брой	в т.ч. получавани повече от една пенсия		Общо: брой	в т.ч. получавани повече от една пенсия	
		брой	%		брой	брой
Брой пенсии - общо (I + II + III+IV)	2 637 000	455 408	17,3%	2 590 339	414 636	16,0%
I. Фонд "Пенсии":	2 023 360	6 173	0,3%	2 015 691	5 610	0,3%
1.Инвалидност поради общо заболяване	455 216	2 652	0,6%	458 256	2 408	0,5%
2.Осигурителен стаж и възраст	1 559 117	3 400	0,2%	1 549 631	3 098	0,2%
3.Осигурителен стаж и възраст - ЗПЗСК	1 710	73	4,3%	1 166	61	5,2%
4.Инвалидност поради общо заболяване - ЗПЗСК	742	20	2,7%	618	16	2,6%
5.Инвалидност поради общо заболяване - СВОК	857	6	0,7%	802	7	0,9%
6.Осигурителен стаж и възраст - СВОК	5 622	22	0,4%	5 139	20	0,4%
7.Частни занаятчии, търговци и др. - СВОК	96			79		
II. Фонд "Пенсии за лицата по чл. 69 ":	97 056	16	0,02%	97 873	15	0,02%
1.Инвалидност поради общо заболяване	80	1	1,3%	75		
2.Осигурителен стаж и възраст	96 976	15	0,02%	97 798	15	0,02%
III. Фонд "Пенсии, несвързани с трудова дейност":	495 601	437 456	88,3%	457 110	398 037	87,1%
1.Старост (поборнически) - ЗП	1			1		
2.Военна инвалидност	5 492	2 769	50,4%	5 201	2 593	49,9%
3.Народни - отм.чл.28 - ЗП	5			4		
4.Народни - чл.30а - ЗП	8			5		
5.Особени заслуги	16			13		
6.Гражданска инвалидност	295	138	46,8%	276	127	46,0%
7.Старост на частни земеделски стопани -ЗОО	153	1	0,7%	128		
8.С отделен указ -ЗП	2			1		
9.Социални пенсии за инвалидност	483 582	434 547	89,9%	445 290	395 316	88,8%
10. Персонални пенсии	2 920	1		3 007	1	0,03%
11.Социални пенсии за старост	3 127			3 184		
IV. Фонд "Трудова злополука и професионална болест":	20 983	11 763	56,1%	19 665	10 974	55,8%
A. Пенсии за трудова дейност	20 950	11 745	56,1%	19 637	10 959	55,8%
1.Инвалидност поради трудова злополука и професионална болест	20 590	11 528	56,0%	19 317	10 768	55,7%
2.Инвалидност поради трудова злополука и професионална болест ЗПЗСК	283	173	61,1%	249	150	60,2%
3.Инвалидност поради трудова злополука и професионална болест СВОК	77	44	57,1%	71	41	57,7%
B.Пенсии за лицата по чл. 69 :	33	18	54,5%	28	15	53,6%
1.Инвалидност поради трудова злополука и професионална болест	33	18	54,5%	28	15	53,6%
	%	%		%	%	
Общо:	100,0%	100,0%		100,0%	100,0%	
а\ Фонд "Пенсии"	76,7%	1,4%		77,8%	1,4%	
а\ Фонд "Пенсии за лицата по чл. 69 от КСО"	3,7%	0,004%		3,8%	0,004%	
б\ Фонд "Пенсии, несв. с трудова дейност"	18,8%	96,1%		17,6%	96,0%	
в\ Фонд "Трудова злополука и проф. болест"	0,8%	2,6%		0,8%	2,6%	

към съдържание

**4.Брой на новоотпуснатите пенсии
към 31.III.2017 г.**

Вид на пенсиите	I-то тримесечие на 2017 г.	от 1.I.2017 г. до 31.III.2017 г.		
		Общо	лични	наследствени
Брой пенсии - общо (I + II + III +IV)	27 315	27 315	23 676	3 639
I. Фонд "Пенсии":	25 475	25 475	21 990	3 485
1.Инвалидност поради общо заболяване	10 362	10 362	7 479	2 883
2.Осигурителен стаж и възраст	15 113	15 113	14 511	602
3.Осигурителен стаж и възраст - ЗПЗСК				
4.Инвалидност поради общо заболяване - ЗПЗСК				
5.Инвалидност поради общо заболяване - СВОК				
6.Осигурителен стаж и възраст - СВОК				
7.Частни занаятчии, търговци и др. - СВОК				
II. Фонд "Пенсии за лицата по чл. 69 "":	710	710	616	94
1.Инвалидност поради общо заболяване				
2.Осигурителен стаж и възраст	710	710	616	94
III. Фонд "Пенсии, несвързани с трудова дейност"	1 072	1 072	1 048	24
1.Старост (поборнически) - ЗП				
2.Военна инвалидност	8	8	1	7
3.Народни - отм.чл.28 - ЗП				
4.Народни - чл.30а - ЗП				
5.Особени заслуги				
6.Гражданска инвалидност				
7.Старост на частни земеделски стопани -ЗОО				
8.С отделен указ -ЗП				
9.Социални пенсии за инвалидност	863	863	863	
10. Персонални пенсии	97	97	80	17
11.Социални пенсии за старост	104	104	104	
IV. Фонд "Трудова злополука и професионална бс	58	58	22	36
А. Пенсии за трудова дейност	58	58	22	36
1.Инвалидност поради трудова злополука и професионална болест	58	58	22	36
2.Инвалидност поради трудова злополука и професионална болест ЗПЗСК				
3.Инвалидност поради трудова злополука и професионална болест СВОК				
Б.Пенсии за лицата по чл. 69 :				
1.Инвалидност поради труд. злополука и проф. болест				
	%	%	%	%
Общо:	100,0%	100,0%	100,0%	100,0%
а\ Фонд "Пенсии"	93,3%	93,3%	92,9%	95,8%
б\ Фонд "Пенсии за лицата по чл.69 от КСО"	2,6%	2,6%	2,6%	2,6%
в\ Фонд "Пенсии, несв. с трудова дейност"	3,9%	3,9%	4,4%	0,6%
г\ Фонд "Трудова злополука и проф. болест"	0,2%	0,2%	0,1%	1,0%

Забележка: Броят на новоотпуснатите пенсии не включва преминалите от една област в друга и променилите си вида на пенсията.

**5. Брой на изменените пенсии
към 31.III.2017 г.**

Вид на пенсиите	I-то тримесечие на 2017 г.	от 1.I.2017 г. до 31.III.2017 г.		
		Общо	лични	наследствени
Брой пенсии - общо (I + II + III +IV)	76 536	76 536	75 316	1 220
I. Фонд "Пенсии":	66 090	66 090	64 917	1 173
1.Инвалидност поради общо заболяване	18 740	18 740	17 651	1 089
2.Осигурителен стаж и възраст	47 330	47 330	47 246	84
3.Осигурителен стаж и възраст - ЗПЗСК	1	1	1	
4.Инвалидност поради общо заболяване - ЗПЗСК	2	2	2	
5.Инвалидност поради общо заболяване - СВОК	4	4	4	
6.Осигурителен стаж и възраст - СВОК	13	13	13	
7.Частни занаятчии, търговци и др. - СВОК				
II. Фонд "Пенсии за лицата по чл. 69 "":	10 005	10 005	9 976	29
1.Инвалидност поради общо заболяване				
2.Осигурителен стаж и възраст	10 005	10 005	9 976	29
III. Фонд "Пенсии, несвързани с трудова дейност":	304	304	304	-
1.Старост (поборнически) - ЗП				
2.Военна инвалидност	17	17	17	
3.Народни - отм.чл.28 - ЗП				
4.Народни - чл.30а - ЗП				
5.Особени заслуги				
6.Гражданска инвалидност				
7.Старост на частни земеделски стопани -ЗОО				
8.С отделен указ -ЗП				
9.Социални пенсии за инвалидност	287	287	287	
10. Персонални пенсии				
11.Социални пенсии за старост				
IV. Фонд "Трудова злополука и професионална болест":	137	137	119	18
А. Пенсии за трудова дейност	137	137	119	18
1.Инвалидност поради трудова злополука и професионална болест				
	136	136	118	18
2.Инвалидност поради трудова злополука и професионална болест ЗПЗСК	1	1	1	
3.Инвалидност поради трудова злополука и професионална болест СВОК				
Б.Пенсии за лицата по чл. 69 :				
1.Инвалидност поради трудова злополука и професионална болест				
	%	%	%	%
Общо:	100,0%	100,0%	100,0%	100,0%
а\ Фонд "Пенсии"	86,4%	86,4%	86,2%	96,1%
б\ Фонд "Пенсии за лицата по чл.69 от КСО"	13,1%	13,1%	13,2%	2,4%
в\ Фонд "Пенсии, несв. с трудова дейност"	0,4%	0,4%	0,4%	0,0%
г\ Фонд "Трудова злополука и проф. болест"	0,1%	0,1%	0,2%	1,5%

**6. Брой на прекратените пенсии
към 31.III.2017 г.**

Вид на пенсиите	I-то тримесечие на 2017 г.	от 1.I.2017 г. до 31.III.2017 г.		
		Общо	лични	наследствени
Брой пенсии - общо (I + II + III +IV)	35 333	35 333	32 986	2 347
I. Фонд "Пенсии":	33 080	33 080	30 959	2 121
1.Инвалидност поради общо заболяване	8 057	8 057	6 518	1 539
2.Осигурителен стаж и възраст	24 657	24 657	24 079	578
3.Осигурителен стаж и възраст - ЗПЗСК	149	149	147	2
4.Инвалидност поради общо заболяване - ЗПЗСК	35	35	34	1
5.Инвалидност поради общо заболяване - СВОК	18	18	18	
6.Осигурителен стаж и възраст - СВОК	158	158	157	1
7.Частни занаятчии, търговци и др. - СВОК	6	6	6	
II. Фонд "Пенсии за лицата по чл. 69 ":	866	866	763	103
1.Инвалидност поради общо заболяване	1	1		1
2.Осигурителен стаж и възраст	865	865	763	102
III. Фонд "Пенсии, несвързани с трудова дейност":	1 194	1 194	1 151	43
1.Старост (поборнически) - ЗП				
2.Военна инвалидност	41	41	33	8
3.Народни - отм.чл.28 - ЗП				
4.Народни - чл.30а - ЗП				
5.Особени заслуги				
6.Гражданска инвалидност	1	1	1	
7.Старост на частни земеделски стопани -ЗОО	8	8	8	
8.С отделен указ -ЗП				
9.Социални пенсии за инвалидност	928	928	928	
10. Персонални пенсии	84	84	49	35
11.Социални пенсии за старост	132	132	132	
IV. Фонд "Трудова злополука и професионална болест":	193	193	113	80
А. Пенсии за трудова дейност	193	193	113	80
1.Инвалидност поради трудова злополука и професионална болест	190	190	110	80
2.Инвалидност поради трудова злополука и професионална болест ЗПЗСК	2	2	2	
3.Инвалидност поради трудова злополука и професионална болест СВОК	1	1	1	
Б.Пенсии за лицата по чл. 69 :				
1.Инвалидност поради трудова злополука и професионална болест				
Общо:		%	%	%
а\ Фонд "Пенсии"	100,0%	100,0%	100,0%	100,0%
б\ Фонд "Пенсии за лицата по чл.69 от КСО"	93,6%	93,6%	93,9%	90,4%
в\ Фонд "Пенсии, несв. с трудова дейност"	2,5%	2,5%	2,3%	4,4%
г\ Фонд "Пенсии, несв. с трудова дейност"	3,4%	3,4%	3,5%	1,8%
г\ Фонд "Трудова злополука и проф. болест"	0,5%	0,5%	0,3%	3,4%

**7. Брой на личните пенсии за осигурителен стаж и възраст,
разпределени по категории труд към 31.III.2017 г.**

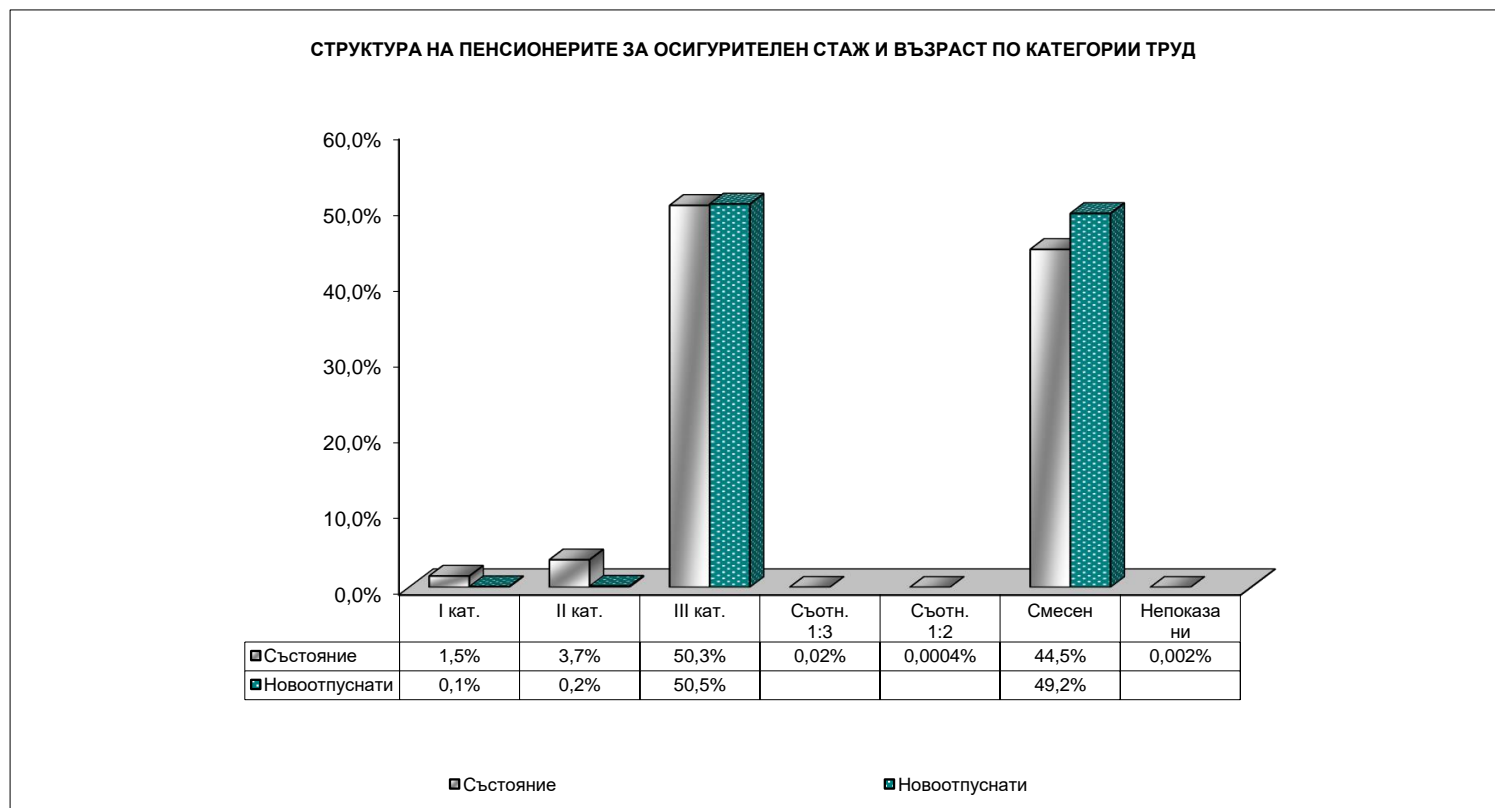
Категория труд	Общо		Осигурителен стаж и възраст		Осигурителен стаж и възраст - чл. 69	
	брой	%	брой	%	брой	%
Състояние към 31.III.2017 г.						
Първи, втори, трети и четвърти пенсии - всичко:	1 616 982	100,0%	1 523 894	100,0%	93 088	100,0%
1. I-ва категория труд (чл.104, ал.4)	24 229	1,5%	15 948	1,0%	8281	8,9%
2. II-ра категория труд (чл.104, ал.9)	59 091	3,7%	59 057	3,9%	34	0,04%
3. III-та категория труд	813 361	50,3%	813 193	53,4%	168	0,2%
4. Осиг.стаж превърнат в съотн. 1:3 (чл.104, ал.5 и ал.7)	254	0,02%	232	0,02%	22	0,02%
5. Осиг.стаж превърнат в съотн. 1:2 (чл.104, ал.6 и ал.8)	6	0,0004%			6	0,01%
6. Смесен осиг.стаж	720 007	44,5%	635 430	41,7%	84577	90,9%
7. Непоказани	34	0,002%	34	0,002%		

Новоотпуснати от 1.I.2017 г. до 31.III.2017 г.						
Първи пенсии - всичко:	15 127	100,0%	14 511	100,0%	616	100,0%
1. I-ва категория труд	16	0,1%	7	0,05%	9	1,5%
2. II-ра категория труд	25	0,2%	25	0,2%		
3. III-та категория труд	7 636	50,5%	7 636	52,6%		
4. Осиг.стаж превърнат в съотн. 1:3						
5. Осиг.стаж превърнат в съотн. 1:2						
6. Смесен осиг.стаж	7 450	49,2%	6 843	47,2%	607	98,5%
7. Непоказани						

Забележка:

1. Със Закона за изменение и допълнение на КСО (§ 21 от ЗИД на КСО, ДВ бр. 61 от 11 август 2015) се прие новия чл. 68 а от КСО (в сила от 1.I.2016 г.), с който се въведе възможност за отпускане на пенсия за осигурителен стаж и възраст в намален размер на лицата, на които не им достигат до 12 месеца възраст, но имат необходимия осигурителен стаж, като пенсията им се намалява пожизнено с 0,4 на сто за всеки недостигащ месец. **През първото тримесечие на 2017 г. пенсионерите с отпуснати при условията на чл.68а от КСО пенсии са 701, с недостигаща средно 9 месеца възраст.**

2. Със създаване на чл. 69б от КСО, след 31 декември 2015г. продължават да се отпускат пенсии от ДОО за ранно пенсиониране на лицата, работили първа и втора категория труд, които не отговарят на условията за пенсиониране от професионален пенсионен фонд по чл. 168 на КСО (§24 от ЗИД на КСО, ДВ бр. 61 от 11 август 2015 г.); През първото тримесечие на 2017 г. пенсионерите с отпуснати при условията на чл.69б от КСО пенсии са 2 069.

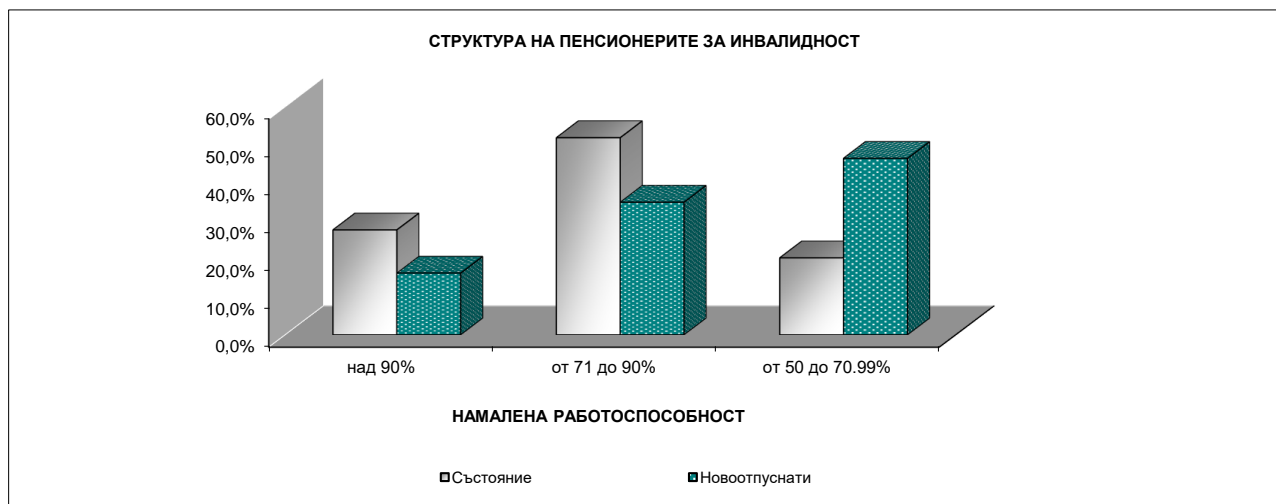


КЪМ СЪДЪРЖАНИЕ

**8. Брой на личните пенсии за инвалидност
по видове пенсии и процент на намалена работоспособност към 31.III.2017 г.**

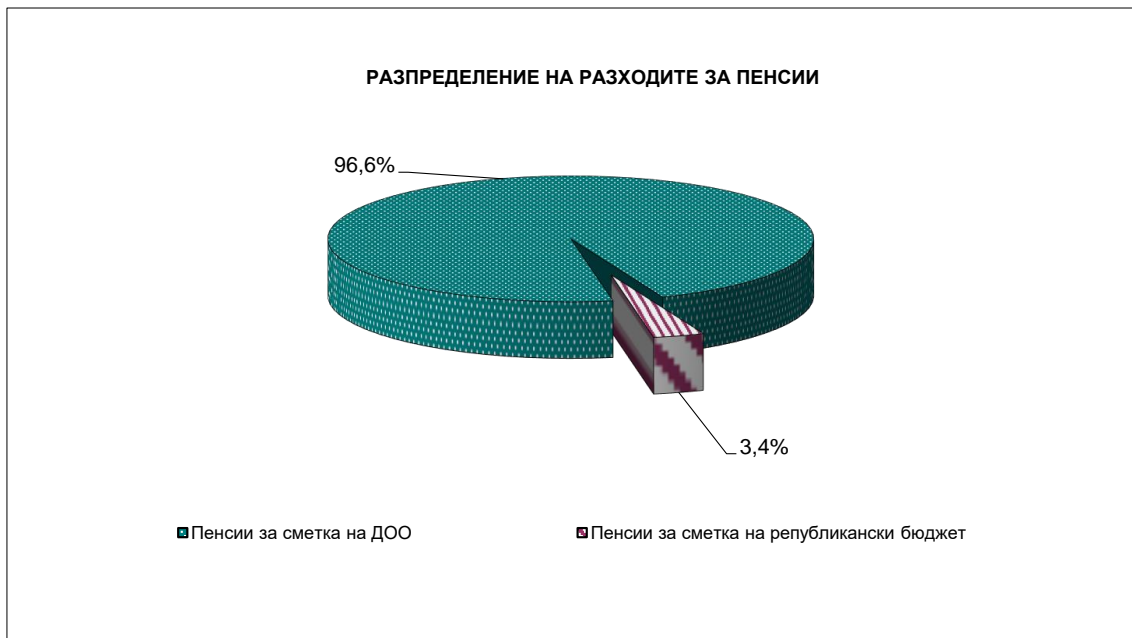
Вид на пенсиите	НАМАЛЕНА РАБОТОСПОСОБНОСТ				% на загубена трудо- способ.	непосо- чена група инвал.
	Общо	над 90%	от 71 до 90%	от 50 до 70.99%		
Състояние към 31.III.2017 г.						
Брой пенсии - общо (I + II + III + IV)	844 442	233 534	437 713	171 227	2	1 966
всичко в %:	100,0%	27,7%	51,8%	20,3%	0,0002%	0,2%
I. Фонд "Пенсии":	385 351	72 424	150 287	160 789		1 851
1.Инвалидност поради общо заболяване, в т. ч. ЗПЗСК	385 351	72 424	150 287	160 789		1 851
общо в %:	100,0%	18,8%	39,0%	41,7%		0,5%
II. Фонд "Пенсии за лицата по чл. 69 ":	61	23	24	14		
1.Инвалидност поради общо заболяване, общо в %:	61	23	24	14		
	100,0%	37,7%	39,3%	23,0%		
III. Фонд "Пенсии, несвързани с трудова дейност":	448 099	160 404	285 968	1 621	2	104
1.Военна инвалидност	2 586	304	820	1 456	2	4
2.Гражданска инвалидност	223	22	36	165		
3.Социални за инвалидност	445 290	160 078	285 112			100
общо в %:	100,0%	35,8%	63,8%	0,4%	0,0004%	0,02%
IV. Фонд "Трудова злополука и професионална болест":	10 931	683	1 434	8 803		11
1.Инвалидност поради трудова злополука и професионална болест	10 931	683	1 434	8 803		11
общо в %:	100,0%	6,2%	13,1%	80,5%		0,10%
Новоотпуснати от 1.I.2017 г. до 31.III.2017 г.						
Брой пенсии - общо (I + II + III)	8 365	1 361	2 922	3 883		199
всичко в %:	100,0%	16,3%	34,9%	46,4%		2,4%
I. Фонд "Пенсии":	7 479	1 114	2 314	3 865		186
1.Инвалидност поради общо заболяване	7 479	1 114	2 314	3 865		186
общо в %:	100,0%	14,9%	30,9%	51,7%		2,5%
II. Фонд "Пенсии за лицата по чл. 69 ":						
1.Инвалидност поради общо общо в %:						
III. Фонд "Пенсии, несвързани с трудова дейност":	864	247	603	1		13
1.Военна инвалидност	1			1		
2.Гражданска инвалидност						
3.Социални пенсии за инвалидност	863	247	603			13
общо в %:	100,0%	28,6%	69,8%	0,1%		1,5%
IV. Фонд "Трудова злополука и професионална болест":	22		5	17		
1.Инвалидност поради трудова злополука и професионална болест	22		5	17		
общо в %:	100,0%		22,7%	77,3%		

Забележка: В състоянието се наблюдават всички лични пенсии за инвалидност. Броят на пенсионерите, които получават поне една инвалидна пенсия е 660 534. За новоотпуснатите се наблюдават само първите пенсии.



9. Разходи за пенсии
към 31.III.2017 г.

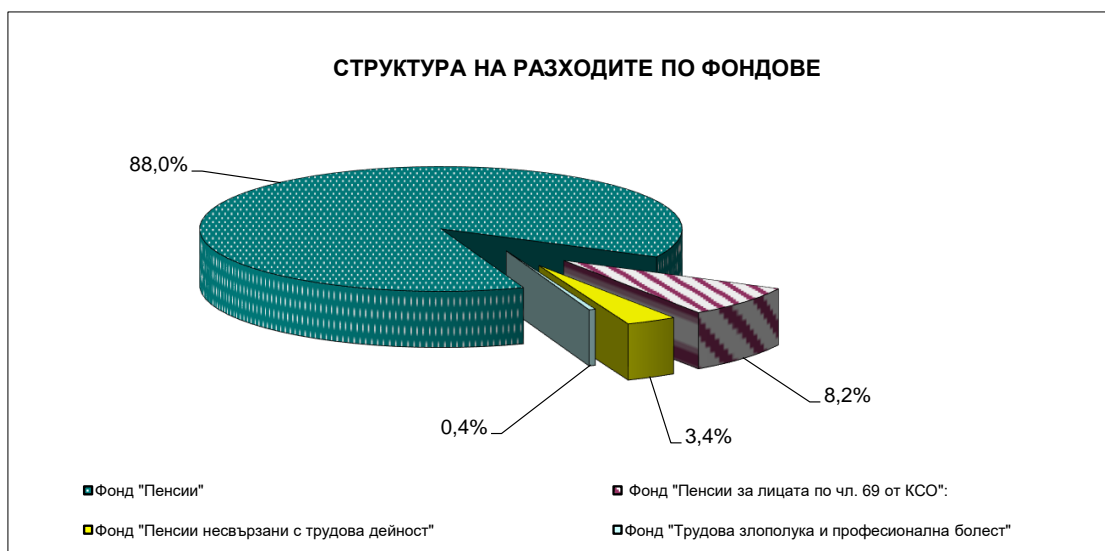
	Разход лева	31.III.2017 г. в % към 31.III.2016 г.
Разход за пенсии и пенсионни права	2 184 281 538	102,7%
ПЕНСИИ (1+ 2):	2 184 135 337	103,0%
1. Пенсии за сметка на ДОО	2 110 087 444	103,2%
в т.ч.: пенсии за трудова дейност	1 929 772 481	103,3%
пенсии за лицата по чл. 69	178 891 027	102,2%
еднократна допълнителна сума към пенсиите за м.XII.2013 г.	1 575	
великденска еднократна сума към пенсиите за м.IV 2014 г.	2 297	
еднократна допълнителна сума към пенсиите за м.XII.2014 г.	6 430	
великденска еднократна сума към пенсиите за м.IV 2015 г.	13 230	
еднократна допълнителна сума към пенсиите за м.XII.2015 г.	30 435	
великденска еднократна сума към пенсиите за м.IV 2016 г.	62 333	
еднократна допълнителна сума към пенсиите за м.XII.2016 г.	1 307 636	
2. Пенсии за сметка на републиканския бюджет	74 047 893	96,4%
в т.ч.: социални пенсии, пенсии за особени заслуги и др.	70 976 182	96,6%
добавки към пенсиите на участниците във войните	809 939	72,3%
добавки към пенсиите по чл.9 от ЗПГРРЛ	2 260 827	100,2%
добавка по чл. 4 от ЗУНТОПБГ	945	91,2%
3. Трансфер за прехвърляне на пенсионни права	146 201	130,0%
Процент на разходите - общо:	100,0%	
Пенсии за сметка на ДОО	96,6%	
в т.ч.: пенсии за трудова дейност	88,4%	
пенсии за лицата по чл. 69 от КСО	8,2%	
Пенсии за сметка на републиканския бюджет	3,4%	
в т.ч.: социални пенсии, пенсии за особени заслуги и др.	3,2%	
добавки към пенсиите на участниците и пострадалите от войните, както и на наследниците, получаващи наследствена пенсия за загиналите в Отечествена война	0,04%	
добавка по чл. 9 ОТ ЗПГРРЛ	0,1%	
добавка по чл. 4 от ЗУНТОПБГ	0,001%	



към съдържание

**10. Разходи за пенсии по фондове
към 31.III.2017 г.**

	Разход лева	31.III.2017 г. в % към 31.III.2016 г.
Разход за пенсии и пенсионни права	2 184 281 538	102,7%
I. Фонд "Пенсии"	1 921 582 670	103,3%
Пенсии за трудова дейност	1 920 158 734	103,4%
Еднократна допълнителна сума към пенсиите за м. XII.2013 г.	1 575	
Великденска еднократна сума към пенсиите за м. IV.2014 г.	2 297	
Еднократна допълнителна сума към пенсиите за м. XII.2014 г.	6 430	
Великденска еднократна сума към пенсиите за м. IV.2015 г.	13 230	
Еднократна допълнителна сума към пенсиите за м. XII.2015 г.	30 435	
Великденска еднократна сума към пенсиите за м. IV.2016 г.	62 333	
Еднократна допълнителна сума към пенсиите за м. XII.2016 г.	1 307 636	
Трансфер за прехвърляне на пенсионни права	146 201	130,0%
II. Фонд "Пенсии за лицата по чл. 69 ":	178 872 345	102,2%
Пенсии за лицата по чл. 69	178 872 345	102,2%
III. Фонд "Пенсии, несвързани с трудова дейност"	74 047 893	96,4%
Социални пенсии, пенсии за особени заслуги и др.	70 976 182	96,6%
Добавки към пенсиите на участниците във войните	809 939	72,3%
Добавка по чл.9 от ЗПГРРЛ	2 260 827	100,2%
Добавка по чл. 4 от ЗУНТОПБГ	945	
IV. Фонд "Трудова злополука и професионална болест"	9 632 429	97,0%
Пенсии за трудова дейност	9 613 747	97,0%
Пенсии за лицата по чл. 69	18 682	93,5%



към съдържание

**11. Разход по видове пенсии
към 31.III.2017 г.**

Вид на пенсиите	Разход за пенсии и добавки	31.III.2017 г. в % към 31.III.2016 г.
Разход за пенсии (без издръжка)	2 184 135 337	103,0%
I. Фонд "Пенсии" (вкл. А, Б, В, Г, Д, Е и Ж):	1 921 582 670	103,3%
1.Инвалидност поради общо заболяване	348 857 238	103,1%
2.Осигурителен стаж и възраст	1 566 145 221	103,5%
3.Осигурителен стаж и възраст - ЗПЗСК	684 471	70,8%
4.Инвалидност поради общо заболяване - ЗПЗСК	479 517	86,6%
5.Инвалидност поради общо заболяване - СВОК	500 160	96,7%
6.Осигурителен стаж и възраст - СВОК	3 445 832	94,1%
7.Частни занаятчии, търговци и др. - СВОК	46 295	84,8%
А. Еднократна допълнителна сума за м. XII.2013 г.	1 575	
Б. ВЕС 2014 г.	2 297	
В. Еднократна допълнителна сума за м. XII.2014 г.	6 430	
Г. ВЕС 2015 г.	13 230	
Д. Еднократна допълнителна сума за м. XII.2015 г.	30 435	
Е. ВЕС 2016 г.	62 333	
Ж. Еднократна допълнителна сума за м. XII.2016 г.	1 307 636	
II. Фонд "Пенсии за лицата по чл. 69 ":	178 872 345	102,2%
1.Инвалидност поради общо заболяване	69 355	78,8%
2.Осигурителен стаж и възраст	178 802 990	102,2%
II. Фонд "Пенсии, несвързани с трудова дейност" (вкл. А, Б и В):	74 047 893	96,4%
1.Старост (поборнически) - ЗП	363	102,5%
2.Военна инвалидност	2 164 749	97,7%
3.Народни - отм.чл.28 - ЗП	2 214	77,3%
4.Народни - чл.30а - ЗП	2 806	65,0%
5.Особени заслуги	25 361	76,7%
6.Гражданска инвалидност	103 866	98,2%
7.Старост на частни земеделски стопани -ЗОО	73 418	87,6%
8.С отделен указ -ЗП	1 068	73,3%
9.Социални пенсии за инвалидност	66 368 390	96,4%
10. Персонални пенсии	957 213	104,5%
11.Социални пенсии за старост	1 276 734	102,0%
А. Участниците във войните	809 939	72,3%
Б. Добавка по чл. 9 от ЗПГРРЛ	2 260 827	100,2%
В. Добавка по чл. 4 от ЗУНТОПБГ	945	
III. Фонд "Трудова злополука и професионална болест" :	9 632 429	97,0%
А. Пенсии за трудова дейност:	9 613 747	97,0%
1.Инвалидност поради трудова злополука и проф.	9 489 184	97,1%
2.Инвалидност поради трудова злополука и проф.	95 844	90,2%
3.Инвалидност поради трудова злополука и проф.	28 719	95,6%
Б.Пенсии за лицата по чл. 69 :	18 682	93,5%
1.Инвалидност поради трудова злополука и проф.	18 682	93,5%

12. Среден брой пенсионери, среден брой пенсии и среден размер на един пенсионер за първото тримесечие на 2017 г.

	Среден брой пенсионери за I - во трим.	Среден брой пенсии за I - во трим.	Среден размер на пенсионер за I - во трим.
Брой пенсии - общо (I + II + III + IV)	2 178 867	2 597 760	334,14
I. Фонд "Пенсии":	2 013 121	2 018 801	326,57
1.Инвалидност общо заболяване	455 867	458 301	234,34
2.Осигурителен стаж и възраст	1 549 422	1 552 562	354,00
3.Осигурителен стаж и възраст-ЗПЗСК	1 164	1 225	231,20
4.Инвалидност общо заболяване-ЗПЗСК	616	634	240,23
5.Инвалидност общо заболяване - СВОК	800	807	251,47
6.Осигурителен стаж и възраст-СВОК	5 171	5 191	284,84
7.Частни занаятчии и търговци - СВОК	81	81	215,43
II. Фонд "Пенсии за лицата по чл. 69 ":	97 906	97 921	599,18
1.Инвалидност общо заболяване	75	75	316,08
2.Осигурителен стаж и възраст	97 831	97 846	599,40
III. Фонд "Пенсии, несвързани с трудова дейност":	59 091	461 217	161,49
1.Старост-поборнически - ЗП	1	1	123,06
2.Военна инвалидност	2 623	5 244	177,01
3.Народни-чл.28 - ЗП	4	4	123,06
4.Народни-чл.30а - ЗП	5	5	152,94
5.Особени заслуги	13	13	645,18
6.Гражданска инвалидност	151	278	188,24
7.Частни земеделски стопани - ЗОО	131	131	211,61
8.Отделен указ - ЗП	1	1	232,67
9.Социални пенсии за инвалидност	49 944	449 321	165,45
10. Персонални пенсии	3 018	3 019	111,42
11.Социални пенсии за старост	3 200	3 200	129,03
IV. Фонд "Трудова злополука и професионални	8 749	19 821	275,07
А.Пенсии за трудова дейност	8 736	19 793	275,03
1.Трудова злополука и проф. болест	8 606	19 471	275,49
2.Трудова злополука и проф. болест - ЗПЗСК	99	250	244,37
3.Трудова злополука и проф. болест - СВОК	31	72	245,40
Б.Пенсии за лицата по чл. 69 :	13	28	304,27
1.Трудова злополука и проф. болест	13	28	304,27

Забележка: Средните размери са изчислени от разхода за пенсии без ПТ и ДДС, като е включен разхода за добавката към пенсиите на участниците и пострадалите от войните, добавката по чл. 9 от ЗПГРРЛ. Средствата са разпределени според вида на водещата пенсия. Средният размер на пенсията за осигурителен стаж и възраст без великденска и коледна добавка за 2016 г. е 361,96 лв.

**13. Среден размер на един пенсионер
по пол и вид на пенсията
за първото тримесечие на 2017 г.**

	Среден размер на пенсионер лева		
	Общо	мъже	жени
Общо (I + II + III + IV)	334,14	398,42	287,66
I. Фонд "Пенсии":	326,57	384,94	289,22
1.Инвалидност общо заболяване	234,34	250,79	222,52
2.Осигурителен стаж и възраст	354,00	428,10	307,94
3.Осигурителен стаж и възраст-ЗПЗСК	231,20	200,59	231,87
4.Инвалидност общо заболяване-ЗПЗСК	240,23	211,77	244,20
5.Инвалидност общо заболяване - СВОК	251,47	250,03	251,89
6.Осигурителен стаж и възраст-СВОК	284,84	369,93	272,17
7.Частни занаятчии и търговци - СВОК	215,43	176,56	229,63
II. Фонд "Пенсии за лицата по чл. 69 ":	599,18	609,71	468,34
1.Инвалидност общо заболяване	316,08	340,42	218,73
2.Осигурителен стаж и възраст	599,40	609,89	468,86
III. Фонд "Пенсии, несвързани с трудова дейност":	161,49	159,92	163,59
1.Старост-поборнически - ЗП	123,06		123,06
2.Военна инвалидност	177,01	182,64	137,36
3.Народни-чл.28 - ЗП	123,06	123,06	123,06
4.Народни-чл.30а - ЗП	152,94	123,07	160,41
5.Особени заслуги	645,18	704,85	607,89
6.Гражданска инвалидност	188,24	180,80	209,38
7.Частни земеделски стопани - ЗОО	211,61	192,71	215,85
8.Отделен указ - ЗП	232,67		232,67
9.Социални пенсии за инвалидност	165,45	162,50	169,30
10. Персонални пенсии	111,42	108,13	114,19
11.Социални пенсии за старост	129,03	124,12	134,40
IV. Фонд "Трудова злополука и професионална	275,07	279,07	271,03
А.Пенсии за трудова дейност	275,03	279,00	271,01
1.Трудова злополука и проф. болест	275,49	279,51	271,45
2.Трудова злополука и проф. болест - ЗПЗСК	244,37	218,05	254,78
3.Трудова злополука и проф. болест - СВОК	245,40	273,49	232,03
Б.Пенсии за лицата по чл. 69 :	304,27	321,05	284,69
1.Трудова злополука и проф. болест	304,27	321,05	284,69

**14. Брой пенсионери, брой пенсии и среден размер
на пенсионер по месеци и тримесечия за 2017 г.**

	Брой пенсионери	Брой пенсии	Среден размер на пенсионер лева
януари	2 182 447	2 605 924	332,57
февруари	2 178 452	2 597 020	335,23
март	2 175 703	2 590 339	334,62
I трим. - средно	2 178 867	2 597 760	334,14

15. Средни основни месечни размери на пенсиите към 31.III.2017 г.

Вид на пенсиите	Всичко лева	Лични лева	Наследст. лева
Брой пенсии - общо (I + II + III + IV)	296,48	301,90	196,43
I. Фонд "Пенсии":	287,73	292,94	190,70
1.Инвалидност поради общо заболяване	202,74	213,65	144,70
2.Осигурителен стаж и възраст	313,23	313,48	300,78
3.Осигурителен стаж и възраст - ЗПЗСК	158,46	161,38	103,75
4.Инвалидност поради общо заболяване - ЗПЗСК	160,58	163,59	118,22
5.Инвалидност поради общо заболяване - СВОК	178,48	178,89	146,58
6.Осигурителен стаж и възраст - СВОК	213,19	213,23	147,82
7.Частни занаятчии, търговци и др. - СВОК	152,29	154,40	121,04
II. Фонд "Пенсии за лицата по чл. 69 ":	582,16	593,51	357,96
1.Инвалидност поради общо заболяване	271,91	291,19	187,93
2.Осигурителен стаж и възраст	582,40	593,71	358,47
III. Фонд "Пенсии, несвързани с трудова дейност":	133,21	133,92	110,24
1.Старост (поборнически) - ЗП	121,04		121,04
2.Военна инвалидност	149,44	154,58	121,81
3.Народни - отм.чл.28 - ЗП	121,04		121,04
4.Народни - чл.30а - ЗП	119,30	118,14	121,04
5.Особени заслуги	630,00	700,00	245,00
6.Гражданска инвалидност	152,74	153,17	136,99
7.Старост на частни земеделски стопани -ЗОО	160,43	161,38	121,04
8.С отделен указ -ЗП	106,33	106,33	
9.Социални пенсии за инвалидност	134,69	134,69	
10. Персонални пенсии	106,33	106,33	106,33
11.Социални пенсии за старост	118,14	118,14	
IV. Фонд "Трудова злополука и професионална болест":	213,41	225,96	188,66
А. Пенсии за трудова дейност	213,40	225,96	188,61
1.Инвалидност поради трудова злополука и професионална болест	214,08	226,96	189,00
2.Инвалидност поради трудова злополука и професионална болест ЗПЗСК	163,28	169,34	119,36
3.Инвалидност поради трудова злополука и професионална болест СВОК	183,73	195,38	137,12
Б.Пенсии за лицата по чл. 69 :	220,83	221,83	219,25
1.Инвалидност поради трудова злополука и професионална болест	220,83	221,83	219,25

**16. Средни основни месечни размери на
изменените и прекратени пенсии към 31.III.2017 г.**

Вид на пенсиите	изменени		прекратени
	нов размер лева	стар размер лева	лева
Общо (I + II + III +IV)	398,22	353,91	261,37
I. Фонд "Пенсии":	363,07	316,68	259,82
1.Инвалидност поради общо заболяване	253,08	229,31	197,18
2.Осигурителен стаж и възраст	406,68	351,31	281,40
3.Осигурителен стаж и възраст - ЗПЗСК	161,38	161,38	160,84
4.Инвалидност поради общо заболяване - ЗПЗСК	185,59	169,45	159,42
5.Инвалидност поради общо заболяване - СВОК	180,02	175,54	190,79
6.Осигурителен стаж и възраст - СВОК	261,45	259,28	212,53
7.Частни занаятчии, търговци и др. - СВОК			153,31
II. Фонд "Пенсии за лицата по чл. 69 ":	640,11	607,93	512,18
1.Инвалидност поради общо заболяване			250,56
2.Осигурителен стаж и възраст	640,11	607,93	512,49
III. Фонд "Пенсии, несвързани с трудова дейност":	138,40	135,42	131,12
1.Старост (поборнически) - ЗП			
2.Военна инвалидност	162,87	154,39	149,23
3.Народни - отм.чл.28 - ЗП			
4.Народни - чл.30а - ЗП			
5.Особени заслуги			
6.Гражданска инвалидност			
7.Старост на частни земеделски стопани -ЗОО			177,21
8.С отделен указ -ЗП			
9.Социални пенсии за инвалидност	136,95	134,30	134,10
10. Персонални пенсии			106,33
11.Социални пенсии за старост			118,14
IV. Фонд "Трудова злополука и професионална болест":	265,52	247,03	207,93
А. Пенсии за трудова дейност	265,52	247,03	207,93
1.Инвалидност поради трудова злополука и професионална болест	265,99	247,36	208,66
2.Инвалидност поради трудова злополука и професионална болест ЗПЗСК	201,73	201,73	161,38
3.Инвалидност поради трудова злополука и професионална болест СВОК			161,38
Б.Пенсии за лицата по чл. 69 :			
1.Инвалидност поради трудова злополука и професионална болест			

**17. Брой на пенсиите с минимални размери към 31.III.2017 г.,
разпределени по вид на водещата пенсия
и процент на намалена работоспособност**

Вид на пенсиите	Лични пенсии		Наследствени пенсии		общ брой пенсионе- ри с минимал- ни размери	общ брой пенсионери	% на пенсионе- рите с мин. размери от общия брой
	мин. размер	брой	мин. размер	брой			
	лева		лева				
Пенсии - общо (I + II + III +IV)		533 187		55 311	588 498	2 175 703	27,0%
I. Фонд "Пенсии":		473 058		54 096	527 154	2 010 081	26,2%
1.Инвалидност поради общо заболяване		205 792		49 141	254 933	455 848	55,9%
- Без група инвалидност	118,14	1 851	121,04	48 224	50 075		
- над 90%	185,59	40 162	121,04	354	40 516		
- от 71 до 90%	169,45	82 934	121,04	362	83 296		
- от 50 до 70.99%	137,17	80 845	121,04	201	81 046		
2.Осигурителен стаж и възраст		263 098		4 880	267 978	1 546 533	17,3%
-по чл.68, ал.1,2 от КСО	161,38	216 451	121,04	3 903	220 354		
-по чл.68, ал. 3 от КСО	137,17	46 647	121,04	977	47 624		
3.Осигурителен стаж и възраст - ЗПЗСК	161,38	1 049	121,04	32	1 081	1 105	97,8%
4.Инвалидност поради общо заболяване - ЗПЗСК		562		36	598	602	99,3%
- Без група инвалидност			121,04	29	29		
- над 90%	185,59	172	121,04	2	174		
- от 71 до 90%	169,45	202	121,04	3	205		
- от 50 до 70.99%	137,17	188	121,04	2	190		
5.Инвалидност поради общо заболяване - СВОК		675		1	676	795	85,0%
- Без група инвалидност							
- над 90%	185,59	258			258		
- от 71 до 90%	169,45	316			316		
- от 50 до 70.99%	137,17	101		1	102		
6.Осигурителен стаж и възраст - СВОК		1 808		1	1 809	5 119	35,3%
-по чл.68, ал.1,2 от КСО	161,38	1 711	121,04		1 711		
-по чл.68, ал. 3 от КСО	137,17	97	121,04		98		
7.Частни занаятчии, търговци и др. - СВОК		74		5	79	79	100,0%
-по чл.68, ал.1,2 от КСО	161,38	40	121,04	4	44		
-по чл.68, ал. 3 от КСО	137,17	23	121,04	1	24		
- над 90%	185,59	5			5		
- от 71 до 90%	169,45	2			2		
- от 50 до 70.99%	137,17	4			4		

(Продължение)

Вид на пенсиите	Лични пенсии		Наследствени пенсии		общ брой пенсионери с минимални размери	общ брой	% на пенсионерите с мин. размери от общия брой
	мин. размер лева	брой	мин. размер лева	брой			
II. Фонд "Пенсии за лицата по чл. 69 ":		364		42	406	97 858	0,4%
1.Инвалидност поради общо заболяване		4		2	6	75	8,0%
- Без група инвалидност			121,04	2	2		
- над 90%		1			1		
- от 71 до 90%		2			2		
- от 50 до 70.99%	137,17	1			1		
2.Осигурителен стаж и възраст	161,38	360	121,04	40	400	97 783	0,4%
III. Фонд "Пенсии, несвързани с трудова дейност":		57 102		402	57 504	59 073	97,3%
1.Старост (поборнически) - ЗП			121,04	1	1	1	100,0%
2.Военна инвалидност		2 022		396	2 418	2 608	92,7%
- редници и сержанти:		2 022		396	2 418		
- Без група инвалидност	118,14	4	121,04	375	379		
- над 90%	177,21	263	121,04	6	269		
- от 71 до 90%	165,40	713	121,04	9	722		
- от 50 до 70.99%	135,86	1 042	121,04	6	1 048		
- офицери:							
- Без група инвалидност							
- над 90%							
- от 71 до 90%							
- от 50 до 70.99%							
3.Народни - отм.чл.28 - ЗП						4	
4.Народни - чл.30а - ЗП	118,14	3	121,04	2	5	5	100,0%
5.Особени заслуги						13	
6.Гражданска инвалидност		135			135	149	90,6%
- Без група инвалидност					-		
- над 90%	177,21	18			18		
- от 71 до 90%	165,40	27			27		
- от 50 до 70.99%	135,86	90			90		
7.Старост на частни земеделски стопани -ЗОО		125		3	128	128	100,0%
-по чл.68, ал.1,2 от КСО	161,38	125	121,04	3	128		
-по чл.68, ал. 3 от КСО							
8.С отделен указ		1	121,04		1	1	100,0%
9.Социални пенсии за инвалидност		49 962			49 962	49 974	100,0%
- Без група инвалидност	118,14	98			98		
- над 90%	141,77	20 143			20 143		
- от 71 до 90%	129,95	29 721			29 721		
10. Персонални пенсии	106,33	1 670			1 670	3 006	55,6%
11.Социални пенсии за старост	118,14	3 184			3 184	3 184	100,0%

(Продължение и край)

Вид на пенсиите	Лични пенсии		Наследствени пенсии		общ брой пенсионери с минимални размери	общ брой	% на пенсионерите с мин. размери от общия брой
	мин. размер лева	брой	мин. размер лева	брой			
IV. Фонд "Трудова злополука и професионална болест":		2 663		771	3 434	8 691	39,5%
А. Пенсии за трудова дейност		2 661		771	3 432	8 678	39,5%
1.Инвалидност поради трудова злополука и професионална болест		2 557		758	3315	8549	38,8%
- Без група инвалидност	118,14	11	121,04	709	720		
- над 90%	201,73	245	121,04	14	259		
- от 71 до 90%	185,59	462	121,04	19	481		
- от 50 до 70.99%	161,38	1 839	121,04	16	1855		
2.Инвалидност поради трудова злополука и професионална болест ЗПЗСК		86		11	97	99	98,0%
- Без група инвалидност			121,04	8	8		
- над 90%	201,73	4		1	5		
- от 71 до 90%	185,59	17	121,04	2	19		
- от 50 до 70.99%	161,38	65			65		
3.Инвалидност поради трудова злополука и професионална болест СВОК		18		2	20	30	66,7%
- Без група инвалидност			121,04	2	2		
- над 90%		2			2		
- от 71 до 90%		3			3		
- от 50 до 70.99%	161,38	13			13		
Б.Пенсии за лицата по чл. 69 :		2			2	13	15,4%
1.Инвалидност поради трудова злополука и професионална болест		2			2	13	15,4%
- Без група инвалидност							
- над 90%							
- от 71 до 90%	185,59	1			1		
- от 50 до 70.99%	161,38	1			1		

**18. Брой на пенсионерите, разпределени по групи
основни месечни размери на пенсиите им, без
тези получавани като втори, трети и четвърти към 31.III.2017 г.**

N	Групи основни месечни размери на пенсиите	Брой пенсионери - общо (I + II + III +IV)						I. Фонд "Пенсии"						II. Фонд "Пенсии за лицата по чл. 69"					
		Общо		Лични пенсии		Наследствени пенсии		Общо		Лични пенсии		Наследствени пенсии		Общо		Лични пенсии		Наследствени пенсии	
		брой	%	брой	%	брой	%	брой	%	брой	%	брой	%	брой	%	брой	%	брой	%
	всичко	2 175 703	100,0%	2 063 848	100,0%	111 855	100,0%	2 010 081	100,0%	1 907 626	100,0%	102 455	100,0%	97 858	100,0%	93 143	100,0%	4 715	100,0%
1	До 106,33 лв.	4 555	0,2%	2 619	0,1%	1 936	1,7%	1 525	0,08%	948	0,05%	577	0,6%						
2	от 106,34 до 121,04 лв.	60 691	2,8%	5 254	0,3%	55 437	49,6%	56 163	2,8%	1 954	0,10%	54 209	52,9%	42	0,04%			42	0,9%
3	от 121,05 до 137,17 лв.	165 400	7,6%	158 913	7,7%	6 487	5,8%	134 275	6,7%	128 047	6,7%	6 228	6,1%	76	0,1%	1	0,001%	75	1,6%
4	от 137,18 до 161,38 лв.	274 534	12,6%	266 931	12,9%	7 603	6,8%	251 417	12,5%	244 315	12,8%	7 102	6,9%	584	0,6%	361	0,4%	223	4,7%
5	от 161,39 до 180,00 лв.	194 057	8,9%	189 290	9,2%	4 767	4,3%	192 138	9,6%	187 898	9,8%	4 240	4,1%	196	0,2%	3	0,00%	193	4,1%
6	от 180,01 до 200,00 лв.	171 870	7,9%	167 831	8,1%	4 039	3,6%	170 394	8,5%	166 884	8,7%	3 510	3,4%	227	0,2%	14	0,02%	213	4,5%
7	от 200,01 до 250,00 лв.	312 396	14,4%	305 215	14,8%	7 181	6,4%	309 562	15,4%	303 378	15,9%	6 184	6,0%	1 104	1,1%	631	0,7%	473	10,0%
8	от 250,01 до 300,00 лв.	244 130	11,2%	239 070	11,6%	5 060	4,5%	239 443	11,9%	235 076	12,3%	4 367	4,3%	3 831	3,9%	3 412	3,7%	419	8,9%
9	от 300,01 до 350,00 лв.	176 040	8,1%	171 455	8,3%	4 585	4,1%	168 408	8,4%	164 585	8,6%	3 823	3,7%	7 191	7,3%	6 553	7,0%	638	13,5%
10	от 350,01 до 400,00 лв.	131 230	6,0%	127 050	6,2%	4 180	3,7%	122 676	6,1%	119 305	6,3%	3 371	3,3%	8 297	8,5%	7 544	8,1%	753	16,0%
11	от 400,01 до 500,00 лв.	170 068	7,8%	164 127	8,0%	5 941	5,3%	152 441	7,6%	147 601	7,7%	4 840	4,7%	17 392	17,8%	16 328	17,5%	1 064	22,6%
12	от 500,01 до 600,00 лв.	96 915	4,5%	94 195	4,6%	2 720	2,4%	80 295	4,0%	77 947	4,1%	2 348	2,3%	16 525	16,9%	16 162	17,4%	363	7,7%
13	от 600,01 до 700,00 лв.	59 099	2,7%	57 968	2,8%	1 131	1,0%	45 969	2,3%	44 992	2,4%	977	1,0%	13 080	13,4%	12 928	13,9%	152	3,2%
14	от 700,01 до 800,00 лв.	38 901	1,8%	38 475	1,9%	426	0,4%	29 010	1,4%	28 627	1,5%	383	0,4%	9 878	10,1%	9 835	10,6%	43	0,9%
15	от 800,01 до 910,00 лв.	75 763	3,5%	75 401	3,7%	362	0,3%	56 311	2,8%	56 015	2,9%	296	0,3%	19 435	19,9%	19 371	20,8%	64	1,4%
16	над 910,00 лв.	54	0,002%	54	0,003%			54	0,003%	54	0,003%								
	на 910,00 лв.	46 458	2,1%	46 276	2,2%	182	0,2%	34 482	1,7%	34 332	1,8%	150	0,1%	11 967	0,6%	11 937	12,8%	30	0,6%
	до 161,38 лв. вкл.	505 180	23,2%	433 717	21,0%	71 463	63,9%	443 380	22,1%	375 264	19,7%	68 116	66,5%	702	0,0%	362	0,4%	340	7,2%

(Продължение и край)

N	Групи основни месечни размери на пенсиите	III. Фонд "Пенсии, несвързани с трудова дейност"						IV. Фонд "Трудова злополука и професионална болест"					
		Общо		Лични пенсии		Наследствени пенсии		Общо		Лични пенсии		Наследствени пенсии	
		брой	%	брой	%	брой	%	брой	%	брой	%	брой	%
	всичко	59 073	100,0%	57 312	100,0%	1 761	100,0%	8 691	100,0%	5 767	100,0%	2 924	100,0%
1	До 106,33 лв.	3 011	5,1%	1 671	2,9%	1 340	76,1%	19	0,2%			19	0,6%
2	от 106,34 до 121,04 лв.	3 700	6,3%	3 289	5,7%	411	23,3%	786	9,0%	11	0,2%	775	26,5%
3	от 121,05 до 137,17 лв.	30 868	52,3%	30 865	53,9%	3	0,17%	181	2,1%			181	6,2%
4	от 137,18 до 161,38 лв.	20 337	34,4%	20 337	35,5%			2 196	25,3%	1 918	33,3%	278	9,5%
5	от 161,39 до 180,00 лв.	1 037	1,76%	1 036	1,81%	1	0,06%	686	7,9%	353	6,1%	333	11,4%
6	от 180,01 до 200,00 лв.	48	0,1%	47	0,1%	1	0,06%	1 201	13,8%	886	15,4%	315	10,8%
7	от 200,01 до 250,00 лв.	48	0,08%	44	0,08%	4	0,23%	1 682	19,4%	1 162	20,1%	520	17,8%
8	от 250,01 до 300,00 лв.	6	0,01%	5	0,01%	1	0,06%	850	9,8%	577	10,0%	273	9,3%
9	от 300,01 до 350,00 лв.	3	0,01%	3	0,01%			438	5,0%	314	5,4%	124	4,2%
10	от 350,01 до 400,00 лв.	3	0,005%	3	0,005%			254	2,9%	198	3,4%	56	1,9%
11	от 400,01 до 500,00 лв.							235	2,7%	198	3,4%	37	1,3%
12	от 500,01 до 600,00 лв.							95	1,1%	86	1,5%	9	0,3%
13	от 600,01 до 700,00 лв.	12	0,020%	12	0,021%			38	0,4%	36	0,6%	2	0,1%
14	от 700,01 до 800,00 лв.							13	0,1%	13	0,2%		
15	от 800,01 до 910,00 лв.							17	0,2%	15	0,3%	2	0,07%
16	над 910,00 лв.												
	на 910,00 лв.							9	0,1%	7	0,1%	2	0,07%
	до 161,38 лв. вкл.	57 916	98,0%	56 162	98,0%	1 754	99,6%	3 182	36,6%	1 929	33,4%	1 253	42,9%

към съдържание

**19. Брой на пенсионерите, разпределени по групи
месечни размери на пенсиите им,
към 31.III.2017 г.**

N	Групи месечни размери на пенсиите	Брой пенсионери - общо (I + II + III)						I. Фонд "Пенсии"						II. Фонд "Пенсии за лицата по чл. 69"					
		Общо		Лични пенсии		Наследствени пенсии		Общо		Лични пенсии		Наследствени пенсии		Общо		Лични пенсии		Наследствени пенсии	
		брой	%	брой	%	брой	%	брой	%	брой	%	брой	%	брой	%	брой	%	брой	%
	Всичко:	2 175 703	100,0%	2 063 848	100,0%	111 855	100,0%	2 010 081	100,0%	1 907 626	99,4%	102 455	100,0%	97 858	100,0%	93 143	100,0%	4 715	100,0%
1	До 106,33 лв.	6 854	0,3%	5 027	0,2%	1 827	1,6%	4 029	0,2%	3 538	0,2%	491	0,5%						
2	от 106,34 до 121,04 лв.	58 613	2,7%	5 028	0,2%	53 585	47,9%	54 804	2,7%	2 295	0,1%	52 509	51,3%	40	0,04%			40	0,8%
3	от 121,05 до 137,17 лв.	135 413	6,2%	129 118	6,3%	6 295	5,6%	105 424	5,2%	99 369	5,2%	6 055	5,9%	71	0,1%	1	0,001%	70	1,5%
4	от 137,18 до 161,38 лв.	115 668	5,3%	107 729	5,2%	7 939	7,1%	107 828	5,4%	100 325	5,3%	7 503	7,3%	573	0,6%	357	0,4%	216	4,6%
5	от 161,39 до 180,00 лв.	77 324	3,6%	72 928	3,5%	4 396	3,9%	75 940	3,8%	71 842	3,8%	4 098	4,0%	187	0,2%	1	0,001%	186	3,9%
6	от 180,01 до 200,00 лв.	98 040	4,5%	94 148	4,6%	3 892	3,5%	96 255	4,8%	92 711	4,9%	3 544	3,5%	209	0,2%	6	0,01%	203	4,3%
7	от 200,01 до 250,00 лв.	404 267	18,6%	396 916	19,2%	7 351	6,6%	387 102	19,3%	380 537	19,9%	6 565	6,4%	917	0,9%	463	0,5%	454	9,6%
8	от 250,01 до 300,00 лв.	305 112	14,0%	299 785	14,5%	5 327	4,8%	300 185	14,9%	295 694	15,5%	4 491	4,4%	3 129	3,2%	2 739	2,9%	390	8,3%
9	от 300,01 до 350,00 лв.	248 929	11,4%	244 078	11,8%	4 851	4,3%	241 333	12,0%	237 368	12,4%	3 965	3,9%	6 376	6,5%	5 813	6,2%	563	11,9%
10	от 350,01 до 400,00 лв.	182 049	8,4%	177 571	8,6%	4 478	4,0%	173 356	8,6%	169 825	8,9%	3 531	3,4%	7 989	8,2%	7 260	7,8%	729	15,5%
11	от 400,01 до 500,00 лв.	225 185	10,3%	218 741	10,6%	6 444	5,8%	206 686	10,3%	201 603	10,6%	5 083	5,0%	17 757	18,1%	16 639	17,9%	1 118	23,7%
12	от 500,01 до 600,00 лв.	121 054	5,6%	117 901	5,7%	3 153	2,8%	103 887	5,2%	101 256	5,3%	2 631	2,6%	16 907	17,3%	16 455	17,7%	452	9,6%
13	от 600,01 до 700,00 лв.	69 497	3,2%	68 146	3,3%	1 351	1,2%	56 063	2,8%	54 898	2,9%	1 165	1,1%	13 303	13,6%	13 134	14,1%	169	3,6%
14	от 700,01 до 800,00 лв.	44 282	2,0%	43 741	2,1%	541	0,5%	34 078	1,7%	33 604	1,8%	474	0,5%	10 151	10,4%	10 094	10,8%	57	1,2%
15	от 800,01 до 910,00 лв.	71 088	3,3%	70 693	3,4%	395	0,4%	52 001	2,6%	51 674	2,7%	327	0,3%	19 042	19,5%	18 980	20,4%	62	1,3%
16	над 910,00 лв.	12 328	0,6%	12 298	0,6%	30	0,03%	11 110	0,6%	11 087		23	0,02%	1 207	1,2%	1 201	1,3%	6	0,1%
	на 910,00 лв.	38 788	1,8%	38 600	1,9%	188	0,2%	27 486	1,4%	27 328	1,4%	158	0,2%	11 286	11,5%	11 258	12,1%	28	0,6%
	до 161,38 лв. вкл.	316 548	14,5%	246 902	12,0%	69 646	62,3%	272 085	13,5%	205 527	10,8%	66 558	65,0%	684	0,7%	358	0,4%	326	6,9%

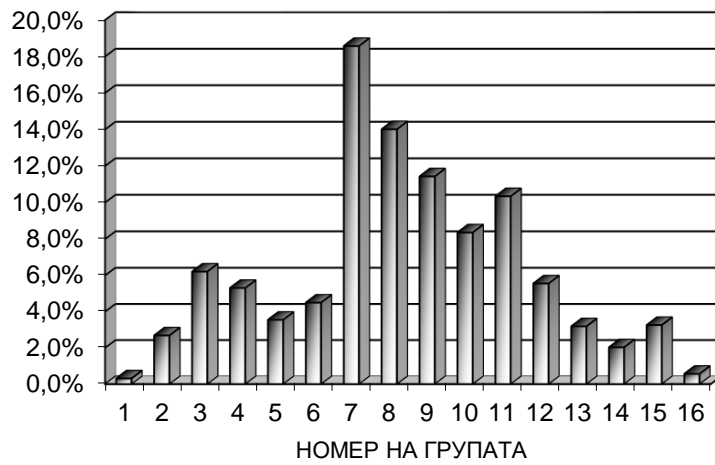
Забележка: В месечния размер на пенсиите е включен основния размер на водещата пенсия, сумата за изплащане на останалите пенсии и добавките към пенсиите (вкл. и добавката по чл.84 от КСО).

Броят на пенсионерите с месечен размер под 314,00 лв. е 1 287 856.

(Продължение и край)

N	Групи месечни размери на пенсиите	III. Фонд "Пенсии, несвързани с трудова дейност"						IV. Фонд "Трудова злополука и професионална болест"					
		Общо		Лични пенсии		Наследствени пенсии		Общо		Лични пенсии		Наследствени пенсии	
		брой	%	брой	%	брой	%	брой	%	брой	%	брой	%
	Всичко:	59 073	100,0%	57 312	100,0%	1 761	100,0%	8 691	100,0%	5 767	100,0%	2 924	100,0%
1	До 106,33 лв.	2 825	4,8%	1 489	2,6%	1 336	75,9%						
2	от 106,34 до 121,04 лв.	3 081	5,2%	2 722	4,7%	359	20,4%	688	7,9%	11	0,2%	677	23,2%
3	от 121,05 до 137,17 лв.	29 752	50,4%	29 748	51,9%	4	0,2%	166	1,9%			166	5,7%
4	от 137,18 до 161,38 лв.	5 789	9,8%	5 775	10,1%	14	0,8%	1 478	17,0%	1 272	22,1%	206	7,0%
5	от 161,39 до 180,00 лв.	893	1,5%	889	1,6%	4	0,23%	304	3,5%	196	3,4%	108	3,7%
6	от 180,01 до 200,00 лв.	1 078	1,8%	1 063	1,9%	15	0,9%	498	5,7%	368	6,4%	130	4,4%
7	от 200,01 до 250,00 лв.	14 840	25,1%	14 823	25,9%	17	1,0%	1 408	16,2%	1 093	19,0%	315	10,8%
8	от 250,01 до 300,00 лв.	562	1,0%	555	1,0%	7	0,4%	1 236	14,2%	797	13,8%	439	15,0%
9	от 300,01 до 350,00 лв.	174	0,3%	171	0,3%	3	0,2%	1 046	12,0%	726	12,6%	320	10,9%
10	от 350,01 до 400,00 лв.	44	0,07%	43	0,08%	1	0,1%	660	7,6%	443	7,7%	217	7,4%
11	от 400,01 до 500,00 лв.	20	0,03%	20	0,03%		0,00%	722	8,3%	479	8,3%	243	8,3%
12	от 500,01 до 600,00 лв.	1	0,002%	1	0,002%		0,000%	259	3,0%	189	3,3%	70	2,4%
13	от 600,01 до 700,00 лв.	10	0,02%	9	0,02%	1	0,06%	121	1,4%	105	1,8%	16	0,5%
14	от 700,01 до 800,00 лв.	2	0,003%	2	0,003%			51	0,6%	41	0,7%	10	0,3%
15	от 800,01 до 910,00 лв.	2	0,003%	2	0,003%			43	0,5%	37	0,6%	6	0,2%
16	над 910,00 лв.							11	0,1%	10	0,2%	1	0,03%
	на 910,00 лв.							16	0,2%	14	0,2%	2	0,07%
	до 161,38 лв. вкл.	41 447	70,2%	39 734	69,3%	1 713	97,3%	2 332	26,8%	1 283	22,2%	1 049	35,9%

към съдържание

**ПРОЦЕНТ НА ПЕНСИОНЕРИТЕ, РАЗПРЕДЕЛЕНИ ПО ГРУПИ
МЕСЕЧНИ РАЗМЕРИ**

**20. Брой на пенсионерите за осигурителен стаж и възраст,
разпределени по групи месечни размери на пенсиите им
към 31.III.2017 г.**

N	Групи месечни размери на пенсиите	Общо		Лични Пенсии		Наследствени Пенсии	
		брой	%	брой	%	брой	%
	Всичко:	1 649 435	100,0%	1 614 515	100,0%	34 920	100,0%
1	До 106,33 лв.	3 476	0,2%	3 220	0,2%	256	0,7%
2	от 106,34 до 121,04 лв.	4 935	0,3%	462	0,03%	4 473	12,8%
3	от 121,05 до 137,17 лв.	43 919	2,7%	42 609	2,6%	1 310	3,8%
4	от 137,18 до 161,38 лв.	194 295	11,8%	192 000	11,9%	2 295	6,6%
5	от 161,39 до 180,00 лв.	83 857	5,1%	82 416	5,1%	1 441	4,1%
6	от 180,01 до 200,00 лв.	126 912	7,7%	125 405	7,8%	1 507	4,3%
7	от 200,01 до 250,00 лв.	262 410	15,9%	259 171	16,1%	3 239	9,3%
8	от 250,01 до 300,00 лв.	217 557	13,2%	214 519	13,3%	3 038	8,7%
9	от 300,01 до 350,00 лв.	162 152	9,8%	158 735	9,8%	3 417	9,8%
10	от 350,01 до 400,00 лв.	123 301	7,5%	119 703	7,4%	3 598	10,3%
11	от 400,01 до 500,00 лв.	162 367	9,8%	156 786	9,7%	5 581	16,0%
12	от 500,01 до 600,00 лв.	93 907	5,7%	91 125	5,6%	2 782	8,0%
13	от 600,01 до 700,00 лв.	57 258	3,5%	56 089	3,5%	1 169	3,3%
14	от 700,01 до 800,00 лв.	38 051	2,3%	37 599	2,3%	452	1,3%
15	от 800,01 до 910,00 лв.	74 878	4,5%	74 520	4,6%	358	1,0%
16	над 910,00 лв.	160	0,01%	156	0,01%	4	0,01%
	до 161,38 лв. вкл.	246 625	15,0%	238 291	14,8%	8 334	23,9%

Забележка: В месечния размер на пенсиите е включен основния размер на водещата пенсия, сумата за изплащане на останалите пенсии и добавките за старост.



21. Брой на пенсионерите и на пенсиите по ТП на НОИ към 31.III.2017 г.

ТП на НОИ	Брой на пенсионерите	Брой на пенсиите	% на пенсионерите от пенсиите
Общо:	2 175 703	2 590 339	84,0%
1.Благоевград	83 145	92 312	90,1%
2.Бургас	108 886	119 158	91,4%
3.Варна	125 329	148 175	84,6%
4.Велико Търново	76 250	87 177	87,5%
5.Видин	34 561	39 933	86,5%
6.Враца	61 379	76 415	80,3%
7.Габрово	43 890	55 012	79,8%
8.Кърджали	53 088	59 944	88,6%
9.Кюстендил	48 050	57 298	83,9%
10.Ловеч	46 632	55 011	84,8%
11.Монтана	46 374	56 850	81,6%
12.Пазарджик	75 701	87 664	86,4%
13.Перник	44 418	56 048	79,2%
14.Плевен	88 303	107 442	82,2%
15.Пловдив	195 613	239 636	81,6%
16.Разград	39 399	46 892	84,0%
17.Русе	71 994	83 306	86,4%
18.Силистра	40 741	55 239	73,8%
19.Сливен	53 949	60 944	88,5%
20.Смолян	37 180	42 283	87,9%
21.София-град	341 930	434 363	78,7%
22.София	73 965	90 913	81,4%
23.Стара Загора	101 080	116 554	86,7%
24.Добрич	52 846	59 858	88,3%
25.Търговище	33 934	37 907	89,5%
26.Хасково	74 615	83 724	89,1%
27.Шумен	53 860	63 776	84,5%
28.Ямбол	40 696	47 685	85,3%
29. Международни спогодби	27 895	28 820	96,8%

Забележка: Пенсиите по международни спогодби (29 ТП на НОИ) включват пенсиите, изплащани по международни спогодби и споразумения (Турция), както и по Европейски регламенти.

22.Брой на пенсиите по ТП на НОИ към 31.ІІІ.2017 г.

ТП на НОИ	Брой пенсии - Общо (I + II + III)		I. Фонд "Пенсии"		II. Фонд "Пенсии за лицата по чл. 69"		III. Фонд "Пенсии, несвързани с трудова дейност"		IV. Фонд "Трудова злополука и професионална болест"	
	Брой	31.ІІІ.2017 г. в % към 31.ІІІ.2016 г.	Общ брой	Процент от общия брой	Общ брой	Процент от общия брой	Общ брой	Процент от общия брой	Общ брой	Процент от общия брой
Общо:	2 590 339	98,2%	2 015 691	77,8%	97 873	3,8%	457 110	17,6%	19 665	0,8%
1.Благоевград	92 312	99,4%	78 148	84,7%	2 584	2,8%	10 925	11,8%	655	0,7%
2.Бургас	119 158	99,1%	100 358	84,2%	5 598	4,7%	12 298	10,3%	904	0,8%
3.Варна	148 175	98,5%	115 605	78,0%	6 225	4,2%	25 314	17,1%	1 031	0,7%
4.Велико Търново	87 177	98,5%	70 613	81,0%	3 470	4,0%	12 572	14,4%	522	0,6%
5.Видин	39 933	96,7%	32 508	81,4%	949	2,4%	6 218	15,6%	258	0,6%
6.Враца	76 415	97,6%	57 413	75,1%	1 660	2,2%	16 750	21,9%	592	0,8%
7.Габрово	55 012	97,2%	42 076	76,5%	892	1,6%	11 559	21,0%	485	0,9%
8.Кърджали	59 944	101,1%	50 076	83,5%	935	1,6%	8 525	14,2%	408	0,7%
9.Кюстендил	57 298	97,5%	45 320	79,1%	1 587	2,8%	9 917	17,3%	474	0,8%
10.Ловеч	55 011	97,6%	43 327	78,8%	1 769	3,2%	9 485	17,2%	430	0,8%
11.Монтана	56 850	96,5%	43 543	76,6%	1 410	2,5%	11 411	20,1%	486	0,9%
12.Пазарджик	87 664	98,2%	71 084	81,1%	1 720	2,0%	14 088	16,1%	772	0,9%
13.Перник	56 048	97,6%	42 196	75,3%	1 291	2,3%	11 727	20,9%	834	1,5%
14.Плевен	107 442	97,6%	81 509	75,9%	4 290	4,0%	20 893	19,4%	750	0,7%
15.Пловдив	239 636	97,6%	180 257	75,2%	9 752	4,1%	47 671	19,9%	1 956	0,8%
16.Разград	46 892	98,9%	36 762	78,4%	739	1,6%	9 049	19,3%	342	0,7%
17.Русе	83 306	98,2%	67 879	81,5%	2 067	2,5%	12 630	15,2%	730	0,9%
18.Силистра	55 239	98,1%	38 348	69,4%	631	1,1%	16 003	29,0%	257	0,5%
19.Сливен	60 944	98,5%	48 649	79,8%	3 204	5,3%	8 555	14,0%	536	0,9%
20.Смолян	42 283	98,7%	35 314	83,5%	938	2,2%	5 166	12,2%	865	2,0%
21.София-град	434 363	98,0%	307 820	70,9%	26 917	6,2%	97 293	22,4%	2 333	0,5%
22.София	90 913	97,5%	68 227	75,0%	3 724	4,1%	18 065	19,9%	897	1,0%
23.Стара Загора	116 554	98,6%	94 162	80,8%	4 700	4,0%	16 806	14,4%	886	0,8%
24.Добрич	59 858	98,4%	49 052	81,9%	1 961	3,3%	8 430	14,1%	415	0,7%
25.Търговище	37 907	98,8%	31 716	83,7%	846	2,2%	5 058	13,3%	287	0,8%
26.Хасково	83 724	99,1%	69 431	82,9%	3 160	3,8%	10 551	12,6%	582	0,7%
27.Шумен	63 776	99,1%	49 866	78,2%	2 013	3,2%	11 467	18,0%	430	0,7%
28.Ямбол	47 685	97,5%	36 910	77,4%	2 751	5,8%	7 681	16,1%	343	0,7%
29. Международни спогодби	28 820	101,7%	27 522	95,5%	90	0,3%	1 003	3,5%	205	0,7%

Забележка: Пенсии по международни спогодби (29 ТП на НОИ) включват пенсиите, изплащани по международни спогодби и споразумения (Турция), както и по Европейски регламенти.

23. Разход за пенсии по ТП на НОИ към 31.III.2017 г.

ТП на НОИ	РАЗХОД ЗА ПЕНСИИ (без ПТ и ДДС) Общо (I + II + III + IV)	I. ФОНД "ПЕНСИИ"										II. ФОНД "ПЕНСИИ ЗА ЛИЦАТА ПО чл. 69"	
	Общ разход в лева	Общо		Пенсии за тр. дейност	Еднократна допълнителна сума към пенсии за м.XII.2013г.	Великденска еднократна сума към пенсии за м.IV.2014г.	Еднократна допълнителна сума към пенсии за м.XII.2014г.	Великденска еднократна сума към пенсии за м.IV.2015г.	Еднократна допълнителна сума към пенсии за м.XII.2015г.	Великденска еднократна сума към пенсии за м.IV.2016 г.	Еднократна допълнителна сума към пенсии за м.XII.2016 г.	Разход в лева	Процент от общия разход
		Разход в лева	Процент от общия разход										
Общо:	2 184 135 337	1 921 582 670	88,0%	1 920 158 734	1 575	2 297	6 430	13 230	30 435	62 333	1 307 636	178 872 345	8,2%
1.Благоевград	37 835 117	35 314 546	93,3%	35 275 616			80	120	680	1 800	36 250	896 848	2,4%
2.Бургас	44 190 093	41 059 149	92,9%	41 029 308	100	70	80	80	280	693	28 538	1 467 864	3,3%
3.Варна	56 443 683	51 237 019	90,8%	51 207 608		70	40	80	93	293	28 835	2 754 731	4,9%
4.Велико Търново	27 624 701	25 722 618	93,1%	25 703 502			80	115	600	968	17 353	797 096	2,9%
5.Видин	13 492 289	12 485 550	92,5%	12 472 233	50	40	40	120	600	680	11 787	243 253	1,8%
6.Враца	19 963 022	18 382 670	92,1%	18 369 701		2			80	167	12 720	374 282	1,9%
7.Габрово	14 373 169	13 434 529	93,5%	13 427 289					40	40	7 160	200 805	1,4%
8.Кърджали	19 182 380	17 869 963	93,2%	17 842 210		190	280	1 360	1 720	2 400	21 803	202 130	1,1%
9.Кюстендил	19 551 006	18 186 693	93,0%	18 178 653				40	40	200	7 760	416 086	2,1%
10.Ловеч	14 449 564	13 391 697	92,7%	13 381 476					40	40	10 141	321 412	2,2%
11.Монтана	16 261 542	14 963 395	92,0%	14 949 208				40	80	200	13 867	331 735	2,0%
12.Пазарджик	29 873 871	27 782 185	93,0%	27 748 576			120	200	293	913	32 083	451 444	1,5%
13.Перник	18 497 058	17 174 653	92,9%	17 164 663		150	560	640	720	840	7 080	386 855	2,1%
14.Плевен	34 702 089	31 726 286	91,4%	31 708 879					160	440	16 807	1 184 342	3,4%
15.Пловдив	88 787 757	79 951 353	90,0%	79 884 764	50	35	160	320	1 000	2 127	62 897	4 120 399	4,6%
16.Разград	12 593 348	11 563 423	91,8%	11 552 338	50	40	40	40	120	280	10 515	145 751	1,2%
17.Русе	23 009 881	21 489 233	93,4%	21 473 163			40	80	240	520	15 190	442 583	1,9%
18.Силистра	13 690 901	12 493 041	91,3%	12 483 548			40		80	120	9 253	71 007	0,5%
19.Сливен	19 355 571	17 699 825	91,4%	17 687 718				80	160	320	11 547	526 615	2,7%
20.Смолян	16 297 371	15 128 212	92,8%	15 119 505			80	80	200	240	8 107	190 353	1,2%
21.София-град	110 277 774	95 375 699	86,5%	95 291 657			80	320	1 247	1 988	80 407	9 290 564	8,4%
22.София	30 916 957	28 173 134	91,1%	28 156 828					120	280	15 906	1 097 556	3,6%
23.Стара Загора	31 368 516	29 182 431	93,0%	29 162 411			40	120	200	600	19 060	885 883	2,8%
24.Добрич	20 828 695	19 370 915	93,0%	19 345 889	100	70	240	480	1 232	1 752	21 152	458 050	2,2%
25.Търговище	12 903 243	12 067 471	93,5%	12 054 111				40	320	1 360	11 640	174 909	1,4%
26.Хасково	32 580 348	30 488 149	93,6%	30 455 513	50	40	200	302	657	1 960	29 427	879 299	2,7%
27.Шумен	19 029 786	17 412 911	91,5%	17 391 821			80	280	680	2 040	18 010	574 173	3,0%
28.Ямбол	16 921 368	15 466 400	91,4%	15 457 120		20	40	40	80	240	8 860	654 323	3,9%
29. ЦУ на НОИ	1 369 134 237	1 176 989 520	86,0%	1 176 183 426	1 175	1 570	4 110	8 253	18 673	38 832	733 481	149 331 997	10,9%

Забележка: Разходите за пенсии, изплатени от Централно управление на НОИ (29 ЦУ на НОИ) включват пенсията по международни спогодби и споразумения (Турция), по Европейски регламенти, както и разходите за пенсии по банков път в цялата страна (в сила от 1 октомври 2013 г.). Разходите за пенсии, изплатени от ТП на НОИ са разходите, изплатени чрез пощенските станции.

(продължение и край)

ТП на НОИ	III. ФОНД "ПЕНСИИ, НЕСВЪРЗАНИ С ТРУДОВА ДЕЙНОСТ"						IV. ФОНД "ТРУДОВА ЗЛОПОЛУКА И ПРОФЕСИОНАЛНА БОЛЕСТ"			
	Общо						Общо			
	Разход в лева	Процент от общия разход	Социални пенсии, пенсии за особени заслуги и др.	Добавка по чл.9 от ЗПГРРЛ	Добавка за ветерани от войните	Добавка по чл.4 от ЗУНТОПБГ	Разход в лева	Процент от общия разход	Пенсии за тр. дейност	Пенсии на лицата по чл. 69 от КСО
Общо:	74 047 893	3,4%	70 976 182	2 260 827	809 939	945	9 632 429	0,4%	9 613 747	18 682
1.Благоевград	1 451 593	3,8%	1 270 720	156 064	24 809		172 130	0,5%	172 130	
2.Бургас	1 446 081	3,3%	1 385 856	40 765	19 460		216 999	0,5%	216 999	
3.Варна	2 161 121	3,8%	2 086 028	37 761	37 332		290 812	0,5%	290 199	613
4.Велико Търново	995 959	3,6%	941 503	35 199	19 257		109 028	0,4%	108 948	80
5.Видин	701 191	5,2%	644 661	45 543	10 987		62 295	0,5%	62 215	80
6.Враца	1 083 321	5,4%	1 062 151	11 305	9 865		122 749	0,6%	122 749	
7.Габрово	648 658	4,5%	625 108	12 898	10 652		89 177	0,6%	88 292	885
8.Кърджали	998 774	5,2%	923 001	72 347	3 426		111 513	0,6%	111 513	
9.Кюстендил	841 118	4,3%	797 588	21 589	21 941		107 109	0,5%	107 109	
10.Ловеч	657 027	4,5%	627 849	16 655	12 523		79 428	0,5%	79 428	
11.Монтана	861 479	5,3%	831 905	16 165	13 409		104 933	0,6%	104 585	348
12.Пазарджик	1 460 378	4,9%	1 415 960	29 798	14 620		179 864	0,6%	179 864	
13.Перник	773 855	4,2%	744 769	15 934	13 152		161 695	0,9%	161 695	
14.Плевен	1 623 178	4,7%	1 572 563	25 746	24 869		168 283	0,5%	167 388	895
15.Пловдив	4 200 098	4,7%	4 042 991	92 697	64 410		515 907	0,6%	515 907	
16.Разград	807 612	6,4%	794 123	10 654	2 835		76 562	0,6%	76 562	
17.Русе	942 265	4,1%	901 124	25 074	16 067		135 800	0,6%	135 041	759
18.Силистра	1 074 620	7,8%	1 066 104	2 997	5 519		52 233	0,4%	52 233	
19.Сливен	1 006 827	5,2%	980 875	18 964	6 988		122 304	0,6%	122 304	
20.Смолян	733 235	4,5%	533 077	191 593	8 565		245 571	1,5%	245 571	
21.София-град	5 130 703	4,7%	4 879 032	139 202	112 469		480 808	0,4%	479 556	1 252
22.София	1 428 998	4,6%	1 396 281	16 624	16 093		217 269	0,7%	216 985	284
23.Стара Загора	1 168 792	3,7%	1 104 139	39 137	25 516		131 410	0,4%	131 410	
24.Добрич	902 476	4,3%	888 335	7 525	6 616		97 254	0,5%	96 993	261
25.Търговище	586 733	4,5%	572 610	9 870	4 253		74 130	0,6%	73 847	283
26.Хасково	1 080 653	3,3%	1 015 480	53 477	11 696		132 247	0,4%	132 247	
27.Шумен	944 568	5,0%	920 807	16 614	7 147		98 134	0,5%	97 799	335
28.Ямбол	711 428	4,2%	678 657	23 084	9 687		89 217	0,5%	88 740	477
29. ЦУ на НОИ	37 625 152	2,7%	36 272 885	1 075 546	275 776	945	5 187 568	0,4%	5 175 438	12 130

към съдържание

**24. Среден месечен размер на изплатените пенсии
по ТП на НОИ за първото тримесечие на 2017 г.**

ТП на НОИ	Среден размер на пенсионер	31.III.2017 г. в % към 31.III.2016 г.
Общо:	334,14	103,1%
1.Благоевград	300,29	102,7%
2.Бургас	377,47	102,9%
3.Варна	353,03	103,4%
4.Велико Търново	314,47	103,0%
5.Видин	293,75	102,9%
6.Враца	324,64	103,2%
7.Габрово	323,65	103,2%
8.Кърджали	264,24	102,5%
9.Кюстендил	359,62	102,2%
10.Ловеч	298,75	102,7%
11.Монтана	296,14	102,8%
12.Пазарджик	296,22	103,6%
13.Перник	387,72	102,7%
14.Плевен	308,98	103,0%
15.Пловдив	325,23	103,2%
16.Разград	264,79	103,4%
17.Русе	313,92	103,2%
18.Силистра	274,06	102,6%
19.Сливен	315,76	102,5%
20.Смолян	324,12	102,9%
21.София-град	408,46	103,4%
22.София	341,58	103,2%
23.Стара Загора	354,69	103,2%
24.Добрич	298,10	103,6%
25.Търговище	274,91	103,0%
26.Хасково	334,40	102,5%
27.Шумен	292,66	103,0%
28.Ямбол	326,09	102,8%
29. Международни спогодби	206,83	104,1%

Забележка: Средните размери са изчислени от разхода за пенсии без ПТ и ДДС, като е влючен разхода за всички добавки към пенсиите, както и разходите за пенсии по банков път, разпределени по ТП на НОИ.

**25. Брой на добавките към пенсиите към 31.III.2017 г.,
разпределени по вида на пенсията и вид на добавките**

Вид на пенсиите	Добавка за чужда помощ	Добавка за ветерани	Добавки за старост (ЗП)	Добавки по чл.46 ал.4(ЗП)	Добавки по чл.84 ОТ КСО по вид на I пенсия	Добавки по чл.9 ЗПГРРЛ
Брой - общо (I + II + III + IV)	83 980	2 248	17 060	27 048	736 569	9 100
I. Фонд "Пенсии":	66 929	2 026	16 254	27 021	721 938	8 999
1.Инвалидност поради общо заболяване	30 265	49	899	5	69 592	741
2.Осигурителен стаж и възраст	35 955	1 965	14 170	27 016	646 479	8208
3.Осигурителен стаж и възраст - ЗПЗСК	122	5	981		983	10
4.Инвалидност поради общо заболяване - ЗПЗСК	125		27		382	
5.Инвалидност поради общо заболяване - СВОК	187		10		292	2
6.Осигурителен стаж и възраст - СВОК	266	7	159		4 151	35
7.Частни занаятчии, търговци и др. - СВОК	9		8		59	3
II. Фонд "Пенсии за лицата по чл. 69":	1 431	202	433	12	10 042	18
1.Инвалидност поради общо заболяване	17				1	
2.Осигурителен стаж и възраст	1 414	202	433	12	10 041	18
III. Фонд "Пенсии, несвързани с трудова дейност":	14 913	10	275		3 002	46
1.Старост (поборнически) - ЗП						
2.Военна инвалидност	193	5	5		119	4
3.Народни - отм.чл.28 - ЗП						
4.Народни - чл.30а - ЗП				2	2	
5.Особени заслуги				3	2	
6.Гражданска инвалидност	20		1		16	
7.Старост на частни земеделски стопани -ЗОО	9		18		101	1
8.С отделен указ -ЗП	1					
9.Социални пенсии за инвалидност	14 689	1	122		1 978	21
10. Персонални пенсии			9		190	5
11.Социални пенсии за старост	1	4	115		594	15

Вид на пенсиите	Добавка за чужда помощ	Добавка за ветерани	Добавки за старост (ЗП)	Добавки по чл.46 ал.4(ЗП)	Добавки по чл.84 ОТ КСО по вид на I пенсия	Добавки по чл.9 ЗПГРРЛ
IV. Фонд "Трудова злополука и професионална болест":	707	10	98	15	1 587	37
А. Пенсии за трудова дейност	704	9	97	15	1 586	37
1.Инвалидност поради трудова злополука и професионална болест	690	9	92	15	1 540	36
2.Инвалидност поради трудова злополука и професионална болест ЗПЗСК	10		4		40	
3.Инвалидност поради трудова злополука и професионална болест СВОК	4		1		6	1
Б.Пенсии за лицата по чл. 69 от КСО:	3	1	1		1	
1.Инвалидност поради трудова злополука и професионална болест	3	1	1		1	
	%	%	%	%	%	%
Общо:	100%	100%	100%	100%	100%	100%
а\ Фонд "Пенсии"	79,7%	90,0%	95,3%	99,9%	98,0%	98,9%
б\ Фонд "Пенсии"	1,7%	9,0%	2,5%	0,0%	1,4%	0,2%
в\ Фонд "Пенсии, несвързани с трудова дейност"	17,8%	0,4%	1,6%		0,4%	0,5%
г\ Фонд "Трудова злополука и професионална болест"	0,8%	0,4%	0,5%	0,1%	0,3%	0,3%

**26. Брой на добавките към пенсиите към 31.III.2017 г.,
разпределени по ТП на НОИ и по вид на добавките**

ТП на НОИ	Добавка за чужда помощ	Добавка за ветерани	Добавки за старост (ЗП)	Добавки по чл.46 ал.4(ЗП)	Добавки по чл.84 ОТ КСО по вид на I пенсия	Добавки по чл.9 ЗПГРРЛ
Общо:	83 980	2 248	17 060	27 048	736 569	9 100
1.Благоевград	2 377	88	582	2 873	26 890	1 110
2.Бургас	2 500	92	712	2 319	34 088	305
3.Варна	4 071	133	871	145	39 171	188
4.Велико Търново	2 340	74	583	177	26 699	245
5.Видин	1 310	48	304	274	12 967	405
6.Враца	3 813	45	463	632	22 347	87
7.Габрово	2 120	43	389	247	16 404	93
8.Кърджали	1 256	9	321	1 142	14 335	601
9.Кюстендил	2 114	81	433	2 735	16 770	151
10.Ловеч	1 722	62	437	63	17 456	122
11.Монтана	2 171	51	412	495	18 758	119
12.Пазарджик	2 880	52	492	1 097	26 357	195
13.Перник	2 520	57	349	2 155	15 117	121
14.Плевен	3 920	90	733	168	33 241	140
15.Пловдив	9 596	223	1 666	1 662	70 378	516
16.Разград	1 390	11	188	122	12 995	109
17.Русе	2 214	68	520	244	25 456	183
18.Силистра	2 629	21	186	53	15 065	54
19.Сливен	1 624	26	317	854	18 716	131
20.Смолян	1 160	30	260	3 034	11 178	1 394
21.София-град	15 670	586	3 749	1 363	104 980	1 371
22.София	3 570	64	583	1 082	27 718	113
23.Стара Загора	2 998	121	719	716	35 568	364
24.Добрич	1 248	25	354	100	18 491	67
25.Търговище	821	23	261	119	11 577	138
26.Хасково	1 669	53	585	2 049	24 734	366
27.Шумен	2 625	27	328	171	18 924	112
28.Ямбол	1 468	39	250	584	15 359	165
29. Международни спогодби	184	6	13	373	4 830	135

Забележка:

- От 1.VII.2016 г. добавката за чужда помощ се изплаща в размер 88,61 лв.
От 1.VII.2016 г. добавката за ветераните и воините по чл.5 от ЗВВ се изплаща в размер 118,14 лв.
От 1.VII.2016 г. добавката за инвалидите от войните по указ 1611 се изплаща в размер 59,07 лв.
От 1.VII.1999г. на пенсионерите по чл. 46 ал. 4 от отменения ЗП се изплаща добавка в размер 33,30 лв.
От 1.I.2000 г. добавки по чл.46 ал. 4 от отменения ЗП вече не се отпускат.
От 1.VII.1995г. на пенсионерите навършили 75 годишна възраст се изплаща добавка в размер на 0,15 лв.
От 1.VII.1995г. на пенсионерите навършили 80 годишна възраст се изплаща добавка в размер на 0,23 лв.
От 1.I.2000 г. добавки за старост от отменения ЗП вече не се отпускат.
От 1.IX.2011 г. на пенсионерите, които са вдовици/вдовци се изплаща добавка към пенсията в размер на 26,5 %.
от пенсията на починалия съпруг.
От 17.II.2004 г. се отпускат добавки по чл.9 от ЗПГРРЛ. От 1. I. 2017 г. добавките по чл. 9 от ЗПГРРЛ са изчислени от средния размер на пенсията за осигурителен стаж и възраст за 2016 г. без коледна и великденска добавка, който е 361,96 лв.

**27. Среден индивидуален коефициент на личните първи пенсии
за осигурителен стаж и възраст, разпределени по категории
труд и пол на пенсионерите към 31.III.2017 г.**

Категория труд	Среден индивидуален коефициент		
	Общо	мъже	жени
Състояние към 31.III.2017 г.			
общо :	1,308	1,568	1,118
I-ва категория труд	1,763	1,852	1,565
II-ра категория труд	1,434	1,577	1,266
III-та категория труд	1,178	1,474	1,104
Осиг.стаж превърнат в съотн. 1:3	2,460	2,536	1,402
Осиг.стаж превърнат в съотн. 1:2	2,628	2,628	
Смесен осиг.стаж	1,428	1,588	1,125
Непоказан	1,217	1,504	1,164
Новоотпуснати от 1.I. до 31.III.2017 г.			
общо :	1,169	1,303	1,058
I-ва категория труд	0,715		0,715
II-ра категория труд	1,148	1,278	0,966
III-та категория труд	1,150	1,318	1,099
Осиг.стаж превърнат в съотн. 1:3			
Осиг.стаж превърнат в съотн. 1:2			
Смесен осиг.стаж	1,187	1,299	0,975

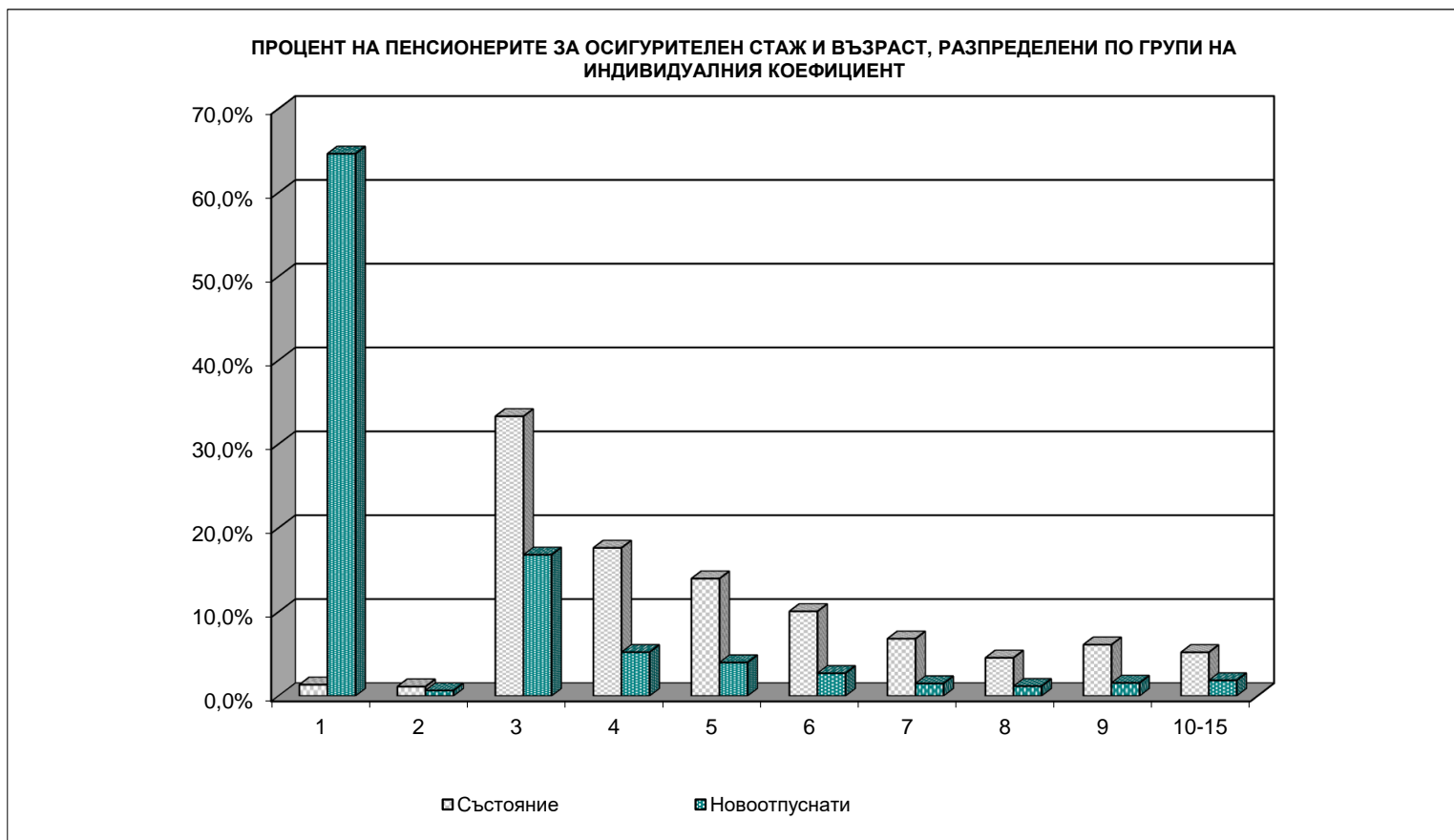
Забележка: Разглежданата съвкупност на пенсионерите за осигурителен стаж и възраст включва пенсионерите по чл.68 и чл.69.

**28. Среден индивидуален коефициент на личните първи пенсии
за инвалидност поради общо заболяване, разпределени по процент на
намалена работоспособност и пол на пенсионерите към 31.III.2017 г.**

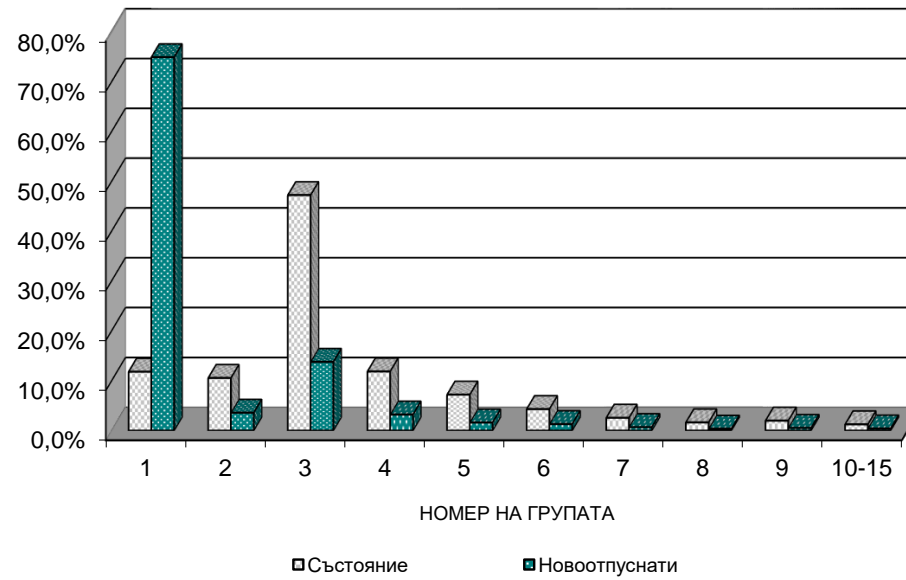
Намалена работоспособност	Среден индивидуален коефициент		
	общо	мъже	жени
Състояние към 31.III.2017 г.			
общо :	0,927	1,031	0,843
над 90%	0,957	1,061	0,868
от 71 до 90%	0,940	1,047	0,857
от 50 до 70.99%	0,900	1,000	0,818
Новоотпуснати от 1.I. до 31.III.2017 г.			
общо :	0,882	0,942	0,817
над 90%	0,868	0,939	0,780
от 71 до 90%	0,904	0,960	0,843
от 50 до 70.99%	0,872	0,931	0,810

**29. Среден индивидуален коефициент на личните първи пенсии
за инвалидност поради трудова злополука и професионална болест,
разпределени по процент на намалена работоспособност и пол
на пенсионерите към 31.III.2017 г.**

Намалена работоспособност	Среден индивидуален коефициент		
	общо	мъже	жени
Състояние към 31.III.2017 г.			
общо :	1,123	1,205	0,929
над 90%	1,166	1,253	0,866
от 71 до 90%	1,147	1,258	0,914
от 50 до 70.99%	1,110	1,184	0,940
Новоотпуснати от 1.I. до 31.III.2017 г.			
общо :	0,822	0,727	0,980
над 90%			
от 71 до 90%	0,818	0,818	
от 50 до 70.99%	0,824	0,591	0,980

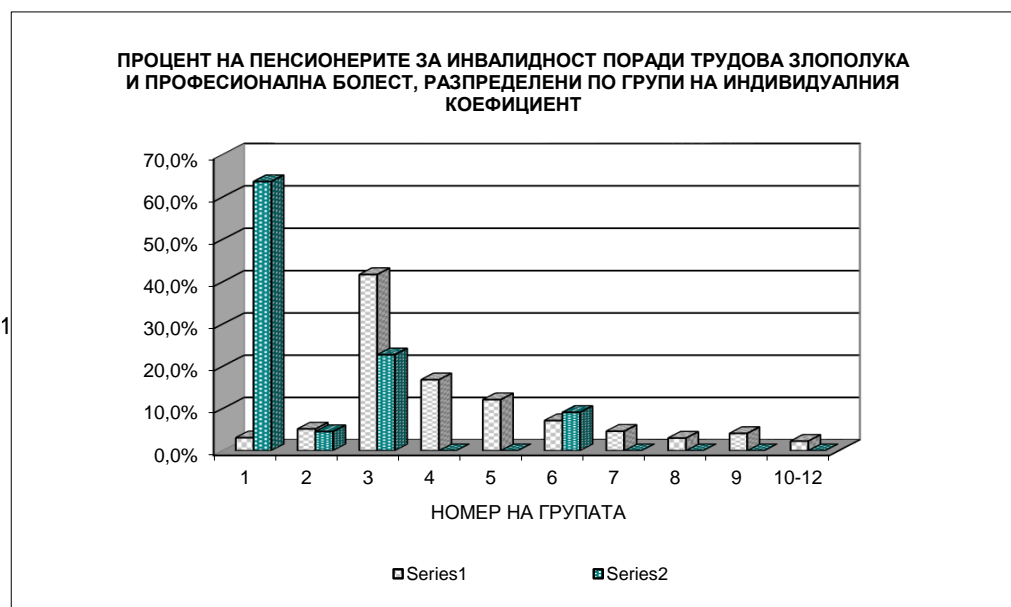


ПРОЦЕНТ НА ПЕНСИОНЕРИТЕ ЗА ИНВАЛИДНОСТ ПОРАДИ ОБЩО ЗАБОЛЯВАНЕ, РАЗПРЕДЕЛЕНИ ПО ГРУПИ НА ИНДИВИДУАЛНИЯ КОЕФИЦИЕНТ



**32. Разпределение на личните първи пенсии
за инвалидност поради трудова злополука и професионална болест
по размер на индивидуалния коефициент и пол
на пенсионерите към 31.III.2017 г.**

Групи на индивидуалния коефициент		Общо брой	мъже брой	жени брой
Състояние към 31.III.2017 г.				
общо :		5 680	4 006	1 674
1	Без инд. коеф.	175	140	35
2	до 0,500	293	181	112
3	от 0,501 до 1,000	2 369	1 414	955
4	от 1,001 до 1,200	955	667	288
5	от 1,201 до 1,400	687	537	150
6	от 1,401 до 1,600	406	343	63
7	от 1,601 до 1,800	263	236	27
8	от 1,801 до 2,000	170	149	21
9	от 2,001 до 2,500	233	218	15
10	от 2,501 до 3,000	89	83	6
11	от 3,001 до 4,000	31	30	1
12	от 4,001 до 6,000	9	8	1
Новоотпуснати				
от 1.I до 31.III.2017 г.		22	15	7
1	Без инд. коеф.	14	10	4
2	до 0,500	1	1	
3	от 0,501 до 1,000	5	3	2
4	от 1,001 до 1,200			
5	от 1,201 до 1,400			
6	от 1,401 до 1,600	2	1	1
7	от 1,601 до 1,800			
8	от 1,801 до 2,000			
9	от 2,001 до 2,500			
10	от 2,501 до 3,000			
11	от 3,001 до 4,000			
12	от 4,001 до 6,000			



33. Среден осигурителен доход по месеци, от който се изчисляват индивидуалните коефициенти на лицата при пенсиониране

Среден осигурителен доход						
месец	лева					
	1998 г.	1999 г.	2000 г.	2001 г.	2002 г.	2003 г.
Средногодишно	164 790	180,05	217,11	242,96	259,75	280,76
Януари	152 017	177 303	192,10	230,68	248,45	276,08
Февруари	150 119	175 802	195,53	221,10	245,76	273,19
Март	157 686	176 152	209,46	233,01	249,00	273,89
Април	162 211	174 496	208,52	243,28	258,77	283,40
Май	160 687	178 629	215,74	253,53	262,41	280,47
Юни	161 619	178 851	208,23	251,61	254,14	271,37
Юли	164 605	183,92	215,66	248,07	259,44	277,69
Август	164 840	181,88	218,11	248,63	258,68	269,61
Септември	171 604	185,75	224,27	245,20	260,68	275,14
Октомври	177 458	183,23	226,35	248,92	259,07	272,16
Ноември	180 828	183,97	248,50	259,59	271,61	282,09
Декември	183 587	186,99	252,52	265,24	285,13	328,52

Среден осигурителен доход						
месец	лева					
	2004 г.	2005 г.	2006 г.	2007г.	2008г.	2009г.
Средногодишно	308,80	331,62	354,50	398,17	500,56	554,78
Януари	290,23	319,29	339,83	369,74	460,81	536,51
Февруари	288,60	316,50	338,47	370,98	466,25	534,58
Март	306,58	326,28	345,52	379,43	480,55	549,59
Април	302,89	330,95	353,71	385,25	489,46	555,67
Май	306,90	336,43	355,97	382,22	488,42	556,82
Юни	302,95	324,16	348,38	380,62	489,41	552,90
Юли	307,78	331,5	351,36	397,13	492,42	548,94
Август	307,92	327,76	345,24	397,96	493,38	545,71
Септември	309,14	332,84	352,54	406,24	509,75	558,69
Октомври	306,81	328,31	351,39	398,76	510,61	555,50
Ноември	315,96	340,39	361,38	429,00	538,60	565,77
Декември	356,40	370,11	404,35	473,53	584,02	597,26

Среден осигурителен доход						
месец	лева					
	2010 г.	2011 г.	2012 г.	2013 г.	2014 г.	2015 г.
Средногодишно	570,33	594,15	618,06	648,73	683,34	726,40
Януари	558,83	579,57	601,80	634,55	664,17	706,55
Февруари	558,85	574,60	595,51	628,85	659,26	701,06
Март	567,60	589,06	610,36	644,26	678,89	721,40
Април	568,12	598,05	620,10	646,14	687,91	727,52
Май	568,71	592,28	615,84	651,65	681,99	723,54
Юни	562,38	583,56	609,30	642,24	671,28	714,05
Юли	562,53	587,98	613,80	643,49	676,38	715,57
Август	559,52	582,68	608,17	636,96	671,51	714,91
Септември	568,39	595,92	621,38	647,28	683,34	724,60
Октомври	569,73	596,51	626,95	652,72	689,62	733,36
Ноември	586,11	612,72	630,61	661,26	700,16	749,74
Декември	612,90	636,48	661,75	694,83	735,46	783,76

Среден осигурителен доход		
месец	лева	
	2016 г.	2017 г.
Средногодишно	770,07	
Януари	753,10	795,09
Февруари	743,25	791,26
Март	764,07	811,13
Април	772,76	
Май	768,85	
Юни	755,73	
Юли	763,04	
Август	755,00	
Септември	768,18	
Октомври	780,75	
Ноември	793,92	
Декември	821,65	

**34. Средномесечен осигурителен доход
за изчисляване размера на новоотпуснатите пенсии**

Средномесечен осигурителен доход за страната, обявен от НОИ					
период	лв.	период	лв.	период	лв.
01.01.2003 г. - 31.12.2003 г.	280,76	01.07.2004 г.-30.06.2005 г.	320,05	01.01.2006 г. - 31.12.2006 г.	354,50
01.02.2003 г. - 31.01.2004 г.	281,86	01.08.2004 г.-31.07.2005 г.	322,00	01.02.2006 г. - 31.01.2007 г.	357,06
01.03.2003 г. - 29.02.2004 г.	282,94	01.09.2004 г.-31.08.2005 г.	323,65	01.03.2006 г. - 28.02.2007 г.	359,67
01.04.2003 г. - 31.03.2004 г.	285,56	01.10.2004 г.-30.09.2005 г.	325,03	01.04.2006 г. - 31.03.2007 г.	362,57
01.05.2003 г. - 30.04.2004 г.	287,35	01.11.2004 г.-31.10.2005 г.	326,83	01.05.2006 г. - 30.04.2007 г.	365,33
01.06.2003 г. - 31.05.2004 г.	289,70	01.12.2004 г.-30.11.2005 г.	329,03	01.06.2006 г. - 31.05.2007 г.	367,64
01.07.2003 г. - 30.06.2004 г.	292,31	01.01.2005 г.-31.12.2005 г.	331,62	01.07.2006 г. - 30.06.2007 г.	370,36
01.08.2003 г. - 31.07.2004 г.	294,84	01.02.2005 г.-31.01.2006 г.	334,11	01.08.2006 г. - 31.07.2007 г.	373,42
01.09.2003 г. - 31.08.2004 г.	297,87	01.03.2005 г.-28.02.2006 г.	335,84	01.09.2006 г. - 31.08.2007 г.	377,65
01.10.2003 г. - 30.09.2004 г.	300,67	01.04.2005 г.-31.03.2006 г.	337,41	01.10.2006 г. - 30.09.2007 г.	382,90
01.11.2003 г. - 31.10.2004 г.	303,58	01.05.2005 г.-30.04.2006 г.	339,32	01.11.2006 г. - 31.10.2007 г.	385,98
01.12.2003 г. - 31.11.2004 г.	306,45	01.06.2005 г.-31.05.2006 г.	340,95	01.12.2006 г. - 30.11.2007 г.	392,09
01.01.2004 г. - 31.12.2004 г.	308,80	01.07.2005 г.-30.06.2006 г.	343,00	01.01.2007 г. - 31.12.2007 г.	398,17
01.02.2004 г. - 31.01.2005 г.	310,97	01.08.2005 г.-31.07.2006 г.	343,62	01.02.2007 г. - 31.01.2008 г.	405,62
01.03.2004 г. - 28.02.2005 г.	313,00	01.09.2005 г.-31.08.2006 г.	345,02	01.03.2007 г. - 29.02.2008 г.	413,46
01.04.2004 г. - 31.03.2005 г.	314,55	01.10.2005 г.-30.09.2006 г.	347,72	01.04.2007 г. - 31.03.2008 г.	421,79
01.05.2004 г. - 30.04.2005 г.	316,83	01.11.2005 г.-31.10.2006 г.	348,77	01.05.2007 г. - 30.04.2008 г.	430,46
01.06.2004 г. - 31.05.2005 г.	319,21	01.12.2005 г.-30.11.2006 г.	351,32	01.06.2007 г. - 31.05.2008 г.	439,44

Средномесечен осигурителен доход за страната, обявен от НОИ					
период	лв.	период	лв.	период	лв.
01.07.2007 г. - 30.06.2008 г.	448,60	01.01.2009 г. - 31.12.2009 г.	554,78	01.07.2010 г. - 30.06.2011 г.	581,31
01.08.2007 г. - 31.07.2008 г.	455,83	01.02.2009 г. - 31.01.2010 г.	556,64	01.08.2010 г. - 31.07.2011 г.	582,71
01.09.2007 г. - 31.08.2008 г.	463,78	01.03.2009 г. - 28.02.2010 г.	558,68	01.09.2010 г. - 31.08.2011 г.	584,66
01.10.2007 г. - 30.09.2008 г.	473,18	01.04.2009 г. - 31.03.2010 г.	560,17	01.10.2010 г. - 30.09.2011 г.	587,71
01.11.2007 г. - 31.10.2008 г.	482,48	01.05.2009 г. - 30.04.2010 г.	561,20	01.11.2010 г. - 31.10.2011 г.	589,94
01.12.2007 г. - 30.11.2008 г.	491,58	01.06.2009 г. - 31.05.2010 г.	562,19	01.12.2010 г. - 30.11.2011 г.	592,17
01.01.2008 г. - 31.12.2008 г.	500,56	01.07.2009 г. - 30.06.2010 г.	563,00	01.01.2011 г. - 31.12.2011 г.	594,15
01.02.2008 г. - 31.01.2009 г.	506,57	01.08.2009 г. - 31.07.2010 г.	563,37	01.02.2011 г. - 31.01.2012 г.	595,94
01.03.2008 г. - 28.02.2009 г.	512,07	01.09.2009 г. - 31.08.2010 г.	564,53	01.03.2011 г. - 29.02.2012 г.	597,63
01.04.2008 г. - 31.03.2009 г.	517,60	01.10.2009 г. - 30.09.2010 г.	566,12	01.04.2011 г. - 31.03.2012 г.	599,36
01.05.2008 г. - 30.04.2009 г.	522,97	01.11.2009 г. - 31.10.2010 г.	567,29	01.05.2011 г. - 30.04.2012 г.	601,17
01.06.2008 г. - 31.05.2009 г.	528,57	01.12.2009 г. - 30.11.2010 г.	569,00	01.06.2011 г. - 31.05.2012 г.	603,13
01.07.2008 г. - 30.06.2009 г.	533,90	01.01.2010 г. - 31.12.2010 г.	570,33	01.07.2011 г. - 30.06.2012 г.	605,34
01.08.2008 г. - 31.07.2009 г.	537,95	01.02.2010 г. - 31.01.2011 г.	572,02	01.08.2011 г. - 31.07.2012 г.	606,87
01.09.2008 г. - 31.08.2009 г.	542,46	01.03.2010 г. - 28.02.2011 г.	573,30	01.09.2011 г. - 31.08.2012 г.	609,71
01.10.2008 г. - 30.09.2009 г.	547,50	01.04.2010 г. - 31.03.2011 г.	575,07	01.10.2011 г. - 30.09.2012 г.	611,90
01.11.2008 г. - 31.10.2009 г.	551,43	01.05.2010 г. - 30.04.2011 г.	577,54	01.11.2011 г. - 31.10.2012 г.	614,46
01.12.2008 г. - 30.11.2009 г.	553,76	01.06.2010 г. - 31.05.2011 г.	579,51	01.12.2011 г. - 30.11.2012 г.	615,96

Средномесечен осигурителен доход за страната, обявен от НОИ					
период	лв.	период	лв.	период	лв.
01.01.2012 г. - 31.12.2012 г.	618,06	01.02.2013 г. - 31.01.2014 г.	651,12	01.02.2014 г. - 31.01.2015 г.	686,78
01.02.2012 г. - 31.01.2013 г.	620,71	01.03.2013 г. - 28.02.2014 г.	653,57	01.03.2014 г. - 28.02.2015 г.	690,18
01.03.2012 г. - 28.02.2013 г.	623,40	01.04.2013 г. - 31.03.2014 г.	656,39	01.04.2014 г. - 31.03.2015 г.	693,65
01.04.2012 г. - 31.03.2013 г.	626,18	01.05.2013 г. - 30.04.2014 г.	659,83	01.05.2014 г. - 30.04.2015 г.	696,93
01.05.2012 г. - 30.04.2013 г.	628,35	01.06.2013 г. - 31.05.2014 г.	662,36	01.06.2014 г. - 31.05.2015 г.	700,39
01.06.2012 г. - 31.05.2013 г.	631,35	01.07.2013 г. - 30.06.2014 г.	664,84	01.07.2014 г. - 30.06.2015 г.	704,04
01.07.2012 г. - 30.06.2013 г.	634,17	01.08.2013 г. - 31.07.2014 г.	667,65	01.08.2014 г. - 31.07.2015 г.	707,39
01.08.2012 г. - 31.07.2013 г.	636,69	01.09.2013 г. - 31.08.2014 г.	670,58	01.09.2014 г. - 31.08.2015 г.	711,07
01.09.2012 г. - 31.08.2013 г.	639,11	01.10.2013 г. - 30.09.2014 г.	673,65	01.10.2014 г. - 30.09.2015 г.	714,57
01.11.2012 г. - 31.10.2013 г.	641,29	01.11.2013 г. - 31.10.2014 г.	676,75	01.11.2014 г. - 31.10.2015 г.	718,23
01.12.2012 г. - 30.11.2013 г.	641,29	01.12.2013 г. - 30.11.2014 г.	679,98	01.12.2014 г. - 30.11.2015 г.	722,35
01.01.2013 г. - 31.12.2013 г.	648,73	01.01.2014 г. - 31.12.2014 г.	683,34	01.01.2015 г. - 31.12.2015 г.	726,40

Средномесечен осигурителен доход за страната, обявен от НОИ					
период	лв.	период	лв.	период	лв.
01.02.2015 г. - 31.01.2016 г.	730,15	01.02.2016 г. - 31.01.2017 г.	773,45		
01.03.2015 г. - 29.02.2016 г.	733,59	01.03.2016 г. - 28.02.2017 г.	777,36		
01.04.2015 г. - 31.03.2016 г.	737,08	01.04.2016 г. - 31.03.2017 г.	781,25		
01.05.2015 г. - 30.04.2016 г.	740,85	01.05.2016 г. - 30.04.2017 г.			
01.06.2015 г. - 31.05.2016 г.	744,62	01.06.2016 г. - 31.05.2017 г.			
01.07.2015 г. - 30.06.2016 г.	748,17	01.07.2016 г. - 30.06.2017 г.			
01.08.2015 г. - 31.07.2016 г.	752,22	01.08.2016 г. - 31.07.2017 г.			
01.09.2015 г. - 31.08.2016 г.	755,60	01.09.2016 г. - 31.08.2017 г.			
01.10.2015 г. - 30.09.2016 г.	759,28	01.10.2016 г. - 30.09.2017 г.			
01.11.2015 г. - 31.10.2016 г.	763,23	01.11.2016 г. - 31.10.2017 г.			
01.12.2015 г. - 30.11.2016 г.	766,89	01.12.2016 г. - 30.11.2017 г.			
01.01.2016 г. - 31.12.2016 г.	770,07	01.01.2017 г. - 31.12.2017 г.			

Б) ПЕНСИИ, ИЗПЛАЩАНИ ОТ УЧИТЕЛСКИЯ
ПЕНСИОНЕН ФОНД

**1. Брой на пенсионерите от УПФ,
пенсионирани по чл.69в ал.2, ал. 3 и ал. 4 от КСО
към 31.III.2017 г.**

Показатели	Брой към 31.III.2017 г.	в % към 31.III.2016 г.
1.По чл.69в ал.2 от КСО	2 221	121,2%
2.По чл.69в ал.3 от КСО	23 676	111,3%
3.По чл.69в ал.4 от КСО	173	126,3%
Общо:	26 070	112,2%

**2. Брой на новоотпуснатите, изменените и прекратени
лични пенсии от УПФ, чл.69в ал.2 и ал.4 от КСО
за периода 1.I.2017 г. - 31.III.2017 г.**

Показатели	I-то тримесечие на 2017 г.	от 1.I.2017 г. до 31.III.2017 г. брой
1.Новотпуснати	298	298
2.Изменени	373	373
3.Прекратени	6	6

**3. Брой пенсионери, среден брой месеци, недостигащи
за пенсиониране на мъжете и жените на възраст по чл.68 от КСО
и среден основен месечен размер на пенсията на учителите,
пенсионирани по чл.69в ал.2 от КСО към 31.III.2017 г.**

Показатели	Брой пенсионери	Среден брой месеци	Среден основен месечен размер
Мъже	272	31,0	400,99
Жени	1 949	31,3	347,28
Общо	2 221	31,2	353,86

4. Брой пенсионери, среден трудов стаж в месеци, положен след 1.I.1997г., среден основен месечен размер на пенсията и среден размер на добавката на учителите, пенсионирани по чл.68в ал.3 от КСО към 31.III.2017 г.

Показатели	Брой пенсионери	Среден трудов стаж след 1.I.1997г	Среден основен размер на пенсията	Среден месечен размер на добавката
Мъже	2 858	50,1	399,78	67,77
Жени	20 818	57,0	346,54	67,63
Общо	23 676	56,2	352,96	67,64

5. Брой пенсионери, среден брой месеци, недостигащи за пенсиониране на мъжете и жените при условията на чл.68 от КСО и среден основен месечен размер на пенсията на учителите, пенсионирани по чл.68в ал.4 от КСО към 31.III.2017 г.

Показатели	Брой пенсионери	Среден брой месеци	Среден месечен основен размер
Мъже	2	19,5	403,23
Жени	171	64,7	289,39
Общо	173	64,2	290,71

6. Брой на пенсионерите от У П Ф, пенсионирани по чл.69в ал.2 и ал.4 от КСО, разпределени по групи основни месечни размери на пенсиите им към 31.III.2017 г.

Групи основни месечни размери на пенсиите		Брой пенсионери	%
Общо:		2 394	100%
1	До 106,33 лв.		
2	от 106,34 до 121,04 лв.		
3	от 121,05 до 137,17 лв.		
4	от 137,18 до 161,38 лв.	126	5,3%
5	от 161,39 до 180,00 лв.	1	0,04%
6	от 180,01 до 200,00 лв.	11	0,5%
7	от 200,01 до 250,00 лв.	120	5,0%
8	от 250,01 до 300,00 лв.	304	12,7%
9	от 300,01 до 350,00 лв.	596	24,9%
10	от 350,01 до 400,00 лв.	637	26,6%
11	от 400,01 до 500,00 лв.	528	22,1%
12	от 500,01 до 600,00 лв.	61	2,5%
13	от 600,01 до 700,00 лв.	8	0,3%
14	от 700,01 до 800,00 лв.	2	0,08%
15	от 800,01 до 910,00 лв.		
16	над 910,00 лв.		
до 161,38 лв. вкл		126	5,3%

7. Брой на пенсионерите от У П Ф, пенсионирани по чл.68в ал.2 и ал.4 от КСО, разпределени по групи месечни размери на пенсиите им към 31.III.2017 г.

Групи месечни размери на пенсиите		Брой пенсионери	%
Общо:		2 394	100%
1	До 106,33 лв.		
2	от 106,34 до 121,04 лв.		
3	от 121,05 до 137,17 лв.		
4	от 137,18 до 161,38 лв.	116	4,8%
5	от 161,39 до 180,00 лв.	1	0,04%
6	от 180,01 до 200,00 лв.	8	0,3%
7	от 200,01 до 250,00 лв.	118	4,9%
8	от 250,01 до 300,00 лв.	284	11,9%
9	от 300,01 до 350,00 лв.	550	23,0%
10	от 350,01 до 400,00 лв.	601	25,1%
11	от 400,01 до 500,00 лв.	603	25,2%
12	от 500,01 до 600,00 лв.	93	3,9%
13	от 600,01 до 700,00 лв.	17	0,7%
14	от 700,01 до 800,00 лв.	3	0,13%
15	от 800,01 до 910,00 лв.		
16	над 910,00 лв.		
до 161,38 лв. вкл		116	4,8%

**8. Брой на добавките към пенсиите
на учителите, пенсионирани
по чл.69в ал.2 от КСО към 31.ІІІ.2017 г.**

Вид на добавката	Брой
Общо:	280
1. Добавка за чужда помощ	4
2. Месечни добавка по чл.9, ал.1 ЗПГРРЛ	1
3. Добавка по чл. 84 от КСО	275

**9. Брой на учителите, пенсионирани по чл.69в ал.2 и ал.4 от КСО,
разпределени по ТП на НОИ към 31.ІІІ.2017 г.**

ТП на НОИ	Брой	%
Общо:	2 394	100,0%
1.Благоевград	73	3,0%
2.Бургас	116	4,8%
3.Варна	165	6,9%
4.Велико Търново	75	3,1%
5.Видин	32	1,3%
6.Враца	73	3,0%
7.Габрово	40	1,7%
8.Кърджали	77	3,2%
9.Кюстендил	34	1,4%
10.Ловеч	64	2,7%
11.Монтана	67	2,8%
12.Пазарджик	85	3,6%
13.Перник	27	1,1%
14.Плевен	91	3,8%
15.Пловдив	153	6,4%
16.Разград	66	2,8%
17.Русе	80	3,3%
18.Силистра	62	2,6%
19.Сливен	64	2,7%
20.Смолян	122	5,1%
21.София-град	290	12,1%
22.София	88	3,7%
23.Стара Загора	103	4,3%
24.Добрич	112	4,7%
25.Търговище	69	2,9%
26.Хасково	58	2,4%
27.Шумен	67	2,8%
28.Ямбол	39	1,6%
29. Международни спогодби	2	0,1%

10. Разход за пенсии от У П Ф
към 31.III.2017 г.

Показатели	Отчетен разход
Общо:	7 936 597
1. Пенсии от УПФ по чл.69в ал.2 и ал.4 от КСО	2 893 714
2. Добавка по чл.69в ал.3 от КСО	5 042 883

11. Брой, разход и среден месечен размер на изплатените пенсии
от У П Ф за I -то тримесечие на 2017 г.

Показатели	Среден брой	Разход - лева	Среден изплатен
	за I - то трим.	за I - то трим.	мес. размер за I - то трим.
1. Пенсии от УПФ по чл.69в ал.2 и ал.4 от КСО	2 287	2 893 714	421,76
2. Добавка по чл.69в ал.3 от КСО	23 454	5 042 883	71,67

12. Разход за пенсии от У П Ф
по ТП на НОИ към 31.III.2017 г.

ТП на НОИ	Разход в лв.
Общо:	7 936 596
1.Благоевград	79 496
2.Бургас	77 489
3.Варна	101 220
4.Велико Търново	51 564
5.Видин	26 339
6.Враца	31 538
7.Габрово	17 370
8.Кърджали	43 322
9.Кюстендил	22 973
10.Ловеч	27 834
11.Монтана	29 983
12.Пазарджик	48 899
13.Перник	21 637
14.Плевен	57 318
15.Пловдив	150 641
16.Разград	24 217
17.Русе	35 054
18.Силистра	14 547
19.Сливен	34 419
20.Смолян	51 492
21.София-град	138 163
22.София	53 248
23.Стара Загора	36 996
24.Добрич	59 536
25.Търговище	27 133
26.Хасково	60 202
27.Шумен	35 405
28.Ямбол	24 072
29. ЦУ на НОИ	6 554 489

Забележка: Разходите за пенсии, изплатени от Централно управление на НОИ (29 ЦУ на НОИ) включват пенсиите по международни спогодби и споразумения (Турция), по Европейски регламенти, както и разходите за пенсии по банков път в цялата страна. Разходите за пенсии, изплатени от ТП на НОИ са разходте, изплатени чрез пощенските станции.

НАЦИОНАЛЕН ОСИГУРИТЕЛЕН ИНСТИТУТ
ОТДЕЛ "СТАТИСТИКА, АКТЮЕРСКИ АНАЛИЗИ И ПРОГНОЗИ"

Статистическият бюлетин е изготвен от отдел "Статистика, актюерски анализи и прогнози"
към Дирекция "Анализ, планиране и прогнозиране".
Ползвана е информация от Дирекция "Информационни системи и моделиране на бизнес процеси",
Дирекция "Европейски регламенти и международни спогодби" и
отдел "Счетоводство на пенсиите"