



НАЦИОНАЛЕН ОСИГУРИТЕЛЕН ИНСТИТУТ
ДИРЕКЦИЯ “АНАЛИЗ, ПЛАНИРАНЕ И ПРОГНОЗИРАНЕ”
ОТДЕЛ “АНАЛИЗ И УПРАВЛЕНИЕ НА РИСКА”

**АНАЛИЗ НА ПАРИЧНИТЕ
ОБЕЗЩЕТЕНИЯ ЗА
БЕЗРАБОТИЦА ЗА ПЕРИОДА
2010-2016 г.**

София

2017 г.

СЪДЪРЖАНИЕ

1. Въведение	2
2. Общи условия и преглед на законодателството, свързани с изплащането на паричните обезщетения за безработица за периода 2010-2016 г.....	2
2.1. Условия за отпускане на обезщетение за безработица, размер и период на получаване към 31.12.2016 г.....	2
2.2. Промени в условията за придобиване право на обезщетение за безработица по КСО за периода 2010-2016 г.....	4
3. Равнище на безработица за периода 2010-2016 г.....	7
4. Основни показатели и динамика на обезщетенията за безработица за периода 2010-2016 г.....	9
5. Структура на безработните лица, получаващи обезщетение за безработица	13
5.1. Разпределение на безработните лица по пол	13
5.2. Разпределение на безработните лица по възраст	14
5.3. Разпределение на безработните лица по степен на образование.....	16
5.4. Разпределение на безработните лица по продължителност на осигурителния стаж	18
6. Резюме.....	19

1. Въведение

Безработицата, като обективно възникнало обществено състояние на икономически активни лица в трудоспособна възраст, е включена като осигурен социален риск в трудовото и осигурителното право, при настъпването на който работоспособно лице остава без работа поради прекратяване на трудовото или друго правоотношение, свързано с трудова дейност, по което е предвидено задължение за осигуряване за безработица. Сбъдването на социалния риск "безработица" се свързва с възникване на неблагоприятни последици за едно осигурено лице, породени от прекратяване на трудовата му дейност и по тази причина – излизане от кръга на осигурените лица. Тези последици се изразяват в оставане без трудови доходи, влошаване на социалния статус и възникване на материални затруднения за семейството.

Обезщетението за безработица представлява периодично парично плащане от държавното обществено осигуряване. То замества липсата на трудови доходи от упражнявана трудова дейност при прекратяване на правоотношението, предоставящо задължително осигуряване. Обезщетението компенсира частично загубата на възнаграждение вследствие оставането без работа. За придобиване право на парично обезщетение за безработица е поставено изискване за минимален срок на задължително социално осигуряване за всички осигурителни случаи социалноосигурителни рискове, включително безработица.

Обезщетенията при безработица подпомагат търсенето на работа и осигуряват икономическа сигурност в периоди на безработица и предотвратяват изпадането в бедност. Действията за подпомагане на безработните лица трябва да включват изискването за активно търсене на работа и участие в активна подкрепа, съчетано с адекватни обезщетения за безработица. Продължителността на периода на изплащане на обезщетенията следва да осигурява достатъчно време за търсене на работа, като същевременно се запазват стимулите за бързо завръщане към заетост.

2. Общи условия и преглед на законодателството, свързани с изплащането на паричните обезщетения за безработица за периода 2010-2016 г.

Националният осигурителен институт е компетентната институция, която изплаща паричните обезщетения за безработица (ПОБ) по Кодекс за социално осигуряване (КСО) и паричните обезщетения за безработица по Закона за отбраната и въоръжените сили на Република България (ЗОВСРБ), а също така и по прилагане разпоредбите на Регламент (ЕО) № 883/2004 и международните договори в областта на социалното осигуряване и социалната сигурност по отношение на паричните обезщетения за безработица.

Правната уредба на безработицата като осигурен социален риск се съдържа в редица нормативни актове: Закон за насърчаване на заетостта (ЗНЗ), Правилник за прилагане на Закона за насърчаване на заетостта (ППЗНЗ), КСО (чл. 54а–54и) и Наредба за отпускане и изплащане на паричните обезщетения за безработица (НОИПОБ).

Осигуряването във фонд "Безработица" е задължително за лицата, осигурени за всички социални рискове, с размер на осигурителната вноска, определен в КСО, който за целия период обект на настоящия анализ е в размер на 1,0%.

2.1. Условия за отпускане на обезщетение за безработица, размер и период на получаване към 31.12.2016 г.

Парични обезщетения по Кодекса за социално осигуряване

◆ Право на парично обезщетение имат лицата, за които са внесени или дължими осигурителни вноски във фонд "Безработица" най-малко 9 месеца през последните 15 месеца преди прекратяване на осигуряването. За получаване на обезщетението безработните трябва да отговарят кумулативно на следните изисквания:

- да са регистрирани като безработни в Агенцията по заетостта;
- да не са придобили право на пенсия за осигурителен стаж и възраст или пенсия за ранно пенсиониране в Република България, или пенсия за старост в друга държава или не получават пенсия за осигурителен стаж и възраст в намален размер по чл.68а или професионална пенсия по чл. 168 от КСО;
- да не упражняват трудова дейност, за която подлежат на задължително осигуряване по този кодекс, с изключение на лицата по чл. 114а, ал. 1 от Кодекса на труда или законодателството на друга държава.
- ◆ Дневното парично обезщетение за безработица е *в размер 60 на сто от средnodневното възнаграждение или средnodневния осигурителен доход*, върху който са внесени или дължими осигурителни вноски във фонд “Безработица” за последните 24 календарни месеца, предхождащи месеца на прекратяване на осигуряването, и не може да бъде по-малко от минималния дневен размер на обезщетението за безработица.
- ◆ *Месечният размер* на паричното обезщетение за безработица се определя, като полученият дневен размер се умножи по броя на работните дни в месеца, за който се отнася.
- ◆ *Минималният дневен размер* на обезщетението за безработица се определя ежегодно със Закона за бюджета на държавното обществено осигуряване.
- ◆ Паричното обезщетение за безработица се изплаща от датата на последното прекратяване на осигуряването, ако са изпълнени следните условия:
 - заявлението да е подадено в тримесечен срок от тази дата;
 - лицето се е регистрирало като безработно в Агенцията по заетостта в срок до 7 работни дни от тази дата.
- ◆ Паричните обезщетения за безработица се изплащат ежемесечно през месеца, следващ този, за който се дължат, за определен период в зависимост от *продължителността на осигурителния стаж*, както следва:

Таблица № 1 : Изискуем осигурителен стаж и период на изплащане на обезщетение за безработица

Осигурителен стаж (години)	Период за изплащане на обезщетението (месеци)
до 3	4
От 3 до 5	6
От 5 до 10	8
От 10 до 15	9
От 15 до 20	10
От 20 до 25	11
Над 25	12

Парични обезщетения по Закона за въоръжените сили на Република България

- ◆ Право на парично обезщетение за безработица имат *съпругите (съпрузите) на военнослужещите*, които са ги последвали при преместването им от едно в друго населено място и поради това са прекратили трудовите или служебните си правоотношения и безработните съпруги (съпрузи) на военнослужещите, участващи в международни операции и мисии (чл. 230 и чл. 231 ЗОВСРБ).
- ◆ Безработните съпруги (съпрузи) на военнослужещите следва да се регистрират като безработни лица в Агенцията по заетостта *в срок до един месец* от датата на преместването/заминаването в мисия на военнослужещия. Необходимо е да имат адресна регистрация по настоящ или постоянен адрес в населеното място, в което е преместен военнослужещият (чл. 230 и чл. 231 ЗОВСРБ).
- ◆ *Размерът на месечното обезщетение*, се определя ежегодно със Закона за държавния

бюджет на Република България. Обезщетението се изплаща от датата на преместването/заминаването на военнотружещия, ако безработната съпруга се е регистрирала в Агенцията по заетостта в срок до един месец от датата на преместването/заминаването. На безработните съпруги на преместените военнотружещи обезщетението се изплаща за периода, през който не упражняват трудова дейност, за която подлежат на задължително осигуряване, но за не повече от 12 месеца. На безработните съпруги на военнотружещите, участващи в международна операция/мисия обезщетението се изплаща за периода на участие в операцията/мисията.

Парични обезщетения по Европейски регламенти

Националният осигурителен институт е компетентната българска институция и служба за връзка по прилагане разпоредбите на Регламент (ЕО) № 883/2004 и международните договори в областта на социалното осигуряване и социалната сигурност по отношение на паричните обезщетения за безработица. Преценката на права на парични обезщетения за безработица се извършва от териториалните поделения на НОИ, а кореспонденцията с чуждестранните осигурителни служби по въпросите, свързани с паричните обезщетения за безработица и издаването и изискването на структурирани електронни документи (СЕД) и преносими документи (ПД) в тази област се извършва от дирекция „Европейски регламенти и международни договори“ в централно управление на НОИ.

В Глава 6 на Регламент № 883/2004 са регламентирани правилата за отпускане и изчисляване на обезщетения за безработица на лица, които имат осигурителни периоди по законодателството на държавите-членки на ЕС, ЕИП и Швейцария.

◆ Компетентната институция за изплащането на обезщетенията на лица, осъществявали дейност като наети или като самостоятелно заети лица в държава-членка на ЕС, *е в държавата, в която последно е положен трудът.*

◆ *Осигурителните периоди*, положени съгласно законодателството на няколко държави-членки *се сумират* за преценяване на правото на парично обезщетение за безработица.

◆ В случаите, когато са удостоверени осигурителните периоди в съответната държава-членка, но не са налични данни за осигурителния доход, на лицето се отпуска и изплаща минималният дневен размер на парично обезщетение за безработица. След официалното верифициране на данните за осигурителния доход, на лицето *се преизчислява* парично обезщетение за безработица *в действителен размер*, като разликата се изплаща от датата на първоначалното отпускане на обезщетението.

◆ Паричните обезщетения за безработица за лицата с последна заетост в държава-членка, различна от България, както и за лицата с последна заетост в България, но с осигурителни периоди в друга държава-членка, в рамките на изискуемите по българското законодателство 24 календарни месеца, предхождащи месеца на прекратяване на осигуряването, се изчисляват единствено *от дохода на лицето при последната му работа* (в другата държава-членка или в България).

◆ При получаване на месечен осигурителен доход в размер над максималния, същият се *ограничава до максималния осигурителен доход* за страната, установен със Закона за бюджета на ДОО за съответната година.

2.2. Промени в условията за придобиване право на обезщетение за безработица по КСО за периода 2010-2016 г.

От 01.01.2010 г.:

■ Осигурителни вноски за фонд „Безработица“ се дължат и върху неначислените възнаграждения и лицата се считат за осигурени дори за месеците, през които не са им изплатени трудовите възнаграждения;

■ С новосъздадената ал. 3 на чл. 54ж, беше определен нов ред за изплащане на ПОБ на безработните лица по банков път, на *декларирана от тях банкова сметка*. Това се отнася за лицата, чиито правоотношения са прекратени след 31.12.2008 г.;

▪ Отпадна изискването дълготрайно безработните лица да имат регистрация в съответното териториално поделение на Агенцията по заетостта (чл. 54и от КСО). Целта на тази промяна е да се даде възможност на лицата, поддържайки регистрацията си като безработни *по настоящ или по постоянен адрес*, да могат да избират на кой от двата адреса да подадат документите си за отпускане и изплащане на паричното обезщетение за дълготрайна безработица;

◆ За 2010 г. беше определен дневен минимален размер на обезщетението за безработица 6 лв. Месечният размер на паричното обезщетение за безработица се определя, като полученият дневен размер се умножи по броя на работните дни в месеца, за който се отнася;

◆ Със Закона за изменение на Закона за бюджета на ДОО за 2010 г. максималният размер на паричното обезщетение за безработица бе премахнат считано от 01.07.2010 г., което на практика означаваше, че отменянето на максималния размер на обезщетението за безработица е само за 2010 г., тъй като има такова е действието на ЗБДОО за 2010 г. Със съответните промени в КСО, приети със Закона за изменение и допълнение на КСО (ДВ, бр.100 от 21.12.2010 г.) бяха коригирани текстовете в чл.54б от КСО, чрез които отпадането на максималния размер на паричното обезщетение за безработица остава в сила и след 31.12.2010 г. и се фиксира безсрочно.

От 01.01.2011 г.:

◆ Удължи се от 9 на 18 месеца *осигурителния период*, от който се изчислява размера на паричното обезщетение за безработица;

◆ Промени се срока за регистрация на безработното лице в съответната Дирекция „Бюро по труда“. При досегашния режим, както срока за регистрация на безработния в Агенцията по заетостта, така и срока за подаване на заявление за парично обезщетение в НОИ бе три месеца от прекратяване на осигуряването. Съгласно измененията в чл.54а от КСО, срокът за регистрация в АЗ (Д „БТ“) се фиксира на седем работни дни, а срокът за подаване на заявление до НОИ се запазва на три месеца. Спазването на срока за регистрация в АЗ е обвързано с началната дата, от която се начислява паричното обезщетение за безработица. При регистрация в срок, паричното обезщетение се начислява от датата на прекратяване на осигуряването, а в случай, че седемдневния срок не бъде спазен по неуважителни причини, паричното обезщетение ще се изплаща за предвидения в закона срок, намален със закъснението;

◆ Извършиха се промени в чл. 54г, относно обстоятелствата, при които се спира изплащането на паричните обезщетения за безработица и задължението за деклариране на тези обстоятелства:

– в ал. 1 се допълни, че изплащането на паричното обезщетение за безработица се спира и за периода, през който лицето *получава обезщетение за оставане без работа* на основание чл. 222, ал. 1 от Кодекса на труда, чл. 106, ал. 2 и чл. 107, ал. 3 от Закона за държавния служител и чл. 58, ал. 3 от Закона за висшето образование;

– въвежда се срок от седем работни дни, в който безработното лице следва да декларира пред съответното ТД на НОИ настъпването на посочените основания за спиране или възобновяване изплащането на обезщетение за безработица;

◆ *Беше отменен чл. 54и*, който регламентираше отпускането на *парични обезщетения за дълготрайна безработица*. Отпуснатите с начална дата до 31.12.2010 г. парични обезщетения за дълготрайна безработица по отменения чл. 54и продължиха да се изплащат до изтичане на срока им;

◆ Със Закона за бюджета за държавното обществено осигуряване за 2011 г. е определен минимален дневен размер на паричното обезщетение за безработица от 7,20 лева.

От 01.01.2012 г.:

◆ Промени се едно от условията за право на обезщетение за безработица, а именно лицата *да не са придобили право на пенсия за осигурителен стаж и възраст* или *за ранно пенсиониране в Република България*, или *пенсия за старост в друга държава*. Ако те придобият такава пенсия, обезщетението се прекратява. До промяната изискването беше да не е отпускната пенсия;

◆ Увеличи се от 18 на 24 месеца периодът, от който се изчисляват паричните обезщетения. Ако през този период лицето не е работило или не е подлежало на осигуряване, се взема в предвид минималната работна заплата за страната.

От 01.01.2013 г.:

◆ Допуска се признаването на уважителни причини при закъснение на регистрацията в АЗ и е уточнено кои са тези случаи, които не водят до отпускане на обезщетението за безработица от по-късна дата;

◆ С допълнението на чл. 54е, ал. 3 от КСО се регламентира възстановяването на НОИ на паричните обезщетения за безработица от лицата, за времето през което са получили парично обезщетение за оставане без работа, определено съгласно нормативен акт.

От 01.01.2014 г.:

◆ С промяна на чл. 4, ал. 1, т. 7 в КСО, управителите на клонове на търговски дружества и на еднолични търговци бяха допълнени към кръга на осигурените за безработица лица. Те подлежат на осигуряване за всички осигурени социални рискове и имат право на обезщетение за безработица;

◆ Към заявлението за отпускане на обезщетение за безработица, което се подава в ТП на НОИ по постоянния или настоящ адрес на лицето, от 01.01.2014 г. вече не се прилага документ за регистрация в АЗ, тъй като тези данни постъпват служебно в Националния осигурителен институт;

◆ За придобиване право на парично обезщетение започна да се зачита и времето на отпускане при осиновяване на дете от 2- до 5-годишна възраст.

От 01.01.2015 г.:

◆ Съгласно новата редакция на чл. 54г, ал. 1, изплащането на паричното обезщетение за безработица се спира за периода, през който лицето получава обезщетение за временна неработоспособност или обезщетение за оставане без работа на основание нормативен акт;

◆ Промяната в текста на чл. 54д, ал. 3 уеднакви сроковете за деклариране от безработните лица на обстоятелствата, които водят до спиране и прекратяване изплащането на парични обезщетения за безработица – 7 работни дни;

◆ В текста на чл. 54е, ал. 3 е добавено ново основание за възстановяване на добросъвестно получено ПОб – отпуснатата пенсия за старост в друга държава;

◆ Задължението Агенцията по заетостта да уведомява ежемесечно Националния осигурителен институт за прекратяване на регистрацията на лица, получаващи обезщетение за безработица, отпадна, тъй като е налице ежедневен електронен обмен на информация между АЗ и НОИ и поддържане на Регистър на безработните лица в института;

◆ С прецизиране текста на чл. 54а, ал. 1, т. 3 и на чл. 54д, ал. 1, т. 1 от КСО (в сила от 01.07.2015 г.) се регламентира преценката на правото и прекратяване изплащането на ПОб да се свързват с упражняването на дейност, за която лицето подлежи на задължително осигуряване, както по КСО, така и по законодателството на друга държава.

От 01.01.2016 г.:

◆ В чл. 54а ал.1 т.2 към лицата, които имат право на парично обезщетение за безработица се добавят и лица, които не са придобили право на пенсия в намален размер по чл.68а или такива с професионална пенсия по чл.168;

◆ Като основание за прекратяване изплащането на ПОб, се допълниха и случаите в които лицата са придобили право на пенсия в намален размер по чл.68а и лицата с право на професионална пенсия по чл.168 (чл.54д ал.1 т.3 от КСО);

◆ Към лицата, които трябва да възстановят добросъвестно получено ПОб се допълниха и случаите включващи период за който им е отпусната пенсия в намален размер по чл.68а или професионална пенсия по чл.168 (чл.54е ал.3 от КСО).

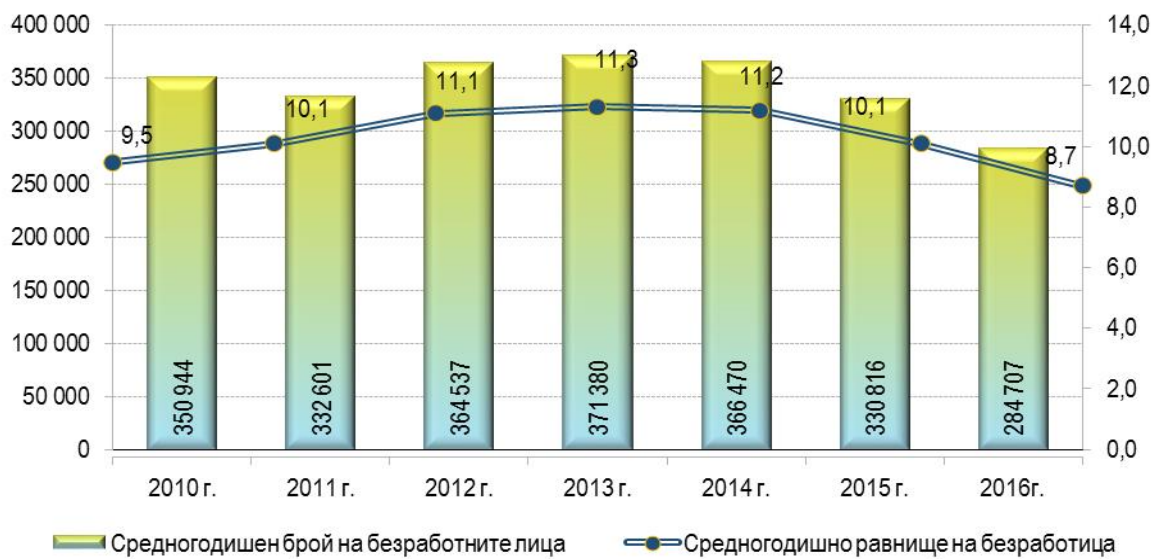
3. Равнище на безработица за периода 2010-2016 г.

Въздействието на глобалната финансова и икономическа криза, която в България започна да се проявява през последното тримесечие на 2008 г., през 2009 г. и 2010 г. влоши стопанската конюнктура в страната, доведе до свиване на пазарите, намаляване обема на работа в някои икономически дейности и промени съществено ситуацията на пазара на труда, като предизвика нарастване на безработицата през 2009 г. и 2010 г. Неблагоприятната икономическа среда през 2010 г. доведе до необходимост от оптимизиране на разходите, провеждане на структурни промени във фирмите и намаляване на техния персонал. Всички тези фактори предизвикаха последващо нарастване на безработицата в страната за периода 2010-2013 г. Тази тенденция е прекъсната през 2014 г., когато административната статистика на Агенцията по заетостта отчита намаление на равнището на безработицата с 0,1 процентни пункта спрямо 2013 г. Бавното икономическо възстановяване на България продължи и през 2015 г., като отчетеното намаление на равнището на безработица е с 1,1 п.п. спрямо предходната година.

Благоприятната динамика на пазара на труда се запази и през 2016 г., като средногодишното равнище на регистрирана безработица е 8,7% и намалява с 1,4 п. п. спрямо 2015 г. Това е най-ниското достигнато равнище за последните осем години. Отчетеното намаление на нивото на безработица се дължи до голяма степен на активните мерки на пазара на труда, които водят до подобрене на структурните показатели в т.ч. коефициент на дългосрочна безработица и коефициент на младежка безработица.

По данни на АЗ през 2010 г. регистрираните безработни в бюрата по труда нарастват значително и средногодишният им брой е 350 944 души. Спрямо предходната година се отчита покачване с 69 964 броя на безработните лица, или с 24,9%. Средномесечният брой на безработните, регистрирани в бюрата по труда в страната през 2011 г., е 332 601. Те са с 18 344 безработни, или с 5,2% по-малко спрямо 2010 г. Основният поток от безработни лица през годината в бюрата по труда се формира предимно от периодично освобождавани лица от малки и средни фирми, без процедура за масови уволнения. Равнището на регистрирана безработица в страната средно за годината е 10,1%. През 2012 г. средногодишното равнище на безработица се покачва с 1,6 п.п. спрямо 2011 г. и достига 11,1%. Потокът от регистрирани безработни отчасти се компенсира чрез активно трудово посредничество за насочване максимално бързо на възможно по-голям брой останали без работа към заетост на първичния пазар, с мащабната реализация на схемите по Оперативна програма “Развитие на човешките ресурси” и чрез включване в субсидирани програми и мерки за заетост.

През 2013 г. средногодишният брой на регистрираните безработни лица е 371 380. Въпреки продължаващата стагнация на пазара на труда, негативните тенденции сериозно са забавили ход, показват статистическите данни на Агенцията по заетостта. Увеличаването броя на регистрираните безработни е с 6 843 лица, или с 1,9% спрямо 2012 г. Година по-рано ръстът е бил с 31 936 лица (9,6%). През 2013 г., независимо от продължаващата тенденция на нарастване на безработицата, се наблюдава сравнително стабилизиране на пазара на труда. Отчетен е, както най-ниският ръст на безработицата от началото на кризата, така и най-високото средногодишно равнище на безработицата – 11,3%.



Фигура № 1 : Средно месечен брой на безработните лица и средно месечно равнище на безработица за периода 2010 – 2016 г. по данни от административната статистика на АЗ

През 2014 г. се прекъсва петгодишната трайна негативна тенденция на нарастване на средногодишния брой на безработните и броят им започва да намалява. В резултат на реализацията на активната политика по заетостта и провежданите целенасочени и адекватни действия регистрираните безработни лица намаляват с 1,3% (с 4 910 души по-малко), спрямо предходната година. Средногодишното равнище на безработицата отбелязва минимално намаление с 0,1 процентни пункта и достига стойност 11,2%. Безработицата остава висока за някои рискови групи (като продължително безработни, безработните над 50-годишна възраст и безработните лица с увреждания). Благоприятната динамика на пазара на труда през 2015 г., се потвърждава от низходящата тенденция при безработицата, чието средно равнище за 2015 г. е 10,1%. Средномесечният брой на безработните, регистрирани в бюрата по труда в страната, е 330 816 лица и в сравнение с предходната година са с 35 654 лица по-малко.

Положителните тенденции на пазара на труда през 2016 г., се изразяват в запазване тенденцията на намаляване на броя на безработните и нивото на безработица в страната. Средногодишният брой безработни вече е 284 707 души, което е понижение с 15,2% сравнение с предходната и 23,3% спрямо 2013 г., когато броят им е най-голям. За последните осем години, през 2016 г. са заявени най-много свободни работни места, намалява значително броят на регистрираните младежи, в резултат на активната посредническа дейност се отчита тенденция на спад в средногодишния брой регистрирани безработни лица от всички наблюдавани неравнопоставени групи на пазара на труда. Най-значимо е намалението при младежите до 24 и 29-годишна възраст, съответно с 31,7% и 26,5%. Спад от 16,1% се наблюдава в броя на регистрираните безработни, притежаващи основно и по-ниско образование и при лицата без квалификация и специалност – 15,2%. Провежданата активна политика, насочена приоритетно към устройването на работа на максимален брой безработни на първичния пазар, заедно с намалението на новорегистрираните безработни лица, показват затихване на процесите на освобождаване на заетост и повишено търсене на труд в реалния сектор на икономиката.

През 2016 г. средномесечният брой на регистрираните безработни лица с право на парично обезщетение намалява с 2 355 лица (от 90 192 лица през 2015 г. на 87 837 лица през 2016 г.). Делът им от общия брой на регистрираните безработните лица нараства с 3,5 п.п спрямо предходната година и е 30,8%.

4. Основни показатели и динамика на обезщетенията за безработица за периода 2010-2016 г.

Националният осигурителен институт, като изпълнител на държавната политика в областта на социалното осигуряване, включително и за социалния риск безработица, поддържа набор от базови показатели по отношение на паричните обезщетения за безработица. Настоящия анализ включва основната част от наблюдаваните показатели относно обезщетенията за безработица, като обхваща седем годишен период от 2010 г. до годината с последните налични данни на годишна база - 2016 г.

Нивото на *разходите за обезщетения за безработни* е в зависимост от броя на безработните лица с право на обезщетение, от законодателните промени през изследвания период, както и от средно месечните размери на изплатените парични обезщетения, които са изчислени на база осигурителния доход, върху който са внесени или дължими осигурителни вноски във фонд "Безработица".

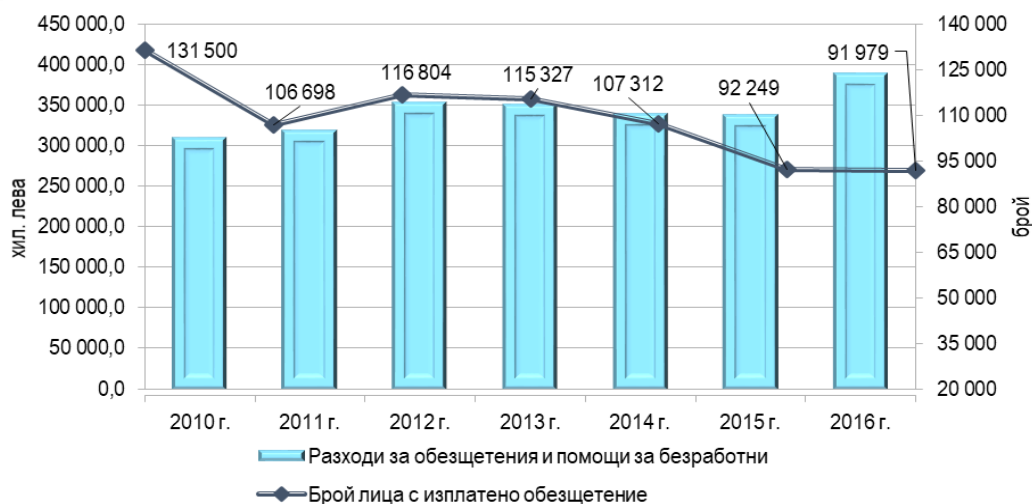
Изплатената сума за парични обезщетения за безработица от 311 361,2 хил. лв. през 2010 г. нараства на 389 971,9 хил. лв. през 2016 г., или с 25,2 на сто за целият период обект на анализ. През първите три години от изследвания период разходите за изплащане на обезщетения на безработните се увеличават, като общият ръстът за периода 2010 – 2012 г. е в размер на 43 524,0 хил. лв., или 14 на сто. През следващите три години нивото на разходите се характеризира с лек спад от 4,5%, или с 15 902,5 хил. лв. От 354 885,2 хил. лв. през 2012 г. разходите намаляват с 0,9% през 2013 г., или с 3 157,4 хил. лв. През 2014 г. понижението на изплатените суми е с 3,3% (11 551,4 хил. лв.) по-малко спрямо 2013 г., докато през 2015 г. е с 0,4% (1 193,7 хил. лв.) по-малко спрямо предходната година. През 2016 разходите за изплащане на обезщетения за безработица се увеличават спрямо предходната година и достигат 389 971,9 хил. лв. Това е и най-високата стойност за целия седемгодишен период. Увеличението представлява 15% спрямо предходната година или 50 989,2 хил. лв.

Таблица № 2 : Брой лица¹ с изплатени обезщетения за безработица, разходи и средномесечно парично обезщетение (2010 – 2016 г.)

Година	Брой лица с изплатено ПОБ	Разходи за обезщетения и пом. за безработни (хил. лв.)	Средно месечно парично обезщетение (лв.)
2010 г.	131 500	311 361,2	197,31
2011 г.	106 698	320 445,8	250,27
2012 г.	116 804	354 885,2	253,19
2013 г.	115 327	351 727,8	254,15
2014 г.	107 312	340 176,4	264,16
2015 г.	92 249	338 982,7	306,22
2016 г.	91 979	389 971,9	353,32

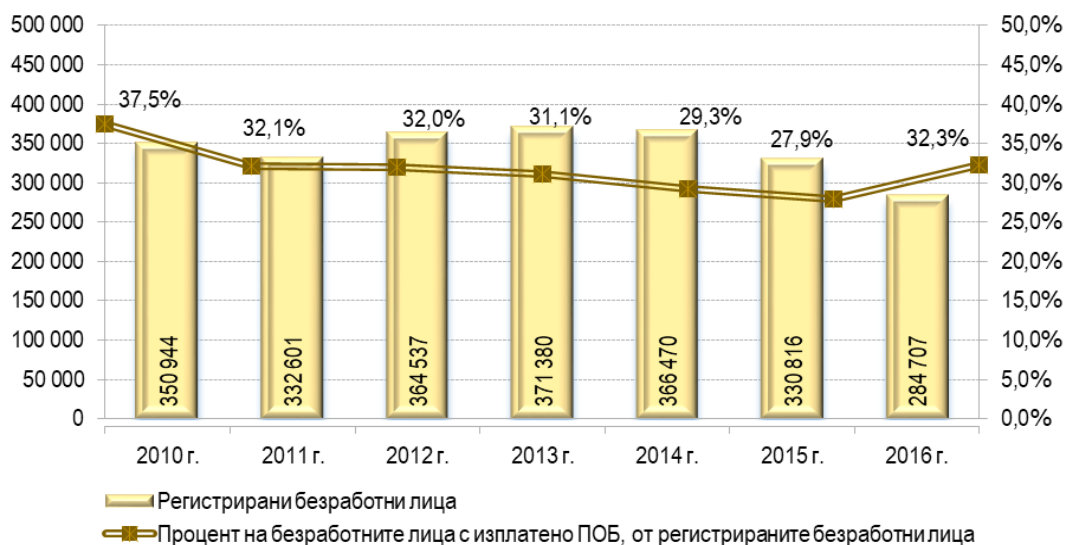
Броят на безработните лица на които са изплатени парични обезщетения за безработица е със съществено влияние върху разходите, но тяхната динамика не следва динамиката на изплатените суми. В периода 2010-2016 г. се наблюдава колеблива тенденция на намаление на броя на лицата получавали парични обезщетения за безработица от ДОО.

¹ Броят на лицата с изплатени парични обезщетения за безработица и средномесечното парично обезщетение е на база отчета на КБ на ДОО за съответната календарна година.



Фигура № 2 : Динамика на разходите за обезщетения за безработни и броя на лицата с изплатени обезщетения за периода 2010 – 2016 г.

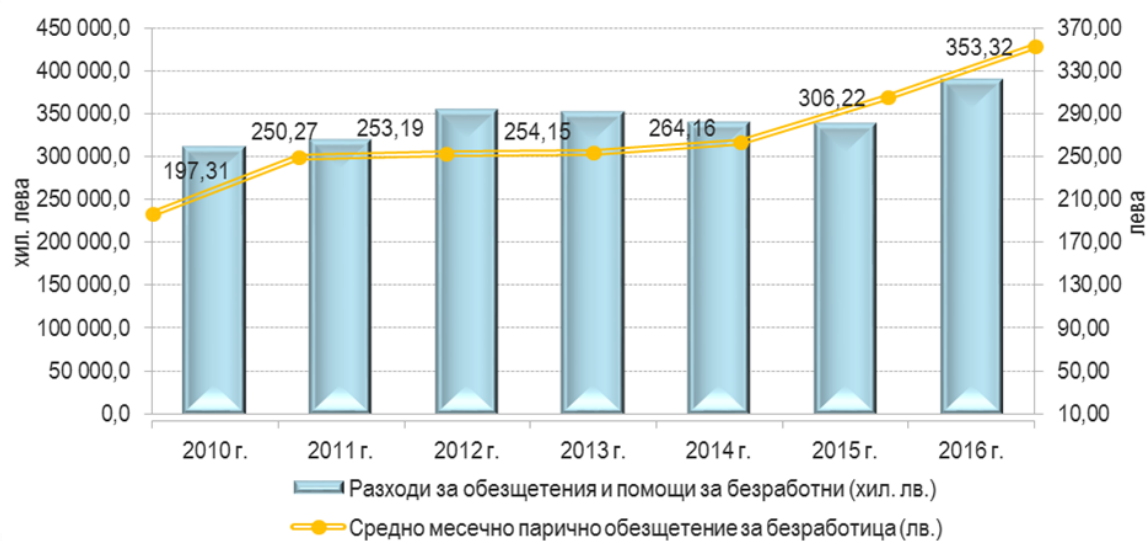
От разглеждания период, 2010 г. е годината с най-висок брой безработни лица, на които е изплащано обезщетение от ДОО - 131 500 души, или 37,5% от общия брой регистрирани безработни лица. Периодът 2011-2013 г. се характеризира със задържане броя на безработните лица с право на ПОБ на ниво около 115 хил. души. През 2014 г. числеността им намалява на 107 312, като спадът спрямо предходната година е с 6,9% (8 015 души). През 2015 г. е отчетен средногодишен брой безработни лица с изплатено обезщетение - 92 249 хил. души, което представлява 27,9% от общия брой регистрирани безработни лица и спад с 14,04% спрямо 2014 г. Най-ниският брой безработни лица на които е изплатено ПОБ от изследвания период е през 2016 г., когато те са 91 979 хил. души. Намалението спрямо предходната година е с 0,3%, а спрямо началото на периода, когато броя на лицата с ПОБ е най-голям с 30%.



Фигура № 3 : Процент на безработните лица с изплатено ПОБ, от регистрираните безработни лица за периода 2010 – 2016 г.

С най-съществено влияние върху разходите за ПОБ е размера на *средномесечното парично обезщетение за безработица*. За целия седемгодишен период средномесечният размер на обезщетението за безработица бележи нарастване почти 1,8 пъти – от 197,31 лв. през 2010 г. на

353,32 лв. през 2016 г.



Фигура № 4 : Динамика на разходите за обезщетения за безработни и размера на средно месечното обезщетение за безработица за периода 2010 – 2016 г.

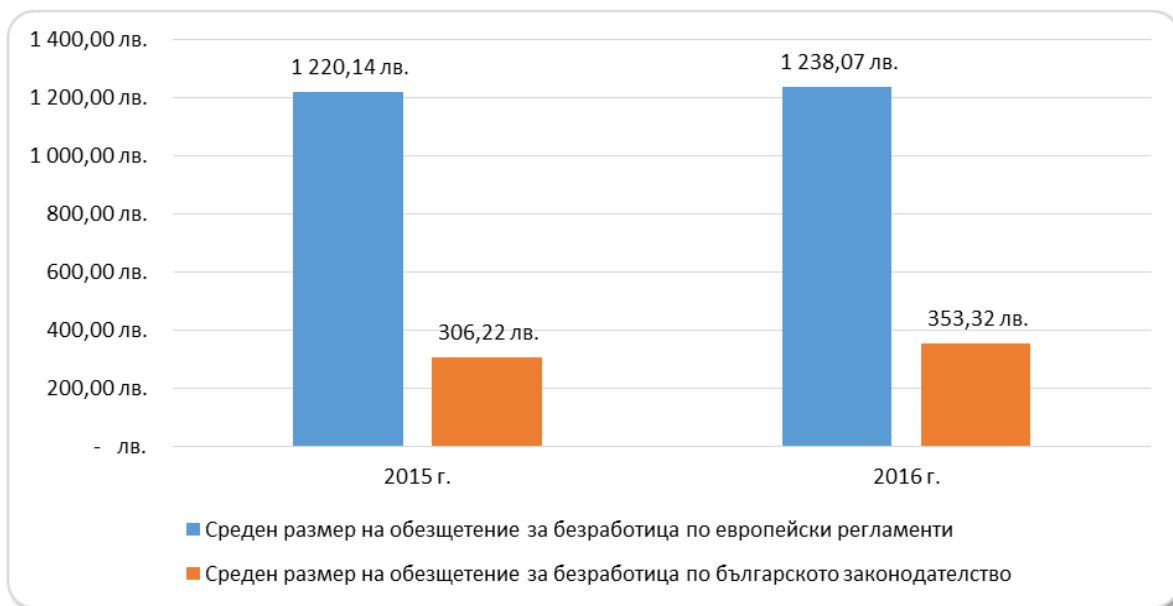
Законодателните промени свързани с определянето на размера паричните обезщетения за безработица през разглеждания период бяха в посока на удължаване на периода, от който се изчислява размера на обезщетението и запазване на нормативите за дневен минимален и максимален размер на ПОБ.

По-съществено нарастване на средномесечния размер на обезщетението за безработица се отчита през 2011 г., с 26,8% по-високо в сравнение с 2010 г. Увеличението се дължи, както на нарастването на среднодневния осигурителен доход, така и на законовите промени от 1 юли 2010 г., когато отпадна ограничението за дневен максимален размер и установяването му на 60 на сто от осигурителния доход на лицето преди загубата на работа. Тази мярка засегна около 29% от безработните лица, за които отпадна тавана на обезщетението. Съответно промяната се отрази в увеличение на разходите за обезщетения за безработица с 45,3 млн. лв. През 2012 г. темповете на нарастване се забавят и средномесечният размер на ПОБ е 253,19 лв., или с 1,1 на сто повече, като това ниво бележи леко повишение и през следващите две години (254,15 лв. за 2013 г. и 264,16 за 2014 г.). През 2015 г. се отчита по-забележим ръст на средния размер на паричното обезщетение за безработица (306,22 лв.), който е с 15,9% по-висок спрямо предходната 2014 г. За нарастването от 42,06 лв. за една година влияние оказва ръста на минималните осигурителни прагове (с 4,4 на сто) и нарастването на максималния осигурителен доход за всички осигурени лица (с 8,3 на сто), тъй като тези фактори оказват положително влияние върху осигурителния доход от който се изчислява обезщетението. Средният размер на ПОБ продължава да нараства и през 2016 г. достигайки 353,32 лв., като това е ръст от 47,10 лв. спрямо предходната година. Увеличението на минималната работна заплата от началото на 2016 г. (с 10,5 на сто), ръста на минималните осигурителни прагове (средно с 8,6 на сто), нарастването на средния осигурителен доход за всички осигурени лица, а също и нарастващия брой на парични обезщетения за безработица по европейски регламенти са причините за това повишение.

За по-високия изплатен среден размер на ПОБ през последните години от анализирания период влияние оказва и нарастващият брой лица с висок размер на обезщетението (над 900 лв.). Техният дял постепенно бележи ръст като през 2013 г. е 2,2%, 2014 г. – 3,3%, 2015 г. – 5%, достигайки през 2016 г. стойност от 6,8%. „Тавана“ на обезщетението – от 1200 лв. до 1560 лв., през 2016 г. получават 3 518 безработни, което е с над 55% увеличение спрямо предходната година, когато са 2 264 души. С повишението на максималния осигурителен доход на 2 600 лв. през 2015 г. се увеличи и максималният размер на обезщетението за безработица, което е 60 на сто от

осигурителния доход.

Нарастващото влияние върху разходите за изплащане на парични обезщетения за безработица има и увеличаващият се брой обезщетения за безработица по европейски регламенти. През 2016 г. са изплатени 1 914 броя обезщетения, със среден размер 1 238 лв., докато година по-рано те са били 2 015 души със среден размер – 1 220,14 лв.



Фигура № 4 : Средни размери на обезщетения за безработица по европейски регламенти и българско законодателство.

На Фигура №4 ясно се вижда голямата разлика в средните размери на обезщетенията на лицата със стаж в ЕС и тези, които са работили само у нас. Тук трябва да се отбележи, че е налице разлика в начина на изчисляване на обезщетението. За лицата, които имат осигурителни периоди по законодателството на другите държави-членки на ЕС паричните обезщетения се изчисляват единствено от дохода на лицето от последната му заетост, независимо че тя би могла да е по-кратка от 24 месеца, които са задължително условие за изчисляване на обезщетенията за безработица на лица, с изцяло положен стаж в България.

Осигурените лица във фонд "Безработица" плавно нарастват от 2 288 652 в началото на периода до 2 480 655 души в края, което е ръст с 8,4%. Тенденцията при броя на осигурените лица е на плавно покачване в следствие стабилизирането на пазара на труда. За разглеждания период най-ниският им брой е в началото на периода, тъй като поради по-ниското търсене на работна сила и ограниченото предлагане на нови работни места възможностите за включване в пазара на труда бяха ограничени. Пазарът на труда се възстановява в последните три години и безработицата намалява, което се отразява положително върху броя на заетите, респективно и върху броя на осигурените лица.

Таблица № 3 : Брой осигурени лица за безработица и брой безработни лица за периода 2010-2016 г.

Година	Осигурени лица във фонд „Безработица“	Регистрирани безработни лица*	Регистрирани безработни лица с право на ПОБ	Новорегистрирани безработни лица с право на ПОБ, средно за съответната година	Среден брой лица с прекратено обезщетение
2010 г.	2 288 652	350 944	136 755	17 600	21 303
2011 г.	2 311 558	332 601	106 580	15 784	17 373
2012 г.	2 299 972	364 537	117 688	17 572	18 139
2013 г.	2 322 316	371 380	116 525	18 269	18 333
2014 г.	2 323 892	366 470	100 806	14 293	18 187
2015 г.	2 462 520	330 816	90 192	14 158	15 144
2016 г.	2 480 655	284 707	87 837	12 985	15 260
*Източник на данните за регистрираните безработни лица е Агенцията по заетостта.					

Средномесечният брой на новорегистрираните безработни лица с право на ПОБ следва динамиката на общия брой регистрирани безработни лица през съответната година. От 17 600 новорегистрирани безработни лица през 2010 г. броят им намалява с 26,2% през 2016 г., или с 4 615 лица. През 2013 г. е отчетен най-високият средномесечен брой – 18 269 новорегистрирани безработни. През следващите три години плавното възстановяване на българската икономика се отрази и върху бавно подобрене на пазара на труда, в следствие на което броят на новорегистрираните безработни с право на обезщетение осезаемо намалява. За 2014 г. спадът спрямо предходната година е с 21,8% (3 976 души), а през 2015 г. те с 0,9% по-малко. Тенденцията продължава и през 2016 г., когато новорегистрираните безработни лица с право на ПОБ достигат най-ниската си стойност за изследвания седемгодишен период – 12 985 бр.

5. Структура на безработните лица, получаващи обезщетение за безработица

Възрастта, полът и степента на завършено образование на безработните лица са от съществено значение за реализацията им на пазара на труда. За целите на настоящия анализ са представени данни за разпределението на безработните получаващи парично обезщетение за безработица от ДОО въз основа на тези показатели, както и за разпределението им по продължителност на осигурителния стаж.

5.1. Разпределение на безработните лица по пол

В структурата на безработицата по пол се запазва една и съща тенденция, независимо от промяната в абсолютния брой на регистрираните лица – всяка година безработните жени са повече от безработните мъже. Относителният дял на безработните жени от общия брой на регистрираните безработни лица през 2010 г. е 54,6%. От лицата с право на парични обезщетения за безработица 71 547 са жени и 65 208 мъже. Или от получаващите парични обезщетения за безработица 52,3% са жени и 47,7% мъже. През следващите години от изследвания период това съотношение се запазва с леки изменения, които могат да бъдат проследени от Таблица №4.

За периода 2010-2016 г. дялът на жените в общата съвкупност на безработните се увеличава с 0,3 п.п. - от 54,6% през 2010 г. до 54,9% през 2016 г., докато дялът на регистрираните жени с право на ПОБ се увеличава с 4 п.п. – от 52,3% през 2010 г. до 56,3% през 2016 г.

Посочените данни показват, че дялът на жените е перманентно преобладаващ в структурата на регистрираните безработни лица в бюрата по труда по пол. Административната статистика на

АЗ показва, че вероятността от безработица сред жените в предпензионна възраст е по-голяма, като при тях продължителността на поддържаната регистрация в бюрото по труда е над една година.

Жените са по-слабо представени в заетостта и по-често наемани в сферата на почасовия труд и в нископлатените сектори. Оказването на подкрепа за тяхното участие на пазара на труда е от основно значение, в контекста на застаряването на работната ръка.

Таблица № 4 : Брой на регистрираните безработни лица с право на обезщетение по пол и възраст за периода 2010 – 2016 г.

<i>Регистрирани безработни лица с право на парично обезщетение за безработица (ПОБ)</i>							
<i>Показатели</i>							
Година	2010	2011	2012	2013	2014	2015	2016
Брой лица	136 755	106 580	117 688	116 525	100 806	90 192	87 837
<i>в т. ч.:</i>							
По пол							
Мъже	65 208	49 499	54 220	54 196	45 236	39 329	38 366
Жени	71 547	57 081	63 468	62 329	55 570	50 863	49 471
Разпределение по възрастови групи							
до 24 г.	6 350	4 765	7 109	7 099	5 361	3 540	2 411
от 25 до 29 г.	11 559	10 083	11 693	11 922	10 141	8 897	7 839
от 30 до 34 г.	14 111	11 987	13 152	13 071	11 343	10 593	10 312
от 35 до 39 г.	15 314	12 735	13 887	13 956	12 079	11 322	11 130
от 40 до 44 г.	16 193	12 766	14 236	13 768	11 843	11 241	11 341
от 45 до 49 г.	18 848	13 440	14 840	13 978	12 260	11 275	11 279
от 50 до 54 г.	21 945	15 889	17 830	17 343	14 734	12 732	12 011
над 55 г.	32 435	24 915	24 941	25 388	23 045	20 592	21 514
	136 755	106 580	117 688	116 525	100 806	90 192	87 837

Обратна на общата тенденция е тази при получаващите парични обезщетения за безработица по европейски регламенти (лицата със стаж в чужбина), като при тях съотношението мъже/жени е в полза на мъжете. Относителния дял на безработните мъже е 56,5 % през 2015 г. и 55,9 % през 2016, а жените са с дял съответно 43,5 и 44,1 от общия брой безработни със стаж в чужбина.

Фактори като възрастта, професията, специалността, квалификацията и образованието оказват съществено влияние върху броя на безработните лица от двата пола.

5.2. Разпределение на безработните лица по възраст

Застаряването на населението през последните 25 години в България оказва пряко и съществено влияние върху *възрастовата структура на безработните лица*, при което се запазва и задълбочава трайната тенденция възрастовите групи над 50 г. да са най-многобройни по численост и с най-високи дялове. В структурата на безработните лица с право на обезщетение по възраст през анализирания период най-многобройна е групата на лицата над 55 години, следвани от възрастовата група от 50 до 54 години (Таблица №6).

През 2010 г. броя на регистрираните безработни с право на ПОБ е най-висок във всички възрастови групи. Регистрираните безработни лица на възраст до 24 години са 8,6% от всички безработни, докато регистрираните безработни с право на обезщетение в тази възрастова група са само 4,6% от всички безработни, имащи право на обезщетение. Групата на безработните над 55 годишна възраст е най-многобройна, като броят им е 32 435 души и техният дял в структурата на лицата с право на обезщетение е 23,7%. През следващата година от анализирания период се отчита

намаление в броя на лицата с право на ПОБ във всички възрастови групи. Най-висок относителен дял отново заемат над 55 годишните – 23,4%, но броят им намалява със 7 520 души спрямо 2010 г. Следващата по-големина група са на възраст от 50 до 54 г. включително и те са 15 889 бр. (14,9%), следвани от групата на безработните от 45 до 49 г., които са 13 440 бр., (12,6%). Общо в трите групи са съсредоточени 51% от безработните лица с право на обезщетение и 47,7% от всички безработни. Спадът в броя на лицата с ПОБ до 24 години е с 1 585 броя (25%).

През 2012 г. броят на лицата с обезщетения за безработица се покачва във всички възрастови групи. Регистрираните безработни с право на обезщетение до 24 годишна възраст са с 49% повече в сравнение с 2011 г. Отчетеното нарастване при другите възрастови групи е средно с 10 на сто спрямо предходната година. Най-малко е нарастването в броя на безработните с право на обезщетение във възрастовата група над 55 години (0,1 на сто).

От тези данни може да се обобщи, че затрудненията, които изпитва икономиката в този период, оказват сериозен натиск върху младите хора и възможностите за трудовата им реализация. Трудният преход от образование към работа, както и високите нива на неактивност и незаинтересованост сред напусналите по-рано училище или образователната система, се превръща в сериозен проблем не само за голяма част от младежите, техните семейства, но и за трудовия пазар и обществото като цяло. От друга страна множество млади хора попадат в сивия сектор на икономиката или епизодично работят „на светло“ с осигурително покритие. Те са склонни да приемат каквато и да е работа, включително почасова и временна, и се затрудняват с намирането на постоянно работно място.

Най-много регистрирани безработни лица с право на обезщетение през 2013 г. има във възрастовата група над 55 години. Те са 25 388, или 21,8%. Групата на младите безработни лица до 24-годишна възраст наброява 7 099, или 6,1%. През 2013 г. броят регистрирани безработни с право на обезщетение при лицата над 55 години се покачва с 1,8 на сто ръст спрямо 2012 г. и при безработните от 25 г. до 29 г. с 1,9 на сто ръст. Положителен е фактът, че в останалите възрастови групи се отчита намаление в броя на безработните с право на ПОБ в сравнение с 2012 г. През 2013 г. бяха въведени нови по-високи изисквания за придобиване право на пенсия за осигурителен стаж и възраст. Това също се отрази в повишаване броя на безработните лица в предпензионна възраст. Данните за 2014 г. показват намаление на лицата с право на обезщетение за безработица, както при тези над 55 години, така и във възрастовата група до 24 г., но все пак групата на безработните над 55 г. остава най-многобройна. През 2015 г. се отчита намаление на средномесечния брой на безработните лица с право на ПОБ във всички възрастови групи в сравнение с 2014 г. Запазва се тенденцията най-много регистрирани безработни лица с право на обезщетение (20 592 бр. или 22,8%) да са в групата над 55 години, следвани от лицата във възрастовия интервал от 50 до 54 г. (12 732 бр. или 14,1%). Безработните лица до 29-годишна възраст са 12 437 бр. или 13,8% от общата съвкупност.

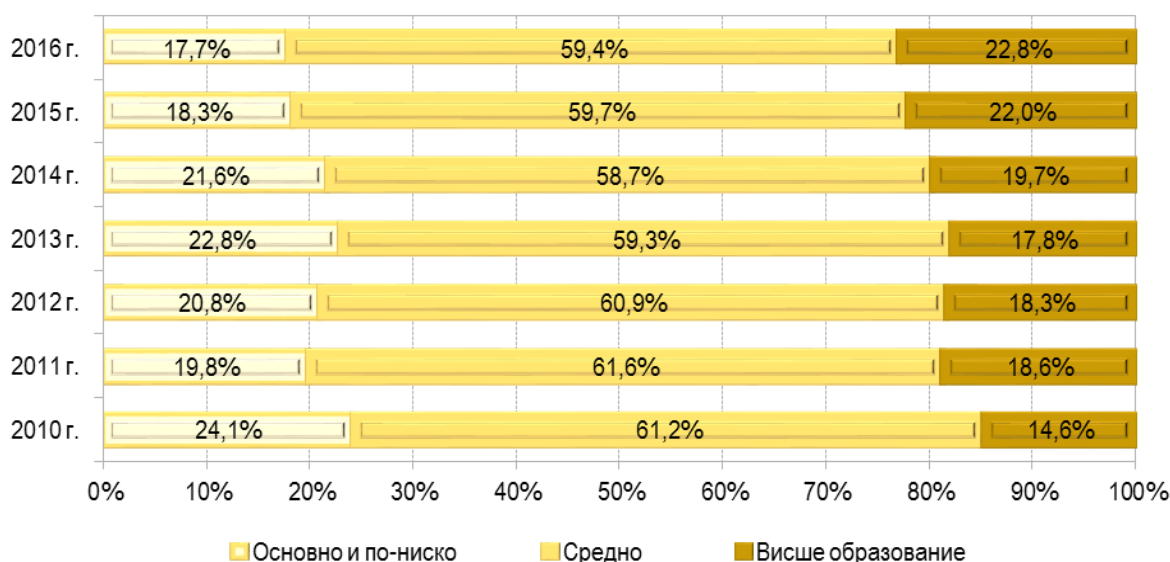
Най-многобройната група на безработни лица с право на ПОБ през 2016 г. отново е тази на лицата над 55 годишна възраст – 21 514 души или 24,5% от общия брой регистрирани безработни. Младежката безработица на лица до 24 г. продължава да следва темпа на намаляване като през тази година са регистрирани 2 411 души или с 31,9% по-малко от предходната 2015 г. Другата група лица, която бележи по-голяма промяна е тази на лицата между 25 и 29 години, като те вече са 7 839 или 11,9% по-малко отколкото през 2015 г. Разпределението на безработните в останалите възрастови групи не се изменя значително, като промяната в броя на лицата варира в граници 1%-5%.

Вследствие на прилаганата активна политика спрямо младежите и реализацията на Националния план за изпълнение на Европейската гаранция за младежта 2014-2020 г. за активизиране и интегриране на младежите на пазара на труда, през последните три години се наблюдава трайна тенденция на намаление на дела им в общия брой на безработните младежи с право на ПОБ, съответно 15,4% през 2014 г., 13,8% през 2015 г. и 11,7% през 2016 г. Във всички останали възрастови групи има запазване или минимално изменение в дяловете им спрямо предходната година.

5.3. Разпределение на безработните лица по степен на образование

Според официалната статистиката на Агенцията по заетостта, в образователната структура на регистрираните безработни доминират лицата с основно и по-ниско образование. Хората, които отпадат без да завършат училище са трудно пригодни за пазара на труда, с ниска квалификация и срещат сериозни затруднения в намиране на първото си работно място. При получаващите парични обезщетения за безработица тенденцията е различна, и най-многобройна е групата на лицата със средно образование, тъй като лицата с основно и по-ниско образование са най-често дълготрайно безработни и те спират да получават обезщетения след определен период.

Утвърденото като тенденция процентно съотношение между трите основни групи лица получаващи обезщетения за безработица, да е със сходни стойности, е нарушено през 2015 г. (виж. Фигура №5). През целия анализиран период най-многобройна е групата на лицата със средно (общообразователно, специално и професионално) образование, като до 2014 г. е следвана от групата на лицата с основно и по-ниско образование, а от 2015 г. от групата на лицата с висше образование. С най-ниски стойности до 2014 г. е дялът на лицата с висше образование, а от следващата година е дялът на лицата с основно и по-ниско образование. Изменението на относителния дял на безработните по степен на образование се запазва основно в групата на лицата със средно образование, като през 2010 г. са били 61,2%, а през 2016 г. – 59,4%, което е спад с 1,8%. По-голямо е изменението при лицата с основно и по-ниско образование – 24,1% в началото на периода и 17,7% през 2016 г. Относителния дял на лицата с висше образование бележи най-голямо изменение през годините и нараства с 8,2%.



Фигура № 5 : Относителен дял на регистрираните безработни лица с право на обезщетение, разпределени по степен на образование за периода 2010 – 2016 г.

В началната година от анализирания период, поради продължаващото негативно отражение на кризата върху пазара на труда, работодателите освобождаваха квалифицирани кадри със средно специално, средно професионално и висше образование, като последните за първи път се обособиха като съществена група в структурата на безработните. През 2010 г. при лицата със средно образование с право на ПОБ заемат най-голям дял като броят им е 83 698 души. Безработните с висше образование представляват 14,6% от общия брой. И през 2011 г. дялът на получаващите ПОБ лица, които са с висше образование, се увеличава за сметка на тези с основно и по-ниско образование. Намаление с 21,6% се отбелязва в броя на лицата със средно образование и с 36,2% на лицата с основно и по-ниско образование. От една страна може да се дължи на това, че безработицата в тези групи е намаляла. От друга страна, лицата с висше образование получават по-високи обезщетения за безработица и след отпадането на максималния дневен размер на

обезщетението за безработица те престояват повече време като безработни, възползвайки се от генерираното си осигурително право.

В структурата на безработните лица с право на парично обезщетение според образователния ценз, през 2012 г. се отчита нарастване в сравнение с 2011 г. при безработните от всички степени на образование. Броят на лицата с основно и по-ниско образование, които са с най-висок коефициент на безработица през 2012 г., е с 16,6% по-висок в сравнение с 2011 г. С по-малък темп нараства броят на безработните със средно образование (9,3%) и на тези с висше образование (8,5%). От данните може да се изведе, че по-високата степен на образование осигурява по-големи възможности за трудова заетост. Лицата с основно образование изпитват по-сериозни затруднения да се реализират на пазара на труда в сравнение с тези с по-високо образование.

През 2013 г. дялът на безработните с основно и по-ниско образование нараства с 8,3% в сравнение с 2012 г. При безработните с висше и средно образование се отчита забавяне на тенденцията на покачване на броя им. Техният дял намалява, съответно с 3,7% и 3,6%. Това се дължи на забавяне темпото на негативните тенденции, породени от икономическата криза и включването на безработните лица в различни програми на осигурена заетост. Голяма част от хората обаче, включени в субсидирана заетост за период от 6 до 12 месеца обикновено се връщат в съвкупността на безработните след приключване на програмите.

През 2014 г. отново се отчита намаление при броя на безработните с висше образование, но дялът им нараства на 19,7% от всички регистрирани безработни лица с право на ПОБ. Увеличението спрямо предходната година е с 1,9%. Намаление на относителния дял се отчита при другите две групи, като лицата със средно образование са с 0,6%, а тези с основно образование с 1,2% по-малко спрямо предходната година.

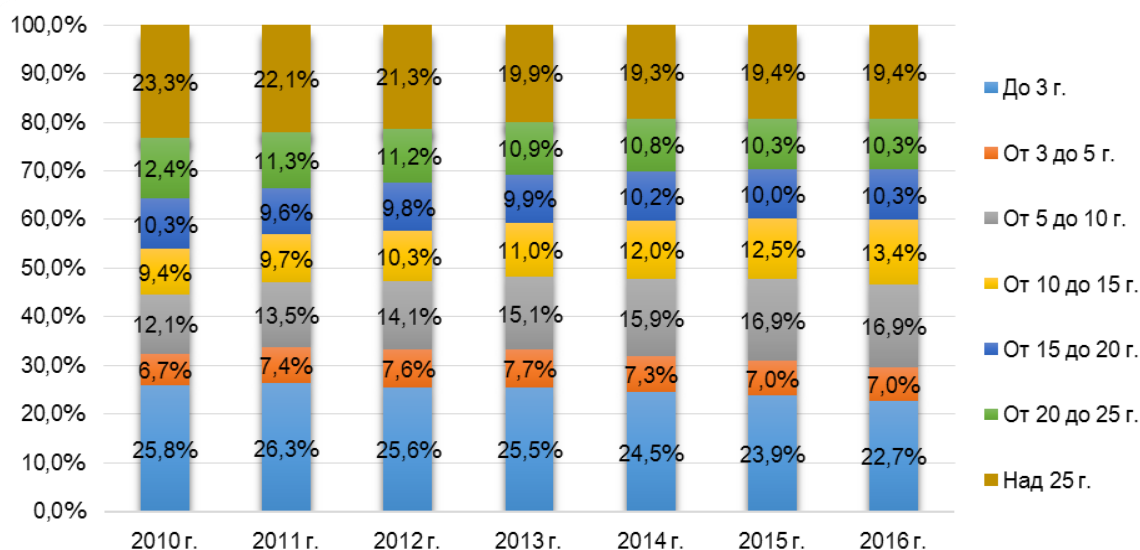
Безработните лица с право на парично обезщетение за безработица, разпределени според придобитата образователната степен, през 2015 г. намаляват и в трите основни групи. Най-многобройни (53 861 души) са безработните лица са със средно образование, като техният дял нараства с 1% спрямо 2014 г., и представляват 59,7% от всички получаващи обезщетение. Въпреки фактът, че по-високата степен на образование осигурява по-дори шансове за намиране на работа и намалява риска от безработица, следваща по големина е групата на висшистите с квалификационна степен доктор, магистър, бакалавър и специалист – общо 19 830 души или 22%, като дялът им нараства с 2,3% спрямо 2014 г. С най-малък дял са лицата с основно и по-ниско образование - 18,3% (16 501 бр.), като дялът им намалява с 3,3% спрямо 2014 г.

През 2016 г. групата на безработни в висше образование увеличава своя дял с 0,8% спрямо предходната година за сметка на намаление при безработните с основно и по-ниско образование. Техният брой е 20 049 души. Безработните със средно образование отново са най-многобройната група наброяваща 52 216 души, а лицата с основно или по-ниско образование са 15 572.

Относителният дял на безработните лица с право на обезщетение със средно, основно и по-ниско образование за периода 2010-2016 г. намалява за сметка на увеличение в дела на безработните с висше образование.

5.4. Разпределение на безработните лица по продължителност на осигурителния стаж

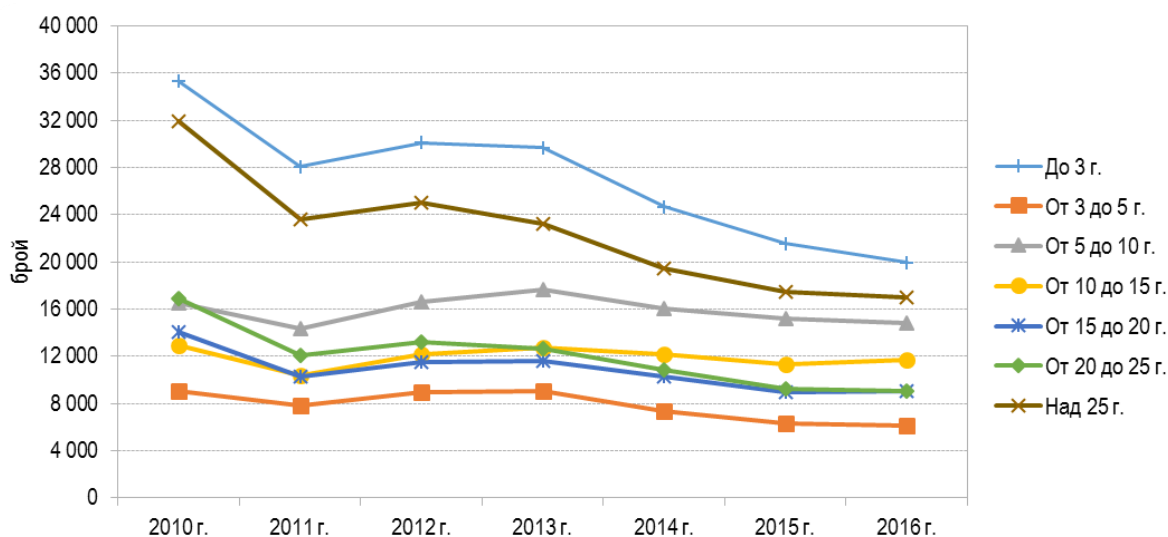
Паричните обезщетения за безработица, които се получават ежемесечно от безработните лица, се изплащат за определен период, между 4 и 12 месеца, в зависимост от продължителността на осигурителния стаж на лицето.



Фигура № 6 : Относителен дял на регистрираните безработни лица с право на ПОБ, разпределени по продължителност на осигурителния им стаж за периода 2010 – 2016 г.

За осигурителен стаж при определяне периода за изплащане на обезщетение за безработица се зачита трудовият стаж до 1 януари 2002 г. по Кодекса на труда или по специални закони и времето след тази дата, през което лицата са осигурени за безработица.

Липсата на достатъчен практически опит се оказва значителна пречка за намиране на работа. От регистрираните безработни с право на обезщетение за периода от 2010 до 2016 г. най-много са лицата с осигурителен стаж до 3 години. Тези лица имат право да получават обезщетение за безработица до 4 месеца, ако не започнат трудова дейност. Техният дял намалява с 3,1 п.п. – от 25,8% (35 313 души) от регистрираните безработни с право на обезщетение през 2010 г. до 22,7% (19 961 души) през 2016 г.



Фигура № 7 : Брой регистрирани безработни лица с право на ПОБ, разпределени по продължителност на осигурителния им стаж за периода 2010 – 2016 г.

За целия седемгодишен период се наблюдава намаление на броя и дела на лицата от следващата по големина група – безработните с *осигурителен стаж над 25 години*, които имат право най-дълго време (12 месеца) да получават обезщетение, ако не започнат работа. Това са безработните от най-рисковата група, тъй като останали веднъж без работа тези хора трудно успяват да започнат нова работа и по-често попадат в групата на продължително безработните. От 31 896 души (23,3%) през 2010 г. намаляват всяка следваща година и през 2016 г. са вече 17 027 души (19,4%), или отчетеното намаление на дела им е с 3,9 п.п.

За периода 2010-2016 г. се отчита намаление на броя и дела на безработните с продължителност на осигурителния стаж *от 15 до 20 г. и от 20 до 25 г.* Общият им брой от 31 017 лица през 2010 г. постепенно намалява на 18 135 лица през 2016 г. Техният дял се понижава с 2,4 п.п. - от 22,7% през 2010 г. до 20,6% през 2016 г.

За сметка на намаляващия дял на предходните групи се отчита увеличение на делът на безработните с продължителност на осигурителния стаж в групите: *от 3 до 5 г., от 5 до 10 г. и от 10 до 15 г.*, съответно с 0,3 п.п., 3,2 п.п. и 4 п.п. от 2010 г. до 2016 г. Намаление с 15,1% се отбелязва в общият брой на безработните от тези три групи, съответно от 38 529 лица през 2010 г. на 32 713 през 2016 г.

6. Резюме

За периода от 2010 до 2016 г.:

- ✦ Започналото възстановяване на икономиката и отчетения растеж на заетостта през 2015 г. се запазват и през 2016 г. *Равнището на безработица* за страната през 2016 г. е 8,7%, като това е най-ниското достигнато равнище за последните осем години.

- ✦ Като резултат от сравнителното стабилизиране на пазара на труда през 2016 г. е отчетен и *най-ниският брой* на регистрираните безработни лица и на *лицата с право на парично обезщетение за безработица*.

- ✦ Средномесечният брой на безработните, получаващи обезщетения намалява – с 39 521 лица за целия изследван период. Въпреки това делът им от общия брой на регистрираните безработните лица остава на ниво между 37,5% в началото до 32,3% в края на периода.

- ✦ Разходите за обезщетения за безработица за седемгодишният период нарастват с 25,2 на сто. Нивото на разходите основно се влияе от броя на безработните лица с право на обезщетение и от средномесечните размери на изплащаните парични обезщетения. Нарастващото влияние върху разходите за изплащане на парични обезщетения за безработица има и увеличаващият се брой обезщетения за безработица по европейски регламенти.

- ✦ *Средномесечният размер* на паричното обезщетение за безработица през изследвания период бележи *нарастване* от 1,8 пъти и достига 353,32 лв. през 2016 г.

- ✦ Увеличава се броят на лицата с *висок размер на обезщетението* (над 900 лв.). Техният дял постепенно бележи ръст като през 2013 г. е 2,2%, 2014 г. – 3,3%, 2015 г. – 5%, достигайки през 2016 г. стойност от 6,8%. „Тавана“ на обезщетението – от 1200 лв. до 1560 лв., през 2016 г. получават 3 518 безработни, което е с над 55% увеличение спрямо предходната година

- ✦ Запазва се тенденцията в структурата на безработните, получаващи ПОБ, по *признак пол* да преобладават жените. Техният дял се увеличава от 52,3% през 2010 г. до 56,3% през 2016 г. При получаващите парични обезщетения за безработица по европейски регламенти (лицата със стаж в чужбина), тенденцията е обратна, като съотношението мъже/жени е в полза на мъжете.

- ✦ *Възрастовата структура* на регистрираните в АЗ безработни лица, показва че хората над 50 години попадат в групите с най-висока численост. През анализирания период в структурата на безработните лица с право на обезщетение по възраст *най-многобройна* е групата на лицата *над 55 години*, следвани от възрастовата група от 50 до 54 години.

- ✦ Разпределението на безработните, с право на парично обезщетение за безработица, според степента на завършено образование показва, че *най-многобройна е групата на лицата със средно* (общообразователно, специално и професионално) образование, като относителният им дял

бележи леко намаление в края на периода. Относителният дял на безработните лица с право на обезщетение с основно и по-ниско образование за изследвания период намалява за сметка на увеличение в дела на безработните с висше образование.

✦ Липсата на достатъчен практически опит се оказва значителна пречка за намиране на работа. От регистрираните безработни с право на обезщетение за целия период най-многобройна е групата на лицата с *осигурителен стаж до 3 години*. В резултат на активната посредническа дейност в последните три години намалява значително броят на регистрираните младежи, което се отразява в понижаване лицата с обезщетение за безработица в тази група.



2017 г.