

А Н А Л И З

**НА
ВРЕМЕННАТА НЕРАБОТОСПОСОБНОСТ
ПОРАДИ ОБЩО ЗАБОЛЯВАНЕ, ГЛЕДАНЕ НА БОЛЕН
ЧЛЕН ОТ СЕМЕЙСТВОТО, КАРАНТИНА И НЕТРУДОВИ
ЗЛОПОЛУКИ В БЪЛГАРИЯ
ЗА 2013 ГОДИНА**

**СОФИЯ
04.2014**

I. ВЪВЕДЕНИЕ

Заболеваемостта с временна неработоспособност е показател за здравословното състояние на активното (работещото) население и съвкупност от честота на заболявания на работещите, възпрепятстващи изпълнението на трудова дейност и имащи обратим преходен характер.

Държавното обществено осигуряване (ДОО) предоставя обезщетения и помощи на заетите осигурени лица в периодите на временна неработоспособност, когато възстановяват здравето си и нямат доходи от трудова дейност.

За втора година, след въведените антикризисните мерки от 1 юли 2010 г. и действащи като норма от началото на 2013 г. (първите три дни от болничния са за сметка на осигурителя и от 4-тия ден от настъпване на неработоспособността се плаща обезщетение от ДОО), наблюдаваме увеличение на броя на краткосрочните обезщетения за общо заболяване и респективно - на разходите за тях. Целта на настоящия анализ е да изследва причините за увеличаващите се разходи за краткосрочните обезщетения за общо заболяване.

За настоящия анализ е използвана информацията от регистъра на паричните обезщетения при временна неработоспособност на НОИ, съдържащ данни за:

❖ Брой лица с обезщетения за временна неработоспособност поради общо заболяване - това са случаи на ползвана временна неработоспособност при наличие на:

- общо заболяване
- злополука - нетрудова
- изследване поради общо заболяване
- карантина
- трудоустрояване - общо заболяване
- санаторно-курортно лечение поради общо заболяване
- придружаване на дете до 3-годишна възраст в болнично заведение
- придружаване и гледане на дете до 18-годишна възраст
- придружаване и гледане на болен над 18-годишна възраст.

❖ Начислени обезщетения за временна неработоспособност;

❖ Ползвани дни във временна неработоспособност.

В анализа на временната неработоспособност за 2013 г. са използвани редица статистически показатели - честота на случаите, честота на дните и средна продължителност на един случай, както и статистически методи за изследване на лицата във временна неработоспособност – относителен дял, структура по пол, по области, по големина на предприятията, както и на боледувалите по болнични заведения и видове заболявания.

Изчислени са показатели за тежест на случаите с временна неработоспособност като изразител на загубените работни дни от осигурените лица в периода на неработоспособност, среднодневно парично обезщетение, изплатено на осигурено лице за периода на временна неработоспособност, както и среден разход за обезщетение на осигурено лице за ползване на временна неработоспособност.

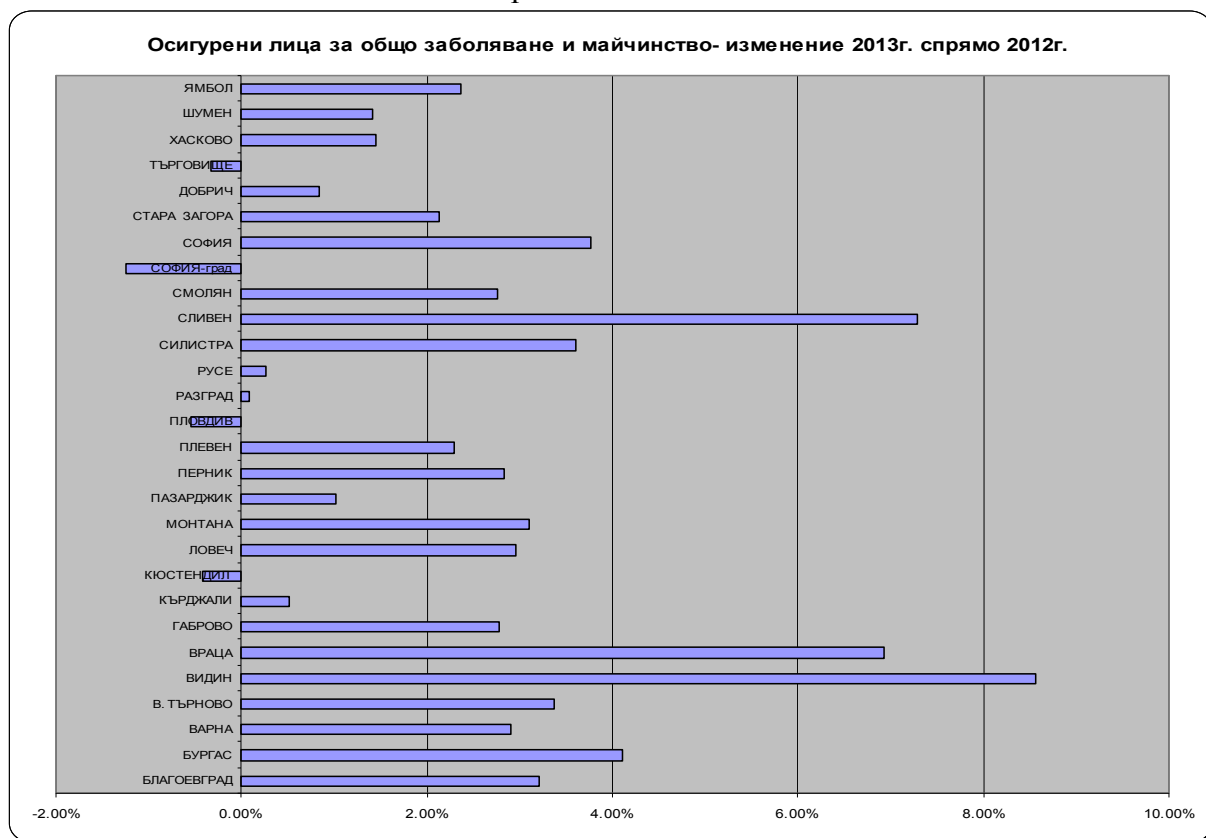
Направено е и сравнение на данните за временната неработоспособност (изчислен е номинален и относителен ръст на изменение на показателите спрямо предходната година) за 2013 г. спрямо 2012 г.

II. АНАЛИЗ НА ВРЕМЕННАТА НЕРАБОТОСПОСОБНОСТ ПОРАДИ ОБЩО ЗАБОЛЯВАНЕ, ГЛЕДАНЕ НА БОЛЕН ЧЛЕН ОТ СЕМЕЙСТВО, КАРАНТИНА И НЕТРУДОВИ ЗЛОПОЛУКИ В БЪЛГАРИЯ ЗА 2013 Г.¹

1. Осигурени лица за общо заболяване и майчинство

Средномесечният брой на осигурените лица за общо заболяване и майчинство в България за 2013 г. е **2 488 663**, от които *1 248 786 жени* и *1 234 275 мъже*. За 2012 г. средномесечният брой на осигурените лица е 2 455 346, което определя положителен относителен ръст на осигурените лица през 2013 г. спрямо 2012 г. в размер на 1,36% за цялата страна.

Следващата фигура показва изменението в проценти на броя на осигурените лица за общо заболяване и майчинство по райони:



Фигура 1: Осигурени лица за общо заболяване и майчинство – изменение 2013 г. спрямо 2012 г., в %.

Районите с по-значително нарастване на броя на осигурените лица за 2013 г., спрямо предходната 2012 г. са:

- ТП на НОИ – гр. Видин – 17 321 осигурени лица средномесечно и относителен ръст на нарастване на осигурените лица в размер на 8,6%;
- ТП на НОИ – гр. Сливен – 314 670² осигурени лица средномесечно и относителен ръст на нарастване на осигурените лица в размер на 7,3%;
- ТП на НОИ – гр. Враца – 32 562 осигурени лица средномесечно и относителен ръст на нарастване на осигурените лица в размер на 6,9%;
- ТП на НОИ – гр. Бургас – 493 567 осигурени лица средномесечно и относителен ръст на нарастване на осигурените лица в размер на 4,1%;

¹ Анализът е на база начислени обезщетения по период на болничния лист за 2013 г.

² В област Сливен Националната агенция за приходите отчита „средни” данъкоплатци, което увеличава броя на осигурените лица за областта. Поради тази причина някои от изчислените показатели за областта не са представителни, като Кч и Кт.

- ТП на НОИ – София-област – 42 227 осигурени лица средномесечно и относителен ръст на нарастване на осигурените лица в размер на 3,8%;

Само в четири района има намаление в броя на осигурените лица за 2013 г., спрямо предходната 2012 г., като най-голямо е намалението в ТП на НОИ – София-град - 998 885 осигурени лица средномесечно и относителен ръст на намаление на осигурените лица в размер на 1,25%.

2. Осигурени лица, получили обезщетение за временна неработоспособност за общо заболяване

Броят на лицата, получили обезщетение за временна неработоспособност за общо заболяване, за 2013 г. е 1 614 799.

Увеличението на общия брой лица във временна неработоспособност през 2013 г. спрямо 2012 г. определя положителен относителен ръст на лицата във временна неработоспособност в размер на **12,6%**.

Райони с най-висок положителен ръст в броя на лицата във временна неработоспособност са:

- ТП на НОИ – гр. Разград - положителен относителен ръст на лицата във временна неработоспособност в размер на – 17,5%;

- ТП на НОИ – гр. Монтана - положителен относителен ръст на лицата във временна неработоспособност в размер на – 15,7%;

- ТП на НОИ – гр. Ямбол - положителен относителен ръст на лицата във временна неработоспособност в размер на – 15,6%;

- ТП на НОИ – гр. Бургас - положителен относителен ръст на лицата във временна неработоспособност в размер на – 15,4%;

- ТП на НОИ – гр. В.Търново - положителен относителен ръст на лицата във временна неработоспособност в размер на – 14,1%;

- ТП на НОИ – гр. Стара Загора - положителен относителен ръст на лицата във временна неработоспособност в размер на – 14,0%.

През 2013 г., броят на жените, ползвали болничен лист за временна неработоспособност за общо заболяване в страната е **980 323**, при 873 131 жени за 2012 г. Това определя положителен относителен ръст в броя на жените, ползвали болничен лист през 2013 г. спрямо 2012 г. в размер на **12,3%**. Най-голямо нарастване на броя на жените във временна неработоспособност по повод общо заболяване има в:

- ТП на НОИ – гр. Благоевград - относителен ръст на нарастване спрямо предходна година в размер на 16,1%;

- ТП на НОИ – гр. Бургас - относителен ръст на нарастване спрямо предходна година в размер на 15,6%;

- ТП на НОИ – гр. Ст.Загора - относителен ръст на нарастване спрямо предходна година в размер на 15,1%;

- ТП на НОИ – гр. Силистра - относителен ръст на нарастване спрямо предходна година в размер на 15,0%;

- ТП на НОИ – гр. Разград - относителен ръст на нарастване спрямо предходна година в размер на 14,4%.

За всички останали райони в страната има също увеличение на жените във временна неработоспособност, но там е с относително по-нисък ръст.

Мъжете, ползвали болничен лист за временна неработоспособност поради общо заболяване са **634 476** през 2013 г. и **561 027** през 2012 г., което определя също както при жените положителен относителен ръст в размер на **13,1 на сто**. За всички райони в

страната има увеличение в броя на мъжете във временна неработоспособност, като водещи са:

- ❖ ТП на НОИ – гр. Монтана - относителен ръст на нарастване спрямо предходна година в размер на 23,3%;
- ❖ ТП на НОИ – гр. Ямбол - относителен ръст на нарастване спрямо предходна година в размер на 23,2%;
- ❖ ТП на НОИ – гр. Разград - относителен ръст на нарастване спрямо предходна година в размер на 22,4%;
- ❖ ТП на НОИ – гр. В.Търново - относителен ръст на нарастване спрямо предходна година в размер на 17,8%;
- ❖ ТП на НОИ – гр. Пазарджик - относителен ръст на нарастване спрямо предходна година в размер на 15,4%;

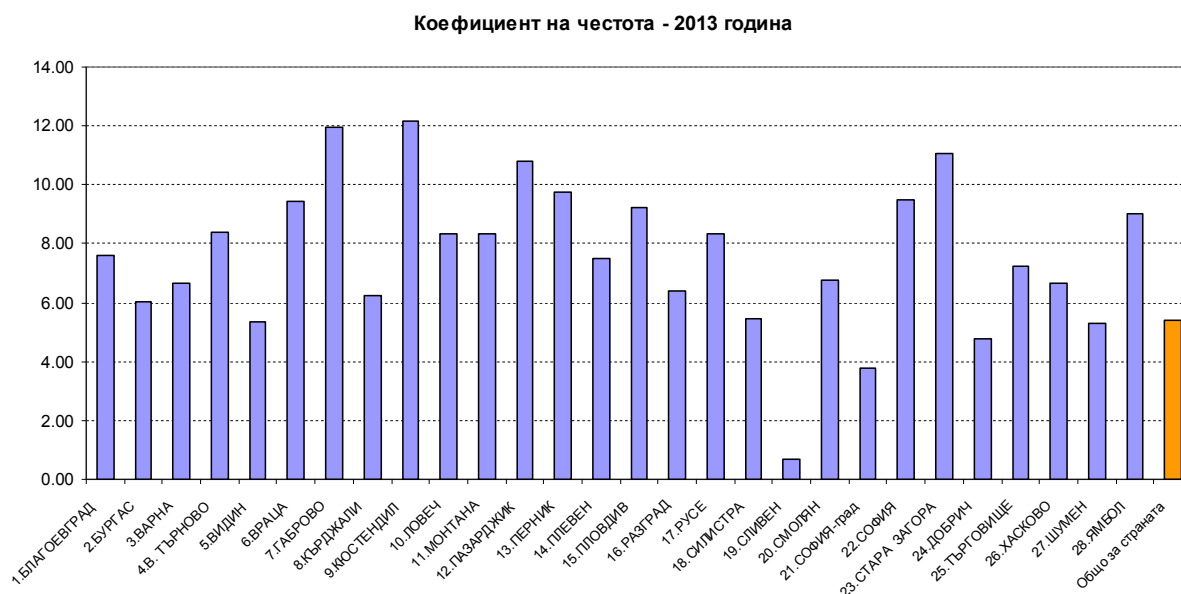
Относителният дял на жените и мъжете във временна неработоспособност за общо заболяване през 2013 г. за страната е следният: **60,7%** жени и **39,3%** мъже.

Коефициентът на честота /Кч/, изразяващ броя на лицата с временна неработоспособност поради общо заболяване на 100 осигурени лица, има увеличение във всички райони на страната през 2013 г. спрямо 2012 г. Изключение правят само териториалните поделения в Сливен и Видин, където има намаление съответно с 1,3% и с 2,8%.

За 2013 г. Кч е **5,4** при **4,9** за 2012 г. Общото увеличение на показателя Кч в страната е за сметка на по-значителното му увеличение при мъжете (с 0,3) и по-слабото нарастване при жените (с 0,2). Кч за жени през 2013 г. е 2,1, а за мъжете Кч е 3,3.

Показателят определя следното:

- на 100 осигурени жени във фонд “Общо заболяване и майчинство” в страната приблизително **две** са ползвали болничен лист за временна неработоспособност по повод общо заболяване през 2013 г.
- на 100 осигурени мъже във фонд “Общо заболяване и майчинство” в страната приблизително **трима** са ползвали болничен лист за временна неработоспособност по повод общо заболяване през 2013 г.



Фигура 2: Коефициент на честота – 2013 г. по области.

В страната през 2013 г. с най-висок Кч са ТП на НОИ в Кюстендил (12,2), Габрово (11,1), Ст.Загора (11,1), Пазарджик (10,8) и Перник (9,8). Със стойности, значително по-

ниски от средните за страната са ТП на НОИ в Сливен (0,7); София –град (3,8) и Добрич (4,8).

Общият размер на начислените обезщетения за временна неработоспособност поради общо заболяване за 2013 г. е в размер на **313 823** хил. лв.

Според отчета на бюджета на ДОО за 2013 г., разходите за обезщетения за временна неработоспособност поради общо заболяване са 329 580,5 хил. лв. Разликата между начислената и касовата основа се дължи на известното изоставане (лаг) при изплащане на обезщетенията за болничните, издадени през съответната година.

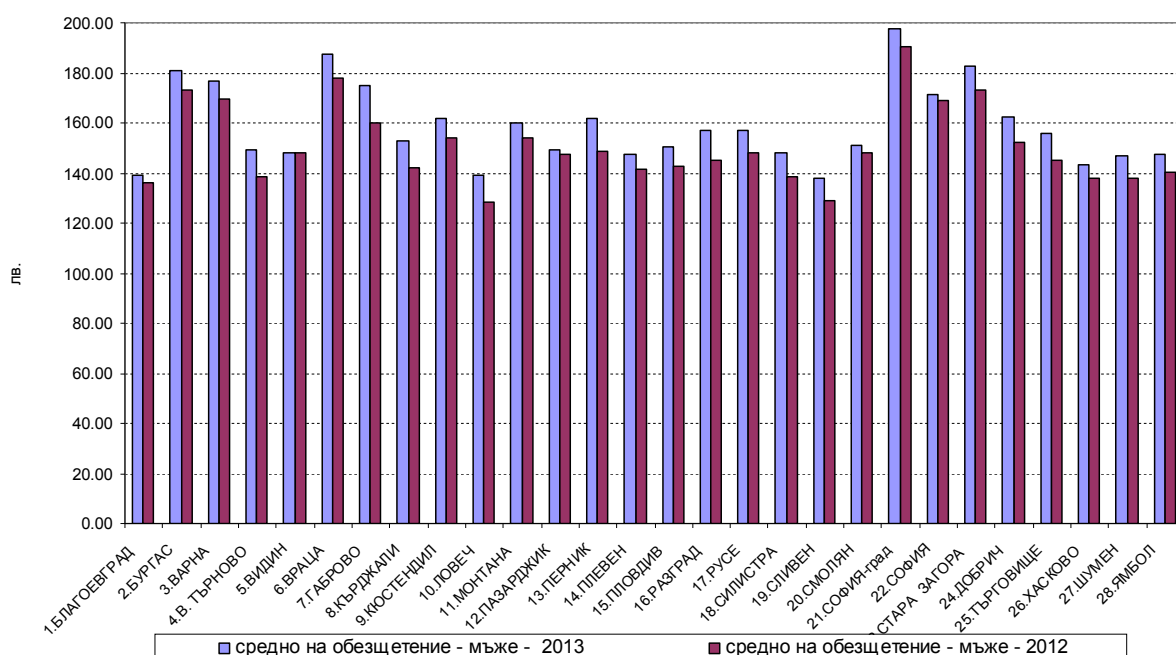
Среднодневното начислено парично обезщетение поради общо заболяване за 2013 г. в страната е **22,99 лв.** Показателят е с относително увеличение спрямо предходна 2012 г. в размер на **4,6 на сто.** За 2013 г. среднодневното парично обезщетение за жените е 21.68 лв., докато за мъжете е 24.88 лв.

Средният разход за обезщетение за временна неработоспособност поради общо заболяване за 2013 г. за страната е **150,72 лв.** Показателят има относително увеличение спрямо предходната 2012 г. – с **4,2%.** За 2013 г. средният разход за жените за обезщетение е 138,32 лв., докато за мъжете е 169,89 лв.

При изплатената средна сума на обезщетение за временна неработоспособност поради общо заболяване **при мъжете** има положителен относителен ръст в размер на **4,7%** спрямо предходната 2012 г. За всички райони в страната има увеличение в средната сума за обезщетение, като водещите са:

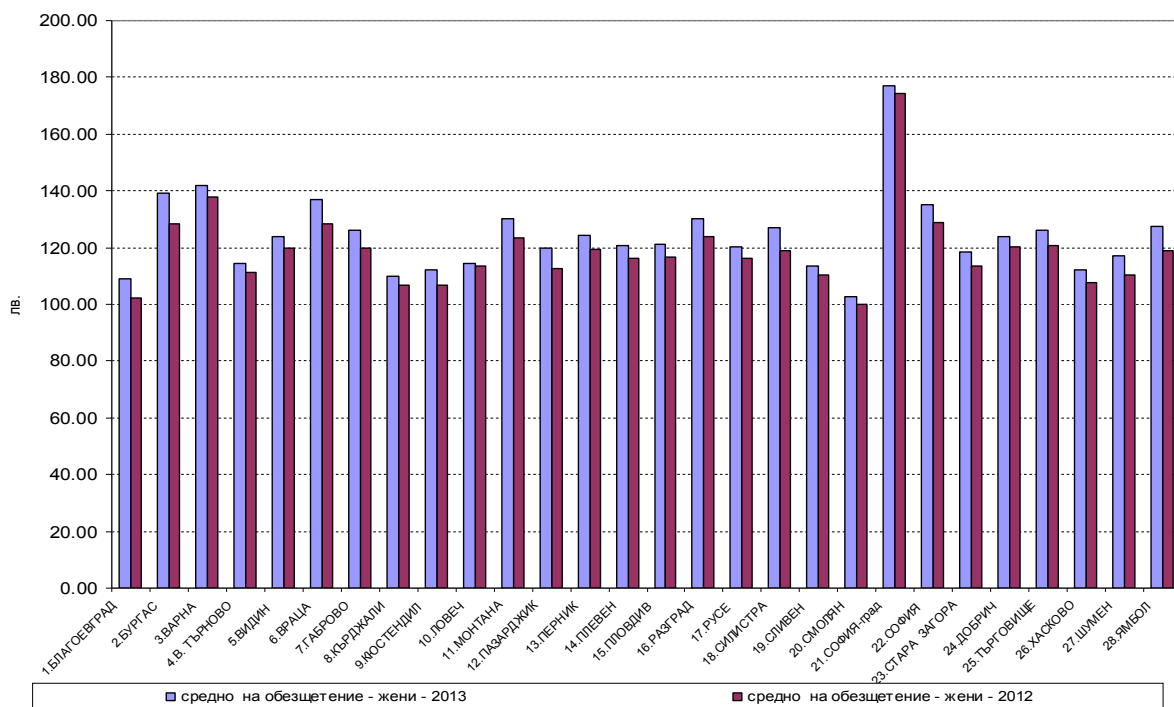
- ❖ ТП на НОИ – гр. Габрово - относителен ръст на нарастване спрямо предходна година в размер на 9,2%;
- ❖ ТП на НОИ – гр.Ловеч - относителен ръст на нарастване спрямо предходна година в размер на 8,7%;
- ❖ ТП на НОИ – гр.Перник - относителен ръст на нарастване спрямо предходна година в размер на 8,6%;
- ❖ ТП на НОИ – гр.Разград - относителен ръст на нарастване спрямо предходна година в размер на 8,1%;
- ❖ ТП на НОИ – гр.В.Търново - относителен ръст на нарастване спрямо предходна година в размер на 7,7%.

Отрицателен ръст на средната сума за обезщетение има единствено за ТП на НОИ - гр.Видин (-0,02%).



Фигура 3: Изплатена средна сума на обезщетение за мъжете по области – 2013 г.и 2012 г.

При изплатената средна сума на обезщетение за временна неработоспособност поради общо заболяване **при жените** има положителен относителен ръст в размер на **3,7%** спрямо предходната 2012 г.



Фигура 4 : Изплатена средна сума на обезщетение за жените по области – 2013 г. и 2012 г.

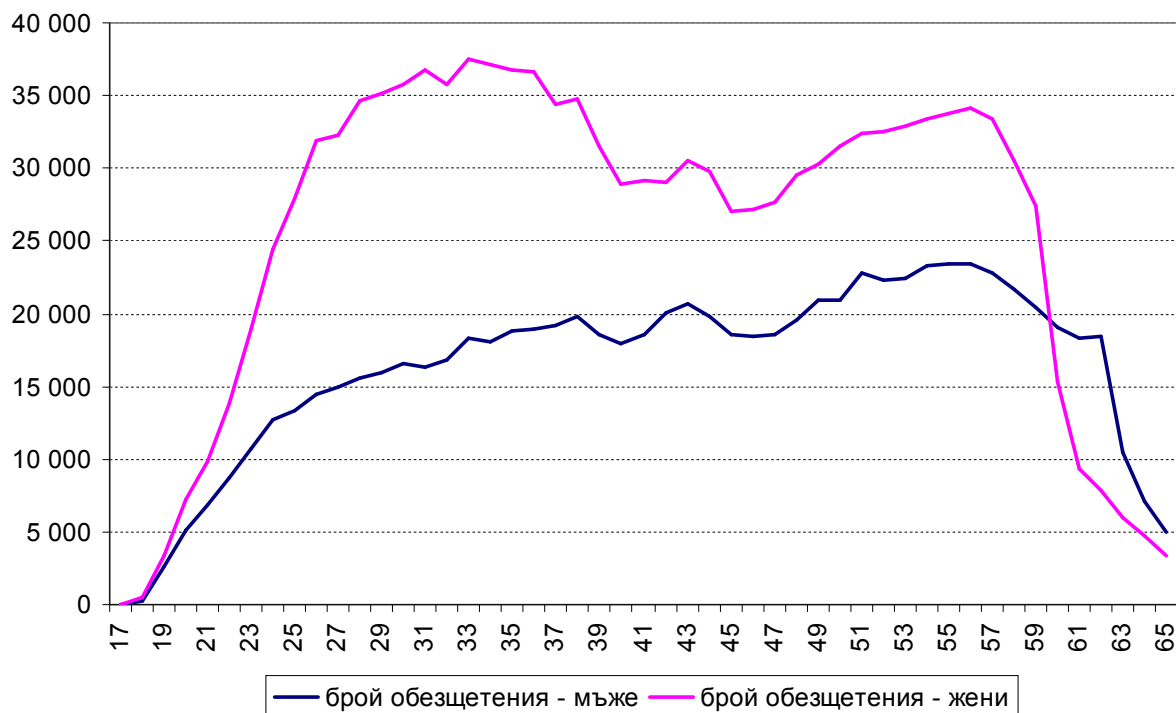
За всички райони в страната има увеличение в средната сума за обезщетение, като водещи са:

- ❖ ТП на НОИ – гр.Бургас - относителен ръст на нарастване спрямо предходна година в размер на 8,6%;
- ❖ ТП на НОИ – гр.Ямбол - относителен ръст на нарастване спрямо предходна година в размер на 7,4%;
- ❖ ТП на НОИ – гр. Враца - относителен ръст на нарастване спрямо предходна година в размер на 7,0%;
- ❖ ТП на НОИ – гр. Пазарджик - относителен ръст на нарастване спрямо предходна година в размер на 6,7%;
- ❖ ТП на НОИ – гр. Силистра - относителен ръст на нарастване спрямо предходна година в размер на 6,6%.

Общият брой на начислените обезщетения за временна неработоспособност поради общо заболяване за 2013 г. е 2 082 215. През 2013 г. броят на обезщетенията се покачва с 244 552, което е с 13,3% повече спрямо предходната година.

Естествен е фактът, че броят на обезщетенията за временна неработоспособност е по-висок при жените. При тях те са 1 264 871 броя, а при мъжете 817 344. Тази разлика се дължи най-вече на това, че жените ползват болничен за периода на бременост и в повечето случаи обгрижват болен член от семейството.

Следващата графика показва разпределението на начислените обезщетения по единични възрасти на осигурените лица и по пол.



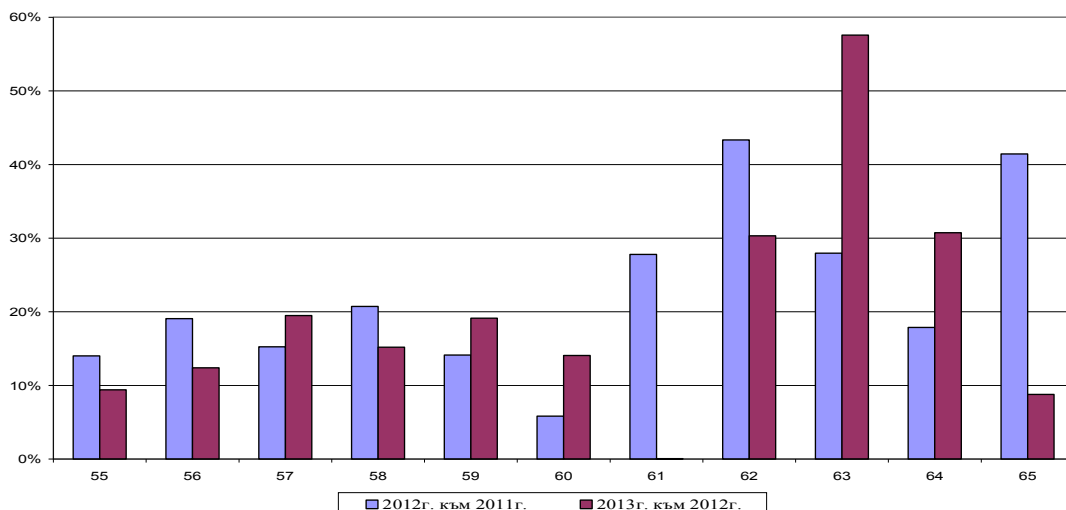
Фигура 5: Разпределение на броя на изплатените обезщетения по пол и възраст за 2013 г.

От графиката ясно се вижда как при жените между 25 и 37 години има рязко нарастване на броя на обезщетенията. След тази възраст почти няма разлика в съотношението мъже – жени, освен във възрастите след 60 години, когато броят при мъжете става по-висок, поради по-дългото им оставане на пазара на труда.

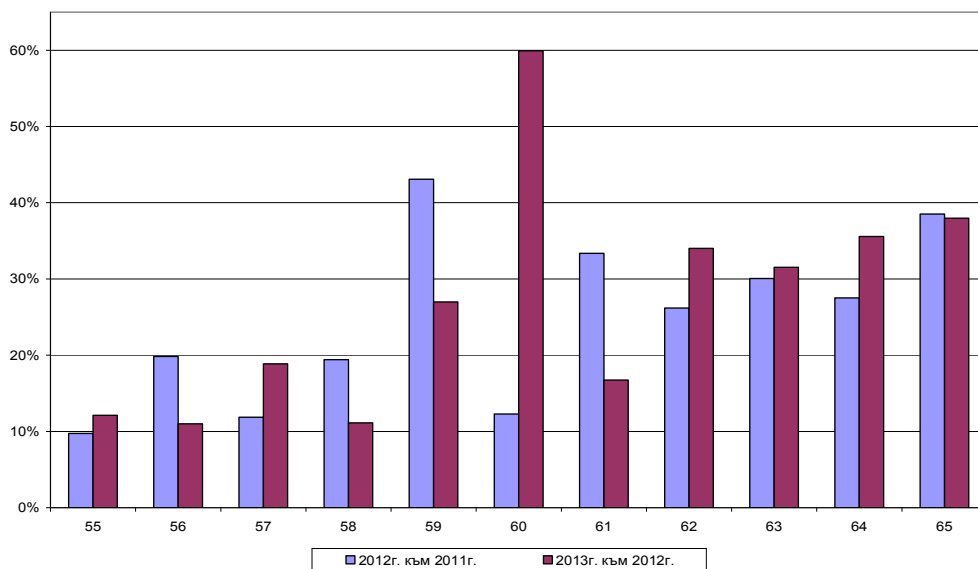
При жените пикът на обезщетенията е в диапазона 31-36 години и е между 36,5 и 37,5 хил. обезщетения.

При мъжете пикът на обезщетения е в диапазона 53-57 години и е между 22,4 и 23,4 хил. обезщетения.

Наблюдаваме повишение на броя на ползваните обезщетения за общо заболяване във възрасти близки до пенсионната. От 1 януари 2012 г. започна повишаването на възрастта и стажа за пенсиониране за всички категории осигурени лица. Една от възможните реакции на осигурените лица да си добавят необходимите им допълнителни месеци възраст и стаж е ползването на обезщетения за общо заболяване. Докато в другите възрастови групи няма определени изменения, то във възрасти 62-63 при мъжете и 59-60 при жените се наблюдава изразен ръст на ползващите обезщетения. (Виж Фигури 6 и 7)



Фигура 6: Изменение в броя на ползваните обезщетения за общо заболяване от мъже на възраст м/у 55 и 65 години за 2012 г. и 2013 г. спрямо предходната година, в %.



Фигура 7: Изменение в броя на ползваните обезщетения за общо заболяване от жени на възраст м/у 55 и 65 години за 2012 г. и 2013 г. спрямо предходната година, в %.

3. Начислени обезщетения за временна неработоспособност по вид на болничния лист.

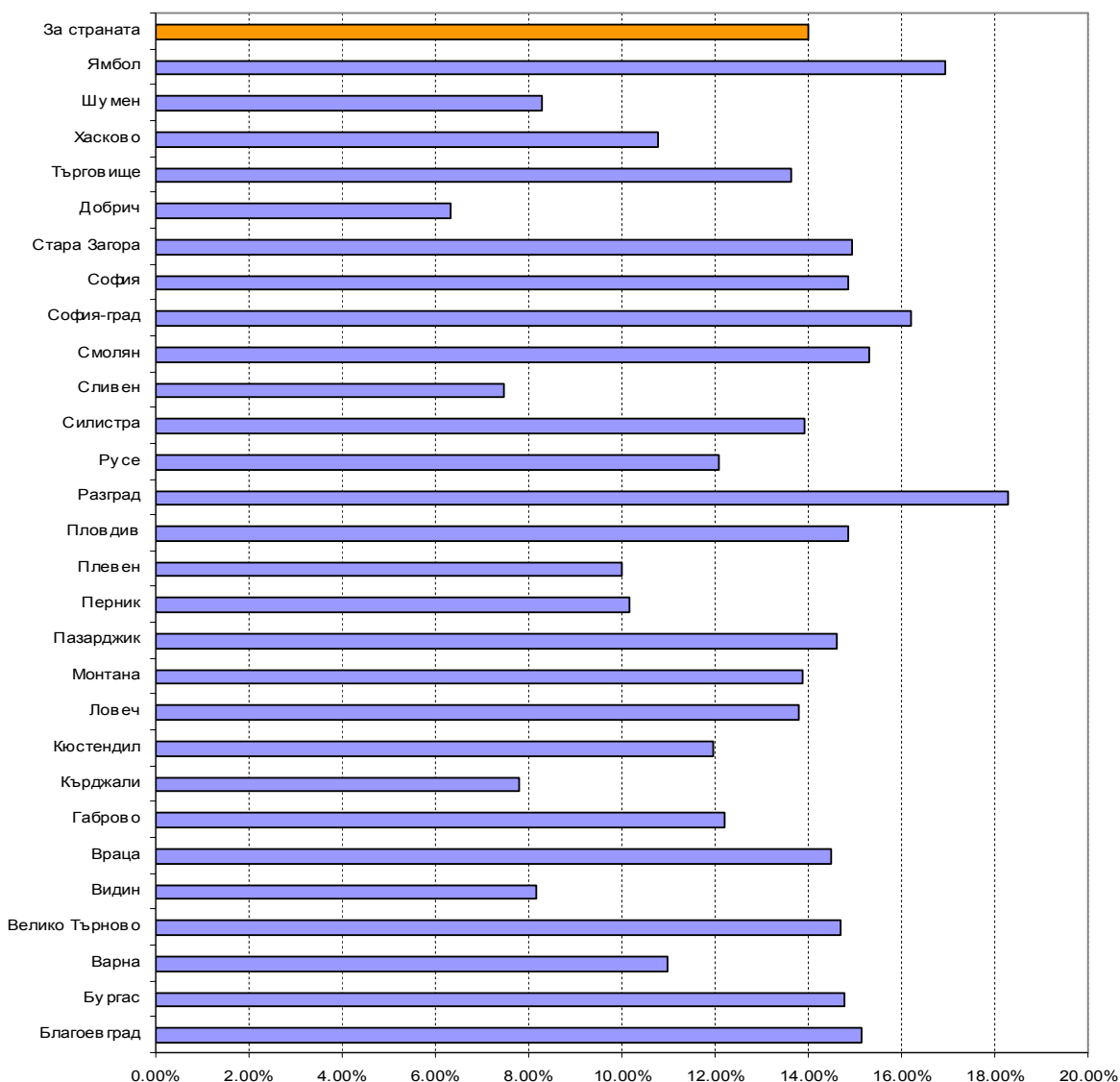
Броят на начислените обезщетения за временна неработоспособност може да се проследи и по вид на болничния лист – дали е първичен болничен лист или продължение.

Начислените обезщетения от първични болнични листове за страната за 2013 г. са 1 320 114, спрямо 1 157 819 за 2012 г. Средно за страната ръстът на обезщетенията от първичните болнични листове за 2013 г. спрямо 2012 г. е положителен и е в размер на **14,0%**.

В страната през 2013 г. с най-голямо увеличение спрямо 2012 г. са:

- ❖ ТП на НОИ - гр.Разград – с ръст 18,3%;
- ❖ ТП на НОИ – гр.Ямбол – с ръст 16,9%;
- ❖ ТП на НОИ – гр.София – град - с ръст 16,2%;

- ❖ ТП на НОИ – гр.Смолян – с ръст 15,3%;
- ❖ ТП на НОИ – гр.Стара Загора - с ръст 14,9%.

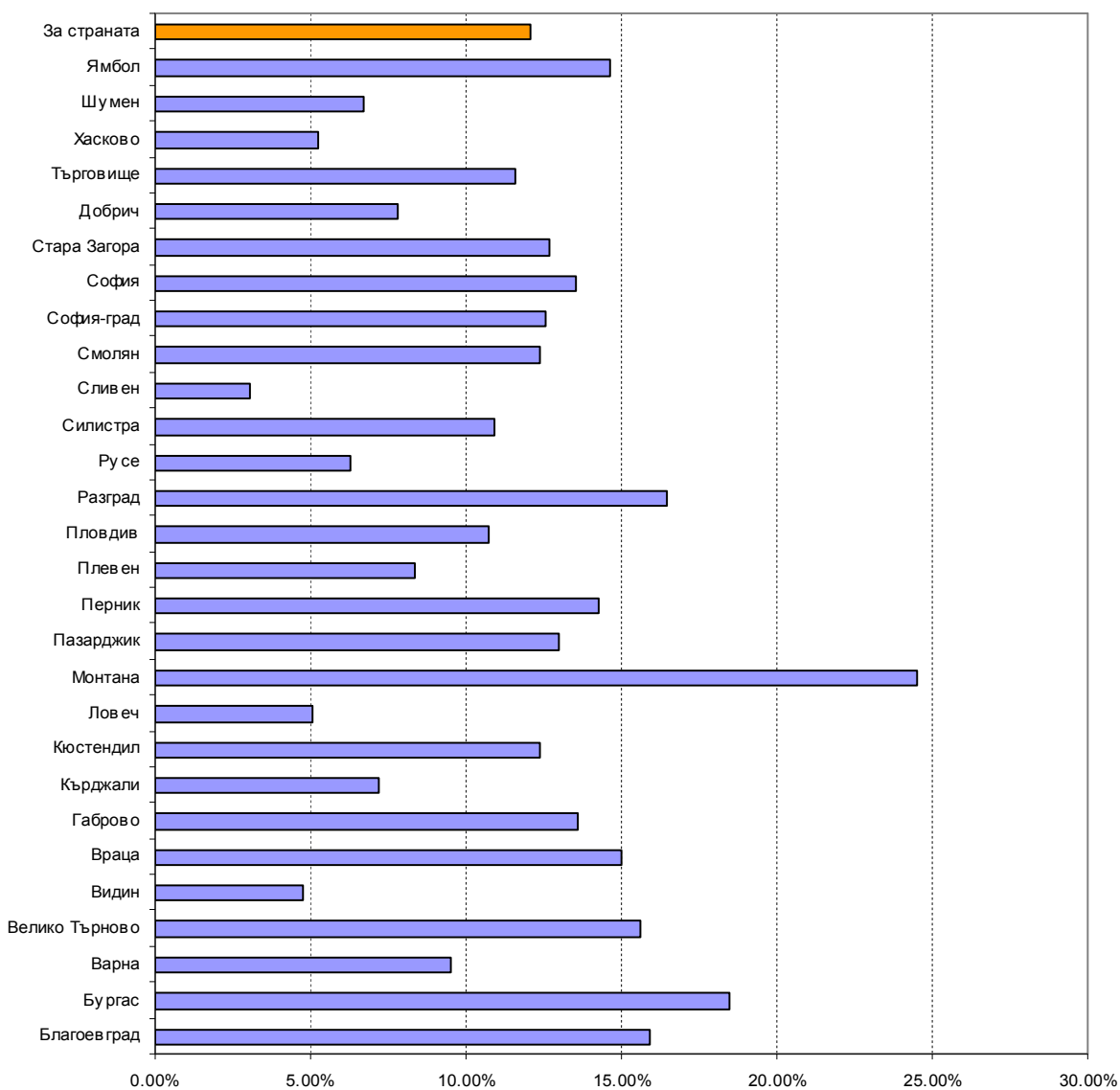


Фигура 8: *Разпределение на обезщетенията от първичните болнични листове по области и общо за страната – изменение 2013 г. към 2012 г., в %.*

Начислените обезщетения от болничните листове, които са продължение на първичния, за страната за 2013 г. са **762 101**, спрямо 679 844, начислени за 2012 г. Средно за страната номиналният ръст на обезщетенията от болничните листове - продължения за 2013 г. спрямо 2012 г. е положителен и е в размер на **12,1%**.

В страната през 2013 г. с най-голямо увеличение спрямо 2012 г. са:

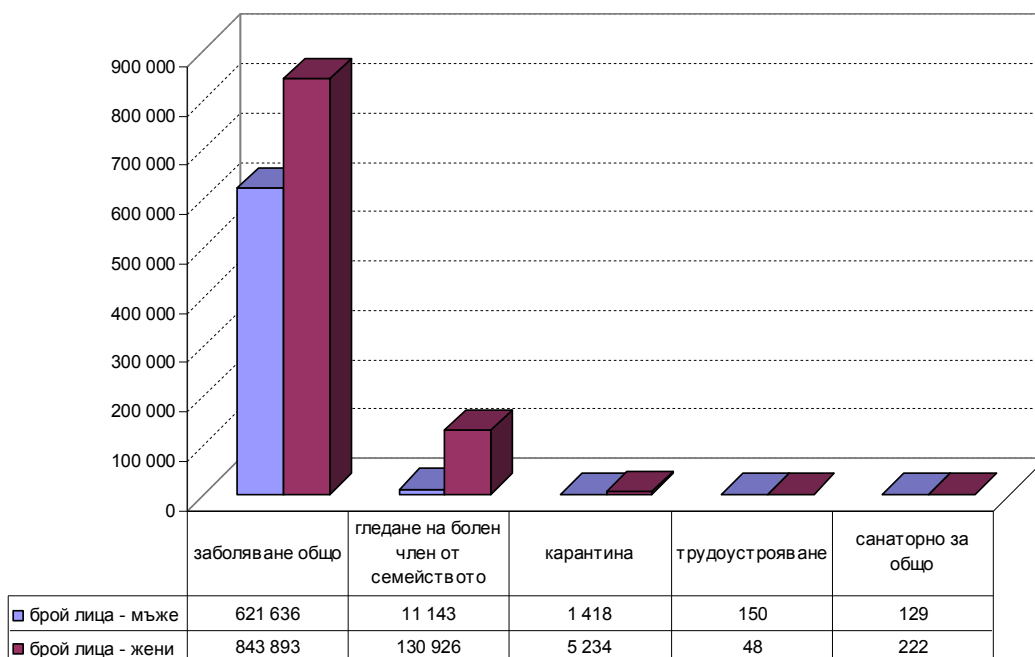
- ❖ ТП на НОИ - гр.Монтана – с ръст 24,5%;
- ❖ ТП на НОИ – гр.Бургас – с ръст 18,5%;
- ❖ ТП на НОИ - гр.Разград – с ръст 16,4%;
- ❖ ТП на НОИ - гр.Благоевград – с ръст 15,9%;
- ❖ ТП на НОИ - гр.В.Търново– с ръст 15,6%.



Фигура 9: Разпределение на болнични листове-продължение по области общо за двата пола – изменение 2013 г. спрямо 2012 г., в %.

Болничният лист, било то първичен или вторичен, може да бъде издаден за общо заболяване, гледане на болен член от семейството, поради карантина, при трудоустройване или санаторно-курортно лечение.

Разпределението на осигурените лица, ползвали обезщетения по тип болничен, може да се види в следващата графика :

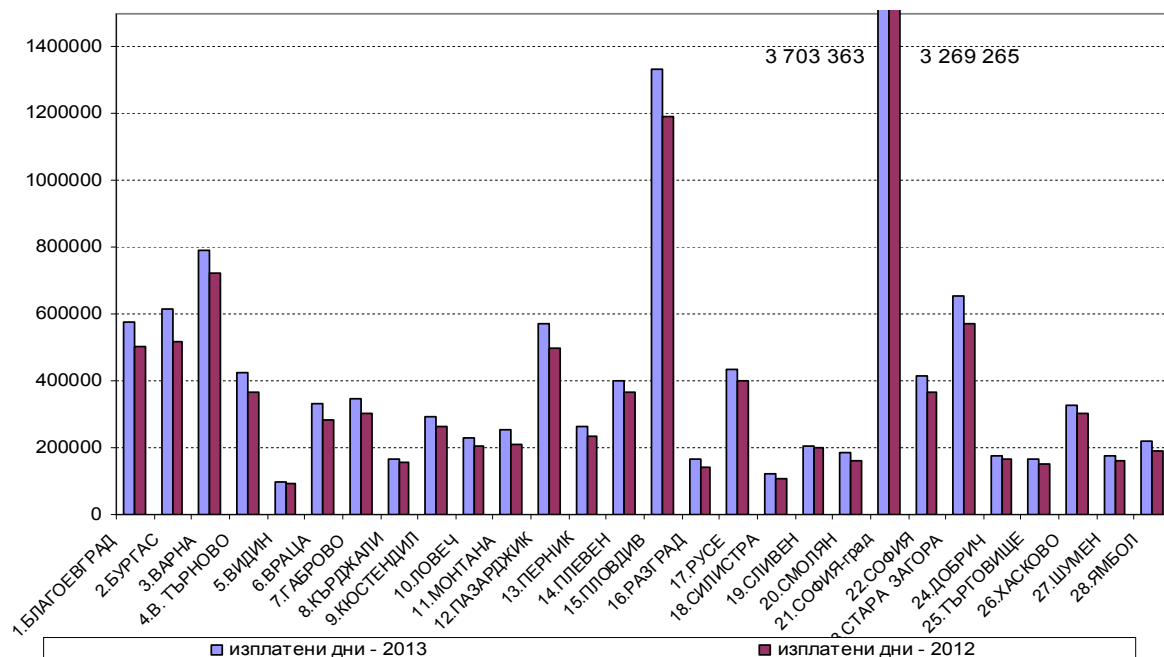


Фигура 10: Разпределение по тип болничен за мъже и жени за 2013 г.

4. Дни във временна неработоспособност поради общо заболяване

Общият брой на дните във временна неработоспособност поради общо заболяване през 2013 г., ползвани от осигурените лица е 13 651 351 дни. Те се покачват спрямо 2012 г. с **1 551 339** дни. Относителният ръст на дните във временна неработоспособност през 2013 г. спрямо 2012 г. е в размер на **12,8%**.

Разпределение на дните във временна неработоспособност по области за 2013 г. и 2012 г. е представено на следващата фигура:

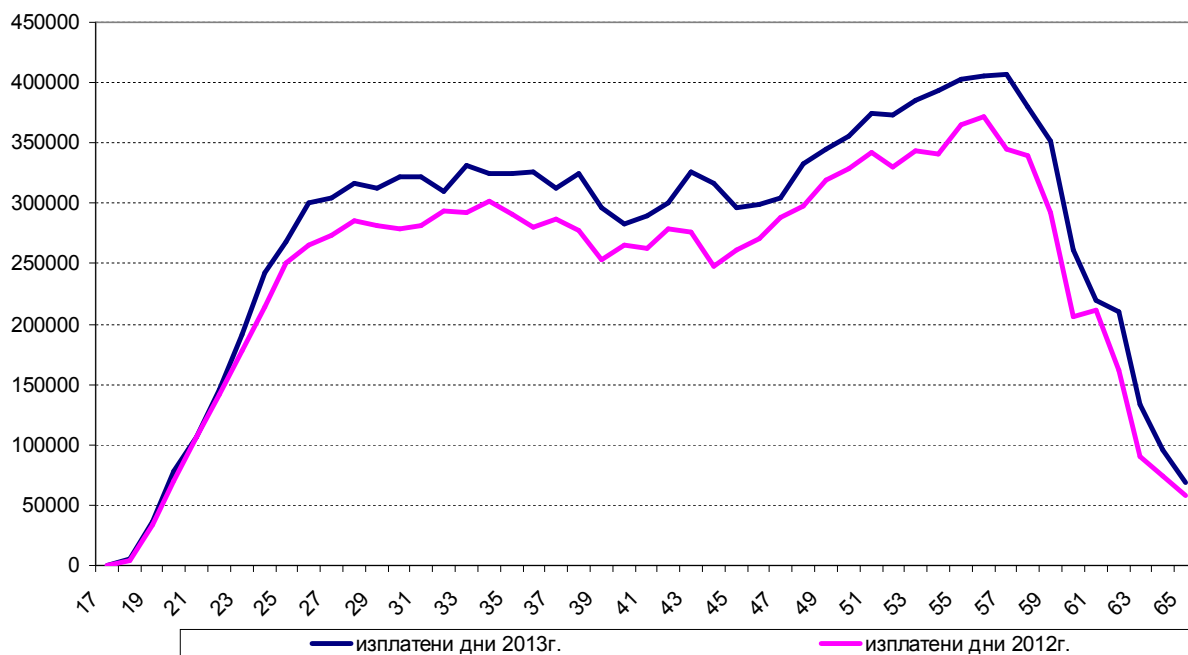


Фигура 11: Разпределение на дните във временна неработоспособност по области за 2013 г. и 2012 г.

Пикът при броя на дните във временна неработоспособност поради общо заболяване нормално е съсредоточен в София-град поради факта, че тук са най-много

осигурените лица за общо заболяване и майчинство – близо милион лица, което представлява 45% от общо осигурените лица за страната. За 2013 г. дните във временна неработоспособност в София-град са 3 703 364.

Интерес представлява и разпределението на броя дни във временна неработоспособност по възрасти, представено на следващата графика :



Фигура 12: Разпределение на дните във временна неработоспособност по възраст - общо за двата пола за 2013 г. и 2012 г.

На графиката е проследен броят на дните във временна неработоспособност поради общо заболяване по възраст, ползвани от лицата през 2013 г. и 2012 г. Вижда се, че при всички възрастови групи има покачване на дните във временна неработоспособност през 2013 г. спрямо 2012 г. Рязко повишение на броя дни и за двата пола има във диапазона между 17 и 25-годишна възраст, след което пик и за двата пола се наблюдава във възрастите между 56 и 58 години.

През 2013 г. осигурените жени в страната са ползвали общо 8 069 732 дни във временна неработоспособност поради общо заболяване, като броят на дните във временна неработоспособност за жените се е увеличил с 859 696 дни спрямо 2012 г. Това определя положителен относителен ръст през 2013 г. спрямо 2012 г. в размер на **11,9%**.

За всички райони в страната има значително увеличение, като водещи са:

- ❖ ТП на НОИ – гр.Бургас - относителен ръст на нарастване спрямо предходна година в размер на 19,2%;
- ❖ ТП на НОИ – гр.Благоевград - относителен ръст на нарастване спрямо предходна година в размер на 17,4%;
- ❖ ТП на НОИ – гр.Враца - относителен ръст на нарастване спрямо предходна година в размер на 16,8%;
- ❖ ТП на НОИ – гр.Стара Загора - относителен ръст на нарастване спрямо предходна година в размер на 15,8%;
- ❖ ТП на НОИ – гр.Смолян - относителен ръст на нарастване спрямо предходна година в размер на 15,3%.

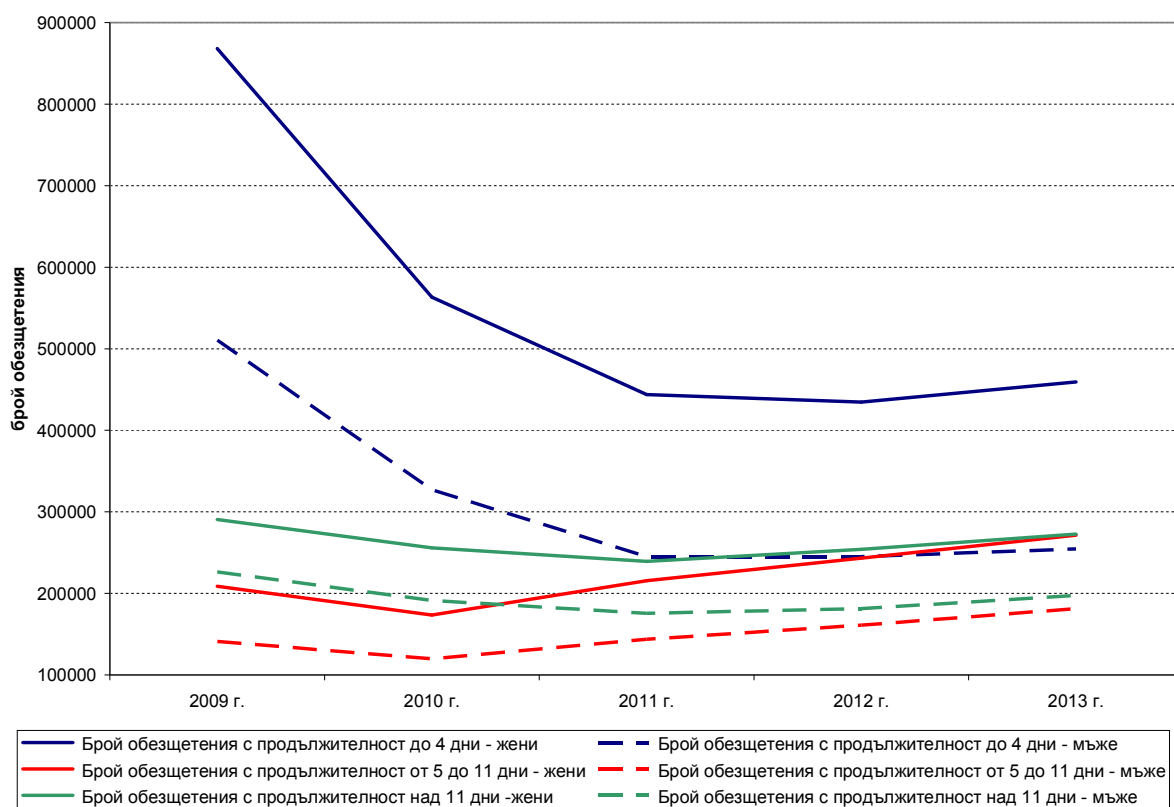
През 2013 г. мъжете са ползвали общо 5 581 619 дни във временна неработоспособност, като наблюдаваме увеличение с 691 643 дни спрямо 2012 г.

Относителният ръст на дните във временна неработоспособност през 2013 г. спрямо 2012 г. за мъжете в страната е също положителен – **14,1%**.

За всички райони в страната има значително увеличение, като водещи са :

- ❖ ТП на НОИ – гр.Монтана - относителен ръст на нарастване спрямо предходна година в размер на 30,3%;
- ❖ ТП на НОИ – гр.Ямбол - относителен ръст на нарастване спрямо предходна година в размер на 27,9%;
- ❖ ТП на НОИ – гр.Велико Търново - относителен ръст на нарастване спрямо предходна година в размер на 21,7%;
- ❖ ТП на НОИ – гр.Разград - относителен ръст на нарастване спрямо предходна година в размер на 21,2%;
- ❖ ТП на НОИ – гр.Перник - относителен ръст на нарастване спрямо предходна година в размер на 18,2%.

Следващата графика показва изменението в броя на обезщетенията във временна неработоспособност за периода 2009-2013 г., разпределени по продължителност на изплатените дни.



Фигура 13: Разпределение на обезщетенията за общо заболяване по продължителност на платените дни за периода 2009-2013г.

Динамиката в броя на обезщетенията и платените дни е идентична при жените и при мъжете. Проследявайки динамиката на платените дни за временна неработоспособност поради общо заболяване за периода 2009-2013 г., установяваме, че броят на обезщетения с продължителност до 4 дни (7 дни болничен – 3 дни, плащани от работодател) рязко намалява до 2011 г. и след това остава почти на едно постоянно ниво, като наблюдаваме леко покачване през 2013 г. Причината за този рязък спад се дължи на промяната в разпоредбата на чл. 40 ал. 5 КСО, според която от средата на 2010 г. работодателят заплаща първите дни на временната неработоспособност, а от четвъртия ден се изплаща парично обезщетение от държавното обществено осигуряване. Броят на

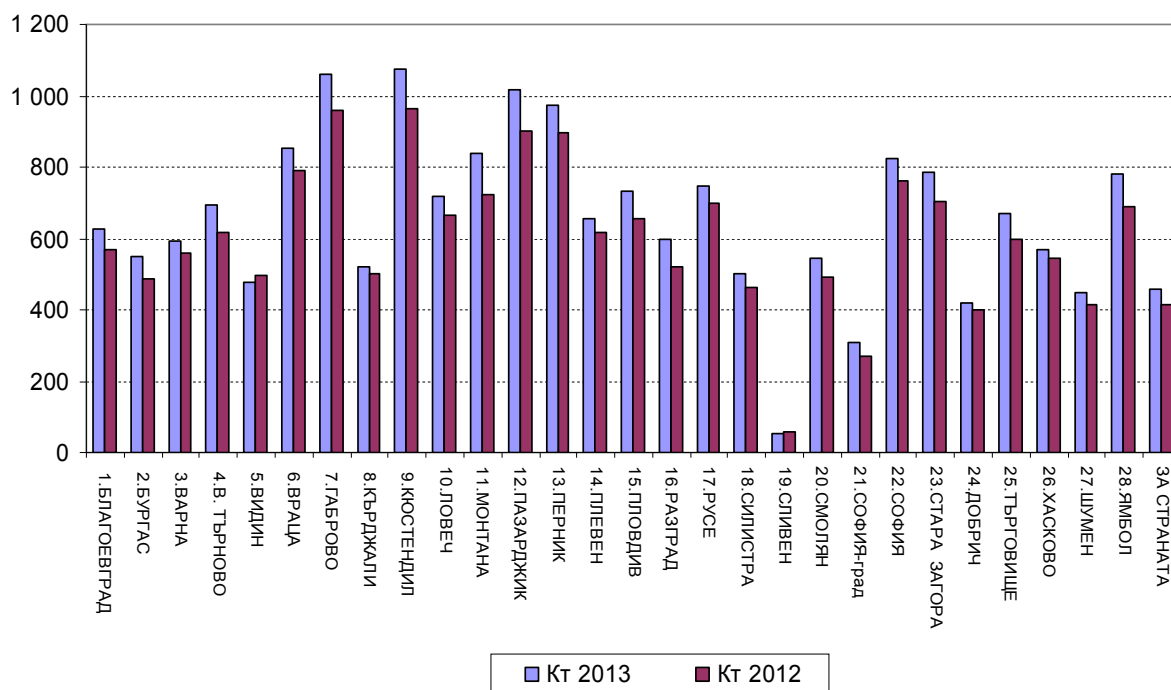
плащаните обезщетения с продължителност от 5 до 11 дни бележат спад през 2010 г., но след това непрекъснато се покачват. Основна причина за този ръст е дадената възможност на лекуващите лекари да издават болничен лист с продължителност до 14 дни. Броят на плащаните обезщетения с продължителност над 12 дни почти не се влияят от настъпилите промени в законодателството.

Коефициентът на тежест /Кт/, определящ броя на загубените дни във временна неработоспособност на 1000 осигурени лица в страната, е **457,1** за 2013 г., при 413,5 за 2012 г.

За жените през 2013 г. Кт е 270,2, а за мъжете - 186,9. За жените през 2013 г. се наблюдава *увеличение на показателя* средно с 24 дни спрямо предходната година, а при мъжете увеличението е с близо 19 дни.

С най-високи стойности на показателя Кт в страната през 2013 г. са:

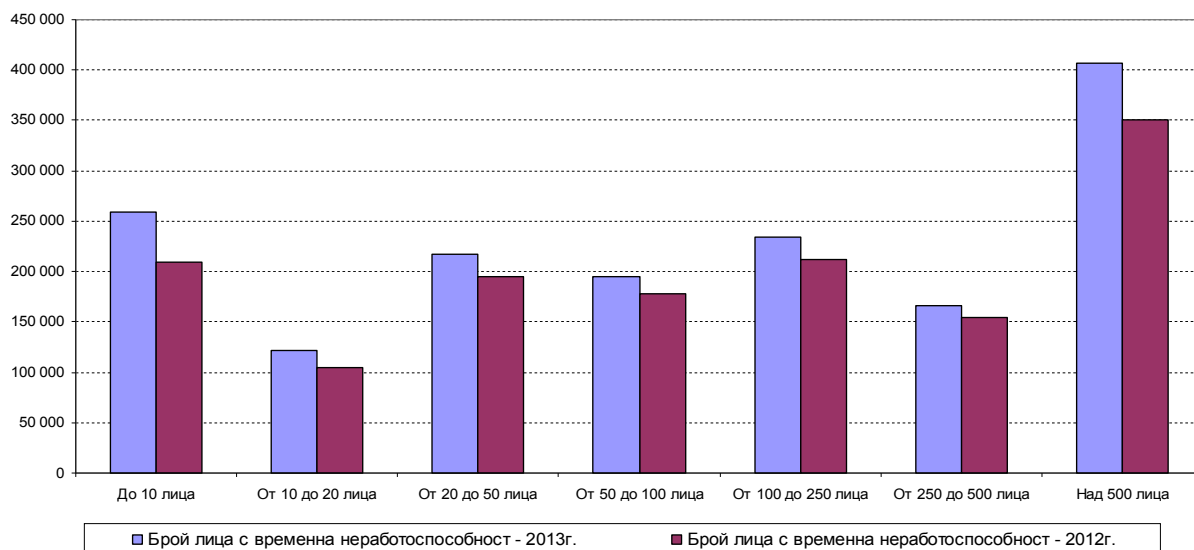
- ТП на НОИ - гр. Кюстендил – Кт за жени 612,9 и Кт за мъже 461,5;
- ТП на НОИ - гр. Габрово – Кт за жени 569,8 и Кт за мъже 488,9;
- ТП на НОИ - гр. Пазарджик – Кт за жени 594,3 и Кт за мъже 423,3;
- ТП на НОИ - гр. Перник – Кт за жени 554,1 и Кт за мъже 420,8.



Фигура 14: Коефициент на тежест по области за 2013 г. и 2012 г.

5. Осигурени лица, ползвали обезщетения за временна неработоспособност, в зависимост от големината на фирмите

Интерес представлява и разпределението на лицата във временна неработоспособност в зависимост от големината на фирмите по отношение на заетите в тях лица.



Фигура 15: Разпределение на лицата във временна неработоспособност поради общо заболяване в зависимост от големината на фирмата – 2013 г. и 2012 г.

Най-голямо е нарастването на броя на лицата във временна неработоспособност през 2013 г. спрямо 2012 г. на фирми с до 10 лица, което е 23,33 на сто и средно на едно лице се падат 10 дни в неработоспособност. За фирмите с над 500 лица това нарастване е 16,03 на сто и средно се падат по 8 дни в неработоспособност на лице. В останалите групи също има, макар и по-малко, нарастване на ползваните дни в неработоспособност поради общо заболяване и средно на едно лице се падат от 10 дни до 8 дни в неработоспособност.

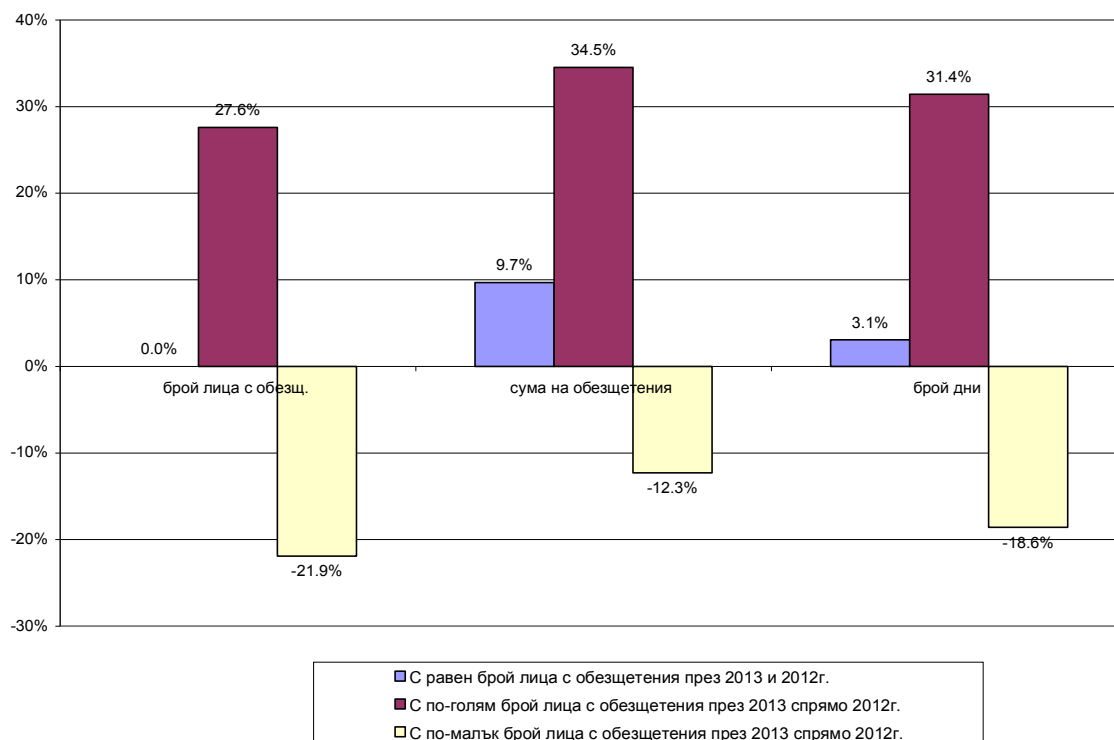
Част от икономическите проблеми на редица предприятия, свързани с невъзможността за изплащане на трудови възнаграждения, се решават с излизане в отпуск по болест на работниците и служителите, но не можем да откروим конкретни значителни изменения през 2013 г. спрямо 2012 г.

Изследвали сме фирмите, които са осигурявали работниците и служителите си през 2012 г. и 2013 г., като сме проследили да има данни в информационните регистри и за двете години едновременно. На 614,3 хиляди работници и служители от 37 674³ фирми са били изплащани обезщетения за общо заболяване през 2013 г. и през 2012 г., като броят на наетите лица, ползвали обезщетения се е увеличил с 4,7 на сто през 2013 г. спрямо 2012 г., разходите за обезщетения са се увеличили с 13,3 на сто, а ползваните дни в неработоспособност са се увеличили с 8,0 на сто.

В 8 416 (22,3 на сто) от фирмите броят на лицата, ползващи обезщетения, е бил равен през 2013 г. и 2012 г., но въпреки това разходите за обезщетения са се увеличили с 9,7 на сто, а ползваните дни в неработоспособност са се увеличили с 3,1 на сто. В 16 208 (43,0 на сто) от фирмите броят на лицата, ползващи обезщетения, е бил по-голям през 2013 г., а в 13 050 (34,7 на сто) броят на лицата, ползващи обезщетения, е бил по-малък през 2013 г.

³ Фирмите фигурират в регистрите на НОИ през 2012 г. и през 2013 г. едновременно.

Следващата графика показва тези резултати:



Фигура 16: Изменение на броя на лица, разходите и дните за обезщетения за общо заболяване във фирми с изплащани обезщетения на наетите лица през 2013 г. спрямо 2012 г., в %.

Ако структурираме изследваните фирми по големина според наетите в тях лица за 2013 г., също не наблюдаваме голям ръст на ползващите обезщетения в сравнение с общия брой на наетите лица (Виж Таблица 1). Процентът осигурени, ползващи обезщетения през годината означава, че разходите за труд на работодателите за годината са се намалили с този процент.

Таблица 1. Структурира на фирмите по големина, според наетите в тях лица за 2013 г. и брой на фирмите в групите с над 5% от осигурените, ползващи обезщетения

Разпределение	Брой фирми	Брой осигурени лица във фирмите за групата	Брой фирми с над 5% от осигурените с обезщетения	Брой фирми с над 5% от осигурените с обезщетения към общия брой фирми за групата
До 10 наети лица	10 724	59 509	4 384	40.9%
От 10 до 50 лица	19 255	462 255	725	3.8%
От 51 до 100 лица	4 278	296 010	136	3.2%
От 101 до 250 лица	2 185	330 093	97	4.4%
От 251 до 500 лица	718	248 728	30	4.2%
Над 500 лица	514	521 644	11	2.1%

6. Класацията на начислените обезщетения за общо заболяване по видове заболявания по пол и по вид лечебно заведение.

Класацията на начислените обезщетения по видове заболявания по пол за 2012 г. и 2013 г. е показана в следващите две таблици, като са показани първите 25 заболявания с най-много обезщетения през 2013 г., съответния брой през 2012 г. и изменението през 2013 г. спрямо 2012 г.

Таблица 2. - За мъжете първите 25 заболявания са следните:

№ по ред	Общо за годината - мъже	Брой обезщетения		Ръст на 2013г. към 2012г.
	Наименование	2012г.	2013г.	
1	Остър бронхит	46 189	48 520	5.05%
2	Увреждания на междупрешленните дискове в други отдели	44 912	53 799	19.79%
3	Остри инфекции на горните дихателни пътища с множествена и неуточнена локализация	42 216	46 655	10.51%
4	Увреждания на нервни коренчета и плексуси	35 874	41 728	16.32%
5	Стенокардия	17 749	18 649	5.07%
6	Вирусна инфекция с неуточнена локализация	17 391	21 485	23.54%
7	Счупване на костите на подбедрицата, включително и на глезена	15 574	14 137	-9.23%
8	Ингинална херния	14 625	17 007	16.29%
9	Остър тонзилит (ангина)	13 516	13 692	1.30%
10	Последици от мозъчносъдова болест	10 416	10 396	-0.19%
11	Изкълчване, навяхване и разтягане на ставите и ставните връзки на коляното	10 059	10 958	8.94%
12	Пневмония без уточнен причинител	9 705	10 290	6.03%
13	Счупване на стъпалото без счупване на глезена	9 154	9 376	2.43%
14	Мозъчен инфаркт	8 961	9 362	4.47%
15	Камък в бъбрека и в уретера	8 923	9 523	6.72%
16	Бактериална пневмония, неklasифицирана другаде	7 759	8 569	10.44%
17	Счупване на ниво китка и длан	7 756	7 627	-1.66%
18	Изкълчване, навяхване и разтягане на ставите и ставните връзки на ниво глезен и стъпало	7 708	8 036	4.26%
19	Открита рана на китката и дланта	7 285	7 618	4.57%
20	Вътреставни увреждания на колянната става	7 284	8 519	16.95%
21	Гастрит и дуоденит	7 238	7 453	2.97%
22	Счупване на костите на предмишницата	7 059	7 066	0.10%
23	Коксартроза [артроза на тазобедрената става]	6 394	7 213	12.81%
24	Сърдечна недостатъчност	6 208	6 863	10.55%
25	Нарушение на вестибуларната функция	5 955	6 966	16.98%

Таблица 3 - За жените първите 25 заболявания са следните :

№ по ред	Общо за годината - жени	Брой обезщетения		Ръст на 2013г. към 2012г.
	Наименование	2012г.	2013г.	
1	Остри инфекции на горните дихателни пътища с множествена и неуточнена локализация	86 083	98 370	14.27%
2	Кръвотечение в ранна бременност	84 076	94 837	12.80%
3	Остър бронхит	83 206	89 832	7.96%
4	Лъжливо раждане	51 074	58 480	14.50%
5	Увреждания на междупрешленните дискове в други отдели	42 989	50 725	18.00%
6	Увреждания на нервни коренчета и плексуси	41 741	48 526	16.26%
7	Остър тонзилит (ангина)	37 934	39 010	2.84%
8	Вирусна инфекция с неуточнена локализация	35 447	44 721	26.16%
9	Пневмония без уточнен причинител	21 016	21 959	4.49%
10	Лейомиом на матката	20 847	22 495	7.91%
11	Злокачествено новообразувание на млечната жлеза	20 305	20 453	0.73%
12	Нарушение на вестибуларната функция	15 487	17 597	13.62%
13	Счупване на костите на подбедрицата, включително и на глезена	14 999	13 342	-11.05%
14	Счупване на костите на предмишницата	14 689	13 931	-5.16%
15	Остър ларингит и трахеит	13 902	15 826	13.84%
16	Гастрит и дуоденит	10 228	10 195	-0.32%
17	Бактериална пневмония, неклассифицирана другаде	9 724	11 468	17.94%
18	Медицински грижи за майката във връзка с други състояния, свързани предимно с бременността	9 240	5 886	-36.30%
19	Лещенка [varicella]	8 459	12 567	48.56%
20	Камък в бъбрека и в уретера	8 167	8 561	4.82%
21	Жлъчнокаменна болест [холелитиаза]	8 043	8 653	7.58%
22	Увреждания на междупрешленните дискове в шийния отдел	7 815	9 231	18.12%
23	Наблюдение върху протичането на бременността при жена, подложена на висок риск	7 525	6 903	-8.27%
24	Стенокардия	7 429	7 807	5.09%
25	Гонартроза [артроза на колянната става]	7 381	8 173	10.73%

Класацията на начислените обезщетения за общо заболяване по видове лечебни заведения за 2012 г. и 2013 г. е показана в следващата таблица. Лечебните заведения са подредени по броя на обезщетенията през 2013 г., показан е и съответният брой през 2012 г. и изменението през 2013 г. спрямо 2012 г.

Таблица 4 – Разпределение на обезщетенията, издадени от лечебните заведения за 2012 г. и 2013 г.

Номенклатура на кодовете на лечебните заведения	Брой обезщетения		Ръст на 2013г. към 2012г.
	2013 г.	2012 г.	
Индивидуална първична извънболнична медицинска практика	700 799	616183	13.7%
Многопрофилна б-ца за активно лечение	371 093	325460	14.0%
Медицински център	332 637	283820	17.2%
Диагностично-консултативен център	268 582	245518	9.4%
Групова първична извънболнична медицинска практика	168 422	151198	11.4%
Специализирана б-ца за активно лечение	60 277	55757	8.1%
Групова специализирана извънболнична медицинска практика	52 506	44056	19.2%
Ведомствена многопрофилна б-ца за активно лечение	34 670	32014	8.3%
Индивидуална специализирана извънболнична медицинска практика	33 486	31664	5.8%
Диспансер онкологичен	22 615	21103	7.2%
Медико-дентален център	7 521	6714	12.0%
Специализирана-филиал б-ца за рехабилитация	5 476	4337	26.3%
Специализирана б-ца за рехабилитация	5 192	3458	50.1%
Диспансер психични заболявания	4 588	4026	14.0%
Национална специализирана б-ца за активно лечение	3 451	3272	5.5%
Специализирана б-ца за долекуване и продължително лечение (и рехабилитация)	2 435	2253	8.1%
Многопроф.болница за долекуване, продълж.лечение и рехаб.	2 046	1408	45.3%
Държавна психиатрична болница	1 267	1054	20.2%
Специализирана б-ца за долекуване, продължително лечение и рехабилитация	1 229	1031	19.2%
Диспансер кожновенерологичен	1 196	1145	4.5%
Диспансер пневмофтизиатричен	675	617	9.4%
Дентален център	587	456	28.7%
Специализирана болница за физикална терапия и рехабилитация-ЕАД	522	408	27.9%
Индивидуална първична извънболнична дентална практика	482	435	10.8%
Специализирана б-ца за долекуване, продължително лечение и рехабилитация - филиал	255	93	174.2%
Групова първична извънболнична дентална практика	140	84	66.7%
Индивидуална специализирана извънболнична дентална практика	61	68	-10.3%
Център за спешна медицинска помощ	5	30	-83.3%

III. РАЗХОДИ ЗА ИЗПЛАТЕНИ ОБЕЗШЕТЕНИЯ ПРЕЗ 2013 г.

Отчетеният разход за 2013 г. е 329 580,5 хил. лв., което е 113,5% изпълнение на плана за годината и с 39 210,0 хил. лв. (13,5 на сто) повече в сравнение с плана. Разходите за изплатените обезщетения са с 47 988,9 хил. лв. (17,0 на сто) повече в сравнение с изплатените за 2012 г.

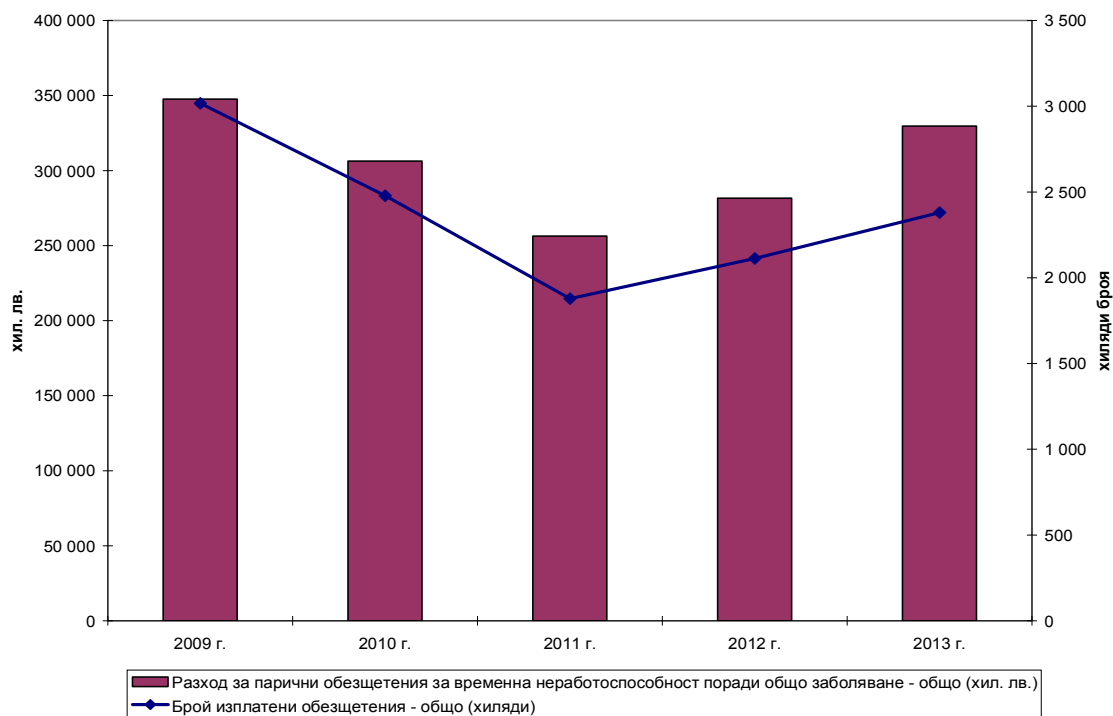
Броят на изплатените обезщетения за общо заболяване за 2013 г. е 2380,2 хиляди, с 267,3 хиляди (12,6 на сто) повече от изплатените за същия период на 2012 г. Средното обезщетение е 138,47 лв., с 4,0 на сто по-високо в сравнение с 2012 г.

За втора година, след въведените антикризисните мерки от 1 юли 2010 г. и действащи като норма от началото на 2013г. (първите три дни от болничния са за сметка на осигурителя и от 4-тия ден на настъпване на неработоспособността се плаща обезщетение от НОИ), наблюдаваме увеличение на броя на краткосрочните обезщетенията за общо заболяване и респективно на разходите за тях. (Виж Таблица 5 и Фигура 17)

Таблица 5. Справка за изплатените обезщетения за общо заболяване за периода 2009-2013 г.

Показатели	2009 г.	2010 г.	2011 г.	2012 г.	2013 г.
Разход за парични обезщетения за временна неработоспособност поради общо заболяване - общо (хил. лв.)	347 650.1	306 361.5	256 296.4	281 591.6	329 580.5
Изменение спрямо предходната година (в %)	-	-11.9%	-16.3%	9.9%	17.0%
Брой изплатени обезщетения (хиляди)	3 016.7	2 478.3	1 878.5	2 112.9	2 380.2
Изменение спрямо предходната година (в %)	-	-17.8%	-24.2%	12.5%	12.6%

Източник: Регистър „ПОПДОО”, Касов отчет на бюджета на ДОО, НОИ.



Фигура 17. Изплатени обезщетения за общо заболяване за периода 2009-2013 г.

През 2013 г. направените разходи за краткосрочните обезщетенията за общо заболяване вече надхвърлят тези от 2010 г., докато броят на изплатените обезщетения е малко под нивото от 2010 г. По-високият ръст на разходите за изплатените обезщетения за общо заболяване е продиктуван и от нарастването на осигурителния доход и минималната работна заплата за периода.

IV. РЕЗУЛТАТИ ОТ ПОСЛЕДВАЩ КОНТРОЛ НА ИЗПЛАТЕНИТЕ ПАРИЧНИ ОБЕЗЩЕТЕНИЯ, ОТНАСЯЩИ СЕ ЗА ПЕРИОДА ОТ 1 ЯНУАРИ ДО 30 СЕПТЕМВРИ 2013 Г.

Промяната от 1 януари 2013 г. в реда за изплащането на паричните обезщетения и помощи наложи предприемане на съответни действия за осъществяване на последващ контрол на изплатените парични обезщетения от ДОО. За осъществяването на последващия контрол се изготвят списъци за всяко тримесечие на осигурени лица с изплатени парични обезщетения от ДОО без постъпила информация с декларация образец № 1 “Данни за осигуреното лице” в Регистъра на осигурените лица за месеца на настъпването на временната неработоспособност.

Критериите, по които се изготвят списъците са следните:

- изплатени парични обезщетения, за които все още няма данни в Регистъра на осигурените лица и не е попълнена дата на прекратяване на осигуряването преди месеца на правото в приложение № 15 към НИИПОПДОО;

- изплатени парични обезщетения, за които постъпилите данни в Регистъра на осигурените лица се различават от посочените от осигурителя в приложение № 15 към НИИПОПДОО.

Към настоящия момент са получени и анализирани резултатите от проверките за първо, второ и трето тримесечие на 2013 г. За последното тримесечие на 2013 г. проверките все още се извършват.

Общо за периода са изпратени за проверка случаи на 29 231 лица, като 74 на сто от тях или общо 21 231 лица са проверени. (Виж Таблица 6)

Таблица 6. Справка за броя на извършените проверки за първите 3 трим. на 2013г.

Период	Лица за проверка бр.	Проверени лица бр.	Относителен дял на кол. 3 към кол. 2 %
1	2	3	4
I тримесечие 2013 г.	14 907	11 324	76 %
II тримесечие 2013 г.	6 155	4 850	79 %
III тримесечие 2013 г.	8 169	5 568	68 %
общо	29 231	21 742	74 %

Делът на проверените лица е висок, което говори за ефективна работа на контролните органи с оглед недопускане на неоснователно извършени осигурителни плащания и съответно преразход на предвидените средства във фонд “Общо заболяване и майчинство”. Причината, поради която не всички случаи са проверени, е, че от момента на подготовката на списъците до началото на проверките осигурителите са предприели действия по отстраняване на несъответствията, допуснати от тях в документите за изплащането на паричните обезщетения или в подадените данни за осигурените лица. Поради това в редица случаи контролните органи констатират, че последващи проверки не са необходими. Броят на лицата, включени за последващ контрол, намалява по две причини. От една страна последващият контрол има дисциплиниращ ефект спрямо осигурителите, а от друга страна се оптимизират критериите за включването на осигурителите в списъците за контрол.

На осигурители са съставени 11 905 ревизионни документи. Отбелязва се тенденция към намаляване на броя на съставените ревизионни документи през отделните тримесечия, което е пряко следствие от намаления брой лица, включени в списъците.

Структурата на видовете издадени документи в общия брой на съставените е следната:

Таблица 7. Издадени документи по видове

Период	Ревиз. актове	Разп. по чл. 114 от КСО	Ревиз. записки	Конст. протоколи	Задълж. предпис.	Уведом писма	общо
1	2	3	4	5	6	7	8
I тримесечие 2013 г.	127	11	2	1 060	3 109	1 682	5 991
II тримесечие 2013 г.	77	8	4	444	2 057	789	3 379
III тримесечие 2013 г.	86	11	2	452	1 228	756	2 535
общо	290	30	8	1 956	6 394	3 227	11 905

Съставените ревизионни актове за начет на осигурителите през периода са на обща стойност 52 524 лв., като сумата е различна през отделните тримесечия, но се увеличава средната сума на установения начет на един осигурител и през третото тримесечие тя достига средно 205 лв.

Таблица 8. Установена сума по ревизионни актове

	бр.	Главница лв.	Лихва лв.	Всичко лв.	Средно установен начет на осигурител лв.
I тримесечие 2013 г.	127	18 672	1 921	20 593	162
II тримесечие 2013 г.	77	13 766	533	14 299	186
III тримесечие 2013 г.	86	16 555	1 077	17 632	205
общо	290	48 993	3 531	52 524	181

Издадените разпореждания по чл. 114 от КСО за събиране на надвзети парични обезщетения от осигурени лица за периода са за обща сума от 13 340 лв., като средната сума на едно разпореждане е 445 лв.

От посоченото до тук и въз основа на информацията, постъпила от териториалните поделени на НОИ, може да се направи следният извод:

1. Намалява броят на осигурителите, на които са издадени ревизионни актове за начет и разпореждания за събиране на суми на основание чл. 114, ал. 3 от КСО, но сумата, за която са издадени тези актове, се увеличава;

2. По-голяма част от допуснатите нарушения са по вина на осигурените лица.

Особено внимание при последващия контрол се обръща на изплатените парични обезщетения на самоосигуряващите се лица поради обстоятелството, че след промяната

в нормативната уредба в редица случаи техните обезщетения се изплащат преди срока за внасяне на дължимите осигурителни вноски за месеца на правото на обезщетение.

Критериите, по които е изготвен списъка за самоосигуряващите се лица, осигурени и за общо заболяване и майчинство, са:

- изплатени парични обезщетения, в случаи, в които осигурителната вноска в месеца на правото липсва или е за осигурителен доход по-малък от минималния, определен в ЗБДОО за 2013 г. за самоосигуряващото се лице;

- изплатени парични обезщетения в случаи, в които осигурителната вноска в месеца на правото, е в размер за осигурителен доход равен или по-голям от минималния, определен за самоосигуряващото се лице, но по-малък от декларирания с Декларация обр.1.

Анализът на резултатите от проверките, извършени от контролните органи на НОИ, показва следното:

За периода от 1 януари 2013 г. до 30 септември 2013 г. от общо 5 091 самоосигуряващи се лица са извършени проверки на 3 658 от тях или на 72 на сто от тях. Причините, поради които не са проверени останалите самоосигуряващи се, са, че несъответствията са били отстранени.

Броят на съставените ревизионни актове за начет на самоосигуряващи се през периода е 32, а установената сума на начета е общо 27 425 лв. Броят на издадените разпореждания по чл. 114 от КСО е 673, като общият размер на установеното задължение е 51 583 лв.

ИЗВОДИ

1. Наблюдаваме слаб ръст на осигурените лица за фонд „Общо заболяване и майчинство” – 1,36% средно за страната. Само в 4 ТП има леко намаление, като две от тях са София-град (намаление с 1,25%) и Пловдив (намаление с 0,55%), което може да свържем с все още забавеното икономическо развитие, макар че тук е съсредоточен основният брой на заетите лица.

2. Увеличава се броят на осигурените лица, ползвали временна неработоспособност поради общо заболяване – с 12,6% спрямо 2012 г. във всички области на страната, като по-висок е ръстът в области Разград, Монтана, Ямбол, Бургас и В. Търново.

3. Коефициентът на честота (Кч = 5,4) има увеличение във всички райони на страната (с изключение на Сливен и Видин) през 2013 г. спрямо 2012 г., като стойности значително над средните наблюдаваме в Кюстендил, Габрово, Ст. Загора, Пазарджик и Перник.

4. Средният разход за обезщетение за временна неработоспособност поради общо заболяване за 2013 г. за страната е 150,72 лв. Показателят има относително увеличение спрямо предходната 2012 г. в размер на 4,20 на сто, в резултат от ръста на средния осигурителен доход и минималната работна заплата.

5. Начислените обезщетения за временна неработоспособност поради общо заболяване за 2013 г. нарастват с 13,3% спрямо предходната 2012 г. При жените пикът на ползваните обезщетенията е в диапазона между 31 – 36 и 55 - 57 годишна възраст, а при мъжете - между 53 – 57 годишна възраст. За двете последни години 2012 г. и 2013 г. наблюдаваме повишение на броя на ползваните обезщетения за общо заболяване и във възрасти близки до пенсионната както за жените, така и за мъжете.

6. Дните във временна неработоспособност, ползвани от осигурените лица, през 2013 г. са нараснали с 12,8% спрямо 2012 г., като при мъжете ръстът е по-висок (14,1%) в сравнение с жените (11,9%). При всички възрастови групи има покачване на дните във временна неработоспособност през 2013 г. спрямо 2012 г. Пик на ползваните дни във временна неработоспособност и за двата пола се наблюдава във възрасти 56 – 58 години. За всички райони в страната има увеличение в броя на дните във временна

неработоспособност , като по- значително нарастване наблюдаваме в Монтана, Бургас, Ямбол, Разград и В. Търново.

7. Коефициентът на тежест (Кт = 457,1) през 2013 г. има увеличение спрямо 2012 г. (413,5) и както при Кч е висок в областите – Кюстендил, Габрово, Пазарджик и Перник.

8. Част от икономическите проблеми на редица предприятия, свързани с невъзможността за изплащане на трудови възнаграждения се решават с излизане в отпуск по болест на работниците и служителите, но не можем да открием конкретни значителни изменения през 2013 г. спрямо 2012 г. Относително по-голям брой обезщетения се ползват в малките фирми в сравнение с големите. Нарастването на броя на лицата във временна неработоспособност през 2013 г. спрямо 2012 г. на фирми с до 10 наети лица е 23.33 на сто и средно на едно лице се падат 10 дни в неработоспособност.

9. Най-висок ръст на начислените обезщетения за общо заболяване, класифицирани според вид заболяване има при „Вирусните инфекции с неуточнена локализация” (26,2 на сто при жените и 23,5 на сто при мъжете) и при „Увреждания на междупрешленните дискове в други отделения” (18,0 на сто при жените и 19,8 на сто при мъжете). Най-висок ръст на начислените обезщетения за общо заболяване, класифицирани според вид лечебно заведение наблюдаваме в специализираните болници за рехабилитация. Най-висок е броят на начислените обезщетения за общо заболяване в „Индивидуална първична извънболнична медицинска практика”.

10. В обобщение на резултатите от последващия контрол на изплатените парични обезщетения, при отпускането на които са установени нарушения при преценяване на правото им, можем да посочим, че общият размер на установените щети на фондовете на ДОО са в размер на 144 875 лв. Издадени са ревизионни актове за 79 950 лв. и разпореждания по чл. 114 от КСО за 64 924 лв.

11. От анализирането на статистическата информация за начислените обезщетения за общо заболяване можем да направим основния извод, че причините за започналото увеличение на броя и разходите за обезщетенията за общо заболяване през 2012 г. и 2013 г. имат комплексен характер и не се откроява доминираща причина за увеличението. Последващият контрол, който се провежда от НОИ, е ефективен и освен установяването на щети има за цел предотвратяването им чрез даване на задължителни предписания и указания на осигурителите.

Април 2014 г.

Съставили:

Гл. Експерт, А. Георгиева (о-л СААП, д-я АПП),

Н-к отдел, В. Заркова (д-я ОКП),

Д-р, Д. Асенова (д-я ОКП),

Д-р, А. Ганчева (д-я АПП).