

СЪДЪРЖАНИЕ

Лалко Дулевски – Икономическият и социален съвет – “гражданският парламент” на България	3
Реформата	
Весела Караиванова – Мерки за намаляване на административния товар	6
Анализи и прогнози	
Валентина Иванова – Тенденции на изменение на средната продължителност за получаване на една лична пенсия за периода 1992–2008 г.	8
Трудови злополуки	
Сокол Силянов – Администриране на рисковете трудова злополука и професионална болест	14
Международни договори	
Дорина Марчева – Договор за социално осигуряване между Република България и Руската федерация	22
Евроинтеграция	
Указания за попълване на формуляри	25
Чужд опит	
За пенсионната реформа в Русия	29

Бюлетин на Националния
осигурителен институт

Година VIII, брой 4, 2009

Редакционна колегия:

Христина Митрева - председател
Валентина Кръстева
Даниела Асенова
Теодора Нончева
Марин Калчев
Йосиф Милошев

Редактор:

Валентина Минчева

Коректор Валентина Минчева

Предпечат Калина Минчева

Печат СД "Симолини-94"

Формат 60 x 90/8

Печатни коли 4

Адрес на редакцията

1303 София,
бул. "Ал. Стамболийски" № 62-64
Тел: 02 926 1010
02 926 1028
web: www.nssi.bg
ISSN 1311 - 9656

ИКОНОМИЧЕСКИЯТ И СОЦИАЛЕН СЪВЕТ – “ГРАЖДАНСКИЯТ ПАРЛАМЕНТ” НА БЪЛГАРИЯ

Икономическият и социален съвет (ИСС) е “гражданският парламент” на България. Той обединява различни организации на гражданското общество у нас с общи интереси. ИСС е “консултативен орган, изразяващ волята на структурите на гражданското общество по икономическото и социалното развитие”. Така приетият от Народното събрание през 2001 г. Закон за Икономическия и социален съвет регламентира неговия статут.

Като действащ орган, съветът е конструиран с провеждането на първата му пленарна сесия на 10 декември 2003 г. През април 2008 г. той започна втория си четиригодишен мандат.

България е първата от новите 12 страни-членки на Европейския съюз, в която ИСС се изгради и развива успешно по модела на Европейския икономически и социален комитет – като нов тип институция, напълно независима от законодателната и изпълнителната власт.

Икономическият и социален съвет се утвърди като постоянна институционална форма за консултации, диалог и информация на гражданското общество. Той изразява и защитава интересите на гражданското общество, като представя съгласуваните позиции и предложения на членовете на ИСС пред изпълнителната и законодателната власт. За целта съветът приема становища, резолюции и анализи и организира публични консултации по значими обществени проблеми – икономически, социални, образователни, демографски, здравни и др.

С пълноправното ни членство в ЕС от 1 януари 2007 г. ИСС бе изправен пред нови предизвикателства и отговорности. Днес той е сред националните съвети на страните-членки на Общността, който получава висока оценка, признание и уважение от европейските институции за работата си по утвърждаването и развитието на нови форми на гражданския диалог в България.

Икономическият и социален съвет е уникален тип институция и по своя състав. Той се характеризира с реално представителство на трите основни групи граждански организации – работодателски, синдикални и други организации с общи интереси. Съветът е единственият национален орган, който ги събира на общ форум. Изключително важно е, че тези три групи организации са обединени на принципа на равнопоставеността. В ИСС те имат равни квоти от по 12 представители, или общо 36 души.

Член на Съвета е и неговият председател, който се избира от Народното събрание по предложение на Министерския съвет и след съгласуване на кандидатурата му с всички представени в ИСС организации. През септември 2003 г. парламентът избра за председател на Икономическия и социален съвет доц. д-р Лалко Дулевски, а през януари 2008 г. го преизбра за втори четиригодишен мандат.

Група I (Работодатели) се състои от 12 членове, които са определени от ръководните органи на работодателските организации, признати за национално представителни. С такъв статут са шест организации – Българска стопанска камара, Българска търговско-промишлена палата, Конфедерация на работодателите и индустриалците в България, Асоциация на индустриалния капитал, Български съюз на частните предприемачи “Възраждане”, Съюз за стопанска инициатива.

В Група II (Синдикати) влизат 12 членове, определени от ръководните органи на признатите за национално представителни синдикати. На това изискване отговарят две организации – Конфедерацията на независимите синдикати в България и Конфедерацията на труда “Подкрепа”.

Група III (Други организации) е най-многообразната – като самото общество. Нейните 12 членове представляват граждански организации с други общи интереси. Те са посочени в закона – организации на селскостопанските производители, на производствените кооперации, на занаятчиите, на потребителите, на жените, на хората с увреждания, на пенсионерите, социални и други, както и двама независими учени – специалисти по проблемите на икономическата и социалната политика.

Мандатът на членовете и председателя на съвета е 4-годишен.

Икономическият и социален съвет стана факт у нас благодарение на постигнатия политически и обществен консенсус за мястото, ролята и значението на такъв тип институция като самостоятелен, независим граждански парламент. Той се разви на основата на натрупания опит, традиции и постижения

в областта на социалния диалог, воден у нас от началото на демократичните промени. Изключително важно значение за неговото създаване и успешно развитие имат разбирането, убедеността и подкрепата на социалните партньори у нас за гражданския диалог като следващ етап и по-широка форма на социалния диалог.

Гражданският диалог продължава, допълва и разширява на ново равнище социалния диалог. Той се осъществява както между структурите на гражданското общество, така и между тях и държавната власт по проблеми, представляващи интерес за големи групи от обществото. Европейската практика го утвърждава като форма на реализация на демокрацията на участието. Той цели не договаряне на конкретни показатели, а определяне на икономическите и социалните политики за развитие на страната. Направените в него предложения са приемливи за цялото общество.

Гражданският диалог е неразделна част от европейския социален модел, чиито ценности България напълно споделя. Новата концепция за съвременно европейско управление предполага консултиране, ангажиране и осигуряване на подкрепата на структурите на гражданското общество – на тези, които са пряко засегнати от актовете на изпълнителната и законодателната власт. В ЕС организираното гражданско общество и гражданският диалог се смятат за ключов фактор за ефективността на предприеманите от правителствата действия.

За ИСС е изключително важно да намери най-подходящия национален модел за практическото развитие на гражданския диалог като форма на демокрацията с пряко участие. ИСС в България постоянно доказва, че ефективен граждански диалог е възможен само на базата на равнопоставеност, консенсус и взаимно зачитане на интересите на всяка една организация.

Икономическият и социален съвет е «мостът» между гражданите и властта. Мисията му е да гарантира връзката между обществото и държавното управление.

Основната цел в дейността на ИСС е да осигури възможност различните представители на организираното гражданско общество свободно да изразяват гледните си точки, като същевременно се постигне единно мнение по въпроси от общи интереси. ИСС е призван да улесни достъпа и участието на гражданските структури при вземането на обществено важни решения за управлението на страната ни в областта на икономическата и социалната политика.

Икономическият и социален съвет работи за насърчаването на диалога и консултациите между структурите на организираното гражданско общество и президента на републиката, парламента и правителството по икономическите и социалните политики на страната. Той е постоянната институционална и законово регламентирана форма на граждански диалог, като осигурява съгласувани действия и тясно сътрудничество между партньорите.

Четири основни принципа определят работата на ИСС – независимост, консенсус, равнопоставеност, взаимодействие с други държавни и граждански структури.

На първо място е принципът на независимостта на Съвета от изпълнителна, законодателна или каквато и да е друга власт. В него няма представители на парламента, правителството или на някоя друга държавна институция.

Принципът на консенсус е ключът към успеха на ИСС у нас. Законът за ИСС регламентира, че актовете на съвета се приемат с мнозинство не по-малко от 75% от присъстващите членове, а решенията на Председателския съвет – с пълно единодушие. Този факт още веднъж потвърждава огромната отговорност на ИСС да изрази волята и интересите на гражданското общество, като постигне обща, консенсусна позиция на всички представени в него граждански структури.

Третият принцип на работата му е равнопоставеност между трите групи – работодатели, синдикати, трети сектор. Тя се реализира както чрез равното им квотно участие в състава на ИСС, така също и чрез изискването за постигане на консенсус, който гарантира, че никоя група не може да бъде пренебрегната.

Четвъртият принцип обвързва дейността на ИСС в сътрудничество и взаимодействие с институциите на държавната власт и с другите граждански структури, непредставени в Съвета.

Тези принципи, цели и основни задачи ИСС осъществява, като разработва и приема становища, резолюции и анализи по проектозаконали, проекти или утвърдени национални стратегии, програми и планове, свързани с икономическото и социалното развитие на България, както и по актуални въпроси в тези сфери.

За своите актове ИСС може да бъде сезиран от президента на републиката, председателя на Народното събрание, Министерския съвет. Съветът разработва актове и по своя инициатива.

С дейността си българският ИСС инициира и развива нови, типично български форми на граждански диалог. От 2006 г. той започна да организира открити публични консултации между ИСС и институциите на законодателната и изпълнителната власт по стратегическите икономически и социални проблеми.

Публичните консултации, като нова форма за граждански диалог, предложени от българския ИСС и вече законово регламентирани с измененията на Закона за ИСС от 2008 г., получиха висока оценка от Европейския икономически и социален комитет и други международни партньори.

Конкретно измерен, ефектът от дейността на ИСС се съдържа в над 600-те предложения към изпълнителната и законодателната власт, които Съветът е направил в приетите от него документи през петте години от създаването му досега. Много от тях са намерили приложение във вече утвърдени актове – в закони, в управленската програма на правителство, в Националната демографска стратегия, в Националния план за развитие, в Националната здравна стратегия, Националната програма за реформи, Националната стратегия по миграция и интеграция, в документи, свързани с усвояването на средствата от фондовете на Европейския съюз, и др.

Изключителната съпричастност на ИСС към ключовите за икономическото и социалното развитие на страната ни проблеми намират израз и във факта, че по собствена инициатива на Съвета са разработени над 85% от приетите от него документи. Това е резултат от нарастващата активност на организациите на гражданското общество в защита на общите им интереси.

Ефектът от дейността на ИСС може да се измери и с подкрепата и уважението, които той получава от президента на републиката, парламента, правителството, и признаването му за равнопоставен партньор. Доказателство за това е и фактът, че все по-често изпълнителната и законодателната власт се обръщат за консултации с ИСС по стратегически икономически и социални проблеми.

От изключително значение са и постигнатите резултати в международен аспект. Благодарение на активната работа на Икономическия и социален съвет България все повече се утвърждава като модел за ефективен граждански диалог.

**Доц. д-р Лалко Дулевски,
председател на Икономическия и социален съвет**

МЕРКИ ЗА НАМАЛЯВАНЕ НА АДМИНИСТРАТИВНИЯ ТОВАР

Весела Караиванова,
подуправител на Националния осигурителен институт

През 2006 г. Европейската комисия предложи стартиране на амбициозна програма за действие по намаляване на ненужния административен товар от съществуващото законово устройство в Европейския съюз. В резултат на тази задача от март 2007 г. Европейският съвет одобри Общностна цел за намаляване на административната тежест с 25% до края на 2012 г. и прикани държавите-членки да определят национални цели за намаляване на административната тежест, породена от национално законодателство, което не въвежда законодателство на Общността. На ниво Общност Европейската комисия е определила 13 приоритетни области за действие: търговско право, трудово и осигурително законодателство, данъчно законодателство, статистика, земеделие, финансови услуги, околна среда, фармацевтично законодателство, безопасност на храните, обществени поръчки. С оглед на изложението и значението, което придава Европейската комисия на програмата за действие, с Решение на МС на Република България се създаде междуведомствена група за изпълнение на ангажиментите на национално ниво по Програмата за действие на ЕК за намаляване на ненужния административен товар, на ниво заместник-министри, подуправител на НОИ, зам.-председател на НСИ. За председател на работната група е определен министърът на икономиката и енергетиката.

На свое заседание работната група определи следните основни задачи: разработване до края на юли 2007 г. проект на Национален план за действие по програмата на ЕК със срокове, отговорници и източници за финансиране, преглед на националното законодателство, което не въвежда законодателство на Общността.

Националният план за действие, който изготви работната група и предостави за обсъждане в МС,

акцентира върху остарелите, излишните и повтарящи се задължения за информиране, които следва ясно да се разграничат от уместните или необходими законодателни характеристики, с оглед ползване на предимствата на законодателството. Административните изисквания са важен решаващ фактор за бизнессредата, тъй като предприятията навсякъде в ЕС, не само в България са длъжни да отделят твърде много време в попълване на формуляри и изготвяне на доклади по широк кръг от въпроси. Тези разходи в момента се оценяват на 3,5% от БВП в ЕС. Като се намали например ненужното изготвяне на сведения от служителите на една компания, те могат да посвещават повече време на основните делови дейности, което намалява производствените разходи и позволява реализирането на допълнителни инвестиции и иновационни дейности, като на свой ред се очаква да се подобри производителността и общата конкурентоспособност. Административните разходи се дефинират като разходите, направени от предприятията, обществените или благотворителните организации, обществените органи и гражданите, за да отговорят на законовите задължения за предоставяне на информация за тяхната дейност или продукция на обществените органи или на частни лица. Понятието информация следва да се тълкува в широк смисъл, т.е. сертификация, маркировка, изготвяне на доклади, мониторинг и оценка, необходими за информацията и регистрацията.

Трябва да се направи важно разграничение между информацията, която би била събрана от предприятията и гражданите, дори при липса на законодателни актове, и информацията, която не би била събрана без законовите разпоредби. Разходите, породени от последното, се наричат административен товар. Една част от административния товар е необходима, ако се търси ефективно изпълнение на основните

цели на законодателството и установените нива на защита, определени в Договорите: например, когато е нужна информация за постигане на прозрачност в пазарната среда. Но също така има много случаи, при които товарът може да се опрости и намали, без това да засегне основните цели – този вид товар очевидно е ненужен.

В някои случаи информацията трябва да бъде предадена на обществени органи или частни лица. В други, тя трябва да бъде в наличност при проверка или да се предоставя при поискване. Работната група определи следните принципи, на които ще се основава процесът на намаляване на административната тежест:

- намаляване на обема на изискванията за докладване до минималните нива, необходими за съобразяване с отделните законодателни цели и изравняване на честотата на подаване на сведения в различните сродни законови актове там, където е възможно;

- елиминиране на припокриванията и повторенията, когато едно и също задължение за информиране се изисква няколко пъти, по различни канали;

- подаване на сведения по електронен и мрежов път там, където в момента се изисква информация на хартиен носител, като се използва защита за пренос на информацията;

- въвеждане на прагове за задължения за информиране, като те се ограничат по отношение на малките и средни предприятия, където е допустимо, или да се разчита на подаване на информация от други администрации, които разполагат вече с нея.

В съответствие с изисквания на ЕС, България има задължение да предоставя услуги, както и информация за тях, вкл. за задълженията за информиране, чрез единен портал за електронно пра-

вителство. Направените предложения разкриват необходимостта от предприемане на мерки в тази посока, които включват разработване на инструкции и образци за попълване на документи, вкл. максимално опростени електронни форми.

Част от събраните мнения на бизнеса показват, че често задълженията за информиране се определят като „дразнещи“ не толкова поради своята сложност или висока цена, колкото поради забавяне на обработката на изискваните документи от страна на администрацията. Следователно въвеждането на направените конкретни предложения за намаляване на административната тежест трябва да се провежда паралелно с продължаващите усилия на правителството за подобряване на предоставянето на административни услуги на бизнеса, вкл. и чрез подобряване на организацията и процесите за предоставяне на услугите.

Също така, високата дразнимост на някои от задълженията за информиране често произтича от факта, че бизнесът ги възприема като ненужни, т.е. по никакъв начин не ги разпознава като част от обичайния бизнеспроцес или допринасящи за постигането на съответните цели, заложи в законодателството, както и за нуждите на защита на обществения интерес. Като подходяща мярка може да бъдат планирани кампании за разясняване необходимостта от дадени задължения за информиране за защитата на обществения интерес, ролята на бизнеса в този процес, както и ползите за икономическата дейност от спазване на определени правила.

В много от случаите задълженията за информиране се прилагат от органи и тяхната администрация на различни нива. Необходимо е предприемането на стъпки за подобряване на комуникацията и взаимодействието между тях, вкл. съвместни обучения, срещи за обмяна на опит. Това ще осигури използването на единен подход при прилагането на нормативната уредба.

ТЕНДЕНЦИИ НА ИЗМЕНЕНИЕ НА СРЕДНАТА ПРОДЪЛЖИТЕЛНОСТ ЗА ПОЛУЧАВАНЕ НА ЕДНА ЛИЧНА ПЕНСИЯ ЗА ПЕРИОДА 1992–2008 Г.

Валентина Иванова,
актюер в Главна дирекция “Анализ, планиране и прогнозиране”

В актюерските разчети при прогнозиране разхода за пенсии за бъдещи периоди е много важно да се отчита тенденцията на промяна на средната продължителност за получаване на пенсиите от пенсионерите. От гледна точка на необходимите средства за пенсиите е важно е да се прогнозира не само размерът на пенсията, а и колко време пенсионерите ще получават пенсиите си.

В направените досега изследвания за периода 1992–2004 г. се наблюдава ясно изразена тенденция на увеличение на средната продължителност за получаване на една лична пенсия (виж Бюлетин №2/2005 г.). Настоящият анализ има за цел да проследи дали продължава тенденцията на увеличение на средната продължителност за получаване на една лична пенсия. Ще се проследи по-подробно средната продължителност за получаване на личните пенсии от пенсионерите с пенсии за трудова дейност (осигурителен стаж и възраст (ОСВ) – трета категория труд; инвалидност общо заболяване (ИОЗ) и инвалидност поради трудова злополука и професионална болест (ИТЗ) за периода 1992–2008 г.).

Средната продължителност за получаване на една лична пенсия зависи от смъртността на пенсионерите и необходимата възраст за отпускане на даден вид пенсия, определена въз основа на нормативните документи през съответната година. За периода 1992–2000 г. пенсиите се отпускат по отменения Закон за пенсиите (ЗП), а след 2000 г. по Кодекса за социално осигуряване (КСО). Също така при анализа трябва да се имат в предвид и промените, свързани с икономическото развитие на страната за този период. Така например през 1990–1992 г. високата безработица налага приемането на чл. 9

от отменения ЗП (съкратените служители и работници имат право да се пенсионират 3 г. по-рано от необходимата възраст за пенсиониране – ДВ, бр. 30 от 1990 г.). Броят на прекратените пенсии поради смърт на пенсионери с пенсии за ОСВ през 2008 г. по години на отпускане на пенсиите им са следните: 1989 г. – 1 763, 1990 г. – 3 155, 1991 г. – 3 210, 1992 г. – 1 981, 1993 г. – 679.

Средната продължителност за получаване на една лична пенсия се определя въз основа на данните за броя на прекратените лични пенсии поради смърт през отчетната година и от информацията за годината, през която са били отпуснати тези пенсии, т.е. продължителността за получаване на даден вид пенсия. Въпреки че този показател е случайна величина, общо и по видове пенсии се наблюдават някои закономерности.

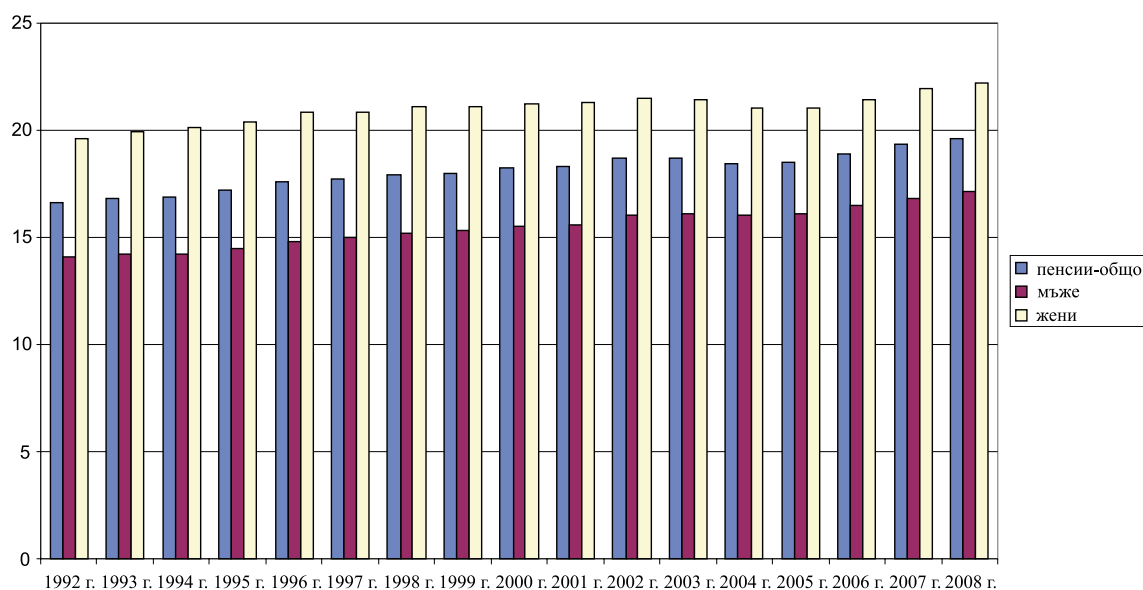
Общо за всички видове пенсии средната продължителност за получаване на една лична пенсия за периода 1992–2008 г. се увеличава непрекъснато от 16,6 години през 1992 г. до 19,6 години през 2008 г. При мъжете средната продължителност за получаване на една лична пенсия нараства от 14,1 години през 1992 г. до 17,1 години през 2008 г., а при жените от 19,6 години през 1992 г. до 22,2 години през 2008 г.

Общо за всички видове пенсии средната продължителност за получаване на една лична пенсия при мъжете е по-малка от тази при жените, при това прави впечатление, че разликата в средната продължителност за получаване на една пенсия между двата пола се характеризира с тенденция на намаление от 5,4 години през 1992 г. до 5,1 през 2008 г. (виж табл. 1).

1. Средна продължителност за получаване на една лична пенсия общо за всички видове пенсии за периода 1992-2008 г.

	1992 г.	1993 г.	1994 г.	1995 г.	1996 г.	1997 г.	1998 г.	1999 г.	2000 г.	2001 г.	2002 г.	2003 г.	2004 г.	2005 г.	2006 г.	2007 г.	2008 г.
пенсии-общо	16,6	16,8	16,9	17,2	17,6	17,7	17,9	18,0	18,2	18,3	18,7	18,7	18,4	18,5	18,9	19,3	19,6
мъже	14,1	14,2	14,2	14,5	14,8	15,0	15,2	15,3	15,5	15,6	16,0	16,1	16,0	16,1	16,5	16,8	17,1
жени	19,6	19,9	20,1	20,4	20,8	20,8	21,1	21,1	21,2	21,3	21,5	21,4	21,0	21,0	21,4	21,9	22,2

Средна продължителност за получаване на една лична пенсия общо за всички видове пенсии за периода 1992-2008 г.



За различните видове пенсии тези характеристики се изменят в по-широки граници, в зависимост от вида на пенсията. Ще се спрем по-подробно на пенсионерите с лични пенсии за осигурителен стаж и възраст, инвалидност поради общо заболяване и инвалидност поради трудова злополука и професионална болест (от трудова дейност).

1. Пенсии за осигурителен стаж и възраст

Средната продължителност за получаване на една лична пенсия за осигурителен стаж и възраст (ОСВ) – трета категория труд за периода 1992–2008

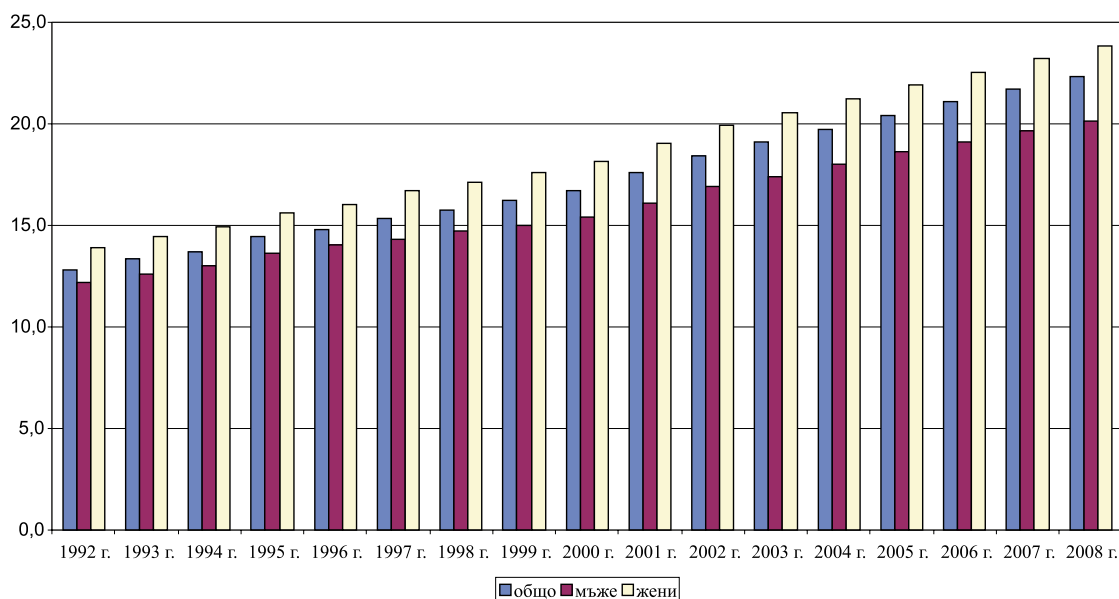
г. нараства от 12,8 години през 1992 г. до 22,3 години през 2008 г, в това число при мъжете – от 12,2 години до 20,1 години, а при жените – от 13,9 години до 23,8 години.

Сравнявайки средната продължителност за получаване на личните пенсии по пол за периода 1992–2008 г., следва, че жените получават по-дълго време пенсии отколкото мъжете за целия изследван период, при това с тенденция да се увеличава разликата в годините за получаване на пенсия от мъжете и жените. Така например през 1992 г. жените получават 1,7 години по-дълго пенсия отколкото мъжете, а през 2008 г. тази разлика е 3,7 години (виж табл. 2).

2. Средна продължителност на получаване на една лична пенсия за осигурителен стаж и възраст - трета категории труд по пол за периода 1992-2008 г.

	1992 г.	1993 г.	1994 г.	1995 г.	1996 г.	1997 г.	1998 г.	1999 г.	2000 г.	2001 г.	2002 г.	2003 г.	2004 г.	2005 г.	2006 г.	2007 г.	2008 г.
общо	12,8	13,3	13,7	14,4	14,8	15,3	15,7	16,2	16,7	17,6	18,4	19,1	19,7	20,4	21,1	21,7	22,3
мъже	12,2	12,6	13,0	13,6	14,0	14,3	14,7	15,0	15,4	16,1	16,9	17,4	18,0	18,6	19,1	19,6	20,1
жени	13,9	14,4	14,9	15,6	16,0	16,7	17,1	17,6	18,1	19,0	19,9	20,5	21,2	21,9	22,5	23,2	23,8

Средна продължителност за получаване на една лична пенсия за ОСВ-трета категория труд по пол за периода 1992-2008 г.



Средната възраст на новоотпуснатите лични пенсии за осигурителен стаж и възраст (чл. 68 от КСО) за периода 1993–2008 г. се колебае в граници от 57,0 до 60,6 години (за пенсионерите мъже тя варира в граници от 58,4 до 61,2 години, а при пенсионерите жени от 55,5 до 59,6 години – виж табл. 3).

Ясно изразена тенденция на промяната в законодателството се наблюдава върху средната възраст на пенсионерите с новоотпуснати лични пенсии за

ОСВ – трета категория труд. За периода 2000–2008 г. се забелязва нарастване на средната възраст при пенсионерите мъже от 59,7 през 2000 г. до 64,1 през 2008 г., а при пенсионерите жени – от 56,1 години през 2000 г. до 60,2 години през 2008 г., което е в съответствие с промените в условията за придобиване право на пенсия, въз основа на влезлия в сила Кодекс за социално осигуряване (виж чл. 68 от КСО).

3. Средна възраст на пенсионерите с новоотпуснати лични пенсии за осигурителен стаж и възраст - трета категория труд (чл. 68 от КСО) за периода 1993-2008 г.

	1993 г.	1994 г.	1995 г.	1996 г.	1997 г.	1998 г.	1999 г.	2000 г.	2001 г.	2002 г.	2003 г.	2004 г.	2005 г.	2006 г.	2007 г.	2008 г.
общо	59,6	60,2	60,5	59,7	59,6	59,8	61,1	57,7	58,4	58,4	58,7	59,1	59,9	60,7	61,2	61,5
мъже	62,1	63,0	63,5	62,7	62,5	62,8	63,1	59,7	62,5	62,6	62,9	63,4	64,0	64,0	64,1	64,1
жени	58,0	58,5	58,7	58,0	57,9	58,1	60,2	56,1	56,8	57,2	57,5	58,0	58,6	59,2	59,7	60,2

2. Пенсии за инвалидност поради общо заболяване

Средната продължителност за получаване на една лична пенсия за инвалидност общо заболяване за периода 1992–2008 г. се мени в граници от 11,7

през 1992 г. до 14,4 години през 2000 г., след което постепенно, колебливо намалява до 9,6 г. през 2008 г., т.е. забелязва се колеблива тенденция на изменение по години, като за периода 1992–2000 г. се наблюдава ясно изразена тенденция за нарастване по години (виж табл. 4).

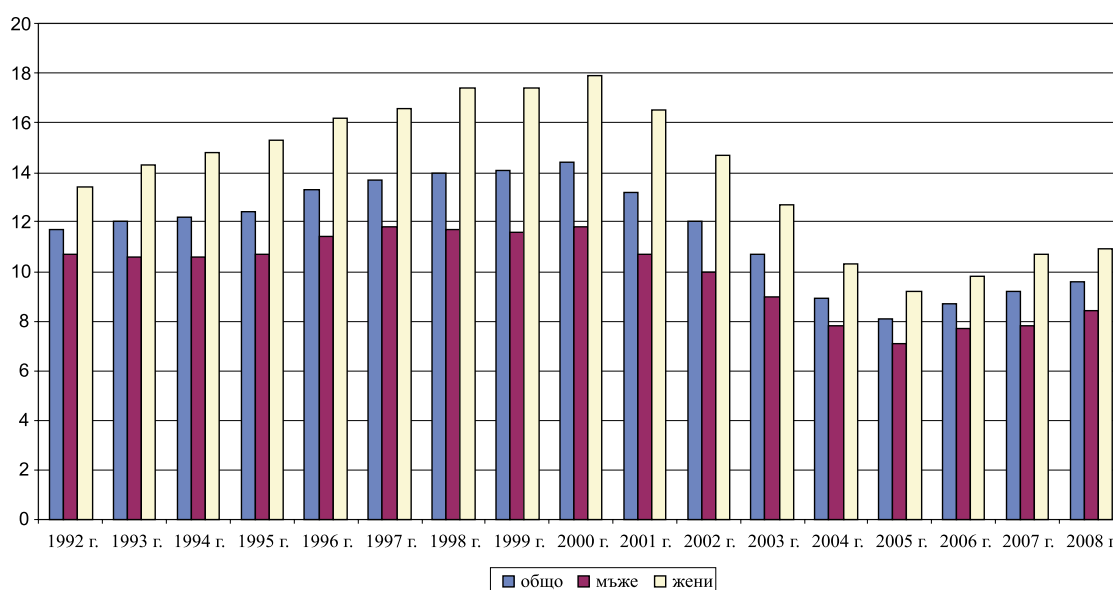
4. Средна продължителност за получаване на една лична пенсия за инвалидност поради общо заболяване общо и по пол за периода 1992-2008 г.

	1992 г.	1993 г.	1994 г.	1995 г.	1996 г.	1997 г.	1998 г.	1999 г.	2000 г.	2001 г.	2002 г.	2003 г.	2004 г.	2005 г.	2006 г.	2007 г.	2008 г.
общо	11,7	12,0	12,2	12,4	13,3	13,7	14,0	14,1	14,4	13,2	12,0	10,7	8,9	8,1	8,7	9,2	9,6
мъже	10,7	10,6	10,6	10,7	11,4	11,8	11,7	11,6	11,8	10,7	10,0	9,0	7,8	7,1	7,7	7,8	8,4
жени	13,4	14,3	14,8	15,3	16,2	16,6	17,4	17,4	17,9	16,5	14,7	12,7	10,3	9,2	9,8	10,7	10,9

Аналогична тенденция на промяна се наблюдава и по пол, като при мъжете вариацията на промяна е по-незначителна. Средната продължителност на получаване на една лична пенсия за инвалидност поради общо заболяване при мъжете нараства от 10,7 години през 1992 г. до 11,8 години през 2000 г., след което намалява до 8,4 години през 2008 г., а при жените нараства от 13,4 години през 1992 г. до 17,9 години през 2000 г., след което намалява до 10,9 години през 2008 г. При анализа на представените данни трябва да се има предвид тенденцията

на увеличение на прекратените пенсии по причина “промяна на вида на пенсията”. През 2000 г. прекратените пенсии по причина “промяна на вида на пенсията” за фонд “Пенсии” – трудова дейност, са 15 674, 2003 г. – 26 566, а през 2004 г. – 40 195. До 2004 г. се наблюдава тенденция пенсионери с пенсии за осигурителен стаж и възраст да променят вида на пенсията си в инвалидност общо заболяване, която се отпуска като нова инвалидна пенсия с по-висок размер. От 2005 г. с промените в КСО тази възможност е прекратена.

Средна продължителност за получаване на една лична пенсия за инвалидност поради общо заболяване



Средната възраст на пенсионерите с новоотпуснати лични пенсии за инвалидност поради общо заболяване за периода 1992–2008 г. нараства от 47,2 г. през 1992 г. до 51,3 години през 2008 г. Аналогична е тенденцията по пол. При мъжете средната възраст

на пенсионерите с новоотпуснати лични пенсии за инвалидност поради общо заболяване нараства от 47,7 години през 1992 г. до 52,5 години през 2008 г., а при жените се увеличава от 46,6 години през 1992 г. до 50,0 години през 2008 г. (виж табл. 5).

5. Средни възрасти на пенсионерите с лични новоотпуснати пенсии за инвалидност поради общо заболяване за периода 1992-2008 г.

	1992 г.	1993 г.	1994 г.	1995 г.	1996 г.	1997 г.	1998 г.	1999 г.	2000 г.	2001 г.	2002 г.	2003 г.	2004 г.	2005 г.	2006 г.	2007 г.	2008 г.
общо	47,2	46,9	47,4	47,9	48,4	48,7	49,3	49,7	48,6	49,1	49,2	50,2	50,8	51,1	50,9	50,9	51,3
мъже	47,7	47,6	48,2	48,5	48,7	48,8	49,4	49,7	49,7	50,2	50,3	51,4	51,9	52,3	52,2	52,1	52,5
жени	46,6	45,9	46,3	47,1	48,1	48,5	49,2	49,6	47,2	47,8	48,1	49,1	49,7	50,0	49,5	49,5	50,0

3. Пенсии за инвалидност поради трудова злополука и професионална болест

Средната продължителност за получаване на една лична пенсия за инвалидност поради трудова злополука и професионална болест за периода 1992–2008 г. нараства непрекъснато от 22,2 години през 1992 г.

до 32,7 години през 2008 г. Аналогична тенденция на промяна се наблюдава и по пол, като при мъжете средната продължителност за получаване на този вид пенсия нараства от 22,2 години през 1992 г. до 32,7 години през 2008 г. Подобна тенденция на промяна се наблюдава и при пенсионерите жени, за които средната продължителност на получаване

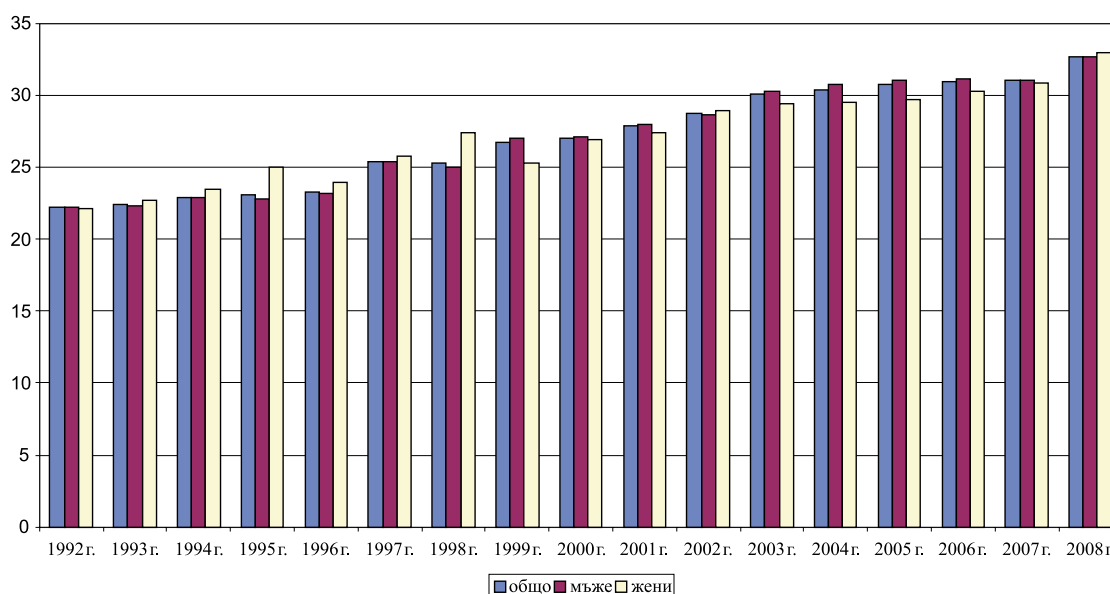
на една лична пенсия за инвалидност поради трудова злополука и професионална болест нараства

непрекъснато – от 22,1 години през 1992 г. до 32,9 години през 2008 г. (виж табл. 6).

6. Средна продължителност за получаване на една лична пенсия за инвалидност поради трудова злополука и професионална болест общо и по пол за периода 1992-2008 г.

	1992 г.	1993 г.	1994 г.	1995 г.	1996 г.	1997 г.	1998 г.	1999 г.	2000 г.	2001 г.	2002 г.	2003 г.	2004 г.	2005 г.	2006 г.	2007 г.	2008 г.
общо	22,2	22,4	22,9	23,1	23,3	25,4	25,3	26,7	27,0	27,9	28,7	30,1	30,4	30,7	30,9	31,0	32,7
мъже	22,2	22,3	22,9	22,8	23,2	25,4	25,0	27,0	27,1	28,0	28,6	30,3	30,7	31,0	31,1	31,0	32,7
жени	22,1	22,7	23,5	25	23,9	25,8	27,4	25,3	26,9	27,4	28,9	29,4	29,5	29,7	30,3	30,8	32,9

Средна продължителност за получаване на една лична пенсия на трудова злополука и професионална болест



Средната възраст на пенсионерите с новоотпуснати лични пенсии за инвалидност поради трудова злополука и професионална болест за периода 1992–2008 г. нараства от 48,7 г. през 1992 г. до 60,9 години през 1997 г., след което намалява до 45,3 години през 2008 г. Аналогична е тенденцията по пол. При мъжете средната възраст на пенсионерите с новоотпус-

нати лични пенсии за инвалидност поради трудова злополука и професионална болест нараства от 48,8 години през 1992 г. до 60,0 години през 1997 г., след което намалява до 45,0 години през 2008 г., а при жените се увеличава от 48,6 години през 1992 г. до 62,6 години през 1997 г., след което намалява до 46,6 години през 2008 г. (виж табл.7).

7. Средни възрасти на пенсионерите с лични новоотпуснати пенсии за инвалидност поради трудова злополука и професионална болест за периода 1992-2008 г.

	1992 г.	1993 г.	1994 г.	1995 г.	1996 г.	1997 г.	1998 г.	1999 г.	2000 г.	2001 г.	2002 г.	2003 г.	2004 г.	2005 г.	2006 г.	2007 г.	2008 г.
общо	48,7	47,7	47,8	48,2	58,0	60,9	58,2	51,3	47,0	45,0	45,4	46,3	46,7	44,4	42,9	44,1	45,3
мъже	48,8	48,1	47,6	48,4	57,0	60,0	56,7	50,1	46,6	44,3	45,5	46,1	46,3	44,5	43,1	43,2	45,0
жени	48,6	46,8	48,1	47,5	60,1	62,6	60,7	54,2	48,1	47,1	45,3	47,0	48,7	43,7	42,3	48,9	46,6

Анализът на наблюдаваните данни дава възможност да се направят следните по-важни изводи:

1. Общо за всички видове пенсии се наблюдава

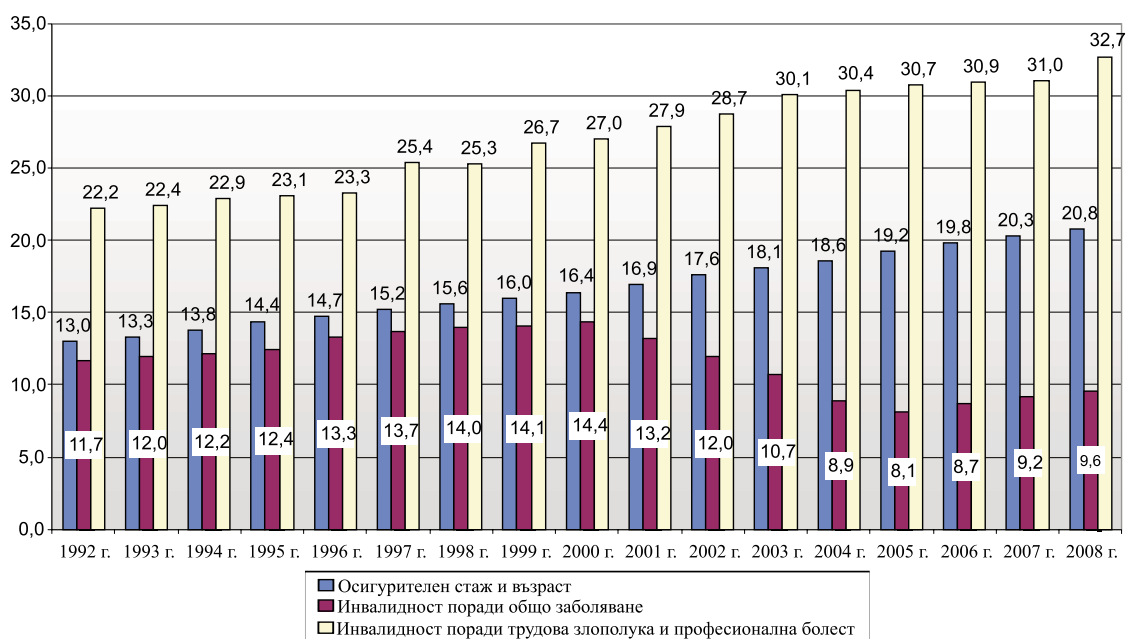
нарастваща средна продължителност за получаване на една лична пенсия от 16,6 години през 1992 г. до 19,6 години през 2008 г., т.е. с 3,0 години, за мъжете увеличението е от 14,1 години през 1992 г. до 17,1

години през 2008 г., т.е. с 3,0 години, а за жените нарастването е от 19,6 години до 22,2 години, т.е. с 2,6 години. Тази тенденция е в съответствие с удължаващата се продължителност на живот на населението (от нулева възраст), която е в резултат от напредъка на медицината. По данни на НСИ средната продължителност на живот на населението нараства от 71,85 за периода 1999–2001 г. до 73,01 за периода 2006–2008 г., т.е. с 1,16 години; за мъжете увеличението е от 68,58 до 69,51 години, т.е. с 0,93 години, а при жените от 75,28 до 76,64 години, т.е. с 1,36 години за същия период;

2. Сравнителният анализ по видове пенсии показва, че средната продължителност за получаване на една лична пенсия е най-дълга за пенсионерите с пенсии за инвалидност поради трудова злополука и професионална болест – от 22,1 години до 32,8 години. Пенсионерите с пенсии за осигурителен стаж и възраст получават своите лични пенсии за по-кра-

тък период от време (от 13 години до 20,8 години), а най-кратко получават лична пенсия пенсионерите с пенсии за инвалидност поради общо заболяване (от 9,1 години за 2004 г. до 14,5 години за 2000 г.). Подобна зависимост на наблюдаваните видове пенсии се забелязва и по пол. Важно е да се отбележат и равнищата на средните възрасти на пенсионерите с лични новоотпуснати пенсии. Средната възраст на пенсионерите с новоотпуснати лични пенсии за осигурителен стаж и възраст варира в граници от 57,0 до 60,6 години, а за пенсионерите с новоотпуснати лични пенсии за инвалидност поради общо заболяване нараства колебливо от 47,2 години през 1992 г. до 51,3 години през 2008 г. Сравнително по-ниска е средната възраст на пенсионерите с пенсии за инвалидност поради трудова злополука и професионална болест. Тя се колебае в по-широки граници: най-висока е през 1997 г. - 60,9 г., а най-ниска е през 2006 г. - 42,9 г.

Средна продължителност за получаване на една лична пенсия по видове пенсии от трудова дейност за периода 1992-2008 г.



3. Средната продължителност на получаване на една лична пенсия по пол за различните видове пенсии е различна: пенсионерите жени с пенсии за ОСВ получават по-дълго пенсия, отколкото пенсионерите мъже, с около 2–3 години, което е в резултат от различните условия за възрастта за придобиване право на пенсия за осигурителен стаж и възраст при мъжете и жените; пенсионерите мъже с лични пенсии за инвалидност поради общо заболяване получават за по-кратък период пенсията си в сравнение

с пенсионерите жени, и то в по-широк диапазон – от 1 до 5 години; за пенсионерите с лични пенсии за инвалидност поради трудова злополука и професионална болест по пол няма ясно изразена тенденция. Средната продължителност за получаване на една лична пенсия при мъжете и жените не се различава много, освен това за някои години пенсионерите мъже получават по-дълго пенсия, отколкото пенсионерите жени. Такава е и зависимостта между средните възрасти.

АДМИНИСТРИРАНЕ НА РИСКОВЕТЕ ТРУДОВА ЗЛОПОЛУКА И ПРОФЕСИОНАЛНА БОЛЕСТ

Сокол Силянов,
началник-отдел “Трудова злополука и професионална болест в НОИ”

Дейността по администрирането на рисковете трудова злополука и професионална болест пряко подпомага реализацията на политиката за осигуряване на безопасни и здравословни условия на труд. Статистическата информация за трудовете злополуки (ТЗ) осигурява измерим критерий за постигането на главната цел на националната „Стратегия по безопасност и здраве при работа 2008–2012 г.” Прилагането на диференцирани осигурителни вноски за тези рискове на държавното обществено осигуряване е основният икономически механизъм за въздействие върху работодателите за предотвратяване на трудовете злополуки и професионалните заболявания. В тази насока през 2008 г. бяха насочени усилията както на териториалните, така и на Централното управление на Националния осигурителен институт (НОИ).

За периода от 1 януари до 31 декември 2008 г. в ТП на НОИ са обработени 3915 декларирани трудови злополуки. Открити и комплектовани са 3737 досиета за признати трудови злополуки. Извършени са над 200 разследвания на смъртни трудови злополуки и злополуки, които могат да доведат до инвалидност. По преценка на длъжностните лица от ТП на НОИ са проведени и разследвания на над 300 злополуки с по-леки последствия, при които е било необходимо допълнително уточняване на осигурителния статус на пострадалите лица, данните, подадени с декларацията за трудова злополука, причините и обстоятелствата, при които са станали. Резултатите са оформени в протоколи. Продължи събирането и обработването на информацията за трудовете злополуки, станали през 2007 г.

За осигуряване на достоверна статистическа информация за трудовете злополуки, дейността на НОИ през 2008 г. обхваща:

- Обработка на национално равнище на оперативната информация за станалите през 2008 г. трудови злополуки и предоставянето ѝ на МТСП, ИА “ГИТ” и други заинтересовани органи и организации;
- Поддържане и публикуване на оперативната (за 2007 г.) и окончателна статистическа информация за 2006 година в Интернет сайта на НОИ (рубрика “Трудови злополуки”);
- Разработване и издаване на годишник на НОИ с официална статистическа информация за злополуките, станали през 2006 г., отговаряща на методологията на Европейската статистика на трудовете злополуки. Предоставянето му на Евростат, МТСП, НСИ, национално представителните работодателски и синдикални организации;
- Сътрудничество и партньорство с министерства, ведомства и социалните партньори за работа по предотвратяване и намаляване на случаите на трудова злополука и професионална болест;
- Участие в работата на работната и техническата група на Евростат по проблемите на статистиката на трудовете злополуки;
- Участие в национални конференции и срещи по безопасност и здраве при работа, организирани от МТСП и социалните партньори и в работата на Националния съвет по условия на труд и фонд “Условия на труд”;
- Даване на предложения и изразяване на становища по проекти на нормативни актове, свърза-

ни с осигурителните рискове трудова злополука и професионална болест.

Състояние на трудовия травматизъм през 2007 г.

По окончателните данни за трудовете злополуки и осигурените лица за 2007 г. може да се направи следното сравнение спрямо 2006 г.:

➤ В териториалните поделения на Националния осигурителен институт са декларирани общо 3954 злополуки, станали през 2007 г., от които 3811 са приети за трудови. В сравнение с 2006 г. общият брой на трудовете злополуки намалява с 285 (6,96%);

➤ Трудовите злополуки по чл. 55, ал. 1 от Кодекса за социално осигуряване (КСО), т.е. станали на самото работно място, през време и по повод на извършваната работа и при всяка работа, извършвана в интерес на предприятието, когато са причинили неработоспособност или смърт, са 3337, което представлява 88% от общия брой. Спрямо 2006 г. тези злополуки са със 186 или 5,28% по-малко;

➤ През 2007 г. смъртните трудови злополуки са общо 179, а инвалидните 76. Спрямо предходната година общият брой на смъртните злополуки се е увеличил с 10. Трудовите злополуки, довели до инвалидност, намаляват с 5;

➤ През отчетната година, по данни на НОИ, средносписъчният брой на осигурените лица за осигурителните рискове трудова злополука и професионална болест е 2 522 140. Отработени са 4 558 053 731 човекочаса. Осигурените лица са със 164 446 души (6,97%), а отработените човеко-часове с 285 561 960 (6,68%) повече спрямо предходната година.



➤ Годишният фонд работно време на един осигурен при 8-часов работен ден е 226,52 дни за 2006 г. и 225,9 дни за 2007 г.;

➤ Загубени са общо 238 869 календарни дни от трудови злополуки, като спрямо 2006 г. те са по-малко с 21 311 (намаление с 8,19%);

➤ Поради трудови злополуки по чл. 55, ал. 1 от КСО през 2007 г. са загубени 208 996 календарни дни, което представлява 87,49% от общия брой загубени календарни дни.

Стойностите на средните за страната показатели на трудовете злополуки за 2007 г. са както следва:

– Коэффициент на честота $K_{\text{ч}} = 1,51$ (1,32) (брой трудови злополуки на 1000 осигурени);

– Индекс на честота $I_{\text{ч}} = 0,84$ (0,73) (брой трудови злополуки на 1 млн. отработени човекочаса);

– Коэффициент на тежест $K_{\text{т}} = 0,095$ (0,083) (загубени календарни дни от трудови злополуки на един осигурен);

– Индекс на тежест $I_{\text{т}} = 52$ (46) (загубени календарни дни от ТЗ на 1 млн. отработени човекочаса).

Абсолютните стойности на показателите на трудовете злополуки общо за страната, за 2007 г. спрямо 2006 г., намаляват.

Конкретните стойности на изменение са: $K_{\text{ч}}$ е намален с 0,23 (0,17) пункта; $K_{\text{т}}$ е намален с 0,015 (0,009) пункта; $I_{\text{ч}}$ е намален с 0,12 (0,09) пункта; $I_{\text{т}}$ е намален с 9 (5) единици.

Забележка: Числата в скобите показват стойностите на показателите на трудовете злополуки по чл. 55, ал. 1 от КСО.

Трудови злополуки през 2007 г. по регионален признак

Разпределението на трудовете злополуки по региони показва допуснатите трудови злополуки в предприятията, регистрирани като осигурители в съответното ТП на НОИ.

През 2007 г. най-голям е абсолютният брой на трудовете злополуки в София-град – 984. Следват: Пловдив – 368, Варна – 325, Стара Загора – 234 и Бургас – 223, което представлява 56% от общия брой на злополуките. Осигурените лица за трудова злополука и професионална болест в тези региони е съответно 55,64% от общия брой на същите. Най-малко трудови злополуки са регистрирани в ТП на НОИ – Видин – 22 случая.

В пет ТП на НОИ са регистрирани 55,87% от смъртните трудови злополуки и това са: София-град – 46, Пловдив – 16, Велико Търново – 14, Перник и Стара Загора – по 12. В ТП на НОИ – Видин, Кюстендил, Ловеч и Ямбол през 2007 г. са регистрирани по 1 смъртна трудова злополука. В ТП на НОИ – Сливен, не е регистрирана смъртна трудова злополука. Най-много злополуки, причинили инвалидност, са станали в Со-

фия-град – 17, Русе – 8, Стара Загора и Габрово – по 6, Бургас – 5, което представлява 55,26% от инвалидните трудови злополуки в страната. В 7 ТП на НОИ – Велико Търново, Кърджали, Пазарджик, Силистра, Смолян, Хасково и Ямбол не са регистрирани инвалидни трудови злополуки.

Сравняването на показателите на ТЗ по региони показва, че и през 2007 г. те са най-високи в региона на ТП на НОИ – Перник, където коефициентът на честота е 3,32, индексът на честота – 1,83, коефициентът на тежест – 0,203 и индексът на тежест – 112. Честотата и тежестта на трудовите злополуки са около 2,0–2,3 пъти по-високи от средните за страната.

В други региони на страната коефициентите на честота и тежест са по-ниски от тези в Перник, но по-високи от средните за страната. В района на Кърджали коефициентът на честота е 2,24, в Стара Загора – 2,23, в Добрич и Шумен – 2,07 и др. Коефициентът на тежест е висок в Русе – 0,162, Разград – 0,143, Габрово – 0,141, Кърджали – 0,134 и др.

През 2007 г. в 17 ТП на НОИ общият брой на трудовите злополуки намалява. Най-значително е намалението във Варна – с 92, Бургас – с 50 и Стара Загора – с 36. Нарастване на броя на трудови злополуки има в 10 ТП на НОИ – София-град – с 33, Русе – с 13, Видин и Монтана – с по 5 и др.

Сравнението на данните за загубените календарни дни от трудови злополуки по ТП на НОИ показва увеличение в 10 и намаляване в 18 от тях.

Разпределение на трудовите злополуки през 2007 г. по Националната класификация на икономическите дейности (НКИД-2003)

Разпределението на трудовите злополуки за 2007 г. се извършва по йерархичните равнища (сектор, подсектор, раздел) на Националната класификация на икономическите дейности (НКИД–2003). Това осигурява сравнимост на данните за трудовите злополуки, станали през 2007 г., с тези от предходни години.

Съпоставяйки показателите на трудовите злополуки по сектори на НКИД спрямо общите за страната, като най-проблемен и през 2007 г. е сектор “Добивна промишленост” с най-високи показатели за честота и тежест. Показателите за честота и тежест са около 5–6 пъти над средните за страната. В сектора са работили 1,18% от осигурените лица и са допуснати 257 трудови злополуки или 6,74% от всички случаи.

Високи са показателите на трудови злополуки и в секторите “Производство и разпределение на електрическа и топлинна енергия, газообразни горива и вода”, “Транспорт, складиране и съобщения” и “Строителство”. През 2007 г. в тях са работили около 17% от осигурените лица и са допуснати общо 942 или 25% от всички трудови злополуки. Показателите на трудовите злополуки са в диапазона от 1,31 до 1,98 пъти над средните за страната.

В сектор “Преработваща промишленост”, обхващащ 23 икономически раздела на НКИД, през 2007 г. са работили около 23% от осигурените лица и са допуснати най-много злополуки като абсолютен брой – 1302, или 34% от всички злополуки.

От разпределението на трудовите злополуки по икономически дейности (ниво раздели на НКИД) се вижда, че през 2007 г. най-много трудови злополуки като абсолютен брой са станали в: “Строителство” – 399; “Производство на машини, оборудване и домакински уреди” – 218; “Държавно управление, задължително обществено осигуряване” – 216; “Производство на хранителни продукти и напитки” – 206 и “Търговия на едро и търговско посредничество, без търговия с автомобили и мотоциклети” – 205. Трудовите злополуки, отчетени в тези икономически дейности, са 32,6% от общия брой.

Най-много смъртни злополуки са регистрирани в: “Строителство” – 37; “Други бизнес услуги” – 15; “Търговия на едро и търговско посредничество, без търговия с автомобили и мотоциклети” и “Сухопътен транспорт, вкл. тръбопроводен” – по 13.

Коефициентът на честота на смъртните трудови злополуки (брой смъртни трудови злополуки на 10 000 осигурени) през 2007 г. общо за страната е 0,71. В 23 икономически дейности този коефициент е над общия за страната. Най-висок е в икономическите дейности: “Добив на метални руди” – 8,07; “Производство на превозни средства, без автомобили” – 3,87; “Добив на въглища и торф” и “Производство и разпределение на електрическа енергия, газообразни горива и топлинна енергия” – по 3,01. В останалите 17 дейности коефициентът на честота е от 1,01 до 3,9 пъти над този за страната.

В “Строителство” и “Сухопътен транспорт, вкл. тръбопроводен” са допуснати най-голям брой злополуки, довели до инвалидност, съответно 12 и 6.

При съпоставяне на данните за трудовите злополуки, станали през 2006 и 2007 г. в съответните икономически дейности и тяхното влияние върху общите за страната показатели, се налагат следните изводи:

Наименование на позицията	Код по НКИД - 2003 г.	Среден списъчен брой на осигурените лица	Обработени човекочасове	ТРУДОВИ ЗЛОПОЛУКИ - 2007 г.							ПОКАЗАТЕЛИ								
				Трудови злополуки (бр.)	в т.ч. трудови злополуки предизвикани: (бр.)		Забугени календарни дни от трудови злополуки (бр.)	Коефициент на честота	Коефициент на тежест	Индекс на честота	Индекс на тежест	Кч	Кт	Ич	Ит				
					общо	смерт										инвалидност			
1	2	3	4	5	6	7	8	9	10	11	12	13	14	15	16	17	18	19	20
ЗА СТРАНАТА		2522140	4558053731	3811	3337	179	149	76	66	238869	208996	1,51	1,32	0,095	0,083	0,84	0,73	52	46
СЕЛСКО, ЛОВНО И ГОРСКО СТОПАНСТВО	A	67956	123027508	76	72	9	8	3	2	5989	5703	1,12	1,06	0,088	0,084	0,62	0,59	49	46
РИБНО СТОПАНСТВО	B	739	1347005																
ДОБИВНА ПРОМИШЛЕНОСТ	C	29733	54808399	257	250	12	11	3	3	14915	14360	8,64	8,41	0,502	0,483	4,69	4,56	272	262
ПРОИЗВОДСТВАЩА ПРОМИШЛЕНОСТ	D	582438	1052030165	1302	1203	31	22	29	26	80823	73121	2,24	2,07	0,139	0,126	1,24	1,14	77	70
ПРОИЗВОДСТВО И РАЗПРЕДЕЛЕНИЕ НА ЕЛЕКТРИЧЕСКА И ТОПЛИННА ЕНЕРГИЯ, ГАЗОБРАЗНИ ГОРИВА И ВОДА	E	50327	93734992	151	129	14	13	1	1	8732	6816	3,00	2,56	0,174	0,135	1,61	1,38	93	73
СТРОИТЕЛСТВО	F	201172	360523864	399	367	37	34	12	10	31612	29342	1,98	1,82	0,157	0,146	1,11	1,02	88	81
ТЪРГОВИЯ, РЕМОНТ И ТЕХНИЧЕСКО ОБСЛУЖВАНЕ НА АВТОМОБИЛИ И МОТОЦИКЛЕТИ, НА ЛИЧНИ ВЕЩИ И СТОКИ ЗА ДОМАКИНСТВОТО	G	500780	907951708	361	320	21	18	7	6	22997	20893	0,72	0,64	0,046	0,042	0,40	0,35	25	23
ХОТЕЛИ И РЕСТОРАНТИ	H	90166	159052303	63	48	1	1			3288	2174	0,70	0,53	0,036	0,024	0,40	0,30	21	14
ТРАНСПОРТ, СКЛАДИРАНЕ И СЪОБЩЕНИЯ	I	165896	304435589	392	344	22	18	11	11	24242	21871	2,36	2,07	0,146	0,132	1,29	1,13	80	72
ФИНАНСОВО ПОСРЕДНИЧЕСТВО	J	47010	86354128	30	20	1	1			1613	1024	0,64	0,43	0,034	0,022	0,35	0,23	19	12
ОПЕРАЦИИ С НЕДВИЖИМИ ИМОТИ, НАЕМОДАТЕЛНА ДЕЙНОСТ И БИЗНЕС УСЛУГИ	K	247537	444130750	206	166	18	14	2	1	12568	9612	0,83	0,67	0,051	0,039	0,46	0,37	28	22
ДЪРЖАВНО УПРАВЛЕНИЕ; ЗАДЪЛЖИТЕЛНО ОБЩЕСТВЕНО ОСИГУРЯВАНЕ	L	195511	344979739	216	143	4	3	2	2	11766	8667	1,10	0,73	0,060	0,044	0,63	0,41	34	25
ОБРАЗОВАНИЕ	M	129559	233132620	106	80			1	1	6409	4874	0,82	0,62	0,049	0,038	0,45	0,34	27	21
ЗДРАВЕОПАЗВАНЕ И СОЦИАЛНИ ДЕЙНОСТИ	N	120967	224658180	144	103	4	1	2	1	7413	4986	1,19	0,85	0,061	0,041	0,64	0,46	33	22
ДРУГИ ДЕЙНОСТИ, ОБСЛУЖВАЩИ ОБЩЕСТВОТО И ЛИЧНОСТТА	O	91495	166277787	105	89	5	5	3	2	6375	5426	1,15	0,97	0,070	0,059	0,63	0,54	38	33
ДЕЙНОСТИ НА ДОМАКИНСТВА	P	20	32103																
ЕКСТЕРИТОРИАЛНИ ОРГАНИЗАЦИИ И СЛУЖБИ	Q	834	1576891	3	3					127	127	3,60	3,60	0,152	0,152	1,90	1,90	81	81
ЗАБЕЛЕЖКА:																			

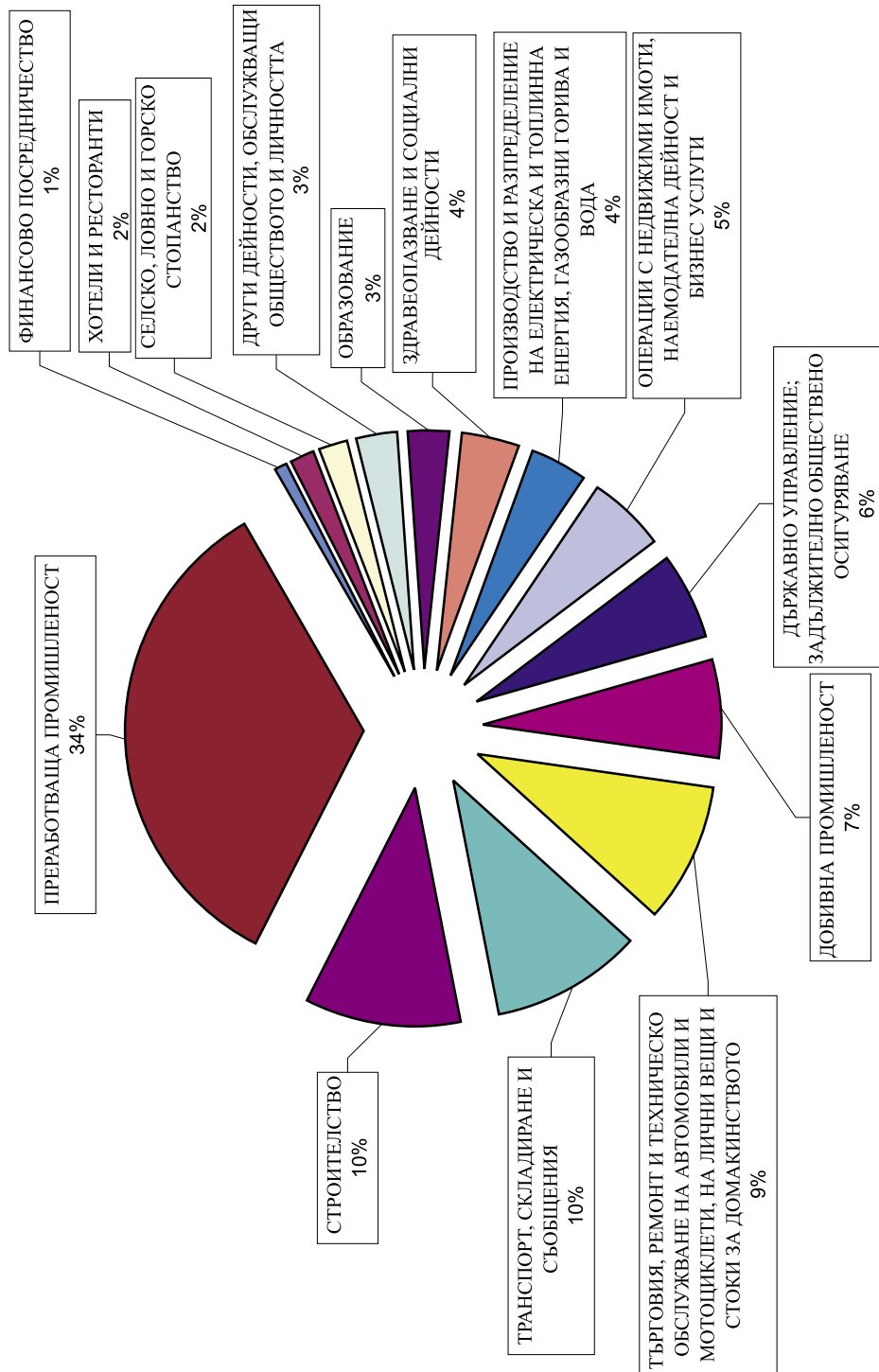
Коефициент на честота (Кч)-брой трудови злополуки на 1000 осигурени лица

Индекс на честота (Ич)-брой трудови злополуки на 1 млн. обработени човекочасове

Коефициент на тежест (Кт)-забугени календарни дни от трудови злополуки на едно осигурено лице

Индекс на тежест (Ит)-забугени календарни дни от трудови злополуки на 1 млн. обработени човекочасове

РАЗПРЕДЕЛЕНИЕ НА ТРУДОВИТЕ ЗЛОПОЛУКИ, СТАНАЛИ ПРЕЗ 2007 Г. ПО СЕКТОРИ НА НКИД



Намаляване на общия брой трудови злополуки има в 29 икономически раздела на НКИД, като най-голямо е в „Държавно управление; задължително обществено осигуряване” – с 51; „Спомагателни дейности в транспорта; дейности на туристически агенции” – с 41; „Добив на въглища и торф” – с 35 и „Производство и леене на метали” – с 34. Увеличение се наблюдава в 23 икономически раздела и е най-голямо в „Производство на хранителни продукти и напитки” – с 16; „Търговия на дребно, без търговия с автомобили и мотоциклети; ремонт на лични вещи и стоки за домакинството” – с 15; „Производство на мебели; производство, неклассифицирано другаде” и „Търговия на едро и търговско посредничество, без търговия с автомобили и мотоциклети” – с по 13; „Други бизнесуслуги” – с 10; „Строителство” и „Други услуги за населението” – с по 9 случая. Икономически дейности с най-голямо увеличение на инвалидните злополуки са „Производство на продукти от други неметални минерални суровини” – с 3; „Производство на облекло, вкл. кожено; обработка на кожухарски кожи”, „Производство на химични продукти”, „Производство на мебели; производство, неклассифицирано другаде”, „Строителство” и „Спомагателни дейности в транспорта; дейности на туристически агенции” – с по 2 случая. Увеличение на смъртните трудови злополуки има в „Други бизнесуслуги” – с 8 случая; „Строителство” – със 7 случая. Намаление на смъртните злополуки се наблюдава в „Търговия на дребно, без търговията на дребно с автомобили и мотоциклети; ремонт на лични вещи и стоки за домакинството” – с 10 случая; „Производство на облекло, вкл. кожено; обработка на кожухарски кожи” – с 6 случая.

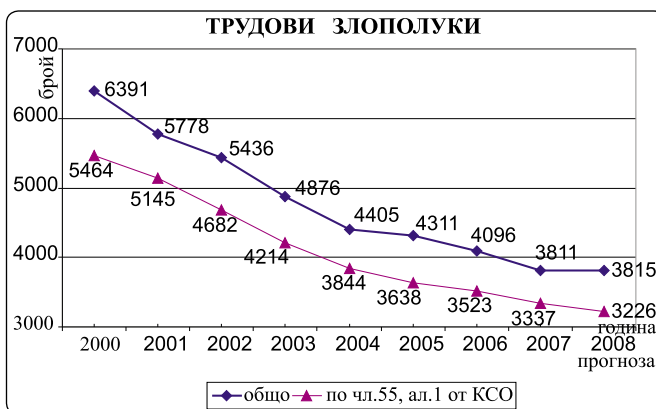
Общите показатели за честота ($K_{\text{ч}}$ и $I_{\text{ч}}$) бележат най-голямо снижение в икономическа дейност „Добив на въглища” ($K_{\text{ч}}$ – с 3,31 пункта; $I_{\text{ч}}$ – с 1,94 пункта). Тези показатели се влошават в „Рециклиране на отпадъци” ($K_{\text{ч}}$ – с 2,80 пункта; $I_{\text{ч}}$ – с 1,54 пункта) и „Добив на суров нефт и природен газ; услуги, свързани с добива на нефт и газ, без проучвателните работи” ($K_{\text{ч}}$ – с 1,93 пункта; $I_{\text{ч}}$ – с 1,03 пункта).

Най-значително намаление на общите показатели за тежест ($K_{\text{т}}$ и $I_{\text{т}}$) е постигнато в икономическите дейности: „Добив на въглища и торф” ($K_{\text{т}}$ – с 0,24 пункта; $I_{\text{т}}$ – с 138 пункта), „Добив на метални руди” ($K_{\text{т}}$ – с 0,18 пункта; $I_{\text{т}}$ – с 114 пункта) и „Производство на дървен материал и изделия от него, без мебели” ($K_{\text{т}}$ – с 0,13 пункта; $I_{\text{т}}$ – с 74 пункта). Влошаване на тези показатели се наблюдава в „Ре-

циклиране на отпадъци” ($K_{\text{т}}$ – с 0,31 пункта; $I_{\text{т}}$ – с 169 пункта).

Сравнение на показателите на трудовите злополуки през периода 2000–2008 г.

Динамиката на окончателните стойности на показателите на трудовите злополуки за 2000–2007 и 2008 г. е представена в графичен вид. Стойностите за 2008 г. са прогнозни, изчислени на база разполагаемите оперативни данни в информационната система на НОИ. Очертава се устойчива тенденция към намаляване на общия брой трудови злополуки. През 2008 г. се очаква незначително намаление на нивото на смъртните трудови злополуки.



Показателите за честота и тежест на трудовите злополуки са изчислени и представени графично в два разреза. Първият е общо за всички трудови злополуки, а вторият – за злополуките, станали при обстоятелствата, определени в чл. 55, ал. 1 от КСО.

Съпоставянето на окончателната информация за трудовите злополуки за 2005, 2006, 2007 г. и прогнозата за 2008 г. показва, че показателите за честота и тежест, характеризиращи трудовия травматизъм, намаляват.

Трудови злополуки през 2008 г.

По оперативни данни към 02.06.2009г. може да се направи следната оценка на трудовия травматизъм през 2008 година:

- В Националния осигурителен институт за периода от 1 януари 2008 до 2 юни 2009 г. са подадени и обработени 3972 декларации за трудови злополуки. От тях признати за трудови през 2008 г. са 3815, от които 3226 са станали на работното място;

- Смъртните трудови злополуки са 171, а довели до инвалидност – 67;

- Загубените календарни дни от трудови злополуки са общо 235 036;

- Разпределението на трудовите злополуки по икономически сектори показва, че 69,52% от тях са станали в: “Преработваща промишленост” – 31,09%; “Строителство” – 11,45%; “Транспорт, складиране и съобщения” – 11,14%; “Търговия, ремонт и техническо обслужване на автомобили и мотоциклети, на лични вещи и стоки за домакинството” – 9,10% и “Добивна промишленост” – 6,74%;

- Най-много смъртни трудови злополуки са станали в секторите: “Строителство” – 44; “Преработваща промишленост” – 36; “Транспорт, складиране и съобщения” и “Търговия, ремонт и техническо обслужване на автомобили и мотоциклети, на лични вещи и на стоки за домакинството” – по 23, което е 74% от общия брой смъртни трудови злополуки в страната;

- От довелите до инвалидност 67 трудови злополуки, 64% са допуснати в секторите “Преработваща промишленост” – 33 и “Строителство” – 10;

- Разпределението на злополуките по териториални поделения на НОИ показва, че най-голям абсолютен брой трудови злополуки са регистрирани в: София-град – 1014; Варна – 379; Пловдив – 353; Стара Загора – 258 и Бургас – 218, което представлява 58% от общия брой на злополуките в страната;

- Допуснатите в тези райони смъртни трудови злополуки са 64% от общия брой смъртни трудови злополуки.

Дейности по професионалните болести

През 2008 г. настъпиха съществени промени в нормативната уредба, свързана с администрирането на професионалните болести.

В основата на приетите нови Наредба и Списък на професионалните болести е разработеният през 2005 г. по предложение на НОИ и финансиран от Фонд

“Условия на труд” “Проект за усъвършенстване на националната практика по сигнализиране, проучване, потвърждаване и регистриране на професионалните болести и адаптирането ѝ към европейските насоки за развитие в тази област”.

Новите моменти в нормативната уредба се изразяват в следното:

- въвеждат се определени критерии и условия при съобщаване и потвърждаване на професионалните болести;

- регламентира се участие на Дирекция “Областна инспекция по труда” в проучването на професионалните болести;

- възлагат се нови функции на Националния осигурителен институт, свързани със статистическото отчитане на професионалните болести.

Във връзка с практическото прилагане на новите изисквания по инициатива на НОИ и съгласно §6 от НРСРПООПБ са разработени и утвърдени от министъра на здравеопазването съвместно с министъра на труда и социалната политика и управителя на НОИ (Заповед № РД09-522 от 21.10.2008 г.) нови образци на бланки за бързо известие за съмнение на професионална болест; производствена характеристика; протокол за извършено проучване на професионална болест; регистрационна карта за призната професионална болест.

С новата Наредбата за реда за съобщаване, регистриране, потвърждаване, обжалване и отчитане на професионалните болести (НРСРПООПБ) от 1.07.2009 г. на НОИ са възложени и функции, свързани със статистическото отчитане на професионалните болести.

В изпълнение на тези задължения започна разработване на Информационна подсистема “Професионални болести” към Информационната система на НОИ.

В заданието са описани съдържанието и методологичните изисквания към съответните модули и подмодули на информационната система.

Главната цел е създаване на “Електронно досие” за всеки случай на съмнение за професионална болест, за който е получено бързо известие в териториалното поделение на НОИ и което да съдържа информация от първичните документи, получавани в хода на административното производство (бързо известие за съмнение на професионална болест; производствена характеристика; протокол за извършено проучване на професионална болест; експертно решение на ТЕЛК/НЕЛК; съдебно решение; регистрационна карта за призната професионална болест).

Предвижда се системата да осигурява възможност за получаване на справки и статистически данни, удовлетворяващи изискванията на методологията на Евростат (EODS) и националната статистика на професионалните болести.

През 2008 г. в териториалните поделения на НОИ са получени **258 бързи известия** за съмнение за професионална болест. Заболелите лица със съмнение за професионален характер на заболяванията, при които са открити досиета по чл. 59, ал. 1 от КСО, са 213. В сравнение с предходната 2007 г. се наблюдава увеличение с 44% (65 лица).

При 21 случая от получените бързи известия през 2008 г. е установено неспазване на съществени нормативни изисквания и същите са върнати на издалия ги лекар. Поради неотстраняване на пропуските при 16 случая е прекратено административното производство.

Регистрираното активизиране на практикуващите лекари по отношение разкриваемостта на

професионалните болести на фона на установената тенденция след 2001 г. за намаление на регистрираните случаи на професионални болести до известна степен може да се свърже с приемането на Наредбата за условията и реда за финансиране на диагностиката на професионалните болести от фонд “Условия на труд” (Обн., ДВ, бр. 103 от 7.12.2007 г.) и нейното практическо прилагане от средата на 2008 г.

През 2008 г. са изготвени и предоставени на РКМЕ 172 протокола за извършено проучване на професионална болест, от тях 153 протокола са за досиета, открити през текущата 2008 г., и 19 са за досиета, открити в края на предходна 2007 г.

Най-голям брой проучвания през 2008 г. са извършени от ТП на НОИ – гр. Пловдив (42). Следват София-град (35), Смолян (15), София-окръг (10), Кюстендил (9), Стара Загора (7) и т.н. В 4 ТП на НОИ не е извършвана дейност по проучване на професионални болести (Ловеч, Разград, Силистра и Ямбол).

НОВИНИ

На 19.08.2009 г. Правителството реши в Надзорния съвет на Националния осигурителен институт да влязат 8 нови членове. Това са настоящият министър на труда и социалната политика Тотю Младенов, заместникът му Христина Митрева, началникът на кабинета на министъра

Димитър Марков, изпълнителният директор на Агенцията по заетостта Росица Стилянова, заместник-министрите на финансите Владислав Горанов, на здравеопазването Любомир Гайдов, на образованието, младежта и науката Светлана Ломева и директорът на дирекция „Бюджет и

финансови параметри” в НЗОК Жени Начева.

От състава на Надзорния съвет на НОИ са освободени Емилия Масларова, Лазар Лазаров, Димитър Димитров, Драгомир Драганов, Гергана Дрянска-Петкова, Гълъб Донеv, Атанас Додов и Сабрие Сапунджиева.

ДОГОВОР ЗА СОЦИАЛНО ОСИГУРЯВАНЕ МЕЖДУ РЕПУБЛИКА БЪЛГАРИЯ И РУСКАТА ФЕДЕРАЦИЯ

Дорина Марчева,
главен експерт в дирекция “Европейска интеграция и
международни договори”

На 27 февруари 2009 г. в гр. Москва беше подписан Договор между Република България и Руската федерация за социална сигурност. От българска страна договорът беше подписан от министъра на труда и социалната политика Емилия Масларова. От руска страна документът беше подписан от министъра на здравеопазването и социалното развитие Татяна Голикова.

Договорът се основава на общоприетите принципи на социалното осигуряване – еднакво третиране на гражданите на двете договарящи страни, износ на обезщетенията, както и сумиране на осигурителните периоди, придобити съгласно законодателството на двете договарящи страни, при преценяване правото на обезщетение.

Материалният обхват на договора, по отношение на Република България, включва:

1. обезщетения за временна неработоспособност;
2. обезщетения за майчинство;
3. семейни помощи за деца;
4. пенсии за инвалидност поради трудова злополука или професионална болест;
5. пенсии за осигурителен стаж и възраст и за инвалидност поради общо заболяване;
6. наследствени пенсии;
7. пенсии, несвързани с трудова дейност (пенсия за военна инвалидност, пенсия за гражданска инвалидност, социална пенсия за старост, социална пенсия за инвалидност, пенсия за особени заслуги, персонални пенсии);
8. помощ при смърт.

В термина “пенсии и обезщетения” се включват всички парични плащания, включени в материалния обхват на договора, включително всичките им съставни части, увеличения и добавки към тях,

предвидени в законодателството на договарящите страни, с изключение на натрупващата се част на трудовата пенсия, предвидена от законодателството на Руската федерация.

Персоналният обхват на договора включва лицата с местоживее на територията на договарящите страни и които са техни граждани, както и членовете на техните семейства, които са се подчинявали или се подчиняват на действието на законодателството на една от договарящите страни.

От посочения персонален обхват по отношение на Руската федерация изрично са изключени държавните граждански служители, а по отношение на пенсионното осигуряване по специалното законодателство на Руската федерация са изключени военнослужещите от въоръжените сили на договарящите страни и другите военни формирования, създадени по законодателството на договарящите страни, лица от ръководния и редовия състав на органите на вътрешните работи, членовете на техните семейства и други лица, приравнени към посочените военнослужещи.

Принципът на еднакво третиране, установен в чл. 4 от договора, гражданите на едната договаряща страна и членовете на техните семейства, с местоживее на територията на другата договаряща страна, са равнопоставени по права и задължения на гражданите на тази договаряща страна, при прилагане на разпоредбите на чл. 2 от договора, отнасящи се до неговия материален обхват.

В чл. 5 от договора е предвидено, че договарящата страна, която е отпуснала пенсии на лица, които променят местоживееето си от територията на едната договаряща страна на територията на другата

договаряща страна, продължава да ги изплаща. От това правило е установено изключение по отношение на: социалната пенсия за старост в Република България и социалната пенсия в Руската федерация, както и плащанията за трудова злополука и професионална болест.

Един от основните принципи за осигуряване на лицата, упражняващи трудова дейност, който е предпоставка да не се допусне хипотезата, при която едно лице ще се подчинява едновременно на законодателствата на двете договарящи страни или няма да подлежи да осигуряване съгласно законодателството на нито една от договарящите страни, е принципът за подчиняване само на законодателството на тази договаряща страна, на чиято територия лицето упражнява трудовата си дейност.

Разпоредбите относно приложимото законодателство са включени в Част II от договора.

Специални правила са установени и в чл. 6 от договора:

- по отношение на осигурените лица, които осъществяват трудова дейност на територията на двете договарящи страни, приложимо е законодателството на договарящата страна, на чиято територия се намира местоживеенето на лицето;
 - по отношение на командированите лица е приложимо законодателството на изпращащата страна, при условие че командировката не надвишава две години.
- При съгласие на компетентните органи или посочен от тях орган за всеки индивидуален случай, срокът за прилагане на законодателството на изпращащата страна може да бъде продължен, но за не повече от една година.
- по отношение на сътрудниците на дипломатическите представителства и работещите в консулските служби на договарящите страни и за частните домашни работници се прилагат разпоредбите на Виенската конвенция за дипломатическите отношения от 18.04.1961 г. и Виенската конвенция за консулските отношения от 24.04.1963 г.;
 - членовете на екипажа на плавателни съдове се подчиняват на законодателството на тази договаряща страна, под чийто флаг се извършва плаването;
 - за персонала на транспортни предприятия, извършващи международни превози на територията на двете договарящи страни, се прилага законодателството на страната, на чиято територия е регистрирано предприятието.

Разпоредбата на чл. 7 от договора изрично се определя приложимото законодателство за членовете

на семейството, които придружават осигуреното лице и това е законодателството на договарящата страна, на което това лице е подчинено. Това правило не се прилага, ако членовете на семейството се подчиняват на законодателството на другата договаряща страна, на основание собствената си трудова дейност.

В Част III от договора са включени специални разпоредби, отнасящи се до различните видове обезщетения, засягащи материалния обхват на договора.

1. Обезщетения за временна неработоспособност и майчинство:

Посочените обезщетения се отпускат и изплащат съгласно законодателството и за сметка на тази договаряща страна, на чието законодателство е подчинено осигуреното лице.

С разпоредбата на чл. 8 от договора е въведен принципът на сумиране на осигурителен стаж при определяне на правото на обезщетение за временна неработоспособност и майчинство и на размера им, при условие че периодите на този стаж не съвпадат по време на тяхното придобиване.

2. Пенсии:

В Част IV от договора се съдържат общи разпоредби, отнасящи се до сумирането на осигурителни периоди, изчисляване на размера на пенсиите, зачитане на осигурителен стаж, придобит при особени условия на труд, и хипотезата, при която осигурителният период е по-малък от една година.

В чл. 10 от договора е уредено сумирането на осигурителен стаж, придобит на територията на двете договарящи страни при определяне правото на пенсия, при условие че периодите на този стаж не съвпадат по време.

Ако правото на пенсия възниква без да е необходимо сумиране на осигурителен стаж, всяка договаряща страна отпуска пенсия на основание на осигурителния стаж, придобит на нейната територия.

Когато продължителността на осигурителния стаж, придобит съгласно законодателството на едната договаряща страна, е по-малко от една година, той се зачита от компетентната институция на другата договаряща страна, при условие че със зачитането на посочения осигурителен стаж възниква право на пенсия.

При определяне правото на пенсия за осигурителен стаж и възраст за работещите при особени условия на труд – в Република България, и предсроч-

на трудова пенсия – в Руската федерация, се взима предвид осигурителният стаж, придобит на територията и в съответствие със законодателствата на двете договарящи страни за аналогични работи и производства, професии, длъжности, специалности, учреждения (организации), освен в случаите, когато периодите на този стаж съвпадат по време на придобиване.

Всяка договаряща страна изчислява размера на пенсиите, съответстващ на нейния осигурителен стаж, а за Република България и на осигурителния доход, при условията на законодателството на тази договаряща страна. Изчисляването и потвърждаването на осигурителния стаж за определянето на размера на пенсията се извършва съгласно законодателството на договарящата страна, отпускане на пенсията.

Пенсиите, несвързани с трудова дейност – за Република България и социалната пенсия – за Руската федерация, се определят в съответствие със законодателството на договарящата страна, на територията на която лицето има местоживеене.

3. Помощи за погребение и помощи при смърт:

В случай че възниква право на помощ по законодателството на двете договарящи страни, помощта, съгласно чл. 13 от договора, се отпуска и изплаща от тази договаряща страна, законодателството на която се е прилагало към лицето към момента на смъртта му.

4. Обезщетения за семейства с деца:

Обезщетенията за семейства с деца, с изключение на еднократното обезщетение при раждане на дете, се изплащат съгласно законодателството на тази договаряща страна, на територията на която пребивава детето.

Еднократните обезщетения при раждане на дете се изплащат от тази договаряща страна, законодателството на която се прилага към майката към момента на раждане на детето или към осиновителя към момента на осиновяването.

5. Обезщетения в случай на трудова злополука или професионална болест:

Тези обезщетения, съгласно чл. 15 от договора, се отпускат и изплащат от договарящата страна, на чието законодателство осигуреното лице е било подчинено в момента на настъпване на злополуката или болестта.

Ако осигуреното лице, получило професионална болест, е работило на територията на двете договарящи страни, обезщетението се отпуска и изплаща от договарящата страна, на чието територия лицето последно е изпълнявало работата, довела до професионалната болест.

Медицинското освидетелстване, а също и преосвидетелстване на лицата с цел установяване степента на загубена работоспособност, загуба на професионална трудоспособност, степента на ограничаване на способността за трудова дейност, групата и причината за инвалидността, се извършват по местоживеенето им.

Всяко заявление за отпускане или преразглеждане на пенсия или обезщетение, подадено съгласно законодателството на едната договаряща страна, се счита за заявление, подадено съгласно законодателството и на другата договаряща страна.

Пенсиите, отпуснати до влизането в сила на договора, могат да бъдат преразглеждани по реда на договора, въз основа на заявление от лицата, от първо число на месеца, следващ месеца на подаване на заявлението, но не по-рано от деня на влизане в сила на договора, при условие че това преразглеждане не води до намаляване на размера на пенсията.

При преценяване правото на обезщетение и пенсия по реда на договора се взема предвид осигурителният стаж, придобит на територията на едната договаряща страна, преди влизането в сила на договора.

Договорът между Република България и Руската федерация за социална сигурност влиза в сила на тридесетия ден, следващ датата на размяната на ратификационните грамоти.

Евроинтеграция

УКАЗАНИЯ ЗА ПОПЪЛВАНЕ НА ФОРМУЛЯРИ

Република България
Министерство на труда и социалната политика
Министерство на здравеопазването

СЪГЛАСУВАЛИ:

УТВЪРДИЛИ:

ЗАМЕСТНИК-МИНИСТЪР:

Димитър Димитров

МИНИСТЪР:

Емилия Масларова

ЗАМЕСТНИК-МИНИСТЪР:

Валери Цеков

МИНИСТЪР:

Евгений Желев

Във връзка с въпроси, възникнали в практиката на българските компетентни институции и НЕЛК относно реда за удостоверяване на временна неработоспособност или трайно намалена работоспособност за целите на двустранните договори в областта на социалното осигуряване, Министерът на труда и социалната политика и Министерът на здравеопазването, в качеството си на компетентни органи по тези международни актове, разработиха и утвърдиха указания как да се процедира с оглед издаване и попълване на съответните формуляри – Приложение № 1.

Указанията да се публикуват в служебния бюлетин на Министерството на здравеопазването и на Министерство на труда и социалната политика, на интернет страницата на Министерството на здравеопазването и на Министерство на труда и социалната политика, както и в служебния бюлетин на Националната здравноосигурителна каса и на Националния осигурителен институт.

Настоящите указания са разработени и утвърдени на основание чл.10, ал.1, т.8 от ПМС 85/2007, чл.5, т.27-29 от УПМТСП и т.4, 10 и 11 от Заповед № 712 от 26 септември 2006 г. на Министъра на труда и социалната политика (допълнена със Заповед № 657/29.08.2007 г. на Министъра на труда и социалната политика).

Съгласувал:

Директор на д-я “Правна”, Министерство на здравеопазването
 Мирела Анастасова

Дата на утвърждаване от РГ по координация на схемите за социална сигурност към МТСП:
 2009 г.

Ръководител на РГ по координация на схемите
 за социална сигурност към МТСП:

Добринка Бонева,
 н-к отдел “СДРКСС”

**УКАЗАНИЕ ЗА ИЗДАВАНЕ И ПОПЪЛВАНЕ НА ФОРМУЛЯРИ ЗА МЕДИЦИНСКО
ОСВИДЕТЕЛСТВАНЕ ПРИ ПРИЛАГАНЕ НА ДВУСТРАННИ МЕЖДУНАРОДНИ
ДОГОВОРИ В ОБЛАСТТА НА СОЦИАЛНОТО ОСИГУРЯВАНЕ**

**I. ДОГОВОР МЕЖДУ РЕПУБЛИКА БЪЛГАРИЯ И УКРАИНА ЗА СОЦИАЛНО ОСИГУРЯВАНЕ
(обн. ДВ, бр. 26 от 2003 г., в сила от 1 април 2003 г.)**

При прилагане на договора информацията относно здравословното състояние на лицето, което кандидатства за отпускане на пенсия за инвалидност, се предоставя с формуляр БГ/УКР 6, съотв. УКР/БГ 6 (Формуляр за медицинско освидетелстване). Формулярът се издава на основание чл. 3 и чл. 6, ал. 2 от Споразумението за прилагане на договора във връзка с чл. 23 от същия. Този формуляр не се използва при преценка на правото на парични обезщетения при временна неработоспособност и майчинство.

1. Попълване на формуляр БГ/УКР 6

Този формуляр се издава в България при подадено в ТП на НОИ заявление за отпускане на пенсия за инвалидност съгласно украинското законодателство или по постъпило в ЦУ на НОИ - Дирекция "Европейска интеграция и международни договори" (Д "ЕИМД"), искане на украинската компетентна институция.

1.3. Служителите в НОИ попълват данните за подателя на заявлението по т. 2, както и гражданските и осигурителни номера, които са им известни, след което предоставят формуляра на лицето.

1.4. Лицето се обръща към лекуващия го лекар в България за попълване на точки от 3 до 5 вкл. и подготвяне на документацията за извършване на експертиза на трайната неработоспособност.

1.5. Точка 6 се попълва от ТЕЛК по следния начин:

- под "мнение" се посочва процента намалена работоспособност;
- посочва се датата на настъпване на инвалидността и в същото поле се посочва срокът на инвалидност;
- посочва се причина за инвалидността - при трудова злополука и професионална болест;
- не се посочва дали лицето има остатъчна работоспособност за друга съответна работа;
- посочва се съществува ли телесно увреждане;
- датира се;
- под "експертен орган" се изписва коя ТЕЛК е попълнила точката;
- подпечатва се.

1.4. След попълване на медицинската част, формулярът се връчва на лицето, което го предоставя на ТП на НОИ или Д "ЕИМД", в зависимост от къде е получен, за изпращане на украинската компетентна институция за произнасяне по заявлението за пенсия.

2. Постъпване на формуляр УКР/БГ 6 от Украйна

Този формуляр се издава от украинската компетентна институция за отпускане на пенсия за инвалидност съгласно българското законодателство. Формулярът се изпраща в ЦУ на НОИ – Д "ЕИМД", за насочване към съответната ТЕЛК, която следва да издаде експертно решение.

II. ДОГОВОР МЕЖДУ РЕПУБЛИКА БЪЛГАРИЯ И РЕПУБЛИКА МАКЕДОНИЯ ЗА СОЦИАЛНО ОСИГУРЯВАНЕ (обн. ДВ, бр. 51 от 2003 г., в сила от 1 август 2003 г.)

При прилагане на договора информацията относно здравословното състояние на лицето, което кандидатства за отпускане на пенсия за инвалидност, се предоставя с формуляр РБ/РМ 5, съотв. РМ/РБ 5 (Резултати и мнение). Формулярът се издава на основание чл. 3, ал. 2 от Административното споразумение за прилагане на договора във връзка с чл. 31, ал. 4 от същия. Този формуляр не се използва при преценка на правото на парични обезщетения при временна неработоспособност и майчинство.

1. Попълване на формуляр РБ/РМ 5

Този формуляр се издава в България при подадено в ТП на НОИ заявление за отпускане на пенсия за инвалидност съгласно македонското законодателство или по постъпило в ЦУ на НОИ – Д “ЕИМД”, искане на македонския компетентен носител.

1.1. Служителите в НОИ попълват данните за подателя на заявлението по т. 1, както и гражданските номера и номера на македонската преписка, които са им известни, след което предоставят формуляра на лицето.

1.2. Лицето се обръща към лекуващия го лекар в България за попълване на точки от 3 до 5 вкл. и подготвяне на документацията за извършване на експертиза на трайната неработоспособност.

1.3. Точка 6 се попълва от ТЕЛК по следния начин:

- под “мнение” се посочва процента намалена работоспособност;
- посочва се дата на настъпване на инвалидността и в същото поле се посочва срокът на инвалидност;
- посочва се причина за инвалидността – при трудова злополука и професионална болест;
- не се посочва дали лицето има остатъчна работоспособност за друга съответна работа;
- посочва се съществува ли телесно увреждане;
- датира се;
- под “експертен орган” се изписва коя ТЕЛК е попълнила точката;
- подпечатва се.

1.4. След попълване на медицинската част, формулярът се връчва на лицето, което го предоставя на ТП на НОИ или Д “ЕИМД”, в зависимост от къде е получен, за изпращане на македонския компетентен носител за произнасяне по заявлението за пенсия.

2. Постъпване на формуляр РМ/РБ 5

Този формуляр се издава от македонския компетентен носител за отпускане на пенсия за инвалидност съгласно българското законодателство. Формулярът се изпраща в ЦУ на НОИ – Д “ЕИМД”, за насочване към съответната ТЕЛК, която следва да издаде експертно решение.

III. СПОГОДБА МЕЖДУ РЕПУБЛИКА БЪЛГАРИЯ И РЕПУБЛИКА ХЪРВАТИЯ ЗА СОЦИАЛНО ОСИГУРЯВАНЕ (обн. ДВ, бр. 100 от 2004 г., в сила от 1 октомври 2004 г.)

При прилагане на спогодбата информацията относно здравословното състояние на лицето, което кандидатства за отпускане на пенсия за инвалидност, се предоставя с формуляр BG/HR 7, съотв. HR/BG 7 (Медицински доклад). Формулярът се издава на основание чл. 3, ал. 4 и чл. 6 от Административното споразумение между органите за връзка за прилагането на спогодбата в областта на пенсионното осигуряване във връзка с чл. 26, ал. 3 от същата. Този формуляр не се използва при преценка на правото на парични обезщетения при временна неработоспособност и майчинство.

2. Попълване на формуляр BG/HR 7

Този формуляр се издава в България при подадено в ТП на НОИ заявление за отпускане на пенсия за инвалидност съгласно хърватското законодателство или по постъпило в ЦУ на НОИ – Д “ЕИМД”, искане на хърватския компетентен носител.

1.1. Служителите в НОИ попълват данните за подателя на заявлението по т. 2 (от 2.1 до 2.5 вкл.), както и гражданските и осигурителни номера, които са им известни, след което предоставят формуляра на лицето.

1.2. Лицето се обръща към лекуващия го лекар в България за попълване на точки от 3 до 5 вкл. и подготвяне на документацията за извършване на експертиза на трайната неработоспособност.

1.3. Точка 6 се попълва от ТЕЛК по следния начин:

- под “мнение” се посочва процента намалена работоспособност;
- не се посочва дали лицето може да изпълнява работа при пълно работно време;
- посочва се съществува ли трайна неработоспособност за работа;
- не се посочва съществува ли професионална неспособност за работа;

- посочва се дата на настъпване на инвалидността;
- посочва се причина за инвалидността - при трудова злополука и професионална болест;
- под “кога да се извърши контролен преглед” се посочва срокът на инвалидност;
- датира се;
- подписва се от председателя на ТЕЛК;
- подпечатва се.

1.4. След попълване на медицинската част, формулярът се връчва на лицето, което го предоставя на ТП на НОИ или Д +ЕИМД”, в зависимост от къде е получен, за изпращане на хърватския компетентен носител за произнасяне по заявлението за пенсия.

2. Постъпване на формуляр HR/ BG 7

Този формуляр се издава от хърватския компетентен носител за отпускане на пенсия за инвалидност съгласно българското законодателство. Формулярът се изпраща в ЦУ на НОИ – Д “ЕИМД”, за насочване към съответната ТЕЛК, която следва да издаде експертно решение.

НОВИНИ

Новият министър на труда и социалната политика **Тотю Младенов Младенов** е роден на 19 юни 1964 г. във Враца.

По образование е инженер със специалност “Водоснабдяване и канализация” във ВИАС, но професионалният му опит е предимно в социалната сфера. През 1991 г. той става координатор в Синдикалния регионален съвет на КТ “Подкрепа” в родния си град Враца, а следващата година е избран за негов председател.

От януари 1997 г. Тотю Младенов е избран за конфедерален секретар на КТ “Подкрепа” - Со-

фия по социалната политика и отговаря за цялостната социална политика на синдиката. Заема тази длъжност до март 2002 г., когато е назначен за изпълнителен директор на Главната инспекция по труда. Пет години по-късно, като кандидат на ГЕРБ, става кмет на гр. Враца.

Има специализации в САЩ, Полша, Унгария, Германия, Франция, Белгия, Гърция, Аржентина и Чили в областта на пенсионноосигурителните системи, на осигуряването срещу трудови злополуки и професионални заболявания, на осигуряването

срещу безработица, пазара на труда, квалификацията и преквалификацията.

Заместник-министри са Валентина Симеонова, Красимир Попов и Христина Митрева.

Бившият социален министър **Емилия Масларова** е избрана за председател на парламентарната Комисия по труда и социалната политика от квотата на Коалиция за България. Нейни заместници са Геновева Алексиева от ГЕРБ и Тодор Великов от РЗС.

ЗА ПЕНСИОННАТА РЕФОРМА В РУСИЯ*

По данни на Министерството на здравеопазването и социалните грижи на Руската федерация всеки четвърти човек в Русия е пенсионер. Над 36 милиона са пенсионерите в страната, почти 2 милиона от които получават социални пенсии.

Необходимостта от реформа в пенсионната система е възникнала поради влошаване на демографската ситуация в Русия. Съотношението на пенсионерите към броя на работещите всяка година се влошава, броят на пенсионерите се увеличава и броят на хората в трудоспособна възраст непрекъснато намалява.

Разпределителна система (действала в СССР и в Русия до 2002 г.) е основана на принципа на солидарността между поколенията: пенсията на пенсионерите се е формирала само за сметка на пенсионните вноски на работещата част от населението. Тази система е работила добре, когато петима работещи са издържали един пенсионер. По прогнозите през 2015 г. двама работещи ще издържат един пенсионер, а през 2030 г. всеки работещ ще издържа един пенсионер. Но това не означава, че вноските на работещите ще се увеличават – това означава, че пенсията ще се намалява с намаляване на съотношението на работещите към броя на пенсионерите. Очевидно е, че тази система е опасна за пенсионерите в Русия.

Капиталовата осигурителна система се състои в това да се гарантира, че всеки служител има персонална сметка в Пенсионния фонд на Руската федерация (ПФРФ), която формира капиталовата част от пенсията. Работникът избира частен пенсионен фонд или частна компания за управление на своите спестени средства за пенсия. Тези постъпващи във фонда средства се инвестират и носят инвестиционен доход, който предпазва спестяванията от инфлацията и позволява да се увеличи размерът на бъдещата пенсия на работника. Така спестената сума се увеличава за сметка на отчисленията от работодателя и инвестиционния доход, който работникът получава от частния пенсионен фонд, които той е избирал.

На 15 и 17 декември 2001 г. са приети федерални закони, насочени към реформиране на системата за пенсионно осигуряване в Руската федерация: “За трудовите пенсии в Руската федерация”, “За държавното пенсионно осигуряване в Руската федерация”, “За задължителното пенсионно осигуряване в Руската федерация” и др.

С влизането в сила през 2002 г. на новите пенсионни закони, в страната стартира механизмът на пенсионната реформа, която е част от пакета икономически реформи, провеждани в Русия.

Основната цел на реформата е да се постигне дългосрочен финансов баланс на пенсионната система, да се повиши нивото на пенсионното осигуряване на гражданите и да се създаде стабилен източник на допълнителни доходи в социалната система.

Същността на реформата е в коренната промяна в отношенията между работниците и работодателите: да се повиши отговорността на работниците за осигуряване на техните старини, както и да се повиши отговорността на работодателите за изплащане на осигурителните вноски за всеки служител. Съществуващата по-рано система за отпускане на пенсии не даваше възможност на работника да изработи нормална пенсия – тя само преразпределяше средствата между групи с различни нива на доходи и от един регион в друг. Докато новият пенсионен модел в по-голяма степен е осигурителен и взема под внимание пенсионните права на гражданите в зависимост от размера на техните заплати и платените осигурителни вноски.

Фактически същността на пенсионната реформа е постепенно да се премине от системата на разпределение (разходопокривна) към капиталова система на пенсионно осигуряване – една от най-прогресивните в света (приложена в САЩ и някои европейски държави).

В Руската федерация право на трудова пенсия имат:

– мъжете на възраст 60 години с осигурителен стаж не по-малко от 5 години;

* Статията е подготвена на основата на материали в руски тематични сайтове. Подбор и превод от руски език – Валентина Минчева, главен експерт в отдел “Връзки с обществеността” и редактор на Бюлетина на НОИ.

– жените на възраст от 55 години с осигурителен стаж не по-малко от 5 години.

Някои категории граждани имат право на предсрочно отпускане на трудова пенсия при условията, предвидени от законодателството. Засега няма планове да се увеличава пенсионната възраст. Но пък за всяка година, надхвърляща 30-годишния трудов стаж, фиксираният базов размер на пенсията ще бъде увеличаван с 6 на сто.

Трудовата пенсия за старост и за инвалидност е държавна и се състои от три части – основна (базова), осигурителна и кумулативна (капиталова). **Базовата част** на трудовата пенсия се определя в твърд размер и варира в зависимост от възрастта, от наличието на I група инвалидност, както и от наличието и броя на издържаните лица. Финансира се със средства от федералния бюджет и до април 2007 г. е била 2726 рубли (около 103 щатски долара) на месец.

Осигурителната и кумулативната (капиталова) част от трудовата пенсия се формират за сметка на осигурителните вноски, плащани от работодателя за всеки работник. Размерът на осигурителната и кумулативната от трудовата пенсия зависят от заплатата на осигуреното лице и продължителността на неговия трудов стаж.

Размерът на **осигурителната част** зависи от стойността на пенсионния капитал, който се състои от две части: изчисленият пенсионен капитал към 1.01.2002 г. с отчитане на по-нататъшната индексация и общата сума на осигурителните вноски, преведени от работодателя за осигуреното лице след 1 януари 2002 г. и отчетени в личната сметка в системата на персоналните партии. Финансира се от бюджета на Пенсионния фонд на Русия за сметка на внесените осигурителни вноски, които са 8% от заплатата на работника, внасяни от работодателя.

Размерът на **кумулятивната част** от трудовата пенсия, въведена през 2004 г. за всички работещи, родени след 1966 г., зависи от размера на осигурителните вноски, платени за тази част от пенсията и от дохода от инвестирането на натрупаните средства. Преди 2013 г. практически няма да има спестена част, тъй като за лицата, на които остават по-малко от 10 години до пенсиониране, не се правят отчисления за допълнително натрупване (с някои изключения).

Сегашната пенсионна система в Руската федерация е основана на федералните закони и на практика е **“тристълбова”** – всеки “стълб” се отнася за отделен източник на доходи за пенсия.

За работещите пенсионери е предвидено подобряване на тяхното благосъстояние. От 1.01.2002 г. те могат да получават пенсия в пълен размер. За хората в предпенсионна възраст реформата еднакво зачита пенсионните права, които гражданите са придобили по старата и по новата пенсионна система. Затова за тази категория от населението ще се направи специално преизчисляване на техните условни спестявания с използване на данните за съвкупния трудов стаж. Редица категории пенсионери в тази група също ще получат надбавки към пенсиите си за прослужени години. Това се отнася за работниците в сферата на образованието, здравеопазването и културата.

Размерът на осигурителните вноски за родените след 1967 г. се разпределя както следва: 8% – за осигурителната част на трудовата пенсия, 6% – за кумулативната част. За лицата, родени преди 1967 г., изплащаните от работодателя вноски в пълен обем постъпват за осигурителната част от трудовата пенсия. Информацията за платени осигурителни вноски се отразява в индивидуалните партии. Осигурителните вноски за финансиране на кумулативната част от трудовата пенсия, в съответствие с желанията на осигурените лица, се изпращат до съответните управляващи компании или частни пенсионни фондове, които осъществяват дейността като осигурители за задължително пенсионно осигуряване.

Така размерът на пенсията в новия пенсионен модел се определя преди всичко не от стажа на работника, както е в стария модел, а от неговия реален доход и от размера на плащанията към пенсионния фонд, направени от работодателя. Това следва да насърчи работниците, а след тях и работодателите, да се откажат от разните видове “сиви” разплащателни схеми и да се извади на светло скритата част от заплатата, като по този начин да се увеличат постъпленията от средства за изплащане на пенсиите на сегашните пенсионери.

Периодите, включени в общия трудов стаж при изчисление на пенсията, са:

1. Периоди на работа и друга общественнополезна дейност, периоди на творческа дейност;
2. Служба във въоръжените сили и приравнените към нея служби;
3. Периоди на временна неработоспособност, която е започнала по време на работа, и периоди по време на I или II група инвалидност, получени в резултат на трудова злополука или професионална болест;

4. Период на престой в ареста след срока, определен за преразглеждане на делото;

5. Период на получаване на обезщетения за безработица, участие в платени обществени дейности, преместване към работа в друго населено място и трудоустрояване.

Както е посочено в закона “За задължителното пенсионно осигуряване”, осигурител може да бъде не само държавният Пенсионен фонд на Русия, но и частни финансови институции. От 2004 г. в пенсионната система могат да участват частни пенсионни фондове, които в момента са около 290. Там могат да се прехвърлят натрупаните средства от Пенсионния фонд на Русия. В Русия съществуват също над 100 дружества за управление на активи и около 40 специализирани депозитара, които контролират частните пенсионни фондове и управляват дружествата.

Допълнителното доброволно пенсионно осигуряване в Русия се развива добре, за което говорят някои цифри. През 2005 г. общите активи на действащите в Руската федерация частни пенсионни фондове са над 12 млрд. щ. д. под формата на допълнителни доброволни пенсии, които се получават от около 700 хил. пенсионери. Изплащаните пенсии през 2005 г. са надвишили 286 млн. щ. д.

Една от основните задачи, които трябва да реши реформата, е да осигури прозрачност на пенсионната система. Всеки работник трябва ежегодно да получава отчет за състоянието на придобитите от него пенсионни права: общата сума на начислените от работодателя вноски, общата сума на пенсионния капитал. Започвайки от 1.01.2002 г., реално влезе в действие механизмът на персонализиран отчет на платените вноски и всеки руски гражданин, осигурен в системата за задължително осигуряване, получава официално уведомление за състоянието на своята собствена пенсионна сметка. Първите резултати от това руските граждани можаха да оценят още през 2003 г. Година след година осигурените ще могат да проследяват и резултатите от кумулативното финансиране на пенсиите – по-точно размерите на допълнителните доходи в пенсионната система.

Предполага се, че размерът на базовата и осигурителната част на пенсията ще се индексират всяка година с отчетения темп на инфлацията.

За осигуряване на финансова устойчивост на системата за задължително пенсионно осигуряване се предвижда Пенсионният фонд на Русия да

създаде резерв, който да гарантира безусловно изпълнение на задълженията за плащане на пенсиите на сегашните пенсионери. Според закона “За задължителното пенсионно осигуряване” държавата носи пълна отговорност за изплащане на пенсиите на гражданите, включително субсидиарна отговорност за дейността на Пенсионния фонд на Русия и за неговите задължения към осигурените лица.

Основни разлики между старата и новата пенсионна система:

– В новия модел на изчисляване на пенсиите заработената от работника заплата ще се зачита в пълен обем в продължение на целия трудов стаж; Новият модел, оставайки разпределителен, се допълва от индивидуалните сметки и натрупването на пенсионни права на лицето и социалните отговорности на държавата. Старата система е не толкова разпределителна, колкото преразпределителна – между групи с различно ниво на доходи;

– Новият пенсионен модел в по-голяма степен е осигурителен модел, при който размерът на пенсията зависи от размера на заплатата;

– Новият модел, както и старият, е основан на принципа на солидарността между поколенията. Но за разлика от стария, новият е базиран на персонално отчитане на задълженията на държавата пред бъдещите пенсионери. По този начин в сметките на гражданите няма да се натрупат средства, а задължения на държавата към гражданите. Плащанията за работниците ще постъпват в Пенсионния фонд на Русия и ще се записват в индивидуалните партии, но парите, както и преди, ще бъдат насочени за изплащане на пенсиите на сегашните пенсионери;

– С новото пенсионно законодателство се установиха и нови правила за трудовия стаж. Минималният стаж за получаване на базова пенсия ще бъде 5 години. В стария модел от прослужените години се определя какъв процент от изчислената заплата може да се получи под формата на пенсия за работника. По силата на новия модел, основен показател, който определя размера на пенсията, е цялата сума по личната сметка. Тази сума до голяма степен зависи от броя на прослужените години. Колкото повече години, толкова по-голям пенсионен капитал, толкова по-голяма пенсия;

– В новия пенсионен модел е предложена принципно нова схема за индексирание на пенсиите. В основата му са прогнозата за инфлацията и растът на работната заплата през планираната

година. Според тези показатели и вземайки под внимание прогнозираните приходи в пенсионната система, се определя размерът на индексацията за годината, утвърден в бюджета на Пенсионния фонд на Русия.

Въпреки икономическите проблеми, руското правителство не възнамерява да прави икономии за сметка на пенсионерите и да увеличава пенсионната възраст. То не се отказва от нито един от поетите от него социални ангажименти. Нещо повече, пенсиите се коригират заради по-високата инфлация. През 2009 г. базовата част на пенсиите ще бъде увеличавана на два пъти: веднъж това стана от 1 март – до 1950 рубли, и се очаква също от 1 декември – до 2460 рубли. Така размерът на най-малката, т.нар. социална пенсия, ще достигне нивото на екзистенцминимума за пенсионера. За тази цел през декември базовата пенсия ще се индексира не с 26,5%, а с 30% и към края на годината размерът ѝ ще е още по-висок. В някои региони към федералните пенсии се добавят и местни надбавки. Така в Москва към края на т.г. се планира минималната пенсия да стане 10 000 рубли (230 евро). Федералните власти на Подмосковието също решиха да се погрижат за възрастните хора, като от 1 ноември добавят 494 рубли към пенсиите им до 3748 рубли (около 145 долара). В Подмосковието живеят 1,5

млн. пенсионери.

По закон при дефицит в пенсионната система необходимите средства ще бъдат взети от Фонда за национално благосъстояние. Днес в този фонд са натрупани около 4 трилиона рубли. Дори според най-песимистичните сметки дефицитът на Пенсионния фонд ще се увеличи с 200 млрд. рубли. Това съвсем не е толкова много, като се има предвид, че през 2009 г. общият размер на изплатените пенсии ще е около 2,9 трилиона рубли.

От 1 януари 2010 г. се очаква еднократно повишаване на пенсиите, т.нар. **валоризация** – планирано от правителството преоценяване на пенсионните права на гражданите от по-възрастното поколение. Предвижда се едновременно увеличаване с 10% на пенсиите на онези, които имат трудов стаж в периода 1991–2001 г. При това допълнително по 1% ще се добавя за всяка година “съветски” трудов стаж до 1991 г. Валоризацията ще помогне преди всичко на днешните пенсионери, които имат голям “дореформен” стаж, а заради възрастта си не могат да получат висока пенсия според правилата на пенсионната реформа от 2002 г. Средно добавката ще е около 2000 рубли месечно. Валоризацията ще засегне и милиони работещи руснаци – всички, които имат поне един месец трудов стаж и заплатата преди началото на 2002 г.

Повече информация за социалното осигуряване и пенсионната реформа можете да получите от страниците в Интернет на:

Национален осигурителен институт

www.nssi.bg

Министерство на труда и социалната политика

www.mlsp.government.bg

Комисия за финансов надзор

www.fsc.bg

*Проект “Пазар на труда”
към Американската агенция за
международно развитие*

www.pension.bg

*Редакцията колегия очаква от читателите на Бюлетина на НОИ
мнения и предложения за материали на адреса на редакцията:*

*1303 София, бул. “Ал. Стамболийски” № 62-64
Тел: 02 926 1010; 02 926 1028
Бюлетинът се разпространява безплатно.*